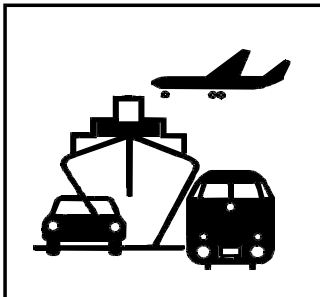


## **Verkehr**

### **Verkehrsunfälle**



**August 2004**

Erscheinungsfolge: monatlich  
Erschienen am 9. Dezember 2004

Fachliche Informationen zu dieser Veröffentlichung können Sie direkt beim Statistischen Bundesamt erfragen:  
Gruppe V C, Telefon: 06 11 / 75 - 2498, Fax: 06 11 / 75 39 24 oder  
E-Mail: [verkehrsunfaelle@destatis.de](mailto:verkehrsunfaelle@destatis.de)

© Statistisches Bundesamt, Wiesbaden 2004

Für nichtgewerbliche Zwecke sind Vervielfältigung und unentgeltliche Verbreitung, auch auszugsweise, mit Quellenangabe gestattet. Die Verbreitung, auch auszugsweise, über elektronische Systeme/Datenträger bedarf der vorherigen Zustimmung. Alle übrigen Rechte vorbehalten.

# Inhalt

Seite

## Textteil

Allgemeine und methodische Erläuterungen .....	4
--	---

## Tabellenteil

<b>1</b>	<b>Straßenverkehrsunfälle und Verunglückte</b>	
1.1	Zeitreihen .....	5
1.2	Nach Straßenarten .....	7
1.3	Nach Unfalltypen .....	9
1.4	Nach Unfallarten .....	10
1.5	Nach Tagesdatum und Ortslage .....	11
1.6	Nach Ländern .....	13
1.7	Unfälle mit Alkoholeinfluß und Unfallfolgen nach Ländern .....	15
1.8	Unfälle mit Personenschaden, schwerwiegendem Sachschaden und Unfallfolgen .....	16
1.9	In ausgewählten kreisfreien Städten .....	17
<b>2</b>	<b>Getötete und Verletzte im Straßenverkehr</b>	
2.1	Nach Art der Verkehrsbeteiligung .....	19
2.2	Nach Art der Verkehrsbeteiligung, Altersgruppen und Geschlecht .....	21
2.3	Nach Altersgruppen und Geschlecht .....	25
<b>3</b>	<b>An Straßenverkehrsunfällen beteiligte Fahrzeugführer und Fußgänger .....</b>	<b>27</b>
<b>4</b>	<b>Ursachen von Straßenverkehrsunfällen mit Personenschaden</b>	
4.1	Fehlverhalten der Fahrzeugführer .....	28
4.2	Alle Ursachen .....	29
<b>5</b>	<b>Übrige Sachschadensunfälle nach Ortslage und auf Autobahnen .....</b>	<b>35</b>

## **Zeichenerklärung**

- 0 = weniger als die Hälfte von 1 in der letzten besetzten Stelle, jedoch mehr als nichts
- = nichts vorhanden
- ... = Angabe fällt später an
- . = Zahlenwert unbekannt
- x = Tabellenfach gesperrt, weil Aussage nicht sinnvoll
- r = berichtigte Zahl

Ergebnisse der Länder werden in den "Statistischen Berichten" der Statistischen Landesämter unter der Kennziffer H I 1 veröffentlicht.

# Allgemeine und methodische Erläuterungen

## Rechtsgrundlage

Rechtsgrundlage für die Zusammenstellung der vorliegenden Ergebnisse ist das "Gesetz über die Statistik der Straßenverkehrsunfälle" vom 15. Juni 1990 (BGBl. I 1990 S. 1078 ff), zuletzt geändert durch Erstes Gesetz zur Änderung des Straßenverkehrsunfallstatistikgesetzes vom 23. November 1994 (BGBl. I S. 3491) sowie die Verordnung zur näheren Bestimmung des schwerwiegenden Unfalls mit Sachschaden im Sinne des Straßenverkehrsunfallstatistikgesetzes vom 21. Dezember 1994 (BGBl. I S. 3970). Danach wird über Unfälle, bei denen infolge des Fahrverkehrs auf öffentlichen Wegen und Plätzen Personen getötet oder verletzt oder Sachschäden verursacht worden sind, eine Bundesstatistik geführt.

## Erfassungsumfang

Auskunftspflichtig sind die Polizeidienststellen, deren Beamte den Unfall aufgenommen haben. Daraus folgt, daß die Statistik nur solche Unfälle erfaßt, zu denen die Polizei herangezogen wurde; das sind vor allem solche mit schweren Folgen. Insbesondere Verkehrsunfälle mit nur Sachschaden oder mit nur geringfügigen Verletzungen werden zu einem relativ großen Teil der Polizei nicht angezeigt.

Es werden nur Unfälle erfaßt, die infolge des Fahrverkehrs entstanden sind. Daher gehören Unfälle, an denen nur Fußgänger beteiligt sind, nicht zum Erhebungsgegenstand dieser Statistik.

## Berichtsweg

Erhebungspapiere für die Statistik der Straßenverkehrsunfälle sind die Durchdrucke der im Grundaufbau bundeseinheitlichen Verkehrsunfallanzeigen, die von den aufnehmenden Polizeibeamten ausgefüllt werden. Die Angaben in den Verkehrsunfallanzeigen werden in den Statistischen Landesämtern nach der Übernahme auf Datenträger monatlich und jährlich nach einem bundeseinheitlichen Programm tabelliert. Das Bundesergebnis entsteht jeweils aus der Summe der Landesergebnisse.

Üblicherweise können nicht alle Verkehrsunfallanzeigen von der Polizei oder den Statistischen Landesämtern termingerecht in die Monatsergebnisse eingearbeitet werden, da bei fehlenden oder widersprüchlichen Angaben oft zeitraubende Rückfragen nötig werden. Derartige Unfälle werden als Nachmeldungen übernommen, die dazu führen, daß der kumulierte Jahresteil größer ist als die Summe der Monatsergebnisse.

## Veröffentlichungsformen

Schnellbericht:	Pressemitteilung, etwa 8 Wochen nach Ende des Berichtsmonats.
Monatsbericht:	Fachserie 8, Reihe 7, vorläufige Zahlen mit Vergleich zum Vorjahreszeitraum (36 Seiten).
Jahresbericht:	Fachserie 8, Reihe 7, endgültige Ergebnisse in tiefgegliederten Tabellen, ausführliche Erläuterungen, einige Zeitreihen und Bezugsdaten (318 Seiten). Angaben über Unfälle in den übrigen Verkehrszweigen werden nur jährlich im Jahresheft dieser Fachserie, im Statistischen Jahrbuch.
Unregelmäßig:	Arbeitsunterlagen, Pressemitteilungen, Aufsätze in Wirtschaft und Statistik.

## Abgrenzung der wichtigsten Begriffe

### Unfälle

Unfälle werden unterschieden nach der Schwere der Unfallfolgen (z.B. Unfälle mit Personenschaden, schwerwiegende Unfälle mit Sachschaden). Kriterium der Zuordnung ist die jeweils schwerste Unfallfolge, d.h. daß bei einem Unfall mit nur Sachschaden keine Verkehrsteilnehmer verunglückten.

Schwerwiegende Unfälle mit Sachschaden im engeren Sinne (i.e.S.) sind Unfälle, bei denen als Unfallursache eine Ordnungswidrigkeit (Bußgeld) oder Straftat im Zusammenhang mit der Teilnahme am Straßenverkehr begangen worden ist und gleichzeitig ein Kfz aufgrund eines Unfallschadens von der Unfallstelle abgeschleppt werden muß (nicht fahrbereit), dies betrifft auch Fälle mit Alkoholeinwirkung. Detailliert erfaßt werden auch alle sonstigen Sachschadensunfälle bei denen ein Unfallbeteiligter unter Alkoholeinwirkung stand (sonstige Alkoholunfälle).

Alle übrigen Sachschadensunfälle werden nur zahlenmäßig nach der Ortslage (innerorts, außerorts, Autobahnen) nachgewiesen.

Die Ortslage der Unfälle wird durch die gelben Ortstafeln bestimmt. Alle Unfälle auf Autobahnen, auch die auf Stadtautobahnen, gelten als Unfälle außerhalb von Ortschaften.

Die genauen Definitionen der Unfalltypen (unfallauslösende Situation) und der Unfallarten (Art des Zusammenstoßes) sind im Jahresheft der Fachserie abgedruckt.

### Verunglückte

Als Verunglückte zählen Personen (auch Mitfahrer), die beim Unfall verletzt oder getötet wurden. Dabei werden erfaßt als

- Getötete: Personen, die innerhalb von 30 Tagen an den Unfallfolgen starben,
- Schwerverletzte: Personen, die unmittelbar zur stationären Behandlung (mindestens 24 Stunden) in einem Krankenhaus aufgenommen wurden,
- Leichtverletzte: alle übrigen Verletzten.

### Beteiligte

Als Beteiligte an einem Straßenverkehrsunfall werden alle Fahrzeugführer oder Fußgänger erfaßt, die selbst - oder deren Fahrzeug - Schäden erlitten oder hervorgerufen haben. Verunglückte Mitfahrer zählen somit nicht zu den Unfallbeteiligten.

### Ursachen

Die Unfallursachen werden von den aufnehmenden Polizeibeamten entsprechend ihrer Einschätzung in das Erhebungspapier eingetragen. Es wird unterschieden nach allgemeinen Ursachen (z.B. Straßenglätte, Nebel usw.), die dem Unfall, nicht einzelnen Beteiligten zugeordnet werden, und personenbezogenem Fehlverhalten (wie Vorfahrtsmißachtung, nicht angepaßte Geschwindigkeit usw.), das bestimmten Fahrzeugführern oder Fußgängern zugeschrieben wird.

Je Unfall können bis zu zwei allgemeine Ursachen angegeben werden. Beim ersten Beteiligten (Hauptverursacher) und einem weiteren Beteiligten sind jeweils bis zu drei Angaben möglich.

## 1.1 Zeitreihen\*)

Jahr ----- Monat	Polizeilich erfaßte Unfälle						Verunglückte			
	insgesamt	mit Personen- schaden	mit nur Sachschaden				insgesamt	Getötete <sup>3)</sup>	Schwer-  verletzte	Leicht-
			zusammen	schwerwiegende Unfälle		übrige				
				im engeren Sinne <sup>1)</sup>	sonstige <sup>2)</sup> Alkohol- unfälle					
1970 .....	.	414 362	.	.	.	.	599 364	21 332	578 032	
1975 .....	.	375 182	.	.	.	.	521 808	17 011	504 797	
1976 .....	.	399 725	.	.	.	.	548 150	17 144	531 006	
1977 .....	.	419 309	.	.	.	.	575 690	<u>17 397</u>	<u>558 293</u>	
1978 .....	.	418 702	.	.	.	.	572 915	17 303	555 612	
1979 .....	.	403 131	.	.	.	.	545 629	15 558	530 071	
1980 .....	.	412 672	.	.	.	.	555 966	15 050	540 916	
1981 .....	.	395 926	.	.	.	.	529 810	13 635	516 175	
1982 .....	.	392 470	.	.	.	.	521 568	13 450	508 118	
1983 .....	.	407 820	.	.	.	.	543 583	13 553	530 030	
1984 .....	.	393 523	.	.	.	.	519 247	12 041	507 206	
1985 .....	.	360 270	.	.	.	.	471 466	10 070	461 396	
1986 .....	.	374 364	.	.	.	.	493 045	10 620	482 425	
1987 .....	.	356 606	.	.	.	.	471 776	9 498	462 278	
1988 .....	.	375 187	.	.	.	.	497 606	9 862	487 744	
1989 .....	.	377 366	.	.	.	.	500 213	9 779	490 434	
1990 .....	.	389 350	.	.	.	.	521 977	11 046	510 931	
1991 .....	2 311 466	385 147	1 926 319	221 338	.	1 704 981	516 835	11 300	131 093	374 442
1992 .....	2 384 579	395 462	1 989 117	248 621	.	1 740 496	527 428	10 631	130 351	386 446
1993 .....	2 345 396	385 384	1 960 012	265 203	.	1 694 809	515 540	9 949	125 854	379 737
1994 .....	2 270 818	392 754	1 878 064	<u>258 732</u>	.	1 619 332	526 229	9 814	126 723	389 692
1995 .....	2 238 301	388 003	1 850 298	130 732	33 014	1 686 552	521 595	9 454	122 973	389 168
1996 .....	2 269 570	373 082	1 896 488	119 180	33 299	1 744 009	501 916	8 758	116 456	376 702
1997 .....	2 232 379	380 835	1 851 544	109 389	31 299	1 710 856	509 643	8 549	115 414	385 680
1998 .....	2 257 649	377 257	1 880 392	108 872	27 105	1 744 415	505 111	7 792	108 890	388 429
1999 .....	2 413 473	395 689	2 017 784	110 725	26 722	1 880 337	528 899	7 772	109 550	411 577
2000 .....	2 350 227	382 949	1 967 278	107 582	25 716	1 833 980	511 577	7 503	102 416	401 658
2001 .....	2 373 556	375 345	1 998 211	110 603	24 220	1 863 388	501 752	6 977	95 040	399 735
2002 .....	2 289 474	362 054	1 927 420	106 591	23 206	1 797 623	483 255	6 842	88 382	388 031
2003 .....	2 259 567	354 534	1 905 033	102 615	22 208	1 780 210	468 783	6 613	85 577	376 593
2002 Januar .....	186 992	22 814	164 178	8 436	1 624	154 118	30 754	470	5 536	24 748
Februar .....	174 970	24 854	150 116	9 097	1 623	139 396	33 767	484	6 145	27 138
März .....	179 543	26 918	152 625	8 101	1 885	142 639	36 279	532	6 602	29 145
April .....	188 458	29 264	159 194	8 200	1 738	149 256	39 239	531	7 061	31 647
Mai .....	191 312	33 612	157 700	8 452	2 025	147 223	44 497	651	8 537	35 309
Juni .....	186 775	35 741	151 034	8 059	2 035	140 940	46 792	669	8 884	37 239
Juli .....	189 749	33 788	155 961	8 594	1 904	145 463	45 004	652	8 417	35 935
August .....	182 047	34 028	148 019	8 219	2 074	137 726	45 119	580	8 428	36 111
September ...	195 365	35 054	160 311	8 867	2 022	149 422	46 224	657	8 630	36 937
Oktober .....	213 672	32 140	181 532	10 445	2 105	168 982	43 286	597	7 595	35 094
November ....	208 264	30 079	178 185	10 289	2 192	165 704	40 064	547	6 999	32 518
Dezember .....	192 327	23 762	168 565	9 832	1 979	156 754	32 230	472	5 548	26 210
2003 Januar .....	188 571	23 728	164 843	10 568	1 704	152 571	31 868	466	5 701	25 701
Februar .....	167 938	20 408	147 530	8 167	1 644	137 719	27 412	372	4 583	22 457
März .....	171 669	25 077	146 592	7 391	1 736	137 465	33 236	440	5 955	26 841
April .....	180 289	28 528	151 761	7 800	1 616	142 345	37 891	530	6 982	30 379
Mai .....	196 017	33 798	162 219	8 410	1 979	151 830	44 271	573	8 197	35 501
Juni .....	187 814	35 964	151 850	7 598	1 913	142 339	47 172	694	9 044	37 434
Juli .....	193 281	36 895	156 386	8 260	1 907	146 219	48 069	650	9 172	38 247
August .....	176 844	33 269	143 575	7 272	1 993	134 310	43 923	683	8 582	34 658
September ...	191 923	33 647	158 276	8 084	1 812	148 380	44 052	623	7 989	35 440
Oktober .....	208 868	30 219	178 649	10 120	2 017	166 512	40 139	546	6 930	32 663
November ....	195 311	27 429	167 882	8 970	1 955	156 957	36 550	533	6 515	29 502
Dezember .....	201 042	25 572	175 470	9 975	1 932	163 563	34 200	503	5 927	27 770
2004 Januar .....	182 345	21 805	160 540	10 208	1 538	148 794	29 279	411	5 151	23 717
Februar .....	160 467	20 096	140 371	8 073	1 563	130 735	26 936	346	4 577	22 013
März .....	180 947	24 029	156 918	8 180	1 461	147 277	31 648	439	5 491	25 718
April .....	183 046	27 205	155 841	7 512	1 644	146 685	35 503	439	6 541	28 523
Mai .....	190 887	30 995	159 892	8 026	1 864	150 002	40 426	524	7 644	32 258
Juni .....	188 001	32 678	155 323	7 530	1 714	146 079	42 431	503	7 714	34 214
Juli .....	185 708r	33 353r	152 355r	7 861r	1 985r	142 509r	43 567r	552r	8 277r	34 738r
August .....	178 877r	31 282r	147 595r	7 363r	1 770r	138 462r	40 971r	563r	7 805r	32 603r
September ...	194 551	32 950	161 601	7 710	1 704	152 187	42 676	512	42 164	

\*) Die Angaben beziehen sich auf den Gebietsstand der Bundesrepublik Deutschland seit dem 3.10.1990. In die hier nachgewiesenen Monatszahlen werden Nachmeldungen eingearbeitet, sie sind deshalb oft höher als die Ergebnisse in den vorangegangenen Monatsberichten.

1) 1991-1994 Sachschaden von DM 4 000 und mehr bei einem der Geschädigten. Ab 1995 Straftatbestand oder Ordnungswidrigkeit (Bußgeld) und mindestens ein Kfz mußte abgeschleppt werden.

2) Alle Kfz waren fahrbereit.




3) Bis 1977 auf dem Gebiet der ehemaligen DDR innerhalb von 72 Stunden an den Unfallfolgen Gestorbene.

1 Straßenverkehrsunfälle und Verunglückte

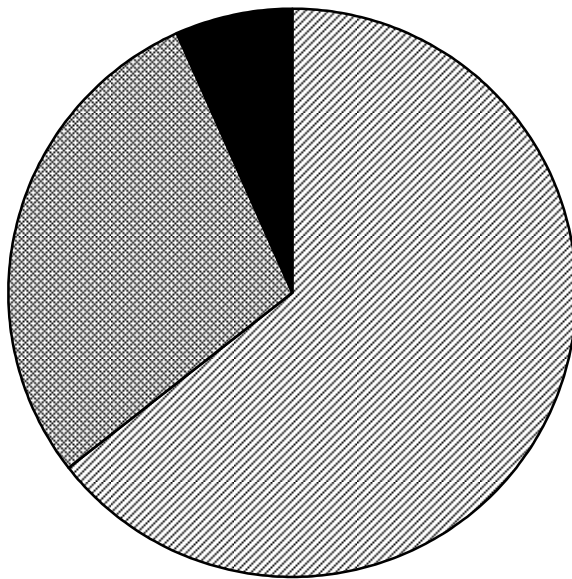
1.2 Nach Straßenarten

Straßenart Ortslage	Unfälle mit Personen- schaden	Verunglückte			Unfälle mit Personen- schaden	Verunglückte			Zu- bzw. Abnahme (-)			
		Getötete	Schwer- verletzte	Leicht- verletzte		Getötete	Schwer- verletzte	Leicht- verletzte	Unf. mit Pers.- scha- den	Getö- tete	Schwer- verletzte	Leicht- verletzte
	Anzahl									%		
	August	2004			August	2003						
Autobahnen .....	2 050	68	645	2 558	2 205	115	758	2 840	7,0-	40,9-	14,9-	9,9-
Bundesstraßen .....	6 322	191	1 770	7 036	6 858	181	1 931	7 649	7,8-	5,5	8,3-	8,0-
innerorts .....	3 412	29	627	3 784	3 741	35	678	4 126	8,8-	17,1-	7,5-	8,3-
außerorts .....	2 910	162	1 143	3 252	3 117	146	1 253	3 523	6,6-	11,0	8,8-	7,7-
Landesstraßen .....	6 661	152	1 959	6 987	6 975	190	2 099	7 167	4,5-	20,0-	6,7-	2,5-
innerorts .....	3 308	20	650	3 534	3 473	31	747	3 647	4,8-	35,5-	13,0-	3,1-
außerorts .....	3 353	132	1 309	3 453	3 502	159	1 352	3 520	4,3-	17,0-	3,2-	1,9-
Kreisstraßen .....	3 164	79	960	3 156	3 350	113	1 106	3 216	5,6-	30,1-	13,2-	1,9-
innerorts .....	1 515	11	335	1 562	1 585	28	378	1 587	4,4-	60,7-	11,4-	1,6-
außerorts .....	1 649	68	625	1 594	1 765	85	728	1 629	6,6-	20,0-	14,1-	2,1-
Andere Straßen .....	13 085	73	2 471	12 866	13 881	84	2 688	13 786	5,7-	13,1-	8,1-	6,7-
innerorts .....	11 906	51	2 025	11 830	12 550	50	2 195	12 532	5,1-	2,0	7,7-	5,6-
außerorts .....	1 179	22	446	1 036	1 331	34	493	1 254	11,4-	35,3-	9,5-	17,4-
Insgesamt .....	31 282	563	7 805	32 603	33 269	683	8 582	34 658	6,0-	17,6-	9,1-	5,9-
innerorts .....	20 141	111	3 637	20 710	21 349	144	3 998	21 892	5,7-	22,9-	9,0-	5,4-
außerorts .....	11 141	452	4 168	11 893	11 920	539	4 584	12 766	6,5-	16,1-	9,1-	6,8-
	Januar -	August 2004			Januar -	August 2003						
Autobahnen .....	13 954	438	4 108	17 312	15 136	572	4 591	18 944	7,8-	23,4-	10,5-	8,6-
Bundesstraßen .....	45 251	1 158	11 919	51 346	49 103	1 341	13 346	55 846	7,8-	13,6-	10,7-	8,1-
innerorts .....	24 713	201	4 321	27 869	26 728	245	4 719	30 133	7,5-	18,0-	8,4-	7,5-
außerorts .....	20 538	957	7 598	23 477	22 375	1 096	8 627	25 713	8,2-	12,7-	11,9-	8,7-
Landesstraßen .....	48 473	1 079	13 814	50 888	52 522	1 175	15 030	55 440	7,7-	8,2-	8,1-	8,2-
innerorts .....	24 843	203	4 912	26 269	26 971	237	5 232	28 838	7,9-	14,3-	6,1-	8,9-
außerorts .....	23 630	876	8 902	24 619	25 551	938	9 798	26 602	7,5-	6,6-	9,1-	7,5-
Kreisstraßen .....	22 582	554	6 679	22 761	24 319	638	7 428	24 212	7,1-	13,2-	10,1-	6,0-
innerorts .....	11 237	104	2 413	11 577	11 935	115	2 637	12 242	5,8-	9,6-	8,5-	5,4-
außerorts .....	11 345	450	4 266	11 184	12 384	523	4 791	11 970	8,4-	14,0-	11,0-	6,6-
Andere Straßen .....	91 183	548	16 680	91 477	96 587	682	17 821	96 776	5,6-	19,6-	6,4-	5,5-
innerorts .....	84 127	402	14 090	84 991	88 786	482	14 989	89 509	5,2-	16,6-	6,0-	5,0-
außerorts .....	7 056	146	2 590	6 486	7 801	200	2 832	7 267	9,6-	27,0-	8,5-	10,7-
Insgesamt .....	221 443	3 777	53 200	233 784	237 667	4 408	58 216	251 218	6,8-	14,3-	8,6-	6,9-
innerorts .....	144 920	910	25 736	150 706	154 420	1 079	27 577	160 722	6,2-	15,7-	6,7-	6,2-
außerorts .....	76 523	2 867	27 464	83 078	83 247	3 329	30 639	90 496	8,1-	13,9-	10,4-	8,2-

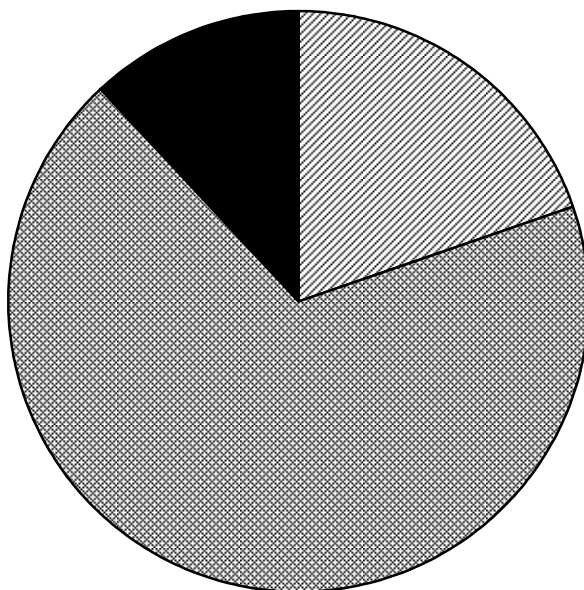
Unfälle mit Personenschaden und dabei Getötete  
nach Ortslage  
im August 2004

 Innerorts       Außerorts ohne Autobahn       auf Autobahnen

**Unfälle mit Personenschaden**



**Getötete**



**1 Straßenverkehrsunfälle und Verunglückte**

**1.3 Nach Unfalltypen**

Unfalltyp Ortslage	Unfälle mit Personen- schaden	Verunglückte			Unfälle mit Personen- schaden	Verunglückte			Zu- bzw. Abnahme (-)			
		Getötete	Schwer- verletzte	Leicht- verletzte		Getötete	Schwer- verletzte	Leicht- verletzte	Unf. mit Pers.- scha- den	Getö- tete	Schwer- verletzte	Leicht- verletzte
Anzahl									%			
		August	2004			August	2003					
Fahrunfall .....	6 699	249	2 655	5 787	7 184	354	3 017	6 218	6,8-	29,7-	12,0-	6,9-
innerorts .....	2 544	35	770	2 244	2 690	53	886	2 369	5,4-	34,0-	13,1-	5,3-
außerorts .....	4 155	214	1 885	3 543	4 494	301	2 131	3 849	7,5-	28,9-	11,5-	8,0-
Abbiege-Unfall .....	3 988	37	726	4 442	4 438	36	908	4 921	10,1-	2,8	20,0-	9,7-
innerorts .....	3 060	10	447	3 278	3 409	19	574	3 652	10,2-	47,4-	22,1-	10,2-
außerorts .....	928	27	279	1 164	1 029	17	334	1 269	9,8-	58,8	16,5-	8,3-
Einbiegen/Kreuzenunfall .....	7 017	52	1 462	7 588	7 203	65	1 527	7 675	2,6-	20,0-	4,3-	1,1-
innerorts .....	5 486	12	937	5 723	5 786	22	1 000	5 941	5,2-	45,5-	6,3-	3,7-
außerorts .....	1 531	40	525	1 865	1 417	43	527	1 734	8,0	7,0-	0,4-	7,6
Überschreitenunfall ...	1 329	34	378	1 054	1 341	37	398	1 091	0,9-	8,1-	5,0-	3,4-
innerorts .....	1 250	25	342	999	1 266	27	366	1 046	1,3-	7,4-	6,6-	4,5-
außerorts .....	79	9	36	55	75	10	32	45	5,3	X	12,5	22,2
Unfall durch ruhenden												
Verkehr .....	836	4	108	821	918	2	135	899	8,9-	X	20,0-	8,7-
innerorts .....	802	1	97	784	867	2	122	843	7,5-	X	20,5-	7,0-
außerorts .....	34	3	11	37	51	-	13	56	33,3-	X	15,4-	33,9-
Unfall im Längsverkehr	7 461	134	1 451	9 304	7 754	116	1 451	9 739	3,8-	15,5	-	4,5-
innerorts .....	4 288	12	461	5 256	4 427	8	467	5 378	3,1-	X	1,3-	2,3-
außerorts .....	3 173	122	990	4 048	3 327	108	984	4 361	4,6-	13,0	0,6	7,2-
Sonstiger Unfall .....	3 952	53	1 025	3 607	4 431	73	1 146	4 115	10,8-	27,4-	10,6-	12,3-
innerorts .....	2 711	16	583	2 426	2 904	13	583	2 663	6,6-	23,1	-	8,9-
außerorts .....	1 241	37	442	1 181	1 527	60	563	1 452	18,7-	38,3-	21,5-	18,7-
Insgesamt .....	31 282	563	7 805	32 603	33 269	683	8 582	34 658	6,0-	17,6-	9,1-	5,9-
innerorts .....	20 141	111	3 637	20 710	21 349	144	3 998	21 892	5,7-	22,9-	9,0-	5,4-
außerorts .....	11 141	452	4 168	11 893	11 920	539	4 584	12 766	6,5-	16,1-	9,1-	6,8-
		Januar -	August	2004		Januar -	August	2003				
Fahrunfall .....	46 360	1 687	17 834	41 461	49 356	1 986	19 400	44 236	6,1-	15,1-	8,1-	6,3-
innerorts .....	16 977	251	5 200	15 312	17 646	290	5 410	16 033	3,8-	13,4-	3,9-	4,5-
außerorts .....	29 383	1 436	12 634	26 149	31 710	1 696	13 990	28 203	7,3-	15,3-	9,7-	7,3-
Abbiege-Unfall .....	28 863	221	5 414	32 725	31 529	230	6 052	35 869	8,5-	3,9-	10,5-	8,8-
innerorts .....	22 455	87	3 451	24 578	24 377	105	3 753	26 622	7,9-	17,1-	8,0-	7,7-
außerorts .....	6 408	134	1 963	8 147	7 152	125	2 299	9 247	10,4-	7,2	14,6-	11,9-
Einbiegen/Kreuzenunfall .....	50 252	408	9 786	55 279	52 977	516	10 708	58 139	5,1-	20,9-	8,6-	4,9-
innerorts .....	39 736	134	6 149	42 369	41 831	173	6 526	44 637	5,0-	22,5-	5,8-	5,2-
außerorts .....	10 516	274	3 637	12 910	11 146	343	4 182	13 442	5,7-	20,1-	13,0-	4,0-
Überschreitenunfall ...	12 741	307	4 128	9 714	13 698	324	4 356	10 564	7,0-	5,2-	5,2-	8,0-
innerorts .....	12 202	223	3 874	9 402	13 097	250	4 065	10 210	6,8-	10,8-	4,7-	7,9-
außerorts .....	539	84	254	312	601	74	291	354	10,3-	13,5	12,7-	11,9-
Unfall durch ruhenden												
Verkehr .....	5 724	22	783	5 705	6 374	22	933	6 320	10,2-	-	16,1-	9,7-
innerorts .....	5 441	9	698	5 389	6 011	16	830	5 905	9,5-	X	15,9-	8,7-
außerorts .....	283	13	85	316	363	6	103	415	22,0-	X	17,5-	23,9-
Unfall im Längsverkehr	52 260	784	9 162	65 452	55 811	889	9 984	70 068	6,4-	11,8-	8,2-	6,6-
innerorts .....	30 401	76	2 913	37 330	32 262	84	3 188	39 571	5,8-	9,5-	8,6-	5,7-
außerorts .....	21 859	708	6 249	28 122	23 549	805	6 796	30 497	7,2-	12,1-	8,0-	7,8-
Sonstiger Unfall .....	25 243	348	6 093	23 448	27 922	441	6 783	26 022	9,6-	21,1-	10,2-	9,9-
innerorts .....	17 708	130	3 451	16 326	19 196	161	3 805	17 684	7,8-	19,3-	9,3-	7,7-
außerorts .....	7 535	218	2 642	7 122	8 726	280	2 978	8 338	13,6-	22,1-	11,3-	14,6-
Insgesamt .....	221 443	3 777	53 200	233 784	237 667	4 408	58 216	251 218	6,8-	14,3-	8,6-	6,9-
innerorts .....	144 920	910	25 736	150 706	154 420	1 079	27 577	160 722	6,2-	15,7-	6,7-	6,2-
außerorts .....	76 523	2 867	27 464	83 078	83 247	3 329	30 639	90 496	8,1-	13,9-	10,4-	8,2-



#### 1.4 Nach Unfallarten

Unfallart Ortslage	Unfälle mit Personen- schaden	Verunglückte			Unfälle mit Personen- schaden	Verunglückte			Zu- bzw. Abnahme (-)			
		Getötete	Schwer- verletzte	Leicht- verletzte		Getötete	Schwer- verletzte	Leicht- verletzte	Unf. mit Pers.- scha- den	Getö- tete	Schwer- verletzte	Leicht- verletzte
Anzahl									%			
August 2004					August 2003							
Zusammenstoß m.and.Fzg. das anfährt, anhält .	2 070	6	251	2 384	2 149	9	293	2 454	3,7-	X	14,3-	2,9-
innerorts .....	1 724	1	195	1 899	1 778	2	216	1 956	3,0-	X	9,7-	2,9-
außerorts .....	346	5	56	485	371	7	77	498	6,7-	X	27,3-	2,6-
vorausfährt o. wartet	4 657	38	590	6 202	4 819	36	594	6 454	3,4-	5,6	0,7-	3,9-
innerorts .....	2 825	4	199	3 649	2 911	4	210	3 735	3,0-	-	5,2-	2,5-
außerorts .....	1 832	34	391	2 559	1 908	32	384	2 719	4,0-	6,3	1,8	5,9-
seitlich in gleicher Richtung fährt .....	1 397	16	257	1 513	1 491	13	318	1 641	6,3-	23,1	19,2-	7,8-
innerorts .....	837	5	104	851	898	3	124	920	6,8-	X	16,1-	7,5-
außerorts .....	560	11	153	662	593	10	194	721	5,6-	10,0	21,1-	8,2-
entgegenkommt .....	2 691	147	1 091	3 210	2 750	132	1 129	3 274	2,1-	11,4	3,4-	2,0-
innerorts .....	1 398	10	327	1 640	1 424	12	354	1 607	1,8-	16,7-	7,6-	2,1
außerorts .....	1 293	137	764	1 570	1 326	120	775	1 667	2,5-	14,2	1,4	5,8-
einbiegt oder kreuzt	8 913	77	1 850	9 648	9 503	89	1 992	10 217	6,2-	13,5-	7,1-	5,6-
innerorts .....	7 036	21	1 193	7 365	7 646	33	1 321	7 930	8,0-	36,4-	9,7-	7,1-
außerorts .....	1 877	56	657	2 283	1 857	56	671	2 287	1,1	-	2,1-	0,2-
Zus.stoß Fzg/Fußgänger	2 098	47	537	1 757	2 122	46	563	1 778	1,1-	2,2	4,6-	1,2-
innerorts .....	1 955	32	482	1 641	1 954	33	499	1 655	0,1	3,0-	3,4	0,8-
außerorts .....	143	15	55	116	168	13	64	123	14,9-	15,4	14,1-	5,7-
Aufprall auf Hindernis	224	5	70	181	256	3	65	218	12,5-	X	7,7	17,0-
innerorts .....	104	1	25	83	108	-	32	82	3,7-	X	21,9-	1,2
außerorts .....	120	4	45	98	148	3	33	136	18,9-	X	36,4	27,9-
Abk.v.Fahrbahn n.rechts	3 085	129	1 298	2 510	3 453	178	1 535	2 781	10,7-	27,5-	15,4-	9,7-
innerorts .....	713	19	266	574	848	22	342	700	15,9-	13,6-	22,2-	18,0-
außerorts .....	2 372	110	1 032	1 936	2 605	156	1 193	2 081	8,9-	29,5-	13,5-	7,0-
Abk.v.Fahrbahn n.links	1 977	76	821	1 692	2 199	129	952	1 863	10,1-	41,1-	13,8-	9,2-
innerorts .....	480	11	170	423	528	17	195	480	9,1-	35,3-	12,8-	11,9-
außerorts .....	1 497	65	651	1 269	1 671	112	757	1 383	10,4-	42,0-	14,0-	8,2-
Unfall anderer Art .....	4 170	22	1 040	3 506	4 527	48	1 141	3 978	7,9-	54,2-	8,9-	11,9-
innerorts .....	3 069	7	676	2 591	3 254	18	705	2 827	5,7-	X	4,1-	8,3-
außerorts .....	1 101	15	364	915	1 273	30	436	1 151	13,5-	50,0-	16,5-	20,5-
Insgesamt .....	31 282	563	7 805	32 603	33 269	683	8 582	34 658	6,0-	17,6-	9,1-	5,9-
innerorts .....	20 141	111	3 637	20 710	21 349	144	3 998	21 892	5,7-	22,9-	9,0-	5,4-
außerorts .....	11 141	452	4 168	11 893	11 920	539	4 584	12 766	6,5-	16,1-	9,1-	6,8-
Januar - August 2004					Januar - August 2003							
Zusammenstoß m.and.Fzg. das anfährt, anhält .	14 612	49	1 747	16 860	15 427	54	1 881	17 712	5,3-	9,3-	7,1-	4,8-
innerorts .....	12 200	17	1 304	13 630	12 780	23	1 415	14 088	4,5-	26,1-	7,8-	3,3-
außerorts .....	2 412	32	443	3 230	2 647	31	466	3 624	8,9-	3,2	4,9-	10,9-
vorausfährt o. wartet	34 244	186	3 608	45 734	36 544	234	3 963	49 097	6,3-	20,5-	9,0-	6,9-
innerorts .....	21 331	12	1 275	27 614	22 714	24	1 366	29 574	6,1-	50,0-	6,7-	6,6-
außerorts .....	12 913	174	2 333	18 120	13 830	210	2 597	19 523	6,6-	17,1-	10,2-	7,2-
seitlich in gleicher Richtung fährt .....	9 085	82	1 652	9 882	9 885	117	1 912	10 707	8,1-	29,9-	13,6-	7,7-
innerorts .....	5 461	22	705	5 604	5 999	27	826	6 104	9,0-	18,5-	14,6-	8,2-
außerorts .....	3 624	60	947	4 278	3 886	90	1 086	4 603	6,7-	33,3-	12,8-	7,1-
entgegenkommt .....	18 278	877	7 380	22 112	19 482	974	7 954	23 621	6,2-	10,0-	7,2-	6,4-
innerorts .....	9 093	79	2 114	10 696	9 735	96	2 300	11 370	6,6-	17,7-	8,1-	5,9-
außerorts .....	9 185	798	5 266	11 416	9 747	878	5 654	12 251	5,8-	9,1-	6,9-	6,8-
einbiegt oder kreuzt	63 149	507	12 372	69 975	68 425	637	13 818	75 740	7,7-	20,4-	10,5-	7,6-
innerorts .....	50 231	173	7 826	53 981	54 290	225	8 488	58 409	7,5-	23,1-	7,8-	7,6-
außerorts .....	12 918	334	4 546	15 994	14 135	412	5 330	17 331	8,6-	18,9-	14,7-	7,7-
Zus.stoß Fzg/Fußgänger	19 670	436	5 733	15 683	20 621	457	5 911	16 493	4,6-	4,6-	3,0-	4,9-
innerorts .....	18 510	295	5 253	14 834	19 295	330	5 395	15 516	4,1-	10,6-	2,6-	4,4-
außerorts .....	1 160	141	480	849	1 326	127	516	977	12,5-	11,0	7,0-	13,1-
Aufprall auf Hindernis	1 324	28	388	1 135	1 497	22	442	1 271	11,6-	27,3	12,2-	10,7-
innerorts .....	555	9	148	446	622	3	179	497	10,8-	X	17,3-	10,3-
außerorts .....	769	19	240	689	875	19	263	774	12,1-	-	8,7-	11,0-
Abk.v.Fahrbahn n.rechts	21 400	768	8 400	17 955	23 123	937	9 328	19 427	7,5-	18,0-	9,9-	7,6-
innerorts .....	5 093	117	1 751	4 357	5 509	125	1 937	4 719	7,6-	6,4-	9,6-	7,7-
außerorts .....	16 307	651	6 649	13 598	17 614	812	7 391	14 708	7,4-	19,8-	10,0-	7,5-
Abk.v.Fahrbahn n.links	14 559	629	5 701	12 590	15 671	692	6 277	13 578	7,1-	9,1-	9,2-	7,3-
innerorts .....	3 529	89	1 241	3 137	3 587	100	1 314	3 177	1,6-	11,0-	5,6-	1,3-
außerorts .....	11 030	540	4 460	9 453	12 084	592	4 963	10 401	8,7-	8,8-	10,1-	9,1-
Unfall anderer Art .....	25 122	215	6 219	21 858	26 992	284	6 730	23 572	6,9-	24,3-	7,6-	7,3-
innerorts .....	18 917	97	4 119	16 407	19 889	126	4 357	17 268	4,9-	23,0-	5,5-	5,0-
außerorts .....	6 205	118	2 100	5 451	7 103	158	2 373	6 304	12,6-	25,3-	11,5-	13,5-
Insgesamt .....	221 443	3 777	53 200	233 784	237 667	4 408	58 216	251 218	6,8-	14,3-	8,6-	6,9-
innerorts .....	144 820	910	25 736	150 706	154 420	1 079	27 577	160 722	6,2-	15,7-	6,7-	6,2-
außerorts .....	76 523	2 867	27 464	83 078	83 247	3 329	30 639	90 496	8,1-	13,9-	10,4-	8,2-

1 Straßenverkehrsunfälle und Verunglückte  
1.5 Nach Tagesdatum und Ortslage im August 2004

Tagesdatum Ortslage		Unfälle mit Personen- schaden	Davon mit			Verunglückte			Unfälle mit schwerw. 1) Sachschaden	Unfälle mit Personen- und schwerw. 1) Sachschaden
			Getöteten	Schwer- verletzten	Leicht- verletzten	Getötete	Schwer- verletzte	Leicht- verletzte		
Innerorts										
1. Sonntag ...	480	1	98	381	1	103	500	89	569	
2. Montag .....	757	4	125	628	4	135	751	107	864	
3. Dienstag .....	733	2	142	589	2	148	710	116	849	
4. Mittwoch .....	697	9	134	554	9	147	682	107	804	
5. Donnerstag .....	724	5	142	577	5	146	688	113	837	
6. Freitag .....	811	5	134	672	6	145	804	122	933	
7. Samstag ...	611	2	110	499	2	116	633	126	737	
8. Sonntag ...	484	6	114	364	6	125	507	90	574	
9. Montag .....	830	5	140	685	5	151	841	130	960	
10. Dienstag .....	757	4	118	635	4	125	773	132	889	
11. Mittwoch .....	707	1	111	595	1	116	718	120	827	
12. Donnerstag .....	769	1	125	643	1	127	773	137	906	
13. Freitag .....	755	3	126	626	3	136	782	171	926	
14. Samstag ...	551	6	83	462	6	98	635	165	716	
15. Sonntag ...	400	3	77	320	3	81	420	105	505	
16. Montag .....	699	3	103	593	3	107	720	119	818	
17. Dienstag .....	667	2	105	560	2	119	678	130	797	
18. Mittwoch .....	696	3	131	562	3	148	670	125	821	
19. Donnerstag .....	686	3	117	566	3	123	684	123	809	
20. Freitag .....	755	3	113	639	3	119	798	140	895	
21. Samstag ...	481	1	78	402	1	86	535	151	632	
22. Sonntag ...	417	1	77	339	1	80	440	99	516	
23. Montag .....	692	7	115	570	7	121	676	93	785	
24. Dienstag .....	649	6	105	538	6	115	681	158	807	
25. Mittwoch .....	631	5	110	516	5	114	653	120	751	
26. Donnerstag .....	650	2	75	573	2	80	720	160	810	
27. Freitag .....	717	5	108	604	5	114	752	180	897	
28. Samstag ...	538	4	105	429	4	118	577	163	701	
29. Sonntag ...	401	3	76	322	3	81	427	128	529	
30. Montag .....	678	3	89	586	3	96	719	146	824	
31. Dienstag .....	718	2	113	603	2	117	763	128	846	
Zusammen ...	20 141	110	3 399	16 632	111	3 637	20 710	3 993	24 134	
Außerorts, einschließlich Autobahn										
1. Sonntag ...	428	14	162	252	16	198	445	70	498	
2. Montag .....	373	15	110	248	18	145	399	82	455	
3. Dienstag .....	334	14	98	222	14	126	367	76	410	
4. Mittwoch .....	362	14	96	252	16	121	355	65	427	
5. Donnerstag .....	357	10	111	236	10	133	350	79	436	
6. Freitag .....	378	11	115	252	13	147	382	84	462	
7. Samstag ...	411	11	128	272	12	158	451	96	507	
8. Sonntag ...	457	18	173	266	19	240	462	79	536	
9. Montag .....	374	7	116	251	7	140	383	76	450	
10. Dienstag .....	353	16	101	236	17	129	351	77	430	
11. Mittwoch .....	324	10	99	215	12	120	325	115	439	
12. Donnerstag .....	382	11	100	271	11	128	418	140	522	
13. Freitag .....	453	17	113	323	22	147	542	213	666	
14. Samstag ...	427	10	118	299	11	143	513	195	622	
15. Sonntag ...	355	20	113	222	25	147	364	88	443	
16. Montag .....	299	14	95	190	15	123	290	76	375	
17. Dienstag .....	324	11	84	229	11	107	360	100	424	
18. Mittwoch .....	343	10	103	230	11	128	358	110	453	
19. Donnerstag .....	302	4	95	203	4	108	321	77	379	
20. Freitag .....	389	19	101	289	19	130	429	130	519	
21. Samstag ...	370	15	104	251	20	146	407	172	542	
22. Sonntag ...	363	18	130	215	20	165	360	81	444	
23. Montag .....	297	14	90	193	18	104	319	78	375	
24. Dienstag .....	349	6	92	251	6	111	385	140	489	
25. Mittwoch .....	308	7	75	226	8	88	322	125	433	
26. Donnerstag .....	379	13	94	272	15	123	442	132	511	
27. Freitag .....	348	18	113	217	20	142	358	114	462	
28. Samstag ...	389	25	112	252	29	157	422	143	532	
29. Sonntag ...	297	9	91	197	10	111	332	106	403	
30. Montag .....	325	9	80	236	9	107	368	142	467	
31. Dienstag .....	291	14	73	204	14	96	313	109	400	
Zusammen ...	11 141	404	3 285	7 452	452	4 168	11 893	3 370	14 511	
Innerorts und außerorts										
1. Sonntag ...	908	15	260	633	17	301	945	159	1 067	
2. Montag .....	1 130	19	235	876	22	280	1 150	189	1 319	
3. Dienstag .....	1 067	16	240	811	16	274	1 077	192	1 259	
4. Mittwoch .....	1 059	23	230	806	25	268	1 037	172	1 231	
5. Donnerstag .....	1 081	15	253	813	15	279	1 038	192	1 273	
6. Freitag .....	1 189	16	249	924	19	292	1 186	206	1 395	
7. Samstag ...	1 022	13	238	771	14	274	1 084	222	1 244	
8. Sonntag ...	941	24	287	630	25	365	969	169	1 110	
9. Montag .....	1 204	12	256	936	12	291	1 224	206	1 410	
10. Dienstag .....	1 110	20	219	871	21	254	1 124	209	1 319	
11. Mittwoch .....	1 031	11	210	810	13	236	1 043	235	1 266	
12. Donnerstag .....	1 151	12	225	914	12	255	1 191	277	1 428	
13. Freitag .....	1 208	20	239	949	25	283	1 324	384	1 592	
14. Samstag ...	978	16	201	761	17	241	1 148	360	1 338	
15. Sonntag ...	755	23	190	542	28	228	784	193	948	
16. Montag .....	998	17	198	783	18	230	1 010	195	1 193	
17. Dienstag .....	991	13	189	789	13	226	1 038	230	1 221	
18. Mittwoch .....	1 039	13	234	792	14	276	1 028	235	1 274	
19. Donnerstag .....	988	7	212	769	7	231	1 005	200	1 188	
20. Freitag .....	1 144	22	214	908	22	249	1 227	270	1 414	
21. Samstag ...	851	16	182	653	21	232	942	323	1 174	
22. Sonntag ...	780	19	207	554	21	245	800	180	960	
23. Montag .....	989	21	205	763	25	225	995	171	1 160	
24. Dienstag .....	998	12	197	789	12	226	1 066	298	1 296	
25. Mittwoch .....	939	12	185	742	13	202	975	245	1 184	
26. Donnerstag .....	1 029	15	169	845	17	203	1 162	292	1 321	
27. Freitag .....	1 065	23	221	821	25	256	1 110	294	1 359	
28. Samstag ...	927	29	217	681	33	275	999	306	1 233	
29. Sonntag ...	698	12	167	519	13	192	759	234	932	
30. Montag .....	1 003	12	169	822	12	203	1 087	288	1 291	
31. Dienstag .....	1 009	16	186	807	16	213	1 076	237	1 246	
Insgesamt ...	31 282	514	6 684	24 084	563	7 805	32 603	7 363	38 645	

1) Schwerwiegender Unfall mit Sachschaden (im engeren Sinne).

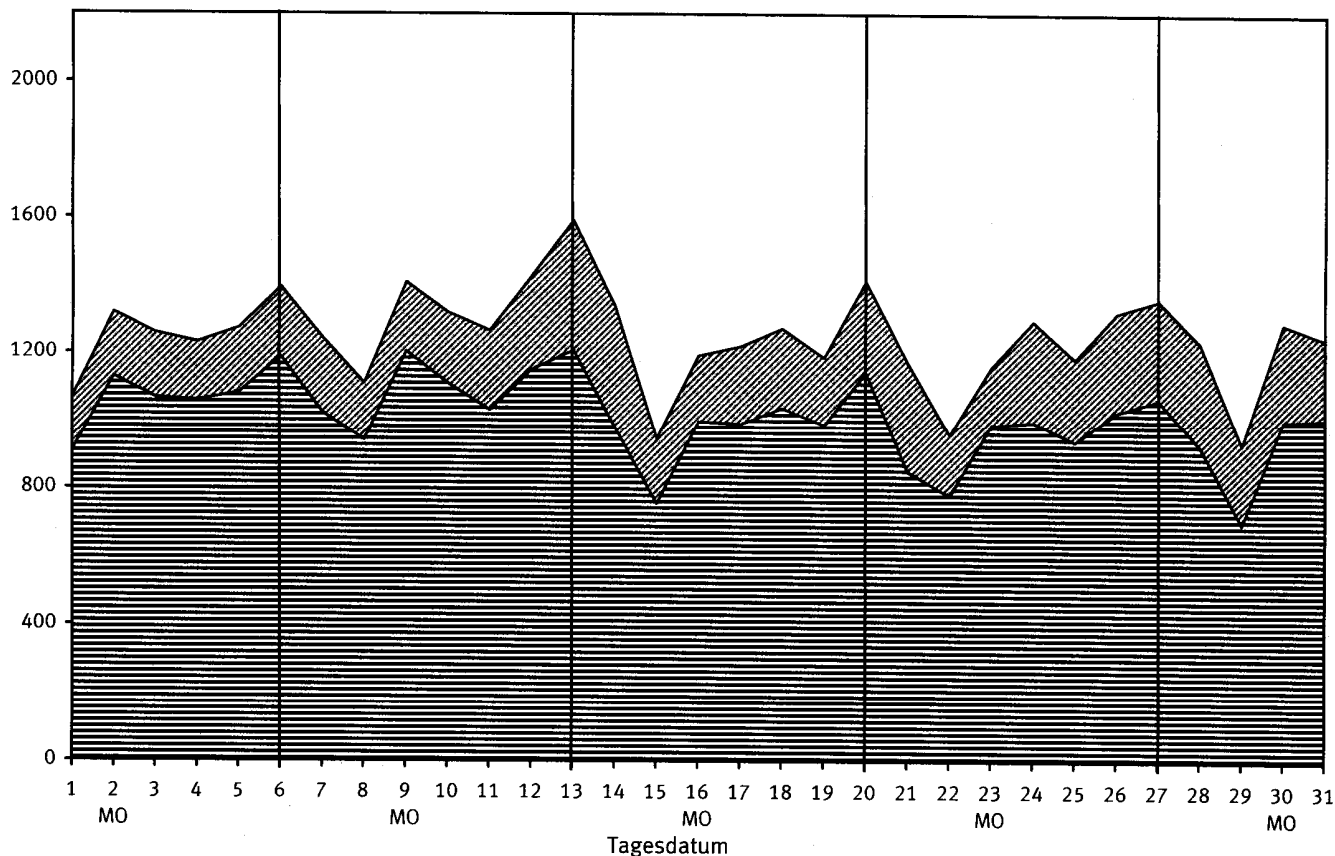
1 Straßenverkehrsunfälle und Verunglückte  
1.5 Nach Tagesdatum und Ortslage im August 2004

Tagesdatum Ortslage	Unfälle mit Personen- schaden	Davon mit			Verunglückte			Unfälle mit schwerw. 1) Sachschaden	Unfälle mit Personen- und schwerw. 1) Sachschaden
		Getöteten	Schwer- verletzten	Leicht- verletzten	Getötete	Schwer- verletzte	Leicht- verletzte		
auf Autobahnen									
1. Sonntag ...	77	3	22	52	3	28	110	29	106
2. Montag .....	77	6	19	52	7	31	89	25	102
3. Dienstag .....	51	4	16	31	4	25	50	25	76
4. Mittwoch .....	53	1	12	40	1	17	53	22	75
5. Donnerstag .....	55	1	16	38	1	19	74	23	78
6. Freitag .....	77	-	22	55	-	25	98	31	108
7. Samstag ...	83	2	22	59	3	29	109	42	125
8. Sonntag ...	66	1	15	50	1	30	90	25	91
9. Montag .....	70	1	17	52	1	18	87	16	86
10. Dienstag .....	40	1	8	31	1	14	39	30	70
11. Mittwoch .....	54	1	20	33	1	25	52	58	112
12. Donnerstag .....	80	2	16	62	2	23	96	58	138
13. Freitag .....	113	1	22	90	1	22	154	112	225
14. Samstag ...	92	3	19	70	4	25	133	99	191
15. Sonntag ...	62	2	15	45	5	19	76	34	96
16. Montag .....	54	3	17	34	3	25	61	25	79
17. Dienstag .....	46	2	10	34	2	12	46	26	72
18. Mittwoch .....	50	-	13	37	-	16	62	34	84
19. Donnerstag .....	46	1	8	37	1	9	46	27	73
20. Freitag .....	94	6	17	71	6	26	119	49	143
21. Samstag ...	85	3	21	61	3	29	111	91	176
22. Sonntag ...	59	2	14	43	3	21	83	32	91
23. Montag .....	67	1	15	51	1	17	83	21	88
24. Dienstag .....	67	-	8	59	-	8	89	79	146
25. Mittwoch .....	51	1	9	41	1	10	60	41	92
26. Donnerstag .....	81	4	16	61	5	22	104	62	143
27. Freitag .....	56	-	12	44	-	14	71	43	99
28. Samstag ...	64	2	15	47	3	25	87	61	125
29. Sonntag ...	61	1	16	44	1	20	86	45	106
30. Montag .....	67	2	18	47	2	23	78	77	144
31. Dienstag .....	52	2	12	38	2	18	62	42	94
Insgesamt ...	2 050	59	482	1 509	68	645	2 558	1 384	3 434

1) Schwerwiegender Unfall mit Sachschaden (im engeren Sinne).

Straßenverkehrsunfälle mit Personenschaden oder schwerwiegendem Sachschaden  
im August 2004

mit Personenschaden  
mit schwerwiegendem Sachschaden  
zusammen



Land	Unfälle mit Personenschaden														
	Unfälle mit Personen- schaden	dabei wurden			Unfälle mit Personen schaden	dabei wurden			Zu- bzw. Abnahme (-)						
		getötet	schwer- verletzt	leicht- verletzt		getötet	schwer- verletzt	leicht- verletzt	Unf. mit Pers.- scha- den	Getö- tete	Schwer- verletzte	Leicht- verletzte			
									Personen						
									Anzahl						

	August 2004				August 2003							
Deutschland .....	31 282	563	7 805	32 603	33 269	683	8 582	34 658	6.0-	17.6-	9.1-	5.9-
Baden-Württemberg ....	3 209	65	884	3 376	3 569	77	1 052	3 632	10.1-	15.6-	16.0-	7.0-
Bayern .....	5 454	108	1 427	5 860	5 835	151	1 532	6 375	6.5-	28.5-	6.9-	8.1-
Berlin .....	1 514	8	189	1 610	1 397	5	163	1 508	8.4	X	16.0	6.8
Brandenburg .....	1 134	23	384	1 049	1 186	34	410	1 112	4.4-	32.4-	6.3-	5.7-
Bremen .....	283		32	302	309		48	314	8.4-	-	33.3-	3.8-
Hamburg .....	883	5	66	985	936	3	103	1 055	5.7-	X	35.9-	6.6-
Hessen .....	2 161	54	539	2 303	2 231	45	588	2 324	3.1-	20.0	8.3-	0.9-
Mecklenburg-Vorpommern	810	13	254	812	904	25	255	909	10.4-	48.0-	0.4-	10.7-
Niedersachsen .....	3 059	61	643	3 320	3 622	63	796	3 984	15.5-	3.2-	19.2-	16.7-
Nordrhein-Westfalen ..	5 679	75	1 401	5 779	5 813	98	1 484	5 841	2.3-	23.5-	5.6-	1.1-
Rheinland-Pfalz .....	1 631	37	480	1 669	1 768	41	545	1 772	7.7-	9.8-	11.9-	5.8-
Saarland .....	461	9	71	565	432	8	95	485	6.7	X	25.3-	16.5
Sachsen .....	1 476	32	506	1 356	1 660	35	543	1 609	11.1-	8.6-	6.8-	15.7-
Sachsen-Anhalt .....	1 040	22	327	991	1 082	34	349	1 067	3.9-	35.3-	6.3-	7.1-
Schleswig-Holstein ...	1 568	24	302	1 716	1 560	20	281	1 743	0.5	20.0	7.5	1.5-
Thüringen .....	920	27	300	910	965	44	338	928	4.7-	38.6-	11.2-	1.9-

	Januar - August 2004				Januar - August 2003							
Deutschland .....	221 443	3 777	53 200	233 784	237 667	4 408	58 216	251 218	6.8-	14.3-	8.6-	6.9-
Baden-Württemberg ....	26 727	453	6 968	28 543	27 959	534	7 392	29 620	4.4-	15.2-	5.7-	3.6-
Bayern .....	37 845	727	9 242	41 385	41 022	880	10 337	45 245	7.7-	17.4-	10.6-	8.5-
Berlin .....	8 985	48	1 168	9 661	9 186	48	1 141	9 775	2.2-	-	2.4	1.2-
Brandenburg .....	6 864	193	2 239	6 254	7 617	233	2 642	6 961	9.9-	17.2-	15.3-	10.2-
Bremen .....	1 982	4	275	2 086	2 053	14	321	2 121	3.5-	X	14.3-	1.7-
Hamburg .....	5 684	28	537	6 705	5 925	28	568	6 887	4.1-	-	5.5-	2.6-
Hessen .....	16 645	288	3 904	18 083	17 214	314	3 984	18 777	3.3-	8.3-	2.0-	3.7-
Mecklenburg-Vorpommern	4 931	131	1 453	4 832	5 575	187	1 556	5 541	11.6-	29.9-	6.6-	12.8-
Niedersachsen .....	22 022	459	4 627	24 103	24 198	506	5 226	26 633	9.0-	9.3-	11.5-	9.5-
Nordrhein-Westfalen ..	43 579	539	10 369	44 772	46 695	600	11 041	47 841	6.7-	10.2-	6.1-	6.4-
Rheinland-Pfalz .....	11 565	206	3 107	11 925	12 382	248	3 328	13 053	6.6-	16.9-	6.6-	8.6-
Saarland .....	3 230	55	485	3 807	3 236	58	561	3 815	0.2-	5.2-	13.5-	0.2-
Sachsen .....	10 236	210	3 191	9 972	11 610	223	3 665	11 252	11.8-	5.8-	12.9-	11.4-
Sachsen-Anhalt .....	6 651	153	1 926	6 502	7 250	197	2 308	7 022	8.3-	22.3-	16.6-	7.4-
Schleswig-Holstein ...	8 416	136	1 618	9 186	9 059	140	1 769	10 135	7.1-	2.9-	8.5-	9.4-
Thüringen .....	6 081	147	2 091	5 968	6 686	198	2 377	6 540	9.0-	25.8-	12.0-	8.7-

und Verunglückte  
Ländern

Schwerwiegende Unfälle mit Sachschaden									Land
insgesamt	im engeren Sinne	sonstige Alkohol- unfälle	insgesamt	im engeren Sinne	sonstige Alkohol- unfälle	Zu- bzw. Abnahme (-)			
						insgesamt	im engeren Sinne	sonstige Alkohol- unfälle	
Anzahl						%			
August 2004						August 2003			
9 133	7 363	1 770	9 265	7 272	1 993	1.4-	1.3	11.2-	Deutschland
1 364	1 181	183	1 197	994	203	14.0	18.8	9.9-	Baden-Württemberg
775	494	281	1 173	943	230	33.9-	47.6-	22.2	Bayern
192	101	91	195	75	120	1.5-	34.7	24.2-	Berlin
263	201	62	250	189	61	5.2	6.3	1.6	Brandenburg
46	36	10	54	32	22	14.8-	12.5	54.5-	Bremen
159	128	31	181	134	47	12.2-	4.5-	34.0-	Hamburg
810	667	143	711	566	145	13.9	17.8	1.4-	Hessen
299	237	62	365	286	79	18.1-	17.1-	21.5-	Mecklenburg-Vorpommern
588	475	113	657	486	171	10.5-	2.3-	33.9-	Niedersachsen
2 141	1 758	383	2 013	1 593	420	6.4	10.4	8.8-	Nordrhein-Westfalen
822	730	92	755	635	120	8.9	15.0	23.3-	Rheinland-Pfalz
160	128	32	150	109	41	6.7	17.4	22.0-	Saarland
609	514	95	644	511	133	5.4-	0.6	28.6-	Sachsen
284	220	64	325	241	84	12.6-	8.7-	23.8-	Sachsen-Anhalt
283	226	57	308	254	54	8.1-	11.0-	5.6	Schleswig-Holstein
338	267	71	287	224	63	17.8	19.2	12.7	Thüringen
Januar - August 2004						Januar - August 2003			
78 292	64 753	13 539	79 958	65 466	14 492	2.1-	1.1-	6.6-	Deutschland
11 358	9 679	1 679	11 353	9 702	1 651	0.0	0.2-	1.7	Baden-Württemberg
8 604	6 781	1 823	10 407	8 598	1 809	17.3-	21.1-	0.8	Bayern
1 467	773	694	1 516	684	832	3.2-	13.0	16.6-	Berlin
2 380	1 922	458	2 489	2 004	485	4.4-	4.1-	5.6-	Brandenburg
376	259	117	413	280	133	9.0-	7.5-	12.0-	Bremen
1 448	1 103	345	1 424	1 053	371	1.7	4.7	7.0-	Hamburg
6 465	5 390	1 075	6 090	5 009	1 081	6.2	7.6	0.6-	Hessen
2 569	2 066	503	2 696	2 176	520	4.7-	5.1-	3.3-	Mecklenburg-Vorpommern
5 150	4 209	941	5 302	4 280	1 022	2.9-	1.7-	7.9-	Niedersachsen
17 959	15 086	2 873	17 566	14 468	3 098	2.2	4.3	7.3-	Nordrhein-Westfalen
6 290	5 621	669	6 297	5 410	887	0.1-	3.9	24.6-	Rheinland-Pfalz
1 171	961	210	1 205	992	213	2.8-	3.1-	1.4-	Saarland
5 441	4 626	815	5 629	4 707	922	3.3-	1.7-	11.6-	Sachsen
2 771	2 256	515	2 916	2 273	643	5.0-	0.7-	19.9-	Sachsen-Anhalt
2 240	1 869	371	2 223	1 853	370	0.8	0.9	0.3	Schleswig-Holstein
2 603	2 152	451	2 432	1 977	455	7.0	8.9	0.9-	Thüringen

1 Straßenverkehrsunfälle und Verunglückte  
1.7 Unfälle mit Alkoholeinfluß und Unfallfolgen nach Ländern

Land	Insgesamt	Unfälle mit Personen- schaden	Verunglückte				Schwerwiegende Unfälle mit Sachschaden	
			insgesamt	Getötete	Schwer- verletzte	Leicht- verletzte	im engeren Sinne	sonstige Alkohol- unfälle
August 2004								
Baden-Württemberg .....	590	250	324	6	103	215	157	183
Bayern .....	684	352	468	4	136	328	51	281
Berlin .....	190	72	95	1	9	85	27	91
Brandenburg .....	163	84	110	2	39	69	17	62
Bremen .....	26	13	16		3	13	3	10
Hamburg .....	86	45	54		5	49	10	31
Hessen .....	440	190	253	4	72	177	107	143
Mecklenburg-Vorpommern .....	165	65	81	2	22	57	38	62
Niedersachsen .....	352	168	209	9	49	151	71	113
Nordrhein-Westfalen .....	957	369	450	6	116	328	205	383
Rheinland-Pfalz .....	263	94	130	3	49	78	77	92
Saarland .....	105	42	57	1	13	43	31	32
Sachsen .....	234	95	121	2	50	69	44	95
Sachsen-Anhalt .....	169	78	94		22	72	27	64
Schleswig-Holstein .....	196	109	139	2	36	101	30	57
Thüringen .....	161	56	74		26	48	34	71
Deutschland ...	4 781	2 082	2 675	42	750	1 883	929	1 770
dagegen Vorjahr .....	5 636	2 554	3 335	90	1 008	2 237	1 089	1 993
Veränderung in % .....	15.2-	18.5-	19.8-	53.3-	25.6-	15.8-	14.7-	11.2-

Januar - August 2004								
Baden-Württemberg .....	4 910	2 004	2 758	66	853	1 839	1 227	1 679
Bayern .....	4 818	2 325	3 169	105	894	2 170	670	1 823
Berlin .....	1 340	429	548	6	96	446	217	694
Brandenburg .....	1 327	581	709	19	264	426	288	458
Bremen .....	283	123	147		31	116	43	117
Hamburg .....	788	326	433	5	62	366	117	345
Hessen .....	3 372	1 405	1 843	36	547	1 260	892	1 075
Mecklenburg-Vorpommern .....	1 237	457	590	14	197	379	277	503
Niedersachsen .....	2 891	1 266	1 672	59	437	1 176	684	941
Nordrhein-Westfalen .....	6 747	2 371	2 945	43	857	2 045	1 503	2 873
Rheinland-Pfalz .....	2 126	871	1 183	36	364	783	586	669
Saarland .....	715	288	387	10	85	292	217	210
Sachsen .....	1 974	759	994	15	348	631	400	815
Sachsen-Anhalt .....	1 315	508	650	18	193	439	292	515
Schleswig-Holstein .....	1 310	658	815	19	192	604	281	371
Thüringen .....	1 213	433	589	7	212	370	329	451
Deutschland ...	36 366	14 804	19 432	458	5 632	13 342	8 023	13 539
dagegen Vorjahr .....	39 493	16 461	21 779	574	6 424	14 781	8 540	14 492
Veränderung in % .....	7.9-	10.1-	10.8-	20.2-	12.3-	9.7-	6.1-	6.6-

**1 Straßenverkehrsunfälle und Verunglückte**  
**1.8 Unfälle mit Personenschaden, schwerwiegendem Sachschaden und Unfallfolgen**

Gegenstand der Nachweisung	Insgesamt	Unfälle mit Personen- schaden	Verunglückte				Schwer- wiegende Unfälle mit Sachschaden (im engeren Sinne)	Sonstige Alkohol- unfälle
			insgesamt	Getötete	Schwer- verletzte	Leicht- verletzte		
Alle Unfälle								
August 2004								
Innerhalb von Ortschaften .....	25 594	20 141	24 458	111	3 637	20 710	3 993	1 460
Außerhalb von Ortschaften, ohne Autobahn .....	11 325	9 091	13 242	384	3 523	9 335	1 986	248
Auf Autobahnen .....	3 496	2 050	3 271	68	645	2 558	1 384	62
Innerhalb und außerhalb von Ortschaften .....	40 415	31 282	40 971	563	7 805	32 603	7 363	1 770
dagegen Vorjahr .....	42 534	33 269	43 923	683	8 582	34 658	7 272	1 993
Veränderung in % .....	5,0-	6,0-	6,7-	17,6-	9,1-	5,9-	1,3	11,2-
Januar - August 2004								
Innerhalb von Ortschaften .....	191 277	144 920	177 352	910	25 736	150 706	35 151	11 206
Außerhalb von Ortschaften, ohne Autobahn .....	83 097	62 569	91 551	2 429	23 356	65 766	18 616	1 912
Auf Autobahnen .....	25 361	13 954	21 858	438	4 108	17 312	10 986	421
Innerhalb und außerhalb von Ortschaften .....	299 735	221 443	290 761	3 777	53 200	233 784	64 753	13 539
dagegen Vorjahr .....	317 625	237 667	313 842	4 408	58 216	251 218	65 466	14 492
Veränderung in % .....	5,6-	6,8-	7,4-	14,3-	8,6-	6,9-	1,1-	6,6-
Dar.: Alkoholunfälle								
August 2004								
Innerhalb von Ortschaften .....	3 404	1 359	1 662	11	386	1 265	585	1 460
Außerhalb von Ortschaften, ohne Autobahn .....	1 151	647	888	28	330	530	256	248
Auf Autobahnen .....	226	76	125	3	34	88	88	62
Innerhalb und außerhalb von Ortschaften .....	4 781	2 082	2 675	42	750	1 883	929	1 770
dagegen Vorjahr .....	5 636	2 554	3 335	90	1 008	2 237	1 089	1 993
Veränderung in % .....	15,2-	18,5-	19,8-	53,3-	25,6-	15,8-	14,7-	11,2-
Januar - August 2004								
Innerhalb von Ortschaften .....	25 600	9 420	11 713	154	2 955	8 604	4 974	11 206
Außerhalb von Ortschaften, ohne Autobahn .....	9 047	4 793	6 883	265	2 477	4 141	2 342	1 912
Auf Autobahnen .....	1 719	591	836	39	200	597	707	421
Innerhalb und außerhalb von Ortschaften .....	36 366	14 804	19 432	458	5 632	13 342	8 023	13 539
dagegen Vorjahr .....	39 493	16 461	21 779	574	6 424	14 781	8 540	14 492
Veränderung in % .....	7,9-	10,1-	10,8-	20,2-	12,3-	9,7-	6,1-	6,6-

## 1 Straßenverkehrsunfälle und Verunglückte

## 1.9 In ausgewählten kreisfreien Städten

Stadt	Unfälle mit Personen- schaden	Dabei wurden			Unfälle mit Personen- schaden	Dabei wurden		
		getötet	schwer- verletzt	leicht- verletzt		getötet	schwer- verletzt	leicht- verletzt
	Anzahl							
	August 2004				Januar - August 2004			
Aachen .....	112	1	32	112	737	3	151	789
Augsburg .....	118	-	19	123	848	3	83	960
Berlin .....	1 514	8	189	1 610	8 985	48	1 168	9 661
Bielefeld .....	104	-	22	96	783	7	158	782
Bochum .....	109	-	15	114	801	5	110	907
Bonn .....	97	1	26	93	792	3	154	799
Bottrop .....	36	-	5	41	326	4	59	353
Brandenburg / Havel .....	22	-	-	29	189	3	42	177
Braunschweig .....	91	1	23	88	697	2	134	705
Bremen .....	217	-	25	232	1 589	3	204	1 660
Bremerhaven .....	66	-	7	70	393	1	71	426
Chemnitz .....	94	3	20	96	683	9	164	721
Cottbus .....	33	-	5	30	263	3	57	255
Darmstadt .....	64	-	7	73	510	3	59	628
Dessau .....	32	1	5	39	194	4	35	202
Dortmund .....	180	4	35	178	1 440	6	245	1 533
Dresden .....	188	2	40	188	1 285	12	266	1 344
Düsseldorf .....	222	2	39	250	1 747	13	299	1 864
Duisburg .....	119	1	19	122	1 055	7	177	1 142
Erfurt .....	69	-	13	73	418	3	81	436
Erlangen .....	53	1	7	59	379	3	50	410
Essen .....	160	1	31	175	1 297	7	221	1 353
Flensburg .....	61	-	8	63	230	-	27	250
Frankfurt / Main .....	239	4	34	253	2 007	12	277	2 210
Frankfurt / Oder .....	17	-	7	16	141	4	48	121
Freiburg / Breisgau .....	78	-	9	85	718	4	97	788
Fürth .....	34	-	10	35	216	1	26	256
Gelsenkirchen .....	66	-	8	85	580	5	94	631
Gera .....	34	-	13	28	242	2	63	257
Görlitz .....	11	-	5	8	119	-	25	114
Hagen .....	54	-	17	50	436	3	106	462
Halle / Saale .....	81	-	12	90	588	3	100	635
Hamburg .....	883	5	66	985	5 629	28	525	6 639
Hamm .....	92	-	27	90	539	5	123	513
Hannover (Region) .....	517	4	57	587	3 351	50	393	3 918
Heidelberg .....	58	2	4	71	484	3	59	577
Heilbronn .....	34	1	10	41	300	9	61	326
Herne .....	34	-	3	39	290	1	31	311
Ingolstadt .....	69	-	7	73	453	2	90	499
Jena .....	37	-	7	37	244	-	32	270
Kaiserslautern .....	42	-	7	44	293	1	46	326
Karlsruhe .....	112	1	21	121	833	7	132	924
Kassel .....	67	2	17	62	527	6	126	550



1 Straßenverkehrsunfälle und Verunglückte  
1.9 In ausgewählten kreisfreien Städten

Stadt	Unfälle mit Personen- schaden	Dabei wurden			Unfälle mit Personen- schaden	Dabei wurden		
		getötet	schwer- verletzt	leicht- verletzt		getötet	schwer- verletzt	leicht- verletzt
	Anzahl							
August 2004				Januar – August 2004				
Kiel .....	135	1	24	133	698	6	110	735
Koblenz .....	47	–	14	56	426	3	77	466
Köln .....	352	2	56	366	2 991	20	446	3 275
Krefeld .....	61	1	11	63	554	2	115	543
Leipzig .....	176	1	34	179	987	8	170	1 004
Leverkusen .....	44	–	8	51	351	2	64	356
Ludwigshafen .....	56	1	11	59	469	5	71	492
Lübeck .....	146	–	4	173	741	5	74	824
Magdeburg .....	134	–	24	130	755	2	122	747
Mainz .....	79	–	7	87	601	2	66	681
Mannheim .....	82	–	18	89	757	8	124	884
Mönchengladbach .....	80	1	11	85	719	4	124	786
Mülheim / Ruhr .....	38	–	10	36	339	1	58	360
München .....	527	4	53	583	3 682	17	378	4 217
Münster / Westfalen .....	90	–	21	86	799	7	175	789
Neubrandenburg .....	20	–	10	24	138	1	30	138
Neumünster .....	61	–	6	65	303	–	24	346
Nürnberg .....	169	2	16	191	1 322	4	147	1 498
Oberhausen .....	62	–	11	63	463	1	95	471
Offenbach .....	56	1	9	58	461	3	61	515
Oldenburg (Oldenburg) .....	48	1	4	51	402	2	38	459
Osnabrück .....	80	1	10	89	463	4	53	551
Pforzheim .....	32	–	5	44	349	1	91	424
Plauen .....	15	–	5	14	126	4	31	124
Potsdam .....	70	–	8	74	395	2	80	388
Regensburg .....	56	–	10	56	424	3	54	496
Remscheid .....	15	–	4	17	207	–	50	220
Rostock .....	72	–	11	69	432	2	57	432
Saarbrücken (Stadtverband) .....	136	1	20	168	1 010	12	136	1 186
Salzgitter .....	22	1	2	23	250	6	48	268
Schwerin .....	48	–	5	49	283	1	26	294
Solingen .....	42	–	6	48	286	3	62	284
Stralsund .....	31	–	5	30	151	–	28	147
Stuttgart .....	183	1	19	220	1 439	9	240	1 634
Trier .....	41	1	7	48	340	3	63	366
Ulm .....	46	–	8	70	341	4	49	400
Wiesbaden .....	117	–	19	139	889	5	134	1 033
Wilhelmshaven .....	33	–	5	32	256	–	33	269
Wolfsburg .....	67	2	17	78	399	4	71	428
Worms .....	37	–	9	39	266	3	64	272
Würzburg .....	30	–	2	36	358	2	51	382
Wuppertal .....	82	–	13	89	649	6	111	680
Zwickau .....	26	–	7	26	265	–	58	269

Art der Verkehrsbeteiligung Ortslage	Getötete						Schwerverletzte					
	August		Zu- bzw. Abnah- me (-)	Januar - August		Zu- bzw. Abnah- me (-)	August		Zu- bzw. Abnah- me (-)	Januar - August		Zu- bzw. Abnah- me (-)
	2004	2003		2004	2003		2004	2003		2004	2003	
	Anzahl		%	Anzahl		%	Anzahl		%	Anzahl		%
Fahrer und Mitfahrer von												
Mofas, Mopeds .....	12	17	29,4-	76	93	18,3-	378	491	23,0-	2 420	2 700	10,4-
innerorts .....	6	5	X	41	45	8,9-	263	342	23,1-	1 716	1 953	12,1-
außerorts .....	6	12	X	35	48	27,1-	115	149	22,8-	704	747	5,8-
Motorzweirädern mit amtl. Kennzeichen ..	115	143	19,6-	632	741	14,7-	1 445	1 682	14,1-	8 023	9 141	12,2-
innerorts .....	16	29	44,8-	121	146	17,1-	607	733	17,2-	3 629	3 924	7,5-
außerorts .....	99	114	13,2-	511	595	14,1-	838	949	11,7-	4 394	5 217	15,8-
Personenkraftwagen ..	314	357	12,0-	2 093	2 456	14,8-	3 380	3 606	6,3-	24 806	27 154	8,6-
innerorts .....	26	32	18,8-	224	271	17,3-	862	879	1,9-	6 590	6 987	5,7-
außerorts .....	288	325	11,4-	1 869	2 185	14,5-	2 518	2 727	7,7-	18 216	20 167	9,7-
Bussen .....	1	6	X	12	13	7,7-	23	39	41,0-	313	309	1,3
innerorts .....	1	-	X	5	3	X	18	18	-	163	166	1,8-
außerorts .....	-	6	X	7	10	X	5	21	X	150	143	4,9
Güterkraftfahrzeugen	20	22	9,1-	145	145	-	187	215	13,0-	1 500	1 638	8,4-
innerorts .....	1	-	X	13	9	X	33	45	28,7-	250	308	18,8-
außerorts .....	19	22	13,6-	132	136	2,9-	154	170	9,4-	1 250	1 330	6,0-
Landwirtschaftlichen Zugmaschinen .....	1	5	X	8	17	X	19	19	-	130	136	4,4-
innerorts .....	-	1	X	1	2	X	4	5	X	42	40	5,0
außerorts .....	1	4	X	7	15	X	15	14	7,1	88	96	8,3-
übrigen												
Kraftfahrzeugen ...	2	3	X	15	18	16,7-	35	36	2,8-	189	185	2,2
innerorts .....	1	1	-	5	8	X	14	17	17,6-	89	80	11,3
außerorts .....	1	2	X	10	10	-	21	19	10,5	100	105	4,8-
Kraftfahrzeugen zus.	465	553	15,9-	2 981	3 483	14,4-	5 467	6 088	10,2-	37 381	41 263	9,4-
innerorts .....	51	68	25,0-	410	484	15,3-	1 801	2 039	11,7-	12 479	13 458	7,3-
außerorts .....	414	485	14,6-	2 571	2 999	14,3-	3 666	4 049	9,5-	24 902	27 805	10,4-
Fahrrädern .....	45	79	43,0-	319	424	24,8-	1 733	1 877	7,7-	9 674	10 591	8,7-
innerorts .....	24	42	42,9-	183	243	24,7-	1 322	1 432	7,7-	7 718	8 386	8,0-
außerorts .....	21	37	43,2-	136	181	24,9-	411	445	7,6-	1 956	2 205	11,3-
darunter:												
unter 15 Jahren ...	2	4	X	15	32	53,1-	224	250	10,4-	1 465	1 653	11,4-
innerorts .....	-	2	X	6	18	X	187	210	11,0-	1 248	1 436	13,1-
außerorts .....	2	2	-	9	14	X	37	40	7,5-	217	217	-
anderen Fahrzeugen ..	4	2	X	10	7	X	42	25	68,0	193	161	19,9
innerorts .....	1	2	X	5	3	X	14	9	X	107	90	18,9
außerorts .....	3	-	X	5	4	X	28	16	75,0	86	71	21,1
Fußgänger .....	48	49	2,0-	461	488	5,5-	545	582	6,4-	5 873	6 120	4,0-
innerorts .....	34	32	6,3	307	349	12,0-	490	513	4,5-	5 377	5 586	3,7-
außerorts .....	14	17	17,6-	154	139	10,8	55	69	20,3-	496	534	7,1-
darunter:												
unter 15 Jahren .....	3	2	X	26	36	27,8-	185	180	2,8	1 912	2 040	6,3-
innerorts .....	1	2	X	16	28	42,9-	177	168	5,4	1 822	1 945	6,3-
außerorts .....	2	-	X	10	8	X	8	12	X	90	95	5,3-
65 Jahre und mehr ...	27	21	28,6	205	226	9,3-	142	163	12,9-	1 513	1 490	1,5
innerorts .....	25	19	31,6	176	198	11,1-	132	154	14,3-	1 433	1 410	1,6
außerorts .....	2	2	-	29	28	3,6	10	9	X	80	80	-
Andere Personen .....	1	-	X	6	6	-	18	10	80,0	79	81	2,5-
innerorts .....	1	-	X	5	-	X	10	5	X	55	57	3,5-
außerorts .....	-	-	-	1	6	X	8	5	X	24	24	-
Insgesamt .....	563	683	17,6-	3 777	4 408	14,3-	7 805	8 582	9,1-	53 200	58 216	8,6-
innerorts .....	111	144	22,9-	910	1 079	15,7-	3 637	3 998	9,0-	25 736	27 577	6,7-
außerorts .....	452	539	16,1-	2 867	3 329	13,9-	4 168	4 584	9,1-	27 464	30 639	10,4-
darunter:												
unter 15 Jahren .....	14	19	26,3-	94	141	33,3-	650	636	2,2	4 549	5 065	10,2-
innerorts .....	1	5	X	33	55	40,0-	434	437	0,7-	3 449	3 788	9,0-
außerorts .....	13	14	7,1-	61	86	29,1-	216	199	8,5	1 100	1 277	13,9-
65 Jahre und mehr ...	95	107	11,2-	710	847	16,2-	890	937	5,0-	6 551	6 679	1,9-
innerorts .....	39	41	4,9-	323	388	16,8-	538	568	5,3-	4 168	4 167	0,0
außerorts .....	56	66	15,2-	387	459	15,7-	352	369	4,6-	2 383	2 512	5,1-

im Straßenverkehr  
kehrsbeteiligung

Leichtverletzte						Verunglückte insgesamt						Art der Verkehrsbeteiligung  Ortslage
August		Zu- bzw. Abnah- me (-)	Januar - August		Zu- bzw. Abnah- me (-)	August		Zu- bzw. Abnah- me (-)	Januar - August		Zu- bzw. Abnah- me (-)	
2004	2003		2004	2003		2004	2003		2004	2003		
Anzahl			%	Anzahl			%		Anzahl			
												Fahrer und Mitfahrer von
1 474	1 580	6,7-	8 802	9 283	5,2-	1 864	2 088	10,7-	11 298	12 076	6,4-	. Mofas, Mopeds
1 228	1 288	4,7-	7 410	7 824	5,3-	1 497	1 635	8,4-	9 167	9 822	6,7-	.... innerorts
246	292	15,8-	1 392	1 459	4,6-	367	453	19,0-	2 131	2 254	5,5-	.... außerorts
												Motorzweirädern mit
2 948	3 573	17,5-	16 629	19 564	15,0-	4 508	5 398	16,5-	25 284	29 446	14,1-	... amtll. Kennzeichen
1 885	2 253	16,3-	11 218	12 896	13,0-	2 508	3 015	16,8-	14 968	16 966	11,8-	.... innerorts
1 063	1 320	19,5-	5 411	6 668	18,9-	2 000	2 383	16,1-	10 316	12 480	17,3-	.... außerorts
												. Personenkraftwagen
18 452	19 029	3,0-	142 295	150 544	5,5-	22 146	22 992	3,7-	169 194	180 154	6,1-	.... innerorts
9 350	9 573	2,3-	75 387	79 006	4,6-	10 238	10 484	2,3-	82 201	86 264	4,7-	.... außerorts
9 102	9 456	3,7-	66 908	71 538	6,5-	11 908	12 508	4,8-	86 993	93 890	7,3-	.... außerorts
												. Bussen
244	315	22,5-	2 838	2 935	3,3-	268	360	25,6-	3 163	3 257	2,9-	.... innerorts
219	268	18,3-	2 246	2 353	4,5-	238	286	16,8-	2 414	2 522	4,3-	.... außerorts
25	47	46,8-	592	582	1,7	30	74	59,5-	749	735	1,9	.... außerorts
												. Güterkraftfahrzeugen
696	801	13,1-	5 822	6 699	13,1-	903	1 038	13,0-	7 467	8 482	12,0-	.... innerorts
235	289	18,7-	2 043	2 394	14,7-	269	334	19,5-	2 306	2 711	14,9-	.... innerorts
461	512	10,0-	3 779	4 305	12,2-	634	704	9,9-	5 161	5 771	10,6-	.... außerorts
												Landwirtschaftlichen
49	63	22,2-	290	404	28,2-	69	87	20,7-	428	557	23,2-	... Zugmaschinen
17	24	29,2-	104	124	16,1-	21	30	30,0-	147	166	11,4-	.... innerorts
32	39	17,9-	186	280	33,6-	48	57	15,8-	281	391	28,1-	.... außerorts
												Übrigen
96	153	37,3-	711	858	17,1-	133	192	30,7-	915	1 061	13,8-	... Kraftfahrzeugen
52	63	17,5-	402	451	10,9-	67	81	17,3-	496	539	8,0-	.... innerorts
44	90	51,1-	309	407	24,1-	66	111	40,5-	419	522	19,7-	.... außerorts
												. Kraftfahrzeugen zus.
23 959	25 514	6,1-	177 387	190 287	6,8-	29 891	32 155	7,0-	217 749	235 033	7,4-	.... innerorts
12 986	13 758	5,6-	98 810	105 048	5,9-	14 838	15 865	6,5-	111 699	118 990	6,1-	.... innerorts
10 973	11 756	6,7-	78 577	85 239	7,8-	15 053	16 290	7,6-	106 050	116 043	8,6-	.... außerorts
												. Fahrrädern
6 825	7 260	6,0-	40 016	43 675	8,4-	8 603	9 216	6,7-	50 009	54 690	8,6-	.... innerorts
6 046	6 422	5,9-	36 482	39 562	7,8-	7 392	7 896	6,4-	44 383	48 191	7,9-	.... innerorts
779	838	7,0-	3 534	4 113	14,1-	1 211	1 320	8,3-	5 626	6 499	13,4-	.... außerorts
												darunter:
1 104	1 135	2,7-	7 801	8 567	8,9-	1 330	1 389	4,2-	9 281	10 252	9,5-	... unter 15 Jahren
1 018	1 043	2,4-	7 338	8 030	8,6-	1 205	1 255	4,0-	8 592	9 484	9,4-	.... innerorts
86	92	6,5-	463	537	13,8-	125	134	6,7-	689	768	10,3-	.... außerorts
												. anderen Fahrzeugen
109	111	1,8-	753	817	7,8-	155	138	12,3	956	985	2,9-	.... innerorts
76	77	1,3-	621	629	1,3-	91	88	3,4	733	722	1,5	.... innerorts
33	34	2,9-	132	188	29,8-	64	50	28,0	223	263	15,2-	.... außerorts
												Fußgänger
1 669	1 729	3,5-	15 278	16 141	5,3-	2 262	2 360	4,2-	21 612	22 749	5,0-	.... innerorts
1 570	1 606	2,2-	14 518	15 252	4,8-	2 094	2 151	2,7-	20 202	21 187	4,7-	.... innerorts
99	123	19,5-	760	889	14,5-	168	209	19,6-	1 410	1 562	9,7-	.... außerorts
												darunter:
438	438	-	4 590	5 221	12,1-	626	620	1,0	6 528	7 297	10,5-	... unter 15 Jahren
424	420	1,0	4 470	5 066	11,8-	602	590	2,0	6 308	7 039	10,4-	.... innerorts
14	18	22,2-	120	155	22,6-	24	30	20,0-	220	258	14,7-	.... außerorts
												. 65 Jahre und mehr
246	253	2,8-	2 228	2 182	2,1	415	437	5,0-	3 946	3 898	1,2	.... innerorts
241	241	-	2 155	2 105	2,4	398	414	3,9-	3 764	3 713	1,4	.... innerorts
5	12	X	73	77	5,2-	17	23	26,1-	182	185	1,6-	.... außerorts
												Andere Personen
41	44	6,8-	350	298	17,4	60	54	11,1	435	385	13,0	.... innerorts
32	29	10,3	275	231	19,0	43	34	26,5	335	288	16,3	.... innerorts
9	15	X	75	67	11,9	17	20	15,0-	100	97	3,1	.... außerorts
												Insgesamt
32 603	34 658	5,9-	233 784	251 218	6,9-	40 971	43 923	6,7-	290 761	313 842	7,4-	.... innerorts
20 710	21 892	5,4-	150 706	160 722	6,2-	24 458	26 034	6,1-	177 352	189 378	6,4-	.... innerorts
11 893	12 766	6,8-	83 078	90 496	8,2-	16 513	17 889	7,7-	113 409	124 464	8,9-	.... außerorts
												darunter:
2 780	2 988	7,0-	20 673	23 103	10,5-	3 444	3 643	5,5-	25 316	28 309	10,6-	... unter 15 Jahren
2 000	2 107	5,1-	16 256	17 907	9,2-	2 435	2 549	4,5-	19 738	21 750	9,3-	.... innerorts
780	881	11,5-	4 417	5 196	15,0-	1 009	1 094	7,8-	5 578	6 559	15,0-	.... außerorts
												. 65 Jahre und mehr
2 671	2 733	2,3-	18 196	18 524	1,8-	3 656	3 777	3,2-	25 457	26 050	2,3-	.... innerorts
1 852	1 906	2,8-	12 769	12 922	1,2-	2 429	2 515	3,4-	17 260	17 477	1,2-	.... innerorts
819	827	1,0-	5 427	5 602	3,1-	1 227	1 262	2,8-	8 197	8 573	4,4-	.... außerorts

## 2 Getötete und Verletzte im Straßenverkehr

## 2.2 Nach Art der Verkehrsbeteiligung, Altersgruppen und Geschlecht

Im Alter von ... bis unter ... Jahren  Geschlecht	Ins- gesamt	Darunter				Ins- gesamt	Darunter				Zu- bzw. Abnahme (-)				
		Fahrer u. Mitfahrer von			Fuß- gänger		Fahrer u. Mitfahrer von			Fuß- gänger	ins- gesamt	Per- sonen- kraft- wagen	Motor- zwei- rädern mit amtl. Kennz.	Fahr- rädern	Fuß- gänger
		Per- sonen- kraft- wagen	Motor- zwei- rädern mit amtl. Kennz.	Fahr- rädern			Per- sonen- kraft- wagen	Motor- zwei- rädern mit amtl. Kennz.	Fahr- rädern						
Anzahl											%				
Getötete															
		August 2004					August 2003								
unter 15 .....	14	8	-	2	3	19	11	-	4	2	26,3-	X	-	X	X
männlich .....	6	3	-	2	5	11	1	-	2	1	X	X	-	X	X
weiblich .....	8	5	-	1	14	10	-	-	2	1	X	X	-	X	-
15 - 18 .....	29	17	5	1	1	33	14	7	4	1	12,1-	21,4	X	X	-
männlich .....	19	9	5	-	-	22	6	7	2	1	13,6-	X	X	X	X
weiblich .....	10	8	-	1	11	11	8	-	2	-	9,1-	-	-	X	X
18 - 21 .....	65	49	9	1	4	79	62	8	1	3	17,7-	21,0-	X	-	X
männlich .....	48	33	9	1	4	61	46	8	1	2	21,3-	28,3-	X	-	X
weiblich .....	17	16	-	-	-	18	16	-	-	1	5,6-	-	-	-	X
21 - 25 .....	67	45	13	3	2	83	60	19	1	1	19,3-	25,0-	31,6-	X	X
männlich .....	54	34	12	2	2	72	50	18	1	1	25,0-	32,0-	33,3-	X	X
weiblich .....	13	11	1	1	-	11	10	1	-	-	18,2	10,0	-	X	-
25 - 35 .....	87	42	35	2	3	110	63	35	4	4	20,9-	33,3-	-	X	X
männlich .....	77	32	35	2	3	86	45	33	2	3	10,5-	28,9-	6,1	-	-
weiblich .....	10	10	-	-	-	24	18	2	2	1	58,3-	44,4-	X	X	X
35 - 45 .....	90	49	27	4	4	116	48	41	9	8	22,4-	2,1	34,1-	X	X
männlich .....	76	36	27	4	3	100	35	40	8	8	24,0-	2,9	32,5-	X	X
weiblich .....	14	13	-	-	1	16	13	1	1	-	12,5-	-	X	X	X
45 - 55 .....	62	32	17	7	1	84	36	24	9	5	26,2-	11,1-	29,2-	X	X
männlich .....	50	24	14	6	1	65	22	23	7	4	23,1-	9,1	39,1-	X	X
weiblich .....	12	8	3	1	-	19	14	1	2	1	36,8-	X	X	X	X
55 - 65 .....	54	30	7	7	3	52	22	7	14	4	3,8	36,4	-	X	X
männlich .....	38	23	5	3	1	41	17	7	10	2	7,3-	35,3	X	X	X
weiblich .....	15	7	2	4	1	11	5	-	4	2	36,4	X	X	-	X
65 und mehr ....	95	42	2	18	27	107	41	2	33	21	11,2-	2,4	-	45,5-	28,6
männlich .....	53	27	2	9	11	63	22	2	25	8	15,9-	22,7	-	X	X
weiblich .....	42	15	-	9	16	44	19	-	8	13	4,5-	21,1-	-	X	23,1
Zusammen .....	563	314	115	45	48	683	357	143	79	49	17,6-	12,0-	19,6-	43,0-	2,0-
männlich .....	421	221	109	28	27	515	244	138	58	30	18,3-	9,4-	21,0-	51,7-	10,0-
weiblich .....	141	93	6	17	20	168	113	5	21	19	16,1-	17,7-	X	19,0-	5,3
Ohne Angabe ....	-	-	-	-	-	-	-	-	-	-	-	-	-	-	-
Insgesamt ...	563	314	115	45	48	683	357	143	79	49	17,6-	12,0-	19,6-	43,0-	2,0-
		Januar - August 2004					Januar - August 2003								
unter 15 .....	94	47	1	15	26	141	59	4	32	36	33,3-	20,3-	X	53,1-	27,8-
männlich .....	55	24	-	10	18	67	20	1	21	19	17,9-	20,0	X	52,4-	5,3-
weiblich .....	39	23	1	5	8	74	39	3	11	17	47,3-	41,0-	X	X	X
15 - 18 .....	168	83	38	9	15	189	96	47	12	16	11,1-	13,5-	19,1-	X	6,3-
männlich .....	119	50	34	7	8	133	61	40	8	9	10,5-	18,0-	15,0-	X	X
weiblich .....	49	33	4	2	7	56	35	7	4	7	12,5-	5,7-	X	X	-
18 - 21 .....	440	359	40	7	23	501	421	43	7	20	12,2-	14,7-	7,0-	-	15,0
männlich .....	327	255	40	4	19	385	317	40	7	14	15,1-	19,6-	-	X	35,7
weiblich .....	113	104	-	3	4	116	104	3	-	6	2,6-	-	X	X	X
21 - 25 .....	396	288	67	6	14	461	347	82	8	13	14,1-	17,0-	18,3-	X	7,7
männlich .....	328	226	66	4	13	388	284	77	8	9	15,5-	20,4-	14,3-	X	X
weiblich .....	67	62	1	2	1	73	63	5	-	4	8,2-	1,6-	X	X	X
25 - 35 .....	555	307	157	11	35	707	391	213	20	37	21,5-	21,5-	26,3-	45,0-	5,4-
männlich .....	467	237	151	6	29	594	308	201	16	31	21,4-	23,1-	24,9-	X	6,5-
weiblich .....	88	70	6	5	6	112	83	12	4	6	21,4-	15,7-	X	X	-
35 - 45 .....	601	297	173	39	41	700	344	207	41	50	14,1-	13,7-	16,4-	4,9-	18,0-
männlich .....	490	218	163	34	30	570	249	196	33	42	14,0-	12,5-	16,8-	3,0	28,6-
weiblich .....	110	78	10	5	11	130	95	11	8	8	15,4-	17,9-	9,1-	X	X
45 - 55 .....	482	234	108	41	50	482	243	100	43	40	-	3,7-	8,0	4,7-	25,0
männlich .....	372	166	96	33	32	374	164	94	30	34	0,5-	1,2	2,1	10,0	5,9-
weiblich .....	109	67	12	8	18	108	79	6	13	6	0,9	15,2-	X	X	X
55 - 65 .....	330	164	36	47	52	380	187	32	73	50	13,2-	12,3-	12,5	35,6-	4,0
männlich .....	248	114	34	33	38	281	127	30	55	31	11,7-	10,2-	13,3	40,0-	22,6
weiblich .....	81	50	2	14	13	99	60	2	18	19	18,2-	16,7-	-	22,2-	31,6-
65 und mehr ....	710	313	12	144	205	847	368	13	188	226	16,2-	14,9-	7,7-	23,4-	9,3-
männlich .....	396	181	12	92	85	516	235	13	130	96	23,3-	23,0-	7,7-	29,2-	11,5-
weiblich .....	314	132	-	52	120	331	133	-	58	130	5,1-	0,8-	-	10,3-	7,7-
Zusammen .....	3 776	2 092	632	319	461	4 408	2 456	741	424	488	14,3-	14,8-	14,7-	24,8-	5,5-
männlich .....	2 802	1 471	596	223	272	3 308	1 765	692	308	285	15,3-	16,7-	13,9-	27,6-	4,6-
weiblich .....	970	619	36	96	188	1 099	691	49	116	203	11,7-	10,4-	26,5-	17,2-	7,4-
Ohne Angabe ....	1	1	-	-	-	-	-	-	-	-	X	X	-	-	-
Insgesamt ...	3 777	2 093	632	319	461	4 408	2 456	741	424	488	14,3-	14,8-	14,7-	24,8-	5,5-

## 2 Getötete und Verletzte im Straßenverkehr

## 2.2 Nach Art der Verkehrsbeteiligung, Altersgruppen und Geschlecht

Im Alter von ... bis unter ... Jahren  Geschlecht	Ins- gesamt	Darunter				Ins- gesamt	Darunter				Zu- bzw. Abnahme (-)				
		Fahrer u. Mitfahrer von			Fuß- gänger		Fahrer u. Mitfahrer von			Fuß- gänger	ins- gesamt	Per- sonen- kraft- wagen	Motor- zwei- rädern mit amtl. Kennz.	Fahr- rädern	Fuß- gänger
		Per- sonen- kraft- wagen	Motor- zwei- rädern mit amtl. Kennz.	Fahr- rädern			Per- sonen- kraft- wagen	Motor- zwei- rädern mit amtl. Kennz.	Fahr- rädern						
Anzahl											%				
Schwerverletzte															
		August 2004					August 2003								
unter 15 .....	650	186	12	224	185	636	171	13	250	180	2,2	8,8	7,7-	10,4-	2,8
männlich .....	399	85	8	166	118	384	80	8	164	119	3,9	6,3	-	1,2	0,8-
weiblich .....	248	101	4	58	64	252	91	5	86	61	1,6-	11,0	X	32,6-	4,9
15 - 18 .....	585	136	177	98	22	650	179	172	104	25	10,0-	24,0-	2,9	5,8-	12,0-
männlich .....	390	60	140	68	13	453	88	142	75	14	13,9-	31,8-	1,4-	9,3-	7,1-
weiblich .....	193	74	37	30	9	196	90	30	29	11	1,5-	17,8-	23,3	3,4	X
18 - 21 .....	833	576	117	65	19	917	643	118	72	20	9,2-	10,4-	0,8-	9,7-	5,0-
männlich .....	555	350	100	48	12	630	421	101	47	20	11,9-	16,9-	1,0-	2,1	20,0-
weiblich .....	274	222	17	17	7	286	221	17	25	10	4,2-	0,5	-	32,0-	X
21 - 25 .....	715	464	128	67	16	859	549	160	83	21	16,8-	15,5-	20,0-	19,3-	23,8-
männlich .....	479	287	108	47	9	600	352	145	53	13	20,2-	18,5-	25,5-	11,3-	X
weiblich .....	235	176	20	20	7	259	197	15	30	8	9,3-	10,7-	33,3	33,3-	X
25 - 35 .....	1 114	529	294	165	39	1 282	597	345	173	36	13,1-	11,4-	14,8-	4,6-	8,3
männlich .....	760	306	252	102	27	931	362	304	127	28	18,4-	15,5-	17,1-	19,7-	3,6-
weiblich .....	354	223	42	63	12	351	235	41	46	8	0,9	5,1-	2,4	37,0	X
35 - 45 .....	1 326	509	382	283	32	1 468	510	460	303	49	9,7-	0,2-	17,0-	6,6-	34,7-
männlich .....	943	296	327	199	20	1 037	283	379	227	32	9,1-	4,6	13,7-	12,3-	37,5-
weiblich .....	381	213	55	83	12	430	226	81	76	17	11,4-	5,8-	32,1-	9,2	29,4-
45 - 55 .....	985	365	217	261	47	1 043	382	253	267	42	5,6-	4,5-	14,2-	2,2-	11,9
männlich .....	629	180	190	154	23	688	202	206	172	27	8,6-	10,9-	7,8-	10,5-	14,8-
weiblich .....	356	185	27	107	24	354	180	46	95	15	0,6	2,8	41,3-	12,6	60,0
55 - 65 .....	705	272	88	253	42	786	263	115	290	45	10,3-	3,4	23,5-	12,8-	6,7-
männlich .....	415	124	82	147	20	484	134	109	159	19	14,3-	7,5-	24,8-	7,5-	5,3
weiblich .....	289	148	5	106	22	302	129	6	131	26	4,3-	14,7	X	19,1-	15,4-
65 und mehr ....	890	343	30	316	142	937	311	45	334	163	5,0-	10,3	33,3-	5,4-	12,9-
männlich .....	430	152	28	168	39	473	151	42	177	42	9,1-	0,7	33,3-	5,1-	7,1-
weiblich .....	458	190	2	147	103	464	160	3	157	121	1,3-	18,8	X	6,4-	14,9-
Zusammen .....	7 803	3 380	1 445	1 732	544	8 578	3 605	1 681	1 876	581	9,0-	6,2-	14,0-	7,7-	6,4-
männlich .....	5 000	1 840	1 235	1 099	281	5 680	2 073	1 436	1 201	304	12,0-	11,2-	14,0-	8,5-	7,6-
weiblich .....	2 788	1 532	209	631	260	2 894	1 529	244	675	277	3,7-	0,2	14,3-	6,5-	6,1-
Ohne Angabe ....	2	-	-	1	1	4	1	1	1	1	X	X	X	-	-
Insgesamt ...	7 805	3 380	1 445	1 733	545	8 582	3 606	1 682	1 877	582	9,1-	6,3-	14,1-	7,7-	6,4-
		Januar - August 2004					Januar - August 2003								
unter 15 .....	4 549	949	47	1 465	1 912	5 065	1 122	77	1 653	2 040	10,2-	15,4-	39,0-	11,4-	6,3-
männlich .....	2 794	462	28	1 027	1 173	3 172	562	46	1 182	1 276	11,9-	17,8-	39,1-	13,1-	8,1-
weiblich .....	1 741	481	19	437	732	1 890	560	31	471	761	7,9-	14,1-	38,7-	7,2-	3,8-
15 - 18 .....	3 834	1 009	998	627	289	4 062	1 157	964	680	281	5,6-	12,8-	3,5	7,8-	2,8
männlich .....	2 554	434	824	432	144	2 692	541	794	448	140	5,1-	19,8-	3,8	3,6-	2,9
weiblich .....	1 276	572	174	194	145	1 368	614	170	232	141	6,7-	6,8-	2,4	16,4-	2,8
18 - 21 .....	5 691	4 245	593	317	198	6 436	4 858	628	369	242	11,6-	12,6-	5,6-	14,1-	18,2-
männlich .....	3 661	2 588	500	199	118	4 137	2 961	524	253	136	11,5-	12,6-	4,6-	21,3-	13,2-
weiblich .....	2 022	1 650	93	118	80	2 294	1 892	104	116	106	11,9-	12,8-	10,6-	1,7	24,5-
21 - 25 .....	5 150	3 426	765	410	220	5 708	3 898	848	440	241	9,8-	12,1-	9,8-	6,8-	8,7-
männlich .....	3 455	2 120	676	263	129	3 852	2 457	745	278	151	10,3-	13,7-	9,3-	5,4-	14,6-
weiblich .....	1 693	1 304	89	147	91	1 855	1 440	103	162	90	8,7-	9,4-	13,6-	9,3-	1,1
25 - 35 .....	7 884	4 212	1 716	971	350	8 807	4 613	2 000	1 034	391	10,5-	8,7-	14,2-	6,1-	10,5-
männlich .....	5 345	2 402	1 520	669	223	6 050	2 666	1 753	729	250	11,7-	9,9-	13,3-	8,2-	10,8-
weiblich .....	2 531	1 805	195	302	126	2 752	1 945	247	305	139	8,0-	7,2-	21,1-	1,0-	9,4-
35 - 45 .....	8 622	3 828	2 103	1 395	424	9 666	4 137	2 516	1 549	485	10,8-	7,5-	16,4-	9,9-	12,6-
männlich .....	5 966	2 130	1 825	1 000	248	6 563	2 202	2 167	1 086	279	9,1-	3,3-	15,8-	7,9-	11,1-
weiblich .....	2 651	1 695	278	394	176	3 095	1 930	348	462	205	14,3-	12,2-	20,1-	14,7-	14,1-
45 - 55 .....	6 256	2 628	1 155	1 325	464	6 827	2 808	1 382	1 481	440	8,4-	6,4-	16,4-	10,5-	5,5
männlich .....	3 998	1 346	1 029	793	227	4 398	1 397	1 221	939	228	9,1-	3,7-	15,7-	15,5-	0,4-
weiblich .....	2 258	1 282	126	532	237	2 425	1 411	159	542	211	6,9-	9,1-	20,8-	1,8-	12,3
55 - 65 .....	4 635	1 980	429	1 298	487	4 949	1 967	523	1 495	507	6,3-	0,7	18,0-	13,2-	3,9-
männlich .....	2 683	967	399	731	215	2 911	998	476	813	234	7,8-	3,1-	16,2-	10,1-	8,1-
weiblich .....	1 950	1 013	29	567	272	2 038	969	47	682	273	4,3-	4,5	38,3-	16,9-	0,4-
65 und mehr ....	6 551	2 525	216	1 862	1 513	6 679	2 591	199	1 885	1 490	1,9-	2,5-	8,5	1,2-	1,5
männlich .....	3 171	1 234	201	986	1 466	3 223	1 270	188	958	445	1,6-	2,8-	6,9	2,9	4,7
weiblich .....	3 374	1 287	15	875	1 046	3 452	1 320	11	926	1 044	2,3-	2,5-	36,4	5,5-	0,2
Zusammen .....	53 172	24 802	8 022	9 670	5 857	58 199	27 151	9 137	10 586	6 117	8,6-	8,7-	12,2-	8,7-	4,3-
männlich .....	33 627	13 683	7 002	6 100	2 943	36 998	15 054	7 914	6 686	3 139	9,1-	9,1-	11,5-	8,8-	6,2-
weiblich .....	19 496	11 089	1 018	3 566	2 905	21 169	12 081	1 220	3 898	2 970	7,9-	8,2-	16,6-	8,5-	2,2-
Ohne Angabe ....	28	4	1	4	16	17	3	4	5	3	64,7	X	X	X	X
Insgesamt ...	53 200	24 806	8 023	9 674	5 873	58 216	27 154	9 141	10 591	6 120	8,6-	8,6-	12,2-	8,7-	4,0-

## 2 Getötete und Verletzte im Straßenverkehr

## 2.2 Nach Art der Verkehrsbeteiligung, Altersgruppen und Geschlecht

Im Alter von ... bis unter ... Jahren  Geschlecht	Ins- gesamt	Darunter				Ins- gesamt	Darunter				Zu- bzw. Abnahme (-)				
		Fahrer u. Mitfahrer von			Fuß- gänger		Fahrer u. Mitfahrer von			Fuß- gänger	ins- gesamt	Per- sonen- kraft- wagen	Motor- zwei- rädern mit amtl. Kennz.	Fahr- rädern	Fuß- gänger
		Per- sonen- kraft- wagen	Motor- zwei- rädern mit amtl. Kennz.	Fahr- rädern			Per- sonen- kraft- wagen	Motor- zwei- rädern mit amtl. Kennz.	Fahr- rädern						
Anzahl											%				
Leichtverletzte															
		August 2004					August 2003								
unter 15 .....	2 780	1 115	28	1 104	438	2 988	1 248	47	1 135	438	7,0-	10,7-	40,4-	2,7-	-
männlich .....	1 608	500	18	775	262	1 653	560	23	757	244	2,7-	10,7-	21,7-	2,4	7,4
weiblich .....	1 165	610	10	327	176	1 332	686	24	377	194	12,5-	11,1-	58,3-	13,3-	9,3-
15 - 18 .....	2 337	625	444	573	89	2 516	725	527	551	84	7,1-	13,8-	15,8-	4,0	6,0
männlich .....	1 412	235	356	340	43	1 598	294	423	373	37	11,6-	20,1-	15,8-	8,8-	16,2
weiblich .....	922	388	88	232	46	918	431	104	178	47	0,4	10,0-	15,4-	30,3	2,1-
18 - 21 .....	3 209	2 375	238	328	84	3 568	2 605	270	338	94	10,1-	8,8-	11,9-	3,0-	10,6-
männlich .....	1 857	1 257	197	214	48	2 055	1 360	220	223	61	9,6-	7,6-	10,5-	4,0-	21,3-
weiblich .....	1 350	1 116	41	114	36	1 509	1 242	50	114	33	10,5-	10,1-	18,0-	-	9,1
21 - 25 .....	3 299	2 385	240	377	111	3 400	2 372	294	398	108	3,0-	0,5	18,4-	5,3-	2,8
männlich .....	1 820	1 208	194	225	56	1 921	1 229	229	241	64	5,3-	1,7-	15,3-	6,6-	12,5-
weiblich .....	1 476	1 175	46	152	54	1 476	1 142	64	156	44	-	2,9	28,1-	2,6-	22,7
25 - 35 .....	5 658	3 586	559	929	172	6 280	3 787	750	1 041	206	9,9-	5,3-	25,5-	10,8-	16,5-
männlich .....	3 235	1 752	466	602	107	3 670	1 841	627	672	129	11,9-	4,8-	25,7-	10,4-	17,1-
weiblich .....	2 419	1 831	92	327	65	2 610	1 946	123	369	77	7,3-	5,9-	25,2-	11,4-	15,6-
35 - 45 .....	5 824	3 314	726	1 103	214	6 075	3 230	910	1 187	225	4,1-	2,6	20,2-	7,1-	4,9-
männlich .....	3 417	1 589	597	737	124	3 562	1 455	781	788	136	4,1-	9,2	23,6-	6,5-	8,8-
weiblich .....	2 400	1 722	128	365	89	2 512	1 775	129	399	88	4,5-	3,0-	0,8-	8,5-	1,1
45 - 55 .....	4 075	2 269	439	870	166	4 085	2 212	488	863	167	0,2-	2,6	10,0-	0,8	0,6-
männlich .....	2 312	1 053	377	521	91	2 277	1 003	413	501	89	1,5	5,0	8,7-	4,0	2,2
weiblich .....	1 758	1 212	61	349	75	1 808	1 209	75	362	78	2,8-	0,2	18,7-	3,6-	3,8-
55 - 65 .....	2 682	1 435	189	729	131	2 958	1 535	202	870	146	9,3-	6,5-	6,4-	16,2-	10,3-
männlich .....	1 470	659	172	425	56	1 629	710	191	487	80	9,8-	7,2-	9,9-	12,7-	30,0-
weiblich .....	1 205	774	17	300	74	1 328	825	11	383	65	9,3-	6,2-	54,5	21,7-	13,8
65 und mehr ....	2 671	1 343	85	773	246	2 733	1 305	82	847	253	2,3-	2,9	3,7	8,7-	2,8-
männlich .....	1 354	626	82	439	87	1 342	603	77	448	92	0,9	3,8	6,5	2,0-	5,4-
weiblich .....	1 314	717	3	333	158	1 390	701	5	399	161	5,5-	2,3	X	16,5-	1,9-
Zusammen .....	32 535	18 447	2 948	6 786	1 651	34 603	19 019	3 570	7 230	1 721	6,0-	3,0-	17,4-	6,1-	4,1-
männlich .....	18 485	8 879	2 459	4 278	874	19 707	9 055	2 984	4 490	932	6,2-	1,9-	17,6-	4,7-	6,2-
weiblich .....	14 009	9 545	486	2 499	773	14 883	9 957	585	2 737	787	5,9-	4,1-	16,9-	8,7-	1,8-
Ohne Angabe ....	68	5	-	39	18	55	10	3	30	8	23,6	X	X	30,0	X
Insgesamt ...	32 603	18 452	2 948	6 825	1 669	34 658	19 029	3 573	7 260	1 729	5,9-	3,0-	17,5-	6,0-	3,5-
	Januar - August 2004					Januar - August 2003									
unter 15 .....	20 673	7 158	180	7 801	4 590	23 103	8 073	212	8 567	5 221	10,5-	11,3-	15,1-	8,9-	12,1-
männlich .....	11 804	3 359	100	5 196	2 670	13 163	3 730	120	5 734	3 068	10,3-	9,9-	16,7-	9,4-	13,0-
weiblich .....	8 835	3 773	80	2 603	1 915	9 927	4 338	91	2 826	2 153	11,0-	13,0-	12,1-	7,9-	11,1-
15 - 18 .....	15 443	4 439	2 790	3 319	981	16 086	4 904	2 899	3 514	897	4,0-	9,5-	3,8-	5,6-	9,4
männlich .....	9 415	1 735	2 277	2 047	466	9 901	2 003	2 325	2 267	448	4,9-	13,4-	2,1-	9,7-	4,0
weiblich .....	6 016	2 696	512	1 271	515	6 176	2 898	572	1 246	449	2,6-	7,0-	10,5-	2,0	14,7
18 - 21 .....	23 840	18 535	1 385	1 828	776	26 114	20 314	1 569	1 973	811	8,7-	8,8-	11,7-	7,4-	4,3
männlich .....	13 147	9 493	1 148	1 125	425	14 472	10 471	1 254	1 216	471	9,2-	9,3-	8,5-	7,5-	9,8-
weiblich .....	10 672	9 026	236	702	349	11 626	9 831	315	755	338	8,2-	8,2-	25,1-	7,0-	3,3
21 - 25 .....	24 316	18 432	1 387	2 373	816	26 061	19 443	1 708	2 595	819	6,7-	5,2-	18,8-	8,6-	0,4-
männlich .....	13 302	9 355	1 149	1 365	460	14 346	9 900	1 363	1 487	491	7,3-	5,5-	15,7-	8,2-	6,3-
weiblich .....	10 995	9 060	238	1 007	355	11 697	9 530	343	1 106	328	6,0-	4,9-	30,6-	9,0-	8,2
25 - 35 .....	41 438	28 730	3 024	5 163	1 475	45 954	31 072	3 959	5 738	1 652	9,8-	7,5-	23,6-	10,0-	10,7-
männlich .....	23 411	14 166	2 567	3 371	872	26 014	15 291	3 327	3 586	964	10,0-	7,4-	22,8-	6,0-	9,5-
weiblich .....	18 002	14 546	456	1 789	600	19 913	15 760	632	2 149	686	9,6-	7,7-	27,8-	16,8-	12,5-
35 - 45 .....	42 459	26 988	4 168	6 116	1 669	45 280	27 678	4 994	6 833	1 752	6,2-	2,5-	16,5-	10,5-	4,7-
männlich .....	24 052	12 671	3 549	4 010	951	25 822	12 932	4 240	4 460	1 004	6,9-	2,0-	16,3-	10,1-	5,3-
weiblich .....	18 368	14 297	611	2 103	714	19 440	14 737	750	2 371	746	5,5-	3,0-	18,5-	11,3-	4,3-
45 - 55 .....	28 515	17 427	2 382	4 839	1 431	29 639	17 875	2 750	4 952	1 468	3,8-	2,5-	13,4-	2,3-	2,5-
männlich .....	15 628	7 964	2 091	2 960	725	16 109	8 032	2 396	2 933	769	3,0-	0,8-	12,7-	0,9	5,7-
weiblich .....	12 866	9 446	289	1 879	705	13 518	9 838	352	2 018	698	4,8-	4,0-	17,9-	6,9-	1,0
55 - 65 .....	18 489	10 943	935	3 971	1 202	20 074	11 426	1 076	4 660	1 268	7,9-	4,2-	13,1-	14,8-	5,2-
männlich .....	9 974	5 185	865	2 348	567	10 870	5 354	1 004	2 693	630	8,2-	3,2-	13,8-	12,8-	10,0-
weiblich .....	8 492	5 745	70	1 617	631	9 191	6 067	70	1 965	634	7,6-	5,3-	-	17,7-	0,5-
65 und mehr ....	18 196	9 576	367	4 404	2 228	18 524	9 690	384	4 648	2 182	1,8-	1,2-	4,4-	5,3-	2,1
männlich .....	8 950	4 492	352	2 496	778	9 096	4 533	357	2 580	826	1,6-	0,9-	1,4-	3,3-	5,8-
weiblich .....	9 220	5 071	15	1 907	1 441	9 418	5 154	27	2 064	1 354	2,1-	1,6-	44,4-	7,6-	6,4
Zusammen .....	233 369	142 228	16 618	39 814	15 168	250 835	150 475	19 551	43 480	16 070	7,0-	5,5-	15,0-	8,4-	5,6-
männlich .....	129 683	68 420	14 098	24 918	7 914	139 793	72 246	16 386	26 956	8 671	7,2-	5,3-	14,0-	7,6-	8,7-
weiblich .....	103 466	73 660	2 507	14 878	7 225	110 906	78 153	3 152	16 500	7 386	6,7-	5,7-	20,5-	9,8-	2,2-
Ohne Angabe ....	415	67	11	202	110	383	69	13	195	71	8,4	2,9-	15,4-	3,6	54,9
Insgesamt ...	233 784	142 295	16 629	40 016	15 278	251 218	150 544	19 564	43 675	16 141	6,9-	5,5-	15,0-	8,4-	5,3-

2 Getötete und Verletzte im Straßenverkehr  
2.2 Nach Art der Verkehrsbeteiligung, Altersgruppen und Geschlecht

Im Alter von ... bis unter ... Jahren  Geschlecht	Ins- gesamt	Darunter				Ins- gesamt	Darunter				Zu- bzw. Abnahme (-)				
		Fahrer u. Mitfahrer von			Fuß- gänger		Fahrer u. Mitfahrer von			Fuß- gänger	ins- gesamt	Per- sonen- kraft- wagen	Motor- zwei- rädern mit amtl. Kennz.	Fahr- rädern	Fuß- gänger
		Per- sonen- kraft- wagen	Motor- zwei- rädern mit amtl. Kennz.	Fahr- rädern			Per- sonen- kraft- wagen	Motor- zwei- rädern mit amtl. Kennz.	Fahr- rädern						
Anzahl											%				
Verunglückte insgesamt															
	August 2004					August 2003									
unter 15 .....	3 444	1 309	40	1 330	626	3 643	1 430	60	1 389	620	5,5-	8,5-	33,3-	4,2-	1,0
männlich .....	2 013	588	26	942	382	2 042	641	31	923	364	1,4-	8,3-	16,1-	2,1	4,9
weiblich .....	1 421	716	14	386	241	1 598	787	29	465	256	11,1-	9,0-	51,7-	17,0-	5,9-
15 - 18 .....	2 951	778	626	672	112	3 199	918	706	659	110	7,8-	15,3-	11,3-	2,0	1,8
männlich .....	1 821	304	501	408	56	2 073	388	572	450	52	12,2-	21,7-	12,4-	9,3-	7,7
weiblich .....	1 125	470	125	263	56	1 125	529	134	209	58	-	11,2-	6,7-	25,8	3,4-
18 - 21 .....	4 107	3 000	364	394	107	4 564	3 310	396	411	117	10,0-	9,4-	8,1-	4,1-	8,5-
männlich .....	2 460	1 640	306	263	64	2 746	1 827	329	271	73	10,4-	10,2-	7,0-	3,0-	12,3-
weiblich .....	1 641	1 354	58	131	43	1 813	1 479	67	139	44	9,5-	8,5-	13,4-	5,8-	2,3-
21 - 25 .....	4 081	2 894	381	447	129	4 342	2 981	473	482	130	6,0-	2,9-	19,5-	7,3-	0,8-
männlich .....	2 353	1 529	314	274	67	2 593	1 631	392	295	78	9,3-	6,3-	19,9-	7,1-	14,1-
weiblich .....	1 724	1 362	67	173	61	1 746	1 349	80	186	52	1,3-	1,0	16,3-	7,0-	17,3
25 - 35 .....	6 859	4 157	888	1 096	214	7 672	4 447	1 130	1 218	246	10,6-	6,5-	21,4-	10,0-	13,0-
männlich .....	4 072	2 090	753	706	137	4 687	2 248	964	801	160	13,1-	7,0-	21,9-	11,9-	14,4-
weiblich .....	2 783	2 064	134	390	77	2 985	2 199	166	417	86	6,8-	6,1-	19,3-	6,5-	10,5-
35 - 45 .....	7 240	3 872	1 135	1 390	250	7 659	3 788	1 411	1 499	282	5,5-	2,2	19,6-	7,3-	11,3-
männlich .....	4 436	1 921	951	940	147	4 699	1 773	1 200	1 023	176	5,6-	8,3	20,8-	8,1-	16,5-
weiblich .....	2 795	1 948	183	448	102	2 958	2 014	211	476	105	5,5-	3,3-	13,3-	5,9-	2,9-
45 - 55 .....	5 122	2 666	673	1 138	214	5 212	2 630	765	1 139	214	1,7-	1,4	12,0-	0,1-	-
männlich .....	2 991	1 257	581	681	115	3 030	1 227	642	680	120	1,3-	2,4	9,5-	0,1	4,2-
weiblich .....	2 126	1 405	91	457	99	2 181	1 403	122	459	94	2,5-	0,1	25,4-	0,4-	5,3
55 - 65 .....	3 441	1 737	284	989	176	3 796	1 820	324	1 174	195	9,4-	4,6-	12,3-	15,8-	9,7-
männlich .....	1 923	806	259	575	77	2 154	861	307	656	101	10,7-	6,4-	15,6-	12,3-	23,8-
weiblich .....	1 509	929	24	410	97	1 641	959	17	518	93	8,0-	3,1-	41,2	20,9-	4,3
65 und mehr .....	3 656	1 728	117	1 107	415	3 777	1 657	129	1 214	437	3,2-	4,3	9,3-	8,8-	5,0-
männlich .....	1 837	805	112	616	137	1 878	776	121	650	142	2,2-	3,7	7,4-	5,2-	3,5-
weiblich .....	1 814	922	5	489	277	1 898	880	8	564	295	4,4-	4,8	X	13,3-	6,1-
Zusammen .....	40 901	22 141	4 508	8 563	2 243	43 864	22 981	5 394	9 185	2 351	6,8-	3,7-	16,4-	6,8-	4,6-
männlich .....	23 906	10 940	3 803	5 405	1 182	25 902	11 372	4 558	5 749	1 266	7,7-	3,8-	16,6-	6,0-	6,6-
weiblich .....	16 938	11 170	701	3 147	1 053	17 945	11 599	834	3 433	1 083	5,6-	3,7-	15,9-	8,3-	2,8-
Ohne Angabe .....	70	5	-	40	19	59	11	4	31	9	18,6	X	X	29,0	X
Insgesamt ...	40 971	22 146	4 508	8 603	2 262	43 923	22 992	5 398	9 216	2 360	6,7-	3,7-	16,5-	6,7-	4,2-
	Januar - August 2004					Januar - August 2003									
unter 15 .....	25 316	8 154	228	9 281	6 528	28 309	9 254	293	10 252	7 297	10,6-	11,9-	22,2-	9,5-	10,5-
männlich .....	14 653	3 845	128	6 233	3 861	16 402	4 312	167	6 937	4 363	10,7-	10,8-	23,4-	10,1-	11,5-
weiblich .....	10 615	4 277	100	3 045	2 655	11 891	4 937	125	3 308	2 931	10,7-	13,4-	20,0-	8,0-	9,4-
15 - 18 .....	19 445	5 531	3 826	3 955	1 285	20 337	6 157	3 910	4 206	1 194	4,4-	10,2-	2,1-	6,0-	7,6
männlich .....	12 088	2 219	3 135	2 486	618	12 726	2 605	3 159	2 723	597	5,0-	14,8-	0,8-	8,7-	3,5
weiblich .....	7 341	3 301	690	1 467	667	7 600	3 547	749	1 482	597	3,4-	6,9-	7,9-	1,0-	11,7
18 - 21 .....	29 971	23 139	2 018	2 152	997	33 051	25 593	2 240	2 349	1 073	9,3-	9,6-	9,9-	8,4-	7,1-
männlich .....	17 135	12 336	1 688	1 328	562	18 994	13 749	1 818	1 476	621	9,8-	10,3-	7,2-	10,0-	9,5-
weiblich .....	12 807	10 780	329	823	433	14 036	11 827	422	871	450	8,8-	8,9-	22,0-	5,5-	3,8-
21 - 25 .....	29 862	22 146	2 219	2 789	1 050	32 230	23 688	2 638	3 043	1 073	7,3-	6,5-	15,9-	8,3-	2,1-
männlich .....	17 085	11 701	1 891	1 632	602	18 586	12 641	2 185	1 773	651	8,1-	7,4-	13,5-	8,0-	7,5-
weiblich .....	12 755	10 426	328	1 156	447	13 625	11 033	451	1 268	422	6,4-	5,5-	27,3-	8,8-	5,9
25 - 35 .....	49 877	33 249	4 897	6 145	1 860	55 468	36 076	6 172	6 792	2 080	10,1-	7,8-	20,7-	9,5-	10,6-
männlich .....	29 223	16 805	4 238	4 046	1 124	32 658	18 265	5 281	4 331	1 245	10,5-	8,0-	19,8-	6,6-	9,7-
weiblich .....	20 621	16 421	657	2 096	732	22 777	17 788	891	2 458	831	9,5-	7,7-	26,3-	14,7-	11,9-
35 - 45 .....	51 682	31 113	6 444	7 550	2 134	55 646	32 159	7 717	8 423	2 287	7,1-	3,3-	16,5-	10,4-	6,7-
männlich .....	30 508	15 019	5 537	5 044	1 229	32 955	15 383	6 603	5 579	1 325	7,4-	2,4-	16,1-	9,6-	7,2-
weiblich .....	21 129	16 070	899	2 502	901	22 665	16 762	1 109	2 841	959	6,8-	4,1-	18,9-	11,9-	6,0-
45 - 55 .....	35 253	20 289	3 645	6 205	1 945	36 948	20 926	4 232	6 476	1 948	4,6-	3,0-	13,9-	4,2-	0,2-
männlich .....	19 998	9 476	3 216	3 786	984	20 881	9 593	3 711	3 902	1 031	4,2-	1,2-	13,3-	3,0-	4,6-
weiblich .....	15 233	10 795	427	2 419	960	16 051	11 328	517	2 573	915	5,1-	4,7-	17,4-	6,0-	4,9
55 - 65 .....	23 454	13 087	1 400	5 316	1 741	25 403	13 580	1 631	6 228	1 825	7,7-	3,6-	14,2-	14,6-	4,6-
männlich .....	12 905	6 266	1 298	3 112	820	14 062	6 479	1 510	3 561	895	8,2-	3,3-	14,0-	12,6-	8,4-
weiblich .....	10 523	6 808	101	2 198	916	11 328	7 096	119	2 665	926	7,1-	4,1-	15,1-	17,5-	1,1-
65 und mehr .....	25 457	12 414	595	6 410	3 946	26 050	12 649	596	6 721	3 898	2,3-	1,9-	0,2-	4,6-	1,2
männlich .....	12 517	5 907	565	3 574	1 329	12 835	6 038	558	3 668	1 367	2,5-	2,2-	1,3	2,6-	2,8-
weiblich .....	12 908	6 490	30	2 834	2 607	13 201	6 607	38	3 048	2 528	2,2-	1,8-	21,1-	7,0-	3,1
Zusammen .....	290 317	169 122	25 272	49 803	21 486	313 442	180 082	29 429	54 490	22 675	7,4-	6,1-	14,1-	8,6-	5,2-
männlich .....	166 112	83 574	21 696	31 241	11 129	180 099	89 065	24 992	33 950	12 095	7,8-	6,2-	13,2-	8,0-	8,0-
weiblich .....	123 932	85 368	3 561	18 540	10 318	133 174	90 925	4 421	20 514	10 559	6,9-	6,1-	19,5-	9,6-	2,3-
Ohne Angabe .....	444	72	12	206	126	400	72	17	200	74	11,0	-	29,4-	3,0	70,3
Insgesamt ...	290 761	169 194	25 284	50 009	21 612	313 842	180 154	29 446	54 690	22 749	7,4-	6,1-	14,1-	8,6-	5,0-

Im Alter von ... bis unter ... Jahren Geschlecht	Getötete						Schwerverletzte					
	August		Zu- bzw. Abnah- me (-)	Januar - August		Zu- bzw. Abnah- me (-)	August		Zu- bzw. Abnah- me (-)	Januar - August		Zu- bzw. Abnah- me (-)
	2004	2003		2004	2003		2004	2003		2004	2003	
	Anzahl		%	Anzahl		%	Anzahl		%	Anzahl		%
unter 15 .....	14	19	26,3-	94	141	33,3-	650	636	2,2	4 549	5 065	10,2-
männlich .....	6	5	X	55	67	17,9-	399	384	3,9	2 794	3 172	11,9-
weiblich .....	8	14	X	39	74	47,3-	248	252	1,6-	1 741	1 890	7,9-
15 - 18 .....	29	33	12,1-	168	189	11,1-	585	650	10,0-	3 834	4 062	5,6-
männlich .....	19	22	13,6-	119	133	10,5-	390	453	13,9-	2 554	2 692	5,1-
weiblich .....	10	11	9,1-	49	56	12,5-	193	196	1,5-	1 276	1 368	6,7-
18 - 21 .....	65	79	17,7-	440	501	12,2-	833	917	9,2-	5 691	6 436	11,6-
männlich .....	48	61	21,3-	327	385	15,1-	555	630	11,9-	3 661	4 137	11,5-
weiblich .....	17	18	5,6-	113	116	2,6-	274	286	4,2-	2 022	2 294	11,9-
21 - 25 .....	67	83	19,3-	396	461	14,1-	715	859	16,8-	5 150	5 708	9,8-
männlich .....	54	72	25,0-	328	388	15,5-	479	600	20,2-	3 455	3 852	10,3-
weiblich .....	13	11	18,2	67	73	8,2-	235	259	9,3-	1 693	1 855	8,7-
25 - 30 .....	50	59	15,3-	302	368	17,9-	593	662	10,4-	4 198	4 579	8,3-
männlich .....	42	45	6,7-	246	307	19,9-	414	480	13,8-	2 845	3 114	8,6-
weiblich .....	8	14	X	56	60	6,7-	179	182	1,6-	1 349	1 464	7,9-
30 - 35 .....	37	51	27,5-	253	339	25,4-	521	620	16,0-	3 686	4 228	12,8-
männlich .....	35	41	14,6-	221	287	23,0-	346	451	23,3-	2 500	2 936	14,9-
weiblich .....	2	10	X	32	52	38,5-	175	169	3,6	1 182	1 288	8,2-
35 - 40 .....	47	59	20,3-	309	366	15,6-	648	764	15,2-	4 248	4 928	13,8-
männlich .....	41	48	14,6-	257	298	13,8-	458	544	15,8-	2 960	3 383	12,5-
weiblich .....	6	11	X	51	68	25,0-	189	219	13,7-	1 286	1 542	16,6-
40 - 45 .....	43	57	24,6-	292	334	12,6-	678	704	3,7-	4 374	4 738	7,7-
männlich .....	35	52	32,7-	233	272	14,3-	485	493	1,6-	3 006	3 180	5,5-
weiblich .....	8	5	X	59	62	4,8-	192	211	9,0-	1 365	1 553	12,1-
45 - 50 .....	36	46	21,7-	271	267	1,5	537	586	8,4-	3 398	3 774	10,0-
männlich .....	28	34	17,6-	210	214	1,9-	365	398	8,3-	2 247	2 508	10,4-
weiblich .....	8	12	X	60	53	13,2	172	188	8,5-	1 151	1 265	9,0-
50 - 55 .....	26	38	31,6-	211	215	1,9-	448	457	2,0-	2 858	3 053	6,4-
männlich .....	22	31	29,0-	162	160	1,3	264	290	9,0-	1 751	1 890	7,4-
weiblich .....	4	7	X	49	55	10,9-	184	166	10,8	1 107	1 160	4,6-
55 - 60 .....	28	22	27,3	148	162	8,6-	346	375	7,7-	2 229	2 291	2,7-
männlich .....	24	19	26,3	118	122	3,3-	214	246	13,0-	1 325	1 404	5,6-
weiblich .....	4	3	X	30	40	25,0-	132	129	2,3	903	887	1,8
60 - 65 .....	26	30	13,3-	182	218	16,5-	359	411	12,7-	2 406	2 658	9,5-
männlich .....	14	22	36,4-	130	159	18,2-	201	238	15,5-	1 358	1 507	9,9-
weiblich .....	11	8	X	51	59	13,6-	157	173	9,2-	1 047	1 151	9,0-
65 - 70 .....	30	32	6,3-	188	210	10,5-	280	326	14,1-	2 170	2 191	1,0-
männlich .....	16	21	23,8-	125	150	16,7-	145	183	20,8-	1 171	1 194	1,9-
weiblich .....	14	11	27,3	63	60	5,0	135	143	5,6-	997	995	0,2
70 - 75 .....	19	30	36,7-	155	223	30,5-	252	237	6,3	1 654	1 725	4,1-
männlich .....	11	19	42,1-	92	135	31,9-	132	131	0,8	890	897	0,8-
weiblich .....	8	11	X	63	88	28,4-	118	106	11,3	761	827	8,0-
75 und mehr .....	46	45	2,2	367	414	11,4-	358	374	4,3-	2 727	2 763	1,3-
männlich .....	26	23	13,0	179	231	22,5-	153	159	3,8-	1 110	1 132	1,9-
weiblich .....	20	22	9,1-	188	183	2,7	205	215	4,7-	1 616	1 630	0,9-
Zusammen .....	563	683	17,6-	3 776	4 408	14,3-	7 803	8 578	9,0-	53 172	58 199	8,6-
männlich .....	421	515	18,3-	2 802	3 308	15,3-	5 000	5 680	12,0-	33 627	36 998	9,1-
weiblich .....	141	168	16,1-	970	1 099	11,7-	2 788	2 894	3,7-	19 496	21 169	7,9-
Ohne Angabe .....	-	-	-	1	-	X	2	4	X	28	17	64,7
Insgesamt ...	563	683	17,6-	3 777	4 408	14,3-	7 805	8 582	9,1-	53 200	58 216	8,6-



im Straßenverkehr  
und Geschlecht

Leichtverletzte						Verunglückte insgesamt						Im Alter von ... bis unter ... Jahren  Geschlecht
August		Zu- bzw. Abnah- me (-)	Januar - August		Zu- bzw. Abnah- me (-)	August		Zu- bzw. Abnah- me (-)	Januar - August		Zu- bzw. Abnah- me (-)	
2004	2003		2004	2003		2004	2003		2004	2003		
Anzahl			%	Anzahl			%		Anzahl			
2 780 1 608 1 165	2 988 1 653 1 332	7,0- 2,7- 12,5-	20 673 11 804 8 835	23 103 13 163 9 927	10,5- 10,3- 11,0-	3 444 2 013 1 421	3 643 2 042 1 598	5,5- 1,4- 11,1-	25 316 14 653 10 615	28 309 16 402 11 891	10,6- 10,7- 10,7-	..... unter 15 ..... männlich ..... weiblich
2 337 1 412 922	2 516 1 598 918	7,1- 11,6- 0,4	15 443 9 415 6 016	16 086 9 901 6 176	4,0- 4,9- 2,6-	2 951 1 821 1 125	3 199 2 073 1 125	7,8- 12,2- -	19 445 12 088 7 341	20 337 12 726 7 600	4,4- 5,0- 3,4-	..... 15 - 18 ..... männlich ..... weiblich
3 209 1 857 1 350	3 568 2 055 1 509	10,1- 9,6- 10,5-	23 840 13 147 10 672	26 114 14 472 11 626	8,7- 9,2- 8,2-	4 107 2 460 1 641	4 564 2 746 1 813	10,0- 10,4- 9,5-	29 971 17 135 12 807	33 051 18 994 14 036	9,3- 9,8- 8,8-	..... 18 - 21 ..... männlich ..... weiblich
3 299 1 820 1 476	3 400 1 921 1 476	3,0- 5,3- -	24 316 13 302 10 995	26 061 14 346 11 697	6,7- 7,3- 6,0-	4 081 2 353 1 724	4 342 2 593 1 746	6,0- 9,3- 1,3-	29 862 17 085 12 755	32 230 18 586 13 625	7,3- 8,1- 6,4-	..... 21 - 25 ..... männlich ..... weiblich
3 027 1 728 1 296	3 165 1 808 1 357	4,4- 4,4- 4,5-	21 650 12 036 9 601	23 153 12 865 10 276	6,5- 6,4- 6,6-	3 670 2 184 1 483	3 886 2 333 1 553	5,6- 6,4- 4,5-	26 150 15 127 11 006	28 100 16 286 11 800	6,9- 7,1- 6,7-	..... 25 - 30 ..... männlich ..... weiblich
2 631 1 507 1 123	3 115 1 862 1 253	15,5- 19,1- 10,4-	19 788 11 375 8 401	22 801 13 149 9 637	13,2- 13,5- 12,8-	3 189 1 888 1 300	3 786 2 354 1 432	15,8- 19,8- 9,2-	23 727 14 096 9 615	27 368 16 372 10 977	13,3- 13,9- 12,4-	..... 30 - 35 ..... männlich ..... weiblich
2 976 1 736 1 236	3 267 1 920 1 347	8,9- 9,6- 8,2-	22 022 12 362 9 637	24 240 13 864 10 368	9,2- 10,8- 7,1-	3 671 2 235 1 431	4 090 2 512 1 577	10,2- 11,0- 9,3-	26 579 15 579 10 974	29 534 17 545 11 978	10,0- 11,2- 8,4-	..... 35 - 40 ..... männlich ..... weiblich
2 848 1 881 1 164	2 808 1 642 1 165	1,4 2,4 0,1-	20 437 11 690 8 731	21 040 11 958 9 072	2,9- 2,2- 3,8-	3 569 2 201 1 364	3 569 2 187 1 381	- 0,6 1,2-	25 103 14 929 10 155	26 112 15 410 10 687	3,9- 3,1- 5,0-	..... 40 - 45 ..... männlich ..... weiblich
2 207 1 262 944	2 179 1 222 957	1,3 3,3 1,4-	15 738 8 693 7 033	16 190 8 821 7 362	2,8- 1,5- 4,5-	2 780 1 655 1 124	2 811 1 654 1 157	1,1- 0,1 2,9-	19 407 11 150 8 244	20 231 11 543 8 680	4,1- 3,4- 5,0-	..... 45 - 50 ..... männlich ..... weiblich
1 868 1 050 814	1 906 1 055 851	2,0- 0,5- 4,3-	12 777 6 935 5 833	13 449 7 288 6 156	5,0- 4,8- 5,2-	2 342 1 336 1 002	2 401 1 376 1 024	2,5- 2,9- 2,1-	15 846 8 848 6 989	16 717 9 338 7 371	5,2- 5,2- 5,2-	..... 50 - 55 ..... männlich ..... weiblich
1 340 727 610	1 467 829 637	8,7- 12,3- 4,2-	9 284 5 011 4 265	9 920 5 423 4 491	6,4- 7,6- 5,0-	1 714 965 746	1 864 1 094 769	8,0- 11,8- 3,0-	11 661 6 454 5 198	12 373 6 949 5 418	5,8- 7,1- 4,1-	..... 55 - 60 ..... männlich ..... weiblich
1 342 743 595	1 491 800 691	10,0- 7,1- 13,9-	9 205 4 963 4 227	10 154 5 447 4 700	9,3- 8,9- 10,1-	1 727 958 763	1 932 1 060 872	10,6- 9,6- 12,5-	11 793 6 451 5 325	13 030 7 113 5 910	9,5- 9,3- 9,9-	..... 60 - 65 ..... männlich ..... weiblich
1 120 606 513	1 179 608 571	5,0- 0,3- 10,2-	7 503 3 901 3 593	7 488 3 870 3 614	0,2 0,8 0,6-	1 430 767 662	1 537 812 725	7,0- 5,5- 8,7-	9 861 5 197 4 653	9 889 5 214 4 669	0,3- 0,3- 0,3-	..... 65 - 70 ..... männlich ..... weiblich
653 335 317	676 334 341	3,4- 0,3 7,0-	4 543 2 242 2 292	4 920 2 482 2 437	7,7- 9,7- 6,0-	924 478 443	943 484 458	2,0- 1,2- 3,3-	6 352 3 224 3 116	6 868 3 514 3 352	7,5- 8,3- 7,0-	..... 70 - 75 ..... männlich ..... weiblich
898 413 484	878 400 478	2,3 3,3 1,3	6 150 2 807 3 335	6 116 2 744 3 367	0,6 2,3 1,0-	1 302 592 709	1 297 582 715	0,4 1,7 0,8-	9 244 4 096 5 139	9 293 4 107 5 180	0,5- 0,3- 0,8-	..... 75 und mehr ..... männlich ..... weiblich
32 535 18 485 14 009	34 603 19 707 14 883	6,0- 6,2- 5,9-	233 369 129 683 103 466	250 835 139 793 110 906	7,0- 7,2- 6,7-	40 901 23 906 16 938	43 864 25 902 17 945	6,8- 7,7- 5,6-	290 317 166 112 123 932	313 442 180 099 133 174	7,4- 7,8- 6,9-	..... Zusammen ..... männlich ..... weiblich
68	55	23,6	415	383	8,4	70	59	18,6	444	400	11,0	..... Ohne Angabe
32 603	34 658	5,9-	233 784	251 218	6,9-	40 971	43 923	6,7-	290 761	313 842	7,4-	... Insgesamt

### 3 An Straßenverkehrsunfällen beteiligte Fahrzeugführer und Fußgänger

Art der Verkehrsbeteiligung  Ortslage	U n f ä l l e m i t											
	Personen- schaden	schwerw. Sach- schaden1)	Personen- schaden	schwerw. Sach- schaden1)	Per- sonen- schaden	schw. Sach- schaden	Personen- schaden	schwerw. Sach- schaden1)	Personen- schaden	schwerw. Sach- schaden1)	Per- sonen- schaden	schw. Sach- schaden
	August 2004		August 2003		Zu- bzw. Abnahme (-)		Januar - August 2004		Januar - August 2003		Zu- bzw. Abnahme (-)	
	Anzahl				%		Anzahl				%	
Führer von												
Mofas, Mopeds .....	1 815	63	2 041	60	11,1-	5,0	11 164	451	11 937	394	6,5-	14,5
innerorts .....	1 462	53	1 607	47	9,0-	12,8	9 088	374	9 737	323	6,7-	15,8
außerorts .....	353	10	434	13	18,7-	23,1-	2 076	77	2 200	71	5,6-	8,5
Motorzweirädern mit amtl. Kennzeichen .	4 392	140	5 223	164	15,9-	14,6-	24 941	1 040	28 766	1 141	13,3-	8,9-
innerorts .....	2 467	87	2 949	97	16,3-	10,3-	14 902	668	16 735	695	11,0-	3,9-
außerorts .....	1 925	53	2 274	67	15,3-	20,9-	10 039	372	12 031	446	16,6-	16,6-
Personenkraftwagen ..	36 752	11 875	38 055	11 881	3,4-	0,1-	279 287	103 749	295 334	105 558	5,4-	1,7-
innerorts .....	22 828	7 040	23 633	7 023	3,4-	0,2	176 817	61 854	185 915	63 289	4,9-	2,3-
außerorts .....	13 924	4 835	14 422	4 858	3,5-	0,5-	102 470	41 895	109 419	42 269	6,4-	0,9-
Bussen .....	373	47	417	61	10,6-	23,0-	3 472	602	3 733	672	7,0-	10,4-
innerorts .....	320	31	371	46	13,7-	32,6-	2 936	390	3 138	465	6,4-	16,1-
außerorts .....	53	16	46	15	15,2	6,7	536	212	595	207	9,9-	2,4
Güterkraftfahrzeugen	3 147	1 048	3 503	1 046	10,2-	0,2	24 944	9 962	27 424	10 389	9,0-	4,1-
innerorts .....	1 546	424	1 784	443	13,3-	4,3-	12 254	4 070	13 523	4 232	9,4-	3,8-
außerorts .....	1 601	624	1 719	603	6,9-	3,5	12 690	5 892	13 901	6 157	8,7-	4,3-
Landwirtschaftlichen Zugmaschinen .....	295	57	294	71	0,3	19,7-	1 289	318	1 554	444	17,1-	28,4-
innerorts .....	78	18	92	31	15,2-	41,9-	379	113	510	178	25,7-	36,5-
außerorts .....	217	39	202	40	7,4	2,5-	910	205	1 044	266	12,8-	22,9-
Übrigen												
Kraftfahrzeugen ...	249	51	307	70	18,9-	27,1-	1 794	505	2 149	574	16,5-	12,0-
innerorts .....	148	24	182	45	18,7-	46,7-	1 151	290	1 357	334	15,2-	13,2-
außerorts .....	101	27	125	25	19,2-	8,0	643	215	792	240	18,8-	10,4-
Kraftfahrzeugen zus.	47 023	13 281	49 840	13 353	5,7-	0,5-	346 891	116 627	370 897	119 172	6,5-	2,1-
innerorts .....	28 849	7 877	30 618	7 732	5,8-	0,7-	217 527	67 759	230 915	69 516	5,8-	2,5-
außerorts .....	18 174	5 404	19 222	5 621	5,5-	0,3-	129 364	48 868	139 982	49 656	7,6-	1,6-
dar. flüchtig .....	2 018	1 025	2 366	1 109	14,7-	7,6-	15 481	8 758	17 316	9 196	10,6-	4,8-
innerorts .....	1 398	504	1 584	549	11,7-	8,2-	11 008	4 483	12 066	4 618	8,8-	2,9-
außerorts .....	620	521	782	560	20,7-	7,0-	4 473	4 275	5 250	4 578	14,8-	6,6-
Fahrrädern .....	9 475	13	10 115	26	6,3-	50,0-	54 612	130	59 595	171	8,4-	24,0-
innerorts .....	8 155	11	8 659	22	5,8-	50,0-	48 444	109	52 485	128	7,7-	14,8-
außerorts .....	1 320	2	1 456	4	9,3-	X	6 168	21	7 110	43	13,2-	51,2-
darunter:												
unter 15 Jahren ...	1 422	2	1 468	1	3,1-	X	9 869	14	10 852	16	9,1-	12,5-
innerorts .....	1 285	2	1 323	1	2,9-	X	9 093	13	10 010	10	9,2-	30,0
außerorts .....	137	-	145	-	5,5-	-	776	1	842	6	7,8-	X
anderen Fahrzeugen ..	383	153	419	158	8,6-	3,2-	2 714	1 162	3 010	1 280	9,8-	9,2-
innerorts .....	282	83	304	91	7,2-	8,8-	2 123	641	2 298	750	7,6-	14,5-
außerorts .....	101	70	115	67	12,2-	4,5	591	521	712	530	17,0-	1,7-
Fußgänger .....	2 477	11	2 576	7	3,8-	X	23 083	125	24 381	97	5,3-	28,9
innerorts .....	2 284	9	2 343	4	2,5-	X	21 514	95	22 674	73	5,1-	30,1
außerorts .....	193	2	233	3	17,2-	X	1 569	30	1 707	24	8,1-	25,0
darunter:												
unter 15 Jahren .....	666	2	657	1	1,4	X	6 822	14	7 616	6	10,4-	X
innerorts .....	639	2	623	-	2,6	X	6 582	9	7 340	5	10,3-	X
außerorts .....	27	-	34	1	20,6-	X	240	5	276	1	13,0-	X
65 Jahre und mehr ...	429	-	451	-	4,9-	-	4 050	4	4 004	4	1,1	-
innerorts .....	411	-	427	-	3,7-	-	3 858	3	3 811	2	1,2	X
außerorts .....	18	-	24	-	25,0-	-	192	1	193	2	0,5-	X
Andere Personen .....	174	17	176	11	1,1-	54,5	1 109	154	979	58	13,3	X
innerorts .....	108	10	120	8	10,0-	X	772	84	721	31	7,1	X
außerorts .....	66	7	56	3	17,9	X	337	70	258	27	30,6	X
Insgesamt .....	59 532	13 475	63 126	13 555	5,7-	0,6-	428 409	118 198	458 862	120 778	6,6-	2,1-
innerorts .....	39 678	7 790	42 044	7 857	5,6-	0,9-	290 380	68 688	309 093	70 498	6,1-	2,6-
außerorts .....	19 854	5 685	21 082	5 698	5,8-	0,2-	138 029	49 510	149 769	50 280	7,8-	1,5-
darunter:												
unter 15 Jahren .....	2 123	9	2 180	11	2,6-	X	16 988	60	18 784	90	9,6-	33,3-
innerorts .....	1 944	7	1 982	9	1,9-	X	15 896	43	17 591	66	9,6-	34,8-
außerorts .....	179	2	198	2	9,6-	-	1 092	17	1 193	24	8,5-	29,2-
65 Jahre und mehr ...	5 194	933	5 351	938	2,9-	0,5-	35 979	7 998	36 471	7 925	1,4-	0,9
innerorts .....	3 655	601	3 863	628	5,4-	4,3-	26 113	5 140	26 355	5 182	0,9-	0,8-
außerorts .....	1 539	332	1 488	310	3,4	7,1	9 866	2 858	10 116	2 743	2,5-	4,2

1) Schwerwiegender Unfall mit Sachschaden (im engeren Sinne).

## 4 Ursachen von Straßenverkehrsunfällen mit Personenschaden

## 4.1 Fehlverhalten der Fahrzeugführer

Ursache	Insgesamt	Darunter			Insgesamt	Darunter			Zu- bzw. Abnahme (-)			
		Personen- kraft- wagen	Motor- zweiräd. mit amtl. Kenn- zeichen	Fahr- rädern		Personen- kraft- wagen	Motor- zweiräd. mit amtl. Kenn- zeichen	Fahr- rädern	ins- gesamt	Per- sonen- kraft- wagen	Motor- zweir. mit amtlt. Kennz.	Fahr- rädern
	Anzahl								%			
		August	2004			August	2003					
Insgesamt .....	38 582	25 009	2 786	6 388	42 306	26 609	3 551	7 009	8,8-	6,0-	21,5-	8,9-
Verkehrstüchtigkeit ..	2 605	1 547	123	674	3 139	1 823	192	761	17,0-	15,1-	35,9-	11,4-
dar. Alkoholeinfluß	1 988	1 099	97	600	2 460	1 328	168	687	19,2-	17,2-	42,3-	12,7-
Straßenbenutzung .....	3 029	1 122	157	1 461	3 566	1 227	219	1 755	15,1-	8,6-	28,3-	16,8-
Geschwindigkeit .....	6 354	4 240	968	527	7 080	4 512	1 287	535	10,3-	6,0-	24,8-	1,5-
Abstand .....	4 248	3 183	288	170	4 485	3 326	354	172	5,3-	4,3-	18,6-	1,2-
Überholen .....	1 659	992	311	135	1 899	1 123	364	139	12,6-	11,7-	14,6-	2,9-
Vorbeifahren .....	130	99	3	10	144	105	6	16	9,7-	5,7-	X	37,5-
Nebeneinanderfahren ..	500	342	15	17	543	363	23	20	7,9-	5,8-	34,8-	15,0-
Vorfahrt, Vorrang ....	5 499	4 302	102	601	5 623	4 304	144	627	2,2-	0,0-	29,2-	4,1-
Nichtbeachten der die Vorfahrt regelnden Verkehrszeichen ...	3 876	3 217	50	289	3 934	3 217	79	290	1,5-	-	36,7-	0,3-
Nichtbeachten der Verkehrsregelung durch Polizeibeamte oder Lichtzeichen .	663	444	22	139	701	455	26	148	5,4-	2,4-	15,4-	6,1-
Abbiegen, Wenden, Rückwärtsfahren, Ein- und Anfahren ..	5 742	4 374	75	663	6 387	4 781	120	719	10,1-	8,5-	37,5-	7,8-
Falsches Verhalten ge- genüber Fußgängern .	1 106	767	26	218	1 094	740	29	203	1,1	3,6	10,3-	7,4
an Überwegen, Furten	187	153	4	11	137	103	-	18	36,5	48,5	X	38,9-
Ruhender Verkehr, Verkehrssicherung ..	320	280	-	1	364	317	1	4	12,1-	11,7-	X	X
Nichtbeachten der Be- leuchtungsvorschrift	40	5	-	26	66	6	2	51	39,4-	X	X	49,0-
Ladung, Besetzung ....	129	25	4	29	135	40	3	26	4,4-	37,5-	X	11,5
Andere Fehler beim Fahrzeugführer .....	7 221	3 731	714	1 856	7 781	3 942	807	1 981	7,2-	5,4-	11,5-	6,3-
		Januar -	August	2004		Januar -	August	2003				
Insgesamt .....	274 073	191 432	15 556	35 668	298 237	204 627	18 436	40 272	8,1-	6,4-	15,6-	11,4-
Verkehrstüchtigkeit ..	18 073	12 066	709	3 497	19 866	13 008	857	3 925	9,0-	7,2-	17,3-	10,9-
dar. Alkoholeinfluß	13 978	8 931	614	3 110	15 533	9 667	766	3 546	10,0-	7,6-	19,8-	12,3-
Straßenbenutzung .....	19 363	7 877	920	8 746	22 476	8 830	1 118	10 421	13,9-	10,8-	17,7-	16,1-
Geschwindigkeit .....	48 148	35 208	5 474	2 580	52 665	37 721	6 544	2 914	8,6-	6,7-	16,4-	11,5-
Abstand .....	30 732	23 998	1 561	840	33 178	25 697	1 841	930	7,4-	6,6-	15,2-	9,7-
Überholen .....	10 855	6 862	1 728	760	12 616	8 057	1 986	815	14,0-	14,8-	13,0-	6,7-
Vorbeifahren .....	887	640	30	72	1 112	820	39	94	20,2-	22,0-	23,1-	23,4-
Nebeneinanderfahren ..	3 631	2 532	86	103	3 828	2 595	111	135	5,1-	2,4-	22,5-	23,7-
Vorfahrt, Vorrang ....	40 097	32 207	626	3 671	42 502	33 648	737	4 178	5,7-	4,3-	15,1-	12,1-
Nichtbeachten der die Vorfahrt regelnden Verkehrszeichen ...	28 685	24 256	320	1 750	30 397	25 466	389	1 979	5,6-	4,8-	17,7-	11,6-
Nichtbeachten der Verkehrsregelung durch Polizeibeamte oder Lichtzeichen .	4 697	3 313	117	823	4 978	3 409	116	953	5,6-	2,8-	0,9	13,6-
Abbiegen, Wenden, Rückwärtsfahren, Ein- und Anfahren ..	40 313	31 457	508	4 090	43 998	33 966	668	4 568	8,4-	7,4-	24,0-	10,5-
Falsches Verhalten ge- genüber Fußgängern .	10 679	8 279	140	1 142	11 106	8 491	200	1 208	3,8-	2,5-	30,0-	5,5-
an Überwegen, Furten	2 111	1 796	23	110	2 127	1 793	26	117	0,8-	0,2	11,5-	6,0-
Ruhender Verkehr, Verkehrssicherung ..	2 178	1 857	9	16	2 422	2 091	9	17	10,1-	11,2-	-	5,8-
Nichtbeachten der Be- leuchtungsvorschrift	326	45	10	232	376	64	13	249	13,3-	29,7-	23,1-	6,8-
Ladung, Besetzung ....	761	157	18	166	771	209	11	157	1,3-	24,9-	63,6	5,7
Andere Fehler beim Fahrzeugführer .....	48 030	28 247	3 737	9 753	51 321	29 430	4 302	10 661	6,4-	4,0-	13,1-	8,5-

## 4 Ursachen von Straßenverkehrsunfällen mit Personenschaden

## 4.2 Alle Ursachen

Ursache Ortslage	August		Zu- bzw. Abnahme (-)	Januar - August		Zu- bzw. Abnahme (-)
	2004	2003		2004	2003	
	Anzahl			Anzahl		
Ursachen der Fahrzeugführer .....	38 582	42 306	8,8-	274 073	298 237	8,1-
innerorts .....	24 598	26 780	8,1-	176 299	189 901	7,2-
außerorts .....	13 984	15 526	9,9-	97 774	108 336	9,8-
Verkehrstüchtigkeit .....	2 605	3 139	17,0-	18 073	19 866	9,0-
innerorts .....	1 558	1 852	15,9-	10 658	11 432	6,8-
außerorts .....	1 047	1 287	18,6-	7 415	8 434	12,1-
Alkoholeinfluß .....	1 988	2 460	19,2-	13 978	15 533	10,0-
innerorts .....	1 284	1 546	16,9-	8 734	9 464	7,7-
außerorts .....	704	914	23,0-	5 244	6 069	13,6-
Einfluß anderer berauschender Mittel (z.B. Drogen, Rauschgift) ..	134	134	-	947	887	6,8
innerorts .....	78	86	9,3-	542	518	4,6
außerorts .....	56	48	16,7	405	369	9,8
Übermüdung .....	185	232	20,3-	1 169	1 407	16,9-
innerorts .....	32	51	37,3-	253	284	10,9-
außerorts .....	153	181	15,5-	916	1 123	18,4-
Sonstige körperliche oder geistige Mängel .....	298	313	4,8-	1 979	2 039	2,9-
innerorts .....	164	169	3,0-	1 129	1 166	3,2-
außerorts .....	134	144	6,9-	850	873	2,6-
Straßenbenutzung .....	3 029	3 566	15,1-	19 363	22 476	13,9-
innerorts .....	2 049	2 365	13,4-	12 861	15 011	14,3-
außerorts .....	980	1 201	18,4-	6 502	7 465	12,9-
Benutzung der falschen Fahrbahn, (auch Richtungsfahrbahn) oder verbotswidrige Benutzung anderer Straßenteile .....	1 432	1 716	16,6-	8 961	10 647	15,8-
innerorts .....	1 273	1 479	13,9-	7 888	9 335	15,5-
außerorts .....	159	237	32,9-	1 073	1 312	18,2-
Verstoß gegen das Rechtsfahrgebot .....	1 597	1 850	13,7-	10 402	11 829	12,1-
innerorts .....	776	886	12,4-	4 973	5 676	12,4-
außerorts .....	821	964	14,8-	5 429	6 153	11,8-
Geschwindigkeit .....	6 354	7 080	10,3-	48 148	52 665	8,6-
innerorts .....	2 476	2 817	12,1-	18 828	20 681	9,0-
außerorts .....	3 878	4 263	9,0-	29 320	31 984	8,3-
Nicht angepaßte Geschwindigkeit mit gleichzeitigem Überschreiten der zulässigen Höchstge- schwindigkeit .....	519	698	25,6-	3 973	4 633	14,2-
innerorts .....	264	349	24,4-	2 069	2 355	12,1-
außerorts .....	255	349	26,9-	1 904	2 278	16,4-
Nicht angepaßte Geschwindigkeit in anderen Fällen .....	5 835	6 382	8,6-	44 175	48 032	8,0-
innerorts .....	2 212	2 468	10,4-	16 759	18 326	8,6-
außerorts .....	3 623	3 914	7,4-	27 416	29 706	7,7-
Abstand .....	4 248	4 485	5,3-	30 732	33 178	7,4-
innerorts .....	2 743	2 874	4,6-	20 406	21 998	7,2-
außerorts .....	1 505	1 611	6,6-	10 326	11 180	7,6-
Ungenügender Sicherheitsabstand .....	4 130	4 353	5,1-	30 008	32 343	7,2-
innerorts .....	2 681	2 810	4,6-	20 029	21 552	7,1-
außerorts .....	1 449	1 543	6,1-	9 979	10 791	7,5-
Starkes Bremsen des Vorfahrenden ohne zwingenden Grund .....	118	132	10,6-	724	835	13,3-
innerorts .....	62	64	3,1-	377	446	15,5-
außerorts .....	56	68	17,6-	347	389	10,8-
Überholen .....	1 659	1 899	12,6-	10 855	12 616	14,0-
innerorts .....	680	768	14,1-	4 156	4 805	13,5-
außerorts .....	999	1 131	11,7-	6 699	7 811	14,2-
Unzulässiges Rechtsüberholen .....	69	86	19,8-	486	544	10,7-
innerorts .....	45	50	10,0-	324	355	8,7-
außerorts .....	24	36	33,3-	162	189	14,3-
Überholen trotz Gegenverkehrs .....	265	276	4,0-	1 897	2 090	9,2-
innerorts .....	51	53	3,8-	288	325	11,4-
außerorts .....	214	223	4,0-	1 609	1 765	8,8-

## 4 Ursachen von Straßenverkehrsunfällen mit Personenschaden

## 4.2 Alle Ursachen

Ursache Ortslage	August		Zu- bzw. Abnahme (-)	Januar - August		Zu- bzw. Abnahme (-)
	2004	2003		2004	2003	
	Anzahl		%	Anzahl		%
Überholen trotz unklarer Verkehrslage .....	479	499	4,0-	2 884	3 289	12,3-
innerorts .....	259	289	10,4-	1 572	1 801	12,7-
außerorts .....	220	210	4,8	1 312	1 488	11,8-
Überholen trotz unzureichender Sichtverhältnisse .....	39	48	18,8-	283	342	17,3-
innerorts .....	7	12	X	43	78	44,9-
außerorts .....	32	36	11,1-	240	264	9,1-
Überholen ohne Beachtung des nachfolgenden Verkehrs und/oder ohne rechtzeitige und deutliche Ankündigung des Ausscherens .....	181	254	28,7-	1 339	1 656	19,1-
innerorts .....	14	22	36,4-	99	117	15,4-
außerorts .....	167	232	28,0-	1 240	1 539	19,4-
Fehler beim Wiedereinordnen .....	146	174	16,1-	971	1 128	13,9-
innerorts .....	48	62	22,6-	320	349	8,3-
außerorts .....	98	112	12,5-	651	779	16,4-
Sonstige Fehler beim Überholen (z.B. ohne genügenden Seiten- abstand) .....	385	474	18,8-	2 450	2 930	16,4-
innerorts .....	200	246	18,7-	1 303	1 538	15,3-
außerorts .....	185	228	18,9-	1 147	1 392	17,6-
Fehler beim Überholtwerden .....	95	88	8,0	545	637	14,4-
innerorts .....	36	34	5,9	207	242	14,5-
außerorts .....	59	54	9,3	338	395	14,4-
Vorbeifahren .....	130	144	9,7-	887	1 112	20,2-
innerorts .....	109	113	3,5-	739	911	18,9-
außerorts .....	21	31	32,3-	148	201	26,4-
Nichtbeachten des Vorranges entgegenkommender Fahrzeuge beim Vor- beifahren an haltenden Fahrzeugen, Absperrungen o. Hindernissen .....	101	119	15,1-	711	898	20,8-
innerorts .....	85	93	8,6-	603	738	18,3-
außerorts .....	16	26	38,5-	108	160	32,5-
Nichtbeachten des nachfolgenden Verkehrs beim Vorbeifahren an haltenden Fahrzeugen, Absperrungen oder Hindernissen und/oder ohne rechtzeitige und deutliche Ankündigung des Ausscherens ...	29	25	16,0	176	214	17,8-
innerorts .....	24	20	20,0	136	173	21,4-
außerorts .....	5	5	-	40	41	2,4-
Nebeneinanderfahren, fehlerhaftes Wechseln des Fahrstreifens beim Nebeneinanderfahren oder Nichtbeachten d.Reiðverschlußverfahrens .....	500	543	7,9-	3 631	3 828	5,1-
innerorts .....	308	321	4,1-	2 181	2 302	5,3-
außerorts .....	192	222	13,5-	1 450	1 526	5,0-
Vorfahrt, Vorrang .....	5 499	5 623	2,2-	40 097	42 502	5,7-
innerorts .....	4 030	4 277	5,8-	29 882	31 656	5,6-
außerorts .....	1 469	1 346	9,1	10 215	10 846	5,8-
Nichtbeachten der Regel "rechts vor links" .....	654	686	4,7-	4 752	5 106	6,9-
innerorts .....	600	634	5,4-	4 455	4 793	7,1-
außerorts .....	54	52	3,8	297	313	5,1-
Nichtbeachten der die Vorfahrt regelnden Verkehrszeichen .....	3 876	3 934	1,5-	28 685	30 397	5,6-
innerorts .....	2 722	2 873	5,3-	20 460	21 567	5,1-
außerorts .....	1 154	1 061	8,8	8 225	8 830	6,9-
Nichtbeachten der Vorfahrt des durchgehenden Verkehrs auf Auto- bahnen oder Kraftfahrstraßen .....	62	55	12,7	478	449	6,5
innerorts .....	19	13	46,2	102	87	17,2
außerorts .....	43	42	2,4	376	362	3,9
Nichtbeachten der Vorfahrt durch Fahrzeuge, die aus Feld- und Waldwegen kommen .....	99	92	7,6	505	566	10,8-
innerorts .....	19	28	32,1-	120	137	12,4-
außerorts .....	80	64	25,0	385	429	10,3-
Nichtbeachten der Verkehrsregelung durch Polizeibeamte oder Lichtzeichen .....	663	701	5,4-	4 697	4 978	5,6-
innerorts .....	569	615	7,5-	4 053	4 351	6,9-
außerorts .....	94	86	9,3	644	627	2,7
Nichtbeachten des Vorranges entgegenkommender Fahrzeuge .....	129	135	4,4-	854	856	0,2-
innerorts .....	91	100	9,0-	609	618	1,5-
außerorts .....	38	35	8,6	245	238	2,9

## 4 Ursachen von Straßenverkehrsunfällen mit Personenschaden

## 4.2 Alle Ursachen

Ursache Ortslage	August		Zu- bzw. Abnahme (-)	Januar - August		Zu- bzw. Abnahme (-)
	2004	2003		2004	2003	
	Anzahl		%	Anzahl		%
Nichtbeachten des Vorranges von Schienenfahrzeugen an Bahnübergängen .....	16	20	20,0-	126	150	16,0-
innerorts .....	10	14	28,6-	83	103	19,4-
außerorts .....	6	6	-	43	47	8,5-
Abbiegen, Wenden, Rückwärtsfahren, Ein- und Anfahren .....	5 742	6 387	10,1-	40 313	43 998	8,4-
innerorts .....	4 843	5 353	9,5-	34 305	37 209	7,8-
außerorts .....	899	1 034	13,1-	6 008	6 789	11,5-
Fehler beim Abbiegen .....	3 073	3 488	11,9-	21 276	23 557	9,7-
innerorts .....	2 437	2 732	10,8-	16 823	18 528	9,2-
außerorts .....	636	756	15,9-	4 453	5 029	11,5-
Fehler beim Wenden oder Rückwärtsfahren .....	983	1 019	3,5-	7 001	7 476	6,4-
innerorts .....	849	886	4,2-	6 230	6 598	5,6-
außerorts .....	134	133	0,8	771	878	12,2-
Fehler beim Einfahren in den fließenden Verkehr (z.B. aus einem Grundstück, von einem anderen Straßenteil oder beim Anfahren vom Fahrbahnrand) .....	1 686	1 880	10,3-	12 036	12 965	7,2-
innerorts .....	1 557	1 735	10,3-	11 252	12 083	6,9-
außerorts .....	129	145	11,0-	784	882	11,1-
Falsches Verhalten gegenüber Fußgängern .....	1 106	1 094	1,1	10 679	11 106	3,8-
innerorts .....	1 039	1 016	2,3	10 152	10 466	3,0-
außerorts .....	67	78	14,1-	527	640	17,7-
an Fußgängerüberwegen .....	97	53	83,0	1 034	1 026	0,8
innerorts .....	96	53	81,1	1 030	1 019	1,1
außerorts .....	1	-	X	4	7	X
an Fußgängerfurten .....	90	84	7,1	1 077	1 101	2,2-
innerorts .....	87	82	6,1	1 053	1 076	2,1-
außerorts .....	3	2	X	24	25	4,0-
beim Abbiegen .....	103	118	12,7-	1 503	1 524	1,4-
innerorts .....	103	112	8,0-	1 472	1 478	0,4-
außerorts .....	-	6	X	31	46	32,6-
an Haltestellen (auch haltenden Schulbussen mit eingeschaltetem Warnblinklicht) .....	44	42	4,8	599	615	2,6-
innerorts .....	42	39	7,7	573	583	1,7-
außerorts .....	2	3	X	26	32	18,8-
an anderen Stellen .....	772	797	3,1-	6 466	6 840	5,5-
innerorts .....	711	730	2,6-	6 024	6 310	4,5-
außerorts .....	61	67	9,0-	442	530	16,6-
Ruhender Verkehr, Verkehrssicherung .....	320	364	12,1-	2 178	2 422	10,1-
innerorts .....	308	337	8,6-	2 014	2 244	10,3-
außerorts .....	12	27	55,6-	164	178	7,9-
Unzulässiges Halten oder Parken .....	32	58	44,8-	269	294	8,5-
innerorts .....	27	48	43,8-	210	238	11,8-
außerorts .....	5	10	X	59	56	5,4
Mangelnde Sicherung haltender oder liegengebliebener Fahrzeuge und von Unfallstellen sowie Schulbussen, bei denen Kinder ein- oder aussteigen .....	19	26	26,9-	194	207	6,3-
innerorts .....	15	12	25,0	106	113	6,2-
außerorts .....	4	14	X	88	94	6,4-
Verkehrswidriges Verhalten beim Ein- oder Aussteigen, Be- oder Entladen .....	269	280	3,9-	1 715	1 921	10,7-
innerorts .....	266	277	4,0-	1 698	1 893	10,3-
außerorts .....	3	3	-	17	28	39,3-
Nichtbeachten der Beleuchtungsvorschriften .....	40	66	39,4-	326	376	13,3-
innerorts .....	25	41	39,0-	256	255	0,4
außerorts .....	15	25	40,0-	70	121	42,1-
Ladung, Besetzung .....	129	135	4,4-	761	771	1,3-
innerorts .....	56	60	6,7-	367	378	2,9-
außerorts .....	73	75	2,7-	394	393	0,3

## 4 Ursachen von Straßenverkehrsunfällen mit Personenschaden

## 4.2 Alle Ursachen

Ursache Ortslage	August		Zu- bzw. Abnahme (-)	Januar - August		Zu- bzw. Abnahme (-)
	2004	2003		2004	2003	
	Anzahl		%	Anzahl		%
Überladung, Überbesetzung .....	35	34	2,9	195	182	7,1
innerorts .....	21	20	5,0	133	118	12,7
außerorts .....	14	14	-	62	64	3,1-
Unzureichend gesicherte Ladung oder Fahrzeugzubehörteile .....	94	101	6,9-	566	589	3,9-
innerorts .....	35	40	12,5-	234	260	10,0-
außerorts .....	59	61	3,3-	332	329	0,9
Andere Fehler beim Fahrzeugführer .....	7 221	7 781	7,2-	48 030	51 321	6,4-
innerorts .....	4 394	4 586	4,2-	29 494	30 553	3,5-
außerorts .....	2 827	3 195	11,5-	18 536	20 768	10,7-
Technische Mängel, Wartungsmängel .....	474	535	11,4-	2 798	3 183	12,1-
innerorts .....	240	261	8,0-	1 449	1 628	11,0-
außerorts .....	234	274	14,6-	1 349	1 555	13,2-
Beleuchtung .....	72	130	44,6-	490	595	17,6-
innerorts .....	51	93	45,2-	359	433	17,1-
außerorts .....	21	37	43,2-	131	162	19,1-
Bereifung .....	181	174	4,0	926	968	4,3-
innerorts .....	27	26	3,8	153	160	4,4-
außerorts .....	154	148	4,1	773	808	4,3-
Bremsen .....	79	97	18,6-	479	635	24,6-
innerorts .....	66	72	8,3-	375	496	24,4-
außerorts .....	13	25	48,0-	104	139	25,2-
Lenkung .....	18	16	12,5	123	142	13,4-
innerorts .....	12	8	X	75	71	5,6
außerorts .....	6	8	X	48	71	32,4-
Zugvorrichtung .....	5	8	X	37	39	5,1-
innerorts .....	2	3	X	19	16	18,8-
außerorts .....	3	5	X	18	23	21,7-
Andere Mängel .....	119	110	8,2	743	804	7,6-
innerorts .....	82	59	39,0	468	452	3,5
außerorts .....	37	51	27,5-	275	352	21,9-
Falsches Verhalten der Fußgänger .....	1 361	1 468	7,3-	13 037	14 442	9,7-
innerorts .....	1 231	1 325	7,1-	11 999	13 302	9,8-
außerorts .....	130	143	9,1-	1 038	1 140	8,9-
Verkehrstüchtigkeit .....	140	143	2,1-	1 150	1 241	7,3-
innerorts .....	109	111	1,8-	924	999	7,5-
außerorts .....	31	32	3,1-	226	242	6,6-
Alkoholeinfluß .....	123	129	4,7-	1 022	1 125	9,2-
innerorts .....	95	100	5,0-	815	901	9,5-
außerorts .....	28	29	3,4-	207	224	7,6-
Einfluß anderer berauschender Mittel (z.B. Drogen, Rauschgift) ..	7	3	X	50	36	38,9
innerorts .....	5	2	X	40	27	48,1
außerorts .....	2	1	X	10	9	X
Übermüdung .....	2	1	X	3	3	-
innerorts .....	1	-	X	2	1	X
außerorts .....	1	1	-	1	2	X
Sonstige körperliche oder geistige Mängel .....	8	10	X	75	77	2,6-
innerorts .....	8	9	X	67	70	4,3-
außerorts .....	-	1	X	8	7	X
Falsches Verhalten beim Überschreiten der Fahrbahn .....	983	1 091	9,9-	9 932	11 221	11,5-
innerorts .....	927	1 024	9,5-	9 449	10 682	11,5-
außerorts .....	56	67	16,4-	483	539	10,4-
an Stellen, an denen der Fußgängerverkehr durch Polizeibeamte oder Lichtzeichen geregelt war .....	86	78	10,3	928	971	4,4-
innerorts .....	84	77	9,1	909	946	3,9-
außerorts .....	2	1	X	19	25	24,0-

## 4 Ursachen von Straßenverkehrsunfällen mit Personenschaden

## 4.2 Alle Ursachen

Ursache Ortslage	August		Zu- bzw. Abnahme (-)	Januar - August		Zu- bzw. Abnahme (-)
	2004	2003		2004	2003	
	Anzahl		%	Anzahl		%
auf Fußgängerüberwegen ohne Verkehrsregelung durch Polizeibeamte oder Lichtzeichen .....	5	9	X	56	84	33,3-
innerorts .....	5	9	X	55	84	34,5-
außerorts .....	-	-	-	1	-	X
in der Nähe von Kreuzungen oder Einmündungen, Lichtzeichenanlagen oder Fußgängerüberwegen bei dichtem Verkehr .....	46	72	36,1-	685	783	12,5-
innerorts .....	44	69	36,2-	659	755	12,7-
außerorts .....	2	3	X	26	28	7,1-
an anderen Stellen						
durch plötzliches Hervortreten hinter Sichthindernissen .....	203	246	17,5-	2 078	2 407	13,7-
innerorts .....	199	240	17,1-	2 043	2 338	12,6-
außerorts .....	4	6	X	35	69	49,3-
ohne auf den Fahrzeugverkehr zu achten .....	560	600	6,7-	5 436	6 107	11,0-
innerorts .....	522	555	5,9-	5 143	5 791	11,2-
außerorts .....	38	45	15,6-	293	316	7,3-
durch sonstiges falsches Verhalten .....	83	86	3,5-	749	869	13,8-
innerorts .....	73	74	1,4-	640	768	16,7-
außerorts .....	10	12	16,7-	109	101	7,9
Nichtbenutzen des Gehweges .....	27	33	18,2-	237	243	2,5-
innerorts .....	26	32	18,8-	216	219	1,4-
außerorts .....	1	1	-	21	24	12,5-
Nichtbenutzen der vorgeschriebenen Straßenseite .....	11	14	21,4-	108	130	16,9-
innerorts .....	2	3	X	24	25	4,0-
außerorts .....	9	11	X	84	105	20,0-
Spielen auf oder neben der Fahrbahn .....	19	21	9,5-	188	233	19,3-
innerorts .....	19	20	5,0-	179	220	18,6-
außerorts .....	-	1	X	9	13	X
Andere Fehler der Fußgänger .....	181	166	9,0	1 422	1 374	3,5
innerorts .....	148	135	9,6	1 207	1 157	4,3
außerorts .....	33	31	6,5	215	217	0,9-
Straßenverhältnisse .....	1 351	815	65,8	13 651	12 140	12,4
innerorts .....	578	353	63,7	5 012	4 650	7,8
außerorts .....	773	462	67,3	8 639	7 490	15,3
Glätte oder Schlüpfrigkeit der Fahrbahn .....	1 187	659	80,1	12 866	11 324	13,6
innerorts .....	497	279	78,1	4 643	4 276	8,6
außerorts .....	690	380	81,6	8 223	7 048	16,7
Verunreinigung durch ausgeflossenes Öl .....	84	95	11,6-	442	448	1,3-
innerorts .....	51	55	7,3-	253	269	5,9-
außerorts .....	33	40	17,5-	189	179	5,6
Andere Verunreinigungen durch Straßenbenutzer .....	47	22	X	172	125	37,6
innerorts .....	24	10	X	97	63	54,0
außerorts .....	23	12	91,7	75	62	21,0
Schnee, Eis .....	-	-	-	6 252	6 754	7,4-
innerorts .....	-	-	-	1 800	2 270	20,7-
außerorts .....	-	-	-	4 452	4 484	0,7-
Regen .....	1 002	481	X	5 723	3 689	55,1
innerorts .....	404	185	X	2 373	1 538	54,3
außerorts .....	598	296	X	3 350	2 151	55,7
Andere Einflüsse (u.a. Laub, angeschwemmter Lehm) .....	54	61	11,5-	277	308	10,1-
innerorts .....	18	29	37,9-	120	136	11,8-
außerorts .....	36	32	12,5	157	172	8,7-
Zustand der Straße .....	145	147	1,4-	699	751	6,9-
innerorts .....	68	67	1,5	299	327	8,6-
außerorts .....	77	80	3,8-	400	424	5,7-
Spurrillen, im Zusammenhang mit Regen, Schnee oder Eis .....	20	7	X	124	111	11,7
innerorts .....	7	-	X	31	35	11,4-
außerorts .....	13	7	X	93	76	22,4



## 4 Ursachen von Straßenverkehrsunfällen mit Personenschaden

## 4.2 Alle Ursachen

Ursache Ortslage	August		Zu- bzw. Abnahme (-)	Januar - August		Zu- bzw. Abnahme (-)
	2004	2003		2004	2003	
	Anzahl		%	Anzahl		%
Anderer Zustand der Straße .....	125	140	10,7-	575	640	10,2-
innerorts .....	61	67	9,0-	268	292	8,2-
außerorts .....	64	73	12,3-	307	348	11,8-
Nicht ordnungsgemäßer Zustand der Verkehrszeichen o.-einrichtungen	9	5	X	56	44	27,3
innerorts .....	6	4	X	47	32	46,9
außerorts .....	3	1	X	9	12	X
Mangelhafte Beleuchtung der Straße .....	7	4	X	24	20	20,0
innerorts .....	5	3	X	19	14	35,7
außerorts .....	2	1	X	5	6	X
Mangelhafte Sicherung von Bahnübergängen .....	3	-	X	6	1	X
innerorts .....	2	-	X	4	1	X
außerorts .....	1	-	X	2	-	X
Witterungseinflüsse .....	266	215	23,7	1 906	2 137	10,8-
innerorts .....	141	134	5,2	914	1 136	19,5-
außerorts .....	125	81	54,3	992	1 001	0,9-
Sichtbehinderung durch						
Nebel .....	11	4	X	134	219	38,8-
innerorts .....	3	1	X	29	45	35,6-
außerorts .....	8	3	X	105	174	39,7-
starken Regen, Hagel, Schneegestöber usw. ....	57	12	X	410	252	62,7
innerorts .....	24	4	X	186	96	93,8
außerorts .....	33	8	X	224	156	43,6
blendende Sonne .....	176	188	6,4-	1 035	1 459	29,1-
innerorts .....	111	127	12,6-	639	947	32,5-
außerorts .....	65	61	6,6	396	512	22,7-
Seitenwind .....	11	9	X	199	122	63,1
innerorts .....	1	1	-	29	17	70,6
außerorts .....	10	8	X	170	105	61,9
Unwetter oder sonstige Witterungseinflüsse .....	11	2	X	128	85	50,6
innerorts .....	2	1	X	31	31	
außerorts .....	9	1	X	97	54	79,6
Hindernisse .....	494	614	19,5-	2 991	3 346	10,6-
innerorts .....	138	189	27,0-	781	933	16,3-
außerorts .....	356	425	16,2-	2 210	2 413	8,4-
Nicht oder unzureichend gesicherte Arbeitsstelle auf der Fahrbahn	14	25	44,0-	72	106	32,1-
innerorts .....	10	22	54,5-	61	89	31,5-
außerorts .....	4	3	X	11	17	35,3-
Wild auf der Fahrbahn .....	256	300	14,7-	1 636	1 834	10,8-
innerorts .....	12	20	40,0-	89	114	21,9-
außerorts .....	244	280	12,9-	1 547	1 720	10,1-
Anderes Tier auf der Fahrbahn .....	149	196	24,0-	885	951	6,9-
innerorts .....	76	106	28,3-	446	522	14,6-
außerorts .....	73	90	18,9-	439	429	2,3
Sonstiges Hindernis auf der Fahrbahn .....	75	93	19,4-	398	455	12,5-
innerorts .....	40	41	2,4-	185	208	11,1-
außerorts .....	35	52	32,7-	213	247	13,8-
Sonstige Ursachen .....	1 498	644	X	8 886	4 199	X
innerorts .....	979	376	X	5 773	2 478	X
außerorts .....	519	268	93,7	3 113	1 721	80,9
Ursachen von anderen Personen als Fahrzeugführer oder Fußgänger ...	60	65	7,7-	329	318	3,5
innerorts .....	34	45	24,4-	236	233	1,3
außerorts .....	26	20	30,0	93	85	9,4
Ursachen insgesamt .....	44 086	46 662	5,5-	317 671	338 002	6,0-
innerorts .....	27 939	29 463	5,2-	202 463	214 261	5,5-
außerorts .....	16 147	17 199	6,1-	115 208	123 741	6,9-

5 Übrige Sachschadensunfälle nach Ortslage und auf Autobahnen

Land	Insgesamt	Davon			Insgesamt	Davon											
		innerhalb von Ortschaften	außerhalb von Ortschaften ohne Autobahn	auf Autobahnen		innerhalb von Ortschaften	außerhalb von Ortschaften ohne Autobahn	auf Autobahnen									
August 2004									Januar bis August 2004								
Deutschland	138 462	100 904	26 814	10 744	1 150 543	838 133	228 744	83 666									
Baden-Württemberg	11 506	8 775	1 901	830	103 819	81 403	16 393	6 023									
Bayern	19 591	11 825	5 812	1 954	166 090	103 512	48 687	13 891									
Berlin	9 141	9 018	-	123	69 987	68 898	-	1 089									
Brandenburg	6 038	3 823	1 681	534	45 638	29 221	12 839	3 578									
Bremen	1 245	1 205	9	31	9 392	9 092	65	235									
Hamburg	3 858	3 717	-	141	28 649	27 704	5	940									
Hessen	7 322	4 580	1 720	1 022	62 916	40 299	15 292	7 325									
Mecklenburg-Vorpommern	4 432	2 869	1 358	205	31 266	19 164	10 830	1 272									
Niedersachsen	11 848	7 554	2 956	1 338	95 404	58 923	26 449	10 032									
Nordrhein-Westfalen	33 218	26 567	4 066	2 585	294 598	232 430	37 471	24 697									
Rheinland-Pfalz	7 431	4 677	2 271	483	61 298	38 607	18 923	3 768									
Saarland	1 591	1 103	314	174	14 075	9 644	3 037	1 394									
Sachsen	7 924	5 897	1 609	418	64 355	47 398	13 789	3 168									
Sachsen-Anhalt	5 669	3 927	1 389	353	45 094	31 656	11 191	2 247									
Schleswig-Holstein	3 762	2 732	799	231	28 376	19 916	6 734	1 726									
Thüringen	3 886	2 635	929	322	29 586	20 266	7 039	2 281									