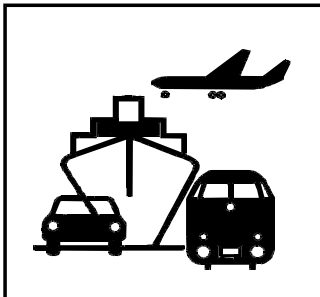


Verkehr

Verkehrsunfälle



Dezember 2003

Erscheinungsfolge: monatlich
Erschienen im März 2004

Fachliche Informationen zu dieser Veröffentlichung können Sie direkt beim Statistischen Bundesamt erfragen:
Gruppe V C, Telefon: 06 11 / 75 - 2498, Fax: 06 11 / 75 39 24 oder
E-Mail: verkehrsunfaelle@destatis.de

© **Statistisches Bundesamt, Wiesbaden 2004**

Für nichtgewerbliche Zwecke sind Vervielfältigung und unentgeltliche Verbreitung, auch auszugsweise, mit Quellenangabe gestattet. Die Verbreitung, auch auszugsweise, über elektronische Systeme/Datenträger bedarf der vorherigen Zustimmung. Alle übrigen Rechte vorbehalten.

Inhalt

Seite

Textteil

Allgemeine und methodische Erläuterungen	4
------------------------------------------------	---

Tabellenteil

1	Straßenverkehrsunfälle und Verunglückte	
1.1	Zeitreihen	5
1.2	Nach Straßenarten	7
1.3	Nach Unfalltypen	9
1.4	Nach Unfallarten	10
1.5	Nach Tagesdatum und Ortslage	11
1.6	Nach Ländern	13
1.7	Unfälle mit Alkoholeinfluß und Unfallfolgen nach Ländern	15
1.8	Unfälle mit Personenschaden, schwerwiegendem Sachschaden und Unfallfolgen	16
1.9	In ausgewählten kreisfreien Städten	17
2	Getötete und Verletzte im Straßenverkehr	
2.1	Nach Art der Verkehrsbeteiligung	19
2.2	Nach Art der Verkehrsbeteiligung, Altersgruppen und Geschlecht	21
2.3	Nach Altersgruppen und Geschlecht	25
3	An Straßenverkehrsunfällen beteiligte Fahrzeugführer und Fußgänger	27
4	Ursachen von Straßenverkehrsunfällen mit Personenschaden	
4.1	Fehlverhalten der Fahrzeugführer	28
4.2	Alle Ursachen	29
5	Übrige Sachschadensunfälle nach Ortslage und auf Autobahnen	35

Zeichenerklärung

- 0 = weniger als die Hälfte von 1 in der letzten besetzten Stelle, jedoch mehr als nichts
- = nichts vorhanden
- ... = Angabe fällt später an
- . = Zahlenwert unbekannt
- x = Tabellenfach gesperrt, weil Aussage nicht sinnvoll
- r = berichtigte Zahl

Ergebnisse der Länder werden in den "Statistischen Berichten" der Statistischen Landesämter unter der Kennziffer H I 1 veröffentlicht.

Allgemeine und methodische Erläuterungen

Rechtsgrundlage

Rechtsgrundlage für die Zusammenstellung der vorliegenden Ergebnisse ist das "Gesetz über die Statistik der Straßenverkehrsunfälle" vom 15. Juni 1990 (BGBl. I 1990 S. 1078 ff), zuletzt geändert durch Erstes Gesetz zur Änderung des Straßenverkehrsunfallstatistikgesetzes vom 23. November 1994 (BGBl. I S. 3491) sowie die Verordnung zur näheren Bestimmung des schwerwiegenden Unfalls mit Sachschaden im Sinne des Straßenverkehrsunfallstatistikgesetzes vom 21. Dezember 1994 (BGBl. I S. 3970). Danach wird über Unfälle, bei denen infolge des Fahrverkehrs auf öffentlichen Wegen und Plätzen Personen getötet oder verletzt oder Sachschäden verursacht worden sind, eine Bundesstatistik geführt.

Erfassungsumfang

Auskunftspflichtig sind die Polizeidienststellen, deren Beamte den Unfall aufgenommen haben. Daraus folgt, daß die Statistik nur solche Unfälle erfaßt, zu denen die Polizei herangezogen wurde; das sind vor allem solche mit schweren Folgen. Insbesondere Verkehrsunfälle mit nur Sachschaden oder mit nur geringfügigen Verletzungen werden zu einem relativ großen Teil der Polizei nicht angezeigt.

Es werden nur Unfälle erfaßt, die infolge des Fahrverkehrs entstanden sind. Daher gehören Unfälle, an denen nur Fußgänger beteiligt sind, nicht zum Erhebungsgegenstand dieser Statistik.

Berichtsweg

Erhebungspapiere für die Statistik der Straßenverkehrsunfälle sind die Durchdrucke der im Grundaufbau bundeseinheitlichen Verkehrsunfallanzeigen, die von den aufnehmenden Polizeibeamten ausgefüllt werden. Die Angaben in den Verkehrsunfallanzeigen werden in den Statistischen Landesämtern nach der Übernahme auf Datenträger monatlich und jährlich nach einem bundeseinheitlichen Programm tabelliert. Das Bundesergebnis entsteht jeweils aus der Summe der Landesergebnisse.

Üblicherweise können nicht alle Verkehrsunfallanzeigen von der Polizei oder den Statistischen Landesämtern termingerecht in die Monatsergebnisse eingearbeitet werden, da bei fehlenden oder widersprüchlichen Angaben oft zeitraubende Rückfragen nötig werden. Derartige Unfälle werden als Nachmeldungen übernommen, die dazu führen, daß der kumulierte Jahresteil größer ist als die Summe der Monatsergebnisse.

Veröffentlichungsformen

Schnellbericht:	Pressemitteilung, etwa 8 Wochen nach Ende des Berichtsmonats.
Monatsbericht:	Fachserie 8, Reihe 7, vorläufige Zahlen mit Vergleich zum Vorjahreszeitraum (36 Seiten).
Jahresbericht:	Fachserie 8, Reihe 7, endgültige Ergebnisse in tiefgegliederten Tabellen, ausführliche Erläuterungen, einige Zeitreihen und Bezugsdaten (318 Seiten). Angaben über Unfälle in den übrigen Verkehrszweigen werden nur jährlich im Jahresheft dieser Fachserie, im Statistischen Jahrbuch bzw. auf der CD-ROM veröffentlicht.
CD-ROM:	umfangreiche Zeitreihen zur Verkehrsunfallentwicklung
Unregelmäßig:	Arbeitsunterlagen, Pressemitteilungen, Aufsätze in Wirtschaft und Statistik.

Abgrenzung der wichtigsten Begriffe

Unfälle

Unfälle werden unterschieden nach der Schwere der Unfallfolgen (z.B. Unfälle mit Personenschaden, schwerwiegende Unfälle mit Sachschaden). Kriterium der Zuordnung ist die jeweils schwerste Unfallfolge, d.h. daß bei einem Unfall mit nur Sachschaden keine Verkehrsteilnehmer verunglückten.

Schwerwiegende Unfälle mit Sachschaden im engeren Sinne (i.e.S.) sind Unfälle, bei denen als Unfallursache eine Ordnungswidrigkeit (Bußgeld) oder Straftat im Zusammenhang mit der Teilnahme am Straßenverkehr begangen worden ist und gleichzeitig ein Kfz aufgrund eines Unfallschadens von der Unfallstelle abgeschleppt werden muß (nicht fahrbereit), dies betrifft auch Fälle mit Alkoholeinwirkung. Detailliert erfaßt werden auch alle sonstigen Sachschadensunfälle bei denen ein Unfallbeteiligter unter Alkoholeinwirkung stand (sonstige Alkoholunfälle).

Alle übrigen Sachschadensunfälle werden nur zahlenmäßig nach der Ortslage (innerorts, außerorts, Autobahnen) nachgewiesen.

Die Ortslage der Unfälle wird durch die gelben Ortstafeln bestimmt. Alle Unfälle auf Autobahnen, auch die auf Stadtautobahnen, gelten als Unfälle außerhalb von Ortschaften.

Die genauen Definitionen der Unfalltypen (unfallauslösende Situation) und der Unfallarten (Art des Zusammenstoßes) sind im Jahresheft der Fachserie abgedruckt.

Verunglückte

Als Verunglückte zählen Personen (auch Mitfahrer), die beim Unfall verletzt oder getötet wurden. Dabei werden erfaßt als

- Getötete: Personen, die innerhalb von 30 Tagen an den Unfallfolgen starben,
- Schwerverletzte: Personen, die unmittelbar zur stationären Behandlung (mindestens 24 Stunden) in einem Krankenhaus aufgenommen wurden,
- Leichtverletzte: alle übrigen Verletzten.

Beteiligte

Als Beteiligte an einem Straßenverkehrsunfall werden alle Fahrzeugführer oder Fußgänger erfaßt, die selbst - oder deren Fahrzeug - Schäden erlitten oder hervorgerufen haben. Verunglückte Mitfahrer zählen somit nicht zu den Unfallbeteiligten.

Ursachen

Die Unfallursachen werden von den aufnehmenden Polizeibeamten entsprechend ihrer Einschätzung in das Erhebungspapier eingetragen. Es wird unterschieden nach allgemeinen Ursachen (z.B. Straßenglätte, Nebel usw.), die dem Unfall, nicht einzelnen Beteiligten zugeordnet werden, und personenbezogenem Fehlverhalten (wie Vorfahrtsmißachtung, nicht angepaßte Geschwindigkeit usw.), das bestimmten Fahrzeugführern oder Fußgängern zugeschrieben wird.

Je Unfall können bis zu zwei allgemeine Ursachen angegeben werden. Beim ersten Beteiligten (Hauptverursacher) und einem weiteren Beteiligten sind jeweils bis zu drei Angaben möglich.

1.1 Zeitreihen*)

Jahr ----- Monat	Polizeilich erfaßte Unfälle						Verunglückte			
	insgesamt	mit Personen- schaden	mit nur Sachschaden				insgesamt	Getötete ³⁾	Schwer- verletzte	Leicht-
			zusammen	schwerwiegende Unfälle		übrige				
				im engeren Sinne ¹⁾	sonstige ²⁾ Alkohol- unfälle					
1970	414 362	599 364	21 332		578 032
1975	375 182	521 808	17 011		504 797
1976	399 725	548 150	17 144		531 006
1977	419 309	575 690	<u>17 397</u>		<u>558 293</u>
1978	418 702	572 915	17 303		555 612
1979	403 131	545 629	15 558		530 071
1980	412 672	555 966	15 050		540 916
1981	395 926	529 810	13 635		516 175
1982	392 470	521 568	13 450		508 118
1983	407 820	543 583	13 553		530 030
1984	393 523	519 247	12 041		507 206
1985	360 270	471 466	10 070		461 396
1986	374 364	493 045	10 620		482 425
1987	356 606	471 776	9 498		462 278
1988	375 187	497 606	9 862		487 744
1989	377 366	500 213	9 779		490 434
1990	389 350	521 977	11 046		510 931
1991	2 311 466	385 147	1 926 319	221 338	.	1 704 981	516 835	11 300	131 093	374 442
1992	2 384 579	395 462	1 989 117	248 621	.	1 740 496	527 428	10 631	130 351	386 446
1993	2 345 396	385 384	1 960 012	265 203	.	1 694 809	515 540	9 949	125 854	379 737
1994	2 270 818	392 754	1 878 064	<u>258 732</u>	.	1 619 332	526 229	9 814	126 723	389 692
1995	2 238 301	388 003	1 850 298	130 732	33 014	1 686 552	521 595	9 454	122 973	389 168
1996	2 269 570	373 082	1 896 488	119 180	33 299	1 744 009	501 916	8 758	116 456	376 702
1997	2 232 379	380 835	1 851 544	109 389	31 299	1 710 856	509 643	8 549	115 414	385 680
1998	2 257 649	377 257	1 880 392	108 872	27 105	1 744 415	505 111	7 792	108 890	388 429
1999	2 413 473	395 689	2 017 784	110 725	26 722	1 880 337	528 899	7 772	109 550	411 577
2000	2 350 227	382 949	1 967 278	107 582	25 716	1 833 980	511 577	7 503	102 416	401 658
2001	2 373 556	375 345	1 998 211	110 603	24 220	1 863 388	501 752	6 977	95 040	399 735
2002	2 289 474	362 054	1 927 420	106 591	23 206	1 797 623	483 255	6 842	88 382	388 031
2003.....	2 258 710r	354 440r	1 904 270r	102 592r	22 143r	1 779 535r	468 670r	6 618r	85 586r	376 466r
2002 Januar	186 992	22 814	164 178	8 436	1 624	154 118	30 754	470	5 536	24 748
Februar	174 970	24 854	150 116	9 097	1 623	139 396	33 767	484	6 145	27 138
März	179 543	26 918	152 625	8 101	1 885	142 639	36 279	532	6 602	29 145
April	188 458	29 264	159 194	8 200	1 738	149 256	39 239	531	7 061	31 647
Mai	191 312	33 612	157 700	8 452	2 025	147 223	44 497	651	8 537	35 309
Juni	186 775	35 741	151 034	8 059	2 035	140 940	46 792	669	8 884	37 239
Juli	189 749	33 788	155 961	8 594	1 904	145 463	45 004	652	8 417	35 935
August	182 047	34 028	148 019	8 219	2 074	137 726	45 119	580	8 428	36 111
September ...	195 365	35 054	160 311	8 867	2 022	149 422	46 224	657	8 630	36 937
Oktober	213 672	32 140	181 532	10 445	2 105	168 982	43 286	597	7 595	35 094
November	208 264	30 079	178 185	10 289	2 192	165 704	40 064	547	6 999	32 518
Dezember	192 327	23 762	168 565	9 832	1 979	156 754	32 230	472	5 548	26 210
2003 Januar	188 327r	23 576	164 751r	10 521	1 685	152 545r	31 647	460	5 665	25 522
Februar	167 873r	20 390	147 483r	8 180	1 636	137 667r	27 384	373	4 593	22 418
März	171 470r	24 953	146 517r	7 374	1 728	137 415r	33 070	443	5 938	26 689
April	180 065r	28 492	151 573r	7 785	1 619	142 169r	37 841	529	6 951	30 361
Mai	195 864r	33 738	162 126r	8 401	1 969	151 756r	44 177	574	8 175	35 428
Juni	187 593r	35 836	151 757r	7 571	1 894	142 292r	47 048	686	9 042	37 320
Juli	193 147r	36 803	156 344r	8 262	1 903	146 179r	47 982	645	9 159	38 178
August	176 883r	33 382	143 501r	7 261	1 981	134 259r	44 044	697	8 613	34 734
September ...	191 857r	33 630	158 227r	8 097	1 813	148 317r	44 027	623	7 980	35 424
Oktober	208 910r	30 312	178 598r	10 116	2 024	166 458r	40 261	535	6 923	32 803
November	195 620r	27 707r	167 913r	9 031r	1 967r	156 915r	36 936r	552r	6 608r	29 776r
Dezember	201 101r	25 621r	175 480r	9 993r	1 924r	163 563r	34 253r	501r	5 939r	27 813r
2004 Januar	183 440	22 332	161 108	9 884	1 475	149 749	29 912	430		29 482

*) Die Angaben beziehen sich auf den Gebietsstand der Bundesrepublik Deutschland seit dem 3.10.1990. In die hier nachgewiesenen Monatszahlen werden Nachmeldungen eingearbeitet, sie sind deshalb oft höher als die Ergebnisse in den vorangegangenen Monatsberichten.

1) 1991-1994 Sachschaden von DM 4 000 und mehr bei einem der Geschädigten. Ab 1995 Straftatbestand oder Ordnungswidrigkeit (Bußgeld) und mindestens ein Kfz mußte abgeschleppt werden.

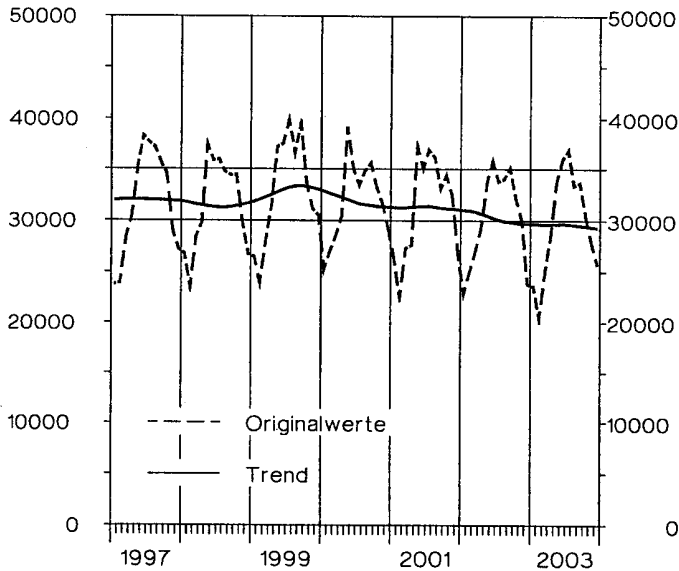
2) Alle Kfz waren fahrbereit.

3) Bis 1977 auf dem Gebiet der ehemaligen DDR innerhalb von 72 Stunden an den Unfallfolgen Gestorbene.

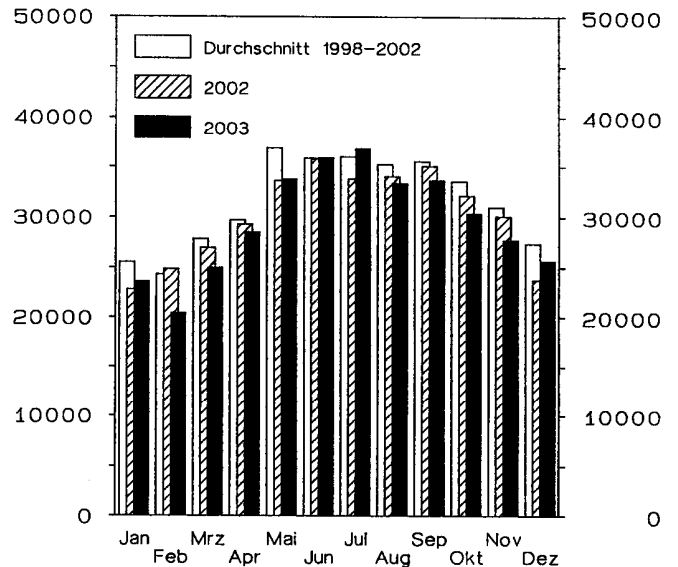
Deutschland

Straßenverkehrsunfälle 1997 - 2003

Unfälle mit Personenschaden (Trendberechnung nach dem Berliner Verfahren)

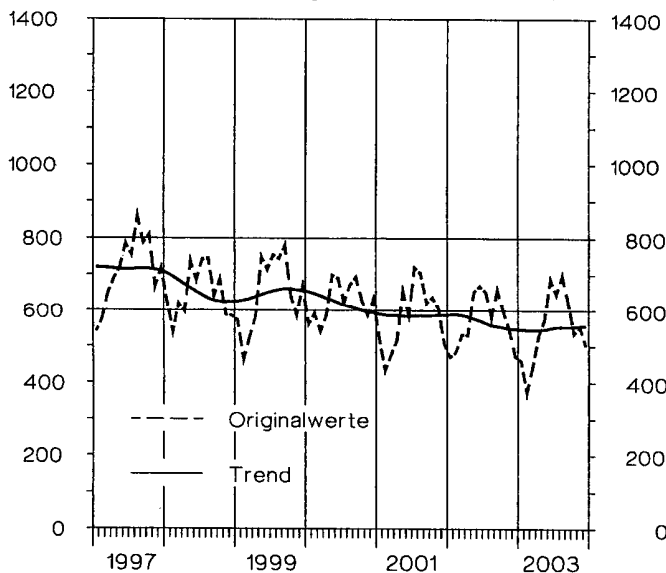


Unfälle mit Personenschaden

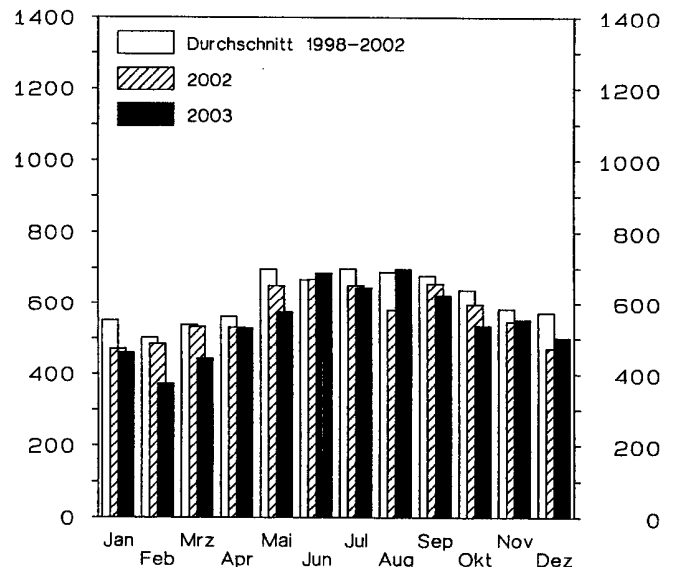


Straßenverkehrsunfälle 1997 - 2003

Getötete (Trendberechnung nach dem Berliner Verfahren)

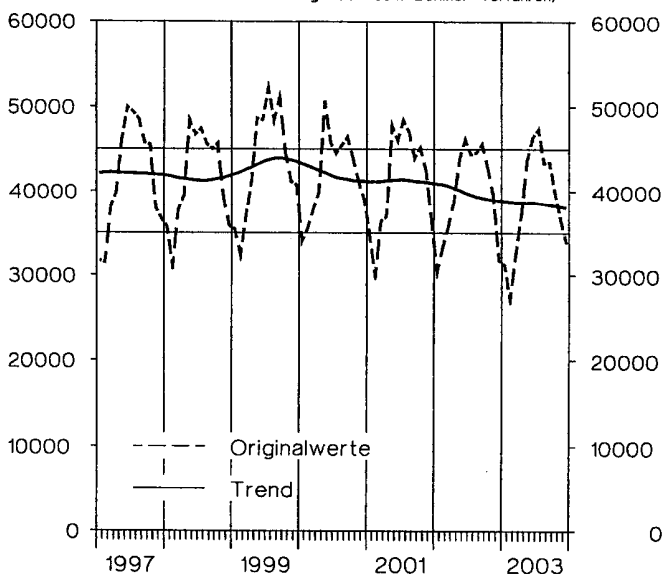


Getötete

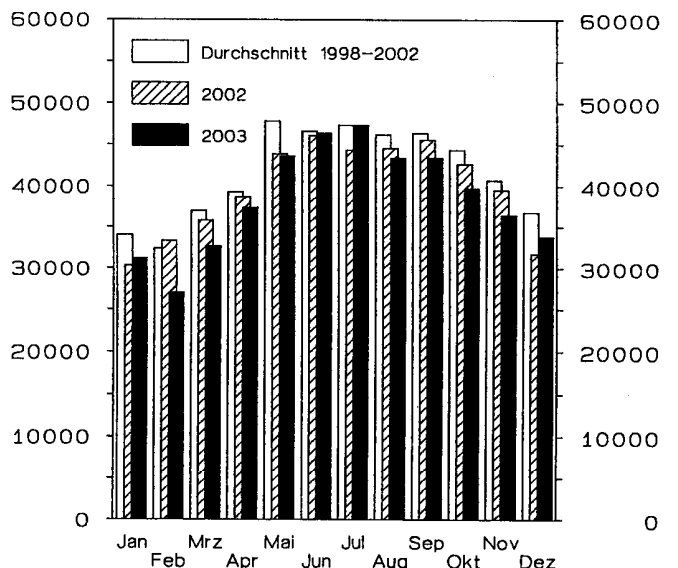


Straßenverkehrsunfälle 1997 - 2003

Verletzte (Trendberechnung nach dem Berliner Verfahren)



Verletzte






1 Straßenverkehrsunfälle und Verunglückte

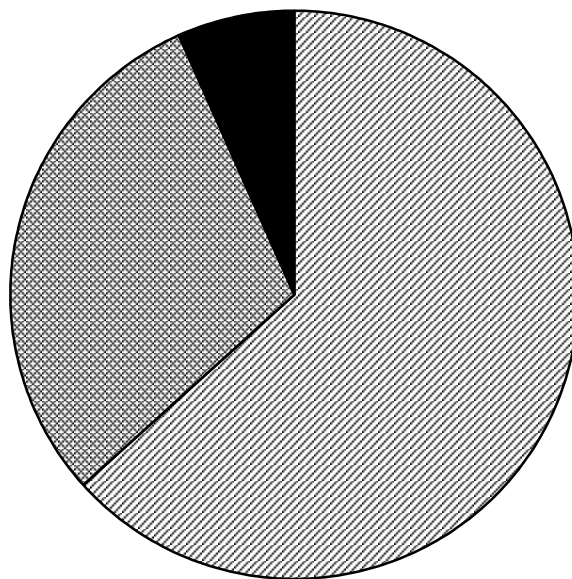
1.2 Nach Straßenarten

Straßenart Ortslage	Unfälle mit Personen- schaden	Verunglückte			Unfälle mit Personen- schaden	Verunglückte			Zu- bzw. Abnahme (-)				
		Getötete	Schwer- verletzte	Leicht- verletzte		Getötete	Schwer- verletzte	Leicht- verletzte	Unf. mit Pers.- scha- den	Getö- tete	Schwer- verletzte	Leicht-	
	Anzahl								%				
	Dezember 2003					Dezember 2002							
Autobahnen	1 738	59	500	2 151	1 734	72	492	2 169	0,2	18,1-	1,6	0,8-	
Bundesstraßen	5 645	150	1 388	6 565	5 399	155	1 443	6 390	4,6	3,2-	3,8-	2,7	
innerorts	2 957	35	490	3 365	2 947	43	565	3 399	0,3	18,6-	13,3-	1,0-	
außerorts	2 688	115	898	3 200	2 452	112	878	2 991	9,6	2,7	2,3	7,0	
Landesstraßen	5 914	158	1 672	6 379	5 484	133	1 496	5 983	7,8	18,8	11,8	6,6	
innerorts	2 997	42	641	3 194	2 891	28	567	3 113	3,7	50,0	13,1	2,6	
außerorts	2 917	116	1 031	3 185	2 593	105	929	2 870	12,5	10,5	11,0	11,0	
Kreisstraßen	2 793	59	756	2 883	2 513	56	698	2 618	11,1	5,4	8,3	10,1	
innerorts	1 349	13	258	1 414	1 305	10	306	1 353	3,4	30,0	15,7-	4,5	
außerorts	1 444	46	498	1 469	1 208	46	392	1 265	19,5	-	27,0	16,1	
Andere Straßen	9 531	75	1 623	9 835	8 632	56	1 419	9 050	10,4	33,9	14,4	8,7	
innerorts	8 943	59	1 438	9 246	8 073	44	1 252	8 471	10,8	34,1	14,9	9,1	
außerorts	588	16	185	589	559	12	167	579	5,2	33,3	10,8	1,7	
Insgesamt	25 621	501	5 939	27 813	23 762	472	5 548	26 210	7,8	6,1	7,0	6,1	
innerorts	16 246	149	2 827	17 219	15 216	125	2 690	16 336	6,8	19,2	5,1	5,4	
außerorts	9 375	352	3 112	10 594	8 546	347	2 858	9 874	9,7	1,4	8,9	7,3	
	Januar - Dezember 2003					Januar - Dezember 2002							
Autobahnen	22 590	804	6 661	28 508	24 625	857	7 192	31 433	8,3-	6,2-	7,4-	9,3-	
Bundesstraßen	74 256	2 031	19 749	84 946	78 499	2 070	21 088	90 540	5,4-	1,9-	6,4-	6,2-	
innerorts	40 420	367	7 093	45 687	42 860	388	7 753	48 888	5,7-	5,4-	8,5-	6,5-	
außerorts	33 836	1 664	12 656	39 259	35 639	1 682	13 335	41 652	5,1-	1,1-	5,1-	5,7-	
Landesstraßen	78 734	1 836	22 481	83 246	79 977	2 059	23 427	84 564	1,6-	10,8-	4,0-	1,6-	
innerorts	40 405	374	7 971	43 080	40 928	400	8 289	43 618	1,3-	6,5-	3,8-	1,2-	
außerorts	38 329	1 462	14 510	40 166	39 049	1 659	15 138	40 946	1,8-	11,9-	4,1-	1,9-	
Kreisstraßen	36 342	933	10 855	36 422	36 356	877	10 900	36 695	0,0-	6,4	0,4-	0,7-	
innerorts	17 939	171	3 908	18 414	18 138	160	3 964	18 884	1,1-	6,9	1,4-	2,5-	
außerorts	18 403	762	6 947	18 008	18 218	717	6 936	17 811	1,0	6,3	0,2	1,1	
Andere Straßen	142 518	1 014	25 840	143 344	142 597	979	25 775	144 799	0,1-	3,6	0,3	1,0-	
innerorts	131 640	733	22 006	133 150	131 939	736	22 123	134 581	0,2-	0,4-	0,5-	1,1-	
außerorts	10 878	281	3 834	10 194	10 658	243	3 652	10 218	2,1	15,6	5,0	0,2-	
Insgesamt	354 440	6 618	85 586	376 466	362 054	6 842	88 382	388 031	2,1-	3,3-	3,2-	3,0-	
innerorts	230 404	1 645	40 978	240 331	233 865	1 684	42 129	245 971	1,5-	2,3-	2,7-	2,3-	
außerorts	124 036	4 973	44 608	136 135	128 189	5 158	46 253	142 060	3,2-	3,6-	3,6-	4,2-	

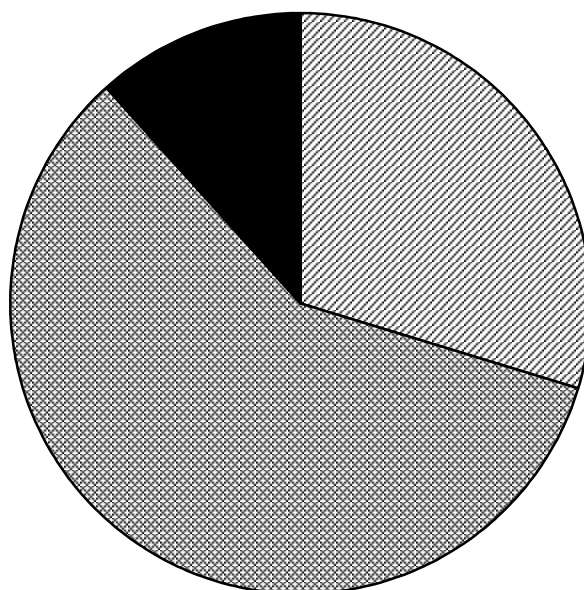
Unfälle mit Personenschaden und dabei Getötete
nach Ortslage
im Dezember 2003

 Innerorts  Außerorts ohne Autobahn  auf Autobahnen

Unfälle mit Personenschaden



Getötete



1 Straßenverkehrsunfälle und Verunglückte

1.3 Nach Unfalltypen

Unfalltyp Ortslage	Unfälle mit Personen- schaden	Verunglückte			Unfälle mit Personen- schaden	Verunglückte			Zu- bzw. Abnahme (-)			
		Getötete	Schwer- verletzte	Leicht- verletzte		Getötete	Schwer- verletzte	Leicht- verletzte	Unf. mit Pers.- scha- den	Getö- tete	Schwer- verletzte	Leicht- verletzte
Anzahl									%			
Dezember 2003												
Dezember 2002												
Fahrunfall	6 104	205	2 030	5 886	5 355	197	1 922	5 209	14,0	4,1	5,6	13,0
innerorts	1 925	22	507	1 862	1 726	30	481	1 701	11,5	26,7-	5,4	9,5
außerorts	4 179	183	1 523	4 024	3 629	167	1 441	3 508	15,2	9,6	5,7	14,7
Abbiege-Unfall	3 471	17	567	4 071	3 096	24	555	3 698	12,1	29,2-	2,2	10,1
innerorts	2 771	13	378	3 121	2 443	15	379	2 757	13,4	13,3-	0,3-	13,2
außerorts	700	4	189	950	653	9	176	941	7,2	X	7,4	1,0
Einbiegen/Kreuzenunfall	5 033	53	899	5 953	4 749	27	831	5 712	6,0	96,3	8,2	4,2
innerorts	3 937	19	530	4 479	3 723	7	505	4 368	5,7	X	5,0	2,5
außerorts	1 096	34	369	1 474	1 026	20	326	1 344	6,8	70,0	13,2	9,7
Überschreitenunfall ...	2 121	71	775	1 488	2 074	68	759	1 442	2,9	4,4	2,1	3,2
innerorts	2 043	61	732	1 452	1 985	48	711	1 394	2,9	27,1	3,0	4,2
außerorts	78	10	43	36	89	20	48	48	12,4-	50,0-	10,4-	25,0-
Unfall durch ruhenden												
Verkehr	676	2	121	686	629	6	79	634	7,5	X	53,2	8,2
innerorts	636	2	109	626	596	6	69	595	6,7	X	58,0	5,2
außerorts	40	-	12	60	33	-	10	39	21,2	-	20,0	53,8
Unfall im Längsverkehr	5 743	113	1 002	7 382	5 611	103	882	7 324	2,4	9,7	13,6	0,8
innerorts	3 229	13	265	4 118	3 194	7	262	4 027	1,1	X	1,1	2,3
außerorts	2 514	100	737	3 264	2 417	96	620	3 297	4,0	4,2	18,9	1,0-
Sonstiger Unfall	2 473	40	545	2 347	2 248	47	520	2 191	10,0	14,9-	4,8	7,1
innerorts	1 705	19	306	1 561	1 549	12	283	1 494	10,1	58,3	8,1	4,5
außerorts	768	21	239	786	699	35	237	697	9,9	40,0-	0,8	12,8
Insgesamt	25 621	501	5 939	27 813	23 762	472	5 548	26 210	7,8	6,1	7,0	6,1
innerorts	16 246	149	2 827	17 219	15 216	125	2 690	16 336	6,8	19,2	5,1	5,4
außerorts	9 375	352	3 112	10 594	8 546	347	2 858	9 874	9,7	1,4	8,9	7,3
Januar - Dezember 2003												
Januar - Dezember 2002												
Fahrunfall	72 427	2 858	28 011	65 423	72 198	2 992	28 833	65 485	0,3	4,5-	2,9-	0,1-
innerorts	25 408	409	7 758	23 325	24 791	462	7 898	22 794	2,5	11,5-	1,8-	2,3
außerorts	47 019	2 449	20 253	42 098	47 407	2 530	20 935	42 691	0,8-	3,2-	3,3-	1,4-
Abbiege-Unfall	47 726	362	9 056	54 293	47 669	331	9 157	54 778	0,1	9,4	1,1-	0,9-
innerorts	37 064	178	5 700	40 427	36 785	155	5 779	40 585	0,8	14,8	1,4-	0,4-
außerorts	10 662	184	3 356	13 866	10 884	176	3 378	14 193	2,0-	4,5	0,7-	2,3-
Einbiegen/Kreuzenunfall	78 716	772	15 703	86 899	80 495	790	16 023	89 660	2,2-	2,3-	2,0-	3,1-
innerorts	62 230	247	9 674	66 745	63 206	258	9 961	68 235	1,5-	4,3-	2,9-	2,2-
außerorts	16 486	525	6 029	20 154	17 289	532	6 062	21 425	4,6-	1,3-	0,5-	5,9-
Überschreitenunfall ...	21 573	555	7 029	16 404	22 705	581	7 545	16 986	5,0-	4,5-	6,8-	3,4-
innerorts	20 614	426	6 568	15 834	21 679	419	7 047	16 383	4,9-	1,7	6,8-	3,4-
außerorts	959	129	461	570	1 026	162	498	603	6,5-	20,4-	7,4-	5,5-
Unfall durch ruhenden												
Verkehr	9 560	35	1 419	9 485	9 522	39	1 420	9 445	0,4	10,3-	0,1-	0,4
innerorts	9 017	24	1 267	8 853	8 968	33	1 278	8 821	0,5	27,3-	0,9-	0,4
außerorts	543	11	152	632	554	6	142	624	2,0-	X	7,0	1,3
Unfall im Längsverkehr	84 129	1 367	14 694	106 297	89 876	1 474	15 820	114 359	6,4-	7,3-	7,1-	7,1-
innerorts	48 410	132	4 617	59 650	51 343	151	4 830	63 999	5,7-	12,6-	4,4-	6,8-
außerorts	35 719	1 235	10 077	46 647	38 533	1 323	10 990	50 360	7,3-	6,7-	8,3-	7,4-
Sonstiger Unfall	40 309	669	9 674	37 665	39 589	635	9 584	37 318	1,8	5,4	0,9	0,9
innerorts	27 661	229	5 394	25 497	27 093	206	5 336	25 154	2,1	11,2	1,1	1,4
außerorts	12 648	440	4 280	12 168	12 496	429	4 248	12 164	1,2	2,6	0,8	0,0
Insgesamt	354 440	6 618	85 586	376 466	362 054	6 842	88 382	388 031	2,1-	3,3-	3,2-	3,0-
innerorts	230 404	1 645	40 978	240 331	233 865	1 684	42 129	245 971	1,5-	2,3-	2,7-	2,3-
außerorts	124 036	4 973	44 608	136 135	128 189	5 158	46 253	142 060	3,2-	3,6-	3,6-	4,2-

1.4 Nach Unfallarten

Unfallart Ortslage	Unfälle mit Personen- schaden	Verunglückte			Unfälle mit Personen- schaden	Verunglückte			Zu- bzw. Abnahme (-)						
		Getötete	Schwer- verletzte	Leicht- verletzte		Getötete	Schwer- verletzte	Leicht- verletzte	Unf. mit Pers.- scha- den	Getö- tete	Schwer- verletzte	Leicht- verletzte			
													Anzahl		
Dezember 2003												Dezember 2002			
Zusammenstoß m.and.Fzg. das anfährt, anhält .	1 728	4	199	2 028	1 609	11	173	1 879	7,4	X	15,0	7,9			
innerorts	1 420	1	135	1 608	1 326	8	125	1 493	7,1	X	8,0	7,7			
außerorts	308	3	64	420	283	3	48	386	8,8	-	33,3	8,8			
vorausfährt o. wartet	3 902	37	371	5 381	3 850	20	294	5 297	1,4	85,0	26,2	1,6			
innerorts	2 362	1	106	3 163	2 423	-	106	3 167	2,5-	X	11,4	0,1-			
außerorts	1 540	36	265	2 218	1 427	20	188	2 130	7,9	80,0	41,0	4,1			
seitlich in gleicher Richtung fährt	807	6	147	906	742	8	133	858	8,8	X	10,5	5,6			
innerorts	447	3	54	489	411	2	51	437	8,8	X	5,9	11,9			
außerorts	360	3	93	417	331	6	82	421	8,8	X	13,4	1,0-			
entgegenkommt	2 181	99	898	2 754	1 893	104	788	2 475	15,2	4,8-	14,0	11,3			
innerorts	1 017	8	224	1 255	898	6	201	1 151	13,3	X	11,4	9,0			
außerorts	1 164	91	674	1 499	995	98	587	1 324	17,0	7,1-	14,8	13,2			
einbiegt oder kreuzt	6 687	59	1 161	7 948	6 217	40	1 118	7 551	7,6	47,5	3,8	5,3			
innerorts	5 266	23	711	6 025	4 878	18	687	5 740	8,0	27,8	3,5	5,0			
außerorts	1 421	36	450	1 923	1 339	22	431	1 811	6,1	63,6	4,4	6,2			
Zus.stoß Fzg/Fußgänger	3 226	94	1 035	2 402	3 112	88	1 002	2 313	3,7	6,8	3,3	3,8			
innerorts	3 059	75	958	2 300	2 929	54	922	2 195	4,4	38,9	3,9	4,8			
außerorts	167	19	77	102	183	34	80	118	8,7-	44,1-	3,8-	13,6-			
Aufprall auf Hindernis	146	1	38	125	127	4	36	120	15,0	X	5,6	4,2			
innerorts	61	-	16	47	59	1	15	49	3,4	X	6,7	4,1-			
außerorts	85	1	22	78	68	3	21	71	25,0	X	4,8	9,9			
Abk.v.Fahrbahn n.rechts	2 743	91	911	2 485	2 528	96	912	2 286	8,5	5,2-	0,1-	8,7			
innerorts	578	10	163	536	577	15	188	552	0,2	33,3-	13,3-	2,9-			
außerorts	2 165	81	748	1 949	1 951	81	724	1 734	11,0	-	3,3	12,4			
Abk.v.Fahrbahn n.links	2 149	82	715	1 925	1 906	70	687	1 747	12,7	17,1	4,1	10,2			
innerorts	446	12	125	409	443	9	143	403	0,7	X	12,6-	1,5			
außerorts	1 703	70	590	1 516	1 463	61	544	1 344	16,4	14,8	8,5	12,8			
Unfall anderer Art	2 052	28	464	1 859	1 778	31	405	1 684	15,4	9,7-	14,6	10,4			
innerorts	1 590	16	335	1 387	1 272	12	252	1 149	25,0	33,3	32,9	20,7			
außerorts	462	12	129	472	506	19	153	535	8,7-	36,8-	15,7-	11,8-			
Insgesamt	25 621	501	5 939	27 813	23 762	472	5 548	26 210	7,8	6,1	7,0	6,1			
innerorts	16 246	149	2 827	17 219	15 216	125	2 690	16 336	6,8	19,2	5,1	5,4			
außerorts	9 375	352	3 112	10 594	8 546	347	2 858	9 874	9,7	1,4	8,9	7,3			
Januar - Dezember 2003												Januar - Dezember 2002			
Zusammenstoß m.and.Fzg. das anfährt, anhält .	23 314	88	2 775	26 825	24 833	111	2 936	29 104	6,1-	20,7-	5,5-	7,8-			
innerorts	19 256	34	2 087	21 280	20 413	45	2 217	22 953	5,7-	24,4-	5,9-	7,3-			
außerorts	4 058	54	688	5 545	4 420	66	719	6 151	8,2-	18,2-	4,3-	9,9-			
vorausfährt o. wartet	55 959	373	5 878	75 634	60 041	356	6 132	81 750	6,8-	4,8	4,1-	7,5-			
innerorts	34 456	34	1 976	44 945	36 967	32	2 027	48 531	6,8-	6,3	2,5-	7,4-			
außerorts	21 503	339	3 902	30 689	23 074	324	4 105	33 219	6,8-	4,6	4,9-	7,6-			
seitlich in gleicher Richtung fährt	14 279	155	2 697	15 538	14 459	181	2 760	15 629	1,2-	14,4-	2,3-	0,6-			
innerorts	8 605	38	1 168	8 769	8 513	46	1 173	8 591	1,1	17,4-	0,4-	2,1			
außerorts	5 674	117	1 529	6 769	5 946	135	1 587	7 038	4,6-	13,3-	3,7-	3,8-			
entgegenkommt	28 960	1 472	12 011	35 130	29 220	1 544	12 813	35 245	0,9-	4,7-	6,3-	0,3-			
innerorts	14 318	151	3 441	16 712	14 150	160	3 624	16 651	1,2	5,6-	5,1-	0,4			
außerorts	14 642	1 321	8 570	18 418	15 070	1 384	9 189	18 594	2,8-	4,6-	6,7-	0,9-			
einbiegt oder kreuzt	102 135	956	20 343	113 643	103 202	956	20 590	115 959	1,0-	-	1,2-	2,0-			
innerorts	81 145	337	12 668	87 584	81 500	338	12 891	88 885	0,4-	0,3-	1,7-	1,5-			
außerorts	20 990	619	7 675	26 059	21 702	618	7 699	27 074	3,3-	0,2	0,3-	3,7-			
Zus.stoß Fzg/Fußgänger	32 463	774	9 531	25 625	33 699	826	10 160	26 274	3,7-	6,3-	6,2-	2,5-			
innerorts	30 409	553	8 693	24 165	31 505	550	9 253	24 736	3,5-	0,5	6,1-	2,3-			
außerorts	2 054	221	838	1 460	2 194	276	907	1 538	6,4-	19,9-	7,6-	5,1-			
Aufprall auf Hindernis	2 254	31	656	1 925	2 173	54	569	1 941	3,7	42,6-	15,3	0,8-			
innerorts	948	5	269	747	908	7	198	777	4,4	X	35,9	3,9-			
außerorts	1 306	26	387	1 178	1 265	47	371	1 164	3,2	44,7-	4,3	1,2			
Abk.v.Fahrbahn n.rechts	33 820	1 346	13 236	28 615	34 005	1 376	13 664	28 903	0,5-	2,2-	3,1-	1,0-			
innerorts	7 977	177	2 767	6 947	7 874	186	2 825	6 852	1,3	4,8-	2,1-	1,4			
außerorts	25 843	1 169	10 469	21 668	26 131	1 190	10 839	22 051	1,1-	1,8-	3,4-	1,7-			
Abk.v.Fahrbahn n.links	23 373	1 015	9 247	20 101	23 618	1 042	9 585	20 380	1,0-	2,6-	3,5-	1,4-			
innerorts	5 225	150	1 866	4 660	5 271	160	2 054	4 604	0,9-	6,3-	9,2-	1,2			
außerorts	18 148	865	7 381	15 441	18 347	882	7 531	15 776	1,1-	1,9-	2,0-	2,1-			
Unfall anderer Art	37 883	408	9 212	33 430	36 804	396	9 173	32 846	2,9	3,0	0,4	1,8			
innerorts	28 065	166	6 043	24 522	26 764	160	5 867	23 391	4,9	3,8	3,0	4,8			
außerorts	9 818	242	3 169	8 908	10 040	236	3 306	9 455	2,2-	2,5	4,1-	5,8-			
Insgesamt	354 440	6 618	85 586	376 466	362 054	6 842	88 382	388 031	2,1-	3,3-	3,2-	3,0-			
innerorts	230 404	1 645	40 978	240 331	233 865	1 684	42 129	245 971	1,5-	2,3-	2,7-	2,3-			
außerorts	124 036	4 973	44 608	136 135	128 189	5 158	46 253	142 060	3,2-	3,6-	3,6-	4,2			

1 Straßenverkehrsunfälle und Verunglückte
1.5 Nach Tagesdatum und Ortslage im Dezember 2003

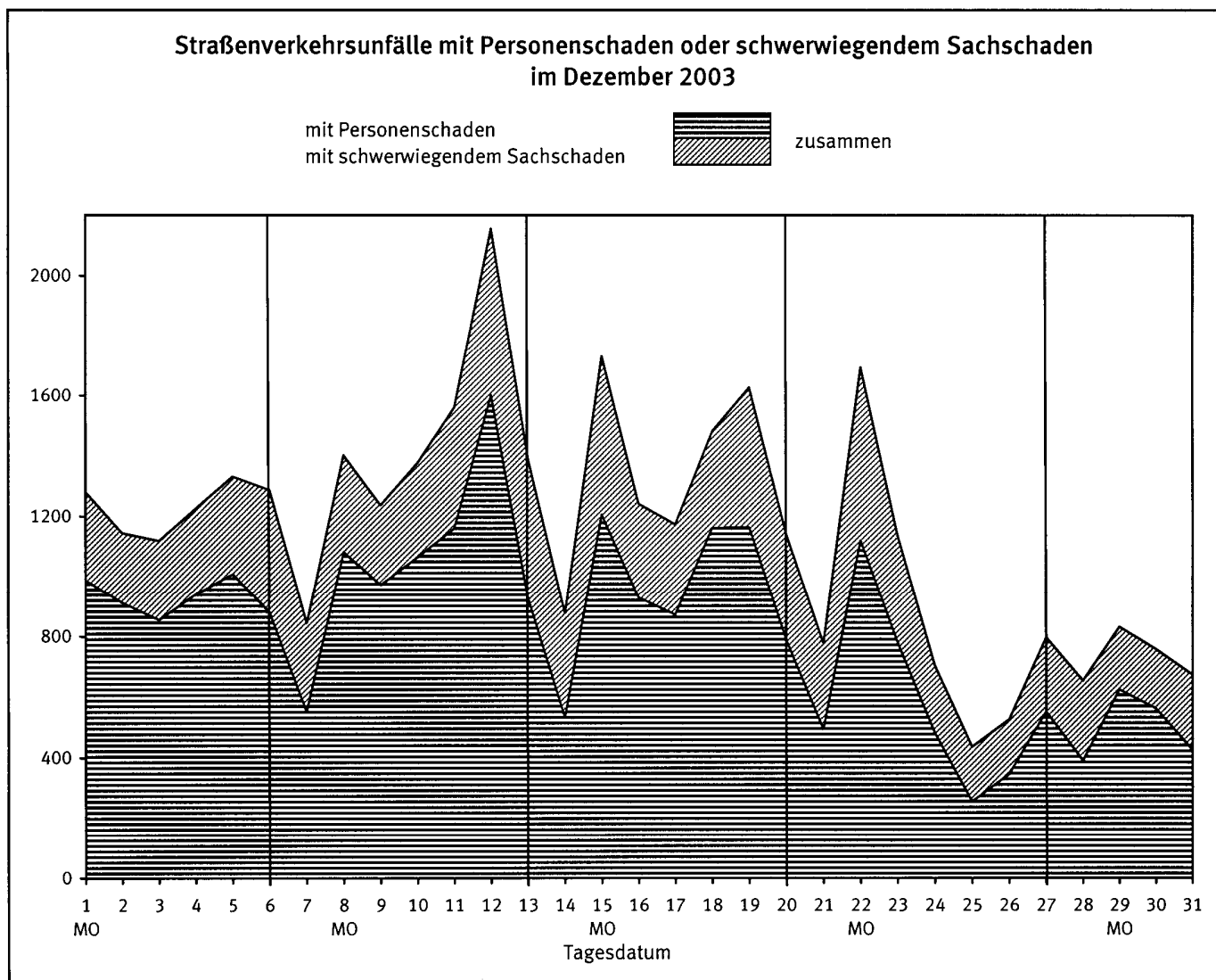
Tagesdatum Ortslage	Unfälle mit Personen- schaden	Davon mit			Verunglückte			Unfälle mit schwerw. 1) Sachschaden	Unfälle mit Personen- und schwerw. 1) Sachschaden
		Getöteten	Schwer- verletzten	Leicht- verletzten	Getötete	Schwer- verletzte	Leicht- verletzte		
Innerorts									
1. Montag	658	3	104	551	3	109	657	166	824
2. Dienstag	635	3	87	545	3	93	656	127	762
3. Mittwoch	561	4	106	451	4	109	559	152	713
4. Donnerstag	639	8	93	538	8	96	657	162	801
5. Freitag	645	5	111	529	5	116	696	196	841
6. Samstag	500	5	86	409	5	94	569	235	735
7. Sonntag	286	3	56	227	3	63	310	159	445
8. Montag	723	8	128	587	8	134	725	188	911
9. Dienstag	690	10	118	562	10	120	721	156	846
10. Mittwoch	653	9	109	535	9	116	638	163	816
11. Donnerstag	699	6	125	568	7	132	689	199	898
12. Freitag	1 011	3	195	813	3	203	1 008	289	1 300
13. Samstag	613	5	100	508	5	116	724	237	850
14. Sonntag	297	-	49	248	-	52	338	172	469
15. Montag	725	4	101	620	4	104	760	227	952
16. Dienstag	651	6	106	539	6	109	677	188	839
17. Mittwoch	598	6	89	503	6	93	628	170	768
18. Donnerstag	763	8	139	616	8	148	788	179	942
19. Freitag	751	11	107	633	11	110	794	256	1 007
20. Samstag	520	2	90	428	2	99	581	212	732
21. Sonntag	248	3	44	201	3	51	293	146	394
22. Montag	651	4	95	552	4	103	695	248	899
23. Dienstag	532	5	80	447	5	82	565	181	713
24. Mittwoch	319	6	50	263	6	54	351	143	462
25. Donnerstag	139	2	23	114	2	27	159	101	240
26. Freitag	203	3	30	170	3	34	260	104	307
27. Samstag	314	6	40	268	6	41	376	136	450
28. Sonntag	210	2	36	172	2	38	240	129	339
29. Montag	409	3	60	346	3	62	459	122	531
30. Dienstag	365	3	65	297	3	72	387	110	475
31. Mittwoch	238	2	36	200	2	47	259	136	374
Zusammen	16 246	148	2 658	13 440	149	2 827	17 219	5 389	21 635
Außerorts, einschließlich Autobahn									
1. Montag	330	12	80	238	14	91	345	127	457
2. Dienstag	277	10	88	179	10	113	305	106	383
3. Mittwoch	294	9	78	207	10	96	304	112	406
4. Donnerstag	302	7	69	226	7	89	344	124	426
5. Freitag	363	10	90	263	10	116	454	128	491
6. Samstag	380	15	95	270	17	126	482	173	553
7. Sonntag	265	9	83	173	9	114	307	134	399
8. Montag	358	13	84	261	13	102	398	133	491
9. Dienstag	282	6	74	202	7	91	313	109	391
10. Mittwoch	411	12	107	292	15	136	428	150	561
11. Donnerstag	461	11	131	319	13	167	470	200	661
12. Freitag	590	19	137	434	20	172	602	266	856
13. Samstag	315	9	86	220	13	113	399	225	540
14. Sonntag	235	8	63	164	11	82	263	172	407
15. Montag	481	13	105	363	14	134	520	298	779
16. Dienstag	278	7	58	213	10	78	294	125	403
17. Mittwoch	274	9	63	202	9	81	310	131	405
18. Donnerstag	398	15	101	282	15	134	446	141	539
19. Freitag	413	18	102	293	20	145	459	207	620
20. Samstag	269	13	65	191	13	91	334	139	408
21. Sonntag	245	8	66	171	13	118	287	138	383
22. Montag	469	12	110	347	13	136	527	326	795
23. Dienstag	250	9	73	168	9	93	280	174	424
24. Mittwoch	162	6	39	117	6	52	180	80	242
25. Donnerstag	116	1	31	84	2	37	141	79	195
26. Freitag	142	8	39	95	8	47	169	76	218
27. Samstag	237	9	65	163	9	95	307	110	347
28. Sonntag	180	6	48	126	6	69	219	135	315
29. Montag	215	9	52	154	10	74	274	86	301
30. Dienstag	196	14	51	131	15	69	228	87	283
31. Mittwoch	187	8	37	142	11	51	205	113	300
Zusammen	9 375	315	2 370	6 690	352	3 112	10 594	4 604	13 979
Innerorts und außerorts									
1. Montag	988	15	184	789	17	200	1 002	293	1 281
2. Dienstag	912	13	175	724	13	206	961	233	1 145
3. Mittwoch	855	13	184	658	14	205	863	264	1 119
4. Donnerstag	941	15	162	764	15	185	1 001	286	1 227
5. Freitag	1 008	15	201	792	15	232	1 150	324	1 332
6. Samstag	880	20	181	679	22	220	1 051	408	1 288
7. Sonntag	551	12	139	400	12	177	617	293	844
8. Montag	1 081	21	212	848	21	236	1 123	321	1 402
9. Dienstag	972	16	192	764	17	211	1 034	265	1 237
10. Mittwoch	1 064	21	216	827	24	252	1 066	313	1 377
11. Donnerstag	1 160	17	256	887	20	299	1 159	399	1 559
12. Freitag	1 601	22	332	1 247	23	375	1 610	555	2 156
13. Samstag	928	14	186	728	18	229	1 123	462	1 390
14. Sonntag	532	8	112	412	11	134	601	344	876
15. Montag	1 206	17	206	983	18	238	1 280	525	1 731
16. Dienstag	929	13	164	752	16	187	971	313	1 242
17. Mittwoch	872	15	152	705	15	174	938	301	1 173
18. Donnerstag	1 161	23	240	898	23	282	1 234	320	1 481
19. Freitag	1 164	29	209	926	31	255	1 253	463	1 627
20. Samstag	789	15	155	619	15	190	915	351	1 140
21. Sonntag	493	11	110	372	16	169	580	284	777
22. Montag	1 120	16	205	899	17	239	1 222	574	1 694
23. Dienstag	782	14	153	615	14	175	845	355	1 137
24. Mittwoch	481	12	89	380	12	106	531	223	704
25. Donnerstag	255	3	54	198	4	64	300	180	435
26. Freitag	345	11	69	265	11	81	429	180	525
27. Samstag	551	15	105	431	15	136	683	246	797
28. Sonntag	390	8	84	298	8	107	459	264	654
29. Montag	624	12	112	500	13	136	733	208	832
30. Dienstag	561	17	116	428	18	141	615	197	758
31. Mittwoch	425	10	73	342	13	98	464	249	674
Insgesamt	25 621	463	5 028	20 130	501	5 939	27 813	9 993	35 614

1) Schwerwiegender Unfall mit Sachschaden (im engeren Sinne).

1 Straßenverkehrsunfälle und Verunglückte
1.5 Nach Tagesdatum und Ortslage im Dezember 2003

Tagesdatum Ortslage	Unfälle mit Personen- schaden	Davon mit			Verunglückte			Unfälle mit schwerw. 1) Sachschaden	Unfälle mit Personen- und schwerw. 1) Sachschaden
		Getöteten	Schwer- verletzten	Leicht- verletzten	Getötete	Schwer- verletzte	Leicht- verletzte		
auf Autobahnen									
1. Montag	66	-	16	50	-	17	74	36	102
2. Dienstag	54	4	18	32	4	22	59	26	80
3. Mittwoch	62	3	10	49	3	12	72	22	84
4. Donnerstag	44	-	9	35	-	12	52	38	82
5. Freitag	71	2	11	58	2	13	105	30	101
6. S a m s t a g ...	68	3	16	49	4	23	87	58	126
7. S o n n t a g ...	62	1	18	43	1	25	73	32	94
8. Montag	84	4	15	65	4	20	106	30	114
9. Dienstag	48	-	6	42	-	7	52	21	69
10. Mittwoch	68	2	16	50	3	17	80	41	109
11. Donnerstag	60	1	13	46	3	20	70	50	110
12. Freitag	96	2	17	77	2	20	120	78	174
13. S a m s t a g ...	38	1	6	31	1	10	56	82	120
14. S o n n t a g ...	51	1	9	41	4	11	59	83	134
15. Montag	73	2	12	59	2	13	81	113	186
16. Dienstag	52	2	13	37	4	19	51	28	80
17. Mittwoch	61	1	11	49	1	15	67	34	95
18. Donnerstag	60	1	17	42	1	20	78	39	99
19. Freitag	74	2	16	56	2	26	82	56	130
20. S a m s t a g ...	63	3	13	47	3	18	86	47	110
21. S o n n t a g ...	53	2	11	40	2	24	68	72	125
22. Montag	84	4	17	63	4	25	100	147	231
23. Dienstag	64	3	18	43	3	29	89	56	120
24. Mittwoch	30	1	6	23	1	11	42	30	60
25. Donnerstag	23	-	5	18	-	9	35	16	39
26. Freitag	25	-	4	21	-	4	35	34	59
27. S a m s t a g ...	54	-	13	41	-	14	78	44	98
28. S o n n t a g ...	39	1	8	30	1	11	54	34	73
29. Montag	38	2	7	29	2	10	58	18	56
30. Dienstag	35	2	8	25	2	16	40	20	55
31. Mittwoch	38	-	5	33	-	7	42	42	80
Insgesamt ...	1 738	50	364	1 324	59	500	2 151	1 457	3 195

1) Schwerwiegender Unfall mit Sachschaden (im engeren Sinne).



Land	Unfälle mit Personenschaden											
	Unfälle mit Personen- schaden	dabei wurden			Unfälle mit Personen schaden	dabei wurden			Zu- bzw. Abnahme (-)			
		getötet	schwer- verletzt	leicht- verletzt		getötet	schwer- verletzt	leicht- verletzt	Unf. mit Pers.- scha- den	Getö- tete	Schwer- verletzte	Leicht- verletzte
Anzahl									%			
	Dezember 2003						Dezember 2002					
Deutschland	25 621	501	5 939	27 813	23 762	472	5 548	26 210	7.8	6.1	7.0	6.1
Baden-Württemberg	3 022	52	739	3 425	2 788	62	644	3 215	8.4	16.1-	14.8	6.5
Bayern	4 155	74	946	4 776	3 986	91	901	4 598	4.2	18.7-	5.0	3.9
Berlin	919	3	132	1 015	814	2	100	896	12.9	X	32.0	13.3
Brandenburg	819	25	285	736	708	22	240	637	15.7	13.6	18.8	15.5
Bremen	214		31	219	173	2	33	169	23.7	X	6.1-	29.6
Hamburg	643	5	58	780	532	5	52	641	20.9	-	11.5	21.7
Hessen	1 853	45	406	2 059	1 924	37	440	2 232	3.7-	21.6	7.7-	7.8-
Mecklenburg-Vorpommern	623	28	158	624	483	17	138	486	29.0	64.7	14.5	28.4
Niedersachsen	2 688	74	497	2 955	2 419	50	484	2 804	11.1	48.0	2.7	5.4
Nordrhein-Westfalen ..	5 211	82	1 262	5 387	5 111	70	1 209	5 452	2.0	17.1	4.4	1.2-
Rheinland-Pfalz	1 329	28	348	1 437	1 221	33	288	1 357	8.8	15.2-	20.8	5.9
Saarland	385	4	46	501	339	5	51	417	13.6	X	9.8-	20.1
Sachsen	1 236	22	380	1 276	1 080	23	373	1 028	14.4	4.3-	1.9	24.1
Sachsen-Anhalt	820	20	249	810	718	22	230	696	14.2	9.1-	8.3	16.4
Schleswig-Holstein ...	976	8	168	1 094	781	13	137	861	25.0	X	22.6	27.1
Thüringen	728	31	234	719	685	18	228	721	6.3	72.2	2.6	0.3-
	Januar - Dezember 2003						Januar - Dezember 2002					
Deutschland	354 440	6 618	85 586	376 466	362 054	6 842	88 382	388 031	2.1-	3.3-	3.2-	3.0-
Baden-Württemberg	41 571	772	10 771	44 497	42 050	895	10 700	46 222	1.1-	13.7-	0.7	3.7-
Bayern	60 156	1 274	14 856	66 890	61 041	1 280	15 393	68 252	1.4-	0.5-	3.5-	2.0-
Berlin	13 953	77	1 776	14 917	14 573	82	1 845	15 677	4.3-	6.1-	3.7-	4.8-
Brandenburg	11 182	330	3 846	10 176	11 738	358	3 919	10 977	4.7-	7.8-	1.9-	7.3-
Bremen	3 147	20	479	3 299	3 383	14	462	3 630	7.0-	42.9	3.7	9.1-
Hamburg	9 058	44	864	10 573	9 383	34	841	11 350	3.5-	29.4	2.7	6.8-
Hessen	26 052	504	5 976	28 678	26 596	501	6 276	29 508	2.0-	0.6	4.8-	2.8-
Mecklenburg-Vorpommern	8 236	284	2 346	8 098	8 550	289	2 599	8 453	3.7-	1.7-	9.7-	4.2-
Niedersachsen	36 570	781	7 770	40 274	38 120	832	8 144	42 485	4.1-	6.1-	4.6-	5.2-
Nordrhein-Westfalen ..	69 415	938	16 335	71 270	70 287	996	16 839	72 673	1.2-	5.8-	3.0-	1.9-
Rheinland-Pfalz	18 540	361	4 921	19 665	18 581	363	4 871	19 641	0.2-	0.6-	1.0	0.1
Saarland	4 938	79	782	5 956	4 988	65	790	5 871	1.0-	21.5	1.0-	1.4
Sachsen	17 294	351	5 413	16 800	17 598	393	5 829	16 778	1.7-	10.7-	7.1-	0.1
Sachsen-Anhalt	10 900	304	3 401	10 600	11 145	276	3 587	10 711	2.2-	10.1	5.2-	1.0-
Schleswig-Holstein ...	13 561	204	2 611	15 128	14 072	199	2 670	15 971	3.6-	2.5	2.2-	5.3-
Thüringen	9 867	295	3 439	9 645	9 949	265	3 617	9 832	0.8-	11.3	4.9-	1.9-

und Verunglückte

Ländern

Schwerwiegende Unfälle mit Sachschaden									Land
insgesamt	im engeren Sinne	sonstige Alkohol- unfälle	insgesamt	im engeren Sinne	sonstige Alkohol- unfälle	Zu- bzw. Abnahme (-)			
						insgesamt	im engeren Sinne	sonstige Alkohol- unfälle	
Anzahl						%			

Dezember 2003

Dezember 2002

11 917	9 993	1 924	11 811	9 832	1 979	0.9	1.6	2.8-	Deutschland
1 707	1 469	238	1 720	1 476	244	0.8-	0.5-	2.5-	Baden-Württemberg
1 697	1 457	240	1 538	1 261	277	10.3	15.5	13.4-	Bayern
208	111	97	254	121	133	18.1-	8.3-	27.1-	Berlin
403	332	71	361	299	62	11.6	11.0	14.5	Brandenburg
66	40	26	54	39	15	22.2	2.6	73.3	Bremen
181	143	38	189	133	56	4.2-	7.5	32.1-	Hamburg
921	760	161	917	746	171	0.4	1.9	5.8-	Hessen
444	377	67	338	284	54	31.4	32.7	24.1	Mecklenburg-Vorpommern
705	580	125	802	669	133	12.1-	13.3-	6.0-	Niedersachsen
2 480	2 071	409	2 585	2 179	406	4.1-	5.0-	0.7	Nordrhein-Westfalen
889	797	92	933	824	109	4.7-	3.3-	15.6-	Rheinland-Pfalz
209	171	38	149	126	23	40.3	35.7	65.2	Saarland
770	666	104	800	691	109	3.7-	3.6-	4.6-	Sachsen
482	379	103	445	379	66	8.3	-	56.1	Sachsen-Anhalt
356	313	43	328	275	53	8.5	13.8	18.9-	Schleswig-Holstein
399	327	72	398	330	68	0.3	0.9-	5.9	Thüringen

Januar - Dezember 2003

Januar - Dezember 2002

124 735	102 592	22 143	129 797	106 591	23 206	3.9-	3.8-	4.6-	Deutschland
17 981	15 398	2 583	19 327	16 664	2 663	7.0-	7.6-	3.0-	Baden-Württemberg
16 444	13 672	2 772	16 552	13 581	2 971	0.7-	0.7	6.7-	Bayern
2 319	1 076	1 243	2 638	1 174	1 464	12.1-	8.3-	15.1-	Berlin
3 768	3 017	751	4 281	3 426	855	12.0-	11.9-	12.2-	Brandenburg
684	455	229	688	506	182	0.6-	10.1-	25.8	Bremen
2 244	1 702	542	2 374	1 782	592	5.5-	4.5-	8.4-	Hamburg
9 730	7 997	1 733	9 929	8 034	1 895	2.0-	0.5-	8.5-	Hessen
4 184	3 381	803	4 531	3 679	852	7.7-	8.1-	5.8-	Mecklenburg-Vorpommern
8 113	6 593	1 520	8 763	7 164	1 599	7.4-	8.0-	4.9-	Niedersachsen
27 107	22 501	4 606	28 707	23 918	4 789	5.6-	5.9-	3.8-	Nordrhein-Westfalen
9 845	8 526	1 319	10 236	8 968	1 268	3.8-	4.9-	4.0	Rheinland-Pfalz
1 981	1 615	366	1 738	1 431	307	14.0	12.9	19.2	Saarland
8 555	7 150	1 405	8 333	6 944	1 389	2.7	3.0	1.2	Sachsen
4 539	3 540	999	4 516	3 503	1 013	0.5	1.1	1.4-	Sachsen-Anhalt
3 425	2 866	559	3 623	3 028	595	5.5-	5.4-	6.1-	Schleswig-Holstein
3 816	3 103	713	3 561	2 789	772	7.2	11.3	7.6-	Thüringen

1 Straßenverkehrsunfälle und Verunglückte

1.7 Unfälle mit Alkoholeinfluß und Unfallfolgen nach Ländern

Land	Insgesamt	Unfälle mit Personen- schaden	Verunglückte				Schwerwiegende Unfälle mit Sachschaden	
			insgesamt	Getötete	Schwer- verletzte	Leicht- verletzte	im engeren Sinne	sonstige Alkohol- unfälle

Dezember 2003

Baden-Württemberg	648	237	330	5	97	228	173	238
Bayern	598	216	292	11	64	217	142	240
Berlin	194	64	80	1	19	60	33	97
Brandenburg	191	58	68	1	18	49	62	71
Bremen	48	15	16		2	14	7	26
Hamburg	84	28	38	1	8	29	18	38
Hessen	433	148	178	5	46	127	124	161
Mecklenburg-Vorpommern	163	49	60		14	46	47	67
Niedersachsen	374	151	196	10	47	139	98	125
Nordrhein-Westfalen	984	324	425	7	136	282	251	409
Rheinland-Pfalz	290	115	172	10	52	110	83	92
Saarland	122	46	71		12	59	38	38
Sachsen	269	101	126	2	45	79	64	104
Sachsen-Anhalt	203	53	60		16	44	47	103
Schleswig-Holstein	170	74	88	1	18	69	53	43
Thüringen	177	48	54		19	35	57	72
Deutschland ...	4 948	1 727	2 254	54	613	1 587	1 297	1 924
dagegen Vorjahr	5 195	1 874	2 517	70	665	1 782	1 342	1 979
Veränderung in %	4.8-	7.8-	10.4-	22.9-	7.8-	10.9-	3.4-	2.8-

Januar - Dezember 2003

Baden-Württemberg	7 625	3 118	4 325	126	1 335	2 864	1 924	2 583
Bayern	8 022	3 674	5 038	187	1 405	3 446	1 576	2 772
Berlin	2 265	726	897	10	179	708	296	1 243
Brandenburg	2 147	894	1 134	21	423	690	502	751
Bremen	529	224	281	2	54	225	76	229
Hamburg	1 202	447	585	12	100	473	213	542
Hessen	5 255	2 118	2 849	72	762	2 015	1 404	1 733
Mecklenburg-Vorpommern	2 062	780	1 007	24	332	651	479	803
Niedersachsen	4 912	2 337	3 093	92	846	2 155	1 055	1 520
Nordrhein-Westfalen	11 149	4 088	5 165	90	1 537	3 538	2 455	4 606
Rheinland-Pfalz	3 633	1 517	2 027	60	624	1 343	797	1 319
Saarland	1 123	438	634	11	117	506	319	366
Sachsen	3 369	1 263	1 610	34	575	1 001	701	1 405
Sachsen-Anhalt	2 315	810	1 043	27	344	672	506	999
Schleswig-Holstein	2 086	1 085	1 346	26	323	997	442	559
Thüringen	1 980	714	1 002	20	375	607	553	713
Deutschland ...	59 674	24 233	32 036	814	9 331	21 891	13 298	22 143
dagegen Vorjahr	62 873	25 333	33 862	932	9 953	22 977	14 334	23 206
Veränderung in %	5.1-	4.3-	5.4-	12.7-	6.2-	4.7-	7.2-	4.6-

1 Straßenverkehrsunfälle und Verunglückte
1.8 Unfälle mit Personenschaden, schwerwiegendem Sachschaden und Unfallfolgen

Gegenstand der Nachweisung	Insgesamt	Unfälle mit Personen- schaden	Verunglückte				Schwer- wiegende Unfälle mit Sachschaden (im engeren Sinne)	Sonstige Alkohol- unfälle
			insgesamt	Getötete	Schwer- verletzte	Leicht- verletzte		
Alle Unfälle								
Dezember 2003								
Innerhalb von Ortschaften	23 239	16 246	20 195	149	2 827	17 219	5 389	1 604
Außerhalb von Ortschaften, ohne Autobahn	11 050	7 637	11 348	293	2 612	8 443	3 147	266
Auf Autobahnen	3 249	1 738	2 710	59	500	2 151	1 457	54
Innerhalb und außerhalb von Ortschaften	37 538	25 621	34 253	501	5 939	27 813	9 993	1 924
dagegen Vorjahr	35 573	23 762	32 230	472	5 548	26 210	9 832	1 979
Veränderung in %	5,5	7,8	6,3	6,1	7,0	6,1	1,6	2,8-
Januar - Dezember 2003								
Innerhalb von Ortschaften	305 388	230 404	282 954	1 645	40 978	240 331	56 422	18 562
Außerhalb von Ortschaften, ohne Autobahn	134 809	101 446	149 743	4 169	37 947	107 627	30 429	2 934
Auf Autobahnen	38 978	22 590	35 973	804	6 661	28 508	15 741	647
Innerhalb und außerhalb von Ortschaften	479 175	354 440	468 670	6 618	85 586	376 466	102 592	22 143
dagegen Vorjahr	491 851	362 054	483 255	6 842	88 382	388 031	106 591	23 206
Veränderung in %	2,6-	2,1-	3,0-	3,3-	3,2-	3,0-	3,8-	4,6-
Dar.: Alkoholunfälle								
Dezember 2003								
Innerhalb von Ortschaften	3 489	1 064	1 339	21	341	977	821	1 604
Außerhalb von Ortschaften, ohne Autobahn	1 184	563	774	31	244	499	355	266
Auf Autobahnen	275	100	141	2	28	111	121	54
Innerhalb und außerhalb von Ortschaften	4 948	1 727	2 254	54	613	1 587	1 297	1 924
dagegen Vorjahr	5 195	1 874	2 517	70	665	1 782	1 342	1 979
Veränderung in %	4,8-	7,8-	10,4-	22,9-	7,8-	10,9-	3,4-	2,8-
Januar - Dezember 2003								
Innerhalb von Ortschaften	41 783	15 064	18 877	261	4 798	13 818	8 157	18 562
Außerhalb von Ortschaften, ohne Autobahn	14 914	8 094	11 570	492	4 157	6 921	3 886	2 934
Auf Autobahnen	2 977	1 075	1 589	61	376	1 152	1 255	647
Innerhalb und außerhalb von Ortschaften	59 674	24 233	32 036	814	9 331	21 891	13 298	22 143
dagegen Vorjahr	62 873	25 333	33 862	932	9 953	22 977	14 334	23 206
Veränderung in %	5,1-	4,3-	5,4-	12,7-	6,3-	4,7-	7,2-	4,6-

1 Straßenverkehrsunfälle und Verunglückte

1.9 In ausgewählten kreisfreien Städten

Stadt	Unfälle mit Personen- schaden	Dabei wurden			Unfälle mit Personen- schaden	Dabei wurden		
		getötet	schwer- verletzt	leicht- verletzt		getötet	schwer- verletzt	leicht- verletzt
	Anzahl							
	Dezember 2003				Januar - Dezember 2003			
Aachen	90	1	22	92	999	9	220	1 027
Augsburg	113	1	9	133	1 361	11	145	1 547
Berlin	919	3	132	1 015	13 953	77	1 776	14 917
Bielefeld	103	2	27	105	1 321	17	299	1 319
Bochum	100	–	11	115	1 172	8	147	1 331
Bonn	78	–	13	90	1 113	11	197	1 130
Bottrop	47	–	12	47	486	3	77	543
Brandenburg / Havel	20	1	7	15	337	3	85	303
Braunschweig	78	2	16	81	1 047	9	162	1 148
Bremen	181	–	23	190	2 517	16	372	2 617
Bremerhaven	33	–	8	29	630	4	107	682
Chemnitz	82	1	17	105	1 097	8	297	1 154
Cottbus	25	–	3	23	389	1	82	363
Darmstadt	58	1	12	71	834	5	97	998
Dessau	29	1	1	33	280	7	48	308
Dortmund	184	2	35	201	2 359	16	400	2 485
Dresden	165	3	37	185	1 996	20	373	2 078
Düsseldorf	220	–	41	225	2 699	9	458	2 845
Duisburg	161	4	23	174	1 906	17	318	1 983
Erfurt	55	5	15	61	702	11	160	745
Erlangen	45	1	13	55	614	9	72	718
Essen	178	–	26	209	2 086	13	324	2 291
Flensburg	27	–	1	40	366	2	55	414
Frankfurt / Main	214	4	29	240	2 943	27	399	3 263
Frankfurt / Oder	9	–	2	7	214	1	65	202
Freiburg / Breisgau	59	1	8	70	1 025	2	154	1 116
Fürth	30	–	5	34	330	1	42	375
Gelsenkirchen	67	1	7	73	970	13	155	1 043
Gera	42	–	5	49	401	3	86	408
Görlitz	11	–	2	10	180	1	36	180
Hagen	64	1	16	80	770	9	213	791
Halle / Saale	64	–	20	59	988	3	158	1 005
Hamburg	643	5	58	780	8 858	44	839	10 339
Hamm	68	–	19	73	862	10	213	853
Hannover (Region)	365	3	30	423	5 298	63	646	6 069
Heidelberg	62	1	7	80	668	8	64	810
Heilbronn	38	1	8	44	469	5	85	538
Herne	39	–	5	40	533	5	81	578
Ingolstadt	49	–	6	56	720	7	114	837
Jena	31	–	3	37	372	5	39	416
Kaiserslautern	44	–	6	52	540	5	91	646
Karlsruhe	104	1	15	127	1 288	12	223	1 410
Kassel	63	–	13	63	853	9	152	935

1 Straßenverkehrsunfälle und Verunglückte

1.9 In ausgewählten kreisfreien Städten

Stadt	Unfälle mit Personen- schaden	Dabei wurden			Unfälle mit Personen- schaden	Dabei wurden		
		getötet	schwer- verletzt	leicht- verletzt		getötet	schwer- verletzt	leicht- verletzt
	Anzahl							
	Dezember 2003				Januar – Dezember 2003			
Kiel	82	–	10	94	1 158	8	155	1 305
Koblenz	54	1	8	64	617	3	90	725
Köln	322	1	42	360	4 827	27	773	5 233
Krefeld	64	2	14	69	948	8	164	978
Leipzig	131	–	31	140	1 722	18	299	1 803
Leverkusen	44	1	6	49	556	4	80	607
Ludwigshafen	52	1	9	57	839	16	117	943
Lübeck	92	–	7	103	1 201	5	114	1 394
Magdeburg	85	1	9	97	1 108	17	174	1 130
Mainz	58	–	6	70	916	1	120	1 025
Mannheim	84	2	3	110	1 229	12	197	1 442
Mönchengladbach	94	3	22	97	1 086	11	238	1 088
Mülheim / Ruhr	40	1	9	35	553	1	121	574
München	413	4	37	500	5 747	38	548	6 709
Münster / Westfalen	109	–	20	114	1 343	13	313	1 354
Neubrandenburg	18	–	1	20	255	1	54	249
Neumünster	39	–	4	48	434	–	48	489
Nürnberg	144	2	15	171	2 241	13	276	2 594
Oberhausen	50	1	10	48	745	7	131	768
Offenbach	52	–	6	58	675	5	98	757
Oldenburg (Oldenburg)	73	1	5	79	927	2	96	1 033
Osnabrück	95	2	14	110	977	9	152	1 100
Pforzheim	46	2	7	60	546	10	108	647
Plauen	17	–	5	16	244	3	53	247
Potsdam	33	–	9	28	550	1	95	539
Regensburg	49	–	4	57	678	6	76	751
Remscheid	19	–	10	15	321	–	84	332
Rostock	45	–	3	51	711	6	80	787
Saarbrücken (Stadtverband)	139	1	15	169	1 517	24	241	1 746
Salzgitter	18	–	4	19	395	7	67	456
Schwerin	29	1	4	26	474	3	33	512
Solingen	37	–	9	35	490	6	89	504
Stralsund	19	–	5	18	278	2	42	277
Stuttgart	161	–	18	208	2 234	8	388	2 544
Trier	59	–	12	64	563	5	94	643
Ulm	44	–	8	64	482	3	87	545
Wiesbaden	87	2	13	90	1 262	13	206	1 424
Wilhelmshaven	31	–	3	40	429	4	64	488
Wolfsburg	49	–	11	55	657	5	127	736
Worms	31	–	6	43	386	9	65	463
Würzburg	48	1	7	49	589	4	81	671
Wuppertal	102	–	11	128	1 165	13	212	1 258
Zwickau	42	–	14	37	413	5	104	418

Art der Verkehrsbeteiligung Ortslage	Getötete						Schwerverletzte					
	Dezember		Zu- bzw. Abnah- me (-)	Januar - Dezember		Zu- bzw. Abnah- me (-)	Dezember		Zu- bzw. Abnah- me (-)	Januar - Dezember		Zu- bzw. Abnah- me (-)
	2003	2002		2003	2002		2003	2002		2003	2002	
	Anzahl		%	Anzahl		%	Anzahl		%	Anzahl		%
Fahrer und Mitfahrer von												
Mofas, Mopeds	10	5	X	134	131	2,3	236	230	2,6	4 073	4 076	0,1-
innerorts	3	2	X	57	58	1,7-	187	172	8,7	3 005	3 014	0,3-
außerorts	7	3	X	77	73	5,5	49	58	15,5-	1 068	1 062	0,6
Motorzweirädern mit amtl. Kennzeichen ..	10	7	X	947	913	3,7	198	206	3,9-	11 909	11 859	0,4
innerorts	3	2	X	188	194	3,1-	138	138	-	5 342	5 464	2,2-
außerorts	7	5	X	759	719	5,6	60	68	11,8-	6 567	6 395	2,7
Personenkraftwagen ..	316	320	1,3-	3 797	4 005	5,2-	3 458	3 312	4,4	41 297	44 191	6,5-
innerorts	38	44	13,6-	423	484	12,6-	832	894	6,9-	10 671	11 655	8,4-
außerorts	278	276	0,7	3 374	3 521	4,2-	2 626	2 418	8,6	30 626	32 536	5,9-
Bussen	1	-	X	17	12	41,7	21	24	12,5-	434	383	13,3
innerorts	1	-	X	5	3	X	17	18	5,6-	246	250	1,6-
außerorts	-	-	-	12	9	X	4	6	X	188	133	41,4
Güterkraftfahrzeugen	22	16	37,5	221	244	9,4-	222	181	22,7	2 482	2 561	3,1-
innerorts	1	1	-	16	21	23,8-	33	41	19,5-	441	492	10,4-
außerorts	21	15	40,0	205	223	8,1-	189	140	35,0	2 041	2 069	1,4-
Landwirtschaftlichen Zugmaschinen	-	-	-	24	25	4,0-	7	10	X	182	181	0,6
innerorts	-	-	-	2	5	X	1	2	X	54	68	20,6-
außerorts	-	-	-	22	20	10,0	6	8	X	128	113	13,3
Übrigen												
Kraftfahrzeugen ...	3	1	X	31	27	14,8	12	16	25,0-	241	243	0,8-
innerorts	1	1	-	10	11	9,1-	4	7	X	107	102	4,9
außerorts	2	-	X	21	16	31,3	8	9	X	134	141	5,0-
Kraftfahrzeugen zus.	362	349	3,7	5 171	5 357	3,5-	4 154	3 979	4,4	60 618	63 494	4,5-
innerorts	47	50	6,0-	701	776	9,7-	1 212	1 272	4,7-	19 866	21 045	5,6-
außerorts	315	299	5,4	4 470	4 581	2,4-	2 942	2 707	8,7	40 752	42 449	4,0-
Fahrrädern	42	31	35,5	612	583	5,0	696	509	36,7	14 793	14 025	5,5
innerorts	26	18	44,4	362	324	11,7	604	444	36,0	11 896	11 280	5,5
außerorts	16	13	23,1	250	259	3,5-	92	65	41,5	2 897	2 745	5,5
darunter:												
unter 15 Jahren ...	3	1	X	47	42	11,9	75	68	10,3	2 233	2 222	0,5
innerorts	3	1	X	27	21	28,6	70	58	20,7	1 964	1 897	3,5
außerorts	-	-	-	20	21	4,8-	5	10	X	269	325	17,2-
anderen Fahrzeugen ..	1	1	-	11	16	31,3-	8	23	X	208	261	20,3-
innerorts	1	1	-	4	8	X	7	19	X	131	174	24,7-
außerorts	-	-	-	7	8	X	1	4	X	77	87	11,5-
Fußgänger	94	91	3,3	814	873	6,8-	1 076	1 030	4,5	9 846	10 479	6,0-
innerorts	75	56	33,9	577	574	0,5	999	951	5,0	9 002	9 550	5,7-
außerorts	19	35	45,7-	237	299	20,7-	77	79	2,5-	844	929	9,2-
darunter:												
unter 15 Jahren	2	5	X	50	63	20,6-	219	219	-	2 962	3 264	9,3-
innerorts	2	5	X	37	42	11,9-	211	210	0,5	2 831	3 103	8,8-
außerorts	-	-	-	13	21	38,1-	8	9	X	131	161	18,6-
65 Jahre und mehr ...	55	52	5,8	392	385	1,8	340	324	4,9	2 596	2 609	0,5-
innerorts	50	37	35,1	336	322	4,3	321	314	2,2	2 456	2 495	1,6-
außerorts	5	15	X	56	63	11,1-	19	10	90,0	140	114	22,8
Andere Personen	2	-	X	10	13	23,1-	5	7	X	121	123	1,6-
innerorts	-	-	-	1	2	X	5	4	X	83	80	3,8
außerorts	2	-	X	9	11	X	-	3	X	38	43	11,6-
Insgesamt	501	472	6,1	6 618	6 842	3,3-	5 939	5 548	7,0	85 586	88 382	3,2-
innerorts	149	125	19,2	1 645	1 684	2,3-	2 827	2 690	5,1	40 978	42 129	2,7-
außerorts	352	347	1,4	4 973	5 158	3,6-	3 112	2 858	8,9	44 608	46 253	3,6-
darunter:												
unter 15 Jahren	21	16	31,3	209	216	3,2-	419	429	2,3-	7 114	7 533	5,6-
innerorts	5	6	X	77	71	8,5	311	310	0,3	5 374	5 606	4,1-
außerorts	16	10	60,0	132	145	9,0-	108	119	9,2-	1 740	1 927	9,7-
65 Jahre und mehr ...	125	100	25,0	1 326	1 236	7,3	851	782	8,8	10 373	10 301	0,7
innerorts	73	52	40,4	611	593	3,0	595	555	7,2	6 601	6 582	0,3
außerorts	52	48	8,3	715	643	11,2	256	227	12,8	3 772	3 719	1,4

im Straßenverkehr
kehrsbeteiligung

Leichtverletzte						Verunglückte insgesamt						Art der Verkehrsbeteiligung Ortslage
Dezember		Zu- bzw. Abnah- me (-)	Januar - Dezember		Zu- bzw. Abnah- me (-)	Dezember		Zu- bzw. Abnah- me (-)	Januar - Dezember		Zu- bzw. Abnah- me (-)	
2003	2002		2003	2002		2003	2002		2003	2002		
Anzahl			%	Anzahl			%		Anzahl			
												Fahrer und Mitfahrer von
870	757	14,9	14 107	13 795	2,3	1 116	992	12,5	18 314	18 002	1,7	. Mofas, Mopeds
765	644	18,8	11 941	11 610	2,9	955	818	16,7	15 003	14 682	2,2 innerorts
105	113	7,1-	2 166	2 185	0,9-	161	174	7,5-	3 311	3 320	0,3- außerorts
												Motorzweirädern mit
653	560	16,6	26 333	25 507	3,2	861	773	11,4	39 189	38 279	2,4	... amtl. Kennzeichen
538	450	19,6	17 810	17 402	2,3	679	590	15,1	23 340	23 060	1,2 innerorts
115	110	4,5	8 523	8 105	5,2	182	183	0,5-	15 849	15 219	4,1 außerorts
19 863	19 103	4,0	232 525	247 786	6,2-	23 637	22 735	4,0	277 619	295 982	6,2-	. Personenkraftwagen
10 330	10 228	1,0	122 175	131 505	7,1-	11 200	11 166	0,3	133 269	143 644	7,2- innerorts
9 533	8 875	7,4	110 350	116 281	5,1-	12 437	11 569	7,5	144 350	152 338	5,2- außerorts
												. Bussen
342	352	2,8-	4 474	4 434	0,9	364	376	3,2-	4 925	4 829	2,0 innerorts
294	293	0,3	3 592	3 443	4,3	312	311	0,3	3 843	3 696	4,0 innerorts
48	59	18,6-	882	991	11,0-	52	65	20,0-	1 082	1 133	4,5- außerorts
												. Güterkraftfahrzeugen
773	742	4,2	9 755	10 734	9,1-	1 017	939	8,3	12 458	13 539	8,0- innerorts
264	301	12,3-	3 418	3 982	14,2-	298	343	13,1-	3 875	4 495	13,8- innerorts
509	441	15,4	6 337	6 752	6,1-	719	596	20,6	8 583	9 044	5,1- außerorts
												Landwirtschaftlichen
11	18	38,9-	522	548	4,7-	18	28	35,7-	728	754	3,4-	... Zugmaschinen
2	5	X	149	194	23,2-	3	7	X	205	267	23,2- innerorts
9	13	X	373	354	5,4	15	21	28,6-	523	487	7,4 außerorts
												Übrigen
44	78	43,6-	1 189	1 349	11,9-	59	95	37,9-	1 461	1 619	9,8-	... Kraftfahrzeugen
25	47	46,8-	647	769	15,9-	30	55	45,5-	764	882	13,4- innerorts
19	31	38,7-	542	580	6,6-	29	40	27,5-	697	737	5,4- außerorts
												. Kraftfahrzeugen zus.
22 556	21 610	4,4	288 905	304 153	5,0-	27 072	25 938	4,4	354 694	373 004	4,9- innerorts
12 218	11 968	2,1	159 732	168 905	5,4-	13 477	13 290	1,4	180 299	190 726	5,5- innerorts
10 338	9 642	7,2	129 173	135 248	4,5-	13 595	12 648	7,5	174 395	182 278	4,3- außerorts
												. Fahrrädern
2 745	2 168	26,6	60 822	56 138	8,3	3 483	2 708	28,6	76 227	70 746	7,7 innerorts
2 598	2 048	26,9	55 485	51 068	8,6	3 228	2 510	28,6	67 743	62 672	8,1 innerorts
147	120	22,5	5 337	5 070	5,3	255	198	28,8	8 484	8 074	5,1 außerorts
												darunter:
411	353	16,4	11 698	11 293	3,6	489	422	15,9	13 978	13 557	3,1	... unter 15 Jahren
394	341	15,5	11 012	10 583	4,1	467	400	16,8	13 003	12 501	4,0 innerorts
17	12	41,7	686	710	3,4-	22	22	-	975	1 056	7,7- außerorts
												. anderen Fahrzeugen
71	85	16,5-	1 163	1 369	15,0-	80	109	26,6-	1 382	1 646	16,0- innerorts
62	80	22,5-	936	1 128	17,0-	70	100	30,0-	1 071	1 310	18,2- innerorts
9	5	X	227	241	5,8-	10	9	X	311	336	7,4- außerorts
												Fußgänger
2 402	2 323	3,4	25 136	25 864	2,8-	3 572	3 444	3,7	35 796	37 216	3,8- innerorts
2 313	2 225	4,0	23 842	24 512	2,7-	3 387	3 232	4,8	33 421	34 636	3,5- innerorts
89	98	9,2-	1 294	1 352	4,3-	185	212	12,7-	2 375	2 580	7,9- außerorts
												darunter:
577	559	3,2	7 605	7 783	2,3-	798	783	1,9	10 617	11 110	4,4-	. unter 15 Jahren
568	550	3,3	7 395	7 564	2,2-	781	765	2,1	10 263	10 709	4,2- innerorts
9	9	-	210	219	4,1-	17	18	5,6-	354	401	11,7- außerorts
												. 65 Jahre und mehr
424	362	17,1	3 618	3 623	0,1-	819	738	11,0	6 606	6 617	0,2- innerorts
413	348	18,7	3 494	3 488	0,2	784	699	12,2	6 286	6 305	0,3- innerorts
11	14	21,4-	124	135	8,1-	35	39	10,3-	320	312	2,6 außerorts
												Andere Personen
39	24	62,5	440	507	13,2-	46	31	48,4	571	643	11,2- innerorts
28	15	86,7	336	358	6,1-	33	19	73,7	420	440	4,5- innerorts
11	9	X	104	149	30,2-	13	12	8,3	151	203	25,6- außerorts
												Insgesamt
27 813	26 210	6,1	376 466	388 031	3,0-	34 253	32 230	6,3	468 670	483 255	3,0- innerorts
17 219	16 336	5,4	240 331	245 971	2,3-	20 195	19 151	5,5	282 954	289 784	2,4- innerorts
10 594	9 874	7,3	136 135	142 060	4,2-	14 058	13 079	7,5	185 716	193 471	4,0- außerorts
												darunter:
1 991	1 965	1,3	32 886	33 514	1,9-	2 431	2 410	0,9	40 209	41 263	2,6-	. unter 15 Jahren
1 483	1 461	1,5	25 495	25 701	0,8-	1 799	1 777	1,2	30 946	31 378	1,4- innerorts
508	504	0,8	7 391	7 813	5,4-	632	633	0,2-	9 263	9 885	6,3- außerorts
												. 65 Jahre und mehr
2 164	1 844	17,4	28 459	27 166	4,8	3 140	2 726	15,2	40 158	38 703	3,8 innerorts
1 558	1 326	17,5	19 886	18 731	6,2	2 226	1 933	15,2	27 098	25 906	4,6 innerorts
606	518	17,0	8 573	8 435	1,6	914	793	15,3	13 060	12 797	2,1 außerorts

2 Getötete und Verletzte im Straßenverkehr

2.2 Nach Art der Verkehrsbeteiligung, Altersgruppen und Geschlecht

Im Alter von ... bis unter ... Jahren Geschlecht	Ins- gesamt	Darunter				Ins- gesamt	Darunter				Zu- bzw. Abnahme (-)					
		Fahrer u. Mitfahrer von			Fuß- gänger		Fahrer u. Mitfahrer von			Fuß- gänger	ins- gesamt	Per- sonen- kraft- wagen	Motor- zwei- rädern mit amtl. Kennz.	Fahr- rädern	Fuß- gänger	
		Per- sonen- kraft- wagen	Motor- zwei- rädern mit amtl. Kennz.	Fahr- rädern			Per- sonen- kraft- wagen	Motor- zwei- rädern mit amtl. Kennz.	Fahr- rädern							
Anzahl										%						
Getötete																
	Dezember 2003					Dezember 2002										
unter 15	21	14	-	3	2	16	10	-	1	5	31,3	40,0	-	X	X	
männlich	13	8	-	3	-	7	4	-	-	3	X	X	-	X	X	
weiblich	8	6	-	-	2	9	6	-	1	2	X	-	-	X	-	
15 - 18	25	11	4	2	2	22	16	2	2	-	13,6	31,3-	X	-	X	
männlich	14	4	3	-	2	17	13	2	-	-	17,6-	X	X	-	X	
weiblich	11	7	1	2	-	5	3	-	2	-	X	X	X	-	-	
18 - 21	40	36	-	-	3	56	45	1	2	4	28,6-	20,0-	X	X	X	
männlich	29	27	-	-	1	40	29	1	2	4	27,5-	6,9-	X	X	X	
weiblich	11	9	-	-	2	16	16	-	-	-	31,3-	X	-	-	X	
21 - 25	43	40	-	1	1	48	44	-	-	3	10,4-	9,1-	-	X	X	
männlich	32	30	-	1	-	34	32	-	-	1	5,9-	6,3-	-	X	X	
weiblich	11	10	-	-	1	14	12	-	-	2	21,4-	16,7-	-	-	X	
25 - 35	70	58	2	2	3	62	49	1	1	7	12,9	18,4	X	X	X	
männlich	49	37	2	2	3	46	35	1	-	6	6,5	5,7	X	X	X	
weiblich	21	21	-	-	-	16	14	-	1	1	31,3	50,0	-	X	X	
35 - 45	71	52	1	4	6	66	48	2	4	8	7,6	8,3	X	-	X	
männlich	57	44	1	3	2	55	37	2	4	8	3,6	18,9	X	X	X	
weiblich	14	8	-	1	4	11	11	-	-	-	27,3	X	-	X	X	
45 - 55	55	36	2	2	7	64	49	-	7	3	14,1-	26,5-	X	X	X	
männlich	42	26	2	2	5	52	40	-	5	2	19,2-	35,0-	X	X	X	
weiblich	13	10	-	-	2	12	9	-	2	1	8,3	X	-	X	X	
55 - 65	51	22	1	8	15	38	24	1	1	9	34,2	8,3-	-	X	X	
männlich	30	8	1	5	11	24	16	1	1	4	25,0	X	-	X	X	
weiblich	21	14	-	3	4	14	8	-	-	5	50,0	X	-	X	X	
65 und mehr	125	47	-	20	55	100	35	-	13	52	25,0	34,3	-	53,8	5,8	
männlich	65	28	-	14	21	52	25	-	10	17	25,0	12,0	-	40,0	23,5	
weiblich	60	19	-	6	34	48	10	-	3	35	25,0	90,0	-	X	2,9-	
Zusammen	501	316	10	42	94	472	320	7	31	91	6,1	1,3-	X	35,5	3,3	
männlich	331	212	9	30	45	327	231	7	22	45	1,2	8,2-	X	36,4	-	
weiblich	170	104	1	12	49	145	89	-	9	46	17,2	16,9	X	X	6,5	
Ohne Angabe	-	-	-	-	-	-	-	-	-	-	-	-	-	-	-	
Insgesamt ...	501	316	10	42	94	472	320	7	31	91	6,1	1,3-	X	35,5	3,3	
	Januar - Dezember 2003					Januar - Dezember 2002										
unter 15	209	94	5	47	50	216	104	2	42	63	3,2-	9,6-	X	11,9	20,6-	
männlich	116	42	2	34	29	105	42	1	22	37	10,5	-	X	54,5	21,6-	
weiblich	93	52	3	13	21	111	62	1	20	26	16,2-	16,1-	X	35,0-	19,2-	
15 - 18	315	163	63	23	28	318	161	73	24	22	0,9-	1,2	13,7-	4,2-	27,3	
männlich	215	100	53	17	16	223	96	70	15	11	3,6-	4,2	24,3-	13,3	45,5	
weiblich	100	63	10	6	12	95	65	3	9	11	5,3	3,1-	X	X	9,1	
18 - 21	720	609	56	14	29	776	666	47	12	32	7,2-	8,6-	19,1	16,7	9,4-	
männlich	559	465	52	11	21	592	492	44	11	27	5,6-	5,5-	18,2	-	22,2-	
weiblich	161	144	4	3	8	184	174	3	1	5	12,5-	17,2-	X	X	X	
21 - 25	675	527	99	12	22	774	595	107	10	35	12,8-	11,4-	7,5-	20,0	37,1-	
männlich	550	421	94	11	11	623	461	101	6	30	11,7-	8,7-	6,9-	X	63,3-	
weiblich	125	106	5	1	11	150	133	6	4	5	16,7-	20,3-	X	X	X	
25 - 35	1 049	629	270	29	52	1 052	665	239	27	57	0,3-	5,4-	13,0	7,4	8,8-	
männlich	862	481	255	23	44	836	493	221	19	45	3,1	2,4-	15,4	21,1	37,8-	
weiblich	186	148	15	6	8	216	172	18	8	12	13,9-	14,0-	16,7-	X	2,2-	
35 - 45	1 022	544	270	52	68	1 068	555	251	53	106	4,3-	2,0-	7,6	1,9-	35,9-	
männlich	809	388	252	39	51	858	399	238	42	82	5,7-	2,8-	5,9	7,1-	37,8-	
weiblich	213	156	18	13	17	210	156	13	11	24	1,4	-	38,5	18,2	29,2-	
45 - 55	720	364	129	59	80	773	441	118	67	74	6,9-	17,5-	9,3	11,9-	8,1	
männlich	554	243	121	42	66	612	322	113	53	57	9,5-	24,5-	7,1	20,8-	15,8	
weiblich	166	121	8	17	14	161	119	5	14	17	3,1	1,7	X	21,4	17,6-	
55 - 65	582	300	38	103	93	629	305	50	113	99	7,5-	1,6-	24,0-	8,9-	6,1-	
männlich	417	203	35	72	61	439	204	46	70	62	5,0-	0,5-	23,9-	2,9	1,6-	
weiblich	165	97	3	31	32	190	101	4	43	37	13,2-	4,0-	X	27,9-	13,5-	
65 und mehr	1 326	567	17	273	392	1 236	513	26	235	385	7,3	10,5	34,6-	16,2	1,8	
männlich	776	345	17	185	167	664	296	26	146	139	16,9	16,6	34,6-	26,7	20,1	
weiblich	549	221	-	88	225	572	217	-	89	246	4,0-	1,8	-	1,1-	8,5-	
Zusammen	6 618	3 797	947	612	814	6 842	4 005	913	583	873	3,3-	5,2-	3,7	5,0	6,8-	
männlich	4 858	2 688	881	434	466	4 952	2 805	860	384	490	1,9-	4,2-	2,4	13,0	4,9-	
weiblich	1 758	1 108	66	178	348	1 889	1 199	53	199	383	6,9-	7,6-	24,5	10,6-	9,1-	
Ohne Angabe	-	-	-	-	-	-	-	-	-	-	-	-	-	-	-	
Insgesamt ...	6 618	3 797	947	612	814	6 842	4 005	913	583	873	3,3-	5,2-	3,7	5,0	6,8-	

2 Getötete und Verletzte im Straßenverkehr

2.2 Nach Art der Verkehrsbeteiligung, Altersgruppen und Geschlecht

Im Alter von ... bis unter ... Jahren Geschlecht	Ins- gesamt	Darunter				Ins- gesamt	Darunter				Zu- bzw. Abnahme (-)				
		Fahrer u. Mitfahrer von			Fuß- gänger		Fahrer u. Mitfahrer von			Fuß- gänger	ins- gesamt	Per- sonen- kraft- wagen	Motor- zwei- rädern mit amtl. Kennz.	Fahr- rädern	Fuß- gänger
		Per- sonen- kraft- wagen	Motor- zwei- rädern mit amtl. Kennz.	Fahr- rädern			Per- sonen- kraft- wagen	Motor- zwei- rädern mit amtl. Kennz.	Fahr- rädern						
Anzahl											%				
Schwerverletzte															
Dezember 2003															
unter 15	419	112	-	75	219	429	127	2	68	219	2,3-	11,8-	X	10,3	-
männlich	228	52	-	48	124	239	64	1	41	127	4,6-	18,8-	X	17,1	2,4-
weiblich	190	59	-	27	95	190	63	1	27	92	-	6,4-	X	-	3,3
15 - 18	393	131	66	54	60	344	119	60	33	41	14,2	10,1	10,0	63,6	46,3
männlich	243	50	59	37	30	211	53	48	21	16	15,2	5,7-	22,9	76,2	87,5
weiblich	150	81	7	17	30	133	66	12	12	25	12,8	22,7	X	41,7	20,0
18 - 21	638	540	18	25	27	634	512	22	20	50	0,6	5,5	18,2-	25,0	46,0-
männlich	401	328	15	15	17	381	304	19	12	26	5,2	7,9	21,1-	25,0	34,6-
weiblich	237	212	3	10	10	253	208	3	8	24	6,3-	1,9	-	X	58,3-
21 - 25	571	457	11	33	43	561	474	13	22	31	1,8	3,6-	15,4-	50,0	38,7
männlich	330	252	10	20	26	358	298	11	13	17	7,8-	15,4-	9,1-	53,8	52,9
weiblich	240	205	1	13	16	203	176	2	9	14	18,2	16,5	X	X	14,3
25 - 35	944	689	22	73	74	834	628	31	42	70	13,2	9,7	29,0-	73,8	5,7
männlich	602	410	20	49	51	516	359	30	29	41	16,7	14,2	33,3-	69,0	24,4
weiblich	342	279	2	24	23	317	268	1	13	29	7,9	4,1	X	84,6	20,7-
35 - 45	878	577	38	81	89	815	515	43	67	86	7,7	12,0	11,6-	20,9	3,5
männlich	550	317	33	59	55	526	304	41	42	53	4,6	4,3	19,5-	40,5	3,8
weiblich	328	260	5	22	34	289	211	2	25	33	13,5	23,2	X	12,0-	3,0
45 - 55	727	400	31	94	112	620	365	22	67	89	17,3	9,6	40,9	40,3	25,8
männlich	435	208	30	59	57	402	213	19	40	60	8,2	2,3-	57,9	47,5	5,0-
weiblich	291	191	1	35	55	217	152	2	27	29	34,1	25,7	X	29,6	89,7
55 - 65	518	248	6	100	112	529	277	10	76	120	2,1-	10,5-	X	31,6	6,7-
männlich	296	135	6	58	51	284	145	9	38	55	4,2	6,9-	X	52,6	7,3-
weiblich	222	113	-	42	61	245	132	1	38	65	9,4-	14,4-	X	10,5	6,2-
65 und mehr	851	304	6	161	340	782	295	3	114	324	8,8	3,1	X	41,2	4,9
männlich	359	162	5	64	105	354	149	3	63	107	1,4	8,7	X	1,6	1,9-
weiblich	489	140	1	97	234	427	145	-	51	217	14,5	3,4-	X	90,2	7,8
Zusammen	5 939	3 458	198	696	1 076	5 548	3 312	206	509	1 030	7,0	4,4	3,9-	36,7	4,5
männlich	3 444	1 914	178	409	516	3 271	1 889	181	299	502	5,3	1,3	1,7-	36,8	2,8
weiblich	2 489	1 540	20	287	558	2 274	1 421	24	210	528	9,5	8,4	16,7-	36,7	5,7
Ohne Angabe	-	-	-	-	-	-	-	-	-	-	-	-	-	-	-
Insgesamt ...	5 939	3 458	198	696	1 076	5 548	3 312	206	509	1 030	7,0	4,4	3,9-	36,7	4,5
Januar - Dezember 2003															
unter 15	7 114	1 581	98	2 233	2 962	7 533	1 705	95	2 222	3 264	5,6-	7,3-	3,2	0,5	9,3-
männlich	4 390	790	57	1 573	1 825	4 544	809	56	1 535	1 997	3,4-	2,3-	1,8	2,5	8,6-
weiblich	2 720	790	41	660	1 134	2 986	896	39	687	1 264	8,9-	11,8-	5,1	3,9-	10,3-
15 - 18	6 155	1 685	1 505	993	486	6 526	1 906	1 609	987	522	5,7-	11,6-	6,5-	0,6	6,9-
männlich	4 089	779	1 268	647	244	4 271	838	1 364	654	247	4,3-	7,0-	7,0-	1,1-	1,2-
weiblich	2 064	904	237	346	242	2 252	1 068	245	332	274	8,3-	15,4-	3,3-	4,2	11,7-
18 - 21	9 494	7 273	830	511	360	10 148	7 825	919	494	367	6,4-	7,1-	9,7-	3,4	1,9-
männlich	6 115	4 457	700	349	206	6 641	4 861	796	323	221	7,9-	8,3-	12,1-	8,0	6,8-
weiblich	3 373	2 810	130	162	154	3 504	2 963	123	171	145	3,7-	5,2-	5,7	5,3-	6,2
21 - 25	8 356	5 866	1 073	611	381	8 837	6 301	1 105	573	371	5,4-	6,9-	2,9-	6,6	2,7
männlich	5 578	3 677	933	389	238	5 788	3 892	958	354	215	3,6-	5,5-	2,6-	9,9	10,7
weiblich	2 773	2 186	140	221	142	3 046	2 407	147	219	155	9,0-	9,2-	4,8-	0,9	8,4-
25 - 35	12 909	7 174	2 502	1 433	627	13 911	7 890	2 712	1 440	692	7,2-	9,1-	7,7-	0,5-	9,4-
männlich	8 767	4 148	2 204	1 010	400	9 366	4 545	2 380	984	431	6,4-	8,7-	7,4-	2,6	7,2-
weiblich	4 137	3 024	298	423	225	4 540	3 343	332	456	261	8,9-	9,5-	10,2-	7,2-	13,8-
35 - 45	13 851	6 350	3 177	2 083	792	13 930	6 641	3 080	1 859	860	0,6-	4,4-	3,1	12,0	7,9-
männlich	9 341	3 416	2 760	1 447	470	9 398	3 704	2 659	1 242	519	0,6-	7,8-	3,8	16,5	9,4-
weiblich	4 501	2 929	416	635	321	4 524	2 936	419	616	338	0,5-	0,2-	0,7-	3,1	5,0-
45 - 55	10 042	4 352	1 782	2 041	800	9 723	4 622	1 496	1 751	814	3,3	5,8-	19,1	16,6	1,7-
männlich	6 395	2 203	1 569	1 275	421	6 208	2 431	1 335	1 085	454	3,0	9,4-	17,5	17,5	7,3-
weiblich	3 640	2 146	211	766	378	3 511	2 190	160	664	360	3,7	2,0-	31,9	15,4	5,0
55 - 65	7 274	3 026	662	2 101	839	7 445	3 219	568	1 995	973	2,3-	6,0-	16,5	5,3	13,8-
männlich	4 274	1 561	605	1 164	394	4 323	1 699	530	1 089	439	1,1-	8,1-	14,2	6,9	10,3-
weiblich	2 999	1 465	57	936	445	3 120	1 519	38	905	534	3,9-	3,6-	50,0	3,4	16,7-
65 und mehr	10 373	3 986	276	2 782	2 596	10 301	4 073	272	2 698	2 609	0,7	2,1-	1,5	3,1	0,5-
männlich	4 907	1 985	259	1 372	782	4 769	2 023	261	1 279	778	2,9	1,9-	0,8-	7,3	0,5
weiblich	5 455	1 997	17	1 409	1 810	5 529	2 048	11	1 419	1 830	1,3-	2,5-	54,5	0,7-	1,1-
Zusammen	85 586	41 293	11 905	14 788	9 843	88 354	44 182	11 856	14 019	10 472	3,2-	6,5-	0,4	5,5	6,0-
männlich	53 856	23 016	10 355	9 226	4 980	55 308	24 802	10 339	8 545	5 301	2,6-	7,2-	0,2	8,0	6,1-
weiblich	31 662	18 251	1 547	5 558	4 851	33 012	19 370	1 514	5 469	5 161	4,1-	5,8-	2,2	1,6	6,0-
Ohne Angabe	18	4	4	5	3	28	9	3	6	7	35,7-	X	X	X	X
Insgesamt ...	85 586	41 297	11 909	14 793	9 846	88 382	44 191	11 859	14 025	10 479	3,2-	6,5-	0,4	5,5	6,0-

2 Getötete und Verletzte im Straßenverkehr

2.2 Nach Art der Verkehrsbeteiligung, Altersgruppen und Geschlecht

Im Alter von ... bis unter ... Jahren Geschlecht	Ins- gesamt	Darunter				Ins- gesamt	Darunter				Zu- bzw. Abnahme (-)				
		Fahrer u. Mitfahrer von			Fuß- gänger		Fahrer u. Mitfahrer von			Fuß- gänger	ins- gesamt	Per- sonen- kraft- wagen	Motor- zwei- rädern mit amtl. Kennz.	Fahr- rädern	Fuß- gänger
		Per- sonen- kraft- wagen	Motor- zwei- rädern mit amtl. Kennz.	Fahr- rädern			Per- sonen- kraft- wagen	Motor- zwei- rädern mit amtl. Kennz.	Fahr- rädern						
Anzahl											%				
Leichtverletzte															
	Dezember 2003					Dezember 2002									
unter 15	1 991	918	4	411	577	1 965	957	5	353	559	1,3	4,1-	X	16,4	3,2
männlich	1 068	442	2	264	322	1 067	475	4	224	320	0,1	6,9-	X	17,9	0,6
weiblich	921	475	2	146	255	897	481	1	129	239	2,7	1,2-	X	13,2	6,7
15 - 18	1 602	614	214	271	128	1 468	606	205	194	131	9,1	1,3	4,4	39,7	2,3-
männlich	899	236	169	163	51	833	240	170	110	55	7,9	1,7-	0,6-	48,2	7,3-
weiblich	698	374	45	108	76	635	366	35	84	76	9,9	2,2	28,6	28,6	-
18 - 21	3 060	2 594	59	139	116	2 955	2 509	54	111	118	3,6	3,4	9,3	25,2	1,7-
männlich	1 682	1 370	51	87	64	1 533	1 243	45	54	57	9,7	10,2	13,3	61,1	12,3
weiblich	1 374	1 220	8	52	52	1 421	1 266	9	57	60	3,3-	3,6-	X	8,8-	13,3-
21 - 25	3 015	2 558	33	157	129	3 034	2 587	23	144	144	0,6-	1,1-	43,5	9,0	10,4-
männlich	1 542	1 262	26	86	67	1 593	1 323	21	73	75	3,2-	4,6-	23,8	17,8	10,7-
weiblich	1 469	1 294	7	70	62	1 441	1 264	2	71	69	1,9	2,4	X	1,4-	10,1-
25 - 35	5 084	4 090	73	345	225	5 110	4 167	55	287	244	0,5-	1,8-	32,7	20,2	7,8-
männlich	2 696	2 009	61	212	120	2 753	2 095	48	178	133	2,1-	4,1-	27,1	19,1	9,8-
weiblich	2 384	2 077	12	133	105	2 355	2 071	7	108	111	1,2	0,3	X	23,1	5,4-
35 - 45	5 054	3 812	128	414	265	4 769	3 593	109	355	298	6,0	6,1	17,4	16,6	11,1-
männlich	2 662	1 775	120	259	143	2 538	1 731	95	219	165	4,9	2,5	26,3	18,3	13,3-
weiblich	2 388	2 037	7	155	120	2 230	1 861	14	136	133	7,1	9,5	X	14,0	9,8-
45 - 55	3 557	2 542	99	358	274	3 025	2 207	64	249	238	17,6	15,2	54,7	43,8	15,1
männlich	1 877	1 195	96	218	135	1 513	1 001	57	142	107	24,1	19,4	68,4	53,5	26,2
weiblich	1 676	1 344	3	139	139	1 511	1 205	7	107	131	10,9	11,5	X	29,9	6,1
55 - 65	2 251	1 514	34	292	245	2 015	1 404	34	205	219	11,7	7,8	-	42,4	11,9
männlich	1 172	725	34	176	116	1 044	687	31	120	98	12,3	5,5	9,7	46,7	18,4
weiblich	1 077	787	-	116	129	969	716	3	84	121	11,1	9,9	X	38,1	6,6
65 und mehr	2 164	1 215	9	352	424	1 844	1 061	11	267	362	17,4	14,5	X	31,8	17,1
männlich	1 006	590	9	197	149	900	526	9	171	137	11,8	12,2	-	15,2	8,8
weiblich	1 156	623	-	155	275	944	535	2	96	225	22,5	16,4	X	61,5	22,2
Zusammen	27 778	19 857	653	2 739	2 383	26 185	19 091	560	2 165	2 313	6,1	4,0	16,6	26,5	3,0
männlich	14 604	9 604	568	1 662	1 167	13 774	9 321	480	1 291	1 147	6,0	3,0	18,3	28,7	1,7
weiblich	13 143	10 231	84	1 074	1 213	12 403	9 765	80	872	1 165	6,0	4,8	5,0	23,2	4,1
Ohne Angabe	35	6	-	6	19	25	12	-	3	10	40,0	X	-	X	90,0
Insgesamt ...	27 813	19 863	653	2 745	2 402	26 210	19 103	560	2 168	2 323	6,1	4,0	16,6	26,6	3,4
	Januar - Dezember 2003					Januar - Dezember 2002									
unter 15	32 886	11 824	256	11 698	7 605	33 514	12 711	305	11 293	7 783	1,9-	7,0-	16,1-	3,6	2,3-
männlich	18 603	5 476	149	7 759	4 469	18 857	5 908	177	7 586	4 489	1,3-	7,3-	15,8-	2,3	0,4-
weiblich	14 264	6 340	106	3 930	3 135	14 631	6 789	128	3 703	3 288	2,5-	6,6-	17,2-	6,1	4,7-
15 - 18	24 280	7 317	4 495	5 041	1 432	24 397	7 876	4 678	4 606	1 532	0,5-	7,1-	3,9-	9,4	6,5-
männlich	14 924	2 979	3 611	3 223	684	14 629	3 156	3 736	2 835	717	2,0	5,6-	3,3-	13,7	4,6-
weiblich	9 337	4 331	881	1 816	745	9 753	4 719	938	1 769	811	4,3-	8,2-	6,1-	2,7	8,1-
18 - 21	39 399	31 043	2 183	2 805	1 244	41 414	32 950	2 178	2 690	1 333	4,9-	5,8-	0,2	4,3	6,7-
männlich	21 895	16 162	1 758	1 724	708	22 803	17 187	1 729	1 586	707	4,0-	6,0-	1,7	8,7	0,1
weiblich	17 480	14 862	425	1 079	533	18 596	15 753	449	1 104	624	6,0-	5,7-	5,3-	2,3-	14,6-
21 - 25	39 316	30 082	2 150	3 609	1 302	41 940	32 770	2 097	3 198	1 350	6,3-	8,2-	2,5	12,9	3,6-
männlich	21 275	15 151	1 719	2 064	737	22 784	16 674	1 682	1 821	771	6,6-	9,1-	2,2	13,3	4,4-
weiblich	18 016	14 913	429	1 542	565	19 140	16 081	415	1 377	579	5,9-	7,3-	3,4	12,0	2,4-
25 - 35	68 589	48 081	5 001	7 860	2 533	74 573	53 237	5 290	7 545	2 787	8,0-	9,7-	5,5-	4,2	9,1-
männlich	38 430	23 699	4 221	4 883	1 455	41 454	26 071	4 423	4 718	1 645	7,3-	9,1-	4,6-	3,5	11,6-
weiblich	30 115	24 347	779	2 974	1 076	33 074	27 142	865	2 814	1 137	8,9-	10,3-	9,9-	5,7	5,4-
35 - 45	67 969	43 185	6 585	9 425	2 787	69 205	45 515	6 158	8 356	2 930	1,8-	5,1-	6,9	12,8	4,9-
männlich	38 254	20 228	5 596	6 071	1 566	38 905	21 472	5 273	5 445	1 706	1,7-	5,8-	6,1	11,5	8,2-
weiblich	29 681	22 937	984	3 352	1 217	30 262	24 023	884	2 901	1 218	1,9-	4,5-	11,3	15,5	0,1-
45 - 55	44 904	28 012	3 715	6 949	2 415	44 357	28 831	3 116	6 168	2 270	1,2	2,8-	19,2	12,7	6,4
männlich	24 342	12 745	3 271	4 096	1 268	23 761	13 130	2 747	3 642	1 155	2,4	2,9-	19,1	12,5	9,8
weiblich	20 531	15 247	442	2 850	1 144	20 573	15 691	368	2 520	1 113	0,2-	2,8-	20,1	13,1	2,8
55 - 65	30 127	17 732	1 427	6 434	2 089	30 953	18 863	1 271	6 153	2 126	2,7-	6,0-	12,3	4,6	1,7-
männlich	16 165	8 392	1 328	3 689	1 002	16 547	8 985	1 178	3 529	1 054	2,3-	6,6-	12,7	4,5	4,9-
weiblich	13 941	9 331	97	2 741	1 082	14 388	9 869	91	2 619	1 070	3,1-	5,5-	6,6	4,7	1,1
65 und mehr	28 459	15 142	502	6 747	3 618	27 166	14 907	390	5 922	3 623	4,8	1,6	28,7	13,9	0,1-
männlich	13 812	7 089	471	3 759	1 336	12 980	6 873	360	3 254	1 338	6,4	3,1	30,8	15,5	0,2-
weiblich	14 629	8 044	31	2 983	2 279	14 168	8 029	29	2 664	2 279	3,3	0,2	6,9	12,0	-
Zusammen	375 929	232 418	26 314	60 568	25 025	387 519	247 660	25 483	55 931	25 734	3,0-	6,2-	3,3	8,3	2,8-
männlich	207 700	111 921	22 124	37 268	13 225	212 720	119 456	21 305	34 416	13 582	2,4-	6,3-	3,8	8,3	2,6-
weiblich	167 994	120 352	4 174	23 267	11 776	174 585	128 096	4 167	21 471	12 119	3,8-	6,0-	0,2	8,4	2,8-
Ohne Angabe	537	107	19	254	111	512	126	24	207	130	4,9	15,1-	20,8-	22,7	14,6-
Insgesamt ...	376 466	232 525	26 333	60 822	25 136	388 031	247 786	25 507	56 138	25 864	3,0-	6,2-	3,2	8,3	2,8-

2 Getötete und Verletzte im Straßenverkehr

2.2 Nach Art der Verkehrsbeteiligung, Altersgruppen und Geschlecht

Im Alter von ... bis unter ... Jahren Geschlecht	Ins- gesamt	Darunter				Ins- gesamt	Darunter				Zu- bzw. Abnahme (-)				
		Fahrer u. Mitfahrer von			Fuß- gänger		Fahrer u. Mitfahrer von			Fuß- gänger	ins- gesamt	Per- sonen- kraft- wagen	Motor- zwei- rädern mit amtl. Kennz.	Fahr- rädern	Fuß- gänger
		Per- sonen- kraft- wagen	Motor- zwei- rädern mit amtl. Kennz.	Fahr- rädern			Per- sonen- kraft- wagen	Motor- zwei- rädern mit amtl. Kennz.	Fahr- rädern						
Anzahl											%				
Verunglückte insgesamt															
	Dezember 2003					Dezember 2002									
unter 15	2 431	1 044	4	489	798	2 410	1 094	7	422	783	0,9	4,6-	X	15,9	1,9
männlich	1 309	502	2	315	446	1 313	543	5	265	450	0,3-	7,6-	X	18,9	0,9-
weiblich	1 119	540	2	173	352	1 096	550	2	157	333	2,1	1,8-	-	10,2	5,7
15 - 18	2 020	756	284	327	190	1 834	741	267	229	172	10,1	2,0	6,4	42,8	10,5
männlich	1 156	290	231	200	83	1 061	306	220	131	71	9,0	5,2-	5,0	52,7	16,9
weiblich	859	462	53	127	106	773	435	47	98	101	11,1	6,2	12,8	29,6	5,0
18 - 21	3 738	3 170	77	164	146	3 645	3 066	77	133	172	2,6	3,4	-	23,3	15,1-
männlich	2 112	1 725	66	102	82	1 954	1 576	65	68	87	8,1	9,5	1,5	50,0	5,7-
weiblich	1 622	1 441	11	62	64	1 690	1 490	12	65	84	4,0-	3,3-	8,3-	4,6-	23,8-
21 - 25	3 629	3 055	44	191	173	3 643	3 105	36	166	178	0,4-	1,6-	22,2	15,1	2,8-
männlich	1 904	1 544	36	107	93	1 985	1 653	32	86	93	4,1-	6,6-	12,5	24,4	-
weiblich	1 720	1 509	8	83	79	1 658	1 452	4	80	85	3,7	3,9	X	3,8	7,1-
25 - 35	6 098	4 837	97	420	302	6 006	4 844	87	330	321	1,5	0,1-	11,5	27,3	5,9-
männlich	3 347	2 456	83	263	174	3 315	2 489	79	207	180	1,0	1,3-	5,1	27,1	3,3-
weiblich	2 747	2 377	14	157	128	2 688	2 353	8	122	141	2,2	1,0	X	28,7	9,2-
35 - 45	6 003	4 441	167	499	360	5 650	4 156	154	426	392	6,2	6,9	8,4	17,1	8,2-
männlich	3 269	2 136	154	321	200	3 119	2 072	138	265	226	4,8	3,1	11,6	21,1	11,5-
weiblich	2 730	2 305	12	178	158	2 530	2 083	16	161	166	7,9	10,7	25,0-	10,6	4,8-
45 - 55	4 339	2 978	132	454	393	3 709	2 621	86	323	330	17,0	13,6	53,5	40,6	19,1
männlich	2 354	1 429	128	279	197	1 967	1 254	76	187	169	19,7	14,0	68,4	49,2	16,6
weiblich	1 980	1 545	4	174	196	1 740	1 366	9	136	161	13,8	13,1	X	27,9	21,7
55 - 65	2 820	1 784	41	400	372	2 582	1 705	45	282	348	9,2	4,6	8,9-	41,8	6,9
männlich	1 498	868	41	239	178	1 352	848	41	159	157	10,8	2,4	-	50,3	13,4
weiblich	1 320	914	-	161	194	1 228	856	4	122	191	7,5	6,8	X	32,0	1,6
65 und mehr	3 140	1 566	15	533	819	2 726	1 391	14	394	738	15,2	12,6	7,1	35,3	11,0
männlich	1 430	780	14	275	275	1 306	700	12	244	261	9,5	11,4	16,7	12,7	5,4
weiblich	1 705	782	1	258	543	1 419	690	2	150	477	20,2	13,3	X	72,0	13,8
Zusammen	34 218	23 631	861	3 477	3 553	32 205	22 723	773	2 705	3 434	6,3	4,0	11,4	28,5	3,5
männlich	18 379	11 730	755	2 101	1 728	17 372	11 441	668	1 612	1 694	5,8	2,5	13,0	30,3	2,0
weiblich	15 802	11 875	105	1 373	1 820	14 822	11 275	104	1 091	1 739	6,6	5,3	1,0	25,8	4,7
Ohne Angabe	35	6	-	6	19	25	12	-	3	10	40,0	X	-	X	90,0
Insgesamt ...	34 253	23 637	861	3 483	3 572	32 230	22 735	773	2 708	3 444	6,3	4,0	11,4	28,6	3,7
	Januar - Dezember 2003					Januar - Dezember 2002									
unter 15	40 209	13 499	359	13 978	10 617	41 263	14 520	402	13 557	11 110	2,6-	7,0-	10,7-	3,1	4,4-
männlich	23 109	6 308	208	9 366	6 323	23 506	6 759	234	9 143	6 523	1,7-	6,7-	11,1-	2,4	3,1-
weiblich	17 077	7 182	150	4 603	4 290	17 728	7 747	168	4 410	4 578	3,7-	7,3-	10,7-	4,4	6,3-
15 - 18	30 750	9 165	6 063	6 057	1 946	31 241	9 943	6 360	5 617	2 076	1,6-	7,8-	4,7-	7,8	6,3-
männlich	19 228	3 858	4 932	3 887	944	19 123	4 090	5 170	3 504	975	0,5	5,7-	4,6-	10,9	3,2-
weiblich	11 501	5 298	1 128	2 168	999	12 100	5 852	1 186	2 110	1 096	5,0-	9,5-	4,9-	2,7	8,9-
18 - 21	49 613	38 925	3 069	3 330	1 633	52 338	41 441	3 144	3 196	1 732	5,2-	6,1-	2,4-	4,2	5,7-
männlich	28 569	21 084	2 510	2 084	935	30 036	22 540	2 569	1 920	955	4,9-	6,5-	2,3-	8,5	2,1-
weiblich	21 014	17 816	559	1 244	695	22 284	18 890	575	1 276	774	5,7-	5,7-	2,8-	2,5-	10,2-
21 - 25	48 347	36 475	3 322	4 232	1 705	51 551	39 666	3 309	3 781	1 756	6,2-	8,0-	0,4	11,9	2,9-
männlich	27 403	19 249	2 746	2 464	986	29 195	21 027	2 741	2 181	1 016	6,1-	8,5-	0,2	13,0	3,0-
weiblich	20 914	17 205	574	1 764	718	22 336	18 621	568	1 600	739	6,4-	7,6-	1,1	10,3	2,8-
25 - 35	82 547	55 884	7 773	9 322	3 212	89 536	61 792	8 241	9 012	3 536	7,8-	9,6-	5,7-	3,4	9,2-
männlich	48 059	28 328	6 680	5 916	1 899	51 656	31 109	7 024	5 721	2 121	7,0-	8,9-	4,9-	3,4	10,5-
weiblich	34 438	27 515	1 092	3 403	1 309	37 830	30 657	1 215	3 278	1 410	9,0-	10,2-	10,1-	3,8	7,2-
35 - 45	82 842	50 079	10 032	11 560	3 647	84 203	52 711	9 489	10 268	3 896	1,6-	5,0-	5,7	12,6	6,4-
männlich	48 404	24 032	8 608	7 557	2 087	49 161	25 575	8 170	6 729	2 307	1,5-	6,0-	5,4	12,3	9,5-
weiblich	34 395	26 022	1 418	4 000	1 555	34 996	27 115	1 316	3 528	1 580	1,7-	4,0-	7,8	13,4	1,6-
45 - 55	55 666	32 728	5 626	9 049	3 295	54 853	33 894	4 730	7 986	3 158	1,5	3,4-	18,9	13,3	4,3
männlich	31 291	15 191	4 961	5 413	1 755	30 581	15 883	4 195	4 780	1 666	2,3	4,4-	18,3	13,2	5,3
weiblich	24 337	17 514	661	3 633	1 536	24 245	18 000	533	3 198	1 490	0,4	2,7-	24,0	13,6	3,1
55 - 65	37 983	21 058	2 127	8 638	3 021	39 027	22 387	1 889	8 261	3 138	2,7-	5,9-	12,6	4,6	5,5-
männlich	20 856	10 156	1 968	4 925	1 457	21 309	10 888	1 754	4 688	1 555	2,1-	6,7-	12,2	5,1	6,3-
weiblich	17 105	10 893	157	3 708	1 559	17 698	11 489	133	3 567	1 641	3,4-	5,2-	18,0	4,0	5,0-
65 und mehr	40 158	19 695	795	9 802	6 606	38 703	19 493	688	8 855	6 617	3,8	1,0	15,6	10,7	0,2-
männlich	19 495	9 419	747	5 316	2 285	18 413	9 192	647	4 679	2 255	5,9	2,5	15,5	13,6	1,3
weiblich	20 633	10 262	48	4 480	4 314	20 269	10 294	40	4 172	4 355	1,8	0,3-	20,0	7,4	0,9-
Zusammen	468 115	277 508	39 166	75 968	35 682	482 715	295 847	38 252	70 533	37 079	3,0-	6,2-	2,4	7,7	3,8-
männlich	266 414	137 625	33 360	46 928	18 671	272 980	147 063	32 504	43 345	19 373	2,4-	6,4-	2,6	8,3	3,6-
weiblich	201 414	139 711	5 787	29 003	16 975	209 486	148 665	5 734	27 139	17 663	3,9-	6,0-	0,9	6,9	3,9-
Ohne Angabe	555	111	23	259	114	540	135	27	213	137	2,8	17,8-	14,8-	21,6	16,8-
Insgesamt ...	468 670	277 619	39 189	76 227	35 796	483 255	295 982	38 279	70 746	37 216	3,0-	6,2-	2,4	7,7	3,8-

Im Alter von ... bis unter ... Jahren Geschlecht	Getötete						Schwerverletzte					
	Dezember		Zu- bzw. Abnah- me (-)	Januar - Dezember		Zu- bzw. Abnah- me (-)	Dezember		Zu- bzw. Abnah- me (-)	Januar - Dezember		Zu- bzw. Abnah- me (-)
	2003	2002		2003	2002		2003	2002		2003	2002	
	Anzahl		%	Anzahl		%	Anzahl		%	Anzahl		%
unter 15	21	16	31,3	209	216	3,2-	419	429	2,3-	7 114	7 533	5,6-
männlich	13	7	X	116	105	10,5	228	239	4,6-	4 390	4 544	3,4-
weiblich	8	9	X	93	111	16,2-	190	190	-	2 720	2 986	8,9-
15 - 18	25	22	13,6	315	318	0,9-	393	344	14,2	6 155	6 526	5,7-
männlich	14	17	17,6-	215	223	3,6-	243	211	15,2	4 089	4 271	4,3-
weiblich	11	5	X	100	95	5,3	150	133	12,8	2 064	2 252	8,3-
18 - 21	40	56	28,6-	720	776	7,2-	638	634	0,6	9 494	10 148	6,4-
männlich	29	40	27,5-	559	592	5,6-	401	381	5,2	6 115	6 641	7,9-
weiblich	11	16	31,3-	161	184	12,5-	237	253	6,3-	3 373	3 504	3,7-
21 - 25	43	48	10,4-	675	774	12,8-	571	561	1,8	8 356	8 837	5,4-
männlich	32	34	5,9-	550	623	11,7-	330	358	7,8-	5 578	5 788	3,6-
weiblich	11	14	21,4-	125	150	16,7-	240	203	18,2	2 773	3 046	9,0-
25 - 30	32	31	3,2	558	562	0,7-	507	441	15,0	6 709	6 990	4,0-
männlich	23	24	4,2-	455	444	2,5	334	267	25,1	4 521	4 641	2,6-
weiblich	9	7	X	102	118	13,6-	173	174	0,6-	2 187	2 346	6,8-
30 - 35	38	31	22,6	491	490	0,2	437	393	11,2	6 200	6 921	10,4-
männlich	26	22	18,2	407	392	3,8	268	249	7,6	4 246	4 725	10,1-
weiblich	12	9	X	84	98	14,3-	169	143	18,2	1 950	2 194	11,1-
35 - 40	31	35	11,4-	528	566	6,7-	459	425	8,0	7 063	7 303	3,3-
männlich	24	30	20,0-	413	453	8,8-	297	283	4,9	4 796	4 968	3,5-
weiblich	7	5	X	115	113	1,8	162	142	14,1	2 264	2 330	2,8-
40 - 45	40	31	29,0	494	502	1,6-	419	390	7,4	6 788	6 627	2,4
männlich	33	25	32,0	396	405	2,2-	253	243	4,1	4 545	4 430	2,6
weiblich	7	6	X	98	97	1,0	166	147	12,9	2 237	2 194	2,0
45 - 50	32	36	11,1-	391	440	11,1-	402	304	32,2	5 499	5 261	4,5
männlich	26	29	10,3-	314	346	9,2-	251	194	29,4	3 610	3 404	6,1
weiblich	6	7	X	77	94	18,1-	150	110	36,4	1 885	1 856	1,6
50 - 55	23	28	17,9-	329	333	1,2-	325	316	2,8	4 543	4 462	1,8
männlich	16	23	30,4-	240	266	9,8-	184	208	11,5-	2 785	2 804	0,7-
weiblich	7	5	X	89	67	32,8	141	107	31,8	1 755	1 655	6,0
55 - 60	24	16	50,0	247	308	19,8-	248	249	0,4-	3 409	3 401	0,2
männlich	15	11	36,4	181	216	16,2-	156	126	23,8	2 085	2 004	4,0
weiblich	9	5	X	66	92	28,3-	92	123	25,2-	1 324	1 397	5,2-
60 - 65	27	22	22,7	335	321	4,4	270	280	3,6-	3 865	4 044	4,4-
männlich	15	13	15,4	236	223	5,8	140	158	11,4-	2 189	2 319	5,6-
weiblich	12	9	X	99	98	1,0	130	122	6,6	1 675	1 723	2,8-
65 - 70	28	23	21,7	323	303	6,6	234	215	8,8	3 315	3 110	6,6
männlich	17	13	30,8	220	186	18,3	109	116	6,0-	1 765	1 704	3,6
weiblich	11	10	10,0	103	117	12,0-	125	99	26,3	1 546	1 405	10,0
70 - 75	31	18	72,2	354	281	26,0	202	204	1,0-	2 623	2 721	3,6-
männlich	20	11	81,8	215	170	26,5	99	92	7,6	1 344	1 293	3,9
weiblich	11	7	X	139	111	25,2	103	112	8,0-	1 277	1 427	10,5-
75 und mehr	66	59	11,9	649	652	0,5-	415	363	14,3	4 435	4 470	0,8-
männlich	28	28		341	308	10,7	151	146	3,4	1 798	1 772	1,5
weiblich	38	31	22,6	307	344	10,8-	261	216	20,8	2 632	2 697	2,4-
Zusammen	501	472	6,1	6 618	6 842	3,3-	5 939	5 548	7,0	85 568	88 354	3,2-
männlich	331	327	1,2	4 858	4 952	1,9-	3 444	3 271	5,3	53 856	55 308	2,6-
weiblich	170	145	17,2	1 758	1 889	6,9-	2 489	2 274	9,5	31 662	33 012	4,1-
Ohne Angabe	-	-	-	-	-	-	-	-	-	18	28	35,7-
Insgesamt ...	501	472	6,1	6 618	6 842	3,3-	5 939	5 548	7,0	85 586	88 382	3,2-

im Straßenverkehr
und Geschlecht

Leichtverletzte						Verunglückte insgesamt						Im Alter von ... bis unter ... Jahren Geschlecht
Dezember		Zu- bzw. Abnah- me (-)	Januar - Dezember		Zu- bzw. Abnah- me (-)	Dezember		Zu- bzw. Abnah- me (-)	Januar - Dezember		Zu- bzw. Abnah- me (-)	
2003	2002		2003	2002		2003	2002		2003	2002		
Anzahl			%	Anzahl			%		Anzahl			
1 991 1 068 921	1 965 1 067 897	1,3 0,1 2,7	32 886 18 603 14 264	33 514 18 857 14 631	1,9- 1,3- 2,5-	2 431 1 309 1 119	2 410 1 313 1 096	0,9 0,3- 2,1	40 209 23 109 17 077	41 263 23 506 17 728	2,6- 1,7- 3,7- unter 15 männlich weiblich
1 602 899 698	1 468 833 635	9,1 7,9 9,9	24 280 14 924 9 337	24 397 14 629 9 753	0,5- 2,0 4,3-	2 020 1 156 859	1 834 1 061 773	10,1 9,0 11,1	30 750 19 228 11 501	31 241 19 123 12 100	1,6- 0,5 5,0- 15 - 18 männlich weiblich
3 060 1 682 1 374	2 955 1 533 1 421	3,6 9,7 3,3-	39 399 21 895 17 480	41 414 22 803 18 596	4,9- 4,0- 6,0-	3 738 2 112 1 622	3 645 1 954 1 690	2,6 8,1 4,0-	49 613 28 569 21 014	52 338 30 036 22 284	5,2- 4,9- 5,7- 18 - 21 männlich weiblich
3 015 1 542 1 469	3 034 1 593 1 441	0,6- 3,2- 1,9	39 316 21 275 18 016	41 940 22 784 19 140	6,3- 6,6- 5,9-	3 629 1 904 1 720	3 643 1 985 1 658	0,4- 4,1- 3,7	48 347 27 403 20 914	51 551 29 195 22 336	6,2- 6,1- 6,4- 21 - 25 männlich weiblich
2 634 1 372 1 260	2 564 1 376 1 188	2,7 0,3- 6,1	34 739 19 142 15 577	36 994 20 393 16 577	6,1- 6,1- 6,0-	3 173 1 729 1 442	3 036 1 667 1 369	4,5 3,7 5,3	42 006 24 118 17 866	44 546 25 478 19 041	5,7- 5,3- 6,2- 25 - 30 männlich weiblich
2 450 1 324 1 124	2 546 1 377 1 167	3,8- 3,8- 3,7-	33 850 19 288 14 538	37 579 21 061 16 497	9,9- 8,4- 11,9-	2 925 1 618 1 305	2 970 1 648 1 319	1,5- 1,8- 1,1-	40 541 23 941 16 572	44 990 26 178 18 789	9,9- 8,5- 11,8- 30 - 35 männlich weiblich
2 639 1 419 1 217	2 559 1 383 1 176	3,1 2,6 3,5	36 192 20 472 15 703	37 714 21 489 16 205	4,0- 4,7- 3,1-	3 129 1 740 1 386	3 019 1 696 1 323	3,6 2,6 4,8	43 783 25 681 18 082	45 583 26 910 18 648	3,9- 4,6- 3,0- 35 - 40 männlich weiblich
2 415 1 243 1 171	2 210 1 155 1 054	9,3 7,6 11,1	31 777 17 782 13 978	31 491 17 416 14 057	0,9 2,1 0,6-	2 874 1 529 1 344	2 631 1 423 1 207	9,2 7,4 11,4	39 059 22 723 16 313	38 620 22 251 16 348	1,1 2,1 0,2- 40 - 45 männlich weiblich
1 900 1 035 863	1 650 826 823	15,2 25,3 4,9	24 480 13 390 11 072	24 350 13 179 11 160	0,5 1,6 0,8-	2 334 1 312 1 019	1 990 1 049 940	17,3 25,1 8,4	30 370 17 314 13 034	30 051 16 929 13 110	1,1 2,3 0,6- 45 - 50 männlich weiblich
1 657 842 813	1 375 687 688	20,5 22,6 18,2	20 424 10 952 9 459	20 007 10 582 9 413	2,1 3,5 0,5	2 005 1 042 961	1 719 918 800	16,6 13,5 20,1	25 296 13 977 11 303	24 802 13 652 11 135	2,0 2,4 1,5 50 - 55 männlich weiblich
1 166 629 537	1 064 577 486	9,6 9,0 10,5	14 920 8 131 6 780	15 254 8 204 7 045	2,2- 0,9- 3,8-	1 438 800 638	1 329 714 614	8,2 12,0 3,9	18 576 10 397 8 170	18 963 10 424 8 534	2,0- 0,3- 4,3- 55 - 60 männlich weiblich
1 085 543 540	951 467 483	14,1 16,3 11,8	15 207 8 034 7 161	15 699 8 343 7 343	3,1- 3,7- 2,5-	1 382 698 682	1 253 638 614	10,3 9,4 11,1	19 407 10 459 8 935	20 064 10 885 9 164	3,3- 3,9- 2,5- 60 - 65 männlich weiblich
862 447 414	664 347 317	29,8 28,8 30,6	11 427 5 865 5 553	10 514 5 331 5 175	8,7 10,0 7,3	1 124 573 550	902 476 426	24,6 20,4 29,1	15 065 7 850 7 202	13 927 7 221 6 697	8,2 8,7 7,5 65 - 70 männlich weiblich
500 233 267	516 270 246	3,1- 13,7- 8,5	7 391 3 656 3 734	7 454 3 679 3 770	0,8- 0,6- 1,0-	733 352 381	738 373 365	0,7- 5,6- 4,4	10 368 5 215 5 150	10 456 5 142 5 308	0,8- 1,4 3,0- 70 - 75 männlich weiblich
802 326 475	664 283 381	20,8 15,2 24,7	9 641 4 291 5 342	9 198 3 970 5 223	4,8 8,1 2,3	1 283 505 774	1 086 457 628	18,1 10,5 23,2	14 725 6 430 8 281	14 320 6 050 8 264	2,8 6,3 0,2 75 und mehr männlich weiblich
27 778 14 604 13 143	26 185 13 774 12 403	6,1 6,0 6,0	375 929 207 700 167 994	387 519 212 720 174 585	3,0- 2,4- 3,8-	34 218 18 379 15 802	32 205 17 372 14 822	6,3 5,8 6,6	468 115 266 414 201 414	482 715 272 980 209 486	3,0- 2,4- 3,9- Zusammen männlich weiblich
35	25	40,0	537	512	4,9	35	25	40,0	555	540	2,8 Ohne Angabe
27 813	26 210	6,1	376 466	388 031	3,0-	34 253	32 230	6,3	468 670	483 255	3,0-	... Insgesamt

3 An Straßenverkehrsunfällen beteiligte Fahrzeugführer und Fußgänger

Art der Verkehrsbeteiligung Ortslage	Unfälle mit											
	Personen- schaden	schwerw. Sach- schaden1)	Personen- schaden	schwerw. Sach- schaden1)	Per- sonen- schaden	schw. Sach- schaden	Personen- schaden	schwerw. Sach- schaden1)	Personen- schaden	schwerw. Sach- schaden1)	Per- sonen- schaden	schw. Sach- schaden
	Dezember 2003		Dezember 2002		Zu- bzw. Abnahme (-)		Januar - Dezember 2003		Januar - Dezember 2002		Zu- bzw. Abnahme (-)	
	Anzahl				%		Anzahl				%	
Führer von												
Mofas, Mopeds	1 093	33	994	52	10,0	36,5-	18 144	617	17 968	656	1,0	5,9-
innerorts	929	27	823	41	12,9	34,1-	14 868	497	14 666	525	1,4	5,3-
außerorts	164	6	171	11	4,1-	X	3 276	120	3 302	131	0,8-	8,4-
Motorzweirädern mit amtl. Kennzeichen .	852	48	783	70	8,8	31,4-	38 322	1 530	37 620	1 764	1,9	13,3-
innerorts	672	38	599	40	12,2	5,0-	23 021	954	22 887	1 097	0,6	13,0-
außerorts	180	10	184	30	2,2-	66,7-	15 301	576	14 733	667	3,9	13,6-
Personenkraftwagen ..	36 292	16 476	34 321	15 841	5,7	4,0	453 289	167 024	475 806	172 622	4,7-	3,2-
innerorts	22 248	9 692	21 437	9 527	3,8	1,7	284 518	99 795	297 436	101 005	4,3-	1,2-
außerorts	14 044	6 784	12 884	6 314	9,0	7,4	168 771	67 229	178 370	71 617	5,4-	6,1-
Bussen	406	89	417	68	2,6-	30,9	5 568	1 014	5 692	954	2,2-	6,3
innerorts	347	65	356	50	2,5-	30,0	4 669	705	4 765	658	2,0-	7,1
außerorts	59	24	61	18	3,3-	33,3	899	309	927	296	3,0-	4,4
Güterkraftfahrzeugen	2 938	1 261	2 800	1 362	4,9	7,4-	40 706	15 705	43 672	16 784	6,8-	6,4-
innerorts	1 334	479	1 370	568	2,6-	15,7-	19 847	6 362	21 633	6 899	8,3-	7,8-
außerorts	1 604	782	1 430	794	12,2	1,5-	20 859	9 343	22 039	9 885	5,4-	5,5-
Landwirtschaftlichen Zugmaschinen	65	27	83	42	21,7-	35,7-	2 100	656	2 341	720	10,3-	8,9-
innerorts	23	15	29	18	20,7-	16,7-	670	253	760	247	11,8-	2,4
außerorts	42	12	54	24	22,2-	50,0-	1 430	403	1 581	473	9,6-	14,8-
Übrigen												
Kraftfahrzeugen ...	140	58	184	60	23,9-	3,3-	2 995	805	3 081	858	2,8-	6,2-
innerorts	90	29	118	39	23,7-	25,6-	1 886	468	1 974	505	4,5-	7,3-
außerorts	50	29	66	21	24,2-	38,1	1 109	337	1 107	353	0,2	4,5-
Kraftfahrzeugen zus.	41 786	17 992	39 582	17 495	5,6	2,8	561 124	187 351	586 180	194 358	4,3-	3,6-
innerorts	25 643	10 345	24 732	10 283	3,7	0,6	349 479	109 034	364 121	110 936	4,0-	1,7-
außerorts	16 143	7 647	14 850	7 212	8,7	6,0	211 645	78 317	222 059	83 422	4,7-	6,1-
dar. flüchtig	1 710	1 333	1 789	1 435	4,4-	7,1-	25 664	14 401	26 445	15 546	3,0-	7,4-
innerorts	1 232	696	1 271	697	3,1-	0,1-	17 971	7 260	18 197	7 487	1,2-	3,0-
außerorts	478	637	518	738	7,7-	13,7-	7 693	7 141	8 248	8 059	6,7-	11,4-
Fahrrädern	3 740	15	2 881	8	29,8	X	82 976	238	76 885	190	7,9	25,3
innerorts	3 472	7	2 670	8	30,0	X	73 720	177	68 069	158	8,3	12,0
außerorts	268	8	211	-	27,0	X	9 256	61	8 816	32	5,0	90,6
darunter:												
unter 15 Jahren ...	506	1	433	-	16,9	X	14 782	22	14 373	17	2,8	29,4
innerorts	482	1	410	-	17,6	X	13 706	16	13 207	17	3,8	5,9-
außerorts	24	-	23	-	4,3	-	1 076	6	1 166	-	7,7-	X
anderen Fahrzeugen ..	315	165	345	156	8,7-	5,8	4 290	1 868	4 667	1 905	8,1-	1,9-
innerorts	253	100	273	98	7,3-	2,0	3 342	1 084	3 570	1 105	6,4-	1,9-
außerorts	62	65	72	58	13,9-	12,1	948	784	1 097	800	13,6-	2,0-
Fußgänger	3 722	22	3 585	21	3,8	4,8	38 158	176	39 617	177	3,7-	0,6-
innerorts	3 527	13	3 355	19	5,1	31,6-	35 559	129	36 750	131	3,2-	1,5-
außerorts	195	9	230	2	15,2-	X	2 599	47	2 867	46	9,3-	2,2
darunter:												
unter 15 Jahren	822	2	803	-	2,4	X	11 058	10	11 582	15	4,5-	33,3-
innerorts	805	1	784	-	2,7	X	10 680	7	11 144	12	4,2-	X
außerorts	17	1	19	-	10,5-	X	378	3	438	3	13,7-	-
65 Jahre und mehr ...	834	2	747	3	11,6	X	6 773	8	6 776	12	0,0-	X
innerorts	798	1	707	3	12,9	X	6 432	5	6 448	8	0,2-	X
außerorts	36	1	40	-	10,0-	X	341	3	328	4	4,0	X
Andere Personen	82	9	65	11	26,2	X	1 436	101	1 451	129	1,0-	21,7-
innerorts	53	6	42	7	26,2	X	1 025	52	960	81	6,8	35,8-
außerorts	29	3	23	4	26,1	X	411	49	491	48	16,3-	2,1
Insgesamt	49 645	18 203	46 458	17 691	6,9	2,9	687 984	189 734	708 800	196 759	2,9-	3,6-
innerorts	32 948	10 471	31 072	10 415	6,0	0,5	463 125	110 476	473 470	112 411	2,2-	1,7-
außerorts	16 697	7 732	15 386	7 276	8,5	6,3	224 859	79 258	235 330	84 348	4,5-	6,0-
darunter:												
unter 15 Jahren	1 346	11	1 254	9	7,3	X	26 272	143	26 389	129	0,4-	10,9
innerorts	1 300	8	1 207	8	7,7	-	24 714	105	24 685	92	0,1	14,1
außerorts	46	3	47	1	2,1-	X	1 558	38	1 704	37	8,6-	2,7
65 Jahre und mehr ...	4 259	1 188	3 588	1 021	18,7	16,4	55 995	12 758	53 675	12 079	4,3	5,6
innerorts	3 192	764	2 709	644	17,8	18,6	40 531	8 240	38 512	7 613	5,2	8,2
außerorts	1 067	424	879	377	21,4	12,5	15 464	4 518	15 163	4 466	2,0	1,2

1) Schwerwiegender Unfall mit Sachschaden (im engeren Sinne).

4 Ursachen von Straßenverkehrsunfällen mit Personenschaden

4.1 Fehlverhalten der Fahrzeugführer

Ursache	Insgesamt	Darunter			Insgesamt	Darunter			Zu- bzw. Abnahme (-)			
		Personen- kraft- wagen	Motor- zweiräd. mit amtli. Kenn- zeichen	Fahr- rädern		Personen- kraft- wagen	Motor- zweiräd. mit amtli. Kenn- zeichen	Fahr- rädern	ins- gesamt	Per- sonen- kraft- wagen	Motor- zweir. mit amtli. Kennz.	Fahr- rädern
	Anzahl								%			
	Dezember 2003								Dezember 2002			
Insgesamt	31 076	25 232	424	2 183	29 456	24 074	417	1 765	5,5	4,8	1,7	23,7
Verkehrstüchtigkeit ..	1 945	1 519	26	211	2 093	1 717	36	161	7,1-	11,5-	27,8-	31,1
dar. Alkoholeinfluß	1 546	1 188	24	194	1 695	1 384	35	146	8,8-	14,2-	31,4-	32,9
Straßenbenutzung	1 682	927	11	591	1 589	932	17	498	5,9	0,5-	35,3-	18,7
Geschwindigkeit	6 660	5 755	148	124	6 040	5 269	133	77	10,3	9,2	11,3	61,0
Abstand	3 439	2 993	36	27	3 483	3 022	44	22	1,3-	1,0-	18,2-	22,7
Überholen	942	746	34	33	939	742	37	26	0,3	0,5	8,1-	26,9
Vorbeifahren	107	87	1	2	100	79	-	4	7,0	10,1	X	X
Nebeneinanderfahren ..	401	291	5	9	372	254	-	10	7,8	14,6	X	X
Vorfahrt, Vorrang	4 384	3 755	19	269	4 191	3 569	19	223	4,6	5,2	-	20,6
Nichtbeachten der die Vorfahrt regelnden Verkehrszeichen ...	3 138	2 789	10	122	2 988	2 634	10	92	5,0	5,9	-	32,6
Nichtbeachten der Verkehrsregelung durch Polizeibeamte oder Lichtzeichen .	646	496	6	82	584	466	3	62	10,6	6,4	X	32,3
Abbiegen, Wenden, Rückwärtsfahren, Ein- und Anfahren ..	4 216	3 555	16	251	3 927	3 327	24	200	7,4	6,9	33,3-	25,5
Falsches Verhalten ge- genüber Fußgängern .	1 852	1 627	13	63	1 819	1 577	10	66	1,8	3,2	30,0	4,5-
an Überwegen, Furten	421	389	1	7	447	415	3	6	5,8-	6,3-	X	X
Ruhender Verkehr, Verkehrssicherung ..	232	201	-	2	209	174	2	3	11,0	15,5	X	X
Nichtbeachten der Be- leuchtungs Vorschrift	98	15	2	66	90	17	4	54	8,9	11,8-	X	22,2
Ladung, Besetzung	51	19	-	5	58	14	-	5	12,1-	35,7	-	-
Andere Fehler beim Fahrzeugführer	5 067	3 742	113	530	4 546	3 381	91	416	11,5	10,7	24,2	27,4
	Januar - Dezember 2003								Januar - Dezember 2002			
Insgesamt	443 054	313 167	24 018	54 896	451 399	325 066	22 826	50 622	1,8-	3,7-	5,2	8,4
Verkehrstüchtigkeit ..	28 929	19 574	1 136	5 232	29 636	20 690	1 127	4 789	2,4-	5,4-	0,8	9,3
dar. Alkoholeinfluß	22 661	14 695	1 013	4 721	23 565	15 971	1 014	4 290	3,8-	8,0-	0,1-	10,0
Straßenbenutzung	32 001	13 100	1 400	14 493	30 920	13 386	1 298	13 221	3,5	2,1-	7,9	9,6
Geschwindigkeit	78 692	58 407	8 467	3 796	80 790	61 383	8 012	3 228	2,6-	4,8-	5,7	17,6
Abstand	50 732	40 142	2 418	1 177	54 243	43 487	2 298	1 006	6,5-	7,7-	5,2	17,0
Überholen	17 941	11 756	2 590	1 071	18 552	12 412	2 476	956	3,3-	5,3-	4,6	12,0
Vorbeifahren	1 596	1 186	47	125	1 527	1 118	44	125	4,5	6,1	6,8	-
Nebeneinanderfahren ..	5 728	3 907	143	190	6 064	4 170	139	171	5,5-	6,3-	2,9	11,1
Vorfahrt, Vorrang	63 897	51 258	959	5 899	65 768	52 988	1 030	5 615	2,8-	3,3-	6,9-	5,1
Nichtbeachten der die Vorfahrt regelnden Verkehrszeichen ...	45 879	38 855	492	2 782	47 182	39 983	551	2 577	2,8-	2,8-	10,7-	8,0
Nichtbeachten der Verkehrsregelung durch Polizeibeamte oder Lichtzeichen .	7 647	5 358	163	1 383	8 129	5 810	187	1 367	5,9-	7,8-	12,8-	1,2
Abbiegen, Wenden, Rückwärtsfahren, Ein- und Anfahren ..	65 543	51 479	874	6 320	65 683	51 552	851	6 132	0,2-	0,1-	2,7	3,1
Falsches Verhalten ge- genüber Fußgängern .	17 682	13 882	278	1 690	18 226	14 436	265	1 611	3,0-	3,8-	4,9	4,9
an Überwegen, Furten	3 540	3 033	39	169	3 841	3 322	52	145	7,8-	8,7-	25,0-	16,6
Ruhender Verkehr, Verkehrssicherung ..	3 530	3 017	12	30	3 483	2 974	13	26	1,3	1,4	7,7-	15,4
Nichtbeachten der Be- leuchtungs Vorschrift	730	117	21	498	796	157	26	507	8,3-	25,5-	19,2-	1,8-
Ladung, Besetzung	1 123	301	15	222	1 197	304	25	196	6,2-	1,0-	40,0-	13,3
Andere Fehler beim Fahrzeugführer	74 930	45 041	5 658	14 153	74 514	46 009	5 222	13 039	0,6	2,1-	8,3	8,5

4 Ursachen von Straßenverkehrsunfällen mit Personenschaden

4.2 Alle Ursachen

Ursache Ortslage	Dezember		Zu- bzw. Abnahme (-)	Januar - Dezember		Zu- bzw. Abnahme (-)
	2003	2002		2003	2002	
	Anzahl		%	Anzahl		%
Ursachen der Fahrzeugführer	31 076	29 456	5,5	443 054	451 399	1,8-
innerorts	19 125	18 370	4,1	282 105	284 601	0,9-
außerorts	11 951	11 086	7,8	160 949	166 798	3,5-
Verkehrstüchtigkeit	1 945	2 093	7,1-	28 929	29 636	2,4-
innerorts	1 090	1 167	6,6-	16 632	16 854	1,3-
außerorts	855	926	7,7-	12 297	12 782	3,8-
Alkoholeinfluß	1 546	1 695	8,8-	22 661	23 565	3,8-
innerorts	910	985	7,6-	13 769	14 149	2,7-
außerorts	636	710	10,4-	8 892	9 416	5,6-
Einfluß anderer berauschender Mittel (z.B. Drogen, Rauschgift) ..	103	87	18,4	1 329	1 208	10,0
innerorts	54	50	8,0	765	674	13,5
außerorts	49	37	32,4	564	534	5,6
Übermüdung	141	131	7,6	2 032	1 948	4,3
innerorts	32	26	23,1	421	393	7,1
außerorts	109	105	3,8	1 611	1 555	3,6
Sonstige körperliche oder geistige Mängel	155	180	13,9-	2 907	2 915	0,3-
innerorts	94	106	11,3-	1 677	1 638	2,4
außerorts	61	74	17,6-	1 230	1 277	3,7-
Straßenbenutzung	1 682	1 589	5,9	32 001	30 920	3,5
innerorts	997	934	6,7	21 176	20 007	5,8
außerorts	685	655	4,6	10 825	10 913	0,8-
Benutzung der falschen Fahrbahn, (auch Richtungsfahrbahn) oder verbotswidrige Benutzung anderer Straßenteile	703	674	4,3	15 174	14 189	6,9
innerorts	597	556	7,4	13 237	12 406	6,7
außerorts	106	118	10,2-	1 937	1 783	8,6
Verstoß gegen das Rechtsfahrgebot	979	915	7,0	16 827	16 731	0,6
innerorts	400	378	5,8	7 939	7 601	4,4
außerorts	579	537	7,8	8 888	9 130	2,7-
Geschwindigkeit	6 660	6 040	10,3	78 692	80 790	2,6-
innerorts	2 325	2 262	2,8	30 669	31 377	2,3-
außerorts	4 335	3 778	14,7	48 023	49 413	2,8-
Nicht angepaßte Geschwindigkeit mit gleichzeitigem Überschreiten der zulässigen Höchstge- schwindigkeit	415	455	8,8-	6 839	7 147	4,3-
innerorts	193	272	29,0-	3 433	3 693	7,0-
außerorts	222	183	21,3	3 406	3 454	1,4-
Nicht angepaßte Geschwindigkeit in anderen Fällen	6 245	5 585	11,8	71 853	73 643	2,4-
innerorts	2 132	1 990	7,1	27 236	27 684	1,6-
außerorts	4 113	3 595	14,4	44 617	45 959	2,9-
Abstand	3 439	3 483	1,3-	50 732	54 243	6,5-
innerorts	2 278	2 369	3,8-	33 403	36 055	7,4-
außerorts	1 161	1 114	4,2	17 329	18 188	4,7-
Ungenügender Sicherheitsabstand	3 383	3 430	1,4-	49 540	53 038	6,6-
innerorts	2 249	2 336	3,7-	32 770	35 411	7,5-
außerorts	1 134	1 094	3,7	16 770	17 627	4,9-
Starkes Bremsen des Vorfahrenden ohne zwingenden Grund	56	53	5,7	1 192	1 205	1,1-
innerorts	29	33	12,1-	633	644	1,7-
außerorts	27	20	35,0	559	561	0,4-
Überholen	942	939	0,3	17 941	18 552	3,3-
innerorts	298	297	0,3	6 747	6 681	1,0
außerorts	644	642	0,3	11 194	11 871	5,7-
Unzulässiges Rechtsüberholen	30	32	6,3-	748	727	2,9
innerorts	17	19	10,5-	491	461	6,5
außerorts	13	13	-	257	266	3,4-
Überholen trotz Gegenverkehrs	201	234	14,1-	3 155	3 504	10,0-
innerorts	26	40	35,0-	491	522	5,9-
außerorts	175	194	9,8-	2 664	2 982	10,7-

4 Ursachen von Straßenverkehrsunfällen mit Personenschaden

4.2 Alle Ursachen

Ursache Ortslage	Dezember		Zu- bzw. Abnahme (-)	Januar - Dezember		Zu- bzw. Abnahme (-)
	2003	2002		2003	2002	
	Anzahl			Anzahl		
Überholen trotz unklarer Verkehrslage	199	202	1,5-	4 642	4 675	0,7-
innerorts	108	102	5,9	2 559	2 460	4,0
außerorts	91	100	9,0-	2 083	2 215	6,0-
Überholen trotz unzureichender Sichtverhältnisse	32	29	10,3	496	552	10,1-
innerorts	9	5	X	105	128	18,0-
außerorts	23	24	4,2-	391	424	7,8-
Überholen ohne Beachtung des nachfolgenden Verkehrs und/oder ohne rechtzeitige und deutliche Ankündigung des Ausscherens	116	110	5,5	2 295	2 390	4,0-
innerorts	8	9	X	155	154	0,6
außerorts	108	101	6,9	2 140	2 236	4,3-
Fehler beim Wiedereinordnen	110	108	1,9	1 655	1 748	5,3-
innerorts	22	24	8,3-	502	503	0,2-
außerorts	88	84	4,8	1 153	1 245	7,4-
Sonstige Fehler beim Überholen (z.B. ohne genügenden Seiten- abstand)	221	185	19,5	4 076	4 058	0,4
innerorts	99	86	15,1	2 108	2 129	1,0-
außerorts	122	99	23,2	1 968	1 929	2,0
Fehler beim Überholtwerden	33	39	15,4-	874	898	2,7-
innerorts	9	12	X	336	324	3,7
außerorts	24	27	11,1-	538	574	6,3-
Vorbeifahren	107	100	7,0	1 596	1 527	4,5
innerorts	83	86	3,5-	1 292	1 263	2,3
außerorts	24	14	71,4	304	264	15,2
Nichtbeachten des Vorranges entgegenkommender Fahrzeuge beim Vor- beifahren an haltenden Fahrzeugen, Absperrungen o. Hindernissen	89	84	6,0	1 281	1 233	3,9
innerorts	70	71	1,4-	1 043	1 040	0,3
außerorts	19	13	46,2	238	193	23,3
Nichtbeachten des nachfolgenden Verkehrs beim Vorbeifahren an haltenden Fahrzeugen, Absperrungen oder Hindernissen und/oder ohne rechtzeitige und deutliche Ankündigung des Ausscherens ...	18	16	12,5	315	294	7,1
innerorts	13	15	13,3-	249	223	11,7
außerorts	5	1	X	66	71	7,0-
Nebeneinanderfahren, fehlerhaftes Wechseln des Fahrstreifens beim Nebeneinanderfahren oder Nichtbeachten d.Reißverschlußverfahrens	401	372	7,8	5 728	6 064	5,5-
innerorts	235	228	3,1	3 467	3 693	6,1-
außerorts	166	144	15,3	2 261	2 371	4,6-
Vorfahrt, Vorrang	4 384	4 191	4,6	63 897	65 768	2,8-
innerorts	3 289	3 170	3,8	47 784	48 964	2,4-
außerorts	1 095	1 021	7,2	16 113	16 804	4,1-
Nichtbeachten der Regel "rechts vor links"	410	412	0,5-	7 339	7 299	0,5
innerorts	395	395	-	6 924	6 863	0,9
außerorts	15	17	11,8-	415	436	4,8-
Nichtbeachten der die Vorfahrt regelnden Verkehrszeichen	3 138	2 988	5,0	45 879	47 182	2,8-
innerorts	2 256	2 167	4,1	32 771	33 567	2,4-
außerorts	882	821	7,4	13 108	13 615	3,7-
Nichtbeachten der Vorfahrt des durchgehenden Verkehrs auf Auto- bahnen oder Kraftfahrstraßen	62	43	44,2	717	738	2,8-
innerorts	7	7	-	143	122	17,2
außerorts	55	36	52,8	574	616	6,8-
Nichtbeachten der Vorfahrt durch Fahrzeuge, die aus Feld- und Waldwegen kommen	24	32	25,0-	772	792	2,5-
innerorts	8	3	X	187	177	5,6
außerorts	16	29	44,8-	585	615	4,9-
Nichtbeachten der Verkehrsregelung durch Polizeibeamte oder Lichtzeichen	646	584	10,6	7 647	8 129	5,9-
innerorts	544	499	9,0	6 663	7 094	6,1-
außerorts	102	85	20,0	984	1 035	4,9-
Nichtbeachten des Vorranges entgegenkommender Fahrzeuge	89	117	23,9-	1 334	1 411	5,5-
innerorts	69	86	19,8-	955	992	3,7-
außerorts	20	31	35,5-	379	419	9,5-

4 Ursachen von Straßenverkehrsunfällen mit Personenschaden

4.2 Alle Ursachen

Ursache Ortslage	Dezember		Zu- bzw. Abnahme (-)	Januar - Dezember		Zu- bzw. Abnahme (-)
	2003	2002		2003	2002	
	Anzahl			Anzahl		
Nichtbeachten des Vorranges von Schienenfahrzeugen an Bahnübergängen	15	15	-	209	217	3,7-
innerorts	10	13	23,1-	141	149	5,4-
außerorts	5	2	X	68	68	-
Abbiegen, Wenden, Rückwärtsfahren, Ein- und Anfahren	4 216	3 927	7,4	65 543	65 683	0,2-
innerorts	3 571	3 309	7,9	55 468	55 265	0,4
außerorts	645	618	4,4	10 075	10 418	3,3-
Fehler beim Abbiegen	2 434	2 181	11,6	35 582	35 597	0,0-
innerorts	1 941	1 706	13,8	28 050	27 825	0,8
außerorts	493	475	3,8	7 532	7 772	3,1-
Fehler beim Wenden oder Rückwärtsfahren	761	803	5,2-	11 154	11 394	2,1-
innerorts	682	724	5,8-	9 882	10 134	2,5-
außerorts	79	79	-	1 272	1 260	1,0
Fehler beim Einfahren in den fließenden Verkehr (z.B. aus einem Grundstück, von einem anderen Straßenteil oder beim Anfahren vom Fahrbahnrand)	1 021	943	8,3	18 807	18 692	0,6
innerorts	948	879	7,8	17 536	17 306	1,3
außerorts	73	64	14,1	1 271	1 386	8,3-
Falsches Verhalten gegenüber Fußgängern	1 852	1 819	1,8	17 682	18 226	3,0-
innerorts	1 779	1 731	2,8	16 717	17 268	3,2-
außerorts	73	88	17,0-	965	958	0,7
an Fußgängerüberwegen	209	212	1,4-	1 702	1 874	9,2-
innerorts	207	208	0,5-	1 691	1 863	9,2-
außerorts	2	4	X	11	11	-
an Fußgängerfurten	212	235	9,8-	1 838	1 967	6,6-
innerorts	208	229	9,2-	1 797	1 927	6,7-
außerorts	4	6	X	41	40	2,5
beim Abbiegen	389	380	2,4	2 677	2 665	0,5
innerorts	382	374	2,1	2 605	2 607	0,1-
außerorts	7	6	X	72	58	24,1
an Haltestellen (auch haltenden Schulbussen mit eingeschaltetem Warnblinklicht)	83	85	2,4-	955	1 042	8,4-
innerorts	81	82	1,2-	908	987	8,0-
außerorts	2	3	X	47	55	14,5-
an anderen Stellen	959	907	5,7	10 510	10 678	1,6-
innerorts	901	838	7,5	9 716	9 884	1,7-
außerorts	58	69	15,9-	794	794	-
Ruhender Verkehr, Verkehrssicherung	232	209	11,0	3 530	3 483	1,3
innerorts	208	185	12,4	3 257	3 177	2,5
außerorts	24	24	-	273	306	10,8-
Unzulässiges Halten oder Parken	32	33	3,0-	441	433	1,8
innerorts	23	25	8,0-	351	328	7,0
außerorts	9	8	X	90	105	14,3-
Mangelnde Sicherung haltender oder liegengebliebener Fahrzeuge und von Unfallstellen sowie Schulbussen, bei denen Kinder ein- oder aussteigen	27	27	-	332	357	7,0-
innerorts	15	15	-	183	200	8,5-
außerorts	12	12	-	149	157	5,1-
Verkehrswidriges Verhalten beim Ein- oder Aussteigen, Be- oder Entladen	173	149	16,1	2 757	2 693	2,4
innerorts	170	145	17,2	2 723	2 649	2,8
außerorts	3	4	X	34	44	22,7-
Nichtbeachten der Beleuchtungsvorschriften	98	90	8,9	730	796	8,3-
innerorts	77	69	11,6	511	584	12,5-
außerorts	21	21	-	219	212	3,3
Ladung, Besetzung	51	58	12,1-	1 123	1 197	6,2-
innerorts	20	17	17,6	529	556	4,9-
außerorts	31	41	24,4-	594	641	7,3-

4 Ursachen von Straßenverkehrsunfällen mit Personenschaden

4.2 Alle Ursachen

Ursache Ortslage	Dezember		Zu- bzw. Abnahme (-)	Januar - Dezember		Zu- bzw. Abnahme (-)
	2003	2002		2003	2002	
	Anzahl			Anzahl		
Überladung, Überbesetzung	14	7	X	264	303	12,9-
innerorts	7	3	X	175	185	5,4-
außerorts	7	4	X	89	118	24,6-
Unzureichend gesicherte Ladung oder Fahrzeugzubehöriteile	37	51	27,5-	859	894	3,9-
innerorts	13	14	7,1-	354	371	4,6-
außerorts	24	37	35,1-	505	523	3,4-
Andere Fehler beim Fahrzeugführer	5 067	4 546	11,5	74 930	74 514	0,6
innerorts	2 875	2 546	12,9	44 453	42 857	3,7
außerorts	2 192	2 000	9,6	30 477	31 657	3,7-
Technische Mängel, Wartungsmängel	331	280	18,2	4 772	4 668	2,2
innerorts	204	171	19,3	2 562	2 460	4,1
außerorts	127	109	16,5	2 210	2 208	0,1
Beleuchtung	152	126	20,6	1 187	1 167	1,7
innerorts	124	104	19,2	898	824	9,0
außerorts	28	22	27,3	289	343	15,7-
Bereifung	74	67	10,4	1 363	1 373	0,7-
innerorts	12	18	33,3-	241	272	11,4-
außerorts	62	49	26,5	1 122	1 101	1,9
Bremsen	33	28	17,9	862	786	9,7
innerorts	24	25	4,0-	674	634	6,3
außerorts	9	3	X	188	152	23,7
Lenkung	16	5	X	200	153	30,7
innerorts	9	3	X	97	80	21,3
außerorts	7	2	X	103	73	41,1
Zugvorrichtung	3	1	X	54	55	1,8-
innerorts	1	-	X	22	24	8,3-
außerorts	2	1	X	32	31	3,2
Andere Mängel	53	53	-	1 106	1 134	2,5-
innerorts	34	21	61,9	630	626	0,6
außerorts	19	32	40,6-	476	508	6,3-
Falsches Verhalten der Fußgänger	2 105	1 982	6,2	22 401	23 897	6,3-
innerorts	1 958	1 799	8,8	20 603	21 813	5,5-
außerorts	147	183	19,7-	1 798	2 084	13,7-
Verkehrstüchtigkeit	222	205	8,3	2 039	2 271	10,2-
innerorts	189	164	15,2	1 643	1 795	8,5-
außerorts	33	41	19,5-	396	476	16,8-
Alkoholeinfluß	198	195	1,5	1 849	2 084	11,3-
innerorts	169	156	8,3	1 485	1 644	9,7-
außerorts	29	39	25,6-	364	440	17,3-
Einfluß anderer berauschender Mittel (z.B. Drogen, Rauschgift) ..	13	3	X	71	55	28,1
innerorts	10	3	X	54	43	25,6
außerorts	3	-	X	17	12	41,7
Übermüdung	-	-	-	3	-	X
innerorts	-	-	-	1	-	X
außerorts	-	-	-	2	-	X
Sonstige körperliche oder geistige Mängel	11	7	X	116	132	12,1-
innerorts	10	5	X	103	108	4,6-
außerorts	1	2	X	13	24	45,8-
Falsches Verhalten beim Überschreiten der Fahrbahn	1 662	1 577	5,4	17 455	18 509	5,7-
innerorts	1 587	1 486	6,8	16 577	17 509	5,3-
außerorts	75	91	17,6-	878	1 000	12,2-
an Stellen, an denen der Fußgängerverkehr durch Polizeibeamte oder Lichtzeichen geregelt war	168	184	8,7-	1 557	1 733	10,2-
innerorts	166	181	8,3-	1 521	1 689	9,9-
außerorts	2	3	X	36	44	18,2-

4 Ursachen von Straßenverkehrsunfällen mit Personenschaden

4.2 Alle Ursachen

Ursache Ortslage	Dezember		Zu- bzw. Abnahme (-)	Januar - Dezember		Zu- bzw. Abnahme (-)
	2003	2002		2003	2002	
	Anzahl			Anzahl		
auf Fußgängerüberwegen ohne Verkehrsregelung durch Polizeibeamte oder Lichtzeichen	21	13	61,5	134	139	3,6-
innerorts	21	13	61,5	133	138	3,6-
außerorts	-	-	-	1	1	-
in der Nähe von Kreuzungen oder Einmündungen, Lichtzeichenanlagen oder Fußgängerüberwegen bei dichtem Verkehr	168	176	4,5-	1 290	1 458	11,5-
innerorts	163	166	1,8-	1 244	1 405	11,5-
außerorts	5	10	X	46	53	13,2-
an anderen Stellen						
durch plötzliches Hervortreten hinter Sichthindernissen	243	237	2,5	3 507	3 621	3,1-
innerorts	241	234	3,0	3 423	3 535	3,2-
außerorts	2	3	X	84	86	2,3-
ohne auf den Fahrzeugverkehr zu achten	949	842	12,7	9 624	10 123	4,9-
innerorts	901	788	14,3	9 086	9 522	4,6-
außerorts	48	54	11,1-	538	601	10,5-
durch sonstiges falsches Verhalten	113	125	9,6-	1 343	1 435	6,4-
innerorts	95	104	8,7-	1 170	1 220	4,1-
außerorts	18	21	14,3-	173	215	19,5-
Nichtbenutzen des Gehweges	32	26	23,1	375	396	5,3-
innerorts	27	19	42,1	334	346	3,5-
außerorts	5	7	X	41	50	18,0-
Nichtbenutzen der vorgeschriebenen Straßenseite	21	25	16,0-	200	263	24,0-
innerorts	2	2	-	36	55	34,5-
außerorts	19	23	17,4-	164	208	21,2-
Spielen auf oder neben der Fahrbahn	12	13	7,7-	305	330	7,6-
innerorts	12	13	7,7-	289	314	8,0-
außerorts	-	-	-	16	16	-
Andere Fehler der Fußgänger	156	136	14,7	2 027	2 128	4,7-
innerorts	141	115	22,6	1 724	1 794	3,9-
außerorts	15	21	28,6-	303	334	9,3-
Straßenverhältnisse	3 090	2 577	19,9	19 173	20 637	7,1-
innerorts	1 018	950	7,2	7 330	8 207	10,7-
außerorts	2 072	1 627	27,4	11 843	12 430	4,7-
Glätte oder Schlüpfrigkeit der Fahrbahn	3 029	2 509	20,7	18 020	19 486	7,5-
innerorts	991	915	8,3	6 797	7 694	11,7-
außerorts	2 038	1 594	27,9	11 223	11 792	4,8-
Verunreinigung durch ausgeflossenes Öl	18	23	21,7-	669	774	13,6-
innerorts	14	8	X	404	413	2,2-
außerorts	4	15	X	265	361	26,6-
Andere Verunreinigungen durch Straßenbenutzer	10	17	41,2-	195	247	21,1-
innerorts	3	7	X	99	109	9,2-
außerorts	7	10	X	96	138	30,4-
Schnee, Eis	2 377	1 709	39,1	9 606	6 544	46,8
innerorts	679	586	15,9	3 019	2 030	48,7
außerorts	1 698	1 123	51,2	6 587	4 514	45,9
Regen	581	721	19,4-	6 933	11 176	38,0-
innerorts	275	298	7,7-	3 003	4 822	37,7-
außerorts	306	423	27,7-	3 930	6 354	38,2-
Andere Einflüsse (u.a. Laub, angeschwemmter Lehm)	43	39	10,3	617	745	17,2-
innerorts	20	16	25,0	272	320	15,0-
außerorts	23	23	-	345	425	18,8-
Zustand der Straße	51	58	12,1-	1 039	1 022	1,7
innerorts	18	26	30,8-	443	426	4,0
außerorts	33	32	3,1	596	596	-
Spurrillen, im Zusammenhang mit Regen, Schnee oder Eis	19	20	5,0-	162	198	18,2-
innerorts	2	9	X	45	45	-
außerorts	17	11	54,5	117	153	23,5-

4 Ursachen von Straßenverkehrsunfällen mit Personenschaden

4.2 Alle Ursachen

Ursache Ortslage	Dezember		Zu- bzw. Abnahme (-)	Januar - Dezember		Zu- bzw. Abnahme (-)
	2003	2002		2003	2002	
	Anzahl			Anzahl		
Anderer Zustand der Straße	32	38	15,8-	877	824	6,4
innerorts	16	17	5,9-	398	381	4,5
außerorts	16	21	23,8-	479	443	8,1
Nicht ordnungsgemäßer Zustand der Verkehrszeichen o.-einrichtungen	2	6	X	63	67	6,0-
innerorts	1	5	X	45	49	8,2-
außerorts	1	1	-	18	18	-
Mangelhafte Beleuchtung der Straße	7	4	X	49	55	10,9-
innerorts	7	4	X	43	35	22,9
außerorts	-	-	-	6	20	X
Mangelhafte Sicherung von Bahnübergängen	1	-	X	2	7	X
innerorts	1	-	X	2	3	X
außerorts	-	-	-	-	4	X
Witterungseinflüsse	496	226	X	3 723	3 442	8,2
innerorts	280	123	X	2 001	1 613	24,1
außerorts	216	103	X	1 722	1 829	5,9-
Sichtbehinderung durch						
Nebel	41	73	43,8-	478	399	19,8
innerorts	9	16	X	85	70	21,4
außerorts	32	57	43,9-	393	329	19,5
starken Regen, Hagel, Schneegestöber usw.	59	34	73,5	395	617	36,0-
innerorts	25	18	38,9	163	268	39,2-
außerorts	34	16	X	232	349	33,5-
blendende Sonne	339	99	X	2 546	1 774	43,5
innerorts	237	75	X	1 687	1 144	47,5
außerorts	102	24	X	859	630	36,3
Seitenwind	39	5	X	191	395	51,6-
innerorts	2	3	X	23	52	55,8-
außerorts	37	2	X	168	343	51,0-
Unwetter oder sonstige Witterungseinflüsse	18	15	20,0	113	257	56,0-
innerorts	7	11	X	43	79	45,6-
außerorts	11	4	X	70	178	60,7-
Hindernisse	297	248	19,8	5 005	4 944	1,2
innerorts	59	49	20,4	1 322	1 279	3,4
außerorts	238	199	19,6	3 683	3 665	0,5
Nicht oder unzureichend gesicherte Arbeitsstelle auf der Fahrbahn	4	3	X	162	172	5,8-
innerorts	3	3	-	133	141	5,7-
außerorts	1	-	X	29	31	6,5-
Wild auf der Fahrbahn	182	147	23,8	2 792	2 653	5,2
innerorts	4	6	X	162	152	6,6
außerorts	178	141	26,2	2 630	2 501	5,2
Anderes Tier auf der Fahrbahn	69	70	1,4-	1 386	1 388	0,1-
innerorts	32	29	10,3	718	702	2,3
außerorts	37	41	9,8-	668	686	2,6-
Sonstiges Hindernis auf der Fahrbahn	42	28	50,0	665	731	9,0-
innerorts	20	11	81,8	309	284	8,8
außerorts	22	17	29,4	356	447	20,4-
Sonstige Ursachen	514	309	66,3	6 344	5 153	23,1
innerorts	304	202	50,5	3 721	3 002	24,0
außerorts	210	107	96,3	2 623	2 151	21,9
Ursachen von anderen Personen als Fahrzeugführer oder Fußgänger ...	29	25	16,0	474	454	4,4
innerorts	22	15	46,7	345	308	12,0
außerorts	7	10	X	129	146	11,6-
Ursachen insgesamt	37 938	35 103	8,1	504 946	514 594	1,9-
innerorts	22 970	21 679	6,0	319 989	323 283	1,0-
außerorts	14 968	13 424	11,5	184 957	191 311	3,3-

5. Übrige Sachschadensunfälle nach Ortslage und auf Autobahnen

Land	Insgesamt	Davon			Insgesamt	Davon		
		innerhalb von Ortschaften	außerhalb von Ortschaften (ohne Autobahnen)	auf Autobahnen		innerhalb von Ortschaften	außerhalb von Ortschaften (ohne Autobahnen)	auf Autobahnen
Dezember 2003								
Deutschland	163 563	118 995	33 048	11 520	1 779 535	1 310 727	348 028	120 780
Baden-Württemberg	15 570	12 047	2 834	689	158 614	124 391	25 648	8 575
Bayern	23 731	15 800	6 242	1 689	253 606	163 935	69 171	20 500
Berlin	9 473	9 273	-	200	111 713	109 588	-	2 125
Brandenburg	6 243	4 026	1 824	393	70 718	45 582	19 860	5 276
Bremen	1 266	1 225	9	32	14 588	14 120	101	367
Hamburg	3 759	3 629	1	129	43 646	41 966	19	1 661
Hessen	8 748	5 674	2 155	919	97 382	62 125	23 688	11 569
Mecklenburg-Vorpommern	4 231	2 464	1 603	164	49 325	30 210	17 390	1 725
Niedersachsen	13 632	8 264	4 080	1 288	148 486	92 624	40 754	15 108
Nordrhein-Westfalen	41 506	31 945	5 426	4 135	448 540	359 627	57 603	31 310
Rheinland-Pfalz	8 273	5 106	2 737	430	95 370	60 007	29 735	5 628
Saarland	1 994	1 334	509	151	21 612	14 539	5 027	2 046
Sachsen	10 048	7 866	1 739	443	101 912	78 786	18 147	4 979
Sachsen-Anhalt	6 651	4 663	1 672	316	72 117	51 031	17 784	3 302
Schleswig-Holstein	3 895	2 605	1 058	232	42 806	29 017	10 991	2 798
Thüringen	4 543	3 074	1 159	310	49 100	33 179	12 110	3 811