

Land- und Forstwirtschaft, Fischerei

Wachstum und Ernte - Obst -



2004

Erscheinungsfolge: unregelmäßig
Erschienen am 25. Februar 2005, korrigiert am 19. Mai 2008
Artikelnummer: 2030321047124

Fachliche Informationen zu dieser Veröffentlichung können Sie direkt beim Statistischen Bundesamt erfragen:
Gruppe VII A, Telefon: +49 (0) 18 88 / 644 - 86 60; Fax: +49 (0) 18 88 / 644 - 89 83 oder E-Mail:
agrar@destatis.de

© Statistisches Bundesamt, Wiesbaden 2008

Vervielfältigung und Verbreitung, auch auszugsweise, mit Quellenangabe gestattet.

Textteil

[Vorbemerkung](#)

Tabellenteil

- 1 **Obst**
- 1.1 [Zusammenfassende Übersicht](#)
- 1.2 [Endgültige Ernte von Äpfeln](#)
- 1.3 [Endgültige Ernte von Birnen](#)
- 1.4 [Endgültige Ernte von Süß- und Sauerkirschen](#)
- 1.5 [Endgültige Ernte von Pflaumen/Zwetschen und Mirabellen/Renekloden](#)
- 1.6 [Endgültige Ernte von Pfirsichen und Aprikosen](#)
- 1.7 [Endgültige Ernte von Erdbeeren](#)
- 1.8 [Endgültige Ernte von Strauchbeerenobst](#)

Gebietsstand

Die Angaben für **Deutschland** beziehen sich auf die Bundesrepublik Deutschland nach dem Gebietsstand seit dem 3.10.1990.

Zeichenerklärung

- 0 = weniger als die Hälfte von 1 in der letzten besetzten Stelle, jedoch mehr als nichts
- = nichts vorhanden
- . = Zahlenwert unbekannt oder geheimzuhalten
- X = Tabellenfach gesperrt, weil Aussage nicht sinnvoll
- / = keine Angaben, da Zahlenwert nicht sicher genug
- () = Aussagewert eingeschränkt, da der Zahlenwert statistisch relativ unsicher ist

Abkürzungen

- ha = Hektar
- kg = Kilogramm
- dt = Dezitonne (100 kg)
- t = Tonne

Abweichungen in den Summen erklären sich durch Runden der Zahlen.

Ergebnisse der Länder werden in den „Statistischen Berichten“ der Statistischen Landesämter unter folgenden Kennziffern veröffentlicht: für Feldfrüchte C II 1, für Gemüse C II 2, für Obst C II 3, für Trauben C II 4.

Vorbemerkung

Die Berichtsreihe „Wachstum und Ernte“ des Jahres 2004 umfasst 14 Einzelberichte mit Ergebnissen der Ernteerhebungen für

- Feldfrüchte,
- Obst,
- Gemüse,
- Reben bzw. Trauben.

Im vorliegenden Bericht werden die endgültigen Ernteergebnisse über Obst veröffentlicht, die auf den Beurteilungen der amtlichen Berichtersteller/innen bis Oktober 2004 im Rahmen der Ernte- und Betriebsberichterstattung beruhen. In einigen Bundesländern werden außerdem die Erträge bei Äpfeln auf der Grundlage einer Stichprobenerhebung (Ergänzende Erntermittlung) festgestellt.

Die Erhebung der Angaben erfolgt nach den Vorschriften des Agrarstatistikgesetzes¹⁾. Für Vergleichszwecke wurden Vorjahresangaben übernommen.

Die Ernte- und Betriebsberichterstattung für Obst erstreckt sich ab 2002 auf den Anbaubereich des Markto Obstbaus (Obstanlagen bzw. Obstflächen, auf denen mindestens 30 Ar Baumobst in Hauptnutzung angebaut werden – auch soweit sie noch nicht im Ertrag stehen). Bis einschließlich 2001 wurde auch über den übrigen Anbau berichtet (Obstbäume in Haus- und Kleingärten und sonstiger Obstbau auf der Feldflur). Die Vergleichbarkeit der Ergebnisse zu den Vorjahren ist daher eingeschränkt.

Bei der Schätzung der Baumerträge für Obst ist der tatsächliche Ertrag zum Zeitpunkt der Ernte ausschlaggebend, unabhängig davon, ob die Ernte voll verwendet werden kann oder nicht.

Die Erntemengen im Markto Obstbau werden auf Basis der 2002 im Rahmen der Baumobstanbauerhebung festgestellten Baumbestände bzw. -flächen berechnet.

Aufgrund von nachträglichen Korrekturen in Niedersachsen und Nordrhein-Westfalen in den Ergebnissen der Baumobstanbauerhebung 2002 mussten auch die Ergebnisse der Ernte- und Betriebsberichterstattungen über Obst für die Jahre ab 2002 für diese Länder und das Bundesergebnis nachträglich korrigiert werden.

Die Ergebnisse der Fachserie 3, Reihe 3 „Landwirtschaftliche Bodennutzung und pflanzliche Erzeugung“ wurden nicht rückwirkend korrigiert.

1) Agrarstatistikgesetz (AgrStatG) in der Fassung der Bekanntmachung vom 08. August 2002 (BGBl. I S. 3118).

Deutschland^{*)}

1 Obst

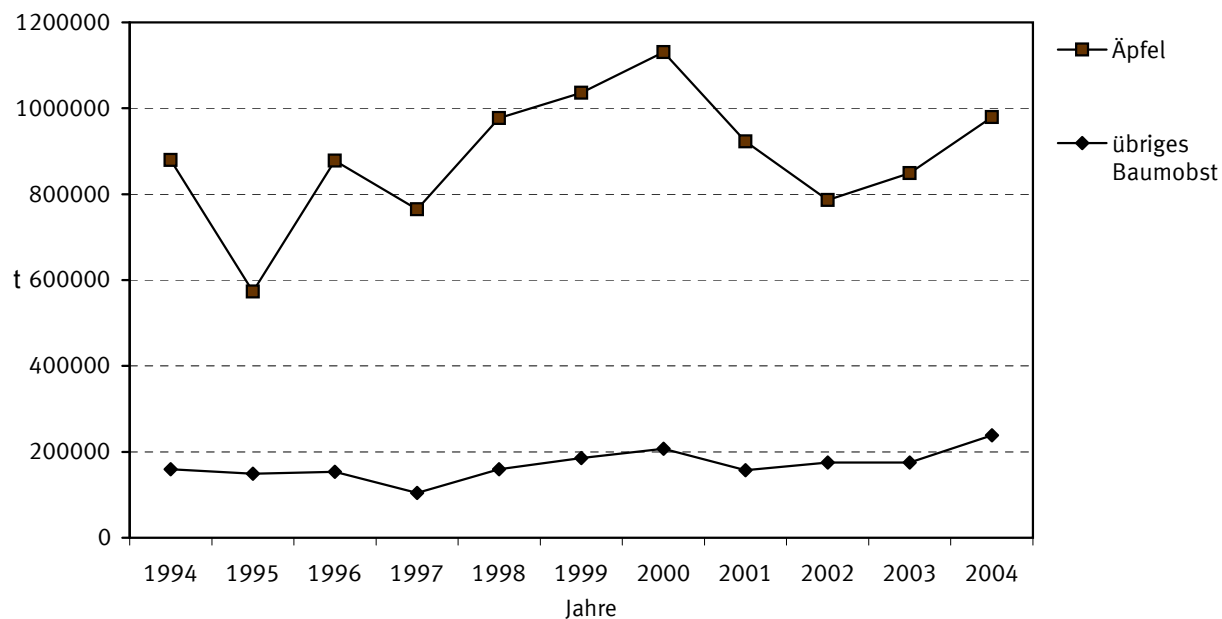
1.1 Zusammenfassende Übersicht

Erntemengen im Marktoftbau und Obfterträge je Baum, Strauch oder Flächeneinheit

Obstart	Erntemenge			Ertrag		
	2002	2003	2004	2002	2003	2004
	t			kg je Baum/Strauch		
Äpfel	786 202	848 754	979 730	12,2	13,2	15,3
Birnen	77 509	54 693	78 763	28,7	20,2	29,1
Süßkirschen	27 789	33 954	39 076	15,2	18,6	21,2
Sauerkirschen	23 050	33 789	35 450	7,9	11,6	12,1
Pflaumen/Zwetschen	42 651	48 129	77 837	18,6	21,0	33,9
Mirabellen/Renekloten	3 375	4 130	5 977	18,1	22,1	32,0
Aprikosen	238	185	489	7,9	6,1	16,2
Pfirsiche	543	353	922	8,2	5,3	13,9
Walnüsse ¹⁾	175	.	.	18,9	.	.
Baumobst zusammen ¹⁾	961 533	1 023 987	1 218 244	X	X	X
Johannisbeeren	X	X	X	3,1	3,0	3,0
Stachelbeeren	X	X	X	3,1	3,1	3,5
				dt je ha		
Himbeeren	X	X	X	210,1	153,1	148,7
Erdbeeren	105 297	95 278	119 384	106,5	91,4	100,8

1) Walnüsse werden ab 2003 nicht mehr erfragt und sind somit nicht im Baumobst zusammen enthalten.

Entwicklung der Erntemengen



*) Die Baumobstergebnisse wurden aufgrund von Änderungen der Obsternte ab 2002 in Niedersachsen und Nordrhein-Westfalen nachträglich korrigiert.

1 Obst

1.2 Endgültige Ernte von Äpfeln

Land	Jahr	Äpfel			
		Fläche	Ertrag je ha	Ernte- menge	Ertrag je Baum
		ha	dt		kg
Deutschland	2003	32 350	262,4	8 487 545	13,2
	2004	32 345	302,9	9 797 304	15,3
Baden-Württemberg	2003	10 027	254,8	2 554 840	10,4
	2004	10 027	330,6	3 314 461	13,4
Bayern	2003	1 197	255,8	306 221	13,9
	2004	1 197	327,9	392 469	17,9
Berlin	2003	-	-	-	-
	2004	-	-	-	-
Brandenburg ¹⁾	2003	1 429	283,4	404 975	17,2
	2004	1 424	238,2	339 189	14,4
Bremen	2003	-	-	-	-
	2004	-	-	-	-
Hamburg	2003	997	331,5	330 452	18,0
	2004	997	324,1	323 090	17,6
Hessen	2003	317	275,4	87 197	16,4
	2004	317	387,9	122 821	23,1
Mecklenburg-Vorpommern	2003	1 365	182,8	249 546	14,4
	2004	1 365	193,1	263 536	15,3
Niedersachsen ²⁾	2003	7 606	267,7	2 035 944	17,0
	2004	7 606	292,8	2 226 837	18,6
Nordrhein-Westfalen ²⁾	2003	2 069	215,0	444 966	9,8
	2004	2 069	305,1	631 263	14,0
Rheinland-Pfalz	2003	1 823	159,1	290 104	9,2
	2004	1 823	300,3	547 377	17,3
Saarland	2003	93	186,4	17 333	15,4
	2004	93	265,8	24 724	22,0
Sachsen	2003	2 694	354,4	954 769	18,6
	2004	2 694	341,1	918 836	17,9
Sachsen-Anhalt	2003	1 087	321,4	349 385	15,3
	2004	1 087	247,9	269 444	11,8
Schleswig-Holstein	2003	516	251,7	129 893	11,8
	2004	516	250,1	129 063	11,7
Thüringen	2003	1 130	293,7	331 920	13,1
	2004	1 130	260,3	294 194	11,6

1) In Brandenburg wurden die Angaben der Baumobstanbauerhebung aktualisiert.

2) In Niedersachsen und Nordrhein-Westfalen wurden die Ergebnisse der Baumobstanbauerhebung 2002 und der Obsternte ab 2002 nachträglich korrigiert.

1 Obst

1.3 Endgültige Ernte von Birnen

Land	Jahr	Birnen		
		Ertragfähige Bäume	Ertrag je Baum	Ernte- menge
		Anzahl	kg	dt
Deutschland	2003	2 703 016	20,2	546 925
	2004	2 704 106	29,1	787 631
Baden-Württemberg	2003	1 194 366	24,6	293 936
	2004	1 194 366	36,6	436 890
Bayern	2003	359 610	22,4	80 533
	2004	359 610	20,7	74 538
Berlin	2003	-	-	-
	2004	-	-	-
Brandenburg	2003	52 274	8,9	4 652
	2004	53 364	11,5	6 137
Bremen	2003	-	-	-
	2004	-	-	-
Hamburg	2003	35 786	13,6	4 870
	2004	35 786	31,4	11 226
Hessen	2003	34 934	20,2	7 057
	2004	34 934	29,5	10 306
Mecklenburg-Vorpommern	2003	20 534	6,6	1 355
	2004	20 534	2,9	595
Niedersachsen ¹⁾	2003	205 737	22,7	46 660
	2004	205 737	39,3	80 781
Nordrhein-Westfalen ¹⁾	2003	285 734	12,6	36 115
	2004	285 734	22,1	63 087
Rheinland-Pfalz	2003	307 866	11,5	35 423
	2004	307 866	19,6	60 298
Saarland	2003	6 610	13,9	919
	2004	6 610	18,6	1 229
Sachsen	2003	112 006	23,1	25 873
	2004	112 006	27,6	30 914
Sachsen-Anhalt	2003	35 227	10,4	3 664
	2004	35 227	10,5	3 699
Schleswig-Holstein	2003	20 858	16,8	3 504
	2004	20 858	16,9	3 525
Thüringen	2003	31 474	7,5	2 364
	2004	31 474	14,0	4 406

1) In Niedersachsen und Nordrhein-Westfalen wurden die Ergebnisse der Baumobstanbauerhebung 2002 und der Obsternte ab 2002 nachträglich korrigiert.

1 Obst

1.4 Endgültige Ernte von Süß- und Sauerkirschen

Land	Jahr	Süßkirschen			Sauerkirschen		
		Ertragfähige Bäume	Ertrag je Baum	Erntemenge	Ertragfähige Bäume	Ertrag je Baum	Erntemenge
		Anzahl	kg	dt	Anzahl	kg	dt
Deutschland	2003	1 826 669	18,6	339 542	2 914 387	11,6	337 887
	2004	1 842 145	21,2	390 759	2 920 264	12,1	354 504
Baden-Württemberg	2003	464 050	35,9	166 446	176 095	17,3	30 485
	2004	464 050	48,2	223 847	176 095	19,9	35 093
Bayern	2003	146 628	17,5	25 596	82 135	14,0	11 493
	2004	146 628	17,5	25 666	82 135	12,7	10 453
Berlin	2003	-	-	-	-	-	-
	2004	-	-	-	-	-	-
Brandenburg	2003	297 765	12,5	37 221	292 632	9,2	26 922
	2004	313 241	7,5	23 493	298 509	7,1	21 194
Bremen	2003	-	-	-	-	-	-
	2004	-	-	-	-	-	-
Hamburg	2003	27 752	8,8	2 442	7 676	13,0	1 000
	2004	27 752	17,3	4 801	7 676	14,2	1 087
Hessen	2003	37 620	22,8	8 577	28 079	17,2	4 830
	2004	37 620	10,1	3 800	28 079	16,3	4 577
Mecklenburg-Vorpommern	2003	49 073	3,4	1 668	102 769	4,0	4 111
	2004	49 073	2,6	1 276	102 769	2,8	2 878
Niedersachsen ¹⁾	2003	306 593	8,0	24 518	46 879	7,1	3 316
	2004	306 593	12,8	39 203	46 879	16,1	7 542
Nordrhein-Westfalen ¹⁾	2003	42 178	23,7	9 996	98 435	16,0	15 770
	2004	42 178	26,5	11 174	98 435	18,7	18 385
Rheinland-Pfalz	2003	144 753	16,2	23 402	533 650	15,2	81 328
	2004	144 753	22,3	32 299	533 650	21,1	112 854
Saarland	2003	874	16,3	142	774	11,5	89
	2004	874	18,1	158	774	13,2	102
Sachsen	2003	62 539	9,6	6 004	712 841	9,8	69 858
	2004	62 539	5,0	3 127	712 841	9,7	69 146
Sachsen-Anhalt	2003	122 309	17,1	20 915	215 528	14,1	30 389
	2004	122 309	8,9	10 886	215 528 0	9,0	19 398
Schleswig-Holstein	2003	21 877	5,2	1 138	61 704	7,8	4 832
	2004	21 877	7,9	1 728	61 704	10,2	6 269
Thüringen	2003	102 658	11,2	11 477	555 190	9,6	53 465
	2004	102 658	9,1	9 301	555 190	8,2	45 526

1) In Niedersachsen und Nordrhein-Westfalen wurden die Ergebnisse der Baumobstanbauerhebung 2002 und der Obsternte ab 2002 nachträglich korrigiert.

1 Obst

1.5 Endgültige Ernte von Pflaumen/Zwetschen und Mirabellen/Renekloden

Land	Jahr	Pflaumen/Zwetschen			Mirabellen/Renekloden		
		Ertragfähige Bäume	Ertrag je Baum	Erntemenge	Ertragfähige Bäume	Ertrag je Baum	Erntemenge
		Anzahl	kg	dt	Anzahl	kg	dt
Deutschland	2003	2 294 788	21,0	481 287	186 805	22,1	41 302
	2004	2 294 788	33,9	778 366	186 805	32,0	59 770
Baden-Württemberg	2003	974 168	24,5	238 493	53 614	20,6	11 021
	2004	974 168	43,4	423 001	53 614	36,5	19 561
Bayern	2003	202 539	22,3	45 199	15 397	25,6	3 937
	2004	202 539	25,6	51 943	15 397	24,3	3 740
Berlin	2003	-	-	-	-	-	-
	2004	-	-	-	-	-	-
Brandenburg	2003	120 306	12,8	15 399	7 983	11,3	902
	2004	120 306	15,2	18 287	7 983	38,5	3 073
Bremen	2003	-	-	-	-	-	-
	2004	-	-	-	-	-	-
Hamburg	2003	10 788	18,0	1 942	41	.	.
	2004	10 788	24,1	2 600	41	.	.
Hessen	2003	18 745	17,3	3 243	1 502	18,5	278
	2004	18 745	44,4	8 323	1 502	21,1	317
Mecklenburg-Vorpommern	2003	51 233	11,5	5 892	.	.	.
	2004	51 233	17,5	8 966	.	.	.
Niedersachsen ¹⁾	2003	144 697	19,1	27 596	1 472	6,7	99
	2004	144 697	26,9	38 869	1 472	21,1	311
Nordrhein-Westfalen ¹⁾	2003	90 383	20,9	18 933	3 301	13,1	433
	2004	90 383	29,4	26 583	3 301	22,0	725
Rheinland-Pfalz	2003	468 367	16,7	78 341	58 528	20,7	12 105
	2004	468 367	32,4	151 782	58 528	36,7	21 507
Saarland	2003	1 700	11,3	192	1 711	9,9	169
	2004	1 700	18,2	309	1 711	15,7	269
Sachsen	2003	53 403	15,3	8 171	643	2,8	18
	2004	53 403	19,8	10 574	.	.	.
Sachsen-Anhalt	2003	63 039	28,3	17 840	1 252	21,6	270
	2004	63 039	25,8	16 264	1 252	16,8	210
Schleswig-Holstein	2003	12 132	29,1	3 530	708	.	.
	2004	12 132	23,9	2 900	708	.	.
Thüringen	2003	83 288	19,8	16 516	40 542	29,6	12 017
	2004	83 288	21,6	17 965	40 542	24,3	9 844

1) In Niedersachsen und Nordrhein-Westfalen wurden die Ergebnisse der Baumobstanbauerhebung 2002 und der Obsternte ab 2002 nachträglich korrigiert.

1 Obst

1.6 Endgültige Ernte von Pfirsichen und Aprikosen

Land	Jahr	Pfirsiche			Aprikosen		
		Ertragfähige Bäume	Ertrag je Baum	Erntemenge	Ertragfähige Bäume	Ertrag je Baum	Erntemenge
		Anzahl	kg	dt	Anzahl	kg	dt
Deutschland	2003	66 131	5,3	3 526	30 157	6,1	1 850
	2004	66 131	13,9	9 218	30 137	16,2	4 888
Baden-Württemberg	2003	18 933	6,0	1 142	3 718	4,0	149
	2004	18 933	14,2	2 694	3 718	10,8	402
Bayern	2003	1 283	7,0	90	278	7,7	21
	2004	1 283	13,9	178	278	6,8	19
Berlin	2003	-	-	-	-	-	-
	2004	-	-	-	-	-	-
Brandenburg	2003	3 761	1,8	68	20	-	-
	2004	3 761	.	.	-	-	-
Bremen	2003	-	-	-	-	-	-
	2004	-	-	-	-	-	-
Hamburg	2003	-	-	-	-	-	-
	2004	-	-	-	-	-	-
Hessen	2003	2 280	7,3	166	501	10,0	50
	2004	2 280	20,0	456	501	.	.
Mecklenburg-Vorpommern	2003	-	-	-	-	-	-
	2004	-	-	-	-	-	-
Niedersachsen ¹⁾	2003	946	2,8	26	213	-	-
	2004	946	-	-	213	-	-
Nordrhein-Westfalen ¹⁾	2003	1 857	18,7	347	41	15,0	6
	2004	1 857	16,2	301	41	14,6	6
Rheinland-Pfalz	2003	25 001	5,0	1 251	16 726	6,9	1 147
	2004	25 001	19,6	4 893	16 726	21,8	3 647
Saarland	2003	-	-	-	-	-	-
	2004	-	-	-	-	-	-
Sachsen	2003	7 725	2,4	185	.	.	.
	2004	7 725	5,8	448	.	.	.
Sachsen-Anhalt	2003	4 047	5,8	235	8 165	5,4	441
	2004	4 047	4,2	170	8 165	8,1	661
Schleswig-Holstein	2003	-	-	-	10	.	.
	2004	-	-	-	10	.	.
Thüringen	2003
	2004

1) In Niedersachsen und Nordrhein-Westfalen wurden die Ergebnisse der Baumobstanbauerhebung 2002 und der Obsternte ab 2002 nachträglich korrigiert.

1 Obst

1.7 Endgültige Ernte von Erdbeeren

Land	Jahr	Erdbeeren		
		Fläche	Ertrag je ha	Ernte- menge
		ha	dt	
Deutschland	2003	10 421	91,4	952 781
	2004	11 844	100,8	1 193 842
Baden-Württemberg	2003	1 887	101,8	192 126
	2004	2 159	113,7	245 428
Bayern	2003	1 639	101,3	165 982
	2004	1 391	95,6	132 992
Berlin	2003	5	.	.
	2004	5	.	.
Brandenburg	2003	312	38,5	12 003
	2004	339	49,5	16 781
Bremen	2003	0	.	.
	2004	0	.	.
Hamburg	2003	17	.	.
	2004	15	.	.
Hessen	2003	443	95,3	42 265
	2004	615	82,8	50 948
Mecklenburg-Vorpommern	2003	393	67,4	26 512
	2004	401	78,3	31 427
Niedersachsen	2003	1 719	88,8	152 547
	2004	2 269	101,9	231 288
Nordrhein-Westfalen	2003	2 035	105,2	214 186
	2004	2 394	114,9	275 057
Rheinland-Pfalz	2003	355	87,6	31 100
	2004	397	93,5	37 112
Saarland	2003	6	.	.
	2004	10	.	.
Sachsen	2003	631	64,4	40 622
	2004	624	100,0	62 386
Sachsen-Anhalt	2003	126	68,9	8 702
	2004	154	60,7	9 320
Schleswig-Holstein	2003	747	80,6	60 203
	2004	945	93,4	88 255
Thüringen	2003	106	61,5	6 511
	2004	126	80,6	10 156

1 Obst

1.8 Endgültige Ernte von Strauchbeeren

Land	Jahr	Strauchbeeren				
		Johannisbeeren			Stachelbeeren	Himbeeren
		zusammen	rote und weiße	schwarze		
		kg je Strauch				
Deutschland	2003	3,0	3,3	2,4	3,1	1,5
	2004	3,0	3,2	2,6	3,5	1,5
Baden-Württemberg	2003	3,0	3,5	2,6	2,6	1,8
	2004	3,2	3,7	2,7	2,8	2,3
Bayern	2003	2,8	3,1	2,1	2,3	1,6
	2004	2,9	3,1	2,3	2,5	1,9
Berlin	2003
	2004
Brandenburg	2003	2,3	2,6	1,5	1,8	1,7
	2004	2,4	2,8	1,6	3,0	2,0
Bremen	2003
	2004
Hamburg	2003	2,5	2,5	2,5	.	.
	2004	2,9	2,9	3,4	.	.
Hessen	2003	3,2	3,3	2,3	3,8	2,4
	2004	2,3	2,6	0,4	2,0	1,9
Mecklenburg-Vorpommern	2003	.	.	.	-	.
	2004	.	.	.	-	.
Niedersachsen	2003
	2004
Nordrhein-Westfalen	2003	3,6	3,8	2,7	3,5	2,2
	2004	3,3	3,4	2,8	3,6	2,5
Rheinland-Pfalz	2003	3,5	3,7	2,8	3,0	2,0
	2004	5,5	5,0	7,2	4,3	2,6
Saarland	2003	-	-	-	-	-
	2004	-	-	-	-	-
Sachsen	2003	1,2	1,6	0,4	.	0,2
	2004	1,1	1,3	0,6	.	0,5
Sachsen-Anhalt	2003	.	.	.	-	.
	2004	.	.	.	-	.
Schleswig-Holstein	2003	2,8	2,8	2,9	3,2	0,8
	2004	1,9	2,4	1,3	3,7	0,7
Thüringen	2003	0,6	1,4	0,5	1,5	.
	2004	0,6	1,2	0,6	2,7	.