

Land- und Forstwirtschaft, Fischerei

Wachstum und Ernte - Obst -



2003

Erscheinungsfolge: unregelmäßig
Erschienen am 13. März 2004, korrigiert am 19. Mai 2008
Artikelnummer: 2030321037124

Fachliche Informationen zu dieser Veröffentlichung können Sie direkt beim Statistischen Bundesamt erfragen:
Gruppe VII A, Telefon: +49 (0) 18 88 / 644 - 86 60; Fax: +49 (0) 18 88 / 644 - 89 83 oder E-Mail:
agrar@destatis.de

© Statistisches Bundesamt, Wiesbaden 2008

Vervielfältigung und Verbreitung, auch auszugsweise, mit Quellenangabe gestattet.

Textteil

[Vorbemerkung](#)

Tabellenteil

- 1 **Obst**
- 1.1 [Zusammenfassende Übersicht](#)
- 1.2 [Endgültige Ernte von Äpfeln](#)
- 1.3 [Endgültige Ernte von Birnen](#)
- 1.4 [Endgültige Ernte von Süß- und Sauerkirschen](#)
- 1.5 [Endgültige Ernte von Pflaumen/Zwetschen und Mirabellen/Renekloden](#)
- 1.6 [Endgültige Ernte von Pfirsichen und Aprikosen](#)
- 1.7 [Endgültige Ernte von Erdbeeren](#)
- 1.8 [Endgültige Ernte von Strauchbeerenobst](#)

Gebietsstand

Die Angaben für **Deutschland** beziehen sich auf die Bundesrepublik Deutschland nach dem Gebietsstand seit dem 3.10.1990.

Zeichenerklärung

- 0 = weniger als die Hälfte von 1 in der letzten besetzten Stelle, jedoch mehr als nichts
- = nichts vorhanden
- . = Zahlenwert unbekannt oder geheimzuhalten
- X = Tabellenfach gesperrt, weil Aussage nicht sinnvoll
- / = keine Angaben, da Zahlenwert nicht sicher genug
- () = Aussagewert eingeschränkt, da der Zahlenwert statistisch relativ unsicher ist

Abkürzungen

- ha = Hektar
- kg = Kilogramm
- dt = Dezitonne (100 kg)
- t = Tonne

Abweichungen in den Summen erklären sich durch Runden der Zahlen.

Ergebnisse der Länder werden in den „Statistischen Berichten“ der Statistischen Landesämter unter folgenden Kennziffern veröffentlicht: für Feldfrüchte C II 1, für Gemüse C II 2, für Obst C II 3, für Trauben C II 4.

Vorbemerkung

Die Berichtsreihe „Wachstum und Ernte“ des Jahres 2003 umfasst 14 Einzelberichte mit Ergebnissen der Ernteerhebungen für

- Feldfrüchte,
- Obst,
- Gemüse,
- Reben bzw. Trauben.

Im vorliegenden Bericht werden die endgültigen Ernteergebnisse über Obst veröffentlicht, die auf den Beurteilungen der amtlichen Berichtersteller/innen bis Oktober 2003 im Rahmen der Ernte- und Betriebsberichterstattung beruhen. In einigen Bundesländern werden außerdem die Erträge bei Äpfeln auf der Grundlage einer Stichprobenerhebung (Ergänzende Erntermittlung) festgestellt.

Die Erhebung der Angaben erfolgt nach den Vorschriften des Agrarstatistikgesetzes¹⁾. Für Vergleichszwecke wurden Vorjahresangaben übernommen.

Die Ernte- und Betriebsberichterstattung für Obst erstreckt sich ab 2002 auf den Anbaubereich des Markto Obstbaus (Obstanlagen bzw. Obstflächen, auf denen mindestens 30 Ar Baumobst in Hauptnutzung angebaut werden – auch soweit sie noch nicht im Ertrag stehen). Bis einschließlich 2001 wurde auch über den übrigen Anbau berichtet (Obstbäume in Haus- und Kleingärten und sonstiger Obstbau auf der Feldflur). Die Vergleichbarkeit der Ergebnisse zu den Vorjahren ist daher eingeschränkt.

Bei der Schätzung der Baumerträge für Obst ist der tatsächliche Ertrag zum Zeitpunkt der Ernte ausschlaggebend, unabhängig davon, ob die Ernte voll verwendet werden kann oder nicht.

Die Erntemengen im Markto Obstbau werden auf Basis der 2002 im Rahmen der Baumobstanbauerhebung festgestellten Baumbestände bzw. -flächen berechnet.

Aufgrund von nachträglichen Korrekturen in Niedersachsen und Nordrhein-Westfalen in den Ergebnissen der Baumobstanbauerhebung 2002 mussten auch die Ergebnisse der Ernte- und Betriebsberichterstattungen über Obst für die Jahre ab 2002 für diese Länder und das Bundesergebnis nachträglich korrigiert werden.

Die Ergebnisse der Fachserie 3, Reihe 3 „Landwirtschaftliche Bodennutzung und pflanzliche Erzeugung“ wurden nicht rückwirkend korrigiert.

1) Agrarstatistikgesetz (AgrStatG) in der Fassung der Bekanntmachung vom 08. August 2002 (BGBl. I S. 3118).

Deutschland^{*)}

1 Obst

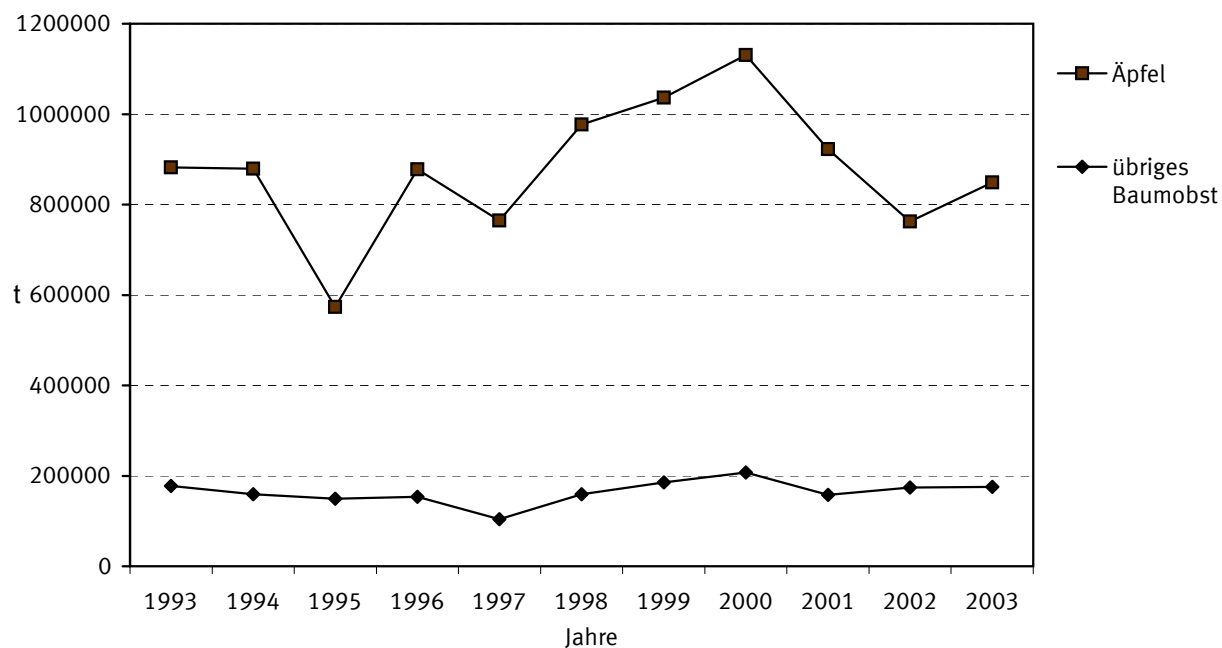
1.1 Zusammenfassende Übersicht

Erntemengen im Marktoftbau und Obsterträge je Baum, Strauch oder Flächeneinheit

Obstart	Erntemenge			Ertrag		
	2001	2002	2003	2001	2002	2003
	t			kg je Baum/Strauch		
Äpfel	922 433	786 202	848 754	15,8	12,2	13,2
Birnen	46 823	77 509	54 693	20,0	28,7	20,2
Süßkirschen	34 211	27 789	33 954	22,0	15,2	18,6
Sauerkirschen	34 724	23 050	33 789	10,8	7,9	11,6
Pflaumen/Zwetschen	38 799	42 651	48 129	19,1	18,6	21,0
Mirabellen/Renekloden	2 111	3 375	4 130	14,3	18,1	22,1
Aprikosen	142	238	185	6,2	7,9	6,1
Pfirsiche	494	543	353	5,2	8,2	5,3
Walnüsse ¹⁾	235	175	.	21,6	18,9	.
Baumobst zusammen ¹⁾	1 079 971	961 533	1 023 987	X	X	X
Johannisbeeren	X	X	X	3,2	3,1	3,0
Stachelbeeren	X	X	X	3,4	3,1	3,1
				dt je ha		
Himbeeren	X	X	X	216,9	210,1	153,1
Erdbeeren	110 130	105 297	95 278	112,4	106,5	91,4

1) Walnüsse werden ab 2003 nicht mehr erfragt und sind somit nicht im Baumobst zusammen enthalten.

Entwicklung der Erntemengen



*) Die Baumobstergebnisse wurden aufgrund von Änderungen der Obsternte ab 2002 in Niedersachsen und Nordrhein-Westfalen nachträglich korrigiert.

1 Obst

1.2 Endgültige Ernte von Äpfeln

Land	Jahr	Äpfel			
		Fläche	Ertrag je ha	Ernte- menge	Ertrag je Baum
		ha	dt		kg
Deutschland	2002	32 405	242,6	7 862 024	12,2
	2003	32 350	262,4	8 487 545	13,2
Baden-Württemberg	2002	10 027	311,4	3 122 782	12,7
	2003	10 027	254,8	2 554 840	10,4
Bayern	2002	1 197	221,4	265 078	12,1
	2003	1 197	255,8	306 221	13,9
Berlin	2002	-	-	-	-
	2003	-	-	-	-
Brandenburg	2002	1 484	207,3	307 702	12,7
	2003 ¹⁾	1 429	283,4	404 975	17,2
Bremen	2002	-	-	-	-
	2003	-	-	-	-
Hamburg	2002	997	248,5	247 644	13,5
	2003	997	331,5	330 452	18,0
Hessen	2002	317	196,2	62 208	11,7
	2003	317	275,4	87 197	16,4
Mecklenburg-Vorpommern	2002	1 365	142,5	194 520	11,3
	2003	1 365	182,8	249 546	14,4
Niedersachsen ²⁾	2002	7 606	189,2	1 438 873	12,0
	2003	7 606	267,7	2 035 944	17,0
Nordrhein-Westfalen ²⁾	2002	2 069	241,0	498 614	11,0
	2003	2 069	215,0	444 966	9,8
Rheinland-Pfalz	2002	1 823	232,5	423 834	13,4
	2003	1 823	159,1	290 104	9,2
Saarland	2002	93	218,7	20 340	18,1
	2003	93	186,4	17 333	15,4
Sachsen	2002	2 694	301,1	811 021	15,8
	2003	2 694	354,4	954 769	18,6
Sachsen-Anhalt	2002	1 087	167,8	182 411	8,0
	2003	1 087	321,4	349 385	15,3
Schleswig-Holstein	2002	516	209,2	107 970	9,8
	2003	516	251,7	129 893	11,8
Thüringen	2002	1 130	158,4	179 028	7,0
	2003	1 130	293,7	331 920	13,1

1) In Brandenburg wurden die Angaben der Baumobstanbauerhebung aktualisiert.

2) In Niedersachsen und Nordrhein-Westfalen wurden die Ergebnisse der Baumobstanbauerhebung 2002 und der Obsternte ab 2002 nachträglich korrigiert.

1 Obst

1.3 Endgültige Ernte von Birnen

Land	Jahr	Birnen		
		Ertragfähige Bäume	Ertrag je Baum	Ernte- menge
		Anzahl	kg	dt
Deutschland	2002	2 703 016	28,7	775 095
	2003	2 703 016	20,2	546 925
Baden-Württemberg	2002	1 194 366	41,1	490 393
	2003	1 194 366	24,6	293 936
Bayern	2002	359 610	18,0	64 569
	2003	359 610	22,4	80 533
Berlin	2002	-	-	-
	2003	-	-	-
Brandenburg	2002	52 274	8,7	4 548
	2003	52 274	8,9	4 652
Bremen	2002	-	-	-
	2003	-	-	-
Hamburg	2002	35 786	37,7	13 491
	2003	35 786	13,6	4 870
Hessen	2002	34 934	31,4	10 969
	2003	34 934	20,2	7 057
Mecklenburg-Vorpommern	2002	20 534	8,6	1 766
	2003	20 534	6,6	1 355
Niedersachsen ¹⁾	2002	205 737	25,9	53 347
	2003	205 737	22,7	46 660
Nordrhein-Westfalen ¹⁾	2002	285 734	19,0	54 250
	2003	285 734	12,6	36 115
Rheinland-Pfalz	2002	307 866	13,1	40 372
	2003	307 866	11,5	35 423
Saarland	2002	6 610	13,8	912
	2003	6 610	13,9	919
Sachsen	2002	112 006	28,6	32 034
	2003	112 006	23,1	25 873
Sachsen-Anhalt	2002	35 227	7,7	2 712
	2003	35 227	10,4	3 664
Schleswig-Holstein	2002	20 858	13,1	2 732
	2003	20 858	16,8	3 504
Thüringen	2002	31 474	9,6	3 000
	2003	31 474	7,5	2 364

1) In Niedersachsen und Nordrhein-Westfalen wurden die Ergebnisse der Baumobstanbauerhebung 2002 und der Obsternte ab 2002 nachträglich korrigiert.

1 Obst

1.4 Endgültige Ernte von Süß- und Sauerkirschen

Land	Jahr	Süßkirschen			Sauerkirschen		
		Ertragfähige Bäume	Ertrag je Baum	Erntemenge	Ertragfähige Bäume	Ertrag je Baum	Erntemenge
		Anzahl	kg	dt	Anzahl	kg	dt
Deutschland	2002	1 826 669	15,2	277 886	2 914 387	7,9	230 500
	2003	1 826 669	18,6	339 542	2 914 387	11,6	337 887
Baden-Württemberg	2002	464 050	30,9	143 353	176 095	11,4	20 065
	2003	464 050	35,9	166 446	176 095	17,3	30 485
Bayern	2002	146 628	11,9	17 456	82 135	9,3	7 612
	2003	146 628	17,5	25 596	82 135	14,0	11 493
Berlin	2002	-	-	-	-	-	-
	2003	-	-	-	-	-	-
Brandenburg	2002	297 765	4,6	13 697	292 632	4,4	12 876
	2003	297 765	12,5	37 221	292 632	9,2	26 922
Bremen	2002	-	-	-	-	-	-
	2003	-	-	-	-	-	-
Hamburg	2002	27 752	10,4	2 886	7 676	1,8	135
	2003	27 752	8,8	2 442	7 676	13,0	1 000
Hessen	2002	37 620	15,0	5 643	28 079	13,8	3 875
	2003	37 620	22,8	8 577	28 079	17,2	4 830
Mecklenburg-Vorpommern	2002	49 073	1,4	687	102 769	0,9	925
	2003	49 073	3,4	1 668	102 769	4,0	4 111
Niedersachsen ¹⁾	2002	306 593	12,7	39 004	46 879	8,1	3 805
	2003	306 593	8,0	24 518	46 879	7,1	3 316
Nordrhein-Westfalen ¹⁾	2002	42 178	28,6	12 074	98 435	15,8	15 540
	2003	42 178	23,7	9 996	98 435	16,0	15 770
Rheinland-Pfalz	2002	144 753	19,8	28 695	533 650	16,1	85 771
	2003	144 753	16,2	23 402	533 650	15,2	81 328
Saarland	2002	874	15,0	131	774	9,2	71
	2003	874	16,3	142	774	11,5	89
Sachsen	2002	62 539	4,0	2 502	712 841	5,8	41 345
	2003	62 539	9,6	6 004	712 841	9,8	69 858
Sachsen-Anhalt	2002	122 309	5,0	6 115	215 528	3,7	7 975
	2003	122 309	17,1	20 915	215 528	14,1	30 389
Schleswig-Holstein	2002	21 877	2,1	459	61 704	2,2	1 357
	2003	21 877	5,2	1 138	61 704	7,8	4 832
Thüringen	2002	102 658	5,1	5 184	555 190	5,3	29 147
	2003	102 658	11,2	11 477	555 190	9,6	53 465

1) In Niedersachsen und Nordrhein-Westfalen wurden die Ergebnisse der Baumobstanbauerhebung 2002 und der Obsternte ab 2002 nachträglich korrigiert.

1 Obst

1.5 Endgültige Ernte von Pflaumen/Zwetschen und Mirabellen/Renekloden

Land	Jahr	Pflaumen/Zwetschen			Mirabellen/Renekloden		
		Ertragfähige Bäume	Ertrag je Baum	Erntemenge	Ertragfähige Bäume	Ertrag je Baum	Erntemenge
		Anzahl	kg	dt	Anzahl	kg	dt
Deutschland	2002	2 294 788	18,6	426 508	186 805	18,1	33 754
	2003	2 294 788	21,0	481 287	186 805	22,1	41 302
Baden-Württemberg	2002	974 168	21,9	213 352	53 614	21,8	11 674
	2003	974 168	24,5	238 493	53 614	20,6	11 021
Bayern	2002	202 539	13,6	27 451	15 397	14,5	2 230
	2003	202 539	22,3	45 199	15 397	25,6	3 937
Berlin	2002	-	-	-	-	-	-
	2003	-	-	-	-	-	-
Brandenburg	2002	120 306	8,0	9 624	7 983	2,0	160
	2003	120 306	12,8	15 399	7 983	11,3	902
Bremen	2002	-	-	-	-	-	-
	2003	-	-	-	-	-	-
Hamburg	2002	10 788	20,4	2 201	41	3,6	1
	2003	10 788	18,0	1 942	41	12,0	5
Hessen	2002	18 745	24,0	4 499	1 502	18,2	273
	2003	18 745	17,3	3 243	1 502	18,5	278
Mecklenburg-Vorpommern	2002	51 233	2,8	1 435	111	1,7	2
	2003	51 233	11,5	5 892	111	0,5	1
Niedersachsen ¹⁾	2002	144 697	15,3	22 165	1 472	7,7	114
	2003	144 697	19,1	27 596	1 472	6,7	99
Nordrhein-Westfalen ¹⁾	2002	90 383	18,6	16 852	3 301	14,9	490
	2003	90 383	20,9	18 933	3 301	13,1	433
Rheinland-Pfalz	2002	468 367	21,9	102 652	58 528	22,8	13 367
	2003	468 367	16,7	78 341	58 528	20,7	12 105
Saarland	2002	1 700	12,1	206	1 711	12,6	216
	2003	1 700	11,3	192	1 711	9,9	169
Sachsen	2002	53 403	9,4	5 020	643	1,8	12
	2003	53 403	15,3	8 171	643	2,8	18
Sachsen-Anhalt	2002	63 039	9,6	6 052	1 252	6,2	78
	2003	63 039	28,3	17 840	1 252	21,6	270
Schleswig-Holstein	2002	12 132	16,8	2 038	708	3,6	25
	2003	12 132	29,1	3 530	708	6,7	47
Thüringen	2002	83 288	15,6	12 960	40 542	12,6	5 112
	2003	83 288	19,8	16 516	40 542	29,6	12 017

1) In Niedersachsen und Nordrhein-Westfalen wurden die Ergebnisse der Baumobstanbauerhebung 2002 und der Obsternte ab 2002 nachträglich korrigiert.

1 Obst

1.6 Endgültige Ernte von Pfirsichen und Aprikosen

Land	Jahr	Pfirsiche			Aprikosen		
		Ertragfähige Bäume	Ertrag je Baum	Erntemenge	Ertragfähige Bäume	Ertrag je Baum	Erntemenge
		Anzahl	kg	dt	Anzahl	kg	dt
Deutschland	2002	66 131	8,2	5 431	30 157	7,9	2 383
	2003	66 131	5,3	3 526	30 157	6,1	1 850
Baden-Württemberg	2002	18 933	8,9	1 690	3 718	4,3	159
	2003	18 933	6,0	1 142	3 718	4,0	149
Bayern	2002	1 283	5,5	70	278	3,7	10
	2003	1 283	7,0	90	278	7,7	21
Berlin	2002	-	-	-	-	-	-
	2003	-	-	-	-	-	-
Brandenburg	2002	3 761	0,5	19	20	0,6	0
	2003	3 761	1,8	68	20	-	-
Bremen	2002	-	-	-	-	-	-
	2003	-	-	-	-	-	-
Hamburg	2002	-	-	-	-	-	-
	2003	-	-	-	-	-	-
Hessen	2002	2 280	7,3	166	501	8,8	44
	2003	2 280	7,3	166	501	10,0	50
Mecklenburg-Vorpommern	2002	-	-	-	-	-	-
	2003	-	-	-	-	-	-
Niedersachsen ¹⁾	2002	946	5,3	50	213	11,9	25
	2003	946	2,8	26	213	-	-
Nordrhein-Westfalen ¹⁾	2002	1 857	10,2	190	41	14,0	6
	2003	1 857	18,7	347	41	15,0	6
Rheinland-Pfalz	2002	25 001	11,6	2 905	16 726	12,8	2 133
	2003	25 001	5,0	1 251	16 726	6,9	1 147
Saarland	2002	-	-	-	-	-	-
	2003	-	-	-	-	-	-
Sachsen	2002	7 725	4,0	309	430	0,9	4
	2003	7 725	2,4	185	430	8,1	35
Sachsen-Anhalt	2002	4 047	0,7	28	8 165	-	-
	2003	4 047	5,8	235	8 165	5,4	441
Schleswig-Holstein	2002	-	-	-	10	11,5	1
	2003	-	-	-	10	0,0	0
Thüringen	2002	298	1,0	3	55	1,0	1
	2003	298	5,5	16	55	0,9	1

1) In Niedersachsen und Nordrhein-Westfalen wurden die Ergebnisse der Baumobstanbauerhebung 2002 und der Obsternte ab 2002 nachträglich korrigiert.

1 Obst

1.7 Endgültige Ernte von Erdbeeren

Land	Jahr	Erdbeeren		
		Fläche	Ertrag je ha	Ernte- menge
		ha	dt	
Deutschland	2002	9 887	106,5	1 052 973
	2003	10 421	91,4	952 781
Baden-Württemberg	2002	1 737	108,1	187 815
	2003	1 887	101,8	192 126
Bayern	2002	1 362	99,9	136 078
	2003	1 639	101,3	165 982
Berlin	2002	5	.	.
	2003	5	.	.
Brandenburg	2002	270	47,8	12 918
	2003	312	38,5	12 003
Bremen	2002	0	.	.
	2003	0	.	.
Hamburg	2002	16	.	.
	2003	17	.	.
Hessen	2002	536	96,4	51 670
	2003	443	95,3	42 265
Mecklenburg-Vorpommern	2002	353	94,1	33 215
	2003	393	67,4	26 512
Niedersachsen	2002	1 540	103,0	158 669
	2003	1 719	88,8	152 547
Nordrhein-Westfalen	2002	2 067	133,5	275 857
	2003	2 035	105,2	214 186
Rheinland-Pfalz	2002	322	92,9	29 952
	2003	355	87,6	31 100
Saarland	2002	6	.	.
	2003	6	.	.
Sachsen	2002	630	85,9	54 102
	2003	631	64,4	40 622
Sachsen-Anhalt	2002	125	81,2	10 187
	2003	126	68,9	8 702
Schleswig-Holstein	2002	813	110,9	90 106
	2003	747	80,6	60 203
Thüringen	2002	104	96,0	9 957
	2003	106	61,5	6 511

1 Obst

1.8 Endgültige Ernte von Strauchbeerenobst

Land	Jahr	Strauchbeerenobst				
		Johannisbeeren			Stachelbeeren	Himbeeren
		zu- sammen	rote und weiße	schwarze		
		kg je Strauch				
Deutschland	2002	3,1	3,4	2,4	3,1	2,1
	2003	3,0	3,3	2,4	3,1	1,5
Baden-Württemberg	2002	2,6	3,0	2,1	2,4	2,0
	2003	3,0	3,5	2,6	2,6	1,8
Bayern	2002	2,5	2,8	1,9	2,4	1,6
	2003	2,8	3,1	2,1	2,3	1,6
Berlin	2002
	2003
Brandenburg	2002	2,4	2,7	1,6	3,0	2,0
	2003	2,3	2,6	1,5	1,8	1,7
Bremen	2002
	2003
Hamburg	2002	4,0	4,1	.	.	.
	2003	2,5	2,5	2,5	.	.
Hessen	2002	2,3	2,4	2,1	2,5	2,3
	2003	3,2	3,3	2,3	3,8	2,4
Mecklenburg-Vorpommern	2002	.	.	.	-	.
	2003	.	.	.	-	.
Niedersachsen	2002	4,2	4,4	3,2	3,7	2,3
	2003
Nordrhein-Westfalen	2002	3,2	3,3	2,6	3,0	2,5
	2003	3,6	3,8	2,7	3,5	2,2
Rheinland-Pfalz	2002	3,1	3,4	2,2	3,1	2,1
	2003	3,5	3,7	2,8	3,0	2,0
Saarland	2002	-	-	-	-	-
	2003	-	-	-	-	-
Sachsen	2002	1,1	1,5	0,2	.	0,5
	2003	1,2	1,6	0,4	.	0,2
Sachsen-Anhalt	2002
	2003	.	.	.	-	.
Schleswig-Holstein	2002	4,5	5,2	3,7	2,3	2,3
	2003	2,8	2,8	2,9	3,2	0,8
Thüringen	2002	0,8	1,5	0,6	1,8	0,2
	2003	0,6	1,4	0,5	1,5	.