

# Land und Forstwirtschaft, Fischerei

## Geflügel

**2006**

Erscheinungsfolge: jährlich

Erschienen am 22. Juni 2007, Tabelle 2.4 korrigiert am 23. Juli 2007

Artikelnummer: 2030423067004

Fachliche Informationen zu dieser Veröffentlichung können Sie direkt beim Statistischen Bundesamt erfragen:

Gruppe VIIA, Telefon: +49 (0) 1888 644 8660; Fax: +49 (0) 1888 644 8972 oder E-Mail:

agrar@destatis.de

© **Statistisches Bundesamt, Wiesbaden 2007**

Vervielfältigung und Verbreitung, auch auszugsweise, mit Quellenangabe gestattet.

## Inhalt

### Vorbemerkung

#### Tabellenteil

- 1 Zusammenfassende Übersicht
- 1.1 Eingelegte Bruteier
- 1.2 Geschlüpfte Küken
- 1.3 Geschlachtetes Geflügel
- 2 Brütereien
- 2.1 Eingelegte Bruteier nach dem Fassungsvermögen der Brutanlagen 2006
- 2.2 Eingelegte Bruteier
- 2.3 Geschlüpfte Küken  
Grafiken: Eingelegte Bruteier und geschlüpfte Küken bei Hühnern (Legerassen zum Gebrauch)  
Grafiken: Eingelegte Bruteier und geschlüpfte Küken bei Hühnern (Mastrassen zum Gebrauch)  
Grafiken: Eingelegte Bruteier und geschlüpfte Küken bei Enten, Truthühnern und Gänsen
- 2.4 Brütereien und Fassungsvermögen der Brutanlagen im Dezember 2006
- 3 Geflügelschlachtereien
- 3.1 Geschlachtetes Geflügel insgesamt
- 3.2 Anteile der Geflügelarten am geschlachteten Geflügel insgesamt  
Grafiken: Schlachtmengen von Hühnern in Geflügelschlachtereien  
Grafiken: Anteile der Geflügelarten an der Schlachtmenge in den Geflügelschlachtereien
- 3.3 Geschlachtetes Geflügel nach Herrichtungsformen und Angebotszustand 2006
- 3.4 Geschlachtetes Geflügel nach Herrichtungsformen und Angebotszustand 2006  
( prozentuale Anteile )
- 3.5 Geflügelschlachtereien und Schlachtkapazitäten im März
- 3.5.1 Schlachtleistung der Geflügelschlachtereien 2006
- 4 Betriebe mit Legehennenhaltung und Eiererzeugung
- 4.1 Zusammenfassende Übersicht
- 4.1.1 Eiererzeugung nach Monaten 2006
- 4.1.2 Betriebe nach Haltungsformen am 1. Dezember
- 4.1.3 Aufbau der Legehennenbestände nach Altersgruppen und Legeperioden am 1. Dezember
- 4.2 Betriebe mit Legehennenhaltung und Eiererzeugung nach Haltungsformen und Monaten
- 4.3 Betriebe mit Legehennenhaltung und Eiererzeugung nach Monaten und Ländern
- 4.4 Nach Haltungsformen und -kapazität am 1. Dezember
- 4.5 Nach Haltungsformen und -kapazität am 1. Dezember  
(Prozentuale Anteile der einzelnen Größenklassen am Insgesamt)
- 4.6 Nach Haltungsformen und -kapazität am 1. Dezember  
(Prozentuale Anteile der Haltungsformen am Insgesamt)  
Grafik: Hennenhaltungsplätze nach Haltungsformen und -kapazität am 1. Dezember  
Deutschland von 1995-2006
- 4.7 Aufbau der Legehennenbestände nach Altersgruppen und Legeperioden am 1. Dezember 2006
- 4.8 Aufbau der Legehennenbestände nach Legeperioden und Haltungskapazität
- 4.9 Bestand an Legehennen am 1. Dezember in Betrieben mit Legehennenhaltung

### Vorbemerkung

Die vorliegende Fachserie gibt einen Überblick über die Ergebnisse der Geflügelstatistik für das Jahr 2006.

Sie wird ergänzt durch die Darstellung von Monatsergebnissen und Angaben aus den Vorjahren. Zusätzlich werden Ergebnisse über die einmal jährlich festgestellte monatliche Schlachtkapazität der Geflügelschlachtereien im **März**, das Fassungsvermögen der Brütereien im **Dezember** und die Haltungskapazität nach Haltungsformen sowie der Bestandsaufbau der Legehennen nach Altersklassen und Legeperioden in Unternehmen mit Hennenhaltung am **1. Dezember** nachgewiesen.

Die Erfassung der meldepflichtigen Betriebe ab 3 000 Hennenhaltungsplätze erfolgte ab dem Jahr 2005 nach dem Legehennenbetriebsregister, sodass eine Revision des Berichtskreises erfolgte und daher ein Vergleich mit den Vorjahresergebnissen nur eingeschränkt möglich ist.

Die Rechtsgrundlagen, Erhebungsmerkmale und detaillierte Ausführungen zur Qualität der Erhebungen in Brütereien, Geflügelschlachtereien und Unternehmen mit Hennenhaltung können den Qualitätsberichten entnommen werden. Sie sind unter [www.destatis.de](http://www.destatis.de) Land- und Forstwirtschaft, Qualitätsberichte veröffentlicht.

### Zeichenerklärung

- 0 = weniger als die Hälfte von 1 in der letzten besetzten Stelle, jedoch mehr als nichts
- = nichts vorhanden
- X = Tabellenfach gesperrt, will Aussage nicht sinnvoll
- . = Zahlenwert unbekannt, oder geheim zu halten
- / = keine Angaben, da Zahlenwert nicht sicher genug

### Abkürzungen

- % = Prozent
- t = Tonne
- kg = Kilogramm

Abweichungen in den Summen ergeben sich durch Runden der Zahlen.

Ergebnisse der Länder in tieferer regionaler Gliederung werden in den „Statistischen Berichten“ der Statistischen Landesämter unter der Kennziffer CIII 6 veröffentlicht.

# 1 Zusammenfassende Übersicht

## 1.1 Eingelegte Bruteier

### Deutschland

Zeitraum	Legerassen		Mastrassen		Enten- küken	Gänse- küken	Truthühner- einschließlich Perlhühnerküken
	zur Zucht und Vermehrung	zum Gebrauch	zur Zucht und Vermehrung	zum Gebrauch	zum Gebrauch		
	1 000						
Jahr 2006	13 303,7	105 358,5	.	575 561,3	30 793,7	1 407,3	51 997,2
davon:							
Januar	.	9 167,8	.	48 177,8	2 611,8	—	4 617,3
Februar	.	8 839,0	.	42 861,8	2 248,9	—	4 265,5
März	.	10 080,8	.	45 779,0	2 244,4	169,6	3 612,8
April	.	9 393,6	.	43 432,6	2 216,4	416,7	4 021,4
Mai	.	9 151,2	—	50 117,0	2 338,9	418,7	4 847,9
Juni	.	7 607,8	—	48 779,9	2 814,2	243,5	4 211,3
Juli	.	7 668,0	—	48 516,2	2 819,8	158,9	4 088,6
August	.	10 999,0	—	50 007,7	2 959,7	—	4 453,9
September	.	8 350,6	—	50 149,5	2 700,8	—	4 116,8
Oktober	.	8 472,2	—	49 730,3	2 493,3	—	4 798,8
November	.	8 752,9	—	47 177,1	2 817,5	—	4 265,7
Dezember	.	6 875,7	—	50 832,5	2 528,1	—	4 697,2

## 1.2 Geschlüpfte Küken

Zeitraum	Legerassen		Mastrassen		Enten- küken	Gänse- küken	Truthühner- einschließlich Perlhühnerküken
	weibl. Zucht und Vermehrungs- küken	Gebrauchslege- küken	weibl. Zucht und Vermehrungs- küken	männl. und weibl. Gebrauchsschlacht- küken			
	Gebrauchsschlachtküken						
	1 000						
Jahr 2006	4 524,7	41 500,4	.	448 176,1	23 583,4	816,4	38 582,8
davon:							
Januar	.	3 554,3	—	35 996,1	2 256,1	—	3 505,7
Februar	.	3 527,2	.	36 141,8	1 820,1	—	3 182,8
März	.	3 957,1	.	35 379,1	1 959,0	.	2 963,7
April	.	3 427,0	.	33 738,4	1 619,9	.	2 624,6
Mai	.	3 846,5	—	39 274,9	1 782,6	292,4	3 570,2
Juni	.	3 440,4	—	38 376,0	1 831,4	219,7	3 247,0
Juli	.	2 743,1	—	37 668,9	2 079,8	136,2	3 137,1
August	.	3 489,2	—	37 968,5	2 039,3	.	3 215,5
September	.	4 040,0	—	39 346,2	2 029,2	—	2 970,9
Oktober	.	3 632,7	—	38 893,9	2 205,4	—	3 373,1
November	.	2 957,5	—	36 028,8	1 839,9	—	3 492,2
Dezember	.	2 885,4	—	39 363,4	2 120,6	—	3 300,1

## 1.3 Geschlachtetes Geflügel

Zeitraum	Insgesamt	Davon				
		Jungmasthühner	Suppenhühner	Enten	Gänse	Truthühner einschließlich Perlhühner
	t					
Jahr 2006	1 024 642,8	572 832,2	35 585,4	38 514,1	1 715,0	375 996,1
davon:						
Januar	86 738,7	48 463,3	3 703,2	3 422,9	3,3	31 146,0
Februar	79 037,4	42 437,7	2 656,4	3 184,5	0,9	30 757,9
März	89 199,2	49 283,6	3 636,0	3 520,7	0,3	32 758,6
April	76 600,9	40 412,4	.	2 787,1	.	30 402,0
Mai	85 681,5	45 892,4	.	2 681,6	.	33 866,4
Juni	84 335,1	46 022,4	.	2 275,9	.	32 606,0
Juli	81 880,6	46 491,3	.	2 392,9	.	29 634,3
August	87 911,6	52 269,5	.	3 401,4	.	29 673,4
September	84 657,7	48 720,3	.	3 614,4	.	29 401,5
Oktober	87 446,9	49 482,8	2 885,8	3 577,3	278,4	31 222,6
November	93 316,3	54 040,8	2 188,4	4 125,3	414,4	32 547,4
Dezember	87 837,2	49 315,6	2 364,7	3 530,4	646,6	31 979,9

## 2. Brütereien \*)

### 2.1 Eingelegte Bruteier nach dem Fassungsvermögen der Brutanlagen 2006

Deutschland

Fassungsvermögen von ... bis ... Bruteier	Brütereien	Eingelegte Bruteier zur Erzeugung von						
		Hühnerküken der				Enten- küken	Gänse- küken	Truthühner- einschließlich Perlhühnerküken
		Legerassen		Mastrassen				
		zur Zucht und Vermehrung	zum Gebrauch	zur Zucht und Vermehrung	zum Gebrauch			
	Anzahl	1 000						
Januar								
1 000 - 20 000	4	.	.	.	.	—	—	—
20 000 - 100 000	13	.	.	—	.	—	—	—
100 000 - 500 000	21	—	1 763,0	—	875,6	.	—	1 156,8
500 000 - und mehr	22	.	7 213,1	—	47 260,5	.	—	3 460,6
Februar								
1 000 - 20 000	6	.	.	.	.	.	—	—
20 000 - 100 000	14	.	.	—	.	—	—	—
100 000 - 500 000	21	—	1 875,2	—	731,4	.	—	957,6
500 000 - und mehr	25	.	6 749,8	—	42 085,5	.	—	3 307,9
März								
1 000 - 20 000	8	.	.	.	.	.	.	—
20 000 - 100 000	20	.	.	—	.	.	127,0	—
100 000 - 500 000	22	.	2 403,6	—	828,5	.	.	824,6
500 000 - und mehr	25	.	7 463,2	—	44 870,2	.	—	2 788,1
April								
1 000 - 20 000	13	—	15,5	—	.	.	31,1	.
20 000 - 100 000	22	.	148,9	.	.	33,8	328,2	.
100 000 - 500 000	22	—	2 288,0	—	794,3	.	57,4	888,4
500 000 - und mehr	25	.	6 941,2	—	42 566,4	.	—	3 128,8
Mai								
1 000 - 20 000	13	—	24,8	—	.	17,3	.	—
20 000 - 100 000	22	.	104,2	—	.	33,6	334,0	.
100 000 - 500 000	19	—	1 762,1	—	1 059,1	.	.	.
500 000 - und mehr	25	.	7 260,1	—	48 980,2	.	—	3 832,2
Juni								
1 000 - 20 000	11	—	.	—	.	24,6	.	—
20 000 - 100 000	15	.	.	—	.	19,2	207,1	.
100 000 - 500 000	19	—	1 273,5	—	840,0	.	.	.
500 000 - und mehr	25	.	6 262,6	—	47 876,3	.	—	3 160,0

\*) Mit einem Fassungsvermögen der Brutanlagen von mindestens 1 000 Eiern ausschließlich des Schlupfraumes.

## 2. Brütereien \*)

Noch: 2.1 Eingelegte Bruteier nach dem Fassungsvermögen der Brutanlagen 2006

Deutschland

Fassungsvermögen von ... bis ... Bruteier	Brüter- eien	Eingelegte Bruteier zur Erzeugung von						
		Hühnerküken der				Enten- küken	Gänse- küken	Truthühner- einschließlich Perlhühnerküken
		Legerassen		Mastrassen				
		zur Zucht und Vermehrung	zum Gebrauch	zur Zucht und Vermehrung	zum Gebrauch			
			zum Gebrauch					
Anzahl	1 000							
Juli								
1 000 - 20 000	9	—	.	—	.	27,0	—	—
20 000 - 100 000	11	—	.	—	74,5	20,0	.	—
100 000 - 500 000	19	—	2 036,3	—	.	.	.	920,1
500 000 - und mehr	25	.	5 609,1	—	47 463,6	.	—	3 168,5
August								
1 000 - 20 000	7	—	.	—	.	14,4	—	—
20 000 - 100 000	9	—	.	—	.	.	—	—
100 000 - 500 000	19	.	2 615,9	—	1 023,3	.	—	881,4
500 000 - und mehr	24	.	8 346,8	—	48 926,2	.	—	3 572,5
September								
1 000 - 20 000	7	—	.	—	.	.	—	—
20 000 - 100 000	7	—	.	—	.	.	—	—
100 000 - 500 000	19	—	1 655,1	—	982,7	.	—	1 021,8
500 000 - und mehr	25	.	6 657,9	—	49 119,3	.	—	3 095,0
Oktober								
1 000 - 20 000	4	—	28,8	—	—	.	—	—
20 000 - 100 000	8	.	91,2	—	29,8	.	—	—
100 000 - 500 000	19	—	1 259,2	—	1 080,9	.	—	1 042,9
500 000 - und mehr	25	.	7 093,0	—	48 619,6	.	—	3 755,9
November								
1 000 - 20 000	4	—	.	—	.	—	—	—
20 000 - 100 000	8	.	.	—	.	—	—	—
100 000 - 500 000	19	—	1 522,4	—	929,6	.	—	1 054,7
500 000 - und mehr	25	.	7 052,4	—	46 232,0	.	—	3 211,0
Dezember								
1 000 - 20 000	5	—	.	—	.	.	—	—
20 000 - 100 000	10	.	.	—	.	—	—	—
100 000 - 500 000	20	—	1 405,2	—	808,1	.	—	1 049,8
500 000 - und mehr	25	.	5 229,2	—	49 992,6	.	—	3 647,4
Jahr 2006								
1 000 - 20 000	X	.	250,4	.	.	117,2	72,4	.
20 000 - 100 000	X	.	1 370,0	.	.	182,5	1 149,0	.
100 000 - 500 000	X	.	21 859,6	—	10 926,4	.	185,9	.
500 000 - und mehr	X	.	81 878,4	—	563 992,3	.	—	40 128,0

\*) Mit einem Fassungsvermögen der Brutanlagen von mindestens 1 000 Eiern ausschließlich des Schlupfraumes.

## 2 Brütereien \*)

### 2.2 Eingelegte Bruteier

#### Deutschland

Zeitraum	Brütereien	Eingelegte Bruteier zur Erzeugung von						
		Hühnerküken				Enten- küken	Gänse- küken	Truthühner- einschließlich Perlhühnerküken
		Legerassen		Mastrassen				
		zur Zucht und Vermehrung	zum Gebrauch	zur Zucht und Vermehrung	zum Gebrauch			
	Anzahl	1 000						
1996	X	9 688,8	114 815,6	8 568,6	392 668,0	16 679,0	1 214,6	30 493,0
1997	X	10 190,3	113 848,8	10 058,6	402 848,0	17 327,5	1 378,8	35 023,3
1998	X	10 449,9	109 405,8	10 147,9	410 455,1	16 904,6	1 450,8	38 149,7
1999	X	11 420,9	109 307,7	2 734,7	418 364,1	18 100,5	1 637,4	40 513,2
2000	X	12 011,6	116 994,3	.	427 146,0	19 210,4	1 825,8	44 523,9
2001	X	14 512,4	119 190,9	.	438 199,5	21 187,0	1 771,4	51 028,7
2002	X	14 366,2	114 450,9	—	459 090,9	23 326,6	1 796,0	51 605,1
2003	X	12 826,1	131 756,6	—	513 402,0	28 503,5	1 822,8	51 263,7
2004	X	15 414,8	110 365,5	—	531 356,4	25 225,0	1 774,3	51 274,9
2005	X	16 519,5	107 219,9	.	536 657,4	30 564,2	1 512,6	53 107,7
2006	X	13 303,7	105 358,5	.	575 561,3	30 793,7	1 407,3	51 997,2
davon:								
Januar	60	.	9 167,8	.	48 177,8	2 611,8	—	4 617,3
Februar	66	.	8 839,0	.	42 861,8	2 248,9	—	4 265,5
März	75	.	10 080,8	.	45 779,0	2 244,4	169,6	3 612,8
April	82	.	9 393,6	.	43 432,6	2 216,4	416,7	4 021,4
Mai	79	.	9 151,2	—	50 117,0	2 338,9	418,7	4 847,9
Juni	70	.	7 607,8	—	48 779,9	2 814,2	243,5	4 211,3
Juli	64	.	7 668,0	—	48 516,2	2 819,8	158,9	4 088,6
August	59	.	10 999,0	—	50 007,7	2 959,7	—	4 453,9
September	58	.	8 350,6	—	50 149,5	2 700,8	—	4 116,8
Oktober	56	.	8 472,2	—	49 730,3	2 493,3	—	4 798,8
November	56	.	8 752,9	—	47 177,1	2 817,5	—	4 265,7
Dezember	60	.	6 875,7	—	50 832,5	2 528,1	—	4 697,2

#### Veränderung gegenüber Vorjahreswert in %

Zeitraum	Brütereien	Eingelegte Bruteier zur Erzeugung von							
		Hühnerküken				Enten- küken	Gänse- küken	Truthühner- einschließlich Perlhühnerküken	
		Legerassen		Mastrassen					
		zur Zucht und Vermehrung	zum Gebrauch	zur Zucht und Vermehrung	zum Gebrauch	zum Gebrauch			
1997	X	5,2	-0,8	17,4	2,6	3,9	13,5	14,9	
1998	X	2,5	-3,9	0,9	1,9	-2,4	5,2	8,9	
1999	X	9,3	-0,1	-73,1	1,9	7,1	12,9	6,2	
2000	X	5,2	7,0	.	2,1	6,1	11,5	9,9	
2001	X	20,8	1,9	.	2,6	10,3	-3,0	14,6	
2002	X	-1,0	-4,0	—	4,8	10,1	1,4	1,1	
2003	X	-10,7	15,1	—	11,8	22,2	1,5	-0,7	
2004	X	20,2	-16,2	—	3,5	-11,5	-2,7	0,0	
2005	X	7,2	-2,9	.	1,0	21,2	-14,7	3,6	
2006	X	-19,5	-1,7	.	7,2	0,8	-7,0	-2,1	
davon:									
Januar	X	.	1,7	.	14,2	23,2	—	17,2	
Februar	X	.	3,5	.	6,2	14,1	—	9,0	
März	X	.	-2,9	.	4,3	-7,2	-35,6	-25,6	
April	X	.	-8,1	.	-1,2	-6,9	-2,3	-8,9	
Mai	X	.	-11,9	—	9,8	-7,2	-0,6	2,8	
Juni	X	.	-13,5	—	10,9	4,0	4,2	-3,5	
Juli	X	.	5,2	—	4,0	7,8	18,1	3,6	
August	X	.	10,5	—	6,9	5,9	—	-13,0	
September	X	.	-12,5	—	13,7	-0,9	—	-7,4	
Oktober	X	.	-2,1	—	8,0	-10,1	—	10,6	
November	X	.	23,1	—	4,0	4,4	—	-2,3	
Dezember	X	.	-6,3	—	6,5	-11,0	—	0,2	

\*) Mit einem Fassungsvermögen der Brutanlagen von mindestens 1 000 Eiern ausschließlich des Schlupfraumes.

## 2 Brütereien

### 2.3 Geschlüpfte Küken \*)

#### Deutschland

Zeitraum	Hühnerküken					Enten- küken	Gänse- küken	Truthühner- einschließlich Perlhühnerküken
	Legerassen		Mastrassen		aussortierte Hahnen- küken			
	weibliche Zucht- und Vermehrungs- küken	Gebrauchslege- küken	weibliche Zucht- und Vermehrungs- küken	männliche und weibliche Gebrauchs- schlacht- küken				
Gebrauchsschlachtküken								
1996	2 897,7	46 106,5	2 775,2	315 140,6	/	12 635,6	757,5	22 645,4
1997	3 014,8	44 275,3	2 847,3	320 723,7	/	13 093,3	873,7	26 869,3
1998	3 638,7	43 151,6	3 276,2	330 812,7	/	12 800,6	907,7	28 544,5
1999	3 804,4	42 616,7	1 054,7	338 221,7	/	14 390,2	952,9	29 907,0
2000	3 707,6	45 660,5	.	349 338,5	/	15 224,1	1 108,6	33 589,8
2001	4 362,6	47 013,1	.	355 008,9	/	16 460,8	1 129,7	37 931,9
2002	4 254,0	44 755,7	—	370 408,1	/	17 798,2	1 196,2	38 566,7
2003	3 559,2	51 082,1	—	415 106,1	/	21 476,4	1 155,5	38 210,7
2004	4 687,9	42 563,3	—	437 536,6	/	18 447,8	1 084,5	39 638,9
2005	5 081,3	41 001,0	.	425 245,6	/	22 838,7	954,8	40 823,0
2006	4 524,7	41 500,4	.	448 176,1	/	23 583,4	816,4	38 582,8
davon:								
Januar	.	3 554,3	—	35 996,1	/	2 256,1	—	3 505,7
Februar	.	3 527,2	.	36 141,8	/	1 820,1	—	3 182,8
März	.	3 957,1	.	35 379,1	/	1 959,0	.	2 963,7
April	.	3 427,0	.	33 738,4	/	1 619,9	94,0	2 624,6
Mai	.	3 846,5	—	39 274,9	/	1 782,6	292,4	3 570,2
Juni	.	3 440,4	—	38 376,0	/	1 831,4	219,7	3 247,0
Juli	.	2 743,1	—	37 668,9	/	2 079,8	136,2	3 137,1
August	.	3 489,2	—	37 968,5	/	2 039,3	.	3 215,5
September	.	4 040,0	—	39 346,2	/	2 029,2	—	2 970,9
Oktober	.	3 632,7	—	38 893,9	/	2 205,4	—	3 373,1
November	.	2 957,5	—	36 028,8	/	1 839,9	—	3 492,2
Dezember	.	2 885,4	—	39 363,4	/	2 120,6	—	3 300,1

#### Veränderung gegenüber Vorjahreswert in %

Zeitraum	Hühnerküken					Enten- küken	Gänse- küken	Truthühner- einschließlich Perlhühnerküken
	Legerassen		Mastrassen		aussortierte Hahnen- küken			
	weibliche Zucht- und Vermehrungs- küken	Gebrauchslege- küken	weibliche Zucht- und Vermehrungs- küken	männliche und weibliche Gebrauchs- schlacht- küken				
1997	4,0	-4,0	2,6	1,8	/	3,6	15,3	18,7
1998	20,7	-2,5	15,1	3,1	/	-2,2	3,9	6,2
1999	4,6	-1,2	-67,8	2,2	/	12,4	5,0	4,8
2000	-2,5	7,1	.	3,3	/	5,8	16,3	12,3
2001	17,7	3,0	.	1,6	/	8,1	1,9	12,9
2002	-2,5	-4,8	—	4,3	/	8,1	5,9	1,7
2003	-16,3	14,1	—	12,1	/	20,7	-3,4	-0,9
2004	31,7	-16,7	—	5,4	/	-14,1	-6,1	3,7
2005	8,4	-3,7	.	-2,8	/	23,8	-12,0	3,0
2006	-11,0	1,2	.	5,4	/	3,3	-14,5	-5,5
davon:								
Januar	.	10,8	—	6,2	/	44,0	—	2,9
Februar	.	12,0	.	18,2	/	19,5	—	7,2
März	.	6,4	.	-3,4	/	15,7	.	-18,2
April	.	-12,1	.	-3,3	/	-5,2	-48,7	-18,8
Mai	.	-11,3	—	10,0	/	-6,8	0,8	-2,7
Juni	.	0,0	—	7,6	/	-3,1	-17,4	-7,3
Juli	.	-2,0	—	3,6	/	7,7	9,9	0,2
August	.	2,3	—	2,1	/	-2,6	.	-5,8
September	.	2,0	—	11,1	/	-5,9	—	-18,5
Oktober	.	-2,7	—	9,5	/	7,9	—	-1,4
November	.	14,6	—	2,3	/	-13,4	—	3,4
Dezember	.	4,3	—	3,0	/	-3,3	—	-4,0

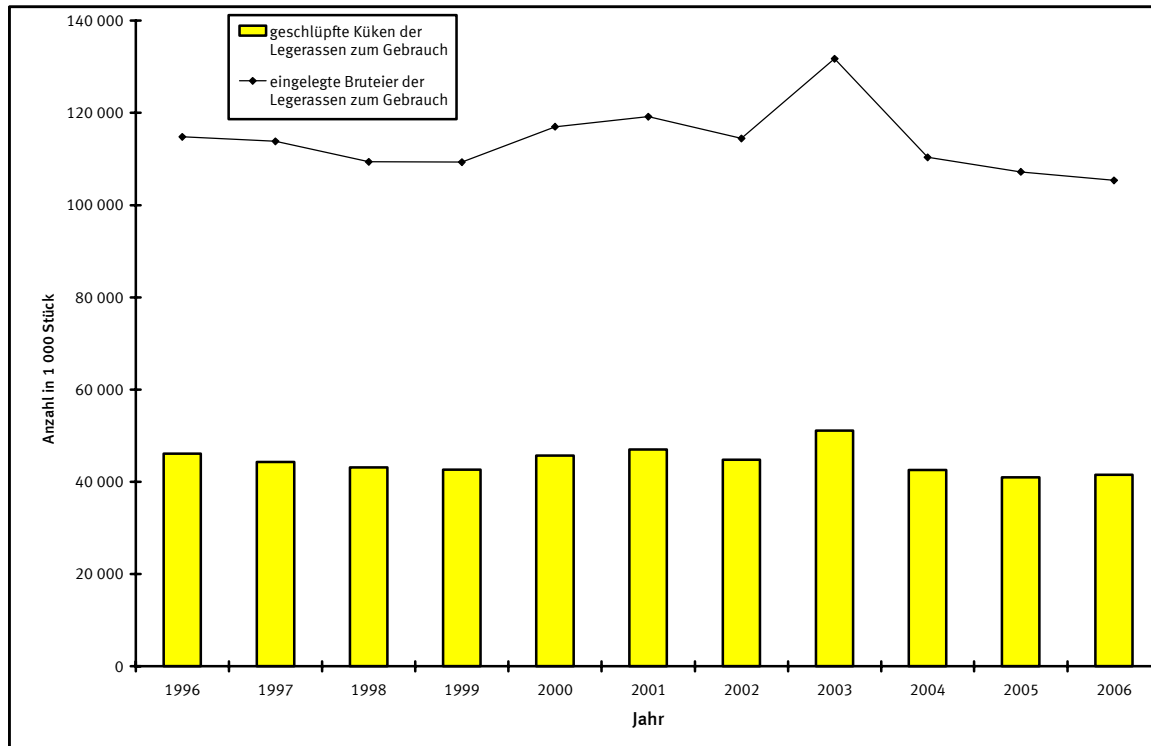
\*) Mit einem Fassungsvermögen der Brutanlagen von mindestens 1 000 Eiern ausschließlich des Schlupfraumes.



## 2 Brütereien \*)

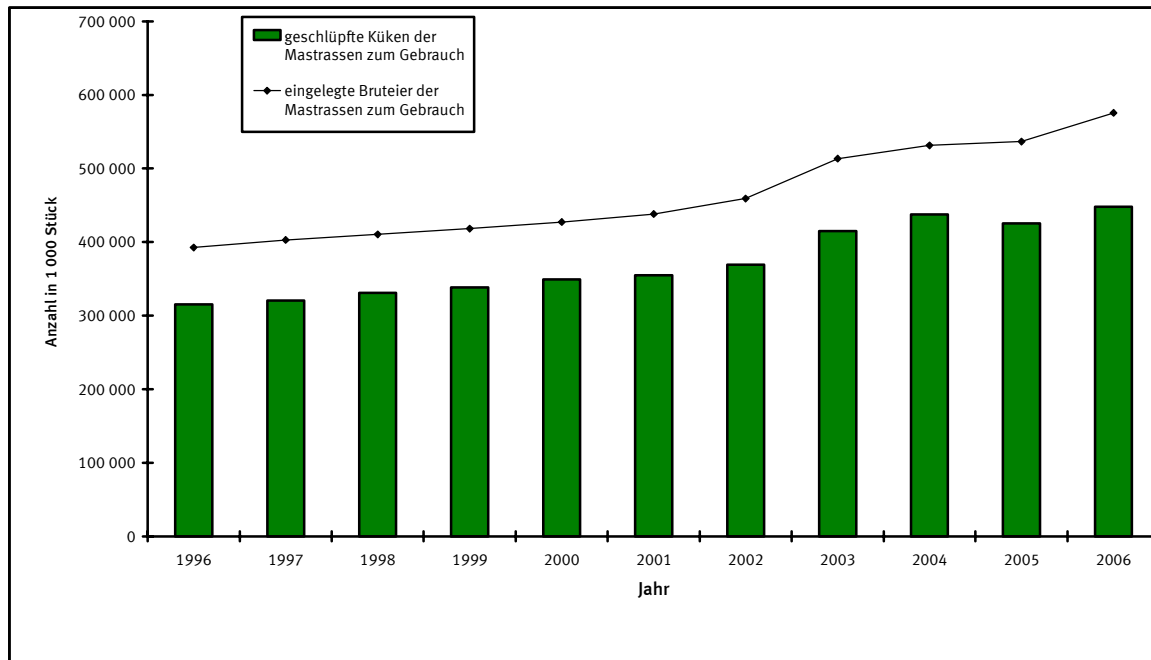
Eingelegte Bruteier und geschlüpfte Küken bei Hühnern (Legerassen zum Gebrauch)

Deutschland



Eingelegte Bruteier und geschlüpfte Küken bei Hühnern (Mastrassen zum Gebrauch)

Deutschland

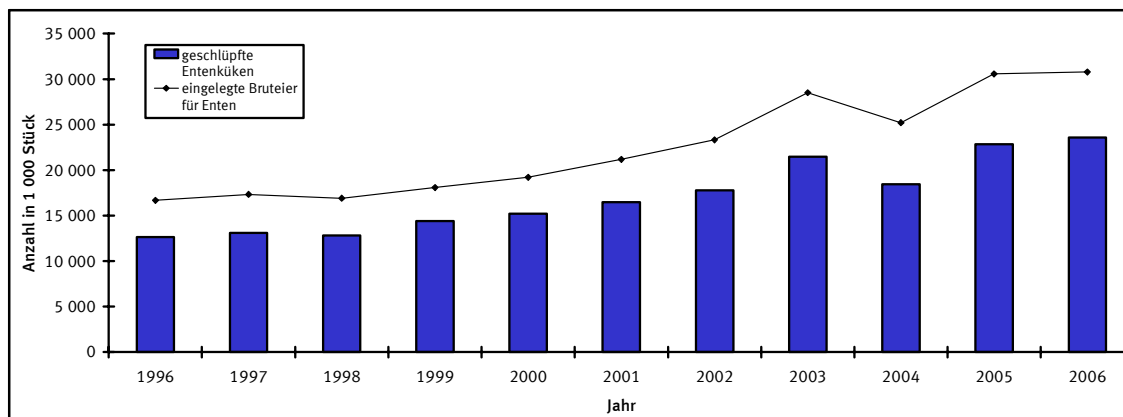


\*) Mit einem Fassungsvermögen der Brutanlagen von mindestens 1 000 Eiern ausschließlich des Schlupfraumes.

## 2 Brütereien <sup>\*)</sup>

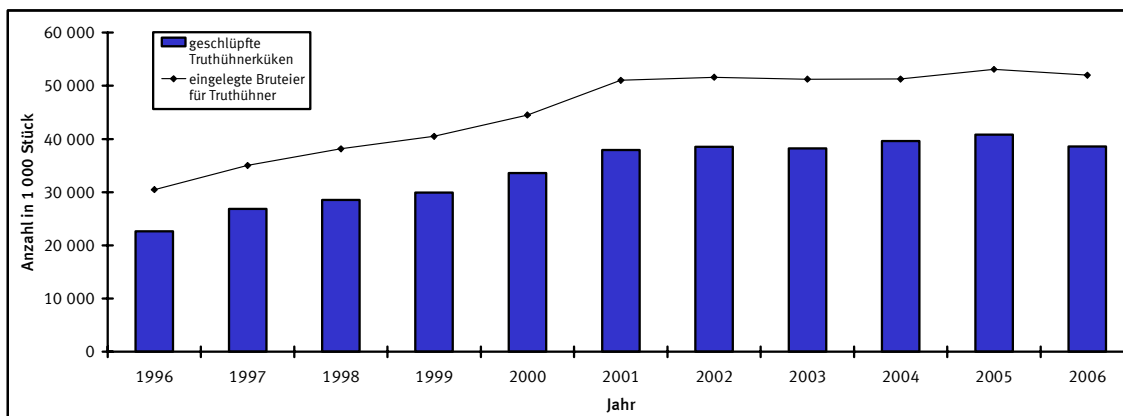
Eingelegte Bruteier und geschlüpfte Küken bei Enten

Deutschland



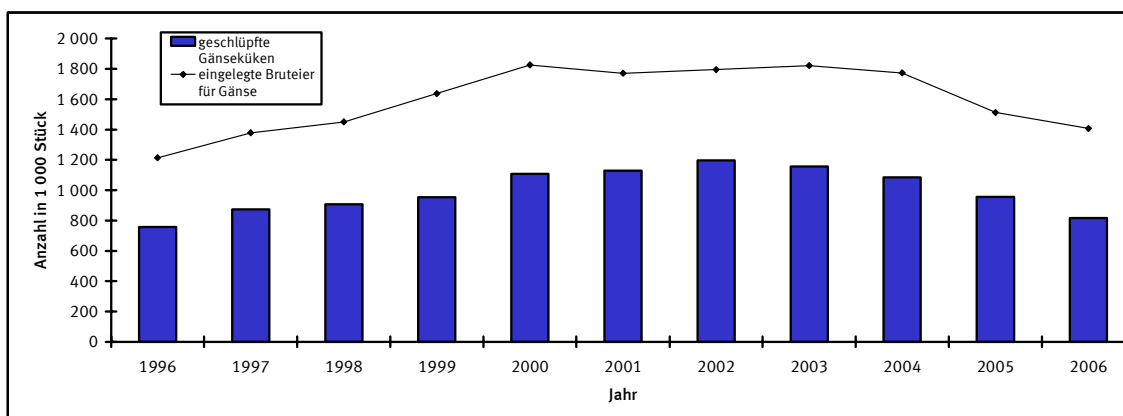
Eingelegte Bruteier und geschlüpfte Küken bei Truthühnern <sup>1)</sup>

Deutschland



Eingelegte Bruteier und geschlüpfte Küken bei Gänsen

Deutschland



\*) Mit einem Fassungsvermögen der Brutanlagen von mindestens 1 000 Eiern ausschließlich des Schlupfraumes.

1) Einschließlich Trut- und Perlhühner.

## 2 Brütereien \*)

### 2.4 Brütereien und Fassungsvermögen der Brutanlagen im Dezember

#### Deutschland

Zeitraum	Insgesamt		Davon mit einem Fassungsvermögen von ... bis ... Bruteier			
			1 000 - 5 000		5 001 - 10 000	
	Brütereien	Fassungs- vermögen	Brütereien	Fassungs- vermögen	Brütereien	Fassungs- vermögen
	Anzahl	1 000	Anzahl	1 000	Anzahl	1 000
1996	148	48 036,2	12	38,9	16	133,5
1997	138	48 889,0	11	35,5	12	102,0
1998	126	47 076,3	8	24,0	13	108,9
1999	126	48 238,3	8	24,0	13	100,6
2000	124	48 348,2	8	24,0	12	98,6
2001	111	48 887,3	6	17,3	10	86,8
2002	109	55 205,6	6	17,3	7	60,3
2003	103	57 916,0	4	12,7	5	41,8
2004	103	57 514,0	3	7,4	8	70,8
2005	94	55 915,5	4	12,4	5	43,3
2006	91	58 489,2	4	12,4	6	53,3

Zeitraum	Noch: Davon mit einem Fassungsvermögen von ... bis ... Bruteier					
	10 001 - 20 000		20 001 - 50 000		50 001 - 100 000	
	Brütereien	Fassungs- vermögen	Brütereien	Fassungs- vermögen	Brütereien	Fassungs- vermögen
	Anzahl	1 000	Anzahl	1 000	Anzahl	1 000
1996	19	292,5	34	1 139,9	12	852,2
1997	15	250,9	29	929,1	16	1 061,0
1998	16	258,6	23	730,1	14	963,7
1999	14	243,2	21	638,5	18	1 238,3
2000	14	256,5	22	694,5	17	1 148,1
2001	11	201,9	20	681,9	15	975,2
2002	11	180,0	18	576,7	16	1 079,1
2003	11	181,5	16	494,0	17	1 059,7
2004	11	181,5	16	497,9	15	1 007,4
2005	11	185,9	13	399,7	14	938,5
2006	12	202,6	9	257,9	13	887,3

Zeitraum	Noch: Davon mit einem Fassungsvermögen von ... bis ... Bruteier					
	100 001 - 200 000		200 001 - 500 000		500 001 und mehr	
	Brütereien	Fassungs- vermögen	Brütereien	Fassungs- vermögen	Brütereien	Fassungs- vermögen
	Anzahl	1 000	Anzahl	1 000	Anzahl	1 000
1996	12	1 716,5	17	5 233,0	26	38 629,7
1997	10	1 346,5	19	6 050,1	26	39 113,9
1998	10	1 497,2	18	5 942,8	24	37 551,1
1999	11	1 604,4	17	5 737,9	24	38 651,5
2000	10	1 379,2	17	5 869,9	24	38 877,4
2001	10	1 488,5	16	5 990,9	23	39 444,8
2002	9	1 289,8	15	5 121,6	27	46 880,8
2003	9	1 400,8	13	4 550,6	28	50 174,9
2004	10	1 501,2	11	3 732,1	29	50 515,6
2005	9	1 339,2	12	4 008,4	26	48 988,2
2006	8	1 138,0	14	4 183,5	25	51 754,2

\*) Mit einem Fassungsvermögen der Brutanlagen von mindestens 1 000 Eiern ausschließlich des Schlupfraumes.

### 3 Geflügelschlachtereien \*)

#### 3.1 Geschlachtetes Geflügel insgesamt

##### Deutschland

Zeitraum	Geschlachtetes Geflügel					
	insgesamt	Jungmast- hühner	Suppen- hühner	Enten	Gänse	Truthühner einschließlich Perlhühner
	Tonnen					
1998	681 381,2	364 574,0	36 607,8	27 904,1	3 154,2	249 141,1
1999	714 511,2	378 875,6	34 987,2	29 601,9	1 721,8	269 324,8
2000	762 923,9	406 419,5	34 135,4	31 568,3	1 631,7	289 168,9
2001	822 716,7	419 427,0	35 548,7	32 989,5	1 792,9	332 958,7
2002	856 108,6	422 234,2	34 097,0	37 480,6	1 680,8	360 616,0
2003	928 093,9	493 400,0	35 477,6	42 271,8	1 702,4	355 242,1
2004	1 016 916,2	547 893,4	39 576,9	36 992,7	1 712,6	390 740,6
2005	1 031 663,1	567 300,0	37 817,0	40 071,2	1 709,8	384 765,1
2006	1 024 642,8	572 832,2	35 585,4	38 514,1	1 715,0	375 996,1
davon:						
Januar	86 738,7	48 463,3	3 703,2	3 422,9	3,3	31 146,0
Februar	79 037,4	42 437,7	2 656,4	3 184,5	0,9	30 757,9
März	89 199,2	49 283,6	3 636,0	3 520,7	0,3	32 758,6
April	76 600,9	40 412,4	.	2 787,1	.	30 402,0
Mai	85 681,5	45 892,4	.	2 681,6	.	33 866,4
Juni	84 335,1	46 022,4	.	2 275,9	.	32 606,0
Juli	81 880,6	46 491,3	.	2 392,9	.	29 634,3
August	87 911,6	52 269,5	.	3 401,4	.	29 673,4
September	84 657,7	48 720,3	.	3 614,4	.	29 401,5
Oktober	87 446,9	49 482,8	2 885,8	3 577,3	278,4	31 222,6
November	93 316,3	54 040,8	2 188,4	4 125,3	414,4	32 547,4
Dezember	87 837,2	49 315,6	2 364,7	3 530,4	646,6	31 979,9

#### Veränderungen gegenüber Vorjahreswert in %

Zeitraum	Geschlachtetes Geflügel					
	insgesamt	Jungmast- hühner	Suppen- hühner	Enten	Gänse	Truthühner einschließlich Perlhühner
1998	5,9	6,1	2,1	15,1	1,2	5,4
1999	4,9	3,9	- 4,4	6,1	- 45,4	8,1
2000	6,8	7,3	- 2,4	6,6	- 5,2	7,4
2001	7,8	3,2	4,1	4,5	9,9	15,1
2002	4,1	0,7	- 4,1	13,6	- 6,2	8,3
2003	8,4	16,9	4,0	12,8	1,3	- 1,5
2004	9,6	11,0	11,6	- 12,5	0,6	10,0
2005	1,5	3,5	- 4,4	8,3	- 0,2	- 1,5
2006	-0,7	1,0	-5,9	-3,9	0,3	-2,3
davon:						
Januar	-0,8	5,0	-7,0	.	.	-6,1
Februar	-1,5	-0,4	-4,3	.	.	-3,1
März	3,8	7,9	.	-2,4	.	-2,4
April	-9,2	-12,4	.	.	.	-3,8
Mai	2,6	0,5	.	.	.	9,2
Juni	-2,8	-4,9	.	.	.	2,9
Juli	-0,5	-0,3	.	-10,6	.	-1,1
August	-2,0	1,7	.	17,6	.	-8,7
September	-4,6	-1,5	.	4,7	.	-9,6
Oktober	4,1	6,4	-5,3	11,4	-2,7	0,7
November	4,7	7,0	-6,3	3,7	-1,0	2,1
Dezember	-1,9	2,4	-16,3	-6,7	10,5	-6,4

\*) Mit einer Schlachtkapazität von mindestens 2 000 Tieren im Monat.

### 3 Geflügelschlachtereien \*)

#### 3.2 Anteile der Geflügelarten am geschlachteten Geflügel insgesamt

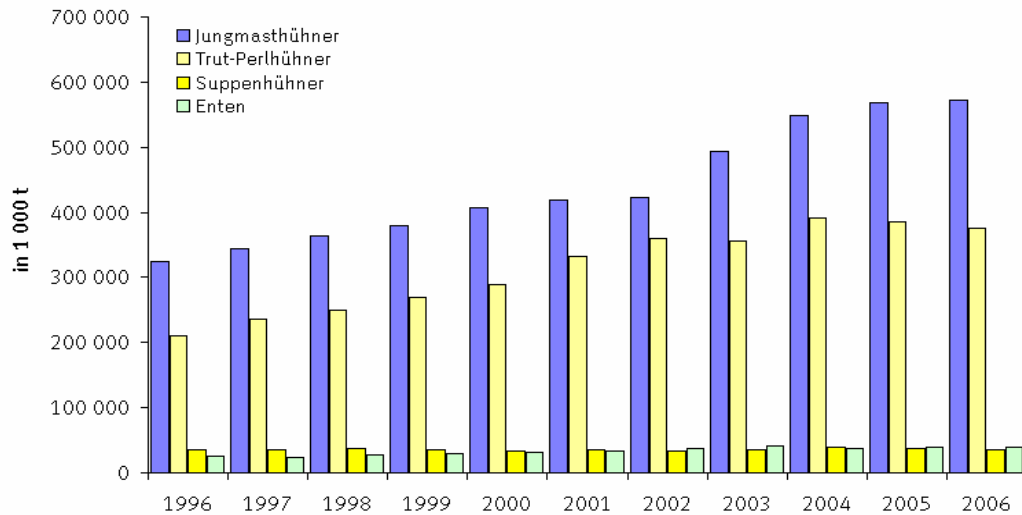
Deutschland

Zeitraum	Geschlachtetes Geflügel					
	Insgesamt	Jungmast- hühner	Suppen- hühner	Enten	Gänse	Truthühner einschließlich Perlhühner
	Prozent					
1998	100	53,5	5,4	4,1	0,5	36,6
1999	100	53,0	4,9	4,1	0,2	37,7
2000	100	53,3	4,5	4,1	0,2	37,9
2001	100	51,0	4,3	4,0	0,2	40,5
2002	100	49,3	4,0	4,4	0,2	42,1
2003	100	53,2	3,8	4,6	0,2	38,3
2004	100	53,9	3,9	3,6	0,2	38,4
2005	100	55,0	3,7	3,9	0,2	37,3
2006	100	55,9	3,5	3,8	0,2	36,7
davon:						
Januar	100	55,9	4,3	3,9	0,0	35,9
Februar	100	53,7	3,4	4,0	0,0	38,9
März	100	55,3	4,1	3,9	0,0	36,7
April	100	52,8	.	3,6	.	39,7
Mai	100	53,6	.	3,1	.	39,5
Juni	100	54,6	.	2,7	.	38,7
Juli	100	56,8	.	2,9	.	36,2
August	100	59,5	.	3,9	.	33,8
September	100	57,5	.	4,3	.	34,7
Oktober	100	56,6	3,3	4,1	0,3	35,7
November	100	57,9	2,3	4,4	0,4	34,9
Dezember	100	56,1	2,7	4,0	0,7	36,4

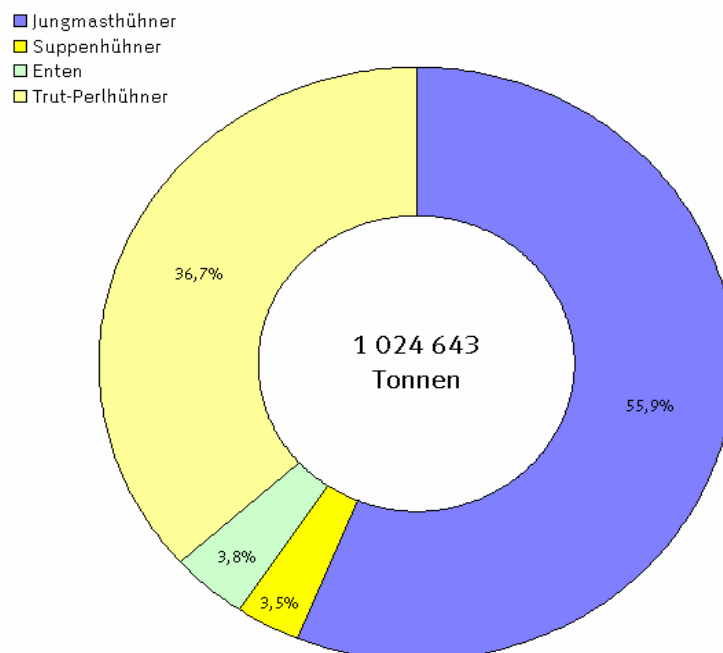
\*) Mit einer Schlachtkapazität von mindestens 2 000 Tieren im Monat.

### 3 Geflügelschlachtereien \*)

Schlachtmengen von Hühnern  
in den Geflügelschlachtereien  
Deutschland 1996 bis 2006  
Darunter:



Anteile der Geflügelarten an der Schlachtmenge  
in den Geflügelschlachtereien  
Deutschland 2006  
Darunter:



\*) Geflügelschlachtereien mit einer Schlachtkapazität von mindestens 2 000 Tieren im Monat.

### 3 Geflügelschlachtereien \*)

#### 3.3 Geschlachtetes Geflügel nach Herrichtungsformen und Angebotszustand

Deutschland

Tonnen

Zeitraum	Insgesamt	Herrichtungsformen			Angebotszustand	
		einschließlich	ohne <sup>1)</sup>	zerteilt <sup>2)</sup>	frisch abgegeben	gefroren, tiefgefroren <sup>3)</sup>
		Herz, Leber, Muskelmagen sowie Hals				
Insgesamt						
1998	681 381,2	194 923,7	165 254,3	321 203,2	427 420,4	253 960,8
1999	714 511,2	196 634,5	161 643,0	356 233,7	468 594,7	245 916,5
2000	762 923,9	210 191,6	160 754,5	391 977,8	523 424,5	239 499,4
2001	822 716,7	224 173,1	159 142,3	439 401,4	561 494,5	261 222,2
2002	856 108,6	242 606,3	129 493,5	484 008,8	605 551,2	250 557,4
2003	928 093,9	225 817,6	128 646,6	573 629,6	637 126,1	290 967,8
2004	1 016 916,1	221 996,8	122 125,9	672 793,4	708 367,4	308 548,7
2005	1 031 663,1	228 378,3	119 939,8	683 345,0	732 750,7	298 912,4
2006	1 024 642,7	210 012,2	119 436,3	695 194,3	766 401,8	258 240,9
davon:						
Januar	86 738,7	19 185,7	10 870,7	56 682,2	59 710,4	27 028,3
Februar	79 037,3	17 374,3	9 073,3	52 589,7	57 260,2	21 777,2
März	89 199,3	19 421,0	9 454,3	60 324,0	63 522,9	25 676,4
April	76 600,8	15 615,4	8 470,8	52 514,6	58 049,4	18 551,3
Mai	85 681,5	16 745,5	9 694,3	59 241,8	67 333,7	18 347,8
Juni	84 335,1	16 909,3	9 390,8	58 035,0	65 521,7	18 813,3
Juli	81 880,5	14 970,9	10 272,8	56 636,8	62 260,3	19 620,2
August	87 911,6	16 947,4	10 399,6	60 564,6	64 842,8	23 068,8
September	84 657,6	17 242,2	10 672,9	56 742,6	63 841,4	20 816,3
Oktober	87 446,9	17 418,6	10 395,6	59 632,6	66 458,2	20 988,7
November	93 316,2	19 588,4	10 746,3	62 981,5	70 348,6	22 967,7
Dezember	87 837,2	18 593,5	9 994,8	59 249,0	67 252,3	20 585,0
darunter: Jungmasthühner						
1998	364 574,0	90 818,1	119 117,2	154 638,7	178 921,0	185 652,9
1999	378 875,6	90 581,9	113 410,7	174 883,1	197 355,0	181 520,6
2000	406 419,5	84 902,6	114 103,8	207 413,0	228 825,5	177 593,9
2001	419 427,0	89 496,1	114 105,3	215 825,5	234 420,3	185 006,7
2002	422 234,2	80 520,0	96 915,4	244 798,8	253 432,6	168 801,6
2003	493 400,0	84 979,6	99 910,5	308 509,9	290 989,3	202 410,7
2004	547 893,4	77 258,1	90 144,6	380 490,7	331 453,7	216 439,6
2005	567 300,0	62 424,6	87 246,1	417 629,3	353 217,8	214 082,2
2006	572 832,2	41 981,8	87 098,9	443 751,6	396 402,2	176 430,0
davon:						
Januar	48 463,3	4 874,5	7 410,0	36 178,8	29 718,9	18 744,5
Februar	42 437,7	3 776,0	6 322,3	32 339,5	27 799,4	14 638,3
März	49 283,6	4 688,6	6 266,0	38 329,1	31 312,0	17 971,6
April	40 412,4	3 240,8	5 743,3	31 428,3	28 063,3	12 349,0
Mai	45 892,4	2 446,2	6 769,6	36 676,7	33 866,6	12 025,8
Juni	46 022,4	2 744,9	6 932,0	36 345,5	33 640,0	12 382,4
Juli	46 491,3	2 676,7	7 194,0	36 620,6	33 411,2	13 080,2
August	52 269,5	3 942,6	7 882,0	40 444,9	36 114,5	16 154,9
September	48 720,3	3 072,0	8 195,3	37 453,0	34 909,0	13 811,3
Oktober	49 482,8	3 249,0	7 823,3	38 410,6	35 239,1	14 243,7
November	54 040,8	3 570,1	8 947,5	41 523,1	37 594,3	16 446,5
Dezember	49 315,6	3 700,4	7 613,5	38 001,6	34 733,7	14 581,9

\*) Mit einer Schlachtkapazität von mindestens 2 000 Tieren im Monat.

1) Einschließlich Geflügel ohne Innereien, jedoch mit Kopf, Hals und Ständern bzw. Paddeln.

2) Alle Teile von Geflügelschlachtkörpern einschließlich entbeintes Fleisch und nicht in den Schlachtkörpern eingelegte Innereien.

3) Einschließlich sonstigem Angebotszustand (z.B. gekocht, geräuchert).

### 3 Geflügelschlachtereien \*)

Noch: 3.3 Geschlachtetes Geflügel nach Herrichtungsformen und Angebotszustand

Deutschland

Tonnen

Zeitraum	Insgesamt	Herrichtungsformen			Angebotszustand	
		einschließlich	ohne <sup>1)</sup>	zerteilt <sup>2)</sup>	frisch abgegeben	gefroren, tiefgefroren <sup>3)</sup>
		Herz, Leber, Muskelmagen sowie Hals				
Enten						
1998	27 904,1	17 681,8	8 155,9	2 066,4	1 783,3	26 120,8
1999	29 601,9	17 527,3	9 111,7	2 962,9	1 931,3	27 670,6
2000	31 568,3	19 799,5	9 238,8	2 530,1	2 249,4	29 319,0
2001	32 989,5	22 172,9	7 437,1	3 379,4	2 482,1	30 507,4
2002	37 480,6	20 915,4	9 554,6	7 010,6	2 417,7	35 062,9
2003	42 271,8	24 237,2	11 593,8	6 440,9	2 802,3	39 469,6
2004	36 992,7	21 768,5	9 683,5	5 540,6	2 969,1	34 023,6
2005	40 071,2	27 725,2	9 489,2	2 856,8	2 926,4	37 144,7
2006	38 514,1	22 474,1	12 155,8	3 884,2	3 635,7	34 878,4
davon:						
Januar	3 422,9	1 876,8	.	.	122,7	3 300,2
Februar	3 184,5	1 765,5	1 122,2	296,8	118,9	3 065,6
März	3 520,7	1 968,2	.	.	122,3	3 398,4
April	2 787,1	1 449,4	1 119,3	218,4	210,4	2 576,6
Mai	2 681,6	1 224,0	.	.	.	.
Juni	2 275,9	1 636,5	568,0	71,4	.	.
Juli	2 392,9	1 206,1	.	.	.	.
August	3 401,4	2 021,9	.	.	.	.
September	3 614,4	2 279,8	.	.	.	.
Oktober	3 577,3	2 197,1	.	.	.	.
November	4 125,3	2 696,6	.	.	688,8	3 436,4
Dezember	3 530,4	2 152,1	.	.	1 197,9	2 332,5
Truthühner einschließlich Perlhühner						
1998	249 141,1	70 420,2	31 696,7	147 024,2	230 396,5	18 744,6
1999	269 324,8	74 753,9	32 624,7	161 946,2	251 150,8	18 174,0
2000	289 168,9	91 867,7	31 276,5	166 024,7	274 809,7	14 359,2
2001	332 958,7	97 443,9	29 674,4	205 840,3	307 952,0	25 006,7
2002	360 616,0	126 730,0	17 145,1	216 740,9	332 441,9	28 174,1
2003	355 242,1	106 072,5	6 757,5	242 412,0	325 437,8	29 804,3
2004	390 740,6	120 760,9	512,4	269 467,3	354 897,2	35 843,4
2005	384 765,1	135 916,8	156,5	248 691,9	360 167,7	24 597,4
2006	375 996,1	143 394,1	236,3	232 365,6	349 389,2	26 606,9
davon:						
Januar	31 146,0	12 373,5	.	.	28 379,0	2 767,0
Februar	30 757,9	11 782,7	4,1	18 971,2	28 275,7	2 482,1
März	32 758,6	12 717,6	.	.	30 327,5	2 431,1
April	30 402,0	.	.	19 513,6	28 386,4	2 015,6
Mai	33 866,4	.	.	20 844,0	31 788,2	2 078,2
Juni	32 606,0	.	.	20 141,1	30 283,5	2 322,5
Juli	29 634,3	.	.	18 602,3	27 610,8	2 023,4
August	29 673,4	.	.	18 871,5	27 612,9	2 060,5
September	29 401,5	.	.	17 682,1	27 482,9	1 918,6
Oktober	31 222,6	.	.	19 554,1	29 300,2	1 922,5
November	32 547,4	12 882,2	12,5	19 652,7	30 297,4	2 250,0
Dezember	31 979,9	12 072,0	173,4	19 734,6	29 644,6	2 335,3

\*) Mit einer Schlachtkapazität von mindestens 2 000 Tieren im Monat.

1) Einschließlich Geflügel ohne Innereien, jedoch mit Kopf, Hals und Ständern bzw. Paddeln.

2) Alle Teile von Geflügelschlachtkörpern einschließlich entbeintes Fleisch und nicht in den Schlachtkörpern eingelegte Innereien.

3) Einschließlich sonstigem Angebotszustand (z.B. gekocht, geräuchert).



### 3 Geflügelschlachtereien \*)

#### 3.4 Geschlachtetes Geflügel nach Herrichtungsformen und Angebotszustand

Deutschland

Anteile in %

Zeitraum	Insgesamt	Herrichtungsformen			Angebotszustand	
		einschließlich	ohne <sup>1)</sup>	zerteilt <sup>2)</sup>	frisch abgegeben	gefroren, tiefgefroren <sup>3)</sup>
		Herz, Leber, Muskelmagen sowie Hals				
Insgesamt						
1998	100	28,6	24,3	47,1	62,7	37,3
1999	100	27,5	22,6	49,9	65,6	34,4
2000	100	27,5	21,1	51,4	68,6	31,4
2001	100	27,2	19,3	53,5	68,2	31,8
2002	100	28,3	15,1	56,6	70,7	29,3
2003	100	24,3	13,9	61,8	68,6	31,4
2004	100	21,8	12,0	66,2	69,7	30,3
2005	100	22,1	11,6	66,2	71,0	29,0
2006	100	20,5	11,7	67,8	74,8	25,2
darunter: Jungmasthühner						
1998	100	24,9	32,7	42,4	49,1	50,9
1999	100	23,9	29,9	46,2	52,1	47,9
2000	100	20,9	28,1	51,0	56,3	43,7
2001	100	21,3	27,2	51,5	55,9	44,1
2002	100	19,1	22,9	58,0	60,0	40,0
2003	100	17,2	20,2	62,5	59,0	41,0
2004	100	14,1	16,5	69,4	60,5	39,5
2005	100	11,0	15,4	73,6	62,3	37,7
2006	100	7,3	15,2	77,5	69,2	30,8
Enten						
1998	100	63,4	29,2	7,4	6,4	93,6
1999	100	59,2	30,8	10,0	6,5	93,5
2000	100	62,7	29,3	8,0	7,1	92,9
2001	100	67,2	22,6	10,2	7,5	92,5
2002	100	55,8	25,5	18,7	6,5	93,5
2003	100	57,3	27,4	15,2	6,6	93,4
2004	100	58,8	26,2	15,0	8,0	92,0
2005	100	69,2	23,7	7,1	7,3	92,7
2006	100	58,4	31,6	10,1	9,4	90,6
Truthühner einschließlich Perlhühner						
1998	100	28,3	12,7	59,0	92,5	7,5
1999	100	27,8	12,1	60,1	93,3	6,7
2000	100	31,8	10,8	57,4	95,0	5,0
2001	100	29,3	8,9	61,8	92,5	7,5
2002	100	35,1	4,8	60,1	92,2	7,8
2003	100	29,9	1,9	68,2	91,6	8,4
2004	100	30,9	0,1	69,0	90,8	9,2
2005	100	35,3	0,0	64,6	93,6	6,4
2006	100	38,1	0,1	61,8	92,9	7,1

\*) Mit einer Schlachtkapazität von mindestens 2 000 Tieren im Monat.

1) Einschließlich Geflügel ohne Innereien, jedoch mit Kopf, Hals und Ständern bzw. Paddeln.

2) Alle Teile von Geflügelschlachtkörpern einschließl. entbeintes Fleisch und nicht in den Schlachtkörpern eingelegte Innereien.

3) Einschließlich sonstigem Angebotszustand (z.B. gekocht, geräuchert).

### 3 Geflügelschlachtereien \*)

#### 3.5 Geflügelschlachtereien und Schlachtkapazitäten im März

##### Deutschland

Jahr	Insgesamt		Davon mit einer Schlachtkapazität von ... bis unter ... Tieren			
			2 000 - 10 000		10 000 - 30 000	
	Schlachtereien	Schlachtkapazität	Schlachtereien	Schlachtkapazität	Schlachtereien	Schlachtkapazität
	Anzahl	1 000	Anzahl	1 000	Anzahl	1 000
1999	108	32 894,4	32	133,9	21	355,4
2000	112	33 835,1	38	170,3	19	306,6
2001	112	34 406,4	39	176,3	19	320,7
2002	121	35 332,3	47	224,8	18	329,1
2003	117	37 265,1	47	230,1	15	255,0
2004	117	41 075,7	47	232,8	13	227,0
2005	112	39 351,3	41	199,4	17	267,4
2006	110	48 552,3	38	177,9	18	268,6

Jahr	Noch : Davon mit einer Schlachtkapazität von ... bis unter ... Tieren					
	30 000 - 50 000		50 000 - 100 000		100 000 - 200 000	
	Schlachtereien	Schlachtkapazität	Schlachtereien	Schlachtkapazität	Schlachtereien	Schlachtkapazität
	Anzahl	1 000	Anzahl	1 000	Anzahl	1 000
1999	10	377,2	8	546,5	8	1 098,4
2000	11	433,8	7	471,0	9	1 196,8
2001	8	289,2	9	612,0	9	1 247,8
2002	9	339,3	10	668,0	8	1 123,8
2003	9	346,0	8	492,0	8	1 090,1
2004	9	356,0	11	738,0	6	839,8
2005	10	383,6	8	526,6	7	903,5
2006	9	352,0	9	618,2	6	808,6

Jahr	Noch : Davon mit einer Schlachtkapazität von ... bis unter ... Tieren					
	200 000 - 500 000		500 000 - 1 000 000		1 000 000 und mehr	
	Schlachtereien	Schlachtkapazität	Schlachtereien	Schlachtkapazität	Schlachtereien	Schlachtkapazität
	Anzahl	1 000	Anzahl	1 000	Anzahl	1 000
1999	10	3 128,0	8	6 377,0	11	20 878,0
2000	8	2 595,0	9	6 999,0	11	21 662,6
2001	8	2 780,0	9	7 293,0	11	21 687,5
2002	10	3 745,0	9	7 523,0	10	21 379,3
2003	8	2 970,0	11	8 873,0	11	23 008,9
2004	7	2 760,0	11	8 198,0	13	27 724,1
2005	7	2 762,0	8	5 887,0	14	28 421,7
2006	7	2 862,0	9	6 540,0	14	36 925,0

\*) Mit einer Schlachtkapazität von mindestens 2 000 Tieren im Monat.

### 3 Geflügelschlachtereien \*)

#### 3.5.1 Schlachtleistung der Geflügelschlachtereien 2006

Deutschland

Merkmal	Einheit	Insgesamt	Jährliche Schlachtleistung von ... bis unter ... kg				
			unter 20 000	20 000 - 100 000	100 000 - 500 000	500 000 - 2 000 000	2 000 000 und mehr
Betriebe	Anzahl	110	33	24	8	12	33
Schlachtmenge	t	1 024 642,7	262,0	1 338,1	1 463,9	10 231,7	1 011 347,0
Anteil an der Schlachtmenge insgesamt	%	100	0,0	0,1	0,1	1,0	98,7

\*) Mit einer Schlachtkapazität von mindestens 2 000 Tieren im Monat.

#### 4 Legehennenhaltung und Eierzeugung 2006 <sup>\*)</sup>

##### 4.1 Zusammenfassende Übersichten

##### 4.1.1 Eierzeugung nach Monaten im Jahr 2006

Jahr ----- Monat	Betriebe <sup>1)</sup>	Hennen- haltungsplätze <sup>2) 3)</sup>	Legehennen <sup>4)</sup>		Erzeugte Eier <sup>5)</sup>	Legeleistung		Auslastung der Haltungs- kapazität
			am 1. des Monats	im Durchschnitt		Eier je Henne	Eier je Henne und Tag	
	Anzahl		Anzahl		1 000 Stück	Stück		%
	1	2	3	4	5	6	7	8
2006	1 342	39 724 826	X	32 700 276	9 536 512	291,6	0,80	82,4
Januar	1 290	40 239 831	32 881 750	32 838 445	798 841	24,3	0,78	81,7
Februar	1 295	39 655 014	33 007 085	33 212 282	746 198	22,5	0,80	83,2
März	1 285	39 637 632	33 473 852	33 352 201	830 560	24,9	0,80	84,4
April	1 275	39 615 885	33 214 385	32 985 870	799 166	24,2	0,81	83,8
Mai	1 273	39 580 475	32 761 626	32 501 980	799 985	24,6	0,79	82,8
Juni	1 269	39 766 825	32 270 020	32 365 901	773 405	23,9	0,80	81,1
Juli	1 274	39 791 642	32 419 644	32 210 324	781 546	24,3	0,78	81,5
August	1 272	39 707 748	32 007 445	32 358 249	800 479	24,7	0,80	80,6
September	1 267	39 609 736	32 714 128	32 606 805	787 490	24,2	0,81	82,6
Oktober	1 266	39 660 912	32 521 915	32 763 403	803 905	24,5	0,79	82,0
November	1 269	39 812 305	32 873 101	32 677 610	804 127	24,6	0,82	82,6
Dezember	1 253	39 619 902	32 528 065	32 530 244	810 810	24,9	0,80	82,1

##### 4.1.2 Betriebe nach Haltungsformen am 1. Dezember

Haltungskapazität von ... bis unter ... Legehennen	Zusammen		Und zwar					
			Käfighaltung		Bodenhaltung <sup>5)</sup>		Freilandhaltung <sup>6)</sup>	
	Betriebe	Hennen- haltungsplätze	Betriebe	Hennen- haltungsplätze	Betriebe	Hennen- haltungsplätze	Betriebe	Hennen- haltungsplätze
unter 30 000	995	10 214 215	567	4 748 044	465	3 023 890	279	2 442 281
30 000 und mehr	258	29 405 687	203	23 165 970	88	2 984 187	70	3 255 530
Insgesamt	1 253	39 619 902	770	27 914 014	553	6 008 077	349	5 697 811

##### 4.1.3 Aufbau der Legehennenbestände nach Altersgruppen und Legeperioden am 1. Dezember

Altersgruppen von ... bis ... Monaten	Insgesamt		Haltungskapazität von ... bis unter ... Hennenhaltungsplätzen			
			unter 30 000		30 000 und mehr	
	Betriebe	Legehennen	Betriebe	Legehennen	Betriebe	Legehennen
	Anzahl					
1. Legeperiode <sup>6)</sup>						
1 - 6	903	15 080 137	718	3 564 615	185	11 515 522
7 - 8	346	4 322 532	273	960 799	73	3 361 733
9 - 10	458	5 006 360	358	1 196 830	100	3 809 530
11 - 12	469	4 196 163	389	1 379 369	80	2 816 794
13 - 14	166	1 994 262	138	433 679	28	1 560 583
15 und mehr	76	355 831	67	108 054	9	247 777
zusammen	1 192	30 955 285	945	7 643 346	247	23 311 939
2. Legeperiode <sup>7)</sup>						
9 - 12	75	342 872	62	186 645	13	156 227
13 - 14	85	374 575	73	177 058	12	197 517
15 - 16	95	469 589	77	199 076	18	270 513
17 und mehr	.	.	.	.	14	224 259
zusammen	.	.	.	.	43	848 516
3. Und weitere Legeperioden <sup>8)</sup>						
zusammen	.	.	.	.	—	—
Insgesamt						
zusammen	1 220	32 527 963	968	8 367 508	252	24 160 455

\*) In Betrieben mit 3 000 und mehr Hennenhaltungsplätzen bzw. von Unternehmen mit 3 000 und mehr Hennenhaltungsplätzen.

1) Für das Jahr 2006: Zahl der im Jahr mindestens einmal aktiven Betriebe.

2) Für das Jahr 2006: Durchschnitt der Werte aus den Monaten.

3) Bei voller Ausnutzung der für die Hennenhaltung verfügbaren Stallplätze, jeweils am 1. des Monats.

4) Einschließlich legereifer Junghennen und einschließlich Legehennen.

5) Einschließlich Bruch-, Knick- und Junghenneneier.

6) Ohne Legehennen in der Mauser.

7) Einschließlich Legehennen in der ersten Mauser.

8) Einschließlich Legehennen in der zweiten Mauser.

#### 4 Legehennenhaltung und Eierzeugung 2006 \*)

##### 4.2 Betriebe mit Legehennenhaltung und Eierzeugung nach Haltungskapazität und Monaten

Haltungs- kapazität von ... bis unter ... Haltungs- plätzen <sup>1)</sup>	Betriebe	Hennen- haltungs- plätze <sup>1)</sup>	Legehennen <sup>2)</sup>		Erzeugte Eier <sup>3)</sup>	Legeleistung		Auslastung der Haltungs- kapazität
			am 1. des Monats	im Monatsdurch- schnitt		Eier je Henne	Eier je Henne und Tag	
			Anzahl			Stück		
	1	2	3	4	5	6	7	8
Januar								
unter 5 000	273	1 066 916	818 311	829 560	18 940	22,8	0,74	76,7
5 000 - 10 000	354	2 483 307	1 905 963	1 906 386	43 151	22,6	0,73	76,8
10 000 - 30 000	401	6 661 645	5 433 774	5 519 560	126 164	22,9	0,74	81,6
30 000 und mehr	262	30 027 963	24 723 702	24 582 940	610 586	24,8	0,80	82,3
Insgesamt	1 290	40 239 831	32 881 750	32 838 445	798 841	24,3	0,78	81,7
Februar								
unter 5 000	281	1 070 551	817 364	828 095	17 593	21,2	0,76	76,3
5 000 - 10 000	353	2 479 812	1 909 822	1 962 298	42 569	21,7	0,77	77,0
10 000 - 30 000	399	6 647 933	5 609 914	5 652 091	124 532	22,0	0,79	84,4
30 000 und mehr	262	29 456 718	24 669 985	24 769 799	561 504	22,7	0,81	83,7
Insgesamt	1 295	39 655 014	33 007 085	33 212 282	746 198	22,5	0,80	83,2
März								
unter 5 000	272	1 060 481	851 710	849 451	19 654	23,1	0,75	80,3
5 000 - 10 000	352	2 475 608	2 021 096	2 004 025	47 265	23,6	0,76	81,6
10 000 - 30 000	401	6 665 803	5 676 989	5 730 752	136 794	23,9	0,77	85,2
30 000 und mehr	260	29 435 740	24 924 057	24 767 974	626 846	25,3	0,82	84,7
Insgesamt	1 285	39 637 632	33 473 852	33 352 201	830 560	24,9	0,80	84,4
April								
unter 5 000	266	1 039 910	854 682	806 775	18 578	23,0	0,77	82,2
5 000 - 10 000	348	2 447 978	2 004 975	1 988 751	46 692	23,5	0,78	81,9
10 000 - 30 000	401	6 705 557	5 748 748	5 680 730	130 694	23,0	0,77	85,7
30 000 und mehr	260	29 422 440	24 605 980	24 509 615	603 201	24,6	0,82	83,6
Insgesamt	1 275	39 615 885	33 214 385	32 985 870	799 166	24,2	0,81	83,8
Mai								
unter 5 000	261	1 016 839	780 477	767 446	17 914	23,3	0,75	76,8
5 000 - 10 000	352	2 481 121	1 928 057	1 910 551	44 526	23,3	0,75	77,7
10 000 - 30 000	401	6 712 664	5 611 297	5 588 528	133 197	23,8	0,77	83,6
30 000 und mehr	259	29 369 851	24 441 795	24 235 456	604 347	24,9	0,80	83,2
Insgesamt	1 273	39 580 475	32 761 626	32 501 980	799 985	24,6	0,79	82,8
Juni								
unter 5 000	256	987 061	761 778	763 399	17 477	22,9	0,76	77,2
5 000 - 10 000	348	2 455 899	1 927 473	1 903 038	42 988	22,6	0,75	78,5
10 000 - 30 000	403	6 745 680	5 558 182	5 511 267	130 698	23,7	0,79	82,4
30 000 und mehr	262	29 578 185	24 022 587	24 188 197	582 242	24,1	0,80	81,2
Insgesamt	1 269	39 766 825	32 270 020	32 365 901	773 405	23,9	0,80	81,1

\*) In Betrieben mit 3 000 und mehr Hennenhaltungsplätzen bzw. von Unternehmen mit 3 000 und mehr Hennenhaltungsplätzen.

1) Bei voller Ausnutzung der für die Hennenhaltung verfügbaren Stallplätze.

2) Einschließlich legereifer Junghennen und einschließlich Legehennen, die sich in der Mauser befinden.

3) Einschließlich Bruch-, Knick- und Junghenneneier.

#### 4 Legehennenhaltung und Eiererzeugung 2006 \*)

##### 4.2 Betriebe mit Legehennenhaltung und Eiererzeugung nach Haltungskapazität und Monaten

Haltungs- kapazität von ... bis unter ... Haltungs- plätzen <sup>1)</sup>	Betriebe	Hennen- haltungs- plätze <sup>1)</sup>	Legehennen <sup>2)</sup>		Erzeugte Eier <sup>3)</sup>	Legeleistung		Auslastung der Haltungs- kapazität
			am 1. des Monats	im Monatsdurch- schnitt		Eier je Henne	Eier je Henne und Tag	
			Anzahl			Stück		
	1	2	3	4	5	6	7	8
Juli								
unter 5 000	259	997 257	748 795	726 306	16 514	22,7	0,73	75,1
5 000 - 10 000	349	2 466 195	1 880 518	1 875 544	42 564	22,7	0,73	76,3
10 000 - 30 000	405	6 766 205	5 449 798	5 423 022	128 805	23,8	0,77	80,5
30 000 und mehr	261	29 561 985	24 340 533	24 185 453	593 663	24,5	0,79	82,3
Insgesamt	1 274	39 791 642	32 419 644	32 210 324	781 546	24,3	0,78	81,5
August								
unter 5 000	255	990 473	713 013	718 366	16 426	22,9	0,74	72,0
5 000 - 10 000	352	2 478 511	1 858 368	1 868 066	42 561	22,8	0,73	75,0
10 000 - 30 000	405	6 774 439	5 402 695	5 419 682	129 150	23,8	0,77	79,8
30 000 und mehr	260	29 464 325	24 033 369	24 352 136	612 342	25,1	0,81	81,6
Insgesamt	1 272	39 707 748	32 007 445	32 358 249	800 479	24,7	0,80	80,6
September								
unter 5 000	254	987 868	723 743	733 230	16 702	22,8	0,76	73,3
5 000 - 10 000	351	2 462 522	1 885 533	1 887 005	42 604	22,6	0,75	76,6
10 000 - 30 000	403	6 735 611	5 414 396	5 458 787	125 666	23,0	0,77	80,4
30 000 und mehr	259	29 423 735	24 690 456	24 527 783	602 518	24,6	0,82	83,9
Insgesamt	1 267	39 609 736	32 714 128	32 606 805	787 490	24,2	0,81	82,6
Oktober								
unter 5 000	255	976 346	745 368	741 934	16 920	22,8	0,74	76,3
5 000 - 10 000	349	2 448 218	1 896 362	1 917 902	44 379	23,1	0,75	77,5
10 000 - 30 000	403	6 776 903	5 458 456	5 579 071	133 659	24,0	0,77	80,5
30 000 und mehr	259	29 459 445	24 421 729	24 524 497	608 946	24,8	0,80	82,9
Insgesamt	1 266	39 660 912	32 521 915	32 763 403	803 905	24,5	0,79	82,0
November								
unter 5 000	249	964 388	743 582	729 528	16 651	22,8	0,76	77,1
5 000 - 10 000	352	2 469 711	1 914 092	1 912 551	44 156	23,1	0,77	77,5
10 000 - 30 000	408	6 898 981	5 621 552	5 685 667	133 906	23,6	0,79	81,5
30 000 und mehr	260	29 479 225	24 593 875	24 349 864	609 414	25,0	0,83	83,4
Insgesamt	1 269	39 812 305	32 873 101	32 677 610	804 127	24,6	0,82	82,6
Dezember								
unter 5 000	241	932 396	731 179	715 485	16 871	23,6	0,76	78,4
5 000 - 10 000	348	2 452 503	1 920 886	1 882 178	43 494	23,1	0,75	78,3
10 000 - 30 000	406	6 829 316	5 715 545	5 599 373	128 917	23,0	0,74	83,7
30 000 und mehr	258	29 405 687	24 160 455	24 333 209	621 528	25,5	0,82	82,2
Insgesamt	1 253	39 619 902	32 528 065	32 530 244	810 810	24,9	0,80	82,1

\*) In Betrieben mit 3 000 und mehr Hennenhaltungsplätzen bzw. von Unternehmen mit 3 000 und mehr Hennenhaltungsplätzen.

1) Bei voller Ausnutzung der für die Hennenhaltung verfügbaren Stallplätze.

2) Einschließlich legereifer Junghennen und einschließlich Legehennen, die sich in der Mauser befinden.

3) Einschließlich Bruch-, Knick- und Junghenneneier.

#### 4 Legehennenhaltung und Eierzeugung 2006 \*)

##### 4.3 Betriebe mit Legehennenhaltung und Eierzeugung nach Monaten und Ländern

Gebiet	Betriebe	Hennen- haltungsplätze <sup>1)</sup>	Legehennen <sup>2)</sup>		Erzeugte Eier <sup>3)</sup>	Legeleistung		Auslastung der Haltungs- kapazität
			am 1. des Monats	im Monatsdurch- schnitt		Eier je Henne	Eier je Henne u. Tag	
	Anzahl	Anzahl in 1 000			1 000 Stück	Stück		%
	1	2	3	4	5	6	7	8
Januar								
Deutschland	1 290	40 240	32 882	32 838	798 841	24,3	0,78	81,7
Baden-Württemberg	159	2 037	1 550	1 571	34 841	22,2	0,72	76,1
Bayern	167	3 689	2 872	2 881	66 389	23,0	0,74	77,9
Brandenburg	22	3 243	2 611	2 675	64 446	24,1	0,78	80,5
Hessen	71	1 589	1 225	1 247	28 918	23,2	0,75	77,1
Mecklenburg-Vorpommern	43	2 064	1 811	1 568	38 845	24,8	0,80	87,8
Niedersachsen	377	13 271	11 615	11 696	292 703	25,0	0,81	87,5
Nordrhein-Westfalen	236	4 049	3 196	3 252	71 758	22,1	0,71	78,9
Rheinland-Pfalz	46	632	469	465	10 257	22,1	0,71	74,1
Saarland	.	.	.	.	.	.	.	.
Sachsen	45	4 125	3 145	3 115	83 582	26,8	0,87	76,3
Sachsen-Anhalt	34	2 090	1 709	1 679	41 427	24,7	0,80	81,8
Schleswig-Holstein	52	1 103	843	866	21 146	24,4	0,79	76,4
Thüringen	24	2 219	1 742	1 732	42 791	24,7	0,80	78,5
Stadtstaaten <sup>4)</sup>	.	.	.	.	.	.	.	.
Februar								
Deutschland	1 295	39 655	33 007	33 212	746 198	22,5	0,80	83,2
Baden-Württemberg	165	2 030	1 593	1 615	33 667	20,8	0,74	78,4
Bayern	167	3 596	2 890	2 971	61 152	20,6	0,74	80,4
Brandenburg	22	3 241	2 738	2 740	59 380	21,7	0,77	84,5
Hessen	71	1 610	1 269	1 275	28 459	22,3	0,80	78,8
Mecklenburg-Vorpommern	41	1 723	1 558	1 543	34 230	22,2	0,79	90,4
Niedersachsen	380	13 272	11 750	11 586	272 163	23,5	0,84	88,5
Nordrhein-Westfalen	234	3 998	3 313	3 332	71 050	21,3	0,76	82,9
Rheinland-Pfalz	46	626	461	475	10 125	21,3	0,76	73,6
Saarland	.	.	.	.	.	.	.	.
Sachsen	45	4 065	3 084	3 162	74 902	23,7	0,85	75,9
Sachsen-Anhalt	34	2 028	1 649	1 716	38 340	22,3	0,80	81,3
Schleswig-Holstein	52	1 108	889	947	20 795	21,9	0,78	80,3
Thüringen	24	2 219	1 721	1 760	40 135	22,8	0,81	77,6
Stadtstaaten <sup>4)</sup>	.	.	.	.	.	.	.	.
März								
Deutschland	1 285	39 638	33 474	33 352	830 560	24,9	0,80	84,4
Baden-Württemberg	156	2 031	1 639	1 638	37 997	23,2	0,75	80,7
Bayern	167	3 586	3 051	3 040	70 250	23,1	0,75	85,1
Brandenburg	21	3 238	2 744	2 721	66 266	24,4	0,79	84,7
Hessen	71	1 610	1 281	1 270	32 419	25,5	0,82	79,6
Mecklenburg-Vorpommern	41	1 724	1 528	1 496	37 243	24,9	0,80	88,6
Niedersachsen	380	13 296	11 427	11 619	297 648	25,6	0,83	85,9
Nordrhein-Westfalen	236	3 987	3 369	3 299	77 444	23,5	0,76	84,5
Rheinland-Pfalz	46	626	489	464	10 487	22,6	0,73	78,0
Saarland	.	.	.	.	.	.	.	.
Sachsen	44	4 042	3 268	3 164	82 636	26,1	0,84	80,8
Sachsen-Anhalt	34	2 027	1 784	1 773	45 192	25,5	0,82	88,0
Schleswig-Holstein	52	1 116	1 005	1 009	25 065	24,9	0,80	90,1
Thüringen	24	2 219	1 798	1 766	45 753	25,9	0,84	81,0
Stadtstaaten <sup>4)</sup>	.	.	.	.	.	.	.	.

\*) In Betrieben mit 3 000 und mehr Hennenhaltungsplätzen bzw. von Unternehmen mit 3 000 und mehr Hennenhaltungsplätzen.

1) Bei voller Ausnutzung der für die Hennenhaltung verfügbaren Stallplätze.

2) Einschließlich legereifer Junghennen und einschließlich Legehennen, die sich in der Mauser befinden.

3) Einschließlich Bruch-, Knick- und Junghenneneier.

4) Berlin, Bremen und Hamburg

#### 4 Legehennenhaltung und Eierzeugung 2006 \*)

##### 4.3 Betriebe mit Legehennenhaltung und Eierzeugung nach Monaten und Ländern

Gebiet	Betriebe	Hennen- haltungsplätze <sup>1)</sup>	Legehennen <sup>2)</sup>		Erzeugte Eier <sup>3)</sup>	Legeleistung		Auslastung der Haltungs- kapazität
			am 1. des Monats	im Monatsdurch- schnitt		Eier je Henne	Eier je Henne u. Tag	
	Anzahl	Anzahl in 1 000			1 000 Stück	Stück		%
	1	2	3	4	5	6	7	8
April								
Deutschland	1 275	39 616	33 214	32 986	799 166	24,2	0,81	83,8
Baden-Württemberg	156	2 022	1 637	1 601	36 665	22,9	0,76	81,0
Bayern	167	3 601	3 028	2 970	67 891	22,9	0,76	84,1
Brandenburg	21	3 251	2 698	2 706	66 480	24,6	0,82	83,0
Hessen	71	1 611	1 259	1 256	28 743	22,9	0,76	78,1
Mecklenburg-Vorpommern	41	1 723	1 465	1 530	37 307	24,4	0,81	85,0
Niedersachsen	380	13 220	11 791	11 488	284 734	24,8	0,83	89,2
Nordrhein-Westfalen	226	3 962	3 232	3 228	72 285	22,4	0,75	81,6
Rheinland-Pfalz	46	626	440	460	10 139	22,1	0,74	70,3
Saarland	.	.	.	.	.	.	.	.
Sachsen	44	4 042	3 061	3 162	80 136	25,3	0,84	75,7
Sachsen-Anhalt	34	2 088	1 761	1 747	41 901	24,0	0,80	84,3
Schleswig-Holstein	52	1 115	1 012	990	25 097	25,4	0,85	90,7
Thüringen	24	2 219	1 734	1 750	45 546	26,0	0,87	78,2
Stadtstaaten <sup>4)</sup>	.	.	.	.	.	.	.	.
Mai								
Deutschland	1 273	39 580	32 762	32 502	799 985	24,6	0,79	82,8
Baden-Württemberg	156	2 029	1 566	1 571	35 929	22,9	0,74	77,2
Bayern	166	3 592	2 916	2 902	66 573	22,9	0,74	81,2
Brandenburg	21	3 251	2 714	2 617	66 372	25,4	0,82	83,5
Hessen	71	1 611	1 253	1 204	28 356	23,5	0,76	77,7
Mecklenburg-Vorpommern	41	1 728	1 596	1 544	38 204	24,8	0,80	92,3
Niedersachsen	379	13 182	11 190	11 089	272 350	24,6	0,79	84,9
Nordrhein-Westfalen	227	3 968	3 217	3 210	76 766	23,9	0,77	81,1
Rheinland-Pfalz	46	624	479	474	10 798	22,8	0,73	76,7
Saarland	.	.	.	.	.	.	.	.
Sachsen	44	4 042	3 264	3 282	85 063	25,9	0,84	80,7
Sachsen-Anhalt	34	2 088	1 733	1 775	45 493	25,6	0,83	83,0
Schleswig-Holstein	51	1 111	972	993	25 987	26,2	0,84	87,5
Thüringen	24	2 219	1 766	1 743	46 002	26,4	0,85	79,6
Stadtstaaten <sup>4)</sup>	.	.	.	.	.	.	.	.
Juni								
Deutschland	1 269	39 767	32 270	32 366	773 405	23,9	0,80	81,1
Baden-Württemberg	155	2 039	1 580	1 582	35 044	22,1	0,74	77,5
Bayern	165	3 724	2 890	2 877	64 439	22,4	0,75	77,6
Brandenburg	21	3 251	2 521	2 576	61 783	24,0	0,80	77,5
Hessen	71	1 611	1 156	1 203	27 027	22,5	0,75	71,7
Mecklenburg-Vorpommern	41	1 728	1 491	1 519	37 248	24,5	0,82	86,3
Niedersachsen	379	13 241	11 007	11 130	269 881	24,2	0,81	83,1
Nordrhein-Westfalen	225	3 946	3 205	3 189	71 990	22,6	0,75	81,2
Rheinland-Pfalz	46	626	470	460	10 444	22,7	0,76	75,0
Saarland	.	.	.	.	.	.	.	.
Sachsen	44	4 047	3 300	3 211	80 307	25,0	0,83	81,5
Sachsen-Anhalt	34	2 088	1 816	1 775	45 491	25,6	0,85	87,0
Schleswig-Holstein	51	1 111	1 015	1 005	25 633	25,5	0,85	91,4
Thüringen	24	2 219	1 720	1 740	41 967	24,1	0,80	77,5
Stadtstaaten <sup>4)</sup>	.	.	.	.	.	.	.	.

\*) In Betrieben mit 3 000 und mehr Hennenhaltungsplätzen bzw. von Unternehmen mit 3 000 und mehr Hennenhaltungsplätzen.

1) Bei voller Ausnutzung der für die Hennenhaltung verfügbaren Stallplätze.

2) Einschließlich legerer Junghennen und einschließlich Legehennen, die sich in der Mauser befinden.

3) Einschließlich Bruch-, Knick- und Junghenneneier.

4) Berlin, Bremen und Hamburg



#### 4 Legehennenhaltung und Eiererzeugung 2006 \*)

##### 4.3 Betriebe mit Legehennenhaltung und Eiererzeugung nach Monaten und Ländern

Gebiet	Betriebe	Hennen- haltungsplätze <sup>1)</sup>	Legehennen <sup>2)</sup>		Erzeugte Eier <sup>3)</sup>	Legeleistung		Auslastung der Haltungs- kapazität
			am 1. des Monats	im Monatsdurch- schnitt		Eier je Henne	Eier je Henne u. Tag	
	Anzahl	Anzahl in 1 000			1 000 Stück	Stück		%
	1	2	3	4	5	6	7	8
Juli								
Deutschland	1 274	39 792	32 420	32 210	781 546	24,3	0,78	81,5
Baden-Württemberg	158	2 035	1 568	1 530	33 399	21,8	0,70	77,0
Bayern	165	3 642	2 863	2 824	65 130	23,1	0,74	78,6
Brandenburg	21	3 300	2 631	2 602	65 121	25,0	0,81	79,7
Hessen	71	1 611	1 250	1 266	30 704	24,2	0,78	77,6
Mecklenburg-Vorpommern	41	1 728	1 547	1 547	35 357	22,8	0,74	89,5
Niedersachsen	381	13 307	11 228	11 134	276 909	24,9	0,80	84,4
Nordrhein-Westfalen	225	3 945	3 174	3 155	70 557	22,4	0,72	80,5
Rheinland-Pfalz	46	626	450	441	10 097	22,9	0,74	71,8
Saarland	.	.	.	.	.	.	.	.
Sachsen	44	4 057	3 122	3 203	82 671	25,8	0,83	77,0
Sachsen-Anhalt	34	2 088	1 734	1 686	39 888	23,7	0,76	83,0
Schleswig-Holstein	51	1 112	994	986	25 230	25,6	0,83	89,5
Thüringen	24	2 205	1 760	1 743	44 475	25,5	0,82	79,8
Stadtstaaten <sup>4)</sup>	.	.	.	.	.	.	.	.
August								
Deutschland	1 272	39 708	32 007	32 358	800 479	24,7	0,80	80,6
Baden-Württemberg	158	2 041	1 490	1 515	32 495	21,5	0,69	73,0
Bayern	164	3 595	2 788	2 795	65 136	23,3	0,75	77,6
Brandenburg	21	3 300	2 574	2 652	66 954	25,2	0,81	78,0
Hessen	71	1 610	1 282	1 250	31 586	25,3	0,81	79,6
Mecklenburg-Vorpommern	41	1 729	1 548	1 575	36 377	23,1	0,75	89,6
Niedersachsen	381	13 283	11 041	11 199	289 378	25,8	0,83	83,1
Nordrhein-Westfalen	225	3 946	3 136	3 145	75 545	24,0	0,77	79,5
Rheinland-Pfalz	46	626	432	428	9 262	21,6	0,70	68,9
Saarland	.	.	.	.	.	.	.	.
Sachsen	44	4 057	3 283	3 271	81 655	25,0	0,81	80,9
Sachsen-Anhalt	33	2 068	1 644	1 732	40 676	23,5	0,76	79,5
Schleswig-Holstein	51	1 112	978	980	24 221	24,7	0,80	88,0
Thüringen	24	2 207	1 726	1 730	45 212	26,1	0,84	78,2
Stadtstaaten <sup>4)</sup>	.	.	.	.	.	.	.	.
September								
Deutschland	1 267	39 610	32 714	32 607	787 490	24,2	0,81	82,6
Baden-Württemberg	157	2 035	1 539	1 622	35 056	21,6	0,72	75,6
Bayern	164	3 571	2 802	2 834	64 709	22,8	0,76	78,5
Brandenburg	21	3 300	2 731	2 661	68 746	25,8	0,86	82,7
Hessen	71	1 606	1 219	1 232	30 352	24,6	0,82	75,9
Mecklenburg-Vorpommern	41	1 750	1 602	1 546	36 328	23,5	0,78	91,5
Niedersachsen	381	13 291	11 331	11 285	281 454	24,9	0,83	85,3
Nordrhein-Westfalen	222	3 871	3 185	3 168	74 029	23,4	0,78	82,3
Rheinland-Pfalz	46	626	425	434	9 065	20,9	0,70	67,9
Saarland	.	.	.	.	.	.	.	.
Sachsen	44	4 057	3 259	3 277	79 126	24,1	0,80	80,3
Sachsen-Anhalt	32	2 048	1 819	1 799	42 846	23,8	0,79	88,8
Schleswig-Holstein	51	1 112	983	965	21 072	21,8	0,73	88,4
Thüringen	24	2 207	1 734	1 695	42 810	25,3	0,84	78,5
Stadtstaaten <sup>4)</sup>	.	.	.	.	.	.	.	.

\*) In Betrieben mit 3 000 und mehr Hennenhaltungsplätzen bzw. von Unternehmen mit 3 000 und mehr Hennenhaltungsplätzen.

1) Bei voller Ausnutzung der für die Hennenhaltung verfügbaren Stallplätze.

2) Einschließlich legereifer Junghennen und einschließlich Legehennen, die sich in der Mauser befinden.

3) Einschließlich Bruch-, Knick- und Junghenneneier.

4) Berlin, Bremen und Hamburg

#### 4 Legehennenhaltung und Eiererzeugung 2006 \*)

##### 4.3 Betriebe mit Legehennenhaltung und Eiererzeugung nach Monaten und Ländern

Gebiet	Betriebe	Hennen- haltungsplätze <sup>1)</sup>	Legehennen <sup>2)</sup>		Erzeugte Eier <sup>3)</sup>	Legeleistung		Auslastung der Haltungs- kapazität
			am 1. des Monats	im Monatsdurch- schnitt		Eier je Henne	Eier je Henne u. Tag	
	Anzahl	Anzahl in 1 000			1 000 Stück	Stück		%
	1	2	3	4	5	6	7	8
Oktober								
Deutschland	1 266	39 661	32 522	32 763	803 905	24,5	0,79	82,0
Baden-Württemberg	158	2 088	1 703	1 697	37 274	22,0	0,71	81,6
Bayern	164	3 566	2 867	2 904	71 798	24,7	0,80	80,4
Brandenburg	21	3 300	2 592	2 595	68 024	26,2	0,85	78,5
Hessen	71	1 611	1 246	1 198	30 742	25,7	0,83	77,4
Mecklenburg-Vorpommern	40	1 743	1 489	1 514	31 696	20,9	0,68	85,4
Niedersachsen	381	13 308	11 258	11 480	288 117	25,1	0,81	84,6
Nordrhein-Westfalen	222	3 860	3 153	3 143	74 474	23,7	0,76	81,7
Rheinland-Pfalz	46	626	443	436	9 358	21,5	0,69	70,7
Saarland	.	.	.	.	.	.	.	.
Sachsen	44	4 058	3 296	3 258	80 877	24,8	0,80	81,2
Sachsen-Anhalt	32	2 048	1 778	1 767	43 015	24,3	0,79	86,8
Schleswig-Holstein	50	1 110	951	969	22 792	23,5	0,76	85,7
Thüringen	24	2 207	1 657	1 714	43 582	25,4	0,82	75,1
Stadtstaaten <sup>4)</sup>	.	.	.	.	.	.	.	.
November								
Deutschland	1 269	39 812	32 873	32 678	804 127	24,6	0,82	82,6
Baden-Württemberg	156	2 033	1 699	1 697	38 701	22,8	0,76	83,6
Bayern	158	3 551	2 948	2 960	67 936	22,9	0,76	83,0
Brandenburg	21	3 300	2 599	2 558	66 907	26,2	0,87	78,8
Hessen	71	1 606	1 151	1 118	26 725	23,9	0,80	71,6
Mecklenburg-Vorpommern	40	1 739	1 539	1 576	39 860	25,3	0,84	88,5
Niedersachsen	390	13 534	11 562	11 465	285 026	24,9	0,83	85,4
Nordrhein-Westfalen	223	3 870	3 127	3 083	71 419	23,2	0,77	80,8
Rheinland-Pfalz	46	626	429	436	10 012	23,0	0,77	68,4
Saarland	.	.	.	.	.	.	.	.
Sachsen	44	4 058	3 220	3 202	83 849	26,2	0,87	79,4
Sachsen-Anhalt	32	2 042	1 756	1 757	43 198	24,6	0,82	86,0
Schleswig-Holstein	50	1 110	986	943	23 556	25,0	0,83	88,8
Thüringen	24	2 207	1 770	1 791	44 929	25,1	0,84	80,2
Stadtstaaten <sup>4)</sup>	.	.	.	.	.	.	.	.
Dezember								
Deutschland	1 253	39 620	32 528	32 530	810 810	24,9	0,80	82,1
Baden-Württemberg	154	2 028	1 700	1 650	37 207	22,5	0,73	83,8
Bayern	155	3 540	2 976	2 921	69 270	23,7	0,76	84,1
Brandenburg	21	3 304	2 517	2 620	67 042	25,6	0,83	76,2
Hessen	71	1 601	1 085	1 128	26 632	23,6	0,76	67,8
Mecklenburg-Vorpommern	40	1 739	1 614	1 615	41 444	25,7	0,83	92,8
Niedersachsen	389	13 492	11 359	11 331	290 076	25,6	0,83	84,2
Nordrhein-Westfalen	214	3 762	3 086	3 042	68 408	22,5	0,73	82,0
Rheinland-Pfalz	46	626	443	427	9 575	22,4	0,72	70,7
Saarland	.	.	.	.	.	.	.	.
Sachsen	44	4 058	3 184	3 269	88 692	27,1	0,88	78,5
Sachsen-Anhalt	32	2 040	1 758	1 735	41 495	23,9	0,77	86,2
Schleswig-Holstein	49	1 094	899	938	24 120	25,7	0,83	82,2
Thüringen	24	2 207	1 812	1 770	45 016	25,4	0,82	82,1
Stadtstaaten <sup>4)</sup>	.	.	.	.	.	.	.	.

\*) In Betrieben mit 3 000 und mehr Hennenhaltungsplätzen bzw. von Unternehmen mit 3 000 und mehr Hennenhaltungsplätzen.

1) Bei voller Ausnutzung der für die Hennenhaltung verfügbaren Stallplätze.

2) Einschließlich legereifer Junghennen und einschließlich Legehennen, die sich in der Mauser befinden.

3) Einschließlich Bruch-, Knick- und Junghenneneier.

4) Berlin, Bremen und Hamburg

**4 Betriebe mit Legehennenhaltung und Eiererzeugung \*)**  
4.4 Nach Haltungsformen und -kapazität <sup>1)</sup> am 1. Dezember

Haltungsform	Jahr	Insgesamt		Be triebe mit...bis unter...Hennenhaltungsplätzen													
				unter 5 000		5 000 - 10 000		10 000 -30 000		30 000 -50 000		50 000 -100 000		100 000 -200 000		200 000 u.mehr	
		Betriebe	Hennen- haltungs- plätze <sup>2)</sup>	Betriebe	Hennen- haltungs- plätze <sup>2)</sup>	Betriebe	Hennen- haltungs- plätze <sup>2)</sup>	Betriebe	Hennen- haltungs- plätze <sup>2)</sup>	Betriebe	Hennen- haltungs- plätze <sup>2)</sup>	Betriebe	Hennen- haltungs- plätze <sup>2)</sup>	Betriebe	Hennen- haltungs- plätze <sup>2)</sup>	Betriebe	Hennen- haltungs- plätze <sup>2)</sup>
		Anzahl	1 000	Anzahl	1 000	Anzahl	1 000	Anzahl	1000	Anzahl	1000	Anzahl	1000	Anzahl	1000	Anzahl	1000
Käfighaltung	1995	1 373	38 704,9	306	1 189,4	454	3 081,6	365	5 730,3	84	3 147,4	75	5 144,5	61	8 216,8	28	12 194,9
	1996	1 315	38 278,5	281	1 093,6	440	2 978,4	351	5 527,6	84	3 118,9	72	5 018,5	59	8 133,5	28	12 408,0
	1997	1 242	35 575,1	252	986,4	423	2 860,9	336	5 233,9	78	2 881,5	70	4 769,7	55	7 522,5	28	11 320,2
	1998	1 196	35 837,8	246	956,0	389	2 609,6	330	5 097,5	76	2 801,0	71	4 717,2	54	7 275,1	30	12 381,3
	1999	1 163	36 072,3	237	903,8	369	2 454,0	.	.	77	2 849,0	.	.	54	7 239,6	31	12 805,7
	2000	1 144	35 601,7	244	921,1	358	2 363,0	310	4 736,5	76	2 772,3	72	4 973,7	56	7 688,5	28	12 146,7
	2001	1 111	35 105,6	219	821,4	353	2 313,3	.	.	73	2 660,4	.	.	57	7 855,4	27	11 939,0
	2002	1 036	33 785,7	200	746,5	315	2 027,0	298	4 416,6	76	2 737,4	65	4 336,6	54	7 435,1	28	12 086,6
	2003	958	30 696,1	187	691,4	285	1 778,1	270	3 831,1	82	2 861,3	54	3 664,5	54	6 976,5	26	10 893,3
	2004	909	29 865,1	172	628,6	262	1 564,6	265	3 640,2	72	2 410,0	58	3 838,6	55	7 072,4	25	10 710,7
	2005 <sup>5)</sup>	850	28 827,6	153	557,8	233	1 356,4	259	3 455,6	67	2 241,6	59	3 711,5	55	7 121,5	24	10 383,2
2006	770	27 914,0	127	439,0	206	1 209,8	234	3 099,3	67	2 244,7	58	3 566,9	54	7 097,1	24	10 257,3	
Bodenhaltung <sup>3)</sup>	1995	.	1 919,6	.	.	.	.	.	.	9	131,2	7	187,7	10	383,6	8	675,6
	1996	.	2 254,2	.	.	.	.	.	.	.	.	8	272,2	.	.	7	693,1
	1997	.	2 620,2	33	77,4	.	.	48	413,4	15	284,5	10	389,0	.	.	8	967,5
	1998	.	2 645,0	.	.	47	205,4	51	449,0	.	.	12	452,4	.	.	10	997,7
	1999	.	2 687,9	47	99,0	62	270,8	66	508,6	.	.	.	.	.	.	10	853,7
	2000	.	2 771,6	.	.	71	297,3	75	555,4	13	201,6	15	419,2	.	.	10	861,6
	2001	.	2 796,6	.	.	90	367,7	80	624,1	.	.	15	407,6	.	.	9	750,5
	2002	.	2 973,0	48	122,4	101	447,4	.	.	14	204,2	.	.	11	268,2	9	698,7
	2003	342	3 585,2	57	155,9	122	532,5	101	877,9	22	273,0	18	617,3	13	322,7	9	806,0
	2004	416	4 499,3	73	194,7	139	618,2	127	1 129,5	32	474,5	21	666,6	15	475,6	9	940,3
	2005 <sup>5)</sup>	509	5 564,5	96	278,2	170	830,7	157	1 415,6	35	641,2	25	764,2	18	623,8	8	1 010,8
2006	553	6 008,1	109	328,7	174	886,5	182	1 808,7	35	624,1	27	989,5	18	649,9	8	720,7	
Freilandhaltung <sup>4)</sup>	1995	.	675,1	16	47,1	19	77,0	.	.	7	124,0	.	.	.	.	.	.
	1996	.	890,8	20	55,1	24	77,2	.	.	7	97,4	.	.	.	.	4	181,8
	1997	.	1 480,9	16	47,6	25	86,2	.	.	.	.	8	180,9	.	.	.	.
	1998	.	1 677,0	.	.	29	98,9	36	366,2	.	.	11	259,7	.	.	.	.
	1999	.	2 070,3	29	81,9	36	130,9	.	.	.	.	11	280,7	.	.	.	.
	2000	.	2 774,8	30	75,6	47	189,1	72	838,9	.	.	.	.	.	.	7	757,0
	2001	.	3 185,3	34	85,8	61	272,1	85	1 000,7	.	.	.	.	.	.	7	848,5
	2002	.	3 491,3	.	.	56	250,0	.	.	15	271,0	.	.	5	355,8	8	999,3
	2003	235	3 716,9	35	98,2	57	278,5	92	1 133,9	20	414,2	16	353,8	6	381,6	9	1 056,6
	2004	259	4 202,5	38	108,4	60	289,3	105	1 261,4	24	563,6	18	485,7	6	389,0	8	1 105,1
	2005 <sup>5)</sup>	306	5 016,1	50	147,8	71	331,2	120	1 453,2	31	796,2	17	343,6	9	720,4	8	1 223,6
2006	349	5 697,8	55	164,7	74	356,2	150	1 921,4	34	928,3	18	328,8	10	793,8	8	1 204,6	
Insgesamt	1995	1 453	41 299,5	326	1 292,8	480	3 305,0	388	6 214,3	90	3 402,6	77	5 433,1	63	8 684,9	29	12 966,8
	1996	1 409	41 423,4	305	1 209,1	465	3 216,6	381	6 121,6	91	3 443,1	76	5 466,6	62	8 683,5	29	13 282,9
	1997	1 361	39 676,2	279	1 111,4	458	3 153,9	373	5 971,0	88	3 325,7	76	5 339,6	57	7 974,8	30	12 799,8
	1998	1 317	40 159,7	270	1 076,4	425	2 913,7	370	5 912,8	85	3 206,7	78	5 429,3	56	7 697,8	33	13 923,0
	1999	1 315	40 830,5	274	1 084,7	417	2 855,7	369	5 906,8	86	3 252,7	78	5 551,1	57	7 828,8	34	14 350,7
	2000	1 334	41 148,1	287	1 084,1	415	2 849,4	378	6 130,8	84	3 195,8	80	5 812,8	59	8 272,1	31	13 765,3
	2001	1 326	41 087,6	262	1 023,1	427	2 953,1	387	6 341,8	81	3 038,6	78	5 606,7	61	8 586,3	30	13 538,0
	2002	1 268	40 250,0	244	946,3	395	2 724,4	382	6 251,5	86	3 212,6	73	5 271,6	57	8 059,0	31	13 784,6
	2003	1 208	37 998,3	239	945,4	372	2 589,1	353	5 842,9	96	3 548,5	62	4 635,6	57	7 680,8	29	12 756,0
	2004	1 196	38 566,9	234	931,7	353	2 472,1	361	6 031,1	94	3 448,1	68	4 990,9	58	7 937,0	28	12 756,0
	2005 <sup>5)</sup>	1 246	39 408,2	247	983,8	360	2 518,4	383	6 324,4	99	3 679,0	68	4 819,3	62	8 465,8	27	12 617,5
2006	1 253	39 619,9	241	932,4	348	2 452,5	406	6 829,3	101	3 797,2	69	4 885,2	62	8 540,8	26	12 182,5	

\*) In Unternehmen mit mindestens 3000 Hennenhaltungsplätzen; die Unternehmen geben ihre Meldungen untergliedert nach Betrieben ab.

1) Die Einordnung der Betriebe in die Größenklassen richtet sich nach der Gesamtkapazität und nicht nach den Teilkapazitäten.

2) Bei voller Ausnutzung der für die Hennenhaltung verfügbaren Stallplätze.

3) Einschließlich Volierenhaltung.

4) Einschließlich intensive Auslaufhaltung.

5) Durch Revision des Berichtskreises ist der Vergleich mit Vorjahresergebnissen nur eingeschränkt möglich.

**4 Betriebe mit Legehennenhaltung und Eiererzeugung <sup>\*)</sup>**  
4.5 Nach Haltungsformen und -kapazität <sup>1)</sup> am 1. Dezember  
Anteile der einzelnen Größenklassen am Insgesamt

Haltungsform	Jahr	Insgesamt		Betriebe mit ... bis unter ... Hennenhaltungsplätzen													
				unter 5 000		5 000 - 10 000		10 000 - 30 000		30 000-50 000		50 000-100 000		100 000-200 000		200 000 u.mehr	
		Betriebe	Hennen- haltungs- plätze <sup>2)</sup>	Betriebe	Hennen- haltungs- plätze <sup>2)</sup>	Betriebe	Hennen- haltungs- plätze <sup>2)</sup>	Betriebe	Hennen- haltungs- plätze <sup>2)</sup>	Betriebe	Hennen- haltungs- plätze <sup>2)</sup>	Betriebe	Hennen- haltungs- plätze <sup>2)</sup>	Betriebe	Hennen- haltungs- plätze <sup>2)</sup>	Betriebe	Hennen- haltungs- plätze <sup>2)</sup>
		%															
Käfighaltung	1995	100	100	22,3	3,1	33,1	8,0	26,6	14,8	6,1	8,1	5,5	13,3	4,4	21,2	2,0	31,5
	1996	100	100	21,4	2,9	33,5	7,8	26,7	14,4	6,4	8,1	5,5	13,1	4,5	21,2	2,1	32,4
	1997	100	100	20,3	2,8	34,1	8,0	27,1	14,7	6,3	8,1	5,6	13,4	4,4	21,1	2,3	31,8
	1998	100	100	20,6	2,7	32,5	7,3	27,6	14,2	6,4	7,8	5,9	13,2	4,5	20,3	2,5	34,5
	1999	100	100	20,4	2,5	31,7	6,8	.	.	6,6	7,9	.	.	4,6	20,1	2,7	35,5
	2000	100	100	21,3	2,6	31,3	6,6	27,1	13,3	6,6	7,8	6,3	14,0	4,9	21,6	2,4	34,1
	2001	100	100	19,7	2,3	31,8	6,6	.	.	6,6	7,6	.	.	5,1	22,4	2,4	34,0
	2002	100	100	19,3	2,2	30,4	6,0	28,8	13,1	7,3	8,1	6,3	12,8	5,2	22,0	2,7	35,8
	2003	100	100	19,5	2,3	29,7	5,8	28,2	12,5	8,6	9,3	5,6	11,9	5,6	22,7	2,7	35,5
	2004	100	100	18,9	2,1	28,8	5,2	29,2	12,2	7,9	8,1	6,4	12,9	6,1	23,7	2,8	35,9
	2005 <sup>5)</sup>	100	100	18,0	1,9	27,4	4,7	30,5	12,0	7,9	7,8	6,9	12,9	6,5	24,7	2,8	36,0
2006	100	100	16,5	1,6	26,8	4,3	30,4	11,1	8,7	8,0	7,5	12,8	7,0	25,4	3,1	36,7	
Bodenhaltung <sup>3)</sup>	1995	100	100	.	.	.	.	.	.	6,3	6,8	4,9	9,8	6,9	20,0	5,6	35,2
	1996	100	100	.	.	.	.	.	.	.	.	5,1	12,1	.	.	4,5	30,7
	1997	100	100	18,5	3,0	.	.	27,0	15,8	8,4	10,9	5,6	14,8	.	.	4,5	36,9
	1998	100	100	.	.	26,7	7,8	29,0	17,0	.	.	6,8	17,1	.	.	5,7	37,7
	1999	100	100	21,4	3,7	28,2	10,1	30,0	18,9	.	.	.	.	.	.	4,5	31,8
	2000	100	100	.	.	28,5	10,7	30,1	20,0	5,2	7,3	6,0	15,1	.	.	4,0	31,1
	2001	100	100	.	.	33,5	13,1	29,7	22,3	5,2	7,2	5,6	14,6	.	.	3,3	26,8
	2002	100	100	.	.	34,9	15,0	30,4	24,0	4,8	6,9	.	.	3,8	9,0	3,1	23,5
	2003	100	100	16,7	4,3	35,7	14,9	29,5	24,5	6,4	7,6	5,3	17,2	3,8	9,0	2,6	22,5
	2004	100	100	17,5	4,3	33,4	13,7	30,5	25,1	7,7	10,5	5,0	14,8	3,6	10,6	2,2	20,9
	2005 <sup>5)</sup>	100	100	18,9	5,0	33,4	14,9	30,8	25,4	6,9	11,5	4,9	13,7	3,5	11,2	1,6	18,2
2006	100	100	19,7	5,5	31,5	14,8	32,9	30,1	6,3	10,4	4,9	16,5	3,3	10,8	1,4	12,0	
Freilandhaltung <sup>4)</sup>	1995	100	100	21,6	7,0	25,7	11,4	.	.	9,5	18,4	.	.	.	.	.	.
	1996	100	100	22,0	6,2	26,4	8,7	.	.	7,7	10,9	.	.	.	.	4,4	20,4
	1997	100	100	15,2	3,2	23,8	5,8	.	.	.	.	7,6	12,2	.	.	.	.
	1998	100	100	.	.	24,4	5,9	30,3	21,8	.	.	9,2	15,5	.	.	.	.
	1999	100	100	20,0	4,0	24,8	6,3	.	.	.	.	7,6	13,6	.	.	.	.
	2000	100	100	15,6	2,7	24,5	6,8	37,5	30,2	.	.	.	.	.	.	3,6	27,3
	2001	100	100	15,1	2,7	27,1	8,5	37,8	31,4	.	.	.	.	.	.	3,1	26,6
	2002	100	100	.	.	25,0	7,2	.	.	6,7	7,8	.	.	2,2	10,2	3,6	28,6
	2003	100	100	14,9	2,6	24,3	7,5	39,1	30,5	8,5	11,1	6,8	9,5	2,6	10,3	3,8	28,4
	2004	100	100	14,7	2,6	23,2	6,9	40,5	30,0	9,3	13,4	6,9	11,6	2,3	9,3	3,1	26,3
	2005 <sup>5)</sup>	100	100	16,3	2,9	23,2	6,6	39,2	29,0	10,1	15,9	5,6	6,9	2,9	14,4	2,6	24,4
2006	100	100	15,8	2,9	21,2	6,3	43,0	33,7	9,7	16,3	5,2	5,8	2,9	13,9	2,3	21,1	
Insgesamt	1995	100	100	22,4	3,1	33,0	8,0	26,7	15,0	6,2	8,2	5,3	13,2	4,3	21,0	2,0	31,4
	1996	100	100	21,6	2,9	33,0	7,8	27,0	14,8	6,5	8,3	5,4	13,2	4,4	21,0	2,1	32,1
	1997	100	100	20,5	2,8	33,7	7,9	27,4	15,0	6,5	8,4	5,6	13,5	4,2	20,1	2,2	32,3
	1998	100	100	20,5	2,7	32,3	7,3	28,1	14,7	6,5	8,0	5,9	13,5	4,3	19,2	2,5	34,7
	1999	100	100	20,8	2,7	31,7	7,0	28,1	14,5	6,5	8,0	5,9	13,6	4,3	19,2	2,6	35,1
	2000	100	100	21,5	2,6	31,1	6,9	28,3	14,9	6,3	7,8	6,0	14,1	4,4	20,1	2,3	33,5
	2001	100	100	19,8	2,5	32,2	7,2	29,2	15,4	6,1	7,4	5,9	13,6	4,6	20,9	2,3	32,9
	2002	100	100	19,2	2,4	31,2	6,8	30,1	15,5	6,8	8,0	5,8	13,1	4,5	20,0	2,4	34,2
	2003	100	100	19,8	2,5	30,8	6,8	29,2	15,4	7,9	9,3	5,1	12,2	4,7	20,2	2,4	33,6
	2004	100	100	19,6	2,4	29,5	6,4	30,2	15,6	7,9	8,9	5,7	12,9	4,8	20,6	2,3	33,1
	2005 <sup>5)</sup>	100	100	19,8	2,5	28,9	6,4	30,7	16,0	7,9	9,3	5,5	12,2	5,0	21,5	2,2	32,0
2006	100	100	19,2	2,4	27,8	6,2	32,4	17,2	8,1	9,6	5,5	12,3	4,9	21,6	2,1	30,7	

- \*) In Unternehmen mit mindestens 3000 Hennenhaltungsplätzen; die Unternehmen geben ihre Meldungen untergliedert nach Betrieben ab.
- 1) Die Einordnung der Betriebe in die Größenklassen richtet sich nach der Gesamtkapazität und nicht nach den Teilkapazitäten.
- 2) Bei voller Ausnutzung der für die Hennenhaltung verfügbaren Stallplätze.
- 3) Einschließlich Volierenhaltung.
- 4) Einschließlich intensive Auslaufhaltung.
- 5) Durch Revision des Berichtskreises ist der Vergleich mit Vorjahresergebnissen nur eingeschränkt möglich.

**4 Betriebe mit Legehennenhaltung und Eiererzeugung <sup>\*)</sup>**  
4.6 Nach Haltungsformen und -kapazität <sup>1)</sup> am 1. Dezember  
Anteile der Haltungsformen am Insgesamt

Haltungsform	Jahr	Insgesamt		Betriebe mit ... bis unter ... Hennenhaltungsplätzen													
				unter 5 000		5 000 - 10 000		10000 - 30 000		30 000 - 50 000		50 000 - 100 000		100 000 - 200 000		200 000 u.mehr	
		Betriebe	Hennen- haltungs- plätze <sup>2)</sup>	Betriebe	Hennen- haltungs- plätze <sup>2)</sup>	Betriebe	Hennen- haltungs- plätze <sup>2)</sup>	Betriebe	Hennen- haltungs- plätze <sup>2)</sup>	Betriebe	Hennen- haltungs- plätze <sup>2)</sup>	Betriebe	Hennen- haltungs- plätze <sup>2)</sup>	Betriebe	Hennen- haltungs- plätze <sup>2)</sup>	Betriebe	Hennen- haltungs- plätze <sup>2)</sup>
		%															
Käfighaltung	1995	94,5	93,7	93,9	92,0	94,6	93,2	94,1	92,2	93,3	92,5	97,4	94,7	96,8	94,6	96,6	94,0
	1996	93,3	92,4	92,1	90,4	94,6	92,6	92,1	90,3	92,3	90,6	94,7	91,8	95,2	93,7	96,6	93,4
	1997	91,3	89,7	90,3	88,8	92,4	90,7	90,1	87,7	88,6	86,6	92,1	89,3	96,5	94,3	93,3	88,4
	1998	90,8	89,2	91,1	88,8	91,5	89,6	89,2	86,2	89,4	87,3	91,0	86,9	96,4	94,5	90,9	88,9
	1999	88,4	88,3	86,5	83,3	88,5	85,9	87,5	84,3	89,5	87,6	92,3	87,2	94,7	92,5	91,2	89,2
	2000	85,8	86,5	85,0	85,0	86,3	82,9	82,0	77,3	90,5	86,7	90,0	85,6	94,9	92,9	90,3	88,2
	2001	83,8	85,4	83,6	80,3	82,7	78,3	80,4	74,4	90,1	87,6	91,0	85,6	93,4	91,5	90,0	88,2
	2002	81,7	83,9	82,0	78,9	79,7	74,4	78,0	70,6	88,4	85,2	89,0	82,3	94,7	92,3	90,3	87,7
	2003	79,3	80,8	78,2	73,1	76,6	68,7	76,5	65,6	85,4	80,6	87,1	79,1	94,7	90,8	89,7	85,4
	2004	76,0	77,4	73,5	67,5	74,2	63,3	73,4	60,4	76,6	69,9	85,3	76,9	94,8	89,1	89,3	84,0
	2005 <sup>5)</sup>	68,2	73,2	61,9	56,7	64,7	53,9	67,6	54,6	67,7	60,9	86,8	77,0	88,7	84,1	88,9	82,3
2006	61,5	70,5	52,7	47,1	59,2	49,3	57,6	45,4	66,3	59,1	84,1	73,0	87,1	83,1	92,3	84,2	
Bodenhaltung <sup>3)</sup>	1995	.	4,6	.	.	.	.	.	.	10,0	3,9	9,1	3,5	15,9	4,4	27,6	5,2
	1996	.	5,4	.	.	.	.	.	.	.	.	10,5	5,0	.	.	24,1	5,2
	1997	.	6,6	11,8	7,0	.	.	12,9	6,9	17,0	8,6	13,2	7,3	.	.	26,7	7,6
	1998	.	6,6	.	.	11,1	7,0	13,8	7,6	.	.	15,4	8,3	.	.	30,3	7,2
	1999	.	6,6	17,2	9,1	14,9	9,5	17,9	8,6	.	.	.	.	.	.	29,4	5,9
	2000	.	6,7	.	.	17,1	10,4	19,8	9,1	15,5	6,3	18,8	7,2	.	.	32,3	6,3
	2001	.	6,8	.	.	21,1	12,5	20,7	9,8	.	.	19,2	7,3	.	.	30,0	5,5
	2002	.	7,4	.	.	25,6	16,4	.	.	16,3	6,4	.	.	19,3	3,3	29,0	5,1
	2003	28,3	9,4	23,8	16,5	32,8	20,6	28,6	15,0	22,9	7,7	29,0	13,3	22,8	4,2	31,0	6,3
	2004	21,3	8,9	17,5	10,8	23,2	16,7	20,8	12,9	21,3	10,7	27,9	11,6	15,5	3,2	32,1	7,4
	2005 <sup>5)</sup>	40,9	14,1	38,9	28,3	47,2	33,0	41,0	22,4	35,4	17,4	36,8	15,9	29,0	7,4	29,6	8,0
2006	44,1	15,2	45,2	35,3	50,0	36,1	44,8	26,5	34,7	16,4	39,1	20,3	29,0	7,6	30,8	5,9	
Freilandhaltung <sup>4)</sup>	1995	.	1,6	4,9	3,6	4,0	2,3	.	.	7,8	3,6	.	.	.	.	.	.
	1996	.	2,2	6,6	4,6	5,2	2,4	.	.	7,7	2,8	.	.	.	.	13,8	1,4
	1997	.	3,7	5,7	4,3	5,5	2,7	.	.	.	.	10,5	3,4	.	.	.	.
	1998	.	4,2	.	.	6,8	3,4	9,7	6,2	.	.	14,1	4,8	.	.	.	.
	1999	.	5,1	10,6	7,6	8,6	4,6	.	.	.	.	14,1	5,1	.	.	.	.
	2000	.	6,7	10,5	7,0	11,3	6,6	19,0	13,7	.	.	.	.	.	.	22,6	5,5
	2001	.	7,8	13,0	8,4	14,3	9,2	22,0	15,8	.	.	.	.	.	.	23,3	6,3
	2002	.	8,7	.	.	14,2	9,2	.	.	17,4	8,4	.	.	8,8	4,4	25,8	7,2
	2003	19,5	9,8	14,6	10,4	15,3	10,8	26,1	19,4	20,8	11,7	25,8	7,6	10,5	5,0	31,0	8,3
	2004	21,7	10,9	16,2	11,6	17,0	11,7	29,1	20,9	25,5	16,3	26,5	9,7	10,3	4,9	28,6	8,7
	2005 <sup>5)</sup>	24,6	12,7	20,2	15,0	19,7	13,2	31,3	23,0	31,3	21,6	25,0	7,1	14,5	8,5	29,6	9,7
2006	27,9	14,4	22,8	17,7	21,3	14,5	36,9	28,1	33,7	24,4	26,1	6,7	16,1	9,3	30,8	9,9	
Insgesamt	1995	X	100	X	100	X	100	X	100	X	100	X	100	X	100	X	100
	1996	X	100	X	100	X	100	X	100	X	100	X	100	X	100	X	100
	1997	X	100	X	100	X	100	X	100	X	100	X	100	X	100	X	100
	1998	X	100	X	100	X	100	X	100	X	100	X	100	X	100	X	100
	1999	X	100	X	100	X	100	X	100	X	100	X	100	X	100	X	100
	2000	X	100	X	100	X	100	X	100	X	100	X	100	X	100	X	100
	2001	X	100	X	100	X	100	X	100	X	100	X	100	X	100	X	100
	2002	X	100	X	100	X	100	X	100	X	100	X	100	X	100	X	100
	2003	X	100	X	100	X	100	X	100	X	100	X	100	X	100	X	100
	2004	X	100	X	100	X	100	X	100	X	100	X	100	X	100	X	100
	2005 <sup>5)</sup>	X	100	X	100	X	100	X	100	X	100	X	100	X	100	X	100
2006	X	100	X	100	X	100	X	100	X	100	X	100	X	100	X	100	

\*) In Unternehmen mit mindestens 3000 Hennenhaltungsplätzen; die Unternehmen geben ihre Meldungen untergliedert nach Betrieben ab. Bei den Prozentangaben für die Betriebe ist die Möglichkeit, daß diese Betriebe gleichzeitig über verschiedene Haltungsformen verfügen können, zu berücksichtigen. Bezogen auf die Betriebe mit Hennenhaltung insgesamt, käme man bei Addition der Prozentwerte der einzelnen Haltungsformen deshalb auf über 100%.

1) Die Einordnung der Betriebe in die Größenklassen richtet sich nach der Gesamtkapazität und nicht nach den Teilkapazitäten.

2) Bei voller Ausnutzung der für die Hennenhaltung verfügbaren Stallplätze.

3) Einschließlich Volierenhaltung.

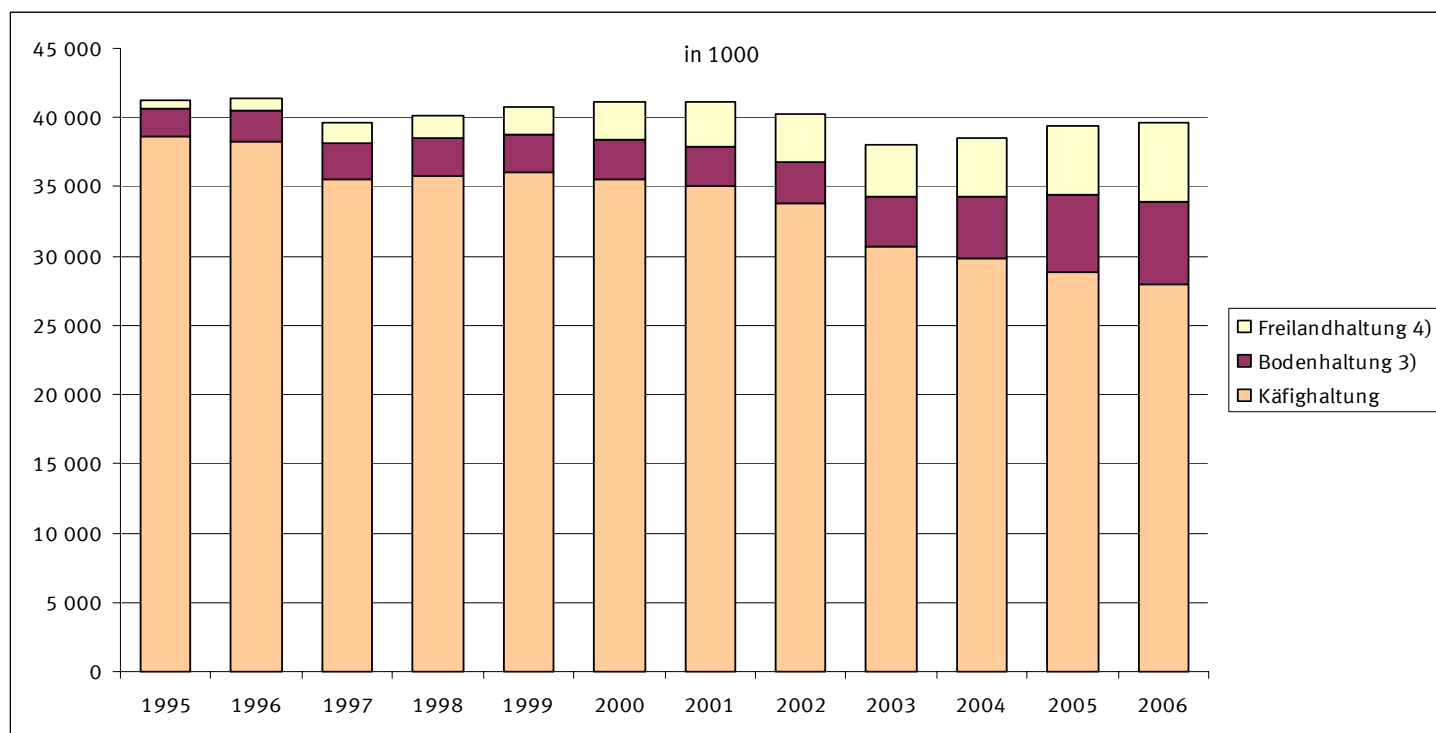
4) Einschließlich intensive Auslaufhaltung.

5) Durch Revision des Berichtskreises ist der Vergleich mit Vorjahresergebnissen nur eingeschränkt möglich.

#### 4 Betriebe mit Legehennenhaltung und Eiererzeugung <sup>\*)</sup>

Hennenhaltungsplätze nach Haltungsformen und -kapazität am 1. Dezember

Deutschland von 1995-2006



<sup>\*)</sup> In Unternehmen mit mindestens 3000 Hennenhaltungsplätzen; die Unternehmen geben ihre Meldungen untergliedert nach Betrieben ab.

**4 Betriebe mit Hennenhaltung und Eierzeugung**  
**4.7 Aufbau der Legehennenbestände <sup>1) 2)</sup> nach Altersgruppen und Legeperioden**

Dezember 2006

Lfd. Nr.	Altersgruppen von...bis... Legemonaten	Merkmal <sup>3)</sup>	Insgesamt	Haltungskapazität von ... bis unter ... Hennenhaltungsplätzen <sup>4)</sup>						
				unter 5 000	5 000 - 10 000	10 000 - 30 000	30 000 - 50 000	50000 - 100 000	100 000- 200 000	200 000 und mehr
1. Legeperiode <sup>5)</sup>										
1	1 - 6	Betriebe	903	186	264	268	72	54	40	19
2		Legehennen	15 080 137	322 769	843 518	2 398 328	1 614 286	2 073 863	3 228 719	4 598 654
3	7 - 8	Betriebe	346	68	97	108	28	13	19	13
4		Legehennen	4 322 532	78 568	208 684	673 547	385 319	235 499	965 539	1 775 376
5	9 - 10	Betriebe	458	87	134	137	35	32	23	10
6		Legehennen	5 006 360	112 157	271 142	813 531	448 135	712 898	1 095 615	1 552 882
7	11 - 12	Betriebe	469	99	139	151	31	22	18	9
8		Legehennen	4 196 163	116 589	295 873	966 907	426 092	573 042	772 723	1 044 937
9	13 - 14	Betriebe	166	45	47	46	4	.	.	.
10		Legehennen	1 994 262	40 242	82 350	311 087	83 889	.	.	.
11	15 und mehr	Betriebe	76	.	.	19	4	.	.	.
12		Legehennen	355 831	.	.	47 046	29 810	.	.	.
13	Zusammen	Betriebe	1 192	.	.	382	94	67	.	.
14		Legehennen	30 955 285	.	.	5 210 446	2 987 531	3 807 424	.	.
2. Legeperiode <sup>6)</sup>										
15	9 - 10	Betriebe	75	.	28	23	7	.	.	—
16		Legehennen	342 872	.	51 397	127 351	83 497	.	.	—
19	13 - 14	Betriebe	85	17	33	23	6	.	.	.
20		Legehennen	374 575	12 929	61 010	103 119	63 317	.	.	.
21	15 - 16	Betriebe	95	18	25	34	10	.	.	—
22		Legehennen	469 589	13 356	29 028	156 692	93 568	.	.	—
23	17 und mehr	Betriebe	.	12	.	29	6	.	3	.
24		Legehennen	.	10 439	.	119 437	35 089	.	53 582	.
25	Zusammen	Betriebe	.	.	.	78	21	13	.	.
26		Legehennen	.	.	.	506 599	275 471	241 643	.	.
3. und weitere Legeperioden <sup>7)</sup>										
27	Zusammen	Betriebe	.	—	.	—	—	—	—	—
28		Legehennen	.	—	.	—	—	—	—	—
Insgesamt										
29	Insgesamt	Betriebe	1 220	234	340	394	98	68	60	26
30		Legehennen	32 527 963	731 179	1 919 284	5 717 045	3 263 002	4 049 067	6 886 232	9 962 154

1) In Betrieben mit mindestens 3 000 Hennenhaltungsplätzen.

2) Legehennenbestände einschließlich legereifer Junghennen und einschließlich Legehennen, die sich in der Mauser befinden.

3) Einschließlich Betriebe die ausgestellt haben.

4) Bei voller Ausnutzung der für die Hennenhaltung verfügbaren Stallplätze.

5) Ohne Legehennen in der Mauser.

6) Einschließlich Legehennen in der ersten Mauser.

7) Einschließlich Legehennen in der zweiten Mauser.

#### 4 Betriebe mit Hennenhaltung und Eiererzeugung<sup>\*)</sup>

##### 4.8 Aufbau der Legehennenbestände<sup>1)</sup> nach Legeperioden und Haltungskapazität

Jahr	Insgesamt						Haltungskapazität <sup>2)</sup> von ... bis unter ... Hennenhaltungsplätzen											
							unter 30 000						30 000 und mehr					
	1. Legeperiode <sup>3)</sup>		2. Legeperiode <sup>4)</sup>		3. und weitere Legeperioden <sup>5)</sup>		1. Legeperiode <sup>3)</sup>		2. Legeperiode <sup>4)</sup>		3. und weitere Legeperioden <sup>5)</sup>		1. Legeperiode <sup>3)</sup>		2. Legeperiode <sup>4)</sup>		3. und weitere Legeperioden <sup>5)</sup>	
	Betriebe	Legehennen	Betriebe	Legehennen	Betriebe	Legehennen	Betriebe	Legehennen	Betriebe	Legehennen	Betriebe	Legehennen	Betriebe	Legehennen	Betriebe	Legehennen	Betriebe	Legehennen
Anzahl																		

##### Legehennen nach Haltungsformen Insgesamt

1998	1 263	31 672 057	280	2 089 255	3	3 199	1 023	7 330 568	240	757 876	3	3 199	240	24 341 489	40	1 331 379	—	—
1999	1 246	33 191 657	305	1 778 206	4	3 685	997	6 887 843	266	914 216	4	3 685	249	26 303 814	39	863 990	—	—
2000	1 279	33 479 342	291	1 812 964	8	19 508	1 036	7 480 463	.	.	.	.	243	25 998 879	.	.	.	.
2001	1 279	34 141 967	235	1 366 120	3	3 338	1 035	7 738 438	207	593 099	3	3 338	244	26 403 529	28	773 021	—	—
2002	1 219	32 630 003	231	1 116 384	7	9 085	977	7 416 247	203	515 679	7	9 085	242	25 213 756	28	600 705	—	—
2003	1 169	30 518 860	216	1 130 452	7	9 184	929	7 119 318	184	460 262	7	9 184	240	23 399 542	32	670 190	—	—
2004	1 153	30 959 109	241	1 038 252	5	5 195	909	7 077 308	211	574 138	5	5 195	244	23 881 801	30	464 114	—	—
2005 <sup>6)</sup>	1 168	30 038 512	254	2 211 446	5	6 880	924	7 168 759	205	777 705	5	6 880	244	22 870 023	49	1 433 741	—	—
2006	1 192	30 955 285	.	.	.	.	945	7 643 346	.	.	.	.	247	23 311 939	43	848 516	—	—

##### Legehennen in Käfighaltung

1998	1 025	25 234 884	241	1 844 803	3	3 199	834	5 867 292	207	652 193	3	3 199	191	19 367 592	34	1 192 610	—	—
1999	974	26 877 225	247	1 464 152	3	3 285	767	5 177 415	217	757 859	3	3 285	207	21 699 810	30	706 293	—	—
2000	951	26 429 336	226	1 411 993	6	17 758	751	5 167 037	.	.	.	.	200	21 262 299	.	.	.	.
2001	910	26 710 898	.	.	.	.	715	5 094 882	.	.	.	.	195	21 616 016	23	614 540	—	—
2002	823	24 429 336	161	812 893	4	6 450	631	4 397 965	142	356 227	4	6 450	192	20 031 371	19	456 666	—	—
2003	720	21 824 678	124	754 210	4	4 590	539	3 759 174	103	243 621	4	4 590	181	18 065 504	21	510 589	—	—
2004	631	21 317 083	.	.	.	.	463	3 246 061	.	.	.	.	168	18 071 022	13	236 287	—	—
2005 <sup>6)</sup>	534	19 706 204	.	.	.	.	372	2 624 330	.	.	.	.	162	17 081 874	27	1 150 513	—	—
2006	664	20 930 454	.	.	.	.	479	3 013 107	.	.	.	.	185	17 917 347	33	671 381	—	—

\*) In Unternehmen mit mindestens 3000 Hennenhaltungsplätzen; die Unternehmen geben ihre Meldungen untergliedert nach Betrieben ab.

1) Legehennenbestände einschließlich legereifer Junghennen, die sich in der Mauser befinden.

2) Bei voller Ausnutzung der für die Hennenhaltung verfügbaren Stallplätze.

3) Ohne Legehennen in der Mauser.

4) Einschließlich Legehennen in der ersten Mauser.

5) Einschließlich Legehennen in der zweiten Mauser.

6) Durch Revision des Berichtskreises ist der Vergleich mit Vorjahresergebnissen nur eingeschränkt möglich.



#### 4 Betriebe mit Legehennenhaltung und Eiererzeugung <sup>\*)</sup>

##### 4.9 Bestand an Legehennen am 1. Dezember

Größenklassen von...bis unter... Hennenhaltungsplätzen	Einheit	1996	1997	1998	1999	2000	2001	2002	2003	2004	2005 <sup>1)</sup>	2006
Legehennen nach Haltungsformen Insgesamt												
unter 5 000	1000	957,2	887,0	851,8	837,6	875,6	787,0	714,1	740,2	735,5	760,2	731,2
5 000 - 10 000	1000	2 601,6	2 531,1	2 313,2	2 153,6	2 236,6	2 278,3	2 121,1	2 044,9	1 941,8	1 948,1	1 919,3
10 000 - 30 000	1000	4 909,8	5 048,4	4 926,7	4 814,5	5 101,4	5 269,6	5 105,8	4 803,7	4 979,3	5 245,0	5 717,0
30 000 - 50 000	1000	2 749,2	2 736,6	2 701,6	2 741,7	2 703,1	2 570,4	2 684,8	3 080,8	2 915,1	3 071,0	3 263,0
50 000 - 100 000	1000	4 437,3	4 664,8	4 621,9	4 825,6	5 021,5	4 863,3	4 568,0	4 023,6	4 395,3	4 043,9	4 049,1
100 000 - 200 000	1000	7 188,8	7 017,4	6 299,5	6 903,0	7 130,4	7 825,1	6 659,0	6 617,0	6 747,4	6 883,7	6 886,2
200 000 u. mehr	1000	10 986,2	11 109,6	12 049,9	12 697,4	12 242,9	11 917,7	11 902,8	10 348,3	10 288,1	10 305,0	9 962,2
Insgesamt	1000	33 830,1	33 994,8	33 764,6	34 973,5	35 311,5	35 511,4	33 755,5	31 658,5	32 002,6	32 256,8	32 528,0
Legehennen in Käfighaltung												
unter 5 000	1000	813,1	737,4	702,4	616,6	639,3	562,6	502,3	466,8	430,0	343,3	321,5
5 000 - 10 000	1000	2 245,8	2 106,5	1 912,1	1 657,5	1 652,7	1 564,7	1 352,1	1 141,7	931,1	742,2	834,8
10 000 - 30 000	1000	4 076,1	4 064,5	3 908,2	3 664,5	3 473,2	3 392,3	2 906,2	2 398,8	2 152,2	1 957,2	2 303,6
30 000 - 50 000	1000	2 365,8	2 273,0	2 124,2	2 247,0	2 069,6	1 999,6	2 031,1	2 130,8	1 586,4	1 401,4	1 718,3
50 000 - 100 000	1000	3 737,0	3 964,7	3 764,3	4 022,8	4 199,7	3 934,8	3 528,6	2 901,3	3 035,9	2 878,7	2 843,0
100 000 - 200 000	1000	5 720,7	5 618,8	5 014,0	6 074,7	6 288,6	6 544,6	5 672,0	5 591,8	5 558,8	5 311,0	5 495,5
200 000 u. mehr	1000	9 181,0	8 609,3	9 657,7	10 061,7	9 535,9	9 751,5	9 256,3	7 952,2	8 126,2	8 641,4	8 532,0
Insgesamt	1000	28 139,6	27 374,3	27 082,9	28 344,7	27 859,0	27 750,1	25 248,7	22 583,5	21 820,6	21 275,1	22 048,6
Anteile der Größenklassen am Insgesamt												
unter 5 000	%	2,8	2,6	2,5	2,4	2,5	2,2	2,1	2,3	2,3	2,4	2,2
5 000 - 10 000	%	7,7	7,4	6,9	6,2	6,3	6,4	6,3	6,5	6,1	6,0	5,9
10 000 - 30 000	%	14,5	14,9	14,6	13,8	14,4	14,8	15,1	15,2	15,6	16,3	17,6
30 000 - 50 000	%	8,1	8,1	8,0	7,8	7,7	7,2	8,0	9,7	9,1	9,5	10,0
50 000 - 100 000	%	13,1	13,7	13,7	13,8	14,2	13,7	13,5	12,7	13,7	12,5	12,4
100 000 - 200 000	%	21,2	20,6	18,7	19,7	20,2	22,0	19,7	20,9	21,1	21,3	21,2
200 000 u. mehr	%	32,5	32,7	35,7	36,3	34,7	33,6	35,3	32,7	32,1	31,9	30,6
Insgesamt	%	100	100	100	100	100	100	100	100	100	100	100
Anteile der Legehennen in Käfighaltung an der jeweiligen Größenklasse der Legehennen insgesamt												
unter 5 000	%	84,9	83,1	82,5	73,6	73,0	71,5	70,3	63,1	58,5	45,2	44,0
5 000 - 10 000	%	86,3	83,2	82,7	77,0	73,9	68,7	63,7	55,8	48,0	38,1	43,5
10 000 - 30 000	%	83,0	80,5	79,3	76,1	68,1	64,4	56,9	49,9	43,2	37,3	40,3
30 000 - 50 000	%	86,1	83,1	78,6	82,0	76,6	77,8	75,7	69,2	54,4	45,6	52,7
50 000 - 100 000	%	84,2	85,0	81,4	83,4	83,6	80,9	77,2	72,1	69,1	71,2	70,2
100 000 - 200 000	%	79,6	80,1	79,6	88,0	88,2	83,6	85,2	84,5	82,4	77,2	79,8
200 000 u. mehr	%	83,6	77,5	80,1	79,2	77,9	81,8	77,8	76,8	79,0	83,9	85,6
Insgesamt	%	83,2	80,5	80,2	81,0	78,9	78,1	74,8	71,3	68,2	66,0	67,8

\*) In Unternehmen mit mindestens 3000 Hennenhaltungsplätzen; die Unternehmen geben ihre Meldungen untergliedert nach Betrieben ab.

1) Durch Revision des Berichtskreises ist der Vergleich mit Vorjahresergebnissen nur eingeschränkt möglich.