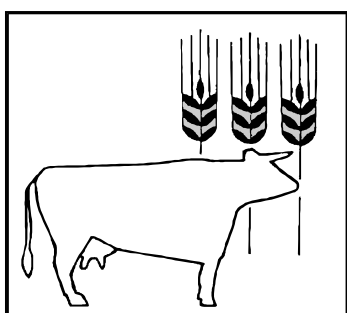


## **LAND- UND FORSTWIRTSCHAFT, FISCHEREI**

### **Geflügel**



**2003**

Erscheinungsfolge: jährlich  
Erschienen im August 2004

Fachliche Informationen zu dieser Veröffentlichung können Sie direkt beim Statistischen Bundesamt erfragen:  
Gruppe VII A, Zweigstelle Bonn, Telefon: 01888 644 8691, Fax: 01888 644 8972 oder E-Mail: [agrar@destatis.de](mailto:agrar@destatis.de)

© Statistisches Bundesamt, Wiesbaden 2004

Für nichtgewerbliche Zwecke sind Vervielfältigung und unentgeltliche Verbreitung, auch auszugsweise, mit Quellenangabe gestattet. Die Verbreitung, auch auszugsweise, über elektronische Systeme/Datenträger bedarf der vorherigen Zustimmung. Alle übrigen Rechte vorbehalten.

## Inhalt

### Textteil

Vorbemerkung

### Tabellenteil

#### **1 Zusammenfassende Übersicht**

- 1.1 Eingelegte Bruteier
- 1.2 Geschlüpfte Küken
- 1.3 Geschlachtetes Geflügel

#### **2 Brütereien**

- 2.1 Eingelegte Bruteier nach dem Fassungsvermögen der Brutanlagen 2003
- 2.2 Eingelegte Bruteier
- 2.3 Geschlüpfte Küken  
Grafiken: Eingelegte Bruteier und geschlüpfte Küken bei Hühnern (Legerassen zum Gebrauch)  
Grafiken: Eingelegte Bruteier und geschlüpfte Küken bei Hühnern (Mastrassen zum Gebrauch)  
Grafiken: Eingelegte Bruteier und geschlüpfte Küken bei Enten, Truthühnern und Gänsen
- 2.4 Brütereien und Fassungsvermögen der Brutanlagen im Dezember 2003

#### **3 Geflügelschlachtereien**

- 3.1 Geschlachtetes Geflügel insgesamt
- 3.2 Anteile der Geflügelarten am geschlachteten Geflügel insgesamt  
Grafik: Geschlachtetes Geflügel in Deutschland
- 3.3 Geschlachtetes Geflügel nach Herrichtungsformen und Angebotszustand 2003
- 3.4 Geschlachtetes Geflügel nach Herrichtungsformen und Angebotszustand 2003  
(Prozentuale Anteile der Herrichtungsform und Angebotszustand am Insgesamt)
- 3.5 Geflügelschlachtereien und Schlachtkapazitäten im März

#### **4 Betriebe mit Legehennenhaltung und Eiererzeugung**

- 4.1 Zusammenfassende Übersichten
  - 4.1.1 Eiererzeugung nach Monaten im Jahr 2003
  - 4.1.2 Betriebe nach Haltungsformen am 1. Dezember
  - 4.1.3 Aufbau der Legehennenbestände nach Altersgruppen und Legeperioden am 1. Dezember
- 4.2 Betriebe mit Legehennenhaltung und Eiererzeugung nach Haltungsformen und Monaten
- 4.3 Betriebe mit Legehennenhaltung und Eiererzeugung nach Monaten und Ländern
- 4.4 Nach Haltungsformen und -kapazität am 1. Dezember
- 4.5 Nach Haltungsformen und -kapazität am 1. Dezember  
(Prozentuale Anteile der einzelnen Größenklassen am Insgesamt)
- 4.6 Nach Haltungsformen und -kapazität am 1. Dezember  
(Prozentuale Anteile der Haltungsformen am Insgesamt)  
Grafik: Haltungskapazität nach Haltungsformen in Deutschland von 1995-2003
- 4.7 Aufbau der Legehennenbestände nach Altersgruppen und Legeperioden am 1. Dezember
- 4.8 Aufbau der Legehennenbestände nach Legeperioden und Haltungskapazität
- 4.9 Bestand an Legehennen am 1. Dezember in Betrieben mit Legehennenhaltung

## Vorbemerkung

Die vorliegende Fachserie gibt einen Überblick über die Ergebnisse der Geflügelstatistik für das Jahr 2003. Sie wird ergänzt durch die Darstellung von Monatsergebnissen und Angaben aus den Vorjahren.

**Rechtsgrundlage** für die Geflügelstatistik ist das Agrarstatistikgesetz <sup>1)</sup> (AgrStatG) in Verbindung mit dem Bundesstatistikgesetz <sup>2)</sup> (BStatG) sowie Rechtsvorschriften der Europäischen Union <sup>3)</sup>.

Nach den §§ 48-57 (AgrStatG) wird die Geflügelstatistik monatlich in

- **Brütereien** über die Zahl der eingelegten Bruteier zur Erzeugung von Hühnern, Enten, Gänsen, Truthühnern und Perlhühnern (Hausgeflügel) sowie über die Zahl der geschlüpften Küken von Hausgeflügel einschließlich Truthühnern und Perlhühnern der für die Mast aussortierten Hahnenküken,
  - **Unternehmen mit Hennenhaltung** über die Zahl der vorhandenen Hennenhaltungsplätze, die Zahl der legenden Hennen sowie über die Zahl der im Vormonat erzeugten Eier,
  - **Geflügelschlachtereien** über das geschlachtete Geflügel
- erhoben.

Außerdem wird einmal jährlich festgestellt:

- die monatliche Schlachtkapazität der Geflügelschlachtereien im **März**,
- das Fassungsvermögen der Brütereien im **Dezember** und
- die Haltungskapazität nach Haltungsformen sowie der Bestandsaufbau der Legehennen nach Altersklassen und Legeperioden in Unternehmen mit Hennenhaltung am **1. Dezember**.

**Auskunftspflichtig** sind die Inhaber von Brütereien mit einem Fassungsvermögen von mindestens 1 000 Eiern ausschließlich des Schlupfraumes, die Inhaber und Leiter von Unternehmen mit Hennenhaltung und mindestens 3 000 Hennenhaltungsplätzen sowie die Inhaber von Geflügelschlachtereien mit einer Schlachtkapazität von mindestens 2 000 Tieren im Monat.

Da die **Geheimhaltungsbestimmungen** den Nachweis von Ergebnissen nach Bundesländern einschränkt, werden nur für Deutschland detaillierte Ergebnisse nachgewiesen.

Dabei wurden im Vergleich zu früheren Veröffentlichungen, Tabellen über Brütereien und Geflügelschlachtereien neu gestaltet, sodass die Übersicht und der Aussagegehalt verbessert werden konnte. Aufgrund des Konzentrationsprozesses bei Geflügelschlachtereien und Brütereien (abnehmende Zahl der Betriebe) musste auf die Darstellung von Länderergebnissen verzichtet werden. Stattdessen erfolgt ein Nachweis über Vorjahreszeiträume und deren jeweilige Entwicklung wird in Form einer Grafik veranschaulicht.

---

1) Agrarstatistikgesetz (AgrStatG) in der Fassung der Bekanntmachung vom 8. August 2002 (BGBl. I S.3118).

2) Bundesstatistikgesetz (BStatG) vom 22. Januar 1987 (BGBl. I S. 462, 565) zuletzt geändert durch Artikel 16 des Gesetzes vom 21. August 2002 (BGBl. I S. 3322)

3) Verordnung (EWG) Nr. 2782/75 des Rates vom 29. Oktober 1975, zuletzt geändert durch Verordnung (EG) Nr. 2916/95 der Kommission vom 18. Dezember 1995.

Verordnung (EWG) Nr. 1868/77 des Rates vom 29. Juli 1977, zuletzt geändert durch Verordnung (EG) Nr. 3239/94 der Kommission vom 21. Dezember 1994.

### **Zeichenerklärung**

0	= weniger als die Hälfte von 1 in der letzten besetzten Stelle, jedoch mehr als nichts
—	= nichts vorhanden
X	= Tabellenfach gesperrt, weil Aussage nicht sinnvoll
.	= Zahlenwert unbekannt oder geheim zuhalten
/	= keine Angaben, da Zahlenwert nicht sicher genug

### **Abkürzungen**

%	= Prozent
t	= Tonne
kg	= Kilogramm
BGBI.	= Bundesgesetzblatt

Abweichungen in den Summen ergeben sich durch Runden der Zahlen.  
Ergebnisse der Länder in tieferer regionaler Gliederung werden in den „Statistischen Berichten“  
der Statistischen Landesämter unter der Kennziffer CIII 6 veröffentlicht.

# 1 Zusammenfassende Übersicht

## 1.1 Eingelegte Bruteier

Zeitraum	Legerassen		Mastrassen		Enten	Gänse	Truthühner einschließlich Perlhühner
	zur Zucht und Vermehrung	zum Gebrauch	zur Zucht und Vermehrung	zum Gebrauch			
	1000						
Jahr 2003	12 826,1	131 756,6	—	513 402,0	28 503,5	1 822,8	51 263,7
davon:							
Januar	.	9 810,9	—	41 269,0	2 369,4	—	4 005,8
Februar	.	9 335,5	—	37 794,7	2 088,2	.	4 030,9
März	.	11 772,1	—	38 317,1	2 319,8	.	4 148,7
April	.	12 812,7	—	42 249,1	2 582,2	496,2	4 442,9
Mai	.	11 713,3	—	44 579,0	2 183,4	449,7	3 917,5
Juni	.	11 430,4	—	42 252,0	2 355,5	337,8	4 314,1
Juli	.	11 392,1	—	45 782,4	2 721,3	146,7	4 595,1
August	.	12 370,1	—	43 662,6	2 356,4	—	4 186,7
September	.	12 462,0	—	42 979,9	2 420,6	—	4 374,5
Oktober	.	10 892,3	—	42 301,3	2 333,5	—	4 410,4
November	.	8 243,0	—	43 272,7	2 366,2	—	4 146,0
Dezember	.	9 522,1	—	48 942,2	2 407,1	—	4 691,1

## 1.2 Geschlüpfte Küken

Zeitraum	Legerassen		Mastrassen		Enten	Gänse	Truthühner einschließlich Perlhühner
	weibl. Zucht und Vermehrungs- küken	Gebrauchslege- küken	weibl. Zucht und Vermehrungs- küken	männnl. und weibl. Gebrauchsschlacht- küken			
					zum Gebrauch		
		1000					
Jahr 2003	3 559,2	51 082,1	—	415 106,1	21 476,4	1 155,5	38 210,7
davon:							
Januar	.	4 127,5	—	33 041,3	1 745,6	—	3 389,1
Februar	.	3 110,8	—	31 065,1	1 608,8	—	2 670,7
März	.	4 410,2	—	30 061,7	1 598,1	.	3 249,4
April	.	4 978,6	—	35 038,6	1 964,2	267,4	3 208,6
Mai	.	4 811,9	—	35 456,2	1 901,3	321,6	2 941,5
Juni	.	4 170,6	—	34 576,5	1 446,0	294,0	3 041,0
Juli	.	4 747,1	—	37 227,7	2 118,9	195,0	3 505,2
August	.	4 159,3	—	35 822,8	1 815,2	.	3 137,3
September	.	4 919,3	—	34 644,6	1 780,9	—	3 346,9
Oktober	.	4 592,9	—	36 358,8	1 970,9	—	3 284,5
November	.	2 988,2	—	32 555,6	1 592,8	—	3 044,8
Dezember	.	4 065,6	—	39 257,2	1 933,8	—	3 391,8

## 1.3 Geschlachtetes Geflügel

Zeitraum	Insgesamt	Davon				
		Jungmasthühner	Suppenhühner	Enten	Gänse	Truthühner einschließlich Perlhühner
	t					
Jahr 2003	928 093,9	493 400,0	35 477,6	42 271,8	1 702,4	355 242,1
davon:						
Januar	79 393,8	39 547,8	.	3 771,2	.	32 682,2
Februar	69 915,3	35 500,1	.	3 161,8	.	28 535,2
März	79 660,5	44 258,3	.	3 284,1	.	29 720,1
April	77 446,9	39 376,7	.	3 729,2	.	31 248,7
Mai	78 846,5	44 608,8	.	3 088,7	.	27 758,7
Juni	72 337,2	37 602,3	.	3 434,7	.	27 850,6
Juli	78 968,4	41 779,3	.	3 274,9	.	30 257,0
August	72 083,6	39 613,0	.	2 801,2	.	26 719,9
September	79 798,1	44 770,9	.	3 959,1	.	28 269,0
Oktober	82 381,1	44 768,6	.	4 178,6	.	30 596,7
November	76 584,5	41 299,3	2 476,5	3 575,9	425,6	28 807,2
Dezember	80 678,4	40 274,7	2 948,3	4 012,6	645,8	32 797,0

## 2 Brütereien \*)

### 2.1 Eingelegte Bruteier nach dem Fassungsvermögen der Brutanlagen 2003

Fassungsvermögen von ... bis ... Bruteier	Brütereien	Eingelegte Bruteier zur Erzeugung von						
		Hühnerküken der				Enten- küken	Gänse- küken	Truthühner- einschließlich Perlhühner- küken
		Legerassen		Mastrassen				
		zur Zucht und Vermehrung	zum Gebrauch	zur Zucht und Vermehrung	zum Gebrauch			
	Anzahl	1 000						
Januar								
1 000 - 20 000	14	.	43,0	—	.	—	—	—
20 000 - 100 000	26	.	509,6	—	.	92,1	—	—
100 000 - 500 000	24	.	2 254,7	—	.	522,0	—	1 753,9
500 000 -und mehr	27	.	7 003,7	—	40 307,0	1 755,2	—	2 251,9
Februar								
1 000 - 20 000	13	.	32,2	—	.	—	—	—
20 000 - 100 000	28	.	504,4	—	.	91,3	.	—
100 000 - 500 000	24	.	2 131,2	—	.	449,6	—	1 502,0
500 000 -und mehr	27	.	6 667,7	—	36 902,2	1 547,4	—	2 528,9
März								
1 000 - 20 000	22	.	55,3	—	.	.	17,1	.
20 000 - 100 000	33	.	613,0	—	.	.	343,1	—
100 000 - 500 000	23	.	2 566,6	—	.	.	29,9	.
500 000 -und mehr	27	.	8 537,3	—	36 913,3	1 619,0	—	2 525,7
April								
1 000 - 20 000	23	.	41,0	—	.	24,9	.	.
20 000 - 100 000	33	.	547,2	—	.	148,5	425,0	.
100 000 - 500 000	23	.	2 878,6	—	.	587,2	.	1 669,8
500 000 -und mehr	27	.	9 345,8	—	41 096,0	1 821,5	—	2 769,7
Mai								
1 000 - 20 000	20	.	30,1	—	.	24,9	.	—
20 000 - 100 000	32	.	323,3	—	.	149,2	405,4	.
100 000 - 500 000	23	.	2 602,6	—	.	428,7	.	.
500 000 -und mehr	27	.	8 757,3	—	43 221,6	1 580,6	—	2 384,2
Juni								
1 000 - 20 000	18	—	20,8	—	.	25,0	.	—
20 000 - 100 000	29	.	174,3	—	.	120,0	320,1	.
100 000 - 500 000	24	.	2 198,3	—	.	437,4	.	.
500 000 -und mehr	27	.	9 037,0	—	40 954,2	1 773,1	—	2 597,3

\*) Mit einem Fassungsvermögen der Brutanlagen von mindestens 1 000 Eiern ausschließlich des Schlupfraumes.

2 Brütereien \*)

2.1 Eingelegte Bruteier nach dem Fassungsvermögen der Brutanlagen 2003

Fassungsvermögen von ... bis ... Bruteier	Brütereien	Eingelegte Bruteier zur Erzeugung von						
		Hühnerküken der				Enten- küken	Gänse- küken	Truthühner- einschließlich Perlhühner- küken
		Legerassen		Mastrassen				
	zur Zucht und Vermehrung	zum Gebrauch	zur Zucht und Vermehrung	zum Gebrauch				
	Anzahl	1 000						
Juli								
1 000 - 20 000	15	—	.	—	.	34,5	.	—
20 000 - 100 000	25	.	.	—	.	117,7	144,4	.
100 000 - 500 000	23	.	2 727,9	—	.	516,2	.	.
500 000 - und mehr	27	.	8 648,3	—	44 536,2	2 052,9	—	3 001,6
August								
1 000 - 20 000	13	—	.	—	.	.	—	—
20 000 - 100 000	18	—	.	—	.	.	—	—
100 000 - 500 000	23	.	2 930,1	—	.	.	—	1 742,3
500 000 - und mehr	27	.	9 400,4	—	42 753,9	1 766,7	—	2 444,4
September								
1 000 - 20 000	11	—	.	—	.	.	—	—
20 000 - 100 000	18	.	.	—	.	.	—	—
100 000 - 500 000	21	—	3 099,7	—	.	488,3	—	1 669,1
500 000 - und mehr	27	.	9 253,1	—	42 256,0	1 834,2	—	2 705,4
Oktober								
1 000 - 20 000	11	—	.	—	.	.	—	—
20 000 - 100 000	21	.	.	—	.	.	—	—
100 000 - 500 000	22	.	2 803,7	—	.	502,2	—	1 676,4
500 000 - und mehr	27	.	7 862,2	—	41 615,4	1 734,2	—	2 734,0
November								
1 000 - 20 000	11	—	.	—	.	.	—	—
20 000 - 100 000	22	.	.	—	.	.	—	—
100 000 - 500 000	22	.	2 066,5	—	.	460,2	—	1 510,2
500 000 - und mehr	27	.	5 896,8	—	42 570,9	1 805,3	—	2 635,8
Dezember								
1 000 - 20 000	11	—	.	—	.	—	—	—
20 000 - 100 000	22	.	.	—	.	78,8	—	—
100 000 - 500 000	23	.	2 176,7	—	.	467,7	—	1 878,2
500 000 - und mehr	26	.	6 972,1	—	47 705,6	1 860,6	—	2 812,9
Jahr 2003								
1 000 - 20 000	X	.	341,5	—	335,4	180,7	85,9	.
20 000 - 100 000	X	.	3 596,8	—	523,6	1 340,4	1 640,2	.
100 000 - 500 000	X	.	30 436,5	—	11 710,6	5 831,7	96,7	19 862,8
500 000 - und mehr	X	.	97 381,7	—	500 832,4	21 150,7	—	31 391,8

\*) Mit einem Fassungsvermögen der Brutanlagen von mindestens 1 000 Eiern ausschließlich des Schlupfraumes.

**2 Brütereien \*)**  
2.2 Eingelegte Bruteier

Zeitraum	Brütereien	Eingelegte Bruteier zur Erzeugung von						
		Hühnerküken				Enten	Gänse	Truthühner einschließlich Perlhühner
		Legerassen		Mastrassen				
	zur Zucht und Vermehrung	zum Gebrauch	zur Zucht und Vermehrung	zum Gebrauch				
	Anzahl	1000						
1993	X	8 498,2	109 855,1	4 913,2	405 895,9	14 417,7	1 399,0	26 336,0
1994	X	7 661,8	114 901,9	6 096,2	409 817,2	14 405,6	1 406,2	29 451,1
1995	X	8 967,8	114 077,0	7 788,2	383 026,1	18 324,3	1 432,0	29 409,3
1996	X	9 688,8	114 815,6	8 568,6	392 668,0	16 679,0	1 214,6	30 493,0
1997	X	10 190,3	113 848,8	10 058,6	402 848,0	17 327,5	1 378,8	35 023,3
1998	X	10 449,9	109 405,8	10 147,9	410 455,1	16 904,6	1 450,8	38 149,7
1999	X	11 420,9	109 307,7	2 734,7	418 364,1	18 100,5	1 637,4	40 513,2
2000	X	12 011,6	116 994,3	.	427 146,0	19 210,4	1 825,8	44 523,9
2001	X	14 512,4	119 190,9	.	438 199,5	21 187,0	1 771,4	51 028,7
2002	X	14 366,2	114 450,9	—	459 090,9	23 326,6	1 796,0	51 605,1
2003	X	12 826,1	131 756,6	—	513 402,0	28 503,5	1 822,8	51 263,7
davon:								
Januar	91	.	9 810,9	—	41 269,0	2 369,4	—	4 005,8
Februar	92	.	9 335,5	—	37 794,7	2 088,2	.	4 030,9
März	105	.	11 772,1	—	38 317,1	2 319,8	.	4 148,7
April	106	.	12 812,7	—	42 249,1	2 582,2	496,2	4 442,9
Mai	102	.	11 713,3	—	44 579,0	2 183,4	449,7	3 917,5
Juni	97	.	11 430,4	—	42 252,0	2 355,5	337,8	4 314,1
Juli	90	.	11 392,1	—	45 782,4	2 721,3	146,7	4 595,1
August	81	.	12 370,1	—	43 662,6	2 356,4	—	4 186,7
September	77	.	12 462,0	—	42 979,9	2 420,6	—	4 374,5
Oktober	81	.	10 892,3	—	42 301,3	2 333,5	—	4 410,4
November	82	.	8 243,0	—	43 272,7	2 366,2	—	4 146,0
Dezember	82	.	9 522,1	—	48 942,2	2 407,1	—	4 691,1

Veränderung gegenüber Vorjahreswert in %

Zeitraum	Brütereien	Eingelegte Bruteier zur Erzeugung von						Truthühner einschließlich Perlhühner
		Hühnerküken				Enten	Gänse	
		Legerassen		Mastrassen				
		zur Zucht und Vermehrung	zum Gebrauch	zur Zucht und Vermehrung	zum Gebrauch			
1994	X	-9,8	4,6	24,1	1,0	-0,1	0,5	11,8
1995	X	17,0	-0,7	27,8	-6,5	27,2	1,8	-0,1
1996	X	8,0	0,6	10,0	2,5	-9,0	-15,2	3,7
1997	X	5,2	-0,8	17,4	2,6	3,9	13,5	14,9
1998	X	2,5	-3,9	0,9	1,9	-2,4	5,2	8,9
1999	X	9,3	-0,1	-73,1	1,9	7,1	12,9	6,2
2000	X	5,2	7,0	.	2,1	6,1	11,5	9,9
2001	X	20,8	1,9	.	2,6	10,3	-3,0	14,6
2002	X	-1,0	-4,0	—	4,8	10,1	1,4	1,1
2003	X	-10,7	15,1	—	11,8	22,2	1,5	-0,7
davon:								
Januar	X	.	6,0	—	6,9	30,4	—	-9,9
Februar	X	.	2,4	—	14,5	28,8	.	14,3
März	X	.	6,2	—	4,7	31,0	.	10,3
April	X	.	8,1	—	12,2	33,8	-3,8	-6,6
Mai	X	.	20,2	—	13,8	1,5	2,8	-14,1
Juni	X	.	29,9	—	11,3	19,4	16,9	3,8
Juli	X	.	30,4	—	8,7	25,9	-18,0	0,7
August	X	.	13,8	—	7,5	17,9	—	2,4
September	X	.	23,7	—	10,0	36,2	—	-6,3
Oktober	X	.	22,3	—	5,5	27,9	—	-5,4
November	X	.	13,0	—	26,8	13,9	—	8,7
Dezember	X	.	9,3	—	22,2	8,2	—	2,0

\*) Mit einem Fassungsvermögen der Brutanlagen von mindestens 1 000 Eiern einschließlich des Schlupfraumes.



**2 Brutereien \*)**  
2.3 Geschlüpfte Küken

Zeitraum	Hühnerküken					Enten	Gänse	Truthühner einschließlich Perlhühner
	Legerassen		Mastrassen		aussortierte Hahnen- küken			
	weibliche Zucht- und Vermehrungs- küken	Gebrauchslege- küken	weibliche Zucht- und Vermehrungs- küken	männliche und weibliche Gebrauchs- schlacht- küken				
zum Gebrauch								
1993	2 704,3	42 484,9	1 811,4	320 622,9	/	10 539,8	877,1	18 800,5
1994	2 385,4	46 244,3	2 218,1	326 832,2	/	10 346,2	812,4	21 175,2
1995	2 653,0	44 653,6	2 532,2	306 013,8	/	12 817,8	840,7	21 490,0
1996	2 897,7	46 106,5	2 775,2	315 140,6	/	12 635,6	757,5	22 645,4
1997	.	44 275,3	2 847,3	320 723,7	/	13 093,3	873,7	26 869,3
1998	.	43 151,6	3 276,2	330 812,7	/	12 800,6	907,7	28 544,5
1999	.	42 616,7	1 054,7	338 221,7	/	14 390,2	952,9	29 907,0
2000	.	45 660,5	.	349 338,5	/	15 224,1	1 108,6	33 589,8
2001	.	47 013,1	.	355 008,9	/	16 460,8	1 129,7	37 931,9
2002	.	44 755,7	—	370 408,1	/	17 798,2	1 196,2	38 566,7
2003	3 559,2	51 082,1	—	415 106,1	/	21 476,4	1 155,5	38 210,7
davon:					/			
Januar	.	4 127,5	—	33 041,3	/	1 745,6	—	3 389,1
Februar	.	3 110,8	—	31 065,1	/	1 608,8	—	2 670,7
März	.	4 410,2	—	30 061,7	/	1 598,1	.	3 249,4
April	.	4 978,6	—	35 038,6	/	1 964,2	267,4	3 208,6
Mai	.	4 811,9	—	35 456,2	/	1 901,3	321,6	2 941,5
Juni	.	4 170,6	—	34 576,5	/	1 446,0	294,0	3 041,0
Juli	.	4 747,1	—	37 227,7	/	2 118,9	195,0	3 505,2
August	.	4 159,3	—	35 822,8	/	1 815,2	.	3 137,3
September	.	4 919,3	—	34 644,6	/	1 780,9	—	3 346,9
Oktober	.	4 592,9	—	36 358,8	/	1 970,9	—	3 284,5
November	.	2 988,2	—	32 555,6	/	1 592,8	—	3 044,8
Dezember	.	4 065,6	—	39 257,2	/	1 933,8	—	3 391,8

Veränderung gegenüber Vorjahreswert in %

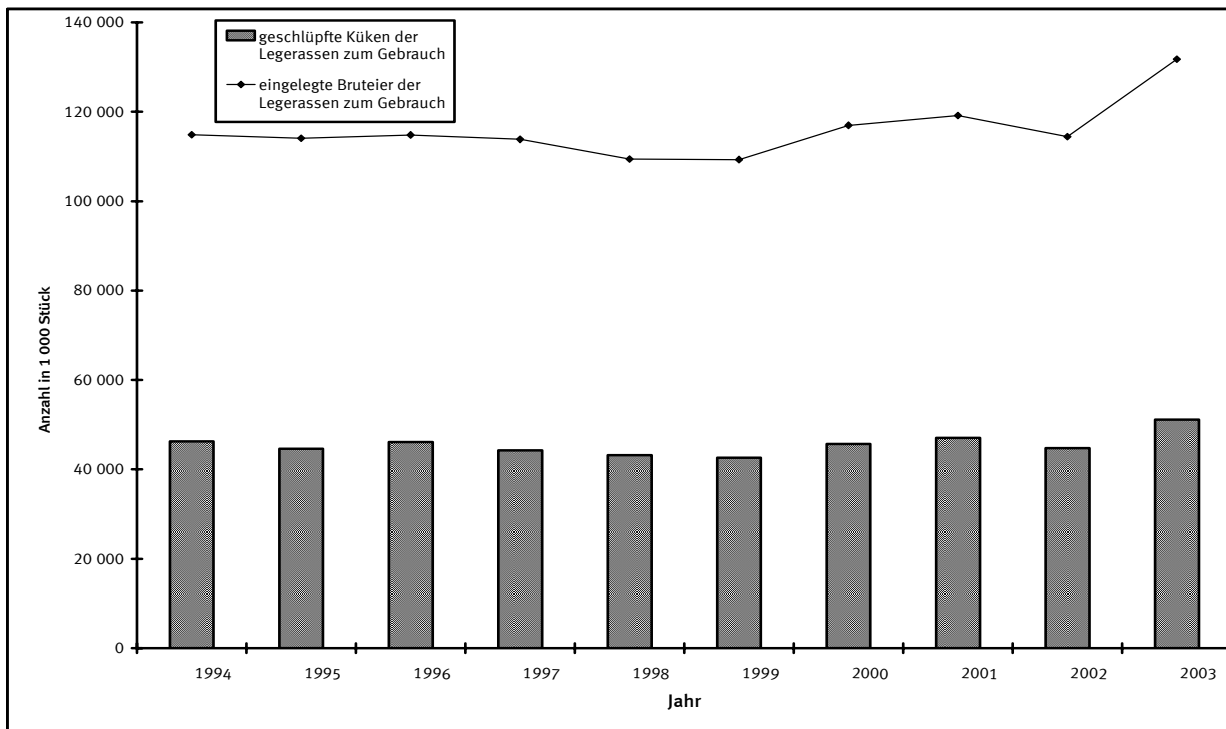
Zeitraum	Hühnerküken					Enten	Gänse	Truthühner einschließlich Perlhühner
	Legerassen		Mastrassen		aussortierte Hahnen- küken			
	weibliche Zucht- und Vermehrungs- küken	Gebrauchslege- küken	weibliche Zucht- und Vermehrungs- küken	männliche und weibliche Gebrauchs- schlacht- küken				
1994	-11,8	8,8	22,5	1,9	/	-1,8	-7,4	12,6
1995	11,2	-3,4	14,2	-6,4	/	23,9	3,5	1,5
1996	9,2	3,3	9,6	3,0	/	-1,4	-9,9	5,4
1997	.	-4,0	2,6	1,8	/	3,6	15,3	18,7
1998	.	-2,5	15,1	3,1	/	-2,2	3,9	6,2
1999	.	-1,2	-67,8	2,2	/	12,4	5,0	4,8
2000	.	7,1	.	3,3	/	5,8	16,3	12,3
2001	.	3,0	.	1,6	/	8,1	1,9	12,9
2002	.	-4,8	—	4,3	/	8,1	5,9	1,7
2003	-16,3	14,1	—	12,1	/	20,7	-3,4	-0,9
davon:					/			
Januar	.	13,9	—	9,5	/	19,3	—	-7,5
Februar	.	-13,7	—	17,5	/	26,8	—	-7,9
März	.	8,7	—	-1,7	/	23,7	.	2,8
April	.	5,3	—	17,2	/	34,8	-13,0	-2,6
Mai	.	9,3	—	10,6	/	20,0	-9,3	-5,2
Juni	.	13,7	—	13,4	/	-6,0	18,9	-4,2
Juli	.	30,1	—	11,7	/	21,5	1,2	4,0
August	.	15,5	—	7,3	/	20,3	.	-2,9
September	.	20,2	—	11,5	/	23,3	—	13,9
Oktober	.	25,6	—	8,5	/	24,3	—	-6,9
November	.	1,5	—	24,8	/	18,8	—	-2,4
Dezember	.	48,7	—	17,6	/	23,2	—	10,0

\*) Mit einem Fassungsvermögen der Brutanlagen von mindestens 1 000 Eiern einschließlich des Schlupfraumes.

## 2 Brütereien \*)

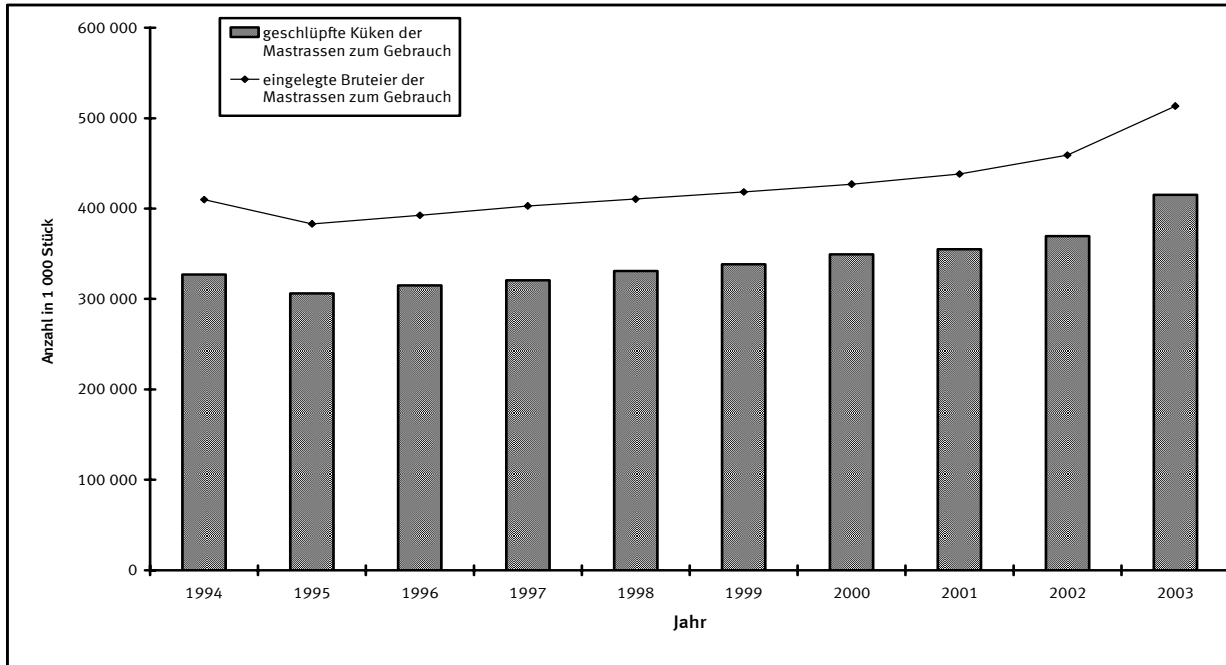
Eingelegte Bruteier und geschlüpfte Küken bei Hühnern (Legerassen zum Gebrauch)

Deutschland



Eingelegte Bruteier und geschlüpfte Küken bei Hühnern (Mastrassen zum Gebrauch)

Deutschland

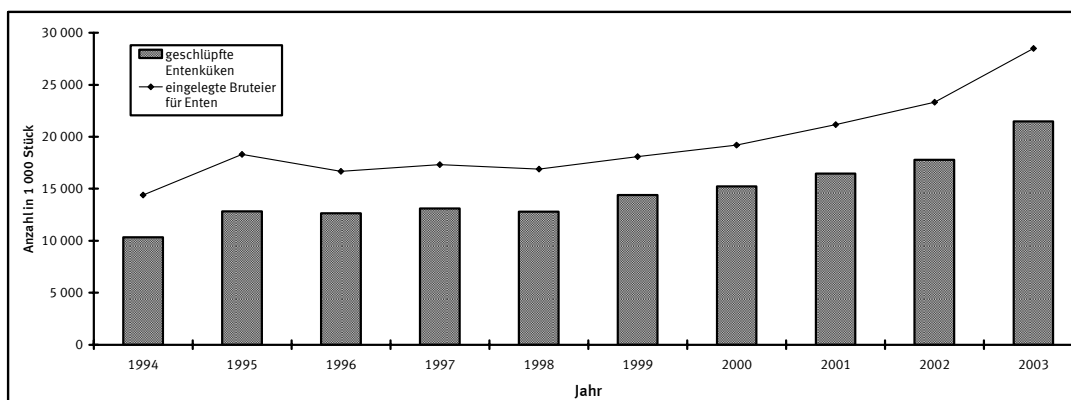


\*) Mit einem Fassungsvermögen der Brutanlagen von mindestens 1 000 Eiern ausschließlich des Schlupfraumes.

## 2 Brütereien <sup>\*)</sup>

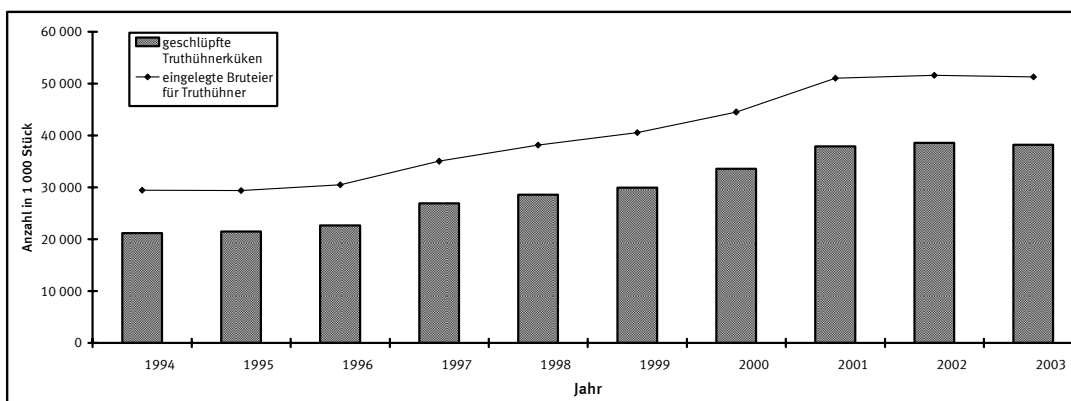
### Eingelegte Bruteier und geschlüpfte Küken bei Enten

Deutschland



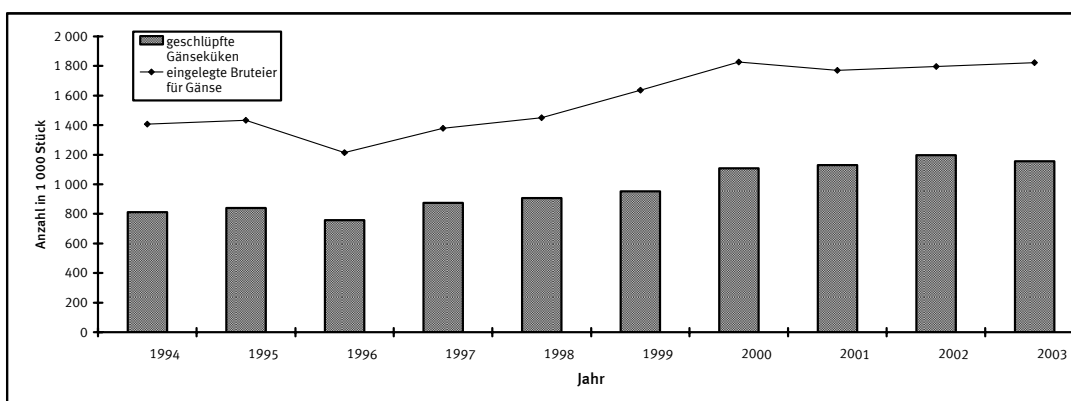
### Eingelegte Bruteier und geschlüpfte Küken bei Truthühnern <sup>1)</sup>

Deutschland



### Eingelegte Bruteier und geschlüpfte Küken bei Gänsen

Deutschland



\*) Mit einem Fassungsvermögen der Brutanlagen von mindestens 1 000 Eiern ausschließlich des Schlupfraumes.

1) Einschließlich Trut- und Perlhühner.

## 2 Brütereien \*)

### 2.4 Brütereien und Fassungsvermögen der Brutanlagen im Dezember

Zeitraum	Insgesamt		Davon mit einem Fassungsvermögen von ... bis ... Bruteier			
			1 000 - 5 000		5 001 - 10 000	
	Brütereien	Fassungs- vermögen	Brütereien	Fassungs- vermögen	Brütereien	Fassungs- vermögen
	Anzahl	1000	Anzahl	1000	Anzahl	1000
1993	170	47 231,9	17	59,5	21	179,1
1994	117	44 406,8	.	.	.	.
1995	156	48 620,1	14	47,5	17	145,5
1996	148	48 036,2	12	38,9	16	133,5
1997	138	48 889,0	11	35,5	12	102,0
1998	126	47 076,3	8	24,0	13	108,9
1999	126	48 238,3	8	24,0	13	100,6
2000	124	48 348,2	8	24,0	12	98,6
2001	111	48 887,3	8	17,3	10	86,8
2002	109	55 205,6	6	17,3	7	60,3
2003	103	57 915,9	4	12,7	5	41,8

Zeitraum	Noch: Davon mit einem Fassungsvermögen von ... bis ... Bruteier					
	10 001 - 20 000		20 001 - 50 000		50 001 - 100 000	
	Brütereien	Fassungs- vermögen	Brütereien	Fassungs- vermögen	Brütereien	Fassungs- vermögen
	Anzahl	1000	Anzahl	1000	Anzahl	1000
1993	31	488,3	35	1 189,3	12	832,4
1994	20	444,9	23	767,9	7	727,8
1995	23	367,1	33	1 120,6	14	978,1
1996	19	292,5	34	1 139,9	12	852,2
1997	15	250,9	29	929,1	16	1 061,0
1998	16	258,6	23	730,1	14	963,7
1999	14	243,2	21	638,5	18	1 238,3
2000	14	256,5	22	694,5	17	1 148,1
2001	11	201,9	20	681,9	15	975,2
2002	11	180,0	18	576,0	16	1 079,1
2003	11	181,5	16	494,0	17	1 059,7

Zeitraum	Noch: Davon mit einem Fassungsvermögen von ... bis ... Bruteier					
	100 001 - 200 000		200 001 - 500 000		500 001 und mehr	
	Brütereien	Fassungs- vermögen	Brütereien	Fassungs- vermögen	Brütereien	Fassungs- vermögen
	Anzahl	1000	Anzahl	1000	Anzahl	1000
1993	13	1 774,3	16	5 044,2	25	37 664,8
1994	5	779,0	10	2 851,9	25	38 670,4
1995	12	1 584,5	17	5 384,3	26	38 992,5
1996	12	1 716,5	17	5 233,0	26	38 629,7
1997	10	1 346,5	19	6 050,1	26	39 113,9
1998	10	1 497,2	18	5 942,8	24	37 551,1
1999	11	1 604,4	17	5 737,9	24	38 651,5
2000	10	1 379,2	17	5 869,9	24	38 877,4
2001	10	1 488,5	16	5 990,9	23	39 444,8
2002	9	1 289,8	15	5 121,6	27	46 880,8
2003	9	1 400,8	13	4 550,6	28	50 174,9

\*) Mit einem Fassungsvermögen der Brutanlagen von mindestens 1 000 Eiern ausschließlich des Schlupfraums.

**3 Geflügelschlachtereien<sup>\*)</sup>**  
**3.1 Geschlachtetes Geflügel insgesamt**

Zeitraum	Geschlachtetes Geflügel					
	insgesamt	Jungmast- hühner	Suppen- hühner	Enten	Gänse	Truthühner einschließlich Perlhühner
	Tonnen					
1995	591 470,9	329 887,2	35 143,0	24 409,3	2 427,7	199 603,7
1996	597 486,7	324 059,8	35 340,7	25 524,7	2 368,6	210 193,0
1997	643 359,8	343 696,3	35 844,6	24 242,9	3 118,2	236 457,8
1998	681 381,2	364 574,0	36 607,8	27 904,1	3 154,2	249 141,1
1999	714 511,2	378 875,6	34 987,2	29 601,9	1 721,8	269 324,8
2000	762 923,9	406 419,5	34 135,4	31 568,3	1 631,7	289 168,9
2001	822 716,7	419 427,0	35 548,7	32 989,5	1 792,9	332 958,7
2002	856 108,6	422 234,2	34 097,0	37 480,6	1 680,8	360 616,0
2003	928 093,9	493 400,0	35 477,6	42 271,8	1 702,4	355 242,1
davon:						
Januar	79 393,8	39 547,8	.	3 771,2	.	32 682,2
Februar	69 915,3	35 500,1	.	3 161,8	.	28 535,2
März	79 660,5	44 258,3	.	3 284,1	.	29 720,1
April	77 446,9	39 376,7	.	3 729,2	.	31 248,7
Mai	78 846,5	44 608,8	.	3 088,7	.	27 758,7
Juni	72 337,2	37 602,3	.	3 434,7	.	27 850,6
Juli	78 968,4	41 779,3	.	3 274,9	.	30 257,0
August	72 083,6	39 613,0	.	2 801,2	.	26 719,9
September	79 798,1	44 770,9	.	3 959,1	.	28 269,0
Oktober	82 381,1	44 768,6	.	4 178,6	.	30 596,7
November	76 584,5	41 299,3	2 476,5	3 575,9	425,6	28 807,2
Dezember	80 678,4	40 274,7	2 948,3	4 012,6	645,8	32 797,0

Veränderungen gegenüber Vorjahreswert in %

Zeitraum	Geschlachtetes Geflügel					
	insgesamt	Jungmast- hühner	Suppen- hühner	Enten	Gänse	Truthühner einschließlich Perlhühner
1995	1,6	-3,7	-7,7	14,0	-7,0	12,3
1996	1,0	-1,8	0,6	4,6	-2,4	5,3
1997	7,7	6,1	1,4	-5,0	31,6	12,5
1998	5,9	6,1	2,1	15,1	1,2	5,4
1999	4,9	3,9	-4,4	6,1	-45,4	8,1
2000	6,8	7,3	-2,4	6,6	-5,2	7,4
2001	7,8	3,2	4,1	4,5	9,9	15,1
2002	4,1	0,7	-4,1	13,6	-6,2	8,3
2003	8,4	16,9	4,0	12,8	1,3	-1,5
davon:						
Januar	5,2	8,1	.	13,6	.	1,8
Februar	6,3	7,0	.	15,1	.	3,3
März	15,1	31,8	.	16,9	.	-2,1
April	5,3	10,6	.	23,0	.	-0,4
Mai	10,9	30,1	.	11,7	.	-11,3
Juni	8,5	15,4	.	22,8	.	-1,9
Juli	6,2	10,9	.	2,6	.	0,5
August	1,9	10,7	.	-10,1	.	-7,7
September	13,4	21,3	.	32,0	.	3,5
Oktober	8,4	16,6	.	14,8	.	-0,7
November	3,7	13,4	8,7	-4,3	-7,1	-6,9
Dezember	16,8	28,8	17,6	20,7	0,6	4,7

\*) Mit einer Schlachtkapazität von mindestens 2 000 Tieren im Monat.

**3 Geflügelschlachtereien \*)**  
**3.2 Anteile der Geflügelarten am geschlachteten Geflügel insgesamt**

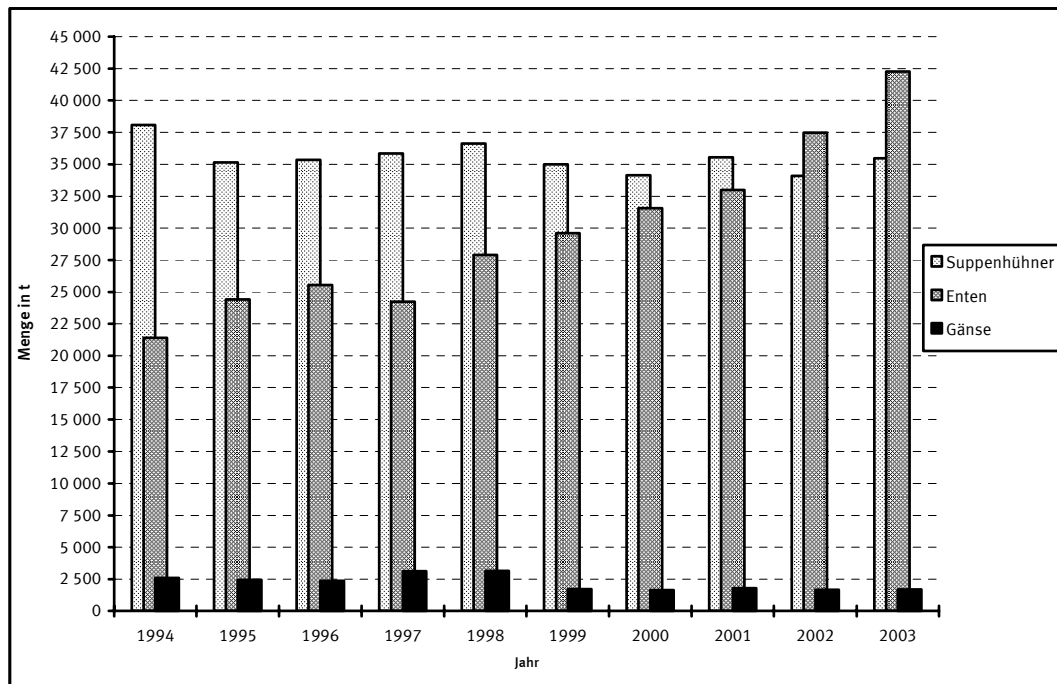
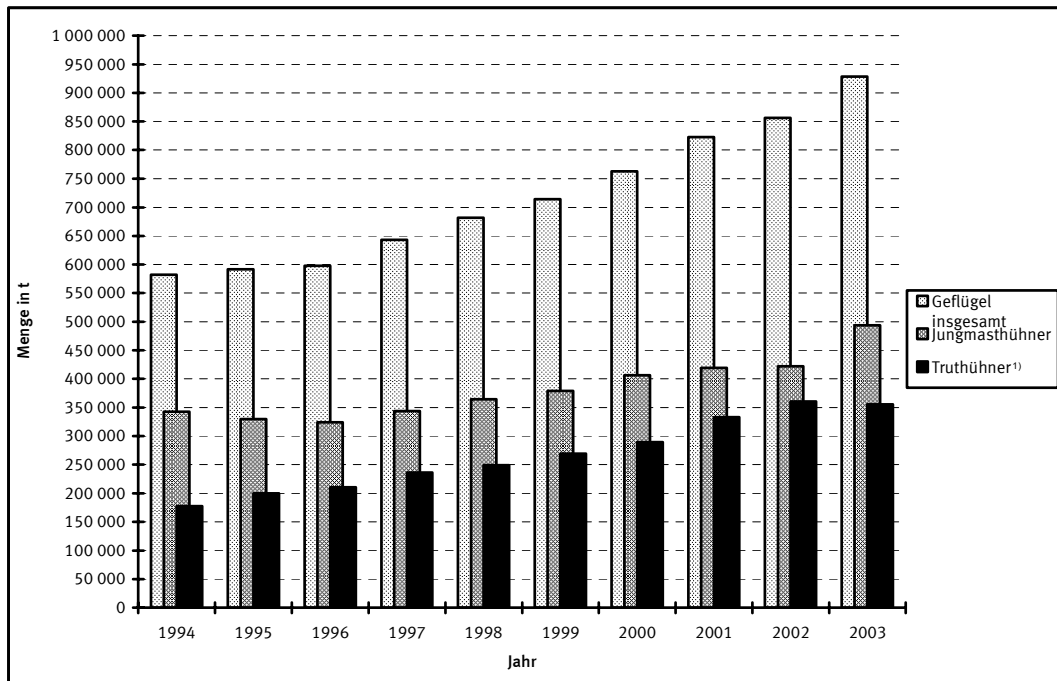
Zeitraum	Geschlachtetes Geflügel					
	insgesamt	Jungmast- hühner	Suppen- hühner	Enten	Gänse	Truthühner einschließlich Perlhühner
	Prozent					
1995	100	55,8	5,9	4,1	0,4	33,7
1996	100	54,2	5,9	4,3	0,4	35,2
1997	100	53,4	5,6	3,8	0,5	36,8
1998	100	53,5	5,4	4,1	0,5	36,6
1999	100	53,0	4,9	4,1	0,2	37,7
2000	100	53,3	4,5	4,1	0,2	37,9
2001	100	51,0	4,3	4,0	0,2	40,5
2002	100	49,3	4,0	4,4	0,2	42,1
2003	100	53,2	3,8	4,6	0,2	38,3
davon:						
Januar	100	49,8	.	4,7	.	41,2
Februar	100	50,8	.	4,5	.	40,8
März	100	55,6	.	4,1	.	37,3
April	100	50,8	.	4,8	.	40,3
Mai	100	56,6	.	3,9	.	35,2
Juni	100	52,0	.	4,7	.	38,5
Juli	100	52,9	.	4,1	.	38,3
August	100	55,0	.	3,9	.	37,1
September	100	56,1	.	5,0	.	35,4
Oktober	100	54,3	.	5,1	.	37,1
November	100	53,9	3,2	4,7	0,6	37,6
Dezember	100	49,9	3,7	5,0	0,8	40,7

\*) Mit einer Schlachtkapazität von mindestens 2 000 Tieren im Monat.

### 3 Geflügelschlachtereien <sup>\*)</sup>

Geschlachtetes Geflügel

Deutschland



\*) Mit einer Schlachtkapazität von mindestens 2 000 Tieren im Monat.

1) Einschließlich Trut- und Perlhühner.

**3 Geflügelschlachtereien <sup>\*)</sup>**  
**3.3 Geschlachtetes Geflügel nach Herrichtungsformen und Angebotszustand**  
**Tonnen**

Zeitraum	Insgesamt	Herrichtungsformen			Angebotszustand	
		einschließlich	ohne <sup>1)</sup>	zerteilt <sup>2)</sup>	frisch abgegeben	gefroren, tiefgefroren <sup>3)</sup>
		Herz, Leber, Muskelmagen sowie Hals				
Insgesamt						
1995	591 470,9	192 389,1	133 490,0	265 591,8	352 709,2	238 761,8
1996	597 486,7	179 263,3	158 215,0	260 008,4	375 171,4	222 315,3
1997	643 359,8	187 422,4	159 362,5	296 574,9	411 083,2	232 276,6
1998	681 381,2	194 923,7	165 254,3	321 203,2	427 420,4	253 960,8
1999	714 511,2	196 634,5	161 643,0	356 233,7	468 594,7	245 916,5
2000	762 923,9	210 191,6	160 754,5	391 977,8	523 424,5	239 499,4
2001	822 716,7	224 173,1	159 142,3	439 401,4	561 494,5	261 222,2
2002	856 108,6	242 606,3	129 493,5	484 008,8	605 551,2	250 557,4
2003	928 093,9	225 817,6	128 646,6	573 629,6	637 126,1	290 967,8
davon:						
Januar	79 393,8	20 637,0	9 604,2	49 152,6	55 152,5	24 241,3
Februar	69 915,4	17 768,9	8 830,3	43 316,1	49 322,6	20 592,8
März	79 660,5	20 964,4	10 759,0	47 937,1	55 756,9	23 903,6
April	77 446,8	20 145,5	10 585,4	46 715,9	54 595,1	22 851,7
Mai	78 846,4	19 431,5	11 736,1	47 678,7	55 006,4	23 840,0
Juni	72 337,2	17 825,0	10 282,3	44 229,8	49 986,3	22 350,9
Juli	78 968,4	18 111,7	12 057,0	48 799,7	55 069,9	23 898,4
August	72 083,6	16 046,0	9 994,2	46 043,3	49 554,3	22 529,2
September	79 798,1	17 338,9	12 031,8	50 427,4	53 248,0	26 550,1
Oktober	82 381,1	18 753,9	11 825,2	51 802,0	53 997,4	28 383,7
November	76 584,5	18 194,3	10 455,7	47 934,5	50 446,3	26 138,2
Dezember	80 678,3	20 600,4	10 485,3	49 592,5	54 990,3	25 688,0
darunter: Jungmasthühner						
1995	329 887,2	106 851,6	115 377,4	107 658,2	144 324,8	185 562,4
1996	324 059,8	89 104,9	121 387,3	113 567,6	157 265,3	166 794,4
1997	343 696,3	89 717,3	117 241,0	136 738,0	170 236,3	173 460,0
1998	364 574,0	90 818,1	119 117,2	154 638,7	178 921,0	185 652,9
1999	378 875,6	90 581,9	113 410,7	174 883,1	197 355,0	181 520,6
2000	406 419,5	84 902,6	114 103,8	207 413,0	228 825,5	177 593,9
2001	419 427,0	89 496,1	114 105,3	215 825,5	234 420,3	185 006,7
2002	422 234,2	80 520,0	96 915,4	244 798,8	253 432,6	168 801,6
2003	493 400,0	84 979,6	99 910,5	308 509,9	290 989,3	202 410,7
davon:						
Januar	39 547,8	7 512,3	7 296,0	24 739,5	23 104,4	16 443,4
Februar	35 500,1	6 627,3	6 914,5	21 958,4	21 021,5	14 478,6
März	44 258,3	9 064,5	8 768,1	26 425,7	26 653,4	17 604,9
April	39 376,7	7 054,3	8 199,5	24 122,9	23 873,9	15 502,8
Mai	44 608,8	8 361,1	9 143,1	27 104,6	27 730,2	16 878,6
Juni	37 602,3	6 023,5	7 871,7	23 707,1	22 827,6	14 774,7
Juli	41 779,3	5 705,1	9 758,0	26 316,2	25 718,5	16 060,8
August	39 613,0	5 842,8	7 837,0	25 933,2	23 396,3	16 216,7
September	44 770,9	7 027,8	9 073,7	28 669,5	25 895,8	18 875,1
Oktober	44 768,6	7 800,4	9 128,8	27 839,4	25 423,9	19 344,7
November	41 299,3	7 027,0	8 380,4	25 891,9	22 668,0	18 631,3
Dezember	40 274,7	6 933,6	7 539,7	25 801,4	22 675,8	17 598,9

\*) Mit einer Schlachtkapazität von mindestens 2 000 Tieren im Monat.

1) Einschließlich Geflügel ohne Innereien, jedoch mit Kopf, Hals und Ständern bzw. Paddeln.

2) Alle Teile von Geflügelschlachtkörpern einschließlich entbeintes Fleisch und nicht in den Schlachtkörpern eingelegte Innereien

3) Einschließlich sonstigem Angebotszustand (z.B. gekocht, geräuchert).



**3 Geflügelschlachtereien \*)**  
**3.3 Geschlachtetes Geflügel nach Herrichtungsformen und Angebotszustand**  
**Tonnen**

Zeitraum	Insgesamt	Herrichtungsformen			Angebotszustand	
		einschließlich	ohne <sup>1)</sup>	zerteilt <sup>2)</sup>	frisch abgegeben	gefroren, tiefgefroren <sup>3)</sup>
		Herz, Leber, Muskelmagen sowie Hals				
Enten						
1995	24 409,3	16 724,2	7 100,3	584,8	1 021,5	23 387,9
1996	25 524,7	16 932,2	7 723,5	869,0	1 197,1	24 327,6
1997	24 242,9	15 406,2	7 587,2	1 249,5	1 264,4	22 978,5
1998	27 904,1	17 681,8	8 155,9	2 066,4	1 783,3	26 120,8
1999	29 601,9	17 527,3	9 111,7	2 962,9	1 931,3	27 670,6
2000	31 568,3	19 799,5	9 238,8	2 530,1	2 249,4	29 319,0
2001	32 989,5	22 172,9	7 437,1	3 379,4	2 482,1	30 507,4
2002	37 480,6	20 915,4	9 554,6	7 010,6	2 417,7	35 062,9
2003	42 271,8	24 237,2	11 593,8	6 440,9	2 802,3	39 469,6
davon:						
Januar	3 771,2	2 134,1	1 128,1	509,0	115,0	3 656,2
Februar	3 161,8	1 667,8	936,6	557,4	129,0	3 032,8
März	3 284,1	1 784,7	1 088,8	410,7	133,2	3 151,0
April	3 729,2	2 288,0	1 065,1	376,1	187,6	3 541,6
Mai	3 088,7	1 728,4	998,7	361,6	80,7	3 008,0
Juni	3 434,7	.	.	.	.	.
Juli	3 274,9	.	.	.	.	.
August	2 801,2	1 518,2	922,4	360,6	104,5	2 696,7
September	3 959,1	1 796,6	1 346,0	816,5	149,6	3 809,5
Oktober	4 178,6	2 298,6	949,5	930,5	427,6	3 751,0
November	3 575,9	2 383,4	477,8	714,7	503,9	3 072,0
Dezember	4 012,6	2 657,7	640,6	714,3	906,9	3 105,6
Truthühner einschließlich Perlhühner						
1995	199 603,7	53 176,8	7 401,8	139 025,1	188 470,9	11 132,8
1996	210 193,0	58 836,3	24 053,2	127 303,5	199 552,3	10 640,6
1997	236 457,8	66 506,5	29 848,7	140 102,7	222 536,5	13 921,3
1998	249 141,1	70 420,2	31 696,7	147 024,2	230 396,5	18 744,6
1999	269 324,8	74 753,9	32 624,7	161 946,2	251 150,8	18 174,0
2000	289 168,9	91 867,7	31 276,5	166 024,7	274 809,7	14 359,2
2001	332 958,7	97 443,9	29 674,4	205 840,3	307 952,0	25 006,7
2002	360 616,0	126 730,0	17 145,1	216 740,9	332 441,9	28 174,1
2003	355 242,1	106 072,5	6 757,5	242 412,0	325 437,8	29 804,3
davon:						
Januar	32 682,2	9 790,3	545,0	22 347,0	30 304,9	2 377,3
Februar	28 535,2	8 538,0	506,9	19 490,4	26 798,3	1 737,0
März	29 720,1	9 188,6	604,9	19 926,5	27 723,7	1 996,4
April	31 248,7	9 773,6	706,8	20 768,3	29 044,5	2 204,2
Mai	27 758,7	8 146,2	846,3	18 766,2	25 743,5	2 015,1
Juni	27 850,6	8 570,7	654,9	18 624,9	25 569,0	2 281,5
Juli	30 257,0	8 892,4	580,5	20 784,1	27 991,9	2 265,1
August	26 719,9	7 875,8	507,7	18 336,3	24 671,9	2 047,9
September	28 269,0	8 327,4	521,5	19 420,1	25 651,4	2 617,6
Oktober	30 596,7	8 339,9	493,0	21 763,8	26 645,9	3 950,8
November	28 807,2	8 313,2	321,1	20 173,0	25 684,2	3 122,9
Dezember	32 797,0	10 316,4	469,1	22 011,5	29 608,6	3 188,4

\*) Mit einer Schlachtkapazität von mindestens 2 000 Tieren im Monat.

1) Einschließlich Geflügel ohne Innereien, jedoch mit Kopf, Hals und Ständern bzw. Paddeln.

2) Alle Teile von Geflügelschlachtkörpern einschließlich entbeintes Fleisch und nicht in den Schlachtkörpern eingelegte Innereien.

3) Einschließlich sonstigem Angebotszustand (z.B. gekocht, geräuchert).

**3 Geflügelschlachtereien <sup>\*)</sup>**  
**3.4 Geschlachtetes Geflügel nach Herrichtungsformen und Angebotszustand**  
**Anteile in %**

Zeitraum	Insgesamt	Herrichtungsformen			Angebotszustand	
		einschließlich	ohne <sup>1)</sup>	zerteilt <sup>2)</sup>	frisch abgegeben	gefroren, tiefgefroren <sup>3)</sup>
		Herz, Leber, Muskelmagen sowie Hals				
Insgesamt						
1995	100	32,5	22,6	44,9	59,6	40,4
1996	100	30,0	26,5	43,5	62,8	37,2
1997	100	29,1	24,8	46,1	63,9	36,1
1998	100	28,6	24,3	47,1	62,7	37,3
1999	100	27,5	22,6	49,9	65,6	34,4
2000	100	27,5	21,1	51,4	68,6	31,4
2001	100	27,2	19,3	53,5	68,2	31,8
2002	100	28,3	15,1	56,6	70,7	29,3
2003	100	24,3	13,9	61,8	68,6	31,4
darunter: Jungmasthühner						
1995	100	32,4	35,0	32,6	43,7	56,3
1996	100	27,5	37,5	35,0	48,5	51,5
1997	100	26,1	34,1	39,8	49,5	50,5
1998	100	24,9	32,7	42,4	49,1	50,9
1999	100	23,9	29,9	46,2	52,1	47,9
2000	100	20,9	28,1	51,0	56,3	43,7
2001	100	21,3	27,2	51,5	55,9	44,1
2002	100	19,1	22,9	58,0	60,0	40,0
2003	100	17,2	20,2	62,5	59,0	41,0
Enten						
1995	100	68,5	29,1	2,4	4,2	95,8
1996	100	66,3	30,3	3,4	4,7	95,3
1997	100	63,5	31,3	5,2	5,2	94,8
1998	100	63,4	29,2	7,4	6,4	93,6
1999	100	59,2	30,8	10,0	6,5	93,5
2000	100	62,7	29,3	8,0	7,1	92,9
2001	100	67,2	22,6	10,2	7,5	92,5
2002	100	55,8	25,5	18,7	6,5	93,5
2003	100	57,3	27,4	15,2	6,6	93,4
Truthühner einschließlich Perlhühner						
1995	100	26,6	3,7	69,7	94,4	5,6
1996	100	28,0	11,4	60,6	94,9	5,1
1997	100	28,1	12,6	59,3	94,1	5,9
1998	100	28,3	12,7	59,0	92,5	7,5
1999	100	27,8	12,1	60,1	93,3	6,7
2000	100	31,8	10,8	57,4	95,0	5,0
2001	100	29,3	8,9	61,8	92,5	7,5
2002	100	35,1	4,8	60,1	92,2	7,8
2003	100	29,9	1,9	68,2	91,6	8,4

\*) Mit einer Schlachtkapazität von mindestens 2 000 Tieren im Monat.

1) Einschließlich Geflügel ohne Innereien, jedoch mit Kopf, Hals und Ständern bzw. Paddeln.

3) Einschließlich sonstigem Angebotszustand (z.B. gekocht, geräuchert).

**3 Geflügelschlachtereien <sup>\*)</sup>**  
**3.5 Geflügelschlachtereien und Schlachtkapazitäten im März**

Jahr	Insgesamt		Davon mit einer Schlachtkapazität von ... bis unter ... Tieren			
			2 000 - 10 000		10 000 - 30 000	
	Schlachtereien	Schlachtkapazität	Schlachtereien	Schlachtkapazität	Schlachtereien	Schlachtkapazität
	Anzahl	1 000	Anzahl	1 000	Anzahl	1 000
1996	115	30 252,1	38	166,3	26	424,8
1997	109	29 042,2	37	165,4	21	351,3
1998	107	31 134,1	34	146,4	20	331,9
1999	108	32 894,4	32	133,9	21	335,4
2000	112	33 835,1	38	170,3	19	306,6
2001	112	34 406,4	39	176,3	19	320,7
2002	121	35 332,3	47	224,8	18	329,1
2003	117	37 265,1	47	230,1	15	255,0

Jahr	Noch : Davon mit einer Schlachtkapazität von ... bis unter ... Tieren					
	30 000 - 50 000		50 000 - 100 000		100 000 - 200 000	
	Schlachtereien	Schlachtkapazität	Schlachtereien	Schlachtkapazität	Schlachtereien	Schlachtkapazität
	Anzahl	1 000	Anzahl	1 000	Anzahl	1 000
1996	6	219,2	10	648,0	7	875,5
1997	8	299,2	6	400,0	9	1 150,5
1998	10	371,2	6	400,0	9	1 151,6
1999	10	377,2	8	546,5	8	1 098,4
2000	11	433,8	7	471,0	9	1 196,8
2001	8	289,2	9	612,0	9	1 247,8
2002	9	339,3	10	668,0	8	1 123,8
2003	9	346,0	8	492,0	8	1 090,1

Jahr	Noch : Davon mit einer Schlachtkapazität von ... bis unter ... Tieren					
	200 000 - 500 000		500 000 - 1 000 000		1 000 000 und mehr	
	Schlachtereien	Schlachtkapazität	Schlachtereien	Schlachtkapazität	Schlachtereien	Schlachtkapazität
	Anzahl	1 000	Anzahl	1 000	Anzahl	1 000
1996	9	2 912,5	9	6 682,8	10	18 323,0
1997	8	2 307,0	8	5 237,0	12	19 131,8
1998	9	2 815,0	10	7 647,0	9	18 271,0
1999	10	3 128,0	8	6 377,0	11	20 878,0
2000	9	5 095,0	9	6 999,0	10	19 162,6
2001	8	2 780,0	9	7 293,0	11	21 687,5
2002	10	3 745,0	9	7 523,0	10	21 379,3
2003	8	2 970,0	11	8 873,0	11	23 008,9

\*) Mit einer Schlachtkapazität von mindestens 2 000 Tieren im Monat.

#### 4 Legehennenhaltung und Eierzeugung 2003 <sup>\*)</sup>

##### 4.1 Zusammenfassende Übersichten

##### 4.1.1 Eierzeugung nach Monaten im Jahr 2003

Jahr ----- Monat	Betriebe <sup>1)</sup>	Hennen- haltungsplätze <sup>1) 2)</sup>	Legehennen <sup>3)</sup>		Erzeugte Eier <sup>4)</sup>	Legeleistung		Auslastung der Haltungs- kapazität
			am 1. des Monats	im Durchschnitt <sup>1)</sup>		Eier je Henne	Eier je Henne und Tag	
			Anzahl			Stück		
	1	2	3	4	5	6	7	8
2 003	1 229	38 835 594	X	32 398 804	9 374 043	289,3	0,79	83,6
nach Monaten								
Januar	1 254	39 645 523	33 478 222	33 410 708	809 979	24,2	0,78	84,4
Februar	1 242	39 471 123	33 356 799	33 273 850	744 889	22,4	0,80	84,5
März	1 239	39 333 374	33 195 272	33 507 206	826 147	24,7	0,80	84,4
April	1 238	39 220 743	33 819 510	33 253 501	809 244	24,3	0,81	86,2
Mai	1 233	39 127 129	32 677 991	32 586 055	799 494	24,5	0,79	83,5
Juni	1 229	39 092 448	32 496 908	32 373 746	775 676	24,0	0,80	83,1
Juli	1 222	38 732 731	32 272 164	32 027 079	772 236	24,1	0,78	83,3
August	1 222	38 388 065	31 627 262	31 494 344	754 339	24,0	0,77	82,4
September	1 225	38 372 881	31 345 923	31 564 404	760 618	24,1	0,80	81,7
Oktober	1 222	38 303 102	31 769 802	31 942 239	782 920	24,5	0,79	82,9
November	1 216	38 341 738	32 046 925	31 811 356	763 781	24,0	0,80	83,6
Dezember	1 208	37 998 273	31 658 496	31 541 156	774 720	24,6	0,79	83,3

##### 4.1.2 Betriebe nach Haltungsformen am 1. Dezember

Haltungskapazität von ... bis unter ... Legehennen	Zusammen		Und zwar					
			Käfighaltung		Bodenhaltung <sup>5)</sup>		Freilandhaltung <sup>6)</sup>	
	Betriebe	Hennen- haltungsplätze	Betriebe	Hennen- haltungsplätze	Betriebe	Hennen- haltungsplätze	Betriebe	Hennen- haltungsplätze
unter 30 000	964	9 377 421	742	6 300 529	280	1 566 253	184	1 510 639
30 000 und mehr	244	28 620 852	216	24 395 612	62	2 018 964	51	2 206 276
Insgesamt	1 208	37 998 273	958	30 696 141	342	3 585 217	235	3 716 915

##### 4.1.3 Aufbau der Legehennenbestände nach Altersgruppen und Legeperioden am 1. Dezember

Altersgruppen von ... bis ... Monaten	Insgesamt		Haltungskapazität von ... bis unter ... Hennenhaltungsplätzen			
			unter 30 000		30 000 und mehr	
	Betriebe	Legehennen	Betriebe	Legehennen	Betriebe	Legehennen
	Anzahl					
1. Legeperiode <sup>7)</sup>						
1 - 6	929	14 559 852	748	3 579 537	181	10 980 315
7 - 8	336	3 393 451	263	726 860	73	2 666 591
9 - 10	489	5 401 599	398	1 201 198	91	4 200 401
11 - 12	495	4 299 443	402	1 234 731	93	3 064 712
13 - 14	168	2 351 620	132	259 904	36	2 091 716
15 und mehr	79	512 895	70	117 088	9	395 807
zusammen	1 169	30 518 860	929	7 119 318	240	23 399 542
2. Legeperiode <sup>8)</sup>						
9 - 12	67	201 324	62	114 936	5	86 388
13 - 14	61	183 360	51	85 293	10	98 067
15 - 16	90	412 304	76	150 256	14	262 048
17 und mehr	64	333 464	52	109 777	12	223 687
zusammen	216	1 130 452	184	460 262	32	670 190
3. Und weitere Legeperioden <sup>9)</sup>						
zusammen	7	9 184	7	9 184	—	—
Insgesamt						
zusammen	1 206	31 658 496	963	7 588 764	243	24 069 732

\*) In Betrieben mit 3 000 und mehr Hennenhaltungsplätzen bzw. von Unternehmen mit 3 000 und mehr Hennenhaltungsplätzen.

1) Für das Jahr : Durchschnitt der Werte aus den Monaten.

2) Bei voller Ausnutzung der für die Hennenhaltung verfügbaren Stallplätze, jeweils am 1. des Monats.

3) Einschließlich legereifer Junghennen und einschließlich Legehennen.

4) Einschließlich Bruch-, Knick- und Junghenneneier.

5) Erhebungskategorien: Volierenhaltung und Bodenhaltung.

6) Erhebungskategorien: Intensive Auslaufhaltung und Freilandhaltung.

7) Ohne Legehennen in der Mauser.

8) Einschließlich Legehennen in der ersten Mauser.

9) Einschließlich Legehennen in der zweiten Mauser.

#### 4 Legehennenhaltung und Eierzeugung 2003<sup>\*)</sup>

##### 4.2 Betriebe mit Legehennenhaltung und Eierzeugung nach Haltungskapazität und Monaten

Haltungs- kapazität von ... bis unter ... Haltungs- plätzen <sup>1)</sup>	Betriebe	Hennen- haltungs- plätze <sup>1)</sup>	Legehennen <sup>2)</sup>		Erzeugte Eier <sup>3)</sup>	Legeleistung		Auslastung der Haltungs- kapazität
			am 1. des Monats	im Monatsdurch- schnitt		Eier je Henne	Eier je Henne und Tag	
			Anzahl		1 000 Stück	Stück		%
	1	2	3	4	5	6	7	8
Deutschland								
Januar								
unter 5 000	247	961 816	724 577	736 264	15 914	21,6	0,70	75,3
5 000 - 10 000	384	2 673 639	2 050 427	2 025 009	46 364	22,9	0,74	76,7
10 000 - 30 000	375	6 195 563	4 976 509	5 025 341	110 263	21,9	0,71	80,3
30 000 und mehr	248	29 814 505	25 726 709	25 624 095	637 437	24,9	0,80	86,3
Insgesamt	1 254	39 645 523	33 478 222	33 410 708	809 979	24,2	0,78	84,4
Februar								
unter 5 000	245	946 267	730 978	765 905	16 136	21,1	0,75	77,2
5 000 - 10 000	378	2 633 746	2 006 137	2 029 676	43 054	21,2	0,76	76,2
10 000 - 30 000	370	6 102 459	5 075 358	5 079 952	110 377	21,7	0,78	83,2
30 000 und mehr	249	29 788 651	25 544 326	25 398 318	575 323	22,7	0,81	85,8
Insgesamt	1 242	39 471 123	33 356 799	33 273 850	744 889	22,4	0,80	84,5
März								
unter 5 000	247	964 078	765 962	761 486	17 642	23,2	0,75	79,5
5 000 - 10 000	374	2 608 907	2 067 625	2 093 253	49 246	23,5	0,76	79,3
10 000 - 30 000	370	6 096 859	5 105 920	5 091 056	124 719	24,5	0,79	83,7
30 000 und mehr	248	29 663 530	25 255 765	25 561 412	634 540	24,8	0,80	85,1
Insgesamt	1 239	39 333 374	33 195 272	33 507 206	826 147	24,7	0,80	84,4
April								
unter 5 000	245	956 496	757 679	748 940	17 134	22,9	0,76	79,2
5 000 - 10 000	376	2 619 131	2 098 123	2 071 248	47 962	23,2	0,77	80,1
10 000 - 30 000	370	6 112 169	5 096 687	5 005 386	117 030	23,4	0,78	83,4
30 000 und mehr	247	29 532 947	25 867 021	25 427 928	627 119	24,7	0,82	87,6
Insgesamt	1 238	39 220 743	33 819 510	33 253 501	809 244	24,3	0,81	86,2
Mai								
unter 5 000	241	945 226	734 539	731 391	16 748	22,9	0,74	77,7
5 000 - 10 000	377	2 625 056	2 035 926	1 984 905	46 106	23,2	0,75	77,6
10 000 - 30 000	367	6 059 891	4 918 735	4 913 728	114 563	23,3	0,75	81,2
30 000 und mehr	248	29 496 956	24 988 791	24 956 031	622 077	24,9	0,80	84,7
Insgesamt	1 233	39 127 129	32 677 991	32 586 055	799 494	24,5	0,79	83,5
Juni								
unter 5 000	245	955 590	713 267	717 828	15 954	22,2	0,74	74,6
5 000 - 10 000	371	2 598 088	1 946 640	1 964 568	44 765	22,8	0,76	74,9
10 000 - 30 000	367	6 076 301	4 885 748	4 771 057	107 548	22,5	0,75	80,4
30 000 und mehr	246	29 462 469	24 951 253	24 920 294	607 409	24,4	0,81	84,7
Insgesamt	1 229	39 092 448	32 496 908	32 373 746	775 676	24,0	0,80	83,1

\*) In Betrieben mit 3 000 und mehr Hennenhaltungsplätzen bzw. von Unternehmen mit 3 000 und mehr Hennenhaltungsplätzen.

1) Bei voller Ausnutzung der für die Hennenhaltung verfügbaren Stallplätze.

2) Einschließlich legerer Junghennen und einschließlich Legehennen, die sich in der Mauser befinden.

3) Einschließlich Bruch-, Knick- und Junghenneneier.

# 4 Legehennenhaltung und Eiererzeugung 2003<sup>\*)</sup>

## 4.2 Betriebe mit Legehennenhaltung und Eiererzeugung nach Haltungskapazität und Monaten

Haltungs- kapazität von ... bis unter ... Haltungs- plätzen <sup>1)</sup>	Betriebe	Hennen- haltungs- plätze <sup>1)</sup>	Legehennen <sup>2)</sup>		Erzeugte Eier <sup>3)</sup>	Legeleistung		Auslastung der Haltungs- kapazität
			am 1. des Monats	im Monatsdurch- schnitt		Eier je Henne	Eier je Henne und Tag	
	Anzahl				1 000 Stück	Stück		%
	1	2	3	4	5	6	7	8
Deutschland								
Juli								
unter 5 000	244	960 092	719 494	704 499	16 301	23,1	0,75	74,9
5 000 - 10 000	372	2 610 484	1 951 564	1 974 223	44 514	22,5	0,73	74,8
10 000 - 30 000	361	5 947 342	4 731 145	4 744 353	107 274	22,6	0,73	79,6
30 000 und mehr	245	29 214 813	24 869 961	24 604 006	604 147	24,6	0,79	85,1
Insgesamt	1 222	38 732 731	32 272 164	32 027 079	772 236	24,1	0,78	83,3
August								
unter 5 000	244	956 923	695 943	705 872	15 827	22,4	0,72	72,7
5 000 - 10 000	374	2 632 055	1 973 016	1 990 763	44 696	22,5	0,72	75,0
10 000 - 30 000	361	5 953 865	4 748 292	4 762 087	107 809	22,6	0,73	79,8
30 000 und mehr	243	28 845 222	24 210 011	24 035 623	586 006	24,4	0,79	83,9
Insgesamt	1 222	38 388 065	31 627 262	31 494 344	754 339	24,0	0,77	82,4
September								
unter 5 000	243	951 694	715 700	719 895	16 397	22,8	0,76	75,2
5 000 - 10 000	376	2 643 223	1 999 480	1 986 439	44 397	22,3	0,74	75,6
10 000 - 30 000	363	5 981 529	4 779 718	4 843 645	111 506	23,0	0,77	79,9
30 000 und mehr	243	28 796 435	23 851 025	24 014 425	588 319	24,5	0,82	82,8
Insgesamt	1 225	38 372 881	31 345 923	31 564 404	760 618	24,1	0,80	81,7
Oktober								
unter 5 000	241	946 399	725 039	709 681	16 226	22,9	0,74	76,6
5 000 - 10 000	374	2 621 806	1 984 906	2 011 944	46 094	22,9	0,74	75,7
10 000 - 30 000	364	5 995 695	4 882 072	4 868 109	114 329	23,5	0,76	81,4
30 000 und mehr	243	28 739 202	24 177 785	24 352 505	606 271	24,9	0,80	84,1
Insgesamt	1 222	38 303 102	31 769 802	31 942 239	782 920	24,5	0,79	82,9
November								
unter 5 000	233	924 124	717 881	750 350	16 889	22,5	0,75	77,7
5 000 - 10 000	373	2 613 325	2 028 526	2 052 779	45 470	22,2	0,74	77,6
10 000 - 30 000	365	6 030 105	4 862 306	4 746 191	111 585	23,5	0,78	80,6
30 000 und mehr	245	28 774 184	24 438 212	24 262 037	589 838	24,3	0,81	84,9
Insgesamt	1 216	38 341 738	32 046 925	31 811 356	763 781	24,0	0,80	83,6
Dezember								
unter 5 000	240	949 617	744 242	743 763	17 448	23,5	0,76	78,4
5 000 - 10 000	372	2 594 935	2 049 447	2 039 353	46 221	22,7	0,73	79,0
10 000 - 30 000	351	5 797 669	4 765 166	4 717 134	111 390	23,6	0,76	82,2
30 000 und mehr	245	28 656 052	24 099 641	24 040 906	599 660	24,9	0,80	84,1
Insgesamt	1 208	37 998 273	31 658 496	31 541 156	774 720	24,6	0,79	83,3

\*) In Betrieben mit 3 000 und mehr Hennenhaltungsplätzen bzw. von Unternehmen mit 3 000 und mehr Hennenhaltungsplätzen.

1) Bei voller Ausnutzung der für die Hennenhaltung verfügbaren Stallplätze.

2) Einschließlich legerreifer Junghennen und einschließlich Legehennen, die sich in der Mauser befinden.

3) Einschließlich Bruch-, Knick- und Junghenneneier.

# 4 Legehennenhaltung und Eiererzeugung 2003<sup>\*)</sup>

## 4.3 Betriebe mit Legehennenhaltung und Eiererzeugung nach Monaten und Ländern

Gebiet	Betriebe	Hennen- haltungsplätze <sup>1)</sup>	Legehennen <sup>2)</sup>		Erzeugte Eier <sup>3)</sup>	Legeleistung		Auslastung der Haltungs- kapazität
			am 1. des Monats	im Monatsdurch- schnitt		Eier je Henne	Eier je Henne u. Tag	
	Anzahl	Anzahl in 1 000			1 000 Stück	Stück		%
	1	2	3	4	5	6	7	8

### Januar

Deutschland	1 254	39 646	33 478	33 411	809 979	24,2	0,78	84,4
Baden-Württemberg	169	1 991	1 623	1 617	35 651	22,0	0,71	81,5
Bayern	173	3 751	3 191	3 136	71 109	22,7	0,73	85,1
Brandenburg	.	.	.	.	.	.	.	.
Hessen	57	1 432	1 198	1 212	26 537	21,9	0,71	83,7
Mecklenburg-Vorpommern	34	1 970	1 476	1 532	34 926	22,8	0,74	74,9
Niedersachsen	383	13 918	11 816	11 956	298 682	25,0	0,81	84,9
Nordrhein-Westfalen	235	3 971	3 087	3 143	72 421	23,0	0,74	77,7
Rheinland-Pfalz	45	618	448	450	10 106	22,4	0,72	72,5
Saarland	.	.	.	.	.	.	.	.
Sachsen	28	3 788	3 440	3 326	86 714	26,1	0,84	90,8
Sachsen-Anhalt	27	1 802	1 700	1 660	39 463	23,8	0,77	94,3
Schleswig-Holstein	51	1 113	952	930	20 759	22,3	0,72	85,6
Thüringen	20	2 022	1 653	1 688	41 765	24,7	0,80	81,8
Stadtstaaten <sup>4)</sup>	.	.	.	.	.	.	.	.

### Februar

Deutschland	1 242	39 471	33 357	33 274	744 889	22,4	0,80	84,5
Baden-Württemberg	164	1 951	1 624	1 638	33 715	20,6	0,74	83,2
Bayern	172	3 675	3 084	3 101	66 793	21,5	0,77	83,9
Brandenburg	.	.	.	.	.	.	.	.
Hessen	57	1 427	1 226	1 218	27 665	22,7	0,81	85,9
Mecklenburg-Vorpommern	33	1 941	1 587	1 612	33 125	20,6	0,73	81,8
Niedersachsen	381	14 001	12 098	11 948	275 697	23,1	0,82	86,4
Nordrhein-Westfalen	232	3 894	3 205	3 228	68 885	21,3	0,76	82,3
Rheinland-Pfalz	45	610	453	456	9 815	21,5	0,77	74,2
Saarland	.	.	.	.	.	.	.	.
Sachsen	28	3 764	3 212	3 197	76 968	24,1	0,86	85,3
Sachsen-Anhalt	27	1 825	1 620	1 573	32 297	20,5	0,73	88,8
Schleswig-Holstein	51	1 053	907	923	19 845	21,5	0,77	86,2
Thüringen	20	2 062	1 723	1 694	37 958	22,4	0,80	83,5
Stadtstaaten <sup>4)</sup>	.	.	.	.	.	.	.	.

### März

Deutschland	1 239	39 333	33 195	33 507	826 147	24,7	0,80	84,4
Baden-Württemberg	164	1 958	1 651	1 658	37 200	22,4	0,72	84,3
Bayern	171	3 626	3 120	3 167	72 369	22,8	0,74	86,1
Brandenburg	.	.	.	.	.	.	.	.
Hessen	55	1 419	1 213	1 213	29 517	24,3	0,79	85,4
Mecklenburg-Vorpommern	33	1 926	1 637	1 630	40 417	24,8	0,80	85,0
Niedersachsen	382	14 003	11 798	11 895	301 413	25,3	0,82	84,3
Nordrhein-Westfalen	232	3 892	3 251	3 243	78 549	24,2	0,78	83,5
Rheinland-Pfalz	45	611	460	457	10 810	23,6	0,76	75,4
Saarland	.	.	.	.	.	.	.	.
Sachsen	28	3 692	3 181	3 190	81 225	25,5	0,82	86,2
Sachsen-Anhalt	27	1 845	1 526	1 613	37 680	23,4	0,75	82,7
Schleswig-Holstein	50	1 051	938	935	23 692	25,3	0,82	89,2
Thüringen	20	2 043	1 666	1 698	43 172	25,4	0,82	81,5
Stadtstaaten <sup>4)</sup>	.	.	.	.	.	.	.	.

\*) In Betrieben mit 3 000 und mehr Hennenhaltungsplätzen bzw. von Unternehmen mit 3 000 und mehr Hennenhaltungsplätzen.

1) Bei voller Ausnutzung der für die Hennenhaltung verfügbaren Stallplätze.

2) Einschließlich legereifer Junghennen und einschließlich Legehennen, die sich in der Mauser befinden.

3) Einschließlich Bruch-, Knick- und Junghenneneier.

4) Berlin, Bremen und Hamburg.

## 4 Legehennenhaltung und Eierzeugung 2003 <sup>\*)</sup>

### 4.3 Betriebe mit Legehennenhaltung und Eierzeugung nach Monaten und Ländern

Gebiet	Betriebe	Hennen- haltungsplätze <sup>1)</sup>	Legehennen <sup>2)</sup>		Erzeugte Eier <sup>3)</sup>	Legeleistung		Auslastung der Haltungs- kapazität
			am 1. des Monats	im Monatsdurch- schnitt		Eier je Henne	Eier je Henne u. Tag	
	Anzahl	Anzahl in 1 000			1 000 Stück	Stück		%
	1	2	3	4	5	6	7	8
April								
Deutschland	1 238	39 221	33 820	33 254	809 244	24,3	0,81	86,2
Baden-Württemberg	164	1 999	1 665	1 642	35 728	21,8	0,73	83,3
Bayern	171	3 641	3 214	3 133	70 838	22,6	0,75	88,3
Brandenburg	.	.	.	.	.	.	.	.
Hessen	55	1 417	1 213	1 191	28 600	24,0	0,80	85,6
Mecklenburg-Vorpommern	33	1 926	1 624	1 549	37 467	24,2	0,81	84,3
Niedersachsen	381	13 900	11 993	11 899	296 522	24,9	0,83	86,3
Nordrhein-Westfalen	232	3 889	3 234	3 200	74 874	23,4	0,78	83,2
Rheinland-Pfalz	45	611	454	445	10 186	22,9	0,76	74,4
Saarland	.	.	.	.	.	.	.	.
Sachsen	28	3 692	3 200	3 072	79 864	26,0	0,87	86,7
Sachsen-Anhalt	27	1 842	1 700	1 696	41 037	24,2	0,81	92,3
Schleswig-Holstein	50	1 049	931	917	22 117	24,1	0,80	88,8
Thüringen	20	2 022	1 730	1 724	43 911	25,5	0,85	85,5
Stadtstaaten <sup>4)</sup>	.	.	.	.	.	.	.	.
Mai								
Deutschland	1 233	39 127	32 678	32 586	799 494	24,5	0,79	83,5
Baden-Württemberg	164	1 991	1 618	1 572	33 416	21,3	0,69	81,3
Bayern	169	3 593	3 056	3 035	71 886	23,7	0,76	85,1
Brandenburg	.	.	.	.	.	.	.	.
Hessen	54	1 410	1 171	1 150	27 754	24,1	0,78	83,0
Mecklenburg-Vorpommern	32	1 922	1 473	1 517	35 762	23,6	0,76	76,7
Niedersachsen	379	13 884	11 790	11 759	293 433	25,0	0,80	84,9
Nordrhein-Westfalen	232	3 885	3 165	3 126	74 292	23,8	0,77	81,5
Rheinland-Pfalz	45	607	437	432	9 456	21,9	0,71	72,0
Saarland	.	.	.	.	.	.	.	.
Sachsen	29	3 692	2 943	3 087	78 849	25,5	0,82	79,7
Sachsen-Anhalt	27	1 843	1 691	1 675	41 940	25,0	0,81	91,8
Schleswig-Holstein	50	1 050	902	831	20 166	24,3	0,78	85,9
Thüringen	20	2 022	1 718	1 687	43 927	26,0	0,84	85,0
Stadtstaaten <sup>4)</sup>	.	.	.	.	.	.	.	.
Juni								
Deutschland	1 229	39 092	32 497	32 374	775 676	24,0	0,80	83,1
Baden-Württemberg	164	1 998	1 526	1 513	31 981	21,1	0,70	76,4
Bayern	169	3 580	3 013	3 014	69 580	23,1	0,77	84,1
Brandenburg	.	.	.	.	.	.	.	.
Hessen	54	1 415	1 128	1 132	26 746	23,6	0,79	79,7
Mecklenburg-Vorpommern	29	1 903	1 561	1 531	34 960	22,8	0,76	82,1
Niedersachsen	379	13 883	11 728	11 648	283 837	24,4	0,81	84,5
Nordrhein-Westfalen	232	3 881	3 086	3 069	70 519	23,0	0,77	79,5
Rheinland-Pfalz	45	612	427	425	9 157	21,5	0,72	69,8
Saarland	.	.	.	.	.	.	.	.
Sachsen	29	3 691	3 231	3 198	80 904	25,3	0,84	87,5
Sachsen-Anhalt	27	1 838	1 660	1 631	40 387	24,8	0,83	90,3
Schleswig-Holstein	49	1 042	762	828	20 090	24,3	0,81	73,1
Thüringen	20	2 022	1 655	1 696	40 938	24,1	0,80	81,9
Stadtstaaten <sup>4)</sup>	.	.	.	.	.	.	.	.

\*) In Betrieben mit 3 000 und mehr Hennenhaltungsplätzen bzw. von Unternehmen mit 3 000 und mehr Hennenhaltungsplätzen.

1) Bei voller Ausnutzung der für die Hennenhaltung verfügbaren Stallplätze.

2) Einschließlich legerer Junghennen und einschließlich Legehennen, die sich in der Mauser befinden.

3) Einschließlich Bruch-, Knick- und Junghenneneier.

4) Berlin, Bremen und Hamburg.



#### 4 Legehennenhaltung und Eiererzeugung 2003 <sup>\*)</sup>

##### 4.3 Betriebe mit Legehennenhaltung und Eiererzeugung nach Monaten und Ländern

Gebiet	Betriebe	Hennen- haltungsplätze <sup>1)</sup>	Legehennen <sup>2)</sup>		Erzeugte Eier <sup>3)</sup>	Legeleistung		Auslastung der Haltungs- kapazität
			am 1. des Monats	im Monatsdurch- schnitt		Eier je Henne	Eier je Henne u. Tag	
	Anzahl		Anzahl in 1 000		1 000 Stück	Stück		%
	1	2	3	4	5	6	7	8
Juli								
Deutschland	1 222	38 733	32 272	32 027	772 236	24,1	0,78	83,3
Baden-Württemberg	161	1 963	1 508	1 460	31 205	21,4	0,69	76,8
Bayern	169	3 771	3 015	3 003	68 860	22,9	0,74	80,0
Brandenburg	.	.	.	.	.	.	.	.
Hessen	54	1 414	1 135	1 121	27 752	24,8	0,80	80,3
Mecklenburg-Vorpommern	29	1 899	1 500	1 560	36 185	23,2	0,75	79,0
Niedersachsen	377	13 385	11 574	11 629	281 096	24,2	0,78	86,5
Nordrhein-Westfalen	231	3 902	3 059	3 049	69 506	22,8	0,74	78,4
Rheinland-Pfalz	45	608	423	421	9 382	22,3	0,72	69,7
Saarland	.	.	.	.	.	.	.	.
Sachsen	31	3 699	3 165	3 090	81 176	26,3	0,85	85,6
Sachsen-Anhalt	25	1 824	1 603	1 546	38 205	24,7	0,80	87,9
Schleswig-Holstein	48	1 012	895	882	21 326	24,2	0,78	88,4
Thüringen	20	2 029	1 737	1 649	41 465	25,1	0,81	85,6
Stadtstaaten <sup>4)</sup>	.	.	.	.	.	.	.	.
August								
Deutschland	1 222	38 388	31 627	31 494	754 339	24,0	0,77	82,4
Baden-Württemberg	160	1 943	1 413	1 434	29 786	20,8	0,67	72,7
Bayern	169	3 603	2 992	2 953	62 367	21,1	0,68	83,0
Brandenburg	.	.	.	.	.	.	.	.
Hessen	53	1 405	1 108	1 114	27 115	24,3	0,78	78,9
Mecklenburg-Vorpommern	29	1 894	1 619	1 598	40 841	25,6	0,82	85,4
Niedersachsen	379	13 334	11 527	11 353	277 633	24,5	0,79	86,4
Nordrhein-Westfalen	231	3 890	3 040	2 996	66 218	22,1	0,71	78,1
Rheinland-Pfalz	45	610	419	411	9 096	22,1	0,71	68,7
Saarland	.	.	.	.	.	.	.	.
Sachsen	31	3 660	3 014	3 075	76 864	25,0	0,81	82,4
Sachsen-Anhalt	25	1 824	1 488	1 586	37 178	23,4	0,76	81,6
Schleswig-Holstein	48	1 011	869	833	20 927	25,1	0,81	86,0
Thüringen	20	1 990	1 561	1 569	40 442	25,8	0,83	78,5
Stadtstaaten <sup>4)</sup>	.	.	.	.	.	.	.	.
September								
Deutschland	1 225	38 373	31 346	31 564	760 618	24,1	0,80	81,7
Baden-Württemberg	161	1 950	1 454	1 502	32 619	21,7	0,72	74,6
Bayern	167	3 570	2 915	2 968	65 958	22,2	0,74	81,7
Brandenburg	.	.	.	.	.	.	.	.
Hessen	53	1 406	1 120	1 116	26 627	23,9	0,80	79,7
Mecklenburg-Vorpommern	29	1 894	1 577	1 532	38 801	25,3	0,84	83,3
Niedersachsen	381	13 369	11 165	11 226	275 473	24,5	0,82	83,5
Nordrhein-Westfalen	231	3 893	2 952	3 014	69 188	23,0	0,77	75,8
Rheinland-Pfalz	45	610	404	403	9 082	22,5	0,75	66,1
Saarland	.	.	.	.	.	.	.	.
Sachsen	32	3 663	3 137	3 081	79 020	25,6	0,85	85,6
Sachsen-Anhalt	25	1 804	1 684	1 656	41 317	24,9	0,83	93,3
Schleswig-Holstein	48	1 010	797	859	20 065	23,3	0,78	78,9
Thüringen	19	1 986	1 575	1 554	38 673	24,9	0,83	79,3
Stadtstaaten <sup>4)</sup>	.	.	.	.	.	.	.	.

\*) In Betrieben mit 3 000 und mehr Hennenhaltungsplätzen bzw. von Unternehmen mit 3 000 und mehr Hennenhaltungsplätzen.

1) Bei voller Ausnutzung der für die Hennenhaltung verfügbaren Stallplätze.

2) Einschließlich legereifer Junghennen und einschließlich Legehennen, die sich in der Mauser befinden.

3) Einschließlich Bruch-, Knick- und Junghenneneier.

4) Berlin, Bremen und Hamburg.

## 4 Legehennenhaltung und Eiererzeugung 2003 <sup>\*)</sup>

### 4.3 Betriebe mit Legehennenhaltung und Eiererzeugung nach Monaten und Ländern

Gebiet	Betriebe	Hennen- haltungsplätze <sup>1)</sup>	Legehennen <sup>2)</sup>		Erzeugte Eier <sup>3)</sup>	Legeleistung		Auslastung der Haltungs- kapazität
			am 1. des Monats	im Monatsdurch- schnitt		Eier je Henne	Eier je Henne u. Tag	
	Anzahl	Anzahl in 1 000		1 000 Stück	Stück		%	
	1	2	3	4	5	6	7	8
Oktober								
Deutschland	1 222	38 303	31 770	31 942	782 920	24,5	0,79	82,9
Baden-Württemberg	160	1 952	1 550	1 537	33 785	22,0	0,71	79,4
Bayern	167	3 557	3 020	3 054	71 882	23,5	0,76	84,9
Brandenburg	.	.	.	.	.	.	.	.
Hessen	53	1 406	1 112	1 106	23 786	21,5	0,69	79,1
Mecklenburg-Vorpommern	29	1 882	1 488	1 450	36 075	24,9	0,80	79,0
Niedersachsen	380	13 367	11 274	11 324	286 869	25,3	0,82	84,3
Nordrhein-Westfalen	229	3 866	3 079	3 068	72 196	23,5	0,76	79,7
Rheinland-Pfalz	45	609	402	420	9 224	21,9	0,71	66,1
Saarland	.	.	.	.	.	.	.	.
Sachsen	32	3 669	3 026	3 058	76 364	25,0	0,81	82,5
Sachsen-Anhalt	25	1 804	1 629	1 668	42 988	25,8	0,83	90,3
Schleswig-Holstein	49	1 007	917	990	23 419	23,7	0,76	91,1
Thüringen	19	1 978	1 534	1 578	40 364	25,6	0,82	77,5
Stadtstaaten <sup>4)</sup>	.	.	.	.	.	.	.	.
November								
Deutschland	1 216	38 342	32 047	31 811	763 781	24,0	0,80	83,6
Baden-Württemberg	158	1 938	1 527	1 545	35 723	23,1	0,77	78,8
Bayern	167	3 756	3 088	3 085	69 471	22,5	0,75	82,2
Brandenburg	.	.	.	.	.	.	.	.
Hessen	53	1 400	1 100	1 106	25 998	23,5	0,78	78,5
Mecklenburg-Vorpommern	29	1 874	1 413	1 429	32 363	22,6	0,75	75,4
Niedersachsen	378	13 348	11 375	11 265	280 256	24,9	0,83	85,2
Nordrhein-Westfalen	228	3 866	3 057	3 049	68 205	22,4	0,75	79,1
Rheinland-Pfalz	45	610	439	437	9 518	21,8	0,73	71,9
Saarland	.	.	.	.	.	.	.	.
Sachsen	32	3 650	3 090	2 969	75 522	25,4	0,85	84,7
Sachsen-Anhalt	25	1 802	1 708	1 675	41 830	25,0	0,83	94,8
Schleswig-Holstein	49	1 074	990	986	24 017	24,3	0,81	92,2
Thüringen	19	1 990	1 623	1 586	39 424	24,9	0,83	81,6
Stadtstaaten <sup>4)</sup>	.	.	.	.	.	.	.	.
Dezember								
Deutschland	1 208	37 998	31 658	31 541	774 720	24,6	0,79	83,3
Baden-Württemberg	156	1 929	1 567	1 543	34 611	22,4	0,72	81,2
Bayern	167	3 608	3 082	3 034	66 907	22,1	0,71	85,4
Brandenburg	.	.	.	.	.	.	.	.
Hessen	53	1 405	1 113	1 094	27 441	25,1	0,81	79,2
Mecklenburg-Vorpommern	29	1 858	1 445	1 408	36 772	26,1	0,84	77,8
Niedersachsen	373	12 833	11 202	11 241	282 973	25,2	0,81	87,3
Nordrhein-Westfalen	227	3 790	3 072	2 975	69 637	23,4	0,76	81,1
Rheinland-Pfalz	45	618	436	429	9 618	22,4	0,72	70,5
Saarland	.	.	.	.	.	.	.	.
Sachsen	32	3 827	2 849	2 962	76 780	25,9	0,84	74,4
Sachsen-Anhalt	25	1 864	1 642	1 695	40 852	24,1	0,78	88,1
Schleswig-Holstein	49	1 083	983	970	25 371	26,2	0,84	90,8
Thüringen	19	2 159	1 548	1 613	40 998	25,4	0,82	71,7
Stadtstaaten <sup>4)</sup>	.	.	.	.	.	.	.	.

\*) In Betrieben mit 3 000 und mehr Hennenhaltungsplätzen bzw. von Unternehmen mit 3 000 und mehr Hennenhaltungsplätzen.

1) Bei voller Ausnutzung der für die Hennenhaltung verfügbaren Stallplätze.

2) Einschließlich legereifer Junghennen und einschließlich Legehennen, die sich in der Mauser befinden.

3) Einschließlich Bruch-, Knick- und Junghenneneier.

4) Berlin, Bremen und Hamburg

**4 Betriebe mit Legehennen**  
4.4 Nach Haltungsformen und

Deutsch

Lfd. Nr.	Haltungsform	Jahr	Insgesamt		Betriebe				
					unter 5 000		5 000 - 10 000		10 000
			Betriebe	Hennenhaltungsplätze <sup>2)</sup>	Betriebe	Hennenhaltungsplätze <sup>2)</sup>	Betriebe	Hennenhaltungsplätze <sup>2)</sup>	Betriebe
			Anzahl	1 000	Anzahl	1 000	Anzahl	1 000	Anzahl
1	Käfighaltung	1995	1 373	38 704,9	306	1 189,4	454	3 081,6	365
2		1996	1 315	38 278,5	281	1 093,6	440	2 978,4	351
3		1997	1 242	35 575,1	252	986,4	423	2 860,9	336
4		1998	1 196	35 837,8	246	956,0	389	2 609,6	330
5		1999	1 163	36 072,3	237	903,8	369	2 454,0	.
6		2000	1 144	35 601,7	244	921,1	358	2 363,0	310
7		2001	1 111	35 105,6	219	821,4	353	2 313,3	.
8		2002	1 036	33 785,7	200	746,5	315	2 027,0	298
9		2003	958	30 696,1	187	691,4	285	1 778,1	270
10	Bodenhaltung <sup>3)</sup>	1995	.	1 919,6	.	.	.	.	.
11		1996	.	2 254,2	.	.	.	.	.
12		1997	.	2 620,2	33	77,4	.	.	48
13		1998	.	2 645,0	.	.	47	205,4	51
14		1999	.	2 687,9	47	99,0	62	270,8	66
15		2000	.	2 771,6	.	.	71	297,3	75
16		2001	.	2 796,6	.	.	90	367,7	80
17		2002	.	2 973,0	.	.	101	447,4	.
18		2003	342	3 585,2	57	155,9	122	532,5	101
19	Freilandhaltung <sup>4)</sup>	1995	.	675,1	16	47,1	19	77,0	.
20		1996	.	890,8	20	55,1	24	77,2	.
21		1997	.	1 480,9	16	47,6	25	86,2	.
22		1998	.	1 677,0	.	.	29	98,9	36
23		1999	.	2 070,3	29	81,9	36	130,9	.
24		2000	.	2 774,8	30	75,6	47	189,1	72
25		2001	.	3 185,3	34	85,8	61	272,1	85
26		2002	.	3 491,3	.	.	56	250,0	.
27		2003	235	3 716,9	35	98,2	57	278,5	92
28	Insgesamt	1995	1 453	41 299,5	326	1 292,8	480	3 305,0	388
29		1996	1 409	41 423,4	305	1 209,1	465	3 216,6	381
30		1997	1 361	39 676,2	279	1 111,4	458	3 153,9	373
31		1998	1 317	40 159,7	270	1 076,4	425	2 913,7	370
32		1999	1 315	40 830,5	274	1 084,7	417	2 855,7	369
33		2000	1 334	41 148,1	287	1 084,1	415	2 849,4	378
34		2001	1 326	41 087,6	262	1 023,1	427	2 953,1	387
35		2002	1 268	40 250,0	244	946,3	395	2 724,4	382
36		2003	1 208	37 998,3	239	945,4	372	2 589,1	353

\*) In Betrieben mit 3 000 und mehr Hennenhaltungsplätzen bzw. von Unternehmen mit 3 000 und mehr Hennenhaltungsplätzen.

1) Die Einordnung der Betriebe in die Größenklassen richtet sich nach der Gesamtkapazität und nicht nach den Teilkapazitäten.

2) Bei voller Ausnutzung der für die Hennenhaltung verfügbaren Stallplätze.

3) Erhebungskategorien: Volierenhaltung und Bodenhaltung.

4) Erhebungskategorien: Intensive Auslaufhaltung und Freilandhaltung.

# haltung und Eierzeugung \*)

-kapazität <sup>1)</sup> am 1. Dezember

land

mit...bis unter...Hennenhaltungsplätzen									Lfd. Nr.
- 30 000	30 000 - 50 000		50 000 - 100 000		100 000 - 200 000		200 000 u.mehr		
Hennen- haltungs- plätze <sup>2)</sup>	Betriebe	Hennen- haltungs- plätze <sup>2)</sup>	Betriebe	Hennen- haltungs- plätze <sup>2)</sup>	Betriebe	Hennen- haltungs- plätze <sup>2)</sup>	Betriebe	Hennen- haltungs- plätze <sup>2)</sup>	
1 000	Anzahl	1 000	Anzahl	1 000	Anzahl	1 000	Anzahl	1 000	
5 730,3	84	3 147,4	75	5 144,5	61	8 216,8	28	12 194,9	1
5 527,6	84	3 118,9	72	5 018,5	59	8 133,5	28	12 408,0	2
5 233,9	78	2 881,5	70	4 769,7	55	7 522,5	28	11 320,2	3
5 097,5	76	2 801,0	71	4 717,2	54	7 275,1	30	12 381,3	4
.	77	2 849,0	.	.	54	7 239,6	31	12 805,7	5
4 736,5	76	2 772,3	72	4 973,7	56	7 688,5	28	12 146,7	6
.	73	2 660,4	.	.	57	7 855,4	27	11 939,0	7
4 416,6	76	2 737,4	65	4 336,6	54	7 435,1	28	12 086,6	8
3 831,1	82	2 861,3	54	3 664,5	54	6 976,5	26	10 893,3	9
.	9	131,2	7	187,7	10	383,6	8	675,6	10
.	.	.	8	272,2	.	.	7	693,1	11
413,4	15	284,5	10	389,0	.	.	8	967,5	12
449,0	.	.	12	452,4	.	.	10	997,7	13
508,6	.	.	.	.	.	.	10	853,7	14
555,4	13	201,6	15	419,2	.	.	10	861,6	15
624,1	.	.	15	407,6	.	.	9	750,5	16
.	14	204,2	.	.	11	268,2	9	698,7	17
877,9	22	273,0	18	617,3	13	322,7	9	806,0	18
.	7	124,0	.	.	.	.	.	.	19
.	7	97,4	.	.	.	.	4	181,8	20
.	.	.	8	180,9	.	.	.	.	21
366,2	.	.	11	259,7	.	.	.	.	22
.	.	.	11	280,7	.	.	.	.	23
838,9	.	.	.	.	.	.	7	757,0	24
1 000,7	.	.	.	.	.	.	7	848,5	25
.	15	271,0	.	.	5	355,8	8	999,3	26
1 133,9	20	414,2	16	353,8	6	381,6	9	1 056,6	27
6 214,3	90	3 402,6	77	5 433,1	63	8 684,9	29	12 966,8	28
6 121,6	91	3 443,1	76	5 466,6	62	8 683,5	29	13 282,9	29
5 971,0	88	3 325,7	76	5 339,6	57	7 974,8	30	12 799,8	30
5 912,8	85	3 206,7	78	5 429,3	56	7 697,8	33	13 923,0	31
5 906,8	86	3 252,7	78	5 551,1	57	7 828,8	34	14 350,7	32
6 130,8	84	3 195,8	80	5 812,8	59	8 272,1	31	13 765,3	33
6 341,8	81	3 038,6	78	5 606,7	61	8 586,3	30	13 538,0	34
6 251,5	86	3 212,6	73	5 271,6	57	8 059,0	31	13 784,6	35
5 842,9	96	3 548,5	62	4 635,6	57	7 680,8	29	12 756,0	36

**4 Betriebe mit Legehennen**  
4.5 Nach Haltungsformen und  
Anteile der einzelnen Größen

Deutsch

Lfd. Nr.	Haltungsform	Jahr	Insgesamt		Betriebe				
					unter 5 000		5 000 - 10 000		10 000
			Betriebe	Hennen- haltungs- plätze <sup>2)</sup>	Betriebe	Hennen- haltungs- plätze <sup>2)</sup>	Betriebe	Hennen- haltungs- plätze <sup>2)</sup>	Betriebe
%									
1	Käfighaltung	1995	100	100	22,3	3,1	33,1	8,0	26,6
2		1996	100	100	21,4	2,9	33,5	7,8	26,7
3		1997	100	100	20,3	2,8	34,1	8,0	27,1
4		1998	100	100	20,6	2,7	32,5	7,3	27,6
5		1999	100	100	20,4	2,5	31,7	6,8	.
6		2000	100	100	21,3	2,6	31,3	6,6	27,1
7		2001	100	100	19,7	2,3	31,8	6,6	.
8		2002	100	100	19,3	2,2	30,4	6,0	28,8
9		2003	100	100	19,5	2,3	29,7	5,8	28,2
10	Bodenhaltung <sup>3)</sup>	1995	100	100	.	.	.	.	.
11		1996	100	100	.	.	.	.	.
12		1997	100	100	18,5	3,0	.	.	27,0
13		1998	100	100	.	.	26,7	7,8	29,0
14		1999	100	100	21,4	3,7	28,2	10,1	30,0
15		2000	100	100	.	.	28,5	10,7	30,1
16		2001	100	100	.	.	33,5	13,1	29,7
17		2002	100	100	.	.	34,9	15,0	.
18		2003	100	100	16,7	4,3	35,7	14,9	29,5
19	Freilandhaltung <sup>4)</sup>	1995	100	100	21,6	7,0	25,7	11,4	.
20		1996	100	100	22,0	6,2	26,4	8,7	.
21		1997	100	100	15,2	3,2	23,8	5,8	.
22		1998	100	100	.	.	24,4	5,9	30,3
23		1999	100	100	20,0	4,0	24,8	6,3	.
24		2000	100	100	15,6	2,7	24,5	6,8	37,5
25		2001	100	100	15,1	2,7	27,1	8,5	37,8
26		2002	100	100	.	.	25,0	7,2	.
27		2003	100	100	14,9	2,6	24,3	7,5	39,1
28	Insgesamt	1995	100	100	22,4	3,1	33,0	8,0	26,7
29		1996	100	100	21,6	2,9	33,0	7,8	27,0
30		1997	100	100	20,5	2,8	33,7	7,9	27,4
31		1998	100	100	20,5	2,7	32,3	7,3	28,1
32		1999	100	100	20,8	2,7	31,7	7,0	28,1
33		2000	100	100	21,5	2,6	31,1	6,9	28,3
34		2001	100	100	19,8	2,5	32,2	7,2	29,2
35		2002	100	100	19,2	2,4	31,2	6,8	30,1
36		2003	100	100	19,8	2,5	30,8	6,8	29,2

\*) In Betrieben mit 3 000 und mehr Hennenhaltungsplätzen bzw. von Unternehmen mit 3 000 und mehr Hennenhaltungsplätzen.

1) Die Einordnung der Betriebe in die Größenklassen richtet sich nach der Gesamtkapazität und nicht nach den Teilkapazitäten.

2) Bei voller Ausnutzung der für die Hennenhaltung verfügbaren Stallplätze.

3) Erhebungskategorien: Volierenhaltung und Bodenhaltung.

4) Erhebungskategorien: Intensive Auslaufhaltung und Freilandhaltung.

# haltung und Eierzeugung \*)

-kapazität <sup>1)</sup> am 1. Dezember

klassen am Insgesamt

land

mit ... bis unter ... Hennenhaltungsplätzen										Lfd. Nr.
- 30 000	30 000 - 50 000		50 000 - 100 000		100 000 - 200 000		200 000 u.mehr			
Hennen- haltungs- plätze <sup>2)</sup>	Betriebe	Hennen- haltungs- plätze <sup>2)</sup>	Betriebe	Hennen- haltungs- plätze <sup>2)</sup>	Betriebe	Hennen- haltungs- plätze <sup>2)</sup>	Betriebe	Hennen- haltungs- plätze <sup>2)</sup>		
%										
14,8	6,1	8,1	5,5	13,3	4,4	21,2	2,0	31,5	1	
14,4	6,4	8,1	5,5	13,1	4,5	21,2	2,1	32,4	2	
14,7	6,3	8,1	5,6	13,4	4,4	21,1	2,3	31,8	3	
14,2	6,4	7,8	5,9	13,2	4,5	20,3	2,5	34,5	4	
.	6,6	7,9	.	.	4,6	20,1	2,7	35,5	5	
13,3	6,6	7,8	6,3	14,0	4,9	21,6	2,4	34,1	6	
.	6,6	7,6	.	.	5,1	22,4	2,4	34,0	7	
13,1	7,3	8,1	6,3	12,8	5,2	22,0	2,7	35,8	8	
12,5	8,6	9,3	5,6	11,9	5,6	22,7	2,7	35,5	9	
.	6,3	6,8	4,9	9,8	6,9	20,0	5,6	35,2	10	
.	.	.	5,1	12,1	.	.	4,5	30,7	11	
15,8	8,4	10,9	5,6	14,8	.	.	4,5	36,9	12	
17,0	.	.	6,8	17,1	.	.	5,7	37,7	13	
18,9	.	.	.	.	.	.	4,5	31,8	14	
20,0	5,2	7,3	6,0	15,1	.	.	4,0	31,1	15	
22,3	.	.	5,6	14,6	.	.	3,3	26,8	16	
.	4,8	6,9	.	.	3,8	9,0	3,1	23,5	17	
24,5	6,4	7,6	5,3	17,2	3,8	9,0	2,6	22,5	18	
.	9,5	18,4	.	.	.	.	.	.	19	
.	7,7	10,9	.	.	.	.	4,4	20,4	20	
.	.	.	7,6	12,2	.	.	.	.	21	
21,8	.	.	9,2	15,5	.	.	.	.	22	
.	.	.	7,6	13,6	.	.	4,8	33,4	23	
30,2	.	.	.	.	.	.	3,6	27,3	24	
31,4	.	.	.	.	.	.	3,1	26,6	25	
.	6,7	7,8	.	.	2,2	10,2	3,6	28,6	26	
30,5	8,5	11,1	6,8	9,5	2,6	10,3	3,8	28,4	27	
15,0	6,2	8,2	5,3	13,2	4,3	21,0	2,0	31,4	28	
14,8	6,5	8,3	5,4	13,2	4,4	21,0	2,1	32,1	29	
15,0	6,5	8,4	5,6	13,5	4,2	20,1	2,2	32,3	30	
14,7	6,5	8,0	5,9	13,5	4,3	19,2	2,5	34,7	31	
14,5	6,5	8,0	5,9	13,6	4,3	19,2	2,6	35,1	32	
14,9	6,3	7,8	6,0	14,1	4,4	20,1	2,3	33,5	33	
15,4	6,1	7,4	5,9	13,6	4,6	20,9	2,3	32,9	34	
15,5	6,8	8,0	5,8	13,1	4,5	20,0	2,4	34,2	35	
15,4	7,9	9,3	5,1	12,2	4,7	20,2	2,4	33,6	36	

**4 Betriebe mit Legehennen**  
4.6 Nach Haltungsformen und  
Anteile der Haltungs

Deutsch

Lfd. Nr.	Haltungsform	Jahr	Insgesamt		Betriebe				
					unter 5 000		5 000 - 10 000		10 000
			Betriebe	Hennen- haltungs- plätze <sup>2)</sup>	Betriebe	Hennen- haltungs- plätze <sup>2)</sup>	Betriebe	Hennen- haltungs- plätze <sup>2)</sup>	Betriebe
			%						
1	Käfighaltung	1995	94,5	93,7	93,9	92,0	94,6	93,2	94,1
2		1996	93,3	92,4	92,1	90,4	94,6	92,6	92,1
3		1997	91,3	89,7	90,3	88,8	92,4	90,7	90,1
4		1998	90,8	89,2	91,1	88,8	91,5	89,6	89,2
5		1999	88,4	88,3	86,5	83,3	88,5	85,9	.
6		2000	85,8	86,5	85,0	85,0	86,3	82,9	82,0
7		2001	83,8	85,4	83,6	80,3	82,7	78,3	.
8		2002	81,7	83,9	82,0	78,9	79,7	74,4	78,0
9		2003	79,3	80,8	78,2	73,1	76,6	68,7	76,5
10	Bodenhaltung <sup>3)</sup>	1995	.	4,6	.	.	.	.	.
11		1996	.	5,4	.	.	.	.	.
12		1997	.	6,6	11,8	7,0	.	.	12,9
13		1998	.	6,6	.	.	11,1	7,0	13,8
14		1999	.	6,6	17,2	9,1	14,9	9,5	17,9
15		2000	.	6,7	.	.	17,1	10,4	19,8
16		2001	.	6,8	.	.	21,1	12,5	20,7
17		2002	.	7,4	.	.	25,6	16,4	.
18		2003	28,3	9,4	23,8	16,5	32,8	20,6	28,6
19	Freilandhaltung <sup>4)</sup>	1995	.	1,6	4,9	3,6	4,0	2,3	.
20		1996	.	2,2	6,6	4,6	5,2	2,4	.
21		1997	.	3,7	5,7	4,3	5,5	2,7	.
22		1998	.	4,2	.	.	6,8	3,4	9,7
23		1999	.	5,1	10,6	7,6	8,6	4,6	.
24		2000	.	6,7	10,5	7,0	11,3	6,6	19,0
25		2001	.	7,8	13,0	8,4	14,3	9,2	22,0
26		2002	.	8,7	.	.	14,2	9,2	.
27		2003	19,5	9,8	14,6	10,4	15,3	10,8	26,1
28	Insgesamt	1995	X	100	X	100	X	100	X
29		1996	X	100	X	100	X	100	X
30		1997	X	100	X	100	X	100	X
31		1998	X	100	X	100	X	100	X
32		1999	X	100	X	100	X	100	X
33		2000	X	100	X	100	X	100	X
34		2001	X	100	X	100	X	100	X
35		2002	X	100	X	100	X	100	X
36		2003	X	100	X	100	X	100	X

\*) In Betrieben mit 3 000 und mehr Hennenhaltungsplätzen bzw. von Unternehmen mit 3 000 und mehr Hennenhaltungsplätzen.

Bei den Prozentangaben für die Betriebe ist die Möglichkeit, dass diese Betriebe gleichzeitig über verschiedene Haltungsformen verfügen können, zu berücksichtigen. Bezogen auf die Betriebe mit Hennenhaltung insgesamt, käme man bei Addition der Prozentwerte der einzelnen Haltungsformen deshalb auf über 100%.

1) Die Einordnung der Betriebe in die Größenklassen richtet sich nach der Gesamtkapazität und nicht nach den Teilkapazitäten.

2) Bei voller Ausnutzung der für die Hennenhaltung verfügbaren Stallplätze.

3) Erhebungskategorien: Volierenhaltung und Bodenhaltung.

4) Erhebungskategorien: Intensive Auslaufhaltung und Freilandhaltung.

# haltung und Eierzeugung \*)

-kapazität <sup>1)</sup> am 1. Dezember  
formen am Insgesamt

land

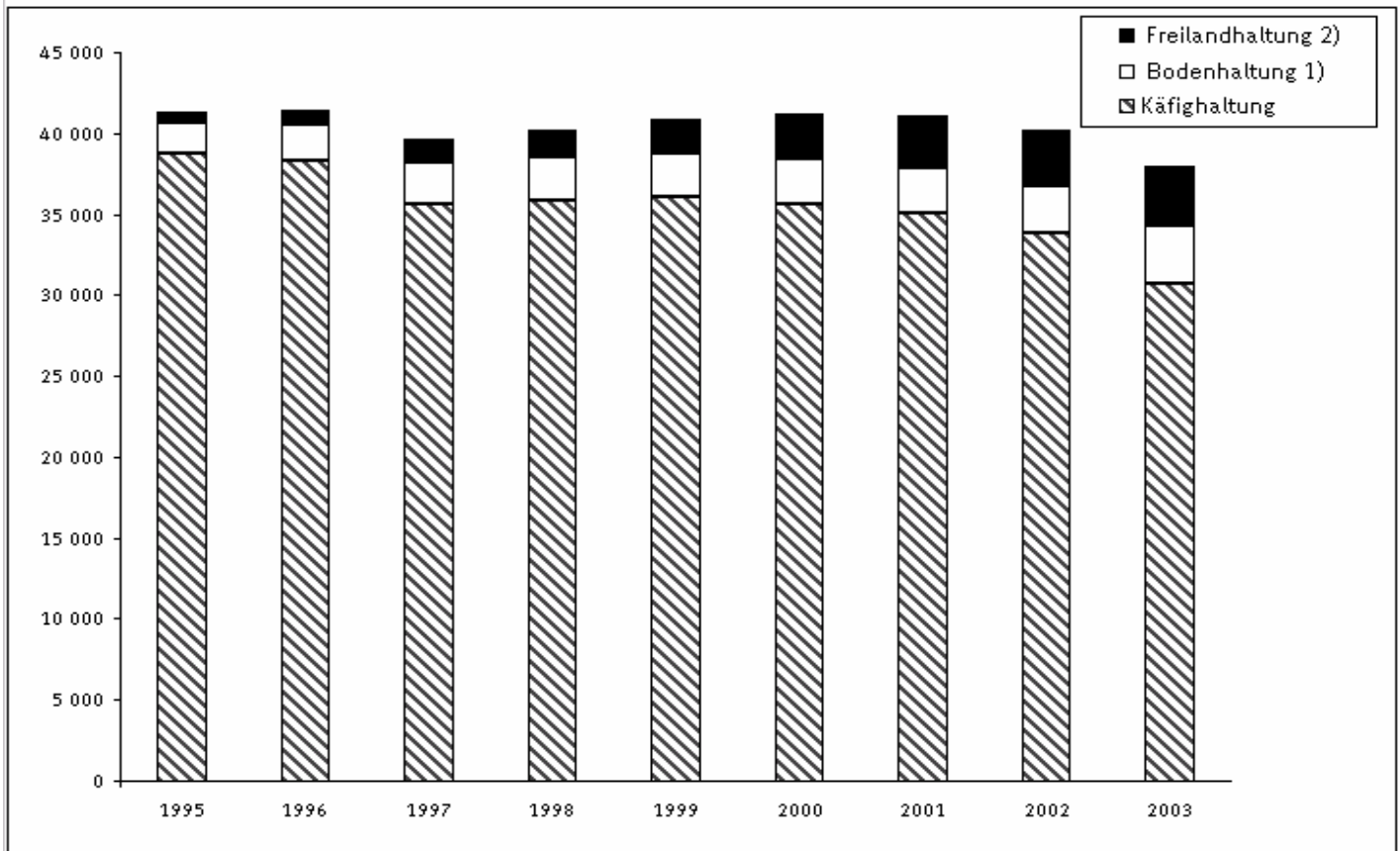
mit ... bis unter ... Hennenhaltungsplätzen									Lfd. Nr.
- 30 000	30 000 - 50 000		50 000 - 100 000		100 000 - 200 000		200 000 u.mehr		
Hennen- haltungs- plätze <sup>2)</sup>	Betriebe	Hennen- haltungs- plätze <sup>2)</sup>	Betriebe	Hennen- haltungs- plätze <sup>2)</sup>	Betriebe	Hennen- haltungs- plätze <sup>2)</sup>	Betriebe	Hennen- haltungs- plätze <sup>2)</sup>	
%									
92,2	93,3	92,5	97,4	94,7	96,8	94,6	96,6	94,0	1
90,3	92,3	90,6	94,7	91,8	95,2	93,7	96,6	93,4	2
87,7	88,6	86,6	92,1	89,3	96,5	94,3	93,3	88,4	3
86,2	89,4	87,3	91,0	86,9	96,4	94,5	90,9	88,9	4
.	89,5	87,6	.	.	94,7	92,5	91,2	89,2	5
77,3	90,5	86,7	90,0	85,6	94,9	92,9	90,3	88,2	6
.	90,1	87,6	.	.	93,4	91,5	90,0	88,2	7
70,6	88,4	85,2	89,0	82,3	94,7	92,3	90,3	87,7	8
65,6	85,4	80,6	87,1	79,1	94,7	90,8	89,7	85,4	9
.	10,0	3,9	9,1	3,5	15,9	4,4	27,6	5,2	10
.	.	.	10,5	5,0	.	.	24,1	5,2	11
6,9	17,0	8,6	13,2	7,3	.	.	26,7	7,6	12
7,6	.	.	15,4	8,3	.	.	30,3	7,2	13
8,6	.	.	.	.	.	.	29,4	5,9	14
9,1	.	.	18,8	7,2	.	.	32,3	6,3	15
9,8	.	.	19,2	7,3	.	.	30,0	5,5	16
.	16,3	6,4	.	.	19,3	3,3	29,0	5,1	17
15,0	22,9	7,7	29,0	13,3	22,8	4,2	31,0	6,3	18
.	7,8	3,6	.	.	.	.	.	.	19
.	7,7	2,8	.	.	.	.	13,8	1,4	20
.	.	.	10,5	3,4	.	.	.	.	21
6,2	.	.	14,1	4,8	.	.	.	.	22
.	.	.	14,1	5,1	.	.	20,6	4,8	23
13,7	.	.	.	.	.	.	22,6	5,5	24
15,8	.	.	.	.	.	.	23,3	6,3	25
.	17,4	8,4	21,9	7,9	8,8	4,4	25,8	7,2	26
19,4	20,8	11,7	25,8	7,6	10,5	5,0	31,0	8,3	27
100	X	100	X	100	X	100	X	100	28
100	X	100	X	100	X	100	X	100	29
100	X	100	X	100	X	100	X	100	30
100	X	100	X	100	X	100	X	100	31
100	X	100	X	100	X	100	X	100	32
100	X	100	X	100	X	100	X	100	33
100	X	100	X	100	X	100	X	100	34
100	X	100	X	100	X	100	X	100	35
100	X	100	X	100	X	100	X	100	36



#### 4 Legehennenhaltung und Eierzeugung <sup>\*)</sup>

Haltungskapazität nach Haltungsformen

Deutschland



Hennenhaltungsplätze in 1 000

\*) In Betrieben mit 3 000 und mehr Hennenhaltungsplätzen bzw. von Unternehmen mit 3 000 und mehr Hennenhaltungsplätzen.

1) Erhebungskategorien: Volierenhaltung und Bodenhaltung.

2) Erhebungskategorien: Intensive Auslaufhaltung und Freilandhaltung.

**4 Betriebe mit Hennenhaltung und Eierzeugung <sup>\*)</sup>**  
**4.7 Aufbau der Legehennenbestände <sup>1)</sup> nach Altersgruppen und Legeperioden**

Dezember 2003

Lfd. Nr.	Altersgruppen von...bis... Legemonaten	Merkmal	Insgesamt	Haltungskapazität von ... bis unter ... Hennenhaltungsplätzen <sup>2)</sup>						
				unter 5 000	5 000 - 10 000	10 000 - 30 000	30 000 - 50 000	50 000 - 100 000	100 000- 200 000	200 000 und mehr
Deutschland										
1. Legeperiode <sup>3)</sup>										
1	1 - 6	Betriebe	929	192	296	260	71	50	39	21
2		Legehennen	14 559 852	322 658	986 409	2 270 470	1 557 356	1 908 352	3 002 025	4 512 582
3	7 - 8	Betriebe	336	69	97	97	25	21	15	12
4		Legehennen	3 393 451	82 414	179 599	464 847	273 721	510 376	740 158	1 142 336
5	9 - 10	Betriebe	489	109	147	142	36	28	13	14
6		Legehennen	5 401 599	116 890	290 478	793 830	516 800	816 301	749 583	2 117 717
7	11 - 12	Betriebe	495	108	156	138	33	26	21	13
8		Legehennen	4 299 443	119 561	335 628	779 542	437 504	511 804	1 063 747	1 051 657
9	13 - 14	Betriebe	168	42	57	33	.	4	.	.
10		Legehennen	2 351 620	31 071	75 345	153 488	.	107 843	.	.
11	15 und mehr	Betriebe	79	30	28	12	.	—	.	.
12		Legehennen	512 895	23 208	45 901	47 979	.	—	.	.
13	Zusammen	Betriebe	1 169	229	359	341	.	63	57	.
14		Legehennen	30 518 860	695 802	1 913 360	4 510 156	.	3 854 676	6 469 410	.
2. Legeperiode <sup>4)</sup>										
15	9 - 10	Betriebe	67	16	29	17	.	.	.	—
16		Legehennen	201 324	12 888	41 127	60 921	.	.	.	—
19	13 - 14	Betriebe	61	.	.	.	7	.	.	—
20		Legehennen	183 360	.	.	.	61 223	.	.	—
21	15 - 16	Betriebe	90	18	29	29	8	.	3	.
22		Legehennen	412 304	12 210	36 721	101 325	115 516	.	96 366	.
23	17 und mehr	Betriebe	64	.	.	.	.	4	.	.
24		Legehennen	333 464	.	.	.	.	70 481	.	.
25	Zusammen	Betriebe	216	.	.	.	.	9	5	.
26		Legehennen	1 130 452	.	.	.	.	168 914	147 631	.
3. und weitere Legeperioden <sup>5)</sup>										
27	Zusammen	Betriebe	7	.	.	.	—	—	—	—
28		Legehennen	9 184	.	.	.	—	—	—	—
Insgesamt										
29	Insgesamt	Betriebe	1 206	238	373	352	96	62	57	28
30		Legehennen	31 658 496	740 182	2 044 907	4 803 675	3 080 843	4 023 590	6 617 041	10 348 258

\*) In Betrieben mit 3 000 und mehr Hennenhaltungsplätzen bzw. von Unternehmen mit 3 000 und mehr Hennenhaltungsplätzen.

1) Legehennenbestände einschließlich legereifer Junghennen.

2) Bei voller Ausnutzung der für die Hennenhaltung verfügbaren Stallplätze.

3) Ohne Legehennen in der Mauser.

4) Einschließlich Legehennen in der ersten Mauser.

5) Einschließlich Legehennen in der zweiten Mauser.

#### 4 Betriebe mit Hennenhaltung und Eierzeugung\*)

##### 4.8 Aufbau der Legehennenbestände <sup>1)</sup> nach Legeperioden und Haltungskapazität

Jahr	Insgesamt						Haltungskapazität <sup>2)</sup> von ... bis unter ... Hennenhaltungsplätzen											
							unter 30 000						30 000 und mehr					
	1. Legeperiode <sup>3)</sup>		2. Legeperiode <sup>4)</sup>		3. und weitere Legeperioden <sup>5)</sup>		1. Legeperiode <sup>3)</sup>		2. Legeperiode <sup>4)</sup>		3. und weitere Legeperioden <sup>5)</sup>		1. Legeperiode <sup>3)</sup>		2. Legeperiode <sup>4)</sup>		3. und weitere Legeperioden <sup>5)</sup>	
	Betriebe	Legehennen	Betriebe	Legehennen	Betriebe	Legehennen	Betriebe	Legehennen	Betriebe	Legehennen	Betriebe	Legehennen	Betriebe	Legehennen	Betriebe	Legehennen	Betriebe	Legehennen
Anzahl																		

##### Haltungsformen insgesamt

1998	1 263	31 672 057	280	2 089 255	3	3 199	1 023	7 330 568	240	757 876	3	3 199	240	24 341 489	40	1 331 379	—	—
1999	1 246	33 191 657	.	.	.	.	997	6 887 843	.	.	.	.	249	26 303 814	39	863 990	—	—
2000	1 279	33 479 342	.	.	.	.	1 036	7 480 463	.	.	.	.	243	25 998 879	.	.	.	.
2001	1 279	34 141 967	.	.	.	.	1 035	7 738 438	.	.	.	.	244	26 403 529	28	773 021	—	—
2002	1 219	32 630 003	231	1 116 384	7	9 085	977	7 416 247	203	515 679	7	9 085	242	25 213 756	28	600 705	—	—
2003	1 169	30 518 860	216	1 130 452	7	9 184	929	7 119 318	184	460 262	7	9 184	240	23 399 542	32	670 190	—	—

##### Käfighaltung

1998	1 025	25 234 884	241	1 844 803	3	3 199	834	5 867 292	207	652 193	3	3 199	191	19 367 592	34	1 192 610	—	—
1999	974	26 877 225	247	1 464 152	3	3 285	767	5 177 415	217	757 859	3	3 285	207	21 699 810	30	706 293	—	—
2000	951	26 429 336	226	1 411 993	6	17 758	751	5 167 037	.	.	.	.	200	21 262 299	.	.	.	.
2001	910	26 710 898	.	.	.	.	715	5 094 882	.	.	.	.	195	21 616 016	23	614 540	—	—
2002	823	24 429 336	161	812 893	4	6 450	631	4 397 965	142	356 227	4	6 450	192	20 031 371	19	456 666	—	—
2003	720	21 824 678	124	754 210	4	4 590	539	3 759 174	103	243 621	4	4 590	181	18 065 504	21	510 589	—	—

\*) In Betrieben mit 3 000 und mehr Hennenhaltungsplätzen bzw. von Unternehmen mit 3 000 und mehr Hennenhaltungsplätzen.

1) Legehennenbestände einschließlich legereifer Junghennen.

2) Bei voller Ausnutzung der für die Hennenhaltung verfügbaren Stallplätze.

3) Ohne Legehennen in der Mauser.

4) Einschließlich Legehennen in der ersten Mauser.

5) Einschließlich Legehennen in der zweiten Mauser.

#### 4 Betriebe mit Legehennenhaltung und Eiererzeugung<sup>\*)</sup>

4.9 Bestand an Legehennen am 1. Dezember

Deutschland

Größenklassen von...bis unter... Hennenhaltungsplätzen		Einheit	1996	1997	1998	1999	2000	2001	2002	2003
Legehennen nach Haltungsformen										
unter	5 000	1000	957,2	887,0	851,8	837,6	875,6	787,0	714,1	740,2
5 000	- 10 000	1000	2 601,6	2 531,1	2 313,2	2 153,6	2 236,6	2 278,3	2 121,1	2 044,9
10 000	- 30 000	1000	4 909,8	5 048,4	4 926,7	4 814,5	5 101,4	5 269,6	5 105,8	4 803,7
30 000	- 50 000	1000	2 749,2	2 736,6	2 701,6	2 741,7	2 703,1	2 570,4	2 684,8	3 080,8
50 000	- 100 000	1000	4 437,3	4 664,8	4 621,9	4 825,6	5 021,5	4 863,3	4 568,0	4 023,6
100 000	- 200 000	1000	7 188,8	7 017,4	6 299,5	6 903,0	7 130,4	7 825,1	6 659,0	6 617,0
200 000	u. mehr	1000	10 986,2	11 109,6	12 049,9	12 697,4	12 242,9	11 917,7	11 902,8	10 348,3
Insgesamt		1000	33 830,1	33 994,8	33 764,6	34 973,5	35 311,5	35 511,4	33 755,5	31 658,5
Legehennen in Käfighaltung										
unter	5 000	1000	813,1	737,4	702,4	616,6	639,3	562,6	502,3	466,8
5 000	- 10 000	1000	2 245,8	2 106,5	1 912,1	1 657,5	1 652,7	1 564,7	1 352,1	1 141,7
10 000	- 30 000	1000	4 076,1	4 064,5	3 908,2	3 664,5	3 473,2	3 392,3	2 906,2	2 398,8
30 000	- 50 000	1000	2 365,8	2 273,0	2 124,2	2 247,0	2 069,6	1 999,6	2 031,1	2 130,8
50 000	- 100 000	1000	3 737,0	3 964,7	3 764,3	4 022,8	4 199,7	3 934,8	3 528,6	2 901,3
100 000	- 200 000	1000	5 720,7	5 618,8	5 014,0	6 074,7	6 288,6	6 544,6	5 672,0	5 591,8
200 000	u. mehr	1000	9 181,0	8 609,3	9 657,7	10 061,7	9 535,9	9 751,5	9 256,3	7 952,2
Insgesamt		1000	28 139,6	27 374,3	27 082,9	28 344,7	27 859,0	27 750,1	25 248,7	22 583,5
Anteile der Größenklassen am Insgesamt										
unter	5 000	%	2,8	2,6	2,5	2,4	2,5	2,2	2,1	2,3
5 000	- 10 000	%	7,7	7,4	6,9	6,2	6,3	6,4	6,3	6,5
10 000	- 30 000	%	14,5	14,9	14,6	13,8	14,4	14,8	15,1	15,2
30 000	- 50 000	%	8,1	8,1	8,0	7,8	7,7	7,2	8,0	9,7
50 000	- 100 000	%	13,1	13,7	13,7	13,8	14,2	13,7	13,5	12,7
100 000	- 200 000	%	21,2	20,6	18,7	19,7	20,2	22,0	19,7	20,9
200 000	u. mehr	%	32,5	32,7	35,7	36,3	34,7	33,6	35,3	32,7
Insgesamt		%	100,0	100,0	100,0	100,0	100,0	100,0	100,0	100,0
Anteile der Legehennen in Käfighaltung an der jeweiligen Größenklasse der Legehennen insgesamt										
unter	5 000	%	84,9	83,1	82,5	73,6	73,0	71,5	70,3	63,1
5 000	- 10 000	%	86,3	83,2	82,7	77,0	73,9	68,7	63,7	55,8
10 000	- 30 000	%	83,0	80,5	79,3	76,1	68,1	64,4	56,9	49,9
30 000	- 50 000	%	86,1	83,1	78,6	82,0	76,6	77,8	75,7	69,2
50 000	- 100 000	%	84,2	85,0	81,4	83,4	83,6	80,9	77,2	72,1
100 000	- 200 000	%	79,6	80,1	79,6	88,0	88,2	83,6	85,2	84,5
200 000	u. mehr	%	83,6	77,5	80,1	79,2	77,9	81,8	77,8	76,8
Insgesamt		%	83,2	80,5	80,2	81,0	78,9	78,1	74,8	71,3

<sup>\*)</sup> In Betrieben mit 3 000 und mehr Hennenhaltungsplätzen bzw. von Unternehmen mit 3 000 und mehr Hennenhaltungsplätzen.