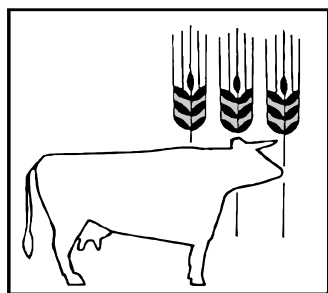


Fachserie 3 / Reihe 4.2.3

Land- und Forstwirtschaft, Fischerei

Erzeugung von Geflügel



2. Halbjahr und Jahr 2002

Erscheinungsfolge: halbjährlich
Erschienen im Oktober 2003

Fachliche Informationen zu diesem Produkt können Sie direkt beim Statistischen Bundesamt
Zweigstelle Bonn, Gruppe IX A - Land- und Forstwirtschaft, Fischerei
53117 Bonn, Graurheindorfer Straße 198, Telefax 0 18 88 / 644 - 89 72
Telefon 0 18 88 / 644 - 86 91 oder - 86 66 oder E-Mail agrar@destatis.de erfragen.

© Statistisches Bundesamt, Wiesbaden 2003

Für nichtgewerbliche Zwecke sind Vervielfältigung und unentgeltliche Verbreitung, auch auszugsweise, mit Quellenangabe gestattet. Die Verbreitung, auch auszugsweise, über elektronische Systeme/Datenträger bedarf der vorherigen Zustimmung. Alle übrigen Rechte vorbehalten.

Inhalt

Textteil

Vorbemerkung

Tabellenteil

- 1 Zusammenfassende Übersicht
- 1.1 Eingelegte Bruteier
- 1.2 Geschlüpfte Küken
- 1.3 Geschlachtetes Geflügel
- 2 Brütereien**
- 2.1 Eingelegte Bruteier nach dem Fassungsvermögen der Brutanlagen 2002
- 2.2 Eingelegte Bruteier
- 2.3 Geschlüpfte Küken
Grafiken: Eingelegte Bruteier und geschlüpfte Küken
Grafiken: Eingelegte Bruteier und geschlüpfte Küken bei Enten, Truthühnern und Gänser
- 2.4 Brütereien und Fassungsvermögen der Brutanlagen im Dezember 2002
- 3 Geflügelschlachtereien**
- 3.1 Geschlachtetes Geflügel insgesamt
- 3.2 Anteile der Geflügelarten am geschlachteten Geflügel insgesamt
Grafik: Geschlachtetes Geflügel in Deutschland
- 3.3 Geschlachtetes Geflügel nach Herrichtungsformen und Angebotszustand 2002
- 3.4 Geschlachtetes Geflügel nach Herrichtungsformen und Angebotszustand 2002
(prozentuale Anteile)
- 3.5 Geschlachtetes Geflügel nach Herrichtungsformen, Angebotszustand und Jahren
- 3.6 Geschlachtetes Geflügel nach Herrichtungsformen, Angebotszustand und Jahren
(prozentuale Anteile)
- 3.7 Schlachtleistung der Geflügelschlachtereien
- 3.8 Geflügelschlachtereien und Schlachtkapazitäten im März
- 4 Betriebe mit Legehennenhaltung und Eiererzeugung**
- 4.1 Nach Berichtsmonaten und Haltungskapazität 2002
- 4.2 Nach Berichtsmonaten und Bundesländern 2002
- 4.3 Nach Haltungsformen und -kapazität am 1. Dezember
- 4.4 Nach Haltungsformen und -kapazität am 1. Dezember
(prozentuale Anteile der einzelnen Größenklassen)
- 4.5 Nach Haltungsformen und -kapazität am 1. Dezember
(prozentuale Anteile der Haltungsformen)
Grafik: Haltungskapazität nach Haltungsformen
- 4.6 Bestand an Legehennen am 1. Dezember in Betrieben mit Legehennenhaltung 2002

Gebietsstand

Die Angaben für **Deutschland** beziehen sich auf die Bundesrepublik Deutschland nach dem Gebietsstand seit dem 3.10.1990.

Die Angaben für das **frühere Bundesgebiet** beziehen sich auf die Bundesrepublik Deutschland nach dem Gebietsstand bis zum 3.10.1990, sie schließen Berlin-West ein.

Die Angaben für die **neuen Länder und Berlin-Ost** beziehen sich auf die Länder Brandenburg, Mecklenburg-Vorpommern, Sachsen, Sachsen-Anhalt und Thüringen sowie auf Berlin-Ost.

Die Angaben für **Norden** beziehen sich auf die Länder Schleswig-Holstein, Niedersachsen und Nordrhein-Westfalen.

Die Angaben für **Süden** beziehen sich auf die Länder Rheinland-Pfalz, Saarland, Hessen, Baden-Württemberg und Bayern.

Die Angaben für die **Stadtstaaten** beziehen sich auf die Länder Berlin, Bremen und Hamburg (in Berlin, Bremen und Hamburg waren im Berichtszeitraum keine meldepflichtigen Betriebe vorhanden, ausgenommen Tabelle 4 Betriebe mit Legehennenhaltung und Eiererzeugung).

Zeichenerklärung

- 0 = weniger als die Hälfte von 1 in der letzten besetzten Stelle, jedoch mehr als nichts
- = nichts vorhanden
- X = Tabellenfach gesperrt, weil Aussage nicht sinnvoll
- . = Zahlenwert unbekannt oder geheimzuhalten
- / = keine Angaben, da Zahlenwert nicht sicher genug

Abkürzungen

- % = Prozent
- t = Tonne
- kg = Kilogramm
- BGBI. = Bundesgesetzblatt

Abweichungen in den Summen ergeben sich durch Runden der Zahlen.

Ergebnisse der Länder in tieferer regionaler Gliederung werden in den „Statistischen Berichten“ der Statistischen Landesämter unter der Kennziffer C III 6 veröffentlicht.

Vorbemerkung

Die Berichtsreihe “Erzeugung von Geflügel” erscheint halbjährlich mit **Monatsergebnissen** der Geflügelstatistik. Der vorliegende Bericht enthält die vorläufigen Ergebnisse für das zweite Halbjahr und das Jahr 2002, ergänzt durch „lange Reihen“ für Vorjahre.

Rechtsgrundlage für die Geflügelstatistik ist das Agrarstatistikgesetz ¹⁾; für die Erhebungen in Brütereien zusätzlich die Verordnung (EWG) Nr.2782/75 des Rates über die Erzeugung von und den Verkehr mit Bruteiern und Küken von Hausgeflügel ²⁾ und die Verordnung (EWG) Nr. 1868/77 der Kommission zur Durchführung der Verordnung Nr. 2782/75 des Rates.³⁾

Das Agrarstatistikgesetz schreibt **monatliche Erhebungen** vor, und zwar in:

- **Brütereien** über die Zahl der eingelegten Bruteier zur Erzeugung von Hühnern, Enten, Gänsen, Truthühnern und Perlhühnern (Hausgeflügel) sowie über die Zahl der geschlüpften Küken von Hausgeflügel einschließlich der für die Mast aussortierten Hahnenküken,
- **Unternehmen mit Hennenhaltung** über die Zahl der vorhandenen Hennenhaltungsplätze, die Zahl der legenden Hennen sowie über die Zahl der im Vormonat erzeugten Eier,
- **Geflügelschlachtereien** über das geschlachtete Geflügel.

Außerdem werden einmal jährlich festgestellt:

- die monatliche Schlachtkapazität der Geflügelschlachtereien im **März**,
- das Fassungsvermögen der Brütereien im **Dezember** und
- die Haltungskapazität nach Haltungsformen sowie der Bestandsaufbau der Legehennen nach Altersklassen und Legeperioden in Unternehmen mit Hennenhaltung am **1. Dezember**.

Auskunftspflichtig sind die Inhaber der Brütereien mit einem Fassungsvermögen von mindestens 1 000 Eiern ausschließlich des Schlupfraumes, die Inhaber und Leiter der Unternehmen mit Hennenhaltung und mindestens 3 000 Hennenhaltungsplätzen sowie die Inhaber der Geflügelschlachtereien mit einer Schlachtkapazität von mindestens 2 000 Tieren im Monat.

Da die **Geheimhaltungsbestimmungen** den Nachweis von Ergebnissen in der Untergliederung nach Bundesländern für die Geflügelstatistik einschränken, werden detaillierte Angaben hauptsächlich für Deutschland insgesamt nachgewiesen. Darüber hinaus werden, soweit datenschutzrechtlich möglich, ausgewählte Ergebnisse auch in tieferer regionaler Gliederung dargestellt.

Aufgrund des Konzentrationsprozesses bei den Geflügelschlachtereien (abnehmende Zahl der Betriebe) musste insbesondere auf den Nachweis von Länderergebnissen verzichtet werden. Stattdessen werden längere Entwicklungen dargestellt und – soweit sinnvoll – auch in Form von Grafiken veranschaulicht.

1) Agrarstatistikgesetz (AgrStatG) in der Fassung der Bekanntmachung vom 8. August 2002 (BGBl.I S.3116).

2) Verordnung (EWG) Nr.2782/75 des Rates vom 29. Oktober 1975, zuletzt geändert durch Verordnung (EG) Nr. 2916/95 der Kommission vom 18. Dezember 1995.

3) Verordnung (EWG) Nr. 1868/77 der Kommission vom 29. Juli 1977, zuletzt geändert durch Verordnung (EG) Nr. 3239/94 der Kommission vom 21. Dezember 1994.

1 Zusammenfassende Übersicht

Gegenstand der Nachweisung	Einheit ----- Zu- (+) bzw. Abnahme (-) 1)	Jahr 2002 ¹⁾	2. Halb- jahr 2002 ¹⁾	Davon				
				Juli	August	Oktober	November	Dezember

Deutschland

1.1 Eingelegte Bruteier

Legerassen zur Zucht und Vermehrung.....	1 000 Stück %	14.366,2 -1,6	6.990,1 -6,0	1.554,6 -15,7	1.209,6 -13,1	1.261,6 0,5	863,9 -13,0	874,6 17,8
Legerassen zum Gebrauch..	1 000 Stück %	114.453,6 -4,6	54.591,2 -5,0	8.736,0 -8,3	10.868,4 -1,7	8.903,4 -11,8	7.292,4 -15,7	8.712,7 -1,6
Mastrassen zur Zucht und Vermehrung.....	1 000 Stück %	— —	— —	— —	— —	— —	— —	— —
Mastrassen zum Gebrauch..	1 000 Stück %	459.090,9 4,6	236.083,4 7,0	42.104,0 11,6	40.605,1 4,4	40.102,3 7,3	34.133,5 -1,2	40.053,7 7,8
Enten.....	1 000 Stück %	23.326,7 10,5	12.063,0 17,7	2.161,9 22,9	1.998,7 6,8	1.824,5 16,2	2.077,2 17,7	2.224,0 33,2
Truthühner 2).....	1 000 Stück %	51.605,1 2,2	26.393,9 3,6	4.561,7 1,6	4.087,8 -2,1	4.662,6 6,9	3.815,0 -9,0	4.598,3 11,0

1.2 Geschlüpfte Küken

Legerassen zur Zucht und Vermehrung.....	1 000 Stück %	4.254,0 -0,2	2.208,0 -5,8	433,1 -18,9	453,5 -15,3	453,2 55,7	259,3 -19,0	257,2 -0,5
Legerassen zum Gebrauch..	1 000 Stück %	44.756,5 -5,7	20.674,2 -7,1	3.647,4 1,4	3.601,0 -8,6	3.655,7 -17,0	2.943,0 0,7	2.733,8 -21,0
Mastrassen zur Zucht und Vermehrung.....	1 000 Stück %	— —	— —	— —	— —	— —	— —	— —
Mastrassen zum Gebrauch..	1 000 Stück %	369.462,5 4,3	190.760,6 7,5	33.339,0 7,6	33.390,7 8,7	33.501,3 7,7	26.088,1 2,5	33.380,0 9,8
Enten.....	1 000 Stück %	17.791,3 8,8	9.194,2 13,8	1.743,8 20,3	1.509,3 3,8	1.585,9 24,0	1.340,7 -0,8	1.569,8 22,9
Truthühner 2).....	1 000 Stück %	38.566,7 2,1	19.268,5 -0,6	3.370,6 -4,1	3.229,5 -1,2	3.526,9 6,9	3.119,7 -11,5	3.082,4 2,7

1.3 Geschlachtetes Geflügel

Insgesamt.....	t %	854.965,8 3,9	434.304,1 4,2	74.326,6 4,5	70.726,4 1,0	76.005,9 5,0	73.838,2 0,1	69.065,3 6,3
darunter :								
Jungmasthühner.....	t %	421.734,0 0,5	216.441,0 2,6	37.673,4 3,4	35.789,3 -0,7	38.404,9 3,7	36.412,6 -2,0	31.260,0 4,4
Suppenhühner.....	t %	34.097,0 -4,1	16.696,6 -6,9	3.314,8 -14,6	2.734,6 3,3	2.862,3 -3,7	2.277,8 -7,0	2.507,7 -12,4
Enten.....	t %	37.480,6 13,6	20.011,4 22,3	3.192,6 22,3	3.117,3 14,1	3.640,3 36,4	3.736,8 17,9	3.324,0 20,8
Truthühner 2).....	t %	359.973,4 8,1	179.476,8 5,7	30.096,3 7,1	28.946,5 1,6	30.827,0 4,7	30.953,0 1,4	31.331,8 9,1

1) Gegen gleichen Vorjahreszeitraum.

2) Einschließlich Perlhühner.

2 Brütereien *)

2.1 Eingelegte Bruteier nach dem Fassungsvermögen der Brutanlagen 2002

Fassungsvermögen der Brutanlagen von ... bis ... Bruteier ----- Gebiet Zeitraum	Brüte- reien	Eingelegte Bruteier zur Erzeugung von						
		Hühnerküken der				Enten-	Gänse- küken	Trut- hühner- 1)
		Legerassen		Mastrassen				
		zur Zucht und Ver- mehrung	zum Gebrauch	zur Zucht und Ver- mehrung	zum Gebrauch			
		Anzahl	1 000					
Deutschland								
Juli								
1 000 - 10 000.....	8	-	.	-	.	.	-	-
10 001 - 50 000.....	21	-	.	-	.	.	.	-
50 001 - 200 000.....	19	.	286,0	-	54,4	322,9	.	.
200 001 - 500 000.....	13	-	1.720,0	-	853,3	384,8	-	.
500 001 und mehr.....	26	.	6.728,5	-	41.142,2	1.380,8	-	2.551,7
August								
1 000 - 10 000.....	8	-	.	-	.	.	-	-
10 001 - 50 000.....	17	-	.	-	.	.	-	-
50 001 - 200 000.....	17	.	752,2	-	42,6	261,1	.	.
200 001 - 500 000.....	13	-	1.958,0	-	831,1	396,4	-	.
500 001 und mehr.....	25	.	8.127,9	-	39.690,0	1.284,0	-	2.213,1
September								
1 000 - 10 000.....	7	-	.	-	.	-	-	-
10 001 - 50 000.....	15	-	.	-	.	.	-	-
50 001 - 200 000.....	17	.	551,0	-	.	141,4	-	.
200 001 - 500 000.....	13	-	1.706,7	-	766,1	348,3	-	.
500 001 und mehr.....	25	.	7.731,4	-	38.240,6	1.234,6	-	2.604,1
Oktober								
1 000 - 10 000.....	7	-	.	-	-	-	-	-
10 001 - 50 000.....	16	-	.	-	.	.	-	-
50 001 - 200 000.....	18	.	453,2	-	.	.	-	.
200 001 - 500 000.....	14	-	1.402,7	-	699,7	331,8	-	.
500 001 und mehr.....	26	.	6.914,3	-	39.358,6	1.277,0	-	2.747,9
November								
1 000 - 10 000.....	8	-	.	-	.	-	-	-
10 001 - 50 000.....	18	-	.	-	.	.	-	-
50 001 - 200 000.....	19	.	625,4	-	.	.	-	.
200 001 - 500 000.....	15	-	1.135,9	-	820,2	712,8	-	.
500 001 und mehr.....	26	.	5.431,1	-	33.259,9	1.168,2	-	1.939,2
Dezember								
1 000 - 10 000.....	8	-	.	-	.	-	-	-
10 001 - 50 000.....	18	-	.	-	.	.	-	-
50 001 - 200 000.....	21	.	679,7	-	.	193,9	-	.
200 001 - 500 000.....	13	-	1.367,0	-	885,9	326,0	-	.
500 001 und mehr.....	26	.	6.487,0	-	39.115,4	1.657,4	-	2.648,8
2. Halbjahr 2002								
1 000 - 10 000.....	X	-	32,3	-	23,9	.	.	.
10 001 - 50 000.....	X	-	501,1	-	147,4	.	.	.
50 001 - 200 000.....	X	705,2	3.347,5	-	.	1.206,3	.	.
200 001 - 500 000.....	X	-	9.290,2	-	.	2.500,1	.	.
500 001 und mehr.....	X	6.284,9	41.420,2	-	230.806,6	8.002,1	.	14.704,8
Jahr								
1 000 - 10 000.....	X	9,4	140,0	-	71,0	.	.	.
10 001 - 50 000.....	X	-	2.521,8	-	429,2	.	.	.
50 001 - 200 000.....	X	1.688,6	7.865,0	-	561,9	2.462,3	.	2.454,3
200 001 - 500 000.....	X	-	18.715,8	-	10.150,6	4.677,2	-	19.979,9
500 001 und mehr.....	X	12.668,2	85.211,0	-	447.878,2	15.417,6	-	29.165,1

*) Mit einem Fassungsvermögen der Brutanlagen von mindestens 1 000 Eiern ausschließlich des Schlupfraumes.

1) Einschließlich Perlhühner.

2 Brütereien *)

2.2 Eingelegte Bruteier

Zeitraum ----- Gebiet	Brüte- reien	Eingelegte Bruteier zur Erzeugung von						
		Hühnerküken der				Enten-	Gänse- küken	Trut- hühner- 1)
		Legerassen		Mastrassen				
		zur Zucht und Ver- mehrung	zum Gebrauch	zur Zucht und Ver- mehrung	zum Gebrauch			
	Anzahl	1 000						
Deutschland								
1996.....	X	9.688,8	114.815,6	8.568,6	392.668,0	16.679,0	1.214,6	30.493,0
1997.....	X	10.190,3	113.848,8	10.058,6	402.848,0	17.327,5	1.378,8	35.023,3
1998.....	X	10.448,4	109.392,0	10.140,0	410.455,1	16.760,8	1.373,4	38.149,7
1999.....	X	11.419,2	109.265,8	2.734,7	418.301,1	18.026,5	1.635,6	40.513,2
2000.....	X	12.011,6	116.994,3	.	427.146,0	19.208,7	1.790,2	44.523,9
2001.....	X	14.606,2	120.000,8	.	439.001,1	21.101,4	1.771,4	50.505,2
2002.....	X	14.366,2	114.453,6	—	459.090,9	23.326,7	1.796,0	51.605,1
2002 Juli.....								
August.....	87	1.554,6	8.736,0	—	42.104,0	2.161,9	.	4.561,7
September.....	80	1.209,6	10.868,4	—	40.605,1	1.998,7	.	4.087,8
Oktober.....	77	1.225,8	10.078,3	—	39.084,9	1.776,7	—	4.668,5
November.....	81	1.261,6	8.903,4	—	40.102,3	1.824,5	—	4.662,6
Dezember.....	86	863,9	7.292,4	—	34.133,5	2.077,2	—	3.815,0
2. Halbjahr 20	86	874,6	8.712,7	—	40.053,7	2.224,0	—	4.598,3
2. Halbjahr 20								
X	6.990,1	54.591,2	—	236.083,4	12.063,0	191,6	26.393,9	
Früheres Bundesgebiet								
2001.....	X	.	120.000,8	.	252.961,8	13.833,9	.	50.505,2
2002.....	X	.	114.453,6	—	252.273,6	14.466,4	.	51.605,1
2002 Juli.....								
August.....	72	.	8.736,0	—	22.186,5	.	.	4.561,7
September.....	80	.	10.868,4	—	21.026,3	.	.	4.087,8
Oktober.....	66	.	10.078,3	—	20.578,2	.	—	4.668,5
November.....	70	.	8.903,4	—	20.518,9	.	—	4.662,6
Dezember.....	75	863,9	7.292,4	—	19.475,8	.	—	3.815,0
2. Halbjahr 20	75	874,6	8.712,7	—	21.159,9	.	—	4.598,3
2. Halbjahr 20								
X	6.990,1	54.591,2	—	124.945,7	7.150,1	.	26.393,9	
Norden des früheren Bundesgebietes								
2001.....	X	.	71.586,3	—	190.794,5	.	.	.
2002.....	X	.	70.701,9	—	190.466,6	.	.	.
2002 Juli.....								
August.....	51	.	5.176,9	—	16.754,4	.	.	.
September.....	47	.	6.719,9	—	15.722,9	.	.	.
Oktober.....	45	.	6.114,3	—	15.412,8	.	—	.
November.....	49	.	5.444,2	—	15.671,2	.	—	.
Dezember.....	54	.	4.095,4	—	14.543,8	.	—	.
2. Halbjahr 20	54	.	5.802,7	—	15.933,1	.	—	.
2. Halbjahr 20								
X	.	33.353,3	—	94.038,1	.	.	.	
Süden des früheren Bundesgebietes								
2001.....	X	.	48.414,5	.	62.167,3	.	.	.
2002.....	X	.	43.751,7	—	61.807,0	.	.	.
2002 Juli.....								
August.....	21	—	3.559,1	—	5.432,1	.	—	.
September.....	28	—	4.148,5	—	5.303,4	.	—	.
Oktober.....	21	—	3.964,0	—	5.165,4	.	—	.
November.....	21	—	3.459,2	—	4.847,7	.	—	.
Dezember.....	21	—	3.197,0	—	4.932,1	.	—	.
2. Halbjahr 20	21	—	2.910,0	—	5.226,8	.	—	.
2. Halbjahr 20								
X	—	21.237,9	—	30.907,5	.	—	.	
Neue Länder und Berlin-Ost								
2001.....	X	.	—	—	186.039,3	7.267,5	.	—
2002.....	X	.	—	—	206.817,3	8.860,3	.	—
2002 Juli.....								
August.....	15	—	—	—	19.917,5	.	.	—
September.....	12	—	—	—	19.578,8	.	—	—
Oktober.....	11	—	—	—	18.506,7	.	—	—
November.....	11	—	—	—	19.583,4	.	—	—
Dezember.....	11	—	—	—	14.657,7	.	—	—
2. Halbjahr 20	11	—	—	—	18.893,7	.	—	—
2. Halbjahr 20								
X	—	—	—	—	111.137,8	4.912,9	.	—

*) Mit einem Fassungsvermögen der Brutanlagen von mindestens 1 000 Eiern ausschließlich des Schlupfraumes.

1) Einschließlich Perlhühner.

2 Brütereien *)

2.3 Geschlüpfte Küken

Zeitraum ----- Gebiet	Hühnerküken				Aussor- tierte Hahnen-	Enten-	Gänse-	Trut- hühner- 1)
	Legerassen		Mastrassen					
	weibl. Zucht- und Ver- mehrungs-	Gebrauchs- lege-	weibl. Zucht- und Ver- mehrungs-	männl. und weibl. Gebrauchs- schlacht-				
	küken							
1000								
Deutschland								
1996.....	2.897,7	46.106,5	2.775,2	315.140,6	/	12.635,6	757,5	22.645,4
1997.....	3.014,8	44.275,3	2.847,3	320.723,7	/	13.093,3	873,7	26.869,3
1998.....	3.638,5	43.151,4	3.276,2	330.735,6	/	12.753,7	907,5	28.544,5
1999.....	3.804,0	42.606,1	1.054,7	338.221,7	/	14.276,4	1.002,1	29.907,8
2000.....	3.707,6	45.660,5	.	349.338,5	/	15.225,0	1.106,9	33.589,8
2001.....	4.262,1	47.481,8	.	354.329,4	/	16.358,3	1.129,7	37.789,2
2002.....	4.254,0	44.756,5	–	369.462,5	/	17.791,3	1.195,0	38.566,7
2002 Juli.....	.	3.647,4	–	.	–	1.743,8	.	3.370,6
August.....	.	.	–	33.390,7	–	1.509,3	.	3.229,5
September.....	.	.	–	31.061,5	–	1.444,6	.	2.939,3
Oktober.....	.	.	–	33.501,3	–	1.585,9	–	3.526,9
November.....	.	.	–	26.088,1	–	1.340,7	–	3.119,7
Dezember.....	.	.	–	.	/	1.569,8	–	3.082,4
2. Halbjahr 2002.....	2.208,0	20.674,2	–	190.760,6	/	9.194,2	270,8	19.268,5
Früheres Bundesgebiet								
2001.....	.	47.481,8	.	203.287,6	/	10.662,9	672,0	37.789,2
2002.....	.	44.756,5	–	203.533,4	/	11.205,8	626,0	38.566,7
2002 Juli.....	.	3.647,4	–	.	–	.	.	.
August.....	.	.	–	17.354,0	–	.	.	.
September.....	.	.	–	16.370,3	–	.	.	.
Oktober.....	.	.	–	17.468,1	–	.	–	.
November.....	.	.	–	14.306,6	–	.	–	.
Dezember.....	.	.	–	.	/	.	–	.
2. Halbjahr 2002.....	.	20.674,2	–	101.346,6	/	5.634,2	.	19.268,5
Norden des früheren Bundesgebietes								
2001.....	.	28.857,6	–	153.100,2	–	.	.	35.872,3
2002.....	.	27.916,1	–	154.328,1	–	.	.	36.448,1
2002 Juli.....	.	2.237,1	–	.	–	.	.	.
August.....	.	.	–	13.204,0	–	.	.	.
September.....	.	.	–	12.466,1	–	.	.	.
Oktober.....	.	.	–	13.100,0	–	.	–	.
November.....	.	.	–	11.138,8	–	.	–	.
Dezember.....	.	.	–	.	–	.	–	.
2. Halbjahr 2002.....	.	12.671,1	–	76.912,6	–	.	.	18.195,5
Süden des früheren Bundesgebietes								
2001.....	.	18.624,2	.	50.187,4	/	.	.	1.917,0
2002.....	.	16.840,4	–	49.205,3	/	.	.	2.118,6
2002 Juli.....	–	1.410,3	–	.	–	.	–	.
August.....	–	.	–	4.150,0	–	.	–	.
September.....	–	.	–	3.904,2	–	.	–	.
Oktober.....	–	.	–	4.368,1	–	.	–	.
November.....	–	.	–	3.167,8	–	–	–	.
Dezember.....	–	.	–	.	/	.	–	.
2. Halbjahr 2002.....	–	8.003,1	–	24.434,0	/	.	–	1.073,0
Neue Länder und Berlin-Ost								
2001.....	.	–	–	151.041,8	–	5.695,4	457,7	–
2002.....	.	–	–	165.929,0	–	6.585,5	569,0	–
2002 Juli.....	–	–	–	.	–	.	.	–
August.....	–	–	–	16.036,8	–	.	.	–
September.....	–	–	–	14.691,3	–	.	–	–
Oktober.....	–	–	–	16.033,2	–	.	–	–
November.....	–	–	–	11.781,5	–	.	–	–
Dezember.....	–	–	–	.	–	.	–	–
2. Halbjahr 2002.....	–	–	–	89.414,0	–	3.559,9	.	–

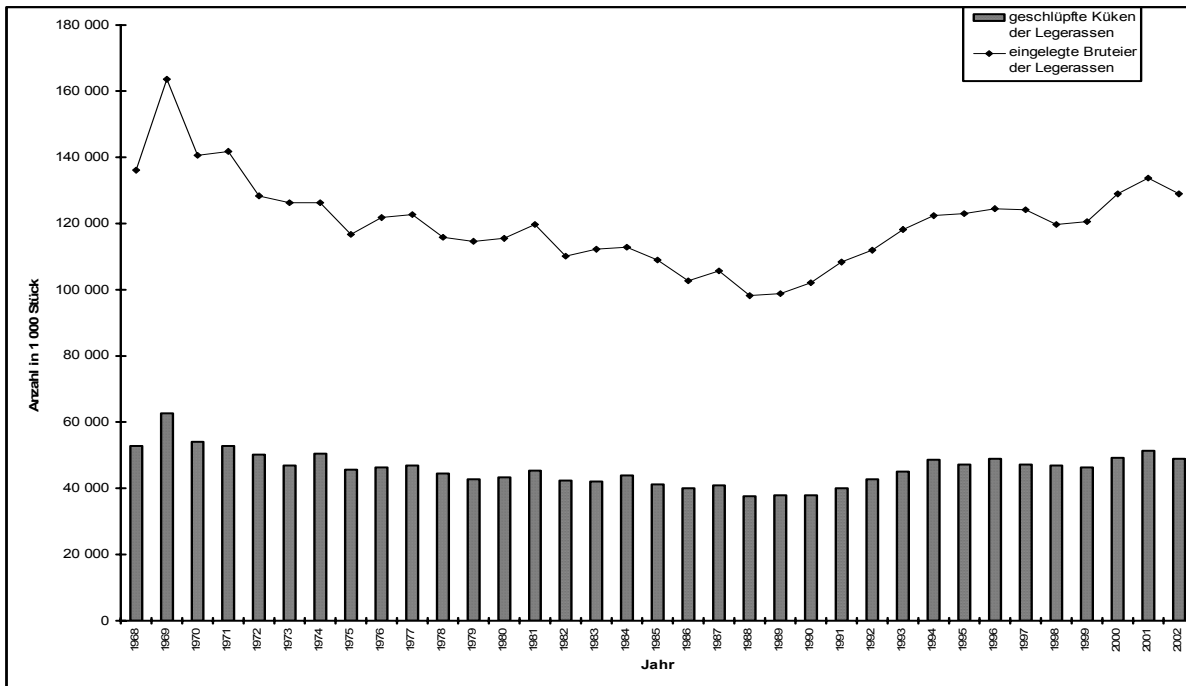
*) Mit einem Fassungsvermögen der Brutanlagen von mindestens 1 000 Eiern ausschließlich des Schlupfraumes.

1) Einschließlich Perlhühner.

2 Brütereien *)

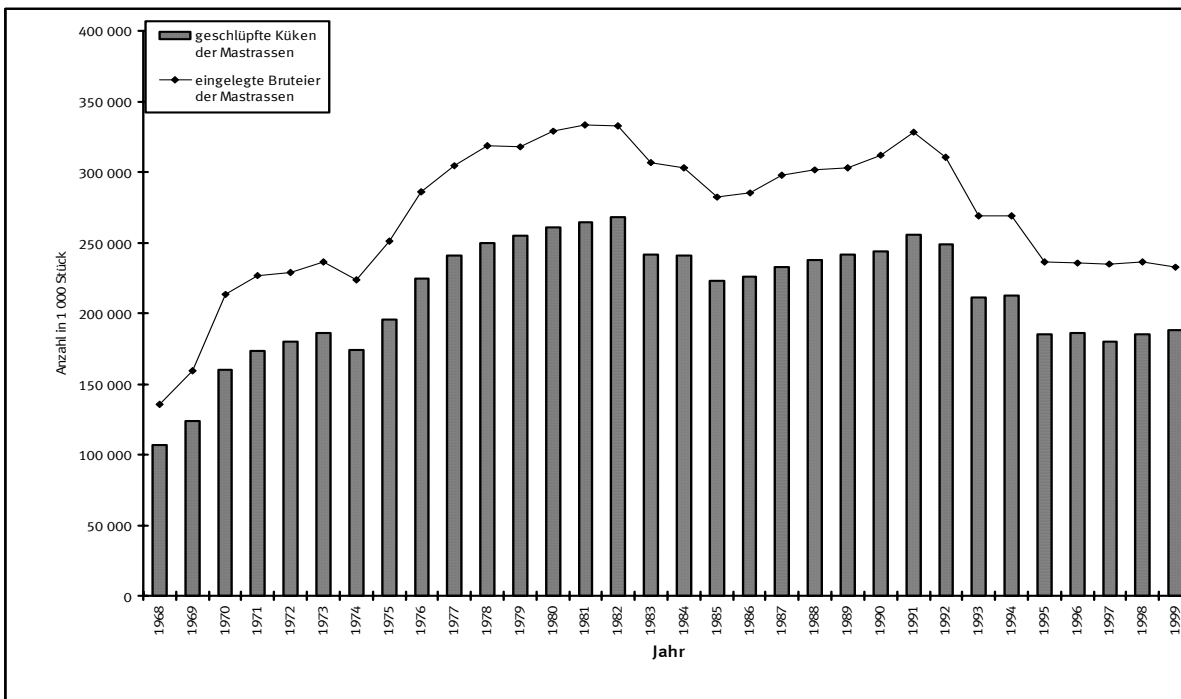
Eingelegte Bruteier und geschlüpfte Küken bei Hühnern (Legerassen)

Früheres Bundesgebiet



Eingelegte Bruteier und geschlüpfte Küken bei Hühnern (Mastrassen)

Früheres Bundesgebiet

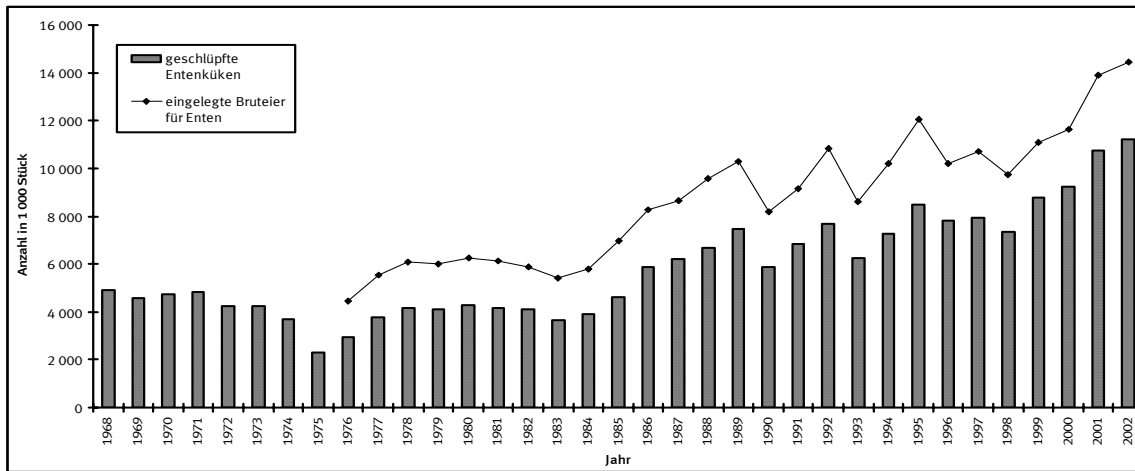


*) Mit einem Fassungsvermögen der Brutanlagen von mindestens 1 000 Eiern ausschließlich des Schlupfraumes.

2 Brütereien *)

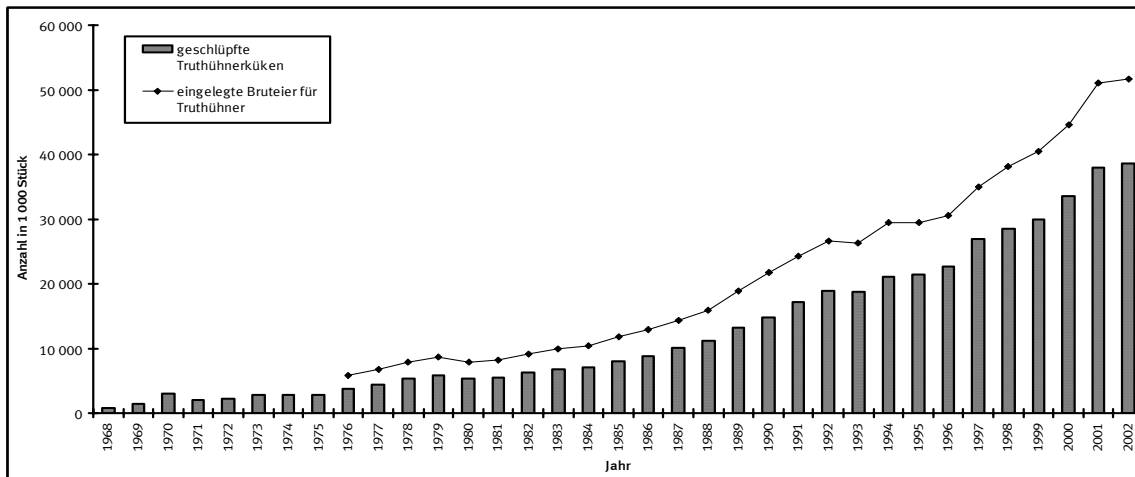
Eingelegte Bruteier und geschlüpfte Küken bei Enten **)

Früheres Bundesgebiet



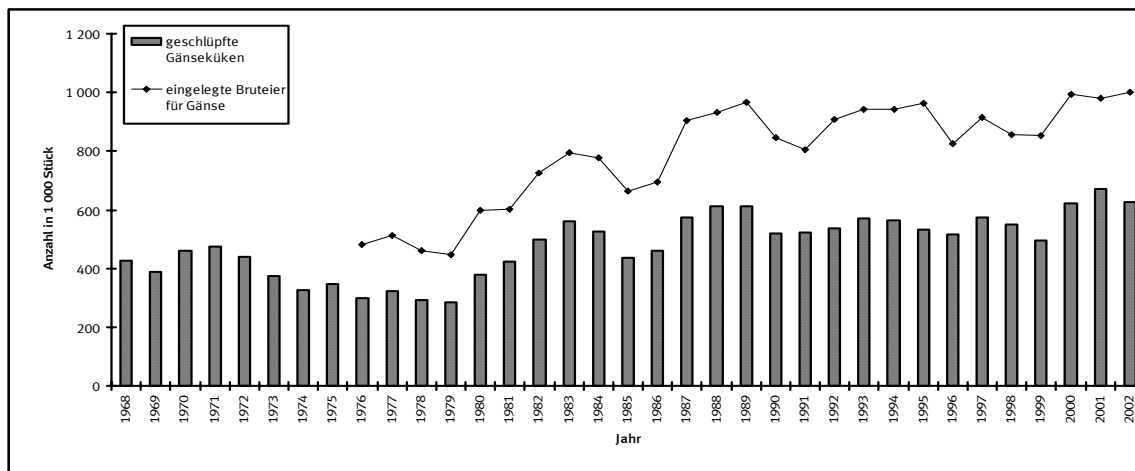
Eingelegte Bruteier und geschlüpfte Küken bei Truthühnern **)

Früheres Bundesgebiet



Eingelegte Bruteier und geschlüpfte Küken bei Gänsen **)

Früheres Bundesgebiet



*) Mit einem Fassungsvermögen der Brutanlagen von mindestens 1 000 Eiern ausschließlich des Schlupfraumes.

**) Die Position "geschlüpfte Küken" wird erst seit 1973 erfasst.

2 Brütereien *)

2.4 Brütereien und Fassungsvermögen der Brutanlagen im Dezember 2002

Land	Insgesamt		Davon mit einem Fassungsvermögen von ... bis ... Bruteier			
			1 000 - 5 000		5 001 - 10 000	
	Brütereien	Fassungs- vermögen	Brütereien	Fassungs- vermögen	Brütereien	Fassungs- vermögen
	Anzahl	1 000	Anzahl	1 000	Anzahl	1 000
Deutschland.....	109	55.205,6	6	17,3	7	60,3
Früheres Bundesgebiet.....	92	37.626,2	.	.	7	60,3
Norden.....	71	26.574,1	.	.	4	35,0
Süden.....	21	11.052,1	.	.	3	25,3
Neue Länder und Berlin-Ost...	17	17.579,4	.	.	–	–

Land	noch: Davon mit einem Fassungsvermögen von ... bis ... Bruteier					
	10 001 - 20 000		20 001 - 50 000		50 001 - 100 000	
	Brütereien	Fassungs- vermögen	Brütereien	Fassungs- vermögen	Brütereien	Fassungs- vermögen
	Anzahl	1 000	Anzahl	1 000	Anzahl	1 000
Deutschland.....	11	180,0	18	576,0	16	1.079,1
Früheres Bundesgebiet.....	11	180,0	13	384,3	.	.
Norden.....
Süden.....
Neue Länder und Berlin-Ost...	–	–

Land	noch: Davon mit einem Fassungsvermögen von ... bis ... Bruteier					
	100 001 - 200 000		200 001 - 500 000		500 001 und mehr	
	Brütereien	Fassungs- vermögen	Brütereien	Fassungs- vermögen	Brütereien	Fassungs- vermögen
	Anzahl	1 000	Anzahl	1 000	Anzahl	1 000
Deutschland.....	9	1.289,8	15	5.121,6	27	46.880,8
Früheres Bundesgebiet.....	19	29.759,3
Norden.....	6	860,0	.	.	15	19.615,3
Süden.....	4	10.144,0
Neue Länder und Berlin-Ost...	.	.	–	–	8	17.121,5

*) In Brütereien mit einem Fassungsvermögen der Brutanlagen von mindestens 1 000 Eiern ausschließlich des Schlupfraumes.

3 Geflügelschlachtereien *)

3.1 Geschlachtetes Geflügel insgesamt

Zeitraum ----- Gebiet	Einheit ----- Zu- (+) bzw. Abnah- me (-) 1)	Geschlachtetes Geflügel						
		insgesamt	Jungmast- hühner	Suppen- hühner	Enten	Gänse	Truthühner	Perlhühner
Deutschland								
1996.....	t	597.486,7	324.059,8	35.340,7	25.524,7	2.368,6	210.191,1	1,9
1997.....	t	643.359,8	343.696,3	35.844,6	24.242,9	3.118,2	236.456,9	1,0
1998.....	t	681.380,9	364.574,0	36.607,8	27.904,1	3.154,2	249.139,8	1,0
1999.....	t	709.749,0	378.620,4	34.987,2	29.601,9	1.721,8	264.817,0	0,8
2000.....	t	762.924,2	406.419,5	34.135,4	31.567,9	1.632,3	289.168,4	0,6
2001.....	t	822.996,5	419.777,2	35.549,0	32.989,5	1.792,9	332.887,1	0,7
2002.....	t	854.965,8	421.734,0	34.097,0	37.480,6	1.680,8	359.972,1	1,3
	%	3,9	0,6	-4,1	13,6	-6,2	8,1	81,5
2002 Juli.....	t	74.326,6	37.673,4	.	3.192,6	.	30.096,3 a)	
	%	4,5	3,4	.	22,3	.	7,1	
August.....	t	70.726,4	35.789,3	.	3.117,3	.	28.946,5 a)	
	%	1,0	-0,7	.	14,1	.	1,6	
September.....	t	70.341,7	36.900,7	.	3.000,3	.	27.322,2 a)	
	%	9,0	7,4	.	23,6	.	11,5	
Oktober.....	t	76.005,9	38.404,9	.	3.640,3	.	30.827,0 a)	
	%	5,0	3,7	.	36,4	.	4,7	
November.....	t	73.838,2	36.412,6	.	3.736,8	.	30.953,0 a)	
	%	0,1	-2,0	.	17,9	.	1,4	
Dezember.....	t	69.065,3	31.260,0	.	3.324,0	.	31.331,8 a)	
	%	6,3	4,4	.	20,8	.	9,1	
2. Halbjahr 2002.....	t	434.304,1	216.441,0	16.696,6	20.011,4	1.678,4	179.476,8	0,7
	%	4,2	2,6	-6,9	22,3	-6,3	5,7	0,0

3.2 Anteile der Geflügelarten am geschlachteten Geflügel insgesamt

Zeitraum ----- Gebiet	Geschlachtetes Geflügel						
	insgesamt	Jungmast- hühner	Suppen- hühner	Enten	Gänse	Truthühner	Perlhühner
Deutschland							
1996.....	100	54,2	5,9	4,3	0,4	35,2	0,0
1997.....	100	53,4	5,6	3,8	0,5	36,8	0,0
1998.....	100	53,5	5,4	4,1	0,5	36,6	0,0
1999.....	100	53,3	4,9	4,2	0,2	37,3	0,0
2000.....	100	53,3	4,5	4,1	0,2	37,9	0,0
2001.....	100	51,0	4,3	4,0	0,2	40,4	0,0
2002.....	100	49,3	4,0	4,4	0,2	42,1	0,0
2002 Juli.....	100	50,7	.	4,3	.	40,5 a)	
August.....	100	50,6	.	4,4	.	40,9 a)	
September.....	100	52,5	.	4,3	.	38,8 a)	
Oktober.....	100	50,5	.	4,8	.	40,6 a)	
November.....	100	49,3	.	5,1	.	41,9 a)	
Dezember.....	100	45,3	.	4,8	.	45,4 a)	
2. Halbjahr 2002....	100	49,8	3,8	4,6	0,4	41,3	0,0

*) Mit einer Schlachtkapazität von mindestens 2 000 Tieren im Monat.

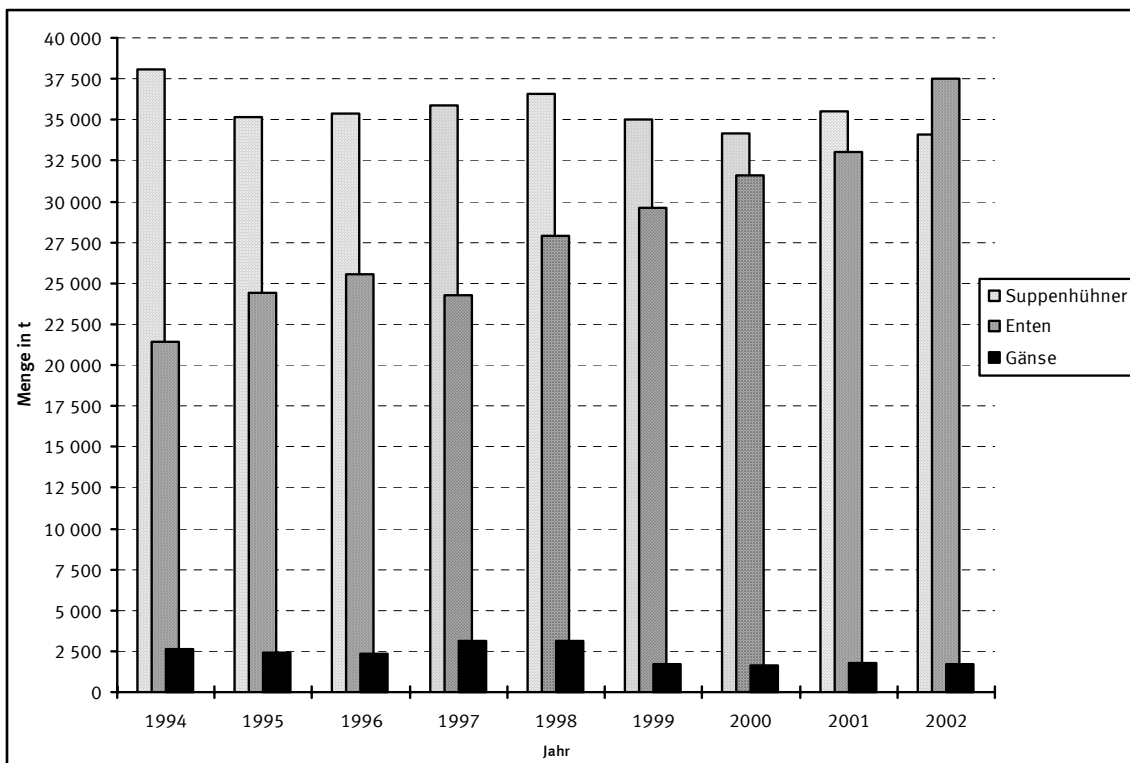
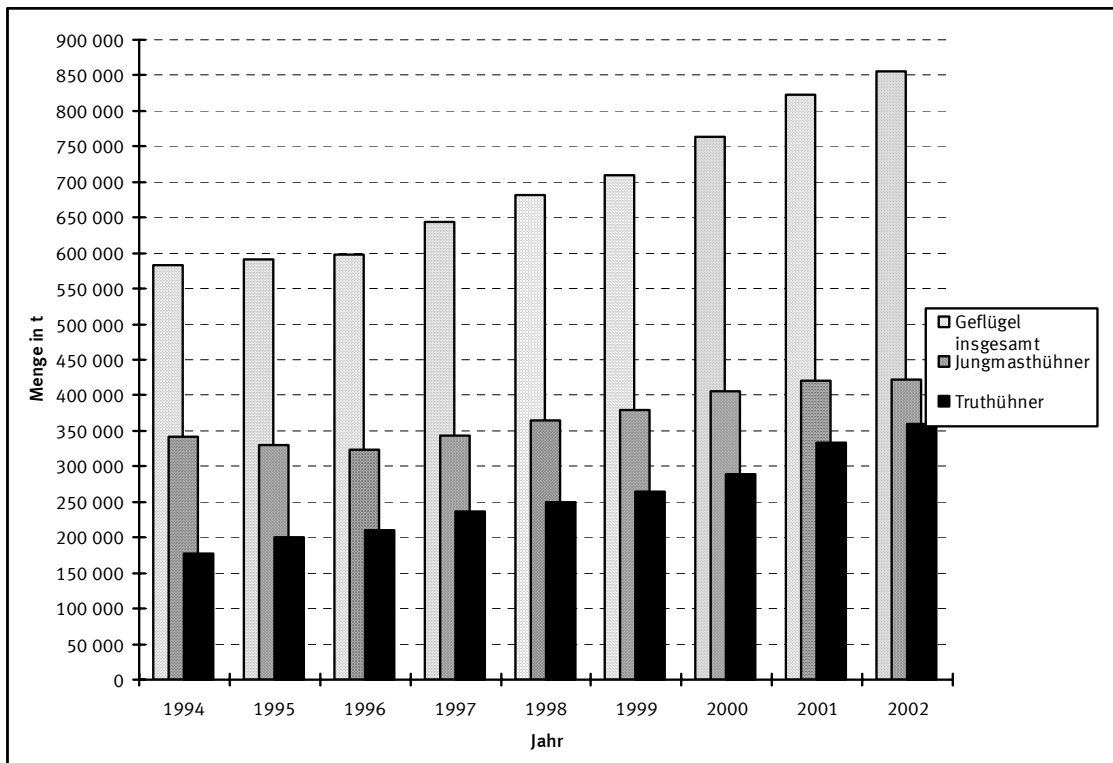
1) Gegen gleichen Vorjahreszeitraum.

a) Einschließlich Perlhühner.

3 Geflügelschlachtereien *)

Geschlachtetes Geflügel

Deutschland



*) Mit einer Schlachtkapazität von mindestens 2 000 Tieren im Monat.

3 Geflügelschlachtereien *)

3.3 Geschlachtetes Geflügel nach Herrichtungsformen und Angebotszustand 2002

Tonnen

Gebiet Geflügelart ----- Zeitraum	Insgesamt	Herrichtungsformen			Angebotszustand	
		einschließl.	ohne 1)	zerteilt 2)	frisch abgegeben	gefroren, tiefgefroren 3)
		Herz, Leber, Muskel- magen sowie Hals				
Deutschland						
Jungmasthühner						
Juli.....	37.673,4	6.887,1	8.646,7	22.139,6	22.786,4	14.887,0
August.....	35.789,3	6.027,3	8.338,6	21.423,4	21.948,6	13.840,7
September.....	36.900,7	6.466,4	8.581,0	21.853,3	22.522,9	14.377,8
Oktober.....	38.404,9	6.454,4	8.504,2	23.446,3	23.669,6	14.735,3
November.....	36.412,6	6.756,7	7.643,6	22.012,4	21.910,9	14.501,7
Dezember.....	31.260,0	5.947,1	7.040,0	18.273,0	19.822,6	11.437,5
2. Halbjahr 2002.....	216.441,0	38.539,0	48.754,0	129.148,0	132.661,0	83.780,0
Suppenhühner						
Juli.....	3.314,8	.	.	1.142,1	.	.
August.....	2.734,6	.	.	1.568,2	.	.
September.....	2.999,4	.	.	1.228,3	.	.
Oktober.....	2.862,3	.	.	1.088,3	.	.
November.....	2.277,8	.	.	891,1	.	.
Dezember.....	2.507,7	.	.	1.037,1	.	.
2. Halbjahr 2002.....	16.696,6	6.116,7	3.624,8	6.955,1	7.292,4	9.404,2
Enten						
Juli.....	3.192,6	1.582,5	1.044,3	565,8	70,3	3.122,3
August.....	3.117,3	1.676,3	862,6	578,5	52,8	3.064,5
September.....	3.000,3	1.746,2	573,3	680,9	139,7	2.860,7
Oktober.....	3.640,3	2.125,6	769,9	744,8	385,0	3.255,3
November.....	3.736,8	2.004,7	886,4	845,6	515,4	3.221,4
Dezember.....	3.324,0	1.976,5	804,2	543,3	716,4	2.607,6
2. Halbjahr 2002.....	20.011,4	11.111,9	4.940,7	3.958,8	1.879,6	18.131,7
Gänse						
Juli.....	49,5	.	—	3,8	.	.
August.....	138,7	.	.	9,4	.	.
September.....	119,0	.	.	6,1	.	.
Oktober.....	271,4	.	.	21,1	.	.
November.....	458,0	.	.	23,7	.	.
Dezember.....	641,8	.	.	34,1	.	.
2. Halbjahr 2002.....	1.678,4	1.559,6	20,6	98,3	1.266,6	411,8
Truthühner 4)						
Juli.....	30.096,3	15.445,6	102,8	14.547,8	27.640,9	2.455,3
August.....	28.946,5	14.861,2	687,1	13.398,2	26.846,4	2.100,1
September.....	27.322,2	14.068,2	470,4	12.783,6	25.411,5	1.910,7
Oktober.....	30.827,0	9.377,0	675,3	20.774,7	28.557,3	2.269,7
November.....	30.953,0	9.703,9	641,8	20.607,3	28.651,9	2.301,1
Dezember.....	31.331,8	10.240,0	586,2	20.505,7	29.222,0	2.109,7
2. Halbjahr 2002.....	179.476,8	73.695,9	3.163,7	102.617,3	166.330,0	13.146,7

*) Mit einer Schlachtkapazität von mindestens 2 000 Tieren im Monat.

1) Einschließlich Geflügel ohne Innereien, jedoch mit Kopf, Hals und Ständern bzw. Paddeln.

2) Alle Teile von Geflügelschlachtkörpern einschließlich entbeintes Fleisch und nicht in den Schlachtkörpern eingelegte Innereien.

3) Einschließlich sonstigem Angebotszustand.

4) Einschließlich Perlhühnern.

3 Geflügelschlachtereien *)

3.4 Geschlachtetes Geflügel nach Herrichtungsformen und Angebotszustand 2002

Anteile in %

Gebiet Geflügelart ----- Zeitraum	Insgesamt	Herrichtungsformen			Angebotszustand	
		einschließl.	ohne 1)	zerteilt 2)	frisch abgegeben	gefroren, tiefgefroren 3)
		Herz, Leber, Muskel- magen sowie Hals				
Deutschland						
Jungmasthühner						
Juli.....	100	18,28	22,95	58,77	60,48	39,52
August.....	100	16,84	23,30	59,86	61,33	38,67
September.....	100	17,52	23,25	59,22	61,04	38,96
Oktober.....	100	16,81	22,14	61,05	61,63	38,37
November.....	100	18,56	20,99	60,45	60,17	39,83
Dezember.....	100	19,02	22,52	58,45	63,41	36,59
2. Halbjahr 2002.....	100	17,81	22,53	59,67	61,29	38,71
Suppenhühner						
Juli.....	100	.	.	34,46	.	.
August.....	100	.	.	57,35	.	.
September.....	100	.	.	40,95	.	.
Oktober.....	100	.	.	38,02	.	.
November.....	100	.	.	39,12	.	.
Dezember.....	100	.	.	41,36	.	.
2. Halbjahr 2002.....	100	36,63	21,71	41,66	43,68	56,32
Enten						
Juli.....	100	49,57	32,71	17,72	2,20	97,80
August.....	100	53,77	27,67	18,56	1,70	98,30
September.....	100	58,20	19,11	22,69	4,65	95,35
Oktober.....	100	58,39	21,15	20,46	10,58	89,42
November.....	100	53,65	23,72	22,63	13,79	86,21
Dezember.....	100	59,46	24,19	16,34	21,55	78,45
2. Halbjahr 2002.....	100	55,53	24,69	19,78	9,39	90,61
Gänse						
Juli.....	100	.	—	7,68	.	.
August.....	100	.	.	6,80	.	.
September.....	100	.	.	5,11	.	.
Oktober.....	100	.	.	7,78	.	.
November.....	100	.	.	5,18	.	.
Dezember.....	100	.	.	5,31	.	.
2. Halbjahr 2002.....	100	92,92	1,23	5,85	75,46	24,54
Truthühner 4)						
Juli.....	100	51,32	0,34	48,34	91,84	8,16
August.....	100	51,34	2,37	46,29	92,74	7,26
September.....	100	51,49	1,72	46,79	93,01	6,99
Oktober.....	100	30,42	2,19	67,39	92,64	7,36
November.....	100	31,35	2,07	66,58	92,57	7,43
Dezember.....	100	32,68	1,87	65,45	93,27	6,73
2. Halbjahr 2002.....	100	41,06	1,76	57,18	92,67	7,33

*) Mit einer Schlachtkapazität von mindestens 2 000 Tieren im Monat.

1) Einschließlich Geflügel ohne Innereien, jedoch mit Kopf, Hals und Ständern bzw. Paddeln.

2) Alle Teile von Geflügelschlachtkörpern einschließlich entbeintes Fleisch und nicht in den Schlachtkörpern eingelegte Innereien.

3) Einschließlich sonstigem Angebotszustand.

4) Einschließlich Perlhühnern.

3 Geflügelschlachtereien *)

3.5 Geschlachtetes Geflügel nach Herrichtungsformen, Angebotszustand und Jahren

Tonnen

Gebiet Geflügelart ----- Jahr	Insgesamt	Herrichtungsformen				Angebotszustand	
		einschließl.	ohne	andere Herrichtungsformen 1)	zerteilt 2)	frisch abgegeben	gefroren, tiefgefroren 3)
		Herz, Leber, Muskelmagen sowie Hals					
Deutschland							
Jungmasthühner							
1996.....	324.059,8	89.104,9	121.387,3	—	113.567,6	157.265,3	166.794,4
1997.....	343.696,3	89.717,3	117.241,0	—	136.738,0	170.236,3	173.460,0
1998.....	364.574,0	90.818,1	.	.	154.637,9	178.921,0	185.652,9
1999.....	378.620,4	90.005,0	113.647,9	—	174.967,5	197.450,9	181.169,6
2000.....	406.419,5	84.902,6	114.102,8	.	207.413,0	228.825,6	177.593,9
2001.....	419.777,2	89.496,1	114.238,4	—	216.042,7	234.813,0	184.964,3
2002.....	421.734,0	80.113,2	96.907,4	—	244.713,4	253.353,0	168.381,0
Suppenhühner							
1996.....	35.340,7	12.071,1	5.028,5	—	18.241,0	16.062,4	19.278,3
1997.....	35.844,6	12.754,8	4.631,1	—	18.458,7	15.780,5	20.064,1
1998.....	36.607,8	12.895,9	6.188,2	—	17.523,7	15.048,3	21.559,6
1999.....	34.987,2	11.287,9	7.306,6	—	16.392,7	16.808,1	18.179,0
2000.....	34.135,4	12.048,9	6.126,1	.	15.959,4	16.291,0	17.844,5
2001.....	35.549,0	13.336,4	7.909,5	—	14.303,2	15.220,7	20.328,3
2002.....	34.097,0	12.879,0	5.857,8	—	15.360,2	15.991,0	18.106,1
Enten							
1996.....	25.524,7	16.932,2	7.719,9	.	.	1.197,1	24.327,6
1997.....	24.242,9	15.406,2	7.587,2	—	1.249,5	1.264,4	22.978,5
1998.....	27.904,1	17.681,8	8.155,9	—	2.066,4	1.783,3	26.120,8
1999.....	29.601,9	17.527,3	9.111,7	—	2.962,9	1.931,3	27.670,6
2000.....	31.567,9	19.799,1	9.238,8	—	2.530,1	2.249,0	29.319,0
2001.....	32.989,5	22.172,9	7.437,1	—	3.379,4	2.482,1	30.507,4
2002.....	37.480,6	20.915,3	9.546,1	.	7.010,6	2.417,7	35.062,9
Gänse							
1996.....	2.368,6	2.318,8	22,5	—	27,3	1.094,2	1.274,4
1997.....	3.118,2	3.037,6	54,6	—	26,0	1.265,4	1.852,8
1998.....	3.154,2	3.107,8	30,1	—	16,4	1.271,3	1.882,9
1999.....	1.721,8	1.653,6	19,3	—	48,9	1.349,5	372,3
2000.....	1.632,3	1.573,5	8,2	.	50,6	1.249,5	382,8
2001.....	1.792,9	1.724,0	16,0	—	52,9	1.419,7	373,1
2002.....	1.680,8	1.562,0	20,6	—	98,3	1.268,1	412,7
Truthühner							
1996.....	210.191,1	58.835,4	24.052,2	—	127.303,5	199.550,6	10.640,4
1997.....	236.456,9	66.505,6	29.848,6	—	140.102,7	222.535,6	13.921,3
1998.....	249.139,8	70.419,1	31.696,7	65,4	146.958,6	230.395,2	18.744,6
1999.....	264.817,0	73.862,3	33.373,0	—	157.581,6	246.643,0	18.174,0
2000.....	289.168,4	91.867,1	31.276,5	—	166.024,8	274.809,1	14.359,2
2001.....	332.887,1	97.443,2	29.674,4	—	205.769,4	307.873,2	25.013,9
2002.....	359.972,1	126.728,8	17.113,7	—	216.129,6	331.976,3	27.995,8
Perlhühner							
1996.....	1,9	1,0	1,0	—	—	1,7	0,2
1997.....	1,0	.	.	—	—	1,0	—
1998.....	1,0	1,0	—	—	—	1,0	—
1999.....	0,8	0,8	—	—	—	0,8	—
2000.....	0,6	0,6	—	—	—	0,6	—
2001.....	0,7	0,7	—	—	—	0,7	—
2002.....	1,3	1,3	—	—	—	1,3	—

*) Mit einer Schlachtkapazität von mindestens 2 000 Tieren im Monat.

1) Wie Spalte 3, jedoch mit Kopf, Hals und Ständern bzw. Paddeln.

2) Alle Teile von Geflügelschlachtkörpern einschließlich entbeintes Fleisch und nicht in den Schlachtkörpern eingelegte Innereien.

3) Ab 1993 einschließlich sonstigem Angebotszustand.

3 Geflügelschlachtereien *)

3.6 Geschlachtetes Geflügel nach Herrichtungsformen, Angebotszustand und Jahren

Anteile in %

Gebiet Geflügelart ----- Jahr	Insgesamt	Herrichtungsformen				Angebotszustand	
		einschließl.	ohne	andere Herrichtungs- formen 1)	zerteilt 2)	frisch abgegeben	gefroren, tiefgefroren 3)
		Herz, Leber, Muskel- magen sowie Hals					
Deutschland							
Jungmasthühner							
1996.....	100	27,50	37,46	—	35,05	48,53	51,47
1997.....	100	26,10	34,11	—	39,78	49,53	50,47
1998.....	100	24,91	.	.	42,42	49,08	50,92
1999.....	100	23,77	30,02	—	46,21	52,15	47,85
2000.....	100	20,89	28,08	.	51,03	56,30	43,70
2001.....	100	21,32	27,21	—	51,47	55,94	44,06
2002.....	100	19,00	22,98	—	58,03	60,07	39,93
Suppenhühner							
1996.....	100	34,16	14,23	—	51,61	45,45	54,55
1997.....	100	35,58	12,92	—	51,50	44,02	55,98
1998.....	100	35,23	16,90	—	47,87	41,11	58,89
1999.....	100	32,26	20,88	—	46,85	48,04	51,96
2000.....	100	35,30	17,95	.	46,75	47,72	52,28
2001.....	100	37,52	22,25	—	40,24	42,82	57,18
2002.....	100	37,77	17,18	—	45,05	46,90	53,10
Enten							
1996.....	100	66,34	30,24	.	.	4,69	95,31
1997.....	100	63,55	31,30	—	5,15	5,22	94,78
1998.....	100	63,37	29,23	—	7,41	6,39	93,61
1999.....	100	59,21	30,78	—	10,01	6,52	93,48
2000.....	100	62,72	29,27	—	8,01	7,12	92,88
2001.....	100	67,21	22,54	—	10,24	7,52	92,48
2002.....	100	55,80	25,47	.	18,70	6,45	93,55
Gänse							
1996.....	100	97,90	0,95	—	1,15	46,20	53,80
1997.....	100	97,42	1,75	—	0,83	40,58	59,42
1998.....	100	98,53	0,95	—	0,52	40,31	59,69
1999.....	100	96,04	1,12	—	2,84	78,38	21,62
2000.....	100	96,40	0,50	.	3,10	76,55	23,45
2001.....	100	96,16	0,89	—	2,95	79,19	20,81
2002.....	100	92,93	1,22	—	5,85	75,45	24,55
Truthühner							
1996.....	100	27,99	11,44	—	60,57	94,94	5,06
1997.....	100	28,13	12,62	—	59,25	94,11	5,89
1998.....	100	28,26	12,72	0,03	58,99	92,48	7,52
1999.....	100	27,89	12,60	—	59,51	93,14	6,86
2000.....	100	31,77	10,82	—	57,41	95,03	4,97
2001.....	100	29,27	8,91	—	61,81	92,49	7,51
2002.....	100	35,21	4,75	—	60,04	92,22	7,78
Perlhühner							
1996.....	100	49,79	50,21	—	—	89,75	10,25
1997.....	100	.	.	—	—	100,00	—
1998.....	100	100,00	—	—	—	100,00	—
1999.....	100	100,00	—	—	—	100,00	—
2000.....	100	100,00	—	—	—	100,00	—
2001.....	100	100,00	—	—	—	100,00	—
2002.....	100	100,00	—	—	—	100,00	—

*) Mit einer Schlachtkapazität von mindestens 2 000 Tieren im Monat.

1) Wie Spalte 3, jedoch mit Kopf, Hals und Ständern bzw. Paddeln.

2) Alle Teile von Geflügelschlachtkörpern einschließl. entbeintes Fleisch und nicht in den Schlachtkörpern eingelegte Innereien.

3) Ab 1993 einschließlich sonstigem Angebotszustand.

3 Geflügelschlachtereien *)

3.7 Schlachtleistung der Geflügelschlachtereien

Gegenstand der Nachweisung	Einheit	Insgesamt	monatliche Schlachtleistung von ... bis unter ... kg				
			unter 2.000	2.000 - 10.000	10.000 - 30.000	30.000 - 50.000	50.000 und mehr
Deutschland							
1998							
Geschlachtetes Geflügel....	t	681.380,9	255,1	993,2	1.055,1	1.443,1	677.634,5
Zu-(+) bzw. Abnahme(-) 1).	%	5,9	10,1	-3,3	-22,9	-2,1	6,0
1999							
Geschlachtetes Geflügel....	t	709.749,0	259,3	1.005,0	1.180,8	1.195,0	706.109,0
Zu-(+) bzw. Abnahme(-) 1).	%	4,2	1,6	1,2	11,9	-17,2	4,2
2000							
Geschlachtetes Geflügel....	t	762.924,2	257,6	1.110,6	1.067,8	829,2	759.659,0
Zu-(+) bzw. Abnahme(-) 1).	%	7,5	-0,6	10,5	-9,6	-30,6	7,6
2001							
Geschlachtetes Geflügel....	t	822.996,5	257,7	1.388,9	1.679,4	1.171,0	818.499,6
Zu-(+) bzw. Abnahme(-) 1).	%	7,9	0,0	25,1	57,3	41,2	7,7
2002							
Geschlachtetes Geflügel....	t	854.965,8	287,0	1.472,7	1.929,7	933,7	850.342,8
Zu-(+) bzw. Abnahme(-) 1).	%	3,9	11,4	6,0	14,9	-20,3	3,9
2. Halbjahr 2002							
Geschlachtetes Geflügel....	t	434.304,1	147,4	744,2	1.148,0	603,5	431.661,0
Zu-(+) bzw. Abnahme(-) 1).	%	4,2	11,6	-5,6	21,5	-20,1	4,2
Juli							
Geflügelschlachtereien.....	Anzahl	106	32	25	.	.	39
Geschlachtetes Geflügel....	t	74.326,6	19,8	130,3	.	.	73.983,4
August							
Geflügelschlachtereien.....	Anzahl	107	36	22	.	.	40
Geschlachtetes Geflügel....	t	70.726,4	22,6	123,3	.	.	70.410,3
September							
Geflügelschlachtereien.....	Anzahl	106	32	23	.	.	40
Geschlachtetes Geflügel....	t	70.341,7	23,7	133,5	.	.	69.944,0
Oktober							
Geflügelschlachtereien.....	Anzahl	112	34	20	.	.	42
Geschlachtetes Geflügel....	t	76.005,9	27,5	120,6	.	.	75.547,7
November							
Geflügelschlachtereien.....	Anzahl	116	33	25	9	4	45
Geschlachtetes Geflügel....	t	73.838,2	28,8	137,3	132,1	146,5	73.393,4
Dezember							
Geflügelschlachtereien.....	Anzahl	116	23	23	20	5	45
Geschlachtetes Geflügel....	t	69.065,3	24,9	99,2	391,2	167,8	68.382,3

*) Mit einer Schlachtkapazität von mindestens 2 000 Tieren im Monat.

1) Gegen gleichen Vorjahreszeitraum.

3 Geflügelschlachtereien *)

3.8 Geflügelschlachtereien und Schlachtkapazitäten im März

Land	Jahr	Insgesamt		Davon mit einer Schlachtkapazität von ... bis unter ... Tieren			
				2 000 - 10 000		10 000 - 30 000	
		Schlach- tereien	Schlacht- kapazität	Schlach- tereien	Schlacht- kapazität	Schlach- tereien	Schlacht- kapazität
		Anzahl	1 000	Anzahl	1 000	Anzahl	1 000
Deutschland.....	1995	124	32 716,4 r	42	183,3	23	358,6
	1996	115	30 252,1 r	38	166,3	26	424,8
	1997	109	29 042,2 r	37	165,4	21	351,3
	1998	107 r	31 134,1 r	34	146,4	20	331,9
	1999	108	32 894,4	32	133,9	21	335,4
	2000	112	33 835,1	38	170,3	19	306,6
	2001	112	34 406,4	39	176,3	19	320,7
	2002	121	35 332,3	47	224,8	18	329,1

Land	Jahr	noch : Davon mit einer Schlachtkapazität von ... bis unter ... Tieren					
		30 000 - 50 000		50 000 - 100 000		100 000 - 200 000	
		Schlach- tereien	Schlacht- kapazität	Schlach- tereien	Schlacht- kapazität	Schlach- tereien	Schlacht- kapazität
		Anzahl	1 000	Anzahl	1 000	Anzahl	1 000
Deutschland.....	1995	6	234,0	13 r	904,4 r	9	1 181,2
	1996	6	219,2	10 r	648,0 r	7	875,5
	1997	8	299,2	6 r	400,0 r	9	1 150,5
	1998	10	371,2	6	400,0	9	1 151,6
	1999	10	377,2	8	546,5	8	1 098,4
	2000	11	433,8	7	471,0	9	1 196,8
	2001	8	289,2	9	612,0	9	1 247,8
	2002	9	339,3	10	668,0	8	1 123,8

Land	Jahr	noch : Davon mit einer Schlachtkapazität von ... bis unter ... Tieren					
		200 000 - 500 000		500 000 - 1 000 000		1 000 000 und mehr	
		Schlach- tereien	Schlacht- kapazität	Schlach- tereien	Schlacht- kapazität	Schlach- tereien	Schlacht- kapazität
		Anzahl	1 000	Anzahl	1 000	Anzahl	1 000
Deutschland.....	1995	11	3 532,5	10	7 505,5	10 r	18 817,0 r
	1996	9	2 912,5	9	6 682,8	10 r	18 323,0 r
	1997	8	2 307,0	8	5 237,0	12 r	19 131,8 r
	1998	9 r	2 815,0 r	10	7 647,0	9	18 271,0 r
	1999	10	3 128,0	8	6 377,0	11	20 878,0
	2000	9	5 095,0	9	6 999,0	10	19 162,6
	2001	8	2 780,0	9	7 293,0	11	21 687,5
	2002	10	3 745,0	9	7 523,0	10	21 379,3

*) Mit einer Schlachtkapazität von mindestens 2 000 Tieren im Monat.

4 Legehennenhaltung und Eiererzeugung 2002*)

4.1 Betriebe mit Legehennenhaltung und Eiererzeugung nach Berichtsmonaten

Haltungs- kapazität von ... bis unter ... Haltungs- plätzen ¹⁾	Betriebe	Hennen- haltungs- plätze ¹⁾	Legehennen ²⁾		Erzeugte Eier ³⁾ im Vormonat	Legeleistung		Auslastung der Haltungs- kapazität
			am 1. des Berichts- monat	im Durch- schnitt des Vormonats		Eier je Henne	Eier je Henne und Tag	
			Anzahl			Stück		
	1	2	3	4	5	6	7	8
Deutschland								
Juli								
unter 5 000	247	971.688	710.296	718.280	16.490	23,0	0,77	73,1
5 000 - 10 000	407	2.816.119	2.060.750	2.085.918	47.192	22,6	0,75	73,2
10 000 - 30 000	387	6.412.583	5.039.740	5.074.984	114.061	22,5	0,75	78,6
30 000 und mehr	248	30.397.185	26.177.661	26.597.511	647.091	24,3	0,81	86,1
Insgesamt	1.289	40.597.575	33.988.447	34.476.693	824.834	23,9	0,80	83,7
August								
unter 5 000	248	971.579	682.828	699.413	16.350	23,4	0,75	70,3
5 000 - 10 000	406	2.813.949	1.989.937	2.022.988	46.188	22,8	0,74	70,7
10 000 - 30 000	387	6.444.557	4.934.158	4.998.929	113.504	22,7	0,73	76,6
30 000 und mehr	248	30.379.741	26.113.760	26.135.067	652.827	25,0	0,81	86,0
Insgesamt	1.289	40.609.826	33.720.683	33.856.396	828.870	24,5	0,79	83,0
September								
unter 5 000	249	971.529	705.825	701.200	15.890	22,7	0,73	72,7
5 000 - 10 000	404	2.796.571	2.050.800	2.019.757	45.724	22,6	0,73	73,3
10 000 - 30 000	386	6.419.863	4.996.678	4.963.426	115.848	23,3	0,75	77,8
30 000 und mehr	248	30.396.390	25.848.202	25.981.001	645.838	24,9	0,80	85,0
Insgesamt	1.287	40.584.353	33.601.505	33.665.383	823.300	24,5	0,79	82,8
Oktober								
unter 5 000	243	949.173	708.695	699.585	17.033	24,3	0,81	74,7
5 000 - 10 000	403	2.791.697	2.077.163	2.062.778	45.528	22,1	0,74	74,4
10 000 - 30 000	388	6.437.723	5.139.997	5.070.125	117.070	23,1	0,77	79,8
30 000 und mehr	248	30.425.856	26.536.545	26.192.396	623.125	23,8	0,79	87,2
Insgesamt	1.282	40.604.449	34.462.400	34.024.883	802.756	23,6	0,79	84,9
November								
unter 5 000	244	952.383	717.038	714.975	16.265	22,7	0,73	75,3
5 000 - 10 000	400	2.779.097	2.137.281	2.103.012	47.277	22,5	0,73	76,9
10 000 - 30 000	386	6.405.618	5.085.851	5.103.451	119.305	23,4	0,75	79,4
30 000 und mehr	248	30.438.341	25.912.801	26.234.194	648.446	24,7	0,80	85,1
Insgesamt	1.278	40.575.439	33.852.971	34.155.631	831.293	24,3	0,79	83,4
Dezember								
unter 5 000	244	946.284	714.106	728.136	16.095	22,1	0,74	75,5
5 000 - 10 000	395	2.724.370	2.121.063	2.123.389	47.528	22,4	0,75	77,9
10 000 - 30 000	382	6.251.522	5.105.842	5.070.425	114.898	22,7	0,76	81,7
30 000 und mehr	247	30.327.872	25.814.461	25.868.792	629.819	24,3	0,81	85,1
Insgesamt	1.268	40.250.048	33.755.472	33.790.741	808.339	23,9	0,80	83,9

*) In Betrieben mit 3 000 und mehr Hennenhaltungsplätze bzw. von Unternehmen mit 3 000 und mehr Hennenhaltungsplätzen.

2) Einschließlich legereifer Junghennen und einschließlich Legehennen, die sich in der Mauser befinden.

1) Bei voller Ausnutzung der für die Hennenhaltung verfügbaren Stallplätze.

3) Einschließlich Bruch-, Knick- und Junghenneneier.

4 Legehennenhaltung und Eierzeugung 2002*)

4.1 Betriebe mit Legehennenhaltung und Eierzeugung nach Berichtsmonaten

Haltungs- kapazität von ... bis unter ... Haltungs- plätzen ¹⁾	Betriebe	Hennen- haltungs- plätze ¹⁾	Legehennen ²⁾		Erzeugte Eier ³⁾ im Vormonat	Legeleistung		Auslastung der Haltungs- kapazität
			am 1. des Berichts- monat	im Durch- schnitt des Vormonats		Eier je Henne	Eier je Henne und Tag	
			Anzahl			Stück		
	1	2	3	4	5	6	7	8
Nachrichtlich: Früheres Bundesgebiet Juli								
unter 5 000	239	938.988	687.905	695.672	16.035	23,0	0,77	73,3
5 000 - 10 000	392	2.723.769	2.006.108	2.030.069	45.950	22,6	0,75	73,7
10 000 - 30 000	351	5.741.213	4.494.181	4.540.381	102.714	22,6	0,75	78,3
30 000 und mehr	186	18.337.395	15.915.295	16.267.314	393.302	24,2	0,81	86,8
Insgesamt	1.168	27.741.365	23.103.489	23.533.436	558.001	23,7	0,79	83,3
August								
unter 5 000	241	943.779	662.792	680.199	15.965	23,5	0,76	70,2
5 000 - 10 000	391	2.721.599	1.930.281	1.965.837	44.914	22,8	0,74	70,9
10 000 - 30 000	350	5.758.487	4.382.321	4.448.230	101.477	22,8	0,74	76,1
30 000 und mehr	186	18.343.051	15.689.922	15.791.963	392.695	24,9	0,80	85,5
Insgesamt	1.168	27.766.916	22.665.316	22.886.229	555.051	24,3	0,78	81,6
September								
unter 5 000	242	943.729	683.443	679.990	15.439	22,7	0,73	72,4
5 000 - 10 000	389	2.704.221	1.998.052	1.963.553	44.482	22,7	0,73	73,9
10 000 - 30 000	350	5.753.293	4.451.058	4.414.697	102.828	23,3	0,75	77,4
30 000 und mehr	186	18.359.700	15.761.333	15.725.646	386.928	24,6	0,79	85,8
Insgesamt	1.167	27.760.943	22.893.886	22.783.886	549.677	24,1	0,78	82,5
Oktober								
unter 5 000	236	921.373	686.419	677.255	16.559	24,5	0,82	74,5
5 000 - 10 000	388	2.699.347	2.026.606	2.011.125	44.525	22,1	0,74	75,1
10 000 - 30 000	352	5.771.153	4.628.293	4.541.463	104.658	23,0	0,77	80,2
30 000 und mehr	186	18.366.166	15.908.535	15.834.955	381.176	24,1	0,80	86,6
Insgesamt	1.162	27.758.039	23.249.853	23.064.798	546.918	23,7	0,79	83,8
November								
unter 5 000	237	924.663	693.586	692.111	15.798	22,8	0,74	75,0
5 000 - 10 000	385	2.681.191	2.070.948	2.044.565	46.102	22,5	0,73	77,2
10 000 - 30 000	351	5.748.848	4.582.876	4.596.110	107.276	23,3	0,75	79,7
30 000 und mehr	186	18.344.606	15.790.101	15.858.839	398.980	25,2	0,81	86,1
Insgesamt	1.159	27.699.308	23.137.511	23.191.625	568.156	24,5	0,79	83,5
Dezember								
unter 5 000	237	918.564	693.764	706.238	15.645	22,2	0,74	75,5
5 000 - 10 000	380	2.630.420	2.056.095	2.054.382	46.181	22,5	0,75	78,2
10 000 - 30 000	346	5.582.576	4.564.255	4.551.497	103.353	22,7	0,76	81,8
30 000 und mehr	186	18.271.301	15.800.804	15.800.612	378.450	24,0	0,80	86,5
Insgesamt	1.149	27.402.861	23.114.918	23.112.729	543.629	23,5	0,78	84,4

*) In Betrieben mit 3 000 und mehr Hennenhaltungsplätze bzw. von Unternehmen mit 3 000 und mehr Hennenhaltungsplätzen.

2) Einschließlich legereifer Junghennen und einschließlich Legehennen, die sich in der Mauser befinden.

1) Bei voller Ausnutzung der für die Hennenhaltung verfügbaren Stallplätze.

3) Einschließlich Bruch-, Knick- und Junghenneneier.

4 Legehennenhaltung und Eierzeugung 2002*)

4.1 Betriebe mit Legehennenhaltung und Eierzeugung nach Berichtsmonaten

Haltungs- kapazität von ... bis unter ... Haltungs- plätzen ¹⁾	Betriebe	Hennen- haltungs- plätze ¹⁾	Legehennen ²⁾		Erzeugte Eier ³⁾ im Vormonat	Legeleistung		Auslastung der Haltungs- kapazität %
			am 1. des Berichts- monat	im Durch- schnitt des Vormonats		Eier je Henne	Eier je Henne und Tag	
			Anzahl		1000 Stück	Stück		
	1	2	3	4	5	6	7	8
Nachrichtlich: Neue Länder und Berlin-Ost Juli								
unter 5 000	8	32.700	22.391	22.608	455	20,1	0,67	68,5
5 000 - 10 000	15	92.350	54.642	55.849	1.242	22,2	0,74	59,2
10 000 - 30 000	36	671.370	545.559	534.603	11.347	21,2	0,71	81,3
30 000 und mehr	62	12.059.790	10.262.366	10.330.197	253.789	24,6	0,82	85,1
Insgesamt	121	12.856.210	10.884.958	10.943.257	266.833	24,4	0,81	84,7
August								
unter 5 000	7	27.800	20.036	19.214	385	20,0	0,65	72,1
5 000 - 10 000	15	92.350	59.656	57.151	1.274	22,3	0,72	64,6
10 000 - 30 000	37	686.070	551.837	550.699	12.027	21,8	0,70	80,4
30 000 und mehr	62	12.036.690	10.423.838	10.343.104	260.132	25,2	0,81	86,6
Insgesamt	121	12.842.910	11.055.367	10.970.167	273.819	25,0	0,81	86,1
September								
unter 5 000	7	27.800	22.382	21.210	451	21,2	0,69	80,5
5 000 - 10 000	15	92.350	52.748	56.204	1.242	22,1	0,71	57,1
10 000 - 30 000	36	666.570	545.620	548.729	13.020	23,7	0,77	81,9
30 000 und mehr	62	12.036.690	10.086.869	10.255.355	258.910	25,2	0,81	83,8
Insgesamt	120	12.823.410	10.707.619	10.881.497	273.623	25,1	0,81	83,5
Oktober								
unter 5 000	7	27.800	22.276	22.330	474	21,2	0,71	80,1
5 000 - 10 000	15	92.350	50.557	51.653	1.003	19,4	0,65	54,7
10 000 - 30 000	36	666.570	511.704	528.662	12.412	23,5	0,78	76,8
30 000 und mehr	62	12.059.690	10.628.010	10.357.441	241.949	23,4	0,78	88,1
Insgesamt	120	12.846.410	11.212.547	10.960.085	255.838	23,3	0,78	87,3
November								
unter 5 000	7	27.720	23.452	22.864	467	20,4	0,66	84,6
5 000 - 10 000	15	97.906	66.333	58.447	1.175	20,1	0,65	67,8
10 000 - 30 000	35	656.770	502.975	507.341	12.029	23,7	0,76	76,6
30 000 und mehr	62	12.093.735	10.122.700	10.375.355	249.466	24,0	0,78	83,7
Insgesamt	119	12.876.131	10.715.460	10.964.006	263.137	24,0	0,77	83,2
Dezember								
unter 5 000	7	27.720	20.342	21.898	450	20,5	0,68	73,4
5 000 - 10 000	15	93.950	64.968	69.007	1.347	19,5	0,65	69,2
10 000 - 30 000	36	668.946	541.587	518.928	11.545	22,2	0,74	81,0
30 000 und mehr	61	12.056.571	10.013.657	10.068.180	251.369	25,0	0,83	83,1
Insgesamt	119	12.847.187	10.640.554	10.678.012	264.710	24,8	0,83	82,8

*) In Betrieben mit 3 000 und mehr Hennenhaltungsplätze bzw. von Unternehmen mit 3 000 und mehr Hennenhaltungsplätzen.

2) Einschließlich legereifer Junghennen und einschließlich Legehennen, die sich in der Mauser befinden.

1) Bei voller Ausnutzung der für die Hennenhaltung verfügbaren Stallplätze.

3) Einschließlich Bruch-, Knick- und Junghenneneier.

4 Legehennenhaltung und Eierzeugung 2002 *)

4.2 Betriebe mit Legehennenhaltung und Eierzeugung nach Berichtsmonaten

Jahr Monat Gebiet	Betriebe	Hennen- haltungsplätze ¹⁾	Legehennen ²⁾		Erzeugte Eier ³⁾ im Vormonat	Legeleistung		Auslastung der Haltungs- kapazität
			am 1. des Berichts- monat	im Durch- schnitt des Vormonats		Eier je Henne	Eier je Henne u. Tag	
	Anzahl		Anzahl in 1 000		1 000 Stück	Stück		%
	1	2	3	4	5	6	7	8
Juli								
Deutschland	1.289	40.598	33.988	34.477	824.834	23,9	0,80	83,7
Baden-Württemberg	178	2.114	1.640	1.664	35.669	21,4	0,71	77,6
Bayern	175	3.771	3.201	3.239	71.740	22,1	0,74	84,9
Brandenburg	17	3.113	2.586	2.697	67.298	25,0	0,83	83,1
Hessen	59	1.442	1.192	1.229	29.761	24,2	0,81	82,7
Mecklenburg-Vorpommern	32	1.904	1.563	1.541	36.050	23,4	0,78	82,1
Niedersachsen	398	14.323	12.349	12.688	314.630	24,8	0,83	86,2
Nordrhein-Westfalen	243	4.124	3.137	3.137	69.898	22,3	0,74	76,1
Rheinland-Pfalz	46	629	469	455	9.765	21,4	0,71	74,5
Saarland
Sachsen	28	3.901	3.357	3.395	84.186	24,8	0,83	86,1
Sachsen-Anhalt	24	1.862	1.622	1.546	36.022	23,3	0,78	87,1
Schleswig-Holstein	53	1.164	999	1.001	24.265	24,2	0,81	85,8
Thüringen	20	2.076	1.757	1.764	43.276	24,5	0,82	84,6
Stadtstaaten
Nachrichtlich:								
Früheres Bundesgebiet	1.168	27.741	23.103	23.533	558.001	23,7	0,79	83,3
Neue Länder u. Berlin-Ost	121	12.856	10.885	10.943	266.833	24,4	0,81	84,7
August								
Deutschland	1.289	40.610	33.721	33.856	828.870	24,5	0,79	83,0
Baden-Württemberg	178	2.109	1.555	1.597	34.622	21,7	0,70	73,7
Bayern	175	3.769	3.156	3.178	70.145	22,1	0,71	83,7
Brandenburg	17	3.113	2.825	2.705	66.122	24,4	0,79	90,7
Hessen	59	1.450	1.187	1.190	30.166	25,4	0,82	81,9
Mecklenburg-Vorpommern	32	1.904	1.575	1.569	37.813	24,1	0,78	82,7
Niedersachsen	397	14.343	12.126	12.238	310.971	25,4	0,82	84,5
Nordrhein-Westfalen	244	4.131	3.191	3.166	73.442	23,2	0,75	77,2
Rheinland-Pfalz	46	629	454	461	9.980	21,6	0,70	72,2
Saarland
Sachsen	28	3.901	3.383	3.370	85.482	25,4	0,82	86,7
Sachsen-Anhalt	24	1.873	1.616	1.619	40.388	24,9	0,80	86,3
Schleswig-Holstein	53	1.164	883	941	23.479	25,0	0,81	75,9
Thüringen	20	2.052	1.657	1.707	44.014	25,8	0,83	80,8
Stadtstaaten
Nachrichtlich:								
Früheres Bundesgebiet	1.168	27.767	22.665	22.886	555.051	24,3	0,78	81,6
Neue Länder u. Berlin-Ost	121	12.843	11.055	10.970	273.819	25,0	0,81	86,1
September								
Deutschland	1.287	40.584	33.602	33.665	823.300	24,5	0,79	82,8
Baden-Württemberg	178	2.107	1.613	1.584	33.077	20,9	0,67	76,5
Bayern	175	3.776	3.059	3.107	70.816	22,8	0,74	81,0
Brandenburg	17	3.113	2.714	2.769	67.177	24,3	0,78	87,2
Hessen	59	1.449	1.248	1.218	29.155	23,9	0,77	86,1
Mecklenburg-Vorpommern	32	1.904	1.513	1.544	38.193	24,7	0,80	79,5
Niedersachsen	397	14.343	12.165	12.150	306.030	25,2	0,81	84,8
Nordrhein-Westfalen	244	4.131	3.249	3.220	76.132	23,6	0,76	78,6
Rheinland-Pfalz	46	629	462	458	10.267	22,4	0,72	73,5
Saarland
Sachsen	28	3.901	3.182	3.282	86.334	26,3	0,85	81,6
Sachsen-Anhalt	23	1.854	1.589	1.603	40.061	25,0	0,81	85,7
Schleswig-Holstein	52	1.154	985	934	21.804	23,4	0,75	85,3
Thüringen	20	2.052	1.710	1.684	41.859	24,9	0,80	83,4
Stadtstaaten
Nachrichtlich:								
Früheres Bundesgebiet	1.167	27.761	22.894	22.784	549.677	24,1	0,78	82,5
Neue Länder u. Berlin-Ost	120	12.823	10.708	10.881	273.623	25,1	0,81	83,5

*) In Betrieben mit 3 000 und mehr Hennenhaltungsplätzen bzw. von Unternehmen mit 3 000 und mehr Hennenhaltungsplätzen.

2) Einschließlich legereifer Junghennen und einschließlich Legehennen, die sich in der Mauser befinden.

1) Bei voller Ausnutzung der für die Hennenhaltung verfügbaren Stallplätze.

3) Einschließlich Bruch-, Knick- und Junghenneneier.

4 Legehennenhaltung und Eiererzeugung 2002 *)

4.2 Betriebe mit Legehennenhaltung und Eiererzeugung nach Berichtsmonaten

Jahr Monat Gebiet	Betriebe	Hennen- haltungsplätze ¹⁾	Legehennen ²⁾		Erzeugte Eier ³⁾ im Vormonat	Legeleistung		Auslastung der Haltungs- kapazität
			am 1. des Berichts- monat	im Durch- schnitt des Vormonats		Eier je Henne	Eier je Henne u. Tag	
	Anzahl		Anzahl in 1 000		1 000 Stück	Stück		%
	1	2	3	4	5	6	7	8
Oktober								
Deutschland	1.282	40.604	34.462	34.025	802.756	23,6	0,79	84,9
Baden-Württemberg	175	2.089	1.634	1.620	36.648	22,6	0,75	78,2
Bayern	175	3.806	3.269	3.164	73.106	23,1	0,77	85,9
Brandenburg	17	3.113	2.664	2.689	60.774	22,6	0,75	85,6
Hessen	59	1.452	1.224	1.236	26.455	21,4	0,71	84,3
Mecklenburg-Vorpommern	32	1.904	1.502	1.507	34.377	22,8	0,76	78,9
Niedersachsen	396	14.337	12.316	12.239	299.045	24,4	0,81	85,9
Nordrhein-Westfalen	244	4.123	3.194	3.222	74.562	23,1	0,77	77,5
Rheinland-Pfalz	46	629	460	461	10.165	22,0	0,73	73,2
Saarland
Sachsen	28	3.901	3.789	3.486	82.602	23,7	0,79	97,1
Sachsen-Anhalt	23	1.862	1.471	1.530	36.740	24,0	0,80	79,0
Schleswig-Holstein	52	1.154	1.040	1.012	24.374	24,1	0,80	90,1
Thüringen	20	2.067	1.786	1.748	41.345	23,7	0,79	86,4
Stadtstaaten
Nachrichtlich:								
Früheres Bundesgebiet	1.162	27.758	23.250	23.065	546.918	23,7	0,79	83,8
Neue Länder und Berlin-O	120	12.846	11.213	10.960	255.838	23,3	0,78	87,3
November								
Deutschland	1.278	40.575	33.853	34.156	831.293	24,3	0,79	83,4
Baden-Württemberg	175	2.088	1.686	1.660	37.503	22,6	0,73	80,8
Bayern	175	3.811	3.117	3.193	72.430	22,7	0,73	81,8
Brandenburg	17	3.113	2.654	2.659	63.046	23,7	0,76	85,3
Hessen	58	1.447	1.271	1.246	29.717	23,9	0,77	87,9
Mecklenburg-Vorpommern	31	1.886	1.450	1.476	34.967	23,7	0,76	76,9
Niedersachsen	396	14.338	12.201	12.258	313.555	25,6	0,83	85,1
Nordrhein-Westfalen	242	4.065	3.252	3.223	75.604	23,5	0,76	80,0
Rheinland-Pfalz	46	629	463	462	10.391	22,5	0,73	73,7
Saarland
Sachsen	28	3.907	3.321	3.555	83.196	23,4	0,75	85,0
Sachsen-Anhalt	23	1.862	1.587	1.529	37.761	24,7	0,80	85,2
Schleswig-Holstein	52	1.153	1.030	1.035	26.204	25,3	0,82	89,3
Thüringen	20	2.109	1.704	1.745	44.167	25,3	0,82	80,8
Stadtstaaten
Nachrichtlich:								
Früheres Bundesgebiet	1.159	27.699	23.138	23.192	568.156	24,5	0,79	83,5
Neue Länder u. Berlin-Ost	119	12.876	10.715	10.964	263.137	24,0	0,77	83,2
Dezember								
Deutschland	1.268	40.250	33.755	33.791	808.339	23,9	0,80	83,9
Baden-Württemberg	174	2.073	1.722	1.701	38.285	22,5	0,75	83,1
Bayern	175	3.789	3.319	3.218	70.096	21,8	0,73	87,6
Brandenburg	17	3.109	2.506	2.580	64.151	24,9	0,83	80,6
Hessen	58	1.432	1.211	1.241	25.933	20,9	0,70	84,6
Mecklenburg-Vorpommern	31	1.896	1.489	1.470	33.779	23,0	0,77	78,5
Niedersachsen	390	14.113	12.237	12.211	297.377	24,4	0,81	86,7
Nordrhein-Westfalen	241	4.062	3.072	3.162	74.445	23,5	0,78	75,6
Rheinland-Pfalz	46	633	457	460	9.981	21,7	0,72	72,2
Saarland
Sachsen	28	3.905	3.329	3.325	84.456	25,4	0,85	85,3
Sachsen-Anhalt	23	1.853	1.564	1.576	38.412	24,4	0,81	84,4
Schleswig-Holstein	50	1.133	980	1.003	24.805	24,7	0,82	86,5
Thüringen	20	2.085	1.752	1.728	43.912	25,4	0,85	84,0
Stadtstaaten
Nachrichtlich:								
Früheres Bundesgebiet	1.149	27.403	23.115	23.113	543.629	23,5	0,78	84,4
Neue Länder u. Berlin-Ost	119	12.847	10.641	10.678	264.710	24,8	0,83	82,8

*) In Betrieben mit 3 000 und mehr Hennenhaltungsplätzen bzw. von Unternehmen mit 3 000 und mehr Hennenhaltungsplätzen.

2) Einschließlich legereifer Junghennen und einschließlich Legehennen, die sich in der Mauser befinden.

1) Bei voller Ausnutzung der für die Hennenhaltung verfügbaren Stallplätze.

3) Einschließlich Bruch-, Knick- und Junghenneneier.

4 Betriebe mit Legehennen

4.3 Nach Haltungsformen und

Deutsch

Lfd. Nr.	Haltungsform	Jahr	Insgesamt		Be -				
					unter 5 000		5 000 - 10 000		10 000
			Betriebe	Hennen- haltungs- plätze ²⁾	Betriebe	Hennen- haltungs- plätze ²⁾	Betriebe	Hennen- haltungs- plätze ²⁾	Betriebe
			Anzahl	1.000	Anzahl	1.000	Anzahl	1.000	Anzahl
1	Käfig-Batteriehaltung	1995	1.373	38.704,9	306	1.189,4	454	3.081,6	365
2		1996	1.315	38.278,5	281	1.093,6	440	2.978,4	351
3		1997	1.242	35.575,1	252	986,4	423	2.860,9	336
4		1998	1.196	35.837,8	246	956,0	389	2.609,6	330
5		1999	1.163	36.072,3	237	903,8	369	2.454,0	.
6		2000	1.144	35.601,7	244	921,1	358	2.363,0	310
7		2001	1.111	35.105,6	219	821,4	353	2.313,3	.
8		2002	1.036	33.785,7	200	746,5	315	2.027,0	298
9	Bodenhaltung ³⁾	1995	.	1.919,6
10		1996	.	2.254,2
11		1997	.	2.620,2	33	77,4	.	.	48
12		1998	.	2.645,0	.	.	47	205,4	51
13		1999	.	2.687,9	47	99,0	62	270,8	66
14		2000	.	2.771,6	.	.	71	297,3	75
15		2001	.	2.796,6	.	.	90	367,7	80
16		2002	.	2.973,0	.	.	101	447,4	.
17	Freilandhaltung ⁴⁾	1995	.	675,1	16	47,1	19	77,0	.
18		1996	.	890,8	20	55,1	24	77,2	.
19		1997	.	1.480,9	16	47,6	25	86,2	.
20		1998	.	1.677,0	.	.	29	98,9	36
21		1999	.	2.070,3	29	81,9	36	130,9	.
22		2000	.	2.774,8	30	75,6	47	189,1	72
23		2001	.	3.185,3	34	85,8	61	272,1	85
24		2002	.	3.491,3	.	.	56	250,0	.
25	Insgesamt	1995	1.453	41.299,5	326	1.292,8	480	3.305,0	388
26		1996	1.409	41.423,4	305	1.209,1	465	3.216,6	381
27		1997	1.361	39.676,2	279	1.111,4	458	3.153,9	373
28		1998	1.317	40.159,7	270	1.076,4	425	2.913,7	370
29		1999	1.315	40.830,5	274	1.084,7	417	2.855,7	369
30		2000	1.334	41.148,1	287	1.084,1	415	2.849,4	378
31		2001	1.326	41.087,6	262	1.023,1	427	2.953,1	387
32		2002	1.268	40.250,0	244	946,3	395	2.724,4	382

*) In Unternehmen mit mindestens 3000 Hennenhaltungsplätzen; die Unternehmen geben ihre Meldungen untergliedert nach Betrieben ab.

1) Die Einordnung der Betriebe in die Größenklassen richtet sich nach der Gesamtkapazität, und nicht nach den Teilkapazitäten.

haltung und Eierzeugung *)

-kapazität¹⁾ am 1. Dezember

land

triebe mit...bis unter...Hennenhaltungsplätzen									Lfd. Nr.
-30 000	30 000 -50 000		50 000 -100 000		100 000 -200 000		200 000 u.mehr		
Hennen- haltungs- plätze ²⁾	Betriebe	Hennen- haltungs- plätze ²⁾	Betriebe	Hennen- haltungs- plätze ²⁾	Betriebe	Hennen- haltungs- plätze ²⁾	Betriebe	Hennen- haltungs- plätze ²⁾	
1000	Anzahl	1000	Anzahl	1000	Anzahl	1000	Anzahl	1000	
5.730,3	84	3.147,4	75	5.144,5	61	8.216,8	28	12.194,9	1
5.527,6	84	3.118,9	72	5.018,5	59	8.133,5	28	12.408,0	2
5.233,9	78	2.881,5	70	4.769,7	55	7.522,5	28	11.320,2	3
5.097,5	76	2.801,0	71	4.717,2	54	7.275,1	30	12.381,3	4
.	77	2.849,0	.	.	54	7.239,6	31	12.805,7	5
4.736,5	76	2.772,3	72	4.973,7	56	7.688,5	28	12.146,7	6
.	73	2.660,4	.	.	57	7.855,4	27	11.939,0	7
4.416,6	76	2.737,4	65	4.336,6	54	7.435,1	28	12.086,6	8
.	9	131,2	7	187,7	10	383,6	8	675,6	9
.	.	.	8	272,2	.	.	7	693,1	10
413,4	15	284,5	10	389,0	.	.	8	967,5	11
449,0	.	.	12	452,4	.	.	10	997,7	12
508,6	10	853,7	13
555,4	13	201,6	15	419,2	.	.	10	861,6	14
624,1	.	.	15	407,6	.	.	9	750,5	15
.	14	204,2	.	.	11	268,2	9	698,7	16
.	7	124,0	17
.	7	97,4	4	181,8	18
.	.	.	8	180,9	19
366,2	.	.	11	259,7	20
.	.	.	11	280,7	.	.	7	691,3	21
838,9	7	757,0	22
1.000,7	7	848,5	23
.	15	271,0	.	.	5	355,8	8	999,3	24
6.214,3	90	3.402,6	77	5.433,1	63	8.684,9	29	12.966,8	25
6.121,6	91	3.443,1	76	5.466,6	62	8.683,5	29	13.282,9	26
5.971,0	88	3.325,7	76	5.339,6	57	7.974,8	30	12.799,8	27
5.912,8	85	3.206,7	78	5.429,3	56	7.697,8	33	13.923,0	28
5.906,8	86	3.252,7	78	5.551,1	57	7.828,8	34	14.350,7	29
6.130,8	84	3.195,8	80	5.812,8	59	8.272,1	31	13.765,3	30
6.341,8	81	3.038,6	78	5.606,7	61	8.586,3	30	13.538,0	31
6.251,5	86	3.212,6	73	5.271,6	57	8.059,0	31	13.784,6	32

2) Bei voller Ausnutzung der für die Hennenhaltung verfügbaren Stallplätze.

3) Erhebungskategorien: Volierenhaltung und Bodenhaltung.

4) Erhebungskategorien: Intensive Auslaufhaltung und Freilandhaltung.

4 Betriebe mit Legehennen
 Anteile der einzelnen Grö
 4.4 Nach Haltungsformen und

Deutsch

Lfd. Nr.	Haltungsform	Jahr	Insgesamt		Be -				
			Betriebe	Hennen- haltungs- plätze ¹⁾	unter 5 000		5 000 - 10 000		10.000
					Betriebe	Hennen- haltungs- plätze ¹⁾	Betriebe	Hennen- haltungs- plätze ¹⁾	Betriebe
1	Käfig-Batteriehaltung	1995	100	100	22,3	3,1	33,1	8,0	26,6
2		1996	100	100	21,4	2,9	33,5	7,8	26,7
3		1997	100	100	20,3	2,8	34,1	8,0	27,1
4		1998	100	100	20,6	2,7	32,5	7,3	27,6
5		1999	100	100	20,4	2,5	31,7	6,8	.
6		2000	100	100	21,3	2,6	31,3	6,6	27,1
7		2001	100	100	19,7	2,3	31,8	6,6	.
8		2002	100	100	19,3	2,2	30,4	6,0	28,8
9	Bodenhaltung ²⁾	1995	100	100
10		1996	100	100
11		1997	100	100	18,5	3,0	.	.	27,0
12		1998	100	100	.	.	26,7	7,8	29,0
13		1999	100	100	21,4	3,7	28,2	10,1	30,0
14		2000	100	100	.	.	28,5	10,7	30,1
15		2001	100	100	.	.	33,5	13,1	29,7
16		2002	100	100	.	.	34,9	15,0	.
17	Freilandhaltung ³⁾	1995	100	100	21,6	7,0	25,7	11,4	.
18		1996	100	100	22,0	6,2	26,4	8,7	.
19		1997	100	100	15,2	3,2	23,8	5,8	.
20		1998	100	100	.	.	24,4	5,9	30,3
21		1999	100	100	20,0	4,0	24,8	6,3	.
22		2000	100	100	15,6	2,7	24,5	6,8	37,5
23		2001	100	100	15,1	2,7	27,1	8,5	37,8
24		2002	100	100	.	.	25,0	7,2	.
25	Insgesamt	1995	100	100	22,4	3,1	33,0	8,0	26,7
26		1996	100	100	21,6	2,9	33,0	7,8	27,0
27		1997	100	100	20,5	2,8	33,7	7,9	27,4
28		1998	100	100	20,5	2,7	32,3	7,3	28,1
29		1999	100	100	20,8	2,7	31,7	7,0	28,1
30		2000	100	100	21,5	2,6	31,1	6,9	28,3
31		2001	100	100	19,8	2,5	32,2	7,2	29,2
32		2002	100	100	19,2	2,4	31,2	6,8	30,1

*) In Unternehmen mit mindestens 3000 Hennenhaltungsplätzen; die Unternehmen geben ihre Meldungen untergliedert nach Betrieben ab.

1) Bei voller Ausnutzung der für die Hennenhaltung verfügbaren Stallplätze.

haltung und Eierzeugung *)

ßenklassen am Insgesamt

-kapazität am 1. Dezember

land

triebe mit ... bis unter ... Hennenhaltungsplätzen									Lfd. Nr.
- 30 000	30 000-50 000		50 000-100 000		100 000-200 000		200 000 u.mehr		
Hennen- haltungs- plätze ¹⁾	Betriebe	Hennen- haltungs- plätze ¹⁾	Betriebe	Hennen- haltungs- plätze ¹⁾	Betriebe	Hennen- haltungs- plätze ¹⁾	Betriebe	Hennen- haltungs- plätze ¹⁾	
%									
14,8	6,1	8,1	5,5	13,3	4,4	21,2	2,0	31,5	1
14,4	6,4	8,1	5,5	13,1	4,5	21,2	2,1	32,4	2
14,7	6,3	8,1	5,6	13,4	4,4	21,1	2,3	31,8	3
14,2	6,4	7,8	5,9	13,2	4,5	20,3	2,5	34,5	4
.	6,6	7,9	.	.	4,6	20,1	2,7	35,5	5
13,3	6,6	7,8	6,3	14,0	4,9	21,6	2,4	34,1	6
.	6,6	7,6	.	.	5,1	22,4	2,4	34,0	7
13,1	7,3	8,1	6,3	12,8	5,2	22,0	2,7	35,8	8
.	6,3	6,8	4,9	9,8	6,9	20,0	5,6	35,2	9
.	.	.	5,1	12,1	.	.	4,5	30,7	10
15,8	8,4	10,9	5,6	14,8	.	.	4,5	36,9	11
17,0	.	.	6,8	17,1	.	.	5,7	37,7	12
18,9	4,5	31,8	13
20,0	5,2	7,3	6,0	15,1	.	.	4,0	31,1	14
22,3	.	.	5,6	14,6	.	.	3,3	26,8	15
.	4,8	6,9	.	.	3,8	9,0	3,1	23,5	16
.	9,5	18,4	17
.	7,7	10,9	4,4	20,4	18
.	.	.	7,6	12,2	19
21,8	.	.	9,2	15,5	20
.	.	.	7,6	13,6	.	.	4,8	33,4	21
30,2	3,6	27,3	22
31,4	3,1	26,6	23
.	6,7	7,8	.	.	2,2	10,2	3,6	28,6	24
15,0	6,2	8,2	5,3	13,2	4,3	21,0	2,0	31,4	25
14,8	6,5	8,3	5,4	13,2	4,4	21,0	2,1	32,1	26
15,0	6,5	8,4	5,6	13,5	4,2	20,1	2,2	32,3	27
14,7	6,5	8,0	5,9	13,5	4,3	19,2	2,5	34,7	28
14,5	6,5	8,0	5,9	13,6	4,3	19,2	2,6	35,1	29
14,9	6,3	7,8	6,0	14,1	4,4	20,1	2,3	33,5	30
15,4	6,1	7,4	5,9	13,6	4,6	20,9	2,3	32,9	31
15,5	6,8	8,0	5,8	13,1	4,5	20,0	2,4	34,2	32

2) Erhebungskategorien: Volierenhaltung und Bodenhaltung.

3) Erhebungskategorien: Intensive Auslaufhaltung und Freilandhaltung.

4 Betriebe mit Legehennen

4.5 Nach Haltungsformen und Anteile der Haltungs

Deutsch

Lfd. Nr.	Haltungsform	Jahr	Insgesamt		unter 5 000		5 000 - 10 000		Be -
			Betriebe	Hennen- haltungs- plätze ¹⁾	Betriebe	Hennen- haltungs- plätze ¹⁾	Betriebe	Hennen- haltungs- plätze ¹⁾	10000
1	Käfig-Batteriehaltung	1995	94,5	93,7	93,9	92,0	94,6	93,2	94,1
2		1996	93,3	92,4	92,1	90,4	94,6	92,6	92,1
3		1997	91,3	89,7	90,3	88,8	92,4	90,7	90,1
4		1998	90,8	89,2	91,1	88,8	91,5	89,6	89,2
5		1999	88,4	88,3	86,5	83,3	88,5	85,9	.
6		2000	85,8	86,5	85,0	85,0	86,3	82,9	82,0
7		2001	83,8	85,4	83,6	80,3	82,7	78,3	.
8		2002	81,7	83,9	82,0	78,9	79,7	74,4	78,0
9	Bodenhaltung ²⁾	1995	.	4,6
10		1996	.	5,4
11		1997	.	6,6	11,8	7,0	.	.	12,9
12		1998	.	6,6	.	.	11,1	7,0	13,8
13		1999	.	6,6	17,2	9,1	14,9	9,5	17,9
14		2000	.	6,7	.	.	17,1	10,4	19,8
15		2001	.	6,8	.	.	21,1	12,5	20,7
16		2002	.	7,4	.	.	25,6	16,4	.
17	Freilandhaltung ³⁾	1995	.	1,6	4,9	3,6	4,0	2,3	.
18		1996	.	2,2	6,6	4,6	5,2	2,4	.
19		1997	.	3,7	5,7	4,3	5,5	2,7	.
20		1998	.	4,2	.	.	6,8	3,4	9,7
21		1999	.	5,1	10,6	7,6	8,6	4,6	.
22		2000	.	6,7	10,5	7,0	11,3	6,6	19,0
23		2001	.	7,8	13,0	8,4	14,3	9,2	22,0
24		2002	.	8,7	.	.	14,2	9,2	.
25	Insgesamt	1995	X	100	X	100	X	100	X
26		1996	X	100	X	100	X	100	X
27		1997	X	100	X	100	X	100	X
28		1998	X	100	X	100	X	100	X
29		1999	X	100	X	100	X	100	X
30		2000	X	100	X	100	X	100	X
31		2001	X	100	X	100	X	100	X
32		2002	X	100	X	100	X	100	X

*) In Unternehmen mit mindestens 3000 Hennenhaltungsplätzen; die Unternehmen geben ihre Meldungen untergliedert nach Betrieben ab. Bei den Prozentangaben für die Betriebe ist die Möglichkeit, daß diese Betriebe gleichzeitig über verschiedene Haltungsformen verfügen können, zu berücksichtigen. Bezogen auf die Betriebe mit Hennenhaltung insgesamt, käme man bei Addition der Prozentwerte der einzelnen Haltungsformen deshalb auf über 100%.

haltung und Eierzeugung *)

-kapazität am 1. Dezember
formen am Insgesamt

land

etriebe mit t ... bis unter ... Hennenhaltungsplätzen									Lfd. Nr.
- 30 000	30 000 - 50 000		50 000 - 100 000		100 000 - 200 000		200 000 u.mehr		
Hennen- haltungs- plätze ¹⁾	Betriebe	Hennen- haltungs- plätze ¹⁾	Betriebe	Hennen- haltungs- plätze ¹⁾	Betriebe	Hennen- haltungs- plätze ¹⁾	Betriebe	Hennen- haltungs- plätze ¹⁾	
%									
92,2	93,3	92,5	97,4	94,7	96,8	94,6	96,6	94,0	1
90,3	92,3	90,6	94,7	91,8	95,2	93,7	96,6	93,4	2
87,7	88,6	86,6	92,1	89,3	96,5	94,3	93,3	88,4	3
86,2	89,4	87,3	91,0	86,9	96,4	94,5	90,9	88,9	4
.	89,5	87,6	.	.	94,7	92,5	91,2	89,2	5
77,3	90,5	86,7	90,0	85,6	94,9	92,9	90,3	88,2	6
.	90,1	87,6	.	.	93,4	91,5	90,0	88,2	7
70,6	88,4	85,2	89,0	82,3	94,7	92,3	90,3	87,7	8
.	10,0	3,9	9,1	3,5	15,9	4,4	27,6	5,2	9
.	.	.	10,5	5,0	.	.	24,1	5,2	10
6,9	17,0	8,6	13,2	7,3	.	.	26,7	7,6	11
7,6	.	.	15,4	8,3	.	.	30,3	7,2	12
8,6	29,4	5,9	13
9,1	.	.	18,8	7,2	.	.	32,3	6,3	14
9,8	.	.	19,2	7,3	.	.	30,0	5,5	15
.	16,3	6,4	.	.	19,3	3,3	29,0	5,1	16
.	7,8	3,6	17
.	7,7	2,8	13,8	1,4	18
.	.	.	10,5	3,4	19
6,2	.	.	14,1	4,8	20
.	.	.	14,1	5,1	.	.	20,6	4,8	21
13,7	22,6	5,5	22
15,8	23,3	6,3	23
.	17,4	8,4	21,9	7,9	8,8	4,4	25,8	7,2	24
100	X	100	X	100	X	100	X	100	25
100	X	100	X	100	X	100	X	100	26
100	X	100	X	100	X	100	X	100	27
100	X	100	X	100	X	100	X	100	28
100	X	100	X	100	X	100	X	100	29
100	X	100	X	100	X	100	X	100	30
100	X	100	X	100	X	100	X	100	31
100	X	100	X	100	X	100	X	100	32

1) Bei voller Ausnutzung der für die Hennenhaltung verfügbaren Stallplätze.

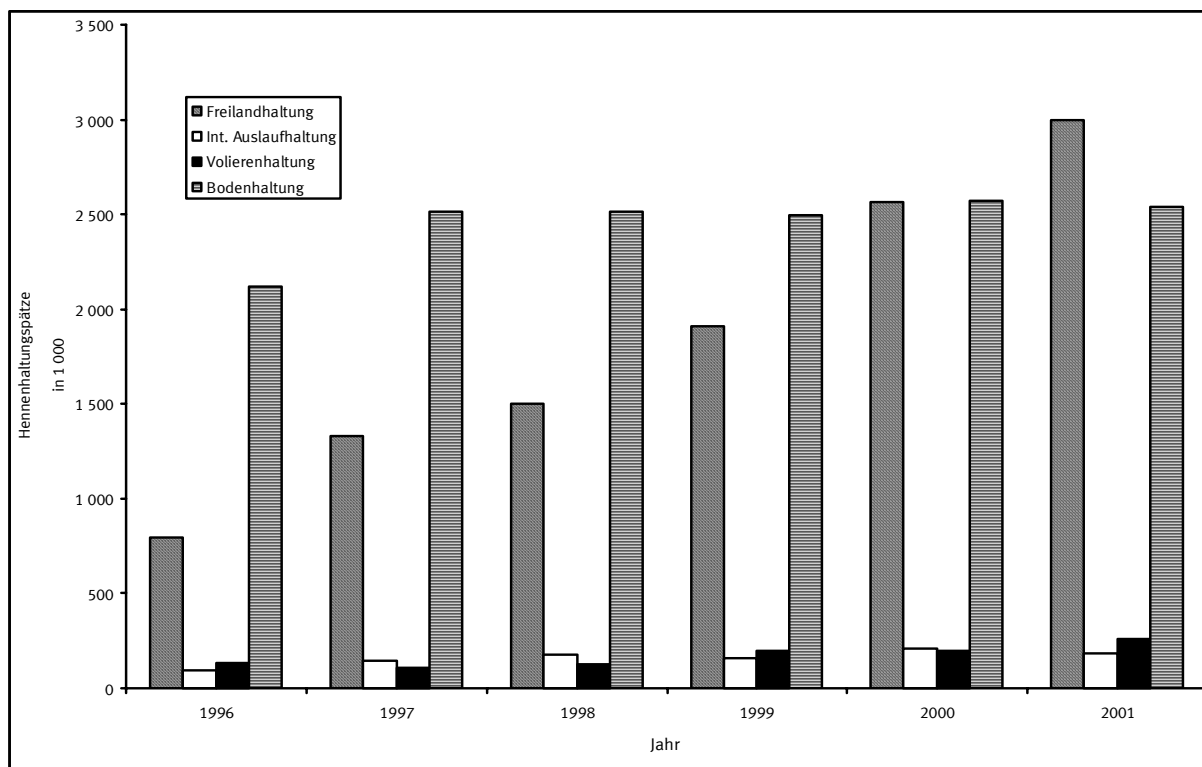
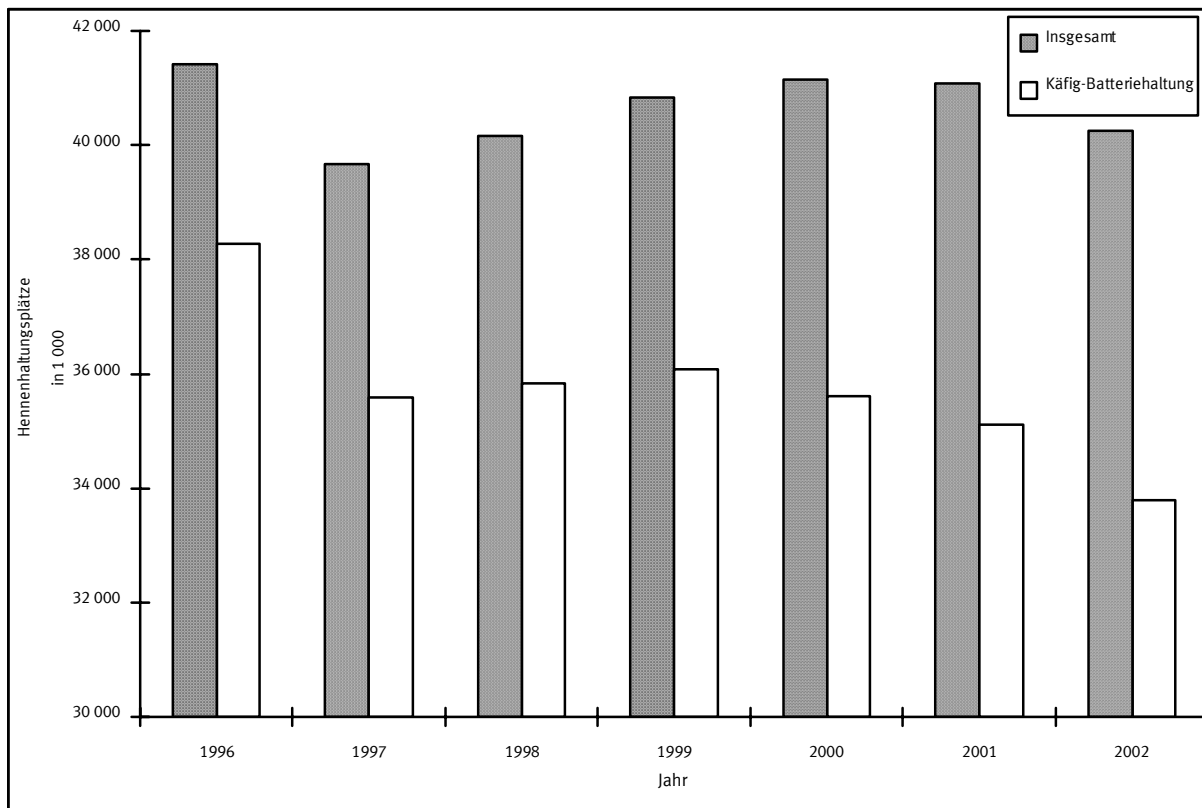
2) Erhebungskategorien: Volierenhaltung und Bodenhaltung.

3) Erhebungskategorien: Intensive Auslaufhaltung und Freilandhaltung.

4 Legehennenhaltung und Eiererzeugung *)

Haltungskapazität nach Haltungsformen

Deutschland



*) In Unternehmen mit mindestens 3 000 Hennenhaltungsplätzen; die Unternehmen geben ihre Meldungen untergliedert nach Betrieben ab.

4 Betriebe mit Legehennenhaltung und Eiererzeugung*)

4.6 Bestand an Legehennen am 1. Dezember

Deutschland

Größenklassen von...bis unter... Hennenhaltungsplätzen		Einheit	1996	1997	1998	1999	2000	2001	2002
unter	5.000	1000	957,2	887,0	851,8	837,6	875,6	787,0	714,1
5.000	- 10.000	1000	2 601,6	2 531,1	2 313,2	2 153,6	2 236,6	2 278,3	2 121,1
10.000	- 30.000	1000	4 909,8	5 048,4	4 926,7	4 814,5	5 101,4	5 269,6	5 105,8
30.000	- 50.000	1000	2 749,2	2 736,6	2 701,6	2 741,7	2 703,1	2 570,4	2 684,8
50.000	- 100.000	1000	4 437,3	4 664,8	4 621,9	4 825,6	5 021,5	4 863,3	4 568,0
100.000	- 200.000	1000	7 188,8	7 017,4	6 299,5	6 903,0	7 130,4	7 825,1	6 659,0
200.000	u. mehr	1000	10 986,2	11 109,6	12 049,9	12 697,4	12 242,9	11 917,7	11 902,8

Insgesamt 1000 33 830,1 33 994,8 33 764,6 34 973,5 35 311,5 35 511,4 33 755,5

Legehennen in Käfig-Batteriehaltung

unter	5.000	1000	813,1	737,4	702,4	616,6	639,3	562,6	502,3
5.000	- 10.000	1000	2 245,8	2 106,5	1 912,1	1 657,5	1 652,7	1 564,7	1 352,1
10.000	- 30.000	1000	4 076,1	4 064,5	3 908,2	3 664,5	3 473,2	3 392,3	2 906,2
30.000	- 50.000	1000	2 365,8	2 273,0	2 124,2	2 247,0	2 069,6	1 999,6	2 031,1
50.000	- 100.000	1000	3 737,0	3 964,7	3 764,3	4 022,8	4 199,7	3 934,8	3 528,6
100.000	- 200.000	1000	5 720,7	5 618,8	5 014,0	6 074,7	6 288,6	6 544,6	5 672,0
200.000	u. mehr	1000	9 181,0	8 609,3	9 657,7	10 061,7	9 535,9	9 751,5	9 256,3

Insgesamt 1000 28 139,6 27 374,3 27 082,9 28 344,7 27 859,0 27 750,1 25 248,7

Anteile der Größenklassen am insgesamt

unter	5.000	%	2,8	2,6	2,5	2,4	2,5	2,2	2,1
5.000	- 10.000	%	7,7	7,4	6,9	6,2	6,3	6,4	6,3
10.000	- 30.000	%	14,5	14,9	14,6	13,8	14,4	14,8	15,1
30.000	- 50.000	%	8,1	8,1	8,0	7,8	7,7	7,2	8,0
50.000	- 100.000	%	13,1	13,7	13,7	13,8	14,2	13,7	13,5
100.000	- 200.000	%	21,2	20,6	18,7	19,7	20,2	22,0	19,7
200.000	u. mehr	%	32,5	32,7	35,7	36,3	34,7	33,6	35,3

Insgesamt % 100 100 100 100 100 100 100

Anteile der Legehennen in Käfig-Batteriehaltung an der jeweiligen Größenklasse der Legehennen insgesamt

unter	5.000	%	84,9	83,1	82,5	73,6	73,0	71,5	70,3
5.000	- 10.000	%	86,3	83,2	82,7	77,0	73,9	68,7	63,7
10.000	- 30.000	%	83,0	80,5	79,3	76,1	68,1	64,4	56,9
30.000	- 50.000	%	86,1	83,1	78,6	82,0	76,6	77,8	75,7
50.000	- 100.000	%	84,2	85,0	81,4	83,4	83,6	80,9	77,2
100.000	- 200.000	%	79,6	80,1	79,6	88,0	88,2	83,6	85,2
200.000	u. mehr	%	83,6	77,5	80,1	79,2	77,9	81,8	77,8

Insgesamt % 83,2 80,5 80,2 81,0 78,9 78,1 74,8

*) In Unternehmen mit mindestens 3000 Hennenhaltungsplätzen; die Unternehmen geben ihre Meldungen untergliedert nach Betrieben ab.