

# Bevölkerung und Erwerbstätigkeit

## Struktur der sozialversicherungspflichtig Beschäftigten

**31. Dezember 2005**

Erscheinungsfolge: vierteljährlich  
Erschienen am 23.August 2006  
Artikelnummer: 2010421053244

Fachliche Informationen zu dieser Veröffentlichung können Sie direkt beim Statistischen Bundesamt erfragen:  
Gruppe IIID, Telefon: +49 (0)6 11 / 75 - 3635 oder 22 88; Fax: +49 (0)6 11 / 75 39 52 oder  
E-Mail: [barbara.kottenbrink@destatis.de](mailto:barbara.kottenbrink@destatis.de) oder [erwerbstätigkeit@destatis.de](mailto:erwerbstätigkeit@destatis.de)

**© Statistisches Bundesamt, Wiesbaden 2006**

Vervielfältigung und Verbreitung, auch auszugsweise, mit Quellenangabe gestattet.

# Inhalt

Vorbemerkung

## Textteil

### Methodische Erläuterungen

Grundlagen und Inhalt der Beschäftigtenstatistik  
Von der Meldung des Arbeitgebers zur Statistik  
Definitionen von Begriffen und Merkmalen

### Schaubilder

Entwicklung der sozialversicherungspflichtig Beschäftigten am Arbeitsort jeweils zum Quartalsende  
Sozialversicherungspflichtig Beschäftigte des Dienstleistungsbereichs zum 31.12.2005 am Arbeitsort nach Wirtschaftsabschnitten  
Sozialversicherungspflichtig Beschäftigte des Dienstleistungsbereichs zum 31.12.2005 am Arbeitsort nach Berufsabschnitten

### Tabellenteil: 31.12.2005

#### Sozialversicherungspflichtig Beschäftigte am Arbeitsort

- 1 Strukturdaten über sozialversicherungspflichtig Beschäftigte am 31.12.2005
- 2 Sozialversicherungspflichtig Beschäftigte am 31.12.2005 nach Wirtschaftsabschnitten und Ländern - Teil 1
- 2 Sozialversicherungspflichtig Beschäftigte am 31.12.2005 nach Wirtschaftsabschnitten und Ländern - Teil 2
- 3 Sozialversicherungspflichtig Beschäftigte am 31.12.2005 nach Ländern, Vollzeit-/Teilzeitbeschäftigten, Auszubildenden, Deutschen und Ausländern
- 4 Sozialversicherungspflichtig Beschäftigte am 31.12.2005 nach Wirtschaftsabschnitten und -unterabschnitten, Vollzeit-/Teilzeitbeschäftigten, Geschlecht sowie Deutschen und Ausländern
- 5 Sozialversicherungspflichtig Beschäftigte am 31.12.2005 nach zusammengefassten Wirtschaftsabschnitten und Altersgruppen
- 6 Ausländische sozialversicherungspflichtig Beschäftigte am 31.12.2005 nach Staatsangehörigkeit und Ländern - Teil 1
- 6 Ausländische sozialversicherungspflichtig Beschäftigte am 31.12.2005 nach Staatsangehörigkeit und Ländern - Teil 2
- 7 Sozialversicherungspflichtig Beschäftigte nach Ländern - Teil 1
- 7 Sozialversicherungspflichtig Beschäftigte nach Ländern - Teil 2

## Anhang

Klassifikation der Wirtschaftszweige, Ausgabe 2003 (WZ 2003) – Tiefengliederung bis zur Ebene Wirtschaftsgruppe

Zusammengefasste Wirtschaftsabschnitte für Veröffentlichungszwecke innerhalb der Beschäftigtenstatistik

## Gebietsstand

Die Angaben für **Deutschland** beziehen sich auf die Bundesrepublik Deutschland nach dem Gebietsstand seit dem 3.10.1990.

Die Angaben für das **Frühere Bundesgebiet** beziehen sich auf die Länder Baden-Württemberg, Bayern, Bremen, Hamburg, Hessen, Niedersachsen, Nordrhein-Westfalen, Rheinland-Pfalz, Saarland, Schleswig-Holstein.

Die Angaben für die **Neuen Länder** beziehen sich auf die Länder Brandenburg, Mecklenburg-Vorpommern, Sachsen, Sachsen-Anhalt, Thüringen .

Für das Land **Berlin** können statistische Ergebnisse, infolge der Zusammenlegung von Arbeitsagenturen, nicht mehr getrennt nach Ost- und West-Berlin nachgewiesen werden.

### Zeichenerklärung

- = nichts vorhanden
- . = Zahlenwert unbekannt oder geheim zu halten
- x = Tabellenfach gesperrt, weil Aussage nicht sinnvoll

### Abkürzungen

- BGBL. = Bundesgesetzblatt
- SGB = Sozialgesetzbuch
- a.n.g. = anderweitig nicht genannt

## Vorbemerkung

Mit der vorliegenden Online-Veröffentlichung wird die vierteljährliche Berichterstattung des Statistischen Bundesamtes zu Ergebnissen der Beschäftigtenstatistik fortgesetzt. Die bis einschließlich der Berichterstattung über Ergebnisse zum Stichtag 31.12.2002 als gedruckte Veröffentlichung erschienene Fachserie 1, Bevölkerung und Erwerbstätigkeit, Reihe 4.2.1 "Struktur der sozialversicherungspflichtig Beschäftigten", wurde als Printpublikation eingestellt.

Nachgewiesen werden in dieser Online-Publikation Ergebnisse der vierteljährlichen Bestandsauszählungen (Quartalswerte) der bei der Bundesagentur für Arbeit im Rahmen des integrierten Meldeverfahrens zur Sozialversicherung (vgl. Methodische Erläuterungen, Abschnitte 1.2.4 und 1.2.5) geführten Versichertenkonten. Dargestellt werden Ergebnisse über sozialversicherungspflichtig Beschäftigte mit ihrer Haupttätigkeit nach demographischen und erwerbsstatistischen Strukturmerkmalen sowie in wirtschaftsfachlicher Gliederung. Durch die Präsentation von Ergebnissen auf der Ebene von Ländern wird in begrenztem Umfang auch regionalstatistischen Gesichtspunkten Rechnung getragen.

Die Arbeitsteilung zwischen der Bundesagentur für Arbeit (BA) und den Statistischen Ämtern des Bundes und der Länder bei Auswertung und Veröffentlichung von Ergebnissen der Beschäftigtenstatistik berücksichtigt die unterschiedlichen Analyseinteressen und gewährleistet eine optimale Nutzung des Datenmaterials. Die getroffenen Regelungen sehen vor, dass zwischen den statistischen Ämtern von Bund und Ländern und der Bundesagentur für Arbeit, die Publikation statistischer Ergebnisse aus der Beschäftigtenstatistik, weitgehend abgestimmt mit der Bundesagentur für Arbeit und auf Basis des gleichen Datenbestandes vorgenommen werden. Veröffentlichungen der BA können online über Internet ([www.arbeitsagentur.de](http://www.arbeitsagentur.de)) bezogen werden. Im Vordergrund der Auswertungen durch die Statistischen Ämter steht neben der Darstellung und Veröffentlichung der Ergebnisse für allgemeine Zwecke - auch im Sinne eines erwerbsstatistischen Gesamtbildes - die weitgehende wirtschaftssystematische, berufsfachliche und regionale Koordi-

nierung mit anderen nationalen und internationalen Erwerbstätigkeitsstatistiken.

Die Veröffentlichungen des Statistischen Bundesamtes beziehen sich insbesondere auf die Darstellung von sachlich tief gegliederten Bundesergebnissen und zusammengefassten Ergebnissen für ausgewählte tiefer gegliederte regionale Einheiten. Die Statistischen Ämter der Länder veröffentlichen Ergebnisse, die sachlich und insbesondere regional tiefer gegliedert sind. Auf der Grundlage zentral erstellter Tabellierungsprogramme, die allen Statistischen Landesämtern zur Verfügung stehen, ist die Erstellung einheitlich aufgebauter und abgegrenzter Tabellen in Bund und Ländern möglich.

Die im Zuge der Aufbereitung des Datenmaterials der Beschäftigtenstatistik im Statistischen Bundesamt eingesetzten maschinellen Prüfroutinen wurden ab der Aufbereitung des Materials für den Stichtag 31.03.2003 eng an die Aufbereitungspraxis in der Bundesagentur für Arbeit angepasst. Fehlerhafte Signierungen zu einzelnen Merkmalen werden danach - in Abweichung von der früheren Aufbereitung - im Datenmaterial nicht mehr sachlogisch korrigiert, sondern konsequent als Fälle "ohne Angabe" gekennzeichnet. In der Folge führt dieses Vorgehen dazu, dass zu jedem Merkmal auch Fälle "ohne Angabe" auftreten können.

Nachweise zu den ausschließlich geringfügig entlohn-ten Beschäftigten sind ebenso wie die Ergebnisse über Beschäftigungsverläufe (sog. Jahreszeitraummaterial) in dieser Veröffentlichung nicht enthalten. Diese Ergebnisse sind Gegenstand eigenständiger Statistiken, die bei der Bundesagentur für Arbeit geführt werden. Auskünfte und Auswertungen zu diesen Materialien können deshalb auch nur von dort eingeholt werden.

Die in dieser Veröffentlichung dargestellten Ergebnisse beruhen auf Auswertungen der Beschäftigtenstatistik der Bundesagentur für Arbeit; ihnen liegt der Auswertungsstand (Dateistand) von Juni 2006 zugrunde.

Verfahrensbedingt gelten die vierteljährlichen Bestandsergebnisse für einen Zeitraum von drei Jahren als vorläufig. Die BA behält sich vor, während dieses Zeitraumes die Ergebnisse bei Berichtigungsbedarf zu korrigieren. Für die eindeutige Bezeichnung des Datenmaterials ist neben der Angabe des Berichtsstichtages auch die Angabe des Auswertungsstandes (des sog. Dateistandes) erforderlich.

Bei der Darstellung von Regionalergebnissen ist darauf zu achten, dass die Gebietsteile von Berlin Ost und West nicht mehr getrennt nachgewiesen werden können. Aus diesem Grund werden die statistischen Ergebnisse für Berlin im Tabellenteil gesondert nachgewiesen.

Ab dem 01.01.2005 entfällt die Unterscheidung Arbeiter und Angestellte infolge der Organisationsreform der gesetzlichen Rentenversicherung.

## Methodische Erläuterungen

### 1 Grundlagen und Inhalt der Beschäftigtenstatistik

#### 1.1 Einführung

Die Beschäftigtenstatistik beruht auf dem integrierten Meldeverfahren zur Sozialversicherung (gesetzliche Kranken-/Renten- und Pflegeversicherung) und zur Bundesagentur für Arbeit (Arbeitslosenversicherung), das mit Wirkung vom 1. Januar 1973 im früheren Bundesgebiet und nach der Wiedervereinigung auch in den neuen Ländern und Berlin-Ost eingeführt worden ist. Eine vollständige Überarbeitung und Neugestaltung des Verfahrens erfolgte zum 01.01.1999. Dieses Verfahren verlangt von den Arbeitgebern für alle sozialversicherungspflichtig beschäftigten Arbeitnehmer ("Beschäftigte") einheitliche und automationsgerechte Meldungen über demographische, erwerbsstatistische und sozialversicherungsrechtliche Tatbestände. Die maschinelle Verarbeitung der anfallenden Meldungen ermöglicht sowohl Auswertungen zur kurzfristigen, laufenden Arbeitsmarkt- und Konjunkturbeobachtung als auch weitergehende Strukturanalysen und -vergleiche in größeren Zeitabständen.

Die gesetzliche Grundlage für die Durchführung der Statistik sozialversicherungspflichtig Beschäftigter ist seit dem 1. Januar 1998 das Dritte Buch Sozialgesetzbuch – Arbeitsförderung – (SGB III) vom 24. März 1997 (BGBl. I S. 594), in der Fassung der zwischenzeitlich erfolgten Änderungen<sup>1)</sup>. Nach § 281 SGB III hat die Bundesagentur für Arbeit – wie nach der bis dahin geltenden Regelung des Arbeitsförderungsgesetzes (AFG) – aus den in ihrem Geschäftsbereich anfallenden Daten Statistiken, insbesondere über Beschäftigung und Arbeitslosigkeit der Arbeitnehmer und über die Leistungen der Arbeitsförderung, zu erstellen. Sie ist auch unverändert damit beauftragt, auf der Grundlage der Meldungen nach § 28a des Vierten Buches Sozialgesetzbuch – Sozialversicherung – (SGB IV vom 23. Dezember 1976 (BGBl. I S. 3845)), eine Statistik sozialversicherungspflichtig Beschäftigter zu erstellen. Aufgabe der Statistischen Ämter des Bundes und der Länder ist es, in Ergänzung dazu im Rahmen des erwerbsstatistischen Gesamtsystems wichtige Tabellen und Dateien zu erstellen, für allgemeine Zwecke zu veröffentlichen und sie mit den Beschäftigten- und Entgelttabellen aus anderen Quellen zu koordinieren. Die Bundesagentur für Arbeit stellt dem Statistischen Bundesamt und den Statistischen Ämtern der Länder die hierfür erforderlichen anonymisierten Einzeldaten zu sozialversicherungspflichtig Beschäftigten gemäß § 282a Abs. 1 SGB III zur Verfügung.

<sup>1)</sup> § 282 Sozialgesetzbuch (SGB) Drittes Buch (III)-Arbeitsförderung- vom 24.März 1997, zuletzt geändert durch Artikel 2 des Fünften Gesetzes zur Änderung des Dritten Buches Sozialgesetzbuch und anderer Gesetze vom 22.Dezember 2005 (BGBl. I S. 3676).

<sup>2)</sup> Im Bundesgesetzblatt veröffentlicht als Artikel 1 der Verordnung zur Neuregelung des Meldeverfahrens in der Sozialversicherung vom 10.02.1998 (BGBl. I S. 343), zuletzt geändert durch Artikel 22 des Gesetzes zur Vereinfachung der Verwaltungsverfahren im Sozialrecht vom 21. März 2005 (BGBl. I S. 818).

### 1.2 Das Meldesystem zur Sozialversicherung

#### 1.2.1 Auskunftspflichtige

Auskunftspflichtig sind gemäß den Vorschriften der Verordnung über die Erfassung und Übermittlung von Daten für die Träger der Sozialversicherung (Datenerfassung- und -übermittlungsverordnung - DEÜV)<sup>2)</sup> die Arbeitgeber. Sie müssen an die Träger der Sozialversicherung Meldungen verschiedenen Inhalts (vgl. Abschnitt 1.2.4) über die in ihren Betrieben sozialversicherungspflichtig Beschäftigten erstatten. Anlass, Form und Fristen für diese richten sich nach den Vorschriften des zweiten Abschnittes der DEÜV (§§ 6,8 bis 13).

#### 1.2.2 Erfasster Personenkreis

Der Personenkreis, für den Meldungen im Rahmen des integrierten Meldeverfahrens zur Sozialversicherung zu erstatten sind, ist in §3 DEÜV festgelegt. Die Abgrenzung der hier publizierten Beschäftigtenzahlen wird in Abschnitt 2 "Definitionen von Begriffen und Merkmalen" näher erläutert.

#### 1.2.3 Deckungsgrad der Beschäftigtenstatistik

Nach den Ergebnissen der Repräsentativstatistik über die Bevölkerung und den Arbeitsmarkt (Mikrozensus) stellen sozialversicherungspflichtig Beschäftigte einen Anteil von mehr als drei Viertel an allen Erwerbstätigen<sup>3)</sup>.

Bedingt durch die Beschäftigtenstruktur in den einzelnen Wirtschaftszweigen ergibt sich aber, dass die Gesamtheit der Erwerbstätigen eines Wirtschaftszweiges durch die Ergebnisse der Beschäftigtenstatistik unterschiedlich stark repräsentiert wird. Während im Verarbeitenden Gewerbe der weitaus überwiegende Teil der Erwerbstätigen der Sozialversicherungspflicht unterliegt, ist der Deckungsgrad der Beschäftigtenstatistik in anderen Wirtschaftszweigen mit hohen Anteilen Selbständiger, mithelfender Familienangehöriger, Beamter sowie geringfügig Beschäftigter entscheidend geringer (z.B. Land- und Forstwirtschaft; Handel; Instandhaltung und Reparatur von Kraftfahrzeugen und Gebrauchsgütern; Öffentliche Verwaltung, Verteidigung; Sozialversicherung).

Je nach Wirtschaftsstruktur weist der Deckungsgrad auch in regionaler Gliederung entsprechende Unterschiede auf.

<sup>3)</sup> Zur Stellung der Beschäftigtenstatistik im erwerbsstatistischen Gesamtbild vgl. Lücken, S: Das derzeitige System der Erwerbstätigenstatistiken, in: WiSta 3/2002, S. 165 ff.

#### 1.2.4 Art der Meldungen und Meldeweg

Im zweiten Abschnitt der Datenerfassungs- und -übermittlungsverordnung (DEÜV) werden sämtliche im Rahmen des integrierten Meldeverfahrens zur Sozialversicherung möglichen Meldungen mit den jeweils zu beachtenden Meldefristen genannt. Nach dem (Melde-) Anlass werden unterschieden:

- die Anmeldung (§ 6 DEÜV) bei Aufnahme einer versicherungspflichtigen Beschäftigung (innerhalb von sechs Wochen),
- die Abmeldung (§ 8 DEÜV) bei Beendigung einer versicherungspflichtigen Beschäftigung (innerhalb von sechs Wochen),
- die Unterbrechungsmeldung (§ 9 DEÜV) bei Unterbrechung einer versicherungspflichtigen Beschäftigung durch Wegfall des Anspruchs auf Arbeitsentgelt für mindestens einen Kalendermonat,
- die Jahresmeldung (§ 10 DEÜV) für jedes am 31.12. eines Jahres bestehende Beschäftigungsverhältnis (bis zum 15. April des Folgejahres),
- sonstige Meldungen (§ 12 DEÜV) bei einem Wechsel der Beitragsgruppe, des Personengruppenschlüssels, der Krankenkasse, bei Beendigung oder Beginn einer Berufsausbildung und/oder bei Wechsel von einer Betriebsstätte im Beitrittsgebiet zu einer Betriebsstätte im übrigen Bundesgebiet und umgekehrt.

Darüber hinaus kann sich die Pflicht zur Abgabe einer Meldung auch bei einmaliger Zahlung beitragspflichtigen Entgelts ergeben (§ 11 DEÜV).

Die vom Arbeitgeber mitzuteilenden Merkmale und Tatbestände sind in § 28a Abs. 1 bis 4 SGB IV geregelt und umfassen u.a. die Adresse und Versicherungsnummer des/der Beschäftigten, demographische Merkmale, Angaben über die ausgeübte Tätigkeit sowie die Beitragsgruppen zur Kranken-, Renten- und Arbeitslosenversicherung (vgl. Abschnitt 1.2.6).

Mit in Kraft treten der DEÜV zum 01.01.1999 wurde die elektronische Datenübermittlung bzw. die Datenübermittlung mittels Datenträger als Übermittlungsstandard des Regelfalles eingeführt (§ 16 DEÜV). Meldungen können jedoch auch nach dem Stichtag (bis 31.12.2005) mittels Meldevordruck abgegeben werden (§ 26 DEÜV). Die Arbeitgeber übermitteln ihre Meldungen an die im Zulassungsbescheid bezeichneten Annahmestellen (über die zuständigen Krankenkassen oder die von ihnen beauftragten Einzugsstellen). Diese prüfen die Meldungen auf formale und inhaltliche Richtigkeit und nehmen – falls erforderlich – Korrekturen vor. Die Weiterleitung der von den Annahmestellen geprüften Daten erfolgt innerhalb von 5 Arbeitstagen an die in § 34 DEÜV genannten Stellen. Dies sind für die bisherigen LVA-Versicherten die Deutsche Rentenversicherung (jeweiliger Regionalträger); für die Versicherten der ehemaligen Bahnversicherungsanstalt, der ehemaligen Seekasse sowie für Versicherte der Knappschaft unmittelbar die Rentenversicherung Knappschaft-Bahn-See. Für die bisherigen Versicherten der BfA ist dies die Deutsche Rentenversicherung Bund.

Nach einer weiteren Prüfung bei den RV-Trägern werden die für die Arbeitsverwaltung relevanten Daten an die Bundesagentur für Arbeit übermittelt.

Nach dem Gesetz zur Organisationsreform in der gesetzlichen Rentenversicherung (RVOrgG) vom 09.12.2004 entfällt die Unterscheidung Arbeiter/Angestellte ab dem 01.01.2005 und wird durch den Begriff "Beschäftigte" ersetzt.

Zum 01.10.2005 erfolgte die strukturelle Änderung der Rentenversicherungsträger mit neuen Bezeichnungen und Aufgaben der RV-Träger.

Die Bundesagentur für Arbeit führt für jeden Versicherten unter seiner Versicherungsnummer ein so genanntes Versichertenkonto, auf dem alle eingehenden Meldungen in der Reihenfolge des Wirksamkeitsdatums gespeichert werden. Diese Versichertendatei bildet die Grundlage der Auszahlungen für statistische Zwecke.

Die Bundesagentur für Arbeit stellt dem Statistischen Bundesamt anonymisiertes Datenmaterial für Auswertungen im Rahmen des erwerbsstatistischen Berichtssystems und zur Weitergabe an die Statistischen Landesämter zur Verfügung, die dieses Material insbesondere für vertiefte Regionalanalysen nutzen.

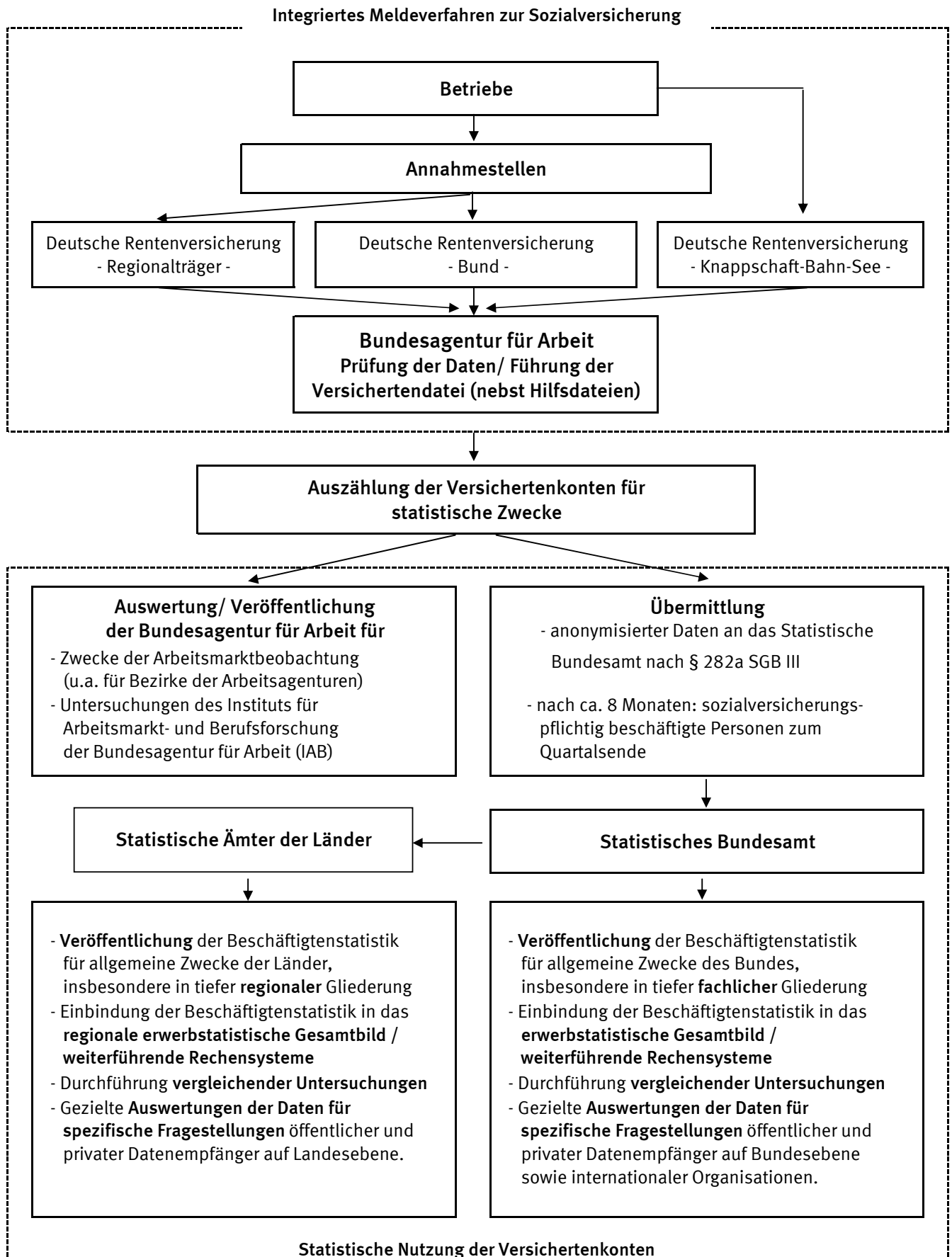
#### 1.2.5 Stichtagsmaterial

Die vierteljährlichen Auswertungen zur Ermittlung des Beschäftigtenbestandes werden derzeit noch sechs Monate nach dem Berichtsstichtag (jeweils letzter Tag eines Quartals) durchgeführt. Dabei wird jedes Versichertenkonto maschinell daraufhin abgefragt, ob der betreffende Versicherte am Berichtsstichtag in einem Beschäftigungsverhältnis stand oder nicht. Die Gesamtheit aller Personen, die nach den vorliegenden Meldungen am Stichtag in einem Beschäftigungsverhältnis – in Form einer Haupttätigkeit – standen, in der Gliederung nach persönlichen und erwerbsstatistischen Merkmalen, stellt die Grundlage für die Erstellung der Bestandsergebnisse dar.

Die Wartezeit von sechs Monaten zwischen Berichtsstichtag und Auszahlungszeitpunkt ist hierbei ein Kompromiss zwischen größtmöglicher Aktualität der Ergebnisse und möglichst vollständiger Erfassung aller für den Berichtsstichtag relevanten Meldungen. Erfahrungsgemäß liegen der Bundesagentur für Arbeit nach sechs Monaten etwa 95 % der Meldungen vor. Das versichertenbezogene Vorgehen erfordert nicht die konsistente zeitliche Folge von Jahresmeldungen sowie An- und Abmeldungen. Es kann vielmehr ein Teil der fehlenden Meldungen ausgeglichen werden, zum Beispiel wenn von einem Versicherten – der seine Arbeitsstelle gewechselt hat – zwar die Anmeldung des neuen Arbeitgebers, aber noch nicht die Abmeldung des alten Arbeitgebers vorliegt.

Das Vierteljahresmaterial für das frühere Bundesgebiet liegt seit dem Stichtag 30.6.1974, für die neuen Länder und Berlin-Ost – von gewissen Begrenzungen der Merkmalsgliederungen abgesehen – seit dem 31.3.1992 vor. In Fachserien des Statistischen Bundesamtes werden diese Ergebnisse erstmals seit dem 31.3.1977 (früheres Bundesgebiet) bzw. 30.6.1993 (neue Länder und Berlin-Ost) nachgewiesen.

## Von der Meldung des Arbeitgebers zur Statistik



### 1.2.6 Merkmale der Beschäftigtenstatistik

Als auswertbare Merkmale der Beschäftigtenstatistik stehen zur Verfügung:

Altersjahr; Geschlecht; Staatsangehörigkeit; erreichter allgemeiner und beruflicher Ausbildungsabschluss; Auszubildende(r)<sup>4)</sup>; Stellung im Betrieb als Facharbeiter/-in, Meister/-in oder Polier<sup>4)</sup>; andere(r) Vollzeitbeschäftigte(r); ausgeübte Tätigkeit (Beruf); Vollzeit-/Teilzeitbeschäftigung; Wirtschaftszweig; Arbeitsort und Wohnort.

## 2 Definitionen von Begriffen und Merkmalen

### 2.1 Sozialversicherungspflichtig Beschäftigte

Zu dem von der Sozialversicherungspflicht erfassten Personenkreis zählen alle Arbeitnehmer einschl. der zu ihrer Berufsausbildung Beschäftigten, die kranken-, renten-, pflegeversicherungspflichtig und/oder beitragspflichtig nach dem Recht der Arbeitsförderung sind oder für die von den Arbeitgebern Beitragsanteile nach dem Recht der Arbeitsförderung zu entrichten sind. Daneben besteht in wenigen Fällen auch für Selbstständige Versicherungspflicht in der Sozialversicherung.

Wehr- und Zivildienstleistende gelten nur dann als sozialversicherungspflichtig Beschäftigte, wenn sie ihren Dienst aus einem weiterhin bestehenden Beschäftigungsverhältnis heraus angetreten haben und nur wegen der Ableistung dieser Dienstzeiten kein Entgelt erhalten.

Nicht zu den sozialversicherungspflichtig Beschäftigten zählen dagegen der weitaus überwiegende Teil der Selbstständigen, die mithelfenden Familienangehörigen sowie die Beamten.

Ab dem Stichtag 01.04.1999 sind die gesetzlichen Regelungen zur Sozialversicherungspflicht geringfügiger Beschäftigungsverhältnisse grundlegend geändert bzw. ab dem Stichtag 01.04.2003 modifiziert worden. Nach der maßgebenden Regelung des § 8 SGB IV (neu) wird zwar nach wie vor zwischen kurzfristigen Beschäftigungen (als „kurzfristig“ gilt eine Tätigkeit immer dann, wenn sie nach ihrer Eigenart oder im Voraus vertraglich auf höchstens zwei Monate oder 50 Arbeitstage begrenzt ist) auf der einen und geringfügig entlohnenden Tätigkeiten (als „geringfügig entlohnt“ ist eine Tätigkeit immer dann zu klassifizieren, wenn bestimmte Einkommenshöchstgrenzen nicht überschritten werden) auf der anderen Seite unterschieden. Ab dem vorgenannten Stichtag gilt allerdings eine einheitliche und gegenwärtig auf 400 Euro festgeschriebene Entgeltgrenze (unter Wegfall der bisherigen zeitl. Begrenzung).

Mit dem Gesetz zur Neuregelung der geringfügigen Beschäftigungsverhältnisse vom 24.03.1999 mit Wirkung vom 01.04.1999 bzw. mit der Modifizierung zum 01.04.2003 (Einführung der sogen. "Mini-Jobs" mit Nichtanrechnung des ersten Mini-Jobs auf eine bereits vorlie-

gende Hauptbeschäftigung) sind Arbeitgeber verpflichtet, auch für Personen, die ausschließlich geringfügig entlohnte Tätigkeiten ausüben, pauschalierte Beiträge zu Kranken- und Rentenversicherung zu entrichten, wobei der Beitrag zur Rentenversicherung von den Beschäftigten zur Erlangung verbesserter Leistungsansprüche durch freiwillige Zuzahlung aufgestockt werden kann.

Ausschließlich geringfügig entlohnte Personen, die nur wegen der gesetzlichen Neuregelung in den Kreis der sozialversicherungspflichtig Beschäftigten gelangt sind, werden in den Tabellen dieser Fachserie bis auf weiteres nicht nachgewiesen. Die Berichterstattung über diesen Personenkreis erfolgt gesondert durch die Bundesagentur für Arbeit.

Personen, die als einzige Tätigkeit eine kurzzeitige Beschäftigung im Sinne des § 8 Abs. 1 SGB IV (neu) ausüben, bleiben auch nach den neuen rechtlichen Regelungen von der Versicherungspflicht befreit und sind daher ebenfalls nicht in der Nachweisungsliste dieser Veröffentlichung enthalten.

Für die Jahre der bisherigen Berichterstattung im Rahmen dieser Veröffentlichungsreihe waren folgende DM- bzw. Euro- Beträge für die Abgrenzung geringfügiger Tätigkeiten nach dem Entgelt-Kriterium des § 8 SGB IV maßgebend:

Zeitraum	Beschäftigten	
	im früheren Bundesgebiet	in den neuen Ländern und Berlin-Ost
	- mtl. -	
01.01.1990 - 31.12.1990	470	
01.01.1991 - 31.12.1991	480	
01.01.1992 - 31.12.1992	500	300
01.01.1993 - 31.12.1993	530	390
01.01.1994 - 31.12.1994	560	440
01.01.1995 - 31.12.1995	580	470
01.01.1996 - 31.12.1996	590	500
01.01.1997 - 31.12.1997	610	520
01.01.1998 - 31.12.1998	620	520
01.01.1999 - 31.03.1999	630	530
01.04.1999 - 31.03.2003	630 DM / 325 Euro	
01.04.2003 -	400 Euro	

<sup>4)</sup> Bis 1995 jeweils nur zum 30.06.



## 2.2 Auswertbare Merkmale der Statistik sozialversicherungspflichtig Beschäftigter

### Alter

Beim Stichtagsmaterial wird das Alter der Beschäftigten nach der so genannten Altersjahrmethode ermittelt. Bei dieser Berechnung wird aus dem Geburtsdatum und dem Berichtsstichtag exakt ermittelt, welches Altersjahr der/die Beschäftigte am Berichtsstichtag vollendet hatte.

### Ausländer

Als Ausländer gelten alle Personen, die nicht Deutsche im Sinne des Artikels 116 Abs. 1 des Grundgesetzes sind.

### Ausbildung

Nachgewiesen werden sowohl der erreichte allgemeine Schulabschluss als auch die abgeschlossene Berufsausbildung. Die Angaben beziehen sich auf den höchsten Abschluss, auch wenn diese Ausbildung für die derzeit ausgeübte Tätigkeit nicht vorgeschrieben oder verlangt ist.

Beim allgemein bildenden Schulabschluss werden folgende Kategorien unterschieden:

- Volks-/Hauptschule, mittlere Reife oder gleichwertige Schulausbildung: Personen, die Schulen besucht haben, die den heutigen Grund- und Hauptschulen, Realschulen, Grund- und Mittelstufen der integrierten Gesamtschulen und Freien Waldorfschulen entsprechen. Als gleichwertig gilt insbesondere das Versetzungszeugnis in den 11. Schuljahrgang, das Abgangszeugnis aus dem 11., 12. oder 13. Schuljahrgang (ohne Hochschulreife) eines Gymnasiums oder einer integrierten Gesamtschule sowie das Abschlusszeugnis einer Berufsaufbau- oder zweijährigen Berufsfachschule.
- Abitur: Personen mit allgemeiner oder fachgebundener Hochschulreife, insbesondere Absolventen mit dem Abschlusszeugnis eines Gymnasiums, der gymnasialen Oberstufe einer integrierten Gesamtschule, eines Abendgymnasiums oder Kollegs sowie eines Fachgymnasiums. Personen mit Fachhochschulreife sind überwiegend Absolventen mit dem Abschlusszeugnis einer Fachoberschule.

Als berufsbildende Abschlüsse werden unterschieden:

- die Ausbildung in einem anerkannten Lehr- oder Anlernberuf (Ausbildung im Sinne des Berufsbildungsgesetzes), der Abschluss einer Berufsfachschule (dies sind berufsvorbereitende oder berufsausbildende Schulen mit mindestens einjähriger Schulbesuchsdauer, deren freiwilliger Besuch ganz oder teilweise den Pflichtbesuch einer Berufsschule ersetzen kann. Sie werden in der Regel im

Vollzeitunterricht besucht. Die Ausbildung endet mit einer Abschlussprüfung. Bei zweijährigem Schulbesuch entspricht der Abschluss der Fachschulreife)

oder

- der Abschluss an einer Fachschule (hierbei handelt es sich um berufsfortbildende Schulen, die freiwillig nach einer bereits erworbenen praktischen Berufsausbildung und -erfahrung, teilweise auch nach langjähriger praktischer Arbeitserfahrung oder mit dem Nachweis einer fachspezifischen Begabung besucht werden können. Sie vermitteln eine weitergehende berufliche Fachausbildung (z.B. Meisterschulen, Technikerschulen). Die Dauer des Schulbesuchs liegt bei Vollzeitunterricht zwischen sechs Monaten und drei Jahren, bei Teilzeitunterricht beträgt sie im Allgemeinen sechs bis acht Halbjahre).
- der Abschluss an einer Fachhochschule/Verwaltungsfachhochschule: Fachhochschulen (ohne Verwaltungsfachhochschulen) bieten eine anwendungsbezogene Ausbildung in Studiengängen für Ingenieure und für andere Berufe, vor allem in den Bereichen Wirtschaft, Sozialwesen, Gestaltung und Informatik. Das Studium ist in der Regel kürzer als das an wissenschaftlichen Hochschulen. Der Besuch setzt die Fachhochschulreife voraus. Bei erfolgreichem Abschluss wird die allgemeine Hochschulreife erworben. Verwaltungsfachhochschulen sind verwaltungsinterne Fachhochschulen, an denen Nachwuchskräfte für den gehobenen nichttechnischen Dienst des Bundes und der Länder ausgebildet werden.
- der Abschluss an einer wissenschaftlichen Hochschule: Dies sind unabhängig von der Trägerschaft nach dem Landesrecht anerkannte staatliche oder nichtstaatliche Hochschulen. Dazu zählen Universitäten, technische Hochschulen, Gesamthochschulen, pädagogische Hochschulen, philosophische/ theologische Hochschulen sowie als eigenständige Hochschulart die Kunsthochschulen. Die wissenschaftlichen Hochschulen und die Kunsthochschulen dienen der Pflege und der Entwicklung der Wissenschaften und der Künste durch Forschung, Lehre und Studium und bereiten auf berufliche Tätigkeiten vor, die die Auswertung wissenschaftlicher Erkenntnisse und Methoden oder die Fähigkeit zu künstlerischer Gestaltung erfordern.

In der Kombination mit allgemein bildenden Schulabschlüssen werden als "abgeschlossene Berufsausbildung" die abgeschlossene Lehr- oder Anlernausbildung sowie der Abschluss an einer Berufsfach- oder Fachschule (zusammengefasst) nachgewiesen.

### Stellung im Beruf/RV-Träger (Arbeiter/-innen und Angestellte)

Merkmal ist weggefallen (siehe Vorbemerkung).

## Ausgeübte Tätigkeit (Beruf)

Maßgebend für die Berufsbezeichnung ist allein die gegenwärtig ausgeübte Tätigkeit und nicht der erlernte oder früher ausgeübte Beruf. Die ausgeübte Tätigkeit wird nach der jeweils aktuellsten Ausgabe des Schlüsselverzeichnisses für die Angaben zur Tätigkeit in den Versicherungsnachweisen - herausgegeben von der Bundesagentur für Arbeit - verschlüsselt. Die darin enthaltenen Schlüsselzahlen entsprechen den Berufsordnungen. Grundlage der 3-stelligen Signierung ist das systematische Verzeichnis der Berufe nach Berufsbereichen, Berufsgruppen und Berufsordnungen der Bundesagentur für Arbeit in überarbeiteter Fassung aus dem Jahr 1988, das seinerseits auf der Klassifizierung der Berufe des Statistischen Bundesamtes, Ausgabe 1975, beruht.

## Voll-/Teilzeitbeschäftigte

Die Unterscheidung der sozialversicherungspflichtig Beschäftigten nach Voll- und Teilzeitbeschäftigten richtet sich nach den von den Arbeitgebern in den Meldebelegen erteilten Angaben. Je nachdem, welche arbeitsvertraglich vereinbarte Wochenarbeitszeit einem Beschäftigungsverhältnis zugrunde liegt, wird zwischen den folgenden Kategorien unterschieden:

- vollzeitbeschäftigt,
- teilzeitbeschäftigt.

Danach gilt als teilzeitbeschäftigt, wessen Arbeitszeit unter der betrieblichen Arbeitszeit (=Vollzeit) liegt.

Bei der Darstellung von Ergebnissen der Beschäftigtenstatistik in Veröffentlichungen des Statistischen Bundesamtes werden die beiden Gruppen der Teilzeitbeschäftigten – soweit in Tabellen nachgewiesen – zusammengefasst.

## Wirtschaftszweig

Der Wirtschaftszweig wird nach der "Klassifikation der Wirtschaftszweige "Ausgabe 2003 (WZ 2003)" verschlüsselt. Grundlage der Klassifikation ist die statistische Systematik der Wirtschaftszweige in der Europäischen Gemeinschaft (NACE Rev.1.1) <sup>5)</sup> Verordnung (EWG) Nr. 29/2002 vom 19. Dez. 2001. Die WZ 2003 gliedert sich formal in

17	Abschnitte	A - Q
31	Unterabschnitte	AA - QA
60	Abteilungen	01 - 99
222	Gruppen	01.1 - 99.0
513	Klassen	01.11 - 99.00
1041	Unterklassen	01.11.1 - 99.00.3

und entspricht bis zur Gliederungsebene der Wirtschaftsklassen der NACE Rev.1.1. Sie unterscheidet sich von der europäischen Wirtschaftszweigsystematik durch die Einführung der fünfstellig numerisch verschlüsselten Unterklassen.

Grundsätzlich sind die wirtschaftsfachlichen Ergebnisse der Beschäftigtenstatistik mit anderen deutschen und europäischen Wirtschaftsstatistiken vergleichbar. Darüber hinaus ist eine Vergleichbarkeit hinsichtlich der nach Abschnitten und Abteilungen gegliederten Ergebnisse aber auch mit außereuropäischen Datenquellen gegeben, soweit diesen die Wirtschaftszweigsystematik der Vereinten Nationen <sup>6)</sup> zugrunde liegt.

Bei einer Zusammenführung von Angaben der Beschäftigtenstatistik mit anderen Datenquellen kann dennoch die Vergleichbarkeit aus methodischen Gründen eingeschränkt sein. Dies gilt vor allem auch bei einer Gegenüberstellung mit Beschäftigtenzahlen aus anderen statistischen Erhebungen. So können Abweichungen darauf beruhen, dass sich die wirtschaftssystematische Klassifizierung auf unterschiedliche statistische Einheiten (Unternehmen / Betrieb) bezieht. Sie ergeben sich fast zwangsläufig dann, wenn die Vergleichsergebnisse nicht ebenfalls durch die Befragung der statistischen Einheit gewonnen, sondern – wie beim Mikrozensus, der jährlichen Repräsentativstatistik der Bevölkerung und des Arbeitsmarktes – beim Erwerbstätigen selbst erhoben worden sind. Weitere mögliche Abweichungen ergeben sich aus Art und Zeitpunkt der Erhebung.

Als Kriterium für die Bestimmung des Schwerpunktes der wirtschaftlichen Tätigkeit des Betriebs – nach ausschließlich funktionalen Aspekten – werden zuerst die Wertschöpfungsanteile, dann die Umsatzanteile, und nur in den Fällen, in denen solche nicht zur Verfügung stehen, hilfsweise die Zahl der Beschäftigten herangezogen. Eine solche Behelfslösung gilt auch für die Beschäftigtenstatistik. So gilt als „Betrieb“ – dessen wirtschaftlicher Schwerpunkt maßgebend für die wirtschaftsfachliche Zuordnung der sozialversicherungspflichtig Beschäftigten ist – im Sinne der Beschäftigtenstatistik immer die Einheit, für die zur Durchführung des gemeinsamen Meldeverfahrens zur Sozialversicherung dem meldepflichtigen Arbeitgeber eine Betriebsnummer zu Verfügung gestellt worden ist.

<sup>5)</sup> Zur Einführung der NACE Rev.1 – die aus der ersten Revision der Nomenclature générale des activités économiques dans les Communautés européennes von 1970 hervorgegangen ist – vgl. auch Mai, H. : Die neue europäische Wirtschaftszweigsystematik, in WiSta 1/1991, S. 7 ff.

<sup>6)</sup> ISIC Rev. 3.1 (International Standard Industrial Classification, 3. Revisionsfassung)

Dies ist im Allgemeinen die wirtschaftsfachlich abgrenzbare und regional abgegrenzte Niederlassung / Arbeitsstätte. Im Sinne der NACE Rev. 1 ist dies die örtliche Einheit, in der sozialversicherungspflichtig Beschäftigte tätig sind. Der „Betrieb“ kann jedoch auch aus mehreren Niederlassungen eines Unternehmens mit gleichem wirtschaftsfachlichem Schwerpunkt bestehen, die zur Vereinfachung des Meldeverfahrens zusammengefasst werden dürfen, allerdings nur dann, wenn sie innerhalb derselben Gemeinde liegen.

Grundsätzlich anzumerken ist ferner, dass über die hier vorgelegten Ergebnisgliederungen hinaus in den Statistischen Ämtern des Bundes und der Länder Angaben bis zur Ebene der dreistellig numerisch verschlüsselten Wirtschaftsgruppe zur Verfügung stehen, die gleichzeitig der Tiefengliederung für den Mikrozensus entspricht (vgl. hierzu Anhang).

### **Regionale Zuordnung**

Die sozialversicherungspflichtig Beschäftigten werden sowohl nach dem inländischen Arbeitsort als auch – in allerdings zunächst noch begrenztem Umfang – nach dem Wohnort im In- oder Ausland nachgewiesen.

Der inländische Arbeitsort ist die Gemeinde, in der der Betrieb liegt, in dem die Arbeitnehmer beschäftigt sind. Die Zuordnung zum Wohnort richtet sich nach den dem Arbeitgeber gegenüber angegebenen melderechtlichen Verhältnissen.

Der Gebietsstand ist jeweils stichtagsbezogen.

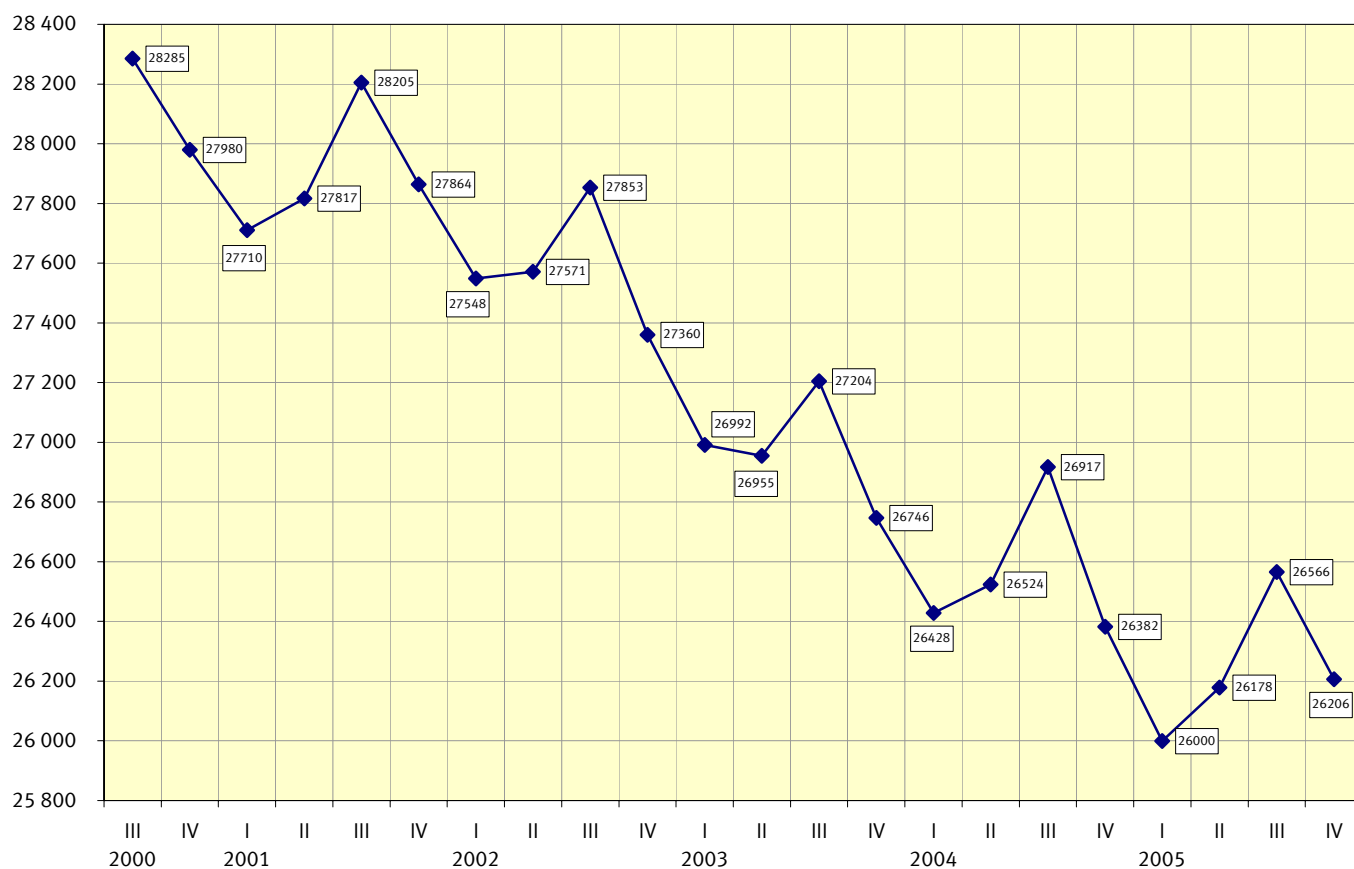
Sozialversicherungspflichtig Beschäftigte, die nicht am angegebenen Wohnort arbeiten, werden in der Ergebnisdarstellung auch als „Auspendler“; Beschäftigte, die nicht am Arbeitsort wohnen bzw. gemeldet sind, als „Einpendler“ bezeichnet. Aus der Sicht des Arbeitsortes ist der „Pendlersaldo“ positiv oder negativ, je nachdem ob die Zahl der „Einpendler“ die der „Auspendler“ übersteigt oder nicht.

Angaben über Beschäftigte mit ausländischem Arbeitsort liegen aus dieser Berichterstattung definitionsgemäß nicht vor. Der gegenüber dem Ausland ausgewiesene „Pendlersaldo“ ist deshalb nur in formalem Sinne positiv.

## Entwicklung der sozialversicherungspflichtig Beschäftigten am Arbeitsort jeweils zum Quartalsende

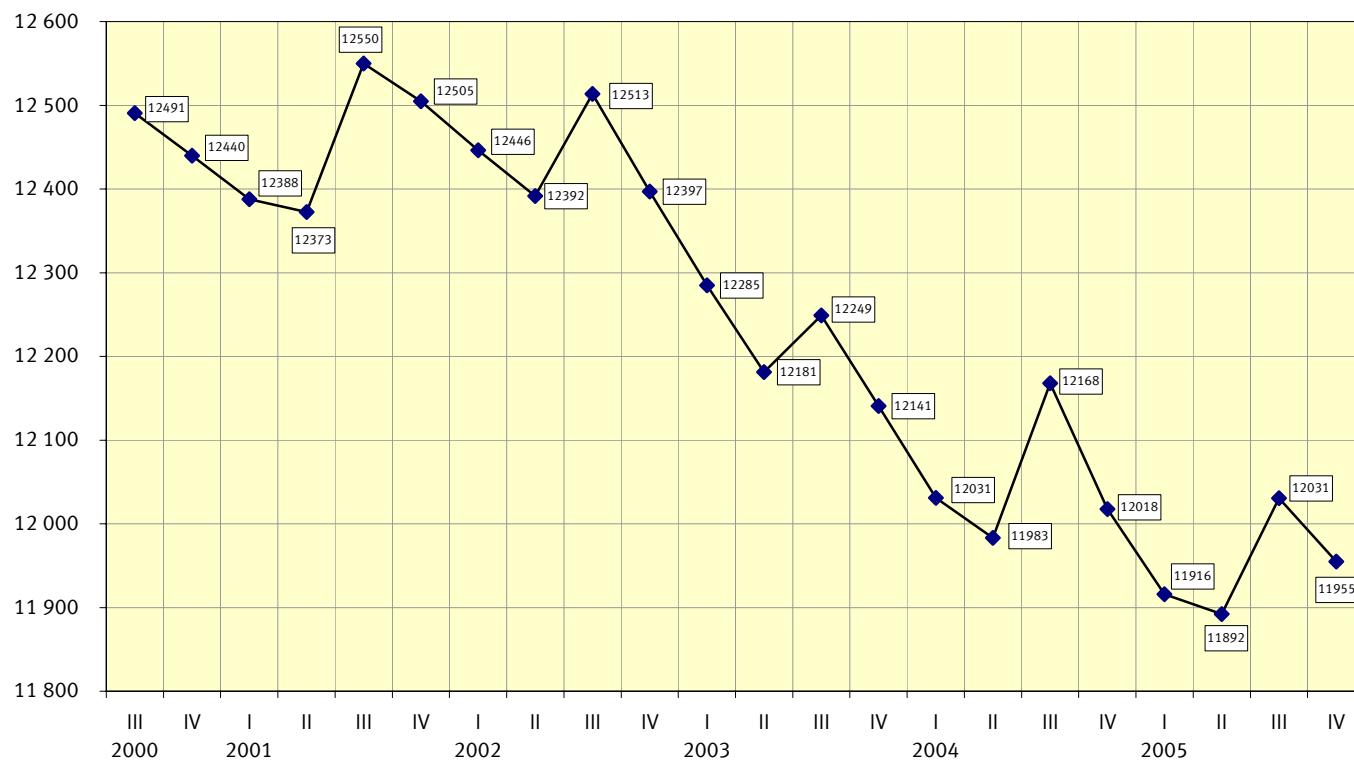
Beschäftigte in Tausend

Insgesamt

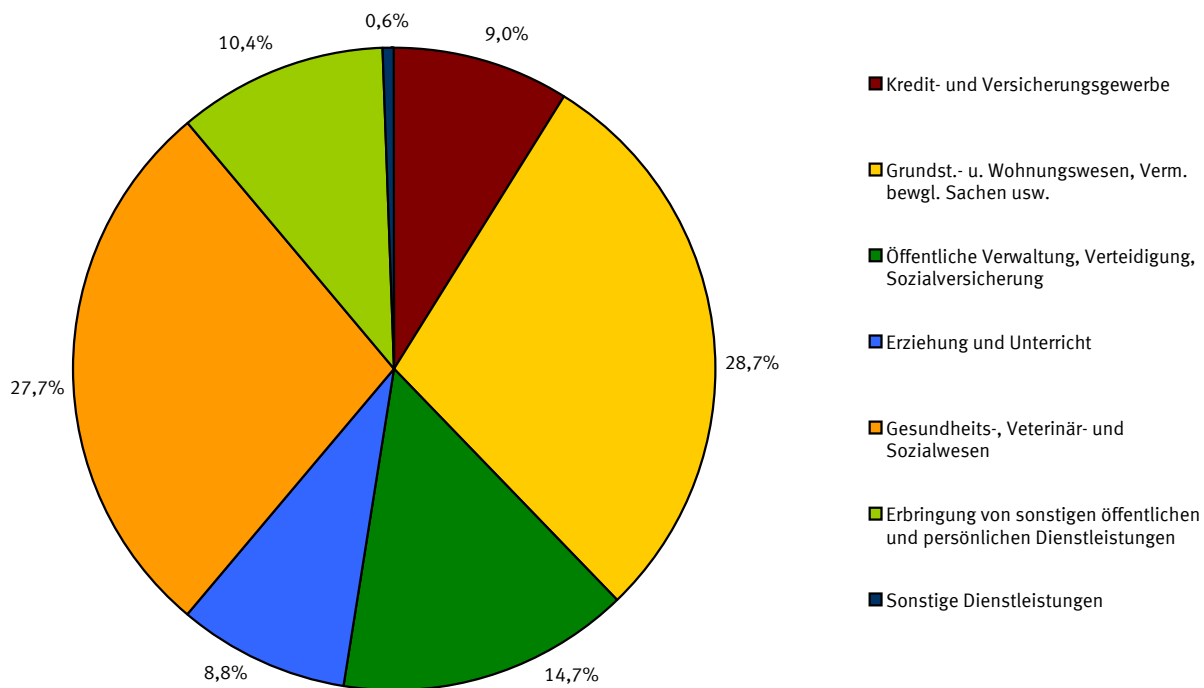


Beschäftigte in Tausend

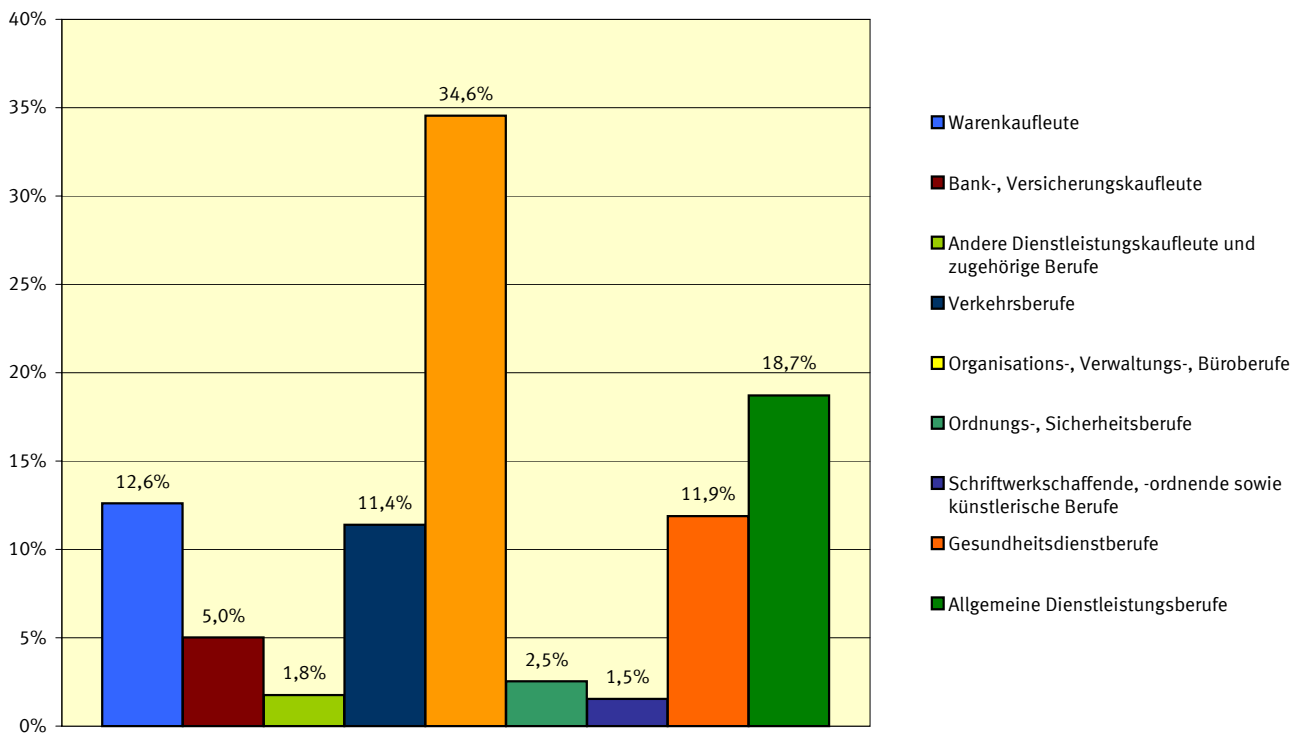
Frauen



**Sozialversicherungspflichtig Beschäftigte des Dienstleistungsbereichs zum 31.12.2005  
am Arbeitsort nach Wirtschaftsabschnitten**



**Sozialversicherungspflichtig Beschäftigte des Dienstleistungsbereichs zum 31.12.2005  
am Arbeitsort nach Berufsabschnitten**



## Deutschland

## 1 Strukturdaten über sozialversicherungspflichtig Beschäftigte am 31.12.2005

Gegenstand der Nachweisung	Insgesamt	Männlich	Weiblich	Zu- (+) bzw. Abnahme (-) gegenüber 30.09.2005			Zu- (+) bzw. Abnahme (-) gegenüber 31.12.2004		
				insgesamt	männlich	weiblich	insgesamt	männlich	weiblich
	Anzahl				%				
Insgesamt	26 205 969	14 250 909	11 955 060	-1,4	-2,0	-0,6	-0,7	-0,8	-0,5
nach der Staatsangehörigkeit <sup>1)</sup>									
Deutsche	24 487 294	13 173 667	11 313 627	-1,2	-1,8	-0,6	-0,6	-0,7	-0,5
Ausländer/-innen	1 706 892	1 069 949	636 943	-3,0	-3,7	-1,6	-1,4	-1,7	-0,9
dar. aus EU-Ländern	629 932	379 286	250 646	-4,2	-5,2	-2,7	-0,7	-1,2	0,1
nach Altersgruppen									
Alter von ... bis unter ... Jahren									
unter 20	1 043 617	600 288	443 329	-5,1	-5,5	-4,6	-1,8	-1,3	-2,4
20 - 25	2 259 989	1 134 827	1 125 162	-1,4	-2,4	-0,3	-1,8	-0,6	-2,9
25 - 30	2 643 795	1 358 391	1 285 404	-1,1	-2,1	0,1	1,2	0,9	1,6
30 - 35	2 862 039	1 586 090	1 275 949	-2,7	-3,4	-1,9	-6,4	-6,7	-6,0
35 - 40	3 834 420	2 168 081	1 666 339	-2,1	-2,6	-1,4	-4,5	-4,6	-4,3
40 - 45	4 128 542	2 282 731	1 845 811	-0,9	-1,3	-0,4	0,7	0,9	0,3
45 - 50	3 563 943	1 901 678	1 662 265	-0,5	-0,9	-0,1	2,4	2,6	2,2
50 - 55	2 922 813	1 539 485	1 383 328	-1,0	-1,4	-0,5	0,5	0,4	0,7
55 - 60	2 093 259	1 139 494	953 765	1,1	0,7	1,6	7,7	7,0	8,6
60 - 65	751 045	471 771	279 274	-2,5	-3,3	-1,2	-5,6	-7,5	-2,3
65 und mehr	102 507	68 073	34 434	0,1	0,1	-0,0	-5,2	-3,6	-8,3
nach Vollzeit-/Teilzeitbeschäftigung <sup>1)</sup>									
Vollzeitbeschäftigung	21 784 419	13 563 677	8 220 742	-1,8	-2,2	-1,1	-1,2	-1,0	-1,5
Teilzeitbeschäftigung	4 409 720	680 739	3 728 981	0,6	2,2	0,4	2,2	4,1	1,8
davon:									
unter 18 Stunden	832 312	169 976	662 336	1,2	2,0	1,0	-0,6	-7,1	1,3
18 Stunden und mehr	3 577 408	510 763	3 066 645	0,5	2,3	0,2	2,8	8,5	1,9
nach Berufsbereichen <sup>2)</sup>									
Pflanzenbauer, Tierzüchter, Fischereiberufe	347 799	241 944	105 855	-12,5	-13,9	-9,0	-2,3	-2,2	-2,7
Bergleute, Mineralgewinner	32 177	31 603	574	-9,6	-9,4	-16,8	-11,2	-11,3	-0,3
Fertigungsberufe	6 977 792	5 817 088	1 160 704	-3,1	-3,3	-1,9	-2,0	-1,8	-2,9
darunter:									
Metallerzeuger,- bearbeiter	502 228	468 066	34 162	-1,3	-1,3	-1,7	-1,4	-1,2	-4,4
Schlosser, Mechaniker und zugeordnete Berufe	1 771 631	1 677 279	94 352	-1,4	-1,4	-1,5	-1,6	-1,4	-4,0
Elektriker	641 001	603 056	37 945	-1,1	-1,2	-0,8	-1,6	-1,6	-1,8
Ernährungsberufe	693 646	396 499	297 147	-2,4	-2,1	-2,8	-0,5	0,4	-1,7
Bauberufe	550 318	543 376	6 942	-12,4	-12,5	-8,1	-5,8	-5,6	-17,7
Technische Berufe	1 833 395	1 514 677	318 718	-0,2	-0,1	-0,3	-0,8	-0,8	-1,0
Dienstleistungsberufe	16 688 593	6 451 771	10 236 822	-0,5	-0,6	-0,4	-0,1	0,1	-0,2
darunter:									
Warenkaufleute	2 104 606	734 907	1 369 699	-0,3	-0,3	-0,3	0,1	0,6	-0,2
Verkehrsberufe	1 900 822	1 572 198	328 624	-1,4	-1,6	-0,5	-0,3	-0,1	-1,2
Organisations-, Verwaltungs-, Büroberufe	5 766 256	2 071 661	3 694 595	-0,3	0,0	-0,4	-0,2	0,4	-0,5
Gesundheitsdienstberufe	1 983 052	305 753	1 677 299	0,2	0,5	0,1	0,7	0,6	0,7
Sonstige Arbeitskräfte <sup>3)</sup>	326 213	193 826	132 387	0,8	0,7	1,0	3,9	4,7	2,8
nach der Ausbildung									
Volks-/Hauptschulabschluss, Mittlere Reife <sup>4)</sup>	18 363 228	9 928 600	8 434 628	-1,8	-2,4	-0,9	-2,1	-2,2	-2,0
davon:									
ohne abgeschl. Berufsausbildung <sup>5)</sup>	3 745 538	2 076 999	1 668 539	-1,9	-2,4	-1,3	-4,1	-3,7	-4,5
mit abgeschl. Berufsausbildung <sup>5)</sup>	14 617 690	7 851 601	6 766 089	-1,7	-2,5	-0,8	-1,6	-1,9	-1,3
Abitur <sup>6)</sup>	1 682 204	786 278	895 926	-0,1	-0,3	0,1	2,5	2,1	2,8
davon:									
ohne abgeschl. Berufsausbildung <sup>5)</sup>	500 178	253 042	247 136	-0,4	-0,8	-0,0	2,6	2,8	2,5
mit abgeschl. Berufsausbildung <sup>5)</sup>	1 182 026	533 236	648 790	0,1	-0,0	0,2	2,4	1,8	2,9
Fachhochschule <sup>7)</sup>	942 787	626 578	316 209	0,6	0,3	1,1	1,8	0,8	3,8
Hochschule/Universität <sup>8)</sup>	1 596 884	996 538	600 346	1,1	0,8	1,5	2,1	1,2	3,7
Ohne Angabe	3 620 866	1 912 915	1 707 951	-1,4	-2,2	-0,6	3,8	4,5	3,0

<sup>1)</sup> Fälle „ohne Angabe“ sind nicht enthalten.

<sup>3)</sup> Einschl. der Personen „Ohne Angabe“ des Berufsbereiches.

<sup>5)</sup> Abgeschlossene Lehr- oder Anlernausbildung,  
Abschluss an einer Berufsfach-/Fachschule.

<sup>7)</sup> Einschl. Ingenieurschulen.

<sup>2)</sup> Klassifizierung der Berufe, Statistisches Bundesamt, Ausgabe 1975.

<sup>4)</sup> Oder gleichwertige Schulbildung.

<sup>6)</sup> Hochschulreife allgemein oder fachgebunden.

<sup>8)</sup> Einschl. Lehrerbildung.

## Früheres Bundesgebiet (ohne Berlin)

## 1 Strukturdaten über sozialversicherungspflichtig Beschäftigte am 31.12.2005

Gegenstand der Nachweisung	Insgesamt	Männlich	Weiblich	Zu- (+) bzw. Abnahme (-) gegenüber 30.09.2005			Zu- (+) bzw. Abnahme (-) gegenüber 31.12.2004		
				insgesamt	männlich	weiblich	insgesamt	männlich	weiblich
	Anzahl				%				
Insgesamt	21 239 589	11 785 864	9 453 725	-1,2	-1,7	-0,6	-0,5	-0,6	-0,3
nach der Staatsangehörigkeit <sup>1)</sup>									
Deutsche	19 616 316	10 764 931	8 851 385	-1,1	-1,5	-0,5	-0,4	-0,5	-0,3
Ausländer/-innen	1 612 477	1 014 222	598 255	-3,0	-3,8	-1,7	-1,4	-1,7	-0,9
dar. aus EU-Ländern	602 675	363 854	238 821	-4,3	-5,2	-2,8	-0,8	-1,3	-0,0
nach Altersgruppen									
Alter von ... bis unter ... Jahren									
unter 20	815 780	464 452	351 328	-6,0	-6,5	-5,4	-1,0	-0,5	-1,7
20 - 25	1 849 781	923 586	926 195	-1,7	-2,7	-0,7	-2,0	-0,9	-3,0
25 - 30	2 188 144	1 131 628	1 056 516	-1,1	-2,0	-0,0	0,9	0,4	1,3
30 - 35	2 382 869	1 341 557	1 041 312	-2,5	-3,1	-1,8	-6,2	-6,6	-5,7
35 - 40	3 175 362	1 845 220	1 330 142	-1,9	-2,3	-1,3	-4,2	-4,5	-3,9
40 - 45	3 332 183	1 901 462	1 430 721	-0,6	-0,9	-0,2	1,1	1,4	0,7
45 - 50	2 857 999	1 566 695	1 291 304	-0,3	-0,5	0,0	3,0	3,2	2,7
50 - 55	2 273 420	1 231 872	1 041 548	-0,7	-1,0	-0,4	0,8	0,7	1,0
55 - 60	1 676 256	938 455	737 801	1,2	0,9	1,7	7,7	6,8	8,8
60 - 65	596 967	381 342	215 625	-2,1	-2,7	-1,0	-4,7	-6,4	-1,7
65 und mehr	90 828	59 595	31 233	-0,2	-0,2	-0,2	-5,5	-3,9	-8,5
nach Vollzeit-/Teilzeitbeschäftigung <sup>1)</sup>									
Vollzeitbeschäftigung	17 621 873	11 236 945	6 384 928	-1,6	-1,9	-1,1	-1,0	-0,8	-1,3
Teilzeitbeschäftigung	3 607 787	543 310	3 064 477	0,7	2,5	0,4	2,1	4,2	1,7
davon:									
unter 18 Stunden	760 978	146 230	614 748	1,3	2,4	1,1	-0,2	-6,7	1,5
18 Stunden und mehr	2 846 809	397 080	2 449 729	0,5	2,6	0,2	2,7	8,9	1,8
nach Berufsbereichen <sup>2)</sup>									
Pflanzenbauer, Tierzüchter, Fischereiberufe	230 948	165 633	65 315	-12,7	-14,0	-9,2	-1,2	-1,4	-0,7
Bergleute, Mineralgewinner	29 516	29 129	387	-10,0	-9,9	-20,9	-11,9	-12,0	-1,3
Fertigungsberufe	5 719 818	4 792 740	927 078	-2,8	-2,9	-1,9	-1,7	-1,5	-2,7
darunter:									
Metallerzeuger,- bearbeiter	426 296	397 450	28 846	-1,3	-1,3	-1,8	-1,8	-1,5	-5,3
Schlosser, Mechaniker und zugeordnete Berufe	1 461 164	1 386 473	74 691	-1,3	-1,3	-1,5	-1,4	-1,2	-4,0
Elektriker	517 571	488 560	29 011	-1,0	-1,0	-0,7	-1,3	-1,3	-1,7
Ernährungsberufe	547 190	324 360	222 830	-2,4	-2,2	-2,6	-0,5	0,3	-1,5
Bauberufe	408 897	404 993	3 904	-10,7	-10,7	-9,0	-4,3	-4,2	-12,9
Technische Berufe	1 550 752	1 305 363	245 389	-0,1	-0,1	-0,2	-0,7	-0,7	-0,6
Dienstleistungsberufe	13 478 660	5 357 179	8 121 481	-0,5	-0,6	-0,4	0,0	0,2	-0,1
darunter:									
Warenkaufleute	1 710 722	620 314	1 090 408	-0,4	-0,4	-0,3	0,3	0,7	0,1
Verkehrsberufe	1 530 788	1 275 143	255 645	-1,2	-1,3	-0,5	-0,2	0,0	-1,3
Organisations-, Verwaltungs-, Büroberufe	4 710 996	1 767 776	2 943 220	-0,3	0,0	-0,4	-0,0	0,5	-0,3
Gesundheitsdienstberufe	1 584 808	250 675	1 334 133	0,1	0,3	0,1	0,6	0,1	0,8
Sonstige Arbeitskräfte <sup>3)</sup>	229 895	135 820	94 075	0,1	-0,1	0,3	5,3	6,3	3,8
nach der Ausbildung									
Volks-/Hauptschulabschluss, Mittlere Reife <sup>4)</sup>	14 956 739	8 247 752	6 708 987	-1,6	-2,2	-0,9	-2,0	-2,1	-1,8
davon:									
ohne abgeschl. Berufsausbildung <sup>5)</sup>	3 278 016	1 811 742	1 466 274	-2,3	-2,9	-1,6	-3,9	-3,6	-4,3
mit abgeschl. Berufsausbildung <sup>5)</sup>	11 678 723	6 436 010	5 242 713	-1,5	-2,0	-0,8	-1,4	-1,7	-1,0
Abitur <sup>6)</sup>	1 426 815	680 670	746 145	-0,1	-0,3	0,2	2,7	2,3	3,1
davon:									
ohne abgeschl. Berufsausbildung <sup>5)</sup>	425 722	217 469	208 253	-0,6	-0,9	-0,2	2,5	2,6	2,5
mit abgeschl. Berufsausbildung <sup>5)</sup>	1 001 093	463 201	537 892	0,2	0,0	0,3	2,7	2,2	3,2
Fachhochschule <sup>7)</sup>	747 973	532 242	215 731	0,7	0,4	1,4	2,2	1,2	4,8
Hochschule/Universität <sup>8)</sup>	1 229 561	795 970	433 591	1,3	1,0	1,8	2,7	1,7	4,6
Ohne Angabe	2 878 501	1 529 230	1 349 271	-1,3	-1,9	-0,6	4,0	4,9	3,0

<sup>1)</sup> Fälle „ohne Angabe“ sind nicht enthalten.

<sup>3)</sup> Einschl. der Personen „Ohne Angabe“ des Berufsbereiches.

<sup>5)</sup> Abgeschlossene Lehr- oder Anlernausbildung,  
Abschluss an einer Berufsfach-/Fachschule.

<sup>7)</sup> Einschl. Ingenieurschulen.

<sup>2)</sup> Klassifizierung der Berufe, Statistisches Bundesamt, Ausgabe 1975.

<sup>4)</sup> Oder gleichwertige Schulbildung.

<sup>6)</sup> Hochschulreife allgemein oder fachgebunden.

<sup>8)</sup> Einschl. Lehrerausbildung.

## Neue Länder (ohne Berlin)

## 1 Strukturdaten über sozialversicherungspflichtig Beschäftigte am 31.12.2005

Gegenstand der Nachweisung	Insgesamt	Männlich	Weiblich	Zu- (+) bzw. Abnahme (-) gegenüber 30.09.2005			Zu- (+) bzw. Abnahme (-) gegenüber 31.12.2004		
				insgesamt	männlich	weiblich	insgesamt	männlich	weiblich
	Anzahl				%				
Insgesamt	3 947 879	1 975 345	1 972 534	-2,1	-3,4	-0,8	-1,4	-1,6	-1,2
nach der Staatsangehörigkeit <sup>1)</sup>									
Deutsche	3 915 089	1 953 970	1 961 119	-2,1	-3,4	-0,8	-1,4	-1,6	-1,2
Ausländer/-innen	32 524	21 213	11 311	-3,8	-5,8	0,0	4,1	3,2	5,9
dar. aus EU-Ländern	11 790	7 625	4 165	-6,7	-8,7	-2,9	5,0	4,4	6,1
nach Altersgruppen									
Alter von ... bis unter ... Jahren									
unter 20	200 869	121 960	78 909	-1,0	-1,4	-0,4	-4,3	-4,1	-4,6
20 - 25	325 376	172 939	152 437	0,2	-1,1	1,7	0,0	1,5	-1,6
25 - 30	346 884	176 066	170 818	-1,6	-3,4	0,4	3,5	3,9	3,2
30 - 35	367 292	189 582	177 710	-4,2	-5,8	-2,6	-7,8	-7,5	-8,2
35 - 40	511 085	250 595	260 490	-3,2	-4,6	-1,8	-5,3	-5,4	-5,3
40 - 45	628 735	300 471	328 264	-2,5	-3,9	-1,2	-1,5	-1,6	-1,4
45 - 50	572 808	271 827	300 981	-2,0	-3,4	-0,7	-0,1	-0,4	0,3
50 - 55	534 994	254 321	280 673	-2,3	-3,7	-1,1	-0,2	-0,6	0,1
55 - 60	333 271	161 272	171 999	0,2	-0,6	1,0	8,3	8,2	8,4
60 - 65	118 631	70 307	48 324	-4,8	-6,4	-2,4	-9,5	-12,6	-4,8
65 und mehr	7 934	6 005	1 929	2,0	1,7	2,8	-3,3	-2,4	-6,1
nach Vollzeit-/Teilzeitbeschäftigung <sup>1)</sup>									
Vollzeitbeschäftigung	3 339 902	1 885 803	1 454 099	-2,5	-3,6	-1,1	-2,1	-1,8	-2,5
Teilzeitbeschäftigung	606 650	88 947	517 703	0,2	1,0	0,1	2,7	4,1	2,5
davon:									
unter 18 Stunden	42 085	11 555	30 530	0,4	-1,0	0,9	-6,0	-14,2	-2,4
18 Stunden und mehr	564 565	77 392	487 173	0,2	1,4	0,1	3,4	7,5	2,8
nach Berufsbereichen <sup>2)</sup>									
Pflanzenbauer, Tierzüchter, Fischereiberufe	107 522	70 698	36 824	-12,2	-13,8	-9,0	-3,8	-2,7	-5,8
Bergleute, Mineralgewinner	2 547	2 391	156	-4,5	-4,3	-7,7	-2,6	-2,7	-0,6
Fertigungsberufe	1 092 830	889 829	203 001	-4,7	-5,3	-2,0	-2,8	-2,6	-3,6
darunter:									
Metallerzeuger,- bearbeiter	69 530	64 732	4 798	-1,1	-1,1	-0,6	1,0	1,0	1,2
Schlosser, Mechaniker und zugeordnete Berufe	269 709	253 434	16 275	-2,1	-2,2	-1,1	-2,0	-1,9	-2,8
Elektriker	103 794	96 150	7 644	-1,8	-1,9	-1,2	-2,9	-2,9	-2,7
Ernährungsberufe	119 491	56 620	62 871	-2,7	-1,8	-3,5	-0,9	0,9	-2,4
Bauberufe	128 031	125 288	2 743	-17,8	-18,0	-6,6	-9,9	-9,6	-23,6
Technische Berufe	218 123	160 912	57 211	-0,3	-0,2	-0,7	-1,2	-0,8	-2,5
Dienstleistungsberufe	2 448 176	803 117	1 645 059	-0,7	-1,2	-0,5	-0,7	-0,6	-0,8
darunter:									
Warenkaufleute	313 068	86 624	226 444	-0,3	-0,2	-0,3	-1,3	-0,2	-1,7
Verkehrsberufe	305 730	244 372	61 358	-2,5	-3,0	-0,3	-0,9	-0,8	-1,1
Organisations-, Verwaltungs-, Büroberufe	786 380	211 764	574 616	-0,2	0,1	-0,4	-0,8	-0,3	-1,0
Gesundheitsdienstberufe	306 215	40 162	266 053	0,2	1,0	0,1	1,0	3,2	0,7
Sonstige Arbeitskräfte <sup>3)</sup>	78 681	48 398	30 283	3,3	3,2	3,4	1,7	1,7	1,7
nach der Ausbildung									
Volks-/Hauptschulabschluss, Mittlere Reife <sup>4)</sup>	2 856 166	1 429 866	1 426 300	-2,5	-3,9	-1,0	-2,5	-2,6	-2,5
davon:									
ohne abgeschl. Berufsausbildung <sup>5)</sup>	363 538	211 714	151 824	1,6	1,6	1,7	-4,5	-3,7	-5,7
mit abgeschl. Berufsausbildung <sup>5)</sup>	2 492 628	1 218 152	1 274 476	-3,0	-4,8	-1,3	-2,2	-2,4	-2,1
Abitur <sup>6)</sup>	171 377	69 850	101 527	-0,5	-0,7	-0,3	1,0	0,9	1,1
davon:									
ohne abgeschl. Berufsausbildung <sup>5)</sup>	43 595	20 303	23 292	0,0	-0,5	0,5	4,6	6,4	3,1
mit abgeschl. Berufsausbildung <sup>5)</sup>	127 782	49 547	78 235	-0,7	-0,8	-0,6	-0,1	-1,2	0,6
Fachhochschule <sup>7)</sup>	155 964	73 216	82 748	0,2	-0,2	0,5	0,2	-1,2	1,4
Hochschule/Universität <sup>8)</sup>	268 466	144 317	124 149	0,3	0,2	0,5	-0,2	-1,1	0,9
Ohne Angabe	495 906	258 096	237 810	-2,7	-4,4	-0,8	3,7	3,6	3,8

<sup>1)</sup> Fälle „ohne Angabe“ sind nicht enthalten.

<sup>3)</sup> Einschl. der Personen „Ohne Angabe“ des Berufsbereiches.

<sup>5)</sup> Abgeschlossene Lehr- oder Anlernausbildung,  
Abschluss an einer Berufsfach-/Fachschule.

<sup>7)</sup> Einschl. Ingenieurschulen.

<sup>2)</sup> Klassifizierung der Berufe, Statistisches Bundesamt, Ausgabe 1975.

<sup>4)</sup> Oder gleichwertige Schulbildung.

<sup>6)</sup> Hochschulreife allgemein oder fachgebunden.

<sup>8)</sup> Einschl. Lehrerausbildung.



## Berlin

## 1 Strukturdaten über sozialversicherungspflichtig Beschäftigte am 31.12.2005

Gegenstand der Nachweisung	Insgesamt	Männlich	Weiblich	Zu- (+) bzw. Abnahme (-) gegenüber 30.09.2005			Zu- (+) bzw. Abnahme (-) gegenüber 31.12.2004		
				insgesamt	männlich	weiblich	insgesamt	männlich	weiblich
	Anzahl				%				
Insgesamt	1 018 501	489 700	528 801	-0,7	-1,2	-0,2	-1,7	-2,1	-1,3
nach der Staatsangehörigkeit <sup>1)</sup>									
Deutsche	955 889	454 766	501 123	-0,7	-1,2	-0,2	-1,6	-2,0	-1,3
Ausländer/-innen	61 891	34 514	27 377	-1,0	-1,4	-0,3	-2,6	-2,6	-2,6
dar. aus EU-Ländern	15 467	7 807	7 660	-0,2	-0,8	0,4	-0,7	-2,2	1,0
nach Altersgruppen									
Alter von ... bis unter ... Jahren									
unter 20	26 968	13 876	13 092	-6,3	-6,8	-5,8	-5,4	-5,2	-5,6
20 - 25	84 832	38 302	46 530	0,3	0,0	0,5	-3,8	-3,3	-4,2
25 - 30	108 767	50 697	58 070	0,1	-0,5	0,5	1,3	0,8	1,7
30 - 35	111 878	54 951	56 927	-1,9	-2,6	-1,2	-6,2	-6,6	-5,7
35 - 40	147 973	72 266	75 707	-1,9	-2,5	-1,4	-6,5	-7,0	-6,0
40 - 45	167 624	80 798	86 826	-0,5	-1,0	-0,1	0,8	0,4	1,1
45 - 50	133 136	63 156	69 980	0,3	-0,3	0,8	2,3	2,4	2,3
50 - 55	114 399	53 292	61 107	-0,6	-0,9	-0,4	-2,3	-2,0	-2,5
55 - 60	83 732	39 767	43 965	1,6	1,2	2,0	5,8	5,3	6,2
60 - 65	35 447	20 122	15 325	-2,1	-3,3	-0,6	-6,4	-9,3	-2,3
65 und mehr	3 745	2 473	1 272	2,0	3,3	-0,6	-2,1	-0,5	-5,1
nach Vollzeit-/Teilzeitbeschäftigung <sup>1)</sup>									
Vollzeitbeschäftigung	822 644	440 929	381 715	-1,1	-1,5	-0,5	-2,5	-2,6	-2,5
Teilzeitbeschäftigung	195 283	48 482	146 801	0,8	1,3	0,7	2,2	3,1	1,9
davon:									
unter 18 Stunden	29 249	12 191	17 058	0,4	0,7	0,2	-2,3	-4,5	-0,6
18 Stunden und mehr	166 034	36 291	129 743	0,9	1,4	0,7	3,0	6,0	2,2
nach Berufsbereichen <sup>2)</sup>									
Pflanzenbauer, Tierzüchter, Fischereiberufe	9 329	5 613	3 716	-8,4	-10,7	-4,6	-11,6	-15,4	-5,1
Bergleute, Mineralgewinner	114	83	31	0,9	2,5	-3,1	2,7	-1,2	14,8
Fertigungsberufe	165 144	134 519	30 625	-3,1	-3,5	-1,0	-4,9	-4,9	-5,2
darunter:									
Metallerzeuger,- bearbeiter	6 402	5 884	518	-2,1	-2,1	-1,9	-2,6	-2,3	-5,3
Schlosser, Mechaniker und zugeordnete Berufe	40 758	37 372	3 386	-2,4	-2,5	-1,7	-4,7	-4,5	-7,3
Elektriker	19 636	18 346	1 290	-1,6	-1,6	-2,0	-3,8	-4,0	-0,5
Ernährungsberufe	26 965	15 519	11 446	-1,0	-0,9	-1,3	0,7	2,5	-1,6
Bauberufe	13 390	13 095	295	-11,7	-11,8	-9,8	-7,8	-7,5	-19,2
Technische Berufe	64 520	48 402	16 118	-0,6	-0,7	-0,3	-2,0	-1,9	-2,4
Dienstleistungsberufe	761 757	291 475	470 282	-0,1	-0,1	-0,1	-0,7	-0,4	-0,9
darunter:									
Warenkaufleute	80 816	27 969	52 847	0,2	0,1	0,3	0,6	1,6	0,1
Verkehrsberufe	64 304	52 683	11 621	-1,0	-1,1	-0,3	-0,9	-1,0	-0,2
Organisations-, Verwaltungs-, Büroberufe	268 880	92 121	176 759	0,0	0,4	-0,2	-1,1	-0,2	-1,5
Gesundheitsdienstberufe	92 029	14 916	77 113	0,4	1,2	0,2	0,6	2,0	0,4
Sonstige Arbeitskräfte <sup>3)</sup>	17 637	9 608	8 029	0,4	0,4	0,5	-3,4	-2,2	-4,8
nach der Ausbildung									
Volks-/Hauptschulabschluss, Mittlere Reife <sup>4)</sup>	550 323	250 982	299 341	-1,2	-1,9	-0,7	-4,1	-4,6	-3,7
davon:									
ohne abgeschl. Berufsausbildung <sup>5)</sup>	103 984	53 543	50 441	-1,8	-1,9	-1,6	-7,7	-7,3	-8,1
mit abgeschl. Berufsausbildung <sup>5)</sup>	446 339	197 439	248 900	-1,1	-1,9	-0,5	-3,3	-3,9	-2,7
Abitur <sup>6)</sup>	84 012	35 758	48 254	0,8	0,6	0,9	1,5	0,9	1,9
davon:									
ohne abgeschl. Berufsausbildung <sup>5)</sup>	30 861	15 270	15 591	1,4	1,1	1,7	1,3	1,6	0,9
mit abgeschl. Berufsausbildung <sup>5)</sup>	53 151	20 488	32 663	0,4	0,3	0,6	1,6	0,4	2,4
Fachhochschule <sup>7)</sup>	38 850	21 120	17 730	0,4	-0,0	1,0	0,5	-0,8	2,1
Hochschule/Universität <sup>8)</sup>	98 857	56 251	42 606	0,6	0,5	0,7	1,0	-0,1	2,6
Ohne Angabe	246 459	125 589	120 870	-0,7	-1,5	0,1	1,6	1,5	1,6

<sup>1)</sup> Fälle „ohne Angabe“ sind nicht enthalten.

<sup>3)</sup> Einschl. der Personen „Ohne Angabe“ des Berufsbereiches.

<sup>5)</sup> Abgeschlossene Lehr- oder Anlernausbildung,  
Abschluss an einer Berufsfach-/Fachschule.

<sup>7)</sup> Einschl. Ingenieurschulen.

<sup>2)</sup> Klassifizierung der Berufe, Statistisches Bundesamt, Ausgabe 1975.

<sup>4)</sup> Oder gleichwertige Schulbildung.

<sup>6)</sup> Hochschulreife allgemein oder fachgebunden.

<sup>8)</sup> Einschl. Lehrerausbildung.

**2 Sozialversicherungspflichtig Beschäftigte am 31.12.2005 nach Wirtschaftsabschnitten und Ländern - Teil 1**

Wirtschaftsabschnitte <sup>1)</sup>	Deutschland	Baden- Württemberg	Bayern	Berlin	Branden- burg	Bremen	Hamburg	Hessen	Mecklen- burg- Vor- pommern
<b>Insgesamt</b>									
Land- und Forstwirtschaft; Fischerei	267 867	22 456	25 899	3 539	23 606	777	2 502	11 865	19 220
Produzierendes Gewerbe	8 462 728	1 549 489	1 568 637	174 959	176 618	74 858	142 558	568 707	106 236
davon: Bergbau	104 291	4 993	9 703	600	6 387	194	87	7 586	586
Verarbeitendes Gewerbe	6 642 561	1 322 271	1 297 617	116 464	103 024	60 328	107 904	450 631	61 619
Energie- und Wasserversorgung	249 793	29 434	35 716	9 814	9 658	2 112	6 191	15 788	7 078
Baugewerbe	1 466 083	192 791	225 601	48 081	57 549	12 224	28 376	94 702	36 953
Handel, Gastgewerbe und Verkehr	6 156 583	765 051	981 417	240 441	170 538	77 402	227 133	536 787	118 477
davon: Handel	3 957 492	519 742	645 956	127 545	99 900	40 076	129 708	316 397	65 796
Gastgewerbe	719 100	87 734	130 446	44 915	19 880	6 435	22 898	58 614	22 824
Verkehr und Nachrichtenübermittlung	1 479 991	157 575	205 015	67 981	50 758	30 891	74 527	161 776	29 857
Sonstige Dienstleistungen	11 314 972	1 393 078	1 681 473	599 436	328 212	118 583	376 350	977 644	251 322
davon: Kredit- und Versicherungsgewerbe	1 018 472	142 587	186 229	33 304	12 634	9 551	48 751	138 125	9 705
Grundst., Wohnungswesen, Verm. bewegl. Sachen usw.	3 247 022	409 019	492 105	195 679	75 182	37 324	157 442	325 344	55 808
Öffentliche Verwaltung, Verteidigung, Sozialversicherung	1 666 689	198 560	221 203	90 503	73 002	11 935	32 802	130 605	49 924
Erziehung und Unterricht	998 029	107 220	125 445	53 875	39 955	11 365	23 412	59 105	40 064
Gesundheits-, Veterinär- und Sozialwesen	3 139 804	401 599	478 753	142 704	87 661	32 155	70 891	228 246	66 241
Erbringung von sonstigen öffentlichen und persönlichen Dienstleistungen	1 178 717	126 369	162 771	80 834	39 363	16 053	41 714	88 905	29 429
Private Haushalte	36 745	4 707	8 392	1 147	390	.	1 166	4 283	151
Exterritoriale Organisationen und Körperschaften	29 494	3 017	6 575	1 390	25	.	172	3 031	-
<b>Insgesamt <sup>2)</sup></b>	<b>26 205 969</b>	<b>3 730 607</b>	<b>4 257 996</b>	<b>1 018 501</b>	<b>699 114</b>	<b>271 642</b>	<b>748 637</b>	<b>2 095 291</b>	<b>495 282</b>
<b>Darunter weiblich</b>									
Land- und Forstwirtschaft; Fischerei	80 530	6 996	9 413	936	7 838	165	497	3 321	5 225
Produzierendes Gewerbe	2 014 109	403 350	404 159	46 688	42 596	13 357	33 411	130 913	24 645
davon: Bergbau	10 166	680	1 628	201	1 284	34	12	805	79
Verarbeitendes Gewerbe	1 752 773	368 543	361 219	36 276	31 265	11 215	27 920	114 443	18 628
Energie- und Wasserversorgung	60 346	7 065	8 020	3 074	3 087	349	1 696	3 434	2 033
Baugewerbe	190 824	27 062	33 292	7 137	6 960	1 759	3 783	12 231	3 905
Handel, Gastgewerbe und Verkehr	2 861 583	365 425	469 559	112 705	81 500	32 943	95 428	236 861	59 816
davon: Handel	2 032 411	269 252	335 384	70 106	54 298	20 672	63 158	153 001	36 884
Gastgewerbe	408 286	50 890	74 221	22 299	12 614	3 504	10 956	30 190	14 393
Verkehr und Nachrichtenübermittlung	420 886	45 283	59 954	20 300	14 588	8 767	21 314	53 670	8 539
Sonstige Dienstleistungen	6 997 171	869 686	1 040 331	368 419	213 405	71 216	211 882	559 965	165 804
davon: Kredit- und Versicherungsgewerbe	570 101	80 750	104 323	20 234	9 045	5 137	25 771	67 902	6 755
Grundst., Wohnungswesen, Verm. bewegl. Sachen usw.	1 502 626	184 753	229 624	96 069	37 218	17 108	73 291	141 738	30 347
Öffentliche Verwaltung, Verteidigung, Sozialversicherung	1 010 618	125 362	121 787	62 037	51 005	7 040	18 758	78 909	32 907
Erziehung und Unterricht	657 644	73 668	92 537	32 046	21 794	6 972	15 497	37 578	24 298
Gesundheits-, Veterinär- und Sozialwesen	2 529 758	321 913	388 398	111 578	71 751	25 824	55 800	180 155	54 670
Erbringung von sonstigen öffentlichen und persönlichen Dienstleistungen	686 527	77 927	94 220	44 793	22 339	8 962	21 751	50 243	16 712
Private Haushalte	29 007	4 093	7 014	923	237	.	914	2 227	115
Exterritoriale Organisationen und Körperschaften	10 890	1 220	2 428	739	16	.	100	1 213	-
<b>Zusammen <sup>2)</sup></b>	<b>11 955 060</b>	<b>1 645 629</b>	<b>1 923 709</b>	<b>528 801</b>	<b>345 424</b>	<b>117 691</b>	<b>341 265</b>	<b>931 185</b>	<b>255 511</b>

<sup>1)</sup> Klassifikation der Wirtschaftszweige,  
Ausgabe 2003 (WZ 2003) - siehe Anhang.

<sup>2)</sup> Einschl. Fälle "ohne Angabe".

**2 Sozialversicherungspflichtig Beschäftigte am 31.12.2005 nach Wirtschaftsabschnitten und Ländern - Teil 2**

Wirtschaftsabschnitte <sup>1)</sup>	Deutschland	Nieder-sachsen	Nordrhein-Westfalen	Rheinland-Pfalz	Saarland	Sachsen	Sachsen-Anhalt	Schleswig-Holstein	Thüringen
<b>Insgesamt</b>									
Land- und Forstwirtschaft; Fischerei	267 867	30 112	40 163	11 531	1 342	25 247	20 559	12 528	16 521
Produzierendes Gewerbe	8 462 728	761 241	1 792 578	395 617	126 331	393 696	194 983	201 616	234 604
davon: Bergbau	104 291	9 528	42 374	3 143	5 402	3 399	6 338	889	3 082
Verarbeitendes Gewerbe	6 642 561	589 655	1 407 239	310 814	99 168	278 491	124 644	143 017	169 675
Energie- und Wasserversorgung	249 793	21 451	59 521	9 999	3 961	14 547	7 563	10 087	6 873
Baugewerbe	1 466 083	140 607	283 444	71 661	17 800	97 259	56 438	47 623	54 974
Handel, Gastgewerbe und Verkehr	6 156 583	549 327	1 340 722	259 179	74 115	290 498	160 221	215 476	149 799
davon: Handel	3 957 492	368 736	907 972	174 738	52 727	176 054	96 689	144 105	91 351
Gastgewerbe	719 100	59 471	126 369	32 386	6 871	38 774	17 967	25 381	18 135
Verkehr und Nachrichtenübermittlung	1 479 991	121 120	306 381	52 055	14 517	75 670	45 565	45 990	40 313
Sonstige Dienstleistungen	11 314 972	956 575	2 405 178	482 913	138 290	617 196	347 756	339 113	301 853
davon: Kredit- und Versicherungsgewerbe	1 018 472	81 322	220 394	38 264	13 096	31 151	13 475	25 792	14 092
Grundst., Wohnungswesen, Verm. bewegl. Sachen usw.	3 247 022	238 644	721 006	106 788	39 784	160 377	77 688	80 991	73 841
Öffentliche Verwaltung, Verteidigung, Sozialversicherung	1 666 689	156 120	315 627	82 629	19 120	95 269	73 068	63 385	52 937
Erziehung und Unterricht	998 029	78 843	180 326	39 023	10 363	102 987	62 236	20 283	43 527
Gesundheits-, Veterinär- und Sozialwesen	3 139 804	305 104	699 173	150 907	44 151	152 087	85 088	111 909	83 135
Erbringung von sonstigen öffentlichen und persönlichen Dienstleistungen	1 178 717	91 246	255 158	54 817	11 478	74 897	35 958	35 619	34 106
Private Haushalte	36 745	3 671	8 540	1 856	.	390	243	1 102	215
Exterritoriale Organisationen und Körperschaften	29 494	1 625	4 954	8 629	.	38	-	32	-
<b>Insgesamt<sup>2)</sup></b>	<b>26 205 969</b>	<b>2 297 585</b>	<b>5 579 226</b>	<b>1 149 483</b>	<b>340 171</b>	<b>1 326 747</b>	<b>723 619</b>	<b>768 951</b>	<b>703 117</b>
<b>Darunter weiblich</b>									
Land- und Forstwirtschaft; Fischerei	80 530	8 407	10 287	3 363	360	8 720	6 424	3 057	5 521
Produzierendes Gewerbe	2 014 109	162 501	375 592	87 719	23 340	105 549	45 977	49 190	65 122
davon: Bergbau	10 166	1 161	1 649	471	136	625	813	108	480
Verarbeitendes Gewerbe	1 752 773	138 506	327 686	75 994	20 440	87 824	36 287	40 732	55 795
Energie- und Wasserversorgung	60 346	5 255	12 141	2 228	786	4 638	2 161	2 236	2 143
Baugewerbe	190 824	17 579	34 116	9 026	1 978	12 462	6 716	6 114	6 704
Handel, Gastgewerbe und Verkehr	2 861 583	255 743	592 607	123 965	35 877	145 426	81 212	97 414	75 102
davon: Handel	2 032 411	190 427	443 745	90 621	27 872	97 812	56 311	72 221	50 647
Gastgewerbe	408 286	34 990	67 745	19 008	4 062	25 334	11 752	14 157	12 171
Verkehr und Nachrichtenübermittlung	420 886	30 326	81 117	14 336	3 943	22 280	13 149	11 036	12 284
Sonstige Dienstleistungen	6 997 171	605 805	1 453 519	306 545	84 208	400 794	231 844	214 100	199 648
davon: Kredit- und Versicherungsgewerbe	570 101	45 544	119 539	21 876	7 451	21 890	9 527	14 446	9 911
Grundst., Wohnungswesen, Verm. bewegl. Sachen usw.	1 502 626	113 972	320 909	50 041	17 759	75 832	39 091	39 128	35 746
Öffentliche Verwaltung, Verteidigung, Sozialversicherung	1 010 618	86 523	181 660	46 432	10 211	66 935	50 926	33 794	36 332
Erziehung und Unterricht	657 644	53 897	117 444	28 894	6 906	65 388	38 977	13 948	27 800
Gesundheits-, Veterinär- und Sozialwesen	2 529 758	247 272	559 380	121 708	34 807	126 706	71 246	89 285	69 265
Erbringung von sonstigen öffentlichen und persönlichen Dienstleistungen	686 527	55 159	146 127	32 883	6 816	43 719	21 888	22 556	20 432
Private Haushalte	29 007	2 943	6 928	1 607	.	296	189	932	162
Exterritoriale Organisationen und Körperschaften	10 890	495	1 532	3 104	.	28	-	11	-
<b>Zusammen<sup>2)</sup></b>	<b>11 955 060</b>	<b>1 032 555</b>	<b>2 432 303</b>	<b>521 699</b>	<b>143 839</b>	<b>660 561</b>	<b>365 501</b>	<b>363 850</b>	<b>345 537</b>

<sup>1)</sup> Klassifikation der Wirtschaftszweige, Ausgabe 2003 (WZ 2003) - siehe Anhang.

<sup>2)</sup> Einschl. Fälle "ohne Angabe".

**3 Sozialversicherungspflichtig Beschäftigte am 31.12.2005 nach Ländern, Vollzeit-/Teilzeitbeschäftigten, Auszubildenden, Deutschen und Ausländern**

Regionale Gliederung	Insgesamt <sup>1)</sup>	Und zwar				
		Vollzeit- beschäftigte	Teilzeit- beschäftigte	Auszubildende <sup>2)</sup>	Deutsche	Ausländer
Insgesamt						
Baden-Württemberg	3 730 607	3 129 259	600 384	245 740	3 335 358	392 825
Bayern	4 257 996	3 538 651	717 531	290 776	3 933 709	321 646
Berlin	1 018 501	822 644	195 283	62 823	955 889	61 891
Brandenburg	699 114	594 224	104 675	53 232	691 071	7 985
Bremen	271 642	220 287	51 267	16 876	255 519	16 041
Hamburg	748 637	618 632	128 671	37 859	690 767	57 559
Hessen	2 095 291	1 726 883	367 437	122 157	1 897 024	196 932
Mecklenburg-Vorpommern	495 282	416 530	78 662	48 121	492 200	3 053
Niedersachsen	2 297 585	1 871 552	423 877	167 176	2 205 107	91 850
Nordrhein-Westfalen	5 579 226	4 669 488	907 811	367 209	5 162 308	414 229
Rheinland-Pfalz	1 149 483	938 261	210 954	89 197	1 083 741	65 414
Saarland	340 171	286 949	53 062	23 702	311 554	28 447
Sachsen	1 326 747	1 114 133	212 149	99 044	1 315 533	11 131
Sachsen-Anhalt	723 619	614 054	109 159	54 903	718 408	5 161
Schleswig-Holstein	768 951	621 911	146 793	59 226	741 229	27 534
Thüringen	703 117	600 961	102 005	53 334	697 877	5 194
Deutschland	26 205 969	21 784 419	4 409 720	1 791 375	24 487 294	1 706 892
Männlich						
Baden-Württemberg	2 084 978	2 000 997	83 478	133 411	1 836 646	246 880
Bayern	2 334 287	2 226 669	106 519	160 651	2 139 035	193 642
Berlin	489 700	440 929	48 482	31 685	454 766	34 514
Brandenburg	353 690	336 576	17 025	31 679	348 476	5 176
Bremen	153 951	144 208	9 684	8 876	143 855	10 040
Hamburg	407 372	378 168	28 263	19 881	372 740	34 448
Hessen	1 164 106	1 101 830	61 780	66 673	1 043 767	119 537
Mecklenburg-Vorpommern	239 771	226 617	13 112	27 660	237 741	2 018
Niedersachsen	1 265 030	1 209 650	54 326	93 073	1 205 053	59 537
Nordrhein-Westfalen	3 146 923	3 003 394	142 460	203 423	2 873 519	271 726
Rheinland-Pfalz	627 784	600 207	27 451	49 087	585 374	42 186
Saarland	196 332	188 537	7 666	13 263	176 807	19 382
Sachsen	666 186	634 869	31 097	58 367	658 982	7 150
Sachsen-Anhalt	358 118	343 029	14 909	32 999	354 632	3 457
Schleswig-Holstein	405 101	383 285	21 683	32 486	388 135	16 844
Thüringen	357 580	344 712	12 804	32 403	354 139	3 412
Deutschland	14 250 909	13 563 677	680 739	995 617	13 173 667	1 069 949
Weiblich						
Baden-Württemberg	1 645 629	1 128 262	516 906	112 329	1 498 712	145 945
Bayern	1 923 709	1 311 982	611 012	130 125	1 794 674	128 004
Berlin	528 801	381 715	146 801	31 138	501 123	27 377
Brandenburg	345 424	257 648	87 650	21 553	342 595	2 809
Bremen	117 691	76 079	41 583	8 000	111 664	6 001
Hamburg	341 265	240 464	100 408	17 978	318 027	23 111
Hessen	931 185	625 053	305 657	55 484	853 257	77 395
Mecklenburg-Vorpommern	255 511	189 913	65 550	20 461	254 459	1 035
Niedersachsen	1 032 555	661 902	369 551	74 103	1 000 054	32 313
Nordrhein-Westfalen	2 432 303	1 666 094	765 351	163 786	2 288 789	142 503
Rheinland-Pfalz	521 699	338 054	183 503	40 110	498 367	23 228
Saarland	143 839	98 412	45 396	10 439	134 747	9 065
Sachsen	660 561	479 264	181 052	40 677	656 551	3 981
Sachsen-Anhalt	365 501	271 025	94 250	21 904	363 776	1 704
Schleswig-Holstein	363 850	238 626	125 110	26 740	353 094	10 690
Thüringen	345 537	256 249	89 201	20 931	343 738	1 782
Deutschland	11 955 060	8 220 742	3 728 981	795 758	11 313 627	636 943

<sup>1)</sup> Einschl. Fälle "ohne Angabe".

<sup>2)</sup> Einschl. Anlernlinge, Praktikanten und Volontäre.

## Deutschland

**4 Sozialversicherungspflichtig Beschäftigte am 31.12.2005 nach Wirtschaftsabschnitten und -unterabschnitten, Vollzeit-/Teilzeitbeschäftigten, Geschlecht sowie Deutschen und Ausländern**

Nr. der Klassifikation <sup>1)</sup>	Wirtschaftsgliederung	Insgesamt <sup>2)</sup>	Und zwar					
			Vollzeitbeschäftigte		Teilzeitbeschäftigte		Deutsche	Ausländer
			männlich	weiblich	männlich	weiblich		
A + B	Land- und Forstwirtschaft; Fischerei	267 867	180 738	67 346	6 582	13 159	252 627	15 092
C	Bergbau u. Gew. v. Steinen u. Erden	104 291	93 754	8 923	362	1 240	97 907	6 372
CA	Kohlenbergbau, Torfgew., Gew. v. Erdöl u. Erdgas usw.	57 745	53 640	3 751	113	236	53 234	4 504
CB	Erzbergbau, Gew. v. Steinen u. Erden, sonst. Bergbau	46 546	40 114	5 172	249	1 004	44 673	1 868
D	Verarbeitendes Gewerbe	6 642 561	4 803 298	1 456 715	86 009	295 690	6 096 674	542 908
DA	Ernährungsgewerbe u. Tabakverarbeitung	667 954	339 342	265 699	6 536	56 304	613 644	53 999
DB + DC	Textil- und Bekleidungsgewerbe; Ledergewerbe	160 582	70 792	74 008	1 222	14 547	144 869	15 675
DD	Holzgewerbe (oh. H.v. von Möbeln)	132 916	108 214	19 597	995	4 100	124 526	8 347
DE	Papier-, Verlags- u. Druckgewerbe	459 774	277 748	134 694	10 766	36 430	430 843	28 779
DF	Kokerei, Mineralölverarbeitung, H.v. Spalt- und Brutstoffen	29 056	23 545	4 136	679	690	28 110	945
DG	Herstellung von chemischen Erzeugnissen	445 055	295 005	113 980	10 006	26 009	414 523	30 451
DH	H.v. Gummi- u. Kunststoffwaren	368 950	269 346	83 293	3 526	12 768	329 010	39 802
DI	Glasgewerbe, H. v. Keramik, Verarb. v. Steinen und Erden	201 414	156 148	36 308	1 836	7 105	186 947	14 422
DJ	Metallerzg. u. -bearb., H.v. Metallerzeugnissen	1 042 016	855 669	149 821	8 383	28 023	936 016	105 588
DK	Maschinenbau	1 003 617	826 409	136 652	11 115	29 368	940 092	63 204
DL	H.v. Büromasch., DV-Gerät. u. -Einr.; Elektrotechn. usw.	1 027 540	676 756	282 502	17 149	50 962	954 367	72 277
DM	Fahrzeugbau	867 226	734 695	101 385	11 799	19 230	771 574	95 175
DN	H.v. Möbeln, Schmuck, Musikinstr. usw.; Recycling	236 461	169 629	54 640	1 997	10 154	222 153	14 244
E	Energie- u. Wasserversorgung	249 793	182 583	47 153	6 836	13 173	245 581	4 194
F	Baugewerbe	1 466 083	1 260 629	148 214	14 497	42 527	1 375 885	89 168
45.2	dar. Hoch- und Tiefbau	642 843	570 760	52 079	6 018	13 922	595 978	46 359
G	Handel; Instandh. u. Rep. v. Kfz. u. Gebrauchsgütern	3 957 492	1 843 547	1 273 134	80 877	758 683	3 734 397	221 522
51 (ohne 51.1)	dar.: Großhandel (oh. Kfz.)	973 041	609 384	274 898	15 563	72 889	913 517	59 188
52	Einzelhandel (oh. Kfz.)	2 019 381	547 739	780 891	50 723	639 589	1 906 651	111 947
H	Gastgewerbe	719 100	267 707	309 833	42 998	98 340	572 065	145 762
I	Verkehr u. Nachrichtenübermittlung	1 479 991	998 954	304 543	59 967	116 237	1 369 170	110 172
60 - 63	Verkehr	1 206 040	876 229	236 924	36 593	56 078	1 113 398	92 083
64	Nachrichtenübermittlung	273 951	122 725	67 619	23 374	60 159	255 772	18 089
J	Kredit- u. Versicherungsgewerbe	1 018 472	429 614	415 522	18 673	154 449	994 320	24 025
65	dar. Kreditgewerbe	689 342	281 204	282 181	11 956	113 961	674 141	15 131
K	Grundst., Wohnungswesen, Verm. bewegl. Sachen usw.	3 247 022	1 632 395	1 099 668	110 874	402 195	2 980 437	264 797
74.1	dar. Rechtsberatung usw.	752 209	257 684	388 132	14 967	90 996	722 575	29 457
L + Q	Öffentliche Verwaltung usw.	1 696 183	617 563	614 302	56 422	406 863	1 658 611	37 290
75.1	dar.: öffentliche Verwaltung	1 147 703	426 721	372 299	42 273	306 368	1 122 852	24 672
75.2	öffentliche Sicherheit usw.	214 657	91 448	77 858	7 428	37 773	211 906	2 714
M	Erziehung u. Unterricht	998 029	274 076	358 393	65 889	298 948	953 436	44 337
N	Gesundheits-, Veterinär- und Sozialwesen	3 139 804	527 390	1 619 083	82 328	910 154	3 009 453	129 231
85.1, 85.2	Gesundheits- und Veterinärwesen	1 979 172	325 615	1 120 029	36 008	497 151	1 896 404	82 089
85.3	Sozialwesen	1 160 632	201 775	499 054	46 320	413 003	1 113 049	47 142
O	Erbringung sonst. öff. u. persönl. Dienstleistungen	1 178 717	442 729	478 166	47 263	206 442	1 110 444	67 788
P	Private Haushalte m. Hauspersonal	36 745	6 683	18 532	1 049	10 455	32 723	3 983
<b>Insgesamt<sup>3)</sup></b>		<b>26 205 969</b>	<b>13 563 677</b>	<b>8 220 742</b>	<b>680 739</b>	<b>3 728 981</b>	<b>24 487 294</b>	<b>1 706 892</b>

<sup>1)</sup> Klassifikation der Wirtschaftszweige, Ausgabe 2003 (WZ 2003). Zusätzlich werden ausgewählte Wirtschaftsabteilungen und -gruppen nachgewiesen.

<sup>3)</sup> Einschl. Fälle "ohne Angabe" zur Wirtschaftsgliederung.

<sup>2)</sup> Einschl. Fälle "ohne Angabe".

## Früheres Bundesgebiet (ohne Berlin)

**4 Sozialversicherungspflichtig Beschäftigte am 31.12.2005 nach Wirtschaftsabschnitten und -unterabschnitten, Vollzeit-/Teilzeitbeschäftigten, Geschlecht sowie Deutschen und Ausländern**

Nr. der Klassifikation <sup>1)</sup>	Wirtschaftsgliederung	Insgesamt <sup>2)</sup>	Und zwar					
			Vollzeitbeschäftigte		Teilzeitbeschäftigte		Deutsche	Ausländer
			männlich	weiblich	männlich	weiblich		
A + B	Land- und Forstwirtschaft; Fischerei	159 175	109 984	36 462	3 319	9 387	144 971	14 064
C	Bergbau u. Gew. v. Steinen u. Erden	83 899	76 890	5 545	316	1 136	77 558	6 329
CA	Kohlenbergbau, Torfgew., Gew. v. Erdöl u. Erdgas usw.	47 833	45 699	1 796	107	226	43 345	4 481
CB	Erzbergbau, Gew. v. Steinen u. Erden, sonst. Bergbau	36 066	31 191	3 749	209	910	34 213	1 848
D	Verarbeitendes Gewerbe	5 788 644	4 223 329	1 217 295	78 232	269 134	5 256 095	529 703
DA	Ernährungsgewerbe u. Tabakverarbeitung	543 164	284 971	206 164	5 403	46 562	491 063	51 798
DB + DC	Textil- und Bekleidungsgewerbe; Ledergewerbe	138 084	62 254	61 270	1 103	13 445	122 674	15 372
DD	Holzgewerbe (oh. H.v. von Möbeln)	112 742	92 416	15 670	904	3 743	104 530	8 171
DE	Papier-, Verlags- u. Druckgewerbe	402 531	246 193	113 117	9 605	33 515	374 370	28 018
DF	Kokerei, Mineralölverarbeitung, H.v. Spalt- und Brutstoffen	25 806	21 182	3 429	554	635	24 878	927
DG	Herstellung von chemischen Erzeugnissen	397 323	267 381	96 431	9 250	24 212	367 561	29 683
DH	H.v. Gummi- u. Kunststoffwaren	327 113	240 459	71 397	3 293	11 951	287 695	39 282
DI	Glasgewerbe, H. v. Keramik, Verarb. v. Steinen und Erden	161 939	126 060	28 000	1 545	6 319	147 719	14 178
DJ	Metallerzg. u. -bearb., H.v. Metallerzeugnissen	886 879	727 885	125 734	7 476	25 737	782 791	103 685
DK	Maschinenbau	904 895	743 655	122 844	10 479	27 850	842 542	62 037
DL	H.v. Büromasch., DV-Gerät. u. -Einr.; Elektrotechn. usw.	891 051	591 214	236 947	15 555	47 202	821 129	69 116
DM	Fahrzeugbau	800 229	678 657	91 396	11 353	18 718	706 237	93 517
DN	H.v. Möbeln, Schmuck, Musikinstr. usw.; Recycling	196 888	141 002	44 896	1 712	9 245	182 906	13 919
E	Energie- u. Wasserversorgung	194 260	146 421	31 604	4 621	11 604	190 192	4 050
F	Baugewerbe	1 114 829	957 468	111 037	10 332	35 843	1 030 226	83 685
45.2	dar. Hoch- und Tiefbau	480 423	427 595	37 148	4 141	11 494	436 552	43 422
G	Handel; Instandh. u. Rep. v. Kfz. u. Gebrauchsgütern	3 300 157	1 567 136	1 051 120	66 078	614 710	3 087 827	210 878
51 (ohne 51.1)	dar.: Großhandel (oh. Kfz.)	860 410	540 661	241 173	13 573	64 729	803 156	56 935
52	Einzelhandel (oh. Kfz.)	1 647 531	462 189	635 969	39 897	509 104	1 541 456	105 366
H	Gastgewerbe	556 605	212 286	231 681	34 510	77 957	426 335	129 154
I	Verkehr u. Nachrichtenübermittlung	1 169 847	788 775	231 996	51 150	97 665	1 063 430	105 800
60 - 63	Verkehr	964 024	692 924	190 554	31 660	48 688	875 027	88 463
64	Nachrichtenübermittlung	205 823	95 851	41 442	19 490	48 977	188 403	17 337
J	Kredit- u. Versicherungsgewerbe	904 111	394 063	352 655	17 234	139 971	880 531	23 459
65	dar. Kreditgewerbe	612 297	259 611	238 451	11 129	103 067	597 395	14 834
K	Grundst.-, Wohnungswesen, Verm. bewegl. Sachen usw.	2 608 447	1 331 285	862 464	87 911	325 275	2 360 732	246 049
74.1	dar. Rechtsberatung usw.	645 808	228 766	323 017	12 925	80 735	618 189	27 454
L + Q	Öffentliche Verwaltung usw.	1 260 027	497 812	395 236	41 006	325 085	1 224 572	35 193
75.1	dar.: öffentliche Verwaltung	846 190	340 568	232 488	30 146	242 960	822 534	23 492
75.2	öffentliche Sicherheit usw.	174 590	75 406	56 913	6 729	35 429	171 963	2 591
M	Erziehung u. Unterricht	655 385	159 095	215 626	48 641	231 539	616 941	38 235
N	Gesundheits-, Veterinär- und Sozialwesen	2 522 888	434 306	1 274 526	63 758	749 617	2 401 276	120 644
85.1, 85.2	Gesundheits- und Veterinärwesen	1 603 993	269 832	882 429	29 491	421 956	1 526 756	76 661
85.3	Sozialwesen	918 895	164 474	392 097	34 267	327 661	874 520	43 983
O	Erbringung sonst. öff. u. persönl. Dienstleistungen	884 130	330 301	349 508	35 169	165 431	822 497	61 225
P	Private Haushalte m. Hauspersonal	34 209	6 186	17 297	932	9 769	30 381	3 789
<b>Zusammen<sup>3)</sup></b>		<b>21 239 589</b>	<b>11 236 945</b>	<b>6 384 928</b>	<b>543 310</b>	<b>3 064 477</b>	<b>19 616 316</b>	<b>1 612 477</b>

<sup>1)</sup> Klassifikation der Wirtschaftszweige, Ausgabe 2003 (WZ 2003). Zusätzlich werden ausgewählte Wirtschaftsabteilungen und -gruppen nachgewiesen.

<sup>3)</sup> Einschl. Fälle "ohne Angabe" zur Wirtschaftsgliederung.

<sup>2)</sup> Einschl. Fälle "ohne Angabe".

## Neue Länder (ohne Berlin)

**4 Sozialversicherungspflichtig Beschäftigte am 31.12.2005 nach Wirtschaftsabschnitten und -unterabschnitten, Vollzeit-/Teilzeitbeschäftigten, Geschlecht sowie Deutschen und Ausländern**

Nr. der Klassifikation <sup>1)</sup>	Wirtschaftsgliederung	Insgesamt <sup>2)</sup>	Und zwar					
			Vollzeitbeschäftigte		Teilzeitbeschäftigte		Deutsche	Ausländer
			männlich	weiblich	männlich	weiblich		
A + B	Land- und Forstwirtschaft; Fischerei	105 153	68 309	30 071	3 105	3 650	104 482	666
C	Bergbau u. Gew. v. Steinen u. Erden	19 792	16 470	3 179	.	.	19 755	37
CA	Kohlenbergbau, Torfgew., Gew. v. Erdöl u. Erdgas usw.	9 327	.	.	.	.	.	.
CB	Erzbergbau, Gew. v. Steinen u. Erden, sonst. Bergbau	10 465	.	.	.	.	.	.
D	Verarbeitendes Gewerbe	737 453	502 356	207 836	5 219	21 870	732 609	4 820
DA	Ernährungsgewerbe u. Tabakverarbeitung	111 697	47 141	54 906	696	8 946	110 909	784
DB + DC	Textil- und Bekleidungsgewerbe; Ledergewerbe	20 985	7 851	12 036	85	1 012	20 836	149
DD	Holzgewerbe (oh. H.v. von Möbeln)	19 573	15 267	3 878	83	344	19 446	125
DE	Papier-, Verlags- u. Druckgewerbe	42 423	24 069	15 784	663	1 877	42 235	185
DF	Kokerei, Mineralölverarbeitung, H.v. Spalt- und Brutstoffen	3 250	2 363	707	125	55	3 232	18
DG	Herstellung von chemischen Erzeugnissen	35 721	21 698	12 632	480	905	35 498	223
DH	H.v. Gummi- u. Kunststoffwaren	38 752	26 532	11 263	201	752	38 526	224
DI	Glasgewerbe, H. v. Keramik, Verarb. v. Steinen und Erden	37 551	28 729	7 844	257	719	37 363	186
DJ	Metallerzg. u. -bearb., H.v. Metallerzeugnissen	143 996	118 629	22 403	792	2 101	143 049	941
DK	Maschinenbau	88 458	74 356	12 366	484	1 246	88 044	413
DL	H.v. Büromasch., DV-Gerät. u. -Einr.; Elektrotechn. usw.	99 850	60 499	35 856	799	2 668	98 954	894
DM	Fahrzeugbau	58 802	48 957	9 082	326	427	58 326	474
DN	H.v. Möbeln, Schmuck, Musikinstr. usw.; Recycling	36 395	26 265	9 079	228	818	36 191	204
E	Energie- u. Wasserversorgung	45 719	29 692	12 831	1 948	1 214	45 655	64
F	Baugewerbe	303 173	263 766	31 504	2 625	5 225	301 046	2 085
45.2	dar. Hoch- und Tiefbau	143 859	128 046	12 625	1 199	1 972	142 543	1 290
G	Handel; Instandh. u. Rep. v. Kfz. u. Gebrauchsgütern	529 790	224 454	180 565	9 347	115 338	526 450	3 307
51 (ohne 51.1)	dar.: Großhandel (oh. Kfz.)	91 544	56 511	27 391	1 173	6 446	90 826	713
52	Einzelhandel (oh. Kfz.)	293 055	64 966	116 561	6 975	104 518	291 094	1 940
H	Gastgewerbe	117 580	37 898	62 125	3 409	14 130	111 081	6 460
I	Verkehr u. Nachrichtenübermittlung	242 163	165 693	56 133	5 624	14 697	240 944	1 210
60 - 63	Verkehr	188 359	145 552	34 659	2 908	5 231	187 288	1 065
64	Nachrichtenübermittlung	53 804	20 141	21 474	2 716	9 466	53 656	145
J	Kredit- u. Versicherungsgewerbe	81 057	23 160	46 923	765	10 194	80 909	144
65	dar. Kreditgewerbe	56 654	14 242	34 077	407	7 927	56 585	67
K	Grundst., Wohnungswesen, Verm. bewegl. Sachen usw.	442 896	212 326	165 338	12 226	52 785	437 304	5 568
74.1	dar. Rechtsberatung usw.	63 411	14 549	42 506	808	5 518	63 049	360
L + Q	Öffentliche Verwaltung usw.	344 263	92 818	170 168	13 280	67 945	343 783	468
75.1	dar.: öffentliche Verwaltung	246 192	68 782	111 381	10 625	55 390	245 821	360
75.2	öffentliche Sicherheit usw.	32 895	13 188	17 095	575	2 000	32 850	45
M	Erziehung u. Unterricht	288 769	98 177	121 380	12 227	56 760	285 878	2 860
N	Gesundheits-, Veterinär- und Sozialwesen	474 212	68 695	270 011	11 848	123 551	471 455	2 728
85.1, 85.2	Gesundheits- und Veterinärwesen	291 501	41 865	189 536	3 949	56 088	289 319	2 162
85.3	Sozialwesen	182 711	26 830	80 475	7 899	67 463	182 136	566
O	Erbringung sonst. öff. u. persönl. Dienstleistungen	213 753	81 329	95 066	7 205	29 854	211 663	2 076
P	Private Haushalte m. Hauspersonal	1 389	323	672	67	327	1 360	29
<b>Zusammen<sup>3)</sup></b>		<b>3 947 879</b>	<b>1 885 803</b>	<b>1 454 099</b>	<b>88 947</b>	<b>517 703</b>	<b>3 915 089</b>	<b>32 524</b>

<sup>1)</sup> Klassifikation der Wirtschaftszweige, Ausgabe 2003 (WZ 2003). Zusätzlich werden ausgewählte Wirtschaftsabteilungen und -gruppen nachgewiesen.

<sup>3)</sup> Einschl. Fälle "ohne Angabe" zur Wirtschaftsgliederung.

<sup>2)</sup> Einschl. Fälle "ohne Angabe".

## Berlin

**4 Sozialversicherungspflichtig Beschäftigte am 31.12.2005 nach Wirtschaftsabschnitten und -unterabschnitten, Vollzeit-/Teilzeitbeschäftigten, Geschlecht sowie Deutschen und Ausländern**

Nr. der Klassifikation <sup>1)</sup>	Wirtschaftsgliederung	Insgesamt <sup>2)</sup>	Und zwar					
			Vollzeitbeschäftigte		Teilzeitbeschäftigte		Deutsche	Ausländer
			männlich	weiblich	männlich	weiblich		
A + B	Land- und Forstwirtschaft; Fischerei	3 539	2 445	813	158	122	3 174	362
C	Bergbau u. Gew. v. Steinen u. Erden	600	394	199	.	.	594	6
CA	Kohlenbergbau, Torfgew., Gew. v. Erdöl u. Erdgas usw.	585	.	.	.	.	.	.
CB	Erzbergbau, Gew. v. Steinen u. Erden, sonst. Bergbau	15	.	.	.	.	.	.
D	Verarbeitendes Gewerbe	116 464	77 613	31 584	2 558	4 686	107 970	8 385
DA	Ernährungsgewerbe u. Tabakverarbeitung	13 093	7 230	4 629	437	796	11 672	1 417
DB + DC	Textil- und Bekleidungsgewerbe; Ledergewerbe	1 513	687	702	34	90	1 359	154
DD	Holzgewerbe (oh. H.v. von Möbeln)	601	531	49	8	13	550	51
DE	Papier-, Verlags- u. Druckgewerbe	14 820	7 486	5 793	498	1 038	14 238	576
DF	Kokerei, Mineralölverarbeitung, H.v. Spalt- und Brutstoffen	-	-	-	-	-	-	-
DG	Herstellung von chemischen Erzeugnissen	12 011	5 926	4 917	276	892	11 464	545
DH	H.v. Gummi- u. Kunststoffwaren	3 085	2 355	633	32	65	2 789	296
DI	Glasgewerbe, H. v. Keramik, Verarb. v. Steinen und Erden	1 924	1 359	464	34	67	1 865	58
DJ	Metallerzg. u. -bearb., H.v. Metallerzeugnissen	11 141	9 155	1 684	115	185	10 176	962
DK	Maschinenbau	10 264	8 398	1 442	152	272	9 506	754
DL	H.v. Büromasch., DV-Gerät. u. -Einr.; Elektrotechn. usw.	36 639	25 043	9 699	795	1 092	34 284	2 267
DM	Fahrzeugbau	8 195	7 081	907	120	85	7 011	1 184
DN	H.v. Möbeln, Schmuck, Musikinstr. usw.; Recycling	3 178	2 362	665	57	91	3 056	121
E	Energie- u. Wasserversorgung	9 814	6 470	2 718	267	355	9 734	80
F	Baugewerbe	48 081	39 395	5 673	1 540	1 459	44 613	3 398
45.2	dar. Hoch- und Tiefbau	18 561	15 119	2 306	678	456	16 883	1 647
G	Handel; Instandh. u. Rep. v. Kfz. u. Gebrauchsgütern	127 545	51 957	41 449	5 452	28 635	120 120	7 337
51 (ohne 51.1)	dar.: Großhandel (oh. Kfz.)	21 087	12 212	6 334	817	1 714	19 535	1 540
52	Einzelhandel (oh. Kfz.)	78 795	20 584	28 361	3 851	25 967	74 101	4 641
H	Gastgewerbe	44 915	17 523	16 027	5 079	6 253	34 649	10 148
I	Verkehr u. Nachrichtenübermittlung	67 981	44 486	16 414	3 193	3 875	64 796	3 162
60 - 63	Verkehr	53 657	37 753	11 711	2 025	2 159	51 083	2 555
64	Nachrichtenübermittlung	14 324	6 733	4 703	1 168	1 716	13 713	607
J	Kredit- u. Versicherungsgewerbe	33 304	12 391	15 944	674	4 284	32 880	422
65	dar. Kreditgewerbe	20 391	7 351	9 653	420	2 967	20 161	230
K	Grundst., Wohnungswesen, Verm. bewegl. Sachen usw.	195 679	88 784	71 866	10 737	24 135	182 401	13 180
74.1	dar. Rechtsberatung usw.	42 990	14 369	22 609	1 234	4 743	41 337	1 643
L + Q	Öffentliche Verwaltung usw.	91 893	26 933	48 898	2 136	13 833	90 256	1 629
75.1	dar.: öffentliche Verwaltung	55 321	17 371	28 430	1 502	8 018	54 497	820
75.2	öffentliche Sicherheit usw.	7 172	2 854	3 850	124	344	7 093	78
M	Erziehung u. Unterricht	53 875	16 804	21 387	5 021	10 649	50 617	3 242
N	Gesundheits-, Veterinär- und Sozialwesen	142 704	24 389	74 546	6 722	36 986	136 722	5 859
85.1, 85.2	Gesundheits- und Veterinärwesen	83 678	13 918	48 064	2 568	19 107	80 329	3 266
85.3	Sozialwesen	59 026	10 471	26 482	4 154	17 879	56 393	2 593
O	Erbringung sonst. öff. u. persönl. Dienstleistungen	80 834	31 099	33 592	4 889	11 157	76 284	4 487
P	Private Haushalte m. Hauspersonal	1 147	174	563	50	359	982	165
<b>Zusammen<sup>3)</sup></b>		<b>1 018 501</b>	<b>440 929</b>	<b>381 715</b>	<b>48 482</b>	<b>146 801</b>	<b>955 889</b>	<b>61 891</b>

<sup>1)</sup> Klassifikation der Wirtschaftszweige, Ausgabe 2003 (WZ 2003). Zusätzlich werden ausgewählte Wirtschaftsabteilungen und -gruppen nachgewiesen.

<sup>3)</sup> Einschl. Fälle "ohne Angabe" zur Wirtschaftsgliederung.

<sup>2)</sup> Einschl. Fälle "ohne Angabe".



## Deutschland

## 5 Sozialversicherungspflichtig Beschäftigte am 31.12.2005 nach zusammengefassten Wirtschaftsabschnitten und Altersgruppen

Wirtschaftsgliederung <sup>1)</sup>	Insgesamt	Davon im Alter von ... bis unter ... Jahren								
		unter 20	20 bis 25	25 bis 30	30 bis 40	40 bis 50	50 bis 55	55 bis 60	60 bis 65	65 und mehr
Insgesamt										
Land- u. Forstwirtschaft; Fischerei	267 867	21 424	26 848	25 377	62 371	74 479	29 219	19 950	6 773	1 426
Produzierendes Gewerbe	8 462 728	365 790	616 292	711 220	2 191 270	2 642 028	964 509	702 834	242 906	25 879
Bergbau	104 291	3 846	5 016	3 417	19 672	48 832	13 990	6 935	2 262	321
Verarbeitendes Gewerbe	6 642 561	246 604	461 316	548 173	1 734 345	2 089 647	771 231	572 376	199 523	19 346
Energie- und Wasserversorgung	249 793	10 096	14 715	14 632	56 304	87 882	36 897	22 780	6 320	167
Baugewerbe	1 466 083	105 244	135 245	144 998	380 949	415 667	142 391	100 743	34 801	6 045
Handel, Gastgewerbe und Verkehr	6 156 583	272 009	636 960	689 406	1 621 589	1 697 038	621 834	437 303	148 879	31 565
Handel	3 957 492	187 581	418 971	438 872	1 036 241	1 082 693	391 976	284 291	99 074	17 793
Gastgewerbe	719 100	57 615	119 929	102 678	175 862	154 807	55 571	37 849	11 894	2 895
Verkehr und Nachrichten- übermittlung	1 479 991	26 813	98 060	147 856	409 486	459 538	174 287	115 163	37 911	10 877
Sonstige Dienstleistungen	11 314 972	383 506	979 206	1 217 504	2 820 638	3 278 203	1 306 961	932 937	352 408	43 609
Kredit- und Versicherungsgewerbe	1 018 472	22 467	82 642	107 327	302 295	286 555	114 409	77 755	23 695	1 327
Grundst.-, Wohnungswesen, Verm. bewegl. Sachen usw.	3 247 022	67 083	310 783	431 321	945 554	876 694	309 345	211 310	74 678	20 254
Öffentliche Verwaltung u.ä.	1 696 183	41 529	81 491	110 127	337 210	554 650	263 419	211 468	93 115	3 174
Öffentliche und private Dienstleistungen (ohne öffentliche Verwaltung)	5 353 295	252 427	504 290	568 729	1 235 579	1 560 304	619 788	432 404	160 920	18 854
Insgesamt <sup>2)</sup>	26 205 969	1 043 617	2 259 989	2 643 795	6 696 459	7 692 485	2 922 813	2 093 259	751 045	102 507
Männlich										
Land- u. Forstwirtschaft; Fischerei	187 337	16 498	19 491	18 316	43 768	50 156	19 472	13 400	5 136	1 100
Produzierendes Gewerbe	6 448 619	299 950	462 890	531 188	1 677 458	2 017 678	714 172	528 049	197 806	19 428
Bergbau	94 125	3 522	4 339	2 822	17 652	45 258	12 241	5 974	2 036	281
Verarbeitendes Gewerbe	4 889 788	189 957	326 685	388 754	1 284 751	1 548 550	554 773	421 161	160 984	14 173
Energie- und Wasserversorgung	189 447	7 921	9 581	9 032	41 443	68 784	28 908	18 235	5 401	142
Baugewerbe	1 275 259	98 550	122 285	130 580	333 612	355 086	118 250	82 679	29 385	4 832
Handel, Gastgewerbe und Verkehr	3 295 000	152 254	315 935	358 133	898 630	905 261	321 350	230 618	91 288	21 531
Handel	1 925 081	108 385	203 890	212 538	522 093	510 680	173 737	128 123	54 576	11 059
Gastgewerbe	310 814	26 600	51 649	47 640	85 974	60 003	19 023	13 206	5 321	1 398
Verkehr und Nachrichten- übermittlung	1 059 105	17 269	60 396	97 955	290 563	334 578	128 590	89 289	31 391	9 074
Sonstige Dienstleistungen	4 317 801	130 986	336 068	450 596	1 134 010	1 210 978	484 365	367 307	177 496	25 995
Kredit- und Versicherungsgewerbe	448 371	8 190	31 144	42 361	127 729	130 039	53 956	39 148	15 051	753
Grundst.-, Wohnungswesen, Verm. bewegl. Sachen usw.	1 744 396	30 569	157 172	230 889	532 161	464 141	158 467	111 394	46 288	13 315
Öffentliche Verwaltung u.ä.	674 675	17 132	26 515	37 154	123 513	216 698	107 889	92 545	51 018	2 211
Öffentliche und private Dienstleistungen (ohne öffentliche Verwaltung)	1 450 359	75 095	121 237	140 192	350 607	400 100	164 053	124 220	65 139	9 716
Zusammen <sup>2)</sup>	14 250 909	600 288	1 134 827	1 358 391	3 754 171	4 184 409	1 539 485	1 139 494	471 771	68 073
Weiblich										
Land- u. Forstwirtschaft; Fischerei	80 530	4 926	7 357	7 061	18 603	24 323	9 747	6 550	1 637	326
Produzierendes Gewerbe	2 014 109	65 840	153 402	180 032	513 812	624 350	250 337	174 785	45 100	6 451
Bergbau	10 166	324	677	595	2 020	3 574	1 749	961	226	40
Verarbeitendes Gewerbe	1 752 773	56 647	134 631	159 419	449 594	541 097	216 458	151 215	38 539	5 173
Energie- und Wasserversorgung	60 346	2 175	5 134	5 600	14 861	19 098	7 989	4 545	919	25
Baugewerbe	190 824	6 694	12 960	14 418	47 337	60 581	24 141	18 064	5 416	1 213
Handel, Gastgewerbe und Verkehr	2 861 583	119 755	321 025	331 273	722 959	791 777	300 484	206 685	57 591	10 034
Handel	2 032 411	79 196	215 081	226 334	514 148	572 013	218 239	156 168	44 498	6 734
Gastgewerbe	408 286	31 015	68 280	55 038	89 888	94 804	36 548	24 643	6 573	1 497
Verkehr und Nachrichten- übermittlung	420 886	9 544	37 664	49 901	118 923	124 960	45 697	25 874	6 520	1 803
Sonstige Dienstleistungen	6 997 171	252 520	643 138	766 908	1 686 628	2 067 225	822 596	565 630	174 912	17 614
Kredit- und Versicherungsgewerbe	570 101	14 277	51 498	64 966	174 566	156 516	60 453	38 607	8 644	574
Grundst.-, Wohnungswesen, Verm. bewegl. Sachen usw.	1 502 626	36 514	153 611	200 432	413 393	412 553	150 878	99 916	28 390	6 939
Öffentliche Verwaltung u.ä.	1 021 508	24 397	54 976	72 973	213 697	337 952	155 530	118 923	42 097	963
Öffentliche und private Dienstleistungen (ohne öffentliche Verwaltung)	3 902 936	177 332	383 053	428 537	884 972	1 160 204	455 735	308 184	95 781	9 138
Zusammen <sup>2)</sup>	11 955 060	443 329	1 125 162	1 285 404	2 942 288	3 508 076	1 383 328	953 765	279 274	34 434

<sup>1)</sup> Klassifikation der Wirtschaftszweige, Ausgabe 2003 (WZ 2003) – siehe Anhang.

<sup>2)</sup> Einschl. Fälle "ohne Angabe" zur Wirtschaftsgliederung.

## Früheres Bundesgebiet (ohne Berlin)

## 5 Sozialversicherungspflichtig Beschäftigte am 31.12.2005 nach zusammengefassten Wirtschaftsabschnitten und Altersgruppen

Wirtschaftsgliederung <sup>1)</sup>	Insgesamt	Davon im Alter von ... bis unter ... Jahren								
		unter 20	20 bis 25	25 bis 30	30 bis 40	40 bis 50	50 bis 55	55 bis 60	60 bis 65	65 und mehr
Zusammen										
Land- u. Forstwirtschaft; Fischerei	159 175	14 537	19 103	18 980	41 885	39 425	12 267	8 539	3 391	1 048
Produzierendes Gewerbe	7 181 632	307 454	518 634	603 038	1 891 056	2 232 580	792 591	602 263	210 618	23 398
Bergbau	83 899	2 906	3 720	2 705	17 129	41 227	9 397	4 739	1 782	294
Verarbeitendes Gewerbe	5 788 644	209 206	394 874	477 963	1 537 917	1 820 541	655 050	500 473	175 026	17 594
Energie- und Wasserversorgung	194 260	7 247	11 356	12 024	45 763	67 379	27 239	18 155	4 967	130
Baugewerbe	1 114 829	88 095	108 684	110 346	290 247	303 433	100 905	78 896	28 843	5 380
Handel, Gastgewerbe und Verkehr	5 026 609	219 291	532 211	571 654	1 340 450	1 355 372	488 862	362 282	127 610	28 877
Handel	3 300 157	156 071	355 978	366 646	868 591	888 458	319 360	242 084	86 715	16 254
Gastgewerbe	556 605	41 788	92 555	80 029	139 015	118 741	42 061	29 835	9 916	2 665
Verkehr und Nachrichten- übermittlung	1 169 847	21 432	83 678	124 979	332 844	348 173	127 441	90 363	30 979	9 958
Sonstige Dienstleistungen	8 869 197	273 892	779 316	994 229	2 284 365	2 562 200	979 469	702 965	255 282	37 479
Kredit- und Versicherungsgewerbe	904 111	20 313	74 303	96 509	267 300	252 160	100 758	70 031	21 517	1 220
Grundst.-, Wohnungswesen, Verm. bewegl. Sachen usw.	2 608 447	56 490	255 586	353 028	786 431	691 313	229 901	160 568	57 711	17 419
Öffentliche Verwaltung u.ä.	1 260 027	31 268	64 620	88 892	264 512	408 476	184 522	152 065	62 878	2 794
Öffentliche und private Dienstleistungen (ohne öffentliche Verwaltung)	4 096 612	165 821	384 807	455 800	966 122	1 210 251	464 288	320 301	113 176	16 046
Zusammen <sup>2)</sup>	21 239 589	815 780	1 849 781	2 188 144	5 558 231	6 190 182	2 273 420	1 676 256	596 967	90 828
Männlich										
Land- u. Forstwirtschaft; Fischerei	113 309	11 170	13 778	13 881	30 078	27 208	8 254	5 756	2 408	776
Produzierendes Gewerbe	5 498 100	251 422	387 191	448 660	1 450 441	1 721 906	592 612	456 831	171 622	17 415
Bergbau	77 215	2 697	3 219	2 208	15 558	39 030	8 504	4 122	1 621	256
Verarbeitendes Gewerbe	4 301 946	160 527	278 528	339 751	1 147 715	1 370 110	478 311	372 846	141 403	12 755
Energie- und Wasserversorgung	151 050	5 772	7 468	7 576	34 122	54 448	22 275	14 994	4 288	107
Baugewerbe	967 889	82 426	97 976	99 125	253 046	258 318	83 522	64 869	24 310	4 297
Handel, Gastgewerbe und Verkehr	2 720 787	122 626	265 128	300 157	757 196	733 555	254 162	190 885	77 403	19 675
Handel	1 633 804	89 833	173 567	179 901	450 223	429 238	143 444	109 922	47 617	10 059
Gastgewerbe	246 882	19 283	40 420	38 317	69 990	47 860	14 846	10 587	4 322	1 257
Verkehr und Nachrichten- übermittlung	840 101	13 510	51 141	81 939	236 983	256 457	95 872	70 376	25 464	8 359
Sonstige Dienstleistungen	3 451 940	78 802	257 141	368 791	948 807	985 202	376 736	284 878	129 872	21 711
Kredit- und Versicherungsgewerbe	411 372	7 487	27 947	38 001	116 395	120 111	50 122	36 593	14 018	698
Grundst.-, Wohnungswesen, Verm. bewegl. Sachen usw.	1 420 124	25 548	129 511	190 976	449 700	374 593	119 359	84 519	34 717	11 201
Öffentliche Verwaltung u.ä.	539 444	13 157	21 063	30 283	103 938	176 080	83 603	72 720	36 678	1 922
Öffentliche und private Dienstleistungen (ohne öffentliche Verwaltung)	1 081 000	32 610	78 620	109 531	278 774	314 418	123 652	91 046	44 459	7 890
Zusammen <sup>2)</sup>	11 785 864	464 452	923 586	1 131 628	3 186 777	3 468 157	1 231 872	938 455	381 342	59 595
Weiblich										
Land- u. Forstwirtschaft; Fischerei	45 866	3 367	5 325	5 099	11 807	12 217	4 013	2 783	983	272
Produzierendes Gewerbe	1 683 532	56 032	131 443	154 378	440 615	510 674	199 979	145 432	38 996	5 983
Bergbau	6 684	209	501	497	1 571	2 197	893	617	161	38
Verarbeitendes Gewerbe	1 486 698	48 679	116 346	138 212	390 202	450 431	176 739	127 627	33 623	4 839
Energie- und Wasserversorgung	43 210	1 475	3 888	4 448	11 641	12 931	4 964	3 161	679	23
Baugewerbe	146 940	5 669	10 708	11 221	37 201	45 115	17 383	14 027	4 533	1 083
Handel, Gastgewerbe und Verkehr	2 305 822	96 665	267 083	271 497	583 254	621 817	234 700	171 397	50 207	9 202
Handel	1 666 353	66 238	182 411	186 745	418 368	459 220	175 916	132 162	39 098	6 195
Gastgewerbe	309 723	22 505	52 135	41 712	69 025	70 881	27 215	19 248	5 594	1 408
Verkehr und Nachrichten- übermittlung	329 746	7 922	32 537	43 040	95 861	91 716	31 569	19 987	5 515	1 599
Sonstige Dienstleistungen	5 417 257	195 090	522 175	625 438	1 335 558	1 576 998	602 733	418 087	125 410	15 768
Kredit- und Versicherungsgewerbe	492 739	12 826	46 356	58 508	150 905	132 049	50 636	33 438	7 499	522
Grundst.-, Wohnungswesen, Verm. bewegl. Sachen usw.	1 188 323	30 942	126 075	162 052	336 731	316 720	110 542	76 049	22 994	6 218
Öffentliche Verwaltung u.ä.	720 583	18 111	43 557	58 609	160 574	232 396	100 919	79 345	26 200	872
Öffentliche und private Dienstleistungen (ohne öffentliche Verwaltung)	3 015 612	133 211	306 187	346 269	687 348	895 833	340 636	229 255	68 717	8 156
Zusammen <sup>2)</sup>	9 453 725	351 328	926 195	1 056 516	2 371 454	2 722 025	1 041 548	737 801	215 625	31 233

<sup>1)</sup> Klassifikation der Wirtschaftszweige, Ausgabe 2003 (WZ 2003) – siehe Anhang.

<sup>2)</sup> Einschl. Fälle "ohne Angabe" zur Wirtschaftsgliederung.

## Neue Länder (ohne Berlin)

## 5 Sozialversicherungspflichtig Beschäftigte am 31.12.2005 nach zusammengefassten Wirtschaftsabschnitten und Altersgruppen

Wirtschaftsgliederung <sup>1)</sup>	Insgesamt	Davon im Alter von ... bis unter ... Jahren								
		unter 20	20 bis 25	25 bis 30	30 bis 40	40 bis 50	50 bis 55	55 bis 60	60 bis 65	65 und mehr
Zusammen										
Land- u. Forstwirtschaft; Fischerei	105 153	6 762	7 448	6 053	19 622	33 874	16 561	11 190	3 286	357
Produzierendes Gewerbe	1 106 137	53 279	86 333	94 103	255 669	351 398	151 321	85 662	26 385	1 987
Bergbau	19 792	885	1 273	704	2 500	7 434	4 443	2 061	.	.
Verarbeitendes Gewerbe	737 453	34 895	59 366	60 968	166 774	230 686	102 254	61 083	20 015	1 412
Energie- und Wasserversorgung	45 719	2 465	2 627	2 021	8 625	16 819	8 144	3 813	.	.
Baugewerbe	303 173	15 034	23 067	30 410	77 770	96 459	36 480	18 705	4 732	516
Handel, Gastgewerbe und Verkehr	889 533	45 470	79 635	87 599	216 844	274 323	109 265	58 914	15 603	1 880
Handel	529 790	27 302	49 344	55 767	133 114	159 470	60 802	33 760	9 135	1 096
Gastgewerbe	117 580	13 796	19 086	14 626	24 622	26 930	10 725	6 306	1 343	146
Verkehr und Nachrichten- übermittlung	242 163	4 372	11 205	17 206	59 108	87 923	37 738	18 848	5 125	638
Sonstige Dienstleistungen	1 846 339	95 077	151 797	159 093	386 161	541 852	257 806	177 491	73 352	3 710
Kredit- und Versicherungsgewerbe	81 057	1 826	6 337	7 718	24 623	23 736	9 636	5 605	1 509	67
Grundst.-, Wohnungswesen, Verm. bewegl. Sachen usw.	442 896	8 161	39 110	53 128	105 156	130 398	58 817	35 885	10 672	1 569
Öffentliche Verwaltung u.ä.	344 263	8 599	13 259	15 646	54 325	115 792	64 731	47 635	23 995	281
Öffentliche und private Dienstleistungen (ohne öffentliche Verwaltung)	978 123	76 491	93 091	82 601	202 057	271 926	124 622	88 366	37 176	1 793
Zusammen <sup>2)</sup>	3 947 879	200 869	325 376	346 884	878 377	1 201 543	534 994	333 271	118 631	7 934
Männlich										
Land- u. Forstwirtschaft; Fischerei	71 425	5 230	5 479	4 162	13 052	22 113	10 932	7 491	2 658	308
Produzierendes Gewerbe	822 248	44 575	67 747	72 464	193 922	252 606	106 940	60 798	21 568	1 628
Bergbau	16 511	.	.	.	2 064	6 131	3 645	1 750	.	.
Verarbeitendes Gewerbe	507 654	27 676	43 664	42 992	116 475	151 415	67 108	41 001	16 167	1 156
Energie- und Wasserversorgung	31 657	.	.	.	6 014	11 692	5 556	2 701	.	.
Baugewerbe	266 426	14 232	21 272	27 755	69 369	83 368	30 631	15 346	4 036	417
Handel, Gastgewerbe und Verkehr	446 477	25 744	39 241	43 280	106 838	134 472	54 397	30 808	10 383	1 314
Handel	233 838	16 352	24 422	25 522	56 181	65 600	25 231	14 493	5 287	750
Gastgewerbe	41 316	6 335	7 412	5 327	9 085	7 594	2 977	1 847	647	92
Verkehr und Nachrichten- übermittlung	171 323	3 057	7 407	12 431	41 572	61 278	26 189	14 468	4 449	472
Sonstige Dienstleistungen	634 844	46 244	60 380	56 146	126 337	163 081	82 039	62 168	35 694	2 755
Kredit- und Versicherungsgewerbe	23 929	582	2 351	3 063	7 371	5 958	2 332	1 567	667	38
Grundst.-, Wohnungswesen, Verm. bewegl. Sachen usw.	224 662	3 844	20 206	27 345	54 069	62 234	28 936	19 263	7 516	1 249
Öffentliche Verwaltung u.ä.	106 114	3 360	4 276	4 789	14 424	32 056	19 755	15 812	11 413	229
Öffentliche und private Dienstleistungen (ohne öffentliche Verwaltung)	280 139	38 458	33 547	20 949	50 473	62 833	31 016	25 526	16 098	1 239
Zusammen <sup>2)</sup>	1 975 345	121 960	172 939	176 066	440 177	572 298	254 321	161 272	70 307	6 005
Weiblich										
Land- u. Forstwirtschaft; Fischerei	33 728	1 532	1 969	1 891	6 570	11 761	5 629	3 699	628	49
Produzierendes Gewerbe	283 889	8 704	18 586	21 639	61 747	98 792	44 381	24 864	4 817	359
Bergbau	3 281	.	.	.	436	1 303	798	311	.	.
Verarbeitendes Gewerbe	229 799	7 219	15 702	17 976	50 299	79 271	35 146	20 082	3 848	256
Energie- und Wasserversorgung	14 062	.	.	.	2 611	5 127	2 588	1 112	.	.
Baugewerbe	36 747	802	1 795	2 655	8 401	13 091	5 849	3 359	696	99
Handel, Gastgewerbe und Verkehr	443 056	19 726	40 394	44 319	110 006	139 851	54 868	28 106	5 220	566
Handel	295 952	10 950	24 922	30 245	76 933	93 870	35 571	19 267	3 848	346
Gastgewerbe	76 264	7 461	11 674	9 299	15 537	19 336	7 748	4 459	696	54
Verkehr und Nachrichten- übermittlung	70 840	1 315	3 798	4 775	17 536	26 645	11 549	4 380	676	166
Sonstige Dienstleistungen	1 211 495	48 833	91 417	102 947	259 824	378 771	175 767	115 323	37 658	955
Kredit- und Versicherungsgewerbe	57 128	1 244	3 986	4 655	17 252	17 778	7 304	4 038	842	29
Grundst.-, Wohnungswesen, Verm. bewegl. Sachen usw.	218 234	4 317	18 904	25 783	51 087	68 164	29 881	16 622	3 156	320
Öffentliche Verwaltung u.ä.	238 149	5 239	8 983	10 857	39 901	83 736	44 976	31 823	12 582	52
Öffentliche und private Dienstleistungen (ohne öffentliche Verwaltung)	697 984	38 033	59 544	61 652	151 584	209 093	93 606	62 840	21 078	554
Zusammen <sup>2)</sup>	1 972 534	78 909	152 437	170 818	438 200	629 245	280 673	171 999	48 324	1 929

<sup>1)</sup> Klassifikation der Wirtschaftszweige, Ausgabe 2003 (WZ 2003) – siehe Anhang.

<sup>2)</sup> Einschl. Fälle "ohne Angabe" zur Wirtschaftsgliederung.

## Berlin

## 5 Sozialversicherungspflichtig Beschäftigte am 31.12.2005 nach zusammengefassten Wirtschaftsabschnitten und Altersgruppen

Wirtschaftsgliederung <sup>1)</sup>	Insgesamt	Davon im Alter von ... bis unter ... Jahren								
		unter 20	20 bis 25	25 bis 30	30 bis 40	40 bis 50	50 bis 55	55 bis 60	60 bis 65	65 und mehr
Zusammen										
Land- u. Forstwirtschaft; Fischerei	3 539	125	297	344	864	1 180	391	221	96	21
Produzierendes Gewerbe	174 959	5 057	11 325	14 079	44 545	58 050	20 597	14 909	5 903	494
Bergbau	600	55	23	8	43	171	150	135	.	.
Verarbeitendes Gewerbe	116 464	2 503	7 076	9 242	29 654	38 420	13 927	10 820	4 482	340
Energie- und Wasserversorgung	9 814	384	732	587	1 916	3 684	1 514	812	.	.
Baugewerbe	48 081	2 115	3 494	4 242	12 932	15 775	5 006	3 142	1 226	149
Handel, Gastgewerbe und Verkehr	240 441	7 248	25 114	30 153	64 295	67 343	23 707	16 107	5 666	808
Handel	127 545	4 208	13 649	16 459	34 536	34 765	11 814	8 447	3 224	443
Gastgewerbe	44 915	2 031	8 288	8 023	12 225	9 136	2 785	1 708	635	84
Verkehr und Nachrichten- übermittlung	67 981	1 009	3 177	5 671	17 534	23 442	9 108	5 952	1 807	281
Sonstige Dienstleistungen	599 436	14 537	48 093	64 182	150 112	174 151	69 686	52 481	23 774	2 420
Kredit- und Versicherungsgewerbe	33 304	328	2 002	3 100	10 372	10 659	4 015	2 119	669	40
Grundst.-, Wohnungswesen, Verm. bewegl. Sachen usw.	195 679	2 432	16 087	25 165	53 967	54 983	20 627	14 857	6 295	1 266
Öffentliche Verwaltung u.ä.	91 893	1 662	3 612	5 589	18 373	30 382	14 166	11 768	6 242	99
Öffentliche und private Dienstleistungen (ohne öffentliche Verwaltung)	278 560	10 115	26 392	30 328	67 400	78 127	30 878	23 737	10 568	1 015
Zusammen <sup>2)</sup>	1 018 501	26 968	84 832	108 767	259 851	300 760	114 399	83 732	35 447	3 745
Männlich										
Land- u. Forstwirtschaft; Fischerei	2 603	98	234	273	638	835	286	153	70	16
Produzierendes Gewerbe	128 271	3 953	7 952	10 064	33 095	43 166	14 620	10 420	4 616	385
Bergbau	399	.	.	.	30	97	92	102	.	.
Verarbeitendes Gewerbe	80 188	1 754	4 493	6 011	20 561	27 025	9 354	7 314	3 414	262
Energie- und Wasserversorgung	6 740	.	.	.	1 307	2 644	1 077	540	.	.
Baugewerbe	40 944	1 892	3 037	3 700	11 197	13 400	4 097	2 464	1 039	118
Handel, Gastgewerbe und Verkehr	127 736	3 884	11 566	14 696	34 596	37 234	12 791	8 925	3 502	542
Handel	57 439	2 200	5 901	7 115	15 689	15 842	5 062	3 708	1 672	250
Gastgewerbe	22 616	982	3 817	3 996	6 899	4 549	1 200	772	352	49
Verkehr und Nachrichten- übermittlung	47 681	702	1 848	3 585	12 008	16 843	6 529	4 445	1 478	243
Sonstige Dienstleistungen	231 017	5 940	18 547	25 659	58 866	62 695	25 590	20 261	11 930	1 529
Kredit- und Versicherungsgewerbe	13 070	121	846	1 297	3 963	3 970	1 502	988	366	17
Grundst.-, Wohnungswesen, Verm. bewegl. Sachen usw.	99 610	1 177	7 455	12 568	28 392	27 314	10 172	7 612	4 055	865
Öffentliche Verwaltung u.ä.	29 117	615	1 176	2 082	5 151	8 562	4 531	4 013	2 927	60
Öffentliche und private Dienstleistungen (ohne öffentliche Verwaltung)	89 220	4 027	9 070	9 712	21 360	22 849	9 385	7 648	4 582	587
Zusammen <sup>2)</sup>	489 700	13 876	38 302	50 697	127 217	143 954	53 292	39 767	20 122	2 473
Weiblich										
Land- u. Forstwirtschaft; Fischerei	936	27	63	71	226	345	105	68	26	5
Produzierendes Gewerbe	46 688	1 104	3 373	4 015	11 450	14 884	5 977	4 489	1 287	109
Bergbau	201	.	.	.	13	74	58	33	.	.
Verarbeitendes Gewerbe	36 276	749	2 583	3 231	9 093	11 395	4 573	3 506	1 068	78
Energie- und Wasserversorgung	3 074	.	.	.	609	1 040	437	272	.	.
Baugewerbe	7 137	223	457	542	1 735	2 375	909	678	187	31
Handel, Gastgewerbe und Verkehr	112 705	3 364	13 548	15 457	29 699	30 109	10 916	7 182	2 164	266
Handel	70 106	2 008	7 748	9 344	18 847	18 923	6 752	4 739	1 552	193
Gastgewerbe	22 299	1 049	4 471	4 027	5 326	4 587	1 585	936	283	35
Verkehr und Nachrichten- übermittlung	20 300	307	1 329	2 086	5 526	6 599	2 579	1 507	329	38
Sonstige Dienstleistungen	368 419	8 597	29 546	38 523	91 246	111 456	44 096	32 220	11 844	891
Kredit- und Versicherungsgewerbe	20 234	207	1 156	1 803	6 409	6 689	2 513	1 131	303	23
Grundst.-, Wohnungswesen, Verm. bewegl. Sachen usw.	96 069	1 255	8 632	12 597	25 575	27 669	10 455	7 245	2 240	401
Öffentliche Verwaltung u.ä.	62 776	1 047	2 436	3 507	13 222	21 820	9 635	7 755	3 315	39
Öffentliche und private Dienstleistungen (ohne öffentliche Verwaltung)	189 340	6 088	17 322	20 616	46 040	55 278	21 493	16 089	5 986	428
Zusammen <sup>2)</sup>	528 801	13 092	46 530	58 070	132 634	156 806	61 107	43 965	15 325	1 272

<sup>1)</sup> Klassifikation der Wirtschaftszweige, Ausgabe 2003 (WZ 2003) – siehe Anhang.

<sup>2)</sup> Einschl. Fälle "ohne Angabe" zur Wirtschaftsgliederung.

**6 Ausländische sozialversicherungspflichtig Beschäftigte am 31.12.2005 nach Staatsangehörigkeit und Ländern - Teil 1**

Land der Staatsangehörigkeit	Deutschland	Baden- Württemberg	Bayern	Berlin	Branden- burg	Bremen	Hamburg	Hessen	Mecklenburg- Vorpommern
<b>Europa</b>	<b>1 434 646</b>	<b>352 094</b>	<b>274 640</b>	<b>47 134</b>	<b>5 932</b>	<b>12 482</b>	<b>41 525</b>	<b>156 247</b>	<b>1 966</b>
EU-Länder <sup>1)</sup>	629 932	162 968	119 211	15 467	3 088	4 257	17 458	67 772	1 027
Belgien	7 831	604	685	182	32	43	145	662	9
Dänemark	4 468	359	518	181	32	61	546	408	22
Estland	718	134	103	29	5	7	68	58	5
Finnland	3 483	530	572	197	21	50	305	588	18
Frankreich	67 040	27 704	5 466	1 598	247	238	1 129	3 829	38
Griechenland	89 746	26 346	17 853	1 438	256	361	1 687	9 637	118
Irland	2 838	454	713	155	25	29	128	444	3
Italien	165 016	60 435	24 436	2 157	286	340	1 903	20 824	74
Lettland	1 478	198	219	93	15	25	119	151	29
Litauen	2 548	441	318	89	14	46	141	374	28
Luxemburg	1 221	188	197	38	5	9	33	144	3
Malta	110	15	33	.	.	-	.	11	-
Niederlande	28 737	2 097	2 245	589	156	365	841	2 151	85
Österreich	54 817	8 137	29 448	1 510	152	220	1 298	4 547	68
Polen	61 741	7 620	9 378	3 769	1 094	848	3 285	5 720	285
Portugal	38 817	10 399	2 811	441	61	855	2 768	5 175	27
Schweden	4 054	639	903	234	31	56	308	584	19
Slowakei	5 063	927	2 138	89	41	13	82	497	34
Slowenien	6 270	2 280	1 984	215	23	12	63	516	.
Spanien	33 478	6 674	3 621	629	70	267	1 006	6 105	25
Tschechische Republik	12 206	1 357	7 271	220	77	40	144	990	40
Ungarn	10 946	2 174	3 644	357	204	33	174	972	57
Vereinigtes Königreich	27 058	3 225	4 616	1 236	238	335	1 273	3 344	37
Zypern	169	22	26	.	.	4	.	28	-
Übrige europäische Länder	804 714	189 126	155 429	31 667	2 844	8 225	24 067	88 475	939
Albanien	10 821	3 335	2 345	160	32	98	191	772	18
Bosnien und Herzegowina	37 864	8 578	10 702	1 254	95	204	1 117	4 590	20
Kroatien	68 310	24 744	17 338	1 982	102	261	1 368	8 965	14
Mazedonien	10 803	2 113	1 789	591	110	77	626	1 042	13
Norwegen	1 101	168	200	57	.	23	99	133	9
Rumänien	19 860	5 663	7 040	337	80	105	376	1 842	40
Russische Föderation	35 089	6 205	6 429	1 795	510	465	1 393	2 959	297
Schweiz	7 431	2 023	1 482	421	.	72	305	869	24
Serbien und Montenegro	125 865	37 153	27 805	3 594	248	727	3 338	13 203	62
Türkei	456 090	94 616	73 324	19 188	1 069	5 788	13 982	51 021	209
Ukraine	16 947	2 267	3 666	1 180	333	242	786	1 571	148
Sonstige	14 533	2 261	3 309	1 108	198	163	486	1 508	85
<b>Afrika</b>	<b>69 304</b>	<b>8 503</b>	<b>8 962</b>	<b>3 206</b>	<b>329</b>	<b>942</b>	<b>4 105</b>	<b>12 604</b>	<b>142</b>
Äthiopien	3 724	671	919	142	.	16	59	1 312	.
Ghana	6 560	604	521	513	20	204	1 596	678	.
Marokko	20 349	1 077	1 133	279	21	139	250	6 120	6
Nigeria	4 170	597	817	287	.	78	232	330	.
Tunesien	7 287	1 092	1 222	292	30	101	317	684	19
Sonstige	27 214	4 462	4 350	1 693	229	404	1 651	3 480	112
<b>Amerika</b>	<b>41 921</b>	<b>7 940</b>	<b>9 587</b>	<b>2 542</b>	<b>336</b>	<b>559</b>	<b>1 771</b>	<b>7 249</b>	<b>83</b>
Brasilien	5 384	1 136	1 179	267	26	68	306	632	16
Kanada	2 871	658	679	156	24	36	112	342	5
Kolumbien	1 641	219	253	101	11	32	132	374	.
Kuba	1 885	281	353	196	65	9	52	190	16
Peru	1 793	294	428	194	11	22	101	233	.
Vereinigte Staaten	20 064	3 770	5 179	1 085	125	280	453	4 469	15
Sonstige	8 283	1 582	1 516	543	74	112	615	1 009	26
<b>Asien</b>	<b>158 090</b>	<b>23 824</b>	<b>27 856</b>	<b>8 868</b>	<b>1 371</b>	<b>2 027</b>	<b>9 686</b>	<b>20 485</b>	<b>741</b>
Afghanistan	10 965	864	2 288	130	33	60	1 868	2 763	6
China <sup>2)</sup>	13 694	2 589	2 250	776	214	221	579	1 524	69
Indien	9 618	1 508	1 550	431	81	93	466	1 716	72
Irak	12 325	2 143	4 672	255	37	50	172	488	37
Iran, Islamische Republik	13 361	1 552	1 415	761	50	266	1 247	2 233	9
Kasachstan	11 637	2 478	2 504	208	80	139	373	886	53
Philippinen	9 571	1 036	952	202	10	270	2 043	1 162	32
Sri Lanka	8 344	1 572	865	309	9	156	115	789	4
Thailand	9 386	1 811	1 751	942	44	99	386	1 303	11
Vietnam	18 710	2 299	4 369	1 624	474	138	404	1 210	292
Sonstige	40 479	5 972	5 240	3 230	339	535	2 033	6 411	156
<b>Australien und Ozeanien</b>	<b>2 931</b>	<b>464</b>	<b>601</b>	<b>141</b>	<b>17</b>	<b>31</b>	<b>472</b>	<b>347</b>	<b>121</b>
<b>Insgesamt</b>	<b>1 706 892</b>	<b>392 825</b>	<b>321 646</b>	<b>61 891</b>	<b>7 985</b>	<b>16 041</b>	<b>57 559</b>	<b>196 932</b>	<b>3 053</b>

<sup>1)</sup> Einschl. nicht zuordenbarer Fälle.

<sup>2)</sup> Ohne Taiwan.

**6 Ausländische sozialversicherungspflichtig Beschäftigte am 31.12.2005 nach Staatsangehörigkeit und Ländern - Teil 2**

Land der Staatsangehörigkeit	Deutschland	Nieder-sachsen	Nordrhein-Westfalen	Rheinland-Pfalz	Saarland	Sachsen	Sachsen-Anhalt	Schleswig-Holstein	Thüringen
<b>Europa</b>	<b>1 434 646</b>	<b>73 409</b>	<b>353 294</b>	<b>53 956</b>	<b>25 965</b>	<b>7 380</b>	<b>3 554</b>	<b>21 702</b>	<b>3 366</b>
EU-Länder <sup>1)</sup>	629 932	32 113	144 333	24 678	20 899	4 239	1 777	8 986	1 659
Belgien	7 831	270	4 657	319	99	30	22	60	12
Dänemark	4 468	316	557	87	10	33	20	1 304	14
Estland	718	58	149	30	6	7	4	48	7
Finnland	3 483	228	653	74	5	34	14	181	13
Frankreich	67 040	1 087	4 813	5 568	14 552	246	71	354	100
Griechenland	89 746	3 891	24 465	1 814	209	360	293	875	143
Irland	2 838	137	561	83	.	.	.	47	.
Italien	165 016	6 445	35 310	6 705	4 528	376	165	804	228
Lettland	1 478	137	328	64	9	20	8	52	11
Litauen	2 548	250	516	99	21	54	22	96	39
Luxemburg	1 221	31	274	188	83	4	3	19	.
Malta	110	.	26	.	.	.	.	.	.
Niederlande	28 737	3 232	15 403	781	131	100	107	394	60
Österreich	54 817	1 346	5 842	1 139	204	273	72	466	95
Polen	61 741	5 748	16 794	3 114	432	919	345	2 032	358
Portugal	38 817	2 012	11 042	1 869	205	181	122	777	72
Schweden	4 054	268	637	107	17	29	14	193	15
Slowakei	5 063	167	561	107	19	195	74	44	75
Slowenien	6 270	107	853	138	18	11	.	31	9
Spanien	33 478	2 772	10 558	989	110	106	39	462	45
Tschechische Republik	12 206	285	826	236	41	420	77	85	97
Ungarn	10 946	375	1 294	377	96	627	242	125	195
Vereinigtes Königreich	27 058	2 927	8 149	773	90	173	50	532	60
Zypern	169	.	42	.	.	.	.	.	.
Übrige europäische Länder	804 714	41 296	208 961	29 278	5 066	3 141	1 777	12 716	1 707
Albanien	10 821	632	2 224	599	114	68	43	165	25
Bosnien und Herzegowina	37 864	1 210	8 012	1 195	314	71	59	387	56
Kroatien	68 310	1 583	9 313	1 841	164	82	55	456	42
Mazedonien	10 803	416	3 462	342	19	22	25	143	13
Norwegen	1 101	64	224	35	4	14	.	64	.
Rumänien	19 860	702	2 243	711	150	173	86	208	104
Russische Föderation	35 089	3 186	7 486	1 547	479	703	361	954	320
Schweiz	7 431	410	1 164	263	53	89	.	141	.
Serbien und Montenegro	125 865	6 002	26 820	4 306	614	312	167	1 353	161
Türkei	456 090	24 890	142 031	17 081	2 791	770	463	8 262	605
Ukraine	16 947	1 369	3 316	715	186	422	257	334	155
Sonstige	14 533	832	2 666	643	178	415	239	249	193
<b>Afrika</b>	<b>69 304</b>	<b>3 580</b>	<b>21 160</b>	<b>2 726</b>	<b>551</b>	<b>423</b>	<b>304</b>	<b>1 484</b>	<b>283</b>
Äthiopien	3 724	69	398	74	.	12	12	26	.
Ghana	6 560	403	1 403	198	78	10	33	295	.
Marokko	20 349	407	9 737	792	99	43	26	191	29
Nigeria	4 170	285	1 135	181	.	12	29	119	15
Tunesien	7 287	757	2 053	355	69	46	19	193	38
Sonstige	27 214	1 659	6 434	1 126	273	300	185	660	196
<b>Amerika</b>	<b>41 921</b>	<b>1 896</b>	<b>5 794</b>	<b>2 232</b>	<b>325</b>	<b>517</b>	<b>165</b>	<b>704</b>	<b>221</b>
Brasilien	5 384	295	951	268	57	38	13	110	22
Kanada	2 871	156	481	90	14	56	7	46	9
Kolumbien	1 641	89	245	86	.	8	.	61	6
Kuba	1 885	86	282	68	7	129	48	24	79
Peru	1 793	130	256	50	.	14	.	40	5
Vereinigte Staaten	20 064	650	2 011	1 375	148	191	45	203	65
Sonstige	8 283	490	1 568	295	75	81	42	220	35
<b>Asien</b>	<b>158 090</b>	<b>12 856</b>	<b>33 559</b>	<b>6 430</b>	<b>1 594</b>	<b>2 773</b>	<b>1 125</b>	<b>3 579</b>	<b>1 316</b>
Afghanistan	10 965	627	1 614	274	11	87	17	306	17
China <sup>2)</sup>	13 694	747	3 337	510	165	207	94	337	75
Indien	9 618	408	2 299	233	198	242	85	140	96
Irak	12 325	803	2 565	474	59	178	91	254	47
Iran, Islamische Republik	13 361	1 000	3 755	516	104	65	37	333	18
Kasachstan	11 637	1 185	2 353	566	143	131	82	356	100
Philippinen	9 571	1 866	1 327	298	35	20	.	309	.
Sri Lanka	8 344	522	3 443	338	130	8	.	71	.
Thailand	9 386	472	1 580	521	128	45	18	247	28
Vietnam	18 710	2 406	1 734	1 060	113	1 213	461	257	656
Sonstige	40 479	2 820	9 552	1 640	508	577	230	969	267
<b>Australien und Ozeanien</b>	<b>2 931</b>	<b>109</b>	<b>422</b>	<b>70</b>	<b>12</b>	<b>38</b>	<b>13</b>	<b>65</b>	<b>8</b>
<b>Insgesamt</b>	<b>1 706 892</b>	<b>91 850</b>	<b>414 229</b>	<b>65 414</b>	<b>28 447</b>	<b>11 131</b>	<b>5 161</b>	<b>27 534</b>	<b>5 194</b>

<sup>1)</sup> Einschl. nicht zuordenbarer Fälle.

<sup>2)</sup> Ohne Taiwan.

## 7 Sozialversicherungspflichtig Beschäftigte nach Ländern - Teil 1

Stichtag	Deutschland	Baden- Württemberg	Bayern	Berlin	Brandenburg	Bremen	Hamburg	Hessen	Mecklenburg- Vorpommern
Insgesamt									
1998 30.06.	27 207 804	3 667 360	4 182 678	1 132 570	847 128	278 227	731 363	2 093 024	606 228
1999 30.06.	27 482 584	3 714 716	4 258 959	1 131 645	830 947	280 156	743 753	2 123 700	604 372
2000 30.06.	27 825 624	3 802 475	4 364 659	1 139 096	811 036	283 576	762 471	2 174 680	590 660
2001 31.03.	27 710 166	3 853 505	4 380 446	1 127 405	772 505	286 419	776 452	2 207 301	557 658
30.06.	27 817 114	3 850 918	4 431 011	1 125 714	778 772	286 499	774 869	2 203 298	565 797
30.09.	28 205 155	3 897 772	4 497 323	1 138 977	790 236	289 867	782 178	2 240 378	572 243
31.12.	27 864 091	3 882 640	4 425 432	1 132 602	775 393	288 366	780 733	2 223 457	555 408
2002 31.03.	27 548 488	3 860 082	4 388 341	1 113 032	753 367	286 203	772 959	2 203 519	540 103
30.06.	27 571 147	3 851 416	4 420 624	1 103 776	759 775	284 653	768 687	2 192 552	548 830
30.09.	27 853 391	3 884 872	4 460 020	1 110 970	771 587	287 451	772 593	2 214 694	554 009
31.12.	27 360 497	3 846 790	4 357 372	1 094 823	749 535	285 473	767 541	2 187 128	530 275
2003 31.03.	26 991 541	3 812 283	4 312 429	1 074 778	725 316	283 204	758 741	2 163 769	514 635
30.06.	26 954 686	3 786 749	4 333 297	1 065 424	732 935	280 526	750 140	2 150 806	526 476
30.09.	27 204 384	3 808 614	4 373 417	1 078 316	744 721	282 370	756 352	2 161 397	534 869
31.12.	26 746 384	3 766 742	4 273 812	1 065 256	726 540	278 849	748 719	2 136 353	519 425
2004 31.03.	26 427 917	3 737 814	4 240 311	1 046 410	707 128	275 235	741 856	2 111 394	504 068
30.06.	26 523 982	3 737 971	4 288 495	1 042 262	715 500	273 434	739 157	2 112 654	511 732
30.09.	26 916 694	3 785 836	4 354 330	1 054 693	730 618	279 041	752 292	2 143 668	516 784
31.12.	26 381 842	3 742 899	4 253 402	1 035 943	709 754	275 154	744 412	2 113 501	494 467
2005 31.03.	25 999 500	3 706 555	4 204 428	1 018 538	687 202	270 803	738 459	2 084 832	482 459
30.06.	26 178 266	3 715 840	4 270 848	1 013 758	698 915	269 709	738 493	2 089 523	498 993
30.09.	26 565 925	3 761 698	4 339 412	1 025 738	711 121	273 886	750 318	2 113 893	511 951
31.12.	26 205 969	3 730 607	4 257 996	1 018 501	699 114	271 642	748 637	2 095 291	495 282
Darunter weiblich									
1998 30.06.	11 947 117	1 579 334	1 833 887	559 369	396 971	115 030	326 926	896 873	291 354
1999 30.06.	12 059 118	1 595 698	1 861 153	558 633	387 273	116 329	332 390	910 461	292 386
2000 30.06.	12 281 713	1 639 414	1 915 738	567 790	381 583	118 794	341 303	934 495	289 260
2001 31.03.	12 387 724	1 672 142	1 951 016	568 720	371 368	121 217	349 496	957 012	279 484
30.06.	12 372 527	1 669 372	1 955 129	566 669	371 658	120 651	347 845	952 219	282 246
30.09.	12 549 806	1 691 521	1 986 145	572 775	374 517	122 409	350 889	970 159	283 519
31.12.	12 504 939	1 690 918	1 977 100	574 164	372 138	122 124	351 463	967 952	277 582
2002 31.03.	12 446 146	1 689 723	1 973 444	567 687	365 885	121 501	349 422	964 911	273 534
30.06.	12 391 665	1 683 359	1 969 338	561 441	365 357	120 451	347 320	956 426	276 845
30.09.	12 513 414	1 700 079	1 985 274	565 286	368 968	122 161	349 459	969 140	277 976
31.12.	12 397 115	1 688 150	1 962 361	560 768	363 572	122 408	348 771	962 281	269 376
2003 31.03.	12 284 777	1 679 715	1 950 342	553 416	355 670	121 483	346 058	956 171	264 172
30.06.	12 181 310	1 664 260	1 937 908	546 761	354 594	119 755	341 239	946 341	268 109
30.09.	12 249 033	1 669 686	1 949 599	551 524	356 942	120 656	343 543	949 208	269 570
31.12.	12 140 865	1 655 963	1 927 761	549 093	353 681	119 929	341 557	942 026	264 383
2004 31.03.	12 031 153	1 646 463	1 915 943	541 086	347 693	118 550	339 249	933 655	258 954
30.06.	11 983 131	1 639 754	1 914 286	535 332	348 702	117 283	336 668	929 046	262 245
30.09.	12 167 957	1 663 895	1 946 528	541 607	353 446	120 039	343 852	945 553	263 430
31.12.	12 017 645	1 649 505	1 921 890	535 973	349 291	118 847	341 272	936 309	255 148
2005 31.03.	11 915 965	1 638 744	1 911 227	529 701	343 157	117 552	338 255	929 472	252 554
30.06.	11 892 008	1 636 899	1 913 495	524 783	343 067	116 825	336 534	926 076	257 625
30.09.	12 030 753	1 653 556	1 939 679	529 853	346 265	118 428	341 480	935 256	261 270
31.12.	11 955 060	1 645 629	1 923 709	528 801	345 424	117 691	341 265	931 185	255 511

## 7 Sozialversicherungspflichtig Beschäftigte nach Ländern - Teil 2

Stichtag	Deutschland	Nieder- sachsen	Nordrhein- Westfalen	Rheinland- Pfalz	Saarland	Sachsen	Sachsen- Anhalt	Schleswig- Holstein	Thüringen
Insgesamt									
1998 30.06.	27 207 804	2 342 088	5 736 900	1 159 331	342 166	1 571 476	884 902	796 691	835 672
1999 30.06.	27 482 584	2 382 996	5 806 864	1 175 418	350 864	1 559 005	866 750	808 402	844 037
2000 30.06.	27 825 624	2 436 003	5 907 280	1 191 307	356 206	1 526 528	837 242	819 501	822 904
2001 31.03.	27 710 166	2 406 132	5 943 560	1 191 915	358 287	1 455 763	799 449	808 284	785 085
30.06.	27 817 114	2 420 079	5 929 580	1 194 222	357 274	1 476 840	808 396	819 127	794 718
30.09.	28 205 155	2 463 031	6 004 180	1 214 680	363 523	1 487 689	824 710	830 876	807 492
31.12.	27 864 091	2 420 210	5 964 293	1 198 938	359 614	1 452 609	805 653	812 826	785 917
2002 31.03.	27 548 488	2 402 861	5 915 323	1 193 672	354 130	1 411 124	783 213	807 724	762 835
30.06.	27 571 147	2 411 598	5 889 812	1 195 746	353 455	1 421 235	784 221	813 959	770 808
30.09.	27 853 391	2 443 161	5 931 094	1 209 416	357 921	1 450 481	799 715	822 587	782 820
31.12.	27 360 497	2 387 488	5 861 224	1 188 379	354 168	1 415 736	777 152	801 090	756 323
2003 31.03.	26 991 541	2 370 888	5 786 665	1 176 535	349 617	1 378 745	758 686	790 107	735 143
30.06.	26 954 686	2 376 123	5 736 058	1 175 045	348 246	1 395 025	763 089	793 404	741 343
30.09.	27 204 384	2 404 584	5 772 366	1 188 288	352 068	1 418 426	771 807	803 382	753 407
31.12.	26 746 384	2 348 942	5 705 923	1 168 245	347 539	1 387 438	757 986	780 450	734 165
2004 31.03.	26 427 917	2 331 891	5 645 236	1 158 744	344 874	1 351 414	741 237	772 124	718 181
30.06.	26 523 982	2 340 735	5 631 485	1 163 523	344 682	1 368 537	745 440	779 453	728 922
30.09.	26 916 694	2 377 107	5 702 293	1 181 292	349 951	1 393 698	757 195	794 448	743 448
31.12.	26 381 842	2 315 233	5 626 090	1 155 958	345 161	1 352 648	729 871	770 727	716 622
2005 31.03.	25 999 500	2 286 321	5 559 304	1 141 568	341 059	1 310 359	709 138	762 305	696 170
30.06.	26 178 266	2 305 451	5 556 270	1 148 747	340 613	1 332 240	720 038	770 564	708 264
30.09.	26 565 925	2 341 639	5 629 177	1 167 018	343 579	1 353 617	737 391	786 112	719 375
31.12.	26 205 969	2 297 585	5 579 226	1 149 483	340 171	1 326 747	723 619	768 951	703 117
Darunter weiblich									
1998 30.06.	11 947 117	1 014 553	2 369 942	499 657	136 112	738 024	424 673	365 403	399 009
1999 30.06.	12 059 118	1 028 234	2 404 578	506 754	140 011	735 693	415 387	370 922	403 216
2000 30.06.	12 281 713	1 056 017	2 467 594	517 598	143 682	729 652	407 101	376 718	394 974
2001 31.03.	12 387 724	1 058 994	2 512 138	526 097	146 793	713 322	399 129	375 251	385 545
30.06.	12 372 527	1 056 849	2 501 683	524 930	145 798	715 276	398 760	378 814	384 628
30.09.	12 549 806	1 077 809	2 540 843	535 220	149 004	718 304	404 197	384 056	388 439
31.12.	12 504 939	1 070 553	2 542 288	533 048	148 926	711 470	401 036	378 959	385 218
2002 31.03.	12 446 146	1 070 267	2 536 402	533 606	147 378	700 828	394 190	379 299	378 069
30.06.	12 391 665	1 065 058	2 521 371	532 037	146 461	698 620	390 813	380 287	376 481
30.09.	12 513 414	1 079 909	2 541 615	537 641	148 853	707 320	395 528	384 498	379 707
31.12.	12 397 115	1 067 586	2 529 339	534 571	148 554	698 587	390 385	377 707	372 699
2003 31.03.	12 284 777	1 063 053	2 506 229	530 695	146 902	687 687	383 848	374 380	364 956
30.06.	12 181 310	1 055 257	2 475 425	526 859	145 331	683 730	381 213	373 300	361 228
30.09.	12 249 033	1 064 464	2 484 584	530 511	146 320	690 020	381 261	377 206	363 939
31.12.	12 140 865	1 049 175	2 469 075	526 849	145 289	685 200	380 153	368 976	361 755
2004 31.03.	12 031 153	1 043 783	2 447 472	523 671	144 237	674 346	373 573	366 496	355 982
30.06.	11 983 131	1 039 170	2 429 301	522 238	143 156	673 136	371 052	367 255	354 507
30.09.	12 167 957	1 057 802	2 465 172	530 460	145 641	682 060	374 360	374 939	359 173
31.12.	12 017 645	1 040 015	2 443 857	523 414	144 119	672 121	367 898	365 769	352 217
2005 31.03.	11 915 965	1 033 702	2 424 609	519 049	143 214	662 190	361 686	363 872	346 981
30.06.	11 892 008	1 031 548	2 412 362	518 569	142 728	660 406	361 496	363 981	345 614
30.09.	12 030 753	1 044 873	2 439 972	525 145	144 162	665 638	366 603	370 504	348 069
31.12.	11 955 060	1 032 555	2 432 303	521 699	143 839	660 561	365 501	363 850	345 537



## Anhang

### Klassifikation der Wirtschaftszweige, Ausgabe 2003 (WZ 2003) Tiefengliederung bis zur Ebene Wirtschaftsgruppe

#### **A Land- und Forstwirtschaft**

##### **AA Land- und Forstwirtschaft**

- 01 Landwirtschaft und Jagd
  - 01.1 Pflanzenbau
  - 01.2 Tierhaltung
  - 01.3 Gemischte Landwirtschaft
  - 01.4 Erbringung von landwirtschaftlichen und gärtnerischen Dienstleistungen
  - 01.5 Jagd
- 02 Forstwirtschaft
  - 02.0 Forstwirtschaft

#### **B Fischerei und Fischzucht**

##### **BA Fischerei und Fischzucht**

- 05 Fischerei und Fischzucht
  - 05.0 Fischerei und Fischzucht

#### **C Bergbau und Gewinnung von Steinen und Erden**

##### **CA Kohlenbergbau, Torfgewinnung, Gewinnung von Erdöl und Erdgas, Bergbau auf Uran- und Thoriumerze**

- 10 Kohlenbergbau, Torfgewinnung
  - 10.1 Steinkohlenbergbau und -brikettherstellung
  - 10.2 Braunkohlenbergbau und -veredlung
  - 10.3 Torfgewinnung und -veredlung
- 11 Gewinnung von Erdöl und Erdgas, Erbringung damit verbundener Dienstleistungen
  - 11.1 Gewinnung von Erdöl und Erdgas
  - 11.2 Erbringung von Dienstleistungen bei der Gewinnung von Erdöl und Erdgas
- 12 Bergbau auf Uran- und Thoriumerze
  - 12.0 Bergbau auf Uran- und Thoriumerze

##### **CB Erzbergbau, Gewinnung von Steinen und Erden, sonstiger Bergbau**

- 13 Erzbergbau
  - 13.1 Eisenerzbergbau
  - 13.2 NE-Metallerzbergbau (ohne Bergbau auf Uran- und Thoriumerze)
- 14 Gewinnung von Steinen und Erden, sonstiger Bergbau
  - 14.1 Gewinnung von Natursteinen
  - 14.2 Gewinnung von Kies, Sand, Ton und Kaolin
  - 14.3 Gewinnung von Mineralien für die Herstellung von chemischen Erzeugnissen
  - 14.4 Gewinnung von Salz
  - 14.5 Gewinnung von Steinen und Erden, anderweitig nicht genannt, sonstiger Bergbau

#### **D Verarbeitendes Gewerbe**

##### **DA Ernährungsgewerbe und Tabakverarbeitung**

- 15 Ernährungsgewerbe
  - 15.1 Schlachten und Fleischverarbeitung
  - 15.2 Fischverarbeitung

## Anhang

- 15.3 Obst- und Gemüseverarbeitung
- 15.4 Herstellung von pflanzlichen und tierischen Ölen und Fetten
- 15.5 Milchverarbeitung; Herstellung von Speiseeis
- 15.6 Mahl- und Schälmaschinen, Herstellung von Stärke und Stärkeerzeugnissen
- 15.7 Herstellung von Futtermitteln
- 15.8 Sonstiges Ernährungsgewerbe (ohne Getränkeherstellung)
- 15.9 Herstellung von Getränken

16 Tabakverarbeitung

16.0 Tabakverarbeitung

### **DB Textil- und Bekleidungsgewerbe**

17 Textilgewerbe

- 17.1 Spinnstoffaufbereitung und Spinnerei
- 17.2 Weberei
- 17.3 Textilveredlung
- 17.4 Herstellung von konfektionierten Textilwaren (ohne Bekleidung)
- 17.5 Sonstiges Textilgewerbe (ohne Herstellung von Maschenware)
- 17.6 Herstellung von gewirktem und gestricktem Stoff
- 17.7 Herstellung von gewirkten und gestrickten Fertigerzeugnissen

18 Bekleidungsgewerbe

- 18.1 Herstellung von Lederbekleidung
- 18.2 Herstellung von Bekleidung (ohne Lederbekleidung)
- 18.3 Zurichtung und Färben von Fellen, Herstellung von Pelzwaren

### **DC Ledergewerbe**

19 Ledergewerbe

- 19.1 Herstellung von Leder und Lederfaserstoff
- 19.2 Lederverarbeitung (ohne Herstellung von Lederbekleidung und Schuhen)
- 19.3 Herstellung von Schuhen

### **DD Holzgewerbe (ohne Herstellung von Möbeln)**

20 Holzgewerbe (ohne Herstellung von Möbeln)

- 20.1 Säge-, Hobel- und Holzimprägnierwerke
- 20.2 Herstellung von Furnier-, Sperrholz-, Holzfasern- und Holzspanplatten
- 20.3 Herstellung von Konstruktionsteilen, Fertigbauteilen, Ausbauelementen und Fertigteilbauten aus Holz
- 20.4 Herstellung von Verpackungsmitteln, Lagerbehältern und Ladungsträgern aus Holz
- 20.5 Herstellung von Holzwaren, anderweitig nicht genannt, sowie von Kork-, Flecht- und Korbwaren (ohne Herstellung von Möbeln)

### **DE Papier-, Verlags- und Druckgewerbe**

21 Papiergewerbe

- 21.1 Herstellung von Holz- und Zellstoff, Papier, Karton und Pappe
- 21.2 Herstellung von Waren aus Papier, Karton und Pappe

22 Verlagsgewerbe, Druckgewerbe, Vervielfältigung von bespielten Ton-, Bild- und Datenträgern

- 22.1 Verlagsgewerbe
- 22.2 Druckgewerbe
- 22.3 Vervielfältigung von bespielten Ton-, Bild- und Datenträgern

### **DF Kokerei, Mineralölverarbeitung, Herstellung und Verarbeitung von Spalt- und Brutstoffen**

23 Kokerei, Mineralölverarbeitung, Herstellung und Verarbeitung von Spalt- und Brutstoffen

- 23.1 Kokerei
- 23.2 Mineralölverarbeitung
- 23.3 Herstellung und Verarbeitung von Spalt- und Brutstoffen

## Anhang

### **DG Herstellung von chemischen Erzeugnissen**

- 24 Herstellung von chemischen Erzeugnissen
  - 24.1 Herstellung von chemischen Grundstoffen
  - 24.2 Herstellung von Schädlingsbekämpfungsmitteln, Pflanzenschutz- und Desinfektionsmitteln
  - 24.3 Herstellung von Anstrichmitteln, Druckfarben und Kitten
  - 24.4 Herstellung von pharmazeutischen Erzeugnissen
  - 24.5 Herstellung von Seifen, Wasch-, Reinigungs- und Körperpflegemitteln sowie von Duftstoffen
  - 24.6 Herstellung von sonstigen chemischen Erzeugnissen
  - 24.7 Herstellung von Chemiefasern

### **DH Herstellung von Gummi- und Kunststoffwaren**

- 25 Herstellung von Gummi- und Kunststoffwaren
  - 25.1 Herstellung von Gummiwaren
  - 25.2 Herstellung von Kunststoffwaren

### **DI Glasgewerbe, Herstellung von Keramik, Verarbeitung von Steinen und Erden**

- 26 Glasgewerbe, Herstellung von Keramik, Verarbeitung von Steinen und Erden
  - 26.1 Herstellung von Glas und Glaswaren
  - 26.2 Herstellung von keramischen Erzeugnissen (ohne Herstellung von Ziegeln und Baukeramik)
  - 26.3 Herstellung von keramischen Wand- und Bodenfliesen und -platten
  - 26.4 Herstellung von Ziegeln und sonstiger Baukeramik
  - 26.5 Herstellung von Zement, Kalk und gebranntem Gips
  - 26.6 Herstellung von Erzeugnissen aus Beton, Zement und Gips
  - 26.7 Be- und Verarbeitung von Naturwerksteinen und Natursteinen, anderweitig nicht genannt
  - 26.8 Herstellung von sonstigen Erzeugnissen aus nicht metallischen Mineralien

### **DJ Metallerzeugung und -bearbeitung, Herstellung von Metallerzeugnissen**

- 27 Metallerzeugung und -bearbeitung
  - 27.1 Erzeugung von Roheisen, Stahl und Ferrolegierungen
  - 27.2 Herstellung von Rohren
  - 27.3 Sonstige erste Bearbeitung von Eisen und Stahl
  - 27.4 Erzeugung und erste Bearbeitung von NE-Metallen
  - 27.5 Gießereien
- 28 Herstellung von Metallerzeugnissen
  - 28.1 Stahl- und Leichtmetallbau
  - 28.2 Herstellung von Metallbehältern mit einem Fassungsvermögen von mehr als 300 l; Herstellung von Heizkörpern und -kesseln für Zentralheizungen
  - 28.3 Herstellung von Dampfkesseln (ohne Zentralheizungskessel)
  - 28.4 Herstellung von Schmiede-, Press-, Zieh- und Stanzteilen, gewalzten Ringen und pulvermetallurgischen Erzeugnissen
  - 28.5 Oberflächenveredlung und Wärmebehandlung; Mechanik, anderweitig nicht genannt
  - 28.6 Herstellung von Schneidwaren, Werkzeugen, Schlössern und Beschlägen aus unedlen Metallen
  - 28.7 Herstellung von sonstigen Metallwaren

### **DK Maschinenbau**

- 29 Maschinenbau
  - 29.1 Herstellung von Maschinen für die Erzeugung und Nutzung von mechanischer Energie (ohne Motoren für Luft- und Straßenfahrzeuge)
  - 29.2 Herstellung von sonstigen nicht wirtschaftszweigspezifischen Maschinen
  - 29.3 Herstellung von land- und forstwirtschaftlichen Maschinen
  - 29.4 Herstellung von Werkzeugmaschinen
  - 29.5 Herstellung von Maschinen für sonstige bestimmte Wirtschaftszweige
  - 29.6 Herstellung von Waffen und Munition
  - 29.7 Herstellung von Haushaltsgeräten, anderweitig nicht genannt

## Anhang

### **DL Herstellung von Büromaschinen, Datenverarbeitungsgeräten und -einrichtungen; Elektrotechnik, Feinmechanik und Optik**

- 30 Herstellung von Büromaschinen, Datenverarbeitungsgeräten und -einrichtungen
- 30.0 Herstellung von Büromaschinen, Datenverarbeitungsgeräten und -einrichtungen
- 31 Herstellung von Geräten der Elektrizitätserzeugung, -verteilung u.Ä.
  - 31.1 Herstellung von Elektromotoren, Generatoren und Transformatoren
  - 31.2 Herstellung von Elektrizitätsverteilungs- und -schalteinrichtungen
  - 31.3 Herstellung von isolierten Elektrokabeln, -leitungen und -drähten
  - 31.4 Herstellung von Akkumulatoren und Batterien
  - 31.5 Herstellung von elektrischen Lampen und Leuchten
  - 31.6 Herstellung von elektrischen Ausrüstungen, anderweitig nicht genannt
- 32 Rundfunk- und Nachrichtentechnik
  - 32.1 Herstellung von elektronischen Bauelementen
  - 32.2 Herstellung von Geräten und Einrichtungen der Telekommunikationstechnik
  - 32.3 Herstellung von Rundfunkgeräten sowie phono- und videotechnischen Geräten
- 33 Medizin-, Mess-, Steuer- und Regelungstechnik, Optik, Herstellung von Uhren
  - 33.1 Herstellung von medizinischen Geräten und orthopädischen Erzeugnissen
  - 33.2 Herstellung von Mess-, Kontroll-, Navigations- u.ä. Instrumenten und Vorrichtungen
  - 33.3 Herstellung von industriellen Prozesssteuerungseinrichtungen
  - 33.4 Herstellung von optischen und fotografischen Geräten
- 33.5 Herstellung von Uhren

### **DM Fahrzeugbau**

- 34 Herstellung von Kraftwagen und Kraftwagenteilen
  - 34.1 Herstellung von Kraftwagen und Kraftwagenmotoren
  - 34.2 Herstellung von Karosserien, Aufbauten und Anhängern
  - 34.3 Herstellung von Teilen und Zubehör für Kraftwagen und Kraftwagenmotoren
- 35 Sonstiger Fahrzeugbau
  - 35.1 Schiff- und Bootsbau
  - 35.2 Bahnindustrie
  - 35.3 Luft- und Raumfahrzeugbau
  - 35.4 Herstellung von Krafträdern, Fahrrädern und Behindertenfahrzeugen
  - 35.5 Fahrzeugbau, anderweitig nicht genannt

### **DN Herstellung von Möbeln, Schmuck, Musikinstrumenten, Sportgeräten, Spielwaren und sonstigen Erzeugnissen; Recycling**

- 36 Herstellung von Möbeln, Schmuck, Musikinstrumenten, Sportgeräten, Spielwaren und sonstigen Erzeugnissen
  - 36.1 Herstellung von Möbeln
  - 36.2 Herstellung von Schmuck u.ä. Erzeugnissen
  - 36.3 Herstellung von Musikinstrumenten
  - 36.4 Herstellung von Sportgeräten
  - 36.5 Herstellung von Spielwaren
  - 36.6 Herstellung von sonstigen Erzeugnissen
- 37 Recycling
  - 37.1 Recycling von metallischen Altmaterialien und Reststoffen
  - 37.2 Recycling von nichtmetallischen Altmaterialien und Reststoffen

## Anhang

### **E Energie- und Wasserversorgung**

#### **EA Energie- und Wasserversorgung**

- 40 Energieversorgung
  - 40.1 Elektrizitätsversorgung
  - 40.2 Gasversorgung
  - 40.3 Wärmeversorgung
- 41 Wasserversorgung
  - 41.0 Wasserversorgung

### **F Baugewerbe**

#### **FA Baugewerbe**

- 45 Baugewerbe
  - 45.1 Vorbereitende Baustellenarbeiten
  - 45.2 Hoch- und Tiefbau
  - 45.3 Bauinstallation
  - 45.4 Sonstiges Ausbaugewerbe
  - 45.5 Vermietung von Baumaschinen und -geräten mit Bedienungspersonal

### **G Handel; Instandhaltung und Reparatur von Kraftfahrzeugen und Gebrauchsgütern**

#### **GA Handel; Instandhaltung und Reparatur von Kraftfahrzeugen und Gebrauchsgütern**

- 50 Kraftfahrzeughandel; Instandhaltung und Reparatur von Kraftfahrzeugen; Tankstellen
  - 50.1 Handel mit Kraftwagen
  - 50.2 Instandhaltung und Reparatur von Kraftwagen
  - 50.3 Handel mit Kraftwagenteilen und -zubehör
  - 50.4 Handel mit Krafträdern, Kraftradteilen und -zubehör; Instandhaltung und Reparatur von Krafträdern
  - 50.5 Tankstellen
- 51 Handelsvermittlung und Großhandel (ohne Handel mit Kraftfahrzeugen)
  - 51.1 Handelsvermittlung
  - 51.2 Großhandel mit landwirtschaftlichen Grundstoffen und lebenden Tieren
  - 51.3 Großhandel mit Nahrungsmitteln, Getränken und Tabakwaren
  - 51.4 Großhandel mit Gebrauchs- und Verbrauchsgütern
  - 51.5 Großhandel mit nicht landwirtschaftlichen Halbwaren, Altmaterialien und Reststoffen
  - 51.8 Großhandel mit Maschinen, Ausrüstungen und Zubehör
  - 51.9 Sonstiger Großhandel
- 52 Einzelhandel (ohne Handel mit Kraftfahrzeugen und ohne Tankstellen); Reparatur von Gebrauchsgütern
  - 52.1 Einzelhandel mit Waren verschiedener Art (in Verkaufsräumen)
  - 52.2 Facheinzelhandel mit Nahrungsmitteln, Getränken und Tabakwaren (in Verkaufsräumen)
  - 52.3 Apotheken; Facheinzelhandel mit medizinischen, orthopädischen und kosmetischen Artikeln (in Verkaufsräumen)
  - 52.4 Sonstiger Facheinzelhandel (in Verkaufsräumen)
  - 52.5 Einzelhandel mit Antiquitäten und Gebrauchsgütern (in Verkaufsräumen)
  - 52.6 Einzelhandel (nicht in Verkaufsräumen)
  - 52.7 Reparatur von Gebrauchsgütern

## Anhang

### **H Gastgewerbe**

#### **HA Gastgewerbe**

- 55 Gastgewerbe
  - 55.1 Hotellerie
  - 55.2 Sonstiges Beherbergungsgewerbe
  - 55.3 Speisengeprägte Gastronomie
  - 55.4 Getränkegeprägte Gastronomie
  - 55.5 Kantinen und Caterer

### **I Verkehr und Nachrichtenübermittlung**

#### **IA Verkehr und Nachrichtenübermittlung**

- 60 Landverkehr; Transport in Rohrfernleitungen
  - 60.1 Eisenbahnverkehr
  - 60.2 Sonstiger Landverkehr
  - 60.3 Transport in Rohrfernleitungen
- 61 Schifffahrt
  - 61.1 See- und Küstenschifffahrt
  - 61.2 Binnenschifffahrt
- 62 Luftfahrt
  - 62.1 Linienflugverkehr
  - 62.2 Gelegenheitsflugverkehr
  - 62.3 Raumtransport
- 63 Hilfs- und Nebentätigkeiten für den Verkehr; Verkehrsvermittlung
  - 63.1 Frachtschlag und Lagerei
  - 63.2 Sonstige Hilfs- und Nebentätigkeiten für den Verkehr
  - 63.3 Reisebüros und Reiseveranstalter
  - 63.4 Spedition, sonstige Verkehrsvermittlung
- 64 Nachrichtenübermittlung
  - 64.1 Postverwaltung und private Post- und Kurierdienste
  - 64.3 Fernmeldedienste

### **J Kredit- und Versicherungsgewerbe**

#### **JA Kredit- und Versicherungsgewerbe**

- 65 Kreditgewerbe
  - 65.1 Zentralbanken und Kreditinstitute
  - 65.2 Sonstige Finanzierungsinstitutionen
- 66 Versicherungsgewerbe
  - 66.0 Versicherungsgewerbe
- 67 Mit dem Kredit- und Versicherungsgewerbe verbundene Tätigkeiten
  - 67.1 Mit dem Kreditgewerbe verbundene Tätigkeiten
  - 67.2 Mit dem Versicherungsgewerbe verbundene Tätigkeiten

## Anhang

- K Grundstücks- und Wohnungswesen, Vermietung beweglicher Sachen, Erbringung von wirtschaftlichen Dienstleistungen, anderweitig nicht genannt**
- KA Grundstücks- und Wohnungswesen, Vermietung beweglicher Sachen, Erbringung von wirtschaftlichen Dienstleistungen, anderweitig nicht genannt**
- 70 Grundstück- und Wohnungswesen
  - 70.1 Erschließung, Kauf und Verkauf von Grundstücken, Gebäuden und Wohnungen
  - 70.2 Vermietung und Verpachtung von eigenen Grundstücken, Gebäuden und Wohnungen
  - 70.3 Vermittlung und Verwaltung von fremden Grundstücken, Gebäuden und Wohnungen
- 71 Vermietung beweglicher Sachen ohne Bedienungspersonal
  - 71.1 Vermietung von Kraftwagen bis 3,5 t Gesamtgewicht
  - 71.2 Vermietung von sonstigen Verkehrsmitteln
  - 71.3 Vermietung von Maschinen und Geräten
  - 71.4 Vermietung von Gebrauchsgütern, anderweitig nicht genannt
- 72 Datenverarbeitung und Datenbanken
  - 72.1 Hardwareberatung
  - 72.2 Softwarehäuser
  - 72.3 Datenverarbeitungsdienste
  - 72.4 Datenbanken
  - 72.5 Instandhaltung und Reparatur von Büromaschinen, Datenverarbeitungsgeräten und -einrichtungen
  - 72.6 Sonstige mit der Datenverarbeitung verbundene Tätigkeiten
- 73 Forschung und Entwicklung
  - 73.1 Forschung und Entwicklung im Bereich Natur-, Ingenieur-, Agrarwissenschaften und Medizin
  - 73.2 Forschung und Entwicklung im Bereich Rechts-, Wirtschafts- und Sozialwissenschaften sowie im Bereich Sprach-, Kultur- und Kunstwissenschaften
- 74 Erbringung von wirtschaftlichen Dienstleistungen, anderweitig nicht genannt
  - 74.1 Rechts-, Steuer- und Unternehmensberatung, Wirtschaftsprüfung, Buchführung, Markt- und Meinungsforschung, Managementtätigkeiten von Holdinggesellschaften
  - 74.2 Architektur- und Ingenieurbüros
  - 74.3 Technische, physikalische und chemische Untersuchung
  - 74.4 Werbung
  - 74.5 Personal- und Stellenvermittlung, Überlassung von Arbeitskräften
  - 74.6 Wach- und Sicherheitsdienste sowie Detekteien
  - 74.7 Reinigung von Gebäuden, Inventar und Verkehrsmitteln
  - 74.8 Erbringung von sonstigen wirtschaftlichen Dienstleistungen, anderweitig nicht genannt
- L Öffentliche Verwaltung, Verteidigung, Sozialversicherung**
- LA Öffentliche Verwaltung, Verteidigung, Sozialversicherung**
- 75 Öffentliche Verwaltung, Verteidigung, Sozialversicherung
  - 75.1 Öffentliche Verwaltung
  - 75.2 Auswärtige Angelegenheiten, Verteidigung, Rechtspflege, Öffentliche Sicherheit und Ordnung
  - 75.3 Sozialversicherung und Arbeitsförderung
- M Erziehung und Unterricht**
- MA Erziehung und Unterricht**
- 80 Erziehung und Unterricht
  - 80.1 Kindergärten, Vor- und Grundschulen
  - 80.2 Weiterführende Schulen
  - 80.3 Hochschulen und andere Bildungseinrichtungen des Tertiärbereichs
  - 80.4 Erwachsenenbildung und sonstiger Unterricht

## Anhang

### **N Gesundheits-, Veterinär- und Sozialwesen**

#### **NA Gesundheits-, Veterinär- und Sozialwesen**

85 Gesundheits-, Veterinär- und Sozialwesen

85.1 Gesundheitswesen

85.2 Veterinärwesen

85.3 Sozialwesen

### **O Erbringung von sonstigen öffentlichen und persönlichen Dienstleistungen**

#### **OA Erbringung von sonstigen öffentlichen und persönlichen Dienstleistungen**

90 Abwasser- und Abfallbeseitigung und sonstige Entsorgung

90.0 Abwasser- und Abfallbeseitigung und sonstige Entsorgung

91 Interessenvertretungen sowie kirchliche und sonstige Vereinigungen (ohne Sozialwesen, Kultur und Sport)

91.1 Wirtschafts- und Arbeitgeberverbände, Berufsorganisationen

91.2 Arbeitnehmervereinigungen

91.3 Kirchliche Vereinigungen; politische Parteien sowie sonstige Interessenvertretungen und Vereinigungen, anderweitig nicht genannt

92 Kultur, Sport und Unterhaltung

92.1 Film- und Videofilmherstellung, -verleih und -vertrieb, Kinos

92.2 Rundfunkveranstalter, Herstellung von Hörfunk- und Fernsehprogrammen

92.3 Erbringung von sonstigen kulturellen und unterhaltenden Leistungen

92.4 Korrespondenz- und Nachrichtenbüros, selbständige Journalistinnen und Journalisten

92.5 Bibliotheken, Archive, Museen, botanische und zoologische Gärten

92.6 Sport

92.7 Erbringung von sonstigen Dienstleistungen für Unterhaltung, Erholung und Freizeit

93 Erbringung von sonstigen Dienstleistungen

93.0 Erbringung von sonstigen Dienstleistungen

### **P Private Haushalte mit Hauspersonal**

#### **PA Private Haushalte mit Hauspersonal**

95 Private Haushalte mit Hauspersonal

95.0 Private Haushalte mit Hauspersonal

### **Q Exterritoriale Organisationen und Körperschaften**

#### **QA Exterritoriale Organisationen und Körperschaften**

99 Exterritoriale Organisationen und Körperschaften

99.0 Exterritoriale Organisationen und Körperschaften



## Anhang

### Zusammengefasste Wirtschaftsabschnitte für Veröffentlichungszwecke innerhalb der Beschäftigtenstatistik

Bezeichnung	Position <sup>1)</sup>
<b>Land- und Forstwirtschaft, Fischerei</b>	<b>A + B</b>
<b>Produzierendes Gewerbe</b>	<b>C - F</b>
Bergbau	C
Verarbeitendes Gewerbe	D
Energie- und Wasserversorgung	E
Baugewerbe	F
<b>Handel, Gastgewerbe und Verkehr</b>	<b>G - I</b>
Handel	G
Gastgewerbe	H
Verkehr und Nachrichtenübermittlung	I
<b>Sonstige Dienstleistungen</b>	<b>J - Q</b>
Kredit- und Versicherungsgewerbe	J
Grundstückswesen, Vermietung, Dienstleistungen für Unternehmen	K
Öffentliche Verwaltung u. ä.	L + Q
Öffentliche und private Dienstleistungen (ohne öffentliche Verwaltung)	M - P

<sup>1)</sup> Klassifikation der Wirtschaftszweige, Ausgabe 2003 (WZ 2003).