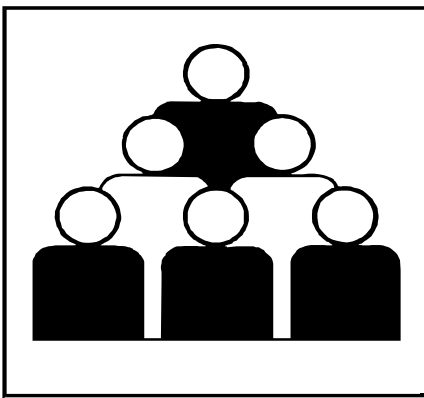


Bevölkerungsfortschreibung



2004

Erscheinungsfolge: jährlich
Erschienen am 21. Dezember 2005
Artikelnummer: 2010130047004

Fachliche Informationen zu diesem Produkt können Sie direkt beim Statistischen Bundesamt erfragen:
Gruppe VI B, Telefon: 0611 / 75 48 65, Fax: 0611 / 75 39 77 oder E-Mail: Fortschreibung@destatis.de

© Statistisches Bundesamt, Wiesbaden 2005

Für nichtgewerbliche Zwecke sind Vervielfältigung und unentgeltliche Verbreitung, auch auszugsweise, mit Quellenangabe gestattet. Die Verbreitung, auch auszugsweise, über elektronische Systeme/Datenträger bedarf der vorherigen Zustimmung. Alle übrigen Rechte vorbehalten.

Inhalt

Erläuterungen

Tabellenteil

Schaubild 1

Schaubild 2

1 Bevölkerungsentwicklung

- 1.1 Bevölkerung seit 1950 nach Geschlecht
- 1.2 Bevölkerung insgesamt und ausländische Bevölkerung seit 1970
- 1.3 Bevölkerung seit 1950 nach ausgewählten Altersgruppen
- 1.4 Bevölkerungsstand und -veränderung seit 1964
- 1.5 Maßzahlen seit 1960

2 Bevölkerungsstand 2004 in Deutschland

- 2.1 Bevölkerung 2004 nach Altersjahren
- 2.2 Bevölkerung am 31.12.2004 nach Altersgruppen und Familienstand

3 Bevölkerungsstand 2004 nach Bundesländern

- 3.1 Bevölkerungsstand und -veränderung nach Bundesländern 2004
- 3.2 Bevölkerung 2004 nach Staatsangehörigkeit und Bundesländern
- 3.3 Bevölkerung 2004 nach Altersgruppen und Bundesländern

4 Bevölkerungsstand 2004 nach Stadt-/ und Landkreisen

- 4 Bevölkerung nach kreisfreien Städten und Landkreisen am 31.12.2004

Anhang: Gesetz über die Statistik der Bevölkerungsbewegung und die Fortschreibung des Bevölkerungsstandes.

Gebietsstand

Die Angaben für **Deutschland** beziehen sich auf die Bundesrepublik Deutschland ab 1950 seit dem 3. Oktober 1990.

Die Angaben für das **frühere Bundesgebiet** beziehen sich auf die Bundesrepublik Deutschland nach dem Gebietsstand bis zum 3. Oktober 1990.

Die Angaben für die **neuen Länder** beziehen sich auf die Länder Brandenburg, Mecklenburg-Vorpommern, Sachsen, Sachsen-Anhalt und Thüringen.

Die Angaben für **Berlin** beziehen sich auf Gesamt-Berlin.

Auf- und Ausgliederung

Die vollständige Aufgliederung einer Summe ist durch das Wort "davon" kenntlich gemacht. Auf das Wort davon ist verzichtet worden, wenn aus Aufbau und Wortlaut von Tabellenkopf und Vorspalte unmissverständlich hervorgeht, dass es sich um eine Aufgliederung handelt. Die teilweise Ausgliederung einer Summe ist durch das Wort "darunter" gekennzeichnet.

Erläuterungen

1 Rechtsgrundlage

Rechtsgrundlage für die Statistiken der Bevölkerungsbewegung (Eheschließungen, Ehelösungen, Geburten, Sterbefälle und Wanderungen) und für die Bevölkerungsfortschreibung ist das "Gesetz über die Statistik der Bevölkerungsbewegung und die Fortschreibung des Bevölkerungsstandes" vom 4. Juli 1957 (BGBl. I S. 694), in der Fassung der Bekanntmachung vom 14. März 1980 (BGBl. I S. 308), zuletzt geändert durch Artikel 2 des Gesetzes zur Änderung des Melderechtsrahmengesetzes vom 25. März 2002 (BGBl. I S. 1191).

2 Methodische Hinweise

Die jährliche Fortschreibung des Bevölkerungsstandes nach Geschlecht, Familienstand sowie Geburts- und Altersjahren erfolgt auf Gemeindeebene mit Hilfe der Ergebnisse der Statistik der natürlichen Bevölkerungsbewegung über die Geburten und Sterbefälle, Eheschließungen und Ehelösungen sowie der Wanderungsstatistik über die Zu- und Fortzüge (räumliche Bevölkerungsbewegung). Ferner werden die Ergebnisse des Staatsangehörigkeitswechsels und der festgestellten Bestandsveränderungen berücksichtigt. Die Bevölkerungsfortschreibung stellt somit die gemeindeweise Bilanzierung der einzelnen Bevölkerungsbewegungen dar.

Bei den Bevölkerungsdaten ab 30. Juni 1987 handelt es sich um Fortschreibungszahlen, die auf Ergebnissen der Volkszählung vom 25. Mai 1987 basieren.

Auch in der *ehem. DDR* dienten die Ergebnisse von Volkszählungen als Ausgangsbasis für die laufende Fortschreibung des Bevölkerungsstandes zwischen den Zählungen. Hinsichtlich der anhand der Volkszählung 1981 bis zum 30.9.1990 fortgeschriebenen Einwohnerzahlen ist zu beachten, dass diese Daten infolge unterlassener Abmeldungen bei Fortzügen aus dem Gebiet der *ehem. DDR* überhöht sind. Seit dem 3.10.1990 beruht die Bevölkerungsfortschreibung in den neuen Ländern und Berlin-Ost auf einem Abzug des früheren Zentralen Einwohnerregisters zu diesem Stichtag.

Das Bundesland Berlin wird den neuen Bundesländern zugerechnet, weil sich einmal ab dem Jahr 2001 die Bevölkerung Berlins nicht mehr nach Berlin-West und Berlin-Ost trennen lässt und zum anderen die Wanderungen zwischen Berlin und Brandenburg mehr von der Stadt-Umland-Bewegung als von der Ost-West-Wanderung geprägt werden.

Durchgeführt wird die Fortschreibung des Bevölkerungsstandes von den Statistischen Ämtern der Länder für den Bereich des Bundeslandes, für den sie jeweils zuständig sind. Das Bundesergebnis wird durch Addition der Länderergebnisse ermittelt.

Die Zuordnung der Personen zur Bevölkerung einer Gemeinde erfolgt nach dem Hauptwohnungsprinzip (Bevölkerung am Ort der alleinigen Wohnung oder der Hauptwohnung).

In der seit 3. April 2002 geltenden Neufassung des Melderechtsrahmengesetzes (MRRG) 2002 (BGBl. I S. 1342) wird der Begriff der Hauptwohnung wie folgt definiert (§12 Abs. 2):

Hauptwohnung ist die vorwiegend benutzte Wohnung der Einwohnerin bzw. des Einwohners. Als Hauptwohnung von Verheirateten oder eine Lebenspartnerschaft führenden Personen, die nicht dauernd getrennt von ihren Familien oder Lebenspartnern leben, gilt die vorwiegend benutzte Wohnung der Familie oder der Lebenspartner. Hauptwohnung von Minderjährigen ist die Wohnung der Personensorgeberechtigten; leben diese getrennt, ist Hauptwohnung die Wohnung der Personensorgeberechtigten, die von den Minderjährigen vorwiegend benutzt wird. Auf Antrag eines Einwohners bzw. einer Einwohnerin, der oder die in einer Einrichtung für behinderte Menschen untergebracht ist, bleibt die Wohnung nach Satz 3 bis zur Vollendung des 27. Lebensjahres die Hauptwohnung. In

Zweifelsfällen ist die vorwiegend benutzte Wohnung dort, wo der Schwerpunkt der Lebensbeziehungen liegt. Kann der Wohnungsstatus von Verheirateten oder eine Lebenspartnerschaft führenden Personen nach den Sätzen 2 und 5 nicht zweifelsfrei bestimmt werden, ist Hauptwohnung die Wohnung nach Satz 1.

Die Fortschreibung des Bevölkerungsstandes wird getrennt nach Deutschen und Ausländerinnen bzw. Ausländern durchgeführt. Als Deutsche gelten Personen im Sinne des Art. 116 Abs. 1 des Grundgesetzes. Seit 01.01.2000 erwerben Kinder ausländischer Eltern die deutsche Staatsangehörigkeit, wenn ein Elternteil mindestens seit 8 Jahren rechtmäßig seinen gewöhnlichen Aufenthalt im Inland hat.

Personen, die sowohl die deutsche als auch eine andere Staatsangehörigkeit besitzen, werden als Deutsche gezählt. Personen mit nur fremder oder ungeklärter Staatsangehörigkeit sowie Staatenlose gelten als Ausländerin bzw. Ausländer.

Nicht zur Bevölkerung gehören hingegen die Angehörigen der Stationierungsstreitkräfte sowie der ausländischen diplomatischen und konsularischen Vertretungen mit ihren Familienangehörigen.

Die Bestimmung des Alters der Bevölkerung geschieht mittels Auszählung nach Geburtsjahren. Dabei werden die Personen eines bestimmten Geburtsjahrganges jeweils dem Altersjahr zugeordnet, dem sie am Jahresende angehören (Beispiel für das Berichtsjahr 2003: Geburtsjahr 2003 = Altersjahr 0 bis unter 1; Geburtsjahr 2002 = Altersjahr 1 bis unter 2 usw.).

Während sich bei der Fortschreibung der Bevölkerung die Einwohnerzahl auf einen bestimmten Stichtag des Jahres (z.B. 31.12.) bezieht, handelt es sich bei der Jahresdurchschnittsbevölkerung um eine Rechengröße. Die durchschnittliche Jahresbevölkerung ist das arithmetische Mittel der 12 Monatsdurchschnitte, die wiederum das arithmetische Mittel aus den Bevölkerungszahlen am Monatsanfang und Monatsende darstellen.

Schaubild 1: Bevölkerungsentwicklung in Deutschland von 1950 bis 2004 ^{*)}

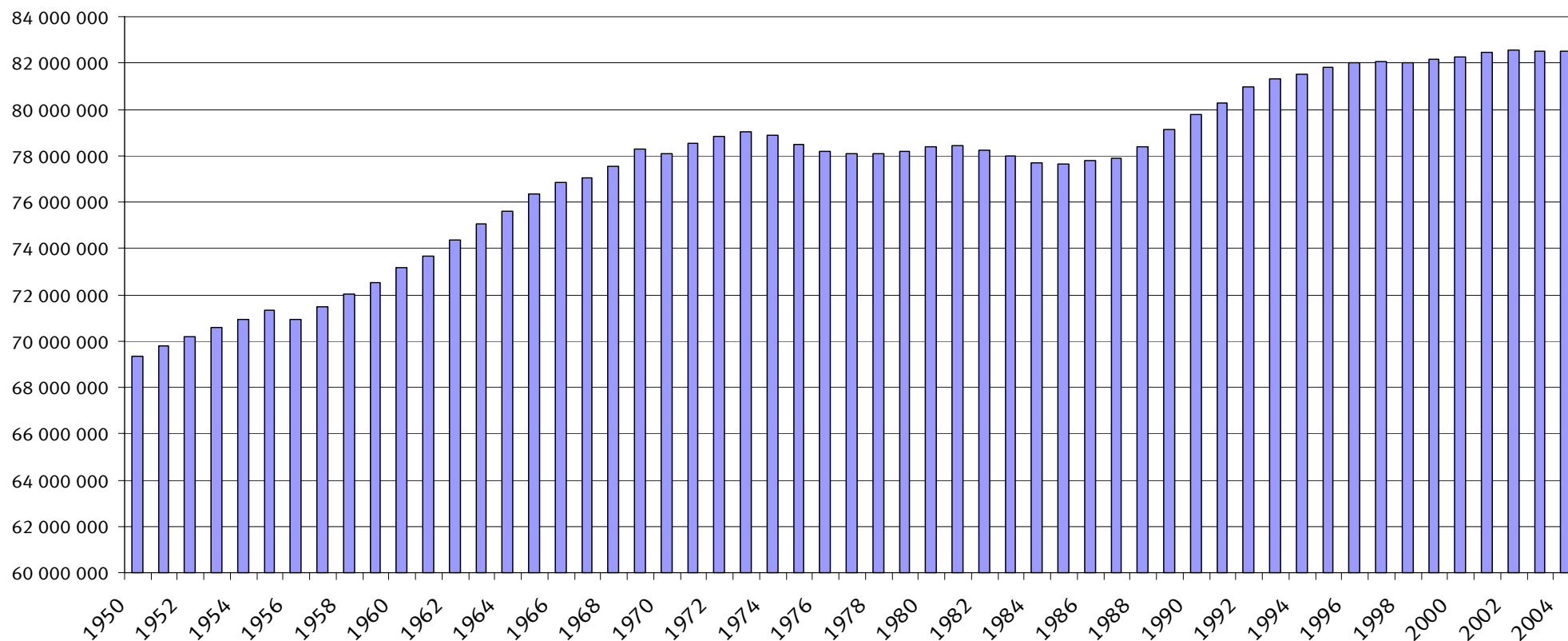
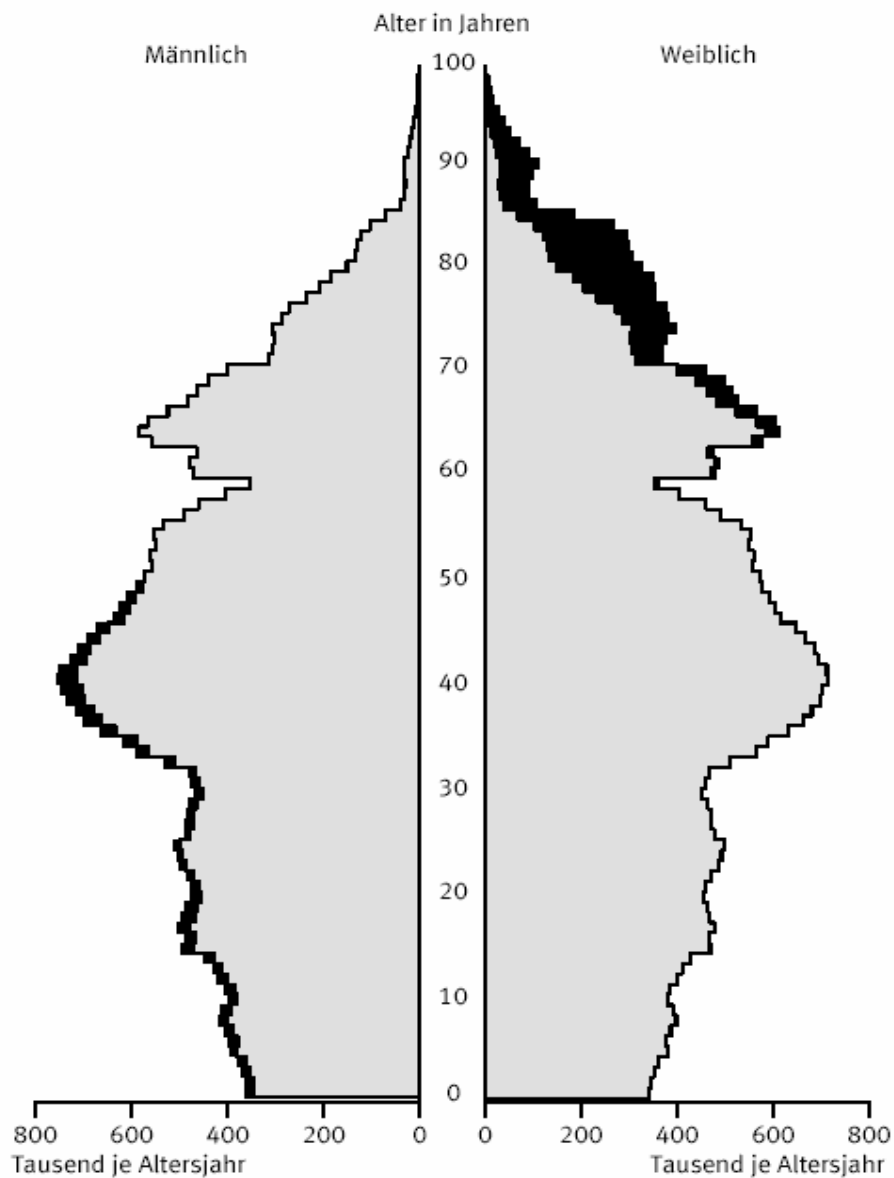


Schaubild 2: Altersaufbau der Bevölkerung Deutschlands 2004¹⁾



1) Stichtag 31.12.

1 Bevölkerungsentwicklung

1.1 Bevölkerung in Deutschland seit 1950 nach Geschlecht

1 000

Jahr ¹⁾	Deutschland			Früheres Bundesgebiet			Neue Länder und Berlin-Ost		
	insgesamt	männlich	weiblich	insgesamt	männlich	weiblich	insgesamt	männlich	weiblich
1950	69 346,3	31 962,5	37 383,8	50 958,1	23 801,3	27 156,8	18 388,2	8 161,2	10 227,0
1951	69 784,9	32 198,3	37 586,6	51 434,8	24 039,3	27 395,5	18 350,1	8 159,0	10 191,1
1952	70 163,9	32 409,5	37 754,4	51 863,8	24 263,1	27 600,7	18 300,1	8 146,4	10 153,7
1953	70 565,9	32 634,6	37 931,3	52 453,8	24 562,8	27 891,0	18 112,1	8 071,8	10 040,3
1954	70 944,8	32 846,2	38 098,7	52 943,3	24 809,5	28 133,8	18 001,5	8 036,7	9 964,8
1955	71 349,9	33 083,7	38 266,2	53 517,7	25 115,0	28 402,7	17 832,2	7 968,7	9 863,5
1956	70 943,2	32 798,7	38 144,5	53 339,6	24 922,4	28 417,3	17 603,6	7 876,3	9 727,3
1957	71 475,0	33 090,2	38 384,9	54 064,4	25 294,9	28 769,4	17 410,7	7 795,2	9 615,4
1958	72 030,9	33 399,1	38 631,7	54 719,2	25 629,3	29 089,9	17 311,7	7 769,8	9 541,9
1959	72 543,0	33 686,4	38 856,6	55 257,1	25 911,7	29 345,4	17 285,9	7 774,7	9 511,2
1960	73 146,8	34 073,0	39 073,8	55 958,3	26 327,7	29 630,6	17 188,5	7 745,3	9 443,2
1961	73 668,5	34 342,2	39 326,3	56 589,1	26 637,8	29 951,4	17 079,3	7 704,4	9 374,9
1962	74 383,1	34 772,2	39 610,9	57 247,2	27 028,2	30 219,0	17 135,9	7 743,9	9 391,9
1963	75 045,6	35 136,1	39 909,5	57 864,5	27 351,6	30 512,9	17 181,1	7 784,5	9 396,6
1964	75 591,1	35 512,9	40 078,2	58 587,5	27 764,7	30 822,7	17 003,6	7 748,1	9 255,5
1965	76 336,3	35 950,7	40 385,6	59 296,6	28 171,0	31 125,6	17 039,7	7 779,7	9 260,1
1966	76 864,3	36 207,9	40 656,5	59 792,9	28 399,6	31 393,3	17 071,4	7 808,3	9 263,1
1967	77 038,4	36 248,4	40 790,0	59 948,5	28 418,5	31 530,0	17 089,9	7 829,9	9 260,0
1968	77 550,3	36 559,7	40 990,5	60 463,0	28 716,2	31 746,8	17 087,2	7 843,5	9 243,7
1969	78 269,1	37 031,5	41 237,6	61 194,6	29 180,0	32 014,6	17 074,5	7 851,6	9 222,9
1970	78 069,5	36 936,9	41 132,6	61 001,2	29 071,6	31 929,5	17 068,3	7 865,3	9 203,1
1971	78 556,2	37 240,4	41 315,8	61 502,5	29 367,4	32 135,1	17 053,7	7 873,0	9 180,7
1972	78 820,7	37 399,8	41 420,9	61 809,4	29 533,3	32 276,1	17 011,3	7 866,6	9 144,8
1973	79 052,6	37 565,1	41 487,5	62 101,4	29 713,8	32 387,6	16 951,3	7 851,3	9 099,9
1974	78 882,2	37 439,3	41 443,0	61 991,5	29 604,5	32 387,0	16 890,8	7 834,8	9 055,9
1975	78 464,9	37 198,9	41 266,0	61 644,6	29 381,5	32 263,1	16 820,2	7 817,4	9 002,8
1976	78 209,0	37 068,7	41 140,3	61 442,0	29 262,8	32 179,2	16 767,0	7 805,9	8 961,1
1977	78 110,6	37 033,6	41 077,0	61 352,7	29 216,5	32 136,2	16 757,9	7 817,0	8 940,8
1978	78 073,0	37 045,2	41 027,9	61 321,7	29 214,3	32 107,4	16 751,4	7 830,9	8 920,5
1979	78 179,7	37 156,6	41 023,1	61 439,3	29 317,1	32 122,3	16 740,3	7 839,5	8 900,8
1980	78 397,5	37 338,0	41 059,5	61 657,9	29 481,0	32 176,9	16 739,5	7 857,0	8 882,6
1981	78 418,3	37 372,0	41 046,4	61 712,7	29 522,9	32 189,8	16 705,6	7 849,1	8 856,5
1982	78 248,4	37 289,9	40 958,5	61 546,1	29 427,9	32 118,2	16 702,3	7 862,1	8 840,2
1983	78 008,2	37 182,7	40 825,4	61 306,7	29 305,8	32 000,9	16 701,5	7 877,0	8 824,5
1984	77 709,2	37 048,1	40 661,1	61 049,3	29 179,7	31 869,5	16 660,0	7 868,4	8 791,6
1985	77 660,5	37 067,7	40 592,8	61 020,5	29 190,0	31 830,5	16 640,1	7 877,7	8 762,4
1986	77 780,3	37 189,0	40 591,3	61 140,5	29 285,4	31 855,1	16 639,9	7 903,6	8 736,3
1987	77 899,5	37 354,7	40 544,8	61 238,1	29 419,4	31 818,7	16 661,4	7 935,3	8 726,1
1988	78 389,7	37 665,9	40 723,8	61 715,1	29 693,1	32 022,0	16 674,6	7 972,8	8 701,8
1989	79 112,8	38 109,7	41 003,1	62 679,0	30 236,4	32 442,6	16 433,8	7 873,3	8 560,5
1990	79 753,2	38 500,0	41 253,3	63 725,7	30 850,9	32 874,8	16 027,6	7 649,1	8 378,5
1991	80 274,6	38 839,1	41 435,5	64 484,8	31 282,3	33 202,5	15 789,8	7 556,8	8 233,0
1992	80 974,6	39 300,1	41 674,6	65 289,2	31 755,7	33 533,6	15 685,4	7 544,4	8 141,0
1993	81 338,1	39 518,5	41 819,6	65 739,7	31 991,2	33 748,5	15 598,4	7 527,3	8 071,2
1994	81 538,6	39 645,0	41 893,6	66 007,2	32 124,4	33 882,8	15 531,4	7 520,6	8 010,8
1995	81 817,5	39 824,8	41 992,7	66 342,0	32 305,8	34 036,1	15 475,5	7 519,0	7 956,6
1996	82 012,2	39 954,8	42 057,3	66 583,4	32 439,8	34 143,6	15 428,7	7 515,0	7 913,7
1997	82 057,4	39 992,3	42 065,1	66 688,0	32 496,0	34 192,0	15 369,4	7 496,3	7 873,1
1998	82 037,0	40 004,1	42 032,9	66 747,3	32 539,2	34 208,0	15 289,7	7 464,9	7 824,8
1999	82 163,5	40 090,8	42 072,7	66 946,2	32 653,1	34 293,1	15 217,3	7 437,7	7 779,6
2000	82 259,5	40 156,5	42 103,0	67 140,0	32 760,5	34 379,5	15 119,5	7 396,1	7 723,5
2001 ²⁾	82 440,3	40 274,7	42 165,6	65 322,8	31 911,2	33 411,6	17 117,6	8 363,5	8 754,0
2002 ²⁾	82 536,7	40 344,9	42 191,8	65 527,2	32 024,9	33 502,4	17 009,4	8 320,0	8 689,4
2003 ²⁾	82 531,7	40 359,0	42 172,6	65 618,9	32 077,0	33 541,9	16 912,8	8 282,0	8 630,8
2004 ²⁾	82 500,8	40 353,6	42 147,2	65 679,7	32 110,9	33 568,8	16 821,2	8 242,7	8 578,5

¹⁾ Stand: Jeweils Jahresende.

²⁾ Früheres Bundesgebiet ohne Berlin-West; Neue Länder und Berlin.

1 Bevölkerungsentwicklung

1.2 Bevölkerung insgesamt und ausländische Bevölkerung seit 1970 ^{*)}

Jahr ¹⁾	Bevölkerung insgesamt			Darunter Ausländer/-innen		
	insgesamt	männlich	weiblich	zusammen	männlich	weiblich
	Anzahl			in %	Anzahl	

Früheres Bundesgebiet

1970	61 001 164	29 071 621	31 929 543	2 737 905	4,5	1 702 056	1 035 849
1971	61 502 503	29 367 427	32 135 076	3 187 857	5,2	1 961 982	1 225 875
1972	61 809 378	29 533 254	32 276 124	3 554 078	5,8	2 149 389	1 404 689
1973	62 101 369	29 713 753	32 387 616	3 991 352	6,4	2 394 845	1 596 507
1974	61 991 475	29 604 450	32 387 025	4 050 962	6,5	2 359 955	1 691 007
1975	61 644 624	29 381 500	32 263 124	3 900 484	6,3	2 223 937	1 676 547
1976	61 441 996	29 262 796	32 179 200	3 852 182	6,3	2 169 488	1 682 694
1977	61 352 745	29 216 516	32 136 229	3 892 226	6,3	2 175 661	1 716 565
1978	61 321 663	29 214 271	32 107 392	4 005 819	6,5	2 232 150	1 773 669
1979	61 439 342	29 317 070	32 122 272	4 250 648	6,9	2 381 544	1 869 104
1980	61 657 945	29 481 033	32 176 912	4 566 167	7,4	2 576 151	1 990 016
1981	61 712 689	29 522 856	32 189 833	4 721 120	7,7	2 647 923	2 073 197
1982	61 546 101	29 427 855	32 118 246	4 671 838	7,6	2 589 236	2 082 602
1983	61 306 669	29 305 788	32 000 881	4 574 156	7,5	2 513 995	2 060 161
1984	61 049 256	29 179 721	31 869 535	4 405 463	7,2	2 406 195	1 999 268
1985	61 020 474	29 190 016	31 830 458	4 481 618	7,3	2 442 815	2 038 803
1986	61 140 461	29 285 381	31 855 080	4 661 880	7,6	2 537 866	2 124 014
1987	61 238 079	29 419 390	31 818 689	4 286 472	7,0	2 366 129	1 920 343
1988	61 715 103	29 693 115	32 021 988	4 623 528	7,5	2 537 246	2 086 282
1989	62 679 035	30 236 438	32 442 597	5 007 161	8,0	2 741 058	2 266 103

Deutschland

1990	79 753 227	38 499 977	41 253 250	5 582 357	7,0	3 080 647	2 501 710
1991	80 274 564	38 839 103	41 435 461	6 066 730	7,6	3 354 736	2 711 994
1992	80 974 632	39 300 081	41 674 551	6 669 568	8,2	3 720 602	2 948 966
1993	81 338 093	39 518 484	41 819 609	6 977 476	8,6	3 866 081	3 111 395
1994	81 538 603	39 644 965	41 893 638	7 117 740	8,7	3 915 513	3 202 227
1995	81 817 499	39 824 823	41 992 676	7 342 779	9,0	4 026 890	3 315 889
1996	82 012 162	39 954 835	42 057 327	7 491 650	9,1	4 088 161	3 403 489
1997	82 057 379	39 992 311	42 065 068	7 419 001	9,0	4 022 485	3 396 516
1998	82 037 011	40 004 142	42 032 869	7 308 477	8,9	3 945 202	3 363 275
1999	82 163 475	40 090 776	42 072 699	7 336 111	8,9	3 938 085	3 398 026
2000	82 259 540	40 156 536	42 103 004	7 267 568	8,8	3 874 185	3 393 383
2001	82 440 309	40 274 676	42 165 633	7 318 263	8,9	3 881 034	3 437 229
2002	82 536 680	40 344 879	42 191 801	7 347 951	8,9	3 871 087	3 476 864
2003	82 531 671	40 356 014	42 175 657	7 341 820	8,9	3 840 068	3 501 752
2004	82 500 849	40 353 627	42 147 222	7 287 980	8,8	3 786 456	3 501 524

*) Ergebnisse der Bevölkerungsfortschreibung.

¹⁾ Stichtag: 31.12.

1 Bevölkerungsentwicklung

1.3 Bevölkerung seit 1950 nach ausgewählten Altersgruppen

Jahr ¹⁾	Insgesamt	Davon im Alter von ... bis unter ... Jahren									
		unter 20		20 - 30		30 - 60		60 - 80		80 und mehr	
	1 000	% ²⁾	1 000	% ²⁾	1 000	% ²⁾	1 000	% ²⁾	1 000	% ²⁾	
Früheres Bundesgebiet											
1950	50 958	15 544	30,5	7 500	14,7	20 764	40,7	6 639	13,0	511	1,0
1960	55 958	15 918	28,4	8 705	15,6	22 101	39,5	8 403	15,0	832	1,5
1970	61 001	18 125	29,7	8 016	13,1	23 057	37,8	10 654	17,5	1 150	1,9
1980	61 658	16 278	26,4	9 069	14,7	24 344	39,5	10 331	16,8	1 635	2,7
1990	63 726	13 260	20,8	10 908	17,1	26 312	41,3	10 781	16,9	2 464	3,9
1995	66 342	14 095	21,2	9 515	14,3	28 707	43,3	11 300	17,0	2 725	4,1
1997	66 688	14 303	21,4	8 636	12,9	29 162	43,7	12 070	18,1	2 517	3,8
1998	66 747	14 335	21,5	8 232	12,3	29 253	43,8	12 504	18,7	2 422	3,6
1999	66 946	14 390	21,5	7 935	12,1	29 292	43,8	12 885	19,2	2 443	3,6
2000	67 140	14 372	21,4	7 781	11,6	29 246	43,6	13 177	19,6	2 564	3,8
2001 ³⁾	65 323	13 975	21,4	7 470	11,4	28 275	43,3	13 006	19,9	2 597	4,0
2002 ³⁾	65 527	13 927	21,3	7 472	11,4	28 359	43,3	13 072	19,9	2 697	4,1
2003 ³⁾	65 619	13 854	21,1	7 504	11,4	28 329	43,2	13 161	20,1	2 770	4,2
2004 ³⁾	65 680	13 767	21,0	7 529	11,5	28 290	43,4	13 231	20,1	2 862	4,4
Neue Länder und Berlin-Ost											
1950	18 388	5 541	30,1	2 286	12,4	7 589	41,3	2 788	15,2	184	1,0
1960	17 188	4 843	28,2	2 547	14,8	6 301	36,7	3 170	18,4	327	1,9
1970	17 068	5 289	31,0	2 076	12,2	5 941	34,8	3 377	19,8	386	2,3
1980	16 740	4 694	28,0	2 642	15,8	6 196	37,0	2 750	16,4	457	2,7
1990	16 028	4 046	25,2	2 415	15,1	6 548	40,9	2 471	15,4	547	3,4
1995	15 476	3 534	22,8	1 945	12,6	6 813	44,0	2 615	16,9	569	3,7
1997	15 369	3 359	21,9	1 852	12,1	6 819	44,4	2 829	18,4	511	3,3
1998	15 290	3 249	21,2	1 828	12,0	6 777	44,3	2 949	19,3	487	3,2
1999	15 217	3 140	20,6	1 811	11,9	6 714	44,1	3 062	20,1	491	3,2
2000	15 120	3 017	20,0	1 796	11,9	6 634	43,9	3 149	20,8	523	3,5
2001 ⁴⁾	17 118	3 285	19,2	2 032	11,9	7 533	44,0	3 620	21,1	648	3,8
2002 ⁴⁾	17 009	3 162	18,6	2 048	12,0	7 466	43,9	3 667	21,6	667	3,9
2003 ⁴⁾	16 913	3 050	18,0	2 079	12,3	7 379	43,6	3 727	22,0	678	4,0
2004 ⁴⁾	16 821	2 945	17,5	2 160	12,5	7 298	43,4	3 777	22,5	695	4,1
Deutschland											
1950	69 346	21 085	30,4	9 786	14,1	28 353	40,9	9 427	13,6	695	1,0
1960	73 147	20 761	28,4	11 252	15,4	28 402	38,8	11 573	15,8	1 159	1,6
1970	78 069	23 413	30,0	10 091	12,9	28 998	37,1	14 031	18,0	1 536	2,0
1980	78 397	20 972	26,7	11 711	14,9	30 540	38,9	13 082	16,7	2 092	2,7
1990	79 753	17 306	21,7	13 323	16,7	32 860	41,2	13 252	16,6	3 011	3,8
1995	81 817	17 629	21,5	11 460	14,0	35 519	43,4	13 915	17,0	3 294	4,0
1997	82 057	17 661	21,5	10 489	12,8	35 980	43,8	14 899	18,2	3 028	3,7
1998	82 037	17 584	21,4	10 060	12,3	36 031	43,9	15 453	18,8	2 909	3,5
1999	82 163	17 530	21,3	9 746	11,9	36 006	43,8	15 946	19,4	2 935	3,6
2000	82 260	17 390	21,1	9 578	11,6	35 880	43,6	16 326	19,8	3 087	3,8
2001	82 440	17 259	20,9	9 502	11,5	35 808	43,4	16 627	20,2	3 245	3,9
2002	82 537	17 089	20,7	9 520	11,5	35 825	43,4	16 738	20,3	3 364	4,1
2003	82 532	16 904	20,5	9 583	11,6	35 707	43,3	16 888	20,5	3 448	4,2
2004	82 501	16 713	20,3	9 635	11,7	35 588	43,1	17 008	20,6	3 557	4,3

¹⁾ Stand: jeweils Jahresende.

²⁾ Anteil an der Bevölkerung insgesamt.

³⁾ Ohne Berlin-West.

⁴⁾ Einschl. Berlin.

1 Bevölkerungsentwicklung

1.4 Bevölkerungsstand und -veränderung seit 1964

Jahr	Bevölkerungsstand am Jahresende	Veränderungen						Bevölkerungsstand am Jahresende
		Überschuß der				Zu- (+) bzw. Abnahme (-) insgesamt ²⁾		
		Geborenen (+) bzw. Gestorbenen (-)		Zu- (+) bzw. Fortzüge (-) ¹⁾				
	1 000	a.T. ³⁾	1 000	a.T. ³⁾	1 000	a.T. ³⁾	1000	

Früheres Bundesgebiet

1964	57 864,5	+ 421,3	+ 7	+ 301,5	+ 5	+ 722,9	+ 12	58 587,5
1965	58 587,5	+ 366,7	+ 6	+ 343,8	+ 6	+ 709,1	+ 12	59 296,6
1966	59 296,6	+ 364,0	+ 6	+ 131,6	+ 2	+ 496,3	+ 8	59 792,9
1967	59 792,9	+ 332,1	+ 6	- 176,9	- 3	+ 155,5	+ 3	59 948,5
1968	59 948,5	+ 235,8	+ 4	+ 278,3	+ 5	+ 514,6	+ 9	60 463,0
1969	60 463,0	+ 159,1	+ 3	+ 572,0	+ 9	+ 731,6	+ 12	61 194,6
1970	61 194,6	+ 76,0	+ 1	+ 575,2	+ 9	- 193,4 ^{a)}	- 3	61 001,2
1971	61 001,2	+ 47,9	+ 1	+ 430,3	+ 7	+ 501,3	+ 8	61 502,5
1972	61 502,5	- 30,1	-	+ 330,5	+ 5	+ 306,9	+ 5	61 809,4
1973	61 809,4	- 95,4	- 2	+ 384,0	+ 6	+ 292,0	+ 5	62 101,4
1974	62 101,4	- 101,1	- 2	- 9,3	-	- 109,9	- 2	61 991,5
1975	61 991,5	- 148,7	- 2	- 199,4	- 3	- 346,9	- 6	61 644,6
1976	61 644,6	- 130,3	- 2	- 72,3	- 1	- 202,6	- 3	61 442,0
1977	61 442,0	- 122,6	- 2	+ 32,7	+ 1	- 89,3	- 2	61 352,7
1978	61 352,7	- 146,8	- 2	+ 115,4	+ 2	- 31,1	- 1	61 321,7
1979	61 321,7	- 129,7	- 2	+ 246,0	+ 4	+ 117,7	+ 2	61 439,3
1980	61 439,3	- 93,5	- 2	+ 311,9	+ 5	+ 218,6	+ 4	61 657,9
1981	61 657,9	- 97,6	- 2	+ 152,4	+ 3	+ 54,7	+ 1	61 172,7
1982	61 712,7	- 94,7	- 2	- 71,9	- 1	- 166,6	- 3	61 546,1
1983	61 546,1	- 124,2	- 2	- 115,3	- 2	- 239,4	- 4	61 306,7
1984	61 306,7	- 112,0	- 2	- 145,7	- 2	- 257,4	- 4	61 049,3
1985	61 049,3	- 118,1	- 2	+ 89,4	+ 1	- 28,8	-	61 020,5
1986	61 020,5	- 75,9	- 1	+ 195,9	+ 3	+ 120,0	+ 2	61 140,5
1987	61 140,5	- 45,4	- 1	+ 220,0	+ 4	+ 97,6 ^{b)}	+ 2	61 238,1
1988	61 238,1	- 10,3	-	+ 485,6	+ 8	+ 475,3	+ 8	61 715,1
1989	61 715,1	- 16,2	-	+ 980,1	+ 16	+ 963,9	+ 16	62 679,0
1990	62 679,0	+ 13,9	-	+ 1 029,2	+ 16	+ 1 046,6	+ 17	63 725,7

Deutschland

1991	79 753,2	- 81,2	- 1	+ 602,5	+ 8	+ 521,3	+ 7	80 274,6
1992	80 274,6	- 76,3	- 1	+ 782,1	+ 10	+ 700,1	+ 9	80 974,6
1993	80 974,6	- 98,8	- 1	+ 462,3	+ 6	+ 363,5	+ 4	81 338,1
1994	81 338,1	- 115,1	- 1	+ 314,9	+ 4	+ 200,5	+ 2	81 538,6
1995	81 538,6	- 119,4	- 1	+ 397,9	+ 5	+ 278,9	+ 3	81 817,5
1996	81 817,5	- 86,8	- 1	+ 282,2	+ 3	+ 194,7	+ 2	82 012,2
1997	82 012,2	- 48,2	- 1	+ 93,7	+ 1	+ 45,2	+ 1	82 057,4
1998	82 057,4	- 67,3	- 1	+ 47,1	+ 1	- 20,4	- 0	82 037,0
1999	82 037,0	- 75,6	- 1	+ 202,0	+ 2	+ 126,5	+ 2	82 163,5
2000	82 163,5	- 71,8	- 1	+ 167,1	+ 2	+ 96,0	+ 1	82 259,5
2001	82 259,5	- 94,1	- 1	+ 275,0	+ 2	+ 180,8	+ 1	82 440,3
2002	82 440,3	- 122,4	- 1	+ 219,3	+ 3	+ 96,4	+ 1	82 536,7
2003	82 536,7	- 147,2	- 2	+ 142,6	+ 2	- 5,0	- 0	82 531,7
2004	82 531,7	- 112,6	- 1	+ 82,5	+ 0	- 30,8	- 0	82 500,8

1) Einschl. Herkunfts-/Zielgebiet "ungeklärt" und "ohne Angabe".

2) Einschl. der bestandsrelevanten Veränderungen von Gemeindeergebnissen.

3) Bezogen auf Tausend der Bevölkerung am Jahresanfang.

a) Die durch die Volkszählung am 27.5.1970 ermittelte Einwohnerzahl lag um 857 707 Personen unter dem zum gleichen Stichtag durch die Fortschreibung ermittelten Bevölkerungsstand. Dadurch ergibt sich für das Jahr 1970 trotz Geburten- und Zuwanderungsüberschuß rechnerisch eine Bevölkerungsabnahme.

b) Ermittelt durch Differenzbildung der Bevölkerung am Jahresanfang und -ende.

1 Bevölkerungsentwicklung

1.5 Maßzahlen seit 1960

Jahr	Wachstumsrate der Bevölkerung ¹⁾	Weibliche Personen je 1 000 männliche ²⁾	Jugend- quotient ³⁾	Alten- quotient ⁴⁾	Einwohner je km ²	Ausländer- anteil
	%	Anzahl			Anzahl	%

Früheres Bundesgebiet

1960	+ 1,2	1 125	51,7	30,0	228 ^{a)}	1,2 ^{a)}
1970	- 0,3	1 101	58,3	38,0	245	4,5
1975	- 0,6	1 097	55,9	39,1	248	6,3
1980	+ 0,4	1 092	48,7	35,8	248	7,4
1985	- 0,0	1 090	40,2	36,0	245	7,3
1990	+ 1,7	1 066	35,6	35,6	256	8,5

Deutschland

1991	+ 0,7	1 067	37,1	35,2	225	7,6
1995	+ 0,3	1 053	37,5	36,6	229 ^{b)}	9,0
1996	+ 0,2	1 053	37,8	37,5	230	9,0
1997	+ 0,1	1 052	38,0	38,6	230	9,0
1998	- 0,0	1 051	38,1	39,8	230	8,9
1999	+ 0,2	1 049	38,3	41,3	230	8,9
2000	+ 0,1	1 048	38,3	42,7	230	8,8
2001	+ 0,2	1 047	38,1	43,9	231	8,9
2002	+ 0,1	1 046	37,7	44,3	231	8,9
2003	- 0,0	1 045	37,3	44,9	231	8,9
2004	- 0,0	1 044	37,0	45,5	231	8,8

¹⁾ Bevölkerungsstand jeweils am Jahresende verglichen mit dem am Jahresanfang.

²⁾ Jahresende.

³⁾ Unter 20jährige je 100 20- bis unter 60jährige.

⁴⁾ 60jährige und ältere je 100 20- bis unter 60jährige.

^{a)} Angaben für 1961 (Volkszählung).

^{b)} Stichtag 01.01.1996.

2 Bevölkerungsstand 2004 in Deutschland

2.1 Bevölkerung 2004 nach Altersjahren

Alter von ... bis unter ... Jahren	Ge- burts- jahr	Jahresende						Weibliche Personen je 1 000 männliche	Jahresdurchschnitt					
		insgesamt		männlich		weiblich			insgesamt		männlich		weiblich	
		1 000	%	1 000	%	1 000	%	Anzahl	1 000	%	1 000	%	1 000	%
unter 1	2004	705,0	0,9	361,5	0,9	343,4	0,8	950	705,5	0,9	361,9	0,9	343,6	0,8
1 - 2	2003	710,0	0,9	364,2	0,9	345,8	0,8	949	716,3	0,9	367,4	0,9	348,9	0,8
2 - 3	2002	724,1	0,9	371,5	0,9	352,7	0,8	949	732,5	0,9	375,7	0,9	356,8	0,8
3 - 4	2001	741,7	0,9	380,4	0,9	361,3	0,9	950	758,2	0,9	388,2	1,0	370,0	0,9
4 - 5	2000	775,4	0,9	396,4	1,0	379,0	0,9	956	777,0	0,9	398,3	1,0	378,7	0,9
Zusammen ...		3 656,3	4,4	1 874,1	4,6	1 782,2	4,2	951	3 689,5	4,5	1 891,6	4,7	1 797,9	4,3
5 - 6	1999	778,8	0,9	400,3	1,0	378,5	0,9	946	786,8	1,0	404,0	1,0	382,8	0,9
6 - 7	1998	794,4	1,0	407,4	1,0	387,0	0,9	950	806,6	1,0	413,8	1,0	392,8	0,9
7 - 8	1997	818,7	1,0	420,1	1,0	398,7	0,9	949	811,2	1,0	416,3	1,0	394,8	0,9
8 - 9	1996	804,0	1,0	412,8	1,0	391,2	0,9	948	791,0	1,0	405,9	1,0	385,2	0,9
9 - 10	1995	779,1	0,9	399,5	1,0	379,6	0,9	950	783,5	0,9	402,1	1,0	381,4	0,9
Zusammen ...		3 975,0	4,8	2 040,0	5,1	1 935,0	4,6	949	3 979,1	4,8	2 042,1	5,1	1 937,0	4,6
10 - 11	1994	788,7	1,0	405,2	1,0	383,6	0,9	947	804,5	1,0	413,1	1,0	391,4	0,9
11 - 12	1993	821,4	1,0	421,6	1,0	399,8	0,9	948	831,4	1,0	426,3	1,1	405,1	1,0
12 - 13	1992	842,6	1,0	431,6	1,1	410,9	1,0	952	858,7	1,0	440,1	1,1	418,5	1,0
13 - 14	1991	876,2	1,1	449,3	1,1	426,9	1,0	950	919,6	1,1	471,9	1,2	447,6	1,1
14 - 15	1990	964,5	1,2	495,3	1,2	469,2	1,1	947	958,9	1,2	492,0	1,2	466,9	1,1
Zusammen ...		4 293,4	5,2	2 203,0	5,5	2 090,3	5,0	949	4 373,0	5,3	2 243,4	5,6	2 129,6	5,1
15 - 16	1989	955,2	1,2	489,5	1,2	465,6	1,1	951	968,1	1,2	496,8	1,2	471,4	1,1
16 - 17	1988	983,8	1,2	505,4	1,3	478,4	1,1	947	973,1	1,2	500,3	1,2	472,8	1,1
17 - 18	1987	965,2	1,2	496,5	1,2	468,7	1,1	944	956,9	1,2	491,7	1,2	465,2	1,1
18 - 19	1986	953,0	1,2	488,5	1,2	464,6	1,1	951	937,3	1,1	480,4	1,2	456,8	1,1
19 - 20	1985	930,7	1,1	475,4	1,2	455,2	1,1	957	929,1	1,1	475,1	1,2	454,0	1,1
Zusammen ...		4 787,9	5,8	2 455,3	6,1	2 332,5	5,5	950	4 764,5	5,8	2 444,3	6,1	2 320,3	5,5
20 - 21	1984	938,3	1,1	478,4	1,2	459,9	1,1	961	941,9	1,1	480,0	1,2	461,9	1,1
21 - 22	1983	955,1	1,2	485,1	1,2	470,0	1,1	969	967,7	1,2	491,9	1,2	475,8	1,1
22 - 23	1982	989,7	1,2	502,3	1,2	487,4	1,2	970	988,2	1,2	500,9	1,2	487,3	1,2
23 - 24	1981	996,0	1,2	503,3	1,2	492,7	1,2	979	999,8	1,2	505,9	1,3	494,0	1,2
24 - 25	1980	1 011,2	1,2	511,7	1,3	499,5	1,2	976	986,8	1,2	499,8	1,2	486,9	1,2
Zusammen ...		4 890,2	5,9	2 480,7	6,1	2 409,5	5,7	971	4 884,4	5,9	2 478,4	6,1	2 405,9	5,7
25 - 26	1979	967,9	1,2	490,4	1,2	477,4	1,1	974	962,0	1,2	488,1	1,2	473,9	1,1
26 - 27	1978	959,6	1,2	487,3	1,2	472,3	1,1	969	955,6	1,2	485,5	1,2	470,1	1,1
27 - 28	1977	954,1	1,2	484,4	1,2	469,7	1,1	970	947,5	1,1	481,6	1,2	465,9	1,1
28 - 29	1976	943,0	1,1	479,2	1,2	463,8	1,1	968	931,3	1,1	474,3	1,2	457,1	1,1
29 - 30	1975	920,8	1,1	469,0	1,2	451,7	1,1	963	928,2	1,1	472,5	1,2	455,6	1,1
Zusammen ...		4 745,2	5,8	2 410,3	6,0	2 334,9	5,5	969	4 724,6	5,7	2 401,9	6,0	2 322,6	5,5
30 - 31	1974	935,9	1,1	475,4	1,2	460,6	1,1	969	942,7	1,1	479,4	1,2	463,4	1,1
31 - 32	1973	948,7	1,1	482,0	1,2	466,8	1,1	969	996,0	1,2	507,2	1,3	488,8	1,2
32 - 33	1972	1 042,7	1,3	531,2	1,3	511,5	1,2	963	1 098,5	1,3	560,7	1,4	537,9	1,3
33 - 34	1971	1 153,3	1,4	588,8	1,5	564,5	1,3	959	1 181,4	1,4	604,6	1,5	576,8	1,4
34 - 35	1970	1 208,1	1,5	618,8	1,5	589,3	1,4	952	1 254,0	1,5	643,2	1,6	610,8	1,4
Zusammen ...		5 288,8	6,4	2 696,2	6,7	2 592,7	6,2	962	5 472,6	6,6	2 795,0	6,9	2 677,6	6,4
35 - 36	1969	1 298,1	1,6	665,7	1,6	632,4	1,5	950	1 330,7	1,6	682,9	1,7	647,7	1,5
36 - 37	1968	1 361,3	1,7	698,6	1,7	662,7	1,6	949	1 379,6	1,7	707,9	1,8	671,7	1,6
37 - 38	1967	1 396,0	1,7	715,4	1,8	680,6	1,6	951	1 417,0	1,7	727,3	1,8	689,7	1,6
38 - 39	1966	1 436,2	1,7	737,3	1,8	698,8	1,7	948	1 442,1	1,7	742,1	1,8	699,9	1,7
39 - 40	1965	1 446,1	1,8	745,1	1,8	701,0	1,7	941	1 460,1	1,8	751,9	1,9	708,1	1,7
Zusammen ...		6 937,7	8,4	3 562,2	8,8	3 375,5	8,0	948	7 029,5	8,5	3 612,2	9,0	3 417,3	8,1
40 - 41	1964	1 471,9	1,8	756,8	1,9	715,1	1,7	945	1 468,9	1,8	755,2	1,9	713,7	1,7
41 - 42	1963	1 463,9	1,8	751,6	1,9	712,4	1,7	948	1 442,9	1,7	740,2	1,8	702,7	1,7
42 - 43	1962	1 419,9	1,7	726,9	1,8	693,0	1,6	953	1 410,4	1,7	720,9	1,8	689,6	1,6
43 - 44	1961	1 399,3	1,7	713,2	1,8	686,2	1,6	962	1 381,7	1,7	704,5	1,7	677,3	1,6
44 - 45	1960	1 361,9	1,7	693,7	1,7	668,2	1,6	963	1 341,6	1,6	683,8	1,7	657,9	1,6
Zusammen ...		7 117,0	8,6	3 642,2	9,0	3 474,8	8,2	954	7 045,6	8,5	3 604,5	8,9	3 441,1	8,2

2 Bevölkerungsstand 2004 in Deutschland

2.1 Bevölkerung 2004 nach Altersjahren

Alter von ... bis unter ... Jahren	Ge- burts- jahr	Jahresende						Weibliche Personen je 1 000 männliche	Jahresdurchschnitt					
		insgesamt		männlich		weiblich			insgesamt		männlich		weiblich	
		1 000	%	1 000	%	1 000	%		Anzahl	1 000	%	1 000	%	1 000
45 - 46	1959	1 319,4	1,6	672,1	1,7	647,3	1,5	963	1 287,5	1,6	656,3	1,6	631,2	1,5
46 - 47	1958	1 253,4	1,5	638,5	1,6	614,8	1,5	963	1 242,5	1,5	633,0	1,6	609,5	1,4
47 - 48	1957	1 228,8	1,5	625,2	1,5	603,7	1,4	966	1 215,6	1,5	618,0	1,5	597,6	1,4
48 - 49	1956	1 199,8	1,5	608,6	1,5	591,1	1,4	971	1 184,4	1,4	600,1	1,5	584,2	1,4
49 - 50	1955	1 166,1	1,4	589,3	1,5	576,8	1,4	979	1 158,9	1,4	584,0	1,4	574,9	1,4
Zusammen ...		6 167,5	7,5	3 133,7	7,8	3 033,8	7,2	968	6 088,8	7,4	3 091,3	7,7	2 997,5	7,1
50 - 51	1954	1 148,0	1,4	575,7	1,4	572,3	1,4	994	1 132,7	1,4	567,4	1,4	565,3	1,3
51 - 52	1953	1 113,9	1,4	556,4	1,4	557,4	1,3	1 002	1 117,6	1,4	558,4	1,4	559,2	1,3
52 - 53	1952	1 117,3	1,4	557,2	1,4	560,1	1,3	1 005	1 108,7	1,3	553,4	1,4	555,3	1,3
53 - 54	1951	1 095,8	1,3	546,3	1,4	549,6	1,3	1 006	1 102,1	1,3	549,8	1,4	552,2	1,3
54 - 55	1950	1 103,3	1,3	549,7	1,4	553,6	1,3	1 007	1 087,2	1,3	543,2	1,3	544,0	1,3
Zusammen ...		5 578,2	6,8	2 785,3	6,9	2 793,0	6,6	1 003	5 548,3	6,7	2 772,2	6,9	2 776,1	6,6
55 - 56	1949	1 065,9	1,3	532,9	1,3	533,0	1,3	1 000	1 025,9	1,2	514,0	1,3	511,9	1,2
56 - 57	1948	980,6	1,2	491,3	1,2	489,3	1,2	996	955,1	1,2	478,1	1,2	476,9	1,1
57 - 58	1947	923,8	1,1	460,9	1,1	462,9	1,1	1 004	869,8	1,1	434,3	1,1	435,6	1,0
58 - 59	1946	810,1	1,0	403,6	1,0	406,5	1,0	1 007	766,8	0,9	380,9	0,9	385,9	0,9
59 - 60	1945	718,0	0,9	354,5	0,9	363,5	0,9	1 025	839,3	1,0	415,4	1,0	423,9	1,0
Zusammen ...		4 498,4	5,5	2 243,2	5,6	2 255,2	5,4	1 005	4 456,9	5,4	2 222,7	5,5	2 234,3	5,3
60 - 61	1944	952,2	1,2	470,6	1,2	481,6	1,1	1 023	964,4	1,2	477,7	1,2	486,7	1,2
61 - 62	1943	967,7	1,2	478,7	1,2	489,0	1,2	1 022	959,2	1,2	474,7	1,2	484,5	1,1
62 - 63	1942	941,7	1,1	464,5	1,2	477,3	1,1	1 028	1 045,6	1,3	514,9	1,3	530,7	1,3
63 - 64	1941	1 138,1	1,4	557,5	1,4	580,6	1,4	1 041	1 174,6	1,4	574,9	1,4	599,7	1,4
64 - 65	1940	1 198,1	1,5	583,2	1,4	614,9	1,5	1 054	1 191,9	1,4	579,8	1,4	612,1	1,5
Zusammen ...		5 197,8	6,3	2 554,4	6,3	2 643,4	6,3	1 035	5 335,7	6,5	2 622,0	6,5	2 713,7	6,4
65 - 66	1939	1 171,6	1,4	566,6	1,4	605,0	1,4	1 068	1 137,9	1,4	550,1	1,4	587,7	1,4
66 - 67	1938	1 089,9	1,3	523,8	1,3	566,1	1,3	1 081	1 058,7	1,3	508,5	1,3	550,2	1,3
67 - 68	1937	1 013,1	1,2	483,5	1,2	529,6	1,3	1 095	1 003,9	1,2	478,0	1,2	525,9	1,2
68 - 69	1936	979,4	1,2	462,1	1,1	517,3	1,2	1 119	966,5	1,2	455,7	1,1	510,8	1,2
69 - 70	1935	937,4	1,1	438,7	1,1	498,7	1,2	1 137	908,4	1,1	424,9	1,1	483,6	1,1
Zusammen ...		5 191,4	6,3	2 474,7	6,1	2 716,7	6,4	1 098	5 075,4	6,2	2 417,1	6,0	2 658,3	6,3
70 - 71	1934	862,5	1,0	400,0	1,0	462,5	1,1	1 156	782,7	0,9	362,2	0,9	420,5	1,0
71 - 72	1933	688,2	0,8	315,0	0,8	373,1	0,9	1 184	690,7	0,8	315,1	0,8	375,6	0,9
72 - 73	1932	677,3	0,8	305,3	0,8	372,0	0,9	1 219	687,3	0,8	308,8	0,8	378,5	0,9
73 - 74	1931	679,4	0,8	301,3	0,7	378,1	0,9	1 255	702,1	0,9	310,1	0,8	392,0	0,9
74 - 75	1930	704,5	0,9	306,6	0,8	397,9	0,9	1 298	697,7	0,8	302,5	0,7	395,2	0,9
Zusammen ...		3 611,9	4,4	1 628,2	4,0	1 983,7	4,7	1 218	3 560,6	4,3	1 598,7	4,0	1 961,8	4,7
75 - 76	1929	669,4	0,8	285,6	0,7	383,9	0,9	1 344	671,2	0,8	285,7	0,7	385,6	0,9
76 - 77	1928	649,6	0,8	272,3	0,7	377,3	0,9	1 386	631,2	0,8	259,2	0,6	372,0	0,9
77 - 78	1927	590,0	0,7	233,9	0,6	356,1	0,8	1 522	587,9	0,7	226,3	0,6	361,6	0,9
78 - 79	1926	562,1	0,7	206,8	0,5	355,3	0,8	1 718	561,8	0,7	201,8	0,5	360,0	0,9
79 - 80	1925	536,0	0,6	184,9	0,5	351,1	0,8	1 899	519,4	0,6	173,4	0,4	346,0	0,8
Zusammen ...		3 007,2	3,6	1 183,4	2,9	1 823,7	4,3	1 541	2 971,5	3,6	1 146,3	2,8	1 825,1	4,3
80 - 81	1924	477,5	0,6	151,1	0,4	326,3	0,8	2 159	473,4	0,6	148,6	0,4	324,9	0,8
81 - 82	1923	443,1	0,5	135,2	0,3	307,9	0,7	2 278	452,4	0,5	138,7	0,3	313,7	0,7
82 - 83	1922	432,3	0,5	130,5	0,3	301,7	0,7	2 312	441,3	0,5	131,8	0,3	309,5	0,7
83 - 84	1921	418,0	0,5	120,8	0,3	297,2	0,7	2 461	413,0	0,5	118,3	0,3	294,7	0,7
84 - 85	1920	374,8	0,5	103,9	0,3	271,0	0,6	2 609	328,7	0,4	91,0	0,2	237,7	0,6
Zusammen ...		2 145,7	2,6	641,5	1,6	1 504,2	3,6	2 345	2 108,8	2,6	628,3	1,6	1 480,5	3,5
85 - 86	1919	257,1	0,3	69,4	0,2	187,7	0,4	2 706	211,7	0,3	57,1	0,1	154,6	0,4
86 - 87	1918	149,6	0,2	39,4	0,1	110,2	0,3	2 800	146,0	0,2	38,5	0,1	107,6	0,3
87 - 88	1917	126,5	0,2	32,5	0,1	94,0	0,2	2 891	132,9	0,2	33,9	0,1	99,0	0,2
88 - 89	1916	122,0	0,1	30,1	0,1	91,8	0,2	3 046	139,2	0,2	34,0	0,1	105,2	0,2
89 - 90	1915	134,6	0,2	31,7	0,1	102,9	0,2	3 245	153,1	0,2	35,6	0,1	117,5	0,3
Zusammen ...		789,6	1,0	203,1	0,5	586,5	1,4	2 888	782,9	0,9	199,0	0,5	583,8	1,4
90 und mehr und früher	1914	621,7	0,8	142,0	0,4	479,7	1,1	3 378	609,783	0,7	139,0	0,3	470,8	1,1
Insgesamt ...		82 500,8	100	40 353,6	100	42 147,2	100	1 044	82 501,3	100	40 350,1	100	42 151,2	100

2 Bevölkerungsstand 2004 in Deutschland

2.2 Bevölkerung am 31.12.2004 nach Altersgruppen und Familienstand ^{*)}

Alter von ... bis unter ... Jahren	Personen insgesamt		Davon							
			ledig		verheiratet		verwitwet		geschieden	
	männlich	weiblich	männlich	weiblich	männlich	weiblich	männlich	weiblich	männlich	weiblich
1 000										
unter 15	6 117,1	5 807,5	6 117,1	5 807,5	0,0	0,0	0,0	0,0	0,0	0,0
15 - 20	2 455,3	2 332,5	2 453,3	2 316,2	2,0	16,1	0,0	0,1	0,0	0,1
20 - 25	2 480,7	2 409,5	2 379,1	2 133,1	97,6	263,1	0,1	0,8	3,8	12,4
25 - 30	2 410,3	2 334,9	1 921,4	1 496,4	450,8	762,7	0,9	3,9	37,2	72,0
30 - 35	2 696,2	2 592,7	1 527,5	1 041,0	1 036,7	1 362,0	3,0	10,9	129,0	178,8
35 - 40	3 562,2	3 375,5	1 377,6	865,0	1 869,7	2 120,2	8,6	27,5	306,4	362,8
40 - 45	3 642,2	3 474,8	931,4	553,8	2 248,9	2 378,9	17,1	58,6	444,7	483,5
45 - 50	3 133,7	3 033,8	530,1	312,4	2 145,2	2 188,0	27,3	95,5	431,1	437,9
50 - 55	2 785,3	2 793,0	330,8	201,4	2 048,8	2 059,4	40,6	150,2	365,1	381,9
55 - 60	2 243,2	2 255,2	196,0	118,8	1 732,0	1 660,1	52,4	197,2	262,9	279,2
60 - 65	2 554,4	2 643,4	187,1	123,2	2 030,6	1 873,4	99,2	368,9	237,5	277,8
65 - 70	2 474,7	2 716,7	148,6	134,4	2 007,6	1 744,7	152,1	616,9	166,5	220,7
70 - 75	1 628,2	1 983,7	75,7	116,0	1 308,5	1 033,0	166,5	710,9	77,5	123,9
75 - 80	1 183,4	1 823,7	43,9	138,3	900,2	675,1	198,4	911,2	40,9	99,2
80 und älter	986,6	2 570,4	42,4	227,8	579,8	396,3	333,7	1 826,0	30,7	120,3
Insgesamt ...	40 353,6	42 147,2	18 262,0	15 585,4	18 458,3	18 532,9	1 100,0	4 978,6	2 533,3	3 050,4

Prozent ¹⁾

unter 15	100	100	100	100	0,0	0,0	0,0	0,0	0,0	0,0
15 - 20	100	100	99,9	99,3	0,1	0,7	0,0	0,0	0,0	0,0
20 - 25	100	100	95,9	88,5	3,9	10,9	0,0	0,0	0,2	0,5
25 - 30	100	100	79,7	64,1	18,7	32,7	0,0	0,2	1,5	3,1
30 - 35	100	100	56,7	40,2	38,4	52,5	0,1	0,4	4,8	6,9
35 - 40	100	100	38,7	25,6	52,5	62,8	0,2	0,8	8,6	10,7
40 - 45	100	100	25,6	15,9	61,7	68,5	0,5	1,7	12,2	13,9
45 - 50	100	100	16,9	10,3	68,5	72,1	0,9	3,1	13,8	14,4
50 - 55	100	100	11,9	7,2	73,6	73,7	1,5	5,4	13,1	13,7
55 - 60	100	100	8,7	5,3	77,2	73,6	2,3	8,7	11,7	12,4
60 - 65	100	100	7,3	4,7	79,5	70,9	3,9	14,0	9,3	10,5
65 - 70	100	100	6,0	4,9	81,1	64,2	6,1	22,7	6,7	8,1
70 - 75	100	100	4,6	5,8	80,4	52,1	10,2	35,8	4,8	6,2
75 - 80	100	100	3,7	7,6	76,1	37,0	16,8	50,0	3,5	5,4
80 und älter	100	100	4,3	8,9	58,8	15,4	33,8	71,0	3,1	4,7
Insgesamt ...	100	100	45,3	37,0	45,7	44,0	2,7	11,8	6,3	7,2

Prozent ²⁾

unter 15	15,2	13,8	33,5	37,3	0,0	0,0	0,0	0,0	0,0	0,0
15 - 20	6,1	5,5	13,4	14,9	0,0	0,1	0,0	0,0	0,0	0,0
20 - 25	6,1	5,7	13,0	13,7	0,5	1,4	0,0	0,0	0,2	0,4
25 - 30	6,0	5,5	10,5	9,6	2,4	4,1	0,1	0,1	1,5	2,4
30 - 35	6,7	6,2	8,4	6,7	5,6	7,3	0,3	0,2	5,1	5,9
35 - 40	8,8	8,0	7,5	5,6	10,1	11,4	0,8	0,6	12,1	11,9
40 - 45	9,0	8,2	5,1	3,6	12,2	12,8	1,6	1,2	17,6	15,9
45 - 50	7,8	7,2	2,9	2,0	11,6	11,8	2,5	1,9	17,0	14,4
50 - 55	6,9	6,6	1,8	1,3	11,1	11,1	3,7	3,0	14,4	12,5
55 - 60	5,6	5,4	1,1	0,8	9,4	9,0	4,8	4,0	10,4	9,2
60 - 65	6,3	6,3	1,0	0,8	11,0	10,1	9,0	7,4	9,4	9,1
65 - 70	6,1	6,4	0,8	0,9	10,9	9,4	13,8	12,4	6,6	7,2
70 - 75	4,0	4,7	0,4	0,7	7,1	5,6	15,1	14,3	3,1	4,1
75 - 80	2,9	4,3	0,2	0,9	4,9	3,6	18,0	18,3	1,6	3,3
80 und älter	2,4	6,1	0,2	1,5	3,1	2,1	30,3	36,7	1,2	3,9
Insgesamt ...	100	100	100	100	100	100	100	100	100	100

^{*)} Deutschland.²⁾ Bezogen auf die Bevölkerung insgesamt je Familienstand.¹⁾ Bezogen auf die Bevölkerung insgesamt je Altersgruppe.

3 Bevölkerungsstand 2004 nach Bundesländern

3.1 Bevölkerungsstand und -veränderung nach Bundesländern 2004

Land	Bevölkerung am Jahresanfang	Veränderungen				Bevölkerung am Jahresende
		Überschuß der		Zu- (+) bzw. Abnahme (-) insgesamt (-) ¹⁾		
		Geborenen (+) bzw. Gestorbenen (-)	Zu- (+) bzw. Fortzüge (-)			
		1 000			je 1 000 Einwohner	
Baden-Württemberg	10 692,6	+ 5,0	+20,1	+ 31,2	+ 2	10 717,4
Bayern	12 423,4	- 5,3	+ 25,8	+ 36,0	+ 2	12 443,9
Berlin	3 388,5	- 2,3	+ 1,7	- 3,9	- 0	3 387,8
Brandenburg	2 574,5	- 7,7	+ 0,8	- 7,9	- 3	2 567,7
Bremen	663,1	- 1,9	+ 2,4	+ 1,0	+ 0	663,2
Hamburg	1 734,1	- 1,5	+ 2,5	+ 5,3	+ 0	1 734,8
Hessen	6 089,4	- 4,2	+ 12,3	- 2,2	+ 1	6 097,8
Mecklenburg-Vorpommern	1 732,2	- 4,1	- 8,6	- 12,4	- 7	1 719,7
Niedersachsen	7 993,4	- 11,1	+ 19,6	+ 12,9	+ 1	8 000,9
Nordrhein-Westfalen	18 079,7	- 26,4	+ 21,9	- 4,3	- 0	18 075,4
Rheinland-Pfalz	4 058,7	- 8,1	+ 10,4	+ 1,0	+ 1	4 061,1
Saarland	1 061,4	- 4,4	- 0,6	- 3,6	- 0	1 056,4
Sachsen	4 321,4	- 15,2	- 10,1	- 27,6	- 6	4 296,3
Sachsen-Anhalt	2 522,9	- 11,7	- 16,8	- 26,0	- 11	2 494,4
Schleswig-Holstein	2 823,2	- 5,7	+ 5,6	+ 6,7	+ 2	2 828,8
Thüringen	2 373,2	- 8,0	- 9,9	- 18,9	- 8	2 355,3
Deutschland ...	82 531,7	- 112,6	+ 82,5	- 5,0	- 0	80 500,8

1) Einschl. der bestandsrelevanten Veränderungen von Gemeindeergebnissen.

3 Bevölkerungsstand 2004 nach Bundesländern

3.2 Bevölkerung am 31.12.2004 nach Staatsangehörigkeit und Bundesländern

Land	Insgesamt			Deutsche			Nichtdeutsche		
	insgesamt	männlich	weiblich	insgesamt	männlich	weiblich	insgesamt	männlich	weiblich
Baden-Württemberg	10 717 419	5 260 183	5 457 236	9 435 702	4 600 055	4 835 647	1 281 717	660 128	621 589
Bayern	12 443 893	6 088 805	6 355 088	11 268 695	5 484 679	5 784 016	1 175 198	604 126	571 072
Berlin	3 387 828	1 653 057	1 734 771	2 933 283	1 413 667	1 519 616	454 545	239 390	215 155
Brandenburg	2 567 704	1 270 347	1 297 357	2 500 482	1 230 093	1 270 389	67 222	40 254	26 968
Bremen	663 213	321 206	342 007	578 603	277 462	301 141	84 610	43 744	40 866
Hamburg	1 734 830	843 580	891 250	1 490 429	714 518	775 911	244 401	129 062	115 339
Hessen	6 097 765	2 986 543	3 111 222	5 403 072	2 636 212	2 766 860	694 693	350 331	344 362
Mecklenburg-Vorpommern	1 719 653	852 143	867 510	1 680 236	828 589	851 647	39 417	23 554	15 863
Niedersachsen	8 000 909	3 919 375	4 081 534	7 464 516	3 642 772	3 821 744	536 393	276 603	259 790
Nordrhein-Westfalen	18 075 352	8 803 255	9 272 097	16 130 796	7 797 624	8 333 172	1 944 556	1 005 631	938 925
Rheinland-Pfalz	4 061 105	1 991 975	2 069 130	3 749 549	1 826 459	1 923 090	311 556	165 516	146 040
Saarland	1 056 417	513 460	542 957	967 492	467 554	499 938	88 925	45 906	43 019
Sachsen	4 296 284	2 091 821	2 204 463	4 177 804	2 022 359	2 155 445	118 480	69 462	49 018
Sachsen-Anhalt	2 494 437	1 216 890	1 277 547	2 447 314	1 188 838	1 258 476	47 123	28 052	19 071
Schleswig-Holstein	2 828 760	1 382 531	1 446 229	2 677 433	1 306 909	1 370 524	151 327	75 622	75 705
Thüringen	2 355 280	1 158 456	1 196 824	2 307 463	1 129 381	1 178 082	47 817	29 075	18 742
Deutschland	82 500 849	40 353 627	42 147 222	75 212 869	36 567 171	38 645 698	7 287 980	3 786 456	3 501 524
Früheres Bundesgebiet ohne Berlin-West	65 679 663	32 110 913	33 568 750	59 166 287	28 754 244	30 412 043	6 513 376	3 356 669	3 156 707
Neue Länder ohne Berlin-Ost	13 433 358	6 589 657	6 843 701	13 113 299	6 399 260	6 714 039	320 059	190 397	129 662

3 Bevölkerungsstand 2004 nach Bundesländern

3.3 Bevölkerung 2004 nach Altersgruppen und Bundesländern

Alter von ... bis unter ... Jahren	Jahresende						Weibliche Personen je 1 000 männliche	Durchschnitt					
	insgesamt		männlich		weiblich			insgesamt		männlich		weiblich	
	1 000	%	1 000	%	1 000	%		Anzahl	1 000	%	1 000	%	1 000
Baden-Württemberg													
unter 1	96,9	0,9	49,8	0,9	47,1	0,9	945	97,4	0,9	50,2	1,0	47,1	0,9
1 - 5	410,8	3,8	211,0	4,0	199,8	3,7	947	416,6	3,9	214,0	4,1	202,6	3,7
5 - 6	110,6	1,0	57,2	1,1	53,4	1,0	934	112,1	1,0	57,8	1,1	54,3	1,0
Zusammen ...	618,3	5,8	318,1	6,0	300,3	5,5	944	626,1	5,8	322,1	6,1	304,0	5,6
6 - 10	462,2	4,3	237,2	4,5	224,9	4,1	948	463,0	4,3	237,7	4,5	225,3	4,1
10 - 14	480,9	4,5	247,0	4,7	233,9	4,3	947	486,9	4,5	250,0	4,8	236,9	4,3
14 - 15	128,4	1,2	65,7	1,2	62,6	1,1	953	126,3	1,2	64,7	1,2	61,6	1,1
Zusammen ...	1 071,5	10,0	549,9	10,5	521,5	9,6	948	1 076,2	10,1	552,4	10,5	523,8	9,6
15 - 18	375,2	3,5	192,2	3,7	183,0	3,4	952	373,1	3,5	191,2	3,6	181,9	3,3
18 - 21	365,2	3,4	185,2	3,5	179,9	3,3	971	362,2	3,4	183,5	3,5	178,7	3,3
Zusammen ...	740,4	6,9	377,4	7,2	363,0	6,7	962	735,3	6,9	374,8	7,1	360,6	6,6
21 - 25	520,0	4,9	259,1	4,9	261,0	4,8	1 007	518,1	4,8	258,3	4,9	259,8	4,8
25 - 30	629,4	5,9	316,3	6,0	313,0	5,7	990	629,2	5,9	316,6	6,0	312,5	5,7
30 - 35	713,1	6,7	360,0	6,8	353,0	6,5	980	735,4	6,9	372,4	7,1	363,0	6,7
35 - 40	922,9	8,6	473,0	9,0	449,9	8,2	951	933,7	8,7	479,4	9,1	454,3	8,3
40 - 45	929,6	8,7	477,7	9,1	452,0	8,3	946	918,0	8,6	471,5	9,0	446,4	8,2
Zusammen ...	3 715,0	34,7	1 886,1	35,9	1 828,9	33,5	970	3 734,4	34,9	1 898,4	36,1	1 836,0	33,7
45 - 50	791,1	7,4	403,3	7,7	387,8	7,1	962	778,4	7,3	396,2	7,5	382,2	7,0
50 - 55	689,3	6,4	342,1	6,5	347,2	6,4	1 015	686,2	6,4	340,9	6,5	345,3	6,3
55 - 60	568,8	5,3	285,0	5,4	283,8	5,2	996	561,9	5,2	282,0	5,4	279,9	5,1
60 - 65	633,1	5,9	312,9	5,9	320,1	5,9	1 023	650,1	6,1	321,3	6,1	328,9	6,0
Zusammen ...	2 682,3	25,0	1 343,3	25,5	1 339,0	24,5	997	2 676,7	25,0	1 340,4	25,5	1 336,3	24,5
65 und älter	1 890,0	17,6	785,4	14,9	1 104,6	20,2	1 407	1 856,6	17,3	767,1	14,6	1 089,5	20,0
Insgesamt ...	10 717,4	100,0	5 260,2	100,0	5 457,2	100,0	1 037	10 705,2	100,0	5 255,0	100,0	5 450,2	100,0
Bayern													
unter 1	111,0	0,9	56,6	0,9	54,4	0,9	962	111,3	0,9	56,8	0,9	54,5	0,9
1 - 5	469,1	3,8	240,3	3,9	228,8	3,6	952	475,0	3,8	243,6	4,0	231,4	3,6
5 - 6	125,6	1,0	64,8	1,1	60,7	1,0	937	127,3	1,0	65,6	1,1	61,8	1,0
Zusammen ...	705,6	5,7	361,7	5,9	343,9	5,4	951	713,7	5,7	366,0	6,0	347,7	5,5
6 - 10	521,4	4,2	267,8	4,4	253,6	4,0	947	522,1	4,2	268,3	4,4	253,8	4,0
10 - 14	550,6	4,4	282,8	4,6	267,8	4,2	947	558,1	4,5	286,5	4,7	271,6	4,3
14 - 15	147,2	1,2	75,5	1,2	71,7	1,1	949	144,5	1,2	74,0	1,2	70,4	1,1
Zusammen ...	1 219,2	9,8	626,0	10,3	593,1	9,3	947	1 224,7	9,9	628,8	10,3	595,9	9,4
15 - 18	424,0	3,4	217,9	3,6	206,1	3,2	946	420,9	3,4	216,5	3,6	204,3	3,2
18 - 21	410,5	3,3	208,1	3,4	202,4	3,2	973	408,0	3,3	206,8	3,4	201,2	3,2
Zusammen ...	834,5	6,7	425,9	7,0	408,5	6,4	959	828,8	6,7	423,3	7,0	405,6	6,4
21 - 25	590,3	4,7	295,1	4,8	295,2	4,6	1 000	588,7	4,7	294,3	4,8	294,4	4,6
25 - 30	727,9	5,8	364,7	6,0	363,2	5,7	996	727,4	5,9	365,1	6,0	362,3	5,7
30 - 35	829,0	6,7	419,1	6,9	410,0	6,5	978	856,7	6,9	434,4	7,1	422,2	6,7
35 - 40	1 077,0	8,7	552,2	9,1	524,8	8,3	950	1 087,4	8,7	558,0	9,2	529,4	8,3
40 - 45	1 076,8	8,7	549,6	9,0	527,2	8,3	959	1 063,7	8,6	543,2	8,9	520,6	8,2
Zusammen ...	4 300,9	34,6	2 180,7	35,8	2 120,3	33,4	972	4 323,9	34,8	2 195,1	36,1	2 128,8	33,5
45 - 50	915,7	7,4	466,0	7,7	449,7	7,1	965	900,2	7,2	457,7	7,5	442,5	7,0
50 - 55	802,5	6,4	400,0	6,6	402,4	6,3	1 006	799,0	6,4	398,5	6,6	400,5	6,3
55 - 60	692,2	5,6	345,7	5,7	346,6	5,5	1 003	684,9	5,5	342,6	5,6	342,3	5,4
60 - 65	750,0	6,0	371,3	6,1	378,7	6,0	1 020	770,3	6,2	381,0	6,3	389,3	6,1
Zusammen ...	3 160,4	25,4	1 583,0	26,0	1 577,4	24,8	996	3 154,4	25,4	1 579,8	26,0	1 574,6	24,8
65 und älter	2 223,4	17,9	911,5	15,0	1 311,8	20,6	1 439	2 183,7	17,6	889,8	14,6	1 293,9	20,4
Insgesamt ...	12 443,9	100,0	6 088,8	100,0	6 355,1	100,0	1 044	12 429,2	100,0	6 082,7	100,0	6 346,5	100,0

3 Bevölkerungsstand 2004 nach Bundesländern
3.3 Bevölkerung 2004 nach Altersgruppen und Bundesländern

Alter von ... bis unter ... Jahren	Jahresende						Weibliche Personen je 1 000 männliche	Durchschnitt					
	insgesamt		männlich		weiblich			insgesamt		männlich		weiblich	
	1 000	%	1 000	%	1 000	%		1 000	%	1 000	%	1 000	%
Berlin													
unter 1	29,3	0,9	15,1	0,9	14,2	0,8	942	28,9	0,9	14,9	0,9	14,1	0,8
1 - 5	111,4	3,3	56,9	3,4	54,5	3,1	957	112,0	3,3	57,2	3,5	54,8	3,2
5 - 6	27,5	0,8	14,0	0,8	13,5	0,8	967	27,4	0,8	13,9	0,8	13,4	0,8
Zusammen ...	168,3	5,0	86,0	5,2	82,2	4,7	956	168,3	5,0	86,0	5,2	82,3	4,7
6 - 10	105,3	3,1	53,9	3,3	51,3	3,0	951	104,9	3,1	53,8	3,3	51,0	2,9
10 - 14	105,2	3,1	54,3	3,3	50,9	2,9	938	109,6	3,2	56,5	3,4	53,1	3,1
14 - 15	33,7	1,0	17,3	1,0	16,4	0,9	950	34,3	1,0	17,6	1,1	16,7	1,0
Zusammen ...	244,2	7,2	125,5	7,6	118,7	6,8	945	248,8	7,3	127,9	7,7	120,9	7,0
15 - 18	107,4	3,2	55,0	3,3	52,3	3,0	951	107,8	3,2	55,3	3,3	52,5	3,0
18 - 21	112,1	3,3	56,3	3,4	55,9	3,2	993	112,4	3,3	56,4	3,4	56,0	3,2
Zusammen ...	219,5	6,5	111,3	6,7	108,2	6,2	972	220,2	6,5	111,7	6,8	108,5	6,3
21 - 25	186,4	5,5	91,4	5,5	95,1	5,5	1 041	186,5	5,5	91,5	5,5	95,1	5,5
25 - 30	244,6	7,2	122,7	7,4	122,0	7,0	994	241,4	7,1	121,1	7,3	120,3	6,9
30 - 35	247,2	7,3	127,5	7,7	119,6	6,9	938	253,1	7,5	130,7	7,9	122,3	7,0
35 - 40	303,5	9,0	157,9	9,6	145,6	8,4	922	309,6	9,1	160,9	9,7	148,7	8,6
40 - 45	309,6	9,1	160,5	9,7	149,1	8,6	929	304,7	9,0	158,0	9,6	146,7	8,5
Zusammen ...	1 291,4	38,1	660,0	39,9	631,4	36,4	957	1 295,2	38,2	662,2	40,1	633,0	36,5
45 - 50	244,5	7,2	125,2	7,6	119,3	6,9	953	241,2	7,1	123,3	7,5	118,0	6,8
50 - 55	229,4	6,8	112,7	6,8	116,6	6,7	1 035	229,8	6,8	112,8	6,8	117,0	6,7
55 - 60	190,0	5,6	94,2	5,7	95,8	5,5	1 017	191,3	5,6	95,1	5,8	96,2	5,5
60 - 65	238,7	7,0	117,6	7,1	121,2	7,0	1 031	241,1	7,1	118,6	7,2	122,5	7,1
Zusammen ...	902,6	26,6	449,7	27,2	452,9	26,1	1 007	903,3	26,7	449,7	27,2	453,6	26,1
65 und älter	561,9	16,6	220,5	13,3	341,4	19,7	1 549	551,7	16,3	214,3	13,0	337,4	19,4
Insgesamt ...	3 387,8	100,0	1 653,1	100,0	1 734,8	100,0	1 049	3 387,5	100,0	1 651,8	100,0	1 735,7	100,0
Brandenburg													
unter 1	18,2	0,7	9,3	0,7	8,9	0,7	956	18,1	0,7	9,3	0,7	8,8	0,7
1 - 5	75,1	2,9	38,6	3,0	36,5	2,8	945	74,9	2,9	38,4	3,0	36,4	2,8
5 - 6	19,3	0,8	9,9	0,8	9,4	0,7	957	19,0	0,7	9,7	0,8	9,2	0,7
Zusammen ...	112,6	4,4	57,8	4,5	54,8	4,2	949	112,0	4,4	57,5	4,5	54,5	4,2
6 - 10	71,0	2,8	36,6	2,9	34,5	2,7	942	68,9	2,7	35,4	2,8	33,5	2,6
10 - 14	67,5	2,6	34,6	2,7	33,0	2,5	953	75,5	2,9	38,7	3,0	36,9	2,8
14 - 15	31,8	1,2	16,4	1,3	15,5	1,2	944	33,2	1,3	17,0	1,3	16,2	1,2
Zusammen ...	170,4	6,6	87,5	6,9	82,9	6,4	947	177,6	6,9	91,1	7,2	86,5	6,7
15 - 18	110,2	4,3	56,6	4,5	53,6	4,1	947	111,6	4,3	57,3	4,5	54,4	4,2
18 - 21	109,1	4,3	57,4	4,5	51,7	4,0	900	109,6	4,3	57,8	4,5	51,8	4,0
Zusammen ...	219,3	8,5	114,0	9,0	105,3	8,1	923	221,2	8,6	115,1	9,1	106,1	8,2
21 - 25	129,1	5,0	70,2	5,5	58,9	4,5	839	129,3	5,0	70,4	5,5	58,9	4,5
25 - 30	134,2	5,2	72,4	5,7	61,8	4,8	853	131,5	5,1	70,9	5,6	60,6	4,7
30 - 35	141,3	5,5	74,2	5,8	67,1	5,2	904	146,6	5,7	76,9	6,1	69,7	5,4
35 - 40	204,0	7,9	104,6	8,2	99,4	7,7	950	209,6	8,2	107,5	8,5	102,0	7,9
40 - 45	246,9	9,6	127,1	10,0	119,7	9,2	942	245,9	9,6	126,7	10,0	119,2	9,2
Zusammen ...	855,5	33,3	448,6	35,3	406,9	31,4	907	862,9	33,6	452,4	35,6	410,4	31,6
45 - 50	218,2	8,5	112,8	8,9	105,3	8,1	934	215,5	8,4	111,4	8,8	104,1	8,0
50 - 55	201,3	7,8	102,8	8,1	98,5	7,6	958	196,0	7,6	100,1	7,9	95,9	7,4
55 - 60	124,0	4,8	62,0	4,9	62,0	4,8	1 001	124,2	4,8	61,9	4,9	62,3	4,8
60 - 65	183,3	7,1	89,1	7,0	94,2	7,3	1 057	188,5	7,3	91,6	7,2	96,9	7,5
Zusammen ...	726,8	28,3	366,7	28,9	360,1	27,8	982	724,3	28,2	365,0	28,7	359,3	27,7
65 und älter	483,2	18,8	195,7	15,4	287,4	22,2	1 468	471,3	18,3	189,6	14,9	281,7	21,7
Insgesamt ...	2 567,7	100,0	1 270,3	100,0	1 297,4	100,0	1 021	2 569,2	100,0	1 270,7	100,0	1 298,5	100,0

3 Bevölkerungsstand 2004 nach Bundesländern
3.3 Bevölkerung 2004 nach Altersgruppen und Bundesländern

Alter von ... bis unter ... Jahren	Jahresende						Weibliche Personen je 1 000 männliche	Durchschnitt					
	insgesamt		männlich		weiblich			insgesamt		männlich		weiblich	
	1 000	%	1 000	%	1 000	%		1 000	%	1 000	%	1 000	%
Bremen													
unter 1	5,4	0,8	2,8	0,9	2,6	0,8	939	5,4	0,8	2,8	0,9	2,7	0,8
1 - 5	22,2	3,3	11,4	3,5	10,8	3,2	952	22,5	3,4	11,5	3,6	11,0	3,2
5 - 6	5,8	0,9	2,9	0,9	2,9	0,8	970	5,9	0,9	3,0	0,9	2,9	0,8
Zusammen ...	33,4	5,0	17,1	5,3	16,3	4,8	953	33,8	5,1	17,3	5,4	16,5	4,8
6 - 10	23,9	3,6	12,4	3,9	11,5	3,4	931	23,9	3,6	12,4	3,9	11,6	3,4
10 - 14	24,3	3,7	12,6	3,9	11,7	3,4	932	24,6	3,7	12,7	4,0	11,9	3,5
14 - 15	6,5	1,0	3,4	1,0	3,1	0,9	920	6,5	1,0	3,3	1,0	3,1	0,9
Zusammen ...	54,6	8,2	28,3	8,8	26,3	7,7	930	55,0	8,3	28,4	8,9	26,6	7,8
15 - 18	19,9	3,0	10,1	3,1	9,9	2,9	979	19,8	3,0	10,0	3,1	9,8	2,9
18 - 21	21,3	3,2	10,5	3,3	10,8	3,2	1 029	21,1	3,2	10,4	3,2	10,7	3,1
Zusammen ...	41,2	6,2	20,5	6,4	20,6	6,0	1 004	40,9	6,2	20,4	6,4	20,5	6,0
21 - 25	34,8	5,3	17,1	5,3	17,8	5,2	1 039	34,4	5,2	16,9	5,3	17,5	5,1
25 - 30	42,2	6,4	21,3	6,6	20,9	6,1	979	41,9	6,3	21,2	6,6	20,7	6,0
30 - 35	44,7	6,7	23,1	7,2	21,6	6,3	933	45,8	6,9	23,7	7,4	22,1	6,5
35 - 40	54,5	8,2	28,9	9,0	25,7	7,5	889	55,1	8,3	29,2	9,1	25,9	7,6
40 - 45	52,0	7,8	26,7	8,3	25,3	7,4	948	51,4	7,8	26,2	8,2	25,2	7,4
Zusammen ...	228,2	34,4	117,0	36,4	111,1	32,5	950	228,6	34,5	117,3	36,6	111,4	32,6
45 - 50	46,9	7,1	23,3	7,3	23,6	6,9	1 013	46,5	7,0	23,0	7,2	23,4	6,8
50 - 55	43,2	6,5	21,2	6,6	22,0	6,4	1 040	43,3	6,5	21,2	6,6	22,0	6,4
55 - 60	39,5	6,0	19,6	6,1	19,8	5,8	1 010	39,3	5,9	19,6	6,1	19,7	5,8
60 - 65	44,0	6,6	21,9	6,8	22,1	6,5	1 008	45,0	6,8	22,3	7,0	22,6	6,6
Zusammen ...	173,6	26,2	86,1	26,8	87,6	25,6	1 018	174,0	26,3	86,2	26,9	87,8	25,7
65 und älter	132,2	19,9	52,2	16,3	80,0	23,4	1 533	130,5	19,7	51,2	15,9	79,3	23,2
Insgesamt ...	663,2	100,0	321,2	100,0	342,0	100,0	1 065	662,8	100,0	320,8	100,0	342,0	100,0
Hamburg													
unter 1	15,7	0,9	8,1	1,0	7,7	0,9	949	15,7	0,9	8,1	1,0	7,6	0,9
1 - 5	60,2	3,5	30,9	3,7	29,3	3,3	947	60,5	3,5	31,1	3,7	29,4	3,3
5 - 6	15,0	0,9	7,8	0,9	7,2	0,8	932	15,2	0,9	7,8	0,9	7,4	0,8
Zusammen ...	90,9	5,2	46,7	5,5	44,2	5,0	945	91,4	5,3	47,0	5,6	44,4	5,0
6 - 10	60,0	3,5	30,7	3,6	29,3	3,3	953	60,1	3,5	30,9	3,7	29,2	3,3
10 - 14	60,2	3,5	30,8	3,7	29,3	3,3	952	61,1	3,5	31,3	3,7	29,8	3,3
14 - 15	16,2	0,9	8,4	1,0	7,8	0,9	920	16,0	0,9	8,3	1,0	7,7	0,9
Zusammen ...	136,4	7,9	70,0	8,3	66,4	7,4	948	137,1	7,9	70,5	8,3	66,7	7,5
15 - 18	47,9	2,8	24,6	2,9	23,3	2,6	944	47,7	2,7	24,6	2,9	23,1	2,6
18 - 21	51,5	3,0	25,6	3,0	25,9	2,9	1 010	51,3	3,0	25,6	3,0	25,7	2,9
Zusammen ...	99,4	5,7	50,3	6,0	49,2	5,5	978	98,9	5,7	50,2	5,9	48,7	5,5
21 - 25	92,7	5,3	44,5	5,3	48,2	5,4	1 085	92,1	5,3	44,0	5,2	48,1	5,4
25 - 30	131,3	7,6	65,2	7,7	66,0	7,4	1 012	130,3	7,5	65,0	7,7	65,3	7,3
30 - 35	138,5	8,0	71,5	8,5	67,0	7,5	936	141,6	8,2	73,2	8,7	68,5	7,7
35 - 40	162,9	9,4	86,1	10,2	76,9	8,6	893	164,9	9,5	87,1	10,3	77,8	8,7
40 - 45	147,6	8,5	76,8	9,1	70,7	7,9	920	144,8	8,3	75,3	8,9	69,6	7,8
Zusammen ...	673,0	38,8	344,1	40,8	328,8	36,9	956	673,8	38,8	344,6	40,8	329,2	36,9
45 - 50	116,4	6,7	58,6	6,9	57,8	6,5	986	114,9	6,6	57,8	6,8	57,1	6,4
50 - 55	101,5	5,9	49,6	5,9	51,9	5,8	1 047	102,5	5,9	50,1	5,9	52,4	5,9
55 - 60	96,5	5,6	47,6	5,6	48,9	5,5	1 027	97,4	5,6	48,2	5,7	49,2	5,5
60 - 65	109,8	6,3	54,1	6,4	55,7	6,2	1 029	111,9	6,4	55,1	6,5	56,8	6,4
Zusammen ...	424,2	24,4	209,9	24,9	214,3	24,0	1 021	426,6	24,6	211,2	25,0	215,5	24,2
65 und älter	310,9	17,9	122,5	14,5	188,4	21,1	1 538	308,4	17,8	120,6	14,3	187,8	21,0
Insgesamt ...	1 734,8	100,0	843,6	100,0	891,3	100,0	1 057	1 736,2	100,0	843,9	100,0	892,3	100,0

3 Bevölkerungsstand 2004 nach Bundesländern

3.3 Bevölkerung 2004 nach Altersgruppen und Bundesländern

Alter von ... bis unter ... Jahren	Jahresende						Weibliche Personen je 1 000 männliche	Durchschnitt					
	insgesamt		männlich		weiblich			insgesamt		männlich		weiblich	
	1 000	%	1 000	%	1 000	%		1 000	%	1 000	%	1 000	%
Hessen													
unter 1	54,2	0,9	27,8	0,9	26,5	0,9	952	54,2	0,9	27,7	0,9	26,5	0,9
1 - 5	225,6	3,7	115,3	3,9	110,3	3,5	957	227,9	3,7	116,5	3,9	111,4	3,6
5 - 6	59,1	1,0	30,3	1,0	28,8	0,9	949	59,9	1,0	30,8	1,0	29,2	0,9
Zusammen ...	338,9	5,6	173,4	5,8	165,5	5,3	955	342,0	5,6	175,0	5,9	167,0	5,4
6 - 10	245,3	4,0	126,0	4,2	119,3	3,8	946	245,4	4,0	126,0	4,2	119,4	3,8
10 - 14	252,1	4,1	128,8	4,3	123,3	4,0	957	254,9	4,2	130,3	4,4	124,6	4,0
14 - 15	67,4	1,1	34,6	1,2	32,8	1,1	949	66,6	1,1	34,1	1,1	32,5	1,0
Zusammen ...	564,8	9,3	289,4	9,7	275,3	8,9	951	566,9	9,3	290,4	9,7	276,5	8,9
15 - 18	197,7	3,2	101,5	3,4	96,2	3,1	947	196,0	3,2	100,7	3,4	95,4	3,1
18 - 21	191,2	3,1	97,0	3,2	94,2	3,0	971	190,1	3,1	96,4	3,2	93,6	3,0
Zusammen ...	389,0	6,4	198,6	6,6	190,4	6,1	959	386,1	6,3	197,1	6,6	189,0	6,1
21 - 25	278,4	4,6	138,1	4,6	140,3	4,5	1 016	277,6	4,6	137,7	4,6	139,9	4,5
25 - 30	354,8	5,8	175,7	5,9	179,2	5,8	1 020	354,5	5,8	175,6	5,9	178,9	5,8
30 - 35	409,4	6,7	206,2	6,9	203,2	6,5	985	422,6	6,9	213,4	7,2	209,2	6,7
35 - 40	530,9	8,7	272,0	9,1	258,9	8,3	952	536,7	8,8	275,1	9,2	261,6	8,4
40 - 45	530,1	8,7	270,9	9,1	259,1	8,3	956	522,8	8,6	267,2	9,0	255,6	8,2
Zusammen ...	2 103,7	34,5	1 062,9	35,6	1 040,7	33,5	979	2 114,2	34,7	1 069,0	35,9	1 045,2	33,6
45 - 50	453,6	7,4	231,1	7,7	222,6	7,2	963	446,9	7,3	227,3	7,6	219,6	7,1
50 - 55	408,6	6,7	203,5	6,8	205,1	6,6	1 008	408,8	6,7	203,6	6,8	205,2	6,6
55 - 60	351,7	5,8	176,0	5,9	175,7	5,6	998	347,1	5,7	173,9	5,8	173,2	5,6
60 - 65	376,3	6,2	187,6	6,3	188,7	6,1	1 006	384,5	6,3	191,7	6,4	192,8	6,2
Zusammen ...	1 590,2	26,1	798,2	26,7	792,0	25,5	992	1 587,2	26,1	796,4	26,7	790,8	25,4
65 und älter	1 111,3	18,2	464,1	15,5	647,2	20,8	1 395	1 092,9	17,9	453,7	15,2	639,2	20,6
Insgesamt ...	6 097,8	100,0	2 986,5	100,0	3 111,2	100,0	1 042	6 089,3	100,0	2 981,6	100,0	3 107,7	100,0
Mecklenburg-Vorpommern													
unter 1	13,0	0,8	6,7	0,8	6,4	0,7	952	12,9	0,7	6,6	0,8	6,3	0,7
1 - 5	51,2	3,0	26,3	3,1	24,9	2,9	945	51,0	3,0	26,2	3,1	24,8	2,8
5 - 6	12,4	0,7	6,4	0,7	6,0	0,7	948	12,2	0,7	6,3	0,7	6,0	0,7
Zusammen ...	76,6	4,5	39,3	4,6	37,3	4,3	947	76,1	4,4	39,1	4,6	37,0	4,3
6 - 10	45,4	2,6	23,4	2,7	22,0	2,5	943	44,2	2,6	22,8	2,7	21,4	2,5
10 - 14	44,2	2,6	22,9	2,7	21,4	2,5	934	50,6	2,9	26,1	3,0	24,5	2,8
14 - 15	22,0	1,3	11,2	1,3	10,8	1,2	960	23,0	1,3	11,9	1,4	11,2	1,3
Zusammen ...	111,6	6,5	57,5	6,7	54,2	6,2	943	117,8	6,8	60,7	7,1	57,1	6,6
15 - 18	77,1	4,5	40,0	4,7	37,1	4,3	928	78,6	4,6	40,7	4,8	37,9	4,4
18 - 21	77,4	4,5	40,5	4,8	36,9	4,2	910	77,9	4,5	40,8	4,8	37,1	4,3
Zusammen ...	154,4	9,0	80,5	9,4	74,0	8,5	919	156,5	9,1	81,5	9,5	75,0	8,6
21 - 25	94,4	5,5	51,2	6,0	43,2	5,0	843	94,4	5,5	51,4	6,0	43,0	4,9
25 - 30	96,6	5,6	53,0	6,2	43,6	5,0	824	94,5	5,5	51,9	6,1	42,6	4,9
30 - 35	92,5	5,4	49,4	5,8	43,1	5,0	873	96,2	5,6	51,2	6,0	44,9	5,2
35 - 40	129,5	7,5	67,3	7,9	62,2	7,2	925	133,9	7,8	69,5	8,1	64,4	7,4
40 - 45	160,4	9,3	83,1	9,8	77,3	8,9	930	161,0	9,3	83,4	9,8	77,6	8,9
Zusammen ...	573,4	33,3	304,0	35,7	269,4	31,1	886	579,9	33,6	307,4	36,0	272,5	31,3
45 - 50	148,3	8,6	76,6	9,0	71,8	8,3	938	147,7	8,6	76,3	8,9	71,4	8,2
50 - 55	137,7	8,0	70,4	8,3	67,2	7,7	954	134,2	7,8	68,6	8,0	65,6	7,5
55 - 60	82,2	4,8	41,5	4,9	40,8	4,7	983	81,0	4,7	40,7	4,8	40,3	4,6
60 - 65	113,0	6,6	54,4	6,4	58,6	6,8	1 077	117,6	6,8	56,4	6,6	61,1	7,0
Zusammen ...	481,2	28,0	242,9	28,5	238,4	27,5	982	480,4	27,8	242,1	28,3	238,3	27,4
65 und älter	322,4	18,7	128,1	15,0	194,3	22,4	1 518	314,9	18,3	124,3	14,5	190,7	21,9
Insgesamt ...	1 719,7	100,0	852,1	100,0	867,5	100,0	1 018	1 725,7	100,0	855,0	100,0	870,7	100,0

3 Bevölkerungsstand 2004 nach Bundesländern
3.3 Bevölkerung 2004 nach Altersgruppen und Bundesländern

Alter von ... bis unter ... Jahren	Jahresende						Weibliche Personen je 1 000 männliche	Durchschnitt					
	insgesamt		männlich		weiblich			insgesamt		männlich		weiblich	
	1 000	%	1 000	%	1 000	%	Anzahl	1 000	%	1 000	%	1 000	%
Niedersachsen													
unter 1	70,4	0,9	36,0	0,9	34,5	0,8	959	70,5	0,9	36,0	0,9	34,5	0,8
1 - 5	304,7	3,8	156,1	4,0	148,6	3,6	952	309,6	3,9	158,7	4,1	150,8	3,7
5 - 6	82,5	1,0	42,5	1,1	40,0	1,0	942	84,0	1,0	43,2	1,1	40,8	1,0
Zusammen ...	457,6	5,7	234,5	6,0	223,0	5,5	951	464,1	5,8	237,9	6,1	226,1	5,5
6 - 10	347,2	4,3	178,0	4,5	169,3	4,1	951	347,6	4,3	178,1	4,5	169,6	4,2
10 - 14	363,1	4,5	186,1	4,7	176,9	4,3	951	367,3	4,6	188,5	4,8	178,8	4,4
14 - 15	96,1	1,2	49,4	1,3	46,6	1,1	943	94,4	1,2	48,6	1,2	45,8	1,1
Zusammen ...	806,4	10,1	413,6	10,6	392,8	9,6	950	809,3	10,1	415,1	10,6	394,2	9,7
15 - 18	279,0	3,5	143,8	3,7	135,2	3,3	940	277,1	3,5	142,9	3,6	134,2	3,3
18 - 21	263,3	3,3	135,0	3,4	128,3	3,1	950	261,2	3,3	133,8	3,4	127,4	3,1
Zusammen ...	542,3	6,8	278,8	7,1	263,5	6,5	945	538,3	6,7	276,7	7,1	261,6	6,4
21 - 25	359,6	4,5	181,3	4,6	178,3	4,4	983	359,5	4,5	181,5	4,6	178,1	4,4
25 - 30	434,3	5,4	220,1	5,6	214,2	5,2	973	434,7	5,4	220,4	5,6	214,3	5,3
30 - 35	504,9	6,3	254,3	6,5	250,6	6,1	985	524,6	6,6	264,8	6,8	259,7	6,4
35 - 40	677,5	8,5	345,8	8,8	331,7	8,1	959	683,3	8,5	349,3	8,9	333,9	8,2
40 - 45	674,5	8,4	344,2	8,8	330,3	8,1	959	666,7	8,3	340,1	8,7	326,6	8,0
Zusammen ...	2 650,7	33,1	1 345,7	34,3	1 305,0	32,0	970	2 668,7	33,4	1 356,1	34,6	1 312,6	32,2
45 - 50	578,9	7,2	293,9	7,5	284,9	7,0	969	570,1	7,1	289,3	7,4	280,8	6,9
50 - 55	522,2	6,5	263,0	6,7	259,1	6,3	985	521,2	6,5	263,1	6,7	258,1	6,3
55 - 60	437,9	5,5	220,4	5,6	217,6	5,3	987	431,8	5,4	217,0	5,5	214,8	5,3
60 - 65	497,5	6,2	246,9	6,3	250,6	6,1	1 015	511,6	6,4	254,2	6,5	257,4	6,3
Zusammen ...	2 036,5	25,5	1 024,3	26,1	1 012,2	24,8	988	2 034,8	25,4	1 023,6	26,1	1 011,1	24,8
65 und älter	1 507,5	18,8	622,5	15,9	885,0	21,7	1 422	1 482,5	18,5	608,3	15,5	874,2	21,4
Insgesamt ...	8 000,9	100,0	3 919,4	100,0	4 081,5	100,0	1 041	7 997,7	100,0	3 917,9	100,0	4 079,8	100,0
Nordrhein-Westfalen													
unter 1	157,8	2,0	81,0	2,1	76,9	1,9	950	158,7	0,9	81,5	0,9	77,2	0,8
1 - 5	670,3	8,4	343,8	8,8	326,5	8,0	950	679,1	3,8	348,1	4,0	330,9	3,6
5 - 6	179,0	2,2	91,6	2,3	87,3	2,1	953	181,7	1,0	93,1	1,1	88,5	1,0
Zusammen ...	1 007,0	12,6	516,4	13,2	490,7	12,0	950	1 019,4	5,6	522,8	5,9	496,6	5,4
6 - 10	753,9	9,4	386,5	9,9	367,5	9,0	951	756,7	4,2	387,9	4,4	368,8	4,0
10 - 14	804,7	10,1	412,5	10,5	392,2	9,6	951	816,1	4,5	418,4	4,8	397,8	4,3
14 - 15	215,3	2,7	110,6	2,8	104,8	2,6	948	212,0	1,2	108,6	1,2	103,4	1,1
Zusammen ...	1 774,0	22,2	909,5	23,2	864,5	21,2	950	1 784,8	9,9	914,9	10,4	869,9	9,4
15 - 18	630,6	7,9	323,3	8,2	307,3	7,5	951	626,2	3,5	321,1	3,6	305,1	3,3
18 - 21	596,0	7,4	303,4	7,7	292,7	7,2	965	589,9	3,3	300,2	3,4	289,6	3,1
Zusammen ...	1 226,6	15,3	626,6	16,0	600,0	14,7	958	1 216,1	6,7	621,3	7,1	594,7	6,4
21 - 25	828,5	10,4	416,7	10,6	411,8	10,1	988	824,5	4,6	414,6	4,7	409,9	4,4
25 - 30	1 013,2	12,7	507,8	13,0	505,4	12,4	995	1 011,9	5,6	507,4	5,8	504,5	5,4
30 - 35	1 156,1	14,4	582,3	14,9	573,7	14,1	985	1 198,8	6,6	605,4	6,9	593,4	6,4
35 - 40	1 534,1	19,2	781,4	19,9	752,7	18,4	963	1 550,9	8,6	791,0	9,0	759,9	8,2
40 - 45	1 536,9	19,2	782,1	20,0	754,7	18,5	965	1 520,6	8,4	773,2	8,8	747,4	8,1
Zusammen ...	6 068,7	75,9	3 070,4	78,3	2 998,3	73,5	977	6 106,7	33,8	3 091,7	35,1	3 014,9	32,5
45 - 50	1 347,1	16,8	679,7	17,3	667,4	16,4	982	1 329,5	7,4	670,2	7,6	659,3	7,1
50 - 55	1 188,4	14,9	588,0	15,0	600,4	14,7	1 021	1 182,2	6,5	585,5	6,7	596,7	6,4
55 - 60	984,9	12,3	488,1	12,5	496,8	12,2	1 018	973,5	5,4	482,3	5,5	491,2	5,3
60 - 65	1 091,4	13,6	534,1	13,6	557,2	13,7	1 043	1 122,2	6,2	549,6	6,2	572,5	6,2
Zusammen ...	4 611,8	57,6	2 289,9	58,4	2 321,8	56,9	1 014	4 607,4	25,5	2 287,7	26,0	2 319,7	25,0
65 und älter	3 387,2	42,3	1 390,4	35,5	1 996,8	48,9	1 436	3 338,3	18,5	1 362,8	15,5	1 975,5	21,3
Insgesamt ...	18 075,4	225,9	8 803,3	224,6	9 272,1	227,2	1 053	18 072,6	100,0	8 801,1	100,0	9 271,5	100,0

3 Bevölkerungsstand 2004 nach Bundesländern

3.3 Bevölkerung 2004 nach Altersgruppen und Bundesländern

Alter von ... bis unter ... Jahren	Jahresende						Weibliche Personen je 1 000 männliche	Durchschnitt					
	insgesamt		männlich		weiblich			insgesamt		männlich		weiblich	
	1 000	%	1 000	%	1 000	%		1 000	%	1 000	%	1 000	%

Rheinland-Pfalz

unter 1	33,5	0,8	17,4	0,9	16,1	0,8	926	33,8	0,8	17,5	0,9	16,4	0,8
1 - 5	146,1	3,6	75,2	3,8	70,9	3,4	943	148,1	3,6	76,2	3,8	72,0	3,5
5 - 6	39,4	1,0	20,2	1,0	19,3	0,9	956	40,2	1,0	20,6	1,0	19,7	1,0
Zusammen ...	219,0	5,4	112,7	5,7	106,3	5,1	943	222,2	5,5	114,2	5,7	108,0	5,2
6 - 10	168,2	4,1	86,2	4,3	82,0	4,0	951	168,9	4,2	86,7	4,4	82,2	4,0
10 - 14	181,6	4,5	92,9	4,7	88,7	4,3	955	184,6	4,5	94,5	4,7	90,1	4,4
14 - 15	49,1	1,2	25,3	1,3	23,8	1,2	942	48,4	1,2	24,9	1,3	23,5	1,1
Zusammen ...	399,0	9,8	204,4	10,3	194,5	9,4	951	401,9	9,9	206,0	10,4	195,9	9,5
15 - 18	144,6	3,6	74,0	3,7	70,6	3,4	955	143,9	3,5	73,6	3,7	70,3	3,4
18 - 21	136,1	3,4	69,5	3,5	66,5	3,2	957	134,8	3,3	68,9	3,5	66,0	3,2
Zusammen ...	280,7	6,9	143,5	7,2	137,2	6,6	956	278,7	6,9	142,5	7,2	136,2	6,6
21 - 25	186,3	4,6	94,1	4,7	92,2	4,5	979	185,4	4,6	93,6	4,7	91,9	4,4
25 - 30	218,3	5,4	109,9	5,5	108,4	5,2	987	217,4	5,4	109,5	5,5	107,9	5,2
30 - 35	247,8	6,1	125,2	6,3	122,6	5,9	979	257,0	6,3	130,1	6,5	126,9	6,1
35 - 40	334,4	8,2	171,5	8,6	162,9	7,9	950	338,6	8,3	173,9	8,7	164,7	8,0
40 - 45	350,7	8,6	179,3	9,0	171,3	8,3	955	348,0	8,6	177,8	8,9	170,2	8,2
Zusammen ...	1 337,4	32,9	680,0	34,1	657,4	31,8	967	1 346,5	33,2	684,8	34,4	661,6	32,0
45 - 50	311,5	7,7	158,8	8,0	152,7	7,4	962	307,5	7,6	156,7	7,9	150,7	7,3
50 - 55	283,1	7,0	143,6	7,2	139,4	6,7	971	281,7	6,9	142,9	7,2	138,7	6,7
55 - 60	216,6	5,3	109,4	5,5	107,2	5,2	980	210,8	5,2	106,3	5,3	104,5	5,1
60 - 65	236,5	5,8	116,5	5,9	120,0	5,8	1 030	244,3	6,0	120,4	6,1	123,9	6,0
Zusammen ...	1 047,7	25,8	528,3	26,5	519,4	25,1	983	1 044,3	25,7	526,5	26,5	517,8	25,0
65 und älter	777,3	19,1	323,0	16,2	454,3	22,0	1 407	765,3	18,9	316,1	15,9	449,2	21,7
Insgesamt ...	4 061,1	100,0	1 992,0	100,0	2 069,1	100,0	1 039	4 058,9	100,0	1 990,1	100,0	2 068,8	100,0

Saarland

unter 1	7,6	0,7	4,0	0,8	3,7	0,7	929	7,6	0,7	3,9	0,8	3,7	0,7
1 - 5	32,7	3,1	16,6	3,2	16,0	2,9	962	33,3	3,1	17,0	3,3	16,4	3,0
5 - 6	9,1	0,9	4,6	0,9	4,5	0,8	989	9,1	0,9	4,6	0,9	4,5	0,8
Zusammen ...	49,4	4,7	25,2	4,9	24,2	4,5	962	50,1	4,7	25,5	5,0	24,5	4,5
6 - 10	39,2	3,7	20,0	3,9	19,2	3,5	961	39,7	3,7	20,2	3,9	19,5	3,6
10 - 14	44,1	4,2	22,6	4,4	21,5	4,0	949	45,0	4,2	23,1	4,5	21,9	4,0
14 - 15	12,2	1,2	6,3	1,2	5,9	1,1	944	12,0	1,1	6,1	1,2	5,8	1,1
Zusammen ...	95,4	9,0	48,9	9,5	46,6	8,6	953	96,6	9,1	49,5	9,6	47,2	8,7
15 - 18	35,5	3,4	18,2	3,6	17,2	3,2	946	35,5	3,3	18,2	3,5	17,2	3,2
18 - 21	34,4	3,3	17,7	3,4	16,8	3,1	950	34,1	3,2	17,5	3,4	16,6	3,0
Zusammen ...	69,9	6,6	35,9	7,0	34,0	6,3	948	69,6	6,6	35,7	6,9	33,8	6,2
21 - 25	47,9	4,5	24,6	4,8	23,3	4,3	948	47,9	4,5	24,4	4,8	23,4	4,3
25 - 30	55,2	5,2	27,9	5,4	27,3	5,0	975	55,0	5,2	27,9	5,4	27,1	5,0
30 - 35	60,5	5,7	30,6	6,0	29,9	5,5	975	63,0	6,0	31,9	6,2	31,1	5,7
35 - 40	84,0	8,0	42,6	8,3	41,4	7,6	971	85,6	8,1	43,4	8,4	42,2	7,8
40 - 45	91,4	8,7	46,1	9,0	45,4	8,4	985	91,5	8,6	46,3	9,0	45,2	8,3
Zusammen ...	339,0	32,1	171,8	33,5	167,2	30,8	973	343,1	32,4	174,0	33,8	169,1	31,1
45 - 50	85,3	8,1	43,5	8,5	41,8	7,7	959	84,4	8,0	43,0	8,4	41,4	7,6
50 - 55	77,7	7,4	39,3	7,6	38,4	7,1	979	77,8	7,3	39,4	7,7	38,4	7,1
55 - 60	58,9	5,6	29,7	5,8	29,2	5,4	985	57,1	5,4	28,7	5,6	28,4	5,2
60 - 65	64,5	6,1	31,2	6,1	33,2	6,1	1 063	66,8	6,3	32,3	6,3	34,5	6,3
Zusammen ...	286,4	27,1	143,7	28,0	142,6	26,3	993	286,2	27,0	143,5	27,9	142,7	26,2
65 und älter	216,4	20,5	88,0	17,1	128,3	23,6	1 458	213,4	20,2	86,4	16,8	127,0	23,3
Insgesamt ...	1 056,4	100,0	513,5	100,0	543,0	100,0	1 057	1 058,9	100,0	514,6	100,0	544,3	100,0

3 Bevölkerungsstand 2004 nach Bundesländern

3.3 Bevölkerung 2004 nach Altersgruppen und Bundesländern

Alter von ... bis unter ... Jahren	Jahresende						Weibliche Personen je 1 000 männliche	Durchschnitt					
	insgesamt		männlich		weiblich			insgesamt		männlich		weiblich	
	1 000	%	1 000	%	1 000	%		1 000	%	1 000	%	1 000	%

Sachsen

unter 1	33,0	0,8	16,9	0,8	16,1	0,7	953	32,5	0,8	16,6	0,8	15,9	0,7
1 - 5	128,3	3,0	65,5	3,1	62,8	2,8	959	127,6	3,0	65,2	3,1	62,4	2,8
5 - 6	30,8	0,7	15,8	0,8	15,0	0,7	950	30,1	0,7	15,4	0,7	14,7	0,7
Zusammen ...	192,1	4,5	98,2	4,7	93,9	4,3	957	190,2	4,4	97,2	4,6	93,0	4,2
6 - 10	108,5	2,5	55,4	2,6	53,1	2,4	957	105,3	2,4	53,8	2,6	51,5	2,3
10 - 14	103,4	2,4	53,3	2,5	50,1	2,3	941	115,8	2,7	59,6	2,8	56,2	2,5
14 - 15	47,9	1,1	24,6	1,2	23,3	1,1	949	49,8	1,2	25,6	1,2	24,2	1,1
Zusammen ...	259,9	6,0	133,3	6,4	126,6	5,7	949	271,0	6,3	139,1	6,6	131,9	6,0
15 - 18	163,6	3,8	84,4	4,0	79,2	3,6	939	166,2	3,9	85,6	4,1	80,6	3,6
18 - 21	168,0	3,9	87,4	4,2	80,6	3,7	923	169,2	3,9	88,1	4,2	81,1	3,7
Zusammen ...	331,7	7,7	171,8	8,2	159,9	7,3	931	335,4	7,8	173,7	8,3	161,7	7,3
21 - 25	227,0	5,3	120,5	5,8	106,4	4,8	883	227,1	5,3	121,0	5,8	106,2	4,8
25 - 30	251,4	5,9	135,3	6,5	116,1	5,3	858	246,5	5,7	132,7	6,3	113,8	5,1
30 - 35	249,8	5,8	134,2	6,4	115,7	5,2	862	257,3	6,0	137,8	6,6	119,4	5,4
35 - 40	311,2	7,2	162,8	7,8	148,4	6,7	912	318,2	7,4	166,2	7,9	152,1	6,9
40 - 45	352,3	8,2	181,9	8,7	170,4	7,7	937	351,4	8,2	181,5	8,7	169,9	7,7
Zusammen ...	1 391,7	32,4	734,7	35,1	657,0	29,8	894	1 400,5	32,5	739,1	35,3	661,4	29,9
45 - 50	321,6	7,5	163,6	7,8	158,0	7,2	966	321,4	7,5	163,4	7,8	158,0	7,1
50 - 55	332,4	7,7	166,9	8,0	165,5	7,5	992	329,6	7,7	165,6	7,9	164,0	7,4
55 - 60	227,2	5,3	112,0	5,4	115,2	5,2	1 029	229,3	5,3	112,8	5,4	116,5	5,3
60 - 65	317,5	7,4	152,0	7,3	165,5	7,5	1 089	324,0	7,5	155,0	7,4	169,0	7,6
Zusammen ...	1 198,9	27,9	594,5	28,4	604,4	27,4	1 017	1 204,4	28,0	596,8	28,5	607,5	27,5
65 und älter	922,2	21,5	359,4	17,2	562,8	25,5	1 566	906,4	21,0	350,6	16,7	555,8	25,1
Insgesamt ...	4 296,3	100,0	2 091,8	100,0	2 204,5	100,0	1 054	4 307,8	100,0	2 096,5	100,0	2 211,3	100,0

Sachsen-Anhalt

unter 1	17,3	0,7	9,0	0,7	8,3	0,6	923	17,1	0,7	8,8	0,7	8,2	0,6
1 - 5	70,1	2,8	36,2	3,0	34,0	2,7	939	70,6	2,8	36,5	3,0	34,1	2,7
5 - 6	17,4	0,7	9,1	0,7	8,3	0,7	919	17,1	0,7	8,8	0,7	8,3	0,6
Zusammen ...	104,8	4,2	54,2	4,5	50,6	4,0	933	104,8	4,2	54,1	4,4	50,7	3,9
6 - 10	63,0	2,5	32,4	2,7	30,6	2,4	946	61,9	2,5	31,8	2,6	30,0	2,3
10 - 14	63,4	2,5	32,6	2,7	30,8	2,4	947	71,5	2,8	36,8	3,0	34,7	2,7
14 - 15	29,8	1,2	15,4	1,3	14,4	1,1	931	30,9	1,2	16,0	1,3	14,9	1,2
Zusammen ...	156,2	6,3	80,4	6,6	75,9	5,9	944	164,2	6,5	84,5	6,9	79,7	6,2
15 - 18	101,4	4,1	52,2	4,3	49,2	3,9	943	103,2	4,1	53,1	4,3	50,1	3,9
18 - 21	102,0	4,1	53,6	4,4	48,4	3,8	902	102,9	4,1	54,2	4,4	48,8	3,8
Zusammen ...	203,4	8,2	105,8	8,7	97,6	7,6	922	206,1	8,2	107,2	8,8	98,9	7,7
21 - 25	127,8	5,1	69,3	5,7	58,6	4,6	846	127,7	5,1	69,3	5,7	58,3	4,5
25 - 30	131,0	5,3	70,9	5,8	60,1	4,7	848	129,4	5,2	69,9	5,7	59,4	4,6
30 - 35	139,5	5,6	74,0	6,1	65,5	5,1	885	146,4	5,8	77,6	6,3	68,8	5,4
35 - 40	186,2	7,5	96,2	7,9	90,0	7,0	935	191,3	7,6	98,8	8,1	92,4	7,2
40 - 45	216,2	8,7	110,3	9,1	105,9	8,3	960	216,6	8,6	110,6	9,0	106,0	8,2
Zusammen ...	800,7	32,1	420,7	34,6	380,1	29,7	904	811,3	32,3	426,3	34,8	385,0	30,0
45 - 50	199,1	8,0	100,7	8,3	98,4	7,7	977	199,0	7,9	100,8	8,2	98,2	7,6
50 - 55	195,2	7,8	98,2	8,1	97,0	7,6	988	192,8	7,7	96,9	7,9	95,9	7,5
55 - 60	135,7	5,4	66,8	5,5	68,9	5,4	1 032	135,8	5,4	66,8	5,5	69,0	5,4
60 - 65	183,1	7,3	88,5	7,3	94,6	7,4	1 069	188,7	7,5	91,2	7,4	97,5	7,6
Zusammen ...	713,1	28,6	354,2	29,1	358,9	28,1	1 013	716,3	28,5	355,7	29,1	360,5	28,1
65 und älter	516,2	20,7	201,7	16,6	314,5	24,6	1 560	507,1	20,2	196,6	16,1	310,5	24,2
Insgesamt ...	2 494,4	100,0	1 216,9	100,0	1 277,5	100,0	1 050	2 509,8	100,0	1 224,6	100,0	1 285,2	100,0

3 Bevölkerungsstand 2004 nach Bundesländern

3.3 Bevölkerung 2004 nach Altersgruppen und Bundesländern

Alter von ... bis unter ... Jahren	Jahresende						Weibliche Personen je 1 000 männliche	Durchschnitt					
	insgesamt		männlich		weiblich			insgesamt		männlich		weiblich	
	1 000	%	1 000	%	1 000	%		1 000	%	1 000	%	1 000	%

Schleswig-Holstein

unter 1	24,2	0,9	12,5	0,9	11,7	0,8	940	24,3	0,9	12,5	0,9	11,8	0,8
1 - 5	105,3	3,7	53,7	3,9	51,6	3,6	962	107,0	3,8	54,5	3,9	52,5	3,6
5 - 6	28,9	1,0	14,8	1,1	14,1	1,0	955	29,1	1,0	14,9	1,1	14,2	1,0
Zusammen ...	158,4	5,6	80,9	5,9	77,4	5,4	957	160,4	5,7	81,9	5,9	78,5	5,4
6 - 10	120,1	4,2	61,7	4,5	58,4	4,0	947	120,1	4,3	61,8	4,5	58,4	4,0
10 - 14	124,9	4,4	64,1	4,6	60,7	4,2	947	126,4	4,5	64,9	4,7	61,5	4,3
14 - 15	33,3	1,2	17,1	1,2	16,2	1,1	947	32,7	1,2	16,8	1,2	15,9	1,1
Zusammen ...	278,3	9,8	142,9	10,3	135,4	9,4	947	279,2	9,9	143,4	10,4	135,8	9,4
15 - 18	95,8	3,4	49,4	3,6	46,4	3,2	941	94,4	3,3	48,6	3,5	45,8	3,2
18 - 21	87,3	3,1	44,2	3,2	43,0	3,0	973	86,3	3,1	43,8	3,2	42,5	2,9
Zusammen ...	183,1	6,5	93,6	6,8	89,5	6,2	956	180,7	6,4	92,5	6,7	88,3	6,1
21 - 25	119,4	4,2	59,7	4,3	59,7	4,1	999	119,4	4,2	59,6	4,3	59,8	4,1
25 - 30	146,9	5,2	73,8	5,3	73,1	5,1	990	147,2	5,2	74,3	5,4	72,9	5,0
30 - 35	176,6	6,2	89,7	6,5	87,0	6,0	970	184,5	6,5	93,9	6,8	90,5	6,3
35 - 40	250,5	8,9	128,9	9,3	121,6	8,4	944	252,0	8,9	129,7	9,4	122,3	8,5
40 - 45	238,0	8,4	120,8	8,7	117,2	8,1	970	233,9	8,3	118,5	8,6	115,4	8,0
Zusammen ...	931,4	32,9	472,9	34,2	458,5	31,7	969	937,1	33,2	476,1	34,5	461,0	31,9
45 - 50	198,3	7,0	99,2	7,2	99,1	6,9	999	195,4	6,9	97,8	7,1	97,6	6,8
50 - 55	180,5	6,4	90,1	6,5	90,4	6,3	1 004	180,5	6,4	90,2	6,5	90,2	6,2
55 - 60	164,8	5,8	81,8	5,9	82,9	5,7	1 013	164,5	5,8	81,7	5,9	82,8	5,7
60 - 65	194,6	6,9	96,6	7,0	98,0	6,8	1 014	199,4	7,1	99,2	7,2	100,2	6,9
Zusammen ...	738,2	26,1	367,8	26,6	370,4	25,6	1 007	739,7	26,2	368,8	26,7	370,9	25,7
65 und älter	539,4	19,1	224,4	16,2	315,0	21,8	1 404	528,9	18,7	218,4	15,8	310,4	21,5
Insgesamt ...	2 828,8	100,0	1 382,5	100,0	1 446,2	100,0	1 046	2 826,0	100,0	1 381,1	100,0	1 444,8	100,0

Thüringen

unter 1	17,3	0,7	8,8	0,8	8,5	0,7	962	17,0	0,7	8,7	0,7	8,4	0,7
1 - 5	68,4	2,9	34,8	3,0	33,6	2,8	964	68,3	2,9	34,9	3,0	33,4	2,8
5 - 6	16,6	0,7	8,6	0,7	8,0	0,7	924	16,5	0,7	8,5	0,7	8,0	0,7
Zusammen ...	102,3	4,3	52,3	4,5	50,0	4,2	957	101,9	4,3	52,1	4,5	49,8	4,1
6 - 10	61,5	2,6	31,6	2,7	30,0	2,5	949	59,8	2,5	30,7	2,6	29,1	2,4
10 - 14	58,6	2,5	29,8	2,6	28,8	2,4	966	66,0	2,8	33,6	2,9	32,4	2,7
14 - 15	27,5	1,2	14,1	1,2	13,5	1,1	958	28,4	1,2	14,5	1,2	13,9	1,2
Zusammen ...	147,6	6,3	75,4	6,5	72,2	6,0	957	154,1	6,5	78,8	6,8	75,4	6,3
15 - 18	94,3	4,0	48,3	4,2	45,9	3,8	951	96,2	4,1	49,4	4,2	46,8	3,9
18 - 21	96,5	4,1	50,8	4,4	45,7	3,8	900	97,3	4,1	51,2	4,4	46,1	3,8
Zusammen ...	190,7	8,1	99,1	8,6	91,7	7,7	925	193,5	8,2	100,6	8,7	92,9	7,7
21 - 25	129,2	5,5	69,5	6,0	59,7	5,0	860	129,8	5,5	69,9	6,0	59,9	5,0
25 - 30	134,1	5,7	73,3	6,3	60,8	5,1	830	131,9	5,6	72,2	6,2	59,7	5,0
30 - 35	138,1	5,9	74,8	6,5	63,3	5,3	846	143,1	6,1	77,3	6,7	65,7	5,5
35 - 40	174,6	7,4	91,2	7,9	83,4	7,0	915	178,8	7,6	93,2	8,0	85,6	7,1
40 - 45	204,1	8,7	104,9	9,1	99,2	8,3	946	204,5	8,7	105,0	9,0	99,5	8,3
Zusammen ...	780,2	33,1	413,7	35,7	366,5	30,6	886	788,1	33,3	417,6	35,9	370,5	30,8
45 - 50	190,9	8,1	97,4	8,4	93,5	7,8	961	190,3	8,0	97,0	8,3	93,3	7,8
50 - 55	185,4	7,9	93,9	8,1	91,5	7,6	975	182,8	7,7	92,7	8,0	90,1	7,5
55 - 60	127,5	5,4	63,5	5,5	64,0	5,3	1 007	126,9	5,4	63,0	5,4	63,9	5,3
60 - 65	164,5	7,0	79,5	6,9	85,0	7,1	1 069	169,8	7,2	82,0	7,1	87,7	7,3
Zusammen ...	668,3	28,4	334,3	28,9	334,0	27,9	999	669,8	28,3	334,8	28,8	335,0	27,9
65 und älter	466,2	19,8	183,7	15,9	282,4	23,6	1 537	457,0	19,3	178,8	15,4	278,2	23,1
Insgesamt ...	2 355,3	100,0	1 158,5	100,0	1 196,8	100,0	1 033	2 364,4	100,0	1 162,6	100,0	1 201,8	100,0

3 Bevölkerungsstand 2004 nach Bundesländern
3.3 Bevölkerung 2004 nach Altersgruppen und Bundesländern

Alter von ... bis unter ... Jahren	Jahresende						Weibliche Personen je 1 000 männliche	Durchschnitt					
	insgesamt		männlich		weiblich			insgesamt		männlich		weiblich	
	1 000	%	1 000	%	1 000	%		1 000	%	1 000	%	1 000	%
Deutschland													
unter 1	705,0	0,9	361,5	0,9	343,4	0,8	950	705,5	0,9	361,9	0,9	343,6	0,8
1 - 5	2 951,3	3,6	1 512,6	3,7	1 438,8	3,4	951	2 983,9	3,6	1 529,7	3,8	1 454,3	3,5
5 - 6	778,8	0,9	400,3	1,0	378,5	0,9	946	786,8	1,0	404,0	1,0	382,8	0,9
Zusammen ...	4 435,1	5,4	2 274,4	5,6	2 160,7	5,1	950	4 476,3	5,4	2 295,5	5,7	2 180,7	5,2
6 - 10	3 196,2	3,9	1 639,7	4,1	1 556,5	3,7	949	3 192,3	3,9	1 638,2	4,1	1 554,1	3,7
10 - 14	3 328,8	4,0	1 707,7	4,2	1 621,2	3,8	949	3 414,1	4,1	1 751,4	4,3	1 662,7	3,9
14 - 15	964,5	1,2	495,3	1,2	469,2	1,1	947	958,9	1,2	492,0	1,2	466,9	1,1
Zusammen ...	7 489,5	9,1	3 842,7	9,5	3 646,8	8,7	949	7 565,3	9,2	3 881,6	9,6	3 683,7	8,7
15 - 18	2 904,2	3,5	1 491,4	3,7	1 412,7	3,4	947	2 898,1	3,5	1 488,8	3,7	1 409,4	3,3
18 - 21	2 822,0	3,4	1 442,3	3,6	1 379,7	3,3	957	2 808,3	3,4	1 435,5	3,6	1 372,8	3,3
Zusammen ...	5 726,1	6,9	2 933,7	7,3	2 792,4	6,6	952	5 706,5	6,9	2 924,3	7,2	2 782,2	6,6
21 - 25	3 951,9	4,8	2 002,4	5,0	1 949,6	4,6	974	3 942,5	4,8	1 998,5	5,0	1 944,0	4,6
25 - 30	4 745,2	5,8	2 410,3	6,0	2 334,9	5,5	969	4 724,6	5,7	2 401,9	6,0	2 322,6	5,5
30 - 35	5 288,8	6,4	2 696,2	6,7	2 592,7	6,2	962	5 472,6	6,6	2 795,0	6,9	2 677,6	6,4
35 - 40	6 937,7	8,4	3 562,2	8,8	3 375,5	8,0	948	7 029,5	8,5	3 612,2	9,0	3 417,3	8,1
40 - 45	7 117,0	8,6	3 642,2	9,0	3 474,8	8,2	954	7 045,6	8,5	3 604,5	8,9	3 441,1	8,2
Zusammen ...	28 040,7	34,0	14 313,2	35,5	13 727,4	32,6	959	28 214,7	34,2	14 412,0	35,7	13 802,7	32,7
45 - 50	6 167,5	7,5	3 133,7	7,8	3 033,8	7,2	968	6 088,8	7,4	3 091,3	7,7	2 997,5	7,1
50 - 55	5 578,2	6,8	2 785,3	6,9	2 793,0	6,6	1 003	5 548,3	6,7	2 772,2	6,9	2 776,1	6,6
55 - 60	4 498,4	5,5	2 243,2	5,6	2 255,2	5,4	1 005	4 456,9	5,4	2 222,7	5,5	2 234,3	5,3
60 - 65	5 197,8	6,3	2 554,4	6,3	2 643,4	6,3	1 035	5 335,7	6,5	2 622,0	6,5	2 713,7	6,4
Zusammen ...	21 441,9	26,0	10 716,6	26,6	10 725,3	25,4	1 001	21 429,7	26,0	10 708,1	26,5	10 721,5	25,4
65 und älter	15 367,5	18,6	6 272,9	15,5	9 094,5	21,6	1 450	15 108,8	18,3	6 128,5	15,2	8 980,3	21,3
Insgesamt ...	82 500,8	100,0	40 353,6	100,0	42 147,2	100,0	1 044	82 501,3	100,0	40 350,1	100,0	42 151,2	100,0

4 Bevölkerungsstand 2004 nach Stadt- / und Landkreisen
4 Bevölkerung nach kreisfreien Städten und Landkreisen
am 31.12.2004

Schlüsselnummer	Kreisfreie Stadt Kreis / Landkreis	Bevölkerung		
		insgesamt	männlich	weiblich
01	Schleswig-Holstein			
	Kreisfreie Städte			
01 0 01	Flensburg, Stadt.....	85 762	41 816	43 946
01 0 02	Kiel, Landeshauptstadt.....	233 329	113 447	119 882
01 0 03	Lübeck, Hansestadt.....	211 874	100 625	111 249
01 0 04	Neumünster, Stadt.....	78 555	38 295	40 260
	Kreisfreie Städte zusammen	609 520	294 183	315 337
	Kreise			
01 0 51	Dithmarschen.....	137 398	67 502	69 896
01 0 53	Herzogtum Lauenburg.....	185 958	90 500	95 458
01 0 54	Nordfriesland.....	166 610	81 411	85 199
01 0 55	Ostholstein.....	205 589	99 180	106 409
01 0 56	Pinneberg.....	298 272	145 903	152 369
01 0 57	Plön.....	135 446	68 057	67 389
01 0 58	Rendsburg-Eckernförde.....	273 130	134 655	138 475
01 0 59	Schleswig-Flensburg.....	199 999	99 276	100 723
01 0 60	Segeberg.....	256 166	125 562	130 604
01 0 61	Steinburg.....	136 978	67 632	69 346
01 0 62	Stormarn.....	223 694	108 670	115 024
	Kreise zusammen	2 219 240	1 088 348	1 130 892
	Land insgesamt	2 828 760	1 382 531	1 446 229
02	Hamburg			
	Kreisfreie Stadt			
02 0 00	Hamburg, Freie und Hansestadt.....	1 734 830	843 580	891 250
	Land insgesamt	1 734 830	843 580	891 250
03	Niedersachsen			
03 1	Reg.-Bez. Braunschweig			
	Kreisfreie Städte			
03 1 01	Braunschweig, Stadt.....	245 872	120 315	125 557
03 1 02	Salzgitter, Stadt.....	108 763	52 930	55 833
03 1 03	Wolfsburg, Stadt.....	122 148	59 991	62 157
	Kreisfreie Städte zusammen	476 783	233 236	243 547
	Landkreise			
03 1 51	Gifhorn.....	175 192	87 494	87 698
03 1 52	Göttingen.....	263 611	128 391	135 220
03 1 53	Goslar.....	152 758	74 350	78 408
03 1 54	Helmstedt.....	98 470	48 366	50 104
03 1 55	Northeim.....	147 772	72 043	75 729
03 1 56	Osterode am Harz.....	82 706	40 075	42 631
03 1 57	Peine.....	134 492	65 995	68 497
03 1 58	Wolfenbüttel.....	127 134	62 108	65 026
	Landkreise zusammen	1 182 135	578 822	603 313
	Reg.-Bez. zusammen	1 658 918	812 058	846 860
03 2	Reg.-Bez. Hannover			
	Landkreise			
03 2 41	Region Hannover.....	1 128 336	545 010	583 326
03 2 51	Diepholz.....	215 273	106 836	108 437
03 2 52	Hamelner-Pyrmont.....	160 469	76 839	83 630
03 2 54	Hildesheim.....	291 620	140 940	150 680
03 2 55	Holzminde.....	78 683	38 335	40 348
03 2 56	Nienburg (Weser).....	126 134	62 524	63 610
03 2 57	Schaumburg.....	166 111	80 754	85 357
	Landkreise zusammen	2 166 626	1 051 238	1 115 388
	Reg.-Bez. zusammen	2 166 626	1 051 238	1 115 388

4 Bevölkerungsstand 2004 nach Stadt- / und Landkreisen
4 Bevölkerung nach kreisfreien Städten und Landkreisen
am 31.12.2004

Schlüsselnummer	Kreisfreie Stadt Kreis / Landkreis	Bevölkerung		
		insgesamt	männlich	weiblich
03 3	Reg.-Bez. Lüneburg			
	Landkreise			
03 3 51	Celle.....	182 737	89 073	93 664
03 3 52	Cuxhaven.....	206 308	101 135	105 173
03 3 53	Harburg.....	239 973	117 419	122 554
03 3 54	Lüchow-Dannenberg.....	51 578	25 194	26 384
03 3 55	Lüneburg.....	174 566	84 825	89 741
03 3 56	Osterholz.....	112 793	55 591	57 202
03 3 57	Rotenburg (Wümme).....	164 932	82 366	82 566
03 3 58	Soltau-Fallingb.	142 819	71 151	71 668
03 3 59	Stade.....	195 727	96 989	98 738
03 3 60	Uelzen.....	97 271	47 098	50 173
03 3 61	Verden.....	134 267	66 001	68 266
	Landkreise zusammen	1 702 971	836 842	866 129
	Reg.-Bez. zusammen	1 702 971	836 842	866 129
03 4	Reg.-Bez. Weser-Ems			
	Kreisfreie Städte			
03 4 01	Delmenhorst, Stadt.....	76 094	37 362	38 732
03 4 02	Emden, Stadt.....	51 670	25 538	26 132
03 4 03	Oldenburg (Oldenburg), Stadt.....	158 394	75 873	82 521
03 4 04	Osnabrück, Stadt.....	164 489	78 294	86 195
03 4 05	Wilhelmshaven, Stadt.....	84 118	42 001	42 117
	Kreisfreie Städte zusammen	534 765	259 068	275 697
	Landkreise			
03 4 51	Ammerland.....	115 176	56 617	58 559
03 4 52	Aurich.....	190 110	92 627	97 483
03 4 53	Cloppenburg.....	154 804	77 746	77 058
03 4 54	Emsland.....	309 245	154 959	154 286
03 4 55	Friesland.....	101 760	49 676	52 084
03 4 56	Grafschaft Bentheim.....	133 903	66 255	67 648
03 4 57	Leer.....	164 522	80 873	83 649
03 4 58	Oldenburg.....	125 175	62 080	63 095
03 4 59	Osnabrück.....	359 399	178 709	180 690
03 4 60	Vechta.....	131 660	65 778	65 882
03 4 61	Wesermarsch.....	94 075	46 584	47 491
03 4 62	Wittmund.....	57 800	28 265	29 535
	Landkreise zusammen	1 937 629	960 169	977 460
	Reg.-Bez. zusammen	2 472 394	1 219 237	1 253 157
	Land insgesamt	8 000 909	3 919 375	4 081 534
04	Bremen			
	Kreisfreie Städte			
04 0 11	Bremen, Stadt.....	545 932	263 502	282 430
04 0 12	Bremerhaven, Stadt.....	117 281	57 704	59 577
	Land insgesamt	663 213	321 206	342 007
05	Nordrhein-Westfalen			
05 1	Reg.-Bez. Düsseldorf			
	Kreisfreie Städte			
05 1 11	Düsseldorf, Stadt.....	572 663	271 852	300 811
05 1 12	Duisburg, Stadt.....	504 403	246 067	258 336
05 1 13	Essen, Stadt.....	588 084	281 481	306 603
05 1 14	Krefeld, Stadt.....	238 270	115 401	122 869
05 1 16	Mönchengladbach, Stadt.....	261 966	126 441	135 525
05 1 17	Mülheim an der Ruhr, Stadt.....	170 327	81 355	88 972
05 1 19	Oberhausen, Stadt.....	219 309	106 390	112 919
05 1 20	Remscheid, Stadt.....	116 827	56 548	60 279
05 1 22	Solingen, Stadt.....	164 205	79 197	85 008
05 1 24	Wuppertal, Stadt.....	361 077	173 484	187 593
	Kreisfreie Städte zusammen	3 197 131	1 538 216	1 658 915

4 Bevölkerungsstand 2004 nach Stadt- / und Landkreisen
4 Bevölkerung nach kreisfreien Städten und Landkreisen
am 31.12.2004

Schlüsselnummer	Kreisfreie Stadt	Bevölkerung		
	Kreis / Landkreis	insgesamt	männlich	weiblich
	Kreise			
05 1 54	Kleve.....	306 850	151 560	155 290
05 1 58	Mettmann.....	506 061	244 846	261 215
05 1 62	Neuss.....	446 305	217 448	228 857
05 1 66	Viersen.....	304 344	148 360	155 984
05 1 70	Wesel.....	477 164	232 077	245 087
	Kreise zusammen	2 040 724	994 291	1 046 433
	Reg.-Bez. zusammen	5 237 855	2 532 507	2 705 348
05 3	Reg.-Bez. Köln			
	Kreisfreie Städte			
05 3 13	Aachen, Stadt.....	257 821	131 276	126 545
05 3 14	Bonn, Stadt.....	311 938	149 050	162 888
05 3 15	Köln, Stadt.....	969 709	468 837	500 872
05 3 16	Leverkusen, Stadt.....	161 601	78 583	83 018
	Kreisfreie Städte zusammen	1 701 069	827 746	873 323
	Kreise			
05 3 54	Aachen.....	310 216	151 831	158 385
05 3 58	Düren.....	272 908	135 942	136 966
05 3 62	Erftkreis.....	462 873	226 862	236 011
05 3 66	Euskirchen.....	193 199	95 353	97 846
05 3 70	Heinsberg.....	256 956	126 462	130 494
05 3 74	Oberbergischer Kreis.....	290 614	141 780	148 834
05 3 78	Rheinisch-Bergischer Kreis.....	279 397	135 668	143 729
05 3 82	Rhein-Sieg-Kreis.....	596 565	292 769	303 796
	Kreise zusammen	2 662 728	1 306 667	1 356 061
	Reg.-Bez. zusammen	4 363 797	2 134 413	2 229 384
05 5	Reg.-Bez. Münster			
	Kreisfreie Städte			
05 5 12	Bottrop, Stadt.....	119 910	57 916	61 994
05 5 13	Gelsenkirchen, Stadt.....	270 107	130 411	139 696
05 5 15	Münster, Stadt.....	270 038	126 380	143 658
	Kreisfreie Städte zusammen	660 055	314 707	345 348
	Kreise			
05 5 54	Borken.....	367 457	183 452	184 005
05 5 58	Coesfeld.....	220 984	108 143	112 841
05 5 62	Recklinghausen.....	649 310	315 331	333 979
05 5 66	Steinfurt.....	443 055	219 306	223 749
05 5 70	Warendorf.....	283 628	139 375	144 253
	Kreise zusammen	1 964 434	965 607	998 827
	Reg.-Bez. zusammen	2 624 489	1 280 314	1 344 175
05 7	Reg.-Bez. Detmold			
	Kreisfreie Stadt			
05 7 11	Bielefeld, Stadt.....	328 012	156 297	171 715
	Kreise			
05 7 54	Gütersloh.....	352 399	173 931	178 468
05 7 58	Herford.....	254 938	122 952	131 986
05 7 62	Höxter.....	154 289	76 233	78 056
05 7 66	Lippe.....	362 527	175 134	187 393
05 7 70	Minden-Lübbecke.....	322 649	157 127	165 522
05 7 74	Paderborn.....	297 674	147 098	150 576
	Kreise zusammen	1 744 476	852 475	892 001
	Reg.-Bez. zusammen	2 072 488	1 008 772	1 063 716
05 9	Reg.-Bez. Arnsberg			
	Kreisfreie Städte			
05 9 11	Bochum, Stadt.....	388 179	188 763	199 416
05 9 13	Dortmund, Stadt.....	588 680	287 374	301 306
05 9 14	Hagen, Stadt.....	198 780	95 370	103 410
05 9 15	Hamm, Stadt.....	184 926	91 891	93 035
05 9 16	Herne, Stadt.....	171 831	83 979	87 852
	Kreisfreie Städte zusammen	1 532 396	747 377	785 019

4 Bevölkerungsstand 2004 nach Stadt- / und Landkreisen
4 Bevölkerung nach kreisfreien Städten und Landkreisen
am 31.12.2004

Schlüsselnummer	Kreisfreie Stadt Kreis / Landkreis	Bevölkerung		
		insgesamt	männlich	weiblich
Kreise				
05 9 54	Ennepe-Ruhr-Kreis.....	344 824	165 681	179 143
05 9 58	Hochsauerlandkreis.....	277 715	136 929	140 786
05 9 62	Märkischer Kreis.....	451 421	221 383	230 038
05 9 66	Olpe.....	142 140	70 883	71 257
05 9 70	Siegen-Wittgenstein.....	292 869	144 386	148 483
05 9 74	Soest.....	309 013	151 611	157 402
05 9 78	Unna.....	426 345	208 999	217 346
	Kreise zusammen	2 244 327	1 099 872	1 144 455
	Reg.-Bez. zusammen	3 776 723	1 847 249	1 929 474
	Land insgesamt	18 075 352	8 803 255	9 272 097
06 Hessen				
06 4 Reg.-Bez. Darmstadt				
Kreisfreie Städte				
06 4 11	Darmstadt, Stadt.....	140 078	69 190	70 888
06 4 12	Frankfurt am Main, Stadt.....	646 889	315 543	331 346
06 4 13	Offenbach am Main, Stadt.....	119 527	59 784	59 743
06 4 14	Wiesbaden, Landeshauptstadt.....	274 076	132 186	141 890
	Kreisfreie Städte zusammen	1 180 570	576 703	603 867
Landkreise				
06 4 31	Bergstraße.....	266 316	130 636	135 680
06 4 32	Darmstadt-Dieburg.....	290 915	144 232	146 683
06 4 33	Groß-Gerau.....	252 283	125 556	126 727
06 4 34	Hochtaunuskreis.....	227 708	109 093	118 615
06 4 35	Main-Kinzig-Kreis.....	410 203	201 348	208 855
06 4 36	Main-Taunus-Kreis.....	224 029	109 133	114 896
06 4 37	Odenwaldkreis.....	100 522	49 582	50 940
06 4 38	Offenbach.....	338 252	166 258	171 994
06 4 39	Rheingau-Taunus-Kreis.....	185 557	91 076	94 481
06 4 40	Wetteraukreis.....	298 670	146 537	152 133
	Landkreise zusammen	2 594 455	1 273 451	1 321 004
	Reg.-Bez. zusammen	3 775 025	1 850 154	1 924 871
06 5 Reg.-Bez. Gießen				
Landkreise				
06 5 31	Gießen.....	256 246	125 151	131 095
06 5 32	Lahn-Dill-Kreis.....	261 406	128 030	133 376
06 5 33	Limburg-Weilburg.....	176 158	86 546	89 612
06 5 34	Marburg-Biedenkopf.....	253 700	124 368	129 332
06 5 35	Vogelsbergkreis.....	116 718	57 876	58 842
	Landkreise zusammen	1 064 228	521 971	542 257
	Reg.-Bez. zusammen	1 064 228	521 971	542 257
06 6 Reg.-Bez. Kassel				
Kreisfreie Stadt				
06 6 11	Kassel, Stadt.....	194 464	92 331	102 133
Landkreise				
06 6 31	Fulda.....	220 184	107 950	112 234
06 6 32	Hersfeld-Rotenburg.....	127 777	62 855	64 922
06 6 33	Kassel.....	244 845	119 305	125 540
06 6 34	Schwalm-Eder-Kreis.....	191 291	94 617	96 674
06 6 35	Waldeck-Frankenberg.....	169 259	83 241	86 018
06 6 36	Werra-Meißner-Kreis.....	110 692	54 119	56 573
	Landkreise zusammen	1 064 048	522 087	541 961
	Reg.-Bez. zusammen	1 258 512	614 418	644 094
	Land insgesamt	6 097 765	2 986 543	3 111 222

4 Bevölkerungsstand 2004 nach Stadt- / und Landkreisen
4 Bevölkerung nach kreisfreien Städten und Landkreisen
am 31.12.2004

Schlüsselnummer	Kreisfreie Stadt Kreis / Landkreis	Bevölkerung		
		insgesamt	männlich	weiblich
07	Rheinland-Pfalz			
07 1	Bisher: Reg.-Bez. Koblenz			
	Kreisfreie Stadt			
07 1 11	Koblenz, Stadt.....	107 039	51 194	55 845
	Landkreise			
07 1 31	Ahrweiler.....	130 976	63 912	67 064
07 1 32	Altenkirchen (Westerwald).....	136 892	67 462	69 430
07 1 33	Bad Kreuznach.....	158 746	77 248	81 498
07 1 34	Birkenfeld.....	88 755	43 616	45 139
07 1 35	Cochem-Zell.....	66 067	32 764	33 303
07 1 37	Mayen-Koblenz.....	213 963	105 068	108 895
07 1 38	Neuwied.....	186 046	90 940	95 106
07 1 40	Rhein-Hunsrück-Kreis.....	106 076	52 000	54 076
07 1 41	Rhein-Lahn-Kreis.....	129 022	63 332	65 690
07 1 43	Westerwaldkreis.....	203 925	100 749	103 176
	Landkreise zusammen	1 420 468	697 091	723 377
	Reg.-Bez. zusammen	1 527 507	748 285	779 222
07 2	Bisher: Reg.-Bez. Trier			
	Kreisfreie Stadt			
07 2 11	Trier, Stadt.....	100 163	47 364	52 799
	Landkreise			
07 2 31	Bernkastel-Wittlich.....	114 389	56 523	57 866
07 2 32	Bitburg-Prüm.....	95 762	47 338	48 424
07 2 33	Daun.....	63 934	31 594	32 340
07 2 35	Trier-Saarlouis.....	139 613	68 817	70 796
	Landkreise zusammen	413 698	204 272	209 426
	Reg.-Bez. zusammen	513 861	251 636	262 225
07 3	Bisher: Reg.-Bez. Rheinhessen-Pfalz			
	Kreisfreie Städte			
07 3 11	Frankenthal (Pfalz), Stadt.....	47 516	23 338	24 178
07 3 12	Kaiserslautern, Stadt.....	99 182	49 202	49 980
07 3 13	Landau in der Pfalz, Stadt.....	41 821	20 127	21 694
07 3 14	Ludwigshafen am Rhein, Stadt.....	163 383	81 377	82 006
07 3 15	Mainz, Stadt.....	186 061	90 296	95 765
07 3 16	Neustadt an der Weinstraße, Stadt.....	53 894	25 750	28 144
07 3 17	Pirmasens, Stadt.....	43 637	21 041	22 596
07 3 18	Speyer, Stadt.....	50 347	24 339	26 008
07 3 19	Worms, Stadt.....	81 250	39 709	41 541
07 3 20	Zweibrücken, Stadt.....	35 499	17 366	18 133
	Kreisfreie Städte zusammen	802 590	392 545	410 045
	Landkreise			
07 3 31	Alzey-Worms.....	126 814	62 826	63 988
07 3 32	Bad Dürkheim.....	135 061	66 167	68 894
07 3 33	Donnersbergkreis.....	79 317	39 368	39 949
07 3 34	Germersheim.....	125 348	61 906	63 442
07 3 35	Kaiserslautern.....	109 637	53 890	55 747
07 3 36	Kusel.....	77 184	38 086	39 098
07 3 37	Südliche Weinstraße.....	110 938	54 605	56 333
07 3 38	Ludwigshafen.....	148 718	72 908	75 810
07 3 39	Mainz-Bingen.....	200 112	98 131	101 981
07 3 40	Südwestpfalz.....	104 018	51 622	52 396
	Landkreise zusammen	1 217 147	599 509	617 638
	Reg.-Bez. zusammen	2 019 737	992 054	1 027 683
	Land insgesamt	4 061 105	1 991 975	2 069 130
08	Baden-Württemberg			
08 1	Reg.-Bez. Stuttgart			
08 1 1	Region Stuttgart			
	Stadtkreis			
08 1 11	Stadtkreis Stuttgart.....	590 657	290 910	299 747

4 Bevölkerungsstand 2004 nach Stadt- / und Landkreisen
4 Bevölkerung nach kreisfreien Städten und Landkreisen
am 31.12.2004

Schlüsselnummer	Kreisfreie Stadt Kreis / Landkreis	Bevölkerung		
		insgesamt	männlich	weiblich
	Landkreise			
08 1 15	Landkreis Böblingen.....	372 113	184 247	187 866
08 1 16	Landkreis Esslingen.....	513 105	252 378	260 727
08 1 17	Landkreis Göppingen.....	258 492	127 234	131 258
08 1 18	Landkreis Ludwigsburg.....	511 830	252 642	259 188
08 1 19	Landkreis Rems-Murr-Kreis.....	417 463	205 308	212 155
	Landkreise zusammen	2 073 003	1 021 809	1 051 194
	Region zusammen	2 663 660	1 312 719	1 350 941
08 1 2	Region Franken			
	Stadtkreis			
08 1 21	Stadtkreis Heilbronn.....	121 320	59 534	61 786
	Landkreise			
08 1 25	Landkreis Heilbronn.....	328 866	163 069	165 797
08 1 26	Landkreis Hohenlohekreis.....	109 756	54 546	55 210
08 1 27	Landkreis Schwäbisch Hall.....	189 041	93 335	95 706
08 1 28	Landkreis Main-Tauber-Kreis.....	137 736	67 924	69 812
	Landkreise zusammen	765 399	378 874	386 525
	Region zusammen	886 719	438 408	448 311
08 1 3	Region Ostwürttemberg			
	Landkreise			
08 1 35	Landkreis Heidenheim.....	135 737	66 547	69 190
08 1 36	Landkreis Ostalbkreis.....	317 056	156 256	160 800
	Landkreise zusammen	452 793	222 803	229 990
	Region zusammen	452 793	222 803	229 990
	Reg.-Bez. zusammen	4 003 172	1 973 930	2 029 242
08 2	Reg.-Bez. Karlsruhe			
08 2 1	Region Mittlerer Oberrhein			
	Stadtkreise			
08 2 11	Stadtkreis Baden-Baden.....	54 301	24 974	29 327
08 2 12	Stadtkreis Karlsruhe.....	284 163	139 758	144 405
	Stadtkreise zusammen	338 464	164 732	173 732
	Landkreise			
08 2 15	Landkreis Karlsruhe.....	428 312	210 755	217 557
08 2 16	Landkreis Rastatt.....	227 549	111 481	116 068
	Landkreise zusammen	655 861	322 236	333 625
	Region zusammen	994 325	486 968	507 357
08 2 2	Region Unterer Neckar			
	Stadtkreise			
08 2 21	Stadtkreis Heidelberg.....	143 123	67 611	75 512
08 2 22	Stadtkreis Mannheim.....	307 499	150 948	156 551
	Stadtkreise zusammen	450 622	218 559	232 063
	Landkreise			
08 2 25	Landkreis Neckar-Odenwald-Kreis.....	151 131	75 246	75 885
08 2 26	Landkreis Rhein-Neckar-Kreis.....	532 788	259 934	272 854
	Landkreise zusammen	683 919	335 180	348 739
	Region zusammen	1 134 541	553 739	580 802
08 2 3	Region Nordschwarzwald			
	Stadtkreis			
08 2 31	Stadtkreis Pforzheim.....	118 847	57 008	61 839
	Landkreise			
08 2 35	Landkreis Calw.....	161 530	79 426	82 104
08 2 36	Landkreis Enzkreis.....	196 083	96 636	99 447
08 2 37	Landkreis Freudenstadt.....	122 407	59 911	62 496
	Landkreise zusammen	480 020	235 973	244 047
	Region zusammen	598 867	292 981	305 886
	Reg.-Bez. zusammen	2 727 733	1 333 688	1 394 045
08 3	Reg.-Bez. Freiburg			
08 3 1	Region Südlicher Oberrhein			
	Stadtkreis			
08 3 11	Stadtkreis Freiburg im Breisgau.....	213 998	101 614	112 384

4 Bevölkerungsstand 2004 nach Stadt- / und Landkreisen
4 Bevölkerung nach kreisfreien Städten und Landkreisen
am 31.12.2004

Schlüsselnummer	Kreisfreie Stadt Kreis / Landkreis	Bevölkerung		
		insgesamt	männlich	weiblich
	Landkreise			
08 3 15	Landkreis Breisgau-Hochschwarzwald.....	248 400	121 017	127 383
08 3 16	Landkreis Emmendingen.....	156 069	76 469	79 600
08 3 17	Landkreis Ortenaukreis.....	415 405	203 689	211 716
	Landkreise zusammen	819 874	401 175	418 699
	Region zusammen	1 033 872	502 789	531 083
08 3 2	Region Schwarzwald-Baar-Heuberg			
	Landkreise			
08 3 25	Landkreis Rottweil.....	142 357	69 896	72 461
08 3 26	Landkreis Schwarzwald-Baar-Kreis.....	211 712	103 285	108 427
08 3 27	Landkreis Tuttlingen.....	135 035	66 665	68 370
	Landkreise zusammen	489 104	239 846	249 258
	Region zusammen	489 104	239 846	249 258
08 3 3	Region Hochrhein-Bodensee			
	Landkreise			
08 3 35	Landkreis Konstanz.....	274 096	133 036	141 060
08 3 36	Landkreis Lörrach.....	220 689	107 615	113 074
08 3 37	Landkreis Waldshut.....	167 266	81 904	85 362
	Landkreise zusammen	662 051	322 555	339 496
	Region zusammen	662 051	322 555	339 496
	Reg.-Bez. zusammen	2 185 027	1 065 190	1 119 837
08 4	Reg.-Bez. Tübingen			
08 4 1	Region Neckar-Alb			
	Landkreise			
08 4 15	Landkreis Reutlingen.....	281 779	137 864	143 915
08 4 16	Landkreis Tübingen.....	215 835	106 388	109 447
08 4 17	Landkreis Zollernalbkreis.....	192 961	94 831	98 130
	Landkreise zusammen	690 575	339 083	351 492
	Region zusammen	690 575	339 083	351 492
08 4 2	Region Donau-Iller			
	Stadtkreis			
08 4 21	Stadtkreis Ulm.....	120 107	58 849	61 258
	Landkreise			
08 4 25	Landkreis Alb-Donau-Kreis.....	189 717	94 559	95 158
08 4 26	Landkreis Biberach.....	187 885	93 051	94 834
	Landkreise zusammen	377 602	187 610	189 992
	Region zusammen	497 709	246 459	251 250
08 4 3	Region Bodensee-Oberschwaben			
	Landkreise			
08 4 35	Landkreis Bodenseekreis.....	204 392	100 054	104 338
08 4 36	Landkreis Ravensburg.....	275 079	135 431	139 648
08 4 37	Landkreis Sigmaringen.....	133 732	66 348	67 384
	Landkreise zusammen	613 203	301 833	311 370
	Region zusammen	613 203	301 833	311 370
	Reg.-Bez. zusammen	1 801 487	887 375	914 112
	Land insgesamt	10 717 419	5 260 183	5 457 236
09	Bayern			
09 1	Reg.-Bez. Oberbayern			
	Kreisfreie Städte			
09 1 61	Ingolstadt, Stadt.....	120 157	59 274	60 883
09 1 62	München, Landeshauptstadt.....	1 249 176	603 183	645 993
09 1 63	Rosenheim, Stadt.....	60 108	29 318	30 790
	Kreisfreie Städte zusammen	1 429 441	691 775	737 666

4 Bevölkerungsstand 2004 nach Stadt- / und Landkreisen
4 Bevölkerung nach kreisfreien Städten und Landkreisen
am 31.12.2004

Schlüsselnummer	Kreisfreie Stadt Kreis / Landkreis	Bevölkerung		
		insgesamt	männlich	weiblich
Landkreise				
09 1 71	Altötting.....	109 367	53 115	56 252
09 1 72	Berchtesgadener Land.....	102 177	49 184	52 993
09 1 73	Bad Tölz-Wolfratshausen.....	119 678	58 174	61 504
09 1 74	Dachau.....	133 480	65 879	67 601
09 1 75	Ebersberg.....	122 913	60 558	62 355
09 1 76	Eichstätt.....	123 181	61 691	61 490
09 1 77	Erding.....	122 123	61 205	60 918
09 1 78	Freising.....	159 367	80 377	78 990
09 1 79	Fürstenfeldbruck.....	198 901	97 169	101 732
09 1 80	Garmisch-Partenkirchen.....	87 013	41 538	45 475
09 1 81	Landsberg am Lech.....	111 281	55 487	55 794
09 1 82	Miesbach.....	93 942	44 914	49 028
09 1 83	Mühldorf a.Inn.....	110 940	54 761	56 179
09 1 84	München.....	306 182	151 183	154 999
09 1 85	Neuburg-Schrobenhausen.....	91 254	45 373	45 881
09 1 86	Pfaffenhofen a.d.Ilm.....	115 382	57 683	57 699
09 1 87	Rosenheim.....	245 132	120 300	124 832
09 1 88	Starnberg.....	128 283	61 171	67 112
09 1 89	Traunstein.....	170 449	82 624	87 825
09 1 90	Weilheim-Schongau.....	130 632	64 447	66 185
	Landkreise zusammen	2 781 677	1 366 833	1 414 844
	Reg.-Bez. zusammen	4 211 118	2 058 608	2 152 510
09 2	Reg.-Bez. Niederbayern			
Kreisfreie Städte				
09 2 61	Landshut, Stadt.....	60 545	28 501	32 044
09 2 62	Passau, Stadt.....	50 537	23 789	26 748
09 2 63	Straubing, Stadt.....	44 683	21 958	22 725
	Kreisfreie Städte zusammen	155 765	74 248	81 517
Landkreise				
09 2 71	Deggendorf.....	117 284	57 367	59 917
09 2 72	Freyung-Grafenau.....	81 975	40 218	41 757
09 2 73	Kelheim.....	112 939	56 105	56 834
09 2 74	Landshut.....	147 736	73 811	73 925
09 2 75	Passau.....	189 027	92 849	96 178
09 2 76	Regen.....	81 796	40 569	41 227
09 2 77	Rottal-Inn.....	119 727	58 836	60 891
09 2 78	Straubing-Bogen.....	97 848	48 539	49 309
09 2 79	Dingolfing-Landau.....	92 081	45 965	46 116
	Landkreise zusammen	1 040 413	514 259	526 154
	Reg.-Bez. zusammen	1 196 178	588 507	607 671
09 3	Reg.-Bez. Oberpfalz			
Kreisfreie Städte				
09 3 61	Amberg, Stadt.....	44 593	21 359	23 234
09 3 62	Regensburg, Stadt.....	128 917	61 802	67 115
09 3 63	Weiden i.d.OPf., Stadt.....	42 775	20 188	22 587
	Kreisfreie Städte zusammen	216 285	103 349	112 936
Landkreise				
09 3 71	Amberg-Sulzbach.....	108 784	53 710	55 074
09 3 72	Cham.....	131 306	65 090	66 216
09 3 73	Neumarkt i.d.OPf.....	128 725	63 800	64 925
09 3 74	Neustadt a.d.Waldnaab.....	100 480	49 561	50 919
09 3 75	Regensburg.....	181 406	89 977	91 429
09 3 76	Schwandorf.....	144 904	71 779	73 125
09 3 77	Tirschenreuth.....	78 399	38 541	39 858
	Landkreise zusammen	874 004	432 458	441 546
	Reg.-Bez. zusammen	1 090 289	535 807	554 482

4 Bevölkerungsstand 2004 nach Stadt- / und Landkreisen
4 Bevölkerung nach kreisfreien Städten und Landkreisen
am 31.12.2004

Schlüsselnummer	Kreisfreie Stadt Kreis / Landkreis	Bevölkerung		
		insgesamt	männlich	weiblich
09 4	Reg.-Bez. Oberfranken			
	Kreisfreie Städte			
09 4 61	Bamberg, Stadt.....	70 026	32 613	37 413
09 4 62	Bayreuth, Stadt.....	74 548	35 842	38 706
09 4 63	Coburg, Stadt.....	42 082	19 900	22 182
09 4 64	Hof, Stadt.....	49 163	23 342	25 821
	Kreisfreie Städte zusammen	235 819	111 697	124 122
	Landkreise			
09 4 71	Bamberg.....	144 831	71 970	72 861
09 4 72	Bayreuth.....	109 219	53 666	55 553
09 4 73	Coburg.....	91 785	45 051	46 734
09 4 74	Forchheim.....	113 447	56 117	57 330
09 4 75	Hof.....	106 632	51 488	55 144
09 4 76	Kronach.....	74 275	36 443	37 832
09 4 77	Kulmbach.....	77 556	37 575	39 981
09 4 78	Lichtenfels.....	70 350	34 374	35 976
09 4 79	Wunsiedel i.Fichtelgebirge.....	82 627	39 474	43 153
	Landkreise zusammen	870 722	426 158	444 564
	Reg.-Bez. zusammen	1 106 541	537 855	568 686
09 5	Reg.-Bez. Mittelfranken			
	Kreisfreie Städte			
09 5 61	Ansbach, Stadt.....	40 512	19 238	21 274
09 5 62	Erlangen, Stadt.....	102 578	49 887	52 691
09 5 63	Fürth, Stadt.....	112 506	54 351	58 155
09 5 64	Nürnberg, Stadt.....	495 302	238 564	256 738
09 5 65	Schwabach, Stadt.....	38 630	18 616	20 014
	Kreisfreie Städte zusammen	789 528	380 656	408 872
	Landkreise			
09 5 71	Ansbach.....	184 576	91 214	93 362
09 5 72	Erlangen-Höchstadt.....	130 652	64 753	65 899
09 5 73	Fürth.....	114 297	56 005	58 292
09 5 74	Nürnberger Land.....	169 075	82 725	86 350
09 5 75	Neustadt a.d.Aisch-Bad Windsheim.....	100 033	49 521	50 512
09 5 76	Roth.....	125 757	62 135	63 622
09 5 77	Weißenburg-Gunzenhausen.....	95 054	46 741	48 313
	Landkreise zusammen	919 444	453 094	466 350
	Reg.-Bez. zusammen	1 708 972	833 750	875 222
09 6	Reg.-Bez. Unterfranken			
	Kreisfreie Städte			
09 6 61	Aschaffenburg, Stadt.....	68 703	32 876	35 827
09 6 62	Schweinfurt, Stadt.....	54 467	25 961	28 506
09 6 63	Würzburg, Stadt.....	133 539	61 923	71 616
	Kreisfreie Städte zusammen	256 709	120 760	135 949
	Landkreise			
09 6 71	Aschaffenburg.....	175 406	86 844	88 562
09 6 72	Bad Kissingen.....	108 607	52 920	55 687
09 6 73	Rhön-Grabfeld.....	86 731	43 382	43 349
09 6 74	Haßberge.....	87 878	43 859	44 019
09 6 75	Kitzingen.....	89 525	44 378	45 147
09 6 76	Miltenberg.....	131 543	65 411	66 132
09 6 77	Main-Spessart.....	131 770	65 384	66 386
09 6 78	Schweinfurt.....	116 380	57 788	58 592
09 6 79	Würzburg.....	160 080	79 315	80 765
	Landkreise zusammen	1 087 920	539 281	548 639
	Reg.-Bez. zusammen	1 344 629	660 041	684 588

4 Bevölkerungsstand 2004 nach Stadt- / und Landkreisen
4 Bevölkerung nach kreisfreien Städten und Landkreisen
am 31.12.2004

Schlüsselnummer	Kreisfreie Stadt Kreis / Landkreis	Bevölkerung		
		insgesamt	männlich	weiblich
Reg.-Bez. Schwaben				
09 7	Kreisfreie Städte			
09 7 61	Augsburg, Stadt.....	260 407	124 692	135 715
09 7 62	Kaufbeuren, Stadt.....	42 430	20 154	22 276
09 7 63	Kempten (Allgäu), Stadt.....	61 576	29 125	32 451
09 7 64	Memmingen, Stadt.....	41 191	19 824	21 367
	Kreisfreie Städte zusammen	405 604	193 795	211 809
	Landkreise			
09 7 71	Aichach-Friedberg.....	127 238	63 035	64 203
09 7 72	Augsburg.....	241 494	118 768	122 726
09 7 73	Dillingen a.d.Donau.....	95 626	47 247	48 379
09 7 74	Günzburg.....	122 636	60 812	61 824
09 7 75	Neu-Ulm.....	163 504	80 874	82 630
09 7 76	Lindau (Bodensee).....	78 900	38 313	40 587
09 7 77	Ostallgäu.....	134 206	66 065	68 141
09 7 78	Unterallgäu.....	135 858	66 854	69 004
09 7 79	Donau-Ries.....	131 141	65 663	65 478
09 7 80	Oberallgäu.....	149 959	72 811	77 148
	Landkreise zusammen	1 380 562	680 442	700 120
	Reg.-Bez. zusammen	1 786 166	874 237	911 929
	Land insgesamt	12 443 893	6 088 805	6 355 088
10 Saarland				
	Landkreise			
10 0 41	Stadtverband Saarbrücken.....	344 573	165 887	178 686
10 0 42	Merzig-Wadern.....	106 426	51 968	54 458
10 0 43	Neunkirchen.....	144 704	70 432	74 272
10 0 44	Saarlouis.....	211 318	103 321	107 997
10 0 45	Saarpfalz-Kreis.....	154 722	75 182	79 540
10 0 46	St. Wendel.....	94 674	46 670	48 004
	Landkreise zusammen	1 056 417	513 460	542 957
	Land insgesamt	1 056 417	513 460	542 957
11 Berlin				
	Kreisfreie Stadt			
11 0 00	Berlin, Stadt.....	3 387 828	1 653 057	1 734 771
	Land insgesamt	3 387 828	1 653 057	1 734 771
12 Brandenburg				
	Kreisfreie Städte			
12 0 51	Brandenburg an der Havel, Stadt.....	74 875	36 801	38 074
12 0 52	Cottbus, Stadt.....	106 415	52 251	54 164
12 0 53	Frankfurt (Oder), Stadt.....	65 242	31 646	33 596
12 0 54	Potsdam, Stadt.....	145 707	70 793	74 914
	Kreisfreie Städte zusammen	392 239	191 491	200 748
	Landkreise			
12 0 60	Barnim.....	175 861	87 585	88 276
12 0 61	Dahme-Spreewald.....	161 179	79 938	81 241
12 0 62	Elbe-Elster.....	124 041	61 391	62 650
12 0 63	Havelland.....	154 044	76 159	77 885
12 0 64	Märkisch-Oderland.....	192 131	95 920	96 211
12 0 65	Oberhavel.....	198 550	98 105	100 445
12 0 66	Oberspreewald-Lausitz.....	134 025	66 054	67 971
12 0 67	Oder-Spree.....	192 001	95 409	96 592
12 0 68	Ostprignitz-Ruppin.....	108 893	54 121	54 772
12 0 69	Potsdam-Mittelmark.....	202 630	100 250	102 380
12 0 70	Prignitz.....	89 792	44 164	45 628
12 0 71	Spree-Neiße.....	139 464	69 432	70 032
12 0 72	Teltow-Fläming.....	161 400	80 026	81 374
12 0 73	Uckermark.....	141 454	70 302	71 152
	Landkreise zusammen	2 175 465	1 078 856	1 096 609
	Land insgesamt	2 567 704	1 270 347	1 297 357

4 Bevölkerungsstand 2004 nach Stadt- / und Landkreisen
4 Bevölkerung nach kreisfreien Städten und Landkreisen
am 31.12.2004

Schlüsselnummer	Kreisfreie Stadt Kreis / Landkreis	Bevölkerung		
		insgesamt	männlich	weiblich
13	Mecklenburg-Vorpommern			
	Kreisfreie Städte			
13 0 01	Greifswald, Hansestadt.....	52 669	25 388	27 281
13 0 02	Neubrandenburg, Stadt.....	68 451	33 593	34 858
13 0 03	Rostock, Hansestadt.....	198 993	97 488	101 505
13 0 04	Schwerin, Landeshauptstadt.....	97 110	46 662	50 448
13 0 05	Stralsund, Hansestadt.....	58 847	28 466	30 381
13 0 06	Wismar, Hansestadt.....	45 442	22 234	23 208
	Kreisfreie Städte zusammen	521 512	253 831	267 681
	Landkreise			
13 0 51	Bad Doberan.....	119 905	60 171	59 734
13 0 52	Demmin.....	88 277	43 946	44 331
13 0 53	Güstrow.....	107 288	53 377	53 911
13 0 54	Ludwigslust.....	129 421	64 927	64 494
13 0 55	Mecklenburg-Strelitz.....	84 559	42 243	42 316
13 0 56	Müritz.....	68 210	33 667	34 543
13 0 57	Nordvorpommern.....	113 842	56 636	57 206
13 0 58	Nordwestmecklenburg.....	120 643	60 827	59 816
13 0 59	Ostvorpommern.....	111 056	55 270	55 786
13 0 60	Parchim.....	103 977	51 982	51 995
13 0 61	Rügen.....	72 169	35 759	36 410
13 0 62	Uecker-Randow.....	78 794	39 507	39 287
	Landkreise zusammen	1 198 141	598 312	599 829
	Land insgesamt	1 719 653	852 143	867 510
14	Sachsen			
14 1	Reg.-Bez. Chemnitz			
	Kreisfreie Städte			
14 1 61	Chemnitz, Stadt.....	248 365	118 635	129 730
14 1 66	Plauen, Stadt.....	69 422	33 081	36 341
14 1 67	Zwickau, Stadt.....	98 742	47 229	51 513
	Kreisfreie Städte zusammen	416 529	198 945	217 584
	Landkreise			
14 1 71	Annaberg.....	84 299	41 038	43 261
14 1 73	Chemnitzer Land.....	135 923	65 546	70 377
14 1 77	Freiberg.....	146 747	72 068	74 679
14 1 78	Vogtlandkreis.....	193 736	93 445	100 291
14 1 81	Mittlerer Erzgebirgskreis.....	90 549	44 592	45 957
14 1 82	Mittweida.....	132 505	64 689	67 816
14 1 88	Stollberg.....	90 483	44 169	46 314
14 1 91	Aue-Schwarzenberg.....	132 683	64 091	68 592
14 1 93	Zwickauer Land.....	129 952	62 844	67 108
	Landkreise zusammen	1 136 877	552 482	584 395
	Reg.-Bez. zusammen	1 553 406	751 427	801 979
14 2	Reg.-Bez. Dresden			
	Kreisfreie Städte			
14 2 62	Dresden, Stadt.....	487 421	236 685	250 736
14 2 63	Görlitz, Stadt.....	58 154	27 682	30 472
14 2 64	Hoyerswerda, Stadt.....	43 899	21 234	22 665
	Kreisfreie Städte zusammen	589 474	285 601	303 873
	Landkreise			
14 2 72	Bautzen.....	151 113	74 251	76 862
14 2 80	Meißen.....	150 304	73 140	77 164
14 2 84	Niederschles. Oberlausitzkreis.....	98 391	48 773	49 618
14 2 85	Riesa-Großenhain.....	116 229	57 372	58 857
14 2 86	Löbau-Zittau.....	145 995	71 058	74 937
14 2 87	Sächsische Schweiz.....	141 450	69 490	71 960
14 2 90	Weißeritzkreis.....	122 892	60 855	62 037
14 2 92	Kamenz.....	151 828	75 523	76 305
	Landkreise zusammen	1 078 202	530 462	547 740
	Reg.-Bez. zusammen	1 667 676	816 063	851 613

4 Bevölkerungsstand 2004 nach Stadt- / und Landkreisen
4 Bevölkerung nach kreisfreien Städten und Landkreisen
am 31.12.2004

Schlüsselnummer	Kreisfreie Stadt Kreis / Landkreis	Bevölkerung		
		insgesamt	männlich	weiblich
14 3	Reg.-Bez. Leipzig			
	Kreisfreie Stadt			
14 3 65	Leipzig, Stadt.....	498 491	240 818	257 673
	Landkreise			
14 3 74	Delitzsch.....	124 271	61 432	62 839
14 3 75	Döbeln.....	73 379	35 802	37 577
14 3 79	Leipziger Land.....	149 049	73 104	75 945
14 3 83	Muldentalkreis.....	132 590	65 078	67 512
14 3 89	Torgau-Oschatz.....	97 422	48 097	49 325
	Landkreise zusammen	576 711	283 513	293 198
	Reg.-Bez. zusammen	1 075 202	524 331	550 871
	Land insgesamt	4 296 284	2 091 821	2 204 463
15	Sachsen-Anhalt			
15 1	Reg.-Bez. Dessau			
	Kreisfreie Stadt			
15 1 01	Dessau, Stadt.....	77 393	37 127	40 266
	Landkreise			
15 1 51	Anhalt-Zerbst.....	73 766	36 288	37 478
15 1 53	Bernburg.....	66 361	32 287	34 074
15 1 54	Bitterfeld.....	100 893	48 943	51 950
15 1 59	Köthen.....	66 831	32 631	34 200
15 1 71	Wittenberg.....	124 321	60 831	63 490
	Landkreise zusammen	432 172	210 980	221 192
	Reg.-Bez. zusammen	509 565	248 107	261 458
15 2	Reg.-Bez. Halle			
	Kreisfreie Stadt			
15 2 02	Halle (Saale), Stadt.....	238 497	113 028	125 469
	Landkreise			
15 2 56	Burgenlandkreis.....	135 812	66 027	69 785
15 2 60	Mansfelder Land.....	101 754	50 063	51 691
15 2 61	Merseburg-Querfurt.....	132 634	64 976	67 658
15 2 65	Saalkreis.....	77 201	38 554	38 647
15 2 66	Sangerhausen.....	64 322	31 529	32 793
15 2 68	Weißenfels.....	74 913	36 610	38 303
	Landkreise zusammen	586 636	287 759	298 877
	Reg.-Bez. zusammen	825 133	400 787	424 346
15 3	Reg.-Bez. Magdeburg			
	Kreisfreie Stadt			
15 3 03	Magdeburg, Landeshauptstadt.....	226 675	109 108	117 567
	Landkreise			
15 3 52	Aschersleben-Staßfurt.....	96 826	47 213	49 613
15 3 55	Bördekreis.....	76 479	37 952	38 527
15 3 57	Halberstadt.....	76 556	37 317	39 239
15 3 58	Jerichower Land.....	96 708	47 615	49 093
15 3 62	Ohrekreis.....	115 734	57 563	58 171
15 3 63	Stendal.....	133 187	65 831	67 356
15 3 64	Quedlinburg.....	74 346	36 205	38 141
15 3 67	Schönebeck.....	73 279	35 919	37 360
15 3 69	Wernigerode.....	92 773	44 983	47 790
15 3 70	Altmarkkreis Salzwedel.....	97 176	48 290	48 886
	Landkreise zusammen	933 064	458 888	474 176
	Reg.-Bez. zusammen	1 159 739	567 996	591 743
	Land insgesamt	2 494 437	1 216 890	1 277 547
16	Thüringen			
	Kreisfreie Städte			
16 0 51	Erfurt, Stadt.....	202 450	97 945	104 505
16 0 52	Gera, Stadt.....	105 153	50 788	54 365
16 0 53	Jena, Stadt.....	102 442	50 217	52 225
16 0 54	Suhl, Stadt.....	43 652	21 523	22 129
16 0 55	Weimar, Stadt.....	64 491	31 090	33 401
16 0 56	Eisenach, Stadt.....	43 915	21 319	22 596
	Kreisfreie Städte zusammen	562 103	272 882	289 221

4 Bevölkerungsstand 2004 nach Stadt- / und Landkreisen
4 Bevölkerung nach kreisfreien Städten und Landkreisen
am 31.12.2004

Schlüsselnummer	Kreisfreie Stadt Kreis / Landkreis	Bevölkerung		
		insgesamt	männlich	weiblich
Landkreise				
16 0 61	Eichsfeld.....	110 843	55 435	55 408
16 0 62	Nordhausen.....	94 519	46 541	47 978
16 0 63	Wartburgkreis.....	139 805	69 752	70 053
16 0 64	Unstrut-Hainich-Kreis.....	115 100	57 184	57 916
16 0 65	Kyffhäuserkreis.....	89 517	44 250	45 267
16 0 66	Schmalkalden-Meiningen.....	138 642	68 496	70 146
16 0 67	Gotha.....	144 833	71 320	73 513
16 0 68	Sömmerda.....	77 831	38 670	39 161
16 0 69	Hildburghausen.....	71 521	35 494	36 027
16 0 70	Ilm-Kreis.....	118 112	58 485	59 627
16 0 71	Weimarer Land.....	88 862	43 973	44 889
16 0 72	Sonneberg.....	64 983	31 731	33 252
16 0 73	Saalfeld-Rudolstadt.....	126 692	62 235	64 457
16 0 74	Saale-Holzland-Kreis.....	91 470	45 497	45 973
16 0 75	Saale-Orla-Kreis.....	94 501	46 242	48 259
16 0 76	Greiz.....	118 053	57 751	60 302
16 0 77	Altenburger Land.....	107 893	52 518	55 375
	Landkreise zusammen	1 793 177	885 574	907 603
	Land insgesamt	2 355 280	1 158 456	1 196 824
Deutschland				
	Kreisfreie Städte insgesamt	26 176 507	12 679 127	13 497 380
	Landkreise insgesamt	56 324 342	27 674 500	28 649 842
	Insgesamt	82 500 849	40 353 627	42 147 222

Gesetz über die Statistik der Bevölkerungsbewegung und die Fortschreibung des Bevölkerungsstandes

BevStatG § 1

Um die Veränderungen in Zahl und Zusammensetzung der Bevölkerung und ihre Ursachen im Geltungsbereich dieses Gesetzes festzustellen, wird eine Bundesstatistik durchgeführt. Sie umfaßt

1. die Statistik der natürlichen Bevölkerungsbewegung einschließlich der Todesursachenstatistik,
2. die Statistik der rechtskräftigen Urteile in Ehesachen,
3. die Wanderungsstatistik und
4. die Fortschreibung des Bevölkerungsstandes.

BevStatG § 2

(1) Für die Statistik der natürlichen Bevölkerungsbewegung werden bei Eheschließungen, Geburten und Sterbefällen mit Zählkarten laufend folgende Tatbestände erfaßt:

1. Bei Eheschließungen:
 - a) Tag der Eheschließung,
 - b) Wohngemeinde, Alter, bisheriger Familienstand und Kinder der Ehegatten,
 - c) rechtliche Zugehörigkeit oder Nichtzugehörigkeit zu einer Kirche, Religionsgesellschaft oder Weltanschauungsgemeinschaft und Staatsangehörigkeit,
 2. bei Lebend- und Totgeburten:
 - a) Geburtstag, Geschlecht, Körpergewicht, Körperlänge, Angabe über Ehelichkeit oder Nichteelichkeit des Kindes,
 - b) Wohngemeinde und Alter der Eltern,
 - c) Erwerbstätigkeit der Mutter, rechtliche Zugehörigkeit oder Nichtzugehörigkeit zu einer Kirche, Religionsgesellschaft oder Weltanschauungsgemeinschaft und Staatsangehörigkeit
 - d) Mehrlingsgeburt,
 - e) bei ehelichen Kindern: Tag der Eheschließung der Eltern, Geburtenfolge sowie Geburtsdatum des vorangegangenen Kindes;
 3. bei Sterbefällen:
 - a) Sterbetag, Geschlecht, Alter, Familienstand - bei Kindern Angabe über Ehelichkeit oder Nichteelichkeit - und Wohngemeinde,
 - b) Erwerbstätigkeit, rechtliche Zugehörigkeit oder Nichtzugehörigkeit zu einer Kirche, Religionsgesellschaft oder Weltanschauungsgemeinschaft und Staatsangehörigkeit
 - c) bei Verheirateten: Alter des überlebenden Ehegatten
 - d) Todesursache, bei Sterbefällen innerhalb der ersten vierundzwanzig Lebensstunden und Lebensdauer.
- (2) Die Zählkarten werden von den Standesbeamten und in den Fällen der §§ 18, 19 und 34 des Personenstandsgesetzes in der im Bundesgesetzblatt Teil III, Gliederungsnummer 211-1, veröffentlichten bereinigten Fassung, zuletzt geändert durch /* Artikel 11 des Gesetzes vom 2. Juli 1976 (BGBl. I S. 1749), */ von den dort genannten Stellen ausgefüllt. In den Ländern, in denen ein Leichenschauschein (Totenschein) eingeführt ist der die in Absatz 1 Nr. 3 Buchstabe d genannten Tatbestände enthält, brauchen diese Tatbestände nicht in die Zählkarten aufgenommen

zu werden. Der Leichenschauschein (Totenschein) tritt insoweit an die Stelle der Zählkarte.

(3) Soweit die Angaben, die zum Ausfüllen der Zählkarten nötig sind, nicht aus den Eintragungen in die Personenstandsbücher oder aus anderer vorgelegten Unterlagen hervorgehen, sind die Anzeigenden oder die Eheschließenden, für die Angabe der Todesursache die nach Landesrecht für die Leichenschau zuständigen Ärzte oder sonstigen Personen auskunftspflichtig. Für die Angabe von Körpergewicht, Körperlänge bei der Geburt sind in den Fällen, in denen sie hinzugezogen wurden, der Arzt oder die Hebamme, in den übrigen Fällen die Anzeigenden auskunftspflichtig.

BevStatG § 3

(1) Für die Statistik der rechtskräftigen Urteile in Ehesachen werden bei gerichtlichen Entscheidungen über Ehescheidungs-, -aufhebungs- oder Nichtigkeitssklagen mit Zählkarten laufend folgende Tatbestände erfaßt:

1. Kläger und Widerkläger,
2. Inhalt der Entscheidung (Nichtigkeitserklärung, Aufhebung, Scheidung, Klageabweisung, Schuldausspruch zugrunde gelegte gesetzliche Bestimmungen),
3. Alter der Ehegatten, Ehedauer und Kinderzahl,
4. Staatsangehörigkeit der Ehegatten.

(2) Die Zählkarten werden von den Urkundsbeamten der Geschäftsstelle des Gerichts erster Instanz nach Rechtskraft des Urteils auf Grund der Gerichtsakten ausgefüllt.

BevStatG § 4

Für die Wanderungsstatistik werden bei der An- und Abmeldung die Zu- und Fortzüge (Wohnungswechsel) sowie Änderungen des Wohnungsstatus mit folgenden Tatbeständen laufend erfaßt:

1. Tag des Bezugs der neuen oder des Auszugs aus der alten Wohnung, alte und neue Wohngemeinde, Haupt- und Nebenwohnsitz
2. Geschlecht, Alter und Familienstand,
3. rechtliche Zugehörigkeit oder Nichtzugehörigkeit zu einer Religionsgesellschaft und Staatsangehörigkeit

BevStatG § 5

Bei der Fortschreibung des Bevölkerungsstandes sind auf der Grundlage der jeweils letzten allgemeinen Zählung der Bevölkerung nach den Ergebnissen der Statistik der natürlichen Bevölkerungsbewegung und der Wanderungsstatistik die Bevölkerung insgesamt sowie die deutsche Bevölkerung nach Geschlecht, Alter und Familienstand festzustellen.

BevStatG § 6

- (1) Die Zählkarten für Eheschließungen, Geburten und Sterbefälle (§ 2 Abs. 1) und für rechtskräftige Urteile in Ehesachen (§ 3 Abs. 1) sowie die Leichenschauheine (§ 2 Abs. 2) und eine Ausfertigung der Meldescheine (§ 4) sind mindestens monatlich an das Statistische Landesamt zu übersenden. Die Leichenschauheine sind über das Gesundheitsamt zu leiten. Soweit möglich, sind die Daten auf automatisiert verarbeitbarer Datenträgern oder durch Datenübertragung zu übermitteln.
- (2) Einzelangaben in statistischen Ergebnissen über die nach § 2 Abs. 1 Nr. 1 Buchstabe c, Nr. 2 Buchstabe c, Nr. 3 Buchstabe b und § 4 Nr. 3 erfaßte Zugehörigkeit oder Nichtzugehörigkeit zu einer Religionsgemeinschaft dürfen in der Gliederung nach dem Jahr der Eheschließung, der Geburt, des Sterbefalles und des Wohnungswechsels von den Statistischen Ämtern des Bundes und der Länder veröffentlicht werden.

BevStatG § 7

Dieses Gesetz gilt nach Maßgabe des § 13 Abs. 1 des Dritten Überleitungsgesetzes auch im Land Berlin.

BevStatG § 8

Inkrafttreten

Statistisches Bundesamt, VI B, Bevölkerungsfortschreibung 2004
--