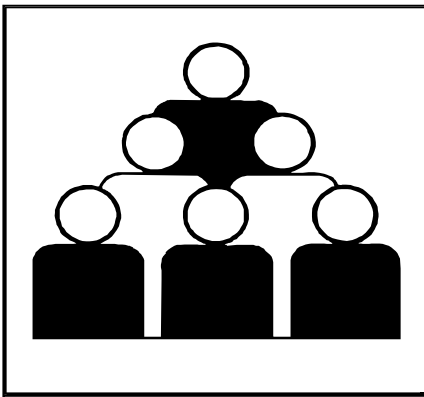


Bevölkerungsfortschreibung



2003

Erscheinungsfolge: jährlich
Erschienen am 14.04.2005
Artikelnummer: 2010130037004

Fachliche Informationen zu diesem Produkt können Sie direkt beim Statistischen Bundesamt erfragen:
Gruppe VI B, Telefon: 0611 / 75 48 65, Fax: 0611 / 75 39 77 oder E-Mail: Fortschreibung@destatis.de

© Statistisches Bundesamt, Wiesbaden 2005

Für nichtgewerbliche Zwecke sind Vervielfältigung und unentgeltliche Verbreitung, auch auszugsweise, mit Quellenangabe gestattet. Die Verbreitung, auch auszugsweise, über elektronische Systeme/Datenträger bedarf der vorherigen Zustimmung. Alle übrigen Rechte vorbehalten.

Inhalt

Erläuterungen

Tabellenteil

1 Bevölkerungsentwicklung

- 1.1 Bevölkerung seit 1950 nach Geschlecht
- 1.2 Bevölkerung insgesamt und ausländische Bevölkerung seit 1970
- 1.3 Bevölkerung seit 1950 nach ausgewählten Altersgruppen
- 1.4 Bevölkerungsstand und -veränderung seit 1963
- 1.5 Maßzahlen seit 1960

2 Bevölkerungsstand 2003

- 2.1 Bevölkerungsstand und -veränderung nach Bundesländern 2003
- 2.2 Bevölkerung am 31.12.2003 nach Altersgruppen und Familienstand
- 2.3 Bevölkerung 2003 nach Altersjahren
- 2.4 Bevölkerung 2003 nach Altersgruppen und Bundesländern
- 2.5 Bevölkerung nach kreisfreien Städten und Landkreisen am 31.12.2003

Anhang: Gesetz über die Statistik der Bevölkerungsbewegung und die Fortschreibung des Bevölkerungsstandes.

Gebietsstand

Die Angaben für **Deutschland** beziehen sich auf die Bundesrepublik Deutschland

Die Angaben für das **frühere Bundesgebiet** beziehen sich auf die Bundesrepublik Deutschland nach dem Gebietsstand bis zum 3. Oktober 1990.

Die Angaben für die **neuen Länder** beziehen sich auf die Länder Brandenburg, Mecklenburg-Vorpommern, Sachsen, Sachsen-Anhalt und Thüringen.

Die Angaben für **Berlin** beziehen sich auf Gesamt-Berlin.

Auf- und Ausgliederung

Die vollständige Aufgliederung einer Summe ist durch das Wort "davon" kenntlich gemacht. Auf das Wort davon ist verzichtet worden, wenn aus Aufbau und Wortlaut von Tabellenkopf und Vorspalte unmissverständlich hervorgeht, dass es sich um eine Aufgliederung handelt. Die teilweise Ausgliederung einer Summe ist durch das Wort "darunter" gekennzeichnet. Bei teilweiser Ausgliederung nach verschiedenen nicht summierbaren Merkmalen sind die Worte "und zwar" gebraucht worden.

Erläuterungen

1 Rechtsgrundlage

Rechtsgrundlage für die Statistiken der Bevölkerungsbewegung (Eheschließungen, Ehelösungen, Geburten, Sterbefälle und Wanderungen) und für die Bevölkerungsfortschreibung ist das "Gesetz über die Statistik der Bevölkerungsbewegung und die Fortschreibung des Bevölkerungsstandes" vom 4. Juli 1957 (BGBl. I S. 694), in der Fassung der Bekanntmachung vom 14. März 1980 (BGBl. I S. 308), zuletzt geändert durch Artikel 2 des Gesetzes zur Änderung des Melderechtsrahmengesetzes vom 25. März 2002 (BGBl. I S. 1191).

2 Methodische Hinweise

Die jährliche Fortschreibung des Bevölkerungsstandes nach Geschlecht, Familienstand sowie Geburts- und Altersjahren erfolgt auf Gemeindeebene mit Hilfe der Ergebnisse der Statistik der natürlichen Bevölkerungsbewegung über die Geburten und Sterbefälle, Eheschließungen und Ehelösungen sowie der Wanderungsstatistik über die Zu- und Fortzüge (räumliche Bevölkerungsbewegung). Ferner werden die Ergebnisse des Staatsangehörigkeitswechsels und der festgestellten Bestandsveränderungen berücksichtigt. Die Bevölkerungsfortschreibung stellt somit die gemeindeweise Bilanzierung der einzelnen Bevölkerungsbewegungen dar.

Bei den Bevölkerungsdaten ab 30. Juni 1987 handelt es sich um Fortschreibungszahlen, die auf Ergebnissen der Volkszählung vom 25. Mai 1987 basieren.

Auch in der *ehem. DDR* dienten die Ergebnisse von Volkszählungen als Ausgangsbasis für die laufende Fortschreibung des Bevölkerungsstandes zwischen den Zählungen. Hinsichtlich der anhand der Volkszählung 1981 bis zum 30.9.1990 fortgeschriebenen Einwohnerzahlen ist zu beachten, dass diese Daten infolge unterlassener Abmeldungen bei Fortzügen aus dem Gebiet der *ehem. DDR* überhöht sind. Seit dem 3.10.1990 beruht die Bevölkerungsfortschreibung in den neuen Ländern und Berlin-Ost auf einem Abzug des früheren Zentralen Einwohnerregisters zu diesem Stichtag.

Das Bundesland Berlin wird den neuen Bundesländern zugerechnet, weil sich einmal ab dem Jahr 2001 die Bevölkerung Berlins nicht mehr nach Berlin-West und Berlin-Ost trennen lässt und zum anderen die Wanderungen zwischen Berlin und Brandenburg mehr von der Stadt-Umland-Bewegung als von der Ost-West-Wanderung geprägt werden.

Durchgeführt wird die Fortschreibung des Bevölkerungsstandes von den Statistischen Ämtern der Länder für den Bereich des Bundeslandes, für den sie jeweils zuständig sind. Das Bundesergebnis wird durch Addition der Länderergebnisse ermittelt.

Die Zuordnung der Personen zur Bevölkerung einer Gemeinde erfolgt nach dem Hauptwohnungsprinzip (Bevölkerung am Ort der alleinigen Wohnung oder der Hauptwohnung).

In der seit 3. April 2002 geltenden Neufassung des Melderechtsrahmengesetzes (MRRG) 2002 (BGBl. I S. 1342) wird der Begriff der Hauptwohnung wie folgt definiert (§12 Abs. 2):

Erläuterungen

Hauptwohnung ist die vorwiegend benutzte Wohnung der Einwohnerin bzw. des Einwohners. Als Hauptwohnung von Verheirateten oder eine Lebenspartnerschaft führenden Personen, die nicht dauernd getrennt von ihren Familien oder Lebenspartnern leben, gilt die vorwiegend benutzte Wohnung der Familie oder der Lebenspartner. Hauptwohnung von Minderjährigen ist die Wohnung der Personensorgeberechtigten; leben diese getrennt, ist Hauptwohnung die Wohnung der Personensorgeberechtigten, die von den Minderjährigen vorwiegend benutzt wird. Auf Antrag eines Einwohners bzw. einer Einwohnerin, der oder die in einer Einrichtung für behinderte Menschen untergebracht ist, bleibt die Wohnung nach Satz 3 bis zur Vollendung des 27. Lebensjahres die Hauptwohnung. In

Zweifelsfällen ist die vorwiegend benutzte Wohnung dort, wo der Schwerpunkt der Lebensbeziehungen liegt. Kann der Wohnungsstatus von Verheirateten oder eine Lebenspartnerschaft führenden Personen nach den Sätzen 2 und 5 nicht zweifelsfrei bestimmt werden, ist Hauptwohnung die Wohnung nach Satz 1.

Die Fortschreibung des Bevölkerungsstandes wird getrennt nach Deutschen und Ausländerinnen bzw. Ausländern durchgeführt. Als Deutsche gelten Personen im Sinne des Art. 116 Abs. 1 des Grundgesetzes. Seit 01.01.2000 erwerben Kinder ausländischer Eltern die deutsche Staatsangehörigkeit, wenn ein Elternteil die Bedingung für eine Einbürgerung erfüllt. Personen, die sowohl die deutsche als auch eine andere Staatsangehörigkeit besitzen, werden als Deutsche gezählt. Personen mit nur fremder oder ungeklärter Staatsangehörigkeit sowie Staatenlose gelten als Ausländerinnen bzw. Ausländer.

Nicht zur Bevölkerung gehören hingegen die Angehörigen der Stationierungstreitkräfte sowie der ausländischen diplomatischen und konsularischen Vertretungen mit ihren Familienangehörigen.

Die Bestimmung des Alters der Bevölkerung geschieht mittels Auszählung nach Geburtsjahren. Dabei werden die Personen eines bestimmten Geburtsjahrganges jeweils dem Altersjahr zugeordnet, dem sie am Jahresende angehören (Beispiel für das Berichtsjahr 2003: Geburtsjahr 2003 = Altersjahr 0 bis unter 1; Geburtsjahr 2002 = Altersjahr 1 bis unter 2 usw.).

Während sich bei der Fortschreibung der Bevölkerung die Einwohnerzahl auf einen bestimmten Stichtag des Jahres (z.B. 31.12.) bezieht, handelt es sich bei der Jahresdurchschnittsbevölkerung um eine Rechengröße. Die durchschnittliche Jahresbevölkerung ist das arithmetische Mittel der 12 Monatsdurchschnitte, die wiederum das arithmetische Mittel aus den Bevölkerungszahlen am Monatsanfang und Monatsende darstellen.

1 Bevölkerungsentwicklung

1.1 Bevölkerung in Deutschland seit 1950 nach Geschlecht

1 000

Jahr ¹⁾	Deutschland			Früheres Bundesgebiet			Neue Länder und Berlin-Ost		
	insgesamt	männlich	weiblich	insgesamt	männlich	weiblich	insgesamt	männlich	weiblich
1950	69 346,3	31 962,5	37 383,8	50 958,1	23 801,3	27 156,8	18 388,2	8 161,2	10 227,0
1951	69 784,9	32 198,3	37 586,6	51 434,8	24 039,3	27 395,5	18 350,1	8 159,0	10 191,1
1952	70 163,9	32 409,5	37 754,4	51 863,8	24 263,1	27 600,7	18 300,1	8 146,4	10 153,7
1953	70 565,9	32 634,6	37 931,3	52 453,8	24 562,8	27 891,0	18 112,1	8 071,8	10 040,3
1954	70 944,8	32 846,2	38 098,7	52 943,3	24 809,5	28 133,8	18 001,5	8 036,7	9 964,8
1955	71 349,9	33 083,7	38 266,2	53 517,7	25 115,0	28 402,7	17 832,2	7 968,7	9 863,5
1956	70 943,2	32 798,7	38 144,5	53 339,6	24 922,4	28 417,3	17 603,6	7 876,3	9 727,3
1957	71 475,0	33 090,2	38 384,9	54 064,4	25 294,9	28 769,4	17 410,7	7 795,2	9 615,4
1958	72 030,9	33 399,1	38 631,7	54 719,2	25 629,3	29 089,9	17 311,7	7 769,8	9 541,9
1959	72 543,0	33 686,4	38 856,6	55 257,1	25 911,7	29 345,4	17 285,9	7 774,7	9 511,2
1960	73 146,8	34 073,0	39 073,8	55 958,3	26 327,7	29 630,6	17 188,5	7 745,3	9 443,2
1961	73 668,5	34 342,2	39 326,3	56 589,1	26 637,8	29 951,4	17 079,3	7 704,4	9 374,9
1962	74 383,1	34 772,2	39 610,9	57 247,2	27 028,2	30 219,0	17 135,9	7 743,9	9 391,9
1963	75 045,6	35 136,1	39 909,5	57 864,5	27 351,6	30 512,9	17 181,1	7 784,5	9 396,6
1964	75 591,1	35 512,9	40 078,2	58 587,5	27 764,7	30 822,7	17 003,6	7 748,1	9 255,5
1965	76 336,3	35 950,7	40 385,6	59 296,6	28 171,0	31 125,6	17 039,7	7 779,7	9 260,1
1966	76 864,3	36 207,9	40 656,5	59 792,9	28 399,6	31 393,3	17 071,4	7 808,3	9 263,1
1967	77 038,4	36 248,4	40 790,0	59 948,5	28 418,5	31 530,0	17 089,9	7 829,9	9 260,0
1968	77 550,3	36 559,7	40 990,5	60 463,0	28 716,2	31 746,8	17 087,2	7 843,5	9 243,7
1969	78 269,1	37 031,5	41 237,6	61 194,6	29 180,0	32 014,6	17 074,5	7 851,6	9 222,9
1970	78 069,5	36 936,9	41 132,6	61 001,2	29 071,6	31 929,5	17 068,3	7 865,3	9 203,1
1971	78 556,2	37 240,4	41 315,8	61 502,5	29 367,4	32 135,1	17 053,7	7 873,0	9 180,7
1972	78 820,7	37 399,8	41 420,9	61 809,4	29 533,3	32 276,1	17 011,3	7 866,6	9 144,8
1973	79 052,6	37 565,1	41 487,5	62 101,4	29 713,8	32 387,6	16 951,3	7 851,3	9 099,9
1974	78 882,2	37 439,3	41 443,0	61 991,5	29 604,5	32 387,0	16 890,8	7 834,8	9 055,9
1975	78 464,9	37 198,9	41 266,0	61 644,6	29 381,5	32 263,1	16 820,2	7 817,4	9 002,8
1976	78 209,0	37 068,7	41 140,3	61 442,0	29 262,8	32 179,2	16 767,0	7 805,9	8 961,1
1977	78 110,6	37 033,6	41 077,0	61 352,7	29 216,5	32 136,2	16 757,9	7 817,0	8 940,8
1978	78 073,0	37 045,2	41 027,9	61 321,7	29 214,3	32 107,4	16 751,4	7 830,9	8 920,5
1979	78 179,7	37 156,6	41 023,1	61 439,3	29 317,1	32 122,3	16 740,3	7 839,5	8 900,8
1980	78 397,5	37 338,0	41 059,5	61 657,9	29 481,0	32 176,9	16 739,5	7 857,0	8 882,6
1981	78 418,3	37 372,0	41 046,4	61 712,7	29 522,9	32 189,8	16 705,6	7 849,1	8 856,5
1982	78 248,4	37 289,9	40 958,5	61 546,1	29 427,9	32 118,2	16 702,3	7 862,1	8 840,2
1983	78 008,2	37 182,7	40 825,4	61 306,7	29 305,8	32 000,9	16 701,5	7 877,0	8 824,5
1984	77 709,2	37 048,1	40 661,1	61 049,3	29 179,7	31 869,5	16 660,0	7 868,4	8 791,6
1985	77 660,5	37 067,7	40 592,8	61 020,5	29 190,0	31 830,5	16 640,1	7 877,7	8 762,4
1986	77 780,3	37 189,0	40 591,3	61 140,5	29 285,4	31 855,1	16 639,9	7 903,6	8 736,3
1987	77 899,5	37 354,7	40 544,8	61 238,1	29 419,4	31 818,7	16 661,4	7 935,3	8 726,1
1988	78 389,7	37 665,9	40 723,8	61 715,1	29 693,1	32 022,0	16 674,6	7 972,8	8 701,8
1989	79 112,8	38 109,7	41 003,1	62 679,0	30 236,4	32 442,6	16 433,8	7 873,3	8 560,5
1990	79 753,2	38 500,0	41 253,3	63 725,7	30 850,9	32 874,8	16 027,6	7 649,1	8 378,5
1991	80 274,6	38 839,1	41 435,5	64 484,8	31 282,3	33 202,5	15 789,8	7 556,8	8 233,0
1992	80 974,6	39 300,1	41 674,6	65 289,2	31 755,7	33 533,6	15 685,4	7 544,4	8 141,0
1993	81 338,1	39 518,5	41 819,6	65 739,7	31 991,2	33 748,5	15 598,4	7 527,3	8 071,2
1994	81 538,6	39 645,0	41 893,6	66 007,2	32 124,4	33 882,8	15 531,4	7 520,6	8 010,8
1995	81 817,5	39 824,8	41 992,7	66 342,0	32 305,8	34 036,1	15 475,5	7 519,0	7 956,6
1996	82 012,2	39 954,8	42 057,3	66 583,4	32 439,8	34 143,6	15 428,7	7 515,0	7 913,7
1997	82 057,4	39 992,3	42 065,1	66 688,0	32 496,0	34 192,0	15 369,4	7 496,3	7 873,1
1998	82 037,0	40 004,1	42 032,9	66 747,3	32 539,2	34 208,0	15 289,7	7 464,9	7 824,8
1999	82 163,5	40 090,8	42 072,7	66 946,2	32 653,1	34 293,1	15 217,3	7 437,7	7 779,6
2000	82 259,5	40 156,5	42 103,0	67 140,0	32 760,5	34 379,5	15 119,5	7 396,1	7 723,5
2001 ²⁾	82 440,3	40 274,7	42 165,6	65 322,8	31 911,2	33 411,6	17 117,6	8 363,5	8 754,0
2002 ²⁾	82 536,7	40 344,9	42 191,8	65 527,2	32 024,9	33 502,4	17 009,4	8 320,0	8 689,4
2003 ²⁾	82 531,7	40 359,0	42 172,6	65 618,9	32 077,0	33 541,9	16 912,8	8 282,0	8 630,8

¹⁾ Stand: Jeweils Jahresende.²⁾ Früheres Bundesgebiet ohne Berlin-West; Neue Länder und Berlin.

1 Bevölkerungsentwicklung

1.2 Bevölkerung insgesamt und ausländische Bevölkerung seit 1970^{*)}

Jahr ¹⁾	Bevölkerung insgesamt			Darunter Ausländer/-innen		
	insgesamt	männlich	weiblich	zusammen	männlich	weiblich
	Anzahl			in %	Anzahl	

Früheres Bundesgebiet

1970	61 001 164	29 071 621	31 929 543	2 737 905	4,5	1 702 056	1 035 849
1972	61 809 378	29 533 254	32 276 124	3 554 078	5,8	2 149 389	1 404 689
1974	61 991 475	29 604 450	32 387 025	4 050 962	6,5	2 359 955	1 691 007
1976	61 441 996	29 262 796	32 179 200	3 852 182	6,3	2 169 488	1 682 694
1978	61 321 663	29 214 271	32 107 392	4 005 819	6,5	2 232 150	1 773 669
1980	61 657 945	29 481 033	32 176 912	4 566 167	7,4	2 576 151	1 990 016
1982	61 546 101	29 427 855	32 118 246	4 671 838	7,6	2 589 236	2 082 602
1984	61 049 256	29 179 721	31 869 535	4 405 463	7,2	2 406 195	1 999 268
1986	61 140 461	29 285 381	31 855 080	4 661 880	7,6	2 537 866	2 124 014
1988	61 715 103	29 693 115	32 021 988	4 623 528	7,5	2 537 246	2 086 282

Deutschland

1990	79 753 227	38 499 977	41 253 250	5 582 357	7,0	3 080 647	2 501 710
1991	80 274 564	38 839 103	41 435 461	6 066 730	7,6	3 354 736	2 711 994
1992	80 974 632	39 300 081	41 674 551	6 669 568	8,2	3 720 602	2 948 966
1993	81 338 093	39 518 484	41 819 609	6 977 476	8,6	3 866 081	3 111 395
1994	81 538 603	39 644 965	41 893 638	7 117 740	8,7	3 915 513	3 202 227
1995	81 817 499	39 824 823	41 992 676	7 342 779	9,0	4 026 890	3 315 889
1996	82 012 162	39 954 835	42 057 327	7 491 650	9,1	4 088 161	3 403 489
1997	82 057 379	39 992 311	42 065 068	7 419 001	9,0	4 022 485	3 396 516
1998	82 037 011	40 004 142	42 032 869	7 308 477	8,9	3 945 202	3 363 275
1999	82 163 475	40 090 776	42 072 699	7 336 111	8,9	3 938 085	3 398 026
2000	82 259 540	40 156 536	42 103 004	7 267 568	8,8	3 874 185	3 393 383
2001	82 440 309	40 274 676	42 165 633	7 318 263	8,9	3 881 034	3 437 229
2002	82 536 680	40 344 879	42 191 801	7 347 951	8,9	3 871 087	3 476 864
2003	82 531 671	40 356 014	42 175 657	7 341 820	8,9	3 840 068	3 501 752

*) Ergebnisse der Bevölkerungsfortschreibung.

¹⁾ Stichtag: 31.12.

1 Bevölkerungsentwicklung

1.3 Bevölkerung seit 1950 nach ausgewählten Altersgruppen

Jahr ¹⁾	Insgesamt	Davon im Alter von ... bis unter ... Jahren									
		unter 20		20 - 30		30 - 60		60 - 80		80 und mehr	
		1 000	% ²⁾	1 000	% ²⁾	1 000	% ²⁾	1 000	% ²⁾	1 000	% ²⁾
Früheres Bundesgebiet											
1950	50 958	15 544	30,5	7 500	14,7	20 764	40,7	6 639	13,0	511	1,0
1960	55 958	15 918	28,4	8 705	15,6	22 101	39,5	8 403	15,0	832	1,5
1970	61 001	18 125	29,7	8 016	13,1	23 057	37,8	10 654	17,5	1 150	1,9
1980	61 658	16 278	26,4	9 069	14,7	24 344	39,5	10 331	16,8	1 635	2,7
1990	63 726	13 260	20,8	10 908	17,1	26 312	41,3	10 781	16,9	2 464	3,9
1995	66 342	14 095	21,2	9 515	14,3	28 707	43,3	11 300	17,0	2 725	4,1
1997	66 688	14 303	21,4	8 636	12,9	29 162	43,7	12 070	18,1	2 517	3,8
1998	66 747	14 335	21,5	8 232	12,3	29 253	43,8	12 504	18,7	2 422	3,6
1999	66 946	14 390	94,6	7 935	52,1	29 292	192,5	12 885	19,2	2 443	3,6
2000	67 140	14 372	21,4	7 781	11,6	29 246	43,6	13 177	19,6	2 564	3,8
2001 ³⁾	65 323	13 975	81,6	7 470	43,6	28 275	165,2	13 006	19,9	2 597	4,0
2002 ³⁾	65 527	13 927	21,3	7 472	11,4	28 359	43,3	13 072	19,9	2 697	4,1
2003 ³⁾	65 619	13 854	21,1	7 504	11,4	28 329	43,2	13 161	20,1	2 770	402,0
Neue Länder und Berlin-Ost											
1950	18 388	5 541	30,1	2 286	12,4	7 589	41,3	2 788	15,2	184	1,0
1960	17 188	4 843	28,2	2 547	14,8	6 301	36,7	3 170	18,4	327	1,9
1970	17 068	5 289	31,0	2 076	12,2	5 941	34,8	3 377	19,8	386	2,3
1980	16 740	4 694	28,0	2 642	15,8	6 196	37,0	2 750	16,4	457	2,7
1990	16 028	4 046	25,2	2 415	15,1	6 548	40,9	2 471	15,4	547	3,4
1995	15 476	3 534	22,8	1 945	12,6	6 813	44,0	2 615	16,9	569	3,7
1997	15 369	3 359	21,9	1 852	12,1	6 819	44,4	2 829	18,4	511	3,3
1998	15 290	3 249	21,2	1 828	12,0	6 777	44,3	2 949	19,3	487	3,2
1999	15 217	3 140	4,7	1 811	2,7	6 714	10,0	3 062	20,1	491	3,2
2000	15 120	3 017	20,0	1 796	11,9	6 634	43,9	3 149	20,8	523	3,5
2001 ⁴⁾	17 118	3 285	19,2	2 032	11,9	7 533	44,0	3 620	21,1	648	3,8
2002 ⁴⁾	17 009	3 162	18,6	2 048	12,0	7 466	43,9	3 667	21,6	667	3,9
2003 ⁴⁾	16 913	3 050	18,0	2 079	12,3	7 379	43,6	3 727	22,0	678	4,0
Deutschland											
1950	69 346	21 085	30,4	9 786	14,1	28 353	40,9	9 427	13,6	695	1,0
1960	73 147	20 761	28,4	11 252	15,4	28 402	38,8	11 573	15,8	1 159	1,6
1970	78 069	23 413	30,0	10 091	12,9	28 998	37,1	14 031	18,0	1 536	2,0
1980	78 397	20 972	26,7	11 711	14,9	30 540	38,9	13 082	16,7	2 092	2,7
1990	79 753	17 306	21,7	13 323	16,7	32 860	41,2	13 252	16,6	3 011	3,8
1995	81 817	17 629	21,5	11 460	14,0	35 519	43,4	13 915	17,0	3 294	4,0
1997	82 057	17 661	21,5	10 489	12,8	35 980	43,8	14 899	18,2	3 028	3,7
1998	82 037	17 584	21,4	10 060	12,3	36 031	43,9	15 453	18,8	2 909	3,5
1999	82 163	17 530	21,3	9 746	11,9	36 006	43,8	15 946	19,4	2 935	3,6
2000	82 260	17 390	21,1	9 578	11,6	35 880	43,6	16 326	19,8	3 087	3,8
2001	82 440	17 259	20,9	9 502	11,5	35 808	43,4	16 627	20,2	3 245	3,9
2002	82 537	17 089	20,7	9 520	11,5	35 825	43,4	16 738	20,3	3 364	4,1
2003	82 532	16 904	20,5	9 583	11,6	35 707	43,3	16 888	20,5	3 448	4,2

¹⁾ Stand: jeweils Jahresende.

²⁾ Anteil an der Bevölkerung insgesamt.

³⁾ Ohne Berlin-West.

⁴⁾ Einschl. Berlin.

1 Bevölkerungsentwicklung

1.4 Bevölkerungsstand und -veränderung seit 1963

Jahr	Bevölkerungsstand am Jahresende	Veränderungen						Bevölkerungsstand am Jahresende
		Überschuß der				Zu- (+) bzw. Abnahme (-) insgesamt ²⁾		
		Geborenen (+) bzw. Gestorbenen (-)		Zu- (+) bzw. Fortzüge (-) ¹⁾				
		1 000	a T ³⁾	1 000	a T ³⁾	1 000	a T ³⁾	

Früheres Bundesgebiet

1963	57 247,2	+ 381,1	+	7	+ 223,5	+	4	+ 617,3	+	11	57 864,5
1964	57 864,5	+ 421,3	+	7	+ 301,5	+	5	+ 722,9	+	12	58 587,5
1965	58 587,5	+ 366,7	+	6	+ 343,8	+	6	+ 709,1	+	12	59 296,6
1966	59 296,6	+ 364,0	+	6	+ 131,6	+	2	+ 496,3	+	8	59 792,9
1967	59 792,9	+ 332,1	+	6	- 176,9	-	3	+ 155,5	+	3	59 948,5
1968	59 948,5	+ 235,8	+	4	+ 278,3	+	5	+ 514,6	+	9	60 463,0
1969	60 463,0	+ 159,1	+	3	+ 572,0	+	9	+ 731,6	+	12	61 194,6
1970	61 194,6	+ 76,0	+	1	+ 575,2	+	9	- 193,4 ^{a)}	-	3	61 001,2
1971	61 001,2	+ 47,9	+	1	+ 430,3	+	7	+ 501,3	+	8	61 502,5
1972	61 502,5	- 30,1	-		+ 330,5	+	5	+ 306,9	+	5	61 809,4
1973	61 809,4	- 95,4	-	2	+ 384,0	+	6	+ 292,0	+	5	62 101,4
1974	62 101,4	- 101,1	-	2	- 9,3	-		- 109,9	-	2	61 991,5
1975	61 991,5	- 148,7	-	2	- 199,4	-	3	- 346,9	-	6	61 644,6
1976	61 644,6	- 130,3	-	2	- 72,3	-	1	- 202,6	-	3	61 442,0
1977	61 442,0	- 122,6	-	2	+ 32,7	+	1	- 89,3	-	2	61 352,7
1978	61 352,7	- 146,8	-	2	+ 115,4	+	2	- 31,1	-	1	61 321,7
1979	61 321,7	- 129,7	-	2	+ 246,0	+	4	+ 117,7	+	2	61 439,3
1980	61 439,3	- 93,5	-	2	+ 311,9	+	5	+ 218,6	+	4	61 657,9
1981	61 657,9	- 97,6	-	2	+ 152,4	+	3	+ 54,7	+	1	61 172,7
1982	61 712,7	- 94,7	-	2	- 71,9	-	1	- 166,6	-	3	61 546,1
1983	61 546,1	- 124,2	-	2	- 115,3	-	2	- 239,4	-	4	61 306,7
1984	61 306,7	- 112,0	-	2	- 145,7	-	2	- 257,4	-	4	61 049,3
1985	61 049,3	- 118,1	-	2	+ 89,4	+	1	- 28,8	-		61 020,5
1986	61 020,5	- 75,9	-	1	+ 195,9	+	3	+ 120,0	+	2	61 140,5
1987	61 140,5	- 45,4	-	1	+ 220,0	+	4	+ 97,6 ^{b)}	+	2	61 238,1
1988	61 238,1	- 10,3	-		+ 485,6	+	8	+ 475,3	+	8	61 715,1
1989	61 715,1	- 16,2	-		+ 980,1	+	16	+ 963,9	+	16	62 679,0
1990	62 679,0	+ 13,9	+		+ 1 029,2	+	16	+ 1 046,6	+	17	63 725,7

Deutschland

1991	79 753,2	- 81,2	-	1	+ 602,5	+	8	+ 521,3	+	7	80 274,6
1992	80 274,6	- 76,3	-	1	+ 782,1	+	10	+ 700,1	+	9	80 974,6
1993	80 974,6	- 98,8	-	1	+ 462,3	+	6	+ 363,5	+	4	81 338,1
1994	81 338,1	- 115,1	-	1	+ 314,9	+	4	+ 200,5	+	2	81 538,6
1995	81 538,6	- 119,4	-	1	+ 397,9	+	5	+ 278,9	+	3	81 817,5
1996	81 817,5	- 86,8	-	1	+ 282,2	+	3	+ 194,7	+	2	82 012,2
1997	82 012,2	- 48,2	-	1	+ 93,7	+	1	+ 45,2	+	1	82 057,4
1998	82 057,4	- 67,3	-	1	+ 47,1	+	1	- 20,4	-	0	82 037,0
1999	82 037,0	- 75,6	-	1	+ 202,0	+	2	+ 126,5	+	2	82 163,5
2000	82 163,5	- 71,8	-	1	+ 167,1	+	2	+ 96,0	+	1	82 259,5
2001	82 259,5	- 94,1	-	1	+ 275,0	+	2	+ 180,8	+	1	82 440,3
2002	82 440,3	- 122,4	-	1	+ 219,3	+	3	+ 96,4	+	1	82 536,7
2003	82 536,7	- 147,2	-	2	+ 142,6	+	2	- 5,0	-	0	82 531,7

1) Einschl. Herkunfts-/Zielgebiet "ungeklärt" und "ohne Angabe".

2) Einschl. der bestandsrelevanten Veränderungen von Gemeindeergebnissen.

3) Bezogen auf Tausend der Bevölkerung am Jahresanfang.

a) Die durch die Volkszählung am 27.5.1970 ermittelte Einwohnerzahl lag um 857 707 Personen unter dem zum gleichen Stichtag durch die Fortschreibung ermittelten Bevölkerungsstand. Dadurch ergibt sich für das Jahr 1970 trotz Geburten- und Zuwanderungsüberschuß rechnerisch eine Bevölkerungsabnahme.

b) Ermittelt durch Differenzbildung der Bevölkerung am Jahresanfang und -ende.

1 Bevölkerungsentwicklung

1.5 Maßzahlen seit 1960

Jahr	Wachstumsrate der Bevölkerung ¹⁾	Weibliche Personen je 1 000 männliche ²⁾	Jugend- quotient ³⁾	Alten- quotient ⁴⁾	Einwohner je km ²	Ausländer- anteil
	%	Anzahl			Anzahl	%

Früheres Bundesgebiet

1960	+ 1,2	1 125	51,7	30,0	228 ^{a)}	1,2 ^{a)}
1970	- 0,3	1 101	58,3	38,0	245	4,5
1975	- 0,6	1 097	55,9	39,1	248	6,3
1980	+ 0,4	1 092	48,7	35,8	248	7,4
1985	- 0,0	1 090	40,2	36,0	245	7,3
1990	+ 1,7	1 066	35,6	35,6	256	8,5

Deutschland

1991	+ 0,7	1 067	37,1	35,2	225	7,6
1995	+ 0,3	1 053	37,5	36,6	229 ^{b)}	9,0
1997	+ 0,1	1 052	38,0	38,6	230	9,0
1998	- 0,0	1 051	38,1	39,8	230	8,9
1999	+ 0,2	1 049	38,3	41,3	230	8,9
2000	+ 0,1	1 048	38,3	42,7	230	8,8
2001	+ 0,2	1 047	38,1	43,9	231	8,9
2002	+ 0,1	1 046	37,7	44,3	231	8,9
2003	- 0,0	1 045	37,3	44,9	231	8,9

¹⁾ Bevölkerungsstand jeweils am Jahresende verglichen mit dem am Jahresanfang.

²⁾ Jahresende.

³⁾ Unter 20jährige je 100 20- bis unter 60jährige.

⁴⁾ 60jährige und ältere je 100 20- bis unter 60jährige.

^{a)} Angaben für 1961 (Volkszählung).

^{b)} Stichtag 01.01.1996.

2 Bevölkerungsstand 2003

2.1 Bevölkerungsstand und -veränderung nach Bundesländern 2003

Land	Bevölkerung am Jahresanfang	Veränderungen				Bevölkerung am Jahresende
		Überschuß der		Zu- (+) bzw. Abnahme (-) insgesamt (-) ¹⁾		
		Geborenen (+)	Zu- (+)			
		bzw. Gestorbenen (-)	bzw. Fortzüge (-)			
1 000					je 1 000 Einwohner	1 000
Baden-Württemberg	10 661,3	+ 0,4	+31,2	+ 31,2	+ 3	10 692,6
Bayern	12 387,4	- 10,2	+ 46,4	+ 36,0	+ 3	12 423,4
Berlin	3 392,4	- 4,4	+ 0,5	- 3,9	- 1	3 388,5
Brandenburg	2 582,4	- 8,9	+ 1,0	- 7,9	- 3	2 574,5
Bremen	662,1	- 2,1	+ 3,1	+ 1,0	+ 2	663,1
Hamburg	1 728,8	- 2,2	+ 7,7	+ 5,3	+ 3	1 734,1
Hessen	6 091,6	- 7,1	+ 4,6	- 2,2	- 0	6 089,4
Mecklenburg-Vorpommern	1 744,6	- 4,9	- 7,6	- 12,4	- 7	1 732,2
Niedersachsen	7 980,5	- 14,8	+ 27,7	+ 12,9	+ 2	7 993,4
Nordrhein-Westfalen	18 076,4	- 30,9	+ 34,2	+ 3,3	+ 0	18 079,7
Rheinland-Pfalz	4 057,7	- 9,9	+ 10,8	+ 1,0	+ 0	4 058,7
Saarland	1 065,0	- 5,3	+ 1,6	- 3,6	- 3	1 061,4
Sachsen	4 349,1	- 18,6	- 9,0	- 27,6	- 6	4 321,4
Sachsen-Anhalt	2 548,9	- 12,7	- 13,2	- 26,0	- 10	2 522,9
Schleswig-Holstein	2 816,5	- 6,3	+ 13,0	+ 6,7	+ 2	2 823,2
Thüringen	2 392,0	- 9,3	- 9,5	- 18,9	- 8	2 373,2
Deutschland ...	82 536,7	- 147,2	+ 142,6	- 5,0	- 0	82 531,7

1) Einschl. der bestandsrelevanten Veränderungen von Gemeindeergebnissen.

2 Bevölkerungsstand 2003

2.2 Bevölkerung am 31.12.2003 nach Altersgruppen und Familienstand ^{*)}

Alter von ... bis unter ... Jahren	Personen insgesamt		Davon							
			ledig		verheiratet		verwitwet		geschieden	
	männlich	weiblich	männlich	weiblich	männlich	weiblich	männlich	weiblich	männlich	weiblich
1 000										
unter 15	6 238,4	5 923,7	6 238,4	5 923,7	0,0	0,0	0,0	0,0	0,0	0,0
15 - 20	2 433,4	2 308,8	2 430,8	2 290,0	2,6	18,5	0,0	0,1	0,0	0,2
20 - 25	2 476,2	2 403,3	2 365,8	2 110,3	106,0	278,7	0,2	0,9	4,2	13,3
25 - 30	2 393,0	2 310,9	1 880,8	1 453,6	464,1	780,0	0,9	4,2	38,3	73,2
30 - 35	2 893,5	2 763,3	1 610,5	1 075,6	1 138,1	1 483,2	3,4	11,9	141,5	192,6
35 - 40	3 662,8	3 460,6	1 355,7	834,3	1 977,7	2 220,8	9,3	29,7	320,1	375,8
40 - 45	3 567,8	3 409,1	856,9	502,4	2 250,2	2 381,4	17,4	60,3	434,3	465,1
45 - 50	3 049,9	2 962,7	486,4	287,5	2 120,3	2 164,8	27,4	95,8	406,9	414,6
50 - 55	2 760,1	2 760,5	309,8	186,8	2 062,4	2 056,5	40,8	151,4	347,1	365,9
55 - 60	2 202,6	2 214,5	185,2	111,4	1 716,6	1 638,2	52,7	197,9	248,1	267,0
60 - 65	2 690,6	2 785,8	193,2	130,5	2 155,6	1 976,3	106,3	400,4	235,6	278,6
65 - 70	2 360,8	2 601,6	136,0	132,6	1 926,7	1 655,0	148,8	613,6	140,2	200,4
70 - 75	1 570,2	1 941,3	69,8	120,0	1 265,1	990,5	166,5	714,9	68,7	115,9
75 - 80	1 110,0	1 827,8	39,5	146,1	845,8	651,5	188,0	932,4	36,7	97,8
80 und älter	946,7	2 501,7	39,8	217,8	552,5	358,9	326,5	1 811,4	27,8	113,6
Insgesamt ...	40 356,0	42 175,7	18 207,6	15 522,7	18 601,8	18 654,3	1 088,1	5 024,7	2 458,5	2 974,0
Prozent ¹⁾										
unter 15	100	100	100	100	0,0	0,0	0,0	0,0	0,0	0,0
15 - 20	100	100	99,9	99,2	0,1	0,8	0,0	0,0	0,0	0,0
20 - 25	100	100	95,5	87,8	4,3	11,6	0,0	0,0	0,2	0,6
25 - 30	100	100	79,0	62,9	19,4	33,8	0,0	0,2	1,6	3,2
30 - 35	100	100	55,7	38,9	39,3	53,7	0,1	0,4	4,9	7,0
35 - 40	100	100	37,0	24,1	54,0	64,2	0,3	0,9	8,7	10,9
40 - 45	100	100	24,0	14,7	63,3	69,9	0,5	1,8	12,2	13,6
45 - 50	100	100	15,9	9,7	69,8	73,1	0,9	3,2	13,3	14,0
50 - 55	100	100	11,2	6,8	74,7	74,5	1,5	5,5	12,6	13,3
55 - 60	100	100	8,4	5,0	77,9	74,0	2,4	8,9	11,3	12,1
60 - 65	100	100	7,2	4,7	80,1	70,9	3,9	14,4	8,8	10,0
65 - 70	100	100	5,8	5,1	81,6	63,6	6,3	23,6	6,3	7,7
70 - 75	100	100	4,4	6,2	80,6	51,0	10,6	36,8	4,4	6,0
75 - 80	100	100	3,6	8,0	76,2	35,6	16,9	51,0	3,3	5,4
80 und älter	100	100	4,2	8,7	58,4	14,3	34,5	72,4	2,9	4,5
Insgesamt ...	100	100	45,1	36,8	46,1	44,2	2,7	11,9	6,1	7,1
Prozent ²⁾										
unter 15	15,5	14,0	34,3	38,2	0,0	0,0	0,0	0,0	0,0	0,0
15 - 20	6,0	5,5	13,4	14,8	0,0	0,1	0,0	0,0	0,0	0,0
20 - 25	6,1	5,7	13,0	13,6	0,6	1,5	0,0	0,0	0,2	0,4
25 - 30	5,9	5,5	10,4	9,4	2,5	4,2	0,1	0,1	1,6	2,5
30 - 35	7,2	6,6	8,8	6,9	6,1	8,0	0,3	0,2	5,8	6,5
35 - 40	9,1	8,2	7,4	5,4	10,6	11,9	0,9	0,6	13,0	12,6
40 - 45	8,8	8,1	4,7	3,2	12,1	12,8	1,6	1,2	17,7	15,6
45 - 50	7,6	7,0	2,7	1,9	11,4	11,6	2,5	1,9	16,5	13,9
50 - 55	6,8	6,5	1,7	1,2	11,1	11,0	3,7	3,0	14,1	12,3
55 - 60	5,5	5,3	1,0	0,7	9,2	8,8	4,8	3,9	10,1	9,0
60 - 65	6,7	6,6	1,1	0,8	11,6	10,6	9,8	8,0	9,6	9,4
65 - 70	5,8	6,2	0,7	0,9	10,4	8,9	13,7	12,2	6,1	6,7
70 - 75	3,9	4,6	0,4	0,8	6,8	5,3	15,3	14,2	2,8	3,9
75 - 80	2,8	4,3	0,2	0,9	4,5	3,5	17,3	18,6	1,5	3,3
80 und älter	2,3	5,9	0,2	1,4	3,0	1,9	30,0	36,1	1,1	3,8
Insgesamt ...	100	100	100	100	100	100	100	100	100	100

^{*)} Deutschland.

²⁾ Bezogen auf die Bevölkerung insgesamt je Familienstand.

¹⁾ Bezogen auf die Bevölkerung insgesamt je Altersgruppe.

2 Bevölkerungsstand 2003
2.3 Bevölkerung 2003 nach Altersjahren

Alter von ... bis unter ... Jahren	Ge- burts- jahr	Jahresende						Weibliche Personen je 1 000 männliche	Jahresdurchschnitt					
		insgesamt		männlich		weiblich			insgesamt		männlich		weiblich	
		1 000	%	1 000	%	1 000	%	Anzahl	1 000	%	1 000	%	1 000	%
unter 1	2002	706,4	1,8	362,4	0,9	344,0	0,8	949	712,7	0,9	365,8	0,9	346,9	0,8
1 - 2	2001	722,8	1,8	370,7	0,9	352,1	0,8	950	731,0	0,9	375,5	0,9	355,6	0,8
2 - 3	2000	741,2	1,8	380,2	0,9	361,1	0,9	950	757,3	0,9	388,5	1,0	368,8	0,9
3 - 4	1999	775,0	1,9	396,2	1,0	378,8	0,9	956	776,3	0,9	398,0	1,0	378,3	0,9
4 - 5	1998	778,8	1,9	400,3	1,0	378,5	0,9	946	786,4	1,0	403,8	1,0	382,6	0,9
Zusammen		3 724,3	9,2	1 909,8	4,7	1 814,5	4,3	950	3 763,7	4,6	1 931,6	4,8	1 832,1	4,3
5 - 6	1997	795,0	2,0	407,7	1,0	387,3	0,9	950	806,9	1,0	414,0	1,0	393,0	0,9
6 - 7	1996	819,1	2,0	420,3	1,0	398,8	0,9	949	811,2	1,0	416,4	1,0	394,8	0,9
7 - 8	1995	803,8	2,0	412,7	1,0	391,1	0,9	948	790,4	1,0	405,6	1,0	384,8	0,9
8 - 9	1994	778,3	1,9	399,0	1,0	379,2	0,9	950	782,6	0,9	401,7	1,0	380,9	0,9
9 - 10	1993	788,1	2,0	404,8	1,0	383,2	0,9	947	803,7	1,0	412,7	1,0	391,0	0,9
Zusammen		3 984,2	9,9	2 044,5	5,1	1 939,7	4,6	949	3 994,8	4,8	2 050,3	5,1	1 944,4	4,6
10 - 11	1992	820,4	2,0	421,0	1,0	399,4	0,9	949	830,2	1,0	425,6	1,1	404,6	1,0
11 - 12	1991	841,6	2,1	431,1	1,1	410,5	1,0	952	857,4	1,0	439,5	1,1	417,9	1,0
12 - 13	1990	875,0	2,2	448,7	1,1	426,3	1,0	950	918,1	1,1	471,2	1,2	446,9	1,1
13 - 14	1989	963,2	2,4	494,6	1,2	468,6	1,1	947	957,3	1,2	491,2	1,2	466,1	1,1
14 - 15	1988	953,4	2,4	488,8	1,2	464,7	1,1	951	966,2	1,2	495,8	1,2	470,3	1,1
Zusammen		4 453,6	11,0	2 284,0	5,7	2 169,6	5,1	950	4 529,1	5,5	2 323,3	5,8	2 205,8	5,2
15 - 16	1987	981,3	2,4	504,0	1,2	477,3	1,1	947	970,3	1,2	498,8	1,2	471,5	1,1
16 - 17	1986	962,6	2,4	495,3	1,2	467,2	1,1	943	953,8	1,2	490,2	1,2	463,6	1,1
17 - 18	1985	948,8	2,4	486,9	1,2	461,9	1,1	949	932,6	1,1	478,7	1,2	453,9	1,1
18 - 19	1984	921,7	2,3	472,4	1,2	449,3	1,1	951	919,7	1,1	471,9	1,2	447,8	1,1
19 - 20	1983	927,8	2,3	474,8	1,2	453,0	1,1	954	931,0	1,1	476,2	1,2	454,9	1,1
Zusammen		4 742,2	11,8	2 433,4	6,0	2 308,8	5,5	949	4 707,4	5,7	2 415,8	6,0	2 291,7	5,4
20 - 21	1982	945,7	2,3	481,6	1,2	464,1	1,1	964	957,7	1,2	488,3	1,2	469,5	1,1
21 - 22	1981	980,5	2,4	498,7	1,2	481,8	1,1	966	978,4	1,2	497,0	1,2	481,3	1,1
22 - 23	1980	987,0	2,4	499,6	1,2	487,4	1,2	976	989,8	1,2	501,5	1,2	488,3	1,2
23 - 24	1979	1 003,8	2,5	508,4	1,3	495,4	1,2	975	978,3	1,2	496,1	1,2	482,2	1,1
24 - 25	1978	962,5	2,4	487,9	1,2	474,5	1,1	972	955,6	1,2	485,2	1,2	470,4	1,1
Zusammen		4 879,5	12,1	2 476,2	6,1	2 403,3	5,7	971	4 859,8	5,9	2 468,1	6,1	2 391,7	5,7
25 - 26	1977	956,1	2,4	485,6	1,2	470,5	1,1	969	951,0	1,2	483,4	1,2	467,6	1,1
26 - 27	1976	951,6	2,4	483,6	1,2	468,0	1,1	968	943,9	1,1	480,3	1,2	463,6	1,1
27 - 28	1975	940,9	2,3	478,6	1,2	462,3	1,1	966	928,5	1,1	473,5	1,2	455,0	1,1
28 - 29	1974	919,7	2,3	469,2	1,2	450,5	1,1	960	926,4	1,1	472,4	1,2	454,0	1,1
29 - 30	1973	935,5	2,3	475,9	1,2	459,6	1,1	966	941,7	1,1	479,6	1,2	462,1	1,1
Zusammen		4 703,9	11,7	2 393,0	5,9	2 310,9	5,5	966	4 691,6	5,7	2 389,2	5,9	2 302,4	5,5
30 - 31	1972	949,5	2,4	483,2	1,2	466,3	1,1	965	996,0	1,2	508,0	1,3	488,0	1,2
31 - 32	1971	1 043,3	2,6	532,3	1,3	511,0	1,2	960	1 098,6	1,3	561,6	1,4	537,1	1,3
32 - 33	1970	1 154,4	2,9	590,1	1,5	564,4	1,3	956	1 182,1	1,4	605,8	1,5	576,3	1,4
33 - 34	1969	1 209,5	3,0	620,4	1,5	589,2	1,4	950	1 255,0	1,5	644,6	1,6	610,4	1,4
34 - 35	1968	1 300,0	3,2	667,5	1,7	632,5	1,5	948	1 332,2	1,6	684,6	1,7	647,6	1,5
Zusammen		5 656,8	14,0	2 893,5	7,2	2 763,3	6,6	955	5 864,0	7,1	3 004,7	7,4	2 859,3	6,8
35 - 36	1967	1 363,6	3,4	700,2	1,7	663,4	1,6	947	1 381,7	1,7	709,7	1,8	672,0	1,6
36 - 37	1966	1 398,4	3,5	717,3	1,8	681,1	1,6	949	1 419,0	1,7	729,1	1,8	689,9	1,6
37 - 38	1965	1 438,4	3,6	739,3	1,8	699,2	1,7	946	1 444,3	1,8	744,2	1,8	700,2	1,7
38 - 39	1964	1 448,5	3,6	747,1	1,9	701,4	1,7	939	1 462,3	1,8	753,9	1,9	708,4	1,7
39 - 40	1963	1 474,5	3,7	758,9	1,9	715,6	1,7	943	1 471,2	1,8	757,2	1,9	714,0	1,7
Zusammen		7 123,4	17,7	3 662,8	9,1	3 460,6	8,2	945	7 178,5	8,7	3 694,1	9,2	3 484,4	8,3
40 - 41	1962	1 466,4	3,6	753,7	1,9	712,7	1,7	946	1 445,1	1,8	742,3	1,8	702,8	1,7
41 - 42	1961	1 422,5	3,5	729,1	1,8	693,4	1,6	951	1 412,9	1,7	723,1	1,8	689,8	1,6
42 - 43	1960	1 401,5	3,5	715,1	1,8	686,5	1,6	960	1 384,0	1,7	706,6	1,8	677,5	1,6
43 - 44	1959	1 364,6	3,4	695,9	1,7	668,7	1,6	961	1 344,1	1,6	685,9	1,7	658,2	1,6
44 - 45	1958	1 321,9	3,3	674,0	1,7	647,9	1,5	961	1 289,8	1,6	658,3	1,6	631,6	1,5
Zusammen		6 976,9	17,3	3 567,8	8,8	3 409,1	8,1	956	6 875,9	8,3	3 516,1	8,7	3 359,8	8,0

2 Bevölkerungsstand 2003
2.3 Bevölkerung 2003 nach Altersjahren

Alter von ... bis unter ... Jahren	Ge- burts- jahr	Jahresende						Weibliche Personen je 1 000 männliche	Jahresdurchschnitt					
		insgesamt		männlich		weiblich			insgesamt		männlich		weiblich	
		1 000	%	1 000	%	1 000	%		Anzahl	1 000	%	1 000	%	1 000
45 - 46	1957	1 256,1	3,1	640,7	1,6	615,4	1,5	961	1 245,2	1,5	635,2	1,6	609,9	1,4
46 - 47	1956	1 232,0	3,1	627,6	1,6	604,4	1,4	963	1 218,7	1,5	620,4	1,5	598,2	1,4
47 - 48	1955	1 202,9	3,0	610,9	1,5	592,0	1,4	969	1 187,5	1,4	602,6	1,5	584,9	1,4
48 - 49	1954	1 169,4	2,9	591,8	1,5	577,7	1,4	976	1 162,2	1,4	586,7	1,5	575,6	1,4
49 - 50	1953	1 152,2	2,9	578,9	1,4	573,2	1,4	990	1 136,6	1,4	570,5	1,4	566,1	1,3
Zusammen		6 012,6	14,9	3 049,9	7,6	2 962,7	7,0	971	5 950,2	7,2	3 015,4	7,5	2 934,7	7,0
50 - 51	1952	1 117,8	2,8	559,3	1,4	558,5	1,3	999	1 121,4	1,4	561,2	1,4	560,2	1,3
51 - 52	1951	1 121,8	2,8	560,5	1,4	561,3	1,3	1 001	1 113,0	1,3	556,6	1,4	556,4	1,3
52 - 53	1950	1 100,7	2,7	549,8	1,4	550,9	1,3	1 002	1 106,8	1,3	553,3	1,4	553,5	1,3
53 - 54	1949	1 108,8	2,7	553,6	1,4	555,2	1,3	1 003	1 092,4	1,3	547,1	1,4	545,4	1,3
54 - 55	1948	1 071,6	2,7	537,0	1,3	534,7	1,3	996	1 031,3	1,2	517,8	1,3	513,4	1,2
Zusammen		5 520,6	13,7	2 760,1	6,8	2 760,5	6,5	1 000	5 464,9	6,6	2 736,0	6,8	2 728,9	6,5
55 - 56	1947	986,3	2,4	495,2	1,2	491,1	1,2	992	960,4	1,2	481,9	1,2	478,6	1,1
56 - 57	1946	929,9	2,3	465,1	1,2	464,8	1,1	999	875,5	1,1	438,1	1,1	437,3	1,0
57 - 58	1945	816,2	2,0	407,7	1,0	408,5	1,0	1 002	772,5	0,9	384,8	1,0	387,7	0,9
58 - 59	1944	723,8	1,8	358,3	0,9	365,5	0,9	1 020	845,9	1,0	419,8	1,0	426,1	1,0
59 - 60	1943	960,9	2,4	476,3	1,2	484,6	1,1	1 017	973,0	1,2	483,4	1,2	489,6	1,2
Zusammen		4 417,1	10,9	2 202,6	5,5	2 214,5	5,3	1 005	4 427,3	5,4	2 208,0	5,5	2 219,3	5,3
60 - 61	1942	977,0	2,4	484,9	1,2	492,1	1,2	1 015	968,2	1,2	480,8	1,2	487,4	1,2
61 - 62	1941	951,3	2,4	470,9	1,2	480,4	1,1	1 020	1 055,9	1,3	521,9	1,3	533,9	1,3
62 - 63	1940	1 150,0	2,8	565,6	1,4	584,4	1,4	1 033	1 187,0	1,4	583,4	1,4	603,6	1,4
63 - 64	1939	1 211,8	3,0	592,5	1,5	619,3	1,5	1 045	1 205,4	1,5	589,1	1,5	616,3	1,5
64 - 65	1938	1 186,4	2,9	576,7	1,4	609,7	1,4	1 057	1 152,0	1,4	559,8	1,4	592,2	1,4
Zusammen		5 476,5	13,6	2 690,6	6,7	2 785,8	6,6	1 035	5 568,5	6,7	2 735,1	6,8	2 833,5	6,7
65 - 66	1937	1 104,7	2,7	533,9	1,3	570,8	1,4	1 069	1 073,1	1,3	518,3	1,3	554,7	1,3
66 - 67	1936	1 028,1	2,5	493,4	1,2	534,6	1,3	1 083	1 018,8	1,2	487,9	1,2	530,9	1,3
67 - 68	1935	995,4	2,5	472,7	1,2	522,7	1,2	1 106	982,6	1,2	466,4	1,2	516,2	1,2
68 - 69	1934	954,2	2,4	449,5	1,1	504,7	1,2	1 123	925,1	1,1	435,7	1,1	489,5	1,2
69 - 70	1933	880,0	2,2	411,3	1,0	468,7	1,1	1 140	798,7	1,0	372,5	0,9	426,2	1,0
Zusammen		4 962,4	12,3	2 360,8	5,8	2 601,6	6,2	1 102	4 798,3	5,8	2 280,8	5,7	2 517,5	6,0
70 - 71	1932	703,4	1,7	324,6	0,8	378,8	0,9	1 167	706,3	0,9	325,0	0,8	381,4	0,9
71 - 72	1931	693,7	1,7	315,4	0,8	378,3	0,9	1 199	704,4	0,9	319,4	0,8	385,0	0,9
72 - 73	1930	697,8	1,7	312,5	0,8	385,3	0,9	1 233	721,5	0,9	321,9	0,8	399,5	0,9
73 - 74	1929	725,2	1,8	319,0	0,8	406,2	1,0	1 273	718,8	0,9	315,2	0,8	403,6	1,0
74 - 75	1928	691,4	1,7	298,6	0,7	392,8	0,9	1 315	693,8	0,8	299,0	0,7	394,9	0,9
Zusammen		3 511,5	8,7	1 570,2	3,9	1 941,3	4,6	1 236	3 544,8	4,3	1 580,4	3,9	1 964,3	4,7
75 - 76	1927	673,5	1,7	285,9	0,7	387,5	0,9	1 356	654,0	0,8	272,2	0,7	381,8	0,9
76 - 77	1926	613,2	1,5	246,3	0,6	366,8	0,9	1 489	611,4	0,7	238,6	0,6	372,8	0,9
77 - 78	1925	586,2	1,5	218,8	0,5	367,4	0,9	1 679	586,5	0,7	213,9	0,5	372,6	0,9
78 - 79	1924	561,9	1,4	196,9	0,5	365,0	0,9	1 854	544,9	0,7	184,9	0,5	360,0	0,9
79 - 80	1923	503,1	1,2	162,0	0,4	341,0	0,8	2 105	499,7	0,6	159,8	0,4	340,0	0,8
Zusammen		2 937,8	7,3	1 110,0	2,8	1 827,8	4,3	1 647	2 896,6	3,5	1 069,5	2,7	1 827,1	4,3
80 - 81	1922	469,8	1,2	146,1	0,4	323,6	0,8	2 214	480,9	0,6	150,4	0,4	330,5	0,8
81 - 82	1921	462,1	1,1	142,3	0,4	319,8	0,8	2 247	472,7	0,6	144,0	0,4	328,7	0,8
82 - 83	1920	450,7	1,1	133,1	0,3	317,5	0,8	2 385	446,5	0,5	130,8	0,3	315,8	0,7
83 - 84	1919	408,2	1,0	115,8	0,3	292,4	0,7	2 525	358,7	0,4	101,7	0,3	256,9	0,6
84 - 85	1918	282,7	0,7	78,1	0,2	204,6	0,5	2 619	233,3	0,3	64,4	0,2	168,9	0,4
Zusammen		2 073,5	5,1	615,5	1,5	1 458,0	3,5	2 369	1 992,2	2,4	591,4	1,5	1 400,8	3,3
85 - 86	1917	166,4	0,4	44,9	0,1	121,6	0,3	2 710	163,1	0,2	44,0	0,1	119,1	0,3
86 - 87	116	142,6	0,4	37,6	0,1	105,0	0,2	2 795	150,4	0,2	39,4	0,1	111,0	0,3
87 - 88	1915	139,4	0,3	35,3	0,1	104,1	0,2	2 951	160,2	0,2	40,2	0,1	120,1	0,3
88 - 89	1914	156,5	0,4	37,8	0,1	118,7	0,3	3 138	179,1	0,2	42,9	0,1	136,2	0,3
89 - 90	1913	171,7	0,4	39,5	0,1	132,2	0,3	3 343	171,8	0,2	39,6	0,1	132,1	0,3
Zusammen		776,7	1,9	195,1	0,5	581,6	1,4	2 981	824,6	1,0	206,1	0,5	618,5	1,5
90 und mehr	1912 und früher	598,2	1,5	136,1	0,3	462,2	1,1	3 396	588,1	0,7	133,3	0,3	454,8	1,1
Insgesamt ...		82 531,7	204,5	40 356,0	100	42 175,7	100	1 045	82 520,2	100	40 349,2	100	42 171,0	100

2 Bevölkerungsstand 2003
2.4 Bevölkerung 2003 nach Altersgruppen und Bundesländern

Alter von ... bis unter ... Jahren	Jahresende						Weibliche Personen je 1 000 männliche	Durchschnitt					
	insgesamt		männlich		weiblich			insgesamt		männlich		weiblich	
	1 000	%	1 000	%	1 000	%		1 000	%	1 000	%	1 000	%
Baden-Württemberg													
unter 1	97,8	0,9	50,6	1,0	47,2	0,9	931	98,9	0,9	51,1	1,0	47,8	0,9
1 - 5	422,5	4,0	217,0	4,1	205,5	3,8	947	428,6	4,0	220,1	4,2	208,5	3,8
5 - 6	113,6	1,1	58,3	1,1	55,2	1,0	947	115,8	1,1	59,4	1,1	56,3	1,0
Zusammen ...	633,8	5,9	326,0	6,2	307,9	5,7	944	643,2	6,0	330,6	6,3	312,6	5,7
6 - 10	463,8	4,3	238,1	4,5	225,7	4,1	948	464,4	4,3	238,5	4,6	225,9	4,2
10 - 14	492,9	4,6	252,9	4,8	240,0	4,4	949	494,5	4,6	253,6	4,8	240,8	4,4
14 - 15	124,3	1,2	63,6	1,2	60,7	1,1	954	125,6	1,2	64,3	1,2	61,3	1,1
Zusammen ...	1 080,9	10,1	554,5	10,6	526,3	9,7	949	1 084,4	10,2	556,4	10,6	528,0	9,7
15 - 18	371,0	3,5	190,2	3,6	180,8	3,3	951	364,4	3,4	186,9	3,6	177,5	3,3
18 - 21	359,2	3,4	181,7	3,5	177,5	3,3	977	360,3	3,4	182,3	3,5	178,0	3,3
Zusammen ...	730,2	6,8	371,9	7,1	358,3	6,6	963	724,7	6,8	369,2	7,0	355,5	6,5
21 - 25	516,1	4,8	257,4	4,9	258,7	4,8	1 005	510,5	4,8	254,9	4,9	255,6	4,7
25 - 30	628,8	5,9	316,6	6,0	312,2	5,7	986	629,4	5,9	317,3	6,1	312,2	5,7
30 - 35	757,6	7,1	384,5	7,3	373,1	6,9	970	784,3	7,3	399,2	7,6	385,1	7,1
35 - 40	944,4	8,8	485,6	9,3	458,7	8,4	945	949,0	8,9	488,9	9,3	460,1	8,5
40 - 45	906,3	8,5	465,2	8,9	441,1	8,1	948	892,2	8,4	457,9	8,7	434,3	8,0
Zusammen ...	3 753,2	35,1	1 909,4	36,4	1 843,9	33,9	966	3 765,4	35,3	1 918,2	36,6	1 847,3	34,0
45 - 50	765,7	7,2	389,0	7,4	376,7	6,9	968	754,0	7,1	382,3	7,3	371,7	6,8
50 - 55	683,1	6,4	339,6	6,5	343,5	6,3	1 011	678,2	6,4	338,1	6,5	340,1	6,3
55 - 60	555,0	5,2	278,7	5,3	276,2	5,1	991	553,2	5,2	277,7	5,3	275,6	5,1
60 - 65	667,2	6,2	329,5	6,3	337,7	6,2	1 025	679,1	6,4	335,3	6,4	343,8	6,3
Zusammen ...	2 670,9	25,0	1 336,9	25,5	1 334,1	24,5	998	2 664,5	25,0	1 333,3	25,4	1 331,2	24,5
65 und älter	1 823,5	17,1	748,6	14,3	1 074,8	19,7	1 436	1 796,1	16,8	732,7	14,0	1 063,3	19,6
Insgesamt ...	10 692,6	100,0	5 247,3	100,0	5 445,3	100,0	1 038	10 678,4	100,0	5 240,4	100,0	5 438,0	100,0
Bayern													
unter 1	111,8	0,9	57,2	0,9	54,7	0,9	957	112,9	0,9	57,8	1,0	55,1	0,9
1 - 5	481,3	3,9	247,1	4,1	234,2	3,7	948	487,8	3,9	250,5	4,1	237,3	3,7
5 - 6	129,2	1,0	66,4	1,1	62,9	1,0	947	130,7	1,1	67,1	1,1	63,6	1,0
Zusammen ...	722,4	5,8	370,6	6,1	351,8	5,5	949	731,4	5,9	375,4	6,2	356,0	5,6
6 - 10	523,1	4,2	268,8	4,4	254,3	4,0	946	525,1	4,2	270,0	4,4	255,2	4,0
10 - 14	565,9	4,6	290,3	4,8	275,6	4,3	949	567,0	4,6	290,8	4,8	276,2	4,4
14 - 15	141,8	1,1	72,6	1,2	69,3	1,1	955	142,4	1,1	73,0	1,2	69,3	1,1
Zusammen ...	1 230,9	9,9	631,7	10,4	599,2	9,4	949	1 234,5	10,0	633,7	10,4	600,7	9,5
15 - 18	417,9	3,4	215,2	3,5	202,7	3,2	942	410,2	3,3	211,0	3,5	199,1	3,1
18 - 21	405,7	3,3	205,5	3,4	200,2	3,2	974	407,6	3,3	206,5	3,4	201,1	3,2
Zusammen ...	823,6	6,6	420,7	6,9	402,9	6,4	958	817,8	6,6	417,5	6,9	400,2	6,3
21 - 25	587,5	4,7	293,6	4,8	293,9	4,6	1 001	582,3	4,7	291,4	4,8	290,9	4,6
25 - 30	727,3	5,9	365,5	6,0	361,8	5,7	990	726,4	5,9	366,1	6,0	360,3	5,7
30 - 35	884,8	7,1	449,8	7,4	434,9	6,9	967	914,6	7,4	466,0	7,7	448,6	7,1
35 - 40	1 098,6	8,8	564,1	9,3	534,6	8,4	948	1 101,6	8,9	565,9	9,3	535,7	8,5
40 - 45	1 051,4	8,5	536,9	8,8	514,4	8,1	958	1 034,4	8,3	528,6	8,7	505,8	8,0
Zusammen ...	4 349,5	35,0	2 210,0	36,4	2 139,6	33,7	968	4 359,2	35,2	2 217,9	36,6	2 141,3	33,8
45 - 50	885,2	7,1	449,5	7,4	435,7	6,9	969	870,6	7,0	441,7	7,3	428,9	6,8
50 - 55	796,0	6,4	397,0	6,5	398,9	6,3	1 005	792,1	6,4	395,8	6,5	396,4	6,3
55 - 60	678,2	5,5	339,7	5,6	338,4	5,3	996	674,0	5,4	338,0	5,6	336,0	5,3
60 - 65	791,4	6,4	391,0	6,4	400,4	6,3	1 024	803,4	6,5	396,6	6,5	406,8	6,4
Zusammen ...	3 150,7	25,4	1 577,3	25,9	1 573,4	24,8	998	3 140,2	25,3	1 572,1	25,9	1 568,1	24,8
65 und älter	2 146,3	17,3	868,8	14,3	1 277,5	20,1	1 471	2 114,6	17,1	850,6	14,0	1 264,0	20,0
Insgesamt ...	12 423,4	100,0	6 079,0	100,0	6 344,4	100,0	1 044	12 397,7	100,0	6 067,3	100,0	6 330,4	100,0

2 Bevölkerungsstand 2003
2.4 Bevölkerung 2003 nach Altersgruppen und Bundesländern

Alter von ... bis unter ... Jahren	Jahresende						Weibliche Personen je 1 000 männliche	Durchschnitt					
	insgesamt		männlich		weiblich			insgesamt		männlich		weiblich	
	1 000	%	1 000	%	1 000	%		Anzahl	1 000	%	1 000	%	1 000
Berlin													
unter 1	28,6	0,8	14,7	0,9	13,9	0,8	949	28,6	0,8	14,7	0,9	13,9	0,8
1 - 5	112,5	3,3	57,4	3,5	55,1	3,2	960	112,8	3,3	57,5	3,5	55,2	3,2
5 - 6	27,3	0,8	13,9	0,8	13,4	0,8	961	27,5	0,8	14,1	0,9	13,4	0,8
Zusammen ...	168,3	5,0	86,0	5,2	82,4	4,7	958	168,9	5,0	86,3	5,2	82,6	4,7
6 - 10	104,5	3,1	53,8	3,3	50,8	2,9	944	104,2	3,1	53,6	3,2	50,6	2,9
10 - 14	114,1	3,4	58,7	3,6	55,4	3,2	943	119,1	3,5	61,3	3,7	57,8	3,3
14 - 15	94,9	1,0	17,9	1,1	17,0	1,0	951	95,6	1,1	18,3	1,1	17,3	1,0
Zusammen ...	253,5	7,5	130,4	7,9	123,1	7,1	944	258,9	7,6	133,1	8,1	125,8	7,2
15 - 18	108,3	3,2	55,5	3,4	52,8	3,0	950	107,9	3,2	55,2	3,3	52,7	3,0
18 - 21	112,8	3,3	56,6	3,4	56,1	3,2	991	113,7	3,4	57,2	3,5	56,5	3,2
Zusammen ...	221,1	6,5	112,2	6,8	108,9	6,3	971	221,6	6,5	112,4	6,8	109,2	6,3
21 - 25	186,7	5,5	91,7	5,6	95,1	5,5	1 037	185,1	5,5	90,9	5,5	94,2	5,4
25 - 30	238,3	7,0	119,7	7,2	118,7	6,8	992	236,0	7,0	118,6	7,2	117,4	6,7
30 - 35	259,2	7,7	134,1	8,1	125,1	7,2	933	267,4	7,9	138,6	8,4	128,9	7,4
35 - 40	315,9	9,3	164,0	9,9	151,9	8,7	926	321,0	9,5	166,7	10,1	154,3	8,9
40 - 45	299,8	8,8	155,5	9,4	144,3	8,3	928	293,0	8,6	151,9	9,2	141,0	8,1
Zusammen ...	1 300,0	38,4	664,9	40,3	635,1	36,6	955	1 302,5	38,4	666,7	40,4	635,8	36,5
45 - 50	238,1	7,0	121,4	7,4	116,8	6,7	962	237,1	7,0	120,6	7,3	116,5	6,7
50 - 55	230,2	6,8	112,8	6,8	117,4	6,8	1 040	229,4	6,8	112,6	6,8	116,9	6,7
55 - 60	192,5	5,7	96,0	5,8	96,5	5,6	1 006	196,9	5,8	98,3	6,0	98,6	5,7
60 - 65	243,3	7,2	119,6	7,2	123,8	7,1	1 035	243,1	7,2	119,4	7,2	123,7	7,1
Zusammen ...	904,2	26,7	449,7	27,2	454,4	26,2	1 010	906,5	26,7	450,8	27,3	455,7	26,2
65 und älter	541,4	16,0	208,0	12,6	333,3	19,2	1 602	533,1	15,7	202,5	12,3	330,5	19,0
Insgesamt ...	3 388,5	100,0	1 651,2	100,0	1 737,3	100,0	1 052	3 391,5	100,0	1 651,9	100,0	1 739,6	100,0
Brandenburg													
unter 1	18,0	0,7	9,3	0,7	8,7	0,7	940	17,9	0,7	9,2	0,7	8,7	0,7
1 - 5	74,8	2,9	38,3	3,0	36,5	2,8	952	74,5	2,9	38,2	3,0	36,3	2,8
5 - 6	18,7	0,7	9,6	0,8	9,0	0,7	939	18,4	0,7	9,4	0,7	9,0	0,7
Zusammen ...	111,5	4,3	57,2	4,5	54,2	4,2	948	110,8	4,3	56,9	4,5	53,9	4,1
6 - 10	66,9	2,6	34,4	2,7	32,5	2,5	946	64,9	2,5	33,4	2,6	31,5	2,4
10 - 14	83,7	3,3	42,8	3,4	40,8	3,1	953	93,1	3,6	47,6	3,7	45,5	3,5
14 - 15	94,5	1,3	17,6	1,4	16,9	1,3	960	95,7	1,4	18,3	1,4	17,4	1,3
Zusammen ...	185,1	7,2	94,8	7,5	90,3	6,9	952	193,7	7,5	99,3	7,8	94,3	7,2
15 - 18	113,2	4,4	58,0	4,6	55,2	4,2	952	113,8	4,4	58,4	4,6	55,5	4,3
18 - 21	110,2	4,3	58,3	4,6	51,9	4,0	891	110,4	4,3	58,4	4,6	52,0	4,0
Zusammen ...	223,4	8,7	116,3	9,1	107,1	8,2	921	224,3	8,7	116,8	9,2	107,5	8,3
21 - 25	129,7	5,0	70,7	5,6	59,1	4,5	836	129,4	5,0	70,3	5,5	59,0	4,5
25 - 30	129,1	5,0	69,6	5,5	59,5	4,6	856	126,9	4,9	68,4	5,4	58,5	4,5
30 - 35	152,2	5,9	79,8	6,3	72,4	5,6	907	158,2	6,1	82,8	6,5	75,4	5,8
35 - 40	215,5	8,4	110,7	8,7	104,8	8,1	947	220,9	8,6	113,6	8,9	107,3	8,2
40 - 45	245,2	9,5	126,4	9,9	118,8	9,1	940	241,6	9,4	124,6	9,8	117,0	9,0
Zusammen ...	871,7	33,9	457,1	35,9	414,6	31,9	907	877,0	34,0	459,7	36,1	417,2	32,0
45 - 50	213,2	8,3	110,1	8,7	103,0	7,9	936	212,2	8,2	109,5	8,6	102,6	7,9
50 - 55	191,0	7,4	97,6	7,7	93,4	7,2	957	183,7	7,1	93,9	7,4	89,8	6,9
55 - 60	124,5	4,8	61,8	4,9	62,7	4,8	1 014	128,0	5,0	63,5	5,0	64,6	5,0
60 - 65	194,0	7,5	94,2	7,4	99,8	7,7	1 059	196,6	7,6	95,3	7,5	101,3	7,8
Zusammen ...	722,8	28,1	363,8	28,6	359,0	27,6	987	720,5	28,0	362,3	28,5	358,2	27,5
65 und älter	460,0	17,9	183,7	14,4	276,3	21,2	1 504	449,8	17,5	178,4	14,0	271,5	20,8
Insgesamt ...	2 574,5	100,0	1 273,0	100,0	1 301,5	100,0	1 022	2 576,1	100,0	1 273,4	100,0	1 302,7	100,0

2 Bevölkerungsstand 2003
2.4 Bevölkerung 2003 nach Altersgruppen und Bundesländern

Alter von ... bis unter ... Jahren	Jahresende						Weibliche Personen je 1 000 männliche	Durchschnitt					
	insgesamt		männlich		weiblich			insgesamt		männlich		weiblich	
	1 000	%	1 000	%	1 000	%		1 000	%	1 000	%	1 000	%
Bremen													
unter 1	5,5	0,8	2,8	0,9	2,7	0,8	969	5,5	0,8	2,8	0,9	2,7	0,8
1 - 5	22,7	3,4	11,7	3,6	11,1	3,2	952	23,1	3,5	11,8	3,7	11,3	3,3
5 - 6	5,9	0,9	3,1	1,0	2,9	0,8	942	6,0	0,9	3,1	1,0	2,9	0,9
Zusammen	34,2	5,2	17,5	5,5	16,7	4,9	953	34,6	5,2	17,8	5,5	16,9	4,9
6 - 10	24,0	3,6	12,4	3,9	11,6	3,4	938	23,9	3,6	12,3	3,8	11,6	3,4
10 - 14	24,9	3,8	12,9	4,0	12,0	3,5	929	25,2	3,8	13,0	4,1	12,2	3,5
14 - 15	6,4	1,0	3,3	1,0	3,2	0,9	976	6,5	1,0	3,3	1,0	3,2	0,9
Zusammen	55,3	8,3	28,5	8,9	26,8	7,8	938	55,6	8,4	28,7	9,0	26,9	7,9
15 - 18	19,7	3,0	10,0	3,1	9,7	2,8	963	19,4	2,9	9,9	3,1	9,5	2,8
18 - 21	21,0	3,2	10,3	3,2	10,7	3,1	1 037	21,2	3,2	10,4	3,2	10,8	3,2
Zusammen	40,7	6,1	20,3	6,3	20,3	5,9	1 001	40,6	6,1	20,3	6,3	20,3	5,9
21 - 25	33,9	5,1	16,7	5,2	17,2	5,0	1 033	33,2	5,0	16,3	5,1	16,9	4,9
25 - 30	41,7	6,3	21,2	6,6	20,5	6,0	967	41,3	6,2	21,0	6,6	20,3	5,9
30 - 35	47,0	7,1	24,3	7,6	22,6	6,6	932	48,5	7,3	25,2	7,9	23,3	6,8
35 - 40	55,6	8,4	29,6	9,2	26,1	7,6	882	55,4	8,4	29,4	9,2	26,1	7,6
40 - 45	50,9	7,7	25,8	8,1	25,1	7,3	972	50,6	7,6	25,6	8,0	25,0	7,3
Zusammen	229,1	34,5	117,6	36,6	111,5	32,6	949	229,0	34,6	117,5	36,7	111,5	32,6
45 - 50	46,1	6,9	22,8	7,1	23,3	6,8	1 019	45,6	6,9	22,6	7,0	23,0	6,7
50 - 55	43,5	6,6	21,4	6,7	22,1	6,5	1 034	43,5	6,6	21,5	6,7	22,0	6,4
55 - 60	39,1	5,9	19,6	6,1	19,6	5,7	999	39,5	6,0	19,8	6,2	19,7	5,7
60 - 65	46,0	6,9	22,8	7,1	23,2	6,8	1 018	46,7	7,0	23,1	7,2	23,6	6,9
Zusammen	174,7	26,3	86,6	27,0	88,1	25,7	1 018	175,3	26,4	86,9	27,1	88,4	25,8
65 und älter	129,1	19,5	50,3	15,7	78,8	23,0	1 568	127,6	19,3	49,4	15,4	78,3	22,9
Insgesamt	663,1	100,0	320,8	100,0	342,3	100,0	1 067	662,7	100,0	320,4	100,0	342,3	100,0
Hamburg													
unter 1	15,6	0,9	8,1	1,0	7,5	0,8	934	15,5	0,9	8,0	0,9	7,6	0,8
1 - 5	60,8	3,5	31,3	3,7	29,5	3,3	944	61,1	3,5	31,4	3,7	29,7	3,3
5 - 6	15,3	0,9	7,7	0,9	7,5	0,8	975	15,5	0,9	7,9	0,9	7,6	0,9
Zusammen	91,7	5,3	47,1	5,6	44,6	5,0	947	92,2	5,3	47,2	5,6	44,9	5,0
6 - 10	60,0	3,5	30,9	3,7	29,1	3,3	940	59,8	3,5	30,8	3,7	29,0	3,3
10 - 14	61,9	3,6	31,8	3,8	30,1	3,4	949	62,5	3,6	32,1	3,8	30,4	3,4
14 - 15	15,7	0,9	8,1	1,0	7,6	0,9	945	15,9	0,9	8,2	1,0	7,7	0,9
Zusammen	137,6	7,9	70,8	8,4	66,8	7,5	944	138,2	8,0	71,1	8,4	67,2	7,5
15 - 18	47,4	2,7	24,6	2,9	22,8	2,6	929	46,6	2,7	24,2	2,9	22,5	2,5
18 - 21	50,9	2,9	25,5	3,0	25,4	2,8	998	51,0	2,9	25,5	3,0	25,4	2,9
Zusammen	98,2	5,7	50,0	5,9	48,2	5,4	964	97,6	5,6	49,7	5,9	47,9	5,4
21 - 25	91,3	5,3	43,5	5,2	47,8	5,4	1 100	90,2	5,2	43,0	5,1	47,2	5,3
25 - 30	129,1	7,4	64,7	7,7	64,4	7,2	995	128,2	7,4	64,3	7,6	63,9	7,2
30 - 35	144,4	8,3	74,6	8,9	69,8	7,8	935	148,9	8,6	77,3	9,2	71,6	8,0
35 - 40	166,5	9,6	87,9	10,4	78,6	8,8	895	166,2	9,6	87,7	10,4	78,6	8,8
40 - 45	141,8	8,2	73,6	8,7	68,2	7,7	928	138,9	8,0	71,9	8,5	67,0	7,5
Zusammen	673,0	38,8	344,2	40,9	328,8	36,9	955	672,5	38,8	344,1	40,9	328,3	36,8
45 - 50	113,1	6,5	56,8	6,7	56,3	6,3	990	111,3	6,4	55,8	6,6	55,5	6,2
50 - 55	103,3	6,0	50,6	6,0	52,7	5,9	1 043	104,2	6,0	51,0	6,1	53,1	6,0
55 - 60	98,1	5,7	48,6	5,8	49,5	5,6	1 018	99,2	5,7	49,3	5,9	49,9	5,6
60 - 65	113,8	6,6	55,9	6,6	57,8	6,5	1 033	115,1	6,6	56,5	6,7	58,6	6,6
Zusammen	428,3	24,7	212,0	25,2	216,3	24,3	1 020	429,8	24,8	212,7	25,3	217,1	24,4
65 und älter	305,3	17,6	118,5	14,1	186,7	20,9	1 575	302,4	17,5	116,4	13,8	186,0	20,9
Insgesamt	1 734,1	100,0	842,6	100,0	891,5	100,0	1 058	1 732,6	100,0	841,2	100,0	891,4	100,0

2 Bevölkerungsstand 2003
2.4 Bevölkerung 2003 nach Altersgruppen und Bundesländern

Alter von ... bis unter ... Jahren	Jahresende						Weibliche Personen je 1 000 männliche	Durchschnitt					
	insgesamt		männlich		weiblich			insgesamt		männlich		weiblich	
	1 000	%	1 000	%	1 000	%		Anzahl	1 000	%	1 000	%	1 000
Hessen													
unter 1	54,2	0,9	27,7	0,9	26,5	0,9	956	54,7	0,9	28,0	0,9	26,7	0,9
1 - 5	230,6	3,8	117,9	4,0	112,7	3,6	956	233,3	3,8	119,4	4,0	114,0	3,7
5 - 6	60,8	1,0	31,3	1,0	29,6	1,0	946	61,9	1,0	31,8	1,1	30,1	1,0
Zusammen ...	345,6	5,7	176,9	5,9	168,8	5,4	954	350,0	5,7	179,2	6,0	170,8	5,5
6 - 10	245,8	4,0	126,2	4,2	119,6	3,8	948	245,7	4,0	126,0	4,2	119,7	3,9
10 - 14	258,1	4,2	132,0	4,4	126,2	4,1	956	259,5	4,3	132,7	4,4	126,8	4,1
14 - 15	65,9	1,1	33,8	1,1	32,2	1,0	953	66,2	1,1	34,0	1,1	32,2	1,0
Zusammen ...	569,8	9,4	291,9	9,8	277,9	8,9	952	571,4	9,4	292,7	9,8	278,7	9,0
15 - 18	194,6	3,2	99,9	3,4	94,6	3,0	947	191,3	3,1	98,3	3,3	93,0	3,0
18 - 21	189,1	3,1	96,0	3,2	93,1	3,0	970	190,4	3,1	96,6	3,2	93,9	3,0
Zusammen ...	383,7	6,3	195,9	6,6	187,8	6,0	958	381,7	6,3	194,9	6,5	186,8	6,0
21 - 25	277,1	4,6	137,5	4,6	139,7	4,5	1 016	275,4	4,5	136,7	4,6	138,7	4,5
25 - 30	354,4	5,8	175,7	5,9	178,7	5,7	1 017	355,4	5,8	176,8	5,9	178,6	5,7
30 - 35	436,3	7,2	220,8	7,4	215,4	6,9	976	452,4	7,4	229,7	7,7	222,7	7,2
35 - 40	543,1	8,9	278,6	9,3	264,6	8,5	950	546,7	9,0	280,6	9,4	266,1	8,6
40 - 45	516,3	8,5	263,9	8,9	252,4	8,1	956	508,6	8,4	260,3	8,7	248,3	8,0
Zusammen ...	2 127,3	34,9	1 076,5	36,1	1 050,8	33,8	976	2 138,6	35,1	1 084,1	36,3	1 054,4	33,9
45 - 50	440,8	7,2	223,8	7,5	216,9	7,0	969	435,6	7,2	221,0	7,4	214,6	6,9
50 - 55	409,5	6,7	204,0	6,8	205,5	6,6	1 007	409,8	6,7	204,7	6,9	205,1	6,6
55 - 60	343,1	5,6	172,1	5,8	171,0	5,5	993	341,2	5,6	171,4	5,7	169,8	5,5
60 - 65	393,3	6,5	196,1	6,6	197,2	6,3	1 006	398,9	6,6	198,8	6,7	200,1	6,4
Zusammen ...	1 586,6	26,1	796,1	26,7	790,6	25,4	993	1 585,6	26,0	795,9	26,7	789,7	25,4
65 und älter	1 076,4	17,7	444,3	14,9	632,1	20,3	1 423	1 063,2	17,5	436,3	14,6	626,9	20,2
Insgesamt ...	6 089,4	100,0	2 981,5	100,0	3 107,9	100,0	1 042	6 090,5	100,0	2 983,2	100,0	3 107,4	100,0
Mecklenburg-Vorpommern													
unter 1	12,7	0,7	6,5	0,8	6,3	0,7	964	12,6	0,7	6,4	0,7	6,1	0,7
1 - 5	50,8	2,9	26,2	3,0	24,7	2,8	943	50,6	2,9	26,0	3,0	24,6	2,8
5 - 6	12,1	0,7	6,2	0,7	5,9	0,7	963	12,1	0,7	6,2	0,7	5,8	0,7
Zusammen ...	75,6	4,4	38,8	4,5	36,8	4,2	950	75,3	4,3	38,7	4,5	36,6	4,2
6 - 10	42,9	2,5	22,2	2,6	20,7	2,4	934	41,8	2,4	21,7	2,5	20,2	2,3
10 - 14	56,9	3,3	29,2	3,4	27,7	3,2	947	64,0	3,7	32,9	3,8	31,1	3,5
14 - 15	24,1	1,4	12,5	1,5	11,6	1,3	926	25,0	1,4	12,9	1,5	12,0	1,4
Zusammen ...	123,9	7,2	63,9	7,5	60,0	6,9	938	130,8	7,5	67,5	7,8	63,3	7,2
15 - 18	80,1	4,6	41,3	4,8	38,7	4,4	937	81,0	4,7	41,7	4,8	39,3	4,5
18 - 21	78,5	4,5	41,1	4,8	37,4	4,3	908	78,9	4,5	41,4	4,8	37,5	4,3
Zusammen ...	158,6	9,2	82,5	9,6	76,1	8,7	923	159,9	9,2	83,1	9,7	76,8	8,8
21 - 25	94,4	5,5	51,6	6,0	42,8	4,9	830	94,2	5,4	51,6	6,0	42,7	4,9
25 - 30	92,4	5,3	50,8	5,9	41,6	4,8	820	90,5	5,2	49,7	5,8	40,8	4,6
30 - 35	99,9	5,8	53,2	6,2	46,7	5,3	879	104,1	6,0	55,2	6,4	48,9	5,6
35 - 40	138,4	8,0	71,8	8,4	66,5	7,6	926	142,7	8,2	74,1	8,6	68,5	7,8
40 - 45	161,6	9,3	83,7	9,8	77,9	8,9	930	160,6	9,2	83,2	9,7	77,4	8,8
Zusammen ...	586,7	33,9	311,1	36,2	275,6	31,5	886	592,0	34,1	313,8	36,5	278,2	31,7
45 - 50	147,1	8,5	76,1	8,9	71,0	8,1	934	146,9	8,5	76,0	8,8	70,9	8,1
50 - 55	130,8	7,5	66,8	7,8	63,9	7,3	957	126,0	7,3	64,4	7,5	61,6	7,0
55 - 60	79,8	4,6	40,0	4,7	39,8	4,6	993	80,9	4,7	40,4	4,7	40,5	4,6
60 - 65	122,2	7,1	58,5	6,8	63,7	7,3	1 088	125,1	7,2	59,9	7,0	65,2	7,4
Zusammen ...	479,8	27,7	241,5	28,1	238,4	27,3	987	479,0	27,6	240,8	28,0	238,2	27,2
65 und älter	307,6	17,8	120,5	14,0	187,1	21,4	1 552	300,9	17,3	116,9	13,6	183,9	21,0
Insgesamt ...	1 732,2	100,0	858,2	100,0	874,0	100,0	1 018	1 737,8	100,0	860,9	100,0	877,0	100,0

2 Bevölkerungsstand 2003
2.4 Bevölkerung 2003 nach Altersgruppen und Bundesländern

Alter von ... bis unter ... Jahren	Jahresende						Weibliche Personen je 1 000 männliche	Durchschnitt					
	insgesamt		männlich		weiblich			insgesamt		männlich		weiblich	
	1 000	%	1 000	%	1 000	%		Anzahl	1 000	%	1 000	%	1 000
Niedersachsen													
unter 1	70,6	0,9	36,1	0,9	34,5	0,8	956	71,8	0,9	36,7	0,9	35,1	0,9
1 - 5	314,5	3,9	161,4	4,1	153,1	3,8	949	319,2	4,0	163,8	4,2	155,4	3,8
5 - 6	85,4	1,1	43,9	1,1	41,5	1,0	947	87,1	1,1	44,6	1,1	42,5	1,0
Zusammen ...	470,6	5,9	241,4	6,2	229,2	5,6	950	478,2	6,0	245,2	6,3	233,0	5,7
6 - 10	347,8	4,4	178,1	4,5	169,7	4,2	953	348,2	4,4	178,5	4,6	169,7	4,2
10 - 14	371,2	4,6	190,6	4,9	180,6	4,4	947	371,8	4,7	191,0	4,9	180,8	4,4
14 - 15	92,7	1,2	47,7	1,2	44,9	1,1	941	93,5	1,2	48,2	1,2	45,3	1,1
Zusammen ...	811,7	10,2	416,4	10,6	395,3	9,7	949	813,5	10,2	417,6	10,7	395,9	9,7
15 - 18	275,0	3,4	141,9	3,6	133,1	3,3	938	270,5	3,4	139,4	3,6	131,1	3,2
18 - 21	259,0	3,2	132,5	3,4	126,4	3,1	954	260,0	3,3	133,1	3,4	126,9	3,1
Zusammen ...	534,0	6,7	274,4	7,0	259,5	6,4	946	530,5	6,6	272,5	7,0	258,0	6,3
21 - 25	359,2	4,5	181,5	4,6	177,7	4,4	979	357,1	4,5	180,6	4,6	176,5	4,3
25 - 30	434,5	5,4	220,3	5,6	214,2	5,3	972	435,8	5,5	221,0	5,6	214,8	5,3
30 - 35	543,7	6,8	275,0	7,0	268,7	6,6	977	564,8	7,1	286,3	7,3	278,6	6,8
35 - 40	688,8	8,6	352,7	9,0	336,1	8,2	953	691,2	8,7	354,3	9,1	337,0	8,3
40 - 45	658,9	8,2	335,9	8,6	322,9	7,9	961	648,3	8,1	330,6	8,5	317,7	7,8
Zusammen ...	2 685,1	33,6	1 365,5	34,9	1 319,6	32,4	966	2 697,3	33,8	1 372,8	35,1	1 324,5	32,5
45 - 50	561,4	7,0	284,7	7,3	276,7	6,8	972	554,1	6,9	280,8	7,2	273,3	6,7
50 - 55	520,2	6,5	263,1	6,7	257,1	6,3	977	517,2	6,5	262,1	6,7	255,1	6,3
55 - 60	425,8	5,3	213,7	5,5	212,1	5,2	993	424,7	5,3	213,1	5,4	211,6	5,2
60 - 65	526,0	6,6	261,5	6,7	264,5	6,5	1 011	536,1	6,7	266,5	6,8	269,6	6,6
Zusammen ...	2 033,4	25,4	1 023,0	26,1	1 010,4	24,8	988	2 032,1	25,4	1 022,5	26,1	1 009,6	24,8
65 und älter	1 458,7	18,2	594,5	15,2	864,2	21,2	1 454	1 435,4	18,0	581,0	14,9	854,4	21,0
Insgesamt ...	7 993,4	100,0	3 915,2	100,0	4 078,2	100,0	1 042	7 987,1	100,0	3 911,6	100,0	4 075,5	100,0
Nordrhein-Westfalen													
unter 1	159,6	2,0	82,1	2,1	77,5	1,9	944	161,4	0,9	83,0	0,9	78,5	0,8
1 - 5	688,3	8,6	352,7	9,0	335,6	8,2	951	697,8	3,9	357,6	4,1	340,1	3,7
5 - 6	184,5	2,3	94,7	2,4	89,8	2,2	948	188,5	1,0	96,7	1,1	91,8	1,0
Zusammen ...	1 032,4	12,9	529,5	13,5	502,9	12,3	950	1 047,7	5,8	537,3	6,1	510,4	5,5
6 - 10	759,7	9,5	389,5	9,9	370,3	9,1	951	762,6	4,2	390,9	4,4	371,7	4,0
10 - 14	827,9	10,4	424,3	10,8	403,6	9,9	951	831,4	4,6	426,2	4,8	405,2	4,4
14 - 15	208,8	2,6	106,7	2,7	102,0	2,5	956	210,3	1,2	107,6	1,2	102,7	1,1
Zusammen ...	1 796,4	22,5	920,6	23,5	875,9	21,5	951	1 804,3	10,0	924,7	10,5	879,6	9,5
15 - 18	622,1	7,8	319,0	8,1	303,1	7,4	950	610,5	3,4	313,1	3,6	297,4	3,2
18 - 21	583,9	7,3	297,2	7,6	286,7	7,0	964	585,5	3,2	298,4	3,4	287,1	3,1
Zusammen ...	1 206,0	15,1	616,2	15,7	589,8	14,5	957	1 196,0	6,6	611,5	6,9	584,5	6,3
21 - 25	820,8	10,3	412,7	10,5	408,1	10,0	989	812,5	4,5	408,3	4,6	404,1	4,4
25 - 30	1 011,0	12,6	507,1	13,0	503,8	12,4	994	1 012,0	5,6	508,1	5,8	503,9	5,4
30 - 35	1 241,9	15,5	628,6	16,1	613,3	15,0	976	1 289,2	7,1	653,9	7,4	635,4	6,9
35 - 40	1 568,5	19,6	801,0	20,5	767,5	18,8	958	1 576,2	8,7	806,0	9,2	770,3	8,3
40 - 45	1 505,2	18,8	764,7	19,5	740,5	18,2	968	1 485,1	8,2	754,3	8,6	730,8	7,9
Zusammen ...	6 147,5	76,9	3 114,2	79,5	3 033,3	74,4	974	6 175,0	34,2	3 130,6	35,6	3 044,5	32,8
45 - 50	1 312,6	16,4	661,1	16,9	651,5	16,0	986	1 295,8	7,2	651,7	7,4	644,1	6,9
50 - 55	1 176,7	14,7	583,3	14,9	593,4	14,6	1 017	1 167,9	6,5	579,7	6,6	588,2	6,3
55 - 60	962,6	12,0	476,8	12,2	485,8	11,9	1 019	961,2	5,3	476,2	5,4	485,0	5,2
60 - 65	1 153,7	14,4	565,4	14,4	588,2	14,4	1 040	1 177,9	6,5	577,4	6,6	600,4	6,5
Zusammen ...	4 605,6	57,6	2 286,6	58,4	2 319,0	56,9	1 014	4 602,7	25,5	2 285,1	26,0	2 317,6	25,0
65 und älter	3 291,8	41,2	1 336,0	34,1	1 955,7	48,0	1 464	3 249,3	18,0	1 311,1	14,9	1 938,3	20,9
Insgesamt ...	18 079,7	226,2	8 803,1	224,8	9 276,6	227,5	1 054	18 075,1	100,0	8 800,2	100,0	9 274,9	100,0

2 Bevölkerungsstand 2003
2.4 Bevölkerung 2003 nach Altersgruppen und Bundesländern

Alter von ... bis unter ... Jahren	Jahresende						Weibliche Personen je 1 000 männliche	Durchschnitt					
	insgesamt		männlich		weiblich			insgesamt		männlich		weiblich	
	1 000	%	1 000	%	1 000	%		Anzahl	1 000	%	1 000	%	1 000
Rheinland-Pfalz													
unter 1	34,2	0,8	17,6	0,9	16,6	0,8	946	34,5	0,9	17,9	0,9	16,6	0,8
1 - 5	150,2	3,7	77,2	3,9	73,0	3,5	946	152,7	3,8	79,6	4,0	73,1	3,5
5 - 6	41,0	1,0	20,9	1,1	20,1	1,0	959	41,9	1,0	21,5	1,1	20,4	1,0
Zusammen ...	225,4	5,6	115,7	5,8	109,7	5,3	948	229,1	5,6	119,0	6,0	110,1	5,3
6 - 10	169,6	4,2	87,1	4,4	82,5	4,0	947	170,4	4,2	87,6	4,4	82,8	4,0
10 - 14	187,6	4,6	96,1	4,8	91,5	4,4	953	188,6	4,6	96,6	4,8	92,0	4,5
14 - 15	47,7	1,2	24,5	1,2	23,2	1,1	949	48,3	1,2	24,8	1,2	23,5	1,1
Zusammen ...	405,0	10,0	207,7	10,4	197,3	9,5	950	407,3	10,0	209,0	10,5	198,3	9,6
15 - 18	143,1	3,5	73,2	3,7	69,9	3,4	955	140,4	3,5	72,0	3,6	68,4	3,3
18 - 21	139,6	3,3	68,2	3,4	65,4	3,2	959	134,3	3,3	68,6	3,4	65,7	3,2
Zusammen ...	276,7	6,8	141,4	7,1	135,3	6,5	957	274,7	6,8	140,6	7,1	134,1	6,5
21 - 25	184,5	4,5	93,0	4,7	91,5	4,4	985	183,0	4,5	92,3	4,6	90,7	4,4
25 - 30	216,3	5,3	109,1	5,5	107,2	5,2	983	216,4	5,3	109,5	5,5	106,9	5,2
30 - 35	266,0	6,6	134,8	6,8	131,2	6,3	973	276,4	6,8	140,6	7,1	135,7	6,6
35 - 40	342,8	8,4	176,2	8,9	166,6	8,1	946	345,7	8,5	178,1	8,9	167,6	8,1
40 - 45	345,5	8,5	176,3	8,9	169,2	8,2	959	341,0	8,4	174,1	8,7	166,8	8,1
Zusammen ...	1 355,1	33,4	689,4	34,7	665,7	32,2	966	1 362,4	33,6	694,6	34,9	667,7	32,3
45 - 50	303,7	7,5	154,8	7,8	148,9	7,2	962	300,5	7,4	153,3	7,7	147,3	7,1
50 - 55	280,5	6,9	142,4	7,2	138,1	6,7	970	276,4	6,8	140,7	7,1	135,7	6,6
55 - 60	205,2	5,1	103,4	5,2	101,8	4,9	985	203,1	5,0	102,4	5,1	100,7	4,9
60 - 65	252,4	6,2	124,5	6,3	127,9	6,2	1 028	258,4	6,4	127,5	6,4	130,9	6,3
Zusammen ...	1 041,8	25,7	525,1	26,4	516,7	25,0	984	1 038,4	25,6	523,8	26,3	514,7	24,9
65 und älter	754,7	18,6	309,8	15,6	444,8	21,5	1 436	744,9	18,4	304,3	15,3	440,6	21,3
Insgesamt ...	4 058,7	100,0	1 989,1	100,0	2 069,6	100,0	1 040	4 056,7	100,0	1 991,2	100,0	2 065,5	100,0
Saarland													
unter 1	7,6	0,7	3,9	0,8	3,7	0,7	954	7,7	0,7	4,0	0,8	3,8	0,7
1 - 5	34,0	3,2	17,3	3,4	16,7	3,1	965	34,6	3,3	17,6	3,4	17,0	3,1
5 - 6	9,2	0,9	4,7	0,9	4,5	0,8	949	9,6	0,9	4,9	0,9	4,7	0,9
Zusammen ...	50,8	4,8	25,9	5,0	24,9	4,6	961	51,9	4,9	26,4	5,1	25,4	4,7
6 - 10	40,2	3,8	20,4	4,0	19,8	3,6	971	40,6	3,8	20,7	4,0	19,9	3,6
10 - 14	45,9	4,3	23,7	4,6	22,2	4,1	940	46,3	4,4	23,8	4,6	22,5	4,1
14 - 15	11,7	1,1	6,0	1,2	5,7	1,0	948	11,8	1,1	6,1	1,2	5,8	1,1
Zusammen ...	97,8	9,2	50,1	9,7	47,7	8,7	953	98,7	9,3	50,6	9,8	48,1	8,8
15 - 18	35,4	3,3	18,2	3,5	17,2	3,2	947	35,0	3,3	18,0	3,5	17,0	3,1
18 - 21	33,8	3,2	17,4	3,4	16,4	3,0	943	34,0	3,2	17,4	3,4	16,5	3,0
Zusammen ...	69,2	6,5	35,6	6,9	33,6	6,2	945	68,9	6,5	35,4	6,9	33,5	6,1
21 - 25	47,8	4,5	24,3	4,7	23,5	4,3	968	47,2	4,4	24,0	4,6	23,3	4,3
25 - 30	54,7	5,2	27,9	5,4	26,9	4,9	964	54,6	5,1	27,8	5,4	26,8	4,9
30 - 35	65,5	6,2	33,1	6,4	32,4	5,9	978	68,4	6,4	34,7	6,7	33,7	6,2
35 - 40	87,2	8,2	44,1	8,6	43,1	7,9	976	88,4	8,3	44,7	8,7	43,7	8,0
40 - 45	91,7	8,6	46,6	9,0	45,1	8,3	968	91,2	8,6	46,4	9,0	44,8	8,2
Zusammen ...	346,9	32,7	176,0	34,1	170,9	31,3	971	349,8	32,9	177,5	34,4	172,2	31,5
45 - 50	83,5	7,9	42,6	8,3	41,0	7,5	963	82,7	7,8	42,1	8,2	40,6	7,4
50 - 55	77,9	7,3	39,5	7,7	38,3	7,0	970	77,2	7,3	39,2	7,6	37,9	6,9
55 - 60	55,4	5,2	27,7	5,4	27,7	5,1	999	54,4	5,1	27,2	5,3	27,3	5,0
60 - 65	69,3	6,5	33,4	6,5	35,8	6,6	1 071	71,3	6,7	34,4	6,7	36,8	6,7
Zusammen ...	286,1	27,0	143,3	27,8	142,8	26,2	997	285,5	26,9	142,9	27,7	142,6	26,1
65 und älter	210,6	19,8	84,8	16,5	125,7	23,0	1 482	208,3	19,6	83,4	16,2	124,8	22,8
Insgesamt ...	1 061,4	100,0	515,6	100,0	545,7	100,0	1 058	1 063,1	100,0	516,3	100,0	546,7	100,0

2 Bevölkerungsstand 2003
2.4 Bevölkerung 2003 nach Altersgruppen und Bundesländern

Alter von ... bis unter ... Jahren	Jahresende						Weibliche Personen je 1 000 männliche	Durchschnitt					
	insgesamt		männlich		weiblich			insgesamt		männlich		weiblich	
	1 000	%	1 000	%	1 000	%		Anzahl	1 000	%	1 000	%	1 000
Sachsen													
unter 1	32,0	0,7	16,3	0,8	15,8	0,7	971	31,7	0,7	16,1	0,8	15,7	0,7
1 - 5	126,9	2,9	65,0	3,1	62,0	2,8	954	125,9	2,9	64,5	3,1	61,4	2,8
5 - 6	29,5	0,7	15,1	0,7	14,4	0,6	956	29,0	0,7	14,8	0,7	14,2	0,6
Zusammen ...	188,4	4,4	96,3	4,6	92,1	4,2	957	186,7	4,3	95,4	4,5	91,2	4,1
6 - 10	102,2	2,4	52,3	2,5	49,9	2,3	955	100,0	2,3	51,2	2,4	48,8	2,2
10 - 14	128,3	3,0	66,0	3,1	62,3	2,8	945	142,3	3,3	73,2	3,5	69,1	3,1
14 - 15	51,6	1,2	26,6	1,3	25,0	1,1	938	53,3	1,2	27,5	1,3	25,8	1,2
Zusammen ...	282,2	6,5	144,9	6,9	137,3	6,2	947	295,6	6,8	151,9	7,2	143,7	6,5
15 - 18	168,8	3,9	86,8	4,1	82,0	3,7	944	170,4	3,9	87,7	4,2	82,7	3,7
18 - 21	170,5	3,9	88,9	4,2	81,6	3,7	918	171,9	4,0	89,6	4,3	82,3	3,7
Zusammen ...	339,4	7,9	175,7	8,4	163,6	7,4	931	342,3	7,9	177,3	8,4	165,0	7,4
21 - 25	227,5	5,3	121,5	5,8	105,9	4,8	872	227,0	5,2	121,3	5,8	105,7	4,7
25 - 30	241,9	5,6	130,3	6,2	111,5	5,0	856	237,1	5,5	127,7	6,1	109,4	4,9
30 - 35	264,9	6,1	141,7	6,7	123,3	5,6	870	273,1	6,3	145,8	6,9	127,3	5,7
35 - 40	325,5	7,5	169,7	8,1	155,8	7,0	918	332,5	7,7	173,1	8,2	159,3	7,2
40 - 45	350,7	8,1	181,2	8,6	169,5	7,6	936	346,8	8,0	178,9	8,5	168,0	7,5
Zusammen ...	1 410,6	32,6	744,4	35,4	666,1	30,0	895	1 416,5	32,7	746,8	35,4	669,7	30,1
45 - 50	321,4	7,4	163,4	7,8	157,9	7,1	966	323,7	7,5	164,5	7,8	159,2	7,1
50 - 55	326,9	7,6	164,4	7,8	162,5	7,3	988	317,9	7,3	159,9	7,6	158,0	7,1
55 - 60	231,5	5,4	113,6	5,4	117,9	5,3	1 037	239,0	5,5	117,1	5,6	121,9	5,5
60 - 65	330,5	7,6	158,0	7,5	172,5	7,8	1 092	334,3	7,7	159,8	7,6	174,5	7,8
Zusammen ...	1 210,3	28,0	599,5	28,5	610,8	27,5	1 019	1 214,9	28,0	601,3	28,5	613,6	27,6
65 und älter	890,7	20,6	341,9	16,3	548,8	24,7	1 605	878,3	20,3	334,4	15,9	543,9	24,4
Insgesamt ...	4 321,4	100,0	2 102,8	100,0	2 218,7	100,0	1 055	4 334,2	100,0	2 107,1	100,0	2 227,1	100,0
Sachsen-Anhalt													
unter 1	16,9	0,7	8,7	0,7	8,2	0,6	945	17,2	0,7	8,9	0,7	8,3	0,6
1 - 5	71,0	2,8	36,7	3,0	34,3	2,7	934	70,8	2,8	36,5	3,0	34,3	2,6
5 - 6	16,8	0,7	8,6	0,7	8,3	0,6	968	16,7	0,7	8,6	0,7	8,2	0,6
Zusammen ...	104,7	4,1	53,9	4,4	50,8	3,9	941	104,7	4,1	54,0	4,4	50,7	3,9
6 - 10	60,6	2,4	31,2	2,5	29,4	2,3	942	59,7	2,4	30,7	2,5	29,0	2,2
10 - 14	79,5	3,1	40,9	3,3	38,5	3,0	942	88,4	3,5	45,6	3,7	42,8	3,3
14 - 15	31,9	1,3	16,5	1,3	15,4	1,2	938	33,1	1,3	17,1	1,4	16,1	1,2
Zusammen ...	171,9	6,8	88,6	7,2	83,4	6,4	941	181,2	7,1	93,3	7,5	87,9	6,8
15 - 18	104,9	4,2	54,0	4,4	51,0	3,9	945	105,6	4,2	54,4	4,4	51,3	3,9
18 - 21	103,7	4,1	54,6	4,4	49,1	3,8	900	104,2	4,1	54,9	4,4	49,3	3,8
Zusammen ...	208,6	8,3	108,5	8,8	100,1	7,7	922	209,8	8,3	109,3	8,8	100,6	7,7
21 - 25	127,2	5,0	69,2	5,6	58,0	4,5	838	126,8	5,0	69,1	5,6	57,7	4,4
25 - 30	127,3	5,0	68,7	5,6	58,6	4,5	852	125,5	4,9	67,7	5,5	57,8	4,4
30 - 35	152,9	6,1	80,9	6,6	72,0	5,6	890	159,4	6,3	84,1	6,8	75,2	5,8
35 - 40	196,1	7,8	101,2	8,2	94,9	7,3	937	201,0	7,9	103,7	8,4	97,3	7,5
40 - 45	216,8	8,6	110,7	9,0	106,1	8,2	958	215,0	8,5	109,7	8,9	105,2	8,1
Zusammen ...	820,3	32,5	430,8	35,0	389,5	30,1	904	827,5	32,6	434,2	35,1	399,3	30,3
45 - 50	198,8	7,9	100,8	8,2	97,9	7,6	971	199,8	7,9	101,3	8,2	98,5	7,6
50 - 55	190,4	7,5	95,5	7,8	94,9	7,3	993	185,1	7,3	92,8	7,5	92,3	7,1
55 - 60	135,8	5,4	66,8	5,4	69,0	5,3	1 033	139,0	5,5	68,4	5,5	70,6	5,4
60 - 65	194,3	7,7	93,9	7,6	100,4	7,8	1 069	197,4	7,8	95,3	7,7	102,1	7,9
Zusammen ...	719,2	28,5	357,1	29,0	362,2	28,0	1 014	721,3	28,4	357,9	29,0	363,4	28,0
65 und älter	498,2	19,7	191,6	15,6	306,5	23,7	1 600	490,8	19,4	187,4	15,2	303,4	23,4
Insgesamt ...	2 522,9	100,0	1 230,5	100,0	1 292,4	100,0	1 050	2 535,4	100,0	1 236,1	100,0	1 299,3	100,0

2 Bevölkerungsstand 2003
2.4 Bevölkerung 2003 nach Altersgruppen und Bundesländern

Alter von ... bis unter ... Jahren	Jahresende						Weibliche Personen je 1 000 männliche	Durchschnitt					
	insgesamt		männlich		weiblich			insgesamt		männlich		weiblich	
	1 000	%	1 000	%	1 000	%		Anzahl	1 000	%	1 000	%	1 000
Schleswig-Holstein													
unter 1	24,4	0,9	12,5	0,9	11,9	0,8	947	24,7	0,9	12,7	0,9	12,1	0,8
1 - 5	108,7	3,9	55,4	4,0	53,3	3,7	963	110,2	3,9	56,2	4,1	54,0	3,7
5 - 6	29,3	1,0	15,0	1,1	14,3	1,0	954	29,9	1,1	15,4	1,1	14,5	1,0
Zusammen ...	162,4	5,8	82,9	6,0	79,5	5,5	959	164,8	5,8	84,2	6,1	80,6	5,6
6 - 10	120,1	4,3	61,8	4,5	58,3	4,0	942	119,9	4,3	61,7	4,5	58,2	4,0
10 - 14	127,8	4,5	65,6	4,8	62,3	4,3	949	128,0	4,5	65,7	4,8	62,3	4,3
14 - 15	32,1	1,1	16,5	1,2	15,6	1,1	949	32,2	1,1	16,6	1,2	15,6	1,1
Zusammen ...	280,1	9,9	143,9	10,4	136,2	9,4	946	280,2	9,9	144,0	10,5	136,2	9,4
15 - 18	93,0	3,3	47,9	3,5	45,1	3,1	942	90,5	3,2	46,5	3,4	44,0	3,1
18 - 21	85,3	3,0	43,4	3,1	42,0	2,9	967	85,7	3,0	43,6	3,2	42,1	2,9
Zusammen ...	178,4	6,3	91,3	6,6	87,1	6,0	954	176,2	6,3	90,1	6,5	86,1	6,0
21 - 25	119,5	4,2	59,6	4,3	59,9	4,2	1 006	119,1	4,2	59,5	4,3	59,5	4,1
25 - 30	147,6	5,2	74,8	5,4	72,8	5,0	972	148,0	5,3	75,1	5,5	72,9	5,1
30 - 35	192,4	6,8	98,2	7,1	94,1	6,5	958	201,5	7,1	103,2	7,5	98,3	6,8
35 - 40	253,5	9,0	130,5	9,5	123,0	8,5	943	252,5	9,0	130,0	9,4	122,5	8,5
40 - 45	229,9	8,1	116,2	8,4	113,7	7,9	978	225,2	8,0	113,8	8,3	111,4	7,7
Zusammen ...	942,9	33,4	479,3	34,7	463,6	32,1	967	946,2	33,6	481,6	35,0	464,6	32,2
45 - 50	192,4	6,8	96,3	7,0	96,1	6,7	997	189,9	6,7	95,1	6,9	94,8	6,6
50 - 55	180,4	6,4	90,4	6,6	90,0	6,2	996	180,8	6,4	90,7	6,6	90,2	6,3
55 - 60	164,2	5,8	81,5	5,9	82,7	5,7	1 015	164,8	5,8	81,9	5,9	82,9	5,8
60 - 65	204,2	7,2	101,7	7,4	102,5	7,1	1 008	207,0	7,3	103,2	7,5	103,8	7,2
Zusammen ...	741,2	26,3	369,9	26,8	371,3	25,7	1 004	742,5	26,3	370,9	26,9	371,6	25,8
65 und älter	518,3	18,4	212,4	15,4	305,9	21,2	1 440	508,9	18,1	206,9	15,0	302,0	21,0
Insgesamt ...	2 823,2	100,0	1 379,7	100,0	1 443,5	100,0	1 046	2 818,8	100,0	1 377,8	100,0	1 441,0	100,0
Thüringen													
unter 1	16,8	0,7	8,5	0,7	8,3	0,7	978	16,9	0,7	8,6	0,7	8,3	0,7
1 - 5	68,2	2,9	35,0	3,0	33,2	2,8	950	68,0	2,9	34,9	3,0	33,2	2,7
5 - 6	16,4	0,7	8,4	0,7	8,0	0,7	959	16,4	0,7	8,4	0,7	8,0	0,7
Zusammen ...	101,5	4,3	51,9	4,4	49,6	4,1	956	101,3	4,3	51,9	4,4	49,5	4,1
6 - 10	58,0	2,4	29,7	2,5	28,3	2,3	950	56,6	2,4	29,0	2,5	27,6	2,3
10 - 14	73,4	3,1	37,4	3,2	35,9	3,0	961	81,3	3,4	41,5	3,5	39,9	3,3
14 - 15	29,3	1,2	15,0	1,3	14,3	1,2	955	30,7	1,3	15,6	1,3	15,0	1,2
Zusammen ...	160,6	6,8	82,1	7,0	78,5	6,5	956	168,6	7,1	86,2	7,4	82,5	6,8
15 - 18	98,2	4,1	50,4	4,3	47,7	4,0	946	99,0	4,2	51,0	4,4	48,0	4,0
18 - 21	98,1	4,1	51,6	4,4	46,4	3,8	899	99,4	4,2	52,4	4,5	47,1	3,9
Zusammen ...	196,3	8,3	102,1	8,8	94,2	7,8	923	198,5	8,3	103,4	8,8	95,1	7,8
21 - 25	130,4	5,5	70,2	6,0	60,1	5,0	856	129,2	5,4	69,6	5,9	59,6	4,9
25 - 30	129,6	5,5	71,0	6,1	58,6	4,9	825	128,1	5,4	70,2	6,0	57,9	4,8
30 - 35	148,0	6,2	79,8	6,8	68,2	5,7	855	152,9	6,4	82,2	7,0	70,7	5,8
35 - 40	183,0	7,7	95,2	8,2	87,8	7,3	923	187,4	7,9	97,3	8,3	90,1	7,4
40 - 45	204,9	8,6	105,1	9,0	99,8	8,3	950	203,5	8,5	104,4	8,9	99,2	8,2
Zusammen ...	795,9	33,5	421,3	36,1	374,6	31,0	889	801,1	33,6	423,6	36,2	377,5	31,1
45 - 50	189,6	8,0	96,6	8,3	93,0	7,7	963	190,4	8,0	97,0	8,3	93,4	7,7
50 - 55	180,2	7,6	91,4	7,8	88,7	7,4	970	175,4	7,4	89,0	7,6	86,4	7,1
55 - 60	126,4	5,3	62,5	5,4	63,8	5,3	1 020	128,2	5,4	63,5	5,4	64,8	5,3
60 - 65	175,0	7,4	84,5	7,2	90,5	7,5	1 071	177,9	7,5	85,9	7,3	92,1	7,6
Zusammen ...	671,2	28,3	335,1	28,7	336,1	27,8	1 003	672,0	28,2	335,3	28,7	336,7	27,8
65 und älter	447,7	18,9	173,8	14,9	274,0	22,7	1 577	440,9	18,5	169,8	14,5	271,1	22,4
Insgesamt ...	2 373,2	100,0	1 166,3	100,0	1 206,9	100,0	1 035	2 382,4	100,0	1 170,2	100,0	1 212,3	100,0

2 Bevölkerungsstand 2003
2.4 Bevölkerung 2003 nach Altersgruppen und Bundesländern

Alter von ... bis unter ... Jahren	Jahresende						Weibliche Personen je 1 000 männliche Anzahl	Durchschnitt					
	insgesamt		männlich		weiblich			insgesamt		männlich		weiblich	
	1 000	%	1 000	%	1 000	%		1 000	%	1 000	%	1 000	%
Deutschland													
unter 1	706,4	0,9	362,4	0,9	344,0	0,8	949	712,7	0,9	365,8	0,9	346,9	0,8
1 - 5	3 017,9	3,7	1 547,4	3,8	1 470,5	3,5	950	3 051,1	3,7	1 565,8	3,9	1 485,3	3,5
5 - 6	795,0	1,0	407,7	1,0	387,3	0,9	950	806,9	1,0	414,0	1,0	399,0	0,9
Zusammen ...	4 519,3	5,5	2 317,5	5,7	2 201,8	5,2	950	4 570,6	5,5	2 345,5	5,8	2 225,1	5,3
6 - 10	3 189,2	3,9	1 636,9	4,1	1 552,3	3,7	948	3 187,8	3,9	1 636,4	4,1	1 551,5	3,7
10 - 14	3 500,2	4,2	1 795,3	4,4	1 704,9	4,0	950	3 562,9	4,3	1 827,5	4,5	1 735,5	4,1
14 - 15	953,4	1,2	488,8	1,2	464,7	1,1	951	966,2	1,2	495,8	1,2	470,3	1,1
Zusammen ...	7 642,8	9,3	3 920,9	9,7	3 721,9	8,8	949	7 716,9	9,4	3 959,7	9,8	3 757,3	8,9
15 - 18	2 892,7	3,5	1 486,2	3,7	1 406,5	3,3	946	2 856,7	3,5	1 467,7	3,6	1 389,0	3,3
18 - 21	2 795,2	3,4	1 428,8	3,5	1 366,4	3,2	956	2 808,5	3,4	1 436,3	3,6	1 372,2	3,3
Zusammen ...	5 687,9	6,9	2 915,1	7,2	2 772,9	6,6	951	5 665,2	6,9	2 904,0	7,2	2 761,1	6,5
21 - 25	3 933,7	4,8	1 994,6	4,9	1 939,1	4,6	972	3 902,1	4,7	1 979,9	4,9	1 922,2	4,6
25 - 30	4 703,9	5,7	2 393,0	5,9	2 310,9	5,5	966	4 691,6	5,7	2 389,2	5,9	2 302,4	5,5
30 - 35	5 656,8	6,9	2 893,5	7,2	2 763,3	6,6	955	5 864,0	7,1	3 004,7	7,4	2 859,3	6,8
35 - 40	7 123,4	8,6	3 662,8	9,1	3 460,6	8,2	945	7 178,5	8,7	3 694,1	9,2	3 484,4	8,3
40 - 45	6 976,9	8,5	3 567,8	8,8	3 409,1	8,1	956	6 875,9	8,3	3 516,1	8,7	3 359,8	8,0
Zusammen ...	28 394,8	34,4	14 511,7	36,0	13 883,1	32,9	957	28 512,1	34,6	14 583,9	36,1	13 928,1	33,0
45 - 50	6 012,6	7,3	3 049,9	7,6	2 962,7	7,0	971	5 950,2	7,2	3 015,4	7,5	2 934,7	7,0
50 - 55	5 520,6	6,7	2 760,1	6,8	2 760,5	6,5	1 000	5 464,9	6,6	2 736,0	6,8	2 728,9	6,5
55 - 60	4 417,1	5,4	2 202,6	5,5	2 214,5	5,3	1 005	4 427,3	5,4	2 208,0	5,5	2 219,3	5,3
60 - 65	5 476,5	6,6	2 690,6	6,7	2 785,8	6,6	1 035	5 568,5	6,7	2 735,1	6,8	2 833,5	6,7
Zusammen ...	21 426,8	26,0	10 703,3	26,5	10 723,5	25,4	1 002	21 410,9	25,9	10 694,5	26,5	10 716,3	25,4
65 und älter	14 860,0	18,0	5 987,6	14,8	8 872,4	21,0	1 482	14 644,5	17,7	5 861,5	14,5	8 783,0	20,8
Insgesamt ...	82 531,7	100,0	40 356,0	100,0	42 175,7	100,0	1 045	82 520,2	100,0	40 349,2	100,0	42 171,0	100,0

2 Bevölkerungsstand 2003
2.5 Bevölkerung nach kreisfreien Städten und Landkreisen
am 31.12.2003

Schlüsselnummer	Kreisfreie Stadt Kreis / Landkreis	Bevölkerung		
		insgesamt	männlich	weiblich
01	Schleswig-Holstein			
	Kreisfreie Städte			
01 0 01	Flensburg, Stadt	85 300	41 424	43 876
01 0 02	Kiel, Landeshauptstadt	233 039	113 211	119 828
01 0 03	Lübeck, Hansestadt	212 754	101 093	111 661
01 0 04	Neumünster, Stadt	78 951	38 397	40 554
	Kreisfreie Städte zusammen	610 044	294 125	315 919
	Kreise			
01 0 51	Dithmarschen	137 428	67 526	69 902
01 0 53	Herzogtum Lauenburg	184 896	89 876	95 020
01 0 54	Nordfriesland	166 342	81 311	85 031
01 0 55	Ostholstein	205 140	98 922	106 218
01 0 56	Pinneberg	296 941	145 304	151 637
01 0 57	Plön	135 038	67 959	67 079
01 0 58	Rendsburg-Eckernförde	273 133	134 731	138 402
01 0 59	Schleswig-Flensburg	199 608	99 063	100 545
01 0 60	Segeberg	255 631	125 404	130 227
01 0 61	Steinburg	136 996	67 676	69 320
01 0 62	Stormarn	221 974	107 810	114 164
	Kreise zusammen	2 213 127	1 085 582	1 127 545
	Land insgesamt	2 823 171	1 379 707	1 443 464
02	Hamburg			
	Kreisfreie Stadt			
02 0 00	Hamburg, Freie und Hansestadt	1 734 083	842 587	891 496
	Land insgesamt	1 734 083	842 587	891 496
03	Niedersachsen			
03 1	Reg.-Bez. Braunschweig			
	Kreisfreie Städte			
03 1 01	Braunschweig, Stadt	245 076	119 554	125 522
03 1 02	Salzgitter, Stadt	109 855	53 401	56 454
03 1 03	Wolfsburg, Stadt	122 724	60 465	62 259
	Kreisfreie Städte zusammen	477 655	233 420	244 235
	Landkreise			
03 1 51	Gifhorn	174 696	87 271	87 425
03 1 52	Göttingen	264 285	128 596	135 689
03 1 53	Goslar	153 825	74 758	79 067
03 1 54	Helmstedt	98 732	48 437	50 295
03 1 55	Northeim	148 451	72 191	76 260
03 1 56	Osterode am Harz	83 375	40 322	43 053
03 1 57	Peine	134 356	66 045	68 311
03 1 58	Wolfenbüttel	127 220	62 103	65 117
	Landkreise zusammen	1 184 940	579 723	605 217
	Reg.-Bez. zusammen	1 662 595	813 143	849 452
03 2	Reg.-Bez. Hannover			
	Landkreise			
03 2 41	Region Hannover	1 126 724	544 183	582 541
03 2 51	Diepholz	214 786	106 594	108 192
03 2 52	Hamel-Pymont	161 259	77 136	84 123
03 2 54	Hildesheim	292 358	141 361	150 997
03 2 55	Holzminde	79 715	38 882	40 833
03 2 56	Nienburg (Weser)	126 032	62 367	63 665
03 2 57	Schaumburg	166 283	80 825	85 458
	Landkreise zusammen	2 167 157	1 051 348	1 115 809
	Reg.-Bez. zusammen	2 167 157	1 051 348	1 115 809

2 Bevölkerungsstand 2003
2.5 Bevölkerung nach kreisfreien Städten und Landkreisen
am 31.12.2003

Schlüsselnummer	Kreisfreie Stadt Kreis / Landkreis	Bevölkerung		
		insgesamt	männlich	weiblich
03 3	Reg.-Bez. Lüneburg			
	Landkreise			
03 3 51	Celle.....	182 665	89 039	93 626
03 3 52	Cuxhaven.....	206 545	101 270	105 275
03 3 53	Harburg.....	238 385	116 625	121 760
03 3 54	Lüchow-Dannenberg.....	51 624	25 195	26 429
03 3 55	Lüneburg.....	173 164	84 138	89 026
03 3 56	Osterholz.....	112 502	55 424	57 078
03 3 57	Rotenburg (Wümme).....	164 360	82 085	82 275
03 3 58	Soltau-Fallingb.	142 740	71 204	71 536
03 3 59	Stade.....	195 098	96 837	98 261
03 3 60	Uelzen.....	97 324	47 094	50 230
03 3 61	Verden.....	134 027	65 893	68 134
	Landkreise zusammen	1 698 434	834 804	863 630
	Reg.-Bez. zusammen	1 698 434	834 804	863 630
03 4	Reg.-Bez. Weser-Ems			
	Kreisfreie Städte			
03 4 01	Delmenhorst, Stadt.....	75 986	37 265	38 721
03 4 02	Emden, Stadt.....	51 445	25 424	26 021
03 4 03	Oldenburg (Oldenburg), Stadt.....	158 340	76 023	82 317
03 4 04	Osnabrück, Stadt.....	165 517	78 709	86 808
03 4 05	Wilhelmshaven, Stadt.....	84 586	42 211	42 375
	Kreisfreie Städte zusammen	535 874	259 632	276 242
	Landkreise			
03 4 51	Ammerland.....	114 524	56 320	58 204
03 4 52	Aurich.....	189 652	92 483	97 169
03 4 53	Cloppenburg.....	153 283	76 955	76 328
03 4 54	Emsland.....	307 734	154 203	153 531
03 4 55	Friesland.....	101 657	49 663	51 994
03 4 56	Grafschaft Bentheim.....	132 975	65 718	67 257
03 4 57	Leer.....	164 540	80 992	83 548
03 4 58	Oldenburg.....	124 564	61 794	62 770
03 4 59	Osnabrück.....	358 041	178 082	179 959
03 4 60	Vechta.....	130 471	65 108	65 363
03 4 61	Wesermarsch.....	94 242	46 699	47 543
03 4 62	Wittmund.....	57 672	28 269	29 403
	Landkreise zusammen	1 929 355	956 286	973 069
	Reg.-Bez. zusammen	2 465 229	1 215 918	1 249 311
	Land insgesamt	7 993 415	3 915 213	4 078 202
04	Bremen			
	Kreisfreie Städte			
04 0 11	Bremen, Stadt.....	544 853	262 718	282 135
04 0 12	Bremerhaven, Stadt.....	118 276	58 097	60 179
	Land insgesamt	663 129	320 815	342 314
05	Nordrhein-Westfalen			
05 1	Reg.-Bez. Düsseldorf			
	Kreisfreie Städte			
05 1 11	Düsseldorf, Stadt.....	572 511	271 432	301 079
05 1 12	Duisburg, Stadt.....	506 496	246 733	259 763
05 1 13	Essen, Stadt.....	589 499	281 924	307 575
05 1 14	Krefeld, Stadt.....	238 565	115 549	123 016
05 1 16	Mönchengladbach, Stadt.....	262 391	126 687	135 704
05 1 17	Mülheim an der Ruhr, Stadt.....	170 745	81 443	89 302
05 1 19	Oberhausen, Stadt.....	220 033	106 711	113 322
05 1 20	Remscheid, Stadt.....	117 717	56 942	60 775
05 1 22	Solingen, Stadt.....	164 543	79 298	85 245
05 1 24	Wuppertal, Stadt.....	362 137	173 892	188 245
	Kreisfreie Städte zusammen	3 204 637	1 540 611	1 664 026

2 Bevölkerungsstand 2003
2.5 Bevölkerung nach kreisfreien Städten und Landkreisen
am 31.12.2003

Schlüsselnummer	Kreisfreie Stadt Kreis / Landkreis	Bevölkerung		
		insgesamt	männlich	weiblich
	Kreise			
05 1 54	Kleve.....	305 599	150 914	154 685
05 1 58	Mettmann.....	507 164	245 488	261 676
05 1 62	Neuss.....	446 308	217 460	228 848
05 1 66	Viersen.....	303 943	148 244	155 699
05 1 70	Wesel.....	477 481	232 377	245 104
	Kreise zusammen	2 040 495	994 483	1 046 012
	Reg.-Bez. zusammen	5 245 132	2 535 094	2 710 038
05 3	Reg.-Bez. Köln			
	Kreisfreie Städte			
05 3 13	Aachen, Stadt.....	256 605	130 172	126 433
05 3 14	Bonn, Stadt.....	311 052	148 558	162 494
05 3 15	Köln, Stadt.....	965 954	467 212	498 742
05 3 16	Leverkusen, Stadt.....	161 543	78 536	83 007
	Kreisfreie Städte zusammen	1 695 154	824 478	870 676
	Kreise			
05 3 54	Aachen.....	309 619	151 592	158 027
05 3 58	Düren.....	272 936	135 965	136 971
05 3 62	Erfkreis.....	461 810	226 424	235 386
05 3 66	Euskirchen.....	192 575	95 074	97 501
05 3 70	Heinsberg.....	255 782	126 097	129 685
05 3 74	Oberbergischer Kreis.....	290 308	141 679	148 629
05 3 78	Rheinisch-Bergischer Kreis.....	278 770	135 339	143 431
05 3 82	Rhein-Sieg-Kreis.....	593 414	291 376	302 038
	Kreise zusammen	2 655 214	1 303 546	1 351 668
	Reg.-Bez. zusammen	4 350 368	2 128 024	2 222 344
05 5	Reg.-Bez. Münster			
	Kreisfreie Städte			
05 5 12	Bottrop, Stadt.....	120 324	58 089	62 235
05 5 13	Gelsenkirchen, Stadt.....	272 445	131 482	140 963
05 5 15	Münster, Stadt.....	269 579	126 185	143 394
	Kreisfreie Städte zusammen	662 348	315 756	346 592
	Kreise			
05 5 54	Borken.....	366 679	183 251	183 428
05 5 58	Coesfeld.....	219 915	107 629	112 286
05 5 62	Recklinghausen.....	651 397	316 127	335 270
05 5 66	Steinfurt.....	441 985	218 667	223 318
05 5 70	Warendorf.....	283 421	139 216	144 205
	Kreise zusammen	1 963 397	964 890	998 507
	Reg.-Bez. zusammen	2 625 745	1 280 646	1 345 099
05 7	Reg.-Bez. Detmold			
	Kreisfreie Städte			
05 7 11	Bielefeld, Stadt.....	328 452	156 504	171 948
	Kreise			
05 7 54	Gütersloh.....	350 528	172 730	177 798
05 7 58	Herford.....	255 284	123 014	132 270
05 7 62	Höxter.....	154 829	76 432	78 397
05 7 66	Lippe.....	363 720	175 660	188 060
05 7 70	Minden-Lübbecke.....	323 290	157 412	165 878
05 7 74	Paderborn.....	295 700	145 944	149 756
	Kreise zusammen	1 743 351	851 192	892 159
	Reg.-Bez. zusammen	2 071 803	1 007 696	1 064 107
05 9	Reg.-Bez. Arnsberg			
	Kreisfreie Städte			
05 9 11	Bochum, Stadt.....	387 283	188 143	199 140
05 9 13	Dortmund, Stadt.....	589 661	287 827	301 834
05 9 14	Hagen, Stadt.....	200 039	95 869	104 170
05 9 15	Hamm, Stadt.....	184 961	91 897	93 064
05 9 16	Heme, Stadt.....	172 870	84 373	88 497
	Kreisfreie Städte zusammen	1 534 814	748 109	786 705

2 Bevölkerungsstand 2003
2.5 Bevölkerung nach kreisfreien Städten und Landkreisen
am 31.12.2003

Schlüsselnummer	Kreisfreie Stadt Kreis / Landkreis	Bevölkerung		
		insgesamt	männlich	weiblich
Kreise				
05 9 54	Ennepe-Ruhr-Kreis.....	346 124	166 378	179 746
05 9 58	Hochsauerlandkreis.....	279 336	137 655	141 681
05 9 62	Märkischer Kreis.....	453 781	222 581	231 200
05 9 66	Olpe.....	142 113	70 960	71 153
05 9 70	Siegen-Wittgenstein.....	294 420	145 182	149 238
05 9 74	Soest.....	308 831	151 488	157 343
05 9 78	Unna.....	427 219	209 305	217 914
	Kreise zusammen	2 251 824	1 103 549	1 148 275
	Reg.-Bez. zusammen	3 786 638	1 851 658	1 934 980
	Land insgesamt	18 079 686	8 803 118	9 276 568
06 Hessen				
06 4 Reg.-Bez. Darmstadt				
Kreisfreie Städte				
06 4 11	Darmstadt, Stadt.....	139 698	68 946	70 752
06 4 12	Frankfurt am Main, Stadt.....	643 432	313 540	329 892
06 4 13	Offenbach am Main, Stadt.....	119 208	59 417	59 791
06 4 14	Wiesbaden, Landeshauptstadt.....	271 995	131 082	140 913
	Kreisfreie Städte zusammen	1 174 333	572 985	601 348
Landkreise				
06 4 31	Bergstraße.....	265 852	130 406	135 446
06 4 32	Darmstadt-Dieburg.....	290 179	143 798	146 381
06 4 33	Groß-Gerau.....	251 633	125 067	126 566
06 4 34	Hochtaunuskreis.....	226 881	108 725	118 156
06 4 35	Main-Kinzig-Kreis.....	409 589	201 074	208 515
06 4 36	Main-Taunus-Kreis.....	223 082	108 671	114 411
06 4 37	Odenwaldkreis.....	100 654	49 677	50 977
06 4 38	Offenbach.....	337 305	165 859	171 446
06 4 39	Rheingau-Taunus-Kreis.....	185 487	91 071	94 416
06 4 40	Wetteraukreis.....	298 000	146 240	151 760
	Landkreise zusammen	2 588 662	1 270 588	1 318 074
	Reg.-Bez. zusammen	3 762 995	1 843 573	1 919 422
06 5 Reg.-Bez. Gießen				
Landkreise				
06 5 31	Gießen.....	256 088	125 161	130 927
06 5 32	Lahn-Dill-Kreis.....	262 227	128 428	133 799
06 5 33	Limburg-Weilburg.....	175 836	86 304	89 532
06 5 34	Marburg-Biedenkopf.....	253 821	124 408	129 413
06 5 35	Vogelsbergkreis.....	117 495	58 252	59 243
	Landkreise zusammen	1 065 467	522 553	542 914
	Reg.-Bez. zusammen	1 065 467	522 553	542 914
06 6 Reg.-Bez. Kassel				
Kreisfreie Stadt				
06 6 11	Kassel, Stadt.....	194 322	92 204	102 118
Landkreise				
06 6 31	Fulda.....	219 571	107 691	111 880
06 6 32	Hersfeld-Rotenburg.....	128 517	63 216	65 301
06 6 33	Kassel.....	245 368	119 613	125 755
06 6 34	Schwalm-Eder-Kreis.....	192 115	94 898	97 217
06 6 35	Waldeck-Frankenberg.....	169 631	83 376	86 255
06 6 36	Werra-Meißner-Kreis.....	111 442	54 387	57 055
	Landkreise zusammen	1 066 644	523 181	543 463
	Reg.-Bez. zusammen	1 260 966	615 385	645 581
	Land insgesamt	6 089 428	2 981 511	3 107 917

2 Bevölkerungsstand 2003
2.5 Bevölkerung nach kreisfreien Städten und Landkreisen
am 31.12.2003

Schlüsselnummer	Kreisfreie Stadt Kreis / Landkreis	Bevölkerung		
		insgesamt	männlich	weiblich
07	Rheinland-Pfalz			
07 1	Bisher: Reg.-Bez. Koblenz			
	Kreisfreie Stadt			
07 1 11	Koblenz, Stadt.....	107 608	51 352	56 256
	Landkreise			
07 1 31	Ahnweiler.....	130 900	63 873	67 027
07 1 32	Altenkirchen (Westerwald).....	137 285	67 592	69 693
07 1 33	Bad Kreuznach.....	158 389	76 959	81 430
07 1 34	Birkenfeld.....	89 471	43 920	45 551
07 1 35	Cochem-Zell.....	66 062	32 734	33 328
07 1 37	Mayen-Koblenz.....	213 249	104 747	108 502
07 1 38	Neuwied.....	185 739	90 766	94 973
07 1 40	Rhein-Hunsrück-Kreis.....	106 094	52 043	54 051
07 1 41	Rhein-Lahn-Kreis.....	129 486	63 418	66 068
07 1 43	Westerwaldkreis.....	203 636	100 505	103 131
	Landkreise zusammen	1 420 311	696 557	723 754
	Reg.-Bez. zusammen	1 527 919	747 909	780 010
07 2	Bisher: Reg.-Bez. Trier			
	Kreisfreie Stadt			
07 2 11	Trier, Stadt.....	100 180	47 345	52 835
	Landkreise			
07 2 31	Bemkassel-Wittlich.....	114 160	56 362	57 798
07 2 32	Bitburg-Prüm.....	95 850	47 328	48 522
07 2 33	Daun.....	64 285	31 766	32 519
07 2 35	Trier-Saarburg.....	139 280	68 591	70 689
	Landkreise zusammen	413 575	204 047	209 528
	Reg.-Bez. zusammen	513 755	251 392	262 363
07 3	Bisher: Reg.-Bez. Rheinhessen-Pfalz			
	Kreisfreie Städte			
07 3 11	Frankenthal (Pfalz), Stadt.....	47 564	23 358	24 206
07 3 12	Kaiserslautern, Stadt.....	99 095	49 061	50 034
07 3 13	Landau in der Pfalz, Stadt.....	41 502	19 918	21 584
07 3 14	Ludwigshafen am Rhein, Stadt.....	162 836	80 908	81 928
07 3 15	Mainz, Stadt.....	185 532	89 940	95 592
07 3 16	Neustadt an der Weinstraße, Stadt.....	53 939	25 749	28 190
07 3 17	Pirmasens, Stadt.....	43 971	21 129	22 842
07 3 18	Speyer, Stadt.....	50 247	24 227	26 020
07 3 19	Worms, Stadt.....	81 100	39 666	41 434
07 3 20	Zweibrücken, Stadt.....	35 521	17 351	18 170
	Kreisfreie Städte zusammen	801 307	391 307	410 000
	Landkreise			
07 3 31	Alzey-Worms.....	126 772	62 767	64 005
07 3 32	Bad Dürkheim.....	134 818	65 917	68 901
07 3 33	Donnersbergkreis.....	79 215	39 303	39 912
07 3 34	Germersheim.....	124 852	61 671	63 181
07 3 35	Kaiserslautern.....	110 029	53 985	56 044
07 3 36	Kusel.....	77 667	38 355	39 312
07 3 37	Südliche Weinstraße.....	110 524	54 359	56 165
07 3 38	Ludwigshafen.....	148 270	72 667	75 603
07 3 39	Mainz-Bingen.....	198 824	97 527	101 297
07 3 40	Südwestpfalz.....	104 730	51 968	52 762
	Landkreise zusammen	1 215 701	598 519	617 182
	Reg.-Bez. zusammen	2 017 008	989 826	1 027 182
	Land insgesamt	4 058 682	1 989 127	2 069 555
08	Baden-Württemberg			
08 1	Reg.-Bez. Stuttgart			
08 1 1	Region Stuttgart			
	Stadtkreis			
08 1 11	Stadtkreis Stuttgart.....	589 161	289 773	299 388

2 Bevölkerungsstand 2003
2.5 Bevölkerung nach kreisfreien Städten und Landkreisen
am 31.12.2003

Schlüsselnummer	Kreisfreie Stadt Kreis / Landkreis	Bevölkerung		
		insgesamt	männlich	weiblich
	Landkreise			
08 1 15	Landkreis Böblingen.....	371 678	184 080	187 598
08 1 16	Landkreis Esslingen.....	511 564	251 661	259 903
08 1 17	Landkreis Göppingen.....	258 707	127 399	131 308
08 1 18	Landkreis Ludwigsburg.....	509 681	251 461	258 220
08 1 19	Landkreis Rems-Murr-Kreis.....	416 635	205 057	211 578
	Landkreise zusammen	2 068 265	1 019 658	1 048 607
	Region zusammen	2 657 426	1 309 431	1 347 995
08 1 2	Region Franken			
	Stadtkreis			
08 1 21	Stadtkreis Heilbronn.....	120 705	59 213	61 492
	Landkreise			
08 1 25	Landkreis Heilbronn.....	327 540	162 373	165 167
08 1 26	Landkreis Hohenlohekreis.....	109 755	54 506	55 249
08 1 27	Landkreis Schwäbisch Hall.....	188 563	93 055	95 508
08 1 28	Landkreis Main-Tauber-Kreis.....	137 474	67 747	69 727
	Landkreise zusammen	763 332	377 681	385 651
	Region zusammen	884 037	436 894	447 143
08 1 3	Region Ostwürttemberg			
	Landkreise			
08 1 35	Landkreis Heidenheim.....	136 337	66 890	69 447
08 1 36	Landkreis Ostalbkreis.....	316 812	156 074	160 738
	Landkreise zusammen	453 149	222 964	230 185
	Region zusammen	453 149	222 964	230 185
	Reg.-Bez. zusammen	3 994 612	1 969 289	2 025 323
08 2	Reg.-Bez. Karlsruhe			
08 2 1	Region Mittlerer Oberrhein			
	Stadtkreise			
08 2 11	Stadtkreis Baden-Baden.....	53 938	24 816	29 122
08 2 12	Stadtkreis Karlsruhe.....	282 595	138 659	143 936
	Stadtkreise zusammen	336 533	163 475	173 058
	Landkreise			
08 2 15	Landkreis Karlsruhe.....	427 149	210 327	216 822
08 2 16	Landkreis Rastatt.....	226 669	110 943	115 726
	Landkreise zusammen	653 818	321 270	332 548
	Region zusammen	990 351	484 745	505 606
08 2 2	Region Unterer Neckar			
	Stadtkreise			
08 2 21	Stadtkreis Heidelberg.....	142 959	67 629	75 330
08 2 22	Stadtkreis Mannheim.....	308 353	151 403	156 950
	Stadtkreise zusammen	451 312	219 032	232 280
	Landkreise			
08 2 25	Landkreis Neckar-Odenwald-Kreis.....	150 920	75 086	75 834
08 2 26	Landkreis Rhein-Neckar-Kreis.....	531 649	259 493	272 156
	Landkreise zusammen	682 569	334 579	347 990
	Region zusammen	1 133 881	553 611	580 270
08 2 3	Region Nordschwarzwald			
	Stadtkreis			
08 2 31	Stadtkreis Pforzheim.....	119 046	57 076	61 970
	Landkreise			
08 2 35	Landkreis Calw.....	161 524	79 371	82 153
08 2 36	Landkreis Enzkreis.....	195 379	96 289	99 090
08 2 37	Landkreis Freudenstadt.....	122 369	59 811	62 558
	Landkreise zusammen	479 272	235 471	243 801
	Region zusammen	598 318	292 547	305 771
	Reg.-Bez. zusammen	2 722 550	1 330 903	1 391 647
08 3	Reg.-Bez. Freiburg			
08 3 1	Region Südlicher Oberrhein			
	Stadtkreis			
08 3 11	Stadtkreis Freiburg im Breisgau.....	212 495	100 862	111 633

2 Bevölkerungsstand 2003
2.5 Bevölkerung nach kreisfreien Städten und Landkreisen
am 31.12.2003

Schlüsselnummer	Kreisfreie Stadt Kreis / Landkreis	Bevölkerung		
		insgesamt	männlich	weiblich
	Landkreise			
08 3 15	Landkreis Breisgau-Hochschwarzwald.....	247 002	120 161	126 841
08 3 16	Landkreis Emmendingen.....	155 160	75 931	79 229
08 3 17	Landkreis Ortenaukreis.....	414 292	203 073	211 219
	Landkreise zusammen	816 454	399 165	417 289
	Region zusammen	1 028 949	500 027	528 922
08 3 2	Region Schwarzwald-Baar-Heuberg			
	Landkreise			
08 3 25	Landkreis Rottweil.....	142 322	69 941	72 381
08 3 26	Landkreis Schwarzwald-Baar-Kreis.....	211 807	103 347	108 460
08 3 27	Landkreis Tuttlingen.....	134 614	66 480	68 134
	Landkreise zusammen	488 743	239 768	248 975
	Region zusammen	488 743	239 768	248 975
08 3 3	Region Hochrhein-Bodensee			
	Landkreise			
08 3 35	Landkreis Konstanz.....	272 966	132 491	140 475
08 3 36	Landkreis Lörrach.....	221 098	107 854	113 244
08 3 37	Landkreis Waldshut.....	167 057	81 856	85 201
	Landkreise zusammen	661 121	322 201	338 920
	Region zusammen	661 121	322 201	338 920
	Reg.-Bez. zusammen	2 178 813	1 061 996	1 116 817
08 4	Reg.-Bez. Tübingen			
08 4 1	Region Neckar-Alb			
	Landkreise			
08 4 15	Landkreis Reutlingen.....	281 690	137 924	143 766
08 4 16	Landkreis Tübingen.....	214 365	105 841	108 524
08 4 17	Landkreis Zollernalbkreis.....	193 387	95 027	98 360
	Landkreise zusammen	689 442	338 792	350 650
	Region zusammen	689 442	338 792	350 650
08 4 2	Region Donau-Iller			
	Stadtkreis			
08 4 21	Stadtkreis Ulm.....	119 807	58 646	61 161
	Landkreise			
08 4 25	Landkreis Alb-Donau-Kreis.....	189 101	94 249	94 852
08 4 26	Landkreis Biberach.....	187 138	92 668	94 470
	Landkreise zusammen	376 239	186 917	189 322
	Region zusammen	496 046	245 563	250 483
08 4 3	Region Bodensee-Oberschwaben			
	Landkreise			
08 4 35	Landkreis Bodenseekreis.....	203 523	99 532	103 991
08 4 36	Landkreis Ravensburg.....	273 681	134 733	138 948
08 4 37	Landkreis Sigmaringen.....	133 889	66 476	67 413
	Landkreise zusammen	611 093	300 741	310 352
	Region zusammen	611 093	300 741	310 352
	Reg.-Bez. zusammen	1 796 581	885 096	911 485
	Land insgesamt	10 692 556	5 247 284	5 445 272
09	Bayern			
09 1	Reg.-Bez. Oberbayern			
	Kreisfreie Städte			
09 1 61	Ingolstadt, Stadt.....	119 528	59 021	60 507
09 1 62	München, Landeshauptstadt.....	1 247 873	602 708	645 165
09 1 63	Rosenheim, Stadt.....	59 988	29 264	30 724
	Kreisfreie Städte zusammen	1 427 389	690 993	736 396

2 Bevölkerungsstand 2003
2.5 Bevölkerung nach kreisfreien Städten und Landkreisen
am 31.12.2003

Schlüsselnummer	Kreisfreie Stadt Kreis / Landkreis	Bevölkerung		
		insgesamt	männlich	weiblich
Landkreise				
09 1 71	Altötting.....	109 611	53 113	56 498
09 1 72	Berchtesgadener Land.....	101 738	48 857	52 881
09 1 73	Bad Tölz-Wolfratshausen.....	118 731	57 747	60 984
09 1 74	Dachau.....	132 990	65 574	67 416
09 1 75	Ebersberg.....	122 136	60 301	61 835
09 1 76	Eichstätt.....	122 972	61 599	61 373
09 1 77	Erding.....	120 568	60 431	60 137
09 1 78	Freising.....	158 140	79 739	78 401
09 1 79	Fürstenfeldbruck.....	197 995	96 780	101 215
09 1 80	Garmisch-Partenkirchen.....	87 441	41 731	45 710
09 1 81	Landsberg am Lech.....	110 303	55 057	55 246
09 1 82	Miesbach.....	93 688	44 861	48 827
09 1 83	Mühldorf a.Inn.....	110 840	54 719	56 121
09 1 84	München.....	303 604	149 989	153 615
09 1 85	Neuburg-Schrobenhausen.....	91 084	45 337	45 747
09 1 86	Pfaffenhofen a.d.Ilm.....	114 489	57 215	57 274
09 1 87	Rosenheim.....	243 714	119 427	124 287
09 1 88	Starnberg.....	127 723	60 802	66 921
09 1 89	Traunstein.....	170 264	82 429	87 835
09 1 90	Weilheim-Schongau.....	130 253	64 337	65 916
	Landkreise zusammen	2 768 284	1 360 045	1 408 239
	Reg.-Bez. zusammen	4 195 673	2 051 038	2 144 635
09 2	Reg.-Bez. Niederbayern			
Kreisfreie Städte				
09 2 61	Landshut, Stadt.....	60 282	28 377	31 905
09 2 62	Passau, Stadt.....	50 683	23 881	26 802
09 2 63	Straubing, Stadt.....	44 473	21 860	22 613
	Kreisfreie Städte zusammen	155 438	74 118	81 320
Landkreise				
09 2 71	Deggendorf.....	116 967	57 225	59 742
09 2 72	Freyung-Grafenau.....	82 363	40 429	41 934
09 2 73	Kelheim.....	112 846	56 115	56 731
09 2 74	Landshut.....	146 857	73 342	73 515
09 2 75	Passau.....	188 533	92 484	96 049
09 2 76	Regen.....	82 162	40 755	41 407
09 2 77	Rottal-Inn.....	119 729	58 891	60 838
09 2 78	Straubing-Bogen.....	97 485	48 315	49 170
09 2 79	Dingolfing-Landau.....	92 092	46 028	46 064
	Landkreise zusammen	1 039 034	513 584	525 450
	Reg.-Bez. zusammen	1 194 472	587 702	606 770
09 3	Reg.-Bez. Oberpfalz			
Kreisfreie Städte				
09 3 61	Amberg, Stadt.....	44 596	21 307	23 289
09 3 62	Regensburg, Stadt.....	128 604	61 584	67 020
09 3 63	Weiden i.d.OPf., Stadt.....	42 684	20 116	22 568
	Kreisfreie Städte zusammen	215 884	103 007	112 877
Landkreise				
09 3 71	Amberg-Weizbach.....	108 886	53 797	55 089
09 3 72	Cham.....	131 489	65 108	66 381
09 3 73	Neumarkt i.d.OPf.....	128 625	63 810	64 815
09 3 74	Neustadt a.d.Waldnaab.....	100 933	49 800	51 133
09 3 75	Regensburg.....	180 354	89 541	90 813
09 3 76	Schwandorf.....	144 780	71 732	73 048
09 3 77	Tirschenreuth.....	78 875	38 837	40 038
	Landkreise zusammen	873 942	432 625	441 317
	Reg.-Bez. zusammen	1 089 826	535 632	554 194

2 Bevölkerungsstand 2003
2.5 Bevölkerung nach kreisfreien Städten und Landkreisen
am 31.12.2003

Schlüsselnummer	Kreisfreie Stadt Kreis / Landkreis	Bevölkerung		
		insgesamt	männlich	weiblich
09 4	Reg.-Bez. Oberfranken			
	Kreisfreie Städte			
09 4 61	Bamberg, Stadt.....	69 899	32 547	37 352
09 4 62	Bayreuth, Stadt.....	74 818	35 959	38 859
09 4 63	Coburg, Stadt.....	42 257	19 950	22 307
09 4 64	Hof, Stadt.....	49 685	23 604	26 081
	Kreisfreie Städte zusammen	236 659	112 060	124 599
	Landkreise			
09 4 71	Bamberg.....	144 268	71 757	72 511
09 4 72	Bayreuth.....	109 404	53 794	55 610
09 4 73	Coburg.....	92 053	45 175	46 878
09 4 74	Forchheim.....	113 258	56 011	57 247
09 4 75	Hof.....	107 505	51 857	55 648
09 4 76	Kronach.....	74 582	36 603	37 979
09 4 77	Kulmbach.....	77 940	37 743	40 197
09 4 78	Lichtenfels.....	70 640	34 528	36 112
09 4 79	Wunsiedel i. Fichtelgebirge.....	83 365	39 847	43 518
	Landkreise zusammen	873 015	427 315	445 700
	Reg.-Bez. zusammen	1 109 674	539 375	570 299
09 5	Reg.-Bez. Mittelfranken			
	Kreisfreie Städte			
09 5 61	Ansbach, Stadt.....	40 708	19 333	21 375
09 5 62	Erlangen, Stadt.....	102 449	49 864	52 585
09 5 63	Fürth, Stadt.....	111 892	54 082	57 810
09 5 64	Nürnberg, Stadt.....	493 553	237 573	255 980
09 5 65	Schwabach, Stadt.....	38 586	18 653	19 933
	Kreisfreie Städte zusammen	787 188	379 505	407 683
	Landkreise			
09 5 71	Ansbach.....	184 333	91 053	93 280
09 5 72	Erlangen-Höchstädt.....	130 660	64 835	65 825
09 5 73	Fürth.....	114 571	56 172	58 399
09 5 74	Nürnberger Land.....	169 146	82 802	86 344
09 5 75	Neustadt a.d. Aisch-Bad Windsheim.....	99 768	49 454	50 314
09 5 76	Roth.....	125 722	62 109	63 613
09 5 77	Weißenburg-Gunzenhausen.....	95 227	46 776	48 451
	Landkreise zusammen	919 427	453 201	466 226
	Reg.-Bez. zusammen	1 706 615	832 706	873 909
09 6	Reg.-Bez. Unterfranken			
	Kreisfreie Städte			
09 6 61	Aschaffenburg, Stadt.....	68 607	32 941	35 666
09 6 62	Schweinfurt, Stadt.....	54 601	26 021	28 580
09 6 63	Würzburg, Stadt.....	132 687	61 362	71 325
	Kreisfreie Städte zusammen	255 895	120 324	135 571
	Landkreise			
09 6 71	Aschaffenburg.....	175 214	86 759	88 455
09 6 72	Bad Kissingen.....	108 926	53 009	55 917
09 6 73	Rhön-Grabfeld.....	86 824	43 476	43 348
09 6 74	Hautzberge.....	88 256	44 164	44 092
09 6 75	Kitzingen.....	89 498	44 343	45 155
09 6 76	Miltenberg.....	131 548	65 437	66 111
09 6 77	Main-Spessart.....	132 090	65 575	66 515
09 6 78	Schweinfurt.....	116 653	57 886	58 767
09 6 79	Würzburg.....	159 836	79 137	80 699
	Landkreise zusammen	1 088 845	539 786	549 059
	Reg.-Bez. zusammen	1 344 740	660 110	684 630

2 Bevölkerungsstand 2003
2.5 Bevölkerung nach kreisfreien Städten und Landkreisen
am 31.12.2003

Schlüsselnummer	Kreisfreie Stadt	Bevölkerung		
	Kreis / Landkreis	insgesamt	männlich	weiblich
Reg.-Bez. Schwaben				
09 7	Kreisfreie Städte			
09 7 61	Augsburg, Stadt	259 217	124 300	134 917
09 7 62	Kaufbeuren, Stadt	42 581	20 160	22 421
09 7 63	Kempten (Allgäu), Stadt	61 504	29 116	32 388
09 7 64	Memmingen, Stadt	41 133	19 812	21 321
	Kreisfreie Städte zusammen	404 435	193 388	211 047
	Landkreise			
09 7 71	Aichach-Friedberg	126 711	62 808	63 903
09 7 72	Augsburg	240 874	118 481	122 393
09 7 73	Dillingen a.d.Donau	95 417	47 148	48 269
09 7 74	Günzburg	122 942	60 954	61 988
09 7 75	Neu-Ulm	163 082	80 655	82 427
09 7 76	Lindau (Bodensee)	78 643	38 098	40 545
09 7 77	Ostallgäu	133 782	65 867	67 915
09 7 78	Unterallgäu	135 804	66 821	68 983
09 7 79	Donau-Ries	131 222	65 686	65 536
09 7 80	Oberallgäu	149 474	72 540	76 934
	Landkreise zusammen	1 377 951	679 058	698 893
	Reg.-Bez. zusammen	1 782 386	872 446	909 940
	Land insgesamt	12 423 386	6 079 009	6 344 377
10 Saarland				
	Landkreise			
10 0 41	Stadverband Saarbrücken	347 310	167 087	180 223
10 0 42	Merzig-Wadern	106 324	51 872	54 452
10 0 43	Neunkirchen	145 547	70 819	74 728
10 0 44	Saarlouis	211 784	103 504	108 280
10 0 45	Saarpfalz-Kreis	155 602	75 667	79 935
10 0 46	St. Wendel	94 809	46 692	48 117
	Landkreise zusammen	1 061 376	515 641	545 735
	Land insgesamt	1 061 376	515 641	545 735
11 Berlin				
	Kreisfreie Stadt			
11 0 00	Berlin, Stadt	3 388 477	1 651 203	1 737 274
	Land insgesamt	3 388 477	1 651 203	1 737 274
12 Brandenburg				
	Kreisfreie Städte			
12 0 51	Brandenburg an der Havel, Stadt	75 485	37 058	38 427
12 0 52	Cottbus, Stadt	107 549	52 652	54 897
12 0 53	Frankfurt (Oder), Stadt	67 014	32 530	34 484
12 0 54	Potsdam, Stadt	144 979	70 575	74 404
	Kreisfreie Städte zusammen	395 027	192 815	202 212
	Landkreise			
12 0 60	Barnim	173 951	86 486	87 465
12 0 61	Dahme-Spreewald	160 173	79 529	80 644
12 0 62	Elbe-Elster	125 526	62 090	63 436
12 0 63	Havelland	153 328	75 745	77 583
12 0 64	Märkisch-Oderland	191 729	95 696	96 033
12 0 65	Oberhavel	197 055	97 369	99 686
12 0 66	Oberspreewald-Lausitz	136 251	67 175	69 076
12 0 67	Oder-Spree	193 062	95 896	97 166
12 0 68	Ostprignitz-Ruppin	110 057	54 566	55 491
12 0 69	Potsdam-Mittelmark	201 335	99 694	101 641
12 0 70	Prignitz	91 214	44 784	46 430
12 0 71	Spree-Neiße	141 256	70 132	71 124
12 0 72	Teltow-Fläming	161 146	79 787	81 359
12 0 73	Uckermark	143 411	71 234	72 177
	Landkreise zusammen	2 179 494	1 080 183	1 099 311
	Land insgesamt	2 574 521	1 272 998	1 301 521

2 Bevölkerungsstand 2003
2.5 Bevölkerung nach kreisfreien Städten und Landkreisen
am 31.12.2003

Schlüsselnummer	Kreisfreie Stadt Kreis / Landkreis	Bevölkerung		
		insgesamt	männlich	weiblich
13	Mecklenburg-Vorpommern			
	Kreisfreie Städte			
13 0 01	Greifswald, Hansestadt.....	52 869	25 514	27 355
13 0 02	Neubrandenburg, Stadt.....	69 157	33 924	35 233
13 0 03	Rostock, Hansestadt.....	198 303	97 567	100 736
13 0 04	Schwerin, Landeshauptstadt.....	97 694	46 953	50 741
13 0 05	Stralsund, Hansestadt.....	59 140	28 561	30 579
13 0 06	Wismar, Hansestadt.....	45 714	22 363	23 351
	Kreisfreie Städte zusammen	522 877	254 882	267 995
	Landkreise			
13 0 51	Bad Doberan.....	119 645	59 984	59 661
13 0 52	Demmin.....	89 904	44 749	45 155
13 0 53	Güstrow.....	108 551	54 060	54 491
13 0 54	Ludwigslust.....	130 455	65 247	65 208
13 0 55	Mecklenburg-Strelitz.....	85 484	42 662	42 822
13 0 56	Müritzkreis.....	68 775	33 984	34 791
13 0 57	Nordvorpommern.....	115 190	57 222	57 968
13 0 58	Nordwestmecklenburg.....	120 819	60 740	60 079
13 0 59	Ostvorpommern.....	111 865	55 691	56 174
13 0 60	Parchim.....	105 535	52 725	52 810
13 0 61	Rügen.....	72 818	36 088	36 730
13 0 62	Uecker-Randow.....	80 308	40 215	40 093
	Landkreise zusammen	1 209 349	603 367	605 982
	Land insgesamt	1 732 226	858 249	873 977
14	Sachsen			
14 1	Reg.-Bez. Chemnitz			
	Kreisfreie Städte			
14 1 61	Chemnitz, Stadt.....	249 922	119 238	130 684
14 1 66	Plauen, Stadt.....	70 070	33 392	36 678
14 1 67	Zwickau, Stadt.....	99 846	47 774	52 072
	Kreisfreie Städte zusammen	419 838	200 404	219 434
	Landkreise			
14 1 71	Annaberg.....	85 225	41 496	43 729
14 1 73	Chemnitzer Land.....	137 053	65 975	71 078
14 1 77	Freiberg.....	148 322	72 770	75 552
14 1 78	Vogtlandkreis.....	195 888	94 340	101 548
14 1 81	Mittlerer Erzgebirgskreis.....	91 548	44 979	46 569
14 1 82	Mittweida.....	133 881	65 331	68 550
14 1 88	Stollberg.....	91 273	44 555	46 718
14 1 91	Aue-Schwarzenberg.....	134 291	64 838	69 453
14 1 93	Zwickauer Land.....	130 834	63 165	67 669
	Landkreise zusammen	1 148 315	557 449	590 866
	Reg.-Bez. zusammen	1 568 153	757 853	810 300
14 2	Reg.-Bez. Dresden			
	Kreisfreie Städte			
14 2 62	Dresden, Stadt.....	483 632	234 239	249 393
14 2 63	Görlitz, Stadt.....	58 518	27 856	30 662
14 2 64	Hoyerswerda, Stadt.....	45 011	21 772	23 239
	Kreisfreie Städte zusammen	587 161	283 867	303 294
	Landkreise			
14 2 72	Bautzen.....	152 391	74 819	77 572
14 2 80	Meißen.....	150 550	73 200	77 350
14 2 84	Niederschles. Oberlausitzkreis.....	100 043	49 531	50 512
14 2 85	Riesa-Großenhain.....	117 606	58 021	59 585
14 2 86	Löbau-Zittau.....	147 847	71 871	75 976
14 2 87	Sächsische Schweiz.....	142 662	70 023	72 639
14 2 90	Weißeritzkreis.....	123 408	61 059	62 349
14 2 92	Kamenz.....	152 675	75 845	76 830
	Landkreise zusammen	1 087 182	534 369	552 813
	Reg.-Bez. zusammen	1 674 343	818 236	856 107

2 Bevölkerungsstand 2003
2.5 Bevölkerung nach kreisfreien Städten und Landkreisen
am 31.12.2003

Schlüsselnummer	Kreisfreie Stadt Kreis / Landkreis	Bevölkerung		
		insgesamt	männlich	weiblich
14 3	Reg.-Bez. Leipzig			
	Kreisfreie Stadt			
14 3 65	Leipzig, Stadt	497 531	240 878	256 653
	Landkreise			
14 3 74	Delitzsch	124 874	61 717	63 157
14 3 75	Döbeln	74 342	36 209	38 133
14 3 79	Leipziger Land	150 376	73 872	76 504
14 3 83	Muldentalkreis	133 401	65 472	67 929
14 3 89	Torgau-Oschatz	98 417	48 531	49 886
	Landkreise zusammen	581 410	285 801	295 609
	Reg.-Bez. zusammen	1 078 941	526 679	552 262
	Land insgesamt	4 321 437	2 102 768	2 218 669
15	Sachsen-Anhalt			
15 1	Reg.-Bez. Dessau			
	Kreisfreie Stadt			
15 1 01	Dessau, Stadt	78 380	37 607	40 773
	Landkreise			
15 1 51	Anhalt-Zerbst	74 803	36 698	38 105
15 1 53	Bernburg	67 352	32 771	34 581
15 1 54	Bitterfeld	102 702	49 817	52 885
15 1 59	Köthen	67 949	33 228	34 721
15 1 71	Wittenberg	125 906	61 443	64 463
	Landkreise zusammen	438 712	213 957	224 755
	Reg.-Bez. zusammen	517 092	251 564	265 528
15 2	Reg.-Bez. Halle			
	Kreisfreie Stadt			
15 2 02	Halle (Saale), Stadt	240 119	114 062	126 057
	Landkreise			
15 2 56	Burgenlandkreis	137 581	66 821	70 760
15 2 60	Mansfelder Land	103 261	50 784	52 477
15 2 61	Merseburg-Querfurt	130 547	63 869	66 678
15 2 65	Saalkreis	80 981	40 396	40 585
15 2 66	Sangerhausen	65 232	31 937	33 295
15 2 68	Weißenfels	75 591	36 865	38 726
	Landkreise zusammen	593 193	290 672	302 521
	Reg.-Bez. zusammen	833 312	404 734	428 578
15 3	Reg.-Bez. Magdeburg			
	Kreisfreie Stadt			
15 3 03	Magdeburg, Landeshauptstadt	227 535	109 491	118 044
	Landkreise			
15 3 52	Aschersleben-Staßfurt	98 484	48 058	50 426
15 3 55	Bördekreis	77 372	38 364	39 008
15 3 57	Halberstadt	77 134	37 556	39 578
15 3 58	Jerichower Land	97 733	48 056	49 677
15 3 62	Ohrekreis	116 593	57 957	58 636
15 3 63	Stendal	135 647	67 223	68 424
15 3 64	Quedlinburg	75 714	36 921	38 793
15 3 67	Schönebeck	74 256	36 381	37 875
15 3 69	Wernigerode	93 793	45 450	48 343
15 3 70	Altmarkkreis Salzwedel	98 276	48 766	49 510
	Landkreise zusammen	945 002	464 732	480 270
	Reg.-Bez. zusammen	1 172 537	574 223	598 314
	Land insgesamt	2 522 941	1 230 521	1 292 420
16	Thüringen			
	Kreisfreie Städte			
16 0 51	Erfurt, Stadt	201 645	97 429	104 216
16 0 52	Gera, Stadt	106 365	51 343	55 022
16 0 53	Jena, Stadt	102 634	50 303	52 331
16 0 54	Suhl, Stadt	44 529	21 931	22 598
16 0 55	Weimar, Stadt	64 409	31 093	33 316
16 0 56	Eisenach, Stadt	44 081	21 380	22 701
	Kreisfreie Städte zusammen	563 663	273 479	290 184

2 Bevölkerungsstand 2003
2.5 Bevölkerung nach kreisfreien Städten und Landkreisen
am 31.12.2003

Schlüsselnummer	Kreisfreie Stadt Kreis / Landkreis	Bevölkerung		
		insgesamt	männlich	weiblich
Landkreise				
16 0 61	Eichsfeld.....	111 455	55 625	55 830
16 0 62	Nordhausen.....	95 620	47 038	48 582
16 0 63	Wartburgkreis.....	141 001	70 392	70 609
16 0 64	Unstrut-Hainich-Kreis.....	116 069	57 615	58 454
16 0 65	Kyffhäuserkreis.....	90 758	44 860	45 898
16 0 66	Schmalkalden-Meiningen.....	139 637	68 866	70 771
16 0 67	Gotha.....	145 383	71 523	73 860
16 0 68	Sömmerda.....	78 671	39 057	39 614
16 0 69	Hildburghausen.....	72 000	35 634	36 366
16 0 70	Ilm-Kreis.....	119 336	58 963	60 373
16 0 71	Weimarer Land.....	89 480	44 344	45 136
16 0 72	Sonneberg.....	65 683	32 017	33 666
16 0 73	Saalfeld-Rudolstadt.....	127 910	62 682	65 228
16 0 74	Saale-Holzland-Kreis.....	92 311	45 872	46 439
16 0 75	Saale-Orla-Kreis.....	95 376	46 569	48 807
16 0 76	Greiz.....	119 500	58 433	61 067
16 0 77	Altenburger Land.....	109 304	53 294	56 010
	Landkreise zusammen	1 809 494	892 784	916 710
	Land insgesamt	2 373 157	1 166 263	1 206 894
Deutschland				
	Kreisfreie Städte insgesamt	26 176 495	12 671 390	13 505 105
	Landkreise insgesamt	56 355 176	27 684 624	28 670 552
	Insgesamt	82 531 671	40 356 014	42 175 657

Statistisches Bundesamt, VI B, Bevölkerungsfortschreibung 2003

Gesetz über die Statistik der Bevölkerungsbewegung und die Fortschreibung des Bevölkerungsstandes

BevStatG § 1

Um die Veränderungen in Zahl und Zusammensetzung der Bevölkerung und ihre Ursachen im Geltungsbereich dieses Gesetzes festzustellen, wird eine Bundesstatistik durchgeführt. Sie umfaßt

1. ☐ die ☐ Statistik ☐ der ☐ natürlichen ☐ Bevölkerungsbewegung ☐ einschließlich ☐ der ☐ Todesursachenstatistik,
2. ☐ die ☐ Statistik ☐ der ☐ rechtskräftigen ☐ Urteile ☐ in ☐ Ehesachen,
3. ☐ die ☐ Wanderungsstatistik ☐ und
4. ☐ die ☐ Fortschreibung ☐ des ☐ Bevölkerungsstandes.

BevStatG § 2

(1) Für die Statistik der natürlichen Bevölkerungsbewegung werden bei Eheschließungen, Geburten und Sterbefällen mit Zählkarten laufend folgende Tatbestände erfaßt:

1. ☐ Bei ☐ Eheschließungen:
 - a) ☐ Tag ☐ der ☐ Eheschließung,
 - b) ☐ Wohngemeinde, ☐ Alter, ☐ bisheriger ☐ Familienstand ☐ und ☐ Kinder ☐ der ☐ Ehegatten,
 - c) ☐ rechtliche ☐ Zugehörigkeit ☐ oder ☐ Nichtzugehörigkeit ☐ zu ☐ einer ☐ Kirche, ☐ Religionsgesellschaft ☐ oder ☐ Weltanschauung ☐ und ☐ Staatsangehörigkeit
2. ☐ bei ☐ Lebend- ☐ und ☐ Totgeburten:
 - a) ☐ Geburtstag, ☐ Geschlecht, ☐ Körpergewicht, ☐ Körperlänge, ☐ Angabe ☐ über ☐ Ehelichkeit ☐ oder ☐ Nichteelichkeit ☐ des ☐ Kindes,
 - b) ☐ Wohngemeinde ☐ und ☐ Alter ☐ der ☐ Eltern,
 - c) ☐ Erwerbstätigkeit ☐ der ☐ Mutter, ☐ rechtliche ☐ Zugehörigkeit ☐ oder ☐ Nichtzugehörigkeit ☐ zu ☐ einer ☐ Kirche, ☐ Religionsgesellschaft ☐ oder ☐ Weltanschauungsgemeinschaft ☐ und ☐ Staatsangehörigkeit,
 - d) ☐ Mehrlingsgeburt,
 - e) ☐ bei ☐ ehelichen ☐ Kindern: ☐ Tag ☐ der ☐ Eheschließung ☐ der ☐ Eltern, ☐ Geburtenfolge ☐ sowie ☐ Geburtsdatum ☐ des ☐ vorangegangenen ☐ Kindes;
3. ☐ bei ☐ Sterbefällen:
 - a) ☐ Sterbetag, ☐ Geschlecht, ☐ Alter, ☐ Familienstand ☐ - ☐ bei ☐ Kindern ☐ Angabe ☐ über ☐ Ehelichkeit ☐ oder ☐ Nichteelichkeit ☐ - ☐ und ☐ Wohngemeinde,
 - b) ☐ Erwerbstätigkeit, ☐ rechtliche ☐ Zugehörigkeit ☐ oder ☐ Nichtzugehörigkeit ☐ zu ☐ einer ☐ Kirche, ☐ Religionsgesellschaft ☐ oder ☐ Weltanschauungsgemeinschaft ☐ und ☐ Staatsangehörigkeit
 - c) ☐ bei ☐ Verheirateten: ☐ Alter ☐ des ☐ überlebenden ☐ Ehegatten,
 - d) ☐ Todesursache, ☐ bei ☐ Sterbefällen ☐ innerhalb ☐ der ☐ ersten ☐ vierundzwanzig ☐ Lebensstunden ☐ und ☐ Lebensdauer.

(2) Die Zählkarten werden von den Standesbeamten und in den Fällen der §§ 18, 19 und 34 des Personenstandsgesetzes in der im Bundesgesetzblatt Teil III, Gliederungsnummer 211-1, veröffentlichten bereinigten Fassung, zuletzt geändert durch /* Artikel 11 des Gesetzes vom 2. Juli 1976 (BGBl. I S. 1749), */ von den dort genannten Stellen ausgefüllt. In den Ländern, in denen ein Leichenschauschein (Totenschein) eingeführt ist, der die in Absatz 1 Nr. 3 Buchstabe d genannten Tatbestände enthält, brauchen diese Tatbestände nicht in die Zählkarten aufgenommen

zu werden. Der Leichenschauschein (Totenschein) tritt insoweit an die Stelle der Zählkarte.

(3) Soweit die Angaben, die zum Ausfüllen der Zählkarten nötig sind, nicht aus den Eintragungen in die Personenstandsbücher oder aus anderen vorgelegten Unterlagen hervorgehen, sind die Anzeigenden oder die Eheschließenden, für die Angabe der Todesursache die nach Landesrecht für die Leichenschau zuständigen Ärzte oder sonstigen Personen auskunftspflichtig. Für die Angabe von Körpergewicht, Körperlänge bei der Geburt sind in den Fällen, in denen sie hinzugezogen wurden, der Arzt oder die Hebamme, in den übrigen Fällen die Anzeigenden auskunftspflichtig.

BevStatG § 3

(1) Für die Statistik der rechtskräftigen Urteile in Ehesachen werden bei gerichtlichen Entscheidungen über Ehescheidungs-, -aufhebungs- oder -nichtigkeitsklagen mit Zählkarten laufend folgende Tatbestände erfaßt:

1. ☐ Kläger ☐ und ☐ Widerkläger,
2. ☐ Inhalt ☐ der ☐ Entscheidung ☐ (Nichtigkeitserklärung, ☐ Aufhebung, ☐ Scheidung, ☐ Klageabweisung, ☐ Scl zugrunde ☐ gelegte ☐ gesetzliche ☐ Bestimmungen),
3. ☐ Alter ☐ der ☐ Ehegatten, ☐ Ehedauer ☐ und ☐ Kinderzahl,
4. ☐ Staatsangehörigkeit ☐ der ☐ Ehegatten.

(2) Die Zählkarten werden von den Urkundsbeamten der Geschäftsstelle des Gerichts erster Instanz nach Rechtskraft des Urteils auf Grund der Gerichtsakten ausgefüllt.

Gesetz über die Statistik der Bevölkerungsbewegung und die Fortschreibung des Bevölkerungsstandes

BevStatG § 4

Für die Wanderungsstatistik werden bei der An- und Abmeldung die Zu- und Fortzüge (Wohnungswechsel) sowie Änderungen des Wohnungsstatus mit folgenden Tatbeständen laufend erfaßt:

1. ☐ Tag ☐ des ☐ Bezugs ☐ der ☐ neuen ☐ oder ☐ des ☐ Auszugs ☐ aus ☐ der ☐ alten ☐ Wohnung, ☐ alte ☐ und ☐ neue ☐ Wohngemeinde, I
2. ☐ Geschlecht, ☐ Alter ☐ und ☐ Familie
3. ☐ rechtliche ☐ Zugehörigkeit ☐ oder ☐ Nichtzugehörigkeit ☐ zu ☐ einer ☐ Religionsgesellschaft ☐ und ☐ Sta:

BevStatG § 5

Bei der Fortschreibung des Bevölkerungsstandes sind auf der Grundlage der jeweils letzten allgemeinen Zählung der Bevölkerung nach den Ergebnissen der Statistik der natürlichen Bevölkerungsbewegung und der Wanderungsstatistik die Bevölkerung insgesamt sowie die deutsche Bevölkerung nach Geschlecht, Alter und Familienstand festzustellen.

BevStatG § 6

- (1) Die Zählkarten für Eheschließungen, Geburten und Sterbefälle (§ 2 Abs. 1) und für rechtskräftige Urteile in Ehesachen (§ 3 Abs. 1) sowie die Leichenschauheine (§ 2 Abs. 2) und eine Ausfertigung der Meldescheine (§ 4) sind mindestens monatlich an das Statistische Landesamt zu übersenden. Die Leichenschauheine sind über das Gesundheitsamt zu leiten. Soweit möglich, sind die Daten auf automatisiert verarbeitbaren Datenträgern oder durch Datenübertragung zu übermitteln.
- (2) Einzelangaben in statistischen Ergebnissen über die nach § 2 Abs. 1 Nr. 1 Buchstabe c, Nr. 2 Buchstabe c, Nr. 3 Buchstabe b und § 4 Nr. 3 erfaßte Zugehörigkeit oder Nichtzugehörigkeit zu einer Religionsgemeinschaft dürfen in der Gliederung nach dem Jahr der Eheschließung, der Geburt, des Sterbefalles und des Wohnungswechsels von den Statistischen Ämtern des Bundes und der Länder veröffentlicht werden.

BevStatG § 7

Dieses Gesetz gilt nach Maßgabe des § 13 Abs. 1 des Dritten Überleitungsgesetzes auch im Land Berlin.

BevStatG § 8

Inkrafttreten

Statistisches Bundesamt, VI B, Bevölkerungsfortschreibung 2003
--