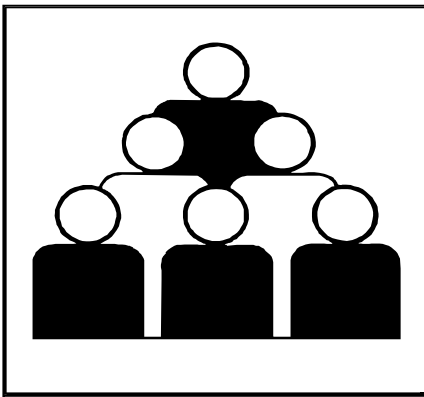


Bevölkerungsfortschreibung



2002

Erscheinungsfolge: jährlich
Erschienen am 04.01.2005
Artikelnummer: 2010130027004

Fachliche Informationen zu diesem Produkt können Sie direkt beim Statistischen Bundesamt erfragen:
Gruppe VI B, Telefon: 0611 / 75 48 65, Fax: 0611 / 75 39 77 oder E-Mail: Fortschreibung@destatis.de

© Statistisches Bundesamt, Wiesbaden 2005

Für nichtgewerbliche Zwecke sind Vervielfältigung und unentgeltliche Verbreitung, auch auszugsweise, mit Quellenangabe gestattet. Die Verbreitung, auch auszugsweise, über elektronische Systeme/Datenträger bedarf der vorherigen Zustimmung. Alle übrigen Rechte vorbehalten.

Inhalt

Erläuterungen

Tabellenteil

1 Bevölkerungsentwicklung

- 1.1 Bevölkerung seit 1950 nach Geschlecht
- 1.2 Bevölkerung insgesamt und ausländische Bevölkerung seit 1970
- 1.3 Bevölkerung seit 1950 nach ausgewählten Altersgruppen
- 1.4 Bevölkerungsstand und -veränderung seit 1962
- 1.5 Maßzahlen seit 1960

2 Bevölkerungsstand 2002

- 2.1 Bevölkerungsstand und -veränderung nach Bundesländern 2002
- 2.2 Bevölkerung am 31.12.2002 nach Altersgruppen und Familienstand
- 2.3 Bevölkerung 2002 nach Altersjahren
- 2.4 Bevölkerung 2002 nach Altersgruppen und Bundesländern
- 2.5 Bevölkerung nach kreisfreien Städten und Landkreisen am 31.12.2002

Anhang: Gesetz über die Statistik der Bevölkerungsbewegung und die Fortschreibung des Bevölkerungsstandes.

Gebietsstand

Die Angaben für **Deutschland** beziehen sich auf die Bundesrepublik Deutschland

Die Angaben für das **frühere Bundesgebiet** beziehen sich auf die Bundesrepublik Deutschland nach dem Gebietsstand bis zum 3. Oktober 1990.

Die Angaben für die **neuen Länder** beziehen sich auf die Länder Brandenburg, Mecklenburg-Vorpommern, Sachsen, Sachsen-Anhalt und Thüringen.

Die Angaben für **Berlin** beziehen sich auf Gesamt-Berlin.

Auf- und Ausgliederung

Die vollständige Aufgliederung einer Summe ist durch das Wort "davon" kenntlich gemacht. Auf das Wort davon ist verzichtet worden, wenn aus Aufbau und Wortlaut von Tabellenkopf und Vospalte unmissverständlich hervorgeht, dass es sich um eine Aufgliederung handelt. Die teilweise Ausgliederung einer Summe ist durch das Wort "darunter" gekennzeichnet. Bei teilweiser Ausgliederung nach verschiedenen nicht summierbaren Merkmalen sind die Worte "und zwar" gebraucht worden.

Erläuterungen

1 Rechtsgrundlage

Rechtsgrundlage für die Statistiken der Bevölkerungsbewegung (Eheschließungen, Ehelösungen, Geburten, Sterbefälle und Wanderungen) und für die Bevölkerungsfortschreibung ist das "Gesetz über die Statistik der Bevölkerungsbewegung und die Fortschreibung des Bevölkerungsstandes" vom 4. Juli 1957 (BGBl. I S. 694), in der Fassung der Bekanntmachung vom 14. März 1980 (BGBl. I S. 308), zuletzt geändert durch Artikel 2 des Gesetzes zur Änderung des Melderechtsrahmengesetzes vom 25. März 2002 (BGBl. I S. 1191).

2 Methodische Hinweise

Die jährliche Fortschreibung des Bevölkerungsstandes nach Geschlecht, Familienstand sowie Geburts- und Altersjahren erfolgt auf Gemeindeebene mit Hilfe der Ergebnisse der Statistik der natürlichen Bevölkerungsbewegung über die Geburten und Sterbefälle, Eheschließungen und Ehelösungen sowie der Wanderungsstatistik über die Zu- und Fortzüge (räumliche Bevölkerungsbewegung). Ferner werden die Ergebnisse des Staatsangehörigkeitswechsels und der festgestellten Bestandsveränderungen berücksichtigt. Die Bevölkerungsfortschreibung stellt somit die gemeindeweise Bilanzierung der einzelnen Bevölkerungsbewegungen dar.

Bei den Bevölkerungsdaten ab 30. Juni 1987 handelt es sich um Fortschreibungszahlen, die auf Ergebnissen der Volkszählung vom 25. Mai 1987 basieren.

Auch in der *ehem. DDR* dienten die Ergebnisse von Volkszählungen als Ausgangsbasis für die laufende Fortschreibung des Bevölkerungsstandes zwischen den Zählungen. Hinsichtlich der anhand der Volkszählung 1981 bis zum 30.9.1990 fortgeschriebenen Einwohnerzahlen ist zu beachten, dass diese Daten infolge unterlassener Abmeldungen bei Fortzügen aus dem Gebiet der *ehem. DDR* überhöht sind. Seit dem 3.10.1990 beruht die Bevölkerungsfortschreibung in den neuen Ländern und Berlin-Ost auf einem Abzug des früheren Zentralen Einwohnerregisters zu diesem Stichtag.

Das Bundesland Berlin wird den neuen Bundesländern zugerechnet, weil sich einmal ab dem Jahr 2001 die Bevölkerung Berlins nicht mehr nach Berlin-West und Berlin-Ost trennen lässt und zum anderen die Wanderungen zwischen Berlin und Brandenburg mehr von der Stadt-Umland-Bewegung als von der Ost-West-Wanderung geprägt werden.

Durchgeführt wird die Fortschreibung des Bevölkerungsstandes von den Statistischen Ämtern der Länder für den Bereich des Bundeslandes, für den sie jeweils zuständig sind. Das Bundesergebnis wird durch Addition der Länderergebnisse ermittelt.

Die Zuordnung der Personen zur Bevölkerung einer Gemeinde erfolgt nach dem Hauptwohnungsprinzip (Bevölkerung am Ort der alleinigen Wohnung oder der Hauptwohnung).

In der seit 3. April 2002 geltenden Neufassung des Melderechtsrahmengesetzes (MRRG) 2002 (BGBl. I S. 1342) wird der Begriff der Hauptwohnung wie folgt definiert (§12 Abs. 2):

Hauptwohnung ist die vorwiegend benutzte Wohnung der Einwohnerin bzw. des Einwohners. Als Hauptwohnung von Verheirateten oder eine Lebenspartnerschaft führenden Personen, die nicht dauernd getrennt von ihren Familien oder Lebenspartnern leben, gilt die vorwiegend benutzte Wohnung der Familie oder der Lebenspartner. Hauptwohnung von Minderjährigen ist die Wohnung der Personensorgeberechtigten; leben diese getrennt, ist Hauptwohnung die Wohnung der Personensorgeberechtigten, die von den Minderjährigen vorwiegend benutzt wird. Auf Antrag eines Einwohners bzw. einer Einwohnerin, der oder die in einer Einrichtung für behinderte Menschen untergebracht ist, bleibt die Wohnung nach Satz 3 bis zur Vollendung des 27. Lebensjahres die Hauptwohnung. In

Zweifelsfällen ist die vorwiegend benutzte Wohnung dort, wo der Schwerpunkt der Lebensbeziehungen liegt. Kann der Wohnungsstatus von Verheirateten oder eine Lebenspartnerschaft führenden Personen nach den Sätzen 2 und 5 nicht zweifelsfrei bestimmt werden, ist Hauptwohnung die Wohnung nach Satz 1.

Die Fortschreibung des Bevölkerungsstandes wird getrennt nach Deutschen und Ausländerinnen bzw. Ausländern durchgeführt. Als Deutsche gelten Personen im Sinne des Art. 116 Abs. 1 des Grundgesetzes. Seit 01.01.2000 erwerben Kinder ausländischer Eltern die deutsche Staatsangehörigkeit, wenn ein Elternteil die Bedingung für eine Einbürgerung erfüllt. Personen, die sowohl die deutsche als auch eine andere Staatsangehörigkeit besitzen, werden als Deutsche gezählt. Personen mit nur fremder oder ungeklärter Staatsangehörigkeit sowie Staatenlose gelten als Ausländerinnen bzw. Ausländer.

Nicht zur Bevölkerung gehören hingegen die Angehörigen der Stationierungstreitkräfte sowie der ausländischen diplomatischen und konsularischen Vertretungen mit ihren Familienangehörigen.

Die Bestimmung des Alters der Bevölkerung geschieht mittels Auszählung nach Geburtsjahren. Dabei werden die Personen eines bestimmten Geburtsjahrganges jeweils dem Altersjahr zugeordnet, dem sie am Jahresende angehören (Beispiel für das Berichtsjahr 2002: Geburtsjahr 2002 = Altersjahr 0 bis unter 1; Geburtsjahr 2001 = Altersjahr 1 bis unter 2 usw.).

Während sich bei der Fortschreibung der Bevölkerung die Einwohnerzahl auf einen bestimmten Stichtag des Jahres (z.B. 31.12.) bezieht, handelt es sich bei der Jahresdurchschnittsbevölkerung um eine Rechengröße. Die durchschnittliche Jahresbevölkerung ist das arithmetische Mittel der 12 Monatsdurchschnitte, die wiederum das arithmetische Mittel aus den Bevölkerungszahlen am Monatsanfang und Monatsende darstellen.

1 Bevölkerungsentwicklung

1.1 Bevölkerung in Deutschland seit 1950 nach Geschlecht

1 000

Jahr ¹⁾	Deutschland			Früheres Bundesgebiet			Neue Länder und Berlin-Ost		
	insgesamt	männlich	weiblich	insgesamt	männlich	weiblich	insgesamt	männlich	weiblich
1950	69 346,3	31 962,5	37 383,8	50 958,1	23 801,3	27 156,8	18 388,2	8 161,2	10 227,0
1951	69 784,9	32 198,3	37 586,6	51 434,8	24 039,3	27 395,5	18 350,1	8 159,0	10 191,1
1952	70 163,9	32 409,5	37 754,4	51 863,8	24 263,1	27 600,7	18 300,1	8 146,4	10 153,7
1953	70 565,9	32 634,6	37 931,3	52 453,8	24 562,8	27 891,0	18 112,1	8 071,8	10 040,3
1954	70 944,8	32 846,2	38 098,7	52 943,3	24 809,5	28 133,8	18 001,5	8 036,7	9 964,8
1955	71 349,9	33 083,7	38 266,2	53 517,7	25 115,0	28 402,7	17 832,2	7 968,7	9 863,5
1956	70 943,2	32 798,7	38 144,5	53 339,6	24 922,4	28 417,3	17 603,6	7 876,3	9 727,3
1957	71 475,0	33 090,2	38 384,9	54 064,4	25 294,9	28 769,4	17 410,7	7 795,2	9 615,4
1958	72 030,9	33 399,1	38 631,7	54 719,2	25 629,3	29 089,9	17 311,7	7 769,8	9 541,9
1959	72 543,0	33 686,4	38 856,6	55 257,1	25 911,7	29 345,4	17 285,9	7 774,7	9 511,2
1960	73 146,8	34 073,0	39 073,8	55 958,3	26 327,7	29 630,6	17 188,5	7 745,3	9 443,2
1961	73 668,5	34 342,2	39 326,3	56 589,1	26 637,8	29 951,4	17 079,3	7 704,4	9 374,9
1962	74 383,1	34 772,2	39 610,9	57 247,2	27 028,2	30 219,0	17 135,9	7 743,9	9 391,9
1963	75 045,6	35 136,1	39 909,5	57 864,5	27 351,6	30 512,9	17 181,1	7 784,5	9 396,6
1964	75 591,1	35 512,9	40 078,2	58 587,5	27 764,7	30 822,7	17 003,6	7 748,1	9 255,5
1965	76 336,3	35 950,7	40 385,6	59 296,6	28 171,0	31 125,6	17 039,7	7 779,7	9 260,1
1966	76 864,3	36 207,9	40 656,5	59 792,9	28 399,6	31 393,3	17 071,4	7 808,3	9 263,1
1967	77 038,4	36 248,4	40 790,0	59 948,5	28 418,5	31 530,0	17 089,9	7 829,9	9 260,0
1968	77 550,3	36 559,7	40 990,5	60 463,0	28 716,2	31 746,8	17 087,2	7 843,5	9 243,7
1969	78 269,1	37 031,5	41 237,6	61 194,6	29 180,0	32 014,6	17 074,5	7 851,6	9 222,9
1970	78 069,5	36 936,9	41 132,6	61 001,2	29 071,6	31 929,5	17 068,3	7 865,3	9 203,1
1971	78 556,2	37 240,4	41 315,8	61 502,5	29 367,4	32 135,1	17 053,7	7 873,0	9 180,7
1972	78 820,7	37 399,8	41 420,9	61 809,4	29 533,3	32 276,1	17 011,3	7 866,6	9 144,8
1973	79 052,6	37 565,1	41 487,5	62 101,4	29 713,8	32 387,6	16 951,3	7 851,3	9 099,9
1974	78 882,2	37 439,3	41 443,0	61 991,5	29 604,5	32 387,0	16 890,8	7 834,8	9 055,9
1975	78 464,9	37 198,9	41 266,0	61 644,6	29 381,5	32 263,1	16 820,2	7 817,4	9 002,8
1976	78 209,0	37 068,7	41 140,3	61 442,0	29 262,8	32 179,2	16 767,0	7 805,9	8 961,1
1977	78 110,6	37 033,6	41 077,0	61 352,7	29 216,5	32 136,2	16 757,9	7 817,0	8 940,8
1978	78 073,0	37 045,2	41 027,9	61 321,7	29 214,3	32 107,4	16 751,4	7 830,9	8 920,5
1979	78 179,7	37 156,6	41 023,1	61 439,3	29 317,1	32 122,3	16 740,3	7 839,5	8 900,8
1980	78 397,5	37 338,0	41 059,5	61 657,9	29 481,0	32 176,9	16 739,5	7 857,0	8 882,6
1981	78 418,3	37 372,0	41 046,4	61 712,7	29 522,9	32 189,8	16 705,6	7 849,1	8 856,5
1982	78 248,4	37 289,9	40 958,5	61 546,1	29 427,9	32 118,2	16 702,3	7 862,1	8 840,2
1983	78 008,2	37 182,7	40 825,4	61 306,7	29 305,8	32 000,9	16 701,5	7 877,0	8 824,5
1984	77 709,2	37 048,1	40 661,1	61 049,3	29 179,7	31 869,5	16 660,0	7 868,4	8 791,6
1985	77 660,5	37 067,7	40 592,8	61 020,5	29 190,0	31 830,5	16 640,1	7 877,7	8 762,4
1986	77 780,3	37 189,0	40 591,3	61 140,5	29 285,4	31 855,1	16 639,9	7 903,6	8 736,3
1987	77 899,5	37 354,7	40 544,8	61 238,1	29 419,4	31 818,7	16 661,4	7 935,3	8 726,1
1988	78 389,7	37 665,9	40 723,8	61 715,1	29 693,1	32 022,0	16 674,6	7 972,8	8 701,8
1989	79 112,8	38 109,7	41 003,1	62 679,0	30 236,4	32 442,6	16 433,8	7 873,3	8 560,5
1990	79 753,2	38 500,0	41 253,3	63 725,7	30 850,9	32 874,8	16 027,6	7 649,1	8 378,5
1991	80 274,6	38 839,1	41 435,5	64 484,8	31 282,3	33 202,5	15 789,8	7 556,8	8 233,0
1992	80 974,6	39 300,1	41 674,6	65 289,2	31 755,7	33 533,6	15 685,4	7 544,4	8 141,0
1993	81 338,1	39 518,5	41 819,6	65 739,7	31 991,2	33 748,5	15 598,4	7 527,3	8 071,2
1994	81 538,6	39 645,0	41 893,6	66 007,2	32 124,4	33 882,8	15 531,4	7 520,6	8 010,8
1995	81 817,5	39 824,8	41 992,7	66 342,0	32 305,8	34 036,1	15 475,5	7 519,0	7 956,6
1996	82 012,2	39 954,8	42 057,3	66 583,4	32 439,8	34 143,6	15 428,7	7 515,0	7 913,7
1997	82 057,4	39 992,3	42 065,1	66 688,0	32 496,0	34 192,0	15 369,4	7 496,3	7 873,1
1998	82 037,0	40 004,1	42 032,9	66 747,3	32 539,2	34 208,0	15 289,7	7 464,9	7 824,8
1999	82 163,5	40 090,8	42 072,7	66 946,2	32 653,1	34 293,1	15 217,3	7 437,7	7 779,6
2000	82 259,5	40 156,5	42 103,0	67 140,0	32 760,5	34 379,5	15 119,5	7 396,1	7 723,5
2001 ²⁾	82 440,3	40 274,7	42 165,6	65 322,8	31 911,2	33 411,6	17 117,6	8 363,5	8 754,0
2002 ²⁾	82 536,7	40 344,9	42 191,8	65 527,2	32 024,9	33 502,4	17 009,4	8 320,0	8 689,4

¹⁾ Stand: jeweils Jahresende.

²⁾ Früheres Bundesgebiet ohne Berlin-West; Neue Länder und Berlin.

1 Bevölkerungsentwicklung

1.2 Bevölkerung insgesamt und ausländische Bevölkerung seit 1970 *)

Jahr ¹⁾	Bevölkerung insgesamt			Darunter Ausländer/-innen		
	insgesamt	männlich	weiblich	zusammen	männlich	weiblich
	Anzahl			in %	Anzahl	

Früheres Bundesgebiet

1970	61 001 164	29 071 621	31 929 543	2 737 905	4,5	1 702 056	1 035 849
1972	61 809 378	29 533 254	32 276 124	3 554 078	5,8	2 149 389	1 404 689
1974	61 991 475	29 604 450	32 387 025	4 050 962	6,5	2 359 955	1 691 007
1976	61 441 996	29 262 796	32 179 200	3 852 182	6,3	2 169 488	1 682 694
1978	61 321 663	29 214 271	32 107 392	4 005 819	6,5	2 232 150	1 773 669
1980	61 657 945	29 481 033	32 176 912	4 566 167	7,4	2 576 151	1 990 016
1982	61 546 101	29 427 855	32 118 246	4 671 838	7,6	2 589 236	2 082 602
1984	61 049 256	29 179 721	31 869 535	4 405 463	7,2	2 406 195	1 999 268
1986	61 140 461	29 285 381	31 855 080	4 661 880	7,6	2 537 866	2 124 014
1988	61 715 103	29 693 115	32 021 988	4 623 528	7,5	2 537 246	2 086 282

Deutschland

1990	79 753 227	38 499 977	41 253 250	5 582 357	7,0	3 080 647	2 501 710
1991	80 274 564	38 839 103	41 435 461	6 066 730	7,6	3 354 736	2 711 994
1992	80 974 632	39 300 081	41 674 551	6 669 568	8,2	3 720 602	2 948 966
1993	81 338 093	39 518 484	41 819 609	6 977 476	8,6	3 866 081	3 111 395
1994	81 538 603	39 644 965	41 893 638	7 117 740	8,7	3 915 513	3 202 227
1995	81 817 499	39 824 823	41 992 676	7 342 779	9,0	4 026 890	3 315 889
1996	82 012 162	39 954 835	42 057 327	7 491 650	9,1	4 088 161	3 403 489
1997	82 057 379	39 992 311	42 065 068	7 419 001	9,0	4 022 485	3 396 516
1998	82 037 011	40 004 142	42 032 869	7 308 477	8,9	3 945 202	3 363 275
1999	82 163 475	40 090 776	42 072 699	7 336 111	8,9	3 938 085	3 398 026
2000	82 259 540	40 156 536	42 103 004	7 267 568	8,8	3 874 185	3 393 383
2001	82 440 309	40 274 676	42 165 633	7 318 263	8,9	3 881 034	3 437 229
2002	82 536 680	40 344 879	42 191 801	7 347 951	8,9	3 871 087	3 476 864

*) Ergebnisse der Bevölkerungsfortschreibung.

¹⁾ Stichtag: 31.12.

1 Bevölkerungsentwicklung

1.3 Bevölkerung seit 1950 nach ausgewählten Altersgruppen

Jahr ¹⁾	Insgesamt	Davon im Alter von ... bis unter ... Jahren									
		unter 20		20 - 30		30 - 60		60 - 80		80 und mehr	
		1 000	% ²⁾	1 000	% ²⁾	1 000	% ²⁾	1 000	% ²⁾	1 000	% ²⁾
Früheres Bundesgebiet											
1950	50 958	15 544	30,5	7 500	14,7	20 764	40,7	6 639	13,0	511	1,0
1960	55 958	15 918	28,4	8 705	15,6	22 101	39,5	8 403	15,0	832	1,5
1970	61 001	18 125	29,7	8 016	13,1	23 057	37,8	10 654	17,5	1 150	1,9
1980	61 658	16 278	26,4	9 069	14,7	24 344	39,5	10 331	16,8	1 635	2,7
1990	63 726	13 260	20,8	10 908	17,1	26 312	41,3	10 781	16,9	2 464	3,9
1995	66 342	14 095	21,2	9 515	14,3	28 707	43,3	11 300	17,0	2 725	4,1
1997	66 688	14 303	21,4	8 636	12,9	29 162	43,7	12 070	18,1	2 517	3,8
1998	66 747	14 335	21,5	8 232	12,3	29 253	43,8	12 504	18,7	2 422	3,6
1999	66 946	14 390	94,6	7 935	52,1	29 292	192,5	12 885	19,2	2 443	3,6
2000	67 140	14 372	21,4	7 781	11,6	29 246	43,6	13 177	19,6	2 564	3,8
2001 ³⁾	65 323	13 975	81,6	7 470	43,6	28 275	165,2	13 006	19,9	2 597	4,0
2002 ³⁾	65 527	13 927	21,3	7 472	11,4	28 359	43,3	13 072	19,9	2 697	4,1
Neue Länder und Berlin-Ost											
1950	18 388	5 541	30,1	2 286	12,4	7 589	41,3	2 788	15,2	184	1,0
1960	17 188	4 843	28,2	2 547	14,8	6 301	36,7	3 170	18,4	327	1,9
1970	17 068	5 289	31,0	2 076	12,2	5 941	34,8	3 377	19,8	386	2,3
1980	16 740	4 694	28,0	2 642	15,8	6 196	37,0	2 750	16,4	457	2,7
1990	16 028	4 046	25,2	2 415	15,1	6 548	40,9	2 471	15,4	547	3,4
1995	15 476	3 534	22,8	1 945	12,6	6 813	44,0	2 615	16,9	569	3,7
1997	15 369	3 359	21,9	1 852	12,1	6 819	44,4	2 829	18,4	511	3,3
1998	15 290	3 249	21,2	1 828	12,0	6 777	44,3	2 949	19,3	487	3,2
1999	15 217	3 140	4,7	1 811	2,7	6 714	10,0	3 062	20,1	491	3,2
2000	15 120	3 017	20,0	1 796	11,9	6 634	43,9	3 149	20,8	523	3,5
2001 ⁴⁾	17 118	3 285	19,2	2 032	11,9	7 533	44,0	3 620	21,1	648	3,8
2002 ⁴⁾	17 009	3 162	18,6	2 048	12,0	7 466	43,9	3 667	21,6	667	3,9
Deutschland											
1950	69 346	21 085	30,4	9 786	14,1	28 353	40,9	9 427	13,6	695	1,0
1960	73 147	20 761	28,4	11 252	15,4	28 402	38,8	11 573	15,8	1 159	1,6
1970	78 069	23 413	30,0	10 091	12,9	28 998	37,1	14 031	18,0	1 536	2,0
1980	78 397	20 972	26,7	11 711	14,9	30 540	38,9	13 082	16,7	2 092	2,7
1990	79 753	17 306	21,7	13 323	16,7	32 860	41,2	13 252	16,6	3 011	3,8
1995	81 817	17 629	21,5	11 460	14,0	35 519	43,4	13 915	17,0	3 294	4,0
1997	82 057	17 661	21,5	10 489	12,8	35 980	43,8	14 899	18,2	3 028	3,7
1998	82 037	17 584	21,4	10 060	12,3	36 031	43,9	15 453	18,8	2 909	3,5
1999	82 163	17 530	21,3	9 746	11,9	36 006	43,8	15 946	19,4	2 935	3,6
2000	82 260	17 390	21,1	9 578	11,6	35 880	43,6	16 326	19,8	3 087	3,8
2001	82 440	17 259	20,9	9 502	11,5	35 808	43,4	16 627	20,2	3 245	3,9
2002	82 537	17 089	20,7	9 520	11,5	35 825	43,4	16 738	20,3	3 364	4,1

¹⁾ Stand: jeweils Jahresende.

²⁾ Anteil an der Bevölkerung insgesamt.

³⁾ Ohne Berlin-West.

⁴⁾ Einschl. Berlin.

1 Bevölkerungsentwicklung

1.4 Bevölkerungsstand und -veränderung seit 1962

Jahr	Bevölkerungsstand am Jahresende	Veränderungen					Bevölkerungsstand am Jahresende
		Überschuß der			Zu- (+) bzw. Abnahme (-) insgesamt ²⁾		
		Geborenen (+) bzw. Gestorbenen (-)		Zu- (+) bzw. Fortzüge (-) ¹⁾			
		1 000	a.T. ³⁾	1 000	a.T. ³⁾	1 000	

Früheres Bundesgebiet

1962	56 589,1	+ 373,7	+ 7	+ 283,3	+ 5	+ 658,1	+ 12	57 247,2
1963	57 247,2	+ 381,1	+ 7	+ 223,5	+ 4	+ 617,3	+ 11	57 864,5
1964	57 864,5	+ 421,3	+ 7	+ 301,5	+ 5	+ 722,9	+ 12	58 587,5
1965	58 587,5	+ 366,7	+ 6	+ 343,8	+ 6	+ 709,1	+ 12	59 296,6
1966	59 296,6	+ 364,0	+ 6	+ 131,6	+ 2	+ 496,3	+ 8	59 792,9
1967	59 792,9	+ 332,1	+ 6	- 176,9	- 3	+ 155,5	+ 3	59 948,5
1968	59 948,5	+ 235,8	+ 4	+ 278,3	+ 5	+ 514,6	+ 9	60 463,0
1969	60 463,0	+ 159,1	+ 3	+ 572,0	+ 9	+ 731,6	+ 12	61 194,6
1970	61 194,6	+ 76,0	+ 1	+ 575,2	+ 9	- 193,4 ^{a)}	- 3	61 001,2
1971	61 001,2	+ 47,9	+ 1	+ 430,3	+ 7	+ 501,3	+ 8	61 502,5
1972	61 502,5	- 30,1	-	+ 330,5	+ 5	+ 306,9	+ 5	61 809,4
1973	61 809,4	- 95,4	- 2	+ 384,0	+ 6	+ 292,0	+ 5	62 101,4
1974	62 101,4	- 101,1	- 2	- 9,3	-	- 109,9	- 2	61 991,5
1975	61 991,5	- 148,7	- 2	- 199,4	- 3	- 346,9	- 6	61 644,6
1976	61 644,6	- 130,3	- 2	- 72,3	- 1	- 202,6	- 3	61 442,0
1977	61 442,0	- 122,6	- 2	+ 32,7	+ 1	- 89,3	- 2	61 352,7
1978	61 352,7	- 146,8	- 2	+ 115,4	+ 2	- 31,1	- 1	61 321,7
1979	61 321,7	- 129,7	- 2	+ 246,0	+ 4	+ 117,7	+ 2	61 439,3
1980	61 439,3	- 93,5	- 2	+ 311,9	+ 5	+ 218,6	+ 4	61 657,9
1981	61 657,9	- 97,6	- 2	+ 152,4	+ 3	+ 54,7	+ 1	61 772,7
1982	61 712,7	- 94,7	- 2	- 71,9	- 1	- 166,6	- 3	61 546,1
1983	61 546,1	- 124,2	- 2	- 115,3	- 2	- 239,4	- 4	61 306,7
1984	61 306,7	- 112,0	- 2	- 145,7	- 2	- 257,4	- 4	61 049,3
1985	61 049,3	- 118,1	- 2	+ 89,4	+ 1	- 28,8	-	61 020,5
1986	61 020,5	- 75,9	- 1	+ 195,9	+ 3	+ 120,0	+ 2	61 140,5
1987	61 140,5	- 45,4	- 1	+ 220,0	+ 4	+ 97,6 ^{b)}	+ 2	61 238,1
1988	61 238,1	- 10,3	-	+ 485,6	+ 8	+ 475,3	+ 8	61 715,1
1989	61 715,1	- 16,2	-	+ 980,1	+ 16	+ 963,9	+ 16	62 679,0
1990	62 679,0	+ 13,9	-	+ 1 029,2	+ 16	+ 1 046,6	+ 17	63 725,7

Deutschland

1991	79 753,2	- 81,2	- 1	+ 602,5	+ 8	+ 521,3	+ 7	80 274,6
1992	80 274,6	- 76,3	- 1	+ 782,1	+ 10	+ 700,1	+ 9	80 974,6
1993	80 974,6	- 98,8	- 1	+ 462,3	+ 6	+ 363,5	+ 4	81 338,1
1994	81 338,1	- 115,1	- 1	+ 314,9	+ 4	+ 200,5	+ 2	81 538,6
1995	81 538,6	- 119,4	- 1	+ 397,9	+ 5	+ 278,9	+ 3	81 817,5
1996	81 817,5	- 86,8	- 1	+ 282,2	+ 3	+ 194,7	+ 2	82 012,2
1997	82 012,2	- 48,2	- 1	+ 93,7	+ 1	+ 45,2	+ 1	82 057,4
1998	82 057,4	- 67,3	- 1	+ 47,1	+ 1	- 20,4	- 0	82 037,0
1999	82 037,0	- 75,6	- 1	+ 202,0	+ 2	+ 126,5	+ 2	82 163,5
2000	82 163,5	- 71,8	- 1	+ 167,1	+ 2	+ 96,0	+ 1	82 259,5
2001	82 259,5	- 94,1	- 1	+ 275,0	+ 2	+ 180,8	+ 1	82 440,3
2002	82 440,3	- 122,4	- 1	+ 219,3	+ 3	+ 96,4	+ 1	82 536,7

1) Einschl. Herkunfts-/Zielgebiet "ungeklärt" und "ohne Angabe".

2) Einschl. der bestandsrelevanten Veränderungen von Gemeindeergebnissen.

3) Bezogen auf Tausend der Bevölkerung am Jahresanfang.

a) Die durch die Volkszählung am 27.5.1970 ermittelte Einwohnerzahl lag um 857 707 Personen unter dem zum gleichen Stichtag durch die Fortschreibung ermittelten Bevölkerungsstand. Dadurch ergibt sich für das Jahr 1970 trotz Geburten- und Zuwanderungsüberschuß rechnerisch eine Bevölkerungsabnahme.

b) Ermittelt durch Differenzbildung der Bevölkerung am Jahresanfang und -ende.

1 Bevölkerungsentwicklung

1.5 Maßzahlen seit 1960

Jahr	Wachstumsrate der Bevölkerung ¹⁾	Weibliche Personen je 1 000 männliche ²⁾	Jugend- quotient ³⁾	Alten- quotient ⁴⁾	Einwohner je km ²	Ausländer- anteil
	%	Anzahl			Anzahl	%

Früheres Bundesgebiet

1960	+ 1,2	1 125	51,7	30,0	228 ^{a)}	1,2 ^{a)}
1970	- 0,3	1 101	58,3	38,0	245	4,5
1975	- 0,6	1 097	55,9	39,1	248	6,3
1980	+ 0,4	1 092	48,7	35,8	248	7,4
1985	- 0,0	1 090	40,2	36,0	245	7,3
1990	+ 1,7	1 066	35,6	35,6	256	8,5

Deutschland

1991	+ 0,7	1 067	37,1	35,2	225	7,6
1995	+ 0,3	1 053	37,5	36,6	229 ^{b)}	9,0
1997	+ 0,1	1 052	38,0	38,6	230	9,0
1998	- 0,0	1 051	38,1	39,8	230	8,9
1999	+ 0,2	1 049	38,3	41,3	230	8,9
2000	+ 0,1	1 048	38,3	42,7	230	8,8
2001	+ 0,2	1 047	38,1	43,9	231	8,9
2002	+ 0,1	1 046	37,7	44,3	231	8,9

¹⁾ Bevölkerungsstand jeweils am Jahresende verglichen mit dem am Jahresanfang.

²⁾ Jahresende.

³⁾ Unter 20jährige je 100 20- bis unter 60jährige.

⁴⁾ 60jährige und ältere je 100 20- bis unter 60jährige.

^{a)} Angaben für 1961 (Volkszählung).

^{b)} Stichtag 01.01.1996.

2 Bevölkerungsstand 2002

2.1 Bevölkerungsstand und -veränderung nach Bundesländern 2002

Land	Bevölkerung am Jahresanfang	Veränderungen				Bevölkerung am Jahresende
		Überschuß der		Zu- (+) bzw. Abnahme (-) insgesamt (-) ¹⁾		
		Geborenen (+)	Zu- (+)			
		bzw. Gestorbenen (-)	bzw. Fortzüge (-)			
		1 000		je 1 000 Einwohner		1 000
Baden-Württemberg	10 600,9	+ 4,5	+ 56,1	+ 60,4	+ 6	10 661,3
Bayern	12 329,7	- 5,9	+ 63,6	+ 57,6	+ 5	12 387,4
Berlin	3 388,4	- 4,7	+ 8,7	+ 4,0	+ 1	3 392,4
Brandenburg	2 593,0	- 8,8	- 1,9	- 10,7	- 4	2 582,4
Bremen	659,7	- 2,2	+ 4,6	+ 2,4	+ 4	662,1
Hamburg	1 726,4	- 2,7	+ 5,4	+ 2,4	+ 1	1 728,8
Hessen	6 077,8	- 5,0	+ 18,8	+ 13,8	+ 2	6 091,6
Mecklenburg-Vorpommern	1 759,9	- 4,8	- 10,5	- 15,3	- 9	1 744,6
Niedersachsen	7 956,4	- 10,3	+ 34,4	+ 24,1	+ 3	7 980,5
Nordrhein-Westfalen	18 052,1	- 24,9	+ 49,2	+ 24,3	+ 1	18 076,4
Rheinland-Pfalz	4 049,1	- 7,9	+ 16,6	+ 8,7	+ 2	4 057,7
Saarland	1 066,5	- 4,5	+ 3,0	- 1,5	- 1	1 065,0
Sachsen	4 384,2	- 18,6	- 16,5	- 35,1	- 8	4 349,1
Sachsen-Anhalt	2 580,6	- 12,5	- 19,2	- 31,7	- 12	2 548,9
Schleswig-Holstein	2 804,2	- 5,0	+ 17,2	+ 12,3	+ 4	2 816,5
Thüringen	2 411,4	- 9,0	- 10,3	- 19,3	- 8	2 392,0
Deutschland ...	82 440,3	- 122,4	+ 219,3	+ 96,4	+ 1	82 536,7

1) Einschl. der bestandsrelevanten Veränderungen von Gemeindeergebnissen.

2 Bevölkerungsstand 2002
2.2 Bevölkerung am 31.12.2002 nach Altersgruppen und Familienstand ¹⁾

Alter von ... bis unter ... Jahren	Personen insgesamt		Davon							
			ledig		verheiratet		verwitwet		geschieden	
	männlich	weiblich	männlich	weiblich	männlich	weiblich	männlich	weiblich	männlich	weiblich
1 000										
unter 15	6 371,8	6 043,8	6 371,8	6 043,8	0,0	0,0	0,0	0,0	0,0	0,0
15 - 20	2 397,9	2 275,5	2 394,9	2 254,3	3,0	20,9	0,0	0,1	0,0	0,2
20 - 25	2 459,6	2 381,4	2 341,6	2 074,7	113,6	292,6	0,2	1,0	4,3	13,1
25 - 30	2 384,4	2 295,0	1 863,3	1 414,3	482,6	805,7	1,0	4,3	37,5	70,7
30 - 35	3 115,2	2 956,7	1 697,9	1 109,9	1 633,8	1 632,5	3,8	12,7	149,8	201,7
35 - 40	3 725,2	3 510,2	1 307,0	788,6	2 085,5	2 314,5	9,9	31,8	322,7	375,3
40 - 45	3 464,6	3 312,4	780,8	451,4	2 255,7	2 366,0	17,5	60,7	410,6	434,3
45 - 50	2 981,2	2 908,6	447,3	265,4	2 125,8	2 155,0	27,1	95,7	380,9	392,6
50 - 55	2 712,4	2 698,9	288,3	172,1	2 058,5	2 030,4	40,0	150,4	325,7	346,1
55 - 60	2 213,8	2 225,6	180,6	108,4	1 740,9	1 656,2	54,2	201,2	238,1	259,8
60 - 65	2 780,4	2 883,1	195,4	136,7	2 245,4	2 046,9	110,9	426,1	228,7	273,5
65 - 70	2 201,9	2 435,3	122,0	127,8	1 808,4	1 539,0	140,5	590,5	130,9	178,0
70 - 75	1 591,5	1 988,9	67,0	129,3	1 286,1	999,6	173,3	744,5	65,0	115,4
75 - 80	1 029,5	1 827,9	35,2	153,4	785,5	625,1	176,6	953,1	32,2	96,3
80 und älter	915,4	2 448,6	37,6	207,8	530,5	326,0	322,0	1 807,9	25,3	106,9
Insgesamt ...	40 344,9	42 191,8	18 130,8	15 437,6	18 785,4	18 810,3	1 077,0	5 079,9	2 351,6	2 864,0

Prozent ¹⁾										
unter 15	100	100	100	100	0,0	0,0	0,0	0,0	0,0	0,0
15 - 20	100	100	99,9	99,1	0,1	0,9	0,0	0,0	0,0	0,0
20 - 25	100	100	95,2	87,1	4,6	12,3	0,0	0,0	0,2	0,6
25 - 30	100	100	78,1	61,6	20,2	35,1	0,0	0,2	1,6	3,1
30 - 35	100	100	54,5	37,5	40,6	55,2	0,1	0,4	4,8	6,8
35 - 40	100	100	35,1	22,5	56,0	65,9	0,3	0,9	8,7	10,7
40 - 45	100	100	22,5	13,6	65,1	71,4	0,5	1,8	11,9	13,1
45 - 50	100	100	15,0	9,1	71,3	74,1	0,9	3,3	12,8	13,5
50 - 55	100	100	10,6	6,4	75,9	75,2	1,5	5,6	12,0	12,8
55 - 60	100	100	8,2	4,9	78,6	74,4	2,4	9,0	10,8	11,7
60 - 65	100	100	7,0	4,7	80,8	71,0	4,0	14,8	8,2	9,5
65 - 70	100	100	5,5	5,2	82,1	63,2	6,4	24,2	5,9	7,3
70 - 75	100	100	4,2	6,5	80,8	50,3	10,9	37,4	4,1	5,8
75 - 80	100	100	3,4	8,4	76,3	34,2	17,2	52,1	3,1	5,3
80 und älter	100	100	4,1	8,5	58,0	13,3	35,2	73,8	2,8	4,4
Insgesamt ...	100	100	44,9	36,6	46,6	44,6	2,7	12,0	5,8	6,8

Prozent ²⁾										
unter 15	15,8	14,3	35,1	39,1	0,0	0,0	0,0	0,0	0,0	0,0
15 - 20	5,9	5,4	13,2	14,6	0,0	0,1	0,0	0,0	0,0	0,0
20 - 25	6,1	5,6	12,9	13,4	0,6	1,6	0,0	0,0	0,2	0,5
25 - 30	5,9	5,4	10,3	9,2	2,6	4,3	0,1	0,1	1,6	2,5
30 - 35	7,7	7,0	9,4	7,2	6,7	8,7	0,4	0,2	6,4	7,0
35 - 40	9,2	8,3	7,2	5,1	11,1	12,3	0,9	0,6	13,7	13,1
40 - 45	8,6	7,9	4,3	2,9	12,0	12,6	1,6	1,2	17,5	15,2
45 - 50	7,4	6,9	2,5	1,7	11,3	11,5	2,5	1,9	16,2	13,7
50 - 55	6,7	6,4	1,6	1,1	11,0	10,8	3,7	3,0	13,8	12,1
55 - 60	5,5	5,3	1,0	0,7	9,3	8,8	5,0	4,0	10,1	9,1
60 - 65	6,9	6,8	1,1	0,9	12,0	10,9	10,3	8,4	9,7	9,5
65 - 70	5,5	5,8	0,7	0,8	9,6	8,2	13,0	11,6	5,6	6,2
70 - 75	3,9	4,7	0,4	0,8	6,8	5,3	16,1	14,7	2,8	4,0
75 - 80	2,6	4,3	0,2	1,0	4,2	3,3	16,4	18,8	1,4	3,4
80 und älter	2,3	5,8	0,2	1,3	2,8	1,7	29,9	35,6	1,1	3,7
Insgesamt ...	100	100	100	100	100	100	100	100	100	100

¹⁾ Deutschland.

²⁾ Bezogen auf die Bevölkerung insgesamt je Altersgruppe.

³⁾ Bezogen auf die Bevölkerung insgesamt je Familienstand.

2 Bevölkerungsstand 2002
2.3 Bevölkerung 2002 nach Altersjahren

Alter von ... bis unter ... Jahren	Ge- burts- jahr	Jahresende						Weibliche Personen je 1 000 männliche	Jahresdurchschnitt					
		Insgesamt		männlich		weiblich			Insgesamt		männlich		weiblich	
		1 000	%	1 000	%	1 000	%		1 000	%	1 000	%	1 000	%
unter 1	2002	719,3	1,8	369,3	0,9	350,0	0,8	948	727,4	0,9	373,7	0,9	353,7	0,8
1 - 2	2001	739,5	1,8	380,3	0,9	359,2	0,9	945	755,7	0,9	388,1	1,0	367,6	0,9
2 - 3	2000	773,8	1,9	397,0	1,0	376,8	0,9	949	774,8	0,9	397,9	1,0	376,0	0,9
3 - 4	1999	777,8	1,9	399,8	1,0	378,0	0,9	945	785,1	1,0	403,2	1,0	381,0	0,9
4 - 5	1998	794,1	2,0	407,3	1,0	386,9	0,9	950	805,6	1,0	413,3	1,0	392,3	0,9
	Zusammen ...	3 804,5	9,4	1 953,7	4,8	1 850,8	4,4	947	3 848,5	4,7	1 976,2	4,9	1 872,4	4,4
5 - 6	1997	819,0	2,0	420,2	1,0	398,8	0,9	949	810,7	1,0	416,1	1,0	394,5	0,9
6 - 7	1996	803,4	2,0	412,5	1,0	391,0	0,9	948	789,6	1,0	405,2	1,0	384,4	0,9
7 - 8	1995	777,1	1,9	398,5	1,0	378,6	0,9	950	780,9	0,9	400,9	1,0	380,1	0,9
8 - 9	1994	787,0	2,0	404,3	1,0	382,7	0,9	947	802,1	1,0	411,8	1,0	390,2	0,9
9 - 10	1993	819,4	2,0	420,4	1,0	398,9	0,9	949	828,5	1,0	424,7	1,1	403,8	1,0
	Zusammen ...	4 005,8	9,9	2 055,9	5,1	1 950,0	4,6	949	4 011,8	4,9	2 058,7	5,1	1 953,0	4,6
10 - 11	1992	840,1	2,1	430,2	1,1	409,8	1,0	953	855,2	1,0	438,3	1,1	416,9	1,0
11 - 12	1991	873,3	2,2	447,8	1,1	425,5	1,0	950	916,0	1,1	470,1	1,2	445,9	1,1
12 - 13	1990	961,4	2,4	493,7	1,2	467,7	1,1	947	954,9	1,2	489,9	1,2	465,0	1,1
13 - 14	1989	951,5	2,4	487,7	1,2	463,8	1,1	951	963,6	1,2	494,5	1,2	469,2	1,1
14 - 15	1988	979,0	2,4	502,8	1,2	476,2	1,1	947	967,4	1,2	497,2	1,2	470,2	1,1
	Zusammen ...	4 605,2	11,4	2 362,3	5,9	2 243,0	5,3	950	4 657,1	5,6	2 390,0	5,9	2 267,1	5,4
15 - 16	1987	959,4	2,4	493,6	1,2	465,9	1,1	944	949,8	1,2	488,0	1,2	461,8	1,1
16 - 17	1986	945,1	2,3	485,0	1,2	460,1	1,1	949	928,3	1,1	476,5	1,2	451,8	1,1
17 - 18	1985	916,5	2,3	470,5	1,2	446,1	1,1	948	913,8	1,1	460,5	1,2	444,2	1,1
18 - 19	1984	917,9	2,3	471,3	1,2	446,6	1,1	948	920,1	1,1	472,3	1,2	447,8	1,1
19 - 20	1983	934,5	2,3	477,6	1,2	456,9	1,1	957	945,2	1,1	483,4	1,2	461,7	1,1
	Zusammen ...	4 673,4	11,6	2 397,9	5,9	2 275,5	5,4	949	4 657,1	5,6	2 380,8	5,9	2 267,3	5,4
20 - 21	1982	969,9	2,4	494,9	1,2	475,1	1,1	960	966,6	1,2	492,5	1,2	474,1	1,1
21 - 22	1981	976,4	2,4	495,4	1,2	481,1	1,1	971	977,7	1,2	496,3	1,2	481,4	1,1
22 - 23	1980	992,8	2,5	503,4	1,2	489,4	1,2	972	966,2	1,2	490,4	1,2	475,8	1,1
23 - 24	1979	953,0	2,4	483,7	1,2	469,3	1,1	970	945,0	1,1	480,2	1,2	464,7	1,1
24 - 25	1978	948,9	2,4	482,4	1,2	466,5	1,1	967	942,7	1,1	479,5	1,2	463,3	1,1
	Zusammen ...	4 841,0	12,0	2 459,6	6,1	2 381,4	5,6	968	4 798,2	5,8	2 439,0	6,1	2 359,2	5,6
25 - 26	1977	946,0	2,3	481,0	1,2	465,0	1,1	967	937,5	1,1	477,2	1,2	460,3	1,1
26 - 27	1976	936,3	2,3	476,8	1,2	459,5	1,1	964	923,1	1,1	471,1	1,2	452,0	1,1
27 - 28	1975	916,2	2,3	468,1	1,2	448,0	1,1	957	922,1	1,1	470,7	1,2	451,4	1,1
28 - 29	1974	933,1	2,3	475,5	1,2	457,7	1,1	963	938,5	1,1	478,6	1,2	459,9	1,1
29 - 30	1973	947,8	2,3	483,1	1,2	464,8	1,1	962	993,7	1,2	507,5	1,3	486,2	1,2
	Zusammen ...	4 679,4	11,6	2 384,4	5,9	2 295,0	5,4	962	4 714,9	5,7	2 405,1	6,0	2 309,8	5,5
30 - 31	1972	1 042,5	2,6	532,6	1,3	509,9	1,2	957	1 097,4	1,3	561,6	1,4	535,8	1,3
31 - 32	1971	1 154,1	2,9	590,7	1,5	563,4	1,3	954	1 181,1	1,4	605,9	1,5	575,1	1,4
32 - 33	1970	1 210,0	3,0	621,5	1,5	588,5	1,4	947	1 254,9	1,5	645,4	1,6	609,5	1,4
33 - 34	1969	1 300,7	3,2	668,7	1,7	632,0	1,5	945	1 332,6	1,6	685,7	1,7	646,9	1,5
34 - 35	1968	1 364,7	3,4	701,7	1,7	663,0	1,6	945	1 382,4	1,7	710,8	1,8	671,5	1,6
	Zusammen ...	6 072,0	15,1	3 115,2	7,7	2 956,7	7,0	949	6 248,2	7,6	3 209,4	8,0	3 038,9	7,2
35 - 36	1967	1 400,2	3,5	719,1	1,8	681,1	1,6	947	1 420,2	1,7	730,5	1,8	689,7	1,6
36 - 37	1966	1 439,9	3,6	740,9	1,8	699,1	1,7	944	1 445,3	1,8	745,4	1,8	699,9	1,7
37 - 38	1965	1 450,6	3,6	740,0	1,9	701,5	1,7	937	1 463,7	1,8	755,4	1,9	708,2	1,7
38 - 39	1964	1 476,5	3,7	760,7	1,9	715,8	1,7	941	1 472,5	1,8	758,7	1,9	713,8	1,7
39 - 40	1963	1 468,2	3,6	755,5	1,9	712,7	1,7	943	1 446,3	1,8	743,8	1,8	702,6	1,7
	Zusammen ...	7 235,4	17,9	3 725,2	9,2	3 510,2	8,3	942	7 247,9	8,8	3 733,7	9,3	3 514,2	8,3
40 - 41	1962	1 424,2	3,5	730,9	1,8	693,3	1,6	949	1 414,1	1,7	724,6	1,8	689,5	1,6
41 - 42	1961	1 403,7	3,5	717,1	1,8	686,6	1,6	957	1 385,5	1,7	708,2	1,8	677,3	1,6
42 - 43	1960	1 366,9	3,4	698,1	1,7	668,8	1,6	958	1 345,8	1,6	687,6	1,7	658,2	1,6
43 - 44	1959	1 324,0	3,3	675,9	1,7	648,1	1,5	959	1 291,6	1,6	660,0	1,6	631,6	1,5
44 - 45	1958	1 258,2	3,1	642,6	1,6	615,6	1,5	958	1 247,2	1,5	637,1	1,6	610,1	1,4
	Zusammen ...	6 777,0	16,8	3 464,6	8,6	3 312,4	7,9	956	6 684,2	8,1	3 417,4	8,5	3 266,8	7,7

2 Bevölkerungsstand 2002
2.3 Bevölkerung 2002 nach Altersjahren

Alter von ... bis unter ... Jahren	Ge- burt- jahr	Jahresende						Weibliche Personen je 1 000 männliche	Jahresdurchschnitt					
		Insgesamt		männlich		weiblich			Insgesamt		männlich		weiblich	
		1 000	%	1 000	%	1 000	%		1 000	%	1 000	%	1 000	%
								Anzahl						
45 - 46	1957	1 234,7	3,1	620,9	1,6	604,9	1,4	960	1 221,1	1,5	622,6	1,5	598,5	1,4
46 - 47	1956	1 205,7	3,0	613,3	1,5	592,4	1,4	966	1 190,0	1,4	604,8	1,5	585,2	1,4
47 - 48	1955	1 172,5	2,9	594,4	1,5	578,2	1,4	973	1 165,0	1,4	580,0	1,5	576,0	1,4
48 - 49	1954	1 155,5	2,9	581,6	1,4	573,8	1,4	987	1 139,7	1,4	573,0	1,4	566,7	1,3
49 - 50	1953	1 121,4	2,8	562,1	1,4	559,3	1,3	995	1 124,8	1,4	563,9	1,4	560,9	1,3
	Zusammen ...	5 889,8	14,6	2 981,2	7,4	2 908,6	6,9	976	5 840,7	7,1	2 953,3	7,3	2 887,4	6,9
50 - 51	1952	1 125,5	2,8	563,3	1,4	562,1	1,3	998	1 116,6	1,4	559,3	1,4	557,3	1,3
51 - 52	1951	1 104,7	2,7	552,7	1,4	551,9	1,3	999	1 110,9	1,3	556,3	1,4	554,6	1,3
52 - 53	1950	1 113,4	2,8	557,0	1,4	556,4	1,3	999	1 096,9	1,3	550,4	1,4	546,5	1,3
53 - 54	1949	1 076,5	2,7	540,6	1,3	535,9	1,3	991	1 036,0	1,3	521,2	1,3	514,7	1,2
54 - 55	1948	991,3	2,5	498,7	1,2	492,6	1,2	988	965,4	1,2	485,4	1,2	480,0	1,1
	Zusammen ...	5 411,3	13,4	2 712,4	6,7	2 698,9	6,4	995	5 325,7	6,5	2 672,6	6,6	2 653,1	6,3
55 - 56	1947	934,9	2,3	468,6	1,2	466,3	1,1	995	889,5	1,1	441,6	1,1	438,9	1,0
56 - 57	1946	821,3	2,0	411,2	1,0	410,1	1,0	997	777,5	0,9	388,2	1,0	389,3	0,9
57 - 58	1945	729,1	1,8	361,9	0,9	367,2	0,9	1 015	852,2	1,0	423,9	1,1	428,2	1,0
58 - 59	1944	968,5	2,4	481,4	1,2	487,1	1,2	1 012	989,6	1,2	488,6	1,2	492,0	1,2
59 - 60	1943	985,5	2,4	490,6	1,2	494,9	1,2	1 009	976,7	1,2	486,5	1,2	490,1	1,2
	Zusammen ...	4 439,3	11,0	2 213,8	5,5	2 225,6	5,3	1 005	4 467,4	5,4	2 228,8	5,5	2 238,6	5,3
60 - 61	1942	960,0	2,4	476,9	1,2	483,1	1,1	1 013	1 065,4	1,3	528,5	1,3	536,9	1,3
61 - 62	1941	1 161,0	2,9	573,2	1,4	587,9	1,4	1 026	1 198,5	1,5	591,3	1,5	607,2	1,4
62 - 63	1940	1 224,6	3,0	601,4	1,5	623,2	1,5	1 036	1 218,1	1,5	597,9	1,5	620,2	1,5
63 - 64	1939	1 199,7	3,0	585,9	1,5	613,9	1,5	1 048	1 165,0	1,4	568,7	1,4	596,2	1,4
64 - 65	1938	1 118,3	2,8	543,2	1,3	575,1	1,4	1 059	1 086,3	1,3	527,4	1,3	558,9	1,3
	Zusammen ...	5 663,6	14,0	2 780,4	6,9	2 883,1	6,8	1 037	5 733,3	7,0	2 813,8	7,0	2 919,5	6,9
65 - 66	1937	1 042,0	2,6	503,0	1,2	539,0	1,3	1 072	1 032,8	1,3	497,4	1,2	535,4	1,3
66 - 67	1936	1 010,3	2,5	482,6	1,2	527,6	1,3	1 093	997,6	1,2	476,4	1,2	521,2	1,2
67 - 68	1935	979,4	2,4	460,3	1,1	519,1	1,2	1 108	941,1	1,1	446,3	1,1	494,8	1,2
68 - 69	1934	896,6	2,2	422,1	1,0	474,6	1,1	1 124	813,9	1,0	382,3	0,9	431,5	1,0
69 - 70	1933	717,8	1,8	333,8	0,8	383,9	0,9	1 150	720,9	0,9	334,3	0,8	386,6	0,9
	Zusammen ...	4 637,1	11,5	2 201,9	5,5	2 435,3	5,8	1 106	4 506,2	5,5	2 136,7	5,3	2 369,6	5,6
70 - 71	1932	709,7	1,8	325,4	0,8	384,3	0,9	1 181	720,7	0,9	329,6	0,8	391,0	0,9
71 - 72	1931	715,5	1,8	323,6	0,8	391,9	0,9	1 211	739,8	0,9	333,3	0,8	406,5	1,0
72 - 73	1930	745,6	1,8	331,5	0,8	414,1	1,0	1 249	739,1	0,9	327,6	0,8	411,5	1,0
73 - 74	1929	712,8	1,8	311,5	0,8	401,3	1,0	1 289	715,4	0,9	311,8	0,8	403,5	1,0
74 - 75	1928	696,7	1,7	299,5	0,7	397,2	0,9	1 326	676,3	0,8	284,9	0,7	391,4	0,9
	Zusammen ...	3 580,3	8,9	1 591,5	3,9	1 988,9	4,7	1 250	3 591,2	4,4	1 587,2	3,9	2 004,0	4,8
75 - 76	1927	634,9	1,6	258,6	0,6	376,3	0,9	1 455	633,5	0,8	250,6	0,6	382,9	0,9
76 - 77	1926	610,1	1,5	231,1	0,6	379,0	0,9	1 640	610,3	0,7	225,8	0,6	384,4	0,9
77 - 78	1925	587,2	1,5	209,1	0,5	378,1	0,9	1 808	569,4	0,7	196,4	0,5	373,0	0,9
78 - 79	1924	528,4	1,3	173,1	0,4	355,3	0,8	2 053	524,9	0,6	170,8	0,4	354,1	0,8
79 - 80	1923	496,8	1,2	157,6	0,4	339,2	0,8	2 152	508,6	0,6	162,1	0,4	346,5	0,8
	Zusammen ...	2 857,4	7,1	1 020,5	2,6	1 827,9	4,3	1 775	2 846,7	3,5	1 005,7	2,5	1 840,9	4,4
80 - 81	1922	492,4	1,2	154,7	0,4	337,7	0,8	2 184	503,7	0,6	156,5	0,4	347,2	0,8
81 - 82	1921	483,7	1,2	145,8	0,4	337,8	0,8	2 316	479,4	0,6	143,4	0,4	336,0	0,8
82 - 83	1920	442,8	1,1	128,5	0,3	314,3	0,7	2 446	388,8	0,5	112,9	0,3	276,0	0,7
83 - 84	1919	399,4	0,8	87,7	0,2	221,7	0,5	2 527	255,4	0,3	72,4	0,2	183,0	0,4
84 - 85	1918	184,1	0,5	50,8	0,1	133,3	0,3	2 624	180,5	0,2	50,0	0,1	130,5	0,3
	Zusammen ...	1 912,3	4,7	567,5	1,4	1 344,8	3,2	2 370	1 807,8	2,2	535,1	1,3	1 272,7	3,0
85 - 86	1917	160,0	0,4	43,3	0,1	116,7	0,3	2 697	168,3	0,2	45,3	0,1	123,0	0,3
86 - 87	116	158,3	0,4	41,3	0,1	117,1	0,3	2 838	182,0	0,2	46,9	0,1	135,1	0,3
87 - 88	1915	181,1	0,4	45,0	0,1	136,1	0,3	3 022	207,0	0,3	51,1	0,1	155,8	0,4
88 - 89	1914	201,8	0,5	48,0	0,1	153,8	0,4	3 201	201,9	0,2	48,1	0,1	153,8	0,4
89 - 90	1913	171,9	0,4	39,7	0,1	132,2	0,3	3 330	171,7	0,2	39,7	0,1	132,0	0,3
	Zusammen ...	873,2	2,2	217,3	0,5	655,9	1,6	3 018	930,9	1,1	231,2	0,6	699,8	1,7
90 und mehr	1912 und früher	578,5	1,4	130,6	0,3	447,9	1,1	3 430	564,4	0,7	126,8	0,3	437,6	1,0
	Insgesamt ...	82 536,7	204,6	40 344,9	100	42 191,8	100	1 046	82 482,3	100	40 310,4	100	42 171,9	100

2 Bevölkerungsstand 2002
2.4 Bevölkerung 2002 nach Altersgruppen und Bundesländern

Alter von ... bis unter ... Jahren	Jahresende						Weibliche Personen je 1 000 männliche	Jahresdurchschnitt					
	Insgesamt		männlich		weiblich			Insgesamt		männlich		weiblich	
	1 000	%	1 000	%	1 000	%	Anzahl	1 000	%	1 000	%	1 000	%
Baden-Württemberg													
unter 1	99,9	0,0	51,5	1,0	48,4	0,0	940	101,2	1,0	52,1	1,0	49,1	0,0
1 - 5	434,7	4,1	223,2	4,3	211,5	3,9	948	441,5	4,2	226,8	4,3	214,7	4,0
5 - 6	117,9	1,1	60,5	1,2	57,4	1,1	950	116,7	1,1	59,9	1,1	56,9	1,0
Zusammen	652,5	6,1	335,2	6,4	317,3	5,8	947	659,4	6,2	338,7	6,5	320,7	5,9
6 - 10	464,8	4,4	238,7	4,6	226,1	4,2	947	466,0	4,4	239,5	4,6	226,4	4,2
10 - 14	495,9	4,7	254,2	4,9	241,7	4,4	951	497,5	4,7	254,9	4,9	242,6	4,5
14 - 15	127,0	1,2	64,9	1,2	62,0	1,1	955	123,7	1,2	63,4	1,2	60,2	1,1
Zusammen	1 087,7	10,2	557,9	10,7	529,8	9,8	950	1 087,1	10,2	557,9	10,7	529,2	9,8
15 - 18	357,7	3,4	183,5	3,5	174,2	3,2	949	353,4	3,3	181,4	3,5	172,0	3,2
18 - 21	361,3	3,4	182,7	3,5	178,6	3,3	978	361,3	3,4	182,5	3,5	178,8	3,3
Zusammen	719,0	6,7	366,2	7,0	352,8	6,5	963	714,7	6,7	363,9	7,0	350,8	6,5
21 - 25	504,7	4,7	252,2	4,8	252,5	4,6	1 001	497,1	4,7	248,7	4,8	248,3	4,6
25 - 30	629,8	5,9	317,6	6,1	312,3	5,7	983	635,4	6,0	320,7	6,2	314,7	5,8
30 - 35	810,6	7,6	413,5	7,9	397,1	7,3	960	831,3	7,8	425,0	8,1	406,3	7,5
35 - 40	953,4	8,9	491,9	9,4	461,5	8,5	938	951,9	9,0	491,8	9,4	460,1	8,5
40 - 45	877,8	8,2	450,3	8,6	427,5	7,9	949	863,2	8,1	442,8	8,5	420,4	7,8
Zusammen	3 776,3	35,4	1 925,4	36,8	1 850,9	34,1	961	3 778,9	35,5	1 929,1	37,0	1 849,8	34,2
45 - 50	742,1	7,0	375,3	7,2	366,8	6,8	977	732,5	6,9	369,7	7,1	362,7	6,7
50 - 55	673,1	6,3	336,3	6,4	336,8	6,2	1 002	663,4	6,2	332,1	6,4	331,3	6,1
55 - 60	551,3	5,2	276,4	5,3	274,9	5,1	995	553,2	5,2	277,6	5,3	275,6	5,1
60 - 65	690,8	6,5	340,9	6,5	349,9	6,4	1 026	698,5	6,6	344,6	6,6	353,9	6,5
Zusammen	2 657,3	24,9	1 329,0	25,4	1 328,4	24,5	1 000	2 647,5	24,9	1 324,0	25,4	1 323,5	24,4
65 und älter	1 768,5	16,6	716,6	13,7	1 051,9	19,4	1 468	1 743,3	16,4	701,6	13,5	1 041,7	19,2
Insgesamt	10 661,3	100,0	5 230,2	100,0	5 431,1	100,0	1 038	10 631,0	100,0	5 215,3	100,0	5 415,7	100,0
Bayern													
unter 1	114,2	0,9	58,4	1,0	55,7	0,9	953	115,3	0,9	59,2	1,0	56,0	0,9
1 - 5	494,8	4,0	254,2	4,2	240,6	3,8	947	501,2	4,1	257,4	4,3	243,8	3,9
5 - 6	132,3	1,1	67,9	1,1	64,4	1,0	949	131,5	1,1	67,5	1,1	64,0	1,0
Zusammen	741,2	6,0	380,5	6,3	360,7	5,7	948	748,0	6,1	384,1	6,4	363,8	5,8
6 - 10	527,4	4,3	271,1	4,5	256,3	4,1	945	530,5	4,3	272,5	4,5	258,1	4,1
10 - 14	568,4	4,6	291,3	4,8	277,1	4,4	951	568,9	4,6	291,9	4,8	277,0	4,4
14 - 15	143,1	1,2	73,5	1,2	69,5	1,1	945	139,4	1,1	71,8	1,2	67,6	1,1
Zusammen	1 238,8	10,0	635,9	10,5	602,9	9,5	948	1 238,8	10,0	636,2	10,5	602,6	9,5
15 - 18	402,7	3,3	206,9	3,4	195,8	3,1	946	398,1	3,2	204,3	3,4	193,8	3,1
18 - 21	409,8	3,3	207,6	3,4	202,2	3,2	974	411,5	3,3	208,5	3,4	203,0	3,2
Zusammen	812,5	6,6	414,5	6,8	398,0	6,3	960	809,7	6,6	412,8	6,8	396,8	6,3
21 - 25	577,9	4,7	289,4	4,8	288,5	4,6	997	570,7	4,6	286,1	4,7	284,6	4,5
25 - 30	726,9	5,9	367,1	6,1	359,8	5,7	980	733,0	5,9	370,7	6,1	362,3	5,7
30 - 35	945,9	7,6	482,7	8,0	463,2	7,3	960	971,4	7,9	496,6	8,2	474,8	7,5
35 - 40	1 105,9	8,9	568,3	9,4	537,6	8,5	946	1 103,0	8,9	567,0	9,4	536,0	8,5
40 - 45	1 018,5	8,2	520,6	8,6	497,9	7,9	956	1 002,2	8,1	512,6	8,5	489,6	7,8
Zusammen	4 375,1	35,3	2 228,1	36,8	2 147,0	33,9	964	4 380,4	35,4	2 232,9	36,9	2 147,4	34,0
45 - 50	857,0	6,9	434,2	7,2	422,7	6,7	973	845,8	6,8	427,9	7,1	417,8	6,6
50 - 55	789,3	6,4	394,8	6,5	394,5	6,2	999	783,8	6,3	392,8	6,5	390,9	6,2
55 - 60	670,9	5,4	336,7	5,6	334,2	5,3	993	667,0	5,4	335,2	5,5	331,8	5,3
60 - 65	816,6	6,6	402,7	6,6	413,9	6,5	1 028	824,6	6,7	406,2	6,7	418,4	6,6
Zusammen	3 133,7	25,3	1 568,3	25,9	1 565,4	24,7	998	3 121,1	25,3	1 562,1	25,8	1 559,1	24,7
65 und älter	2 085,9	16,8	833,3	13,7	1 252,6	19,8	1 503	2 060,2	16,7	817,8	13,5	1 242,4	19,7
Insgesamt	12 387,4	100,0	6 060,7	100,0	6 326,7	100,0	1 044	12 358,1	100,0	6 046,0	100,0	6 312,1	100,0

2 Bevölkerungsstand 2002
2.4 Bevölkerung 2002 nach Altersgruppen und Bundesländern

Alter von ... bis unter ... Jahren	Jahresende						Weibliche Personen je 1 000 männliche	Jahresdurchschnitt					
	Insgesamt		männlich		weiblich			Insgesamt		männlich		weiblich	
	1 000	%	1 000	%	1 000	%	Anzahl	1 000	%	1 000	%	1 000	%
Berlin													
unter 1	28,7	0,8	14,7	0,9	13,9	0,8	948	28,6	0,8	14,6	0,9	14,0	0,8
1 - 5	112,9	3,3	57,6	3,5	55,4	3,2	962	113,2	3,3	57,8	3,5	55,4	3,2
5 - 6	27,7	0,8	14,3	0,9	13,4	0,8	938	27,4	0,8	14,1	0,9	13,3	0,8
Zusammen	169,3	5,0	86,6	5,2	82,7	4,8	955	169,3	5,0	86,5	5,2	82,7	4,8
6 - 10	103,9	3,1	53,3	3,2	50,5	2,9	948	104,2	3,1	53,6	3,2	50,6	2,9
10 - 14	124,0	3,7	63,7	3,9	60,3	3,5	946	129,0	3,8	66,3	4,0	62,7	3,6
14 - 15	36,3	1,1	18,7	1,1	17,6	1,0	940	36,3	1,1	18,6	1,1	17,7	1,0
Zusammen	264,2	7,8	135,8	8,2	128,4	7,4	946	269,5	7,9	138,5	8,4	131,1	7,5
15 - 18	107,4	3,2	54,8	3,3	52,6	3,0	959	106,8	3,2	54,6	3,3	52,2	3,0
18 - 21	114,6	3,4	57,8	3,5	56,9	3,3	985	115,2	3,4	58,0	3,5	57,2	3,3
Zusammen	222,1	6,5	112,6	6,8	109,5	6,3	973	222,0	6,5	112,6	6,8	109,4	6,3
21 - 25	183,5	5,4	90,1	5,5	83,3	5,4	1 035	180,1	5,3	88,7	5,4	81,4	5,3
25 - 30	233,6	6,9	117,4	7,1	116,1	6,7	989	231,6	6,8	116,6	7,1	115,0	6,6
30 - 35	275,6	8,1	142,9	8,7	132,6	7,6	928	282,8	8,3	146,7	8,9	136,1	7,8
35 - 40	326,0	9,6	169,4	10,3	156,6	9,0	925	328,7	9,7	170,9	10,4	157,8	9,1
40 - 45	285,9	8,4	148,3	9,0	137,6	7,9	928	279,5	8,2	145,0	8,8	134,5	7,7
Zusammen	1 304,4	38,5	668,1	40,5	636,3	36,5	952	1 302,6	38,4	667,9	40,5	634,7	36,5
45 - 50	235,9	7,0	119,7	7,2	116,2	6,7	971	235,5	6,9	119,1	7,2	116,4	6,7
50 - 55	228,5	6,7	112,2	6,8	116,3	6,7	1 037	226,5	6,7	111,4	6,8	115,0	6,6
55 - 60	201,1	5,9	100,5	6,1	100,6	5,8	1 000	206,0	6,1	103,2	6,3	102,8	5,9
60 - 65	242,7	7,2	119,1	7,2	123,6	7,1	1 037	242,4	7,1	118,6	7,2	123,8	7,1
Zusammen	908,2	26,8	451,6	27,3	456,6	26,2	1 011	910,3	26,9	452,3	27,4	458,0	26,3
65 und älter	524,2	15,5	196,8	11,9	327,4	18,8	1 663	516,6	15,2	191,8	11,6	324,8	18,7
Insgesamt	3 392,4	100,0	1 651,5	100,0	1 741,0	100,0	1 054	3 390,3	100,0	1 649,6	100,0	1 740,7	100,0
Brandenburg													
unter 1	17,8	0,7	9,2	0,7	8,6	0,7	934	17,8	0,7	9,1	0,7	8,6	0,7
1 - 5	74,4	2,9	38,1	3,0	36,2	2,8	950	74,1	2,9	38,0	3,0	36,1	2,8
5 - 6	18,2	0,7	9,3	0,7	8,9	0,7	962	17,6	0,7	9,0	0,7	8,6	0,7
Zusammen	110,3	4,3	56,6	4,4	53,7	4,1	949	109,4	4,2	56,2	4,4	53,3	4,1
6 - 10	63,1	2,4	32,5	2,5	30,6	2,3	941	62,5	2,4	32,2	2,5	30,3	2,3
10 - 14	102,6	4,0	52,4	4,1	50,2	3,8	956	112,6	4,4	57,6	4,5	55,0	4,2
14 - 15	36,9	1,4	19,1	1,5	17,9	1,4	936	37,6	1,5	19,3	1,5	18,3	1,4
Zusammen	202,6	7,8	104,0	8,2	98,6	7,5	948	212,7	8,2	109,1	8,5	103,6	7,9
15 - 18	114,7	4,4	58,9	4,6	55,8	4,3	948	114,7	4,4	58,9	4,6	55,8	4,3
18 - 21	110,9	4,3	58,7	4,6	52,2	4,0	891	111,2	4,3	58,8	4,6	52,4	4,0
Zusammen	225,6	8,7	117,5	9,2	108,0	8,3	919	225,8	8,7	117,7	9,2	108,1	8,3
21 - 25	129,2	5,0	70,1	5,5	59,1	4,5	842	129,0	5,0	70,0	5,5	59,0	4,5
25 - 30	124,9	4,8	67,2	5,3	57,6	4,4	857	124,8	4,8	67,4	5,3	57,4	4,4
30 - 35	164,5	6,4	86,0	6,7	78,5	6,0	913	170,3	6,6	88,9	7,0	81,5	6,2
35 - 40	226,8	8,8	116,8	9,2	110,0	8,4	942	231,4	8,9	119,3	9,3	112,2	8,6
40 - 45	238,5	9,2	123,1	9,6	115,4	8,8	938	234,7	9,1	121,2	9,5	113,4	8,7
Zusammen	883,9	34,2	463,2	36,3	420,7	32,2	908	890,2	34,4	466,7	36,5	423,5	32,4
45 - 50	211,5	8,2	109,2	8,6	102,4	7,8	938	210,7	8,1	108,6	8,5	102,1	7,8
50 - 55	176,8	6,8	90,4	7,1	86,3	6,6	955	169,6	6,6	86,7	6,8	82,9	6,3
55 - 60	131,8	5,1	65,2	5,1	66,6	5,1	1 021	135,3	5,2	66,8	5,2	68,5	5,2
60 - 65	199,5	7,7	96,6	7,6	102,9	7,9	1 065	201,3	7,8	97,5	7,6	103,8	7,9
Zusammen	719,6	27,9	361,4	28,3	358,2	27,4	991	716,9	27,7	359,7	28,2	357,2	27,3
65 und älter	440,4	17,1	173,3	13,6	267,1	20,4	1 541	431,5	16,7	168,4	13,2	263,1	20,1
Insgesamt	2 582,4	100,0	1 276,1	100,0	1 306,2	100,0	1 024	2 586,4	100,0	1 277,6	100,0	1 308,8	100,0

2 Bevölkerungsstand 2002
2.4 Bevölkerung 2002 nach Altersgruppen und Bundesländern

Alter von ... bis unter ... Jahren	Jahresende						Weibliche Personen je 1 000 männliche	Jahresdurchschnitt					
	Insgesamt		männlich		weiblich			Insgesamt		männlich		weiblich	
	1 000	%	1 000	%	1 000	%		1 000	%	1 000	%	1 000	%
Bremen													
unter 1	5,5	0,8	2,0	0,0	2,6	0,8	012	5,6	0,8	2,0	0,0	2,7	0,8
1 - 5	23,4	3,5	12,0	3,7	11,5	3,3	050	23,6	3,6	12,1	3,8	11,5	3,4
5 - 6	6,1	0,0	3,2	1,0	3,0	0,0	026	6,1	0,0	3,2	1,0	2,0	0,0
Zusammen ...	35,0	5,3	18,0	5,6	17,0	5,0	046	35,3	5,3	18,2	5,7	17,1	5,0
6 - 10	23,0	3,6	12,3	3,8	11,6	3,4	042	23,0	3,6	12,3	3,0	11,6	3,4
10 - 14	25,4	3,8	13,1	4,1	12,3	3,6	034	25,4	3,0	13,1	4,1	12,3	3,6
14 - 15	6,5	1,0	3,3	1,0	3,1	0,0	037	6,4	1,0	3,3	1,0	3,2	0,0
Zusammen ...	55,8	8,4	28,8	0,0	27,0	7,0	038	55,8	8,4	28,7	0,0	27,1	7,0
15 - 18	10,2	2,0	0,8	3,1	0,4	2,7	062	18,8	2,8	0,6	3,0	0,2	2,7
18 - 21	21,3	3,2	10,4	3,3	10,0	3,2	1 045	21,2	3,2	10,4	3,3	10,8	3,2
Zusammen ...	40,5	6,1	20,2	6,3	20,3	5,0	1 005	40,0	6,1	20,0	6,3	20,0	5,0
21 - 25	32,4	4,0	15,0	5,0	16,5	4,8	1 032	31,5	4,8	15,6	4,0	16,0	4,7
25 - 30	40,0	6,2	20,7	6,5	20,2	5,0	073	41,0	6,2	20,7	6,5	20,2	5,0
30 - 35	50,0	7,5	26,0	8,1	24,0	7,0	022	51,1	7,7	26,7	8,4	24,4	7,1
35 - 40	55,2	8,3	29,2	0,1	26,0	7,6	802	55,0	8,3	29,0	0,1	26,0	7,6
40 - 45	50,2	7,6	25,4	7,0	24,8	7,2	078	40,6	7,5	25,0	7,0	24,5	7,2
Zusammen ...	228,7	34,5	117,2	36,6	111,4	32,6	051	228,1	34,6	117,0	36,7	111,1	32,6
45 - 50	45,2	6,8	22,3	7,0	22,8	6,7	1 023	44,8	6,8	22,1	6,0	22,6	6,6
50 - 55	43,5	6,6	21,6	6,7	21,0	6,4	1 016	43,3	6,6	21,5	6,7	21,8	6,4
55 - 60	30,8	6,0	20,0	6,3	10,8	5,8	088	40,1	6,1	20,2	6,3	10,0	5,8
60 - 65	47,4	7,2	23,3	7,3	24,1	7,0	1 031	47,8	7,2	23,5	7,4	24,3	7,1
Zusammen ...	175,8	26,6	87,2	27,3	88,6	25,0	1 016	176,0	26,7	87,4	27,4	88,7	26,0
65 und älter	126,3	10,1	48,5	15,2	77,8	22,7	1 604	124,0	18,0	47,6	14,0	77,3	22,6
Insgesamt ...	662,1	100,0	319,0	100,0	342,2	100,0	1 060	660,1	100,0	318,8	100,0	341,3	100,0
Hamburg													
unter 1	15,5	0,0	7,0	0,0	7,6	0,8	055	15,5	0,0	7,0	0,0	7,6	0,0
1 - 5	61,4	3,6	31,5	3,8	20,0	3,4	050	61,0	3,6	31,8	3,8	30,2	3,4
5 - 6	15,7	0,0	8,0	1,0	7,7	0,0	060	15,6	0,0	8,0	0,0	7,6	0,0
Zusammen ...	92,6	5,4	47,4	5,7	45,2	5,1	052	93,0	5,4	47,7	5,7	45,4	5,1
6 - 10	50,5	3,4	30,6	3,6	28,0	3,3	046	50,6	3,4	30,6	3,6	20,0	3,3
10 - 14	63,0	3,6	32,4	3,0	30,7	3,4	047	63,5	3,7	32,7	3,0	30,8	3,5
14 - 15	16,2	0,0	8,4	1,0	7,8	0,0	033	15,7	0,0	8,1	1,0	7,6	0,0
Zusammen ...	138,7	8,0	71,3	8,5	67,4	7,6	045	138,8	8,0	71,4	8,5	67,4	7,6
15 - 18	45,0	2,7	23,8	2,8	22,1	2,5	030	45,4	2,6	23,7	2,8	21,8	2,4
18 - 21	51,0	3,0	25,6	3,1	25,4	2,0	001	51,4	3,0	25,8	3,1	25,6	2,0
Zusammen ...	96,0	5,6	49,4	5,0	47,5	5,3	062	96,8	5,6	49,4	5,0	47,4	5,3
21 - 25	80,1	5,2	42,5	5,1	46,5	5,2	1 003	87,8	5,1	42,1	5,0	45,7	5,1
25 - 30	127,2	7,4	63,0	7,6	63,3	7,1	001	127,4	7,4	64,1	7,6	63,3	7,1
30 - 35	153,1	8,0	79,8	0,5	73,3	8,2	010	156,6	0,1	81,8	0,8	74,8	8,4
35 - 40	165,7	0,6	87,3	10,4	78,4	8,8	808	164,4	0,5	86,5	10,3	77,0	8,8
40 - 45	135,8	7,0	70,1	8,4	65,7	7,4	038	133,4	7,7	68,7	8,2	64,8	7,3
Zusammen ...	670,0	38,8	343,6	41,0	327,3	36,8	053	660,6	38,8	343,2	40,0	326,4	36,7
45 - 50	100,3	6,3	54,7	6,5	54,6	6,1	006	108,3	6,3	54,2	6,5	54,1	6,1
50 - 55	104,0	6,1	51,5	6,1	53,5	6,0	1 030	105,3	6,1	51,8	6,2	53,5	6,0
55 - 60	100,1	5,8	40,0	5,0	50,1	5,6	1 005	101,4	5,0	50,6	6,0	50,8	5,7
60 - 65	116,3	6,7	57,0	6,8	50,3	6,7	1 042	117,2	6,8	57,4	6,0	50,8	6,7
Zusammen ...	430,6	24,0	213,1	25,4	217,5	24,4	1 021	432,2	25,0	214,1	25,5	218,1	24,5
65 und älter	200,1	17,3	114,2	13,6	184,0	20,8	1 620	207,0	17,2	112,4	13,4	184,7	20,8
Insgesamt ...	1 728,8	100,0	830,0	100,0	898,8	100,0	1 061	1 727,4	100,0	838,1	100,0	880,3	100,0

2 Bevölkerungsstand 2002
2.4 Bevölkerung 2002 nach Altersgruppen und Bundesländern

Alter von ... bis unter ... Jahren		Jahresende						Weibliche	Jahresdurchschnitt					
		Insgesamt		männlich		weiblich		Personen je 1 000 männliche	Insgesamt		männlich		weiblich	
		1 000	%	1 000	%	1 000	%	Anzahl	1 000	%	1 000	%	1 000	%
Hessen														
unter 1		55,2	0,0	28,3	0,0	26,0	0,0	948	55,8	0,0	28,7	1,0	27,1	0,0
1 - 5		236,1	3,0	120,8	4,0	115,2	3,7	954	230,3	3,0	122,6	4,1	116,7	3,8
5 - 6		63,0	1,0	32,4	1,1	30,6	1,0	046	62,6	1,0	32,2	1,1	30,5	1,0
	Zusammen	354,3	5,8	181,6	6,1	172,7	5,6	952	357,6	5,0	183,4	6,2	174,2	5,6
6 - 10		245,6	4,0	125,8	4,2	119,8	3,9	952	246,0	4,0	125,0	4,2	120,1	3,9
10 - 14		260,9	4,3	133,5	4,5	127,4	4,1	955	261,0	4,3	134,1	4,5	127,8	4,1
14 - 15		66,5	1,1	34,2	1,1	32,3	1,0	043	65,2	1,1	33,5	1,1	31,6	1,0
	Zusammen	573,0	9,4	293,5	9,8	279,5	9,0	952	573,2	9,4	293,6	9,8	279,5	9,0
15 - 18		188,0	3,1	96,8	3,2	91,3	2,9	043	186,0	3,1	95,8	3,2	90,2	2,9
18 - 21		191,8	3,1	97,1	3,3	94,6	3,0	074	192,4	3,2	97,4	3,3	94,0	3,1
	Zusammen	379,8	6,2	193,0	6,5	185,0	6,0	050	378,4	6,2	193,2	6,5	185,1	6,0
21 - 25		273,6	4,5	135,0	4,6	137,7	4,4	1 013	271,1	4,5	134,7	4,5	136,4	4,4
25 - 30		356,4	5,0	177,8	6,0	178,6	5,7	1 004	350,7	5,0	179,8	6,0	179,0	5,8
30 - 35		468,5	7,7	238,6	8,0	229,0	7,4	064	481,2	7,0	245,7	8,2	235,5	7,6
35 - 40		550,3	9,0	282,6	9,5	267,6	8,6	047	540,8	9,0	282,8	9,5	267,0	8,6
40 - 45		500,9	8,2	256,6	8,6	244,3	7,9	052	493,8	8,1	253,0	8,5	240,8	7,8
	Zusammen	2 140,7	35,3	1 091,6	36,6	1 058,1	34,1	060	2 155,6	35,4	1 096,0	36,8	1 050,6	34,1
45 - 50		430,5	7,1	218,2	7,3	212,3	6,8	073	426,5	7,0	215,8	7,2	210,6	6,8
50 - 55		410,1	6,7	205,3	6,9	204,8	6,6	098	407,3	6,7	204,2	6,8	203,1	6,5
55 - 60		330,3	5,6	170,6	5,7	168,7	5,4	089	338,0	5,6	170,3	5,7	167,7	5,4
60 - 65		404,6	6,6	201,5	6,8	203,1	6,5	1 008	400,4	6,7	203,7	6,8	205,7	6,6
	Zusammen	1 584,5	26,0	795,6	26,7	788,0	25,4	092	1 581,2	26,0	794,1	26,6	787,1	25,4
65 und älter		1 050,2	17,2	428,4	14,4	621,8	20,0	1 451	1 038,0	17,1	421,3	14,1	617,6	19,9
	Insgesamt	6 001,6	100,0	2 984,6	100,0	3 107,1	100,0	1 041	6 084,0	100,0	2 981,7	100,0	3 103,2	100,0
Mecklenburg-Vorpommern														
unter 1		12,5	0,7	6,4	0,7	6,1	0,7	044	12,7	0,7	6,5	0,8	6,2	0,7
1 - 5		50,4	2,0	25,0	3,0	24,6	2,8	040	50,1	2,0	25,7	3,0	24,4	2,8
5 - 6		12,1	0,7	6,3	0,7	5,8	0,7	020	11,7	0,7	6,1	0,7	5,6	0,6
	Zusammen	75,0	4,3	38,6	4,5	36,4	4,1	044	74,5	4,3	38,3	4,4	36,2	4,1
6 - 10		40,8	2,3	21,1	2,4	19,7	2,2	029	40,8	2,3	21,1	2,4	19,7	2,2
10 - 14		71,1	4,1	36,5	4,2	34,6	3,9	046	78,5	4,5	40,4	4,7	38,1	4,3
14 - 15		25,0	1,5	13,4	1,5	12,5	1,4	036	26,8	1,5	13,9	1,6	13,0	1,5
	Zusammen	137,8	7,0	71,1	8,2	66,7	7,6	039	146,2	8,3	75,4	8,7	70,8	8,0
15 - 18		81,0	4,7	42,1	4,9	39,8	4,5	044	81,8	4,7	42,0	4,8	39,0	4,5
18 - 21		70,4	4,6	41,7	4,8	37,7	4,3	004	70,0	4,6	42,0	4,8	38,0	4,3
	Zusammen	161,3	9,2	83,8	9,7	77,5	8,8	024	161,8	9,2	83,9	9,7	77,8	8,8
21 - 25		94,1	5,4	51,6	6,0	42,5	4,8	824	94,5	5,4	51,8	6,0	42,7	4,8
25 - 30		88,6	5,1	48,6	5,6	39,0	4,5	821	87,8	5,0	48,2	5,6	39,6	4,5
30 - 35		108,3	6,2	57,3	6,6	51,0	5,8	890	112,5	6,4	59,3	6,8	53,2	6,0
35 - 40		147,0	8,4	76,5	8,8	70,6	8,0	023	150,7	8,6	78,4	9,0	72,3	8,2
40 - 45		150,6	9,2	82,7	9,6	76,0	8,7	030	158,4	9,0	82,2	9,5	76,3	8,6
	Zusammen	507,6	34,3	316,7	36,7	281,0	31,0	887	604,0	34,5	319,0	36,9	284,1	32,1
45 - 50		146,0	8,4	76,0	8,8	70,0	8,0	033	146,7	8,4	75,7	8,7	71,0	8,0
50 - 55		121,4	7,0	62,1	7,2	59,3	6,7	055	116,4	6,6	59,6	6,9	56,8	6,4
55 - 60		82,0	4,7	40,8	4,7	41,2	4,7	1 009	83,6	4,8	41,4	4,8	42,1	4,8
60 - 65		128,2	7,3	61,4	7,1	66,8	7,6	1 088	130,5	7,4	62,5	7,2	68,0	7,7
	Zusammen	478,4	27,4	240,2	27,8	238,2	27,0	091	477,1	27,2	239,2	27,6	237,0	26,9
65 und älter		204,5	16,0	113,5	13,1	181,0	20,6	1 595	288,5	16,5	110,2	12,7	178,3	20,1
	Insgesamt	1 744,6	100,0	863,0	100,0	880,8	100,0	1 020	1 752,0	100,0	866,0	100,0	885,1	100,0

2 Bevölkerungsstand 2002
2.4 Bevölkerung 2002 nach Altersgruppen und Bundesländern

Alter von ... bis unter ... Jahren		Jahresende						Weibliche	Jahresdurchschnitt					
		Insgesamt		männlich		weiblich		Personen je 1 000 männliche	Insgesamt		männlich		weiblich	
		1 000	%	1 000	%	1 000	%	Anzahl	1 000	%	1 000	%	1 000	%
Niedersachsen														
unter 1		73,1	0,0	37,4	1,0	35,7	0,0	955	74,2	0,0	37,9	1,0	36,3	0,0
1 - 5		324,0	4,1	166,3	4,3	157,7	3,9	948	320,3	4,1	169,1	4,3	160,2	3,9
5 - 6		88,7	1,1	45,4	1,2	43,4	1,1	956	87,6	1,1	45,0	1,2	42,7	1,0
Zusammen		485,8	6,1	249,1	6,4	236,7	5,8	950	491,1	6,2	251,9	6,5	239,1	5,9
6 - 10		348,5	4,4	178,8	4,6	169,7	4,2	949	350,2	4,4	179,6	4,6	170,6	4,2
10 - 14		372,1	4,7	191,1	4,9	181,0	4,4	947	372,8	4,7	191,6	4,9	181,1	4,5
14 - 15		94,2	1,2	48,6	1,2	45,6	1,1	939	92,3	1,2	47,6	1,2	44,7	1,1
Zusammen		814,8	10,2	418,5	10,7	396,3	9,7	947	815,3	10,2	418,8	10,7	396,5	9,7
15 - 18		265,9	3,3	136,7	3,5	129,1	3,2	944	261,9	3,3	134,8	3,5	127,1	3,1
18 - 21		260,9	3,3	133,6	3,4	127,3	3,1	953	261,8	3,3	133,7	3,4	128,1	3,1
Zusammen		526,8	6,6	270,3	6,9	256,5	6,3	949	523,7	6,6	268,5	6,9	255,2	6,3
21 - 25		354,7	4,4	179,6	4,6	175,1	4,3	975	351,3	4,4	178,0	4,6	173,3	4,3
25 - 30		436,6	5,5	221,3	5,7	215,3	5,3	973	442,5	5,6	224,3	5,8	218,2	5,4
30 - 35		585,5	7,3	297,2	7,6	288,3	7,1	970	603,6	7,6	306,8	7,9	296,8	7,3
35 - 40		693,5	8,7	355,7	9,1	337,8	8,3	950	691,5	8,7	354,9	9,1	336,6	8,3
40 - 45		637,7	8,0	325,2	8,3	312,5	7,7	961	628,4	7,9	320,4	8,2	308,0	7,6
Zusammen		2 708,0	33,9	1 378,9	35,3	1 329,1	32,6	964	2 717,2	34,1	1 384,4	35,5	1 332,8	32,8
45 - 50		546,9	6,9	277,0	7,1	269,9	6,6	974	541,3	6,8	274,3	7,0	267,0	6,6
50 - 55		514,3	6,4	261,1	6,7	253,2	6,2	970	506,9	6,4	257,5	6,6	249,4	6,1
55 - 60		423,8	5,3	212,6	5,4	211,2	5,2	993	425,9	5,3	214,0	5,5	211,9	5,2
60 - 65		546,6	6,8	271,6	7,0	275,0	6,8	1 013	553,9	7,0	275,2	7,1	278,7	6,8
Zusammen		2 031,5	25,5	1 022,2	26,2	1 009,3	24,8	987	2 028,0	25,4	1 021,0	26,2	1 007,0	24,8
65 und älter		1 413,6	17,7	568,0	14,5	845,6	20,8	1 489	1 394,3	17,5	556,2	14,3	838,1	20,6
Insgesamt		7 980,5	100,0	3 907,0	100,0	4 073,5	100,0	1 043	7 969,6	100,0	3 900,9	100,0	4 068,7	100,0
Nordrhein-Westfalen														
unter 1		163,3	2,0	83,8	2,1	79,4	1,9	947	165,4	0,9	84,9	1,0	80,5	0,9
1 - 5		707,6	8,9	362,7	9,3	344,9	8,5	951	718,6	4,0	368,4	4,2	350,1	3,8
5 - 6		192,4	2,4	98,7	2,5	93,7	2,3	949	191,4	1,1	98,1	1,1	93,3	1,0
Zusammen		1 063,3	13,3	545,2	14,0	518,0	12,7	950	1 075,3	6,0	551,5	6,3	523,9	5,6
6 - 10		765,5	9,6	392,3	10,0	373,3	9,2	952	771,5	4,3	395,4	4,5	376,1	4,1
10 - 14		835,1	10,5	428,0	11,0	407,1	10,0	951	837,6	4,6	429,1	4,9	408,5	4,4
14 - 15		211,9	2,7	108,5	2,8	103,4	2,5	953	208,4	1,2	106,9	1,2	101,5	1,1
Zusammen		1 812,5	22,7	928,8	23,8	883,7	21,7	952	1 817,4	10,1	931,4	10,6	886,0	9,6
15 - 18		599,1	7,5	307,3	7,9	291,9	7,2	950	589,5	3,3	302,2	3,4	287,3	3,1
18 - 21		587,1	7,4	299,6	7,7	287,6	7,1	960	588,5	3,3	300,2	3,4	288,2	3,1
Zusammen		1 186,2	14,9	606,8	15,5	579,4	14,2	955	1 178,0	6,5	602,4	6,9	575,5	6,2
21 - 25		804,0	10,1	403,8	10,3	400,2	9,8	991	796,2	4,4	399,9	4,5	396,3	4,3
25 - 30		1 012,8	12,7	508,8	13,0	504,0	12,4	991	1 025,0	5,7	515,5	5,9	509,5	5,5
30 - 35		1 336,6	16,7	679,0	17,4	657,6	16,1	968	1 377,7	7,6	701,0	8,0	676,7	7,3
35 - 40		1 584,3	19,9	811,0	20,8	773,4	19,0	954	1 581,4	8,8	810,1	9,2	771,3	8,3
40 - 45		1 465,6	18,4	744,1	19,0	721,5	17,7	970	1 448,8	8,0	735,5	8,4	713,3	7,7
Zusammen		6 203,3	77,7	3 146,6	80,5	3 056,7	75,0	971	6 220,2	34,5	3 162,0	36,0	3 067,2	33,1
45 - 50		1 279,5	16,0	642,5	16,4	636,9	15,6	991	1 264,5	7,0	633,9	7,2	630,6	6,8
50 - 55		1 159,6	14,5	576,3	14,8	583,2	14,3	1 012	1 142,9	6,3	569,0	6,5	573,9	6,2
55 - 60		960,1	12,0	475,8	12,2	484,3	11,9	1 018	965,1	5,3	478,3	5,4	486,8	5,2
60 - 65		1 202,7	15,1	589,6	15,1	613,0	15,0	1 040	1 222,5	6,8	599,4	6,8	623,1	6,7
Zusammen		4 601,8	57,7	2 284,3	58,5	2 317,5	56,9	1 015	4 595,0	25,4	2 280,7	25,9	2 314,3	25,0
65 und älter		3 209,2	40,2	1 287,0	32,9	1 922,3	47,2	1 494	3 168,1	17,5	1 262,6	14,4	1 905,5	20,6
Insgesamt		18 076,4	226,5	8 798,7	225,2	9 277,7	227,8	1 054	18 062,9	100,0	8 790,6	100,0	9 272,4	100,0

2 Bevölkerungsstand 2002
2.4 Bevölkerung 2002 nach Altersgruppen und Bundesländern

Alter von ... bis unter ... Jahren	Jahresende						Weibliche Personen je 1 000 männliche	Jahresdurchschnitt					
	Insgesamt		männlich		weiblich			Insgesamt		männlich		weiblich	
	1 000	%	1 000	%	1 000	%	Anzahl	1 000	%	1 000	%	1 000	%
Rheinland-Pfalz													
unter 1	34,9	0,9	18,2	0,9	16,7	0,8	916	35,4	0,9	18,6	0,9	16,8	0,8
1 - 5	155,2	3,8	82,0	4,1	73,3	3,5	894	157,8	3,9	82,4	4,1	75,3	3,7
5 - 6	42,8	1,1	21,9	1,1	20,8	1,0	949	42,4	1,0	21,9	1,1	20,6	1,0
Zusammen	232,9	5,7	122,1	6,1	110,8	5,4	907	235,6	5,8	122,9	6,2	112,8	5,5
6 - 10	171,2	4,2	88,0	4,4	83,2	4,0	946	172,7	4,3	88,5	4,5	84,2	4,1
10 - 14	189,6	4,7	96,9	4,9	92,7	4,5	956	190,5	4,7	97,5	4,9	93,0	4,5
14 - 15	48,9	1,2	25,1	1,3	23,8	1,2	951	48,0	1,2	24,5	1,2	23,5	1,1
Zusammen	409,8	10,1	210,0	10,5	199,8	9,7	951	411,2	10,1	210,5	10,6	200,6	9,7
15 - 18	137,8	3,4	70,7	3,5	67,1	3,2	950	135,7	3,3	69,6	3,5	66,1	3,2
18 - 21	135,0	3,3	68,9	3,5	66,0	3,2	958	135,2	3,3	69,2	3,5	66,0	3,2
Zusammen	272,7	6,7	139,6	7,0	133,2	6,4	954	270,9	6,7	138,8	7,0	132,1	6,4
21 - 25	181,4	4,5	91,4	4,6	90,0	4,4	984	178,9	4,4	90,2	4,5	88,7	4,3
25 - 30	216,1	5,3	109,6	5,5	106,6	5,2	972	218,5	5,4	110,9	5,6	107,6	5,2
30 - 35	286,5	7,1	146,0	7,3	140,5	6,8	962	295,3	7,3	151,0	7,6	144,3	7,0
35 - 40	348,6	8,6	179,7	9,0	169,0	8,2	941	349,4	8,6	180,2	9,1	169,2	8,2
40 - 45	336,6	8,3	171,8	8,6	164,9	8,0	960	333,0	8,2	170,2	8,6	162,8	7,9
Zusammen	1 369,4	33,7	698,5	35,1	670,9	32,5	961	1 375,2	33,9	702,5	35,3	672,7	32,6
45 - 50	297,7	7,3	151,6	7,6	146,0	7,1	963	294,4	7,3	150,0	7,5	144,4	7,0
50 - 55	272,5	6,7	138,9	7,0	133,7	6,5	962	265,8	6,6	135,6	6,8	130,2	6,3
55 - 60	201,2	5,0	101,3	5,1	99,9	4,8	987	201,2	5,0	101,3	5,1	99,9	4,8
60 - 65	264,9	6,5	130,5	6,6	134,4	6,5	1 030	269,8	6,7	132,9	6,7	136,9	6,6
Zusammen	1 036,2	25,5	522,3	26,2	514,0	24,9	984	1 031,2	25,5	519,8	26,1	511,5	24,8
65 und älter	736,7	18,2	298,9	15,0	437,8	21,2	1 465	727,4	18,0	293,4	14,8	434,1	21,0
Insgesamt	4 057,7	100,0	1 991,3	100,0	2 066,4	100,0	1 038	4 051,6	100,0	1 987,9	100,0	2 063,7	100,0
Saarland													
unter 1	7,9	0,7	4,0	0,8	3,8	0,7	953	8,0	0,8	4,1	0,8	3,9	0,7
1 - 5	35,2	3,3	17,9	3,5	17,3	3,1	964	35,9	3,4	18,3	3,5	17,6	3,2
5 - 6	10,0	0,9	5,1	1,0	4,9	0,9	969	10,0	0,9	5,1	1,0	4,9	0,9
Zusammen	53,0	5,0	27,0	5,2	26,0	4,7	963	53,9	5,1	27,5	5,3	26,5	4,8
6 - 10	41,0	3,8	20,9	4,0	20,1	3,7	959	41,4	3,9	21,2	4,1	20,3	3,7
10 - 14	46,7	4,4	24,0	4,6	22,7	4,1	943	46,9	4,4	24,2	4,7	22,8	4,2
14 - 15	11,9	1,1	6,1	1,2	5,8	1,1	950	11,8	1,1	6,1	1,2	5,7	1,0
Zusammen	99,6	9,4	51,1	9,9	48,5	8,9	950	100,2	9,4	51,4	9,9	48,8	8,9
15 - 18	34,5	3,2	17,8	3,4	16,7	3,0	940	34,0	3,2	17,5	3,4	16,5	3,0
18 - 21	34,1	3,2	17,5	3,4	16,6	3,0	950	34,3	3,2	17,6	3,4	16,7	3,0
Zusammen	68,6	6,4	35,3	6,8	33,3	6,1	945	68,3	6,4	35,2	6,8	33,2	6,1
21 - 25	46,6	4,4	23,6	4,6	23,0	4,2	974	46,0	4,3	23,2	4,5	22,7	4,1
25 - 30	54,4	5,1	27,7	5,4	26,7	4,9	963	54,8	5,1	27,9	5,4	26,9	4,9
30 - 35	71,2	6,7	36,2	7,0	35,0	6,4	968	73,7	6,9	37,5	7,2	36,2	6,6
35 - 40	89,6	8,4	45,3	8,8	44,2	8,1	976	90,2	8,5	45,6	8,8	44,5	8,1
40 - 45	90,7	8,5	46,2	8,9	44,6	8,1	965	90,1	8,5	45,9	8,9	44,2	8,1
Zusammen	352,5	33,1	179,0	34,6	173,5	31,7	969	354,8	33,3	180,2	34,8	174,6	31,8
45 - 50	81,9	7,7	41,7	8,1	40,2	7,3	965	81,2	7,6	41,3	8,0	39,8	7,3
50 - 55	76,5	7,2	38,9	7,5	37,5	6,9	964	74,5	7,0	37,9	7,3	36,5	6,7
55 - 60	53,5	5,0	26,6	5,1	26,9	4,9	1 010	53,7	5,0	26,6	5,2	27,0	4,9
60 - 65	73,4	6,9	35,5	6,9	37,9	6,9	1 068	75,4	7,1	36,4	7,0	39,0	7,1
Zusammen	285,2	26,8	142,7	27,6	142,5	26,0	999	284,7	26,7	142,3	27,5	142,4	26,0
65 und älter	206,2	19,4	82,1	15,9	124,0	22,6	1 511	203,5	19,1	80,6	15,6	122,9	22,4
Insgesamt	1 065,0	100,0	517,1	100,0	547,9	100,0	1 060	1 065,4	100,0	517,1	100,0	548,3	100,0

2 Bevölkerungsstand 2002
2.4 Bevölkerung 2002 nach Altersgruppen und Bundesländern

Alter von ... bis unter ... Jahren	Jahresende						Weibliche Personen je 1 000 männliche	Jahresdurchschnitt					
	Insgesamt		männlich		weiblich			Insgesamt		männlich		weiblich	
	1 000	%	1 000	%	1 000	%	Anzahl	1 000	%	1 000	%	1 000	%
Sachsen													
unter 1	31,5	0,7	15,9	0,8	15,5	0,7	973	31,6	0,7	16,2	0,8	15,5	0,7
1 - 5	125,0	2,9	64,1	3,0	60,9	2,7	949	123,6	2,8	63,4	3,0	60,3	2,7
5 - 6	28,5	0,7	14,5	0,7	14,0	0,6	961	27,7	0,6	14,1	0,7	13,6	0,6
Zusammen	185,0	4,3	94,6	4,5	90,4	4,0	955	183,0	4,2	93,7	4,4	89,3	4,0
6 - 10	97,8	2,2	50,1	2,4	47,7	2,1	951	97,3	2,2	49,9	2,4	47,4	2,1
10 - 14	156,4	3,6	80,5	3,8	75,9	3,4	943	171,4	3,9	88,2	4,2	83,2	3,7
14 - 15	55,0	1,3	28,3	1,3	26,7	1,2	943	56,4	1,3	29,0	1,4	27,4	1,2
Zusammen	309,1	7,1	158,9	7,5	150,2	6,7	945	325,1	7,4	167,2	7,9	157,9	7,0
15 - 18	172,0	4,0	88,6	4,2	83,4	3,7	942	172,6	4,0	88,8	4,2	83,8	3,7
18 - 21	173,4	4,0	90,4	4,3	83,0	3,7	919	174,4	4,0	91,0	4,3	83,5	3,7
Zusammen	345,4	7,9	179,0	8,5	166,4	7,4	930	347,0	7,9	179,8	8,5	167,3	7,4
21 - 25	226,7	5,2	121,1	5,7	105,6	4,7	872	226,5	5,2	121,1	5,7	105,4	4,7
25 - 30	232,5	5,3	125,2	5,9	107,3	4,8	856	231,2	5,3	124,6	5,9	106,6	4,7
30 - 35	281,3	6,5	149,9	7,1	131,4	5,9	876	288,8	6,6	153,6	7,2	135,2	6,0
35 - 40	339,6	7,8	176,6	8,4	163,0	7,3	923	345,4	7,9	179,6	8,5	165,9	7,4
40 - 45	343,1	7,9	176,6	8,4	166,5	7,4	943	339,9	7,8	174,7	8,2	165,2	7,4
Zusammen	1 423,2	32,7	749,5	35,5	673,7	30,1	899	1 431,9	32,8	753,5	35,6	678,4	30,2
45 - 50	326,2	7,5	165,7	7,8	160,5	7,2	969	329,5	7,5	167,4	7,9	162,2	7,2
50 - 55	309,0	7,1	155,4	7,4	153,6	6,9	988	299,5	6,9	150,4	7,1	149,1	6,6
55 - 60	246,6	5,7	120,6	5,7	126,0	5,6	1 045	252,3	5,8	123,3	5,8	129,0	5,7
60 - 65	338,3	7,8	161,7	7,7	176,6	7,9	1 092	341,7	7,8	163,4	7,7	178,3	7,9
Zusammen	1 220,1	28,1	603,4	28,6	616,7	27,6	1 022	1 223,1	28,0	604,5	28,5	618,6	27,5
65 und älter	866,3	19,9	327,1	15,5	539,2	24,1	1 648	855,8	19,6	320,5	15,1	535,3	23,8
Insgesamt	4 349,1	100,0	2 112,5	100,0	2 236,6	100,0	1 059	4 365,8	100,0	2 119,1	100,0	2 246,7	100,0
Sachsen-Anhalt													
unter 1	17,6	0,7	9,1	0,7	8,5	0,6	935	17,8	0,7	9,2	0,7	8,6	0,7
1 - 5	70,6	2,8	36,4	2,9	34,3	2,6	942	70,3	2,7	36,2	2,9	34,0	2,6
5 - 6	16,6	0,7	8,6	0,7	8,0	0,6	938	16,2	0,6	8,3	0,7	7,9	0,6
Zusammen	104,8	4,1	54,0	4,3	50,8	3,9	940	104,3	4,1	53,7	4,3	50,5	3,8
6 - 10	58,8	2,3	30,1	2,4	28,7	2,2	951	59,3	2,3	30,4	2,4	28,8	2,2
10 - 14	97,3	3,8	50,2	4,0	47,1	3,6	938	106,7	4,2	55,0	4,4	51,7	3,9
14 - 15	34,4	1,3	17,7	1,4	16,7	1,3	948	35,2	1,4	18,1	1,4	17,1	1,3
Zusammen	190,5	7,5	98,0	7,9	92,5	7,1	944	201,2	7,8	103,5	8,3	97,7	7,4
15 - 18	106,3	4,2	54,7	4,4	51,6	3,9	942	106,6	4,2	54,9	4,4	51,7	3,9
18 - 21	104,8	4,1	55,3	4,5	49,5	3,8	895	105,5	4,1	55,6	4,5	49,9	3,8
Zusammen	211,1	8,3	110,1	8,9	101,1	7,7	919	212,1	8,3	110,5	8,9	101,6	7,7
21 - 25	126,3	5,0	68,9	5,5	57,5	4,4	834	126,1	4,9	68,6	5,5	57,5	4,4
25 - 30	123,6	4,9	66,6	5,4	57,0	4,4	856	124,6	4,9	67,1	5,4	57,5	4,4
30 - 35	165,9	6,5	87,3	7,0	78,6	6,0	899	171,6	6,7	90,1	7,2	81,5	6,2
35 - 40	206,0	8,1	106,1	8,5	99,9	7,6	942	210,3	8,2	108,2	8,7	102,1	7,8
40 - 45	213,2	8,4	108,7	8,8	104,4	8,0	961	211,7	8,3	107,9	8,6	103,7	7,9
Zusammen	835,0	32,8	437,7	35,2	397,4	30,4	908	844,2	32,9	441,9	35,4	402,3	30,6
45 - 50	200,8	7,9	101,8	8,2	99,1	7,6	973	202,1	7,9	102,5	8,2	99,6	7,6
50 - 55	179,9	7,1	90,2	7,3	89,7	6,9	995	174,6	6,8	87,4	7,0	87,2	6,6
55 - 60	142,3	5,6	70,0	5,6	72,3	5,5	1 033	145,9	5,7	71,7	5,7	74,2	5,6
60 - 65	200,6	7,9	96,8	7,8	103,8	7,9	1 073	202,9	7,9	97,9	7,8	104,9	8,0
Zusammen	723,7	28,4	358,8	28,9	364,9	27,9	1 017	725,5	28,3	359,6	28,8	365,9	27,8
65 und älter	483,8	19,0	183,3	14,8	300,4	23,0	1 639	477,6	18,6	179,6	14,4	298,0	22,6
Insgesamt	2 548,9	100,0	1 241,8	100,0	1 307,1	100,0	1 053	2 564,8	100,0	1 248,8	100,0	1 316,0	100,0

2 Bevölkerungsstand 2002
2.4 Bevölkerung 2002 nach Altersgruppen und Bundesländern

Alter von ... bis unter ... Jahren	Jahresende						Weibliche Personen je 1 000 männliche	Jahresdurchschnitt					
	Insgesamt		männlich		weiblich			Insgesamt		männlich		weiblich	
	1 000	%	1 000	%	1 000	%	Anzahl	1 000	%	1 000	%	1 000	%
Schleswig-Holstein													
unter 1	25,1	0,0	12,8	0,0	12,3	0,0	960	25,4	0,0	13,0	0,0	12,5	0,0
1 - 5	111,7	4,0	57,0	4,1	54,7	3,8	960	113,3	4,0	58,0	4,2	55,3	3,9
5 - 6	30,6	1,1	15,8	1,1	14,7	1,0	931	30,4	1,1	15,7	1,1	14,7	1,0
Zusammen ...	167,3	5,0	85,6	6,2	81,7	5,7	955	160,1	6,0	86,6	6,3	82,5	5,7
6 - 10	119,8	4,3	61,6	4,5	58,2	4,0	946	119,9	4,3	61,6	4,5	58,4	4,1
10 - 14	128,3	4,6	65,0	4,8	62,4	4,3	948	128,3	4,6	66,0	4,8	62,3	4,3
14 - 15	32,4	1,1	16,7	1,2	15,6	1,1	935	31,4	1,1	16,3	1,2	15,2	1,1
Zusammen ...	280,5	10,0	144,2	10,5	136,3	9,5	945	279,7	10,0	143,8	10,5	135,8	9,5
15 - 18	88,1	3,1	45,1	3,3	43,0	3,0	954	86,2	3,1	44,1	3,2	42,1	2,9
18 - 21	86,0	3,1	43,8	3,2	42,2	2,9	964	86,3	3,1	43,9	3,2	42,4	3,0
Zusammen ...	174,1	6,2	88,9	6,5	85,2	5,9	959	172,5	6,1	88,0	6,4	84,5	5,9
21 - 25	118,8	4,2	59,6	4,3	59,2	4,1	994	117,7	4,2	59,2	4,3	58,5	4,1
25 - 30	148,5	5,3	75,4	5,5	73,1	5,1	969	150,7	5,4	76,8	5,6	73,9	5,1
30 - 35	210,7	7,5	108,2	7,9	102,5	7,1	947	218,4	7,8	112,4	8,2	105,9	7,4
35 - 40	251,6	8,9	129,5	9,4	122,1	8,5	943	240,1	8,9	128,2	9,3	120,0	8,4
40 - 45	220,7	7,8	111,4	8,1	109,3	7,6	981	216,6	7,7	109,3	8,0	107,3	7,5
Zusammen ...	950,3	33,7	484,1	35,2	466,1	32,4	963	952,5	33,9	485,9	35,4	466,6	32,5
45 - 50	187,5	6,7	93,9	6,8	93,6	6,5	996	185,3	6,6	93,9	6,8	92,3	6,4
50 - 55	181,4	6,4	91,0	6,6	90,4	6,3	993	180,5	6,4	90,6	6,6	89,8	6,3
55 - 60	165,5	5,9	82,4	6,0	83,1	5,8	1 009	166,9	5,9	83,2	6,1	83,7	5,8
60 - 65	210,1	7,5	104,9	7,6	105,2	7,3	1 003	212,0	7,5	106,0	7,7	106,0	7,4
Zusammen ...	744,4	26,4	372,1	27,0	372,3	25,9	1 000	744,7	26,5	372,8	27,1	371,9	25,9
65 und älter	499,9	17,7	201,4	14,6	298,5	20,7	1 482	491,7	17,5	196,4	14,3	295,2	20,6
Insgesamt ...	2 816,5	100,0	1 376,4	100,0	1 440,1	100,0	1 046	2 810,1	100,0	1 373,6	100,0	1 436,5	100,0
Thüringen													
unter 1	16,9	0,7	8,7	0,7	8,3	0,7	956	17,1	0,7	8,8	0,7	8,4	0,7
1 - 5	67,9	2,8	34,8	3,0	33,1	2,7	951	67,5	2,8	34,6	2,9	32,9	2,7
5 - 6	16,4	0,7	8,4	0,7	8,0	0,7	952	15,8	0,7	8,1	0,7	7,7	0,6
Zusammen ...	101,2	4,2	51,9	4,4	49,4	4,1	952	100,4	4,2	51,4	4,4	49,0	4,0
6 - 10	55,3	2,3	28,3	2,4	26,9	2,2	951	55,3	2,3	28,3	2,4	26,9	2,2
10 - 14	89,3	3,7	45,6	3,9	43,8	3,6	961	98,1	4,1	50,1	4,2	48,1	3,9
14 - 15	32,1	1,3	16,3	1,4	15,8	1,3	966	32,8	1,4	16,8	1,4	16,0	1,3
Zusammen ...	176,7	7,4	90,2	7,7	86,5	7,1	958	186,2	7,8	95,2	8,1	91,0	7,4
15 - 18	99,9	4,2	51,6	4,4	48,3	4,0	935	100,3	4,2	51,8	4,4	48,5	4,0
18 - 21	100,8	4,2	53,1	4,5	47,7	3,9	898	101,8	4,2	53,5	4,5	48,3	3,9
Zusammen ...	200,7	8,4	104,7	8,9	96,0	7,9	916	202,1	8,4	105,4	8,9	96,7	7,9
21 - 25	128,0	5,4	68,9	5,9	59,1	4,9	857	127,1	5,3	68,6	5,8	58,5	4,8
25 - 30	126,6	5,3	69,4	5,9	57,2	4,7	824	127,1	5,3	69,8	5,9	57,3	4,7
30 - 35	157,9	6,6	84,6	7,2	73,2	6,0	866	161,9	6,7	86,3	7,3	75,6	6,2
35 - 40	191,8	8,0	99,4	8,5	92,4	7,6	930	195,7	8,1	101,3	8,6	94,4	7,7
40 - 45	202,1	8,5	103,6	8,8	98,5	8,1	951	200,9	8,4	103,0	8,7	97,9	8,0
Zusammen ...	806,5	33,7	426,0	36,3	380,5	31,2	893	812,7	33,8	429,0	36,4	383,6	31,4
45 - 50	191,1	8,0	97,3	8,3	93,8	7,7	963	191,6	8,0	97,6	8,3	94,0	7,7
50 - 55	170,7	7,1	86,6	7,4	84,1	6,9	971	165,5	6,9	83,9	7,1	81,6	6,7
55 - 60	130,2	5,4	64,4	5,5	65,8	5,4	1 021	131,8	5,5	65,1	5,5	66,7	5,5
60 - 65	180,9	7,6	87,3	7,4	93,6	7,7	1 073	183,4	7,6	88,4	7,5	95,0	7,8
Zusammen ...	672,9	28,1	335,6	28,6	337,3	27,7	1 005	672,4	28,0	335,0	28,4	337,4	27,6
65 und älter	434,0	18,1	165,8	14,1	268,2	22,0	1 618	428,1	17,8	162,4	13,8	265,7	21,7
Insgesamt ...	2 392,0	100,0	1 174,2	100,0	1 217,8	100,0	1 037	2 401,8	100,0	1 178,4	100,0	1 223,4	100,0

2 Bevölkerungsstand 2002
2.4 Bevölkerung 2002 nach Altersgruppen und Bundesländern

Alter von ... bis unter ... Jahren	Jahresende						Weibliche Personen je 1 000 männliche	Jahresdurchschnitt					
	Insgesamt		männlich		weiblich			Insgesamt		männlich		weiblich	
	1 000	%	1 000	%	1 000	%		1 000	%	1 000	%	1 000	%
Deutschland													
unter 1	719,3	0,0	369,3	0,0	350,0	0,8	948	727,4	0,0	373,7	0,0	353,7	0,8
1 - 5	3 085,3	3,7	1 584,4	3,9	1 500,9	3,6	947	3 121,2	3,8	1 602,5	4,0	1 518,7	3,6
5 - 6	819,0	1,0	420,2	1,0	398,8	0,9	949	810,7	1,0	416,1	1,0	394,5	0,9
Zusammen ...	4 623,5	5,6	2 373,9	5,9	2 249,6	5,3	948	4 659,2	5,6	2 392,3	5,9	2 266,9	5,4
6 - 10	3 186,8	3,9	1 635,6	4,1	1 551,2	3,7	948	3 201,1	3,9	1 642,6	4,1	1 558,5	3,7
10 - 14	3 626,2	4,4	1 859,4	4,6	1 766,8	4,2	950	3 680,7	4,5	1 892,7	4,7	1 797,0	4,3
14 - 15	979,0	1,2	502,8	1,2	476,2	1,1	947	967,4	1,2	497,2	1,2	470,2	1,1
Zusammen ...	7 792,1	9,4	3 997,9	9,9	3 794,2	9,0	949	7 858,2	9,5	4 032,6	10,0	3 825,6	9,1
15 - 18	2 821,1	3,4	1 449,0	3,6	1 372,0	3,3	947	2 791,9	3,4	1 434,0	3,6	1 357,8	3,2
18 - 21	2 822,3	3,4	1 443,7	3,6	1 378,6	3,3	955	2 831,9	3,4	1 448,3	3,6	1 383,6	3,3
Zusammen ...	5 643,4	6,8	2 892,8	7,2	2 750,6	6,5	951	5 623,7	6,8	2 882,3	7,2	2 741,4	6,5
21 - 25	3 871,1	4,7	1 964,8	4,9	1 906,3	4,5	970	3 831,6	4,6	1 946,4	4,8	1 885,1	4,5
25 - 30	4 679,4	5,7	2 384,4	5,9	2 295,0	5,4	962	4 714,9	5,7	2 405,1	6,0	2 309,8	5,5
30 - 35	6 072,0	7,4	3 115,2	7,7	2 956,7	7,0	949	6 248,2	7,6	3 209,4	8,0	3 038,9	7,2
35 - 40	7 235,4	8,8	3 725,2	9,2	3 510,2	8,3	942	7 247,9	8,8	3 733,7	9,3	3 514,2	8,3
40 - 45	6 777,0	8,2	3 464,6	8,6	3 312,4	7,9	956	6 684,2	8,1	3 417,4	8,5	3 266,8	7,7
Zusammen ...	28 634,8	34,7	14 654,2	36,3	13 980,6	33,1	954	28 726,9	34,8	14 712,0	36,5	14 014,9	33,2
45 - 50	5 889,8	7,1	2 981,2	7,4	2 908,6	6,9	976	5 840,7	7,1	2 953,3	7,3	2 887,4	6,8
50 - 55	5 411,3	6,6	2 712,4	6,7	2 698,9	6,4	995	5 325,7	6,5	2 672,6	6,6	2 653,1	6,3
55 - 60	4 439,3	5,4	2 213,8	5,5	2 225,6	5,3	1 005	4 467,4	5,4	2 228,8	5,5	2 238,6	5,3
60 - 65	5 663,6	6,9	2 780,4	6,9	2 883,1	6,8	1 037	5 733,3	7,0	2 813,8	7,0	2 919,5	6,9
Zusammen ...	21 404,1	25,9	10 687,8	26,5	10 716,2	25,4	1 003	21 367,0	25,9	10 668,5	26,5	10 698,5	25,4
65 und älter	14 438,8	17,5	5 738,2	14,2	8 700,6	20,6	1 516	14 247,3	17,3	5 622,7	13,9	8 624,6	20,5
Insgesamt ...	82 536,7	100,0	40 344,9	100,0	42 191,8	100,0	1 046	82 482,3	100,0	40 310,4	100,0	42 171,9	100,0

2 Bevölkerungsstand 2002
2.5 Bevölkerung nach kreisfreien Städten und Landkreisen
am 31.12.2002

Schlüsselnummer	Kreisfreie Stadt Kreis / Landkreis	Bevölkerung		
		insgesamt	männlich	weiblich
01	Schleswig-Holstein			
	Kreisfreie Städte			
01 0 01	Flensburg, Stadt.....	84 704	40 996	43 708
01 0 02	Kiel, Landeshauptstadt.....	233 270	113 238	120 032
01 0 03	Lübeck, Hansestadt.....	213 301	101 177	112 124
01 0 04	Neumünster, Stadt.....	79 544	38 573	40 971
	Kreisfreie Städte zusammen	610 819	293 984	316 835
	Kreise			
01 0 51	Dithmarschen.....	137 447	67 522	69 925
01 0 53	Herzogtum Lauenburg.....	183 804	89 350	94 454
01 0 54	Nordfriesland.....	165 678	81 044	84 634
01 0 55	Ostholstein.....	204 498	98 615	105 883
01 0 56	Pinneberg.....	295 643	144 807	150 836
01 0 57	Plön.....	134 368	67 572	66 796
01 0 58	Rendsburg-Eckernförde.....	272 681	134 664	138 017
01 0 59	Schleswig-Flensburg.....	199 227	98 968	100 259
01 0 60	Segeberg.....	254 165	124 719	129 446
01 0 61	Steinburg.....	136 913	67 614	69 299
01 0 62	Stormarn.....	221 264	107 511	113 753
	Kreise zusammen	2 205 688	1 082 386	1 123 302
	Land insgesamt	2 816 507	1 376 370	1 440 137
02	Hamburg			
	Kreisfreie Stadt			
02 0 00	Hamburg, Freie und Hansestadt.....	1 728 806	839 006	889 800
	Land insgesamt	1 728 806	839 006	889 800
03	Niedersachsen			
03 1	Reg.-Bez. Braunschweig			
	Kreisfreie Städte			
03 1 01	Braunschweig, Stadt.....	245 392	119 334	126 058
03 1 02	Salzgitter, Stadt.....	110 817	53 832	56 985
03 1 03	Wolfsburg, Stadt.....	122 331	60 136	62 195
	Kreisfreie Städte zusammen	478 540	233 302	245 238
	Landkreise			
03 1 51	Gifhorn.....	173 863	86 862	87 001
03 1 52	Göttingen.....	264 952	128 764	136 188
03 1 53	Goslar.....	154 638	75 017	79 621
03 1 54	Helmstedt.....	99 140	48 581	50 559
03 1 55	Northeim.....	149 345	72 573	76 772
03 1 56	Osterode am Harz.....	83 997	40 669	43 328
03 1 57	Peine.....	133 834	65 793	68 041
03 1 58	Wolfenbüttel.....	127 059	62 032	65 027
	Landkreise zusammen	1 186 828	580 291	606 537
	Reg.-Bez. zusammen	1 665 368	813 593	851 775
03 2	Reg.-Bez. Hannover			
	Landkreise			
03 2 41	Region Hannover.....	1 125 878	543 498	582 380
03 2 51	Diepholz.....	213 963	106 145	107 818
03 2 52	Hamel-Pyrmont.....	161 871	77 425	84 446
03 2 54	Hildesheim.....	292 908	141 509	151 399
03 2 55	Holz Minden.....	80 338	39 119	41 219
03 2 56	Nienburg (Weser).....	126 167	62 401	63 766
03 2 57	Schaumburg.....	166 751	81 050	85 701
	Landkreise zusammen	2 167 876	1 051 147	1 116 729
	Reg.-Bez. zusammen	2 167 876	1 051 147	1 116 729

2 Bevölkerungsstand 2002
2.5 Bevölkerung nach kreisfreien Städten und Landkreisen
am 31.12.2002

Schlüsselnummer	Kreisfreie Stadt Kreis / Landkreis	Bevölkerung		
		insgesamt	männlich	weiblich
03 3	Reg.-Bez. Lüneburg			
	Landkreise			
03 3 51	Celle.....	182 421	88 806	93 615
03 3 52	Cuxhaven.....	206 304	101 129	105 175
03 3 53	Harburg.....	237 204	116 281	120 923
03 3 54	Lüchow-Dannenberg.....	51 766	25 216	26 550
03 3 55	Lüneburg.....	171 563	83 445	88 118
03 3 56	Osterholz.....	111 992	55 100	56 892
03 3 57	Rotenburg (Wümme).....	163 565	81 648	81 917
03 3 58	Soiltau-Fallingb.	142 264	70 973	71 291
03 3 59	Stade.....	193 956	96 232	97 724
03 3 60	Uelzen.....	97 464	47 197	50 267
03 3 61	Verden.....	133 693	65 656	68 037
	Landkreise zusammen	1 692 192	831 683	860 509
	Reg.-Bez. zusammen	1 692 192	831 683	860 509
03 4	Reg.-Bez. Weser-Ems			
	Kreisfreie Städte			
03 4 01	Delmenhorst, Stadt.....	76 083	37 290	38 793
03 4 02	Emden, Stadt.....	51 351	25 353	25 998
03 4 03	Oldenburg (Oldenburg), Stadt.....	157 437	75 536	81 901
03 4 04	Osnabrück, Stadt.....	164 561	78 045	86 516
03 4 05	Wilhelmshaven, Stadt.....	84 751	42 061	42 690
	Kreisfreie Städte zusammen	534 183	258 285	275 898
	Landkreise			
03 4 51	Ammerland.....	113 164	55 644	57 520
03 4 52	Aurich.....	188 979	92 165	96 814
03 4 53	Cloppenburg.....	152 299	76 437	75 862
03 4 54	Emsland.....	306 685	153 543	153 142
03 4 55	Friesland.....	101 653	49 669	51 984
03 4 56	Grafschaft Bentheim.....	132 254	65 325	66 929
03 4 57	Leer.....	163 789	80 684	83 105
03 4 58	Oldenburg.....	123 704	61 364	62 340
03 4 59	Osnabrück.....	356 873	177 825	179 048
03 4 60	Vechta.....	129 533	64 664	64 869
03 4 61	Wesermarsch.....	94 333	46 713	47 620
03 4 62	Wittmund.....	57 587	28 215	29 372
	Landkreise zusammen	1 920 853	952 248	968 605
	Reg.-Bez. zusammen	2 455 036	1 210 533	1 244 503
	Land insgesamt	7 980 472	3 906 956	4 073 516
04	Bremen			
	Kreisfreie Städte			
04 0 11	Bremen, Stadt.....	542 987	261 447	281 540
04 0 12	Bremerhaven, Stadt.....	119 111	58 493	60 618
	Land insgesamt	662 098	319 940	342 158
05	Nordrhein-Westfalen			
05 1	Reg.-Bez. Düsseldorf			
	Kreisfreie Städte			
05 1 11	Düsseldorf, Stadt.....	571 886	270 878	301 008
05 1 12	Duisburg, Stadt.....	508 664	247 630	261 034
05 1 13	Essen, Stadt.....	585 481	279 755	305 726
05 1 14	Krefeld, Stadt.....	239 183	115 902	123 281
05 1 16	Mönchengladbach, Stadt.....	263 104	126 932	136 172
05 1 17	Mülheim an der Ruhr, Stadt.....	172 171	82 054	90 117
05 1 19	Oberhausen, Stadt.....	220 928	106 984	113 944
05 1 20	Remscheid, Stadt.....	118 339	57 157	61 182
05 1 22	Solingen, Stadt.....	164 740	79 266	85 474
05 1 24	Wuppertal, Stadt.....	363 522	174 400	189 122
	Kreisfreie Städte zusammen	3 208 018	1 540 958	1 667 060

2 Bevölkerungsstand 2002
2.5 Bevölkerung nach kreisfreien Städten und Landkreisen
am 31.12.2002

Schlüsselnummer	Kreisfreie Stadt Kreis / Landkreis	Bevölkerung		
		insgesamt	männlich	weiblich
Kreise				
05 1 54	Kleve.....	304 176	150 264	153 912
05 1 58	Mettmann.....	508 703	246 171	262 532
05 1 62	Neuss.....	446 493	217 677	228 816
05 1 66	Viersen.....	303 984	148 437	155 547
05 1 70	Wesel.....	477 906	232 863	245 043
	Kreise zusammen	2 041 262	995 412	1 045 850
	Reg.-Bez. zusammen	5 249 280	2 536 370	2 712 910
05 3	Reg.-Bez. Köln			
Kreisfreie Städte				
05 3 13	Aachen, Stadt.....	247 740	124 343	123 397
05 3 14	Bonn, Stadt.....	308 921	147 603	161 318
05 3 15	Köln, Stadt.....	968 639	469 205	499 434
05 3 16	Leverkusen, Stadt.....	160 268	77 993	82 275
	Kreisfreie Städte zusammen	1 685 568	819 144	866 424
Kreise				
05 3 54	Aachen.....	309 223	151 243	157 980
05 3 58	Düren.....	272 473	135 652	136 821
05 3 62	Erfkreis.....	460 894	226 145	234 749
05 3 66	Euskirchen.....	191 635	94 595	97 040
05 3 70	Heinsberg.....	254 589	125 466	129 123
05 3 74	Oberbergischer Kreis.....	290 055	141 544	148 511
05 3 78	Rheinisch-Bergischer Kreis.....	278 086	135 041	143 045
05 3 82	Rhein-Sieg-Kreis.....	588 896	288 971	299 925
	Kreise zusammen	2 645 851	1 298 657	1 347 194
	Reg.-Bez. zusammen	4 331 419	2 117 801	2 213 618
05 5	Reg.-Bez. Münster			
Kreisfreie Städte				
05 5 12	Bottrop, Stadt.....	120 758	58 395	62 363
05 5 13	Gelsenkirchen, Stadt.....	274 926	132 480	142 446
05 5 15	Münster, Stadt.....	268 945	125 822	143 123
	Kreisfreie Städte zusammen	664 629	316 697	347 932
Kreise				
05 5 54	Borken.....	364 865	182 295	182 570
05 5 58	Coesfeld.....	218 573	107 029	111 544
05 5 62	Recklinghausen.....	654 276	317 777	336 499
05 5 66	Steinfurt.....	440 127	217 716	222 411
05 5 70	Warendorf.....	283 167	139 108	144 059
	Kreise zusammen	1 961 008	963 925	997 083
	Reg.-Bez. zusammen	2 625 637	1 280 622	1 345 015
05 7	Reg.-Bez. Detmold			
Kreisfreie Stadt				
05 7 11	Bielefeld, Stadt.....	324 815	154 765	170 050
Kreise				
05 7 54	Gütersloh.....	349 688	172 173	177 515
05 7 58	Herford.....	255 819	123 314	132 505
05 7 62	Höxter.....	155 354	76 639	78 715
05 7 66	Lippe.....	365 049	176 268	188 781
05 7 70	Minden-Lübbecke.....	323 654	157 484	166 170
05 7 74	Paderborn.....	294 911	145 496	149 415
	Kreise zusammen	1 744 475	851 374	893 101
	Reg.-Bez. zusammen	2 069 290	1 006 139	1 063 151
05 9	Reg.-Bez. Arnsberg			
Kreisfreie Städte				
05 9 11	Bochum, Stadt.....	388 869	188 826	200 043
05 9 13	Dortmund, Stadt.....	590 831	288 117	302 714
05 9 14	Hagen, Stadt.....	201 109	96 325	104 784
05 9 15	Hamm, Stadt.....	184 578	91 655	92 923
05 9 16	Heme, Stadt.....	173 645	84 640	89 005
	Kreisfreie Städte zusammen	1 539 032	749 563	789 466

2 Bevölkerungsstand 2002
2.5 Bevölkerung nach kreisfreien Städten und Landkreisen
am 31.12.2002

Schlüsselnummer	Kreisfreie Stadt Kreis / Landkreis	Bevölkerung		
		insgesamt	männlich	weiblich
Kreise				
05 9 54	Ennepe-Ruhr-Kreis.....	348 410	167 523	180 887
05 9 58	Hochsauerlandkreis.....	280 849	138 486	142 363
05 9 62	Märkischer Kreis.....	456 163	223 762	232 401
05 9 66	Olpe.....	142 095	70 950	71 145
05 9 70	Siegen-Wittgenstein.....	295 405	145 676	149 729
05 9 74	Soest.....	308 943	151 527	157 416
05 9 78	Unna.....	429 832	210 254	219 578
	Kreise zusammen	2 261 697	1 108 178	1 153 519
	Reg.-Bez. zusammen	3 800 729	1 857 741	1 942 988
	Land insgesamt	18 076 355	8 798 673	9 277 682
06 Hessen				
06 4	Reg.-Bez. Darmstadt			
Kreisfreie Städte				
06 4 11	Darmstadt, Stadt.....	138 959	68 318	70 641
06 4 12	Frankfurt am Main, Stadt.....	643 726	314 364	329 362
06 4 13	Offenbach am Main, Stadt.....	119 233	59 383	59 850
06 4 14	Wiesbaden, Landeshauptstadt.....	271 553	130 902	140 651
	Kreisfreie Städte zusammen	1 173 471	572 967	600 504
Landkreise				
06 4 31	Bergstraße.....	265 491	130 369	135 122
06 4 32	Darmstadt-Dieburg.....	289 717	143 695	146 022
06 4 33	Groß-Gerau.....	252 020	125 602	126 418
06 4 34	Hochtaunuskreis.....	227 167	108 886	118 281
06 4 35	Main-Kinzig-Kreis.....	409 487	201 186	208 301
06 4 36	Main-Taunus-Kreis.....	222 892	108 716	114 176
06 4 37	Odenwaldkreis.....	100 525	49 593	50 932
06 4 38	Offenbach.....	337 451	166 259	171 192
06 4 39	Rheingau-Taunus-Kreis.....	185 665	91 257	94 408
06 4 40	Wetteraukreis.....	297 863	146 211	151 652
	Landkreise zusammen	2 588 278	1 271 774	1 316 504
	Reg.-Bez. zusammen	3 761 749	1 844 741	1 917 008
06 5	Reg.-Bez. Gießen			
Landkreise				
06 5 31	Gießen.....	255 370	124 847	130 523
06 5 32	Lahn-Dill-Kreis.....	262 852	128 741	134 111
06 5 33	Limburg-Weilburg.....	175 850	86 308	89 542
06 5 34	Marburg-Biedenkopf.....	253 888	124 591	129 297
06 5 35	Vogelsbergkreis.....	117 949	58 570	59 379
	Landkreise zusammen	1 065 909	523 057	542 852
	Reg.-Bez. zusammen	1 065 909	523 057	542 852
06 6	Reg.-Bez. Kassel			
Kreisfreie Stadt				
06 6 11	Kassel, Stadt.....	194 146	92 138	102 008
Landkreise				
06 6 31	Fulda.....	219 034	107 454	111 580
06 6 32	Hersfeld-Rotenburg.....	129 153	63 443	65 710
06 6 33	Kassel.....	245 837	119 881	125 956
06 6 34	Schwalb-Eder-Kreis.....	192 947	95 267	97 680
06 6 35	Waldeck-Frankenberg.....	170 401	83 754	86 647
06 6 36	Werra-Meißner-Kreis.....	112 442	54 830	57 612
	Landkreise zusammen	1 069 814	524 629	545 185
	Reg.-Bez. zusammen	1 263 960	616 767	647 193
	Land insgesamt	6 091 618	2 984 565	3 107 053

2 Bevölkerungsstand 2002
2.5 Bevölkerung nach kreisfreien Städten und Landkreisen
am 31.12.2002

Schlüsselnummer	Kreisfreie Stadt Kreis / Landkreis	Bevölkerung		
		insgesamt	männlich	weiblich
07	Rheinland-Pfalz			
07 1	Bisher: Reg.-Bez. Koblenz			
	Kreisfreie Stadt			
07 1 11	Koblenz, Stadt.....	107 891	51 452	56 439
	Landkreise			
07 1 31	Ahnweiler.....	130 772	63 934	66 838
07 1 32	Altenkirchen (Westerwald).....	137 410	67 751	69 659
07 1 33	Bad Kreuznach.....	158 047	76 879	81 168
07 1 34	Birkenfeld.....	89 932	44 135	45 797
07 1 35	Cochem-Zell.....	65 998	32 763	33 235
07 1 37	Mayen-Koblenz.....	213 052	104 779	108 273
07 1 38	Neuwied.....	185 653	90 766	94 887
07 1 40	Rhein-Hunsrück-Kreis.....	106 018	52 065	53 953
07 1 41	Rhein-Lahn-Kreis.....	129 684	63 647	66 037
07 1 43	Westerwaldkreis.....	203 154	100 512	102 642
	Landkreise zusammen	1 419 720	697 231	722 489
	Reg.-Bez. zusammen	1 527 611	748 683	778 928
07 2	Bisher: Reg.-Bez. Trier			
	Kreisfreie Stadt			
07 2 11	Trier, Stadt.....	100 234	47 231	53 003
	Landkreise			
07 2 31	Berncastel-Wittlich.....	114 293	56 458	57 835
07 2 32	Bitburg-Prüm.....	96 098	47 538	48 560
07 2 33	Daun.....	64 241	31 775	32 466
07 2 35	Trier-Saarburg.....	138 836	68 518	70 318
	Landkreise zusammen	413 468	204 289	209 179
	Reg.-Bez. zusammen	513 702	251 520	262 182
07 3	Bisher: Reg.-Bez. Rheinhessen-Pfalz			
	Kreisfreie Städte			
07 3 11	Frankenthal (Pfalz), Stadt.....	47 699	23 411	24 288
07 3 12	Kaiserslautern, Stadt.....	99 469	49 288	50 181
07 3 13	Landau in der Pfalz, Stadt.....	41 396	19 859	21 537
07 3 14	Ludwigshafen am Rhein, Stadt.....	162 436	80 699	81 737
07 3 15	Mainz, Stadt.....	186 103	90 497	95 606
07 3 16	Neustadt an der Weinstraße, Stadt.....	53 892	25 806	28 086
07 3 17	Pirmasens, Stadt.....	44 367	21 347	23 020
07 3 18	Speyer, Stadt.....	50 156	24 160	25 996
07 3 19	Worms, Stadt.....	81 111	39 759	41 352
07 3 20	Zweibrücken, Stadt.....	35 846	17 502	18 344
	Kreisfreie Städte zusammen	802 475	392 328	410 147
	Landkreise			
07 3 31	Alzey-Worms.....	126 103	62 558	63 545
07 3 32	Bad Dürkheim.....	134 726	65 938	68 788
07 3 33	Donnersbergkreis.....	78 942	39 228	39 714
07 3 34	Germersheim.....	124 669	61 840	62 829
07 3 35	Kaiserslautern.....	110 145	54 167	55 978
07 3 36	Kusel.....	78 111	38 650	39 461
07 3 37	Südliche Weinstraße.....	110 276	54 240	56 036
07 3 38	Ludwigshafen.....	148 060	72 664	75 396
07 3 39	Mainz-Bingen.....	197 739	97 236	100 503
07 3 40	Südwestpfalz.....	105 168	52 279	52 889
	Landkreise zusammen	1 213 939	598 800	615 139
	Reg.-Bez. zusammen	2 016 414	991 128	1 025 286
	Land insgesamt	4 057 727	1 991 331	2 066 396
08	Baden-Württemberg			
08 1	Reg.-Bez. Stuttgart			
08 1 1	Region Stuttgart			
	Stadtkreis			
08 1 11	Stadtkreis Stuttgart.....	588 477	289 208	299 269

2 Bevölkerungsstand 2002
2.5 Bevölkerung nach kreisfreien Städten und Landkreisen
am 31.12.2002

Schlüsselnummer	Kreisfreie Stadt Kreis / Landkreis	Bevölkerung		
		insgesamt	männlich	weiblich
Landkreise				
08 1 15	Landkreis Böblingen.....	370 337	183 485	186 852
08 1 16	Landkreis Esslingen.....	509 495	250 539	258 956
08 1 17	Landkreis Göppingen.....	258 488	127 264	131 224
08 1 18	Landkreis Ludwigsburg.....	507 043	249 955	257 088
08 1 19	Landkreis Rems-Murr-Kreis.....	415 764	204 576	211 188
	Landkreise zusammen	2 061 127	1 015 819	1 045 308
	Region zusammen	2 649 604	1 305 027	1 344 577
08 1 2	Region Franken			
Stadtkreis				
08 1 21	Stadtkreis Heilbronn.....	120 683	59 080	61 603
Landkreise				
08 1 25	Landkreis Heilbronn.....	326 229	161 713	164 516
08 1 26	Landkreis Hohenlohekreis.....	109 519	54 472	55 047
08 1 27	Landkreis Schwäbisch Hall.....	188 229	92 839	95 390
08 1 28	Landkreis Main-Tauber-Kreis.....	137 284	67 625	69 659
	Landkreise zusammen	761 261	376 649	384 612
	Region zusammen	881 944	435 729	446 215
08 1 3	Region Ostwürttemberg			
Landkreise				
08 1 35	Landkreis Heidenheim.....	136 957	67 246	69 711
08 1 36	Landkreis Ostalbkreis.....	316 495	155 926	160 569
	Landkreise zusammen	453 452	223 172	230 280
	Region zusammen	453 452	223 172	230 280
	Reg.-Bez. zusammen	3 985 000	1 963 928	2 021 072
08 2	Reg.-Bez. Karlsruhe			
08 2 1	Region Mittlerer Oberrhein			
Stadtkreise				
08 2 11	Stadtkreis Baden-Baden.....	53 643	24 615	29 028
08 2 12	Stadtkreis Karlsruhe.....	281 334	137 680	143 654
	Stadtkreise zusammen	334 977	162 295	172 682
Landkreise				
08 2 15	Landkreis Karlsruhe.....	425 768	209 738	216 030
08 2 16	Landkreis Rastatt.....	225 896	110 570	115 326
	Landkreise zusammen	651 664	320 308	331 356
	Region zusammen	986 641	482 603	504 038
08 2 2	Region Unterer Neckar			
Stadtkreise				
08 2 21	Stadtkreis Heidelberg.....	142 575	67 393	75 182
08 2 22	Stadtkreis Mannheim.....	308 759	151 767	156 992
	Stadtkreise zusammen	451 334	219 160	232 174
Landkreise				
08 2 25	Landkreis Neckar-Odenwald-Kreis.....	150 951	75 058	75 893
08 2 26	Landkreis Rhein-Neckar-Kreis.....	530 608	259 241	271 367
	Landkreise zusammen	681 559	334 299	347 260
	Region zusammen	1 132 893	553 459	579 434
08 2 3	Region Nordschwarzwald			
Stadtkreis				
08 2 31	Stadtkreis Pforzheim.....	118 785	56 901	61 884
Landkreise				
08 2 35	Landkreis Calw.....	161 249	79 219	82 030
08 2 36	Landkreis Enzkreis.....	194 839	95 932	98 907
08 2 37	Landkreis Freudenstadt.....	122 275	59 753	62 522
	Landkreise zusammen	478 363	234 904	243 459
	Region zusammen	597 148	291 805	305 343
	Reg.-Bez. zusammen	2 716 682	1 327 867	1 388 815
08 3	Reg.-Bez. Freiburg			
08 3 1	Region Südlicher Oberrhein			
Stadtkreis				
08 3 11	Stadtkreis Freiburg im Breisgau.....	210 234	99 693	110 541

2 Bevölkerungsstand 2002
2.5 Bevölkerung nach kreisfreien Städten und Landkreisen
am 31.12.2002

Schlüsselnummer	Kreisfreie Stadt Kreis / Landkreis	Bevölkerung		
		insgesamt	männlich	weiblich
Landkreise				
08 3 15	Landkreis Breisgau-Hochschwarzwald.....	245 342	119 252	126 090
08 3 16	Landkreis Emmendingen.....	154 506	75 668	78 838
08 3 17	Landkreis Ortenaukreis.....	413 008	202 170	210 838
	Landkreise zusammen	812 856	397 090	415 766
	Region zusammen	1 023 090	496 783	526 307
08 3 2	Region Schwarzwald-Baar-Heuberg			
Landkreise				
08 3 25	Landkreis Rottweil.....	142 302	69 921	72 381
08 3 26	Landkreis Schwarzwald-Baar-Kreis.....	211 922	103 337	108 585
08 3 27	Landkreis Tuttlingen.....	134 407	66 430	67 977
	Landkreise zusammen	488 631	239 688	248 943
	Region zusammen	488 631	239 688	248 943
08 3 3	Region Hochrhein-Bodensee			
Landkreise				
08 3 35	Landkreis Konstanz.....	271 373	131 758	139 615
08 3 36	Landkreis Lörrach.....	220 523	107 494	113 029
08 3 37	Landkreis Waldshut.....	166 864	81 755	85 109
	Landkreise zusammen	658 760	321 007	337 753
	Region zusammen	658 760	321 007	337 753
	Reg.-Bez. zusammen	2 170 481	1 057 478	1 113 003
08 4	Reg.-Bez. Tübingen			
08 4 1	Region Neckar-Alb			
Landkreise				
08 4 15	Landkreis Reutlingen.....	280 613	137 266	143 347
08 4 16	Landkreis Tübingen.....	212 993	105 191	107 802
08 4 17	Landkreis Zollernalbkreis.....	193 696	95 076	98 620
	Landkreise zusammen	687 302	337 533	349 769
	Region zusammen	687 302	337 533	349 769
08 4 2	Region Donau-Iller			
Stadtkreis				
08 4 21	Stadtkreis Ulm.....	119 155	58 295	60 860
Landkreise				
08 4 25	Landkreis Alb-Donau-Kreis.....	188 146	93 672	94 474
08 4 26	Landkreis Biberach.....	185 980	92 091	93 889
	Landkreise zusammen	374 126	185 763	188 363
	Region zusammen	493 281	244 058	249 223
08 4 3	Region Bodensee-Oberschwaben			
Landkreise				
08 4 35	Landkreis Bodenseekreis.....	202 449	98 951	103 498
08 4 36	Landkreis Ravensburg.....	272 273	133 990	138 283
08 4 37	Landkreis Sigmaringen.....	133 852	66 429	67 423
	Landkreise zusammen	608 574	299 370	309 204
	Region zusammen	608 574	299 370	309 204
	Reg.-Bez. zusammen	1 789 157	880 961	908 196
	Land insgesamt	10 661 320	5 230 234	5 431 086
09	Bayern			
09 1	Reg.-Bez. Oberbayern			
Kreisfreie Städte				
09 1 61	Ingolstadt, Stadt.....	118 416	58 517	59 899
09 1 62	München, Landeshauptstadt.....	1 234 692	596 113	638 579
09 1 63	Rosenheim, Stadt.....	59 820	29 218	30 602
	Kreisfreie Städte zusammen	1 412 928	683 848	729 080

2 Bevölkerungsstand 2002
2.5 Bevölkerung nach kreisfreien Städten und Landkreisen
am 31.12.2002

Schlüsselnummer	Kreisfreie Stadt Kreis / Landkreis	Bevölkerung		
		insgesamt	männlich	weiblich
Landkreise				
09 1 71	Altötting.....	109 590	53 013	56 577
09 1 72	Berchtesgadener Land.....	101 304	48 562	52 742
09 1 73	Bad Tölz-Wolfratshausen.....	118 152	57 475	60 677
09 1 74	Dachau.....	132 267	65 277	66 990
09 1 75	Ebersberg.....	121 612	60 056	61 556
09 1 76	Eichstätt.....	122 466	61 286	61 180
09 1 77	Erding.....	119 216	59 760	59 456
09 1 78	Freising.....	157 161	79 487	77 674
09 1 79	Fürstenfeldbruck.....	197 392	96 578	100 814
09 1 80	Garmisch-Partenkirchen.....	87 709	41 764	45 945
09 1 81	Landsberg am Lech.....	109 025	54 436	54 589
09 1 82	Miesbach.....	93 350	44 727	48 623
09 1 83	Mühldorf a.Inn.....	110 570	54 569	56 001
09 1 84	München.....	302 750	149 797	152 953
09 1 85	Neuburg-Schrobenhausen.....	90 810	45 190	45 620
09 1 86	Pfaffenhofen a.d.Ilm.....	113 881	56 964	56 917
09 1 87	Rosenheim.....	242 729	118 925	123 804
09 1 88	Starnberg.....	127 478	60 681	66 797
09 1 89	Traunstein.....	169 600	81 927	87 673
09 1 90	Weilheim-Schongau.....	129 667	63 978	65 689
	Landkreise zusammen	2 756 729	1 354 452	1 402 277
	Reg.-Bez. zusammen	4 169 657	2 038 300	2 131 357
09 2	Reg.-Bez. Niederbayern			
Kreisfreie Städte				
09 2 61	Landshut, Stadt.....	60 075	28 260	31 815
09 2 62	Passau, Stadt.....	50 810	23 852	26 958
09 2 63	Straubing, Stadt.....	44 364	21 688	22 676
	Kreisfreie Städte zusammen	155 249	73 800	81 449
Landkreise				
09 2 71	Deggendorf.....	116 943	57 317	59 626
09 2 72	Freyung-Grafenau.....	82 471	40 444	42 027
09 2 73	Kelheim.....	112 051	55 743	56 308
09 2 74	Landshut.....	145 892	72 888	73 004
09 2 75	Passau.....	188 090	92 226	95 864
09 2 76	Regen.....	82 555	40 954	41 601
09 2 77	Rottal-Inn.....	119 416	58 747	60 669
09 2 78	Straubing-Bogen.....	96 902	47 993	48 909
09 2 79	Dingolfing-Landau.....	91 907	45 945	45 962
	Landkreise zusammen	1 036 227	512 257	523 970
	Reg.-Bez. zusammen	1 191 476	586 057	605 419
09 3	Reg.-Bez. Oberpfalz			
Kreisfreie Städte				
09 3 61	Amberg, Stadt.....	44 443	21 234	23 209
09 3 62	Regensburg, Stadt.....	128 029	61 196	66 833
09 3 63	Weiden i.d.OPf., Stadt.....	42 821	20 132	22 689
	Kreisfreie Städte zusammen	215 293	102 562	112 731
Landkreise				
09 3 71	Amberg-Weizsach.....	109 044	53 877	55 167
09 3 72	Cham.....	131 622	65 171	66 451
09 3 73	Neumarkt i.d.OPf.....	128 027	63 492	64 535
09 3 74	Neustadt a.d.Waldnaab.....	101 444	50 133	51 311
09 3 75	Regensburg.....	179 389	89 216	90 173
09 3 76	Schwandorf.....	144 751	71 800	72 951
09 3 77	Tirschenreuth.....	79 359	39 066	40 293
	Landkreise zusammen	873 636	432 755	440 881
	Reg.-Bez. zusammen	1 088 929	535 317	553 612

2 Bevölkerungsstand 2002
2.5 Bevölkerung nach kreisfreien Städten und Landkreisen
am 31.12.2002

Schlüsselnummer	Kreisfreie Stadt Kreis / Landkreis	Bevölkerung		
		insgesamt	männlich	weiblich
09 4	Reg.-Bez. Oberfranken			
	Kreisfreie Städte			
09 4 61	Bamberg, Stadt.....	69 726	32 427	37 299
09 4 62	Bayreuth, Stadt.....	74 558	35 793	38 765
09 4 63	Coburg, Stadt.....	42 629	20 147	22 482
09 4 64	Hof, Stadt.....	50 150	23 738	26 412
	Kreisfreie Städte zusammen	237 063	112 105	124 958
	Landkreise			
09 4 71	Bamberg.....	143 877	71 623	72 254
09 4 72	Bayreuth.....	109 302	53 699	55 603
09 4 73	Coburg.....	92 205	45 253	46 952
09 4 74	Forchheim.....	113 331	56 039	57 292
09 4 75	Hof.....	108 198	52 240	55 958
09 4 76	Kronach.....	75 038	36 801	38 237
09 4 77	Kulmbach.....	78 266	37 887	40 379
09 4 78	Lichtenfels.....	70 984	34 692	36 292
09 4 79	Wunsiedel i. Fichtelgebirge.....	84 391	40 331	44 060
	Landkreise zusammen	875 592	428 565	447 027
	Reg.-Bez. zusammen	1 112 655	540 670	571 985
09 5	Reg.-Bez. Mittelfranken			
	Kreisfreie Städte			
09 5 61	Ansbach, Stadt.....	40 537	19 208	21 329
09 5 62	Erlangen, Stadt.....	102 198	49 707	52 491
09 5 63	Fürth, Stadt.....	111 784	54 010	57 774
09 5 64	Nürnberg, Stadt.....	493 397	237 593	255 804
09 5 65	Schwabach, Stadt.....	38 633	18 640	19 993
	Kreisfreie Städte zusammen	786 549	379 158	407 391
	Landkreise			
09 5 71	Ansbach.....	183 967	90 804	93 163
09 5 72	Erlangen-Höchstädt.....	130 455	64 799	65 656
09 5 73	Fürth.....	113 840	55 733	58 107
09 5 74	Nürnberger Land.....	168 811	82 551	86 260
09 5 75	Neustadt a.d. Aisch-Bad Windsheim.....	99 618	49 418	50 200
09 5 76	Roth.....	125 280	61 904	63 376
09 5 77	Weißenburg-Gunzenhausen.....	95 349	46 808	48 541
	Landkreise zusammen	917 320	452 017	465 303
	Reg.-Bez. zusammen	1 703 869	831 175	872 694
09 6	Reg.-Bez. Unterfranken			
	Kreisfreie Städte			
09 6 61	Aschaffenburg, Stadt.....	68 682	32 965	35 717
09 6 62	Schweinfurt, Stadt.....	54 670	26 018	28 652
09 6 63	Würzburg, Stadt.....	131 582	60 760	70 822
	Kreisfreie Städte zusammen	254 934	119 743	135 191
	Landkreise			
09 6 71	Aschaffenburg.....	174 863	86 631	88 232
09 6 72	Bad Kissingen.....	109 382	53 215	56 167
09 6 73	Rhön-Grabfeld.....	86 811	43 478	43 333
09 6 74	Haßberge.....	88 301	44 114	44 187
09 6 75	Kitzingen.....	89 335	44 220	45 115
09 6 76	Miltenberg.....	131 568	65 460	66 108
09 6 77	Main-Spessart.....	132 393	65 689	66 704
09 6 78	Schweinfurt.....	116 868	57 983	58 885
09 6 79	Würzburg.....	159 845	79 145	80 700
	Landkreise zusammen	1 089 366	539 935	549 431
	Reg.-Bez. zusammen	1 344 300	659 678	684 622

2 Bevölkerungsstand 2002
2.5 Bevölkerung nach kreisfreien Städten und Landkreisen
am 31.12.2002

Schlüsselnummer	Kreisfreie Stadt Kreis / Landkreis	Bevölkerung		
		insgesamt	männlich	weiblich
09 7	Reg.-Bez. Schwaben			
	Kreisfreie Städte			
09 7 61	Augsburg, Stadt.....	259 231	124 351	134 880
09 7 62	Kaufbeuren, Stadt.....	42 665	20 211	22 454
09 7 63	Kempten (Allgäu), Stadt.....	61 609	29 238	32 371
09 7 64	Memmingen, Stadt.....	41 132	19 794	21 338
	Kreisfreie Städte zusammen	404 637	193 594	211 043
	Landkreise			
09 7 71	Aichach-Friedberg.....	125 534	62 269	63 265
09 7 72	Augsburg.....	239 979	118 058	121 921
09 7 73	Dillingen a.d.Donau.....	95 005	46 914	48 091
09 7 74	Günzburg.....	122 574	60 781	61 793
09 7 75	Neu-Ulm.....	162 214	80 260	81 954
09 7 76	Lindau (Bodensee).....	78 240	37 811	40 429
09 7 77	Ostallgäu.....	133 196	65 576	67 620
09 7 78	Unterallgäu.....	135 300	66 543	68 757
09 7 79	Donau-Ries.....	130 833	65 452	65 381
09 7 80	Oberallgäu.....	148 953	72 233	76 720
	Landkreise zusammen	1 371 828	675 897	695 931
	Reg.-Bez. zusammen	1 776 465	869 491	906 974
	Land insgesamt	12 387 351	6 060 688	6 326 663
10	Saarland			
	Landkreise			
10 0 41	Stadtverband Saarbrücken.....	349 102	167 816	181 286
10 0 42	Merzig-Wadern.....	106 361	51 879	54 482
10 0 43	Neunkirchen.....	146 315	71 137	75 178
10 0 44	Saarlouis.....	211 796	103 411	108 385
10 0 45	Saarpfalz-Kreis.....	156 306	76 063	80 243
10 0 46	St. Wendel.....	95 108	46 795	48 313
	Landkreise zusammen	1 064 988	517 101	547 887
	Land insgesamt	1 064 988	517 101	547 887
11	Berlin			
	Kreisfreie Stadt			
11 0 00	Berlin, Stadt.....	3 392 425	1 651 471	1 740 954
	Land insgesamt	3 392 425	1 651 471	1 740 954
12	Brandenburg			
	Kreisfreie Städte			
12 0 51	Brandenburg an der Havel, Stadt.....	75 276	36 903	38 373
12 0 52	Cottbus, Stadt.....	103 847	50 644	53 203
12 0 53	Frankfurt (Oder), Stadt.....	68 351	33 208	35 143
12 0 54	Potsdam, Stadt.....	131 414	63 824	67 590
	Kreisfreie Städte zusammen	378 888	184 579	194 309
	Landkreise			
12 0 60	Barnim.....	172 382	85 562	86 820
12 0 61	Dahme-Spreewald.....	159 923	79 378	80 545
12 0 62	Elbe-Elster.....	127 159	62 740	64 419
12 0 63	Havelland.....	151 475	74 776	76 699
12 0 64	Märkisch-Oderland.....	190 678	95 037	95 641
12 0 65	Oberhavel.....	195 399	96 553	98 846
12 0 66	Oberspreewald-Lausitz.....	139 062	68 611	70 451
12 0 67	Oder-Spree.....	194 169	96 518	97 651
12 0 68	Ostprignitz-Ruppin.....	111 009	55 004	56 005
12 0 69	Potsdam-Mittelmark.....	214 227	106 249	107 978
12 0 70	Prignitz.....	92 646	45 448	47 198
12 0 71	Spree-Neiße.....	148 939	73 894	75 045
12 0 72	Teltow-Fläming.....	160 708	79 479	81 229
12 0 73	Uckermark.....	145 715	72 317	73 398
	Landkreise zusammen	2 203 491	1 091 566	1 111 925
	Land insgesamt	2 582 379	1 276 145	1 306 234

2 Bevölkerungsstand 2002
2.5 Bevölkerung nach kreisfreien Städten und Landkreisen
am 31.12.2002

Schlüsselnummer	Kreisfreie Stadt Kreis / Landkreis	Bevölkerung		
		insgesamt	männlich	weiblich
13	Mecklenburg-Vorpommern			
	Kreisfreie Städte			
13 0 01	Greifswald, Hansestadt.....	52 994	25 577	27 417
13 0 02	Neubrandenburg, Stadt.....	70 241	34 495	35 746
13 0 03	Rostock, Hansestadt.....	198 259	97 536	100 723
13 0 04	Schwerin, Landeshauptstadt.....	98 742	47 449	51 293
13 0 05	Stralsund, Hansestadt.....	59 290	28 651	30 639
13 0 06	Wismar, Hansestadt.....	46 170	22 542	23 628
	Kreisfreie Städte zusammen	525 696	256 250	269 446
	Landkreise			
13 0 51	Bad Doberan.....	119 220	59 698	59 522
13 0 52	Demmin.....	91 216	45 360	45 856
13 0 53	Güstrow.....	109 841	54 659	55 182
13 0 54	Ludwigslust.....	131 062	65 456	65 606
13 0 55	Mecklenburg-Strelitz.....	86 397	43 040	43 357
13 0 56	Müritzz.....	69 175	34 177	34 998
13 0 57	Nordvorpommern.....	116 474	57 828	58 646
13 0 58	Nordwestmecklenburg.....	120 959	60 760	60 199
13 0 59	Ostvorpommern.....	112 610	56 007	56 603
13 0 60	Parchim.....	106 731	53 321	53 410
13 0 61	Rügen.....	73 611	36 489	37 122
13 0 62	Uecker-Randow.....	81 632	40 814	40 818
	Landkreise zusammen	1 218 928	607 609	611 319
	Land insgesamt	1 744 624	863 859	880 765
14	Sachsen			
14 1	Reg.-Bez. Chemnitz			
	Kreisfreie Städte			
14 1 61	Chemnitz, Stadt.....	252 618	120 333	132 285
14 1 66	Plauen, Stadt.....	70 534	33 537	36 997
14 1 67	Zwickau, Stadt.....	100 892	48 206	52 686
	Kreisfreie Städte zusammen	424 044	202 076	221 968
	Landkreise			
14 1 71	Annaberg.....	86 285	41 911	44 374
14 1 73	Chemnitzer Land.....	138 259	66 416	71 843
14 1 77	Freiberg.....	149 804	73 426	76 378
14 1 78	Vogtlandkreis.....	198 174	95 221	102 953
14 1 81	Mittlerer Erzgebirgskreis.....	92 417	45 380	47 037
14 1 82	Mittweida.....	135 257	65 889	69 368
14 1 88	Stollberg.....	92 167	44 961	47 206
14 1 91	Aue-Schwarzenberg.....	136 245	65 712	70 533
14 1 93	Zwickauer Land.....	132 124	63 650	68 474
	Landkreise zusammen	1 160 732	562 566	598 166
	Reg.-Bez. zusammen	1 584 776	764 642	820 134
14 2	Reg.-Bez. Dresden			
	Kreisfreie Städte			
14 2 62	Dresden, Stadt.....	480 228	232 021	248 207
14 2 63	Görlitz, Stadt.....	59 284	28 191	31 093
14 2 64	Hoyerswerda, Stadt.....	46 381	22 452	23 929
	Kreisfreie Städte zusammen	585 893	282 664	303 229
	Landkreise			
14 2 72	Bautzen.....	153 897	75 443	78 454
14 2 80	Meißen.....	151 204	73 370	77 834
14 2 84	Niederschles. Oberlausitzkreis.....	101 612	50 220	51 392
14 2 85	Riesa-Großenhain.....	118 927	58 513	60 414
14 2 86	Löbau-Zittau.....	150 031	72 738	77 293
14 2 87	Sächsische Schweiz.....	143 677	70 338	73 339
14 2 90	Weißeritzkreis.....	124 155	61 488	62 667
14 2 92	Kamenz.....	153 742	76 223	77 519
	Landkreise zusammen	1 097 245	538 333	558 912
	Reg.-Bez. zusammen	1 683 138	820 997	862 141

2 Bevölkerungsstand 2002
2.5 Bevölkerung nach kreisfreien Städten und Landkreisen
am 31.12.2002

Schlüsselnummer	Kreisfreie Stadt Kreis / Landkreis	Bevölkerung		
		insgesamt	männlich	weiblich
14 3	Reg.-Bez. Leipzig			
	Kreisfreie Stadt			
14 3 65	Leipzig, Stadt	494 795	239 154	255 641
	Landkreise			
14 3 74	Delitzsch	125 923	62 127	63 796
14 3 75	Döbeln	75 523	36 733	38 790
14 3 79	Leipziger Land	151 244	74 086	77 158
14 3 83	Muldentalkreis	134 351	65 829	68 522
14 3 89	Torgau-Oschatz	99 309	48 929	50 380
	Landkreise zusammen	586 350	287 704	298 646
	Reg.-Bez. zusammen	1 081 145	526 858	554 287
	Land insgesamt	4 349 059	2 112 497	2 236 562
15	Sachsen-Anhalt			
15 1	Reg.-Bez. Dessau			
	Kreisfreie Stadt			
15 1 01	Dessau, Stadt	79 449	38 041	41 408
	Landkreise			
15 1 51	Anhalt-Zerbst	75 888	37 139	38 749
15 1 53	Bernburg	68 349	33 303	35 046
15 1 54	Bitterfeld	104 696	50 727	53 969
15 1 59	Köthen	68 906	33 678	35 228
15 1 71	Wittenberg	127 919	62 343	65 576
	Landkreise zusammen	445 758	217 190	228 568
	Reg.-Bez. zusammen	525 207	255 231	269 976
15 2	Reg.-Bez. Halle			
	Kreisfreie Stadt			
15 2 02	Halle (Saale), Stadt	239 355	113 802	125 553
	Landkreise			
15 2 56	Burgenlandkreis	139 353	67 572	71 781
15 2 60	Mansfelder Land	104 970	51 474	53 496
15 2 61	Merseburg-Querfurt	132 180	64 604	67 576
15 2 65	Saalkreis	81 496	40 639	40 857
15 2 66	Sangerhausen	66 134	32 354	33 780
15 2 68	Weißenfels	76 672	37 338	39 334
	Landkreise zusammen	600 805	293 981	306 824
	Reg.-Bez. zusammen	840 160	407 783	432 377
15 3	Reg.-Bez. Magdeburg			
	Kreisfreie Stadt			
15 3 03	Magdeburg, Landeshauptstadt	228 170	109 672	118 498
	Landkreise			
15 3 52	Aschersleben-Staßfurt	100 218	48 887	51 331
15 3 55	Bördekreis	78 287	38 765	39 522
15 3 57	Halberstadt	77 876	37 878	39 998
15 3 58	Jerichower Land	98 897	48 606	50 291
15 3 62	Ohrekreis	117 136	58 127	59 009
15 3 63	Stendal	136 866	67 547	69 319
15 3 64	Quedlinburg	76 812	37 376	39 436
15 3 67	Schönebeck	75 321	36 870	38 451
15 3 69	Wemigerohe	94 556	45 801	48 755
15 3 70	Altmarkkreis Salzwedel	99 405	49 289	50 116
	Landkreise zusammen	955 374	469 146	486 228
	Reg.-Bez. zusammen	1 183 544	578 818	604 726
	Land insgesamt	2 548 911	1 241 832	1 307 079
16	Thüringen			
	Kreisfreie Städte			
16 0 51	Erfurt, Stadt	199 967	96 725	103 242
16 0 52	Gera, Stadt	108 082	52 113	55 969
16 0 53	Jena, Stadt	100 542	49 520	51 022
16 0 54	Suhl, Stadt	45 569	22 426	23 143
16 0 55	Weimar, Stadt	64 069	30 866	33 203
16 0 56	Eisenach, Stadt	44 306	21 458	22 848
	Kreisfreie Städte zusammen	562 535	273 108	289 427

2 Bevölkerungsstand 2002
2.5 Bevölkerung nach kreisfreien Städten und Landkreisen
am 31.12.2002

Schlüsselnummer	Kreisfreie Stadt Kreis / Landkreis	Bevölkerung		
		insgesamt	männlich	weiblich
Landkreise				
16 0 61	Eichsfeld.....	112 498	56 036	56 462
16 0 62	Nordhausen.....	96 628	47 481	49 147
16 0 63	Wartburgkreis.....	142 595	71 052	71 543
16 0 64	Unstrut-Hainich-Kreis.....	117 324	58 247	59 077
16 0 65	Kyffhäuserkreis.....	91 940	45 338	46 602
16 0 66	Schmalkalden-Meiningen.....	141 055	69 420	71 635
16 0 67	Gotha.....	146 632	72 073	74 559
16 0 68	Sömmerda.....	79 592	39 392	40 200
16 0 69	Hildburghausen.....	72 769	35 939	36 830
16 0 70	Ilm-Kreis.....	120 446	59 425	61 021
16 0 71	Weimarer Land.....	90 262	44 595	45 667
16 0 72	Sonneberg.....	66 562	32 328	34 234
16 0 73	Saalfeld-Rudolstadt.....	129 610	63 433	66 177
16 0 74	Saale-Holzland-Kreis.....	92 969	46 143	46 826
16 0 75	Saale-Orla-Kreis.....	96 607	47 113	49 494
16 0 76	Greiz.....	121 129	59 165	61 964
16 0 77	Altenburger Land.....	110 887	53 923	56 964
	Landkreise zusammen	1 829 505	901 103	928 402
	Land insgesamt	2 392 040	1 174 211	1 217 829
Deutschland				
	Kreisfreie Städte insgesamt	26 136 273	12 642 019	13 494 254
	Landkreise insgesamt	56 400 407	27 702 860	28 697 547
	Insgesamt	82 536 680	40 344 879	42 191 801

Gesetz über die Statistik der Bevölkerungsbewegung und die Fortschreibung des Bevölkerungsstandes

BevStatG § 1

Um die Veränderungen in Zahl und Zusammensetzung der Bevölkerung und ihre Ursachen im Geltungsbereich dieses Gesetzes festzustellen, wird eine Bundesstatistik durchgeführt. Sie umfaßt

1. ☐ die ☐ Statistik ☐ der ☐ natürlichen ☐ Bevölkerungsbewegung ☐ einschließlich ☐ der ☐ Todesursachenstatistik,
2. ☐ die ☐ Statistik ☐ der ☐ rechtskräftigen ☐ Urteile ☐ in ☐ Ehesachen,
3. ☐ die ☐ Wanderungsstatistik ☐ und
4. ☐ die ☐ Fortschreibung ☐ des ☐ Bevölkerungsstandes.

BevStatG § 2

(1) Für die Statistik der natürlichen Bevölkerungsbewegung werden bei Eheschließungen, Geburten und Sterbefällen mit Zählkarten laufend folgende Tatbestände erfaßt:

1. ☐ Bei ☐ Eheschließungen:
 - a) ☐ Tag ☐ der ☐ Eheschließung,
 - b) ☐ Wohngemeinde, ☐ Alter, ☐ bisheriger ☐ Familienstand ☐ und ☐ Kinder ☐ der ☐ Ehegatten,
 - c) ☐ rechtliche ☐ Zugehörigkeit ☐ oder ☐ Nichtzugehörigkeit ☐ zu ☐ einer ☐ Kirche, ☐ Religionsgesellschaft ☐ oder ☐ Weltanschauungsgemeinschaft ☐ und ☐ Staatsangehörigkeit
2. ☐ bei ☐ Lebend- ☐ und ☐ Totgeburten:
 - a) ☐ Geburtstag, ☐ Geschlecht, ☐ Körpergewicht, ☐ Körperlänge, ☐ Angabe ☐ über ☐ Ehelichkeit ☐ oder ☐ Nichtehelichkeit ☐ des ☐ Kindes,
 - b) ☐ Wohngemeinde ☐ und ☐ Alter ☐ der ☐ Eltern,
 - c) ☐ Erwerbstätigkeit ☐ der ☐ Mutter, ☐ rechtliche ☐ Zugehörigkeit ☐ oder ☐ Nichtzugehörigkeit ☐ zu ☐ einer ☐ Kirche, ☐ Religionsgesellschaft ☐ oder ☐ Weltanschauungsgemeinschaft ☐ und ☐ Staatsangehörigkeit
 - d) ☐ Mehrlingsgeburt,
 - e) ☐ bei ☐ ehelichen ☐ Kindern: ☐ Tag ☐ der ☐ Eheschließung ☐ der ☐ Eltern, ☐ Geburtenfolge ☐ sowie ☐ Geburtsdatum ☐ des ☐ vorangegangenen ☐ Kindes;
3. ☐ bei ☐ Sterbefällen:
 - a) ☐ Sterbetag, ☐ Geschlecht, ☐ Alter, ☐ Familienstand ☐ - bei ☐ Kindern ☐ Angabe ☐ über ☐ Ehelichkeit ☐ oder ☐ Nichtehelichkeit ☐ - ☐ und ☐ Wohngemeinde,
 - b) ☐ Erwerbstätigkeit, ☐ rechtliche ☐ Zugehörigkeit ☐ oder ☐ Nichtzugehörigkeit ☐ zu ☐ einer ☐ Kirche, ☐ Religionsgesellschaft ☐ oder ☐ Weltanschauungsgemeinschaft ☐ und ☐ Staatsangehörigkeit
 - c) ☐ bei ☐ Verheirateten: ☐ Alter ☐ des ☐ überlebenden ☐ Ehegatten,
 - d) ☐ Todesursache, ☐ bei ☐ Sterbefällen ☐ innerhalb ☐ der ☐ ersten ☐ vierundzwanzig ☐ Lebensstunden ☐ und ☐ Lebensdauer.

(2) Die Zählkarten werden von den Standesbeamten und in den Fällen der §§ 18, 19 und 34 des Personenstandsgesetzes in der im Bundesgesetzblatt Teil III, Gliederungsnummer 211-1, veröffentlichten bereinigten Fassung, zuletzt geändert durch /* Artikel 11 des Gesetzes vom 2. Juli 1976 (BGBl. I S. 1749), */ von den dort genannten Stellen ausgefüllt. In den Ländern, in denen ein Leichenschauschein (Totenschein) eingeführt ist, der die in Absatz 1 Nr. 3 Buchstabe d genannten Tatbestände enthält, brauchen diese Tatbestände nicht in die Zählkarten aufgenommen zu werden. Der Leichenschauschein (Totenschein) tritt insoweit an die Stelle der Zählkarte.

(3) Soweit die Angaben, die zum Ausfüllen der Zählkarten nötig sind, nicht aus den Eintragungen in die Personenstandsbücher oder aus anderen vorgelegten Unterlagen hervorgehen, sind die Anzeigenden oder die Eheschließenden, für die Angabe der Todesursache die nach Landesrecht für die Leichenschau zuständigen Ärzte oder sonstigen Personen auskunftspflichtig. Für die Angabe von Körpergewicht, Körperlänge bei der Geburt sind in den Fällen, in denen sie hinzugezogen wurden, der Arzt oder die Hebamme, in den übrigen Fällen die Anzeigenden auskunftspflichtig.

BevStatG § 3

(1) Für die Statistik der rechtskräftigen Urteile in Ehesachen werden bei gerichtlichen Entscheidungen über Ehescheidungs-, -aufhebungs- oder -nichtigkeitsklagen mit Zählkarten laufend folgende Tatbestände erfaßt:

1. ☐ Kläger ☐ und ☐ Widerkläger,
2. ☐ Inhalt ☐ der ☐ Entscheidung ☐ (Nichtigkeitserklärung, ☐ Aufhebung, ☐ Scheidung, ☐ Klageabweisung, ☐ Schuldaustruch, zugrunde ☐ gelegte ☐ gesetzliche ☐ Bestimmung,
3. ☐ Alter ☐ der ☐ Ehegatten, ☐ Ehedauer ☐ und ☐ Kinderzahl,
4. ☐ Staatsangehörigkeit ☐ der ☐ Ehegatten.

(2) Die Zählkarten werden von den Urkundsbeamten der Geschäftsstelle des Gerichts erster Instanz nach Rechtskraft des Urteils auf Grund der Gerichtsakten ausgefüllt.

Gesetz über die Statistik der Bevölkerungsbewegung und die Fortschreibung des Bevölkerungsstandes

BevStatG § 4

Für die Wanderungsstatistik werden bei der An- und Abmeldung die Zu- und Fortzüge (Wohnungswechsel) sowie Änderungen des Wohnungsstatus mit folgenden Tatbeständen laufend erfaßt:

1. ☐ Tag ☐ des ☐ Bezugs ☐ der ☐ neuen ☐ oder ☐ des ☐ Auszugs ☐ aus ☐ der ☐ alten ☐ Wohnung, ☐ alte ☐ und ☐ neue ☐ Wohngemeinde, |
2. ☐ Geschlecht, ☐ Alter ☐ und ☐ Familie
3. ☐ rechtliche ☐ Zugehörigkeit ☐ oder ☐ Nichtzugehörigkeit ☐ zu ☐ einer ☐ Religionsgesellschaft ☐ und ☐ Staa

BevStatG § 5

Bei der Fortschreibung des Bevölkerungsstandes sind auf der Grundlage der jeweils letzten allgemeinen Zählung der Bevölkerung nach den Ergebnissen der Statistik der natürlichen Bevölkerungsbewegung und der Wanderungsstatistik die Bevölkerung insgesamt sowie die deutsche Bevölkerung nach Geschlecht, Alter und Familienstand festzustellen.

BevStatG § 6

- (1) Die Zählkarten für Eheschließungen, Geburten und Sterbefälle (§ 2 Abs. 1) und für rechtskräftige Urteile in Ehesachen (§ 3 Abs. 1) sowie die Leichenschauheine (§ 2 Abs. 2) und eine Ausfertigung der Meldescheine (§ 4) sind mindestens monatlich an das Statistische Landesamt zu übersenden. Die Leichenschauheine sind über das Gesundheitsamt zu leiten. Soweit möglich, sind die Daten auf automatisiert verarbeitbaren Datenträgern oder durch Datenübertragung zu übermitteln.
- (2) Einzelangaben in statistischen Ergebnissen über die nach § 2 Abs. 1 Nr. 1 Buchstabe c, Nr. 2 Buchstabe c, Nr. 3 Buchstabe b und § 4 Nr. 3 erfaßte Zugehörigkeit oder Nichtzugehörigkeit zu einer Religionsgemeinschaft dürfen in der Gliederung nach dem Jahr der Eheschließung, der Geburt, des Sterbefalls und des Wohnungswechsels von den Statistischen Ämtern des Bundes und der Länder veröffentlicht werden.

BevStatG § 7

Dieses Gesetz gilt nach Maßgabe des § 13 Abs. 1 des Dritten Überleitungsgesetzes auch im Land Berlin.

BevStatG § 8

Inkrafttreten

Statistisches Bundesamt, VI B, Bevölkerungsfortschreibung 2002
--