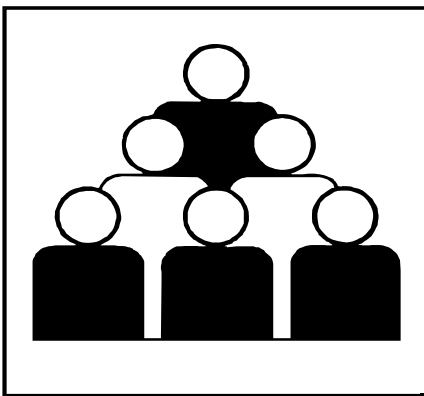


Bevölkerungsfortschreibung



2000

Erscheinungsfolge: jährlich
Erschienen am 14. Januar 2005
Artikelnummer: 2010130007004

Fachliche Informationen zu diesem Produkt können Sie direkt beim Statistischen Bundesamt erfragen:
Gruppe VI B, Telefon: 0611 / 75 48 65, Fax: 0611 / 75 39 77 oder E-Mail: Fortschreibung@destatis.de

© Statistisches Bundesamt, Wiesbaden 2005

Für nichtgewerbliche Zwecke sind Vervielfältigung und unentgeltliche Verbreitung, auch auszugsweise, mit Quellenangabe gestattet. Die Verbreitung, auch auszugsweise, über elektronische Systeme/Datenträger bedarf der vorherigen Zustimmung. Alle übrigen Rechte vorbehalten.

Inhalt

Vorbemerkung

Tabellenteil

1 Bevölkerungsentwicklung

- 1.1 Bevölkerung seit 1950 nach Geschlecht
- 1.2 Bevölkerung insgesamt und ausländische Bevölkerung seit 1970
- 1.3 Bevölkerung seit 1950 nach ausgewählten Altersgruppen
- 1.4 Bevölkerungsstand und -veränderung seit 1960
- 1.5 Maßzahlen seit 1960

2 Bevölkerungsstand 2000

- 2.1 Bevölkerungsstand und -veränderung nach Bundesländern 2000
- 2.2 Bevölkerung am 31.12.2000 nach Altersgruppen und Familienstand
- 2.3 Bevölkerung 2000 nach Altersjahren in Deutschland
- 2.4 Bevölkerung 2000 nach Altersgruppen und Bundesländern
- 2.5 Bevölkerung nach kreisfreien Städten und Landkreisen am 31.12.2000

Gebietsstand

Die Angaben für **Deutschland** beziehen sich auf die Bundesrepublik Deutschland

Die Angaben für das **frühere Bundesgebiet** beziehen sich auf die Bundesrepublik Deutschland nach dem Gebietsstand bis zum 3. Oktober 1990.

Die Angaben für die **neuen Länder** beziehen sich auf die Länder Brandenburg, Mecklenburg-Vorpommern, Sachsen, Sachsen-Anhalt und Thüringen.

Die Angaben für **Berlin** beziehen sich auf Gesamt-Berlin.

Auf- und Ausgliederung

Die vollständige Aufgliederung einer Summe ist durch das Wort "davon" kenntlich gemacht. Auf das Wort davon ist verzichtet worden, wenn aus Aufbau und Wortlaut von Tabellenkopf und Vorspalte unmissverständlich hervorgeht, dass es sich um eine Aufgliederung handelt. Die teilweise Ausgliederung einer Summe ist durch das Wort "darunter" gekennzeichnet. Bei teilweiser Ausgliederung nach verschiedenen nicht summierbaren Merkmalen sind die Worte "und zwar" gebraucht worden.

Erläuterungen

1 Rechtsgrundlage

Rechtsgrundlage für die Statistiken der Bevölkerungsbewegung (Eheschließungen, Ehelösungen, Geburten, Sterbefälle und Wanderungen) und für die Bevölkerungsfortschreibung ist das "Gesetz über die Statistik der Bevölkerungsbewegung und die Fortschreibung des Bevölkerungsstandes" vom 4. Juli 1957 (BGBl. I S. 694), in der Fassung der Bekanntmachung vom 14. März 1980 (BGBl. I S. 308), geändert durch §26 Artikel 2 des Melderechtsrahmengesetzes (MRRG) vom 16. August 1980 (BGBl. I S. 1429).

2 Methodische Hinweise

Die jährliche Fortschreibung des Bevölkerungsstandes nach Geschlecht, Familienstand sowie Geburts- und Altersjahren erfolgt auf Gemeindeebene mit Hilfe der Ergebnisse der Statistik der natürlichen Bevölkerungsbewegung über die Geburten und Sterbefälle, Eheschließungen und Ehelösungen sowie der Wanderungsstatistik über die Zu- und Fortzüge (räumliche Bevölkerungsbewegung). Ferner werden die Ergebnisse des Staatsangehörigkeitswechsels und der festgestellten Bestandsveränderungen berücksichtigt. Die Bevölkerungsfortschreibung stellt somit die gemeindeweise Bilanzierung der einzelnen Bevölkerungsbewegungen dar.

Bei den Bevölkerungsdaten ab 30. Juni 1987 handelt es sich um Fortschreibungszahlen, die auf Ergebnissen der Volkszählung vom 25. Mai 1987 basieren.

Auch in der *ehem. DDR* dienten die Ergebnisse von Volkszählungen als Ausgangsbasis für die laufende Fortschreibung des Bevölkerungsstandes zwischen den Zählungen. Hinsichtlich der anhand der Volkszählung 1981 bis zum 30.9.1990 fortgeschriebenen Einwohnerzahlen ist zu beachten, dass diese Daten infolge unterlassener Abmeldungen bei Fortzügen aus dem Gebiet der *ehem. DDR* überhöht sind. Seit dem 3.10.1990 beruht die Bevölkerungsfortschreibung in den neuen Ländern und Berlin-Ost auf einem Abzug des früheren Zentralen Einwohnerregisters zu diesem Stichtag.

Das Bundesland Berlin wird den neuen Bundesländern zugerechnet, weil sich einmal ab dem Jahr 2001 die Bevölkerung Berlins nicht mehr nach Berlin-West und Berlin-Ost trennen lässt und zum anderen die Wanderungen zwischen Berlin und Brandenburg mehr von der Stadt-Umland-Bewegung als von der Ost-West-Wanderung geprägt werden.

Durchgeführt wird die Fortschreibung des Bevölkerungsstandes von den Statistischen Ämtern der Länder für den Bereich des Bundeslandes, für den sie jeweils zuständig sind. Das Bundesergebnis wird durch Addition der Länderergebnisse ermittelt.

Die Zuordnung der Personen zur Bevölkerung einer Gemeinde erfolgt nach dem Hauptwohnungsprinzip (Bevölkerung am Ort der alleinigen Wohnung oder der Hauptwohnung).

In der seit 5. Juli 1994 geltenden Neufassung des Melderechtsrahmengesetzes (MRRG) (BGBl. I S. 1431) wird der Begriff der Hauptwohnung wie folgt definiert (§12 Abs. 2):

Hauptwohnung ist die vorwiegend benutzte Wohnung des Einwohners. Hauptwohnung eines verheirateten Einwohners, der nicht dauernd getrennt von seiner Familie lebt, ist die vorwiegend benutzte Wohnung der Familie. Hauptwohnung eines minderjährigen Einwohners ist die vorwiegend benutzte Wohnung des Personensorgeberechtigten. Hauptwohnung eines Behinderten, der in einer Behinderteneinrichtung untergebracht ist, bleibt auf Antrag des Behinderten bis zur Vollendung des 27. Lebensjahres die Wohnung nach Satz 3. In Zweifelsfällen ist die vorwiegend benutzte Wohnung dort, wo der Schwerpunkt der Lebensbeziehungen des Einwohners liegt.

Die Fortschreibung des Bevölkerungsstandes wird getrennt nach Deutschen und Ausländerinnen bzw. Ausländern durchgeführt. Als Deutsche gelten Personen im Sinne des Art. 116 Abs. 1 des Grundgesetzes. Seit 01.01.2000 erwerben Kinder ausländischer Eltern die deutsche Staatsangehörigkeit, wenn ein Elternteil die Bedingung für eine Einbürgerung erfüllt. Personen, die sowohl die deutsche als auch eine andere Staatsangehörigkeit besitzen, werden als Deutsche gezählt. Personen mit nur fremder oder ungeklärter Staatsangehörigkeit sowie Staatenlose gelten als Ausländerinnen bzw. Ausländer.

Nicht zur Bevölkerung gehören hingegen die Angehörigen der Stationierungstreitkräfte sowie der ausländischen diplomatischen und konsularischen Vertretungen mit ihren Familienangehörigen.

Die Bestimmung des Alters der Bevölkerung geschieht mittels Auszählung nach Geburtsjahren. Dabei werden die Personen eines bestimmten Geburtsjahrganges jeweils dem Altersjahr zugeordnet, dem sie am Jahresende angehören (Beispiel für das Berichtsjahr 2000: Geburtsjahr 2000 = Altersjahr 0 bis unter 1; Geburtsjahr 1999 = Altersjahr 1 bis unter 2 usw.).

Während sich bei der Fortschreibung der Bevölkerung die Einwohnerzahl auf einen bestimmten Stichtag des Jahres (z.B. 31.12.) bezieht, handelt es sich bei der Jahresdurchschnittsbevölkerung um eine Rechengröße. Die durchschnittliche Jahresbevölkerung ist das arithmetische Mittel der 12 Monatsdurchschnitte, die wiederum das arithmetische Mittel aus den Bevölkerungszahlen am Monatsanfang und Monatsende darstellen.

1 Bevölkerungsentwicklung

1.1 Bevölkerung in Deutschland seit 1950 nach Geschlecht

1 000

Jahr ¹⁾	Deutschland			Früheres Bundesgebiet			Neue Länder und Berlin-Ost		
	insgesamt	männlich	weiblich	insgesamt	männlich	weiblich	insgesamt	männlich	weiblich
1950	69 346,3	31 962,5	37 383,8	50 958,1	23 801,3	27 156,8	18 388,2	8 161,2	10 227,0
1951	69 784,9	32 198,3	37 586,6	51 434,8	24 039,3	27 395,5	18 350,1	8 159,0	10 191,1
1952	70 163,9	32 409,5	37 754,4	51 863,8	24 263,1	27 600,7	18 300,1	8 146,4	10 153,7
1953	70 565,9	32 634,6	37 931,3	52 453,8	24 562,8	27 891,0	18 112,1	8 071,8	10 040,3
1954	70 944,8	32 846,2	38 098,7	52 943,3	24 809,5	28 133,8	18 001,5	8 036,7	9 964,8
1955	71 349,9	33 083,7	38 266,2	53 517,7	25 115,0	28 402,7	17 832,2	7 968,7	9 863,5
1956	70 943,2	32 798,7	38 144,5	53 339,6	24 922,4	28 417,3	17 603,6	7 876,3	9 727,3
1957	71 475,0	33 090,2	38 384,9	54 064,4	25 294,9	28 769,4	17 410,7	7 795,2	9 615,4
1958	72 030,9	33 399,1	38 631,7	54 719,2	25 629,3	29 089,9	17 311,7	7 769,8	9 541,9
1959	72 543,0	33 686,4	38 856,6	55 257,1	25 911,7	29 345,4	17 285,9	7 774,7	9 511,2
1960	73 146,8	34 073,0	39 073,8	55 958,3	26 327,7	29 630,6	17 188,5	7 745,3	9 443,2
1961	73 668,5	34 342,2	39 326,3	56 589,1	26 637,8	29 951,4	17 079,3	7 704,4	9 374,9
1962	74 383,1	34 772,2	39 610,9	57 247,2	27 028,2	30 219,0	17 135,9	7 743,9	9 391,9
1963	75 045,6	35 136,1	39 909,5	57 864,5	27 351,6	30 512,9	17 181,1	7 784,5	9 396,6
1964	75 591,1	35 512,9	40 078,2	58 587,5	27 764,7	30 822,7	17 003,6	7 748,1	9 255,5
1965	76 336,3	35 950,7	40 385,6	59 296,6	28 171,0	31 125,6	17 039,7	7 779,7	9 260,1
1966	76 864,3	36 207,9	40 656,5	59 792,9	28 399,6	31 393,3	17 071,4	7 808,3	9 263,1
1967	77 038,4	36 248,4	40 790,0	59 948,5	28 418,5	31 530,0	17 089,9	7 829,9	9 260,0
1968	77 550,3	36 559,7	40 990,5	60 463,0	28 716,2	31 746,8	17 087,2	7 843,5	9 243,7
1969	78 269,1	37 031,5	41 237,6	61 194,6	29 180,0	32 014,6	17 074,5	7 851,6	9 222,9
1970	78 069,5	36 936,9	41 132,6	61 001,2	29 071,6	31 929,5	17 068,3	7 865,3	9 203,1
1971	78 556,2	37 240,4	41 315,8	61 502,5	29 367,4	32 135,1	17 053,7	7 873,0	9 180,7
1972	78 820,7	37 399,8	41 420,9	61 809,4	29 533,3	32 276,1	17 011,3	7 866,6	9 144,8
1973	79 052,6	37 565,1	41 487,5	62 101,4	29 713,8	32 387,6	16 951,3	7 851,3	9 099,9
1974	78 882,2	37 439,3	41 443,0	61 991,5	29 604,5	32 387,0	16 890,8	7 834,8	9 055,9
1975	78 464,9	37 198,9	41 266,0	61 644,6	29 381,5	32 263,1	16 820,2	7 817,4	9 002,8
1976	78 209,0	37 068,7	41 140,3	61 442,0	29 262,8	32 179,2	16 767,0	7 805,9	8 961,1
1977	78 110,6	37 033,6	41 077,0	61 352,7	29 216,5	32 136,2	16 757,9	7 817,0	8 940,8
1978	78 073,0	37 045,2	41 027,9	61 321,7	29 214,3	32 107,4	16 751,4	7 830,9	8 920,5
1979	78 179,7	37 156,6	41 023,1	61 439,3	29 317,1	32 122,3	16 740,3	7 839,5	8 900,8
1980	78 397,5	37 338,0	41 059,5	61 657,9	29 481,0	32 176,9	16 739,5	7 857,0	8 882,6
1981	78 418,3	37 372,0	41 046,4	61 712,7	29 522,9	32 189,8	16 705,6	7 849,1	8 856,5
1982	78 248,4	37 289,9	40 958,5	61 546,1	29 427,9	32 118,2	16 702,3	7 862,1	8 840,2
1983	78 008,2	37 182,7	40 825,4	61 306,7	29 305,8	32 000,9	16 701,5	7 877,0	8 824,5
1984	77 709,2	37 048,1	40 661,1	61 049,3	29 179,7	31 869,5	16 660,0	7 868,4	8 791,6
1985	77 660,5	37 067,7	40 592,8	61 020,5	29 190,0	31 830,5	16 640,1	7 877,7	8 762,4
1986	77 780,3	37 189,0	40 591,3	61 140,5	29 285,4	31 855,1	16 639,9	7 903,6	8 736,3
1987	77 899,5	37 354,7	40 544,8	61 238,1	29 419,4	31 818,7	16 661,4	7 935,3	8 726,1
1988	78 389,7	37 665,9	40 723,8	61 715,1	29 693,1	32 022,0	16 674,6	7 972,8	8 701,8
1989	79 112,8	38 109,7	41 003,1	62 679,0	30 236,4	32 442,6	16 433,8	7 873,3	8 560,5
1990	79 753,2	38 500,0	41 253,3	63 725,7	30 850,9	32 874,8	16 027,6	7 649,1	8 378,5
1991	80 274,6	38 839,1	41 435,5	64 484,8	31 282,3	33 202,5	15 789,8	7 556,8	8 233,0
1992	80 974,6	39 300,1	41 674,6	65 289,2	31 755,7	33 533,6	15 685,4	7 544,4	8 141,0
1993	81 338,1	39 518,5	41 819,6	65 739,7	31 991,2	33 748,5	15 598,4	7 527,3	8 071,2
1994	81 538,6	39 645,0	41 893,6	66 007,2	32 124,4	33 882,8	15 531,4	7 520,6	8 010,8
1995	81 817,5	39 824,8	41 992,7	66 342,0	32 305,8	34 036,1	15 475,5	7 519,0	7 956,6
1996	82 012,2	39 954,8	42 057,3	66 583,4	32 439,8	34 143,6	15 428,7	7 515,0	7 913,7
1997	82 057,4	39 992,3	42 065,1	66 688,0	32 496,0	34 192,0	15 369,4	7 496,3	7 873,1
1998	82 037,0	40 004,1	42 032,9	66 747,3	32 539,2	34 208,0	15 289,7	7 464,9	7 824,8
1999	82 163,5	40 090,8	42 072,7	66 946,2	32 653,1	34 293,1	15 217,3	7 437,7	7 779,6
2000	82 259,5	40 156,5	42 103,0	67 140,0	32 760,5	34 379,5	15 119,5	7 396,1	7 723,5

¹⁾ Stand: Jeweils Jahresende.

1 Bevölkerungsentwicklung

1.2 Bevölkerung insgesamt und ausländische Bevölkerung seit 1970 ^{*)}

Jahr ¹⁾	Bevölkerung insgesamt			Darunter Ausländer/-innen		
	insgesamt	männlich	weiblich	zusammen	männlich	weiblich
	Anzahl			in %	Anzahl	

Früheres Bundesgebiet

1970	61 001 164	29 071 621	31 929 543	2 737 905	4,5	1 702 056	1 035 849
1972	61 809 378	29 533 254	32 276 124	3 554 078	5,8	2 149 389	1 404 689
1974	61 991 475	29 604 450	32 387 025	4 050 962	6,5	2 359 955	1 691 007
1976	61 441 996	29 262 796	32 179 200	3 852 182	6,3	2 169 488	1 682 694
1978	61 321 663	29 214 271	32 107 392	4 005 819	6,5	2 232 150	1 773 669
1980	61 657 945	29 481 033	32 176 912	4 566 167	7,4	2 576 151	1 990 016
1982	61 546 101	29 427 855	32 118 246	4 671 838	7,6	2 589 236	2 082 602
1984	61 049 256	29 179 721	31 869 535	4 405 463	7,2	2 406 195	1 999 268
1986	61 140 461	29 285 381	31 855 080	4 661 880	7,6	2 537 866	2 124 014
1988	61 715 103	29 693 115	32 021 988	4 623 528	7,5	2 537 246	2 086 282

Deutschland

1990	79 753 227	38 499 977	41 253 250	5 582 357	7,0	3 080 647	2 501 710
1991	80 274 564	38 839 103	41 435 461	6 066 730	7,6	3 354 736	2 711 994
1992	80 974 632	39 300 081	41 674 551	6 669 568	8,2	3 720 602	2 948 966
1993	81 338 093	39 518 484	41 819 609	6 977 476	8,6	3 866 081	3 111 395
1994	81 538 603	39 644 965	41 893 638	7 117 740	8,7	3 915 513	3 202 227
1995	81 817 499	39 824 823	41 992 676	7 342 779	9,0	4 026 890	3 315 889
1996	82 012 162	39 954 835	42 057 327	7 491 650	9,1	4 088 161	3 403 489
1997	82 057 379	39 992 311	42 065 068	7 419 001	9,0	4 022 485	3 396 516
1998	82 037 011	40 004 142	42 032 869	7 308 477	8,9	3 945 202	3 363 275
1999	82 163 475	40 090 776	42 072 699	7 336 111	8,9	3 938 085	3 398 026
2000	82 259 540	40 156 536	42 103 004	7 267 568	8,8	3 874 185	3 393 383

*) Ergebnisse der Bevölkerungsfortschreibung.

¹⁾ Stichtag: 31.12.

1 Bevölkerungsentwicklung

1.3 Bevölkerung seit 1950 nach ausgewählten Altersgruppen

Jahr ¹⁾	Insgesamt	Davon im Alter von ... bis unter ... Jahren									
		unter 20		20 - 30		30 - 60		60 - 80		80 und mehr	
	1 000	% ²⁾	1 000	% ²⁾	1 000	% ²⁾	1 000	% ²⁾	1 000	% ²⁾	

Früheres Bundesgebiet

1950	50 958	15 544	30,5	7 500	14,7	20 764	40,7	6 639	13,0	511	1,0
1960	55 958	15 918	28,4	8 705	15,6	22 101	39,5	8 403	15,0	832	1,5
1970	61 001	18 125	29,7	8 016	13,1	23 057	37,8	10 654	17,5	1 150	1,9
1980	61 658	16 278	26,4	9 069	14,7	24 344	39,5	10 331	16,8	1 635	2,7
1990	63 726	13 260	20,8	10 908	17,1	26 312	41,3	10 781	16,9	2 464	3,9
1995	66 342	14 095	21,2	9 515	14,3	28 707	43,3	11 300	17,0	2 725	4,1
1997	66 688	14 303	21,4	8 636	12,9	29 162	43,7	12 070	18,1	2 517	3,8
1998	66 747	14 335	21,5	8 232	12,3	29 253	43,8	12 504	18,7	2 422	3,6
1999	66 946	14 390	21,5	7 935	11,9	29 292	43,8	12 885	19,2	2 443	3,6
2000	67 140	14 372	21,4	7 781	11,6	29 246	43,6	13 177	19,6	2 564	3,8

Neue Länder und Berlin-Ost

1950	18 388	5 541	30,1	2 286	12,4	7 589	41,3	2 788	15,2	184	1,0
1960	17 188	4 843	28,2	2 547	14,8	6 301	36,7	3 170	18,4	327	1,9
1970	17 068	5 289	31,0	2 076	12,2	5 941	34,8	3 377	19,8	386	2,3
1980	16 740	4 694	28,0	2 642	15,8	6 196	37,0	2 750	16,4	457	2,7
1990	16 028	4 046	25,2	2 415	15,1	6 548	40,9	2 471	15,4	547	3,4
1995	15 476	3 534	22,8	1 945	12,6	6 813	44,0	2 615	16,9	569	3,7
1997	15 369	3 359	21,9	1 852	12,1	6 819	44,4	2 829	18,4	511	3,3
1998	15 290	3 249	21,2	1 828	12,0	6 777	44,3	2 949	19,3	487	3,2
1999	15 217	3 140	20,7	1 811	11,9	6 714	44,1	3 062	20,1	491	3,2
2000	15 120	3 017	20,0	1 796	11,9	6 634	43,9	3 149	20,8	523	3,5

Deutschland

1950	69 346	21 085	30,4	9 786	14,1	28 353	40,9	9 427	13,6	695	1,0
1960	73 147	20 761	28,4	11 252	15,4	28 402	38,8	11 573	15,8	1 159	1,6
1970	78 069	23 413	30,0	10 091	12,9	28 998	37,1	14 031	18,0	1 536	2,0
1980	78 397	20 972	26,7	11 711	14,9	30 540	38,9	13 082	16,7	2 092	2,7
1990	79 753	17 306	21,7	13 323	16,7	32 860	41,2	13 252	16,6	3 011	3,8
1995	81 817	17 629	21,5	11 460	14,0	35 519	43,4	13 915	17,0	3 294	4,0
1997	82 057	17 661	21,5	10 489	12,8	35 980	43,8	14 899	18,2	3 028	3,7
1998	82 037	17 584	21,4	10 060	12,3	36 031	43,9	15 453	18,8	2 909	3,5
1999	82 163	17 530	21,3	9 746	11,9	36 006	43,8	15 946	19,4	2 935	3,6
2000	82 260	17 390	21,1	9 578	11,6	35 880	43,6	16 326	19,8	3 087	3,8

¹⁾ Stand: Jeweils Jahresende.

²⁾ Anteil an der Bevölkerung insgesamt.

1 Bevölkerungsentwicklung

1.4 Bevölkerungsstand und -veränderung seit 1960

Jahr	Bevölkerungsstand am Jahresende	Veränderungen						Bevölkerungsstand am Jahresende
		Überschuß der				Zu- (+) bzw. Abnahme (-) insgesamt ²⁾		
		Geborenen (+) bzw. Gestorbenen (-)		Zu- (+) bzw. Fortzüge (-) ¹⁾				
	1 000	a.T. ³⁾	1 000	a.T. ³⁾	1 000	a.T. ³⁾	1000	

Früheres Bundesgebiet

1960	55 123,4	+ 325,7	+ 6	+ 335,8	+ 6	+ 661,4	+ 12	55 784,8
1961	55 784,8	+ 385,1	+ 7	+ 419,2	+ 8	+ 804,3	+ 14	56 589,1
1962	56 589,1	+ 373,7	+ 7	+ 283,3	+ 5	+ 658,1	+ 12	57 247,2
1963	57 247,2	+ 381,1	+ 7	+ 223,5	+ 4	+ 617,3	+ 11	57 864,5
1964	57 864,5	+ 421,3	+ 7	+ 301,5	+ 5	+ 722,9	+ 12	58 587,5
1965	58 587,5	+ 366,7	+ 6	+ 343,8	+ 6	+ 709,1	+ 12	59 296,6
1966	59 296,6	+ 364,0	+ 6	+ 131,6	+ 2	+ 496,3	+ 8	59 792,9
1967	59 792,9	+ 332,1	+ 6	- 176,9	- 3	+ 155,5	+ 3	59 948,5
1968	59 948,5	+ 235,8	+ 4	+ 278,3	+ 5	+ 514,6	+ 9	60 463,0
1969	60 463,0	+ 159,1	+ 3	+ 572,0	+ 9	+ 731,6	+ 12	61 194,6
1970	61 194,6	+ 76,0	+ 1	+ 575,2	+ 9	- 193,4 ^{a)}	- 3	61 001,2
1971	61 001,2	+ 47,9	+ 1	+ 430,3	+ 7	+ 501,3	+ 8	61 502,5
1972	61 502,5	- 30,1	-	+ 330,5	+ 5	+ 306,9	+ 5	61 809,4
1973	61 809,4	- 95,4	- 2	+ 384,0	+ 6	+ 292,0	+ 5	62 101,4
1974	62 101,4	- 101,1	- 2	- 9,3	-	- 109,9	- 2	61 991,5
1975	61 991,5	- 148,7	- 2	- 199,4	- 3	- 346,9	- 6	61 644,6
1976	61 644,6	- 130,3	- 2	- 72,3	- 1	- 202,6	- 3	61 442,0
1977	61 442,0	- 122,6	- 2	+ 32,7	+ 1	- 89,3	- 2	61 352,7
1978	61 352,7	- 146,8	- 2	+ 115,4	+ 2	- 31,1	- 1	61 321,7
1979	61 321,7	- 129,7	- 2	+ 246,0	+ 4	+ 117,7	+ 2	61 439,3
1980	61 439,3	- 93,5	- 2	+ 311,9	+ 5	+ 218,6	+ 4	61 657,9
1981	61 657,9	- 97,6	- 2	+ 152,4	+ 3	+ 54,7	+ 1	61 172,7
1982	61 712,7	- 94,7	- 2	- 71,9	- 1	- 166,6	- 3	61 546,1
1983	61 546,1	- 124,2	- 2	- 115,3	- 2	- 239,4	- 4	61 306,7
1984	61 306,7	- 112,0	- 2	- 145,7	- 2	- 257,4	- 4	61 049,3
1985	61 049,3	- 118,1	- 2	+ 89,4	+ 1	- 28,8	-	61 020,5
1986	61 020,5	- 75,9	- 1	+ 195,9	+ 3	+ 120,0	+ 2	61 140,5
1987	61 140,5	- 45,4	- 1	+ 220,0	+ 4	+ 97,6 ^{b)}	+ 2	61 238,1
1988	61 238,1	- 10,3	-	+ 485,6	+ 8	+ 475,3	+ 8	61 715,1
1989	61 715,1	- 16,2	-	+ 980,1	+ 16	+ 963,9	+ 16	62 679,0
1990	62 679,0	+ 13,9	-	+ 1 029,2	+ 16	+ 1 046,6	+ 17	63 725,7

Deutschland

1991	79 753,2	- 81,2	- 1	+ 602,5	+ 8	+ 521,3	+ 7	80 274,6
1992	80 274,6	- 76,3	- 1	+ 782,1	+ 10	+ 700,1	+ 9	80 974,6
1993	80 974,6	- 98,8	- 1	+ 462,3	+ 6	+ 363,5	+ 4	81 338,1
1994	81 338,1	- 115,1	- 1	+ 314,9	+ 4	+ 200,5	+ 2	81 538,6
1995	81 538,6	- 119,4	- 1	+ 397,9	+ 5	+ 278,9	+ 3	81 817,5
1996	81 817,5	- 86,8	- 1	+ 282,2	+ 3	+ 194,7	+ 2	82 012,2
1997	82 012,2	- 48,2	- 1	+ 93,7	+ 1	+ 45,2	+ 1	82 057,4
1998	82 057,4	- 67,3	- 1	+ 47,1	+ 1	- 20,4	- 0	82 037,0
1999	82 037,0	- 75,6	- 1	+ 202,0	+ 2	+ 126,5	+ 2	82 163,5
2000	82 163,5	- 71,8	- 1	+ 167,1	+ 2	+ 96,0	+ 1	82 259,5

1) Einschl. Herkunfts-/Zielgebiet "ungeklärt" und "ohne Angabe".

2) Einschl. der bestandsrelevanten Veränderungen von Gemeindeergebnissen.

3) Bezogen auf Tausend der Bevölkerung am Jahresanfang.

a) Die durch die Volkszählung am 27.5.1970 ermittelte Einwohnerzahl lag um 857 707 Personen unter dem zum gleichen Stichtag durch die Fortschreibung ermittelten Bevölkerungsstand. Dadurch ergibt sich für das Jahr 1970 trotz Geburten- und Zuwanderungsüberschuß rechnerisch eine Bevölkerungsabnahme.

b) Ermittelt durch Differenzbildung der Bevölkerung am Jahresanfang und -ende.

1 Bevölkerungsentwicklung

1.5 Maßzahlen seit 1960

Jahr	Wachstumsrate der Bevölkerung ¹⁾	Weibliche Personen je 1 000 männliche ²⁾	Jugend- quotient ³⁾	Alten- quotient ⁴⁾	Einwohner je km ²	Ausländer- anteil
	%	Anzahl			Anzahl	%

Früheres Bundesgebiet

1960	+ 1,2	1 125	51,7	30,0	228 ^{a)}	1,2 ^{a)}
1970	- 0,3	1 101	58,3	38,0	245	4,5
1975	- 0,6	1 097	55,9	39,1	248	6,3
1980	+ 0,4	1 092	48,7	35,8	248	7,4
1985	- 0,0	1 090	40,2	36,0	245	7,3
1990	+ 1,7	1 066	35,6	35,6	256	8,5

Deutschland

1991	+ 0,7	1 067	37,1	35,2	225	7,6
1995	+ 0,3	1 053	37,5	36,6	229 ^{b)}	9,0
1997	+ 0,1	1 052	38,0	38,6	230	9,0
1998	- 0,0	1 051	38,1	39,8	230	8,9
1999	+ 0,2	1 049	38,3	41,3	230	8,9
2000	+ 0,1	1 048	38,3	42,7	230	8,8

¹⁾ Bevölkerungsstand jeweils am Jahresende verglichen mit dem am Jahresanfang.

²⁾ Jahresende.

³⁾ Unter 20jährige je 100 20- bis unter 60jährige.

⁴⁾ 60jährige und ältere je 100 20- bis unter 60jährige.

^{a)} Angaben für 1961 (Volkszählung).

^{b)} Stichtag 01.01.1996.

2 Bevölkerungsstand 2000

2.1 Bevölkerungsstand und -veränderung nach Bundesländern 2000

Land	Bevölkerung am Jahresanfang	Veränderungen				Bevölkerung am Jahresende
		Überschuß der		Zu- (+) bzw. Abnahme (-) insgesamt (-) ¹⁾		
		Geborenen (+)	Zu- (+)			
		bzw. Gestorbenen (-)	bzw. Fortzüge (-)			
1 000				je 1 000 Einwohner	1 000	
Baden-Württemberg	10 475,9	+ 10,8	+ 37,6	+ 48,5	+ 4,6	10 524,4
Bayern	12 155,0	+ 1,9	+ 73,4	+ 75,3	+ 6,2	12 230,3
Berlin	3 386,7	- 3,6	- 0,9	- 4,5	- 1,3	3 382,2
Brandenburg	2 601,2	- 7,6	+ 8,4	+ 0,8	+ 0,3	2 602,0
Bremen	663,1	- 1,6	- 1,3	- 2,8	- 4,2	660,2
Hamburg	1 704,7	- 2,1	+ 12,7	+ 10,7	+ 6,3	1 715,4
Hessen	6 052,0	- 1,5	+ 17,7	+ 16,2	+ 2,7	6 068,1
Mecklenburg-Vorpommern	1 789,3	- 4,1	- 9,5	- 13,6	- 7,6	1 775,7
Niedersachsen	7 898,8	- 3,5	+ 30,9	+ 27,4	+ 3,5	7 926,2
Nordrhein-Westfalen	17 999,8	- 12,6	+ 22,7	+ 10,1	+ 0,6	18 009,9
Rheinland-Pfalz	4 030,8	- 4,3	+ 8,0	+ 3,8	+ 0,9	4 034,6
Saarland	1 071,5	- 3,5	+ 0,7	- 2,8	- 2,6	1 068,7
Sachsen	4 459,7	- 17,3	- 16,9	- 34,1	- 7,6	4 425,6
Sachsen-Anhalt	2 648,7	- 11,5	- 21,9	- 33,4	- 12,6	2 615,4
Schleswig-Holstein	2 777,3	- 2,9	+ 15,4	+ 12,5	+ 4,5	2 789,8
Thüringen	2 449,1	- 8,5	- 10,0	- 18,5	- 7,6	2 431,3
Deutschland ...	82 163,5	- 71,8	+ 167,1	+ 96,0	+ 1,2	82 259,5

1) Einschl. der bestandsrelevanten Veränderungen von Gemeindeergebnissen.

2 Bevölkerungsstand 2000

2.2 Bevölkerung am 31.12.2000 nach Altersgruppen und Familienstand ^{*)}

Alter von ... bis unter ... Jahren	Personen insgesamt		Davon							
			ledig		verheiratet		verwitwet		geschieden	
	männlich	weiblich	männlich	weiblich	männlich	weiblich	männlich	weiblich	männlich	weiblich
1 000										
unter 15	6 557,2	6 220,1	6 557,2	6 220,1	0,0	0,0	0,0	0,0	0,0	0,0
15 - 20	2 365,2	2 247,3	2 361,5	2 221,4	3,6	25,6	0,0	0,1	0,0	0,2
20 - 25	2 363,7	2 280,6	2 239,7	1 957,2	119,8	310,6	0,2	1,1	3,9	11,7
25 - 30	2 521,9	2 411,4	1 926,0	1 406,8	556,5	928,7	1,2	4,7	38,2	71,2
30 - 35	3 450,7	3 249,2	1 761,5	1 085,7	1 522,9	1 931,9	4,5	14,3	161,7	217,2
35 - 40	3 720,6	3 502,2	1 149,4	661,3	2 243,1	2 446,9	10,3	34,6	317,8	359,5
40 - 45	3 273,3	3 125,9	637,4	359,4	2 257,9	2 328,6	17,0	60,8	360,9	377,1
45 - 50	2 876,2	2 828,1	380,4	224,1	2 137,1	2 150,5	25,5	96,2	333,3	357,3
50 - 55	2 506,4	2 471,8	240,2	139,6	1 955,0	1 892,3	36,0	141,6	275,1	298,2
55 - 60	2 433,6	2 442,2	191,6	116,8	1 948,9	1 830,5	59,7	229,2	233,5	265,8
60 - 65	2 801,3	2 916,8	185,2	143,2	2 303,0	2 067,1	111,3	457,2	201,8	249,3
65 - 70	1 961,2	2 195,7	98,2	124,3	1 633,9	1 357,6	128,0	569,1	101,1	144,7
70 - 75	1 551,1	2 052,1	58,4	148,5	1 266,6	989,4	170,8	799,7	55,3	114,5
75 - 80	955,4	1 891,8	29,2	167,3	736,1	584,2	163,8	1 042,3	26,3	98,1
80 und älter	818,8	2 267,9	31,5	182,1	461,6	243,5	306,4	1 754,0	19,3	88,4
Insgesamt ...	40 156,5	42 103,0	17 847,4	15 157,8	19 146,0	19 087,4	1 034,8	5 204,8	2 128,2	2 653,0
Prozent ¹⁾										
unter 15	100	100	100	100	0,0	0,0	0,0	0,0	0,0	0,0
15 - 20	100	100	99,8	98,8	0,2	1,1	0,0	0,0	0,0	0,0
20 - 25	100	100	94,8	85,8	5,1	13,6	0,0	0,0	0,2	0,5
25 - 30	100	100	76,4	58,3	22,1	38,5	0,0	0,2	1,5	3,0
30 - 35	100	100	51,0	33,4	44,1	59,5	0,1	0,4	4,7	6,7
35 - 40	100	100	30,9	18,9	60,3	69,9	0,3	1,0	8,5	10,3
40 - 45	100	100	19,5	11,5	69,0	74,5	0,5	1,9	11,0	12,1
45 - 50	100	100	13,2	7,9	74,3	76,0	0,9	3,4	11,6	12,6
50 - 55	100	100	9,6	5,6	78,0	76,6	1,4	5,7	11,0	12,1
55 - 60	100	100	7,9	4,8	80,1	75,0	2,5	9,4	9,6	10,9
60 - 65	100	100	6,6	4,9	82,2	70,9	4,0	15,7	7,2	8,5
65 - 70	100	100	5,0	5,7	83,3	61,8	6,5	25,9	5,2	6,6
70 - 75	100	100	3,8	7,2	81,7	48,2	11,0	39,0	3,6	5,6
75 - 80	100	100	3,1	8,8	77,0	30,9	17,1	55,1	2,8	5,2
80 und älter	100	100	3,9	8,0	56,4	10,7	37,4	77,3	2,4	3,9
Insgesamt ...	100	100	44,4	36,0	47,7	45,3	2,6	12,4	5,3	6,3
Prozent ²⁾										
unter 15	16,3	14,8	36,7	41,0	0,0	0,0	0,0	0,0	0,0	0,0
15 - 20	5,9	5,3	13,2	14,7	0,0	0,1	0,0	0,0	0,0	0,0
20 - 25	5,9	5,4	12,5	12,9	0,6	1,6	0,0	0,0	0,2	0,4
25 - 30	6,3	5,7	10,8	9,3	2,9	4,9	0,1	0,1	1,8	2,7
30 - 35	8,6	7,7	9,9	7,2	8,0	10,1	0,4	0,3	7,6	8,2
35 - 40	9,3	8,3	6,4	4,4	11,7	12,8	1,0	0,7	14,9	13,6
40 - 45	8,2	7,4	3,6	2,4	11,8	12,2	1,6	1,2	17,0	14,2
45 - 50	7,2	6,7	2,1	1,5	11,2	11,3	2,5	1,8	15,7	13,5
50 - 55	6,2	5,9	1,3	0,9	10,2	9,9	3,5	2,7	12,9	11,2
55 - 60	6,1	5,8	1,1	0,8	10,2	9,6	5,8	4,4	11,0	10,0
60 - 65	7,0	6,9	1,0	0,9	12,0	10,8	10,8	8,8	9,5	9,4
65 - 70	4,9	5,2	0,6	0,8	8,5	7,1	12,4	10,9	4,7	5,5
70 - 75	3,9	4,9	0,3	1,0	6,6	5,2	16,5	15,4	2,6	4,3
75 - 80	2,4	4,5	0,2	1,1	3,8	3,1	15,8	20,0	1,2	3,7
80 und älter	2,0	5,4	0,2	1,2	2,4	1,3	29,6	33,7	0,9	3,3
Insgesamt ...	100	100	100	100	100	100	100	100	100	100

^{*)} Deutschland.

¹⁾ Bezogen auf die Bevölkerung insgesamt je Altersgruppe.

²⁾ Bezogen auf die Bevölkerung insgesamt je Familienstand.

2 Bevölkerungsstand 2000
2.3 Bevölkerung 2000 nach Altersjahren

Alter von ... bis unter ... Jahren	Ge- burts- jahr	Jahresende						Weibliche Personen je 1 000 männliche	Jahresdurchschnitt					
		insgesamt		männlich		weiblich			insgesamt		männlich		weiblich	
		1 000	%	1 000	%	1 000	%		1 000	%	1 000	%	1 000	%
unter 1	2002	766,6	1,9	393,0	1,0	373,6	0,9	951	768,7	0,9	394,6	1,0	374,1	0,9
1 - 2	2001	772,9	1,9	397,2	1,0	375,7	0,9	946	780,9	1,0	401,0	1,0	379,9	0,9
2 - 3	2000	789,8	2,0	405,2	1,0	384,6	0,9	949	802,1	1,0	411,6	1,0	390,5	0,9
3 - 4	1999	814,7	2,0	418,0	1,0	396,6	0,9	949	807,2	1,0	414,5	1,0	392,8	0,9
4 - 5	1998	799,9	2,0	410,8	1,0	389,1	0,9	947	786,6	1,0	403,7	1,0	382,9	0,9
Zusammen ...		3 943,8	9,8	2 024,2	5,0	1 919,7	4,6	948	3 945,5	4,8	2 025,3	5,0	1 920,2	4,6
5 - 6	1997	773,7	1,9	396,8	1,0	376,9	0,9	950	778,2	0,9	399,6	1,0	378,7	0,9
6 - 7	1996	782,8	1,9	402,1	1,0	380,7	0,9	947	798,7	1,0	410,1	1,0	388,6	0,9
7 - 8	1995	814,6	2,0	418,0	1,0	396,6	0,9	949	824,2	1,0	422,6	1,1	401,6	1,0
8 - 9	1994	834,8	2,1	427,6	1,1	407,2	1,0	952	850,5	1,0	436,0	1,1	414,5	1,0
9 - 10	1993	867,4	2,2	444,8	1,1	422,6	1,0	950	910,7	1,1	467,4	1,2	443,3	1,1
Zusammen ...		4 073,3	10,1	2 089,4	5,2	1 984,0	4,7	950	4 162,2	5,1	2 135,5	5,3	2 026,7	4,8
10 - 11	1992	955,4	2,4	490,6	1,2	464,8	1,1	947	949,2	1,2	487,0	1,2	462,2	1,1
11 - 12	1991	945,0	2,4	484,3	1,2	460,7	1,1	951	957,5	1,2	491,2	1,2	466,3	1,1
12 - 13	1990	972,1	2,4	499,3	1,2	472,8	1,1	947	960,7	1,2	493,8	1,2	466,9	1,1
13 - 14	1989	951,8	2,4	489,5	1,2	462,3	1,1	944	942,4	1,1	484,0	1,2	458,4	1,1
14 - 15	1988	935,8	2,3	480,0	1,2	455,8	1,1	950	918,7	1,1	471,1	1,2	447,5	1,1
Zusammen ...		4 760,1	11,9	2 443,6	6,1	2 316,4	5,5	948	4 728,4	5,8	2 427,1	6,1	2 301,3	5,5
15 - 16	1987	905,0	2,3	464,0	1,2	441,0	1,0	950	902,4	1,1	463,2	1,2	439,3	1,0
16 - 17	1986	904,3	2,3	464,7	1,2	439,6	1,0	946	906,5	1,1	465,8	1,2	440,8	1,0
17 - 18	1985	913,6	2,3	469,2	1,2	444,4	1,1	947	924,7	1,1	475,4	1,2	449,4	1,1
18 - 19	1984	942,0	2,3	483,6	1,2	458,4	1,1	948	939,7	1,1	482,1	1,2	457,6	1,1
19 - 20	1983	947,5	2,4	483,6	1,2	463,9	1,1	959	949,1	1,2	484,7	1,2	464,4	1,1
Zusammen ...		4 612,4	11,5	2 365,2	5,9	2 247,3	5,3	950	4 622,5	5,6	2 371,1	5,9	2 251,4	5,4
20 - 21	1982	963,4	2,4	490,4	1,2	473,0	1,1	964	937,7	1,1	478,1	1,2	459,6	1,1
21 - 22	1981	922,9	2,3	469,6	1,2	453,3	1,1	965	915,7	1,1	466,8	1,2	449,0	1,1
22 - 23	1980	920,3	2,3	468,6	1,2	451,8	1,1	964	915,5	1,1	466,4	1,2	449,1	1,1
23 - 24	1979	921,6	2,3	468,8	1,2	452,8	1,1	966	914,0	1,1	465,4	1,2	448,6	1,1
24 - 25	1978	916,1	2,3	466,3	1,2	449,7	1,1	964	903,8	1,1	461,2	1,1	442,6	1,1
Zusammen ...		4 644,3	11,6	2 363,7	5,9	2 280,6	5,4	965	4 586,8	5,6	2 337,9	5,8	2 248,8	5,3
25 - 26	1977	898,8	2,2	459,3	1,1	439,5	1,0	957	906,1	1,1	462,7	1,2	443,4	1,1
26 - 27	1976	918,2	2,3	468,2	1,2	450,1	1,1	961	925,3	1,1	472,3	1,2	453,0	1,1
27 - 28	1975	936,0	2,3	477,4	1,2	458,5	1,1	960	983,1	1,2	502,7	1,3	480,4	1,1
28 - 29	1974	1 032,9	2,6	528,6	1,3	504,3	1,2	954	1 089,2	1,3	558,4	1,4	530,8	1,3
29 - 30	1973	1 147,3	2,9	588,4	1,5	558,9	1,3	950	1 175,0	1,4	604,0	1,5	571,0	1,4
Zusammen ...		4 933,3	12,3	2 521,9	6,3	2 411,4	5,7	956	5 078,7	6,2	2 600,1	6,5	2 478,7	5,9
30 - 31	1972	1 203,6	3,0	619,1	1,5	584,4	1,4	944	1 250,1	1,5	644,0	1,6	606,2	1,4
31 - 32	1971	1 296,9	3,2	668,1	1,7	628,7	1,5	941	1 329,6	1,6	685,6	1,7	644,0	1,5
32 - 33	1970	1 362,2	3,4	702,0	1,7	660,2	1,6	940	1 380,4	1,7	711,4	1,8	669,0	1,6
33 - 34	1969	1 398,3	3,5	719,6	1,8	678,7	1,6	943	1 418,7	1,7	731,2	1,8	687,5	1,6
34 - 35	1968	1 438,9	3,6	741,8	1,8	697,1	1,7	940	1 444,7	1,8	746,6	1,9	698,1	1,7
Zusammen ...		6 699,8	16,7	3 450,7	8,6	3 249,2	7,7	942	6 823,5	8,3	3 518,7	8,8	3 304,8	7,9
35 - 36	1967	1 450,0	3,6	750,2	1,9	699,8	1,7	933	1 463,4	1,8	756,8	1,9	706,6	1,7
36 - 37	1966	1 476,6	3,7	762,2	1,9	714,3	1,7	937	1 472,4	1,8	760,1	1,9	712,3	1,7
37 - 38	1965	1 468,2	3,7	757,0	1,9	711,2	1,7	940	1 446,1	1,8	745,1	1,9	701,1	1,7
38 - 39	1964	1 424,1	3,5	732,3	1,8	691,8	1,6	945	1 413,9	1,7	726,0	1,8	687,9	1,6
39 - 40	1963	1 404,0	3,5	719,0	1,8	685,0	1,6	953	1 385,6	1,7	709,9	1,8	675,6	1,6
Zusammen ...		7 222,8	18,0	3 720,6	9,3	3 502,2	8,3	941	7 181,4	8,7	3 697,8	9,2	3 483,6	8,3
40 - 41	1962	1 367,3	3,4	699,9	1,7	667,4	1,6	954	1 346,3	1,6	689,5	1,7	656,8	1,6
41 - 42	1961	1 325,5	3,3	678,3	1,7	647,1	1,5	954	1 292,8	1,6	662,3	1,7	630,5	1,5
42 - 43	1960	1 260,1	3,1	645,2	1,6	614,9	1,5	953	1 248,8	1,5	639,5	1,6	609,3	1,4
43 - 44	1959	1 237,4	3,1	632,9	1,6	604,5	1,4	955	1 223,5	1,5	625,5	1,6	598,0	1,4
44 - 45	1958	1 209,0	3,0	616,9	1,5	592,1	1,4	960	1 192,8	1,5	608,0	1,5	584,8	1,4
Zusammen ...		6 399,2	15,9	3 273,3	8,2	3 125,9	7,4	955	6 304,2	7,7	3 224,8	8,0	3 079,4	7,3

2 Bevölkerungsstand 2000
2.3 Bevölkerung 2000 nach Altersjahren

Alter von ... bis unter ... Jahren	Ge- burts- jahr	Jahresende						Weibliche Personen je 1 000 männliche	Jahresdurchschnitt					
		insgesamt		männlich		weiblich			insgesamt		männlich		weiblich	
		1 000	%	1 000	%	1 000	%		Anzahl	1 000	%	1 000	%	1 000
45 - 46	1957	1 176,0	2,9	598,1	1,5	578,0	1,4	966	1 168,4	1,4	592,6	1,5	575,8	1,4
46 - 47	1956	1 159,8	2,9	585,8	1,5	574,0	1,4	980	1 143,7	1,4	576,9	1,4	566,9	1,3
47 - 48	1955	1 126,5	2,8	566,5	1,4	559,9	1,3	988	1 129,6	1,4	568,1	1,4	561,5	1,3
48 - 49	1954	1 131,1	2,8	568,1	1,4	563,1	1,3	991	1 121,9	1,4	563,8	1,4	558,1	1,3
49 - 50	1953	1 110,9	2,8	557,8	1,4	553,1	1,3	992	1 116,9	1,4	561,3	1,4	555,6	1,3
Zusammen ...		5 704,3	14,2	2 876,2	7,2	2 828,1	6,7	983	5 680,5	6,9	2 862,6	7,1	2 817,9	6,7
50 - 51	1952	1 120,7	2,8	562,7	1,4	558,0	1,3	992	1 103,9	1,3	555,8	1,4	548,1	1,3
51 - 52	1951	1 084,1	2,7	546,6	1,4	537,5	1,3	983	1 043,3	1,3	526,9	1,3	516,4	1,2
52 - 53	1950	999,4	2,5	504,8	1,3	494,7	1,2	980	973,3	1,2	491,2	1,2	482,1	1,1
53 - 54	1949	943,6	2,3	474,8	1,2	468,8	1,1	987	888,9	1,1	447,7	1,1	441,2	1,0
54 - 55	1948	830,3	2,1	417,5	1,0	412,8	1,0	989	786,1	1,0	394,3	1,0	391,8	0,9
Zusammen ...		4 978,1	12,4	2 506,4	6,2	2 471,8	5,9	986	4 795,4	5,8	2 415,8	6,0	2 379,6	5,7
55 - 56	1947	737,9	1,8	368,1	0,9	369,9	0,9	1 005	862,7	1,0	431,2	1,1	431,5	1,0
56 - 57	1946	981,9	2,4	490,4	1,2	491,4	1,2	1 002	993,8	1,2	497,6	1,2	496,2	1,2
57 - 58	1945	1 000,0	2,5	500,6	1,2	499,4	1,2	997	990,5	1,2	496,2	1,2	494,3	1,2
58 - 59	1944	975,1	2,4	487,3	1,2	487,8	1,2	1 001	1 081,8	1,3	540,1	1,3	541,7	1,3
59 - 60	1943	1 181,0	2,9	587,2	1,5	593,8	1,4	1 011	1 219,0	1,5	605,7	1,5	613,3	1,5
Zusammen ...		4 875,9	12,1	2 433,6	6,1	2 442,2	5,8	1 004	5 147,9	6,3	2 570,9	6,4	2 577,0	6,1
60 - 61	1942	1 247,8	3,1	617,4	1,5	630,3	1,5	1 021	1 240,7	1,5	613,7	1,5	627,0	1,5
61 - 62	1941	1 223,9	3,0	602,7	1,5	621,2	1,5	1 031	1 188,1	1,4	585,0	1,5	603,1	1,4
62 - 63	1940	1 142,5	2,8	560,0	1,4	582,4	1,4	1 040	1 109,5	1,3	543,7	1,4	565,8	1,3
63 - 64	1939	1 066,8	2,7	520,1	1,3	546,7	1,3	1 051	1 057,5	1,3	514,5	1,3	542,9	1,3
64 - 65	1938	1 037,2	2,6	501,0	1,2	536,2	1,3	1 070	1 024,3	1,2	494,7	1,2	529,6	1,3
Zusammen ...		5 718,2	14,2	2 801,3	7,0	2 916,8	6,9	1 041	5 620,1	6,8	2 751,6	6,9	2 868,4	6,8
65 - 66	1937	999,4	2,5	479,8	1,2	519,7	1,2	1 083	969,4	1,2	465,3	1,2	504,1	1,2
66 - 67	1936	926,7	2,3	442,0	1,1	484,7	1,2	1 097	841,3	1,0	400,6	1,0	440,7	1,0
67 - 68	1935	744,5	1,9	351,3	0,9	393,2	0,9	1 119	747,7	0,9	352,0	0,9	395,7	0,9
68 - 69	1934	738,5	1,8	344,1	0,9	394,4	0,9	1 146	750,0	0,9	348,7	0,9	401,3	1,0
69 - 70	1933	747,7	1,9	344,0	0,9	403,7	1,0	1 173	773,2	0,9	354,6	0,9	418,6	1,0
Zusammen ...		4 156,9	10,4	1 961,2	4,9	2 195,7	5,2	1 120	4 081,7	5,0	1 921,3	4,8	2 160,4	5,1
70 - 71	1932	782,6	1,9	354,7	0,9	427,9	1,0	1 206	775,7	0,9	350,7	0,9	425,0	1,0
71 - 72	1931	752,0	1,9	335,8	0,8	416,3	1,0	1 240	754,5	0,9	336,0	0,8	418,5	1,0
72 - 73	1930	738,6	1,8	324,6	0,8	414,0	1,0	1 276	716,4	0,9	308,6	0,8	407,8	1,0
73 - 74	1929	676,4	1,7	282,0	0,7	394,4	0,9	1 399	674,3	0,8	273,3	0,7	401,1	1,0
74 - 75	1928	653,5	1,6	254,1	0,6	399,5	0,9	1 572	653,8	0,8	248,6	0,6	405,2	1,0
Zusammen ...		3 603,2	9,0	1 551,1	3,9	2 052,1	4,9	1 323	3 574,7	4,3	1 517,1	3,8	2 057,7	4,9
75 - 76	1927	633,5	1,6	232,3	0,6	401,3	1,0	1 728	614,0	0,7	218,0	0,5	395,9	0,9
76 - 77	1926	574,3	1,4	194,2	0,5	380,2	0,9	1 958	571,1	0,7	191,9	0,5	379,1	0,9
77 - 78	1925	545,9	1,4	179,5	0,4	366,4	0,9	2 042	559,2	0,7	184,7	0,5	374,5	0,9
78 - 79	1924	547,8	1,4	178,5	0,4	369,3	0,9	2 069	560,7	0,7	180,9	0,5	379,8	0,9
79 - 80	1923	545,7	1,4	171,0	0,4	374,6	0,9	2 191	541,1	0,7	168,4	0,4	372,7	0,9
Zusammen ...		2 847,2	7,1	955,4	2,4	1 891,8	4,5	1 980	2 846,0	3,5	944,0	2,4	1 902,1	4,5
80 - 81	1922	506,7	1,3	153,5	0,4	353,2	0,8	2 301	445,1	0,5	135,0	0,3	310,1	0,7
81 - 82	1921	360,2	0,9	107,0	0,3	253,2	0,6	2 365	297,3	0,4	88,3	0,2	209,0	0,5
82 - 83	1920	218,2	0,5	63,2	0,2	155,0	0,4	2 452	213,9	0,3	62,3	0,2	151,7	0,4
83 - 84	1919	193,4	0,5	55,0	0,1	138,4	0,3	2 515	203,7	0,2	57,7	0,1	146,0	0,3
84 - 85	1918	195,5	0,5	53,7	0,1	141,8	0,3	2 643	225,5	0,3	61,4	0,2	164,1	0,4
Zusammen ...		1 474,0	3,7	432,4	1,1	1 041,5	2,5	2 409	1 385,5	1,7	404,6	1,0	980,9	2,3
85 - 86	1917	230,7	0,6	60,7	0,2	170,0	0,4	2 798	263,3	0,3	69,0	0,2	194,3	0,5
86 - 87	116	264,3	0,7	66,9	0,2	197,4	0,5	2 949	264,6	0,3	67,3	0,2	197,3	0,5
87 - 88	1915	233,0	0,6	57,5	0,1	175,6	0,4	3 055	232,4	0,3	57,4	0,1	175,0	0,4
88 - 89	1914	200,8	0,5	48,1	0,1	152,7	0,4	3 175	193,3	0,2	46,3	0,1	147,0	0,3
89 - 90	1913	158,1	0,4	36,6	0,1	121,6	0,3	3 323	157,7	0,2	36,2	0,1	121,5	0,3
Zusammen ...		1 087,0	2,7	269,8	0,7	817,2	1,9	3 029	1 111,3	1,4	276,2	0,7	835,1	2,0
90 und mehr und früher	1912	525,7	1,3	116,5	0,3	409,2	1,0	3 511	511,3	0,6	113,4	0,3	397,8	0,9
Insgesamt ...		82 259,5	204,8	40 156,5	100	42 103,0	100	1 048	82 187,6	100	40 116,0	100	42 071,7	100

2 Bevölkerungsstand 2000
2.4 Bevölkerung 2000 nach Altersgruppen und Bundesländern

Alter von ... bis unter ... Jahren	Jahresende						Weibliche Personen je 1 000 männliche	Durchschnitt					
	insgesamt		männlich		weiblich			insgesamt		männlich		weiblich	
	1 000	%	1 000	%	1 000	%		1 000	%	1 000	%	1 000	%
Baden-Württemberg													
unter 1	106,3	1,0	54,4	1,1	51,9	1,0	954	107,2	1,0	55,1	1,1	52,1	1,0
1 - 5	453,4	4,3	233,0	4,5	220,3	4,1	946	455,0	4,3	233,8	4,5	221,2	4,1
5 - 6	113,2	1,1	58,2	1,1	54,9	1,0	943	113,7	1,1	58,6	1,1	55,1	1,0
Zusammen ...	672,8	6,4	345,6	6,7	327,2	6,1	947	676,0	6,4	347,5	6,8	328,5	6,1
6 - 10	474,7	4,5	244,0	4,7	230,7	4,3	946	480,1	4,6	246,6	4,8	233,5	4,4
10 - 14	493,0	4,7	252,6	4,9	240,4	4,5	952	488,0	4,7	250,2	4,9	237,9	4,4
14 - 15	118,8	1,1	60,9	1,2	57,9	1,1	951	115,5	1,1	59,2	1,2	56,3	1,1
Zusammen ...	1 086,5	10,3	557,5	10,8	529,0	9,9	949	1 083,6	10,3	556,0	10,8	527,6	9,9
15 - 18	339,9	3,2	174,3	3,4	165,6	3,1	950	340,1	3,2	174,6	3,4	165,5	3,1
18 - 21	360,3	3,4	181,9	3,5	178,4	3,3	980	355,4	3,4	179,5	3,5	175,9	3,3
Zusammen ...	700,2	6,7	356,2	6,9	344,0	6,4	966	695,5	6,6	354,1	6,9	341,5	6,4
21 - 25	472,8	4,5	237,4	4,6	235,4	4,4	991	469,9	4,5	236,7	4,6	233,2	4,4
25 - 30	661,2	6,3	334,1	6,5	327,1	6,1	979	678,1	6,5	343,4	6,7	334,7	6,3
30 - 35	886,0	8,4	454,9	8,8	431,1	8,0	948	900,7	8,6	463,4	9,0	437,3	8,2
35 - 40	938,6	8,9	485,4	9,4	453,2	8,4	934	930,8	8,9	481,2	9,4	449,6	8,4
40 - 45	819,0	7,8	420,3	8,1	398,7	7,4	949	802,9	7,7	412,0	8,0	391,0	7,3
Zusammen ...	3 777,6	35,9	1 932,2	37,5	1 845,4	34,4	955	3 782,5	36,0	1 936,7	37,7	1 845,8	34,5
45 - 50	702,1	6,7	352,3	6,8	349,8	6,5	993	696,9	6,6	349,1	6,8	347,8	6,5
50 - 55	624,7	5,9	314,3	6,1	310,3	5,8	987	602,3	5,7	303,7	5,9	298,6	5,6
55 - 60	596,7	5,7	299,2	5,8	297,5	5,5	994	627,9	6,0	314,9	6,1	313,0	5,8
60 - 65	694,9	6,6	342,8	6,6	352,1	6,6	1 027	682,5	6,5	336,8	6,6	345,6	6,5
Zusammen ...	2 618,4	24,9	1 308,7	25,4	1 309,7	24,4	1 001	2 609,5	24,9	1 304,5	25,4	1 305,0	24,4
65 und älter	1 669,0	15,9	657,2	12,7	1 011,7	18,9	1 539	1 645,5	15,7	643,2	12,5	1 002,3	18,7
Insgesamt ...	10 524,4	100,0	5 157,4	100,0	5 367,0	100,0	1 041	10 492,6	100,0	5 141,9	100,0	5 350,7	100,0
Bayern													
unter 1	121,2	1,0	61,8	1,0	59,4	0,9	960	122,3	1,0	62,8	1,1	59,5	1,0
1 - 5	512,7	4,2	263,6	4,4	249,1	4,0	945	513,7	4,2	264,0	4,4	249,7	4,0
5 - 6	127,2	1,0	65,2	1,1	61,9	1,0	949	128,3	1,1	66,0	1,1	62,3	1,0
Zusammen ...	761,1	6,2	390,7	6,5	370,4	5,9	948	764,3	6,3	392,8	6,6	371,5	6,0
6 - 10	543,7	4,4	279,3	4,7	264,4	4,2	947	550,3	4,5	282,6	4,7	267,7	4,3
10 - 14	560,5	4,6	288,0	4,8	272,5	4,4	946	553,5	4,5	284,5	4,8	269,0	4,3
14 - 15	134,0	1,1	68,9	1,2	65,1	1,0	945	130,2	1,1	66,7	1,1	63,5	1,0
Zusammen ...	1 238,2	10,1	636,2	10,6	602,0	9,6	946	1 234,0	10,1	633,8	10,6	600,2	9,6
15 - 18	385,2	3,1	197,0	3,3	188,2	3,0	955	386,2	3,2	197,6	3,3	188,6	3,0
18 - 21	410,1	3,4	207,5	3,5	202,6	3,2	976	404,2	3,3	204,8	3,4	199,4	3,2
Zusammen ...	795,2	6,5	404,5	6,8	390,7	6,2	966	790,4	6,5	402,4	6,8	388,0	6,2
21 - 25	544,1	4,4	273,2	4,6	270,9	4,3	991	539,2	4,4	271,2	4,6	268,0	4,3
25 - 30	759,1	6,2	384,3	6,4	374,9	6,0	976	777,9	6,4	394,1	6,6	383,8	6,2
30 - 35	1 030,9	8,4	528,3	8,8	502,6	8,0	951	1 044,7	8,6	536,3	9,0	508,4	8,2
35 - 40	1 085,0	8,9	557,5	9,3	527,5	8,4	946	1 075,1	8,8	551,8	9,3	523,2	8,4
40 - 45	948,3	7,8	485,6	8,1	462,7	7,4	953	929,0	7,6	475,6	8,0	453,4	7,3
Zusammen ...	4 367,5	35,7	2 228,8	37,3	2 138,6	34,2	960	4 365,9	35,8	2 229,0	37,4	2 136,9	34,3
45 - 50	813,4	6,7	409,4	6,9	404,0	6,5	987	809,0	6,6	406,9	6,8	402,0	6,4
50 - 55	755,4	6,2	380,1	6,4	375,3	6,0	987	730,2	6,0	367,9	6,2	362,3	5,8
55 - 60	701,0	5,7	352,9	5,9	348,1	5,6	987	738,6	6,1	371,7	6,2	366,9	5,9
60 - 65	813,9	6,7	399,4	6,7	414,6	6,6	1 038	794,3	6,5	389,3	6,5	405,0	6,5
Zusammen ...	3 083,7	25,2	1 541,7	25,8	1 541,9	24,6	1 000	3 072,1	25,2	1 535,8	25,8	1 536,2	24,6
65 und älter	1 984,6	16,2	772,3	12,9	1 212,3	19,4	1 570	1 961,0	16,1	758,2	12,7	1 202,7	19,3
Insgesamt ...	12 230,3	100,0	5 974,3	100,0	6 256,0	100,0	1 047	12 187,6	100,0	5 952,0	100,0	6 235,6	100,0

2 Bevölkerungsstand 2000
2.4 Bevölkerung 2000 nach Altersgruppen und Bundesländern

Alter von ... bis unter ... Jahren	Jahresende						Weibliche Personen je 1 000 männliche	Durchschnitt					
	insgesamt		männlich		weiblich			insgesamt		männlich		weiblich	
	1 000	%	1 000	%	1 000	%		1 000	%	1 000	%	1 000	%
Berlin													
unter 1	29,5	0,9	15,1	0,9	14,4	0,8	959	29,5	0,9	15,1	0,9	14,5	0,8
1 - 5	112,8	3,3	57,8	3,5	55,0	3,2	951	112,3	3,3	57,6	3,5	54,7	3,1
5 - 6	26,2	0,8	13,4	0,8	12,8	0,7	958	26,2	0,8	13,5	0,8	12,7	0,7
Zusammen ...	168,5	5,0	86,2	5,2	82,3	4,7	954	168,1	5,0	86,2	5,2	81,9	4,7
6 - 10	107,4	3,2	55,4	3,4	52,0	3,0	940	112,4	3,3	57,8	3,5	54,5	3,1
10 - 14	142,9	4,2	73,3	4,5	69,7	4,0	951	144,1	4,3	73,9	4,5	70,2	4,0
14 - 15	35,6	1,1	18,3	1,1	17,3	1,0	946	35,5	1,1	18,2	1,1	17,4	1,0
Zusammen ...	286,0	8,5	147,0	8,9	139,0	8,0	946	292,1	8,6	149,9	9,1	142,1	8,2
15 - 18	106,2	3,1	54,4	3,3	51,8	3,0	951	107,0	3,2	55,1	3,3	51,9	3,0
18 - 21	116,7	3,4	58,8	3,6	57,8	3,3	983	115,5	3,4	58,3	3,5	57,2	3,3
Zusammen ...	222,9	6,6	113,3	6,9	109,6	6,3	967	222,5	6,6	113,4	6,9	109,1	6,3
21 - 25	168,7	5,0	83,6	5,1	85,2	4,9	1 019	166,0	4,9	82,4	5,0	83,6	4,8
25 - 30	232,5	6,9	117,9	7,2	114,7	6,6	973	236,0	7,0	119,7	7,3	116,2	6,7
30 - 35	301,9	8,9	156,3	9,5	145,6	8,4	932	309,4	9,1	160,3	9,8	149,1	8,6
35 - 40	329,8	9,8	172,2	10,5	157,7	9,1	916	326,8	9,7	170,8	10,4	156,1	9,0
40 - 45	262,6	7,8	136,1	8,3	126,5	7,3	929	258,8	7,6	134,0	8,1	124,9	7,2
Zusammen ...	1 295,6	38,3	666,0	40,5	629,6	36,2	945	1 297,0	38,3	667,2	40,6	629,9	36,2
45 - 50	235,7	7,0	118,1	7,2	117,6	6,8	996	237,8	7,0	118,7	7,2	119,0	6,8
50 - 55	211,4	6,2	105,4	6,4	106,0	6,1	1 006	205,6	6,1	102,9	6,3	102,7	5,9
55 - 60	236,3	7,0	118,4	7,2	117,8	6,8	995	246,6	7,3	123,7	7,5	122,9	7,1
60 - 65	231,9	6,9	112,7	6,9	119,2	6,9	1 058	227,4	6,7	110,2	6,7	117,1	6,7
Zusammen ...	915,2	27,1	454,5	27,7	460,6	26,5	1 013	917,4	27,1	455,6	27,7	461,8	26,5
65 und älter	494,1	14,6	176,6	10,7	317,5	18,3	1 798	487,1	14,4	171,7	10,4	315,4	18,1
Insgesamt ...	3 382,2	100,0	1 643,5	100,0	1 738,6	100,0	1 058	3 384,1	100,0	1 644,0	100,0	1 740,1	100,0
Brandenburg													
unter 1	18,6	0,7	9,5	0,7	9,1	0,7	951	18,3	0,7	9,4	0,7	9,0	0,7
1 - 5	71,5	2,7	36,7	2,9	34,8	2,6	949	69,4	2,7	35,7	2,8	33,8	2,6
5 - 6	15,5	0,6	8,0	0,6	7,6	0,6	951	15,1	0,6	7,7	0,6	7,4	0,6
Zusammen ...	105,6	4,1	54,2	4,2	51,5	3,9	950	102,9	4,0	52,8	4,1	50,1	3,8
6 - 10	65,9	2,5	33,7	2,6	32,3	2,4	957	73,8	2,8	37,8	2,9	36,0	2,7
10 - 14	140,6	5,4	72,1	5,6	68,6	5,2	951	143,3	5,5	73,3	5,7	70,0	5,3
14 - 15	37,6	1,4	19,0	1,5	18,6	1,4	977	38,1	1,5	19,5	1,5	18,6	1,4
Zusammen ...	244,1	9,4	124,7	9,7	119,4	9,1	957	255,2	9,8	130,5	10,2	124,6	9,5
15 - 18	115,9	4,5	59,7	4,7	56,2	4,3	941	116,2	4,5	59,8	4,7	56,4	4,3
18 - 21	113,0	4,3	59,6	4,6	53,4	4,1	897	112,5	4,3	59,2	4,6	53,3	4,0
Zusammen ...	228,9	8,8	119,3	9,3	109,6	8,3	919	228,7	8,8	119,1	9,3	109,6	8,3
21 - 25	124,2	4,8	67,2	5,2	57,0	4,3	849	120,9	4,7	65,5	5,1	55,4	4,2
25 - 30	131,9	5,1	71,4	5,6	60,5	4,6	848	136,3	5,2	73,7	5,7	62,6	4,7
30 - 35	186,6	7,2	96,8	7,5	89,8	6,8	928	191,7	7,4	99,4	7,8	92,3	7,0
35 - 40	242,2	9,3	125,1	9,7	117,1	8,9	936	242,6	9,3	125,3	9,8	117,3	8,9
40 - 45	223,8	8,6	116,0	9,0	107,8	8,2	930	220,7	8,5	114,5	8,9	106,2	8,1
Zusammen ...	908,7	34,9	476,4	37,1	432,3	32,8	907	912,3	35,1	478,5	37,3	433,8	32,9
45 - 50	207,7	8,0	107,1	8,3	100,6	7,6	939	204,7	7,9	105,5	8,2	99,2	7,5
50 - 55	140,7	5,4	71,6	5,6	69,0	5,2	964	132,3	5,1	67,2	5,2	65,2	4,9
55 - 60	163,8	6,3	80,7	6,3	83,0	6,3	1 028	174,6	6,7	86,2	6,7	88,4	6,7
60 - 65	197,8	7,6	95,7	7,5	102,1	7,7	1 066	194,5	7,5	94,1	7,3	100,4	7,6
Zusammen ...	709,9	27,3	355,2	27,7	354,7	26,9	999	706,1	27,2	352,9	27,5	353,2	26,8
65 und älter	404,7	15,6	153,6	12,0	251,1	19,0	1 634	395,4	15,2	148,6	11,6	246,8	18,7
Insgesamt ...	2 602,0	100,0	1 283,4	100,0	1 318,5	100,0	1 027	2 600,5	100,0	1 282,4	100,0	1 318,1	100,0

2 Bevölkerungsstand 2000
2.4 Bevölkerung 2000 nach Altersgruppen und Bundesländern

Alter von ... bis unter ... Jahren	Jahresende						Weibliche Personen je 1 000 männliche	Durchschnitt					
	insgesamt		männlich		weiblich			insgesamt		männlich		weiblich	
	1 000	%	1 000	%	1 000	%	Anzahl	1 000	%	1 000	%	1 000	%
Bremen													
unter 1	6,0	0,9	3,1	1,0	2,9	0,8	948	6,0	0,9	3,1	1,0	2,9	0,9
1 - 5	24,2	3,7	12,5	3,9	11,7	3,4	937	24,4	3,7	12,6	3,9	11,8	3,4
5 - 6	6,0	0,9	3,0	1,0	2,9	0,9	964	5,9	0,9	3,0	1,0	2,9	0,8
Zusammen ...	36,1	5,5	18,6	5,8	17,5	5,1	943	36,3	5,5	18,7	5,9	17,7	5,2
6 - 10	24,3	3,7	12,5	3,9	11,8	3,4	939	24,7	3,7	12,7	4,0	11,9	3,5
10 - 14	25,5	3,9	13,0	4,1	12,5	3,7	961	25,4	3,8	12,9	4,1	12,5	3,6
14 - 15	6,2	0,9	3,2	1,0	3,0	0,9	939	6,0	0,9	3,1	1,0	2,9	0,9
Zusammen ...	56,0	8,5	28,7	9,0	27,3	8,0	949	56,2	8,5	28,8	9,0	27,3	8,0
15 - 18	18,4	2,8	9,4	2,9	9,1	2,7	969	18,6	2,8	9,4	2,9	9,2	2,7
18 - 21	21,1	3,2	10,4	3,3	10,7	3,1	1 026	21,0	3,2	10,4	3,3	10,6	3,1
Zusammen ...	39,6	6,0	19,8	6,2	19,8	5,8	999	39,6	6,0	19,8	6,2	19,8	5,8
21 - 25	29,9	4,5	14,7	4,6	15,2	4,4	1 034	29,8	4,5	14,7	4,6	15,1	4,4
25 - 30	42,2	6,4	21,4	6,7	20,9	6,1	977	43,4	6,6	22,1	6,9	21,4	6,2
30 - 35	54,9	8,3	29,2	9,2	25,7	7,5	881	56,1	8,5	29,8	9,4	26,3	7,7
35 - 40	54,0	8,2	28,1	8,8	26,0	7,6	926	53,6	8,1	27,8	8,7	25,8	7,5
40 - 45	48,2	7,3	24,2	7,6	24,0	7,0	992	47,9	7,2	24,0	7,5	23,9	7,0
Zusammen ...	229,3	34,7	117,5	36,9	111,8	32,7	951	230,8	34,9	118,3	37,1	112,5	32,8
45 - 50	44,1	6,7	21,9	6,9	22,2	6,5	1 016	44,1	6,7	21,9	6,9	22,2	6,5
50 - 55	42,8	6,5	21,4	6,7	21,4	6,3	1 000	41,9	6,3	21,0	6,6	20,9	6,1
55 - 60	42,7	6,5	21,5	6,8	21,1	6,2	982	44,7	6,8	22,6	7,1	22,1	6,4
60 - 65	48,1	7,3	23,6	7,4	24,5	7,2	1 039	47,4	7,2	23,1	7,3	24,3	7,1
Zusammen ...	177,7	26,9	88,4	27,8	89,3	26,1	1 010	178,1	26,9	88,6	27,8	89,5	26,1
65 und älter	121,5	18,4	45,2	14,2	76,3	22,3	1 687	120,5	18,2	44,5	14,0	76,0	22,2
Insgesamt ...	660,2	100,0	318,3	100,0	342,0	100,0	1 074	661,5	100,0	318,7	100,0	342,7	100,0
Hamburg													
unter 1	15,9	0,9	8,2	1,0	7,7	0,9	941	15,9	0,9	8,2	1,0	7,7	0,9
1 - 5	62,7	3,7	32,1	3,9	30,6	3,5	954	62,4	3,7	32,0	3,9	30,5	3,5
5 - 6	14,7	0,9	7,6	0,9	7,1	0,8	934	14,9	0,9	7,7	0,9	7,2	0,8
Zusammen ...	93,3	5,4	47,9	5,8	45,4	5,1	948	93,2	5,4	47,8	5,8	45,4	5,1
6 - 10	60,8	3,5	31,1	3,7	29,7	3,4	957	61,5	3,6	31,4	3,8	30,1	3,4
10 - 14	63,0	3,7	32,5	3,9	30,5	3,4	937	62,2	3,6	32,2	3,9	30,0	3,4
14 - 15	14,7	0,9	7,7	0,9	7,0	0,8	903	14,6	0,9	7,6	0,9	7,0	0,8
Zusammen ...	138,5	8,1	71,3	8,6	67,2	7,6	942	138,3	8,1	71,2	8,6	67,1	7,6
15 - 18	44,4	2,6	23,3	2,8	21,1	2,4	905	44,4	2,6	23,4	2,8	21,1	2,4
18 - 21	51,9	3,0	25,8	3,1	26,1	2,9	1 009	51,4	3,0	25,5	3,1	25,9	2,9
Zusammen ...	96,3	5,6	49,2	5,9	47,2	5,3	960	95,8	5,6	48,8	5,9	46,9	5,3
21 - 25	84,3	4,9	41,2	5,0	43,1	4,9	1 046	83,6	4,9	41,2	5,0	42,4	4,8
25 - 30	128,1	7,5	64,7	7,8	63,4	7,2	981	129,2	7,6	65,3	7,9	63,9	7,2
30 - 35	165,2	9,6	86,8	10,4	78,4	8,9	903	167,1	9,8	87,7	10,6	79,4	9,0
35 - 40	157,6	9,2	82,4	9,9	75,2	8,5	912	155,5	9,1	81,3	9,8	74,1	8,4
40 - 45	126,0	7,3	64,6	7,8	61,3	6,9	949	123,2	7,2	63,1	7,6	60,2	6,8
Zusammen ...	661,1	38,5	339,7	40,9	321,4	36,4	946	658,5	38,5	338,5	40,9	320,0	36,3
45 - 50	105,6	6,2	52,6	6,3	53,0	6,0	1 006	105,7	6,2	52,5	6,3	53,2	6,0
50 - 55	105,2	6,1	52,3	6,3	52,9	6,0	1 013	103,6	6,1	51,6	6,2	52,0	5,9
55 - 60	109,4	6,4	54,8	6,6	54,6	6,2	997	114,1	6,7	57,2	6,9	56,9	6,4
60 - 65	116,3	6,8	56,6	6,8	59,6	6,7	1 053	114,6	6,7	55,7	6,7	58,9	6,7
Zusammen ...	436,5	25,4	216,3	26,0	220,1	24,9	1 018	437,9	25,6	217,0	26,2	220,9	25,0
65 und älter	289,7	16,9	106,8	12,9	182,9	20,7	1 712	286,6	16,8	104,7	12,6	181,8	20,6
Insgesamt ...	1 715,4	100,0	831,2	100,0	884,2	100,0	1 064	1 710,3	100,0	828,1	100,0	882,2	100,0

2 Bevölkerungsstand 2000
2.4 Bevölkerung 2000 nach Altersgruppen und Bundesländern

Alter von ... bis unter ... Jahren	Jahresende						Weibliche Personen je 1 000 männliche	Durchschnitt					
	insgesamt		männlich		weiblich			insgesamt		männlich		weiblich	
	1 000	%	1 000	%	1 000	%		1 000	%	1 000	%	1 000	%

Hessen

unter 1	59,0	1,0	30,2	1,0	28,8	0,9	956	59,0	1,0	30,3	1,0	28,8	0,9
1 - 5	245,0	4,0	125,9	4,2	119,1	3,8	946	245,6	4,1	126,2	4,3	119,4	3,9
5 - 6	60,0	1,0	30,8	1,0	29,1	0,9	944	60,4	1,0	30,9	1,0	29,5	1,0
Zusammen ...	364,0	6,0	186,9	6,3	177,1	5,7	947	365,1	6,0	187,4	6,3	177,7	5,8
6 - 10	250,5	4,1	127,8	4,3	122,7	4,0	960	253,4	4,2	129,4	4,4	123,9	4,0
10 - 14	261,5	4,3	134,2	4,5	127,2	4,1	948	259,0	4,3	133,0	4,5	126,0	4,1
14 - 15	62,3	1,0	31,9	1,1	30,4	1,0	953	60,9	1,0	31,3	1,1	29,6	1,0
Zusammen ...	574,2	9,5	293,9	9,9	280,3	9,1	954	573,3	9,5	293,7	9,9	279,6	9,0
15 - 18	181,1	3,0	93,2	3,1	87,8	2,8	942	182,2	3,0	93,8	3,2	88,5	2,9
18 - 21	194,6	3,2	98,6	3,3	96,0	3,1	973	192,9	3,2	97,8	3,3	95,2	3,1
Zusammen ...	375,7	6,2	191,9	6,5	183,8	5,9	958	375,2	6,2	191,6	6,5	183,6	5,9
21 - 25	263,9	4,3	131,3	4,4	132,6	4,3	1 010	263,2	4,3	131,0	4,4	132,1	4,3
25 - 30	377,2	6,2	189,3	6,4	187,9	6,1	992	387,3	6,4	194,9	6,6	192,4	6,2
30 - 35	515,9	8,5	265,0	8,9	250,8	8,1	946	524,6	8,7	269,9	9,1	254,7	8,2
35 - 40	544,0	9,0	280,2	9,4	263,8	8,5	942	539,2	8,9	277,8	9,4	261,4	8,5
40 - 45	473,9	7,8	243,5	8,2	230,4	7,4	946	466,5	7,7	239,8	8,1	226,7	7,3
Zusammen ...	2 174,7	35,8	1 109,3	37,3	1 065,5	34,4	961	2 180,8	36,0	1 113,5	37,5	1 067,3	34,5
45 - 50	417,4	6,9	210,6	7,1	206,8	6,7	982	416,9	6,9	210,0	7,1	206,8	6,7
50 - 55	390,8	6,4	197,0	6,6	193,8	6,3	984	377,2	6,2	190,5	6,4	186,7	6,0
55 - 60	358,9	5,9	181,8	6,1	177,1	5,7	974	377,9	6,2	191,5	6,5	186,4	6,0
60 - 65	408,5	6,7	202,6	6,8	205,9	6,7	1 016	400,2	6,6	198,4	6,7	201,8	6,5
Zusammen ...	1 575,6	26,0	792,0	26,6	783,6	25,3	989	1 572,2	26,0	790,5	26,6	781,7	25,3
65 und älter	1 004,0	16,5	399,5	13,4	604,4	19,5	1 513	991,8	16,4	392,2	13,2	599,7	19,4
Insgesamt ...	6 068,1	100,0	2 973,5	100,0	3 094,6	100,0	1 041	6 058,3	100,0	2 968,8	100,0	3 089,5	100,0

Mecklenburg-Vorpommern

unter 1	13,2	0,7	6,8	0,8	6,4	0,7	950	12,9	0,7	6,6	0,8	6,3	0,7
1 - 5	48,2	2,7	24,8	2,8	23,4	2,6	943	47,1	2,6	24,2	2,7	22,9	2,5
5 - 6	10,2	0,6	5,2	0,6	5,0	0,6	950	9,8	0,6	5,1	0,6	4,8	0,5
Zusammen ...	71,6	4,0	36,8	4,2	34,8	3,9	945	69,8	3,9	35,9	4,1	33,9	3,8
6 - 10	44,5	2,5	22,9	2,6	21,6	2,4	939	51,0	2,9	26,2	3,0	24,8	2,7
10 - 14	100,6	5,7	51,9	5,9	48,7	5,4	938	103,4	5,8	53,3	6,1	50,0	5,5
14 - 15	27,2	1,5	13,9	1,6	13,3	1,5	955	27,5	1,5	14,1	1,6	13,4	1,5
Zusammen ...	172,3	9,7	88,8	10,1	83,5	9,3	941	181,9	10,2	93,6	10,6	88,3	9,8
15 - 18	82,8	4,7	42,4	4,8	40,3	4,5	950	83,5	4,7	42,8	4,9	40,7	4,5
18 - 21	82,2	4,6	43,2	4,9	39,0	4,3	902	82,5	4,6	43,4	4,9	39,0	4,3
Zusammen ...	165,0	9,3	85,7	9,8	79,3	8,8	926	166,0	9,3	86,2	9,8	79,7	8,8
21 - 25	91,4	5,1	50,1	5,7	41,3	4,6	824	89,3	5,0	49,0	5,6	40,3	4,5
25 - 30	91,5	5,2	50,1	5,7	41,4	4,6	826	94,5	5,3	51,6	5,9	42,9	4,8
30 - 35	124,5	7,0	65,1	7,4	59,4	6,6	912	128,7	7,2	67,3	7,6	61,4	6,8
35 - 40	160,9	9,1	83,7	9,5	77,1	8,6	921	162,7	9,1	84,6	9,6	78,1	8,7
40 - 45	154,6	8,7	80,2	9,1	74,4	8,3	929	153,6	8,6	79,6	9,0	73,9	8,2
Zusammen ...	622,9	35,1	329,2	37,5	293,6	32,7	892	628,7	35,3	332,1	37,7	296,6	32,9
45 - 50	145,1	8,2	74,9	8,5	70,3	7,8	939	143,3	8,0	74,0	8,4	69,4	7,7
50 - 55	96,4	5,4	49,5	5,6	46,9	5,2	947	90,2	5,1	46,2	5,2	44,0	4,9
55 - 60	100,7	5,7	49,6	5,6	51,1	5,7	1 031	108,6	6,1	53,4	6,1	55,2	6,1
60 - 65	131,0	7,4	62,4	7,1	68,6	7,6	1 099	129,5	7,3	61,6	7,0	67,9	7,5
Zusammen ...	473,3	26,7	236,4	26,9	236,9	26,4	1 002	471,6	26,5	235,2	26,7	236,4	26,2
65 und älter	270,6	15,2	100,8	11,5	169,8	18,9	1 684	265,0	14,9	97,9	11,1	167,2	18,5
Insgesamt ...	1 775,7	100,0	877,7	100,0	898,0	100,0	1 023	1 783,0	100,0	881,0	100,0	902,1	100,0

2 Bevölkerungsstand 2000
2.4 Bevölkerung 2000 nach Altersgruppen und Bundesländern

Alter von ... bis unter ... Jahren	Jahresende						Weibliche Personen je 1 000 männliche Anzahl	Durchschnitt					
	insgesamt		männlich		weiblich			insgesamt		männlich		weiblich	
	1 000	%	1 000	%	1 000	%		1 000	%	1 000	%	1 000	%
Niedersachsen													
unter 1	79,4	1,0	40,9	1,1	38,5	0,9	940	80,0	1,0	41,2	1,1	38,8	1,0
1 - 5	338,3	4,3	173,7	4,5	164,6	4,1	947	339,1	4,3	174,0	4,5	165,0	4,1
5 - 6	83,9	1,1	42,9	1,1	41,0	1,0	955	84,6	1,1	43,3	1,1	41,3	1,0
Zusammen ...	501,6	6,3	257,6	6,6	244,0	6,0	947	503,6	6,4	258,5	6,7	245,1	6,1
6 - 10	357,7	4,5	183,4	4,7	174,2	4,3	950	361,5	4,6	185,6	4,8	175,9	4,4
10 - 14	368,8	4,7	190,0	4,9	178,7	4,4	940	364,3	4,6	187,9	4,9	176,4	4,4
14 - 15	88,1	1,1	45,5	1,2	42,6	1,1	937	85,9	1,1	44,1	1,1	41,8	1,0
Zusammen ...	814,5	10,3	419,0	10,8	395,5	9,8	944	811,7	10,3	417,5	10,8	394,1	9,7
15 - 18	251,5	3,2	129,2	3,3	122,3	3,0	946	251,7	3,2	129,4	3,3	122,3	3,0
18 - 21	262,9	3,3	133,6	3,4	129,2	3,2	967	260,3	3,3	132,5	3,4	127,7	3,2
Zusammen ...	514,3	6,5	262,8	6,8	251,5	6,2	957	512,0	6,5	262,0	6,8	250,1	6,2
21 - 25	341,4	4,3	173,1	4,5	168,3	4,2	972	340,0	4,3	172,5	4,5	167,5	4,1
25 - 30	469,6	5,9	238,0	6,1	231,7	5,7	974	485,8	6,1	246,6	6,4	239,3	5,9
30 - 35	649,2	8,2	331,7	8,6	317,4	7,8	957	660,0	8,3	338,3	8,7	321,7	8,0
35 - 40	680,5	8,6	349,7	9,0	330,9	8,2	946	674,4	8,5	346,4	9,0	328,0	8,1
40 - 45	597,4	7,5	304,7	7,9	292,7	7,2	961	586,7	7,4	299,5	7,7	287,2	7,1
Zusammen ...	2 738,1	34,5	1 397,2	36,0	1 341,0	33,1	960	2 746,9	34,7	1 403,2	36,3	1 343,7	33,2
45 - 50	526,6	6,6	267,1	6,9	259,5	6,4	972	525,1	6,6	266,5	6,9	258,6	6,4
50 - 55	481,0	6,1	244,7	6,3	236,3	5,8	966	462,5	5,8	235,3	6,1	227,1	5,6
55 - 60	457,6	5,8	230,7	6,0	226,9	5,6	984	484,3	6,1	244,2	6,3	240,1	5,9
60 - 65	552,3	7,0	274,0	7,1	278,4	6,9	1 016	542,6	6,9	269,0	7,0	273,6	6,8
Zusammen ...	2 017,6	25,5	1 016,5	26,2	1 001,1	24,7	985	2 014,5	25,5	1 015,0	26,2	999,4	24,7
65 und älter	1 340,1	16,9	523,0	13,5	817,1	20,2	1 562	1 322,6	16,7	512,4	13,2	810,2	20,0
Insgesamt ...	7 926,2	100,0	3 876,0	100,0	4 050,2	100,0	1 045	7 911,3	100,0	3 868,6	100,0	4 042,7	100,0
Nordrhein-Westfalen													
unter 1	174,9	2,2	89,8	2,3	85,1	2,1	948	175,7	1,0	90,1	1,0	85,6	0,9
1 - 5	740,4	9,3	379,7	9,8	360,7	8,9	950	744,4	4,1	381,7	4,4	362,7	3,9
5 - 6	184,6	2,3	94,5	2,4	90,1	2,2	954	187,0	1,0	95,8	1,1	91,1	1,0
Zusammen ...	1 099,9	13,9	563,9	14,5	536,0	13,2	950	1 107,1	6,2	567,7	6,5	539,4	5,8
6 - 10	796,2	10,0	408,0	10,5	388,1	9,6	951	807,6	4,5	413,9	4,7	393,7	4,3
10 - 14	832,4	10,5	426,7	11,0	405,6	10,0	951	824,5	4,6	422,5	4,8	402,0	4,3
14 - 15	198,8	2,5	101,8	2,6	97,0	2,4	953	193,2	1,1	98,9	1,1	94,3	1,0
Zusammen ...	1 827,3	23,1	936,6	24,2	890,8	22,0	951	1 825,3	10,1	935,3	10,7	890,0	9,6
15 - 18	565,0	7,1	289,5	7,5	275,5	6,8	952	566,4	3,1	290,6	3,3	275,8	3,0
18 - 21	590,1	7,4	301,1	7,8	289,0	7,1	960	583,8	3,2	297,6	3,4	286,1	3,1
Zusammen ...	1 155,1	14,6	590,5	15,2	564,6	13,9	956	1 150,2	6,4	588,3	6,7	561,9	6,1
21 - 25	769,9	9,7	386,9	10,0	383,0	9,5	990	768,4	4,3	386,6	4,4	381,8	4,1
25 - 30	1 075,7	13,6	542,5	14,0	533,1	13,2	983	1 110,3	6,2	561,3	6,4	549,0	5,9
30 - 35	1 483,2	18,7	758,4	19,6	724,7	17,9	956	1 511,9	8,4	774,3	8,8	737,6	8,0
35 - 40	1 560,8	19,7	799,7	20,6	761,1	18,8	952	1 551,2	8,6	794,5	9,1	756,7	8,2
40 - 45	1 396,7	17,6	709,6	18,3	687,1	17,0	968	1 376,2	7,6	699,0	8,0	677,2	7,3
Zusammen ...	6 286,1	79,3	3 197,1	82,5	3 089,1	76,3	966	6 317,9	35,1	3 215,7	36,7	3 102,2	33,5
45 - 50	1 222,1	15,4	609,6	15,7	612,5	15,1	1 005	1 214,3	6,7	605,4	6,9	608,9	6,6
50 - 55	1 085,8	13,7	543,0	14,0	542,8	13,4	1 000	1 050,8	5,8	525,7	6,0	525,1	5,7
55 - 60	1 035,5	13,1	513,7	13,3	521,8	12,9	1 016	1 092,3	6,1	542,9	6,2	549,5	5,9
60 - 65	1 240,9	15,7	608,4	15,7	632,6	15,6	1 040	1 225,2	6,8	600,6	6,9	624,6	6,8
Zusammen ...	4 584,3	57,8	2 274,6	58,7	2 309,7	57,0	1 015	4 582,7	25,5	2 274,6	26,0	2 308,1	25,0
65 und älter	3 057,1	38,6	1 193,9	30,8	1 863,1	46,0	1 561	3 016,8	16,8	1 170,0	13,4	1 846,7	20,0
Insgesamt ...	18 009,9	227,2	8 756,7	225,9	9 253,2	228,5	1 057	17 999,9	100,0	8 751,7	100,0	9 248,3	100,0

2 Bevölkerungsstand 2000
2.4 Bevölkerung 2000 nach Altersgruppen und Bundesländern

Alter von ... bis unter ... Jahren	Jahresende						Weibliche Personen je 1 000 männliche	Durchschnitt					
	insgesamt		männlich		weiblich			insgesamt		männlich		weiblich	
	1 000	%	1 000	%	1 000	%		Anzahl	1 000	%	1 000	%	1 000

Rheinland-Pfalz

unter 1	37,9	0,9	19,7	1,0	18,2	0,9	928	38,1	0,9	19,6	1,0	18,5	0,9
1 - 5	163,1	4,0	83,6	4,2	79,5	3,9	950	164,0	4,1	84,1	4,3	79,9	3,9
5 - 6	41,0	1,0	20,9	1,1	20,1	1,0	960	41,6	1,0	21,3	1,1	20,3	1,0
Zusammen ...	241,9	6,0	124,2	6,3	117,8	5,7	948	243,6	6,0	125,0	6,3	118,6	5,8
6 - 10	179,2	4,4	91,7	4,6	87,5	4,3	954	182,1	4,5	93,2	4,7	88,8	4,3
10 - 14	190,4	4,7	97,5	4,9	92,9	4,5	953	188,7	4,7	96,6	4,9	92,1	4,5
14 - 15	45,8	1,1	23,5	1,2	22,3	1,1	951	44,4	1,1	22,8	1,2	21,6	1,1
Zusammen ...	415,4	10,3	212,7	10,8	202,7	9,9	953	415,2	10,3	212,6	10,8	202,5	9,9
15 - 18	130,4	3,2	67,0	3,4	63,4	3,1	946	130,7	3,2	67,2	3,4	63,5	3,1
18 - 21	135,4	3,4	69,1	3,5	66,2	3,2	958	133,7	3,3	68,3	3,5	65,4	3,2
Zusammen ...	265,8	6,6	136,2	6,9	129,6	6,3	952	264,4	6,6	135,5	6,9	128,9	6,3
21 - 25	170,6	4,2	86,4	4,4	84,2	4,1	974	169,4	4,2	86,0	4,4	83,4	4,1
25 - 30	229,8	5,7	116,9	5,9	112,9	5,5	966	237,7	5,9	121,3	6,1	116,4	5,7
30 - 35	318,0	7,9	163,8	8,3	154,2	7,5	942	324,6	8,1	167,5	8,5	157,1	7,6
35 - 40	349,5	8,7	180,0	9,1	169,5	8,2	941	348,6	8,6	179,5	9,1	169,1	8,2
40 - 45	320,4	7,9	164,2	8,3	156,2	7,6	951	315,6	7,8	162,0	8,2	153,6	7,5
Zusammen ...	1 388,3	34,4	711,3	36,0	676,9	32,9	952	1 395,9	34,6	716,3	36,3	679,6	33,1
45 - 50	286,4	7,1	146,3	7,4	140,2	6,8	959	285,5	7,1	146,0	7,4	139,5	6,8
50 - 55	243,0	6,0	124,2	6,3	118,8	5,8	957	231,4	5,7	118,2	6,0	113,2	5,5
55 - 60	217,0	5,4	108,7	5,5	108,3	5,3	997	230,3	5,7	115,3	5,8	115,0	5,6
60 - 65	274,4	6,8	135,4	6,8	139,1	6,8	1 027	270,5	6,7	133,6	6,8	136,9	6,7
Zusammen ...	1 020,8	25,3	514,4	26,0	506,3	24,6	984	1 017,7	25,2	513,0	26,0	504,6	24,6
65 und älter	702,4	17,4	278,0	14,1	424,3	20,6	1 526	693,7	17,2	272,8	13,8	420,9	20,5
Insgesamt ...	4 034,6	100,0	1 976,8	100,0	2 057,7	100,0	1 041	4 030,4	100,0	1 975,2	100,0	2 055,2	100,0

Saarland

unter 1	8,6	0,8	4,4	0,9	4,2	0,8	950	8,7	0,8	4,4	0,9	4,3	0,8
1 - 5	37,9	3,5	19,3	3,7	18,7	3,4	968	38,4	3,6	19,5	3,8	18,8	3,4
5 - 6	9,7	0,9	5,0	1,0	4,8	0,9	960	9,9	0,9	5,1	1,0	4,9	0,9
Zusammen ...	56,3	5,3	28,7	5,5	27,6	5,0	964	57,0	5,3	29,0	5,6	28,0	5,1
6 - 10	43,6	4,1	22,4	4,3	21,2	3,9	947	44,6	4,2	22,9	4,4	21,6	3,9
10 - 14	47,2	4,4	24,3	4,7	22,9	4,2	941	46,9	4,4	24,2	4,7	22,8	4,1
14 - 15	11,6	1,1	6,0	1,2	5,7	1,0	947	11,3	1,1	5,8	1,1	5,5	1,0
Zusammen ...	102,4	9,6	52,7	10,2	49,7	9,0	944	102,8	9,6	52,9	10,2	49,8	9,0
15 - 18	32,8	3,1	16,9	3,3	15,8	2,9	937	32,9	3,1	17,0	3,3	15,9	2,9
18 - 21	34,8	3,3	17,9	3,5	16,9	3,1	945	34,5	3,2	17,7	3,4	16,8	3,1
Zusammen ...	67,6	6,3	34,8	6,7	32,8	6,0	941	67,4	6,3	34,7	6,7	32,8	5,9
21 - 25	43,8	4,1	22,0	4,2	21,8	4,0	990	43,4	4,1	21,9	4,2	21,5	3,9
25 - 30	57,8	5,4	29,3	5,7	28,5	5,2	972	59,7	5,6	30,3	5,8	29,4	5,3
30 - 35	80,7	7,5	41,2	8,0	39,4	7,2	957	82,9	7,7	42,3	8,2	40,5	7,4
35 - 40	91,8	8,6	46,5	9,0	45,3	8,2	974	91,9	8,6	46,6	9,0	45,3	8,2
40 - 45	87,9	8,2	44,9	8,7	43,0	7,8	958	86,9	8,1	44,5	8,6	42,4	7,7
Zusammen ...	362,0	33,9	183,9	35,5	178,0	32,3	968	364,8	34,1	185,6	35,8	179,3	32,5
45 - 50	79,2	7,4	40,2	7,8	39,0	7,1	968	79,1	7,4	40,2	7,8	38,9	7,1
50 - 55	67,1	6,3	34,2	6,6	32,9	6,0	961	63,8	6,0	32,5	6,3	31,3	5,7
55 - 60	59,9	5,6	29,7	5,7	30,2	5,5	1 019	63,6	6,0	31,5	6,1	32,2	5,8
60 - 65	78,8	7,4	37,9	7,3	40,9	7,4	1 080	78,2	7,3	37,6	7,3	40,6	7,4
Zusammen ...	285,0	26,7	142,0	27,4	143,0	26,0	1 007	284,7	26,6	141,8	27,3	142,9	25,9
65 und älter	195,4	18,3	76,1	14,7	119,3	21,7	1 567	192,9	18,0	74,6	14,4	118,3	21,5
Insgesamt ...	1 068,7	100,0	518,2	100,0	550,5	100,0	1 062	1 069,7	100,0	518,6	100,0	551,1	100,0

2 Bevölkerungsstand 2000
2.4 Bevölkerung 2000 nach Altersgruppen und Bundesländern

Alter von ... bis unter ... Jahren	Jahresende						Weibliche Personen je 1 000 männliche	Durchschnitt					
	insgesamt		männlich		weiblich			insgesamt		männlich		weiblich	
	1 000	%	1 000	%	1 000	%		Anzahl	1 000	%	1 000	%	1 000

Sachsen

unter 1	33,0	0,7	16,9	0,8	16,1	0,7	951	32,2	0,7	16,5	0,8	15,7	0,7
1 - 5	117,2	2,6	60,0	2,8	57,2	2,5	953	114,0	2,6	58,3	2,7	55,7	2,4
5 - 6	24,3	0,5	12,4	0,6	11,9	0,5	957	23,9	0,5	12,2	0,6	11,6	0,5
Zusammen ...	174,6	3,9	89,4	4,2	85,2	3,7	953	170,1	3,8	87,1	4,0	83,0	3,6
6 - 10	104,6	2,4	53,9	2,5	50,8	2,2	943	117,5	2,6	60,4	2,8	57,1	2,5
10 - 14	214,4	4,8	110,4	5,1	104,1	4,6	943	219,1	4,9	112,7	5,2	106,4	4,6
14 - 15	57,2	1,3	29,3	1,4	28,0	1,2	956	57,9	1,3	29,7	1,4	28,2	1,2
Zusammen ...	376,3	8,5	193,5	9,0	182,8	8,0	945	394,5	8,9	202,9	9,4	191,6	8,4
15 - 18	176,4	4,0	90,6	4,2	85,8	3,8	946	178,2	4,0	91,4	4,2	86,8	3,8
18 - 21	180,0	4,1	94,0	4,4	86,1	3,8	916	180,2	4,1	94,2	4,4	86,0	3,8
Zusammen ...	356,4	8,1	184,6	8,6	171,8	7,5	931	358,4	8,1	185,6	8,6	172,8	7,5
21 - 25	218,8	4,9	117,2	5,5	101,6	4,5	867	214,1	4,8	114,8	5,3	99,3	4,3
25 - 30	243,1	5,5	131,4	6,1	111,8	4,9	851	250,9	5,6	135,6	6,3	115,3	5,0
30 - 35	307,8	7,0	162,5	7,6	145,3	6,4	894	314,0	7,1	165,4	7,7	148,6	6,5
35 - 40	360,5	8,1	187,2	8,7	173,3	7,6	926	361,7	8,1	187,7	8,7	174,0	7,6
40 - 45	332,4	7,5	170,6	8,0	161,8	7,1	948	332,4	7,5	170,5	7,9	161,9	7,1
Zusammen ...	1 462,6	33,0	768,8	35,8	693,7	30,4	902	1 473,0	33,2	773,9	36,0	699,1	30,5
45 - 50	340,9	7,7	172,9	8,1	167,9	7,4	971	342,1	7,7	173,5	8,1	168,6	7,4
50 - 55	257,7	5,8	129,2	6,0	128,5	5,6	994	246,1	5,5	123,2	5,7	122,9	5,4
55 - 60	295,8	6,7	144,0	6,7	151,8	6,7	1 054	312,8	7,0	152,3	7,1	160,5	7,0
60 - 65	337,7	7,6	161,5	7,5	176,2	7,7	1 091	332,8	7,5	159,1	7,4	173,7	7,6
Zusammen ...	1 232,1	27,8	607,7	28,3	624,4	27,4	1 028	1 233,8	27,8	608,1	28,3	625,7	27,3
65 und älter	823,7	18,6	300,8	14,0	522,9	22,9	1 738	813,0	18,3	294,0	13,7	519,0	22,7
Insgesamt ...	4 425,6	100,0	2 144,7	100,0	2 280,9	100,0	1 064	4 442,7	100,0	2 151,6	100,0	2 291,2	100,0

Sachsen-Anhalt

unter 1	18,6	0,7	9,6	0,8	8,9	0,7	929	18,3	0,7	9,5	0,7	8,8	0,7
1 - 5	68,2	2,6	35,1	2,8	33,1	2,5	943	66,9	2,5	34,4	2,7	32,5	2,4
5 - 6	14,7	0,6	7,6	0,6	7,1	0,5	937	14,6	0,6	7,5	0,6	7,1	0,5
Zusammen ...	101,4	3,9	52,3	4,1	49,1	3,7	940	99,8	3,8	51,5	4,0	48,4	3,6
6 - 10	65,1	2,5	33,5	2,6	31,7	2,4	946	73,5	2,8	37,8	3,0	35,7	2,6
10 - 14	134,1	5,1	68,9	5,4	65,1	4,8	945	137,2	5,2	70,5	5,5	66,7	4,9
14 - 15	35,6	1,4	18,2	1,4	17,4	1,3	954	35,8	1,4	18,4	1,4	17,5	1,3
Zusammen ...	234,9	9,0	120,7	9,5	114,2	8,5	947	246,5	9,4	126,7	9,9	119,8	8,9
15 - 18	108,7	4,2	56,0	4,4	52,7	3,9	942	109,6	4,2	56,4	4,4	53,2	3,9
18 - 21	107,5	4,1	56,7	4,5	50,8	3,8	895	107,9	4,1	57,0	4,5	50,9	3,8
Zusammen ...	216,2	8,3	112,7	8,9	103,5	7,7	918	217,5	8,3	113,4	8,9	104,1	7,7
21 - 25	121,8	4,7	65,7	5,2	56,1	4,2	854	119,6	4,5	64,5	5,0	55,1	4,1
25 - 30	137,0	5,2	73,8	5,8	63,2	4,7	856	143,8	5,5	77,4	6,0	66,4	4,9
30 - 35	186,0	7,1	96,9	7,6	89,0	6,6	919	190,9	7,2	99,5	7,8	91,4	6,8
35 - 40	221,6	8,5	113,8	8,9	107,9	8,0	948	223,5	8,5	114,7	9,0	108,8	8,0
40 - 45	207,5	7,9	105,4	8,3	102,1	7,6	969	207,5	7,9	105,4	8,2	102,0	7,5
Zusammen ...	873,9	33,4	455,6	35,8	418,3	31,1	918	885,3	33,6	461,6	36,1	423,7	31,3
45 - 50	204,2	7,8	103,9	8,2	100,3	7,5	966	203,7	7,7	103,6	8,1	100,1	7,4
50 - 55	154,8	5,9	77,5	6,1	77,4	5,8	999	148,0	5,6	73,9	5,8	74,0	5,5
55 - 60	170,2	6,5	83,6	6,6	86,6	6,4	1 035	181,5	6,9	89,3	7,0	92,2	6,8
60 - 65	200,9	7,7	96,6	7,6	104,3	7,8	1 079	197,8	7,5	94,9	7,4	102,9	7,6
Zusammen ...	730,1	27,9	361,6	28,4	368,5	27,4	1 019	730,9	27,8	361,7	28,3	369,2	27,3
65 und älter	458,8	17,5	168,4	13,2	290,4	21,6	1 725	453,0	17,2	164,9	12,9	288,0	21,3
Insgesamt ...	2 615,4	100,0	1 271,3	100,0	1 344,1	100,0	1 057	2 633,0	100,0	1 279,8	100,0	1 353,2	100,0

2 Bevölkerungsstand 2000
2.4 Bevölkerung 2000 nach Altersgruppen und Bundesländern

Alter von ... bis unter ... Jahren	Jahresende						Weibliche Personen je 1 000 männliche	Durchschnitt					
	insgesamt		männlich		weiblich			insgesamt		männlich		weiblich	
	1 000	%	1 000	%	1 000	%		Anzahl	1 000	%	1 000	%	1 000

Schleswig-Holstein

unter 1	27,0	1,0	13,8	1,0	13,3	0,9	962	27,2	1,0	13,9	1,0	13,3	0,9
1 - 5	116,5	4,2	59,9	4,4	56,6	4,0	944	116,4	4,2	59,9	4,4	56,5	4,0
5 - 6	28,8	1,0	14,8	1,1	14,0	1,0	949	28,9	1,0	14,9	1,1	14,0	1,0
Zusammen ...	172,3	6,2	88,5	6,5	83,8	5,9	947	172,5	6,2	88,7	6,5	83,8	5,9
6 - 10	122,1	4,4	62,7	4,6	59,4	4,2	947	123,3	4,4	63,3	4,7	60,0	4,2
10 - 14	126,1	4,5	65,1	4,8	61,0	4,3	938	123,9	4,5	63,8	4,7	60,0	4,2
14 - 15	29,0	1,0	14,8	1,1	14,2	1,0	961	28,1	1,0	14,3	1,1	13,8	1,0
Zusammen ...	277,2	9,9	142,6	10,5	134,6	9,4	944	275,3	9,9	141,4	10,4	133,8	9,4
15 - 18	81,9	2,9	42,1	3,1	39,8	2,8	946	82,2	3,0	42,3	3,1	39,9	2,8
18 - 21	87,1	3,1	44,1	3,2	43,0	3,0	975	86,1	3,1	43,7	3,2	42,4	3,0
Zusammen ...	169,0	6,1	86,2	6,3	82,8	5,8	961	168,3	6,0	86,0	6,3	82,3	5,8
21 - 25	114,9	4,1	58,3	4,3	56,6	4,0	972	115,1	4,1	58,5	4,3	56,5	4,0
25 - 30	161,6	5,8	83,0	6,1	78,6	5,5	947	167,8	6,0	86,4	6,4	81,3	5,7
30 - 35	236,6	8,5	122,6	9,0	113,9	8,0	929	240,2	8,6	124,7	9,2	115,5	8,1
35 - 40	239,9	8,6	123,1	9,0	116,8	8,2	949	236,3	8,5	121,0	8,9	115,3	8,1
40 - 45	203,6	7,3	102,5	7,5	101,1	7,1	986	199,8	7,2	100,7	7,4	99,1	7,0
Zusammen ...	956,6	34,3	489,5	35,9	467,1	32,8	954	959,0	34,5	491,3	36,1	467,7	32,9
45 - 50	181,3	6,5	91,3	6,7	90,0	6,3	986	180,9	6,5	91,2	6,7	89,7	6,3
50 - 55	175,9	6,3	88,5	6,5	87,4	6,1	987	171,1	6,2	86,1	6,3	85,1	6,0
55 - 60	180,6	6,5	90,5	6,6	90,0	6,3	995	189,7	6,8	95,4	7,0	94,3	6,6
60 - 65	208,5	7,5	104,3	7,7	104,2	7,3	999	204,3	7,3	102,1	7,5	102,3	7,2
Zusammen ...	746,2	26,7	374,6	27,5	371,6	26,1	992	746,1	26,8	374,7	27,6	371,4	26,1
65 und älter	468,4	16,8	182,2	13,4	286,2	20,1	1 571	461,1	16,6	177,9	13,1	283,3	19,9
Insgesamt ...	2 789,8	100,0	1 363,6	100,0	1 426,1	100,0	1 046	2 782,3	100,0	1 360,0	100,0	1 422,3	100,0

Thüringen

unter 1	17,5	0,7	8,9	0,7	8,6	0,7	961	17,2	0,7	8,8	0,7	8,4	0,7
1 - 5	65,2	2,7	33,4	2,8	31,8	2,6	952	63,8	2,6	32,7	2,7	31,1	2,5
5 - 6	13,9	0,6	7,2	0,6	6,6	0,5	917	13,5	0,6	7,0	0,6	6,5	0,5
Zusammen ...	96,5	4,0	49,5	4,2	47,0	3,8	948	94,5	3,9	48,5	4,1	46,0	3,7
6 - 10	59,3	2,4	30,2	2,5	29,0	2,3	961	66,9	2,7	34,1	2,9	32,8	2,6
10 - 14	123,3	5,1	63,1	5,3	60,3	4,9	956	126,3	5,2	64,6	5,4	61,6	4,9
14 - 15	33,3	1,4	17,2	1,4	16,1	1,3	939	33,6	1,4	17,3	1,4	16,3	1,3
Zusammen ...	215,9	8,9	110,4	9,3	105,4	8,5	955	226,8	9,3	116,1	9,7	110,7	8,9
15 - 18	102,4	4,2	52,8	4,4	49,6	4,0	940	103,7	4,2	53,5	4,5	50,2	4,0
18 - 21	105,2	4,3	55,2	4,6	50,0	4,0	907	104,7	4,3	55,0	4,6	49,8	4,0
Zusammen ...	207,6	8,5	107,9	9,1	99,6	8,0	923	208,4	8,5	108,4	9,1	100,0	8,0
21 - 25	120,3	4,9	65,0	5,5	55,3	4,5	851	117,3	4,8	63,4	5,3	53,9	4,3
25 - 30	135,0	5,6	74,0	6,2	61,0	4,9	824	140,0	5,7	76,5	6,4	63,6	5,1
30 - 35	172,7	7,1	91,0	7,7	81,7	6,6	897	176,1	7,2	92,5	7,8	83,5	6,7
35 - 40	206,0	8,5	106,2	8,9	99,9	8,0	941	207,6	8,5	107,0	9,0	100,7	8,1
40 - 45	197,1	8,1	101,0	8,5	96,1	7,7	952	196,6	8,1	100,6	8,4	96,0	7,7
Zusammen ...	831,1	34,2	437,1	36,7	394,0	31,7	901	837,5	34,3	439,9	36,9	397,6	31,9
45 - 50	192,6	7,9	98,1	8,2	94,5	7,6	963	191,5	7,8	97,6	8,2	94,0	7,5
50 - 55	145,6	6,0	73,5	6,2	72,1	5,8	981	138,4	5,7	69,8	5,9	68,6	5,5
55 - 60	149,8	6,2	73,8	6,2	76,1	6,1	1 031	160,5	6,6	78,9	6,6	81,5	6,5
60 - 65	182,1	7,5	87,5	7,4	94,6	7,6	1 082	178,2	7,3	85,5	7,2	92,7	7,4
Zusammen ...	670,2	27,6	332,9	28,0	337,3	27,2	1 013	668,6	27,4	331,8	27,8	336,8	27,0
65 und älter	410,0	16,9	152,0	12,8	258,0	20,8	1 698	404,5	16,6	148,9	12,5	255,7	20,5
Insgesamt ...	2 431,3	100,0	1 190,0	100,0	1 241,3	100,0	1 043	2 440,3	100,0	1 193,6	100,0	1 246,7	100,0

2 Bevölkerungsstand 2000
2.4 Bevölkerung 2000 nach Altersgruppen und Bundesländern

Alter von ... bis unter ... Jahren	Jahresende						Weibliche Personen je 1 000 männliche	Durchschnitt					
	insgesamt		männlich		weiblich			insgesamt		männlich		weiblich	
	1 000	%	1 000	%	1 000	%		1 000	%	1 000	%	1 000	%
Deutschland													
unter 1	766,6	0,9	393,0	1,0	373,6	0,9	951	768,7	0,9	394,6	1,0	374,1	0,9
1 - 5	3 177,3	3,9	1 631,2	4,1	1 546,1	3,7	948	3 176,9	3,9	1 630,7	4,1	1 546,2	3,7
5 - 6	773,7	0,9	396,8	1,0	376,9	0,9	950	778,2	0,9	399,6	1,0	378,7	0,9
Zusammen ...	4 717,6	5,7	2 421,0	6,0	2 296,6	5,5	949	4 723,8	5,7	2 424,9	6,0	2 298,9	5,5
6 - 10	3 299,6	4,0	1 692,5	4,2	1 607,1	3,8	949	3 384,0	4,1	1 736,0	4,3	1 648,0	3,9
10 - 14	3 824,3	4,6	1 963,7	4,9	1 860,6	4,4	948	3 809,8	4,6	1 956,0	4,9	1 853,8	4,4
14 - 15	935,8	1,1	480,0	1,2	455,8	1,1	950	918,7	1,1	471,1	1,2	447,5	1,1
Zusammen ...	8 059,7	9,8	4 136,2	10,3	3 923,5	9,3	949	8 112,4	9,9	4 163,1	10,4	3 949,3	9,4
15 - 18	2 722,9	3,3	1 398,0	3,5	1 325,0	3,1	948	2 733,7	3,3	1 404,3	3,5	1 329,4	3,2
18 - 21	2 852,9	3,5	1 457,6	3,6	1 395,3	3,3	957	2 826,6	3,4	1 445,0	3,6	1 381,6	3,3
Zusammen ...	5 575,8	6,8	2 855,6	7,1	2 720,2	6,5	953	5 560,3	6,8	2 849,3	7,1	2 711,0	6,4
21 - 25	3 680,9	4,5	1 873,2	4,7	1 807,6	4,3	965	3 649,0	4,4	1 859,8	4,6	1 789,2	4,3
25 - 30	4 933,3	6,0	2 521,9	6,3	2 411,4	5,7	956	5 078,7	6,2	2 600,1	6,5	2 478,7	5,9
30 - 35	6 699,8	8,1	3 450,7	8,6	3 249,2	7,7	942	6 823,5	8,3	3 518,7	8,8	3 304,8	7,9
35 - 40	7 222,8	8,8	3 720,6	9,3	3 502,2	8,3	941	7 181,4	8,7	3 697,8	9,2	3 483,6	8,3
40 - 45	6 399,2	7,8	3 273,3	8,2	3 125,9	7,4	955	6 304,2	7,7	3 224,8	8,0	3 079,4	7,3
Zusammen ...	28 936,0	35,2	14 839,7	37,0	14 096,3	33,5	950	29 036,8	35,3	14 901,3	37,1	14 135,6	33,6
45 - 50	5 704,3	6,9	2 876,2	7,2	2 828,1	6,7	983	5 680,5	6,9	2 862,6	7,1	2 817,9	6,7
50 - 55	4 978,1	6,1	2 506,4	6,2	2 471,8	5,9	986	4 795,4	5,8	2 415,8	6,0	2 379,6	5,7
55 - 60	4 875,9	5,9	2 433,6	6,1	2 442,2	5,8	1 004	5 147,9	6,3	2 570,9	6,4	2 577,0	6,1
60 - 65	5 718,2	7,0	2 801,3	7,0	2 916,8	6,9	1 041	5 620,1	6,8	2 751,6	6,9	2 868,4	6,8
Zusammen ...	21 276,5	25,9	10 617,6	26,4	10 658,9	25,3	1 004	21 243,8	25,8	10 600,9	26,4	10 642,9	25,3
65 und älter	13 694,0	16,6	5 286,6	13,2	8 407,5	20,0	1 590	13 510,5	16,4	5 176,6	12,9	8 333,9	19,8
Insgesamt ...	82 259,5	100,0	40 156,5	100,0	42 103,0	100,0	1 048	82 187,6	100,0	40 116,0	100,0	42 071,7	100,0

2 Bevölkerungsstand 2000
2.5 Bevölkerung nach kreisfreien Städten und Landkreisen
am 31.12.2000

Schlüsselnummer	Kreisfreie Stadt Kreis / Landkreis	Bevölkerung		
		insgesamt	männlich	weiblich
01	Schleswig-Holstein			
	Kreisfreie Städte			
01 0 01	Flensburg, Stadt.....	84 281	40 724	43 557
01 0 02	Kiel, Landeshauptstadt.....	232 612	112 812	119 800
01 0 03	Lübeck, Hansestadt.....	213 399	101 135	112 264
01 0 04	Neumünster, Stadt.....	79 831	38 566	41 265
	Kreisfreie Städte zusammen	610 123	293 237	316 886
	Kreise			
01 0 51	Dithmarschen.....	137 174	67 424	69 750
01 0 53	Herzogtum Lauenburg.....	179 848	87 443	92 405
01 0 54	Nordfriesland.....	164 280	80 612	83 668
01 0 55	Ostholstein.....	202 247	97 660	104 587
01 0 56	Pinneberg.....	291 609	142 896	148 713
01 0 57	Plön.....	132 895	66 840	66 055
01 0 58	Rendsburg-Eckernförde.....	270 110	133 574	136 536
01 0 59	Schleswig-Flensburg.....	197 754	98 291	99 463
01 0 60	Segeberg.....	250 112	122 777	127 335
01 0 61	Steinburg.....	136 027	67 138	68 889
01 0 62	Stormarn.....	217 582	105 725	111 857
	Kreise zusammen	2 179 638	1 070 380	1 109 258
	Land insgesamt	2 789 761	1 363 617	1 426 144
02	Hamburg			
	Kreisfreie Stadt			
02 0 00	Hamburg, Freie und Hansestadt.....	1 715 392	831 225	884 167
	Land insgesamt	1 715 392	831 225	884 167
03	Niedersachsen			
03 1	Reg.-Bez. Braunschweig			
	Kreisfreie Städte			
03 1 01	Braunschweig, Stadt.....	245 816	119 241	126 575
03 1 02	Salzgitter, Stadt.....	112 302	54 602	57 700
03 1 03	Wolfsburg, Stadt.....	121 805	59 779	62 026
	Kreisfreie Städte zusammen	479 923	233 622	246 301
	Landkreise			
03 1 51	Gifhorn.....	171 501	85 736	85 765
03 1 52	Göttingen.....	265 396	129 458	135 938
03 1 53	Goslar.....	156 247	75 518	80 729
03 1 54	Helmstedt.....	100 033	48 887	51 146
03 1 55	Northeim.....	151 112	73 261	77 851
03 1 56	Osterode am Harz.....	85 451	41 256	44 195
03 1 57	Peine.....	132 243	64 904	67 339
03 1 58	Wolfenbüttel.....	126 697	61 772	64 925
	Landkreise zusammen	1 188 680	580 792	607 888
	Reg.-Bez. zusammen	1 668 603	814 414	854 189
03 2	Reg.-Bez. Hannover			
	Kreisfreie Stadt			
03 2 01	Hannover, Stadt.....	515 001	245 411	269 590
	Landkreise			
03 2 51	Diepholz.....	211 227	104 674	106 553
03 2 52	Hameln-Pyrmont.....	162 663	77 668	84 995
03 2 53	Hannover.....	603 090	293 577	309 513
03 2 54	Hildesheim.....	292 979	141 418	151 561
03 2 55	Holzminde.....	81 389	39 530	41 859
03 2 56	Nienburg (Weser).....	125 938	62 221	63 717
03 2 57	Schaumburg.....	166 020	80 568	85 452
	Landkreise zusammen	1 643 306	799 656	843 650
	Reg.-Bez. zusammen	2 158 307	1 045 067	1 113 240

2 Bevölkerungsstand 2000
2.5 Bevölkerung nach kreisfreien Städten und Landkreisen
am 31.12.2000

Schlüsselnummer	Kreisfreie Stadt Kreis / Landkreis	Bevölkerung		
		insgesamt	männlich	weiblich
03 3	Reg.-Bez. Lüneburg			
	Landkreise			
03 3 51	Celle.....	181 792	88 440	93 352
03 3 52	Cuxhaven.....	204 843	100 401	104 442
03 3 53	Harburg.....	232 799	114 335	118 464
03 3 54	Lüchow-Dannenberg.....	52 100	25 295	26 805
03 3 55	Lüneburg.....	166 661	81 169	85 492
03 3 56	Osterholz.....	110 582	54 480	56 102
03 3 57	Rotenburg (Wümme).....	161 692	80 761	80 931
03 3 58	Soltau-Fallingb.	140 203	69 703	70 500
03 3 59	Stade.....	191 690	95 054	96 636
03 3 60	Uelzen.....	97 285	46 999	50 286
03 3 61	Verden.....	132 820	65 222	67 598
	Landkreise zusammen	1 672 467	821 859	850 608
	Reg.-Bez. zusammen	1 672 467	821 859	850 608
03 4	Reg.-Bez. Weser-Ems			
	Kreisfreie Städte			
03 4 01	Delmenhorst, Stadt.....	76 644	37 543	39 101
03 4 02	Emden, Stadt.....	50 963	25 051	25 912
03 4 03	Oldenburg (Oldenburg), Stadt.....	154 832	73 991	80 841
03 4 04	Osnabrück, Stadt.....	164 101	77 749	86 352
03 4 05	Wilhelmshaven, Stadt.....	85 287	42 044	43 243
	Kreisfreie Städte zusammen	531 827	256 378	275 449
	Landkreise			
03 4 51	Ammerland.....	110 650	54 458	56 192
03 4 52	Aurich.....	187 403	91 500	95 903
03 4 53	Cloppenburg.....	149 647	75 114	74 533
03 4 54	Emsland.....	303 034	151 341	151 693
03 4 55	Friesland.....	100 889	49 331	51 558
03 4 56	Grafschaft Bentheim.....	129 759	63 931	65 828
03 4 57	Leer.....	161 425	79 318	82 107
03 4 58	Oldenburg.....	121 017	60 047	60 970
03 4 59	Osnabrück.....	353 313	175 638	177 675
03 4 60	Vechta.....	126 434	63 053	63 381
03 4 61	Wesermarsch.....	94 084	46 478	47 606
03 4 62	Wittmund.....	57 334	28 069	29 265
	Landkreise zusammen	1 894 989	938 278	956 711
	Reg.-Bez. zusammen	2 426 816	1 194 656	1 232 160
	Land insgesamt	7 926 193	3 875 996	4 050 197
04	Bremen			
	Kreisfreie Städte			
04 0 11	Bremen, Stadt.....	539 403	259 110	280 293
04 0 12	Bremerhaven, Stadt.....	120 822	59 157	61 665
	Land insgesamt	660 225	318 267	341 958
05	Nordrhein-Westfalen			
05 1	Reg.-Bez. Düsseldorf			
	Kreisfreie Städte			
05 1 11	Düsseldorf, Stadt.....	569 364	269 254	300 110
05 1 12	Duisburg, Stadt.....	514 915	250 440	264 475
05 1 13	Essen, Stadt.....	595 243	284 239	311 004
05 1 14	Krefeld, Stadt.....	239 916	116 121	123 795
05 1 16	Mönchengladbach, Stadt.....	263 014	126 585	136 429
05 1 17	Mülheim an der Ruhr, Stadt.....	172 862	82 199	90 663
05 1 19	Oberhausen, Stadt.....	222 151	107 506	114 645
05 1 20	Remscheid, Stadt.....	119 287	57 457	61 830
05 1 22	Solingen, Stadt.....	164 973	79 495	85 478
05 1 24	Wuppertal, Stadt.....	366 434	175 401	191 033
	Kreisfreie Städte zusammen	3 228 159	1 548 697	1 679 462

2 Bevölkerungsstand 2000
2.5 Bevölkerung nach kreisfreien Städten und Landkreisen
am 31.12.2000

Schlüsselnummer	Kreisfreie Stadt Kreis / Landkreis	Bevölkerung		
		insgesamt	männlich	weiblich
Kreise				
05 1 54	Kleve.....	299 362	147 688	151 674
05 1 58	Mettmann.....	507 699	245 604	262 095
05 1 62	Neuss.....	443 865	216 621	227 244
05 1 66	Viersen.....	300 842	147 035	153 807
05 1 70	Wesel.....	474 390	231 425	242 965
	Kreise zusammen	2 026 158	988 373	1 037 785
	Reg.-Bez. zusammen	2 026 158	988 373	1 037 785
05 3	Reg.-Bez. Köln			
Kreisfreie Städte				
05 3 13	Aachen, Stadt.....	244 386	122 075	122 311
05 3 14	Bonn, Stadt.....	302 247	144 119	158 128
05 3 15	Köln, Stadt.....	962 884	466 602	496 282
05 3 16	Leverkusen, Stadt.....	161 047	78 234	82 813
	Kreisfreie Städte zusammen	1 670 564	811 030	859 534
Kreise				
05 3 54	Aachen.....	306 580	149 697	156 883
05 3 58	Düren.....	268 564	133 328	135 236
05 3 62	Erftkreis.....	455 487	223 855	231 632
05 3 66	Euskirchen.....	189 316	93 403	95 913
05 3 70	Heinsberg.....	250 400	123 293	127 107
05 3 74	Oberbergischer Kreis.....	288 170	140 204	147 966
05 3 78	Rheinisch-Bergischer Kreis.....	275 474	133 639	141 835
05 3 82	Rhein-Sieg-Kreis.....	576 993	282 860	294 133
	Kreise zusammen	2 610 984	1 280 279	1 330 705
	Reg.-Bez. zusammen	4 281 548	2 091 309	2 190 239
05 5	Reg.-Bez. Münster			
Kreisfreie Städte				
05 5 12	Bottrop, Stadt.....	120 611	58 238	62 373
05 5 13	Gelsenkirchen, Stadt.....	278 695	134 154	144 541
05 5 15	Münster, Stadt.....	265 609	124 363	141 246
	Kreisfreie Städte zusammen	664 915	316 755	348 160
Kreise				
05 5 54	Borken.....	359 573	179 246	180 327
05 5 58	Coesfeld.....	214 893	105 105	109 788
05 5 62	Recklinghausen.....	657 592	319 277	338 315
05 5 66	Steinfurt.....	434 885	214 977	219 908
05 5 70	Warendorf.....	280 443	137 810	142 633
	Kreise zusammen	1 947 386	956 415	990 971
	Reg.-Bez. zusammen	2 612 301	1 273 170	1 339 131
05 7	Reg.-Bez. Detmold			
Kreisfreie Stadt				
05 7 11	Bielefeld, Stadt.....	321 758	153 150	168 608
Kreise				
05 7 54	Gütersloh.....	345 379	169 781	175 598
05 7 58	Herford.....	254 754	122 474	132 280
05 7 62	Höxter.....	155 808	76 751	79 057
05 7 66	Lippe.....	365 006	176 123	188 883
05 7 70	Minden-Lübbecke.....	322 789	156 903	165 886
05 7 74	Paderborn.....	290 301	143 034	147 267
	Kreise zusammen	1 734 037	845 066	888 971
	Reg.-Bez. zusammen	2 055 795	998 216	1 057 579
05 9	Reg.-Bez. Arnsberg			
Kreisfreie Städte				
05 9 11	Bochum, Stadt.....	391 147	189 771	201 376
05 9 13	Dortmund, Stadt.....	588 994	286 593	302 401
05 9 14	Hagen, Stadt.....	203 151	97 219	105 932
05 9 15	Hamm, Stadt.....	182 427	89 873	92 554
05 9 16	Herne, Stadt.....	174 529	85 028	89 501
	Kreisfreie Städte zusammen	1 540 248	748 484	791 764

2 Bevölkerungsstand 2000
2.5 Bevölkerung nach kreisfreien Städten und Landkreisen
am 31.12.2000

Schlüsselnummer	Kreisfreie Stadt Kreis / Landkreis	Bevölkerung		
		insgesamt	männlich	weiblich
Kreise				
05 9 54	Ennepe-Ruhr-Kreis.....	350 781	168 616	182 165
05 9 58	Hochsauerlandkreis.....	281 830	138 784	143 046
05 9 62	Märkischer Kreis.....	457 465	223 924	233 541
05 9 66	Olpe.....	141 207	70 478	70 729
05 9 70	Siegen-Wittgenstein.....	296 256	145 957	150 299
05 9 74	Soest.....	306 377	150 189	156 188
05 9 78	Unna.....	431 740	210 459	221 281
	Kreise zusammen	2 265 656	1 108 407	1 157 249
	Reg.-Bez. zusammen	3 805 904	1 856 891	1 949 013
	Land insgesamt	18 009 865	8 756 656	9 253 209
06 Hessen				
06 4	Reg.-Bez. Darmstadt			
Kreisfreie Städte				
06 4 11	Darmstadt, Stadt.....	138 242	68 044	70 198
06 4 12	Frankfurt am Main, Stadt.....	646 550	316 191	330 359
06 4 13	Offenbach am Main, Stadt.....	117 535	58 179	59 356
06 4 14	Wiesbaden, Landeshauptstadt.....	270 109	130 037	140 072
	Kreisfreie Städte zusammen	1 172 436	572 451	599 985
Landkreise				
06 4 31	Bergstraße.....	263 730	129 524	134 206
06 4 32	Darmstadt-Dieburg.....	286 780	142 478	144 302
06 4 33	Groß-Gerau.....	249 266	124 178	125 088
06 4 34	Hochtaunuskreis.....	225 638	108 155	117 483
06 4 35	Main-Kinzig-Kreis.....	405 942	199 372	206 570
06 4 36	Main-Taunus-Kreis.....	220 264	107 660	112 604
06 4 37	Odenwaldkreis.....	99 667	49 161	50 506
06 4 38	Offenbach.....	335 030	165 174	169 856
06 4 39	Rheingau-Taunus-Kreis.....	184 576	90 946	93 630
06 4 40	Wetteraukreis.....	294 260	144 490	149 770
	Landkreise zusammen	2 565 153	1 261 138	1 304 015
	Reg.-Bez. zusammen	3 737 589	1 833 589	1 904 000
06 5 Reg.-Bez. Gießen				
Landkreise				
06 5 31	Gießen.....	253 587	123 860	129 727
06 5 32	Lahn-Dill-Kreis.....	262 859	128 875	133 984
06 5 33	Limburg-Weilburg.....	175 317	86 126	89 191
06 5 34	Marburg-Biedenkopf.....	253 279	124 297	128 982
06 5 35	Vogelsbergkreis.....	118 496	58 728	59 768
	Landkreise zusammen	1 063 538	521 886	541 652
	Reg.-Bez. zusammen	1 063 538	521 886	541 652
06 6 Reg.-Bez. Kassel				
Kreisfreie Stadt				
06 6 11	Kassel, Stadt.....	194 766	92 407	102 359
Landkreise				
06 6 31	Fulda.....	217 710	106 674	111 036
06 6 32	Hersfeld-Rotenburg.....	130 654	64 038	66 616
06 6 33	Kassel.....	245 997	120 020	125 977
06 6 34	Schwalm-Eder-Kreis.....	193 345	95 499	97 846
06 6 35	Waldeck-Frankenberg.....	170 568	83 876	86 692
06 6 36	Werra-Meißner-Kreis.....	113 962	55 503	58 459
	Landkreise zusammen	1 072 236	525 610	546 626
	Reg.-Bez. zusammen	1 267 002	618 017	648 985
	Land insgesamt	6 068 129	2 973 492	3 094 637

2 Bevölkerungsstand 2000
2.5 Bevölkerung nach kreisfreien Städten und Landkreisen
am 31.12.2000

Schlüsselnummer	Kreisfreie Stadt Kreis / Landkreis	Bevölkerung		
		insgesamt	männlich	weiblich
07	Rheinland-Pfalz			
07 1	Bisher: Reg.-Bez. Koblenz			
	Kreisfreie Stadt			
07 1 11	Koblenz, Stadt.....	107 950	51 338	56 612
	Landkreise			
07 1 31	Ahrweiler.....	129 462	63 171	66 291
07 1 32	Altenkirchen (Westerwald).....	137 223	67 563	69 660
07 1 33	Bad Kreuznach.....	157 576	76 547	81 029
07 1 34	Birkenfeld.....	90 294	44 247	46 047
07 1 35	Cochem-Zell.....	65 664	32 545	33 119
07 1 37	Mayen-Koblenz.....	210 812	103 547	107 265
07 1 38	Neuwied.....	184 278	90 063	94 215
07 1 40	Rhein-Hunsrück-Kreis.....	105 380	51 649	53 731
07 1 41	Rhein-Lahn-Kreis.....	129 082	63 206	65 876
07 1 43	Westerwaldkreis.....	201 840	99 845	101 995
	Landkreise zusammen	1 411 611	692 383	719 228
	Reg.-Bez. zusammen	1 519 561	743 721	775 840
07 2	Bisher: Reg.-Bez. Trier			
	Kreisfreie Stadt			
07 2 11	Trier, Stadt.....	99 410	46 726	52 684
	Landkreise			
07 2 31	Bernkastel-Wittlich.....	113 899	56 203	57 696
07 2 32	Bitburg-Prüm.....	96 468	47 710	48 758
07 2 33	Daun.....	64 367	31 847	32 520
07 2 35	Trier-Saarburg.....	137 610	67 879	69 731
	Landkreise zusammen	412 344	203 639	208 705
	Reg.-Bez. zusammen	511 754	250 365	261 389
07 3	Bisher: Reg.-Bez. Rheinhessen-Pfalz			
	Kreisfreie Städte			
07 3 11	Frankenthal (Pfalz), Stadt.....	47 763	23 412	24 351
07 3 12	Kaiserslautern, Stadt.....	99 825	49 252	50 573
07 3 13	Landau in der Pfalz, Stadt.....	41 122	19 639	21 483
07 3 14	Ludwigshafen am Rhein, Stadt.....	162 233	80 445	81 788
07 3 15	Mainz, Stadt.....	182 870	88 939	93 931
07 3 16	Neustadt an der Weinstraße, Stadt.....	53 917	25 750	28 167
07 3 17	Pirmasens, Stadt.....	45 212	21 681	23 531
07 3 18	Speyer, Stadt.....	49 776	23 915	25 861
07 3 19	Worms, Stadt.....	80 361	39 151	41 210
07 3 20	Zweibrücken, Stadt.....	35 719	17 346	18 373
	Kreisfreie Städte zusammen	798 798	389 530	409 268
	Landkreise			
07 3 31	Alzey-Worms.....	124 183	61 377	62 806
07 3 32	Bad Dürkheim.....	133 815	65 375	68 440
07 3 33	Donnersbergkreis.....	78 401	38 950	39 451
07 3 34	Germersheim.....	123 362	61 293	62 069
07 3 35	Kaiserslautern.....	110 103	54 017	56 086
07 3 36	Kusel.....	78 685	38 875	39 810
07 3 37	Südliche Weinstraße.....	109 375	53 692	55 683
07 3 38	Ludwigshafen.....	146 986	72 078	74 908
07 3 39	Mainz-Bingen.....	194 156	95 330	98 826
07 3 40	Südwestpfalz.....	105 378	52 211	53 167
	Landkreise zusammen	1 204 444	593 198	611 246
	Reg.-Bez. zusammen	2 003 242	982 728	1 020 514
	Land insgesamt	4 034 557	1 976 814	2 057 743
08	Baden-Württemberg			
08 1	Reg.-Bez. Stuttgart			
08 1 1	Region Stuttgart			
	Stadtkreis			
08 1 11	Stadtkreis Stuttgart.....	583 874	286 025	297 849

2 Bevölkerungsstand 2000
2.5 Bevölkerung nach kreisfreien Städten und Landkreisen
am 31.12.2000

Schlüsselnummer	Kreisfreie Stadt Kreis / Landkreis	Bevölkerung		
		insgesamt	männlich	weiblich
	Landkreise			
08 1 15	Landkreis Böblingen.....	364 987	180 769	184 218
08 1 16	Landkreis Esslingen.....	500 666	246 156	254 510
08 1 17	Landkreis Göppingen.....	256 792	126 172	130 620
08 1 18	Landkreis Ludwigsburg.....	497 764	245 466	252 298
08 1 19	Landkreis Rems-Murr-Kreis.....	409 296	201 115	208 181
	Landkreise zusammen	2 029 505	999 678	1 029 827
	Region zusammen	2 613 379	1 285 703	1 327 676
08 1 2	Region Franken			
	Stadtkreis			
08 1 21	Stadtkreis Heilbronn.....	119 305	58 340	60 965
	Landkreise			
08 1 25	Landkreis Heilbronn.....	320 955	158 961	161 994
08 1 26	Landkreis Hohenlohekreis.....	107 754	53 517	54 237
08 1 27	Landkreis Schwäbisch Hall.....	185 728	91 357	94 371
08 1 28	Landkreis Main-Tauber-Kreis.....	137 057	67 425	69 632
	Landkreise zusammen	751 494	371 260	380 234
	Region zusammen	870 799	429 600	441 199
08 1 3	Region Ostwürttemberg			
	Landkreise			
08 1 35	Landkreis Heidenheim.....	136 976	67 134	69 842
08 1 36	Landkreis Ostalbkreis.....	314 198	154 724	159 474
	Landkreise zusammen	451 174	221 858	229 316
	Region zusammen	451 174	221 858	229 316
	Reg.-Bez. zusammen	3 935 352	1 937 161	1 998 191
08 2	Reg.-Bez. Karlsruhe			
08 2 1	Region Mittlerer Oberrhein			
	Stadtkreise			
08 2 11	Stadtkreis Baden-Baden.....	52 729	24 063	28 666
08 2 12	Stadtkreis Karlsruhe.....	278 558	135 712	142 846
	Stadtkreise zusammen	331 287	159 775	171 512
	Landkreise			
08 2 15	Landkreis Karlsruhe.....	419 555	206 437	213 118
08 2 16	Landkreis Rastatt.....	223 328	109 316	114 012
	Landkreise zusammen	642 883	315 753	327 130
	Region zusammen	974 170	475 528	498 642
08 2 2	Region Unterer Neckar			
	Stadtkreise			
08 2 21	Stadtkreis Heidelberg.....	140 259	66 155	74 104
08 2 22	Stadtkreis Mannheim.....	306 729	150 703	156 026
	Stadtkreise zusammen	446 988	216 858	230 130
	Landkreise			
08 2 25	Landkreis Neckar-Odenwald-Kreis.....	149 424	74 307	75 117
08 2 26	Landkreis Rhein-Neckar-Kreis.....	524 028	256 221	267 807
	Landkreise zusammen	673 452	330 528	342 924
	Region zusammen	1 120 440	547 386	573 054
08 2 3	Region Nordschwarzwald			
	Stadtkreis			
08 2 31	Stadtkreis Pforzheim.....	117 156	55 835	61 321
	Landkreise			
08 2 35	Landkreis Calw.....	158 959	77 899	81 060
08 2 36	Landkreis Enzkreis.....	192 852	94 914	97 938
08 2 37	Landkreis Freudenstadt.....	120 848	59 034	61 814
	Landkreise zusammen	472 659	231 847	240 812
	Region zusammen	589 815	287 682	302 133
	Reg.-Bez. zusammen	2 684 425	1 310 596	1 373 829
08 3	Reg.-Bez. Freiburg			
08 3 1	Region Südlicher Oberrhein			
	Stadtkreis			
08 3 11	Stadtkreis Freiburg im Breisgau.....	205 102	97 377	107 725

2 Bevölkerungsstand 2000
2.5 Bevölkerung nach kreisfreien Städten und Landkreisen
am 31.12.2000

Schlüsselnummer	Kreisfreie Stadt Kreis / Landkreis	Bevölkerung		
		insgesamt	männlich	weiblich
	Landkreise			
08 3 15	Landkreis Breisgau-Hochschwarzwald.....	240 545	116 847	123 698
08 3 16	Landkreis Emmendingen.....	151 414	74 036	77 378
08 3 17	Landkreis Ortenaukreis.....	408 126	199 482	208 644
	Landkreise zusammen	800 085	390 365	409 720
	Region zusammen	1 005 187	487 742	517 445
08 3 2	Region Schwarzwald-Baar-Heuberg			
	Landkreise			
08 3 25	Landkreis Rottweil.....	140 873	69 107	71 766
08 3 26	Landkreis Schwarzwald-Baar-Kreis.....	210 347	102 496	107 851
08 3 27	Landkreis Tuttlingen.....	132 916	65 573	67 343
	Landkreise zusammen	484 136	237 176	246 960
	Region zusammen	484 136	237 176	246 960
08 3 3	Region Hochrhein-Bodensee			
	Landkreise			
08 3 35	Landkreis Konstanz.....	266 183	129 121	137 062
08 3 36	Landkreis Lörrach.....	217 175	105 605	111 570
08 3 37	Landkreis Waldshut.....	164 944	80 617	84 327
	Landkreise zusammen	648 302	315 343	332 959
	Region zusammen	648 302	315 343	332 959
	Reg.-Bez. zusammen	2 137 625	1 040 261	1 097 364
08 4	Reg.-Bez. Tübingen			
08 4 1	Region Neckar-Alb			
	Landkreise			
08 4 15	Landkreis Reutlingen.....	277 995	135 775	142 220
08 4 16	Landkreis Tübingen.....	208 535	103 041	105 494
08 4 17	Landkreis Zollernalbkreis.....	192 891	94 650	98 241
	Landkreise zusammen	679 421	333 466	345 955
	Region zusammen	679 421	333 466	345 955
08 4 2	Region Donau-Iller			
	Stadtkreis			
08 4 21	Stadtkreis Ulm.....	117 233	57 089	60 144
	Landkreise			
08 4 25	Landkreis Alb-Donau-Kreis.....	185 929	92 686	93 243
08 4 26	Landkreis Biberach.....	182 979	90 576	92 403
	Landkreise zusammen	368 908	183 262	185 646
	Region zusammen	486 141	240 351	245 790
08 4 3	Region Bodensee-Oberschwaben			
	Landkreise			
08 4 35	Landkreis Bodenseekreis.....	199 181	97 288	101 893
08 4 36	Landkreis Ravensburg.....	268 770	131 942	136 828
08 4 37	Landkreis Sigmaringen.....	133 500	66 343	67 157
	Landkreise zusammen	601 451	295 573	305 878
	Region zusammen	601 451	295 573	305 878
	Reg.-Bez. zusammen	1 767 013	869 390	897 623
	Land insgesamt	10 524 415	5 157 408	5 367 007
09	Bayern			
09 1	Reg.-Bez. Oberbayern			
	Kreisfreie Städte			
09 1 61	Ingolstadt, Stadt.....	115 722	56 895	58 827
09 1 62	München, Landeshauptstadt.....	1 210 223	581 153	629 070
09 1 63	Rosenheim, Stadt.....	58 908	28 731	30 177
	Kreisfreie Städte zusammen	1 384 853	666 779	718 074

2 Bevölkerungsstand 2000
2.5 Bevölkerung nach kreisfreien Städten und Landkreisen
am 31.12.2000

Schlüsselnummer	Kreisfreie Stadt Kreis / Landkreis	Bevölkerung		
		insgesamt	männlich	weiblich
Landkreise				
09 1 71	Altötting.....	108 268	52 382	55 886
09 1 72	Berchtesgadener Land.....	99 848	47 638	52 210
09 1 73	Bad Tölz-Wolfratshausen.....	116 017	56 392	59 625
09 1 74	Dachau.....	129 547	63 893	65 654
09 1 75	Ebersberg.....	118 764	58 644	60 120
09 1 76	Eichstätt.....	119 561	59 780	59 781
09 1 77	Erding.....	115 939	58 223	57 716
09 1 78	Freising.....	152 307	76 891	75 416
09 1 79	Fürstenfeldbruck.....	193 092	94 519	98 573
09 1 80	Garmisch-Partenkirchen.....	86 577	41 060	45 517
09 1 81	Landsberg am Lech.....	105 939	52 996	52 943
09 1 82	Miesbach.....	91 654	43 770	47 884
09 1 83	Mühldorf a.Inn.....	108 480	53 533	54 947
09 1 84	München.....	295 247	146 187	149 060
09 1 85	Neuburg-Schrobenhausen.....	89 215	44 274	44 941
09 1 86	Pfaffenhofen a.d.Ilm.....	111 669	55 720	55 949
09 1 87	Rosenheim.....	236 480	115 606	120 874
09 1 88	Starnberg.....	124 956	59 360	65 596
09 1 89	Traunstein.....	167 646	80 910	86 736
09 1 90	Weilheim-Schongau.....	127 018	62 808	64 210
	Landkreise zusammen	2 698 224	1 324 586	1 373 638
	Reg.-Bez. zusammen	4 083 077	1 991 365	2 091 712
09 2	Reg.-Bez. Niederbayern			
Kreisfreie Städte				
09 2 61	Landshut, Stadt.....	58 746	27 471	31 275
09 2 62	Passau, Stadt.....	50 536	23 782	26 754
09 2 63	Straubing, Stadt.....	44 014	21 476	22 538
	Kreisfreie Städte zusammen	153 296	72 729	80 567
Landkreise				
09 2 71	Deggendorf.....	115 532	56 593	58 939
09 2 72	Freyung-Grafenau.....	82 434	40 386	42 048
09 2 73	Kelheim.....	109 510	54 379	55 131
09 2 74	Landshut.....	142 442	71 107	71 335
09 2 75	Passau.....	186 509	91 394	95 115
09 2 76	Regen.....	82 512	40 907	41 605
09 2 77	Rottal-Inn.....	118 167	57 905	60 262
09 2 78	Straubing-Bogen.....	95 242	47 054	48 188
09 2 79	Dingolfing-Landau.....	90 562	45 110	45 452
	Landkreise zusammen	1 022 910	504 835	518 075
	Reg.-Bez. zusammen	1 176 206	577 564	598 642
09 3	Reg.-Bez. Oberpfalz			
Kreisfreie Städte				
09 3 61	Amberg, Stadt.....	43 794	20 801	22 993
09 3 62	Regensburg, Stadt.....	125 676	59 833	65 843
09 3 63	Weiden i.d.OPf., Stadt.....	43 030	20 220	22 810
	Kreisfreie Städte zusammen	212 500	100 854	111 646
Landkreise				
09 3 71	Amberg-Sulzbach.....	108 899	53 764	55 135
09 3 72	Cham.....	131 035	64 866	66 169
09 3 73	Neumarkt i.d.OPf.....	126 369	62 622	63 747
09 3 74	Neustadt a.d.Waldnaab.....	101 011	49 792	51 219
09 3 75	Regensburg.....	176 067	87 612	88 455
09 3 76	Schwandorf.....	143 343	71 079	72 264
09 3 77	Tirschenreuth.....	79 993	39 427	40 566
	Landkreise zusammen	866 717	429 162	437 555
	Reg.-Bez. zusammen	1 079 217	530 016	549 201

2 Bevölkerungsstand 2000
2.5 Bevölkerung nach kreisfreien Städten und Landkreisen
am 31.12.2000

Schlüsselnummer	Kreisfreie Stadt Kreis / Landkreis	Bevölkerung		
		insgesamt	männlich	weiblich
09 4	Reg.-Bez. Oberfranken			
	Kreisfreie Städte			
09 4 61	Bamberg, Stadt.....	69 036	32 016	37 020
09 4 62	Bayreuth, Stadt.....	74 153	35 521	38 632
09 4 63	Coburg, Stadt.....	42 756	20 146	22 610
09 4 64	Hof, Stadt.....	50 741	23 898	26 843
	Kreisfreie Städte zusammen	236 686	111 581	125 105
	Landkreise			
09 4 71	Bamberg.....	142 372	70 930	71 442
09 4 72	Bayreuth.....	109 124	53 523	55 601
09 4 73	Coburg.....	92 243	45 315	46 928
09 4 74	Forchheim.....	112 500	55 604	56 896
09 4 75	Hof.....	109 026	52 583	56 443
09 4 76	Kronach.....	75 591	36 994	38 597
09 4 77	Kulmbach.....	78 825	38 175	40 650
09 4 78	Lichtenfels.....	70 840	34 711	36 129
09 4 79	Wunsiedel i.Fichtelgebirge.....	86 044	41 037	45 007
	Landkreise zusammen	876 565	428 872	447 693
	Reg.-Bez. zusammen	1 113 251	540 453	572 798
09 5	Reg.-Bez. Mittelfranken			
	Kreisfreie Städte			
09 5 61	Ansbach, Stadt.....	40 165	19 058	21 107
09 5 62	Erlangen, Stadt.....	100 778	48 915	51 863
09 5 63	Fürth, Stadt.....	110 477	53 154	57 323
09 5 64	Nürnberg, Stadt.....	488 400	234 549	253 851
09 5 65	Schwabach, Stadt.....	38 213	18 383	19 830
	Kreisfreie Städte zusammen	778 033	374 059	403 974
	Landkreise			
09 5 71	Ansbach.....	183 207	90 382	92 825
09 5 72	Erlangen-Höchstadt.....	128 939	64 211	64 728
09 5 73	Fürth.....	112 896	55 184	57 712
09 5 74	Nürnberger Land.....	168 024	82 134	85 890
09 5 75	Neustadt a.d.Aisch-Bad Windsheim.....	98 671	48 739	49 932
09 5 76	Roth.....	124 187	61 398	62 789
09 5 77	Weißenburg-Gunzenhausen.....	95 109	46 640	48 469
	Landkreise zusammen	911 033	448 688	462 345
	Reg.-Bez. zusammen	1 689 066	822 747	866 319
09 6	Reg.-Bez. Unterfranken			
	Kreisfreie Städte			
09 6 61	Aschaffenburg, Stadt.....	67 592	32 364	35 228
09 6 62	Schweinfurt, Stadt.....	54 325	25 710	28 615
09 6 63	Würzburg, Stadt.....	127 966	59 038	68 928
	Kreisfreie Städte zusammen	249 883	117 112	132 771
	Landkreise			
09 6 71	Aschaffenburg.....	173 915	86 229	87 686
09 6 72	Bad Kissingen.....	109 328	52 996	56 332
09 6 73	Rhön-Grabfeld.....	86 609	43 314	43 295
09 6 74	Haßberge.....	88 509	44 187	44 322
09 6 75	Kitzingen.....	88 986	44 063	44 923
09 6 76	Miltenberg.....	131 261	65 340	65 921
09 6 77	Main-Spessart.....	132 012	65 381	66 631
09 6 78	Schweinfurt.....	116 569	57 838	58 731
09 6 79	Würzburg.....	158 919	78 646	80 273
	Landkreise zusammen	1 086 108	537 994	548 114
	Reg.-Bez. zusammen	1 335 991	655 106	680 885

2 Bevölkerungsstand 2000
2.5 Bevölkerung nach kreisfreien Städten und Landkreisen
am 31.12.2000

Schlüsselnummer	Kreisfreie Stadt Kreis / Landkreis	Bevölkerung		
		insgesamt	männlich	weiblich
Reg.-Bez. Schwaben				
09 7	Kreisfreie Städte			
09 7 61	Augsburg, Stadt.....	254 982	122 000	132 982
09 7 62	Kaufbeuren, Stadt.....	41 905	19 790	22 115
09 7 63	Kempten (Allgäu), Stadt.....	61 389	29 073	32 316
09 7 64	Memmingen, Stadt.....	40 849	19 609	21 240
	Kreisfreie Städte zusammen	399 125	190 472	208 653
	Landkreise			
09 7 71	Aichach-Friedberg.....	123 263	61 108	62 155
09 7 72	Augsburg.....	236 422	116 325	120 097
09 7 73	Dillingen a.d.Donau.....	93 773	46 190	47 583
09 7 74	Günzburg.....	121 563	60 226	61 337
09 7 75	Neu-Ulm.....	159 670	78 846	80 824
09 7 76	Lindau (Bodensee).....	77 106	37 147	39 959
09 7 77	Ostallgäu.....	131 546	64 667	66 879
09 7 78	Unterallgäu.....	133 709	65 796	67 913
09 7 79	Donau-Ries.....	129 865	64 902	64 963
09 7 80	Oberallgäu.....	147 405	71 353	76 052
	Landkreise zusammen	1 354 322	666 560	687 762
	Reg.-Bez. zusammen	1 753 447	857 032	896 415
	Land insgesamt	12 230 255	5 974 283	6 255 972
10 Saarland				
	Landkreise			
10 0 41	Stadtverband Saarbrücken.....	350 924	168 269	182 655
10 0 42	Merzig-Wadern.....	105 954	51 643	54 311
10 0 43	Neunkirchen.....	147 464	71 802	75 662
10 0 44	Saarlouis.....	211 671	103 079	108 592
10 0 45	Saarpfalz-Kreis.....	157 309	76 574	80 735
10 0 46	St. Wendel.....	95 381	46 861	48 520
	Landkreise zusammen	1 068 703	518 228	550 475
	Land insgesamt	1 068 703	518 228	550 475
11 Berlin				
	Kreisfreie Stadt			
11 0 00	Berlin, Stadt.....	3 382 169	1 643 534	1 738 635
	Land insgesamt	3 382 169	1 643 534	1 738 635
12 Brandenburg				
	Kreisfreie Städte			
12 0 51	Brandenburg an der Havel, Stadt.....	77 516	37 920	39 596
12 0 52	Cottbus, Stadt.....	108 491	52 653	55 838
12 0 53	Frankfurt (Oder), Stadt.....	72 131	34 991	37 140
12 0 54	Potsdam, Stadt.....	129 324	62 882	66 442
	Kreisfreie Städte zusammen	387 462	188 446	199 016
	Landkreise			
12 0 60	Barnim.....	170 288	84 368	85 920
12 0 61	Dahme-Spreewald.....	158 994	78 765	80 229
12 0 62	Elbe-Elster.....	131 161	64 496	66 665
12 0 63	Havelland.....	148 130	73 120	75 010
12 0 64	Märkisch-Oderland.....	188 277	93 663	94 614
12 0 65	Oberhavel.....	192 123	94 805	97 318
12 0 66	Oberspreewald-Lausitz.....	145 110	71 383	73 727
12 0 67	Oder-Spree.....	196 453	97 575	98 878
12 0 68	Ostprignitz-Ruppin.....	112 930	55 757	57 173
12 0 69	Potsdam-Mittelmark.....	210 031	104 135	105 896
12 0 70	Prignitz.....	95 701	46 813	48 888
12 0 71	Spree-Neiße.....	153 827	76 032	77 795
12 0 72	Teltow-Fläming.....	159 735	78 779	80 956
12 0 73	Uckermark.....	151 740	75 295	76 445
	Landkreise zusammen	2 214 500	1 094 986	1 119 514
	Land insgesamt	2 601 962	1 283 432	1 318 530

2 Bevölkerungsstand 2000
2.5 Bevölkerung nach kreisfreien Städten und Landkreisen
am 31.12.2000

Schlüsselnummer	Kreisfreie Stadt Kreis / Landkreis	Bevölkerung		
		insgesamt	männlich	weiblich
13	Mecklenburg-Vorpommern			
	Kreisfreie Städte			
13 0 01	Greifswald, Hansestadt.....	54 236	26 173	28 063
13 0 02	Neubrandenburg, Stadt.....	73 318	35 960	37 358
13 0 03	Rostock, Hansestadt.....	200 506	98 542	101 964
13 0 04	Schwerin, Landeshauptstadt.....	101 267	48 671	52 596
13 0 05	Stralsund, Hansestadt.....	60 663	29 238	31 425
13 0 06	Wismar, Hansestadt.....	47 031	23 013	24 018
	Kreisfreie Städte zusammen	537 021	261 597	275 424
	Landkreise			
13 0 51	Bad Doberan.....	118 119	59 031	59 088
13 0 52	Demmin.....	94 368	46 827	47 541
13 0 53	Güstrow.....	112 537	55 874	56 663
13 0 54	Ludwigslust.....	131 671	65 572	66 099
13 0 55	Mecklenburg-Strelitz.....	87 951	43 661	44 290
13 0 56	Müritz.....	69 865	34 453	35 412
13 0 57	Nordvorpommern.....	118 878	58 858	60 020
13 0 58	Nordwestmecklenburg.....	121 326	60 826	60 500
13 0 59	Ostvorpommern.....	114 618	56 907	57 711
13 0 60	Parchim.....	108 877	54 275	54 602
13 0 61	Rügen.....	75 386	37 365	38 021
13 0 62	Uecker-Randow.....	85 086	42 452	42 634
	Landkreise zusammen	1 238 682	616 101	622 581
	Land insgesamt	1 775 703	877 698	898 005
14	Sachsen			
14 1	Reg.-Bez. Chemnitz			
	Kreisfreie Städte			
14 1 61	Chemnitz, Stadt.....	259 246	123 334	135 912
14 1 66	Plauen, Stadt.....	71 543	33 777	37 766
14 1 67	Zwickau, Stadt.....	103 008	48 983	54 025
	Kreisfreie Städte zusammen	433 797	206 094	227 703
	Landkreise			
14 1 71	Annaberg.....	88 300	42 772	45 528
14 1 73	Chemnitzer Land.....	141 271	67 542	73 729
14 1 77	Freiberg.....	153 066	74 764	78 302
14 1 78	Vogtlandkreis.....	202 685	96 983	105 702
14 1 81	Mittlerer Erzgebirgskreis.....	94 484	46 186	48 298
14 1 82	Mittweida.....	138 138	67 017	71 121
14 1 88	Stollberg.....	93 934	45 686	48 248
14 1 91	Aue-Schwarzenberg.....	140 483	67 689	72 794
14 1 93	Zwickauer Land.....	135 126	64 892	70 234
	Landkreise zusammen	1 187 487	573 531	613 956
	Reg.-Bez. zusammen	1 621 284	779 625	841 659
14 2	Reg.-Bez. Dresden			
	Kreisfreie Städte			
14 2 62	Dresden, Stadt.....	477 807	230 217	247 590
14 2 63	Görlitz, Stadt.....	61 599	29 274	32 325
14 2 64	Hoyerswerda, Stadt.....	50 203	24 354	25 849
	Kreisfreie Städte zusammen	589 609	283 845	305 764
	Landkreise			
14 2 72	Bautzen.....	157 502	77 105	80 397
14 2 80	Meißen.....	153 139	74 253	78 886
14 2 84	Niederschles. Oberlausitzkreis.....	106 137	52 697	53 440
14 2 85	Riesa-Großenhain.....	122 274	59 975	62 299
14 2 86	Löbau-Zittau.....	155 289	75 161	80 128
14 2 87	Sächsische Schweiz.....	147 180	71 849	75 331
14 2 90	Weißeritzkreis.....	125 460	61 911	63 549
14 2 92	Kamenz.....	155 972	77 052	78 920
	Landkreise zusammen	1 122 953	550 003	572 950
	Reg.-Bez. zusammen	1 712 562	833 848	878 714

2 Bevölkerungsstand 2000
2.5 Bevölkerung nach kreisfreien Städten und Landkreisen
am 31.12.2000

Schlüsselnummer	Kreisfreie Stadt Kreis / Landkreis	Bevölkerung		
		insgesamt	männlich	weiblich
14 3	Reg.-Bez. Leipzig			
	Kreisfreie Stadt			
14 3 65	Leipzig, Stadt.....	493 208	237 986	255 222
	Landkreise			
14 3 74	Delitzsch.....	128 338	63 094	65 244
14 3 75	Döbeln.....	77 942	37 773	40 169
14 3 79	Leipziger Land.....	153 973	75 498	78 475
14 3 83	Muldentalkreis.....	136 545	66 751	69 794
14 3 89	Torgau-Oschatz.....	101 729	50 101	51 628
	Landkreise zusammen	598 527	293 217	305 310
	Reg.-Bez. zusammen	1 091 735	531 203	560 532
	Land insgesamt	4 425 581	2 144 676	2 280 905
15	Sachsen-Anhalt			
15 1	Reg.-Bez. Dessau			
	Kreisfreie Stadt			
15 1 01	Dessau, Stadt.....	83 153	39 841	43 312
	Landkreise			
15 1 51	Anhalt-Zerbst.....	77 921	38 099	39 822
15 1 53	Bernburg.....	70 317	34 140	36 177
15 1 54	Bitterfeld.....	109 289	52 825	56 464
15 1 59	Köthen.....	70 614	34 362	36 252
15 1 71	Wittenberg.....	132 155	64 263	67 892
	Landkreise zusammen	460 296	223 689	236 607
	Reg.-Bez. zusammen	543 449	263 530	279 919
15 2	Reg.-Bez. Halle			
	Kreisfreie Stadt			
15 2 02	Halle (Saale), Stadt.....	247 736	117 802	129 934
	Landkreise			
15 2 56	Burgenlandkreis.....	143 340	69 302	74 038
15 2 60	Mansfelder Land.....	108 067	52 760	55 307
15 2 61	Merseburg-Querfurt.....	135 475	66 112	69 363
15 2 65	Saalkreis.....	82 012	40 762	41 250
15 2 66	Sangerhausen.....	68 263	33 371	34 892
15 2 68	Weißenfels.....	78 922	38 321	40 601
	Landkreise zusammen	616 079	300 628	315 451
	Reg.-Bez. zusammen	863 815	418 430	445 385
15 3	Reg.-Bez. Magdeburg			
	Kreisfreie Stadt			
15 3 03	Magdeburg, Landeshauptstadt.....	231 450	110 977	120 473
	Landkreise			
15 3 52	Aschersleben-Staßfurt.....	103 687	50 505	53 182
15 3 55	Bördekreis.....	80 775	39 840	40 935
15 3 57	Halberstadt.....	79 518	38 616	40 902
15 3 58	Jerichower Land.....	100 843	49 436	51 407
15 3 62	Ohrekreis.....	118 132	58 442	59 690
15 3 63	Stendal.....	140 604	69 163	71 441
15 3 64	Quedlinburg.....	78 836	38 268	40 568
15 3 67	Schönebeck.....	77 477	37 822	39 655
15 3 69	Wernigerode.....	95 655	46 249	49 406
15 3 70	Altmarkkreis Salzwedel.....	101 134	49 981	51 153
	Landkreise zusammen	976 661	478 322	498 339
	Reg.-Bez. zusammen	1 208 111	589 299	618 812
	Land insgesamt	2 615 375	1 271 259	1 344 116

2 Bevölkerungsstand 2000
2.5 Bevölkerung nach kreisfreien Städten und Landkreisen
am 31.12.2000

Schlüsselnummer	Kreisfreie Stadt Kreis / Landkreis	Bevölkerung		
		insgesamt	männlich	weiblich
16	Thüringen			
	Kreisfreie Städte			
16 0 51	Erfurt, Stadt.....	200 564	96 688	103 876
16 0 52	Gera, Stadt.....	112 835	54 397	58 438
16 0 53	Jena, Stadt.....	99 893	49 002	50 891
16 0 54	Suhl, Stadt.....	48 025	23 558	24 467
16 0 55	Weimar, Stadt.....	62 425	29 992	32 433
16 0 56	Eisenach, Stadt.....	44 442	21 455	22 987
	Kreisfreie Städte zusammen	568 184	275 092	293 092
	Landkreise			
16 0 61	Eichsfeld.....	114 109	56 663	57 446
16 0 62	Nordhausen.....	98 609	48 324	50 285
16 0 63	Wartburgkreis.....	144 677	71 891	72 786
16 0 64	Unstrut-Hainich-Kreis.....	119 504	59 144	60 360
16 0 65	Kyffhäuserkreis.....	94 343	46 318	48 025
16 0 66	Schmalkalden-Meiningen.....	143 702	70 586	73 116
16 0 67	Gotha.....	148 527	72 754	75 773
16 0 68	Sömmerda.....	81 204	39 987	41 217
16 0 69	Hildburghausen.....	73 839	36 344	37 495
16 0 70	Ilm-Kreis.....	121 806	59 785	62 021
16 0 71	Weimarer Land.....	91 443	44 994	46 449
16 0 72	Sonneberg.....	67 833	32 802	35 031
16 0 73	Saalfeld-Rudolstadt.....	132 885	64 932	67 953
16 0 74	Saale-Holzland-Kreis.....	93 929	46 493	47 436
16 0 75	Saale-Orla-Kreis.....	98 592	48 101	50 491
16 0 76	Greiz.....	123 869	60 353	63 516
16 0 77	Altenburger Land.....	114 200	55 388	58 812
	Landkreise zusammen	1 863 071	914 859	948 212
	Land insgesamt	2 431 255	1 189 951	1 241 304
Deutschland				
	Kreisfreie Städte insgesamt	26 600 605	12 838 807	13 761 798
	Landkreise insgesamt	55 658 935	27 317 729	28 341 206
	Insgesamt	82 259 540	40 156 536	42 103 004