



Statistische Berichte

Realschulen, Realschulen zur sonderpädagogischen Förderung und Abendrealschulen in Bayern

Stand: Oktober 2024



B I 3 j 2024
Hrsg. im August 2025
Bestellnr. B1300C 202400

Zeichenerklärung

- 0 mehr als nichts, aber weniger als die Hälfte der kleinsten in der Tabelle nachgewiesenen Einheit
- nichts vorhanden oder keine Veränderung
- / keine Angaben, da Zahlen nicht sicher genug
- Zahlenwert unbekannt, geheimzuhalten oder nicht rechenbar
- ... Angabe fällt später an
- X Tabellenfach gesperrt, da Aussage nicht sinnvoll
- () Nachweis unter dem Vorbehalt, dass der Zahlenwert erhebliche Fehler aufweisen kann
- p vorläufiges Ergebnis
- r berichtigtes Ergebnis
- s geschätztes Ergebnis
- D Durchschnitt
- ≙ entspricht

Auf- und Abrunden

Im Allgemeinen ist ohne Rücksicht auf die Endsummen auf- bzw. abgerundet worden. Deshalb können sich bei der Summierung von Einzelangaben geringfügige Abweichungen zu den ausgewiesenen Endsummen ergeben. Bei der Aufgliederung der Gesamtheit in Prozent kann die Summe der Einzelwerte wegen Rundens vom Wert 100 % abweichen. Eine Abstimmung auf 100 % erfolgt im Allgemeinen nicht.

Publikationsservice

Das Bayerische Landesamt für Statistik veröffentlicht jährlich über 400 Publikationen. Das aktuelle Veröffentlichungsverzeichnis ist im Internet als Datei verfügbar, kann aber auch als Druckversion kostenlos zugesandt werden.

Kostenlos

ist der Download der meisten Veröffentlichungen, z.B. von Statistischen Berichten (PDF- oder Excel-Format).

Kostenpflichtig

sind alle Printversionen (auch von Statistischen Berichten), Datenträger und ausgewählte Dateien (z.B. von Verzeichnissen, von Beiträgen, vom Jahrbuch).

Publikationsservice

 Alle Veröffentlichungen sind im Internet verfügbar unter www.statistik.bayern.de/produkte

Impressum

Statistische Berichte

bieten in tabellarischer Form neuestes Zahlenmaterial der jeweiligen Erhebung. Dieses wird, soweit erforderlich, methodisch erläutert und kurz kommentiert.

Herausgeber, Druck und Vertrieb

Bayerisches Landesamt für Statistik
Nürnberger Straße 95
90762 Fürth

Papier

Gedruckt auf umweltfreundlichem Papier, chlorfrei gebleicht.

Vertrieb

E-Mail vertrieb@statistik.bayern.de
Telefon 0911 98208-6311
Telefax 0911 98208-96638

Auskunftsdienst

E-Mail info@statistik.bayern.de
Telefon 0911 98208-6563
Telefax 0911 98208-96563

© **Bayerisches Landesamt für Statistik, Fürth 2025**
Vervielfältigung und Verbreitung, auch auszugsweise, mit Quellenangabe gestattet.

Hinweis: Diese Druckschrift wird im Rahmen der Öffentlichkeitsarbeit der Bayerischen Staatsregierung herausgegeben. Sie darf weder von Parteien noch von Wahlwerbern oder Wahlhelfern im Zeitraum von fünf Monaten vor einer Wahl zum Zwecke der Wahlwerbung verwendet werden. Dies gilt für Landtags-, Bundestags-, Kommunal- und Europawahlen. Missbräuchlich ist während dieser Zeit insbesondere die Verteilung auf Wahlveranstaltungen, an Informationsständen der Parteien sowie das Einlegen, Aufdrucken und Aufkleben parteipolitischer Informationen oder Werbemittel. Untersagt ist gleichfalls die Weitergabe an Dritte zum Zwecke der Wahlwerbung. Auch ohne zeitlichen Bezug zu einer bevorstehenden Wahl darf die Druckschrift nicht in einer Weise verwendet werden, die als Parteinahme der Staatsregierung zugunsten einzelner politischer Gruppen verstanden werden könnte. Den Parteien ist es gestattet, die Druckschrift zur Unterrichtung ihrer eigenen Mitglieder zu verwenden.

Inhaltsverzeichnis

Vorbemerkungen	5
-----------------------------	----------

Begriffsdefinitionen	6
-----------------------------------	----------

Abbildungen

Abb.1 Realschulen in Bayern am 1. Oktober 2024 einschließlich Realschulen zur sonderpädagogischen Förderung (Schulorte)	9
Abb.2 Schüler, Lehrkräfte und Klassen an den Realschulen in Bayern seit 1999/2000	10

Tabellen

1. Realschulen

Eckdaten

1.1 Eckdaten seit 1976/77	11
1.2 Eckdaten nach Regierungsbezirken	12

Absolventen, Abgänger und Nichtschüler

1.3 Absolventen im Sommer 2024 nach Regierungsbezirken	12
1.4 Anteil der Absolventen mit Abschlusszeugnis an den Schülern in den Abschlussklassen im Sommer 2024 nach Regierungsbezirken	13
1.5 Im Zeitraum vom 2. Oktober 2023 bis 1. Oktober 2024 abgegangene Schüler	13
1.6 Absolventen und Abgänger im Schuljahr 2023/24 mit erfüllter Vollzeitschulpflicht	14

Schulen

1.7 Schulen nach Schulträgern und Aufbau	15
1.8 Schulen nach den Trägern des Schulaufwands	15
1.9 Schulen nach geführten Jahrgangsstufen und Klassenzahl	15
1.10 Schulen nach Wahlpflichtfächergruppen	15
1.11 Schulen nach der Schülerzahl	16

Klassen

1.12 Klassen nach Schulträgern und Jahrgangsstufen	16
1.13 Klassen in den Regierungsbezirken	16
1.14 Durchschnittliche Klassenstärke nach Jahrgangsstufen	16
1.15 Klassen nach Jahrgangsstufen und Klassenfrequenzgruppen	17

Schüler

1.16	Neu aufgenommene Schüler in die Jahrgangsstufe 5 im Herbst 2024	17
1.17	Schüler nach der schulischen Herkunft (Schulbesuch am 1. Oktober des Vorjahres)	18
1.18	Schüler nach Schulträgern und Jahrgangsstufen	18
1.19	Schüler nach Jahrgangsstufen und Geburtsjahren sowie Wiederholer, Ausländer und Aussiedler	19
1.20	Schüler nach der Religionszugehörigkeit	19
1.21	Schüler nach der Teilnahme am Religionsunterricht/Ethikunterricht und islamischen Unterricht	20
1.22	Schüler nach Wahlpflichtfächergruppen	20
1.23	Schüler mit fremdsprachlichem Pflicht- und Wahlpflichtunterricht	20
1.24	Schüler nach Unterbringung sowie ganztägiger Betreuung und Förderung	20
1.25	Ausländische Schüler nach Staatsangehörigkeit	21
1.26	Teilnehmer am Wahlunterricht und am differenzierten Sportunterricht.....	22

Lehrkräfte

1.27	Lehrkräfte sowie Stunden der Lehrkräfte in einer normalen Schulwoche nach dem Schulträger	23
1.28	Mit Dienstbezügen abwesende Lehrkräfte sowie Lehrkräfte mit Altersteilzeit in der Freistellungsphase nach dem Schulträger	24
1.29	Vollzeit- und teilzeitbeschäftigte Lehrkräfte nach dem Lehramt	24
1.30	Vollzeit- und teilzeitbeschäftigte Lehrkräfte nach Lehramt und Altersgruppen	24

Regionaldaten

1.31	Eckdaten nach kreisfreien Städten und Landkreisen	25
------	---	----

2. Realschulen zur sonderpädagogischen Förderung

2.1	Absolventen und Abgänger mit erfüllter Vollzeitschulpflicht im Sommer 2024.....	28
2.2	Klassen nach Jahrgangsstufen	28
2.3	Schüler nach Jahrgangsstufen	29
2.4	Schüler nach Geburtsjahren	29
2.5	Wiederholer nach Jahrgangsstufen	29
2.6	Ausländische Schüler nach Staatsangehörigkeit	30
2.7	Teilnehmer am Wahlunterricht und am differenzierten Sportunterricht.....	31
2.8	Lehrkräfte sowie Stunden der Lehrkräfte in einer normalen Schulwoche	32
2.9	Mit Dienstbezügen abwesende Lehrkräfte sowie Lehrkräfte mit Altersteilzeit in der Freistellungsphase des Blockmodells	32
2.10	Vollzeit- und teilzeitbeschäftigte Lehrkräfte nach Lehramt und Altersgruppen	33

3. Abendrealschulen

3.1	Absolventen im Sommer 2024 nach Geburtsjahren	33
3.2	Klassen nach Jahrgangsstufen	33
3.3	Schüler nach Jahrgangsstufen	33
3.4	Schüler nach Geburtsjahren	34
3.5	Schüler nach der schulischen Herkunft	34
3.6	Schulische Vorbildung der Schüler nach der Schulart	34
3.7	Ausländische Schüler nach Staatsangehörigkeit	35
3.8	Lehrkräfte sowie Stunden der Lehrkräfte in einer normalen Schulwoche	36
3.9	Mit Dienstbezügen abwesende Lehrkräfte sowie Lehrkräfte mit Altersteilzeit in der Freistellungsphase des Blockmodells	36
3.10	Vollzeit- und teilzeitbeschäftigte Lehrkräfte nach Lehramt und Altersgruppen	36

Vorbemerkungen

Der vorliegende Bericht enthält die Ergebnisse der jährlichen Erhebung zum Stichtag 1. Oktober an den Realschulen, den Realschulen zur sonderpädagogischen Förderung sowie den Abendrealschulen in Bayern.

Beginnend mit dem Schuljahr 2014/15 werden die meisten Schularten als Landesamtsstatistik gemäß Art. 113b BayEUG mittels des Amtlichen Schulverwaltungsprogramms (ASV) und des Verfahrens „Amtliche Schuldaten“ (ASD) erhoben. Lediglich die Beruflichen Oberschulen sowie die Berufsfachschulen des Gesundheitswesens werden aktuell noch als Geschäftsstatistik¹⁾ im Auftrag des Bayerischen Staatsministeriums für Unterricht und Kultus (StMUK) erhoben.

Nach Beschluss des ALG FS werden Fälle des Dritten Geschlechts (Merkmalsausprägungen „divers“ und „ohne Angabe“), die zur Wahrung der Geheimhaltung nicht explizit veröffentlicht werden können, in den Veröffentlichungen in der Amtlichen Statistik einheitlich per Zufallsprinzip den Kategorien „männlich“ oder „weiblich“ zugeordnet.

¹⁾ Auftrag des Bayerischen Staatsministeriums für Unterricht und Kultus laut KMS Nr. III/7-S 1071-1/29 787 vom 23. Februar 1995.

Begriffsdefinitionen

Schulen

Als Schule zählt grundsätzlich jede verwaltungsrechtlich eigenständige Organisation. Ausnahmen sind Schulen, in denen verschiedene Schularten der gemeinsamen Leitung eines Schulleiters unterstellt sind. In diesem Fall werden alle schulartspezifischen Schulteile als Schule gezählt.

Schulträger

Die rechtlichen Bestimmungen unterscheiden, je nach Schulträger, zwischen Schulen mit öffentlichem und privatem Rechtsstatus:

Als *öffentliche* Schulen gelten gemäß Art. 3 Abs. 1 BayEUG

- *staatliche* Schulen, d. h. Schulen, bei denen der Dienstherr des Lehrpersonals der Freistaat Bayern ist, sowie
- *kommunale* Schulen, deren Lehrerinnen und Lehrer einer kommunalen Körperschaft (Gemeinde, Landkreis, Bezirk oder Zweckverband) unterstellt sind.

Schulen, die nicht öffentlich im Sinne des Art. 3 Abs. 1 BayEUG sind, zählen als *private* Schulen (Schulen in freier Trägerschaft).

Schularten

Für die Abgrenzungen nach Schularten gelten folgende Begriffsbestimmungen:

Realschulen (Tabellen 1.1 bis 1.31)

Die Realschulen vermitteln nach Art. 8 BayEUG eine breite allgemeine und berufsvorbereitende Bildung. Sie umfassen die Jahrgangsstufen 5 bis 10. Ihr Bildungsangebot richtet sich an junge Menschen, die an theoretischen Fragen interessiert sind und gleichzeitig praktische Fähigkeiten und Neigungen haben. Durch Schwerpunktbildung in verschiedenen Ausbildungsrichtungen befähigt sie Schülerinnen und Schüler ihren Leistungen und Interessen entsprechend nach Erwerb des Realschulabschlusses in berufs- und studienqualifizierende Bildungsgänge einzutreten. Die bayerischen Realschulen bieten folgende Wahlpflichtfächergruppen ab Jahrgangsstufe 7 an:

- Gruppe I: mit Schwerpunkt im mathematisch-naturwissenschaftlich-technischen Bereich.
- Gruppe II: mit Schwerpunkt im wirtschaftlichen Bereich.
- Gruppe IIIa: mit Schwerpunkt im fremdsprachlichen Bereich.
- Gruppe IIIb: mit Schwerpunkten im musisch-gestaltenden, hauswirtschaftlichen oder sozialen Bereich.

Realschulen zur sonderpädagogischen Förderung (Tabellen 2.1 bis 2.10)

In Bayern gibt es vier Realschulen zur sonderpädagogischen Förderung, je eine für den Förderschwerpunkt Hören und für den Förderschwerpunkt Körperliche und motorische Entwicklung in München, eine für den Förderschwerpunkt Sehen in Unterschleißheim sowie eine für Emotionale und soziale Entwicklung in Grafing. Die Ausbildung dauert jeweils sechs Jahre für Schüler der Förderschwerpunkte Körperliche und motorische Entwicklung, Sehen sowie Emotionale und soziale Entwicklung, und sieben Jahre für Schüler des Förderschwerpunkts Hören.

Abendrealschulen (Tabellen 3.1 bis 3.10)

In Bayern bestehen drei Abendrealschulen für Berufstätige (je eine in München, Augsburg und Nürnberg). Sie verfolgen als Einrichtungen des Zweiten Bildungswegs das gleiche Ausbildungsziel wie die Realschulen mit Tagesunterricht. Die Ausbildung dauert drei oder vier Jahre. Der Unterricht findet abends und samstags statt.

Klassen

In der Regel wird der Unterricht nach Jahrgangsstufen in Klassen erteilt, die für ein Schuljahr gebildet werden. In wenigen Fällen erfolgt die Klassenbildung jahrgangsstufenübergreifend.

Die Zählung erfasst Klassen und Deutschklassen, die am Stichtag bestehen. Für Schülerinnen und Schüler der Jahrgangsstufen 5 bis 9, die die deutsche Sprache gerade erst erlernen oder bisher lediglich über geringe Kenntnisse des Deutschen verfügen, wurde im Schuljahr 2022/2023 ein passgenaues Angebot der Integration eingerichtet, die sog. „Brückenklassen“, ab Schuljahr 2024/25 Deutschklassen. Ziel ist es, dass die Kinder und Jugendlichen die deutsche Sprache schnell so gut erlernen und sich im bayerischen Schulsystem orientieren können, damit sie künftig dem Regelunterricht folgen und begabungsgerecht gefördert werden können.

Absolventen und Abgänger

Als Absolvent oder Abgänger zählen Schüler, die nach erfolgreichem Abschluss bzw. der Erfüllung der Vollzeitschulpflicht seit dem Erhebungsstichtag des Vorjahres die berichtende Schule dauerhaft verlassen bzw. zum Erreichen eines höherwertigen Abschlusses in eine andere allgemeinbildende Schule übergetreten sind.

Nichtschüler

Als Nichtschüler werden externe Teilnehmer an schulischen Abschlussprüfungen bezeichnet, die nicht Schüler einer Schule sind. Hierzu zählen beispielsweise Schüler früherer Prüfungsjahrgänge.

Lehrkräfte

Lehrkräfte sind Personen, die an einer oder mehreren Schulen bzw. Schularten unterrichten. Sie werden als Person derjenigen Schule und Schulart zugerechnet, an der sie ausschließlich oder überwiegend unterrichten.

Je nach Beschäftigungsumfang unterscheidet man zwischen **vollzeit-**, **teilzeit-** und **stundenweise beschäftigten** Lehrkräften. Vollzeitbeschäftigte Lehrkräfte sind als Beamte, Angestellte oder in einem sonstigen Dienstverhältnis mit voller Pflichtstundenzahl, teilzeitbeschäftigte Lehrkräfte mit mindestens der Hälfte, aber weniger als der vollen Unterrichtspflichtzeit tätig. Lehrkräfte mit Altersteilzeit im Teilzeitmodell bzw. in der Ansparphase des Blockmodells sowie Lehrkräfte in der Arbeitsphase des Freistellungsmodells (Art. 88 Abs. 4 BayBG) werden ungeachtet der rechtlichen Einstufung gemäß ihrem Beschäftigungsumfang (Pflichtstundenzahl) zugeordnet.

Bei den vollzeit- und teilzeitbeschäftigten Lehrkräften miterfasst sind Schulleiter, Schulleiterstellvertreter, Seminarleiter mit Anrechnungsstunden, Lehrkräfte im Aushilfsdienst (mobile Reserven, Aushilfen bei Elternzeit bzw. Erziehungsurlaub), außerdem ausländische vollzeit- und teilzeitbeschäftigte Lehrkräfte. Ebenfalls mitgezählt sind die mit Dienstbezügen abwesenden Lehrkräfte (z. B. wegen Kur, langfristiger Krankheit, Mutterschutz, aber nicht Elternzeit bzw. Erziehungsurlaub), die nicht zum Unterrichtseinsatz vorgesehen sind.

Lehrkräfte, die mit weniger als der Hälfte der vollen Pflichtstundenzahl unterrichten und Lehrkräfte im Vorbereitungsdienst, soweit diese eigenverantwortlich Unterricht erteilen, werden den stundenweise beschäftigten Lehrkräften zugeordnet.

Unterrichts-, Anrechnungs-, Betreuungs- und Ermäßigungsstunden

Als **Unterrichtsstunden** zählen alle Stunden, die an den berichtenden Schulen in einer normalen Schulwoche laut Unterrichtsplan erteilt werden. Dabei sind Unterrichtsstunden von z. B. durch Krankheit kurzfristig abwesenden Lehrkräften miterfasst, jedoch nicht die Unterrichtsstunden der dafür eingesetzten Aushilfen. Im Gegensatz dazu sind im Fall von langfristig abwesenden Lehrkräften nur die Unterrichtsstunden der dafür eingesetzten Aushilfen (z. B. mobile Reserven, Aushilfen für Elternzeit und Erziehungsurlaub) gezählt. Unterrichtet eine Lehrkraft an mehreren Schulen, berichtet jede Schule über die bei ihr geleisteten Unterrichtsstunden.

Zur genauen Definition von **Anrechnungs-, Betreuungs- und Ermäßigungsstunden** wird auf die Bekanntmachungen des StMUK verwiesen. Anrechnungsstunden werden für Schulleitung, Beratungstätigkeit oder Freistellung für anderweitige Aufgaben gewährt, Ermäßigungsstunden wegen Erwerbsminderung oder Alter. Die Zahl der Anrechnungs-, Betreuungs- und Ermäßigungsstunden zusammen mit der Unterrichtsstundenzahl bilden den Beschäftigungsumfang einer Lehrkraft.

Der Statistische Bericht weist weiter Mehrarbeit, die Stunden von Lehrkräften, die mit weniger als der Hälfte der vollen Unterrichtspflichtzeit beschäftigt sind, und die Stunden von Lehrkräften im Vorbereitungsdienst, soweit sie selbstständig Unterricht erteilen, aus.

Abb. 1

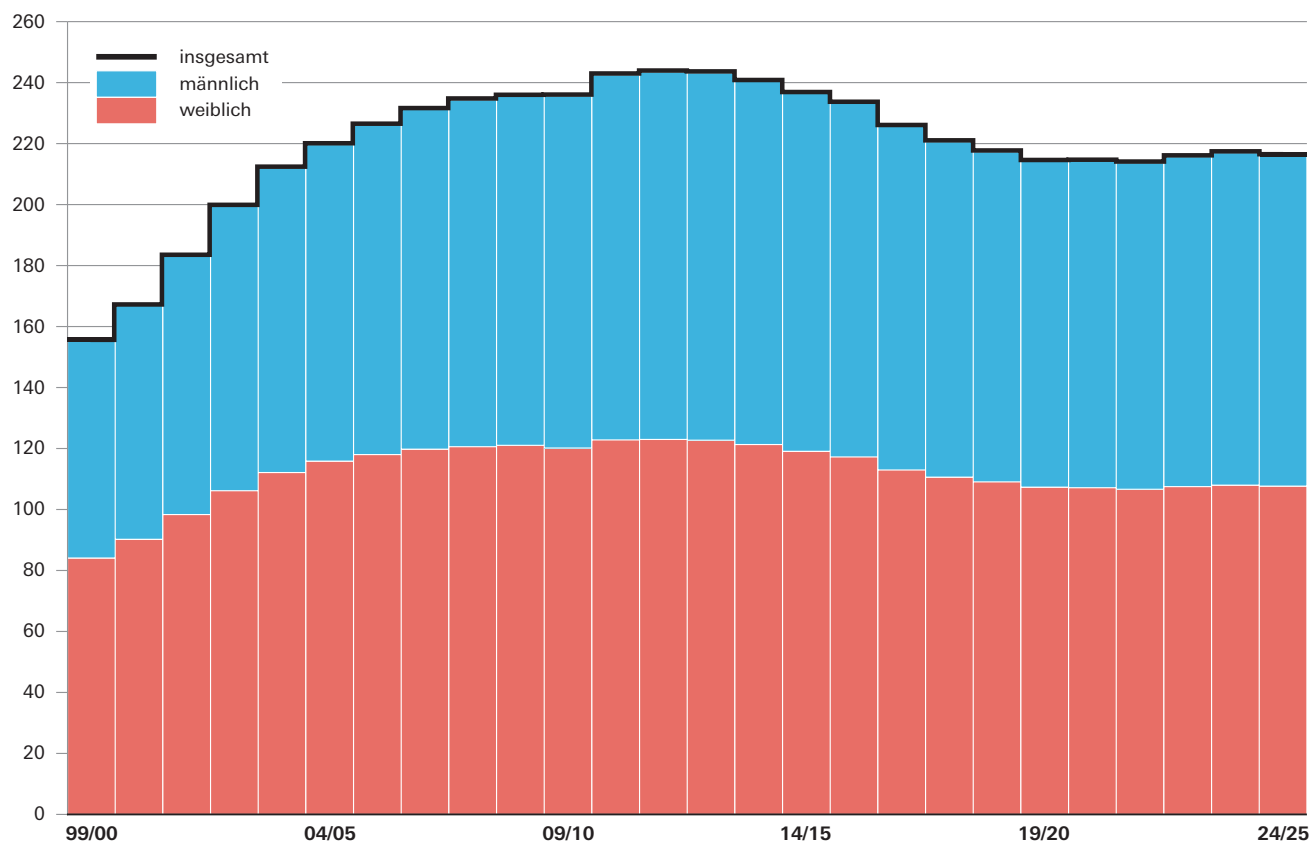
Realschulen in Bayern am 1. Oktober 2024 einschließlich Realschulen zur sonderpädagogischen Förderung



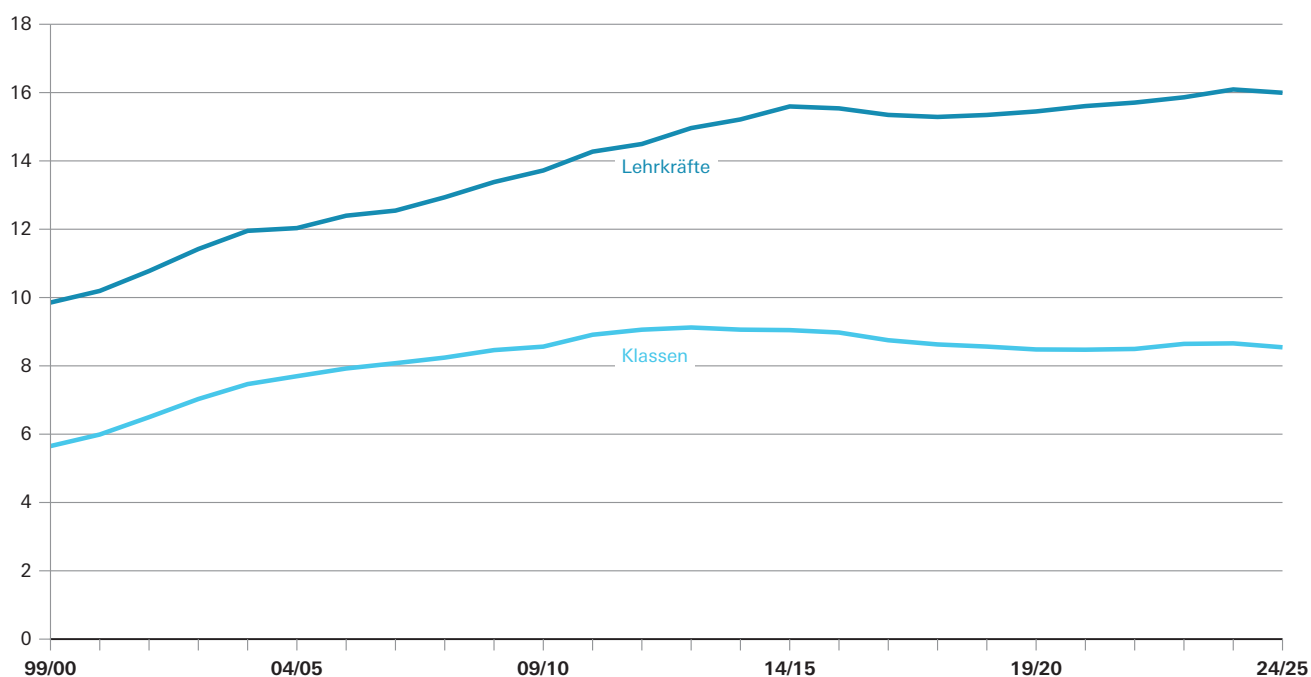
Abb. 2

Schüler, Lehrer und Klassen an den Realschulen* in Bayern 1999/2000

Schüler an den Realschulen* in Bayern seit 1999/2000
in Tausend



Voll- und teilzeitbeschäftigte Lehrkräfte** sowie Klassen an den Realschulen* in Bayern seit 1999/2000
in Tausend



* Einschließlich Realschulen zur sonderpädagogischen Förderung.

** Teilzeitbeschäftigte Lehrkräfte mit mindestens der Hälfte der Unterrichtspflichtzeit.

1. Realschulen in Bayern 2024/25 - Eckdaten

1.1 Eckdaten seit 1976/77

Schuljahr	Schulen ins- gesamt	davon			Klassen	Schüler		Absolventen		Vollzeit- und teilzeitbeschäftigte Lehrkräfte ¹⁾	
		staat- lich	kommun- al	privat		ins- gesamt	weiblich	ins- gesamt	weiblich	insgesamt	weiblich
1976/77	321	195	35	91	5 123	163 632	91 604	33 128	19 297	7 546	3 900
1977/78	323	197	35	91	5 315	169 669	94 922	36 157	21 015	7 467	3 797
1978/79	325	199	34	92	5 520	173 762	97 376	36 909	21 641	7 820	3 942
1979/80	327	200	35	92	5 759	177 521	99 286	37 491	21 682	8 067	3 999
1980/81	332	204	36	92	5 882	178 770	100 265	38 167	22 028	8 388	4 149
1981/82	332	204	36	92	5 972	179 934	101 431	39 113	22 710	8 630	4 256
1982/83	333	204	36	93	5 912	174 712	98 557	39 423	23 023	8 754	4 283
1983/84	336	205	35	96	5 773	167 799	94 431	38 629	22 033	8 835	4 327
1984/85	337	205	35	97	5 562	158 087	89 388	38 703	22 587	8 768	4 251
1985/86	335	205	35	95	5 364	145 607	81 961	36 382	20 847	8 763	4 246
1986/87 ²⁾	330	203	35	92	5 196	135 393	75 846	34 399	19 717	8 607	4 163
1987/88	330	203	35	92	5 044	127 650	71 131	32 387	18 475	8 681	4 232
1988/89	330	203	35	92	4 873	121 372	67 399	28 740	16 548	8 704	4 272
1989/90	328	203	35	90	4 852	120 854	66 674	27 589	15 641	8 759	4 353
1990/91	328	203	35	90	4 862	121 202	66 721	26 950	15 334	8 821	4 428
1991/92	329	203	36	90	4 835	121 727	66 773	26 353	14 845	8 896	4 488
1992/93	327	203	36	88	4 802	124 884	68 157	27 381	15 567	8 914	4 516
1993/94	327	203	36	88	4 851	128 526	69 909	27 470	15 333	8 961	4 559
1994/95	327	203	36	88	4 986	133 263	72 657	27 716	15 538	9 014	4 640
1995/96	326	203	36	87	5 066	137 963	75 470	28 522	16 143	9 118	4 762
1996/97	326	203	36	87	5 151	141 807	77 226	29 707	16 685	9 159	4 816
1997/98	325	203	36	86	5 240	146 131	79 381	30 904	17 291	9 321	4 962
1998/99	326	203	36	87	5 390	149 259	81 237	30 396	17 168	9 510	5 129
1999/2000	329	205	36	88	5 606	154 889	83 915	30 462	16 951	9 771	5 350
2000/01	331	205	36	90	5 941	166 396	90 020	30 649	16 931	10 109	5 587
2001/02	334	205	37	92	6 440	182 583	98 103	30 727	17 170	10 680	6 002
2002/03	337	208	37	92	6 968	198 889	105 899	32 996	18 046	11 318	6 465
2003/04	339	211	37	91	7 404	211 333	111 842	32 056	17 491	11 953	6 940
2004/05	342	214	37	91	7 697	219 674	115 861	32 300	17 802	12 033	6 981
2005/06	349	220	37	92	7 858	225 349	117 702	33 800	18 388	12 280	7 194
2006/07	349	220	37	92	8 014	230 518	119 502	34 504	18 565	12 434	7 363
2007/08	349	220	36	93	8 180	233 607	120 285	35 591	19 225	12 818	7 702
2008/09	352	222	36	94	8 399	235 538	120 747	36 459	19 455	13 265	8 056
2009/10	355	223	36	96	8 563	235 609	120 159	36 761	19 615	13 720	8 445
2010/11	364	227	36	101	8 843	241 751	122 526	36 802	19 388	14 147	8 863
2011/12	364	227	36	101	8 990	242 682	122 676	36 793	19 291	14 370	9 044
2012/13	368	230	36	102	9 053	242 395	122 440	37 446	19 531	14 833	9 474
2013/14	374	236	36	102	9 060	240 380	121 306	x	x	15 214	9 800
2014/15	374	236	36	102	8 975	235 632	118 793	37 090	19 370	15 458	10 022
2015/16	374	236	36	102	8 903	232 437	116 940	40 659	21 358	15 400	10 010
2016/17	373	236	36	101	8 677	224 845	112 661	38 225	19 625	15 212	9 879
2017/18	374	238	36	100	8 552	219 819	110 322	36 691	18 934	15 148	9 899
2018/19	375	238	36	101	8 488	216 463	108 744	35 769	18 714	15 206	9 991
2019/20	375	238	36	101	8 407	213 342	107 018	34 502	17 959	15 305	10 047
2020/21	375	238	36	101	8 399	213 433	106 834	34 526	17 748	15 462	10 108
2021/22	375	239	36	100	8 423	212 867	106 346	33 785	17 263	15 564	10 163
2022/23	374	239	36	99	8 578	214 958	107 230	32 184	16 591	15 727	10 302
2023/24	375	239	36	100	8 594	216 284	107 703	32 696	16 760	15 958	10 464
2024/25	375	240	35	100	8 543	216 086	107 664	.	.	15 995	10 488

1) Bis 1990/91 hauptamtliche und hauptberufliche Lehrkräfte. Nur Lehrkräfte, die ausschl. oder überwiegend an einer Realschule tätig waren, einschl. Teilzeitbeschäftigter mit mindestens der Hälfte der Unterrichtspflichtzeit sowie bis 1976/77 einschl. der Studienreferendare und Lehramtsanwärter mit Beschäftigungsauftrag. Ab 1987/88 einschl. der mit Dienstbezügen abwesenden Lehrkräfte (z. B. wegen längerer Krankheit, Kur oder Mutterschutz). - 2) Ab 1986/87 ohne Realschulen zur sonderpädagogischen Förderung.

1.2 Eckdaten nach Regierungsbezirken

Gebiet	Schulträger	Schulen	Klassen	Schüler			Vollzeit- und teilzeitbeschäftigte Lehrkräfte ¹⁾			Unterrichts- stunden sämtlicher Lehrkräfte pro Woche
				männ- lich	weib- lich	ins- gesamt	männ- lich	weib- lich	ins- gesamt	
Oberbayern	staatlich	68	1 951	28 503	22 114	50 617	1 156	2 374	3 530	73 641
	kommunal	21	401	5 484	5 433	10 917	358	630	988	17 977
	privat	37	589	4 284	10 084	14 368	351	684	1 035	21 159
	zusammen	126	2 941	38 271	37 631	75 902	1 865	3 688	5 553	112 777
Niederbayern	staatlich	28	716	9 675	7 913	17 588	473	852	1 325	26 430
	kommunal	-	-	-	-	-	-	-	-	-
	privat	13	224	1 646	3 979	5 625	133	267	400	8 014
	zusammen	41	940	11 321	11 892	23 213	606	1 119	1 725	34 444
Oberpfalz	staatlich	25	598	8 101	6 892	14 993	388	767	1 155	22 681
	kommunal	1	13	151	142	293	3	19	22	466
	privat	8	121	663	2 399	3 062	65	149	214	4 473
	zusammen	34	732	8 915	9 433	18 348	456	935	1 391	27 620
Oberfranken	staatlich	24	576	7 362	6 815	14 177	399	690	1 089	21 537
	kommunal	1	16	241	127	368	17	16	33	638
	privat	2	35	197	672	869	19	48	67	1 396
	zusammen	27	627	7 800	7 614	15 414	435	754	1 189	23 571
Mittelfranken	staatlich	26	761	10 379	9 125	19 504	532	889	1 421	28 699
	kommunal	5	121	1 715	1 458	3 173	97	150	247	5 037
	privat	11	159	1 522	2 152	3 674	96	186	282	5 551
	zusammen	42	1 041	13 616	12 735	26 351	725	1 225	1 950	39 287
Unterfranken	staatlich	33	758	10 352	8 279	18 631	486	933	1 419	28 013
	kommunal	2	45	588	536	1 124	22	41	63	1 612
	privat	10	122	514	2 214	2 728	64	154	218	4 372
	zusammen	45	925	11 454	11 029	22 483	572	1 128	1 700	33 997
Schwaben	staatlich	36	897	12 690	10 003	22 693	597	1 091	1 688	34 354
	kommunal	5	113	1 245	1 494	2 739	69	134	203	4 219
	privat	19	327	3 110	5 833	8 943	182	414	596	12 139
	zusammen	60	1 337	17 045	17 330	34 375	848	1 639	2 487	50 712
Bayern	staatlich	240	6 257	87 062	71 141	158 203	4 031	7 596	11 627	235 355
	kommunal	35	709	9 424	9 190	18 614	566	990	1 556	29 949
	privat	100	1 577	11 936	27 333	39 269	910	1 902	2 812	57 104
	insgesamt	375	8 543	108 422	107 664	216 086	5 507	10 488	15 995	322 408

1) Lehrkräfte, die ausschl. oder überwiegend an einer Realschule tätig waren, einschl. Teilzeitbeschäftigter mit mindestens der Hälfte der Unterrichtspflichtzeit und einschl. der mit Dienstbezügen abwesenden Lehrkräfte (z. B. wegen längerer Krankheit, Kur oder Mutterschutz).

1. Realschulen in Bayern 2024/25 - Absolventen, Abgänger und Nichtschüler

1.3 Absolventen im Sommer 2024 nach Regierungsbezirken

Geschlecht Ausländer Nichtschüler	Absolventen in Bayern insgesamt	davon in (der)						
		Ober- bayern	Nieder- bayern	Ober- pfalz	Ober- franken	Mittel- franken	Unter- franken	Schwa- ben
Männlich	15 936	5 619	1 698	1 354	1 155	1 959	1 677	2 474
Weiblich	16 760	5 952	1 774	1 456	1 162	2 055	1 736	2 625
Insgesamt 2024	32 696	11 571	3 472	2 810	2 317	4 014	3 413	5 099
darunter Ausländer männlich	893	448	57	42	35	133	56	122
weiblich	1 096	516	95	51	38	152	78	166
zusammen	1 989	964	152	93	73	285	134	288
Nichtschüler mit Abschluss	118	92	1	1	7	8	5	4
Insgesamt 2023	32 184	11 486	3 396	2 789	2 279	3 943	3 269	5 022
darunter Ausländer insgesamt	1 888	930	164	88	82	253	131	240

1.4 Anteil der Absolventen mit Abschlusszeugnis an den Schülern in den Abschlussklassen im Sommer 2023 Regierungsbezirken

Geschlecht Ausländer	Anteil der Absolventen an den Schülern der Abschlussklassen in % in (der)							
	Bayern	Ober- bayern	Nieder- bayern	Ober- pfalz	Ober- franken	Mittel- franken	Unter- franken	Schwa- ben
Männlich	93,9	94,2	95,3	95,7	93,7	92,1	93,1	93,5
Weiblich	95,2	95,0	97,6	98,4	94,5	92,9	94,3	94,8
Insgesamt	94,5	94,6	96,5	97,1	94,1	92,5	93,7	94,1
darunter Ausländer	91,2	90,7	91,6	90,3	97,3	88,5	93,1	93,2

1.5 Im Zeitraum vom 2. Oktober 2023 bis 1. Oktober 2024 abgegangene Schüler

Verbleib der abgegangenen Schüler Ausländer	Geschlecht	Schüler, die abgegangen sind aus Jahrgangsstufe						Abgänge	
		5	6	7	8	9	10	ins- gesamt	dar. mit Ab- schluss- zeugnis
Abgänge									
an eine Grundschule sowie Mittel-/Hauptschule	männlich	459	834	1 067	1 005	484	21	3 870	-
	weiblich	269	530	707	706	368	22	2 602	-
	zusammen	728	1 364	1 774	1 711	852	43	6 472	-
an ein Förderzentrum	männlich	4	5	5	-	3	1	18	-
	weiblich	1	2	4	4	-	-	11	-
	zusammen	5	7	9	4	3	1	29	-
an eine Realschule zur sonder- pädagogischen Förderung ...	männlich	-	2	-	-	-	-	2	-
	weiblich	2	1	2	1	2	-	8	-
	zusammen	2	3	2	1	2	-	10	-
an ein Gymnasium	männlich	64	19	9	5	3	70	170	70
	weiblich	77	20	15	19	5	215	351	215
	zusammen	141	39	24	24	8	285	521	285
an eine Freie Waldorfschule	männlich	6	5	8	2	2	-	23	-
	weiblich	4	8	2	2	5	1	22	-
	zusammen	10	13	10	4	7	1	45	-
an eine Schule besonderer Art ¹⁾ ..	männlich	10	10	8	6	5	3	42	2
	weiblich	7	10	10	16	4	3	50	1
	zusammen	17	20	18	22	9	6	92	3
an einer anderen Schulart ²⁾	männlich	2	-	-	3	2	-	7	-
	weiblich	-	-	-	3	3	-	6	-
	zusammen	2	-	-	6	5	-	13	-
an eine Wirtschaftsschule	männlich	87	146	126	93	106	6	564	-
	weiblich	55	94	113	90	106	8	466	-
	zusammen	142	240	239	183	212	14	1 030	-
an eine Fachoberschule	männlich	-	-	-	-	-	1 352	1 352	1 352
	weiblich	-	-	-	-	-	1 799	1 799	1 799
	zusammen	-	-	-	-	-	3 151	3 151	3 151
in eine Schule im Ausland	männlich	41	31	38	43	31	8	192	4
	weiblich	35	34	53	41	40	30	233	24
	zusammen	76	65	91	84	71	38	425	28
aus sonstigen Gründen ³⁾	männlich	26	36	43	92	546	14 810	15 553	14 508
	weiblich	28	30	66	78	369	14 906	15 477	14 721
	zusammen	54	66	109	170	915	29 716	31 030	29 229
Insgesamt	männlich	699	1 088	1 304	1 249	1 182	16 271	21 793	15 936
	weiblich	478	729	972	960	902	16 984	21 025	16 760
	insgesamt	1 177	1 817	2 276	2 209	2 084	33 255	42 818	32 696
darunter Ausländer	männlich	119	186	213	193	157	933	1 801	893
	weiblich	100	143	182	181	151	1 123	1 880	1 096
	zusammen	219	329	395	374	308	2 056	3 681	1 989

1) Schulartunabhängige Orientierungsstufe und Integrierte Gesamtschulen. - 2) Z. B. ausländische oder internationale Schule in Deutschland. - 3) Z. B. Berufsleben, oben nicht aufgeführte berufliche Schulart, Tod usw.

1.6 Absolventen und Abgänger im Schuljahr 2023/24 mit erfüllter Vollzeitschulpflicht

Jahrgangsstufe Erworbener Abschluss	Absolventen und Abgänger insgesamt ¹⁾			darunter ausländische Absolventen und Abgänger		
	insgesamt	männlich	weiblich	insgesamt	männlich	weiblich
Schulen insgesamt						
ohne Abschluss der Mittelschule						
bis 7	25	12	13	11	5	6
8	94	54	40	26	13	13
9	441	265	176	105	59	46
Zusammen	560	331	229	142	77	65
mit Abschluss der Mittelschule						
8	3	2	1	1	-	1
9	425	255	170	34	13	21
10	485	301	184	53	33	20
Zusammen	913	558	355	88	46	42
darunter qualifizierter Abschluss der Mittelschule						
9	191	122	69	14	6	8
10	35	22	13	3	3	1
Zusammen	226	144	82	17	9	8
mit Realschulabschluss						
10	32 696	15 936	16 760	1 989	893	1 096
Zusammen	32 696	15 936	16 760	1 989	893	1 096
Absolventen und Abgänger insgesamt						
bis 7	25	12	13	11	5	6
8	97	56	41	27	13	14
9	866	520	346	139	72	67
10	33 181	16 237	16 944	2 042	926	1 116
Insgesamt	34 169	16 825	17 344	2 219	1 016	1 203
Staatliche Schulen zusammen						
Ohne Abschluss der Mittelschule	411	254	157	104	58	46
Abschluss der Mittelschule	661	430	231	48	26	22
dar. qualifiz. Abschl. der Mittelschule	177	126	51	11	8	3
mittlerer Abschluss	23 363	12 683	10 680	1 319	645	674
Zusammen	24 435	13 367	11 068	1 471	729	742
Kommunale Schulen zusammen						
Ohne Abschluss der Mittelschule	77	43	34	26	14	12
Abschluss der Mittelschule	108	68	40	26	14	12
dar. qualifiz. Abschl. der Mittelschule	20	13	7	2	1	2
mittlerer Abschluss	3 024	1 507	1 517	455	197	258
Zusammen	3 209	1 618	1 591	507	225	282
Private Schulen zusammen						
Ohne Abschluss der Mittelschule	72	34	38	12	5	7
Abschluss der Mittelschule	144	60	84	14	6	8
dar. qualifiz. Abschl. der Mittelschule	29	5	24	4	1	3
mittlerer Abschluss	6 309	1 746	4 563	215	51	164
Zusammen	6 525	1 840	4 685	241	62	179

1) Einschl. Übertritte an andere Schularten zum Erwerb einer zusätzlichen Abschlussqualifikation.

1.7 Schulen nach Schulträgern und Aufbau

Schulträger	Schulen insgesamt	darunter mit Ganztagsangebot ¹⁾	Schulen für		
			Knaben	Mädchen	Knaben und Mädchen
Staatlich	240	29	6	2	232
Kommunal	35	4	-	3	32
Privat	100	18	2	31	67
Insgesamt	375	51	8	36	331

1) In gebundener oder offener Form.

1.8 Schulen nach den Trägern des Schulaufwands

Träger des Schulaufwands	Schulen	Klassen	Schüler			Vollzeit- und teilzeitbeschäftigte Lehrkräfte ¹⁾		
			männlich	weiblich	insgesamt	männlich	weiblich	insgesamt
Landkreis	186	4 806	65 579	55 434	121 013	3 056	5 851	8 907
Gemeinde	72	1 726	24 823	19 893	44 716	1 291	2 205	3 496
Schulverband	17	434	6 084	5 004	11 088	250	530	780
Privater Träger	100	1 577	11 936	27 333	39 269	910	1 902	2 812
Insgesamt	375	8 543	108 422	107 664	216 086	5 507	10 488	15 995

1) Nur Lehrkräfte, die ausschl. oder überwiegend an einer Realschule tätig waren, einschl. teilzeitbeschäftigter Lehrkräfte mit mindestens der Hälfte der Unterrichtspflichtzeit sowie der mit Dienstbezügen abwesenden Lehrkräfte (z. B. wegen längerer Krankheit, Kur oder Mutterschutz).

1.9 Schulen nach geführten Jahrgangsstufen und Klassenzahl

Geführte Jahrgangsstufen Gebiet	Schulen ins- gesamt	davon mit ... Klassen										
		4 oder weniger	5	11	15	18	21	24	27	30	35	40 oder mehr
			bis									
			10	14	17	20	23	26	29	34	39	
5 - 10	372	-	21	31	40	51	58	48	41	50	29	3
Sonstige	3	1	2	-	-	-	-	-	-	-	-	-
Insgesamt	375	1	23	31	40	51	58	48	41	50	29	3
davon												
Oberbayern	126	1	12	6	12	19	11	16	15	19	13	2
dar. München	38	1	9	2	7	8	5	2	1	3	-	-
Niederbayern	41	-	-	7	4	2	11	3	7	6	-	1
Oberpfalz	34	-	1	5	5	6	2	5	4	5	1	-
Oberfranken	27	-	-	1	2	6	8	4	2	2	2	-
Mittelfranken	42	-	3	2	6	2	6	4	2	9	8	-
dar. Nürnberg	12	-	2	-	3	-	2	-	1	2	2	-
Unterfranken	45	-	4	5	6	7	9	5	4	2	3	-
Schwaben	60	-	3	5	5	9	11	11	7	7	2	-
dar. Augsburg	8	-	-	2	-	2	1	2	1	-	-	-

1.10 Schulen nach Wahlpflichtfächergruppen

Schulträger	Schulen insge- samt	davon															ohne Wahl- pflicht- fächer- gruppe
		mit Wahlpflichtfächergruppe ¹⁾															
		I	II	IIIa	IIIb	I und II	I und IIIa	I und IIIb	I, IIIa und IIIb	I, II und IIIa	I, II und IIIb	I, II, IIIa und IIIb	II und IIIa	II und IIIb	II, IIIa und IIIb	IIIa und IIIb	
Staatlich	240	-	-	-	-	2	-	-	-	26	2	210	-	-	-	-	-
Kommunal	35	-	-	-	-	1	-	-	2	7	5	19	-	-	1	-	-
Privat	100	1	3	-	5	2	-	-	1	5	2	37	3	5	33	3	-
Insgesamt	375	1	3	-	5	5	-	-	3	38	9	266	3	5	34	3	-

- 1) Wahlpflichtfächergruppe
- I : Verstärkter Unterricht in mathematisch-naturwissenschaftlich-technischen Fächern.
- II : Verstärkter Unterricht in Fächern des wirtschaftlichen Bereichs.
- IIIa : Hier liegt der Schwerpunkt auf der 2. Fremdsprache Französisch.
- IIIb : Verschiedene Schwerpunkte im musisch-gestaltenden, im hauswirtschaftlichen oder im sozialen Bereich entsprechend dem Angebot der Schule.

1.11 Schulen nach der Schülerzahl

Gebiet Träger des Schulaufwands	Schulen ins- ge- samt	davon mit ... Schülern									über 1200
		100 oder weniger	101	301	401	501	601	701	801	1001	
			bis								
			300	400	500	600	700	800	1000	1200	
Oberbayern	126	2	13	10	20	15	16	17	28	5	-
darunter München	38	1	9	5	11	3	3	3	3	-	-
Niederbayern	41	-	3	6	7	9	6	5	4	1	-
Oberpfalz	34	-	3	9	5	2	7	3	5	-	-
Oberfranken	27	-	-	3	6	8	6	1	3	-	-
Mittelfranken	42	1	3	5	4	8	3	2	15	1	-
darunter Nürnberg	12	1	1	1	2	2	-	1	3	1	-
Unterfranken	45	2	5	7	9	9	7	1	5	-	-
Schwaben	60	1	4	6	10	13	13	7	6	-	-
darunter Augsburg	8	-	-	2	1	2	2	1	-	-	-
Bayern	375	6	31	46	61	64	58	36	66	7	-
davon mit Träger des Schulaufwands											
Landkreis	186	-	4	17	25	34	34	22	45	5	-
Gemeinde	72	-	1	5	17	14	11	9	14	1	-
Schulverband	17	-	2	2	1	1	4	1	5	1	-
Privater Träger	100	6	24	22	18	15	9	4	2	-	-

1.12 Klassen nach Schulträgern und Jahrgangsstufen

Schulträger	Klassen insgesamt	davon für			davon in Jahrgangsstufe						
		Knaben	Mädchen	Knaben und Mädchen	5	6	7	8	9/9A	10	ohne Zuord- nung ¹⁾
Staatlich	6 257	289	78	5 890	972	991	1 096	1 080	1 042	1 017	59
Kommunal	709	-	68	641	96	102	125	124	130	129	3
Privat	1 577	58	646	873	250	253	266	270	269	268	1
Insgesamt	8 543	347	792	7 404	1 318	1 346	1 487	1 474	1 441	1 414	63

1) Deutschklassen.

1.13 Klassen in den Regierungsbezirken

Klassen für	Klassen insgesamt	davon in (der)							
		Ober- bayern	Nieder- bayern	Ober- pfalz	Ober- franken	Mittel- franken	Unter- franken	Schwa- ben	
Knaben	347	136	66	77	4	11	9	44	
Mädchen	792	311	127	124	19	26	69	116	
Knaben und Mädchen	7 404	2 494	747	531	604	1 004	847	1 177	
Insgesamt	8 543	2 941	940	732	627	1 041	925	1 337	

1.14 Durchschnittliche Klassenstärke nach Jahrgangsstufen

Schulträger	Durchschnittliche Klassenstärke in Jahrgangsstufe							Gesamt- durchschnitt
	5	6	7	8	9/9A	10	ohne Zu- ordnung ¹⁾	
Staatlich	25,5	26,2	25,7	25,8	25,3	24,0	11,9	25,3
Kommunal	27,1	27,6	26,0	26,2	26,1	25,4	9,7	26,3
Privat	24,9	25,5	25,1	25,3	25,0	23,7	13,0	24,9
Insgesamt	25,5	26,2	25,6	25,8	25,3	24,1	11,8	25,3

1) Deutschklassen.

1.15 Klassen nach Jahrgangsstufen und Klassenfrequenzgruppen

Jahrgangsstufe Regierungsbezirk	Schulträger	Klassen mit ... Schülern						Klassen insgesamt
		20 oder weniger	21	26	31	36	39 oder mehr	
			bis					
			25	30	35	38		
5	staatlich	68	393	458	53	-	-	972
	kommunal	6	29	37	24	-	-	96
	privat	32	99	105	14	-	-	250
	zusammen	106	521	600	91	-	-	1 318
6	staatlich	54	321	556	60	-	-	991
	kommunal	5	21	49	27	-	-	102
	privat	34	68	124	27	-	-	253
	zusammen	93	410	729	114	-	-	1 346
7	staatlich	134	324	529	109	-	-	1 096
	kommunal	14	34	56	21	-	-	125
	privat	40	83	120	23	-	-	266
	zusammen	188	441	705	153	-	-	1 487
8	staatlich	120	339	510	111	-	-	1 080
	kommunal	16	32	58	18	-	-	124
	privat	39	81	119	31	-	-	270
	zusammen	175	452	687	160	-	-	1 474
9/9A	staatlich	140	373	429	100	-	-	1 042
	kommunal	16	37	61	16	-	-	130
	privat	37	96	112	24	-	-	269
	zusammen	193	506	602	140	-	-	1 441
10	staatlich	189	442	351	35	-	-	1 017
	kommunal	17	42	57	13	-	-	129
	privat	54	118	87	9	-	-	268
	zusammen	260	602	495	57	-	-	1 414
Ohne Zuordnung ¹⁾	staatlich	58	1	-	-	-	-	59
	kommunal	3	-	-	-	-	-	3
	privat	1	-	-	-	-	-	1
	zusammen	62	1	-	-	-	-	63
Insgesamt	staatlich	763	2 193	2 833	468	-	-	6 257
	kommunal	77	195	318	119	-	-	709
	privat	237	545	667	128	-	-	1 577
	insgesamt	1 077	2 933	3 818	715	-	-	8 543
davon in (der)								
Oberbayern		307	955	1 320	359	-	-	2 941
darunter München		70	171	226	163	-	-	630
Niederbayern		138	360	397	45	-	-	940
Oberpfalz		102	242	347	41	-	-	732
Oberfranken		98	226	279	24	-	-	627
Mittelfranken		131	363	468	79	-	-	1 041
darunter Nürnberg		32	91	138	10	-	-	271
Unterfranken		149	383	361	32	-	-	925
Schwaben		152	404	646	135	-	-	1 337
darunter Augsburg		12	22	91	34	-	-	159

1) Deutschklassen.

1.16 Neu aufgenommene Schüler in die Jahrgangsstufe 5 im Herbst 2024

Schulträger	Schüler, die neu aufgenommen wurden in die Jahrgangsstufe 5		
	männlich	weiblich	insgesamt
Staatlich	13 371	11 028	24 399
Kommunal	1 282	1 257	2 539
Privat	1 901	4 266	6 167
Insgesamt	16 554	16 551	33 105

1.17 Schüler nach der schulischen Herkunft (Schulbesuch am 1. Oktober des Vorjahres)

Herkunft der Schüler bzw. Zugang aus	Ge- schlecht	Schüler in Jahrgangsstufe ...							Schüler insge- samt	davon an ... Schulen		
		5	6	7	8	9/9A	10	OZ ¹⁾		staat- lichen	kommun- alen	pri- vaten
einer Grundschule sowie Mittel-/Hauptschule												
Jahrgangsstufe 4 ²⁾	männl.	15 763	-	-	-	-	-	98	15 861	12 860	1 198	1 803
	weibl.	15 797	-	-	-	-	-	79	15 876	10 601	1 162	4 113
Jahrgangsstufe 5	männl.	511	202	4	-	-	-	52	769	621	76	72
	weibl.	560	239	3	-	-	-	37	839	595	104	140
Jahrgangsstufe 6	männl.	2	60	115	1	-	-	11	189	143	27	19
	weibl.	2	75	171	-	-	-	4	252	176	40	36
Jahrgangsstufe 7	männl.	-	2	62	67	1	-	2	134	110	19	5
	weibl.	-	1	75	87	-	-	1	164	102	18	44
Jahrgangsstufe 8	männl.	-	-	1	19	43	-	-	63	39	14	10
	weibl.	-	-	1	24	42	-	-	67	38	13	16
Jahrgangsstufe 9 o. 10	männl.	-	-	-	1	21	12	-	34	26	6	2
	weibl.	-	-	-	1	19	6	-	26	14	6	6
ohne Zuordnung	männl.	5	9	8	5	4	-	33	64	56	5	3
	weibl.	7	7	10	5	3	-	20	52	36	12	4
einem Förderzentrum	männl.	34	2	4	1	2	-	-	43	30	8	5
	weibl.	13	-	1	-	-	-	-	14	4	2	8
einer Realschule	männl.	307	16 723	17 471	17 796	17 175	16 507	43	86 022	69 089	7 389	9 544
	weibl.	202	16 441	16 843	17 797	17 664	17 061	29	86 037	56 736	7 226	22 075
einer Realschule zur sonderpäd. Förderung	männl.	-	-	-	1	1	-	-	2	2	-	-
	weibl.	-	-	-	1	1	-	-	2	2	-	-
einem Gymnasium	männl.	227	775	1 661	1 177	765	211	4	4 820	3 773	607	440
	weibl.	148	590	1 397	892	641	232	6	3 906	2 564	521	821
einer Freien Waldorfschule	männl.	1	2	5	3	2	-	-	13	7	3	3
	weibl.	7	2	3	4	3	2	-	21	8	-	13
einer Integrierten Gesamtschule	männl.	1	11	8	3	3	1	-	27	20	4	3
	weibl.	-	5	9	4	12	3	-	33	18	5	10
einer Wirtschaftsschule	männl.	-	15	14	17	11	2	-	59	45	6	8
	weibl.	1	8	15	17	13	2	-	56	29	12	15
einer Schulartunabhängigen Orientierungsstufe	männl.	1	4	43	-	-	-	10	58	15	41	2
	weibl.	-	1	53	-	-	-	5	59	13	43	3
einer anderen Schulart	männl.	5	12	18	11	9	5	14	74	61	5	8
	weibl.	10	3	19	12	11	4	9	68	47	9	12
keiner Schule (Ausländer, Aussiedler, sonst. Grund)	männl.	4	3	9	7	7	7	153	190	165	16	9
	weibl.	6	8	14	13	10	5	136	192	158	17	17
Insgesamt	männl.	16 861	17 820	19 423	19 109	18 044	16 745	420	108 422	87 062	9 424	11 936
	weibl.	16 753	17 380	18 614	18 857	18 419	17 315	326	107 664	71 141	9 190	27 333
	insg.	33 614	35 200	38 037	37 966	36 463	34 060	746	216 086	158 203	18 614	39 269

1) Schüler in Deutschklassen ohne Zuordnung einer Jahrgangsstufe. - 2) Einschl. Schüler aus Jahrgangsstufe 3 der Grundschule, die gemäß Art. 37 Abs. 3 BayEUG die Jahrgangsstufe 4 übersprungen haben.

1.18 Schüler nach Schulträgern und Jahrgangsstufen

Schulträger	Geschlecht	Schüler insgesamt	davon in Jahrgangsstufe						
			5	6	7	8	9/9A	10	ohne Zuord- nung ¹⁾
Staatlich	männlich	87 062	13 615	14 293	15 691	15 415	14 366	13 281	401
	weiblich	71 141	11 171	11 638	12 433	12 461	11 986	11 149	303
	zusammen	158 203	24 786	25 931	28 124	27 876	26 352	24 430	704
Kommunal	männlich	9 424	1 324	1 439	1 656	1 634	1 706	1 652	13
	weiblich	9 190	1 278	1 378	1 590	1 618	1 689	1 621	16
	zusammen	18 614	2 602	2 817	3 246	3 252	3 395	3 273	29
Privat	männlich	11 936	1 922	2 088	2 076	2 060	1 972	1 812	6
	weiblich	27 333	4 304	4 364	4 591	4 778	4 744	4 545	7
	zusammen	39 269	6 226	6 452	6 667	6 838	6 716	6 357	13
Insgesamt	männlich	108 422	16 861	17 820	19 423	19 109	18 044	16 745	420
	weiblich	107 664	16 753	17 380	18 614	18 857	18 419	17 315	326
	insgesamt	216 086	33 614	35 200	38 037	37 966	36 463	34 060	746

1) Schüler in Deutschklassen ohne Zuordnung einer Jahrgangsstufe.

1.19 Schüler nach Jahrgangsstufen und Geburtsjahren sowie Wiederholer, Ausländer und Aussiedler

Geburtsjahr Wiederholer Ausländer Aussiedler	Geschlecht	Schüler in Jahrgangsstufe							Schüler insgesamt
		5	6	7	8	9/9A	10	ohne Zuordnung ¹⁾	
2015 oder später	männlich	9	-	-	-	-	-	-	9
	weiblich	12	-	-	-	-	-	-	12
2014	männlich	8 712	8	-	-	-	-	90	8 810
	weiblich	9 651	9	-	-	-	-	63	9 723
2013	männlich	7 415	8 871	8	-	-	-	163	16 457
	weiblich	6 577	9 955	5	-	-	-	135	16 672
2012	männlich	699	7 806	9 272	9	-	-	126	17 912
	weiblich	490	6 557	10 138	10	-	-	104	17 299
2011	männlich	24	1 062	8 269	8 428	9	-	38	17 830
	weiblich	20	813	7 164	9 561	7	-	23	17 588
2010	männlich	2	69	1 748	8 507	7 638	8	3	17 975
	weiblich	3	46	1 218	7 521	9 393	8	1	18 190
2009	männlich	-	4	122	1 968	7 830	6 939	-	16 863
	weiblich	-	-	88	1 605	7 144	8 559	-	17 396
2008	männlich	-	-	4	191	2 295	7 421	-	9 911
	weiblich	-	-	1	154	1 651	6 883	-	8 689
2007	männlich	-	-	-	6	261	2 085	-	2 352
	weiblich	-	-	-	6	213	1 655	-	1 874
2006	männlich	-	-	-	-	10	272	-	282
	weiblich	-	-	-	-	11	197	-	208
2005	männlich	-	-	-	-	1	19	-	20
	weiblich	-	-	-	-	-	12	-	12
2004	männlich	-	-	-	-	-	1	-	1
	weiblich	-	-	-	-	-	1	-	1
2003 oder früher	männlich	-	-	-	-	-	-	-	-
	weiblich	-	-	-	-	-	-	-	-
Insgesamt	männlich	16 861	17 820	19 423	19 109	18 044	16 745	420	108 422
	weiblich	16 753	17 380	18 614	18 857	18 419	17 315	326	107 664
	insgesamt	33 614	35 200	38 037	37 966	36 463	34 060	746	216 086
darunter									
Pflichtwiederholer (gemäß Art. 53 Abs.2 BayEUG)...	männlich	368	761	1 129	1 140	962	282	-	4 642
	weiblich	222	535	781	786	669	239	-	3 232
freiwillige Wiederholer ²⁾ der Realschulen	männlich	43	78	106	101	122	362	-	812
	weiblich	34	74	93	99	128	336	-	764
Wiederholer der Probezeit ³⁾	männlich	-	15	34	40	35	17	-	141
	weiblich	-	23	20	18	26	17	-	104
Wiederholer aus sonstigen Gründen ⁴⁾	männlich	625	225	257	177	152	74	-	1 510
	weiblich	647	204	263	189	128	85	-	1 516
Ausländische Schüler	männlich	1 519	1 643	1 660	1 566	1 409	1 129	402	9 328
	weiblich	1 629	1 699	1 782	1 735	1 577	1 398	308	10 128
Aussiedler ⁵⁾	männlich	-	-	-	-	-	-	1	1
	weiblich	-	-	-	-	-	-	2	3

1) Schüler in Deutschklassen ohne Zuordnung einer Jahrgangsstufe. - 2) Gemäß § 29 RSO. - 3) Einschließlich (vorübergehende) Rückkehr an eine Grund- oder Mittelschule gemäß § 29 RSO. - 4) Z. B. Schulartwechsel. - 5) Aussiedlerschüler, die im Zeitraum vom 2. Oktober 2023 bis 1. Oktober 2024 in die Bundesrepublik Deutschland zugezogen sind und am 1. Oktober 2024 eine Realschule besuchten.

1.20 Schüler nach der Religionszugehörigkeit

Schulträger	Schüler insgesamt	davon							ohne Religionszugehörigkeit
		römisch-katholisch	evangelisch	islamisch	orthodox	israelitisch	neuapostolisch	sonstige	
Staatlich	158 203	83 544	30 723	12 475	5 485	37	222	2 013	23 704
Kommunal	18 614	5 806	2 543	4 363	1 411	18	22	689	3 762
Privat	39 269	23 859	7 201	1 666	1 062	12	60	314	5 095
davon									
katholisch	31 619	21 171	4 451	1 306	819	4	50	244	3 574
evangelisch	3 759	1 149	1 883	102	110	3	6	22	484
sonstige	3 891	1 539	867	258	133	5	4	48	1 037
Insgesamt	216 086	113 209	40 467	18 504	7 958	67	304	3 016	32 561

1.21 Schüler nach der Teilnahme am Religionsunterricht/Ethikunterricht und islamischen Unterricht

Schulträger	Schüler insgesamt	davon nehmen teil								
		am ... Religionsunterricht						am Ethikunterricht	am islamischen Unterricht	weder am RU, EU noch am islam. Unterricht
		römisch-katholischen	evangelischen	israelitischen	orthodoxen	neua-postolischen	sonstigen			
Staatlich	158 203	83 643	33 095	1	267	-	374	39 866	897	60
Kommunal	18 614	5 980	2 545	1	1	-	-	10 073	-	14
Privat	39 269	26 744	9 582	-	2	-	-	2 941	-	-
davon										
katholisch	31 619	24 071	6 506	-	-	-	-	1 042	-	-
evangelisch	3 759	1 377	2 311	-	2	-	-	69	-	-
sonstige	3 891	1 296	765	-	-	-	-	1 830	-	-
Insgesamt	216 086	116 367	45 222	2	270	-	374	52 880	897	74

1.22 Schüler nach Wahlpflichtfächergruppen

Wahlpflichtfächergruppe ¹⁾	Schüler in Jahrgangsstufe								Schüler in Wahlpflichtfächergruppen insgesamt		
	7		8		9/9A		10		männlich	weiblich	insgesamt
	männlich	weiblich	männlich	weiblich	männlich	weiblich	männlich	weiblich			
I	5 521	1 409	6 029	1 616	6 226	1 725	6 044	1 537	23 820	6 287	30 107
II	7 801	6 239	7 320	6 201	6 407	5 798	5 712	5 591	27 240	23 829	51 069
IIIa	2 291	4 698	2 074	4 625	1 921	4 516	1 811	4 209	8 097	18 048	26 145
IIIb	3 776	6 231	3 685	6 410	3 490	6 380	3 178	5 978	14 129	24 999	39 128
ohne Zuordnung ²⁾	34	37	1	5	-	-	-	-	35	42	77
Insgesamt	19 423	18 614	19 109	18 857	18 044	18 419	16 745	17 315	73 321	73 205	146 526

1) Abgrenzung analog zu Tabelle 1.10. - 2) Schüler in Deutschklassen ohne Zuordnung einer Jahrgangsstufe.

1.23 Schüler mit fremdsprachlichem Pflicht- und Wahlpflichtunterricht

Fremdsprache	Schüler mit fremdsprachlichem Unterricht							insgesamt
	in Jahrgangsstufe ...							
	5	6	7	8	9/9A	10	ohne Zuordnung ¹⁾	
Englisch	33 614	35 200	38 037	37 966	36 463	34 060	746	216 086
Französisch	-	-	6 853	6 649	6 394	5 944	-	25 840
Spanisch	-	-	261	151	154	164	-	730
Tschechisch	-	-	28	33	19	26	-	106

1) Schüler in Deutschklassen ohne Zuordnung einer Jahrgangsstufe.

1.24 Schüler nach Unterbringung sowie ganztägiger Betreuung und Förderung

Art der Teilnahme	Schüler, die untergebracht sind in ...				einer zusätzl. angemieteten Wohnung
	keinem	einem	einem nicht		
	mit der Schule verbundenen Schülerheim/Internat				
Weder am Ganztagsschulbetrieb in gebundener noch in offener Form	193 324	5	100	-	
Ganztagsschulbetrieb in gebundener Form ¹⁾	7 171	72	41	-	
Ganztagsschulbetrieb in offener Form ²⁾					
an der berichtenden Schule	14 900	102	99	-	
an einer anderen Schule	192	-	-	-	
an einer angeschlossenen Einrichtung	-	-	-	-	
an der berichtenden Schule ohne staatliche Förderung	10	70	-	-	

1) Der Unterricht ist über den ganzen Tag verteilt. - 2) Bildungs- und Betreuungsangebot, das unter Aufsicht und Verantwortung der Schulleitung organisiert, in enger Kooperation mit ihr durchgeführt wird und in einem konzeptionellen Zusammenhang mit dem vormittäglichen Unterricht steht. Die Schülerinnen und Schüler haben sich zur Teilnahme verpflichtet.

1.25 Ausländische Schüler nach Staatsangehörigkeit

Länder und Gebiete (Staatsangehörigkeit)	Ausländische Schüler		Länder und Gebiete (Staatsangehörigkeit)	Ausländische Schüler	
	insgesamt	weiblich		insgesamt	weiblich
Europa	14 324	7 502	Afrika	698	376
Europäische Union	8 473	4 425	Ägypten	48	24
Belgien	14	7	Äthiopien	103	51
Bulgarien	546	291	Algerien	10	6
Dänemark	8	1	Elfenbeinküste	-	-
Estland	8	6	Eritrea	56	26
Finnland	9	2	Gambia	-	-
Frankreich	84	49	Ghana	19	11
Griechenland	496	274	Guinea	1	-
Irland	25	9	Kamerun	5	4
Italien	580	290	Libyen	5	2
Kroatien	1 668	853	Mali	2	-
Lettland	69	24	Marokko	32	15
Litauen	71	43	Nigeria	155	94
Luxemburg	-	-	Senegal	10	6
Malta	1	-	Sierra Leone	13	7
Niederlande	66	31	Somalia	62	34
Österreich	321	172	Sudan	11	5
Polen	1 127	592	Tunesien	17	9
Portugal	77	39	Übriges Afrika	149	82
Rumänien	1 848	987	Asien	4 062	2 072
Schweden	29	9	Afghanistan	694	368
Slowakei	189	85	Armenien	54	30
Slowenien	104	53	Aserbajdschan	104	58
Spanien	198	101	Bangladesch	15	7
Tschechische Republik	168	89	China	68	28
Ungarn	765	418	Georgien	34	16
Zypern	2	-	Indien	217	109
Albanien	166	82	Indonesien	8	3
Andorra	-	-	Irak	569	283
Belarus	61	34	Iran, Islamische Republik	121	52
Bosnien und Herzegowina	803	425	Israel	19	11
Island	-	-	Japan	10	5
Kosovo	583	295	Jemen	12	6
Liechtenstein	3	2	Jordanien	11	7
Moldau, Republik	108	55	Korea, Demokrat. Volksrep.	-	-
Monaco	-	-	Korea, Republik	21	5
Montenegro	25	15	Libanon	5	4
Nordmazedonien	171	88	Mongolei	12	6
Norwegen	6	5	Pakistan	86	50
Russische Föderation	386	201	Philippinen	39	15
San Marino	-	-	Sri Lanka	6	2
Schweiz	28	11	Syrien, Arabische Republik	1 602	835
Serbien	360	199	Tadschikistan	7	3
Türkei	545	276	Thailand	46	20
Ukraine	2 537	1 353	Vietnam	186	92
Vatikanstadt	-	-	Übriges Asien ¹⁾	116	57
Vereinigtes Königreich	66	35	Australien	13	5
übriges Europa	3	1	Australien	12	5
Amerika	319	157	Neuseeland	1	-
Brasilien	60	25	Übriges Australien/Ozeanien	-	-
Chile	7	4	Staatenlos	36	14
Kanada	29	7	Ungeklärt	4	2
Vereinigte Staaten	128	73			
Übriges Amerika	95	48			
			Insgesamt	19 456	10 128

1) Einschließlich der Teilgebiete der übrigen ehemaligen Sowjetunion.

1.26 Teilnehmer am Wahlunterricht und am differenzierten Sportunterricht

Fach	Teilnehmer									Zahl der Kurse
	in der Jahrgangsstufe							insgesamt	dar. weiblich	
	5	6	7	8	9/9A	10	ohne Zuordnung ¹⁾			
Angewandte Mathematik	440	191	118	77	140	765	-	1 731	809	120
Ballett	149	76	50	18	29	1	-	323	192	23
Betriebswirtschaftslehre mit Rechnungswesen	3	17	72	85	254	242	-	673	327	47
Biologie (Übungen)	723	471	345	329	158	80	1	2 107	1 085	176
Chemie (Übungen)	189	228	122	190	173	117	1	1 020	398	80
Chinesisch	2	1	-	2	5	2	-	12	5	1
Chor	1 216	1 246	739	496	455	250	14	4 416	3 261	283
Deutsch (Übungen)	391	341	343	246	266	137	11	1 735	939	162
Englisch	187	107	159	37	397	394	-	1 281	717	66
Englisch (Konversation)	95	90	74	54	926	3 182	-	4 421	2 610	237
Ernährung und Gesundheit	216	241	511	484	230	76	9	1 767	1 210	138
Erste Hilfe	277	322	626	889	1 152	674	2	3 942	2 262	240
Französisch	8	92	1	24	126	105	-	356	224	24
Französisch (Konversation)	25	22	35	160	497	1 010	-	1 749	1 301	125
Geoökologie und Umweltschutz	273	215	214	251	149	93	1	1 196	608	94
Geschichte des Nahraums	50	46	81	95	129	49	-	450	211	41
Informatik	50	84	148	129	54	23	-	488	274	39
Informatik (Übungen)	30	48	30	6	37	16	-	167	91	13
Informationstechnologie	1 695	1 660	1 965	1 978	2 332	1 861	3	11 494	4 076	1 014
Instrumentalunterricht	514	571	467	461	320	153	-	2 486	1 387	354
Italienisch	38	69	59	33	18	14	-	231	154	19
Kommunikationstechnologie	18	70	51	90	107	50	3	389	163	35
Lernen Lernen	867	27	43	97	60	33	-	1 127	554	57
Orchester	556	595	837	803	696	496	-	3 983	2 198	302
Physik (Übungen)	259	328	102	176	154	229	1	1 249	533	99
Politik und Zeitgeschichte	96	94	18	75	122	96	3	504	257	36
Projekte/Schulleben	1 739	1 658	2 059	2 330	2 428	1 136	10	11 360	6 151	1 064
Russisch	5	27	10	1	1	2	-	46	24	3
Schulfotografie	16	47	81	46	57	40	-	287	173	27
Schulspiel/Darstellendes Spiel	645	944	835	621	564	247	2	3 858	2 819	259
Spanisch	123	59	48	122	99	107	-	558	353	39
Sportförderunterricht ²⁾	893	357	376	420	295	94	3	2 438	1 151	197
Technisches Zeichnen (inkl. CAD)	-	11	7	-	31	8	-	57	15	6
Textilarbeit/Textiles Gestalten	153	108	97	70	25	24	-	477	404	36
Textverarbeitung	-	3	-	-	-	-	-	3	1	1
Textverarbeitung mit Kurzschrift	-	-	4	1	-	-	-	5	5	1
Tschechisch	27	97	14	31	12	13	-	194	72	19
Verbraucherprofi (ökon. Verbraucherbildung)	-	-	15	25	20	24	-	84	42	5
Werken	173	182	209	130	68	76	3	841	430	71
Wirtschaft und Recht (Übungen)	27	22	75	191	231	235	-	781	405	62
Wirtschaftsenglisch	-	-	-	1	68	27	-	96	71	7
Sonstige fremdsprachige Konversation	-	-	-	-	-	-	-	-	-	-
Sonstiger fremdsprachlicher Wahlunterricht	1	1	9	1	16	5	-	33	13	7
Sonstiges Wahlfach (nicht Fremdsprache)	3 224	2 265	2 251	2 204	2 066	1 466	20	13 496	7 397	5 925
Differenzierter Sportunterricht	10 263	5 087	2 777	1 924	1 581	879	72	22 583	10 339	1 367

1) Schüler in Deutschklassen ohne Zuordnung einer Jahrgangsstufe. - 2) Nur Unterricht nach der KMBek. vom 9. Juli 1993 (KMBI I So Nr. 2 S. 453).

1.27 Lehrkräfte sowie Stunden der Lehrkräfte in einer normalen Schulwoche nach dem Schulträger

Beschäftigungsverhältnis/ Beschäftigungsumfang	Schulträger	Lehrkräfte ¹⁾		Stunden der Lehrkräfte pro Woche					
				ins- gesamt	davon			Anrech- nungs-/ Betreuungs- stunden	Ermä- ßigungs- stunden
					erteilte Unterrichts- stunden von				
		sämtl.	weibl.						
		Lehrkräften							
Vollzeitbeschäftigte Lehrkräfte, die an einer Realschule tätig waren	staatlich	6 625	3 203	161 626	141 160	69 260	18 665	1 801	
	kommunal	873	421	21 356	17 977	8 597	3 133	246	
	privat	1 212	634	30 310	26 188	13 935	3 667	455	
	zusammen	8 710	4 258	213 292	185 325	91 792	25 465	2 502	
Teilzeitbeschäftigte Lehrkräfte ²⁾ , die an einer Realschule tätig waren	staatlich	4 832	4 243	80 019	74 155	64 288	4 858	1 006	
	kommunal	666	555	11 520	10 156	8 383	1 207	157	
	privat	1 593	1 262	28 802	27 058	20 978	1 264	480	
	zusammen	7 091	6 060	120 340	111 369	93 649	7 328	1 643	
Lehrkräfte, die mit weniger als der Hälfte der Unterrichtspflichtzeit beschäftigt waren	staatlich	1 770	1 560	15 234	14 813	13 543	339	82	
	kommunal	220	186	1 962	1 816	1 530	122	24	
	privat	486	383	3 897	3 723	3 029	134	40	
	zusammen	2 476	2 129	21 093	20 352	18 102	595	146	
Lehrkräfte im Vorbereitungsdienst / Studienreferendare (nur soweit diese selbständig Unterricht erteilen)	staatlich	324	216	5 275	5 227	3 439	48	-	
	kommunal	-	-	-	-	-	-	-	
	privat	8	7	136	135	119	1	-	
	zusammen	332	223	5 411	5 362	3 558	49	-	
Insgesamt	staatlich	13 551	9 222	262 154	235 355	150 530	23 910	2 889	
	kommunal	1 759	1 162	34 838	29 949	18 510	4 462	427	
	privat	3 299	2 286	63 144	57 104	38 061	5 065	975	
	insgesamt	18 609	12 670	360 136	322 408	207 101	33 437	4 291	
darunter Lehrkräfte mit Altersteilzeit									
im Teilzeitmodell	staatlich	1	1	14	14	14	-	-	
	kommunal	3	1	45	42	17	3	-	
	privat	1	1	27	27	21	-	-	
	zusammen	5	3	86	83	52	3	-	
in der Ansparphase des Blockmodells	staatlich	120	89	2 511	2 225	1 640	268	18	
	kommunal	9	5	192	172	89	18	2	
	privat	5	4	117	84	61	30	3	
	zusammen	134	98	2 820	2 481	1 790	316	23	
außerdem Mehrarbeit leistende Lehrkräfte ³⁾	zusammen	145	80	253	253	143	x	x	

1) Lehrkräfte, die an einer Realschule ausschließlich oder überwiegend tätig waren. Ohne mit Dienstbezügen abwesende Lehrkräfte (s. Tabelle 1.28). - 2) Lehrkräfte mit mindestens der Hälfte der Unterrichtspflichtzeit. - 3) Lehrkräfte, die an einer Realschule Mehrarbeit leisten, ohne Berücksichtigung ihrer Stammdienststelle.

1.28 Mit Dienstbezügen abwesende Lehrkräfte sowie Lehrkräfte mit Altersteilzeit in der Freistellungsphase nach dem Schulträger

Beschäftigungsumfang		Schulträger	Lehrkräfte		
			männlich	weiblich	insgesamt
Lehrkräfte ¹⁾ , die im Rahmen ihrer Unterrichtspflichtzeit ausschließlich oder überwiegend an einer Realschule tätig waren	Vollzeitbeschäftigte	staatlich	18	111	129
		kommunal	3	10	13
		privat	-	3	3
		zusammen	21	124	145
	Teilzeitbeschäftigte ²⁾	staatlich	2	39	41
		kommunal	-	4	4
		privat	1	3	4
		zusammen	3	46	49
	stundenweise Beschäftigte ³⁾	staatlich	-	42	42
		privat	-	1	1
		zusammen	-	43	43
		Lehrkräfte, die am Freistellungsmodell gem. Art. 88a Abs. 4 BayBG teilnehmen und sich nun in der Freistellungsphase befinden	staatlich	3	19
kommunal	2		3	5	
privat	1		5	6	
zusammen	6		27	33	
Lehrkräfte mit Altersteilzeit in der Freistellungsphase des Blockmodells, die letztmals an einer Realschule unterrichtet haben	staatlich	21	39	60	
	kommunal	-	3	3	
	privat	1	13	14	
	zusammen	22	55	77	

1) Mit Dienstbezügen abwesende Lehrkräfte (z. B. wegen längerer Krankheit, Kur oder Mutterschutz), die laut Stundenplan zum Unterrichtseinsatz nicht vorgesehen waren. - 2) Teilzeitbeschäftigte mit mindestens der Hälfte der Unterrichtspflichtzeit. - 3) Lehrkräfte mit weniger als der Hälfte der Unterrichtspflichtzeit.

1.29 Vollzeit- und teilzeitbeschäftigte Lehrkräfte nach dem Lehramt

Schulträger	Vollzeit- und teilzeit- beschäftigte Lehrkräfte ¹⁾			davon (mit)									
				Lehramt an						Fachlehrkräfte		sonstige Lehrkräfte	
				Realschulen		Gymnasien		Volksschulen, Grund- oder Mittelschulen					
	männ- lich	weib- lich	ins- gesamt	männ- lich	weib- lich	männ- lich	weib- lich	männ- lich	weib- lich	männ- lich	weib- lich	männ- lich	weib- lich
Staatlich	4 031	7 596	11 627	3 748	6 940	24	46	1	2	153	374	105	234
Kommunal	566	990	1 556	484	815	14	40	-	1	26	45	42	89
Privat	910	1 902	2 812	456	919	154	275	2	21	20	144	278	543
Insgesamt	5 507	10 488	15 995	4 688	8 674	192	361	3	24	199	563	425	866

1) Nur Lehrkräfte, die ausschl. oder überwiegend an einer Realschule tätig waren, einschl. Teilzeitbeschäftigter mit mindestens der Hälfte der Unterrichtspflichtzeit sowie der mit Dienstbezügen abwesenden Lehrkräfte (z. B. wegen längerer Krankheit, Kur oder Mutterschutz).

1.30 Vollzeit- und teilzeitbeschäftigte Lehrkräfte nach Lehramt und Altersgruppen

Lehramt ----- Schulträger	Geschlecht	Vollzeit- und teilzeitbeschäftigte Lehrkräfte ¹⁾										
		ins- gesamt	davon im Alter von ... Jahren									65 oder mehr
			unter 30	30	35	40	45	50	55	60		
				bis unter								
				35	40	45	50	55	60	65		
Lehramt an Realschulen	männlich	4 688	127	458	775	1 021	727	809	533	209	29	
	weiblich	8 674	397	1 008	1 535	1 874	1 347	1 295	689	476	53	
Lehramt an Gymnasien	männlich	192	8	19	28	32	10	27	40	21	7	
	weiblich	361	10	37	62	62	26	53	61	41	9	
Lehramt an Volksschulen, Grund- oder Mittelschulen .	männlich	3	-	-	1	1	-	1	-	-	-	
	weiblich	24	2	2	4	2	2	4	5	1	2	
Fachlehrkräfte	männlich	199	3	13	28	30	39	38	40	7	1	
	weiblich	563	56	33	57	100	62	74	83	93	5	
Sonstige Lehrkräfte	männlich	425	32	34	47	42	54	66	76	58	16	
	weiblich	866	91	66	72	115	115	133	148	106	20	
Insgesamt	männlich	5 507	170	524	879	1 126	830	941	689	295	53	
	weiblich	10 488	556	1 146	1 730	2 153	1 552	1 559	986	717	89	
	insgesamt	15 995	726	1 670	2 609	3 279	2 382	2 500	1 675	1 012	142	
davon an ... Schulen												
staatlichen	männlich	4 031	122	397	605	785	653	748	511	187	23	
	weiblich	7 596	413	894	1 223	1 578	1 217	1 164	622	444	41	
kommunalen	männlich	566	13	50	107	141	74	84	62	30	5	
	weiblich	990	45	84	178	209	128	156	113	64	13	
privaten	männlich	910	35	77	167	200	103	109	116	78	25	
	weiblich	1 902	98	168	329	366	207	239	251	209	35	

1) Nur Lehrkräfte, die ausschl. oder überwiegend an einer Realschule tätig waren, einschl. Teilzeitbeschäftigter mit mindestens der Hälfte der Unterrichtspflichtzeit sowie der mit Dienstbezügen abwesenden Lehrkräfte (z. B. wegen längerer Krankheit, Kur oder Mutterschutz).

1.31 Eckdaten nach kreisfreien Städten und Landkreisen

Gebiet	Schulen	Klassen	Schüler		Vollzeit- und teilzeit- beschäftigte Lehrkräfte ¹⁾	
			insgesamt	weiblich	insgesamt	weiblich
Oberbayern						
Kreisfreie Städte						
Ingolstadt	4	95	2 404	1 243	168	117
München	38	630	16 735	8 359	1 404	909
Rosenheim	2	55	1 444	806	102	66
Zusammen	44	780	20 583	10 408	1 674	1 092
Landkreise						
Altötting	3	86	2 208	1 161	156	103
Bad Tölz-Wolfratshausen	5	107	2 692	1 405	185	127
Berchtesgadener Land	4	79	1 857	966	137	82
Dachau	4	104	2 590	1 295	192	137
Ebersberg	4	120	3 160	1 422	207	135
Eichstätt	4	118	3 063	1 490	206	129
Erding	4	108	2 801	1 527	190	121
Freising	5	126	3 246	1 542	231	153
Fürstenfeldbruck	4	143	3 851	1 898	258	189
Garmisch-Partenkirchen	3	58	1 395	718	99	60
Landsberg am Lech	4	98	2 588	1 247	182	135
Miesbach	3	90	2 287	1 116	158	99
Mühldorf a.Inn	2	71	1 824	895	128	91
München	7	176	4 409	1 943	315	219
Neuburg-Schrobenhausen	4	99	2 599	1 344	175	106
Pfaffenhofen a.d.Ilm	3	104	2 735	1 332	188	134
Rosenheim	7	164	4 050	1 934	302	208
Starnberg	3	89	2 377	1 149	163	102
Traunstein	5	121	3 059	1 605	223	145
Weilheim-Schongau	4	100	2 528	1 234	184	121
Zusammen	82	2 161	55 319	27 223	3 879	2 596
Oberbayern 2024/25	126	2 941	75 902	37 631	5 553	3 688
2023/24	126	2 949	75 560	37 472	5 511	3 663
Niederbayern						
Kreisfreie Städte						
Landshut	2	58	1 438	903	103	69
Passau	2	40	916	566	71	51
Straubing	2	44	1 021	560	70	47
Zusammen	6	142	3 375	2 029	244	167
Landkreise						
Deggendorf	4	90	2 173	1 143	172	111
Dingolfing-Landau	3	81	2 040	1 038	147	96
Freyung-Grafenau	2	47	1 075	522	82	53
Kelheim	4	96	2 507	1 316	194	131
Landshut	5	132	3 328	1 423	232	145
Passau	7	129	3 263	1 578	230	144
Regen	3	60	1 479	708	116	72
Rottal-Inn	4	111	2 668	1 354	205	135
Straubing-Bogen	3	52	1 305	781	103	65
Zusammen	35	798	19 838	9 863	1 481	952
Niederbayern 2024/25	41	940	23 213	11 892	1 725	1 119
2023/24	41	944	23 268	11 869	1 719	1 106

1) Nur Lehrkräfte, die ausschl. oder überwiegend an einer Realschule tätig waren, einschl. Teilzeitbeschäftigter mit mindestens der Hälfte der Unterrichtspflichtzeit sowie der mit Dienstbezügen abwesenden Lehrkräfte (z. B. wegen längerer Krankheit, Kur oder Mutterschutz).

Noch: 1.31 Eckdaten nach kreisfreien Städten und Landkreisen

Gebiet	Schulen	Klassen	Schüler		Vollzeit- und teilzeit- beschäftigte Lehrkräfte ¹⁾	
			insgesamt	weiblich	insgesamt	weiblich
Oberpfalz						
Kreisfreie Städte						
Amberg	2	48	1 240	689	86	51
Regensburg	5	98	2 469	1 442	191	128
Weiden i.d.OPf.	2	34	829	480	69	40
Zusammen	9	180	4 538	2 611	346	219
Landkreise						
Amberg-Weizsach	2	40	968	445	70	51
Cham	5	103	2 535	1 304	195	125
Neumarkt i.d.OPf.	4	106	2 642	1 349	196	131
Neustadt a.d.Waldnaab	2	51	1 303	647	98	69
Regensburg	4	90	2 387	1 079	184	132
Schwandorf	5	99	2 459	1 260	193	134
Tirschenreuth	3	63	1 516	738	109	74
Zusammen	25	552	13 810	6 822	1 045	716
Oberpfalz 2024/25	34	732	18 348	9 433	1 391	935
2023/24	34	753	18 538	9 434	1 402	947
Oberfranken						
Kreisfreie Städte						
Bamberg	2	35	864	623	70	44
Bayreuth	2	46	1 145	576	95	65
Coburg	2	54	1 315	646	96	66
Hof	1	24	624	297	45	30
Zusammen	7	159	3 948	2 142	306	205
Landkreise						
Bamberg	3	87	2 136	915	155	91
Bayreuth	2	41	997	478	81	49
Coburg	1	22	550	261	39	28
Forchheim	3	89	2 213	1 082	161	97
Hof	3	59	1 436	710	111	72
Kronach	2	44	1 071	516	84	53
Kulmbach	1	27	674	339	52	32
Lichtenfels	2	44	1 059	514	89	54
Wunsiedel i.Fichtelgebirge	3	55	1 330	657	111	73
Zusammen	20	468	11 466	5 472	883	549
Oberfranken 2024/25	27	627	15 414	7 614	1 189	754
2023/24	27	631	15 473	7 626	1 198	760
Mittelfranken						
Kreisfreie Städte						
Ansbach	1	32	881	392	60	35
Erlangen	2	54	1 369	641	105	61
Fürth	2	53	1 473	684	97	57
Nürnberg	12	271	6 836	3 417	532	346
Schwabach	1	36	925	434	67	41
Zusammen	18	446	11 484	5 568	861	540

1) Nur Lehrkräfte, die ausschl. oder überwiegend an einer Realschule tätig waren, einschl. Teilzeitbeschäftigter mit mindestens der Hälfte der Unterrichtspflichtzeit sowie der mit Dienstbezügen abwesenden Lehrkräfte (z. B. wegen längerer Krankheit, Kur oder Mutterschutz).

Noch: 1.31 Eckdaten nach kreisfreien Städten und Landkreisen

Gebiet	Schulen	Klassen	Schüler		Vollzeit- und teilzeitbeschäftigte Lehrkräfte ¹⁾	
			insgesamt	weiblich	insgesamt	weiblich

Noch: Mittelfranken**Landkreise**

Ansbach	7	144	3 450	1 615	267	160
Erlangen-Höchststadt	2	69	1 791	872	119	71
Fürth	2	64	1 634	789	117	74
Neustadt a.d.Aisch-Bad Windsheim	3	78	1 918	916	132	89
Nürnberger Land	4	115	2 975	1 383	222	145
Roth	3	74	1 897	950	138	81
Weißenburg-Gunzenhausen	3	51	1 202	642	94	65
Zusammen	24	595	14 867	7 167	1 089	685
Mittelfranken 2024/25	42	1 041	26 351	12 735	1 950	1 225
2023/24	42	1 047	26 568	12 878	1 944	1 231

Unterfranken**Kreisfreie Städte**

Aschaffenburg	3	62	1 504	885	101	68
Schweinfurt	3	65	1 657	842	110	69
Würzburg	5	107	2 630	1 459	198	140
Zusammen	11	234	5 791	3 186	409	277

Landkreise

Aschaffenburg	4	105	2 653	1 169	192	136
Bad Kissingen	3	67	1 571	761	118	80
Haßberge	4	82	2 020	963	157	99
Kitzingen	6	96	2 150	1 053	168	103
Main-Spessart	6	105	2 570	1 242	212	132
Miltenberg	4	91	2 171	1 032	161	109
Rhön-Grabfeld	3	56	1 325	648	110	70
Schweinfurt	2	39	902	411	68	49
Würzburg	2	50	1 330	564	105	73
Zusammen	34	691	16 692	7 843	1 291	851
Unterfranken 2024/25	45	925	22 483	11 029	1 700	1 128
2023/24	45	934	22 687	11 188	1 709	1 130

Schwaben**Kreisfreie Städte**

Augsburg	8	159	4 339	2 466	317	207
Kaufbeuren	2	51	1 374	815	100	73
Kempten (Allgäu)	3	73	1 861	1 055	128	83
Memmingen	2	40	964	457	70	33
Zusammen	15	323	8 538	4 793	615	396

Landkreise

Aichach-Friedberg	4	111	2 870	1 294	206	140
Augsburg	6	190	4 890	2 281	358	245
Dillingen a.d.Donau	3	74	1 903	957	139	99
Donau-Ries	6	105	2 754	1 390	192	125
Günzburg	7	116	2 847	1 411	210	132
Lindau (Bodensee)	3	52	1 293	639	95	59
Neu-Ulm	5	119	2 954	1 420	216	151
Oberallgäu	3	51	1 280	672	102	67
Ostallgäu	4	102	2 562	1 223	183	114
Unterallgäu	4	94	2 484	1 250	171	111
Zusammen	45	1 014	25 837	12 537	1 872	1 243
Schwaben 2024/25	60	1 337	34 375	17 330	2 487	1 639
2023/24	60	1 336	34 190	17 236	2 475	1 627

1) Nur Lehrkräfte, die ausschl. oder überwiegend an einer Realschule tätig waren, einschl. Teilzeitbeschäftigter mit mindestens der Hälfte der Unterrichtspflichtzeit sowie der mit Dienstbezügen abwesenden Lehrkräfte (z. B. wegen längerer Krankheit, Kur oder Mutterschutz).

2. Realschulen zur sonderpädagogischen Förderung in Bayern 2024/25 - Absolventen und Abgänger

2.1 Absolventen und Abgänger mit erfüllter Vollzeitschulpflicht im Sommer 2023

Erworbener Abschluss Ausländer	Geschlecht	Absolventen und Abgänger ¹⁾				
		insgesamt	davon an Schulen für den Förderschwerpunkt			
			Sehen	Hören	Körperliche und motorische Entwicklung	Emotionale und soziale Entwicklung
Erfüllte Vollzeitschulpflicht (ohne Abschluss der Mittelschule)	männlich	6	-	5	1	-
	weiblich	5	-	3	2	-
	zusammen	11	-	8	3	-
Erfolgreicher Abschluss der Mittelschule (einschl. qualifiz. Abschl. d. Mittelschule)	männlich	5	-	2	-	3
	weiblich	2	-	1	1	-
	zusammen	7	-	3	1	3
darunter Qualifizierender Abschluss d. Mittelschule	männlich	-	-	-	-	-
	weiblich	1	-	-	1	-
	zusammen	1	-	-	1	-
Mittlerer Schulabschluss	männlich	90	4	56	21	9
	weiblich	55	9	36	8	2
	zusammen	145	13	92	29	11
Insgesamt	männlich	101	4	63	22	12
	weiblich	62	9	40	11	2
	insgesamt	163	13	103	33	14
darunter Ausländer	männlich	7	-	2	4	1
	weiblich	-	-	-	-	-
	zusammen	7	-	2	4	1

1) Einschl. Übertritte an andere Schularten zum Erwerb einer zusätzlichen Abschlussqualifikation.

2. Realschulen zur sonderpädagogischen Förderung in Bayern 2024/25 - Klassen

2.2 Klassen nach Jahrgangsstufen

Schulort	Schul-träger	Schule für den Förderschwerpunkt	Dauer in Jahren	Klassen insgesamt	davon in Jahrgangsstufe						
					5	6	7	8	9	10	11
München	privat	Hören	7	36	3	5	5	7	7	9	-
Unterschleißheim ..	privat	Sehen	6	6	1	1	1	1	1	1	x
München	privat	Körperl. und motorische Entwicklung	6	12	2	2	2	2	2	2	x
Grafring	privat	Emotionale und soziale Entwicklung	6	7	1	1	1	2	1	1	x
Insgesamt			2024/25	61	7	9	9	12	11	13	-
			2023/24	65	7	10	10	14	13	11	-

2.3 Schüler nach Jahrgangsstufen

Schulort	Schul-träger	Schule für den Förderschwerpunkt	Geschlecht	Schüler insgesamt	davon in Jahrgangsstufe						
					5	6	7	8	9	10	11
München	privat	Hören	männlich	243	18	37	35	47	53	53	-
			weiblich	160	17	21	23	28	26	45	-
Unterschleißheim	privat	Sehen	männlich	40	4	8	6	10	6	6	x
			weiblich	27	4	2	7	2	6	6	x
München	privat	Körperl. und motorische Entwicklung	männlich	99	19	16	18	14	15	17	x
			weiblich	65	7	10	10	12	13	13	x
Grafing (b. München) ...	privat	Emotionale und soziale Entwicklung	männlich	49	8	10	7	8	10	6	x
			weiblich	12	2	1	2	3	2	2	x
		Insgesamt	männlich	431	49	71	66	79	84	82	-
			weiblich	264	30	34	42	45	47	66	-
			insgesamt	695	79	105	108	124	131	148	

2.4 Schüler nach Geburtsjahren

Geschlecht	Schüler insgesamt	davon sind geboren									
		2014 oder später	2013	2012	2011	2010	2009	2008	2007	2006	2005 oder später
Männlich	431	20	35	54	82	73	88	61	15	3	-
Weiblich	264	8	21	37	44	36	57	43	13	4	1
Insgesamt	695	28	56	91	126	109	145	104	28	7	1

2.5 Wiederholer nach Jahrgangsstufen

Art der Wiederholung	Geschlecht	Wiederholer insgesamt	davon in Jahrgangsstufe						
			5	6	7	8	9	10	11
Pflichtwiederholer ¹⁾	männlich	13	3	1	3	2	4	-	-
	weiblich	10	1	3	4	-	1	1	-
Freiwillige Wiederholer ²⁾	männlich	8	-	-	-	-	6	2	-
	weiblich	8	1	-	-	-	4	3	-
Wiederholer aus sonstigen Gründen ³⁾ (inkl. Wiederholer der Probezeit)	männlich	7	2	1	3	1	-	-	-
	weiblich	5	-	2	1	1	-	1	-

1) Gemäß Art. 53 Abs. 2 BayEUG. - 2) Einschließlich (vorübergehende) Rückkehr an eine Grund- oder Mittelschule gemäß § 29 RSO. - 3) Z. B. Schulartwechsel.

2.6 Ausländische Schüler nach Staatsangehörigkeit

Länder und Gebiete (Staatsangehörigkeit)	Ausländische Schüler		Länder und Gebiete (Staatsangehörigkeit)	Ausländische Schüler	
	insgesamt	weiblich		insgesamt	weiblich
Europa	25	7	Afrika	1	1
Europäische Union	20	6	Ägypten	-	-
Belgien	-	-	Äthiopien	-	-
Bulgarien	-	-	Algerien	-	-
Dänemark	-	-	Elfenbeinküste	-	-
Estland	-	-	Eritrea	1	1
Finnland	-	-	Gambia	-	-
Frankreich	2	-	Ghana	-	-
Griechenland	1	-	Guinea	-	-
Irland	-	-	Kamerun	-	-
Italien	-	-	Libyen	-	-
Kroatien	1	-	Mali	-	-
Lettland	1	1	Marokko	-	-
Litauen	-	-	Nigeria	-	-
Luxemburg	-	-	Senegal	-	-
Malta	-	-	Sierra Leone	-	-
Niederlande	1	1	Somalia	-	-
Österreich	4	2	Sudan	-	-
Polen	5	1	Tunesien	-	-
Portugal	-	-	Übriges Afrika	-	-
Rumänien	1	1	Asien	10	4
Schweden	-	-	Afghanistan	2	1
Slowakei	-	-	Armenien	-	-
Slowenien	-	-	Aserbaidtschan	1	-
Spanien	2	-	Bangladesch	-	-
Tschechische Republik	-	-	China	-	-
Ungarn	2	-	Georgien	-	-
Zypern	-	-	Indien	-	-
Albanien	-	-	Indonesien	-	-
Andorra	-	-	Irak	1	1
Belarus	-	-	Iran, Islamische Republik	-	-
Bosnien und Herzegowina	1	-	Israel	1	-
Island	-	-	Japan	-	-
Kosovo	1	-	Jemen	-	-
Liechtenstein	-	-	Jordanien	-	-
Moldau, Republik	-	-	Korea, Demokrat. Volksrep.	-	-
Monaco	-	-	Korea, Republik	1	1
Montenegro	-	-	Libanon	-	-
Nordmazedonien	-	-	Mongolei	1	1
Norwegen	-	-	Pakistan	-	-
Russische Föderation	1	1	Philippinen	1	-
San Marino	-	-	Sri Lanka	-	-
Schweiz	-	-	Syrien, Arabische Republik	1	-
Serbien	-	-	Tadschikistan	-	-
Türkei	-	-	Thailand	-	-
Ukraine	2	-	Vietnam	1	-
Vatikanstadt	-	-	Übriges Asien ¹⁾	-	-
Vereinigtes Königreich	-	-	Australien	-	-
Amerika	1	-	Australien	-	-
Brasilien	1	-	Neuseeland	-	-
Chile	-	-	Übriges Australien/Ozeanien	-	-
Kanada	-	-	Staatenlos	-	-
Vereinigte Staaten	-	-	Ungeklärt	-	-
Übriges Amerika	-	-			
			Insgesamt	37	12

1) Einschließlich der Teilgebiete der übrigen ehemaligen Sowjetunion.

2.7 Teilnehmer am Wahlunterricht und am differenzierten Sportunterricht

Fach	Teilnehmer									Zahl der Kurse
	in der Jahrgangsstufe							insge- samt	dar. weib- lich	
	5	6	7	8	9	10	11			
Angewandte Mathematik	-	-	-	-	-	-	-	-	-	-
Ballett	-	-	-	-	-	-	-	-	-	-
Betriebswirtschaftslehre mit Rechnungswesen	-	-	-	-	-	-	-	-	-	-
Biologie (Übungen)	2	3	-	-	2	9	-	16	11	2
Chemie (Übungen)	-	-	-	-	-	-	-	-	-	-
Chor	-	-	-	-	-	-	-	-	-	-
Deutsche Gebärdensprache	-	-	-	-	-	-	-	-	-	-
Deutsch	-	8	-	-	-	-	-	8	6	1
Englisch	-	-	-	-	-	-	-	-	-	-
Englisch (Konversation)	-	-	-	-	-	-	-	-	-	-
Fördermaßnahmen	-	-	1	2	-	-	-	3	2	1
Französisch	-	-	-	-	-	-	-	-	-	-
Französisch (Konversation)	-	-	-	-	-	2	-	2	1	1
Geoökologie und Umweltschutz	-	-	-	-	-	-	-	-	-	-
Geschichte des Nahraums	-	-	-	-	-	-	-	-	-	-
Informatik (Übungen)	-	-	-	-	-	-	-	-	-	-
Informationstechnologie	-	-	-	-	-	-	-	-	-	-
Instrumentalunterricht	-	1	1	-	1	-	-	3	2	2
Italienisch	-	-	-	-	-	-	-	-	-	-
Kommunikationstechnologie	-	-	-	-	-	-	-	-	-	-
Orchester	-	2	-	1	4	3	-	10	6	3
Physik (Übungen)	-	-	-	-	-	-	-	-	-	-
Politik und Zeitgeschichte	-	-	-	-	-	-	-	-	-	-
Schulfotografie	-	-	-	-	-	-	-	-	-	-
Schulspiel	-	2	5	1	2	1	-	11	7	2
sonstiges Fach (wissenschaftlich)	-	-	-	-	5	-	5	5	5	1
Spanisch	-	-	-	-	-	-	-	-	-	-
Sportförderunterricht ¹⁾	2	1	-	-	-	-	-	3	1	1
Technisches Zeichnen	-	-	-	-	-	-	-	-	-	-
Textiles Gestalten	-	-	-	-	-	-	-	-	-	-
Textverarbeitung	-	-	-	-	-	-	-	-	-	-
Tschechisch	-	-	-	-	-	-	-	-	-	-
Werken	-	-	-	-	-	-	-	-	-	-
Wirtschaft und Recht (Übungen)	-	-	-	-	-	-	-	-	-	-
Wirtschaftsenglisch	-	-	-	-	-	-	-	-	-	-
Sonstige fremdsprachige Konversation/Übungen	-	-	-	-	-	-	-	-	-	-
Sonstiger fremdsprachlicher Wahlunterricht	-	-	-	-	-	-	-	-	-	-
Sonstiges Wahlfach (nicht Fremdsprache)	-	-	-	-	-	2	-	2	1	1
Differenzierter Sportunterricht	9	11	14	14	16	18	-	82	28	9

1) Nur Unterricht nach der KMBek. vom 9. Juli 1993 (KMBI I So Nr. 2 S. 453).

2.8 Lehrkräfte sowie Stunden der Lehrkräfte in einer normalen Schulwoche

Beschäftigungsverhältnis/ Beschäftigungsumfang	Lehrkräfte ¹⁾			Stunden der Lehrkräfte pro Woche					
				ins- gesamt	davon			Anrech- nungs-, Betreuungs- und Förder- stunden	Ermässi- gungs- stunden
					erteilte Unterrichtsstunden von				
					männ- lichen	weib- lichen	sämt- lichen		
	Lehrkräften								
Vollzeitbeschäftigte Lehrkräfte, die an einer Realschule zur sonderpädagog. Förderung tätig waren	18	26	44	1 084	401	508	909	152	23
Teilzeitbeschäftigte Lehrkräfte ²⁾ , die an einer Realschule zur sonderpädagog. Förderung tätig waren	21	61	82	1 458	358	914	1 272	142	44
Lehrkräfte, die mit weniger als der Hälfte der vollen Unterrichtspflichtzeit beschäftigt waren	4	21	25	211	36	164	200	9	2
Lehrkräfte im Vorbereitungsdienst (nur soweit diese selbständig Unterricht erteilen)	-	1	1	6	-	6	6	-	-
Insgesamt	43	109	152	2 759	795	1 592	2 387	303	69
darunter Lehrkräfte mit Altersteilzeit									
im Teilzeitmodell	-	-	-	-	-	-	-	-	-
in der Ansparphase des Blockmodells	-	-	-	-	-	-	-	-	-
außerdem Mehrarbeit leistende Lehrkräfte ³⁾	-	-	-	-	-	-	-	x	x

1) Lehrkräfte, die an einer Realschule zur sonderpädagogischen Förderung ausschließlich oder überwiegend tätig waren. Ohne mit Dienstbezügen abwesende Lehrkräfte (siehe Tabelle 2.9). - 2) Lehrkräfte mit mindestens der Hälfte der Unterrichtspflichtzeit. - 3) Lehrkräfte die an einer Realschule zur sonderpädagogischen Förderung Mehrarbeit leisten, ohne Berücksichtigung ihrer Stammdienststelle.

2.9 Mit Dienstbezügen abwesende Lehrkräfte sowie Lehrkräfte mit Altersteilzeit in der Freistellungsphase des Blockmodells

Beschäftigungsumfang		Lehrkräfte		
		männlich	weiblich	insgesamt
Lehrkräfte ¹⁾ , die im Rahmen ihrer Unterrichtspflichtzeit ausschließlich oder überwiegend an einer Realschule zur sonderpädagogischen Förderung tätig waren	Vollzeitbeschäftigte und Teilzeitbeschäftigte ²⁾	-	3	3
	Stundenweise beschäftigte Lehrkräfte, die mit weniger als der Hälfte der Unterrichtspflichtzeit beschäftigt waren	-	1	1
Lehrkräfte mit Altersteilzeit in der Freistellungsphase des Blockmodells, die letztmals an einer Realschule zur sonderpädagogischen Förderung unterrichtet haben		1	-	1

1) Mit Dienstbezügen abwesende Lehrkräfte (z. B. wegen längerer Krankheit, Kur oder Mutterschutz), die laut Stundenplan nicht zum Unterrichtseinsatz vorgesehen waren. - 2) Teilzeitbeschäftigte mit mindestens der Hälfte der Unterrichtspflichtzeit.

2.10 Vollzeit- und teilzeitbeschäftigte Lehrkräfte nach Lehramt und Altersgruppen

Lehramt	Geschlecht	Vollzeit- und teilzeitbeschäftigte Lehrkräfte ¹⁾										
		ins- gesamt	davon im Alter von ... Jahren									65 oder mehr
			unter 30	30	35	40	45	50	55	60		
				bis unter								
				35	40	45	50	55	60	65		
Lehramt an Realschulen	männlich	13	-	1	3	2	4	2	1	-	-	
	weiblich	23	-	3	6	6	2	1	2	1	2	
Lehramt an Gymnasien	männlich	4	-	-	2	-	-	1	-	1	-	
	weiblich	7	-	1	2	1	-	-	1	1	1	
Lehramt an Volksschulen ...	männlich	-	-	-	-	-	-	-	-	-	-	
	weiblich	-	-	-	-	-	-	-	-	-	-	
Fachlehrkräfte	männlich	1	-	-	-	1	-	-	-	-	-	
	weiblich	3	-	-	-	2	-	-	1	-	-	
Sonstiges Lehramt	männlich	21	1	-	2	4	4	4	4	2	-	
	weiblich	57	-	-	7	10	13	8	9	10	-	
Insgesamt	männlich	39	1	1	7	7	8	7	5	3	-	
	weiblich	90	-	4	15	19	15	9	13	12	3	
	insgesamt	129	1	5	22	26	23	16	18	15	3	

1) Nur Lehrkräfte, die ausschl. oder überwiegend an einer Realschule zur sonderpädagogischen Förderung tätig waren, einschl. Teilzeitbeschäftigter mit mindestens der Hälfte der Unterrichtspflichtzeit sowie der mit Dienstbezügen abwesenden Lehrkräfte (z. B. wegen längerer Krankheit, Kur oder Mutterschutz).

3. Abendrealschulen in Bayern 2024/25 - Absolventen und Abgänger**3.1 Absolventen im Sommer 2024 nach Geburtsjahren**

Geschlecht ----- Ausländer	Absolventen insgesamt	davon sind geboren														
		2005 oder später	2004	2003	2002	2001	2000	1999	1998	1997	1996	1995	1994	1993	1992	1991 oder früher
Männlich	24	1	3	2	3	2	3	2	1	-	1	2	2	1	-	2
Weiblich	19	2	2	1	1	2	1	1	2	1	-	-	-	-	1	6
Insgesamt	43	3	5	3	4	4	4	3	3	1	1	2	2	1	1	8
darunter Ausländer	8	-	-	1	1	-	1	1	1	-	-	1	2	-	-	-

3. Abendrealschulen in Bayern 2024/25 - Klassen

3.2 Klassen nach Jahrgangsstufen

Schulort	Schulträger	Ausbildungs- dauer in Jahren	Klassen insgesamt	davon in Jahrgangsstufe			
				1	2	3	4
Augsburg	kommunal	3	3	1	1	1	-
München	kommunal	3	6	2	2	2	-
Nürnberg	kommunal	4	6	3	1	1	1
Insgesamt			15	6	4	4	1

3. Abendrealschulen in Bayern 2024/25 - Schüler

3.3 Schüler nach Jahrgangsstufen

Schulort	Schulträger	Schüler			davon in Jahrgangsstufe							
					1		2		3		4	
		männ- lich	weib- lich	ins- gesamt	männ- lich	weib- lich	männ- lich	weib- lich	männ- lich	weib- lich	männ- lich	weib- lich
Augsburg	kommunal	32	27	59	21	14	9	6	2	7	-	-
München	kommunal	75	64	139	32	21	21	21	22	22	-	-
Nürnberg	kommunal	54	49	103	28	27	4	3	13	7	9	12
Insgesamt		161	140	301	81	62	34	30	37	36	9	12

3.4 Schüler nach Geburtsjahren

Geschlecht	Schüler insgesamt	davon sind geboren														
		2007 oder später	2006	2005	2004	2003	2002	2001	2000	1999	1998	1997	1996	1995	1994	1993 oder früher
Männlich	161	7	12	25	19	15	13	8	10	9	5	4	5	2	2	25
Weiblich	140	7	16	13	13	18	5	10	10	6	5	4	4	1	3	25
Insgesamt	301	14	28	38	32	33	18	18	20	15	10	8	9	3	5	50

3.5 Schüler nach der schulischen Herkunft

Herkunft der Schüler (Schüler besuchte am 1.10. des Vorjahres) bzw. Zugang aus (als)	Schüler in Jahrgangsstufe								Schüler insgesamt
	1		2		3		4		
	insg.	weibl.	insg.	weibl.	insg.	weibl.	insg.	weibl.	
von einer Abendrealschule	9	3	33	18	52	26	13	9	107
einer anderen Schulart	22	10	7	5	5	-	1	1	35
Ausländer	-	-	-	-	-	-	-	-	-
sonstigen Gründen	112	49	24	7	16	10	7	2	159
Insgesamt	143	62	64	30	73	36	21	12	301

3.6 Schulische Vorbildung der Schüler nach der Schulart

Bisher höchster erreichter Abschluss	Schulische Vorbildung nach der Schulart										Insgesamt	
	Mittel-/ Haupt- schule		Realschule		Wirtschafts- schule		Gymnasium		Sonstige ¹⁾			
	insg.	weibl.	insg.	weibl.	insg.	weibl.	insg.	weibl.	insg.	weibl.	insg.	weibl.
Erfüllte Vollzeitschulpflicht												
ohne Schulabschluss	15	7	5	4	-	-	1	1	35	11	56	23
Erfolgreicher Abschluss der Mittelschule												
(ohne qualifiz. Abschl. der Mittelschule) ...	70	24	5	2	2	1	5	2	27	14	109	43
Qualifizierender Abschluss												
der Mittelschule	97	52	-	-	1	1	1	-	6	5	105	58
Sonstiger Abschluss	-	-	-	-	-	-	-	-	-	16	-	16
Insgesamt	182	83	10	6	3	2	7	3	99	46	270	140

1) Z. B. Förderschulen, keine Schule.

3.7 Ausländische Schüler nach Staatsangehörigkeit

Länder und Gebiete (Staatsangehörigkeit)	Ausländische Schüler		Länder und Gebiete (Staatsangehörigkeit)	Ausländische Schüler	
	insgesamt	weiblich		insgesamt	weiblich
Europa	45	21	Afrika	20	11
Europäische Union	31	16	Ägypten	1	1
Belgien	-	-	Äthiopien	2	1
Bulgarien	2	1	Algerien	-	-
Dänemark	-	-	Elfenbeinküste	-	-
Estland	-	-	Eritrea	4	2
Finnland	-	-	Gambia	-	-
Frankreich	-	-	Ghana	-	-
Griechenland	4	2	Guinea	-	-
Irland	-	-	Kamerun	1	1
Italien	6	5	Libyen	-	-
Kroatien	2	1	Mali	-	-
Lettland	-	-	Marokko	-	-
Litauen	-	-	Nigeria	3	2
Luxemburg	-	-	Senegal	-	-
Malta	-	-	Sierra Leone	-	-
Niederlande	-	-	Somalia	8	4
Österreich	1	-	Sudan	-	-
Polen	6	1	Tunesien	-	-
Portugal	1	1	Übriges Afrika	1	-
Rumänien	6	3	Asien	62	21
Schweden	-	-	Afghanistan	21	4
Slowakei	-	-	Armenien	-	-
Slowenien	-	-	Aserbaidschan	2	-
Spanien	2	2	Bangladesch	-	-
Tschechische Republik	-	-	China	-	-
Ungarn	1	-	Georgien	-	-
Zypern	-	-	Indien	1	1
Albanien	-	-	Indonesien	-	-
Andorra	-	-	Irak	6	3
Belarus	-	-	Iran, Islamische Republik	2	1
Bosnien und Herzegowina	-	-	Israel	-	-
Island	-	-	Japan	-	-
Kosovo	1	-	Jemen	-	-
Liechtenstein	-	-	Jordanien	1	-
Moldau, Republik	-	-	Korea, Demokrat. Volksrep.	-	-
Monaco	-	-	Korea, Republik	-	-
Montenegro	-	-	Libanon	-	-
Nordmazedonien	-	-	Mongolei	-	-
Norwegen	-	-	Pakistan	1	1
Russische Föderation	4	-	Philippinen	-	-
San Marino	-	-	Sri Lanka	-	-
Schweiz	-	-	Syrien, Arabische Republik	27	11
Serbien	1	1	Tadschikistan	-	-
Türkei	5	2	Thailand	-	-
Ukraine	3	2	Vietnam	-	-
Vatikanstadt	-	-	Übriges Asien ¹⁾	1	-
Vereinigtes Königreich	-	-	Australien	-	-
Amerika	1	-	Australien	-	-
Brasilien	-	-	Neuseeland	-	-
Chile	-	-	Übriges Australien/Ozeanien	-	-
Kanada	-	-			
Vereinigte Staaten	1	-	Staatenlos	2	1
Übriges Amerika	-	-	Ungeklärt	-	-
			Insgesamt	130	54

1) Einschließlich der Teilgebiete der übrigen ehemaligen Sowjetunion.

3.8 Lehrkräfte sowie Stunden der Lehrkräfte in einer normalen Schulwoche

Beschäftigungsverhältnis/ Beschäftigungsumfang	Lehrkräfte ¹⁾			Stunden der Lehrkräfte pro Woche					
				ins- gesamt	davon			Anrech- nungs- stunden	Ermässi- gungs- stunden
	erteilte Unterrichtsstunden von								
	männl.	weibl.	sämtl.						
	Lehrkräften								
Vollzeitbeschäftigte Lehrkräfte, die an einer Abendrealschule tätig waren	4	5	9	234	74	81	155	76	3
Teilzeitbebeschäftigte Lehrkräfte ²⁾ , die an einer Abendrealschule tätig waren	3	9	12	198	53	117	170	28	-
Lehrkräfte, die mit weniger als der Hälfte der Unterrichtspflichtzeit beschäftigt waren	2	-	2	20	16	3	19	1	-
Lehrkräfte im Vorbereitungsdienst / Studien- referendare (nur soweit diese selbständig Unterricht erteilen)	-	-	-	-	-	-	-	-	-
Insgesamt	9	14	23	452	143	201	344	105	3
darunter Lehrkräfte mit Altersteilzeit									
im Teilzeitmodell	1	-	1	8	8	-	8	-	-
in der Ansparphase des Blockmodells	-	-	-	-	-	-	-	-	-
außerdem Mehrarbeit leistende Lehrkräfte ³⁾	-	-	-	-	-	-	-	x	x

1) Lehrkräfte, die an einer Abendrealschule ausschließlich oder überwiegend tätig waren. Ohne mit Dienstbezügen abwesende Lehrkräfte (s. Tabelle 3.9). - 2) Lehrkräfte mit mindestens der Hälfte der Unterrichtspflichtzeit. - 3) Lehrkräfte die an einer Abendrealschule Mehrarbeit leisten, ohne Berücksichtigung ihrer Stammdienststelle.

3.9 Mit Dienstbezügen abwesende Lehrkräfte sowie Lehrkräfte mit Altersteilzeit in der Freistellungsphase des Blockmodells

Beschäftigungsumfang		Lehrkräfte		
		männlich	weiblich	insgesamt
Lehrkräfte ¹⁾ , die im Rahmen ihrer Unterrichtspflichtzeit ausschließlich oder überwiegend an einer Abend- realschule tätig waren	Vollzeitbeschäftigte und Teilzeitbeschäftigte ²⁾	-	-	-
	Stundenweise beschäftigte Lehrkräfte, die mit weniger als der Hälfte der Unterrichtspflichtzeit beschäftigt waren	-	-	-
Lehrkräfte mit Altersteilzeit in der Freistellungsphase des Blockmodells, die letztmals an einer Abendrealschule unterrichtet haben		-	-	-

1) Mit Dienstbezügen abwesende Lehrkräfte (z. B. wegen längerer Krankheit, Kur oder Mutterschutz), die laut Stundenplan zum Unterrichtseinsatz nicht vorgesehen waren. - 2) Teilzeitbeschäftigte mit mindestens der Hälfte der Unterrichtspflichtzeit.

3.10 Vollzeit- und teilzeitbeschäftigte Lehrkräfte nach Lehramt und Altersgruppen

Lehramt — Schulträger	Geschlecht	Vollzeit- und teilzeitbeschäftigte Lehrkräfte ¹⁾									
		ins- gesamt	unter 30	davon im Alter von ... Jahren							65 oder mehr
				30	35	40	45	50	55	60	
				bis unter							
				35	40	45	50	55	60	65	
Lehramt an Realschulen	männlich	6	-	1	1	-	1	1	-	2	-
	weiblich	10	-	1	2	-	1	2	4	-	-
Lehramt an Gymnasien	männlich	-	-	-	-	-	-	-	-	-	-
	weiblich	2	-	-	-	-	-	1	1	-	-
Sonstiges Lehramt	männlich	1	1	-	-	-	-	-	-	-	-
	weiblich	2	-	1	-	-	-	1	-	-	-
Insgesamt	männlich	7	1	1	1	-	1	1	-	2	-
	weiblich	14	-	2	2	-	1	4	5	-	-
	insgesamt	21	1	3	3	-	2	5	5	2	-

1) Nur Lehrkräfte, die ausschl. oder überwiegend an einer Abendrealschule tätig waren, einschließlich Teilzeitbeschäftigter mit mindestens der Hälfte der Unterrichtspflichtzeit sowie der mit Dienstbezügen abwesenden Lehrkräfte (z. B. wegen längerer Krankheit, Kur oder Mutterschutz).

Aktuelle
Veröffentlichungen
unter
q.bayern.de/produkte



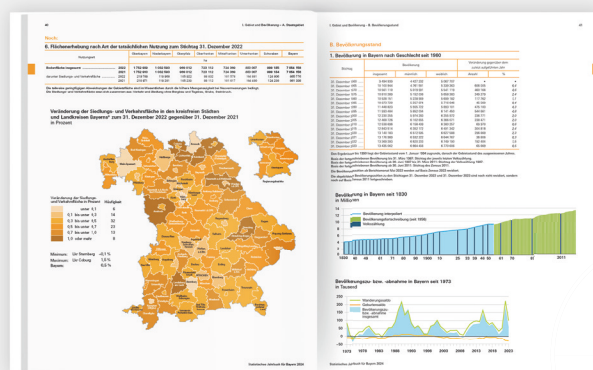
Statistisches Jahrbuch für Bayern

Das **Statistische Jahrbuch** für Bayern ist das Standardwerk der amtlichen Statistik in Bayern seit 1894. Darin zusammengestellt sind jährlich aktuelle Statistikdaten über Land, Leben, Leute, Politik, Wissenschaft und Wirtschaft in Bayern.

Auf über 700 Seiten enthält es die wichtigsten Ergebnisse aller amtlichen

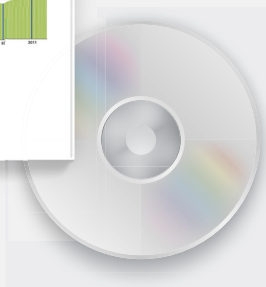
Statistiken – in Form von Tabellen, Graphiken oder Karten – zum Teil mit langjährigen Vergleichsdaten und Zeitreihen.

Ebenso enthalten sind ausgewählte Strukturdaten für Regierungsbezirke, kreisfreie Städte und Landkreise sowie Regionen Bayerns, für Bund und Länder sowie die EU-Mitgliedstaaten.



Preise

Buch	39,00 €
Buch + DVD	46,00 €
DVD	12,00 €
Datei (PDF)	12,00 €



Bayern kompakt

Das Kompendium **Bayern kompakt** bietet auf knapp 50 Seiten die wichtigsten bayerischen Strukturdaten aus Wirtschaft, Gesellschaft und Politik in Texten, Tabellen und Graphiken.

Es verweist zudem auf weiterführende Informationsmedien des Bayerischen Landesamts für Statistik.

Heft und Datei kostenlos

Bayerisches Landesamt für Statistik – Vertrieb, Nürnberger Straße 95, 90762 Fürth
Telefon 0911 98208-6311 | Telefax 0911 98208-96638 | vertrieb@statistik.bayern.de