



Statistische Berichte

Förderzentren und Schulen für Kranke in Bayern

Stand: Oktober 2023



B I 2 j 2023
Hrsg. im Juli 2025
Bestellnr. B1200C 202300

Zeichenerklärung

- 0 mehr als nichts, aber weniger als die Hälfte der kleinsten in der Tabelle nachgewiesenen Einheit
- nichts vorhanden oder keine Veränderung
- / keine Angaben, da Zahlen nicht sicher genug
- Zahlenwert unbekannt, geheimzuhalten oder nicht rechenbar
- ... Angabe fällt später an
- X Tabellenfach gesperrt, da Aussage nicht sinnvoll
- () Nachweis unter dem Vorbehalt, dass der Zahlenwert erhebliche Fehler aufweisen kann
- p vorläufiges Ergebnis
- r berichtigtes Ergebnis
- s geschätztes Ergebnis
- D Durchschnitt
- ≙ entspricht

Auf- und Abrunden

Im Allgemeinen ist ohne Rücksicht auf die Endsummen auf- bzw. abgerundet worden. Deshalb können sich bei der Summierung von Einzelangaben geringfügige Abweichungen zu den ausgewiesenen Endsummen ergeben. Bei der Aufgliederung der Gesamtheit in Prozent kann die Summe der Einzelwerte wegen Rundens vom Wert 100 % abweichen. Eine Abstimmung auf 100 % erfolgt im Allgemeinen nicht.

Publikationsservice

Das Bayerische Landesamt für Statistik veröffentlicht jährlich über 400 Publikationen. Das aktuelle Veröffentlichungsverzeichnis ist im Internet als Datei verfügbar, kann aber auch als Druckversion kostenlos zugesandt werden.

Kostenlos

ist der Download der meisten Veröffentlichungen, z.B. von Statistischen Berichten (PDF- oder Excel-Format).

Kostenpflichtig

sind alle Printversionen (auch von Statistischen Berichten), Datenträger und ausgewählte Dateien (z.B. von Verzeichnissen, von Beiträgen, vom Jahrbuch).

Publikationsservice

 Alle Veröffentlichungen sind im Internet verfügbar unter www.statistik.bayern.de/produkte

Impressum

Statistische Berichte

bieten in tabellarischer Form neuestes Zahlenmaterial der jeweiligen Erhebung. Dieses wird, soweit erforderlich, methodisch erläutert und kurz kommentiert.

Herausgeber, Druck und Vertrieb

Bayerisches Landesamt für Statistik
Nürnberger Straße 95
90762 Fürth

Papier

Gedruckt auf umweltfreundlichem Papier, chlorfrei gebleicht.

Vertrieb

E-Mail vertrieb@statistik.bayern.de
Telefon 0911 98208-6311
Telefax 0911 98208-96638

Auskunftsdienst

E-Mail info@statistik.bayern.de
Telefon 0911 98208-6563
Telefax 0911 98208-96563

© **Bayerisches Landesamt für Statistik, Fürth 2025**
Vervielfältigung und Verbreitung, auch auszugsweise, mit Quellenangabe gestattet.

Hinweis: Diese Druckschrift wird im Rahmen der Öffentlichkeitsarbeit der Bayerischen Staatsregierung herausgegeben. Sie darf weder von Parteien noch von Wahlwerbern oder Wahlhelfern im Zeitraum von fünf Monaten vor einer Wahl zum Zwecke der Wahlwerbung verwendet werden. Dies gilt für Landtags-, Bundestags-, Kommunal- und Europawahlen. Missbräuchlich ist während dieser Zeit insbesondere die Verteilung auf Wahlveranstaltungen, an Informationsständen der Parteien sowie das Einlegen, Aufdrucken und Aufkleben parteipolitischer Informationen oder Werbemittel. Untersagt ist gleichfalls die Weitergabe an Dritte zum Zwecke der Wahlwerbung. Auch ohne zeitlichen Bezug zu einer bevorstehenden Wahl darf die Druckschrift nicht in einer Weise verwendet werden, die als Parteinahme der Staatsregierung zugunsten einzelner politischer Gruppen verstanden werden könnte. Den Parteien ist es gestattet, die Druckschrift zur Unterrichtung ihrer eigenen Mitglieder zu verwenden.

Inhaltsverzeichnis

Vorbemerkungen	5
-----------------------------	----------

Begriffsdefinitionen	6
-----------------------------------	----------

Abbildungen

Abb.1 Schüler an Förderzentren und Schulen für Kranke seit 1999/2000	9
Abb.2 Vollzeit- und teilzeitbeschäftigte Lehrkräfte, darunter teilzeitbeschäftigte Lehrkräfte und Klassen an Förderzentren und Schulen für Kranke seit 1999/2000	9

Tabellen

1. Förderzentren und Schulen für Kranke

Eckdaten

1.1 Eckdaten seit 1999/2000	10
1.2 Eckdaten nach Regierungsbezirken	11

Absolventen, Abgänger und Nichtschüler

1.3 Absolventen und Abgänger aus Förderzentren mit erfüllter Vollzeitschulpflicht nach Förderschwer- punkten und Jahrgangsstufen im Schuljahr 2022/23	12
1.4 Absolventen und Abgänger mit erfüllter Vollzeitschulpflicht nach Abschlussarten im Schuljahr 2022/23	12
1.5 Im Zeitraum vom 2. Oktober 2022 bis 1. Oktober 2023 von Förderzentren abgegangene Schüler	13
1.6 Überweisungen an Grundschulen sowie Mittel-/Hauptschulen im Zeitraum vom 2. Oktober 2022 bis 1. Oktober 2023	13

Schulen

1.7 Schulen nach dem Träger des Schulaufwands	14
1.8 Schulen mit Ganztags schulbetrieb in gebundener und offener Form, Mittagsbetreuung und verbundenem Schülerheim/Internat nach Regierungsbezirken	14

Klassen

1.9 Klassen nach Förderschwerpunkten und Klassenfrequenzgruppen	15
1.10 Jahrgangsübergreifende Klassen und deren Schüler	16
1.11 Klassen und Schüler nach dem Träger des Schulaufwands	16

Schüler

1.12	Schüler nach Förderschwerpunkt der Klassen, Klassenart und Förderschwerpunkt des Schülers	17
1.13	Schüler nach Jahrgangsstufen und Geburtsjahren sowie Ausländer	18
1.14	Schüler nach Förderschwerpunkt der Klassen, des Schülers und Jahrgangsstufe	19
1.15	Schüler nach der Religionszugehörigkeit	20
1.16	Schüler nach der Teilnahme am Religionsunterricht/Ethikunterricht und islamischen Unterricht	20
1.17	Zugänge zu Beginn des Schuljahres	20
1.18	Ausländische Schüler nach Staatsangehörigkeit	21
1.19	Mobile Sonderpädagogische Dienste und/oder sonderpädagogische Förderung an allgemein bildenden Schularten	22

Lehrkräfte

1.20	Lehrkräfte sowie Stunden der Lehrkräfte in einer normalen Schulwoche nach dem Schulträger	23
1.21	Mit Dienstbezügen abwesende Lehrkräfte sowie Lehrkräfte mit Altersteilzeit in der Freistellungsphase nach dem Schulträger	24
1.22	Aufgewendete Stunden der Lehrkräfte für Mobile Sonderpädagogische Dienste	24
1.23	Ausländische vollzeit- und teilzeitbeschäftigte Lehrkräfte nach Staatsangehörigkeit	24
1.24	Vollzeit- und teilzeitbeschäftigte Lehrkräfte nach Altersgruppen	25

2. Schulen für Kranke und Einrichtungen für Kranke an Kliniken und Kurheimen

(Die Daten sind als Teilmenge auch in den Tabellen 1.1 bis 1.14 sowie 1.17 bis 1.24 enthalten)

2.1	Klassen und Schüler nach Regierungsbezirken	26
2.2	Klassen- bzw. Gruppenstärke nach Regierungsbezirken	26
2.3	Schüler nach Geburtsjahren	26

3. Schulvorbereitende Einrichtungen

(Die Daten sind in den Tabellen 1.1 bis 2.3 nicht enthalten)

3.1	Anzahl der Gruppen, Anzahl der Kinder nach Betreuung und Alter sowie vom Schulbesuch zurückgestellte Kinder am 1. Oktober 2023	27
3.2	Gruppen sowie ausländische Kinder nach Staatsangehörigkeit am 1. Oktober 2023	30
3.3	Überwiegend an Schulvorbereitenden Einrichtungen (SVE) tätige Lehrkräfte und Unterrichtsstunden am 1. Oktober 2023 nach dem Lehramt	33
3.4	Stunden für Mobile Sonderpädagogische Hilfen (MSH) an weiteren Einrichtungen der vorschulischen Förderung je Woche in den Regierungsbezirken am 1. Oktober 2023	33

Vorbemerkungen

Der vorliegende Bericht enthält die Ergebnisse der jährlichen Erhebung zum Stichtag 1. Oktober an den Förderzentren, den Schulen für Kranke sowie den Schulvorbereitenden Einrichtungen in Bayern.

Die Schularten Grundschule, Mittel-/Hauptschule, Förderzentrum, Integrierte Gesamtschule, Schulart-unabhängige Orientierungsstufe, Gymnasium, Realschule, Realschule zur sonderpädagogischen Förderung, Freie Waldorfschule, Abendrealschule, Abendgymnasium, Kolleg, Wirtschaftsschule, Berufsschule und Berufsfachschule (ohne Berufsfachschule des Gesundheitswesens) werden beginnend seit dem Schuljahr 2014/15 als Landesamtsstatistik gemäß Art. 113b BayEUG mittels des Amtlichen Schulverwaltungsprogramms (ASV) und des Verfahrens „Amtliche Schuldaten“ (ASD) erhoben. Die restlichen Schularten werden weiterhin als Geschäftsstatistik¹⁾ im Auftrag des Bayerischen Staatsministeriums für Unterricht und Kultus (StMUK) erhoben.

¹⁾ Auftrag des Bayerischen Staatsministeriums für Unterricht und Kultus laut KMS Nr. III/7-S 1071-1/29 787 vom 23. Februar 1995.

Begriffsdefinitionen

Schulen

Als Schule zählt grundsätzlich jede verwaltungsrechtlich eigenständige Organisation. Ausnahmen sind Schulen, in denen verschiedene Schularten der gemeinsamen Leitung eines Schulleiters unterstellt sind. In diesem Fall werden alle schulartspezifischen Schulteile als Schule gezählt.

Schulträger

Die rechtlichen Bestimmungen unterscheiden, je nach Schulträger, zwischen Schulen mit öffentlichem und privatem Rechtsstatus:

Als *öffentliche* Schulen gelten gemäß Art. 3 Abs. 1 BayEUG

- *staatliche* Schulen, d. h. Schulen, bei denen der Dienstherr des Lehrpersonals der Freistaat Bayern ist, sowie
- *kommunale* Schulen, deren Lehrerinnen und Lehrer einer kommunalen Körperschaft (Gemeinde, Landkreis, Bezirk oder Zweckverband) unterstellt sind.

Schulen, die nicht öffentlich im Sinne des Art. 3 Abs. 1 BayEUG sind, zählen als private Schulen (Schulen in freier Trägerschaft).

Schularten

Für die Abgrenzungen nach Schularten gelten folgende Begriffsbestimmungen:

Förderzentren (Tabellen 1.1 bis 1.24)

Förderzentren und Schulen für Kranke sind Kompetenzzentren für Sonderpädagogik und ein alternativer Lernort zur allgemeinen Schule, in denen Kinder und Jugendliche unterrichtet werden, die der sonderpädagogischen Förderung bedürfen und deswegen an einer allgemeinen oder beruflichen Schule nicht oder nicht ausreichend gefördert und unterrichtet werden können. Grundlagen für den Unterricht sind hierbei adaptierte Lehrpläne der Grund- und Mittelschule bzw. eigene Lehrpläne. Auswahl und Unterrichtsformen sind jeweils an den Förderschwerpunkten ausgerichtet.

Die Differenzierung der Förderzentren wurde mit der Erhebung 2003/04 entsprechend der gesetzlichen Vorgabe geändert und ist wie folgt:

- Förderzentrum mit Förderschwerpunkt Sehen,
- Förderzentrum mit Förderschwerpunkt Hören,
- Förderzentrum mit Förderschwerpunkt körperliche und motorische Entwicklung,
- Förderzentrum mit Förderschwerpunkt geistige Entwicklung,
- Förderzentrum mit Förderschwerpunkt Sprache,
- Förderzentrum mit Förderschwerpunkt Lernen,
- Förderzentrum mit Förderschwerpunkt emotionale und soziale Entwicklung.

Weiterhin können Kinder und Jugendliche Förderschwerpunkt übergreifend unterrichtet werden.

Die Abschlüsse an den Förderzentren sind äquivalent zu denen an einer Mittelschule. Hiervon ausgenommen sind Förderzentren mit dem Förderschwerpunkt geistige Entwicklung (individueller Abschluss nach Art. 30a Abs. 5 Satz 5 BayEUG) und mit dem Förderschwerpunkt Lernen. Zusätzlich können die Schülerinnen und Schüler auch an der besonderen Prüfung für den Quali (qualifizierenden Mittelschulabschluss) teilnehmen.

Schülerinnen und Schüler mit sonderpädagogischem Förderbedarf im Förderschwerpunkt Lernen können folgende Abschlüsse erwerben:

- den erfolgreichen Abschluss der Mittelschule nach Abschlussprüfung (nach § 57a Abs. 1 VSO-F),
- den erfolgreichen Abschluss im Bildungsgang Lernen nach Abschlussprüfung (nach § 57a Abs. 3 VSO-F).

Darüber hinaus erhalten alle Schülerinnen und Schüler im Förderschwerpunkt Lernen nach der 9. Jahrgangsstufe den individuellen Abschluss mit einer Beschreibung ihrer individuellen Leistungen und Kompetenzen. Schülerinnen und Schüler mit sonderpädagogischem Förderbedarf die einen M-Zug besuchen streben den mittleren Schulabschluss an.

Schulen für Kranke (Tabellen 2.1 bis 2.3)

Diese Einrichtungen sind an Förderzentren angeschlossen. Es werden überwiegend Schüler aus Grundschulen sowie Mittel-/Hauptschulen, Realschulen und Gymnasien unterrichtet, die wegen Krankheit die Schule nicht besuchen können, sich also bspw. in Krankenhäusern oder vergleichbaren, unter ärztlicher Leitung stehenden Einrichtungen aufhalten und dort unterrichtet werden.

Schulvorbereitende Einrichtungen nach Art. 22 Abs. 1 des BayEUG (Tabellen 3.1 bis 3.4)

Schulvorbereitende Einrichtungen sind Bestandteile von Förderzentren. Sie dienen der Förderung noch nicht schulpflichtiger Kinder mit sonderpädagogischem Förderbedarf, die zur Entwicklung ihrer Fähigkeit auch im Hinblick auf die Schulfähigkeit sonderpädagogischer Anleitung und Unterstützung bedürfen, sofern sie die notwendige Förderung nicht in anderen außerschulischen Einrichtungen (z. B. Kindergärten) erhalten. Es werden auch nach Art. 37 Abs. 2 oder Art. 41 Abs. 2 BayEUG vom Besuch einer Grundschule oder eines Förderzentrums zurückgestellte Kinder aufgenommen.

Klassen

Die Zählung erfasst Klassen, die am Stichtag bestehen. In der Regel wird der Unterricht nach Jahrgangsstufen in Klassen oder jahrgangsübergreifenden Klassen erteilt, die für ein Schuljahr gebildet werden.

Absolventen und Abgänger

Als Absolvent oder Abgänger zählen Schüler, die nach erfolgreichem Abschluss bzw. der Erfüllung der Vollzeitschulpflicht seit dem Erhebungsstichtag des Vorjahres die berichtende Schule dauerhaft verlassen bzw. zum Erreichen eines höherwertigen Abschlusses in eine andere allgemeinbildende Schule übergetreten sind.

Lehrkräfte

Lehrkräfte sind Personen, die an einer oder mehreren Schulen bzw. Schularten unterrichten. Sie werden als Person derjenigen Schule und Schulart zugerechnet, an der sie ausschließlich oder überwiegend unterrichten.

Je nach Beschäftigungsumfang unterscheidet man zwischen **vollzeit-, teilzeit- und stundenweise beschäftigten** Lehrkräften. Vollzeitbeschäftigte Lehrkräfte sind als Beamte, Angestellte oder in einem sonstigen Dienstverhältnis mit voller Pflichtstundenzahl, teilzeitbeschäftigte Lehrkräfte mit mindestens der Hälfte, aber weniger als der vollen Unterrichtspflichtzeit tätig. Lehrkräfte mit Altersteilzeit im Teilzeitmodell bzw. in der Ansparphase des Blockmodells sowie Lehrkräfte in der Arbeitsphase des Freistellungsmodells (Art. 88 Abs. 4 BayBG) werden ungeachtet der rechtlichen Einstufung gemäß ihrem Beschäftigungsumfang (Pflichtstundenzahl) zugeordnet.

Bei den vollzeit- und teilzeitbeschäftigten Lehrkräften miterfasst sind Schulleiter, Schulleiterstellvertreter, Seminarleiter mit Anrechnungsstunden, Lehrkräfte im Aushilfsdienst (mobile Reserven, Aushilfen bei Elternzeit bzw. Erziehungsurlaub), außerdem ausländische vollzeit- und teilzeitbeschäftigte Lehrkräfte. Ebenfalls mitgezählt sind die mit Dienstbezügen abwesenden Lehrkräfte (z. B. wegen Kur, langfristiger Krankheit, Mutterschutz, aber nicht Elternzeit bzw. Erziehungsurlaub), die nicht zum Unterrichtseinsatz vorgesehen sind.

Lehrkräfte, die mit weniger als der Hälfte der vollen Pflichtstundenzahl unterrichten und Lehrkräfte im Vorbereitungsdienst, soweit diese eigenverantwortlich Unterricht erteilen werden den stundenweise beschäftigten Lehrkräften zugeordnet.

Unterrichtsstunden, Anrechnungs- und Ermäßigungsstunden

Als **Unterrichtsstunden** zählen alle Stunden, die an den berichtenden Schulen in einer normalen Schulwoche laut Unterrichtsplan erteilt werden. Dabei sind Unterrichtsstunden von z. B. durch Krankheit kurzfristig abwesenden Lehrkräften miterfasst, jedoch nicht die Unterrichtsstunden der dafür eingesetzten Aushilfen. Im Gegensatz dazu sind im Fall von langfristig abwesenden Lehrkräften nur die Unterrichtsstunden der dafür eingesetzten Aushilfen (z. B. mobile Reserven, Aushilfen für Elternzeit und Erziehungsurlaub) gezählt. Unterrichtet eine Lehrkraft an mehreren Schulen, berichtet jede Schule über die bei ihr geleisteten Unterrichtsstunden.

Zur genauen Definition von **Anrechnungs-, Betreuungs- und Ermäßigungsstunden** wird auf die Bekanntmachungen des StMUK verwiesen. Anrechnungsstunden werden für Schulleitung, Beratungstätigkeit oder Freistellung für anderweitige Aufgaben gewährt, Ermäßigungsstunden wegen Erwerbsminderung oder Alter. Die Zahl der Anrechnungs-, Betreuungs- und Ermäßigungsstunden zusammen mit der Unterrichtsstundenzahl bilden den Beschäftigungsumfang einer Lehrkraft.

Der Statistische Bericht weist weiter Mehrarbeit, die Stunden von Lehrkräften, die mit weniger als der Hälfte der vollen Unterrichtspflichtzeit beschäftigt sind, und die Stunden von Lehrkräften im Vorbereitungsdienst, soweit sie selbstständig Unterricht erteilen, aus.

Abb. 1

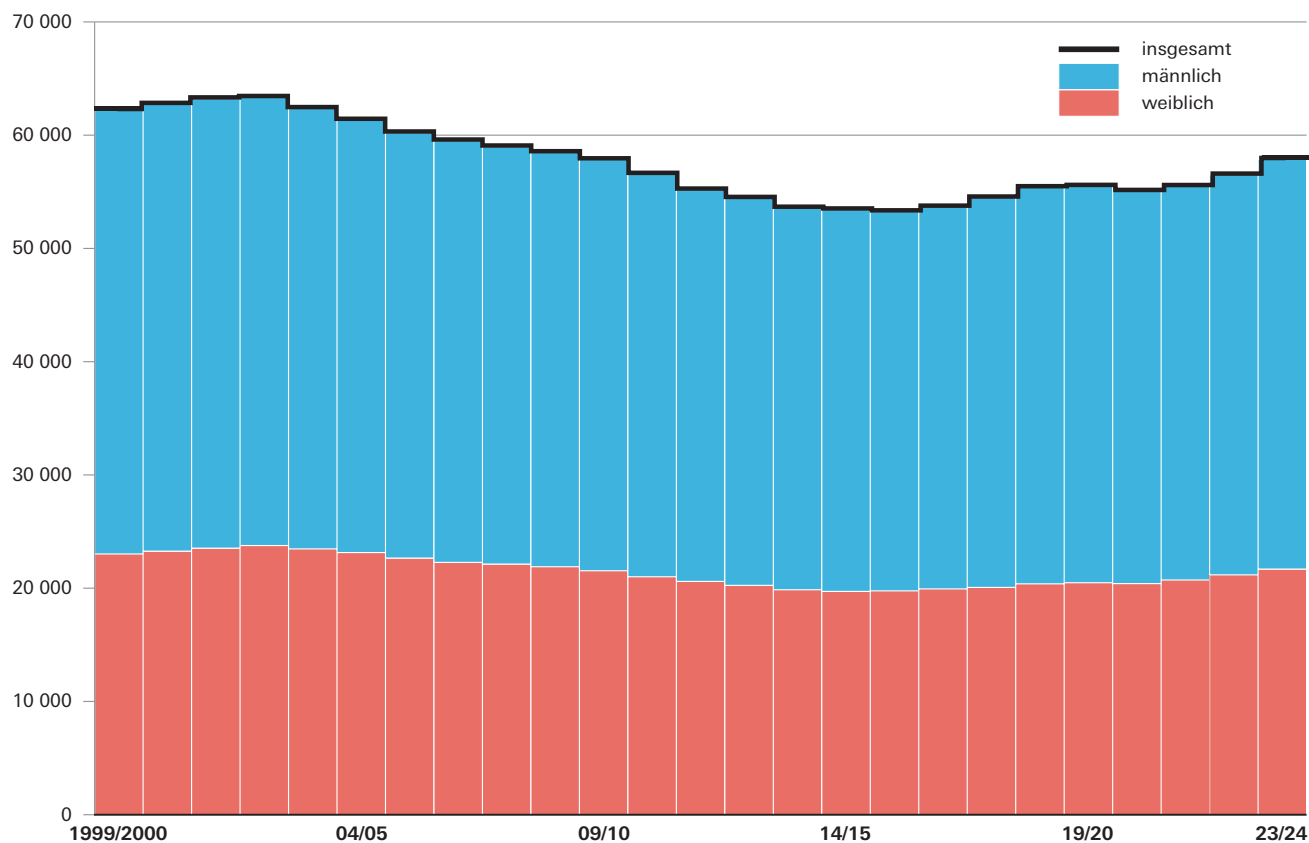
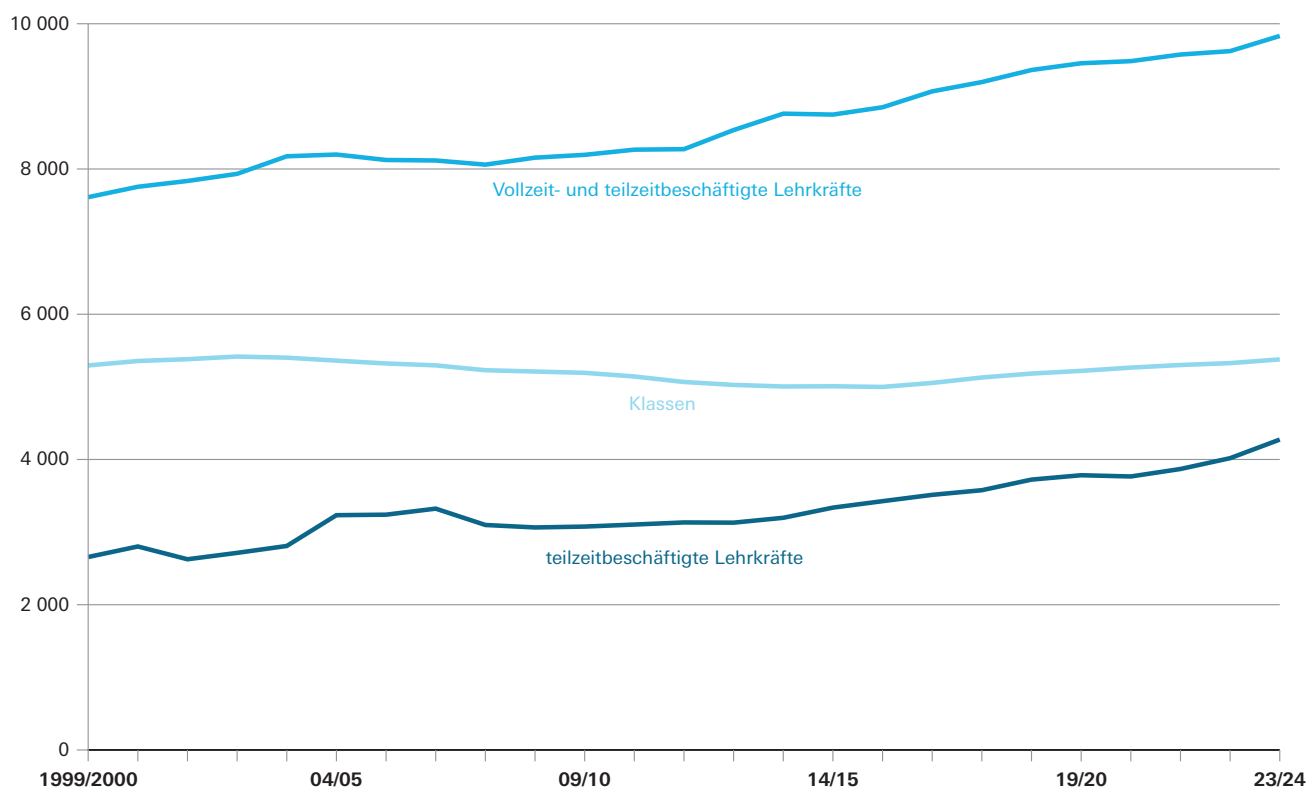
Schüler an Förderzentren und Schulen für Kranke in Bayern seit 1999/2000

Abb. 2

Vollzeit- und teilzeitbeschäftigte Lehrkräfte*, darunter teilzeitbeschäftigte Lehrkräfte und Klassen an Förderzentren und Schulen für Kranke in Bayern seit 1999/2000

* Teilzeitbeschäftigte Lehrkräfte mit mindestens der Hälfte der Unterrichtspflichtzeit.

1. Förderzentren und Schulen für Kranke in Bayern 2023/24 - Eckdaten

1.1 Eckdaten seit 1999/2000

Schuljahr	Schulen	Klassen	Schüler			Schüler je Klasse	Vollzeit- und teilzeitbeschäftigte Lehrkräfte ¹⁾		
			männlich	weiblich	insgesamt		männlich	weiblich	insgesamt

Förderzentren und Schulen für Kranke insgesamt

1999/2000	383	5 295	39 166	23 023	62 189	11,7	2 565	5 047	7 612
2000/01	377	5 356	39 453	23 274	62 727	11,7	2 577	5 178	7 755
2001/02	374	5 381	39 674	23 536	63 210	11,7	2 543	5 292	7 835
2002/03	375	5 417	39 567	23 767	63 334	11,7	2 516	5 417	7 933
2003/04	373	5 402	38 886	23 470	62 356	11,5	2 556	5 619	8 175
2004/05	375	5 361	38 180	23 146	61 326	11,4	2 485	5 714	8 199
2005/06	367	5 322	37 543	22 662	60 205	11,3	2 398	5 726	8 124
2006/07	366	5 296	37 218	22 278	59 496	11,2	2 307	5 810	8 117
2007/08	362	5 229	36 837	22 133	58 970	11,3	2 220	5 840	8 060
2008/09	359	5 211	36 572	21 895	58 467	11,2	2 183	5 973	8 156
2009/10	359	5 193	36 302	21 540	57 842	11,1	2 111	6 084	8 195
2010/11	352	5 143	35 552	21 009	56 561	11,0	2 055	6 211	8 266
2011/12	352	5 067	34 575	20 600	55 175	10,9	2 000	6 237	8 273
2012/13	351	5 027	34 188	20 251	54 439	10,8	2 007	6 529	8 536
2013/14	351	5 005	33 714	19 862	53 576	10,7	2 038	6 724	8 762
2014/15	351	5 008	33 706	19 717	53 423	10,7	2 015	6 734	8 749
2015/16	351	4 999	33 491	19 765	53 256	10,7	2 020	6 830	8 850
2016/17	351	5 054	33 732	19 937	53 669	10,6	2 037	7 032	9 069
2017/18	350	5 129	34 402	20 071	54 473	10,6	2 071	7 126	9 197
2018/19	350	5 183	35 000	20 384	55 384	10,7	2 065	7 298	9 363
2019/20	350	5 220	35 017	20 482	55 499	10,6	2 030	7 426	9 456
2020/21	350	5 265	34 651	20 404	55 055	10,5	2 040	7 445	9 485
2021/22	351	5 301	34 763	20 725	55 488	10,5	2 051	7 525	9 576
2022/23	352	5 327	35 316	21 178	56 494	10,6	2 058	7 565	9 623
2023/24	353	5 378	36 180	21 691	57 871	10,8	2 034	7 798	9 832

darunter private Förderzentren und Schulen für Kranke

1999/2000	182	2 278	14 810	8 645	23 455	10,3	1 079	2 168	3 247
2000/01	179	2 325	15 026	8 856	23 882	10,3	1 093	2 230	3 323
2001/02	179	2 361	15 242	9 041	24 283	10,3	1 103	2 301	3 404
2002/03	180	2 393	15 368	9 142	24 510	10,2	1 102	2 375	3 477
2003/04	180	2 415	15 397	9 214	24 611	10,2	1 115	2 472	3 587
2004/05	182	2 428	15 494	9 237	24 731	10,2	1 102	2 519	3 621
2005/06	181	2 442	15 494	9 224	24 718	10,1	1 089	2 529	3 618
2006/07	184	2 512	16 093	9 390	25 483	10,1	1 108	2 643	3 751
2007/08	185	2 518	16 232	9 521	25 753	10,2	1 074	2 681	3 755
2008/09	187	2 536	16 322	9 491	25 813	10,2	1 090	2 740	3 830
2009/10	188	2 538	16 381	9 405	25 786	10,2	1 073	2 803	3 876
2010/11	188	2 525	16 210	9 147	25 357	10,0	1 051	2 858	3 909
2011/12	188	2 507	15 868	9 150	25 018	10,0	1 032	2 884	3 916
2012/13	188	2 501	15 780	9 056	24 836	9,9	1 030	2 986	4 016
2013/14	188	2 497	15 617	8 780	24 397	9,8	1 047	3 088	4 135
2014/15	188	2 501	15 525	8 704	24 229	9,7	1 047	3 101	4 148
2015/16	189	2 509	15 405	8 826	24 231	9,7	1 048	3 159	4 207
2016/17	189	2 536	15 601	8 955	24 556	9,7	1 042	3 239	4 281
2017/18	188	2 565	15 807	9 004	24 811	9,7	1 064	3 240	4 304
2018/19	188	2 595	16 167	9 090	25 257	9,7	1 044	3 352	4 396
2019/20	188	2 621	16 175	9 208	25 383	9,7	1 036	3 400	4 436
2020/21	188	2 642	16 008	9 166	25 174	9,5	1 030	3 401	4 431
2021/22	189	2 654	16 114	9 285	25 399	9,6	1 015	3 475	4 490
2022/23	189	2 690	16 434	9 539	25 973	9,7	1 030	3 465	4 495
2023/24	188	2 712	16 896	9 691	26 587	9,8	1 002	3 586	4 588

1) Nur Lehrkräfte, die ausschl. oder überwiegend an einem Förderzentrum oder einer Schule für Kranke tätig waren, einschl. teilzeitbeschäftigter Lehrkräfte mit mindestens der Hälfte der vollen Unterrichtspflichtzeit, Lehrkräfte im Aushilfsdienst, heilpädagogischer Unterrichtshilfen und heilpädagogischer Förderlehrer, die eigenverantwortlich Unterricht erteilen, sowie der mit Dienstbezügen abwesenden Lehrkräfte (z. B. wegen längerer Krankheit, Kur oder Mutterschutzfrist). Ab 2003/04 einschl. kirchlicher Religionslehrkräfte (Laien Katecheten und Geistliche).

1.2 Eckdaten nach Regierungsbezirken

Gebiet	Schulträger	Schulen	Klassen	Schüler		Vollzeit- und teilzeitbeschäftigte Lehrkräfte ¹⁾		Unterrichtsstunden sämtlicher Lehrkräfte pro Woche
				insgesamt	weiblich	insgesamt	weiblich	
Oberbayern	Staat	54	989	11 695	4 493	1 993	1 642	38 405
	Bezirk	-	-	-	-	-	-	-
	Privat	53	705	6 894	2 590	1 137	899	25 118
	zusammen	107	1 694	18 589	7 083	3 130	2 541	63 523
Niederbayern	Staat	22	263	3 217	1 188	572	460	11 147
	Bezirk	2	37	373	165	68	53	1 225
	Privat	14	195	2 092	786	339	252	7 366
	zusammen	38	495	5 682	2 139	979	765	19 738
Oberpfalz	Staat	22	240	2 876	1 134	485	368	8 774
	Bezirk	-	-	-	-	-	-	-
	Privat	10	166	1 576	526	275	210	5 890
	zusammen	32	406	4 452	1 660	760	578	14 664
Oberfranken	Staat	3	42	486	189	81	62	1 448
	Bezirk	-	-	-	-	-	-	-
	Privat	29	396	4 076	1 519	721	572	14 262
	zusammen	32	438	4 562	1 708	802	634	15 710
Mittelfranken	Staat	28	501	5 802	2 263	864	683	17 452
	Bezirk	-	-	-	-	-	-	-
	Privat	24	381	3 647	1 244	605	471	13 413
	zusammen	52	882	9 449	3 507	1 469	1 154	30 865
Unterfranken	Staat	10	160	1 900	749	326	262	5 717
	Bezirk	1	22	211	88	42	34	750
	Privat	33	461	4 536	1 640	838	651	15 466
	zusammen	44	643	6 647	2 477	1 206	947	21 933
Schwaben	Staat	23	412	4 724	1 731	813	648	15 138
	Bezirk	-	-	-	-	-	-	-
	Privat	25	408	3 766	1 386	673	531	14 407
	zusammen	48	820	8 490	3 117	1 486	1 179	29 545
Bayern 2023/24	Staat	162	2 607	30 700	11 747	5 134	4 125	98 081
	Bezirk	3	59	584	253	110	87	1 975
	Privat	188	2 712	26 587	9 691	4 588	3 586	95 922
	insgesamt	353	5 378	57 871	21 691	9 832	7 798	195 978
2022/23	Staat	160	2 578	29 947	11 396	5 021	4 018	95 928
	Bezirk	3	59	574	243	107	82	1 990
	Privat	189	2 690	25 973	9 539	4 495	3 465	94 416
	insgesamt	352	5 327	56 494	21 178	9 623	7 565	192 334

1) Lehrkräfte, die ausschließlich oder überwiegend an einem Förderzentrum oder einer Schule für Kranke tätig waren, einschl. teilzeitbeschäftigter Lehrkräfte mit mindestens der Hälfte der vollen Unterrichtspflichtzeit, Lehrkräfte im Aushilfsdienst, heilpädagogischer Unterrichtshilfen und heilpädagogischer Förderlehrer, die eigenverantwortlich Unterricht erteilten, kirchlicher Religionslehrkräfte (Laien Katecheten und Geistliche) sowie der mit Dienstbezügen abwesenden Lehrkräfte (z. B. wegen längerer Krankheit, Kur oder Mutterschutzfrist).

1. Förderzentren und Schulen für Kranke in Bayern 2023/24 - Absolventen, Abgänger und Nichtschüler

1.3 Absolventen und Abgänger aus Förderzentren mit erfüllter Vollzeitschulpflicht nach Förderschwerpunkten und Jahrgangsstufen im Schuljahr 2022/23

Bestimmender Förderschwerpunkt ----- Schulträger ----- Ausländer	Absolventen und Abgänger mit erfüllter Vollzeitschulpflicht			davon aus der Jahrgangsstufe ...									
				6		7		8		9		10 oder höher	
	männ- lich	weib- lich	ins- gesamt	ins- gesamt	weib- lich	ins- gesamt	weib- lich	ins- gesamt	weib- lich	ins- gesamt	weib- lich	ins- gesamt	weib- lich
Sehen	34	32	66	-	-	-	-	-	-	21	10	45	22
Hören	76	54	130	-	-	-	-	1	-	85	37	44	17
Körperliche und motorische Entwicklung	150	124	274	-	-	-	-	2	2	115	48	157	74
Geistige Entwicklung	598	426	1 024	-	-	-	-	2	-	12	4	1 010	422
Sprache	104	65	169	-	-	1	-	2	1	151	58	15	6
Lernen	1 274	866	2 140	-	-	6	1	48	21	2 086	844	-	-
Emotionale und soziale Entwicklung	383	146	529	-	-	3	1	46	14	474	129	6	2
Sonstige ¹⁾	20	20	40	-	-	-	-	-	-	20	14	20	6
Insgesamt	2 639	1 733	4 372	-	-	10	2	101	38	2 964	1 144	1 297	549
davon nach dem Schulträger:													
Staat	1 376	880	2 256	-	-	7	2	56	23	2 025	780	168	75
Bezirk	36	20	56	-	-	-	-	2	-	28	10	26	10
Privat	1 227	833	2 060	-	-	3	-	43	15	911	354	1 103	464
darunter Ausländer	422	266	688	-	-	4	1	31	9	464	168	189	88

1) Ohne Zuordnung oder kein sonderpädagogischer Förderbedarf.

1.4 Absolventen und Abgänger aus Förderzentren mit erfüllter Vollzeitschulpflicht nach Abschlussarten im Schuljahr 2022/23

Gebiet Schulträger Ausländer	Absolventen und Abgänger mit erfüllter Vollzeitschulpflicht											
	ohne erfolgreichen Abschluss der Mittelschule		darunter mit				mit erfolgreichem Abschluss der Mittelschule		darunter mit qualifizierendem Abschluss der Mittelschule		mit mittlerem Schulabschluss	
			Abschluss im Bildungsgang des Förderschwerpunktes Lernen ¹⁾		individuellem Abschluss ²⁾							
	ins- gesamt	weib- lich	ins- gesamt	weib- lich	ins- gesamt	weib- lich	ins- gesamt	weib- lich	ins- gesamt	weib- lich	ins- gesamt	weib- lich
Oberbayern	908	353	488	176	353	145	414	161	110	44	60	24
Niederbayern	295	115	165	59	98	44	165	67	15	5	14	6
Oberpfalz	268	105	148	51	102	44	113	39	15	4	-	-
Oberfranken	303	117	170	70	102	41	60	21	11	2	-	-
Mittelfranken	580	251	375	162	166	77	147	55	37	11	10	6
Unterfranken	266	113	107	46	136	59	156	63	19	8	12	4
Schwaben	444	172	208	79	209	85	151	59	28	9	6	2
Bayern	3 064	1 226	1 661	643	1 166	495	1 206	465	235	83	102	42
davon nach dem Schulträger:												
Staat	1 493	577	1 281	486	138	62	745	294	63	28	18	9
Bezirk	4	1	-	-	-	-	26	9	21	8	26	10
Privat	1 567	648	380	157	1 028	433	435	162	151	47	58	23
darunter Ausländer ...	532	201	296	102	175	79	148	59	25	6	8	6

1) Inkl. Abschlussprüfung gemäß § 57a Abs. 3 VSO-F. - 2) Art. 30a Abs. 5 Satz 5 BayEUG.

1.5 Im Zeitraum vom 2. Oktober 2022 bis 1. Oktober 2023**von Förderzentren abgegangene Schüler**

Abgänge an	Geschlecht	Abgänge							
		insgesamt	davon aus der Jahrgangsstufe ...						
			4 oder niedriger	5	6	7	8	9	10 oder höher
Grundschulen sowie Mittel-/Hauptschulen .	männlich	2 223	1 528	204	230	103	91	66	1
	weiblich	1 076	666	139	120	67	35	48	1
	insgesamt	3 299	2 194	343	350	170	126	114	2
Realschulen	männlich	71	57	5	5	2	1	1	-
	weiblich	28	22	1	3	-	2	-	-
	insgesamt	99	79	6	8	2	3	1	-
Realschulen zur sonderpädagogischen Förderung	männlich	17	15	-	2	-	-	-	-
	weiblich	7	4	-	-	-	-	3	-
	insgesamt	24	19	-	2	-	-	3	-
Gymnasien	männlich	31	26	1	1	-	-	-	3
	weiblich	23	22	-	-	1	-	-	-
	insgesamt	54	48	1	1	1	-	-	3
Integrierte Gesamtschulen	männlich	7	2	1	1	-	1	2	-
	weiblich	4	-	1	1	1	-	1	-
	insgesamt	11	2	2	2	1	1	3	-
Schulartunabhängige Orientierungsstufe ...	männlich	-	-	-	-	-	-	-	-
	weiblich	-	-	-	-	-	-	-	-
	insgesamt	-	-	-	-	-	-	-	-
Freie Waldorfschulen, andere allg. bild. Schularten und ausländische oder internationale Schulen ¹⁾	männlich	6	2	2	1	1	-	-	-
	weiblich	1	-	-	1	-	-	-	-
	insgesamt	7	2	2	2	1	-	-	-
Wirtschaftsschulen	männlich	17	1	-	3	3	-	10	-
	weiblich	10	1	2	1	1	-	4	1
	insgesamt	27	2	2	4	4	-	14	1
Fachoberschulen	männlich	18	-	-	-	-	-	-	18
	weiblich	13	-	-	-	-	-	-	13
	insgesamt	31	-	-	-	-	-	-	31
Sonstige Abgänge ²⁾	männlich	2 890	162	25	30	35	97	1 797	744
	weiblich	1 855	78	17	11	22	61	1 121	545
	insgesamt	4 745	240	42	41	57	158	2 918	1 289
Insgesamt	männlich	5 280	1 793	238	273	144	190	1 876	766
	weiblich	3 017	793	160	137	92	98	1 177	560
	insgesamt	8 297	2 586	398	410	236	288	3 053	1 326

1) Z. B. griechische Lyzeen. - 2) Z. B. an eine Schule im Ausland, Zurückstellung gemäß BayEUG Art. 37 Abs. 2 Satz 2, Berufsleben, Tod etc.

1.6 Überweisungen an Grundschulen sowie Mittel-/Hauptschulen im Zeitraum vom 2. Oktober 2022 bis 1. Oktober 2023

Schulträger	Schüler, die an Grundschulen sowie Mittel-/Hauptschulen überwiesen wurden									
	insgesamt	davon mit bestimmendem Förderschwerpunkt								
		Sehen	Hören	Körperliche und motorische Entwicklung	Geistige Entwicklung	Sprache	Lernen	Emotionale und soziale Entwicklung	ohne Zuordnung ¹⁾	kein sonderpädagogischer Förderbedarf ²⁾
Staat	2 232	-	16	4	11	266	1 451	306	178	-
Bezirk	12	-	10	-	-	2	-	-	-	-
Privat	1 055	5	3	33	49	235	347	304	70	9
Insgesamt	3 299	5	29	37	60	503	1 798	610	248	9

1) Schüler aus einer sonderpädagogischen Diagnose- und Förderklasse. - 2) Z. B. Schüler aus einer offenen Klasse der Förderschule nach Art. 30a Abs. 7 Nr. 3 BayEUG.

1. Förderzentren und Schulen für Kranke in Bayern 2023/24 - Schulen

1.7 Schulen nach dem Träger des Schulaufwands

Regierungsbezirk Schulträger	Schulen insgesamt	davon nach dem Träger des Schulaufwands						
		Staat	Bezirk	Landkreis	Gemeinde	Schul- verband	Gemeinde mit öffentlich- rechtlichem Vertrag	Privat
Oberbayern	107	1	4	30	18	-	1	53
Niederbayern	38	-	3	18	3	-	-	14
Oberpfalz	32	-	1	17	4	-	-	10
Oberfranken	32	-	2	1	-	-	-	29
Mittelfranken	52	-	3	12	13	-	-	24
Unterfranken	44	-	1	6	4	-	-	33
Schwaben	48	-	-	16	6	1	-	25
Bayern 2023/24	353	1	14	100	48	1	1	188
davon nach dem Schulträger:								
Staat	162	1	11	100	48	1	1	-
Bezirk	3	-	3	-	-	-	-	-
Privat ¹⁾	188	-	-	-	-	-	-	188
Bayern 2022/23	352	1	14	101	45	1	1	189

1) Davon sind 163 Förderzentren und Schulen für Kranke staatlich anerkannt und 25 staatlich genehmigt.

1.8 Schulen mit Ganztagsschulbetrieb in gebundener und offener Form, Mittagsbetreuung und verbundenem Schülerheim/Internat nach Regierungsbezirken

Art des Angebots	Einheit	Bayern insgesamt	davon in (der)						
			Ober- bayern	Nieder- bayern	Ober- pfalz	Ober- franken	Mittel- franken	Unter- franken	Schwa- ben
Ganztagsschulbetrieb in gebundener Form (der Pflichtunterricht ist über den ganzen Tag verteilt)	Einrichtungen Schüler	102 6 776	37 3 069	16 709	4 226	7 340	13 734	4 202	21 1 496
Ganztagsschulbetrieb in offener Form ¹⁾	Einrichtungen Schüler	191 7 152	53 2 233	22 595	22 973	23 728	24 976	22 685	25 962
davon									
in einer Kurzgruppe	Einrichtungen Schüler	21 338	5 40	1 17	2 37	7 149	2 37	1 13	3 45
in einer Langgruppe	Einrichtungen Schüler	159 6 697	45 2 167	20 540	20 936	13 552	21 936	19 667	21 899
an einer anderen Schule	Einrichtungen Schüler	2 5	- -	- -	- -	- -	- -	2 5	- -
in einer sonstigen angeschlossenen Einrichtung	Einrichtungen Schüler	1 38	- -	1 38	- -	- -	- -	- -	- -
ohne staatliche Förderung	Einrichtungen Schüler	1 18	- -	- -	- -	- -	- -	- -	1 18
2 Tage in einer Langgruppe und mindestens 2 Tage in einer Kurzgruppe	Einrichtungen Schüler	7 56	3 26	- -	- -	3 27	1 3	- -	- -
Reguläre Mittagsbetreuung an Förderzentren ²⁾	Einrichtungen Schüler	1 25	1 25	- -	- -	- -	- -	- -	- -
Verlängerte Mittagsbetreuung an Förderzentren ³⁾	Einrichtungen Schüler	4 42	1 22	1 7	- -	- -	- -	1 1	1 12
Unterbringung in einem mit der berich- tenden Schule verbundenen Schüler- heim/Internat	Einrichtungen Schüler	49 738	20 341	5 67	3 61	6 55	7 59	4 102	4 53

1) Bildungs- und Betreuungsangebote, die unter der Aufsicht und Verantwortung der Schulleitung organisiert, in enger Kooperation mit ihr durchgeführt werden und in einem konzeptionellen Zusammenhang mit dem vormittäglichen Unterricht stehen oder bei denen die Schulleitung auf Basis eines gemeinsamen pädagogischen Konzepts mit einem außerschulischen Träger kooperiert und eine Mitverantwortung der Schulleitung besteht. Die Schüler haben sich zur vollständigen oder teilweisen Teilnahme verpflichtet. Ohne Einrichtungen und Schüler in einer Heilpädagogischen Tagesstätte. - 2) Die Schüler werden im Anschluss an den Unterricht bis längstens 14 Uhr betreut. - 3) Die Schüler werden im Anschluss an den Unterricht bis mind. 15.30 Uhr einschl. einer verlässlichen Hausaufgabenbetreuung betreut.

1. Förderzentren und Schulen für Kranke in Bayern 2023/24 - Klassen

1.9 Klassen nach Förderschwerpunkten und Klassenfrequenzgruppen

Förderschwerpunkt der Klassen Klassenart Schulträger	Klassen ins- gesamt	davon mit						Schüler		dar. ausländische Schüler		Durchschnittliche Klassenstärke
		bis 8	9	11	13	15	18 oder mehr	insgesamt	weiblich	insgesamt	weiblich	
			bis									
			10	12	14	17						
		Schülern										
Zuordenbarer Förderschwerpunkt:												
Sehen	104	79	16	8	1	-	-	710	299	183	67	6,8
Hören	166	69	57	36	4	-	-	1 495	633	269	111	9,0
Körperliche und motorische Entwicklung	267	77	97	56	28	9	-	2 635	1 015	446	168	9,9
Geistige Entwicklung	1 448	429	722	275	21	1	-	13 442	4 918	3 184	1 109	9,3
Sprache	170	4	21	72	70	3	-	2 061	724	436	158	12,1
Lernen	2 067	42	254	698	833	234	6	25 798	9 943	5 967	2 349	12,5
Emotionale und soziale Entwicklung	430	225	121	49	20	15	-	3 785	834	507	116	8,8
Lernen, Sprache, emotionale und soziale Entwicklung	141	4	25	54	41	16	1	1 722	597	387	139	12,2
Sonstige Förderschwerpunkt über- greifende Klasse	305	10	43	139	89	15	9	3 689	1 328	782	273	12,1
Klassen für Kranke an Förderzentren	112	62	15	24	9	2	-	948	533	54	26	8,5
Klassen für Kranke an Schulen für Kranke .	168	64	39	27	21	14	3	1 586	867	129	53	9,4
Insgesamt 2023/24	5 378	1 065	1 410	1 438	1 137	309	19	57 871	21 691	12 344	4 569	10,8
davon nach der Klassenart:												
Regelklasse	3 752	802	1 032	842	780	281	15	40 415	15 015	8 865	3 334	10,8
M-Klasse ¹⁾	28	5	7	10	6	-	-	299	133	28	8	10,7
Sonderpädagogische Diagnose- und Förderklasse	956	39	181	422	302	11	1	11 133	3 754	2 638	913	11,6
Klasse für Kranke	280	126	54	51	30	16	3	2 534	1 400	183	79	9,1
Berufsschulstufe für Klasse mit Förderschwerpunkt geistige Entwicklung	359	93	134	113	18	1	-	3 458	1 380	626	233	9,6
BVJ ²⁾	3	-	2	-	1	-	-	32	9	4	2	10,7
darunter nach der Klassenbesonderheit:												
Sonderpädagogische Stütz- und Förderklasse	108	102	6	-	-	-	-	750	110	124	16	6,9
Partnerklasse des Förderzentrums an einer GS sowie MS/HS ³⁾	183	51	102	23	6	1	-	1 710	619	413	154	9,3
Partnerklasse des Förderzentrums an einer sonst. allg. Schule ³⁾	26	7	14	5	-	-	-	251	93	45	19	9,7
Partnerklasse des Förderzentrums an einer anderen Förderschule ³⁾	3	1	1	1	-	-	-	29	6	2	1	9,7
Klasse auch für Schüler ohne sonderpädagogischen Förder- bedarf (offene Klasse) ⁴⁾	65	3	8	10	17	17	10	899	400	73	27	13,8
davon nach dem Schulträger:												
Staat	2 607	271	412	813	874	230	7	30 700	11 747	7 317	2 784	11,8
Bezirk	59	13	22	21	3	-	-	584	253	84	35	9,9
Privat	2 712	781	976	604	260	79	12	26 587	9 691	4 943	1 750	9,8
Insgesamt 2022/23	5 327	1 125	1 448	1 446	1 023	267	18	56 494	21 178	11 250	4 209	10,6

1) Mittlere-Reife-Klasse (M-Zug). - 2) Klasse des Berufsvorbereitungsjahres. - 3) Art. 30a Abs. 7 Nr. 2 BayEUG. - 4) offene Klasse der Förderschule nach Art. 30a Abs. 7 Nr. 3 BayEUG.

1.10 Jahrgangsübergreifende Klassen und deren Schüler

Art der Kombination Schulträger	Klassen	Schüler insgesamt	davon in der Jahrgangsstufe ...									
			1/1a ¹⁾	2	3	4	5	6	7	8	9	10 oder höher
1/1a, 2	238	2 336	1 506	830	-	-	-	-	-	-	-	-
2, 3	100	986	-	532	454	-	-	-	-	-	-	-
2, 3, 4	53	458	-	111	192	155	-	-	-	-	-	-
3, 4	226	2 508	-	-	1 303	1 205	-	-	-	-	-	-
3, 4, 5	23	225	-	-	70	95	60	-	-	-	-	-
4, 5	71	795	-	-	-	437	358	-	-	-	-	-
4, 5, 6	40	379	-	-	-	72	204	103	-	-	-	-
5, 6	203	2 330	-	-	-	-	1 208	1 122	-	-	-	-
5, 6, 7	48	458	-	-	-	-	133	195	130	-	-	-
6, 7	91	1 021	-	-	-	-	-	547	474	-	-	-
6, 7, 8	45	451	-	-	-	-	-	112	183	156	-	-
7, 8	119	1 383	-	-	-	-	-	-	759	624	-	-
7, 8, 9	111	1 106	-	-	-	-	-	-	292	398	416	-
8, 9	165	1 810	-	-	-	-	-	-	-	779	1 031	-
9, 10 und höher	47	468	-	-	-	-	-	-	-	-	127	341
10 und höher	230	2 296	-	-	-	-	-	-	-	-	-	2 296
Sonstige	423	3 677	316	287	317	319	311	391	406	430	345	555
Insgesamt	2 233	22 687	1 822	1 760	2 336	2 283	2 274	2 470	2 244	2 387	1 919	3 192
Staat	781	8 942	759	652	1 125	1 041	1 078	1 176	950	1 000	683	478
Bezirk	6	61	10	1	12	7	5	5	13	8	-	-
Privat	1 446	13 684	1 053	1 107	1 199	1 235	1 191	1 289	1 281	1 379	1 236	2 714

1) Jahrgangsstufe 1a überwiegend für sonderpädagogische Diagnose und Förderung sowie für den Förderschwerpunkt Sehen und Hören.

1.11 Klassen und Schüler nach dem Träger des Schulaufwands

Förderschwerpunkt der Klassen	Klassen Schüler	Klassen bzw. Schüler insgesamt	davon nach dem Träger des Schulaufwands						
			Staat	Bezirk	Land- kreis	Gemeinde	Schul- verband	Gemeinde mit öffentlich-recht- lichem Vertrag	Privater Träger
Sehen	Klassen	104	-	-	-	-	-	-	104
	Schüler	710	-	-	-	-	-	-	710
Hören	Klassen	166	-	95	-	-	-	-	71
	Schüler	1 495	-	896	-	-	-	-	599
Körperliche und motorische Entwicklung	Klassen	267	19	25	-	-	-	-	223
	Schüler	2 635	193	248	-	-	-	-	2 194
Geistige Entwicklung	Klassen	1 448	4	1	64	114	-	-	1 265
	Schüler	13 442	41	9	602	1 056	-	-	11 734
Sprache	Klassen	170	-	52	27	21	-	-	70
	Schüler	2 061	-	624	351	259	-	-	827
Lernen	Klassen	2 067	-	-	1 025	546	12	13	471
	Schüler	25 798	-	-	12 957	6 809	151	176	5 705
Emotionale und soziale Entwicklung	Klassen	430	-	-	85	61	2	1	281
	Schüler	3 785	-	-	803	568	21	8	2 385
Lernen, Sprache, emotionale und soziale Entwicklung	Klassen	141	-	-	74	41	-	-	26
	Schüler	1 722	-	-	898	492	-	-	332
Sonstige Förderschwerpunkt über- greifende Klasse	Klassen	305	-	-	184	35	-	-	86
	Schüler	3 689	-	-	2 169	414	-	-	1 106
Klassen für Kranke an Förderzentren	Klassen	112	-	34	26	9	-	1	42
	Schüler	948	-	262	264	67	-	4	351
Klassen für Kranke an Schulen für Kranke ..	Klassen	168	-	40	-	55	-	-	73
	Schüler	1 586	-	390	-	552	-	-	644
Insgesamt	Klassen	5 378	23	247	1 485	882	14	15	2 712
	Schüler	57 871	234	2 429	18 044	10 217	172	188	26 587

1. Förderzentren und Schulen für Kranke in Bayern 2023/24 - Schüler

1.12 Schüler nach Förderschwerpunkt der Klassen, Klassenart und Förderschwerpunkt des Schülers

Förderschwerpunkt der Klassen Klassenart	Schüler ins- gesamt	mit dem bestimmenden Förderschwerpunkt des Schülers									Kranke
		Sehen	Hören	Körper- liche und moto- rische Entwick- lung	Geistige Entwick- lung	Sprache	Lernen	Emotio- nale und soziale Entwick- lung	keinem sonder- päd. Förder- schwer- punkt zuge- ordnet	kein sonder- pädagogischer Förder- bedarf ¹⁾	
Zuordenbarer Förderschwerpunkt:											
Sehen	710	678	1	-	4	-	-	9	-	18	-
Hören	1 495	-	1 470	-	-	11	-	-	-	14	-
Körperliche und motorische Ent- wicklung	2 635	-	-	2 588	1	-	-	3	-	43	-
Geistige Entwicklung	13 442	114	14	328	12 959	2	17	3	5	-	-
Sprache	2 061	1	10	1	-	1 872	133	42	2	-	-
Lernen	25 798	5	3	7	5	1 051	23 003	1 679	45	-	-
Emotionale und soziale Entwicklung	3 785	1	-	-	1	56	231	3 495	1	-	-
Lernen, Sprache, emotionale und soziale Entwicklung	1 722	2	-	2	8	436	708	548	5	13	-
Sonstige Förderschwerpunkt über- greifende Klasse	3 689	5	5	21	3	63	138	75	3 112	267	-
Klassen für Kranke an Förderzentren	948	948
Klassen für Kranke an Schulen für Kranke ..	1 586	1 586
Insgesamt	57 871	806	1 503	2 947	12 981	3 491	24 230	5 854	3 170	355	2 534
davon nach der Klassenart:											
Regelklasse	40 415	682	1 328	2 263	9 967	2 408	18 437	4 979	45	306	-
M-Klasse ²⁾	299	6	159	20	-	58	-	26	-	30	-
Sonderpädagogische Diagnose- und Förderklasse	11 133	6	2	306	9	1 025	5 793	849	3 124	19	-
Klasse für Kranke	2 534	2 534
Berufsschulstufe für Klasse mit Förderschwerpunkt geistige Entwicklung	3 458	112	14	326	3 005	-	-	-	1	-	-
BVJ ³⁾	32	-	-	32	-	-	-	-	-	-	-
darunter nach der Klassen- besonderheit:											
Sonderpädagogische Stütz- und Förderklasse	750	-	-	-	-	1	23	726	-	-	-
Partnerklasse des Förderzentrums an einer GS sowie MS/HS ⁴⁾	1 710	-	24	132	1 297	11	159	68	19	-	-
Partnerklasse des Förderzentrums an einer sonst. allg. Schule ⁴⁾	251	-	-	-	249	-	1	-	1	-	-
Partnerklasse des Förderzentrums an einer anderen Förderschule ⁴⁾	29	-	-	10	19	-	-	-	-	-	-
Klasse auch für Schüler ohne sonderpädagogischen Förder- bedarf (offene Klasse) ¹⁾	899	81	51	235	-	38	61	77	1	355	-

1) Schüler in einer offenen Klasse der Förderschule nach Art. 30a Abs. 7 Nr. 3 BayEUG. - 2) Mittlere-Reife-Klasse (M-Zug). - 3) Klasse des Berufsvorbereitungsjahres. - 4) Art. 30a Abs. 7 Nr. 2 BayEUG.

1.13 Schüler nach Jahrgangsstufen und Geburtsjahren sowie Ausländer

Geburtsjahr ----- Ausländer	Geschlecht	Schüler ins- gesamt	Schüler in der Jahrgangsstufe ...										
			1	1a ¹⁾	2	3	4	5	6	7	8	9	10 oder höher
2017 oder später	männlich	1 388	1 385	2	1	-	-	-	-	-	-	-	-
	weiblich	640	638	-	2	-	-	-	-	-	-	-	-
2016	männlich	3 797	2 403	898	488	8	-	-	-	-	-	-	-
	weiblich	1 846	1 132	480	226	7	-	-	1	-	-	-	-
2015	männlich	4 025	225	1 619	1 775	392	14	-	-	-	-	-	-
	weiblich	2 000	97	766	925	205	7	-	-	-	-	-	-
2014	männlich	3 909	16	111	1 693	1 615	470	4	-	-	-	-	-
	weiblich	2 143	10	62	887	944	237	3	-	-	-	-	-
2013	männlich	3 797	4	3	125	1 450	1 762	445	8	-	-	-	-
	weiblich	2 313	1	10	80	899	1 044	273	6	-	-	-	-
2012	männlich	3 619	3	-	14	119	1 350	1 670	457	6	-	-	-
	weiblich	2 260	3	-	10	69	811	1 035	327	5	-	-	-
2011	männlich	3 285	3	1	8	9	118	1 145	1 570	427	4	-	-
	weiblich	1 907	2	-	9	9	58	609	931	277	12	-	-
2010	männlich	3 041	2	-	1	6	13	112	1 104	1 385	407	11	-
	weiblich	2 021	4	-	1	4	6	72	646	958	315	15	-
2009	männlich	3 057	-	-	1	1	5	14	118	1 086	1 410	416	6
	weiblich	2 055	-	-	1	2	7	16	68	683	995	273	10
2008	männlich	2 852	-	-	-	2	6	4	15	133	1 041	1 454	197
	weiblich	1 933	-	-	-	4	3	8	10	100	657	999	152
2007	männlich	1 688	-	-	-	1	3	4	3	11	123	951	592
	weiblich	1 239	-	-	-	-	5	4	8	22	86	667	447
2006	männlich	908	-	-	-	-	2	3	5	7	18	138	735
	weiblich	683	-	-	-	-	-	-	4	11	28	99	541
2005 oder früher	männlich	814	-	-	-	-	-	-	2	4	5	23	780
	weiblich	651	-	-	-	-	-	-	1	5	5	22	618
Insgesamt	männlich	36 180	4 041	2 634	4 106	3 603	3 743	3 401	3 282	3 059	3 008	2 993	2 310
	weiblich	21 691	1 887	1 318	2 141	2 143	2 178	2 020	2 002	2 061	2 098	2 075	1 768
	insgesamt	57 871	5 928	3 952	6 247	5 746	5 921	5 421	5 284	5 120	5 106	5 068	4 078
darunter Ausländer	männlich	7 775	959	638	906	830	841	715	721	626	617	509	413
	weiblich	4 569	449	318	495	507	526	465	421	408	412	331	237
	zusammen	12 344	1 408	956	1 401	1 337	1 367	1 180	1 142	1 034	1 029	840	650

1) Überwiegend für sonderpädagogische Diagnose und Förderung sowie für den Förderschwerpunkt Sehen und Hören.

1.14 Schüler nach Förderschwerpunkt der Klassen, des Schülers und der Jahrgangsstufe

Förderschwerpunkt der Klassen Förderschwerpunkt des Schülers Klassenart	Schüler ins- gesamt	davon in der Jahrgangsstufe ...										
		1	1a ¹⁾	2	3	4	5	6	7	8	9	10 oder höher
Zuordenbarer Förderschwerpunkt:												
Sehen	710	69	87	56	70	70	65	68	66	69	75	15
Hören	1 495	144	146	143	172	154	135	109	151	156	140	45
Körperliche und motorische Entwicklung	2 635	238	137	253	262	245	261	297	274	273	333	62
Geistige Entwicklung	13 442	1 255	-	1 233	1 075	1 120	1 116	1 092	1 005	1 074	1 031	3 441
Sprache	2 061	372	163	333	191	253	186	183	110	116	113	41
Lernen	25 798	2 031	1 921	2 250	3 037	3 157	2 826	2 723	2 767	2 543	2 543	-
Emotionale und soziale Entwicklung	3 785	344	150	400	426	464	419	436	335	428	379	4
Lernen, Sprache, emotionale und soziale Entwicklung	1 722	231	291	243	234	214	174	102	69	89	75	-
Sonstige Förderschwerpunkt über- greifende Klasse	3 689	1 104	1 046	1 149	81	32	35	53	55	56	51	27
Klassen für Kranke an Förderzentren	948	70	2	57	36	83	73	79	86	119	156	187
Klassen für Kranke an Schulen für Kranke	1 586	70	9	130	162	129	131	142	202	183	172	256
Insgesamt	57 871	5 928	3 952	6 247	5 746	5 921	5 421	5 284	5 120	5 106	5 068	4 078
davon mit dem bestimmenden Förderschwerpunkt des Schülers:												
Sehen	806	73	89	55	70	68	62	63	66	70	74	116
Hören	1 503	142	147	143	167	153	134	111	150	158	139	59
Körperliche und motorische Entwicklung	2 947	229	137	251	267	239	259	301	271	272	340	381
Geistige Entwicklung	12 981	1 260	1	1 237	1 070	1 120	1 117	1 093	999	1 066	1 013	3 005
Sprache	3 491	605	338	522	406	420	293	277	199	206	189	36
Lernen	24 230	1 888	1 844	2 103	2 847	2 961	2 681	2 563	2 573	2 401	2 369	-
Emotionale und soziale Entwicklung	5 854	513	362	610	684	714	638	623	536	595	572	7
Keinem sonderpädagogischen Förder- schwerpunkt zugeordnet	3 170	1 038	1 022	1 101	1	1	1	-	1	-	4	1
Kein sonderpädagogischer Förderbedarf ²⁾ ..	355	40	1	38	36	33	32	32	37	36	40	30
Kranke	2 534	140	11	187	198	212	204	221	288	302	328	443
davon nach der Klassenart:												
Regelklasse	40 415	2 112	341	2 274	5 475	5 707	5 216	5 062	4 789	4 752	4 580	107
M-Klasse ³⁾	299	-	-	-	-	-	-	-	42	38	70	149
Sonderpädagogische Diagnose- und Förderklasse	11 133	3 676	3 600	3 786	70	1	-	-	-	-	-	-
Klasse für Kranke	2 534	140	11	187	198	212	204	221	288	302	328	443
Berufsschulstufe für Klasse mit Förderschwerpunkt geistige Entwicklung	3 458	-	-	-	3	1	1	1	1	14	87	3 350
BVJ ⁴⁾	32	-	-	-	-	-	-	-	-	-	3	29
darunter nach der Klassenbesonderheit:												
Sonderpädagogische Stütz- und Förderklasse	750	84	63	115	116	101	72	65	48	57	29	-
Partnerklasse des Förderzentrums an einer GS sowie MS/HS ⁵⁾	1 710	234	56	338	230	281	156	156	99	94	66	-
Partnerklasse des Förderzentrums an einer sonst. allg. Schule ⁵⁾	251	9	-	16	12	13	42	29	31	32	26	41
Partnerklasse des Förderzentrums an einer anderen Förderschule ⁵⁾	29	10	2	4	1	1	-	-	-	-	-	11
Klasse auch für Schüler ohne sonder- sonderpädagogischen Förder- bedarf (offene Klasse) ²⁾	899	96	32	107	103	79	91	83	94	89	77	48

1) Überwiegend für sonderpädagogische Diagnose und Förderung sowie für den Förderschwerpunkt Sehen und Hören. - 2) Schüler in einer offenen Klasse der Förderschule nach Art. 30a Abs. 7 Nr. 3 BayEUG. - 3) Mittlere-Reife-Klasse (M-Zug). - 4) Klasse des Berufsvorbereitungsjahres. - 5) Art. 30a Abs. 7 Nr. 2 BayEUG.

1.15 Schüler nach der Religionszugehörigkeit

Gebiet Schulträger	Schüler insgesamt ¹⁾	davon							
		römisch- katholisch	evan- gelisch	isla- misch	ortho- dox	israe- litisch	neuapostoli- sch	sonstige	ohne Religionszu- gehörigkeit
Oberbayern	17 445	6 551	1 576	3 350	1 077	14	19	748	4 110
Niederbayern	5 527	3 277	432	602	242	1	4	72	897
Oberpfalz	4 331	2 061	528	579	283	1	2	124	753
Oberfranken	4 443	1 325	1 365	534	147	4	4	62	1 002
Mittelfranken	9 043	1 742	2 655	1 737	550	6	13	274	2 066
Unterfranken	6 457	2 393	1 127	1 111	240	1	3	102	1 480
Schwaben	8 091	3 261	964	1 426	431	2	18	257	1 732
Bayern 2023/24	55 337	20 610	8 647	9 339	2 970	29	63	1 639	12 040
davon nach dem Schulträger:									
Staat	29 161	10 690	3 943	5 647	1 728	13	32	1 034	6 074
Bezirk	584	305	75	56	26	1	-	10	111
Privat	25 592	9 615	4 629	3 636	1 216	15	31	595	5 855
Bayern 2022/23	53 990	20 818	8 772	8 782	2 575	36	61	1 547	11 399

1) Ohne Schüler in Klassen für Kranke.

1.16 Schüler nach der Teilnahme am Religionsunterricht/Ethikunterricht und islamischen Unterricht

Gebiet Schulträger	Schüler insgesamt ¹⁾	davon nehmen teil								
		am ... Religionsunterricht						am Ethik- unterricht	am isla- mischen Unterricht	weder am RU, EU noch am islam. Unterricht
		katholi- schen	evange- lischen	israeli- tischen	ortho- doxen	neu- apostoli- schen	sonstigen			
Oberbayern	17 445	6 805	925	-	-	-	370	9 298	-	47
Niederbayern	5 527	3 922	197	-	-	-	-	1 181	-	227
Oberpfalz	4 331	2 364	442	-	-	-	-	1 413	-	112
Oberfranken	4 443	1 439	1 511	-	-	-	68	1 420	-	5
Mittelfranken	9 043	1 766	2 797	-	-	-	207	4 214	-	59
Unterfranken	6 457	2 207	973	-	-	-	-	3 260	-	17
Schwaben	8 091	3 485	659	-	-	-	183	3 657	-	107
Bayern	55 337	21 988	7 504	-	-	-	828	24 443	-	574
davon nach dem Schulträger:										
Staat	29 161	12 019	3 634	-	-	-	99	13 045	-	364
Bezirk	584	326	83	-	-	-	-	175	-	-
Privat	25 592	9 643	3 787	-	-	-	729	11 223	-	210

1) Ohne Schüler in Klassen für Kranke.

1.17 Zugänge zu Beginn des Schuljahres

Schulträger	Zugänge zu Beginn des Schuljahres		darunter			
			Schulanfänger		Überweisungen aus Grundschulen sowie Mittel-/Hauptschulen	
	insgesamt	darunter Lern- geförderte ¹⁾	insgesamt	darunter Lern- geförderte ¹⁾	insgesamt	darunter Lern- geförderte ¹⁾
Staat	5 584	1 327	3 020	4	2 466	1 300
Bezirk	88	-	41	-	38	-
Privat	4 144	325	2 580	18	1 250	284
Insgesamt 2023/24	9 816	1 652	5 641	22	3 754	1 584
2022/23	9 544	1 529	5 434	9	3 606	1 480

1) Ohne Schüler aus Klassen zur Sonderpädagogischen Diagnose und Förderung.

1.18 Ausländische Schüler nach Staatsangehörigkeit

Länder und Gebiete (Staatsangehörigkeit)	Ausländische Schüler		Länder und Gebiete (Staatsangehörigkeit)	Ausländische Schüler	
	insgesamt	weiblich		insgesamt	weiblich
Europa	7 101	2 519	Afrika	1 320	486
Europäische Union	5 016	1 820	Ägypten	21	8
Belgien	7	2	Äthiopien	107	35
Bulgarien	901	384	Algerien	8	2
Dänemark	1	1	Elfenbeinküste	10	5
Estland	2	1	Eritrea	135	47
Finnland	3	1	Gambia	3	-
Frankreich	25	9	Ghana	12	4
Griechenland	487	191	Guinea	5	3
Irland	7	2	Kamerun	5	2
Italien	411	136	Libyen	15	3
Kroatien	414	136	Mali	4	3
Lettland	27	8	Marokko	9	4
Litauen	16	3	Nigeria	633	229
Luxemburg	-	-	Senegal	14	6
Malta	1	-	Sierra Leone	36	15
Niederlande	16	5	Somalia	179	64
Österreich	74	29	Sudan	11	5
Polen	465	146	Tunesien	14	2
Portugal	63	19	Übriges Afrika	99	49
Rumänien	1 199	422	Asien	3 746	1 491
Schweden	16	4	Afghanistan	511	193
Slowakei	142	65	Armenien	26	5
Slowenien	52	13	Aserbaidtschan	40	15
Spanien	88	31	Bangladesch	5	3
Tschechische Republik	227	85	China	17	4
Ungarn	369	126	Georgien	26	7
Zypern	3	1	Indien	75	27
Albanien	92	37	Indonesien	1	-
Andorra	-	-	Irak	848	354
Belarus	18	7	Iran, Islamische Republik	76	27
Bosnien und Herzegowina	160	48	Israel	4	2
Island	1	-	Japan	3	2
Kosovo	397	134	Jemen	11	6
Liechtenstein	-	-	Jordanien	14	3
Moldau, Republik	26	8	Korea, Demokrat. Volksrep.	-	-
Monaco	-	-	Korea, Republik	4	2
Montenegro	4	2	Libanon	12	6
Nordmazedonien	119	35	Mongolei	3	1
Norwegen	4	1	Pakistan	33	12
Russische Föderation	155	57	Philippinen	15	8
San Marino	-	-	Sri Lanka	-	-
Schweiz	9	3	Syrien, Arabische Republik	1 919	782
Serbien	135	45	Tadschikistan	6	1
Türkei	197	74	Thailand	20	7
Ukraine	743	237	Vietnam	43	12
Vatikanstadt	-	-	Übriges Asien ¹⁾	34	12
Vereinigtes Königreich	25	11	Australien	1	1
Amerika	119	47	Australien	1	1
Brasilien	25	12	Neuseeland	-	-
Chile	2	1	Übriges Australien/Ozeanien	-	-
Kanada	2	-			
Vereinigte Staaten	47	15	Staatenlos	50	23
Übriges Amerika	43	19	Ungeklärt	7	2
			Insgesamt	12 344	4 569

1) Einschließlich der Teilgebiete der übrigen ehemaligen Sowjetunion.

**1.19 Mobile Sonderpädagogische Dienste und/oder
sonderpädagogische Förderung an allgemein bildenden Schularten**

Förder- schwer- punkt	Schulart	Durch Mobile Sonderpädagogische Dienste geförderte Schüler und/oder Schüler mit sonderpädagogischer Förderung in Jahrgangsstufe ...													
		1/1a ¹⁾	2/2a ²⁾	3	4	5	6	7	8	9	10	11	12	13	Ohne Zuord- nung
Sehen	Grundschule sowie Mittel-/Hauptschule	30	41	62	54	6	15	13	13	17	6	x	x	x	-
	Realschule ³⁾	x	x	x	x	7	15	25	17	19	23	-	x	x	-
	Gymnasium	x	x	x	x	10	18	20	18	14	20	16	15	x	-
	sonstige Schule ⁴⁾	6	10	11	3	7	9	6	2	7	3	2	2	-	-
Hören	Grundschule sowie Mittel-/Hauptschule	78	126	147	162	28	33	43	30	61	18	x	x	x	-
	Realschule ³⁾	x	x	x	x	44	58	66	61	61	79	-	x	x	-
	Gymnasium	x	x	x	x	29	57	45	54	46	39	59	47	x	-
	sonstige Schule ⁴⁾	15	8	12	14	14	12	6	11	7	5	2	3	-	-
Körperliche und motorische Entwicklung	Grundschule sowie Mittel-/Hauptschule	130	132	138	137	38	48	40	46	38	12	x	x	x	-
	Realschule ³⁾	x	x	x	x	21	44	55	66	60	64	-	x	x	1
	Gymnasium	x	x	x	x	15	34	41	38	28	49	28	42	x	-
	sonstige Schule ⁴⁾	40	35	37	35	31	47	45	33	59	13	7	9	-	-
Geistige Entwicklung	Grundschule sowie Mittel-/Hauptschule	138	172	198	159	93	101	78	51	84	8	x	x	x	2
	Realschule ³⁾	x	x	x	x	3	6	3	7	7	5	-	x	x	-
	Gymnasium	x	x	x	x	2	7	5	4	10	6	6	5	x	-
	sonstige Schule ⁴⁾	106	85	84	167	84	128	69	90	70	65	74	55	-	-
Sprache	Grundschule sowie Mittel-/Hauptschule	369	507	508	447	95	87	116	69	75	11	x	x	x	-
	Realschule ³⁾	x	x	x	x	1	6	5	4	6	4	-	x	x	-
	Gymnasium	x	x	x	x	3	2	4	5	2	8	4	3	x	-
	sonstige Schule ⁴⁾	36	15	15	16	22	15	11	9	5	-	-	-	-	-
Lernen	Grundschule sowie Mittel-/Hauptschule	896	2 007	2 649	2 705	1 015	1 130	1 139	966	913	33	x	x	x	8
	Realschule ³⁾	x	x	x	x	-	-	1	2	5	2	-	x	x	-
	Gymnasium	x	x	x	x	3	6	3	7	1	6	6	6	x	-
	sonstige Schule ⁴⁾	200	163	169	182	162	158	172	161	157	8	3	8	1	-
Emotionale und soziale Entwicklung	Grundschule sowie Mittel-/Hauptschule	580	982	1 048	985	362	464	514	434	387	66	x	x	x	4
	Realschule ³⁾	x	x	x	x	46	66	89	78	83	70	-	x	x	1
	Gymnasium	x	x	x	x	57	105	89	95	87	64	97	54	x	-
	sonstige Schule ⁴⁾	62	49	65	75	37	47	66	68	83	7	-	2	-	-
Insgesamt		2 686	4 332	5 143	5 141	2 235	2 718	2 769	2 439	2 392	694	304	251	1	16
davon nach dem Schulträger:															
Staat		2 447	4 094	4 896	4 839	2 012	2 430	2 460	2 122	2 053	486	174	149	-	16
Kommunaler Träger		-	-	-	-	16	12	22	21	25	16	13	8	-	-
Privater Träger		239	238	247	302	207	276	287	296	314	192	117	94	1	-

1) Überwiegend für sonderpädagogische Diagnose und Förderung sowie für den Förderschwerpunkt Sehen und Hören. - 2) Jahrgangsstufe 2A der flexiblen Grundschule. - 3) Einschl. Realschule zur sonderpädagogischen Förderung. - 4) Ohne Schulvorbereitende Einrichtungen.

1. Förderzentren und Schulen für Kranke in Bayern 2023/24 - Lehrkräfte
1.20 Lehrkräfte sowie Stunden der Lehrkräfte in einer normalen Schulwoche
nach dem Schulträger

Beschäftigungsverhältnis/ Beschäftigungsumfang	Schulträger	Lehrkräfte ¹⁾		Stunden der Lehrkräfte pro Woche					
				ins- gesamt	davon				
					erteilte Unterrichts- stunden von		Anrech- nungs-/Be- treuungs-/ Förder- stunden ²⁾	darunter Mobile Sonder- pädagog. Dienste	Ermässi- gungs- stunden
		sämtl.	weibl.						
		Lehrkräften							
Vollzeitbeschäftigte Lehrkräfte, die an einem Förderzentrum oder einer Schule für Kranke tätig waren	Staat	2 906	2 083	71 344	56 323	40 640	13 735	6 317	1 286
	Bezirk	55	39	1 349	1 125	795	211	83	13
	Privat	2 460	1 703	62 264	50 037	34 740	11 278	4 465	949
	zusammen	5 421	3 825	134 957	107 485	76 175	25 224	10 865	2 248
Teilzeitbeschäftigte Lehrkräfte ³⁾ , die an einem Förderzentrum oder einer Schule für Kranke tätig waren	Staat	2 110	1 928	39 473	30 958	27 840	7 891	5 289	624
	Bezirk	53	47	1 000	736	650	242	122	22
	Privat	2 053	1 810	40 123	35 023	30 468	4 440	2 704	660
	zusammen	4 216	3 785	80 596	66 717	58 958	12 573	8 115	1 306
Lehrkräfte, die mit weniger als der Hälfte der Unterrichtspflichtzeit beschäftigt waren	Staat	955	877	8 464	6 069	5 503	2 091	1 641	304
	Bezirk	15	12	117	66	53	42	27	9
	Privat	1 001	889	9 087	7 164	6 379	1 587	915	336
	zusammen	1 971	1 778	17 668	13 299	11 935	3 720	2 583	649
Lehrkräfte im Vorbereitungsdienst/ Studienreferendare (nur soweit diese selbständig Unterricht erteilen)	Staat	403	363	4 855	4 731	4 226	123	-	1
	Bezirk	4	4	48	48	48	-	-	-
	Privat	311	274	3 727	3 698	3 250	29	-	-
	zusammen	718	641	8 630	8 477	7 524	152	-	1
Insgesamt	Staat	6 374	5 251	124 136	98 081	78 209	23 840	13 247	2 215
	Bezirk	127	102	2 514	1 975	1 546	495	232	44
	Privat	5 825	4 676	115 201	95 922	74 837	17 334	8 084	1 945
	insgesamt	12 326	10 029	241 851	195 978	154 592	41 669	21 563	4 204
darunter:									
Förderlehrkräfte	Staat	77	66	954	899	778	17	-	38
	Bezirk	-	-	-	-	-	-	-	-
	Privat	38	32	501	487	411	6	-	8
	zusammen	115	98	1 455	1 386	1 189	23	-	46
Lehrkräfte mit Altersteilzeit:									
im Teilzeitmodell	Staat	12	10	150	71	48	79	72	-
	Bezirk	-	-	-	-	-	-	-	-
	Privat	6	4	77	44	31	33	33	-
	zusammen	18	14	227	115	79	112	105	-
in der Ansparphase des Blockmodells	Staat	127	116	2 718	1 664	1 524	1 027	564	27
	Bezirk	1	1	19	19	19	-	-	-
	Privat	71	68	1 633	1 244	1 192	377	105	12
	zusammen	199	185	4 370	2 927	2 735	1 404	669	39
außerdem Mehrarbeit leistende Lehrkräfte ⁴⁾	zusammen	7	5	15	15	11	x	x	x

1) Lehrkräfte, die an einem Förderzentrum oder einer Schule für Kranke tätig waren. Ohne mit Dienstbezügen abwesende Lehrkräfte (s. Tabelle 1.21). - 2) Nicht enthalten sind außerschulische Stunden der Lehrkräfte (z. B. individuelle Lernförderung (durch Förderlehrer), Stunden in der Mobilen Sonderpädagogischen Hilfe (MSH)). - 3) Lehrkräfte mit mindestens der Hälfte der Unterrichtspflichtzeit. - 4) Lehrkräfte, die an einem Förderzentrum oder einer Schule für Kranke Mehrarbeit leisten, ohne Berücksichtigung ihrer Stammdienststelle.

1.21 Mit Dienstbezügen abwesende Lehrkräfte sowie Lehrkräfte mit Altersteilzeit in der Freistellungsphase nach dem Schulträger

Beschäftigungsumfang		Schulträger	Lehrkräfte		
			männlich	weiblich	insgesamt
Lehrkräfte ¹⁾ , die im Rahmen ihrer Unterrichtspflichtzeit ausschließlich oder überwiegend an einem Förderzentrum oder einer Schule für Kranke tätig waren	Vollzeitbeschäftigte	Staat	-	85	85
		Bezirk	1	-	1
		Privat	1	50	51
		zusammen	2	135	137
	Teilzeitbeschäftigte ²⁾	Staat	4	29	33
		Bezirk	-	1	1
		Privat	1	23	24
		zusammen	5	53	58
	stundenweise Beschäftigte ³⁾	Staat	-	12	12
		Bezirk	-	-	-
		Privat	-	12	12
		zusammen	-	24	24
Lehrkräfte, die am Freistellungsmodell gem. Art. 88a Abs. 4 BayBG teilnehmen und sich nun in der Freistellungsphase befinden	Staat	-	29	29	
	Bezirk	-	-	-	
	Privat	1	17	18	
	zusammen	1	46	47	
Lehrkräfte mit Altersteilzeit in der Freistellungsphase des Blockmodells, die letztmals an einem Förderzentrum oder einer Schule für Kranke unterrichtet haben	Staat	8	31	39	
	Bezirk	-	2	2	
	Privat	7	29	36	
	zusammen	15	62	77	

1) Mit Dienstbezügen abwesende Lehrkräfte (z. B. wegen längerer Krankheit, Kur oder Mutterschutz), die laut Stundenplan zum Unterrichtseinsatz nicht vorgesehen waren. - 2) Teilzeitbeschäftigte mit mindestens der Hälfte der Unterrichtspflichtzeit. - 3) Lehrkräfte mit weniger als der Hälfte der Unterrichtspflichtzeit.

1.22 Aufgewendete Stunden der Lehrkräfte für Mobile Sonderpädagogische Dienste

Schulträger	insgesamt	davon mit dem Förderschwerpunkt ...								davon mit Einsatz ...		
		Sehen	Hören	Körperliche und motorische Entwicklung	Geistige Entwicklung (einschl. Autismus)	Sprache	Lernen	Emotionale und soziale Entwicklung	Trias ¹⁾	in Kooperationsklassen	in Beratungsstellen ²⁾	für AsA ³⁾
Staat	13 247	58	239	200	602	312	1 709	410	7 285	1 308	823	301
Bezirk	232	-	232	-	-	-	-	-	-	-	-	-
Privat	8 084	483	229	566	2 038	265	1 865	989	1 214	177	126	132
Insgesamt	21 563	541	700	766	2 640	577	3 574	1 399	8 499	1 485	949	433

1) Mobiler sonderpädagogischer Dienst in den Förderschwerpunkten der Trias (Sprache, Lernen und Verhalten). - 2) Mobiler sonderpädagogischer Dienst mit Einsatz an einer Beratungsstelle der eigenen Schule (SFZ, ELECOK, Pädaudiologie, Orthoptik, Clearingstelle). - 3) Mobiler sonderpädagogischer Dienst im Einsatzgebiet AsA (Alternatives schulisches Angebot).

1.23 Ausländische vollzeit- und teilzeitbeschäftigte Lehrkräfte Lehrkräfte nach Staatsangehörigkeit

Geschlecht	Ausl. Lehrkräfte insgesamt ¹⁾	davon aus											
		Belgien, Niederlande, Luxemburg	Frankreich	Griechenland	Italien	Österreich	Polen	Portugal	Spanien	Türkei	Ungarn	sonstigen Staaten der EU	sonstigen Staaten, staatenlos oder ungeklärt
Männlich	19	-	1	1	-	4	-	-	1	1	2	2	7
Weiblich	87	2	1	5	3	29	10	1	2	4	5	5	20
Insgesamt	106	2	2	6	3	33	10	1	3	5	7	7	27

1) Auch in den Tabellen 1.20, 1.21, 1.24 enthalten.

1.24 Vollzeit- und teilzeitbeschäftigte Lehrkräfte nach Altersgruppen

Lehramt Schulträger Beschäftigungsverhältnis	Ge- schlecht	Vollzeit- und teilzeitbeschäftigte Lehrkräfte ¹⁾										
		ins- gesamt	davon im Alter von ... Jahren									
			unter 30	bis unter								65 oder mehr
				30	35	40	45	50	55	60		
				35	40	45	50	55	60	65		
Lehramt für Sonderpädagogik	männlich	1 320	37	146	255	180	180	249	153	107	13	
	weiblich	5 189	551	806	739	621	720	741	474	503	34	
Lehramt an Grund- oder Mittelschulen ²⁾	männlich	201	2	46	70	39	6	8	15	13	2	
	weiblich	529	31	100	121	74	34	68	38	55	8	
Fachlehrkräfte	männlich	98	4	13	17	11	14	8	14	17	-	
	weiblich	563	54	62	63	51	44	54	112	119	4	
kirchl. Religionslehrkräfte	männlich	55	-	4	3	3	8	9	18	9	1	
	weiblich	181	2	4	7	16	22	36	44	48	2	
Heilpädagog. Förderlehrer	männlich	91	1	6	6	14	13	11	19	19	2	
	weiblich	453	10	22	18	55	70	61	108	100	9	
Heilpädagog. Unterrichtshilfen ³⁾	männlich	182	7	13	21	29	24	25	42	21	-	
	weiblich	578	46	43	61	107	112	84	72	47	6	
Sonstige Lehrkräfte	männlich	87	14	10	10	9	11	10	12	8	3	
	weiblich	305	84	31	33	33	34	35	32	21	2	
Insgesamt	männlich	2 034	65	238	382	285	256	320	273	194	21	
	weiblich	7 798	778	1 068	1 042	957	1 036	1 079	880	893	65	
	insgesamt	9 832	843	1 306	1 424	1 242	1 292	1 399	1 153	1 087	86	
davon nach dem Schulträger:												
Staat	männlich	1 009	38	116	232	124	108	168	113	100	10	
	weiblich	4 125	396	590	568	445	505	577	501	502	41	
Bezirk	männlich	23	-	1	3	6	4	1	5	3	-	
	weiblich	87	8	11	8	13	12	18	8	8	1	
Privat	männlich	1 002	27	121	147	155	144	151	155	91	11	
	weiblich	3 586	374	467	466	499	519	484	371	383	23	
darunter teilzeitbeschäftigt:												
Lehramt für Sonderpädagogik	männlich	202	6	26	37	31	36	33	23	9	1	
	weiblich	2 294	34	174	420	410	438	396	211	205	6	
Lehramt an Grund- oder Mittelschulen ²⁾	männlich	28	1	4	6	5	1	4	4	3	-	
	weiblich	221	10	32	53	41	15	30	19	20	1	
Fachlehrkräfte	männlich	21	-	1	5	1	3	1	5	5	-	
	weiblich	250	5	19	33	29	23	35	58	48	-	
kirchl. Religionslehrkräfte	männlich	51	-	3	3	3	8	7	17	9	1	
	weiblich	174	2	4	7	14	21	36	43	45	2	
Heilpädagog. Förderlehrer	männlich	25	-	1	-	6	6	1	7	3	1	
	weiblich	285	6	5	10	39	47	38	67	66	7	
Heilpädagog. Unterrichtshilfen ³⁾	männlich	65	1	5	10	8	7	11	17	6	-	
	weiblich	419	30	26	47	88	86	55	48	37	2	
Sonstige Lehrkräfte	männlich	44	8	2	6	4	6	4	6	5	3	
	weiblich	195	56	17	19	23	25	24	20	10	1	

1) Lehrkräfte, die ausschließlich oder überwiegend an einem Förderzentrum oder einer Schule für Kranke tätig waren, einschl. teilzeitbeschäftigter Lehrkräfte mit mindestens der Hälfte der vollen Unterrichtspflichtzeit sowie Lehrkräfte im Aushilfsdienst, heilpädagogischer Unterrichtshilfen und heilpädagogischer Förderlehrer, die eigenverantwortlich Unterricht erteilten, kirchlicher Religionslehrkräfte (Laien Katecheten und Geistliche) sowie der mit Dienstbezügen abwesenden Lehrkräfte (z. B. wegen längerer Krankheit, Kur oder Mutterschutzfrist). - 2) Einschl. Lehramt an Volksschulen und abgeordneter Gymnasial-, Realschul- bzw. Berufsschullehrkräfte (z. B. als Klassenlehrer bzw. fachbezogen tätig). - 3) Einschl. Werkmeister und Erzieher/Kinderpfleger.

2. Schulen für Kranke und Einrichtungen für Kranke an Kliniken und Kurheimen in Bayern 2023/24

(Die Daten sind als Teilmenge auch in den Tabellen 1.1 bis 1.14 sowie 1.17 bis 1.24 enthalten)

2.1 Klassen und Schüler nach Regierungsbezirken

Gebiet Schulträger	Klassen	Schüler			Durchschnittliche Klassen- bzw. Gruppenstärke
		männlich	weiblich	insgesamt	
Oberbayern	129	480	664	1 144	8,9
Niederbayern	16	74	81	155	9,7
Oberpfalz	15	51	70	121	8,1
Oberfranken	10	48	71	119	11,9
Mittelfranken	35	184	222	406	11,6
Unterfranken	23	96	94	190	8,3
Schwaben	52	201	198	399	7,7
Bayern	280	1 134	1 400	2 534	9,1
davon nach dem Schulträger:					
Staat	165	642	897	1 539	9,3
Privat	115	492	503	995	8,7

2.2 Klassen- bzw. Gruppenstärke nach Regierungsbezirken

Gebiet Schulträger	Klassen bzw. Gruppen insgesamt	davon mit					
		bis 8	9	11	13	15	18 oder mehr
			bis				
			10	12	14	17	
		Schülern					
Oberbayern	129	58	31	25	13	2	-
Niederbayern	16	7	3	-	3	2	1
Oberpfalz	15	10	3	-	1	1	-
Oberfranken	10	-	5	2	1	1	1
Mittelfranken	35	5	3	15	6	6	-
Unterfranken	23	11	3	4	2	2	1
Schwaben	52	35	6	5	4	2	-
Bayern	280	126	54	51	30	16	3
davon nach dem Schulträger:							
Staat	165	72	36	25	19	11	2
Privat	115	54	18	26	11	5	1

2.3 Schüler nach Geburtsjahren

Geschlecht	Schüler insgesamt	davon sind geboren ...												
		2017 oder später	2016	2015	2014	2013	2012	2011	2010	2009	2008	2007	2006	2005 oder früher
Männlich	1 134	31	49	90	104	104	102	129	101	98	102	83	77	64
Weiblich	1 400	17	44	38	56	56	78	115	142	206	193	206	156	93
Insgesamt	2 534	48	93	128	160	160	180	244	243	304	295	289	233	157

3. Schulvorbereitende Einrichtungen in Bayern 2023/24

(Die Daten sind in den Tabellen 1.1 bis 2.3 nicht enthalten)

3.1 Anzahl der Gruppen, Anzahl der Kinder nach Betreuung und Alter sowie vom Schulbesuch zurückgestellte Kinder am 1. Oktober 2023

Gebiet ¹⁾	Gruppen	Kinder									Vom Schulbesuch zurück- gestellte Kinder	
		ins- gesamt	davon geboren						darunter halbtags betreut	dar. mit Besuch einer ange- schlossenen heilpäd. Tagesstätte	ins- gesamt	darunter Ausländer
			vor 2016	2016	2017	2018	2019	nach 2019				
Oberbayern												
Kreisfreie Städte												
Ingolstadt	9	79	1	5	44	24	5	-	79	38	42	16
München	48	391	-	14	228	89	44	16	309	59	191	52
Rosenheim	6	56	-	1	25	21	9	-	56	11	13	1
Zusammen	63	526	1	20	297	134	58	16	444	108	246	69
Landkreise												
Altötting	5	43	-	1	19	20	3	-	43	14	12	6
Bad Tölz-Wolfratshausen ..	3	29	-	1	16	11	1	-	29	6	12	5
Berchtesgadener Land	4	36	-	-	14	18	3	1	36	16	6	5
Dachau	4	48	-	-	46	2	-	-	48	-	43	8
Ebersberg	6	54	-	3	25	18	5	3	54	1	20	9
Eichstätt	4	39	-	1	16	12	8	2	39	-	15	6
Erding	7	79	-	9	46	20	4	-	79	16	50	12
Freising	8	74	-	-	32	30	9	3	74	33	28	11
Fürstenfeldbruck	6	55	-	5	41	3	5	1	55	16	43	8
Garmisch-Partenkirchen	2	21	-	-	20	1	-	-	21	-	20	4
Landsberg am Lech	4	40	-	-	30	10	-	-	40	-	24	1
Miesbach	2	20	1	-	11	8	-	-	20	-	10	2
Mühldorf a.Inn	6	57	-	2	45	8	2	-	57	7	41	13
München	10	91	-	4	43	32	7	5	91	24	38	5
Neuburg-Schrobenhausen .	6	54	-	1	25	21	7	-	54	2	19	6
Pfaffenhofen a.d.Ilm	11	95	-	1	48	29	13	4	95	43	37	8
Rosenheim	10	93	-	4	51	35	3	-	78	14	41	9
Starnberg	1	7	-	-	1	6	-	-	7	4	-	-
Traunstein	9	79	-	3	35	24	12	5	79	15	32	11
Weilheim-Schongau	5	50	1	3	39	7	-	-	50	-	41	9
Zusammen	113	1 064	2	38	603	315	82	24	1 049	211	532	138
Oberbayern	176	1 590	3	58	900	449	140	40	1 493	319	778	207
Niederbayern												
Kreisfreie Städte												
Landshut	7	55	-	2	19	17	15	2	50	7	12	3
Passau	7	59	-	5	19	23	11	1	59	36	21	6
Straubing	12	107	-	16	33	33	19	6	105	34	44	11
Zusammen	26	221	-	23	71	73	45	9	214	77	77	20
Landkreise												
Deggendorf	7	68	-	2	18	29	11	8	49	25	13	2
Dingolfing-Landau	7	59	-	2	25	21	11	-	59	7	21	3
Freyung-Grafenau	3	34	-	2	11	12	7	2	33	-	8	2
Kelheim	8	73	-	-	21	26	23	3	71	10	14	5
Landshut	2	10	-	3	2	4	1	-	10	6	4	1
Passau	6	59	-	1	19	25	9	5	59	16	13	4
Regen	6	56	-	1	16	17	16	6	56	16	11	5
Rottal-Inn	7	60	-	-	17	13	22	8	60	26	10	2
Straubing-Bogen	4	36	-	1	16	12	7	-	36	-	17	8
Zusammen	50	455	-	12	145	159	107	32	433	106	111	32
Niederbayern	76	676	-	35	216	232	152	41	647	183	188	52

1) Maßgeblich für die Zuordnung ist der Sitz des Förderzentrums, das gemäß Art. 22 Abs. 1 des BayEUG die Schulvorbereitende Einrichtung leitet.

Noch: 3.1 Anzahl der Gruppen, Anzahl der Kinder nach Betreuung und Alter sowie vom Schulbesuch zurückgestellte Kinder am 1. Oktober 2023

Gebiet ¹⁾	Gruppen	Kinder									Vom Schulbesuch zurück- gestellte Kinder	
		ins- gesamt	davon geboren						darunter halbtags betreut	dar. mit Besuch einer ange- schlossenen heilpäd. Tagesstätte	ins- gesamt	darunter Ausländer
			vor 2016	2016	2017	2018	2019	nach 2019				
Oberpfalz												
Kreisfreie Städte												
Amberg	14	126	-	1	37	46	28	14	126	117	28	9
Regensburg	16	127	-	9	60	39	13	6	127	70	49	20
Weiden i.d.OPf.	2	21	-	1	11	6	2	1	21	19	8	2
Zusammen	32	274	-	11	108	91	43	21	274	206	85	31
Landkreise												
Amberg-Weizsach	5	54	-	2	20	18	10	4	54	53	16	2
Cham	7	60	-	3	18	21	17	1	36	6	15	2
Neumarkt i.d.OPf.	11	95	-	5	32	24	31	3	95	92	30	13
Neustadt a.d.Waldnaab	10	95	1	3	27	30	29	5	95	20	21	2
Regensburg	4	36	-	2	16	12	5	1	36	-	14	3
Schwandorf	5	59	1	4	22	19	12	1	59	-	21	8
Tirschenreuth	4	34	-	3	15	5	9	2	34	33	12	1
Zusammen	46	433	2	22	150	129	113	17	409	204	129	31
Oberpfalz	78	707	2	33	258	220	156	38	683	410	214	62
Oberfranken												
Kreisfreie Städte												
Bamberg	14	126	-	7	52	41	19	7	126	112	45	12
Bayreuth	14	134	-	5	75	40	14	-	113	25	62	11
Coburg	5	38	-	1	22	11	4	-	38	16	21	-
Hof	10	91	-	6	38	27	17	3	44	-	37	11
Zusammen	43	389	-	19	187	119	54	10	321	153	165	34
Landkreise												
Bamberg	9	85	-	5	47	29	4	-	84	14	40	1
Bayreuth	1	11	-	-	4	6	1	-	11	-	3	-
Coburg	3	25	-	1	14	8	1	1	10	-	13	5
Forchheim	6	50	-	1	22	15	12	-	42	25	16	3
Hof	1	11	-	-	5	5	-	1	11	-	4	1
Kronach	4	36	-	3	13	11	8	1	36	17	12	-
Kulmbach	5	45	-	-	18	10	11	6	45	3	15	2
Lichtenfels	7	69	-	1	31	24	10	3	69	30	27	6
Wunsiedel i.Fichtelgebirge	7	62	-	2	31	16	10	3	62	18	27	10
Zusammen	43	394	-	13	185	124	57	15	370	107	157	28
Oberfranken	86	783	-	32	372	243	111	25	691	260	322	62
Mittelfranken												
Kreisfreie Städte												
Ansbach	2	21	-	-	15	5	1	-	21	-	9	3
Erlangen	5	48	-	2	21	14	8	3	48	43	22	4
Fürth	8	77	-	1	45	23	8	-	77	68	31	13
Nürnberg	34	309	-	9	141	108	36	15	302	124	107	30
Schwabach	9	79	-	-	26	26	21	6	79	39	18	10
Zusammen	58	534	-	12	248	176	74	24	527	274	187	60

1) Maßgeblich für die Zuordnung ist der Sitz des Förderzentrums, das gemäß Art. 22 Abs. 1 des BayEUG die Schulvorbereitende Einrichtung leitet.

Noch: 3.1 Anzahl der Gruppen, Anzahl der Kinder nach Betreuung und Alter sowie vom Schulbesuch zurückgestellte Kinder am 1. Oktober 2023

Gebiet ¹⁾	Gruppen	Kinder									Vom Schulbesuch zurückgestellte Kinder	
		ins-gesamt	davon geboren						da-runter halb-tags betreut	dar. mit Besuch einer ange-schlossenen heilpäd. Tagesstätte	ins-gesamt	darunter Aus-länder
			vor 2016	2016	2017	2018	2019	nach 2019				
Noch: Mittelfranken												
Landkreise												
Ansbach	17	153	-	1	59	55	28	10	153	24	43	6
Erlangen-Höchstadt	10	103	-	1	38	28	28	8	103	70	28	2
Fürth	3	33	-	-	16	12	5	-	33	10	12	1
Neustadt a.d.Aisch-Bad Windsheim	10	79	-	1	28	33	14	3	78	66	22	8
Nürnberger Land	10	86	-	2	43	27	13	1	86	4	33	14
Roth	16	146	-	-	53	50	31	12	146	23	41	10
Weißenburg-Gunzenhausen	9	79	-	-	33	25	15	6	79	19	25	8
Zusammen	75	679	-	5	270	230	134	40	678	216	204	49
Mittelfranken	133	1 213	-	17	518	406	208	64	1 205	490	391	109
Unterfranken												
Kreisfreie Städte												
Aschaffenburg	8	66	-	3	25	31	7	-	66	24	18	2
Schweinfurt	19	171	-	-	61	76	30	4	171	111	45	14
Würzburg	32	272	-	1	74	112	61	24	272	232	46	14
Zusammen	59	509	-	4	160	219	98	28	509	367	109	30
Landkreise												
Aschaffenburg	23	225	-	5	117	88	15	-	225	67	86	17
Bad Kissingen	12	110	-	3	33	44	25	5	100	9	29	7
Haßberge	12	112	-	3	29	53	22	5	112	82	24	5
Kitzingen	8	69	-	-	17	34	12	6	68	58	8	2
Main-Spessart	12	116	-	-	35	45	32	4	77	39	22	6
Miltenberg	6	51	-	-	22	25	4	-	27	-	13	1
Rhön-Grabfeld	11	94	-	2	31	29	25	7	94	35	27	2
Schweinfurt	3	21	-	1	5	7	5	3	21	21	6	1
Würzburg	-	-	-	-	-	-	-	-	-	-	-	-
Zusammen	87	798	-	14	289	325	140	30	724	311	215	41
Unterfranken	146	1 307	-	18	449	544	238	58	1 233	678	324	71
Schwaben												
Kreisfreie Städte												
Augsburg	20	186	-	4	97	44	30	11	186	20	70	10
Kaufbeuren	8	74	-	-	33	24	15	2	74	22	24	7
Kempten (Allgäu)	9	80	-	4	37	27	10	2	80	41	37	12
Memmingen	7	65	-	2	19	22	17	5	65	23	16	3
Zusammen	44	405	-	10	186	117	72	20	405	106	147	32
Landkreise												
Aichach-Friedberg	11	98	-	-	40	40	16	2	96	6	25	10
Augsburg	19	172	-	1	78	54	28	11	166	22	54	9
Dillingen a.d.Donau	8	74	-	1	29	23	10	11	74	6	22	1
Donau-Ries	13	132	1	-	50	54	24	3	132	23	31	5
Günzburg	13	122	-	6	52	43	14	7	122	5	49	9
Lindau (Bodensee)	4	37	-	4	11	7	10	5	37	5	12	7
Neu-Ulm	13	122	-	2	63	44	12	1	122	47	49	14
Oberallgäu	3	33	-	-	17	12	4	-	33	-	10	-
Ostallgäu	5	57	-	2	26	13	11	5	57	-	22	1
Unterallgäu	4	44	-	1	26	12	4	1	44	-	25	9
Zusammen	93	891	1	17	392	302	133	46	883	114	299	65
Schwaben	137	1 296	1	27	578	419	205	66	1 288	220	446	97
Bayern												
Insgesamt	832	7 572	6	220	3 291	2 513	1 210	332	7 240	2 560	2 663	660

1) Maßgeblich für die Zuordnung ist der Sitz des Förderzentrums, das gemäß Art. 22 Abs. 1 des BayEUG die Schulvorbereitende Einrichtung

3.2 Gruppen sowie ausländische Kinder nach Staatsangehörigkeit am 1. Oktober 2023

Gebiet ¹⁾	Zahl der Gruppen		insgesamt	Zahl der betreuten Kinder in Gruppen mit ... Kindern		Ausländische Kinder insgesamt	davon aus						
	mit ... Kindern			bis zu 10	11 oder mehr		Griechenland	Italien	Polen	Rumänien	Türkei	Ungarn	sonstigen Staaten, staatenlos oder ungeklärt
	bis zu 10	11 oder mehr											

Oberbayern**Kreisfreie Städte**

Ingolstadt	9	-	9	79	-	32	2	-	-	-	4	-	26
München	46	2	48	368	23	102	3	1	2	4	1	2	89
Rosenheim	6	-	6	56	-	9	-	1	1	-	-	-	7
Zusammen	61	2	63	503	23	143	5	2	3	4	5	2	122

Landkreise

Altötting	5	-	5	43	-	26	-	-	2	2	-	2	20
Bad Tölz-Wolfratshausen ..	2	1	3	18	11	9	1	-	-	1	-	-	7
Berchtesgadener Land	4	-	4	36	-	21	-	-	-	2	-	-	19
Dachau	-	4	4	-	48	8	-	1	-	1	-	-	6
Ebersberg	6	-	6	54	-	19	-	1	-	1	-	2	15
Eichstätt	4	-	4	39	-	10	-	1	1	1	-	-	7
Erding	2	5	7	16	63	21	-	-	1	3	-	1	16
Freising	8	-	8	74	-	19	1	1	-	-	-	1	16
Fürstenfeldbruck	6	-	6	55	-	11	-	-	1	-	1	-	9
Garmisch-Partenkirchen	1	1	2	10	11	4	1	-	-	-	-	-	3
Landsberg am Lech	2	2	4	18	22	1	-	-	-	-	-	-	1
Miesbach	1	1	2	9	11	6	-	-	-	1	-	-	5
Mühldorf a.Inn	5	1	6	46	11	19	-	-	2	8	-	1	8
München	10	-	10	91	-	12	1	1	-	1	-	-	9
Neuburg-Schrobenhausen ..	6	-	6	54	-	17	-	-	1	2	-	4	10
Pfaffenhofen a.d.Ilm	11	-	11	95	-	23	-	1	1	1	-	1	19
Rosenheim	9	1	10	82	11	24	-	-	-	3	1	-	20
Starnberg	1	-	1	7	-	2	-	-	-	-	-	-	2
Traunstein	9	-	9	79	-	24	-	-	1	5	-	-	18
Weilheim-Schongau	4	1	5	39	11	12	-	-	1	1	-	-	10
Zusammen	96	17	113	865	199	288	4	6	11	33	2	12	220
Oberbayern	157	19	176	1 368	222	431	9	8	14	37	7	14	342

Niederbayern**Kreisfreie Städte**

Landshut	7	-	7	55	-	18	-	-	-	3	-	-	15
Passau	7	-	7	59	-	19	-	-	-	2	-	-	17
Straubing	9	3	12	74	33	24	3	-	2	2	-	2	15
Zusammen	23	3	26	188	33	61	3	-	2	7	-	2	47

Landkreise

Deggendorf	5	2	7	45	23	8	-	-	2	1	-	1	4
Dingolfing-Landau	5	2	7	37	22	11	-	2	2	2	-	1	4
Freyung-Grafenau	1	2	3	8	26	4	-	-	-	1	-	-	3
Kelheim	8	-	8	73	-	28	-	-	1	3	-	-	24
Landshut	2	-	2	10	-	1	-	-	-	-	-	1	-
Passau	4	2	6	37	22	23	-	2	-	2	-	3	16
Regen	5	1	6	45	11	18	-	-	-	4	-	3	11
Rottal-Inn	5	2	7	38	22	13	-	1	-	3	-	2	7
Straubing-Bogen	3	1	4	25	11	14	1	-	1	3	-	2	7
Zusammen	38	12	50	318	137	120	1	5	6	19	-	13	76
Niederbayern	61	15	76	506	170	181	4	5	8	26	-	15	123

1) Maßgeblich für die Zuordnung ist der Sitz des Förderzentrums, das gemäß Art. 22 Abs. 1 des BayEUG die Schulvorbereitende Einrichtung leitet.

Noch: 3.2 Gruppen sowie ausländische Kinder nach Staatsangehörigkeit am 1. Oktober 2023

Gebiet ¹⁾	Zahl der Gruppen			Zahl der betreuten Kinder in Gruppen mit ... Kindern		Ausländische Kinder insgesamt	davon aus						
	mit ... Kindern		insgesamt	...			Griechenland	Italien	Polen	Rumänien	Türkei	Ungarn	sonstigen Staaten, staatenlos oder ungeklärt
	bis zu 10	11 oder mehr		bis zu 10	11 oder mehr								

Oberpfalz**Kreisfreie Städte**

Amberg	11	3	14	93	33	44	2	-	-	5	1	1	35
Regensburg	16	-	16	127	-	50	-	-	1	4	-	-	45
Weiden i.d.OPf.	1	1	2	10	11	6	-	-	-	1	1	-	4
Zusammen	28	4	32	230	44	100	2	-	1	10	2	1	84

Landkreise

Amberg-Weizsach	2	3	5	20	34	12	-	-	-	-	-	-	12
Cham	7	-	7	60	-	16	-	-	-	2	-	-	14
Neumarkt i.d.OPf.	11	-	11	95	-	32	2	-	2	2	-	1	25
Neustadt a.d.Waldnaab	6	4	10	49	46	27	-	-	-	8	-	-	19
Regensburg	4	-	4	36	-	6	-	-	-	1	1	-	4
Schwandorf	1	4	5	10	49	20	-	1	-	3	1	-	15
Tirschenreuth	4	-	4	34	-	2	-	-	-	-	-	-	2
Zusammen	35	11	46	304	129	115	2	1	2	16	2	1	91

Oberpfalz**Oberfranken****Kreisfreie Städte**

Bamberg	8	6	14	60	66	26	-	4	1	4	-	2	15
Bayreuth	10	4	14	87	47	23	-	-	1	2	1	-	19
Coburg	5	-	5	38	-	-	-	-	-	-	-	-	-
Hof	7	3	10	57	34	39	2	-	-	4	1	-	32
Zusammen	30	13	43	242	147	88	2	4	2	10	2	2	66

Landkreise

Bamberg	6	3	9	50	35	9	-	-	-	1	-	-	8
Bayreuth	-	1	1	-	11	-	-	-	-	-	-	-	-
Coburg	3	-	3	25	-	6	-	-	1	-	-	-	5
Forchheim	6	-	6	50	-	15	-	-	1	2	1	-	11
Hof	-	1	1	-	11	2	-	-	-	-	-	-	2
Kronach	4	-	4	36	-	4	-	-	-	-	-	-	4
Kulmbach	5	-	5	45	-	4	-	-	-	-	-	-	4
Lichtenfels	4	3	7	30	39	17	-	-	1	-	-	-	16
Wunsiedel i.Fichtelgebirge ..	5	2	7	39	23	23	-	-	1	-	-	-	22
Zusammen	33	10	43	275	119	80	-	-	4	3	1	-	72

Oberfranken**Mittelfranken****Kreisfreie Städte**

Ansbach	1	1	2	10	11	3	-	-	-	-	-	-	3
Erlangen	3	2	5	26	22	10	1	-	-	1	-	-	8
Fürth	7	1	8	66	11	23	5	2	2	4	1	1	8
Nürnberg	30	4	34	262	47	68	3	3	1	10	1	1	49
Schwabach	9	-	9	79	-	28	-	2	-	5	4	1	16
Zusammen	50	8	58	443	91	132	9	7	3	20	6	3	84

1) Maßgeblich für die Zuordnung ist der Sitz des Förderzentrums, das gemäß Art. 22 Abs. 1 des BayEUG die Schulvorbereitende Einrichtung leitet.

Noch: 3.2 Gruppen sowie ausländische Kinder nach Staatsangehörigkeit am 1. Oktober 2023

Gebiet ¹⁾	Zahl der Gruppen			Zahl der betreuten Kinder in Gruppen mit ... Kindern		Ausländische Kinder insgesamt	davon aus						
	mit ... Kindern		insgesamt				Griechenland	Italien	Polen	Rumänien	Türkei	Ungarn	sonstigen Staaten, staatenlos oder ungeklärt
	bis zu 10	11 oder mehr		bis zu 10	11 oder mehr								

Noch: Mittelfranken**Landkreise**

Ansbach	15	2	17	130	23	25	1	-	1	7	-	4	12
Erlangen-Höchststadt	4	6	10	37	66	20	2	-	-	3	-	-	15
Fürth	-	3	3	-	33	1	-	-	-	-	-	-	1
Neustadt a.d.Aisch-Bad Windsheim	10	-	10	79	-	20	-	2	-	4	-	-	14
Nürnberger Land	10	-	10	86	-	26	1	-	-	2	-	3	20
Roth	16	-	16	146	-	25	-	-	3	7	-	2	13
Weißenburg-Gunzenhausen	9	-	9	79	-	27	1	-	1	5	-	1	19
Zusammen	64	11	75	557	122	144	5	2	5	28	-	10	94
Mittelfranken	114	19	133	1 000	213	276	14	9	8	48	6	13	178

Unterfranken**Kreisfreie Städte**

Aschaffenburg	8	-	8	66	-	7	-	-	1	-	-	-	6
Schweinfurt	19	-	19	171	-	34	3	-	4	3	1	-	23
Würzburg	26	6	32	205	67	82	-	2	4	4	1	1	70
Zusammen	53	6	59	442	67	123	3	2	9	7	2	1	99

Landkreise

Aschaffenburg	14	9	23	120	105	39	1	-	2	3	-	2	31
Bad Kissingen	12	-	12	110	-	13	-	-	-	2	-	1	10
Haßberge	12	-	12	112	-	12	-	1	2	1	-	1	7
Kitzingen	8	-	8	69	-	16	-	-	1	2	-	-	13
Main-Spessart	9	3	12	83	33	25	-	1	-	4	-	-	20
Miltenberg	6	-	6	51	-	8	-	-	-	1	-	1	6
Rhön-Grabfeld	11	-	11	94	-	11	-	-	-	-	-	-	11
Schweinfurt	3	-	3	21	-	3	-	-	-	1	-	-	2
Würzburg	-	-	-	-	-	-	-	-	-	-	-	-	-
Zusammen	75	12	87	660	138	127	1	2	5	14	-	5	100
Unterfranken	128	18	146	1 102	205	250	4	4	14	21	2	6	199

Schwaben**Kreisfreie Städte**

Augsburg	14	6	20	119	67	31	-	1	1	6	1	2	20
Kaufbeuren	8	-	8	74	-	23	-	2	1	2	2	-	16
Kempten (Allgäu)	7	2	9	58	22	32	-	-	1	4	-	-	27
Memmingen	5	2	7	43	22	14	1	1	1	1	-	-	10
Zusammen	34	10	44	294	111	100	1	4	4	13	3	2	73

Landkreise

Aichach-Friedberg	10	1	11	87	11	27	-	-	-	3	-	3	21
Augsburg	14	5	19	117	55	36	1	1	-	-	2	1	31
Dillingen a.d.Donau	7	1	8	63	11	19	-	1	-	2	-	1	15
Donau-Ries	5	8	13	40	92	14	-	-	-	2	-	1	11
Günzburg	10	3	13	88	34	24	-	-	-	6	-	2	16
Lindau (Bodensee)	2	2	4	15	22	18	-	2	2	-	-	-	14
Neu-Ulm	8	5	13	66	56	36	-	2	-	4	2	-	28
Oberallgäu	-	3	3	-	33	1	-	-	-	-	-	-	1
Ostallgäu	-	5	5	-	57	4	-	-	-	-	-	-	4
Unterallgäu	-	4	4	-	44	12	-	1	1	-	1	-	9
Zusammen	56	37	93	476	415	191	1	7	3	17	5	8	150
Schwaben	90	47	137	770	526	291	2	11	7	30	8	10	223

Bayern

Insgesamt | 676 | 156 | 832 | 5 797 | 1 775 | 1 812 | 39 | 42 | 60 | 201 | 30 | 62 | 1 378

1) Maßgeblich für die Zuordnung ist der Sitz des Förderzentrums, das gemäß Art. 22 Abs. 1 des BayEUG die Schulvorbereitende Einrichtung leitet.

3.3 Überwiegend an Schulvorbereitenden Einrichtungen tätige Lehrkräfte und Unterrichtsstunden am 1. Oktober 2023 nach dem Lehramt

Gebiet ¹⁾	Überwiegend an Schulvorbereitenden Einrichtungen tätige Lehrkräfte				Unterrichtsstunden an Schulvorbereitenden Einrichtungen			
	ins-gesamt	davon			ins-gesamt	davon		
		HPU/HFL ²⁾	Lehrkräfte mit Lehramt für Sonderpädagogik	sonstige Lehrkräfte ³⁾		HPU/HFL ²⁾	Lehrkräfte mit Lehramt für Sonderpädagogik	sonstige Lehrkräfte ³⁾
Oberbayern	240	210	21	9	4 642	4 282	213	147
Niederbayern	80	79	1	-	1 705	1 703	2	-
Oberpfalz	89	87	2	-	1 842	1 784	54	4
Oberfranken	91	85	-	6	1 856	1 764	3	89
Mittelfranken	158	150	4	4	3 269	3 167	44	58
Unterfranken	175	166	6	3	3 579	3 461	84	34
Schwaben	153	147	1	5	3 021	2 941	3	77
Bayern	986	924	35	27	19 914	19 102	403	409
davon:								
kreisfreie Städte	377	352	11	14	7 759	7 431	144	184
Landkreise	609	572	24	13	12 155	11 671	259	225

1) Maßgeblich für die Zuordnung ist der Sitz des Förderzentrums, das gemäß Art. 22 Abs. 1 BayEUG die Schulvorbereitende Einrichtung leitet. - 2) Heilpädagogische Unterrichtshilfen (einschl. Werkmeister und Erzieher/Kinderpfleger) und heilpädagogische Förderlehrer.

3) Einschl. Volksschullehrkräfte, Fachlehrkräfte und kirchlicher Religionslehrkräfte (Laien Katecheten und Geistliche) sowie abgeordneter Gymnasial-, Realschul- bzw. Berufsschullehrkräfte.

3.4 Stunden für Mobile Sonderpädagogische Hilfen (MSH) an weiteren Einrichtungen der vorschulischen Förderung je Woche in den Regierungsbezirken am 1. Oktober 2023

Gebiet ¹⁾	Stunden in der Mobilen Sonderpädagogischen Hilfe (MSH)								
	MSH-Stunden ins-gesamt	in Kindergärten/Familien		in Frühförderstellen					
		ins-gesamt	dar. erteilt durch Lehrkräfte mit Lehramt für Sonderpädagogik	mit dem Förderschwerpunkt				ins-gesamt	dar. erteilt durch Lehrkräfte mit Lehramt für Sonderpädagogik
				Sehen	Hören	körperliche und motorische Entwicklung	sonstige Entwicklungsverzögerung		
Oberbayern	2 527	1 675	490	67	26	-	759	852	42
Niederbayern	1 128	608	315	-	12	-	508	520	30
Oberpfalz	1 290	694	59	42	-	93	461	596	17
Oberfranken	1 130	746	249	-	-	43	341	384	14
Mittelfranken	1 266	1 108	247	144	6	-	8	158	14
Unterfranken	1 526	870	121	129	-	265	262	656	49
Schwaben	1 331	670	81	-	113	4	544	661	50
Bayern	10 198	6 371	1 562	382	157	405	2 883	3 827	216
davon:									
kreisfreie Städte	4 413	2 772	724	328	148	306	859	1 641	128
Landkreise	5 785	3 599	838	54	9	99	2 024	2 186	88

1) Maßgeblich für die Zuordnung ist der Sitz des Förderzentrums, das gemäß Art. 22 Abs. 1 BayEUG die Schulvorbereitende Einrichtung leitet.

Aktuelle
Veröffentlichungen
unter
q.bayern.de/produkte



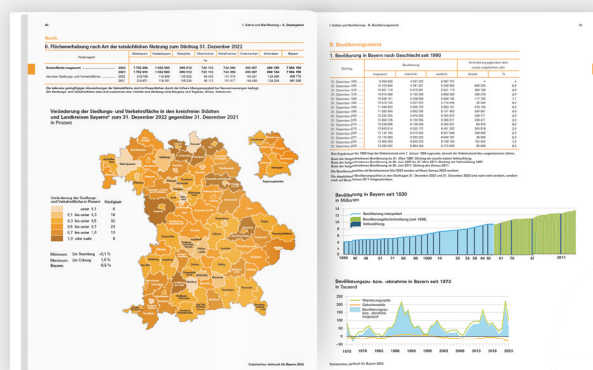
Statistisches Jahrbuch für Bayern

Das **Statistische Jahrbuch** für Bayern ist das Standardwerk der amtlichen Statistik in Bayern seit 1894. Darin zusammengestellt sind jährlich aktuelle Statistikdaten über Land, Leben, Leute, Politik, Wissenschaft und Wirtschaft in Bayern.

Auf über 700 Seiten enthält es die wichtigsten Ergebnisse aller amtlichen

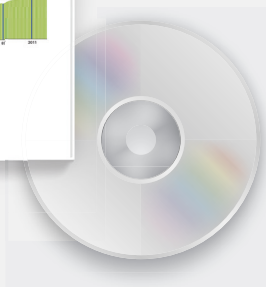
Statistiken – in Form von Tabellen, Graphiken oder Karten – zum Teil mit langjährigen Vergleichsdaten und Zeitreihen.

Ebenso enthalten sind ausgewählte Strukturdaten für Regierungsbezirke, kreisfreie Städte und Landkreise sowie Regionen Bayerns, für Bund und Länder sowie die EU-Mitgliedstaaten.



Preise

Buch	39,00 €
Buch + DVD	46,00 €
DVD	12,00 €
Datei (PDF)	12,00 €



Bayern kompakt

Das Kompendium **Bayern kompakt** bietet auf knapp 50 Seiten die wichtigsten bayerischen Strukturdaten aus Wirtschaft, Gesellschaft und Politik in Texten, Tabellen und Graphiken.

Es verweist zudem auf weiterführende Informationsmedien des Bayerischen Landesamts für Statistik.

Heft und Datei kostenlos

Bayerisches Landesamt für Statistik – Vertrieb, Nürnberger Straße 95, 90762 Fürth
Telefon 0911 98208-6311 | Telefax 0911 98208-96638 | vertrieb@statistik.bayern.de