

Statistische Berichte

# Baugenehmigungen in Bayern im April 2025



F II 1 m 4/2025  
Hrsg. im Juni 2025  
Bestellnr. F2101C 202504

## Zeichenerklärung

- 0 mehr als nichts, aber weniger als die Hälfte der kleinsten in der Tabelle nachgewiesenen Einheit
- nichts vorhanden oder keine Veränderung
- / keine Angaben, da Zahlen nicht sicher genug
- Zahlenwert unbekannt, geheimzuhalten oder nicht rechenbar
- ... Angabe fällt später an
- X Tabellenfach gesperrt, da Aussage nicht sinnvoll
- ( ) Nachweis unter dem Vorbehalt, dass der Zahlenwert erhebliche Fehler aufweisen kann
- p vorläufiges Ergebnis
- r berichtigtes Ergebnis
- s geschätztes Ergebnis
- D Durchschnitt
- ≙ entspricht

## Auf- und Abrunden

Im Allgemeinen ist ohne Rücksicht auf die Endsummen auf- bzw. abgerundet worden. Deshalb können sich bei der Summierung von Einzelangaben geringfügige Abweichungen zu den ausgewiesenen Endsummen ergeben. Bei der Aufgliederung der Gesamtheit in Prozent kann die Summe der Einzelwerte wegen Rundens vom Wert 100 % abweichen. Eine Abstimmung auf 100 % erfolgt im Allgemeinen nicht.

## Publikationsservice

Das Bayerische Landesamt für Statistik veröffentlicht jährlich über 400 Publikationen. Das aktuelle Veröffentlichungsverzeichnis ist im Internet als Datei verfügbar, kann aber auch als Druckversion kostenlos zugesandt werden.

### Kostenlos

ist der Download der meisten Veröffentlichungen, z.B. von Statistischen Berichten (PDF- oder Excel-Format).

### Kostenpflichtig

sind alle Printversionen (auch von Statistischen Berichten), Datenträger und ausgewählte Dateien (z.B. von Verzeichnissen, von Beiträgen, vom Jahrbuch).

### Publikationsservice

 Alle Veröffentlichungen sind im Internet verfügbar unter [www.statistik.bayern.de/produkte](http://www.statistik.bayern.de/produkte)

## Impressum

### Statistische Berichte

bieten in tabellarischer Form neuestes Zahlenmaterial der jeweiligen Erhebung. Dieses wird, soweit erforderlich, methodisch erläutert und kurz kommentiert.

### Herausgeber, Druck und Vertrieb

Bayerisches Landesamt für Statistik  
Nürnberger Straße 95  
90762 Fürth

### Papier

Gedruckt auf umweltfreundlichem Papier, chlorfrei gebleicht.

### Vertrieb

E-Mail [vertrieb@statistik.bayern.de](mailto:vertrieb@statistik.bayern.de)  
Telefon 0911 98208-6311  
Telefax 0911 98208-96638

### Auskunftsdienst

E-Mail [info@statistik.bayern.de](mailto:info@statistik.bayern.de)  
Telefon 0911 98208-6563  
Telefax 0911 98208-96563

© **Bayerisches Landesamt für Statistik, Fürth 2025**  
Vervielfältigung und Verbreitung, auch auszugsweise, mit Quellenangabe gestattet.

**Hinweis:** Diese Druckschrift wird im Rahmen der Öffentlichkeitsarbeit der Bayerischen Staatsregierung herausgegeben. Sie darf weder von Parteien noch von Wahlwerbern oder Wahlhelfern im Zeitraum von fünf Monaten vor einer Wahl zum Zwecke der Wahlwerbung verwendet werden. Dies gilt für Landtags-, Bundestags-, Kommunal- und Europawahlen. Missbräuchlich ist während dieser Zeit insbesondere die Verteilung auf Wahlveranstaltungen, an Informationsständen der Parteien sowie das Einlegen, Aufdrucken und Aufkleben parteipolitischer Informationen oder Werbemittel. Untersagt ist gleichfalls die Weitergabe an Dritte zum Zwecke der Wahlwerbung. Auch ohne zeitlichen Bezug zu einer bevorstehenden Wahl darf die Druckschrift nicht in einer Weise verwendet werden, die als Parteinahme der Staatsregierung zugunsten einzelner politischer Gruppen verstanden werden könnte. Den Parteien ist es gestattet, die Druckschrift zur Unterrichtung ihrer eigenen Mitglieder zu verwenden.

# Inhaltsverzeichnis

<b>Vorbemerkungen .....</b>	<b>5</b>
<b>Abbildungen und Tabellen</b>	
Abb. 1 Genehmigte Wohnungen in Bayern seit Januar 2018.....	8
Abb. 2 Genehmigte Wohnungen in den Regierungsbezirken in Bayern von Januar bis April 2025.....	8
Abb. 3 Genehmigte neue Nichtwohngebäude in Bayern von Januar bis April 2025.....	8
Abb. 4 Genehmigte Wohnungen in den kreisfreien Städten und Landkreisen in Bayern von Januar bis April 2025 .....	9
Abb. 5 Genehmigte Wohnungen in neuen Wohngebäuden je 10 000 Einwohner in Bayern von Januar bis April 2025 .....	9
Abb. 6 Veranschlagte Baukosten je m² Wohn- bzw. Nutzfläche im Neubau in Bayern von Januar bis April 2020 und 2025.....	9
1. Baugenehmigungen in Bayern seit 1980 .....	10
2. Baugenehmigungen in Bayern seit 2021 nach Monaten .....	11
3. Baugenehmigungen für Wohn- und Nichtwohngebäude in Bayern im April 2025 nach Gebäudearten und Bauherren .....	12
4. Baugenehmigungen für Wohn- und Nichtwohngebäude in Bayern im April 2025 nach Kreisen .....	14
4a. Baugenehmigungen für Wohn- und Nichtwohngebäude in Bayern von Januar bis April 2025 nach Kreisen .....	22
5. Baugenehmigungen für neue Wohn- und Nichtwohngebäude im Fertigteilbau in Bayern im April 2025 nach Gebäudearten und Bauherren .....	26
6. Baugenehmigungen für neue Wohngebäude in Bayern im April 2025 nach Regierungsbezirken, Gebäudearten und privaten Haushalten als Bauherren .....	27
7. Baugenehmigungen für neue Wohngebäude im Freistellungs- bzw. Zustimmungsverfahren in Bayern im April 2025 nach Regierungsbezirken, Gebäudearten und privaten Haushalten als Bauherren .....	28
8. Baugenehmigungen für neue Wohn- und Nichtwohngebäude in Bayern im April 2025 nach Gebäudearten, Regierungsbezirken und der vorwiegenden Art der Beheizung .....	29
9. Baugenehmigungen für neue Wohn- und Nichtwohngebäude in Bayern im April 2025 nach Gebäudearten, Regierungsbezirken und der verwendeten primären Energie für Heizung .....	30
10. Baugenehmigungen für neue Wohn- und Nichtwohngebäude in Bayern im April 2025 nach Gebäudearten, Regierungsbezirken und der verwendeten sekundären Energie für Heizung .....	32
11. Baugenehmigungen für neue Wohn- und Nichtwohngebäude in Bayern im April 2025 nach Gebäudearten und dem überwiegend verwendeten Baustoff .....	34



## Vorbemerkungen

Die Statistiken der Bautätigkeit im Hochbau sind angeordnet durch das Gesetz über die Statistik der Bautätigkeit im Hochbau und die Fortschreibung des Wohnungsbestandes (Hochbaustatistikgesetz - HBauStatG) vom 5. Mai 1998 (BGBl. I S. 869), in Verbindung mit dem Gesetz über die Statistik für Bundeszwecke (Bundesstatistikgesetz - BStatG) in der Fassung der Bekanntmachung vom 20. Oktober 2016 (BGBl. I S. 2394). Die Hochbaustatistik erstreckt sich auf genehmigungs- oder zustimmungsbedürftige, sowie kenntnisgabe-, anzeigepflichtige oder einem Genehmigungsverfahren (gemäß Artikel 58 der Bayerischen Bauordnung) unterliegende Baumaßnahmen, bei denen Wohnraum oder sonstiger Nutzraum geschaffen oder verändert wird. Bei Nichtwohngebäuden - mit Ausnahme von Gebäuden mit Wohnraum - sind Bagatellbauten bis zu einem Volumen von 350 m<sup>3</sup> Rauminhalt oder 18.000 Euro veranschlagten Kosten des Bauwerks nicht meldepflichtig.

### Methodische Hinweise

Die monatliche Baugenehmigungsstatistik basiert auf den von den Bauaufsichtsbehörden abgegebenen Meldungen, die nicht immer zeitgerecht übermittelt werden. Die Ergebnisse berücksichtigen daher nur diejenigen Bauvorhaben, zu denen im Berichtszeitraum die Baugenehmigung gemeldet wurde. Hieraus können sich Unterschiede zwischen den Ergebnissen der Baugenehmigungsstatistik und dem tatsächlichen Baugenehmigungsgeschehen in den einzelnen Monaten ergeben. Bei der Interpretation der Ergebnisse des vorliegenden Monatsberichts sollte deshalb ihr vorläufiger Charakter berücksichtigt werden.

Abweichungen zwischen Summen und addierten Einzelwerten ergeben sich aus dem Runden von Einzelwerten. Abweichungen zwischen aufsummierten Monatswerten und dem Jahresergebnis erklären sich zudem aus nachträglichen Änderungen zum Bebauungsplan (sog. Tekturen), die zur Jahresaufbereitung eingearbeitet werden. Diese Korrekturen können somit nur in der Jahressumme und nicht in den einzelnen Monaten bzw. Viertel Jahren ausgewiesen werden.

Baumaßnahmen an bestehenden Gebäuden können zur Verringerung der Anzahl der Wohnungen, Wohnräume bzw. der Wohn- oder Nutzfläche führen. Dadurch können in den Tabellen auch negative Werte stehen.

### Ausgewählte Begriffe

**Erhebungseinheit** ist das Gebäude bzw. die Baumaßnahme an einem bestehenden Gebäude. Unter der **Errichtung neuer Gebäude** werden Neu- und Wiederaufbauten verstanden. Als Wiederaufbau gilt der Aufbau zerstörter oder abgerissener Gebäude ab Oberkante des noch vorhandenen Kellergeschosses. **Baumaßnahmen an bestehenden Gebäuden** sind bauliche Veränderungen an bereits existierenden Gebäuden durch Umbau-, Ausbau-, Erweiterungs- oder Wiederherstellungsmaßnahmen.

Als **Gebäude** gelten gemäß der Systematik der Bauwerke selbstständig benutzbare, überdachte Bauwerke, die auf Dauer errichtet sind, von Menschen betreten werden können und geeignet oder bestimmt sind, dem Schutz von Menschen, Tieren oder Sachen zu dienen. Dabei kommt es nicht auf die Umschließung durch Wände an; die Überdachung allein ist ausreichend. Gebäude im Sinne der Systematik sind auch selbstständig benutzbare unterirdische Bauwerke, wie z. B. unterirdische Krankenhäuser, Ladenzentren und Tiefgaragen.

**Keine Gebäude** und damit auch keine Erhebungseinheiten in der Bautätigkeitsstatistik sind behelfsmäßige Nichtwohnbauten und freistehende selbstständige Konstruktionen. Unterkünfte wie z. B. Baracken, Gartenlauben, Behelfsheime u. dgl. werden, wenn sie nur für begrenzte Dauer errichtet und/oder von geringem Wohnwert sind, ebenfalls nicht erfasst; Gleiches gilt für Wohncontainer. Dagegen werden Ferien-, Sommer- und Wochenendhäuser, sofern sie als Gebäude gelten und eine Mindestgröße von 50 m<sup>2</sup> aufweisen, teilweise in die Erhebung einbezogen. Dabei zählen Ferienhäuser, die überwiegend der privaten Nutzung durch den/die Eigentümer/-in dienen, als Wohngebäude. Ferienhäuser, die einem ständig wechselnden Kreis von Gästen gegen Entgelt vorübergehend zur Unterkunft zur Verfügung gestellt werden, sind als Nichtwohngebäude zu erfassen.

Ein Bauwerk gilt im Hochbau als **Fertigteilbau**, wenn überwiegend Module wie auch ganze Räume (beispielsweise Bäder) und/oder geschosshohe oder raumbreite, tragende Fertigteile, z. B. großformatige Wandtafeln, für Fassaden, Außen- oder Innenwände verwendet werden. Bei der Modulbauweise werden ganze Räume inklusive Bodenbelag, Fußbodenheizung, Elektroverkabelung sowie fertiger Fassade industriell vorgefertigt. Vor Ort werden sie beispielsweise zu mehrgeschossigen Gebäuden gestapelt oder nur einzelne Räume wie Badzellen als Module eingebaut. Module können nach dem Baukastenprinzip zusammengesetzt werden. Hierbei ist notwendig, dass der überwiegende Teil der tragenden Konstruktion (gemessen am Rauminhalt) aus Fertigteilen besteht. Für die Beurteilung „überwiegend“ sind die meist konventionell errichteten Fundamente oder Kellergeschosse mit zu berücksichtigen. Als **konventionelle Bauten** gelten Bauvorhaben, die nicht aus Fertigteilen im obigen Sinne zusammengefügt sind.

**Wohngebäude** sind Gebäude, die mindestens zur Hälfte (gemessen am Anteil der Wohnfläche an der Nutzungsfläche gemäß DIN 277) Wohnzwecken dienen. Zu den Wohngebäuden zählen auch Ferien-, Sommer- und Wochenendhäuser mit einer Mindestgröße von 50 m² Wohnfläche, soweit sie durch den/die Eigentümer/-in überwiegend selbst genutzt werden. Ferienhäuser, die einem ständig wechselnden Kreis von Gästen gegen Entgelt vorübergehend zur Unterkunft zur Verfügung gestellt werden, sind als Nichtwohngebäude zu erfassen.

**Wohngebäude mit Eigentumswohnungen** sind Wohngebäude, die Wohneinheiten enthalten, an denen durch Eintragung im Wohnungsgrundbuch Sondereigentum nach den Vorschriften des Wohnungseigentumsgesetzes begründet ist oder werden soll. Entsprechend den Vorschriften des Wohnungseigentumsgesetzes besteht ein Wohngebäude entweder ausschließlich aus Eigentumswohnungen oder es befindet sich überhaupt keine Eigentumswohnung darin. Maßgebend ist die Absicht des Bauherren zum Zeitpunkt der Baugenehmigung. Ein „Wohngebäude mit Eigentumswohnungen“ liegt auch dann vor, wenn der Bauherr beabsichtigt, einen Teil oder alle der im Grundbuch als Eigentumswohnungen nachzuweisenden Wohnungen zu vermieten.

**Wohnheime** sind Wohngebäude, die primär den Wohnbedürfnissen bestimmter Bevölkerungskreise (z. B. Studenten, Senioren) dienen und Gemeinschaftsräume besitzen. Die Bewohnerinnen/Bewohner von Wohnheimen führen einen eigenen Haushalt. Die Zuordnung eines Gebäudes zu den Wohnheimen oder zu den Anstaltsgebäuden (Nichtwohngebäuden) hängt von der primären Zweckbestimmung des Gebäudes ab. So zählen zu den Wohnheimen (Wohngebäuden) z. B. Studentenheime, Heime für Pflegepersonal, Alten- und Altenwohnheime, Schülerwohnheime und Behindertenheime, bei denen das Wohnen im Vordergrund steht. Dagegen gelten u. a. Altenpflege- und Krankenhäuser, Säuglings-, Erziehungs- und Müttergenesungsheime, Heime von Unterrichtsanstalten sowie Heime für die Eingliederung und Pflege Behinderter als Nichtwohngebäude.

**Nichtwohngebäude** sind Gebäude, die überwiegend (mindestens zu mehr als der Hälfte der Nutzungsfläche) Nichtwohnzwecken dienen. Zu den Nichtwohngebäuden zählen Anstaltsgebäude, Büro- und Verwaltungsgebäude, landwirtschaftliche Betriebsgebäude, nichtlandwirtschaftliche Betriebsgebäude (wie Fabrikgebäude, Handelsgebäude, Hotels, Ferienhäuser, die einem ständig wechselnden Kreis von Gästen gegen Entgelt zur Unterkunft zur Verfügung gestellt werden) und sonstige Nichtwohngebäude (wie Schulgebäude, Kindertagesstätten, Sporthallen). Bei gemischter Nutzung (z. B. Arztpraxis und Wohnungen) ist nur die Zweckbestimmung anzugeben, die gemessen an der zurechenbaren Nutzungsfläche überwiegt (Schwerpunkt).

**Haustyp des Wohngebäudes:** Ein **Einzelhaus** ist ein einzelnes, freistehendes Wohngebäude. Es kann auch aus mehreren Gebäudeteilen bestehen. Ein Einzelhaus kann ein Ein-, Zwei- oder Mehrfamilienhaus sein. Ein **Doppelhaus** besteht aus zwei Wand an Wand gebauten Wohngebäuden, die durch massive und vom Keller bis zum Dach reichende Wände (Brandmauern) getrennt sind. Diese Gebäude können Ein-, Zwei- oder Mehrfamilienhäuser sein. Ein **gereihtes Haus** ist ein Wohngebäude, das mit mindestens zwei anderen Gebäuden aneinander gebaut ist, unabhängig davon, ob es sich dabei um Ein- oder Mehrfamilienhäuser handelt. Die Gebäude müssen nicht baugleich sein, sie können auch seitlich oder in der Höhe versetzt sein. Reiheneckhäuser zählen auch hierzu. Wohngebäude, die sich nicht in die vorgegebene Typisierung einordnen lassen, sind der Gruppe „**Sonstiger Haustyp**“ zuzurechnen (z. B. terrassenförmige Wohnhügel).

**Überwiegend verwendeter Baustoff** ist derjenige, der bei der Erstellung der tragenden Konstruktion des Gebäudes überwiegend Verwendung findet.

Bei der Angabe zur **verwendeten Energie** für die Heizung wird unterschieden in **primäre** und **sekundäre** Energie. Als **primäre Energie** gilt die bezogen auf den Energieanteil überwiegende Energiequelle, als **sekundäre Energie** die weitere, nachrangig eingesetzte Energiequelle. Bei mehr als zwei Energiequellen werden nur die beiden überwiegend genutzten Quellen entsprechend ihres Anteils (primär/sekundär) angegeben. Die Angabe zur sekundären Heizenergie ist nur erforderlich, wenn mindestens eine weitere Energie für die Beheizung eingesetzt wird. Für Gebäude, die aufgrund ihrer guten Wärmedämmung nicht über ein klassisches Heizsystem, sondern nur über Lüftungsanlagen verfügen (z. B. Passivhäuser oder Plus-Energie-Häuser), ist bei der primär verwendeten Heizenergie „**keine**“ angegeben.

Bei Beheizung durch eine **Wärmepumpe** ist die Art der hierzu überwiegend genutzten Wärmequelle anzugeben. Unterschieden werden die Wärmequellen **Erde (Geothermie)**, **Luft (Aerothermie)** und **Wasser (Hydrothermie)**, wobei die Thermiearten Aerothermie und Hydrothermie im Erhebungsbogen für Baugenehmigungen unter dem Oberbegriff **Umweltthermie** zusammengefasst werden. Wenn die Wärmepumpe überwiegend andere Wärmequellen nutzt (wie z. B. Abwärme oder Solarwärme), ist **Sonstige Energie** anzugeben. Sofern Tiefengeothermie über ein Fernwärmenetz genutzt wird, ist Fernwärme anzugeben. **Solarthermie** ist die durch Nutzung der Solarstrahlung technisch nutzbar gemachte Wärme für Warmwasser und ggf. auch Heizung. **Holz** umfasst auch z. B. Holzpellets. **Biogas/Biomethan** ist das Umwandlungsprodukt aus fester oder flüssiger Biomasse. **Gas** umfasst auch Erdgas mit Beimischungen von Biogas in Erdgasqualität (**Biomethan**). Ist die ausschließliche Nutzung von Biomethan oder anderem Biogas vorgesehen, ist die Position **Biogas/Biomethan** auszuwählen. Andere Formen der Wärmegewinnung aus Biomasse sind unter die Position **Sonstige Biomasse** zu subsumieren. Der Kategorie **Sonstige Energie** sind alle verbleibenden Energiearten zuzuordnen (wie z. B. auch Koks/Kohle und Briketts).

Der **Rauminhalt** von Bauwerken ist das von den äußeren Begrenzungsflächen eines Gebäudes eingeschlossene Volumen (Bruttorauminhalt), d. h. das Produkt aus der überbauten Fläche und der anzusetzenden Höhe, inklusive des Rauminhalts der Konstruktion (DIN 277 Teil 1, in der jeweils gültigen Fassung).

**Vollgeschosse** sind Geschosse im Sinne der in den Landesbauordnungen festgelegten Definitionen (siehe § 20 Absatz 1 BauNVO). Kellergeschosse und Dachgeschosse gelten i. d. R. nicht als Vollgeschosse.

Als **Nutzfläche** im Sinne der Bautätigkeitsstatistik gilt die Fläche, die sich ergibt, wenn von der Nutzungsfläche nach DIN 277 die Wohnfläche abgezogen wird. Die Nutzungsfläche ist derjenige Teil der Netto-Grundfläche, der der Nutzung des Bauwerkes aufgrund seiner Zweckbestimmung dient. **Nicht** zur Nutzungsfläche gehören die technische Funktionsfläche (Fläche der Räume für betriebstechnische Anlagen) sowie die Verkehrsfläche (Flächen zur Verkehrserschließung und -sicherung, wie z. B. Flure, Hallen, Treppen, Aufzugschächte usw.).

Die **Wohnfläche** (zu berechnen nach der Wohnflächenverordnung (WoFIV) vom 25. November 2003, in der jeweils aktuellen Fassung) umfasst die Grundflächen der Räume, die ausschließlich zu dieser Wohnung gehören, also die Flächen von Wohn- und Schlafräumen, Küchen und Nebenräumen (z. B. Dielen, Abstellräume und Bäder) innerhalb der Wohnung. Die Wohnfläche eines Wohnheims umfasst die Grundflächen der Räume, die zur alleinigen und gemeinschaftlichen Nutzung durch die Bewohnerinnen/Bewohner bestimmt sind. Zur Wohnfläche gehören auch die Grundflächen von Wintergärten, Schwimmbädern und ähnlichen nach allen Seiten geschlossenen Räumen sowie von Balkonen, Loggien, Dachgärten und Terrassen, wenn sie ausschließlich zu der Wohnung oder dem Wohnheim gehören. **Nicht** zur Wohnfläche (und somit zur **Nutzfläche**) zählen die Grundflächen von Zuhörräumen (z. B. Kellerräumen, Abstellräumen außerhalb der Wohnung, Waschküchen, Bodenräumen, Trockenräumen, Heizungsräumen und Garagen).

Unter einer **Wohnung** sind nach außen abgeschlossene, zu Wohnzwecken bestimmte, in der Regel zusammenliegende Räume zu verstehen, die die Führung eines eigenen Haushalts ermöglichen. Wohnungen haben einen eigenen Eingang unmittelbar vom Freien, von einem Treppenhaus oder einem Vorraum. Zur Wohnung können aber auch außerhalb des eigentlichen Wohnungsabschlusses liegende, zu Wohnzwecken ausgebaute Keller- oder Bodenräume (z. B. Mansarden) gehören.

Die **Zahl der Räume** umfasst alle Wohn-, Ess- und Schlafzimmer und andere separate Räume (z. B. bewohnbare Keller- und Bodenräume) von mindestens 6 m<sup>2</sup> Größe sowie abgeschlossene Küchen unabhängig von deren Größe. Bad, Toilette, Flur und Wirtschaftsräume werden grundsätzlich nicht mitgezählt. Ein Wohnzimmer mit einer Essecke, Schlaf- oder Kochnische ist als ein Raum zu zählen. Dementsprechend bestehen Wohnungen, in denen es keine bauliche Trennung der einzelnen Wohnbereiche gibt (z. B. "Loftwohnungen") aus nur **einem** Raum.

**Veranschlagte Kosten des Bauwerkes** sind die Kosten des Bauwerkes gemäß DIN 276 (in der jeweils gültigen Fassung) als Summe der Kostengruppen 300 und 400. Baukosten im Sinne der Bautätigkeitsstatistik sind somit die Kosten der Baukonstruktionen (einschließlich Erdarbeiten und baukonstruktive Einbauten) sowie die Kosten der technischen Anlagen. Kosten für nicht fest verbundene Einbauten, die nicht Bestandteil des Bauwerks sind, wie Großrechenanlagen oder industrielle Produktionsanlagen, sind nicht einzubeziehen. Die Umsatzsteuer ist in den veranschlagten Kosten enthalten.

Abb. 1

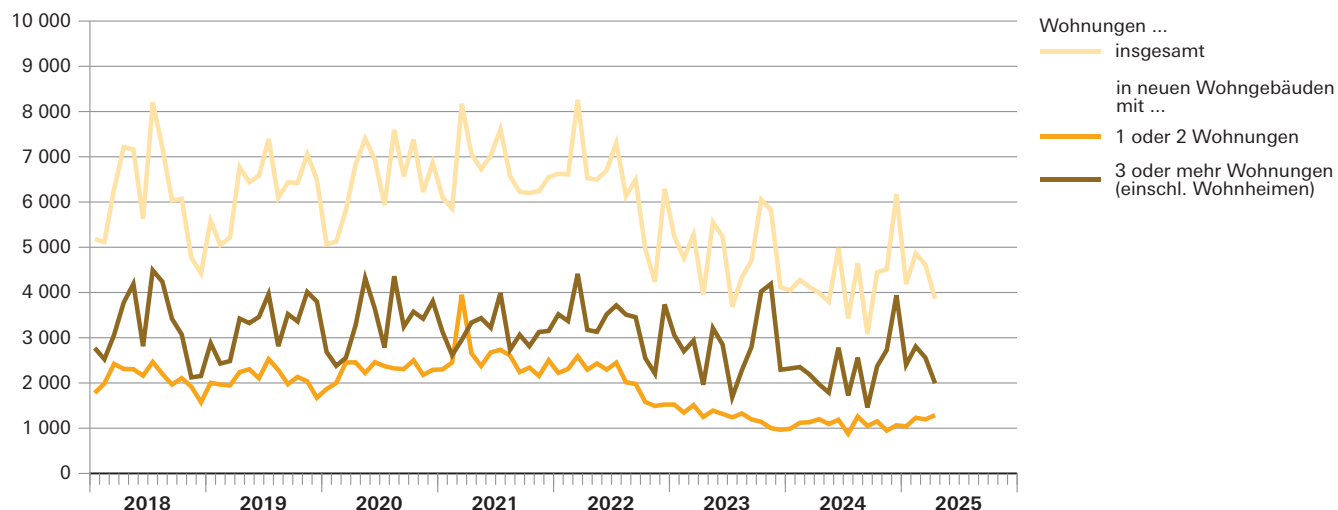
**Genehmigte Wohnungen in Bayern seit Januar 2018**

Abb. 2

**Genehmigte Wohnungen in den Regierungsbezirken in Bayern von Januar bis April 2025**

Veränderung gegenüber dem Vergleichszeitraum des Vorjahres in Prozent

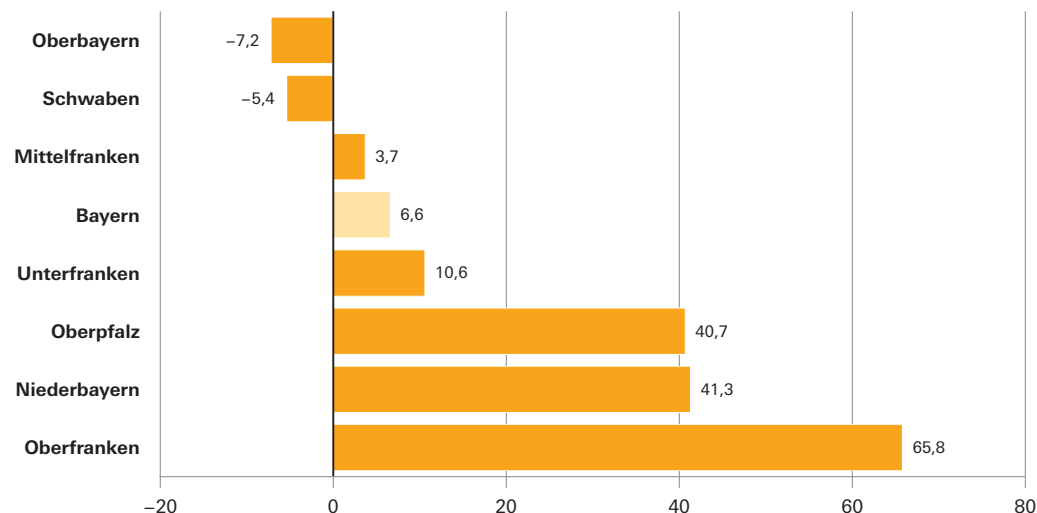


Abb. 3

**Genehmigte neue Nichtwohngebäude in Bayern von Januar bis April 2025**

Veränderung gegenüber dem Vergleichszeitraum des Vorjahres in Prozent

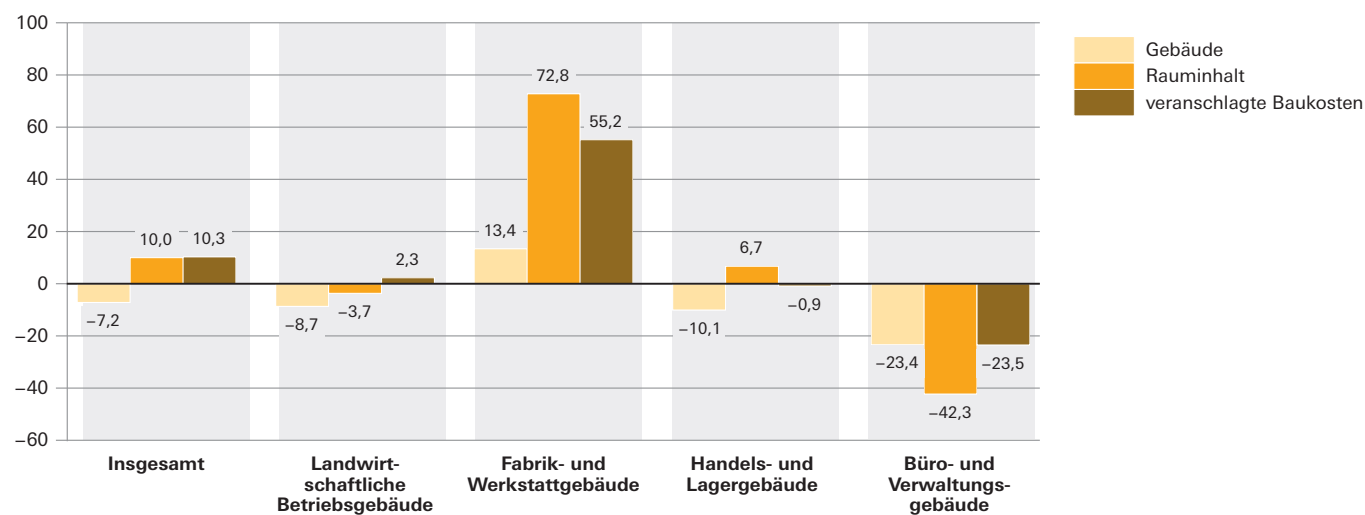




Abb. 4

## Genehmigte Wohnungen in den kreisfreien Städten und Landkreisen in Bayern von Januar bis April 2025

Veränderung gegenüber dem Vergleichszeitraum des Vorjahres in Prozent

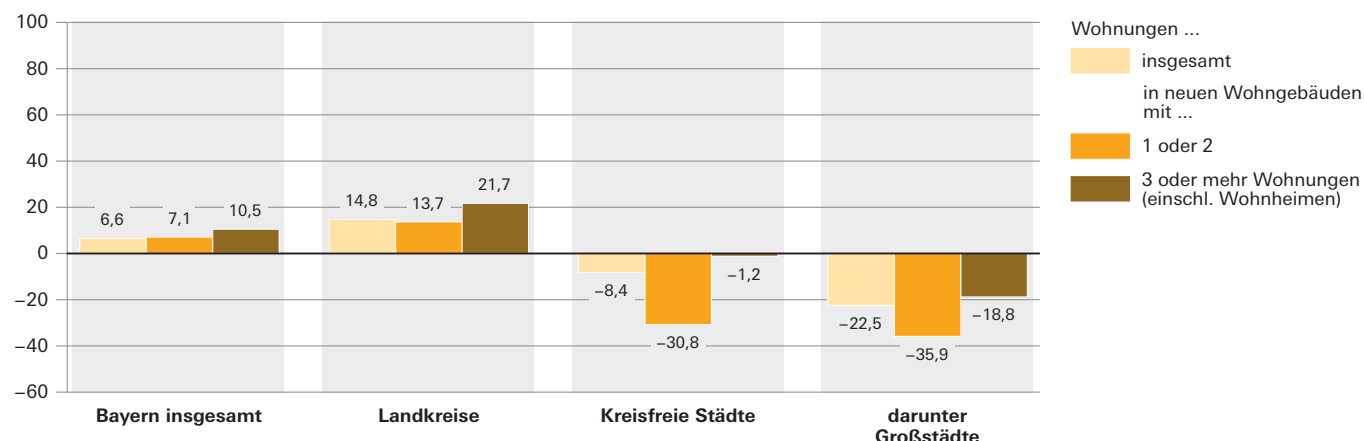


Abb. 5

## Genehmigte Wohnungen in neuen Wohngebäuden je 10 000 Einwohner in Bayern von Januar bis April 2025

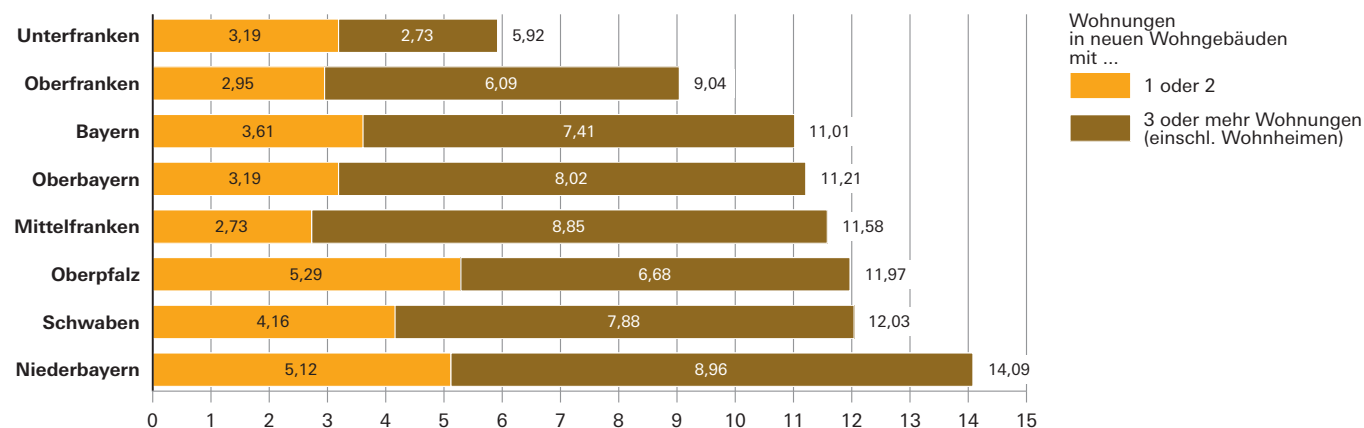
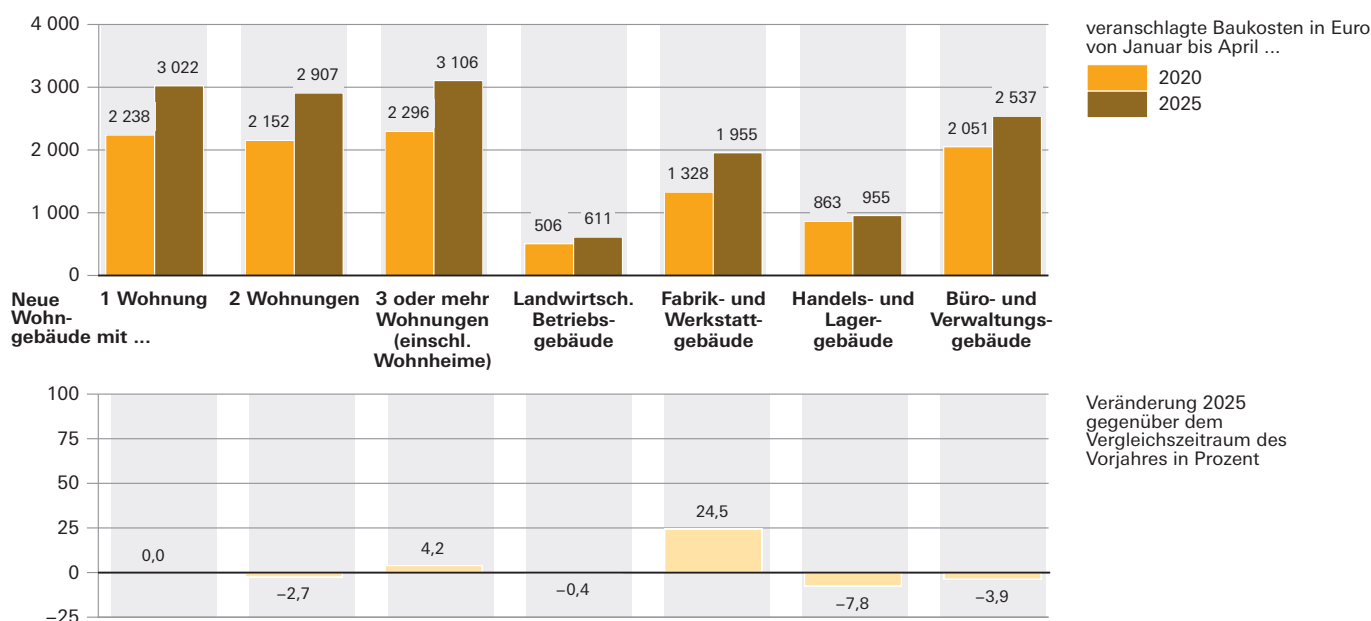


Abb. 6

## Veranschlagte Baukosten je m<sup>2</sup> Wohn- bzw. Nutzfläche im Neubau in Bayern von Januar bis April 2020 und 2025



# 1. Baugenehmigungen in Bayern seit 1980

Berichtszeitraum <sup>1)2)</sup>	Errichtung neuer Gebäude								Wohnungen ins- gesamt <sup>3)</sup>
	Wohnbau				Nichtwohnbau				
	Gebäude	Rauminhalt	Wohnungen	Veranschlagte Kosten der Bauwerke <sup>4)</sup>	Gebäude	Rauminhalt	Nutzfläche	Veranschlagte Kosten der Bauwerke <sup>4)</sup>	
	Anzahl	1 000 m³	Anzahl	1 000 €	Anzahl	1 000 m³	100 m²	1 000 €	
1980 .....	42 566	50 413	73 417	6 827 827	11 360	42 724	72 524	3 799 500	78 718
1981 .....	37 272	46 050	70 107	6 772 884	10 417	35 868	60 322	3 441 718	75 876
1982 .....	31 503	40 525	64 146	6 405 406	10 028	36 050	61 071	3 855 039	70 241
1983 .....	37 764	48 904	81 866	8 100 298	12 113	40 092	68 836	4 079 289	88 555
1984 .....	31 008	39 885	68 817	6 792 378	9 556	34 241	55 451	3 381 131	74 460
1985 .....	27 221	33 478	55 421	5 783 277	9 902	35 130	57 959	3 708 322	61 026
1986 .....	27 710	31 981	49 556	5 553 623	9 981	39 286	64 529	4 276 282	54 466
1987 .....	27 342	31 461	46 778	5 520 504	10 368	39 422	63 623	4 058 230	51 004
1988 .....	29 932	34 521	51 349	6 154 538	11 163	41 147	67 438	4 637 392	56 256
1989 .....	31 595	38 472	59 472	6 986 363	11 383	43 889	72 318	4 894 633	65 475
1990 .....	35 952	46 716	76 581	8 763 791	12 004	45 546	74 233	5 376 050	86 316
1991 .....	34 552	46 538	77 999	9 177 417	12 176	52 237	83 570	6 439 827	87 792
1992 .....	39 058	55 413	95 884	11 693 365	11 953	47 214	78 490	6 510 591	107 204
1993 .....	43 469	62 914	110 080	14 051 106	12 003	44 873	72 831	6 528 672	122 865
1994 .....	44 728	65 642	115 754	15 328 241	11 517	46 375	76 397	7 026 881	127 598
1995 .....	35 042	48 876	81 871	11 637 840	11 142	48 228	75 253	7 255 566	92 272
1996 .....	35 931	45 740	69 308	10 962 664	10 663	41 931	65 730	5 585 679	78 654
1997 .....	35 772	43 890	64 297	10 272 471	11 169	42 014	66 835	5 378 766	73 567
1998 .....	40 148	47 558	68 745	10 980 529	12 192	49 462	78 080	5 919 860	78 359
1999 .....	39 168	45 674	65 840	10 572 695	10 477	51 434	80 688	6 270 203	74 777
2000 .....	33 124	38 461	55 372	8 983 497	10 187	46 184	75 709	5 753 671	63 163
2001 .....	29 609	34 578	49 588	8 109 415	9 072	50 103	80 871	6 643 446	56 161
2002 .....	30 040	33 948	47 256	8 079 298	8 308	44 977	69 385	6 152 051	53 225
2003 .....	36 130	40 918	54 673	9 627 081	7 898	40 503	62 357	4 632 453	62 645
2004 .....	31 255	35 901	50 189	8 518 789	7 803	36 761	56 717	4 293 700	57 721
2005 .....	25 510	29 839	43 254	7 160 738	7 375	35 516	54 602	4 168 851	49 712
2006 .....	27 896	32 427	46 188	7 820 357	8 561	42 457	66 278	4 915 995	53 057
2007 .....	18 537	21 752	31 771	5 345 086	8 019	48 907	72 068	5 376 179	36 859
2008 .....	17 203	21 138	30 728	5 353 426	8 564	50 763	74 163	5 395 346	35 053
2009 .....	18 136	22 133	31 621	5 701 553	8 596	46 509	69 543	6 257 727	35 639
2010 .....	20 980	25 299	37 962	6 811 771	9 733	49 407	70 914	5 519 497	42 416
2011 .....	24 159	30 278	45 847	8 610 161	9 776	53 520	79 021	7 185 108	52 010
2012 .....	22 814	29 550	47 041	8 581 795	8 708	50 282	72 706	6 824 902	52 930
2013 .....	23 764	31 223	49 513	9 274 109	8 505	51 204	74 355	6 707 580	55 972
2014 .....	23 943	31 755	51 315	9 807 293	7 978	48 468	69 125	6 591 050	58 783
2015 .....	25 393	33 262	52 945	10 784 557	7 778	48 293	70 870	7 365 768	62 157
2016 .....	26 855	37 407	64 966	12 682 461	8 038	49 440	73 190	8 113 990	74 598
2017 .....	27 246	37 905	64 524	13 468 652	7 929	53 317	78 931	9 146 281	74 990
2018 .....	26 794	37 671	63 616	14 011 382	7 958	57 535	82 355	10 423 184	73 140
2019 .....	26 706	38 629	64 710	14 840 142	7 217	48 100	71 704	9 341 129	75 540
2020 .....	28 134	39 121	67 494	15 693 249	7 738	55 730	79 419	11 195 894	77 778
2021 .....	30 459	42 378	68 559	17 893 030	8 387	55 761	78 535	10 761 506	80 344
2022 .....	25 572	38 405	65 312	17 431 993	7 173	50 434	68 147	11 099 135	76 633
2023 .....	16 404	26 763	49 198	13 587 077	6 501	45 710	61 855	11 397 431	58 732
2024 .....	13 892	22 489	41 242	12 132 462	6 011	41 850	57 731	10 490 349	51 513
2021 1. Vj. ....	8 394	11 105	17 406	4 640 132	1 881	12 378	18 330	2 480 210	20 134
2. Vj. ....	7 577	10 724	17 698	4 492 125	2 230	14 046	20 452	2 647 783	20 817
3. Vj. ....	7 539	10 606	17 366	4 435 019	2 352	16 367	22 352	3 110 351	20 405
4. Vj. ....	6 949	9 943	16 089	4 325 754	1 924	12 970	17 401	2 523 162	18 988
2022 1. Vj. ....	7 095	10 645	18 424	4 658 590	1 799	11 930	16 399	2 458 125	21 493
2. Vj. ....	6 976	10 154	16 841	4 546 175	1 828	14 997	18 775	3 239 377	19 728
3. Vj. ....	6 613	9 974	16 960	4 665 937	2 027	13 840	19 894	3 400 716	19 930
4. Vj. ....	4 888	7 632	13 087	3 561 291	1 519	9 667	13 079	2 000 917	15 482
2023 1. Vj. ....	4 704	7 253	13 080	3 632 812	1 557	12 259	15 897	2 851 864	15 277
2. Vj. ....	4 236	6 792	11 978	3 386 678	1 670	10 078	14 013	2 312 627	14 737
3. Vj. ....	3 930	6 039	10 526	3 082 120	1 741	12 172	16 608	3 174 992	12 726
4. Vj. ....	3 534	6 679	13 614	3 485 467	1 533	11 201	15 337	3 057 948	15 992
2024 1. Vj. ....	3 399	5 544	10 101	2 955 724	1 436	10 237	14 514	2 593 803	12 448
2. Vj. ....	3 643	5 712	10 018	3 029 875	1 656	11 047	15 406	2 795 156	12 772
3. Vj. ....	3 311	4 997	8 926	2 725 865	1 458	9 954	13 398	2 503 075	11 159
4. Vj. ....	3 539	6 236	12 197	3 420 998	1 461	10 612	14 413	2 598 315	15 134
2025 1. Vj. ....	3 733	5 952	11 232	3 133 048	1 349	12 218	15 351	2 653 203	13 666
2. Vj. ....									
3. Vj. ....									
4. Vj. ....									

<sup>1)</sup> Ab Berichtsjahr 2012 werden die "Sonstigen Wohneinheiten" als Wohnungen erfasst. - <sup>2)</sup> Die Differenz zwischen der Summierung der Monatszahlen bzw. Quartalszahlen zum Jahresergebnis entsteht durch die Einbeziehung der Tekturen, die nachträgliche Bauänderungen berücksichtigen. - <sup>3)</sup> In Wohn- und Nichtwohngebäuden einschl. Baumaßnahmen an bestehenden Gebäuden. - <sup>4)</sup> Im Vergleich zu früheren Veröffentlichungen feststellbare Abweichungen im Ergebnissenachweis resultieren aus einer nachträglichen maschinellen Umsetzung der gemeldeten DM-Beträge in Euro-Werte in den Einzeldatensätzen.

## 2. Baugenehmigungen in Bayern seit 2021 nach Monaten

Berichtszeitraum <sup>1)</sup>	Errichtung neuer Gebäude								Wohnungen ins- gesamt <sup>2)</sup>
	Wohnbau				Nichtwohnbau				
	Gebäude	Rauminhalt	Wohnungen	Veranschlagte Kosten der Bauwerke	Gebäude	Rauminhalt	Nutzfläche	Veranschlagte Kosten der Bauwerke	
	Anzahl	1 000 m³	Anzahl	1 000 €	Anzahl	1 000 m³	100 m²	1 000 €	
2021 Januar .....	2 291	3 229	5 432	1 383 257	527	3 132	4 360	526 066	6 107
Februar .....	2 384	3 216	5 068	1 349 952	601	4 795	6 639	1 051 742	5 855
März .....	3 719	4 660	6 906	1 906 923	753	4 451	7 331	902 402	8 172
April .....	2 593	3 673	5 991	1 513 278	714	3 865	5 894	924 811	7 059
Mai .....	2 355	3 428	5 809	1 453 559	790	5 054	7 298	871 552	6 730
Juni .....	2 629	3 624	5 898	1 525 288	726	5 127	7 260	851 420	7 028
Juli .....	2 713	3 955	6 721	1 637 105	784	4 207	6 178	812 502	7 610
August .....	2 577	3 406	5 342	1 423 070	802	6 535	7 919	1 043 268	6 572
September ..	2 249	3 246	5 303	1 374 844	766	5 624	8 255	1 254 581	6 223
Oktober .....	2 333	3 308	5 153	1 423 333	704	4 565	6 397	962 688	6 200
November ...	2 152	3 101	5 283	1 358 632	605	4 561	5 839	865 488	6 237
Dezember ...	2 464	3 534	5 653	1 543 789	615	3 843	5 165	694 986	6 551
2022 Januar .....	2 216	3 291	5 741	1 368 999	555	3 557	5 264	870 890	6 624
Februar .....	2 272	3 419	5 679	1 501 235	574	4 186	5 580	776 727	6 609
März .....	2 607	3 935	7 004	1 788 356	670	4 188	5 555	810 508	8 260
April .....	2 244	3 256	5 466	1 435 068	545	5 281	6 407	1 023 910	6 529
Mai .....	2 430	3 395	5 562	1 537 585	679	4 156	5 515	1 223 995	6 494
Juni .....	2 302	3 503	5 813	1 573 522	604	5 560	6 853	991 472	6 705
Juli .....	2 472	3 657	6 165	1 677 256	676	5 515	7 413	1 125 040	7 304
August .....	2 077	3 164	5 361	1 518 940	572	4 025	6 105	1 106 728	6 133
September ..	2 064	3 154	5 434	1 469 741	779	4 300	6 375	1 168 948	6 493
Oktober .....	1 643	2 457	4 128	1 133 807	537	2 894	3 899	475 886	4 953
November ...	1 562	2 245	3 700	1 063 840	475	3 218	4 343	699 221	4 235
Dezember ...	1 683	2 930	5 259	1 363 644	507	3 554	4 837	825 810	6 294
2023 Januar .....	1 626	2 497	4 583	1 246 103	498	3 672	5 469	1 003 197	5 240
Februar .....	1 432	2 270	4 046	1 140 469	480	4 922	5 129	1 050 001	4 758
März .....	1 646	2 485	4 451	1 246 240	579	3 665	5 299	798 666	5 279
April .....	1 283	1 855	3 209	907 142	451	2 530	3 683	541 792	3 947
Mai .....	1 519	2 585	4 602	1 277 499	621	4 276	5 779	1 019 609	5 554
Juni .....	1 434	2 351	4 167	1 202 037	598	3 273	4 552	751 226	5 236
Juli .....	1 268	1 747	2 926	871 197	574	4 398	5 374	876 276	3 683
August .....	1 385	2 119	3 607	1 103 954	633	3 974	5 971	1 190 607	4 336
September ..	1 277	2 173	3 993	1 106 969	534	3 800	5 264	1 108 109	4 707
Oktober .....	1 254	2 410	5 165	1 230 263	558	3 758	5 112	997 269	6 051
November ...	1 218	2 440	5 191	1 303 417	543	3 748	5 251	923 508	5 823
Dezember ...	1 062	1 829	3 258	951 787	432	3 695	4 974	1 137 171	4 118
2024 Januar .....	1 020	1 742	3 307	963 718	450	2 444	3 779	709 848	4 048
Februar .....	1 171	1 941	3 473	1 038 956	464	4 547	5 832	948 541	4 280
März .....	1 208	1 862	3 321	953 050	522	3 245	4 904	935 414	4 120
April .....	1 232	1 854	3 170	934 277	561	4 078	5 131	963 164	3 991
Mai .....	1 129	1 712	2 879	905 365	526	3 198	4 354	743 417	3 798
Juni .....	1 282	2 146	3 969	1 190 233	569	3 772	5 921	1 088 575	4 983
Juli .....	911	1 488	2 602	808 686	408	2 599	3 477	550 676	3 430
August .....	1 310	2 061	3 819	1 116 920	583	3 668	5 183	1 210 174	4 649
September ..	1 090	1 448	2 505	800 259	467	3 687	4 738	742 225	3 080
Oktober .....	1 263	1 915	3 520	1 028 340	560	3 467	4 916	933 709	4 447
November ...	1 053	1 907	3 675	1 070 301	486	3 737	5 027	818 681	4 514
Dezember ...	1 223	2 415	5 002	1 322 357	415	3 408	4 469	845 925	6 173
2025 Januar .....	1 099	1 702	3 442	881 077	403	3 667	4 534	671 929	4 186
Februar .....	1 318	2 107	4 036	1 133 067	497	4 829	6 131	992 359	4 864
März .....	1 316	2 143	3 754	1 118 904	449	3 722	4 686	988 915	4 616
April .....	1 348	1 927	3 281	1 055 673	505	3 531	4 690	1 271 156	3 862
Mai .....									
Juni .....									
Juli .....									
August .....									
September ..									
Oktober .....									
November ...									
Dezember ...									

<sup>1)</sup> Die Differenz zwischen der Summierung der Monatszahlen bzw. Quartalszahlen zum Jahresergebnis entsteht durch die Einbeziehung der Tekturen, die nachträgliche Bauänderungen berücksichtigen. - <sup>2)</sup> In Wohn- und Nichtwohngebäuden einschl. Baumaßnahmen an bestehenden Gebäuden.

### 3. Baugenehmigungen für Wohn- und Nichtwohngebäude

Lfd. Nr.	Gebäudeart Bauherr	Errichtung neuer				
		Gebäude	Rauminhalt	Nutzfläche	Wohnungen	
					insgesamt	Wohnfläche
		Anzahl	1 000 m³	100 m²	Anzahl	100 m²

#### Wohnbau

1	Wohngebäude mit 1 Wohnung .....	1 012	967	541	1 012	1 657
2	Wohngebäude mit 2 Wohnungen .....	138	194	106	276	340
3	Wohngebäude mit 3 oder mehr Wohnungen .....	190	724	329	1 784	1 340
4	Wohnheime .....	8	41	25	209	57
5	<b>Wohngebäude insgesamt .....</b>	<b>1 348</b>	<b>1 927</b>	<b>1 001</b>	<b>3 281</b>	<b>3 393</b>
6	darunter mit Eigentumswohnungen .....	106	430	198	1 136	814
7	im Freistellungs- bzw. Zustimmungsverfahren <sup>2)</sup> .....	294	360	202	482	618
Von den Wohngebäuden entfielen auf:						
8	Öffentliche Bauherren .....	2	8	3	29	13
9	Unternehmen .....	234	634	284	1 597	1 168
10	davon Wohnungsunternehmen .....	202	559	250	1 445	1 044
11	Immobilienfonds .....	1	3	1	9	6
12	sonstige Unternehmen .....	31	72	34	143	118
13	Private Haushalte .....	1 103	1 245	695	1 586	2 154
14	Organisationen ohne Erwerbszweck .....	9	40	18	69	59

#### Nichtwohnbau

15	Anstaltsgebäude .....	3	17	35	6	3
16	Büro- und Verwaltungsgebäude .....	22	173	310	2	2
17	Landwirtschaftliche Betriebsgebäude .....	151	570	819	9	12
18	Nichtlandwirtschaftliche Betriebsgebäude .....	294	2 023	2 581	19	25
19	darunter Fabrik- und Werkstattgebäude .....	74	1 276	1 308	8	10
20	Handels- und Lagergebäude .....	120	512	770	5	7
21	Hotels und Gaststätten .....	16	88	175	5	7
22	Sonstige Nichtwohngebäude .....	35	747	945	2	2
23	<b>Nichtwohngebäude insgesamt .....</b>	<b>505</b>	<b>3 531</b>	<b>4 690</b>	<b>38</b>	<b>44</b>
24	darunter im Freistellungs- bzw. Zustimmungsverfahren <sup>2)</sup> .....	44	411	585	-	-
Von den Nichtwohngebäuden entfielen auf:						
25	Öffentliche Bauherren .....	46	780	1 010	1	1
26	Unternehmen .....	322	2 430	3 113	23	25
27	davon Land- und Forstwirtschaft, Tierhaltung, Fischerei .....	142	530	750	8	10
28	Produzierendes Gewerbe .....	78	779	942	5	7
29	Handel, Kreditinstitute und Versicherungsgewerbe, Dienstleistungen, Verkehr und Nachrichtenübermittlung, Wohnungsunternehmen und Immobilienfonds .....	102	1 121	1 421	10	9
30	Private Haushalte .....	122	271	488	14	17
31	Organisationen ohne Erwerbszweck .....	15	50	78	-	-

<sup>1)</sup> Einschl. Küchen. - <sup>2)</sup> Genehmigungsfreistellung nach Artikel 58 bzw. bauaufsichtliche Zustimmung nach Artikel 73 der Bayerischen Bauordnung (BayBO).

# in Bayern im April 2025 nach Gebäudearten und Bauherren

Gebäude		Alle Baumaßnahmen						Lfd. Nr.
Wohnräume <sup>1)</sup>	Veranschlagte Kosten der Bauwerke	Gebäude/ Baumaßnahmen	Nutzfläche	Wohnungen		Wohnräume <sup>1)</sup>	Veranschlagte Kosten der Bauwerke	
				insgesamt	Wohnfläche			
Anzahl	1 000 €	Anzahl	100 m²	Anzahl	100 m²	Anzahl	1 000 €	

## Wohnbau

5 974	510 070	X	X	X	X	X	X	1
1 242	97 749	X	X	X	X	X	X	2
5 072	413 049	X	X	X	X	X	X	3
268	34 805	11	29	211	56	259	35 866	4
<b>12 556</b>	<b>1 055 673</b>	<b>2 260</b>	<b>839</b>	<b>3 805</b>	<b>4 004</b>	<b>14 706</b>	<b>1 259 245</b>	<b>5</b>
3 065	251 077	171	166	1 227	896	3 377	284 857	6
2 288	181 294	341	196	497	643	2 378	187 288	7
57	5 880	4	3	30	13	57	6 294	8
4 445	375 650	281	260	1 673	1 224	4 677	406 848	9
3 967	338 886	230	234	1 489	1 079	4 103	361 845	10
21	1 646	3	- 1	11	8	31	1 762	11
457	35 118	48	27	173	138	543	43 241	12
7 819	647 737	1 958	559	2 038	2 706	9 732	817 954	13
235	26 406	17	17	64	61	240	28 149	14

## Nichtwohnbau

12	11 652	13	51	- 5	- 5	- 23	17 493	15
6	95 689	49	330	9	2	13	157 142	16
47	53 211	214	932	17	19	75	66 270	17
81	429 353	438	2 730	21	33	107	503 000	18
34	238 586	119	1 385	8	11	37	254 255	19
25	84 716	167	811	14	16	51	115 504	20
20	42 287	48	195	- 2	5	16	67 728	21
6	681 251	80	975	15	12	38	723 864	22
<b>152</b>	<b>1 271 156</b>	<b>794</b>	<b>5 018</b>	<b>57</b>	<b>62</b>	<b>210</b>	<b>1 467 769</b>	<b>23</b>
-	282 148	54	588	-	- 1	- 1	283 215	24
5	697 105	74	1 060	- 2	- 3	- 12	722 679	25
92	498 311	489	3 336	40	43	153	641 602	26
41	47 982	196	850	9	11	49	58 146	27
24	189 864	115	1 017	3	3	13	202 817	28
27	260 465	178	1 468	28	29	91	380 639	29
55	57 587	198	525	40	36	124	82 420	30
-	18 153	33	97	- 21	- 14	- 55	21 068	31

#### 4. Baugenehmigungen für Wohn- und Nichtwohngebäude

Schl.- Nr.	Gebiet	Errichtung neuer Wohngebäude								
		insgesamt <sup>1)</sup>					darunter mit 1 oder 2 Wohnungen			
		Gebäude	Raum- inhalt	Woh- nungen	Wohn- fläche	Veran- schlagte Kosten	Gebäude	Raum- inhalt	Woh- nungen	Wohn- fläche
		Anzahl	1 000 m³	Anzahl	100 m²	1 000 €	Anzahl	1 000 m³	Anzahl	100 m²

#### Zusammenstellung nach Regierungsbezirken

1	Oberbayern .....	423	632	1 162	1 105	391 482	343	359	392	607
2	Niederbayern .....	172	208	293	364	92 812	151	158	170	266
3	Oberpfalz .....	174	212	281	367	100 723	161	165	177	278
4	Oberfranken .....	75	85	135	149	44 230	71	61	73	112
5	Mittelfranken .....	149	317	721	600	180 848	113	96	123	183
6	Unterfranken .....	90	99	120	179	55 499	86	87	96	157
7	Schwaben .....	265	374	569	629	190 079	225	235	257	393
	<b>Bayern</b>	<b>1 348</b>	<b>1 927</b>	<b>3 281</b>	<b>3 393</b>	<b>1 055 673</b>	<b>1 150</b>	<b>1 161</b>	<b>1 288</b>	<b>1 996</b>
	Kreisfreie Städte .....	156	429	1 130	778	287 180	89	85	102	155
	darunter Großstädte <sup>3)</sup> .....	106	326	943	608	230 833	55	50	61	91
	Landkreise .....	1 192	1 498	2 151	2 616	768 493	1 061	1 075	1 186	1 842

#### Regierungsbezirk Oberbayern

##### Kreisfreie Städte

161	Ingolstadt .....	3	4	5	7	1 938	2	2	2	4
162	München .....	47	110	406	202	101 991	25	26	30	46
163	Rosenheim .....	2	2	2	3	1 123	2	2	2	3
	<b>Zusammen</b>	<b>52</b>	<b>116</b>	<b>413</b>	<b>213</b>	<b>105 052</b>	<b>29</b>	<b>30</b>	<b>34</b>	<b>53</b>

##### Landkreise

171	Altötting .....	16	20	29	33	8 831	12	11	12	19
172	Berchtesgadener Land .....	11	16	26	23	7 952	8	8	11	13
173	Bad Tölz-Wolfratshausen .....	10	10	11	18	5 353	10	10	11	18
174	Dachau .....	16	15	20	24	7 880	15	12	17	21
175	Ebersberg .....	7	16	20	27	10 616	4	5	4	7
176	Eichstätt .....	27	55	92	119	30 616	20	18	21	34
177	Erding .....	16	20	18	33	10 017	16	20	18	33
178	Freising .....	14	14	15	26	8 229	14	14	15	26
179	Fürstenfeldbruck .....	10	10	13	19	6 175	10	10	13	19
180	Garmisch-Partenkirchen .....	10	13	23	23	7 484	6	6	8	9
181	Landsberg am Lech .....	28	35	47	60	19 452	23	23	27	38
182	Miesbach .....	8	9	11	17	6 199	7	7	8	12
183	Mühldorf a. Inn .....	16	25	26	38	11 309	14	19	17	29
184	München .....	46	59	83	96	37 205	42	50	47	81
185	Neuburg-Schrobenhausen .....	17	21	27	33	9 388	15	17	19	27
186	Pfaffenhofen a.d. Ilm .....	26	39	65	67	18 506	22	23	26	40
187	Rosenheim .....	33	47	67	79	29 192	24	26	25	40
188	Starnberg .....	10	11	22	24	8 552	8	8	9	14
189	Traunstein .....	17	20	29	34	11 804	15	15	15	23
190	Weilheim-Schongau .....	33	61	105	101	31 670	29	28	35	49
	<b>Zusammen</b>	<b>371</b>	<b>516</b>	<b>749</b>	<b>892</b>	<b>286 430</b>	<b>314</b>	<b>330</b>	<b>358</b>	<b>554</b>
1	<b>Oberbayern .....</b>	<b>423</b>	<b>632</b>	<b>1 162</b>	<b>1 105</b>	<b>391 482</b>	<b>343</b>	<b>359</b>	<b>392</b>	<b>607</b>

<sup>1)</sup> Einschl. Wohnheime. - <sup>2)</sup> Genehmigungsfreistellung nach Artikel 58 bzw. bauaufsichtliche Zustimmung nach Artikel 73 der Bayerischen Bauordnung (BayBO). -

# in Bayern im April 2025 nach Kreisen

noch: Errichtung neuer Wohngebäude		Errichtung neuer Nichtwohngebäude					Alle Baumaßnahmen						Schl.- Nr.
darunter mit Eigentumswohnungen		Gebäude	Raum- inhalt	Nutz- fläche	Woh- nungen	Veran- schlagte Kosten	Gebäude/ Baumaß- nahmen	Nutz- fläche	Woh- nungen	darunter im Frei- stellungs- bzw. Zu- stimmungs- verfahren <sup>2)</sup>	Wohn- fläche	Veran- schlagte Kosten	
Gebäude	Woh- nungen												
Anzahl		1 000 m³	100 m²	Anzahl	1 000 €	Anzahl	100 m²	Anzahl		100 m²	1 000 €		

## Zusammenstellung nach Regierungsbezirken

44	417	132	919	1 249	18	518 982	878	1 629	1 337	133	1 304	1 068 289	1
11	69	84	272	391	3	43 991	412	511	366	79	451	178 717	2
6	46	77	337	473	2	60 653	377	645	356	53	434	200 164	3
2	17	26	105	153	-	31 682	213	208	152	17	182	102 337	4
24	394	64	982	1 164	7	413 153	354	1 281	798	46	678	623 473	5
1	5	28	225	353	-	79 883	236	402	168	40	246	162 572	6
18	188	94	691	906	8	122 812	584	1 180	685	129	771	391 462	7
<b>106</b>	<b>1 136</b>	<b>505</b>	<b>3 531</b>	<b>4 690</b>	<b>38</b>	<b>1 271 156</b>	<b>3 054</b>	<b>5 857</b>	<b>3 862</b>	<b>497</b>	<b>4 066</b>	<b>2 727 014</b>	
39	554	66	1 225	1 482	4	651 843	369	1 653	1 159	18	832	1 034 069	
32	498	45	1 067	1 244	2	611 932	228	1 355	973	2	647	910 511	
67	582	439	2 305	3 208	34	619 313	2 685	4 204	2 703	479	3 234	1 692 945	

## Regierungsbezirk Oberbayern

1	3	1	7	9	-	1 780	7	12	5	1	8	3 888	161
14	193	22	311	416	1	274 516	101	461	408	-	218	431 517	162
-	-	1	2	4	-	215	4	5	2	-	3	1 408	163
<b>15</b>	<b>196</b>	<b>24</b>	<b>320</b>	<b>429</b>	<b>1</b>	<b>276 511</b>	<b>112</b>	<b>478</b>	<b>415</b>	<b>1</b>	<b>229</b>	<b>436 813</b>	
-	-	5	53	56	1	12 222	37	75	43	14	46	27 707	171
1	9	-	-	-	-	-	23	12	30	17	31	10 814	172
-	-	8	37	51	1	6 911	31	64	22	-	26	17 962	173
1	3	7	22	42	1	10 629	36	78	27	2	32	21 989	174
-	-	1	10	22	6	6 508	15	32	28	2	32	17 732	175
7	71	6	26	41	-	10 915	47	74	99	6	129	45 915	176
-	-	3	11	22	-	1 034	30	25	22	12	38	27 380	177
-	-	4	20	24	-	711	21	32	15	2	26	13 991	178
-	-	3	18	30	-	7 507	23	33	19	3	24	14 948	179
1	6	2	11	19	1	1 945	27	29	31	-	31	14 806	180
3	12	6	16	23	1	1 561	60	53	61	5	74	24 898	181
-	-	4	12	18	2	3 278	19	25	14	-	22	10 876	182
1	6	14	35	50	1	6 644	50	72	37	4	46	22 365	183
-	-	5	44	57	-	14 366	72	96	90	2	106	57 181	184
2	8	7	31	48	1	11 510	34	60	31	12	42	23 287	185
3	36	2	6	9	-	2 300	36	23	68	4	69	22 186	186
6	31	12	34	48	-	10 573	65	76	89	12	102	46 611	187
1	9	1	1	1	-	350	23	2	28	-	31	15 187	188
2	14	11	195	224	2	129 751	56	229	45	6	51	154 321	189
1	16	7	18	35	-	3 756	61	61	123	29	119	41 320	190
<b>29</b>	<b>221</b>	<b>108</b>	<b>599</b>	<b>820</b>	<b>17</b>	<b>242 471</b>	<b>766</b>	<b>1 150</b>	<b>922</b>	<b>132</b>	<b>1 075</b>	<b>631 476</b>	
<b>44</b>	<b>417</b>	<b>132</b>	<b>919</b>	<b>1 249</b>	<b>18</b>	<b>518 982</b>	<b>878</b>	<b>1 629</b>	<b>1 337</b>	<b>133</b>	<b>1 304</b>	<b>1 068 289</b>	<b>1</b>

<sup>3)</sup> München, Nürnberg, Augsburg, Regensburg, Ingolstadt, Würzburg, Fürth, Erlangen.

# Noch: 4. Baugenehmigungen für Wohn- und Nichtwohngebäude

Schl.-Nr.	Gebiet	Errichtung neuer Wohngebäude							
		insgesamt <sup>1)</sup>					darunter mit 1 oder 2 Wohnungen		
		Gebäude	Raum-inhalt	Wohn-nungen	Wohn-fläche	Veran-schlagte Kosten	Gebäude	Raum-inhalt	Wohn-nungen
		Anzahl	1 000 m³	Anzahl	100 m²	1 000 €	Anzahl	1 000 m³	Anzahl

## Regierungsbezirk Niederbayern

### Kreisfreie Städte

261	Landshut .....	9	12	17	19	5 448	7	6	7	10
262	Passau .....	6	8	8	15	3 913	6	8	8	15
263	Straubing .....	1	1	1	1	446	1	1	1	1
	<b>Zusammen</b>	<b>16</b>	<b>20</b>	<b>26</b>	<b>36</b>	<b>9 807</b>	<b>14</b>	<b>15</b>	<b>16</b>	<b>26</b>

### Landkreise

271	Deggendorf .....	19	25	38	45	11 415	13	14	13	23
272	Freyung-Grafenau .....	7	8	8	14	3 492	7	8	8	14
273	Kelheim .....	5	7	5	11	3 551	5	7	5	11
274	Landshut .....	24	24	28	42	11 045	23	22	25	39
275	Passau .....	24	27	45	48	10 766	18	16	21	28
276	Regen .....	8	9	14	16	4 103	7	7	7	12
277	Rottal-Inn .....	9	13	18	22	5 559	8	9	8	15
278	Straubing-Bogen .....	29	33	45	53	15 513	27	29	35	46
279	Dingolfing-Landau .....	31	43	66	78	17 561	29	30	32	52
	<b>Zusammen</b>	<b>156</b>	<b>188</b>	<b>267</b>	<b>329</b>	<b>83 005</b>	<b>137</b>	<b>143</b>	<b>154</b>	<b>240</b>
<b>2</b>	<b>Niederbayern .....</b>	<b>172</b>	<b>208</b>	<b>293</b>	<b>364</b>	<b>92 812</b>	<b>151</b>	<b>158</b>	<b>170</b>	<b>266</b>

## Regierungsbezirk Oberpfalz

### Kreisfreie Städte

361	Amberg .....	3	2	3	4	943	3	2	3	4
362	Regensburg .....	1	3	8	7	1 113	-	-	-	-
363	Weiden i.d.OPf. ....	1	2	2	3	715	1	2	2	3
	<b>Zusammen</b>	<b>5</b>	<b>7</b>	<b>13</b>	<b>13</b>	<b>2 771</b>	<b>4</b>	<b>4</b>	<b>5</b>	<b>7</b>

### Landkreise

371	Amberg-Weizbach .....	15	16	16	28	7 450	15	16	16	28
372	Cham .....	22	27	34	45	12 038	20	23	25	37
373	Neumarkt i.d.OPf. ....	36	37	42	64	17 285	34	32	35	56
374	Neustadt a.d.Waldnaab .....	13	13	14	22	6 667	13	13	14	22
375	Regensburg .....	44	46	54	83	23 817	43	43	45	77
376	Schwandorf .....	33	60	101	103	28 167	26	27	30	43
377	Tirschenreuth .....	6	6	7	9	2 528	6	6	7	9
	<b>Zusammen</b>	<b>169</b>	<b>205</b>	<b>268</b>	<b>354</b>	<b>97 952</b>	<b>157</b>	<b>161</b>	<b>172</b>	<b>272</b>
<b>3</b>	<b>Oberpfalz .....</b>	<b>174</b>	<b>212</b>	<b>281</b>	<b>367</b>	<b>100 723</b>	<b>161</b>	<b>165</b>	<b>177</b>	<b>278</b>

<sup>1)</sup> Einschl. Wohnheime. - <sup>2)</sup> Genehmigungsfreistellung nach Artikel 58 bzw. bauaufsichtliche Zustimmung nach Artikel 73 der Bayerischen Bauordnung (BayBO).



# in Bayern im April 2025 nach Kreisen

noch: Errichtung neuer Wohngebäude		Errichtung neuer Nichtwohngebäude					Alle Baumaßnahmen						Schl.- Nr.
darunter mit Eigentumswohnungen		Gebäude	Raum- inhalt	Nutz- fläche	Woh- nungen	Veran- schlagte Kosten	Gebäude/ Baumaß- nahmen	Nutz- fläche	Woh- nungen	darunter im Frei- stellungs- bzw. Zu- stimmungs- verfahren <sup>2)</sup>	Wohn- fläche	Veran- schlagte Kosten	
Gebäude	Woh- nungen												
Anzahl			1 000 m³	100 m²	Anzahl	1 000 €	Anzahl	100 m²	Anzahl		100 m²	1 000 €	

## Regierungsbezirk Niederbayern

2	10	1	1	2	-	80	17	12	18	6	21	11 475	261
-	-	2	3	5	-	409	10	9	6	1	16	4 559	262
-	-	2	8	13	-	4 102	8	22	- 12	-	- 7	5 561	263
<b>2</b>	<b>10</b>	<b>5</b>	<b>12</b>	<b>20</b>	<b>-</b>	<b>4 591</b>	<b>35</b>	<b>42</b>	<b>12</b>	<b>7</b>	<b>29</b>	<b>21 595</b>	
1	3	7	17	27	-	1 648	33	49	46	3	45	14 806	271
-	-	6	17	21	-	2 654	26	16	26	4	31	10 689	272
-	-	6	28	45	-	8 158	15	48	7	-	13	12 676	273
-	-	5	26	37	-	4 421	45	52	31	-	50	17 563	274
4	15	5	14	19	1	1 211	67	29	70	20	74	21 301	275
-	-	10	32	52	-	4 291	39	54	32	4	35	13 519	276
1	10	13	44	62	-	3 955	40	82	19	-	26	13 769	277
2	10	16	25	37	2	4 230	62	50	53	-	66	24 447	278
1	21	11	57	71	-	8 832	50	89	70	41	83	28 352	279
<b>9</b>	<b>59</b>	<b>79</b>	<b>261</b>	<b>371</b>	<b>3</b>	<b>39 400</b>	<b>377</b>	<b>469</b>	<b>354</b>	<b>72</b>	<b>422</b>	<b>157 122</b>	
<b>11</b>	<b>69</b>	<b>84</b>	<b>272</b>	<b>391</b>	<b>3</b>	<b>43 991</b>	<b>412</b>	<b>511</b>	<b>366</b>	<b>79</b>	<b>451</b>	<b>178 717</b>	<b>2</b>

## Regierungsbezirk Oberpfalz

-	-	-	-	-	-	-	6	- 1	3	1	5	1 009	361
1	8	1	23	25	-	6 293	10	25	13	-	11	8 516	362
-	-	1	2	6	-	399	6	7	6	-	5	1 457	363
<b>1</b>	<b>8</b>	<b>2</b>	<b>25</b>	<b>31</b>	<b>-</b>	<b>6 692</b>	<b>22</b>	<b>32</b>	<b>22</b>	<b>1</b>	<b>21</b>	<b>10 982</b>	
-	-	7	34	48	-	5 267	32	65	19	6	30	16 816	371
-	-	20	89	126	-	12 093	65	145	47	12	60	28 756	372
-	-	17	45	71	2	9 807	82	115	61	10	79	43 280	373
-	-	7	15	28	-	2 535	31	40	20	5	28	12 809	374
1	9	6	16	20	-	3 493	67	59	68	10	94	30 956	375
4	29	13	74	90	-	17 934	53	117	102	8	107	46 938	376
-	-	5	39	59	-	2 832	25	73	17	1	15	9 627	377
<b>5</b>	<b>38</b>	<b>75</b>	<b>312</b>	<b>443</b>	<b>2</b>	<b>53 961</b>	<b>355</b>	<b>614</b>	<b>334</b>	<b>52</b>	<b>413</b>	<b>189 182</b>	
<b>6</b>	<b>46</b>	<b>77</b>	<b>337</b>	<b>473</b>	<b>2</b>	<b>60 653</b>	<b>377</b>	<b>645</b>	<b>356</b>	<b>53</b>	<b>434</b>	<b>200 164</b>	<b>3</b>

# Noch: 4. Baugenehmigungen für Wohn- und Nichtwohngebäude

Schl.- Nr.	Gebiet	Errichtung neuer Wohngebäude								
		insgesamt <sup>1)</sup>					darunter mit 1 oder 2 Wohnungen			
		Gebäude	Raum- inhalt	Wohn- nungen	Wohn- fläche	Veran- schlagte Kosten	Gebäude	Raum- inhalt	Wohn- nungen	Wohn- fläche
		Anzahl	1 000 m³	Anzahl	100 m²	1 000 €	Anzahl	1 000 m³	Anzahl	100 m²

## Regierungsbezirk Oberfranken

### Kreisfreie Städte

461	Bamberg .....	1	5	27	8	1 987	-	-	-	-
462	Bayreuth .....	2	12	19	16	5 908	1	1	1	1
463	Coburg .....	-	-	-	-	-	-	-	-	-
464	Hof .....	1	2	1	3	942	1	2	1	3
	<b>Zusammen</b>	<b>4</b>	<b>18</b>	<b>47</b>	<b>27</b>	<b>8 837</b>	<b>2</b>	<b>2</b>	<b>2</b>	<b>4</b>

### Landkreise

471	Bamberg .....	15	14	16	26	7 339	15	14	16	26
472	Bayreuth .....	13	14	18	24	7 109	12	11	12	18
473	Coburg .....	6	4	6	8	1 962	6	4	6	8
474	Forchheim .....	12	17	22	31	9 576	11	12	11	22
475	Hof .....	5	5	5	9	2 808	5	5	5	9
476	Kronach .....	3	2	4	4	1 166	3	2	4	4
477	Kulmbach .....	4	3	4	5	1 474	4	3	4	5
478	Lichtenfels .....	11	7	11	13	3 225	11	7	11	13
479	Wunsiedel i. Fichtelgebirge .....	2	1	2	3	734	2	1	2	3
	<b>Zusammen</b>	<b>71</b>	<b>67</b>	<b>88</b>	<b>123</b>	<b>35 393</b>	<b>69</b>	<b>59</b>	<b>71</b>	<b>108</b>
<b>4</b>	<b>Oberfranken .....</b>	<b>75</b>	<b>85</b>	<b>135</b>	<b>149</b>	<b>44 230</b>	<b>71</b>	<b>61</b>	<b>73</b>	<b>112</b>

## Regierungsbezirk Mittelfranken

### Kreisfreie Städte

561	Ansbach .....	1	0	1	1	300	1	0	1	1
562	Erlangen .....	8	7	9	14	3 617	8	7	9	14
563	Fürth .....	5	7	10	12	3 979	4	5	4	8
564	Nürnberg .....	41	192	504	364	117 444	15	9	15	18
565	Schwabach .....	4	8	13	16	4 474	2	2	3	4
	<b>Zusammen</b>	<b>59</b>	<b>215</b>	<b>537</b>	<b>406</b>	<b>129 814</b>	<b>30</b>	<b>23</b>	<b>32</b>	<b>44</b>

### Landkreise

571	Ansbach .....	10	9	10	17	4 396	10	9	10	17
572	Erlangen-Höchstädt .....	18	20	36	37	9 906	17	15	18	30
573	Fürth .....	14	19	27	32	9 554	13	11	13	20
574	Nürnberger Land .....	20	15	21	30	8 821	20	15	21	30
575	Neustadt a.d. Aisch-Bad Windsheim .....	5	5	6	9	2 566	5	5	6	9
576	Roth .....	11	15	41	30	7 725	10	9	12	17
577	Weißenburg-Gunzenhausen .....	12	19	43	38	8 066	8	9	11	15
	<b>Zusammen</b>	<b>90</b>	<b>102</b>	<b>184</b>	<b>194</b>	<b>51 034</b>	<b>83</b>	<b>73</b>	<b>91</b>	<b>139</b>
<b>5</b>	<b>Mittelfranken .....</b>	<b>149</b>	<b>317</b>	<b>721</b>	<b>600</b>	<b>180 848</b>	<b>113</b>	<b>96</b>	<b>123</b>	<b>183</b>

<sup>1)</sup> Einschl. Wohnheime. - <sup>2)</sup> Genehmigungsfreistellung nach Artikel 58 bzw. bauaufsichtliche Zustimmung nach Artikel 73 der Bayerischen Bauordnung (BayBO).

# in Bayern im April 2025 nach Kreisen

noch: Errichtung neuer Wohngebäude		Errichtung neuer Nichtwohngebäude					Alle Baumaßnahmen						Schl.- Nr.
darunter mit Eigentumswohnungen		Gebäude	Raum- inhalt	Nutz- fläche	Woh- nungen	Veran- schlagte Kosten	Gebäude/ Baumaß- nahmen	Nutz- fläche	Woh- nungen	darunter im Frei- stellungs- bzw. Zu- stimmungs- verfahren <sup>2)</sup>	Wohn- fläche	Veran- schlagte Kosten	
Gebäude	Woh- nungen												
Anzahl			1 000 m³	100 m²	Anzahl	1 000 €	Anzahl	100 m²	Anzahl		100 m²	1 000 €	

## Regierungsbezirk Oberfranken

-	-	1	1	2	-	478	6	8	21	-	5	2 539	461
-	-	-	-	-	-	-	4	5	22	1	21	6 496	462
-	-	2	12	14	-	845	5	16	- 1	-	- 2	2 023	463
-	-	-	-	-	-	-	15	- 5	1	-	5	12 201	464
-	-	3	13	17	-	1 323	30	24	43	1	29	23 259	
-	-	1	0	1	-	70	26	7	18	5	29	9 013	471
1	6	4	22	25	-	4 134	36	39	24	4	31	14 649	472
-	-	1	9	14	-	440	15	14	8	1	9	3 931	473
1	11	1	1	2	-	526	28	11	31	2	41	12 720	474
-	-	4	9	18	-	4 789	13	26	5	2	11	8 587	475
-	-	5	15	26	-	1 181	18	30	5	-	5	3 486	476
-	-	1	1	2	-	98	14	3	4	-	8	2 161	477
-	-	3	5	15	-	1 615	16	18	11	-	13	5 210	478
-	-	3	29	35	-	17 506	17	36	3	2	5	19 321	479
2	17	23	92	137	-	30 359	183	184	109	16	153	79 078	
2	17	26	105	153	-	31 682	213	208	152	17	182	102 337	4

## Regierungsbezirk Mittelfranken

-	-	-	-	-	-	-	3	- 3	5	-	4	973	561
-	-	4	355	420	-	268 609	17	425	10	-	15	273 152	562
-	-	-	-	-	-	-	12	2	26	-	21	5 300	563
16	294	17	372	374	1	60 734	78	427	510	-	371	187 169	564
1	7	2	6	10	-	480	9	14	13	2	17	5 939	565
17	301	23	732	805	1	329 823	119	866	564	2	429	472 533	
-	-	5	81	104	-	44 493	31	107	20	1	24	51 394	571
1	18	9	55	67	3	5 877	41	85	42	2	44	17 427	572
1	14	3	33	42	-	8 685	31	55	31	2	38	20 133	573
-	-	8	27	52	2	10 389	54	63	36	3	49	23 336	574
-	-	2	1	2	-	214	9	2	7	-	11	2 990	575
1	29	7	38	65	1	9 760	37	67	49	1	40	21 759	576
4	32	7	14	28	-	3 912	32	37	49	35	43	13 901	577
7	93	41	250	360	6	83 330	235	415	234	44	249	150 940	
24	394	64	982	1 164	7	413 153	354	1 281	798	46	678	623 473	5

# Noch: 4. Baugenehmigungen für Wohn- und Nichtwohngebäude

Schl.-Nr.	Gebiet	Errichtung neuer Wohngebäude							
		insgesamt <sup>1)</sup>					darunter mit 1 oder 2 Wohnungen		
		Gebäude	Raum-inhalt	Wohn-nungen	Wohn-fläche	Veran-schlagte Kosten	Gebäude	Raum-inhalt	Wohn-nungen
		Anzahl	1 000 m³	Anzahl	100 m²	1 000 €	Anzahl	1 000 m³	Anzahl

## Regierungsbezirk Unterfranken

### Kreisfreie Städte

661	Aschaffenburg .....	1	2	2	3	1 050	1	2	2	3
662	Schweinfurt .....	2	2	2	4	880	2	2	2	4
663	Würzburg .....	1	2	1	2	751	1	2	1	2
	<b>Zusammen</b>	<b>4</b>	<b>5</b>	<b>5</b>	<b>9</b>	<b>2 681</b>	<b>4</b>	<b>5</b>	<b>5</b>	<b>9</b>

### Landkreise

671	Aschaffenburg .....	10	19	25	33	11 688	9	13	12	22
672	Bad Kissingen .....	12	12	20	24	6 842	10	9	12	17
673	Rhön-Grabfeld .....	3	4	5	7	1 908	2	2	2	3
674	Haßberge .....	7	5	8	9	2 685	7	5	8	9
675	Kitzingen .....	12	11	12	21	5 927	12	11	12	21
676	Miltenberg .....	5	5	5	10	3 037	5	5	5	10
677	Main-Spessart .....	5	6	6	9	3 683	5	6	6	9
678	Schweinfurt .....	15	15	16	26	7 771	15	15	16	26
679	Würzburg .....	17	16	18	30	9 277	17	16	18	30
	<b>Zusammen</b>	<b>86</b>	<b>94</b>	<b>115</b>	<b>169</b>	<b>52 818</b>	<b>82</b>	<b>82</b>	<b>91</b>	<b>148</b>
<b>6</b>	<b>Unterfranken .....</b>	<b>90</b>	<b>99</b>	<b>120</b>	<b>179</b>	<b>55 499</b>	<b>86</b>	<b>87</b>	<b>96</b>	<b>157</b>

## Regierungsbezirk Schwaben

### Kreisfreie Städte

761	Augsburg .....	-	-	-	-	-	-	-	-	-
762	Kaufbeuren .....	5	10	16	16	5 434	1	1	1	1
763	Kempten (Allgäu) .....	6	14	33	22	9 804	4	5	6	8
764	Memmingen .....	5	23	40	36	12 980	1	1	1	2
	<b>Zusammen</b>	<b>16</b>	<b>47</b>	<b>89</b>	<b>74</b>	<b>28 218</b>	<b>6</b>	<b>7</b>	<b>8</b>	<b>11</b>

### Landkreise

771	Aichach-Friedberg .....	20	19	21	31	9 618	20	19	21	31
772	Augsburg .....	52	63	100	113	32 461	46	44	50	76
773	Dillingen a.d.Donau .....	20	22	29	37	11 079	18	19	21	31
774	Günzburg .....	23	25	28	40	12 027	22	24	25	39
775	Neu-Ulm .....	25	40	69	71	21 531	20	18	25	33
776	Lindau (Bodensee) .....	4	12	23	21	3 700	2	2	2	3
777	Ostallgäu .....	14	22	29	35	9 955	11	14	13	24
778	Unterallgäu .....	42	60	98	102	28 949	37	38	41	64
779	Donau-Ries .....	14	18	20	28	8 757	13	15	13	23
780	Oberallgäu .....	35	45	63	78	23 784	30	35	38	59
	<b>Zusammen</b>	<b>249</b>	<b>326</b>	<b>480</b>	<b>555</b>	<b>161 861</b>	<b>219</b>	<b>228</b>	<b>249</b>	<b>382</b>
<b>7</b>	<b>Schwaben .....</b>	<b>265</b>	<b>374</b>	<b>569</b>	<b>629</b>	<b>190 079</b>	<b>225</b>	<b>235</b>	<b>257</b>	<b>393</b>

<sup>1)</sup> Einschl. Wohnheime. - <sup>2)</sup> Genehmigungsfreistellung nach Artikel 58 bzw. bauaufsichtliche Zustimmung nach Artikel 73 der Bayerischen Bauordnung (BayBO).

# in Bayern im April 2025 nach Kreisen

noch: Errichtung neuer Wohngebäude		Errichtung neuer Nichtwohngebäude					Alle Baumaßnahmen						Schl.- Nr.
darunter mit Eigentumswohnungen		Gebäude	Raum- inhalt	Nutz- fläche	Woh- nungen	Veran- schlagte Kosten	Gebäude/ Baumaß- nahmen	Nutz- fläche	Woh- nungen	darunter im Frei- stellungs- bzw. Zu- stimmungs- verfahren <sup>2)</sup>	Wohn- fläche	Veran- schlagte Kosten	
Gebäude	Woh- nungen												
Anzahl		1 000 m³	100 m²	Anzahl	1 000 €	Anzahl	100 m²	Anzahl		100 m²	1 000 €		

## Regierungsbezirk Unterfranken

-	-	2	49	85	-	19 000	9	85	5	-	7	21 781	661
-	-	-	-	-	-	-	3	0	2	1	4	1 313	662
-	-	-	-	-	-	-	3	1	1	1	3	969	663
-	-	<b>2</b>	<b>49</b>	<b>85</b>	-	<b>19 000</b>	<b>15</b>	<b>87</b>	<b>8</b>	<b>2</b>	<b>14</b>	<b>24 063</b>	
-	-	7	48	74	-	6 917	36	79	38	18	48	23 024	671
1	5	5	64	90	-	35 606	26	98	21	3	28	44 033	672
-	-	2	7	10	-	237	14	6	13	-	16	4 583	673
-	-	2	4	9	-	1 743	29	19	14	-	14	10 005	674
-	-	5	36	53	-	3 387	29	56	22	5	34	12 875	675
-	-	-	-	-	-	-	14	6	5	1	13	4 081	676
-	-	1	0	1	-	45	12	5	6	2	11	4 967	677
-	-	3	15	27	-	12 814	31	36	19	5	34	23 606	678
-	-	1	2	4	-	134	30	10	22	4	35	11 335	679
<b>1</b>	<b>5</b>	<b>26</b>	<b>176</b>	<b>267</b>	-	<b>60 883</b>	<b>221</b>	<b>316</b>	<b>160</b>	<b>38</b>	<b>232</b>	<b>138 509</b>	
<b>1</b>	<b>5</b>	<b>28</b>	<b>225</b>	<b>353</b>	-	<b>79 883</b>	<b>236</b>	<b>402</b>	<b>168</b>	<b>40</b>	<b>246</b>	<b>162 572</b>	<b>6</b>

## Regierungsbezirk Schwaben

-	-	-	-	-	-	-	-	-	-	-	-	-	761
-	-	1	9	17	-	1 321	7	24	17	-	17	7 048	762
-	-	3	41	50	2	5 094	16	57	36	3	27	16 639	763
4	39	3	25	29	-	7 488	13	43	42	1	38	21 137	764
<b>4</b>	<b>39</b>	<b>7</b>	<b>75</b>	<b>96</b>	<b>2</b>	<b>13 903</b>	<b>36</b>	<b>124</b>	<b>95</b>	<b>4</b>	<b>82</b>	<b>44 824</b>	
-	-	11	61	89	-	7 505	48	101	24	1	35	19 661	771
5	44	19	249	305	1	39 157	109	355	112	15	125	79 308	772
-	-	7	24	31	-	2 185	32	56	30	11	38	23 260	773
-	-	9	26	39	-	4 516	44	65	33	6	47	18 613	774
3	35	4	12	20	1	2 805	46	46	77	34	81	26 553	775
2	21	1	3	4	-	285	15	14	29	-	26	6 626	776
1	6	8	100	95	-	25 622	40	131	38	6	46	39 551	777
3	43	11	52	77	2	5 871	89	89	155	42	162	59 748	778
-	-	7	34	48	-	2 496	46	57	30	5	43	21 861	779
-	-	10	56	104	2	18 467	79	143	62	5	86	51 457	780
<b>14</b>	<b>149</b>	<b>87</b>	<b>616</b>	<b>810</b>	<b>6</b>	<b>108 909</b>	<b>548</b>	<b>1 056</b>	<b>590</b>	<b>125</b>	<b>690</b>	<b>346 638</b>	
<b>18</b>	<b>188</b>	<b>94</b>	<b>691</b>	<b>906</b>	<b>8</b>	<b>122 812</b>	<b>584</b>	<b>1 180</b>	<b>685</b>	<b>129</b>	<b>771</b>	<b>391 462</b>	<b>7</b>

**4a. Baugenehmigungen für Wohn- und Nichtwohngebäude in Bayern  
von Januar bis April 2025 nach Kreisen**

Schl.- Nr.	Gebiet	Errichtung neuer Wohngebäude				Errichtung neuer Nichtwohngebäude			Alle Baumaßnahmen		
		Gebäude <sup>1)</sup>	davon mit		Wohnungen	Wohnfläche	Gebäude	Rauminhalt	Nutzfläche	Wohnungen	darunter im Freistellungs- bzw. Zustimmungsvorgehen <sup>2)</sup>
			1 oder 2 Wohnungen	3 oder mehr Wohnungen <sup>1)</sup>							
		Anzahl			100 m²	Anzahl	1 000 m³	100 m²	Anzahl		

**Zusammenstellung nach Regierungsbezirken**

1	Oberbayern .....	1 664	1 331	333	5 296	4 923	557	4 775	6 721	6 169	733
2	Niederbayern .....	658	576	82	1 763	1 621	295	1 301	1 848	2 123	257
3	Oberpfalz .....	608	538	70	1 336	1 431	256	1 333	1 809	1 664	213
4	Oberfranken .....	318	288	30	954	795	109	409	659	1 101	93
5	Mittelfranken .....	551	456	95	2 075	1 769	195	2 956	3 378	2 470	181
6	Unterfranken .....	424	388	36	778	950	138	2 036	2 070	1 114	151
7	Schwaben .....	858	708	150	2 311	2 238	304	2 939	3 557	2 887	368
	<b>Bayern</b>	<b>5 081</b>	<b>4 285</b>	<b>796</b>	<b>14 513</b>	<b>13 728</b>	<b>1 854</b>	<b>15 749</b>	<b>20 042</b>	<b>17 528</b>	<b>1 996</b>
	Kreisfreie Städte .....	655	426	229	4 723	3 005	209	3 550	4 689	5 301	97
	darunter Großstädte <sup>3)</sup> .....	478	296	182	3 515	2 222	153	3 164	4 048	3 941	34
	Landkreise .....	4 426	3 859	567	9 790	10 723	1 645	12 199	15 352	12 227	1 899

**Regierungsbezirk Oberbayern**

**Kreisfreie Städte**

161	Ingolstadt .....	33	22	11	308	123	2	8	12	321	2
162	München .....	204	117	87	1 356	894	75	1 262	1 782	1 456	-
163	Rosenheim .....	9	8	1	84	85	4	67	148	87	-
	<b>Zusammen</b>	<b>246</b>	<b>147</b>	<b>99</b>	<b>1 748</b>	<b>1 102</b>	<b>81</b>	<b>1 337</b>	<b>1 942</b>	<b>1 864</b>	<b>2</b>

**Landkreise**

171	Altötting .....	58	46	12	102	137	28	177	250	130	37
172	Berchtesgadener Land .....	38	25	13	160	140	6	10	16	174	25
173	Bad Tölz-Wolfratshausen .....	54	45	9	108	127	21	117	162	142	9
174	Dachau .....	69	57	12	209	187	22	137	223	238	40
175	Ebersberg .....	41	32	9	149	138	16	142	178	179	2
176	Eichstätt .....	102	87	15	203	279	40	278	322	240	31
177	Erding .....	68	61	7	126	152	38	164	258	150	43
178	Freising .....	82	66	16	185	190	21	82	130	190	8
179	Fürstenfeldbruck .....	54	50	4	162	166	7	50	83	175	96
180	Garmisch-Partenkirchen .....	25	20	5	52	51	6	42	77	77	-
181	Landsberg am Lech .....	92	85	7	134	186	26	273	452	203	22
182	Miesbach .....	40	33	7	78	106	17	83	118	125	15
183	Mühldorf a.Inn .....	53	46	7	109	140	46	260	354	162	15
184	München .....	122	92	30	514	432	27	481	717	554	65
185	Neuburg-Schrobenhausen .....	101	94	7	198	234	22	496	528	218	95
186	Pfaffenhofen a.d.Ilm .....	83	76	7	165	191	16	64	104	192	24
187	Rosenheim .....	113	91	22	246	270	45	179	253	334	43
188	Starnberg .....	54	42	12	131	149	9	43	86	144	23
189	Traunstein .....	82	65	17	216	242	38	308	381	331	73
190	Weilheim-Schongau .....	87	71	16	301	304	25	52	88	347	65
	<b>Zusammen</b>	<b>1 418</b>	<b>1 184</b>	<b>234</b>	<b>3 548</b>	<b>3 821</b>	<b>476</b>	<b>3 437</b>	<b>4 779</b>	<b>4 305</b>	<b>731</b>
1	<b>Oberbayern .....</b>	<b>1 664</b>	<b>1 331</b>	<b>333</b>	<b>5 296</b>	<b>4 923</b>	<b>557</b>	<b>4 775</b>	<b>6 721</b>	<b>6 169</b>	<b>733</b>

<sup>1)</sup> Einschl. Wohnheime. - <sup>2)</sup> Genehmigungsfreistellung nach Artikel 58 bzw. bauaufsichtliche Zustimmung nach Artikel 73 der Bayerischen Bauordnung (BayBO). -

<sup>3)</sup> München, Nürnberg, Augsburg, Regensburg, Ingolstadt, Würzburg, Fürth, Erlangen.

**Noch: 4a. Baugenehmigungen für Wohn- und Nichtwohngebäude in Bayern  
von Januar bis April 2025 nach Kreisen**

Schl.- Nr.	Gebiet	Errichtung neuer Wohngebäude				Errichtung neuer Nichtwohngebäude			Alle Baumaßnahmen		
		Gebäude <sup>1)</sup>	davon mit		Wohnungen	Wohnfläche	Gebäude	Rauminhalt	Nutzfläche	Wohnungen	darunter im Freistellungs- bzw. Zustimmungsvorgehen <sup>2)</sup>
			1 oder 2 Wohnungen	3 oder mehr Wohnungen <sup>1)</sup>							
Anzahl				100 m²	Anzahl	1 000 m³	100 m²	Anzahl			

**Regierungsbezirk Niederbayern**

**Kreisfreie Städte**

261	Landshut .....	19	14	5	122	74	3	8	15	128	8
262	Passau .....	25	21	4	50	67	2	3	5	69	15
263	Straubing .....	4	4	-	4	7	8	16	25	- 16	-
	<b>Zusammen</b>	<b>48</b>	<b>39</b>	<b>9</b>	<b>176</b>	<b>147</b>	<b>13</b>	<b>27</b>	<b>45</b>	<b>181</b>	<b>23</b>

**Landkreise**

271	Deggendorf .....	74	54	20	681	328	18	58	84	696	34
272	Freyung-Grafenau .....	27	26	1	36	53	13	33	47	61	6
273	Kelheim .....	48	43	5	79	102	15	151	176	132	21
274	Landshut .....	69	62	7	112	141	32	199	289	124	30
275	Passau .....	97	85	12	154	197	36	129	194	217	48
276	Regen .....	42	37	5	78	99	24	54	85	119	24
277	Rottal-Inn .....	59	53	6	109	138	72	357	489	173	3
278	Straubing-Bogen .....	120	109	11	202	248	46	196	309	257	5
279	Dingolfing-Landau .....	74	68	6	136	166	26	96	131	163	63
	<b>Zusammen</b>	<b>610</b>	<b>537</b>	<b>73</b>	<b>1 587</b>	<b>1 474</b>	<b>282</b>	<b>1 274</b>	<b>1 803</b>	<b>1 942</b>	<b>234</b>
<b>2</b>	<b>Niederbayern .....</b>	<b>658</b>	<b>576</b>	<b>82</b>	<b>1 763</b>	<b>1 621</b>	<b>295</b>	<b>1 301</b>	<b>1 848</b>	<b>2 123</b>	<b>257</b>

**Regierungsbezirk Oberpfalz**

**Kreisfreie Städte**

361	Amberg .....	10	10	-	11	18	-	-	-	11	6
362	Regensburg .....	22	14	8	224	115	9	143	227	290	2
363	Weiden i.d.OPf. ....	4	3	1	29	26	6	23	41	35	-
	<b>Zusammen</b>	<b>36</b>	<b>27</b>	<b>9</b>	<b>264</b>	<b>159</b>	<b>15</b>	<b>166</b>	<b>268</b>	<b>336</b>	<b>8</b>

**Landkreise**

371	Amberg-Weizsach .....	51	50	1	57	96	18	91	133	85	24
372	Cham .....	91	80	11	140	185	60	185	275	198	27
373	Neumarkt i.d.OPf. ....	93	84	9	187	227	43	166	225	249	13
374	Neustadt a.d.Waldnaab .....	42	39	3	102	100	24	157	161	118	64
375	Regensburg .....	190	166	24	390	438	37	166	237	434	56
376	Schwandorf .....	79	67	12	166	186	36	272	311	175	16
377	Tirschenreuth .....	26	25	1	30	41	23	130	198	69	5
	<b>Zusammen</b>	<b>572</b>	<b>511</b>	<b>61</b>	<b>1 072</b>	<b>1 272</b>	<b>241</b>	<b>1 167</b>	<b>1 541</b>	<b>1 328</b>	<b>205</b>
<b>3</b>	<b>Oberpfalz .....</b>	<b>608</b>	<b>538</b>	<b>70</b>	<b>1 336</b>	<b>1 431</b>	<b>256</b>	<b>1 333</b>	<b>1 809</b>	<b>1 664</b>	<b>213</b>

<sup>1)</sup> Einschl. Wohnheime. - <sup>2)</sup> Genehmigungsfreistellung nach Artikel 58 bzw. bauaufsichtliche Zustimmung nach Artikel 73 der Bayerischen Bauordnung (BayBO).

**Noch: 4a. Baugenehmigungen für Wohn- und Nichtwohngebäude in Bayern  
von Januar bis April 2025 nach Kreisen**

Schl.- Nr.	Gebiet	Errichtung neuer Wohngebäude					Errichtung neuer Nichtwohngebäude			Alle Baumaßnahmen	
		Gebäude <sup>1)</sup>	davon mit		Wohnungen	Wohnfläche	Gebäude	Rauminhalt	Nutzfläche	Wohnungen	darunter im Freistellungs- bzw. Zustimmungsv erfahren <sup>2)</sup>
			1 oder 2 Wohnungen	3 oder mehr Wohnungen <sup>1)</sup>							
		Anzahl					100 m²	Anzahl	1 000 m³	100 m²	Anzahl

**Regierungsbezirk Oberfranken**

**Kreisfreie Städte**

461	Bamberg .....	6	1	5	179	96	1	1	2	167	-
462	Bayreuth .....	10	5	5	48	38	1	3	4	59	3
463	Coburg .....	5	4	1	107	30	4	16	21	124	-
464	Hof .....	4	3	1	133	40	1	6	9	140	3
	<b>Zusammen</b>	<b>25</b>	<b>13</b>	<b>12</b>	<b>467</b>	<b>204</b>	<b>7</b>	<b>26</b>	<b>36</b>	<b>490</b>	<b>6</b>

**Landkreise**

471	Bamberg .....	59	58	1	67	109	12	39	65	93	16
472	Bayreuth .....	55	53	2	64	93	17	62	89	75	22
473	Coburg .....	30	28	2	44	52	3	15	21	54	23
474	Forchheim .....	44	38	6	86	107	19	73	105	117	6
475	Hof .....	31	29	2	40	56	10	32	49	41	12
476	Kronach .....	9	9	-	10	11	9	18	33	23	-
477	Kulmbach .....	27	24	3	69	65	13	54	113	77	2
478	Lichtenfels .....	25	25	-	27	37	12	28	60	44	-
479	Wunsiedel i.Fichtelgebirge .....	13	11	2	80	61	7	62	89	87	6
	<b>Zusammen</b>	<b>293</b>	<b>275</b>	<b>18</b>	<b>487</b>	<b>591</b>	<b>102</b>	<b>383</b>	<b>623</b>	<b>611</b>	<b>87</b>
<b>4</b>	<b>Oberfranken .....</b>	<b>318</b>	<b>288</b>	<b>30</b>	<b>954</b>	<b>795</b>	<b>109</b>	<b>409</b>	<b>659</b>	<b>1 101</b>	<b>93</b>

**Regierungsbezirk Mittelfranken**

**Kreisfreie Städte**

561	Ansbach .....	11	11	-	11	19	3	6	10	26	4
562	Erlangen .....	26	23	3	102	67	9	426	618	179	2
563	Fürth .....	19	15	4	168	88	2	4	7	205	2
564	Nürnberg .....	79	41	38	818	554	33	878	861	860	2
565	Schwabach .....	8	6	2	17	21	4	12	18	18	2
	<b>Zusammen</b>	<b>143</b>	<b>96</b>	<b>47</b>	<b>1 116</b>	<b>748</b>	<b>51</b>	<b>1 325</b>	<b>1 514</b>	<b>1 288</b>	<b>12</b>

**Landkreise**

571	Ansbach .....	80	71	9	129	163	41	306	347	184	35
572	Erlangen-Höchststadt .....	81	73	8	178	208	13	67	88	192	29
573	Fürth .....	56	43	13	237	210	7	44	60	271	13
574	Nürnberger Land .....	58	54	4	81	109	22	173	244	111	18
575	Neustadt a.d.Aisch-Bad Windsheim ....	15	13	2	24	30	10	827	739	38	-
576	Roth .....	74	71	3	123	142	27	147	272	165	31
577	Weißenburg-Gunzenhausen .....	44	35	9	187	158	24	67	115	221	43
	<b>Zusammen</b>	<b>408</b>	<b>360</b>	<b>48</b>	<b>959</b>	<b>1 021</b>	<b>144</b>	<b>1 631</b>	<b>1 864</b>	<b>1 182</b>	<b>169</b>
<b>5</b>	<b>Mittelfranken .....</b>	<b>551</b>	<b>456</b>	<b>95</b>	<b>2 075</b>	<b>1 769</b>	<b>195</b>	<b>2 956</b>	<b>3 378</b>	<b>2 470</b>	<b>181</b>

<sup>1)</sup> Einschl. Wohnheime. - <sup>2)</sup> Genehmigungsfreistellung nach Artikel 58 bzw. bauaufsichtliche Zustimmung nach Artikel 73 der Bayerischen Bauordnung (BayBO).



**Noch: 4a. Baugenehmigungen für Wohn- und Nichtwohngebäude in Bayern  
von Januar bis April 2025 nach Kreisen**

Schl.- Nr.	Gebiet	Errichtung neuer Wohngebäude					Errichtung neuer Nichtwohngebäude			Alle Baumaßnahmen	
		Gebäude <sup>1)</sup>	davon mit		Wohnungen	Wohnfläche	Gebäude	Rauminhalt	Nutzfläche	Wohnungen	darunter im Freistellungs- bzw. Zustimmungsverfahren <sup>2)</sup>
			1 oder 2 Wohnungen	3 oder mehr Wohnungen <sup>1)</sup>							
Anzahl					100 m²	Anzahl	1 000 m³	100 m²	Anzahl		

**Regierungsbezirk Unterfranken**

**Kreisfreie Städte**

661	Aschaffenburg .....	9	7	2	17	20	4	64	109	28	1
662	Schweinfurt .....	3	2	1	62	41	1	2	5	107	1
663	Würzburg .....	38	35	3	98	100	1	4	13	124	24
	<b>Zusammen</b>	<b>50</b>	<b>44</b>	<b>6</b>	<b>177</b>	<b>162</b>	<b>6</b>	<b>70</b>	<b>127</b>	<b>259</b>	<b>26</b>

**Landkreise**

671	Aschaffenburg .....	50	47	3	78	112	10	57	91	116	31
672	Bad Kissingen .....	62	59	3	90	126	19	125	173	98	16
673	Rhön-Grabfeld .....	28	26	2	36	46	14	42	57	69	1
674	Haßberge .....	30	30	-	32	44	12	260	238	45	3
675	Kitzingen .....	43	38	5	71	87	16	66	97	131	16
676	Miltenberg .....	30	25	5	64	85	9	21	42	99	9
677	Main-Spessart .....	44	39	5	96	110	22	104	104	131	9
678	Schweinfurt .....	40	39	1	56	84	15	67	102	72	23
679	Würzburg .....	47	41	6	78	95	15	1 224	1 038	94	17
	<b>Zusammen</b>	<b>374</b>	<b>344</b>	<b>30</b>	<b>601</b>	<b>789</b>	<b>132</b>	<b>1 966</b>	<b>1 943</b>	<b>855</b>	<b>125</b>
<b>6</b>	<b>Unterfranken .....</b>	<b>424</b>	<b>388</b>	<b>36</b>	<b>778</b>	<b>950</b>	<b>138</b>	<b>2 036</b>	<b>2 070</b>	<b>1 114</b>	<b>151</b>

**Regierungsbezirk Schwaben**

**Kreisfreie Städte**

761	Augsburg .....	57	29	28	441	280	22	440	527	506	-
762	Kaufbeuren .....	9	3	6	34	33	3	17	31	39	2
763	Kempten (Allgäu) .....	28	21	7	227	105	5	111	159	244	14
764	Memmingen .....	13	7	6	73	66	6	30	40	94	4
	<b>Zusammen</b>	<b>107</b>	<b>60</b>	<b>47</b>	<b>775</b>	<b>484</b>	<b>36</b>	<b>599</b>	<b>757</b>	<b>883</b>	<b>20</b>

**Landkreise**

771	Aichach-Friedberg .....	61	58	3	81	118	25	220	329	103	11
772	Augsburg .....	163	142	21	329	371	49	391	522	367	68
773	Dillingen a.d.Donau .....	65	55	10	111	136	30	229	259	138	49
774	Günzburg .....	77	72	5	133	163	23	654	618	167	50
775	Neu-Ulm .....	70	58	12	182	194	17	56	88	232	48
776	Lindau (Bodensee) .....	33	24	9	145	112	13	193	159	202	3
777	Ostallgäu .....	37	28	9	91	97	27	215	211	143	6
778	Unterallgäu .....	107	95	12	194	231	30	174	278	281	76
779	Donau-Ries .....	61	55	6	93	132	26	116	171	150	24
780	Oberallgäu .....	77	61	16	177	201	28	93	167	221	13
	<b>Zusammen</b>	<b>751</b>	<b>648</b>	<b>103</b>	<b>1 536</b>	<b>1 755</b>	<b>268</b>	<b>2 340</b>	<b>2 800</b>	<b>2 004</b>	<b>348</b>
<b>7</b>	<b>Schwaben .....</b>	<b>858</b>	<b>708</b>	<b>150</b>	<b>2 311</b>	<b>2 238</b>	<b>304</b>	<b>2 939</b>	<b>3 557</b>	<b>2 887</b>	<b>368</b>

<sup>1)</sup> Einschl. Wohnheime. - <sup>2)</sup> Genehmigungsfreistellung nach Artikel 58 bzw. bauaufsichtliche Zustimmung nach Artikel 73 der Bayerischen Bauordnung (BayBO).

**5. Baugenehmigungen für neue Wohn- und Nichtwohngebäude im Fertigteilbau in Bayern im April 2025  
nach Gebäudearten und Bauherren**

Lfd. Nr.	Gebäudeart  Bauherr	Errichtung neuer Gebäude					
		Gebäude	Rauminhalt	Nutzfläche	Wohnungen		Veran- schlagte Kosten der Bauwerke
					insgesamt	Wohnfläche	
		Anzahl	1 000 m³	100 m²	Anzahl	100 m²	

**Wohnbau**

1	Wohngebäude mit 1 Wohnung .....	302	241	110	302	446	134 993
2	Wohngebäude mit 2 Wohnungen .....	25	29	16	50	55	15 711
3	Wohngebäude mit 3 oder mehr Wohnungen .....	15	73	25	165	120	37 082
4	Wohnheime .....	1	1	1	7	1	600
<b>5</b>	<b>Wohngebäude insgesamt .....</b>	<b>343</b>	<b>343</b>	<b>152</b>	<b>524</b>	<b>623</b>	<b>188 386</b>
6	darunter Wohngebäude mit Eigentumswohnungen .....	8	28	12	73	52	14 596
	Von den Wohngebäuden entfielen auf:						
7	Öffentliche Bauherren .....	1	1	1	7	1	600
8	Unternehmen .....	32	60	19	134	103	30 882
9	davon Wohnungsunternehmen .....	25	28	12	48	50	16 332
10	Immobilienfonds .....	-	-	-	-	-	-
11	sonstige Unternehmen .....	7	32	7	86	53	14 550
12	Private Haushalte .....	309	266	127	356	497	148 304
13	Organisationen ohne Erwerbszweck .....	1	16	5	27	22	8 600

**Nichtwohnbau**

14	Anstaltsgebäude .....	1	5	10	-	-	3 744
15	Büro- und Verwaltungsgebäude .....	8	50	83	-	-	23 355
16	Landwirtschaftliche Betriebsgebäude .....	40	171	219	-	-	10 726
17	Nichtlandwirtschaftliche Betriebsgebäude .....	91	1 039	1 275	2	3	217 668
18	darunter Fabrik- und Werkstattgebäude .....	33	704	760	-	-	159 961
19	Handels- und Lagergebäude .....	43	303	440	2	3	46 565
20	Hotels und Gaststätten .....	3	16	39	-	-	7 548
21	Sonstige Nichtwohngebäude .....	7	49	81	1	0	48 753
<b>22</b>	<b>Nichtwohngebäude insgesamt .....</b>	<b>147</b>	<b>1 314</b>	<b>1 669</b>	<b>3</b>	<b>3</b>	<b>304 246</b>
	Von den Nichtwohngebäuden entfielen auf:						
23	Öffentliche Bauherren .....	15	107	175	-	-	68 337
24	Unternehmen .....	106	1 116	1 350	1	1	222 680
25	davon Land- und Forstwirtschaft, Tierhaltung, Fischerei .....	40	171	219	-	-	10 726
26	Produzierendes Gewerbe .....	37	596	687	1	1	146 058
27	Handel, Kreditinstitute und Versicherungsgewerbe, Dienstleistungen, Verkehr und Nachrichtenübermittlung, Wohnungsunternehmen und Immobilienfonds .....	29	349	443	-	-	65 896
28	Private Haushalte .....	24	88	138	2	2	12 749
29	Organisationen ohne Erwerbszweck .....	2	3	6	-	-	480

**6. Baugenehmigungen für neue Wohngebäude in Bayern im April 2025 nach Regierungsbezirken,  
Gebäudearten und privaten Haushalten als Bauherren**

Lfd. Nr.	Regierungsbezirk Gebäudeart Bauherr	Errichtung neuer Wohngebäude					
		Gebäude	Rauminhalt	Nutzfläche	Wohnungen		Veran- schlagte Kosten der Bauwerke
					insgesamt	Wohnfläche	
		Anzahl	1 000 m³	100 m²	Anzahl	100 m²	1 000 €
Oberbayern							
1	Wohngebäude mit 1 Wohnung .....	294	291	175	294	488	167 514
2	Wohngebäude mit 2 Wohnungen .....	49	69	40	98	119	36 864
3	Wohngebäude mit 3 oder mehr Wohnungen .....	74	237	117	595	450	154 886
4	Wohnheime .....	6	36	21	175	48	32 218
5	Wohngebäude zusammen .....	423	632	354	1 162	1 105	391 482
6	darunter erbaut durch private Haushalte .....	305	359	220	438	605	202 459
Niederbayern							
7	Wohngebäude mit 1 Wohnung .....	132	133	69	132	221	62 199
8	Wohngebäude mit 2 Wohnungen .....	19	25	9	38	45	10 593
9	Wohngebäude mit 3 oder mehr Wohnungen .....	21	51	30	123	98	20 020
10	Wohnheime .....	-	-	-	-	-	-
11	Wohngebäude zusammen .....	172	208	109	293	364	92 812
12	darunter erbaut durch private Haushalte .....	154	178	95	228	304	81 087
Oberpfalz							
13	Wohngebäude mit 1 Wohnung .....	145	142	84	145	241	68 843
14	Wohngebäude mit 2 Wohnungen .....	16	23	14	32	38	9 988
15	Wohngebäude mit 3 oder mehr Wohnungen .....	13	47	14	104	89	21 892
16	Wohnheime .....	-	-	-	-	-	-
17	Wohngebäude zusammen .....	174	212	112	281	367	100 723
18	darunter erbaut durch private Haushalte .....	162	180	99	223	315	84 624
Oberfranken							
19	Wohngebäude mit 1 Wohnung .....	69	59	25	69	108	31 872
20	Wohngebäude mit 2 Wohnungen .....	2	2	0	4	4	1 000
21	Wohngebäude mit 3 oder mehr Wohnungen .....	3	19	14	35	30	9 371
22	Wohnheime .....	1	5	2	27	8	1 987
23	Wohngebäude zusammen .....	75	85	42	135	149	44 230
24	darunter erbaut durch private Haushalte .....	70	75	37	115	131	39 592
Mittelfranken							
25	Wohngebäude mit 1 Wohnung .....	103	83	36	103	155	44 324
26	Wohngebäude mit 2 Wohnungen .....	10	13	6	20	28	6 110
27	Wohngebäude mit 3 oder mehr Wohnungen .....	36	221	69	598	417	130 414
28	Wohnheime .....	-	-	-	-	-	-
29	Wohngebäude zusammen .....	149	317	112	721	600	180 848
30	darunter erbaut durch private Haushalte .....	93	86	40	122	165	46 670
Unterfranken							
31	Wohngebäude mit 1 Wohnung .....	76	71	34	76	130	39 052
32	Wohngebäude mit 2 Wohnungen .....	10	16	9	20	27	9 576
33	Wohngebäude mit 3 oder mehr Wohnungen .....	4	12	6	24	22	6 871
34	Wohnheime .....	-	-	-	-	-	-
35	Wohngebäude zusammen .....	90	99	49	120	179	55 499
36	darunter erbaut durch private Haushalte .....	89	97	48	119	177	54 809
Schwaben							
37	Wohngebäude mit 1 Wohnung .....	193	190	118	193	314	96 266
38	Wohngebäude mit 2 Wohnungen .....	32	45	27	64	79	23 618
39	Wohngebäude mit 3 oder mehr Wohnungen .....	39	138	78	305	235	69 595
40	Wohnheime .....	1	1	1	7	1	600
41	Wohngebäude insgesamt .....	265	374	224	569	629	190 079
42	darunter erbaut durch private Haushalte .....	230	269	156	341	457	138 496
Bayern							
43	Wohngebäude mit 1 Wohnung .....	1 012	967	541	1 012	1 657	510 070
44	Wohngebäude mit 2 Wohnungen .....	138	194	106	276	340	97 749
45	Wohngebäude mit 3 oder mehr Wohnungen .....	190	724	329	1 784	1 340	413 049
46	Wohnheime .....	8	41	25	209	57	34 805
47	Wohngebäude insgesamt .....	1 348	1 927	1 001	3 281	3 393	1 055 673
48	darunter erbaut durch private Haushalte .....	1 103	1 245	695	1 586	2 154	647 737

**7. Baugenehmigungen für neue Wohngebäude im Freistellungs- bzw. Zustimmungsverfahren <sup>\*)</sup> in Bayern  
im April 2025 nach Regierungsbezirken, Gebäudearten und privaten Haushalten als Bauherren**

Lfd. Nr.	Regierungsbezirk Gebäudeart Bauherr	Errichtung neuer Wohngebäude					
		Gebäude	Rauminhalt	Nutzfläche	Wohnungen		Veran- schlagte Kosten der Bauwerke
					insgesamt	Wohnfläche	
		Anzahl	1 000 m³	100 m²	Anzahl	100 m²	1 000 €
Oberbayern							
1	Wohngebäude mit 1 Wohnung .....	70	67	47	70	109	35 493
2	Wohngebäude mit 2 Wohnungen .....	10	16	12	20	25	7 222
3	Wohngebäude mit 3 oder mehr Wohnungen .....	5	18	12	38	30	9 769
4	Wohnheime .....	-	-	-	-	-	-
5	Wohngebäude zusammen .....	85	101	71	128	164	52 484
6	darunter erbaut durch private Haushalte .....	79	84	61	95	134	42 948
Niederbayern							
7	Wohngebäude mit 1 Wohnung .....	42	41	21	42	69	19 032
8	Wohngebäude mit 2 Wohnungen .....	6	9	3	12	17	3 168
9	Wohngebäude mit 3 oder mehr Wohnungen .....	3	10	8	22	19	4 141
10	Wohnheime .....	-	-	-	-	-	-
11	Wohngebäude zusammen .....	51	60	31	76	104	26 341
12	darunter erbaut durch private Haushalte .....	46	55	31	69	92	23 886
Oberpfalz							
13	Wohngebäude mit 1 Wohnung .....	41	40	23	41	67	19 618
14	Wohngebäude mit 2 Wohnungen .....	3	4	3	6	6	1 844
15	Wohngebäude mit 3 oder mehr Wohnungen .....	1	2	1	6	5	910
16	Wohnheime .....	-	-	-	-	-	-
17	Wohngebäude zusammen .....	45	46	26	53	78	22 372
18	darunter erbaut durch private Haushalte .....	44	45	25	52	76	21 842
Oberfranken							
19	Wohngebäude mit 1 Wohnung .....	16	12	4	16	25	6 826
20	Wohngebäude mit 2 Wohnungen .....	-	-	-	-	-	-
21	Wohngebäude mit 3 oder mehr Wohnungen .....	-	-	-	-	-	-
22	Wohnheime .....	-	-	-	-	-	-
23	Wohngebäude zusammen .....	16	12	4	16	25	6 826
24	darunter erbaut durch private Haushalte .....	14	11	4	14	23	6 442
Mittelfranken							
25	Wohngebäude mit 1 Wohnung .....	6	4	2	6	8	2 441
26	Wohngebäude mit 2 Wohnungen .....	3	5	2	6	11	2 200
27	Wohngebäude mit 3 oder mehr Wohnungen .....	4	10	3	32	23	4 175
28	Wohnheime .....	-	-	-	-	-	-
29	Wohngebäude zusammen .....	13	19	6	44	43	8 816
30	darunter erbaut durch private Haushalte .....	6	5	3	8	10	2 901
Unterfranken							
31	Wohngebäude mit 1 Wohnung .....	22	21	9	22	39	11 323
32	Wohngebäude mit 2 Wohnungen .....	2	6	4	4	9	3 872
33	Wohngebäude mit 3 oder mehr Wohnungen .....	1	6	3	13	11	3 850
34	Wohnheime .....	-	-	-	-	-	-
35	Wohngebäude zusammen .....	25	33	16	39	59	19 045
36	darunter erbaut durch private Haushalte .....	24	32	15	38	57	18 355
Schwaben							
37	Wohngebäude mit 1 Wohnung .....	50	51	30	50	84	26 904
38	Wohngebäude mit 2 Wohnungen .....	5	7	2	10	13	3 620
39	Wohngebäude mit 3 oder mehr Wohnungen .....	4	30	16	66	48	14 886
40	Wohnheime .....	-	-	-	-	-	-
41	Wohngebäude zusammen .....	59	87	47	126	145	45 410
42	darunter erbaut durch private Haushalte .....	52	64	30	77	109	34 207
Bayern							
43	Wohngebäude mit 1 Wohnung .....	247	235	134	247	400	121 637
44	Wohngebäude mit 2 Wohnungen .....	29	47	26	58	81	21 926
45	Wohngebäude mit 3 oder mehr Wohnungen .....	18	77	42	177	137	37 731
46	Wohnheime .....	-	-	-	-	-	-
47	Wohngebäude insgesamt .....	294	360	202	482	618	181 294
48	darunter erbaut durch private Haushalte .....	265	296	169	353	500	150 581

<sup>\*)</sup> Genehmigungsfreistellung nach Artikel 58 bzw. bauaufsichtliche Zustimmung nach Artikel 73 der Bayerischen Bauordnung (BayBO).

**8. Baugenehmigungen für neue Wohn- und Nichtwohngebäude in Bayern im April 2025  
nach Gebäudearten, Regierungsbezirken und der vorwiegenden Art der Beheizung**

Lfd. Nr.	Gebäudeart Regierungsbezirk	Insgesamt	darunter ausgestattet mit					Ohne Heizung
			Fern-	Block-	Zentral-	Etagen-	Einzelraum-	
			heizung					
Wohnbau								
1	Wohngebäude insgesamt .....	1 348	118	-	1 215	-	12	3
2	darin Wohnungen .....	3 281	596	-	2 670	-	12	3
	davon							
3	Wohngebäude mit 1 Wohnung .....	1 012	74	-	923	-	12	3
4	Wohngebäude mit 2 Wohnungen .....	138	13	-	125	-	-	-
5	Wohngebäude mit 3 oder mehr Wohnungen .....	190	31	-	159	-	-	-
6	darin Wohnungen .....	1 784	496	-	1 288	-	-	-
7	Wohnheime .....	8	-	-	8	-	-	-
8	darin Wohnungen .....	209	-	-	209	-	-	-
Wohngebäude nach Regierungsbezirken								
9	Oberbayern .....	423	36	-	386	-	1	-
10	Niederbayern .....	172	14	-	155	-	3	-
11	Oberpfalz .....	174	9	-	160	-	5	-
12	Oberfranken .....	75	1	-	72	-	1	1
13	Mittelfranken .....	149	37	-	112	-	-	-
14	Unterfranken .....	90	1	-	87	-	2	-
15	Schwaben .....	265	20	-	243	-	-	2
Nichtwohnbau								
16	Nichtwohngebäude insgesamt .....	505	36	2	159	1	6	301
17	darin Rauminhalt (1 000 m³) .....	3 531	565	70	1 969	1	15	910
	davon							
18	Anstaltsgebäude .....	3	1	-	2	-	-	-
19	darin Rauminhalt (1 000 m³) .....	17	5	-	12	-	-	-
20	Büro- und Verwaltungsgebäude .....	22	3	-	18	1	-	-
21	darin Rauminhalt (1 000 m³) .....	173	20	-	152	1	-	-
22	Landwirtschaftliche Betriebsgebäude .....	151	4	-	13	-	1	133
23	darin Rauminhalt (1 000 m³) .....	570	10	-	45	-	2	512
24	Nichtlandwirtschaftliche Betriebsgebäude .....	294	20	1	103	-	3	167
25	darin Rauminhalt (1 000 m³) .....	2 023	124	53	1 438	-	11	397
	darunter							
26	Fabrik- und Werkstattgebäude .....	74	6	-	48	-	2	18
27	darin Rauminhalt (1 000 m³) .....	1 276	42	-	1 138	-	9	87
28	Handels- und Lagergebäude .....	120	7	1	31	-	1	80
29	darin Rauminhalt (1 000 m³) .....	512	55	53	201	-	2	201
30	Hotels und Gaststätten .....	16	5	-	11	-	-	-
31	darin Rauminhalt (1 000 m³) .....	88	15	-	73	-	-	-
32	Sonstige Nichtwohngebäude .....	35	8	1	23	-	2	1
33	darin Rauminhalt (1 000 m³) .....	747	406	17	322	-	2	1
Nichtwohngebäude nach Regierungsbezirken								
34	Oberbayern .....	132	14	1	41	-	2	74
35	Niederbayern .....	84	7	-	17	-	2	58
36	Oberpfalz .....	77	5	1	20	-	-	51
37	Oberfranken .....	26	1	-	10	-	-	15
38	Mittelfranken .....	64	4	-	28	-	1	31
39	Unterfranken .....	28	2	-	12	-	-	14
40	Schwaben .....	94	3	-	31	1	1	58

## 9. Baugenehmigungen für neue Wohn- und Regierungsbezirken und der

Lfd. Nr.	Gebäudeart Regierungsbezirk	Insgesamt	davon nach der verwendeten			
			keine	Öl	Gas	Strom
Wohnbau						
1	Wohngebäude insgesamt .....	1 348	3	1	19	27
2	darin Wohnungen .....	3 281	3	1	49	32
	davon					
3	Wohngebäude mit 1 Wohnung .....	1 012	3	1	13	24
4	Wohngebäude mit 2 Wohnungen .....	138	-	-	1	1
5	Wohngebäude mit 3 oder mehr Wohnungen .....	190	-	-	5	2
6	darin Wohnungen .....	1 784	-	-	34	6
7	Wohnheime .....	8	-	-	-	-
8	darin Wohnungen .....	209	-	-	-	-
Wohngebäude nach Regierungsbezirken						
9	Oberbayern .....	423	-	1	9	5
10	Niederbayern .....	172	-	-	1	2
11	Oberpfalz .....	174	-	-	2	9
12	Oberfranken .....	75	1	-	1	1
13	Mittelfranken .....	149	-	-	3	2
14	Unterfranken .....	90	-	-	-	5
15	Schwaben .....	265	2	-	3	3
Nichtwohnbau						
16	Nichtwohngebäude insgesamt .....	505	301	1	16	10
17	darin Rauminhalt (1 000 m³) .....	3 531	910	53	185	75
	davon					
18	Anstaltsgebäude .....	3	-	-	-	-
19	darin Rauminhalt (1 000 m³) .....	17	-	-	-	-
20	Büro- und Verwaltungsgebäude .....	22	-	-	1	-
21	darin Rauminhalt (1 000 m³) .....	173	-	-	5	-
22	Landwirtschaftliche Betriebsgebäude .....	151	133	-	-	-
23	darin Rauminhalt (1 000 m³) .....	570	512	-	-	-
24	Nichtlandwirtschaftliche Betriebsgebäude .....	294	167	1	13	6
25	darin Rauminhalt (1 000 m³) .....	2 023	397	53	158	69
	darunter					
26	Fabrik- und Werkstattgebäude .....	74	18	-	11	4
27	darin Rauminhalt (1 000 m³) .....	1 276	87	-	137	65
28	Handels- und Lagergebäude .....	120	80	1	1	-
29	darin Rauminhalt (1 000 m³) .....	512	201	53	11	-
30	Hotels und Gaststätten .....	16	-	-	1	-
31	darin Rauminhalt (1 000 m³) .....	88	-	-	9	-
32	Sonstige Nichtwohngebäude .....	35	1	-	2	4
33	darin Rauminhalt (1 000 m³) .....	747	1	-	23	6
Nichtwohngebäude nach Regierungsbezirken						
34	Oberbayern .....	132	74	-	3	2
35	Niederbayern .....	84	58	-	2	1
36	Oberpfalz .....	77	51	1	1	3
37	Oberfranken .....	26	15	-	2	1
38	Mittelfranken .....	64	31	-	2	1
39	Unterfranken .....	28	14	-	-	-
40	Schwaben .....	94	58	-	6	2

**Nichtwohngebäude in Bayern im April 2025 nach Gebäudearten,  
verwendeten primären Energie für Heizung**

primären Energie für Heizung								Lfd. Nr.
Fernwärme/ Fernkälte	Geothermie	Umweltthermie (Luft/Wasser)	Solarthermie	Holz	Biogas/ Biomethan	sonstige Biomasse	sonstige Energie	
Wohnbau								
118	42	1 036	4	92	1	5	-	1
596	85	2 258	8	243	1	5	-	2
74	31	790	3	67	1	5	-	3
13	3	108	-	12	-	-	-	4
31	8	130	1	13	-	-	-	5
496	48	1 043	5	152	-	-	-	6
-	-	8	-	-	-	-	-	7
-	-	209	-	-	-	-	-	8
Wohngebäude nach Regierungsbezirken								
36	22	329	2	16	1	2	-	9
14	2	134	1	17	-	1	-	10
9	1	132	-	19	-	2	-	11
1	1	66	-	4	-	-	-	12
37	4	92	-	11	-	-	-	13
1	3	79	-	2	-	-	-	14
20	9	204	1	23	-	-	-	15
Nichtwohnbau								
36	7	104	1	24	2	2	1	16
565	59	1 557	5	105	6	8	2	17
1	-	2	-	-	-	-	-	18
5	-	12	-	-	-	-	-	19
3	2	15	-	1	-	-	-	20
20	23	124	-	1	-	-	-	21
4	-	3	-	10	-	1	-	22
10	-	7	-	34	-	8	-	23
20	3	67	1	12	2	1	1	24
124	19	1 122	5	68	6	1	2	25
6	-	29	1	5	-	-	-	26
42	-	927	5	13	-	-	-	27
7	2	21	-	5	2	1	-	28
55	8	143	-	36	6	1	-	29
5	1	7	-	2	-	-	-	30
15	11	33	-	19	-	-	-	31
8	2	17	-	1	-	-	-	32
406	17	292	-	3	-	-	-	33
Nichtwohngebäude nach Regierungsbezirken								
14	2	26	-	9	-	2	-	34
7	-	13	-	2	1	-	-	35
5	-	11	-	4	-	-	1	36
1	-	7	-	-	-	-	-	37
4	2	19	-	5	-	-	-	38
2	-	12	-	-	-	-	-	39
3	3	16	1	4	1	-	-	40

# 10. Baugenehmigungen für neue Wohn- und Regierungsbezirken und der

Lfd. Nr.	Gebäudeart Regierungsbezirk	Insgesamt	davon nach der verwendeten			
			keine	Öl	Gas	Strom
Wohnbau						
1	Wohngebäude insgesamt .....	1 348	792	-	8	172
2	darin Wohnungen .....	3 281	2 250	-	136	314
	davon					
3	Wohngebäude mit 1 Wohnung .....	1 012	582	-	1	129
4	Wohngebäude mit 2 Wohnungen .....	138	67	-	-	25
5	Wohngebäude mit 3 oder mehr Wohnungen .....	190	137	-	7	17
6	darin Wohnungen .....	1 784	1 359	-	135	128
7	Wohnheime .....	8	6	-	-	1
8	darin Wohnungen .....	209	175	-	-	7
Wohngebäude nach Regierungsbezirken						
9	Oberbayern .....	423	258	-	6	35
10	Niederbayern .....	172	99	-	1	17
11	Oberpfalz .....	174	92	-	-	24
12	Oberfranken .....	75	34	-	-	19
13	Mittelfranken .....	149	112	-	-	15
14	Unterfranken .....	90	52	-	1	19
15	Schwaben .....	265	145	-	-	43
Nichtwohnbau						
16	Nichtwohngebäude insgesamt .....	505	444	-	1	26
17	darin Rauminhalt (1 000 m³) .....	3 531	2 772	-	8	372
	davon					
18	Anstaltsgebäude .....	3	2	-	-	-
19	darin Rauminhalt (1 000 m³) .....	17	7	-	-	-
20	Büro- und Verwaltungsgebäude .....	22	18	-	-	2
21	darin Rauminhalt (1 000 m³) .....	173	114	-	-	6
22	Landwirtschaftliche Betriebsgebäude .....	151	146	-	-	-
23	darin Rauminhalt (1 000 m³) .....	570	546	-	-	-
24	Nichtlandwirtschaftliche Betriebsgebäude .....	294	252	-	1	19
25	darin Rauminhalt (1 000 m³) .....	2 023	1 424	-	8	318
	darunter					
26	Fabrik- und Werkstattgebäude .....	74	57	-	1	6
27	darin Rauminhalt (1 000 m³) .....	1 276	850	-	8	211
28	Handels- und Lagergebäude .....	120	107	-	-	7
29	darin Rauminhalt (1 000 m³) .....	512	401	-	-	79
30	Hotels und Gaststätten .....	16	9	-	-	3
31	darin Rauminhalt (1 000 m³) .....	88	36	-	-	20
32	Sonstige Nichtwohngebäude .....	35	26	-	-	5
33	darin Rauminhalt (1 000 m³) .....	747	681	-	-	48
Nichtwohngebäude nach Regierungsbezirken						
34	Oberbayern .....	132	115	-	1	6
35	Niederbayern .....	84	77	-	-	1
36	Oberpfalz .....	77	72	-	-	3
37	Oberfranken .....	26	24	-	-	1
38	Mittelfranken .....	64	56	-	-	3
39	Unterfranken .....	28	18	-	-	7
40	Schwaben .....	94	82	-	-	5



**Nichtwohngebäude in Bayern im April 2025 nach Gebäudearten,  
verwendeten sekundären Energie für Heizung**

sekundären Energie für Heizung								Lfd. Nr.
Fernwärme/ Fernkälte	Geothermie	Umweltthermie (Luft/Wasser)	Solarthermie	Holz	Biogas/ Biomethan	sonstige Biomasse	sonstige Energie	
Wohnbau								
-	-	4	88	283	-	-	1	1
-	-	5	212	363	-	-	1	2
-	-	3	56	240	-	-	1	3
-	-	1	16	29	-	-	-	4
-	-	-	15	14	-	-	-	5
-	-	-	97	65	-	-	-	6
-	-	-	1	-	-	-	-	7
-	-	-	27	-	-	-	-	8
Wohngebäude nach Regierungsbezirken								
-	-	1	37	85	-	-	1	9
-	-	-	7	48	-	-	-	10
-	-	-	8	50	-	-	-	11
-	-	1	4	17	-	-	-	12
-	-	-	2	20	-	-	-	13
-	-	-	5	13	-	-	-	14
-	-	2	25	50	-	-	-	15
Nichtwohnbau								
1	-	-	16	15	1	-	1	16
51	-	-	246	57	4	-	21	17
-	-	-	1	-	-	-	-	18
-	-	-	10	-	-	-	-	19
1	-	-	-	1	-	-	-	20
51	-	-	-	2	-	-	-	21
-	-	-	-	5	-	-	-	22
-	-	-	-	24	-	-	-	23
-	-	-	12	8	1	-	1	24
-	-	-	220	28	4	-	21	25
-	-	-	7	2	1	-	-	26
-	-	-	198	5	4	-	-	27
-	-	-	1	4	-	-	1	28
-	-	-	5	5	-	-	21	29
-	-	-	3	1	-	-	-	30
-	-	-	14	18	-	-	-	31
-	-	-	3	1	-	-	-	32
-	-	-	16	3	-	-	-	33
Nichtwohngebäude nach Regierungsbezirken								
1	-	-	3	6	-	-	-	34
-	-	-	2	4	-	-	-	35
-	-	-	-	1	1	-	-	36
-	-	-	1	-	-	-	-	37
-	-	-	2	3	-	-	-	38
-	-	-	2	-	-	-	1	39
-	-	-	6	1	-	-	-	40

**11. Baugenehmigungen für neue Wohn- und Nichtwohngebäude in Bayern im April 2025  
nach Gebäudearten und dem überwiegend verwendeten Baustoff**

Lfd. Nr.	Gebäudeart	Ins- gesamt	davon nach dem überwiegend verwendeten Baustoff							
			Stahl	Stahl- beton	Ziegel	Kalksand- stein	Poren- beton	Leicht- beton/ Bims	Holz	sonstiger Baustoff
Wohnbau										
	Wohngebäude insgesamt									
1	Gebäude (Anzahl) .....	1 348	-	51	789	52	37	5	401	13
2	Rauminhalt (1 000 m³) .....	1 927	-	157	1 102	166	60	4	414	24
3	Veranschlagte Kosten (1 000 €) .....	1 055 673	-	107 133	574 400	99 162	30 222	1 788	226 247	16 721
	davon									
	Wohngebäude mit 1 Wohnung									
4	Gebäude (Anzahl) .....	1 012	-	25	567	26	29	5	348	12
5	Rauminhalt (1 000 m³) .....	967	-	29	584	19	28	4	284	19
6	Veranschlagte Kosten (1 000 €) .....	510 070	-	14 899	300 076	10 421	14 341	1 788	155 374	13 171
	Wohngebäude mit 2 Wohnungen									
7	Gebäude (Anzahl) .....	138	-	3	94	3	3	-	34	1
8	Rauminhalt (1 000 m³) .....	194	-	4	136	5	4	-	40	5
9	Veranschlagte Kosten (1 000 €) .....	97 749	-	2 063	67 550	2 093	1 879	-	20 614	3 550
	Wohngebäude mit 3 oder mehr Wohnungen									
10	Gebäude (Anzahl) .....	190	-	21	124	23	5	-	17	-
11	Rauminhalt (1 000 m³) .....	724	-	103	372	142	28	-	79	-
12	Veranschlagte Kosten (1 000 €) .....	413 049	-	70 659	201 572	86 648	14 002	-	40 168	-
	Wohnheime									
13	Gebäude (Anzahl) .....	8	-	2	4	-	-	-	2	-
14	Rauminhalt (1 000 m³) .....	41	-	21	10	-	-	-	10	-
15	Veranschlagte Kosten (1 000 €) .....	34 805	-	19 512	5 202	-	-	-	10 091	-
Nichtwohnbau										
	Nichtwohngebäude insgesamt									
16	Gebäude (Anzahl) .....	505	95	149	99	4	3	2	145	8
17	Rauminhalt (1 000 m³) .....	3 531	434	2 161	225	14	12	3	657	26
18	Veranschlagte Kosten (1 000 €) .....	1 271 156	53 813	965 381	71 004	7 547	2 896	310	168 919	1 286
	davon									
	Anstaltsgebäude									
19	Gebäude (Anzahl) .....	3	-	1	1	-	-	-	1	-
20	Rauminhalt (1 000 m³) .....	17	-	10	2	-	-	-	5	-
21	Veranschlagte Kosten (1 000 €) .....	11 652	-	6 508	1 400	-	-	-	3 744	-
	Büro- und Verwaltungsgebäude									
22	Gebäude (Anzahl) .....	22	1	11	7	-	-	-	3	-
23	Rauminhalt (1 000 m³) .....	173	3	136	17	-	-	-	17	-
24	Veranschlagte Kosten (1 000 €) .....	95 689	1 809	79 164	7 250	-	-	-	7 466	-
	Landwirtschaftliche Betriebsgebäude									
25	Gebäude (Anzahl) .....	151	34	33	21	-	-	1	61	1
26	Rauminhalt (1 000 m³) .....	570	191	135	50	-	-	1	187	6
27	Veranschlagte Kosten (1 000 €) .....	53 211	12 804	12 739	8 469	-	-	87	18 745	367
	Nichtlandwirtschaftliche Betriebsgebäude									
28	Gebäude (Anzahl) .....	294	58	96	63	1	2	1	66	7
29	Rauminhalt (1 000 m³) .....	2 023	234	1 306	125	1	10	1	327	20
30	Veranschlagte Kosten (1 000 €) .....	429 353	33 549	288 857	39 465	161	2 103	223	64 076	919
	darunter									
	Fabrik- und Werkstattgebäude									
31	Gebäude (Anzahl) .....	74	20	31	10	1	-	1	11	-
32	Rauminhalt (1 000 m³) .....	1 276	118	992	33	1	-	1	131	-
33	Veranschlagte Kosten (1 000 €) .....	238 586	18 926	188 413	7 741	161	-	223	23 122	-
	Handels- und Lagergebäude									
34	Gebäude (Anzahl) .....	120	29	26	21	-	1	-	38	5
35	Rauminhalt (1 000 m³) .....	512	99	183	54	-	3	-	156	17
36	Veranschlagte Kosten (1 000 €) .....	84 716	8 949	38 672	12 905	-	1 103	-	22 542	545
	Hotels und Gaststätten									
37	Gebäude (Anzahl) .....	16	1	6	5	-	-	-	4	-
38	Rauminhalt (1 000 m³) .....	88	3	42	16	-	-	-	28	-
39	Veranschlagte Kosten (1 000 €) .....	42 287	1 600	17 356	8 769	-	-	-	14 562	-
	Sonstige Nichtwohngebäude									
40	Gebäude (Anzahl) .....	35	2	8	7	3	1	-	14	-
41	Rauminhalt (1 000 m³) .....	747	7	573	31	13	2	-	121	-
42	Veranschlagte Kosten (1 000 €) .....	681 251	5 651	578 113	14 420	7 386	793	-	74 888	-

Aktuelle  
Veröffentlichungen  
unter  
[q.bayern.de/produkte](http://q.bayern.de/produkte)



## Statistisches Jahrbuch für Bayern

Das **Statistische Jahrbuch** für Bayern ist das Standardwerk der amtlichen Statistik in Bayern seit 1894. Darin zusammengestellt sind jährlich aktuelle Statistikdaten über Land, Leben, Leute, Politik, Wissenschaft und Wirtschaft in Bayern.

Auf über 700 Seiten enthält es die wichtigsten Ergebnisse aller amtlichen

Statistiken – in Form von Tabellen, Graphiken oder Karten – zum Teil mit langjährigen Vergleichsdaten und Zeitreihen.

Ebenso enthalten sind ausgewählte Strukturdaten für Regierungsbezirke, kreisfreie Städte und Landkreise sowie Regionen Bayerns, für Bund und Länder sowie die EU-Mitgliedstaaten.



### Preise

Buch .....	39,00 €
Buch + DVD .....	46,00 €
DVD .....	12,00 €
Datei (PDF) .....	12,00 €



## Bayern kompakt

Das Kompendium **Bayern kompakt** bietet auf knapp 50 Seiten die wichtigsten bayerischen Strukturdaten aus Wirtschaft, Gesellschaft und Politik in Texten, Tabellen und Graphiken.

Es verweist zudem auf weiterführende Informationsmedien des Bayerischen Landesamts für Statistik.

**Heft und Datei kostenlos**

**Bayerisches Landesamt für Statistik – Vertrieb**, Nürnberger Straße 95, 90762 Fürth  
Telefon 0911 98208-6311 | Telefax 0911 98208-96638 | [vertrieb@statistik.bayern.de](mailto:vertrieb@statistik.bayern.de)