



Statistische Berichte

Baugenehmigungen in Bayern im Januar 2025



F II 1 m 1/2025
Hrsg. im März 2025
Bestellnr. F2101C 202501

Zeichenerklärung

- 0 mehr als nichts, aber weniger als die Hälfte der kleinsten in der Tabelle nachgewiesenen Einheit
- nichts vorhanden oder keine Veränderung
- / keine Angaben, da Zahlen nicht sicher genug
- Zahlenwert unbekannt, geheimzuhalten oder nicht rechenbar
- ... Angabe fällt später an
- X Tabellenfach gesperrt, da Aussage nicht sinnvoll
- () Nachweis unter dem Vorbehalt, dass der Zahlenwert erhebliche Fehler aufweisen kann
- p vorläufiges Ergebnis
- r berichtigtes Ergebnis
- s geschätztes Ergebnis
- D Durchschnitt
- ≙ entspricht

Auf- und Abrunden

Im Allgemeinen ist ohne Rücksicht auf die Endsummen auf- bzw. abgerundet worden. Deshalb können sich bei der Summierung von Einzelangaben geringfügige Abweichungen zu den ausgewiesenen Endsummen ergeben. Bei der Aufgliederung der Gesamtheit in Prozent kann die Summe der Einzelwerte wegen Rundens vom Wert 100 % abweichen. Eine Abstimmung auf 100 % erfolgt im Allgemeinen nicht.

Publikationsservice

Das Bayerische Landesamt für Statistik veröffentlicht jährlich über 400 Publikationen. Das aktuelle Veröffentlichungsverzeichnis ist im Internet als Datei verfügbar, kann aber auch als Druckversion kostenlos zugesandt werden.

Kostenlos

ist der Download der meisten Veröffentlichungen, z.B. von Statistischen Berichten (PDF- oder Excel-Format).

Kostenpflichtig

sind alle Printversionen (auch von Statistischen Berichten), Datenträger und ausgewählte Dateien (z.B. von Verzeichnissen, von Beiträgen, vom Jahrbuch).

Publikationsservice

 Alle Veröffentlichungen sind im Internet verfügbar unter www.statistik.bayern.de/produkte

Impressum

Statistische Berichte

bieten in tabellarischer Form neuestes Zahlenmaterial der jeweiligen Erhebung. Dieses wird, soweit erforderlich, methodisch erläutert und kurz kommentiert.

Herausgeber, Druck und Vertrieb

Bayerisches Landesamt für Statistik
Nürnberger Straße 95
90762 Fürth

Papier

Gedruckt auf umweltfreundlichem Papier, chlorfrei gebleicht.

Vertrieb

E-Mail vertrieb@statistik.bayern.de
Telefon 0911 98208-6311
Telefax 0911 98208-96638

Auskunftsdienst

E-Mail info@statistik.bayern.de
Telefon 0911 98208-6563
Telefax 0911 98208-96563

© **Bayerisches Landesamt für Statistik, Fürth 2025**
Vervielfältigung und Verbreitung, auch auszugsweise, mit Quellenangabe gestattet.

Hinweis: Diese Druckschrift wird im Rahmen der Öffentlichkeitsarbeit der Bayerischen Staatsregierung herausgegeben. Sie darf weder von Parteien noch von Wahlwerbern oder Wahlhelfern im Zeitraum von fünf Monaten vor einer Wahl zum Zwecke der Wahlwerbung verwendet werden. Dies gilt für Landtags-, Bundestags-, Kommunal- und Europawahlen. Missbräuchlich ist während dieser Zeit insbesondere die Verteilung auf Wahlveranstaltungen, an Informationsständen der Parteien sowie das Einlegen, Aufdrucken und Aufkleben parteipolitischer Informationen oder Werbemittel. Untersagt ist gleichfalls die Weitergabe an Dritte zum Zwecke der Wahlwerbung. Auch ohne zeitlichen Bezug zu einer bevorstehenden Wahl darf die Druckschrift nicht in einer Weise verwendet werden, die als Parteinahme der Staatsregierung zugunsten einzelner politischer Gruppen verstanden werden könnte. Den Parteien ist es gestattet, die Druckschrift zur Unterrichtung ihrer eigenen Mitglieder zu verwenden.

Inhaltsverzeichnis

Vorbemerkungen	5
Abbildungen und Tabellen	
Abb. 1 Genehmigte Wohnungen in Bayern seit Januar 2017	8
Abb. 2 Genehmigte Wohnungen in den Regierungsbezirken in Bayern von Januar bis Dezember 2025.....	8
Abb. 3 Genehmigte neue Nichtwohngebäude in Bayern von Januar bis Dezember 2025.....	8
Abb. 4 Genehmigte Wohnungen in den kreisfreien Städten und Landkreisen in Bayern von Januar bis Dezember 2025	9
Abb. 5 Genehmigte Wohnungen in neuen Wohngebäuden je 10 000 Einwohner in Bayern von Januar bis Dezember 2025	9
Abb. 6 Veranschlagte Baukosten je m² Wohn- bzw. Nutzfläche im Neubau in Bayern von Januar bis Dezember 2019 und 2025.....	9
1. Baugenehmigungen in Bayern seit 1980	10
2. Baugenehmigungen in Bayern seit 2020 nach Monaten	11
3. Baugenehmigungen für Wohn- und Nichtwohngebäude in Bayern im Dezember 2025 nach Gebäudearten und Bauherren	12
4. Baugenehmigungen für Wohn- und Nichtwohngebäude in Bayern im Dezember 2025 nach Kreisen	14
5. Baugenehmigungen für neue Wohn- und Nichtwohngebäude im Fertigteilbau in Bayern im Dezember 2025 nach Gebäudearten und Bauherren	22
6. Baugenehmigungen für neue Wohngebäude in Bayern im Dezember 2025 nach Regierungsbezirken, Gebäudearten und privaten Haushalten als Bauherren	23
7. Baugenehmigungen für neue Wohngebäude im Freistellungs- bzw. Zustimmungsverfahren in Bayern im Dezember 2025 nach Regierungsbezirken, Gebäudearten und privaten Haushalten als Bauherren	24
8. Baugenehmigungen für neue Wohn- und Nichtwohngebäude in Bayern im Dezember 2025 nach Gebäudearten, Regierungsbezirken und der vorwiegenden Art der Beheizung	25
9. Baugenehmigungen für neue Wohn- und Nichtwohngebäude in Bayern im Dezember 2025 nach Gebäudearten, Regierungsbezirken und der verwendeten primären Energie für Heizung	26
10. Baugenehmigungen für neue Wohn- und Nichtwohngebäude in Bayern im Dezember 2025 nach Gebäudearten, Regierungsbezirken und der verwendeten sekundären Energie für Heizung	28
11. Baugenehmigungen für neue Wohn- und Nichtwohngebäude in Bayern im Dezember 2025 nach Gebäudearten und dem überwiegend verwendeten Baustoff	30

Vorbemerkungen

Die Statistiken der Bautätigkeit im Hochbau sind angeordnet durch das Gesetz über die Statistik der Bautätigkeit im Hochbau und die Fortschreibung des Wohnungsbestandes (Hochbaustatistikgesetz - HBauStatG) vom 5. Dezember 1998 (BGBl. I S. 869), in Verbindung mit dem Gesetz über die Statistik für Bundeszwecke (Bundesstatistikgesetz - BStatG) in der Fassung der Bekanntmachung vom 20. Dezember 2016 (BGBl. I S. 2394). Die Hochbaustatistik erstreckt sich auf genehmigungs- oder zustimmungsbedürftige, sowie kenntnisgabe-, anzeigepflichtige oder einem Genehmigungsverfahren (gemäß Artikel 58 der Bayerischen Bauordnung) unterliegende Baumaßnahmen, bei denen Wohnraum oder sonstiger Nutzraum geschaffen oder verändert wird. Bei Nichtwohngebäuden - mit Ausnahme von Gebäuden mit Wohnraum - sind Bagatellbauten bis zu einem Volumen von 350 m³ Rauminhalt oder 18.000 Euro veranschlagten Kosten des Bauwerks nicht meldepflichtig.

Methodische Hinweise

Die monatliche Baugenehmigungsstatistik basiert auf den von den Bauaufsichtsbehörden abgegebenen Meldungen, die nicht immer zeitgerecht übermittelt werden. Die Ergebnisse berücksichtigen daher nur diejenigen Bauvorhaben, zu denen im Berichtszeitraum die Baugenehmigung gemeldet wurde. Hieraus können sich Unterschiede zwischen den Ergebnissen der Baugenehmigungsstatistik und dem tatsächlichen Baugenehmigungsgeschehen in den einzelnen Monaten ergeben. Bei der Interpretation der Ergebnisse des vorliegenden Monatsberichts sollte deshalb ihr vorläufiger Charakter berücksichtigt werden.

Abweichungen zwischen Summen und addierten Einzelwerten ergeben sich aus dem Runden von Einzelwerten. Abweichungen zwischen aufsummierten Monatswerten und dem Jahresergebnis erklären sich zudem aus nachträglichen Änderungen zum Bebauungsplan (sog. Tekturen), die zur Jahresaufbereitung eingearbeitet werden. Diese Korrekturen können somit nur in der Jahressumme und nicht in den einzelnen Monaten bzw. Viertel Jahren ausgewiesen werden.

Baumaßnahmen an bestehenden Gebäuden können zur Verringerung der Anzahl der Wohnungen, Wohnräume bzw. der Wohn- oder Nutzfläche führen. Dadurch können in den Tabellen auch negative Werte stehen.

Ausgewählte Begriffe

Erhebungseinheit ist das Gebäude bzw. die Baumaßnahme an einem bestehenden Gebäude. Unter der **Errichtung neuer Gebäude** werden Neu- und Wiederaufbauten verstanden. Als Wiederaufbau gilt der Aufbau zerstörter oder abgerissener Gebäude ab Oberkante des noch vorhandenen Kellergeschosses. **Baumaßnahmen an bestehenden Gebäuden** sind bauliche Veränderungen an bereits existierenden Gebäuden durch Umbau-, Ausbau-, Erweiterungs- oder Wiederherstellungsmaßnahmen.

Als **Gebäude** gelten gemäß der Systematik der Bauwerke selbstständig benutzbare, überdachte Bauwerke, die auf Dauer errichtet sind, von Menschen betreten werden können und geeignet oder bestimmt sind, dem Schutz von Menschen, Tieren oder Sachen zu dienen. Dabei kommt es nicht auf die Umschließung durch Wände an; die Überdachung allein ist ausreichend. Gebäude im Sinne der Systematik sind auch selbstständig benutzbare unterirdische Bauwerke, wie z. B. unterirdische Krankenhäuser, Ladenzentren und Tiefgaragen.

Keine Gebäude und damit auch keine Erhebungseinheiten in der Bautätigkeitsstatistik sind behelfsmäßige Nichtwohnbauten und freistehende selbstständige Konstruktionen. Unterkünfte wie z. B. Baracken, Gartenlauben, Behelfsheime u. dgl. werden, wenn sie nur für begrenzte Dauer errichtet und/oder von geringem Wohnwert sind, ebenfalls nicht erfasst; Gleiches gilt für Wohncontainer. Dagegen werden Ferien-, Sommer- und Wochenendhäuser, sofern sie als Gebäude gelten und eine Mindestgröße von 50 m² aufweisen, teilweise in die Erhebung einbezogen. Dabei zählen Ferienhäuser, die überwiegend der privaten Nutzung durch den/die Eigentümer/-in dienen, als Wohngebäude. Ferienhäuser, die einem ständig wechselnden Kreis von Gästen gegen Entgelt vorübergehend zur Unterkunft zur Verfügung gestellt werden, sind als Nichtwohngebäude zu erfassen.

Ein Bauwerk gilt im Hochbau als **Fertigteilbau**, wenn überwiegend Module wie auch ganze Räume (beispielsweise Bäder) und/oder geschosshohe oder raumbreite, tragende Fertigteile, z. B. großformatige Wandtafeln, für Fassaden, Außen- oder Innenwände verwendet werden. Bei der Modulbauweise werden ganze Räume inklusive Bodenbelag, Fußbodenheizung, Elektroverkabelung sowie fertiger Fassade industriell vorgefertigt. Vor Ort werden sie beispielsweise zu mehrgeschossigen Gebäuden gestapelt oder nur einzelne Räume wie Badzellen als Module eingebaut. Module können nach dem Baukastenprinzip zusammengesetzt werden. Hierbei ist notwendig, dass der überwiegende Teil der tragenden Konstruktion (gemessen am Rauminhalt) aus Fertigteilen besteht. Für die Beurteilung „überwiegend“ sind die meist konventionell errichteten Fundamente oder Kellergeschosse mit zu berücksichtigen. Als **konventionelle Bauten** gelten Bauvorhaben, die nicht aus Fertigteilen im obigen Sinne zusammengefügt sind.

Wohngebäude sind Gebäude, die mindestens zur Hälfte (gemessen am Anteil der Wohnfläche an der Nutzungsfläche gemäß DIN 277) Wohnzwecken dienen. Zu den Wohngebäuden zählen auch Ferien-, Sommer- und Wochenendhäuser mit einer Mindestgröße von 50 m² Wohnfläche, soweit sie durch den/die Eigentümer/-in überwiegend selbst genutzt werden. Ferienhäuser, die einem ständig wechselnden Kreis von Gästen gegen Entgelt vorübergehend zur Unterkunft zur Verfügung gestellt werden, sind als Nichtwohngebäude zu erfassen.

Wohngebäude mit Eigentumswohnungen sind Wohngebäude, die Wohneinheiten enthalten, an denen durch Eintragung im Wohnungsgrundbuch Sondereigentum nach den Vorschriften des Wohnungseigentumsgesetzes begründet ist oder werden soll. Entsprechend den Vorschriften des Wohnungseigentumsgesetzes besteht ein Wohngebäude entweder ausschließlich aus Eigentumswohnungen oder es befindet sich überhaupt keine Eigentumswohnung darin. Maßgebend ist die Absicht des Bauherren zum Zeitpunkt der Baugenehmigung. Ein „Wohngebäude mit Eigentumswohnungen“ liegt auch dann vor, wenn der Bauherr beabsichtigt, einen Teil oder alle der im Grundbuch als Eigentumswohnungen nachzuweisenden Wohnungen zu vermieten.

Wohnheime sind Wohngebäude, die primär den Wohnbedürfnissen bestimmter Bevölkerungskreise (z. B. Studenten, Senioren) dienen und Gemeinschaftsräume besitzen. Die Bewohnerinnen/Bewohner von Wohnheimen führen einen eigenen Haushalt. Die Zuordnung eines Gebäudes zu den Wohnheimen oder zu den Anstaltsgebäuden (Nichtwohngebäuden) hängt von der primären Zweckbestimmung des Gebäudes ab. So zählen zu den Wohnheimen (Wohngebäuden) z. B. Studentenheime, Heime für Pflegepersonal, Alten- und Altenwohnheime, Schülerwohnheime und Behindertenheime, bei denen das Wohnen im Vordergrund steht. Dagegen gelten u. a. Altenpflege- und Krankenhäuser, Säuglings-, Erziehungs- und Müttergenesungsheime, Heime von Unterrichtsanstalten sowie Heime für die Eingliederung und Pflege Behinderter als Nichtwohngebäude.

Nichtwohngebäude sind Gebäude, die überwiegend (mindestens zu mehr als der Hälfte der Nutzungsfläche) Nichtwohnzwecken dienen. Zu den Nichtwohngebäuden zählen Anstaltsgebäude, Büro- und Verwaltungsgebäude, landwirtschaftliche Betriebsgebäude, nichtlandwirtschaftliche Betriebsgebäude (wie Fabrikgebäude, Handelsgebäude, Hotels, Ferienhäuser, die einem ständig wechselnden Kreis von Gästen gegen Entgelt zur Unterkunft zur Verfügung gestellt werden) und sonstige Nichtwohngebäude (wie Schulgebäude, Kindertagesstätten, Sporthallen). Bei gemischter Nutzung (z. B. Arztpraxis und Wohnungen) ist nur die Zweckbestimmung anzugeben, die gemessen an der zurechenbaren Nutzungsfläche überwiegt (Schwerpunkt).

Haustyp des Wohngebäudes: Ein **Einzelhaus** ist ein einzelnes, freistehendes Wohngebäude. Es kann auch aus mehreren Gebäudeteilen bestehen. Ein Einzelhaus kann ein Ein-, Zwei- oder Mehrfamilienhaus sein. Ein **Doppelhaus** besteht aus zwei Wand an Wand gebauten Wohngebäuden, die durch massive und vom Keller bis zum Dach reichende Wände (Brandmauern) getrennt sind. Diese Gebäude können Ein-, Zwei- oder Mehrfamilienhäuser sein. Ein **gereihtes Haus** ist ein Wohngebäude, das mit mindestens zwei anderen Gebäuden aneinander gebaut ist, unabhängig davon, ob es sich dabei um Ein- oder Mehrfamilienhäuser handelt. Die Gebäude müssen nicht baugleich sein, sie können auch seitlich oder in der Höhe versetzt sein. Reiheneckhäuser zählen auch hierzu. Wohngebäude, die sich nicht in die vorgegebene Typisierung einordnen lassen, sind der Gruppe „**Sonstiger Haustyp**“ zuzurechnen (z. B. terrassenförmige Wohnhügel).

Überwiegend verwendeter Baustoff ist derjenige, der bei der Erstellung der tragenden Konstruktion des Gebäudes überwiegend Verwendung findet.

Bei der Angabe zur **verwendeten Energie** für die Heizung wird unterschieden in **primäre** und **sekundäre** Energie. Als **primäre Energie** gilt die bezogen auf den Energieanteil überwiegende Energiequelle, als **sekundäre Energie** die weitere, nachrangig eingesetzte Energiequelle. Bei mehr als zwei Energiequellen werden nur die beiden überwiegend genutzten Quellen entsprechend ihres Anteils (primär/sekundär) angegeben. Die Angabe zur sekundären Heizenergie ist nur erforderlich, wenn mindestens eine weitere Energie für die Beheizung eingesetzt wird. Für Gebäude, die aufgrund ihrer guten Wärmedämmung nicht über ein klassisches Heizsystem, sondern nur über Lüftungsanlagen verfügen (z. B. Passivhäuser oder Plus-Energie-Häuser), ist bei der primär verwendeten Heizenergie „**keine**“ angegeben.

Bei Beheizung durch eine **Wärmepumpe** ist die Art der hierzu überwiegend genutzten Wärmequelle anzugeben. Unterschieden werden die Wärmequellen **Erde (Geothermie)**, **Luft (Aerothermie)** und **Wasser (Hydrothermie)**, wobei die Thermiearten Aerothermie und Hydrothermie im Erhebungsbogen für Baugenehmigungen unter dem Oberbegriff **Umweltthermie** zusammengefasst werden. Wenn die Wärmepumpe überwiegend andere Wärmequellen nutzt (wie z. B. Abwärme oder Solarwärme), ist **Sonstige Energie** anzugeben. Sofern Tiefengeothermie über ein Fernwärmenetz genutzt wird, ist Fernwärme anzugeben. **Solarthermie** ist die durch Nutzung der Solarstrahlung technisch nutzbar gemachte Wärme für Warmwasser und ggf. auch Heizung. **Holz** umfasst auch z. B. Holzpellets. **Biogas/Biomethan** ist das Umwandlungsprodukt aus fester oder flüssiger Biomasse. **Gas** umfasst auch Erdgas mit Beimischungen von Biogas in Erdgasqualität (**Biomethan**). Ist die ausschließliche Nutzung von Biomethan oder anderem Biogas vorgesehen, ist die Position **Biogas/Biomethan** auszuwählen. Andere Formen der Wärmegewinnung aus Biomasse sind unter die Position **Sonstige Biomasse** zu subsumieren. Der Kategorie **Sonstige Energie** sind alle verbleibenden Energiearten zuzuordnen (wie z. B. auch Koks/Kohle und Briketts).

Der **Rauminhalt** von Bauwerken ist das von den äußeren Begrenzungsflächen eines Gebäudes eingeschlossene Volumen (Bruttorauminhalt), d. h. das Produkt aus der überbauten Fläche und der anzusetzenden Höhe, inklusive des Rauminhalts der Konstruktion (DIN 277 Teil 1, in der jeweils gültigen Fassung).

Vollgeschosse sind Geschosse im Sinne der in den Landesbauordnungen festgelegten Definitionen (siehe § 20 Absatz 1 BauNVO). Kellergeschosse und Dachgeschosse gelten i. d. R. nicht als Vollgeschosse.

Als **Nutzfläche** im Sinne der Bautätigkeitsstatistik gilt die Fläche, die sich ergibt, wenn von der Nutzungsfläche nach DIN 277 die Wohnfläche abgezogen wird. Die Nutzungsfläche ist derjenige Teil der Netto-Grundfläche, der der Nutzung des Bauwerkes aufgrund seiner Zweckbestimmung dient. **Nicht** zur Nutzungsfläche gehören die technische Funktionsfläche (Fläche der Räume für betriebstechnische Anlagen) sowie die Verkehrsfläche (Flächen zur Verkehrserschließung und -sicherung, wie z. B. Flure, Hallen, Treppen, Aufzugschächte usw.).

Die Wohnfläche (zu berechnen nach der Wohnflächenverordnung (WoFIV) vom 25. Dezember 2003, in der jeweils aktuellen Fassung) umfasst die Grundflächen der Räume, die ausschließlich zu dieser Wohnung gehören, also die Flächen von Wohn- und Schlafräumen, Küchen und Nebenräumen (z. B. Dielen, Abstellräume und Bäder) innerhalb der Wohnung. Die Wohnfläche eines Wohnheims umfasst die Grundflächen der Räume, die zur alleinigen und gemeinschaftlichen Nutzung durch die Bewohnerinnen/Bewohner bestimmt sind. Zur Wohnfläche gehören auch die Grundflächen von Wintergärten, Schwimmbädern und ähnlichen nach allen Seiten geschlossenen Räumen sowie von Balkonen, Loggien, Dachgärten und Terrassen, wenn sie ausschließlich zu der Wohnung oder dem Wohnheim gehören. Nicht zur Wohnfläche (und somit zur Nutzfläche) zählen die Grundflächen von Zuhörerräumen (z. B. Kellerräumen, Abstellräumen außerhalb der Wohnung, Waschküchen, Bodenräumen, Trockenräumen, Heizungsräumen und Garagen).

Unter einer **Wohnung** sind nach außen abgeschlossene, zu Wohnzwecken bestimmte, in der Regel zusammenliegende Räume zu verstehen, die die Führung eines eigenen Haushalts ermöglichen. Wohnungen haben einen eigenen Eingang unmittelbar vom Freien, von einem Treppenhaus oder einem Vorraum. Zur Wohnung können aber auch außerhalb des eigentlichen Wohnungsabschlusses liegende, zu Wohnzwecken ausgebaute Keller- oder Bodenräume (z. B. Mansarden) gehören.

Die **Zahl der Räume** umfasst alle Wohn-, Ess- und Schlafzimmer und andere separate Räume (z. B. bewohnbare Keller- und Bodenräume) von mindestens 6 m² Größe sowie abgeschlossene Küchen unabhängig von deren Größe. Bad, Toilette, Flur und Wirtschaftsräume werden grundsätzlich nicht mitgezählt. Ein Wohnzimmer mit einer Essecke, Schlaf- oder Kochnische ist als ein Raum zu zählen. Dementsprechend bestehen Wohnungen, in denen es keine bauliche Trennung der einzelnen Wohnbereiche gibt (z. B. "Loftwohnungen") aus nur **einem** Raum.

Veranschlagte Kosten des Bauwerkes sind die Kosten des Bauwerkes gemäß DIN 276 (in der jeweils gültigen Fassung) als Summe der Kostengruppen 300 und 400. Baukosten im Sinne der Bautätigkeitsstatistik sind somit die Kosten der Baukonstruktionen (einschließlich Erdarbeiten und baukonstruktive Einbauten) sowie die Kosten der technischen Anlagen. Kosten für nicht fest verbundene Einbauten, die nicht Bestandteil des Bauwerks sind, wie Großrechenanlagen oder industrielle Produktionsanlagen, sind nicht einzubeziehen. Die Umsatzsteuer ist in den veranschlagten Kosten enthalten.

Abb. 1
Genehmigte Wohnungen in Bayern seit Januar 2018

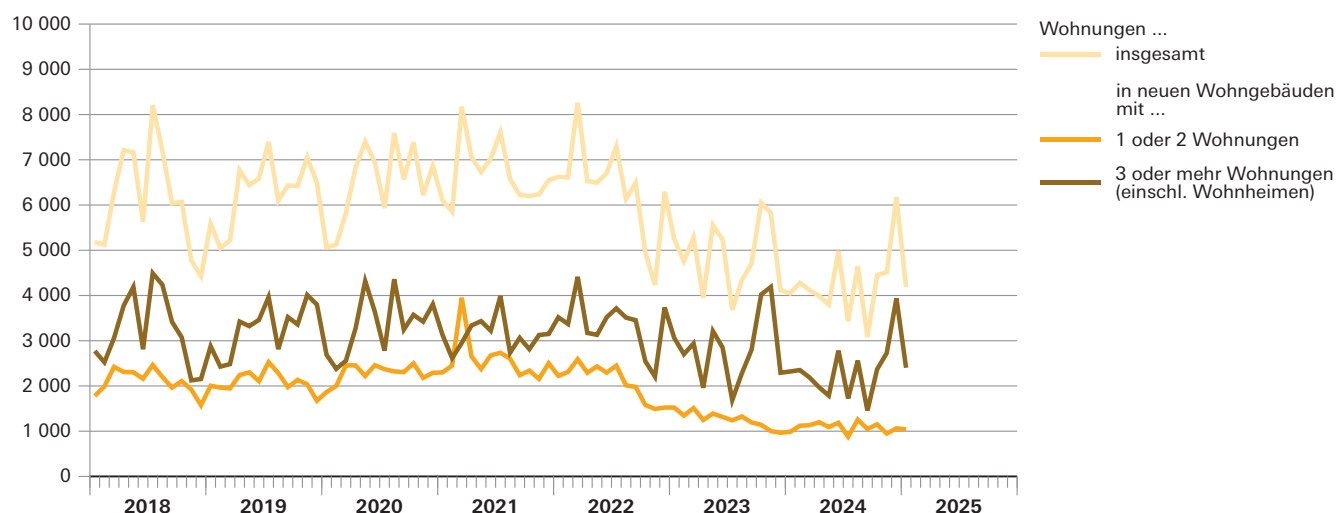


Abb. 2
Genehmigte Wohnungen in den Regierungsbezirken in Bayern von Januar bis Januar 2025
 Veränderung gegenüber dem Vergleichszeitraum des Vorjahres in Prozent

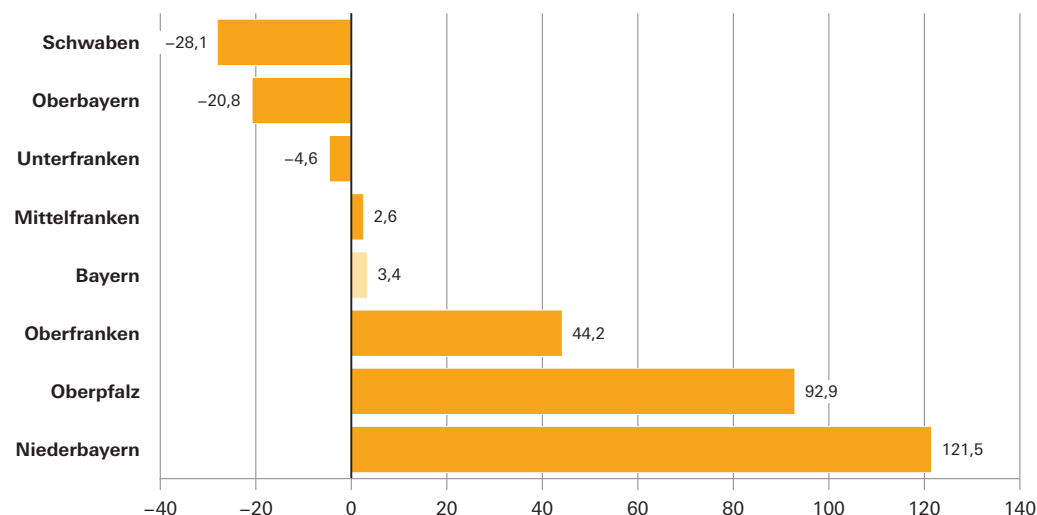


Abb. 3
Genehmigte neue Nichtwohngebäude in Bayern von Januar bis Januar 2025
 Veränderung gegenüber dem Vergleichszeitraum des Vorjahres in Prozent

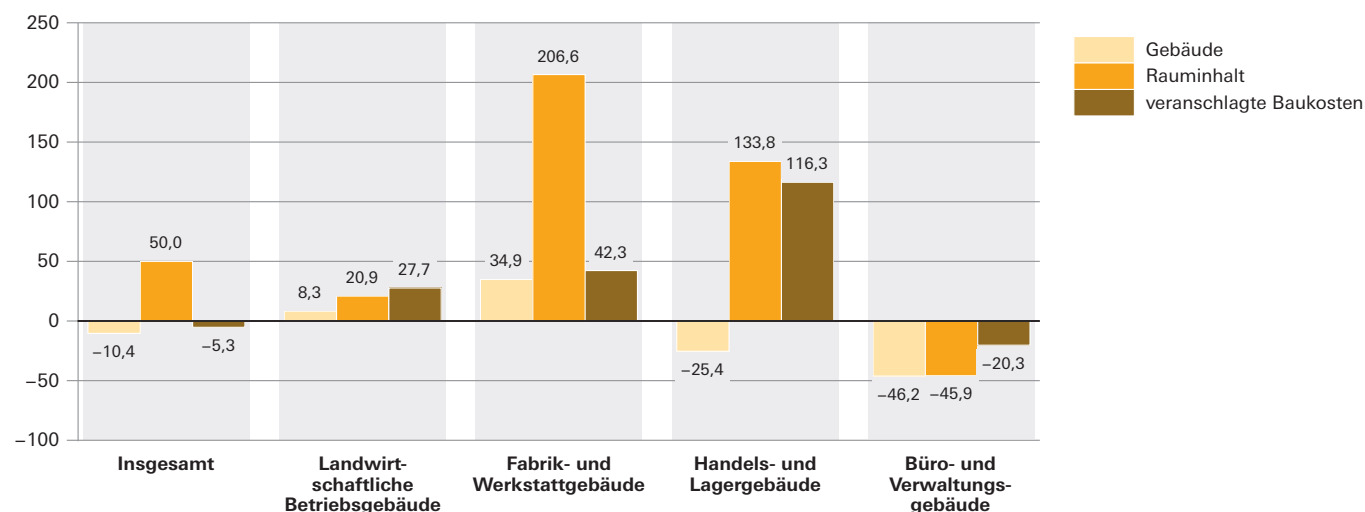


Abb. 4

Genehmigte Wohnungen in den kreisfreien Städten und Landkreisen in Bayern von Januar bis Januar 2025

Veränderung gegenüber dem Vergleichszeitraum des Vorjahres in Prozent

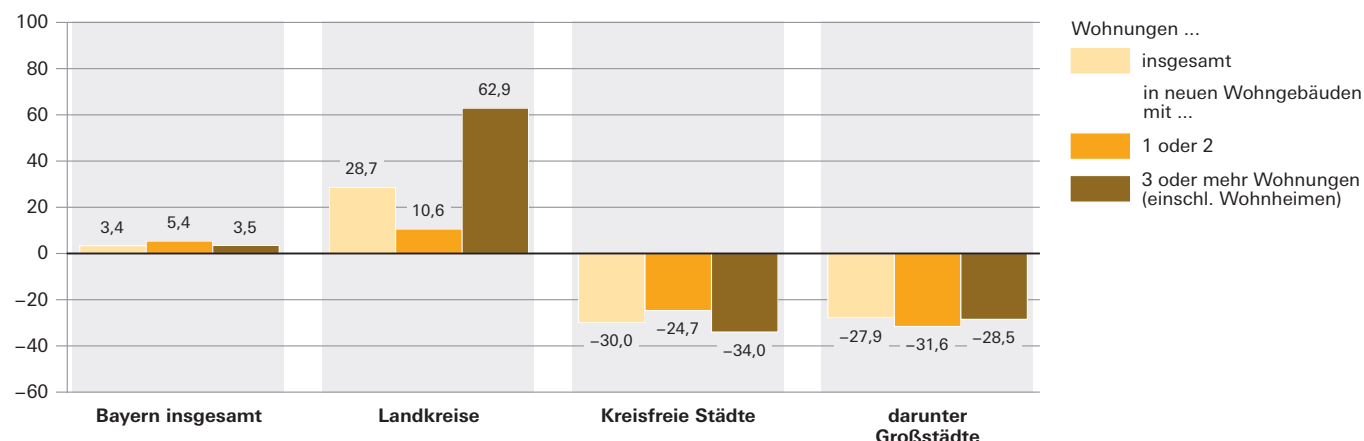


Abb. 5

Genehmigte Wohnungen in neuen Wohngebäuden je 10 000 Einwohner in Bayern von Januar bis Januar 2025

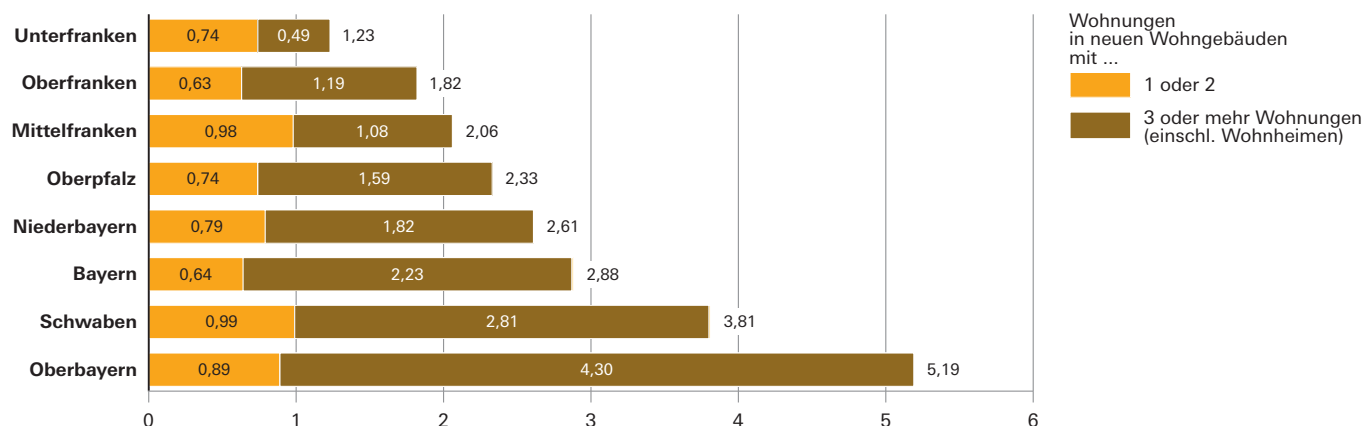
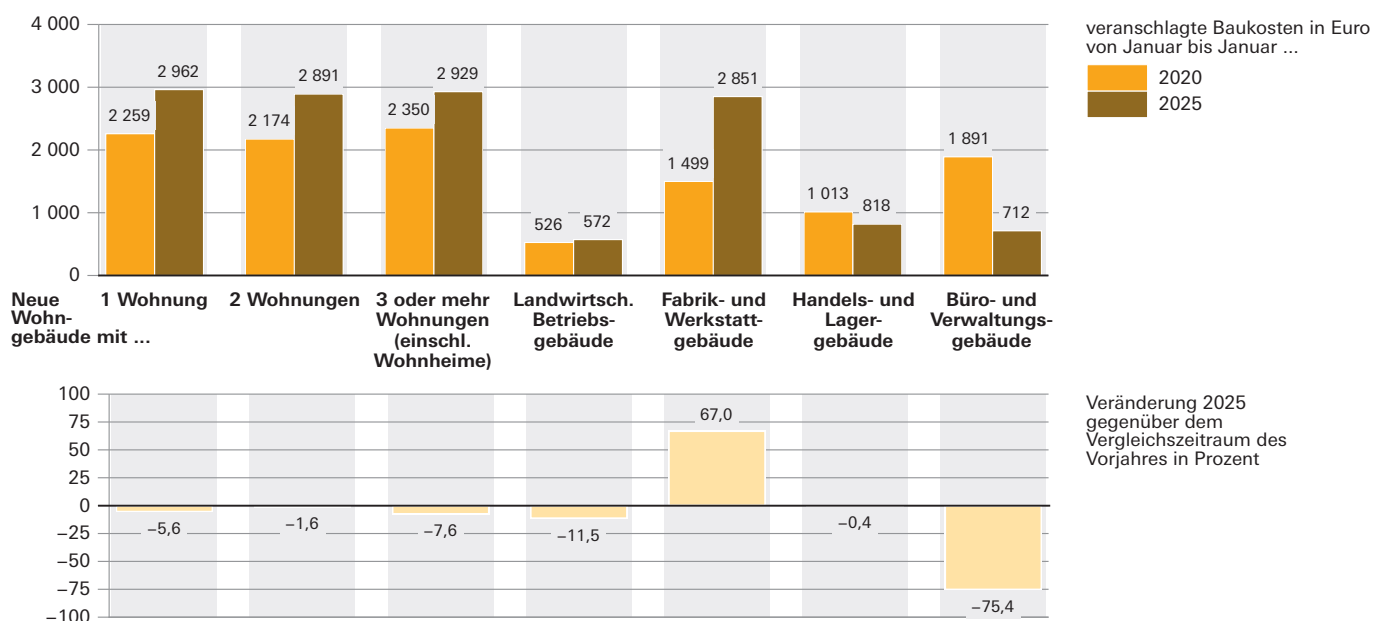


Abb. 6

Veranschlagte Baukosten je m² Wohn- bzw. Nutzfläche im Neubau in Bayern von Januar bis Januar 2020 und 2025



1. Baugenehmigungen in Bayern seit 1980

Berichtszeitraum ¹⁾²⁾	Errichtung neuer Gebäude								Wohnungen ins- gesamt ³⁾
	Wohnbau				Nichtwohnbau				
	Gebäude	Rauminhalt	Wohnungen	Veranschlagte Kosten der Bauwerke ⁴⁾	Gebäude	Rauminhalt	Nutzfläche	Veranschlagte Kosten der Bauwerke ⁴⁾	
	Anzahl	1 000 m³	Anzahl	1 000 €	Anzahl	1 000 m³	100 m²	1 000 €	
1980	42 566	50 413	73 417	6 827 827	11 360	42 724	72 524	3 799 500	78 718
1981	37 272	46 050	70 107	6 772 884	10 417	35 868	60 322	3 441 718	75 876
1982	31 503	40 525	64 146	6 405 406	10 028	36 050	61 071	3 855 039	70 241
1983	37 764	48 904	81 866	8 100 298	12 113	40 092	68 836	4 079 289	88 555
1984	31 008	39 885	68 817	6 792 378	9 556	34 241	55 451	3 381 131	74 460
1985	27 221	33 478	55 421	5 783 277	9 902	35 130	57 959	3 708 322	61 026
1986	27 710	31 981	49 556	5 553 623	9 981	39 286	64 529	4 276 282	54 466
1987	27 342	31 461	46 778	5 520 504	10 368	39 422	63 623	4 058 230	51 004
1988	29 932	34 521	51 349	6 154 538	11 163	41 147	67 438	4 637 392	56 256
1989	31 595	38 472	59 472	6 986 363	11 383	43 889	72 318	4 894 633	65 475
1990	35 952	46 716	76 581	8 763 791	12 004	45 546	74 233	5 376 050	86 316
1991	34 552	46 538	77 999	9 177 417	12 176	52 237	83 570	6 439 827	87 792
1992	39 058	55 413	95 884	11 693 365	11 953	47 214	78 490	6 510 591	107 204
1993	43 469	62 914	110 080	14 051 106	12 003	44 873	72 831	6 528 672	122 865
1994	44 728	65 642	115 754	15 328 241	11 517	46 375	76 397	7 026 881	127 598
1995	35 042	48 876	81 871	11 637 840	11 142	48 228	75 253	7 255 566	92 272
1996	35 931	45 740	69 308	10 962 664	10 663	41 931	65 730	5 585 679	78 654
1997	35 772	43 890	64 297	10 272 471	11 169	42 014	66 835	5 378 766	73 567
1998	40 148	47 558	68 745	10 980 529	12 192	49 462	78 080	5 919 860	78 359
1999	39 168	45 674	65 840	10 572 695	10 477	51 434	80 688	6 270 203	74 777
2000	33 124	38 461	55 372	8 983 497	10 187	46 184	75 709	5 753 671	63 163
2001	29 609	34 578	49 588	8 109 415	9 072	50 103	80 871	6 643 446	56 161
2002	30 040	33 948	47 256	8 079 298	8 308	44 977	69 385	6 152 051	53 225
2003	36 130	40 918	54 673	9 627 081	7 898	40 503	62 357	4 632 453	62 645
2004	31 255	35 901	50 189	8 518 789	7 803	36 761	56 717	4 293 700	57 721
2005	25 510	29 839	43 254	7 160 738	7 375	35 516	54 602	4 168 851	49 712
2006	27 896	32 427	46 188	7 820 357	8 561	42 457	66 278	4 915 995	53 057
2007	18 537	21 752	31 771	5 345 086	8 019	48 907	72 068	5 376 179	36 859
2008	17 203	21 138	30 728	5 353 426	8 564	50 763	74 163	5 395 346	35 053
2009	18 136	22 133	31 621	5 701 553	8 596	46 509	69 543	6 257 727	35 639
2010	20 980	25 299	37 962	6 811 771	9 733	49 407	70 914	5 519 497	42 416
2011	24 159	30 278	45 847	8 610 161	9 776	53 520	79 021	7 185 108	52 010
2012	22 814	29 550	47 041	8 581 795	8 708	50 282	72 706	6 824 902	52 930
2013	23 764	31 223	49 513	9 274 109	8 505	51 204	74 355	6 707 580	55 972
2014	23 943	31 755	51 315	9 807 293	7 978	48 468	69 125	6 591 050	58 783
2015	25 393	33 262	52 945	10 784 557	7 778	48 293	70 870	7 365 768	62 157
2016	26 855	37 407	64 966	12 682 461	8 038	49 440	73 190	8 113 990	74 598
2017	27 246	37 905	64 524	13 468 652	7 929	53 317	78 931	9 146 281	74 990
2018	26 794	37 671	63 616	14 011 382	7 958	57 535	82 355	10 423 184	73 140
2019	26 706	38 629	64 710	14 840 142	7 217	48 100	71 704	9 341 129	75 540
2020	28 134	39 121	67 494	15 693 249	7 738	55 730	79 419	11 195 894	77 778
2021	30 459	42 378	68 559	17 893 030	8 387	55 761	78 535	10 761 506	80 344
2022	25 572	38 405	65 312	17 431 993	7 173	50 434	68 147	11 099 135	76 633
2023	16 404	26 763	49 198	13 587 077	6 501	45 710	61 855	11 397 431	58 732
2020 1. Vj.	6 395	8 637	13 944	3 369 564	1 570	11 105	15 840	2 277 607	16 011
2. Vj.	7 396	10 364	18 363	4 099 491	1 991	15 160	20 795	2 772 617	21 167
3. Vj.	7 151	9 987	17 387	3 993 351	2 143	12 871	19 135	2 714 198	20 088
4. Vj.	7 192	10 139	17 772	4 231 292	2 034	16 590	23 631	3 430 678	20 477
2021 1. Vj.	8 394	11 105	17 406	4 640 132	1 881	12 378	18 330	2 480 210	20 134
2. Vj.	7 577	10 724	17 698	4 492 125	2 230	14 046	20 452	2 647 783	20 817
3. Vj.	7 539	10 606	17 366	4 435 019	2 352	16 367	22 352	3 110 351	20 405
4. Vj.	6 949	9 943	16 089	4 325 754	1 924	12 970	17 401	2 523 162	18 988
2022 1. Vj.	7 095	10 645	18 424	4 658 590	1 799	11 930	16 399	2 458 125	21 493
2. Vj.	6 976	10 154	16 841	4 546 175	1 828	14 997	18 775	3 239 377	19 728
3. Vj.	6 613	9 974	16 960	4 665 937	2 027	13 840	19 894	3 400 716	19 930
4. Vj.	4 888	7 632	13 087	3 561 291	1 519	9 667	13 079	2 000 917	15 482
2023 1. Vj.	4 704	7 253	13 080	3 632 812	1 557	12 259	15 897	2 851 864	15 277
2. Vj.	4 236	6 792	11 978	3 386 678	1 670	10 078	14 013	2 312 627	14 737
3. Vj.	3 930	6 039	10 526	3 082 120	1 741	12 172	16 608	3 174 992	12 726
4. Vj.	3 534	6 679	13 614	3 485 467	1 533	11 201	15 337	3 057 948	15 992
2024 1. Vj.	3 399	5 544	10 101	2 955 724	1 436	10 237	14 514	2 593 803	12 448
2. Vj.	3 643	5 712	10 018	3 029 875	1 656	11 047	15 406	2 795 156	12 772
3. Vj.	3 311	4 997	8 926	2 725 865	1 458	9 954	13 398	2 503 075	11 159
4. Vj.	3 539	6 236	12 197	3 420 998	1 461	10 612	14 413	2 598 315	15 134

1) Ab Berichtsjahr 2012 werden die "Sonstigen Wohneinheiten" als Wohnungen erfasst. - 2) Die Differenz zwischen der Summierung der Monatszahlen zu den Quartalszahlen bzw. zum Jahresergebnis entsteht durch die Einbeziehung der Tekturen, die nachträgliche Bauänderungen berücksichtigen. - 3) In Wohn- und Nichtwohngebäuden einschl. Baumaßnahmen an bestehenden Gebäuden. - 4) Im Vergleich zu früheren Veröffentlichungen feststellbare Abweichungen im Ergebnissachverhalt resultieren aus einer nachträglichen maschinellen Umsetzung der gemeldeten DM-Beträge in Euro-Werte in den Einzeldatensätzen.

2. Baugenehmigungen in Bayern seit 2021 nach Monaten

Berichtszeitraum ¹⁾	Errichtung neuer Gebäude								Wohnungen ins- gesamt ²⁾
	Wohnbau				Nichtwohnbau				
	Gebäude	Rauminhalt	Wohnungen	Veranschlagte Kosten der Bauwerke	Gebäude	Rauminhalt	Nutzfläche	Veranschlagte Kosten der Bauwerke	
	Anzahl	1 000 m³	Anzahl	1 000 €	Anzahl	1 000 m³	100 m²	1 000 €	
2021 Januar	2 291	3 229	5 432	1 383 257	527	3 132	4 360	526 066	6 107
Februar	2 384	3 216	5 068	1 349 952	601	4 795	6 639	1 051 742	5 855
März	3 719	4 660	6 906	1 906 923	753	4 451	7 331	902 402	8 172
April	2 593	3 673	5 991	1 513 278	714	3 865	5 894	924 811	7 059
Mai	2 355	3 428	5 809	1 453 559	790	5 054	7 298	871 552	6 730
Juni	2 629	3 624	5 898	1 525 288	726	5 127	7 260	851 420	7 028
Juli	2 713	3 955	6 721	1 637 105	784	4 207	6 178	812 502	7 610
August	2 577	3 406	5 342	1 423 070	802	6 535	7 919	1 043 268	6 572
September ..	2 249	3 246	5 303	1 374 844	766	5 624	8 255	1 254 581	6 223
Oktober	2 333	3 308	5 153	1 423 333	704	4 565	6 397	962 688	6 200
November ...	2 152	3 101	5 283	1 358 632	605	4 561	5 839	865 488	6 237
Dezember ...	2 464	3 534	5 653	1 543 789	615	3 843	5 165	694 986	6 551
2022 Januar	2 216	3 291	5 741	1 368 999	555	3 557	5 264	870 890	6 624
Februar	2 272	3 419	5 679	1 501 235	574	4 186	5 580	776 727	6 609
März	2 607	3 935	7 004	1 788 356	670	4 188	5 555	810 508	8 260
April	2 244	3 256	5 466	1 435 068	545	5 281	6 407	1 023 910	6 529
Mai	2 430	3 395	5 562	1 537 585	679	4 156	5 515	1 223 995	6 494
Juni	2 302	3 503	5 813	1 573 522	604	5 560	6 853	991 472	6 705
Juli	2 472	3 657	6 165	1 677 256	676	5 515	7 413	1 125 040	7 304
August	2 077	3 164	5 361	1 518 940	572	4 025	6 105	1 106 728	6 133
September ..	2 064	3 154	5 434	1 469 741	779	4 300	6 375	1 168 948	6 493
Oktober	1 643	2 457	4 128	1 133 807	537	2 894	3 899	475 886	4 953
November ...	1 562	2 245	3 700	1 063 840	475	3 218	4 343	699 221	4 235
Dezember ...	1 683	2 930	5 259	1 363 644	507	3 554	4 837	825 810	6 294
2023 Januar	1 626	2 497	4 583	1 246 103	498	3 672	5 469	1 003 197	5 240
Februar	1 432	2 270	4 046	1 140 469	480	4 922	5 129	1 050 001	4 758
März	1 646	2 485	4 451	1 246 240	579	3 665	5 299	798 666	5 279
April	1 283	1 855	3 209	907 142	451	2 530	3 683	541 792	3 947
Mai	1 519	2 585	4 602	1 277 499	621	4 276	5 779	1 019 609	5 554
Juni	1 434	2 351	4 167	1 202 037	598	3 273	4 552	751 226	5 236
Juli	1 268	1 747	2 926	871 197	574	4 398	5 374	876 276	3 683
August	1 385	2 119	3 607	1 103 954	633	3 974	5 971	1 190 607	4 336
September ..	1 277	2 173	3 993	1 106 969	534	3 800	5 264	1 108 109	4 707
Oktober	1 254	2 410	5 165	1 230 263	558	3 758	5 112	997 269	6 051
November ...	1 218	2 440	5 191	1 303 417	543	3 748	5 251	923 508	5 823
Dezember ...	1 062	1 829	3 258	951 787	432	3 695	4 974	1 137 171	4 118
2024 Januar	1 020	1 742	3 307	963 718	450	2 444	3 779	709 848	4 048
Februar	1 171	1 941	3 473	1 038 956	464	4 547	5 832	948 541	4 280
März	1 208	1 862	3 321	953 050	522	3 245	4 904	935 414	4 120
April	1 232	1 854	3 170	934 277	561	4 078	5 131	963 164	3 991
Mai	1 129	1 712	2 879	905 365	526	3 198	4 354	743 417	3 798
Juni	1 282	2 146	3 969	1 190 233	569	3 772	5 921	1 088 575	4 983
Juli	911	1 488	2 602	808 686	408	2 599	3 477	550 676	3 430
August	1 310	2 061	3 819	1 116 920	583	3 668	5 183	1 210 174	4 649
September ..	1 090	1 448	2 505	800 259	467	3 687	4 738	742 225	3 080
Oktober	1 263	1 915	3 520	1 028 340	560	3 467	4 916	933 709	4 447
November ...	1 053	1 907	3 675	1 070 301	486	3 737	5 027	818 681	4 514
Dezember ...	1 223	2 415	5 002	1 322 357	415	3 408	4 469	845 925	6 173
2025 Januar	1 099	1 702	3 442	881 077	403	3 667	4 534	671 929	4 186
Februar									
März									
April									
Mai									
Juni									
Juli									
August									
September ..									
Oktober									
November ...									
Dezember ...									

¹⁾ Die Differenz zwischen der Summierung der Monatszahlen zu den Quartalszahlen bzw. zum Jahresergebnis entsteht durch die Einbeziehung der Tekturen, die nachträgliche Bauänderungen berücksichtigen. - ²⁾ In Wohn- und Nichtwohngebäuden einschl. Baumaßnahmen an bestehenden Gebäuden.

3. Baugenehmigungen für Wohn- und Nichtwohngebäude

Lfd. Nr.	Gebäudeart Bauherr	Errichtung neuer				
		Gebäude	Rauminhalt	Nutzfläche	Wohnungen	
					insgesamt	Wohnfläche
					Anzahl	100 m ²

Wohnbau

1	Wohngebäude mit 1 Wohnung	848	825	454	848	1 413
2	Wohngebäude mit 2 Wohnungen	96	130	69	192	232
3	Wohngebäude mit 3 oder mehr Wohnungen	152	708	350	2 150	1 280
4	Wohnheime	3	40	13	252	70
5	Wohngebäude insgesamt	1 099	1 702	887	3 442	2 994
6	darunter mit Eigentumswohnungen	75	412	247	1 371	711
7	im Freistellungs- bzw. Zustimmungsverfahren ²⁾	206	245	132	316	423
Von den Wohngebäuden entfielen auf:						
8	Öffentliche Bauherren	1	13	5	22	19
9	Unternehmen	254	681	297	2 153	1 257
10	davon Wohnungsunternehmen	218	623	270	2 049	1 154
11	Immobilienfonds	-	-	-	-	-
12	sonstige Unternehmen	36	58	27	104	102
13	Private Haushalte	833	994	582	1 234	1 688
14	Organisationen ohne Erwerbszweck	11	15	3	33	30

Nichtwohnbau

15	Anstaltsgebäude	-	-	-	-	-
16	Büro- und Verwaltungsgebäude	14	204	372	7	8
17	Landwirtschaftliche Betriebsgebäude	118	468	653	8	8
18	Nichtlandwirtschaftliche Betriebsgebäude	241	2 750	3 133	23	30
19	darunter Fabrik- und Werkstattgebäude	58	647	707	9	12
20	Handels- und Lagergebäude	106	1 817	1 801	12	13
21	Hotels und Gaststätten	8	21	47	-	-
22	Sonstige Nichtwohngebäude	30	245	375	1	1
23	Nichtwohngebäude insgesamt	403	3 667	4 534	39	47
24	darunter im Freistellungs- bzw. Zustimmungsverfahren ²⁾	50	180	293	1	1
Von den Nichtwohngebäuden entfielen auf:						
25	Öffentliche Bauherren	29	230	351	-	-
26	Unternehmen	252	3 168	3 719	16	14
27	davon Land- und Forstwirtschaft, Tierhaltung, Fischerei	114	472	639	5	3
28	Produzierendes Gewerbe	63	598	775	6	6
29	Handel, Kreditinstitute und Versicherungsgewerbe, Dienstleistungen, Verkehr und Nachrichtenübermittlung, Wohnungsunternehmen und Immobilienfonds	75	2 098	2 306	5	5
30	Private Haushalte	107	212	375	23	33
31	Organisationen ohne Erwerbszweck	15	56	89	-	-

¹⁾ Einschl. Küchen. - ²⁾ Genehmigungsfreistellung nach Artikel 58 bzw. bauaufsichtliche Zustimmung nach Artikel 73 der Bayerischen Bauordnung (BayBO).

in Bayern im Januar 2025 nach Gebäudearten und Bauherren

Gebäude		Alle Baumaßnahmen						Lfd. Nr.
Wohnräume ¹⁾	Veranschlagte Kosten der Bauwerke	Gebäude/ Baumaßnahmen	Nutzfläche	Wohnungen		Wohnräume ¹⁾	Veranschlagte Kosten der Bauwerke	
				insgesamt	Wohnfläche			
Anzahl	1 000 €	Anzahl	100 m²	Anzahl	100 m²	Anzahl	1 000 €	

Wohnbau

4 873	418 535	X	X	X	X	X	X	1
832	67 064	X	X	X	X	X	X	2
5 091	376 416	X	X	X	X	X	X	3
263	19 062	4	13	298	80	309	22 502	4
11 059	881 077	1 958	696	4 097	3 623	13 265	1 081 792	5
2 787	202 179	165	175	1 571	872	3 334	246 603	6
1 518	124 995	284	104	371	480	1 748	135 793	7
63	7 160	13	- 5	31	27	104	11 492	8
4 929	361 502	343	223	2 398	1 430	5 533	419 846	9
4 545	334 544	289	214	2 260	1 306	5 049	388 956	10
-	-	2	- 4	6	5	27	738	11
384	26 958	52	13	132	119	457	30 152	12
5 963	504 504	1 589	475	1 633	2 135	7 519	642 373	13
104	7 911	13	3	35	31	109	8 081	14

Nichtwohnbau

-	-	4	34	12	4	12	30 290	15
26	152 066	61	423	17	10	29	221 400	16
23	41 435	159	714	19	22	67	53 537	17
104	345 142	407	3 545	49	55	164	455 876	18
47	77 468	100	923	15	20	70	122 154	19
43	167 864	173	1 953	43	37	119	215 042	20
-	13 436	44	75	- 12	- 7	- 43	28 049	21
2	133 286	68	433	- 8	- 10	- 46	208 540	22
155	671 929	699	5 148	89	80	226	969 643	23
2	32 745	57	301	-	- 1	- 3	35 370	24
-	129 549	65	415	- 7	- 9	- 35	202 836	25
50	478 951	398	4 211	48	31	96	649 062	26
11	39 220	143	700	9	8	28	47 203	27
23	180 465	104	1 048	9	11	35	235 769	28
16	259 266	151	2 463	30	12	33	366 090	29
105	51 735	204	397	48	58	166	85 783	30
-	11 694	32	125	-	- 1	- 1	31 962	31

4. Baugenehmigungen für Wohn- und Nichtwohngebäude

Schl.- Nr.	Gebiet	Errichtung neuer Wohngebäude								
		insgesamt ¹⁾					darunter mit 1 oder 2 Wohnungen			
		Gebäude	Raum- inhalt	Woh- nungen	Wohn- fläche	Veran- schlagte Kosten	Gebäude	Raum- inhalt	Woh- nungen	Wohn- fläche
		Anzahl	1 000 m³	Anzahl	100 m²	1 000 €	Anzahl	1 000 m³	Anzahl	100 m²

Zusammenstellung nach Regierungsbezirken

1	Oberbayern	381	600	1 102	1 085	355 440	313	330	351	554
2	Niederbayern	113	230	650	346	97 647	102	108	112	174
3	Oberpfalz	120	203	425	353	95 748	104	114	111	190
4	Oberfranken	68	111	192	206	56 207	59	57	66	105
5	Mittelfranken	129	216	515	385	104 636	107	104	115	190
6	Unterfranken	96	114	162	206	60 682	91	87	97	156
7	Schwaben	192	228	396	414	110 717	168	154	188	275
	Bayern	1 099	1 702	3 442	2 994	881 077	944	955	1 040	1 644
	Kreisfreie Städte	151	338	1 049	639	193 456	102	89	110	166
	darunter Großstädte ³⁾	121	296	1 000	572	174 841	75	60	80	116
	Landkreise	948	1 365	2 393	2 354	687 621	842	865	930	1 478

Regierungsbezirk Oberbayern

Kreisfreie Städte

161	Ingolstadt	8	11	25	22	6 330	5	3	5	6
162	München	51	106	296	217	74 716	30	21	32	42
163	Rosenheim	2	2	2	3	1 267	2	2	2	3
	Zusammen	61	119	323	242	82 313	37	27	39	51

Landkreise

171	Altötting	17	20	24	36	8 808	16	18	18	30
172	Berchtesgadener Land	2	4	4	7	2 914	1	2	1	4
173	Bad Tölz-Wolfratshausen	5	7	8	10	3 944	4	5	4	7
174	Dachau	14	17	20	26	9 353	14	17	20	26
175	Ebersberg	3	4	12	8	2 723	2	2	2	4
176	Eichstätt	21	24	27	39	13 393	20	20	21	33
177	Erding	19	24	36	40	13 398	18	20	24	33
178	Freising	25	30	57	57	15 846	20	17	22	34
179	Fürstenfeldbruck	18	21	26	35	11 931	17	17	19	30
180	Garmisch-Partenkirchen	7	10	20	15	6 073	6	7	6	11
181	Landsberg am Lech	14	14	16	23	7 109	14	14	16	23
182	Miesbach	14	27	30	40	18 271	12	15	12	22
183	Mühldorf a.Inn	9	14	10	19	5 820	9	14	10	19
184	München	33	88	249	190	54 508	19	22	22	38
185	Neuburg-Schrobenhausen	23	26	27	43	12 494	22	25	23	40
186	Pfaffenhofen a.d.Ilm	19	29	41	49	14 178	18	20	21	33
187	Rosenheim	24	43	78	71	27 518	18	16	20	26
188	Starnberg	11	13	11	24	8 040	11	13	11	24
189	Traunstein	20	31	39	51	17 650	16	16	16	27
190	Weilheim-Schongau	22	34	44	60	19 156	19	22	24	38
	Zusammen	320	481	779	842	273 127	276	303	312	503
1	Oberbayern	381	600	1 102	1 085	355 440	313	330	351	554

¹⁾ Einschl. Wohnheime. - ²⁾ Genehmigungsfreistellung nach Artikel 58 bzw. bauaufsichtliche Zustimmung nach Artikel 73 der Bayerischen Bauordnung (BayBO). - ³⁾ Müncl

in Bayern im Januar 2025 nach Kreisen

noch: Errichtung neuer Wohngebäude		Errichtung neuer Nichtwohngebäude					Alle Baumaßnahmen					Schl.- Nr.	
darunter mit Eigentumswohnungen		Gebäude	Raum- inhalt	Nutz- fläche	Woh- nungen	Veran- schlagte Kosten	Gebäude/ Baumaß- nahmen	Nutz- fläche	Woh- nungen	darunter im Frei- stellungs- bzw. Zu- stimmungs- verfahren ²⁾	Wohn- fläche		Veran- schlagte Kosten
Gebäude	Woh- nungen												
Anzahl		1 000 m³	100 m²	Anzahl	1 000 €	Anzahl	100 m²	Anzahl		100 m²	1 000 €		

Zusammenstellung nach Regierungsbezirken

35	331	138	926	1 557	30	331 110	876	1 961	1 384	138	1 339	917 999	1
8	521	56	291	367	3	38 431	272	568	711	42	419	167 898	2
4	85	54	202	295	1	33 834	286	426	492	27	435	167 549	3
7	97	20	71	113	-	16 518	207	209	235	31	256	113 213	4
13	227	37	193	284	1	72 808	315	395	598	65	456	208 955	5
1	3	35	1 241	1 082	2	73 780	268	1 190	251	25	288	177 892	6
7	107	63	743	837	2	105 448	433	1 096	515	43	511	297 929	7
75	1 371	403	3 667	4 534	39	671 929	2 657	5 844	4 186	371	3 703	2 051 435	
24	385	44	765	1 039	2	222 127	417	1 179	1 218	17	770	509 407	
21	366	33	672	882	2	175 691	292	976	1 132	3	667	410 469	
51	986	359	2 902	3 495	37	449 802	2 240	4 665	2 968	354	2 933	1 542 028	

Regierungsbezirk Oberbayern

3	20	1	1	3	-	162	13	6	29	-	26	7 639	161
6	79	18	287	483	2	111 297	110	519	374	-	264	207 639	162
-	-	-	-	-	-	-	4	1	2	-	5	1 806	163
9	99	19	288	487	2	111 459	127	526	405	-	296	217 084	
1	6	3	9	13	-	1 057	35	25	30	11	43	13 603	171
1	3	2	4	7	-	577	20	21	4	-	7	7 312	172
-	-	4	10	20	2	3 460	27	17	22	2	30	10 661	173
-	-	2	4	5	-	1 084	30	10	32	4	44	15 315	174
-	-	3	13	17	-	1 339	12	17	16	-	15	5 945	175
1	6	17	66	85	4	10 434	53	134	32	4	42	56 142	176
-	-	14	56	93	2	15 473	45	114	42	5	48	31 507	177
4	30	6	17	35	-	4 287	34	45	60	1	59	20 475	178
1	7	1	2	4	1	648	29	21	27	3	38	13 608	179
-	-	1	1	3	-	174	17	11	22	-	18	16 439	180
-	-	3	133	244	-	115 453	24	256	19	2	26	125 930	181
-	-	6	22	25	2	4 033	48	58	66	15	60	63 100	182
-	-	11	71	99	-	11 684	33	113	13	3	25	20 559	183
10	119	11	113	232	3	27 181	80	298	270	3	205	105 120	184
-	-	6	27	30	-	2 474	35	54	20	11	40	48 064	185
1	20	5	19	28	3	1 836	37	49	52	14	59	18 262	186
3	20	10	32	52	7	5 621	69	84	100	11	95	42 972	187
-	-	2	8	17	-	5 516	26	25	14	1	28	17 044	188
2	17	6	21	45	1	3 532	52	39	82	26	89	31 756	189
2	4	6	10	16	3	3 788	43	44	56	22	73	37 101	190
26	232	119	638	1 070	28	219 651	749	1 435	979	138	1 043	700 915	
35	331	138	926	1 557	30	331 110	876	1 961	1 384	138	1 339	917 999	1

Nürnberg, Augsburg, Regensburg, Ingolstadt, Würzburg, Fürth, Erlangen.

Noch: 4. Baugenehmigungen für Wohn- und Nichtwohngebäude

Schl.- Nr.	Gebiet	Errichtung neuer Wohngebäude							
		insgesamt ¹⁾					darunter mit 1 oder 2 Wohnungen		
		Gebäude	Raum- inhalt	Woh- nungen	Wohn- fläche	Veran- schlagte Kosten	Gebäude	Raum- inhalt	Wohn- nungen
		Anzahl	1 000 m³	Anzahl	100 m²	1 000 €	Anzahl	1 000 m³	100 m²

Regierungsbezirk Niederbayern

Kreisfreie Städte

261	Landshut	3	5	3	6	852	3	5	3	6
262	Passau	6	12	16	19	4 874	5	4	5	8
263	Straubing	1	1	1	1	418	1	1	1	1
	Zusammen	10	18	20	26	6 144	9	10	9	16

Landkreise

271	Deggendorf	11	101	484	134	41 230	9	10	10	16
272	Freyung-Grafenau	5	5	5	8	2 372	5	5	5	8
273	Kelheim	17	19	28	33	9 673	16	15	19	27
274	Landshut	11	13	16	22	5 842	10	11	12	17
275	Passau	26	32	35	54	13 459	23	26	25	42
276	Regen	6	7	6	10	2 733	6	7	6	10
277	Rottal-Inn	1	1	1	1	245	1	1	1	1
278	Straubing-Bogen	17	27	46	46	12 472	14	15	16	25
279	Dingolfing-Landau	9	8	9	13	3 477	9	8	9	13
	Zusammen	103	212	630	320	91 503	93	99	103	158
2	Niederbayern	113	230	650	346	97 647	102	108	112	174

Regierungsbezirk Oberpfalz

Kreisfreie Städte

361	Amberg	2	2	3	4	743	2	2	3	4
362	Regensburg	11	41	196	82	26 663	6	6	7	10
363	Weiden i.d.OPf.	1	1	1	2	516	1	1	1	2
	Zusammen	14	44	200	88	27 922	9	9	11	15

Landkreise

371	Amberg-Weizsach	14	15	15	25	6 620	14	15	15	25
372	Cham	24	30	32	51	12 155	22	27	24	46
373	Neumarkt i.d.OPf.	25	62	95	96	25 044	20	24	20	39
374	Neustadt a.d.Waldnaab	7	6	7	10	2 851	7	6	7	10
375	Regensburg	27	38	63	69	16 969	24	26	26	43
376	Schwandorf	4	5	8	9	2 403	3	3	3	6
377	Tirschenreuth	5	4	5	6	1 784	5	4	5	6
	Zusammen	106	160	225	265	67 826	95	106	100	175
3	Oberpfalz	120	203	425	353	95 748	104	114	111	190

¹⁾ Einschl. Wohnheime. - ²⁾ Genehmigungsfreistellung nach Artikel 58 bzw. bauaufsichtliche Zustimmung nach Artikel 73 der Bayerischen Bauordnung (BayBO).

in Bayern im Januar 2025 nach Kreisen

noch: Errichtung neuer Wohngebäude		Errichtung neuer Nichtwohngebäude					Alle Baumaßnahmen						Schl.- Nr.
darunter mit Eigentumswohnungen		Gebäude	Raum- inhalt	Nutz- fläche	Wohn- ungen	Veran- schlagte Kosten	Gebäude/ Baumaß- nahmen	Nutz- fläche	Wohn- ungen	darunter im Frei- stellungs- bzw. Zu- stimmungs- verfahren ²⁾	Wohn- fläche	Veran- schlagte Kosten	
Gebäude	Wohn- ungen												
Anzahl		1 000 m³	100 m²	Anzahl	1 000 €	Anzahl	100 m²	Anzahl		100 m²	1 000 €		

Regierungsbezirk Niederbayern

-	-	2	8	13	-	1 993	11	16	5	-	9	3 114	261
1	11	-	-	-	-	-	7	9	16	-	19	4 899	262
-	-	1	1	2	-	218	3	3	1	-	2	789	263
1	11	3	8	16	-	2 211	21	28	22	-	30	8 802	
2	474	2	2	3	-	754	20	96	485	7	134	44 508	271
-	-	2	4	5	-	751	15	8	5	-	11	4 641	272
-	-	6	116	122	-	9 105	33	131	38	14	41	20 945	273
-	-	8	32	34	1	2 365	28	48	19	7	31	9 907	274
3	10	13	38	62	2	5 202	60	98	40	9	63	23 010	275
-	-	6	8	13	-	2 376	19	24	8	3	13	6 456	276
-	-	2	2	5	-	730	11	6	3	-	3	2 803	277
2	26	8	61	80	-	11 154	41	105	74	-	67	37 008	278
-	-	6	19	27	-	3 783	24	27	17	2	25	9 818	279
7	510	53	282	351	3	36 220	251	540	689	42	389	159 096	
8	521	56	291	367	3	38 431	272	568	711	42	419	167 898	2

Regierungsbezirk Oberpfalz

-	-	-	-	-	-	-	2	1	3	1	4	743	361
1	6	3	10	16	-	3 635	27	24	206	-	90	33 223	362
-	-	2	4	7	-	463	9	6	1	-	3	1 822	363
1	6	5	14	22	-	4 098	38	31	210	1	96	35 788	
-	-	6	38	50	-	4 528	37	55	27	6	36	15 289	371
-	-	13	29	49	-	3 436	53	86	35	1	55	20 960	372
2	64	8	25	38	-	2 186	55	87	121	1	138	45 765	373
-	-	6	9	13	-	606	21	18	10	2	10	6 251	374
1	15	7	21	30	1	5 434	50	54	68	14	76	23 393	375
-	-	7	65	90	-	13 450	14	91	13	-	10	16 206	376
-	-	2	1	3	-	96	18	4	8	2	12	3 897	377
3	79	49	188	273	1	29 736	248	395	282	26	339	131 761	
4	85	54	202	295	1	33 834	286	426	492	27	435	167 549	3

Noch: 4. Baugenehmigungen für Wohn- und Nichtwohngebäude

Schl.- Nr.	Gebiet	Errichtung neuer Wohngebäude							
		insgesamt ¹⁾					darunter mit 1 oder 2 Wohnungen		
		Gebäude	Raum- inhalt	Woh- nungen	Wohn- fläche	Veran- schlagte Kosten	Gebäude	Raum- inhalt	Wohn- nungen
		Anzahl	1 000 m³	Anzahl	100 m²	1 000 €	Anzahl	1 000 m³	100 m²

Regierungsbezirk Oberfranken

Kreisfreie Städte

461	Bamberg	1	2	2	3	1 107	1	2	2	3
462	Bayreuth	-	-	-	-	-	-	-	-	-
463	Coburg	1	1	1	2	550	1	1	1	2
464	Hof	-	-	-	-	-	-	-	-	-
	Zusammen	2	3	3	5	1 657	2	3	3	5

Landkreise

471	Bamberg	14	17	19	28	8 189	13	14	14	23
472	Bayreuth	9	8	10	14	4 048	9	8	10	14
473	Coburg	6	9	18	19	3 981	4	3	4	5
474	Forchheim	12	13	19	25	7 559	11	11	13	21
475	Hof	6	9	13	18	4 450	5	5	5	9
476	Kronach	2	1	2	3	617	2	1	2	3
477	Kulmbach	7	15	31	33	7 319	5	6	7	12
478	Lichtenfels	4	4	4	8	1 962	4	4	4	8
479	Wunsiedel i.Fichtelgebirge	6	30	73	53	16 425	4	2	4	5
	Zusammen	66	108	189	201	54 550	57	54	63	99
4	Oberfranken	68	111	192	206	56 207	59	57	66	105

Regierungsbezirk Mittelfranken

Kreisfreie Städte

561	Ansbach	2	2	2	4	1 135	2	2	2	4
562	Erlangen	-	-	-	-	-	-	-	-	-
563	Fürth	8	30	138	55	12 169	6	6	6	10
564	Nürnberg	10	42	166	63	20 677	4	3	4	7
565	Schwabach	-	-	-	-	-	-	-	-	-
	Zusammen	20	74	306	121	33 981	12	11	12	21

Landkreise

571	Ansbach	21	26	43	49	13 276	16	16	17	28
572	Erlangen-Höchstadt	26	52	68	85	24 097	22	28	25	45
573	Fürth	15	17	23	30	7 711	13	14	14	24
574	Nürnberger Land	12	16	27	33	8 242	10	10	10	18
575	Neustadt a.d.Aisch-Bad Windsheim ...	3	4	4	6	2 017	3	4	4	6
576	Roth	30	25	41	56	14 202	29	20	30	43
577	Weißenburg-Gunzenhausen	2	2	3	4	1 110	2	2	3	4
	Zusammen	109	142	209	263	70 655	95	93	103	169
5	Mittelfranken	129	216	515	385	104 636	107	104	115	190

¹⁾ Einschl. Wohnheime. - ²⁾ Genehmigungsfreistellung nach Artikel 58 bzw. bauaufsichtliche Zustimmung nach Artikel 73 der Bayerischen Bauordnung (BayBO).

in Bayern im Januar 2025 nach Kreisen

noch: Errichtung neuer Wohngebäude		Errichtung neuer Nichtwohngebäude					Alle Baumaßnahmen						Schl.- Nr.
darunter mit Eigentumswohnungen		Gebäude	Raum- inhalt	Nutz- fläche	Wohn- nungen	Veran- schlagte Kosten	Gebäude/ Baumaß- nahmen	Nutz- fläche	Wohn- nungen	darunter im Frei- stellungs- bzw. Zu- stimmungs- verfahren ²⁾	Wohn- fläche	Veran- schlagte Kosten	
Gebäude	Wohn- nungen												
Anzahl													

Regierungsbezirk Oberfranken													
-	-	-	-	-	-	-	18	0	1	-	4	3 872	461
-	-	-	-	-	-	-	6	2	5	-	10	7 894	462
-	-	-	-	-	-	-	4	0	6	-	4	1 827	463
-	-	1	6	9	-	2 200	4	7	4	-	3	2 360	464
-	-	1	6	9	-	2 200	32	9	16	-	20	15 953	
1	5	6	28	44	-	1 605	34	50	26	7	34	12 541	471
-	-	1	0	1	-	80	16	11	9	3	15	4 958	472
2	14	1	5	6	-	857	11	4	21	19	22	5 093	473
1	6	6	20	30	-	6 110	40	44	21	1	32	20 605	474
-	-	-	-	-	-	-	11	8	13	1	19	4 973	475
-	-	1	0	1	-	50	13	6	12	-	10	2 877	476
2	24	3	2	4	-	116	25	5	36	-	38	14 041	477
-	-	-	-	-	-	-	11	45	4	-	8	7 884	478
1	48	1	9	18	-	5 500	14	28	77	-	57	24 288	479
7	97	19	66	104	-	14 318	175	200	219	31	235	97 260	
7	97	20	71	113	-	16 518	207	209	235	31	256	113 213	4
Regierungsbezirk Mittelfranken													
-	-	-	-	-	-	-	3	- 1	9	1	5	2 093	561
-	-	-	-	-	-	-	-	-	-	-	-	-	562
-	-	2	4	7	-	1 510	17	17	138	2	56	14 067	563
6	162	2	63	80	-	42 196	40	107	185	1	73	76 654	564
-	-	1	5	6	-	1 478	4	6	1	-	2	2 341	565
6	162	5	72	93	-	45 184	64	130	333	4	137	95 155	
2	7	9	34	52	-	4 877	56	61	58	15	66	23 107	571
2	27	2	7	11	-	3 175	37	48	68	20	88	28 233	572
1	6	2	5	7	-	1 845	44	12	38	3	43	13 400	573
1	14	4	11	23	1	3 628	25	28	30	5	38	12 683	574
-	-	2	6	10	-	2 099	9	8	14	-	13	5 862	575
1	11	8	39	58	-	10 793	61	73	50	17	62	27 174	576
-	-	5	18	31	-	1 207	19	35	7	1	9	3 341	577
7	65	32	120	191	1	27 624	251	266	265	61	319	113 800	
13	227	37	193	284	1	72 808	315	395	598	65	456	208 955	5

Noch: 4. Baugenehmigungen für Wohn- und Nichtwohngebäude

Schl.-Nr.	Gebiet	Errichtung neuer Wohngebäude							
		insgesamt ¹⁾					darunter mit 1 oder 2 Wohnungen		
		Gebäude	Raum-inhalt	Wohn-nungen	Wohn-fläche	Veran-schlagte Kosten	Gebäude	Raum-inhalt	Wohn-nungen
		Anzahl	1 000 m³	Anzahl	100 m²	1 000 €	Anzahl	1 000 m³	Anzahl

Regierungsbezirk Unterfranken

Kreisfreie Städte

661	Aschaffenburg	6	6	8	11	3 079	5	4	5	8
662	Schweinfurt	-	-	-	-	-	-	-	-	-
663	Würzburg	9	19	30	34	10 104	8	6	8	15
	Zusammen	15	25	38	44	13 183	13	10	13	23

Landkreise

671	Aschaffenburg	13	16	16	27	9 352	13	16	16	27
672	Bad Kissingen	14	14	15	24	7 388	14	14	15	24
673	Rhön-Grabfeld	6	6	12	12	2 827	5	4	6	8
674	Haßberge	4	3	4	6	1 758	4	3	4	6
675	Kitzingen	11	9	12	15	4 848	11	9	12	15
676	Miltenberg	3	3	3	6	1 636	3	3	3	6
677	Dezernern-Spessart	20	29	52	54	14 548	18	18	18	31
678	Schweinfurt	4	5	4	7	2 515	4	5	4	7
679	Würzburg	6	5	6	9	2 627	6	5	6	9
	Zusammen	81	90	124	162	47 499	78	77	84	133
6	Unterfranken	96	114	162	206	60 682	91	87	97	156

Regierungsbezirk Schwaben

Kreisfreie Städte

761	Augsburg	24	48	149	100	24 182	16	14	18	26
762	Kaufbeuren	1	1	2	2	605	1	1	2	2
763	Kempten (Allgäu)	2	4	6	7	2 030	1	2	1	2
764	Memmingen	2	3	2	4	1 439	2	3	2	4
	Zusammen	29	56	159	113	28 256	20	20	23	35

Landkreise

771	Aichach-Friedberg	9	7	9	14	3 629	9	7	9	14
772	Augsburg	43	33	50	67	15 920	42	32	47	65
773	Dillingen a.d. Donau	12	14	20	24	7 492	9	9	9	15
774	Günzburg	18	19	29	34	9 540	17	15	18	27
775	Neu-Ulm	12	18	25	27	8 088	10	9	12	16
776	Lindau (Bodensee)	7	8	13	14	5 493	6	7	7	11
777	Ostallgäu	6	6	8	12	2 988	6	6	8	12
778	Unterallgäu	27	33	37	49	14 279	23	23	24	35
779	Donau-Ries	15	16	23	31	7 262	13	12	14	23
780	Oberallgäu	14	17	23	29	7 770	13	14	17	24
	Zusammen	163	172	237	301	82 461	148	134	165	240
7	Schwaben	192	228	396	414	110 717	168	154	188	275

¹⁾ Einschl. Wohnheime. - ²⁾ Genehmigungsfreistellung nach Artikel 58 bzw. bauaufsichtliche Zustimmung nach Artikel 73 der Bayerischen Bauordnung (BayBO).

in Bayern im Januar 2025 nach Kreisen

noch: Errichtung neuer Wohngebäude		Errichtung neuer Nichtwohngebäude					Alle Baumaßnahmen						Schl.- Nr.
darunter mit Eigentumswohnungen		Gebäude	Raum- inhalt	Nutz- fläche	Woh- nungen	Veran- schlagte Kosten	Gebäude/ Baumaß- nahmen	Nutz- fläche	Woh- nungen	darunter im Frei- stellungs- bzw. Zu- stimmungs- verfahren ²⁾	Wohn- fläche	Veran- schlagte Kosten	
Gebäude	Woh- nungen												
Anzahl		1 000 m³	100 m²	Anzahl	1 000 €	Anzahl	100 m²	Anzahl		100 m²	1 000 €		

Regierungsbezirk Unterfranken

1	3	1	6	12	-	133	20	34	12	1	16	9 065	661
-	-	1	2	5	-	350	4	6	-	-	0	650	662
-	-	-	-	-	-	-	15	4	34	-	37	11 748	663
1	3	2	8	17	-	483	39	44	46	1	53	21 463	
-	-	-	-	-	-	-	31	4	23	5	37	13 312	671
-	-	4	9	11	-	1 238	23	18	17	7	25	9 330	672
-	-	2	1	2	-	152	15	7	12	-	13	8 553	673
-	-	2	2	3	-	334	8	3	5	1	7	2 485	674
-	-	5	12	17	-	1 381	32	14	50	4	31	10 261	675
-	-	4	9	20	-	1 340	27	20	14	2	22	6 777	676
-	-	8	9	17	1	3 935	53	57	68	4	73	29 852	677
-	-	3	6	9	-	668	16	36	6	1	10	6 454	678
-	-	5	1 187	985	1	64 249	24	984	10	-	17	69 405	679
-	-	33	1 233	1 065	2	73 297	229	1 146	205	24	235	156 429	
1	3	35	1 241	1 082	2	73 780	268	1 190	251	25	288	177 892	6

Regierungsbezirk Schwaben

5	99	7	307	292	-	16 891	70	299	166	-	121	59 499	761
-	-	-	-	-	-	-	5	0	5	2	5	1 504	762
1	5	1	59	98	-	38 598	13	104	12	8	10	51 166	763
-	-	1	3	5	-	1 003	8	9	3	1	3	2 993	764
6	104	9	369	395	-	56 492	96	413	186	11	138	115 162	
-	-	5	35	38	-	2 730	15	41	11	2	15	6 600	771
-	-	9	49	80	1	9 384	62	93	59	-	74	26 701	772
-	-	8	104	99	1	9 337	33	109	31	9	32	20 805	773
-	-	5	26	37	-	9 066	30	49	36	4	39	20 839	774
-	-	4	5	9	-	635	36	25	35	1	37	13 224	775
-	-	6	97	87	-	8 729	21	143	17	-	18	16 528	776
-	-	2	4	5	-	219	15	2	14	-	17	5 216	777
1	3	7	42	67	-	7 034	52	93	48	5	57	26 020	778
-	-	3	5	7	-	342	37	114	46	3	45	34 057	779
-	-	5	8	13	-	1 480	36	15	32	8	39	12 777	780
1	3	54	374	442	2	48 956	337	683	329	32	373	182 767	
7	107	63	743	837	2	105 448	433	1 096	515	43	511	297 929	7

5. Baugenehmigungen für neue Wohn- und Nichtwohngebäude im Fertigteilbau in Bayern im Januar 2025 nach Gebäudearten und Bauherren

Lfd. Nr.	Gebäudeart <hr/> Bauherr	Errichtung neuer Gebäude					
		Gebäude	Rauminhalt	Nutzfläche	Wohnungen		Veranschlagte Kosten der Bauwerke
					insgesamt	Wohnfläche	
		Anzahl	1 000 m³	100 m²	Anzahl	100 m²	1 000 €

Wohnbau

1	Wohngebäude mit 1 Wohnung	239	194	86	239	358	106 657
2	Wohngebäude mit 2 Wohnungen	14	18	11	28	32	10 277
3	Wohngebäude mit 3 oder mehr Wohnungen	12	132	96	586	200	63 752
4	Wohnheime	-	-	-	-	-	-
5	Wohngebäude insgesamt	265	345	193	853	589	180 686
6	darunter Wohngebäude mit Eigentumswohnungen	5	95	87	483	127	39 394
	Von den Wohngebäuden entfielen auf:						
7	Öffentliche Bauherren	-	-	-	-	-	-
8	Unternehmen	35	139	96	597	219	66 547
9	davon Wohnungsunternehmen	30	136	94	592	213	64 619
10	Immobilienfonds	-	-	-	-	-	-
11	sonstige Unternehmen	5	3	1	5	6	1 928
12	Private Haushalte	222	201	98	248	355	111 195
13	Organisationen ohne Erwerbszweck	8	6	-	8	15	2 944

Nichtwohnbau

14	Anstaltsgebäude	-	-	-	-	-	-
15	Büro- und Verwaltungsgebäude	3	7	11	2	3	2 366
16	Landwirtschaftliche Betriebsgebäude	26	120	154	-	-	7 493
17	Nichtlandwirtschaftliche Betriebsgebäude	71	2 048	1 951	4	3	173 832
18	darunter Fabrik- und Werkstattgebäude	19	425	435	-	-	40 617
19	Handels- und Lagergebäude	37	1 596	1 458	3	1	122 069
20	Hotels und Gaststätten	4	9	22	-	-	6 275
21	Sonstige Nichtwohngebäude	9	32	53	1	1	11 112
22	Nichtwohngebäude insgesamt	109	2 206	2 168	7	6	194 803
	Von den Nichtwohngebäuden entfielen auf:						
23	Öffentliche Bauherren	7	29	45	-	-	9 455
24	Unternehmen	78	2 100	1 996	4	2	172 937
25	davon Land- und Forstwirtschaft, Tierhaltung, Fischerei	27	131	166	-	-	8 143
26	Produzierendes Gewerbe	27	230	255	3	1	33 493
27	Handel, Kreditinstitute und Versicherungsgewerbe, Dienstleistungen, Verkehr und Nachrichtenübermittlung, Wohnungsunternehmen und Immobilienfonds	24	1 740	1 575	1	1	131 301
28	Private Haushalte	19	47	80	3	5	6 996
29	Organisationen ohne Erwerbszweck	5	30	47	-	-	5 415

**6. Baugenehmigungen für neue Wohngebäude in Bayern im Januar 2025 nach Regierungsbezirken,
Gebäudearten und privaten Haushalten als Bauherren**

Lfd. Nr.	Regierungsbezirk Gebäudeart Bauherr	Errichtung neuer Wohngebäude					
		Gebäude	Rauminhalt	Nutzfläche	Wohnungen		Veranschlagte Kosten der Bauwerke
					insgesamt	Wohnfläche	
		Anzahl	1 000 m³	100 m²	Anzahl	100 m²	1 000 €
Oberbayern							
1	Wohngebäude mit 1 Wohnung	275	280	176	275	465	157 329
2	Wohngebäude mit 2 Wohnungen	38	51	30	76	89	27 879
3	Wohngebäude mit 3 oder mehr Wohnungen	68	270	111	751	531	170 232
4	Wohnheime	-	-	-	-	-	-
5	Wohngebäude zusammen	381	600	317	1 102	1 085	355 440
6	darunter erbaut durch private Haushalte	275	330	214	405	556	185 559
Niederbayern							
7	Wohngebäude mit 1 Wohnung	92	93	50	92	148	40 674
8	Wohngebäude mit 2 Wohnungen	10	15	8	20	26	6 817
9	Wohngebäude mit 3 oder mehr Wohnungen	11	122	108	538	172	50 156
10	Wohnheime	-	-	-	-	-	-
11	Wohngebäude zusammen	113	230	166	650	346	97 647
12	darunter erbaut durch private Haushalte	97	115	69	137	187	50 789
Oberpfalz							
13	Wohngebäude mit 1 Wohnung	97	105	58	97	174	46 399
14	Wohngebäude mit 2 Wohnungen	7	9	6	14	17	3 945
15	Wohngebäude mit 3 oder mehr Wohnungen	15	74	36	194	137	35 404
16	Wohnheime	1	16	6	120	25	10 000
17	Wohngebäude zusammen	120	203	106	425	353	95 748
18	darunter erbaut durch private Haushalte	107	149	88	187	243	63 947
Oberfranken							
19	Wohngebäude mit 1 Wohnung	52	46	19	52	84	23 469
20	Wohngebäude mit 2 Wohnungen	7	11	2	14	21	5 612
21	Wohngebäude mit 3 oder mehr Wohnungen	9	54	14	126	101	27 126
22	Wohnheime	-	-	-	-	-	-
23	Wohngebäude zusammen	68	111	34	192	206	56 207
24	darunter erbaut durch private Haushalte	58	56	20	68	102	28 566
Mittelfranken							
25	Wohngebäude mit 1 Wohnung	99	93	49	99	172	46 523
26	Wohngebäude mit 2 Wohnungen	8	11	6	16	19	5 702
27	Wohngebäude mit 3 oder mehr Wohnungen	20	88	43	268	150	43 349
28	Wohnheime	2	24	7	132	44	9 062
29	Wohngebäude zusammen	129	216	105	515	385	104 636
30	darunter erbaut durch private Haushalte	87	114	63	151	203	58 783
Unterfranken							
31	Wohngebäude mit 1 Wohnung	85	80	36	85	144	42 389
32	Wohngebäude mit 2 Wohnungen	6	7	3	12	12	3 804
33	Wohngebäude mit 3 oder mehr Wohnungen	5	27	7	65	49	14 489
34	Wohnheime	-	-	-	-	-	-
35	Wohngebäude zusammen	96	114	46	162	206	60 682
36	darunter erbaut durch private Haushalte	79	80	40	92	139	42 952
Schwaben							
37	Wohngebäude mit 1 Wohnung	148	127	66	148	226	61 752
38	Wohngebäude mit 2 Wohnungen	20	27	15	40	49	13 305
39	Wohngebäude mit 3 oder mehr Wohnungen	24	74	31	208	139	35 660
40	Wohnheime	-	-	-	-	-	-
41	Wohngebäude insgesamt	192	228	112	396	414	110 717
42	darunter erbaut durch private Haushalte	130	150	88	194	259	73 908
Bayern							
43	Wohngebäude mit 1 Wohnung	848	825	454	848	1 413	418 535
44	Wohngebäude mit 2 Wohnungen	96	130	69	192	232	67 064
45	Wohngebäude mit 3 oder mehr Wohnungen	152	708	350	2 150	1 280	376 416
46	Wohnheime	3	40	13	252	70	19 062
47	Wohngebäude insgesamt	1 099	1 702	887	3 442	2 994	881 077
48	darunter erbaut durch private Haushalte	833	994	582	1 234	1 688	504 504

**7. Baugenehmigungen für neue Wohngebäude im Freistellungs- bzw. Zustimmungsverfahren ^{*)} in Bayern
im Januar 2025 nach Regierungsbezirken, Gebäudearten und privaten Haushalten als Bauherren**

Lfd. Nr.	Regierungsbezirk Gebäudeart Bauherr	Errichtung neuer Wohngebäude					
		Gebäude	Rauminhalt	Nutzfläche	Wohnungen		Veran- schlagte Kosten der Bauwerke
					insgesamt	Wohnfläche	
		Anzahl	1 000 m³	100 m²	Anzahl	100 m²	1 000 €
Oberbayern							
1	Wohngebäude mit 1 Wohnung	52	53	39	52	84	28 355
2	Wohngebäude mit 2 Wohnungen	8	9	2	16	18	4 839
3	Wohngebäude mit 3 oder mehr Wohnungen	5	24	15	40	37	14 613
4	Wohnheime	-	-	-	-	-	-
5	Wohngebäude zusammen	65	86	55	108	139	47 807
6	darunter erbaut durch private Haushalte	62	73	49	91	122	37 813
Niederbayern							
7	Wohngebäude mit 1 Wohnung	21	22	13	21	36	9 948
8	Wohngebäude mit 2 Wohnungen	1	1	1	2	2	578
9	Wohngebäude mit 3 oder mehr Wohnungen	3	8	4	17	14	3 534
10	Wohnheime	-	-	-	-	-	-
11	Wohngebäude zusammen	25	31	17	40	52	14 060
12	darunter erbaut durch private Haushalte	22	25	15	26	41	11 181
Oberpfalz							
13	Wohngebäude mit 1 Wohnung	25	25	14	25	39	11 414
14	Wohngebäude mit 2 Wohnungen	1	1	1	2	1	411
15	Wohngebäude mit 3 oder mehr Wohnungen	-	-	-	-	-	-
16	Wohnheime	-	-	-	-	-	-
17	Wohngebäude zusammen	26	26	15	27	41	11 825
18	darunter erbaut durch private Haushalte	26	26	15	27	41	11 825
Oberfranken							
19	Wohngebäude mit 1 Wohnung	11	10	4	11	17	4 968
20	Wohngebäude mit 2 Wohnungen	1	1	0	2	2	333
21	Wohngebäude mit 3 oder mehr Wohnungen	2	6	-	14	14	2 594
22	Wohnheime	-	-	-	-	-	-
23	Wohngebäude zusammen	14	17	4	27	33	7 895
24	darunter erbaut durch private Haushalte	12	11	4	13	19	5 301
Mittelfranken							
25	Wohngebäude mit 1 Wohnung	25	25	13	25	45	12 652
26	Wohngebäude mit 2 Wohnungen	1	1	1	2	2	825
27	Wohngebäude mit 3 oder mehr Wohnungen	5	16	5	36	34	8 508
28	Wohnheime	-	-	-	-	-	-
29	Wohngebäude zusammen	31	42	18	63	81	21 985
30	darunter erbaut durch private Haushalte	25	31	15	43	59	17 683
Unterfranken							
31	Wohngebäude mit 1 Wohnung	15	11	4	15	21	6 272
32	Wohngebäude mit 2 Wohnungen	1	1	0	2	2	614
33	Wohngebäude mit 3 oder mehr Wohnungen	-	-	-	-	-	-
34	Wohnheime	-	-	-	-	-	-
35	Wohngebäude zusammen	16	12	5	17	23	6 886
36	darunter erbaut durch private Haushalte	15	12	5	16	22	6 622
Schwaben							
37	Wohngebäude mit 1 Wohnung	26	27	14	26	47	12 469
38	Wohngebäude mit 2 Wohnungen	2	2	2	4	4	1 175
39	Wohngebäude mit 3 oder mehr Wohnungen	1	2	2	4	3	893
40	Wohnheime	-	-	-	-	-	-
41	Wohngebäude zusammen	29	31	17	34	54	14 537
42	darunter erbaut durch private Haushalte	25	27	16	30	47	12 861
Bayern							
43	Wohngebäude mit 1 Wohnung	175	172	101	175	289	86 078
44	Wohngebäude mit 2 Wohnungen	15	17	6	30	32	8 775
45	Wohngebäude mit 3 oder mehr Wohnungen	16	56	25	111	102	30 142
46	Wohnheime	-	-	-	-	-	-
47	Wohngebäude insgesamt	206	245	132	316	423	124 995
48	darunter erbaut durch private Haushalte	187	204	119	246	351	103 286

^{*)} Genehmigungsfreistellung nach Artikel 58 bzw. bauaufsichtliche Zustimmung nach Artikel 73 der Bayerischen Bauordnung (BayBO).

**8. Baugenehmigungen für neue Wohn- und Nichtwohngebäude in Bayern im Januar 2025
nach Gebäudearten, Regierungsbezirken und der vorwiegenden Art der Beheizung**

Lfd. Nr.	Gebäudeart Regierungsbezirk	Insgesamt	darunter ausgestattet mit					Ohne Heizung
			Fern-	Block-	Zentral-	Etagen-	Einzelraum-	
Wohnbau								
1	Wohngebäude insgesamt	1 099	138	4	946	-	10	1
2	darin Wohnungen	3 442	912	8	2 511	-	10	1
	davon							
3	Wohngebäude mit 1 Wohnung	848	98	2	737	-	10	1
4	Wohngebäude mit 2 Wohnungen	96	7	-	89	-	-	-
5	Wohngebäude mit 3 oder mehr Wohnungen	152	33	2	117	-	-	-
6	darin Wohnungen	2 150	800	6	1 344	-	-	-
7	Wohnheime	3	-	-	3	-	-	-
8	darin Wohnungen	252	-	-	252	-	-	-
Wohngebäude nach Regierungsbezirken								
9	Oberbayern	381	59	1	319	-	1	1
10	Niederbayern	113	7	-	104	-	2	-
11	Oberpfalz	120	9	-	110	-	1	-
12	Oberfranken	68	3	1	64	-	-	-
13	Mittelfranken	129	23	-	104	-	2	-
14	Unterfranken	96	4	-	91	-	1	-
15	Schwaben	192	33	2	154	-	3	-
Nichtwohnbau								
16	Nichtwohngebäude insgesamt	403	31	1	107	-	16	248
17	darin Rauminhalt (1 000 m³)	3 667	698	2	2 020	-	48	899
	davon							
18	Anstaltsgebäude	-	-	-	-	-	-	-
19	darin Rauminhalt (1 000 m³)	-	-	-	-	-	-	-
20	Büro- und Verwaltungsgebäude	14	6	-	8	-	-	-
21	darin Rauminhalt (1 000 m³)	204	60	-	144	-	-	-
22	Landwirtschaftliche Betriebsgebäude	118	2	1	6	-	2	107
23	darin Rauminhalt (1 000 m³)	468	4	2	27	-	4	432
24	Nichtlandwirtschaftliche Betriebsgebäude	241	16	-	78	-	12	135
25	darin Rauminhalt (1 000 m³)	2 750	483	-	1 785	-	33	449
	darunter							
26	Fabrik- und Werkstattgebäude	58	5	-	32	-	5	16
27	darin Rauminhalt (1 000 m³)	647	336	-	235	-	15	61
28	Handels- und Lagergebäude	106	8	-	29	-	3	66
29	darin Rauminhalt (1 000 m³)	1 817	132	-	1 496	-	8	182
30	Hotels und Gaststätten	8	1	-	5	-	2	-
31	darin Rauminhalt (1 000 m³)	21	10	-	5	-	6	-
32	Sonstige Nichtwohngebäude	30	7	-	15	-	2	6
33	darin Rauminhalt (1 000 m³)	245	151	-	66	-	11	18
Nichtwohngebäude nach Regierungsbezirken								
34	Oberbayern	138	12	1	36	-	6	83
35	Niederbayern	56	2	-	18	-	2	34
36	Oberpfalz	54	4	-	13	-	1	36
37	Oberfranken	20	2	-	3	-	-	15
38	Mittelfranken	37	4	-	11	-	1	21
39	Unterfranken	35	-	-	13	-	1	21
40	Schwaben	63	7	-	13	-	5	38

9. Baugenehmigungen für neue Wohn- und Regierungsbezirken und der

Lfd. Nr.	Gebäudeart Regierungsbezirk	Insgesamt	davon nach der verwendeten			
			keine	Öl	Gas	Strom
Wohnbau						
1	Wohngebäude insgesamt	1 099	1	-	20	24
2	darin Wohnungen	3 442	1	-	59	47
	davon					
3	Wohngebäude mit 1 Wohnung	848	1	-	10	21
4	Wohngebäude mit 2 Wohnungen	96	-	-	4	-
5	Wohngebäude mit 3 oder mehr Wohnungen	152	-	-	6	3
6	darin Wohnungen	2 150	-	-	41	26
7	Wohnheime	3	-	-	-	-
8	darin Wohnungen	252	-	-	-	-
Wohngebäude nach Regierungsbezirken						
9	Oberbayern	381	1	-	8	7
10	Niederbayern	113	-	-	2	1
11	Oberpfalz	120	-	-	2	4
12	Oberfranken	68	-	-	-	-
13	Mittelfranken	129	-	-	1	3
14	Unterfranken	96	-	-	2	5
15	Schwaben	192	-	-	5	4
Nichtwohnbau						
16	Nichtwohngebäude insgesamt	403	248	1	14	21
17	darin Rauminhalt (1 000 m³)	3 667	899	3	1 312	63
	davon					
18	Anstaltsgebäude	-	-	-	-	-
19	darin Rauminhalt (1 000 m³)	-	-	-	-	-
20	Büro- und Verwaltungsgebäude	14	-	-	-	1
21	darin Rauminhalt (1 000 m³)	204	-	-	-	1
22	Landwirtschaftliche Betriebsgebäude	118	107	-	1	2
23	darin Rauminhalt (1 000 m³)	468	432	-	3	14
24	Nichtlandwirtschaftliche Betriebsgebäude	241	135	1	11	13
25	darin Rauminhalt (1 000 m³)	2 750	449	3	1 301	35
	darunter					
26	Fabrik- und Werkstattgebäude	58	16	-	2	6
27	darin Rauminhalt (1 000 m³)	647	61	-	4	15
28	Handels- und Lagergebäude	106	66	1	7	2
29	darin Rauminhalt (1 000 m³)	1 817	182	3	1 296	6
30	Hotels und Gaststätten	8	-	-	2	2
31	darin Rauminhalt (1 000 m³)	21	-	-	1	6
32	Sonstige Nichtwohngebäude	30	6	-	2	5
33	darin Rauminhalt (1 000 m³)	245	18	-	8	13
Nichtwohngebäude nach Regierungsbezirken						
34	Oberbayern	138	83	1	5	8
35	Niederbayern	56	34	-	2	2
36	Oberpfalz	54	36	-	-	3
37	Oberfranken	20	15	-	1	-
38	Mittelfranken	37	21	-	1	4
39	Unterfranken	35	21	-	4	2
40	Schwaben	63	38	-	1	2

**Nichtwohngebäude in Bayern im Januar 2025 nach Gebäudearten,
verwendeten primären Energie für Heizung**

primären Energie für Heizung								Lfd. Nr.
Fernwärme/ Fernkälte	Geothermie	Umweltthermie (Luft/Wasser)	Solarthermie	Holz	Biogas/ Biomethan	sonstige Biomasse	sonstige Energie	
Wohnbau								
138	39	800	4	70	1	2	-	1
912	149	1 733	4	520	1	16	-	2
98	23	635	4	54	1	1	-	3
7	5	71	-	9	-	-	-	4
33	11	93	-	5	-	1	-	5
800	116	836	-	316	-	15	-	6
-	-	1	-	2	-	-	-	7
-	-	120	-	132	-	-	-	8
Wohngebäude nach Regierungsbezirken								
59	21	264	-	19	-	2	-	9
7	4	88	-	11	-	-	-	10
9	-	90	-	15	-	-	-	11
3	4	52	2	6	1	-	-	12
23	3	95	-	4	-	-	-	13
4	2	81	-	2	-	-	-	14
33	5	130	2	13	-	-	-	15
Nichtwohnbau								
31	5	53	2	26	-	2	-	16
698	26	470	8	183	-	4	-	17
-	-	-	-	-	-	-	-	18
-	-	-	-	-	-	-	-	19
6	-	6	-	1	-	-	-	20
60	-	141	-	2	-	-	-	21
2	-	1	-	5	-	-	-	22
4	-	3	-	12	-	-	-	23
16	4	37	2	20	-	2	-	24
483	21	275	8	169	-	4	-	25
5	2	14	-	12	-	1	-	26
336	11	81	-	137	-	2	-	27
8	1	14	1	5	-	1	-	28
132	6	170	5	16	-	2	-	29
1	-	2	-	1	-	-	-	30
10	-	3	-	1	-	-	-	31
7	1	9	-	-	-	-	-	32
151	5	51	-	-	-	-	-	33
Nichtwohngebäude nach Regierungsbezirken								
12	3	15	-	9	-	2	-	34
2	-	11	-	5	-	-	-	35
4	-	6	-	5	-	-	-	36
2	1	1	-	-	-	-	-	37
4	-	5	1	1	-	-	-	38
-	-	8	-	-	-	-	-	39
7	1	7	1	6	-	-	-	40

10. Baugenehmigungen für neue Wohn- und Regierungsbezirken und der

Lfd. Nr.	Gebäudeart Regierungsbezirk	Insgesamt	davon nach der verwendeten			
			keine	Öl	Gas	Strom
Wohnbau						
1	Wohngebäude insgesamt	1 099	617	-	9	133
2	darin Wohnungen	3 442	2 337	-	177	232
	davon					
3	Wohngebäude mit 1 Wohnung	848	462	-	1	108
4	Wohngebäude mit 2 Wohnungen	96	53	-	2	12
5	Wohngebäude mit 3 oder mehr Wohnungen	152	101	-	4	13
6	darin Wohnungen	2 150	1 649	-	40	100
7	Wohnheime	3	1	-	2	-
8	darin Wohnungen	252	120	-	132	-
Wohngebäude nach Regierungsbezirken						
9	Oberbayern	381	215	-	2	49
10	Niederbayern	113	68	-	-	11
11	Oberpfalz	120	59	-	2	12
12	Oberfranken	68	42	-	-	10
13	Mittelfranken	129	59	-	2	14
14	Unterfranken	96	55	-	2	19
15	Schwaben	192	119	-	1	18
Nichtwohnbau						
16	Nichtwohngebäude insgesamt	403	364	-	3	15
17	darin Rauminhalt (1 000 m³)	3 667	3 184	-	11	329
	davon					
18	Anstaltsgebäude	-	-	-	-	-
19	darin Rauminhalt (1 000 m³)	-	-	-	-	-
20	Büro- und Verwaltungsgebäude	14	10	-	-	4
21	darin Rauminhalt (1 000 m³)	204	65	-	-	139
22	Landwirtschaftliche Betriebsgebäude	118	115	-	-	-
23	darin Rauminhalt (1 000 m³)	468	457	-	-	-
24	Nichtlandwirtschaftliche Betriebsgebäude	241	214	-	3	7
25	darin Rauminhalt (1 000 m³)	2 750	2 445	-	11	167
	darunter					
26	Fabrik- und Werkstattgebäude	58	49	-	1	3
27	darin Rauminhalt (1 000 m³)	647	523	-	2	41
28	Handels- und Lagergebäude	106	95	-	1	3
29	darin Rauminhalt (1 000 m³)	1 817	1 659	-	6	124
30	Hotels und Gaststätten	8	4	-	1	-
31	darin Rauminhalt (1 000 m³)	21	17	-	2	-
32	Sonstige Nichtwohngebäude	30	25	-	-	4
33	darin Rauminhalt (1 000 m³)	245	216	-	-	23
Nichtwohngebäude nach Regierungsbezirken						
34	Oberbayern	138	127	-	1	3
35	Niederbayern	56	49	-	-	4
36	Oberpfalz	54	49	-	-	2
37	Oberfranken	20	20	-	-	-
38	Mittelfranken	37	34	-	-	2
39	Unterfranken	35	28	-	1	2
40	Schwaben	63	57	-	1	2

**Nichtwohngebäude in Bayern im Januar 2025 nach Gebäudearten,
verwendeten sekundären Energie für Heizung**

sekundären Energie für Heizung								Lfd. Nr.
Fernwärme/ Fernkälte	Geothermie	Umweltthermie (Luft/Wasser)	Solarthermie	Holz	Biogas/ Biomethan	sonstige Biomasse	sonstige Energie	
Wohnbau								
-	1	9	87	242	-	-	1	1
-	1	23	320	351	-	-	1	2
-	1	5	64	206	-	-	1	3
-	-	1	3	25	-	-	-	4
-	-	3	20	11	-	-	-	5
-	-	16	250	95	-	-	-	6
-	-	-	-	-	-	-	-	7
-	-	-	-	-	-	-	-	8
Wohngebäude nach Regierungsbezirken								
-	1	6	38	70	-	-	-	9
-	-	-	6	28	-	-	-	10
-	-	-	2	45	-	-	-	11
-	-	1	4	11	-	-	-	12
-	-	-	15	39	-	-	-	13
-	-	-	8	12	-	-	-	14
-	-	2	14	37	-	-	1	15
Nichtwohnbau								
-	-	-	9	12	-	-	-	16
-	-	-	89	54	-	-	-	17
-	-	-	-	-	-	-	-	18
-	-	-	-	-	-	-	-	19
-	-	-	-	-	-	-	-	20
-	-	-	-	-	-	-	-	21
-	-	-	1	2	-	-	-	22
-	-	-	3	8	-	-	-	23
-	-	-	7	10	-	-	-	24
-	-	-	81	46	-	-	-	25
-	-	-	3	2	-	-	-	26
-	-	-	60	20	-	-	-	27
-	-	-	3	4	-	-	-	28
-	-	-	20	8	-	-	-	29
-	-	-	1	2	-	-	-	30
-	-	-	1	1	-	-	-	31
-	-	-	1	-	-	-	-	32
-	-	-	6	-	-	-	-	33
Nichtwohngebäude nach Regierungsbezirken								
-	-	-	3	4	-	-	-	34
-	-	-	1	2	-	-	-	35
-	-	-	-	3	-	-	-	36
-	-	-	-	-	-	-	-	37
-	-	-	1	-	-	-	-	38
-	-	-	2	2	-	-	-	39
-	-	-	2	1	-	-	-	40

11. Baugenehmigungen für neue Wohn- und Nichtwohngebäude in Bayern im Januar 2025
nach Gebäudearten und dem überwiegend verwendeten Baustoff

Lfd. Nr.	Gebäudeart	Ins- gesamt	davon nach dem überwiegend verwendeten Baustoff							
			Stahl	Stahl- beton	Ziegel	Kalksand- stein	Poren- beton	Leicht- beton/ Bims	Holz	sonstiger Baustoff
Wohnbau										
	Wohngebäude insgesamt									
1	Gebäude (Anzahl)	1 099	-	91	600	55	34	11	306	2
2	Rauminhalt (1 000 m³)	1 702	-	266	970	115	42	9	298	2
3	Veranschlagte Kosten (1 000 €)	881 077	-	149 625	487 137	54 448	20 297	6 570	162 117	883
	davon									
	Wohngebäude mit 1 Wohnung									
4	Gebäude (Anzahl)	848	-	53	445	40	28	11	269	2
5	Rauminhalt (1 000 m³)	825	-	43	476	34	27	9	233	2
6	Veranschlagte Kosten (1 000 €)	418 535	-	20 003	234 598	16 664	14 451	6 570	125 366	883
	Wohngebäude mit 2 Wohnungen									
7	Gebäude (Anzahl)	96	-	4	66	-	1	-	25	-
8	Rauminhalt (1 000 m³)	130	-	5	92	-	1	-	32	-
9	Veranschlagte Kosten (1 000 €)	67 064	-	3 108	45 372	-	616	-	17 968	-
	Wohngebäude mit 3 oder mehr Wohnungen									
10	Gebäude (Anzahl)	152	-	31	89	15	5	-	12	-
11	Rauminhalt (1 000 m³)	708	-	178	401	81	14	-	33	-
12	Veranschlagte Kosten (1 000 €)	376 416	-	107 452	207 167	37 784	5 230	-	18 783	-
	Wohnheime									
13	Gebäude (Anzahl)	3	-	3	-	-	-	-	-	-
14	Rauminhalt (1 000 m³)	40	-	40	-	-	-	-	-	-
15	Veranschlagte Kosten (1 000 €)	19 062	-	19 062	-	-	-	-	-	-
Nichtwohnbau										
	Nichtwohngebäude insgesamt									
16	Gebäude (Anzahl)	403	60	146	71	3	1	-	119	3
17	Rauminhalt (1 000 m³)	3 667	252	2 710	272	20	4	-	395	13
18	Veranschlagte Kosten (1 000 €)	671 929	23 867	476 666	102 582	10 033	2 768	-	55 360	653
	davon									
	Anstaltsgebäude									
19	Gebäude (Anzahl)	-	-	-	-	-	-	-	-	-
20	Rauminhalt (1 000 m³)	-	-	-	-	-	-	-	-	-
21	Veranschlagte Kosten (1 000 €)	-	-	-	-	-	-	-	-	-
	Büro- und Verwaltungsgebäude									
22	Gebäude (Anzahl)	14	-	4	5	-	1	-	4	-
23	Rauminhalt (1 000 m³)	204	-	182	11	-	4	-	8	-
24	Veranschlagte Kosten (1 000 €)	152 066	-	142 739	3 881	-	2 768	-	2 678	-
	Landwirtschaftliche Betriebsgebäude									
25	Gebäude (Anzahl)	118	15	40	10	-	-	-	53	-
26	Rauminhalt (1 000 m³)	468	97	156	21	-	-	-	194	-
27	Veranschlagte Kosten (1 000 €)	41 435	5 780	14 020	3 424	-	-	-	18 211	-
	Nichtlandwirtschaftliche Betriebsgebäude									
28	Gebäude (Anzahl)	241	43	94	46	2	-	-	54	2
29	Rauminhalt (1 000 m³)	2 750	155	2 270	129	15	-	-	178	3
30	Veranschlagte Kosten (1 000 €)	345 142	17 842	262 410	30 019	7 883	-	-	26 510	478
	darunter									
	Fabrik- und Werkstattgebäude									
31	Gebäude (Anzahl)	58	5	30	13	-	-	-	10	-
32	Rauminhalt (1 000 m³)	647	29	469	50	-	-	-	98	-
33	Veranschlagte Kosten (1 000 €)	77 468	4 459	54 535	10 877	-	-	-	7 597	-
	Handels- und Lagergebäude									
34	Gebäude (Anzahl)	106	30	29	18	1	-	-	27	1
35	Rauminhalt (1 000 m³)	1 817	113	1 577	63	5	-	-	56	2
36	Veranschlagte Kosten (1 000 €)	167 864	10 703	132 332	14 297	1 478	-	-	8 945	109
	Hotels und Gaststätten									
37	Gebäude (Anzahl)	8	-	1	1	1	-	-	4	1
38	Rauminhalt (1 000 m³)	21	-	1	1	10	-	-	9	1
39	Veranschlagte Kosten (1 000 €)	13 436	-	269	118	6 405	-	-	6 275	369
	Sonstige Nichtwohngebäude									
40	Gebäude (Anzahl)	30	2	8	10	1	-	-	8	1
41	Rauminhalt (1 000 m³)	245	1	102	111	5	-	-	16	10
42	Veranschlagte Kosten (1 000 €)	133 286	245	57 497	65 258	2 150	-	-	7 961	175

Aktuelle
Veröffentlichungen
unter
q.bayern.de/produkte



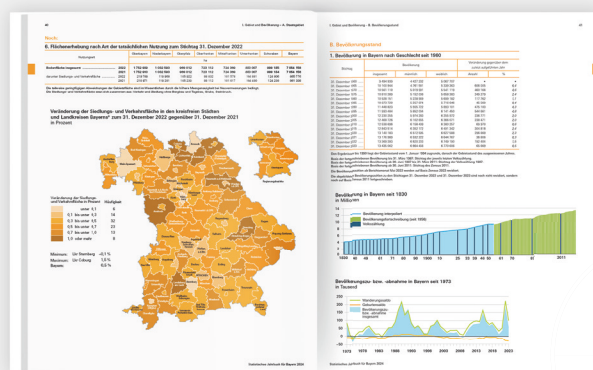
Statistisches Jahrbuch für Bayern

Das **Statistische Jahrbuch** für Bayern ist das Standardwerk der amtlichen Statistik in Bayern seit 1894. Darin zusammengestellt sind jährlich aktuelle Statistikdaten über Land, Leben, Leute, Politik, Wissenschaft und Wirtschaft in Bayern.

Auf über 700 Seiten enthält es die wichtigsten Ergebnisse aller amtlichen

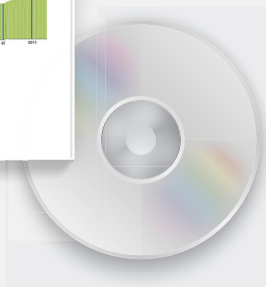
Statistiken – in Form von Tabellen, Graphiken oder Karten – zum Teil mit langjährigen Vergleichsdaten und Zeitreihen.

Ebenso enthalten sind ausgewählte Strukturdaten für Regierungsbezirke, kreisfreie Städte und Landkreise sowie Regionen Bayerns, für Bund und Länder sowie die EU-Mitgliedstaaten.



Preise

Buch	39,00 €
Buch + DVD	46,00 €
DVD	12,00 €
Datei (PDF)	12,00 €



Bayern kompakt

Das Kompendium **Bayern kompakt** bietet auf knapp 50 Seiten die wichtigsten bayerischen Strukturdaten aus Wirtschaft, Gesellschaft und Politik in Texten, Tabellen und Graphiken.

Es verweist zudem auf weiterführende Informationsmedien des Bayerischen Landesamts für Statistik.

Heft und Datei kostenlos

Bayerisches Landesamt für Statistik – Vertrieb, Nürnberger Straße 95, 90762 Fürth
Telefon 0911 98208-6311 | Telefax 0911 98208-96638 | vertrieb@statistik.bayern.de