



Statistische Berichte

# Baugenehmigungen in Bayern im Dezember 2024



F II 1 m 12/2024  
Hrsg. im Februar 2025  
Bestellnr. F2101C 202412

## Zeichenerklärung

- 0 mehr als nichts, aber weniger als die Hälfte der kleinsten in der Tabelle nachgewiesenen Einheit
- nichts vorhanden oder keine Veränderung
- / keine Angaben, da Zahlen nicht sicher genug
- Zahlenwert unbekannt, geheimzuhalten oder nicht rechenbar
- ... Angabe fällt später an
- X Tabellenfach gesperrt, da Aussage nicht sinnvoll
- ( ) Nachweis unter dem Vorbehalt, dass der Zahlenwert erhebliche Fehler aufweisen kann
- p vorläufiges Ergebnis
- r berichtigtes Ergebnis
- s geschätztes Ergebnis
- D Durchschnitt
- ≙ entspricht

## Auf- und Abrunden

Im Allgemeinen ist ohne Rücksicht auf die Endsummen auf- bzw. abgerundet worden. Deshalb können sich bei der Summierung von Einzelangaben geringfügige Abweichungen zu den ausgewiesenen Endsummen ergeben. Bei der Aufgliederung der Gesamtheit in Prozent kann die Summe der Einzelwerte wegen Rundens vom Wert 100 % abweichen. Eine Abstimmung auf 100 % erfolgt im Allgemeinen nicht.

## Publikationsservice

Das Bayerische Landesamt für Statistik veröffentlicht jährlich über 400 Publikationen. Das aktuelle Veröffentlichungsverzeichnis ist im Internet als Datei verfügbar, kann aber auch als Druckversion kostenlos zugesandt werden.

### Kostenlos

ist der Download der meisten Veröffentlichungen, z.B. von Statistischen Berichten (PDF- oder Excel-Format).

### Kostenpflichtig

sind alle Printversionen (auch von Statistischen Berichten), Datenträger und ausgewählte Dateien (z.B. von Verzeichnissen, von Beiträgen, vom Jahrbuch).

### Publikationsservice

 Alle Veröffentlichungen sind im Internet verfügbar unter [www.statistik.bayern.de/produkte](http://www.statistik.bayern.de/produkte)

## Impressum

### Statistische Berichte

bieten in tabellarischer Form neuestes Zahlenmaterial der jeweiligen Erhebung. Dieses wird, soweit erforderlich, methodisch erläutert und kurz kommentiert.

### Herausgeber, Druck und Vertrieb

Bayerisches Landesamt für Statistik  
Nürnberger Straße 95  
90762 Fürth

### Papier

Gedruckt auf umweltfreundlichem Papier, chlorfrei gebleicht.

### Vertrieb

E-Mail [vertrieb@statistik.bayern.de](mailto:vertrieb@statistik.bayern.de)  
Telefon 0911 98208-6311  
Telefax 0911 98208-96638

### Auskunftsdienst

E-Mail [info@statistik.bayern.de](mailto:info@statistik.bayern.de)  
Telefon 0911 98208-6563  
Telefax 0911 98208-96563

© **Bayerisches Landesamt für Statistik, Fürth 2025**  
Vervielfältigung und Verbreitung, auch auszugsweise, mit Quellenangabe gestattet.

**Hinweis:** Diese Druckschrift wird im Rahmen der Öffentlichkeitsarbeit der Bayerischen Staatsregierung herausgegeben. Sie darf weder von Parteien noch von Wahlwerbern oder Wahlhelfern im Zeitraum von fünf Monaten vor einer Wahl zum Zwecke der Wahlwerbung verwendet werden. Dies gilt für Landtags-, Bundestags-, Kommunal- und Europawahlen. Missbräuchlich ist während dieser Zeit insbesondere die Verteilung auf Wahlveranstaltungen, an Informationsständen der Parteien sowie das Einlegen, Aufdrucken und Aufkleben parteipolitischer Informationen oder Werbemittel. Untersagt ist gleichfalls die Weitergabe an Dritte zum Zwecke der Wahlwerbung. Auch ohne zeitlichen Bezug zu einer bevorstehenden Wahl darf die Druckschrift nicht in einer Weise verwendet werden, die als Parteinahme der Staatsregierung zugunsten einzelner politischer Gruppen verstanden werden könnte. Den Parteien ist es gestattet, die Druckschrift zur Unterrichtung ihrer eigenen Mitglieder zu verwenden.

# Inhaltsverzeichnis

<b>Vorbemerkungen</b> .....	5
<b>Abbildungen und Tabellen</b>	
Abb. 1 Genehmigte Wohnungen in Bayern seit Januar 2017 .....	8
Abb. 2 Genehmigte Wohnungen in den Regierungsbezirken in Bayern von Januar bis Dezember 2024.....	8
Abb. 3 Genehmigte neue Nichtwohngebäude in Bayern von Januar bis Dezember 2024.....	8
Abb. 4 Genehmigte Wohnungen in den kreisfreien Städten und Landkreisen in Bayern von Januar bis Dezember 2024 .....	9
Abb. 5 Genehmigte Wohnungen in neuen Wohngebäuden je 10 000 Einwohner in Bayern von Januar bis Dezember 2024 .....	9
Abb. 6 Veranschlagte Baukosten je m² Wohn- bzw. Nutzfläche im Neubau in Bayern von Januar bis Dezember 2019 und 2024.....	9
1. Baugenehmigungen in Bayern seit 1980 .....	10
2. Baugenehmigungen in Bayern seit 2020 nach Monaten .....	11
3. Baugenehmigungen für Wohn- und Nichtwohngebäude in Bayern im Dezember 2024 nach Gebäudearten und Bauherren .....	12
4. Baugenehmigungen für Wohn- und Nichtwohngebäude in Bayern im Dezember 2024 nach Kreisen .....	14
5. Baugenehmigungen für neue Wohn- und Nichtwohngebäude im Fertigteilbau in Bayern im Dezember 2024 nach Gebäudearten und Bauherren .....	22
6. Baugenehmigungen für neue Wohngebäude in Bayern im Dezember 2024 nach Regierungsbezirken, Gebäudearten und privaten Haushalten als Bauherren .....	23
7. Baugenehmigungen für neue Wohngebäude im Freistellungs- bzw. Zustimmungsverfahren in Bayern im Dezember 2024 nach Regierungsbezirken, Gebäudearten und privaten Haushalten als Bauherren .....	24
8. Baugenehmigungen für neue Wohn- und Nichtwohngebäude in Bayern im Dezember 2024 nach Gebäudearten, Regierungsbezirken und der vorwiegenden Art der Beheizung .....	25
9. Baugenehmigungen für neue Wohn- und Nichtwohngebäude in Bayern im Dezember 2024 nach Gebäudearten, Regierungsbezirken und der verwendeten primären Energie für Heizung .....	26
10. Baugenehmigungen für neue Wohn- und Nichtwohngebäude in Bayern im Dezember 2024 nach Gebäudearten, Regierungsbezirken und der verwendeten sekundären Energie für Heizung .....	28
11. Baugenehmigungen für neue Wohn- und Nichtwohngebäude in Bayern im Dezember 2024 nach Gebäudearten und dem überwiegend verwendeten Baustoff .....	30



## Vorbemerkungen

Die Statistiken der Bautätigkeit im Hochbau sind angeordnet durch das Gesetz über die Statistik der Bautätigkeit im Hochbau und die Fortschreibung des Wohnungsbestandes (Hochbaustatistikgesetz - HBauStatG) vom 5. Dezember 1998 (BGBl. I S. 869), in Verbindung mit dem Gesetz über die Statistik für Bundeszwecke (Bundesstatistikgesetz - BStatG) in der Fassung der Bekanntmachung vom 20. Dezember 2016 (BGBl. I S. 2394). Die Hochbaustatistik erstreckt sich auf genehmigungs- oder zustimmungsbedürftige, sowie kenntnisgabe-, anzeigepflichtige oder einem Genehmigungsverfahren (gemäß Artikel 58 der Bayerischen Bauordnung) unterliegende Baumaßnahmen, bei denen Wohnraum oder sonstiger Nutzraum geschaffen oder verändert wird. Bei Nichtwohngebäuden - mit Ausnahme von Gebäuden mit Wohnraum - sind Bagatellbauten bis zu einem Volumen von 350 m<sup>3</sup> Rauminhalt oder 18.000 Euro veranschlagten Kosten des Bauwerks nicht meldepflichtig.

### Methodische Hinweise

Die monatliche Baugenehmigungsstatistik basiert auf den von den Bauaufsichtsbehörden abgegebenen Meldungen, die nicht immer zeitgerecht übermittelt werden. Die Ergebnisse berücksichtigen daher nur diejenigen Bauvorhaben, zu denen im Berichtszeitraum die Baugenehmigung gemeldet wurde. Hieraus können sich Unterschiede zwischen den Ergebnissen der Baugenehmigungsstatistik und dem tatsächlichen Baugenehmigungsgeschehen in den einzelnen Monaten ergeben. Bei der Interpretation der Ergebnisse des vorliegenden Monatsberichts sollte deshalb ihr vorläufiger Charakter berücksichtigt werden.

Abweichungen zwischen Summen und addierten Einzelwerten ergeben sich aus dem Runden von Einzelwerten. Abweichungen zwischen aufsummierten Monatswerten und dem Jahresergebnis erklären sich zudem aus nachträglichen Änderungen zum Bebauungsplan (sog. Tekturen), die zur Jahresaufbereitung eingearbeitet werden. Diese Korrekturen können somit nur in der Jahressumme und nicht in den einzelnen Monaten bzw. Vierteljahren ausgewiesen werden.

Baumaßnahmen an bestehenden Gebäuden können zur Verringerung der Anzahl der Wohnungen, Wohnräume bzw. der Wohn- oder Nutzfläche führen. Dadurch können in den Tabellen auch negative Werte stehen.

### Ausgewählte Begriffe

**Erhebungseinheit** ist das Gebäude bzw. die Baumaßnahme an einem bestehenden Gebäude. Unter der **Errichtung neuer Gebäude** werden Neu- und Wiederaufbauten verstanden. Als Wiederaufbau gilt der Aufbau zerstörter oder abgerissener Gebäude ab Oberkante des noch vorhandenen Kellergeschosses. **Baumaßnahmen an bestehenden Gebäuden** sind bauliche Veränderungen an bereits existierenden Gebäuden durch Umbau-, Ausbau-, Erweiterungs- oder Wiederherstellungsmaßnahmen.

Als **Gebäude** gelten gemäß der Systematik der Bauwerke selbstständig benutzbare, überdachte Bauwerke, die auf Dauer errichtet sind, von Menschen betreten werden können und geeignet oder bestimmt sind, dem Schutz von Menschen, Tieren oder Sachen zu dienen. Dabei kommt es nicht auf die Umschließung durch Wände an; die Überdachung allein ist ausreichend. Gebäude im Sinne der Systematik sind auch selbstständig benutzbare unterirdische Bauwerke, wie z. B. unterirdische Krankenhäuser, Ladenzentren und Tiefgaragen.

**Keine Gebäude** und damit auch keine Erhebungseinheiten in der Bautätigkeitsstatistik sind behelfsmäßige Nichtwohnbauten und freistehende selbstständige Konstruktionen. Unterkünfte wie z. B. Baracken, Gartenlauben, Behelfsheime u. dgl. werden, wenn sie nur für begrenzte Dauer errichtet und/oder von geringem Wohnwert sind, ebenfalls nicht erfasst; Gleiches gilt für Wohncontainer. Dagegen werden Ferien-, Sommer- und Wochenendhäuser, sofern sie als Gebäude gelten und eine Mindestgröße von 50 m<sup>2</sup> aufweisen, teilweise in die Erhebung einbezogen. Dabei zählen Ferienhäuser, die überwiegend der privaten Nutzung durch den/die Eigentümer/-in dienen, als Wohngebäude. Ferienhäuser, die einem ständig wechselnden Kreis von Gästen gegen Entgelt vorübergehend zur Unterkunft zur Verfügung gestellt werden, sind als Nichtwohngebäude zu erfassen.

Ein Bauwerk gilt im Hochbau als **Fertigteilbau**, wenn überwiegend Module wie auch ganze Räume (beispielsweise Bäder) und/oder geschosshohe oder raumbreite, tragende Fertigteile, z. B. großformatige Wandtafeln, für Fassaden, Außen- oder Innenwände verwendet werden. Bei der Modulbauweise werden ganze Räume inklusive Bodenbelag, Fußbodenheizung, Elektroverkabelung sowie fertiger Fassade industriell vorgefertigt. Vor Ort werden sie beispielsweise zu mehrgeschossigen Gebäuden gestapelt oder nur einzelne Räume wie Badzellen als Module eingebaut. Module können nach dem Baukastenprinzip zusammengesetzt werden. Hierbei ist notwendig, dass der überwiegende Teil der tragenden Konstruktion (gemessen am Rauminhalt) aus Fertigteilen besteht. Für die Beurteilung „überwiegend“ sind die meist konventionell errichteten Fundamente oder Kellergeschosse mit zu berücksichtigen. Als **konventionelle Bauten** gelten Bauvorhaben, die nicht aus Fertigteilen im obigen Sinne zusammengefügt sind.

**Wohngebäude** sind Gebäude, die mindestens zur Hälfte (gemessen am Anteil der Wohnfläche an der Nutzungsfläche gemäß DIN 277) Wohnzwecken dienen. Zu den Wohngebäuden zählen auch Ferien-, Sommer- und Wochenendhäuser mit einer Mindestgröße von 50 m² Wohnfläche, soweit sie durch den/die Eigentümer/-in überwiegend selbst genutzt werden. Ferienhäuser, die einem ständig wechselnden Kreis von Gästen gegen Entgelt vorübergehend zur Unterkunft zur Verfügung gestellt werden, sind als Nichtwohngebäude zu erfassen.

**Wohngebäude mit Eigentumswohnungen** sind Wohngebäude, die Wohneinheiten enthalten, an denen durch Eintragung im Wohnungsgrundbuch Sondereigentum nach den Vorschriften des Wohnungseigentumsgesetzes begründet ist oder werden soll. Entsprechend den Vorschriften des Wohnungseigentumsgesetzes besteht ein Wohngebäude entweder ausschließlich aus Eigentumswohnungen oder es befindet sich überhaupt keine Eigentumswohnung darin. Maßgebend ist die Absicht des Bauherren zum Zeitpunkt der Baugenehmigung. Ein „Wohngebäude mit Eigentumswohnungen“ liegt auch dann vor, wenn der Bauherr beabsichtigt, einen Teil oder alle der im Grundbuch als Eigentumswohnungen nachzuweisenden Wohnungen zu vermieten.

**Wohnheime** sind Wohngebäude, die primär den Wohnbedürfnissen bestimmter Bevölkerungskreise (z. B. Studenten, Senioren) dienen und Gemeinschaftsräume besitzen. Die Bewohnerinnen/Bewohner von Wohnheimen führen einen eigenen Haushalt. Die Zuordnung eines Gebäudes zu den Wohnheimen oder zu den Anstaltsgebäuden (Nichtwohngebäuden) hängt von der primären Zweckbestimmung des Gebäudes ab. So zählen zu den Wohnheimen (Wohngebäuden) z. B. Studentenheime, Heime für Pflegepersonal, Alten- und Altenwohnheime, Schülerwohnheime und Behindertenheime, bei denen das Wohnen im Vordergrund steht. Dagegen gelten u. a. Altenpflege- und Krankenhäuser, Säuglings-, Erziehungs- und Müttergenesungsheime, Heime von Unterrichtsanstalten sowie Heime für die Eingliederung und Pflege Behinderter als Nichtwohngebäude.

**Nichtwohngebäude** sind Gebäude, die überwiegend (mindestens zu mehr als der Hälfte der Nutzungsfläche) Nichtwohnzwecken dienen. Zu den Nichtwohngebäuden zählen Anstaltsgebäude, Büro- und Verwaltungsgebäude, landwirtschaftliche Betriebsgebäude, nichtlandwirtschaftliche Betriebsgebäude (wie Fabrikgebäude, Handelsgebäude, Hotels, Ferienhäuser, die einem ständig wechselnden Kreis von Gästen gegen Entgelt zur Unterkunft zur Verfügung gestellt werden) und sonstige Nichtwohngebäude (wie Schulgebäude, Kindertagesstätten, Sporthallen). Bei gemischter Nutzung (z. B. Arztpraxis und Wohnungen) ist nur die Zweckbestimmung anzugeben, die gemessen an der zurechenbaren Nutzungsfläche überwiegt (Schwerpunkt).

**Haustyp des Wohngebäudes:** Ein **Einzelhaus** ist ein einzelnes, freistehendes Wohngebäude. Es kann auch aus mehreren Gebäudeteilen bestehen. Ein Einzelhaus kann ein Ein-, Zwei- oder Mehrfamilienhaus sein. Ein **Doppelhaus** besteht aus zwei Wand an Wand gebauten Wohngebäuden, die durch massive und vom Keller bis zum Dach reichende Wände (Brandmauern) getrennt sind. Diese Gebäude können Ein-, Zwei- oder Mehrfamilienhäuser sein. Ein **gereihtes Haus** ist ein Wohngebäude, das mit mindestens zwei anderen Gebäuden aneinander gebaut ist, unabhängig davon, ob es sich dabei um Ein- oder Mehrfamilienhäuser handelt. Die Gebäude müssen nicht baugleich sein, sie können auch seitlich oder in der Höhe versetzt sein. Reiheneckhäuser zählen auch hierzu. Wohngebäude, die sich nicht in die vorgegebene Typisierung einordnen lassen, sind der Gruppe „**Sonstiger Haustyp**“ zuzurechnen (z. B. terrassenförmige Wohnhügel).

**Überwiegend verwendeter Baustoff** ist derjenige, der bei der Erstellung der tragenden Konstruktion des Gebäudes überwiegend Verwendung findet.

Bei der Angabe zur **verwendeten Energie** für die Heizung wird unterschieden in **primäre** und **sekundäre** Energie. Als **primäre Energie** gilt die bezogen auf den Energieanteil überwiegende Energiequelle, als **sekundäre Energie** die weitere, nachrangig eingesetzte Energiequelle. Bei mehr als zwei Energiequellen werden nur die beiden überwiegend genutzten Quellen entsprechend ihres Anteils (primär/sekundär) angegeben. Die Angabe zur sekundären Heizenergie ist nur erforderlich, wenn mindestens eine weitere Energie für die Beheizung eingesetzt wird. Für Gebäude, die aufgrund ihrer guten Wärmedämmung nicht über ein klassisches Heizsystem, sondern nur über Lüftungsanlagen verfügen (z. B. Passivhäuser oder Plus-Energie-Häuser), ist bei der primär verwendeten Heizenergie „**keine**“ angegeben.

Bei Beheizung durch eine **Wärmepumpe** ist die Art der hierzu überwiegend genutzten Wärmequelle anzugeben. Unterschieden werden die Wärmequellen **Erde (Geothermie)**, **Luft (Aerothermie)** und **Wasser (Hydrothermie)**, wobei die Thermiearten Aerothermie und Hydrothermie im Erhebungsbogen für Baugenehmigungen unter dem Oberbegriff **Umweltthermie** zusammengefasst werden. Wenn die Wärmepumpe überwiegend andere Wärmequellen nutzt (wie z. B. Abwärme oder Solarwärme), ist **Sonstige Energie** anzugeben. Sofern Tiefengeothermie über ein Fernwärmenetz genutzt wird, ist Fernwärme anzugeben. **Solarthermie** ist die durch Nutzung der Solarstrahlung technisch nutzbar gemachte Wärme für Warmwasser und ggf. auch Heizung. **Holz** umfasst auch z. B. Holzpellets. **Biogas/Biomethan** ist das Umwandlungsprodukt aus fester oder flüssiger Biomasse. **Gas** umfasst auch Erdgas mit Beimischungen von Biogas in Erdgasqualität (**Biomethan**). Ist die ausschließliche Nutzung von Biomethan oder anderem Biogas vorgesehen, ist die Position **Biogas/Biomethan** auszuwählen. Andere Formen der Wärmegewinnung aus Biomasse sind unter die Position **Sonstige Biomasse** zu subsumieren. Der Kategorie **Sonstige Energie** sind alle verbleibenden Energiearten zuzuordnen (wie z. B. auch Koks/Kohle und Briketts).

Der **Rauminhalt** von Bauwerken ist das von den äußeren Begrenzungsflächen eines Gebäudes eingeschlossene Volumen (Bruttorauminhalt), d. h. das Produkt aus der überbauten Fläche und der anzusetzenden Höhe, inklusive des Rauminhalts der Konstruktion (DIN 277 Teil 1, in der jeweils gültigen Fassung).

**Vollgeschosse** sind Geschosse im Sinne der in den Landesbauordnungen festgelegten Definitionen (siehe § 20 Absatz 1 BauNVO). Kellergeschosse und Dachgeschosse gelten i. d. R. nicht als Vollgeschosse.

Als **Nutzfläche** im Sinne der Bautätigkeitsstatistik gilt die Fläche, die sich ergibt, wenn von der Nutzungsfläche nach DIN 277 die Wohnfläche abgezogen wird. Die Nutzungsfläche ist derjenige Teil der Netto-Grundfläche, der der Nutzung des Bauwerkes aufgrund seiner Zweckbestimmung dient. **Nicht** zur Nutzungsfläche gehören die technische Funktionsfläche (Fläche der Räume für betriebstechnische Anlagen) sowie die Verkehrsfläche (Flächen zur Verkehrserschließung und -sicherung, wie z. B. Flure, Hallen, Treppen, Aufzugschächte usw.).

Die Wohnfläche (zu berechnen nach der Wohnflächenverordnung (WoFIV) vom 25. Dezember 2003, in der jeweils aktuellen Fassung) umfasst die Grundflächen der Räume, die ausschließlich zu dieser Wohnung gehören, also die Flächen von Wohn- und Schlafräumen, Küchen und Nebenräumen (z. B. Dielen, Abstellräume und Bäder) innerhalb der Wohnung. Die Wohnfläche eines Wohnheims umfasst die Grundflächen der Räume, die zur alleinigen und gemeinschaftlichen Nutzung durch die Bewohnerinnen/Bewohner bestimmt sind. Zur Wohnfläche gehören auch die Grundflächen von Wintergärten, Schwimmbädern und ähnlichen nach allen Seiten geschlossenen Räumen sowie von Balkonen, Loggien, Dachgärten und Terrassen, wenn sie ausschließlich zu der Wohnung oder dem Wohnheim gehören. Nicht zur Wohnfläche (und somit zur Nutzfläche) zählen die Grundflächen von Zuhörerräumen (z. B. Kellerräumen, Abstellräumen außerhalb der Wohnung, Waschküchen, Bodenräumen, Trockenräumen, Heizungsräumen und Garagen).

Unter einer **Wohnung** sind nach außen abgeschlossene, zu Wohnzwecken bestimmte, in der Regel zusammenliegende Räume zu verstehen, die die Führung eines eigenen Haushalts ermöglichen. Wohnungen haben einen eigenen Eingang unmittelbar vom Freien, von einem Treppenhaus oder einem Vorraum. Zur Wohnung können aber auch außerhalb des eigentlichen Wohnungsabschlusses liegende, zu Wohnzwecken ausgebaute Keller- oder Bodenräume (z. B. Mansarden) gehören.

Die **Zahl der Räume** umfasst alle Wohn-, Ess- und Schlafzimmer und andere separate Räume (z. B. bewohnbare Keller- und Bodenräume) von mindestens 6 m<sup>2</sup> Größe sowie abgeschlossene Küchen unabhängig von deren Größe. Bad, Toilette, Flur und Wirtschaftsräume werden grundsätzlich nicht mitgezählt. Ein Wohnzimmer mit einer Essecke, Schlaf- oder Kochnische ist als ein Raum zu zählen. Dementsprechend bestehen Wohnungen, in denen es keine bauliche Trennung der einzelnen Wohnbereiche gibt (z. B. "Loftwohnungen") aus nur **einem** Raum.

**Veranschlagte Kosten des Bauwerkes** sind die Kosten des Bauwerkes gemäß DIN 276 (in der jeweils gültigen Fassung) als Summe der Kostengruppen 300 und 400. Baukosten im Sinne der Bautätigkeitsstatistik sind somit die Kosten der Baukonstruktionen (einschließlich Erdarbeiten und baukonstruktive Einbauten) sowie die Kosten der technischen Anlagen. Kosten für nicht fest verbundene Einbauten, die nicht Bestandteil des Bauwerks sind, wie Großrechenanlagen oder industrielle Produktionsanlagen, sind nicht einzubeziehen. Die Umsatzsteuer ist in den veranschlagten Kosten enthalten.

Abb. 1  
**Genehmigte Wohnungen in Bayern seit Januar 2017**

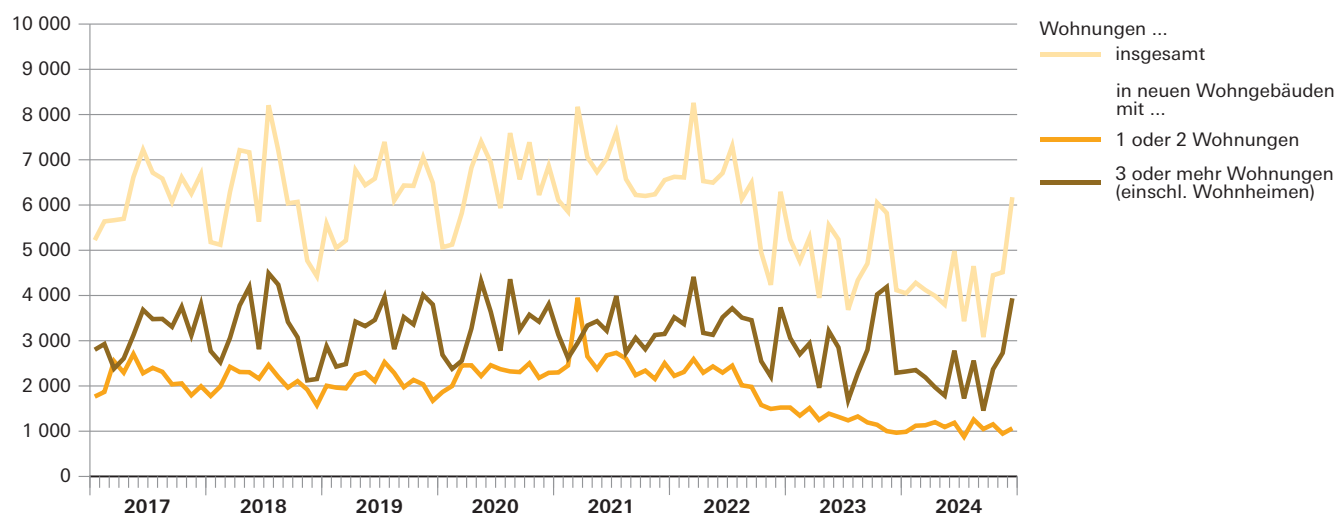


Abb. 2  
**Genehmigte Wohnungen in den Regierungsbezirken in Bayern von Januar bis Dezember 2024**  
 Veränderung gegenüber dem Vergleichszeitraum des Vorjahres in Prozent

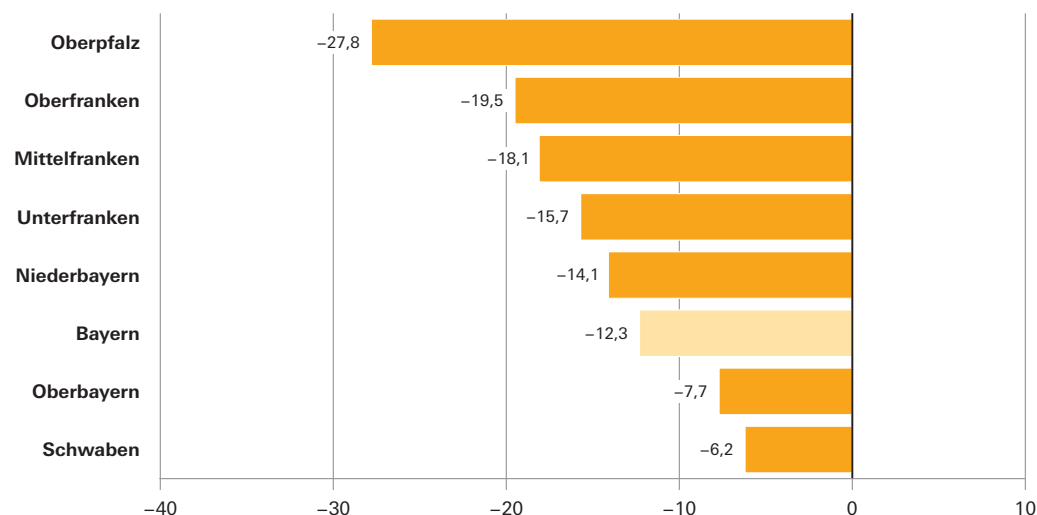


Abb. 3  
**Genehmigte neue Nichtwohngebäude in Bayern von Januar bis Dezember 2024**  
 Veränderung gegenüber dem Vergleichszeitraum des Vorjahres in Prozent

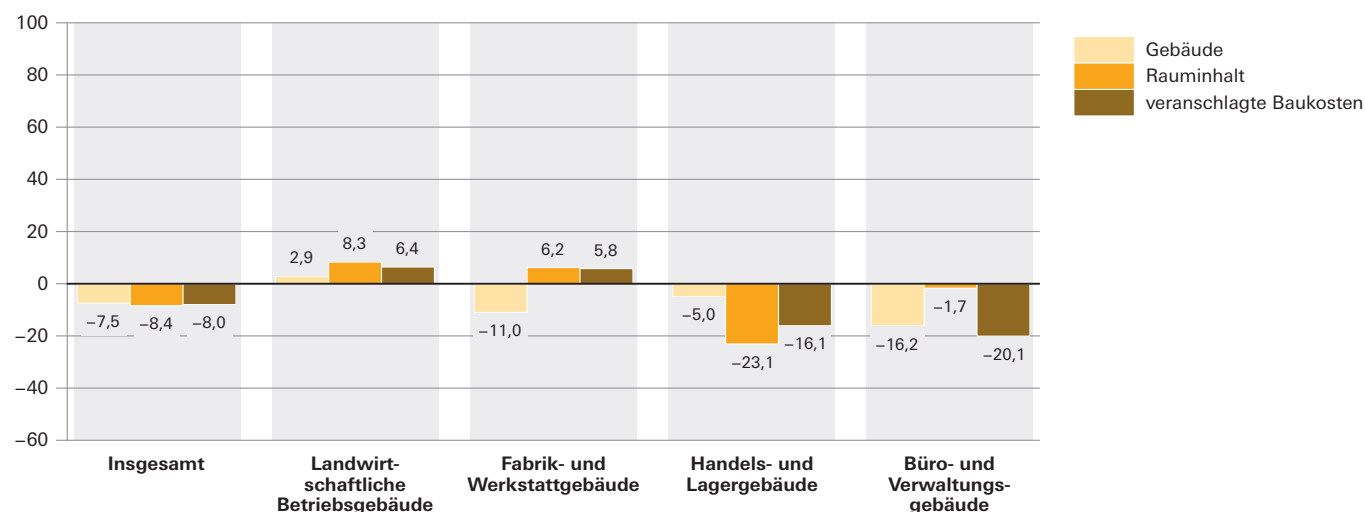




Abb. 4

## Genehmigte Wohnungen in den kreisfreien Städten und Landkreisen in Bayern von Januar bis Dezember 2024

Veränderung gegenüber dem Vergleichszeitraum des Vorjahres in Prozent

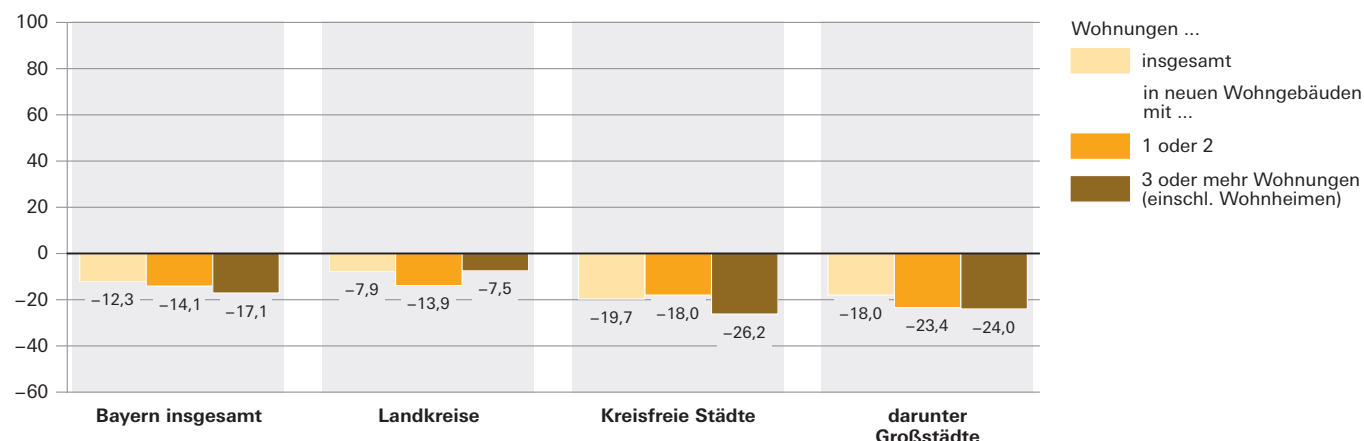


Abb. 5

## Genehmigte Wohnungen in neuen Wohngebäuden je 10 000 Einwohner in Bayern von Januar bis Dezember 2024

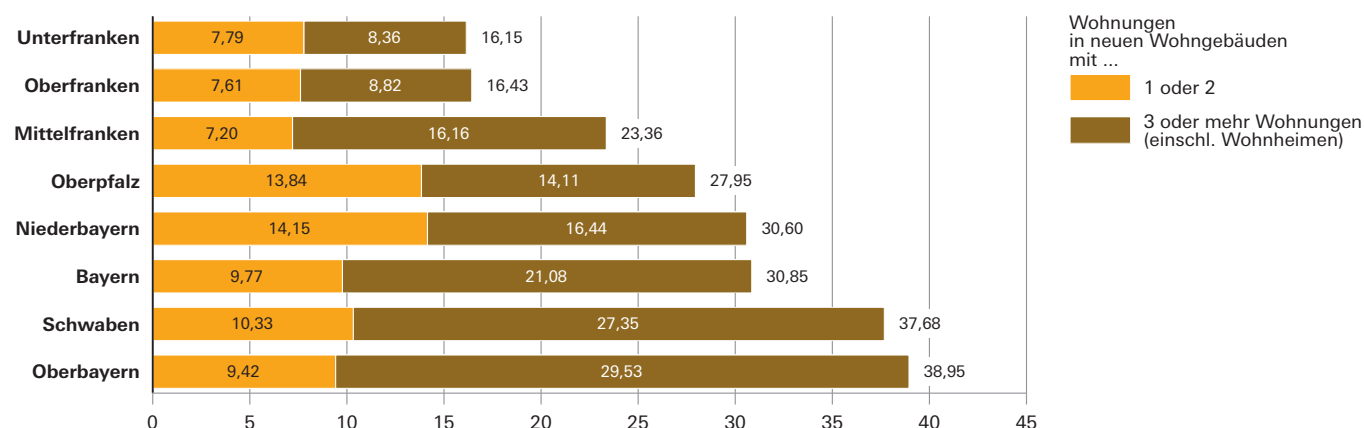
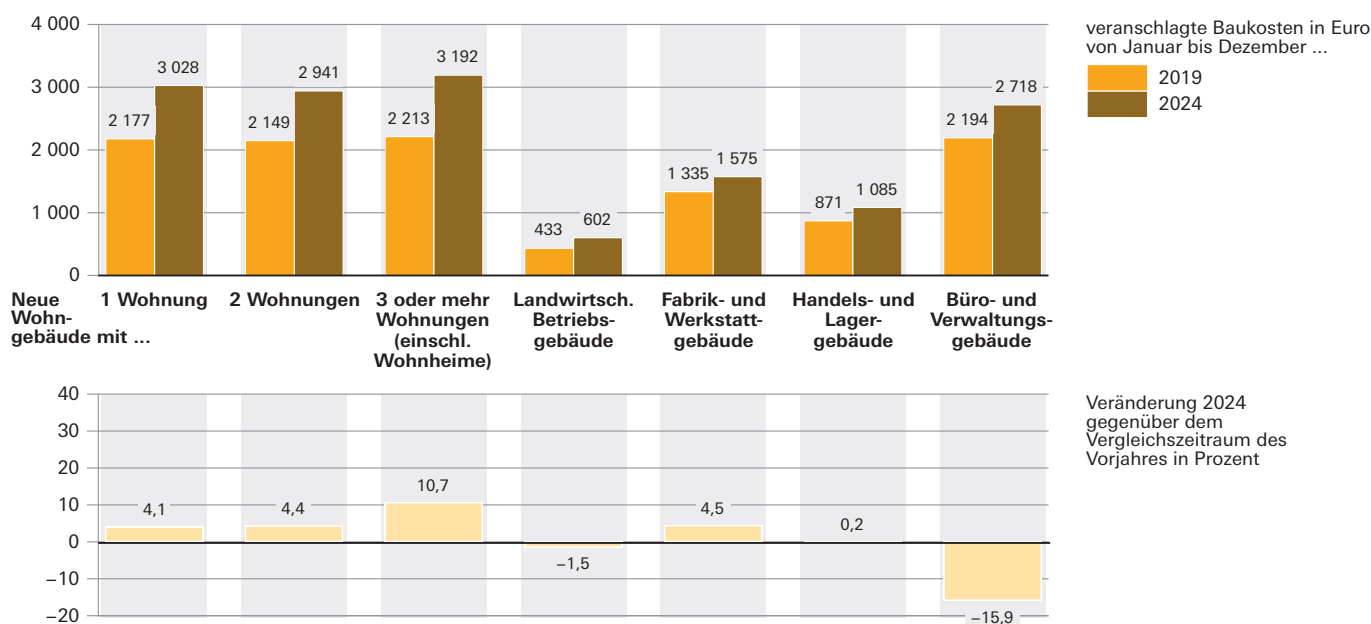


Abb. 6

## Veranschlagte Baukosten je m<sup>2</sup> Wohn- bzw. Nutzfläche im Neubau in Bayern von Januar bis Dezember 2019 und 2024



# 1. Baugenehmigungen in Bayern seit 1980

Berichtszeitraum <sup>1)2)</sup>	Errichtung neuer Gebäude								Wohnungen ins- gesamt <sup>3)</sup>
	Wohnbau				Nichtwohnbau				
	Gebäude	Rauminhalt	Wohnungen	Veranschlagte Kosten der Bauwerke <sup>4)</sup>	Gebäude	Rauminhalt	Nutzfläche	Veranschlagte Kosten der Bauwerke <sup>4)</sup>	
	Anzahl	1 000 m³	Anzahl	1 000 €	Anzahl	1 000 m³	100 m²	1 000 €	
1980 .....	42 566	50 413	73 417	6 827 827	11 360	42 724	72 524	3 799 500	78 718
1981 .....	37 272	46 050	70 107	6 772 884	10 417	35 868	60 322	3 441 718	75 876
1982 .....	31 503	40 525	64 146	6 405 406	10 028	36 050	61 071	3 855 039	70 241
1983 .....	37 764	48 904	81 866	8 100 298	12 113	40 092	68 836	4 079 289	88 555
1984 .....	31 008	39 885	68 817	6 792 378	9 556	34 241	55 451	3 381 131	74 460
1985 .....	27 221	33 478	55 421	5 783 277	9 902	35 130	57 959	3 708 322	61 026
1986 .....	27 710	31 981	49 556	5 553 623	9 981	39 286	64 529	4 276 282	54 466
1987 .....	27 342	31 461	46 778	5 520 504	10 368	39 422	63 623	4 058 230	51 004
1988 .....	29 932	34 521	51 349	6 154 538	11 163	41 147	67 438	4 637 392	56 256
1989 .....	31 595	38 472	59 472	6 986 363	11 383	43 889	72 318	4 894 633	65 475
1990 .....	35 952	46 716	76 581	8 763 791	12 004	45 546	74 233	5 376 050	86 316
1991 .....	34 552	46 538	77 999	9 177 417	12 176	52 237	83 570	6 439 827	87 792
1992 .....	39 058	55 413	95 884	11 693 365	11 953	47 214	78 490	6 510 591	107 204
1993 .....	43 469	62 914	110 080	14 051 106	12 003	44 873	72 831	6 528 672	122 865
1994 .....	44 728	65 642	115 754	15 328 241	11 517	46 375	76 397	7 026 881	127 598
1995 .....	35 042	48 876	81 871	11 637 840	11 142	48 228	75 253	7 255 566	92 272
1996 .....	35 931	45 740	69 308	10 962 664	10 663	41 931	65 730	5 585 679	78 654
1997 .....	35 772	43 890	64 297	10 272 471	11 169	42 014	66 835	5 378 766	73 567
1998 .....	40 148	47 558	68 745	10 980 529	12 192	49 462	78 080	5 919 860	78 359
1999 .....	39 168	45 674	65 840	10 572 695	10 477	51 434	80 688	6 270 203	74 777
2000 .....	33 124	38 461	55 372	8 983 497	10 187	46 184	75 709	5 753 671	63 163
2001 .....	29 609	34 578	49 588	8 109 415	9 072	50 103	80 871	6 643 446	56 161
2002 .....	30 040	33 948	47 256	8 079 298	8 308	44 977	69 385	6 152 051	53 225
2003 .....	36 130	40 918	54 673	9 627 081	7 898	40 503	62 357	4 632 453	62 645
2004 .....	31 255	35 901	50 189	8 518 789	7 803	36 761	56 717	4 293 700	57 721
2005 .....	25 510	29 839	43 254	7 160 738	7 375	35 516	54 602	4 168 851	49 712
2006 .....	27 896	32 427	46 188	7 820 357	8 561	42 457	66 278	4 915 995	53 057
2007 .....	18 537	21 752	31 771	5 345 086	8 019	48 907	72 068	5 376 179	36 859
2008 .....	17 203	21 138	30 728	5 353 426	8 564	50 763	74 163	5 395 346	35 053
2009 .....	18 136	22 133	31 621	5 701 553	8 596	46 509	69 543	6 257 727	35 639
2010 .....	20 980	25 299	37 962	6 811 771	9 733	49 407	70 914	5 519 497	42 416
2011 .....	24 159	30 278	45 847	8 610 161	9 776	53 520	79 021	7 185 108	52 010
2012 .....	22 814	29 550	47 041	8 581 795	8 708	50 282	72 706	6 824 902	52 930
2013 .....	23 764	31 223	49 513	9 274 109	8 505	51 204	74 355	6 707 580	55 972
2014 .....	23 943	31 755	51 315	9 807 293	7 978	48 468	69 125	6 591 050	58 783
2015 .....	25 393	33 262	52 945	10 784 557	7 778	48 293	70 870	7 365 768	62 157
2016 .....	26 855	37 407	64 966	12 682 461	8 038	49 440	73 190	8 113 990	74 598
2017 .....	27 246	37 905	64 524	13 468 652	7 929	53 317	78 931	9 146 281	74 990
2018 .....	26 794	37 671	63 616	14 011 382	7 958	57 535	82 355	10 423 184	73 140
2019 .....	26 706	38 629	64 710	14 840 142	7 217	48 100	71 704	9 341 129	75 540
2020 .....	28 134	39 121	67 494	15 693 249	7 738	55 730	79 419	11 195 894	77 778
2021 .....	30 459	42 378	68 559	17 893 030	8 387	55 761	78 535	10 761 506	80 344
2022 .....	25 572	38 405	65 312	17 431 993	7 173	50 434	68 147	11 099 135	76 633
2023 .....	16 404	26 763	49 198	13 587 077	6 501	45 710	61 855	11 397 431	58 732
2020 1. Vj. ....	6 395	8 637	13 944	3 369 564	1 570	11 105	15 840	2 277 607	16 011
2. Vj. ....	7 396	10 364	18 363	4 099 491	1 991	15 160	20 795	2 772 617	21 167
3. Vj. ....	7 151	9 987	17 387	3 993 351	2 143	12 871	19 135	2 714 198	20 088
4. Vj. ....	7 192	10 139	17 772	4 231 292	2 034	16 590	23 631	3 430 678	20 477
2021 1. Vj. ....	8 394	11 105	17 406	4 640 132	1 881	12 378	18 330	2 480 210	20 134
2. Vj. ....	7 577	10 724	17 698	4 492 125	2 230	14 046	20 452	2 647 783	20 817
3. Vj. ....	7 539	10 606	17 366	4 435 019	2 352	16 367	22 352	3 110 351	20 405
4. Vj. ....	6 949	9 943	16 089	4 325 754	1 924	12 970	17 401	2 523 162	18 988
2022 1. Vj. ....	7 095	10 645	18 424	4 658 590	1 799	11 930	16 399	2 458 125	21 493
2. Vj. ....	6 976	10 154	16 841	4 546 175	1 828	14 997	18 775	3 239 377	19 728
3. Vj. ....	6 613	9 974	16 960	4 665 937	2 027	13 840	19 894	3 400 716	19 930
4. Vj. ....	4 888	7 632	13 087	3 561 291	1 519	9 667	13 079	2 000 917	15 482
2023 1. Vj. ....	4 704	7 253	13 080	3 632 812	1 557	12 259	15 897	2 851 864	15 277
2. Vj. ....	4 236	6 792	11 978	3 386 678	1 670	10 078	14 013	2 312 627	14 737
3. Vj. ....	3 930	6 039	10 526	3 082 120	1 741	12 172	16 608	3 174 992	12 726
4. Vj. ....	3 534	6 679	13 614	3 485 467	1 533	11 201	15 337	3 057 948	15 992
2024 1. Vj. ....	3 399	5 544	10 101	2 955 724	1 436	10 237	14 514	2 593 803	12 448
2. Vj. ....	3 643	5 712	10 018	3 029 875	1 656	11 047	15 406	2 795 156	12 772
3. Vj. ....	3 311	4 997	8 926	2 725 865	1 458	9 954	13 398	2 503 075	11 159
4. Vj. ....	3 539	6 236	12 197	3 420 998	1 461	10 612	14 413	2 598 315	15 134

1) Ab Berichtsjahr 2012 werden die "Sonstigen Wohneinheiten" als Wohnungen erfasst. - 2) Die Differenz zwischen der Summierung der Monatszahlen zu den Quartalszahlen bzw. zum Jahresergebnis entsteht durch die Einbeziehung der Tekturen, die nachträgliche Bauänderungen berücksichtigen. - 3) In Wohn- und Nichtwohngebäuden einschl. Baumaßnahmen an bestehenden Gebäuden. - 4) Im Vergleich zu früheren Veröffentlichungen feststellbare Abweichungen im Ergebnissachverhalt resultieren aus einer nachträglichen maschinellen Umsetzung der gemeldeten DM-Beträge in Euro-Werte in den Einzeldatensätzen.

## 2. Baugenehmigungen in Bayern seit 2020 nach Monaten

Berichtszeitraum <sup>1)</sup>	Errichtung neuer Gebäude								Wohnungen ins- gesamt <sup>2)</sup>
	Wohnbau				Nichtwohnbau				
	Gebäude	Rauminhalt	Wohnungen	Veranschlagte Kosten der Bauwerke	Gebäude	Rauminhalt	Nutzfläche	Veranschlagte Kosten der Bauwerke	
	Anzahl	1 000 m³	Anzahl	1 000 €	Anzahl	1 000 m³	100 m²	1 000 €	
2020 Januar .....	1 909	2 633	4 554	1 049 000	486	2 995	4 629	750 674	5 065
Februar .....	2 013	2 697	4 378	1 053 965	467	3 740	5 248	784 240	5 125
März .....	2 473	3 306	5 012	1 266 599	617	4 370	5 963	742 693	5 821
April .....	2 506	3 490	5 727	1 363 726	627	6 250	8 544	988 219	6 825
Mai .....	2 318	3 354	6 538	1 334 924	689	3 477	5 570	887 876	7 402
Juni .....	2 572	3 520	6 098	1 400 841	675	5 432	6 682	896 522	6 940
Juli .....	2 390	3 229	5 152	1 278 043	661	3 590	5 511	773 116	5 931
August .....	2 422	3 513	6 682	1 410 490	761	4 902	6 817	998 143	7 591
September ..	2 339	3 245	5 553	1 304 818	721	4 379	6 808	942 939	6 566
Oktober .....	2 589	3 603	6 075	1 503 475	820	7 487	10 634	1 482 479	7 387
November ...	2 225	3 121	5 600	1 303 752	606	3 859	5 486	762 091	6 222
Dezember ...	2 378	3 415	6 097	1 424 065	608	5 243	7 511	1 186 108	6 868
2021 Januar .....	2 291	3 229	5 432	1 383 257	527	3 132	4 360	526 066	6 107
Februar .....	2 384	3 216	5 068	1 349 952	601	4 795	6 639	1 051 742	5 855
März .....	3 719	4 660	6 906	1 906 923	753	4 451	7 331	902 402	8 172
April .....	2 593	3 673	5 991	1 513 278	714	3 865	5 894	924 811	7 059
Mai .....	2 355	3 428	5 809	1 453 559	790	5 054	7 298	871 552	6 730
Juni .....	2 629	3 624	5 898	1 525 288	726	5 127	7 260	851 420	7 028
Juli .....	2 713	3 955	6 721	1 637 105	784	4 207	6 178	812 502	7 610
August .....	2 577	3 406	5 342	1 423 070	802	6 535	7 919	1 043 268	6 572
September ..	2 249	3 246	5 303	1 374 844	766	5 624	8 255	1 254 581	6 223
Oktober .....	2 333	3 308	5 153	1 423 333	704	4 565	6 397	962 688	6 200
November ...	2 152	3 101	5 283	1 358 632	605	4 561	5 839	865 488	6 237
Dezember ...	2 464	3 534	5 653	1 543 789	615	3 843	5 165	694 986	6 551
2022 Januar .....	2 216	3 291	5 741	1 368 999	555	3 557	5 264	870 890	6 624
Februar .....	2 272	3 419	5 679	1 501 235	574	4 186	5 580	776 727	6 609
März .....	2 607	3 935	7 004	1 788 356	670	4 188	5 555	810 508	8 260
April .....	2 244	3 256	5 466	1 435 068	545	5 281	6 407	1 023 910	6 529
Mai .....	2 430	3 395	5 562	1 537 585	679	4 156	5 515	1 223 995	6 494
Juni .....	2 302	3 503	5 813	1 573 522	604	5 560	6 853	991 472	6 705
Juli .....	2 472	3 657	6 165	1 677 256	676	5 515	7 413	1 125 040	7 304
August .....	2 077	3 164	5 361	1 518 940	572	4 025	6 105	1 106 728	6 133
September ..	2 064	3 154	5 434	1 469 741	779	4 300	6 375	1 168 948	6 493
Oktober .....	1 643	2 457	4 128	1 133 807	537	2 894	3 899	475 886	4 953
November ...	1 562	2 245	3 700	1 063 840	475	3 218	4 343	699 221	4 235
Dezember ...	1 683	2 930	5 259	1 363 644	507	3 554	4 837	825 810	6 294
2023 Januar .....	1 626	2 497	4 583	1 246 103	498	3 672	5 469	1 003 197	5 240
Februar .....	1 432	2 270	4 046	1 140 469	480	4 922	5 129	1 050 001	4 758
März .....	1 646	2 485	4 451	1 246 240	579	3 665	5 299	798 666	5 279
April .....	1 283	1 855	3 209	907 142	451	2 530	3 683	541 792	3 947
Mai .....	1 519	2 585	4 602	1 277 499	621	4 276	5 779	1 019 609	5 554
Juni .....	1 434	2 351	4 167	1 202 037	598	3 273	4 552	751 226	5 236
Juli .....	1 268	1 747	2 926	871 197	574	4 398	5 374	876 276	3 683
August .....	1 385	2 119	3 607	1 103 954	633	3 974	5 971	1 190 607	4 336
September ..	1 277	2 173	3 993	1 106 969	534	3 800	5 264	1 108 109	4 707
Oktober .....	1 254	2 410	5 165	1 230 263	558	3 758	5 112	997 269	6 051
November ...	1 218	2 440	5 191	1 303 417	543	3 748	5 251	923 508	5 823
Dezember ...	1 062	1 829	3 258	951 787	432	3 695	4 974	1 137 171	4 118
2024 Januar .....	1 020	1 742	3 307	963 718	450	2 444	3 779	709 848	4 048
Februar .....	1 171	1 941	3 473	1 038 956	464	4 547	5 832	948 541	4 280
März .....	1 208	1 862	3 321	953 050	522	3 245	4 904	935 414	4 120
April .....	1 232	1 854	3 170	934 277	561	4 078	5 131	963 164	3 991
Mai .....	1 129	1 712	2 879	905 365	526	3 198	4 354	743 417	3 798
Juni .....	1 282	2 146	3 969	1 190 233	569	3 772	5 921	1 088 575	4 983
Juli .....	911	1 488	2 602	808 686	408	2 599	3 477	550 676	3 430
August .....	1 310	2 061	3 819	1 116 920	583	3 668	5 183	1 210 174	4 649
September ..	1 090	1 448	2 505	800 259	467	3 687	4 738	742 225	3 080
Oktober .....	1 263	1 915	3 520	1 028 340	560	3 467	4 916	933 709	4 447
November ...	1 053	1 907	3 675	1 070 301	486	3 737	5 027	818 681	4 514
Dezember ...	1 223	2 415	5 002	1 322 357	415	3 408	4 469	845 925	6 173

<sup>1)</sup> Die Differenz zwischen der Summierung der Monatszahlen zu den Quartalszahlen bzw. zum Jahresergebnis entsteht durch die Einbeziehung der Tekturen, die nachträgliche Bauänderungen berücksichtigen. - <sup>2)</sup> In Wohn- und Nichtwohngebäuden einschl. Baumaßnahmen an bestehenden Gebäuden.

### 3. Baugenehmigungen für Wohn- und Nichtwohngebäude

Lfd. Nr.	Gebäudeart Bauherr	Errichtung neuer				
		Gebäude	Rauminhalt	Nutzfläche	Wohnungen	
					insgesamt	Wohnfläche
					Anzahl	100 m²

#### Wohnbau

1	Wohngebäude mit 1 Wohnung .....	816	777	419	816	1 341
2	Wohngebäude mit 2 Wohnungen .....	124	154	79	248	281
3	Wohngebäude mit 3 oder mehr Wohnungen .....	273	1 381	673	3 277	2 343
4	Wohnheime .....	10	102	47	661	165
5	<b>Wohngebäude insgesamt .....</b>	<b>1 223</b>	<b>2 415</b>	<b>1 218</b>	<b>5 002</b>	<b>4 131</b>
6	darunter mit Eigentumswohnungen .....	104	565	274	1 264	900
7	im Freistellungs- bzw. Zustimmungsverfahren <sup>2)</sup> .....	268	393	182	818	675
Von den Wohngebäuden entfielen auf:						
8	Öffentliche Bauherren .....	12	85	25	401	149
9	Unternehmen .....	324	1 194	586	2 980	2 019
10	davon Wohnungsunternehmen .....	286	1 084	514	2 685	1 829
11	Immobilienfonds .....	9	27	15	107	56
12	sonstige Unternehmen .....	29	83	57	188	134
13	Private Haushalte .....	886	1 128	603	1 611	1 951
14	Organisationen ohne Erwerbszweck .....	1	7	4	10	13

#### Nichtwohnbau

15	Anstaltsgebäude .....	2	19	37	-	-
16	Büro- und Verwaltungsgebäude .....	15	66	136	1	2
17	Landwirtschaftliche Betriebsgebäude .....	117	402	575	10	11
18	Nichtlandwirtschaftliche Betriebsgebäude .....	246	2 575	3 186	35	39
19	darunter Fabrik- und Werkstattgebäude .....	63	1 342	1 343	8	12
20	Handels- und Lagergebäude .....	118	991	1 274	24	24
21	Hotels und Gaststätten .....	13	80	168	1	3
22	Sonstige Nichtwohngebäude .....	35	347	536	44	18
23	<b>Nichtwohngebäude insgesamt .....</b>	<b>415</b>	<b>3 408</b>	<b>4 469</b>	<b>90</b>	<b>70</b>
24	darunter im Freistellungs- bzw. Zustimmungsverfahren <sup>2)</sup> .....	38	118	224	2	2
Von den Nichtwohngebäuden entfielen auf:						
25	Öffentliche Bauherren .....	43	418	607	16	14
26	Unternehmen .....	264	2 745	3 438	30	31
27	davon Land- und Forstwirtschaft, Tierhaltung, Fischerei .....	108	385	545	8	8
28	Produzierendes Gewerbe .....	61	821	993	8	10
29	Handel, Kreditinstitute und Versicherungsgewerbe, Dienstleistungen, Verkehr und Nachrichtenübermittlung, Wohnungsunternehmen und Immobilienfonds .....	95	1 539	1 900	14	13
30	Private Haushalte .....	95	198	345	8	15
31	Organisationen ohne Erwerbszweck .....	13	47	79	36	10

<sup>1)</sup> Einschl. Küchen. - <sup>2)</sup> Genehmigungsfreistellung nach Artikel 58 bzw. bauaufsichtliche Zustimmung nach Artikel 73 der Bayerischen Bauordnung (BayBO).

## in Bayern im Dezember 2024 nach Gebäudearten und Bauherren

Gebäude		Alle Baumaßnahmen						Lfd. Nr.
Wohnräume <sup>1)</sup>	Veranschlagte Kosten der Bauwerke	Gebäude/ Baumaßnahmen	Nutzfläche	Wohnungen		Wohnräume <sup>1)</sup>	Veranschlagte Kosten der Bauwerke	
				insgesamt	Wohnfläche			
Anzahl	1 000 €	Anzahl	100 m²	Anzahl	100 m²	Anzahl	1 000 €	

### Wohnbau

4 708	402 669	X	X	X	X	X	X	1
1 019	78 182	X	X	X	X	X	X	2
9 037	765 123	X	X	X	X	X	X	3
693	76 383	14	27	785	206	837	92 676	4
<b>15 457</b>	<b>1 322 357</b>	<b>2 133</b>	<b>893</b>	<b>5 990</b>	<b>4 896</b>	<b>18 239</b>	<b>1 564 207</b>	<b>5</b>
3 419	296 084	176	198	1 483	1 040	3 948	335 161	6
2 538	216 222	359	139	927	751	2 794	236 026	7
666	82 639	15	16	416	157	698	84 234	8
7 731	648 578	392	465	3 406	2 226	8 582	725 397	9
7 002	590 837	328	427	2 982	1 975	7 584	653 420	10
210	14 090	10	15	113	59	231	14 882	11
519	43 651	54	23	311	192	767	57 095	12
7 028	585 691	1 720	438	2 088	2 469	8 808	741 402	13
32	5 449	6	- 25	80	44	151	13 174	14

### Nichtwohnbau

-	16 013	5	37	1	2	6	16 753	15
3	26 478	45	174	-	- 5	- 24	36 527	16
38	37 365	163	665	25	28	93	47 525	17
148	447 652	436	3 421	99	33	206	552 927	18
35	201 543	105	1 402	54	31	120	244 404	19
102	147 372	193	1 351	57	36	177	183 717	20
6	47 857	55	248	- 19	- 36	- 111	62 451	21
62	318 417	102	613	58	19	65	447 416	22
<b>251</b>	<b>845 925</b>	<b>751</b>	<b>4 910</b>	<b>183</b>	<b>76</b>	<b>346</b>	<b>1 101 148</b>	<b>23</b>
5	27 126	55	236	5	2	9	31 749	24
69	326 674	94	681	13	10	56	439 728	25
97	444 084	405	3 655	72	39	126	533 661	26
28	34 291	141	617	10	12	39	41 340	27
28	147 783	85	1 030	11	9	21	169 178	28
41	262 010	179	2 009	51	18	66	323 143	29
46	42 154	225	490	63	18	130	81 603	30
39	33 013	27	85	35	9	34	46 156	31

#### 4. Baugenehmigungen für Wohn- und Nichtwohngebäude

Schl.- Nr.	Gebiet	Errichtung neuer Wohngebäude								
		insgesamt <sup>1)</sup>					darunter mit 1 oder 2 Wohnungen			
		Gebäude	Raum- inhalt	Woh- nungen	Wohn- fläche	Veran- schlagte Kosten	Gebäude	Raum- inhalt	Woh- nungen	Wohn- fläche
		Anzahl	1 000 m³	Anzahl	100 m²	1 000 €	Anzahl	1 000 m³	Anzahl	100 m²

#### Zusammenstellung nach Regierungsbezirken

1	Oberbayern .....	430	929	2 126	1 592	585 432	314	319	360	546
2	Niederbayern .....	190	390	643	595	177 663	153	169	169	276
3	Oberpfalz .....	145	212	514	394	106 174	121	109	135	197
4	Oberfranken .....	64	69	118	128	32 804	58	45	64	89
5	Mittelfranken .....	94	231	468	403	132 619	66	68	71	125
6	Unterfranken .....	107	199	353	343	108 786	88	84	100	151
7	Schwaben .....	193	384	780	677	178 879	140	138	165	240
	<b>Bayern</b>	<b>1 223</b>	<b>2 415</b>	<b>5 002</b>	<b>4 131</b>	<b>1 322 357</b>	<b>940</b>	<b>932</b>	<b>1 064</b>	<b>1 623</b>
	Kreisfreie Städte .....	198	623	1 666	1 096	374 757	112	99	121	192
	darunter Großstädte <sup>3)</sup> .....	160	467	1 254	843	287 795	97	81	105	161
	Landkreise .....	1 025	1 791	3 336	3 035	947 600	828	833	943	1 431

#### Regierungsbezirk Oberbayern

##### Kreisfreie Städte

161	Ingolstadt .....	22	65	161	96	31 745	11	11	12	20
162	München .....	71	205	581	412	149 805	40	37	43	70
163	Rosenheim .....	4	7	9	11	5 954	3	4	3	6
	<b>Zusammen</b>	<b>97</b>	<b>276</b>	<b>751</b>	<b>520</b>	<b>187 504</b>	<b>54</b>	<b>52</b>	<b>58</b>	<b>96</b>

##### Landkreise

171	Altötting .....	13	14	14	21	6 484	13	14	14	21
172	Berchtesgadener Land .....	12	22	45	38	11 762	5	8	7	10
173	Bad Tölz-Wolfratshausen .....	9	15	21	24	8 963	6	8	6	12
174	Dachau .....	16	19	26	29	9 427	15	14	17	22
175	Ebersberg .....	30	136	345	238	98 082	12	12	14	23
176	Eichstätt .....	24	56	92	88	24 016	20	22	23	36
177	Erding .....	8	8	10	14	4 405	7	7	7	11
178	Freising .....	16	27	51	45	19 225	13	12	16	22
179	Fürstenfeldbruck .....	16	24	38	39	13 983	13	15	17	23
180	Garmisch-Partenkirchen .....	9	8	16	13	4 751	8	6	13	11
181	Landsberg am Lech .....	19	26	52	47	14 075	14	14	19	25
182	Miesbach .....	8	17	29	30	11 941	6	6	6	10
183	Mühldorf a.Inn .....	10	10	10	15	5 314	10	10	10	15
184	München .....	44	94	154	152	55 121	36	35	36	63
185	Neuburg-Schrobenhausen .....	16	16	16	27	7 742	16	16	16	27
186	Pfaffenhofen a.d. Ilm .....	17	39	71	60	19 627	16	16	17	25
187	Rosenheim .....	23	34	61	62	17 925	17	18	24	33
188	Starnberg .....	11	35	228	46	35 841	9	11	10	18
189	Traunstein .....	12	26	37	41	16 390	9	9	12	17
190	Weilheim-Schongau .....	20	27	59	45	12 854	15	14	18	25
	<b>Zusammen</b>	<b>333</b>	<b>653</b>	<b>1 375</b>	<b>1 072</b>	<b>397 928</b>	<b>260</b>	<b>267</b>	<b>302</b>	<b>450</b>
<b>1</b>	<b>Oberbayern .....</b>	<b>430</b>	<b>929</b>	<b>2 126</b>	<b>1 592</b>	<b>585 432</b>	<b>314</b>	<b>319</b>	<b>360</b>	<b>546</b>

<sup>1)</sup> Einschl. Wohnheime. - <sup>2)</sup> Genehmigungsfreistellung nach Artikel 58 bzw. bauaufsichtliche Zustimmung nach Artikel 73 der Bayerischen Bauordnung (BayBO). - <sup>3)</sup> Müncl

in Bayern im Dezember 2024 nach Kreisen

noch: Errichtung neuer Wohngebäude		Errichtung neuer Nichtwohngebäude					Alle Baumaßnahmen						Schl.- Nr.
darunter mit Eigentumswohnungen		Gebäude	Raum- inhalt	Nutz- fläche	Woh- nungen	Veran- schlagte Kosten	Gebäude/ Baumaß- nahmen	Nutz- fläche	Woh- nungen	darunter im Frei- stellungs- bzw. Zu- stimmungs- verfahren <sup>2)</sup>	Wohn- fläche	Veran- schlagte Kosten	
Gebäude	Woh- nungen												
Anzahl													

Zusammenstellung nach Regierungsbezirken

46	465	121	1 272	1 547	72	404 336	886	2 073	2 577	313	1 866	1 142 423	1
13	191	73	334	567	1	84 218	412	792	757	116	679	331 151	2
10	97	61	731	774	-	108 981	324	922	584	90	447	243 195	3
2	29	22	106	159	-	21 676	190	203	194	44	183	84 546	4
15	260	35	246	404	3	68 806	284	460	670	131	549	295 917	5
5	76	33	219	314	2	59 364	328	437	470	91	447	232 240	6
13	146	70	500	703	12	98 544	460	917	921	147	801	335 883	7
104	1 264	415	3 408	4 469	90	845 925	2 884	5 804	6 173	932	4 971	2 665 355	
33	451	41	453	733	40	317 191	442	1 040	2 035	12	1 271	840 116	
32	442	31	350	564	40	297 320	331	783	1 546	7	979	697 152	
71	813	374	2 955	3 736	50	528 734	2 442	4 764	4 138	920	3 700	1 825 239	

Regierungsbezirk Oberbayern

10	131	1	4	5	-	370	33	35	170	2	105	34 781	161
11	63	16	285	450	38	272 527	125	530	792	-	491	464 224	162
-	-	1	19	39	-	2 042	14	42	24	-	19	19 617	163
21	194	18	307	494	38	274 939	172	607	986	2	615	518 622	
-	-	6	11	20	4	3 892	32	30	21	4	28	13 037	171
1	3	1	2	4	-	68	26	20	47	8	40	13 284	172
-	-	5	14	20	-	4 837	27	32	26	2	31	17 184	173
1	9	7	51	75	2	11 108	30	86	30	8	38	23 651	174
2	20	5	529	443	6	39 233	47	508	363	2	256	145 669	175
4	69	10	24	40	-	3 402	49	71	108	7	100	30 970	176
-	-	9	37	51	2	13 327	28	55	16	3	25	20 188	177
1	4	4	27	26	-	7 144	24	50	53	-	47	27 637	178
2	12	8	26	71	2	6 572	34	86	45	10	44	26 830	179
-	-	4	28	37	14	10 421	26	41	70	-	30	33 756	180
3	25	5	4	7	-	373	45	26	61	3	57	20 023	181
-	-	4	15	18	-	2 368	28	47	34	-	35	16 580	182
-	-	5	11	12	-	871	23	15	15	6	21	7 205	183
2	17	3	4	4	-	2 216	66	71	163	8	160	66 045	184
-	-	9	106	118	2	11 335	35	130	26	11	38	22 766	185
1	54	5	37	37	-	1 474	44	52	81	4	63	23 853	186
4	28	4	23	31	-	2 533	36	49	66	7	66	23 707	187
-	-	1	3	7	-	4 604	21	27	230	218	48	41 798	188
1	17	3	10	21	2	2 548	45	43	61	8	60	31 111	189
3	13	5	6	11	-	1 071	48	27	75	2	63	18 507	190
25	271	103	965	1 053	34	129 397	714	1 466	1 591	311	1 252	623 801	
46	465	121	1 272	1 547	72	404 336	886	2 073	2 577	313	1 866	1 142 423	1

Nürnberg, Augsburg, Regensburg, Ingolstadt, Würzburg, Fürth, Erlangen.

# Noch: 4. Baugenehmigungen für Wohn- und Nichtwohngebäude

Schl.- Nr.	Gebiet	Errichtung neuer Wohngebäude							
		insgesamt <sup>1)</sup>					darunter mit 1 oder 2 Wohnungen		
		Gebäude	Raum- inhalt	Woh- nungen	Wohn- fläche	Veran- schlagte Kosten	Gebäude	Raum- inhalt	Wohn- nungen
		Anzahl	1 000 m³	Anzahl	100 m²	1 000 €	Anzahl	1 000 m³	Anzahl

## Regierungsbezirk Niederbayern

### Kreisfreie Städte

261	Landshut .....	1	14	20	14	8 710	-	-	-	-
262	Passau .....	-	-	-	-	-	-	-	-	-
263	Straubing .....	3	21	74	27	10 626	-	-	-	-
	<b>Zusammen</b>	<b>4</b>	<b>36</b>	<b>94</b>	<b>41</b>	<b>19 336</b>	<b>-</b>	<b>-</b>	<b>-</b>	<b>-</b>

### Landkreise

271	Deggendorf .....	16	29	45	45	11 367	10	15	13	23
272	Freyung-Grafenau .....	1	1	2	2	402	1	1	2	2
273	Kelheim .....	37	47	54	82	21 364	34	39	37	68
274	Landshut .....	15	54	79	77	23 666	13	14	14	22
275	Passau .....	17	29	57	44	10 199	13	12	15	21
276	Regen .....	11	16	26	28	6 299	10	9	13	17
277	Rottal-Inn .....	35	104	169	151	48 950	26	30	26	45
278	Straubing-Bogen .....	20	27	35	45	14 131	16	20	18	32
279	Dingolfing-Landau .....	34	48	82	80	21 949	30	28	31	46
	<b>Zusammen</b>	<b>186</b>	<b>355</b>	<b>549</b>	<b>554</b>	<b>158 327</b>	<b>153</b>	<b>169</b>	<b>169</b>	<b>276</b>
<b>2</b>	<b>Niederbayern .....</b>	<b>190</b>	<b>390</b>	<b>643</b>	<b>595</b>	<b>177 663</b>	<b>153</b>	<b>169</b>	<b>169</b>	<b>276</b>

## Regierungsbezirk Oberpfalz

### Kreisfreie Städte

361	Amberg .....	1	1	1	2	455	1	1	1	2
362	Regensburg .....	35	54	192	99	24 397	31	18	33	44
363	Weiden i.d.OPf. ....	2	4	32	7	996	-	-	-	-
	<b>Zusammen</b>	<b>38</b>	<b>59</b>	<b>225</b>	<b>108</b>	<b>25 848</b>	<b>32</b>	<b>19</b>	<b>34</b>	<b>46</b>

### Landkreise

371	Amberg-Weizbach .....	16	20	23	31	10 015	15	17	17	26
372	Cham .....	14	17	23	28	7 389	12	15	14	23
373	Neumarkt i.d.OPf. ....	16	25	43	39	10 226	14	14	16	21
374	Neustadt a.d.Waldnaab .....	6	5	7	9	2 580	6	5	7	9
375	Regensburg .....	28	39	79	80	19 967	20	20	23	35
376	Schwandorf .....	22	41	102	86	27 249	18	15	19	28
377	Tirschenreuth .....	5	6	12	12	2 900	4	4	5	7
	<b>Zusammen</b>	<b>107</b>	<b>153</b>	<b>289</b>	<b>286</b>	<b>80 326</b>	<b>89</b>	<b>90</b>	<b>101</b>	<b>151</b>
<b>3</b>	<b>Oberpfalz .....</b>	<b>145</b>	<b>212</b>	<b>514</b>	<b>394</b>	<b>106 174</b>	<b>121</b>	<b>109</b>	<b>135</b>	<b>197</b>

<sup>1)</sup> Einschl. Wohnheime. - <sup>2)</sup> Genehmigungsfreistellung nach Artikel 58 bzw. bauaufsichtliche Zustimmung nach Artikel 73 der Bayerischen Bauordnung (BayBO).



in Bayern im Dezember 2024 nach Kreisen

noch: Errichtung neuer Wohngebäude		Errichtung neuer Nichtwohngebäude					Alle Baumaßnahmen						Schl.- Nr.
darunter mit Eigentumswohnungen		Gebäude	Raum- inhalt	Nutz- fläche	Wohn- ungen	Veran- schlagte Kosten	Gebäude/ Baumaß- nahmen	Nutz- fläche	Wohn- ungen	darunter im Frei- stellungs- bzw. Zu- stimmungs- verfahren <sup>2)</sup>	Wohn- fläche	Veran- schlagte Kosten	
Gebäude	Wohn- ungen												
Anzahl													

Regierungsbezirk Niederbayern

-	-	-	-	-	-	-	4	14	21	-	15	9 707	261
-	-	-	-	-	-	-	1	-	-	-	-	301	262
-	-	1	10	23	-	5 250	8	37	100	-	32	20 207	263
-	-	1	10	23	-	5 250	13	51	121	-	47	30 215	
1	7	6	35	64	-	5 083	27	76	50	6	49	17 709	271
-	-	5	7	13	-	1 869	7	9	5	-	8	3 436	272
1	8	12	38	58	-	3 673	61	76	67	34	93	34 312	273
-	-	11	45	84	-	12 371	38	118	82	3	82	40 597	274
-	-	12	65	115	1	29 461	66	126	107	19	77	56 510	275
-	-	10	53	87	-	14 599	37	100	29	16	31	37 579	276
7	128	11	24	46	-	3 563	85	104	175	1	159	59 926	277
2	7	2	8	13	-	5 392	28	27	37	4	48	20 440	278
2	41	3	50	64	-	2 957	50	105	84	33	84	30 427	279
13	191	72	324	544	1	78 968	399	741	636	116	631	300 936	
13	191	73	334	567	1	84 218	412	792	757	116	679	331 151	2

Regierungsbezirk Oberpfalz

-	-	1	0	1	-	72	6	0	2	2	3	1 257	361
1	20	5	20	39	-	4 415	67	77	227	-	110	37 785	362
-	-	-	-	-	-	-	4	-	36	-	9	2 178	363
1	20	6	20	39	-	4 487	77	77	265	2	122	41 220	
1	6	9	39	46	-	5 561	41	61	27	14	40	19 068	371
-	-	13	42	56	-	4 820	49	76	42	3	44	16 691	372
1	21	6	21	31	-	3 472	43	60	48	-	47	17 232	373
-	-	7	23	42	-	5 798	26	46	7	4	13	9 752	374
7	50	1	0	1	-	53	40	22	81	57	83	24 022	375
-	-	17	582	554	-	84 115	40	575	102	10	86	111 535	376
-	-	2	2	4	-	675	8	6	12	-	12	3 675	377
9	77	55	710	735	-	104 494	247	845	319	88	325	201 975	
10	97	61	731	774	-	108 981	324	922	584	90	447	243 195	3

# Noch: 4. Baugenehmigungen für Wohn- und Nichtwohngebäude

Schl.- Nr.	Gebiet	Errichtung neuer Wohngebäude							
		insgesamt <sup>1)</sup>					darunter mit 1 oder 2 Wohnungen		
		Gebäude	Raum- inhalt	Woh- nungen	Wohn- fläche	Veran- schlagte Kosten	Gebäude	Raum- inhalt	Wohn- nungen
		Anzahl	1 000 m³	Anzahl	100 m²	1 000 €	Anzahl	1 000 m³	100 m²

## Regierungsbezirk Oberfranken

### Kreisfreie Städte

461	Bamberg .....	-	-	-	-	-	-	-	-	-
462	Bayreuth .....	3	2	3	4	1 552	3	2	3	4
463	Coburg .....	-	-	-	-	-	-	-	-	-
464	Hof .....	1	4	14	8	1 950	-	-	-	-
	<b>Zusammen</b>	<b>4</b>	<b>7</b>	<b>17</b>	<b>12</b>	<b>3 502</b>	<b>3</b>	<b>2</b>	<b>3</b>	<b>4</b>

### Landkreise

471	Bamberg .....	15	26	45	40	11 132	12	10	15	18
472	Bayreuth .....	11	11	17	23	5 410	10	8	11	18
473	Coburg .....	17	12	20	26	5 071	16	10	16	22
474	Forchheim .....	5	5	5	8	2 342	5	5	5	8
475	Hof .....	4	4	6	8	2 538	4	4	6	8
476	Kronach .....	4	3	4	6	1 624	4	3	4	6
477	Kulmbach .....	-	-	-	-	-	-	-	-	-
478	Lichtenfels .....	2	1	2	2	693	2	1	2	2
479	Wunsiedel i.Fichtelgebirge .....	2	1	2	2	492	2	1	2	2
	<b>Zusammen</b>	<b>60</b>	<b>62</b>	<b>101</b>	<b>115</b>	<b>29 302</b>	<b>55</b>	<b>43</b>	<b>61</b>	<b>84</b>
<b>4</b>	<b>Oberfranken .....</b>	<b>64</b>	<b>69</b>	<b>118</b>	<b>128</b>	<b>32 804</b>	<b>58</b>	<b>45</b>	<b>64</b>	<b>89</b>

## Regierungsbezirk Mittelfranken

### Kreisfreie Städte

561	Ansbach .....	-	-	-	-	-	-	-	-	-
562	Erlangen .....	1	7	21	13	4 473	-	-	-	-
563	Fürth .....	6	13	25	23	7 232	3	4	3	6
564	Nürnberg .....	14	102	214	158	58 986	7	7	8	14
565	Schwabach .....	2	6	12	11	2 900	-	-	-	-
	<b>Zusammen</b>	<b>23</b>	<b>128</b>	<b>272</b>	<b>205</b>	<b>73 591</b>	<b>10</b>	<b>11</b>	<b>11</b>	<b>20</b>

### Landkreise

571	Ansbach .....	8	7	10	12	3 219	8	7	10	12
572	Erlangen-Höchstadt .....	11	21	56	35	12 458	5	4	5	7
573	Fürth .....	1	1	1	2	608	1	1	1	2
574	Nürnberger Land .....	16	38	77	77	24 743	11	17	12	29
575	Neustadt a.d.Aisch-Bad Windsheim ...	6	9	11	18	4 124	5	6	5	12
576	Roth .....	26	26	38	51	12 832	23	20	24	40
577	Weißenburg-Gunzenhausen .....	3	2	3	4	1 044	3	2	3	4
	<b>Zusammen</b>	<b>71</b>	<b>103</b>	<b>196</b>	<b>198</b>	<b>59 028</b>	<b>56</b>	<b>57</b>	<b>60</b>	<b>105</b>
<b>5</b>	<b>Mittelfranken .....</b>	<b>94</b>	<b>231</b>	<b>468</b>	<b>403</b>	<b>132 619</b>	<b>66</b>	<b>68</b>	<b>71</b>	<b>125</b>

<sup>1)</sup> Einschl. Wohnheime. - <sup>2)</sup> Genehmigungsfreistellung nach Artikel 58 bzw. bauaufsichtliche Zustimmung nach Artikel 73 der Bayerischen Bauordnung (BayBO).

in Bayern im Dezember 2024 nach Kreisen

noch: Errichtung neuer Wohngebäude		Errichtung neuer Nichtwohngebäude					Alle Baumaßnahmen						Schl.- Nr.
darunter mit Eigentumswohnungen		Gebäude	Raum- inhalt	Nutz- fläche	Wohn- nungen	Veran- schlagte Kosten	Gebäude/ Baumaß- nahmen	Nutz- fläche	Wohn- nungen	darunter im Frei- stellungs- bzw. Zu- stimmungs- verfahren <sup>2)</sup>	Wohn- fläche	Veran- schlagte Kosten	
Gebäude	Wohn- nungen												
Anzahl													

Regierungsbezirk Oberfranken													
-	-	-	-	-	-	-	2	0	2	-	1	940	461
-	-	-	-	-	-	-	3	2	3	-	4	1 552	462
-	-	-	-	-	-	-	4	9	-	-	-	689	463
-	-	-	-	-	-	-	1	1	14	-	8	1 950	464
-	-	-	-	-	-	-	10	11	19	-	13	5 131	
1	23	2	21	25	-	9 252	37	42	51	36	34	26 791	471
1	6	6	13	25	-	1 063	25	31	17	-	24	7 406	472
-	-	4	9	14	-	448	33	21	21	4	27	6 247	473
-	-	2	3	4	-	208	28	0	38	-	41	16 271	474
-	-	3	9	13	-	446	18	23	9	1	13	6 362	475
-	-	-	-	-	-	-	11	0	8	2	10	2 277	476
-	-	3	32	53	-	7 158	7	59	1	1	2	7 835	477
-	-	1	17	24	-	2 931	12	16	28	-	15	5 016	478
-	-	1	0	1	-	170	9	0	2	-	4	1 210	479
2	29	22	106	159	-	21 676	180	192	175	44	170	79 415	
2	29	22	106	159	-	21 676	190	203	194	44	183	84 546	4
Regierungsbezirk Mittelfranken													
-	-	-	-	-	-	-	3	- 1	2	-	2	166	561
-	-	-	-	-	-	-	8	0	26	3	19	7 344	562
3	22	2	7	11	-	2 308	17	13	29	-	28	10 520	563
7	206	6	34	58	2	17 625	44	111	233	2	178	121 336	564
1	9	1	2	3	-	50	6	5	22	-	17	4 258	565
11	237	9	43	71	2	19 983	78	128	312	5	244	143 624	
-	-	5	11	17	-	1 585	30	18	20	2	18	6 819	571
2	14	2	48	67	-	8 615	26	76	67	2	43	23 178	572
-	-	2	9	12	1	1 834	7	- 7	47	-	28	8 800	573
-	-	6	106	188	-	32 238	59	169	155	121	128	80 541	574
-	-	5	14	24	-	2 353	18	27	18	-	19	9 907	575
2	9	3	4	7	-	541	46	29	46	1	59	19 106	576
-	-	3	12	18	-	1 657	20	18	5	-	10	3 942	577
4	23	26	203	333	1	48 823	206	331	358	126	305	152 293	
15	260	35	246	404	3	68 806	284	460	670	131	549	295 917	5

# Noch: 4. Baugenehmigungen für Wohn- und Nichtwohngebäude

Schl.-Nr.	Gebiet	Errichtung neuer Wohngebäude							
		insgesamt <sup>1)</sup>					darunter mit 1 oder 2 Wohnungen		
		Gebäude	Raum-inhalt	Wohn-nungen	Wohn-fläche	Veran-schlagte Kosten	Gebäude	Raum-inhalt	Wohn-nungen
		Anzahl	1 000 m³	Anzahl	100 m²	1 000 €	Anzahl	1 000 m³	Anzahl

## Regierungsbezirk Unterfranken

### Kreisfreie Städte

661	Aschaffenburg .....	14	78	172	129	45 526	2	3	2	5
662	Schweinfurt .....	-	-	-	-	-	-	-	-	-
663	Würzburg .....	3	2	3	4	1 267	3	2	3	4
	<b>Zusammen</b>	<b>17</b>	<b>81</b>	<b>175</b>	<b>133</b>	<b>46 793</b>	<b>5</b>	<b>5</b>	<b>5</b>	<b>9</b>

### Landkreise

671	Aschaffenburg .....	11	12	13	20	6 688	11	12	13	20
672	Bad Kissingen .....	7	4	7	7	2 092	7	4	7	7
673	Rhön-Grabfeld .....	9	9	10	17	4 862	9	9	10	17
674	Haßberge .....	6	6	6	9	2 892	6	6	6	9
675	Kitzingen .....	12	28	46	48	13 819	10	10	11	16
676	Miltenberg .....	15	25	51	47	13 664	12	11	17	20
677	Dezernern-Spessart .....	7	13	20	20	6 014	5	6	6	10
678	Schweinfurt .....	9	8	9	15	3 781	9	8	9	15
679	Würzburg .....	14	14	16	28	8 181	14	14	16	28
	<b>Zusammen</b>	<b>90</b>	<b>118</b>	<b>178</b>	<b>210</b>	<b>61 993</b>	<b>83</b>	<b>79</b>	<b>95</b>	<b>141</b>
<b>6</b>	<b>Unterfranken .....</b>	<b>107</b>	<b>199</b>	<b>353</b>	<b>343</b>	<b>108 786</b>	<b>88</b>	<b>84</b>	<b>100</b>	<b>151</b>

## Regierungsbezirk Schwaben

### Kreisfreie Städte

761	Augsburg .....	8	18	57	37	9 890	2	2	3	3
762	Kaufbeuren .....	-	-	-	-	-	-	-	-	-
763	Kempten (Allgäu) .....	7	19	75	40	8 293	6	8	7	13
764	Memmingen .....	-	-	-	-	-	-	-	-	-
	<b>Zusammen</b>	<b>15</b>	<b>37</b>	<b>132</b>	<b>77</b>	<b>18 183</b>	<b>8</b>	<b>9</b>	<b>10</b>	<b>16</b>

### Landkreise

771	Aichach-Friedberg .....	18	23	30	35	10 436	16	17	18	28
772	Augsburg .....	20	21	29	39	10 328	18	16	21	30
773	Dillingen a.d.Donau .....	3	4	11	11	2 071	1	1	2	1
774	Günzburg .....	30	36	70	62	18 464	24	23	28	37
775	Neu-Ulm .....	23	80	157	155	30 451	14	12	16	24
776	Lindau (Bodensee) .....	3	3	4	5	1 724	3	3	4	5
777	Ostallgäu .....	12	27	63	43	13 887	8	8	10	14
778	Unterallgäu .....	27	64	117	109	31 956	19	21	25	37
779	Donau-Ries .....	17	53	100	78	22 561	10	14	12	21
780	Oberallgäu .....	25	37	67	63	18 818	19	14	19	26
	<b>Zusammen</b>	<b>178</b>	<b>347</b>	<b>648</b>	<b>600</b>	<b>160 696</b>	<b>132</b>	<b>128</b>	<b>155</b>	<b>224</b>
<b>7</b>	<b>Schwaben .....</b>	<b>193</b>	<b>384</b>	<b>780</b>	<b>677</b>	<b>178 879</b>	<b>140</b>	<b>138</b>	<b>165</b>	<b>240</b>

<sup>1)</sup> Einschl. Wohnheime. - <sup>2)</sup> Genehmigungsfreistellung nach Artikel 58 bzw. bauaufsichtliche Zustimmung nach Artikel 73 der Bayerischen Bauordnung (BayBO).

in Bayern im Dezember 2024 nach Kreisen

noch: Errichtung neuer Wohngebäude		Errichtung neuer Nichtwohngebäude					Alle Baumaßnahmen						Schl.- Nr.
darunter mit Eigentumswohnungen		Gebäude	Raum- inhalt	Nutz- fläche	Woh- nungen	Veran- schlagte Kosten	Gebäude/ Baumaß- nahmen	Nutz- fläche	Woh- nungen	darunter im Frei- stellungs- bzw. Zu- stimmungs- verfahren <sup>2)</sup>	Wohn- fläche	Veran- schlagte Kosten	
Gebäude	Woh- nungen												
Anzahl													

Regierungsbezirk Unterfranken

-	-	1	2	3	-	500	19	44	172	-	129	53 874	661
-	-	2	18	16	-	2 263	9	21	-	-	0	4 637	662
-	-	1	1	1	-	75	15	16	10	-	8	9 965	663
-	-	4	21	20	-	2 838	43	81	182	-	138	68 476	
-	-	2	3	4	-	137	19	9	15	4	23	7 819	671
-	-	6	63	110	-	22 647	31	108	22	4	19	30 750	672
-	-	3	2	5	-	623	27	1	37	-	36	9 836	673
-	-	2	19	18	-	981	17	32	6	1	11	5 712	674
1	32	2	4	7	1	467	30	18	56	33	56	24 841	675
2	30	7	91	122	1	19 637	80	143	75	24	75	45 969	676
2	14	1	1	1	-	90	21	8	26	1	29	10 472	677
-	-	1	6	10	-	8 249	29	17	29	17	25	15 020	678
-	-	5	10	17	-	3 695	31	19	22	7	35	13 345	679
5	76	29	199	294	2	56 526	285	356	288	91	309	163 764	
5	76	33	219	314	2	59 364	328	437	470	91	447	232 240	6

Regierungsbezirk Schwaben

-	-	-	-	-	-	-	22	1	59	-	40	11 197	761
-	-	2	5	10	-	2 707	5	5	9	-	6	3 126	762
-	-	-	-	-	-	-	20	4	81	3	46	11 326	763
-	-	1	47	75	-	6 987	2	75	1	-	1	7 179	764
-	-	3	52	85	-	9 694	49	84	150	3	93	32 828	
2	12	9	38	49	3	4 622	56	58	52	6	55	20 105	771
-	-	8	23	64	-	5 728	41	75	40	4	47	18 596	772
1	6	5	19	28	-	3 082	19	25	29	3	22	11 448	773
3	21	10	45	69	1	5 972	55	82	94	8	77	28 242	774
-	-	5	85	94	2	12 888	45	153	165	-	169	50 090	775
-	-	1	1	3	-	79	16	10	4	-	9	11 234	776
1	26	6	141	153	3	28 241	31	187	73	2	55	45 859	777
3	51	8	37	53	-	7 111	64	95	131	6	119	47 048	778
-	-	6	34	63	-	9 758	30	93	104	93	80	34 279	779
3	30	9	24	43	3	11 369	54	54	79	22	73	36 154	780
13	146	67	448	619	12	88 850	411	833	771	144	708	303 055	
13	146	70	500	703	12	98 544	460	917	921	147	801	335 883	7

**5. Baugenehmigungen für neue Wohn- und Nichtwohngebäude im Fertigteilbau in Bayern im Dezember 2024  
nach Gebäudearten und Bauherren**

Lfd. Nr.	Gebäudeart <hr/> Bauherr	Errichtung neuer Gebäude					
		Gebäude	Rauminhalt	Nutzfläche	Wohnungen		Veranschlagte Kosten der Bauwerke
					insgesamt	Wohnfläche	
		Anzahl	1 000 m³	100 m²	Anzahl	100 m²	1 000 €

**Wohnbau**

1	Wohngebäude mit 1 Wohnung .....	229	174	79	229	328	96 135
2	Wohngebäude mit 2 Wohnungen .....	31	32	18	62	60	18 449
3	Wohngebäude mit 3 oder mehr Wohnungen .....	24	118	46	317	210	80 530
4	Wohnheime .....	2	24	12	218	29	29 180
<b>5</b>	<b>Wohngebäude insgesamt .....</b>	<b>286</b>	<b>348</b>	<b>154</b>	<b>826</b>	<b>626</b>	<b>224 294</b>
6	darunter Wohngebäude mit Eigentumswohnungen .....	4	32	7	78	50	17 670
	Von den Wohngebäuden entfielen auf:						
7	Öffentliche Bauherren .....	4	27	13	225	34	32 895
8	Unternehmen .....	39	118	41	313	214	78 465
9	davon Wohnungsunternehmen .....	36	102	32	273	190	68 542
10	Immobilienfonds .....	-	-	-	-	-	-
11	sonstige Unternehmen .....	3	16	9	40	24	9 923
12	Private Haushalte .....	243	204	100	288	378	112 934
13	Organisationen ohne Erwerbszweck .....	-	-	-	-	-	-

**Nichtwohnbau**

14	Anstaltsgebäude .....	1	3	7	-	-	4 604
15	Büro- und Verwaltungsgebäude .....	7	22	46	1	2	10 414
16	Landwirtschaftliche Betriebsgebäude .....	32	138	185	2	2	10 466
17	Nichtlandwirtschaftliche Betriebsgebäude .....	85	1 881	2 006	7	11	254 173
18	darunter Fabrik- und Werkstattgebäude .....	26	1 077	938	2	5	136 444
19	Handels- und Lagergebäude .....	38	706	832	4	3	87 008
20	Hotels und Gaststätten .....	8	25	49	1	3	17 144
21	Sonstige Nichtwohngebäude .....	4	16	31	-	-	7 368
<b>22</b>	<b>Nichtwohngebäude insgesamt .....</b>	<b>129</b>	<b>2 060</b>	<b>2 275</b>	<b>10</b>	<b>15</b>	<b>287 025</b>
	Von den Nichtwohngebäuden entfielen auf:						
23	Öffentliche Bauherren .....	10	59	70	-	-	18 695
24	Unternehmen .....	101	1 936	2 087	9	12	257 222
25	davon Land- und Forstwirtschaft, Tierhaltung, Fischerei .....	34	140	188	2	2	10 789
26	Produzierendes Gewerbe .....	29	599	625	3	7	101 295
27	Handel, Kreditinstitute und Versicherungsgewerbe, Dienstleistungen, Verkehr und Nachrichtenübermittlung, Wohnungsunternehmen und Immobilienfonds .....	38	1 197	1 273	4	3	145 138
28	Private Haushalte .....	15	59	108	1	3	9 647
29	Organisationen ohne Erwerbszweck .....	3	6	11	-	-	1 461

**6. Baugenehmigungen für neue Wohngebäude in Bayern im Dezember 2024 nach Regierungsbezirken,  
Gebäudearten und privaten Haushalten als Bauherren**

Lfd. Nr.	Regierungsbezirk Gebäudeart Bauherr	Errichtung neuer Wohngebäude					
		Gebäude	Rauminhalt	Nutzfläche	Wohnungen		Veranschlagte Kosten der Bauwerke
					insgesamt	Wohnfläche	
Oberbayern							
1	Wohngebäude mit 1 Wohnung .....	268	261	159	268	442	154 298
2	Wohngebäude mit 2 Wohnungen .....	46	57	32	92	104	32 038
3	Wohngebäude mit 3 oder mehr Wohnungen .....	112	558	284	1 386	966	346 198
4	Wohnheime .....	4	53	20	380	80	52 898
5	Wohngebäude zusammen .....	430	929	494	2 126	1 592	585 432
6	darunter erbaut durch private Haushalte .....	301	379	210	568	677	228 089
Niederbayern							
7	Wohngebäude mit 1 Wohnung .....	137	149	83	137	242	64 753
8	Wohngebäude mit 2 Wohnungen .....	16	20	9	32	33	8 217
9	Wohngebäude mit 3 oder mehr Wohnungen .....	36	212	102	423	309	99 843
10	Wohnheime .....	1	10	10	51	11	4 850
11	Wohngebäude zusammen .....	190	390	204	643	595	177 663
12	darunter erbaut durch private Haushalte .....	156	234	121	307	379	101 574
Oberpfalz							
13	Wohngebäude mit 1 Wohnung .....	107	92	43	107	167	42 235
14	Wohngebäude mit 2 Wohnungen .....	14	17	10	28	29	8 079
15	Wohngebäude mit 3 oder mehr Wohnungen .....	21	82	52	227	163	46 184
16	Wohnheime .....	3	21	13	152	35	9 676
17	Wohngebäude zusammen .....	145	212	119	514	394	106 174
18	darunter erbaut durch private Haushalte .....	100	113	65	152	191	54 695
Oberfranken							
19	Wohngebäude mit 1 Wohnung .....	52	39	14	52	75	18 962
20	Wohngebäude mit 2 Wohnungen .....	6	7	3	12	14	3 737
21	Wohngebäude mit 3 oder mehr Wohnungen .....	6	23	10	54	39	10 105
22	Wohnheime .....	-	-	-	-	-	-
23	Wohngebäude zusammen .....	64	69	26	118	128	32 804
24	darunter erbaut durch private Haushalte .....	49	43	18	63	82	22 422
Mittelfranken							
25	Wohngebäude mit 1 Wohnung .....	61	60	27	61	108	30 844
26	Wohngebäude mit 2 Wohnungen .....	5	8	2	10	17	4 005
27	Wohngebäude mit 3 oder mehr Wohnungen .....	28	163	65	397	278	97 770
28	Wohnheime .....	-	-	-	-	-	-
29	Wohngebäude zusammen .....	94	231	93	468	403	132 619
30	darunter erbaut durch private Haushalte .....	61	82	35	111	150	43 847
Unterfranken							
31	Wohngebäude mit 1 Wohnung .....	76	69	37	76	123	37 714
32	Wohngebäude mit 2 Wohnungen .....	12	15	8	24	28	7 494
33	Wohngebäude mit 3 oder mehr Wohnungen .....	19	115	36	253	192	63 578
34	Wohnheime .....	-	-	-	-	-	-
35	Wohngebäude zusammen .....	107	199	81	353	343	108 786
36	darunter erbaut durch private Haushalte .....	88	86	47	108	154	45 255
Schwaben							
37	Wohngebäude mit 1 Wohnung .....	115	107	56	115	183	53 863
38	Wohngebäude mit 2 Wohnungen .....	25	31	16	50	57	14 612
39	Wohngebäude mit 3 oder mehr Wohnungen .....	51	229	125	537	397	101 445
40	Wohnheime .....	2	18	4	78	40	8 959
41	Wohngebäude zusammen .....	193	384	201	780	677	178 879
42	darunter erbaut durch private Haushalte .....	131	192	107	302	319	89 809
Bayern							
43	Wohngebäude mit 1 Wohnung .....	816	777	419	816	1 341	402 669
44	Wohngebäude mit 2 Wohnungen .....	124	154	79	248	281	78 182
45	Wohngebäude mit 3 oder mehr Wohnungen .....	273	1 381	673	3 277	2 343	765 123
46	Wohnheime .....	10	102	47	661	165	76 383
47	Wohngebäude insgesamt .....	1 223	2 415	1 218	5 002	4 131	1 322 357
48	darunter erbaut durch private Haushalte .....	886	1 128	603	1 611	1 951	585 691

**7. Baugenehmigungen für neue Wohngebäude im Freistellungs- bzw. Zustimmungsverfahren <sup>\*)</sup> in Bayern  
im Dezember 2024 nach Regierungsbezirken, Gebäudearten und privaten Haushalten als Bauherren**

Lfd. Nr.	Regierungsbezirk Gebäudeart Bauherr	Errichtung neuer Wohngebäude					
		Gebäude	Rauminhalt	Nutzfläche	Wohnungen		Veran- schlagte Kosten der Bauwerke
					insgesamt	Wohnfläche	
		Anzahl	1 000 m³	100 m²	Anzahl	100 m²	1 000 €
Oberbayern							
1	Wohngebäude mit 1 Wohnung .....	60	61	40	60	95	35 345
2	Wohngebäude mit 2 Wohnungen .....	10	13	7	20	21	6 885
3	Wohngebäude mit 3 oder mehr Wohnungen .....	2	3	2	8	5	2 000
4	Wohnheime .....	2	24	12	218	29	29 180
5	Wohngebäude zusammen .....	74	100	60	306	150	73 410
6	darunter erbaut durch private Haushalte .....	71	75	48	83	118	43 180
Niederbayern							
7	Wohngebäude mit 1 Wohnung .....	46	52	29	46	86	23 704
8	Wohngebäude mit 2 Wohnungen .....	4	5	2	8	10	2 071
9	Wohngebäude mit 3 oder mehr Wohnungen .....	5	19	4	40	34	7 373
10	Wohnheime .....	-	-	-	-	-	-
11	Wohngebäude zusammen .....	55	76	35	94	130	33 148
12	darunter erbaut durch private Haushalte .....	51	68	34	80	115	29 649
Oberpfalz							
13	Wohngebäude mit 1 Wohnung .....	19	18	7	19	33	8 684
14	Wohngebäude mit 2 Wohnungen .....	2	2	2	4	4	1 176
15	Wohngebäude mit 3 oder mehr Wohnungen .....	11	23	10	65	53	11 670
16	Wohnheime .....	-	-	-	-	-	-
17	Wohngebäude zusammen .....	32	43	19	88	90	21 530
18	darunter erbaut durch private Haushalte .....	25	28	14	38	49	13 466
Oberfranken							
19	Wohngebäude mit 1 Wohnung .....	13	10	3	13	18	4 578
20	Wohngebäude mit 2 Wohnungen .....	-	-	-	-	-	-
21	Wohngebäude mit 3 oder mehr Wohnungen .....	2	13	6	26	18	4 902
22	Wohnheime .....	-	-	-	-	-	-
23	Wohngebäude zusammen .....	15	23	9	39	36	9 480
24	darunter erbaut durch private Haushalte .....	10	8	3	12	14	4 020
Mittelfranken							
25	Wohngebäude mit 1 Wohnung .....	7	4	1	7	9	2 116
26	Wohngebäude mit 2 Wohnungen .....	-	-	-	-	-	-
27	Wohngebäude mit 3 oder mehr Wohnungen .....	4	19	4	62	44	14 805
28	Wohnheime .....	-	-	-	-	-	-
29	Wohngebäude zusammen .....	11	23	5	69	53	16 921
30	darunter erbaut durch private Haushalte .....	7	4	1	7	9	2 116
Unterfranken							
31	Wohngebäude mit 1 Wohnung .....	23	17	10	23	32	9 007
32	Wohngebäude mit 2 Wohnungen .....	2	2	2	4	4	1 242
33	Wohngebäude mit 3 oder mehr Wohnungen .....	2	23	2	49	42	11 521
34	Wohnheime .....	-	-	-	-	-	-
35	Wohngebäude zusammen .....	27	43	13	76	78	21 770
36	darunter erbaut durch private Haushalte .....	25	20	11	27	36	10 249
Schwaben							
37	Wohngebäude mit 1 Wohnung .....	41	36	15	41	60	18 070
38	Wohngebäude mit 2 Wohnungen .....	5	8	5	10	13	3 745
39	Wohngebäude mit 3 oder mehr Wohnungen .....	8	42	21	95	63	18 148
40	Wohnheime .....	-	-	-	-	-	-
41	Wohngebäude zusammen .....	54	86	41	146	137	39 963
42	darunter erbaut durch private Haushalte .....	42	75	41	126	117	33 766
Bayern							
43	Wohngebäude mit 1 Wohnung .....	209	197	105	209	334	101 504
44	Wohngebäude mit 2 Wohnungen .....	23	30	17	46	52	15 119
45	Wohngebäude mit 3 oder mehr Wohnungen .....	34	142	49	345	261	70 419
46	Wohnheime .....	2	24	12	218	29	29 180
47	Wohngebäude insgesamt .....	268	393	182	818	675	216 222
48	darunter erbaut durch private Haushalte .....	231	277	152	373	458	136 446

<sup>\*)</sup> Genehmigungsfreistellung nach Artikel 58 bzw. bauaufsichtliche Zustimmung nach Artikel 73 der Bayerischen Bauordnung (BayBO).



**8. Baugenehmigungen für neue Wohn- und Nichtwohngebäude in Bayern im Dezember 2024  
nach Gebäudearten, Regierungsbezirken und der vorwiegenden Art der Beheizung**

Lfd. Nr.	Gebäudeart Regierungsbezirk	Insgesamt	darunter ausgestattet mit					Ohne Heizung
			Fern-	Block-	Zentral-	Etagen-	Einzelraum-	
Wohnbau								
1	Wohngebäude insgesamt .....	1 223	152	8	1 055	-	7	1
2	darin Wohnungen .....	5 002	1 946	194	2 853	-	7	2
	davon							
3	Wohngebäude mit 1 Wohnung .....	816	66	1	742	-	7	-
4	Wohngebäude mit 2 Wohnungen .....	124	8	-	115	-	-	1
5	Wohngebäude mit 3 oder mehr Wohnungen .....	273	74	5	194	-	-	-
6	darin Wohnungen .....	3 277	1 458	31	1 788	-	-	-
7	Wohnheime .....	10	4	2	4	-	-	-
8	darin Wohnungen .....	661	406	162	93	-	-	-
Wohngebäude nach Regierungsbezirken								
9	Oberbayern .....	430	64	8	354	-	3	1
10	Niederbayern .....	190	7	-	183	-	-	-
11	Oberpfalz .....	145	11	-	134	-	-	-
12	Oberfranken .....	64	8	-	55	-	1	-
13	Mittelfranken .....	94	23	-	68	-	3	-
14	Unterfranken .....	107	9	-	98	-	-	-
15	Schwaben .....	193	30	-	163	-	-	-
Nichtwohnbau								
16	Nichtwohngebäude insgesamt .....	415	34	1	130	1	8	241
17	darin Rauminhalt (1 000 m³) .....	3 408	507	2	2 090	4	12	793
	davon							
18	Anstaltsgebäude .....	2	2	-	-	-	-	-
19	darin Rauminhalt (1 000 m³) .....	19	19	-	-	-	-	-
20	Büro- und Verwaltungsgebäude .....	15	1	1	12	-	1	-
21	darin Rauminhalt (1 000 m³) .....	66	3	2	60	-	1	-
22	Landwirtschaftliche Betriebsgebäude .....	117	2	-	9	-	-	106
23	darin Rauminhalt (1 000 m³) .....	402	19	-	26	-	-	357
24	Nichtlandwirtschaftliche Betriebsgebäude .....	246	17	-	90	1	6	132
25	darin Rauminhalt (1 000 m³) .....	2 575	211	-	1 919	4	11	430
	darunter							
26	Fabrik- und Werkstattgebäude .....	63	11	-	36	-	3	13
27	darin Rauminhalt (1 000 m³) .....	1 342	168	-	1 134	-	8	33
28	Handels- und Lagergebäude .....	118	3	-	35	1	2	77
29	darin Rauminhalt (1 000 m³) .....	991	27	-	696	4	1	262
30	Hotels und Gaststätten .....	13	2	-	10	-	1	-
31	darin Rauminhalt (1 000 m³) .....	80	6	-	71	-	2	-
32	Sonstige Nichtwohngebäude .....	35	12	-	19	-	1	3
33	darin Rauminhalt (1 000 m³) .....	347	255	-	86	-	1	6
Nichtwohngebäude nach Regierungsbezirken								
34	Oberbayern .....	121	13	-	34	-	2	72
35	Niederbayern .....	73	10	-	16	-	1	46
36	Oberpfalz .....	61	3	1	16	-	1	40
37	Oberfranken .....	22	-	-	6	-	-	16
38	Mittelfranken .....	35	-	-	14	1	1	19
39	Unterfranken .....	33	2	-	15	-	-	16
40	Schwaben .....	70	6	-	29	-	3	32

## 9. Baugenehmigungen für neue Wohn- und Regierungsbezirken und der

Lfd. Nr.	Gebäudeart Regierungsbezirk	Insgesamt	davon nach der verwendeten			
			keine	Öl	Gas	Strom
Wohnbau						
1	Wohngebäude insgesamt .....	1 223	1	6	29	20
2	darin Wohnungen .....	5 002	2	10	268	20
	davon					
3	Wohngebäude mit 1 Wohnung .....	816	-	2	16	20
4	Wohngebäude mit 2 Wohnungen .....	124	1	4	-	-
5	Wohngebäude mit 3 oder mehr Wohnungen .....	273	-	-	11	-
6	darin Wohnungen .....	3 277	-	-	90	-
7	Wohnheime .....	10	-	-	2	-
8	darin Wohnungen .....	661	-	-	162	-
Wohngebäude nach Regierungsbezirken						
9	Oberbayern .....	430	1	2	15	10
10	Niederbayern .....	190	-	1	5	1
11	Oberpfalz .....	145	-	1	3	5
12	Oberfranken .....	64	-	1	-	1
13	Mittelfranken .....	94	-	-	1	3
14	Unterfranken .....	107	-	1	1	-
15	Schwaben .....	193	-	-	4	-
Nichtwohnbau						
16	Nichtwohngebäude insgesamt .....	415	241	1	8	8
17	darin Rauminhalt (1 000 m³) .....	3 408	793	3	307	25
	davon					
18	Anstaltsgebäude .....	2	-	-	-	-
19	darin Rauminhalt (1 000 m³) .....	19	-	-	-	-
20	Büro- und Verwaltungsgebäude .....	15	-	-	1	1
21	darin Rauminhalt (1 000 m³) .....	66	-	-	2	1
22	Landwirtschaftliche Betriebsgebäude .....	117	106	-	-	-
23	darin Rauminhalt (1 000 m³) .....	402	357	-	-	-
24	Nichtlandwirtschaftliche Betriebsgebäude .....	246	132	1	7	6
25	darin Rauminhalt (1 000 m³) .....	2 575	430	3	305	24
	darunter					
26	Fabrik- und Werkstattgebäude .....	63	13	-	5	3
27	darin Rauminhalt (1 000 m³) .....	1 342	33	-	30	2
28	Handels- und Lagergebäude .....	118	77	1	1	2
29	darin Rauminhalt (1 000 m³) .....	991	262	3	275	19
30	Hotels und Gaststätten .....	13	-	-	-	1
31	darin Rauminhalt (1 000 m³) .....	80	-	-	-	2
32	Sonstige Nichtwohngebäude .....	35	3	-	-	1
33	darin Rauminhalt (1 000 m³) .....	347	6	-	-	1
Nichtwohngebäude nach Regierungsbezirken						
34	Oberbayern .....	121	72	-	-	3
35	Niederbayern .....	73	46	1	-	1
36	Oberpfalz .....	61	40	-	4	1
37	Oberfranken .....	22	16	-	-	-
38	Mittelfranken .....	35	19	-	2	-
39	Unterfranken .....	33	16	-	-	1
40	Schwaben .....	70	32	-	2	2

**Nichtwohngebäude in Bayern im Dezember 2024 nach Gebäudearten,  
verwendeten primären Energie für Heizung**

primären Energie für Heizung								Lfd. Nr.
Fernwärme/ Fernkälte	Geothermie	Umweltthermie (Luft/Wasser)	Solarthermie	Holz	Biogas/ Biomethan	sonstige Biomasse	sonstige Energie	
Wohnbau								
152	45	869	4	95	1	1	-	1
1 946	237	2 251	5	261	1	1	-	2
66	24	613	3	70	1	1	-	3
8	4	96	1	10	-	-	-	4
74	17	156	-	15	-	-	-	5
1 458	205	1 353	-	171	-	-	-	6
4	-	4	-	-	-	-	-	7
406	-	93	-	-	-	-	-	8
Wohngebäude nach Regierungsbezirken								
64	22	297	1	17	-	1	-	9
7	7	146	1	21	1	-	-	10
11	3	91	2	29	-	-	-	11
8	1	52	-	1	-	-	-	12
23	7	59	-	1	-	-	-	13
9	1	91	-	4	-	-	-	14
30	4	133	-	22	-	-	-	15
Nichtwohnbau								
34	8	83	1	30	1	-	-	16
507	76	1 552	10	133	2	-	-	17
2	-	-	-	-	-	-	-	18
19	-	-	-	-	-	-	-	19
1	1	11	-	-	-	-	-	20
3	10	50	-	-	-	-	-	21
2	-	2	-	7	-	-	-	22
19	-	3	-	23	-	-	-	23
17	5	55	1	21	1	-	-	24
211	50	1 440	10	99	2	-	-	25
11	3	19	1	8	-	-	-	26
168	40	1 001	10	59	-	-	-	27
3	1	24	-	9	-	-	-	28
27	5	377	-	22	-	-	-	29
2	-	7	-	3	-	-	-	30
6	-	53	-	18	-	-	-	31
12	2	15	-	2	-	-	-	32
255	16	59	-	11	-	-	-	33
Nichtwohngebäude nach Regierungsbezirken								
13	3	22	-	8	-	-	-	34
10	-	9	1	5	-	-	-	35
3	1	9	-	3	-	-	-	36
-	-	5	-	1	-	-	-	37
-	-	11	-	3	-	-	-	38
2	1	9	-	3	1	-	-	39
6	3	18	-	7	-	-	-	40

# 10. Baugenehmigungen für neue Wohn- und Regierungsbezirken und der

Lfd. Nr.	Gebäudeart Regierungsbezirk	Insgesamt	davon nach der verwendeten			
			keine	Öl	Gas	Strom
Wohnbau						
1	Wohngebäude insgesamt .....	1 223	738	-	14	135
2	darin Wohnungen .....	5 002	3 935	-	142	323
	davon					
3	Wohngebäude mit 1 Wohnung .....	816	453	-	-	101
4	Wohngebäude mit 2 Wohnungen .....	124	72	-	1	11
5	Wohngebäude mit 3 oder mehr Wohnungen .....	273	205	-	13	21
6	darin Wohnungen .....	3 277	2 709	-	140	168
7	Wohnheime .....	10	8	-	-	2
8	darin Wohnungen .....	661	629	-	-	32
Wohngebäude nach Regierungsbezirken						
9	Oberbayern .....	430	271	-	5	46
10	Niederbayern .....	190	109	-	-	20
11	Oberpfalz .....	145	66	-	8	12
12	Oberfranken .....	64	34	-	-	18
13	Mittelfranken .....	94	56	-	-	10
14	Unterfranken .....	107	62	-	1	17
15	Schwaben .....	193	140	-	-	12
Nichtwohnbau						
16	Nichtwohngebäude insgesamt .....	415	370	-	5	14
17	darin Rauminhalt (1 000 m³) .....	3 408	2 717	-	65	168
	davon					
18	Anstaltsgebäude .....	2	2	-	-	-
19	darin Rauminhalt (1 000 m³) .....	19	19	-	-	-
20	Büro- und Verwaltungsgebäude .....	15	10	-	1	2
21	darin Rauminhalt (1 000 m³) .....	66	34	-	5	19
22	Landwirtschaftliche Betriebsgebäude .....	117	112	-	-	-
23	darin Rauminhalt (1 000 m³) .....	402	390	-	-	-
24	Nichtlandwirtschaftliche Betriebsgebäude .....	246	214	-	3	11
25	darin Rauminhalt (1 000 m³) .....	2 575	1 947	-	54	146
	darunter					
26	Fabrik- und Werkstattgebäude .....	63	53	-	-	3
27	darin Rauminhalt (1 000 m³) .....	1 342	1 139	-	-	107
28	Handels- und Lagergebäude .....	118	106	-	1	3
29	darin Rauminhalt (1 000 m³) .....	991	623	-	19	19
30	Hotels und Gaststätten .....	13	6	-	2	3
31	darin Rauminhalt (1 000 m³) .....	80	29	-	35	13
32	Sonstige Nichtwohngebäude .....	35	32	-	1	1
33	darin Rauminhalt (1 000 m³) .....	347	328	-	6	3
Nichtwohngebäude nach Regierungsbezirken						
34	Oberbayern .....	121	110	-	1	2
35	Niederbayern .....	73	66	-	2	2
36	Oberpfalz .....	61	52	-	-	4
37	Oberfranken .....	22	19	-	1	2
38	Mittelfranken .....	35	33	-	-	2
39	Unterfranken .....	33	28	-	1	1
40	Schwaben .....	70	62	-	-	1

Nichtwohngebäude in Bayern im Dezember 2024 nach Gebäudearten,  
verwendeten sekundären Energie für Heizung

sekundären Energie für Heizung								Lfd. Nr.
Fernwärme/ Fernkälte	Geothermie	Umweltthermie (Luft/Wasser)	Solarthermie	Holz	Biogas/ Biomethan	sonstige Biomasse	sonstige Energie	
Wohnbau								
-	-	2	106	228	-	-	-	1
-	-	10	275	317	-	-	-	2
-	-	-	64	198	-	-	-	3
-	-	1	19	20	-	-	-	4
-	-	1	23	10	-	-	-	5
-	-	8	173	79	-	-	-	6
-	-	-	-	-	-	-	-	7
-	-	-	-	-	-	-	-	8
Wohngebäude nach Regierungsbezirken								
-	-	2	46	60	-	-	-	9
-	-	-	16	45	-	-	-	10
-	-	-	5	54	-	-	-	11
-	-	-	3	9	-	-	-	12
-	-	-	8	20	-	-	-	13
-	-	-	9	18	-	-	-	14
-	-	-	19	22	-	-	-	15
Nichtwohnbau								
-	-	1	11	14	-	-	-	16
-	-	18	340	99	-	-	-	17
-	-	-	-	-	-	-	-	18
-	-	-	-	-	-	-	-	19
-	-	-	2	-	-	-	-	20
-	-	-	7	-	-	-	-	21
-	-	-	-	5	-	-	-	22
-	-	-	-	12	-	-	-	23
-	-	1	8	9	-	-	-	24
-	-	18	323	87	-	-	-	25
-	-	-	2	5	-	-	-	26
-	-	-	17	79	-	-	-	27
-	-	1	5	2	-	-	-	28
-	-	18	306	5	-	-	-	29
-	-	-	-	2	-	-	-	30
-	-	-	-	3	-	-	-	31
-	-	-	1	-	-	-	-	32
-	-	-	10	-	-	-	-	33
Nichtwohngebäude nach Regierungsbezirken								
-	-	-	3	5	-	-	-	34
-	-	-	1	2	-	-	-	35
-	-	1	1	3	-	-	-	36
-	-	-	-	-	-	-	-	37
-	-	-	-	-	-	-	-	38
-	-	-	1	2	-	-	-	39
-	-	-	5	2	-	-	-	40

# 11. Baugenehmigungen für neue Wohn- und Nichtwohngebäude in Bayern im Dezember 2024 nach Gebäudearten und dem überwiegend verwendeten Baustoff

Lfd. Nr.	Gebäudeart	Ins- gesamt	davon nach dem überwiegend verwendeten Baustoff							
			Stahl	Stahl- beton	Ziegel	Kalksand- stein	Poren- beton	Leicht- beton/ Bims	Holz	sonstiger Baustoff
Wohnbau										
	Wohngebäude insgesamt									
1	Gebäude (Anzahl) .....	1 223	4	107	668	80	34	3	322	5
2	Rauminhalt (1 000 m³) .....	2 415	4	595	1 210	178	30	3	362	34
3	Veranschlagte Kosten (1 000 €) .....	1 322 357	1 570	337 802	635 024	83 796	16 962	1 240	209 870	36 093
	davon									
	Wohngebäude mit 1 Wohnung									
4	Gebäude (Anzahl) .....	816	-	42	435	54	28	3	254	-
5	Rauminhalt (1 000 m³) .....	777	-	50	456	41	21	3	206	-
6	Veranschlagte Kosten (1 000 €) .....	402 669	-	27 032	230 140	19 274	12 100	1 240	112 883	-
	Wohngebäude mit 2 Wohnungen									
7	Gebäude (Anzahl) .....	124	4	2	71	-	3	-	43	1
8	Rauminhalt (1 000 m³) .....	154	4	3	95	-	3	-	49	1
9	Veranschlagte Kosten (1 000 €) .....	78 182	1 570	1 832	46 647	-	1 678	-	25 880	575
	Wohngebäude mit 3 oder mehr Wohnungen									
10	Gebäude (Anzahl) .....	273	-	59	159	26	3	-	24	2
11	Rauminhalt (1 000 m³) .....	1 381	-	485	648	137	6	-	96	9
12	Veranschlagte Kosten (1 000 €) .....	765 123	-	271 690	351 792	64 522	3 184	-	67 597	6 338
	Wohnheime									
13	Gebäude (Anzahl) .....	10	-	4	3	-	-	-	1	2
14	Rauminhalt (1 000 m³) .....	102	-	56	11	-	-	-	11	24
15	Veranschlagte Kosten (1 000 €) .....	76 383	-	37 248	6 445	-	-	-	3 510	29 180
Nichtwohnbau										
	Nichtwohngebäude insgesamt									
16	Gebäude (Anzahl) .....	415	74	125	71	3	5	-	132	5
17	Rauminhalt (1 000 m³) .....	3 408	662	1 997	310	10	53	-	364	12
18	Veranschlagte Kosten (1 000 €) .....	845 925	77 203	556 950	111 081	8 085	8 474	-	83 139	993
	davon									
	Anstaltsgebäude									
19	Gebäude (Anzahl) .....	2	-	1	1	-	-	-	-	-
20	Rauminhalt (1 000 m³) .....	19	-	3	15	-	-	-	-	-
21	Veranschlagte Kosten (1 000 €) .....	16 013	-	4 604	11 409	-	-	-	-	-
	Büro- und Verwaltungsgebäude									
22	Gebäude (Anzahl) .....	15	-	6	5	-	-	-	4	-
23	Rauminhalt (1 000 m³) .....	66	-	34	23	-	-	-	9	-
24	Veranschlagte Kosten (1 000 €) .....	26 478	-	16 257	6 593	-	-	-	3 628	-
	Landwirtschaftliche Betriebsgebäude									
25	Gebäude (Anzahl) .....	117	16	29	9	-	-	-	60	3
26	Rauminhalt (1 000 m³) .....	402	59	128	23	-	-	-	183	9
27	Veranschlagte Kosten (1 000 €) .....	37 365	5 119	8 494	6 541	-	-	-	16 371	840
	Nichtlandwirtschaftliche Betriebsgebäude									
28	Gebäude (Anzahl) .....	246	57	79	48	1	4	-	55	2
29	Rauminhalt (1 000 m³) .....	2 575	603	1 574	226	4	52	-	113	3
30	Veranschlagte Kosten (1 000 €) .....	447 652	72 002	267 374	69 294	1 400	7 822	-	29 607	153
	darunter									
	Fabrik- und Werkstattgebäude									
31	Gebäude (Anzahl) .....	63	16	26	11	1	1	-	8	-
32	Rauminhalt (1 000 m³) .....	1 342	95	1 126	51	4	47	-	20	-
33	Veranschlagte Kosten (1 000 €) .....	201 543	22 755	143 722	20 896	1 400	6 987	-	5 783	-
	Handels- und Lagergebäude									
34	Gebäude (Anzahl) .....	118	28	27	22	-	3	-	36	2
35	Rauminhalt (1 000 m³) .....	991	438	316	154	-	5	-	75	3
36	Veranschlagte Kosten (1 000 €) .....	147 372	34 453	61 456	39 252	-	835	-	11 223	153
	Hotels und Gaststätten									
37	Gebäude (Anzahl) .....	13	-	3	3	-	-	-	7	-
38	Rauminhalt (1 000 m³) .....	80	-	51	12	-	-	-	16	-
39	Veranschlagte Kosten (1 000 €) .....	47 857	-	29 240	6 347	-	-	-	12 270	-
	Sonstige Nichtwohngebäude									
40	Gebäude (Anzahl) .....	35	1	10	8	2	1	-	13	-
41	Rauminhalt (1 000 m³) .....	347	1	258	23	6	1	-	59	-
42	Veranschlagte Kosten (1 000 €) .....	318 417	82	260 221	17 244	6 685	652	-	33 533	-

Aktuelle  
Veröffentlichungen  
unter  
[q.bayern.de/produkte](http://q.bayern.de/produkte)



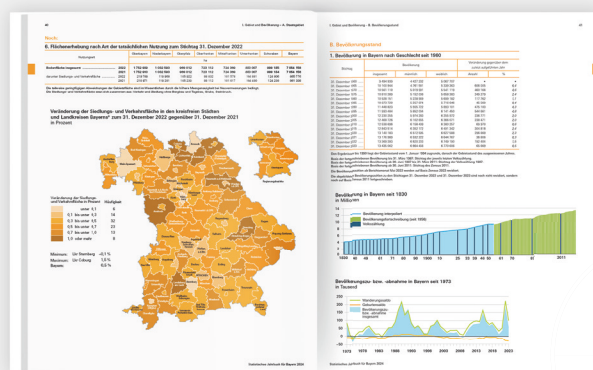
## Statistisches Jahrbuch für Bayern

Das **Statistische Jahrbuch** für Bayern ist das Standardwerk der amtlichen Statistik in Bayern seit 1894. Darin zusammengestellt sind jährlich aktuelle Statistikdaten über Land, Leben, Leute, Politik, Wissenschaft und Wirtschaft in Bayern.

Auf über 700 Seiten enthält es die wichtigsten Ergebnisse aller amtlichen

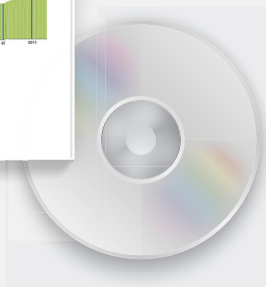
Statistiken – in Form von Tabellen, Graphiken oder Karten – zum Teil mit langjährigen Vergleichsdaten und Zeitreihen.

Ebenso enthalten sind ausgewählte Strukturdaten für Regierungsbezirke, kreisfreie Städte und Landkreise sowie Regionen Bayerns, für Bund und Länder sowie die EU-Mitgliedstaaten.



### Preise

Buch .....	39,00 €
Buch + DVD .....	46,00 €
DVD .....	12,00 €
Datei (PDF) .....	12,00 €



## Bayern kompakt

Das Kompendium **Bayern kompakt** bietet auf knapp 50 Seiten die wichtigsten bayerischen Strukturdaten aus Wirtschaft, Gesellschaft und Politik in Texten, Tabellen und Graphiken.

Es verweist zudem auf weiterführende Informationsmedien des Bayerischen Landesamts für Statistik.

**Heft und Datei kostenlos**

**Bayerisches Landesamt für Statistik – Vertrieb**, Nürnberger Straße 95, 90762 Fürth  
Telefon 0911 98208-6311 | Telefax 0911 98208-96638 | [vertrieb@statistik.bayern.de](mailto:vertrieb@statistik.bayern.de)