

www.statistik.bayern.de

Publikationsservice

Das Bayerische Landesamt für Statistik veröffentlicht jährlich über 400 Publikationen. Das aktuelle Veröffentlichungsverzeichnis ist im Internet als Datei verfügbar, kann aber auch als Druckversion kostenlos zugesandt werden.


Kostenlos

ist der Download der meisten Veröffentlichungen, z. B. von Statistischen Berichten (PDF- oder Excel-Format).

Kostenpflichtig

sind alle Printversionen (auch von Statistischen Berichten), Datenträger und ausgewählte Dateien (z. B. von Verzeichnissen, von Beiträgen, vom Jahrbuch).

Publikationsservice

 Alle Veröffentlichungen sind im Internet verfügbar unter www.statistik.bayern.de/produkte

Zeichenerklärung

- 0 mehr als nichts, aber weniger als die Hälfte der kleinsten in der Tabelle nachgewiesenen Einheit
- nichts vorhanden oder keine Veränderung
- / keine Angaben, da Zahlen nicht sicher genug
- Zahlenwert unbekannt, geheimzuhalten oder nicht rechenbar
- ... Angabe fällt später an
- x Tabellenfach gesperrt, da Aussage nicht sinnvoll
- () Nachweis unter dem Vorbehalt, dass der Zahlenwert erhebliche Fehler aufweisen kann
- p vorläufiges Ergebnis
- r berichtiges Ergebnis
- s geschätztes Ergebnis
- D Durchschnitt
- ≙ entspricht

Auf- und Abrunden

Im Allgemeinen ist ohne Rücksicht auf die Endsummen auf- bzw. abgerundet worden. Deshalb können sich bei der Summierung von Einzelangaben geringfügige Abweichungen zu den ausgewiesenen Endsummen ergeben. Bei der Aufgliederung der Gesamtheit in Prozent kann die Summe der Einzelwerte wegen Rundens vom Wert 100 % abweichen. Eine Abstimmung auf 100 % erfolgt im Allgemeinen nicht.

Abkürzungen

€	Euro
EU	Europäische Union
Gv	Gemeindeverband
ha	Hektar (10 000 m ²)
hl	Hektoliter (100 Liter)
Mill.	Million
%	Prozent
km ²	Quadratkilometer
m ²	Quadratmeter
St.	Stück
TJ	10 ¹² Joule
t	Tonne

Impressum

Bayern Daten 2022

Die wichtigsten bayerischen Strukturdaten aus dem Statistischen Jahrbuch für Bayern 2022

Erscheinungsweise: jährlich

Redaktionsschluss: 28. Oktober 2022

Herausgeber, Druck und Vertrieb

Bayerisches Landesamt für Statistik
Nürnberger Straße 95
90762 Fürth

Bildnachweis

Bayerisches Landesamt für Statistik

Papier

Gedruckt auf umweltfreundlichem Papier, chlorfrei gebleicht

Bestell-Nummer

Z21011 202200

Preis

Einzelheft kostenlos (zzgl. Versandkosten)
PDF kostenlos

Vertrieb

E-Mail vertrieb@statistik.bayern.de
Telefon 0911 98208-6311
Telefax 0911 98208-6638

Pressestelle

E-Mail presse@statistik.bayern.de
Telefon 0911 98208-6109
Telefax 0911 98208-6115

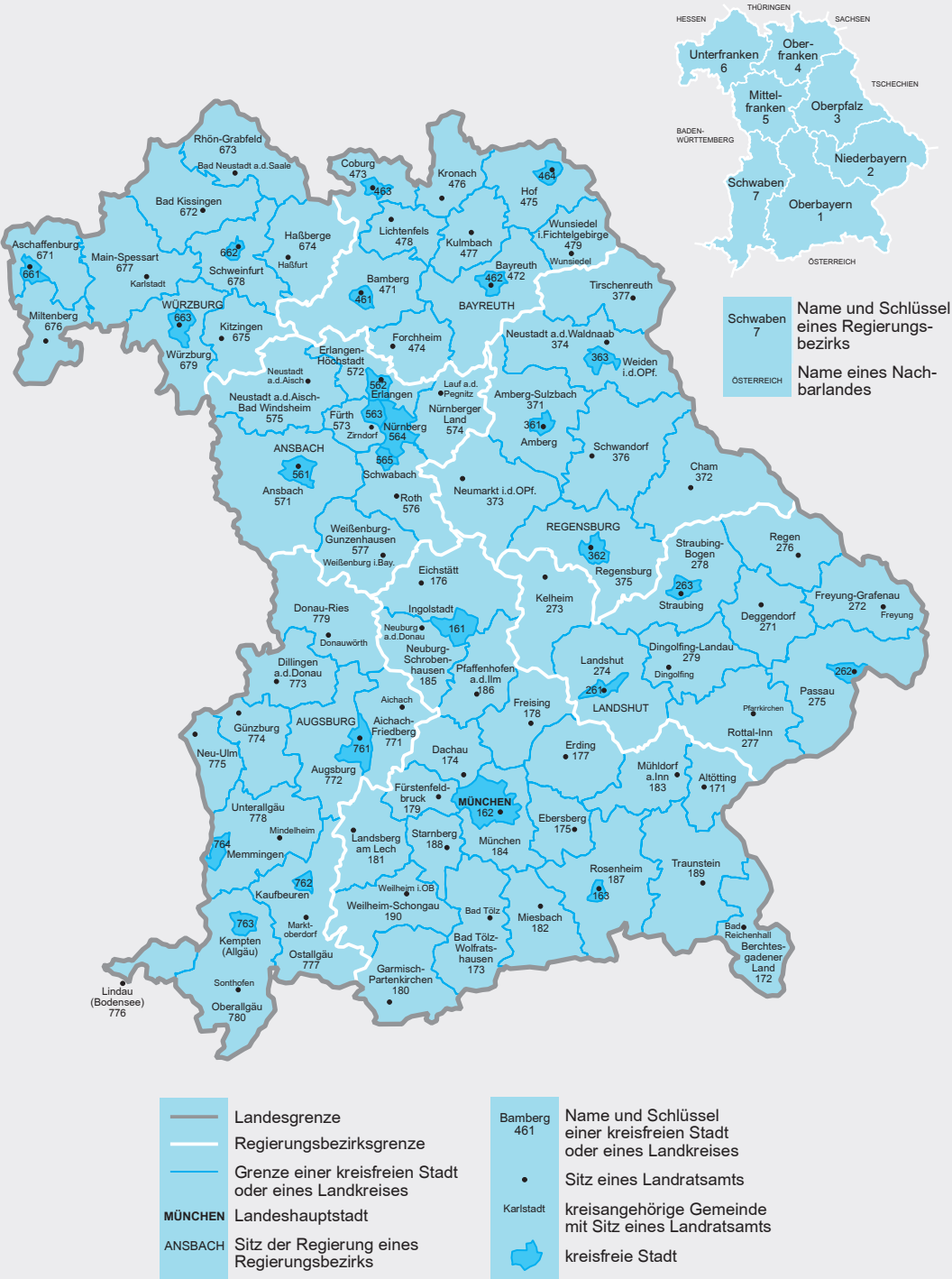
© **Bayerisches Landesamt für Statistik, Fürth 2022**
Vervielfältigung und Verbreitung, auch auszugsweise, mit Quellenangabe gestattet.

Hinweis: Diese Druckschrift wird im Rahmen der Öffentlichkeitsarbeit der Bayerischen Staatsregierung herausgegeben. Sie darf weder von Parteien noch von Wahlwerbern oder Wahlhelfern im Zeitraum von fünf Monaten vor einer Wahl zum Zwecke der Wahlwerbung verwendet werden. Dies gilt für Landtags-, Bundestags-, Kommunal- und Europawahlen. Missbräuchlich ist während dieser Zeit insbesondere die Verteilung auf Wahlveranstaltungen, an Informationsständen der Parteien sowie das Einlegen, Aufdrucken und Aufkleben parteipolitischer Informationen oder Werbemittel. Untersagt ist gleichfalls die Weitergabe an Dritte zum Zwecke der Wahlwerbung. Auch ohne zeitlichen Bezug zu einer bevorstehenden Wahl darf die Druckschrift nicht in einer Weise verwendet werden, die als Parteinahme der Staatsregierung zugunsten einzelner politischer Gruppen verstanden werden könnte. Den Parteien ist es gestattet, die Druckschrift zur Unterrichtung ihrer eigenen Mitglieder zu verwenden.

Kreisfreie Städte und Landkreise des Freistaates Bayern

Gebietsstand: 31. Dezember 2021

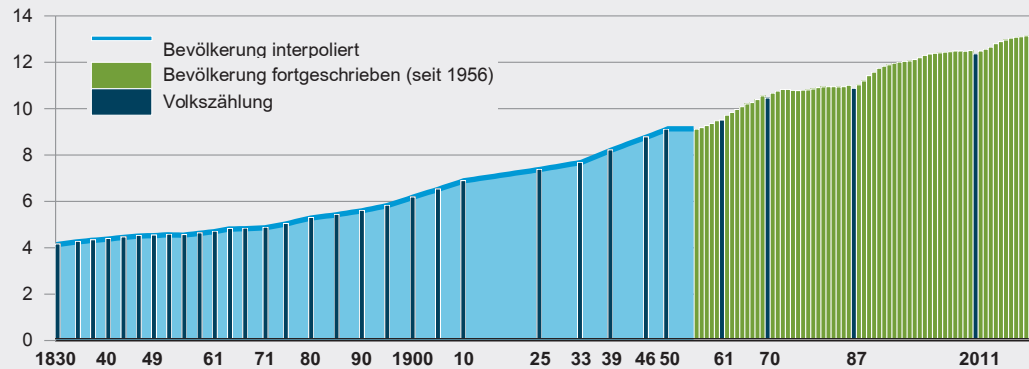
Regierungsbezirke und Nachbarländer Bayerns



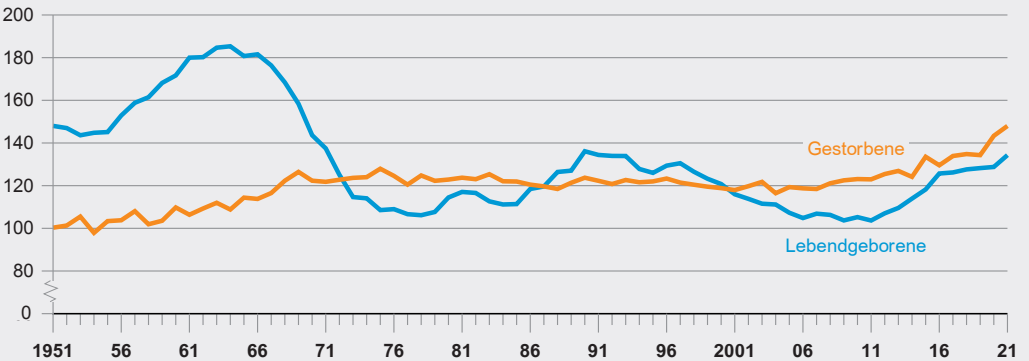
Lfd. Nr.	Bezeichnung	Einheit	1980	1990	2000	2010	2020	2021
Gebiet und Bevölkerung Jahrbuch 2022: S. 29–55								
1	Fläche am 31. Dezember	km ²	70 551	70 554	70 548	70 550	70 542	70 542
2	Bevölkerung am 31. Dezember	Anzahl	10 928 151	11 448 823	12 230 255	12 538 696	13 140 183	13 176 989
3	und zwar männlich	Anzahl	5 228 969	5 555 722	5 974 283	6 158 439	6 512 595	6 532 222
4	verheiratet ¹⁾	Anzahl	5 249 789	5 550 259	5 474 486	5 183 925	5 722 509	5 680 765
davon im Alter von								
5	unter 6 Jahren	%	5,9	6,7	6,2	5,1	5,9	5,9
6	6 bis unter 15 Jahren	%	12,1	9,2	10,1	8,7	8,0	8,1
7	15 bis unter 18 Jahren	%	5,2	3,0	3,2	3,2	2,7	2,7
8	18 bis unter 25 Jahren	%	11,2	10,8	7,8	8,4	7,7	7,5
9	25 bis unter 30 Jahren	%	7,0	9,0	6,2	6,1	6,4	6,3
10	30 bis unter 40 Jahren	%	13,6	14,9	17,3	12,4	13,4	13,4
11	40 bis unter 50 Jahren	%	14,1	13,0	14,4	17,0	12,5	12,4
12	50 bis unter 65 Jahren	%	15,7	18,4	18,6	19,5	22,8	22,7
13	65 Jahren oder mehr	%	15,2	15,0	16,2	19,5	20,7	20,9
14	darunter Ausländer	1 000	711	856	1 132	1 191	1 805	1 857
15	Einwohner je km ²	Anzahl	155	162	173	178	186	187
16	Privathaushalte ²⁾	1 000	4 286	4 916	5 521	6 065	...	6 311
17	davon Einpersonenhaushalte	1 000	1 237	1 673	1 946	2 412	...	2 527
18	Mehrpersonenhaushalte	1 000	3 048	3 243	3 575	3 653	...	3 784
davon mit								
19	2 Personen	1 000	1 204	1 434	1 759	1 956	...	2 089
20	3 oder mehr Personen	1 000	1 845	1 809	1 816	1 697	...	1 695
21	Durchschnittliche Haushaltsgröße	Personen	2,6	2,3	2,2	2,1	...	2,1
Bevölkerungsbewegung Jahrbuch 2022: S. 57–79								
22	Eheschließungen ³⁾	Anzahl	66 368	74 387	63 038	59 092	61 138	59 670
23	Eheschließungen je 1 000 Einwohner	Anzahl	6,1	6,6	5,2	4,7	4,7	4,5
24	Ehescheidungen ⁴⁾	Anzahl	13 408	19 168	27 250	26 807	21 484	21 605
25	Ehescheidungen je 1 000 Einwohner	Anzahl	1,2	1,7	2,2	2,1	1,6	1,6
26	Lebendgeborene	Anzahl	114 451	136 122	120 765	105 251	128 764	134 321
27	Lebendgeborene je 1 000 Einwohner	Anzahl	10,5	12,0	9,9	8,4	9,8	10,2
28	Gestorbene	Anzahl	122 859	123 726	118 846	123 089	143 367	147 984
29	Gestorbene je 1 000 Einwohner	Anzahl	11,3	10,9	9,8	9,8	10,9	11,2
30	Überschuss der Geborenen bzw. Gestorbenen (-)	Anzahl	- 8 408	12 396	1 919	- 17 838	- 14 603	- 13 663
31	Zuzüge über die Landesgrenze	Anzahl	233 676	406 818	289 307	258 314	323 001	354 847
32	Fortzüge über die Landesgrenze	Anzahl	168 212	191 126	215 938	212 699	289 763	302 075
33	Wanderungsgewinn	Anzahl	65 464	215 692	73 369	45 615	33 238	52 772
34	Einbürgerungen	Anzahl	8 704	11 823	20 622	12 021	20 192	23 158
Gesundheitswesen Jahrbuch 2022: S. 81–97								
35	Berufsausüb. Ärzte in freier Praxis am 31. Dez. ⁵⁾	Anzahl	11 351	14 944	21 417	24 478	28 263	28 716
36	Berufsausüb. Zahnärzte in freier Praxis am 31. Dez. ⁶⁾	Anzahl	6 412	7 242	8 323	9 924	11 642	12 109
37	Öffentliche Apotheken am 31. Dezember	Anzahl	2 827	3 278	3 431	3 430	3 020	2 967
38	Krankenhäuser am 31. Dezember ⁷⁾	Anzahl	736	436	406	373	353	...
39	darin Krankenbetten ⁸⁾	Anzahl	124 931	91 227	83 484	75 789	76 031	...
40	hauptamtliche Ärzte ⁹⁾	Anzahl	12 530	•	16 740	22 747	31 405	...
41	Krankenpflegepersonen	Anzahl	41 686	•	61 836	62 171	77 136	...
Sterbefälle durch ... je 100 000 Einwohner								
42	Krankheiten des Kreislaufsystems insgesamt ¹⁰⁾	Anzahl	538,0	543,8	467,0	412,1	380,2	...
43	bösartige Neubildungen	Anzahl	249,3	254,9	243,6	244,1	245,1	...
44	Krankheiten des Atmungssystems	Anzahl	70,5	69,3	59,4	67,4	65,3	...
45	Krankheiten des Verdauungssystems	Anzahl	60,2	49,1	45,7	49,9	49,8	...
46	Unfälle aller Art	Anzahl	54,8	39,1	24,9	18,2	34,2	...
47	vorsätzliche Selbstbeschädigung	Anzahl	20,6	17,6	16,1	14,1	11,6	...
Bildung und Kultur Jahrbuch 2022: S. 99–137								
48	Volksschulen am 1. Oktober	Schulen	2 832	2 813	2 858	3 166	3 289	3 294
49	(ab 2012 Grundschulen sowie	Schüler	948 543	750 320	858 128	665 334	636 972	641 807
50	Mittel-/Hauptschulen)	Lehrer	42 328	44 902	48 088	44 185	44 550	44 305

Bevölkerung seit 1830 in Millionen

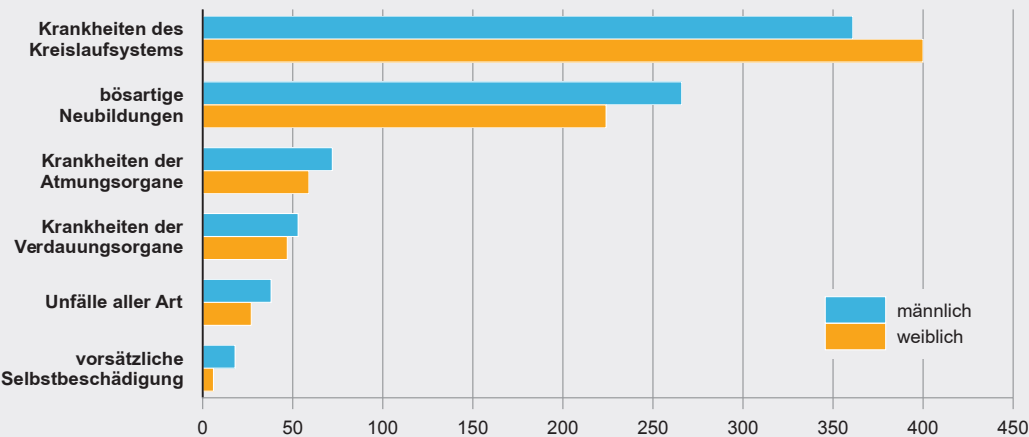
Gebietsstand: 31. Dezember 2021



Lebendgeborene und Gestorbene seit 1951 in Tausend

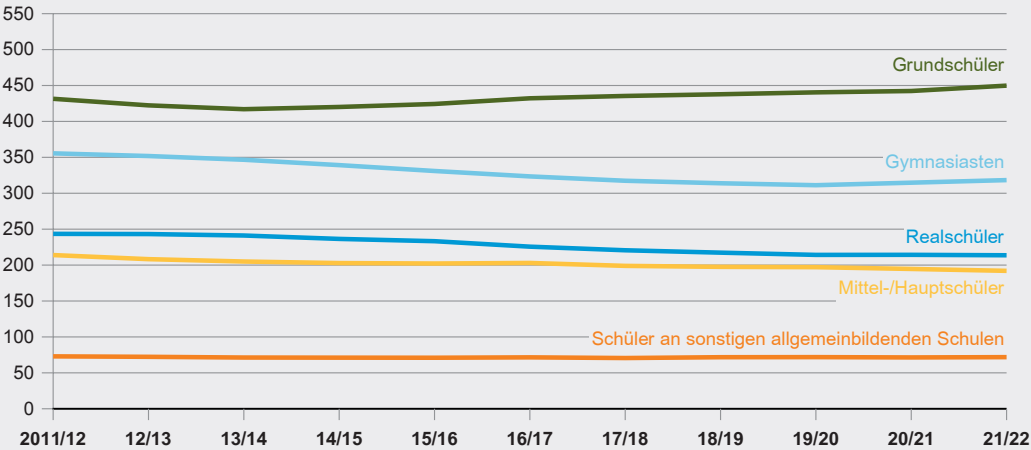


Sterblichkeit 2020 nach ausgewählten Todesursachen Gestorbene je 100 000 Einwohner des gleichen Geschlechts

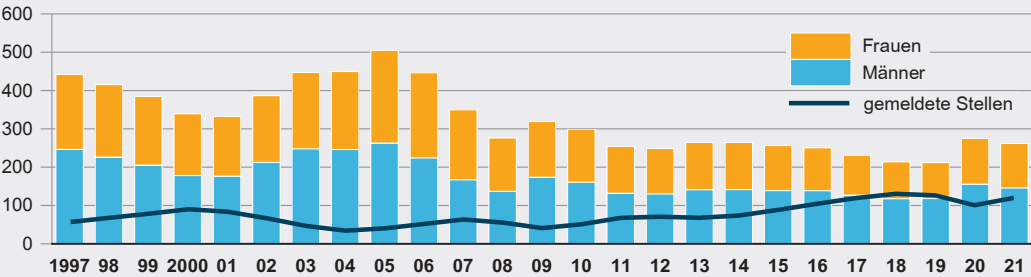


Lfd. Nr.	Bezeichnung	Einheit	1980	1990	2000	2010	2020	2021
	Noch: Bildung und Kultur							
1	Realschulen am 1. Oktober ¹¹⁾	Schulen	Anzahl	332	333	335	368	379
2		Schüler	Anzahl	178 770	121 531	166 902	242 516	214 286
3		Lehrer	Anzahl	8 388	8 900	10 194	14 271	15 605
4	Gymnasien am 1. Oktober	Schulen	Anzahl	395	395	400	413	433
5		Schüler	Anzahl	329 554	272 240	322 056	387 761	314 712
6		Lehrer	Anzahl	18 173	20 573	21 779	26 367	25 382
7	Berufsschulen am 20. Oktober ¹²⁾	Schulen	Anzahl	273	258	235	228	228
8		Schüler	Anzahl	390 716	292 853	298 008	285 106	257 388
9		Lehrer	Anzahl	6 581	8 003	8 195	8 068	8 788
10	Studierende an Hochschulen insgesamt ¹³⁾		Anzahl	152 857	257 453	213 301	287 432	404 705
11	darunter Universitäten		Anzahl	116 290	190 439	150 814	189 270	250 398
12	Kunsthochschulen		Anzahl	2 162	2 492	3 046	3 299	3 675
13	Fachhochschulen (einschl. Verw. FH)		Anzahl	33 822	63 718	58 788	94 277	150 063
	Rechtspflege Jahrbuch 2022: S. 141–167							
14	Rechtskräftig Verurteilte insgesamt		Anzahl	122 016	129 945	145 903	125 229	116 980
15	davon Erwachsene		Anzahl	91 783	109 455	120 749	102 980	103 383
16	Heranwachsende		Anzahl	18 283	14 090	15 529	12 831	8 694
17	Jugendliche		Anzahl	11 950	6 400	9 625	9 418	4 903
18	davon wegen Straftaten im Straßenverkehr		Anzahl	52 585	51 459	43 798	29 801	29 145
19	außerhalb des Straßenverkehrs ...		Anzahl	69 431	78 486	102 105	95 428	87 835
	Erwerbstätigkeit Jahrbuch 2022: S. 187–204							
20	Erwerbstätige ²⁾ insgesamt	1 000	5 175	5 731	5 879	6 358	...	7 009
21	männlich	1 000	3 064	3 314	3 308	3 452	...	3 748
22	weiblich	1 000	2 111	2 418	2 571	2 906	...	3 261
23	davon im Alter von							
24	unter 25 Jahren	%	21,7	17,9	12,7	11,8	...	10,3
25	25 bis unter 40 Jahren	%	32,7	36,9	39,7	31,0	...	31,6
26	40 bis unter 65 Jahren	%	43,1	43,5	46,2	55,0	...	54,9
27	65 Jahren oder mehr	%	2,5	1,7	1,4	2,2	...	3,2
28	nach der Stellung im Beruf							
29	Selbständige	1 000	539	569	682	769	...	633
30	abhängig Beschäftigte	1 000	4 295	4 927	5 097	5 518	...	6 339
31	Erwerbsquote ¹⁴⁾							
32	insgesamt	%	48,7	53,0	50,9	53,1	...	55,4
33	männlich	%	60,0	62,6	58,5	58,8	...	59,6
34	weiblich	%	38,4	44,0	43,7	47,7	...	51,2
35	Beschäftigte ausländische Arbeitnehmer ¹⁵⁾	1 000	337	325	344	363	892	936
36	Arbeitslose ¹⁶⁾	Anzahl	147 714	240 745	339 537	299 448	275 075	262 186
37	Arbeitslosenquote ^{16) 17)}	%	3,5	5,1	6,3	4,5	3,6	3,5
38	Gemeldete Stellen ¹⁶⁾	Anzahl	61 218	71 131	89 588	50 333	100 066	119 158
39	Kurzarbeiter ¹⁶⁾	Anzahl	23 384	9 870	7 146	89 750	545 717	318 660
	Land- und Forstwirtschaft Jahrbuch 2022: S. 207–232							
40	Landwirtschaftliche Betriebe							
41	(2000: Wert von 1999)	Anzahl	243 372	198 765	149 057	97 735	84 217	83 380
42	davon mit einer landw. genutzten Fläche (LF) von							
43	2 bis unter 5 ha / seit 2010 unter 5 ha	Anzahl	49 374	35 409	23 112	4 035	2 553	2 660
44	5 bis unter 10 ha	Anzahl	62 282	44 801	29 684	17 435	15 789	15 500
45	10 bis unter 20 ha	Anzahl	77 607	58 909	38 317	27 334	22 120	21 920
46	20 bis unter 50 ha	Anzahl	50 481	53 255	44 918	30 968	24 224	23 730
47	50 bis unter 100 ha	Anzahl	3 053	5 629	11 050	13 906	13 977	13 960
48	100 ha oder mehr	Anzahl	575	762	1 976	4 057	5 554	5 610
49	Landwirtschaftlich genutzte Fläche insgesamt	1 000 ha	3 506	3 416	3 279	3 137	3 108	3 095
50	darunter Dauergrünland	1 000 ha	1 393	1 302	1 169	1 071	1 071	1 055
51	Ackerland	1 000 ha	2 083	2 089	2 092	2 052	2 023	2 025
52	darunter Getreidefläche	1 000 ha	1 337	1 216	1 216	1 168	1 058	1 050
53	Getreideernte (mit Körnermais,							
54	ab 1990 auch mit Corn-Cob-Mix)	1 000 t	5 635	7 268	7 667	7 274	7 964	7 343
55	Kartoffelernte	1 000 t	2 518	1 953	2 417	1 648	1 911	1 668
56	Zuckerrübenerte	1 000 t	4 003	4 814	5 183	4 253	5 308	5 646
57	Gemüseernte	1 000 t	110	175	373	487	611	634

Schüler seit 2011/12 in Tausend



Arbeitslose und gemeldete Stellen seit 1997* in Tausend

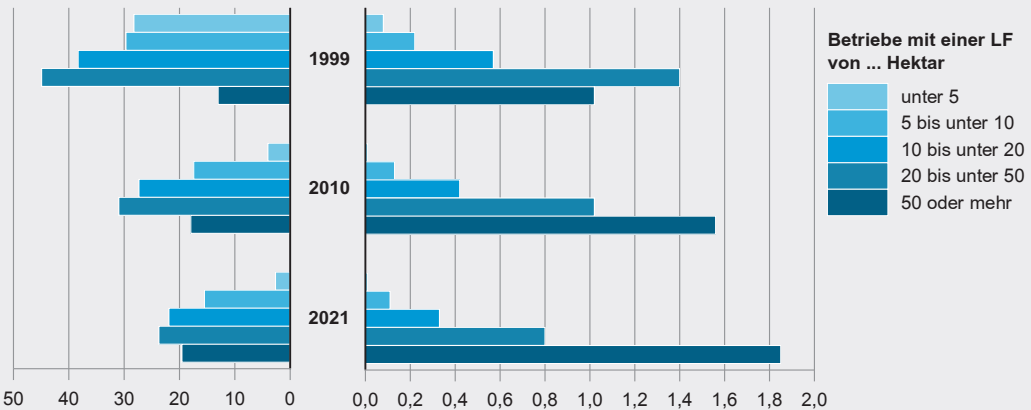


* Jahresdurchschnitte.

Struktur der landwirtschaftlichen Betriebe 1999, 2010* und 2021* nach Größenklassen der landwirtschaftlich genutzten Fläche (LF)

Landwirtschaftliche Betriebe
in Tausend

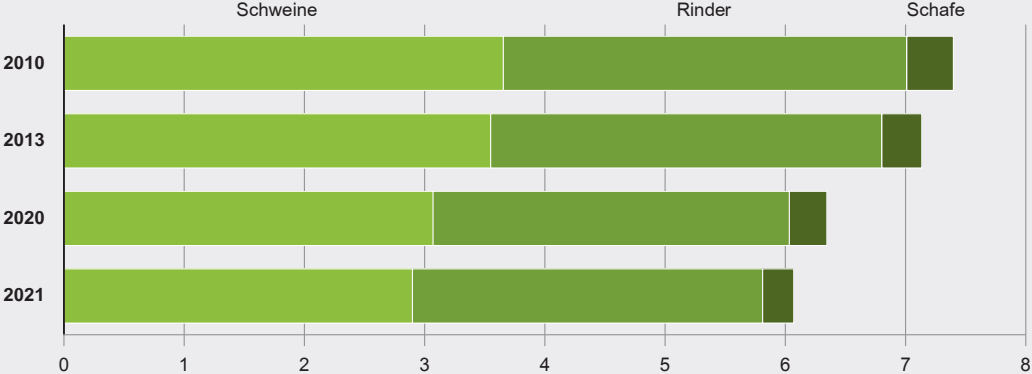
Landwirtschaftlich genutzte Fläche
in Millionen Hektar



* ab 2010 werden landwirtschaftliche Betriebe nur noch ab 5 ha LF oder ab anderen im Agrarstatistikgesetz festgelegten Mindesteinheiten (z. B. ab 0,30 ha Sonderkulturen) erfasst.

Lfd. Nr.	Bezeichnung	Einheit	1980	1990	2000	2010	2020	2021
	Noch: Land- und Forstwirtschaft							
1	Obsternte im Marktbobstanbau (nur Baumobst)	1 000 t	34	33	49	38	47	42
2	Weinmosternte	1 000 hl	120	493	480	354	268	446
3	Bestand (1980 bis 1990: 3. Dezember; 2000: 3. Mai; 2010, 2020: 1. März; 2019: 3. November) an Rindern	1 000	4 942	4 814	3 977	3 356	2 963	2 886
4	darunter Milchkühe	1 000	1 986	1 809	1 416	1 244	1 118	1 086
5	Schweinen	1 000	4 146	3 716	3 731	3 654	3 070	2 742
6	Schafen	1 000	292	387	479	388	313	259
7	Kuhmilcherzeugung ¹⁸⁾	1 000 t	8 493	8 142	7 650	7 759	8228 r	8 112
8	Schlachtmenge insgesamt ¹⁹⁾	1 000 t	919	1 051	868	847	773	753
9	darunter Rindfleisch (ohne Kalbfleisch)	1 000 t	422	552	366	314	314	308
10	Schweinefleisch	1 000 t	478	486	493	528	455	441
11	Geflügelfleisch ²⁰⁾	1 000 t	66	72	63	138	191	186
12	Konsumeierzeugung ²¹⁾	Mill. St.	–	1 032	921	844	1 077	1 100
	Produzierendes Gewerbe Jahrbuch 2022: S. 249–283							
	Verarbeitendes Gewerbe, Bergbau und Gewinnung von Steinen und Erden ²²⁾							
13	Betriebe	Anzahl	10 040	9 889	8 057	7 134	7 903	8 102
14	Beschäftigte insgesamt	Anzahl	1 385 601	1 443 363	1 207 466	1 138 089	1 299 507	1 296 896
15	darunter Vorleistungsgüterproduzenten	Anzahl	x	x	x	395 391	459 996	457 848
16	Investitionsgüterproduzenten	Anzahl	x	x	x	517 761	603 109	602 015
17	Gebrauchsgüterproduzenten	Anzahl	x	x	x	41 955	42 438	39 359
18	Verbrauchsgüterproduzenten	Anzahl	x	x	x	181 099	192 108	195 975
19	Bruttoentgelte	Mill. €	21 554	35 175	43 038	48 083	68 713	69 801
20	Umsatz insgesamt (ohne Umsatzsteuer)	Mill. €	93 671	157 808	246 619	309 984	348 781	380 838
21	darunter Vorleistungsgüterproduzenten	Mill. €	x	x	x	84 336	97 120	113 376
22	Investitionsgüterproduzenten	Mill. €	x	x	x	170 458	194 811	208 405
23	Gebrauchsgüterproduzenten	Mill. €	x	x	x	•	•	•
24	Verbrauchsgüterproduzenten	Mill. €	x	x	x	36 130	42 383	43 804
25	darunter Auslandsumsatz	%	25.7	32.2	40.3	51.4	53.5	54.0
	Bauhauptgewerbe (alle Betriebe)							
26	Betriebe Ende Juni	Anzahl	11 608	14 489	15 408	13 446	13 516	14 132
27	Tätige Personen Ende Juni	Anzahl	271 289	240 392	180 788	128 541	168 849	173 576
28	Geleistete Arbeitsstunden im Juni	1 000	–	–	18 868	14 519	17 558	18 588
29	Entgelte im Juni	Mill. €	–	–	395	306	512	541
30	Baugewerblicher Umsatz im Vorjahr (ohne Umsatzsteuer) ...	Mill. €	–	–	17 475	15 491	26 480	29 776
	Energiewirtschaft							
31	Endenergieverbrauch insgesamt ²³⁾	TJ	1 168 000	1 195 515	1 371 207	1 404 879	1 481 548	...
32	davon Verbrauch von Kohlen	TJ	53 000	36 660	24 852	16 807	15 308	...
33	Mineralölprodukten	TJ	768 000	699 621	732 527	618 889	645 068	...
34	Gasen	TJ	153 000	210 084	279 478	300 011	288 760	...
35	Strom	TJ	165 000	214 095	260 382	296 338	277 413	...
36	sonstigen Energieträgern	TJ	29 000	35 055	73 966	172 833	254 999	...
	Bautätigkeit und Wohnungswesen Jahrbuch 2022: S. 285–295							
37	Fertiggestellte Wohngebäude (Neuerrichtungen) ²⁴⁾	Anzahl	43 470	30 077	38 190	17 392	25 449	22 808
38	davon mit einer Wohnung	Anzahl	32 037	22 863	29 792	14 518	19 701	17 273
39	zwei Wohnungen	Anzahl	9 379	4 588	5 177	1 520	2 395	2 421
40	drei oder mehr Wohnungen ²⁴⁾	Anzahl	2 054	2 626	3 211	1 354	3 353	3 114
41	Fertiggestellte Wohnungen insgesamt	Anzahl	75 925	61 879	74 366	33 137	64 013	60 857
42	davon mit 1 oder 2 Wohnräumen	Anzahl	6 129	6 169	6 035	3 979	16 743	17 676
43	3 oder 4 Wohnräumen	Anzahl	19 826	22 545	24 062	9 987	23 691	22 465
44	5 oder mehr Wohnräumen	Anzahl	49 970	33 165	44 269	19 171	23 579	20 716
45	Bestand an Wohngebäuden am 31. Dezember ²⁵⁾	Anzahl	2 095 681	2 338 156	2 687 868	2 934 602	3 112 961	3 135 436
46	Bestand an Wohnungen am 31. Dezember ²⁶⁾	Anzahl	4 411 616	4 752 471	5 577 859	6 027 400	6 549 811	6 608 449
47	davon mit 1 oder 2 Wohnräumen	Anzahl	550 849	439 872	527 518	562 588	911 351	928 483
48	3 oder 4 Wohnräumen	Anzahl	2 149 326	2 144 392	2 484 597	2 616 670	2 694 417	2 715 931
49	5 oder mehr Wohnräumen	Anzahl	1 711 441	2 168 207	2 565 744	2 848 142	2 944 043	2 964 035

Viehbestand* 2010, 2013, 2020 und 2021 in Millionen Tiere



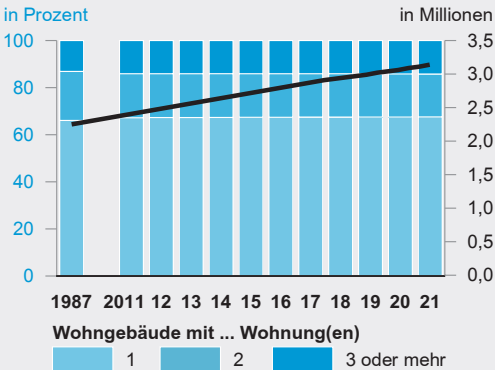
* Ab 2010 am 1. März.

Auftragseingang des Verarbeitenden Gewerbes 2020 und 2021 Volumenindex, 2015 = 100

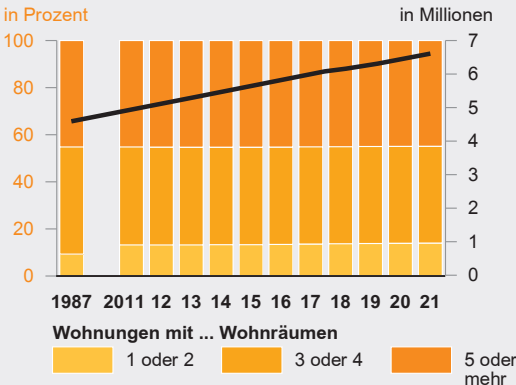


Bestand* an Wohngebäuden und Wohnungen 1987 und seit 2011

Wohngebäude



Wohnungen

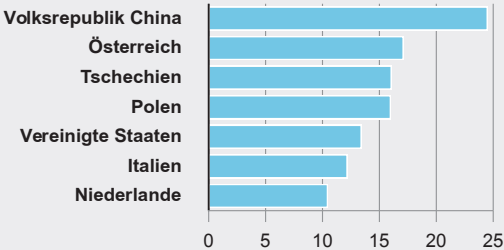


* Ergebnisse der GWZ vom 25. Mai 1987. Ab einschließlich 2011 Bestandsfortschreibung auf Basis der endgültigen Ergebnisse der Gebäude- und Wohnungszählung (GWZ) 2011.

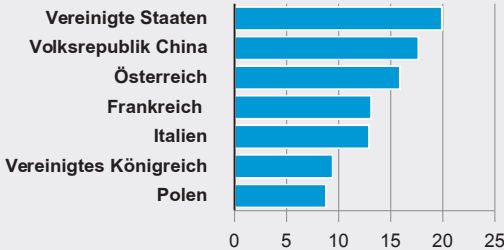
Lfd. Nr.	Bezeichnung	Einheit	1980	1990	2000	2010	2020	2021
Handel und Gastgewerbe Jahrbuch 2022: S. 297–320								
Außenhandel (für 2020 vorläufige Ergebnisse)								
1	Ausfuhr insgesamt ²⁷⁾	Mill. €	24 122	51 330	92 878	144 011	168 192	189 859
2	davon Güter der Ernährungswirtschaft	Mill. €	2 151	3 461	4 712	7 044	9 444	10 064
3	Güter der gewerblichen Wirtschaft	Mill. €	21 971	47 869	88 166	135 008	156 831	176 238
4	davon Rohstoffe	Mill. €	347	455	714	904	810	969
5	Halbwaren	Mill. €	1 509	2 177	3 245	6 307	6 665	10 043
6	Fertigwaren	Mill. €	20 115	45 238	84 207	127 798	149 356	165 225
7	davon Vorerzeugnisse	Mill. €	2 594	5 157	8 465	11 361	11 989	14 922
8	Enderzeugnisse	Mill. €	17 520	40 081	75 742	116 437	137 366	150 304
9	davon Europa	Mill. €	18 279	38 175	64 010	94 268	109 646	124 569
10	darunter EU-Länder ²⁸⁾	Mill. €	15 074	31 954	48 709	81 603	85 781	100 257
11	Afrika	Mill. €	1 181	1 270	1 531	2 817	2 308	2 416
12	Amerika	Mill. €	2 435	6 019	15 517	18 474	22 235	25 973
13	Asien	Mill. €	2 046	5 402	11 070	26 988	32 566	35 158
14	Australien und Ozeanien	Mill. €	181	461	718	1 437	1 426	1 729
15	Verschiedenes ²⁹⁾	Mill. €	–	–	–	27	11	14
16	Einfuhr insgesamt ²⁷⁾	Mill. €	24 017	42 669	85 034	129 429	180 684	211 850
17	davon Güter der Ernährungswirtschaft	Mill. €	1 888	3 002	4 366	7 096	10 580	11 337
18	Güter der gewerblichen Wirtschaft	Mill. €	22 129	39 668	80 668	117 070	162 903	188 744
19	davon Rohstoffe	Mill. €	5 503	3 024	5 056	14 677	8 457	13 751
20	Halbwaren	Mill. €	2 805	3 896	5 397	5 474	6 140	8 708
21	Fertigwaren	Mill. €	13 822	32 748	70 216	96 919	148 306	166 285
22	davon Vorerzeugnisse	Mill. €	2 942	5 458	7 347	10 450	10 920	13 715
23	Enderzeugnisse	Mill. €	10 879	27 290	62 868	86 469	137 386	152 570
24	davon Europa	Mill. €	15 533	30 322	55 229	86 021	125 147	144 204
25	darunter EU-Länder ²⁸⁾	Mill. €	11 721	23 581	36 765	72 393	105 220	120 294
26	Afrika	Mill. €	3 144	2 024	3 341	3 886	3 619	4 665
27	Amerika	Mill. €	1 867	4 007	9 695	10 540	14 101	14 266
28	Asien	Mill. €	3 452	6 259	16 642	28 764	37 553	48 344
29	Australien und Ozeanien	Mill. €	22	57	118	219	166	210
30	Verschiedenes ²⁹⁾	Mill. €	–	–	–	0	98	160
Fremdenverkehr ³⁰⁾								
31	Angebote Betten in Beherbergungsbetrieben	Anzahl	391 127	493 289	557 465	559 833	530 333	552 776
32	Gästekünfte	1 000	12 586	21 150	23 827	28 289	19 832	19 551
33	darunter von Auslandsgästen	1 000	2 399	4 933	4 844	6 496	2 886	2 647
34	Gästeübernachtungen	1 000	55 990	78 471	78 178	77 877	59 962	60 970
35	darunter von Auslandsgästen	1 000	4 814	10 225	10 167	13 472	7 051	6 845
Verkehr Jahrbuch 2022: S. 321–340								
Straßenverkehr								
36	Bestand an Kraftfahrzeugen am 1. Januar ³¹⁾	1 000	5 031	6 928	8 516	8 630	10 463	10 581
37	darunter Personen- und Kombinationskraftwagen ³²⁾	1 000	4 076	5 667	6 774	6 863	8 170	8 229
38	auf 1 000 Einwohner	Anzahl	373	500	556	549	622	624
39	Krafträder insgesamt ³³⁾	1 000	159	319	651	754	992	1 017
40	Zulassung fabrikneuer Kraftfahrzeuge	Anzahl	506 943	647 714	636 171	633 191	707 544	658 182
41	darunter Personen- und Kombinationskraftwagen ³²⁾	Anzahl	434 467	574 940	531 331	544 668	579 065	531 550
42	Straßenverkehrsunfälle insgesamt	Anzahl	302 806	334 341	336 139	356 866	345 411	359 002
43	davon mit nur Sachschaden	Anzahl	231 713	269 820	273 023	305 897	299 394	313 853
44	Personenschaden	Anzahl	71 093	64 521	63 116	50 969	46 017	45 149
45	dabei Getötete	Anzahl	3 002	1 913	1 450	697	484	443
46	Verletzte	Anzahl	97 728	88 691	87 004	67 667	57 179	56 683
Luftverkehr								
47	Fluggäste (Ankunft und Abgang)	1 000	6 502	12 598	25 922	39 479	12 678	14 497
48	Frachtaufkommen (ab 2010 einschl. Post)	t	35 696	67 153	143 801	294 525	155 148	179 161
Eisenbahnverkehr								
49	Güterempfang	1 000 t	38 259	31 973	26 524	27 819	27 261	31 541
50	Güterversand	1 000 t	26 482	22 647	19 699	24 555	23 685	26 876
Binnenschifffahrt								
51	Güterempfang	1 000 t	9 179	8 195	7 812	5 376	4 225	3 482
52	Güterversand	1 000 t	7 336	5 336	5 019	3 603	3 479	3 140

Ein- und Ausfuhr* 2021 nach wichtigen Ländern in Milliarden Euro

Einfuhr nach Ursprungsländern
Anteil an der gesamten Einfuhr: 51,8%

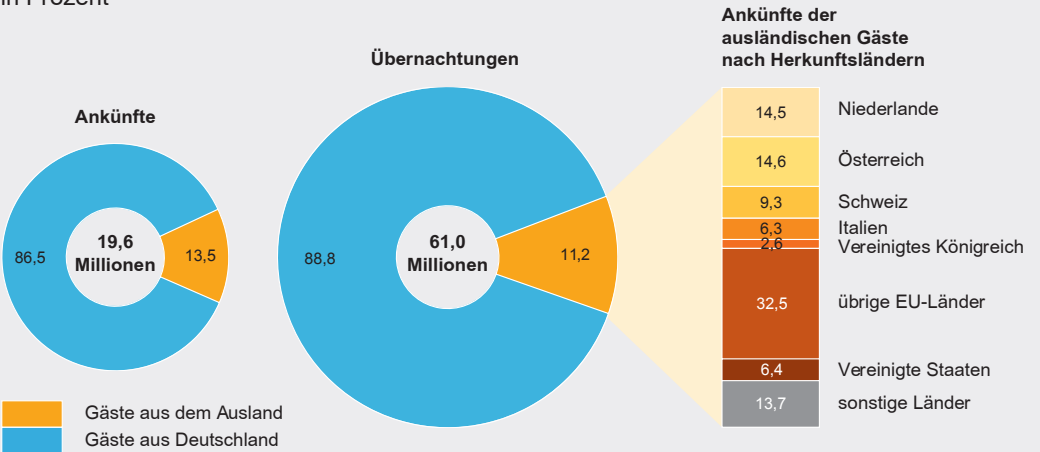


Ausfuhr nach Bestimmungsländern
Anteil an der gesamten Ausfuhr: 51,5%



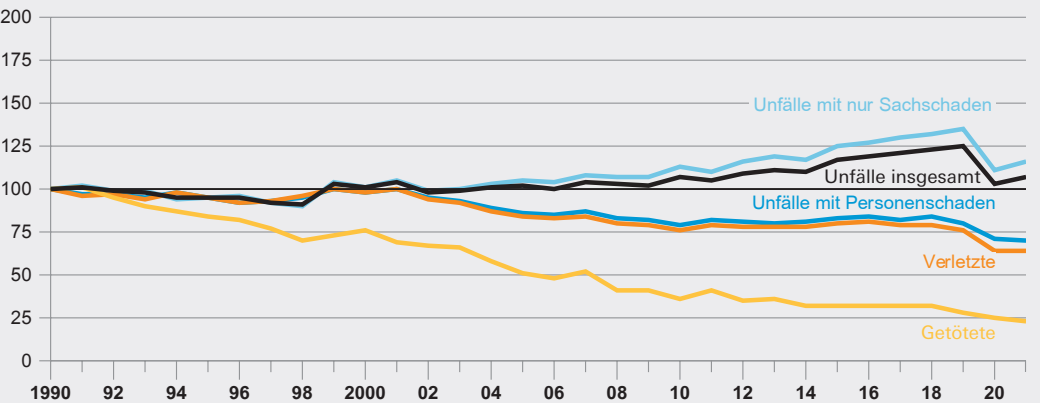
* Vorläufige Ergebnisse.

Gästeankünfte und -übernachtungen in Beherbergungsbetrieben und auf Campingplätzen* 2021 nach dem Herkunftsland der Gäste in Prozent



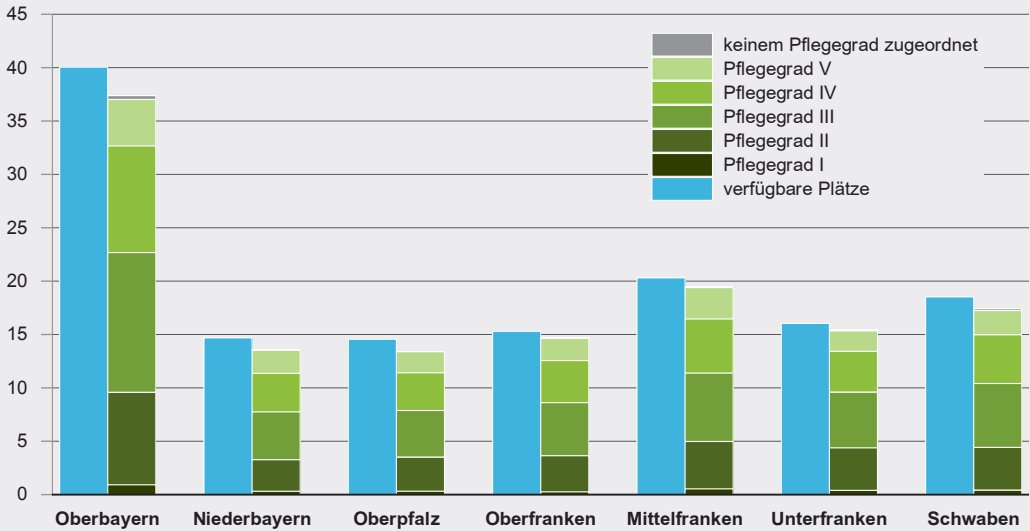
* Beherbergungsbetriebe mit zehn oder mehr Gästebetten (einschl. Campingplätze mit zehn oder mehr Stellplätzen).

Entwicklung der Straßenverkehrsunfälle seit 1990 1990 = 100

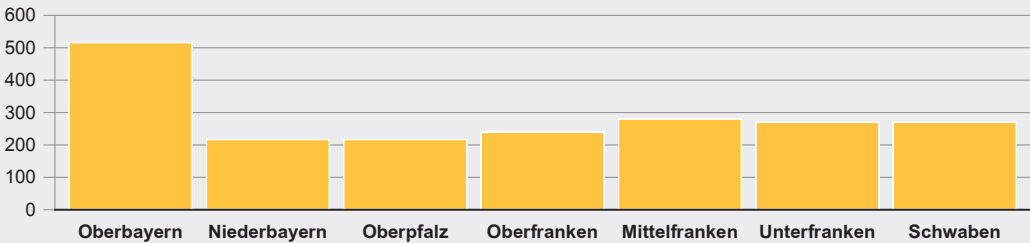


Lfd. Nr.	Bezeichnung	Einheit	1980	1990	2000	2010	2020	2021
	Geld und Kredit <small>Jahrbuch 2022: S. 345–346</small>							
1	Spareinlagen bei Kreditinstituten am 31. Dezember ³⁴⁾	Mill. €	46 438	68 762	104 112	122 601	108 734	107 843
2	Bausparkassen am 31. Dezember	Mill. €	10 822	13 831	19 230	27 420	15 112	13 958
3	Kredite an Nichtbanken am 31. Dezember ³⁴⁾	Mill. €	133 888	263 237	518 913	524 552	613 728	643 837
	Gewerbeanzeigen ³⁵⁾							
4	Anmeldungen	Anzahl	38 662	102 935	124 351	150 264	118 517	123 787
5	darunter Neugründungen ³⁶⁾	Anzahl	•	78 318	94 523	122 834	94 368	99 358
6	Abmeldungen	Anzahl	27 115	68 623	104 628	117 107	94 351	91 745
7	darunter vollständige Aufgabe	Anzahl	•	42 530	68 755	87 335	71 802	68 343
8	Unternehmensinsolvenzen insgesamt	Anzahl	1 033	1 432	3 073	3 837	2 172	1 840
	Soziales, Kinder- und Jugendhilfe <small>Jahrbuch 2022: S. 347–368</small>							
	Gesetzliche Krankenversicherung							
9	Mitglieder im Jahresdurchschnitt; ab 2006: 1. Juli							
	insgesamt	1 000	6 178	6 728	7 261	7 603	8 730	8 758
10	darunter Pflichtmitglieder	1 000	3 739	4 100	4 212	4 520	5 289	5 323
11	freiwillige Mitglieder	1 000	722	748	1 021	762	1 082	1 066
	Rentenversicherung ³⁷⁾							
12	Rentenbestand insgesamt ³⁸⁾	1 000	1 488	1 591	1 851	3 287	3 448	3 462
13	darunter Altersrenten (bis 1990 „Altersruhegelder“)	1 000	750	880	1 203	2 352	2 511	2 528
	Durchschnittlicher Rentenzahlungsbetrag je Monat für							
14	Regelaltersrente männlich	€	•	581	721	1 007	1 265	1 269
15	weiblich	€	•	213	306	515	766	773
	Arbeitslosenversicherung und -hilfe ³⁹⁾							
16	Empfänger ⁴⁰⁾ von Arbeitslosengeld (Jahresdurchschnitt) ...	Anzahl	88 201	132 812	187 216	152 624	160 795	140 497
17	Arbeitslosengeld II im Dezember	Anzahl	14 721	33 549	79 700	463 471	418 355	389 178
18	Ausgaben für	1 000 €	797 311	1 498 352	2 793 202	2 383 225	3 329 543	3 129 437
19	Arbeitslosenhilfe/-geld ⁴¹⁾	1 000 €	20 036	294 563	718 059	1 174 172	1 339 345	1 438 538
	Sozialhilfe							
	Empfänger von							
20	lfd. Hilfe zum Lebensunterhalt außerhalb v. Einricht.							
	am 31. Dezember ⁴²⁾ insgesamt	Anzahl	•	•	210 570	9 271	12 375	...
21	je 1 000 Einwohner	Anzahl	•	•	17,0	0,7	0,9	...
22	Bruttoausgaben insgesamt ⁴³⁾	Mill. €	763	1 754	2 705	3 481	1 293	...
23	darunter für Hilfe zum Lebensunterhalt	Mill. €	216	555	818	138	167	...
24	Reine Ausgaben insgesamt je Einwohner ⁴³⁾	€	54	121	188	241	73	...
	Wohngeld insgesamt ⁴⁴⁾							
25	Empfänger am 31. Dezember insgesamt ⁴⁵⁾	Anzahl	182 187	199 963	97 601	82 274	55 085	...
26	darunter Empfänger von Mietzuschuss	Anzahl	171 284	181 722	91 223	76 444	52 580	...
	Kindertageseinrichtungen am 1. März							
27	(1980 – 2000 nur Kindergärten) Plätze	Anzahl	213 952	252 139	368 504	501 565	663 264	687 043
28	betreute Kinder	Anzahl	236 856	292 141	368 422	461 177	599 803	609 872
29	Kinder- und Jugendhilfe							
	Aufwand aus öffentlichen Mitteln ⁴⁶⁾	1 000 €	185 875	281 211	1 458 541	3 833 885	8 755 188	...
	Öffentliche Finanzen <small>Jahrbuch 2022: S. 369–394</small>							
30	Ausgaben der öffentlichen Haushalte insgesamt ⁴⁷⁾	Mill. €	24 509	36 075	49 202	70 818	107 165	113 965
31	darunter Ausgaben des Landes	Mill. €	16 342	23 048	32 410	45 348	72 516	74 948
32	der Gemeinden/Gv	Mill. €	11 639	17 668	23 015	34 256	53 363	5 768
33	Steuereinnahmen der öffentlichen Haushalte insgesamt ...	Mill. €	28 344	43 341	72 294	•	•	•
34	davon Einnahmen des Bundes	Mill. €	12 907	19 206	36 339	•	•	•
35	des Landes	Mill. €	10 866	17 507	26 628	31 091	44 150	49 861
36	der Gemeinden/Gv	Mill. €	4 571	6 628	9 327	12 196	19 422	19 976
37	Schulden der öffentlichen Haushalte insgesamt ⁴⁸⁾	Mill. €	17 581	29 922	39 211	49 644	35 702	38 009
38	darunter Schulden des Landes	Mill. €	8 431	17 042	20 303	30 588	18 510	20 545
39	der Gemeinden/Gv	Mill. €	8 073	11 241	17 241	18 275	16 047	16 244
40	Vollzeitbeschäftigtes Personal ⁴⁹⁾ von Bund ⁵⁰⁾	Anzahl	204 297	187 495	58 803	44 178	35 275	36 020
41	Land	Anzahl	247 606	241 318	225 022	194 055	206 230	208 560
42	Gemeinden/Gv ⁴⁷⁾	Anzahl	174 500	201 297	170 465	118 597	137 210	139 615
	Löhne und Gehälter (Verdienste) <small>Jahrbuch 2022: S. 411–425</small>							
	Produzierendes Gewerbe, Dienstleistungsbereich							
	Durchschnittlicher Bruttostundenverdienst ⁵¹⁾							
43	der vollzeitbeschäftigten Arbeitnehmer insgesamt	€	•	•	•	19,83	25,32	25,80
44	männlich	€	•	•	•	21,03	26,54	26,95
45	weiblich	€	•	•	•	16,73	22,31	22,93

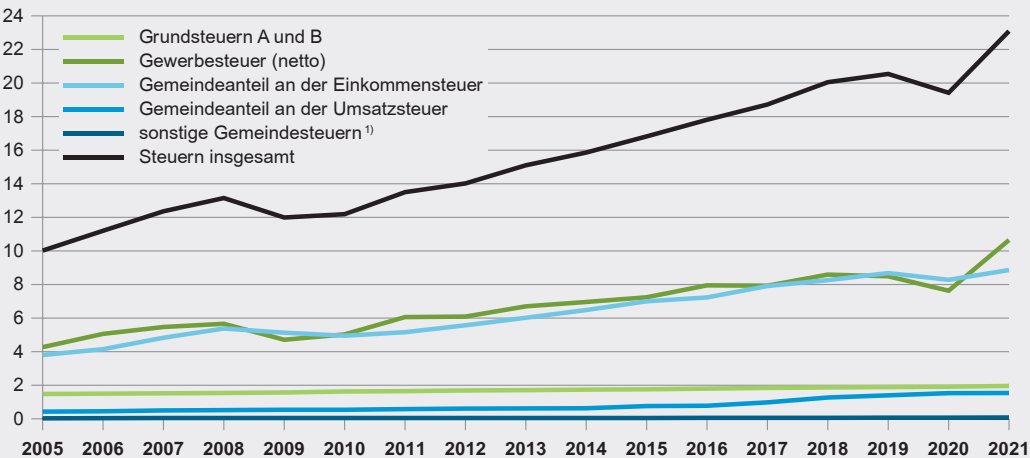
**Verfügbare Plätze und Pflegebedürftige in Pflegeheimen am 15. Dezember 2019
nach Regierungsbezirken und Pflegegraden
in Tausend**



Anzahl der Pflegeheime



**Steuereinnahmen* der Gemeinden/Gemeindeverbände in Bayern 2005 bis 2021
in Milliarden Euro**

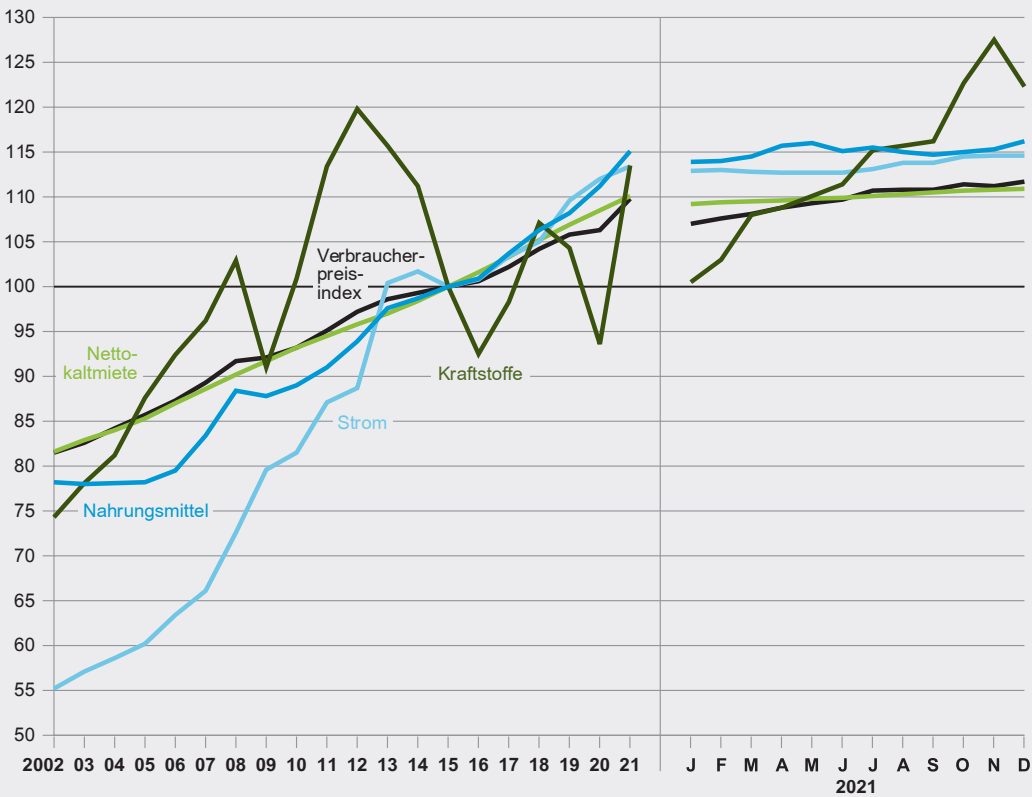


* Nach der vierteljährlichen Kassenstatistik.
1) Hundesteuer, Zweitwohnungssteuer, sonstige örtliche Steuern.

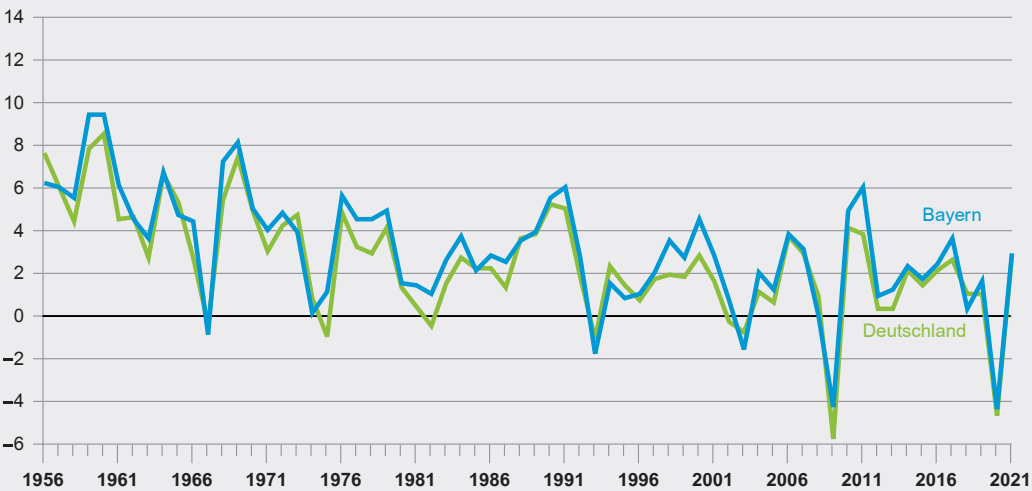
Lfd. Nr.	Bezeichnung	Einheit	1980	1990	2000	2010	2020	2021
	Noch: Löhne und Gehälter (Verdienste)							
1	Prod. Gewerbe, Dienstleistungsbereich							
	Durchschnittlicher Bruttomonatsverdienst ⁵¹⁾							
2	der vollzeitbeschäftigten Arbeitnehmer insgesamt	€	•	•	•	3 340	4 162	4 303
3	männlich	€	•	•	•	3 547	4 369	4 508
	weiblich	€	•	•	•	2 809	3 652	3 798
4	Preise Jahrbuch 2022: S. 395–410							
	Verbraucherpreisindex für Bayern							
	(2015 = 100)	%	48,8	63,3	78,6	93,2	106,3	109,8
5	darunter für Nahrungsmittel und alkoholfreie Getränke	%	•	•	74,6	89,4	110,5	114,3
6	Wohnungsmiete (einschl. Nebenkosten)	%	39,7	57,0	80,4	93,8	108,4	110,3
7	Heizöl	%	57,5	44,8	68,5	111,1	86,2	119,9
8	Kraftstoffe	%	•	•	71,9	100,9	93,6	113,5
	Preisindex für Bauwerke (2015 = 100)							
9	Wohngebäude	%	45,8	63,7	77,3	89,5	117,0	126,8
10	Bürogebäude	%	42,6	61,8	76,0	89,7	116,7	126,8
11	Kaufwerte für Bauland je m ² insgesamt	€	28,73	62,31	100,44	128,49	249,22	...
12	darunter für baureifes Land	€	40,22	78,44	138,56	223,39	348,76	...
	Volkswirtschaftliche Gesamt- Jahrbuch 2022: S. 439–453							
	rechnungen ^{52) 53)}							
13	Bruttoinlandsprodukt zu Marktpreisen	Mill. €	...	263 313	357 900	452 128	624 403	661 541
14	Bruttowertschöpfung zu Herstellungspreisen	Mill. €	...	239 415	322 726	406 514	565 582	598 238
	davon ⁵⁴⁾							
15	Land- und Forstwirtschaft, Fischerei	%	...	1,5	1,3	0,9	0,8	0,9
16	Produzierendes Gewerbe	%	...	37,0	31,7	32,6	32,7	32,9
17	Dienstleistungsbereiche	%	...	61,4	67,0	66,5	66,5	66,2
18	Handel, Verkehr, Gastgewerbe;							
	Information und Kommunikation	%	...	19,7	20,1	19,1	20,0	20,5
19	Finanz-, Versicherungs- u. Unternehmensdienstleister;							
	Grundstücks- und Wohnungswesen	%	...	23,7	27,9	28,1	27,2	26,8
20	Öffentliche und sonstige Dienstleister,							
	Erziehung und Gesundheit, private Haushalte	%	...	18,0	19,0	19,3	19,2	19,0

¹⁾ Ab 2018 einschl. der Personen in Lebenspartnerschaften. – ²⁾ Ergebnisse des Mikrozensus. Daten für das Berichtsjahr 2020 können aus pandemiebedingten Qualitätsgründen nicht ausgewiesen werden. – ³⁾ Ab 2018 einschl. der Eheschließungen zwischen Personen gleichen Geschlechts. – ⁴⁾ Ab 2019 einschl. der Ehescheidungen zwischen Personen gleichen Geschlechts. – ⁵⁾ Ab 2000 Zahlen der Bayerischen Landesärztekammer. – ⁶⁾ Ab 2000 Zahlen der Bayerischen Landes Zahnärztekammer; diese Mitgliederstatistik wurde überarbeitet und weicht deshalb ggf. gegenüber früheren Publikationen ab. – ⁷⁾ Ab 1990 wegen der geänderten Definition von Krankenhäusern nicht mit früheren Jahren vergleichbar. – ⁸⁾ 1980 jeweils am 31. Dezember, ab 1990 jeweils Jahresdurchschnitt. – ⁹⁾ Ab 2018 einschl. Zahnärzte/-innen. – ¹⁰⁾ Durch die Revision der Todesursachensystematik hat sich die Abgrenzung dieser Positionen mehrmals geändert. – ¹¹⁾ Einschl. Realschulen zur sonderpädagogischen Förderung. – ¹²⁾ Bis einschl. 2002 Angaben zum Stand 15. Oktober; einschl. Berufsschulen zur sonderpädagogischen Förderung. – ¹³⁾ Im Wintersemester; einschl. Doppelseinschreibungen. – ¹⁴⁾ Anteil aller Erwerbspersonen an der Gesamtbevölkerung. – ¹⁵⁾ Sozialversicherungspflichtig Beschäftigte am 30. Juni. – ¹⁶⁾ Jeweils Jahresdurchschnitt. – ¹⁷⁾ Arbeitslose in Prozent der abhängigen, zivilen Erwerbspersonen bzw. ab 2003 in Prozent aller zivilen Erwerbspersonen. – ¹⁸⁾ Ab 2010 Zahlen der Bundesanstalt für Landwirtschaft und Ernährung. 2010 Kuh-, Ziegen-, Schaf- und Büffelmilch. 2020 vorläufige Ergebnisse. – ¹⁹⁾ Fleischgewinnung aus gewerblicher Schlachtung (ohne Geflügelfleisch) von Tieren in- und ausländischer Herkunft. – ²⁰⁾ Ab 2010 Zahlen des Statistischen Bundesamts; alle Geflügelschlachtereien mit Zulassung gemäß EG-Hygienerecht. Bis 2009 Geflügelschlachtereien mit einer Schlachtkapazität von monatlich mindestens 2 000 Tieren. – ²¹⁾ In Unternehmen mit mindestens 3 000 Hennenhaltungsplätzen ohne Geflügelzucht und -vermehrung. – ²²⁾ Betriebe des Bergbaus und Verarbeitenden Gewerbes (einschl. produzierendes Handwerk) von Unternehmen mit 20 oder mehr Beschäftigten. Für Betriebe, Beschäftigte jeweils Monatsdurchschnitt. Ab 2007 Stand September. Ab 2009 nach der WZ 2008. – ²³⁾ Für das Jahr 2020 sind bei den lfd. Nrn. 31 bis 36 Werte des Jahres 2019 dargestellt. – ²⁴⁾ Ab 1990 einschl. Wohnheime. – ²⁵⁾ 2020 und 2021 einschl. Wohnheime. – ²⁶⁾ 2020 und 2021 einschl. Wohnungen in Wohnheimen. – ²⁷⁾ Einschl. Rückwaren, Ersatzlieferungen etc. – ²⁸⁾ Zahl der EU-Mitgliedstaaten insgesamt zum jeweiligen Stand: 1980: 9, 1990: 12, 2000: 15, 2010: 27, 2020 und 2021: 27. – ²⁹⁾ Schiffs- und Flugzeugbedarf, nicht ermittelte Länder etc. – ³⁰⁾ Im Jahr 1980 Ergebnisse von Berichtsgemeinden mit mindestens 5 000 Gästeübernachtungen. Danach Ergebnisse für Beherbergungsstätten mit 9 oder mehr Gästebetten und für Campingplätze mit 3 oder mehr Stellplätzen, ab dem Jahr 2012 mit 10 oder mehr Gästebetten bzw. Stellplätzen; 1990 und 2000 Campingplätze nachkorrigiert. Angebotene Betten zum Stand 30. Juni (Betten ohne Campingplätze). – ³¹⁾ Stand 1. Januar des Folgejahres. Ab 2008 nur noch angemeldete Fahrzeuge; ohne vorübergehende Stilllegungen/Außerbetriebsetzungen. – ³²⁾ Ab 1996 Personenkraftwagen und sonstige „M1-Fahrzeuge“. – ³³⁾ Einschl. Leichtkraftfahrzeuge. – ³⁴⁾ Alle im Bereich der Deutschen Bundesbank in Bayern tätigen Niederlassungen, ohne Postbank und Deutsche Bundesbank. Ab 1999 ohne Treuhandkredite und ohne Kredite an Bausparkassen, aber einschl. Kredite der Bausparkassen und Nichtbanken. – ³⁵⁾ Ohne Automatenaufsteller und Reisegewerbe. – ³⁶⁾ Bis einschl. 2002 Neuerrichtungen (Neugründungen und Gründungen durch Verschmelzung oder Teilung). – ³⁷⁾ Ergebnisse ab 2003 basieren auf Änderungen des am 1. Januar 1992 in Kraft getretenen Rentenreformgesetzes. – ³⁸⁾ 1980 und 1990 jeweils am Jahresanfang, für die übrigen Jahre jeweils am Jahresende. – ³⁹⁾ Ab 2019 Daten nach Revision. – ⁴⁰⁾ Ab 2019 „Leistungsbeziehende“. – ⁴¹⁾ Die Arbeitslosenhilfe wurde mit der Einführung der Grundsicherung für Arbeitssuchende 2005 abgelöst. Ausgewiesen sind nur Zahlen, die von der Bundesagentur erfasst werden. – ⁴²⁾ Stichtagszahlen aus (seit 1994) reformierter Sozialhilfestatistik; aufgrund gesetzlicher Änderungen zum Januar 2005 ist ein Vergleich mit den Vorjahren nur bedingt möglich. – ⁴³⁾ Die hier nach 1990 ausgewiesenen Angaben beinhalten keine Leistungen an Asylbewerber und geduldete Ausländer. Ab 2017 ohne Angaben nach Kapitel 4 SGB XII (Grundsicherung im Alter und bei Erwerbsminderung), ab 2020 ohne Eingliederungshilfe nach SGB IX. – ⁴⁴⁾ Ab 2005 werden die reinen Wohngeldhaushalte ausgewiesen. – ⁴⁵⁾ Ab 1990 einschl. rückwirkender Bewilligungen. – ⁴⁶⁾ Ergebnisse ab 1991 wegen Änderung der gesetzlichen Grundlagen (Kinder- und Jugendhilfegesetz vom 26. Juni 1990) nur in Teilbereichen mit früheren Jahren vergleichbar. – ⁴⁷⁾ Ohne Verbände mit kommunalen Aufgaben. – ⁴⁸⁾ Einschl. Verbände mit kommunalen Aufgaben; ab 2000 ohne rechtlich selbständige Krankenhäuser. – ⁴⁹⁾ Ab 2018: Zahlen mit 5er-Rundung. – ⁵⁰⁾ Bis einschl. 1990 mit Bundesbahn und -post; einschl. Bundesseisenbahnvermögen und Bundesagentur für Arbeit; ohne Soldaten; ab 2018: einschl. Körperschaften, Anstalten (ohne Bundesagentur für Arbeit und Sozialversicherungsträger). – ⁵¹⁾ Ohne Sonderzahlungen. – ⁵²⁾ Alle Zahlenangaben in jeweiligen Preisen. – ⁵³⁾ Ab Revision 2011 liegen für die Jahre 1980 bis 1990 keine vergleichbaren Zahlen mehr vor. Daher sind in der Spalte von 1990 ersatzweise die Ergebnisse von 1991 angegeben. – ⁵⁴⁾ Anteil an Bruttowertschöpfung zu Herstellungspreisen insgesamt in %.

Verbraucherpreisindex seit 2002
Entwicklung nach ausgewählten Gütergruppen
 2015 = 100



Wachstumsraten des realen Bruttoinlandsprodukts in Bayern und in Deutschland seit 1956*
 in Prozent



* Die Ergebnisse von 1956 bis 1970, 1971 bis 1991 und 1992 bis 2021 sind wegen konzeptioneller und definitorischer Unterschiede nicht voll miteinander vergleichbar. 1956 bis 1970 in Preisen von 1991, seit 1971 in Preisen des Vorjahres als Kettenindex.

Bundesrepublik Deutschland mit Ländern und Regierungssitzen

