

Publikationsservice

Das Bayerische Landesamt für Statistik veröffentlicht jährlich über 400 Publikationen. Das aktuelle Veröffentlichungsverzeichnis ist im Internet als Datei verfügbar, kann aber auch als Druckversion kostenlos zugesandt werden.

Kostenlos

ist der Download der meisten Veröffentlichungen, z.B. von Statistischen Berichten (PDF- oder Excel-Format).

Kostenpflichtig

sind alle Printversionen (auch von Statistischen Berichten), Datenträger und ausgewählte Dateien (z.B. von Verzeichnissen, von Beiträgen, vom Jahrbuch).

Publikationsservice



Alle Veröffentlichungen sind im Internet verfügbar unter www.statistik.bayern.de/produkte

Zeichenerklärung

- 0 mehr als nichts, aber weniger als die Hälfte der kleinsten in der Tabelle nachgewiesenen Einheit
- nichts vorhanden oder keine Veränderung
- / keine Angaben, da Zahlen nicht sicher genug
- Zahlenwert unbekannt, geheimzuhalten oder nicht rechenbar
- ... Angabe fällt später an
- x Tabellenfach gesperrt, da Aussage nicht sinnvoll
- () Nachweis unter dem Vorbehalt, dass der Zahlenwert erhebliche Fehler aufweisen kann
- p vorläufiges Ergebnis
- r berichtigtes Ergebnis
- s geschätztes Ergebnis
- D Durchschnitt
- ≙ entspricht

Auf- und Abrunden

Im Allgemeinen ist ohne Rücksicht auf die Endsummen auf- bzw. abgerundet worden. Deshalb können sich bei der Summierung von Einzelangaben geringfügige Abweichungen zu den ausgewiesenen Endsummen ergeben. Bei der Aufgliederung der Gesamtheit in Prozent kann die Summe der Einzelwerte wegen Rundens vom Wert 100% abweichen. Eine Abstimmung auf 100 % erfolgt im Allgemeinen nicht.

Abkürzungen

| | |
|-----------------|---------------------------------|
| € | Euro |
| EU | Europäische Union |
| Gv | Gemeindeverband |
| ha | Hektar (10 000 m ²) |
| hl | Hektoliter (100 Liter) |
| Mill. | Million |
| % | Prozent |
| km ² | Quadratkilometer |
| m ² | Quadratmeter |
| St. | Stück |
| TJ | 10 ¹² Joule |
| t | Tonne |

Impressum

Bayern Daten 2019

Die wichtigsten bayerischen Strukturdaten aus Wirtschaft, Gesellschaft und Politik auf einen Blick.

Erscheinungsweise: jährlich

Redaktionsschluss: 30.09.2019

Herausgeber, Druck und Vertrieb

Bayerisches Landesamt für Statistik
Nürnberger Straße 95
90762 Fürth

Bildnachweis

Bayerisches Landesamt für Statistik

Papier

Gedruckt auf umweltfreundlichem Papier, chlorfrei gebleicht

Bestell-Nummer

Z21001 201900

Preis

Einzelheft 0,55€ (zzgl. Versandkosten)
PDF-Datei kostenlos

Vertrieb

E-Mail vertrieb@statistik.bayern.de
Telefon 0911 98208-6311
Telefax 0911 98208-6638

Auskunftsdienst

E-Mail info@statistik.bayern.de
Telefon 0911 98208-6563
Telefax 0911 98208-6573

© Bayerisches Landesamt für Statistik, Fürth 2019

Vervielfältigung und Verbreitung, auch auszugsweise, mit Quellenangabe gestattet.

Hinweis: Diese Druckschrift wird im Rahmen der Öffentlichkeitsarbeit der Bayerischen Staatsregierung herausgegeben. Sie darf weder von Parteien noch von Wahlwerbern oder Wahlhelfern im Zeitraum von fünf Monaten vor einer Wahl zum Zwecke der Wahlwerbung verwendet werden. Dies gilt für Landtags-, Bundestags-, Kommunal- und Europawahlen. Missbräuchlich ist während dieser Zeit insbesondere die Verteilung auf Wahlveranstaltungen, an Informationsständen der Parteien sowie das Einlegen, Aufdrucken und Aufkleben parteipolitischer Informationen oder Werbemittel. Untersagt ist gleichfalls die Weitergabe an Dritte zum Zwecke der Wahlwerbung. Auch ohne zeitlichen Bezug zu einer bevorstehenden Wahl darf die Druckschrift nicht in einer Weise verwendet werden, die als Parteinahme der Staatsregierung zugunsten einzelner politischer Gruppen verstanden werden könnte. Den Parteien ist es gestattet, die Druckschrift zur Unterrichtung ihrer eigenen Mitglieder zu verwenden.

Inhaltsverzeichnis

| | |
|--|-----------|
| Karte des Freistaates Bayern | 5 |
| Gebiet und Bevölkerung | 6 |
| Abbildung Altersaufbau der Bevölkerung am 31. Dezember 2018 nach Geschlecht | 7 |
| Bevölkerungsbewegung | 8 |
| Abbildungen Lebendgeborene und Gestorbene seit 1951 | 9 |
| Eheschließungen und Ehelösungen seit 1951 | 9 |
| Einbürgerungen 2018 nach dem Alter | 9 |
| Einbürgerungen 2018 nach der Aufenthaltsdauer | 9 |
| Gesundheitswesen | 10 |
| Abbildungen Aufgestellte Betten in allgemeinen Krankenhäusern seit 2000 | 11 |
| Ärzte in freier Praxis seit 2000 | 11 |
| Sterblichkeit 2017 nach ausgewählten Todesursachen | 11 |
| Bildung und Kultur | 12 |
| Abbildungen Kinder in vorschulischen Einrichtungen und Schüler seit 2008/09 | 13 |
| Schüler an beruflichen Schulen und Studierende seit 2008/09 | 13 |
| Rechtspflege | 12 |
| Abbildung Verurteilte seit 1999 | 13 |
| Erwerbstätigkeit | 14 |
| Abbildungen Erwerbstätige 1970, 1987 und 2018 nach Stellung im Beruf | 15 |
| Arbeitslose und gemeldete Stellen seit 1994 | 15 |
| Arbeitslosenquote seit 1994 | 15 |
| Land- und Forstwirtschaft | 16 |
| Abbildungen Struktur der landwirtschaftlichen Betriebe 1999, 2010 und 2016 nach Größenklassen der landwirtschaftlich genutzten Fläche | 17 |
| Viehbestand 2007, 2010, 2013 und 2016 | 17 |
| Landwirtschaftlich genutzte Fläche 2016 | 17 |
| Produzierendes Gewerbe | 18 |
| Abbildungen Auftragseingang des Verarbeitenden Gewerbes 2017 und 2018 | 19 |
| Produktion des Verarbeitenden Gewerbes, Bergbaus und der Gewinnung von Steinen und Erden 2017 und 2018 | 19 |
| Umsatz und tätige Personen im Bauhauptgewerbe 2017 und 2018 | 19 |
| Bautätigkeit und Wohnungswesen | 20 |
| Abbildungen Genehmigte Wohnungen in den Regierungsbezirken 2018 | 21 |
| Fertiggestellte Wohnungen seit 1974 | 21 |
| Bestand an Wohngebäuden und Wohnungen seit 1950 | 21 |
| Handel und Gastgewerbe | 22 |
| Abbildungen Ein- und Ausfuhr 2018 nach wichtigen Ländern | 23 |
| Entwicklung des Außenhandels seit 1994 | 23 |
| Gästeankünfte und -übernachtungen in Beherbergungsbetrieben und auf Campingplätzen 2018 nach dem Herkunftsland der Gäste | 23 |

| | |
|---|-----------|
| Verkehr | 24 |
| Abbildungen Entwicklung des Kraftfahrzeugbestandes seit 1980 | 25 |
| Entwicklung der Straßenverkehrsunfälle seit 1980 | 25 |
| Geld und Kredit | 24 |
| Abbildung Beantragte Insolvenzverfahren 2005 bis 2018 | 25 |
| Sozialwesen | 26 |
| Abbildungen Schwerbehinderte Menschen am 31. Dezember 2017 | |
| nach Grad der Behinderung | 27 |
| Verfügbare Plätze und Pflegebedürftige in Pflegeheimen | |
| am 15. Dezember 2015 nach Regierungsbezirken und Pflegestufen | 27 |
| Anzahl der Pflegeheime | 27 |
| Öffentliche Finanzen | 28 |
| Abbildung Steuereinnahmen von Staat und Kommunen 2018 | 29 |
| Löhne und Gehälter (Verdienste) | 28 |
| Abbildung Durchschnittliche Bruttomonatsverdienste vollzeitbeschäftigter | |
| Arbeitnehmer seit dem 1. Quartal 2011 | 29 |
| Preise | 30 |
| Abbildungen Verbraucherpreisindex seit 1999: | |
| Entwicklung nach ausgewählten Gütergruppen | 31 |
| Veränderung gegenüber dem Vorjahr bzw. Vorjahresmonat | 31 |
| Volkswirtschaftliche Gesamtrechnungen | 32 |
| Abbildungen Wachstumsraten des realen Bruttoinlandsprodukts in Bayern und | |
| in Deutschland seit 1955 | 33 |
| Wirtschaftsstruktur im Jahr 2018 | 33 |
| Karte der Bundesrepublik Deutschland | 34 |

Freistaat Bayern mit Regierungsbezirken, kreisfreien Städten und Landkreisen
Gebietsstand: 31. Dezember 2018

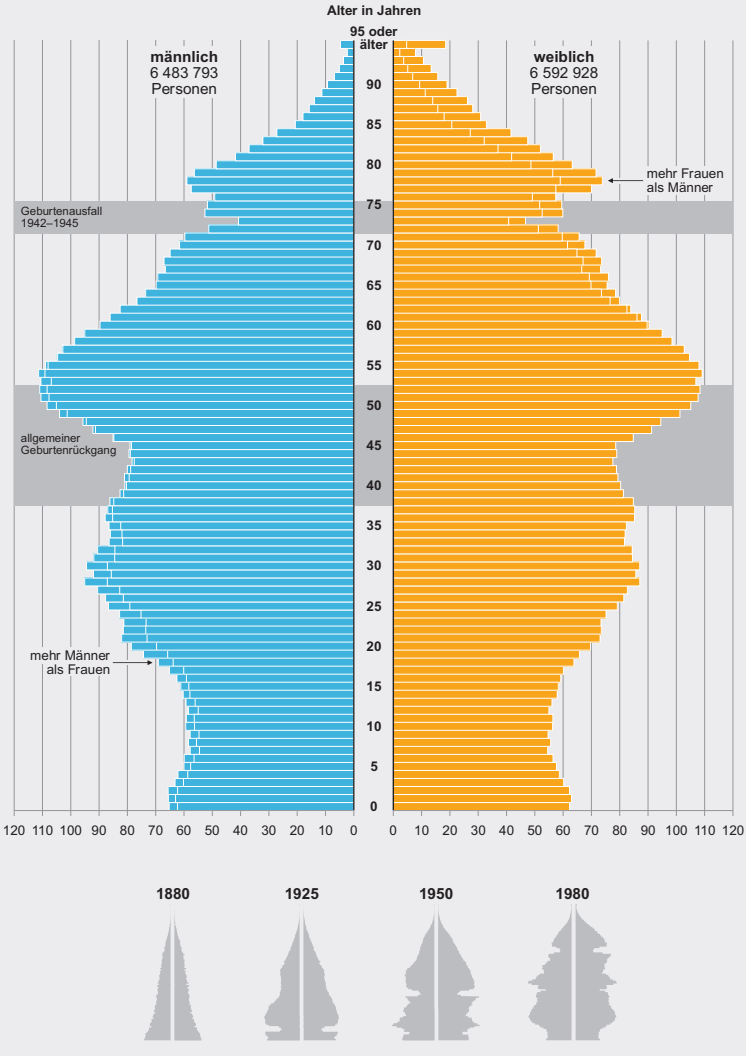


| Gebiet und Bevölkerung | Einheit | 2000 | 2010 | 2018 |
|----------------------------------|----------|------------|------------|------------|
| Fläche am 31. Dezember | km² | 70 548 | 70 550 | 70 542 |
| Bevölkerung am 31. Dezember | Anzahl | 12 230 255 | 12 538 696 | 13 076 721 |
| und zwar männlich | Anzahl | 5 974 283 | 6 158 439 | 6 483 793 |
| verheiratet | Anzahl | 5 474 486 | 5 183 925 | 5 751 088 |
| davon im Alter von | | | | |
| unter 6 Jahren | % | 6,2 | 5,1 | 5,7 |
| 6 bis unter 15 Jahren | % | 10,1 | 8,7 | 7,9 |
| 15 bis unter 18 Jahren | % | 3,2 | 3,2 | 2,8 |
| 18 bis unter 25 Jahren | % | 7,8 | 8,4 | 8,0 |
| 25 bis unter 30 Jahren | % | 6,2 | 6,1 | 6,6 |
| 30 bis unter 40 Jahren | % | 17,3 | 12,4 | 13,1 |
| 40 bis unter 50 Jahren | % | 14,4 | 17,0 | 13,0 |
| 50 bis unter 65 Jahren | % | 18,6 | 19,5 | 22,5 |
| 65 Jahren oder mehr | % | 16,2 | 19,5 | 20,4 |
| darunter Ausländer | 1 000 | 1 132 | 1 191 | 1 727 |
| Einwohner je km² | Anzahl | 173 | 178 | 185 |
| Privathaushalte ¹ | 1 000 | 5 521 | 6 065 | 6 453 |
| davon Einpersonenhaushalte | 1 000 | 1 946 | 2 412 | 2 681 |
| Mehrpersonenhaushalte | 1 000 | 3 575 | 3 653 | 3 772 |
| davon mit 2 Personen | 1 000 | 1 759 | 1 956 | 2 099 |
| 3 oder mehr Personen | 1 000 | 1 816 | 1 697 | 1 673 |
| Durchschnittliche Haushaltsgröße | Personen | 2,23 | 2,08 | 2,03 |

1 Ergebnisse des Mikrozensus.

Altersaufbau der Bevölkerung am 31. Dezember 2018 nach Geschlecht
in Tausend

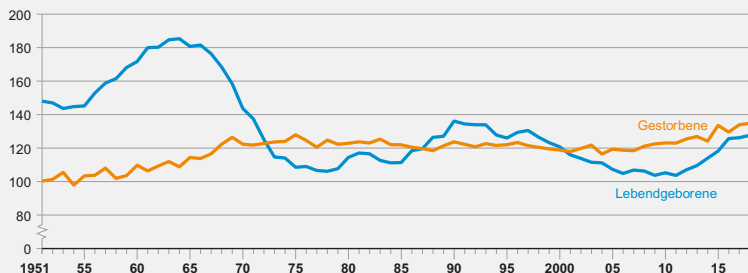
13 076 721 Personen insgesamt



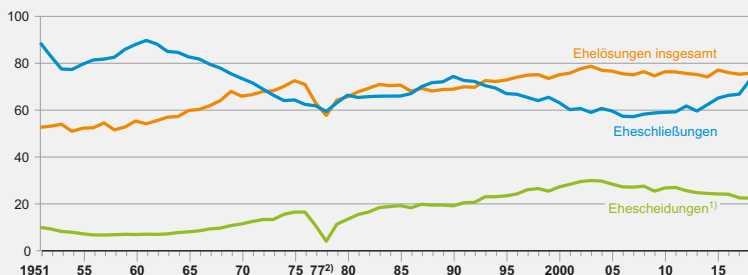
| Bevölkerungsbewegung | Einheit | 2000 | 2010 | 2018 |
|--|---------|---------|----------|---------|
| Eheschließungen ¹ | Anzahl | 63 038 | 59 092 | 72 798 |
| Eheschließungen je 1 000 Einwohner | Anzahl | 5,2 | 4,7 | 5,6 |
| Ehescheidungen | Anzahl | 27 250 | 26 807 | 22 464 |
| Ehescheidungen je 1 000 Einwohner | Anzahl | 2,2 | 2,1 | 1,7 |
| Lebendgeborene | Anzahl | 120 765 | 105 251 | 127 616 |
| Lebendgeborene je 1 000 Einwohner | Anzahl | 9,9 | 8,4 | 9,8 |
| Gestorbene | Anzahl | 118 846 | 123 089 | 134 809 |
| Gestorbene je 1 000 Einwohner | Anzahl | 9,8 | 9,8 | 10,3 |
| Überschuss der Geborenen bzw. Gestorbenen (-) | Anzahl | 1 919 | - 17 838 | - 7 193 |
| Zuzüge über die Landesgrenze | Anzahl | 289 307 | 258 314 | 409 919 |
| Fortzüge über die Landesgrenze | Anzahl | 215 938 | 212 699 | 323 553 |
| Wanderungsgewinn | Anzahl | 73 369 | 45 615 | 86 366 |
| Einbürgerungen | Anzahl | 20 622 | 12 021 | 18 062 |

¹ Ab 2018 einschließlich der Eheschließungen zwischen Personen gleichen Geschlechts.

Lebendgeborene und Gestorbene seit 1951 in Tausend

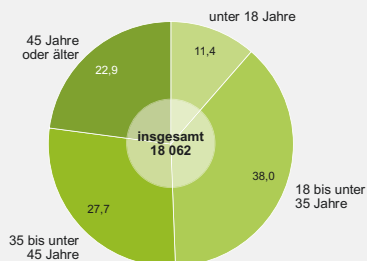


Eheschließungen und Ehelösungen seit 1951 in Tausend

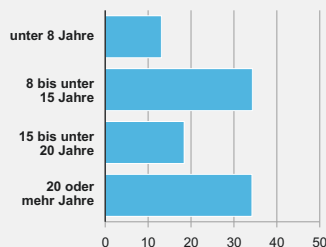


- ¹) Im Zusammenhang mit der vollständigen Neufassung der Anordnung über die Erhebung von statistischen Daten in Familiensachen zum 1. September 2009 im Zuge des FGG-Reformgesetzes und der Umstellung des Geschäftsstellenautomationssystems bei den meldenden Berichtsstellen ist in der Ehelösungsstatistik für das Jahr 2009 in Bayern von einer Untererfassung von schätzungsweise 1 900 Fällen auszugehen.
- ²) Jahr der Eherechtsreform.

Einbürgerungen 2018 nach dem Alter in Prozent



nach der Aufenthaltsdauer in Prozent



| Gesundheitswesen | Einheit | 2000 | 2010 | 2018 |
|--|---------|--------|--------|--------|
| Berufsausübende Ärzte in freier Praxis am 31. Dezember ¹ | Anzahl | 21 417 | 24 478 | 27 517 |
| Berufsausübende Zahnärzte in freier Praxis am 31. Dezember ² | Anzahl | 8 323 | 9 924 | 11 667 |
| Öffentliche Apotheken am 31. Dezember | Anzahl | 3 431 | 3 430 | 3 127 |
| Krankenhäuser am 31. Dezember ³ | Anzahl | 406 | 373 | ... |
| darin Krankenbetten ⁴ | Anzahl | 83 484 | 75 789 | ... |
| hauptamtliche Ärzte | Anzahl | 16 740 | 22 747 | ... |
| Krankenpflegepersonen | Anzahl | 61 836 | 62 171 | ... |
| Sterbefälle durch ... je 100 000 Einwohner | | | | |
| Krankheiten des Kreislaufsystems insgesamt ⁵ | Anzahl | 467,0 | 412,1 | ... |
| bösartige Neubildungen | Anzahl | 243,6 | 244,1 | ... |
| Krankheiten des Atmungssystems | Anzahl | 59,4 | 67,4 | ... |
| Krankheiten des Verdauungssystems | Anzahl | 45,7 | 49,9 | ... |
| Unfälle aller Art | Anzahl | 24,9 | 18,2 | ... |
| Selbsttötung | Anzahl | 16,1 | 14,1 | ... |

1 Ab 2000 Zahlen der Bayerischen Landesärztekammer.

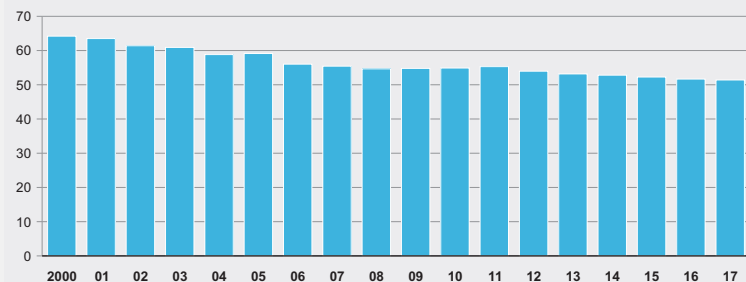
2 Ab 2000 Zahlen der Bayerischen Landeszahnärztekammer; diese Mitgliederstatistik wurde überarbeitet und weicht deshalb gegebenenfalls gegenüber früheren Publikationen ab.

3 Ab 1990 wegen der geänderten Definition von Krankenhäusern nicht mit früheren Jahren vergleichbar.

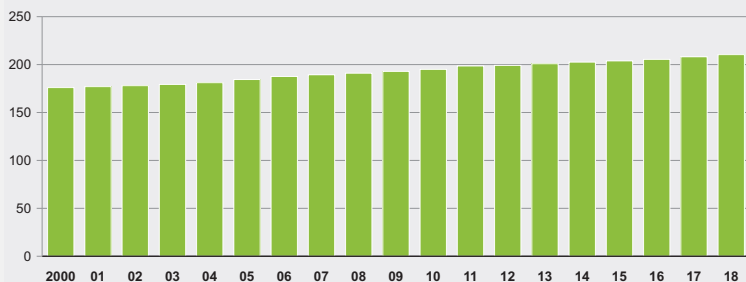
4 Jeweils Jahresdurchschnitt.

5 Durch die Revision der Todesursachensystematik hat sich die Abgrenzung dieser Positionen mehrmals geändert.

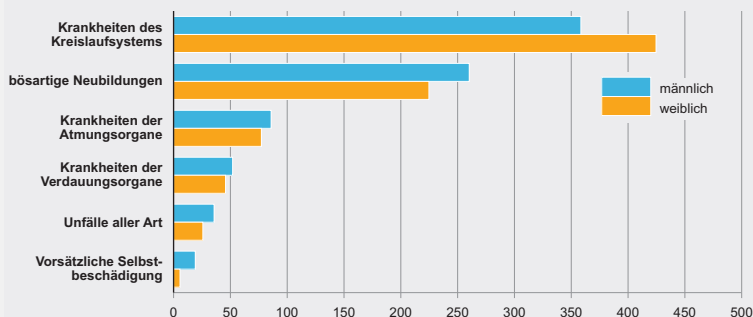
Aufgestellte Betten in allgemeinen Krankenhäusern seit 2000 je 10 000 Einwohner



Ärzte in freier Praxis seit 2000 je 100 000 Einwohner



Sterblichkeit 2017 nach ausgewählten Todesursachen Gestorbene je 100 000 Einwohner des gleichen Geschlechts



| Bildung und Kultur | | Einheit | 2000 | 2010 | 2018 |
|--|-----------------|---------|----------------------|---------|---------|
| Kindertageseinrichtungen am 1. März | Plätze | Anzahl | 368 504 ¹ | 501 565 | 621 583 |
| | betreute Kinder | Anzahl | 368 422 | 461 177 | 561 739 |
| Volksschulen am 1. Oktober (ab 2012 Grundschulen sowie Mittel-/Hauptschulen) | Schulen | Anzahl | 2 858 | 3 166 | 3 301 |
| | Schüler | Anzahl | 858 128 | 665 334 | 635 346 |
| | Lehrer | Anzahl | 48 088 | 44 185 | 44 619 |
| Realschulen am 1. Oktober ² | Schulen | Anzahl | 335 | 368 | 379 |
| | Schüler | Anzahl | 166 902 | 242 516 | 217 316 |
| | Lehrer | Anzahl | 10 194 | 14 271 | 15 345 |
| Gymnasien am 1. Oktober | Schulen | Anzahl | 400 | 413 | 430 |
| | Schüler | Anzahl | 322 056 | 387 761 | 313 917 |
| | Lehrer | Anzahl | 21 779 | 26 367 | 25 137 |
| Berufsschulen am 20. Oktober ³ | Schulen | Anzahl | 235 | 228 | 229 |
| | Schüler | Anzahl | 298 008 | 285 106 | 274 947 |
| | Lehrer | Anzahl | 8 195 | 8 068 | 8 914 |
| Studierende an Hochschulen insgesamt ⁴ | | Anzahl | 213 301 | 287 432 | 392 297 |
| darunter an Universitäten | | Anzahl | 150 814 | 189 270 | 244 122 |
| Kunsthochschulen | | Anzahl | 3 046 | 3 299 | 3 603 |
| Fachhochschulen (einschließlich Verwaltungsfachhochschulen) | | Anzahl | 58 788 | 94 277 | 144 052 |

¹ Nur Kindergärten.

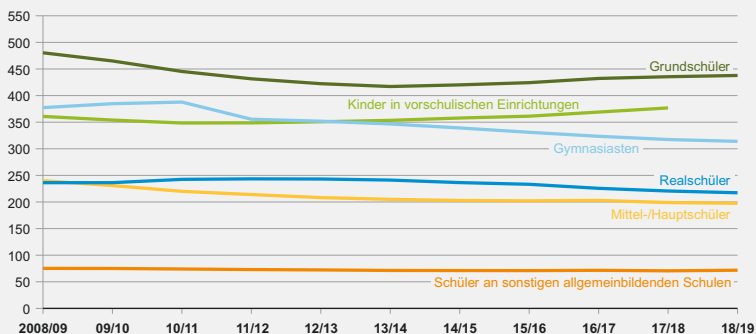
² Einschließlich Realschulen zur sonderpädagogischen Förderung.

³ Bis einschließlich 2002 Angaben zum Stand 15. Oktober; einschl. Berufsschulen zur sonderpädagogischen Förderung.

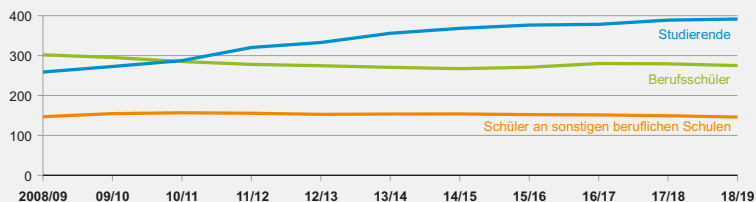
⁴ Im Wintersemester; einschließlich Doppelinschreibungen. WS 2018/19 vorläufige Ergebnisse.

| Rechtspflege | | Einheit | 2000 | 2010 | 2018 |
|--|--|---------|---------|---------|---------|
| Rechtskräftig Verurteilte insgesamt | | Anzahl | 145 903 | 125 229 | 116 365 |
| davon Erwachsene | | Anzahl | 120 749 | 102 980 | 101 488 |
| Heranwachsende | | Anzahl | 15 529 | 12 831 | 9 350 |
| Jugendliche | | Anzahl | 9 625 | 9 418 | 5 527 |
| davon wegen Straftaten im Straßenverkehr | | Anzahl | 43 798 | 29 801 | 26 849 |
| außerhalb des Straßenverkehrs | | Anzahl | 102 105 | 95 428 | 89 516 |

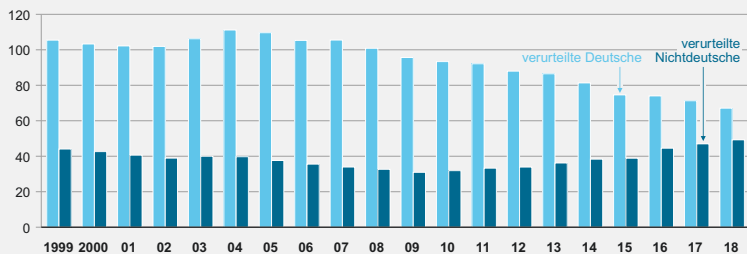
Kinder in vorschulischen Einrichtungen und Schüler seit 2008/09 in Tausend



Schüler an beruflichen Schulen und Studierende seit 2008/09 in Tausend



Verurteilte seit 1999 in Tausend



| Erwerbstätigkeit | Einheit | 2000 | 2010 | 2018 |
|---|---------|---------|---------|---------|
| Erwerbstätige ¹ insgesamt | 1 000 | 5 879 | 6 358 | 6 996 |
| männlich | 1 000 | 3 308 | 3 452 | 3 758 |
| weiblich | 1 000 | 2 571 | 2 906 | 3 238 |
| davon im Alter von | | | | |
| unter 25 Jahren | % | 12,7 | 11,8 | 10,3 |
| 25 bis unter 40 Jahren | % | 39,7 | 31,0 | 31,3 |
| 40 bis unter 65 Jahren | % | 46,2 | 55,0 | 55,2 |
| 65 Jahren oder mehr | % | 1,4 | 2,2 | 3,2 |
| nach der Stellung im Beruf | | | | |
| Selbstständige | 1 000 | 682 | 769 | 700 |
| mithelfende Familienangehörige | 1 000 | 100 | 72 | 37 |
| abhängig Beschäftigte | 1 000 | 5 097 | 5 518 | 6 258 |
| Erwerbsquote ² | | | | |
| insgesamt | % | 50,9 | 53,1 | 55,7 |
| männlich | % | 58,5 | 58,8 | 60,2 |
| weiblich | % | 43,7 | 47,7 | 51,2 |
| Beschäftigte ausländische Arbeitnehmer ³ | 1 000 | 344 | 363 | 817 |
| Arbeitslose ⁴ | Anzahl | 339 537 | 299 448 | 214 017 |
| Arbeitslosenquote ^{4,5} | % | 6,3 | 4,5 | 2,9 |
| Gemeldete Stellen ⁴ | Anzahl | 89 588 | 50 333 | 129 853 |
| Kurzarbeiter ⁴ | Anzahl | 7 146 | 89 750 | 18 071 |

1 Ergebnisse des Mikrozensus.

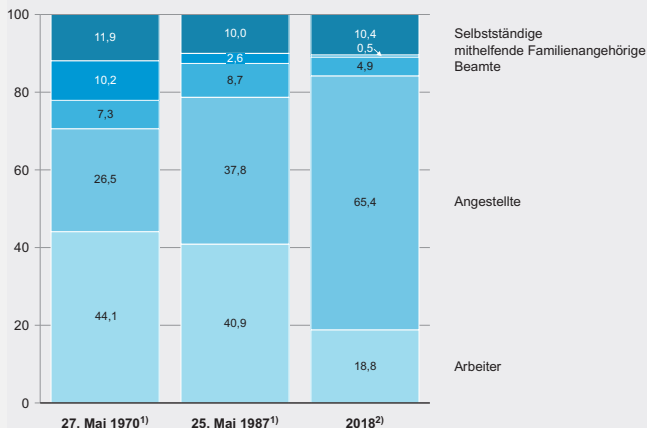
2 Anteil aller Erwerbspersonen an der Gesamtbevölkerung.

3 Sozialversicherungspflichtig Beschäftigte am 30. Juni.

4 Jeweils Jahresdurchschnitt.

5 Arbeitslose in Prozent der abhängigen, zivilen Erwerbspersonen bzw. ab 2003 in Prozent aller zivilen Erwerbspersonen.

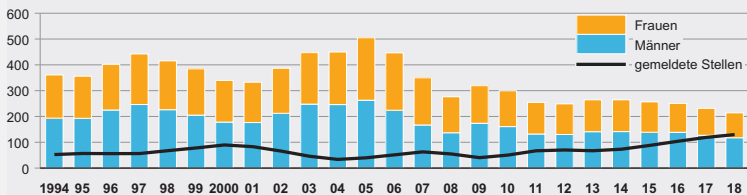
Erwerbstätige 1970, 1987 und 2018 nach Stellung im Beruf in Prozent



¹⁾ Volkszählung.

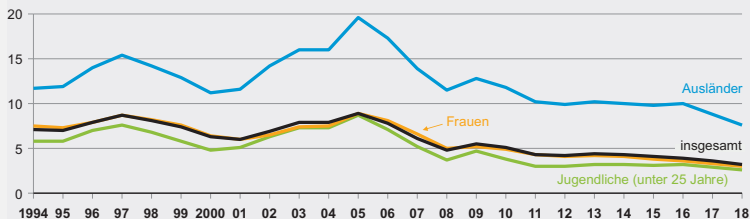
²⁾ Mikrozensus, Erwerbstätige ohne Auszubildende.

Arbeitslose und gemeldete Stellen seit 1994* in Tausend



* Jahresdurchschnitte.

Arbeitslosenquote seit 1994* in Prozent



* Jahresdurchschnitte; Arbeitslose in Prozent der abhängigen zivilen Erwerbspersonen insgesamt bzw. in Prozent der jeweiligen Teilmasse an abhängigen zivilen Erwerbspersonen.

| Land- und Forstwirtschaft | Einheit | 2000 | 2010 | 2018 |
|---|-------------|----------------------|--------|--------|
| Landwirtschaftliche Betriebe mit einer landwirtschaftlich genutzten Fläche (LF) von mindestens 2 ha; ab 2010 von 5 ha darunter mit einer LF von | Anzahl | 149 057 ¹ | 97 735 | 86 480 |
| 2 bis unter 5 ha | Anzahl | 23 112 | 4 035 | 2 950 |
| 5 bis unter 10 ha | Anzahl | 29 684 | 17 435 | 16 220 |
| 10 bis unter 20 ha | Anzahl | 38 317 | 27 334 | 22 650 |
| 20 bis unter 50 ha | Anzahl | 44 918 | 30 968 | 25 460 |
| 50 bis unter 100 ha | Anzahl | 11 050 | 13 906 | 13 930 |
| 100 ha oder mehr | Anzahl | 1 976 | 4 057 | 5 280 |
| Landwirtschaftlich genutzte Fläche insgesamt | 1 000 ha | 3 279 | 3 137 | 3 100 |
| darunter Dauergrünland | 1 000 ha | 1 169 | 1 071 | 1 063 |
| Ackerland | 1 000 ha | 2 092 | 2 052 | 2 023 |
| darunter Getreidefläche | 1 000 ha | 1 216 | 1 168 | 1 088 |
| Getreideernte (mit Körnermais und Corn-Cob-Mix) | 1 000 t | 7 667 | 7 274 | 7 363 |
| Kartoffelernte | 1 000 t | 2 417 | 1 648 | 1 485 |
| Zuckerrübenerte | 1 000 t | 5 183 | 4 253 | 5 147 |
| Gemüseernte | 1 000 t | 373 | 487 | 562 |
| Obsternte im Marktbobstanbau (nur Baumobst) | 1 000 t | 49 | 38 | 62 |
| Weinmosternte | 1 000 hl | 480 | 354 | 525 |
| Bestand (3. Mai 2000, 1. März 2010, 3. November 2018) an Rindern | 1 000 | 3 977 | 3 356 | 3 074 |
| dar. Milchkühe | 1 000 | 1 416 | 1 244 | 1 154 |
| Schweinen | 1 000 | 3 731 | 3 654 | 3 195 |
| Schafen | 1 000 | 479 | 388 | 264 |
| Kuhmilcherzeugung ² | 1 000 t | 7 650 | 7 759 | 8 429 |
| Schlachtmenge insgesamt ³ | 1 000 t | 868 | 847 | 797 |
| darunter Rindfleisch (ohne Kalbfleisch) | 1 000 t | 366 | 314 | 322 |
| Schweinefleisch | 1 000 t | 493 | 528 | 471 |
| Geflügelfleisch ⁴ | 1 000 t | 63 | 138 | 184 |
| Konsumeiererzeugung ⁵ | Mill. Stück | 921 | 844 | 1 064 |

1 Angabe von 1999.

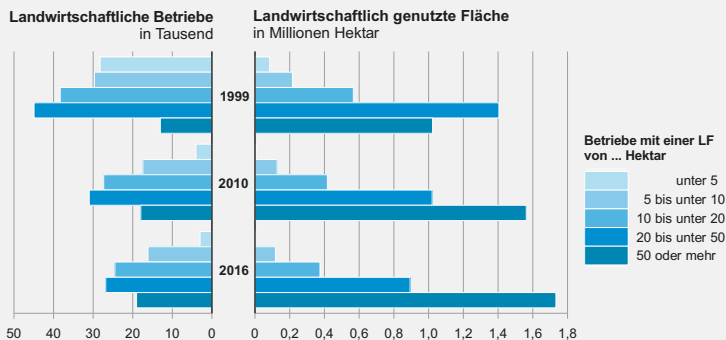
2 Ab 2010 Zahlen der Bundesanstalt für Landwirtschaft und Ernährung. 2010 Kuh-, Ziegen-, Schaf- und Büffelmilch.

3 Fleischgewinnung aus gewerblicher Schlachtung (ohne Geflügelfleisch) von Tieren in- und ausländischer Herkunft.

4 Ab 2010 Zahlen des Statistischen Bundesamts; alle Geflügelschlachtereien mit Zulassung gemäß EG-Hygiene-recht. Bis 2009 Geflügelschlachtereien mit einer Schlachtkapazität von monatlich mindestens 2 000 Tieren.

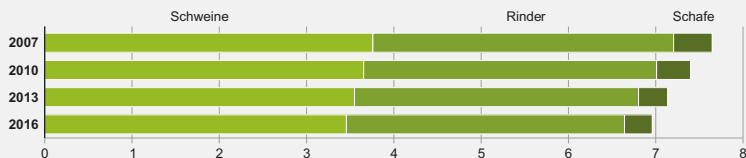
5 In Unternehmen mit mindestens 3 000 Hennenhaltungsplätzen ohne Geflügelzucht und -vermehrung.

Struktur der landwirtschaftlichen Betriebe 1999, 2010* und 2016* nach Größenklassen der landwirtschaftlich genutzten Fläche (LF)



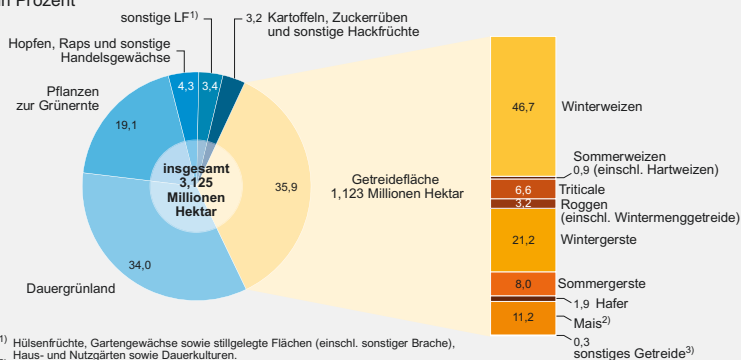
* ab 2010 werden landwirtschaftliche Betriebe nur noch ab 5 ha LF oder ab anderen im Agrarstatistikgesetz festgelegten Mindesteinheiten (z. B. ab 0,30 ha Sonderkulturen) erfasst.

Viehbestand* 2007, 2010, 2013 und 2016 in Millionen Tiere



* 2007 am 3. Mai; ab 2010 am 1. März.

Landwirtschaftlich genutzte Fläche (LF) 2016 in Prozent



¹⁾ Hülsenfrüchte, Gartengewächse sowie stillgelegte Flächen (einschl. sonstiger Brache), Haus- und Nutzgärten sowie Dauerkulturen.

²⁾ Körnermais (einschl. Corn-Cob-Mix); Silomais bei Futterpflanzen.

³⁾ Sommermenggetreide und anderes Getreide zur Körnergewinnung.

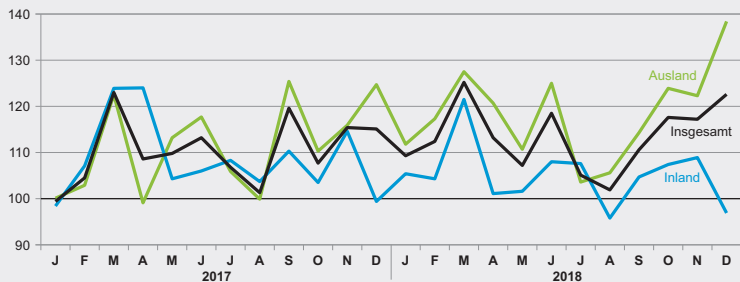
Die Schaubilder basieren auf Daten von Vollerhebungen und daher ist das aktuellste verfügbare Jahr 2016.

| Produzierendes Gewerbe | Einheit | 2000 | 2010 | 2018 |
|--|---------|-----------|-----------|-----------|
| Verarbeitendes Gewerbe, Bergbau und Gewinnung von Steinen und Erden ¹ | | | | |
| Betriebe | Anzahl | 8 057 | 7 134 | 7 581 |
| Beschäftigte insgesamt | Anzahl | 1 207 466 | 1 138 089 | 1 336 763 |
| darunter | | | | |
| Vorleistungsgüterproduzenten | Anzahl | x | 395 391 | 480 124 |
| Investitionsgüterproduzenten | Anzahl | x | 517 761 | 607 997 |
| Gebrauchsgüterproduzenten | Anzahl | x | 41 955 | 42 720 |
| Verbrauchsgüterproduzenten | Anzahl | x | 181 099 | 203 907 |
| Bruttoentgelte | Mill. € | 43 038 | 48 083 | 70 678 |
| Umsatz insgesamt (ohne Umsatzsteuer) | Mill. € | 246 619 | 309 984 | 376 054 |
| darunter | | | | |
| Vorleistungsgüterproduzenten | Mill. € | x | 84 336 | 110 323 |
| Investitionsgüterproduzenten | Mill. € | x | 170 458 | 204 545 |
| Gebrauchsgüterproduzenten | Mill. € | x | . | . |
| Verbrauchsgüterproduzenten | Mill. € | x | 36 130 | 44 355 |
| darunter Auslandsumsatz | % | 40,3 | 51,4 | 53,0 |
| Bauhauptgewerbe (alle Betriebe) | | | | |
| Betriebe Ende Juni | Anzahl | 15 408 | 13 446 | 13 194 |
| Tätige Personen Ende Juni | Anzahl | 180 788 | 128 541 | 158 491 |
| Geleistete Arbeitsstunden im Juni | 1 000 | 18 868 | 14 519 | 17 338 |
| Entgelte im Juni | Mill. € | 395 | 306 | 455 |
| Baugewerblicher Umsatz im Vorjahr (ohne Umsatzsteuer) | Mill. € | 17 475 | 15 491 | 23 783 |
| Energiewirtschaft | | | | |
| Endenergieverbrauch insgesamt | TJ | 1 371 207 | 1 404 879 | ... |
| davon Verbrauch von | | | | |
| Kohlen | TJ | 24 852 | 16 807 | ... |
| Mineralölprodukten | TJ | 732 527 | 618 889 | ... |
| Gasen | TJ | 279 478 | 300 011 | ... |
| Strom | TJ | 260 382 | 296 338 | ... |
| sonstigen Energieträgern | TJ | 73 966 | 172 833 | ... |

¹ Betriebe des Bergbaus und Verarbeitenden Gewerbes (einschließlich produzierendes Handwerk) von Unternehmen mit 20 oder mehr Beschäftigten. Für Betriebe, Beschäftigte jeweils Monatsdurchschnitt. Ab 2007 Stand September. Ab 2009 nach der WZ 2008.

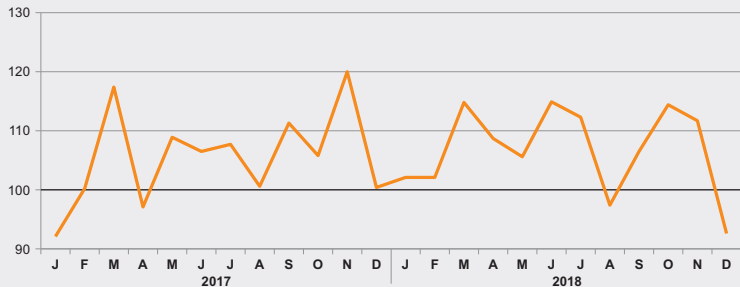
Auftragseingang des Verarbeitenden Gewerbes 2017 und 2018

Volumenindex, 2015 $\hat{=}$ 100



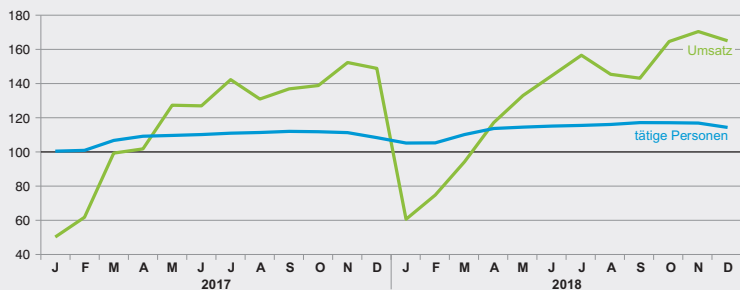
Produktion des Verarbeitenden Gewerbes, Bergbaus und der Gewinnung von Steinen und Erden 2017 und 2018

Index kalendermonatlich, 2015 $\hat{=}$ 100



Umsatz* und tätige Personen im Bauhauptgewerbe 2017 und 2018

Monatsdurchschnitt, 2015 $\hat{=}$ 100



* Baugewerblicher Umsatz; ohne Umsatzsteuer.

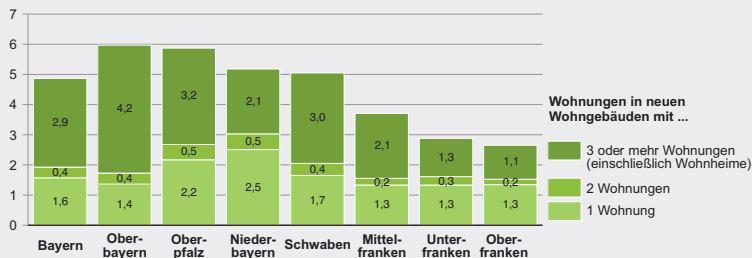
| Bautätigkeit und Wohnungswesen | Einheit | 2000 | 2010 | 2018 |
|--|---------|-----------|-----------|-----------|
| Fertiggestellte Wohngebäude (Neuerrichtungen) ¹ | Anzahl | 38 190 | 17 392 | 24 012 |
| davon mit einer Wohnung | Anzahl | 29 792 | 14 518 | 18 539 |
| zwei Wohnungen | Anzahl | 5 177 | 1 520 | 2 396 |
| drei oder mehr Wohnungen ¹ | Anzahl | 3 211 | 1 354 | 3 077 |
| Fertiggestellte Wohnungen insgesamt | Anzahl | 74 366 | 33 137 | 60 838 |
| davon mit 1 oder 2 Wohnräumen | Anzahl | 6 035 | 3 979 | 16 085 |
| 3 oder 4 Wohnräumen | Anzahl | 24 062 | 9 987 | 22 056 |
| 5 oder mehr Wohnräumen | Anzahl | 44 269 | 19 171 | 22 697 |
| Bestand an Wohngebäuden am 31. Dezember ² | Anzahl | 2 687 868 | 2 934 602 | 3 064 084 |
| Bestand an Wohnungen am 31. Dezember ³ | Anzahl | 5 577 859 | 6 027 400 | 6 430 292 |
| davon mit 1 oder 2 Wohnräumen | Anzahl | 527 518 | 562 588 | 880 051 |
| 3 oder 4 Wohnräumen | Anzahl | 2 484 597 | 2 616 670 | 2 650 947 |
| 5 oder mehr Wohnräumen | Anzahl | 2 565 744 | 2 848 142 | 2 899 294 |

¹ Ab 1990 einschließlich Wohnheime.

² 2017 und 2018 einschließlich Wohnheime.

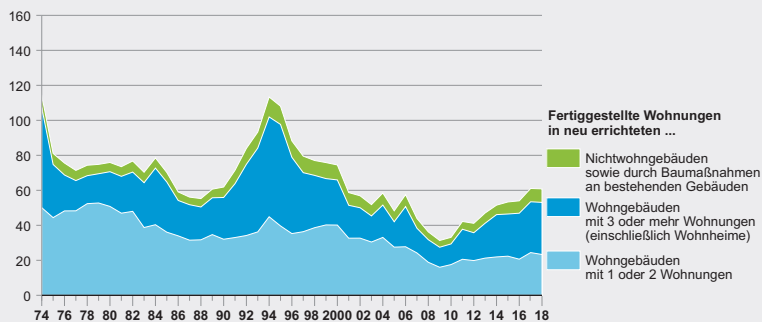
³ 2017 und 2018 einschließlich Wohnungen in Wohnheimen.

Genehmigte Wohnungen* in den Regierungsbezirken 2018 je 1 000 Einwohner**



* Einschließlich Wohnungen im Genehmigungsverfahren.
 ** Einwohner am 31. Dezember 2018, Basis: Zensus 2011.

Fertiggestellte Wohnungen* seit 1974 in Tausend

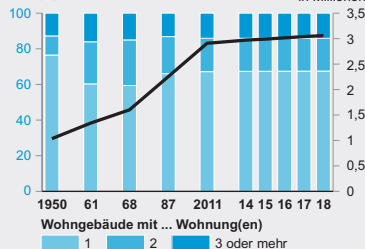


* Einschließlich Wohnungen im Genehmigungsverfahren.

Bestand* an Wohngebäuden und Wohnungen seit 1950

Wohngebäude

in Prozent

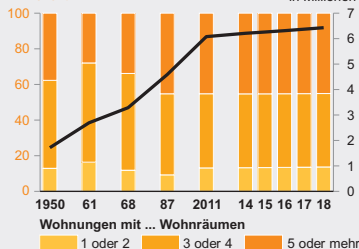


Wohngebäude mit ... Wohnung(en)

1 2 3 oder mehr

Wohnungen

in Prozent



Wohnungen mit ... Wohnräumen

1 oder 2 3 oder 4 5 oder mehr 6 oder mehr

* Ergebnisse der GWZ von 1950, 1961, 1968 sowie vom 25. Mai 1987. Ab einschließlich 2011 Bestandsfortschreibung auf Basis der endgültigen Ergebnisse der Gebäude- und Wohnungszählung (GWZ) 2011.

| Handel und Gastgewerbe | Einheit | 2000 | 2010 | 2018 |
|--|---------|---------|---------|---------|
| Außenhandel (für 2017 vorläufige Ergebnisse) | | | | |
| Ausfuhr insgesamt ¹ | Mill. € | 92 878 | 144 011 | 190 550 |
| davon Güter der Ernährungswirtschaft | Mill. € | 4 712 | 7 044 | 9 359 |
| Güter der gewerblichen Wirtschaft | Mill. € | 88 166 | 135 008 | 177 086 |
| davon Rohstoffe | Mill. € | 714 | 904 | 971 |
| Halbwaren | Mill. € | 3 245 | 6 307 | 7 473 |
| Fertigwaren | Mill. € | 84 207 | 127 798 | 168 642 |
| davon Europa | Mill. € | 64 010 | 94 268 | 121 652 |
| darunter EU-Länder ² | Mill. € | 48 709 | 81 603 | 107 462 |
| Afrika | Mill. € | 1 531 | 2 817 | 2 549 |
| Amerika | Mill. € | 15 517 | 18 474 | 27 905 |
| Asien | Mill. € | 11 070 | 26 988 | 36 613 |
| Australien und Ozeanien | Mill. € | 718 | 1 437 | 1 769 |
| Verschiedenes ³ | Mill. € | · | 27 | 63 |
| Einfuhr insgesamt ¹ | Mill. € | 85 034 | 129 429 | 185 860 |
| davon Güter der Ernährungswirtschaft | Mill. € | 4 366 | 7 096 | 9 676 |
| Güter der gewerblichen Wirtschaft | Mill. € | 80 668 | 117 070 | 165 611 |
| davon Rohstoffe | Mill. € | 5 056 | 14 677 | 13 710 |
| Halbwaren | Mill. € | 5 397 | 5 474 | 6 660 |
| Fertigwaren | Mill. € | 70 216 | 96 919 | 145 241 |
| davon Europa | Mill. € | 55 229 | 86 021 | 131 170 |
| darunter EU-Länder ² | Mill. € | 36 765 | 72 393 | 115 622 |
| Afrika | Mill. € | 3 341 | 3 886 | 4 137 |
| Amerika | Mill. € | 9 695 | 10 540 | 11 699 |
| Asien | Mill. € | 16 642 | 28 764 | 38 535 |
| Australien und Ozeanien | Mill. € | 118 | 219 | 160 |
| Verschiedenes ³ | Mill. € | · | 0 | 158 |
| Fremdenverkehr ⁴ | | | | |
| Angebote Betten in Beherbergungs- betrieben | Anzahl | 557 465 | 559 833 | 564 830 |
| Gästeankünfte | 1 000 | 23 827 | 28 289 | 39 117 |
| darunter von Auslandsgästen | 1 000 | 4 844 | 6 496 | 9 934 |
| Gästeübernachtungen | 1 000 | 78 178 | 77 877 | 98 700 |
| darunter von Auslandsgästen | 1 000 | 10 167 | 13 472 | 20 490 |

¹ Einschließlich Rückwaren, Ersatzlieferungen etc.

² Zahl der EU-Mitgliedstaaten insgesamt zum jeweiligen Stand: 1980: 9, 1990: 12, 2000: 15, 2010: 27, 2017 und 2018: 28.

³ Schiffs- und Flugzeugbedarf, nicht ermittelte Länder etc.

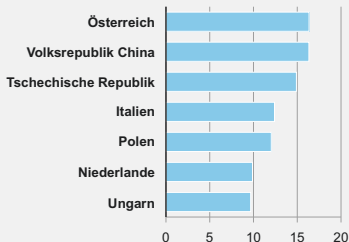
⁴ Ergebnisse von Berichtsgemeinden mit jährlich mindestens ... Gästeübernachtungen: 1980: 5 000.

Danach Ergebnisse für Beherbergungsstätten mit 9 oder mehr Gästebetten und für Campingplätze mit drei oder mehr Stellplätzen (ab 2017: 10 oder mehr Gästebetten bzw. Stellplätze); 1990 und 2000 Campingplätze nachkorrigiert. Angebotene Betten zum Stand 30. Juni (Betten ohne Campingplätze).

Ein- und Ausfuhr* 2018 nach wichtigen Ländern in Milliarden Euro

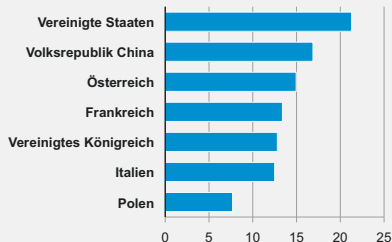
Einfuhr nach Ursprungsländern

Anteil an der gesamten Einfuhr: 49,3 %



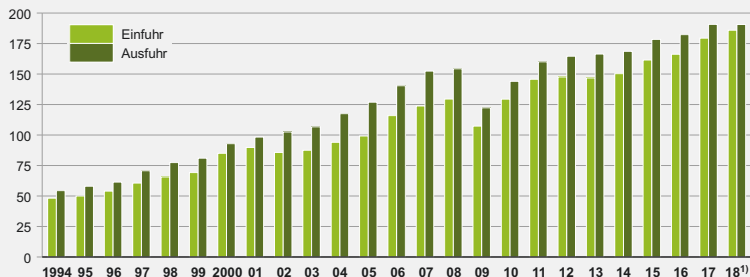
Ausfuhr nach Bestimmungsländern

Anteil an der gesamten Ausfuhr: 52,2 %



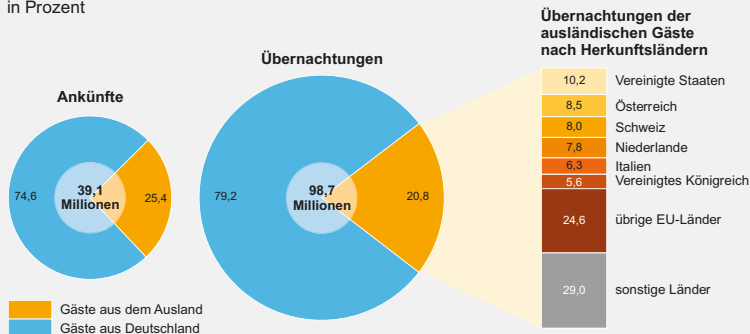
* Vorläufige Ergebnisse.

Entwicklung des Außenhandels seit 1994 in Milliarden Euro



¹⁾ Vorläufige Ergebnisse.

Gästeankünfte und -übernachtungen in Beherbergungsbetrieben und auf Campingplätzen* 2018 nach dem Herkunftsland der Gäste in Prozent



| Verkehr | Einheit | 2000 | 2010 | 2018 |
|--|---------|---------|---------|---------|
| Straßenverkehr | | | | |
| Bestand an Kraftfahrzeugen am 1. Januar ¹ | 1 000 | 8 516 | 8 630 | 10 151 |
| dar. Personen- und Kombinationskraftwagen ² | 1 000 | 6 774 | 6 863 | 7 973 |
| auf 1 000 Einwohner | Anzahl | 556 | 549 | 610 |
| Krafträder insgesamt ³ | 1 000 | 651 | 754 | 944 |
| Zulassung fabrikneuer Kraftfahrzeuge | Anzahl | 636 171 | 633 191 | 828 662 |
| dar. Personen- und Kombinationskraftwagen ² | Anzahl | 531 331 | 544 668 | 709 478 |
| Straßenverkehrsunfälle insgesamt | Anzahl | 336 139 | 356 866 | 410 252 |
| davon mit nur Sachschaden | Anzahl | 273 023 | 305 897 | 356 290 |
| Personenschaden | Anzahl | 63 116 | 50 969 | 53 962 |
| dabei Getötete | Anzahl | 1 450 | 697 | 618 |
| Verletzte | Anzahl | 87 004 | 67 667 | 70 301 |
| Luftverkehr | | | | |
| Fluggäste (Ankunft und Abgang) | 1 000 | 25 922 | 39 479 | 52 130 |
| Frachtaufkommen (ab 2010 einschl. Post) | t | 143 801 | 294 525 | 374 790 |
| Eisenbahnverkehr | | | | |
| Güterempfang | 1 000 t | 26 524 | 27 819 | 29 010 |
| Güterversand | 1 000 t | 19 699 | 24 555 | 25 357 |
| Binnenschifffahrt | | | | |
| Güterempfang | 1 000 t | 7 812 | 5 376 | 3 765 |
| Güterversand | 1 000 t | 5 019 | 3 603 | 2 768 |

¹ Ab 2018 Stand 1. Januar des Folgejahres. Ab 2008 nur noch angemeldete Fahrzeuge; ohne vorübergehende Stilllegungen/Außerbetriebsetzungen.

² Ab 1996 Personenkraftwagen und sonstige „M1-Fahrzeuge“.

³ Ab 1980 einschließlich Leichtkrafträder.

| Geld und Kredit | Einheit | 2000 | 2010 | 2018 |
|--|---------|---------|---------|---------|
| Spareinlagen bei Kreditinstituten am 31. Dezember ⁴ | Mill. € | 104 112 | 122 601 | 117 901 |
| Bausparkassen am 31. Dezember | Mill. € | 19 230 | 27 420 | 17 554 |
| Kredite an Nichtbanken am 31. Dezember ⁴ | Mill. € | 518 913 | 524 552 | 553 562 |
| Gewerbeanzeigen⁵ | | | | |
| Ameldungen | Anzahl | 124 351 | 150 264 | 114 263 |
| darunter Neugründungen ⁶ | Anzahl | 94 523 | 122 834 | 88 958 |
| Abmeldungen | Anzahl | 104 628 | 117 107 | 102 795 |
| darunter vollständige Aufgabe | Anzahl | 68 755 | 87 335 | 79 734 |
| Unternehmensinsolvenzen insgesamt | Anzahl | 3 073 | 3 837 | 2 444 |

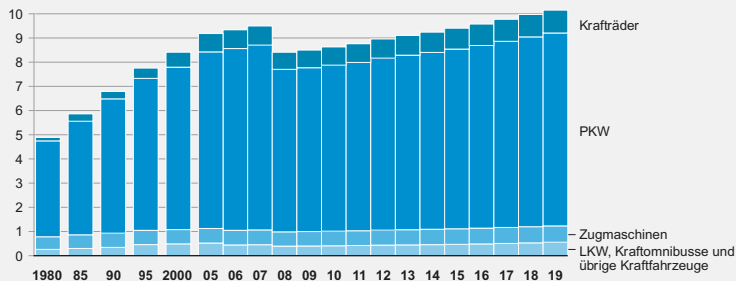
⁴ Alle im Bereich der Deutschen Bundesbank in Bayern tätigen Niederlassungen, ohne Postbank und Deutsche Bundesbank. Ab 1999 ohne Treuhandkredite und ohne Kredite an Bausparkassen, aber einschl. Kredite der Bausparkassen und Nichtbanken.

⁵ Ohne Automatenaufsteller und Reisegewerbe.

⁶ Bis einschließlich 2002 Neuerrichtungen (Neugründungen und Gründungen durch Verschmelzung oder Teilung).

Entwicklung des Kraftfahrzeugbestandes* seit 1980

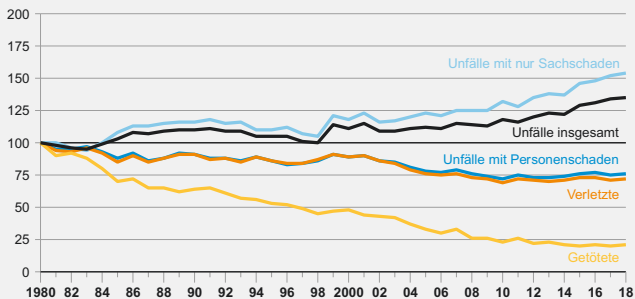
in Millionen



* Ab 2008 nur noch angemeldete Fahrzeuge; ohne vorübergehende Stilllegungen/Außerbetriebsetzungen.

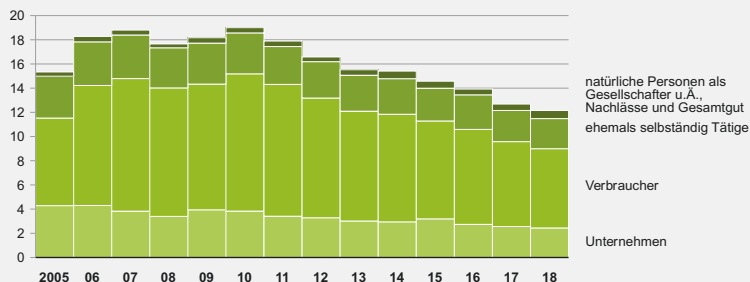
Entwicklung der Straßenverkehrsunfälle seit 1980

1980 = 100



Beantragte Insolvenzverfahren* 2005 bis 2018

in Tausend



* Nachweis für ehemals selbständig Tätige erst seit 2002 möglich.

| Sozialwesen | Einheit | 2000 | 2010 | 2018 |
|---|---------|-----------|-----------|-----------|
| Gesetzliche Krankenversicherung | | | | |
| Mitglieder im Jahresdurchschnitt; ab 2006: 1. Juli insgesamt | 1 000 | 7 261 | 7 603 | 8 607 |
| darunter Pflichtmitglieder | 1 000 | 4 212 | 4 520 | 5 168 |
| freiwillige Mitglieder | 1 000 | 1 021 | 762 | 1 102 |
| Rentenversicherung¹ | | | | |
| Rentenbestand insgesamt ² | 1 000 | 1 851 | 3 287 | 3 415 |
| darunter Altersrenten (bis 1990 „Altersruhegelder“) | 1 000 | 1 203 | 2 352 | 2 470 |
| Durchschnittlicher Rentenzahlbetrag je Monat für Regelaltersrente männlich | € | 721 | 1 007 | 1 179 |
| weiblich | € | 306 | 515 | 680 |
| Arbeitslosenversicherung und -hilfe | | | | |
| Empfänger von Arbeitslosengeld (Jahresdurchschnitt) | Anzahl | 187 216 | 152 624 | 110 160 |
| Arbeitslosengeld II im Dezember | Anzahl | 79 700 | 463 471 | 422 287 |
| Ausgaben für Arbeitslosengeld | 1 000 € | 2 793 202 | 2 383 225 | 2 271 746 |
| Arbeitslosenhilfe/-geld ³ | 1 000 € | 718 059 | 1 174 172 | 1 326 468 |
| Sozialhilfe | | | | |
| Empfänger von laufende Hilfe zum Lebensunterhalt außerhalb von Einrichtungen am 31. Dezember ⁴ insgesamt | Anzahl | 210 570 | 9 271 | ... |
| je 1 000 Einwohner | Anzahl | 17,0 | 0,7 | ... |
| Bruttoausgaben insgesamt ⁵ | Mill. € | 2 705 | 3 481 | ... |
| darunter für Hilfe zum Lebensunterhalt | Mill. € | 818 | 138 | ... |
| Reine Ausgaben insgesamt je Einwohner ⁵ | € | 188 | 241 | ... |
| Wohngeld insgesamt⁶ | | | | |
| Empfänger am 31. Dezember insgesamt ⁷ | Anzahl | 97 601 | 82 274 | ... |
| darunter Empfänger von Mietzuschuss | Anzahl | 91 223 | 76 444 | ... |
| Kinder und Jugendhilfe | | | | |
| Aufwand aus öffentlichen Mitteln ⁸ | 1 000 € | 1 458 541 | 3 833 885 | ... |

1 Ergebnisse ab 2003 basieren auf Änderungen des am 1. Januar 1992 in Kraft getretenen Rentenreformgesetzes.

2 Jeweils am Jahresende.

3 Die Arbeitslosenhilfe wurde mit der Einführung der Grundsicherung für Arbeitssuchende 2005 abgelöst. Ausgewiesen sind nur Zahlen, die von der Bundesagentur erfasst werden.

4 Stichtagszahlen aus (seit 1994) reformierter Sozialhilfestatistik; aufgrund gesetzlicher Änderungen zum Januar 2005 ist ein Vergleich mit den Vorjahren nur bedingt möglich.

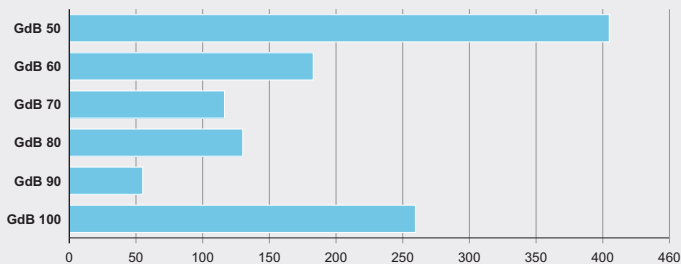
5 Die hier nach 1990 ausgewiesenen Angaben beinhalten keine Leistungen an Asylbewerber und geduldete Ausländer. Ab 2017 ohne Angaben nach Kapitel 4 SGB XII (Grundsicherung im Alter und bei Erwerbsminderung).

6 Ab 2005 werden die reinen Wohngeldhaushalte ausgewiesen.

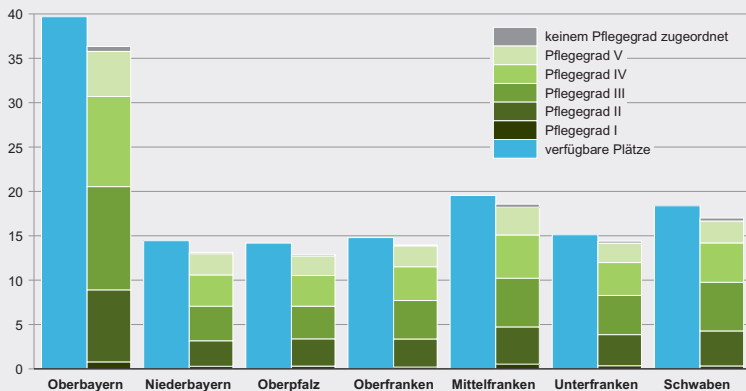
7 Einschließlich rückwirkender Bewilligungen.

8 Ergebnisse ab 1991 wegen Änderung der gesetzlichen Grundlagen (Kinder- und Jugendhilfegesetz vom 26. Juni 1990) nur in Teilbereichen mit früheren Jahren vergleichbar.

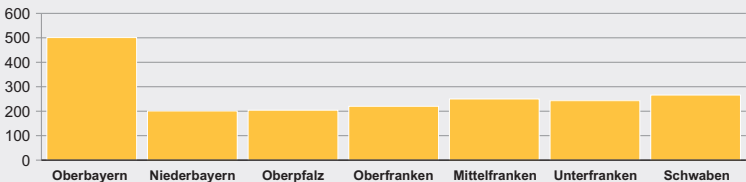
Schwerbehinderte Menschen am 31. Dezember 2017
nach Grad der Behinderung (GdB)
 in Tausend



Verfügbare Plätze und Pflegebedürftige in Pflegeheimen am 15. Dezember 2017
nach Regierungsbezirken und Pflegegraden
 in Tausend



Anzahl der Pflegeheime



| Öffentliche Finanzen | Einheit | 2000 | 2010 | 2018 |
|---|---------|---------|---------|---------|
| Ausgaben der öffentlichen Haushalte insgesamt ¹ | Mill. € | 49 202 | 70 818 | 100 134 |
| darunter Ausgaben des Landes | Mill. € | 32 410 | 45 348 | 66 218 |
| der Gemeinden/Gv | Mill. € | 23 015 | 34 256 | 47 970 |
| Steuereinnahmen der öffentlichen Haushalte insgesamt | Mill. € | 72 294 | · | · |
| davon Einnahmen des Bundes | Mill. € | 36 339 | · | · |
| des Landes | Mill. € | 26 628 | 31 091 | 51 079 |
| der Gemeinden/Gv | Mill. € | 9 327 | 12 196 | 20 050 |
| Schulden der öffentlichen Haushalte insgesamt ² | Mill. € | 39 211 | 49 644 | 31 589 |
| darunter Schulden des Landes | Mill. € | 20 303 | 30 588 | 15 405 |
| der Gemeinden/Gv | Mill. € | 17 241 | 18 275 | 15 186 |
| Vollzeitbeschäftigtes Personal ³ von Bund ⁴ | Anzahl | 58 803 | 44 178 | 34 465 |
| Land | Anzahl | 225 022 | 194 055 | 204 945 |
| Gemeinden/Gv ¹ | Anzahl | 170 465 | 118 597 | 131 825 |

1 Ohne Verbände mit kommunalen Aufgaben.

2 Einschließlich Verbände mit kommunalen Aufgaben; ab 2000 ohne rechtlich selbstständige Krankenhäuser.

3 Ab 2017: Zahlen mit 5er-Rundung.

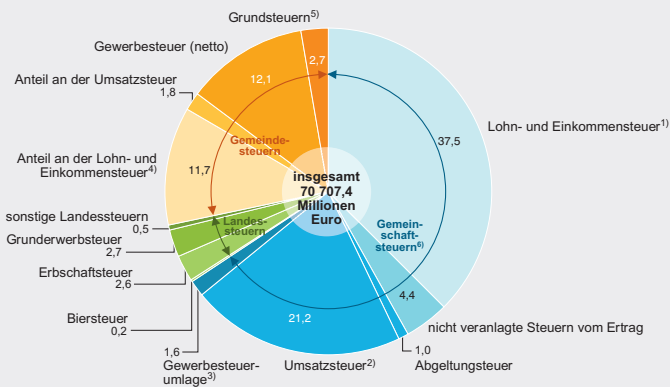
4 Bis einschließlich 1990 mit Bundesbahn und -post; einschl. Bundeseseisenbahnvermögen und Bundesagentur für Arbeit; ohne Soldaten; ab 2017: einschließlich Körperschaften, Anstalten (ohne Bundesagentur für Arbeit und Sozialversicherungsträger).

| Löhne und Gehälter (Verdienste) | Einheit | 2000 | 2010 | 2018 |
|---|---------|------|-------|-------|
| Produzierendes Gewerbe, Dienstleistungsbereich | | | | |
| Durchschnittlicher Bruttostundenverdienst ⁵ der vollzeitbeschäftigten Arbeitnehmer insgesamt | € | · | 19,83 | 24,02 |
| männlich | € | · | 21,03 | 25,30 |
| weiblich | € | · | 16,73 | 20,85 |
| Durchschnittlicher Bruttomonatsverdienst ⁵ der vollzeitbeschäftigten Arbeitnehmer insgesamt | € | · | 3 340 | 4 080 |
| männlich | € | · | 3 547 | 4 304 |
| weiblich | € | · | 2 809 | 3 525 |

5 Ohne Sonderzahlungen.

Steuereinnahmen von Staat und Kommunen 2018

in Prozent der Steuereinnahmen insgesamt



1) Einschließlich Körperschaftsteuer.

2) Einschließlich Einfuhrumsatzsteuer.

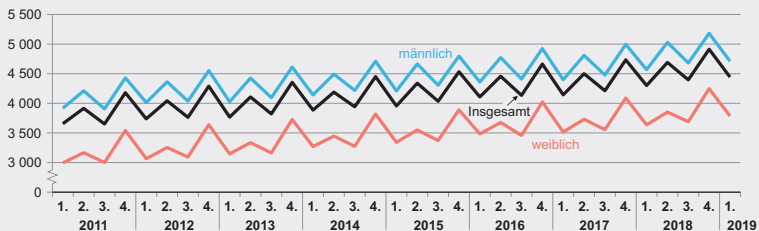
3) Einschließlich erhöhte Gewerbesteuerumlage.

4) Einschließlich Abgeltungsteuer.

5) Einschließlich sonstiger Gemeindesteuern.

6) Die Steuereinnahmen des Landes sowie die Gemeinschaftsteuern wurden einer Meldung des Bayerischen Staatsministeriums der Finanzen und für Heimat entnommen.

Durchschnittliche Bruttomonatsverdienste* vollzeitbeschäftigter Arbeitnehmer seit dem 1. Quartal 2011 in Euro



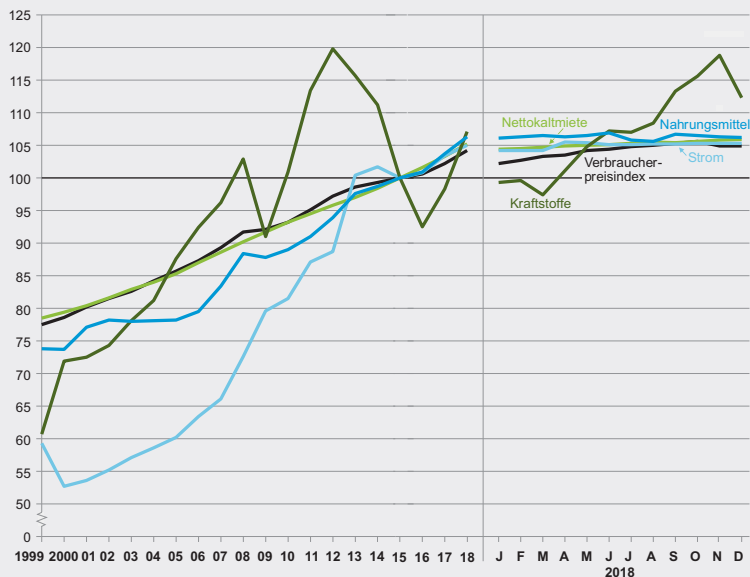
* Einschließlich Sonderzahlungen (z. B. Weihnachtsgeld, zusätzliches Urlaubsgeld).

| Preise | Einheit | 2000 | 2010 | 2018 |
|--|---------|--------|--------|--------|
| Verbraucherpreisindex für Bayern (2010 = 100) | % | 78,6 | 93,2 | 104,2 |
| darunter für Nahrungsmittel und alkoholfreie Getränke | % | 74,6 | 89,4 | 106,0 |
| Wohnungsmiete (einschl. Nebenkosten) | % | 80,4 | 93,8 | 105,1 |
| Heizöl | % | 68,5 | 111,1 | 119,7 |
| Kraftstoffe | % | 71,9 | 100,9 | 107,1 |
| Preisindex für Bauwerke (2015 = 100) | | | | |
| Wohngebäude | % | 77,3 | 89,5 | 110,4 |
| Bürogebäude | % | 76,0 | 89,7 | 110,4 |
| Kaufwerte für Bauland je m² insgesamt | € | 100,44 | 128,49 | 216,02 |
| darunter für baureifes Land | € | 138,56 | 223,39 | 313,96 |

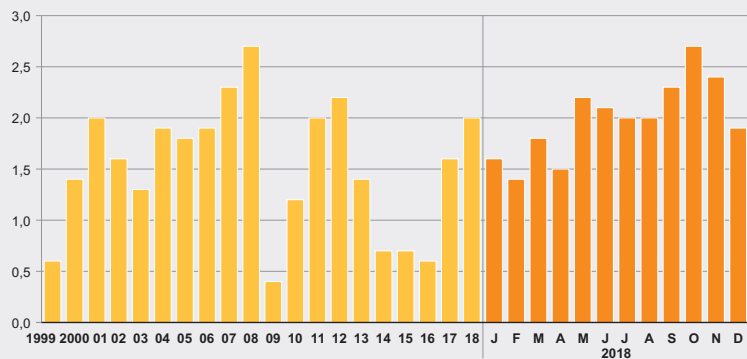
Verbraucherpreisindex seit 1999

Entwicklung nach ausgewählten Gütergruppen

2015 = 100



Veränderung gegenüber dem Vorjahr bzw. Vorjahresmonat in Prozent

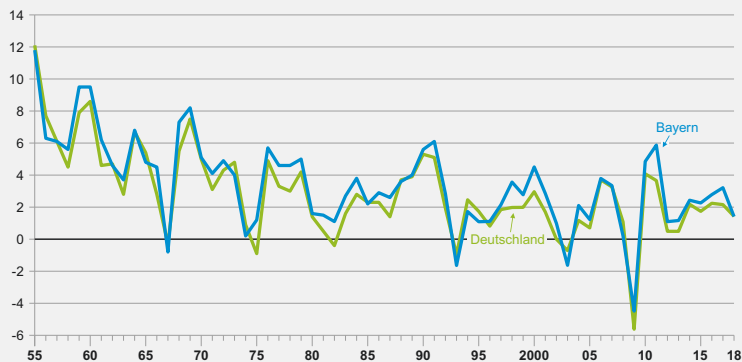


| Volkswirtschaftliche Gesamtrechnungen ¹ | Einheit | 2000 | 2010 | 2018 |
|--|---------|---------|---------|---------|
| Bruttoinlandsprodukt zu Marktpreisen | Mill. € | 358 740 | 450 203 | 625 161 |
| Bruttowertschöpfung zu Herstellungspreisen | Mill. € | 323 613 | 405 120 | 563 713 |
| davon ² Land- und Forstwirtschaft, Fischerei | % | 1,2 | 0,8 | 0,9 |
| Produzierendes Gewerbe | % | 31,9 | 33,3 | 34,5 |
| Dienstleistungsbereiche | % | 66,9 | 66,0 | 64,7 |
| Handel, Verkehr, Gastgewerbe; Information und Kommunikation | % | 20,3 | 19,5 | 20,6 |
| Finanz-, Versicherungs- und Unternehmensdienstleister; Grundstücks- und Wohnungswesen | % | 27,6 | 27,1 | 25,6 |
| Öffentliche und sonstige Dienst- leister, Erziehung und Gesundheit | % | 19,0 | 19,4 | 18,4 |

¹ Alle Zahlenangaben in jeweiligen Preisen.

² Anteil an Bruttowertschöpfung zu Herstellungspreisen insgesamt in Prozent.

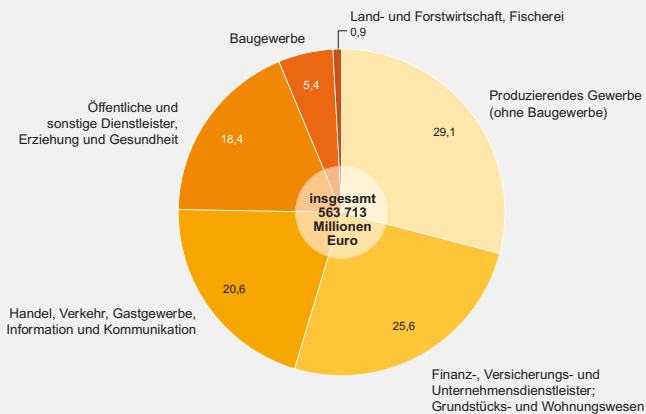
Wachstumsraten des realen Bruttoinlandsprodukts in Bayern und in Deutschland seit 1955* in Prozent



* Die Ergebnisse von 1955 bis 1970, 1971 bis 1991 und 1992 bis 2017 sind wegen konzeptioneller und definitorischer Unterschiede nicht voll miteinander vergleichbar. 1955 bis 1970 in Preisen von 1991, seit 1971 in Preisen des Vorjahres als Kettenindex.

Wirtschaftsstruktur im Jahr 2018

Wertschöpfungsanteil der Wirtschaftsbereiche in Prozent



Bundesrepublik Deutschland mit Bundesländern und Regierungssitzen





Statistisches Jahrbuch für Bayern 2019

Das Statistische Jahrbuch für Bayern ist das Standardwerk der amtlichen Statistik in Bayern seit 1894. Umfassend und informativ bietet es jährlich die aktuellsten Statistikdaten über Land, Leben, Leute, Politik, Wissenschaft und Wirtschaft in Bayern an.

Preise

Buch 39,00 € | DVD (PDF) 12,00 €

Buch+DVD 46,00 € | Datei (PDF) 12,00 €



Das Jahrbuch und alle anderen Veröffentlichungen
sind im Internet verfügbar unter
www.statistik.bayern.de/produkte