



Statistische Berichte

# Baugenehmigungen in Bayern im November 2024



F II 1 m 11/2024  
Hrsg. im Januar 2025  
Bestellnr. F2101C 202411

## Zeichenerklärung

- 0 mehr als nichts, aber weniger als die Hälfte der kleinsten in der Tabelle nachgewiesenen Einheit
- nichts vorhanden oder keine Veränderung
- / keine Angaben, da Zahlen nicht sicher genug
- Zahlenwert unbekannt, geheimzuhalten oder nicht rechenbar
- ... Angabe fällt später an
- X Tabellenfach gesperrt, da Aussage nicht sinnvoll
- ( ) Nachweis unter dem Vorbehalt, dass der Zahlenwert erhebliche Fehler aufweisen kann
- p vorläufiges Ergebnis
- r berichtigtes Ergebnis
- s geschätztes Ergebnis
- D Durchschnitt
- ≙ entspricht

## Auf- und Abrunden

Im Allgemeinen ist ohne Rücksicht auf die Endsummen auf- bzw. abgerundet worden. Deshalb können sich bei der Summierung von Einzelangaben geringfügige Abweichungen zu den ausgewiesenen Endsummen ergeben. Bei der Aufgliederung der Gesamtheit in Prozent kann die Summe der Einzelwerte wegen Rundens vom Wert 100 % abweichen. Eine Abstimmung auf 100 % erfolgt im Allgemeinen nicht.

## Publikationsservice

Das Bayerische Landesamt für Statistik veröffentlicht jährlich über 400 Publikationen. Das aktuelle Veröffentlichungsverzeichnis ist im Internet als Datei verfügbar, kann aber auch als Druckversion kostenlos zugesandt werden.

### Kostenlos

ist der Download der meisten Veröffentlichungen, z.B. von Statistischen Berichten (PDF- oder Excel-Format).

### Kostenpflichtig

sind alle Printversionen (auch von Statistischen Berichten), Datenträger und ausgewählte Dateien (z.B. von Verzeichnissen, von Beiträgen, vom Jahrbuch).

### Publikationsservice

 Alle Veröffentlichungen sind im Internet verfügbar unter [www.statistik.bayern.de/produkte](http://www.statistik.bayern.de/produkte)

## Impressum

### Statistische Berichte

bieten in tabellarischer Form neuestes Zahlenmaterial der jeweiligen Erhebung. Dieses wird, soweit erforderlich, methodisch erläutert und kurz kommentiert.

### Herausgeber, Druck und Vertrieb

Bayerisches Landesamt für Statistik  
Nürnberger Straße 95  
90762 Fürth

### Papier

Gedruckt auf umweltfreundlichem Papier, chlorfrei gebleicht.

### Vertrieb

E-Mail [vertrieb@statistik.bayern.de](mailto:vertrieb@statistik.bayern.de)  
Telefon 0911 98208-6311  
Telefax 0911 98208-96638

### Auskunftsdienst

E-Mail [info@statistik.bayern.de](mailto:info@statistik.bayern.de)  
Telefon 0911 98208-6563  
Telefax 0911 98208-96563

© **Bayerisches Landesamt für Statistik, Fürth 2025**  
Vervielfältigung und Verbreitung, auch auszugsweise, mit Quellenangabe gestattet.

**Hinweis:** Diese Druckschrift wird im Rahmen der Öffentlichkeitsarbeit der Bayerischen Staatsregierung herausgegeben. Sie darf weder von Parteien noch von Wahlwerbern oder Wahlhelfern im Zeitraum von fünf Monaten vor einer Wahl zum Zwecke der Wahlwerbung verwendet werden. Dies gilt für Landtags-, Bundestags-, Kommunal- und Europawahlen. Missbräuchlich ist während dieser Zeit insbesondere die Verteilung auf Wahlveranstaltungen, an Informationsständen der Parteien sowie das Einlegen, Aufdrucken und Aufkleben parteipolitischer Informationen oder Werbemittel. Untersagt ist gleichfalls die Weitergabe an Dritte zum Zwecke der Wahlwerbung. Auch ohne zeitlichen Bezug zu einer bevorstehenden Wahl darf die Druckschrift nicht in einer Weise verwendet werden, die als Parteinahme der Staatsregierung zugunsten einzelner politischer Gruppen verstanden werden könnte. Den Parteien ist es gestattet, die Druckschrift zur Unterrichtung ihrer eigenen Mitglieder zu verwenden.

# Inhaltsverzeichnis

<b>Vorbemerkungen</b>	5	
<b>Abbildungen und Tabellen</b>		
Abb. 1	Genehmigte Wohnungen in Bayern seit Januar 2017	8
Abb. 2	Genehmigte Wohnungen in den Regierungsbezirken in Bayern von Januar bis November 2024	8
Abb. 3	Genehmigte neue Nichtwohngebäude in Bayern von Januar bis November 2024	8
Abb. 4	Genehmigte Wohnungen in den kreisfreien Städten und Landkreisen in Bayern von Januar bis November 2024	9
Abb. 5	Genehmigte Wohnungen in neuen Wohngebäuden je 10 000 Einwohner in Bayern von Januar bis November 2024	9
Abb. 6	Veranschlagte Baukosten je m² Wohn- bzw. Nutzfläche im Neubau in Bayern von Januar bis November 2019 und 2024	9
1.	Baugenehmigungen in Bayern seit 1980	10
2.	Baugenehmigungen in Bayern seit 2020 nach Monaten	11
3.	Baugenehmigungen für Wohn- und Nichtwohngebäude in Bayern im November 2024 nach Gebäudearten und Bauherren	12
4.	Baugenehmigungen für Wohn- und Nichtwohngebäude in Bayern im November 2024 nach Kreisen	14
4a.	Baugenehmigungen für Wohn- und Nichtwohngebäude in Bayern von Januar bis November 2024 nach Kreisen	22
5.	Baugenehmigungen für neue Wohn- und Nichtwohngebäude im Fertigteilbau in Bayern im November 2024 nach Gebäudearten und Bauherren	26
6.	Baugenehmigungen für neue Wohngebäude in Bayern im November 2024 nach Regierungsbezirken, Gebäudearten und privaten Haushalten als Bauherren	27
7.	Baugenehmigungen für neue Wohngebäude im Freistellungs- bzw. Zustimmungsverfahren in Bayern im November 2024 nach Regierungsbezirken, Gebäudearten und privaten Haushalten als Bauherren	28
8.	Baugenehmigungen für neue Wohn- und Nichtwohngebäude in Bayern im November 2024 nach Gebäudearten, Regierungsbezirken und der vorwiegenden Art der Beheizung	29
9.	Baugenehmigungen für neue Wohn- und Nichtwohngebäude in Bayern im November 2024 nach Gebäudearten, Regierungsbezirken und der verwendeten primären Energie für Heizung	30
10.	Baugenehmigungen für neue Wohn- und Nichtwohngebäude in Bayern im November 2024 nach Gebäudearten, Regierungsbezirken und der verwendeten sekundären Energie für Heizung	32
11.	Baugenehmigungen für neue Wohn- und Nichtwohngebäude in Bayern im November 2024 nach Gebäudearten und dem überwiegend verwendeten Baustoff	34



## Vorbemerkungen

Die Statistiken der Bautätigkeit im Hochbau sind angeordnet durch das Gesetz über die Statistik der Bautätigkeit im Hochbau und die Fortschreibung des Wohnungsbestandes (Hochbaustatistikgesetz - HBauStatG) vom 5. November 1998 (BGBl. I S. 869), in Verbindung mit dem Gesetz über die Statistik für Bundeszwecke (Bundesstatistikgesetz - BStatG) in der Fassung der Bekanntmachung vom 20. November 2016 (BGBl. I S. 2394). Die Hochbaustatistik erstreckt sich auf genehmigungs- oder zustimmungsbedürftige, sowie kenntnisgabe-, anzeigepflichtige oder einem Genehmigungsfreistellungsverfahren (gemäß Artikel 58 der Bayerischen Bauordnung) unterliegende Baumaßnahmen, bei denen Wohnraum oder sonstiger Nutzraum geschaffen oder verändert wird. Bei Nichtwohngebäuden - mit Ausnahme von Gebäuden mit Wohnraum - sind Bagatellbauten bis zu einem Volumen von 350 m<sup>3</sup> Rauminhalt oder 18.000 Euro veranschlagten Kosten des Bauwerks nicht meldepflichtig.

### Methodische Hinweise

Die monatliche Baugenehmigungsstatistik basiert auf den von den Bauaufsichtsbehörden abgegebenen Meldungen, die nicht immer zeitgerecht übermittelt werden. Die Ergebnisse berücksichtigen daher nur diejenigen Bauvorhaben, zu denen im Berichtszeitraum die Baugenehmigung gemeldet wurde. Hieraus können sich Unterschiede zwischen den Ergebnissen der Baugenehmigungsstatistik und dem tatsächlichen Baugenehmigungsgeschehen in den einzelnen Monaten ergeben. Bei der Interpretation der Ergebnisse des vorliegenden Monatsberichts sollte deshalb ihr vorläufiger Charakter berücksichtigt werden.

Abweichungen zwischen Summen und addierten Einzelwerten ergeben sich aus dem Runden von Einzelwerten. Abweichungen zwischen aufsummierten Monatswerten und dem Jahresergebnis erklären sich zudem aus nachträglichen Änderungen zum Bebauungsplan (sog. Tekturen), die zur Jahresaufbereitung eingearbeitet werden. Diese Korrekturen können somit nur in der Jahressumme und nicht in den einzelnen Monaten bzw. Vierteljahren

Baumaßnahmen an bestehenden Gebäuden können zur Verringerung der Anzahl der Wohnungen, Wohnräume bzw. der Wohn- oder Nutzfläche führen. Dadurch können in den Tabellen auch negative Werte stehen.

### Ausgewählte Begriffe

**Erhebungseinheit** ist das Gebäude bzw. die Baumaßnahme an einem bestehenden Gebäude. Unter der **Errichtung neuer Gebäude** werden Neu- und Wiederaufbauten verstanden. Als Wiederaufbau gilt der Aufbau zerstörter oder abgerissener Gebäude ab Oberkante des noch vorhandenen Kellergeschosses. **Baumaßnahmen an bestehenden Gebäuden** sind bauliche Veränderungen an bereits existierenden Gebäuden durch Umbau-, Ausbau-, Erweiterungs- oder Wiederherstellungsmaßnahmen.

Als **Gebäude** gelten gemäß der Systematik der Bauwerke selbstständig benutzbare, überdachte Bauwerke, die auf Dauer errichtet sind, von Menschen betreten werden können und geeignet oder bestimmt sind, dem Schutz von Menschen, Tieren oder Sachen zu dienen. Dabei kommt es nicht auf die Umschließung durch Wände an; die Überdachung allein ist ausreichend. Gebäude im Sinne der Systematik sind auch selbstständig benutzbare unterirdische Bauwerke, wie z. B. unterirdische Krankenhäuser, Ladenzentren und Tiefgaragen.

**Keine Gebäude** und damit auch keine Erhebungseinheiten in der Bautätigkeitsstatistik sind behelfsmäßige Nichtwohnbauten und freistehende selbstständige Konstruktionen. Unterkünfte wie z. B. Baracken, Gartenlauben, Behelfsheime u. dgl. werden, wenn sie nur für begrenzte Dauer errichtet und/oder von geringem Wohnwert sind, ebenfalls nicht erfasst; Gleiches gilt für Wohncontainer. Dagegen werden Ferien-, Sommer- und Wochenendhäuser, sofern sie als Gebäude gelten und eine Mindestgröße von 50 m<sup>2</sup> aufweisen, teilweise in die Erhebung einbezogen. Dabei zählen Ferienhäuser, die überwiegend der privaten Nutzung durch den/die Eigentümer/-in dienen, als Wohngebäude. Ferienhäuser, die einem ständig wechselnden Kreis von Gästen gegen Entgelt vorübergehend zur Unterkunft zur Verfügung gestellt werden, sind als Nichtwohngebäude zu erfassen.

Ein Bauwerk gilt im Hochbau als **Fertigteilbau**, wenn überwiegend Module wie auch ganze Räume (beispielsweise Bäder) und/oder geschosshohe oder raumbreite, tragende Fertigteile, z. B. großformatige Wandtafeln, für Fassaden, Außen- oder Innenwände verwendet werden. Bei der Modulbauweise werden ganze Räume inklusive Bodenbelag, Fußbodenheizung, Elektroverkabelung sowie fertiger Fassade industriell vorgefertigt. Vor Ort werden sie beispielsweise zu mehrgeschossigen Gebäuden gestapelt oder nur einzelne Räume wie Badzellen als Module eingebaut. Module können nach dem Baukastenprinzip zusammengesetzt werden. Hierbei ist notwendig, dass der überwiegende Teil der tragenden Konstruktion (gemessen am Rauminhalt) aus Fertigteilen besteht. Für die Beurteilung „überwiegend“ sind die meist konventionell errichteten Fundamente oder Kellergeschosse mit zu berücksichtigen. Als **konventionelle Bauten** gelten Bauvorhaben, die nicht aus Fertigteilen im obigen Sinne zusammengesetzt sind.

**Wohngebäude** sind Gebäude, die mindestens zur Hälfte (gemessen am Anteil der Wohnfläche an der Nutzungsfläche gemäß DIN 277) Wohnzwecken dienen. Zu den Wohngebäuden zählen auch Ferien-, Sommer- und Wochenendhäuser mit einer Mindestgröße von 50 m<sup>2</sup> Wohnfläche, soweit sie durch den/die Eigentümer/-in überwiegend selbst genutzt werden. Ferienhäuser, die einem ständig wechselnden Kreis von Gästen gegen Entgelt vorübergehend zur Unterkunft zur Verfügung gestellt werden, sind als Nichtwohngebäude zu erfassen.

**Wohngebäude mit Eigentumswohnungen** sind Wohngebäude, die Wohneinheiten enthalten, an denen durch Eintragung im Wohnungsgrundbuch Sondereigentum nach den Vorschriften des Wohnungseigentumsgesetzes begründet ist oder werden soll. Entsprechend den Vorschriften des Wohnungseigentumsgesetzes besteht ein Wohngebäude entweder ausschließlich aus Eigentumswohnungen oder es befindet sich überhaupt keine Eigentumswohnung darin. Maßgebend ist die Absicht des Bauherren zum Zeitpunkt der Baugenehmigung. Ein „Wohngebäude mit Eigentumswohnungen“ liegt auch dann vor, wenn der Bauherr beabsichtigt, einen Teil oder alle der im Grundbuch als Eigentumswohnungen nachzuweisenden Wohnungen zu vermieten.

**Wohnheime** sind Wohngebäude, die primär den Wohnbedürfnissen bestimmter Bevölkerungskreise (z. B. Studenten, Senioren) dienen und Gemeinschaftsräume besitzen. Die Bewohnerinnen/Bewohner von Wohnheimen führen einen eigenen Haushalt. Die Zuordnung eines Gebäudes zu den Wohnheimen oder zu den Anstaltsgebäuden (Nichtwohngebäuden) hängt von der primären Zweckbestimmung des Gebäudes ab. So zählen zu den Wohnheimen (Wohngebäuden) z. B. Studentenheime, Heime für Pflegepersonal, Alten- und Altenwohnheime, Schülerwohnheime und Behindertenheime, bei denen das Wohnen im Vordergrund steht. Dagegen gelten u. a. Altenpflege- und Krankenhäuser, Säuglings-, Erziehungs- und Müttergenesungsheime, Heime von Unterrichtsanstalten sowie Heime für die Eingliederung und Pflege Behinderter als Nichtwohngebäude.

**Nichtwohngebäude** sind Gebäude, die überwiegend (mindestens zu mehr als der Hälfte der Nutzungsfläche) Nichtwohnzwecken dienen. Zu den Nichtwohngebäuden zählen Anstaltsgebäude, Büro- und Verwaltungsgebäude, landwirtschaftliche Betriebsgebäude, nichtlandwirtschaftliche Betriebsgebäude (wie Fabrikgebäude, Handelsgebäude, Hotels, Ferienhäuser, die einem ständig wechselnden Kreis von Gästen gegen Entgelt zur Unterkunft zur Verfügung gestellt werden) und sonstige Nichtwohngebäude (wie Schulgebäude, Kindertagesstätten, Sporthallen). Bei gemischter Nutzung (z. B. Arztpraxis und Wohnungen) ist nur die Zweckbestimmung anzugeben, die gemessen an der zurechenbaren Nutzungsfläche überwiegt (Schwerpunkt).

**Haustyp des Wohngebäudes:** Ein **Einzelhaus** ist ein einzelnes, freistehendes Wohngebäude. Es kann auch aus mehreren Gebäudeteilen bestehen. Ein Einzelhaus kann ein Ein-, Zwei- oder Mehrfamilienhaus sein. Ein **Doppelhaus** besteht aus zwei Wand an Wand gebauten Wohngebäuden, die durch massive und vom Keller bis zum Dach reichende Wände (Brandmauern) getrennt sind. Diese Gebäude können Ein-, Zwei- oder Mehrfamilienhäuser sein. Ein **gereihtes Haus** ist ein Wohngebäude, das mit mindestens zwei anderen Gebäuden aneinander gebaut ist, unabhängig davon, ob es sich dabei um Ein- oder Mehrfamilienhäuser handelt. Die Gebäude müssen nicht baugleich sein, sie können auch seitlich oder in der Höhe versetzt sein. Reiheneckhäuser zählen auch hierzu. Wohngebäude, die sich nicht in die vorgegebene Typisierung einordnen lassen, sind der Gruppe „**Sonstiger Haustyp**“ zuzurechnen (z. B. terrassenförmige Wohnhügel).

**Überwiegend verwendeter Baustoff** ist derjenige, der bei der Erstellung der tragenden Konstruktion des Gebäudes überwiegend Verwendung findet.

Bei der Angabe zur **verwendeten Energie** für die Heizung wird unterschieden in **primäre** und **sekundäre Energie**. Als **primäre Energie** gilt die bezogen auf den Energieanteil überwiegende Energiequelle, als **sekundäre Energie** die weitere, nachrangig eingesetzte Energiequelle. Bei mehr als zwei Energiequellen werden nur die beiden überwiegend genutzten Quellen entsprechend ihres Anteils (primär/sekundär) angegeben. Die Angabe zur sekundären Heizenergie ist nur erforderlich, wenn mindestens eine weitere Energie für die Beheizung eingesetzt wird. Für Gebäude, die aufgrund ihrer guten Wärmedämmung nicht über ein klassisches Heizsystem, sondern nur über Lüftungsanlagen verfügen (z. B. Passivhäuser oder Plus-Energie-Häuser), ist bei der primär verwendeten Heizenergie „**keine**“ angegeben.

Bei Beheizung durch eine **Wärmepumpe** ist die Art der hierzu überwiegend genutzten Wärmequelle anzugeben. Unterschieden werden die Wärmequellen **Erde (Geothermie)**, **Luft (Aerothermie)** und **Wasser (Hydrothermie)**, wobei die Thermiearten Aerothermie und Hydrothermie im Erhebungsbogen für Baugenehmigungen unter dem Oberbegriff **Umweltthermie** zusammengefasst werden. Wenn die Wärmepumpe überwiegend andere Wärmequellen nutzt (wie z. B. Abwärme oder Solarwärme), ist **Sonstige Energie** anzugeben. Sofern Tiefengeothermie über ein Fernwärmenetz genutzt wird, ist Fernwärme anzugeben. **Solarthermie** ist die durch Nutzung der Solarstrahlung technisch nutzbar gemachte Wärme für Warmwasser und ggf. auch Heizung. **Holz** umfasst auch z. B. Holzpellets. **Biogas/Biomethan** ist das Umwandlungsprodukt aus fester oder flüssiger Biomasse. **Gas** umfasst auch Erdgas mit Beimischungen von Biogas in Erdgasqualität (**Biomethan**). Ist die ausschließliche Nutzung von Biomethan oder anderem Biogas vorgesehen, ist die Position **Biogas/Biomethan** auszuwählen. Andere Formen der Wärmegewinnung aus Biomasse sind unter die Position **Sonstige Biomasse** zu subsumieren. Der Kategorie **Sonstige Energie** sind alle verbleibenden Energiearten zuzuordnen (wie z. B. auch Koks/Kohle und Briketts).

Der **Rauminhalt** von Bauwerken ist das von den äußeren Begrenzungsflächen eines Gebäudes eingeschlossene Volumen (Bruttorauminhalt), d. h. das Produkt aus der überbauten Fläche und der anzusetzenden Höhe, inklusive des Rauminhalts der Konstruktion (DIN 277 Teil 1, in der jeweils gültigen Fassung).

**Vollgeschosse** sind Geschosse im Sinne der in den Landesbauordnungen festgelegten Definitionen (siehe § 20 Absatz 1 BauNVO). Kellergeschosse und Dachgeschosse gelten i. d. R. nicht als Vollgeschosse.

Als **Nutzfläche** im Sinne der Bautätigkeitsstatistik gilt die Fläche, die sich ergibt, wenn von der Nutzungsfläche nach DIN 277 die Wohnfläche abgezogen wird. Die Nutzungsfläche ist derjenige Teil der Netto-Grundfläche, der der Nutzung des Bauwerkes aufgrund seiner Zweckbestimmung dient. **Nicht** zur Nutzungsfläche gehören die technische Funktionsfläche (Fläche der Räume für betriebstechnische Anlagen) sowie die Verkehrsfläche (Flächen zur Verkehrserschließung und -sicherung, wie z. B. Flure, Hallen, Treppen, Aufzugschächte usw.).

Die **Wohnfläche** (zu berechnen nach der Wohnflächenverordnung (WoFIV) vom 25. November 2003, in der jeweils aktuellen Fassung) umfasst die Grundflächen der Räume, die ausschließlich zu dieser Wohnung gehören, also die Flächen von Wohn- und Schlafräumen, Küchen und Nebenräumen (z. B. Dielen, Abstellräume und Bäder) innerhalb der Wohnung. Die Wohnfläche eines Wohnheims umfasst die Grundflächen der Räume, die zur alleinigen und gemeinschaftlichen Nutzung durch die Bewohnerinnen/Bewohner bestimmt sind. Zur Wohnfläche gehören auch die Grundflächen von Wintergärten, Schwimmbädern und ähnlichen nach allen Seiten geschlossenen Räumen sowie von Balkonen, Loggien, Dachgärten und Terrassen, wenn sie ausschließlich zu der Wohnung oder dem Wohnheim gehören. **Nicht** zur Wohnfläche (und somit zur **Nutzfläche**) zählen die Grundflächen von Zuhörräumen (z. B. Kellerräumen, Abstellräumen außerhalb der Wohnung, Waschküchen, Bodenräumen, Trockenräumen, Heizungsräumen und Garagen).

Unter einer **Wohnung** sind nach außen abgeschlossene, zu Wohnzwecken bestimmte, in der Regel zusammenliegende Räume zu verstehen, die die Führung eines eigenen Haushalts ermöglichen. Wohnungen haben einen eigenen Eingang unmittelbar vom Freien, von einem Treppenhaus oder einem Vorraum. Zur Wohnung können aber auch außerhalb des eigentlichen Wohnungsabschlusses liegende, zu Wohnzwecken ausgebaute Keller- oder Bodenräume (z. B. Mansarden) gehören.

Die **Zahl der Räume** umfasst alle Wohn-, Ess- und Schlafzimmer und andere separate Räume (z. B. bewohnbare Keller- und Bodenräume) von mindestens 6 m<sup>2</sup> Größe sowie abgeschlossene Küchen unabhängig von deren Größe. Bad, Toilette, Flur und Wirtschaftsräume werden grundsätzlich nicht mitgezählt. Ein Wohnzimmer mit einer Essecke, Schlaf- oder Kochnische ist als ein Raum zu zählen. Dementsprechend bestehen Wohnungen, in denen es keine bauliche Trennung der einzelnen Wohnbereiche gibt (z. B. "Loftwohnungen") aus nur **einem** Raum.

**Veranschlagte Kosten des Bauwerkes** sind die Kosten des Bauwerkes gemäß DIN 276 (in der jeweils gültigen Fassung) als Summe der Kostengruppen 300 und 400. Baukosten im Sinne der Bautätigkeitsstatistik sind somit die Kosten der Baukonstruktionen (einschließlich Erdarbeiten und baukonstruktive Einbauten) sowie die Kosten der technischen Anlagen. Kosten für nicht fest verbundene Einbauten, die nicht Bestandteil des Bauwerks sind, wie Großrechenanlagen oder industrielle Produktionsanlagen, sind nicht einzubeziehen. Die Umsatzsteuer ist in den veranschlagten Kosten enthalten.

Abb. 1  
**Genehmigte Wohnungen in Bayern seit Januar 2017**

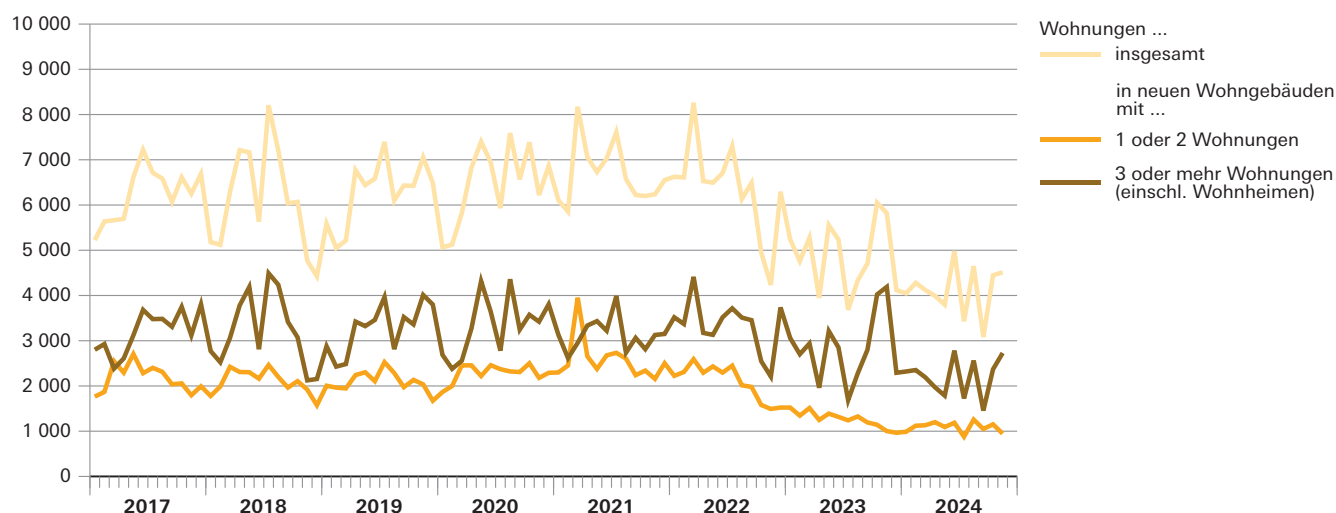


Abb. 2  
**Genehmigte Wohnungen in den Regierungsbezirken in Bayern von Januar bis November 2024**  
 Veränderung gegenüber dem Vergleichszeitraum des Vorjahres in Prozent

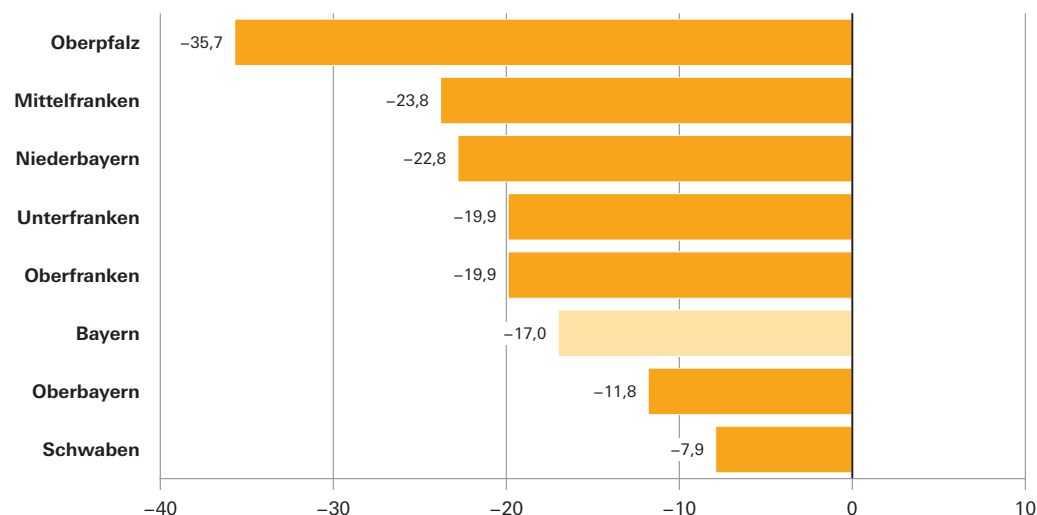


Abb. 3  
**Genehmigte neue Nichtwohngebäude in Bayern von Januar bis November 2024**  
 Veränderung gegenüber dem Vergleichszeitraum des Vorjahres in Prozent

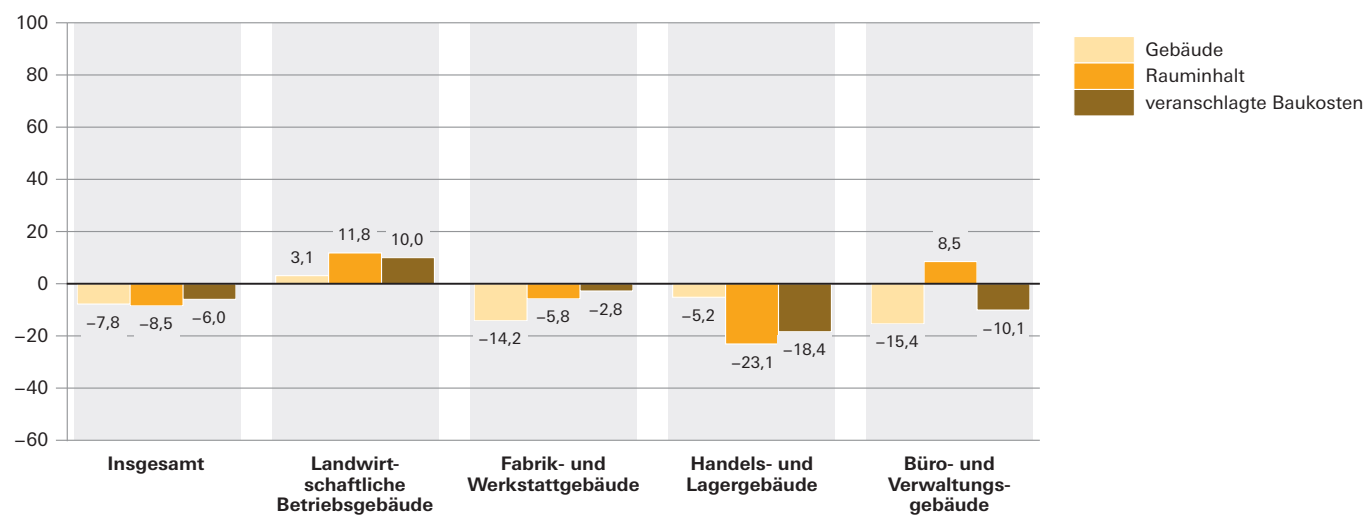




Abb. 4

## Genehmigte Wohnungen in den kreisfreien Städten und Landkreisen in Bayern von Januar bis November 2024

Veränderung gegenüber dem Vergleichszeitraum des Vorjahres in Prozent

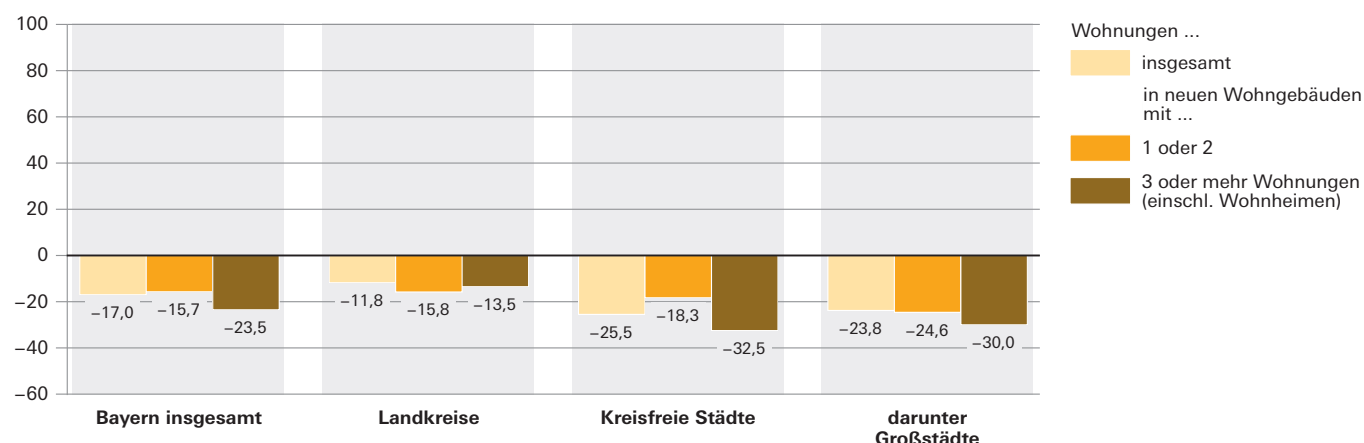


Abb. 5

## Genehmigte Wohnungen in neuen Wohngebäuden je 10 000 Einwohner in Bayern von Januar bis November 2024

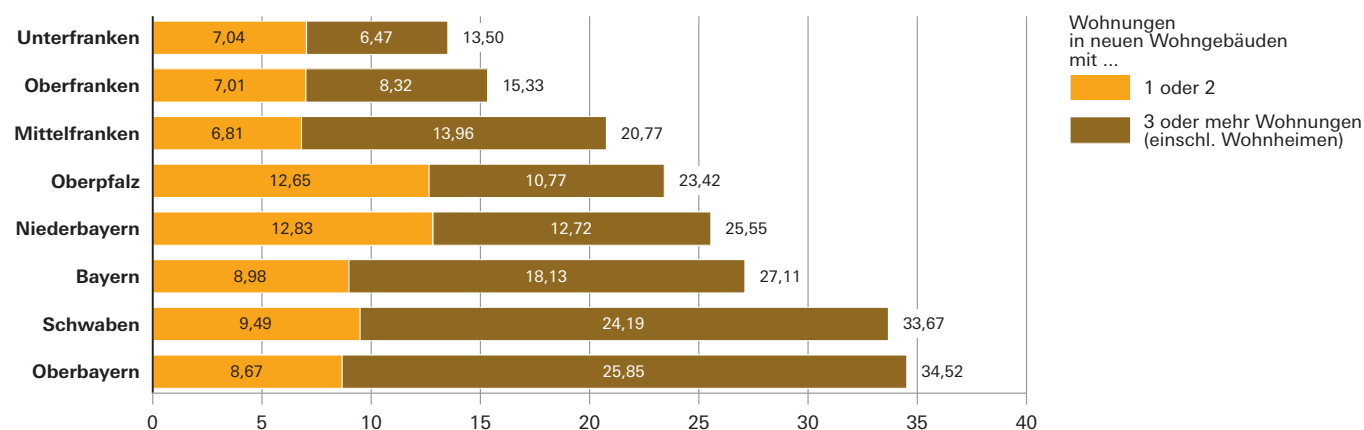
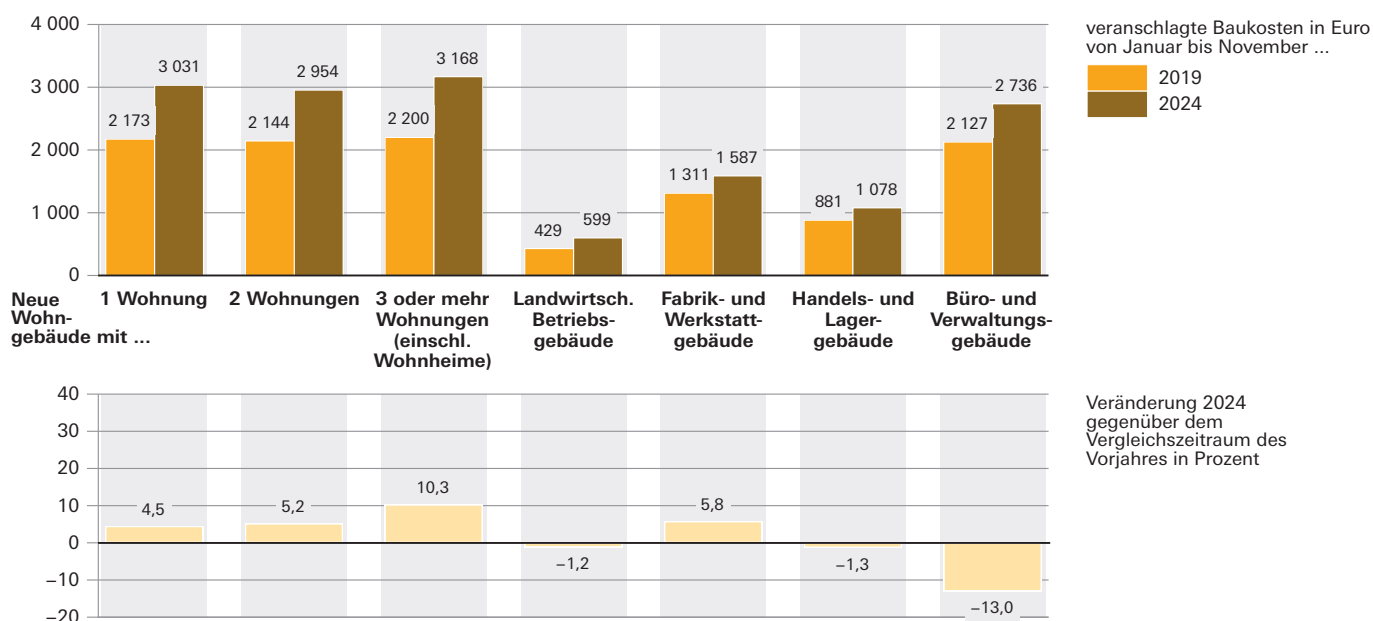


Abb. 6

## Veranschlagte Baukosten je m<sup>2</sup> Wohn- bzw. Nutzfläche im Neubau in Bayern von Januar bis November 2019 und 2024



# 1. Baugenehmigungen in Bayern seit 1980

Berichtszeitraum <sup>1)2)</sup>	Errichtung neuer Gebäude								Wohnungen ins- gesamt <sup>3)</sup>
	Wohnbau				Nichtwohnbau				
	Gebäude	Rauminhalt	Wohnungen	Veranschlagte Kosten der Bauwerke <sup>4)</sup>	Gebäude	Rauminhalt	Nutzfläche	Veranschlagte Kosten der Bauwerke <sup>4)</sup>	
	Anzahl	1 000 m³	Anzahl	1 000 €	Anzahl	1 000 m³	100 m²	1 000 €	
1980 .....	42 566	50 413	73 417	6 827 827	11 360	42 724	72 524	3 799 500	78 718
1981 .....	37 272	46 050	70 107	6 772 884	10 417	35 868	60 322	3 441 718	75 876
1982 .....	31 503	40 525	64 146	6 405 406	10 028	36 050	61 071	3 855 039	70 241
1983 .....	37 764	48 904	81 866	8 100 298	12 113	40 092	68 836	4 079 289	88 555
1984 .....	31 008	39 885	68 817	6 792 378	9 556	34 241	55 451	3 381 131	74 460
1985 .....	27 221	33 478	55 421	5 783 277	9 902	35 130	57 959	3 708 322	61 026
1986 .....	27 710	31 981	49 556	5 553 623	9 981	39 286	64 529	4 276 282	54 466
1987 .....	27 342	31 461	46 778	5 520 504	10 368	39 422	63 623	4 058 230	51 004
1988 .....	29 932	34 521	51 349	6 154 538	11 163	41 147	67 438	4 637 392	56 256
1989 .....	31 595	38 472	59 472	6 986 363	11 383	43 889	72 318	4 894 633	65 475
1990 .....	35 952	46 716	76 581	8 763 791	12 004	45 546	74 233	5 376 050	86 316
1991 .....	34 552	46 538	77 999	9 177 417	12 176	52 237	83 570	6 439 827	87 792
1992 .....	39 058	55 413	95 884	11 693 365	11 953	47 214	78 490	6 510 591	107 204
1993 .....	43 469	62 914	110 080	14 051 106	12 003	44 873	72 831	6 528 672	122 865
1994 .....	44 728	65 642	115 754	15 328 241	11 517	46 375	76 397	7 026 881	127 598
1995 .....	35 042	48 876	81 871	11 637 840	11 142	48 228	75 253	7 255 566	92 272
1996 .....	35 931	45 740	69 308	10 962 664	10 663	41 931	65 730	5 585 679	78 654
1997 .....	35 772	43 890	64 297	10 272 471	11 169	42 014	66 835	5 378 766	73 567
1998 .....	40 148	47 558	68 745	10 980 529	12 192	49 462	78 080	5 919 860	78 359
1999 .....	39 168	45 674	65 840	10 572 695	10 477	51 434	80 688	6 270 203	74 777
2000 .....	33 124	38 461	55 372	8 983 497	10 187	46 184	75 709	5 753 671	63 163
2001 .....	29 609	34 578	49 588	8 109 415	9 072	50 103	80 871	6 643 446	56 161
2002 .....	30 040	33 948	47 256	8 079 298	8 308	44 977	69 385	6 152 051	53 225
2003 .....	36 130	40 918	54 673	9 627 081	7 898	40 503	62 357	4 632 453	62 645
2004 .....	31 255	35 901	50 189	8 518 789	7 803	36 761	56 717	4 293 700	57 721
2005 .....	25 510	29 839	43 254	7 160 738	7 375	35 516	54 602	4 168 851	49 712
2006 .....	27 896	32 427	46 188	7 820 357	8 561	42 457	66 278	4 915 995	53 057
2007 .....	18 537	21 752	31 771	5 345 086	8 019	48 907	72 068	5 376 179	36 859
2008 .....	17 203	21 138	30 728	5 353 426	8 564	50 763	74 163	5 395 346	35 053
2009 .....	18 136	22 133	31 621	5 701 553	8 596	46 509	69 543	6 257 727	35 639
2010 .....	20 980	25 299	37 962	6 811 771	9 733	49 407	70 914	5 519 497	42 416
2011 .....	24 159	30 278	45 847	8 610 161	9 776	53 520	79 021	7 185 108	52 010
2012 .....	22 814	29 550	47 041	8 581 795	8 708	50 282	72 706	6 824 902	52 930
2013 .....	23 764	31 223	49 513	9 274 109	8 505	51 204	74 355	6 707 580	55 972
2014 .....	23 943	31 755	51 315	9 807 293	7 978	48 468	69 125	6 591 050	58 783
2015 .....	25 393	33 262	52 945	10 784 557	7 778	48 293	70 870	7 365 768	62 157
2016 .....	26 855	37 407	64 966	12 682 461	8 038	49 440	73 190	8 113 990	74 598
2017 .....	27 246	37 905	64 524	13 468 652	7 929	53 317	78 931	9 146 281	74 990
2018 .....	26 794	37 671	63 616	14 011 382	7 958	57 535	82 355	10 423 184	73 140
2019 .....	26 706	38 629	64 710	14 840 142	7 217	48 100	71 704	9 341 129	75 540
2020 .....	28 134	39 121	67 494	15 693 249	7 738	55 730	79 419	11 195 894	77 778
2021 .....	30 459	42 378	68 559	17 893 030	8 387	55 761	78 535	10 761 506	80 344
2022 .....	25 572	38 405	65 312	17 431 993	7 173	50 434	68 147	11 099 135	76 633
2023 .....	16 404	26 763	49 198	13 587 077	6 501	45 710	61 855	11 397 431	58 732
2020 1. Vj. ....	6 395	8 637	13 944	3 369 564	1 570	11 105	15 840	2 277 607	16 011
2. Vj. ....	7 396	10 364	18 363	4 099 491	1 991	15 160	20 795	2 772 617	21 167
3. Vj. ....	7 151	9 987	17 387	3 993 351	2 143	12 871	19 135	2 714 198	20 088
4. Vj. ....	7 192	10 139	17 772	4 231 292	2 034	16 590	23 631	3 430 678	20 477
2021 1. Vj. ....	8 394	11 105	17 406	4 640 132	1 881	12 378	18 330	2 480 210	20 134
2. Vj. ....	7 577	10 724	17 698	4 492 125	2 230	14 046	20 452	2 647 783	20 817
3. Vj. ....	7 539	10 606	17 366	4 435 019	2 352	16 367	22 352	3 110 351	20 405
4. Vj. ....	6 949	9 943	16 089	4 325 754	1 924	12 970	17 401	2 523 162	18 988
2022 1. Vj. ....	7 095	10 645	18 424	4 658 590	1 799	11 930	16 399	2 458 125	21 493
2. Vj. ....	6 976	10 154	16 841	4 546 175	1 828	14 997	18 775	3 239 377	19 728
3. Vj. ....	6 613	9 974	16 960	4 665 937	2 027	13 840	19 894	3 400 716	19 930
4. Vj. ....	4 888	7 632	13 087	3 561 291	1 519	9 667	13 079	2 000 917	15 482
2023 1. Vj. ....	4 704	7 253	13 080	3 632 812	1 557	12 259	15 897	2 851 864	15 277
2. Vj. ....	4 236	6 792	11 978	3 386 678	1 670	10 078	14 013	2 312 627	14 737
3. Vj. ....	3 930	6 039	10 526	3 082 120	1 741	12 172	16 608	3 174 992	12 726
4. Vj. ....	3 534	6 679	13 614	3 485 467	1 533	11 201	15 337	3 057 948	15 992
2024 1. Vj. ....	3 399	5 544	10 101	2 955 724	1 436	10 237	14 514	2 593 803	12 448
2. Vj. ....	3 643	5 712	10 018	3 029 875	1 656	11 047	15 406	2 795 156	12 772
3. Vj. ....	3 311	4 997	8 926	2 725 865	1 458	9 954	13 398	2 503 075	11 159
4. Vj. ....									

1) Ab Berichtsjahr 2012 werden die "Sonstigen Wohneinheiten" als Wohnungen erfasst. - 2) Die Differenz zwischen der Summierung der Monatszahlen zu den Quartalszahlen bzw. zum Jahresergebnis entsteht durch die Einbeziehung der Teaktoren, die nachträgliche Bauänderungen berücksichtigen. - 3) In Wohn- und Nichtwohngebäuden einschl. Baumaßnahmen an bestehenden Gebäuden. - 4) Im Vergleich zu früheren Veröffentlichungen feststellbare Abweichungen im Ergebnismachweis resultieren aus einer nachträglichen maschinellen Umsetzung der gemeldeten DM-Beträge in Euro-Werte in den Einzeldatensätzen.

## 2. Baugenehmigungen in Bayern seit 2020 nach Monaten

Berichtszeitraum <sup>1)</sup>	Errichtung neuer Gebäude								Wohnungen ins- gesamt <sup>2)</sup>
	Wohnbau				Nichtwohnbau				
	Gebäude	Rauminhalt	Wohnungen	Veranschlagte Kosten der Bauwerke	Gebäude	Rauminhalt	Nutzfläche	Veranschlagte Kosten der Bauwerke	
	Anzahl	1 000 m³	Anzahl	1 000 €	Anzahl	1 000 m³	100 m²	1 000 €	
2020 Januar .....	1 909	2 633	4 554	1 049 000	486	2 995	4 629	750 674	5 065
Februar .....	2 013	2 697	4 378	1 053 965	467	3 740	5 248	784 240	5 125
März .....	2 473	3 306	5 012	1 266 599	617	4 370	5 963	742 693	5 821
April .....	2 506	3 490	5 727	1 363 726	627	6 250	8 544	988 219	6 825
Mai .....	2 318	3 354	6 538	1 334 924	689	3 477	5 570	887 876	7 402
Juni .....	2 572	3 520	6 098	1 400 841	675	5 432	6 682	896 522	6 940
Juli .....	2 390	3 229	5 152	1 278 043	661	3 590	5 511	773 116	5 931
August .....	2 422	3 513	6 682	1 410 490	761	4 902	6 817	998 143	7 591
September ..	2 339	3 245	5 553	1 304 818	721	4 379	6 808	942 939	6 566
Oktober .....	2 589	3 603	6 075	1 503 475	820	7 487	10 634	1 482 479	7 387
November ...	2 225	3 121	5 600	1 303 752	606	3 859	5 486	762 091	6 222
Dezember ...	2 378	3 415	6 097	1 424 065	608	5 243	7 511	1 186 108	6 868
2021 Januar .....	2 291	3 229	5 432	1 383 257	527	3 132	4 360	526 066	6 107
Februar .....	2 384	3 216	5 068	1 349 952	601	4 795	6 639	1 051 742	5 855
März .....	3 719	4 660	6 906	1 906 923	753	4 451	7 331	902 402	8 172
April .....	2 593	3 673	5 991	1 513 278	714	3 865	5 894	924 811	7 059
Mai .....	2 355	3 428	5 809	1 453 559	790	5 054	7 298	871 552	6 730
Juni .....	2 629	3 624	5 898	1 525 288	726	5 127	7 260	851 420	7 028
Juli .....	2 713	3 955	6 721	1 637 105	784	4 207	6 178	812 502	7 610
August .....	2 577	3 406	5 342	1 423 070	802	6 535	7 919	1 043 268	6 572
September ..	2 249	3 246	5 303	1 374 844	766	5 624	8 255	1 254 581	6 223
Oktober .....	2 333	3 308	5 153	1 423 333	704	4 565	6 397	962 688	6 200
November ...	2 152	3 101	5 283	1 358 632	605	4 561	5 839	865 488	6 237
Dezember ...	2 464	3 534	5 653	1 543 789	615	3 843	5 165	694 986	6 551
2022 Januar .....	2 216	3 291	5 741	1 368 999	555	3 557	5 264	870 890	6 624
Februar .....	2 272	3 419	5 679	1 501 235	574	4 186	5 580	776 727	6 609
März .....	2 607	3 935	7 004	1 788 356	670	4 188	5 555	810 508	8 260
April .....	2 244	3 256	5 466	1 435 068	545	5 281	6 407	1 023 910	6 529
Mai .....	2 430	3 395	5 562	1 537 585	679	4 156	5 515	1 223 995	6 494
Juni .....	2 302	3 503	5 813	1 573 522	604	5 560	6 853	991 472	6 705
Juli .....	2 472	3 657	6 165	1 677 256	676	5 515	7 413	1 125 040	7 304
August .....	2 077	3 164	5 361	1 518 940	572	4 025	6 105	1 106 728	6 133
September ..	2 064	3 154	5 434	1 469 741	779	4 300	6 375	1 168 948	6 493
Oktober .....	1 643	2 457	4 128	1 133 807	537	2 894	3 899	475 886	4 953
November ...	1 562	2 245	3 700	1 063 840	475	3 218	4 343	699 221	4 235
Dezember ...	1 683	2 930	5 259	1 363 644	507	3 554	4 837	825 810	6 294
2023 Januar .....	1 626	2 497	4 583	1 246 103	498	3 672	5 469	1 003 197	5 240
Februar .....	1 432	2 270	4 046	1 140 469	480	4 922	5 129	1 050 001	4 758
März .....	1 646	2 485	4 451	1 246 240	579	3 665	5 299	798 666	5 279
April .....	1 283	1 855	3 209	907 142	451	2 530	3 683	541 792	3 947
Mai .....	1 519	2 585	4 602	1 277 499	621	4 276	5 779	1 019 609	5 554
Juni .....	1 434	2 351	4 167	1 202 037	598	3 273	4 552	751 226	5 236
Juli .....	1 268	1 747	2 926	871 197	574	4 398	5 374	876 276	3 683
August .....	1 385	2 119	3 607	1 103 954	633	3 974	5 971	1 190 607	4 336
September ..	1 277	2 173	3 993	1 106 969	534	3 800	5 264	1 108 109	4 707
Oktober .....	1 254	2 410	5 165	1 230 263	558	3 758	5 112	997 269	6 051
November ...	1 218	2 440	5 191	1 303 417	543	3 748	5 251	923 508	5 823
Dezember ...	1 062	1 829	3 258	951 787	432	3 695	4 974	1 137 171	4 118
2024 Januar .....	1 020	1 742	3 307	963 718	450	2 444	3 779	709 848	4 048
Februar .....	1 171	1 941	3 473	1 038 956	464	4 547	5 832	948 541	4 280
März .....	1 208	1 862	3 321	953 050	522	3 245	4 904	935 414	4 120
April .....	1 232	1 854	3 170	934 277	561	4 078	5 131	963 164	3 991
Mai .....	1 129	1 712	2 879	905 365	526	3 198	4 354	743 417	3 798
Juni .....	1 282	2 146	3 969	1 190 233	569	3 772	5 921	1 088 575	4 983
Juli .....	911	1 488	2 602	808 686	408	2 599	3 477	550 676	3 430
August .....	1 310	2 061	3 819	1 116 920	583	3 668	5 183	1 210 174	4 649
September ..	1 090	1 448	2 505	800 259	467	3 687	4 738	742 225	3 080
Oktober .....	1 263	1 915	3 520	1 028 340	560	3 467	4 916	933 709	4 447
November ...	1 053	1 907	3 675	1 070 301	486	3 737	5 027	818 681	4 514
Dezember ...									

<sup>1)</sup> Die Differenz zwischen der Summierung der Monatszahlen zu den Quartalszahlen bzw. zum Jahresergebnis entsteht durch die Einbeziehung der Tekturen, die nachträgliche Bauänderungen berücksichtigen. - <sup>2)</sup> In Wohn- und Nichtwohngebäuden einschl. Baumaßnahmen an bestehenden Gebäuden.

### 3. Baugenehmigungen für Wohn- und Nichtwohngebäude

Lfd. Nr.	Gebäudeart Bauherr	Errichtung neuer				
		Gebäude	Rauminhalt	Nutzfläche	Wohnungen	
					insgesamt	Wohnfläche
		Anzahl	1 000 m³	100 m²	Anzahl	100 m²

#### Wohnbau

1	Wohngebäude mit 1 Wohnung .....	744	708	398	744	1 221
2	Wohngebäude mit 2 Wohnungen .....	101	137	78	202	234
3	Wohngebäude mit 3 oder mehr Wohnungen .....	205	989	462	2 335	1 665
4	Wohnheime .....	3	73	40	394	92
5	<b>Wohngebäude insgesamt .....</b>	<b>1 053</b>	<b>1 907</b>	<b>978</b>	<b>3 675</b>	<b>3 211</b>
6	darunter mit Eigentumswohnungen .....	93	454	221	1 128	782
7	im Freistellungs- bzw. Zustimmungsverfahren <sup>2)</sup> .....	230	304	163	466	534
Von den Wohngebäuden entfielen auf:						
8	Öffentliche Bauherren .....	24	237	118	732	334
9	Unternehmen .....	236	709	307	1 689	1 240
10	davon Wohnungsunternehmen .....	204	626	253	1 559	1 128
11	Immobilienfonds .....	4	2	-	4	5
12	sonstige Unternehmen .....	28	81	54	126	107
13	Private Haushalte .....	790	951	545	1 233	1 627
14	Organisationen ohne Erwerbszweck .....	3	10	8	21	10

#### Nichtwohnbau

15	Anstaltsgebäude .....	1	8	18	-	-
16	Büro- und Verwaltungsgebäude .....	27	394	690	3	5
17	Landwirtschaftliche Betriebsgebäude .....	155	714	1 026	3	3
18	Nichtlandwirtschaftliche Betriebsgebäude .....	277	2 472	3 065	18	25
19	darunter Fabrik- und Werkstattgebäude .....	74	821	937	10	9
20	Handels- und Lagergebäude .....	128	1 388	1 512	7	15
21	Hotels und Gaststätten .....	7	41	92	1	1
22	Sonstige Nichtwohngebäude .....	26	149	228	11	12
23	<b>Nichtwohngebäude insgesamt .....</b>	<b>486</b>	<b>3 737</b>	<b>5 027</b>	<b>35</b>	<b>45</b>
24	darunter im Freistellungs- bzw. Zustimmungsverfahren <sup>2)</sup> .....	33	122	187	6	13
Von den Nichtwohngebäuden entfielen auf:						
25	Öffentliche Bauherren .....	33	288	478	3	3
26	Unternehmen .....	327	3 236	4 158	26	29
27	davon Land- und Forstwirtschaft, Tierhaltung, Fischerei .....	148	718	1 037	2	2
28	Produzierendes Gewerbe .....	84	1 228	1 344	10	10
29	Handel, Kreditinstitute und Versicherungsgewerbe, Dienstleistungen, Verkehr und Nachrichtenübermittlung, Wohnungsunternehmen und Immobilienfonds .....	95	1 290	1 776	14	17
30	Private Haushalte .....	111	165	303	6	13
31	Organisationen ohne Erwerbszweck .....	15	48	88	-	-

<sup>1)</sup> Einschl. Küchen. - <sup>2)</sup> Genehmigungsfreistellung nach Artikel 58 bzw. bauaufsichtliche Zustimmung nach Artikel 73 der Bayerischen Bauordnung (BayBO).

# in Bayern im November 2024 nach Gebäudearten und Bauherren

Gebäude		Alle Baumaßnahmen						Lfd. Nr.
Wohnräume <sup>1)</sup>	Veranschlagte Kosten der Bauwerke	Gebäude/ Baumaßnahmen	Nutzfläche	Wohnungen		Wohnräume <sup>1)</sup>	Veranschlagte Kosten der Bauwerke	
				insgesamt	Wohnfläche			
Anzahl	1 000 €	Anzahl	100 m²	Anzahl	100 m²	Anzahl	1 000 €	

## Wohnbau

4 261	367 611	X	X	X	X	X	X	1
849	68 100	X	X	X	X	X	X	2
6 428	582 714	X	X	X	X	X	X	3
396	51 876	4	- 80	554	212	556	57 867	4
<b>11 934</b>	<b>1 070 301</b>	<b>1 917</b>	<b>696</b>	<b>4 463</b>	<b>3 937</b>	<b>14 161</b>	<b>1 266 123</b>	<b>5</b>
2 988	230 953	184	214	1 213	853	3 182	254 142	6
1 945	161 804	300	163	489	562	2 058	172 718	7
1 370	173 927	24	118	732	334	1 370	173 927	8
4 849	403 370	331	145	1 955	1 452	5 256	447 705	9
4 398	359 725	276	217	1 645	1 202	4 597	388 259	10
16	1 480	6	- 120	165	125	173	7 675	11
435	42 165	49	47	145	124	486	51 771	12
5 679	484 834	1 558	425	1 754	2 142	7 500	636 148	13
36	8 170	4	8	22	9	35	8 343	14

## Nichtwohnbau

-	2 760	3	18	1	1	4	8 269	15
13	157 767	75	761	9	6	-	236 816	16
12	62 498	207	1 114	14	17	68	74 881	17
79	462 469	431	3 383	18	28	86	537 299	18
32	158 179	110	1 013	10	13	42	174 113	19
41	185 479	188	1 719	10	17	52	226 138	20
6	27 697	48	119	- 2	- 2	- 8	41 956	21
38	133 187	69	334	9	8	20	175 970	22
<b>142</b>	<b>818 681</b>	<b>785</b>	<b>5 610</b>	<b>51</b>	<b>61</b>	<b>178</b>	<b>1 033 235</b>	<b>23</b>
30	25 768	54	216	4	10	15	35 655	24
11	164 319	66	553	8	4	13	223 985	25
96	594 017	466	4 536	27	28	92	696 232	26
9	64 873	182	1 126	2	2	9	70 587	27
34	214 632	109	1 521	10	10	32	247 021	28
53	314 512	175	1 889	15	16	51	378 624	29
35	35 664	226	410	26	40	108	81 772	30
-	24 681	27	112	- 10	- 10	- 35	31 246	31

#### 4. Baugenehmigungen für Wohn- und Nichtwohngebäude

Schl.- Nr.	Gebiet	Errichtung neuer Wohngebäude							
		insgesamt <sup>1)</sup>					darunter mit 1 oder 2 Wohnungen		
		Gebäude	Raum- inhalt	Woh- nungen	Wohn- fläche	Veran- schlagte Kosten	Gebäude	Raum- inhalt	Wohn- nungen
		Anzahl	1 000 m³	Anzahl	100 m²	1 000 €	Anzahl	1 000 m³	Anzahl

##### Zusammenstellung nach Regierungsbezirken

1	Oberbayern .....	403	900	1 907	1 457	558 792	292	304	326	511
2	Niederbayern .....	156	213	331	364	101 356	136	143	151	242
3	Oberpfalz .....	109	151	226	260	70 733	99	95	115	170
4	Oberfranken .....	61	175	460	313	95 438	50	49	55	80
5	Mittelfranken .....	92	95	132	173	49 438	85	79	97	146
6	Unterfranken .....	84	140	186	217	70 800	74	69	80	123
7	Schwaben .....	148	233	433	427	123 744	109	107	122	183
	<b>Bayern</b>	<b>1 053</b>	<b>1 907</b>	<b>3 675</b>	<b>3 211</b>	<b>1 070 301</b>	<b>845</b>	<b>844</b>	<b>946</b>	<b>1 454</b>
	Kreisfreie Städte .....	136	586	1 471	927	394 086	65	60	74	114
	darunter Großstädte <sup>3)</sup> .....	102	450	1 150	705	327 734	43	36	47	71
	Landkreise .....	917	1 321	2 204	2 285	676 215	780	784	872	1 341

##### Regierungsbezirk Oberbayern

###### Kreisfreie Städte

161	Ingolstadt .....	6	5	9	10	2 276	5	3	5	7
162	München .....	68	342	944	527	264 563	24	17	25	34
163	Rosenheim .....	5	23	55	35	11 700	2	3	2	5
	<b>Zusammen</b>	<b>79</b>	<b>370</b>	<b>1 008</b>	<b>572</b>	<b>278 539</b>	<b>31</b>	<b>23</b>	<b>32</b>	<b>45</b>

###### Landkreise

171	Altötting .....	12	14	21	24	6 772	9	10	11	15
172	Berchtesgadener Land .....	3	5	9	8	2 387	2	3	4	5
173	Bad Tölz-Wolfratshausen .....	18	25	36	41	13 516	14	14	17	23
174	Dachau .....	17	15	18	25	6 540	17	15	18	25
175	Ebersberg .....	6	7	7	12	3 570	6	7	7	12
176	Eichstätt .....	17	25	48	47	13 921	12	13	15	22
177	Erding .....	33	49	72	76	27 401	27	29	29	47
178	Freising .....	20	36	98	77	17 191	14	12	15	20
179	Fürstenfeldbruck .....	19	21	28	36	12 052	18	16	18	29
180	Garmisch-Partenkirchen .....	3	3	4	5	1 656	3	3	4	5
181	Landsberg am Lech .....	5	7	10	11	2 872	4	4	4	6
182	Miesbach .....	10	17	16	25	9 822	8	12	8	18
183	Mühldorf a. Inn .....	8	12	22	21	5 761	6	7	10	12
184	München .....	24	82	177	132	43 338	16	20	17	35
185	Neuburg-Schrobenhausen .....	13	14	23	27	6 889	11	10	11	19
186	Pfaffenhofen a.d. Ilm .....	38	82	138	120	42 289	29	36	32	51
187	Rosenheim .....	31	50	85	83	27 414	23	23	25	36
188	Starnberg .....	9	25	30	42	15 827	7	14	10	26
189	Traunstein .....	14	16	18	24	7 998	13	13	15	21
190	Weilheim-Schongau .....	24	25	39	47	13 037	22	20	24	38
	<b>Zusammen</b>	<b>324</b>	<b>530</b>	<b>899</b>	<b>885</b>	<b>280 253</b>	<b>261</b>	<b>281</b>	<b>294</b>	<b>465</b>
1	<b>Oberbayern .....</b>	<b>403</b>	<b>900</b>	<b>1 907</b>	<b>1 457</b>	<b>558 792</b>	<b>292</b>	<b>304</b>	<b>326</b>	<b>511</b>

<sup>1)</sup> Einschl. Wohnheime. - <sup>2)</sup> Genehmigungsfreistellung nach Artikel 58 bzw. bauaufsichtliche Zustimmung nach Artikel 73 der Bayerischen Bauordnung (BayBO). - <sup>3)</sup> Münch

in Bayern im November 2024 nach Kreisen

noch: Errichtung neuer Wohngebäude		Errichtung neuer Nichtwohngebäude					Alle Baumaßnahmen						Schl.- Nr.
darunter mit Eigentumswohnungen		Gebäude	Raum- inhalt	Nutz- fläche	Woh- nungen	Veran- schlagte Kosten	Gebäude/ Baumaß- nahmen	Nutz- fläche	Woh- nungen	darunter im Frei- stellungs- bzw. Zu- stimmungs- verfahren <sup>2)</sup>	Wohn- fläche	Veran- schlagte Kosten	
Gebäude	Woh- nungen												
Anzahl		1 000 m³	100 m²	Anzahl	1 000 €	Anzahl	100 m²	Anzahl		100 m²	1 000 €		

Zusammenstellung nach Regierungsbezirken

50	565	165	1 606	2 291	10	437 744	882	2 894	2 116	111	1 653	1 158 286	1
10	113	87	615	759	5	95 120	377	1 043	514	93	494	255 492	2
4	49	51	335	382	1	56 049	278	504	279	52	317	164 779	3
2	174	34	158	229	1	20 588	181	258	507	121	367	132 628	4
2	9	47	297	391	5	64 367	291	393	341	23	352	173 427	5
5	55	37	293	395	9	80 700	261	475	252	19	295	180 594	6
20	163	65	432	580	4	64 113	432	740	505	74	520	234 152	7
93	1 128	486	3 737	5 027	35	818 681	2 702	6 306	4 514	493	3 998	2 299 358	
20	361	69	877	1 447	6	345 356	432	1 672	1 820	11	1 179	841 442	
13	102	60	693	1 213	6	313 740	324	1 387	1 399	6	913	730 175	
73	767	417	2 860	3 580	29	473 325	2 270	4 634	2 694	482	2 819	1 457 916	

Regierungsbezirk Oberbayern

-	-	-	-	-	-	-	12	1	12	-	14	3 188	161
9	58	46	611	1 075	1	284 163	159	1 247	1 008	-	578	581 669	162
2	44	-	-	-	-	-	6	17	55	-	35	11 712	163
11	102	46	611	1 075	1	284 163	177	1 265	1 075	-	627	596 569	
1	3	5	31	46	-	2 507	22	54	23	7	26	11 316	171
-	-	3	4	7	-	1 104	25	17	20	-	23	10 806	172
2	11	3	8	13	-	975	45	24	53	10	58	25 338	173
-	-	2	24	27	-	2 150	22	36	19	3	26	11 375	174
1	2	2	26	32	-	2 293	19	62	13	-	19	9 692	175
2	24	4	13	20	-	2 560	36	38	61	13	55	22 414	176
4	34	10	47	65	-	4 709	73	116	91	30	92	63 364	177
5	76	9	353	343	1	47 344	33	369	99	1	79	65 723	178
1	10	3	14	13	-	990	38	25	34	5	42	15 313	179
-	-	3	25	43	-	2 055	7	46	5	-	6	3 941	180
1	6	2	11	22	-	4 032	17	28	12	3	14	7 870	181
-	-	7	97	89	-	12 164	27	100	20	2	32	27 884	182
1	2	9	33	48	-	4 104	31	83	37	1	30	17 617	183
7	155	6	42	62	-	12 434	41	115	178	2	133	72 677	184
-	-	8	31	44	-	8 602	36	50	21	- 1	31	22 714	185
7	85	7	37	71	5	11 766	64	119	148	15	136	59 978	186
5	41	19	122	160	2	18 762	64	189	93	9	93	49 960	187
-	-	3	6	8	-	864	21	22	45	2	48	21 362	188
-	-	5	10	14	1	6 097	39	28	27	3	33	18 647	189
2	14	9	62	89	-	8 069	45	109	42	6	51	23 726	190
39	463	119	995	1 216	9	153 581	705	1 629	1 041	111	1 026	561 717	
50	565	165	1 606	2 291	10	437 744	882	2 894	2 116	111	1 653	1 158 286	1

Nürnberg, Augsburg, Regensburg, Ingolstadt, Würzburg, Fürth, Erlangen.

# Noch: 4. Baugenehmigungen für Wohn- und Nichtwohngebäude

Schl.- Nr.	Gebiet	Errichtung neuer Wohngebäude								
		insgesamt <sup>1)</sup>					darunter mit 1 oder 2 Wohnungen			
		Gebäude	Raum- inhalt	Woh- nungen	Wohn- fläche	Veran- schlagte Kosten	Gebäude	Raum- inhalt	Woh- nungen	Wohn- fläche
		Anzahl	1 000 m³	Anzahl	100 m²	1 000 €	Anzahl	1 000 m³	Anzahl	100 m²

## Regierungsbezirk Niederbayern

### Kreisfreie Städte

261	Landshut .....	10	20	40	34	9 398	7	10	10	17
262	Passau .....	2	2	3	4	990	2	2	3	4
263	Straubing .....	4	5	8	9	2 644	3	2	3	4
	<b>Zusammen</b>	<b>16</b>	<b>26</b>	<b>51</b>	<b>46</b>	<b>13 032</b>	<b>12</b>	<b>15</b>	<b>16</b>	<b>25</b>

### Landkreise

271	Deggendorf .....	18	23	30	42	10 933	16	18	17	29
272	Freyung-Grafenau .....	2	3	5	5	1 230	1	1	1	2
273	Kelheim .....	22	31	44	51	14 113	20	23	20	37
274	Landshut .....	11	14	17	25	7 310	10	10	13	18
275	Passau .....	31	38	64	70	18 209	26	24	26	44
276	Regen .....	6	6	6	11	2 976	6	6	6	11
277	Rottal-Inn .....	2	2	3	4	661	2	2	3	4
278	Straubing-Bogen .....	34	43	64	71	20 436	31	32	36	52
279	Dingolfing-Landau .....	14	26	47	40	12 456	12	13	13	20
	<b>Zusammen</b>	<b>140</b>	<b>186</b>	<b>280</b>	<b>318</b>	<b>88 324</b>	<b>124</b>	<b>128</b>	<b>135</b>	<b>217</b>
<b>2</b>	<b>Niederbayern .....</b>	<b>156</b>	<b>213</b>	<b>331</b>	<b>364</b>	<b>101 356</b>	<b>136</b>	<b>143</b>	<b>151</b>	<b>242</b>

## Regierungsbezirk Oberpfalz

### Kreisfreie Städte

361	Amberg .....	3	3	4	6	2 050	3	3	4	6
362	Regensburg .....	3	23	55	41	11 348	1	1	2	4
363	Weiden i.d.OPf. ....	2	2	2	3	857	2	2	2	3
	<b>Zusammen</b>	<b>8</b>	<b>28</b>	<b>61</b>	<b>51</b>	<b>14 255</b>	<b>6</b>	<b>6</b>	<b>8</b>	<b>13</b>

### Landkreise

371	Amberg-Weizbach .....	4	4	4	6	1 722	4	4	4	6
372	Cham .....	35	40	53	67	17 023	32	30	37	53
373	Neumarkt i.d.OPf. ....	14	15	17	26	6 483	13	12	14	21
374	Neustadt a.d.Waldnaab .....	8	10	17	19	4 722	7	6	8	11
375	Regensburg .....	33	46	63	77	23 269	31	31	37	53
376	Schwandorf .....	4	5	8	10	2 261	3	3	4	6
377	Tirschenreuth .....	3	2	3	4	998	3	2	3	4
	<b>Zusammen</b>	<b>101</b>	<b>123</b>	<b>165</b>	<b>210</b>	<b>56 478</b>	<b>93</b>	<b>88</b>	<b>107</b>	<b>157</b>
<b>3</b>	<b>Oberpfalz .....</b>	<b>109</b>	<b>151</b>	<b>226</b>	<b>260</b>	<b>70 733</b>	<b>99</b>	<b>95</b>	<b>115</b>	<b>170</b>

<sup>1)</sup> Einschl. Wohnheime. - <sup>2)</sup> Genehmigungsfreistellung nach Artikel 58 bzw. bauaufsichtliche Zustimmung nach Artikel 73 der Bayerischen Bauordnung (BayBO).



in Bayern im November 2024 nach Kreisen

noch: Errichtung neuer Wohngebäude		Errichtung neuer Nichtwohngebäude					Alle Baumaßnahmen						Schl.- Nr.
darunter mit Eigentumswohnungen		Gebäude	Raum- inhalt	Nutz- fläche	Woh- nungen	Veran- schlagte Kosten	Gebäude/ Baumaß- nahmen	Nutz- fläche	Woh- nungen	darunter im Frei- stellungs- bzw. Zu- stimmungs- verfahren <sup>2)</sup>	Wohn- fläche	Veran- schlagte Kosten	
Gebäude	Wohn- ungen												
Anzahl		1 000 m³	100 m²	Anzahl	1 000 €	Anzahl	100 m²	Anzahl		100 m²	1 000 €		

Regierungsbezirk Niederbayern

2	24	1	2	4	-	1 000	16	15	111	-	60	12 310	261
-	-	1	1	2	-	696	8	- 2	6	-	8	2 511	262
-	-	-	-	-	-	-	11	1	19	-	13	4 123	263
2	24	2	3	6	-	1 696	35	13	136	-	80	18 944	
-	-	8	143	170	-	24 385	29	180	31	11	42	35 684	271
-	-	5	4	10	-	1 061	13	11	6	-	6	2 902	272
2	24	8	22	40	1	7 353	42	72	58	21	61	25 785	273
1	4	13	73	94	2	14 239	35	246	33	5	46	49 405	274
2	9	24	120	190	1	15 424	96	219	92	15	93	46 118	275
-	-	2	4	4	-	212	10	- 3	21	-	22	3 543	276
-	-	1	2	2	-	150	12	0	9	-	11	1 768	277
1	18	11	205	185	1	25 868	71	223	80	1	89	52 681	278
2	34	13	38	57	-	4 732	34	79	48	40	44	18 662	279
8	89	85	612	752	5	93 424	342	1 029	378	93	413	236 548	
10	113	87	615	759	5	95 120	377	1 043	514	93	494	255 492	2

Regierungsbezirk Oberpfalz

-	-	-	-	-	-	-	3	2	4	1	6	2 050	361
1	28	3	12	23	-	2 418	15	37	54	-	43	14 870	362
-	-	-	-	-	-	-	5	0	3	-	4	937	363
1	28	3	12	23	-	2 418	23	39	61	1	53	17 857	
-	-	1	1	2	-	133	15	4	10	1	13	3 779	371
-	-	13	35	64	1	6 680	70	106	68	24	83	39 304	372
1	3	6	17	24	-	1 325	43	34	29	3	39	13 554	373
1	9	8	27	44	-	2 490	26	49	18	5	21	8 020	374
1	9	14	237	215	-	42 649	81	249	78	12	91	74 717	375
-	-	-	-	-	-	-	7	3	9	6	11	2 701	376
-	-	6	6	10	-	354	13	21	6	-	5	4 847	377
3	21	48	323	359	1	53 631	255	465	218	51	264	146 922	
4	49	51	335	382	1	56 049	278	504	279	52	317	164 779	3

# Noch: 4. Baugenehmigungen für Wohn- und Nichtwohngebäude

Schl.- Nr.	Gebiet	Errichtung neuer Wohngebäude							
		insgesamt <sup>1)</sup>					darunter mit 1 oder 2 Wohnungen		
		Gebäude	Raum- inhalt	Woh- nungen	Wohn- fläche	Veran- schlagte Kosten	Gebäude	Raum- inhalt	Wohn- nungen
		Anzahl	1 000 m³	Anzahl	100 m²	1 000 €	Anzahl	1 000 m³	100 m²

## Regierungsbezirk Oberfranken

### Kreisfreie Städte

461	Bamberg .....	1	58	168	92	27 740	-	-	-	-
462	Bayreuth .....	2	6	15	10	3 188	-	-	-	-
463	Coburg .....	-	-	-	-	-	-	-	-	-
464	Hof .....	-	-	-	-	-	-	-	-	-
	<b>Zusammen</b>	<b>3</b>	<b>64</b>	<b>183</b>	<b>102</b>	<b>30 928</b>	<b>-</b>	<b>-</b>	<b>-</b>	<b>-</b>

### Landkreise

471	Bamberg .....	12	13	13	19	6 426	12	13	13	19
472	Bayreuth .....	11	13	18	22	6 187	10	11	12	18
473	Coburg .....	2	2	2	3	636	2	2	2	3
474	Forchheim .....	10	10	14	18	5 098	9	9	11	14
475	Hof .....	10	42	106	88	30 703	7	7	7	10
476	Kronach .....	2	1	2	2	248	2	1	2	2
477	Kulmbach .....	4	13	83	25	8 790	2	2	2	3
478	Lichtenfels .....	6	16	38	32	6 098	5	4	5	9
479	Wunsiedel i.Fichtelgebirge .....	1	1	1	1	324	1	1	1	1
	<b>Zusammen</b>	<b>58</b>	<b>111</b>	<b>277</b>	<b>210</b>	<b>64 510</b>	<b>50</b>	<b>49</b>	<b>55</b>	<b>80</b>
<b>4</b>	<b>Oberfranken .....</b>	<b>61</b>	<b>175</b>	<b>460</b>	<b>313</b>	<b>95 438</b>	<b>50</b>	<b>49</b>	<b>55</b>	<b>80</b>

## Regierungsbezirk Mittelfranken

### Kreisfreie Städte

561	Ansbach .....	1	1	1	2	620	1	1	1	2
562	Erlangen .....	2	2	2	3	1 049	2	2	2	3
563	Fürth .....	3	3	6	6	1 355	2	1	2	2
564	Nürnberg .....	8	13	18	25	6 709	6	9	8	17
565	Schwabach .....	-	-	-	-	-	-	-	-	-
	<b>Zusammen</b>	<b>14</b>	<b>18</b>	<b>27</b>	<b>35</b>	<b>9 733</b>	<b>11</b>	<b>12</b>	<b>13</b>	<b>24</b>

### Landkreise

571	Ansbach .....	15	14	18	24	6 514	14	13	14	22
572	Erlangen-Höchstadt .....	22	21	28	38	10 864	21	19	25	34
573	Fürth .....	9	13	22	22	5 986	7	6	8	12
574	Nürnberger Land .....	16	13	17	26	8 351	16	13	17	26
575	Neustadt a.d.Aisch-Bad Windsheim ...	5	4	6	8	2 375	5	4	6	8
576	Roth .....	5	4	6	8	2 396	5	4	6	8
577	Weißenburg-Gunzenhausen .....	6	7	8	13	3 219	6	7	8	13
	<b>Zusammen</b>	<b>78</b>	<b>76</b>	<b>105</b>	<b>138</b>	<b>39 705</b>	<b>74</b>	<b>67</b>	<b>84</b>	<b>123</b>
<b>5</b>	<b>Mittelfranken .....</b>	<b>92</b>	<b>95</b>	<b>132</b>	<b>173</b>	<b>49 438</b>	<b>85</b>	<b>79</b>	<b>97</b>	<b>146</b>

<sup>1)</sup> Einschl. Wohnheime. - <sup>2)</sup> Genehmigungsfreistellung nach Artikel 58 bzw. bauaufsichtliche Zustimmung nach Artikel 73 der Bayerischen Bauordnung (BayBO).

in Bayern im November 2024 nach Kreisen

noch: Errichtung neuer Wohngebäude		Errichtung neuer Nichtwohngebäude					Alle Baumaßnahmen						Schl.- Nr.
darunter mit Eigentumswohnungen		Gebäude	Raum- inhalt	Nutz- fläche	Woh- nungen	Veran- schlagte Kosten	Gebäude/ Baumaß- nahmen	Nutz- fläche	Woh- nungen	darunter im Frei- stellungs- bzw. Zu- stimmungs- verfahren <sup>2)</sup>	Wohn- fläche	Veran- schlagte Kosten	
Gebäude	Woh- nungen												
Anzahl		1 000 m³	100 m²	Anzahl	1 000 €	Anzahl	100 m²	Anzahl		100 m²	1 000 €		

Regierungsbezirk Oberfranken													
1	168	2	14	33	-	5 405	4	39	168	-	92	33 170	461
-	-	-	-	-	-	-	5	2	14	-	9	3 344	462
-	-	-	-	-	-	-	5	0	3	-	2	238	463
-	-	-	-	-	-	-	6	- 1	3	-	1	432	464
1	168	2	14	33	-	5 405	20	40	188	-	104	37 184	

-	-	5	29	46	1	3 775	27	51	18	6	25	11 596	471
-	-	5	19	31	-	2 060	24	37	26	10	31	9 369	472
-	-	4	41	43	-	4 803	14	49	2	-	5	8 046	473
-	-	1	2	2	-	45	21	7	21	4	24	6 324	474
-	-	6	10	17	-	864	27	16	111	100	96	32 890	475
-	-	-	-	-	-	-	10	- 6	14	-	11	3 358	476
1	6	2	1	3	-	98	10	6	84	-	30	10 385	477
-	-	6	27	38	-	1 766	21	46	42	-	40	10 824	478
-	-	3	15	15	-	1 772	7	11	1	1	1	2 652	479
1	6	32	144	196	1	15 183	161	217	319	121	263	95 444	
2	174	34	158	229	1	20 588	181	258	507	121	367	132 628	4

Regierungsbezirk Mittelfranken													
-	-	1	84	105	-	13 000	10	105	6	3	4	15 107	561
-	-	1	2	3	-	280	12	- 100	164	-	124	10 739	562
1	4	2	12	16	5	3 529	10	16	14	-	13	6 233	563
1	5	2	30	45	-	9 894	56	106	22	6	39	50 879	564
-	-	-	-	-	-	-	2	- 1	1	-	1	105	565
2	9	6	128	169	5	26 703	90	126	207	9	180	83 063	

-	-	11	29	54	-	14 218	43	73	21	2	29	22 737	571
-	-	5	28	47	-	7 797	41	57	34	5	44	22 047	572
-	-	2	7	10	-	398	20	14	30	2	26	7 901	573
-	-	8	71	51	-	11 672	40	63	16	1	26	22 469	574
-	-	2	4	11	-	1 048	11	8	10	-	13	3 994	575
-	-	3	10	15	-	1 466	18	18	9	-	13	5 547	576
-	-	10	20	34	-	1 065	28	33	14	4	22	5 669	577
-	-	41	169	222	-	37 664	201	266	134	14	172	90 364	
2	9	47	297	391	5	64 367	291	393	341	23	352	173 427	5

# Noch: 4. Baugenehmigungen für Wohn- und Nichtwohngebäude

Schl.- Nr.	Gebiet	Errichtung neuer Wohngebäude								
		insgesamt <sup>1)</sup>					darunter mit 1 oder 2 Wohnungen			
		Gebäude	Raum- inhalt	Woh- nungen	Wohn- fläche	Veran- schlagte Kosten	Gebäude	Raum- inhalt	Woh- nungen	Wohn- fläche
		Anzahl	1 000 m³	Anzahl	100 m²	1 000 €	Anzahl	1 000 m³	Anzahl	100 m²

## Regierungsbezirk Unterfranken

### Kreisfreie Städte

661	Aschaffenburg .....	3	16	24	26	6 768	1	1	1	2
662	Schweinfurt .....	-	-	-	-	-	-	-	-	-
663	Würzburg .....	1	35	37	30	18 700	-	-	-	-
	<b>Zusammen</b>	<b>4</b>	<b>52</b>	<b>61</b>	<b>57</b>	<b>25 468</b>	<b>1</b>	<b>1</b>	<b>1</b>	<b>2</b>

### Landkreise

671	Aschaffenburg .....	10	8	10	15	4 853	10	8	10	15
672	Bad Kissingen .....	10	15	23	26	7 273	9	9	11	16
673	Rhön-Grabfeld .....	3	2	3	3	902	3	2	3	3
674	Haßberge .....	5	5	5	8	2 778	5	5	5	8
675	Kitzingen .....	6	8	13	15	3 835	4	4	5	7
676	Miltenberg .....	6	7	8	13	3 487	6	7	8	13
677	Novemberrn-Spessart .....	11	11	14	21	5 343	10	10	11	18
678	Schweinfurt .....	13	12	13	21	6 371	13	12	13	21
679	Würzburg .....	16	21	36	38	10 490	13	11	13	20
	<b>Zusammen</b>	<b>80</b>	<b>89</b>	<b>125</b>	<b>160</b>	<b>45 332</b>	<b>73</b>	<b>68</b>	<b>79</b>	<b>121</b>
6	<b>Unterfranken</b> .....	<b>84</b>	<b>140</b>	<b>186</b>	<b>217</b>	<b>70 800</b>	<b>74</b>	<b>69</b>	<b>80</b>	<b>123</b>

## Regierungsbezirk Schwaben

### Kreisfreie Städte

761	Augsburg .....	11	27	79	62	21 734	3	3	3	5
762	Kaufbeuren .....	-	-	-	-	-	-	-	-	-
763	Kempten (Allgäu) .....	1	1	1	1	397	1	1	1	1
764	Memmingen .....	-	-	-	-	-	-	-	-	-
	<b>Zusammen</b>	<b>12</b>	<b>28</b>	<b>80</b>	<b>63</b>	<b>22 131</b>	<b>4</b>	<b>3</b>	<b>4</b>	<b>5</b>

### Landkreise

771	Aichach-Friedberg .....	18	24	37	38	12 061	16	16	18	26
772	Augsburg .....	37	48	71	85	24 482	31	31	34	53
773	Dillingen a.d.Donau .....	11	11	25	20	5 343	10	9	11	17
774	Günzburg .....	12	15	27	27	7 272	11	11	13	19
775	Neu-Ulm .....	20	45	96	87	22 509	10	9	11	15
776	Lindau (Bodensee) .....	3	6	13	13	3 232	1	1	1	2
777	Ostallgäu .....	7	15	29	25	6 730	5	5	7	9
778	Unterallgäu .....	12	14	20	24	6 929	10	11	12	18
779	Donau-Ries .....	7	8	12	14	4 377	6	5	6	10
780	Oberallgäu .....	9	19	23	32	8 678	5	5	5	9
	<b>Zusammen</b>	<b>136</b>	<b>206</b>	<b>353</b>	<b>364</b>	<b>101 613</b>	<b>105</b>	<b>103</b>	<b>118</b>	<b>177</b>
7	<b>Schwaben</b> .....	<b>148</b>	<b>233</b>	<b>433</b>	<b>427</b>	<b>123 744</b>	<b>109</b>	<b>107</b>	<b>122</b>	<b>183</b>

<sup>1)</sup> Einschl. Wohnheime. - <sup>2)</sup> Genehmigungsfreistellung nach Artikel 58 bzw. bauaufsichtliche Zustimmung nach Artikel 73 der Bayerischen Bauordnung (BayBO).

in Bayern im November 2024 nach Kreisen

noch: Errichtung neuer Wohngebäude		Errichtung neuer Nichtwohngebäude					Alle Baumaßnahmen					Schl.- Nr.	
darunter mit Eigentumswohnungen		Gebäude	Raum- inhalt	Nutz- fläche	Woh- nungen	Veran- schlagte Kosten	Gebäude/ Baumaß- nahmen	Nutz- fläche	Woh- nungen	darunter im Frei- stellungs- bzw. Zu- stimmungs- verfahren <sup>2)</sup>	Wohn- fläche		Veran- schlagte Kosten
Gebäude	Woh- nungen												
Anzahl		1 000 m³	100 m²	Anzahl	1 000 €	Anzahl	100 m²	Anzahl		100 m²	1 000 €		

Regierungsbezirk Unterfranken

2	23	1	2	6	-	1 600	10	13	26	-	28	9 634	661
-	-	-	-	-	-	-	2	8	-	-	-	3 661	662
-	-	2	9	14	-	3 047	12	43	42	-	35	24 310	663
2	23	3	12	20	-	4 647	24	64	68	-	63	37 605	
-	-	2	6	10	-	1 885	29	12	20	3	24	8 731	671
1	12	4	15	31	4	4 778	22	34	33	2	37	14 864	672
-	-	4	11	27	-	1 909	20	28	7	-	8	4 370	673
-	-	1	6	8	-	511	12	10	7	-	11	4 090	674
-	-	2	36	36	-	4 579	15	41	15	-	19	9 892	675
-	-	6	120	107	1	37 038	32	110	18	-	23	44 986	676
-	-	3	12	24	-	670	36	38	16	3	25	9 349	677
-	-	5	42	82	3	16 733	27	82	25	8	33	25 012	678
2	20	7	35	50	1	7 950	44	55	43	3	52	21 695	679
3	32	34	281	375	9	76 053	237	411	184	19	232	142 989	
5	55	37	293	395	9	80 700	261	475	252	19	295	180 594	6

Regierungsbezirk Schwaben

1	7	4	17	37	-	10 409	48	39	83	-	68	38 287	761
-	-	-	-	-	-	-	6	0	-	-	1	374	762
-	-	2	75	72	-	8 450	7	74	1	-	1	10 044	763
-	-	1	5	12	-	1 465	2	12	1	1	1	1 515	764
1	7	7	96	121	-	20 324	63	124	85	1	72	50 220	
-	-	5	16	19	-	2 598	42	36	45	10	46	18 008	771
4	30	11	67	98	2	5 152	75	125	82	6	96	34 632	772
-	-	11	43	66	-	8 481	35	75	41	1	34	17 778	773
1	14	6	58	68	1	5 359	35	75	36	6	41	14 588	774
8	70	2	8	17	-	2 451	46	38	104	40	95	29 369	775
1	6	-	-	-	-	-	8	2	14	-	17	4 028	776
2	22	2	8	11	-	741	21	30	29	-	27	9 075	777
1	5	8	43	55	-	7 784	41	68	29	4	36	19 249	778
1	6	8	29	44	-	2 144	23	50	14	2	17	8 207	779
1	3	5	64	82	1	9 079	43	117	26	4	40	28 998	780
19	156	58	336	459	4	43 789	369	616	420	73	448	183 932	
20	163	65	432	580	4	64 113	432	740	505	74	520	234 152	7

**4a. Baugenehmigungen für Wohn- und Nichtwohngebäude in Bayern  
von Januar bis November 2024 nach Kreisen**

Schl.- Nr.	Gebiet	Errichtung neuer Wohngebäude					Errichtung neuer Nichtwohngebäude			Alle Baumaßnahmen	
		Gebäude <sup>1)</sup>	davon mit		Wohnungen	Wohnfläche	Gebäude	Rauminhalt	Nutzfläche	Wohnungen	darunter im Freistellungs- bzw. Zustimmungsv- verfahren <sup>2)</sup>
			1 oder 2 Wohnungen	3 oder mehr Wohnungen <sup>1)</sup>							
Anzahl					100 m²	Anzahl	1 000 m³	100 m²	Anzahl		

**Zusammenstellung nach Regierungsbezirken**

1	Oberbayern .....	4 662	3 607	1 055	16 578	14 890	1 712	13 511	19 997	20 002	1 900
2	Niederbayern .....	1 621	1 420	201	3 255	3 739	1 009	4 857	6 389	4 228	851
3	Oberpfalz .....	1 407	1 261	146	2 655	3 023	751	4 926	6 156	3 431	567
4	Oberfranken .....	750	685	65	1 646	1 674	367	1 974	2 791	2 202	311
5	Mittelfranken .....	1 312	1 108	204	3 751	3 677	532	4 105	5 864	4 995	480
6	Unterfranken .....	932	823	109	1 802	2 104	428	2 637	3 618	2 592	293
7	Schwaben .....	1 985	1 581	404	6 553	5 886	797	6 432	8 447	7 890	1 118
	<b>Bayern</b>	<b>12 669</b>	<b>10 485</b>	<b>2 184</b>	<b>36 240</b>	<b>34 993</b>	<b>5 596</b>	<b>38 442</b>	<b>53 262</b>	<b>45 340</b>	<b>5 520</b>
	Kreisfreie Städte .....	2 143	1 408	735	12 655	9 600	673	9 289	15 055	15 396	282
	darunter Großstädte <sup>3)</sup> .....	1 612	1 007	605	10 650	7 830	515	7 043	12 277	12 795	133
	Landkreise .....	10 526	9 077	1 449	23 585	25 392	4 923	29 153	38 207	29 944	5 238

**Regierungsbezirk Oberbayern**

**Kreisfreie Städte**

161	Ingolstadt .....	106	71	35	342	286	12	285	375	389	-
162	München .....	877	513	364	6 537	4 759	310	3 889	7 046	7 537	99
163	Rosenheim .....	41	29	12	198	178	10	108	173	209	4
	<b>Zusammen</b>	<b>1 024</b>	<b>613</b>	<b>411</b>	<b>7 077</b>	<b>5 224</b>	<b>332</b>	<b>4 282</b>	<b>7 594</b>	<b>8 135</b>	<b>103</b>

**Landkreise**

171	Altötting .....	129	101	28	415	421	69	294	397	487	133
172	Berchtesgadener Land .....	88	61	27	325	296	43	192	302	422	48
173	Bad Tölz-Wolfratshausen .....	130	108	22	254	317	61	284	445	508	60
174	Dachau .....	211	181	30	418	448	55	332	424	497	47
175	Ebersberg .....	105	88	17	231	268	22	156	224	305	9
176	Eichstätt .....	230	196	34	601	533	87	487	626	710	108
177	Erding .....	215	174	41	798	653	93	853	951	876	107
178	Freising .....	193	165	28	569	522	62	701	876	597	28
179	Fürstenfeldbruck .....	151	126	25	307	331	29	246	347	448	37
180	Garmisch-Partenkirchen .....	46	38	8	127	125	14	105	160	150	2
181	Landsberg am Lech .....	170	149	21	297	358	72	400	564	373	51
182	Miesbach .....	91	82	9	170	216	40	210	266	238	5
183	Mühldorf a.Inn .....	151	133	18	302	369	150	883	1 151	414	88
184	München .....	341	244	97	1 496	1 405	61	701	959	1 595	298
185	Neuburg-Schrobenhausen .....	192	158	34	440	450	74	443	574	505	68
186	Pfaffenhofen a.d.Ilm .....	217	175	42	560	581	59	564	614	690	105
187	Rosenheim .....	307	253	54	607	696	154	796	1 128	885	182
188	Starnberg .....	177	150	27	406	490	30	238	369	483	64
189	Traunstein .....	266	227	39	633	633	122	706	1 075	904	210
190	Weilheim-Schongau .....	228	185	43	545	552	83	639	951	780	147
	<b>Zusammen</b>	<b>3 638</b>	<b>2 994</b>	<b>644</b>	<b>9 501</b>	<b>9 666</b>	<b>1 380</b>	<b>9 230</b>	<b>12 402</b>	<b>11 867</b>	<b>1 797</b>
1	<b>Oberbayern .....</b>	<b>4 662</b>	<b>3 607</b>	<b>1 055</b>	<b>16 578</b>	<b>14 890</b>	<b>1 712</b>	<b>13 511</b>	<b>19 997</b>	<b>20 002</b>	<b>1 900</b>

<sup>1)</sup> Einschl. Wohnheime. - <sup>2)</sup> Genehmigungsfreistellung nach Artikel 58 bzw. bauaufsichtliche Zustimmung nach Artikel 73 der Bayerischen Bauordnung (BayBO). - <sup>3)</sup> München, Nürnberg, Augsburg, Regensburg, Ingolstadt, Würzburg, Fürth, Erlangen.

**Noch: 4a. Baugenehmigungen für Wohn- und Nichtwohngebäude in Bayern  
von Januar bis November 2024 nach Kreisen**

Schl.- Nr.	Gebiet	Errichtung neuer Wohngebäude					Errichtung neuer Nichtwohngebäude			Alle Baumaßnahmen	
		Gebäude <sup>1)</sup>	davon mit		Wohnungen	Wohnfläche	Gebäude	Rauminhalt	Nutzfläche	Wohnungen	darunter im Freistellungs- bzw. Zustimmungsvorgehen <sup>2)</sup>
			1 oder 2 Wohnungen	3 oder mehr Wohnungen <sup>1)</sup>							
Anzahl					100 m²	Anzahl	1 000 m³	100 m²	Anzahl		

**Regierungsbezirk Niederbayern**

**Kreisfreie Städte**

261	Landshut .....	64	47	17	187	207	14	94	138	286	6
262	Passau .....	29	24	5	86	83	11	71	150	107	14
263	Straubing .....	44	24	20	199	175	18	568	558	235	-
	<b>Zusammen</b>	<b>137</b>	<b>95</b>	<b>42</b>	<b>472</b>	<b>465</b>	<b>43</b>	<b>733</b>	<b>846</b>	<b>628</b>	<b>20</b>

**Landkreise**

271	Deggendorf .....	169	141	28	461	434	81	438	583	502	71
272	Freyung-Grafenau .....	85	78	7	135	186	75	162	256	190	8
273	Kelheim .....	189	165	24	392	449	76	257	424	480	111
274	Landshut .....	180	165	15	318	388	125	519	754	417	21
275	Passau .....	221	195	26	433	506	128	626	903	629	206
276	Regen .....	84	79	5	118	163	70	119	187	179	34
277	Rottal-Inn .....	147	135	12	193	293	171	615	820	307	45
278	Straubing-Bogen .....	229	210	19	390	462	133	955	1 079	494	171
279	Dingolfing-Landau .....	180	157	23	343	393	107	434	538	402	164
	<b>Zusammen</b>	<b>1 484</b>	<b>1 325</b>	<b>159</b>	<b>2 783</b>	<b>3 275</b>	<b>966</b>	<b>4 125</b>	<b>5 543</b>	<b>3 600</b>	<b>831</b>
<b>2</b>	<b>Niederbayern .....</b>	<b>1 621</b>	<b>1 420</b>	<b>201</b>	<b>3 255</b>	<b>3 739</b>	<b>1 009</b>	<b>4 857</b>	<b>6 389</b>	<b>4 228</b>	<b>851</b>

**Regierungsbezirk Oberpfalz**

**Kreisfreie Städte**

361	Amberg .....	35	28	7	82	91	8	58	64	222	20
362	Regensburg .....	64	41	23	258	221	26	393	634	316	1
363	Weiden i.d.OPf. ....	19	14	5	63	49	8	34	59	91	2
	<b>Zusammen</b>	<b>118</b>	<b>83</b>	<b>35</b>	<b>403</b>	<b>361</b>	<b>42</b>	<b>485</b>	<b>757</b>	<b>629</b>	<b>23</b>

**Landkreise**

371	Amberg-Weizbach .....	114	107	7	149	184	56	209	328	208	37
372	Cham .....	235	210	25	417	489	190	620	928	564	103
373	Neumarkt i.d.OPf. ....	217	197	20	449	472	115	1 051	1 274	589	69
374	Neustadt a.d.Waldnaab .....	107	98	9	170	212	83	330	483	198	70
375	Regensburg .....	377	347	30	632	776	116	647	817	755	163
376	Schwandorf .....	172	154	18	335	394	71	391	507	359	79
377	Tirschenreuth .....	67	65	2	100	135	78	1 195	1 060	129	23
	<b>Zusammen</b>	<b>1 289</b>	<b>1 178</b>	<b>111</b>	<b>2 252</b>	<b>2 662</b>	<b>709</b>	<b>4 441</b>	<b>5 399</b>	<b>2 802</b>	<b>544</b>
<b>3</b>	<b>Oberpfalz .....</b>	<b>1 407</b>	<b>1 261</b>	<b>146</b>	<b>2 655</b>	<b>3 023</b>	<b>751</b>	<b>4 926</b>	<b>6 156</b>	<b>3 431</b>	<b>567</b>

<sup>1)</sup> Einschl. Wohnheime. - <sup>2)</sup> Genehmigungsfreistellung nach Artikel 58 bzw. bauaufsichtliche Zustimmung nach Artikel 73 der Bayerischen Bauordnung (BayBO).

**Noch: 4a. Baugenehmigungen für Wohn- und Nichtwohngebäude in Bayern  
von Januar bis November 2024 nach Kreisen**

Schl.- Nr.	Gebiet	Errichtung neuer Wohngebäude				Errichtung neuer Nichtwohngebäude			Alle Baumaßnahmen		
		Gebäude <sup>1)</sup>	davon mit		Wohn- nungen	Wohn- fläche	Gebäude	Raum- inhalt	Nutz- fläche	Wohn- nungen	darunter im Frei- stellungs- bzw. Zu- stimmungs- verfahren <sup>2)</sup>
			1 oder 2 Wohnungen	3 oder mehr Wohnungen <sup>1)</sup>							
		Anzahl				100 m²	Anzahl	1 000 m³	100 m²	Anzahl	

**Regierungsbezirk Oberfranken**

**Kreisfreie Städte**

461	Bamberg .....	20	19	1	190	122	10	195	234	228	4
462	Bayreuth .....	46	36	10	137	123	14	138	241	143	4
463	Coburg .....	10	9	1	15	17	4	30	52	32	2
464	Hof .....	8	7	1	47	22	3	3	6	91	1
	<b>Zusammen</b>	<b>84</b>	<b>71</b>	<b>13</b>	<b>389</b>	<b>286</b>	<b>31</b>	<b>366</b>	<b>532</b>	<b>494</b>	<b>11</b>

**Landkreise**

471	Bamberg .....	124	117	7	161	217	52	286	452	245	56
472	Bayreuth .....	127	123	4	166	221	52	177	293	210	53
473	Coburg .....	51	48	3	86	99	22	95	130	115	21
474	Forchheim .....	123	112	11	194	241	41	516	643	311	13
475	Hof .....	76	68	8	249	235	45	143	173	262	133
476	Kronach .....	41	38	3	63	74	30	117	138	101	1
477	Kulmbach .....	31	26	5	146	87	36	94	150	176	4
478	Lichtenfels .....	52	45	7	118	125	27	59	100	194	7
479	Wunsiedel i.Fichtelgebirge .....	41	37	4	74	89	31	120	180	94	12
	<b>Zusammen</b>	<b>666</b>	<b>614</b>	<b>52</b>	<b>1 257</b>	<b>1 388</b>	<b>336</b>	<b>1 608</b>	<b>2 258</b>	<b>1 708</b>	<b>300</b>
<b>4</b>	<b>Oberfranken .....</b>	<b>750</b>	<b>685</b>	<b>65</b>	<b>1 646</b>	<b>1 674</b>	<b>367</b>	<b>1 974</b>	<b>2 791</b>	<b>2 202</b>	<b>311</b>

**Regierungsbezirk Mittelfranken**

**Kreisfreie Städte**

561	Ansbach .....	56	53	3	89	97	9	104	132	117	13
562	Erlangen .....	48	37	11	159	136	18	324	718	501	3
563	Fürth .....	38	25	13	154	131	14	254	323	203	9
564	Nürnberg .....	261	189	72	1 330	1 111	69	1 076	1 633	1 550	8
565	Schwabach .....	13	9	4	106	83	5	61	71	111	-
	<b>Zusammen</b>	<b>416</b>	<b>313</b>	<b>103</b>	<b>1 838</b>	<b>1 558</b>	<b>115</b>	<b>1 819</b>	<b>2 877</b>	<b>2 482</b>	<b>33</b>

**Landkreise**

571	Ansbach .....	234	204	30	584	590	157	875	1 124	814	99
572	Erlangen-Höchststadt .....	160	141	19	299	350	20	173	296	352	76
573	Fürth .....	66	54	12	182	192	19	130	159	234	37
574	Nürnberger Land .....	136	121	15	324	352	57	473	455	364	41
575	Neustadt a.d.Aisch-Bad Windsheim ....	55	49	6	86	107	34	118	196	125	16
576	Roth .....	167	157	10	245	333	73	304	459	333	104
577	Weißenburg-Gunzenhausen .....	78	69	9	193	194	57	212	299	291	74
	<b>Zusammen</b>	<b>896</b>	<b>795</b>	<b>101</b>	<b>1 913</b>	<b>2 118</b>	<b>417</b>	<b>2 286</b>	<b>2 987</b>	<b>2 513</b>	<b>447</b>
<b>5</b>	<b>Mittelfranken .....</b>	<b>1 312</b>	<b>1 108</b>	<b>204</b>	<b>3 751</b>	<b>3 677</b>	<b>532</b>	<b>4 105</b>	<b>5 864</b>	<b>4 995</b>	<b>480</b>

<sup>1)</sup> Einschl. Wohnheime. - <sup>2)</sup> Genehmigungsfreistellung nach Artikel 58 bzw. bauaufsichtliche Zustimmung nach Artikel 73 der Bayerischen Bauordnung (BayBO).



**Noch: 4a. Baugenehmigungen für Wohn- und Nichtwohngebäude in Bayern  
von Januar bis November 2024 nach Kreisen**

Schl.- Nr.	Gebiet	Errichtung neuer Wohngebäude					Errichtung neuer Nichtwohngebäude			Alle Baumaßnahmen	
		Gebäude <sup>1)</sup>	davon mit		Wohnungen	Wohnfläche	Gebäude	Rauminhalt	Nutzfläche	Wohnungen	darunter im Freistellungs- bzw. Zustimmungsvorverfahren <sup>2)</sup>
			1 oder 2 Wohnungen	3 oder mehr Wohnungen <sup>1)</sup>							
		Anzahl				100 m <sup>2</sup>	Anzahl	1 000 m <sup>3</sup>	100 m <sup>2</sup>	Anzahl	

**Regierungsbezirk Unterfranken**

**Kreisfreie Städte**

661	Aschaffenburg .....	28	18	10	128	126	6	41	60	150	-
662	Schweinfurt .....	8	5	3	22	22	7	70	82	37	4
663	Würzburg .....	41	33	8	123	134	8	199	281	229	13
	<b>Zusammen</b>	<b>77</b>	<b>56</b>	<b>21</b>	<b>273</b>	<b>282</b>	<b>21</b>	<b>310</b>	<b>424</b>	<b>416</b>	<b>17</b>

**Landkreise**

671	Aschaffenburg .....	95	81	14	171	218	29	183	251	271	19
672	Bad Kissingen .....	91	82	9	194	222	48	149	229	259	15
673	Rhön-Grabfeld .....	68	64	4	101	123	41	157	235	138	3
674	Haßberge .....	52	49	3	72	92	27	91	143	100	5
675	Kitzingen .....	109	103	6	155	209	48	365	459	242	51
676	Miltenberg .....	86	77	9	135	181	48	418	508	234	36
677	Novemberrn-Spessart .....	111	102	9	182	214	49	265	387	229	43
678	Schweinfurt .....	105	96	9	184	227	40	200	289	232	40
679	Würzburg .....	138	113	25	335	337	77	499	693	471	64
	<b>Zusammen</b>	<b>855</b>	<b>767</b>	<b>88</b>	<b>1 529</b>	<b>1 822</b>	<b>407</b>	<b>2 326</b>	<b>3 194</b>	<b>2 176</b>	<b>276</b>
<b>6</b>	<b>Unterfranken .....</b>	<b>932</b>	<b>823</b>	<b>109</b>	<b>1 802</b>	<b>2 104</b>	<b>428</b>	<b>2 637</b>	<b>3 618</b>	<b>2 592</b>	<b>293</b>

**Regierungsbezirk Schwaben**

**Kreisfreie Städte**

761	Augsburg .....	177	98	79	1 747	1 051	58	625	1 266	2 070	-
762	Kaufbeuren .....	27	19	8	81	76	4	36	52	114	3
763	Kempten (Allgäu) .....	57	46	11	249	201	10	132	136	266	68
764	Memmingen .....	26	14	12	126	98	17	502	570	162	4
	<b>Zusammen</b>	<b>287</b>	<b>177</b>	<b>110</b>	<b>2 203</b>	<b>1 425</b>	<b>89</b>	<b>1 295</b>	<b>2 024</b>	<b>2 612</b>	<b>75</b>

**Landkreise**

771	Aichach-Friedberg .....	181	159	22	379	429	53	215	318	474	91
772	Augsburg .....	329	278	51	793	842	77	368	537	891	226
773	Dillingen a.d.Donau .....	113	102	11	195	216	78	535	662	272	33
774	Günzburg .....	189	160	29	534	541	59	730	745	599	155
775	Neu-Ulm .....	126	86	40	554	479	53	369	568	650	156
776	Lindau (Bodensee) .....	68	41	27	234	203	21	137	302	277	27
777	Ostallgäu .....	129	101	28	348	327	78	503	617	451	36
778	Unterallgäu .....	252	218	34	651	671	115	1 123	1 266	786	119
779	Donau-Ries .....	188	166	22	339	403	88	327	497	441	136
780	Oberallgäu .....	123	93	30	323	350	86	830	911	437	64
	<b>Zusammen</b>	<b>1 698</b>	<b>1 404</b>	<b>294</b>	<b>4 350</b>	<b>4 461</b>	<b>708</b>	<b>5 137</b>	<b>6 423</b>	<b>5 278</b>	<b>1 043</b>
<b>7</b>	<b>Schwaben .....</b>	<b>1 985</b>	<b>1 581</b>	<b>404</b>	<b>6 553</b>	<b>5 886</b>	<b>797</b>	<b>6 432</b>	<b>8 447</b>	<b>7 890</b>	<b>1 118</b>

<sup>1)</sup> Einschl. Wohnheime. - <sup>2)</sup> Genehmigungsfreistellung nach Artikel 58 bzw. bauaufsichtliche Zustimmung nach Artikel 73 der Bayerischen Bauordnung (BayBO).

**5. Baugenehmigungen für neue Wohn- und Nichtwohngebäude im Fertigteilbau in Bayern im November 2024  
nach Gebäudearten und Bauherren**

Lfd. Nr.	Gebäudeart  Bauherr	Errichtung neuer Gebäude				
		Gebäude	Rauminhalt	Nutzfläche	Wohnungen	
					insgesamt	Wohnfläche
		Anzahl	1 000 m³	100 m²	Anzahl	100 m²
						1 000 €

**Wohnbau**

1	Wohngebäude mit 1 Wohnung .....	219	167	82	219	314	90 206
2	Wohngebäude mit 2 Wohnungen .....	20	21	12	40	39	11 233
3	Wohngebäude mit 3 oder mehr Wohnungen .....	21	85	30	235	159	66 254
4	Wohnheime .....	-	-	-	-	-	-
5	<b>Wohngebäude insgesamt</b> .....	<b>260</b>	<b>274</b>	<b>124</b>	<b>494</b>	<b>512</b>	<b>167 693</b>
6	darunter Wohngebäude mit Eigentumswohnungen .....	5	12	2	28	23	5 959
	Von den Wohngebäuden entfielen auf:						
7	Öffentliche Bauherren .....	1	3	2	9	4	2 682
8	Unternehmen .....	19	76	25	209	143	61 307
9	davon Wohnungsunternehmen .....	16	73	24	201	136	59 436
10	Immobilienfonds .....	-	-	-	-	-	-
11	sonstige Unternehmen .....	3	3	1	8	7	1 871
12	Private Haushalte .....	239	194	96	275	363	103 392
13	Organisationen ohne Erwerbszweck .....	1	1	-	1	2	312

**Nichtwohnbau**

14	Anstaltsgebäude .....	-	-	-	-	-	-
15	Büro- und Verwaltungsgebäude .....	6	32	79	-	-	5 929
16	Landwirtschaftliche Betriebsgebäude .....	39	219	297	1	1	16 138
17	Nichtlandwirtschaftliche Betriebsgebäude .....	91	1 635	1 692	7	7	219 258
18	darunter Fabrik- und Werkstattgebäude .....	35	528	590	5	4	85 779
19	Handels- und Lagergebäude .....	45	1 092	1 070	2	4	127 737
20	Hotels und Gaststätten .....	2	8	17	-	-	4 434
21	Sonstige Nichtwohngebäude .....	6	35	58	5	3	16 922
22	<b>Nichtwohngebäude insgesamt</b> .....	<b>142</b>	<b>1 920</b>	<b>2 126</b>	<b>13</b>	<b>11</b>	<b>258 247</b>
	Von den Nichtwohngebäuden entfielen auf:						
23	Öffentliche Bauherren .....	6	69	64	1	1	8 571
24	Unternehmen .....	116	1 798	1 963	10	7	232 631
25	davon Land- und Forstwirtschaft, Tierhaltung, Fischerei .....	38	217	294	-	-	15 084
26	Produzierendes Gewerbe .....	38	801	856	5	4	122 883
27	Handel, Kreditinstitute und Versicherungsgewerbe, Dienstleistungen, Verkehr und Nachrichtenübermittlung, Wohnungsunternehmen und Immobilienfonds .....	40	779	813	5	3	94 664
28	Private Haushalte .....	15	28	51	2	4	4 505
29	Organisationen ohne Erwerbszweck .....	5	26	47	-	-	12 540

**6. Baugenehmigungen für neue Wohngebäude in Bayern im November 2024 nach Regierungsbezirken,  
Gebäudearten und privaten Haushalten als Bauherren**

Lfd. Nr.	Regierungsbezirk Gebäudeart Bauherr	Errichtung neuer Wohngebäude					
		Gebäude	Rauminhalt	Nutzfläche	Wohnungen		Veran- schlagte Kosten der Bauwerke
					insgesamt	Wohnfläche	
		Anzahl	1 000 m³	100 m²	Anzahl	100 m²	1 000 €
Oberbayern							
1	Wohngebäude mit 1 Wohnung .....	258	255	159	258	432	143 359
2	Wohngebäude mit 2 Wohnungen .....	34	49	29	68	79	24 833
3	Wohngebäude mit 3 oder mehr Wohnungen .....	109	533	268	1 262	871	345 354
4	Wohnheime .....	2	64	39	319	75	45 246
5	Wohngebäude zusammen .....	403	900	495	1 907	1 457	558 792
6	darunter erbaut durch private Haushalte .....	238	313	203	387	511	171 890
Niederbayern							
7	Wohngebäude mit 1 Wohnung .....	121	124	69	121	208	58 717
8	Wohngebäude mit 2 Wohnungen .....	15	19	11	30	34	9 176
9	Wohngebäude mit 3 oder mehr Wohnungen .....	20	70	40	180	122	33 463
10	Wohnheime .....	-	-	-	-	-	-
11	Wohngebäude zusammen .....	156	213	120	331	364	101 356
12	darunter erbaut durch private Haushalte .....	136	162	85	206	280	77 456
Oberpfalz							
13	Wohngebäude mit 1 Wohnung .....	83	76	42	83	135	36 912
14	Wohngebäude mit 2 Wohnungen .....	16	18	9	32	35	8 810
15	Wohngebäude mit 3 oder mehr Wohnungen .....	10	56	41	111	91	25 011
16	Wohnheime .....	-	-	-	-	-	-
17	Wohngebäude zusammen .....	109	151	92	226	260	70 733
18	darunter erbaut durch private Haushalte .....	99	113	71	149	198	51 834
Oberfranken							
19	Wohngebäude mit 1 Wohnung .....	45	39	21	45	69	18 342
20	Wohngebäude mit 2 Wohnungen .....	5	10	7	10	11	4 336
21	Wohngebäude mit 3 oder mehr Wohnungen .....	10	117	12	330	216	66 130
22	Wohnheime .....	1	9	1	75	17	6 630
23	Wohngebäude zusammen .....	61	175	41	460	313	95 438
24	darunter erbaut durch private Haushalte .....	52	52	29	64	88	24 789
Mittelfranken							
25	Wohngebäude mit 1 Wohnung .....	73	64	28	73	117	34 655
26	Wohngebäude mit 2 Wohnungen .....	12	16	5	24	29	7 913
27	Wohngebäude mit 3 oder mehr Wohnungen .....	7	15	9	35	26	6 870
28	Wohnheime .....	-	-	-	-	-	-
29	Wohngebäude zusammen .....	92	95	42	132	173	49 438
30	darunter erbaut durch private Haushalte .....	82	85	38	116	156	43 750
Unterfranken							
31	Wohngebäude mit 1 Wohnung .....	68	61	27	68	108	32 599
32	Wohngebäude mit 2 Wohnungen .....	6	8	6	12	14	3 143
33	Wohngebäude mit 3 oder mehr Wohnungen .....	10	71	45	106	94	35 058
34	Wohnheime .....	-	-	-	-	-	-
35	Wohngebäude zusammen .....	84	140	78	186	217	70 800
36	darunter erbaut durch private Haushalte .....	79	88	44	110	154	44 649
Schwaben							
37	Wohngebäude mit 1 Wohnung .....	96	88	51	96	151	43 027
38	Wohngebäude mit 2 Wohnungen .....	13	18	11	26	32	9 889
39	Wohngebäude mit 3 oder mehr Wohnungen .....	39	127	46	311	245	70 828
40	Wohnheime .....	-	-	-	-	-	-
41	Wohngebäude zusammen .....	148	233	108	433	427	123 744
42	darunter erbaut durch private Haushalte .....	104	139	76	201	240	70 466
Bayern							
43	Wohngebäude mit 1 Wohnung .....	744	708	398	744	1 221	367 611
44	Wohngebäude mit 2 Wohnungen .....	101	137	78	202	234	68 100
45	Wohngebäude mit 3 oder mehr Wohnungen .....	205	989	462	2 335	1 665	582 714
46	Wohnheime .....	3	73	40	394	92	51 876
47	Wohngebäude insgesamt .....	1 053	1 907	978	3 675	3 211	1 070 301
48	darunter erbaut durch private Haushalte .....	790	951	545	1 233	1 627	484 834

**7. Baugenehmigungen für neue Wohngebäude im Freistellungs- bzw. Zustimmungsverfahren<sup>\*)</sup> in Bayern  
im November 2024 nach Regierungsbezirken, Gebäudearten und privaten Haushalten als Bauherren**

Lfd. Nr.	Regierungsbezirk Gebäudeart Bauherr	Errichtung neuer Wohngebäude					
		Gebäude	Rauminhalt	Nutzfläche	Wohnungen		Veran- schlagte Kosten der Bauwerke
					insgesamt	Wohnfläche	
		Anzahl	1 000 m³	100 m²	Anzahl	100 m²	1 000 €
Oberbayern							
1	Wohngebäude mit 1 Wohnung .....	57	57	37	57	95	31 132
2	Wohngebäude mit 2 Wohnungen .....	6	8	5	12	13	3 674
3	Wohngebäude mit 3 oder mehr Wohnungen .....	8	21	17	36	32	11 651
4	Wohnheime .....	-	-	-	-	-	-
5	Wohngebäude zusammen .....	71	86	59	105	139	46 457
6	darunter erbaut durch private Haushalte .....	53	69	49	83	111	38 351
Niederbayern							
7	Wohngebäude mit 1 Wohnung .....	38	41	25	38	67	19 220
8	Wohngebäude mit 2 Wohnungen .....	4	5	4	8	9	2 534
9	Wohngebäude mit 3 oder mehr Wohnungen .....	3	18	13	44	30	8 895
10	Wohnheime .....	-	-	-	-	-	-
11	Wohngebäude zusammen .....	45	64	43	90	106	30 649
12	darunter erbaut durch private Haushalte .....	38	44	28	42	71	20 436
Oberpfalz							
13	Wohngebäude mit 1 Wohnung .....	27	22	12	27	42	10 527
14	Wohngebäude mit 2 Wohnungen .....	5	6	4	10	12	2 985
15	Wohngebäude mit 3 oder mehr Wohnungen .....	3	5	2	12	10	2 113
16	Wohnheime .....	-	-	-	-	-	-
17	Wohngebäude zusammen .....	35	34	18	49	64	15 625
18	darunter erbaut durch private Haushalte .....	35	34	18	49	64	15 625
Oberfranken							
19	Wohngebäude mit 1 Wohnung .....	15	14	5	15	25	6 715
20	Wohngebäude mit 2 Wohnungen .....	-	-	-	-	-	-
21	Wohngebäude mit 3 oder mehr Wohnungen .....	4	38	0	105	82	28 827
22	Wohnheime .....	-	-	-	-	-	-
23	Wohngebäude zusammen .....	19	52	5	120	106	35 542
24	darunter erbaut durch private Haushalte .....	16	16	5	21	29	8 026
Mittelfranken							
25	Wohngebäude mit 1 Wohnung .....	11	10	5	11	18	4 739
26	Wohngebäude mit 2 Wohnungen .....	1	1	1	2	2	458
27	Wohngebäude mit 3 oder mehr Wohnungen .....	1	2	1	5	4	970
28	Wohnheime .....	-	-	-	-	-	-
29	Wohngebäude zusammen .....	13	13	7	18	24	6 167
30	darunter erbaut durch private Haushalte .....	12	12	6	17	23	5 687
Unterfranken							
31	Wohngebäude mit 1 Wohnung .....	15	14	7	15	25	6 998
32	Wohngebäude mit 2 Wohnungen .....	1	1	0	2	2	430
33	Wohngebäude mit 3 oder mehr Wohnungen .....	-	-	-	-	-	-
34	Wohnheime .....	-	-	-	-	-	-
35	Wohngebäude zusammen .....	16	15	7	17	26	7 428
36	darunter erbaut durch private Haushalte .....	16	15	7	17	26	7 428
Schwaben							
37	Wohngebäude mit 1 Wohnung .....	23	22	13	23	36	10 171
38	Wohngebäude mit 2 Wohnungen .....	5	6	3	10	10	3 099
39	Wohngebäude mit 3 oder mehr Wohnungen .....	3	12	7	34	23	6 666
40	Wohnheime .....	-	-	-	-	-	-
41	Wohngebäude zusammen .....	31	40	23	67	69	19 936
42	darunter erbaut durch private Haushalte .....	22	23	12	27	38	10 974
Bayern							
43	Wohngebäude mit 1 Wohnung .....	186	179	104	186	306	89 502
44	Wohngebäude mit 2 Wohnungen .....	22	28	17	44	48	13 180
45	Wohngebäude mit 3 oder mehr Wohnungen .....	22	97	41	236	180	59 122
46	Wohnheime .....	-	-	-	-	-	-
47	Wohngebäude insgesamt .....	230	304	163	466	534	161 804
48	darunter erbaut durch private Haushalte .....	192	213	127	256	362	106 527

<sup>\*)</sup> Genehmigungsfreistellung nach Artikel 58 bzw. bauaufsichtliche Zustimmung nach Artikel 73 der Bayerischen Bauordnung (BayBO).

**8. Baugenehmigungen für neue Wohn- und Nichtwohngebäude in Bayern im November 2024  
nach Gebäudearten, Regierungsbezirken und der vorwiegenden Art der Beheizung**

Lfd. Nr.	Gebäudeart Regierungsbezirk	Insgesamt	darunter ausgestattet mit					Ohne Heizung
			Fern-	Block-	Zentral-	Etagen-	Einzelraum-	
Wohnbau								
1	Wohngebäude insgesamt .....	1 053	126	1	911	-	11	4
2	darin Wohnungen .....	3 675	1 593	13	2 043	-	11	15
	davon							
3	Wohngebäude mit 1 Wohnung .....	744	48	-	683	-	11	2
4	Wohngebäude mit 2 Wohnungen .....	101	5	-	96	-	-	-
5	Wohngebäude mit 3 oder mehr Wohnungen .....	205	71	1	131	-	-	2
6	darin Wohnungen .....	2 335	1 216	13	1 093	-	-	13
7	Wohnheime .....	3	2	-	1	-	-	-
8	darin Wohnungen .....	394	319	-	75	-	-	-
Wohngebäude nach Regierungsbezirken								
9	Oberbayern .....	403	81	-	321	-	1	-
10	Niederbayern .....	156	13	-	142	-	-	1
11	Oberpfalz .....	109	7	-	97	-	3	2
12	Oberfranken .....	61	4	-	56	-	1	-
13	Mittelfranken .....	92	7	-	83	-	2	-
14	Unterfranken .....	84	3	-	77	-	4	-
15	Schwaben .....	148	11	1	135	-	-	1
Nichtwohnbau								
16	Nichtwohngebäude insgesamt .....	486	46	4	128	-	7	301
17	darin Rauminhalt (1 000 m³) .....	3 737	859	109	1 693	-	8	1 069
	davon							
18	Anstaltsgebäude .....	1	1	-	-	-	-	-
19	darin Rauminhalt (1 000 m³) .....	8	8	-	-	-	-	-
20	Büro- und Verwaltungsgebäude .....	27	13	-	14	-	-	-
21	darin Rauminhalt (1 000 m³) .....	394	301	-	93	-	-	-
22	Landwirtschaftliche Betriebsgebäude .....	155	3	-	8	-	-	144
23	darin Rauminhalt (1 000 m³) .....	714	8	-	48	-	-	658
24	Nichtlandwirtschaftliche Betriebsgebäude .....	277	24	3	88	-	6	156
25	darin Rauminhalt (1 000 m³) .....	2 472	518	101	1 443	-	7	403
	darunter							
26	Fabrik- und Werkstattgebäude .....	74	7	1	49	-	4	13
27	darin Rauminhalt (1 000 m³) .....	821	38	2	758	-	6	17
28	Handels- und Lagergebäude .....	128	13	2	28	-	1	84
29	darin Rauminhalt (1 000 m³) .....	1 388	471	99	617	-	0	200
30	Hotels und Gaststätten .....	7	-	-	7	-	-	-
31	darin Rauminhalt (1 000 m³) .....	41	-	-	41	-	-	-
32	Sonstige Nichtwohngebäude .....	26	5	1	18	-	1	1
33	darin Rauminhalt (1 000 m³) .....	149	23	8	109	-	0	8
Nichtwohngebäude nach Regierungsbezirken								
34	Oberbayern .....	165	17	-	45	-	-	103
35	Niederbayern .....	87	8	1	19	-	3	56
36	Oberpfalz .....	51	6	2	11	-	-	32
37	Oberfranken .....	34	2	-	8	-	-	24
38	Mittelfranken .....	47	5	1	10	-	2	29
39	Unterfranken .....	37	1	-	18	-	2	16
40	Schwaben .....	65	7	-	17	-	-	41

## 9. Baugenehmigungen für neue Wohn- und Regierungsbezirken und der

Lfd. Nr.	Gebäudeart Regierungsbezirk	Insgesamt	davon nach der verwendeten			
			keine	Öl	Gas	Strom
Wohnbau						
1	Wohngebäude insgesamt .....	1 053	4	1	12	29
2	darin Wohnungen .....	3 675	15	1	51	127
	davon					
3	Wohngebäude mit 1 Wohnung .....	744	2	1	5	24
4	Wohngebäude mit 2 Wohnungen .....	101	-	-	2	2
5	Wohngebäude mit 3 oder mehr Wohnungen .....	205	2	-	5	3
6	darin Wohnungen .....	2 335	13	-	42	99
7	Wohnheime .....	3	-	-	-	-
8	darin Wohnungen .....	394	-	-	-	-
Wohngebäude nach Regierungsbezirken						
9	Oberbayern .....	403	-	1	3	3
10	Niederbayern .....	156	1	-	1	3
11	Oberpfalz .....	109	2	-	1	11
12	Oberfranken .....	61	-	-	-	6
13	Mittelfranken .....	92	-	-	2	1
14	Unterfranken .....	84	-	-	1	5
15	Schwaben .....	148	1	-	4	-
Nichtwohnbau						
16	Nichtwohngebäude insgesamt .....	486	301	-	13	9
17	darin Rauminhalt (1 000 m³) .....	3 737	1 069	-	284	32
	davon					
18	Anstaltsgebäude .....	1	-	-	-	-
19	darin Rauminhalt (1 000 m³) .....	8	-	-	-	-
20	Büro- und Verwaltungsgebäude .....	27	-	-	-	1
21	darin Rauminhalt (1 000 m³) .....	394	-	-	-	0
22	Landwirtschaftliche Betriebsgebäude .....	155	144	-	-	-
23	darin Rauminhalt (1 000 m³) .....	714	658	-	-	-
24	Nichtlandwirtschaftliche Betriebsgebäude .....	277	156	-	11	6
25	darin Rauminhalt (1 000 m³) .....	2 472	403	-	274	31
	darunter					
26	Fabrik- und Werkstattgebäude .....	74	13	-	7	3
27	darin Rauminhalt (1 000 m³) .....	821	17	-	47	9
28	Handels- und Lagergebäude .....	128	84	-	3	2
29	darin Rauminhalt (1 000 m³) .....	1 388	200	-	220	20
30	Hotels und Gaststätten .....	7	-	-	1	-
31	darin Rauminhalt (1 000 m³) .....	41	-	-	7	-
32	Sonstige Nichtwohngebäude .....	26	1	-	2	2
33	darin Rauminhalt (1 000 m³) .....	149	8	-	11	1
Nichtwohngebäude nach Regierungsbezirken						
34	Oberbayern .....	165	103	-	2	1
35	Niederbayern .....	87	56	-	-	3
36	Oberpfalz .....	51	32	-	6	1
37	Oberfranken .....	34	24	-	1	-
38	Mittelfranken .....	47	29	-	1	3
39	Unterfranken .....	37	16	-	-	1
40	Schwaben .....	65	41	-	3	-

**Nichtwohngebäude in Bayern im November 2024 nach Gebäudearten,  
verwendeten primären Energie für Heizung**

primären Energie für Heizung								Lfd. Nr.
Fernwärme/ Fernkälte	Geothermie	Umweltthermie (Luft/Wasser)	Solarthermie	Holz	Biogas/ Biomethan	sonstige Biomasse	sonstige Energie	
<b>Wohnbau</b>								
<b>126</b>	<b>36</b>	<b>792</b>	<b>4</b>	<b>43</b>	<b>1</b>	<b>5</b>	<b>-</b>	<b>1</b>
<b>1 593</b>	<b>164</b>	<b>1 635</b>	<b>4</b>	<b>77</b>	<b>3</b>	<b>5</b>	<b>-</b>	<b>2</b>
48	16	607	4	32	-	5	-	3
5	4	83	-	5	-	-	-	4
71	16	101	-	6	1	-	-	5
1 216	140	787	-	35	3	-	-	6
2	-	1	-	-	-	-	-	7
319	-	75	-	-	-	-	-	8
<b>Wohngebäude nach Regierungsbezirken</b>								
81	11	289	-	10	-	5	-	9
13	-	128	-	9	1	-	-	10
7	-	80	1	7	-	-	-	11
4	5	42	-	4	-	-	-	12
7	5	72	-	5	-	-	-	13
3	1	70	2	2	-	-	-	14
11	14	111	1	6	-	-	-	15
<b>Nichtwohnbau</b>								
<b>46</b>	<b>5</b>	<b>89</b>	<b>1</b>	<b>21</b>	<b>-</b>	<b>-</b>	<b>1</b>	<b>16</b>
<b>859</b>	<b>83</b>	<b>1 251</b>	<b>8</b>	<b>139</b>	<b>-</b>	<b>-</b>	<b>12</b>	<b>17</b>
<b>1</b>	<b>-</b>	<b>-</b>	<b>-</b>	<b>-</b>	<b>-</b>	<b>-</b>	<b>-</b>	<b>18</b>
8	-	-	-	-	-	-	-	19
<b>13</b>	<b>1</b>	<b>11</b>	<b>-</b>	<b>1</b>	<b>-</b>	<b>-</b>	<b>-</b>	<b>20</b>
301	35	55	-	2	-	-	-	21
<b>3</b>	<b>1</b>	<b>1</b>	<b>-</b>	<b>6</b>	<b>-</b>	<b>-</b>	<b>-</b>	<b>22</b>
8	14	2	-	31	-	-	-	23
<b>24</b>	<b>2</b>	<b>66</b>	<b>1</b>	<b>10</b>	<b>-</b>	<b>-</b>	<b>1</b>	<b>24</b>
518	32	1 143	8	51	-	-	12	25
7	2	35	1	6	-	-	-	26
38	32	645	8	25	-	-	-	27
13	-	21	-	4	-	-	1	28
471	-	437	-	26	-	-	12	29
-	-	6	-	-	-	-	-	30
-	-	34	-	-	-	-	-	31
<b>5</b>	<b>1</b>	<b>11</b>	<b>-</b>	<b>4</b>	<b>-</b>	<b>-</b>	<b>-</b>	<b>32</b>
23	2	50	-	54	-	-	-	33
<b>Nichtwohngebäude nach Regierungsbezirken</b>								
17	1	35	1	5	-	-	-	34
8	-	12	-	8	-	-	-	35
6	-	2	-	4	-	-	-	36
2	1	5	-	1	-	-	-	37
5	-	9	-	-	-	-	-	38
1	-	15	-	3	-	-	1	39
7	3	11	-	-	-	-	-	40

## 10. Baugenehmigungen für neue Wohn- und Regierungsbezirken und der

Lfd. Nr.	Gebäudeart Regierungsbezirk	Insgesamt	davon nach der verwendeten			
			keine	Öl	Gas	Strom
Wohnbau						
1	Wohngebäude insgesamt .....	1 053	659	-	4	143
2	darin Wohnungen .....	3 675	2 696	-	14	396
	davon					
3	Wohngebäude mit 1 Wohnung .....	744	447	-	2	108
4	Wohngebäude mit 2 Wohnungen .....	101	57	-	1	6
5	Wohngebäude mit 3 oder mehr Wohnungen .....	205	152	-	1	29
6	darin Wohnungen .....	2 335	1 741	-	10	276
7	Wohnheime .....	3	3	-	-	-
8	darin Wohnungen .....	394	394	-	-	-
Wohngebäude nach Regierungsbezirken						
9	Oberbayern .....	403	298	-	3	31
10	Niederbayern .....	156	85	-	-	22
11	Oberpfalz .....	109	57	-	-	8
12	Oberfranken .....	61	33	-	-	13
13	Mittelfranken .....	92	53	-	1	20
14	Unterfranken .....	84	43	-	-	21
15	Schwaben .....	148	90	-	-	28
Nichtwohnbau						
16	Nichtwohngebäude insgesamt .....	486	416	-	5	40
17	darin Rauminhalt (1 000 m³) .....	3 737	2 686	-	54	896
	davon					
18	Anstaltsgebäude .....	1	1	-	-	-
19	darin Rauminhalt (1 000 m³) .....	8	8	-	-	-
20	Büro- und Verwaltungsgebäude .....	27	19	-	-	6
21	darin Rauminhalt (1 000 m³) .....	394	288	-	-	94
22	Landwirtschaftliche Betriebsgebäude .....	155	150	-	-	-
23	darin Rauminhalt (1 000 m³) .....	714	706	-	-	-
24	Nichtlandwirtschaftliche Betriebsgebäude .....	277	228	-	3	31
25	darin Rauminhalt (1 000 m³) .....	2 472	1 566	-	49	785
	darunter					
26	Fabrik- und Werkstattgebäude .....	74	45	-	1	21
27	darin Rauminhalt (1 000 m³) .....	821	295	-	36	458
28	Handels- und Lagergebäude .....	128	112	-	2	8
29	darin Rauminhalt (1 000 m³) .....	1 388	1 020	-	13	319
30	Hotels und Gaststätten .....	7	4	-	-	2
31	darin Rauminhalt (1 000 m³) .....	41	29	-	-	8
32	Sonstige Nichtwohngebäude .....	26	18	-	2	3
33	darin Rauminhalt (1 000 m³) .....	149	117	-	5	17
Nichtwohngebäude nach Regierungsbezirken						
34	Oberbayern .....	165	139	-	1	21
35	Niederbayern .....	87	72	-	-	6
36	Oberpfalz .....	51	46	-	-	-
37	Oberfranken .....	34	30	-	1	2
38	Mittelfranken .....	47	42	-	1	4
39	Unterfranken .....	37	30	-	1	3
40	Schwaben .....	65	57	-	1	4



**Nichtwohngebäude in Bayern im November 2024 nach Gebäudearten,  
verwendeten sekundären Energie für Heizung**

sekundären Energie für Heizung								Lfd. Nr.
Fernwärme/ Fernkälte	Geothermie	Umweltthermie (Luft/Wasser)	Solarthermie	Holz	Biogas/ Biomethan	sonstige Biomasse	sonstige Energie	
Wohnbau								
-	-	4	65	177	-	-	1	1
-	-	15	331	220	-	-	3	2
-	-	2	38	147	-	-	-	3
-	-	-	13	24	-	-	-	4
-	-	2	14	6	-	-	1	5
-	-	13	267	25	-	-	3	6
-	-	-	-	-	-	-	-	7
-	-	-	-	-	-	-	-	8
Wohngebäude nach Regierungsbezirken								
-	-	-	28	43	-	-	-	9
-	-	1	6	41	-	-	1	10
-	-	2	6	36	-	-	-	11
-	-	-	3	12	-	-	-	12
-	-	-	1	17	-	-	-	13
-	-	-	6	14	-	-	-	14
-	-	1	15	14	-	-	-	15
Nichtwohnbau								
-	-	1	10	13	1	-	-	16
-	-	23	38	30	10	-	-	17
-	-	-	-	-	-	-	-	18
-	-	-	-	-	-	-	-	19
-	-	-	-	1	1	-	-	20
-	-	-	-	2	10	-	-	21
-	-	-	1	4	-	-	-	22
-	-	-	2	5	-	-	-	23
-	-	1	8	6	-	-	-	24
-	-	23	35	13	-	-	-	25
-	-	-	5	2	-	-	-	26
-	-	-	28	3	-	-	-	27
-	-	1	2	3	-	-	-	28
-	-	23	3	9	-	-	-	29
-	-	-	1	-	-	-	-	30
-	-	-	4	-	-	-	-	31
-	-	-	1	2	-	-	-	32
-	-	-	1	9	-	-	-	33
Nichtwohngebäude nach Regierungsbezirken								
-	-	-	1	2	1	-	-	34
-	-	1	4	4	-	-	-	35
-	-	-	-	5	-	-	-	36
-	-	-	1	-	-	-	-	37
-	-	-	-	-	-	-	-	38
-	-	-	2	1	-	-	-	39
-	-	-	2	1	-	-	-	40

**11. Baugenehmigungen für neue Wohn- und Nichtwohngebäude in Bayern im November 2024**  
**nach Gebäudearten und dem überwiegend verwendeten Baustoff**

Lfd. Nr.	Gebäudeart	Ins- gesamt	davon nach dem überwiegend verwendeten Baustoff							
			Stahl	Stahl- beton	Ziegel	Kalksand- stein	Poren- beton	Leicht- beton/ Bims	Holz	sonstiger Baustoff
Wohnbau										
	Wohngebäude insgesamt									
1	Gebäude (Anzahl) .....	1 053	-	106	576	30	33	5	299	4
2	Rauminhalt (1 000 m³) .....	1 907	-	461	964	105	45	3	326	1
3	Veranschlagte Kosten (1 000 €) .....	1 070 301	-	287 221	506 916	59 008	22 556	1 715	192 158	727
	davon									
	Wohngebäude mit 1 Wohnung									
4	Gebäude (Anzahl) .....	744	-	44	401	14	25	4	252	4
5	Rauminhalt (1 000 m³) .....	708	-	41	421	11	24	3	206	1
6	Veranschlagte Kosten (1 000 €) .....	367 611	-	19 906	218 709	5 568	12 047	1 557	109 097	727
	Wohngebäude mit 2 Wohnungen									
7	Gebäude (Anzahl) .....	101	-	5	63	2	4	1	26	-
8	Rauminhalt (1 000 m³) .....	137	-	7	89	2	6	0	33	-
9	Veranschlagte Kosten (1 000 €) .....	68 100	-	4 127	42 405	1 363	2 910	158	17 137	-
	Wohngebäude mit 3 oder mehr Wohnungen									
10	Gebäude (Anzahl) .....	205	-	55	112	14	3	-	21	-
11	Rauminhalt (1 000 m³) .....	989	-	343	455	92	12	-	87	-
12	Veranschlagte Kosten (1 000 €) .....	582 714	-	213 492	245 802	52 077	5 419	-	65 924	-
	Wohnheime									
13	Gebäude (Anzahl) .....	3	-	2	-	-	1	-	-	-
14	Rauminhalt (1 000 m³) .....	73	-	70	-	-	3	-	-	-
15	Veranschlagte Kosten (1 000 €) .....	51 876	-	49 696	-	-	2 180	-	-	-
Nichtwohnbau										
	Nichtwohngebäude insgesamt									
16	Gebäude (Anzahl) .....	486	75	173	76	2	2	2	149	7
17	Rauminhalt (1 000 m³) .....	3 737	499	2 365	286	8	10	1	554	13
18	Veranschlagte Kosten (1 000 €) .....	818 681	49 816	604 110	68 242	3 828	3 531	205	87 634	1 315
	davon									
	Anstaltsgebäude									
19	Gebäude (Anzahl) .....	1	-	-	-	-	1	-	-	-
20	Rauminhalt (1 000 m³) .....	8	-	-	-	-	8	-	-	-
21	Veranschlagte Kosten (1 000 €) .....	2 760	-	-	-	-	2 760	-	-	-
	Büro- und Verwaltungsgebäude									
22	Gebäude (Anzahl) .....	27	-	17	5	1	-	-	3	1
23	Rauminhalt (1 000 m³) .....	394	-	347	22	7	-	-	18	0
24	Veranschlagte Kosten (1 000 €) .....	157 767	-	137 169	9 742	3 728	-	-	6 978	150
	Landwirtschaftliche Betriebsgebäude									
25	Gebäude (Anzahl) .....	155	32	32	15	-	-	-	75	1
26	Rauminhalt (1 000 m³) .....	714	178	118	68	-	-	-	349	2
27	Veranschlagte Kosten (1 000 €) .....	62 498	13 568	11 070	7 068	-	-	-	30 694	98
	Nichtlandwirtschaftliche Betriebsgebäude									
28	Gebäude (Anzahl) .....	277	43	116	48	1	1	2	62	4
29	Rauminhalt (1 000 m³) .....	2 472	321	1 826	176	1	2	1	142	4
30	Veranschlagte Kosten (1 000 €) .....	462 469	36 248	355 956	41 408	100	771	205	26 859	922
	darunter									
	Fabrik- und Werkstattgebäude									
31	Gebäude (Anzahl) .....	74	11	40	8	-	1	-	14	-
32	Rauminhalt (1 000 m³) .....	821	89	618	40	-	2	-	73	-
33	Veranschlagte Kosten (1 000 €) .....	158 179	12 539	120 928	7 232	-	771	-	16 709	-
	Handels- und Lagergebäude									
34	Gebäude (Anzahl) .....	128	28	38	18	1	-	1	39	3
35	Rauminhalt (1 000 m³) .....	1 388	229	1 001	90	1	-	0	63	3
36	Veranschlagte Kosten (1 000 €) .....	185 479	22 948	134 694	17 617	100	-	55	9 163	902
	Hotels und Gaststätten									
37	Gebäude (Anzahl) .....	7	-	3	4	-	-	-	-	-
38	Rauminhalt (1 000 m³) .....	41	-	27	14	-	-	-	-	-
39	Veranschlagte Kosten (1 000 €) .....	27 697	-	19 306	8 391	-	-	-	-	-
	Sonstige Nichtwohngebäude									
40	Gebäude (Anzahl) .....	26	-	8	8	-	-	-	9	1
41	Rauminhalt (1 000 m³) .....	149	-	75	20	-	-	-	46	8
42	Veranschlagte Kosten (1 000 €) .....	133 187	-	99 915	10 024	-	-	-	23 103	145

Aktuelle  
Veröffentlichungen  
unter  
[q.bayern.de/produkte](http://q.bayern.de/produkte)



## Statistisches Jahrbuch für Bayern

Das **Statistische Jahrbuch** für Bayern ist das Standardwerk der amtlichen Statistik in Bayern seit 1894. Darin zusammengestellt sind jährlich aktuelle Statistikdaten über Land, Leben, Leute, Politik, Wissenschaft und Wirtschaft in Bayern.

Auf über 700 Seiten enthält es die wichtigsten Ergebnisse aller amtlichen

Statistiken – in Form von Tabellen, Graphiken oder Karten – zum Teil mit langjährigen Vergleichsdaten und Zeitreihen.

Ebenso enthalten sind ausgewählte Strukturdaten für Regierungsbezirke, kreisfreie Städte und Landkreise sowie Regionen Bayerns, für Bund und Länder sowie die EU-Mitgliedstaaten.



### Preise

Buch .....	39,00 €
Buch + DVD .....	46,00 €
DVD .....	12,00 €
Datei (PDF) .....	12,00 €



## Bayern kompakt

Das Kompendium **Bayern kompakt** bietet auf knapp 50 Seiten die wichtigsten bayerischen Strukturdaten aus Wirtschaft, Gesellschaft und Politik in Texten, Tabellen und Graphiken.

Es verweist zudem auf weiterführende Informationsmedien des Bayerischen Landesamts für Statistik.

**Heft und Datei kostenlos**

**Bayerisches Landesamt für Statistik – Vertrieb**, Nürnberger Straße 95, 90762 Fürth  
Telefon 0911 98208-6311 | Telefax 0911 98208-96638 | [vertrieb@statistik.bayern.de](mailto:vertrieb@statistik.bayern.de)