



Statistische Berichte

Baugenehmigungen in Bayern im August 2024



F II 1 m 8/2024
Hrsg. im Oktober 2024
Bestellnr. F2101C 202408

Zeichenerklärung

- 0 mehr als nichts, aber weniger als die Hälfte der kleinsten in der Tabelle nachgewiesenen Einheit
- nichts vorhanden oder keine Veränderung
- / keine Angaben, da Zahlen nicht sicher genug
- Zahlenwert unbekannt, geheimzuhalten oder nicht rechenbar
- ... Angabe fällt später an
- X Tabellenfach gesperrt, da Aussage nicht sinnvoll
- () Nachweis unter dem Vorbehalt, dass der Zahlenwert erhebliche Fehler aufweisen kann
- p vorläufiges Ergebnis
- r berichtigtes Ergebnis
- s geschätztes Ergebnis
- D Durchschnitt
- ≙ entspricht

Auf- und Abrunden

Im Allgemeinen ist ohne Rücksicht auf die Endsummen auf- bzw. abgerundet worden. Deshalb können sich bei der Summierung von Einzelangaben geringfügige Abweichungen zu den ausgewiesenen Endsummen ergeben. Bei der Aufgliederung der Gesamtheit in Prozent kann die Summe der Einzelwerte wegen Rundens vom Wert 100 % abweichen. Eine Abstimmung auf 100 % erfolgt im Allgemeinen nicht.

Publikationsservice

Das Bayerische Landesamt für Statistik veröffentlicht jährlich über 400 Publikationen. Das aktuelle Veröffentlichungsverzeichnis ist im Internet als Datei verfügbar, kann aber auch als Druckversion kostenlos zugesandt werden.


Kostenlos

ist der Download der meisten Veröffentlichungen, z.B. von Statistischen Berichten (PDF- oder Excel-Format).

Kostenpflichtig

sind alle Printversionen (auch von Statistischen Berichten), Datenträger und ausgewählte Dateien (z.B. von Verzeichnissen, von Beiträgen, vom Jahrbuch).

Publikationsservice

 Alle Veröffentlichungen sind im Internet verfügbar unter www.statistik.bayern.de/produkte

Impressum

Statistische Berichte

bieten in tabellarischer Form neuestes Zahlenmaterial der jeweiligen Erhebung. Dieses wird, soweit erforderlich, methodisch erläutert und kurz kommentiert.

Herausgeber, Druck und Vertrieb

Bayerisches Landesamt für Statistik
Nürnberger Straße 95
90762 Fürth

Papier

Gedruckt auf umweltfreundlichem Papier, chlorfrei gebleicht.

Vertrieb

E-Mail vertrieb@statistik.bayern.de
Telefon 0911 98208-6311
Telefax 0911 98208-96638

Auskunftsdienst

E-Mail info@statistik.bayern.de
Telefon 0911 98208-6563
Telefax 0911 98208-96563

© **Bayerisches Landesamt für Statistik, Fürth 2024**
Vervielfältigung und Verbreitung, auch auszugsweise, mit Quellenangabe gestattet.

Hinweis: Diese Druckschrift wird im Rahmen der Öffentlichkeitsarbeit der Bayerischen Staatsregierung herausgegeben. Sie darf weder von Parteien noch von Wahlwerbern oder Wahlhelfern im Zeitraum von fünf Monaten vor einer Wahl zum Zwecke der Wahlwerbung verwendet werden. Dies gilt für Landtags-, Bundestags-, Kommunal- und Europawahlen. Missbräuchlich ist während dieser Zeit insbesondere die Verteilung auf Wahlveranstaltungen, an Informationsständen der Parteien sowie das Einlegen, Aufdrucken und Aufkleben parteipolitischer Informationen oder Werbemittel. Untersagt ist gleichfalls die Weitergabe an Dritte zum Zwecke der Wahlwerbung. Auch ohne zeitlichen Bezug zu einer bevorstehenden Wahl darf die Druckschrift nicht in einer Weise verwendet werden, die als Parteinahme der Staatsregierung zugunsten einzelner politischer Gruppen verstanden werden könnte. Den Parteien ist es gestattet, die Druckschrift zur Unterrichtung ihrer eigenen Mitglieder zu verwenden.

Inhaltsverzeichnis

Vorbemerkungen	5	
Abbildungen und Tabellen		
Abb. 1	Genehmigte Wohnungen in Bayern seit Januar 2017	8
Abb. 2	Genehmigte Wohnungen in den Regierungsbezirken in Bayern von Januar bis August 2024	8
Abb. 3	Genehmigte neue Nichtwohngebäude in Bayern von Januar bis August 2024	8
Abb. 4	Genehmigte Wohnungen in den kreisfreien Städten und Landkreisen in Bayern von Januar bis August 2024	9
Abb. 5	Genehmigte Wohnungen in neuen Wohngebäuden je 10 000 Einwohner in Bayern von Januar bis August 2024	9
Abb. 6	Veranschlagte Baukosten je m² Wohn- bzw. Nutzfläche im Neubau in Bayern von Januar bis August 2019 und 2024	9
1.	Baugenehmigungen in Bayern seit 1980	10
2.	Baugenehmigungen in Bayern seit 2020 nach Monaten	11
3.	Baugenehmigungen für Wohn- und Nichtwohngebäude in Bayern im August 2024 nach Gebäudearten und Bauherren	12
4.	Baugenehmigungen für Wohn- und Nichtwohngebäude in Bayern im August 2024 nach Kreisen	14
4a.	Baugenehmigungen für Wohn- und Nichtwohngebäude in Bayern von Januar bis August 2024 nach Kreisen	22
5.	Baugenehmigungen für neue Wohn- und Nichtwohngebäude im Fertigteilbau in Bayern im August 2024 nach Gebäudearten und Bauherren	26
6.	Baugenehmigungen für neue Wohngebäude in Bayern im August 2024 nach Regierungsbezirken, Gebäudearten und privaten Haushalten als Bauherren	27
7.	Baugenehmigungen für neue Wohngebäude im Freistellungs- bzw. Zustimmungsverfahren in Bayern im August 2024 nach Regierungsbezirken, Gebäudearten und privaten Haushalten als Bauherren	28
8.	Baugenehmigungen für neue Wohn- und Nichtwohngebäude in Bayern im August 2024 nach Gebäudearten, Regierungsbezirken und der vorwiegenden Art der Beheizung	29
9.	Baugenehmigungen für neue Wohn- und Nichtwohngebäude in Bayern im August 2024 nach Gebäudearten, Regierungsbezirken und der verwendeten primären Energie für Heizung	30
10.	Baugenehmigungen für neue Wohn- und Nichtwohngebäude in Bayern im August 2024 nach Gebäudearten, Regierungsbezirken und der verwendeten sekundären Energie für Heizung	32
11.	Baugenehmigungen für neue Wohn- und Nichtwohngebäude in Bayern im August 2024 nach Gebäudearten und dem überwiegend verwendeten Baustoff	34

Vorbemerkungen

Die Statistiken der Bautätigkeit im Hochbau sind angeordnet durch das Gesetz über die Statistik der Bautätigkeit im Hochbau und die Fortschreibung des Wohnungsbestandes (Hochbaustatistikgesetz - HBauStatG) vom 5. August 1998 (BGBl. I S. 869), in Verbindung mit dem Gesetz über die Statistik für Bundeszwecke (Bundesstatistikgesetz - BStatG) in der Fassung der Bekanntmachung vom 20. Oktober 2016 (BGBl. I S. 2394). Die Hochbaustatistik erstreckt sich auf genehmigungs- oder zustimmungsbedürftige, sowie kenntnisgabe-, anzeigepflichtige oder einem Genehmigungsverfahren (gemäß Artikel 58 der Bayerischen Bauordnung) unterliegende Baumaßnahmen, bei denen Wohnraum oder sonstiger Nutzraum geschaffen oder verändert wird. Bei Nichtwohngebäuden - mit Ausnahme von Gebäuden mit Wohnraum - sind Bagatellbauten bis zu einem Volumen von 350 m³ Rauminhalt oder 18.000 Euro veranschlagten Kosten des Bauwerks nicht meldepflichtig.

Methodische Hinweise

Die monatliche Baugenehmigungsstatistik basiert auf den von den Bauaufsichtsbehörden abgegebenen Meldungen, die nicht immer zeitgerecht übermittelt werden. Die Ergebnisse berücksichtigen daher nur diejenigen Bauvorhaben, zu denen im Berichtszeitraum die Baugenehmigung gemeldet wurde. Hieraus können sich Unterschiede zwischen den Ergebnissen der Baugenehmigungsstatistik und dem tatsächlichen Baugenehmigungsgeschehen in den einzelnen Monaten ergeben. Bei der Interpretation der Ergebnisse des vorliegenden Monatsberichts sollte deshalb ihr vorläufiger Charakter berücksichtigt werden.

Abweichungen zwischen Summen und addierten Einzelwerten ergeben sich aus dem Runden von Einzelwerten. Abweichungen zwischen aufsummierten Monatswerten und dem Jahresergebnis erklären sich zudem aus nachträglichen Änderungen zum Bebauungsplan (sog. Tekturen), die zur Jahresaufbereitung eingearbeitet werden. Diese Korrekturen können somit nur in der Jahressumme und nicht in den einzelnen Monaten bzw. Vierteljahre

Baumaßnahmen an bestehenden Gebäuden können zur Verringerung der Anzahl der Wohnungen, Wohnräume bzw. der Wohn- oder Nutzfläche führen. Dadurch können in den Tabellen auch negative Werte stehen.

Ausgewählte Begriffe

Erhebungseinheit ist das Gebäude bzw. die Baumaßnahme an einem bestehenden Gebäude. Unter der **Errichtung neuer Gebäude** werden Neu- und Wiederaufbauten verstanden. Als Wiederaufbau gilt der Aufbau zerstörter oder abgerissener Gebäude ab Oberkante des noch vorhandenen Kellergeschosses. **Baumaßnahmen an bestehenden Gebäuden** sind bauliche Veränderungen an bereits existierenden Gebäuden durch Umbau-, Ausbau-, Erweiterungs- oder Wiederherstellungsmaßnahmen.

Als **Gebäude** gelten gemäß der Systematik der Bauwerke selbstständig benutzbare, überdachte Bauwerke, die auf Dauer errichtet sind, von Menschen betreten werden können und geeignet oder bestimmt sind, dem Schutz von Menschen, Tieren oder Sachen zu dienen. Dabei kommt es nicht auf die Umschließung durch Wände an; die Überdachung allein ist ausreichend. Gebäude im Sinne der Systematik sind auch selbstständig benutzbare unterirdische Bauwerke, wie z. B. unterirdische Krankenhäuser, Ladenzentren und Tiefgaragen.

Keine Gebäude und damit auch keine Erhebungseinheiten in der Bautätigkeitsstatistik sind behelfsmäßige Nichtwohnbauten und freistehende selbstständige Konstruktionen. Unterkünfte wie z. B. Baracken, Gartenlauben, Behelfsheime u. dgl. werden, wenn sie nur für begrenzte Dauer errichtet und/oder von geringem Wohnwert sind, ebenfalls nicht erfasst; Gleiches gilt für Wohncontainer. Dagegen werden Ferien-, Sommer- und Wochenendhäuser, sofern sie als Gebäude gelten und eine Mindestgröße von 50 m² aufweisen, teilweise in die Erhebung einbezogen. Dabei zählen Ferienhäuser, die überwiegend der privaten Nutzung durch den/die Eigentümer/-in dienen, als Wohngebäude. Ferienhäuser, die einem ständig wechselnden Kreis von Gästen gegen Entgelt vorübergehend zur Unterkunft zur Verfügung gestellt werden, sind als Nichtwohngebäude zu erfassen.

Ein Bauwerk gilt im Hochbau als **Fertigteilbau**, wenn überwiegend Module wie auch ganze Räume (beispielsweise Bäder) und/oder geschosshohe oder raumbreite, tragende Fertigteile, z. B. großformatige Wandtafeln, für Fassaden, Außen- oder Innenwände verwendet werden. Bei der Modulbauweise werden ganze Räume inklusive Bodenbelag, Fußbodenheizung, Elektroverkabelung sowie fertiger Fassade industriell vorgefertigt. Vor Ort werden sie beispielsweise zu mehrgeschossigen Gebäuden gestapelt oder nur einzelne Räume wie Badzellen als Module eingebaut. Module können nach dem Baukastenprinzip zusammengesetzt werden. Hierbei ist notwendig, dass der überwiegende Teil der tragenden Konstruktion (gemessen am Rauminhalt) aus Fertigteilen besteht. Für die Beurteilung „überwiegend“ sind die meist konventionell errichteten Fundamente oder Kellergeschosse mit zu berücksichtigen. Als **konventionelle Bauten** gelten Bauvorhaben, die nicht aus Fertigteilen im obigen Sinne zusammengesetzt sind.

Wohngebäude sind Gebäude, die mindestens zur Hälfte (gemessen am Anteil der Wohnfläche an der Nutzungsfläche gemäß DIN 277) Wohnzwecken dienen. Zu den Wohngebäuden zählen auch Ferien-, Sommer- und Wochenendhäuser mit einer Mindestgröße von 50 m² Wohnfläche, soweit sie durch den/die Eigentümer/-in überwiegend selbst genutzt werden. Ferienhäuser, die einem ständig wechselnden Kreis von Gästen gegen Entgelt vorübergehend zur Unterkunft zur Verfügung gestellt werden, sind als Nichtwohngebäude zu erfassen.

Wohngebäude mit Eigentumswohnungen sind Wohngebäude, die Wohneinheiten enthalten, an denen durch Eintragung im Wohnungsgrundbuch Sondereigentum nach den Vorschriften des Wohnungseigentumsgesetzes begründet ist oder werden soll. Entsprechend den Vorschriften des Wohnungseigentumsgesetzes besteht ein Wohngebäude entweder ausschließlich aus Eigentumswohnungen oder es befindet sich überhaupt keine Eigentumswohnung darin. Maßgebend ist die Absicht des Bauherren zum Zeitpunkt der Baugenehmigung. Ein „Wohngebäude mit Eigentumswohnungen“ liegt auch dann vor, wenn der Bauherr beabsichtigt, einen Teil oder alle der im Grundbuch als Eigentumswohnungen nachzuweisenden Wohnungen zu vermieten.

Wohnheime sind Wohngebäude, die primär den Wohnbedürfnissen bestimmter Bevölkerungskreise (z. B. Studenten, Senioren) dienen und Gemeinschaftsräume besitzen. Die Bewohnerinnen/Bewohner von Wohnheimen führen einen eigenen Haushalt. Die Zuordnung eines Gebäudes zu den Wohnheimen oder zu den Anstaltsgebäuden (Nichtwohngebäuden) hängt von der primären Zweckbestimmung des Gebäudes ab. So zählen zu den Wohnheimen (Wohngebäuden) z. B. Studentenheime, Heime für Pflegepersonal, Alten- und Altenwohnheime, Schülerwohnheime und Behindertenheime, bei denen das Wohnen im Vordergrund steht. Dagegen gelten u. a. Altenpflege- und Krankenhäuser, Säuglings-, Erziehungs- und Müttergenesungsheime, Heime von Unterrichtsanstalten sowie Heime für die Eingliederung und Pflege Behinderter als Nichtwohngebäude.

Nichtwohngebäude sind Gebäude, die überwiegend (mindestens zu mehr als der Hälfte der Nutzungsfläche) Nichtwohnzwecken dienen. Zu den Nichtwohngebäuden zählen Anstaltsgebäude, Büro- und Verwaltungsgebäude, landwirtschaftliche Betriebsgebäude, nichtlandwirtschaftliche Betriebsgebäude (wie Fabrikgebäude, Handelsgebäude, Hotels, Ferienhäuser, die einem ständig wechselnden Kreis von Gästen gegen Entgelt zur Unterkunft zur Verfügung gestellt werden) und sonstige Nichtwohngebäude (wie Schulgebäude, Kindertagesstätten, Sporthallen). Bei gemischter Nutzung (z. B. Arztpraxis und Wohnungen) ist nur die Zweckbestimmung anzugeben, die gemessen an der zurechenbaren Nutzungsfläche überwiegt (Schwerpunkt).

Haustyp des Wohngebäudes: Ein **Einzelhaus** ist ein einzelnes, freistehendes Wohngebäude. Es kann auch aus mehreren Gebäudeteilen bestehen. Ein Einzelhaus kann ein Ein-, Zwei- oder Mehrfamilienhaus sein. Ein **Doppelhaus** besteht aus zwei Wand an Wand gebauten Wohngebäuden, die durch massive und vom Keller bis zum Dach reichende Wände (Brandmauern) getrennt sind. Diese Gebäude können Ein-, Zwei- oder Mehrfamilienhäuser sein. Ein **gereihtes Haus** ist ein Wohngebäude, das mit mindestens zwei anderen Gebäuden aneinander gebaut ist, unabhängig davon, ob es sich dabei um Ein- oder Mehrfamilienhäuser handelt. Die Gebäude müssen nicht baugleich sein, sie können auch seitlich oder in der Höhe versetzt sein. Reiheneckhäuser zählen auch hierzu. Wohngebäude, die sich nicht in die vorgegebene Typisierung einordnen lassen, sind der Gruppe „**Sonstiger Haustyp**“ zuzurechnen (z. B. terrassenförmige Wohnhügel).

Überwiegend verwendeter Baustoff ist derjenige, der bei der Erstellung der tragenden Konstruktion des Gebäudes überwiegend Verwendung findet.

Bei der Angabe zur **verwendeten Energie** für die Heizung wird unterschieden in **primäre** und **sekundäre** Energie. Als **primäre Energie** gilt die bezogen auf den Energieanteil überwiegende Energiequelle, als **sekundäre Energie** die weitere, nachrangig eingesetzte Energiequelle. Bei mehr als zwei Energiequellen werden nur die beiden überwiegend genutzten Quellen entsprechend ihres Anteils (primär/sekundär) angegeben. Die Angabe zur sekundären Heizenergie ist nur erforderlich, wenn mindestens eine weitere Energie für die Beheizung eingesetzt wird. Für Gebäude, die aufgrund ihrer guten Wärmedämmung nicht über ein klassisches Heizsystem, sondern nur über Lüftungsanlagen verfügen (z. B. Passivhäuser oder Plus-Energie-Häuser), ist bei der primär verwendeten Heizenergie „**keine**“ angegeben.

Bei Beheizung durch eine **Wärmepumpe** ist die Art der hierzu überwiegend genutzten Wärmequelle anzugeben. Unterschieden werden die Wärmequellen **Erde (Geothermie)**, **Luft (Aerothermie)** und **Wasser (Hydrothermie)**, wobei die Thermiearten Aerothermie und Hydrothermie im Erhebungsbogen für Baugenehmigungen unter dem Oberbegriff **Umweltthermie** zusammengefasst werden. Wenn die Wärmepumpe überwiegend andere Wärmequellen nutzt (wie z. B. Abwärme oder Solarwärme), ist **Sonstige Energie** anzugeben. Sofern Tiefengeothermie über ein Fernwärmenetz genutzt wird, ist Fernwärme anzugeben. **Solarthermie** ist die durch Nutzung der Solarstrahlung technisch nutzbar gemachte Wärme für Warmwasser und ggf. auch Heizung. **Holz** umfasst auch z. B. Holzpellets. **Biogas/Biomethan** ist das Umwandlungsprodukt aus fester oder flüssiger Biomasse. **Gas** umfasst auch Erdgas mit Beimischungen von Biogas in Erdgasqualität (**Biomethan**). Ist die ausschließliche Nutzung von Biomethan oder anderem Biogas vorgesehen, ist die Position **Biogas/Biomethan** auszuwählen. Andere Formen der Wärmegewinnung aus Biomasse sind unter die Position **Sonstige Biomasse** zu subsumieren. Der Kategorie **Sonstige Energie** sind alle verbleibenden Energiearten zuzuordnen (wie z. B. auch Koks/Kohle und Briketts).

Der **Rauminhalt** von Bauwerken ist das von den äußeren Begrenzungsflächen eines Gebäudes eingeschlossene Volumen (Bruttorauminhalt), d. h. das Produkt aus der überbauten Fläche und der anzusetzenden Höhe, inklusive des Rauminhalts der Konstruktion (DIN 277 Teil 1, in der jeweils gültigen Fassung).

Vollgeschosse sind Geschosse im Sinne der in den Landesbauordnungen festgelegten Definitionen (siehe § 20 Absatz 1 BauNVO). Kellergeschosse und Dachgeschosse gelten i. d. R. nicht als Vollgeschosse.

Als **Nutzfläche** im Sinne der Bautätigkeitsstatistik gilt die Fläche, die sich ergibt, wenn von der Nutzungsfläche nach DIN 277 die Wohnfläche abgezogen wird. Die Nutzungsfläche ist derjenige Teil der Netto-Grundfläche, der der Nutzung des Bauwerkes aufgrund seiner Zweckbestimmung dient. **Nicht** zur Nutzungsfläche gehören die technische Funktionsfläche (Fläche der Räume für betriebstechnische Anlagen) sowie die Verkehrsfläche (Flächen zur Verkehrserschließung und -sicherung, wie z. B. Flure, Hallen, Treppen, Aufzugschächte usw.).

Die **Wohnfläche** (zu berechnen nach der Wohnflächenverordnung (WoFIV) vom 25. November 2003, in der jeweils aktuellen Fassung) umfasst die Grundflächen der Räume, die ausschließlich zu dieser Wohnung gehören, also die Flächen von Wohn- und Schlafräumen, Küchen und Nebenräumen (z. B. Dielen, Abstellräume und Bäder) innerhalb der Wohnung. Die Wohnfläche eines Wohnheims umfasst die Grundflächen der Räume, die zur alleinigen und gemeinschaftlichen Nutzung durch die Bewohnerinnen/Bewohner bestimmt sind. Zur Wohnfläche gehören auch die Grundflächen von Wintergärten, Schwimmbädern und ähnlichen nach allen Seiten geschlossenen Räumen sowie von Balkonen, Loggien, Dachgärten und Terrassen, wenn sie ausschließlich zu der Wohnung oder dem Wohnheim gehören. **Nicht** zur Wohnfläche (und somit zur **Nutzfläche**) zählen die Grundflächen von Zuhörräumen (z. B. Kellerräumen, Abstellräumen außerhalb der Wohnung, Waschküchen, Bodenräumen, Trockenräumen, Heizungsräumen und Garagen).

Unter einer **Wohnung** sind nach außen abgeschlossene, zu Wohnzwecken bestimmte, in der Regel zusammenliegende Räume zu verstehen, die die Führung eines eigenen Haushalts ermöglichen. Wohnungen haben einen eigenen Eingang unmittelbar vom Freien, von einem Treppenhaus oder einem Vorraum. Zur Wohnung können aber auch außerhalb des eigentlichen Wohnungsabschlusses liegende, zu Wohnzwecken ausgebaute Keller- oder Bodenräume (z. B. Mansarden) gehören.

Die **Zahl der Räume** umfasst alle Wohn-, Ess- und Schlafzimmer und andere separate Räume (z. B. bewohnbare Keller- und Bodenräume) von mindestens 6 m² Größe sowie abgeschlossene Küchen unabhängig von deren Größe. Bad, Toilette, Flur und Wirtschaftsräume werden grundsätzlich nicht mitgezählt. Ein Wohnzimmer mit einer Essecke, Schlaf- oder Kochnische ist als ein Raum zu zählen. Dementsprechend bestehen Wohnungen, in denen es keine bauliche Trennung der einzelnen Wohnbereiche gibt (z. B. "Loftwohnungen") aus nur **einem** Raum.

Veranschlagte Kosten des Bauwerkes sind die Kosten des Bauwerkes gemäß DIN 276 (in der jeweils gültigen Fassung) als Summe der Kostengruppen 300 und 400. Baukosten im Sinne der Bautätigkeitsstatistik sind somit die Kosten der Baukonstruktionen (einschließlich Erdarbeiten und baukonstruktive Einbauten) sowie die Kosten der technischen Anlagen. Kosten für nicht fest verbundene Einbauten, die nicht Bestandteil des Bauwerks sind, wie Großrechenanlagen oder industrielle Produktionsanlagen, sind nicht einzubeziehen. Die Umsatzsteuer ist in den veranschlagten Kosten enthalten.

Abb. 1
Genehmigte Wohnungen in Bayern seit Januar 2017

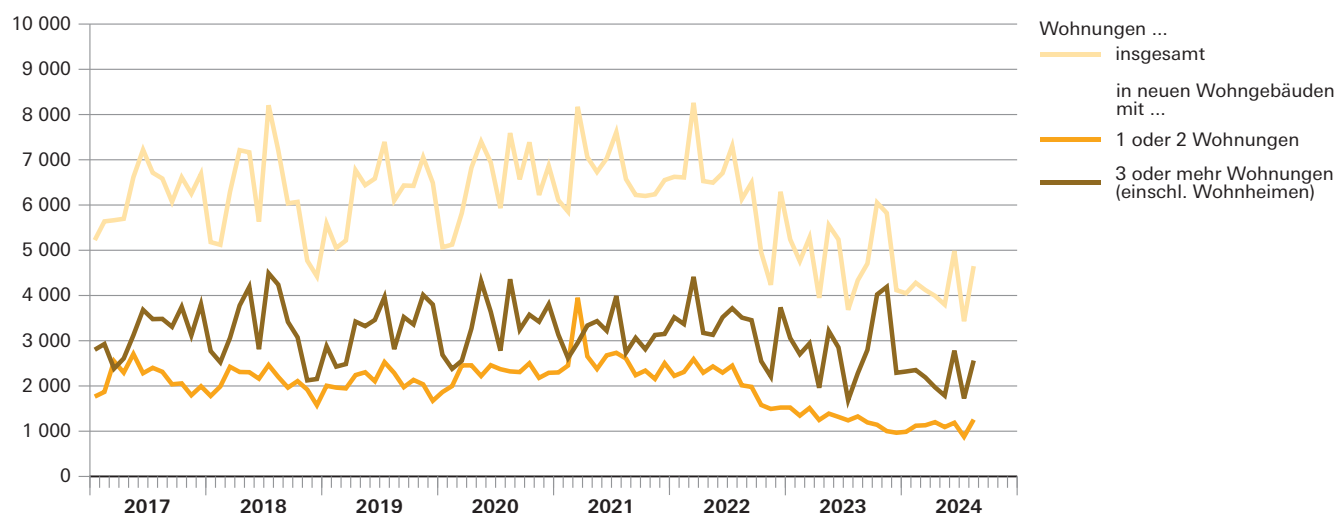


Abb. 2
Genehmigte Wohnungen in den Regierungsbezirken in Bayern von Januar bis August 2024
 Veränderung gegenüber dem Vergleichszeitraum des Vorjahres in Prozent

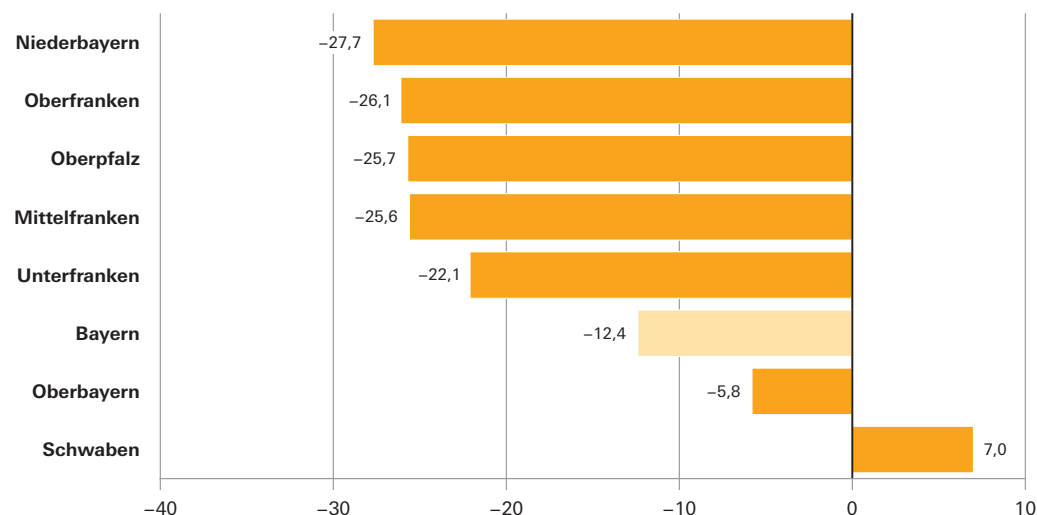


Abb. 3
Genehmigte neue Nichtwohngebäude in Bayern von Januar bis August 2024
 Veränderung gegenüber dem Vergleichszeitraum des Vorjahres in Prozent

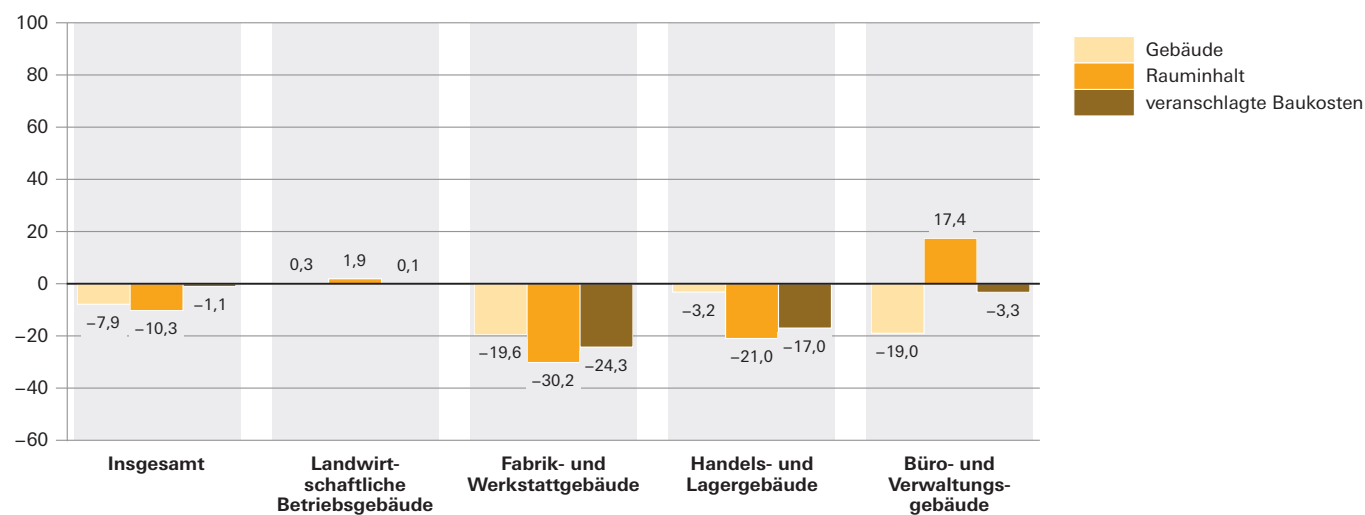


Abb. 4

Genehmigte Wohnungen in den kreisfreien Städten und Landkreisen in Bayern von Januar bis August 2024

Veränderung gegenüber dem Vergleichszeitraum des Vorjahres in Prozent

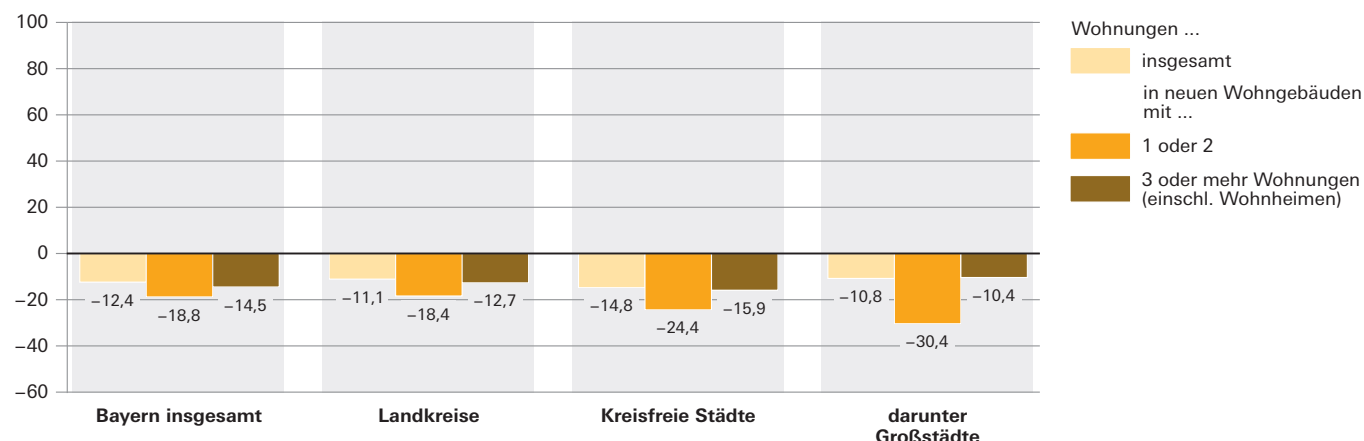


Abb. 5

Genehmigte Wohnungen in neuen Wohngebäuden je 10 000 Einwohner in Bayern von Januar bis August 2024

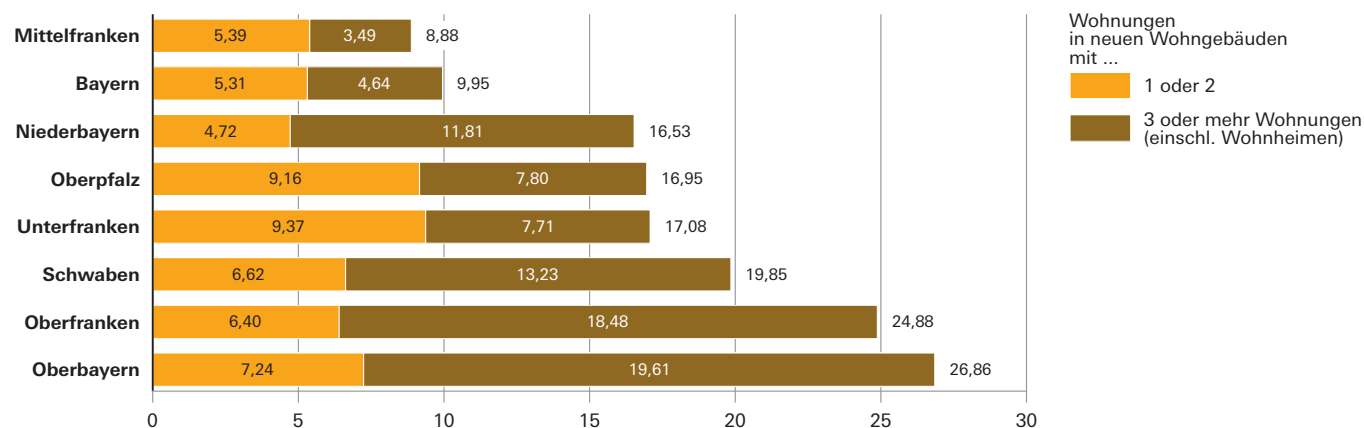
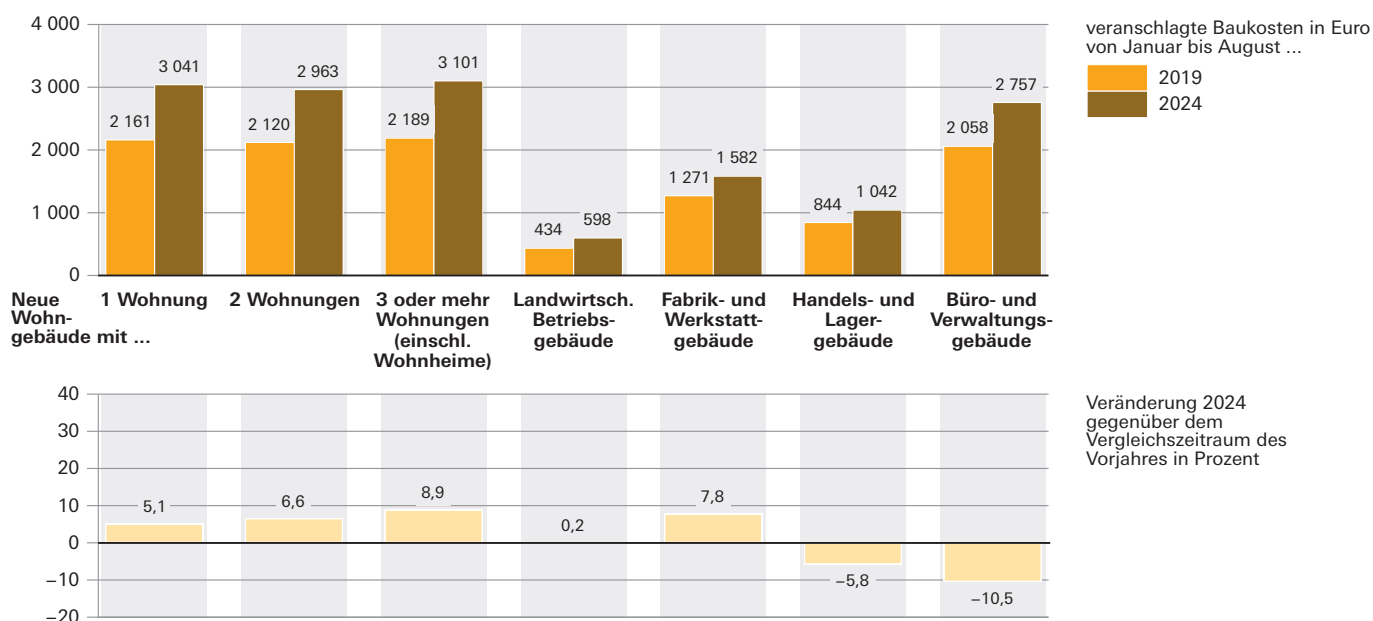


Abb. 6

Veranschlagte Baukosten je m² Wohn- bzw. Nutzfläche im Neubau in Bayern von Januar bis August 2019 und 2024



1. Baugenehmigungen in Bayern seit 1980

Berichtszeitraum ¹⁾²⁾	Errichtung neuer Gebäude								Wohnungen ins- gesamt ³⁾
	Wohnbau				Nichtwohnbau				
	Gebäude	Rauminhalt	Wohnungen	Veranschlagte Kosten der Bauwerke ⁴⁾	Gebäude	Rauminhalt	Nutzfläche	Veranschlagte Kosten der Bauwerke ⁴⁾	
	Anzahl	1 000 m³	Anzahl	1 000 €	Anzahl	1 000 m³	100 m²	1 000 €	
1980	42 566	50 413	73 417	6 827 827	11 360	42 724	72 524	3 799 500	78 718
1981	37 272	46 050	70 107	6 772 884	10 417	35 868	60 322	3 441 718	75 876
1982	31 503	40 525	64 146	6 405 406	10 028	36 050	61 071	3 855 039	70 241
1983	37 764	48 904	81 866	8 100 298	12 113	40 092	68 836	4 079 289	88 555
1984	31 008	39 885	68 817	6 792 378	9 556	34 241	55 451	3 381 131	74 460
1985	27 221	33 478	55 421	5 783 277	9 902	35 130	57 959	3 708 322	61 026
1986	27 710	31 981	49 556	5 553 623	9 981	39 286	64 529	4 276 282	54 466
1987	27 342	31 461	46 778	5 520 504	10 368	39 422	63 623	4 058 230	51 004
1988	29 932	34 521	51 349	6 154 538	11 163	41 147	67 438	4 637 392	56 256
1989	31 595	38 472	59 472	6 986 363	11 383	43 889	72 318	4 894 633	65 475
1990	35 952	46 716	76 581	8 763 791	12 004	45 546	74 233	5 376 050	86 316
1991	34 552	46 538	77 999	9 177 417	12 176	52 237	83 570	6 439 827	87 792
1992	39 058	55 413	95 884	11 693 365	11 953	47 214	78 490	6 510 591	107 204
1993	43 469	62 914	110 080	14 051 106	12 003	44 873	72 831	6 528 672	122 865
1994	44 728	65 642	115 754	15 328 241	11 517	46 375	76 397	7 026 881	127 598
1995	35 042	48 876	81 871	11 637 840	11 142	48 228	75 253	7 255 566	92 272
1996	35 931	45 740	69 308	10 962 664	10 663	41 931	65 730	5 585 679	78 654
1997	35 772	43 890	64 297	10 272 471	11 169	42 014	66 835	5 378 766	73 567
1998	40 148	47 558	68 745	10 980 529	12 192	49 462	78 080	5 919 860	78 359
1999	39 168	45 674	65 840	10 572 695	10 477	51 434	80 688	6 270 203	74 777
2000	33 124	38 461	55 372	8 983 497	10 187	46 184	75 709	5 753 671	63 163
2001	29 609	34 578	49 588	8 109 415	9 072	50 103	80 871	6 643 446	56 161
2002	30 040	33 948	47 256	8 079 298	8 308	44 977	69 385	6 152 051	53 225
2003	36 130	40 918	54 673	9 627 081	7 898	40 503	62 357	6 632 453	62 645
2004	31 255	35 901	50 189	8 518 789	7 803	36 761	56 717	4 293 700	57 721
2005	25 510	29 839	43 254	7 160 738	7 375	35 516	54 602	4 168 851	49 712
2006	27 896	32 427	46 188	7 820 357	8 561	42 457	66 278	4 915 995	53 057
2007	18 537	21 752	31 771	5 345 086	8 019	48 907	72 068	5 376 179	36 859
2008	17 203	21 138	30 728	5 353 426	8 564	50 763	74 163	5 395 346	35 053
2009	18 136	22 133	31 621	5 701 553	8 596	46 509	69 543	6 257 727	35 639
2010	20 980	25 299	37 962	6 811 771	9 733	49 407	70 914	5 519 497	42 416
2011	24 159	30 278	45 847	8 610 161	9 776	53 520	79 021	7 185 108	52 010
2012	22 814	29 550	47 041	8 581 795	8 708	50 282	72 706	6 824 902	52 930
2013	23 764	31 223	49 513	9 274 109	8 505	51 204	74 355	6 707 580	55 972
2014	23 943	31 755	51 315	9 807 293	7 978	48 468	69 125	6 591 050	58 783
2015	25 393	33 262	52 945	10 784 557	7 778	48 293	70 870	7 365 768	62 157
2016	26 855	37 407	64 966	12 682 461	8 038	49 440	73 190	8 113 990	74 598
2017	27 246	37 905	64 524	13 468 652	7 929	53 317	78 931	9 146 281	74 990
2018	26 794	37 671	63 616	14 011 382	7 958	57 535	82 355	10 423 184	73 140
2019	26 706	38 629	64 710	14 840 142	7 217	48 100	71 704	9 341 129	75 540
2020	28 134	39 121	67 494	15 693 249	7 738	55 730	79 419	11 195 894	77 778
2021	30 459	42 378	68 559	17 893 030	8 387	55 761	78 535	10 761 506	80 344
2022	25 572	38 405	65 312	17 431 993	7 173	50 434	68 147	11 099 135	76 633
2023	16 404	26 763	49 198	13 587 077	6 501	45 710	61 855	11 397 431	58 732
2020 1. Vj.	6 395	8 637	13 944	3 369 564	1 570	11 105	15 840	2 277 607	16 011
2. Vj.	7 396	10 364	18 363	4 099 491	1 991	15 160	20 795	2 772 617	21 167
3. Vj.	7 151	9 987	17 387	3 993 351	2 143	12 871	19 135	2 714 198	20 088
4. Vj.	7 192	10 139	17 772	4 231 292	2 034	16 590	23 631	3 430 678	20 477
2021 1. Vj.	8 394	11 105	17 406	4 640 132	1 881	12 378	18 330	2 480 210	20 134
2. Vj.	7 577	10 724	17 698	4 492 125	2 230	14 046	20 452	2 647 783	20 817
3. Vj.	7 539	10 606	17 366	4 435 019	2 352	16 367	22 352	3 110 351	20 405
4. Vj.	6 949	9 943	16 089	4 325 754	1 924	12 970	17 401	2 523 162	18 988
2022 1. Vj.	7 095	10 645	18 424	4 658 590	1 799	11 930	16 399	2 458 125	21 493
2. Vj.	6 976	10 154	16 841	4 546 175	1 828	14 997	18 775	3 239 377	19 728
3. Vj.	6 613	9 974	16 960	4 665 937	2 027	13 840	19 894	3 400 716	19 930
4. Vj.	4 888	7 632	13 087	3 561 291	1 519	9 667	13 079	2 000 917	15 482
2023 1. Vj.	4 704	7 253	13 080	3 632 812	1 557	12 259	15 897	2 851 864	15 277
2. Vj.	4 236	6 792	11 978	3 386 678	1 670	10 078	14 013	2 312 627	14 737
3. Vj.	3 930	6 039	10 526	3 082 120	1 741	12 172	16 608	3 174 992	12 726
4. Vj.	3 534	6 679	13 614	3 485 467	1 533	11 201	15 337	3 057 948	15 992
2024 1. Vj.	3 399	5 544	10 101	2 955 724	1 436	10 237	14 514	2 593 803	12 448
2. Vj.	3 643	5 712	10 018	3 029 875	1 656	11 047	15 406	2 795 156	12 772
3. Vj.									
4. Vj.									

1) Ab Berichtsjahr 2012 werden die "Sonstigen Wohneinheiten" als Wohnungen erfasst. - 2) Die Differenz zwischen der Summierung der Monatszahlen zu den Quartalszahlen bzw. zum Jahresergebnis entsteht durch die Einbeziehung der Teaktoren, die nachträgliche Bauänderungen berücksichtigen. - 3) In Wohn- und Nichtwohngebäuden einschl. Baumaßnahmen an bestehenden Gebäuden. - 4) Im Vergleich zu früheren Veröffentlichungen feststellbare Abweichungen im Ergebnissachweis resultieren aus einer nachträglichen maschinellen Umsetzung der gemeldeten DM-Beträge in Euro-Werte in den Einzeldatensätzen.

2. Baugenehmigungen in Bayern seit 2020 nach Monaten

Berichtszeitraum ¹⁾	Errichtung neuer Gebäude								Wohnungen ins- gesamt ²⁾
	Wohnbau				Nichtwohnbau				
	Gebäude	Rauminhalt	Wohnungen	Veranschlagte Kosten der Bauwerke	Gebäude	Rauminhalt	Nutzfläche	Veranschlagte Kosten der Bauwerke	
	Anzahl	1 000 m³	Anzahl	1 000 €	Anzahl	1 000 m³	100 m²	1 000 €	
2020 Januar	1 909	2 633	4 554	1 049 000	486	2 995	4 629	750 674	5 065
Februar	2 013	2 697	4 378	1 053 965	467	3 740	5 248	784 240	5 125
März	2 473	3 306	5 012	1 266 599	617	4 370	5 963	742 693	5 821
April	2 506	3 490	5 727	1 363 726	627	6 250	8 544	988 219	6 825
Mai	2 318	3 354	6 538	1 334 924	689	3 477	5 570	887 876	7 402
Juni	2 572	3 520	6 098	1 400 841	675	5 432	6 682	896 522	6 940
Juli	2 390	3 229	5 152	1 278 043	661	3 590	5 511	773 116	5 931
August	2 422	3 513	6 682	1 410 490	761	4 902	6 817	998 143	7 591
September ..	2 339	3 245	5 553	1 304 818	721	4 379	6 808	942 939	6 566
Oktober	2 589	3 603	6 075	1 503 475	820	7 487	10 634	1 482 479	7 387
November ...	2 225	3 121	5 600	1 303 752	606	3 859	5 486	762 091	6 222
Dezember ...	2 378	3 415	6 097	1 424 065	608	5 243	7 511	1 186 108	6 868
2021 Januar	2 291	3 229	5 432	1 383 257	527	3 132	4 360	526 066	6 107
Februar	2 384	3 216	5 068	1 349 952	601	4 795	6 639	1 051 742	5 855
März	3 719	4 660	6 906	1 906 923	753	4 451	7 331	902 402	8 172
April	2 593	3 673	5 991	1 513 278	714	3 865	5 894	924 811	7 059
Mai	2 355	3 428	5 809	1 453 559	790	5 054	7 298	871 552	6 730
Juni	2 629	3 624	5 898	1 525 288	726	5 127	7 260	851 420	7 028
Juli	2 713	3 955	6 721	1 637 105	784	4 207	6 178	812 502	7 610
August	2 577	3 406	5 342	1 423 070	802	6 535	7 919	1 043 268	6 572
September ..	2 249	3 246	5 303	1 374 844	766	5 624	8 255	1 254 581	6 223
Oktober	2 333	3 308	5 153	1 423 333	704	4 565	6 397	962 688	6 200
November ...	2 152	3 101	5 283	1 358 632	605	4 561	5 839	865 488	6 237
Dezember ...	2 464	3 534	5 653	1 543 789	615	3 843	5 165	694 986	6 551
2022 Januar	2 216	3 291	5 741	1 368 999	555	3 557	5 264	870 890	6 624
Februar	2 272	3 419	5 679	1 501 235	574	4 186	5 580	776 727	6 609
März	2 607	3 935	7 004	1 788 356	670	4 188	5 555	810 508	8 260
April	2 244	3 256	5 466	1 435 068	545	5 281	6 407	1 023 910	6 529
Mai	2 430	3 395	5 562	1 537 585	679	4 156	5 515	1 223 995	6 494
Juni	2 302	3 503	5 813	1 573 522	604	5 560	6 853	991 472	6 705
Juli	2 472	3 657	6 165	1 677 256	676	5 515	7 413	1 125 040	7 304
August	2 077	3 164	5 361	1 518 940	572	4 025	6 105	1 106 728	6 133
September ..	2 064	3 154	5 434	1 469 741	779	4 300	6 375	1 168 948	6 493
Oktober	1 643	2 457	4 128	1 133 807	537	2 894	3 899	475 886	4 953
November ...	1 562	2 245	3 700	1 063 840	475	3 218	4 343	699 221	4 235
Dezember ...	1 683	2 930	5 259	1 363 644	507	3 554	4 837	825 810	6 294
2023 Januar	1 626	2 497	4 583	1 246 103	498	3 672	5 469	1 003 197	5 240
Februar	1 432	2 270	4 046	1 140 469	480	4 922	5 129	1 050 001	4 758
März	1 646	2 485	4 451	1 246 240	579	3 665	5 299	798 666	5 279
April	1 283	1 855	3 209	907 142	451	2 530	3 683	541 792	3 947
Mai	1 519	2 585	4 602	1 277 499	621	4 276	5 779	1 019 609	5 554
Juni	1 434	2 351	4 167	1 202 037	598	3 273	4 552	751 226	5 236
Juli	1 268	1 747	2 926	871 197	574	4 398	5 374	876 276	3 683
August	1 385	2 119	3 607	1 103 954	633	3 974	5 971	1 190 607	4 336
September ..	1 277	2 173	3 993	1 106 969	534	3 800	5 264	1 108 109	4 707
Oktober	1 254	2 410	5 165	1 230 263	558	3 758	5 112	997 269	6 051
November ...	1 218	2 440	5 191	1 303 417	543	3 748	5 251	923 508	5 823
Dezember ...	1 062	1 829	3 258	951 787	432	3 695	4 974	1 137 171	4 118
2024 Januar	1 020	1 742	3 307	963 718	450	2 444	3 779	709 848	4 048
Februar	1 171	1 941	3 473	1 038 956	464	4 547	5 832	948 541	4 280
März	1 208	1 862	3 321	953 050	522	3 245	4 904	935 414	4 120
April	1 232	1 854	3 170	934 277	561	4 078	5 131	963 164	3 991
Mai	1 129	1 712	2 879	905 365	526	3 198	4 354	743 417	3 798
Juni	1 282	2 146	3 969	1 190 233	569	3 772	5 921	1 088 575	4 983
Juli	911	1 488	2 602	808 686	408	2 599	3 477	550 676	3 430
August	1 310	2 061	3 819	1 116 920	583	3 668	5 183	1 210 174	4 649
September ..									
Oktober									
November ...									
Dezember ...									

¹⁾ Die Differenz zwischen der Summierung der Monatszahlen zu den Quartalszahlen bzw. zum Jahresergebnis entsteht durch die Einbeziehung der Tekturen, die nachträgliche Bauänderungen berücksichtigen. - ²⁾ In Wohn- und Nichtwohngebäuden einschl. Baumaßnahmen an bestehenden Gebäuden.

3. Baugenehmigungen für Wohn- und Nichtwohngebäude

Lfd. Nr.	Gebäudeart Bauherr	Errichtung neuer				
		Gebäude	Rauminhalt	Nutzfläche	Wohnungen	
					insgesamt	Wohnfläche
		Anzahl	1 000 m³	100 m²	Anzahl	100 m²

Wohnbau

1	Wohngebäude mit 1 Wohnung	939	904	493	939	1 545
2	Wohngebäude mit 2 Wohnungen	159	230	123	318	394
3	Wohngebäude mit 3 oder mehr Wohnungen	207	873	384	2 318	1 623
4	Wohnheime	5	54	36	244	75
5	Wohngebäude insgesamt	1 310	2 061	1 036	3 819	3 637
6	darunter mit Eigentumswohnungen	106	451	217	1 272	844
7	im Freistellungs- bzw. Zustimmungsverfahren ²⁾	288	368	187	524	619
	Von den Wohngebäuden entfielen auf:					
8	Öffentliche Bauherren	9	41	35	85	57
9	Unternehmen	265	775	368	2 062	1 418
10	davon Wohnungsunternehmen	224	691	320	1 861	1 275
11	Immobilienfonds	2	9	2	17	17
12	sonstige Unternehmen	39	75	46	184	125
13	Private Haushalte	1 033	1 214	627	1 594	2 105
14	Organisationen ohne Erwerbszweck	3	31	5	78	57

Nichtwohnbau

15	Anstaltsgebäude	5	441	512	-	-
16	Büro- und Verwaltungsgebäude	36	446	758	16	15
17	Landwirtschaftliche Betriebsgebäude	182	754	1 007	6	5
18	Nichtlandwirtschaftliche Betriebsgebäude	317	1 792	2 551	30	21
19	darunter Fabrik- und Werkstattgebäude	56	574	714	1	1
20	Handels- und Lagergebäude	157	894	1 148	6	7
21	Hotels und Gaststätten	7	50	91	3	2
22	Sonstige Nichtwohngebäude	43	235	355	-	-
23	Nichtwohngebäude insgesamt	583	3 668	5 183	52	41
24	darunter im Freistellungs- bzw. Zustimmungsverfahren ²⁾	50	186	324	7	6
	Von den Nichtwohngebäuden entfielen auf:					
25	Öffentliche Bauherren	41	503	590	-	-
26	Unternehmen	375	2 742	3 875	32	20
27	davon Land- und Forstwirtschaft, Tierhaltung, Fischerei	167	753	1 028	6	5
28	Produzierendes Gewerbe	92	870	1 109	2	3
29	Handel, Kreditinstitute und Versicherungsgewerbe, Dienstleistungen, Verkehr und Nachrichtenübermittlung, Wohnungsunternehmen und Immobilienfonds	116	1 119	1 738	24	11
30	Private Haushalte	152	320	541	9	13
31	Organisationen ohne Erwerbszweck	15	104	178	11	8

¹⁾ Einschl. Küchen. - ²⁾ Genehmigungsfreistellung nach Artikel 58 bzw. bauaufsichtliche Zustimmung nach Artikel 73 der Bayerischen Bauordnung (BayBO).

in Bayern im August 2024 nach Gebäudearten und Bauherren

Gebäude		Alle Baumaßnahmen						Lfd. Nr.
Wohnräume ¹⁾	Veranschlagte Kosten der Bauwerke	Gebäude/ Baumaßnahmen	Nutzfläche	Wohnungen		Wohnräume ¹⁾	Veranschlagte Kosten der Bauwerke	
				insgesamt	Wohnfläche			
Anzahl	1 000 €	Anzahl	100 m²	Anzahl	100 m²	Anzahl	1 000 €	

Wohnbau

5 476	470 843	X	X	X	X	X	X	1
1 401	114 824	X	X	X	X	X	X	2
6 221	503 047	X	X	X	X	X	X	3
365	28 206	8	20	349	91	466	30 480	4
13 463	1 116 920	2 396	861	4 548	4 342	15 891	1 333 691	5
3 050	259 142	218	191	1 351	933	3 345	286 362	6
2 265	187 984	356	177	579	669	2 477	206 678	7
222	26 002	14	27	109	69	273	30 101	8
5 447	440 299	357	326	2 266	1 519	5 850	477 267	9
4 969	394 915	291	289	2 032	1 346	5 271	423 079	10
53	9 364	2	2	17	17	53	9 364	11
425	36 020	64	35	217	155	526	44 824	12
7 566	626 182	2 012	509	2 079	2 687	9 506	795 454	13
228	24 437	13	- 2	94	67	262	30 869	14

Nichtwohnbau

-	437 011	8	530	-	-	-	445 735	15
49	227 240	80	800	11	4	15	262 625	16
29	59 093	228	1 061	20	20	88	68 489	17
90	336 760	471	2 716	47	27	109	415 294	18
6	103 114	98	775	6	8	32	123 836	19
24	108 867	213	1 218	16	10	37	142 277	20
11	31 589	38	108	-	- 5	- 21	40 472	21
-	150 070	93	393	23	- 3	- 21	184 793	22
168	1 210 174	880	5 499	101	47	191	1 376 936	23
25	47 612	69	345	11	10	44	67 489	24
-	464 321	83	653	31	2	5	520 176	25
98	624 881	515	4 077	51	25	132	694 509	26
29	59 634	204	1 091	13	11	54	67 207	27
10	221 983	128	1 191	5	6	24	245 326	28
59	343 264	183	1 795	33	8	54	381 976	29
45	57 416	252	569	15	19	62	83 049	30
25	63 556	30	201	4	2	- 8	79 202	31

4. Baugenehmigungen für Wohn- und Nichtwohngebäude

Schl.- Nr.	Gebiet	Errichtung neuer Wohngebäude								
		insgesamt ¹⁾					darunter mit 1 oder 2 Wohnungen			
		Gebäude	Raum- inhalt	Woh- nungen	Wohn- fläche	Veran- schlagte Kosten	Gebäude	Raum- inhalt	Woh- nungen	Wohn- fläche
		Anzahl	1 000 m³	Anzahl	100 m²	1 000 €	Anzahl	1 000 m³	Anzahl	100 m²

Zusammenstellung nach Regierungsbezirken

1	Oberbayern	458	881	1 735	1 549	535 770	355	371	418	635
2	Niederbayern	161	197	259	330	92 819	146	160	171	260
3	Oberpfalz	167	227	388	387	105 622	150	157	167	267
4	Oberfranken	82	108	193	204	59 729	75	72	84	129
5	Mittelfranken	109	180	352	322	83 190	91	94	99	160
6	Unterfranken	101	119	170	213	64 120	89	89	101	159
7	Schwaben	232	350	722	631	175 670	192	191	217	329
	Bayern	1 310	2 061	3 819	3 637	1 116 920	1 098	1 135	1 257	1 939
	Kreisfreie Städte	200	529	1 320	1 006	334 530	130	116	145	210
	darunter Großstädte ³⁾	134	424	1 126	817	282 554	78	62	86	118
	Landkreise	1 110	1 532	2 499	2 631	782 390	968	1 018	1 112	1 728

Regierungsbezirk Oberbayern

Kreisfreie Städte

161	Ingolstadt	-	-	-	-	-	-	-	-	-
162	München	96	321	803	602	223 514	57	43	61	83
163	Rosenheim	9	11	18	19	6 459	8	8	9	12
	Zusammen	105	332	821	621	229 973	65	51	70	95

Landkreise

171	Altötting	14	41	69	58	21 730	13	15	15	25
172	Berchtesgadener Land	10	13	17	20	6 289	9	10	11	16
173	Bad Tölz-Wolfratshausen	15	26	50	50	16 482	10	11	14	20
174	Dachau	12	15	17	23	8 409	12	15	17	23
175	Ebersberg	6	11	14	19	4 404	4	7	5	9
176	Eichstätt	26	31	41	52	15 344	23	26	27	42
177	Erding	18	25	39	39	13 312	13	16	13	25
178	Freising	23	41	103	63	20 437	19	22	26	35
179	Fürstenfeldbruck	19	23	39	41	14 322	15	15	19	27
180	Garmisch-Partenkirchen	6	6	7	9	3 457	6	6	7	9
181	Landsberg am Lech	25	31	45	56	16 329	22	21	25	38
182	Miesbach	8	11	12	18	6 736	8	11	12	18
183	Mühldorf a.Inn	19	26	43	51	14 570	14	16	15	27
184	München	22	68	163	132	41 506	10	12	10	22
185	Neuburg-Schrobenhausen	13	17	25	32	9 020	11	14	15	25
186	Pfaffenhofen a.d.Ilm	24	38	60	64	18 870	19	20	23	36
187	Rosenheim	34	35	42	65	23 194	33	34	39	62
188	Starnberg	11	25	35	34	15 552	8	9	9	15
189	Traunstein	24	28	33	46	14 321	22	24	25	40
190	Weilheim-Schongau	24	36	60	58	21 513	19	16	21	28
	Zusammen	353	548	914	928	305 797	290	321	348	540
1	Oberbayern	458	881	1 735	1 549	535 770	355	371	418	635

¹⁾ Einschl. Wohnheime. - ²⁾ Genehmigungsfreistellung nach Artikel 58 bzw. bauaufsichtliche Zustimmung nach Artikel 73 der Bayerischen Bauordnung (BayBO). - ³⁾ Münch

in Bayern im August 2024 nach Kreisen

noch: Errichtung neuer Wohngebäude		Errichtung neuer Nichtwohngebäude					Alle Baumaßnahmen					Schl.- Nr.	
darunter mit Eigentumswohnungen		Gebäude	Raum- inhalt	Nutz- fläche	Woh- nungen	Veran- schlagte Kosten	Gebäude/ Baumaß- nahmen	Nutz- fläche	Woh- nungen	darunter im Frei- stellungs- bzw. Zu- stimmungs- verfahren ²⁾	Wohn- fläche		Veran- schlagte Kosten
Gebäude	Woh- nungen												
Anzahl													

Zusammenstellung nach Regierungsbezirken

51	563	173	1 279	1 932	46	412 272	1 038	2 424	2 144	259	1 856	1 092 113	1
6	41	97	327	508	1	60 150	389	625	319	78	395	182 099	2
8	164	79	443	613	-	72 372	379	763	442	88	451	201 006	3
1	22	43	140	220	-	28 239	256	266	226	17	242	149 417	4
14	189	53	423	529	-	90 573	332	612	433	34	399	217 712	5
6	41	46	237	336	1	65 233	307	410	230	28	291	164 902	6
20	252	92	819	1 045	4	481 335	575	1 261	855	86	756	703 378	7
106	1 272	583	3 668	5 183	52	1 210 174	3 276	6 360	4 649	590	4 389	2 710 627	
44	645	69	1 319	1 838	11	760 392	524	2 031	1 511	55	1 173	1 198 659	
35	548	55	849	1 258	11	331 506	362	1 388	1 290	47	954	679 474	
62	627	514	2 350	3 345	41	449 782	2 752	4 329	3 138	535	3 217	1 511 968	

Regierungsbezirk Oberbayern

-	-	-	-	-	-	-	1	-	1	-	1	270	161
20	348	34	449	768	11	234 854	199	885	918	43	696	491 780	162
1	9	1	13	45	-	3 911	21	53	20	-	23	12 759	163
21	357	35	463	813	11	238 765	221	938	939	43	720	504 809	
-	-	9	54	80	-	17 972	33	97	74	56	69	41 935	171
-	-	2	1	3	-	151	26	12	23	10	27	9 895	172
-	-	9	37	65	5	5 717	45	79	66	24	66	29 061	173
-	-	7	61	63	1	6 396	31	75	22	1	28	17 863	174
-	-	3	10	12	1	1 245	16	22	18	-	25	7 721	175
3	14	14	54	69	-	8 210	66	81	57	25	62	28 855	176
1	3	11	104	122	2	30 939	49	159	49	1	51	48 354	177
2	12	5	13	22	-	1 105	39	53	113	4	68	24 846	178
4	20	1	1	1	-	125	36	25	45	2	47	17 265	179
-	-	2	7	9	-	415	11	11	8	2	11	4 600	180
2	14	5	14	19	3	6 773	49	36	58	10	68	28 566	181
-	-	3	13	29	-	8 867	20	37	17	-	24	16 548	182
3	19	17	114	129	1	15 818	50	148	46	6	58	33 807	183
7	87	5	120	159	19	12 438	54	176	188	15	149	68 840	184
2	6	10	68	95	1	7 920	28	105	29	11	36	18 210	185
4	23	5	10	18	-	2 080	37	45	60	11	69	22 456	186
-	-	18	84	130	1	17 789	91	122	176	11	115	58 230	187
-	-	2	9	20	-	6 622	30	64	42	8	38	35 362	188
2	8	6	9	10	-	774	53	34	44	12	56	20 817	189
-	-	4	35	63	1	22 151	53	107	70	7	66	54 073	190
30	206	138	816	1 119	35	173 507	817	1 486	1 205	216	1 135	587 304	
51	563	173	1 279	1 932	46	412 272	1 038	2 424	2 144	259	1 856	1 092 113	1

Nürnberg, Augsburg, Regensburg, Ingolstadt, Würzburg, Fürth, Erlangen.

Noch: 4. Baugenehmigungen für Wohn- und Nichtwohngebäude

Schl.- Nr.	Gebiet	Errichtung neuer Wohngebäude							
		insgesamt ¹⁾					darunter mit 1 oder 2 Wohnungen		
		Gebäude	Raum- inhalt	Woh- nungen	Wohn- fläche	Veran- schlagte Kosten	Gebäude	Raum- inhalt	Woh- nungen
		Anzahl	1 000 m³	Anzahl	100 m²	1 000 €	Anzahl	1 000 m³	Anzahl

Regierungsbezirk Niederbayern

Kreisfreie Städte

261	Landshut	3	8	4	11	3 974	3	8	4	11
262	Passau	3	6	13	11	3 768	1	1	1	2
263	Straubing	2	1	2	2	798	2	1	2	2
	Zusammen	8	15	19	25	8 540	6	10	7	15

Landkreise

271	Deggendorf	27	33	47	57	15 084	24	24	26	41
272	Freyung-Grafenau	9	10	10	17	4 547	9	10	10	17
273	Kelheim	11	15	19	25	8 076	10	13	13	20
274	Landshut	17	23	33	43	11 443	15	17	21	32
275	Passau	17	23	34	38	9 892	14	14	17	23
276	Regen	20	20	22	29	8 720	20	20	22	29
277	Rottal-Inn	11	11	11	19	4 589	11	11	11	19
278	Straubing-Bogen	24	27	41	46	12 897	21	22	25	36
279	Dingolfing-Landau	17	20	23	30	9 031	16	19	19	28
	Zusammen	153	182	240	305	84 279	140	150	164	245
2	Niederbayern	161	197	259	330	92 819	146	160	171	260

Regierungsbezirk Oberpfalz

Kreisfreie Städte

361	Amberg	-	-	-	-	-	-	-	-	-
362	Regensburg	4	7	15	14	3 965	2	2	2	3
363	Weiden i.d.OPf.	1	2	1	2	667	1	2	1	2
	Zusammen	5	8	16	16	4 632	3	3	3	6

Landkreise

371	Amberg-Weizbach	10	11	15	19	5 401	9	9	11	15
372	Cham	29	34	52	59	14 937	25	26	26	41
373	Neumarkt i.d.OPf.	17	41	129	65	17 332	15	17	17	28
374	Neustadt a.d.Waldnaab	5	6	8	11	3 392	4	5	5	9
375	Regensburg	52	58	72	103	27 609	50	51	54	89
376	Schwandorf	30	38	48	64	18 192	27	30	32	50
377	Tirschenreuth	19	30	48	51	14 127	17	16	19	31
	Zusammen	162	219	372	371	100 990	147	154	164	262
3	Oberpfalz	167	227	388	387	105 622	150	157	167	267

¹⁾ Einschl. Wohnheime. - ²⁾ Genehmigungsfreistellung nach Artikel 58 bzw. bauaufsichtliche Zustimmung nach Artikel 73 der Bayerischen Bauordnung (BayBO).

in Bayern im August 2024 nach Kreisen

noch: Errichtung neuer Wohngebäude		Errichtung neuer Nichtwohngebäude					Alle Baumaßnahmen					Schl.- Nr.	
darunter mit Eigentumswohnungen		Gebäude	Raum- inhalt	Nutz- fläche	Woh- nungen	Veran- schlagte Kosten	Gebäude/ Baumaß- nahmen	Nutz- fläche	Woh- nungen	darunter im Frei- stellungs- bzw. Zu- stimmungs- verfahren ²⁾	Wohn- fläche		Veran- schlagte Kosten
Gebäude	Woh- nungen												
Anzahl		1 000 m³	100 m²	Anzahl	1 000 €	Anzahl	100 m²	Anzahl		100 m²	1 000 €		

Regierungsbezirk Niederbayern

-	-	2	3	5	-	298	6	11	3	1	11	4 452	261
-	-	2	24	70	-	17 850	6	72	13	1	12	21 731	262
-	-	1	0	1	-	42	4	1	2	-	3	1 215	263
-	-	5	28	75	-	18 190	16	85	18	2	26	27 398	
2	18	9	64	69	-	5 669	38	87	50	19	59	20 885	271
-	-	7	7	11	-	863	29	8	28	1	32	8 931	272
-	-	4	13	16	-	873	30	24	27	4	31	12 099	273
1	6	7	16	24	1	2 858	35	34	39	1	52	16 851	274
2	13	10	47	83	-	6 388	51	103	40	24	45	19 923	275
-	-	6	18	22	-	1 366	35	35	22	9	31	10 826	276
-	-	20	59	79	-	4 049	48	87	15	-	26	10 707	277
1	4	21	63	108	-	17 590	73	125	57	17	60	39 333	278
-	-	8	13	21	-	2 304	34	37	23	1	33	15 146	279
6	41	92	300	433	1	41 960	373	540	301	76	370	154 701	
6	41	97	327	508	1	60 150	389	625	319	78	395	182 099	2

Regierungsbezirk Oberpfalz

-	-	-	-	-	-	-	-	-	-	-	-	-	361
2	13	4	100	128	-	19 536	16	122	35	-	26	25 754	362
-	-	-	-	-	-	-	3	1	3	1	4	807	363
2	13	4	100	128	-	19 536	19	123	38	1	30	26 561	
1	4	6	6	11	-	850	28	21	19	1	25	8 314	371
-	-	26	48	73	-	7 924	81	95	56	24	69	26 466	372
2	112	11	70	107	-	8 728	56	147	141	1	81	32 727	373
-	-	3	98	108	-	6 107	11	109	9	-	13	10 205	374
1	4	8	22	45	-	8 634	90	87	80	36	112	38 717	375
1	6	11	35	50	-	9 746	53	71	49	19	66	28 598	376
1	25	10	64	91	-	10 847	41	109	50	6	55	29 418	377
6	151	75	343	485	-	52 836	360	640	404	87	421	174 445	
8	164	79	443	613	-	72 372	379	763	442	88	451	201 006	3

Noch: 4. Baugenehmigungen für Wohn- und Nichtwohngebäude

Schl.- Nr.	Gebiet	Errichtung neuer Wohngebäude							
		insgesamt ¹⁾					darunter mit 1 oder 2 Wohnungen		
		Gebäude	Raum- inhalt	Woh- nungen	Wohn- fläche	Veran- schlagte Kosten	Gebäude	Raum- inhalt	Woh- nungen
		Anzahl	1 000 m³	Anzahl	100 m²	1 000 €	Anzahl	1 000 m³	100 m²

Regierungsbezirk Oberfranken

Kreisfreie Städte

461	Bamberg	1	1	2	1	600	1	1	2	1
462	Bayreuth	2	5	3	7	2 122	2	5	3	7
463	Coburg	2	0	2	1	150	2	0	2	1
464	Hof	2	3	2	5	1 964	2	3	2	5
	Zusammen	7	9	9	15	4 836	7	9	9	15

Landkreise

471	Bamberg	17	16	17	29	8 287	17	16	17	29
472	Bayreuth	11	10	13	20	4 942	11	10	13	20
473	Coburg	8	8	14	15	3 831	7	6	8	11
474	Forchheim	14	13	20	23	7 153	13	12	15	19
475	Hof	10	31	81	65	17 619	7	9	8	14
476	Kronach	4	4	4	7	2 128	4	4	4	7
477	Kulmbach	3	9	24	15	7 193	2	1	2	2
478	Lichtenfels	3	3	4	5	1 228	3	3	4	5
479	Wunsiedel i.Fichtelgebirge	5	5	7	10	2 512	4	3	4	6
	Zusammen	75	99	184	190	54 893	68	63	75	114
4	Oberfranken	82	108	193	204	59 729	75	72	84	129

Regierungsbezirk Mittelfranken

Kreisfreie Städte

561	Ansbach	2	2	2	3	1 010	2	2	2	3
562	Erlangen	4	3	4	5	925	4	3	4	5
563	Fürth	3	7	12	12	2 675	2	2	4	4
564	Nürnberg	13	44	153	91	22 244	3	3	3	6
565	Schwabach	-	-	-	-	-	-	-	-	-
	Zusammen	22	56	171	111	26 854	11	11	13	19

Landkreise

571	Ansbach	37	70	119	120	31 930	32	33	36	58
572	Erlangen-Höchstädt	14	13	18	23	6 859	13	12	13	19
573	Fürth	-	-	-	-	-	-	-	-	-
574	Nürnberger Land	8	8	8	14	4 094	8	8	8	14
575	Neustadt a.d.Aisch-Bad Windsheim	6	6	12	11	2 535	5	3	5	7
576	Roth	14	17	15	28	7 185	14	17	15	28
577	Weißenburg-Gunzenhausen	8	10	9	16	3 733	8	10	9	16
	Zusammen	87	125	181	211	56 336	80	83	86	141
5	Mittelfranken	109	180	352	322	83 190	91	94	99	160

¹⁾ Einschl. Wohnheime. - ²⁾ Genehmigungsfreistellung nach Artikel 58 bzw. bauaufsichtliche Zustimmung nach Artikel 73 der Bayerischen Bauordnung (BayBO).

in Bayern im August 2024 nach Kreisen

noch: Errichtung neuer Wohngebäude		Errichtung neuer Nichtwohngebäude					Alle Baumaßnahmen						Schl.- Nr.
darunter mit Eigentumswohnungen		Gebäude	Raum- inhalt	Nutz- fläche	Woh- nungen	Veran- schlagte Kosten	Gebäude/ Baumaß- nahmen	Nutz- fläche	Woh- nungen	darunter im Frei- stellungs- bzw. Zu- stimmungs- verfahren ²⁾	Wohn- fläche	Veran- schlagte Kosten	
Gebäude	Woh- nungen												
Anzahl													

Regierungsbezirk Oberfranken													
-	-	2	16	24	-	4 131	14	49	- 1	-	- 4	16 273	461
-	-	1	6	8	-	670	9	- 8	- 4	-	7	13 403	462
-	-	-	-	-	-	-	5	- 2	6	2	4	666	463
-	-	1	0	1	-	113	8	3	9	-	9	3 483	464
-	-	4	23	32	-	4 914	36	43	10	2	16	33 825	
-	-	10	58	95	-	15 329	40	104	24	6	37	25 875	471
-	-	4	7	12	-	711	23	15	15	2	25	9 214	472
-	-	2	4	6	-	333	26	13	16	-	19	20 056	473
-	-	4	5	7	-	1 051	40	12	25	1	36	18 723	474
-	-	4	7	10	-	1 822	25	11	84	5	68	20 280	475
-	-	6	12	20	-	1 190	18	22	6	1	9	4 123	476
1	22	4	4	7	-	656	17	12	28	-	17	8 322	477
-	-	2	3	7	-	1 334	17	6	7	-	10	4 141	478
-	-	3	17	22	-	899	14	29	11	-	5	4 858	479
1	22	39	118	188	-	23 325	220	223	216	15	226	115 592	
1	22	43	140	220	-	28 239	256	266	226	17	242	149 417	4
Regierungsbezirk Mittelfranken													
-	-	-	-	-	-	-	5	- 2	4	1	7	1 776	561
-	-	1	6	12	-	2 000	11	13	5	1	6	12 252	562
1	8	4	57	61	-	12 964	20	70	17	2	17	27 677	563
9	107	8	217	247	-	55 200	68	255	164	-	106	82 088	564
-	-	-	-	-	-	-	1	-	1	-	1	245	565
10	115	13	280	319	-	70 164	105	336	191	4	136	124 038	
3	67	19	71	105	-	12 294	101	139	160	20	152	53 054	571
-	-	1	1	2	-	108	24	11	21	5	25	7 802	572
-	-	1	5	13	-	674	1	13	-	-	-	674	573
-	-	6	11	19	-	908	30	23	16	4	21	6 703	574
1	7	4	6	10	-	896	12	12	13	-	11	4 202	575
-	-	5	27	37	-	4 212	33	46	22	-	35	12 928	576
-	-	4	23	23	-	1 317	26	32	10	1	18	8 311	577
4	74	40	143	209	-	20 409	227	276	242	30	263	93 674	
14	189	53	423	529	-	90 573	332	612	433	34	399	217 712	5

Noch: 4. Baugenehmigungen für Wohn- und Nichtwohngebäude

Schl.- Nr.	Gebiet	Errichtung neuer Wohngebäude								
		insgesamt ¹⁾					darunter mit 1 oder 2 Wohnungen			
		Gebäude	Raum- inhalt	Woh- nungen	Wohn- fläche	Veran- schlagte Kosten	Gebäude	Raum- inhalt	Woh- nungen	Wohn- fläche
		Anzahl	1 000 m³	Anzahl	100 m²	1 000 €	Anzahl	1 000 m³	Anzahl	100 m²

Regierungsbezirk Unterfranken

Kreisfreie Städte

661	Aschaffenburg	9	19	32	34	9 464	5	5	5	8
662	Schweinfurt	3	4	10	7	2 003	2	2	3	4
663	Würzburg	3	4	8	6	2 100	2	2	3	4
	Zusammen	15	27	50	47	13 567	9	9	11	15

Landkreise

671	Aschaffenburg	11	15	25	26	7 590	9	9	10	17
672	Bad Kissingen	11	10	12	17	4 834	11	10	12	17
673	Rhön-Grabfeld	13	14	20	26	7 651	12	11	14	20
674	Haßberge	3	2	3	5	1 357	3	2	3	5
675	Kitzingen	7	8	9	14	4 273	6	7	6	12
676	Miltenberg	10	15	14	24	9 226	9	14	11	22
677	Augustin-Spessart	9	7	9	12	3 833	9	7	9	12
678	Schweinfurt	5	4	5	8	2 464	5	4	5	8
679	Würzburg	17	17	23	33	9 325	16	16	20	31
	Zusammen	86	93	120	167	50 553	80	81	90	144
6	Unterfranken	101	119	170	213	64 120	89	89	101	159

Regierungsbezirk Schwaben

Kreisfreie Städte

761	Augsburg	11	39	131	88	27 131	8	6	9	13
762	Kaufbeuren	4	8	31	19	3 512	1	1	1	1
763	Kempten (Allgäu)	23	36	72	64	15 485	20	17	22	32
764	Memmingen	-	-	-	-	-	-	-	-	-
	Zusammen	38	83	234	172	46 128	29	24	32	46

Landkreise

771	Aichach-Friedberg	16	25	42	42	11 902	13	13	14	22
772	Augsburg	34	40	51	69	20 648	31	32	32	54
773	Dillingen a.d.Donau	11	13	21	26	5 022	9	8	9	13
774	Günzburg	28	31	42	56	15 461	26	29	31	50
775	Neu-Ulm	4	3	4	7	1 669	4	3	4	7
776	Lindau (Bodensee)	8	10	19	15	4 372	6	7	8	10
777	Ostallgäu	17	34	69	52	19 180	10	9	12	16
778	Unterallgäu	48	74	186	129	33 181	41	44	46	72
779	Donau-Ries	16	20	30	36	9 230	13	14	17	24
780	Oberallgäu	12	16	24	28	8 877	10	9	12	17
	Zusammen	194	267	488	460	129 542	163	167	185	283
7	Schwaben	232	350	722	631	175 670	192	191	217	329

¹⁾ Einschl. Wohnheime. - ²⁾ Genehmigungsfreistellung nach Artikel 58 bzw. bauaufsichtliche Zustimmung nach Artikel 73 der Bayerischen Bauordnung (BayBO).

in Bayern im August 2024 nach Kreisen

noch: Errichtung neuer Wohngebäude		Errichtung neuer Nichtwohngebäude					Alle Baumaßnahmen						Schl.- Nr.
darunter mit Eigentumswohnungen		Gebäude	Raum- inhalt	Nutz- fläche	Woh- nungen	Veran- schlagte Kosten	Gebäude/ Baumaß- nahmen	Nutz- fläche	Woh- nungen	darunter im Frei- stellungs- bzw. Zu- stimmungs- verfahren ²⁾	Wohn- fläche	Veran- schlagte Kosten	
Gebäude	Woh- nungen												
Anzahl		1 000 m³	100 m²	Anzahl	1 000 €	Anzahl	100 m²	Anzahl		100 m²	1 000 €		

Regierungsbezirk Unterfranken

2	19	-	-	-	-	-	18	10	33	-	37	13 636	661
1	7	-	-	-	-	-	7	2	10	-	7	2 624	662
1	5	-	-	-	-	-	10	2	11	1	7	3 204	663
4	31	-	-	-	-	-	35	14	54	1	51	19 464	
1	8	-	-	-	-	-	30	10	30	4	35	11 162	671
-	-	9	31	42	-	11 142	28	43	21	3	26	17 830	672
1	2	8	42	64	-	11 212	35	74	21	-	32	21 235	673
-	-	1	4	6	-	75	16	7	4	-	7	2 859	674
-	-	7	14	21	1	2 818	23	30	12	3	18	11 123	675
-	-	4	36	60	-	15 779	31	76	16	5	31	27 900	676
-	-	3	12	18	-	2 263	23	25	12	6	18	9 549	677
-	-	3	7	10	-	2 852	24	11	10	-	13	7 391	678
-	-	11	90	116	-	19 092	62	120	50	6	60	36 389	679
2	10	46	237	336	1	65 233	272	396	176	27	240	145 438	
6	41	46	237	336	1	65 233	307	410	230	28	291	164 902	6

Regierungsbezirk Schwaben

2	67	4	20	42	-	6 952	37	40	139	-	95	36 449	761
3	30	-	-	-	-	-	15	1	48	2	31	6 382	762
2	32	-	-	-	-	-	33	23	75	-	68	17 728	763
-	-	4	406	428	-	401 871	7	429	- 1	-	0	402 005	764
7	129	8	425	470	-	408 823	92	493	261	2	194	462 564	
1	8	7	37	66	-	5 256	55	75	69	21	70	24 031	771
1	11	9	23	33	-	3 612	72	59	62	8	81	29 201	772
1	4	5	38	29	-	5 696	23	40	24	2	24	13 043	773
2	10	13	74	131	2	36 300	64	153	48	11	66	55 408	774
-	-	4	7	14	-	1 856	19	19	18	4	14	5 103	775
2	5	2	5	8	1	873	16	22	20	-	17	5 971	776
1	18	5	8	14	-	871	37	38	77	2	64	22 879	777
4	61	25	172	234	1	14 176	114	298	202	19	145	53 781	778
-	-	3	7	14	-	1 053	33	19	41	15	45	15 349	779
1	6	11	23	32	-	2 819	50	45	33	2	37	16 048	780
13	123	84	394	575	4	72 512	483	767	594	84	562	240 814	
20	252	92	819	1 045	4	481 335	575	1 261	855	86	756	703 378	7

**4a. Baugenehmigungen für Wohn- und Nichtwohngebäude in Bayern
von Januar bis August 2024 nach Kreisen**

Schl.- Nr.	Gebiet	Errichtung neuer Wohngebäude					Errichtung neuer Nichtwohngebäude			Alle Baumaßnahmen	
		Gebäude ¹⁾	davon mit		Wohn- nungen	Wohn- fläche	Gebäude	Raum- inhalt	Nutz- fläche	Wohn- nungen	darunter im Frei- stellungs- bzw. Zu- stimmungs- verfahren ²⁾
			1 oder 2 Wohnungen	3 oder mehr Wohnungen ¹⁾							
Anzahl					100 m²	Anzahl	1 000 m³	100 m²	Anzahl		

Zusammenstellung nach Regierungsbezirken

1	Oberbayern	3 391	2 637	754	11 949	10 910	1 246	9 877	14 758	14 773	1 471
2	Niederbayern	1 165	1 032	133	2 176	2 618	754	3 310	4 534	2 812	587
3	Oberpfalz	1 007	898	109	1 922	2 164	556	3 184	4 106	2 491	419
4	Oberfranken	569	524	45	954	1 133	264	1 478	2 004	1 361	164
5	Mittelfranken	934	767	167	2 985	2 855	380	3 033	4 332	3 714	329
6	Unterfranken	695	615	80	1 328	1 547	291	1 659	2 229	1 903	243
7	Schwaben	1 502	1 205	297	5 226	4 614	592	5 009	6 619	6 245	879
	Bayern	9 263	7 678	1 585	26 540	25 840	4 083	27 551	38 581	33 299	4 092
	Kreisfreie Städte	1 620	1 065	555	9 533	7 386	477	6 560	11 071	11 501	256
	darunter Großstädte ³⁾	1 223	764	459	8 239	6 143	366	5 128	9 184	9 797	123
	Landkreise	7 643	6 613	1 030	17 007	18 454	3 606	20 991	27 510	21 798	3 836

Regierungsbezirk Oberbayern

Kreisfreie Städte

161	Ingolstadt	61	38	23	233	173	9	279	367	258	-
162	München	678	406	272	4 841	3 690	216	2 825	5 321	5 678	99
163	Rosenheim	33	25	8	130	134	8	102	162	137	2
	Zusammen	772	469	303	5 204	3 997	233	3 206	5 850	6 073	101

Landkreise

171	Altötting	87	65	22	348	338	51	157	233	412	103
172	Berchtesgadener Land	54	40	14	224	196	30	164	251	302	45
173	Bad Tölz-Wolfratshausen	92	75	17	190	235	49	236	357	412	41
174	Dachau	165	145	20	281	324	45	262	337	335	31
175	Ebersberg	69	56	13	170	197	14	103	150	211	7
176	Eichstätt	175	153	22	495	418	66	328	395	578	85
177	Erding	141	112	29	607	464	70	758	822	661	53
178	Freising	132	117	15	397	353	38	212	291	423	15
179	Fürstenfeldbruck	105	85	20	230	234	19	219	310	358	22
180	Garmisch-Partenkirchen	38	31	7	116	111	9	50	75	131	2
181	Landsberg am Lech	135	120	15	223	286	62	343	491	283	39
182	Miesbach	72	66	6	103	156	27	104	160	162	3
183	Mühldorf a.Inn	120	108	12	196	267	105	531	740	268	67
184	München	249	184	65	880	865	48	622	843	961	287
185	Neuburg-Schrobenhausen	125	99	26	341	325	56	380	478	399	40
186	Pfaffenhofen a.d.Ilm	144	116	28	334	370	40	449	434	448	80
187	Rosenheim	218	183	35	419	491	114	580	831	680	148
188	Starnberg	133	109	24	337	390	20	207	318	392	61
189	Traunstein	188	163	25	400	442	90	449	638	612	133
190	Weilheim-Schongau	177	141	36	454	452	60	515	756	672	108
	Zusammen	2 619	2 168	451	6 745	6 913	1 013	6 671	8 908	8 700	1 370
1	Oberbayern	3 391	2 637	754	11 949	10 910	1 246	9 877	14 758	14 773	1 471

¹⁾ Einschl. Wohnheime. - ²⁾ Genehmigungsfreistellung nach Artikel 58 bzw. bauaufsichtliche Zustimmung nach Artikel 73 der Bayerischen Bauordnung (BayBO). - ³⁾ München, Nürnberg, Augsburg, Regensburg, Ingolstadt, Würzburg, Fürth, Erlangen.

**Noch: 4a. Baugenehmigungen für Wohn- und Nichtwohngebäude in Bayern
von Januar bis August 2024 nach Kreisen**

Schl.- Nr.	Gebiet	Errichtung neuer Wohngebäude					Errichtung neuer Nichtwohngebäude			Alle Baumaßnahmen	
		Gebäude ¹⁾	davon mit		Wohnungen	Wohnfläche	Gebäude	Rauminhalt	Nutzfläche	Wohnungen	darunter im Freistellungs- bzw. Zustimmungsverfahren ²⁾
			1 oder 2 Wohnungen	3 oder mehr Wohnungen ¹⁾							
		Anzahl					100 m²	Anzahl	1 000 m³	100 m²	Anzahl

Regierungsbezirk Niederbayern

Kreisfreie Städte

261	Landshut	41	29	12	122	145	7	63	86	135	5
262	Passau	24	20	4	56	61	9	68	144	75	14
263	Straubing	30	13	17	174	147	14	195	247	196	1
	Zusammen	95	62	33	352	353	30	327	477	406	20

Landkreise

271	Deggendorf	117	105	12	214	249	67	286	392	238	56
272	Freyung-Grafenau	68	63	5	106	145	53	114	176	150	7
273	Kelheim	140	120	20	294	323	54	202	316	358	88
274	Landshut	130	118	12	244	290	79	309	472	300	14
275	Passau	168	149	19	335	391	88	462	648	485	169
276	Regen	63	60	3	86	116	59	106	164	130	28
277	Rottal-Inn	111	104	7	139	221	148	552	729	228	35
278	Straubing-Bogen	143	133	10	194	265	103	721	847	257	98
279	Dingolfing-Landau	130	118	12	212	265	73	232	313	260	72
	Zusammen	1 070	970	100	1 824	2 265	724	2 983	4 057	2 406	567
2	Niederbayern	1 165	1 032	133	2 176	2 618	754	3 310	4 534	2 812	587

Regierungsbezirk Oberpfalz

Kreisfreie Städte

361	Amberg	29	22	7	75	79	3	2	5	209	18
362	Regensburg	54	36	18	159	147	18	225	361	201	1
363	Weiden i.d.OPf.	11	7	4	50	35	6	19	37	64	2
	Zusammen	94	65	29	284	261	27	246	404	474	21

Landkreise

371	Amberg-Weizsach	89	83	6	118	139	42	131	200	164	33
372	Cham	152	135	17	280	321	147	469	694	399	64
373	Neumarkt i.d.OPf.	152	136	16	361	347	83	898	1 052	448	49
374	Neustadt a.d.Waldnaab	82	75	7	132	163	60	221	317	141	48
375	Regensburg	255	236	19	406	521	84	333	469	479	128
376	Schwandorf	132	119	13	257	307	51	302	378	275	59
377	Tirschenreuth	51	49	2	84	105	62	585	593	111	17
	Zusammen	913	833	80	1 638	1 903	529	2 939	3 702	2 017	398
3	Oberpfalz	1 007	898	109	1 922	2 164	556	3 184	4 106	2 491	419

¹⁾ Einschl. Wohnheime. - ²⁾ Genehmigungsfreistellung nach Artikel 58 bzw. bauaufsichtliche Zustimmung nach Artikel 73 der Bayerischen Bauordnung (BayBO).

**Noch: 4a. Baugenehmigungen für Wohn- und Nichtwohngebäude in Bayern
von Januar bis August 2024 nach Kreisen**

Schl.- Nr.	Gebiet	Errichtung neuer Wohngebäude				Errichtung neuer Nichtwohngebäude			Alle Baumaßnahmen		
		Gebäude ¹⁾	davon mit		Wohn- ungen	Wohn- fläche	Gebäude	Raum- inhalt	Nutz- fläche	Woh- nungen	darunter im Frei- stellungs- bzw. Zu- stimmungs- verfahren ²⁾
			1 oder 2 Wohnungen	3 oder mehr Wohnungen ¹⁾							
		Anzahl				100 m ²	Anzahl	1 000 m ³	100 m ²	Anzahl	

Regierungsbezirk Oberfranken

Kreisfreie Städte

461	Bamberg	17	17	-	18	27	8	181	201	60	4
462	Bayreuth	23	18	5	49	60	13	121	204	51	2
463	Coburg	6	5	1	10	10	4	30	52	19	2
464	Hof	6	6	-	6	12	3	3	6	40	1
	Zusammen	52	46	6	83	109	28	335	462	170	9

Landkreise

471	Bamberg	94	87	7	128	169	36	203	309	183	44
472	Bayreuth	98	97	1	124	167	29	78	122	155	37
473	Coburg	45	42	3	80	90	16	44	74	107	20
474	Forchheim	94	85	9	157	188	32	414	498	262	7
475	Hof	56	51	5	133	132	36	128	148	140	29
476	Kronach	32	29	3	54	63	25	105	122	79	1
477	Kulmbach	23	20	3	59	55	22	72	107	82	3
478	Lichtenfels	41	36	5	73	84	20	31	61	102	7
479	Wunsiedel i.Fichtelgebirge	34	31	3	63	75	20	69	102	81	7
	Zusammen	517	478	39	871	1 023	236	1 143	1 542	1 191	155
4	Oberfranken	569	524	45	954	1 133	264	1 478	2 004	1 361	164

Regierungsbezirk Mittelfranken

Kreisfreie Städte

561	Ansbach	46	45	1	60	72	4	8	13	79	7
562	Erlangen	35	26	9	132	105	12	243	539	241	1
563	Fürth	33	21	12	145	123	11	215	236	188	8
564	Nürnberg	197	137	60	1 169	964	51	739	1 156	1 316	1
565	Schwabach	6	5	1	11	14	3	6	10	15	-
	Zusammen	317	234	83	1 517	1 278	81	1 211	1 955	1 839	17

Landkreise

571	Ansbach	164	141	23	456	449	120	779	966	638	66
572	Erlangen-Höchstädt	117	100	17	245	277	14	144	247	273	65
573	Fürth	46	37	9	126	137	13	55	89	151	33
574	Nürnberger Land	94	79	15	275	280	39	377	374	306	33
575	Neustadt a.d.Aisch-Bad Windsheim	41	36	5	66	82	27	101	166	94	16
576	Roth	100	92	8	151	207	53	247	369	191	32
577	Weißenburg-Gunzenhausen	55	48	7	149	144	33	119	166	222	67
	Zusammen	617	533	84	1 468	1 577	299	1 822	2 377	1 875	312
5	Mittelfranken	934	767	167	2 985	2 855	380	3 033	4 332	3 714	329

¹⁾ Einschl. Wohnheime. - ²⁾ Genehmigungsfreistellung nach Artikel 58 bzw. bauaufsichtliche Zustimmung nach Artikel 73 der Bayerischen Bauordnung (BayBO).

**Noch: 4a. Baugenehmigungen für Wohn- und Nichtwohngebäude in Bayern
von Januar bis August 2024 nach Kreisen**

Schl.- Nr.	Gebiet	Errichtung neuer Wohngebäude					Errichtung neuer Nichtwohngebäude			Alle Baumaßnahmen	
		Gebäude ¹⁾	davon mit		Wohnungen	Wohnfläche	Gebäude	Rauminhalt	Nutzfläche	Wohnungen	darunter im Freistellungs- bzw. Zustimmungsv erfahren ²⁾
			1 oder 2 Wohnungen	3 oder mehr Wohnungen ¹⁾							
		Anzahl				100 m ²	Anzahl	1 000 m ³	100 m ²	Anzahl	

Regierungsbezirk Unterfranken

Kreisfreie Städte

661	Aschaffenburg	20	13	7	94	90	3	21	34	106	-
662	Schweinfurt	7	5	2	17	16	3	55	66	30	2
663	Würzburg	34	29	5	65	73	4	21	23	150	13
	Zusammen	61	47	14	176	178	10	97	122	286	15

Landkreise

671	Aschaffenburg	71	60	11	137	171	19	134	174	207	13
672	Bad Kissingen	67	60	7	150	165	37	113	167	194	13
673	Rhön-Grabfeld	53	49	4	86	103	29	95	145	108	1
674	Haßberge	38	36	2	53	69	23	77	123	75	5
675	Kitzingen	90	86	4	128	175	41	317	408	203	48
676	Miltenberg	60	52	8	97	130	28	195	251	161	29
677	Augustn-Spessart	80	76	4	106	135	34	211	295	141	38
678	Schweinfurt	79	72	7	142	176	29	94	151	174	32
679	Würzburg	96	77	19	253	245	41	323	393	354	49
	Zusammen	634	568	66	1 152	1 369	281	1 561	2 107	1 617	228
6	Unterfranken	695	615	80	1 328	1 547	291	1 659	2 229	1 903	243

Regierungsbezirk Schwaben

Kreisfreie Städte

761	Augsburg	131	71	60	1 495	868	45	582	1 181	1 765	-
762	Kaufbeuren	25	17	8	79	73	3	13	19	106	3
763	Kempten (Allgäu)	52	42	10	241	191	5	54	54	256	67
764	Memmingen	21	12	9	102	78	15	489	547	126	3
	Zusammen	229	142	87	1 917	1 210	68	1 138	1 801	2 253	73

Landkreise

771	Aichach-Friedberg	142	125	17	267	319	37	179	268	337	62
772	Augsburg	236	200	36	619	635	57	253	367	689	215
773	Dillingen a.d.Donau	80	73	7	123	147	52	222	291	166	16
774	Günzburg	141	117	24	447	443	45	624	602	491	139
775	Neu-Ulm	80	58	22	355	312	38	319	488	414	51
776	Lindau (Bodensee)	51	33	18	180	153	18	131	291	213	19
777	Ostallgäu	99	78	21	248	250	62	452	543	332	36
778	Unterallgäu	206	177	29	576	578	90	790	928	680	101
779	Donau-Ries	147	131	16	264	317	65	223	336	344	114
780	Oberallgäu	91	71	20	230	249	60	679	703	326	53
	Zusammen	1 273	1 063	210	3 309	3 404	524	3 871	4 817	3 992	806
7	Schwaben	1 502	1 205	297	5 226	4 614	592	5 009	6 619	6 245	879

¹⁾ Einschl. Wohnheime. - ²⁾ Genehmigungsfreistellung nach Artikel 58 bzw. bauaufsichtliche Zustimmung nach Artikel 73 der Bayerischen Bauordnung (BayBO).

5. Baugenehmigungen für neue Wohn- und Nichtwohngebäude im Fertigteilbau in Bayern im August 2024 nach Gebäudearten und Bauherren

Lfd. Nr.	Gebäudeart Bauherr	Errichtung neuer Gebäude					
		Gebäude	Rauminhalt	Nutzfläche	Wohnungen		Veran- schlagte Kosten der Bauwerke
					insgesamt	Wohnfläche	
		Anzahl	1 000 m³	100 m²	Anzahl	100 m²	1 000 €

Wohnbau

1	Wohngebäude mit 1 Wohnung	232	189	86	232	347	103 750
2	Wohngebäude mit 2 Wohnungen	37	44	21	74	80	24 148
3	Wohngebäude mit 3 oder mehr Wohnungen	21	117	49	364	218	79 551
4	Wohnheime	1	9	9	72	15	2 179
5	Wohngebäude insgesamt	291	359	165	742	660	209 628
6	darunter Wohngebäude mit Eigentumswohnungen	7	31	18	136	55	14 450
	Von den Wohngebäuden entfielen auf:						
7	Öffentliche Bauherren	3	13	13	27	17	7 473
8	Unternehmen	21	94	47	345	172	57 585
9	davon Wohnungsunternehmen	13	75	37	248	133	48 932
10	Immobilienfonds	-	-	-	-	-	-
11	sonstige Unternehmen	8	19	11	97	40	8 653
12	Private Haushalte	266	233	105	315	429	128 040
13	Organisationen ohne Erwerbszweck	1	19	-	55	41	16 530

Nichtwohnbau

14	Anstaltsgebäude	1	1	3	-	-	4 500
15	Büro- und Verwaltungsgebäude	15	128	221	2	1	67 747
16	Landwirtschaftliche Betriebsgebäude	42	363	444	-	-	22 824
17	Nichtlandwirtschaftliche Betriebsgebäude	91	815	1 005	1	2	130 934
18	darunter Fabrik- und Werkstattgebäude	25	373	452	-	-	74 250
19	Handels- und Lagergebäude	49	408	476	-	-	41 520
20	Hotels und Gaststätten	3	10	23	-	-	7 241
21	Sonstige Nichtwohngebäude	15	33	65	-	-	13 628
22	Nichtwohngebäude insgesamt	164	1 342	1 737	3	3	239 633
	Von den Nichtwohngebäuden entfielen auf:						
23	Öffentliche Bauherren	10	13	28	-	-	8 802
24	Unternehmen	128	1 241	1 574	2	1	212 649
25	davon Land- und Forstwirtschaft, Tierhaltung, Fischerei	42	380	475	-	-	25 618
26	Produzierendes Gewerbe	50	534	656	-	-	100 183
27	Handel, Kreditinstitute und Versicherungsgewerbe, Dienstleistungen, Verkehr und Nachrichtenübermittlung, Wohnungsunternehmen und Immobilienfonds	36	327	444	2	1	86 848
28	Private Haushalte	23	75	118	1	2	13 208
29	Organisationen ohne Erwerbszweck	3	12	18	-	-	4 974

**6. Baugenehmigungen für neue Wohngebäude in Bayern im August 2024 nach Regierungsbezirken,
Gebäudearten und privaten Haushalten als Bauherren**

Lfd. Nr.	Regierungsbezirk Gebäudeart Bauherr	Errichtung neuer Wohngebäude					
		Gebäude	Rauminhalt	Nutzfläche	Wohnungen		Veran- schlagte Kosten der Bauwerke
					insgesamt	Wohnfläche	
Oberbayern							
1	Wohngebäude mit 1 Wohnung	292	278	161	292	478	167 354
2	Wohngebäude mit 2 Wohnungen	63	93	58	126	157	50 541
3	Wohngebäude mit 3 oder mehr Wohnungen	101	473	204	1 206	868	297 054
4	Wohnheime	2	36	24	111	46	20 821
5	Wohngebäude zusammen	458	881	447	1 735	1 549	535 770
6	darunter erbaut durch private Haushalte	323	412	221	594	722	236 021
Niederbayern							
7	Wohngebäude mit 1 Wohnung	121	122	70	121	197	56 700
8	Wohngebäude mit 2 Wohnungen	25	37	19	50	63	17 471
9	Wohngebäude mit 3 oder mehr Wohnungen	15	38	20	88	70	18 648
10	Wohnheime	-	-	-	-	-	-
11	Wohngebäude zusammen	161	197	108	259	330	92 819
12	darunter erbaut durch private Haushalte	141	170	95	211	281	79 837
Oberpfalz							
13	Wohngebäude mit 1 Wohnung	133	133	74	133	226	61 772
14	Wohngebäude mit 2 Wohnungen	17	24	11	34	41	10 870
15	Wohngebäude mit 3 oder mehr Wohnungen	17	70	42	221	120	32 980
16	Wohnheime	-	-	-	-	-	-
17	Wohngebäude zusammen	167	227	127	388	387	105 622
18	darunter erbaut durch private Haushalte	153	173	89	208	300	81 499
Oberfranken							
19	Wohngebäude mit 1 Wohnung	66	61	24	66	109	31 132
20	Wohngebäude mit 2 Wohnungen	9	11	5	18	19	5 842
21	Wohngebäude mit 3 oder mehr Wohnungen	7	36	5	109	76	22 755
22	Wohnheime	-	-	-	-	-	-
23	Wohngebäude zusammen	82	108	34	193	204	59 729
24	darunter erbaut durch private Haushalte	74	74	28	93	135	37 442
Mittelfranken							
25	Wohngebäude mit 1 Wohnung	83	80	42	83	137	38 100
26	Wohngebäude mit 2 Wohnungen	8	13	5	16	23	4 784
27	Wohngebäude mit 3 oder mehr Wohnungen	17	82	37	210	154	37 466
28	Wohnheime	1	5	1	43	8	2 840
29	Wohngebäude zusammen	109	180	85	352	322	83 190
30	darunter erbaut durch private Haushalte	85	92	47	103	157	42 601
Unterfranken							
31	Wohngebäude mit 1 Wohnung	77	71	33	77	126	38 638
32	Wohngebäude mit 2 Wohnungen	12	19	9	24	33	10 814
33	Wohngebäude mit 3 oder mehr Wohnungen	12	30	12	69	54	14 668
34	Wohnheime	-	-	-	-	-	-
35	Wohngebäude zusammen	101	119	54	170	213	64 120
36	darunter erbaut durch private Haushalte	93	97	46	120	173	53 255
Schwaben							
37	Wohngebäude mit 1 Wohnung	167	159	89	167	272	77 147
38	Wohngebäude mit 2 Wohnungen	25	32	16	50	57	14 502
39	Wohngebäude mit 3 oder mehr Wohnungen	38	145	64	415	281	79 476
40	Wohnheime	2	13	11	90	21	4 545
41	Wohngebäude insgesamt	232	350	181	722	631	175 670
42	darunter erbaut durch private Haushalte	164	196	102	265	337	95 527
Bayern							
43	Wohngebäude mit 1 Wohnung	939	904	493	939	1 545	470 843
44	Wohngebäude mit 2 Wohnungen	159	230	123	318	394	114 824
45	Wohngebäude mit 3 oder mehr Wohnungen	207	873	384	2 318	1 623	503 047
46	Wohnheime	5	54	36	244	75	28 206
47	Wohngebäude insgesamt	1 310	2 061	1 036	3 819	3 637	1 116 920
48	darunter erbaut durch private Haushalte	1 033	1 214	627	1 594	2 105	626 182

**7. Baugenehmigungen für neue Wohngebäude im Freistellungs- bzw. Zustimmungsverfahren^{*)} in Bayern
im August 2024 nach Regierungsbezirken, Gebäudearten und privaten Haushalten als Bauherren**

Lfd. Nr.	Regierungsbezirk Gebäudeart Bauherr	Errichtung neuer Wohngebäude					
		Gebäude	Rauminhalt	Nutzfläche	Wohnungen		Veran- schlagte Kosten der Bauwerke
					insgesamt	Wohnfläche	
		Anzahl	1 000 m³	100 m²	Anzahl	100 m²	1 000 €
Oberbayern							
1	Wohngebäude mit 1 Wohnung	54	53	32	54	87	27 315
2	Wohngebäude mit 2 Wohnungen	12	16	10	24	28	8 082
3	Wohngebäude mit 3 oder mehr Wohnungen	11	37	11	86	67	23 783
4	Wohnheime	1	27	14	54	33	14 701
5	Wohngebäude zusammen	78	133	67	218	215	73 881
6	darunter erbaut durch private Haushalte	68	73	43	91	123	37 787
Niederbayern							
7	Wohngebäude mit 1 Wohnung	45	41	22	45	68	18 517
8	Wohngebäude mit 2 Wohnungen	4	6	2	8	9	3 672
9	Wohngebäude mit 3 oder mehr Wohnungen	4	11	7	21	19	5 003
10	Wohnheime	-	-	-	-	-	-
11	Wohngebäude zusammen	53	58	32	74	95	27 192
12	darunter erbaut durch private Haushalte	44	46	25	57	76	22 405
Oberpfalz							
13	Wohngebäude mit 1 Wohnung	39	37	19	39	65	17 639
14	Wohngebäude mit 2 Wohnungen	5	8	3	10	14	3 666
15	Wohngebäude mit 3 oder mehr Wohnungen	5	15	4	39	31	7 529
16	Wohnheime	-	-	-	-	-	-
17	Wohngebäude zusammen	49	60	27	88	110	28 834
18	darunter erbaut durch private Haushalte	47	55	26	71	99	26 682
Oberfranken							
19	Wohngebäude mit 1 Wohnung	15	14	5	15	25	6 949
20	Wohngebäude mit 2 Wohnungen	1	2	0	2	2	589
21	Wohngebäude mit 3 oder mehr Wohnungen	-	-	-	-	-	-
22	Wohnheime	-	-	-	-	-	-
23	Wohngebäude zusammen	16	16	5	17	27	7 538
24	darunter erbaut durch private Haushalte	16	16	5	17	27	7 538
Mittelfranken							
25	Wohngebäude mit 1 Wohnung	17	15	10	17	24	7 814
26	Wohngebäude mit 2 Wohnungen	1	2	-	2	3	562
27	Wohngebäude mit 3 oder mehr Wohnungen	1	8	4	15	11	3 161
28	Wohnheime	-	-	-	-	-	-
29	Wohngebäude zusammen	19	24	14	34	38	11 537
30	darunter erbaut durch private Haushalte	18	16	10	19	26	8 376
Unterfranken							
31	Wohngebäude mit 1 Wohnung	18	17	7	18	30	8 898
32	Wohngebäude mit 2 Wohnungen	2	3	1	4	7	1 565
33	Wohngebäude mit 3 oder mehr Wohnungen	-	-	-	-	-	-
34	Wohnheime	-	-	-	-	-	-
35	Wohngebäude zusammen	20	20	8	22	36	10 463
36	darunter erbaut durch private Haushalte	20	20	8	22	36	10 463
Schwaben							
37	Wohngebäude mit 1 Wohnung	47	46	29	47	75	23 201
38	Wohngebäude mit 2 Wohnungen	5	6	3	10	10	2 604
39	Wohngebäude mit 3 oder mehr Wohnungen	1	6	1	14	12	2 734
40	Wohnheime	-	-	-	-	-	-
41	Wohngebäude zusammen	53	58	34	71	98	28 539
42	darunter erbaut durch private Haushalte	46	51	27	63	88	24 902
Bayern							
43	Wohngebäude mit 1 Wohnung	235	222	125	235	374	110 333
44	Wohngebäude mit 2 Wohnungen	30	42	20	60	72	20 740
45	Wohngebäude mit 3 oder mehr Wohnungen	22	77	28	175	140	42 210
46	Wohnheime	1	27	14	54	33	14 701
47	Wohngebäude insgesamt	288	368	187	524	619	187 984
48	darunter erbaut durch private Haushalte	259	277	144	340	476	138 153

^{*)} Genehmigungsfreistellung nach Artikel 58 bzw. bauaufsichtliche Zustimmung nach Artikel 73 der Bayerischen Bauordnung (BayBO).

**8. Baugenehmigungen für neue Wohn- und Nichtwohngebäude in Bayern im August 2024
nach Gebäudearten, Regierungsbezirken und der vorwiegenden Art der Beheizung**

Lfd. Nr.	Gebäudeart Regierungsbezirk	Insgesamt	darunter ausgestattet mit					Ohne Heizung
			Fern-	Block-	Zentral-	Etagen-	Einzelraum-	
Wohnbau								
1	Wohngebäude insgesamt	1 310	111	11	1 181	-	7	-
2	darin Wohnungen	3 819	1 056	26	2 730	-	7	-
	davon							
3	Wohngebäude mit 1 Wohnung	939	46	10	876	-	7	-
4	Wohngebäude mit 2 Wohnungen	159	20	-	139	-	-	-
5	Wohngebäude mit 3 oder mehr Wohnungen	207	42	1	164	-	-	-
6	darin Wohnungen	2 318	855	16	1 447	-	-	-
7	Wohnheime	5	3	-	2	-	-	-
8	darin Wohnungen	244	115	-	129	-	-	-
Wohngebäude nach Regierungsbezirken								
9	Oberbayern	458	60	10	388	-	-	-
10	Niederbayern	161	8	-	150	-	3	-
11	Oberpfalz	167	10	1	156	-	-	-
12	Oberfranken	82	3	-	79	-	-	-
13	Mittelfranken	109	11	-	96	-	2	-
14	Unterfranken	101	1	-	100	-	-	-
15	Schwaben	232	18	-	212	-	2	-
Nichtwohnbau								
16	Nichtwohngebäude insgesamt	583	41	6	126	-	26	384
17	darin Rauminhalt (1 000 m³)	3 668	1 027	147	1 220	-	102	1 172
	davon							
18	Anstaltsgebäude	5	3	-	2	-	-	-
19	darin Rauminhalt (1 000 m³)	441	407	-	34	-	-	-
20	Büro- und Verwaltungsgebäude	36	7	-	26	-	3	-
21	darin Rauminhalt (1 000 m³)	446	207	-	223	-	17	-
22	Landwirtschaftliche Betriebsgebäude	182	4	1	9	-	1	167
23	darin Rauminhalt (1 000 m³)	754	37	97	34	-	0	585
24	Nichtlandwirtschaftliche Betriebsgebäude	317	17	4	73	-	15	208
25	darin Rauminhalt (1 000 m³)	1 792	244	42	864	-	69	575
	darunter							
26	Fabrik- und Werkstattgebäude	56	4	1	25	-	9	17
27	darin Rauminhalt (1 000 m³)	574	19	7	444	-	29	75
28	Handels- und Lagergebäude	157	5	2	34	-	3	113
29	darin Rauminhalt (1 000 m³)	894	188	34	362	-	14	295
30	Hotels und Gaststätten	7	2	-	4	-	1	-
31	darin Rauminhalt (1 000 m³)	50	24	-	20	-	6	-
32	Sonstige Nichtwohngebäude	43	10	1	16	-	7	9
33	darin Rauminhalt (1 000 m³)	235	133	8	66	-	16	12
Nichtwohngebäude nach Regierungsbezirken								
34	Oberbayern	173	17	3	38	-	8	107
35	Niederbayern	97	4	-	13	-	5	75
36	Oberpfalz	79	8	1	12	-	3	55
37	Oberfranken	43	-	1	8	-	7	27
38	Mittelfranken	53	3	1	12	-	2	35
39	Unterfranken	46	5	-	17	-	1	23
40	Schwaben	92	4	-	26	-	-	62

9. Baugenehmigungen für neue Wohn- und Regierungsbezirken und der

Lfd. Nr.	Gebäudeart Regierungsbezirk	Insgesamt	davon nach der verwendeten			
			keine	Öl	Gas	Strom
Wohnbau						
1	Wohngebäude insgesamt	1 310	-	5	29	16
2	darin Wohnungen	3 819	-	6	95	28
	davon					
3	Wohngebäude mit 1 Wohnung	939	-	4	16	12
4	Wohngebäude mit 2 Wohnungen	159	-	1	8	2
5	Wohngebäude mit 3 oder mehr Wohnungen	207	-	-	5	2
6	darin Wohnungen	2 318	-	-	63	12
7	Wohnheime	5	-	-	-	-
8	darin Wohnungen	244	-	-	-	-
Wohngebäude nach Regierungsbezirken						
9	Oberbayern	458	-	1	8	6
10	Niederbayern	161	-	-	3	2
11	Oberpfalz	167	-	1	5	3
12	Oberfranken	82	-	-	1	-
13	Mittelfranken	109	-	-	2	2
14	Unterfranken	101	-	1	2	1
15	Schwaben	232	-	2	8	2
Nichtwohnbau						
16	Nichtwohngebäude insgesamt	583	384	1	16	30
17	darin Rauminhalt (1 000 m³)	3 668	1 172	1	266	132
	davon					
18	Anstaltsgebäude	5	-	-	-	-
19	darin Rauminhalt (1 000 m³)	441	-	-	-	-
20	Büro- und Verwaltungsgebäude	36	-	-	3	6
21	darin Rauminhalt (1 000 m³)	446	-	-	17	29
22	Landwirtschaftliche Betriebsgebäude	182	167	-	1	1
23	darin Rauminhalt (1 000 m³)	754	585	-	97	0
24	Nichtlandwirtschaftliche Betriebsgebäude	317	208	1	10	15
25	darin Rauminhalt (1 000 m³)	1 792	575	1	143	85
	darunter					
26	Fabrik- und Werkstattgebäude	56	17	-	3	9
27	darin Rauminhalt (1 000 m³)	574	75	-	47	30
28	Handels- und Lagergebäude	157	113	1	6	4
29	darin Rauminhalt (1 000 m³)	894	295	1	95	32
30	Hotels und Gaststätten	7	-	-	-	1
31	darin Rauminhalt (1 000 m³)	50	-	-	-	6
32	Sonstige Nichtwohngebäude	43	9	-	2	8
33	darin Rauminhalt (1 000 m³)	235	12	-	9	17
Nichtwohngebäude nach Regierungsbezirken						
34	Oberbayern	173	107	-	4	11
35	Niederbayern	97	75	1	1	5
36	Oberpfalz	79	55	-	1	2
37	Oberfranken	43	27	-	1	8
38	Mittelfranken	53	35	-	2	2
39	Unterfranken	46	23	-	3	1
40	Schwaben	92	62	-	4	1

Nichtwohngebäude in Bayern im August 2024 nach Gebäudearten,
verwendeten primären Energie für Heizung

primären Energie für Heizung								Lfd. Nr.
Fernwärme/ Fernkälte	Geothermie	Umweltthermie (Luft/Wasser)	Solarthermie	Holz	Biogas/ Biomethan	sonstige Biomasse	sonstige Energie	
Wohnbau								
111	46	1 005	4	86	2	5	1	1
1 056	175	2 161	13	205	5	55	20	2
46	29	767	2	62	-	1	-	3
20	6	110	1	10	1	-	-	4
42	10	127	1	14	1	4	1	5
855	62	1 117	9	123	3	54	20	6
3	1	1	-	-	-	-	-	7
115	72	57	-	-	-	-	-	8
Wohngebäude nach Regierungsbezirken								
60	15	334	2	26	1	4	1	9
8	5	126	-	17	-	-	-	10
10	2	132	-	13	-	1	-	11
3	3	70	-	5	-	-	-	12
11	3	86	-	5	-	-	-	13
1	1	91	-	4	-	-	-	14
18	17	166	2	16	1	-	-	15
Nichtwohnbau								
41	8	67	-	34	-	1	1	16
1 027	105	776	-	169	-	1	20	17
3	-	2	-	-	-	-	-	18
407	-	34	-	-	-	-	-	19
7	3	11	-	6	-	-	-	20
207	62	75	-	56	-	-	-	21
4	-	2	-	7	-	-	-	22
37	-	17	-	17	-	-	-	23
17	3	43	-	18	-	1	1	24
244	23	610	-	92	-	1	20	25
4	-	16	-	7	-	-	-	26
19	-	372	-	32	-	-	-	27
5	1	19	-	7	-	-	1	28
188	7	202	-	54	-	-	20	29
2	2	2	-	-	-	-	-	30
24	16	4	-	-	-	-	-	31
10	2	9	-	3	-	-	-	32
133	20	40	-	4	-	-	-	33
Nichtwohngebäude nach Regierungsbezirken								
17	5	18	-	9	-	1	1	34
4	-	7	-	4	-	-	-	35
8	-	9	-	4	-	-	-	36
-	1	4	-	2	-	-	-	37
3	-	8	-	3	-	-	-	38
5	2	9	-	3	-	-	-	39
4	-	12	-	9	-	-	-	40

10. Baugenehmigungen für neue Wohn- und Regierungsbezirken und der

Lfd. Nr.	Gebäudeart Regierungsbezirk	Insgesamt	davon nach der verwendeten			
			keine	Öl	Gas	Strom
Wohnbau						
1	Wohngebäude insgesamt	1 310	674	-	8	260
2	darin Wohnungen	3 819	2 462	-	65	526
	davon					
3	Wohngebäude mit 1 Wohnung	939	460	-	3	200
4	Wohngebäude mit 2 Wohnungen	159	75	-	-	31
5	Wohngebäude mit 3 oder mehr Wohnungen	207	135	-	5	28
6	darin Wohnungen	2 318	1 680	-	62	192
7	Wohnheime	5	4	-	-	1
8	darin Wohnungen	244	172	-	-	72
Wohngebäude nach Regierungsbezirken						
9	Oberbayern	458	241	-	6	104
10	Niederbayern	161	79	-	-	26
11	Oberpfalz	167	89	-	-	15
12	Oberfranken	82	34	-	1	23
13	Mittelfranken	109	67	-	1	17
14	Unterfranken	101	49	-	-	24
15	Schwaben	232	115	-	-	51
Nichtwohnbau						
16	Nichtwohngebäude insgesamt	583	504	-	3	44
17	darin Rauminhalt (1 000 m³)	3 668	2 458	-	101	917
	davon					
18	Anstaltsgebäude	5	3	-	-	2
19	darin Rauminhalt (1 000 m³)	441	35	-	-	405
20	Büro- und Verwaltungsgebäude	36	24	-	1	7
21	darin Rauminhalt (1 000 m³)	446	335	-	8	72
22	Landwirtschaftliche Betriebsgebäude	182	175	-	-	1
23	darin Rauminhalt (1 000 m³)	754	723	-	-	15
24	Nichtlandwirtschaftliche Betriebsgebäude	317	271	-	2	25
25	darin Rauminhalt (1 000 m³)	1 792	1 192	-	92	378
	darunter					
26	Fabrik- und Werkstattgebäude	56	39	-	1	9
27	darin Rauminhalt (1 000 m³)	574	215	-	78	241
28	Handels- und Lagergebäude	157	138	-	-	10
29	darin Rauminhalt (1 000 m³)	894	711	-	-	98
30	Hotels und Gaststätten	7	3	-	1	3
31	darin Rauminhalt (1 000 m³)	50	11	-	14	25
32	Sonstige Nichtwohngebäude	43	31	-	-	9
33	darin Rauminhalt (1 000 m³)	235	173	-	-	48
Nichtwohngebäude nach Regierungsbezirken						
34	Oberbayern	173	145	-	1	14
35	Niederbayern	97	92	-	-	4
36	Oberpfalz	79	69	-	2	4
37	Oberfranken	43	38	-	-	3
38	Mittelfranken	53	50	-	-	2
39	Unterfranken	46	31	-	-	10
40	Schwaben	92	79	-	-	7

Nichtwohngebäude in Bayern im August 2024 nach Gebäudearten,
verwendeten sekundären Energie für Heizung

sekundären Energie für Heizung								Lfd. Nr.
Fernwärme/ Fernkälte	Geothermie	Umweltthermie (Luft/Wasser)	Solarthermie	Holz	Biogas/ Biomethan	sonstige Biomasse	sonstige Energie	
Wohnbau								
-	-	-	117	244	-	-	7	1
-	-	-	357	400	-	-	9	2
-	-	-	75	195	-	-	6	3
-	-	-	20	33	-	-	-	4
-	-	-	22	16	-	-	1	5
-	-	-	242	139	-	-	3	6
-	-	-	-	-	-	-	-	7
-	-	-	-	-	-	-	-	8
Wohngebäude nach Regierungsbezirken								
-	-	-	43	64	-	-	-	9
-	-	-	11	45	-	-	-	10
-	-	-	9	48	-	-	6	11
-	-	-	8	16	-	-	-	12
-	-	-	8	16	-	-	-	13
-	-	-	10	18	-	-	-	14
-	-	-	28	37	-	-	1	15
Nichtwohnbau								
-	-	1	14	16	-	-	1	16
-	-	20	92	80	-	-	1	17
-	-	-	-	-	-	-	-	18
-	-	-	-	-	-	-	-	19
-	-	-	2	2	-	-	-	20
-	-	-	22	10	-	-	-	21
-	-	-	1	5	-	-	-	22
-	-	-	2	14	-	-	-	23
-	-	1	8	9	-	-	1	24
-	-	20	53	56	-	-	1	25
-	-	-	4	2	-	-	1	26
-	-	-	34	4	-	-	1	27
-	-	1	2	6	-	-	-	28
-	-	20	15	50	-	-	-	29
-	-	-	-	-	-	-	-	30
-	-	-	-	-	-	-	-	31
-	-	-	3	-	-	-	-	32
-	-	-	14	-	-	-	-	33
Nichtwohngebäude nach Regierungsbezirken								
-	-	1	5	7	-	-	-	34
-	-	-	-	1	-	-	-	35
-	-	-	2	1	-	-	1	36
-	-	-	1	1	-	-	-	37
-	-	-	-	1	-	-	-	38
-	-	-	4	1	-	-	-	39
-	-	-	2	4	-	-	-	40

**11. Baugenehmigungen für neue Wohn- und Nichtwohngebäude in Bayern im August 2024
nach Gebäudearten und dem überwiegend verwendeten Baustoff**

Lfd. Nr.	Gebäudeart	Ins- gesamt	davon nach dem überwiegend verwendeten Baustoff							
			Stahl	Stahl- beton	Ziegel	Kalksand- stein	Poren- beton	Leicht- beton/ Bims	Holz	sonstiger Baustoff
Wohnbau										
	Wohngebäude insgesamt									
1	Gebäude (Anzahl)	1 310	-	110	745	38	41	8	361	7
2	Rauminhalt (1 000 m³)	2 061	-	450	1 058	85	55	15	389	8
3	Veranschlagte Kosten (1 000 €)	1 116 920	-	274 837	542 454	40 611	27 580	6 639	220 921	3 878
	davon									
	Wohngebäude mit 1 Wohnung									
4	Gebäude (Anzahl)	939	-	51	541	23	29	5	286	4
5	Rauminhalt (1 000 m³)	904	-	46	557	19	27	3	247	4
6	Veranschlagte Kosten (1 000 €)	470 843	-	27 516	280 682	10 060	14 410	1 523	133 998	2 654
	Wohngebäude mit 2 Wohnungen									
7	Gebäude (Anzahl)	159	-	5	95	2	5	-	49	3
8	Rauminhalt (1 000 m³)	230	-	6	151	3	7	-	61	4
9	Veranschlagte Kosten (1 000 €)	114 824	-	3 747	72 877	1 283	3 094	-	32 599	1 224
	Wohngebäude mit 3 oder mehr Wohnungen									
10	Gebäude (Anzahl)	207	-	51	108	12	7	3	26	-
11	Rauminhalt (1 000 m³)	873	-	354	346	59	21	12	81	-
12	Veranschlagte Kosten (1 000 €)	503 047	-	220 574	186 529	26 428	10 076	5 116	54 324	-
	Wohnheime									
13	Gebäude (Anzahl)	5	-	3	1	1	-	-	-	-
14	Rauminhalt (1 000 m³)	54	-	44	5	5	-	-	-	-
15	Veranschlagte Kosten (1 000 €)	28 206	-	23 000	2 366	2 840	-	-	-	-
Nichtwohnbau										
	Nichtwohngebäude insgesamt									
16	Gebäude (Anzahl)	583	127	168	102	2	1	2	175	6
17	Rauminhalt (1 000 m³)	3 668	709	2 079	339	29	3	14	474	21
18	Veranschlagte Kosten (1 000 €)	1 210 174	110 985	895 159	82 855	16 232	837	4 141	98 408	1 557
	davon									
	Anstaltsgebäude									
19	Gebäude (Anzahl)	5	1	2	-	1	-	-	1	-
20	Rauminhalt (1 000 m³)	441	1	407	-	22	-	-	10	-
21	Veranschlagte Kosten (1 000 €)	437 011	4 500	411 007	-	14 004	-	-	7 500	-
	Büro- und Verwaltungsgebäude									
22	Gebäude (Anzahl)	36	5	16	9	-	-	-	6	-
23	Rauminhalt (1 000 m³)	446	18	356	31	-	-	-	41	-
24	Veranschlagte Kosten (1 000 €)	227 240	7 973	182 561	10 053	-	-	-	26 653	-
	Landwirtschaftliche Betriebsgebäude									
25	Gebäude (Anzahl)	182	48	38	24	-	-	-	71	1
26	Rauminhalt (1 000 m³)	754	248	235	76	-	-	-	191	4
27	Veranschlagte Kosten (1 000 €)	59 093	18 546	15 540	8 110	-	-	-	16 587	310
	Nichtlandwirtschaftliche Betriebsgebäude									
28	Gebäude (Anzahl)	317	66	104	60	1	1	1	79	5
29	Rauminhalt (1 000 m³)	1 792	412	947	198	7	3	1	207	17
30	Veranschlagte Kosten (1 000 €)	336 760	75 370	179 075	44 846	2 228	837	230	32 927	1 247
	darunter									
	Fabrik- und Werkstattgebäude									
31	Gebäude (Anzahl)	56	15	20	12	-	1	-	8	-
32	Rauminhalt (1 000 m³)	574	200	284	59	-	3	-	28	-
33	Veranschlagte Kosten (1 000 €)	103 114	45 235	40 843	11 816	-	837	-	4 383	-
	Handels- und Lagergebäude									
34	Gebäude (Anzahl)	157	42	33	27	1	-	-	50	4
35	Rauminhalt (1 000 m³)	894	181	433	115	7	-	-	142	16
36	Veranschlagte Kosten (1 000 €)	108 867	24 964	42 550	24 272	2 228	-	-	13 673	1 180
	Hotels und Gaststätten									
37	Gebäude (Anzahl)	7	-	4	2	-	-	-	1	-
38	Rauminhalt (1 000 m³)	50	-	40	4	-	-	-	6	-
39	Veranschlagte Kosten (1 000 €)	31 589	-	24 391	2 346	-	-	-	4 852	-
	Sonstige Nichtwohngebäude									
40	Gebäude (Anzahl)	43	7	8	9	-	-	1	18	-
41	Rauminhalt (1 000 m³)	235	29	133	34	-	-	13	24	-
42	Veranschlagte Kosten (1 000 €)	150 070	4 596	106 976	19 846	-	-	3 911	14 741	-

Aktuelle
Veröffentlichungen
unter
q.bayern.de/produkte



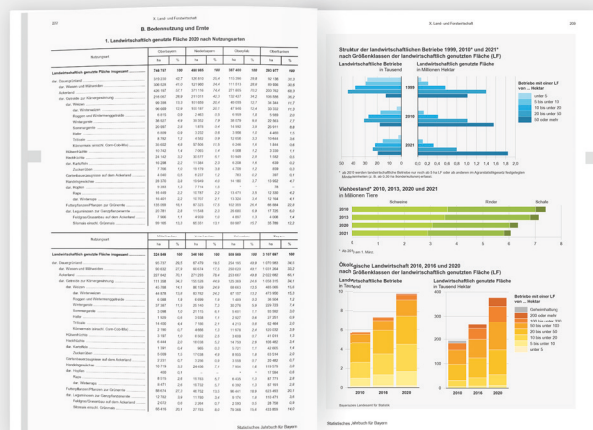
Statistisches Jahrbuch für Bayern

Das **Statistische Jahrbuch** für Bayern ist das Standardwerk der amtlichen Statistik in Bayern seit 1894. Darin zusammengestellt sind jährlich aktuelle Statistikdaten über Land, Leben, Leute, Politik, Wissenschaft und Wirtschaft in Bayern.

Auf über 700 Seiten enthält es die wichtigsten Ergebnisse aller amtlichen

Statistiken – in Form von Tabellen, Graphiken oder Karten – zum Teil mit langjährigen Vergleichsdaten und Zeitreihen.

Ebenso enthalten sind ausgewählte Strukturdaten für Regierungsbezirke, kreisfreie Städte und Landkreise sowie Regionen Bayerns, für Bund und Länder sowie die EU-Mitgliedstaaten.



Die bisherigen Auswirkungen der Corona-Pandemie sind in ausgewählten Sonderstatistiken dargestellt.

Preise

Buch 39,00 €
Buch + DVD 46,00 €
PDF (DVD oder Datei)
12,00 €

Bayern kompakt

Das Kompendium **Bayern kompakt** bietet auf knapp 50 Seiten die wichtigsten bayerischen Strukturdaten aus Wirtschaft, Gesellschaft und Politik in Texten, Tabellen und Graphiken.

Es verweist zudem auf weiterführende Informationsmedien des Bayerischen Landesamts für Statistik.

Heft und Datei kostenlos

Bayerisches Landesamt für Statistik – Vertrieb, Nürnberger Straße 95, 90762 Fürth
Telefon 0911 98208-6311 | Telefax 0911 98208-96638 | vertrieb@statistik.bayern.de