



Statistische Berichte

Baugenehmigungen in Bayern im Juni 2024



F II 1 m 6/2024
Hrsg. im August 2024
Bestellnr. F2101C 202406

Zeichenerklärung

- 0 mehr als nichts, aber weniger als die Hälfte der kleinsten in der Tabelle nachgewiesenen Einheit
- nichts vorhanden oder keine Veränderung
- / keine Angaben, da Zahlen nicht sicher genug
- Zahlenwert unbekannt, geheimzuhalten oder nicht rechenbar
- ... Angabe fällt später an
- X Tabellenfach gesperrt, da Aussage nicht sinnvoll
- () Nachweis unter dem Vorbehalt, dass der Zahlenwert erhebliche Fehler aufweisen kann
- p vorläufiges Ergebnis
- r berichtigtes Ergebnis
- s geschätztes Ergebnis
- D Durchschnitt
- ≙ entspricht

Auf- und Abrunden

Im Allgemeinen ist ohne Rücksicht auf die Endsummen auf- bzw. abgerundet worden. Deshalb können sich bei der Summierung von Einzelangaben geringfügige Abweichungen zu den ausgewiesenen Endsummen ergeben. Bei der Aufgliederung der Gesamtheit in Prozent kann die Summe der Einzelwerte wegen Rundens vom Wert 100 % abweichen. Eine Abstimmung auf 100 % erfolgt im Allgemeinen nicht.

Publikationsservice

Das Bayerische Landesamt für Statistik veröffentlicht jährlich über 400 Publikationen. Das aktuelle Veröffentlichungsverzeichnis ist im Internet als Datei verfügbar, kann aber auch als Druckversion kostenlos zugesandt werden.

Kostenlos

ist der Download der meisten Veröffentlichungen, z.B. von Statistischen Berichten (PDF- oder Excel-Format).

Kostenpflichtig

sind alle Printversionen (auch von Statistischen Berichten), Datenträger und ausgewählte Dateien (z.B. von Verzeichnissen, von Beiträgen, vom Jahrbuch).

Publikationsservice

 Alle Veröffentlichungen sind im Internet verfügbar unter www.statistik.bayern.de/produkte

Impressum

Statistische Berichte

bieten in tabellarischer Form neuestes Zahlenmaterial der jeweiligen Erhebung. Dieses wird, soweit erforderlich, methodisch erläutert und kurz kommentiert.

Herausgeber, Druck und Vertrieb

Bayerisches Landesamt für Statistik
Nürnberger Straße 95
90762 Fürth

Papier

Gedruckt auf umweltfreundlichem Papier, chlorfrei gebleicht.

Vertrieb

E-Mail vertrieb@statistik.bayern.de
Telefon 0911 98208-6311
Telefax 0911 98208-96638

Auskunftsdienst

E-Mail info@statistik.bayern.de
Telefon 0911 98208-6563
Telefax 0911 98208-96563

© **Bayerisches Landesamt für Statistik, Fürth 2024**
Vervielfältigung und Verbreitung, auch auszugsweise, mit Quellenangabe gestattet.

Hinweis: Diese Druckschrift wird im Rahmen der Öffentlichkeitsarbeit der Bayerischen Staatsregierung herausgegeben. Sie darf weder von Parteien noch von Wahlwerbern oder Wahlhelfern im Zeitraum von fünf Monaten vor einer Wahl zum Zwecke der Wahlwerbung verwendet werden. Dies gilt für Landtags-, Bundestags-, Kommunal- und Europawahlen. Missbräuchlich ist während dieser Zeit insbesondere die Verteilung auf Wahlveranstaltungen, an Informationsständen der Parteien sowie das Einlegen, Aufdrucken und Aufkleben parteipolitischer Informationen oder Werbemittel. Untersagt ist gleichfalls die Weitergabe an Dritte zum Zwecke der Wahlwerbung. Auch ohne zeitlichen Bezug zu einer bevorstehenden Wahl darf die Druckschrift nicht in einer Weise verwendet werden, die als Parteinahme der Staatsregierung zugunsten einzelner politischer Gruppen verstanden werden könnte. Den Parteien ist es gestattet, die Druckschrift zur Unterrichtung ihrer eigenen Mitglieder zu verwenden.

Inhaltsverzeichnis

Vorbemerkungen	5	
Abbildungen und Tabellen		
Abb. 1	Genehmigte Wohnungen in Bayern seit Januar 2017	8
Abb. 2	Genehmigte Wohnungen in den Regierungsbezirken in Bayern von Januar bis Juni 2024	8
Abb. 3	Genehmigte neue Nichtwohngebäude in Bayern von Januar bis Juni 2024	8
Abb. 4	Genehmigte Wohnungen in den kreisfreien Städten und Landkreisen in Bayern von Januar bis Juni 2024	9
Abb. 5	Genehmigte Wohnungen in neuen Wohngebäuden je 10 000 Einwohner in Bayern von Januar bis Juni 2024	9
Abb. 6	Veranschlagte Baukosten je m² Wohn- bzw. Nutzfläche im Neubau in Bayern von Januar bis Juni 2019 und 2024	9
1.	Baugenehmigungen in Bayern seit 1980	10
2.	Baugenehmigungen in Bayern seit 2020 nach Monaten	11
3.	Baugenehmigungen für Wohn- und Nichtwohngebäude in Bayern im Juni 2024 nach Gebäudearten und Bauherren	12
4.	Baugenehmigungen für Wohn- und Nichtwohngebäude in Bayern im Juni 2024 nach Kreisen	14
4a.	Baugenehmigungen für Wohn- und Nichtwohngebäude in Bayern von Januar bis Juni 2024 nach Kreisen	22
5.	Baugenehmigungen für neue Wohn- und Nichtwohngebäude im Fertigteilbau in Bayern im Juni 2024 nach Gebäudearten und Bauherren	26
6.	Baugenehmigungen für neue Wohngebäude in Bayern im Juni 2024 nach Regierungsbezirken, Gebäudearten und privaten Haushalten als Bauherren	27
7.	Baugenehmigungen für neue Wohngebäude im Freistellungs- bzw. Zustimmungsverfahren in Bayern im Juni 2024 nach Regierungsbezirken, Gebäudearten und privaten Haushalten als Bauherren	28
8.	Baugenehmigungen für neue Wohn- und Nichtwohngebäude in Bayern im Juni 2024 nach Gebäudearten, Regierungsbezirken und der vorwiegenden Art der Beheizung	29
9.	Baugenehmigungen für neue Wohn- und Nichtwohngebäude in Bayern im Juni 2024 nach Gebäudearten, Regierungsbezirken und der verwendeten primären Energie für Heizung	30
10.	Baugenehmigungen für neue Wohn- und Nichtwohngebäude in Bayern im Juni 2024 nach Gebäudearten, Regierungsbezirken und der verwendeten sekundären Energie für Heizung	32
11.	Baugenehmigungen für neue Wohn- und Nichtwohngebäude in Bayern im Juni 2024 nach Gebäudearten und dem überwiegend verwendeten Baustoff	34

Vorbemerkungen

Die Statistiken der Bautätigkeit im Hochbau sind angeordnet durch das Gesetz über die Statistik der Bautätigkeit im Hochbau und die Fortschreibung des Wohnungsbestandes (Hochbaustatistikgesetz - HBauStatG) vom 5. Juni 1998 (BGBl. I S. 869), in Verbindung mit dem Gesetz über die Statistik für Bundeszwecke (Bundesstatistikgesetz - BStatG) in der Fassung der Bekanntmachung vom 20. Oktober 2016 (BGBl. I S. 2394). Die Hochbaustatistik erstreckt sich auf genehmigungs- oder zustimmungsbedürftige, sowie kenntnisgabe-, anzeigepflichtige oder einem Genehmigungsverfahren (gemäß Artikel 58 der Bayerischen Bauordnung) unterliegende Baumaßnahmen, bei denen Wohnraum oder sonstiger Nutzraum geschaffen oder verändert wird. Bei Nichtwohngebäuden - mit Ausnahme von Gebäuden mit Wohnraum - sind Bagatellbauten bis zu einem Volumen von 350 m³ Rauminhalt oder 18.000 Euro veranschlagten Kosten des Bauwerks nicht meldepflichtig.

Methodische Hinweise

Die monatliche Baugenehmigungsstatistik basiert auf den von den Bauaufsichtsbehörden abgegebenen Meldungen, die nicht immer zeitgerecht übermittelt werden. Die Ergebnisse berücksichtigen daher nur diejenigen Bauvorhaben, zu denen im Berichtszeitraum die Baugenehmigung gemeldet wurde. Hieraus können sich Unterschiede zwischen den Ergebnissen der Baugenehmigungsstatistik und dem tatsächlichen Baugenehmigungsgeschehen in den einzelnen Monaten ergeben. Bei der Interpretation der Ergebnisse des vorliegenden Monatsberichts sollte deshalb ihr vorläufiger Charakter berücksichtigt werden.

Abweichungen zwischen Summen und addierten Einzelwerten ergeben sich aus dem Runden von Einzelwerten. Abweichungen zwischen aufsummierten Monatswerten und dem Jahresergebnis erklären sich zudem aus nachträglichen Änderungen zum Bebauungsplan (sog. Tekturen), die zur Jahresaufbereitung eingearbeitet werden. Diese Korrekturen können somit nur in der Jahressumme und nicht in den einzelnen Monaten bzw. Vierteljahren

Baumaßnahmen an bestehenden Gebäuden können zur Verringerung der Anzahl der Wohnungen, Wohnräume bzw. der Wohn- oder Nutzfläche führen. Dadurch können in den Tabellen auch negative Werte stehen.

Ausgewählte Begriffe

Erhebungseinheit ist das Gebäude bzw. die Baumaßnahme an einem bestehenden Gebäude. Unter der **Errichtung neuer Gebäude** werden Neu- und Wiederaufbauten verstanden. Als Wiederaufbau gilt der Aufbau zerstörter oder abgerissener Gebäude ab Oberkante des noch vorhandenen Kellergeschosses. **Baumaßnahmen an bestehenden Gebäuden** sind bauliche Veränderungen an bereits existierenden Gebäuden durch Umbau-, Ausbau-, Erweiterungs- oder Wiederherstellungsmaßnahmen.

Als **Gebäude** gelten gemäß der Systematik der Bauwerke selbstständig benutzbare, überdachte Bauwerke, die auf Dauer errichtet sind, von Menschen betreten werden können und geeignet oder bestimmt sind, dem Schutz von Menschen, Tieren oder Sachen zu dienen. Dabei kommt es nicht auf die Umschließung durch Wände an; die Überdachung allein ist ausreichend. Gebäude im Sinne der Systematik sind auch selbstständig benutzbare unterirdische Bauwerke, wie z. B. unterirdische Krankenhäuser, Ladenzentren und Tiefgaragen.

Keine Gebäude und damit auch keine Erhebungseinheiten in der Bautätigkeitsstatistik sind behelfsmäßige Nichtwohnbauten und freistehende selbstständige Konstruktionen. Unterkünfte wie z. B. Baracken, Gartenlauben, Behelfsheime u. dgl. werden, wenn sie nur für begrenzte Dauer errichtet und/oder von geringem Wohnwert sind, ebenfalls nicht erfasst; Gleiches gilt für Wohncontainer. Dagegen werden Ferien-, Sommer- und Wochenendhäuser, sofern sie als Gebäude gelten und eine Mindestgröße von 50 m² aufweisen, teilweise in die Erhebung einbezogen. Dabei zählen Ferienhäuser, die überwiegend der privaten Nutzung durch den/die Eigentümer/-in dienen, als Wohngebäude. Ferienhäuser, die einem ständig wechselnden Kreis von Gästen gegen Entgelt vorübergehend zur Unterkunft zur Verfügung gestellt werden, sind als Nichtwohngebäude zu erfassen.

Ein Bauwerk gilt im Hochbau als **Fertigteilbau**, wenn überwiegend Module wie auch ganze Räume (beispielsweise Bäder) und/oder geschosshohe oder raumbreite, tragende Fertigteile, z. B. großformatige Wandtafeln, für Fassaden, Außen- oder Innenwände verwendet werden. Bei der Modulbauweise werden ganze Räume inklusive Bodenbelag, Fußbodenheizung, Elektroverkabelung sowie fertiger Fassade industriell vorgefertigt. Vor Ort werden sie beispielsweise zu mehrgeschossigen Gebäuden gestapelt oder nur einzelne Räume wie Badzellen als Module eingebaut. Module können nach dem Baukastenprinzip zusammengesetzt werden. Hierbei ist notwendig, dass der überwiegende Teil der tragenden Konstruktion (gemessen am Rauminhalt) aus Fertigteilen besteht. Für die Beurteilung „überwiegend“ sind die meist konventionell errichteten Fundamente oder Kellergeschosse mit zu berücksichtigen. Als **konventionelle Bauten** gelten Bauvorhaben, die nicht aus Fertigteilen im obigen Sinne zusammengesetzt sind.

Wohngebäude sind Gebäude, die mindestens zur Hälfte (gemessen am Anteil der Wohnfläche an der Nutzungsfläche gemäß DIN 277) Wohnzwecken dienen. Zu den Wohngebäuden zählen auch Ferien-, Sommer- und Wochenendhäuser mit einer Mindestgröße von 50 m² Wohnfläche, soweit sie durch den/die Eigentümer/-in überwiegend selbst genutzt werden. Ferienhäuser, die einem ständig wechselnden Kreis von Gästen gegen Entgelt vorübergehend zur Unterkunft zur Verfügung gestellt werden, sind als Nichtwohngebäude zu erfassen.

Wohngebäude mit Eigentumswohnungen sind Wohngebäude, die Wohneinheiten enthalten, an denen durch Eintragung im Wohnungsgrundbuch Sondereigentum nach den Vorschriften des Wohnungseigentumsgesetzes begründet ist oder werden soll. Entsprechend den Vorschriften des Wohnungseigentumsgesetzes besteht ein Wohngebäude entweder ausschließlich aus Eigentumswohnungen oder es befindet sich überhaupt keine Eigentumswohnung darin. Maßgebend ist die Absicht des Bauherren zum Zeitpunkt der Baugenehmigung. Ein „Wohngebäude mit Eigentumswohnungen“ liegt auch dann vor, wenn der Bauherr beabsichtigt, einen Teil oder alle der im Grundbuch als Eigentumswohnungen nachzuweisenden Wohnungen zu vermieten.

Wohnheime sind Wohngebäude, die primär den Wohnbedürfnissen bestimmter Bevölkerungskreise (z. B. Studenten, Senioren) dienen und Gemeinschaftsräume besitzen. Die Bewohnerinnen/Bewohner von Wohnheimen führen einen eigenen Haushalt. Die Zuordnung eines Gebäudes zu den Wohnheimen oder zu den Anstaltsgebäuden (Nichtwohngebäuden) hängt von der primären Zweckbestimmung des Gebäudes ab. So zählen zu den Wohnheimen (Wohngebäuden) z. B. Studentenheime, Heime für Pflegepersonal, Alten- und Altenwohnheime, Schülerwohnheime und Behindertenheime, bei denen das Wohnen im Vordergrund steht. Dagegen gelten u. a. Altenpflege- und Krankenhäuser, Säuglings-, Erziehungs- und Müttergenesungsheime, Heime von Unterrichtsanstalten sowie Heime für die Eingliederung und Pflege Behinderter als Nichtwohngebäude.

Nichtwohngebäude sind Gebäude, die überwiegend (mindestens zu mehr als der Hälfte der Nutzungsfläche) Nichtwohnzwecken dienen. Zu den Nichtwohngebäuden zählen Anstaltsgebäude, Büro- und Verwaltungsgebäude, landwirtschaftliche Betriebsgebäude, nichtlandwirtschaftliche Betriebsgebäude (wie Fabrikgebäude, Handelsgebäude, Hotels, Ferienhäuser, die einem ständig wechselnden Kreis von Gästen gegen Entgelt zur Unterkunft zur Verfügung gestellt werden) und sonstige Nichtwohngebäude (wie Schulgebäude, Kindertagesstätten, Sporthallen). Bei gemischter Nutzung (z. B. Arztpraxis und Wohnungen) ist nur die Zweckbestimmung anzugeben, die gemessen an der zurechenbaren Nutzungsfläche überwiegt (Schwerpunkt).

Haustyp des Wohngebäudes: Ein **Einzelhaus** ist ein einzelnes, freistehendes Wohngebäude. Es kann auch aus mehreren Gebäudeteilen bestehen. Ein Einzelhaus kann ein Ein-, Zwei- oder Mehrfamilienhaus sein. Ein **Doppelhaus** besteht aus zwei Wand an Wand gebauten Wohngebäuden, die durch massive und vom Keller bis zum Dach reichende Wände (Brandmauern) getrennt sind. Diese Gebäude können Ein-, Zwei- oder Mehrfamilienhäuser sein. Ein **gereihtes Haus** ist ein Wohngebäude, das mit mindestens zwei anderen Gebäuden aneinander gebaut ist, unabhängig davon, ob es sich dabei um Ein- oder Mehrfamilienhäuser handelt. Die Gebäude müssen nicht baugleich sein, sie können auch seitlich oder in der Höhe versetzt sein. Reiheneckhäuser zählen auch hierzu. Wohngebäude, die sich nicht in die vorgegebene Typisierung einordnen lassen, sind der Gruppe „**Sonstiger Haustyp**“ zuzurechnen (z. B. terrassenförmige Wohnhügel).

Überwiegend verwendeter Baustoff ist derjenige, der bei der Erstellung der tragenden Konstruktion des Gebäudes überwiegend Verwendung findet.

Bei der Angabe zur **verwendeten Energie** für die Heizung wird unterschieden in **primäre** und **sekundäre** Energie. Als **primäre Energie** gilt die bezogen auf den Energieanteil überwiegende Energiequelle, als **sekundäre Energie** die weitere, nachrangig eingesetzte Energiequelle. Bei mehr als zwei Energiequellen werden nur die beiden überwiegend genutzten Quellen entsprechend ihres Anteils (primär/sekundär) angegeben. Die Angabe zur sekundären Heizenergie ist nur erforderlich, wenn mindestens eine weitere Energie für die Beheizung eingesetzt wird. Für Gebäude, die aufgrund ihrer guten Wärmedämmung nicht über ein klassisches Heizsystem, sondern nur über Lüftungsanlagen verfügen (z. B. Passivhäuser oder Plus-Energie-Häuser), ist bei der primär verwendeten Heizenergie „**keine**“ angegeben.

Bei Beheizung durch eine **Wärmepumpe** ist die Art der hierzu überwiegend genutzten Wärmequelle anzugeben. Unterschieden werden die Wärmequellen **Erde (Geothermie)**, **Luft (Aerothermie)** und **Wasser (Hydrothermie)**, wobei die Thermiearten Aerothermie und Hydrothermie im Erhebungsbogen für Baugenehmigungen unter dem Oberbegriff **Umweltthermie** zusammengefasst werden. Wenn die Wärmepumpe überwiegend andere Wärmequellen nutzt (wie z. B. Abwärme oder Solarwärme), ist **Sonstige Energie** anzugeben. Sofern Tiefengeothermie über ein Fernwärmenetz genutzt wird, ist Fernwärme anzugeben. **Solarthermie** ist die durch Nutzung der Solarstrahlung technisch nutzbar gemachte Wärme für Warmwasser und ggf. auch Heizung. **Holz** umfasst auch z. B. Holzpellets. **Biogas/Biomethan** ist das Umwandlungsprodukt aus fester oder flüssiger Biomasse. **Gas** umfasst auch Erdgas mit Beimischungen von Biogas in Erdgasqualität (**Biomethan**). Ist die ausschließliche Nutzung von Biomethan oder anderem Biogas vorgesehen, ist die Position **Biogas/Biomethan** auszuwählen. Andere Formen der Wärmegewinnung aus Biomasse sind unter die Position **Sonstige Biomasse** zu subsumieren. Der Kategorie **Sonstige Energie** sind alle verbleibenden Energiearten zuzuordnen (wie z. B. auch Koks/Kohle und Briketts).

Der **Rauminhalt** von Bauwerken ist das von den äußeren Begrenzungsflächen eines Gebäudes eingeschlossene Volumen (Bruttorauminhalt), d. h. das Produkt aus der überbauten Fläche und der anzusetzenden Höhe, inklusive des Rauminhalts der Konstruktion (DIN 277 Teil 1, in der jeweils gültigen Fassung).

Vollgeschosse sind Geschosse im Sinne der in den Landesbauordnungen festgelegten Definitionen (siehe § 20 Absatz 1 BauNVO). Kellergeschosse und Dachgeschosse gelten i. d. R. nicht als Vollgeschosse.

Als **Nutzfläche** im Sinne der Bautätigkeitsstatistik gilt die Fläche, die sich ergibt, wenn von der Nutzungsfläche nach DIN 277 die Wohnfläche abgezogen wird. Die Nutzungsfläche ist derjenige Teil der Netto-Grundfläche, der der Nutzung des Bauwerkes aufgrund seiner Zweckbestimmung dient. **Nicht** zur Nutzungsfläche gehören die technische Funktionsfläche (Fläche der Räume für betriebstechnische Anlagen) sowie die Verkehrsfläche (Flächen zur Verkehrserschließung und -sicherung, wie z. B. Flure, Hallen, Treppen, Aufzugschächte usw.).

Die **Wohnfläche** (zu berechnen nach der Wohnflächenverordnung (WoFIV) vom 25. November 2003, in der jeweils aktuellen Fassung) umfasst die Grundflächen der Räume, die ausschließlich zu dieser Wohnung gehören, also die Flächen von Wohn- und Schlafräumen, Küchen und Nebenräumen (z. B. Dielen, Abstellräume und Bäder) innerhalb der Wohnung. Die Wohnfläche eines Wohnheims umfasst die Grundflächen der Räume, die zur alleinigen und gemeinschaftlichen Nutzung durch die Bewohnerinnen/Bewohner bestimmt sind. Zur Wohnfläche gehören auch die Grundflächen von Wintergärten, Schwimmbädern und ähnlichen nach allen Seiten geschlossenen Räumen sowie von Balkonen, Loggien, Dachgärten und Terrassen, wenn sie ausschließlich zu der Wohnung oder dem Wohnheim gehören. **Nicht** zur Wohnfläche (und somit zur **Nutzfläche**) zählen die Grundflächen von Zuhörräumen (z. B. Kellerräumen, Abstellräumen außerhalb der Wohnung, Waschküchen, Bodenräumen, Trockenräumen, Heizungsräumen und Garagen).

Unter einer **Wohnung** sind nach außen abgeschlossene, zu Wohnzwecken bestimmte, in der Regel zusammenliegende Räume zu verstehen, die die Führung eines eigenen Haushalts ermöglichen. Wohnungen haben einen eigenen Eingang unmittelbar vom Freien, von einem Treppenhaus oder einem Vorraum. Zur Wohnung können aber auch außerhalb des eigentlichen Wohnungsabschlusses liegende, zu Wohnzwecken ausgebaute Keller- oder Bodenräume (z. B. Mansarden) gehören.

Die **Zahl der Räume** umfasst alle Wohn-, Ess- und Schlafzimmer und andere separate Räume (z. B. bewohnbare Keller- und Bodenräume) von mindestens 6 m² Größe sowie abgeschlossene Küchen unabhängig von deren Größe. Bad, Toilette, Flur und Wirtschaftsräume werden grundsätzlich nicht mitgezählt. Ein Wohnzimmer mit einer Essecke, Schlaf- oder Kochnische ist als ein Raum zu zählen. Dementsprechend bestehen Wohnungen, in denen es keine bauliche Trennung der einzelnen Wohnbereiche gibt (z. B. "Loftwohnungen") aus nur **einem** Raum.

Veranschlagte Kosten des Bauwerkes sind die Kosten des Bauwerkes gemäß DIN 276 (in der jeweils gültigen Fassung) als Summe der Kostengruppen 300 und 400. Baukosten im Sinne der Bautätigkeitsstatistik sind somit die Kosten der Baukonstruktionen (einschließlich Erdarbeiten und baukonstruktive Einbauten) sowie die Kosten der technischen Anlagen. Kosten für nicht fest verbundene Einbauten, die nicht Bestandteil des Bauwerks sind, wie Großrechenanlagen oder industrielle Produktionsanlagen, sind nicht einzubeziehen. Die Umsatzsteuer ist in den veranschlagten Kosten enthalten.

Abb. 1
Genehmigte Wohnungen in Bayern seit Januar 2017

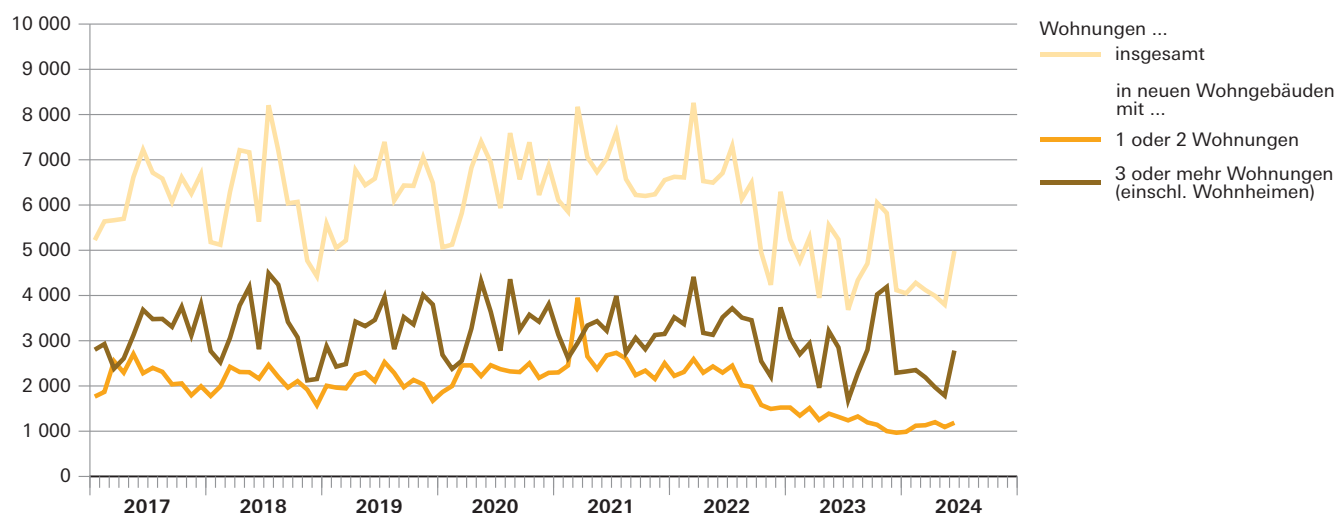


Abb. 2
Genehmigte Wohnungen in den Regierungsbezirken in Bayern von Januar bis Juni 2024
 Veränderung gegenüber dem Vergleichszeitraum des Vorjahres in Prozent

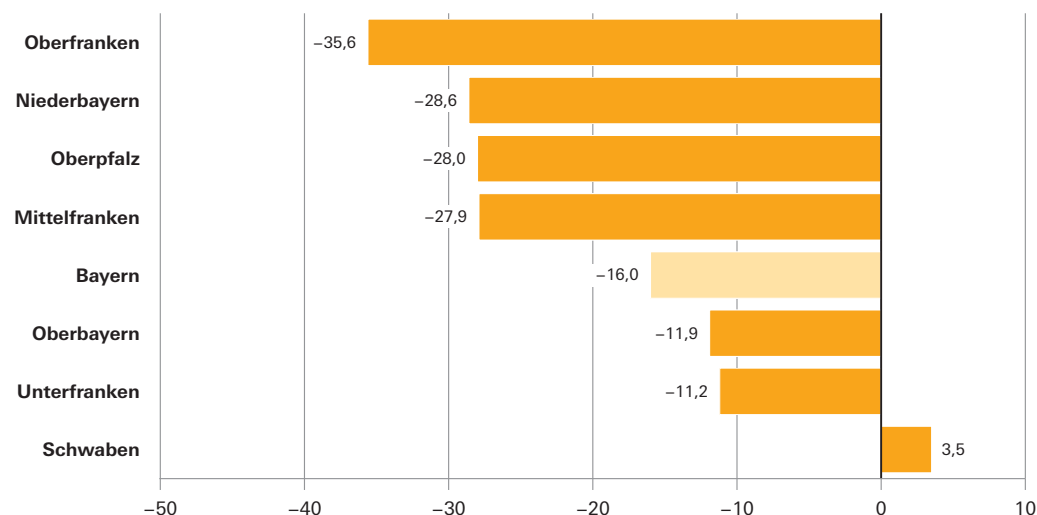


Abb. 3
Genehmigte neue Nichtwohngebäude in Bayern von Januar bis Juni 2024
 Veränderung gegenüber dem Vergleichszeitraum des Vorjahres in Prozent

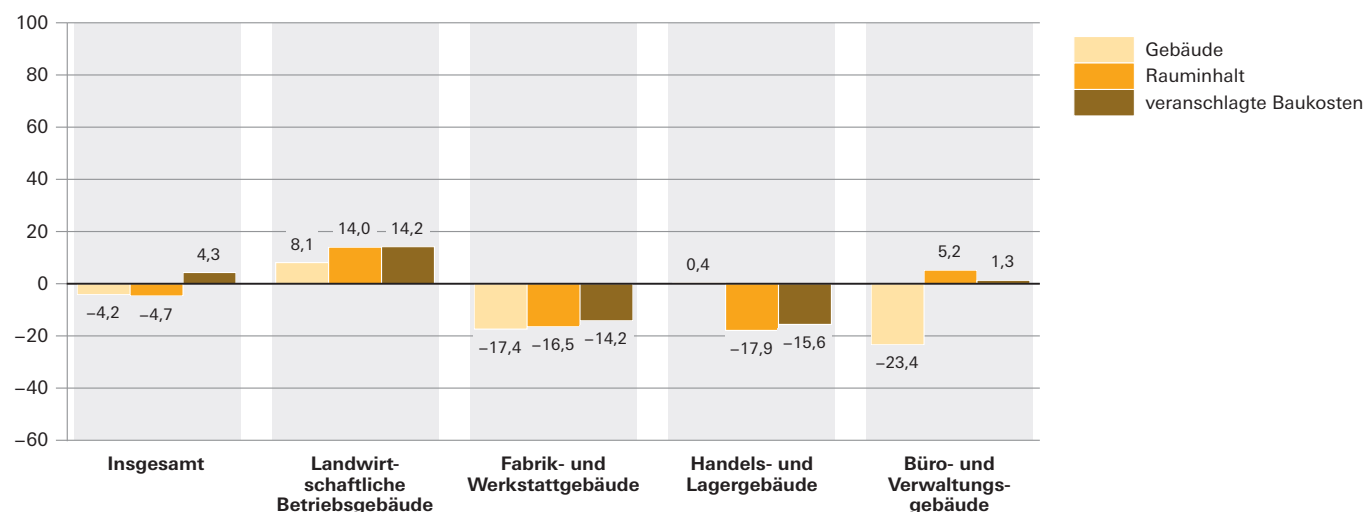


Abb. 4

Genehmigte Wohnungen in den kreisfreien Städten und Landkreisen in Bayern von Januar bis Juni 2024

Veränderung gegenüber dem Vergleichszeitraum des Vorjahres in Prozent

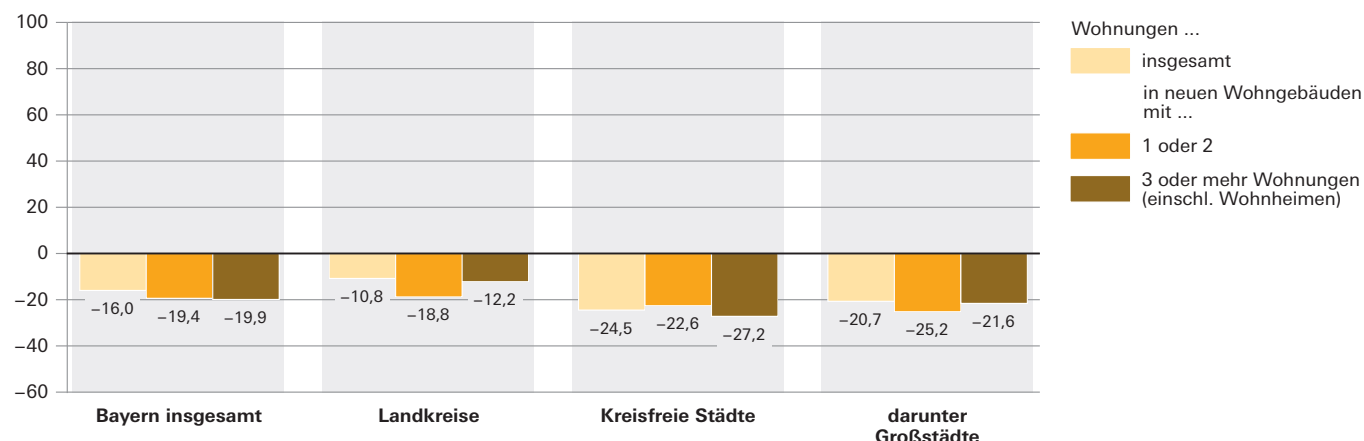


Abb. 5

Genehmigte Wohnungen in neuen Wohngebäuden je 10 000 Einwohner in Bayern von Januar bis Juni 2024

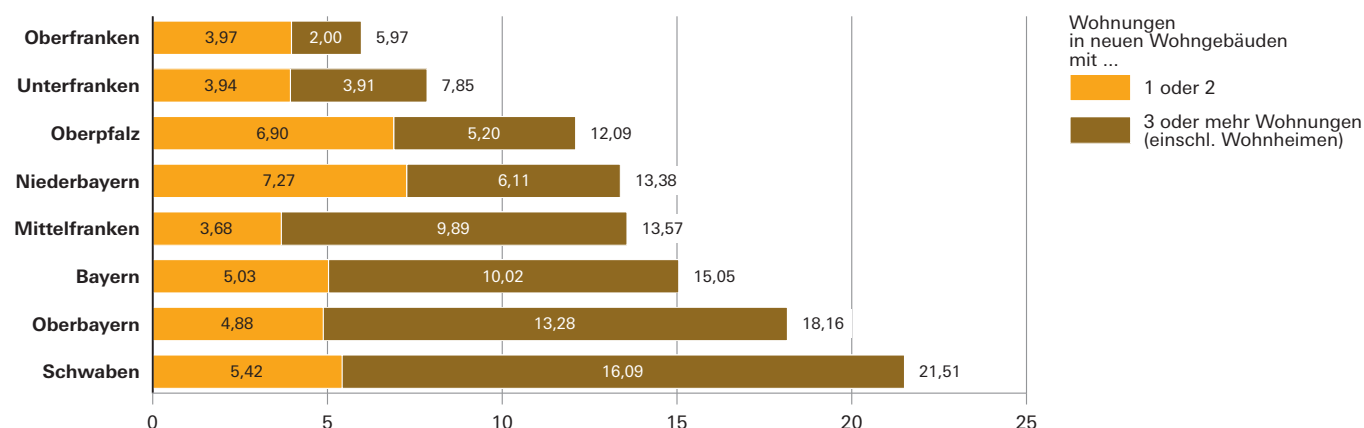
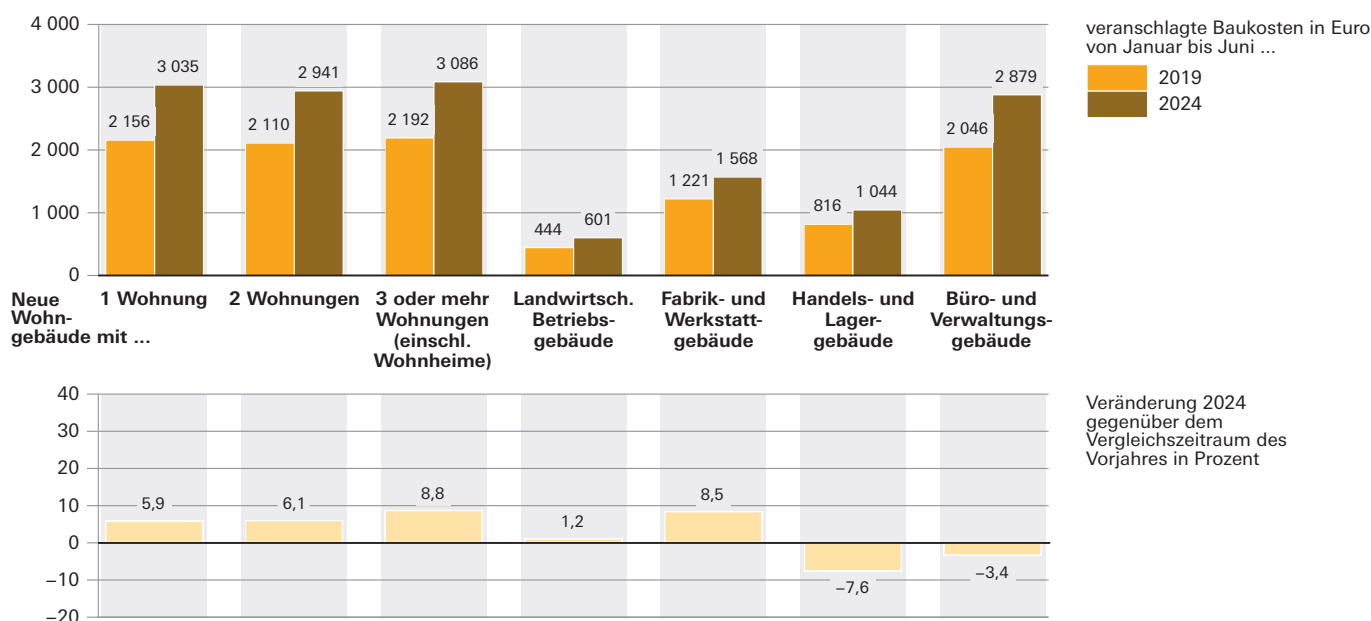


Abb. 6

Veranschlagte Baukosten je m² Wohn- bzw. Nutzfläche im Neubau in Bayern von Januar bis Juni 2019 und 2024



1. Baugenehmigungen in Bayern seit 1980

Berichtszeitraum ¹⁾²⁾	Errichtung neuer Gebäude								Wohnungen ins- gesamt ³⁾
	Wohnbau				Nichtwohnbau				
	Gebäude	Rauminhalt	Wohnungen	Veranschlagte Kosten der Bauwerke ⁴⁾	Gebäude	Rauminhalt	Nutzfläche	Veranschlagte Kosten der Bauwerke ⁴⁾	
	Anzahl	1 000 m³	Anzahl	1 000 €	Anzahl	1 000 m³	100 m²	1 000 €	
1980	42 566	50 413	73 417	6 827 827	11 360	42 724	72 524	3 799 500	78 718
1981	37 272	46 050	70 107	6 772 884	10 417	35 868	60 322	3 441 718	75 876
1982	31 503	40 525	64 146	6 405 406	10 028	36 050	61 071	3 855 039	70 241
1983	37 764	48 904	81 866	8 100 298	12 113	40 092	68 836	4 079 289	88 555
1984	31 008	39 885	68 817	6 792 378	9 556	34 241	55 451	3 381 131	74 460
1985	27 221	33 478	55 421	5 783 277	9 902	35 130	57 959	3 708 322	61 026
1986	27 710	31 981	49 556	5 553 623	9 981	39 286	64 529	4 276 282	54 466
1987	27 342	31 461	46 778	5 520 504	10 368	39 422	63 623	4 058 230	51 004
1988	29 932	34 521	51 349	6 154 538	11 163	41 147	67 438	4 637 392	56 256
1989	31 595	38 472	59 472	6 986 363	11 383	43 889	72 318	4 894 633	65 475
1990	35 952	46 716	76 581	8 763 791	12 004	45 546	74 233	5 376 050	86 316
1991	34 552	46 538	77 999	9 177 417	12 176	52 237	83 570	6 439 827	87 792
1992	39 058	55 413	95 884	11 693 365	11 953	47 214	78 490	6 510 591	107 204
1993	43 469	62 914	110 080	14 051 106	12 003	44 873	72 831	6 528 672	122 865
1994	44 728	65 642	115 754	15 328 241	11 517	46 375	76 397	7 026 881	127 598
1995	35 042	48 876	81 871	11 637 840	11 142	48 228	75 253	7 255 566	92 272
1996	35 931	45 740	69 308	10 962 664	10 663	41 931	65 730	5 585 679	78 654
1997	35 772	43 890	64 297	10 272 471	11 169	42 014	66 835	5 378 766	73 567
1998	40 148	47 558	68 745	10 980 529	12 192	49 462	78 080	5 919 860	78 359
1999	39 168	45 674	65 840	10 572 695	10 477	51 434	80 688	6 270 203	74 777
2000	33 124	38 461	55 372	8 983 497	10 187	46 184	75 709	5 753 671	63 163
2001	29 609	34 578	49 588	8 109 415	9 072	50 103	80 871	6 643 446	56 161
2002	30 040	33 948	47 256	8 079 298	8 308	44 977	69 385	6 152 051	53 225
2003	36 130	40 918	54 673	9 627 081	7 898	40 503	62 357	6 632 453	62 645
2004	31 255	35 901	50 189	8 518 789	7 803	36 761	56 717	4 293 700	57 721
2005	25 510	29 839	43 254	7 160 738	7 375	35 516	54 602	4 168 851	49 712
2006	27 896	32 427	46 188	7 820 357	8 561	42 457	66 278	4 915 995	53 057
2007	18 537	21 752	31 771	5 345 086	8 019	48 907	72 068	5 376 179	36 859
2008	17 203	21 138	30 728	5 353 426	8 564	50 763	74 163	5 395 346	35 053
2009	18 136	22 133	31 621	5 701 553	8 596	46 509	69 543	6 257 727	35 639
2010	20 980	25 299	37 962	6 811 771	9 733	49 407	70 914	5 519 497	42 416
2011	24 159	30 278	45 847	8 610 161	9 776	53 520	79 021	7 185 108	52 010
2012	22 814	29 550	47 041	8 581 795	8 708	50 282	72 706	6 824 902	52 930
2013	23 764	31 223	49 513	9 274 109	8 505	51 204	74 355	6 707 580	55 972
2014	23 943	31 755	51 315	9 807 293	7 978	48 468	69 125	6 591 050	58 783
2015	25 393	33 262	52 945	10 784 557	7 778	48 293	70 870	7 365 768	62 157
2016	26 855	37 407	64 966	12 682 461	8 038	49 440	73 190	8 113 990	74 598
2017	27 246	37 905	64 524	13 468 652	7 929	53 317	78 931	9 146 281	74 990
2018	26 794	37 671	63 616	14 011 382	7 958	57 535	82 355	10 423 184	73 140
2019	26 706	38 629	64 710	14 840 142	7 217	48 100	71 704	9 341 129	75 540
2020	28 134	39 121	67 494	15 693 249	7 738	55 730	79 419	11 195 894	77 778
2021	30 459	42 378	68 559	17 893 030	8 387	55 761	78 535	10 761 506	80 344
2022	25 572	38 405	65 312	17 431 993	7 173	50 434	68 147	11 099 135	76 633
2023	16 404	26 763	49 198	13 587 077	6 501	45 710	61 855	11 397 431	58 732
2020 1. Vj.	6 395	8 637	13 944	3 369 564	1 570	11 105	15 840	2 277 607	16 011
2. Vj.	7 396	10 364	18 363	4 099 491	1 991	15 160	20 795	2 772 617	21 167
3. Vj.	7 151	9 987	17 387	3 993 351	2 143	12 871	19 135	2 714 198	20 088
4. Vj.	7 192	10 139	17 772	4 231 292	2 034	16 590	23 631	3 430 678	20 477
2021 1. Vj.	8 394	11 105	17 406	4 640 132	1 881	12 378	18 330	2 480 210	20 134
2. Vj.	7 577	10 724	17 698	4 492 125	2 230	14 046	20 452	2 647 783	20 817
3. Vj.	7 539	10 606	17 366	4 435 019	2 352	16 367	22 352	3 110 351	20 405
4. Vj.	6 949	9 943	16 089	4 325 754	1 924	12 970	17 401	2 523 162	18 988
2022 1. Vj.	7 095	10 645	18 424	4 658 590	1 799	11 930	16 399	2 458 125	21 493
2. Vj.	6 976	10 154	16 841	4 546 175	1 828	14 997	18 775	3 239 377	19 728
3. Vj.	6 613	9 974	16 960	4 665 937	2 027	13 840	19 894	3 400 716	19 930
4. Vj.	4 888	7 632	13 087	3 561 291	1 519	9 667	13 079	2 000 917	15 482
2023 1. Vj.	4 704	7 253	13 080	3 632 812	1 557	12 259	15 897	2 851 864	15 277
2. Vj.	4 236	6 792	11 978	3 386 678	1 670	10 078	14 013	2 312 627	14 737
3. Vj.	3 930	6 039	10 526	3 082 120	1 741	12 172	16 608	3 174 992	12 726
4. Vj.	3 534	6 679	13 614	3 485 467	1 533	11 201	15 337	3 057 948	15 992
2024 1. Vj.	3 399	5 544	10 101	2 955 724	1 436	10 237	14 514	2 593 803	12 448
2. Vj.	3 643	5 712	10 018	3 029 875	1 656	11 047	15 406	2 795 156	12 772
3. Vj.									
4. Vj.									

1) Ab Berichtsjahr 2012 werden die "Sonstigen Wohneinheiten" als Wohnungen erfasst. - 2) Die Differenz zwischen der Summierung der Monatszahlen zu den Quartalszahlen bzw. zum Jahresergebnis entsteht durch die Einbeziehung der Teaktoren, die nachträgliche Bauänderungen berücksichtigen. - 3) In Wohn- und Nichtwohngebäuden einschl. Baumaßnahmen an bestehenden Gebäuden. - 4) Im Vergleich zu früheren Veröffentlichungen feststellbare Abweichungen im Ergebnismachweis resultieren aus einer nachträglichen maschinellen Umsetzung der gemeldeten DM-Beträge in Euro-Werte in den Einzeldatensätzen.

2. Baugenehmigungen in Bayern seit 2020 nach Monaten

Berichtszeitraum ¹⁾	Errichtung neuer Gebäude								Wohnungen ins- gesamt ²⁾
	Wohnbau				Nichtwohnbau				
	Gebäude	Rauminhalt	Wohnungen	Veranschlagte Kosten der Bauwerke	Gebäude	Rauminhalt	Nutzfläche	Veranschlagte Kosten der Bauwerke	
	Anzahl	1 000 m³	Anzahl	1 000 €	Anzahl	1 000 m³	100 m²	1 000 €	
2020 Januar	1 909	2 633	4 554	1 049 000	486	2 995	4 629	750 674	5 065
Februar	2 013	2 697	4 378	1 053 965	467	3 740	5 248	784 240	5 125
März	2 473	3 306	5 012	1 266 599	617	4 370	5 963	742 693	5 821
April	2 506	3 490	5 727	1 363 726	627	6 250	8 544	988 219	6 825
Mai	2 318	3 354	6 538	1 334 924	689	3 477	5 570	887 876	7 402
Juni	2 572	3 520	6 098	1 400 841	675	5 432	6 682	896 522	6 940
Juli	2 390	3 229	5 152	1 278 043	661	3 590	5 511	773 116	5 931
August	2 422	3 513	6 682	1 410 490	761	4 902	6 817	998 143	7 591
September ..	2 339	3 245	5 553	1 304 818	721	4 379	6 808	942 939	6 566
Oktober	2 589	3 603	6 075	1 503 475	820	7 487	10 634	1 482 479	7 387
November ...	2 225	3 121	5 600	1 303 752	606	3 859	5 486	762 091	6 222
Dezember ...	2 378	3 415	6 097	1 424 065	608	5 243	7 511	1 186 108	6 868
2021 Januar	2 291	3 229	5 432	1 383 257	527	3 132	4 360	526 066	6 107
Februar	2 384	3 216	5 068	1 349 952	601	4 795	6 639	1 051 742	5 855
März	3 719	4 660	6 906	1 906 923	753	4 451	7 331	902 402	8 172
April	2 593	3 673	5 991	1 513 278	714	3 865	5 894	924 811	7 059
Mai	2 355	3 428	5 809	1 453 559	790	5 054	7 298	871 552	6 730
Juni	2 629	3 624	5 898	1 525 288	726	5 127	7 260	851 420	7 028
Juli	2 713	3 955	6 721	1 637 105	784	4 207	6 178	812 502	7 610
August	2 577	3 406	5 342	1 423 070	802	6 535	7 919	1 043 268	6 572
September ..	2 249	3 246	5 303	1 374 844	766	5 624	8 255	1 254 581	6 223
Oktober	2 333	3 308	5 153	1 423 333	704	4 565	6 397	962 688	6 200
November ...	2 152	3 101	5 283	1 358 632	605	4 561	5 839	865 488	6 237
Dezember ...	2 464	3 534	5 653	1 543 789	615	3 843	5 165	694 986	6 551
2022 Januar	2 216	3 291	5 741	1 368 999	555	3 557	5 264	870 890	6 624
Februar	2 272	3 419	5 679	1 501 235	574	4 186	5 580	776 727	6 609
März	2 607	3 935	7 004	1 788 356	670	4 188	5 555	810 508	8 260
April	2 244	3 256	5 466	1 435 068	545	5 281	6 407	1 023 910	6 529
Mai	2 430	3 395	5 562	1 537 585	679	4 156	5 515	1 223 995	6 494
Juni	2 302	3 503	5 813	1 573 522	604	5 560	6 853	991 472	6 705
Juli	2 472	3 657	6 165	1 677 256	676	5 515	7 413	1 125 040	7 304
August	2 077	3 164	5 361	1 518 940	572	4 025	6 105	1 106 728	6 133
September ..	2 064	3 154	5 434	1 469 741	779	4 300	6 375	1 168 948	6 493
Oktober	1 643	2 457	4 128	1 133 807	537	2 894	3 899	475 886	4 953
November ...	1 562	2 245	3 700	1 063 840	475	3 218	4 343	699 221	4 235
Dezember ...	1 683	2 930	5 259	1 363 644	507	3 554	4 837	825 810	6 294
2023 Januar	1 626	2 497	4 583	1 246 103	498	3 672	5 469	1 003 197	5 240
Februar	1 432	2 270	4 046	1 140 469	480	4 922	5 129	1 050 001	4 758
März	1 646	2 485	4 451	1 246 240	579	3 665	5 299	798 666	5 279
April	1 283	1 855	3 209	907 142	451	2 530	3 683	541 792	3 947
Mai	1 519	2 585	4 602	1 277 499	621	4 276	5 779	1 019 609	5 554
Juni	1 434	2 351	4 167	1 202 037	598	3 273	4 552	751 226	5 236
Juli	1 268	1 747	2 926	871 197	574	4 398	5 374	876 276	3 683
August	1 385	2 119	3 607	1 103 954	633	3 974	5 971	1 190 607	4 336
September ..	1 277	2 173	3 993	1 106 969	534	3 800	5 264	1 108 109	4 707
Oktober	1 254	2 410	5 165	1 230 263	558	3 758	5 112	997 269	6 051
November ...	1 218	2 440	5 191	1 303 417	543	3 748	5 251	923 508	5 823
Dezember ...	1 062	1 829	3 258	951 787	432	3 695	4 974	1 137 171	4 118
2024 Januar	1 020	1 742	3 307	963 718	450	2 444	3 779	709 848	4 048
Februar	1 171	1 941	3 473	1 038 956	464	4 547	5 832	948 541	4 280
März	1 208	1 862	3 321	953 050	522	3 245	4 904	935 414	4 120
April	1 232	1 854	3 170	934 277	561	4 078	5 131	963 164	3 991
Mai	1 129	1 712	2 879	905 365	526	3 198	4 354	743 417	3 798
Juni	1 282	2 146	3 969	1 190 233	569	3 772	5 921	1 088 575	4 983
Juli									
August									
September ..									
Oktober									
November ...									
Dezember ...									

¹⁾ Die Differenz zwischen der Summierung der Monatszahlen zu den Quartalszahlen bzw. zum Jahresergebnis entsteht durch die Einbeziehung der Tekturen, die nachträgliche Bauänderungen berücksichtigen. - ²⁾ In Wohn- und Nichtwohngebäuden einschl. Baumaßnahmen an bestehenden Gebäuden.

3. Baugenehmigungen für Wohn- und Nichtwohngebäude

Lfd. Nr.	Gebäudeart Bauherr	Errichtung neuer				
		Gebäude	Rauminhalt	Nutzfläche	Wohnungen	
					insgesamt	Wohnfläche
		Anzahl	1 000 m³	100 m²	Anzahl	100 m²

Wohnbau

1	Wohngebäude mit 1 Wohnung	897	879	500	897	1 503
2	Wohngebäude mit 2 Wohnungen	145	193	103	290	335
3	Wohngebäude mit 3 oder mehr Wohnungen	233	1 060	541	2 714	1 830
4	Wohnheime	7	14	3	68	27
5	Wohngebäude insgesamt	1 282	2 146	1 146	3 969	3 694
6	darunter mit Eigentumswohnungen	106	414	242	1 032	727
7	im Freistellungs- bzw. Zustimmungsverfahren ²⁾	308	408	226	620	701
	Von den Wohngebäuden entfielen auf:					
8	Öffentliche Bauherren	13	89	29	240	143
9	Unternehmen	312	951	480	2 355	1 655
10	davon Wohnungsunternehmen	271	889	453	2 262	1 552
11	Immobilienfonds	-	-	-	-	-
12	sonstige Unternehmen	41	61	28	93	103
13	Private Haushalte	955	1 102	635	1 367	1 887
14	Organisationen ohne Erwerbszweck	2	5	2	7	9

Nichtwohnbau

15	Anstaltsgebäude	2	35	65	8	3
16	Büro- und Verwaltungsgebäude	27	380	700	16	14
17	Landwirtschaftliche Betriebsgebäude	184	751	1 078	3	5
18	Nichtlandwirtschaftliche Betriebsgebäude	314	2 274	3 533	55	62
19	darunter Fabrik- und Werkstattgebäude	61	452	559	7	8
20	Handels- und Lagergebäude	158	1 085	1 283	11	15
21	Hotels und Gaststätten	16	264	387	33	37
22	Sonstige Nichtwohngebäude	42	332	546	38	25
23	Nichtwohngebäude insgesamt	569	3 772	5 921	120	109
24	darunter im Freistellungs- bzw. Zustimmungsverfahren ²⁾	51	181	278	5	4
	Von den Nichtwohngebäuden entfielen auf:					
25	Öffentliche Bauherren	46	342	547	1	1
26	Unternehmen	362	2 943	4 621	91	83
27	davon Land- und Forstwirtschaft, Tierhaltung, Fischerei	179	738	1 067	3	5
28	Produzierendes Gewerbe	87	776	858	1	2
29	Handel, Kreditinstitute und Versicherungsgewerbe, Dienstleistungen, Verkehr und Nachrichtenübermittlung, Wohnungsunternehmen und Immobilienfonds	96	1 428	2 696	87	76
30	Private Haushalte	142	379	551	18	21
31	Organisationen ohne Erwerbszweck	19	109	203	10	5

¹⁾ Einschl. Küchen. - ²⁾ Genehmigungsfreistellung nach Artikel 58 bzw. bauaufsichtliche Zustimmung nach Artikel 73 der Bayerischen Bauordnung (BayBO).

in Bayern im Juni 2024 nach Gebäudearten und Bauherren

Gebäude		Alle Baumaßnahmen						Lfd. Nr.
Wohnräume ¹⁾	Veranschlagte Kosten der Bauwerke	Gebäude/ Baumaßnahmen	Nutzfläche	Wohnungen		Wohnräume ¹⁾	Veranschlagte Kosten der Bauwerke	
				insgesamt	Wohnfläche			
Anzahl	1 000 €	Anzahl	100 m²	Anzahl	100 m²	Anzahl	1 000 €	
Wohnbau								
5 188	458 586	X	X	X	X	X	X	1
1 207	98 864	X	X	X	X	X	X	2
6 894	624 404	X	X	X	X	X	X	3
101	8 379	12	- 14	146	44	219	10 617	4
13 390	1 190 233	2 375	928	4 814	4 491	16 006	1 448 871	5
2 599	216 192	217	134	1 303	919	3 093	283 257	6
2 513	212 253	385	229	656	743	2 670	223 090	7
600	68 528	19	17	302	161	732	80 074	8
6 191	539 509	392	412	2 564	1 816	6 564	599 016	9
5 815	507 328	317	392	2 447	1 678	6 073	557 448	10
-	-	-	-	-	-	-	-	11
376	32 181	75	21	117	137	491	41 568	12
6 566	578 567	1 958	501	1 930	2 501	8 663	765 592	13
33	3 629	6	- 2	18	14	47	4 189	14
Nichtwohnbau								
16	20 329	6	70	18	7	24	26 422	15
51	261 192	77	768	56	13	105	318 481	16
13	64 863	243	1 158	11	14	45	75 038	17
199	486 871	490	3 813	75	90	275	562 383	18
30	91 896	109	655	15	20	67	115 644	19
54	135 525	229	1 414	44	49	174	168 186	20
109	132 794	47	426	11	19	26	144 084	21
102	255 320	106	673	9	3	33	354 780	22
381	1 088 575	922	6 481	169	127	482	1 337 104	23
23	38 051	62	307	7	7	25	46 804	24
4	270 853	85	663	36	3	64	374 135	25
286	689 950	541	4 975	100	86	289	786 383	26
13	64 192	225	1 149	3	5	13	70 569	27
6	120 923	136	961	2	- 4	- 7	148 931	28
267	504 835	180	2 865	95	86	283	566 883	29
71	64 785	261	624	35	45	146	99 481	30
20	62 987	35	219	- 2	- 8	- 17	77 105	31

4. Baugenehmigungen für Wohn- und Nichtwohngebäude

Schl.- Nr.	Gebiet	Errichtung neuer Wohngebäude							
		insgesamt ¹⁾					darunter mit 1 oder 2 Wohnungen		
		Gebäude	Raum- inhalt	Woh- nungen	Wohn- fläche	Veran- schlagte Kosten	Gebäude	Raum- inhalt	Wohn- nungen
		Anzahl	1 000 m³	Anzahl	100 m²	1 000 €	Anzahl	1 000 m³	Anzahl

Zusammenstellung nach Regierungsbezirken

1	Oberbayern	499	980	1 949	1 663	593 243	379	405	436	684
2	Niederbayern	155	190	249	320	87 209	137	147	154	246
3	Oberpfalz	141	162	231	281	80 571	128	125	144	213
4	Oberfranken	73	71	97	125	37 506	69	62	77	108
5	Mittelfranken	95	132	208	249	65 870	77	80	86	142
6	Unterfranken	84	114	204	206	57 170	68	68	78	120
7	Schwaben	235	497	1 031	851	268 664	184	184	212	326
	Bayern	1 282	2 146	3 969	3 694	1 190 233	1 042	1 072	1 187	1 838
	Kreisfreie Städte	181	439	1 118	799	299 834	112	107	125	198
	darunter Großstädte ³⁾	137	346	956	643	245 668	78	74	89	140
	Landkreise	1 101	1 707	2 851	2 895	890 399	930	965	1 062	1 640

Regierungsbezirk Oberbayern

Kreisfreie Städte

161	Ingolstadt	15	21	45	35	9 938	10	10	11	18
162	München	58	169	402	303	139 118	33	30	37	59
163	Rosenheim	10	19	32	40	13 076	9	8	9	17
	Zusammen	83	208	479	378	162 132	52	47	57	93

Landkreise

171	Altötting	14	18	16	29	7 332	13	16	13	26
172	Berchtesgadener Land	8	9	12	15	4 330	8	9	12	15
173	Bad Tölz-Wolfratshausen	5	8	9	13	5 478	4	6	5	9
174	Dachau	11	12	17	21	7 046	10	10	10	15
175	Ebersberg	5	8	12	15	5 340	4	4	4	7
176	Eichstätt	16	17	18	27	7 514	16	17	18	27
177	Erding	28	76	246	105	37 648	22	26	24	41
178	Freising	28	65	153	102	33 567	25	23	29	42
179	Fürstenfeldbruck	8	9	10	13	4 543	7	7	7	11
180	Garmisch-Partenkirchen	9	24	44	40	16 257	7	8	10	13
181	Landsberg am Lech	35	48	80	84	23 009	29	26	30	43
182	Miesbach	3	6	6	9	2 620	2	3	3	5
183	Mühlldorf a.Inn	21	25	29	44	11 202	20	22	22	38
184	München	70	168	314	309	111 129	45	58	50	94
185	Neuburg-Schrobenhausen	26	78	164	117	48 389	11	14	11	20
186	Pfaffenhofen a.d.Ilm	26	41	67	69	18 120	21	23	26	37
187	Rosenheim	30	35	47	62	19 572	26	26	32	45
188	Starnberg	16	40	65	64	20 836	11	16	14	26
189	Traunstein	31	29	39	52	16 993	30	28	36	49
190	Weilheim-Schongau	26	55	122	94	30 186	16	16	23	28
	Zusammen	416	771	1 470	1 285	431 111	327	358	379	591
1	Oberbayern	499	980	1 949	1 663	593 243	379	405	436	684

¹⁾ Einschl. Wohnheime. - ²⁾ Genehmigungsfreistellung nach Artikel 58 bzw. bauaufsichtliche Zustimmung nach Artikel 73 der Bayerischen Bauordnung (BayBO). - ³⁾ Münch

in Bayern im Juni 2024 nach Kreisen

noch: Errichtung neuer Wohngebäude		Errichtung neuer Nichtwohngebäude					Alle Baumaßnahmen					Schl.- Nr.	
darunter mit Eigentumswohnungen		Gebäude	Raum- inhalt	Nutz- fläche	Woh- nungen	Veran- schlagte Kosten	Gebäude/ Baumaß- nahmen	Nutz- fläche	Woh- nungen	darunter im Frei- stellungs- bzw. Zu- stimmungs- verfahren ²⁾	Wohn- fläche		Veran- schlagte Kosten
Gebäude	Woh- nungen												
Anzahl													

Zusammenstellung nach Regierungsbezirken

42	314	175	1 651	2 942	98	702 288	1 103	3 616	2 394	326	2 013	1 507 226	1
8	47	119	799	896	9	116 946	439	1 062	345	71	421	246 126	2
9	52	76	253	413	2	52 424	344	451	406	66	414	179 165	3
1	6	36	187	199	1	30 861	245	247	135	18	178	116 060	4
14	107	31	274	523	2	77 235	292	578	295	19	335	179 670	5
6	49	44	162	250	3	42 223	298	335	282	22	292	147 317	6
26	457	88	446	699	5	66 598	576	1 120	1 126	141	966	410 411	7
106	1 032	569	3 772	5 921	120	1 088 575	3 297	7 409	4 983	663	4 618	2 785 975	
38	460	61	1 187	2 186	11	510 309	521	2 329	1 388	6	1 018	982 833	
31	407	40	840	1 858	2	426 772	364	1 996	1 055	2	741	787 842	
68	572	508	2 585	3 736	109	578 266	2 776	5 080	3 595	657	3 600	1 803 142	

Regierungsbezirk Oberbayern

3	16	2	8	14	-	1 603	27	48	45	-	37	40 219	161
8	47	23	650	1 430	2	381 203	135	1 509	454	-	348	578 080	162
-	-	2	60	78	-	15 970	17	81	36	2	45	30 673	163
11	63	27	718	1 522	2	398 776	179	1 638	535	2	429	648 972	
-	-	6	13	24	-	1 465	33	28	47	5	48	12 440	171
-	-	4	10	20	-	4 922	36	48	38	5	38	25 006	172
1	4	2	3	6	-	1 168	30	11	21	1	24	11 520	173
-	-	4	17	22	1	2 794	24	57	21	4	29	17 616	174
1	8	2	61	98	-	12 045	17	99	24	-	24	21 367	175
-	-	9	25	41	-	2 221	49	60	25	8	35	14 421	176
3	16	10	33	54	-	6 786	54	106	254	18	119	50 128	177
2	38	11	56	97	4	22 226	47	133	160	6	106	64 642	178
-	-	3	88	97	32	52 587	21	122	45	5	54	59 774	179
2	34	2	9	20	-	8 071	17	39	45	-	41	27 174	180
5	46	16	70	102	1	7 665	97	134	101	6	98	37 118	181
1	3	4	23	31	-	2 735	14	30	10	1	17	7 363	182
1	7	9	61	91	1	9 700	50	102	45	16	64	27 948	183
5	28	13	200	312	9	96 509	118	437	338	191	334	231 456	184
1	12	6	69	89	-	17 218	48	127	169	3	120	67 937	185
5	41	8	17	31	-	5 382	37	58	68	18	71	25 341	186
1	3	21	80	107	-	9 855	76	131	55	16	75	34 536	187
1	5	1	1	2	-	22	25	41	74	-	71	23 728	188
1	3	8	16	29	-	2 070	71	52	52	11	62	23 319	189
1	3	9	79	145	48	38 071	60	163	267	10	151	75 420	190
31	251	148	932	1 419	96	303 512	924	1 979	1 859	324	1 584	858 254	
42	314	175	1 651	2 942	98	702 288	1 103	3 616	2 394	326	2 013	1 507 226	1

Nürnberg, Augsburg, Regensburg, Ingolstadt, Würzburg, Fürth, Erlangen.

Noch: 4. Baugenehmigungen für Wohn- und Nichtwohngebäude

Schl.- Nr.	Gebiet	Errichtung neuer Wohngebäude							
		insgesamt ¹⁾					darunter mit 1 oder 2 Wohnungen		
		Gebäude	Raum- inhalt	Woh- nungen	Wohn- fläche	Veran- schlagte Kosten	Gebäude	Raum- inhalt	Woh- nungen
		Anzahl	1 000 m³	Anzahl	100 m²	1 000 €	Anzahl	1 000 m³	Anzahl

Regierungsbezirk Niederbayern

Kreisfreie Städte

261	Landshut	4	4	4	7	2 399	4	4	4	7
262	Passau	-	-	-	-	-	-	-	-	-
263	Straubing	1	3	7	5	1 620	-	-	-	-
	Zusammen	5	7	11	11	4 019	4	4	4	7

Landkreise

271	Deggendorf	8	8	8	14	3 643	8	8	8	14
272	Freyung-Grafenau	10	18	28	29	8 213	8	10	10	17
273	Kelheim	21	26	29	42	12 720	19	21	19	35
274	Landshut	20	19	29	32	9 013	19	17	23	27
275	Passau	28	36	57	59	15 620	24	24	27	40
276	Regen	3	3	3	5	1 291	3	3	3	5
277	Rottal-Inn	14	17	23	32	7 630	11	11	14	22
278	Straubing-Bogen	19	24	26	42	11 732	16	19	17	31
279	Dingolfing-Landau	27	32	35	52	13 328	25	29	29	48
	Zusammen	150	183	238	309	83 190	133	143	150	239
2	Niederbayern	155	190	249	320	87 209	137	147	154	246

Regierungsbezirk Oberpfalz

Kreisfreie Städte

361	Amberg	5	14	31	27	7 903	1	0	1	1
362	Regensburg	3	5	9	10	3 219	2	2	3	3
363	Weiden i.d.OPf.	2	3	3	4	1 300	2	3	3	4
	Zusammen	10	22	43	41	12 422	5	5	7	8

Landkreise

371	Amberg-Weizbach	14	10	14	16	4 714	14	10	14	16
372	Cham	19	21	24	36	8 861	18	20	21	34
373	Neumarkt i.d.OPf.	14	15	15	24	6 190	14	15	15	24
374	Neustadt a.d.Waldnaab	23	28	49	48	15 214	20	18	22	29
375	Regensburg	36	40	52	72	20 954	33	35	37	61
376	Schwandorf	20	22	29	39	10 319	19	20	23	35
377	Tirschenreuth	5	3	5	6	1 897	5	3	5	6
	Zusammen	131	140	188	241	68 149	123	121	137	205
3	Oberpfalz	141	162	231	281	80 571	128	125	144	213

¹⁾ Einschl. Wohnheime. - ²⁾ Genehmigungsfreistellung nach Artikel 58 bzw. bauaufsichtliche Zustimmung nach Artikel 73 der Bayerischen Bauordnung (BayBO).

in Bayern im Juni 2024 nach Kreisen

noch: Errichtung neuer Wohngebäude		Errichtung neuer Nichtwohngebäude					Alle Baumaßnahmen						Schl.- Nr.
darunter mit Eigentumswohnungen		Gebäude	Raum- inhalt	Nutz- fläche	Woh- nungen	Veran- schlagte Kosten	Gebäude/ Baumaß- nahmen	Nutz- fläche	Woh- nungen	darunter im Frei- stellungs- bzw. Zu- stimmungs- verfahren ²⁾	Wohn- fläche	Veran- schlagte Kosten	
Gebäude	Woh- nungen												
Anzahl		1 000 m³	100 m²	Anzahl	1 000 €	Anzahl	100 m²	Anzahl		100 m²	1 000 €		

Regierungsbezirk Niederbayern

-	-	-	-	-	-	-	9	1	10	-	13	3 432	261
-	-	2	10	20	-	975	2	20	-	-	-	975	262
1	7	6	103	83	8	41 879	12	88	10	-	8	44 240	263
1	7	8	113	102	8	42 854	23	109	20	-	21	48 647	
-	-	9	83	114	-	16 239	29	127	9	3	17	22 193	271
-	-	4	5	9	-	763	22	31	30	2	34	13 481	272
-	-	7	12	20	-	2 430	38	36	34	8	48	17 338	273
1	6	13	20	34	-	2 470	49	45	41	-	45	14 734	274
2	22	15	109	131	-	10 922	85	170	88	19	87	39 833	275
-	-	7	8	20	-	1 606	24	38	5	-	9	7 438	276
2	6	24	69	99	1	8 625	61	104	43	13	53	21 925	277
2	6	19	324	293	-	24 314	52	309	31	7	48	38 578	278
-	-	13	57	76	-	6 723	56	93	44	19	59	21 959	279
7	40	111	686	794	1	74 092	416	953	325	71	400	197 479	
8	47	119	799	896	9	116 946	439	1 062	345	71	421	246 126	2

Regierungsbezirk Oberpfalz

4	30	1	1	1	-	44	11	- 52	161	1	101	22 238	361
1	6	2	34	71	-	10 431	22	69	15	-	15	18 614	362
-	-	-	-	-	-	-	8	1	7	1	8	2 400	363
5	36	3	35	73	-	10 475	41	18	183	2	124	43 252	
-	-	6	37	55	-	11 273	39	69	23	2	25	19 693	371
-	-	18	57	99	-	8 403	58	116	37	9	45	21 442	372
-	-	8	33	46	-	2 621	40	53	22	6	37	12 204	373
-	-	15	30	52	-	4 850	55	61	51	37	56	25 541	374
4	16	14	30	44	2	11 299	66	69	58	7	82	38 710	375
-	-	4	10	12	-	1 866	25	23	30	2	41	12 345	376
-	-	8	21	31	-	1 637	20	41	2	1	5	5 978	377
4	16	73	219	341	2	41 949	303	433	223	64	290	135 913	
9	52	76	253	413	2	52 424	344	451	406	66	414	179 165	3

Noch: 4. Baugenehmigungen für Wohn- und Nichtwohngebäude

Schl.- Nr.	Gebiet	Errichtung neuer Wohngebäude								
		insgesamt ¹⁾					darunter mit 1 oder 2 Wohnungen			
		Gebäude	Raum- inhalt	Woh- nungen	Wohn- fläche	Veran- schlagte Kosten	Gebäude	Raum- inhalt	Woh- nungen	Wohn- fläche
		Anzahl	1 000 m³	Anzahl	100 m²	1 000 €	Anzahl	1 000 m³	Anzahl	100 m²

Regierungsbezirk Oberfranken

Kreisfreie Städte

461	Bamberg	-	-	-	-	-	-	-	-	-
462	Bayreuth	3	4	4	6	2 430	3	4	4	6
463	Coburg	-	-	-	-	-	-	-	-	-
464	Hof	-	-	-	-	-	-	-	-	-
	Zusammen	3	4	4	6	2 430	3	4	4	6

Landkreise

471	Bamberg	5	5	6	8	2 396	5	5	6	8
472	Bayreuth	14	12	17	22	5 796	14	12	17	22
473	Coburg	5	5	7	9	2 692	5	5	7	9
474	Forchheim	12	13	20	25	7 416	10	8	10	15
475	Hof	11	10	11	17	5 007	11	10	11	17
476	Kronach	5	3	5	5	1 551	5	3	5	5
477	Kulmbach	6	4	7	8	2 651	6	4	7	8
478	Lichtenfels	8	11	16	20	5 700	6	7	6	12
479	Wunsiedel i.Fichtelgebirge	4	4	4	7	1 867	4	4	4	7
	Zusammen	70	68	93	119	35 076	66	58	73	102
4	Oberfranken	73	71	97	125	37 506	69	62	77	108

Regierungsbezirk Mittelfranken

Kreisfreie Städte

561	Ansbach	5	5	5	8	2 433	5	5	5	8
562	Erlangen	3	3	3	4	1 440	3	3	3	4
563	Fürth	9	13	29	28	6 419	7	6	9	11
564	Nürnberg	9	21	35	40	11 984	4	5	4	9
565	Schwabach	-	-	-	-	-	-	-	-	-
	Zusammen	26	42	72	80	22 276	19	18	21	32

Landkreise

571	Ansbach	10	15	28	30	6 962	8	8	10	15
572	Erlangen-Höchstädt	17	20	39	40	10 550	14	12	15	22
573	Fürth	7	7	7	12	3 938	7	7	7	12
574	Nürnberger Land	12	20	28	38	9 910	8	12	10	22
575	Neustadt a.d.Aisch-Bad Windsheim	4	3	4	6	1 331	4	3	4	6
576	Roth	12	17	20	33	8 033	11	14	12	24
577	Weißenburg-Gunzenhausen	7	7	10	11	2 870	6	5	7	9
	Zusammen	69	90	136	169	43 594	58	62	65	110
5	Mittelfranken	95	132	208	249	65 870	77	80	86	142

¹⁾ Einschl. Wohnheime. - ²⁾ Genehmigungsfreistellung nach Artikel 58 bzw. bauaufsichtliche Zustimmung nach Artikel 73 der Bayerischen Bauordnung (BayBO).

in Bayern im Juni 2024 nach Kreisen

noch: Errichtung neuer Wohngebäude		Errichtung neuer Nichtwohngebäude					Alle Baumaßnahmen						Schl.- Nr.
darunter mit Eigentumswohnungen		Gebäude	Raum- inhalt	Nutz- fläche	Woh- nungen	Veran- schlagte Kosten	Gebäude/ Baumaß- nahmen	Nutz- fläche	Woh- nungen	darunter im Frei- stellungs- bzw. Zu- stimmungs- verfahren ²⁾	Wohn- fläche	Veran- schlagte Kosten	
Gebäude	Woh- nungen												
Anzahl													

Regierungsbezirk Oberfranken													
-	-	1	100	51	-	6 800	4	50	3	-	2	7 294	461
-	-	2	18	35	-	5 300	17	47	4	1	6	21 232	462
-	-	2	4	6	-	1 548	6	7	1	-	2	2 033	463
-	-	-	-	-	-	-	6	- 1	1	-	2	480	464
-	-	5	122	93	-	13 648	33	103	9	1	11	31 039	
-	-	-	-	-	-	-	29	- 10	25	1	31	7 800	471
-	-	6	11	18	-	941	33	25	21	5	26	8 612	472
-	-	3	11	18	-	1 496	18	29	8	-	14	11 228	473
1	6	5	13	23	-	9 091	41	37	17	1	27	27 175	474
-	-	2	1	2	-	87	18	14	12	7	18	7 146	475
-	-	4	5	9	-	720	16	16	10	-	2	3 136	476
-	-	4	15	22	-	3 484	16	19	10	3	14	8 593	477
-	-	4	5	9	-	1 096	24	13	18	-	26	8 715	478
-	-	3	4	5	1	298	17	2	5	-	9	2 616	479
1	6	31	65	106	1	17 213	212	143	126	17	167	85 021	
1	6	36	187	199	1	30 861	245	247	135	18	178	116 060	4
Regierungsbezirk Mittelfranken													
-	-	-	-	-	-	-	13	3	11	1	12	4 086	561
-	-	1	88	219	-	21 151	16	214	9	-	14	24 747	562
2	20	1	5	6	-	453	16	11	31	1	30	8 070	563
5	31	4	13	18	-	1 799	47	22	46	-	53	22 289	564
-	-	-	-	-	-	-	-	-	-	-	-	-	565
7	51	6	106	243	-	23 403	92	249	97	2	108	59 192	
2	18	9	46	63	2	9 300	36	67	47	-	42	20 511	571
3	24	2	77	149	-	38 694	35	160	44	5	46	52 298	572
-	-	1	7	9	-	354	17	18	10	4	13	5 321	573
1	6	3	6	9	-	1 039	31	26	33	3	43	13 826	574
-	-	1	2	3	-	460	11	1	8	-	11	3 174	575
1	8	7	27	41	-	3 335	44	49	35	2	47	17 254	576
-	-	2	3	5	-	650	26	7	21	3	24	8 094	577
7	56	25	168	280	2	53 832	200	329	198	17	226	120 478	
14	107	31	274	523	2	77 235	292	578	295	19	335	179 670	5

Noch: 4. Baugenehmigungen für Wohn- und Nichtwohngebäude

Schl.- Nr.	Gebiet	Errichtung neuer Wohngebäude								
		insgesamt ¹⁾					darunter mit 1 oder 2 Wohnungen			
		Gebäude	Raum- inhalt	Woh- nungen	Wohn- fläche	Veran- schlagte Kosten	Gebäude	Raum- inhalt	Woh- nungen	Wohn- fläche
		Anzahl	1 000 m³	Anzahl	100 m²	1 000 €	Anzahl	1 000 m³	Anzahl	100 m²

Regierungsbezirk Unterfranken

Kreisfreie Städte

661	Aschaffenburg	1	5	11	6	2 546	-	-	-	-
662	Schweinfurt	-	-	-	-	-	-	-	-	-
663	Würzburg	4	8	14	14	4 183	2	3	3	5
	Zusammen	5	13	25	20	6 729	2	3	3	5

Landkreise

671	Aschaffenburg	14	20	27	34	9 587	10	10	10	19
672	Bad Kissingen	9	16	34	32	6 458	8	7	10	13
673	Rhön-Grabfeld	5	4	5	6	2 033	5	4	5	6
674	Haßberge	9	12	12	19	6 306	8	8	8	15
675	Kitzingen	4	3	4	6	1 786	4	3	4	6
676	Miltenberg	9	11	12	19	6 161	8	10	9	16
677	Junin-Spessart	10	10	15	18	5 203	9	9	12	16
678	Schweinfurt	10	11	20	19	6 192	8	9	10	15
679	Würzburg	9	15	50	32	6 715	6	5	7	11
	Zusammen	79	101	179	185	50 441	66	65	75	116
6	Unterfranken	84	114	204	206	57 170	68	68	78	120

Regierungsbezirk Schwaben

Kreisfreie Städte

761	Augsburg	36	107	419	209	69 367	17	16	19	32
762	Kaufbeuren	6	7	10	13	4 309	5	4	5	7
763	Kempten (Allgäu)	4	4	4	8	2 633	4	4	4	8
764	Memmingen	3	24	51	34	13 517	1	1	1	2
	Zusammen	49	143	484	264	89 826	27	26	29	49

Landkreise

771	Aichach-Friedberg	23	26	31	47	14 504	21	23	25	42
772	Augsburg	38	37	42	67	18 176	38	37	42	67
773	Dillingen a.d.Donau	15	19	29	34	9 442	13	14	15	22
774	Günzburg	17	37	88	83	21 858	11	12	13	20
775	Neu-Ulm	9	36	79	62	15 947	6	7	10	13
776	Lindau (Bodensee)	8	5	8	10	2 850	8	5	8	10
777	Ostallgäu	16	31	54	54	16 199	9	8	10	14
778	Unterallgäu	13	72	78	88	32 729	9	8	10	16
779	Donau-Ries	26	38	55	63	18 370	24	27	30	44
780	Oberallgäu	21	50	83	79	28 763	18	17	20	29
	Zusammen	186	354	547	587	178 838	157	158	183	277
7	Schwaben	235	497	1 031	851	268 664	184	184	212	326

¹⁾ Einschl. Wohnheime. - ²⁾ Genehmigungsfreistellung nach Artikel 58 bzw. bauaufsichtliche Zustimmung nach Artikel 73 der Bayerischen Bauordnung (BayBO).

in Bayern im Juni 2024 nach Kreisen

noch: Errichtung neuer Wohngebäude		Errichtung neuer Nichtwohngebäude					Alle Baumaßnahmen					Schl.- Nr.	
darunter mit Eigentumswohnungen		Gebäude	Raum- inhalt	Nutz- fläche	Woh- nungen	Veran- schlagte Kosten	Gebäude/ Baumaß- nahmen	Nutz- fläche	Woh- nungen	darunter im Frei- stellungs- bzw. Zu- stimmungs- verfahren ²⁾	Wohn- fläche		Veran- schlagte Kosten
Gebäude	Woh- nungen												
Anzahl		1 000 m³	100 m²	Anzahl	1 000 €	Anzahl	100 m²	Anzahl		100 m²	1 000 €		

Regierungsbezirk Unterfranken

1	11	2	15	23	1	8 577	15	26	16	-	16	14 422	661
-	-	-	-	-	-	-	5	- 1	8	1	4	8 893	662
1	5	-	-	-	-	-	14	4	21	1	18	7 888	663
2	16	2	15	23	1	8 577	34	29	45	2	39	31 203	
1	3	5	19	38	2	5 349	56	57	37	1	50	22 326	671
2	26	5	17	22	-	3 589	25	27	38	-	38	11 247	672
-	-	3	4	7	-	439	24	11	6	-	11	4 939	673
1	4	2	4	6	-	612	17	11	16	2	25	8 247	674
-	-	4	11	22	-	6 309	22	20	10	2	14	10 506	675
-	-	1	2	4	-	60	20	10	19	5	22	7 561	676
-	-	10	50	78	-	12 271	39	95	22	2	24	22 040	677
-	-	8	30	36	-	4 147	28	52	23	5	22	14 243	678
-	-	4	11	14	-	870	33	23	66	3	47	15 005	679
4	33	42	148	227	2	33 646	264	306	237	20	253	116 114	
6	49	44	162	250	3	42 223	298	335	282	22	292	147 317	6

Regierungsbezirk Schwaben

11	282	7	42	100	-	10 132	87	120	434	-	227	87 935	761
1	5	1	1	2	-	42	12	4	11	-	14	9 399	762
-	-	2	36	28	-	2 402	11	30	1	- 3	9	6 033	763
-	-	-	-	-	-	-	9	29	53	-	36	17 161	764
12	287	10	79	129	-	12 576	119	183	499	- 3	285	120 528	
1	3	6	37	52	-	4 115	49	64	39	4	54	21 029	771
-	-	7	18	32	-	7 762	67	50	47	23	72	28 779	772
1	8	11	34	48	2	4 683	35	62	36	3	42	17 277	773
1	2	5	8	17	-	950	35	128	91	82	86	36 982	774
2	60	7	80	112	-	8 180	26	151	82	1	64	24 925	775
-	-	6	43	63	2	4 617	26	68	12	1	20	9 738	776
3	24	9	28	41	1	4 451	54	73	67	1	71	30 829	777
4	68	3	35	51	-	2 885	27	122	80	-	93	39 713	778
-	-	11	17	34	-	2 608	62	58	66	20	76	26 770	779
2	5	13	67	120	-	13 771	76	161	107	9	102	53 841	780
14	170	78	367	569	5	54 022	457	937	627	144	681	289 883	
26	457	88	446	699	5	66 598	576	1 120	1 126	141	966	410 411	7

**4a. Baugenehmigungen für Wohn- und Nichtwohngebäude in Bayern
von Januar bis Juni 2024 nach Kreisen**

Schl.- Nr.	Gebiet	Errichtung neuer Wohngebäude					Errichtung neuer Nichtwohngebäude			Alle Baumaßnahmen	
		Gebäude ¹⁾	davon mit		Wohnungen	Wohnfläche	Gebäude	Rauminhalt	Nutzfläche	Wohnungen	darunter im Freistellungs- bzw. Zustimmungsv- verfahren ²⁾
			1 oder 2 Wohnungen	3 oder mehr Wohnungen ¹⁾							
Anzahl					100 m²	Anzahl	1 000 m³	100 m²	Anzahl		

Zusammenstellung nach Regierungsbezirken

1	Oberbayern	2 589	2 015	574	8 718	8 064	956	7 369	11 343	10 777	1 095
2	Niederbayern	903	799	104	1 705	2 044	592	2 783	3 724	2 234	489
3	Oberpfalz	753	673	80	1 371	1 582	414	2 477	3 131	1 830	304
4	Oberfranken	416	385	31	641	779	183	1 165	1 571	984	136
5	Mittelfranken	736	594	142	2 450	2 326	292	2 488	3 599	2 998	276
6	Unterfranken	523	458	65	1 048	1 189	211	1 093	1 505	1 520	190
7	Schwaben	1 122	891	231	4 186	3 640	444	3 909	5 048	4 877	731
	Bayern	7 042	5 815	1 227	20 119	19 625	3 092	21 284	29 921	25 220	3 221
	Kreisfreie Städte	1 261	833	428	7 156	5 497	363	4 874	8 597	8 593	162
	darunter Großstädte ³⁾	966	608	358	6 192	4 568	277	3 970	7 381	7 267	48
	Landkreise	5 781	4 982	799	12 963	14 128	2 729	16 410	21 323	16 627	3 059

Regierungsbezirk Oberbayern

Kreisfreie Städte

161	Ingolstadt	56	33	23	228	167	9	279	367	250	-
162	München	506	310	196	3 257	2 470	161	2 163	4 185	3 836	32
163	Rosenheim	24	17	7	112	116	6	87	114	117	2
	Zusammen	586	360	226	3 597	2 752	176	2 529	4 667	4 203	34

Landkreise

171	Altötting	61	41	20	264	259	33	84	124	321	37
172	Berchtesgadener Land	41	30	11	195	166	25	118	200	264	34
173	Bad Tölz-Wolfratshausen	74	62	12	134	174	37	173	253	213	17
174	Dachau	131	113	18	233	263	31	165	232	278	23
175	Ebersberg	55	45	10	129	151	8	84	127	165	6
176	Eichstätt	123	112	11	227	268	46	242	286	289	46
177	Erding	113	91	22	539	395	56	273	365	582	51
178	Freising	95	87	8	263	254	28	182	250	278	10
179	Fürstenfeldbruck	73	62	11	151	154	18	218	308	267	16
180	Garmisch-Partenkirchen	30	24	6	103	97	7	43	67	116	-
181	Landsberg am Lech	100	90	10	160	207	50	222	326	201	28
182	Miesbach	56	50	6	82	127	21	76	112	133	3
183	Mühldorf a.Inn	85	79	6	128	181	76	366	539	194	60
184	München	199	155	44	591	619	37	456	642	633	238
185	Neuburg-Schrobenhausen	101	78	23	302	274	41	286	328	353	27
186	Pfaffenhofen a.d.Ilm	106	83	23	257	281	33	323	340	370	68
187	Rosenheim	169	136	33	359	399	86	430	595	475	131
188	Starnberg	106	85	21	282	312	17	198	297	326	53
189	Traunstein	144	121	23	343	361	77	429	609	534	115
190	Weilheim-Schongau	141	111	30	379	372	53	471	676	582	98
	Zusammen	2 003	1 655	348	5 121	5 312	780	4 840	6 676	6 574	1 061
1	Oberbayern	2 589	2 015	574	8 718	8 064	956	7 369	11 343	10 777	1 095

¹⁾ Einschl. Wohnheime. - ²⁾ Genehmigungsfreistellung nach Artikel 58 bzw. bauaufsichtliche Zustimmung nach Artikel 73 der Bayerischen Bauordnung (BayBO). - ³⁾ München, Nürnberg, Augsburg, Regensburg, Ingolstadt, Würzburg, Fürth, Erlangen.

**Noch: 4a. Baugenehmigungen für Wohn- und Nichtwohngebäude in Bayern
von Januar bis Juni 2024 nach Kreisen**

Schl.- Nr.	Gebiet	Errichtung neuer Wohngebäude					Errichtung neuer Nichtwohngebäude			Alle Baumaßnahmen	
		Gebäude ¹⁾	davon mit		Wohnungen	Wohnfläche	Gebäude	Rauminhalt	Nutzfläche	Wohnungen	darunter im Freistellungs- bzw. Zustimmungsv erfahren ²⁾
			1 oder 2 Wohnungen	3 oder mehr Wohnungen ¹⁾							
Anzahl					100 m²	Anzahl	1 000 m³	100 m²	Anzahl		

Regierungsbezirk Niederbayern

Kreisfreie Städte

261	Landshut	35	24	11	111	126	5	60	81	125	3
262	Passau	18	16	2	39	44	6	27	43	55	13
263	Straubing	19	8	11	105	91	13	195	247	126	1
	Zusammen	72	48	24	255	262	24	282	370	306	17

Landkreise

271	Deggendorf	82	73	9	159	179	54	215	311	180	36
272	Freyung-Grafenau	52	48	4	82	110	39	89	142	108	6
273	Kelheim	117	98	19	260	277	46	174	272	310	81
274	Landshut	103	94	9	196	226	59	232	356	244	12
275	Passau	137	122	15	272	320	70	403	546	398	137
276	Regen	41	38	3	62	84	48	79	127	104	19
277	Rottal-Inn	90	84	6	113	179	119	459	604	189	35
278	Straubing-Bogen	110	103	7	144	203	72	635	710	190	78
279	Dingolfing-Landau	99	91	8	162	204	61	215	286	205	68
	Zusammen	831	751	80	1 450	1 782	568	2 501	3 354	1 928	472
2	Niederbayern	903	799	104	1 705	2 044	592	2 783	3 724	2 234	489

Regierungsbezirk Oberpfalz

Kreisfreie Städte

361	Amberg	25	19	6	66	70	3	2	5	200	11
362	Regensburg	44	31	13	115	108	13	113	214	133	1
363	Weiden i.d.OPf.	10	6	4	49	32	5	14	29	61	1
	Zusammen	79	56	23	230	210	21	129	248	394	13

Landkreise

371	Amberg-Weizsach	72	67	5	95	109	30	97	152	134	30
372	Cham	100	91	9	183	205	101	361	529	282	39
373	Neumarkt i.d.OPf.	125	111	14	220	265	67	820	934	294	46
374	Neustadt a.d.Waldnaab	70	65	5	108	134	51	104	179	115	48
375	Regensburg	179	164	15	299	373	64	217	315	343	78
376	Schwandorf	97	88	9	201	234	35	255	306	218	39
377	Tirschenreuth	31	31	-	35	52	45	494	467	50	11
	Zusammen	674	617	57	1 141	1 372	393	2 348	2 882	1 436	291
3	Oberpfalz	753	673	80	1 371	1 582	414	2 477	3 131	1 830	304

¹⁾ Einschl. Wohnheime. - ²⁾ Genehmigungsfreistellung nach Artikel 58 bzw. bauaufsichtliche Zustimmung nach Artikel 73 der Bayerischen Bauordnung (BayBO).

**Noch: 4a. Baugenehmigungen für Wohn- und Nichtwohngebäude in Bayern
von Januar bis Juni 2024 nach Kreisen**

Schl.- Nr.	Gebiet	Errichtung neuer Wohngebäude				Errichtung neuer Nichtwohngebäude			Alle Baumaßnahmen		
		Gebäude ¹⁾	davon mit		Wohn- nungen	Wohn- fläche	Gebäude	Raum- inhalt	Nutz- fläche	Wohn- nungen	darunter im Frei- stellungs- bzw. Zu- stimmungs- verfahren ²⁾
			1 oder 2 Wohnungen	3 oder mehr Wohnungen ¹⁾							
		Anzahl				100 m ²	Anzahl	1 000 m ³	100 m ²	Anzahl	

Regierungsbezirk Oberfranken

Kreisfreie Städte

461	Bamberg	16	16	-	16	26	5	163	172	58	2
462	Bayreuth	18	15	3	32	41	10	108	187	40	2
463	Coburg	3	2	1	7	7	4	30	52	12	-
464	Hof	4	4	-	4	7	2	3	5	21	1
	Zusammen	41	37	4	59	81	21	303	416	131	5

Landkreise

471	Bamberg	66	61	5	93	120	22	105	165	137	36
472	Bayreuth	74	73	1	96	124	19	54	84	120	32
473	Coburg	30	29	1	39	47	14	40	67	63	20
474	Forchheim	68	61	7	121	141	23	343	426	218	5
475	Hof	42	40	2	48	61	25	113	126	51	22
476	Kronach	24	21	3	46	51	14	80	84	68	-
477	Kulmbach	17	16	1	27	31	16	65	93	46	3
478	Lichtenfels	34	29	5	65	73	17	27	53	89	7
479	Wunsiedel i.Fichtelgebirge	20	18	2	47	51	12	36	57	61	6
	Zusammen	375	348	27	582	699	162	861	1 155	853	131
4	Oberfranken	416	385	31	641	779	183	1 165	1 571	984	136

Regierungsbezirk Mittelfranken

Kreisfreie Städte

561	Ansbach	44	43	1	58	69	2	5	8	75	6
562	Erlangen	28	19	9	125	91	10	230	504	234	-
563	Fürth	25	17	8	72	70	7	158	175	100	3
564	Nürnberg	164	116	48	983	830	38	488	847	1 074	1
565	Schwabach	5	4	1	9	11	3	6	10	14	-
	Zusammen	266	199	67	1 247	1 070	60	886	1 545	1 497	10

Landkreise

571	Ansbach	111	94	17	306	295	88	680	815	424	43
572	Erlangen-Höchstädt	97	81	16	219	243	10	138	236	232	58
573	Fürth	40	31	9	120	126	12	50	76	142	32
574	Nürnberger Land	71	57	14	245	241	30	363	348	266	26
575	Neustadt a.d.Aisch-Bad Windsheim	35	31	4	54	72	22	86	145	81	16
576	Roth	74	66	8	124	161	44	207	306	152	25
577	Weißenburg-Gunzenhausen	42	35	7	135	120	26	79	128	204	66
	Zusammen	470	395	75	1 203	1 256	232	1 602	2 054	1 501	266
5	Mittelfranken	736	594	142	2 450	2 326	292	2 488	3 599	2 998	276

¹⁾ Einschl. Wohnheime. - ²⁾ Genehmigungsfreistellung nach Artikel 58 bzw. bauaufsichtliche Zustimmung nach Artikel 73 der Bayerischen Bauordnung (BayBO).

**Noch: 4a. Baugenehmigungen für Wohn- und Nichtwohngebäude in Bayern
von Januar bis Juni 2024 nach Kreisen**

Schl.- Nr.	Gebiet	Errichtung neuer Wohngebäude					Errichtung neuer Nichtwohngebäude			Alle Baumaßnahmen	
		Gebäude ¹⁾	davon mit		Wohnungen	Wohnfläche	Gebäude	Rauminhalt	Nutzfläche	Wohnungen	darunter im Freistellungs- bzw. Zustimmungsv erfahren ²⁾
			1 oder 2 Wohnungen	3 oder mehr Wohnungen ¹⁾							
		Anzahl					100 m²	Anzahl	1 000 m³	100 m²	

Regierungsbezirk Unterfranken

Kreisfreie Städte

661	Aschaffenburg	10	7	3	60	54	2	15	23	68	-
662	Schweinfurt	4	3	1	7	9	3	55	66	19	2
663	Würzburg	25	21	4	50	56	3	20	21	131	11
	Zusammen	39	31	8	117	119	8	89	110	218	13

Landkreise

671	Aschaffenburg	50	41	9	98	125	15	111	141	153	7
672	Bad Kissingen	51	45	6	126	134	26	79	116	157	9
673	Rhön-Grabfeld	33	31	2	47	56	15	43	63	65	1
674	Haßberge	31	29	2	46	58	18	62	100	66	4
675	Kitzingen	70	67	3	104	139	30	127	230	172	41
676	Miltenberg	46	39	7	79	99	18	129	138	133	21
677	Junin-Spessart	68	64	4	93	119	27	176	240	122	29
678	Schweinfurt	66	59	7	129	154	26	87	141	154	29
679	Würzburg	69	52	17	209	184	28	190	225	280	36
	Zusammen	484	427	57	931	1 070	203	1 004	1 395	1 302	177
6	Unterfranken	523	458	65	1 048	1 189	211	1 093	1 505	1 520	190

Regierungsbezirk Schwaben

Kreisfreie Städte

761	Augsburg	118	61	57	1 362	777	36	521	1 067	1 509	-
762	Kaufbeuren	19	15	4	35	42	3	13	19	45	1
763	Kempten (Allgäu)	22	15	7	159	113	4	50	50	171	66
764	Memmingen	19	11	8	95	71	10	70	105	119	3
	Zusammen	178	102	76	1 651	1 003	53	656	1 241	1 844	70

Landkreise

771	Aichach-Friedberg	114	100	14	213	257	27	130	190	252	40
772	Augsburg	185	153	32	545	535	44	224	326	597	202
773	Dillingen a.d.Donau	60	58	2	80	102	37	164	234	109	13
774	Günzburg	103	81	22	395	373	31	546	465	431	127
775	Neu-Ulm	56	43	13	273	243	30	263	386	306	45
776	Lindau (Bodensee)	40	25	15	155	132	15	86	142	183	18
777	Ostallgäu	71	59	12	142	159	52	418	470	205	10
778	Unterallgäu	131	111	20	348	399	55	586	647	417	72
779	Donau-Ries	120	109	11	210	252	53	186	282	276	92
780	Oberallgäu	64	50	14	174	185	47	649	664	257	42
	Zusammen	944	789	155	2 535	2 637	391	3 253	3 806	3 033	661
7	Schwaben	1 122	891	231	4 186	3 640	444	3 909	5 048	4 877	731

¹⁾ Einschl. Wohnheime. - ²⁾ Genehmigungsfreistellung nach Artikel 58 bzw. bauaufsichtliche Zustimmung nach Artikel 73 der Bayerischen Bauordnung (BayBO).

**5. Baugenehmigungen für neue Wohn- und Nichtwohngebäude im Fertigteilbau in Bayern im Juni 2024
nach Gebäudearten und Bauherren**

Lfd. Nr.	Gebäudeart Bauherr	Errichtung neuer Gebäude					
		Gebäude	Rauminhalt	Nutzfläche	Wohnungen		Veran- schlagte Kosten der Bauwerke
					insgesamt	Wohnfläche	
Wohnbau							
1	Wohngebäude mit 1 Wohnung	234	190	92	234	339	101 721
2	Wohngebäude mit 2 Wohnungen	35	39	17	70	71	21 411
3	Wohngebäude mit 3 oder mehr Wohnungen	26	177	126	321	254	96 851
4	Wohnheime	5	6	-	30	12	2 750
5	Wohngebäude insgesamt	300	412	235	655	676	222 733
6	darunter Wohngebäude mit Eigentumswohnungen	12	81	68	102	103	39 176
	Von den Wohngebäuden entfielen auf:						
7	Öffentliche Bauherren	5	6	-	30	12	2 750
8	Unternehmen	26	168	117	293	241	88 338
9	davon Wohnungsunternehmen	22	158	109	273	223	82 233
10	Immobilienfonds	-	-	-	-	-	-
11	sonstige Unternehmen	4	10	7	20	18	6 105
12	Private Haushalte	269	238	119	332	424	131 645
13	Organisationen ohne Erwerbszweck	-	-	-	-	-	-
Nichtwohnbau							
14	Anstaltsgebäude	2	35	65	8	3	20 329
15	Büro- und Verwaltungsgebäude	6	38	47	12	9	41 722
16	Landwirtschaftliche Betriebsgebäude	57	292	396	-	-	24 517
17	Nichtlandwirtschaftliche Betriebsgebäude	90	1 090	1 657	2	3	133 284
18	darunter Fabrik- und Werkstattgebäude	25	269	309	2	3	43 087
19	Handels- und Lagergebäude	47	542	522	-	-	39 468
20	Hotels und Gaststätten	5	10	19	-	-	6 674
21	Sonstige Nichtwohngebäude	10	46	85	2	1	21 167
22	Nichtwohngebäude insgesamt	165	1 501	2 249	24	16	241 019
	Von den Nichtwohngebäuden entfielen auf:						
23	Öffentliche Bauherren	7	37	50	-	-	36 732
24	Unternehmen	129	1 280	1 919	13	10	156 595
25	davon Land- und Forstwirtschaft, Tierhaltung, Fischerei	58	293	398	-	-	24 983
26	Produzierendes Gewerbe	37	436	431	-	-	47 036
27	Handel, Kreditinstitute und Versicherungsgewerbe, Dienstleistungen, Verkehr und Nachrichtenübermittlung, Wohnungsunternehmen und Immobilienfonds	34	551	1 090	13	10	84 576
28	Private Haushalte	22	107	139	1	2	10 574
29	Organisationen ohne Erwerbszweck	7	76	140	10	5	37 118

**6. Baugenehmigungen für neue Wohngebäude in Bayern im Juni 2024 nach Regierungsbezirken,
Gebäudearten und privaten Haushalten als Bauherren**

Lfd. Nr.	Regierungsbezirk Gebäudeart Bauherr	Errichtung neuer Wohngebäude					
		Gebäude	Rauminhalt	Nutzfläche	Wohnungen		Veranschlagte Kosten der Bauwerke
					insgesamt	Wohnfläche	
Oberbayern							
1	Wohngebäude mit 1 Wohnung	322	333	220	322	554	190 007
2	Wohngebäude mit 2 Wohnungen	57	72	42	114	129	39 447
3	Wohngebäude mit 3 oder mehr Wohnungen	113	560	265	1 445	953	355 410
4	Wohnheime	7	14	3	68	27	8 379
5	Wohngebäude zusammen	499	980	529	1 949	1 663	593 243
6	darunter erbaut durch private Haushalte	336	418	262	512	711	241 188
Niederbayern							
7	Wohngebäude mit 1 Wohnung	120	125	71	120	208	57 215
8	Wohngebäude mit 2 Wohnungen	17	22	11	34	38	9 928
9	Wohngebäude mit 3 oder mehr Wohnungen	18	43	26	95	74	20 066
10	Wohnheime	-	-	-	-	-	-
11	Wohngebäude zusammen	155	190	109	249	320	87 209
12	darunter erbaut durch private Haushalte	133	151	87	172	250	69 271
Oberpfalz							
13	Wohngebäude mit 1 Wohnung	112	103	48	112	177	50 419
14	Wohngebäude mit 2 Wohnungen	16	22	11	32	36	10 307
15	Wohngebäude mit 3 oder mehr Wohnungen	13	36	11	87	68	19 845
16	Wohnheime	-	-	-	-	-	-
17	Wohngebäude zusammen	141	162	70	231	281	80 571
18	darunter erbaut durch private Haushalte	113	116	61	146	195	53 780
Oberfranken							
19	Wohngebäude mit 1 Wohnung	61	52	24	61	90	27 017
20	Wohngebäude mit 2 Wohnungen	8	10	4	16	18	5 661
21	Wohngebäude mit 3 oder mehr Wohnungen	4	9	3	20	17	4 828
22	Wohnheime	-	-	-	-	-	-
23	Wohngebäude zusammen	73	71	31	97	125	37 506
24	darunter erbaut durch private Haushalte	70	64	29	83	112	33 761
Mittelfranken							
25	Wohngebäude mit 1 Wohnung	68	65	35	68	116	31 963
26	Wohngebäude mit 2 Wohnungen	9	15	9	18	26	7 114
27	Wohngebäude mit 3 oder mehr Wohnungen	18	52	25	122	107	26 793
28	Wohnheime	-	-	-	-	-	-
29	Wohngebäude zusammen	95	132	68	208	249	65 870
30	darunter erbaut durch private Haushalte	77	89	47	116	161	43 024
Unterfranken							
31	Wohngebäude mit 1 Wohnung	58	54	31	58	98	27 992
32	Wohngebäude mit 2 Wohnungen	10	14	9	20	23	7 096
33	Wohngebäude mit 3 oder mehr Wohnungen	16	46	28	126	85	22 082
34	Wohnheime	-	-	-	-	-	-
35	Wohngebäude zusammen	84	114	68	204	206	57 170
36	darunter erbaut durch private Haushalte	79	94	60	131	161	48 718
Schwaben							
37	Wohngebäude mit 1 Wohnung	156	147	72	156	259	73 973
38	Wohngebäude mit 2 Wohnungen	28	37	18	56	67	19 311
39	Wohngebäude mit 3 oder mehr Wohnungen	51	313	183	819	526	175 380
40	Wohnheime	-	-	-	-	-	-
41	Wohngebäude zusammen	235	497	272	1 031	851	268 664
42	darunter erbaut durch private Haushalte	147	170	89	207	297	88 825
Bayern							
43	Wohngebäude mit 1 Wohnung	897	879	500	897	1 503	458 586
44	Wohngebäude mit 2 Wohnungen	145	193	103	290	335	98 864
45	Wohngebäude mit 3 oder mehr Wohnungen	233	1 060	541	2 714	1 830	624 404
46	Wohnheime	7	14	3	68	27	8 379
47	Wohngebäude insgesamt	1 282	2 146	1 146	3 969	3 694	1 190 233
48	darunter erbaut durch private Haushalte	955	1 102	635	1 367	1 887	578 567

**7. Baugenehmigungen für neue Wohngebäude im Freistellungs- bzw. Zustimmungsverfahren ¹⁾ in Bayern
im Juni 2024 nach Regierungsbezirken, Gebäudearten und privaten Haushalten als Bauherren**

Lfd. Nr.	Regierungsbezirk Gebäudeart Bauherr	Errichtung neuer Wohngebäude					
		Gebäude	Rauminhalt	Nutzfläche	Wohnungen		Veran- schlagte Kosten der Bauwerke
					insgesamt	Wohnfläche	
		Anzahl	1 000 m³	100 m²	Anzahl	100 m²	1 000 €
Oberbayern							
1	Wohngebäude mit 1 Wohnung	83	88	62	83	137	46 572
2	Wohngebäude mit 2 Wohnungen	12	16	12	24	27	7 431
3	Wohngebäude mit 3 oder mehr Wohnungen	19	80	48	193	137	44 279
4	Wohnheime	-	-	-	-	-	-
5	Wohngebäude zusammen	114	184	121	300	300	98 282
6	darunter erbaut durch private Haushalte	89	110	74	139	176	57 300
Niederbayern							
7	Wohngebäude mit 1 Wohnung	35	36	20	35	61	16 461
8	Wohngebäude mit 2 Wohnungen	6	8	4	12	14	3 487
9	Wohngebäude mit 3 oder mehr Wohnungen	5	9	3	20	18	4 317
10	Wohnheime	-	-	-	-	-	-
11	Wohngebäude zusammen	46	53	27	67	92	24 265
12	darunter erbaut durch private Haushalte	40	46	23	54	79	21 346
Oberpfalz							
13	Wohngebäude mit 1 Wohnung	36	34	15	36	57	17 050
14	Wohngebäude mit 2 Wohnungen	3	4	3	6	5	1 664
15	Wohngebäude mit 3 oder mehr Wohnungen	2	9	-	22	15	4 998
16	Wohnheime	-	-	-	-	-	-
17	Wohngebäude zusammen	41	46	18	64	77	23 712
18	darunter erbaut durch private Haushalte	30	29	15	33	49	13 896
Oberfranken							
19	Wohngebäude mit 1 Wohnung	12	11	4	12	19	5 587
20	Wohngebäude mit 2 Wohnungen	2	2	1	4	5	1 500
21	Wohngebäude mit 3 oder mehr Wohnungen	-	-	-	-	-	-
22	Wohnheime	-	-	-	-	-	-
23	Wohngebäude zusammen	14	13	5	16	24	7 087
24	darunter erbaut durch private Haushalte	14	13	5	16	24	7 087
Mittelfranken							
25	Wohngebäude mit 1 Wohnung	14	13	9	14	23	7 097
26	Wohngebäude mit 2 Wohnungen	1	1	0	2	2	404
27	Wohngebäude mit 3 oder mehr Wohnungen	-	-	-	-	-	-
28	Wohnheime	-	-	-	-	-	-
29	Wohngebäude zusammen	15	14	10	16	25	7 501
30	darunter erbaut durch private Haushalte	13	13	8	14	22	6 883
Unterfranken							
31	Wohngebäude mit 1 Wohnung	11	11	6	11	20	5 651
32	Wohngebäude mit 2 Wohnungen	2	4	3	4	5	1 944
33	Wohngebäude mit 3 oder mehr Wohnungen	1	1	0	3	2	737
34	Wohnheime	-	-	-	-	-	-
35	Wohngebäude zusammen	14	16	9	18	27	8 332
36	darunter erbaut durch private Haushalte	14	16	9	18	27	8 332
Schwaben							
37	Wohngebäude mit 1 Wohnung	52	49	23	52	82	23 383
38	Wohngebäude mit 2 Wohnungen	6	8	5	12	11	3 716
39	Wohngebäude mit 3 oder mehr Wohnungen	6	25	7	75	62	15 975
40	Wohnheime	-	-	-	-	-	-
41	Wohngebäude zusammen	64	82	36	139	156	43 074
42	darunter erbaut durch private Haushalte	35	38	23	43	61	19 310
Bayern							
43	Wohngebäude mit 1 Wohnung	243	242	139	243	398	121 801
44	Wohngebäude mit 2 Wohnungen	32	42	28	64	69	20 146
45	Wohngebäude mit 3 oder mehr Wohnungen	33	124	59	313	234	70 306
46	Wohnheime	-	-	-	-	-	-
47	Wohngebäude insgesamt	308	408	226	620	701	212 253
48	darunter erbaut durch private Haushalte	235	265	157	317	439	134 154

¹⁾ Genehmigungsfreistellung nach Artikel 58 bzw. bauaufsichtliche Zustimmung nach Artikel 73 der Bayerischen Bauordnung (BayBO).

**8. Baugenehmigungen für neue Wohn- und Nichtwohngebäude in Bayern im Juni 2024
nach Gebäudearten, Regierungsbezirken und der vorwiegenden Art der Beheizung**

Lfd. Nr.	Gebäudeart Regierungsbezirk	Insgesamt	darunter ausgestattet mit					Ohne Heizung
			Fern-	Block-	Zentral-	Etagen-	Einzelraum-	
			heizung					

Wohnbau

1	Wohngebäude insgesamt	1 282	177	2	1 096	-	6	1
2	darin Wohnungen	3 969	1 160	24	2 778	-	6	1
	davon							
3	Wohngebäude mit 1 Wohnung	897	95	-	795	-	6	1
4	Wohngebäude mit 2 Wohnungen	145	11	-	134	-	-	-
5	Wohngebäude mit 3 oder mehr Wohnungen	233	70	2	161	-	-	-
6	darin Wohnungen	2 714	1 019	24	1 671	-	-	-
7	Wohnheime	7	1	-	6	-	-	-
8	darin Wohnungen	68	24	-	44	-	-	-

Wohngebäude nach Regierungsbezirken

9	Oberbayern	499	91	1	407	-	-	-
10	Niederbayern	155	9	-	145	-	1	-
11	Oberpfalz	141	21	-	118	-	2	-
12	Oberfranken	73	3	1	66	-	3	-
13	Mittelfranken	95	8	-	87	-	-	-
14	Unterfranken	84	5	-	79	-	-	-
15	Schwaben	235	40	-	194	-	-	1

Nichtwohnbau

16	Nichtwohngebäude insgesamt	569	45	1	140	-	8	375
17	darin Rauminhalt (1 000 m³)	3 772	835	11	1 449	-	11	1 467
	davon							
18	Anstaltsgebäude	2	1	-	1	-	-	-
19	darin Rauminhalt (1 000 m³)	35	28	-	6	-	-	-
20	Büro- und Verwaltungsgebäude	27	6	-	21	-	-	-
21	darin Rauminhalt (1 000 m³)	380	285	-	95	-	-	-
22	Landwirtschaftliche Betriebsgebäude	184	-	-	8	-	1	175
23	darin Rauminhalt (1 000 m³)	751	-	-	30	-	2	719
24	Nichtlandwirtschaftliche Betriebsgebäude	314	18	1	94	-	6	195
25	darin Rauminhalt (1 000 m³)	2 274	262	11	1 248	-	8	745
	darunter							
26	Fabrik- und Werkstattgebäude	61	5	1	20	-	4	31
27	darin Rauminhalt (1 000 m³)	452	55	11	313	-	7	66
28	Handels- und Lagergebäude	158	6	-	53	-	-	99
29	darin Rauminhalt (1 000 m³)	1 085	49	-	711	-	-	325
30	Hotels und Gaststätten	16	4	-	10	-	2	-
31	darin Rauminhalt (1 000 m³)	264	147	-	116	-	1	-
32	Sonstige Nichtwohngebäude	42	20	-	16	-	1	5
33	darin Rauminhalt (1 000 m³)	332	259	-	69	-	0	3

Nichtwohngebäude nach Regierungsbezirken

34	Oberbayern	175	28	-	40	-	2	105
35	Niederbayern	119	4	-	30	-	1	84
36	Oberpfalz	76	5	-	20	-	1	50
37	Oberfranken	36	3	-	9	-	-	24
38	Mittelfranken	31	2	-	12	-	-	17
39	Unterfranken	44	-	-	13	-	-	31
40	Schwaben	88	3	1	16	-	4	64

9. Baugenehmigungen für neue Wohn- und Regierungsbezirken und der

Lfd. Nr.	Gebäudeart Regierungsbezirk	Insgesamt	davon nach der verwendeten			
			keine	Öl	Gas	Strom
Wohnbau						
1	Wohngebäude insgesamt	1 282	1	3	21	22
2	darin Wohnungen	3 969	1	4	271	62
	davon					
3	Wohngebäude mit 1 Wohnung	897	1	2	10	16
4	Wohngebäude mit 2 Wohnungen	145	-	1	1	3
5	Wohngebäude mit 3 oder mehr Wohnungen	233	-	-	10	3
6	darin Wohnungen	2 714	-	-	259	40
7	Wohnheime	7	-	-	-	-
8	darin Wohnungen	68	-	-	-	-
Wohngebäude nach Regierungsbezirken						
9	Oberbayern	499	-	1	9	6
10	Niederbayern	155	-	1	2	4
11	Oberpfalz	141	-	-	1	6
12	Oberfranken	73	-	-	-	1
13	Mittelfranken	95	-	1	3	1
14	Unterfranken	84	-	-	3	3
15	Schwaben	235	1	-	3	1
Nichtwohnbau						
16	Nichtwohngebäude insgesamt	569	375	1	14	18
17	darin Rauminhalt (1 000 m³)	3 772	1 467	0	314	150
	davon					
18	Anstaltsgebäude	2	-	-	-	-
19	darin Rauminhalt (1 000 m³)	35	-	-	-	-
20	Büro- und Verwaltungsgebäude	27	-	-	2	2
21	darin Rauminhalt (1 000 m³)	380	-	-	2	13
22	Landwirtschaftliche Betriebsgebäude	184	175	-	-	-
23	darin Rauminhalt (1 000 m³)	751	719	-	-	-
24	Nichtlandwirtschaftliche Betriebsgebäude	314	195	1	12	14
25	darin Rauminhalt (1 000 m³)	2 274	745	0	312	134
	darunter					
26	Fabrik- und Werkstattgebäude	61	31	-	1	5
27	darin Rauminhalt (1 000 m³)	452	66	-	136	29
28	Handels- und Lagergebäude	158	99	-	9	5
29	darin Rauminhalt (1 000 m³)	1 085	325	-	170	14
30	Hotels und Gaststätten	16	-	-	-	2
31	darin Rauminhalt (1 000 m³)	264	-	-	-	1
32	Sonstige Nichtwohngebäude	42	5	-	-	2
33	darin Rauminhalt (1 000 m³)	332	3	-	-	4
Nichtwohngebäude nach Regierungsbezirken						
34	Oberbayern	175	105	-	3	4
35	Niederbayern	119	84	-	5	3
36	Oberpfalz	76	50	-	2	1
37	Oberfranken	36	24	1	2	-
38	Mittelfranken	31	17	-	-	2
39	Unterfranken	44	31	-	-	-
40	Schwaben	88	64	-	2	8

**Nichtwohngebäude in Bayern im Juni 2024 nach Gebäudearten,
verwendeten primären Energie für Heizung**

primären Energie für Heizung								Lfd. Nr.
Fernwärme/ Fernkälte	Geothermie	Umweltthermie (Luft/Wasser)	Solarthermie	Holz	Biogas/ Biomethan	sonstige Biomasse	sonstige Energie	
Wohnbau								
177	49	941	5	59	2	2	-	1
1 160	236	2 094	8	128	3	2	-	2
95	29	700	4	37	1	2	-	3
11	5	112	-	11	1	-	-	4
70	15	123	1	11	-	-	-	5
1 019	197	1 126	4	69	-	-	-	6
1	-	6	-	-	-	-	-	7
24	-	44	-	-	-	-	-	8
Wohngebäude nach Regierungsbezirken								
91	25	340	3	23	-	1	-	9
9	-	128	-	10	1	-	-	10
21	3	104	-	5	-	1	-	11
3	4	60	-	5	-	-	-	12
8	4	74	1	3	-	-	-	13
5	-	72	-	1	-	-	-	14
40	13	163	1	12	1	-	-	15
Nichtwohnbau								
45	6	75	3	31	1	-	-	16
835	83	744	7	169	2	-	-	17
1	1	-	-	-	-	-	-	18
28	6	-	-	-	-	-	-	19
6	1	15	-	1	-	-	-	20
285	6	74	-	1	-	-	-	21
-	-	3	-	6	-	-	-	22
-	-	12	-	20	-	-	-	23
18	3	49	2	19	1	-	-	24
262	63	607	6	142	2	-	-	25
5	2	12	-	4	1	-	-	26
55	61	81	-	21	2	-	-	27
6	-	25	2	12	-	-	-	28
49	-	413	6	108	-	-	-	29
4	-	9	-	1	-	-	-	30
147	-	104	-	11	-	-	-	31
20	1	8	1	5	-	-	-	32
259	8	52	1	6	-	-	-	33
Nichtwohngebäude nach Regierungsbezirken								
28	3	23	-	8	1	-	-	34
4	1	14	-	8	-	-	-	35
5	1	10	-	7	-	-	-	36
3	-	6	-	-	-	-	-	37
2	-	7	1	2	-	-	-	38
-	1	10	2	-	-	-	-	39
3	-	5	-	6	-	-	-	40

10. Baugenehmigungen für neue Wohn- und Regierungsbezirken und der

Lfd. Nr.	Gebäudeart Regierungsbezirk	Insgesamt	davon nach der verwendeten			
			keine	Öl	Gas	Strom
Wohnbau						
1	Wohngebäude insgesamt	1 282	740	-	7	179
2	darin Wohnungen	3 969	2 445	-	83	707
	davon					
3	Wohngebäude mit 1 Wohnung	897	490	-	3	117
4	Wohngebäude mit 2 Wohnungen	145	85	-	-	25
5	Wohngebäude mit 3 oder mehr Wohnungen	233	158	-	4	37
6	darin Wohnungen	2 714	1 717	-	80	540
7	Wohnheime	7	7	-	-	-
8	darin Wohnungen	68	68	-	-	-
Wohngebäude nach Regierungsbezirken						
9	Oberbayern	499	296	-	2	70
10	Niederbayern	155	94	-	-	13
11	Oberpfalz	141	72	-	1	15
12	Oberfranken	73	43	-	-	16
13	Mittelfranken	95	56	-	-	16
14	Unterfranken	84	58	-	-	10
15	Schwaben	235	121	-	4	39
Nichtwohnbau						
16	Nichtwohngebäude insgesamt	569	501	-	2	30
17	darin Rauminhalt (1 000 m³)	3 772	2 911	-	15	550
	davon					
18	Anstaltsgebäude	2	-	-	-	2
19	darin Rauminhalt (1 000 m³)	35	-	-	-	35
20	Büro- und Verwaltungsgebäude	27	19	-	-	5
21	darin Rauminhalt (1 000 m³)	380	340	-	-	19
22	Landwirtschaftliche Betriebsgebäude	184	181	-	-	-
23	darin Rauminhalt (1 000 m³)	751	736	-	-	-
24	Nichtlandwirtschaftliche Betriebsgebäude	314	274	-	1	18
25	darin Rauminhalt (1 000 m³)	2 274	1 637	-	3	472
	darunter					
26	Fabrik- und Werkstattgebäude	61	54	-	1	3
27	darin Rauminhalt (1 000 m³)	452	394	-	3	10
28	Handels- und Lagergebäude	158	137	-	-	9
29	darin Rauminhalt (1 000 m³)	1 085	759	-	-	229
30	Hotels und Gaststätten	16	8	-	-	4
31	darin Rauminhalt (1 000 m³)	264	22	-	-	227
32	Sonstige Nichtwohngebäude	42	27	-	1	5
33	darin Rauminhalt (1 000 m³)	332	199	-	12	25
Nichtwohngebäude nach Regierungsbezirken						
34	Oberbayern	175	156	-	-	10
35	Niederbayern	119	105	-	-	4
36	Oberpfalz	76	63	-	-	5
37	Oberfranken	36	32	-	-	3
38	Mittelfranken	31	29	-	-	-
39	Unterfranken	44	35	-	1	7
40	Schwaben	88	81	-	1	1

Nichtwohngebäude in Bayern im Juni 2024 nach Gebäudearten,
verwendeten sekundären Energie für Heizung

sekundären Energie für Heizung								Lfd. Nr.
Fernwärme/ Fernkälte	Geothermie	Umweltthermie (Luft/Wasser)	Solarthermie	Holz	Biogas/ Biomethan	sonstige Biomasse	sonstige Energie	
Wohnbau								
-	-	3	113	240	-	-	-	1
-	-	5	412	317	-	-	-	2
-	-	1	84	202	-	-	-	3
-	-	2	5	28	-	-	-	4
-	-	-	24	10	-	-	-	5
-	-	-	318	59	-	-	-	6
-	-	-	-	-	-	-	-	7
-	-	-	-	-	-	-	-	8
Wohngebäude nach Regierungsbezirken								
-	-	1	43	87	-	-	-	9
-	-	-	14	34	-	-	-	10
-	-	1	13	39	-	-	-	11
-	-	1	2	11	-	-	-	12
-	-	-	4	19	-	-	-	13
-	-	-	5	11	-	-	-	14
-	-	-	32	39	-	-	-	15
Nichtwohnbau								
-	3	2	9	19	-	-	3	16
-	83	4	55	132	-	-	21	17
-	-	-	-	-	-	-	-	18
-	-	-	-	-	-	-	-	19
-	-	-	1	1	-	-	1	20
-	-	-	1	1	-	-	19	21
-	-	-	-	3	-	-	-	22
-	-	-	-	15	-	-	-	23
-	-	2	6	12	-	-	1	24
-	-	4	50	109	-	-	0	25
-	-	-	2	1	-	-	-	26
-	-	-	42	3	-	-	-	27
-	-	2	3	6	-	-	1	28
-	-	4	7	86	-	-	0	29
-	-	-	1	3	-	-	-	30
-	-	-	1	15	-	-	-	31
-	3	-	2	3	-	-	1	32
-	83	-	4	8	-	-	1	33
Nichtwohngebäude nach Regierungsbezirken								
-	3	-	1	4	-	-	1	34
-	-	-	3	6	-	-	1	35
-	-	2	2	4	-	-	-	36
-	-	-	-	1	-	-	-	37
-	-	-	1	1	-	-	-	38
-	-	-	1	-	-	-	-	39
-	-	-	1	3	-	-	1	40

11. Baugenehmigungen für neue Wohn- und Nichtwohngebäude in Bayern im Juni 2024
nach Gebäudearten und dem überwiegend verwendeten Baustoff

Lfd. Nr.	Gebäudeart	Ins- gesamt	davon nach dem überwiegend verwendeten Baustoff							
			Stahl	Stahl- beton	Ziegel	Kalksand- stein	Poren- beton	Leicht- beton/ Bims	Holz	sonstiger Baustoff
Wohnbau										
	Wohngebäude insgesamt									
1	Gebäude (Anzahl)	1 282	1	128	723	34	41	1	350	4
2	Rauminhalt (1 000 m³)	2 146	0	521	1 022	96	46	3	455	3
3	Veranschlagte Kosten (1 000 €)	1 190 233	84	340 184	529 501	48 831	22 014	2 472	245 524	1 623
	davon									
	Wohngebäude mit 1 Wohnung									
4	Gebäude (Anzahl)	897	-	59	517	16	33	-	268	4
5	Rauminhalt (1 000 m³)	879	-	65	536	18	28	-	230	3
6	Veranschlagte Kosten (1 000 €)	458 586	-	38 227	273 636	9 462	14 141	-	121 497	1 623
	Wohngebäude mit 2 Wohnungen									
7	Gebäude (Anzahl)	145	1	7	87	2	-	-	48	-
8	Rauminhalt (1 000 m³)	193	0	9	120	6	-	-	58	-
9	Veranschlagte Kosten (1 000 €)	98 864	84	5 411	58 487	3 002	-	-	31 880	-
	Wohngebäude mit 3 oder mehr Wohnungen									
10	Gebäude (Anzahl)	233	-	62	117	16	8	1	29	-
11	Rauminhalt (1 000 m³)	1 060	-	447	358	72	18	3	162	-
12	Veranschlagte Kosten (1 000 €)	624 404	-	296 546	191 749	36 367	7 873	2 472	89 397	-
	Wohnheime									
13	Gebäude (Anzahl)	7	-	-	2	-	-	-	5	-
14	Rauminhalt (1 000 m³)	14	-	-	8	-	-	-	6	-
15	Veranschlagte Kosten (1 000 €)	8 379	-	-	5 629	-	-	-	2 750	-
Nichtwohnbau										
	Nichtwohngebäude insgesamt									
16	Gebäude (Anzahl)	569	94	170	98	7	5	-	190	5
17	Rauminhalt (1 000 m³)	3 772	688	2 044	405	9	19	-	590	16
18	Veranschlagte Kosten (1 000 €)	1 088 575	95 244	727 648	119 963	3 651	3 648	-	137 488	933
	davon									
	Anstaltsgebäude									
19	Gebäude (Anzahl)	2	-	1	-	-	-	-	1	-
20	Rauminhalt (1 000 m³)	35	-	28	-	-	-	-	6	-
21	Veranschlagte Kosten (1 000 €)	20 329	-	16 000	-	-	-	-	4 329	-
	Büro- und Verwaltungsgebäude									
22	Gebäude (Anzahl)	27	-	8	11	-	-	-	8	-
23	Rauminhalt (1 000 m³)	380	-	296	52	-	-	-	33	-
24	Veranschlagte Kosten (1 000 €)	261 192	-	200 302	24 314	-	-	-	36 576	-
	Landwirtschaftliche Betriebsgebäude									
25	Gebäude (Anzahl)	184	28	41	15	1	-	-	98	1
26	Rauminhalt (1 000 m³)	751	178	194	44	0	-	-	332	2
27	Veranschlagte Kosten (1 000 €)	64 863	14 120	16 861	7 137	67	-	-	26 582	96
	Nichtlandwirtschaftliche Betriebsgebäude									
28	Gebäude (Anzahl)	314	64	103	60	6	5	-	72	4
29	Rauminhalt (1 000 m³)	2 274	497	1 289	274	9	19	-	173	14
30	Veranschlagte Kosten (1 000 €)	486 871	79 385	292 852	68 677	3 584	3 648	-	37 888	837
	darunter									
	Fabrik- und Werkstattgebäude									
31	Gebäude (Anzahl)	61	13	27	8	2	-	-	11	-
32	Rauminhalt (1 000 m³)	452	250	115	13	4	-	-	69	-
33	Veranschlagte Kosten (1 000 €)	91 896	40 446	29 788	3 309	2 759	-	-	15 594	-
	Handels- und Lagergebäude									
34	Gebäude (Anzahl)	158	40	36	31	3	3	-	41	4
35	Rauminhalt (1 000 m³)	1 085	147	605	221	4	16	-	79	14
36	Veranschlagte Kosten (1 000 €)	135 525	13 432	54 879	52 749	722	2 709	-	10 197	837
	Hotels und Gaststätten									
37	Gebäude (Anzahl)	16	2	6	4	-	-	-	4	-
38	Rauminhalt (1 000 m³)	264	3	237	16	-	-	-	8	-
39	Veranschlagte Kosten (1 000 €)	132 794	1 947	119 701	5 784	-	-	-	5 362	-
	Sonstige Nichtwohngebäude									
40	Gebäude (Anzahl)	42	2	17	12	-	-	-	11	-
41	Rauminhalt (1 000 m³)	332	14	237	35	-	-	-	46	-
42	Veranschlagte Kosten (1 000 €)	255 320	1 739	201 633	19 835	-	-	-	32 113	-

Aktuelle
Veröffentlichungen
unter
q.bayern.de/produkte



Statistisches Jahrbuch für Bayern

Das **Statistische Jahrbuch** für Bayern ist das Standardwerk der amtlichen Statistik in Bayern seit 1894. Darin zusammengestellt sind jährlich aktuelle Statistikdaten über Land, Leben, Leute, Politik, Wissenschaft und Wirtschaft in Bayern.

Auf über 700 Seiten enthält es die wichtigsten Ergebnisse aller amtlichen

Statistiken – in Form von Tabellen, Graphiken oder Karten – zum Teil mit langjährigen Vergleichsdaten und Zeitreihen.

Ebenso enthalten sind ausgewählte Strukturdaten für Regierungsbezirke, kreisfreie Städte und Landkreise sowie Regionen Bayerns, für Bund und Länder sowie die EU-Mitgliedstaaten.



Die bisherigen Auswirkungen der Corona-Pandemie sind in ausgewählten Sonderstatistiken dargestellt.

Preise

Buch 39,00 €
Buch + DVD 46,00 €
PDF (DVD oder Datei)
12,00 €

Bayern kompakt

Das Kompendium **Bayern kompakt** bietet auf knapp 50 Seiten die wichtigsten bayerischen Strukturdaten aus Wirtschaft, Gesellschaft und Politik in Texten, Tabellen und Graphiken.

Es verweist zudem auf weiterführende Informationsmedien des Bayerischen Landesamts für Statistik.

Heft und Datei kostenlos

Bayerisches Landesamt für Statistik – Vertrieb, Nürnberger Straße 95, 90762 Fürth
Telefon 0911 98208-6311 | Telefax 0911 98208-96638 | vertrieb@statistik.bayern.de