



Statistische Berichte

Gasthörer an Hochschulen in Bayern

Wintersemester 2023/24



B III 1-3 j 2023
Hrsg. im April 2024
Bestellnr. B3130C 202300

Zeichenerklärung

- 0 mehr als nichts, aber weniger als die Hälfte der kleinsten in der Tabelle nachgewiesenen Einheit
- nichts vorhanden oder keine Veränderung
- / keine Angaben, da Zahlen nicht sicher genug
- Zahlenwert unbekannt, geheimzuhalten oder nicht rechenbar
- ... Angabe fällt später an
- X Tabellenfach gesperrt, da Aussage nicht sinnvoll
- () Nachweis unter dem Vorbehalt, dass der Zahlenwert erhebliche Fehler aufweisen kann
- p vorläufiges Ergebnis
- r berichtigtes Ergebnis
- s geschätztes Ergebnis
- D Durchschnitt
- ≙ entspricht

Auf- und Abrunden

Im Allgemeinen ist ohne Rücksicht auf die Endsummen auf- bzw. abgerundet worden. Deshalb können sich bei der Summierung von Einzelangaben geringfügige Abweichungen zu den ausgewiesenen Endsummen ergeben. Bei der Aufgliederung der Gesamtheit in Prozent kann die Summe der Einzelwerte wegen Rundens vom Wert 100 % abweichen. Eine Abstimmung auf 100 % erfolgt im Allgemeinen nicht.

Publikationsservice

Das Bayerische Landesamt für Statistik veröffentlicht jährlich über 400 Publikationen. Das aktuelle Veröffentlichungsverzeichnis ist im Internet als Datei verfügbar, kann aber auch als Druckversion kostenlos zugesandt werden.

Kostenlos

ist der Download der meisten Veröffentlichungen, z.B. von Statistischen Berichten (PDF- oder Excel-Format).

Kostenpflichtig

sind alle Printversionen (auch von Statistischen Berichten), Datenträger und ausgewählte Dateien (z.B. von Verzeichnissen, von Beiträgen, vom Jahrbuch).

Publikationsservice

 Alle Veröffentlichungen sind im Internet verfügbar unter www.statistik.bayern.de/produkte

Impressum

Statistische Berichte

bieten in tabellarischer Form neuestes Zahlenmaterial der jeweiligen Erhebung. Dieses wird, soweit erforderlich, methodisch erläutert und kurz kommentiert.

Herausgeber, Druck und Vertrieb

Bayerisches Landesamt für Statistik
Nürnberger Straße 95
90762 Fürth

Papier

Gedruckt auf umweltfreundlichem Papier, chlorfrei gebleicht.

Vertrieb

E-Mail vertrieb@statistik.bayern.de
Telefon 0911 98208-6311
Telefax 0911 98208-96638

Auskunftsdienst

E-Mail info@statistik.bayern.de
Telefon 0911 98208-6563
Telefax 0911 98208-96563

© **Bayerisches Landesamt für Statistik, Fürth 2024**
Vervielfältigung und Verbreitung, auch auszugsweise, mit Quellenangabe gestattet.

Hinweis: Diese Druckschrift wird im Rahmen der Öffentlichkeitsarbeit der Bayerischen Staatsregierung herausgegeben. Sie darf weder von Parteien noch von Wahlwerbern oder Wahlhelfern im Zeitraum von fünf Monaten vor einer Wahl zum Zwecke der Wahlwerbung verwendet werden. Dies gilt für Landtags-, Bundestags-, Kommunal- und Europawahlen. Missbräuchlich ist während dieser Zeit insbesondere die Verteilung auf Wahlveranstaltungen, an Informationsständen der Parteien sowie das Einlegen, Aufdrucken und Aufkleben parteipolitischer Informationen oder Werbemittel. Untersagt ist gleichfalls die Weitergabe an Dritte zum Zwecke der Wahlwerbung. Auch ohne zeitlichen Bezug zu einer bevorstehenden Wahl darf die Druckschrift nicht in einer Weise verwendet werden, die als Parteinahme der Staatsregierung zugunsten einzelner politischer Gruppen verstanden werden könnte. Den Parteien ist es gestattet, die Druckschrift zur Unterrichtung ihrer eigenen Mitglieder zu verwenden.

Inhaltsverzeichnis

Vorbemerkungen, Definitionen, Abkürzungen	4
Abbildungen	
1. Gasthörer an Hochschulen in Bayern seit dem Wintersemester 2013/14 nach Geschlecht und Ausländer	7
2. Top 5 Herkunftsländer der Gasthörer an Hochschulen in Bayern im Wintersemester 2023/24	7
Tabellen	
1. Gasthörer an den Hochschulen in Bayern seit dem Wintersemester 2013/14	8
2. Gasthörer an den Hochschulen in Bayern im Wintersemester 2023/24 nach Altersgruppen, Hochschulen und Ausländer	9
3. Gasthörer an den Hochschulen in Bayern im Wintersemester 2023/24 nach Fächergruppen (erstgenannte Fachrichtung), Hochschularten und Altersgruppen	10

Vorbemerkungen

Der vorliegende Bericht enthält die von den Hochschulverwaltungen gemeldeten Angaben über die im Wintersemester 2023/24 an bayerischen Hochschulen eingeschriebenen Gasthörer. Rechtsgrundlage der Erhebung ist das Hochschulstatistikgesetz (HStatG) in Verbindung mit dem Bundesstatistikgesetz (BstatG).

Gasthörer (auch "Gaststudierende") sind Teilnehmer/innen an einzelnen Kursen oder Lehrveranstaltungen. Für Gaststudierende kann durch Rechtsverordnung bestimmt werden, dass eine Immatrikulation auch mit anderen als den nach dem Bayerischen Hochschulgesetz vorgeschriebenen Qualifikationen erfolgen kann (Art. 50 BayHSchG vom 23. Mai 2006 [GVBl S. 245]), d.h. eine Hochschulzugangsberechtigung ist nicht erforderlich. Ein Fachstudium mit Abschlussprüfung ist für Gasthörer nicht möglich.

Schülerstudierende bzw. Jungstudierende

Von einigen Hochschulen wird bereits für besonders begabte und leistungsstarke Schülerinnen und Schüler ein Schülerstudium bzw. Jung-/Juniorstudium angeboten. Bei dieser Art des Studiums nehmen die Schülerinnen und Schüler an regulären Veranstaltungen der Hochschule teil (z. B. Vorlesungen, Seminare, Übungen) und legen die entsprechenden Prüfungen ab. Grundlage für dieses Angebot ist Art. 42 Absatz 3 des Bayerischen Hochschulgesetzes (BayHSchG).

Für die Gasthörerstatistik werden die Angaben (Alter, Geschlecht, besuchte Hochschule, Staatsangehörigkeit und Fachrichtung) nach § 3 Abs. 2 HStatG erhoben.

In die Erhebung einbezogen sind folgende Hochschulen:

Wissenschaftliche Hochschulen:

- Universitäten (staatlich/ kirchlich/ Körperschaft des öffentlichen Rechts)
- Theologische Hochschulen (kirchlich)
- Kunsthochschulen

Fachhochschulen

staatlich/ privat/ kirchlich

An der Hochschule für den öffentlichen Dienst in Bayern ist ein Gaststudium grundsätzlich nicht möglich.

Aus methodischen Gründen können Fälle mit den Geschlechtsausprägungen "unbekannt" und "divers" (ab 2019) zurzeit nicht gesondert ausgewiesen werden. Fälle mit diesen Geschlechtsausprägungen werden durch ein definiertes Umschlüsselungsverfahren auf die Geschlechtsausprägungen männlich und weiblich verteilt.

Fachrichtungen bezeichnen in der Statistik der Gasthörer die fachliche Zuordnung der besuchten Lehrveranstaltungen. Mehrere verwandte Fachrichtungen sind zu Fächergruppen zusammengefasst.

Zum Wintersemester 2016/17 gab es eine Änderung in der Fächersystematik, die bei der Auswertung von Zeitreihen zu Fächergruppen und Fachrichtungen berücksichtigt werden muss.

Änderung der Fächersystematik ab WS 2016/17

bis einschließlich WS 2015/16		ab WS 2016/17	
Textänderungen			
Bezeichnung	Schlüssel	Bezeichnung	Schlüssel
Fächergruppe Sprach- und Kulturwissenschaften	01	Fächergruppe Geisteswissenschaften	01
Fachrichtung Sprach- und Kulturwissenschaften allgemein	01	Fachrichtung Geisteswissenschaften allgemein	01
Fachrichtung Rechtswissenschaften	25	Fachrichtung Rechtswissenschaften	25
Fachrichtung Verwaltungswissenschaft	27	Fachrichtung Verwaltungswissenschaften	27
Fachrichtung Elektrotechnik	71	Fachrichtung Elektrotechnik und Informationstechnik	71
Neue Fachrichtungen			
		Fachrichtung Islamische Studien	06
		Fachrichtung Materialwissenschaft und Werkstofftechnik	81
Neue Zuordnung bisheriger Fächergruppen und Fachrichtungen			
Fachrichtung Psychologie in der Fächergruppe Sprach- und Kulturwissenschaften	17	Fachrichtung Psychologie in der Fächergruppe Rechts-, Wirtschafts- und Sozialwissenschaften	28
Fachrichtung Erziehungswissenschaften in der Fächergruppe Sprach- und Kulturwissenschaften	18	zusammengefasst in Fachrichtung Erziehungswissenschaften in der Fächergruppe Rechts-, Wirtschafts- und Sozialwissenschaften	30
Fachrichtung Sonderpädagogik in der Fächergruppe Sprach- und Kulturwissenschaften	19		
Fächergruppe Informatik in der Fächergruppe Mathematik, Naturwissenschaften	35	Fachrichtung Informatik in der Fächergruppe Ingenieurwissenschaften	70
Fächergruppe Veterinärmedizin	06	zusammengefasst in Fächergruppe Agrar-, Forst- und Ernährungswissenschaften, Veterinärmedizin	07
Fächergruppe Agrar-, Forst- und Ernährungswissenschaften	07		

Abkürzungen

HaW	Hochschule für angewandte Wissenschaften
OTH	Ostbayerische Technische Hochschule
H	Hochschule
Kath.	Katholische
evang.	Evangelische
TH	Technische Hochschule
TU	Technische Universität
U	Universität
w	weiblich
i	insgesamt

Abb. 1

Gasthörer an Hochschulen in Bayern seit dem Wintersemester 2013/14 nach Geschlecht und Ausländer

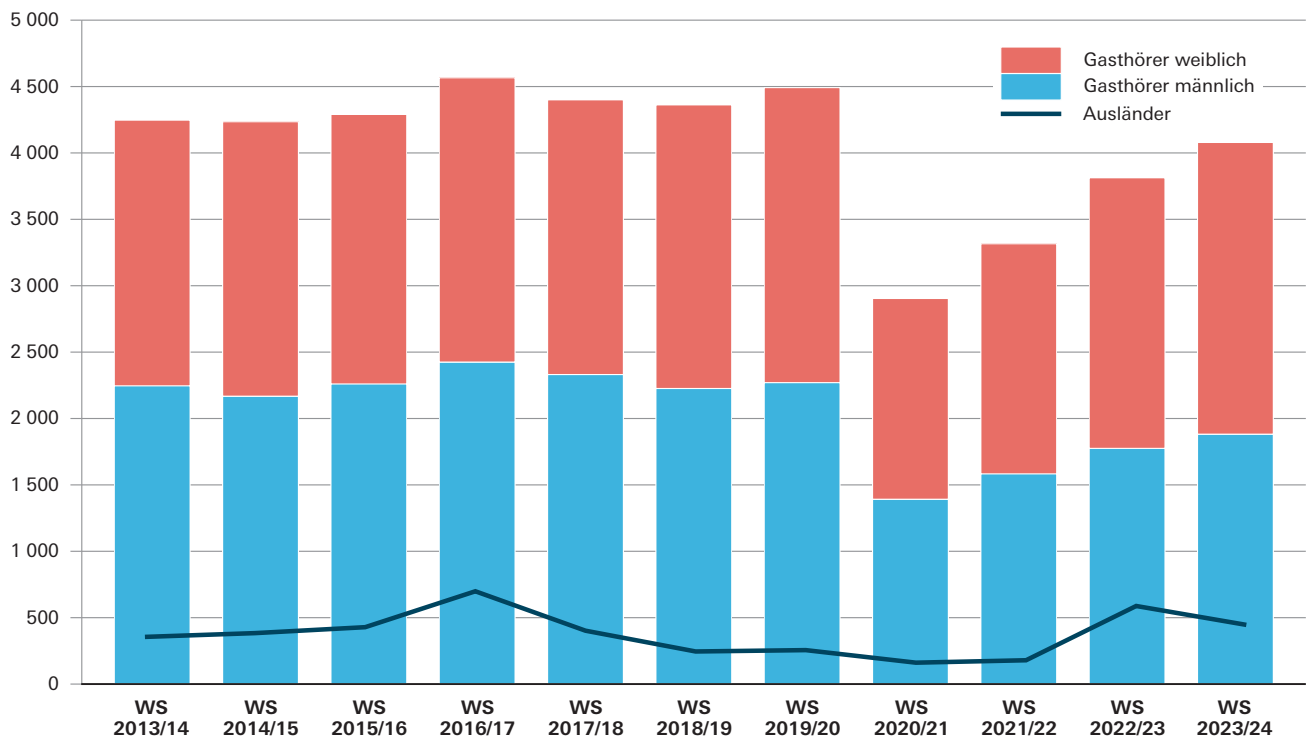


Abb. 2

Top 5 Herkunftsländer der Gasthörer an Hochschulen in Bayern im Wintersemester 2023/24

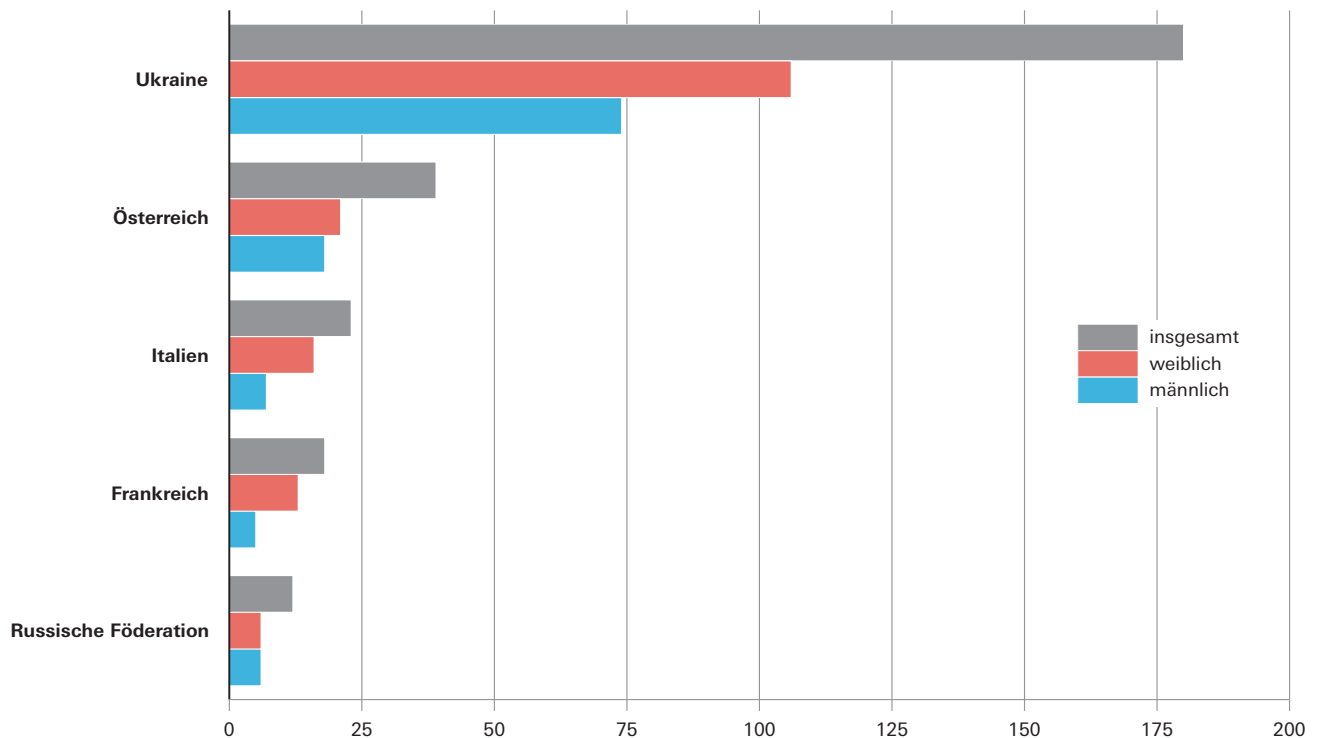


Tabelle 1. Gasthörer an den Hochschulen in Bayern seit dem Wintersemester 2013/14

Merkmal	Wintersemester										
	2013/14	2014/15	2015/16	2016/17	2017/18	2018/19	2019/20	2020/21	2021/22	2022/23	2023/24
Gasthörer insgesamt											
männlich	2 246	2 168	2 260	2 425	2 331	2 226	2 270	1 392	1 583	1 775	1 882
weiblich	2 001	2 067	2 030	2 141	2 069	2 136	2 222	1 512	1 733	2 038	2 197
zusammen	4 247	4 235	4 290	4 566	4 400	4 362	4 492	2 904	3 316	3 813	4 079
darunter Ausländer	351	379	423	689	397	243	253	160	178	580	440
nach Hochschularten											
Universitäten	3 783	3 784	3 812	4 157	3 975	3 968	4 094	2 527	2 936	3 432	3 693
darunter U Erlangen-Nürnberg	298	249	245	233	234	196	228	96	105	156	225
U München	2 066	2 036	2 016	2 208	2 250	2 383	2 456	1 377	1 603	1 793	2 025
TU München	675	747	725	918	779	680	662	683	760	974	804
U Würzburg	292	315	287	282	221	209	222	85	127	126	196
Theologische Hochschulen	117	95	97	86	85	84	85	56	81	83	97
Kunsthochschulen	261	247	248	205	223	182	172	153	151	193	185
Fachhochschulen	86	109	133	118	117	128	141	168	148	105	104
nach Alter											
unter 30 Jahre	1 187	1 266	1 312	1 453	1 219	1 098	1 079	1 088	1 172	1 402	1 236
von 30 bis unter 60 Jahre	555	514	526	568	505	527	554	449	484	462	502
60 Jahre oder älter	2 505	2 455	2 452	2 545	2 676	2 737	2 859	1 367	1 660	1 949	2 341
Durchschnittsalter in Jahren	54	53	53	53	55	56	56	48	50	50	53
nach Fächergruppen¹⁾											
Geisteswissenschaften	1 013	929	952	909	903	930	892	475	547	585	707
Sport	68	69	628	523	534	564	571	610	683	618	641
Rechts-, Wirtschafts- und Sozialwissenschaften	233	130	102	238	252	233	251	197	193	196	205
Mathematik, Naturwissenschaften	159	220	218	240	134	156	175	149	170	158	123
Humanmedizin/Gesundheits- wissenschaften	9	4	12	6	14	5	4	1	2	5	3
Agrar-, Forst- und Ernährungs- wissenschaften, Veterinärmedizin	7	1	7	5	5	4	4	5	13	2	1
Ingenieurwissenschaften	53	30	23	87	116	152	118	156	156	110	79
Kunst, Kunstwissenschaft	351	334	333	310	296	255	285	193	199	266	272
Sonstige Fachrichtungen (einschließlich Seniorenstudium der Universität München)	1 805	1 814	1 867	2 248	2 146	2 063	2 192	1 118	1 353	1 873	2 048

¹⁾ Geänderte Fächersystematik ab WS 2016/17, vgl. Übersicht zur Änderung der Fächersystematik in den Vorbemerkungen.

Tabelle 2. Gasthörer an den Hochschulen in Bayern im Wintersemester 2023/24 nach Altersgruppen, Hochschulen und Ausländer

Hochschule	Tr ¹⁾	Zahl der Gasthörer							
		ins- gesamt	davon im Alter von ... bis unter ... Jahre						darunter Ausländer
			unter 30		30 - 60		60 und älter		
			i	w	i	w	i	w	
Universitäten									
U Augsburg	L	84	7	3	14	8	63	24	2
U Bamberg	L	65	1	1	8	1	56	30	2
U Bayreuth	L	197	96	60	79	47	22	12	100
U Erlangen-Nürnberg	L	225	9	9	31	14	185	75	3
U München	L	2 025	37	19	165	103	1 823	871	101
TU München	L	804	729	532	65	36	10	1	131
U Passau	L	18	6	2	3	3	9	2	5
U Regensburg	L	56	11	6	16	13	29	9	1
U Würzburg	L	196	95	60	19	13	82	29	3
Kath. U Eichstätt-Ingolstadt	K	23	6	4	5	3	12	5	7
Zusammen		3 693	997	696	405	241	2 291	1 058	355
Theologische Hochschulen									
H für Philosophie München (rk)	K	83	27	20	30	13	26	9	6
Augustana-H Neuendettelsau (ev)	K	14	3	1	3	-	8	4	-
Zusammen		97	30	21	33	13	34	13	6
Kunsthochschulen									
H für Musik und Theater München	L	137	132	87	4	1	1	1	57
H für Fernsehen und Film München	L	4	3	2	1	-	-	-	-
H für Musik Nürnberg	L	6	3	2	2	2	1	-	3
Akademie der Bildenden Künste Nürnberg	L	16	8	7	2	2	6	3	4
H für Musik Würzburg	L	9	6	2	1	1	2	2	5
H für evang. Kirchenmusik Bayreuth	K	11	7	3	3	2	1	-	1
H für kath. Kirchenmusik und Musikpäd. Rgb.....	K	2	1	1	1	-	-	-	2
Zusammen		185	160	104	14	8	11	6	72
Fachhochschulen									
OTH Amberg-Weiden	L	1	-	-	1	-	-	-	-
HaW Ansbach.....	L	1	1	1	-	-	-	-	1
HaW Augsburg	L	2	1	1	1	1	-	-	-
TH Deggendorf	L	27	27	12	-	-	-	-	-
TH Ingolstadt.....	L	1	-	-	1	-	-	-	-
HaW München	L	4	-	-	3	3	1	-	-
TH Nürnberg	L	3	-	-	3	1	-	-	-
OTH Regensburg.....	L	1	-	-	1	-	-	-	-
TH Rosenheim	L	56	16	4	38	9	2	-	6
HaW Weihenstephan-Triesdorf.....	L	1	-	-	-	-	1	-	-
HaW Würzburg-Schweinfurt	L	3	-	-	2	1	1	-	-
Evang. Hochschule Nürnberg	K	1	1	1	-	-	-	-	-
Kath. Stiftungshochschule München	K	3	3	3	-	-	-	-	-
Zusammen		104	49	22	50	15	5	-	7
Hochschulen insgesamt									
Insgesamt		4 079	1 236	843	502	277	2 341	1 077	440

¹⁾ Träger der Hochschule (L = Land, K = Kirchlich).

Tabelle 3. Gasthörer an den Hochschulen in Bayern im Wintersemester 2023/24

Lfd. Nr.	Hochschulart — Altersgruppen	Zahl der davon in der			
		Insge- samt	Geistes- wissen- schaften	Sport	Rechts-, Wirtschafts- und Sozial- wissen- schaften
Universitäten					
1	Zusammen	3 693	609	641	177
Theologische Hochschulen					
2	Zusammen	97	97	-	-
Kunsthochschulen					
3	Zusammen	185	-	-	-
Fachhochschulen					
4	Zusammen	104	1	-	28
Hochschulen insgesamt					
5	I n s g e s a m t	4 079	707	641	205
	davon im Alter von ... bis unter ... Jahre				
6	bis 20	377	70	27	37
7	20 - 30	859	86	576	56
8	30 - 40	179	70	33	21
9	40 - 50	116	51	4	22
10	50 - 60	207	83	-	8
11	60 - 70	1 084	204	-	44
12	70 und älter	1 257	143	1	17
13	darunter Ausländer	440	135	15	18

nach Fächergruppen (erstgenannte Fachrichtung), Hochschularten und Altersgruppen

Gasthörer (Belegungen in der 1. oder einzigen Fachrichtung)						Lfd. Nr.
Fächergruppe						
Mathematik, Natur- wissen- schaften	Human- medizin/ Gesund- heitswissen- schaften	Agrar-, Forst-, und Ernährungswissen- schaften, Veterinärmedizin	Ingenieur- wissen- schaften	Kunst/ Kunst- wissen- schaft	Sonstige Fachrichtungen/ ohne Angabe	

Universitäten

122	2	-	34	87	2 021	1
-----	---	---	----	----	-------	---

Theologische Hochschulen

-	-	-	-	-	-	2
---	---	---	---	---	---	---

Kunsthochschulen

-	-	-	-	185	-	3
---	---	---	---	-----	---	---

Fachhochschulen

1	1	1	45	-	27	4
---	---	---	----	---	----	---

Hochschulen insgesamt

123	3	1	79	272	2 048	5
-----	---	---	----	-----	-------	---

36	-	-	11	129	67	6
3	1	-	15	40	82	7
3	1	-	26	7	18	8
5	-	-	9	8	17	9
9	-	-	7	12	88	10
40	1	1	6	39	749	11
27	-	-	5	37	1 027	12
7	-	-	8	78	179	13

Aktuelle
Veröffentlichungen
unter
q.bayern.de/produkte



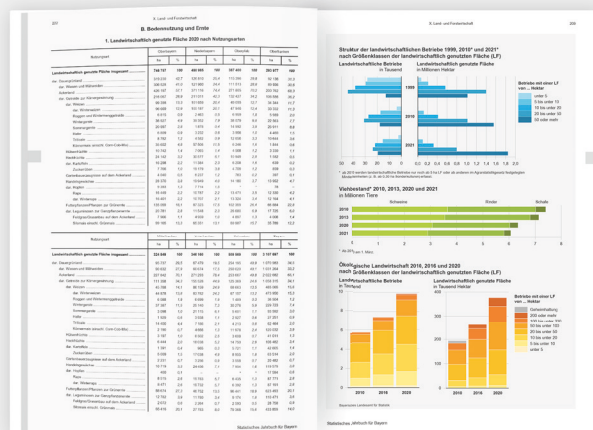
Statistisches Jahrbuch für Bayern

Das **Statistische Jahrbuch** für Bayern ist das Standardwerk der amtlichen Statistik in Bayern seit 1894. Darin zusammengestellt sind jährlich aktuelle Statistikdaten über Land, Leben, Leute, Politik, Wissenschaft und Wirtschaft in Bayern.

Auf über 700 Seiten enthält es die wichtigsten Ergebnisse aller amtlichen

Statistiken – in Form von Tabellen, Graphiken oder Karten – zum Teil mit langjährigen Vergleichsdaten und Zeitreihen.

Ebenso enthalten sind ausgewählte Strukturdaten für Regierungsbezirke, kreisfreie Städte und Landkreise sowie Regionen Bayerns, für Bund und Länder sowie die EU-Mitgliedstaaten.



Die bisherigen Auswirkungen der Corona-Pandemie sind in ausgewählten Sonderstatistiken dargestellt.

Preise

Buch 39,00 €
Buch + DVD 46,00 €
PDF (DVD oder Datei)
12,00 €

Bayern kompakt

Das Kompendium **Bayern kompakt** bietet auf knapp 50 Seiten die wichtigsten bayerischen Strukturdaten aus Wirtschaft, Gesellschaft und Politik in Texten, Tabellen und Graphiken.

Es verweist zudem auf weiterführende Informationsmedien des Bayerischen Landesamts für Statistik.

Heft und Datei kostenlos

Bayerisches Landesamt für Statistik – Vertrieb, Nürnberger Straße 95, 90762 Fürth
Telefon 0911 98208-6311 | Telefax 0911 98208-96638 | vertrieb@statistik.bayern.de