



Statistische Berichte

Binnenschifffahrt in Bayern im November 2018



H II 1 m 11/2018
Hrsg. im Februar 2019
Bestellnr. H2100C 201811

Zeichenerklärung

- 0 mehr als nichts, aber weniger als die Hälfte der kleinsten in der Tabelle nachgewiesenen Einheit
- nichts vorhanden oder keine Veränderung
- / keine Angaben, da Zahlen nicht sicher genug
- Zahlenwert unbekannt, geheimzuhalten oder nicht rechenbar
- ... Angabe fällt später an
- X Tabellenfach gesperrt, da Aussage nicht sinnvoll
- () Nachweis unter dem Vorbehalt, dass der Zahlenwert erhebliche Fehler aufweisen kann
- p vorläufiges Ergebnis
- r berichtigtes Ergebnis
- s geschätztes Ergebnis
- D Durchschnitt
- ≙ entspricht

Auf- und Abrunden

Im Allgemeinen ist ohne Rücksicht auf die Endsummen auf- bzw. abgerundet worden. Deshalb können sich bei der Summierung von Einzelangaben geringfügige Abweichungen zu den ausgewiesenen Endsummen ergeben. Bei der Aufgliederung der Gesamtheit in Prozent kann die Summe der Einzelwerte wegen Rundens vom Wert 100 % abweichen. Eine Abstimmung auf 100 % erfolgt im Allgemeinen nicht.

Publikationsservice

Das Bayerische Landesamt für Statistik veröffentlicht jährlich über 400 Publikationen. Das aktuelle Veröffentlichungsverzeichnis ist im Internet als Datei verfügbar, kann aber auch als Druckversion kostenlos zugesandt werden.

Kostenlos

ist der Download der meisten Veröffentlichungen, z.B. von Statistischen Berichten (PDF- oder Excel-Format).

Kostenpflichtig

sind alle Printversionen (auch von Statistischen Berichten), Datenträger und ausgewählte Dateien (z.B. von Verzeichnissen, von Beiträgen, vom Jahrbuch).

Newsletter Veröffentlichungen

Die Themenbereiche können individuell ausgewählt werden. Über Neuerscheinungen wird aktuell informiert.

Webshop

 Alle Veröffentlichungen sind im Internet
 verfügbar unter
 www.statistik.bayern.de/veroeffentlichungen

Impressum

Statistische Berichte

bieten in tabellarischer Form neuestes Zahlenmaterial der jeweiligen Erhebung. Dieses wird, soweit erforderlich, methodisch erläutert und kurz kommentiert.

Herausgeber, Druck und Vertrieb

Bayerisches Landesamt für Statistik
Nürnberger Straße 95
90762 Fürth

Papier

Gedruckt auf umweltfreundlichem Papier, chlorfrei gebleicht.

Vertrieb

E-Mail vertrieb@statistik.bayern.de
Telefon 089 2119-3205
Telefax 089 2119-3457

Auskunftsdienst

E-Mail info@statistik.bayern.de
Telefon 089 2119-3218
Telefax 089 2119-13580

© **Bayerisches Landesamt für Statistik, Fürth 2019**
Vervielfältigung und Verbreitung, auch auszugsweise, mit Quellenangabe gestattet.

Hinweis: Diese Druckschrift wird im Rahmen der Öffentlichkeitsarbeit der Bayerischen Staatsregierung herausgegeben. Sie darf weder von Parteien noch von Wahlwerbern oder Wahlhelfern im Zeitraum von fünf Monaten vor einer Wahl zum Zwecke der Wahlwerbung verwendet werden. Dies gilt für Landtags-, Bundestags-, Kommunal- und Europawahlen. Missbräuchlich ist während dieser Zeit insbesondere die Verteilung auf Wahlveranstaltungen, an Informationsständen der Parteien sowie das Einlegen, Aufdrucken und Aufkleben parteipolitischer Informationen oder Werbemittel. Untersagt ist gleichfalls die Weitergabe an Dritte zum Zwecke der Wahlwerbung. Auch ohne zeitlichen Bezug zu einer bevorstehenden Wahl darf die Druckschrift nicht in einer Weise verwendet werden, die als Parteinahme der Staatsregierung zugunsten einzelner politischer Gruppen verstanden werden könnte. Den Parteien ist es gestattet, die Druckschrift zur Unterrichtung ihrer eigenen Mitglieder zu verwenden.

Inhaltsverzeichnis

Vorbemerkungen	4
-----------------------------	----------

Abbildungen und Tabellen

Abb. 1 Güterumschlag der Binnenschifffahrt in Bayern seit 2016 nach Monaten	5
Abb. 2 Güterumschlag der Binnenschifffahrt in Bayern im November 2018 nach Güterabteilungen	5
1. Die Entwicklung des Güterumschlags nach Verkehrsgebieten und ausgewählten Häfen in Bayern seit 2008	6
2. Güterumschlag nach Verkehrsgebieten und ausgewählten Häfen in Bayern im November 2018	7
3. Güterumschlag nach Güterabteilungen in Bayern im November 2018	8
4. Schiffsverkehr, Güterempfang und Güterversand nach Verkehrsgebieten und ausgewählten Häfen in Bayern im November 2018	10
5. Güterempfang und Güterversand nach Verkehrsgebieten, ausgewählten Häfen und Güterabteilungen in Bayern im November 2018	11

Vorbemerkungen

Rechtsgrundlage

Die monatliche Erhebung wird durchgeführt aufgrund Abschnitt 2, § 3 des Gesetzes über die Statistik der See- und Binnenschifffahrt, des Güterkraftverkehrs, des Luftverkehrs sowie des Schienenverkehrs und des gewerblichen Straßenpersonenverkehrs (Verkehrstatistikgesetz – VerkStatG) in der Fassung der Bekanntmachung vom 20. Februar 2004 (BGBl. I S. 318), zuletzt geändert durch Artikel 8 des Gesetzes vom 24. Mai 2016 (BGBl. I S. 1217) in Verbindung mit dem Gesetz über die Statistik für Bundeszwecke (Bundesstatistikgesetz - BStatG) vom 22. Januar 1987 (BGBl. I S. 462, 565), in der jeweils gültigen Fassung.

Erhebungsmerkmale

Die Statistik erfasst in den Häfen und an sonstigen Lösch- und Ladeplätzen die Ankunft und den Abgang von Schiffen einschließlich Schiffsmerkmale (Flagge, Tragfähigkeit, Schiffsgattung) sowie die von ihnen ein- und/oder ausgeladenen Güter und Containermerkmale (Gutart, Gefahrgut, Menge in Tonnen, Containerart, Anzahl der Container, Ladungsart).

Anschreibepflicht

Angeschrieben werden alle Schiffe, die dem Güterverkehr dienen.

Ausgenommen sind/ist:

- Schiffe, die ausschließlich als Schlepp- oder Schubkraft eingesetzt werden;
- Ankunft bzw. Abgang von Schiffen in Häfen, die lediglich als Schutz- und Sicherheitshafen angelaufen werden;
- Leichterungen im Sinne von Güterausladungen aus einem Schiff oder Güterumladungen von einem Schiff auf ein anderes auf freier Strecke zur Verringerung des Tiefgangs des ausladenden Schiffes;
- Schiffe zum Zwecke des Fischfangs, zu Baggararbeiten oder Wasserbauten (Fahrten von Baggerschiffen, die Baggergut führen, das Gegenstand des Handels ist, sind jedoch anschreibepflichtig);
- Fahrgastschiffe mit und ohne Güterladung;
- der Fährverkehr;
- der Verkehr zur Versorgung der Schiffe;
- der Ortsverkehr (das ist der Verkehr von Schiffen und Gütern zwischen den Häfen, Lade- und Löschstellen derselben politischen Gemeinde).

Güterumschlag und Gütersystematik

Der Güterumschlag ergibt sich aus den Meldungen der Schiffs- sowie der Frachtführer oder Verfrachter über die Aus- und Einladungen der in den bayerischen Häfen angekommenen und abgegangenen Schiffe. Die Art der beförderten Güter wurde bis zum Jahr 2010 nach dem "Güterverzeichnis für die Verkehrstatistik" (NST/R), Ausgabe 1969 dargestellt.

Ab dem Berichtsjahr 2011 wurde die Gütersystematik NST-2007 eingeführt, die sich an der Güterklassifikation der Wirtschaftszweige orientiert und Vergleiche mit den Produktionsstatistiken ermöglicht. Die in diesem Bericht ausgewiesene NST-2007 enthält insgesamt 20 Güterabteilungen und basiert auf der CPA (Classification of products by activity).

Zur europäischen Vereinheitlichung werden die Eigengewichte der leeren Container der NST 2007-Gruppe 161 zugeordnet und das Eigengewicht der beladenen Container der Gütergruppe des überwiegenden Containerinhalts.

Hauptverkehrsbeziehungen

Der regionalen Abgrenzung der Binnenschifffahrt liegen das "Verzeichnis der Verkehrsbezirke und Häfen", Ausgabe 1995 sowie das "Verzeichnis deutscher und ausländischer Häfen", gültig für Berichtsperioden ab Januar 1995, zugrunde.

Methodischer Hinweis

Gelegentlich auftretende Differenzen in den Summen sind auf das Runden der Containergewichte zurückzuführen. Abweichungen zwischen den Ergebnissen einzelner Häfen sind, bedingt durch unterschiedliche Berechnungen der Containergewichte, möglich.

Abkürzungen

E = Empfang V = Versand t = Tonnen MD = Monatsdurchschnitt

Abb. 1

Güterumschlag der Binnenschifffahrt in Bayern seit 2016 nach Monaten
in Tausend Tonnen

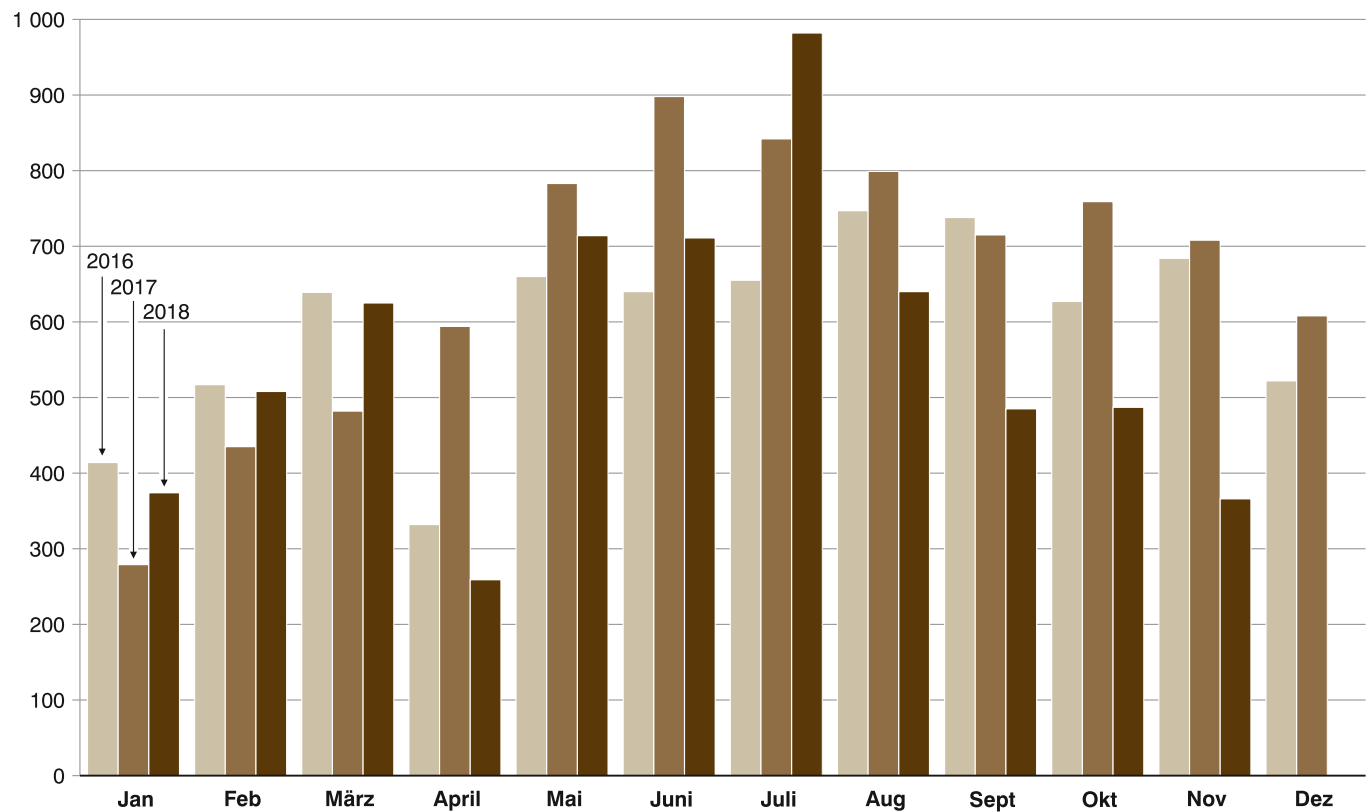
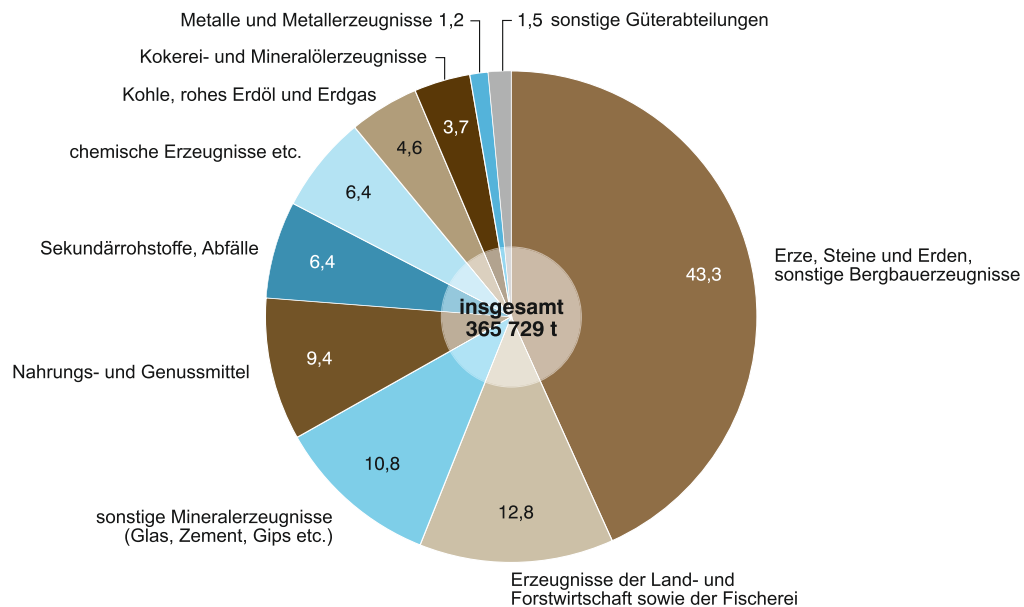


Abb. 2

Güterumschlag der Binnenschifffahrt in Bayern im November 2018 nach Güterabteilungen
in Prozent



**1. Die Entwicklung des Güterumschlags nach Verkehrsgebieten
und ausgewählten Häfen in Bayern seit 2008**

Jahr — Monat	Nürn- berg	Bam- berg	Schwein- furt	Würz- burg	Karl- stadt	Leng- furt	Aschaf- fen- burg	Kel- heim	Re- gens- burg	Strau- bing- Sand	Deg- gen- dorf	Pas- sau ¹⁾	Main- gebiet	Donau- gebiet	Bayern ins- gesamt
	1 000 Tonnen														
2008	517	338	343	384	449	558	911	619	2 505	428	430	346	5 498	4 438	9 936
MD	43	28	29	32	37	46	76	52	209	36	36	29	458	370	828
2009	441	385	357	343	218	434	815	446	1 873	493	299	396	4 843	3 626	8 468
MD	37	32	30	29	18	36	68	37	156	41	25	33	404	302	706
2010	481	400	387	429	356	405	860	519	1 642	611	404	323	5 327	3 651	8 979
MD	40	33	32	36	30	34	72	43	137	51	34	27	444	304	748
2011	448	296	331	293	399	502	872	451	1 495	637	376	346	5 276	3 380	8 656
MD	37	25	28	24	33	42	73	38	125	53	31	29	440	282	721
2012	464	306	358	311	372	547	889	459	1 563	472	298	390	5 182	3 326	8 508
MD	39	25	30	26	31	46	74	38	130	39	25	33	432	277	709
2013	529	309	358	251	362	500	788	402	1 645	486	259	281	4 555	3 188	7 743
MD	44	26	30	21	30	42	66	33	137	41	22	23	380	266	645
2014	379	342	350	277	341	578	781	457	2 198	655	240	360	4 583	4 031	8 614
MD	32	28	29	23	28	48	65	38	183	55	20	30	382	336	718
2015	302	308	231	210	325	483	801	407	1 579	539	258	365	4 127	3 257	7 383
MD	25	26	19	18	27	40	67	34	132	45	21	30	344	271	615
2016	274	322	289	276	313	496	789	352	1 349	621	218	292	4 216	2 958	7 174
MD	23	27	24	23	26	41	66	29	112	52	18	24	351	247	598
2017	255	270	291	260	294	632	801	348	1 502	795	236	328	4 589	3 314	7 904
MD	21	23	24	22	25	53	67	29	125	66	20	27	382	276	659
2017															
Januar ...	9	24	9	16	8	20	42	13	54	34	7	15	153	127	279
Februar ..	15	28	21	35	27	42	62	23	55	45	7	8	291	144	435
März	22	18	17	14	14	33	62	22	67	98	17	12	257	225	482
April	23	23	20	20	17	63	76	27	107	52	21	17	361	234	594
Mai	18	21	17	22	53	68	75	39	130	67	19	21	500	283	783
Juni	20	26	40	26	26	58	69	38	226	59	16	63	473	425	898
Juli	23	14	37	13	31	68	76	29	239	79	22	49	415	427	842
August ...	18	27	31	36	33	60	69	21	171	71	22	39	469	330	799
Sept.	34	19	29	22	23	68	72	26	134	60	29	35	422	293	715
Oktober .	29	23	23	18	22	60	63	39	142	81	28	30	432	327	759
Nov.	27	28	23	18	20	58	73	39	89	86	30	20	435	272	708
Dez.	19	19	25	20	21	33	60	31	86	64	18	19	382	226	608
2018															
Januar ...	21	27	11	15	9	32	44	16	74	52	14	14	197	177	374
Februar ..	25	18	26	17	31	67	64	26	68	49	24	14	321	187	508
März	44	33	23	29	53	62	64	51	84	52	17	16	398	226	625
April	5	7	14	9	12	22	49	7	16	30	14	7	183	76	259
Mai	25	25	32	20	48	87	57	31	106	63	15	22	464	250	714
Juni	18	25	31	22	40	89	41	23	167	45	19	34	419	292	711
Juli	16	24	34	13	17	83	61	24	263	42	20	88	537	445	982
August ...	13	18	21	14	11	63	46	19	143	18	16	52	390	251	640
Sept.	6	9	11	8	15	43	37	24	72	15	9	48	314	171	485
Oktober .	4	10	15	6	6	50	44	15	82	23	7	32	327	160	487
Nov.	7	7	6	8	6	38	26	11	48	15	6	26	259	107	366
Dez.															

¹⁾ Einschl. Passau-Schalding und Ansiedler / Umschlagstellen.

2. Güterumschlag nach Verkehrsgebieten und ausgewählten Häfen in Bayern im November 2018

Verkehrs- gebiet —— Hafen	November 2017	Oktober 2018	November 2018	Januar - November 2017	Januar - November 2018	Veränderung		
						November 2018 gegenüber		Januar - November 2018 gegenüber
						Nov.2017	Okt.2018	Januar - November 2017
						Tonnen		%
Maingebiet								
Nürnberg.....	26 587	4 145	6 521	236 325	183 979	-75,5	57,3	-22,2
Bamberg.....	27 632	10 292	6 583	251 208	202 702	-76,2	-36,0	-19,3
Schweinfurt.....	22 658	14 747	5 638	265 511	224 270	-75,1	-61,8	-15,5
Würzburg.....	17 663	5 654	8 199	240 137	160 260	-53,6	45,0	-33,3
Karlstadt.....	19 859	6 112	6 375	273 474	248 193	-67,9	4,3	-9,2
Lengfurt.....	58 499	50 004	38 058	598 607	635 425	-34,9	-23,9	6,2
Aschaffenburg.....	72 751	43 911	25 715	740 721	531 616	-64,7	-41,4	-28,2
übr. Häfen.....	189 551	191 937	161 500	1 600 912	1 621 158	-14,8	-15,9	1,3
zusammen	435 200	326 802	258 589	4 206 896	3 807 603	-40,6	-20,9	-9,5
Donaugebiet								
Kelheim.....	38 546	14 674	10 831	316 140	245 741	-71,9	-26,2	-22,3
Regensburg.....	88 910	81 985	48 128	1 415 751	1 123 211	-45,9	-41,3	-20,7
Straubing-Sand.....	86 021	22 680	15 200	731 560	404 783	-82,3	-33,0	-44,7
Deggendorf.....	30 151	7 448	5 602	217 107	161 270	-81,4	-24,8	-25,7
Passau.....	19 969	31 693	25 738	309 094	352 011	28,9	-18,8	13,9
übr. Häfen.....	8 844	1 941	1 641	98 634	55 101	-81,4	-15,5	-44,1
zusammen	272 441	160 421	107 140	3 088 286	2 342 117	-60,7	-33,2	-24,2
Bayern								
insgesamt.....	707 641	487 223	365 729	7 295 182	6 149 720	-48,3	-24,9	-15,7
davon:								
Empfang.....	419 668	282 925	202 592	4 300 598	3 546 419	-51,7	-28,4	-17,5
Versand.....	287 973	204 298	163 137	2 994 583	2 603 302	-43,3	-20,1	-13,1
nachrichtlich:								
Main-Donau-Kanal....	93 519	39 923	31 980	902 202	702 675	-65,8	-19,9	-22,1

3. Güterumschlag nach Güterabteilungen in Bayern im November 2018

Güterabteilung Bezeichnung	November 2017	Oktober 2018	November 2018	Januar - November 2017	Januar - November 2018	Veränderung		
						November 2018 gegenüber		Januar - November 2018 gegenüber Januar - November 2017
						Nov.2017	Okt.2018	
	Tonnen					%		
01 Landwirtsch. u. verwandte Erzeugnisse	157 162	71 447	46 774	1 680 070	1 145 191	-70,2	-34,5	-31,8
02 Kohle, rohes Erdöl und Erdgas	26 876	15 470	16 728	277 890	204 989	-37,8	8,1	-26,2
03 Erze, Steine und Erden, sonst. Bergbauerz.	159 775	187 138	158 259	1 590 853	1 594 251	-0,9	-15,4	0,2
04 Nahrungs- und Genussmittel	73 632	39 579	34 277	526 809	474 338	-53,4	-13,4	-10,0
05 Textilien, Bekleidung, Leder u. Lederwaren	549	-	-	6 465	1 326	x	-	-79,5
06 Holzwaren, Papier, Pappe Druckerzeugnisse	4 892	2 253	2 463	46 263	49 064	-49,7	9,3	6,1
07 Kokerei- und Mineralöl- erzeugnisse	34 869	31 398	13 466	461 351	304 554	-61,4	-57,1	-34,0
08 Chemische Erzeugnisse und Chemiefasern etc.	102 818	33 684	23 440	843 567	640 443	-77,2	-30,4	-24,1
09 Sonstige Mineralerzeugn., Glas, Zement, Gips etc. ...	56 631	42 444	39 542	664 042	767 054	-30,2	-6,8	15,5
10 Metalle und Metallerzeug- nisse	36 479	12 209	4 520	484 637	422 602	-87,6	-63,0	-12,8

**Noch: 3. Güterumschlag nach Güterabteilungen in Bayern
im November 2018**

Güterabteilung Bezeichnung	November 2017	Oktober 2018	November 2018	Januar - November 2017	Januar - November 2018	Veränderung		
						November 2018 gegenüber		Januar - November 2018 gegenüber Januar - November 2017
						Nov.2017	Okt.2018	
	Tonnen					%		
11 Maschinen und Ausrüst., Haushaltsgeräte etc.	421	70	120	19 621	18 646	-71,5	71,4	-5,0
12 Fahrzeuge	2 159	2 223	1 643	18 513	16 931	-23,9	-26,1	-8,5
13 Möbel, Schmuck, Musik- instrumente, Sportger.	1 871	-	-	31 351	4 134	x	-	- 86,8
14 Sekundärrohstoffe, Abfälle	48 709	46 832	23 264	626 223	487 172	-52,2	-50,3	-22,2
15 Post, Pakete	-	-	-	-	-	-	-	-
16 Geräte und Material für die Güterbeförderung	324	-	-	7 775	2 958	x	-	-62,0
17 Umzugsgut u. sonst. nichtmarktbest. Güter	-	-	-	-	-	-	-	-
18 Sammelgut	-	-	-	-	-	-	-	-
19 Nicht identifizierbare Güter	474	2 476	1 233	9 751	16 068	160,1	-50,2	64,8
20 Sonstige Güter a.n.g.	-	-	-	-	-	-	-	-
Insgesamt	707 641	487 223	365 729	7 295 182	6 149 720	-48,3	-24,9	-15,7

**4. Schiffsverkehr, Güterempfang und Güterversand nach Verkehrsgebieten und ausgewählten Häfen
in Bayern im November 2018**

Verkehrs- gebiet Hafen	an bzw. ab	Güterschiffe insgesamt					darunter Güterschiffe mit eigener Triebkraft				
		beladen		unbeladen ¹⁾		Empfang bzw. Versand in Tonnen	beladen		unbeladen ¹⁾		Empfang bzw. Versand in Tonnen
		An- zahl	Tragfä- higkeit in Tonnen	An- zahl	Tragfä- higkeit in Tonnen		An- zahl	Tragfä- higkeit in Tonnen	An- zahl	Tragfä- higkeit in Tonnen	
Maingebiet											
Nürnberg	an	8	12 371	10	16 697	2 621	7	11 277	9	14 522	2 516
	ab	11	17 972	5	8 266	3 900	10	15 797	5	8 266	3 754
Bamberg	an	4	5 467	10	10 412	2 089	4	5 467	10	10 412	2 089
	ab	10	10 412	4	5 467	4 494	10	10 412	4	5 467	4 494
Schweinfurt	an	4	7 856	4	6 978	3 800	4	7 856	4	6 978	3 800
	ab	4	6 978	4	7 856	1 838	4	6 978	4	7 856	1 838
Würzburg	an	7	6 381	9	16 264	3 317	7	6 381	9	16 264	3 317
	ab	9	16 264	7	6 381	4 882	9	16 264	7	6 381	4 882
Karlstadt	an	1	2 582	9	19 831	646	1	2 582	9	19 831	646
	ab	9	19 831	1	2 582	5 729	9	19 831	1	2 582	5 729
Lengfurt	an	18	31 892	27	64 805	10 317	18	31 892	27	64 805	10 317
	ab	32	74 283	13	22 418	27 741	32	74 283	13	22 418	27 741
Aschaffenburg	an	39	94 620	1	758	24 971	33	81 596	1	758	21 163
	ab	3	3 072	33	85 256	744	3	3 072	27	72 232	744
übrige Häfen	an	157	119 951	135	125 970	79 966	69	50 298	20	43 699	35 259
	ab	163	140 766	130	106 398	81 534	33	52 528	48	39 472	18 399
zusammen	an	238	281 120	205	261 715	127 727	143	197 349	89	177 269	79 107
	ab	241	289 578	197	244 624	130 862	110	199 165	109	164 674	67 581
	zus.	479	570 698	402	506 339	258 589	253	396 514	198	341 943	146 688
Donaugebiet											
Kelheim	an	16	26 945	5	10 011	8 053	10	18 182	5	10 011	5 054
	ab	7	13 608	14	23 348	2 778	7	13 608	8	14 585	2 778
Regensburg	an	75	113 719	11	17 668	29 787	72	108 877	11	17 668	28 631
	ab	53	75 783	32	47 606	18 341	53	75 783	31	46 266	18 341
Straubing-Sand ...	an	27	42 880	5	5 574	12 290	17	25 053	5	5 574	7 332
	ab	7	7 825	25	40 629	2 910	7	7 825	15	22 802	2 910
Deggendorf	an	7	14 702	7	11 045	2 905	6	12 889	7	11 045	1 810
	ab	8	12 858	6	12 889	2 697	7	11 045	6	12 889	2 197
Passau	an	46	71 158	15	21 909	20 189	27	38 494	9	11 452	8 467
	ab	20	24 593	13	20 678	5 549	14	14 136	7	10 036	3 049
übrige Häfen	an	4	5 641	-	-	1 641	4	5 641	-	-	1 641
	ab	-	-	4	5 641	-	-	-	4	5 641	-
zusammen	an	175	275 045	43	66 207	74 865	136	209 136	37	55 750	52 935
	ab	95	134 667	94	150 791	32 275	88	122 397	71	112 219	29 275
	zus.	270	409 712	137	216 998	107 140	224	331 533	108	167 969	82 210
Bayern											
insgesamt	an	413	556 165	248	327 922	202 592	279	406 485	126	233 019	132 042
	ab	336	424 245	291	395 415	163 137	198	321 562	180	276 893	96 856
	zus.	749	980 410	539	723 337	365 729	477	728 047	306	509 912	228 898
nachrichtlich: Main-Donau-Kanal											
	an	22	31 580	61	60 637	8 633	21	30 486	21	28 783	8 528
	ab	63	63 155	19	27 475	23 347	23	31 301	19	27 475	8 901
	zus.	85	94 735	80	88 112	31 980	44	61 787	40	56 258	17 429

¹⁾ Zwischen dem Meldehafen und dem letzten bzw. nächsten Hafen wurde keine Ladung transportiert.

**5. Gütereingang und Güterversand nach Verkehrsgebieten,
ausgewählten Häfen und Güterabteilungen in Bayern
im November 2018 (in Tonnen)**

Verkehrsgebiet —— Hafen	E bzw. V	01 - 20 ins- gesamt	davon					
			01 Landwirt- schaftliche u. verwandte Erzeugnisse	02 Kohle, rohes Erdöl und Erdgas	03 Erze, Steine und Erden	04 Nahrungs- und Genuss- mittel	05 Textilien, Bekleidung, Leder und Lederwaren	06 Holzwaren, Papier, Pappe, Druckerzeug.
Maingebiet								
Nürnberg	E	2 621	-	-	1 831	-	-	-
	V	3 900	-	479	2 844	-	-	-
Bamberg	E	2 089	-	-	-	599	-	-
	V	4 494	1 840	-	-	-	-	-
Schweinfurt	E	3 800	1 023	-	-	-	-	-
	V	1 838	1 838	-	-	-	-	-
Würzburg	E	3 317	1 189	-	-	-	-	-
	V	4 882	4 882	-	-	-	-	-
Karlstadt	E	646	-	-	646	-	-	-
	V	5 729	-	-	-	-	-	-
Lengfurt	E	10 317	-	-	2 199	-	-	-
	V	27 741	-	-	-	-	-	-
Aschaffenburg	E	24 971	-	14 448	79	744	-	2 463
	V	744	-	-	-	744	-	-
übrige Häfen	E	79 966	-	-	69 472	-	-	-
	V	81 534	3 756	-	69 025	8 257	-	-
zusammen	E	127 727	2 212	14 448	74 227	1 343	-	2 463
	V	130 862	12 316	479	71 869	9 001	-	-
	zus.	258 589	14 528	14 927	146 096	10 344	-	2 463
Donauegebiet								
Kelheim	E	8 053	-	-	5 228	664	-	-
	V	2 778	2 778	-	-	-	-	-
Regensburg	E	29 787	-	229	510	12 382	-	-
	V	18 341	4 395	1 572	5 611	2 482	-	-
Straubing-Sand	E	12 290	9 073	-	814	-	-	-
	V	2 910	-	-	-	2 910	-	-
Deggendorf	E	2 905	2 693	-	-	-	-	-
	V	2 697	1 945	-	-	566	-	-
Passau	E	20 189	8 265	-	-	3 587	-	-
	V	5 549	3 097	-	-	1 342	-	-
übrige Häfen	E	1 641	-	-	-	-	-	-
	V	-	-	-	-	-	-	-
zusammen	E	74 865	20 031	229	6 552	16 633	-	-
	V	32 275	12 215	1 572	5 611	7 300	-	-
	zus.	107 140	32 246	1 801	12 163	23 933	-	-
Bayern								
insgesamt	E	202 592	22 243	14 677	80 779	17 976	-	2 463
	V	163 137	24 531	2 051	77 480	16 301	-	-
	zus.	365 729	46 774	16 728	158 259	34 277	-	2 463
nachrichtlich:								
Main-Donau-Kanal	E	8 633	-	-	2 278	599	-	-
	V	23 347	2 290	479	17 144	-	-	-
	zus.	31 980	2 290	479	19 422	599	-	-

**Noch: 5. Gütereingang und Güterversand nach Verkehrsgebieten,
ausgewählten Häfen und Güterabteilungen in Bayern
im November 2018 (in Tonnen)**

Verkehrsgebiet —— Hafen	E bzw. V	davon						
		07 Kokerei u. Mineralöl- erzeugnisse	08 Chemische Erzeugnisse	09 Sonstige Mineralerzeug- nisse (Glas, Zement etc.)	10 Metalle u. Metallerzeug- nisse	11 Maschinen und Ausrüst., Haushalts- geräte	12 Fahrzeuge	13 Möbel, Schmuck, Musikinstr., Sportgeräte
Maingebiet								
Nürnberg	E	-	790	-	-	-	-	-
	V	-	577	-	-	-	-	-
Bamberg	E	-	1 490	-	-	-	-	-
	V	-	-	-	-	-	-	-
Schweinfurt	E	2 777	-	-	-	-	-	-
	V	-	-	-	-	-	-	-
Würzburg	E	-	-	-	-	-	-	-
	V	-	-	-	-	-	-	-
Karlstadt	E	-	-	-	-	-	-	-
	V	-	-	5 729	-	-	-	-
Lengfurt	E	765	1 337	-	-	-	-	-
	V	-	-	27 741	-	-	-	-
Aschaffenburg	E	7 237	-	-	-	-	-	-
	V	-	-	-	-	-	-	-
übrige Häfen	E	2 687	5 972	-	-	-	-	-
	V	-	-	-	496	-	-	-
zusammen	E	13 466	9 589	-	-	-	-	-
	V	-	577	33 470	496	-	-	-
	zus.	13 466	10 166	33 470	496	-	-	-
Donauegebiet								
Kelheim	E	-	1 953	208	-	-	-	-
	V	-	-	-	-	-	-	-
Regensburg	E	-	2 708	1 943	1 818	-	-	-
	V	-	768	-	1 928	-	-	-
Straubing-Sand	E	-	2 403	-	-	-	-	-
	V	-	-	-	-	-	-	-
Deggendorf	E	-	-	-	212	-	-	-
	V	-	-	-	66	120	-	-
Passau	E	-	2 975	3 921	-	-	1 359	-
	V	-	826	-	-	-	284	-
übrige Häfen	E	-	1 641	-	-	-	-	-
	V	-	-	-	-	-	-	-
zusammen	E	-	11 680	6 072	2 030	-	1 359	-
	V	-	1 594	-	1 994	120	284	-
	zus.	-	13 274	6 072	4 024	120	1 643	-
Bayern								
insgesamt	E	13 466	21 269	6 072	2 030	-	1 359	-
	V	-	2 171	33 470	2 490	120	284	-
	zus.	13 466	23 440	39 542	4 520	120	1 643	-
nachrichtlich:								
Main-Donau-Kanal	E	-	3 921	-	-	-	-	-
	V	-	577	-	203	-	-	-
	zus.	-	4 498	-	203	-	-	-

Noch: **5. Gütereingang und Güterversand nach Verkehrsgebieten,
ausgewählten Häfen und Güterabteilungen in Bayern
im November 2018 (in Tonnen)**

Verkehrsgebiet —— Hafen	E bzw. V	davon						
		14 Sekundär- rohstoffe, Abfälle	15 Post, Pakete	16 Geräte und Material für die Güterbef.	17 Umzugsgut u. sonst. nichtmarktb. Güter	18 Sammelgut	19 Nicht identif. Güter; unbekannt	20 Sonstige Güter a.n.g.
Maingebiet								
Nürnberg	E	-	-	-	-	-	-	-
	V	-	-	-	-	-	-	-
Bamberg	E	-	-	-	-	-	-	-
	V	2 654	-	-	-	-	-	-
Schweinfurt	E	-	-	-	-	-	-	-
	V	-	-	-	-	-	-	-
Würzburg	E	2 128	-	-	-	-	-	-
	V	-	-	-	-	-	-	-
Karlstadt	E	-	-	-	-	-	-	-
	V	-	-	-	-	-	-	-
Lengfurt	E	6 016	-	-	-	-	-	-
	V	-	-	-	-	-	-	-
Aschaffenburg	E	-	-	-	-	-	-	-
	V	-	-	-	-	-	-	-
übrige Häfen	E	1 835	-	-	-	-	-	-
	V	-	-	-	-	-	-	-
zusammen	E	9 979	-	-	-	-	-	-
	V	2 654	-	-	-	-	-	-
	zus.	12 633	-	-	-	-	-	-
Donauegebiet								
Kelheim	E	-	-	-	-	-	-	-
	V	-	-	-	-	-	-	-
Regensburg	E	9 702	-	-	-	-	495	-
	V	929	-	-	-	-	656	-
Straubing-Sand	E	-	-	-	-	-	-	-
	V	-	-	-	-	-	-	-
Deggendorf	E	-	-	-	-	-	-	-
	V	-	-	-	-	-	-	-
Passau	E	-	-	-	-	-	82	-
	V	-	-	-	-	-	-	-
übrige Häfen	E	-	-	-	-	-	-	-
	V	-	-	-	-	-	-	-
zusammen	E	9 702	-	-	-	-	577	-
	V	929	-	-	-	-	656	-
	zus.	10 631	-	-	-	-	1 233	-
Bayern								
insgesamt	E	19 681	-	-	-	-	577	-
	V	3 583	-	-	-	-	656	-
	zus.	23 264	-	-	-	-	1 233	-
nachrichtlich:								
Main-Donau-Kanal	E	1 835	-	-	-	-	-	-
	V	2 654	-	-	-	-	-	-
	zus.	4 489	-	-	-	-	-	-

Aktuelle
Veröffentlichungen
unter
q.bayern.de/webshop



Statistisches Jahrbuch für Bayern 2018

Das Statistische Jahrbuch für Bayern ist das Standardwerk der amtlichen Statistik in Bayern seit 1894. Umfassend und informativ bietet es jährlich die aktuellsten Statistikdaten über Land, Leben, Leute, Politik, Wissenschaft und Wirtschaft in Bayern an.

Auf über 600 Seiten enthält es die wichtigsten Ergebnisse aller amtlichen Statistiken – in Form von Tabellen, Graphiken oder Karten – zum Teil mit langjährigen Vergleichsdaten und Zeitreihen. Ebenso werden ausgewählte wichtige Strukturdaten für Regierungsbezirke, kreisfreie Städte und Landkreise sowie Regionen Bayerns, aber auch für alle Bundesländer und die EU-Mitgliedstaaten dargestellt. Daten aus Statistiken anderer Dienststellen und Organisationen vervollständigen das Angebot.



Preise

Buch 39,00 € | DVD (PDF) 12,00 € | Buch+DVD 46,00 € | Datei (PDF) 12,00 €



Bayern Daten 2018

Die Bayern Daten sind ein kleiner Auszug aus dem Statistischen Jahrbuch. Auf ca. 30 Seiten sind die wichtigsten bayerischen Strukturdaten aus Wirtschaft, Gesellschaft und Politik in Tabellen und Grafiken dargestellt.

Preise

Heft 0,55 € | Datei kostenlos

Bayerisches Landesamt für Statistik – Vertrieb, St.-Martin-Straße 47, 81541 München
Telefon 089 2119-3205 | Telefax 089 2119-3457 | vertrieb@statistik.bayern.de