



Statistische Berichte

Baugenehmigungen in Bayern im Oktober 2016



F II 1 m 10/2016
Hrsg. im Dezember 2016
Bestellnr. F2101C 201610

Zeichenerklärung

- 0 mehr als nichts, aber weniger als die Hälfte der kleinsten in der Tabelle nachgewiesenen Einheit
- nichts vorhanden oder keine Veränderung
- / keine Angaben, da Zahlen nicht sicher genug
- Zahlenwert unbekannt, geheimzuhalten oder nicht rechenbar
- ... Angabe fällt später an
- X Tabellenfach gesperrt, da Aussage nicht sinnvoll
- () Nachweis unter dem Vorbehalt, dass der Zahlenwert erhebliche Fehler aufweisen kann
- p vorläufiges Ergebnis
- r berichtigtes Ergebnis
- s geschätztes Ergebnis
- D Durchschnitt
- ≙ entspricht

Auf- und Abrunden

Im Allgemeinen ist ohne Rücksicht auf die Endsummen auf- bzw. abgerundet worden. Deshalb können sich bei der Summierung von Einzelangaben geringfügige Abweichungen zu den ausgewiesenen Endsummen ergeben. Bei der Aufgliederung der Gesamtheit in Prozent kann die Summe der Einzelwerte wegen Rundens vom Wert 100 % abweichen. Eine Abstimmung auf 100 % erfolgt im Allgemeinen nicht.

Publikationsservice

Das Bayerische Landesamt für Statistik veröffentlicht jährlich über 400 Publikationen. Das aktuelle Veröffentlichungsverzeichnis ist im Internet als Datei verfügbar, kann aber auch als Druckversion kostenlos zugesandt werden.

Kostenlos

ist der Download der meisten Veröffentlichungen, z.B. von Statistischen Berichten (PDF- oder Excel-Format).

Kostenpflichtig

sind alle Printversionen (auch von Statistischen Berichten), Datenträger und ausgewählte Dateien (z.B. von Verzeichnissen, von Beiträgen, vom Jahrbuch).

Newsletter Veröffentlichungen

Die Themenbereiche können individuell ausgewählt werden. Über Neuerscheinungen wird aktuell informiert.

Webshop

 Alle Veröffentlichungen sind im Internet
 verfügbar unter
 www.statistik.bayern.de/veroeffentlichungen

Impressum

Statistische Berichte

bieten in tabellarischer Form neuestes Zahlenmaterial der jeweiligen Erhebung. Dieses wird, soweit erforderlich, methodisch erläutert und kurz kommentiert.

Herausgeber, Druck und Vertrieb

Bayerisches Landesamt für Statistik
Nürnberg Straße 95
90762 Fürth

Papier

Gedruckt auf umweltfreundlichem Papier, chlorfrei gebleicht.

Vertrieb

E-Mail vertrieb@statistik.bayern.de
Telefon 089 2119-3205, 0911 98208-6270
Telefax 089 2119-3457

Auskunftsdienst

E-Mail info@statistik.bayern.de
Telefon 089 2119-3218
Telefax 089 2119-13580

© **Bayerisches Landesamt für Statistik, Fürth 2016**
Vervielfältigung und Verbreitung, auch auszugsweise, mit Quellenangabe gestattet.

Hinweis: Diese Druckschrift wird im Rahmen der Öffentlichkeitsarbeit der Bayerischen Staatsregierung herausgegeben. Sie darf weder von Parteien noch von Wahlwerbern oder Wahlhelfern im Zeitraum von fünf Monaten vor einer Wahl zum Zwecke der Wahlwerbung verwendet werden. Dies gilt für Landtags-, Bundestags-, Kommunal- und Europawahlen. Missbräuchlich ist während dieser Zeit insbesondere die Verteilung auf Wahlveranstaltungen, an Informationsständen der Parteien sowie das Einlegen, Aufdrucken und Aufkleben parteipolitischer Informationen oder Werbemittel. Untersagt ist gleichfalls die Weitergabe an Dritte zum Zwecke der Wahlwerbung. Auch ohne zeitlichen Bezug zu einer bevorstehenden Wahl darf die Druckschrift nicht in einer Weise verwendet werden, die als Parteinahme der Staatsregierung zugunsten einzelner politischer Gruppen verstanden werden könnte. Den Parteien ist es gestattet, die Druckschrift zur Unterrichtung ihrer eigenen Mitglieder zu verwenden.

Inhaltsverzeichnis

Vorbemerkungen	5
Abbildungen und Tabellen	
Abb. 1 Genehmigte Wohnungen in Bayern seit Januar 2009	8
Abb. 2 Genehmigte Wohnungen in den Regierungsbezirken in Bayern von Januar bis Oktober 2016	8
Abb. 3 Genehmigte neue Nichtwohngebäude in Bayern von Januar bis Oktober 2016	8
Abb. 4 Genehmigte Wohnungen in den kreisfreien Städten und Landkreisen in Bayern von Januar bis Oktober 2016	9
Abb. 5 Genehmigte Wohnungen in neuen Wohngebäuden je 10 000 Einwohner in Bayern von Januar bis Oktober 2016	9
Abb. 6 Veranschlagte Baukosten je m ² Wohn- bzw. Nutzfläche im Neubau in Bayern von Januar bis Oktober 2011 und 2016	9
1. Baugenehmigungen in Bayern seit 1980	10
2. Baugenehmigungen in Bayern seit 2012 nach Monaten	11
3. Baugenehmigungen für Wohn- und Nichtwohngebäude in Bayern im Oktober 2016 nach Gebäudearten und Bauherren	12
4. Baugenehmigungen für Wohn- und Nichtwohngebäude in Bayern im Oktober 2016 nach Kreisen	14
4a. Baugenehmigungen für Wohn- und Nichtwohngebäude in Bayern von Januar bis Oktober 2016 nach Kreisen	22
5. Baugenehmigungen für neue Wohn- und Nichtwohngebäude im Fertigteilbau in Bayern im Oktober 2016 nach Gebäudearten und Bauherren	26
6. Baugenehmigungen für neue Wohngebäude in Bayern im Oktober 2016 nach Regierungsbezirken, Gebäudearten und privaten Haushalten als Bauherren	27
7. Baugenehmigungen für neue Wohngebäude im Freistellungs- bzw. Zustimmungsverfahren in Bayern im Oktober 2016 nach Regierungsbezirken, Gebäudearten und privaten Haushalten als Bauherren	28
8. Baugenehmigungen für neue Wohn- und Nichtwohngebäude in Bayern im Oktober 2016 nach Gebäudearten, Regierungsbezirken und der vorwiegenden Art der Beheizung	29
9. Baugenehmigungen für neue Wohn- und Nichtwohngebäude in Bayern im Oktober 2016 nach Gebäudearten, Regierungsbezirken und der verwendeten primären Energie für Heizung	30
10. Baugenehmigungen für neue Wohn- und Nichtwohngebäude in Bayern im Oktober 2016 nach Gebäudearten, Regierungsbezirken und der verwendeten sekundären Energie für Heizung	32
11. Baugenehmigungen für neue Wohn- und Nichtwohngebäude in Bayern im Oktober 2016 nach Gebäudearten und dem überwiegend verwendeten Baustoff	34

Vorbemerkungen

Die Statistiken der Bautätigkeit im Hochbau sind angeordnet durch das Gesetz über die Statistik der Bautätigkeit im Hochbau und die Fortschreibung des Wohnungsbestands (Hochbaustatistikgesetz - HBauStatG) vom 5. Mai 1998 (BGBl. I S. 869), in Verbindung mit dem Gesetz über die Statistik für Bundeszwecke (Bundesstatistikgesetz - BStatG) vom 22. Januar 1987 (BGBl. I S. 462, 565), jeweils in der aktuellen Fassung. Die Hochbaustatistik erstreckt sich auf genehmigungs- oder zustimmungsbedürftige, sowie kenntnisgabe-, anzeigepflichtige oder einem Genehmigungsfreistellungsverfahren (gemäß Art. 58 der Bayerischen Bauordnung) unterliegende Baumaßnahmen, bei denen Wohnraum oder sonstiger Nutzraum geschaffen oder verändert wird. Bei Nichtwohngebäuden - mit Ausnahme von Gebäuden mit Wohnraum - sind Bagatellbauten bis zu einem Volumen von 350 m³ Rauminhalt oder 18.000 Euro veranschlagten Kosten des Bauwerks nicht meldepflichtig.

Methodische Hinweise

Die monatliche Baugenehmigungsstatistik basiert auf den von den Bauaufsichtsbehörden abgegebenen Meldungen, die nicht immer zeitgerecht übermittelt werden. Die Ergebnisse berücksichtigen daher nur diejenigen Bauvorhaben, zu denen im Berichtszeitraum die Baugenehmigung gemeldet wurde. Hieraus können sich Unterschiede zwischen den Ergebnissen der Baugenehmigungsstatistik und dem tatsächlichen Baugenehmigungsgeschehen in den einzelnen Monaten ergeben. Bei der Interpretation der Ergebnisse des vorliegenden Monatsberichts sollte deshalb ihr vorläufiger Charakter berücksichtigt werden.

Abweichungen zwischen Summen und addierten Einzelwerten ergeben sich aus dem Runden von Einzelwerten. Abweichungen zwischen aufsummierten Monatswerten und dem Jahresergebnis erklären sich zudem aus nachträglichen Änderungen zum Bebauungsplan (sog. Tekturen), die zur Jahresaufbereitung eingearbeitet werden. Diese Korrekturen können somit nur in der Jahressumme und nicht in den einzelnen Monaten bzw. Vierteljahren ausgewiesen werden.

Baumaßnahmen an bestehenden Gebäuden können zur Verringerung der Anzahl der Wohnungen, Wohnräume bzw. der Wohn- oder Nutzfläche führen. Dadurch können in den Tabellen auch negative Werte stehen.

Ausgewählte Begriffe

Erhebungseinheit ist das Gebäude bzw. die Baumaßnahme an einem bestehenden Gebäude. Unter der **Errichtung neuer Gebäude** werden Neu- und Wiederaufbauten verstanden. Als Wiederaufbau gilt der Aufbau zerstörter oder abgerissener Gebäude ab Oberkante des noch vorhandenen Kellergeschosses. **Baumaßnahmen** an bestehenden Gebäuden sind bauliche Veränderungen an bereits existierenden Gebäuden durch Umbau-, Ausbau-, Erweiterungs- oder Wiederherstellungsmaßnahmen.

Als **Gebäude** gelten gemäß der Systematik der Bauwerke selbstständig benutzbare, überdachte Bauwerke, die auf Dauer errichtet sind, von Menschen betreten werden können und geeignet oder bestimmt sind, dem Schutz von Menschen, Tieren oder Sachen zu dienen. Dabei kommt es nicht auf die Umschließung durch Wände an; die Überdachung allein ist ausreichend. Gebäude im Sinne der Systematik sind auch selbstständig benutzbare unterirdische Bauwerke, wie z. B. unterirdische Krankenhäuser, Ladenzentren und Tiefgaragen.

Keine Gebäude und damit auch keine Erhebungseinheiten in der Bautätigkeitsstatistik sind behelfsmäßige Nichtwohnbauten und freistehende selbstständige Konstruktionen. Unterkünfte, wie z. B. Baracken, Gartenlauben, Behelfsheime u. dgl. werden, wenn sie nur für begrenzte Dauer errichtet und/oder von geringem Wohnwert sind, ebenfalls nicht erfasst; Gleiches gilt für Wohncontainer. Dagegen werden Ferien-, Sommer- und Wochenendhäuser, sofern sie als Gebäude gelten und eine Mindestgröße von 50 m² aufweisen, in die Erhebung einbezogen.

Ein Bauwerk gilt als **Fertigteilbau**, wenn überwiegend geschosshohe oder raumbreite tragende Fertigteile für Außen- oder Innenwände verwendet werden. Hierbei ist notwendig, dass der überwiegende Teil der tragenden Konstruktion (gemessen am Rauminhalt) aus Fertigteilen besteht. Für die Beurteilung „überwiegend“ sind die meist konventionell errichteten Fundamente oder Kellergeschosse mit zu berücksichtigen. Als **konventionelle Bauten** gelten Bauvorhaben, die nicht aus Fertigteilen im obigen Sinne zusammengefügt sind.

Wohngebäude sind Gebäude, die mindestens zur Hälfte (gemessen am Anteil der Wohnfläche an der Nutzfläche gemäß DIN 277) Wohnzwecken dienen. Zu den Wohngebäuden zählen auch Ferien-, Sommer- und Wochenendhäuser mit einer Mindestgröße von 50 m² Wohnfläche.

Wohngebäude mit Eigentumswohnungen sind Wohngebäude, die Wohneinheiten enthalten, an denen durch Eintragung im Wohnungsgrundbuch Sondereigentum nach den Vorschriften des Wohnungseigentumsgesetzes begründet ist oder werden soll. Entsprechend den Vorschriften des Wohnungseigentumsgesetzes besteht ein Wohngebäude entweder ausschließlich aus Eigentumswohnungen oder es befindet sich überhaupt keine Eigentumswohnung darin. Maßgebend ist die Absicht des Bauherrn zum Zeitpunkt der Baugenehmigung. Ein „Wohngebäude mit Eigentumswohnungen“ liegt auch dann vor, wenn der Bauherr beabsichtigt, einen Teil oder alle der im Grundbuch als Eigentumswohnungen nachzuweisenden Wohnungen zu vermieten.

Wohnheime sind Wohngebäude, die den Wohnbedürfnissen bestimmter Bevölkerungskreise (z. B. Studenten, Senioren) dienen und Gemeinschaftsräume besitzen. Die Bewohner von Wohnheimen führen einen eigenen Haushalt. Die Zuordnung eines Gebäudes zu den Wohnheimen oder zu den Anstaltsgebäuden (Nichtwohngebäuden) hängt von der primären Zweckbestimmung des Gebäudes ab. So zählen zu den Wohnheimen (Wohngebäuden) z. B. Studentenheime, Heime für Pflegepersonal, Alten- und Altenwohnheime, Schülerwohnheime und Behindertenheime, bei denen das Wohnen im Vordergrund steht. Dagegen gelten u. a. Altenpflege- und Krankenhäuser, Säuglings-, Erziehungs- und Müttergenesungsheime, Heime von Unterrichtsanstalten sowie Heime für die Eingliederung und Pflege Behinderter als Nichtwohngebäude.

Nichtwohngebäude sind Gebäude, die überwiegend (mindestens zu mehr als der Hälfte der Nutzfläche) Nichtwohnzwecken dienen. Zu den Nichtwohngebäuden zählen Anstaltsgebäude, Büro- und Verwaltungsgebäude, landwirtschaftliche Betriebsgebäude, nichtlandwirtschaftliche Betriebsgebäude (wie Fabrikgebäude, Handelsgebäude, Hotels u. dgl.) und sonstige Nichtwohngebäude (wie Schulgebäude, Kindertagesstätten, Sporthallen). Bei gemischter Nutzung (z. B. Rechtsanwalts- und Arztpraxen) ist nur die Zweckbestimmung anzugeben, die gemessen an der zurechenbaren Nutzfläche überwiegt (Schwerpunkt).

Haustyp des Wohngebäudes: Ein **Einzelhaus** ist ein einzelnes, freistehendes Wohngebäude. Es kann auch aus mehreren Gebäudeteilen bestehen. Ein Einzelhaus kann ein Ein-, Zwei- oder Mehrfamilienhaus sein. Ein **Doppelhaus** besteht aus zwei Wand an Wand gebauten Wohngebäuden, die durch massive und vom Keller bis zum Dach reichende Wände (Brandmauern) getrennt sind. Diese Gebäude können Ein-, Zwei- oder Mehrfamilienhäuser sein. Ein **gereihtes Haus** ist ein Wohngebäude, das mit mindestens zwei anderen Gebäuden aneinander gebaut ist, unabhängig davon, ob es sich dabei um Ein- oder Mehrfamilienhäuser handelt. Die Gebäude müssen nicht baugleich sein, sie können auch seitlich oder in der Höhe versetzt sein. Reiheneckhäuser zählen auch hierzu. Wohngebäude, die sich nicht in die vorgegebene Typisierung einordnen lassen, sind der Gruppe „**Sonstiger Haustyp**“ zuzurechnen (z. B. terrassenförmige Wohnhügel).

Überwiegend verwendeter Baustoff ist derjenige, der bei der Erstellung der tragenden Konstruktion des Gebäudes überwiegend Verwendung findet.

Bei der Angabe zur **verwendeten Energie** für die Heizung wird unterschieden in **primäre** und **sekundäre** Energie. Als **primäre Energie** gilt die bezogen auf den Energieanteil überwiegende Energiequelle, als **sekundäre Energie** die weitere, nachrangig eingesetzte Energiequelle. Bei mehr als zwei Energiequellen werden nur die beiden überwiegend genutzten Quellen entsprechend ihres Anteils (primär/sekundär) angegeben. Die Angabe zur sekundären Heizenergie ist nur erforderlich, wenn mindestens eine weitere Energie für die Beheizung eingesetzt wird. Für Gebäude, die aufgrund ihrer guten Wärmedämmung nicht über ein klassisches Heizsystem, sondern nur über Lüftungsanlagen verfügen (z. B. Passivhäuser oder Plus-Energie-Häuser), ist bei der primär verwendeten Heizenergie „**keine**“ angegeben.

Bei Beheizung durch eine **Wärmepumpe** ist die Art der hierzu überwiegend genutzten Wärmequelle anzugeben. Unterschieden werden die Wärmequellen **Erde (Geothermie)**, **Luft (Aerothermie)** und **Wasser (Hydrothermie)**, wobei die Thermiearten Aerothermie und Hydrothermie im Erhebungsbogen für Baugenehmigungen unter dem Oberbegriff **Umweltthermie** zusammengefasst werden. Wenn die Wärmepumpe überwiegend andere Wärmequellen nutzt (wie z. B. Abwärme oder Solarwärme), ist **Sonstige Energie** anzugeben. Sofern Tiefengeothermie über ein Fernwärmenetz genutzt wird, ist Fernwärme anzugeben. **Solarthermie** ist die durch Nutzung der Solarstrahlung technisch nutzbar gemachte Wärme für Warmwasser und ggf. auch Heizung. **Holz** umfasst auch z. B. Holzpellets. **Biogas/Biomethan** ist das Umwandlungsprodukt aus fester oder flüssiger Biomasse. **Gas** umfasst auch Erdgas mit Beimischungen von Biogas in Erdgasqualität (**Biomethan**). Ist die ausschließliche Nutzung von Biomethan oder anderem Biogas vorgesehen, ist die Position **Biogas/Biomethan** auszuwählen. Andere Formen der Energiegewinnung aus Biomasse sind unter die Position **Sonstige Biomasse** zu subsumieren. Der Kategorie **Sonstige Energie** sind alle verbleibenden Energiearten zuzuordnen (wie z. B. Flüssiggas, Koks/Kohle und Briketts).

Der **Rauminhalt** von Bauwerken ist das von den äußeren Begrenzungsflächen eines Gebäudes eingeschlossene Volumen (Bruttorauminhalt), d. h. das Produkt aus der überbauten Fläche und der anzusetzenden Höhe, inkl. des Rauminhalts der Konstruktion (DIN 277 Teil 1, in der jeweils gültigen Fassung).

Vollgeschoss sind Geschosse im Sinne der in den Landesbauordnungen festgelegten Definitionen (siehe § 20 Abs. 1 BauNVO). Kellergeschosse und Dachgeschosse gelten i. d. R. nicht als Vollgeschosse.

Als **Nutzfläche** in der Bautätigkeitsstatistik gilt entsprechend DIN 277 derjenige Teil der Netto-Grundfläche, welcher der Zweckbestimmung und Nutzung des Bauwerks dient, allerdings abzüglich der Wohnfläche. **Nicht** zur Nutzfläche gehören die technische Funktionsfläche (Fläche der Räume für betriebstechnische Anlagen) sowie die Verkehrsfläche (Flächen zur Verkehrserschließung und -sicherung, wie z. B. Flure, Hallen, Treppen, Aufzugschächte usw.).

Die **Wohnfläche** (zu berechnen nach der Wohnflächenverordnung (WoFIV vom 25. November 2003, in der jeweils aktuellen Fassung)) umfasst die Grundflächen der Räume, die ausschließlich zu dieser Wohnung gehören, also die Flächen von Wohn- und Schlafräumen, Küchen und Nebenräumen (z. B. Dielen, Abstellräume und Bäder) innerhalb der Wohnung. Die Wohnfläche eines Wohnheims umfasst die Grundflächen der Räume, die zur alleinigen und gemeinschaftlichen Nutzung durch die Bewohner bestimmt sind. Zur Wohnfläche gehören auch die Grundflächen von Wintergärten, Schwimmbädern und ähnlichen nach allen Seiten geschlossenen Räumen sowie von Balkonen, Loggien, Dachgärten und Terrassen, wenn sie ausschließlich zu der Wohnung oder dem Wohnheim gehören. **Nicht** zur Wohnfläche (und somit zur **Nutzfläche**) zählen die Grundflächen von Zuhilfenräumen (z. B. Kellerräumen, Abstellräumen außerhalb der Wohnung, Waschküchen, Bodenräumen, Trockenräumen, Garagen und Geschäftsräumen).

Unter einer **Wohnung** sind nach außen abgeschlossene, zu Wohnzwecken bestimmte, in der Regel zusammenliegende Räume zu verstehen, die die Führung eines eigenen Haushalts ermöglichen. Wohnungen haben einen eigenen Eingang unmittelbar vom Freien, von einem Treppenhaus oder einem Vorraum. Zur Wohnung können aber auch außerhalb des eigentlichen Wohnungsabschlusses liegende, zu Wohnzwecken ausgebaute Keller- oder Bodenräume (z. B. Mansarden) gehören.

Die **Zahl der Räume** umfasst alle Wohn-, Ess- und Schlafzimmer und andere separate Räume (z. B. bewohnbare Keller- und Bodenräume) von mindestens 6 m² Wohnfläche sowie abgeschlossene Küchen unabhängig von deren Größe. Bad, Toilette, Flur und Wirtschaftsräume werden grundsätzlich nicht mitgezählt. Ein Wohnzimmer mit einer Essecke, Schlaf- oder Kochnische ist als ein Raum zu zählen.

Veranschlagte Kosten des Bauwerks sind die Kosten des Bauwerks gemäß DIN 276 (in der jeweils gültigen Fassung) als Summe der Kostengruppen 300 und 400. Baukosten im Sinne der Bautätigkeitsstatistik sind somit die Kosten der Baukonstruktionen (einschl. Erdarbeiten und baukonstruktive Einbauten) sowie die Kosten der technischen Anlagen. Kosten für nicht fest verbundene Einbauten, die nicht Bestandteil des Bauwerks sind, wie Großrechenanlagen oder industrielle Produktionsanlagen, sind nicht einzubeziehen. Die Umsatzsteuer ist in den veranschlagten Kosten enthalten.

Abb. 1
Genehmigte Wohnungen in Bayern seit Januar 2009

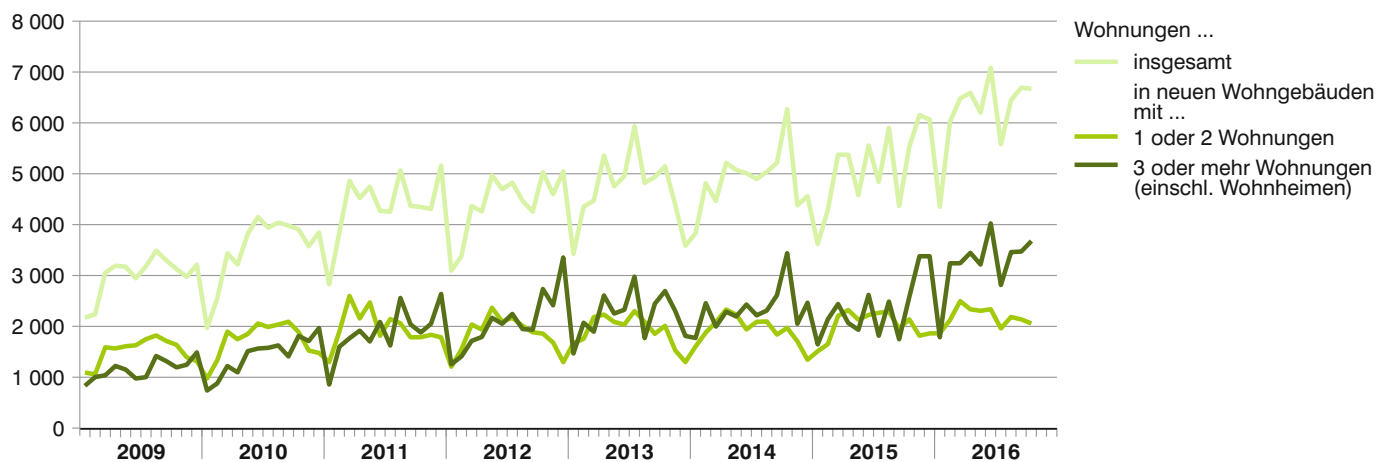


Abb. 2
Genehmigte Wohnungen in den Regierungsbezirken in Bayern von Januar bis Oktober 2016
Veränderung gegenüber dem Vergleichszeitraum des Vorjahres in Prozent

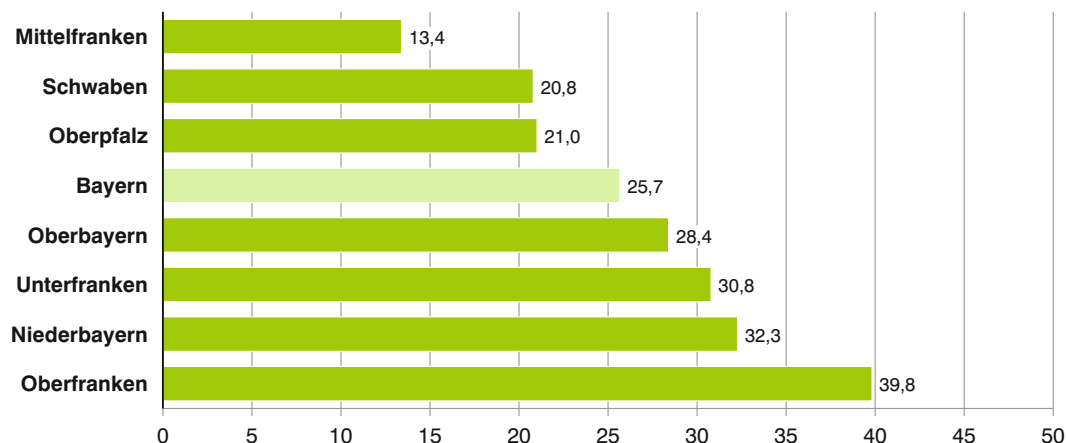


Abb. 3
Genehmigte neue Nichtwohngebäude in Bayern von Januar bis Oktober 2016
Veränderung gegenüber dem Vergleichszeitraum des Vorjahres in Prozent

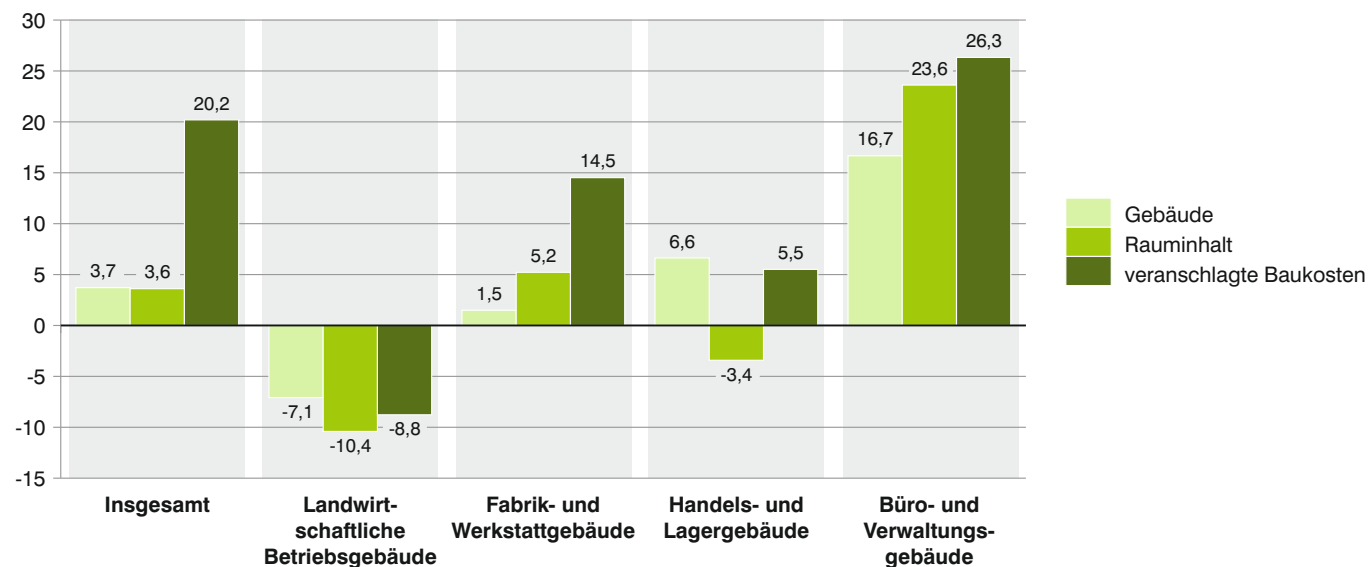


Abb. 4

Genehmigte Wohnungen in den kreisfreien Städten und Landkreisen in Bayern von Januar bis Oktober 2016

Veränderung gegenüber dem Vergleichszeitraum des Vorjahres in Prozent

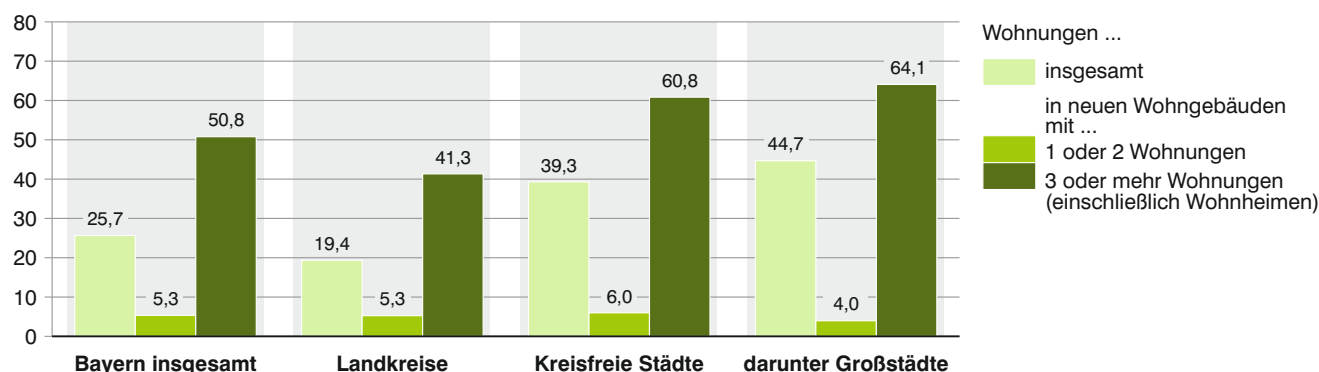


Abb. 5

Genehmigte Wohnungen in neuen Wohngebäuden je 10 000 Einwohner in Bayern von Januar bis Oktober 2016

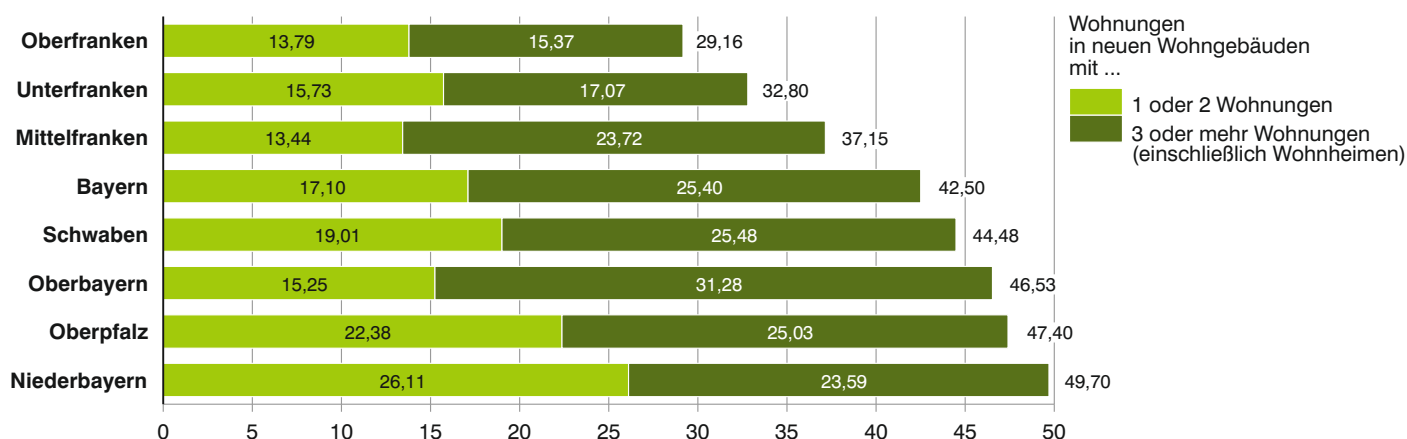
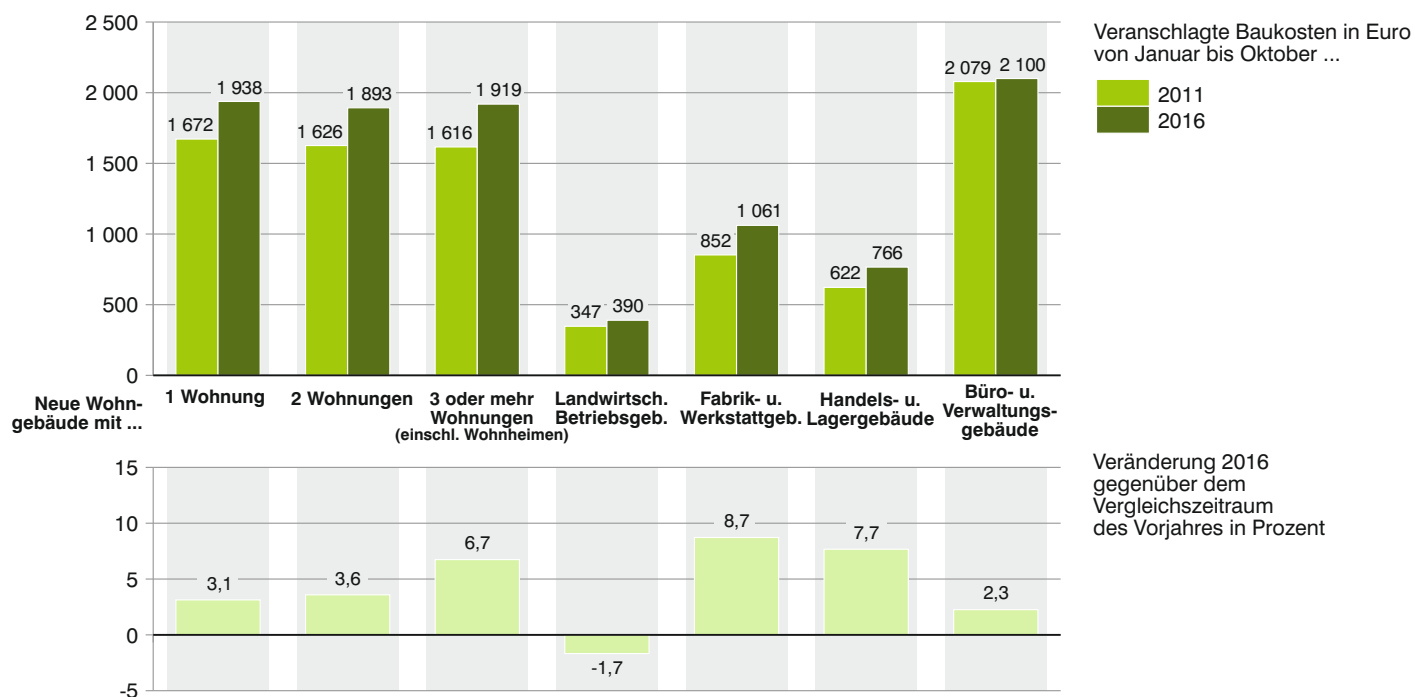


Abb. 6

Veranschlagte Baukosten je m² Wohn- bzw. Nutzfläche im Neubau in Bayern von Januar bis Oktober 2011 und 2016



1. Baugenehmigungen in Bayern seit 1980

Berichtszeitraum ²⁾³⁾	Errichtung neuer Gebäude								Wohnungen ins- gesamt ⁴⁾
	Wohnbau ¹⁾				Nichtwohnbau				
	Gebäude	Rauminhalt	Wohnungen	Veranschlagte Kosten der Bauwerke ⁵⁾	Gebäude	Rauminhalt	Nutzfläche	Veranschlagte Kosten der Bauwerke ⁵⁾	
	Anzahl	1 000 m³	Anzahl	1 000 €	Anzahl	1 000 m³	100 m²	1 000 €	
1980	42 566	50 413	73 417	6 827 827	11 360	42 724	72 524	3 799 500	78 718
1981	37 272	46 050	70 107	6 772 884	10 417	35 868	60 322	3 441 718	75 876
1982	31 503	40 525	64 146	6 405 406	10 028	36 050	61 071	3 855 039	70 241
1983	37 764	48 904	81 866	8 100 298	12 113	40 092	68 836	4 079 289	88 555
1984	31 008	39 885	68 817	6 792 378	9 556	34 241	55 451	3 381 131	74 460
1985	27 221	33 478	55 421	5 783 277	9 902	35 130	57 959	3 708 322	61 026
1986	27 710	31 981	49 556	5 553 623	9 981	39 286	64 529	4 276 282	54 466
1987	27 342	31 461	46 778	5 520 504	10 368	39 422	63 623	4 058 230	51 004
1988	29 932	34 521	51 349	6 154 538	11 163	41 147	67 438	4 637 392	56 256
1989	31 595	38 472	59 472	6 986 363	11 383	43 889	72 318	4 894 633	65 475
1990	35 952	46 716	76 581	8 763 791	12 004	45 546	74 233	5 376 050	86 316
1991	34 552	46 538	77 999	9 177 417	12 176	52 237	83 570	6 439 827	87 792
1992	39 058	55 413	95 884	11 693 365	11 953	47 214	78 490	6 510 591	107 204
1993	43 469	62 914	110 080	14 051 106	12 003	44 873	72 831	6 528 672	122 865
1994	44 728	65 642	115 754	15 328 241	11 517	46 375	76 397	7 026 881	127 598
1995	35 042	48 876	81 871	11 637 840	11 142	48 228	75 253	7 255 566	92 272
1996	35 931	45 740	69 308	10 962 664	10 663	41 931	65 730	5 585 679	78 654
1997	35 772	43 890	64 297	10 272 471	11 169	42 014	66 835	5 378 766	73 567
1998	40 148	47 558	68 745	10 980 529	12 192	49 462	78 080	5 919 860	78 359
1999	39 168	45 674	65 840	10 572 695	10 477	51 434	80 688	6 270 203	74 777
2000	33 124	38 461	55 372	8 983 497	10 187	46 184	75 709	5 753 671	63 163
2001	29 609	34 578	49 588	8 109 415	9 072	50 103	80 871	6 643 446	56 161
2002	30 040	33 948	47 256	8 079 298	8 308	44 977	69 385	6 152 051	53 225
2003	36 130	40 918	54 673	9 627 081	7 898	40 503	62 357	4 632 453	62 645
2004	31 255	35 901	50 189	8 518 789	7 803	36 761	56 717	4 293 700	57 721
2005	25 510	29 839	43 254	7 160 738	7 375	35 516	54 602	4 168 851	49 712
2006	27 896	32 427	46 188	7 820 357	8 561	42 457	66 278	4 915 995	53 057
2007	18 537	21 752	31 771	5 345 086	8 019	48 907	72 068	5 376 179	36 859
2008	17 203	21 138	30 728	5 353 426	8 564	50 763	74 163	5 395 346	35 053
2009	18 136	22 133	31 621	5 701 553	8 596	46 509	69 543	6 257 727	35 639
2010	20 980	25 299	37 962	6 811 771	9 733	49 407	70 914	5 519 497	42 416
2011	24 159	30 278	45 847	8 610 161	9 776	53 520	79 021	7 185 108	52 010
2012	22 814	29 550	47 041	8 581 795	8 708	50 282	72 706	6 824 902	52 930
2013	23 764	31 223	49 513	9 274 109	8 505	51 204	74 355	6 707 580	55 972
2014	23 943	31 755	51 315	9 807 293	7 978	48 468	69 125	6 591 050	58 783
2015	25 393	33 262	52 945	10 784 557	7 778	48 293	70 870	7 365 768	62 157
2016									
2011 1. Vj.	5 848	6 970	10 042	1 956 626	1 988	11 326	16 999	1 541 707	11 564
2. Vj.	6 493	8 017	12 146	2 234 976	2 728	14 025	20 917	1 842 182	13 539
3. Vj.	6 176	7 864	12 209	2 263 994	2 598	13 283	19 846	1 639 726	13 684
4. Vj.	5 641	7 428	11 969	2 154 077	2 463	14 880	21 232	2 163 030	13 767
2012 1. Vj.	4 892	6 092	9 171	1 774 758	1 851	10 813	15 569	1 340 770	10 844
2. Vj.	6 499	8 087	12 409	2 346 768	2 653	15 345	21 855	1 850 861	13 927
3. Vj.	6 213	7 977	12 188	2 273 004	2 284	12 169	18 017	1 772 333	13 548
4. Vj.	5 211	7 421	13 317	2 194 079	1 922	11 919	17 298	1 861 185	14 654
2013 1. Vj.	5 696	7 186	11 037	2 101 073	1 776	11 044	16 485	1 507 705	12 248
2. Vj.	6 466	8 567	13 476	2 502 523	2 498	11 869	17 695	1 533 228	14 997
3. Vj.	6 455	8 598	13 433	2 569 937	2 345	15 876	22 100	1 974 366	15 688
4. Vj.	5 147	6 930	11 631	2 113 024	1 886	12 382	18 017	1 687 187	13 108
2014 1. Vj.	5 694	7 503	11 789	2 270 982	1 920	12 907	17 278	1 604 818	13 107
2. Vj.	6 593	8 465	13 411	2 591 685	2 324	13 099	18 757	1 609 204	15 296
3. Vj.	6 262	8 344	13 170	2 602 802	2 024	12 134	17 744	1 838 474	15 193
4. Vj.	5 394	7 462	12 969	2 347 515	1 710	10 347	15 310	1 545 239	15 205
2015 1. Vj.	5 570	7 243	11 593	2 317 248	1 620	10 584	15 631	1 753 724	13 286
2. Vj.	6 852	8 821	13 302	2 819 879	2 101	11 500	17 374	1 621 039	15 658
3. Vj.	6 692	8 359	12 562	2 679 901	2 159	13 693	19 303	1 870 066	15 113
4. Vj.	6 276	8 835	15 175	2 965 943	1 901	12 463	18 539	2 119 366	17 771
2016 1. Vj.	6 739	8 909	14 750	2 958 786	1 825	13 037	18 346	2 085 207	16 857
2. Vj.	7 343	10 139	17 662	3 415 829	2 297	12 787	19 440	2 092 265	19 880
3. Vj.	6 587	9 267	16 023	3 171 384	2 066	11 898	17 955	2 048 414	18 717
4. Vj.									

¹⁾ Einschl. Wohnheime. - ²⁾ Ab Berichtsjahr 2012 werden die "Sonstigen Wohneinheiten" als Wohnungen erfasst. - ³⁾ Die Differenz zwischen der Summierung der Monatszahlen zu den Quartalszahlen bzw. zum Jahresergebnis entsteht durch die Einbeziehung der Tektoren, die nachträgliche Bauänderungen berücksichtigen. - ⁴⁾ In Wohn- und Nichtwohngebäuden einschl. Baumaßnahmen an bestehenden Gebäuden. - ⁵⁾ Im Vergleich zu früheren Veröffentlichungen feststellbare Abweichungen im Ergebnissenachweis resultieren aus einer nachträglichen maschinellen Umsetzung der gemeldeten DM-Beträge in Euro-Werte in den Einzeldatensätzen.

2. Baugenehmigungen in Bayern seit 2012 nach Monaten

Berichtszeitraum ²⁾³⁾	Errichtung neuer Gebäude								Wohnungen ins- gesamt ⁴⁾
	Wohnbau ¹⁾				Nichtwohnbau				
	Gebäude	Rauminhalt	Wohnungen	Veranschlagte Kosten der Bauwerke	Gebäude	Rauminhalt	Nutzfläche	Veranschlagte Kosten der Bauwerke	
	Anzahl	1 000 m³	Anzahl	1 000 €	Anzahl	1 000 m³	100 m²	1 000 €	
2012 Januar	1 241	1 503	2 461	455 593	460	2 888	3 813	407 838	3 095
Februar	1 599	2 032	2 959	582 323	589	4 068	5 934	520 016	3 383
März	2 052	2 557	3 751	736 842	802	3 857	5 822	414 071	4 366
April	1 973	2 446	3 727	706 027	788	3 888	5 704	499 503	4 259
Mai	2 384	2 973	4 535	870 192	959	5 046	7 305	635 718	4 969
Juni	2 142	2 667	4 147	770 499	906	6 411	8 846	715 635	4 698
Juli	2 242	2 887	4 413	817 895	848	4 377	6 496	684 758	4 824
August	2 025	2 606	3 956	750 459	744	4 015	5 929	579 961	4 469
September ..	1 946	2 484	3 818	704 410	692	3 776	5 591	507 590	4 254
Oktober	1 930	2 619	4 591	771 261	743	4 682	6 673	716 039	5 030
November ...	1 795	2 450	4 096	717 369	625	3 774	5 605	626 966	4 598
Dezember ...	1 486	2 361	4 650	710 182	554	3 463	5 020	518 180	5 046
2013 Januar	1 701	2 139	3 135	623 190	492	4 634	6 831	537 802	3 426
Februar	1 800	2 286	3 825	670 392	566	2 679	4 352	412 166	4 352
März	2 195	2 760	4 077	807 491	718	3 731	5 303	557 737	4 470
April	2 259	3 022	4 838	872 130	829	4 070	5 965	572 256	5 356
Mai	2 123	2 733	4 339	784 790	820	3 614	5 530	432 021	4 754
Juni	2 084	2 854	4 361	858 308	849	4 186	6 202	529 955	4 950
Juli	2 392	3 331	5 277	974 516	877	6 282	8 327	663 815	5 933
August	2 097	2 594	3 858	774 059	783	4 586	6 977	642 404	4 820
September ..	1 966	2 673	4 298	826 574	685	5 011	6 824	669 839	4 936
Oktober	2 121	2 843	4 705	869 441	750	4 928	6 869	749 984	5 148
November ...	1 665	2 263	3 832	694 857	611	3 533	5 588	427 835	4 391
Dezember ...	1 361	1 834	3 109	551 601	525	3 922	5 560	509 368	3 584
2014 Januar	1 668	2 190	3 376	653 333	565	3 392	4 745	432 817	3 830
Februar	1 931	2 649	4 332	813 269	634	4 089	5 894	647 992	4 812
März	2 095	2 663	4 081	804 321	721	5 427	6 640	522 109	4 465
April	2 323	2 964	4 618	896 508	854	4 127	7 008	577 610	5 212
Mai	2 247	2 860	4 424	886 292	747	3 951	5 606	512 693	5 074
Juni	2 023	2 641	4 369	808 736	723	5 021	6 143	518 901	5 010
Juli	2 188	2 817	4 306	869 504	705	4 337	6 441	648 402	4 896
August	2 160	2 845	4 407	883 452	653	3 864	5 538	572 002	5 038
September ..	1 914	2 683	4 451	850 015	666	3 933	5 758	618 070	5 214
Oktober	2 123	3 028	5 408	956 835	688	3 794	5 601	567 358	6 270
November ...	1 774	2 255	3 758	707 078	520	3 350	4 900	405 243	4 381
Dezember ...	1 497	2 182	3 809	684 891	502	3 204	4 807	573 088	4 559
2015 Januar	1 548	1 977	3 157	631 037	476	2 689	3 834	425 699	3 621
Februar	1 743	2 302	3 790	746 920	454	3 299	4 596	641 665	4 289
März	2 279	2 964	4 646	939 291	690	4 595	7 200	686 357	5 376
April	2 384	2 994	4 387	949 410	654	3 078	5 233	483 695	5 373
Mai	2 164	2 731	4 062	863 462	666	3 700	5 486	501 629	4 580
Juni	2 304	3 093	4 843	1 005 699	781	4 722	6 655	635 715	5 556
Juli	2 298	2 788	4 082	906 475	705	4 401	6 098	514 082	4 839
August	2 371	2 998	4 777	941 474	750	4 637	6 639	614 350	5 905
September ..	2 023	2 573	3 703	831 919	704	4 655	6 565	741 634	4 369
Oktober	2 254	2 892	4 714	943 889	707	4 163	6 054	460 530	5 529
November ...	1 976	2 863	5 196	976 777	603	3 751	6 011	630 984	6 153
Dezember ...	2 046	3 074	5 240	1 043 918	591	4 548	6 474	1 024 835	6 065
2016 Januar	1 915	2 399	3 650	790 243	445	2 677	4 145	422 773	4 352
Februar	2 212	3 036	5 363	1 019 641	562	4 446	6 038	657 582	6 026
März	2 612	3 475	5 737	1 148 902	818	5 913	8 163	1 004 852	6 479
April	2 467	3 381	5 780	1 128 175	789	4 591	6 722	728 676	6 592
Mai	2 433	3 314	5 522	1 121 962	729	3 604	5 527	580 841	6 204
Juni	2 443	3 444	6 360	1 165 692	779	4 593	7 191	782 748	7 084
Juli	2 059	2 817	4 772	956 563	641	3 082	4 615	533 646	5 579
August	2 301	3 308	5 644	1 138 666	718	3 492	5 538	631 371	6 447
September ..	2 227	3 143	5 607	1 076 155	707	5 324	7 802	883 397	6 691
Oktober	2 148	3 163	5 734	1 079 737	644	3 661	5 542	631 646	6 670
November ...									
Dezember ...									

¹⁾ Einschl. Wohnheime. - ²⁾ Ab Berichtsjahr 2012 werden die "Sonstigen Wohneinheiten" als Wohnungen erfasst. - ³⁾ Die Differenz zwischen der Summierung der Monatszahlen zu den Quartalszahlen bzw. zum Jahresergebnis entsteht durch die Einbeziehung der Tekturen, die nachträgliche Bauänderungen berücksichtigen. - ⁴⁾ In Wohn- und Nichtwohngebäuden einschl. Baumaßnahmen an bestehenden Gebäuden.

3. Baugenehmigungen für Wohn- und Nichtwohngebäude

Lfd. Nr.	Gebäudeart Bauherr	Errichtung neuer				
		Gebäude	Rauminhalt	Nutzfläche	Wohnungen	
					insgesamt	Wohnfläche
		Anzahl	1 000 m³	100 m²	Anzahl	100 m²

Wohnbau

1	Wohngebäude mit 1 Wohnung	1 519	1 449	833	1 519	2 445
2	Wohngebäude mit 2 Wohnungen	269	345	187	538	605
3	Wohngebäude mit 3 oder mehr Wohnungen	346	1 288	477	3 268	2 461
4	Wohnheime	14	82	40	409	118
5	Wohngebäude insgesamt	2 148	3 163	1 537	5 734	5 628
6	darunter mit Eigentumswohnungen	193	744	275	1 984	1 478
7	im Freistellungs- bzw. Zustimmungsverfahren ²⁾	627	782	408	1 214	1 359
Von den Wohngebäuden entfielen auf:						
8	Öffentliche Bauherren	11	47	14	196	82
9	Unternehmen	495	1 175	427	2 830	2 259
10	davon Wohnungsunternehmen	433	1 039	379	2 549	2 002
11	Immobilienfonds	4	12	2	35	31
12	sonstige Unternehmen	58	124	45	246	226
13	Private Haushalte	1 629	1 867	1 059	2 420	3 183
14	Organisationen ohne Erwerbszweck	13	74	38	288	104

Nichtwohnbau

15	Anstaltsgebäude	7	232	316	58	23
16	Büro- und Verwaltungsgebäude	42	207	395	31	28
17	Landwirtschaftliche Betriebsgebäude	129	441	645	7	10
18	Nichtlandwirtschaftliche Betriebsgebäude	404	2 444	3 649	49	52
19	darunter Fabrik- und Werkstattgebäude	79	392	591	12	11
20	Handels- und Lagergebäude	184	1 595	1 952	22	30
21	Hotels und Gaststätten	10	74	131	13	8
22	Sonstige Nichtwohngebäude	62	338	537	14	14
23	Nichtwohngebäude insgesamt	644	3 661	5 542	159	127
24	darunter im Freistellungs- bzw. Zustimmungsverfahren ²⁾	79	365	612	9	9
Von den Nichtwohngebäuden entfielen auf:						
25	Öffentliche Bauherren	63	446	756	9	6
26	Unternehmen	406	2 808	4 101	92	72
27	davon Land- und Forstwirtschaft, Tierhaltung, Fischerei	124	411	598	7	10
28	Produzierendes Gewerbe	99	434	637	8	8
29	Handel, Kreditinstitute und Versicherungsgewerbe, Dienstleistungen, Verkehr und Nachrichtenübermittlung, Wohnungsunternehmen und Immobilienfonds	183	1 963	2 865	77	54
30	Private Haushalte	156	269	478	38	42
31	Organisationen ohne Erwerbszweck	19	138	208	20	7

¹⁾ Einschl. Küchen. - ²⁾ Genehmigungsfreistellung nach Artikel 58 bzw. bauaufsichtliche Zustimmung nach Artikel 73 der Bayerischen Bauordnung (BayBO).

in Bayern im Oktober 2016 nach Gebäudearten und Bauherren

Gebäude		Alle Baumaßnahmen						Lfd. Nr.
Wohnräume ¹⁾	Veranschlagte Kosten der Bauwerke	Gebäude/ Baumaßnahmen	Nutzfläche	Wohnungen		Wohnräume ¹⁾	Veranschlagte Kosten der Bauwerke	
				insgesamt	Wohnfläche			
Anzahl	1 000 €	Anzahl	100 m²	Anzahl	100 m²	Anzahl	1 000 €	

Wohnbau

8 973	485 584	X	X	X	X	X	X	1
2 251	115 619	X	X	X	X	X	X	2
9 595	443 118	X	X	X	X	X	X	3
494	35 416	27	- 74	490	223	850	40 852	4
21 313	1 079 737	3 222	1 233	6 568	6 498	24 450	1 249 624	5
5 558	250 084	302	232	2 157	1 602	6 026	277 196	6
5 278	265 028	701	373	1 256	1 425	5 508	272 494	7
355	20 255	24	11	201	85	365	21 097	8
8 743	407 605	591	293	3 060	2 451	9 463	445 134	9
7 748	362 937	495	284	2 722	2 136	8 262	393 328	10
90	4 372	4	2	35	31	90	4 372	11
905	40 296	92	7	303	284	1 111	47 434	12
11 776	620 665	2 585	891	3 037	3 853	14 166	749 020	13
439	31 212	22	37	270	108	456	34 373	14

Nichtwohnbau

141	143 215	14	316	58	23	141	144 651	15
118	66 168	99	581	- 33	8	43	95 424	16
34	30 571	186	716	12	15	54	35 877	17
183	295 024	690	4 101	74	77	235	383 049	18
39	67 339	158	748	28	25	79	93 039	19
103	120 626	303	2 105	38	48	148	150 637	20
33	25 363	57	259	2	- 1	- 13	55 202	21
47	96 668	150	565	- 9	- 10	- 45	137 887	22
523	631 646	1 139	6 280	102	113	428	796 888	23
30	110 983	100	626	10	11	36	114 308	24
26	215 469	130	764	- 6	- 9	- 31	258 233	25
303	327 297	667	4 751	27	56	211	427 684	26
34	28 720	177	666	12	14	51	33 544	27
26	55 902	172	812	9	8	23	79 636	28
243	242 675	318	3 273	6	33	137	314 504	29
152	51 895	301	539	62	62	212	66 391	30
42	36 985	41	226	19	5	36	44 580	31

4. Baugenehmigungen für Wohn- und Nichtwohngebäude

Schl.- Nr.	Gebiet	Errichtung neuer Wohngebäude							
		insgesamt ¹⁾					darunter mit 1 oder 2 Wohnungen		
		Gebäude	Raum- inhalt	Woh- nungen	Wohn- fläche	Veran- schlagte Kosten	Gebäude	Raum- inhalt	Wohn- nungen
		Anzahl	1 000 m³	Anzahl	100 m²	1 000 €	Anzahl	1 000 m³	100 m²

Zusammenstellung nach Regierungsbezirken

1	Oberbayern	740	1 266	2 577	2 233	464 995	566	590	640	983
2	Niederbayern	342	474	743	815	147 348	300	316	343	523
3	Oberpfalz	176	228	376	399	69 712	154	159	180	264
4	Oberfranken	111	149	251	284	50 815	100	97	116	177
5	Mittelfranken	228	303	472	533	99 285	197	184	227	336
6	Unterfranken	184	210	329	386	72 857	162	154	197	274
7	Schwaben	367	533	986	978	174 725	309	292	354	491
	Bayern	2 148	3 163	5 734	5 628	1 079 737	1 788	1 793	2 057	3 049
	Kreisfreie Städte	338	687	1 746	1 324	244 147	223	202	263	364
	darunter Großstädte ³⁾	202	415	1 206	805	158 641	129	105	155	196
	Landkreise	1 810	2 475	3 988	4 304	835 590	1 565	1 592	1 794	2 685

Regierungsbezirk Oberbayern

Kreisfreie Städte

161	Ingolstadt	19	44	165	84	13 895	5	6	6	9
162	München	88	194	589	390	85 865	56	40	61	77
163	Rosenheim	7	13	32	23	4 563	2	2	2	3
	Zusammen	114	251	786	496	104 323	63	48	69	89

Landkreise

171	Altötting	12	17	22	26	5 346	10	11	12	17
172	Berchtesgadener Land	12	17	38	40	5 462	10	10	10	16
173	Bad Tölz-Wolfratshausen	12	37	64	60	11 297	8	11	10	17
174	Dachau	25	36	55	61	12 998	21	25	27	40
175	Ebersberg	56	62	107	115	21 207	48	44	57	79
176	Eichstätt	40	43	52	73	14 906	38	40	46	68
177	Erding	26	51	101	88	18 243	16	16	18	27
178	Freising	50	146	354	225	51 404	36	43	40	66
179	Fürstenfeldbruck	44	39	53	70	15 640	42	36	44	63
180	Garmisch-Partenkirchen	10	10	11	15	3 586	10	10	11	15
181	Landsberg am Lech	45	59	98	109	21 757	37	33	40	57
182	Miesbach	18	34	40	52	10 549	15	16	15	25
183	Mühldorf a. Inn	22	47	120	83	15 547	15	18	19	28
184	München	48	102	166	174	42 506	32	43	33	76
185	Neuburg-Schrobenhausen	28	34	39	55	11 012	26	30	27	47
186	Pfaffenhofen a.d. Ilm	39	59	83	101	20 117	30	34	32	53
187	Rosenheim	47	76	132	136	27 578	33	35	36	59
188	Starnberg	16	23	44	41	9 472	13	15	17	23
189	Traunstein	49	78	123	129	25 263	40	44	47	70
190	Weilheim-Schongau	27	45	89	84	16 782	23	28	30	49
	Zusammen	626	1 015	1 791	1 737	360 672	503	542	571	895
1	Oberbayern	740	1 266	2 577	2 233	464 995	566	590	640	983

¹⁾ Einschl. Wohnheime. - ²⁾ Genehmigungsfreistellung nach Artikel 58 bzw. bauaufsichtliche Zustimmung nach Artikel 73 der Bayerischen Bauordnung (BayBO). - ³⁾ München,

in Bayern im Oktober 2016 nach Kreisen

noch: Errichtung neuer Wohngebäude		Errichtung neuer Nichtwohngebäude					Alle Baumaßnahmen						Schl.- Nr.
darunter mit Eigentumswohnungen		Gebäude	Raum- inhalt	Nutz- fläche	Woh- nungen	Veran- schlagte Kosten	Gebäude/ Baumaß- nahmen	Nutz- fläche	Woh- nungen	darunter im Frei- stellungs- bzw. Zu- stimmungs- verfahren ²⁾	Wohn- fläche	Veran- schlagte Kosten	
Gebäude	Woh- nungen												
Anzahl		1 000 m³	100 m²	Anzahl	1 000 €	Anzahl	100 m²	Anzahl		100 m²	1 000 €		

Zusammenstellung nach Regierungsbezirken

85	874	192	1 200	1 848	48	191 833	1 391	2 503	2 873	620	2 566	769 843	1
19	240	121	444	704	53	65 464	655	1 012	928	235	962	242 754	2
15	146	62	417	527	6	51 911	331	723	388	88	434	149 118	3
8	80	54	482	560	4	87 229	297	798	278	17	328	166 158	4
14	145	61	394	656	4	121 433	472	812	616	84	676	254 866	5
15	100	53	354	516	30	51 670	466	653	468	41	514	171 781	6
37	399	101	370	732	14	62 106	749	1 011	1 119	181	1 130	291 992	7
193	1 984	644	3 661	5 542	159	631 646	4 361	7 512	6 670	1 266	6 611	2 046 512	
78	904	91	994	1 657	34	280 976	744	1 845	2 010	50	1 556	613 192	
46	570	59	713	1 119	26	187 243	475	1 157	1 427	5	971	414 643	
115	1 080	553	2 667	3 886	125	350 670	3 617	5 668	4 660	1 216	5 055	1 433 320	

Regierungsbezirk Oberbayern

13	141	5	56	74	-	10 943	30	92	170	2	88	25 787	161
19	251	27	130	296	6	42 927	168	300	659	-	448	161 479	162
4	24	-	-	-	-	-	7	4	32	1	23	4 563	163
36	416	32	186	369	6	53 870	205	395	861	3	559	191 829	
2	10	6	20	38	-	3 043	27	84	26	6	28	10 039	171
2	28	6	10	18	1	1 900	42	17	50	5	54	9 530	172
2	38	10	26	41	4	3 753	49	52	77	- 1	81	23 095	173
2	19	8	48	61	6	9 185	54	106	78	5	82	29 053	174
3	26	5	18	40	1	2 164	77	82	116	11	125	26 475	175
-	-	11	155	239	-	22 067	69	290	59	10	82	39 225	176
7	57	12	20	37	2	3 755	44	61	104	54	89	22 867	177
5	53	11	35	73	-	7 299	81	144	367	5	240	62 970	178
2	9	8	352	441	4	19 840	69	471	60	15	82	36 994	179
-	-	2	17	24	-	.	17	32	15	1	19	6 264	180
2	7	10	24	50	-	5 030	83	89	109	23	123	30 728	181
1	5	4	9	10	-	.	32	30	42	5	54	12 982	182
3	71	8	16	28	1	3 893	47	50	127	106	90	20 696	183
1	3	9	65	111	10	21 102	87	130	197	141	219	69 936	184
-	-	3	18	26	-	3 305	44	35	64	20	77	18 248	185
6	30	11	38	54	3	9 233	63	92	89	12	109	30 598	186
8	65	8	16	25	-	1 629	81	73	141	67	152	38 464	187
1	11	4	4	8	2	1 062	43	25	56	10	54	13 148	188
1	7	15	46	58	8	7 261	106	116	151	96	160	41 786	189
1	19	9	77	96	-	10 098	71	130	84	26	87	34 916	190
49	458	160	1 014	1 478	42	137 963	1 186	2 108	2 012	617	2 007	578 014	
85	874	192	1 200	1 848	48	191 833	1 391	2 503	2 873	620	2 566	769 843	1

Nürnberg, Augsburg, Regensburg, Ingolstadt, Würzburg, Fürth, Erlangen.

Noch: 4. Baugenehmigungen für Wohn- und Nichtwohngebäude

Schl.- Nr.	Gebiet	Errichtung neuer Wohngebäude								
		insgesamt ¹⁾					darunter mit 1 oder 2 Wohnungen			
		Gebäude	Raum- inhalt	Wohn- nungen	Wohn- fläche	Veran- schlagte Kosten	Gebäude	Raum- inhalt	Wohn- nungen	Wohn- fläche
		Anzahl	1 000 m³	Anzahl	100 m²	1 000 €	Anzahl	1 000 m³	Anzahl	100 m²

Regierungsbezirk Niederbayern

Kreisfreie Städte

261	Landshut	41	73	116	118	22 991	35	32	37	58
262	Passau	4	5	10	8	1 777	3	2	4	4
263	Straubing	17	38	94	81	12 939	8	9	10	16
	Zusammen	62	116	220	208	37 707	46	43	51	78

Landkreise

271	Deggendorf	23	39	43	60	11 750	20	31	25	44
272	Freyung-Grafenau	6	13	30	24	3 409	5	5	6	8
273	Kelheim	53	63	92	113	19 572	50	50	58	86
274	Landshut	55	60	66	97	18 149	53	56	58	90
275	Passau	24	26	36	48	7 932	22	22	25	38
276	Regen	9	14	32	23	4 600	7	7	7	11
277	Rottal-Inn	52	75	128	129	22 949	47	51	54	84
278	Straubing-Bogen	25	32	47	54	10 090	20	21	22	35
279	Dingolfing-Landau	33	37	49	59	11 190	30	31	37	50
	Zusammen	280	358	523	607	109 641	254	273	292	445
2	Niederbayern	342	474	743	815	147 348	300	316	343	523

Regierungsbezirk Oberpfalz

Kreisfreie Städte

361	Amberg	4	6	17	10	1 920	2	2	2	3
362	Regensburg	11	33	94	63	10 836	2	3	3	4
363	Weiden i.d.OPf.	3	7	13	14	2 186	2	3	2	4
	Zusammen	18	46	124	87	14 942	6	7	7	10

Landkreise

371	Amberg-Weizbach	14	18	24	30	5 464	12	14	16	22
372	Cham	25	28	44	47	7 737	23	22	25	34
373	Neumarkt i.d.OPf.	13	12	13	19	3 692	13	12	13	19
374	Neustadt a.d.Waldnaab	12	14	20	24	4 581	11	11	13	18
375	Regensburg	64	68	82	118	20 659	63	67	78	116
376	Schwandorf	25	37	64	66	11 408	21	22	23	37
377	Tirschenreuth	5	4	5	8	1 229	5	4	5	8
	Zusammen	158	182	252	312	54 770	148	152	173	254
3	Oberpfalz	176	228	376	399	69 712	154	159	180	264

¹⁾ Einschl. Wohnheime. - ²⁾ Genehmigungsfreistellung nach Artikel 58 bzw. bauaufsichtliche Zustimmung nach Artikel 73 der Bayerischen Bauordnung (BayBO).

in Bayern im Oktober 2016 nach Kreisen

noch: Errichtung neuer Wohngebäude		Errichtung neuer Nichtwohngebäude					Alle Baumaßnahmen						Schl.- Nr.
darunter mit Eigentumswohnungen		Gebäude	Raum- inhalt	Nutz- fläche	Woh- nungen	Veran- schlagte Kosten	Gebäude/ Baumaß- nahmen	Nutz- fläche	Woh- nungen	darunter im Frei- stellungs- bzw. Zu- stimmungs- verfahren ²⁾	Wohn- fläche	Veran- schlagte Kosten	
Gebäude	Woh- nungen												
Anzahl			1 000 m³	100 m²	Anzahl	1 000 €	Anzahl	100 m²	Anzahl		100 m²	1 000 €	

Regierungsbezirk Niederbayern

2	59	4	19	33	2	6 871	46	86	120	27	124	30 048	261
-	-	3	12	51	-	3 085	20	50	28	-	19	7 492	262
9	84	4	22	50	-	3 943	29	67	99	1	83	17 967	263
11	143	11	54	134	2	13 899	95	202	247	28	225	55 507	
-	-	16	72	97	-	5 331	56	130	46	8	65	18 527	271
1	24	8	43	66	6	10 227	32	75	48	2	39	17 075	272
1	26	16	46	65	-	5 883	79	92	104	55	120	27 637	273
1	4	8	33	47	1	2 843	67	80	68	29	100	21 607	274
-	-	14	32	55	38	6 164	81	79	100	8	95	19 827	275
-	-	5	13	21	-	3 770	38	45	54	3	47	13 124	276
3	34	20	95	136	5	12 087	113	191	150	72	149	41 219	277
2	9	15	37	58	-	3 887	47	72	58	3	59	15 210	278
-	-	8	20	24	1	1 373	47	46	53	27	63	13 021	279
8	97	110	390	570	51	51 565	560	810	681	207	737	187 247	
19	240	121	444	704	53	65 464	655	1 012	928	235	962	242 754	2

Regierungsbezirk Oberpfalz

-	-	1	6	10	-	.	6	13	18	1	10	3 081	361
8	76	5	222	203	-	15 257	24	205	128	3	73	27 077	362
1	11	-	-	-	-	-	8	6	14	-	16	3 441	363
9	87	6	228	213	-	.	38	224	160	4	99	33 599	
1	4	3	2	3	-	.	31	20	28	6	33	13 993	371
1	13	10	41	69	3	8 894	52	88	60	4	60	19 105	372
-	-	6	12	20	2	2 526	26	28	16	-	26	6 888	373
1	7	11	39	73	1	11 201	39	84	25	2	34	17 778	374
-	-	17	49	76	-	5 907	87	147	85	23	120	30 082	375
3	35	5	18	31	-	4 197	36	86	2	47	48	17 229	376
-	-	4	27	41	-	2 580	22	47	12	2	14	10 444	377
6	59	56	188	314	6	.	293	499	228	84	336	115 519	
15	146	62	417	527	6	51 911	331	723	388	88	434	149 118	3

Noch: 4. Baugenehmigungen für Wohn- und Nichtwohngebäude

Schl.- Nr.	Gebiet	Errichtung neuer Wohngebäude							
		insgesamt ¹⁾					darunter mit 1 oder 2 Wohnungen		
		Gebäude	Raum- inhalt	Woh- nungen	Wohn- fläche	Veran- schlagte Kosten	Gebäude	Raum- inhalt	Wohn- nungen
		Anzahl	1 000 m³	Anzahl	100 m²	1 000 €	Anzahl	1 000 m³	100 m²

Regierungsbezirk Oberfranken

Kreisfreie Städte

461	Bamberg	4	23	68	52	8 867	-	-	-	-
462	Bayreuth	5	8	9	14	2 781	4	6	5	10
463	Coburg	4	4	5	7	.	4	4	5	7
464	Hof	2	5	3	6	.	2	5	3	6
	Zusammen	15	41	85	79	14 854	10	15	13	24

Landkreise

471	Bamberg	27	28	34	49	9 456	26	26	31	46
472	Bayreuth	10	9	12	17	3 165	10	9	12	17
473	Coburg	12	9	12	18	2 813	12	9	12	18
474	Forchheim	12	25	47	47	8 148	9	9	11	17
475	Hof	3	3	3	6	913	3	3	3	6
476	Kronach	12	15	28	29	5 638	11	11	13	19
477	Kulmbach	7	6	8	12	1 933	7	6	8	12
478	Lichtenfels	10	11	18	23	3 179	9	7	9	15
479	Wunsiedel i.Fichtelgebirge	3	2	4	5	716	3	2	4	5
	Zusammen	96	108	166	205	35 961	90	82	103	154
4	Oberfranken	111	149	251	284	50 815	100	97	116	177

Regierungsbezirk Mittelfranken

Kreisfreie Städte

561	Ansbach	2	2	3	5	.	2	2	3	5
562	Erlangen	12	13	19	25	4 472	10	10	13	19
563	Fürth	6	29	73	49	7 107	4	4	5	7
564	Nürnberg	29	32	63	64	10 275	25	19	27	39
565	Schwabach	15	14	17	25	.	15	14	17	25
	Zusammen	64	90	175	168	26 857	56	49	65	95

Landkreise

571	Ansbach	35	38	53	67	12 049	31	32	37	52
572	Erlangen-Höchststadt	31	37	53	72	12 465	26	29	34	55
573	Fürth	21	40	55	58	15 284	17	15	18	28
574	Nürnberger Land	21	22	32	41	6 987	18	15	18	28
575	Neustadt a.d.Aisch-Bad Windsheim	26	22	28	40	7 602	26	22	28	40
576	Roth	11	16	24	29	5 463	9	9	10	15
577	Weißenburg-Gunzenhausen	19	37	52	59	12 578	14	14	17	24
	Zusammen	164	212	297	365	72 428	141	135	162	241
5	Mittelfranken	228	303	472	533	99 285	197	184	227	336

¹⁾ Einschl. Wohnheime. - ²⁾ Genehmigungsfreistellung nach Artikel 58 bzw. bauaufsichtliche Zustimmung nach Artikel 73 der Bayerischen Bauordnung (BayBO).

in Bayern im Oktober 2016 nach Kreisen

noch: Errichtung neuer Wohngebäude		Errichtung neuer Nichtwohngebäude					Alle Baumaßnahmen					Schl.- Nr.	
darunter mit Eigentumswohnungen		Gebäude	Raum- inhalt	Nutz- fläche	Woh- nungen	Veran- schlagte Kosten	Gebäude/ Baumaß- nahmen	Nutz- fläche	Woh- nungen	darunter im Frei- stellungs- bzw. Zu- stimmungs- verfahren ²⁾	Wohn- fläche		Veran- schlagte Kosten
Gebäude	Woh- nungen												
Anzahl			1 000 m³	100 m²	Anzahl	1 000 €	Anzahl	100 m²	Anzahl		100 m²		1 000 €

Regierungsbezirk Oberfranken

2	17	6	107	155	-	56 826	23	167	49	-	55	71 963	461
1	4	2	5	8	-	.	18	14	7	-	14	5 675	462
-	-	-	-	-	-	-	5	2	5	1	8	1 191	463
-	-	1	4	6	-	.	7	12	3	-	7	2 585	464
3	21	9	116	169	-	59 700	53	194	64	1	83	81 414	
1	3	10	287	258	-	16 768	54	398	46	7	56	34 090	471
-	-	7	6	11	-	885	26	19	16	-	22	4 928	472
-	-	5	8	14	-	645	24	20	16	4	22	4 714	473
2	32	3	10	13	-	535	24	27	52	-	51	9 829	474
-	-	4	4	10	-	517	16	20	7	-	8	5 323	475
1	15	9	29	50	4	4 498	55	76	44	-	42	14 963	476
-	-	2	5	7	-	.	11	10	8	2	12	2 740	477
1	9	3	8	14	-	2 062	24	17	21	3	26	6 125	478
-	-	2	8	12	-	.	10	17	4	-	5	2 032	479
5	59	45	366	390	4	27 529	244	603	214	16	245	84 744	
8	80	54	482	560	4	87 229	297	798	278	17	328	166 158	4

Regierungsbezirk Mittelfranken

-	-	1	8	15	-	.	7	14	6	-	8	4 795	561
-	-	3	158	246	-	85 753	25	265	60	-	45	95 559	562
2	68	3	14	21	-	.	17	30	79	-	63	10 448	563
3	27	6	45	71	-	4 752	91	73	100	-	108	24 039	564
-	-	-	-	-	-	-	21	5	22	10	30	4 903	565
5	95	13	225	353	-	96 296	161	387	267	10	254	139 744	
4	16	5	8	14	-	.	50	36	55	6	69	15 973	571
1	4	2	4	8	-	.	49	31	59	13	81	16 494	572
-	-	5	26	64	-	6 130	41	84	74	9	70	24 544	573
1	5	6	23	39	-	3 376	54	42	46	12	61	13 480	574
-	-	11	35	63	-	1 869	37	72	28	15	40	9 471	575
1	5	5	26	34	-	4 389	29	43	27	12	35	11 882	576
2	20	14	46	81	4	7 982	51	117	60	7	66	23 278	577
9	50	48	169	303	4	25 137	311	425	349	74	422	115 122	
14	145	61	394	656	4	121 433	472	812	616	84	676	254 866	5

Noch: 4. Baugenehmigungen für Wohn- und Nichtwohngebäude

Schl.- Nr.	Gebiet	Errichtung neuer Wohngebäude							
		insgesamt ¹⁾					darunter mit 1 oder 2 Wohnungen		
		Gebäude	Raum- inhalt	Woh- nungen	Wohn- fläche	Veran- schlagte Kosten	Gebäude	Raum- inhalt	Wohn- nungen
		Anzahl	1 000 m³	Anzahl	100 m²	1 000 €	Anzahl	1 000 m³	100 m²

Regierungsbezirk Unterfranken

Kreisfreie Städte

661	Aschaffenburg	5	8	14	16	2 339	4	5	6	9
662	Schweinfurt	4	6	12	12	1 834	3	3	3	5
663	Würzburg	16	16	35	29	6 659	15	14	28	24
	Zusammen	25	30	61	57	10 832	22	21	37	38

Landkreise

671	Aschaffenburg	10	12	16	21	3 801	8	8	9	13
672	Bad Kissingen	13	13	16	23	4 246	12	12	13	21
673	Rhön-Grabfeld	8	7	8	12	2 336	8	7	8	12
674	Haßberge	20	19	29	35	6 598	18	16	20	28
675	Kitzingen	15	22	54	53	9 025	10	8	12	17
676	Miltenberg	21	20	24	42	6 921	21	20	24	42
677	Main-Spessart	26	30	37	47	9 696	23	22	24	36
678	Schweinfurt	19	25	34	44	8 840	16	16	19	28
679	Würzburg	27	31	50	52	10 562	24	24	31	40
	Zusammen	159	180	268	329	62 025	140	133	160	236
6	Unterfranken	184	210	329	386	72 857	162	154	197	274

Regierungsbezirk Schwaben

Kreisfreie Städte

761	Augsburg	21	54	168	101	19 532	12	10	12	17
762	Kaufbeuren	4	3	4	6	.	4	3	4	6
763	Kempten (Allgäu)	13	54	121	118	13 473	2	2	3	4
764	Memmingen	2	2	2	4	.	2	2	2	4
	Zusammen	40	113	295	228	34 632	20	18	21	31

Landkreise

771	Aichach-Friedberg	35	42	57	69	14 363	33	36	40	59
772	Augsburg	126	163	263	297	56 190	113	104	120	178
773	Dillingen a.d.Donau	14	17	29	32	5 654	13	13	14	21
774	Günzburg	32	27	45	48	9 070	31	25	42	46
775	Neu-Ulm	19	35	66	66	12 603	15	16	18	26
776	Lindau (Bodensee)	6	14	28	26	4 996	3	3	4	6
777	Ostallgäu	20	20	20	31	6 462	20	20	20	31
778	Unterallgäu	37	46	79	81	14 606	29	26	33	43
779	Donau-Ries	23	30	66	60	8 317	19	17	22	29
780	Oberallgäu	15	25	38	39	7 832	13	14	20	24
	Zusammen	327	419	691	749	140 093	289	274	333	460
7	Schwaben	367	533	986	978	174 725	309	292	354	491

¹⁾ Einschl. Wohnheime. - ²⁾ Genehmigungsfreistellung nach Artikel 58 bzw. bauaufsichtliche Zustimmung nach Artikel 73 der Bayerischen Bauordnung (BayBO).

in Bayern im Oktober 2016 nach Kreisen

noch: Errichtung neuer Wohngebäude		Errichtung neuer Nichtwohngebäude					Alle Baumaßnahmen						Schl.- Nr.
darunter mit Eigentumswohnungen		Gebäude	Raum- inhalt	Nutz- fläche	Woh- nungen	Veran- schlagte Kosten	Gebäude/ Baumaß- nahmen	Nutz- fläche	Woh- nungen	darunter im Frei- stellungs- bzw. Zu- stimmungs- verfahren ²⁾	Wohn- fläche	Veran- schlagte Kosten	
Gebäude	Woh- nungen												
Anzahl		1 000 m³	100 m²	Anzahl	1 000 €	Anzahl	100 m²	Anzahl		100 m²	1 000 €		

Regierungsbezirk Unterfranken

1	8	1	48	88	6	.	15	93	24	-	28	11 715	661
1	9	-	-	-	-	-	7	3	13	2	13	2 152	662
1	7	1	18	26	20	.	42	36	71	-	47	31 134	663
3	24	2	66	114	26	.	64	131	108	2	88	45 001	
2	7	3	26	41	2	5 366	40	46	32	2	40	11 767	671
-	-	3	4	7	-	.	28	23	17	1	23	6 856	672
-	-	5	32	42	-	3 404	26	53	8	1	12	12 996	673
1	6	8	11	17	-	973	54	31	43	9	49	11 624	674
5	42	4	11	19	-	2 993	34	30	56	4	57	13 229	675
-	-	7	15	24	2	2 666	57	41	37	11	59	12 580	676
2	10	11	13	26	-	2 932	74	43	64	8	67	18 465	677
1	4	4	45	75	-	3 281	34	91	41	3	56	14 752	678
1	7	6	131	149	-	9 191	55	166	62	-	63	24 511	679
12	76	51	288	402	4	.	402	522	360	39	426	126 780	
15	100	53	354	516	30	51 670	466	653	468	41	514	171 781	6

Regierungsbezirk Schwaben

-	-	9	70	182	-	13 911	78	157	160	-	99	39 120	761
-	-	-	-	-	-	-	9	- 4	6	1	8	2 130	762
11	118	3	35	98	-	5 103	31	133	134	-	134	22 001	763
-	-	6	14	24	-	1 761	10	24	3	1	6	2 847	764
11	118	18	119	304	-	20 775	128	311	303	2	247	66 098	
2	17	6	9	14	-	675	69	23	66	9	95	17 155	771
8	112	21	66	112	2	9 400	194	222	272	95	312	70 682	772
1	15	12	20	35	3	3 541	45	58	37	7	46	11 170	773
-	-	7	34	42	1	3 361	52	49	49	5	53	14 510	774
3	30	11	47	74	5	5 153	46	111	77	8	76	25 806	775
2	17	3	16	29	-	4 675	17	41	32	11	32	11 411	776
-	-	4	11	18	-	1 626	34	31	25	5	36	9 543	777
5	31	10	25	56	1	5 158	74	41	140	34	117	27 124	778
4	44	6	13	26	-	2 804	38	29	72	5	68	12 397	779
1	15	3	11	23	2	4 938	52	95	46	-	49	26 096	780
26	281	83	251	429	14	41 331	621	700	816	179	883	225 894	
37	399	101	370	732	14	62 106	749	1 011	1 119	181	1 130	291 992	7

**4a. Baugenehmigungen für Wohn- und Nichtwohngebäude in Bayern
von Januar bis Oktober 2016 nach Kreisen**

Schl.- Nr.	Gebiet	Errichtung neuer Wohngebäude					Errichtung neuer Nichtwohngebäude			Alle Baumaßnahmen	
		Gebäude ¹⁾	davon mit		Wohnungen	Wohnfläche	Gebäude	Rauminhalt	Nutzfläche	Wohnungen	darunter im Freistellungs- bzw. Zustimmungsv erfahren ²⁾
			1 oder 2 Wohnungen	3 oder mehr Wohnungen ¹⁾							
Anzahl					100 m²	Anzahl	1 000 m³	100 m²	Anzahl		

Zusammenstellung nach Regierungsbezirken

1	Oberbayern	7 650	6 196	1 454	21 155	20 462	1 956	13 382	20 418	23 936	4 186
2	Niederbayern	3 164	2 860	304	5 979	6 758	1 128	4 305	6 393	6 796	1 555
3	Oberpfalz	2 472	2 196	276	5 148	5 533	896	4 635	7 020	5 644	1 171
4	Oberfranken	1 427	1 311	116	3 079	3 095	465	3 414	4 636	3 663	421
5	Mittelfranken	2 503	2 148	355	6 399	6 333	618	4 801	7 601	7 557	889
6	Unterfranken	2 035	1 819	216	4 265	4 540	617	4 097	5 469	5 027	529
7	Schwaben	3 566	3 094	472	8 144	8 437	1 152	6 750	9 747	9 503	1 608
	Bayern	22 817	19 624	3 193	54 169	55 158	6 832	41 383	61 283	62 126	10 359
	Kreisfreie Städte	3 567	2 349	1 218	19 281	14 151	872	10 334	16 478	21 789	1 030
	darunter Großstädte ³⁾	2 541	1 580	961	14 912	10 731	647	8 096	13 043	16 910	640
	Landkreise	19 250	17 275	1 975	34 888	41 007	5 960	31 049	44 805	40 337	9 329

Regierungsbezirk Oberbayern

Kreisfreie Städte

161	Ingolstadt	319	215	104	1 183	932	43	863	934	1 254	115
162	München	1 080	610	470	6 813	5 084	309	3 339	5 979	7 696	236
163	Rosenheim	75	58	17	188	184	10	61	106	232	10
	Zusammen	1 474	883	591	8 184	6 201	362	4 264	7 020	9 182	361

Landkreise

171	Altötting	215	177	38	404	471	69	359	518	451	198
172	Berchtesgadener Land	115	94	21	303	311	57	261	454	343	72
173	Bad Tölz-Wolfratshausen	202	153	49	684	617	71	424	581	813	137
174	Dachau	344	316	28	578	672	65	598	696	666	97
175	Ebersberg	306	266	40	531	643	37	145	241	582	106
176	Eichstätt	505	477	28	679	926	91	819	1 116	763	187
177	Erding	339	298	41	630	705	99	656	785	700	259
178	Freising	387	321	66	1 100	1 009	96	728	988	1 178	64
179	Fürstenfeldbruck	369	332	37	632	731	59	668	932	725	169
180	Garmisch-Partenkirchen	63	51	12	119	135	12	31	55	140	6
181	Landsberg am Lech	288	256	32	540	630	80	297	494	636	119
182	Miesbach	189	166	23	320	409	61	266	441	391	47
183	Mühldorf a.Inn	271	236	35	660	695	121	624	943	723	331
184	München	537	435	102	1 556	1 454	75	672	1 219	1 682	509
185	Neuburg-Schrobenhausen	267	242	25	449	570	65	230	371	523	109
186	Pfaffenhofen a.d.Ilm	315	246	69	800	849	102	465	642	861	153
187	Rosenheim	497	424	73	1 000	1 114	134	729	1 007	1 175	423
188	Starnberg	274	230	44	561	721	51	268	587	644	111
189	Traunstein	392	338	54	707	856	144	470	694	909	397
190	Weilheim-Schongau	301	255	46	718	740	105	408	632	849	331
	Zusammen	6 176	5 313	863	12 971	14 261	1 594	9 118	13 398	14 754	3 825
1	Oberbayern	7 650	6 196	1 454	21 155	20 462	1 956	13 382	20 418	23 936	4 186

¹⁾ Einschl. Wohnheime. - ²⁾ Genehmigungsfreistellung nach Artikel 58 bzw. bauaufsichtliche Zustimmung nach Artikel 73 der Bayerischen Bauordnung (BayBO). - ³⁾ München, Nürnberg, Augsburg, Regensburg, Ingolstadt, Würzburg, Fürth, Erlangen.

**Noch: 4a. Baugenehmigungen für Wohn- und Nichtwohngebäude in Bayern
von Januar bis Oktober 2016 nach Kreisen**

Schl.- Nr.	Gebiet	Errichtung neuer Wohngebäude					Errichtung neuer Nichtwohngebäude			Alle Baumaßnahmen	
		Gebäude ¹⁾	davon mit		Wohnungen	Wohnfläche	Gebäude	Rauminhalt	Nutzfläche	Wohnungen	darunter im Freistellungs- bzw. Zustimmungsvorgehen ²⁾
			1 oder 2 Wohnungen	3 oder mehr Wohnungen ¹⁾							
		Anzahl			100 m²	Anzahl	1 000 m³	100 m²	Anzahl		

Regierungsbezirk Niederbayern

Kreisfreie Städte

261	Landshut	145	111	34	769	476	13	103	160	788	110
262	Passau	72	45	27	294	247	13	193	290	362	37
263	Straubing	101	71	30	391	308	29	138	235	450	34
	Zusammen	318	227	91	1 454	1 031	55	434	685	1 600	181

Landkreise

271	Deggendorf	328	290	38	566	707	98	419	669	577	166
272	Freyung-Grafenau	135	131	4	181	260	77	287	449	260	13
273	Kelheim	409	370	39	704	877	110	561	845	818	207
274	Landshut	411	407	4	446	701	119	524	765	455	143
275	Passau	478	435	43	820	970	155	625	846	985	219
276	Regen	124	115	9	235	267	65	162	240	292	76
277	Rottal-Inn	299	277	22	493	621	203	637	912	595	104
278	Straubing-Bogen	372	344	28	548	700	141	399	597	611	187
279	Dingolfing-Landau	290	264	26	532	624	105	257	385	603	259
	Zusammen	2 846	2 633	213	4 525	5 727	1 073	3 871	5 708	5 196	1 374
2	Niederbayern	3 164	2 860	304	5 979	6 758	1 128	4 305	6 393	6 796	1 555

Regierungsbezirk Oberpfalz

Kreisfreie Städte

361	Amberg	47	36	11	125	124	15	112	205	150	8
362	Regensburg	255	167	88	1 449	1 021	54	958	1 372	1 557	196
363	Weiden i.d.OPf.	37	28	9	120	125	17	112	181	142	35
	Zusammen	339	231	108	1 694	1 270	86	1 182	1 758	1 849	239

Landkreise

371	Amberg-Weizbach	194	184	10	259	349	72	186	302	290	33
372	Cham	346	319	27	588	694	188	565	935	743	86
373	Neumarkt i.d.OPf.	401	362	39	744	882	169	868	1 363	838	203
374	Neustadt a.d.Waldnaab	172	169	3	199	289	98	296	478	242	50
375	Regensburg	563	521	42	887	1 096	136	866	1 174	925	249
376	Schwandorf	374	330	44	669	794	82	414	629	620	300
377	Tirschenreuth	83	80	3	108	159	65	259	381	137	11
	Zusammen	2 133	1 965	168	3 454	4 264	810	3 453	5 262	3 795	932
3	Oberpfalz	2 472	2 196	276	5 148	5 533	896	4 635	7 020	5 644	1 171

¹⁾ Einschl. Wohnheime. - ²⁾ Genehmigungsfreistellung nach Artikel 58 bzw. bauaufsichtliche Zustimmung nach Artikel 73 der Bayerischen Bauordnung (BayBO).

**Noch: 4a. Baugenehmigungen für Wohn- und Nichtwohngebäude in Bayern
von Januar bis Oktober 2016 nach Kreisen**

Schl.- Nr.	Gebiet	Errichtung neuer Wohngebäude					Errichtung neuer Nichtwohngebäude			Alle Baumaßnahmen	
		Gebäude ¹⁾	davon mit		Wohnungen	Wohnfläche	Gebäude	Rauminhalt	Nutzfläche	Wohnungen	darunter im Freistellungs- bzw. Zustimmungsv erfahren ²⁾
			1 oder 2 Wohnungen	3 oder mehr Wohnungen ¹⁾							
Anzahl					100 m²	Anzahl	1 000 m³	100 m²	Anzahl		

Regierungsbezirk Oberfranken

Kreisfreie Städte

461	Bamberg	69	55	14	256	236	15	279	398	252	4
462	Bayreuth	52	29	23	448	261	13	382	384	443	7
463	Coburg	26	20	6	62	69	11	45	102	123	8
464	Hof	20	16	4	379	100	11	94	116	390	1
	Zusammen	167	120	47	1 145	666	50	800	1 000	1 208	20

Landkreise

471	Bamberg	325	303	22	458	612	81	841	952	540	138
472	Bayreuth	193	191	2	217	325	50	135	236	262	70
473	Coburg	130	125	5	167	216	35	145	222	251	21
474	Forchheim	239	218	21	479	534	41	176	289	629	52
475	Hof	60	59	1	69	97	54	270	402	111	17
476	Kronach	76	73	3	133	156	41	311	437	186	15
477	Kulmbach	75	67	8	191	185	29	190	291	201	76
478	Lichtenfels	91	85	6	138	179	38	216	306	177	6
479	Wunsiedel i.Fichtelgebirge	71	70	1	82	125	46	330	502	98	6
	Zusammen	1 260	1 191	69	1 934	2 429	415	2 613	3 636	2 455	401
4	Oberfranken	1 427	1 311	116	3 079	3 095	465	3 414	4 636	3 663	421

Regierungsbezirk Mittelfranken

Kreisfreie Städte

561	Ansbach	29	28	1	53	59	11	77	128	86	13
562	Erlangen	135	92	43	1 209	650	27	393	581	1 291	19
563	Fürth	121	80	41	543	495	31	328	548	647	-
564	Nürnberg	377	269	108	1 631	1 410	87	1 282	2 011	2 133	-
565	Schwabach	46	44	2	57	81	8	60	76	67	14
	Zusammen	708	513	195	3 493	2 696	164	2 140	3 343	4 224	46

Landkreise

571	Ansbach	356	322	34	578	708	107	559	833	647	128
572	Erlangen-Höchstädt	406	374	32	611	790	70	759	1 354	681	328
573	Fürth	165	131	34	456	474	34	160	298	528	105
574	Nürnberger Land	303	275	28	494	626	62	294	412	563	75
575	Neustadt a.d.Aisch-Bad Windsheim	142	137	5	167	235	49	237	374	190	67
576	Roth	260	245	15	367	482	57	293	425	429	80
577	Weißenburg-Gunzenhausen	163	151	12	233	321	75	358	561	295	60
	Zusammen	1 795	1 635	160	2 906	3 637	454	2 660	4 257	3 333	843
5	Mittelfranken	2 503	2 148	355	6 399	6 333	618	4 801	7 601	7 557	889

¹⁾ Einschl. Wohnheime. - ²⁾ Genehmigungsfreistellung nach Artikel 58 bzw. bauaufsichtliche Zustimmung nach Artikel 73 der Bayerischen Bauordnung (BayBO).

**Noch: 4a. Baugenehmigungen für Wohn- und Nichtwohngebäude in Bayern
von Januar bis Oktober 2016 nach Kreisen**

Schl.- Nr.	Gebiet	Errichtung neuer Wohngebäude					Errichtung neuer Nichtwohngebäude			Alle Baumaßnahmen	
		Gebäude ¹⁾	davon mit		Wohnungen	Wohnfläche	Gebäude	Rauminhalt	Nutzfläche	Wohnungen	darunter im Freistellungs- bzw. Zustimmungsv erfahren ²⁾
			1 oder 2 Wohnungen	3 oder mehr Wohnungen ¹⁾							
Anzahl					100 m ²	Anzahl	1 000 m ³	100 m ²	Anzahl		

Regierungsbezirk Unterfranken

Kreisfreie Städte

661	Aschaffenburg	72	41	31	398	367	8	91	197	444	7
662	Schweinfurt	37	34	3	90	102	8	55	93	121	44
663	Würzburg	94	60	34	948	436	23	413	611	1 051	5
	Zusammen	203	135	68	1 436	904	39	559	902	1 616	56

Landkreise

671	Aschaffenburg	250	228	22	367	496	39	183	251	481	109
672	Bad Kissingen	139	134	5	198	270	74	231	401	256	14
673	Rhön-Grabfeld	137	128	9	181	259	57	465	665	208	26
674	Haßberge	219	200	19	358	418	78	185	334	409	47
675	Kitzingen	200	180	20	327	413	50	649	611	387	56
676	Miltenberg	175	157	18	320	407	67	375	494	380	60
677	Main-Spessart	199	185	14	309	365	75	317	443	372	79
678	Schweinfurt	199	188	11	258	365	63	744	796	310	15
679	Würzburg	314	284	30	511	643	75	388	573	608	67
	Zusammen	1 832	1 684	148	2 829	3 636	578	3 538	4 567	3 411	473
6	Unterfranken	2 035	1 819	216	4 265	4 540	617	4 097	5 469	5 027	529

Regierungsbezirk Schwaben

Kreisfreie Städte

761	Augsburg	160	87	73	1 136	702	73	519	1 007	1 281	69
762	Kaufbeuren	75	59	16	258	246	12	215	324	311	17
763	Kempten (Allgäu)	58	37	21	360	295	9	53	144	390	25
764	Memmingen	65	57	8	121	140	22	167	295	128	16
	Zusammen	358	240	118	1 875	1 383	116	955	1 771	2 110	127

Landkreise

771	Aichach-Friedberg	337	308	29	565	687	113	474	697	681	165
772	Augsburg	700	644	56	1 185	1 440	143	1 430	1 634	1 305	355
773	Dillingen a.d.Donau	209	187	22	365	453	76	739	831	432	154
774	Günzburg	280	247	33	559	572	121	472	688	638	85
775	Neu-Ulm	271	230	41	975	767	89	406	708	1 239	109
776	Lindau (Bodensee)	98	74	24	237	265	54	223	357	295	43
777	Ostallgäu	349	319	30	575	737	77	623	827	640	174
778	Unterallgäu	427	375	52	832	933	165	784	1 170	1 017	231
779	Donau-Ries	300	275	25	501	659	91	341	545	589	121
780	Oberallgäu	237	195	42	475	541	107	306	519	557	44
	Zusammen	3 208	2 854	354	6 269	7 054	1 036	5 796	7 976	7 393	1 481
7	Schwaben	3 566	3 094	472	8 144	8 437	1 152	6 750	9 747	9 503	1 608

¹⁾ Einschl. Wohnheime. - ²⁾ Genehmigungsfreistellung nach Artikel 58 bzw. bauaufsichtliche Zustimmung nach Artikel 73 der Bayerischen Bauordnung (BayBO).

**5. Baugenehmigungen für neue Wohn- und Nichtwohngebäude im Fertigteilbau in Bayern im Oktober 2016
nach Gebäudearten und Bauherren**

Lfd. Nr.	Gebäudeart Bauherr	Errichtung neuer Gebäude					
		Gebäude	Rauminhalt	Nutzfläche	Wohnungen		Veranschlagte Kosten der Bauwerke
					insgesamt	Wohnfläche	

Wohnbau

1	Wohngebäude mit 1 Wohnung	355	288	141	355	528	98 959
2	Wohngebäude mit 2 Wohnungen	58	62	27	116	112	22 040
3	Wohngebäude mit 3 oder mehr Wohnungen	14	57	36	177	108	16 931
4	Wohnheime	5	31	20	162	34	13 775
5	Wohngebäude insgesamt	432	438	225	810	781	151 705
6	darunter Wohngebäude mit Eigentumswohnungen	10	51	36	163	98	15 415
	Von den Wohngebäuden entfielen auf:						
7	Öffentliche Bauherren	-	-	-	-	-	-
8	Unternehmen	53	66	32	202	132	18 492
9	davon Wohnungsunternehmen	46	59	30	188	118	16 544
10	Immobilienfonds	-	-	-	-	-	-
11	sonstige Unternehmen	7	7	2	14	13	1 948
12	Private Haushalte	374	341	172	446	616	119 438
13	Organisationen ohne Erwerbszweck	5	31	20	162	34	13 775

Nichtwohnbau

14	Anstaltsgebäude	1	107	150	-	-	70 400
15	Büro- und Verwaltungsgebäude	6	82	169	-	-	22 680
16	Landwirtschaftliche Betriebsgebäude	45	228	307	-	-	15 453
17	Nichtlandwirtschaftliche Betriebsgebäude	117	1 141	1 421	4	3	76 504
18	darunter Fabrik- und Werkstattgebäude	31	154	235	4	3	19 412
19	Handels- und Lagergebäude	65	955	1 121	-	-	53 902
20	Hotels und Gaststätten	-	-	-	-	-	-
21	Sonstige Nichtwohngebäude	11	154	221	-	-	22 403
22	Nichtwohngebäude insgesamt	180	1 713	2 268	4	3	207 440
	Von den Nichtwohngebäuden entfielen auf:						
23	Öffentliche Bauherren	10	132	201	-	-	77 737
24	Unternehmen	139	1 498	1 928	4	3	121 191
25	davon Land- und Forstwirtschaft, Tierhaltung, Fischerei	44	199	256	-	-	13 586
26	Produzierendes Gewerbe	44	228	326	4	3	19 388
27	Handel, Kreditinstitute und Versicherungsgewerbe, Dienstleistungen, Verkehr und Nachrichtenübermittlung, Wohnungsunternehmen und Immobilienfonds	51	1 071	1 346	-	-	88 217
28	Private Haushalte	27	50	82	-	-	5 348
29	Organisationen ohne Erwerbszweck	4	33	58	-	-	3 164

**6. Baugenehmigungen für neue Wohngebäude in Bayern im Oktober 2016 nach Regierungsbezirken,
Gebäudearten und privaten Haushalten als Bauherren**

Lfd. Nr.	Regierungsbezirk Gebäudeart Bauherr	Errichtung neuer Wohngebäude					
		Gebäude	Rauminhalt	Nutzfläche	Wohnungen		Veranschlagte Kosten der Bauwerke
					insgesamt	Wohnfläche	
Oberbayern							
1	Wohngebäude mit 1 Wohnung	492	489	296	492	813	174 584
2	Wohngebäude mit 2 Wohnungen	74	102	61	148	170	35 723
3	Wohngebäude mit 3 oder mehr Wohnungen	165	618	184	1 619	1 168	228 386
4	Wohnheime	9	57	26	318	82	26 302
5	Wohngebäude zusammen	740	1 266	566	2 577	2 233	464 995
6	darunter erbaut durch private Haushalte	497	638	380	815	1 059	223 685
Niederbayern							
7	Wohngebäude mit 1 Wohnung	257	256	141	257	425	79 391
8	Wohngebäude mit 2 Wohnungen	43	61	36	86	98	18 127
9	Wohngebäude mit 3 oder mehr Wohnungen	41	152	82	379	282	47 845
10	Wohnheime	1	6	7	21	9	1 985
11	Wohngebäude zusammen	342	474	266	743	815	147 348
12	darunter erbaut durch private Haushalte	274	314	173	385	525	96 430
Oberpfalz							
13	Wohngebäude mit 1 Wohnung	128	125	68	128	209	37 761
14	Wohngebäude mit 2 Wohnungen	26	34	22	52	55	10 430
15	Wohngebäude mit 3 oder mehr Wohnungen	22	69	25	196	135	21 521
16	Wohnheime	-	-	-	-	-	-
17	Wohngebäude zusammen	176	228	114	376	399	69 712
18	darunter erbaut durch private Haushalte	145	159	88	210	268	47 834
Oberfranken							
19	Wohngebäude mit 1 Wohnung	84	78	47	84	139	26 173
20	Wohngebäude mit 2 Wohnungen	16	19	8	32	39	6 661
21	Wohngebäude mit 3 oder mehr Wohnungen	11	52	27	135	107	17 981
22	Wohnheime	-	-	-	-	-	-
23	Wohngebäude zusammen	111	149	82	251	284	50 815
24	darunter erbaut durch private Haushalte	99	95	51	120	176	31 699
Mittelfranken							
25	Wohngebäude mit 1 Wohnung	167	146	72	167	261	47 820
26	Wohngebäude mit 2 Wohnungen	30	38	16	60	75	13 174
27	Wohngebäude mit 3 oder mehr Wohnungen	30	111	59	241	188	35 187
28	Wohnheime	1	7	6	4	10	3 104
29	Wohngebäude zusammen	228	303	152	472	533	99 285
30	darunter erbaut durch private Haushalte	179	194	96	274	352	64 463
Unterfranken							
31	Wohngebäude mit 1 Wohnung	127	116	65	127	203	39 656
32	Wohngebäude mit 2 Wohnungen	35	38	19	70	71	13 941
33	Wohngebäude mit 3 oder mehr Wohnungen	21	55	23	123	109	18 667
34	Wohnheime	1	2	2	9	2	593
35	Wohngebäude zusammen	184	210	109	329	386	72 857
36	darunter erbaut durch private Haushalte	149	154	86	199	270	52 714
Schwaben							
37	Wohngebäude mit 1 Wohnung	264	239	145	264	395	80 199
38	Wohngebäude mit 2 Wohnungen	45	53	25	90	96	17 563
39	Wohngebäude mit 3 oder mehr Wohnungen	56	231	78	575	471	73 531
40	Wohnheime	2	9	-	57	15	3 432
41	Wohngebäude insgesamt	367	533	247	986	978	174 725
42	darunter erbaut durch private Haushalte	286	313	184	417	533	103 840
Bayern							
43	Wohngebäude mit 1 Wohnung	1 519	1 449	833	1 519	2 445	485 584
44	Wohngebäude mit 2 Wohnungen	269	345	187	538	605	115 619
45	Wohngebäude mit 3 oder mehr Wohnungen	346	1 288	477	3 268	2 461	443 118
46	Wohnheime	14	82	40	409	118	35 416
47	Wohngebäude insgesamt	2 148	3 163	1 537	5 734	5 628	1 079 737
48	darunter erbaut durch private Haushalte	1 629	1 867	1 059	2 420	3 183	620 665

**7. Baugenehmigungen für neue Wohngebäude im Freistellungs- bzw. Zustimmungsverfahren^{*)} in Bayern
im Oktober 2016 nach Regierungsbezirken, Gebäudearten und privaten Haushalten als Bauherren**

Lfd. Nr.	Regierungsbezirk Gebäudeart Bauherr	Errichtung neuer Wohngebäude					
		Gebäude	Rauminhalt	Nutzfläche	Wohnungen		Veranschlagte Kosten der Bauwerke
					insgesamt	Wohnfläche	
		Anzahl	1 000 m³	100 m²	Anzahl	100 m²	1 000 €
Oberbayern							
1	Wohngebäude mit 1 Wohnung	136	134	88	136	216	45 528
2	Wohngebäude mit 2 Wohnungen	19	26	15	38	41	8 304
3	Wohngebäude mit 3 oder mehr Wohnungen	45	166	51	426	302	63 562
4	Wohnheime	-	-	-	-	-	-
5	Wohngebäude zusammen	200	326	154	600	558	117 394
6	darunter erbaut durch private Haushalte	142	171	104	215	274	56 776
Niederbayern							
7	Wohngebäude mit 1 Wohnung	132	122	65	132	216	39 038
8	Wohngebäude mit 2 Wohnungen	12	16	8	24	24	4 697
9	Wohngebäude mit 3 oder mehr Wohnungen	5	25	12	64	50	7 442
10	Wohnheime	-	-	-	-	-	-
11	Wohngebäude zusammen	149	163	85	220	290	51 177
12	darunter erbaut durch private Haushalte	113	115	62	130	197	35 345
Oberpfalz							
13	Wohngebäude mit 1 Wohnung	40	37	18	40	63	11 328
14	Wohngebäude mit 2 Wohnungen	6	8	5	12	13	2 313
15	Wohngebäude mit 3 oder mehr Wohnungen	3	13	7	35	25	3 948
16	Wohnheime	-	-	-	-	-	-
17	Wohngebäude zusammen	49	59	29	87	102	17 589
18	darunter erbaut durch private Haushalte	40	39	21	46	65	11 694
Oberfranken							
19	Wohngebäude mit 1 Wohnung	13	10	5	13	20	3 353
20	Wohngebäude mit 2 Wohnungen	1	1	0	2	2	363
21	Wohngebäude mit 3 oder mehr Wohnungen	-	-	-	-	-	-
22	Wohnheime	-	-	-	-	-	-
23	Wohngebäude zusammen	14	10	5	15	22	3 716
24	darunter erbaut durch private Haushalte	14	10	5	15	22	3 716
Mittelfranken							
25	Wohngebäude mit 1 Wohnung	56	47	24	56	83	15 234
26	Wohngebäude mit 2 Wohnungen	5	5	3	10	8	1 518
27	Wohngebäude mit 3 oder mehr Wohnungen	2	6	3	13	11	2 186
28	Wohnheime	-	-	-	-	-	-
29	Wohngebäude zusammen	63	57	29	79	103	18 938
30	darunter erbaut durch private Haushalte	42	37	21	50	66	12 275
Unterfranken							
31	Wohngebäude mit 1 Wohnung	22	19	12	22	36	6 670
32	Wohngebäude mit 2 Wohnungen	1	1	1	2	2	360
33	Wohngebäude mit 3 oder mehr Wohnungen	2	4	3	9	8	1 365
34	Wohnheime	-	-	-	-	-	-
35	Wohngebäude zusammen	25	25	15	33	45	8 395
36	darunter erbaut durch private Haushalte	23	22	13	26	40	7 519
Schwaben							
37	Wohngebäude mit 1 Wohnung	108	103	69	108	169	34 040
38	Wohngebäude mit 2 Wohnungen	12	15	10	24	28	4 624
39	Wohngebäude mit 3 oder mehr Wohnungen	7	23	11	48	43	9 155
40	Wohnheime	-	-	-	-	-	-
41	Wohngebäude zusammen	127	141	90	180	239	47 819
42	darunter erbaut durch private Haushalte	119	127	84	157	216	41 739
Bayern							
43	Wohngebäude mit 1 Wohnung	507	473	281	507	803	155 191
44	Wohngebäude mit 2 Wohnungen	56	71	42	112	117	22 179
45	Wohngebäude mit 3 oder mehr Wohnungen	64	238	85	595	439	87 658
46	Wohnheime	-	-	-	-	-	-
47	Wohngebäude insgesamt	627	782	408	1 214	1 359	265 028
48	darunter erbaut durch private Haushalte	493	522	311	639	879	169 064

^{*)} Genehmigungsfreistellung nach Artikel 58 bzw. bauaufsichtliche Zustimmung nach Artikel 73 der Bayerischen Bauordnung (BayBO).

**8. Baugenehmigungen für neue Wohn- und Nichtwohngebäude in Bayern im Oktober 2016
nach Gebäudearten, Regierungsbezirken und der vorwiegenden Art der Beheizung**

Lfd. Nr.	Gebäudeart Regierungsbezirk	Insgesamt	darunter ausgestattet mit					Ohne Heizung
			Fern-	Block-	Zentral-	Etagen-	Einzelraum-	
			heizung					
Wohnbau								
1	Wohngebäude insgesamt	2 148	202	74	1 865	2	-	5
2	darin Wohnungen	5 734	1 284	356	4 065	23	-	6
	davon							
3	Wohngebäude mit 1 Wohnung	1 519	99	47	1 369	-	-	4
4	Wohngebäude mit 2 Wohnungen	269	16	13	239	-	-	1
5	Wohngebäude mit 3 oder mehr Wohnungen	346	85	14	246	1	-	-
6	darin Wohnungen	3 268	1 090	283	1 891	4	-	-
7	Wohnheime	14	2	-	11	1	-	-
8	darin Wohnungen	409	63	-	327	19	-	-
Wohngebäude nach Regierungsbezirken								
9	Oberbayern	740	120	34	583	1	-	2
10	Niederbayern	342	23	-	317	1	-	1
11	Oberpfalz	176	5	1	170	-	-	-
12	Oberfranken	111	2	2	107	-	-	-
13	Mittelfranken	228	17	10	201	-	-	-
14	Unterfranken	184	2	12	169	-	-	1
15	Schwaben	367	33	15	318	-	-	1
Nichtwohnbau								
16	Nichtwohngebäude insgesamt	644	43	5	201	-	17	378
17	darin Rauminhalt (1 000 m³)	3 661	835	15	1 430	-	311	1 069
	davon							
18	Anstaltsgebäude	7	3	1	3	-	-	-
19	darin Rauminhalt (1 000 m³)	232	137	10	85	-	-	-
20	Büro- und Verwaltungsgebäude	42	9	-	31	-	2	-
21	darin Rauminhalt (1 000 m³)	207	35	-	171	-	1	-
22	Landwirtschaftliche Betriebsgebäude	129	1	-	10	-	1	117
23	darin Rauminhalt (1 000 m³)	441	7	-	64	-	10	360
24	Nichtlandwirtschaftliche Betriebsgebäude	404	19	2	115	-	11	257
25	darin Rauminhalt (1 000 m³)	2 444	606	1	833	-	297	706
	darunter							
26	Fabrik- und Werkstattgebäude	79	7	1	43	-	3	25
27	darin Rauminhalt (1 000 m³)	392	92	0	217	-	16	67
28	Handels- und Lagergebäude	184	6	-	54	-	6	118
29	darin Rauminhalt (1 000 m³)	1 595	476	-	543	-	274	302
30	Hotels und Gaststätten	10	1	1	8	-	-	-
31	darin Rauminhalt (1 000 m³)	74	16	1	57	-	-	-
32	Sonstige Nichtwohngebäude	62	11	2	42	-	3	4
33	darin Rauminhalt (1 000 m³)	338	51	4	277	-	3	3
Nichtwohngebäude nach Regierungsbezirken								
34	Oberbayern	192	18	2	65	-	1	106
35	Niederbayern	121	3	1	24	-	2	91
36	Oberpfalz	62	9	-	20	-	3	30
37	Oberfranken	54	2	1	15	-	2	34
38	Mittelfranken	61	3	1	17	-	3	37
39	Unterfranken	53	4	-	21	-	3	25
40	Schwaben	101	4	-	39	-	3	55

9. Baugenehmigungen für neue Wohn- und Regierungsbezirken und der

Lfd. Nr.	Gebäudeart Regierungsbezirk	Insgesamt	davon nach der verwendeten			
			keine	Öl	Gas	Strom
Wohnbau						
1	Wohngebäude insgesamt	2 148	5	46	703	20
2	darin Wohnungen	5 734	6	87	1 772	58
	davon					
3	Wohngebäude mit 1 Wohnung	1 519	4	34	521	13
4	Wohngebäude mit 2 Wohnungen	269	1	4	83	4
5	Wohngebäude mit 3 oder mehr Wohnungen	346	-	8	90	2
6	darin Wohnungen	3 268	-	45	790	16
7	Wohnheime	14	-	-	9	1
8	darin Wohnungen	409	-	-	295	21
Wohngebäude nach Regierungsbezirken						
9	Oberbayern	740	2	14	200	4
10	Niederbayern	342	1	4	153	4
11	Oberpfalz	176	-	6	44	3
12	Oberfranken	111	-	3	30	1
13	Mittelfranken	228	-	9	72	3
14	Unterfranken	184	1	3	57	2
15	Schwaben	367	1	7	147	3
Nichtwohnbau						
16	Nichtwohngebäude insgesamt	644	378	9	124	10
17	darin Rauminhalt (1 000 m³)	3 661	1 069	271	1 009	16
	davon					
18	Anstaltsgebäude	7	-	-	3	-
19	darin Rauminhalt (1 000 m³)	232	-	-	91	-
20	Büro- und Verwaltungsgebäude	42	-	3	13	2
21	darin Rauminhalt (1 000 m³)	207	-	5	88	1
22	Landwirtschaftliche Betriebsgebäude	129	117	-	2	-
23	darin Rauminhalt (1 000 m³)	441	360	-	40	-
24	Nichtlandwirtschaftliche Betriebsgebäude	404	257	4	82	6
25	darin Rauminhalt (1 000 m³)	2 444	706	262	710	14
	darunter					
26	Fabrik- und Werkstattgebäude	79	25	1	27	1
27	darin Rauminhalt (1 000 m³)	392	67	1	158	1
28	Handels- und Lagergebäude	184	118	2	40	4
29	darin Rauminhalt (1 000 m³)	1 595	302	260	503	5
30	Hotels und Gaststätten	10	-	-	8	-
31	darin Rauminhalt (1 000 m³)	74	-	-	39	-
32	Sonstige Nichtwohngebäude	62	4	2	24	2
33	darin Rauminhalt (1 000 m³)	338	3	4	81	1
Nichtwohngebäude nach Regierungsbezirken						
34	Oberbayern	192	106	-	33	1
35	Niederbayern	121	91	2	14	1
36	Oberpfalz	62	30	2	9	2
37	Oberfranken	54	34	2	12	-
38	Mittelfranken	61	37	1	13	2
39	Unterfranken	53	25	-	16	2
40	Schwaben	101	55	2	27	2

**Nichtwohngebäude in Bayern im Oktober 2016 nach Gebäudearten,
verwendeten primären Energie für Heizung**

primären Energie für Heizung								Lfd. Nr.
Fernwärme/ Fernkälte	Geothermie	Umweltthermie (Luft/Wasser)	Solarthermie	Holz	Biogas/ Biomethan	sonstige Biomasse	sonstige Energie	
Wohnbau								
202	84	846	11	210	12	9	-	1
1 284	117	1 425	30	806	96	53	-	2
99	68	646	8	121	3	2	-	3
16	14	124	1	20	1	1	-	4
85	2	74	2	69	8	6	-	5
1 090	21	501	20	645	91	49	-	6
2	-	2	-	-	-	-	-	7
63	-	30	-	-	-	-	-	8
Wohngebäude nach Regierungsbezirken								
120	46	270	6	72	3	3	-	9
23	6	101	3	45	-	2	-	10
5	3	88	-	18	6	3	-	11
2	4	61	-	8	2	-	-	12
17	10	92	-	25	-	-	-	13
2	7	96	-	15	-	1	-	14
33	8	138	2	27	1	-	-	15
Nichtwohnbau								
43	16	39	-	23	1	-	1	16
835	179	164	-	108	0	-	8	17
3	-	1	-	-	-	-	-	18
137	-	4	-	-	-	-	-	19
9	2	7	-	5	-	-	1	20
35	13	30	-	26	-	-	8	21
1	1	2	-	6	-	-	-	22
7	2	4	-	28	-	-	-	23
19	6	19	-	10	1	-	-	24
606	17	81	-	49	0	-	-	25
7	4	10	-	3	1	-	-	26
92	10	49	-	13	0	-	-	27
6	2	6	-	6	-	-	-	28
476	7	24	-	17	-	-	-	29
1	-	-	-	1	-	-	-	30
16	-	-	-	19	-	-	-	31
11	7	10	-	2	-	-	-	32
51	148	46	-	6	-	-	-	33
Nichtwohngebäude nach Regierungsbezirken								
18	8	16	-	9	1	-	-	34
3	1	3	-	6	-	-	-	35
9	2	6	-	2	-	-	-	36
2	-	3	-	1	-	-	-	37
3	1	3	-	1	-	-	-	38
4	1	4	-	1	-	-	-	39
4	3	4	-	3	-	-	1	40

10. Baugenehmigungen für neue Wohn- und Regierungsbezirken und der

Lfd. Nr.	Gebäudeart Regierungsbezirk	Insgesamt	davon nach der verwendeten			
			keine	Öl	Gas	Strom
Wohnbau						
1	Wohngebäude insgesamt	2 148	1 130	-	10	96
2	darin Wohnungen	5 734	3 826	-	52	164
	davon					
3	Wohngebäude mit 1 Wohnung	1 519	752	-	5	74
4	Wohngebäude mit 2 Wohnungen	269	128	-	-	12
5	Wohngebäude mit 3 oder mehr Wohnungen	346	237	-	5	10
6	darin Wohnungen	3 268	2 427	-	47	66
7	Wohnheime	14	13	-	-	-
8	darin Wohnungen	409	391	-	-	-
Wohngebäude nach Regierungsbezirken						
9	Oberbayern	740	416	-	5	35
10	Niederbayern	342	156	-	1	15
11	Oberpfalz	176	74	-	1	10
12	Oberfranken	111	52	-	-	4
13	Mittelfranken	228	128	-	-	11
14	Unterfranken	184	123	-	-	4
15	Schwaben	367	181	-	3	17
Nichtwohnbau						
16	Nichtwohngebäude insgesamt	644	597	-	-	10
17	darin Rauminhalt (1 000 m³)	3 661	2 995	-	-	237
	davon					
18	Anstaltsgebäude	7	7	-	-	-
19	darin Rauminhalt (1 000 m³)	232	232	-	-	-
20	Büro- und Verwaltungsgebäude	42	33	-	-	3
21	darin Rauminhalt (1 000 m³)	207	174	-	-	15
22	Landwirtschaftliche Betriebsgebäude	129	124	-	-	-
23	darin Rauminhalt (1 000 m³)	441	420	-	-	-
24	Nichtlandwirtschaftliche Betriebsgebäude	404	378	-	-	5
25	darin Rauminhalt (1 000 m³)	2 444	1 849	-	-	217
	darunter					
26	Fabrik- und Werkstattgebäude	79	67	-	-	4
27	darin Rauminhalt (1 000 m³)	392	335	-	-	10
28	Handels- und Lagergebäude	184	173	-	-	1
29	darin Rauminhalt (1 000 m³)	1 595	1 077	-	-	208
30	Hotels und Gaststätten	10	7	-	-	-
31	darin Rauminhalt (1 000 m³)	74	53	-	-	-
32	Sonstige Nichtwohngebäude	62	55	-	-	2
33	darin Rauminhalt (1 000 m³)	338	320	-	-	4
Nichtwohngebäude nach Regierungsbezirken						
34	Oberbayern	192	174	-	-	2
35	Niederbayern	121	117	-	-	1
36	Oberpfalz	62	59	-	-	2
37	Oberfranken	54	50	-	-	-
38	Mittelfranken	61	60	-	-	-
39	Unterfranken	53	50	-	-	1
40	Schwaben	101	87	-	-	4

**Nichtwohngeläude in Bayern im Oktober 2016 nach Geb udearten,
verwendeten sekund ren Energie f r Heizung**

sekundären Energie für Heizung								Lfd. Nr.
Fernwärme/ Fernkälte	Geothermie	Umweltthermie (Luft/Wasser)	Solarthermie	Holz	Biogas/ Biomethan	sonstige Biomasse	sonstige Energie	
Wohnbau								
-	1	4	272	633	1	1	-	1
-	2	4	584	1 097	1	4	-	2
-	-	4	191	492	1	-	-	3
-	1	-	39	89	-	-	-	4
-	-	-	41	52	-	1	-	5
-	-	-	297	427	-	4	-	6
-	-	-	1	-	-	-	-	7
-	-	-	18	-	-	-	-	8
Wohngebäude nach Regierungsbezirken								
-	-	2	89	193	-	-	-	9
-	-	1	40	128	-	1	-	10
-	-	-	19	72	-	-	-	11
-	-	-	15	40	-	-	-	12
-	-	-	31	58	-	-	-	13
-	1	-	13	43	-	-	-	14
-	-	1	65	99	1	-	-	15
Nichtwohnbau								
-	-	-	22	15	-	-	-	16
-	-	-	346	83	-	-	-	17
-	-	-	-	-	-	-	-	18
-	-	-	-	-	-	-	-	19
-	-	-	5	1	-	-	-	20
-	-	-	12	5	-	-	-	21
-	-	-	2	3	-	-	-	22
-	-	-	10	10	-	-	-	23
-	-	-	11	10	-	-	-	24
-	-	-	311	66	-	-	-	25
-	-	-	4	4	-	-	-	26
-	-	-	33	14	-	-	-	27
-	-	-	5	5	-	-	-	28
-	-	-	266	43	-	-	-	29
-	-	-	2	1	-	-	-	30
-	-	-	12	9	-	-	-	31
-	-	-	4	1	-	-	-	32
-	-	-	12	2	-	-	-	33
Nichtwohngebäude nach Regierungsbezirken								
-	-	-	10	6	-	-	-	34
-	-	-	-	3	-	-	-	35
-	-	-	1	-	-	-	-	36
-	-	-	3	1	-	-	-	37
-	-	-	1	-	-	-	-	38
-	-	-	-	2	-	-	-	39
-	-	-	7	3	-	-	-	40

11. Baugenehmigungen für neue Wohn- und Nichtwohngebäude in Bayern im Oktober 2016
nach Gebäudearten und dem überwiegend verwendeten Baustoff

Lfd. Nr.	Gebäudeart	Ins- gesamt	davon nach dem überwiegend verwendeten Baustoff							
			Stahl	Stahl- beton	Ziegel	Kalksand- stein	Poren- beton	Leicht- beton/ Bims	Holz	sonstiger Baustoff
Wohnbau										
Wohngebäude insgesamt										
1	Gebäude (Anzahl)	2 148	-	203	1 207	115	171	8	442	2
2	Rauminhalt (1 000 m³)	3 163	-	548	1 824	181	192	11	406	1
3	Veranschlagte Kosten (1 000 €)	1 079 737	-	195 298	615 555	60 209	62 952	3 176	142 018	529
davon										
Wohngebäude mit 1 Wohnung										
4	Gebäude (Anzahl)	1 519	-	106	831	67	140	6	367	2
5	Rauminhalt (1 000 m³)	1 449	-	97	853	52	119	7	319	1
6	Veranschlagte Kosten (1 000 €)	485 584	-	31 721	284 801	17 005	37 786	2 236	111 506	529
Wohngebäude mit 2 Wohnungen										
7	Gebäude (Anzahl)	269	-	8	155	27	12	1	66	-
8	Rauminhalt (1 000 m³)	345	-	14	214	29	15	1	72	-
9	Veranschlagte Kosten (1 000 €)	115 619	-	4 762	69 636	10 661	4 963	380	25 217	-
Wohngebäude mit 3 oder mehr Wohnungen										
10	Gebäude (Anzahl)	346	-	83	214	21	19	1	8	-
11	Rauminhalt (1 000 m³)	1 288	-	396	717	100	58	3	13	-
12	Veranschlagte Kosten (1 000 €)	443 118	-	141 154	243 956	32 543	20 203	560	4 702	-
Wohnheime										
13	Gebäude (Anzahl)	14	-	6	7	-	-	-	1	-
14	Rauminhalt (1 000 m³)	82	-	40	40	-	-	-	2	-
15	Veranschlagte Kosten (1 000 €)	35 416	-	17 661	17 162	-	-	-	593	-
Nichtwohnbau										
Nichtwohngebäude insgesamt										
16	Gebäude (Anzahl)	644	108	215	165	19	8	2	120	7
17	Rauminhalt (1 000 m³)	3 661	748	2 000	491	107	14	1	283	17
18	Veranschlagte Kosten (1 000 €)	631 646	57 843	393 582	114 777	19 605	3 563	116	40 711	1 449
davon										
Anstaltsgebäude										
19	Gebäude (Anzahl)	7	-	4	3	-	-	-	-	-
20	Rauminhalt (1 000 m³)	232	-	207	24	-	-	-	-	-
21	Veranschlagte Kosten (1 000 €)	143 215	-	129 851	13 364	-	-	-	-	-
Büro- und Verwaltungsgebäude										
22	Gebäude (Anzahl)	42	-	16	17	3	1	-	5	-
23	Rauminhalt (1 000 m³)	207	-	136	42	8	3	-	17	-
24	Veranschlagte Kosten (1 000 €)	66 168	-	43 958	11 515	2 475	1 257	-	6 963	-
Landwirtschaftliche Betriebsgebäude										
25	Gebäude (Anzahl)	129	28	36	14	4	1	-	45	1
26	Rauminhalt (1 000 m³)	441	105	141	25	48	1	-	119	1
27	Veranschlagte Kosten (1 000 €)	30 571	5 316	8 650	3 944	3 067	84	-	9 485	25
Nichtlandwirtschaftliche Betriebsgebäude										
28	Gebäude (Anzahl)	404	78	144	106	7	4	2	58	5
29	Rauminhalt (1 000 m³)	2 444	623	1 325	320	29	6	1	124	14
30	Veranschlagte Kosten (1 000 €)	295 024	40 317	173 829	59 140	5 133	966	116	14 579	944
darunter										
Fabrik- und Werkstattgebäude										
31	Gebäude (Anzahl)	79	21	32	17	2	-	1	6	-
32	Rauminhalt (1 000 m³)	392	97	228	45	4	-	0	18	-
33	Veranschlagte Kosten (1 000 €)	67 339	11 506	44 038	8 801	325	-	72	2 597	-
Handels- und Lagergebäude										
34	Gebäude (Anzahl)	184	51	43	39	2	3	1	40	5
35	Rauminhalt (1 000 m³)	1 595	521	790	170	5	6	1	88	14
36	Veranschlagte Kosten (1 000 €)	120 626	28 504	57 313	25 468	370	921	44	7 062	944
Hotels und Gaststätten										
37	Gebäude (Anzahl)	10	-	3	6	-	-	-	1	-
38	Rauminhalt (1 000 m³)	74	-	23	42	-	-	-	9	-
39	Veranschlagte Kosten (1 000 €)	25 363	-	9 893	12 010	-	-	-	3 460	-
Sonstige Nichtwohngebäude										
40	Gebäude (Anzahl)	62	2	15	25	5	2	-	12	1
41	Rauminhalt (1 000 m³)	338	21	189	80	21	4	-	23	1
42	Veranschlagte Kosten (1 000 €)	96 668	12 210	37 294	26 814	8 930	1 256	-	9 684	480

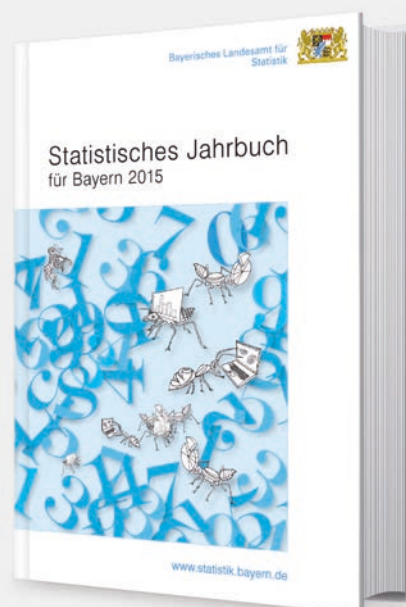
Aktuelle
Veröffentlichungen
unter
g.bayern.de/webshop



Statistisches Jahrbuch für Bayern 2015

Das Statistische Jahrbuch für Bayern ist das Standardwerk der amtlichen Statistik in Bayern seit 1894. Umfassend und informativ bietet es jährlich die aktuellsten Statistikdaten über Land, Leben, Leute, Politik, Wissenschaft und Wirtschaft in Bayern an.

Auf über 600 Seiten enthält es die wichtigsten Ergebnisse aller amtlichen Statistiken – in Form von Tabellen, Graphiken oder Karten – zum Teil mit langjährigen Vergleichsdaten und Zeitreihen. Ebenso werden ausgewählte wichtige Strukturdaten für Regierungsbezirke, kreisfreie Städte und Landkreise sowie Regionen Bayerns, aber auch für alle Bundesländer und die EU-Mitgliedstaaten dargestellt. Daten aus Statistiken anderer Dienststellen und Organisationen vervollständigen das Angebot.



Preise

Buch 39,00 € | DVD (PDF) 12,00 € | Buch+DVD 46,00 € | Datei (PDF) 12,00 €



Bayern Daten 2015

Die Bayern Daten sind ein kleiner Auszug aus dem Statistischen Jahrbuch. Auf ca. 30 Seiten sind die wichtigsten bayerischen Strukturdaten aus Wirtschaft, Gesellschaft und Politik in Tabellen und Grafiken dargestellt.

Preise

Heft 0,55 € | Datei kostenlos

Bayerisches Landesamt für Statistik – Vertrieb, St.-Martin-Straße 47, 81541 München
Telefon 089 2119-3205, 0911 98208-6270 | Telefax 089 2119-3457 | vertrieb@statistik.bayern.de