



Statistische Berichte

# Ausfuhr und Einfuhr Bayerns im Juni 2015



G III 1 m 6/2015  
Hrsg. im August 2015  
Bestellnr. G3000C 201506

## Zeichenerklärung

- 0 mehr als nichts, aber weniger als die Hälfte der kleinsten in der Tabelle nachgewiesenen Einheit
- nichts vorhanden oder keine Veränderung
- / keine Angaben, da Zahlen nicht sicher genug
- Zahlenwert unbekannt, geheimzuhalten oder nicht rechenbar
- ... Angabe fällt später an
- X Tabellenfach gesperrt, da Aussage nicht sinnvoll
- ( ) Nachweis unter dem Vorbehalt, dass der Zahlenwert erhebliche Fehler aufweisen kann
- p vorläufiges Ergebnis
- r berichtigtes Ergebnis
- s geschätztes Ergebnis
- D Durchschnitt
- ≙ entspricht

## Auf- und Abrunden

Im Allgemeinen ist ohne Rücksicht auf die Endsummen auf- bzw. abgerundet worden. Deshalb können sich bei der Summierung von Einzelangaben geringfügige Abweichungen zu den ausgewiesenen Endsummen ergeben. Bei der Aufgliederung der Gesamtheit in Prozent kann die Summe der Einzelwerte wegen Rundens vom Wert 100 % abweichen. Eine Abstimmung auf 100 % erfolgt im Allgemeinen nicht.

## Publikationsservice

Das Bayerische Landesamt für Statistik veröffentlicht jährlich über 400 Publikationen. Das aktuelle Veröffentlichungsverzeichnis ist im Internet als Datei verfügbar, kann aber auch als Druckversion kostenlos zugesandt werden.

### Kostenlos

ist der Download der meisten Veröffentlichungen, z.B. von Statistischen Berichten (PDF- oder Excel-Format).

### Kostenpflichtig

sind alle Printversionen (auch von Statistischen Berichten), Datenträger und ausgewählte Dateien (z.B. von Verzeichnissen, von Beiträgen, vom Jahrbuch).

### Newsletter Veröffentlichungen

Die Themenbereiche können individuell ausgewählt werden. Über Neuerscheinungen wird aktuell informiert.

### Webshop

 Alle Veröffentlichungen sind im Internet  
 verfügbar unter  
 [www.statistik.bayern.de/veroeffentlichungen](http://www.statistik.bayern.de/veroeffentlichungen)

## Impressum

### Statistische Berichte

bieten in tabellarischer Form neuestes Zahlenmaterial der jeweiligen Erhebung. Dieses wird, soweit erforderlich, methodisch erläutert und kurz kommentiert.

### Herausgeber, Druck und Vertrieb

Bayerisches Landesamt für Statistik  
St.-Martin-Str. 47  
81541 München

### Vertrieb

E-Mail [vertrieb@statistik.bayern.de](mailto:vertrieb@statistik.bayern.de)  
Telefon 089 2119-3205  
Telefax 089 2119-3457

### Auskunftsdienst

E-Mail [info@statistik.bayern.de](mailto:info@statistik.bayern.de)  
Telefon 089 2119-3218  
Telefax 089 2119-13580

© **Bayerisches Landesamt für Statistik, München 2015**  
Vervielfältigung und Verbreitung, auch auszugsweise, mit  
Quellenangabe gestattet.

# Inhaltsverzeichnis

<b>Vorbemerkungen .....</b>	<b>4</b>
<b>Wichtige Hinweise .....</b>	<b>7</b>
 <b>Abbildungen und Tabellen</b>	
Abb. 1 Monatliche Entwicklung der Ausfuhr Bayerns von Juli 2013 bis Juni 2015 nach Bestimmungsländergruppen .....	8
Abb. 2 Monatliche Entwicklung der Einfuhr Bayerns von Juli 2013 bis Juni 2015 nach Ursprungsländergruppen .....	8
Abb. 3 Ausfuhr Bayerns im Juni 2015 nach ausgewählten Warenuntergruppen .....	9
Abb. 4 Ausfuhr Bayerns im Juni 2015 nach ausgewählten Bestimmungsländern .....	9
Abb. 5 Einfuhr Bayerns im Juni 2015 nach ausgewählten Warenuntergruppen .....	23
Abb. 6 Einfuhr Bayerns im Juni 2015 nach ausgewählten Ursprungsländern .....	23
1a. Entwicklung der Ausfuhr Bayerns nach Warengruppen .....	10
2a. Ausfuhr Bayerns nach Warengruppen .....	12
3a. Ausfuhr Bayerns nach Warengruppen und Warenuntergruppen .....	13
4a. Ausfuhr Bayerns nach Erdteilen, Bestimmungsländern und Ländergruppen .....	18
1b. Entwicklung der Einfuhr Bayerns nach Warengruppen .....	24
2b. Einfuhr Bayerns nach Warengruppen .....	26
3b. Einfuhr Bayerns nach Warengruppen und Warenuntergruppen .....	27
4b. Einfuhr Bayerns nach Erdteilen, Ursprungsländern und Ländergruppen .....	32
Länderverzeichnis für die Außenhandelsstatistik .....	37
Ländergruppen .....	39

## **Vorbemerkungen**

### **Rechtsgrundlagen:**

Gesetz über die Statistik für Bundeszwecke (Bundesstatistikgesetz – BStatG) vom 22. Januar 1987 (BGBl I S. 462, 565), zuletzt geändert durch Artikel 3 des Gesetzes vom 7. September 2007 (BGBl I S. 2246),

Verordnung (EG) Nr. 638/2004 des Europäischen Parlaments und des Rates vom 31. März 2004 über die Gemeinschaftsstatistiken des Warenverkehrs zwischen Mitgliedstaaten und zur Aufhebung der Verordnung (EWG) Nr. 3330/91 des Rates (ABl. EG Nr. L 102 S. 1), geändert durch Verordnung (EG) Nr. 222/2009 des Europäischen Parlaments und des Rates vom 11. März 2009 (ABl. L 87 vom 31.3.2009, S. 160),

Verordnung (EG) Nr. 1982/2004 der Kommission vom 18. November 2004 zur Durchführung der Verordnung (EG) Nr. 638/2004 des Europäischen Parlaments und des Rates über die Gemeinschaftsstatistiken des Warenverkehrs zwischen Mitgliedstaaten und zur Aufhebung der Verordnungen (EG) Nr. 1901/2000 und (EWG) Nr. 3590/92 der Kommission (ABl. EG Nr. L 343 S. 3), zuletzt geändert durch Verordnung (EU) Nr. 96/2010 der Kommission vom 4. Februar 2010 (ABl. L 34 vom 5.2.2010, S. 1),

Verordnung (EG) Nr. 471/2009 des Europäischen Parlaments und des Rates vom 6. Mai 2009 über Gemeinschaftsstatistiken des Außenhandels mit Drittländern und zur Aufhebung der Verordnung (EG) Nr. 1172/95 des Rates (ABl. L 152 vom 16.6.2009, S. 23),

Verordnung (EU) Nr. 92/2010 der Kommission vom 2. Februar 2010 zur Durchführung der Verordnung (EG) Nr. 471/2009 des Europäischen Parlaments und des Rates über Gemeinschaftsstatistiken des Außenhandels mit Drittländern hinsichtlich des Datenaustauschs zwischen den Zollbehörden und den nationalen statistischen Stellen, der Erstellung von Statistiken und der Qualitätsbewertung (ABl. L 31 vom 3.2.2010, S. 4),

Verordnung (EU) Nr. 113/2010 der Kommission vom 9. Februar 2010 zur Durchführung der Verordnung (EG) Nr. 471/2009 des Europäischen Parlaments und des Rates über Gemeinschaftsstatistiken des Außenhandels mit Drittländern hinsichtlich der Abdeckung des Handels, der Definition der Daten, der Erstellung von Statistiken des Handels nach Unternehmensmerkmalen und Rechnungswährung sowie besonderer Waren oder Warenbewegungen (ABl. L 37 vom 10.2.2010, S. 1),

Verordnung (EU) Nr. 1106/2012 der Kommission vom 27. November 2012 zur Durchführung der Verordnung (EG) Nr. 471/2009 des Europäischen Parlaments und des Rates über Gemeinschaftsstatistiken des Außenhandels mit Drittländern hinsichtlich der Aktualisierung des Verzeichnisses der Länder und Gebiete (ABl. L 328 vom 28.11.2012, S. 7)

Außenhandelsstatistikgesetz (AHStatG) in der im Bundesgesetzblatt Teil III, Gliederungsnummer 7402-1, veröffentlichten bereinigten Fassung, zuletzt geändert durch Artikel 10 des Gesetzes vom 25. April 2007 (BGBl I S. 594),

Außenhandelsstatistik-Durchführungsverordnung (AHStatDV) in der Fassung der Bekanntmachung vom 29. Juli 1994 (BGBl I S. 1993), zuletzt geändert durch Verordnung vom 24. November 2008 (BGBl I S. 2238).

### **Gegenstand:**

Die Außenhandelsstatistik Bayerns stellt den grenzüberschreitenden Warenverkehr Bayerns mit dem Ausland dar. Seit 1993 gliedert sich die Außenhandelsstatistik wegen der unterschiedlichen Erhebungsformen in die Intrahandelsstatistik (Handel mit den EU-Ländern) und die Extrahandelsstatistik (Handel mit den übrigen Staaten). Ausland im Sinne der Außenhandelsstatistik ist das Gebiet außerhalb der Bundesrepublik Deutschland.

### **Erhebungsgebiet:**

Das Erhebungsgebiet der Außenhandelsstatistik umfasst das Gebiet des Freistaats Bayern.

## **Anmeldung:**

Den Ergebnissen der Außenhandelsstatistik liegen im Allgemeinen die Angaben der Einführer und Ausführer zugrunde. Die Anmeldung zur Extrahandelsstatistik erfolgt in der Regel mit den Vordrucken „Einfuhranmeldung“ und „Ausfuhranmeldung“. Den Ergebnissen der Intrahandelsstatistik liegen die statistischen Anmeldungen der innergemeinschaftlichen Erwerbe und Lieferungen im Sinne des Umsatzsteuergesetzes zugrunde.

## **Darstellungsform:**

In der Außenhandelsstatistik wird die Ausfuhr im Spezialhandel und die Einfuhr im Generalhandel dargestellt.

Der **Spezialhandel** enthält im Wesentlichen die Waren, die aus der Erzeugung, der Bearbeitung oder Verarbeitung des Erhebungsgebietes stammen und ausgehen.

Er umfasst die Ausfuhr von Waren

- aus dem freien Verkehr,
- nach zollamtlich bewilligter aktiver Veredelung (Eigen- und Lohnveredelung),
- zur zollamtlich bewilligten passiven Veredelung, auch Ausbesserung.

Für die Ausfuhrstatistik der einzelnen Länder der Bundesrepublik Deutschland bildet der Herstellungsort der Güter das Grundmerkmal. Sind mehrere Orte an der Herstellung beteiligt, so gilt derjenige als Herstellungsort, in dem die Exportware die letzte, wirtschaftlich gerechtfertigte, wesentliche Be- oder Verarbeitung erfahren hat.

Der **Generalhandel** enthält alle in das Erhebungsgebiet eingehenden Waren mit Ausnahme der Waren der Durchfuhr und des Zwischenauslandsverkehrs.

Generalhandel und Spezialhandel enthalten übereinstimmend die unmittelbare Einfuhr von Waren in den freien Verkehr, zur zollamtlich bewilligten aktiven Veredelung (Eigen- und Lohnveredelung), nach zollamtlich bewilligter passiver Veredelung, auch Ausbesserung.

Der Generalhandel unterscheidet sich vom Spezialhandel durch die verschiedene Nachweisung der auf Lager eingeführten ausländischen Waren.

Nachgewiesen werden

- im Generalhandel alle Einfuhren auf Lager im Zeitpunkt ihrer Einlagerung,
- im Spezialhandel dagegen nur diejenigen Einfuhren auf Lager, die nicht zur Wiederausfuhr gelangen, zum Zeitpunkt ihrer Einfuhr aus Lager.

Die Einfuhr Bayerns im Generalhandel enthält also nicht nur die Waren, die zum Gebrauch, zum Verbrauch, zur Bearbeitung oder Verarbeitung in Bayern bestimmt sind, sondern auch Waren, die über Bayern als erstes bekanntes Zielland in andere Länder des Bundesgebiets oder wieder ins Ausland weitergeleitet werden.

Für die einzelnen Länder der Bundesrepublik Deutschland können somit – im Gegensatz zu deren Ausfuhr, bei der der Spezialhandel erfasst wird – die Einfuhren nur im Generalhandel ermittelt werden.

### **Befreiungen und Vereinfachungen:**

Im Rahmen der Extrahandelsstatistik sind – bis auf wenige Ausnahmen – Warensendungen von weniger als 1000 Euro von der Anmeldung befreit.

Im Rahmen der Intrahandelsstatistik sind Unternehmen befreit, deren im Intrahandel getätigten jährlichen Versendungen in andere Mitgliedstaaten oder Eingänge aus anderen Mitgliedstaaten jeweils den Wert von 500 000 Euro im Vorjahr oder im laufenden Jahr nicht überschritten haben. Privatpersonen sind in der Intrahandelsstatistik grundsätzlich von der Auskunftspflicht befreit. Die Befreiungen von 500 000 Euro sind als Zuschätzungen in den Außenhandelsergebnissen enthalten.

Nicht einbezogen sind ferner Waren, die von ausländischen Streitkräften, die in der Bundesrepublik Deutschland stationiert sind, selbst ausgeführt und eingeführt werden.

### **Berichtsmonat:**

Die Ausfuhren und Einfuhren werden im Allgemeinen im Monat des Grenzübergangs nachgewiesen. Durch unvermeidbare Aufenthalte bei der Anmeldung, aber auch durch Rückfragen, können in geringem Umfange Ausfuhren und Einfuhren in einer späteren Berichtszeit nachgewiesen sein.

### **Warensystematik:**

Benennung und Gruppierung der Waren in den Tabellen erfolgen seit Berichtsmonat Januar 2002 nach der Gliederung „Warengruppen und -untergruppen der Ernährungswirtschaft und der Gewerblichen Wirtschaft, (EGW Rev. 2002)“.

### **Mengen:**

Die Mengenangaben (Dezitonne = dt = 100 kg) beziehen sich auf das Eigen- bzw. Reingewicht der Waren.

### **Werte:**

Die Werte beziehen sich grundsätzlich auf den Grenzübergangswert, d. h. auf den Wert frei Grenze des Erhebungsgebietes. Bei der Ausfuhr oder Einfuhr nach Veredelung ist stets der volle Warenwert einschließlich der Veredelungskosten und der Vertriebskosten eingesetzt.

### **Bestimmungs- und Ursprungsgebiete:**

In der Ausfuhr wird als Bestimmungsland das Land nachgewiesen, in dem die Waren gebraucht oder verbraucht, bearbeitet oder verarbeitet werden sollen. Ist das Bestimmungsland nicht bekannt, so gilt das letzte bekannte Land, in das die Waren verbracht werden sollen, als Bestimmungsland.

In der Einfuhr wird als Ursprungsland das Land nachgewiesen, in dem die Waren vollständig gewonnen oder hergestellt worden sind oder ihre letzte wesentliche und wirtschaftlich gerechtfertigte Be- oder Verarbeitung erfahren haben. Ist das Ursprungsland nicht bekannt, so tritt an diese Stelle das Versendungsland.

### **Auf- und Abrundungen:**

Gelegentlich auftretende Differenzen in den Summen sind auf das Runden der Einzelpositionen zurückzuführen.

### **Vorläufige Ergebnisse:**

Die Angaben für die Jahre 2014 und 2015 stellen vorläufige Ergebnisse dar.

## **Wichtige Hinweise**

### **Monatliche Revisionen:**

Bisher wurden die Außenhandelsergebnisse auf Detailebene in Deutschland nur einmal jährlich revidiert. Dies geschah rund neun bis zehn Monate nach Ablauf eines Berichtsjahrs. Nach den aktuellen Qualitätsvorgaben der Europäischen Union (EU) sind die Revisionspraktiken in den Mitgliedstaaten zu harmonisieren. Im Zuge dieses Harmonisierungs-Prozesses werden zeitnahe monatliche Revisionen angestrebt.

Ab Berichtsjahr 2011 werden die Außenhandelsergebnisse monatlich revidiert. Die erste Revision eines Berichtsmonats findet zusammen mit der Aufbereitung des zweiten Folgemonats statt. Insgesamt werden für jeden Berichtsmonat sechs aufeinander folgende monatliche Revisionen durchgeführt. Im Oktober des Folgejahres erfolgt zudem noch eine zusätzliche Jahresrevision. Die Ergebnisse werden dann - wie bisher - als endgültig betrachtet.

Eine Übersicht im Internet ([www.destatis.de](http://www.destatis.de) > weitere Themen > Außenhandel) informiert über die Zeitpunkte der Revisionen.

Die vorliegende Veröffentlichung wird nur mit dem ersten Veröffentlichungsstand eines Monats erstellt. Revisionen werden erst im übernächsten Berichtsheft berücksichtigt. Dadurch können die in dieser Veröffentlichung enthaltenen Ergebnisse von späteren Außenhandelsergebnissen abweichen. Die jeweils aktuellsten Ergebnisse erhalten Sie über unsere Online-Datenbank "Genesis-Online" ([www.statistikdaten.bayern.de/](http://www.statistikdaten.bayern.de/)).

Es ist zu beachten, dass die im jeweiligen Bericht ausgewiesenen Summen für die abgelaufenen Monate des Jahres (Kumulation) von der Addition der einzelnen, vorher veröffentlichten Monatswerte abweichen.

### **Hinweis zur Ermittlung der Veränderungsraten:**

Die Berechnung der Veränderungsraten erfolgt in den Monatsberichten ab Januar 2012 jeweils auf Basis der revidierten Vormonatswerte.

### **Geänderte Länderzuordnung:**

Ab dem Berichtsmonat Januar 2012 werden die Länder Georgien, Armenien, Aserbaidshan, Kasachstan, Turkmenistan, Usbekistan, Tadschikistan und Kirgisistan (bisher Europa) unter Asien und die Länder Ceuta und Melilla (bisher Europa) unter Afrika ausgewiesen.

### **Zeichenerklärung:**

0    mehr als nichts, aber weniger als die Hälfte der kleinsten in der Tabelle nachgewiesenen Einheit

-    nichts vorhanden oder keine Veränderung

/    keine Angabe, da Zahl nicht sicher genug

.    Zahlenwert unbekannt, geheimzuhalten oder nicht rechenbar

...    Angabe fällt später an

x    Tabellenfach gesperrt, da Aussage nicht sinnvoll

( )    Nachweis unter Vorbehalt, dass der Zahlenwert erhebliche Fehler aufweisen kann

p    vorläufiges Ergebnis

r    berichtigtes Ergebnis

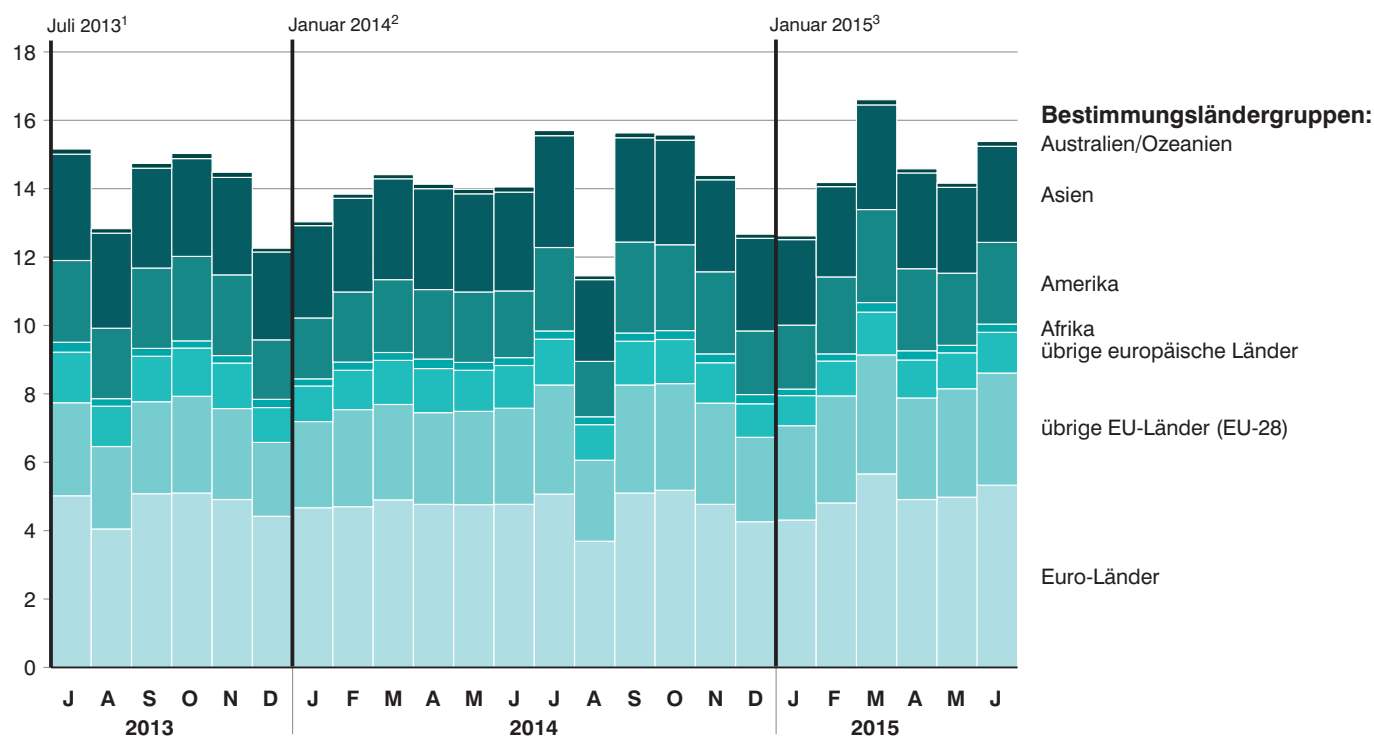
s    geschätztes Ergebnis

D    Durchschnitt

≙    entspricht

Abb. 1

## Monatliche Entwicklung der Ausfuhr Bayerns von Juli 2013 bis Juni 2015 nach Bestimmungsländergruppen in Milliarden Euro



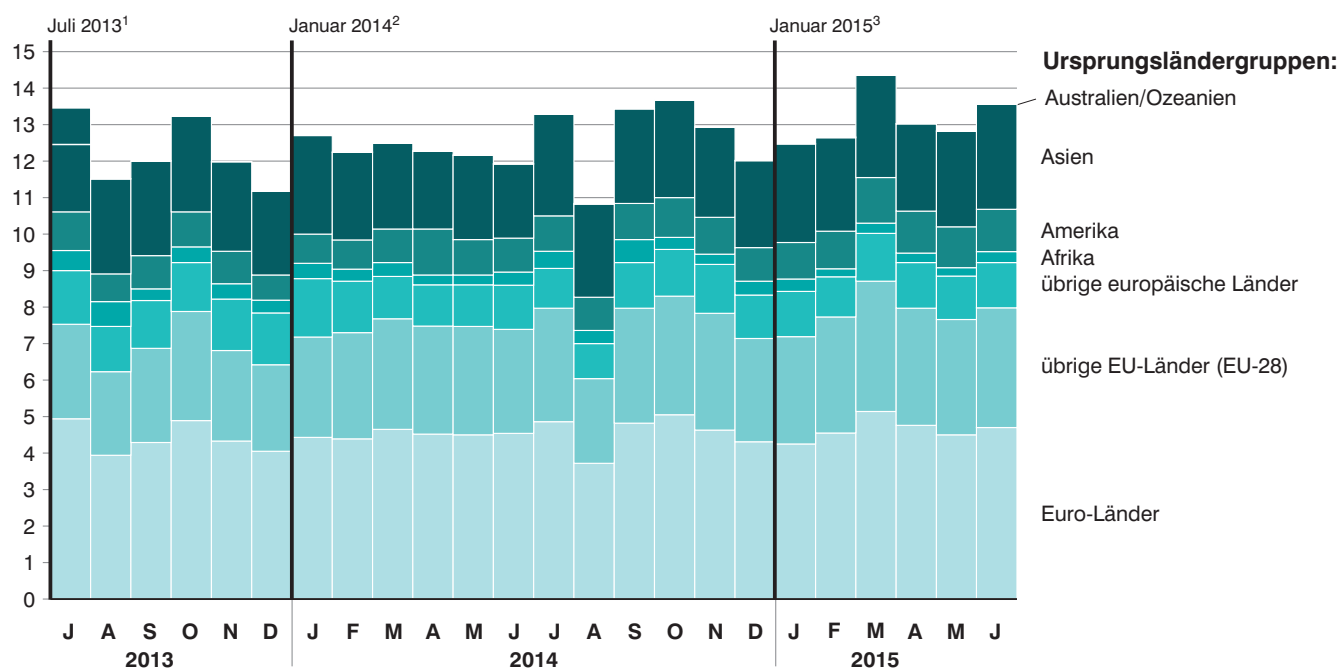
1 Bei der Bildung der kumulierten Länderdarstellungen (EU-Länder, Mittel- und Osteuropäische Länder) findet aufgrund der EU-Erweiterung ab dem Berichtsmonat Juli 2013 eine neue Abgrenzung statt.

2 Beitritt Lettlands zu der Euro-Zone.

3 Beitritt Litauens zu der Euro-Zone.

Abb. 2

## Monatliche Entwicklung der Einfuhr Bayerns von Juli 2013 bis Juni 2015 nach Ursprungsländergruppen in Milliarden Euro



1 Bei der Bildung der kumulierten Länderdarstellungen (EU-Länder, Mittel- und Osteuropäische Länder) findet aufgrund der EU-Erweiterung ab dem Berichtsmonat Juli 2013 eine neue Abgrenzung statt.

2 Beitritt Lettlands zu der Euro-Zone.

3 Beitritt Litauens zu der Euro-Zone.



Abb. 3

**Ausfuhr Bayerns im Juni 2015 nach ausgewählten Warenuntergruppen**  
in Milliarden Euro

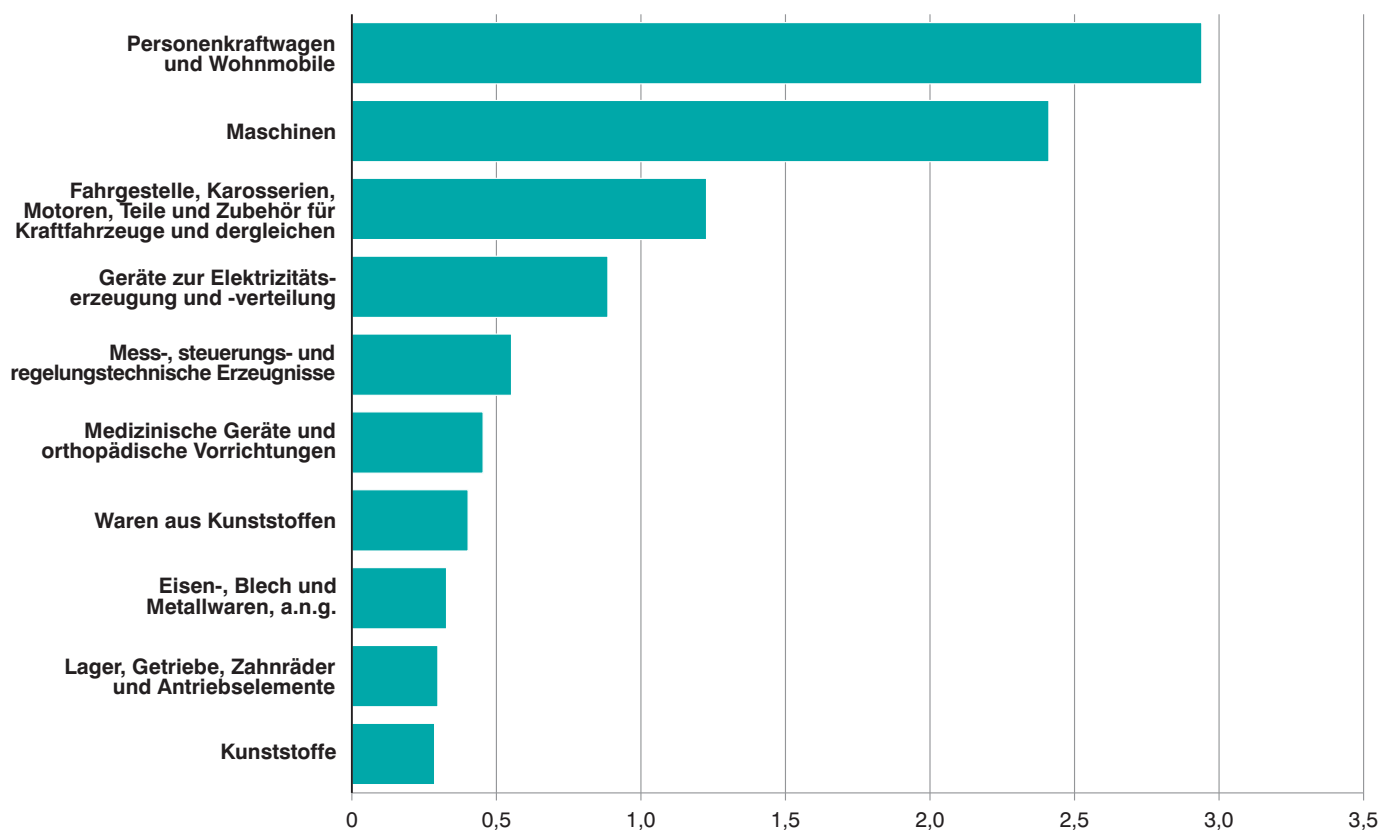
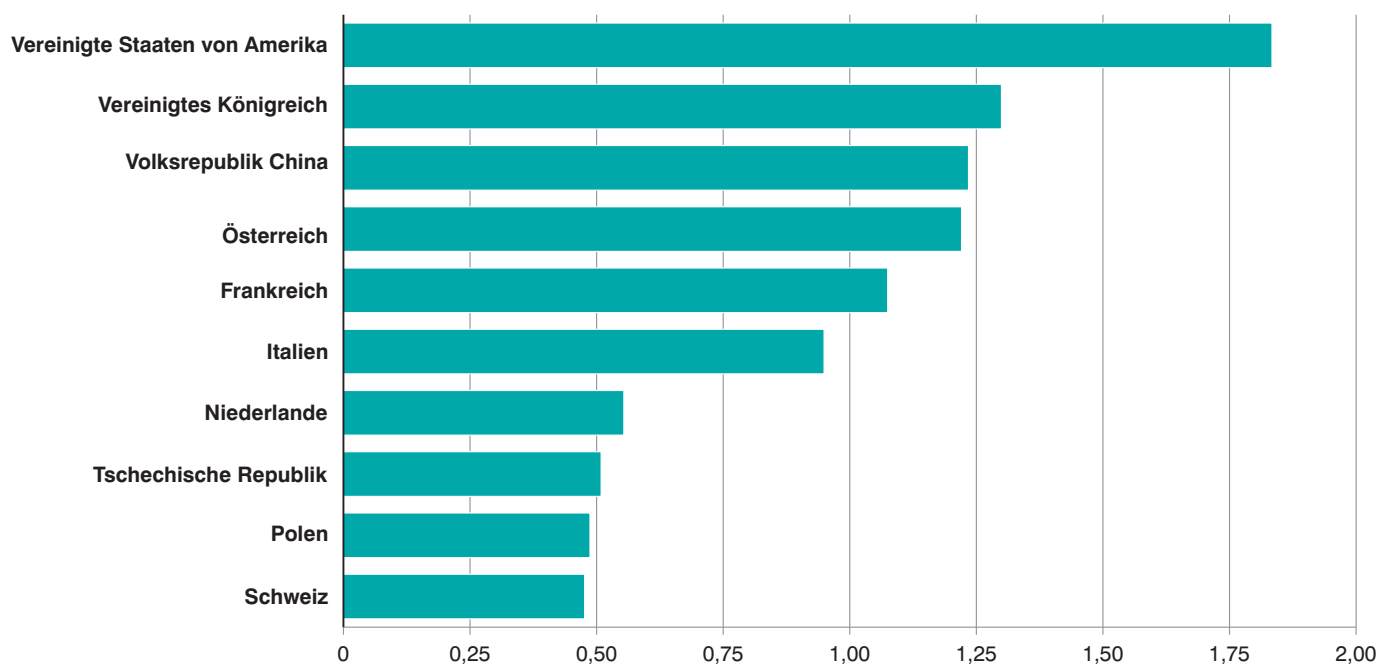


Abb. 4

**Ausfuhr Bayerns im Juni 2015 nach ausgewählten Bestimmungsländern**  
in Milliarden Euro



# 1a. Entwicklung der Ausfuhr Bayerns

Lfd. Nr.	Jahr Monat	Ausfuhr insgesamt	Ernährungswirtschaft				
			Lebende Tiere <sup>1)</sup>	Nahrungsmittel		Genussmittel	zusammen
				tierischen Ursprungs	pflanzlichen Ursprungs <sup>2)</sup>		
1 000 Euro							
1	1995 .....	57 994 687	70 286	1 878 104	1 029 413	424 757	3 402 560
2	1996 .....	61 439 344	81 575	1 874 776	1 158 846	562 281	3 677 479
3	1997 .....	70 718 129	70 509	1 948 881	1 340 925	565 085	3 925 400
4	1998 .....	77 375 090	84 757	2 038 085	1 456 200	598 586	4 177 628
5	1999 .....	80 959 795	98 602	2 145 596	1 416 692	748 273	4 409 163
6	2000 .....	92 877 843	129 288	2 235 377	1 519 722	827 085	4 711 473
7	2001 .....	98 300 627	110 682	2 514 397	1 483 868	821 602	4 930 548
8	2002 .....	102 471 896	141 483	2 427 882	1 465 606	699 920	4 734 891
9	2003 .....	106 702 325	120 635	2 590 328	1 481 628	693 701	4 886 292
10	2004 .....	117 493 304	136 018	2 672 589	1 545 231	749 140	5 102 978
11	2005 .....	126 890 995	171 674	2 871 097	1 721 117	799 543	5 563 431
12	2006 .....	140 367 506	142 327	3 149 545	1 913 676	896 718	6 102 266
13	2007 .....	152 448 741	135 328	3 534 306	2 223 828	956 432	6 849 894
14	2008 .....	154 333 267	135 453	3 782 572	2 518 440	1 318 895	7 755 359
15	2009.....	122 307 291	128 819	3 307 562	2 280 766	1 097 783	6 814 929
16	2010 .....	144 010 552	124 407	3 503 546	2 362 598	1 053 893	7 044 443
17	2011 .....	160 018 625	144 434	3 844 916	2 743 310	1 190 292	7 922 955
18	2012 .....	164 588 461	156 438	3 957 837	3 061 987	1 180 877	8 357 139
19	2013 .....	166 389 828	155 230	4 082 268	3 225 406	1 131 801	8 594 705
20	2014 <sup>3)</sup> .....	168 902 866	160 565	4 207 359	3 288 598	1 136 769	8 793 292
2014 <sup>3)</sup>							
21	Januar .....	13 008 806	8 865	373 789	276 087	93 586	752 327
22	Februar .....	13 855 368	12 396	333 586	264 490	92 262	702 734
23	März .....	14 415 625	12 148	348 317	269 952	94 800	725 217
24	April .....	14 124 370	16 267	353 495	255 072	98 050	722 885
25	Mai .....	13 990 822	12 457	352 822	286 111	98 226	749 616
26	Juni .....	14 095 590	13 252	372 132	265 141	102 759	753 285
27	Juli .....	15 716 998	15 617	377 749	276 923	106 035	776 323
28	August .....	11 429 147	15 677	336 711	256 054	96 292	704 734
29	September ...	15 628 569	12 525	361 677	286 006	97 348	757 557
30	Oktober .....	15 565 040	16 731	340 473	295 110	89 281	741 595
31	November ....	14 394 899	14 097	312 034	289 328	82 218	697 677
32	Dezember ....	12 677 632	10 533	344 574	268 324	85 912	709 342
2015 <sup>3)</sup>							
33	Januar .....	12 596 009	12 805	304 404	276 252	89 319	682 781
34	Februar .....	14 125 216	15 065	304 791	290 643	90 776	701 274
35	März .....	16 500 066	10 471	359 862	316 458	104 655	791 446
36	April .....	14 588 070	13 031	298 144	282 236	101 136	694 547
37	Mai .....	14 161 872	12 294	338 862	271 855	103 226	726 237
38	Juni .....	15 377 531	13 303	347 990	298 654	115 838	775 784
39	Juli .....						
40	August .....						
41	September ...						
42	Oktober .....						
43	November ....						
44	Dezember ....						
Nachrichtlich: Veränderung der Ausfuhr in Euro zum ... in %							
45	Vormonat .....	8,6	8,2	2,7	9,9	12,2	6,8
46	Vorjahres- monat .....	9,1	0,4	-6,5	12,6	12,7	3,0

<sup>1)</sup> Einschl. lebende Tiere zu anderen als Ernährungszwecken. - <sup>2)</sup> Einschl. lebende Pflanzen und Erzeugnisse der Ziergärtnerei.

- <sup>3)</sup> Vorläufige Ergebnisse.

nach Warengruppen

Gewerbliche Wirtschaft						Rückwaren, Ersatz- lieferungen, andere nicht aufgliederbare Warenverkehre	Lfd. Nr.
Rohstoffe	Halbwaren	Fertigwaren			zusammen		
		insgesamt	davon				
			Vorerzeugnisse	Enderzeugnisse			
1 000 Euro							
618 065	2 191 373	51 782 689	6 115 187	45 667 502	54 592 128	-	1
533 800	2 171 446	55 056 619	6 039 444	49 017 175	57 761 866	-	2
606 928	2 277 448	63 908 353	7 029 619	56 878 734	66 792 729	-	3
643 108	2 468 827	70 085 528	6 858 135	63 227 392	73 197 462	-	4
635 582	2 493 856	73 421 194	7 150 662	66 270 532	76 550 632	-	5
714 498	3 244 636	84 207 239	8 465 126	75 742 113	88 166 375	-	6
691 257	3 406 055	89 272 768	7 623 844	81 648 924	93 370 079	-	7
737 035	2 845 833	94 154 137	7 510 864	86 643 273	97 737 005	-	8
683 296	3 376 807	95 547 794	7 520 140	88 027 655	99 607 897	2208136	9
690 019	4 198 901	105 943 307	8 278 610	97 664 797	110 832 327	1557999	10
729 532	4 765 471	113 922 269	9 018 080	104 904 189	119 417 272	1 910 292	11
855 341	5 700 534	125 235 927	10 212 723	115 023 205	131 791 802	2 473 438	12
982 054	6 274 647	135 721 642	10 491 799	125 229 843	142 978 343	2 620 504	13
793 806	6 609 585	137 187 766	10 882 387	126 305 379	144 591 157	1 986 751	14
692 822	4 565 708	108 363 487	8 953 199	99 410 287	113 622 016	1 870 346	15
903 846	6 306 832	127 797 820	11 361 217	116 436 603	135 008 498	1 957 611	16
998 587	7 246 876	141 833 600	12 500 351	129 333 247	150 079 066	2 016 607	17
954 223	7 003 812	146 432 832	12 275 748	134 157 087	154 390 869	1 840 452	18
973 696	7 048 098	147 687 718	12 107 945	135 579 773	155 709 512	2 085 611	19
982 590	6 865 506	149 429 271	12 030 528	137 398 743	157 277 369	2 832 206	20
88 663	545 880	11 407 674	1 018 129	10 389 545	12 042 217	214 262	21
79 932	574 983	12 293 190	1 000 035	11 293 155	12 948 105	204 529	22
94 227	564 585	12 837 880	1 056 584	11 781 296	13 496 693	193 715	23
82 698	567 360	12 535 286	1 038 567	11 496 719	13 185 345	216 141	24
92 875	583 254	12 322 621	1 047 765	11 274 856	12 998 750	242 456	25
81 381	602 127	12 410 640	1 015 683	11 394 957	13 094 148	248 157	26
84 136	649 438	13 905 200	1 045 994	12 859 207	14 638 774	301 901	27
63 973	534 522	9 911 891	906 495	9 005 396	10 510 385	214 028	28
80 314	685 564	13 843 180	1 037 491	12 805 689	14 609 058	261 955	29
86 389	603 844	13 892 445	1 072 374	12 820 070	14 582 678	240 766	30
78 005	511 136	12 842 988	941 982	11 901 006	13 432 129	265 093	31
69 997	442 813	11 226 276	849 429	10 376 847	11 739 087	229 203	32
76 229	464 287	11 037 279	977 558	10 059 721	11 577 795	335 434	33
73 812	514 685	12 570 992	1 010 680	11 560 312	13 159 489	264 453	34
88 673	595 446	14 715 785	1 137 220	13 578 565	15 399 904	308 716	35
80 730	545 102	12 800 295	1 068 939	11 731 356	13 426 127	467 396	36
81 703	542 629	12 246 211	991 138	11 255 074	12 870 543	565 092	37
72 918	579 212	13 333 700	1 088 472	12 245 228	13 985 830	615 917	38
							39
							40
							41
							42
							43
							44
-10,8	6,7	8,9	9,8	8,8	8,7	9,0	45
-10,4	-3,8	7,4	7,2	7,5	6,8	148,2	46

## 2a. Ausfuhr Bayerns nach Warengruppen

Warengruppe	Ausfuhr im Berichts- monat	Zu- bzw. Abnahme (-) gegenüber		Ausfuhr seit Jahres- beginn	Zu- bzw. Abnahme (-) gegenüber Vorjahr
		Vor- monat	Vor- jahres- monat		
	1 000 Euro	%		1 000 Euro	%
<b>Ausfuhr insgesamt .....</b>	<b>15 377 531</b>	<b>8,6</b>	<b>9,1</b>	<b>87 348 766</b>	<b>4,6</b>
Ernährungswirtschaft .....	775 784	6,8	3,0	4 372 070	- 0,8
Lebende Tiere <sup>1)</sup> .....	13 303	8,2	0,4	76 969	2,1
Nahrungsmittel tierischen Ursprungs .....	347 990	2,7	- 6,5	1 954 052	- 8,4
Nahrungsmittel pflanz- lichen Ursprungs <sup>2)</sup> .....	298 654	9,9	12,6	1 736 098	7,4
Genussmittel .....	115 838	12,2	12,7	604 951	4,4
Gewerbliche Wirtschaft .....	13 985 830	8,7	6,8	80 419 688	3,4
Rohstoffe .....	72 918	- 10,8	- 10,4	474 065	- 8,8
Halbwaren .....	579 212	6,7	- 3,8	3 241 361	- 5,7
Fertigwaren .....	13 333 700	8,9	7,4	76 704 262	3,9
Vorerzeugnisse .....	1 088 472	9,8	7,2	6 274 008	1,6
Enderzeugnisse .....	12 245 228	8,8	7,5	70 430 255	4,1
Rückwaren, Ersatz- lieferungen, andere nicht aufgliederbare Warenverkehre .....	615 917	9,0	148,2	2 557 008	93,8

<sup>1)</sup> Einschl. lebende Tiere zu anderen als Ernährungszwecken. - <sup>2)</sup> Einschl. lebende Pflanzen und Erzeugnisse der Ziergärtnerei.

### 3a. Ausfuhr Bayerns nach Warengruppen und Warenuntergruppen

Nr. der Systematik	Warengruppe Warenuntergruppe	Ausfuhr					
		im Juni 2015			Januar bis Juni 2015		
		dt=100 KG	1 000 EUR	% <sup>1)</sup>	dt=100 KG	1 000 EUR	% <sup>2)</sup>
<b>1-4</b>	<b>Ernährungswirtschaft</b>						
<b>1</b>	<b>Lebende Tiere</b>						
101	Pferde .....	70	111	-27,0	600	1 575	-38,0
102	Rinder .....	10 479	4 001	39,3	53 810	17 706	34,9
103	Schweine .....	44 369	6 473	-12,8	295 376	41 820	-6,0
105	Schafe .....	-	-	x	-	-	x
107	Hausgeflügel .....	12 387	1 369	-12,1	74 883	8 349	5,7
109	lebende Tiere, a.n.g. ....	78	1 349	8,4	435	7 519	2,6
	<b>Zusammen</b>	<b>67 383</b>	<b>13 303</b>	<b>0,4</b>	<b>425 104</b>	<b>76 969</b>	<b>2,1</b>
<b>2</b>	<b>Nahrungsmittel tierischen Ursprungs</b>						
201	Milch und Milcherzeugnisse, ausgenommen Butter und Käse .....	1 068 659	107 801	-5,5	6 232 621	601 003	-8,3
202	Butter und andere Fettstoffe aus der Milch, einschl. Milchstreichfette .....	14 753	5 565	-15,7	89 084	32 838	-8,3
203	Käse .....	438 043	133 091	-7,6	2 457 724	757 377	-10,5
204	Fleisch und Fleischwaren .....	287 793	88 498	-6,0	1 656 407	483 756	-6,1
206	Fische und Krebstiere, Weichtiere und andere wirbellose Wassertiere .....	5 294	3 605	22,4	23 851	18 948	-3,9
208	tierische Öle und Fette .....	26 932	1 400	3,3	167 215	9 594	-7,3
209	Eier, Eiweiß und Eigelb .....	16 447	4 833	-16,6	135 700	31 072	-1,4
211	Fischmehl, Fleischmehl und ähnliche Erzeugnisse .....	31 627	705	-15,9	243 791	6 342	28,6
219	Nahrungsmittel tierischen Ursprungs a.n.g. ....	12 773	2 492	6,3	87 078	13 120	-13,0
	<b>Zusammen</b>	<b>1 902 321</b>	<b>347 990</b>	<b>-6,5</b>	<b>11 093 470</b>	<b>1 954 052</b>	<b>-8,4</b>
<b>3</b>	<b>Nahrungsmittel pflanzlichen Ursprungs</b>						
301	Weizen .....	1 075 202	21 317	-19,2	6 981 777	137 870	-4,2
302	Roggen .....	14 165	369	80,8	58 255	1 455	-5,6
303	Gerste .....	297 027	4 842	251,3	1 552 665	26 877	88,5
304	Hafer .....	9 854	473	.	50 699	1 704	11,9
305	Mais .....	100 577	1 823	-22,8	593 971	11 229	5,1
308	Sorghum, Hirse und sonstiges Getreide, ausgenommen Reis .....	35 047	606	-28,1	181 428	3 261	-31,1
309	Reis und Reiserzeugnisse .....	7 131	1 037	-15,9	32 643	4 615	5,0
310	Getreideerzeugnisse, ausgenommen Reiserzeugnisse .....	92 592	4 541	9,1	527 436	24 273	6,9
315	Backwaren und andere Zubereitungen aus Getreide .....	278 268	51 600	13,1	1 646 243	300 550	9,3
316	Malz .....	205 938	10 010	40,8	1 071 629	52 404	12,8
320	Saat- und Pflanzgut, ausgenommen Ölsaaten und sonstigen Samen etc. ....	660	182	-38,5	7 450	3 083	-18,1
325	Hülsenfrüchte .....	2 649	106	84,0	16 170	735	38,4
335	Grün- und Raufutter .....	7 925	247	9,6	68 879	1 859	1,9
340	Kartoffeln und Kartoffelerzeugnisse .....	232 221	11 237	4,1	2 110 353	74 804	-1,6
345	Gemüse und sonstige Küchengewächse, frisch .....	34 910	2 264	-30,5	225 721	16 585	-7,9
350	Fruchstobst, ausgenommen Südf Früchte .....	13 823	3 689	-4,1	34 185	11 141	-23,0
355	Südf Früchte .....	-	-	x	-	-	x
360	Schalen- und Trockenfrüchte .....	2 100	1 261	32,9	12 322	7 430	6,9
370	Gemüsezubereitungen und Gemüsekonserven .....	71 139	10 328	-7,2	592 430	73 086	-5,0
372	Obstzubereitungen und Obstkonserven .....	19 269	4 843	-0,3	107 767	26 923	-0,8
375	Obst- und Gemüsesäfte .....	61 081	8 075	12,4	343 393	46 984	18,3
377	Kakao und Kakaoerzeugnisse .....	18 464	7 527	8,2	151 609	70 624	16,2
379	Gewürze .....	3 016	1 844	12,3	15 415	9 499	0,5
381	Zuckerrüben, Zucker und Zuckererzeugnisse .....	371 751	24 384	-5,3	1 772 068	126 885	-19,6
383	Ölfrüchte .....	23 181	1 594	83,4	103 818	7 067	-46,6
385	pflanzliche Öle und Fette .....	4 322	1 409	-14,5	63 635	13 696	9,5
389	Ölkuchen .....	692 882	23 814	.	2 120 946	74 829	.
393	Kleie, Abfallerzeugnisse zur Viehfütterung und sonstige Futtermittel .....	263 144	18 754	3,5	1 926 285	118 547	15,7
395	Nahrungsmittel pflanzlichen Ursprungs, a.n.g. ....	256 518	76 423	6,1	1 568 233	460 557	7,5
396	lebende Pflanzen und Erzeugnisse der Ziergärtnerei .....	22 814	4 056	11,3	113 358	27 526	2,3
	<b>Zusammen</b>	<b>4 217 671</b>	<b>298 654</b>	<b>12,6</b>	<b>24 050 784</b>	<b>1 736 098</b>	<b>7,4</b>

<sup>1)</sup> Veränderungsrate der Ausfuhr in Euro zum Vorjahresmonat. - <sup>2)</sup> Veränderungsrate der Ausfuhr in Euro zum Vorjahreszeitraum.

# Noch: 3a. Ausfuhr Bayerns nach Warengruppen und Warenuntergruppen

Nr. der Systematik	Warengruppe Warenuntergruppe	Ausfuhr					
		im Juni 2015			Januar bis Juni 2015		
		dt=100 KG	1 000 EUR	% <sup>1)</sup>	dt=100 KG	1 000 EUR	% <sup>2)</sup>
<b>4</b>	<b>Genussmittel</b>						
401	Hopfen .....	16 185	16 684	33,3	119 183	117 796	9,2
402	Kaffee .....	10 965	7 344	50,0	54 680	36 733	15,7
403	Tee und Mate .....	4 696	3 236	31,0	27 099	18 680	1,0
411	Rohtabak und Tabakerzeugnisse .....	31 428	35 233	8,1	176 052	191 990	5,5
421	Bier .....	666 658	50 845	7,8	2 960 782	227 042	1,4
423	Branntwein .....	5 341	912	-30,4	24 135	5 275	-24,3
425	Wein .....	22 531	1 585	-11,2	80 323	7 433	-15,8
	<b>Zusammen</b>	<b>757 805</b>	<b>115 838</b>	<b>12,7</b>	<b>3 442 254</b>	<b>604 951</b>	<b>4,4</b>
<b>1-4</b>	<b>Ernährungswirtschaft zusammen</b>	<b>6 945 180</b>	<b>775 784</b>	<b>3,0</b>	<b>39 011 611</b>	<b>4 372 070</b>	<b>-0,8</b>
<b>5-8</b>	<b>Gewerbliche Wirtschaft</b>						
<b>5</b>	<b>Rohstoffe</b>						
502	Chemiefasern, einschließlich Abfälle, Seidenraupenkokons und Abfallseide .....	93 220	22 755	-6,3	555 374	145 729	-4,8
503	Wolle und andere Tierhaare, roh oder bearbeitet, Reißwolle .....	285	53	-74,9	4 415	752	19,3
504	Baumwolle, roh oder bearbeitet, Reißbaumwolle, Abfälle .....	13	2	-99,2	5 405	458	-48,3
505	Flachs, Hanf, Jute, Hartfasern und sonstige pflanzliche Spinnstoffe .....	3	1	-80,1	164	18	-54,9
506	Abfälle und Gespinnstwaren, Lumpen und dergleichen .....	37 193	1 950	5,6	256 050	12 764	8,7
507	Felle zu Pelzwerk, roh .....	16	22	100,0	27	98	.
508	Felle und Häute, roh, a.n.g. ....	19 505	3 979	-53,1	312 982	62 941	-8,0
511	Rundholz .....	950 773	8 728	28,1	5 022 087	51 536	-13,3
513	Rohkautschuk .....	12 822	542	-34,7	97 098	2 831	-53,2
516	Steinkohle und Steinkohlenbriketts .....	4	0	-64,1	85	3	-2,8
517	Braunkohle und Braunkohlenbriketts .....	-	-	x	503	12	43,4
518	Erdöl und Erdgas .....	-	-	x	-	-	x
519	Eisenerze .....	-	-	x	4 128	30	169,5
520	Eisen- und manganhaltige Abbrände und Schlacken .....	-	-	x	147	3	-24,8
522	Kupfererze .....	-	-	x	-	-	x
523	Bleierze .....	-	-	x	-	-	x
524	Zinkerze .....	-	-	x	-	-	x
526	Nickelerze .....	-	-	x	-	-	x
528	Erze und Metallaschen, a.n.g. ....	2 584	279	-78,2	74 724	3 109	-47,5
529	Bauxit und Kryolith .....	-	-	x	-	-	x
530	Speisesalz und Industriesalz .....	75 803	985	9,4	492 022	6 044	-1,4
532	Steine und Erden, a.n.g. ....	2 469 926	15 359	-6,3	11 000 266	81 436	-10,0
534	Rohstoffe für chemische Erzeugnisse, a.n.g. ....	89 264	5 854	25,2	427 749	32 103	14,9
537	Edelsteine, Schmucksteine und Perlen, roh .....	102	256	205,6	436	1 203	32,8
590	Rohstoffe, auch Abfälle a.n.g. ....	927 933	12 155	-20,8	5 406 473	72 994	-17,2
	<b>Zusammen</b>	<b>4 679 447</b>	<b>72 918</b>	<b>-10,4</b>	<b>23 660 136</b>	<b>474 065</b>	<b>-8,8</b>
<b>6</b>	<b>Halbwaren</b>						
602	Rohseide und Seidengarne, künstliche und synthetische Fäden, auch gezwirnt .....	83 607	34 873	-2,3	483 357	201 534	-0,1
603	Garne aus Chemiefasern .....	1 336	816	-49,0	9 862	6 639	-36,7
604	Garne aus Wolle oder anderen Tierhaaren .....	31	69	11,4	497	714	85,4
605	Garne aus Baumwolle .....	920	680	-48,5	7 459	5 444	-31,6
606	Garne aus Flachs, Hanf, Jute, Hartfasern und dergleichen .....	49	19	.	321	119	61,7
607	Schnittholz .....	1 035 133	40 137	-5,1	5 862 025	232 135	-3,0
608	Halbstoffe aus zellulosehaltigen Faserstoffen .....	5 388	621	-13,9	24 924	2 825	9,5
609	Kautschuk, bearbeitet .....	69 259	26 402	-2,4	366 758	150 969	-0,7
611	Zement .....	549 055	2 741	18,0	2 343 867	12 287	1,2

<sup>1)</sup> Veränderungsrate der Ausfuhr in Euro zum Vorjahresmonat. - <sup>2)</sup> Veränderungsrate der Ausfuhr in Euro zum Vorjahreszeitraum.

# Noch: 3a. Ausfuhr Bayerns nach Warengruppen und Warenuntergruppen

Nr. der Systematik	Warengruppe Warenuntergruppe	Ausfuhr					
		im Juni 2015			Januar bis Juni 2015		
		dt=100 KG	1 000 EUR	% <sup>1)</sup>	dt=100 KG	1 000 EUR	% <sup>2)</sup>
<b>6</b>	<b>noch Halbwaren</b>						
612	mineralische Baustoffe, a.n.g. ....	1 329 143	60 918	10,7	7 150 989	310 743	-1,7
641	Roheisen .....	-	-	-100,0	5 464	224	-2,2
642	Abfälle und Schrott, aus Eisen oder Stahl .....	839 804	32 341	-28,7	5 443 763	207 357	-1,1
643	Ferrolegierungen .....	10 803	2 731	36,0	66 054	15 806	24,9
644	Eisen oder Stahl in Rohformen, Halbzeug aus Eisen oder Stahl .....	10 504	1 183	16,8	62 795	6 837	13,3
645	Aluminium und Aluminiumlegierungen einschl. Abfälle und Schrott .....	206 688	35 165	4,6	1 424 413	239 787	17,2
646	Kupfer und Kupferlegierungen, einschl. Abfälle und Schrott .....	39 720	14 732	-24,6	340 257	123 399	4,5
647	Nickel und Nickellegierungen einschl. Abfälle und Schrott .....	1 179	407	21,7	5 459	1 445	-3,1
648	Blei und Bleilegierungen, einschl. Abfälle und Schrott .....	429	67	-64,8	4 008	687	-19,3
649	Zinn und Zinnlegierungen, einschl. Abfälle und Schrott .....	676	1 157	91,0	3 344	5 849	26,3
650	Zink und Zinklegierungen einschl. Abfälle und Schrott .....	5 302	758	-9,6	29 614	4 092	26,5
656	radioaktive Elemente und radioaktive Isotope .....	0	615	7,4	0	2 921	37,9
659	unedle Metalle, a.n.g. ....	4 562	4 351	-17,1	30 732	27 221	-11,7
661	Fettsäuren, Paraffin, Vaseline und Wachse .....	26 529	8 412	20,3	133 317	41 887	-9,7
665	Koks und Schmelzkoks, aus Stein- oder Braunkohle .....	241	8	-7,7	1 941	63	10,2
667	Rückstände der Erdöl- und Steinkohlenteerdestillation .....	337 934	7 962	18,8	1 573 590	37 617	30,3
669	Mineralölerzeugnisse .....	3 277 552	208 102	2,1	17 150 472	1 036 296	-13,7
671	Teer und Teerdestillationserzeugnisse .....	287 554	14 256	-3,8	1 208 680	53 406	-33,8
673	Düngemittel .....	100 962	4 817	11,2	534 676	29 040	-5,8
679	chemische Halbwaren, a.n.g. ....	544 636	28 108	17,6	3 338 870	164 786	11,4
683	Gold für gewerbliche Zwecke .....	1 687	1 436	124,0	6 158	9 257	-46,0
690	Halbwaren, a.n.g. ....	50 989	45 328	-30,7	311 606	309 974	-10,9
	<b>Zusammen</b>	<b>8 821 671</b>	<b>579 212</b>	<b>-3,8</b>	<b>47 925 273</b>	<b>3 241 361</b>	<b>-5,7</b>
<b>7</b>	<b>Fertigwaren - Vorerzeugnisse</b>						
	Gewebe, Gewirke und Gestricke						
701	aus Seide, künstlichen oder synthetischen Fäden .....	19 324	14 750	14,3	115 978	89 869	1,6
702	aus Chemiefasern .....	13 148	22 813	-3,3	90 604	149 215	-9,3
703	aus Wolle oder anderen Tierhaaren .....	391	1 907	-12,8	2 264	11 074	3,3
704	aus Baumwolle .....	904	1 623	-16,6	6 057	10 574	-3,3
705	aus Flachs, Hanf, Jute, Hartfasern und dergleichen .....	357	740	13,7	2 482	5 245	-3,5
706	Leder .....	12 976	13 804	-17,0	98 239	81 759	2,6
707	Pelzfelle, gegerbt oder zugerichtet .....	6	29	-58,5	14	51	-47,5
708	Papier und Pappe .....	1 964 659	124 612	13,3	10 604 583	669 035	-3,0
709	Sperrholz, Span- und Faserplatten, Furnierblätter und dergleichen .....	289 427	18 768	2,6	1 583 910	109 097	7,1
711	Glas .....	159 616	39 623	-14,8	1 739 214	269 194	0,7
732	Kunststoffe .....	1 607 092	286 138	9,7	9 218 880	1 585 389	2,4
734	Farben, Lacke und Kitte .....	380 943	114 378	10,2	2 060 236	631 867	3,6
736	Dextrine, Gelatine und Leime .....	52 414	10 952	24,4	313 306	64 251	8,6
738	Sprengstoffe, Schießbedarf und Zündwaren .....	4 036	10 112	4,8	23 330	61 875	32,6
740	pharmazeutische Grundstoffe .....	10 687	21 407	-7,9	60 286	131 544	1,8
749	chemische Vorerzeugnisse, a.n.g. ....	337 833	196 946	2,2	2 096 469	1 190 022	4,5
751	Rohre aus Eisen oder Stahl .....	55 258	21 078	58,3	284 073	101 081	-2,3
753	Stäbe und Profile aus Eisen oder Stahl .....	267 957	21 416	9,2	1 550 042	123 047	-9,8
755	Blech aus Eisen oder Stahl .....	44 600	6 765	-7,8	245 679	38 809	-5,9
757	Draht aus Eisen oder Stahl .....	46 780	3 235	7,2	218 596	17 502	-5,3
759	Eisenbahnoberbaumaterial .....	1 104	566	10,5	7 333	3 470	25,9
771	Halbzeuge aus Kupfer und Kupferlegierungen .....	185 172	119 500	12,2	1 149 965	730 970	1,5
772	Halbzeuge aus Aluminium .....	56 057	31 349	9,6	297 884	167 498	-1,6

<sup>1)</sup> Veränderungsrate der Ausfuhr in Euro zum Vorjahresmonat. - <sup>2)</sup> Veränderungsrate der Ausfuhr in Euro zum Vorjahreszeitraum.

### Noch: 3a. Ausfuhr Bayerns nach Warengruppen und Warenuntergruppen

Nr. der Systematik	Warengruppe Warenuntergruppe	Ausfuhr					
		im Juni 2015			Januar bis Juni 2015		
		dt=100 KG	1 000 EUR	% <sup>1)</sup>	dt=100 KG	1 000 EUR	% <sup>2)</sup>
<b>7</b>	<b>noch Fertigwaren - Vorerzeugnisse</b>						
779	Halbzeuge aus unedlen Metallen, a.n.g. ....	2 243	3 062	23,1	10 223	17 348	-1,0
781	Halbzeuge aus Edelmetallen ....	4	1 403	13,7	31	7 073	-15,4
790	Vorerzeugnisse, a.n.g. ....	1 061	1 496	12,4	4 447	7 145	4,5
	<b>Zusammen</b>	<b>5 514 048</b>	<b>1 088 472</b>	<b>7,2</b>	<b>31 784 122</b>	<b>6 274 008</b>	<b>1,6</b>
<b>8</b>	<b>Fertigwaren - Enderzeugnisse</b>						
	Bekleidung aus Gewirken oder Gestricken aus						
801	Seide oder Chemiefasern ....	3 338	17 434	36,6	21 990	109 784	17,9
802	Wolle oder anderen Tierhaaren ....	109	1 333	6,1	808	8 448	43,8
803	Baumwolle ....	4 826	10 654	30,2	29 170	75 880	0,7
804	Bekleidung aus Seide oder Chemiefasern, ausgenommen aus Gewirken oder Gestricken ....	3 642	17 202	50,7	20 937	104 912	21,1
805	Bekleidung aus Wolle und anderen Tierhaaren, ausgenommen aus Gewirken oder Gestricken ....	461	4 283	49,3	2 461	26 389	54,1
806	Bekleidung aus Baumwolle ausgenommen aus Gewirken oder Gestricken ....	2 616	9 194	15,6	20 536	78 988	1,3
807	Bekleidung aus Flachs, Hanf und dergleichen ....	311	2 252	12,7	3 705	24 706	40,4
<b>801-807</b>	<b>Bekleidung zusammen</b>	<b>15 303</b>	<b>62 352</b>	<b>34,3</b>	<b>99 607</b>	<b>429 107</b>	<b>14,8</b>
808	Kopfbedeckungen ....	619	2 254	5,5	3 512	16 940	-12,5
809	Textilerzeugnisse, a.n.g. ....	160 579	82 106	17,6	893 435	454 766	6,7
810	Pelzwaren ....	4	131	-15,5	31	821	-10,3
811	Schuhe ....	6 591	25 411	114,0	38 343	147 361	86,1
812	Lederwaren und Lederbekleidung (ausg. Schuhe) ....	3 724	10 799	20,7	23 611	68 032	18,6
813	Papierwaren ....	421 540	84 031	4,7	2 451 303	496 644	-1,4
814	Druckerzeugnisse ....	241 308	77 400	9,4	1 450 916	473 812	10,8
815	Holzwaren (ohne Möbel) ....	255 486	32 133	-4,2	1 470 088	184 020	-1,2
816	Kautschukwaren ....	60 854	55 623	25,4	340 767	308 292	9,7
817	Waren aus Stein ....	31 023	10 165	-0,1	204 532	57 716	-7,0
818	keramische Erzeugnisse, ohne Baukeramik ....	78 023	40 747	-2,7	430 502	237 155	0,8
819	Glaswaren ....	424 638	79 661	9,5	2 320 237	437 527	-2,6
820	Werkzeuge, Schneidwaren und						
	Essbestecke aus unedlen Metallen ....	13 113	72 602	9,3	81 486	424 748	7,9
823	Waren aus Kupfer und Kupferlegierungen ....	19 379	19 052	2,8	118 008	114 263	-2,7
829	Eisen-, Blech und Metallwaren, a.n.g. ....	598 164	327 420	4,9	3 529 538	1 940 085	10,0
831	Waren aus Wachs oder Fetten ....	10 873	5 416	-13,9	89 724	39 714	-3,0
832	Waren aus Kunststoffen ....	811 092	402 029	10,1	4 439 029	2 251 255	-0,2
833	fotochemische Erzeugnisse ....	317	1 145	0,5	1 937	7 383	16,8
834	pharmazeutische Erzeugnisse ....	20 259	231 549	-5,8	105 846	1 365 119	-4,8
835	Duftstoffe und Körperpflegemittel ....	103 818	67 350	27,2	505 255	362 567	4,4
839	chemische Enderzeugnisse, a.n.g. ....	441 331	131 114	11,3	2 676 119	754 087	9,2
841	Kraftmaschinen (ohne Motoren für Ackerschlepper, Luft- und Straßenfahrzeuge) ....	23 307	69 368	-42,1	122 904	402 287	-21,0
842	Pumpen und Kompressoren ....	78 414	161 947	2,9	443 276	905 780	-0,7
843	Armaturen ....	20 760	96 597	7,4	118 790	559 203	7,6
844	Lager, Getriebe, Zahnräder und Antriebselemente ....	209 160	297 503	8,2	1 238 270	1 712 082	1,3
845	Hebezeuge und Fördermittel ....	260 423	214 467	0,7	1 519 361	1 261 476	7,7
846	landwirtschaftl. Maschinen (einschl. Ackerschlepper) ....	141 994	142 423	-5,3	703 104	696 053	-6,7
847	Maschinen für das Textil-, Bekleidungs- und Ledergewerbe ....	29 056	59 735	21,8	142 010	285 337	2,3
848	Maschinen für das Ernährungsgewerbe und die Tabakverarbeitung ....	26 341	73 198	18,0	136 253	377 138	6,9
849	Bergwerks-, Bau- und Baustoffmaschinen ....	142 755	91 365	-34,7	860 800	517 493	-8,0
850	Guss- und Walzwerkstechnik ....	1 471	2 784	145,1	9 536	19 935	50,2
851	Maschinen für die Be- und Verarbeitung von						
	Kautschuk oder Kunststoffen ....	57 295	99 036	-1,1	328 168	622 031	-7,3
852	Werkzeugmaschinen ....	70 773	218 472	-8,9	416 421	1 202 681	-0,3

<sup>1)</sup> Veränderungsrate der Ausfuhr in Euro zum Vorjahresmonat. - <sup>2)</sup> Veränderungsrate der Ausfuhr in Euro zum Vorjahreszeitraum.



### Noch: 3a. Ausfuhr Bayerns nach Warengruppen und Warenuntergruppen

Nr. der Systematik	Warengruppe Warenuntergruppe	Ausfuhr					
		im Juni 2015			Januar bis Juni 2015		
		dt=100 KG	1 000 EUR	% <sup>1)</sup>	dt=100 KG	1 000 EUR	% <sup>2)</sup>
<b>8</b>	<b>noch Fertigwaren - Enderzeugnisse</b>						
853	Büromaschinen und automatische Datenverarbeitungsmaschinen .....	17 701	175 624	21,8	105 629	995 001	15,0
854	Maschinen für das Papier- und Druckgewerbe .....	15 896	32 721	-24,8	82 986	191 074	-5,1
859	Maschinen, a.n.g. ....	249 715	676 050	2,8	1 406 977	3 832 902	4,8
<b>841-859</b>	<b>Maschinen zusammen</b>	<b>1 345 059</b>	<b>2 411 291</b>	<b>-1,3</b>	<b>7 634 484</b>	<b>13 580 474</b>	<b>1,7</b>
860	Sportgeräte .....	26 033	15 768	35,7	85 523	79 570	32,7
861	Geräte zur Elektrizitätserzeugung und -verteilung .....	301 005	885 706	4,8	1 710 688	5 023 532	-0,2
862	elektrische Lampen und Leuchten .....	21 802	52 878	3,5	141 430	321 349	-0,9
863	nachrichtentechnische Geräte und Einrichtungen .....	8 383	204 661	54,5	29 690	676 007	9,4
864	Rundfunk- und Fernsehgeräte, phono- und videotechnische Geräte .....	17 197	79 915	26,7	100 933	441 473	12,6
865	elektronische Bauelemente .....	6 441	236 257	14,1	34 943	1 357 458	13,0
869	elektrotechnische Erzeugnisse, a.n.g. ....	146 149	245 019	22,4	859 000	1 446 982	9,9
871	medizinische Geräte und orthopädische Vorrichtungen .....	35 451	453 942	9,6	208 049	2 512 266	14,0
872	mess-, steuerungs- und regelungstechnische Erzeugnisse .....	37 792	552 250	20,6	222 025	2 982 604	11,3
873	optische und fotografische Geräte .....	4 064	63 080	31,1	21 229	304 638	9,2
874	Uhren .....	602	27 348	-1,2	4 327	158 665	45,3
875	Möbel .....	180 667	151 669	17,9	1 066 342	841 304	8,4
876	Musikinstrumente .....	1 240	5 348	21,6	6 564	29 120	27,9
877	Spielwaren .....	32 193	40 802	-12,6	170 808	353 626	51,4
878	Schmuckwaren, Gold- und Silberschmiedewaren .....	187	9 077	51,2	973	53 936	64,1
881	Schienenfahrzeuge .....	16 146	29 433	17,9	93 505	142 050	2,6
882	Wasserfahrzeuge .....	6 355	9 565	5,9	37 920	55 045	1,6
883	Luftfahrzeuge .....	4 413	285 809	65,2	22 862	1 750 996	45,3
884	Fahrgestelle, Karosserien, Motoren, Teile und Zubehör für Kraftfahrzeuge und dergleichen .....	1 030 710	1 226 878	5,7	5 957 429	7 132 142	3,8
885	Personenkraftwagen und Wohnmobile .....	1 734 257	2 940 267	6,0	10 458 553	17 791 973	-0,5
886	Busse .....	7 104	3 914	75,5	112 165	151 317	.
887	Lastkraftwagen und Spezialfahrzeuge .....	265 055	190 392	-9,3	1 350 085	865 697	-9,5
888	Fahrräder .....	3 823	10 178	42,2	22 347	60 161	20,4
889	Fahrzeuge, a.n.g. ....	233 178	111 430	11,2	1 347 156	654 115	3,7
891	vollständige Fabrikationsanlagen .....	7 202	15 675	12,2	82 467	181 586	120,8
896	Enderzeugnisse, a.n.g. ....	61 583	166 184	6,7	324 175	910 757	-3,4
	<b>Zusammen</b>	<b>9 252 128</b>	<b>12 245 228</b>	<b>7,5</b>	<b>53 379 499</b>	<b>70 430 255</b>	<b>4,1</b>
<b>7-8</b>	<b>Fertigwaren zusammen</b>	<b>14 766 176</b>	<b>13 333 700</b>	<b>7,4</b>	<b>85 163 621</b>	<b>76 704 262</b>	<b>3,9</b>
<b>5-8</b>	<b>Gewerbliche Wirtschaft zusammen</b>	<b>28 267 293</b>	<b>13 985 830</b>	<b>6,8</b>	<b>156 749 030</b>	<b>80 419 688</b>	<b>3,4</b>
901	Rückwaren .....	-	-	x	-	-	x
903	Ersatzlieferungen .....	-	-	x	-	-	x
904	andere nicht aufgliederbare Warenverkehre .....	2 663 916	615 917	148,2	11 200 028	2 557 008	93,8
	<b>Insgesamt</b>	<b>37 876 389</b>	<b>15 377 531</b>	<b>9,1</b>	<b>206 960 668</b>	<b>87 348 766</b>	<b>4,6</b>

<sup>1)</sup> Veränderungsrate der Ausfuhr in Euro zum Vorjahresmonat. - <sup>2)</sup> Veränderungsrate der Ausfuhr in Euro zum Vorjahreszeitraum.

#### 4a. Ausfuhr Bayerns nach Erdteilen, Bestimmungsländern und Ländergruppen

Nr. des Landes	Erdteil Bestimmungsland Ländergruppe	Ausfuhr					
		im Juni 2015			Januar bis Juni 2015		
		dt=100 KG	1 000 EUR	% <sup>1)</sup>	dt=100 KG	1 000 EUR	% <sup>2)</sup>
	<b>EUROPA</b>						
001	Frankreich .....	2 410 959	1 074 909	9,0	12 776 522	5 985 476	4,2
003	Niederlande .....	3 287 998	553 820	18,3	17 053 543	3 023 642	5,0
005	Italien .....	4 432 612	949 216	6,2	25 821 626	5 449 973	3,1
006	Vereinigtes Königreich .....	1 616 060	1 299 507	25,0	8 724 609	7 653 025	25,5
007	Irland .....	80 121	55 054	11,5	467 139	356 193	3,5
008	Dänemark .....	304 431	135 499	19,4	2 348 836	716 009	2,8
009	Griechenland .....	177 661	44 383	0,8	890 951	265 358	1,4
010	Portugal .....	133 920	98 299	1,0	758 544	603 058	8,2
011	Spanien .....	740 532	458 512	30,5	3 997 518	2 480 868	12,7
017	Belgien .....	1 576 536	413 159	4,9	8 533 051	2 466 658	-2,6
018	Luxemburg .....	209 200	40 352	5,9	1 178 371	245 687	2,3
024	Island .....	3 790	3 084	7,8	23 276	16 711	19,3
028	Norwegen .....	108 569	89 264	-38,8	591 272	544 076	-13,0
030	Schweden .....	404 908	369 398	29,1	2 275 359	1 791 519	8,0
032	Finnland .....	205 058	106 889	17,7	1 167 022	581 703	-0,1
037	Liechtenstein .....	27 661	18 329	15,9	143 135	97 249	-3,5
038	Österreich .....	9 225 053	1 220 756	10,5	48 469 213	6 681 543	3,8
039	Schweiz .....	1 908 074	476 333	6,5	8 962 078	2 611 766	-3,3
041	Färöer .....	80	73	-81,0	1 109	898	-23,0
043	Andorra .....	305	464	-16,2	1 898	2 148	0,4
044	Gibraltar .....	12	104	40,9	237	1 896	.
045	Vatikanstadt .....	2	0	-78,1	11	70	-18,7
046	Malta .....	9 136	4 193	6,4	48 894	32 057	45,2
047	San Marino .....	1 925	734	82,8	8 173	4 650	117,1
052	Türkei .....	364 342	283 963	28,4	2 102 557	1 562 220	16,3
053	Estland .....	27 889	12 899	-9,7	141 001	84 794	1,1
054	Lettland .....	33 766	14 056	18,1	194 612	72 481	-7,5
055	Litauen .....	66 147	23 947	7,9	371 217	136 331	-1,2
060	Polen .....	1 735 944	486 900	20,9	9 314 941	2 925 679	24,4
061	Tschechische Republik .....	1 697 355	508 888	4,0	10 016 429	2 878 811	2,9
063	Slowakei .....	454 082	191 458	13,7	2 595 127	1 049 571	9,4
064	Ungarn .....	618 934	258 377	13,8	3 347 794	1 472 706	5,9
066	Rumänien .....	290 321	153 128	-6,3	1 619 278	870 046	2,3
068	Bulgarien .....	91 168	33 147	14,2	631 531	205 949	14,7
070	Albanien .....	7 862	2 685	80,7	36 776	13 196	46,8
072	Ukraine .....	52 607	23 212	-14,4	314 768	132 801	-29,3
073	Weißrussland (Belarus) .....	19 713	10 251	-17,0	83 506	43 515	-39,4
074	Republik Moldau .....	5 664	2 634	-8,3	30 245	14 402	-18,7
075	Russische Föderation .....	343 713	235 306	-28,5	1 968 219	1 189 998	-39,2
091	Slowenien .....	315 252	61 855	13,6	1 774 803	370 186	11,8
092	Kroatien .....	123 005	35 231	6,8	685 961	221 466	13,3
093	Bosnien und Herzegowina .....	40 010	9 768	14,6	276 335	57 594	15,3
095	Kosovo .....	12 097	2 955	1,9	51 916	13 318	1,6
096	ehemalige jugoslaw. Republik Mazedonien .....	11 821	6 463	-2,2	61 552	32 908	-13,5
097	Montenegro .....	6 316	1 320	-22,4	43 303	6 976	-9,1
098	Serbien .....	72 860	27 345	26,2	433 303	144 868	-0,1
600	Zypern .....	13 684	5 891	51,1	61 054	28 048	-11,0
959	Nicht ermittelte Länder (innergem. Warenverkehr) .....	-	-	x	-	-	x
	<b>Zusammen</b>	<b>33 269 154</b>	<b>9 804 008</b>	<b>11,1</b>	<b>180 398 612</b>	<b>55 140 097</b>	<b>5,6</b>
	dar. EU-Länder .....	<b>30 281 732</b>	<b>8 609 720</b>	<b>13,6</b>	<b>165 264 942</b>	<b>48 648 837</b>	<b>8,3</b>
	dar. Euro-Länder .....	<b>23 399 606</b>	<b>5 329 646</b>	<b>11,1</b>	<b>126 300 206</b>	<b>29 913 627</b>	<b>4,2</b>
	dar. EFTA .....	<b>2 048 095</b>	<b>587 010</b>	<b>-4,1</b>	<b>9 719 760</b>	<b>3 269 802</b>	<b>-5,0</b>
	<u>Nachrichtlich:</u>						
	Europa zusammen, einschl. Ceuta, Melilla, Georgien, Armenien, Aserbaidschan, Kasachstan, Turkmenistan, Usbekistan, Tadschikistan, Kirgistan .....	<b>33 319 219</b>	<b>9 832 552</b>	<b>11,0</b>	<b>180 641 007</b>	<b>55 329 309</b>	<b>5,6</b>

<sup>1)</sup> Veränderungsrate der Ausfuhr in Euro zum Vorjahresmonat. - <sup>2)</sup> Veränderungsrate der Ausfuhr in Euro zum Vorjahreszeitraum.

# Noch: 4a. Ausfuhr Bayerns nach Erdteilen, Bestimmungsländern und Ländergruppen

Nr. des Landes	Erdteil Bestimmungsland Ländergruppe	Ausfuhr					
		im Juni 2015			Januar bis Juni 2015		
		dt=100 KG	1 000 EUR	% <sup>1)</sup>	dt=100 KG	1 000 EUR	% <sup>2)</sup>
	<b>AFRIKA</b>						
204	Marokko .....	46 515	18 782	1,0	178 412	87 762	-12,7
206	Westsahara .....	-	-	x	-	-	x
208	Algerien .....	36 537	28 274	0,9	346 831	176 011	37,6
212	Tunesien .....	18 699	18 724	4,7	127 870	111 631	-0,2
216	Libysch-Arabische Dschamahirija .....	31 240	6 442	112,5	83 866	16 951	-60,8
220	Ägypten .....	48 475	33 703	26,6	311 869	194 719	24,5
224	Sudan .....	2 094	964	45,3	7 866	5 416	-18,5
225	Südsudan .....	11	103	127,4	68	374	-43,7
228	Mauretanien .....	902	252	-53,1	5 721	2 474	-18,0
232	Mali .....	1 716	958	247,6	7 085	2 738	-24,3
236	Burkina Faso .....	1 450	420	9,9	10 986	3 926	142,4
240	Niger .....	564	85	61,5	4 046	798	4,4
244	Tschad .....	0	7	-8,6	3 415	968	.
247	Kap Verde .....	19	10	.	60	52	-54,8
248	Senegal .....	940	584	19,6	8 624	5 471	16,7
252	Gambia .....	49	20	22,0	1 228	194	-43,2
257	Guinea-Bissau .....	262	161	.	388	177	48,3
260	Guinea .....	302	101	99,8	3 120	1 949	260,6
264	Sierra Leone .....	106	36	-38,1	1 218	3 509	.
268	Liberia .....	122	21	-37,2	1 426	401	-80,0
272	Côte d'Ivoire .....	4 803	1 626	115,3	19 766	8 329	41,7
276	Ghana .....	5 499	2 272	10,2	24 774	18 773	-30,1
280	Togo .....	2 308	483	19,3	11 485	2 764	41,8
284	Benin .....	1 238	276	14,8	11 001	1 891	11,8
288	Nigeria .....	15 650	7 048	-37,6	96 235	55 183	-35,6
302	Kamerun .....	1 098	1 205	-27,7	10 250	6 984	-12,7
306	Zentralafrikanische Republik .....	0	1	-30,3	5	41	77,9
310	Äquatorialguinea .....	279	164	0,1	2 095	1 212	42,3
311	São Tomé und Príncipe .....	-	-	x	0	0	100,0
314	Gabun .....	606	998	-0,1	4 644	5 210	-17,7
318	Republik Kongo .....	1 147	150	119,0	4 251	1 077	-48,4
322	Demokratische Republik Kongo .....	972	786	221,4	3 546	5 530	91,1
324	Ruanda .....	530	133	-77,8	2 262	1 015	-44,2
328	Burundi .....	102	174	72,5	402	1 253	36,7
329	St. Helena und zugehörige Gebiete .....	-	-	x	-	-	-100,0
330	Angola .....	2 113	1 361	-40,0	11 081	19 442	-8,0
334	Äthiopien .....	1 045	1 574	1,5	10 663	10 725	-59,5
336	Eritrea .....	3	10	-93,9	339	1 065	-47,8
338	Dschibuti .....	64	76	-21,6	2 260	895	.
342	Somalia .....	-	-	-100,0	128	118	-37,1
346	Kenia .....	6 583	7 248	25,5	19 731	19 685	-1,2
350	Uganda .....	574	374	27,6	2 763	3 046	5,4
352	Vereinigte Republik Tansania .....	1 081	717	-87,2	5 169	6 877	-48,9
355	Seychellen und zugehörige Gebiete .....	191	165	.	728	434	27,6
357	Britisches Territorium im Indischen Ozean .....	-	-	x	0	1	100,0
366	Mosambik .....	1 471	519	289,9	8 279	14 006	250,2
370	Madagaskar .....	201	126	-92,6	2 272	2 577	-78,4
373	Mauritius .....	1 033	1 065	-40,9	8 604	10 781	-4,8
375	Komoren .....	2	2	-70,2	508	57	83,0
378	Sambia .....	142	392	-10,6	998	3 157	0,4
382	Simbabwe .....	168	107	-67,9	2 023	4 310	45,5
386	Malawi .....	11	76	.	97	506	-5,2
388	Südafrika .....	94 081	97 216	-0,8	534 278	562 679	-0,8
389	Namibia .....	1 842	1 156	176,2	9 489	6 468	-17,9
391	Botsuana .....	66	310	287,7	6 930	9 017	.
393	Swasiland .....	214	148	215,7	346	338	-0,2
395	Lesotho .....	65	28	100,0	173	2 168	197,7
021	Ceuta .....	19	105	.	1 626	513	36,8
023	Melilla .....	84	34	-93,0	1 596	511	-49,5
	<b>Zusammen</b>	<b>335 291</b>	<b>237 774</b>	<b>1,3</b>	<b>1 924 897</b>	<b>1 404 158</b>	<b>-0,4</b>
	<u>Nachrichtlich:</u>						
	Afrika zusammen, ohne Ceuta und Melilla .....	<b>335 187</b>	<b>237 635</b>	<b>1,4</b>	<b>1 921 675</b>	<b>1 403 135</b>	<b>-0,4</b>

<sup>1)</sup> Veränderungsrate der Ausfuhr in Euro zum Vorjahresmonat. - <sup>2)</sup> Veränderungsrate der Ausfuhr in Euro zum Vorjahreszeitraum.

# Noch: 4a. Ausfuhr Bayerns nach Erdteilen, Bestimmungsländern und Ländergruppen

Nr. des Landes	Erdteil Bestimmungsland Ländergruppe	Ausfuhr					
		im Juni 2015			Januar bis Juni 2015		
		dt=100 KG	1 000 EUR	% <sup>1)</sup>	dt=100 KG	1 000 EUR	% <sup>2)</sup>
	<b>AMERIKA</b>						
400	Vereinigte Staaten .....	1 096 335	1 833 830	24,3	6 472 345	10 685 569	16,7
404	Kanada .....	121 034	148 727	9,8	639 241	812 734	-1,5
406	Grönland .....	39	10	-19,5	136	59	-17,1
408	St. Pierre und Miquelon .....	-	-	x	22	90	.
412	Mexiko .....	139 021	170 472	59,3	726 931	868 562	37,6
413	Bermuda .....	30	118	4,2	137	412	-14,2
416	Guatemala .....	4 079	3 194	28,7	22 815	19 813	59,8
421	Belize .....	48	67	28,8	1 861	4 313	.
424	Honduras .....	2 764	2 296	23,1	12 217	13 788	40,6
428	El Salvador .....	275	904	-63,4	3 621	8 529	20,8
432	Nicaragua .....	321	825	9,9	3 184	6 535	14,8
436	Costa Rica .....	2 864	2 892	10,3	11 864	16 834	2,5
442	Panama (einschl. ehem. Kanalzone) .....	3 197	4 097	-40,5	12 756	14 816	-43,4
446	Anguilla .....	-	-	x	6	10	.
448	Kuba .....	4 450	3 211	244,3	18 846	11 690	49,5
449	St. Kitts und Nevis .....	24	110	-16,5	129	687	-8,1
452	Haiti .....	102	351	-32,0	590	1 795	-17,1
453	Bahamas .....	1 150	630	116,0	6 228	5 111	158,1
454	Turks- und Caicosinseln .....	-	-	-100,0	1	13	.
456	Dominikanische Republik .....	1 809	2 659	47,8	59 643	13 856	9,9
457	Amerikanische Jungferninseln .....	-	-	x	4	4	100,0
459	Antigua und Barbuda .....	29	47	.	664	158	23,6
460	Dominica .....	0	0	100,0	6	8	19,3
463	Kaimaninseln .....	126	272	13,9	392	1 226	20,5
464	Jamaika .....	261	830	24,3	1 831	4 473	36,3
465	St. Lucia .....	2	7	-96,8	358	276	-68,7
467	St. Vincent und die Grenadinen .....	157	357	.	240	505	-25,3
468	Britische Jungferninseln .....	1	1	100,0	79	140	228,7
469	Barbados .....	55	23	-94,9	398	1 902	33,9
470	Montserrat .....	-	-	x	-	-	x
472	Trinidad und Tobago .....	741	1 220	0,4	4 561	10 122	26,9
473	Grenada (einschl. südl. Grenadinen) .....	2	4	100,0	224	40	32,0
474	Aruba .....	1 062	707	.	2 344	2 000	.
475	Bonaire, St. Eustatius und Saba .....	1	13	-63,7	17	90	90,7
477	Curaçao .....	156	243	18,6	565	893	-42,3
479	St. Martin (niederländischer Teil) .....	17	291	.	301	759	.
480	Kolumbien .....	18 014	18 020	34,4	107 975	96 759	20,8
481	St. Barthélemy .....	-	-	-100,0	13	18	-23,8
484	Venezuela .....	5 376	4 672	-18,2	22 113	27 958	21,6
488	Guyana .....	483	1 107	.	1 065	1 249	.
492	Suriname .....	143	64	217,7	1 531	663	-31,2
500	Ecuador .....	3 224	3 121	-32,4	20 419	21 300	0,5
504	Peru .....	15 043	13 226	17,8	87 902	65 612	-11,3
508	Brasilien .....	115 503	115 717	-6,2	740 993	704 754	-5,7
512	Chile .....	23 054	30 166	106,9	153 117	149 290	21,6
516	Bolivien .....	1 617	1 535	-79,6	8 223	9 080	-46,2
520	Paraguay .....	2 160	1 475	-4,2	13 570	14 413	94,3
524	Uruguay .....	4 790	3 342	-54,0	36 490	20 026	-29,3
528	Argentinien .....	22 339	18 515	-6,2	127 254	110 156	6,6
529	Falklandinseln (Malwinen) .....	-	-	x	0	11	-86,1
	<b>Zusammen</b>	<b>1 591 899</b>	<b>2 389 371</b>	<b>22,5</b>	<b>9 325 220</b>	<b>13 729 097</b>	<b>14,8</b>
	dar. NAFTA .....	<b>1 356 389</b>	<b>2 153 030</b>	<b>25,3</b>	<b>7 838 517</b>	<b>12 366 864</b>	<b>16,5</b>

<sup>1)</sup> Veränderungsrate der Ausfuhr in Euro zum Vorjahresmonat. - <sup>2)</sup> Veränderungsrate der Ausfuhr in Euro zum Vorjahreszeitraum.

# Noch: 4a. Ausfuhr Bayerns nach Erdteilen, Bestimmungsländern und Ländergruppen

Nr. des Landes	Erdteil Bestimmungsland Ländergruppe	Ausfuhr					
		im Juni 2015			Januar bis Juni 2015		
		dt=100 KG	1 000 EUR	% <sup>1)</sup>	dt=100 KG	1 000 EUR	% <sup>2)</sup>
	<b>ASIEN</b>						
604	Libanon .....	9 746	8 298	38,6	92 142	47 805	4,0
608	Arabische Republik Syrien .....	2 341	552	4,4	15 984	3 136	-33,2
612	Irak .....	6 073	17 617	11,5	36 313	69 248	-16,0
616	Islamische Republik Iran .....	15 776	19 577	8,5	100 292	102 584	-17,7
624	Israel .....	80 033	51 328	44,7	466 883	258 395	12,7
625	Besetzte palästinensische Gebiete .....	776	541	-88,8	1 602	2 212	-64,4
626	Timor-Leste (ehem. Osttimor) .....	-	-	x	6	52	100,0
628	Jordanien .....	41 262	7 408	28,6	142 311	47 223	36,8
632	Saudi-Arabien .....	128 675	86 002	16,1	754 759	460 255	-6,7
636	Kuwait .....	27 918	18 358	10,3	130 373	112 238	1,6
640	Bahrain .....	7 700	2 153	-31,8	67 638	24 256	-37,4
644	Katar .....	33 750	31 985	83,2	220 433	149 623	43,7
647	Vereinigte Arabische Emirate .....	169 778	89 151	19,7	877 897	493 244	-10,2
649	Oman .....	18 885	10 204	0,8	85 272	60 422	-18,0
653	Jemen .....	1 141	1 472	-1,1	3 232	3 281	-65,7
660	Afghanistan .....	1 284	172	-81,1	14 958	4 560	-11,5
662	Pakistan .....	28 796	14 211	74,7	176 877	59 698	4,8
664	Indien .....	158 511	134 691	27,8	1 106 322	714 851	19,9
666	Bangladesch .....	8 590	7 128	-50,4	45 706	32 961	-27,0
667	Malediven .....	33	147	47,2	1 268	1 917	174,2
669	Sri Lanka .....	3 560	1 724	-17,3	24 084	13 489	-8,0
672	Nepal .....	344	323	164,5	1 230	2 445	188,2
675	Bhutan .....	217	670	.	316	1 145	252,4
676	Myanmar .....	1 910	3 162	48,6	7 044	19 837	163,4
680	Thailand .....	62 292	56 109	50,2	334 688	285 019	12,0
684	Demokratische Volksrepublik Laos .....	71	216	284,7	712	2 109	261,7
690	Vietnam .....	31 866	20 173	-27,3	183 680	128 579	-5,1
696	Kambodscha .....	351	883	157,0	8 284	8 478	1,3
700	Indonesien .....	28 932	31 702	39,4	162 698	194 476	4,6
701	Malaysia .....	41 592	85 983	-7,7	245 649	529 080	-9,2
703	Brunei Darussalam .....	107	213	-74,5	440	973	-60,6
706	Singapur .....	51 951	100 123	-4,4	326 115	546 857	-8,2
708	Philippinen .....	16 613	24 491	-21,0	90 479	126 990	16,0
716	Mongolei .....	145	387	-68,1	20 895	5 006	-31,3
720	Volksrepublik China .....	941 685	1 234 490	-16,2	5 247 937	7 406 505	-10,6
724	Demokratische Volksrepublik Korea .....	338	75	.	754	337	126,4
728	Republik Korea .....	179 093	259 779	1,0	1 164 250	1 586 624	4,3
732	Japan .....	249 828	256 162	-0,4	1 443 632	1 611 584	-4,5
736	Taiwan .....	54 155	113 734	31,1	331 631	608 940	9,3
740	Hongkong .....	84 568	84 869	1,8	425 049	372 061	-1,3
743	Macau .....	176	3 678	220,2	1 681	10 857	7,4
076	Georgien .....	13 656	3 047	43,5	40 642	18 197	-24,3
077	Armenien .....	3 769	1 113	-37,8	10 405	5 589	-29,2
078	Aserbaidshan .....	10 345	3 249	-45,5	72 653	29 987	-12,1
079	Kasachstan .....	16 475	15 506	28,4	77 823	68 508	-0,2
080	Turkmenistan .....	1 026	1 304	-65,5	10 283	28 100	99,5
081	Usbekistan .....	3 871	3 002	-48,9	20 895	29 852	21,1
082	Tadschikistan .....	348	531	106,9	1 561	5 045	81,4
083	Kirgistan .....	472	653	41,7	4 913	2 911	-5,8
	<b>Zusammen</b>	<b>2 540 820</b>	<b>2 808 345</b>	<b>-4,0</b>	<b>14 600 690</b>	<b>16 297 540</b>	<b>-4,9</b>
	dar. ASEAN .....	<b>235 684</b>	<b>323 054</b>	<b>0,9</b>	<b>1 359 788</b>	<b>1 842 397</b>	<b>-2,1</b>
	<u>Nachrichtlich:</u>						
	Asien zusammen, ohne Georgien, Armenien Aserbaidshan, Kasachstan, Turkmenistan, Usbekistan, Tadschikistan und Kirgistan .....	<b>2 490 859</b>	<b>2 779 940</b>	<b>-4,0</b>	<b>14 361 516</b>	<b>16 109 352</b>	<b>-5,0</b>

<sup>1)</sup> Veränderungsrate der Ausfuhr in Euro zum Vorjahresmonat. - <sup>2)</sup> Veränderungsrate der Ausfuhr in Euro zum Vorjahreszeitraum.

# Noch: **4a. Ausfuhr Bayerns nach Erdteilen, Bestimmungsländern und Ländergruppen**

Nr. des Landes	Erdteil Bestimmungsland Ländergruppe	Ausfuhr					
		im Juni 2015			Januar bis Juni 2015		
		dt=100 KG	1 000 EUR	% <sup>1)</sup>	dt=100 KG	1 000 EUR	% <sup>2)</sup>
	<b>AUSTRALIEN - OZEANIEN</b>						
800	Australien .....	119 308	114 186	-14,3	606 308	654 967	-0,8
801	Papua-Neuguinea .....	373	1 727	.	882	2 077	214,4
803	Nauru .....	-	-	x	-	-	x
804	Neuseeland .....	15 812	18 157	-7,8	86 137	102 316	8,8
806	Salomonen .....	0	1	100,0	30	17	1,1
807	Tuvalu .....	-	-	x	-	-	x
809	Neukaledonien und zugehörige Gebiete .....	668	1 577	117,6	5 111	8 124	243,3
811	Wallis und Futuna .....	-	-	x	39	39	230,6
812	Kiribati .....	-	-	x	-	-	x
813	Pitcairnin Inseln .....	-	-	x	-	-	x
815	Fidschi .....	411	56	.	1 766	524	195,0
816	Vanuatu .....	32	142	.	196	237	.
817	Tonga .....	-	-	x	76	7	100,0
819	Samoa .....	-	-	x	-	-	x
820	Nördliche Marianen .....	2	41	100,0	7	84	100,2
822	Französisch-Polynesien .....	293	233	90,6	911	1 029	5,2
823	Föderierte Staaten von Mikronesien .....	-	-	x	132	55	100,0
824	Marshallinseln .....	1	11	-93,2	1	22	-86,6
825	Palau .....	-	-	x	-	-	x
830	Amerikanisch-Samoa .....	2	2	-98,0	4	3	-96,3
831	Guam .....	74	120	30,2	569	992	61,9
832	kleinere Amerikanische Überseeinseln .....	0	3	100,0	0	3	100,0
833	Kokosinseln (Keelinginseln) .....	-	-	x	-	-	x
834	Weihnachtsinsel .....	-	-	x	-	-	x
835	Heard und McDonaldinseln .....	-	-	x	-	-	x
836	Norfolkinsel .....	-	-	x	-	-	x
837	Cookinseln .....	-	-	x	-	-	x
838	Niue .....	-	-	x	-	-	x
839	Tokelau .....	-	-	-100,0	-	-	-100,0
891	Antarktis .....	-	-	x	0	2	100,0
892	Bouvetinsel .....	-	-	x	-	-	x
893	Südgeorgien und die Südlichen Sandwichinseln .....	-	-	x	-	-	-100,0
894	Französische Südgebiete .....	7	18	.	44	83	-60,5
	<b>Zusammen</b>	<b>136 983</b>	<b>136 272</b>	<b>-11,6</b>	<b>702 214</b>	<b>770 583</b>	<b>1,4</b>
950	Schiffs- und Flugzeugbedarf .....	2 242	1 762	46,0	9 036	7 285	26,7
953	Hohe See .....	-	-	x	-	-	x
958	Nicht ermittelte Länder und Gebiete .....	-	-	x	0	5	100,0
	<b>Zusammen</b>	<b>2 242</b>	<b>1 762</b>	<b>46,0</b>	<b>9 036</b>	<b>7 290</b>	<b>26,8</b>
	<b>Insgesamt</b>	<b>37 876 389</b>	<b>15 377 531</b>	<b>9,1</b>	<b>206 960 668</b>	<b>87 348 766</b>	<b>4,6</b>
	<b>BRIC .....</b>	<b>1 559 411</b>	<b>1 720 205</b>	<b>-15,3</b>	<b>9 063 471</b>	<b>10 016 108</b>	<b>-13,5</b>
	<b>BRICS .....</b>	<b>1 653 493</b>	<b>1 817 420</b>	<b>-14,6</b>	<b>9 597 750</b>	<b>10 578 788</b>	<b>-12,9</b>

<sup>1)</sup> Veränderungsrate der Ausfuhr in Euro zum Vorjahresmonat. - <sup>2)</sup> Veränderungsrate der Ausfuhr in Euro zum Vorjahreszeitraum.

Abb. 5

# **Einfuhr Bayerns im Juni 2015 nach ausgewählten Warenuntergruppen** in Milliarden Euro

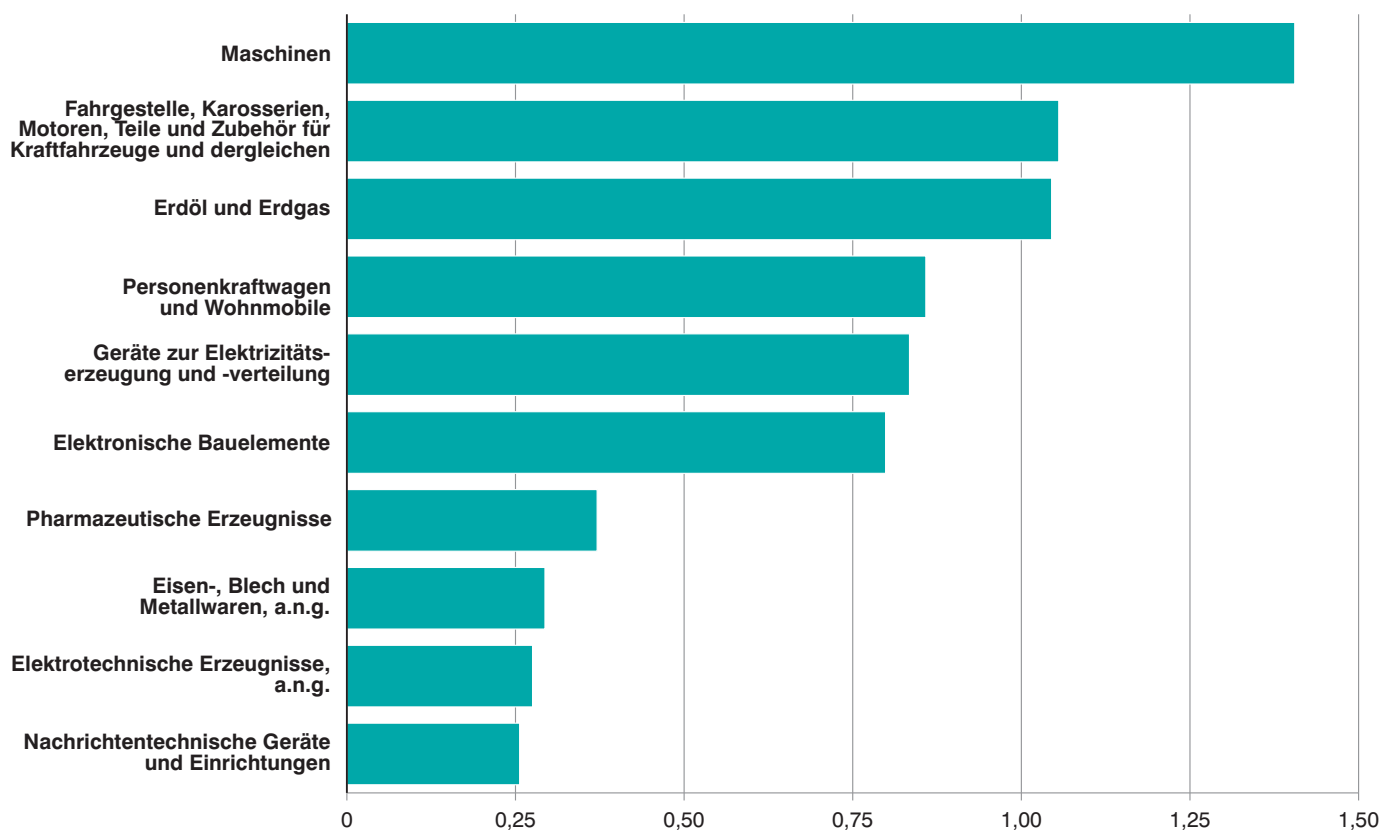
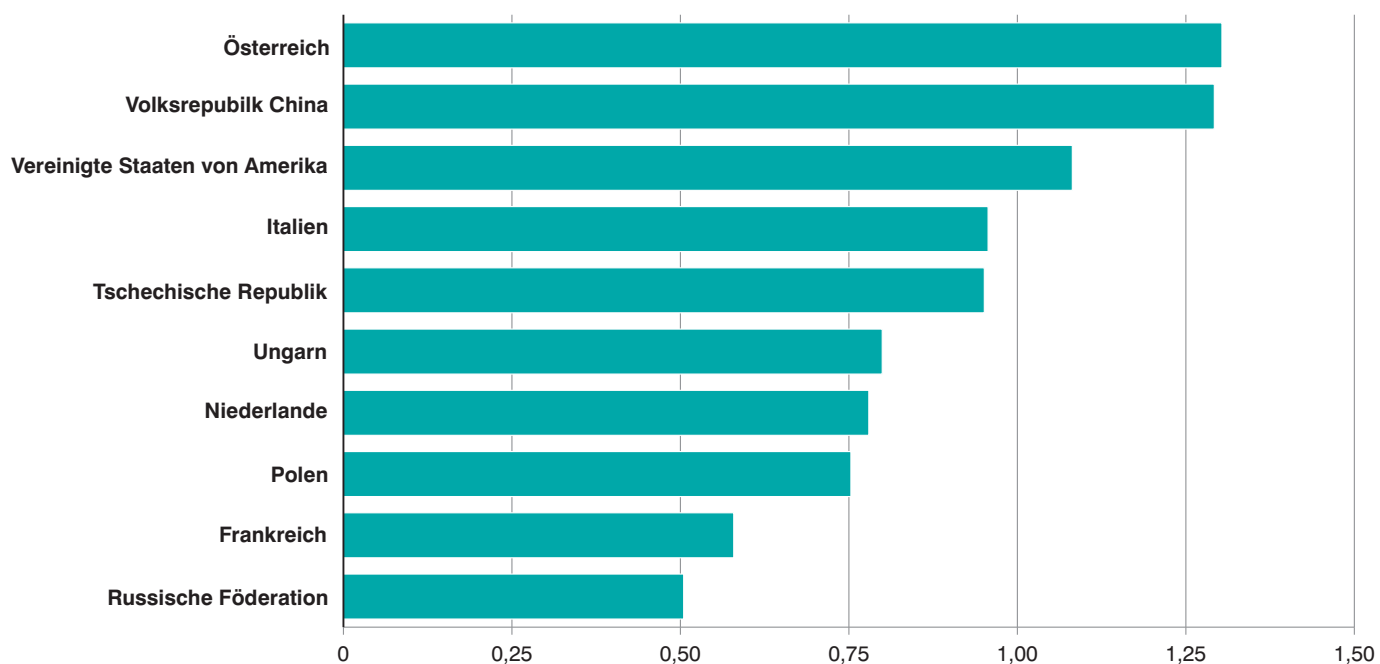


Abb. 6

# **Einfuhr Bayerns im Juni 2015 nach ausgewählten Ursprungsländern** in Milliarden Euro



# 1b. Entwicklung der Einfuhr Bayerns

Lfd. Nr.	Jahr Monat	Einfuhr insgesamt	Ernährungswirtschaft				
			Lebende Tiere <sup>1)</sup>	Nahrungsmittel		Genussmittel	zusammen
				tierischen Ursprungs	pflanzlichen Ursprungs <sup>2)</sup>		
1 000 Euro							
1	1995 .....	49 970 956	22 172	972 749	1 961 183	396 575	3 352 680
2	1996 .....	53 983 042	29 806	1 055 389	2 161 732	430 213	3 677 140
3	1997 .....	60 627 079	21 749	1 094 308	2 273 089	517 107	3 906 253
4	1998 .....	65 558 165	24 724	1 134 976	2 423 666	642 251	4 225 616
5	1999 .....	69 211 848	27 464	1 061 632	2 356 450	694 828	4 140 373
6	2000 .....	85 033 916	26 501	1 198 090	2 457 560	683 849	4 365 999
7	2001 .....	89 765 445	15 479	1 391 505	2 570 333	728 102	4 705 419
8	2002 .....	85 725 937	20 861	1 257 809	2 722 455	696 773	4 697 897
9	2003 .....	87 489 495	22 521	1 380 982	2 893 595	706 017	5 003 115
10	2004 .....	93 975 640	24 997	1 507 596	2 794 588	708 025	5 035 206
11	2005 .....	99 242 471	34 496	1 704 438	2 976 732	807 506	5 523 172
12	2006 .....	115 935 077	39 162	1 743 860	3 238 600	869 678	5 891 300
13	2007 .....	123 754 913	39 455	1 936 069	3 640 050	880 147	6 495 721
14	2008 .....	129 468 096	51 732	2 035 829	3 952 956	787 886	6 828 404
15	2009 .....	107 290 529	44 841	1 983 400	3 794 863	789 461	6 612 565
16	2010 .....	129 429 457	43 487	2 089 108	4 147 044	815 919	7 095 558
17	2011 .....	145 679 686	49 511	2 298 620	4 367 763	904 832	7 620 725
18	2012 .....	147 591 330	62 045	2 463 898	4 275 756	862 622	7 664 319
19	2013 .....	146 767 114	69 358	2 697 736	4 672 597	844 487	8 284 179
20	2014 <sup>3)</sup> .....	150 190 860	69 973	2 710 728	4 681 789	799 368	8 261 855
2014 <sup>3)</sup>							
21	Januar .....	12 708 948	12 040	230 294	400 671	70 971	713 975
22	Februar .....	12 248 401	5 965	219 976	368 376	54 615	648 931
23	März .....	12 510 056	5 042	216 510	403 784	57 600	682 936
24	April .....	11 956 595	6 170	236 626	395 116	54 678	692 590
25	Mai .....	12 167 445	5 262	220 988	405 542	67 634	699 426
26	Juni .....	12 358 476	5 312	211 042	406 709	59 717	682 780
27	Juli .....	13 290 177	4 230	229 993	382 077	68 327	684 627
28	August .....	10 854 500	5 716	203 258	363 933	60 087	632 993
29	September ....	13 455 039	4 241	238 570	369 619	72 977	685 408
30	Oktober .....	13 680 593	5 111	229 791	401 028	81 977	717 907
31	November .....	12 952 461	6 152	219 598	371 164	69 103	666 017
32	Dezember .....	12 008 169	4 732	254 082	413 770	81 682	754 265
2015 <sup>3)</sup>							
33	Januar .....	12 388 766	4 696	193 972	396 628	63 735	659 031
34	Februar .....	12 636 603	3 914	203 903	363 249	57 482	628 548
35	März .....	14 366 962	5 058	237 083	468 605	72 060	782 805
36	April .....	13 089 998	5 152	211 291	458 280	69 699	744 422
37	Mai .....	12 827 063	3 875	211 555	419 715	62 085	697 229
38	Juni .....	13 568 050	4 462	199 848	368 241	62 747	635 298
39	Juli .....						
40	August .....						
41	September ....						
42	Oktober .....						
43	November .....						
44	Dezember .....						
Nachrichtlich: Veränderung der Einfuhr in Euro zum ... in %							
45	Vormonat .....	5,8	15,2	-5,5	-12,3	1,1	- 8,9
46	Vorjahres- monat .....	9,8	-16,0	-5,3	-9,5	5,1	-7,0

<sup>1)</sup> Einschl. lebende Tiere zu anderen als Ernährungszwecken. - <sup>2)</sup> Einschl. lebende Pflanzen und Erzeugnisse der Ziergärtnerei.

- <sup>3)</sup> Vorläufige Ergebnisse.



nach Warengruppen

Gewerbliche Wirtschaft						Rückwaren, Ersatz- lieferungen, andere nicht aufgliederbare Warenverkehre	Lfd. Nr.
Rohstoffe	Halbwaren	Fertigwaren			zusammen		
		insgesamt	davon				
			Vorerzeugnisse	Enderzeugnisse			
1 000 Euro							
2 311 134	3 638 194	40 668 948	5 940 854	34 728 094	46 618 276	-	1
2 911 189	3 772 518	43 622 197	5 600 900	38 021 297	50 305 903	-	2
3 233 709	3 761 994	49 725 123	6 052 747	43 672 376	56 720 826	-	3
2 451 294	3 793 486	55 087 768	6 550 559	48 537 210	61 332 548	-	4
2 881 446	3 177 787	59 012 241	6 169 611	52 842 630	65 071 475	-	5
5 055 505	5 396 758	70 215 654	7 347 056	62 868 598	80 667 917	-	6
7 664 137	3 468 077	73 927 811	6 735 468	67 192 343	85 060 025	-	7
6 310 887	2 852 160	71 864 993	6 444 052	65 420 941	81 028 039	-	8
7 179 898	3 046 878	69 893 268	6 751 362	63 141 906	80 120 045	2366335	9
7 529 679	3 645 544	75 152 715	7 665 210	67 487 505	86 327 938	2 612 495	10
9 019 505	3 413 551	78 702 378	8 192 986	70 509 392	91 135 434	2 583 865	11
12 864 151	5 011 180	88 366 130	9 273 875	79 092 255	106 241 461	3 802 315	12
11 841 153	5 626 947	95 900 197	10 497 662	85 402 535	113 368 297	3 890 895	13
16 821 217	5 988 953	95 900 005	10 353 396	85 546 609	118 710 175	3 929 516	14
11 297 456	3 914 659	81 091 380	7 990 015	73 101 365	96 303 496	4 374 468	15
14 677 091	5 473 634	96 918 846	10 450 321	86 468 524	117 069 524	5 264 329	16
19 133 082	6 558 681	106 567 653	11 822 837	94 744 814	132 259 418	5 799 540	17
20 162 889	6 493 469	108 037 366	12 089 725	95 947 640	134 693 726	5 233 288	18
19 952 603	6 536 325	106 544 506	11 542 965	95 001 541	133 033 434	5 449 502	19
15 698 370	6 175 474	113 524 332	10 140 935	103 383 397	135 398 177	6 530 829	20
1 772 036	470 741	9 258 536	855 574	8 402 963	11 501 313	493 660	21
1 657 121	493 473	8 934 350	834 897	8 099 452	11 084 944	514 526	22
1 252 472	532 503	9 521 252	841 640	8 679 612	11 306 226	520 894	23
939 040	591 554	9 161 416	855 491	8 305 926	10 692 010	571 994	24
1 213 737	508 044	9 211 418	859 590	8 351 828	10 933 199	534 820	25
1 289 375	512 380	9 277 726	850 454	8 427 272	11 079 481	596 215	26
1 269 506	556 788	10 191 376	903 552	9 287 825	12 017 670	587 880	27
1 181 846	467 701	8 099 356	745 643	7 353 712	9 748 903	472 604	28
1 473 910	524 288	10 177 822	842 655	9 335 167	12 176 021	593 610	29
1 198 661	542 269	10 679 115	990 133	9 688 982	12 420 045	542 642	30
1 253 855	524 235	9 925 704	887 305	9 038 398	11 703 794	582 651	31
1 196 811	451 498	9 086 261	674 001	8 412 260	10 734 571	519 333	32
1 125 225	489 581	9 525 722	793 186	8 732 536	11 140 527	589 208	33
984 159	523 663	9 898 885	816 818	9 082 068	11 406 708	601 347	34
1 073 404	602 802	11 209 831	867 358	10 342 473	12 886 037	698 119	35
1 007 320	562 580	9 963 117	823 052	9 140 065	11 533 017	812 559	36
1 055 470	502 097	9 638 890	803 812	8 835 078	11 196 457	933 377	37
1 140 645	525 843	10 290 057	851 975	9 438 082	11 956 545	976 207	38
							39
							40
							41
							42
							43
							44
8,1	4,7	6,8	6,0	6,8	6,8	4,6	45
-11,5	2,6	10,9	0,2	12,0	7,9	63,7	46

## 2b. Einfuhr Bayerns nach Warengruppen

Warengruppe	Einfuhr im Berichts- monat	Zu- bzw. Abnahme (-) gegenüber		Einfuhr seit Jahres- beginn	Zu- bzw. Abnahme (-) gegenüber Vorjahr
		Vor- monat	Vor- jahres- monat		
	1 000 Euro	%		1 000 Euro	%
<b>Einfuhr insgesamt .....</b>	<b>13 568 050</b>	<b>5,8</b>	<b>9,8</b>	<b>78 877 441</b>	<b>6,7</b>
Ernährungswirtschaft .....	635 298	- 8,9	- 7,0	4 147 333	0,6
Lebende Tiere <sup>1)</sup> .....	4 462	15,2	- 16,0	27 156	- 31,8
Nahrungsmittel tierischen Ursprungs .....	199 848	- 5,5	- 5,3	1 257 652	- 5,8
Nahrungsmittel pflanz- lichen Ursprungs <sup>2)</sup> .....	368 241	- 12,3	- 9,5	2 474 718	4,0
Genussmittel .....	62 747	1,1	5,1	387 807	6,2
Gewerbliche Wirtschaft .....	11 956 545	6,8	7,9	70 119 291	5,3
Rohstoffe .....	1 140 645	8,1	- 11,5	6 386 223	- 21,4
Halbwaren .....	525 843	4,7	2,6	3 206 566	3,1
Fertigwaren .....	10 290 057	6,8	10,9	60 526 502	9,3
Vorerzeugnisse .....	851 975	6,0	0,2	4 956 200	- 2,8
Enderzeugnisse .....	9 438 082	6,8	12,0	55 570 302	10,6
Rückwaren, Ersatz- lieferungen, andere nicht aufgliederbare Warenverkehre .....	976 207	4,6	63,7	4 610 816	42,7

<sup>1)</sup> Einschl. lebende Tiere zu anderen als Ernährungszwecken. - <sup>2)</sup> Einschl. lebende Pflanzen und Erzeugnisse der Ziergärtnerei.

### 3b. Einfuhr Bayerns nach Warengruppen und Warenuntergruppen

Nr. der Systematik	Warengruppe Warenuntergruppe	Einfuhr					
		im Juni 2015			Januar bis Juni 2015		
		dt=100 KG	1 000 EUR	% <sup>1)</sup>	dt=100 KG	1 000 EUR	% <sup>2)</sup>
<b>1-4</b>	<b>Ernährungswirtschaft</b>						
<b>1</b>	<b>Lebende Tiere</b>						
101	Pferde .....	42	27	-46,2	296	535	-92,0
102	Rinder .....	7 581	2 206	28,3	40 283	11 663	-12,8
103	Schweine .....	22	6	-97,9	2 209	503	-75,6
105	Schafe .....	-	-	x	-	-	x
107	Hausgeflügel .....	16 175	1 468	-42,0	96 665	10 287	-23,0
109	lebende Tiere, a.n.g. ....	76	754	7,9	391	4 168	-4,0
	<b>Zusammen</b>	<b>23 896</b>	<b>4 462</b>	<b>-16,0</b>	<b>139 844</b>	<b>27 156</b>	<b>-31,8</b>
<b>2</b>	<b>Nahrungsmittel tierischen Ursprungs</b>						
201	Milch und Milcherzeugnisse, ausgenommen Butter und Käse .....	1 119 109	50 979	-11,6	6 760 525	331 691	-4,5
202	Butter und andere Fettstoffe aus der Milch, einschl. Milchstreichfette .....	13 959	4 208	-10,7	76 453	23 280	-25,4
203	Käse .....	152 837	66 834	-4,8	913 167	415 777	-4,6
204	Fleisch und Fleischwaren .....	138 362	51 848	-2,8	861 264	331 837	-6,9
206	Fische und Krebstiere, Weichtiere und andere wirbellose Wassertiere .....	28 731	15 016	9,4	170 945	94 324	1,1
208	tierische Öle und Fette .....	4 230	671	74,2	31 432	4 129	35,0
209	Eier, Eiweiß und Eigelb .....	15 739	3 375	-7,6	116 450	21 440	-14,5
211	Fischmehl, Fleischmehl und ähnliche Erzeugnisse .....	8 869	820	67,1	49 657	4 643	8,7
219	Nahrungsmittel tierischen Ursprungs a.n.g. ....	34 581	6 098	-11,0	170 284	30 532	-22,2
	<b>Zusammen</b>	<b>1 516 417</b>	<b>199 848</b>	<b>-5,3</b>	<b>9 150 177</b>	<b>1 257 652</b>	<b>-5,8</b>
<b>3</b>	<b>Nahrungsmittel pflanzlichen Ursprungs</b>						
301	Weizen .....	447 367	8 347	59,3	2 471 969	46 412	36,8
302	Roggen .....	9 102	156	-79,0	65 613	1 089	-81,2
303	Gerste .....	142 677	2 721	67,9	575 290	11 264	10,2
304	Hafer .....	13 543	479	70,2	49 294	1 574	13,2
305	Mais .....	48 382	1 480	-44,3	697 207	54 698	-7,6
308	Sorghum, Hirse und sonstiges Getreide, ausgenommen Reis .....	10 794	669	-54,4	70 790	6 847	-1,7
309	Reis und Reiserzeugnisse .....	60 098	4 919	28,8	279 958	25 767	15,1
310	Getreideerzeugnisse, ausgenommen Reiserzeugnisse .....	76 520	3 374	11,6	468 131	22 441	23,8
315	Backwaren und andere Zubereitungen aus Getreide .....	164 086	34 106	0,4	983 727	211 349	2,6
316	Malz .....	18 591	732	-28,8	132 719	5 345	-26,4
320	Saat- und Pflanzgut, ausgenommen Ölsaaten und sonstigen Samen etc. ....	1 999	700	-18,0	26 781	7 950	-2,2
325	Hülsenfrüchte .....	9 706	699	-20,8	91 610	7 277	51,4
335	Grün- und Raufutter .....	7 922	199	-29,1	40 754	976	-36,7
340	Kartoffeln und Kartoffelerzeugnisse .....	94 111	7 247	-18,5	537 775	41 244	-19,1
345	Gemüse und sonstige Küchengewächse, frisch .....	315 076	42 499	-10,2	2 302 802	338 837	4,1
350	Frischobst, ausgenommen Südfrüchte .....	446 122	66 322	-17,8	1 881 529	244 245	-8,5
355	Südfrüchte .....	128 325	14 552	17,0	1 432 783	142 888	14,1
360	Schalen- und Trockenfrüchte .....	23 442	16 815	25,2	154 438	104 482	32,0
370	Gemüsezubereitungen und Gemüsekonserven .....	166 271	21 724	1,4	1 147 809	150 503	11,3
372	Obstzubereitungen und Obstkonserven .....	98 989	13 864	-3,8	580 121	84 006	-1,4
375	Obst- und Gemüsesäfte .....	83 550	9 075	-10,2	536 333	50 275	-10,7
377	Kakao und Kakaoerzeugnisse .....	16 246	6 955	-50,5	196 233	81 350	-13,4
379	Gewürze .....	12 763	5 237	74,7	73 279	27 568	6,5
381	Zuckerrüben, Zucker und Zuckererzeugnisse .....	148 056	11 404	-25,9	1 001 006	74 719	-7,9
383	Ölfrüchte .....	176 546	10 493	29,2	1 210 373	60 365	16,0
385	pflanzliche Öle und Fette .....	54 752	9 435	-11,6	440 438	68 365	6,7
389	Ölkuchen .....	262 737	8 037	18,1	1 262 133	39 694	10,9
393	Kleie, Abfallerzeugnisse zur Viehfütterung und sonstige Futtermittel .....	459 906	16 153	-4,3	2 471 255	115 273	31,4
395	Nahrungsmittel pflanzlichen Ursprungs, a.n.g. ....	265 242	31 311	-34,2	2 153 080	305 545	9,2
396	lebende Pflanzen und Erzeugnisse der Ziergärtnerei .....	52 472	18 538	-5,5	426 291	142 368	-4,8
	<b>Zusammen</b>	<b>3 815 391</b>	<b>368 241</b>	<b>-9,5</b>	<b>23 761 521</b>	<b>2 474 718</b>	<b>4,0</b>

<sup>1)</sup> Veränderungsrate der Einfuhr in Euro zum Vorjahresmonat. - <sup>2)</sup> Veränderungsrate der Einfuhr in Euro zum Vorjahreszeitraum.

# Noch: 3b. Einfuhr Bayerns nach Warengruppen und Warenuntergruppen

Nr. der Systematik	Warengruppe Warenuntergruppe	Einfuhr					
		im Juni 2015			Januar bis Juni 2015		
		dt=100 KG	1 000 EUR	% <sup>1)</sup>	dt=100 KG	1 000 EUR	% <sup>2)</sup>
<b>4</b>	<b>Genussmittel</b>						
401	Hopfen .....	1 299	2 115	-48,2	17 586	17 298	12,7
402	Kaffee .....	6 771	3 936	31,8	40 440	25 969	13,3
403	Tee und Mate .....	11 247	2 383	-16,9	69 250	15 899	-3,0
411	Rohtabak und Tabakerzeugnisse .....	11 406	9 226	32,2	59 995	44 265	31,1
421	Bier .....	34 320	2 119	-7,5	173 360	9 757	-25,2
423	Branntwein .....	144 498	18 075	29,0	697 019	117 077	13,9
425	Wein .....	165 870	24 894	-6,1	909 427	157 541	-2,1
	<b>Zusammen</b>	<b>375 411</b>	<b>62 747</b>	<b>5,1</b>	<b>1 967 077</b>	<b>387 807</b>	<b>6,2</b>
<b>1-4</b>	<b>Ernährungswirtschaft zusammen</b>	<b>5 731 114</b>	<b>635 298</b>	<b>-7,0</b>	<b>35 018 619</b>	<b>4 147 333</b>	<b>0,6</b>
<b>5-8</b>	<b>Gewerbliche Wirtschaft</b>						
<b>5</b>	<b>Rohstoffe</b>						
502	Chemiefasern, einschließlich Abfälle, Seidenraupenkokons und Abfallseide .....	99 150	16 788	10,3	590 218	96 861	-0,8
503	Wolle und andere Tierhaare, roh oder bearbeitet, Reißwolle .....	1 358	602	-18,2	8 701	3 159	-48,7
504	Baumwolle, roh oder bearbeitet, Reißbaumwolle, Abfälle .....	2 556	241	-71,1	10 803	926	-80,9
505	Flachs, Hanf, Jute, Hartfasern und sonstige pflanzliche Spinnstoffe .....	2 912	130	.	18 930	947	199,6
506	Abfälle und Gespinnstwaren, Lumpen und dergleichen .....	2 584	306	27,5	18 685	2 001	33,4
507	Felle zu Pelzwerk, roh .....	5	71	288,8	20	182	296,8
508	Felle und Häute, roh, a.n.g. ....	32 819	6 836	-8,9	257 592	52 587	0,5
511	Rundholz .....	1 272 502	15 690	23,2	7 201 511	91 862	2,6
513	Rohkautschuk .....	89 683	7 323	-13,0	519 157	44 801	-5,7
516	Steinkohle und Steinkohlenbriketts .....	955 398	6 126	-22,5	6 946 232	50 178	-28,4
517	Braunkohle und Braunkohlenbriketts .....	22 271	142	-17,8	88 980	573	-19,5
518	Erdöl und Erdgas .....	27 105 225	1 044 864	-12,3	165 152 876	5 811 028	-22,5
519	Eisenerze .....	591	21	-20,9	49 996	524	97,1
520	Eisen- und manganhaltige Abbrände und Schlacken .....	183 556	227	-10,6	1 066 556	1 338	-7,6
522	Kupfererze .....	-	-	-100,0	-	-	-100,0
523	Bleierze .....	-	-	x	-	-	x
524	Zinkerze .....	-	-	x	-	-	x
526	Nickelerze .....	-	-	x	-	-	x
528	Erze und Metallaschen, a.n.g. ....	26 838	2 244	17,8	152 578	12 800	-1,3
529	Bauxit und Kryolith .....	212	2	76,1	458	3	256,0
530	Speisesalz und Industriesalz .....	31 838	516	-28,6	175 180	3 359	-2,4
532	Steine und Erden, a.n.g. ....	2 053 393	13 725	-1,4	9 284 396	76 971	-8,4
534	Rohstoffe für chemische Erzeugnisse, a.n.g. ....	105 777	9 717	17,0	541 711	46 162	1,3
537	Edelsteine, Schmucksteine und Perlen, roh .....	81	321	68,2	562	1 996	46,0
590	Rohstoffe, auch Abfälle a.n.g. ....	974 362	14 753	-21,8	5 926 363	87 967	-20,1
	<b>Zusammen</b>	<b>32 963 111</b>	<b>1 140 645</b>	<b>-11,5</b>	<b>198 011 504</b>	<b>6 386 223</b>	<b>-21,4</b>
<b>6</b>	<b>Halbwaren</b>						
602	Rohseide und Seidengarne, künstliche und synthetische Fäden, auch gezwirnt .....	33 554	13 820	7,7	207 149	85 410	11,5
603	Garne aus Chemiefasern .....	7 861	4 436	-18,6	51 887	27 743	-16,4
604	Garne aus Wolle oder anderen Tierhaaren .....	9 256	14 801	4,1	53 206	78 890	17,9
605	Garne aus Baumwolle .....	4 260	2 035	-30,3	27 657	14 889	-23,4
606	Garne aus Flachs, Hanf, Jute, Hartfasern und dergleichen .....	259	70	7,8	1 927	553	28,0
607	Schnittholz .....	404 044	22 628	-8,8	2 243 733	127 999	-3,5
608	Halbstoffe aus zellulosehaltigen Faserstoffen .....	258 498	16 083	10,6	1 562 733	102 702	-1,4
609	Kautschuk, bearbeitet .....	51 773	11 307	0,8	268 628	61 916	5,4
611	Zement .....	54 472	607	-38,0	438 170	4 729	5,6

<sup>1)</sup> Veränderungsrate der Einfuhr in Euro zum Vorjahresmonat. - <sup>2)</sup> Veränderungsrate der Einfuhr in Euro zum Vorjahreszeitraum.

# Noch: 3b. Einfuhr Bayerns nach Warengruppen und Warenuntergruppen

Nr. der Systematik	Warengruppe Warenuntergruppe	Einfuhr					
		im Juni 2015			Januar bis Juni 2015		
		dt=100 KG	1 000 EUR	% <sup>1)</sup>	dt=100 KG	1 000 EUR	% <sup>2)</sup>
<b>6</b>	<b>noch Halbwaren</b>						
612	mineralische Baustoffe, a.n.g. ....	810 271	23 376	3,1	3 420 022	115 524	-1,9
641	Roheisen .....	10 233	436	-53,4	265 132	9 693	174,4
642	Abfälle und Schrott, aus Eisen oder Stahl .....	200 359	8 990	-10,9	1 078 832	40 786	-24,6
643	Ferrolegierungen .....	30 279	4 507	27,6	165 914	24 942	45,5
644	Eisen oder Stahl in Rohformen, Halbzeug aus Eisen oder Stahl .....	52 753	5 542	-0,7	362 524	33 037	4,6
645	Aluminium und Aluminiumlegierungen einschl. Abfälle und Schrott .....	299 241	52 236	69,1	1 501 818	280 665	30,9
646	Kupfer und Kupferlegierungen, einschl. Abfälle und Schrott .....	186 409	89 387	-14,3	1 152 746	547 367	9,6
647	Nickel und Nickellegierungen einschl. Abfälle und Schrott .....	1 426	1 517	8,1	9 245	9 953	18,9
648	Blei und Bleilegierungen, einschl. Abfälle und Schrott .....	8 543	1 628	-7,9	70 175	12 703	19,6
649	Zinn und Zinnlegierungen, einschl. Abfälle und Schrott .....	6 762	9 899	7,6	29 570	47 041	0,8
650	Zink und Zinklegierungen einschl. Abfälle und Schrott .....	52 847	10 836	-9,5	287 086	59 413	18,8
656	radioaktive Elemente und radioaktive Isotope .....	64	7 723	.	266	31 388	6,5
659	unedle Metalle, a.n.g. ....	11 644	7 249	-20,7	62 470	38 822	-24,7
661	Fettsäuren, Paraffin, Vaseline und Wachse .....	33 094	3 998	-34,0	324 659	36 555	-11,2
665	Koks und Schmelzkoks, aus Stein- oder Braunkohle .....	62 146	1 241	17,9	433 125	8 687	22,8
667	Rückstände der Erdöl- und Steinkohlenteerdestillation .....	47 204	1 824	-63,8	338 848	15 799	-12,3
669	Mineralölerzeugnisse .....	1 008 934	52 723	-41,0	8 522 884	404 898	-29,0
671	Teer und Teerdestillationserzeugnisse .....	801 981	30 992	94,1	2 721 657	114 375	78,7
673	Düngemittel .....	882 171	19 708	86,4	4 891 884	134 207	-4,5
679	chemische Halbwaren, a.n.g. ....	523 373	30 898	37,7	2 979 450	181 709	24,0
683	Gold für gewerbliche Zwecke .....	3 016	4 385	-9,3	11 601	28 922	4,9
690	Halbwaren, a.n.g. ....	56 303	70 960	22,6	323 293	525 249	13,6
	<b>Zusammen</b>	<b>5 913 029</b>	<b>525 843</b>	<b>2,6</b>	<b>33 808 291</b>	<b>3 206 566</b>	<b>3,1</b>
<b>7</b>	<b>Fertigwaren - Vorerzeugnisse</b>						
	Gewebe, Gewirke und Gestricke						
701	aus Seide, künstlichen oder synthetischen Fäden .....	13 201	11 504	-6,9	83 935	72 690	0,5
702	aus Chemiefasern .....	18 006	20 347	-3,3	109 753	124 460	-1,8
703	aus Wolle oder anderen Tierhaaren .....	1 532	5 636	-17,0	8 230	27 483	-7,2
704	aus Baumwolle .....	8 584	11 656	-25,8	51 546	63 243	-8,6
705	aus Flachs, Hanf, Jute, Hartfasern und dergleichen .....	1 494	1 496	7,8	9 807	8 807	0,2
706	Leder .....	6 493	14 600	-13,2	42 096	89 055	0,0
707	Pelzfelle, gegerbt oder zugerichtet .....	120	350	160,9	557	1 970	3,8
708	Papier und Pappe .....	884 560	60 991	-15,7	5 911 237	413 789	-15,7
709	Sperrholz, Span- und Faserplatten, Furnierblätter und dergleichen .....	501 471	30 737	-15,4	3 174 271	203 019	-0,5
711	Glas .....	119 516	19 220	-11,1	638 056	111 696	-15,5
732	Kunststoffe .....	1 113 820	186 643	9,2	6 465 627	1 020 474	2,4
734	Farben, Lacke und Kitte .....	114 162	55 787	5,1	711 217	340 841	3,0
736	Dextrine, Gelatine und Leime .....	38 384	6 288	-3,0	208 686	36 429	-1,7
738	Sprengstoffe, Schießbedarf und Zündwaren .....	6 392	5 806	-10,8	43 535	37 336	2,8
740	pharmazeutische Grundstoffe .....	19 265	28 907	9,8	144 742	163 913	-0,8
749	chemische Vorerzeugnisse, a.n.g. ....	1 002 931	138 672	-0,8	5 217 179	757 762	1,0
751	Rohre aus Eisen oder Stahl .....	230 219	28 909	5,2	1 381 494	178 041	0,0
753	Stäbe und Profile aus Eisen oder Stahl .....	335 624	25 409	-4,6	1 894 833	150 946	-13,1
755	Blech aus Eisen oder Stahl .....	1 187 079	85 988	5,8	6 545 887	470 856	-10,1
757	Draht aus Eisen oder Stahl .....	143 297	12 790	3,6	778 553	73 007	2,8
759	Eisenbahnoberbaumaterial .....	97 307	6 655	119,8	309 881	22 320	84,4
771	Halbzeuge aus Kupfer und Kupferlegierungen .....	36 378	24 499	-23,5	239 633	153 914	-21,0
772	Halbzeuge aus Aluminium .....	153 401	56 643	15,5	876 207	322 494	4,1

<sup>1)</sup> Veränderungsrate der Einfuhr in Euro zum Vorjahresmonat. - <sup>2)</sup> Veränderungsrate der Einfuhr in Euro zum Vorjahreszeitraum.

# Noch: 3b. Einfuhr Bayerns nach Warengruppen und Warenuntergruppen

Nr. der Systematik	Warengruppe Warenuntergruppe	Einfuhr					
		im Juni 2015			Januar bis Juni 2015		
		dt=100 KG	1 000 EUR	% <sup>1)</sup>	dt=100 KG	1 000 EUR	% <sup>2)</sup>
<b>7</b>	<b>noch Fertigwaren - Vorerzeugnisse</b>						
779	Halbzeuge aus unedlen Metallen, a.n.g. ....	9 293	6 619	27,2	52 355	35 259	4,3
781	Halbzeuge aus Edelmetallen .....	53	3 182	0,7	287	61 053	36,1
790	Vorerzeugnisse, a.n.g. ....	3 309	2 640	5,2	19 685	15 343	2,7
	<b>Zusammen</b>	<b>6 045 891</b>	<b>851 975</b>	<b>0,2</b>	<b>34 919 290</b>	<b>4 956 200</b>	<b>-2,8</b>
<b>8</b>	<b>Fertigwaren - Enderzeugnisse</b>						
	Bekleidung aus Gewirken oder Gestricken aus						
801	Seide oder Chemiefasern .....	31 658	101 596	8,6	160 638	534 981	8,3
802	Wolle oder anderen Tierhaaren .....	2 150	18 228	2,5	6 573	51 381	13,3
803	Baumwolle .....	30 245	70 585	3,7	182 575	428 965	0,2
804	Bekleidung aus Seide oder Chemiefasern, ausgenommen aus Gewirken oder Gestricken .....	23 174	91 298	13,3	126 815	499 719	14,4
805	Bekleidung aus Wolle und anderen Tierhaaren, ausgenommen aus Gewirken oder Gestricken .....	3 205	20 275	-2,2	13 334	81 153	8,4
806	Bekleidung aus Baumwolle ausgenommen aus Gewirken oder Gestricken .....	22 951	70 942	3,7	158 486	489 542	4,6
807	Bekleidung aus Flachs, Hanf und dergleichen .....	3 091	15 518	-3,3	19 102	102 968	13,9
<b>801-807</b>	<b>Bekleidung zusammen</b>	<b>116 475</b>	<b>388 442</b>	<b>6,4</b>	<b>667 523</b>	<b>2 188 709</b>	<b>7,4</b>
808	Kopfbedeckungen .....	2 348	7 893	-10,6	12 777	42 354	5,0
809	Textilerzeugnisse, a.n.g. ....	111 079	83 116	14,0	673 475	487 143	11,8
810	Pelzwaren .....	124	1 372	-19,0	412	4 211	-12,2
811	Schuhe .....	66 958	173 682	40,1	372 057	940 663	33,0
812	Lederwaren und Lederbekleidung (ausg. Schuhe) .....	38 398	87 494	20,3	208 407	449 912	22,1
813	Papierwaren .....	228 074	49 940	-2,8	1 428 775	309 593	-0,7
814	Druckerzeugnisse .....	74 330	54 326	83,5	473 484	358 447	80,6
815	Holzwaren (ohne Möbel) .....	459 864	41 273	-18,8	3 102 358	261 486	-6,1
816	Kautschukwaren .....	115 657	88 696	-4,3	745 554	548 645	1,8
817	Waren aus Stein .....	151 188	9 460	-3,6	783 542	53 925	7,5
818	keramische Erzeugnisse, ohne Baukeramik .....	79 257	18 009	9,4	473 210	105 594	9,8
819	Glaswaren .....	170 700	38 752	4,1	966 534	236 677	9,7
820	Werkzeuge, Schneidwaren und						
	Essbestecke aus unedlen Metallen .....	23 568	44 349	19,8	126 118	260 260	11,5
823	Waren aus Kupfer und Kupferlegierungen .....	5 339	7 200	-23,2	30 989	47 468	-15,2
829	Eisen-, Blech und Metallwaren, a.n.g. ....	740 368	293 689	-7,0	4 356 727	1 730 295	0,4
831	Waren aus Wachs oder Fetten .....	18 295	6 366	-3,5	140 433	40 955	17,1
832	Waren aus Kunststoffen .....	461 587	218 554	5,4	2 772 453	1 261 127	4,4
833	fotochemische Erzeugnisse .....	3 548	3 745	-6,3	25 037	28 775	0,0
834	pharmazeutische Erzeugnisse .....	20 759	371 005	38,2	136 343	2 097 960	26,7
835	Duftstoffe und Körperpflegemittel .....	48 480	46 831	14,8	260 603	255 618	13,8
839	chemische Enderzeugnisse, a.n.g. ....	376 843	210 678	40,8	2 221 879	1 223 303	21,3
841	Kraftmaschinen (ohne Motoren für Ackerschlepper, Luft- und Straßenfahrzeuge) .....	12 919	21 203	2,3	72 833	127 212	4,7
842	Pumpen und Kompressoren .....	70 441	86 549	1,7	416 207	529 356	5,2
843	Armaturen .....	14 901	33 836	2,8	87 601	205 712	4,1
844	Lager, Getriebe, Zahnräder und Antriebselemente .....	263 635	237 716	6,4	1 565 273	1 382 007	-0,3
845	Hebezeuge und Fördermittel .....	160 680	71 173	-1,2	850 385	409 827	2,7
846	landwirtschaftl. Maschinen (einschl. Ackerschlepper) .....	63 309	43 777	-10,3	463 047	290 713	-1,3
847	Maschinen für das Textil-, Bekleidungs- und Ledergewerbe .....	11 192	10 810	31,5	80 526	70 156	25,9
848	Maschinen für das Ernährungsgewerbe und die Tabakverarbeitung .....	4 662	9 407	72,8	24 052	44 996	1,3
849	Bergwerks-, Bau- und Baustoffmaschinen .....	108 868	48 668	2,9	709 362	331 760	-6,4
850	Guss- und Walzwerkstechnik .....	455	1 357	25,0	3 354	5 544	-18,2
851	Maschinen für die Be- und Verarbeitung von						
	Kautschuk oder Kunststoffen .....	29 785	20 625	23,9	144 013	106 310	-13,5
852	Werkzeugmaschinen .....	68 561	70 936	0,8	428 694	434 409	6,2

<sup>1)</sup> Veränderungsrate der Einfuhr in Euro zum Vorjahresmonat. - <sup>2)</sup> Veränderungsrate der Einfuhr in Euro zum Vorjahreszeitraum.

# Noch: 3b. Einfuhr Bayerns nach Warengruppen und Warenuntergruppen

Nr. der Systematik	Warengruppe Warenuntergruppe	Einfuhr					
		im Juni 2015			Januar bis Juni 2015		
		dt=100 KG	1 000 EUR	% <sup>1)</sup>	dt=100 KG	1 000 EUR	% <sup>2)</sup>
<b>8</b>	<b>noch Fertigwaren - Enderzeugnisse</b>						
853	Büromaschinen und automatische Datenverarbeitungsmaschinen .....	56 735	477 064	10,4	362 959	2 816 597	2,9
854	Maschinen für das Papier- und Druckgewerbe .....	4 932	7 957	-34,4	56 027	61 116	2,3
859	Maschinen, a.n.g. ....	143 743	264 283	5,0	892 896	1 503 073	3,4
<b>841-859</b>	<b>Maschinen zusammen</b>	<b>1 014 816</b>	<b>1 405 361</b>	<b>5,8</b>	<b>6 157 227</b>	<b>8 318 787</b>	<b>2,1</b>
860	Sportgeräte .....	30 157	32 376	12,4	201 886	208 083	23,8
861	Geräte zur Elektrizitätserzeugung und -verteilung .....	515 676	834 147	13,2	2 897 496	4 754 570	6,4
862	elektrische Lampen und Leuchten .....	30 996	54 975	-16,7	183 024	336 366	-10,0
863	nachrichtentechnische Geräte und Einrichtungen .....	16 964	256 138	51,2	98 786	1 554 155	29,1
864	Rundfunk- und Fernsehgeräte, phono- und videotechnische Geräte .....	56 965	229 078	20,0	343 751	1 331 134	14,1
865	elektronische Bauelemente .....	52 505	798 717	18,2	308 358	4 625 350	17,3
869	elektrotechnische Erzeugnisse, a.n.g. ....	218 258	275 288	11,7	1 266 751	1 691 141	13,4
871	medizinische Geräte und orthopädische Vorrichtungen .....	21 747	164 817	23,1	122 500	931 902	17,2
872	mess-, steuerungs- und regelungstechnische Erzeugnisse .....	24 149	221 258	13,6	131 678	1 254 686	10,8
873	optische und fotografische Geräte .....	9 838	104 419	13,6	58 295	624 579	11,8
874	Uhren .....	2 809	51 223	18,2	16 120	299 879	26,2
875	Möbel .....	395 235	223 622	5,1	2 448 933	1 349 627	2,0
876	Musikinstrumente .....	4 830	10 463	9,1	29 846	66 079	31,6
877	Spielwaren .....	43 486	75 399	15,6	281 249	496 238	17,2
878	Schmuckwaren, Gold- und Silberschmiedewaren .....	146	21 805	34,4	1 722	128 102	21,9
881	Schienenfahrzeuge .....	31 746	41 256	23,5	205 041	304 257	99,5
882	Wasserfahrzeuge .....	596	1 091	-80,0	11 013	15 337	-35,4
883	Luftfahrzeuge .....	3 644	142 468	17,0	23 111	834 867	4,9
884	Fahrgestelle, Karosserien, Motoren, Teile und Zubehör für Kraftfahrzeuge und dergleichen .....	1 161 400	1 055 463	5,3	6 854 558	6 224 247	-0,8
885	Personenkraftwagen und Wohnmobile .....	686 073	858 391	8,7	4 101 516	5 053 252	20,3
886	Busse .....	18 940	21 651	74,6	129 681	147 726	152,2
887	Lastkraftwagen und Spezialfahrzeuge .....	73 449	55 665	3,7	479 106	362 262	26,0
888	Fahrräder .....	16 080	33 963	46,6	114 684	256 725	41,8
889	Fahrzeuge, a.n.g. ....	88 876	53 026	-3,3	516 932	323 113	3,2
891	vollständige Fabrikationsanlagen .....	-	-	-100,0	-	-	-100,0
896	Enderzeugnisse, a.n.g. ....	64 954	171 147	15,5	438 416	1 144 717	22,0
	<b>Zusammen</b>	<b>7 897 573</b>	<b>9 438 082</b>	<b>12,0</b>	<b>47 400 371</b>	<b>55 570 302</b>	<b>10,6</b>
<b>7-8</b>	<b>Fertigwaren zusammen</b>	<b>13 943 464</b>	<b>10 290 057</b>	<b>10,9</b>	<b>82 319 661</b>	<b>60 526 502</b>	<b>9,3</b>
<b>5-8</b>	<b>Gewerbliche Wirtschaft zusammen</b>	<b>52 819 604</b>	<b>11 956 545</b>	<b>7,9</b>	<b>314 139 455</b>	<b>70 119 291</b>	<b>5,3</b>
901	Rückwaren .....	41 390	87 250	3,8	234 971	496 079	-5,1
903	Ersatzlieferungen .....	1 640	2 944	.	7 069	16 365	.
904	andere nicht aufgliederbare Warenverkehre .....	5 423 891	886 013	73,2	26 597 790	4 098 372	51,5
	<b>Insgesamt</b>	<b>64 017 640</b>	<b>13 568 050</b>	<b>9,8</b>	<b>375 997 904</b>	<b>78 877 441</b>	<b>6,7</b>

<sup>1)</sup> Veränderungsrate der Einfuhr in Euro zum Vorjahresmonat. - <sup>2)</sup> Veränderungsrate der Einfuhr in Euro zum Vorjahreszeitraum.

#### 4b. Einfuhr Bayerns nach Erdteilen, Ursprungsländern und Ländergruppen

Nr. des Landes	Erdteil Ursprungsland Ländergruppe	Einfuhr					
		im Juni 2015			Januar bis Juni 2015		
		dt=100 KG	1 000 EUR	% <sup>1)</sup>	dt=100 KG	1 000 EUR	% <sup>2)</sup>
	<b>EUROPA</b>						
001	Frankreich .....	1 909 444	540 529	4,3	11 848 890	3 239 298	3,0
003	Niederlande .....	2 647 626	727 585	19,6	15 502 989	4 091 627	6,6
005	Italien .....	3 392 909	892 736	-1,9	19 177 714	5 125 591	-3,1
006	Vereinigtes Königreich .....	1 133 786	470 026	-3,5	6 691 287	2 824 674	-6,3
007	Irland .....	96 322	119 124	52,4	512 717	672 023	37,7
008	Dänemark .....	216 306	60 879	-0,5	1 253 185	354 756	-8,2
009	Griechenland .....	115 095	33 405	19,1	641 941	179 934	16,2
010	Portugal .....	190 279	81 819	28,6	1 048 611	460 082	16,5
011	Spanien .....	859 488	322 819	-5,5	5 320 941	2 164 408	12,1
017	Belgien .....	1 368 662	299 079	-2,8	8 488 036	1 767 269	-2,2
018	Luxemburg .....	132 507	26 632	36,0	722 763	143 121	23,7
024	Island .....	16 670	3 554	40,9	110 665	25 158	64,9
028	Norwegen .....	230 933	25 308	29,0	1 386 957	132 275	-28,8
030	Schweden .....	417 926	98 665	-17,9	2 566 902	619 962	-11,4
032	Finnland .....	200 814	36 580	-22,7	1 355 738	238 134	-4,7
037	Liechtenstein .....	7 067	9 177	2,7	39 420	48 498	10,4
038	Österreich .....	7 779 326	1 216 603	-1,9	42 052 993	7 421 870	-1,2
039	Schweiz .....	648 539	298 964	6,5	3 637 246	1 813 571	2,0
041	Färöer .....	-	-	-100,0	0	1	-84,9
043	Andorra .....	0	1	59,0	22	34	-13,8
044	Gibraltar .....	-	-	x	0	0	-99,6
045	Vatikanstadt .....	0	4	-93,5	1	113	-64,0
046	Malta .....	14 763	9 926	-17,0	72 753	58 028	-12,8
047	San Marino .....	124	208	.	597	742	55,8
052	Türkei .....	388 423	211 648	-3,1	2 046 275	1 253 068	-4,8
053	Estland .....	12 509	4 287	-10,0	62 082	22 910	6,9
054	Lettland .....	45 486	7 348	-30,3	510 914	56 386	6,3
055	Litauen .....	43 788	11 719	4,2	440 786	82 638	5,9
060	Polen .....	1 990 432	702 779	58,0	11 636 878	4 086 905	60,0
061	Tschechische Republik .....	5 062 592	887 513	6,9	29 818 926	5 364 085	2,0
063	Slowakei .....	646 252	284 997	6,8	3 857 150	1 573 315	7,0
064	Ungarn .....	1 174 639	746 125	20,4	6 670 223	4 254 400	11,4
066	Rumänien .....	343 450	241 407	13,2	2 097 145	1 395 428	8,4
068	Bulgarien .....	131 133	38 855	13,1	774 118	226 256	9,2
070	Albanien .....	2 807	1 500	32,6	13 819	7 097	2,0
072	Ukraine .....	117 270	20 338	20,9	579 923	104 845	10,6
073	Weißrussland (Belarus) .....	48 035	2 775	-23,6	242 681	15 147	-6,3
074	Republik Moldau .....	694	571	-41,5	9 438	3 501	-33,8
075	Russische Föderation .....	13 514 072	471 179	-3,2	89 671 116	2 884 893	-13,0
091	Slowenien .....	373 961	84 441	3,8	2 276 456	496 472	0,5
092	Kroatien .....	76 995	33 990	19,8	495 214	205 552	21,5
093	Bosnien und Herzegowina .....	86 025	13 581	1,2	440 975	82 692	6,1
095	Kosovo .....	425	76	-64,9	3 098	500	15,2
096	ehemalige jugoslaw. Republik Mazedonien .....	31 888	140 886	25,8	152 779	678 348	22,9
097	Montenegro .....	477	50	-88,4	869	354	-69,1
098	Serbien .....	86 035	39 614	-3,5	449 040	223 564	-5,8
600	Zypern .....	3 576	1 319	128,3	64 934	9 522	150,8
959	Nicht ermittelte Länder (innergem. Warenverkehr) .....	-	-	x	-	-	x
	<b>Zusammen</b>	<b>45 559 548</b>	<b>9 220 622</b>	<b>7,3</b>	<b>274 747 209</b>	<b>54 409 050</b>	<b>4,3</b>
	dar. EU-Länder .....	<b>30 380 064</b>	<b>7 981 188</b>	<b>8,0</b>	<b>175 962 287</b>	<b>47 134 647</b>	<b>5,9</b>
	dar. Euro-Länder .....	<b>19 832 807</b>	<b>4 700 949</b>	<b>3,3</b>	<b>113 958 407</b>	<b>27 802 629</b>	<b>2,5</b>
	dar. EFTA .....	<b>903 209</b>	<b>337 003</b>	<b>8,1</b>	<b>5 174 288</b>	<b>2 019 502</b>	<b>-0,2</b>
	<u>Nachrichtlich:</u>						
	Europa zusammen, einschl. Ceuta, Melilla, Georgien, Armenien, Aserbaidschan, Kasachstan, Turkmenistan, Usbekistan, Tadschikistan, Kirgistan .....	<b>54 758 463</b>	<b>9 636 410</b>	<b>6,8</b>	<b>324 287 594</b>	<b>56 496 024</b>	<b>3,6</b>

<sup>1)</sup> Veränderungsrate der Einfuhr in Euro zum Vorjahresmonat. - <sup>2)</sup> Veränderungsrate der Einfuhr in Euro zum Vorjahreszeitraum.



# Noch: 4b. Einfuhr Bayerns nach Erdteilen, Ursprungsländern und Ländergruppen

Nr. des Landes	Erdteil Ursprungsland Ländergruppe	Einfuhr					
		im Juni 2015			Januar bis Juni 2015		
		dt=100 KG	1 000 EUR	% <sup>1)</sup>	dt=100 KG	1 000 EUR	% <sup>2)</sup>
	<b>AFRIKA</b>						
204	Marokko .....	13 548	7 539	1,9	167 401	49 906	-0,7
206	Westsahara .....	-	-	x	-	-	x
208	Algerien .....	870 150	37 884	-55,0	4 909 245	213 184	-47,8
212	Tunesien .....	33 793	46 718	-27,7	569 965	261 717	1,2
216	Libysch-Arabische Dschamahirija .....	1 513 960	63 034	8,1	8 388 945	352 240	70,9
220	Ägypten .....	1 524 601	80 792	55,8	5 007 353	257 901	-3,5
224	Sudan .....	2 152	430	222,9	10 033	2 155	237,5
225	Südsudan .....	-	-	x	1	0	-58,7
228	Mauretanien .....	0	9	.	3	11	-98,7
232	Mali .....	931	133	0,6	1 474	283	66,1
236	Burkina Faso .....	337	55	-57,5	1 904	487	-10,7
240	Niger .....	11	3	100,0	14	12	232,4
244	Tschad .....	0	2	100,0	0	2	100,0
247	Kap Verde .....	-	-	x	0	0	100,0
248	Senegal .....	480	98	229,4	7 241	1 146	-18,1
252	Gambia .....	0	2	100,0	43	34	-32,0
257	Guinea-Bissau .....	-	-	x	-	-	x
260	Guinea .....	4	84	.	187	121	48,7
264	Sierra Leone .....	21	13	100,0	23	22	-48,8
268	Liberia .....	-	-	-100,0	1	6	-84,9
272	Côte d'Ivoire .....	6 724	787	110,9	25 530	2 595	-95,5
276	Ghana .....	629	119	-63,3	2 258	488	-60,4
280	Togo .....	74	12	48,9	572	96	58,7
284	Benin .....	-	-	x	14	120	.
288	Nigeria .....	485 463	23 006	-51,9	5 820 290	241 809	-51,1
302	Kamerun .....	2 497	212	-8,5	2 965	683	36,1
306	Zentralafrikanische Republik .....	-	-	-100,0	199	9	-82,9
310	Äquatorialguinea .....	13 046	383	-57,6	162 227	4 597	-35,0
311	São Tomé und Príncipe .....	-	-	x	-	-	x
314	Gabun .....	-	-	-100,0	21	45	-3,4
318	Republik Kongo .....	4	1	100,0	25	44	21,9
322	Demokratische Republik Kongo .....	149	21	100,0	602	84	.
324	Ruanda .....	-	-	-100,0	0	9	-55,8
328	Burundi .....	0	18	100,0	5	39	95,8
329	St. Helena und zugehörige Gebiete .....	-	-	x	-	-	-100,0
330	Angola .....	4	76	.	13	172	155,7
334	Äthiopien .....	272	79	281,5	1 240	661	21,4
336	Eritrea .....	16	1	100,0	16	2	-76,2
338	Dschibuti .....	-	-	x	0	1	.
342	Somalia .....	-	-	x	0	7	-49,4
346	Kenia .....	2 191	503	-44,7	8 034	3 930	-43,5
350	Uganda .....	591	121	22,3	1 954	529	-19,6
352	Vereinigte Republik Tansania .....	23	145	50,1	1 037	441	-21,1
355	Seychellen und zugehörige Gebiete .....	0	1	100,0	0	5	-82,1
357	Britisches Territorium im Indischen Ozean .....	-	-	x	-	-	x
366	Mosambik .....	6	1	-99,7	1 406	266	-40,7
370	Madagaskar .....	653	238	-54,8	5 344	2 424	-22,2
373	Mauritius .....	178	319	-36,3	2 164	2 450	-2,3
375	Komoren .....	-	-	-100,0	30	285	-6,4
378	Sambia .....	125	101	-96,7	527	411	-87,5
382	Simbabwe .....	7 340	559	112,4	40 343	3 281	17,9
386	Malawi .....	1 218	457	-13,1	13 912	6 025	.
388	Südafrika .....	58 045	32 125	10,3	669 937	222 186	-1,4
389	Namibia .....	95	27	-99,3	7 995	1 549	-87,7
391	Botsuana .....	1	3	109,4	8	34	79,0
393	Swasiland .....	-	-	x	53	96	243,9
395	Lesotho .....	-	-	-100,0	1 102	334	29,5
021	Ceuta .....	-	-	x	-	-	-100,0
023	Melilla .....	-	-	x	-	-	x
	<b>Zusammen</b>	<b>4 539 334</b>	<b>296 108</b>	<b>-16,8</b>	<b>25 833 657</b>	<b>1 634 930</b>	<b>-18,9</b>
	<u>Nachrichtlich:</u>						
	Afrika zusammen, ohne Ceuta und Melilla .....	<b>4 539 334</b>	<b>296 108</b>	<b>-16,8</b>	<b>25 833 657</b>	<b>1 634 930</b>	<b>-18,9</b>

<sup>1)</sup> Veränderungsrate der Einfuhr in Euro zum Vorjahresmonat. - <sup>2)</sup> Veränderungsrate der Einfuhr in Euro zum Vorjahreszeitraum.

# Noch: 4b. Einfuhr Bayerns nach Erdteilen, Ursprungsländern und Ländergruppen

Nr. des Landes	Erdteil Ursprungsland Ländergruppe	Einfuhr					
		im Juni 2015			Januar bis Juni 2015		
		dt=100 KG	1 000 EUR	% <sup>1)</sup>	dt=100 KG	1 000 EUR	% <sup>2)</sup>
	<b>AMERIKA</b>						
400	Vereinigte Staaten .....	816 409	1 009 399	28,1	5 249 982	5 756 902	27,3
404	Kanada .....	26 720	29 774	-1,0	173 934	190 866	-2,5
406	Grönland .....	0	38	.	57	54	-41,4
408	St. Pierre und Miquelon .....	-	-	x	-	-	x
412	Mexiko .....	26 084	48 248	38,1	1 183 548	303 083	52,9
413	Bermuda .....	44	41	.	136	129	187,3
416	Guatemala .....	1 228	204	26,7	3 386	989	-48,5
421	Belize .....	-	-	-100,0	134	233	22,9
424	Honduras .....	264	164	-30,6	4 488	1 408	-11,2
428	El Salvador .....	553	472	191,9	1 848	1 454	41,9
432	Nicaragua .....	13	13	-54,8	536	457	122,1
436	Costa Rica .....	23 345	4 999	-2,7	97 439	28 206	-17,5
442	Panama (einschl. ehem. Kanalzone) .....	77	30	-63,5	4 732	606	-6,8
446	Anguilla .....	-	-	x	3	1	100,0
448	Kuba .....	2 402	627	266,5	3 128	977	-63,2
449	St. Kitts und Nevis .....	21	241	-11,0	132	1 598	22,3
452	Haiti .....	0	0	-99,7	291	288	100,3
453	Bahamas .....	-	-	-100,0	2	10	-95,1
454	Turks- und Caicosinseln .....	-	-	x	-	-	x
456	Dominikanische Republik .....	842	2 352	40,1	6 753	11 703	-7,9
457	Amerikanische Jungferninseln .....	-	-	x	0	1	100,0
459	Antigua und Barbuda .....	-	-	x	0	0	-90,3
460	Dominica .....	3	3	100,0	3	3	176,2
463	Kaimaninseln .....	1	31	100,0	1	31	100,0
464	Jamaika .....	35	9	29,2	151	84	105,7
465	St. Lucia .....	-	-	x	-	-	x
467	St. Vincent und die Grenadinen .....	-	-	x	-	-	x
468	Britische Jungferninseln .....	-	-	x	0	0	100,0
469	Barbados .....	5	132	.	17	370	-37,1
470	Montserrat .....	-	-	x	-	-	x
472	Trinidad und Tobago .....	0	1	-98,4	82 219	2 440	.
473	Grenada (einschl. südl. Grenadinen) .....	-	-	-100,0	146	254	-17,9
474	Aruba .....	0	1	55,3	151	408	.
475	Bonaire, St. Eustatius und Saba .....	-	-	x	-	-	x
477	Curaçao .....	150	196	.	389	221	286,1
479	St. Martin (niederländischer Teil) .....	-	-	x	0	4	.
480	Kolumbien .....	240 424	4 212	44,3	1 261 517	29 206	27,4
481	St. Barthélemy .....	65	143	-32,2	301	862	-0,4
484	Venezuela .....	280	106	.	763	161	-65,7
488	Guyana .....	0	0	100,0	10	21	2,9
492	Suriname .....	-	-	-100,0	786	91	-23,2
500	Ecuador .....	21 852	2 631	0,1	171 149	21 382	8,5
504	Peru .....	14 797	3 445	-31,9	107 203	28 069	-2,1
508	Brasilien .....	139 241	37 963	-2,5	1 095 647	224 478	10,7
512	Chile .....	20 848	6 436	-58,6	209 077	81 608	12,0
516	Bolivien .....	675	193	-80,9	7 295	2 868	-32,1
520	Paraguay .....	1 208	570	49,2	9 576	3 163	12,5
524	Uruguay .....	40	156	-35,8	904	1 552	-34,7
528	Argentinien .....	22 903	4 407	1,2	65 367	21 205	-6,6
529	Falklandinseln (Malwinen) .....	-	-	x	-	-	x
	<b>Zusammen</b>	<b>1 360 528</b>	<b>1 157 235</b>	<b>24,1</b>	<b>9 743 203</b>	<b>6 717 447</b>	<b>25,5</b>
	dar. NAFTA .....	<b>869 214</b>	<b>1 087 421</b>	<b>27,5</b>	<b>6 607 464</b>	<b>6 250 850</b>	<b>27,2</b>

<sup>1)</sup> Veränderungsrate der Einfuhr in Euro zum Vorjahresmonat. - <sup>2)</sup> Veränderungsrate der Einfuhr in Euro zum Vorjahreszeitraum.

# Noch: 4b. Einfuhr Bayerns nach Erdteilen, Ursprungsländern und Ländergruppen

Nr. des Landes	Erdteil Ursprungsland Ländergruppe	Einfuhr					
		im Juni 2015			Januar bis Juni 2015		
		dt=100 KG	1 000 EUR	% <sup>1)</sup>	dt=100 KG	1 000 EUR	% <sup>2)</sup>
	<b>ASIEN</b>						
604	Libanon .....	27	140	-52,9	775	786	-50,2
608	Arabische Republik Syrien .....	15 052	251	-23,5	29 948	647	-24,6
612	Irak .....	416 548	16 667	.	1 043 006	37 184	-56,6
616	Islamische Republik Iran .....	1 163	4 282	215,0	12 378	9 944	45,6
624	Israel .....	11 526	17 835	-13,7	103 541	123 543	-5,4
625	Besetzte palästinensische Gebiete .....	4	2	-94,5	104	66	8,2
626	Timor-Leste (ehem. Osttimor) .....	-	-	x	151	42	100,0
628	Jordanien .....	1 373	345	-29,4	8 181	2 293	8,4
632	Saudi-Arabien .....	650 993	30 013	55,6	2 853 171	123 409	1,2
636	Kuwait .....	878	786	.	3 388	1 880	-94,9
640	Bahrain .....	1 733	449	64,4	7 655	2 514	17,9
644	Katar .....	547	571	-46,2	3 675	2 281	-67,7
647	Vereinigte Arabische Emirate .....	8 865	3 110	13,9	62 868	32 217	36,4
649	Oman .....	37 620	1 137	-52,6	208 469	6 938	-22,5
653	Jemen .....	-	-	x	85	33	.
660	Afghanistan .....	0	1	-86,4	19	73	-59,4
662	Pakistan .....	14 146	12 970	27,0	85 665	74 475	23,3
664	Indien .....	161 707	98 940	14,7	970 708	571 947	9,0
666	Bangladesch .....	15 057	24 118	35,0	99 018	163 608	24,1
667	Malediven .....	12	22	-25,6	88	169	-89,3
669	Sri Lanka .....	4 942	4 419	19,3	29 405	23 770	15,3
672	Nepal .....	444	1 246	41,6	2 115	4 324	26,5
675	Bhutan .....	39	130	100,0	71	346	.
676	Myanmar .....	184	1 340	.	2 053	5 339	45,2
680	Thailand .....	30 674	68 095	37,1	176 762	357 801	15,2
684	Demokratische Volksrepublik Laos .....	26	176	.	678	1 000	13,3
690	Vietnam .....	48 815	69 758	42,6	297 120	400 600	40,1
696	Kambodscha .....	8 203	14 462	57,1	73 427	112 420	63,0
700	Indonesien .....	54 143	52 200	42,5	286 218	288 727	27,4
701	Malaysia .....	37 035	137 766	23,8	243 073	801 409	20,4
703	Brunei Darussalam .....	0	3	218,8	7	27	160,6
706	Singapur .....	90 156	102 789	14,5	478 337	592 919	10,2
708	Philippinen .....	7 830	43 708	22,2	31 262	210 854	-7,9
716	Mongolei .....	0	11	-81,6	39 375	1 303	.
720	Volksrepublik China .....	1 503 827	1 206 037	17,1	7 607 250	6 829 841	19,6
724	Demokratische Volksrepublik Korea .....	441	66	.	447	79	265,7
728	Republik Korea .....	56 933	102 097	21,3	359 272	603 949	13,6
732	Japan .....	86 387	240 394	14,0	501 935	1 406 396	1,8
736	Taiwan .....	60 125	178 315	35,2	362 209	1 000 935	38,4
740	Hongkong .....	9 909	32 050	30,1	58 554	160 528	22,6
743	Macau .....	1 757	1 654	.	13 543	10 395	.
076	Georgien .....	1 057	3 872	-37,1	6 234	16 171	-58,9
077	Armenien .....	139	81	51,9	492	661	.
078	Aserbaidshjan .....	4 233 537	189 579	148,4	23 310 909	974 338	48,1
079	Kasachstan .....	4 964 178	222 224	-36,0	26 221 458	1 095 027	-34,9
080	Turkmenistan .....	0	1	-77,0	1	24	42,7
081	Usbekistan .....	0	2	-99,5	754	471	-71,4
082	Tadschikistan .....	0	0	-99,2	289	115	118,1
083	Kirgistan .....	3	29	-70,7	248	169	27,0
	<b>Zusammen</b>	<b>12 538 035</b>	<b>2 884 144</b>	<b>17,2</b>	<b>65 596 390</b>	<b>16 053 988</b>	<b>11,8</b>
	dar. ASEAN .....	<b>277 067</b>	<b>490 297</b>	<b>28,5</b>	<b>1 588 936</b>	<b>2 771 097</b>	<b>19,0</b>
	<u>Nachrichtlich:</u>						
	Asien zusammen, ohne Georgien, Armenien Aserbaidshjan, Kasachstan, Turkmenistan, Usbekistan, Tadschikistan und Kirgistan .....	<b>3 339 120</b>	<b>2 468 355</b>	<b>21,5</b>	<b>16 056 006</b>	<b>13 967 013</b>	<b>16,6</b>

<sup>1)</sup> Veränderungsrate der Einfuhr in Euro zum Vorjahresmonat. - <sup>2)</sup> Veränderungsrate der Einfuhr in Euro zum Vorjahreszeitraum.

# Noch: **4b. Einfuhr Bayerns nach Erdteilen, Ursprungsländern und Ländergruppen**

Nr. des Landes	Erdteil Ursprungsland Ländergruppe	Einfuhr					
		im Juni 2015			Januar bis Juni 2015		
		dt=100 KG	1 000 EUR	% <sup>1)</sup>	dt=100 KG	1 000 EUR	% <sup>2)</sup>
	<b>AUSTRALIEN - OZEANIEN</b>						
800	Australien .....	2 707	5 136	-29,3	15 406	39 367	22,3
801	Papua-Neuguinea .....	4 131	1 661	60,4	14 353	6 376	47,4
803	Nauru .....	-	-	x	0	1	100,0
804	Neuseeland .....	12 784	3 004	-35,7	46 055	15 469	-33,4
806	Salomonen .....	-	-	-100,0	13	16	-69,8
807	Tuvalu .....	-	-	x	-	-	x
809	Neukaledonien und zugehörige Gebiete .....	0	9	-30,4	5	77	.
811	Wallis und Futuna .....	-	-	x	-	-	x
812	Kiribati .....	-	-	x	-	-	-100,0
813	Pitcairnin Inseln .....	-	-	x	-	-	x
815	Fidschi .....	200	44	15,7	831	488	6,1
816	Vanuatu .....	-	-	-100,0	0	4	-50,6
817	Tonga .....	-	-	x	-	-	-100,0
819	Samoa .....	360	58	100,0	720	115	33,3
820	Nördliche Marianen .....	-	-	x	-	-	x
822	Französisch-Polynesien .....	0	6	.	1	43	217,2
823	Föderierte Staaten von Mikronesien .....	-	-	x	0	7	4,6
824	Marshallinseln .....	-	-	x	-	-	x
825	Palau .....	-	-	x	-	-	x
830	Amerikanisch-Samoa .....	-	-	x	-	-	x
831	Guam .....	-	-	x	-	-	x
832	Kleine Amerikanische Überseeinseln .....	-	-	x	-	-	x
833	Kokosinseln (Keelinginseln) .....	-	-	x	-	-	x
834	Weihnachtsinsel .....	0	2	100,0	0	6	79,4
835	Heard und McDonaldinseln .....	-	-	x	-	-	x
836	Norfolkinsel .....	-	-	x	-	-	x
837	Cookinseln .....	-	-	x	-	-	x
838	Niue .....	-	-	x	-	-	x
839	Tokelau .....	-	-	x	0	33	100,0
891	Antarktis .....	-	-	x	51	4	70,3
892	Bouvetinsel .....	-	-	x	-	-	x
893	Südgeorgien und die Südlichen Sandwichinseln .....	-	-	x	-	-	x
894	Französische Südgebiete .....	-	-	x	-	-	x
	<b>Zusammen</b>	<b>20 183</b>	<b>9 921</b>	<b>-24,2</b>	<b>77 434</b>	<b>62 005</b>	<b>2,7</b>
950	Schiffs- und Luftfahrzeugbedarf .....	-	-	x	-	-	x
953	Hohe See .....	11	21	100,0	11	21	100,0
958	Nicht ermittelte Länder und Gebiete .....	-	-	x	-	-	x
	<b>Zusammen</b>	<b>11</b>	<b>21</b>	<b>100,0</b>	<b>11</b>	<b>21</b>	<b>100,0</b>
	<b>Insgesamt</b>	<b>64 017 640</b>	<b>13 568 050</b>	<b>9,8</b>	<b>375 997 904</b>	<b>78 877 441</b>	<b>6,7</b>
	<b>BRIC .....</b>	<b>15 318 847</b>	<b>1 814 119</b>	<b>10,5</b>	<b>99 344 720</b>	<b>10 511 159</b>	<b>7,8</b>
	<b>BRICS .....</b>	<b>15 376 892</b>	<b>1 846 244</b>	<b>10,5</b>	<b>100 014 657</b>	<b>10 733 345</b>	<b>7,6</b>

<sup>1)</sup> Veränderungsrate der Einfuhr in Euro zum Vorjahresmonat. - <sup>2)</sup> Veränderungsrate der Einfuhr in Euro zum Vorjahreszeitraum.

## Länderverzeichnis für die Außenhandelsstatistik (Stand: Januar 2015)

### Europa

001	Frankreich
003	Niederlande
005	Italien
006	Vereinigtes Königreich
007	Irland
008	Dänemark
009	Griechenland
010	Portugal
011	Spanien
017	Belgien
018	Luxemburg
024	Island
028	Norwegen
030	Schweden
032	Finnland
037	Liechtenstein
038	Österreich
039	Schweiz
041	Färöer
043	Andorra
044	Gibraltar
045	Vatikanstadt
046	Malta
047	San Marino
052	Türkei
053	Estland
054	Lettland
055	Litauen
060	Polen
061	Tschechische Republik
063	Slowakei
064	Ungarn
066	Rumänien
068	Bulgarien
070	Albanien
072	Ukraine
073	Weißrussland (Belarus)
074	Republik Moldau
075	Russische Föderation
091	Slowenien
092	Kroatien
093	Bosnien und Herzegowina
095	Kosovo
096	ehemalige jugoslaw. Republik Mazedonien
097	Montenegro
098	Serbien
600	Zypern
959	Nicht ermittelte Länder (innergem. Warenverkehr)

### Afrika

204	Marokko
206	Westsahara
208	Algerien
212	Tunesien
216	Libysch-Arabisches Dschamahirija
220	Ägypten
224	Sudan
225	Südsudan
228	Mauretanien
232	Mali
236	Burkina Faso
240	Niger
244	Tschad
247	Kap Verde

248	Senegal
252	Gambia
257	Guinea-Bissau
260	Guinea
264	Sierra Leone
268	Liberia
272	Côte d'Ivoire
276	Ghana
280	Togo
284	Benin
288	Nigeria
302	Kamerun
306	Zentralafrikanische Republik
310	Äquatorialguinea
311	São Tomé und Príncipe
314	Gabun
318	Republik Kongo
322	Demokratische Republik Kongo
324	Ruanda
328	Burundi
329	St. Helena und zugehörige Gebiete
330	Angola
334	Äthiopien
336	Eritrea
338	Dschibuti
342	Somalia
346	Kenia
350	Uganda
352	Vereinigte Republik Tansania
355	Seychellen und zugehörige Gebiete
357	Britisches Territorium im Indischen Ozean
366	Mosambik
370	Madagaskar
373	Mauritius
375	Komoren
378	Sambia
382	Simbabwe
386	Malawi
388	Südafrika
389	Namibia
391	Botsuana
393	Swasiland
395	Lesotho
021	Ceuta
023	Melilla

### Amerika

400	Vereinigte Staaten
404	Kanada
406	Grönland
408	St. Pierre und Miquelon
412	Mexiko
413	Bermuda
416	Guatemala
421	Belize
424	Honduras
428	El Salvador
432	Nicaragua
436	Costa Rica
442	Panama (einschl. ehem. Kanalzone)
446	Anguilla
448	Kuba
449	St. Kitts und Nevis

## Länderverzeichnis für die Außenhandelsstatistik

452	Haiti
453	Bahamas
454	Turks- und Caicosinseln
456	Dominikanische Republik
457	Amerikanische Jungferninseln
459	Antigua und Barbuda
460	Dominica
463	Kaimaninseln
464	Jamaika
465	St. Lucia
467	St. Vincent und die Grenadinen
468	Britische Jungferninseln
469	Barbados
470	Montserrat
472	Trinidad und Tobago
473	Grenada (einschl. südl. Grenadinen)
474	Aruba
475	Bonaire, St. Eustatius und Saba
477	Curaçao
479	St. Martin (niederländischer Teil)
480	Kolumbien
481	St. Barthélemy
484	Venezuela
488	Guyana
492	Suriname
500	Ecuador
504	Peru
508	Brasilien
512	Chile
516	Bolivien
520	Paraguay
524	Uruguay
528	Argentinien
529	Falklandinseln (Malwinen)

### Asien

604	Libanon
608	Arabische Republik Syrien
612	Irak
616	Islamische Republik Iran
624	Israel
625	Besetzte palästinensische Gebiete
626	Timor-Leste (ehem. Osttimor)
628	Jordanien
632	Saudi-Arabien
636	Kuwait
640	Bahrain
644	Katar
647	Vereinigte Arabische Emirate
649	Oman
653	Jemen
660	Afghanistan
662	Pakistan
664	Indien
666	Bangladesch
667	Malediven
669	Sri Lanka
672	Nepal
675	Bhutan
676	Myanmar
680	Thailand
684	Demokratische Volksrepublik Laos
690	Vietnam
696	Kambodscha
700	Indonesien
701	Malaysia
703	Brunei Darussalam

706	Singapur
708	Philippinen
716	Mongolei
720	Volksrepublik China
724	Demokratische Volksrepublik Korea
728	Republik Korea
732	Japan
736	Taiwan
740	Hongkong
743	Macau
076	Georgien
077	Armenien
078	Aserbaidschan
079	Kasachstan
080	Turkmenistan
081	Usbekistan
082	Tadschikistan
083	Kirgistan

### Australien - Ozeanien

800	Australien
801	Papua-Neuguinea
803	Nauru
804	Neuseeland
806	Salomonen
807	Tuvalu
809	Neukaledonien und zugehörige Gebiete
811	Wallis und Futuna
812	Kiribati
813	Pitcairnsinseln
815	Fidschi
816	Vanuatu
817	Tonga
819	Samoa
820	Nördliche Marianen
822	Französisch-Polynesien
823	Föderierte Staaten von Mikronesien
824	Marshallinseln
825	Palau
830	Amerikanisch-Samoa
831	Guam
832	Kleine Amerikanische Überseeinseln
833	Kokosinseln (Keelinginseln)
834	Weihnachtsinsel
835	Heard und McDonaldinseln
836	Norfolkinsel
837	Cookinseln
838	Niue
839	Tokelau
891	Antarktis
892	Bouvetinsel
893	Südgeorgien und die Südlichen Sandwichinseln
894	Französische Südgebiete

### Verschiedenes

950	Schiffs- und Luftfahrzeugbedarf
953	Hohe See
958	Nicht ermittelte Länder und Gebiete

## Ländergruppen

### EU-Länder

001 Frankreich  
003 Niederlande  
005 Italien  
006 Vereinigtes Königreich  
007 Irland  
008 Dänemark  
009 Griechenland  
010 Portugal  
011 Spanien  
017 Belgien  
018 Luxemburg  
030 Schweden  
032 Finnland  
038 Österreich  
046 Malta  
053 Estland  
054 Lettland  
055 Litauen  
060 Polen  
061 Tschechische Republik  
063 Slowakei  
064 Ungarn  
066 Rumänien  
068 Bulgarien  
091 Slowenien  
092 Kroatien  
600 Zypern

### EURO-Länder

001 Frankreich  
003 Niederlande  
005 Italien  
007 Irland  
009 Griechenland  
010 Portugal  
011 Spanien  
017 Belgien  
018 Luxemburg  
032 Finnland  
038 Österreich  
046 Malta  
053 Estland  
054 Lettland  
055 Litauen  
063 Slowakei  
091 Slowenien  
600 Zypern

### EFTA-Länder

024 Island  
028 Norwegen  
037 Liechtenstein  
039 Schweiz

### NAFTA-Länder

400 Vereinigte Staaten  
404 Kanada  
412 Mexiko

### ASEAN-Länder

676 Myanmar  
680 Thailand  
684 Demokratische Volksrepublik Laos  
690 Vietnam  
696 Kambodscha  
700 Indonesien  
701 Malaysia  
703 Brunei Darussalam  
706 Singapur  
708 Philippinen

### BRIC-Länder

508 Brasilien  
075 Russische Föderation  
664 Indien  
720 Volksrepublik China

### BRICS-Länder

508 Brasilien  
075 Russische Föderation  
664 Indien  
720 Volksrepublik China  
388 Südafrika

Aktuelle  
Veröffentlichungen  
unter  
[q.bayern.de/webshop](http://q.bayern.de/webshop)



## Statistisches Jahrbuch für Bayern 2014

Das Statistische Jahrbuch für Bayern ist das Standardwerk der amtlichen Statistik in Bayern seit 1894. Umfassend und informativ bietet es jährlich die aktuellsten Statistikdaten über Land, Leben, Leute, Politik, Wissenschaft und Wirtschaft in Bayern an.

Auf über 600 Seiten enthält es die wichtigsten Ergebnisse aller amtlichen Statistiken – in Form von Tabellen, Graphiken oder Karten – zum Teil mit langjährigen Vergleichsdaten und Zeitreihen. Ebenso werden ausgewählte wichtige Strukturdaten für Regierungsbezirke, kreisfreie Städte und Landkreise sowie Regionen Bayerns, aber auch für alle Bundesländer und die EU-Mitgliedstaaten dargestellt. Daten aus Statistiken anderer Dienststellen und Organisationen vervollständigen das Angebot.



### Preise

Buch 39,00 € | CD-ROM (PDF) 12,00 € | Buch+CD-ROM 46,00 €



## Bayern Daten 2014

Die Bayern Daten sind ein kleiner Auszug aus dem Statistischen Jahrbuch. Auf ca. 30 Seiten sind die wichtigsten bayerischen Strukturdaten aus Wirtschaft, Gesellschaft und Politik in Tabellen und Grafiken dargestellt.

### Preise

Heft 0,55 € | Datei kostenlos

**Bayerisches Landesamt für Statistik – Vertrieb**, St.-Martin-Straße 47, 81541 München  
Telefon 089 2119-3205 | Telefax 089 2119-3457 | [vertrieb@statistik.bayern.de](mailto:vertrieb@statistik.bayern.de)