



Statistische Berichte

Kennziffer
G III 1 m
4/2013

Ausfuhr und Einfuhr Bayerns im April 2013





Alle Veröffentlichungen im Internet unter
www.statistik.bayern.de/veroeffentlichungen

Diesen Code einfach mit der entsprechenden App scannen, um zum angegebenen Link zu gelangen.

Kostenlos

ist der Download von allen Statistischen Berichten (meist PDF- und Excel-Format) sowie von ausgewählten anderen Publikationen (Informationelle Grundversorgung).

Kostenpflichtig

sind die links genannten Veröffentlichungen in gedruckter Form sowie die Druck- und Dateiausgaben (auch auf Datenträger) aller anderen Veröffentlichungen. Bestellung direkt beim Vertrieb, per E-Mail oder Fax.

Impressum

Statistische Berichte

bieten in tabellarischer Form neuestes Zahlenmaterial der jeweiligen Erhebung. Dieses wird, soweit erforderlich, methodisch erläutert und kurz kommentiert.

Herausgeber, Druck und Vertrieb

Bayerisches Landesamt für
Statistik und Datenverarbeitung
St.-Martin-Str. 47
81541 München

Vertrieb

E-Mail vertrieb@statistik.bayern.de
Telefon 089 2119-3205
Telefax 089 2119-3457
Internet www.statistik.bayern.de/veroeffentlichungen

Auskunftsdienst

E-Mail info@statistik.bayern.de
Telefon 089 2119-3218
Telefax 089 2119-3580

© Bayerisches Landesamt für Statistik und Datenverarbeitung, München 2013

Vervielfältigung und Verbreitung, auch auszugsweise, mit Quellenangabe gestattet.

Zeichenerklärung

- 0 mehr als nichts, aber weniger als die Hälfte der kleinsten in der Tabelle nachgewiesenen Einheit
- nichts vorhanden oder keine Veränderung
- / keine Angabe, da Zahl nicht sicher genug
- Zahlenwert unbekannt, geheimzuhalten oder nicht rechenbar
- ... Angabe fällt später an
- x Tabellenfach gesperrt, da Aussage nicht sinnvoll
- () Nachweis unter dem Vorbehalt, dass der Zahlenwert erhebliche Fehler aufweisen kann
- p vorläufiges Ergebnis
- r berichtigtes Ergebnis
- s geschätztes Ergebnis
- D Durchschnitt
- ≙ entspricht

Auf- und Abrundungen

Im Allgemeinen ist ohne Rücksicht auf die Endsummen auf- bzw. abgerundet worden. Deshalb können sich bei der Summierung von Einzelangaben geringfügige Abweichungen zu den ausgewiesenen Endsummen ergeben. Bei der Aufgliederung der Gesamtheit in Prozent kann die Summe der Einzelwerte wegen Rundens vom Wert 100 % abweichen. Eine Abstimmung auf 100 % erfolgt im Allgemeinen nicht.

Inhaltsverzeichnis

Vorbemerkungen	4
Wichtige Hinweise	7
 Abbildungen und Tabellen	
Abb. 1 Monatliche Entwicklung der Ausfuhr Bayerns von März 2011 bis April 2013 nach Bestimmungsländergruppen	8
Abb. 2 Monatliche Entwicklung der Einfuhr Bayerns von März 2011 bis April 2013 nach Ursprungsländergruppen	8
 1a. Entwicklung der Ausfuhr Bayerns nach Warengruppen	9
2a. Ausfuhr Bayerns nach Warengruppen	11
3a. Ausfuhr Bayerns nach Warengruppen und Warenuntergruppen	12
4a. Ausfuhr Bayerns nach Erdteilen, Bestimmungsländern und Ländergruppen	17
 1b. Entwicklung der Einfuhr Bayerns nach Warengruppen	22
2b. Einfuhr Bayerns nach Warengruppen	24
3b. Einfuhr Bayerns nach Warengruppen und Warenuntergruppen	25
4b. Einfuhr Bayerns nach Erdteilen, Ursprungsländern und Ländergruppen	30
 Länderverzeichnis für die Außenhandelsstatistik	35
Ländergruppen	37

Vorbemerkungen

Rechtsgrundlagen:

Gesetz über die Statistik für Bundeszwecke (Bundesstatistikgesetz – BStatG) vom 22. Januar 1987 (BGBl I S. 462, 565), zuletzt geändert durch Artikel 3 des Gesetzes vom 7. September 2007 (BGBl I S. 2246),

Verordnung (EG) Nr. 638/2004 des Europäischen Parlaments und des Rates vom 31. März 2004 über die Gemeinschaftsstatistiken des Warenverkehrs zwischen Mitgliedstaaten und zur Aufhebung der Verordnung (EWG) Nr. 3330/91 des Rates (ABl. EG Nr. L 102 S. 1), geändert durch Verordnung (EG) Nr. 222/2009 des Europäischen Parlaments und des Rates vom 11. März 2009 (ABl. L 87 vom 31.3.2009, S. 160),

Verordnung (EG) Nr. 1982/2004 der Kommission vom 18. November 2004 zur Durchführung der Verordnung (EG) Nr. 638/2004 des Europäischen Parlaments und des Rates über die Gemeinschaftsstatistiken des Warenverkehrs zwischen Mitgliedstaaten und zur Aufhebung der Verordnungen (EG) Nr. 1901/2000 und (EWG) Nr. 3590/92 der Kommission (ABl. EG Nr. L 343 S. 3), zuletzt geändert durch Verordnung (EU) Nr. 96/2010 der Kommission vom 4. Februar 2010 (ABl. L 34 vom 5.2.2010, S. 1),

Verordnung (EG) Nr. 471/2009 des Europäischen Parlaments und des Rates vom 6. Mai 2009 über Gemeinschaftsstatistiken des Außenhandels mit Drittländern und zur Aufhebung der Verordnung (EG) Nr. 1172/95 des Rates (ABl. L 152 vom 16.6.2009, S. 23),

Verordnung (EU) Nr. 92/2010 der Kommission vom 2. Februar 2010 zur Durchführung der Verordnung (EG) Nr. 471/2009 des Europäischen Parlaments und des Rates über Gemeinschaftsstatistiken des Außenhandels mit Drittländern hinsichtlich des Datenaustauschs zwischen den Zollbehörden und den nationalen statistischen Stellen, der Erstellung von Statistiken und der Qualitätsbewertung (ABl. L 31 vom 3.2.2010, S. 4),

Verordnung (EU) Nr. 113/2010 der Kommission vom 9. Februar 2010 zur Durchführung der Verordnung (EG) Nr. 471/2009 des Europäischen Parlaments und des Rates über Gemeinschaftsstatistiken des Außenhandels mit Drittländern hinsichtlich der Abdeckung des Handels, der Definition der Daten, der Erstellung von Statistiken des Handels nach Unternehmensmerkmalen und Rechnungswährung sowie besonderer Waren oder Warenbewegungen (ABl. L 37 vom 10.2.2010, S. 1),

Außenhandelsstatistikgesetz (AHStatG) in der im Bundesgesetzblatt Teil III, Gliederungsnummer 7402-1, veröffentlichten bereinigten Fassung, zuletzt geändert durch Artikel 10 des Gesetzes vom 25. April 2007 (BGBl I S. 594),

Außenhandelsstatistik-Durchführungsverordnung (AHStatDV) in der Fassung der Bekanntmachung vom 29. Juli 1994 (BGBl I S. 1993), zuletzt geändert durch Verordnung vom 24. November 2008 (BGBl I S. 2238).

Gegenstand:

Die Außenhandelsstatistik Bayerns stellt den grenzüberschreitenden Warenverkehr Bayerns mit dem Ausland dar. Seit 1993 gliedert sich die Außenhandelsstatistik wegen der unterschiedlichen Erhebungsformen in die Intrahandelsstatistik (Handel mit den EU-Ländern) und die Extrahandelsstatistik (Handel mit den übrigen Staaten). Ausland im Sinne der Außenhandelsstatistik ist das Gebiet außerhalb der Bundesrepublik Deutschland.

Erhebungsgebiet:

Das Erhebungsgebiet der Außenhandelsstatistik umfasst das Gebiet des Freistaats Bayern.

Anmeldung:

Den Ergebnissen der Außenhandelsstatistik liegen im Allgemeinen die Angaben der Einführer und Ausführer zugrunde. Die Anmeldung zur Extrahandelsstatistik erfolgt in der Regel mit den Vordrucken „Einfuhranmeldung“ und „Ausfuhranmeldung“. Den Ergebnissen der Intrahandelsstatistik liegen die statistischen Anmeldungen der innergemeinschaftlichen Erwerbe und Lieferungen im Sinne des Umsatzsteuergesetzes zugrunde.

Darstellungsform:

In der Außenhandelsstatistik wird die Ausfuhr im Spezialhandel und die Einfuhr im Generalhandel dargestellt.

Der **Spezialhandel** enthält im Wesentlichen die Waren, die aus der Erzeugung, der Bearbeitung oder Verarbeitung des Erhebungsgebietes stammen und ausgehen.

Er umfasst die Ausfuhr von Waren

- aus dem freien Verkehr,
- nach zollamtlich bewilligter aktiver Veredelung (Eigen- und Lohnveredelung),
- zur zollamtlich bewilligten passiven Veredelung, auch Ausbesserung.

Für die Ausfuhrstatistik der einzelnen Länder der Bundesrepublik Deutschland bildet der Herstellungsort der Güter das Grundmerkmal. Sind mehrere Orte an der Herstellung beteiligt, so gilt derjenige als Herstellungsort, in dem die Exportware die letzte, wirtschaftlich gerechtfertigte, wesentliche Be- oder Verarbeitung erfahren hat.

Der **Generalhandel** enthält alle in das Erhebungsgebiet eingehenden Waren mit Ausnahme der Waren der Durchfuhr und des Zwischenauslandsverkehrs.

Generalhandel und Spezialhandel enthalten übereinstimmend die unmittelbare Einfuhr von Waren in den freien Verkehr, zur zollamtlich bewilligten aktiven Veredelung (Eigen- und Lohnveredelung), nach zollamtlich bewilligter passiver Veredelung, auch Ausbesserung.

Der Generalhandel unterscheidet sich vom Spezialhandel durch die verschiedene Nachweisung der auf Lager eingeführten ausländischen Waren.

Nachgewiesen werden

- im Generalhandel alle Einfuhren auf Lager im Zeitpunkt ihrer Einlagerung,
- im Spezialhandel dagegen nur diejenigen Einfuhren auf Lager, die nicht zur Wiederausfuhr gelangen, zum Zeitpunkt ihrer Einfuhr aus Lager.

Die Einfuhr Bayerns im Generalhandel enthält also nicht nur die Waren, die zum Gebrauch, zum Verbrauch, zur Bearbeitung oder Verarbeitung in Bayern bestimmt sind, sondern auch Waren, die über Bayern als erstes bekanntes Zielland in andere Länder des Bundesgebiets oder wieder ins Ausland weitergeleitet werden.

Für die einzelnen Länder der Bundesrepublik Deutschland können somit – im Gegensatz zu deren Ausfuhr, bei der der Spezialhandel erfasst wird – die Einfuhren nur im Generalhandel ermittelt werden.

Befreiungen und Vereinfachungen:

Im Rahmen der Extrahandelsstatistik sind – bis auf wenige Ausnahmen – Warensendungen von weniger als 1000 Euro von der Anmeldung befreit.

Im Rahmen der Intrahandelsstatistik sind Unternehmen befreit, deren im Intrahandel getätigten jährlichen Versendungen in andere Mitgliedstaaten oder Eingänge aus anderen Mitgliedstaaten jeweils den Wert von 500 000 Euro im Vorjahr oder im laufenden Jahr nicht überschritten haben. Privatpersonen sind in der Intrahandelsstatistik grundsätzlich von der Auskunftsspflicht befreit. Die Befreiungen von 500 000 Euro sind als Zuschätzungen in den Außenhandelsergebnissen enthalten.

Nicht einbezogen sind ferner Waren, die von ausländischen Streitkräften, die in der Bundesrepublik Deutschland stationiert sind, selbst ausgeführt und eingeführt werden.

Berichtsmonat:

Die Ausfuhren und Einfuhren werden im Allgemeinen im Monat des Grenzübergangs nachgewiesen. Durch unvermeidbare Aufenthalte bei der Anmeldung, aber auch durch Rückfragen, können in geringem Umfange Ausfuhren und Einfuhren in einer späteren Berichtszeit nachgewiesen sein.

Warensystematik:

Benennung und Gruppierung der Waren in den Tabellen erfolgen seit Berichtsmonat Januar 2002 nach der Gliederung „Warengruppen und -untergruppen der Ernährungswirtschaft und der Gewerblichen Wirtschaft, (EGW Rev. 2002)“.

Mengen:

Die Mengenangaben (Dezitonne = dt = 100 kg) beziehen sich auf das Eigen- bzw. Reingewicht der Waren.

Werte:

Die Werte beziehen sich grundsätzlich auf den Grenzübergangswert, d. h. auf den Wert frei Grenze des Erhebungsgebietes. Bei der Ausfuhr oder Einfuhr nach Veredelung ist stets der volle Warenwert einschließlich der Veredelungskosten und der Vertriebskosten eingesetzt.

Bestimmungs- und Ursprungsgebiete:

In der Ausfuhr wird als Bestimmungsland das Land nachgewiesen, in dem die Waren gebraucht oder verbraucht, bearbeitet oder verarbeitet werden sollen. Ist das Bestimmungsland nicht bekannt, so gilt das letzte bekannte Land, in das die Waren verbracht werden sollen, als Bestimmungsland.

In der Einfuhr wird als Ursprungsland das Land nachgewiesen, in dem die Waren vollständig gewonnen oder hergestellt worden sind oder ihre letzte wesentliche und wirtschaftlich gerechtfertigte Be- oder Verarbeitung erfahren haben. Ist das Ursprungsland nicht bekannt, so tritt an diese Stelle das Versendungsland.

Auf- und Abrundungen:

Gelegentlich auftretende Differenzen in den Summen sind auf das Runden der Einzelpositionen zurückzuführen.

Vorläufige Ergebnisse:

Die Angaben für das Jahr 2012 stellen vorläufige Ergebnisse dar.

Wichtige Hinweise

Monatliche Revisionen:

Bisher wurden die Außenhandelsergebnisse auf Detailebene in Deutschland nur einmal jährlich revidiert. Dies geschah rund neun bis zehn Monate nach Ablauf eines Berichtsjahrs. Nach den aktuellen Qualitätsvorgaben der Europäischen Union (EU) sind die Revisionspraktiken in den Mitgliedstaaten zu harmonisieren. Im Zuge dieses Harmonisierungs-Prozesses werden zeitnahe monatliche Revisionen angestrebt.

Ab Berichtsjahr 2011 werden die Außenhandelsergebnisse monatlich revidiert. Die erste Revision eines Berichtsmonats findet zusammen mit der Aufbereitung des zweiten Folgemonats statt. Insgesamt werden für jeden Berichtsmonat sechs aufeinander folgende monatliche Revisionen durchgeführt. Im Oktober des Folgejahres erfolgt zudem noch eine zusätzliche Jahresrevision. Die Ergebnisse werden dann - wie bisher - als endgültig betrachtet.

Eine Übersicht im Internet (www.destatis.de > weitere Themen > Außenhandel) informiert über die Zeitpunkte der Revisionen.

Die vorliegende Veröffentlichung wird nur mit dem ersten Veröffentlichungsstand eines Monats erstellt. Revisionen werden erst im übernächsten Berichtsheft berücksichtigt. Dadurch können die in dieser Veröffentlichung enthaltenen Ergebnisse von späteren Außenhandelsergebnissen abweichen. Die jeweils aktuellsten Ergebnisse erhalten Sie über unsere Online-Datenbank "Genesis-Online" (www.statistikdaten.bayern.de/).

Es ist zu beachten, dass die im jeweiligen Bericht ausgewiesenen Summen für die abgelaufenen Monate des Jahres (Kumulation) von der Addition der einzelnen, vorher veröffentlichten Monatswerte abweichen.

Hinweis zur Ermittlung der Veränderungsraten:

Die Berechnung der Veränderungsraten erfolgt in den Monatsberichten ab Januar 2012 jeweils auf Basis der revidierten Vormonatswerte.

Geänderte Länderzuordnung:

Ab dem Berichtsmonat Januar 2012 werden die Länder Georgien, Armenien, Aserbaidshan, Kasachstan, Turkmenistan, Usbekistan, Tadschikistan und Kirgisistan (bisher Europa) unter Asien und die Länder Ceuta und Melilla (bisher Europa) unter Afrika ausgewiesen.

Zeichenerklärung:

0 mehr als nichts, aber weniger als die Hälfte der kleinsten in der Tabelle nachgewiesenen Einheit

- nichts vorhanden oder keine Veränderung

/ keine Angabe, da Zahl nicht sicher genug

. Zahlenwert unbekannt, geheimzuhalten oder nicht rechenbar

... Angabe fällt später an

x Tabellenfach gesperrt, da Aussage nicht sinnvoll

() Nachweis unter Vorbehalt, dass der Zahlenwert erhebliche Fehler aufweisen kann

p vorläufiges Ergebnis

r berichtigtes Ergebnis

s geschätztes Ergebnis

D Durchschnitt

≙ entspricht

Abb. 1

Monatliche Entwicklung der Ausfuhr Bayerns von März 2011 bis April 2013 nach Bestimmungsländergruppen

Mrd. €

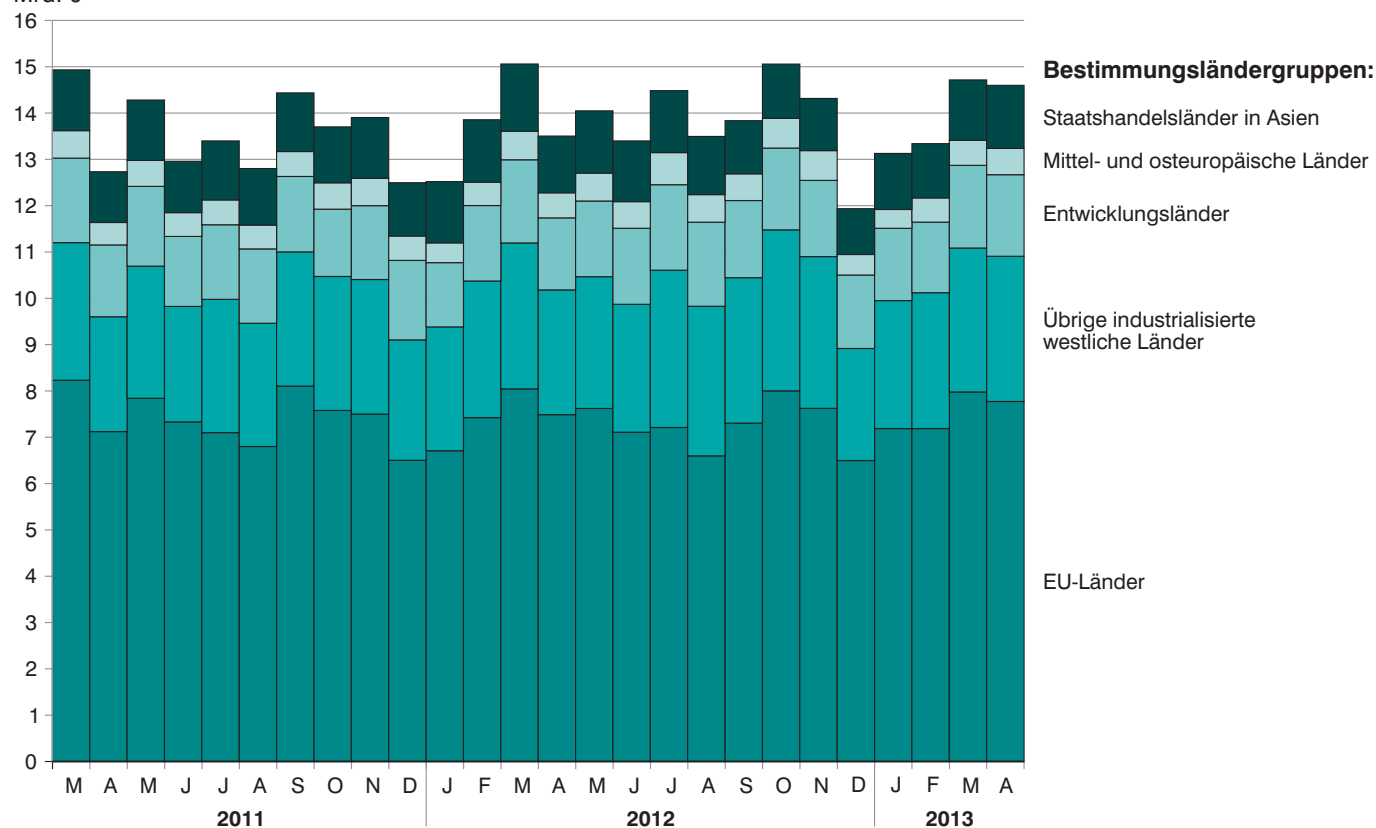
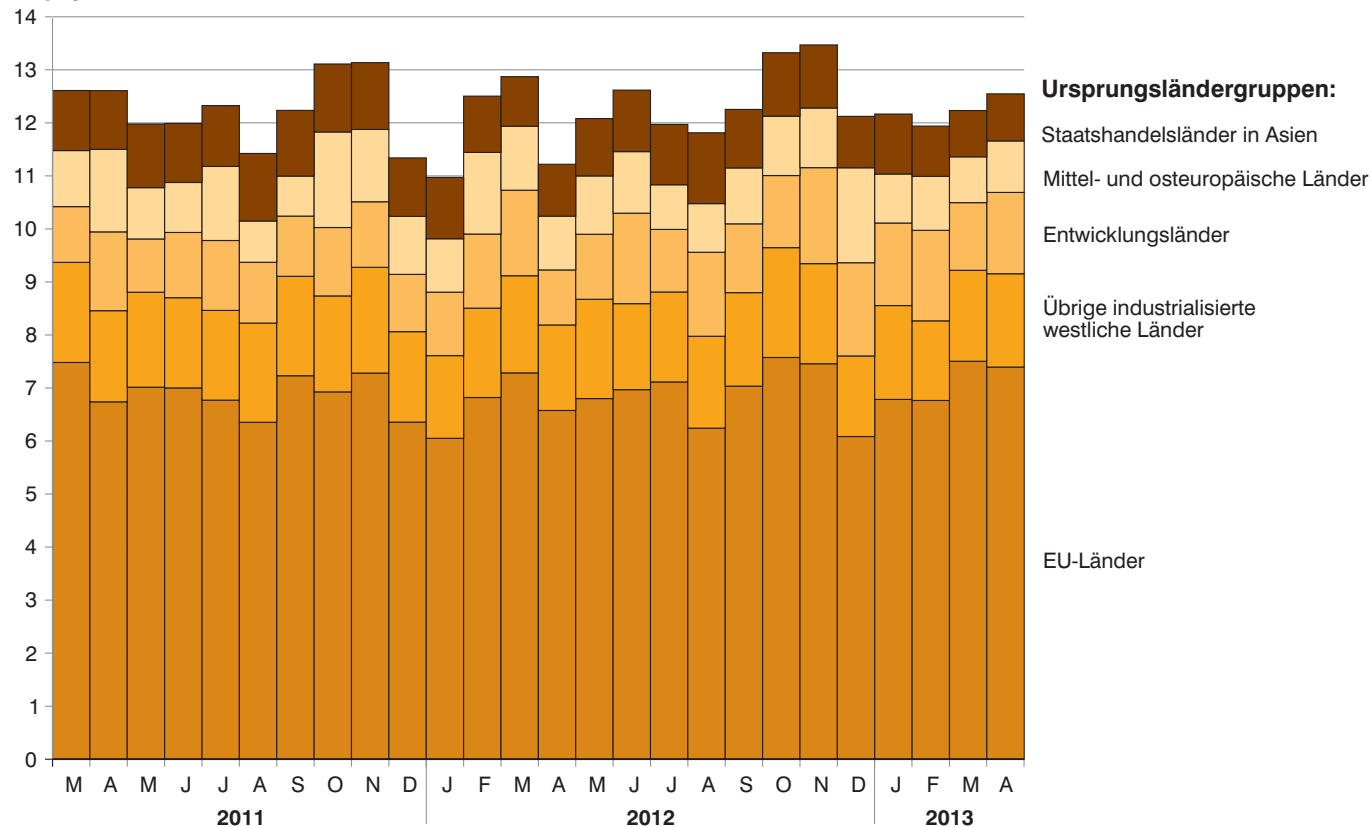


Abb. 2

Monatliche Entwicklung der Einfuhr Bayerns von März 2011 bis April 2013 nach Ursprungsländergruppen

Mrd. €



1a. Entwicklung der Ausfuhr Bayerns

Lfd. Nr.	Jahr Monat	Ausfuhr insgesamt	Ernährungswirtschaft				
			Lebende Tiere ¹⁾	Nahrungsmittel		Genussmittel	zusammen
				tierischen Ursprungs	pflanzlichen Ursprungs ²⁾		
1 000 Euro							
1	1993	49 710 092	70 538	2 053 464	904 682	511 420	3 540 105
2	1994	54 377 706	55 679	1 994 119	1 037 935	522 176	3 609 910
3	1995	57 994 687	70 286	1 878 104	1 029 413	424 757	3 402 560
4	1996	61 439 344	81 575	1 874 776	1 158 846	562 281	3 677 479
5	1997	70 718 129	70 509	1 948 881	1 340 925	565 085	3 925 400
6	1998	77 375 090	84 757	2 038 085	1 456 200	598 586	4 177 628
7	1999	80 959 795	98 602	2 145 596	1 416 692	748 273	4 409 163
8	2000	92 877 843	129 288	2 235 377	1 519 722	827 085	4 711 473
9	2001	98 300 627	110 682	2 514 397	1 483 868	821 602	4 930 548
10	2002	102 471 896	141 483	2 427 882	1 465 606	699 920	4 734 891
11	2003	106 702 325	120 635	2 590 328	1 481 628	693 701	4 886 292
12	2004	117 493 304	136 018	2 672 589	1 545 231	749 140	5 102 978
13	2005	126 890 995	171 674	2 871 097	1 721 117	799 543	5 563 431
14	2006	140 367 506	142 327	3 149 545	1 913 676	896 718	6 102 266
15	2007	152 448 741	135 328	3 534 306	2 223 828	956 432	6 849 894
16	2008	154 333 267	135 453	3 782 572	2 518 440	1 318 895	7 755 359
17	2009.....	122 307 291	128 819	3 307 562	2 280 766	1 097 783	6 814 929
18	2010	144 010 552	124 407	3 503 546	2 362 598	1 053 893	7 044 443
19	2011	160 018 625	144 434	3 844 916	2 743 310	1 190 292	7 922 955
20	2012 ³⁾	165 499 469	149 768	3 945 585	3 041 012	1 180 603	8 316 969
2012 ³⁾							
21	Januar	12 519 069	15 963	312 808	212 257	84 170	625 198
22	Februar	13 859 583	13 548	321 832	227 425	91 889	654 695
23	März	15 058 777	10 951	345 663	248 832	101 803	707 249
24	April	13 506 561	12 384	314 719	223 695	101 462	652 261
25	Mai	14 049 535	10 699	337 331	246 938	108 105	703 073
26	Juni	13 402 487	13 105	338 021	245 777	108 248	705 151
27	Juli	14 451 529	13 447	328 550	247 938	122 772	712 706
28	August	13 498 973	11 064	344 387	255 674	96 633	707 758
29	September ...	13 840 495	13 515	325 786	280 767	95 866	715 934
30	Oktober	15 058 246	12 301	343 645	312 365	89 860	758 171
31	November	14 317 589	11 220	304 702	294 578	95 773	706 273
32	Dezember	11 936 625	11 571	328 141	244 766	84 022	668 500
2013 ³⁾							
33	Januar	13 131 552	9 416	351 608	279 231	86 134	726 389
34	Februar	13 340 258	8 297	283 587	245 983	86 580	624 447
35	März	14 714 891	10 605	324 506	272 601	96 787	704 499
36	April	14 603 276	7 775	321 050	256 055	88 116	672 996
37	Mai						
38	Juni						
39	Juli						
40	August						
41	September ...						
42	Oktober						
43	November						
44	Dezember						
Nachrichtlich: Veränderung der Ausfuhr in Euro zum ... in %							
45	Vormonat	-0,8	-26,7	-1,1	-6,1	-9,0	-4,5
46	Vorjahres- monat	8,1	-37,2	2,0	14,5	-13,2	3,2

¹⁾ Einschl. lebende Tiere zu anderen als Ernährungszwecken. - ²⁾ Einschl. lebende Pflanzen und Erzeugnisse der Ziergärtnerei.

- ³⁾ Vorläufige Ergebnisse.

nach Warengruppen

Gewerbliche Wirtschaft						Rückwaren, Ersatz- lieferungen, andere nicht aufgliederbare Warenverkehre	Lfd. Nr.
Rohstoffe	Halbwaren	Fertigwaren			zusammen		
		insgesamt	davon				
			Vorerzeugnisse	Enderzeugnisse			
1 000 Euro							
444 628	1 845 556	43 879 804	5 343 318	38 536 486	46 169 988	-	1
568 147	2 154 493	48 045 156	5 541 244	42 503 912	50 767 796	-	2
618 065	2 191 373	51 782 689	6 115 187	45 667 502	54 592 128	-	3
533 800	2 171 446	55 056 619	6 039 444	49 017 175	57 761 866	-	4
606 928	2 277 448	63 908 353	7 029 619	56 878 734	66 792 729	-	5
643 108	2 468 827	70 085 528	6 858 135	63 227 392	73 197 462	-	6
635 582	2 493 856	73 421 194	7 150 662	66 270 532	76 550 632	-	7
714 498	3 244 636	84 207 239	8 465 126	75 742 113	88 166 375	-	8
691 257	3 406 055	89 272 768	7 623 844	81 648 924	93 370 079	-	9
737 035	2 845 833	94 154 137	7 510 864	86 643 273	97 737 005	-	10
683 296	3 376 807	95 547 794	7 520 140	88 027 655	99 607 897	2 208 136	11
690 019	4 198 901	105 943 307	8 278 610	97 664 797	110 832 327	1 557 999	12
729 532	4 765 471	113 922 269	9 018 080	104 904 189	119 417 272	1 910 292	13
855 341	5 700 534	125 235 927	10 212 723	115 023 205	131 791 802	2 473 438	14
982 054	6 274 647	135 721 642	10 491 799	125 229 843	142 978 343	2 620 504	15
793 806	6 609 585	137 187 766	10 882 387	126 305 379	144 591 157	1 986 751	16
692 822	4 565 708	108 363 487	8 953 199	99 410 287	113 622 016	1 870 346	17
903 846	6 306 832	127 797 820	11 361 217	116 436 603	135 008 498	1 957 611	18
998 587	7 246 876	141 833 600	12 500 351	129 333 247	150 079 066	2 016 607	19
943 726	6 964 936	146 060 361	12 245 943	133 814 418	153 969 025	3 213 475	20
68 551	614 384	10 942 526	987 358	9 955 169	11 625 461	268 410	21
79 902	551 719	12 328 091	1 040 874	11 287 217	12 959 712	245 177	22
87 114	612 184	13 381 244	1 119 905	12 261 338	14 080 542	270 986	23
75 763	567 866	11 966 522	1 039 175	10 927 347	12 610 152	244 148	24
83 899	588 047	12 413 205	1 116 387	11 296 817	13 085 152	261 310	25
83 109	554 080	11 752 648	1 080 374	10 672 275	12 389 837	307 499	26
83 339	578 853	12 830 815	1 007 755	11 823 060	13 493 007	245 816	27
67 765	571 935	11 929 567	1 037 223	10 892 344	12 569 266	221 949	28
77 415	613 789	12 150 888	982 084	11 168 804	12 842 092	282 469	29
87 408	654 572	13 297 933	1 065 393	12 232 540	14 039 914	260 161	30
80 740	566 780	12 666 234	997 647	11 668 587	13 313 754	297 561	31
68 721	490 727	10 400 688	771 768	9 628 920	10 960 136	307 989	32
78 921	535 897	11 431 989	1 014 238	10 417 751	12 046 807	358 356	33
70 363	560 127	11 583 549	917 435	10 666 113	12 214 039	501 773	34
73 834	564 551	12 813 044	1 048 187	11 764 857	13 451 429	558 963	35
78 441	522 841	12 780 643	1 029 928	11 750 716	13 381 925	548 355	36

2a. Ausfuhr Bayerns nach Warengruppen

Warengruppe	Ausfuhr im Berichts- monat	Zu- bzw. Abnahme (-) gegenüber		Ausfuhr seit Jahres- beginn	Zu- bzw. Abnahme (-) gegenüber Vorjahr
		Vor- monat	Vor- jahres- monat		
	1 000 Euro	%		1 000 Euro	%
Ausfuhr insgesamt	14 603 276	- 0,8	8,1	55 789 977	1,5
Ernährungswirtschaft	672 996	- 4,5	3,2	2 728 330	3,4
Lebende Tiere ¹⁾	7 775	- 26,7	- 37,2	36 093	- 31,7
Nahrungsmittel tierischen Ursprungs	321 050	- 1,1	2,0	1 280 751	- 1,1
Nahrungsmittel pflanz- lichen Ursprungs ²⁾	256 055	- 6,1	14,5	1 053 870	15,5
Genussmittel	88 116	- 9,0	- 13,2	357 616	- 5,7
Gewerbliche Wirtschaft	13 381 925	- 0,5	6,1	51 094 199	- 0,4
Rohstoffe	78 441	6,2	3,5	301 559	- 3,1
Halbwaren	522 841	- 7,4	- 7,9	2 183 416	- 6,9
Fertigwaren	12 780 643	- 0,3	6,8	48 609 225	0,0
Vorerzeugnisse	1 029 928	- 1,7	- 0,9	4 009 788	- 4,2
Enderzeugnisse	11 750 716	- 0,1	7,5	44 599 437	0,4
Rückwaren, Ersatz- lieferungen, andere nicht aufgliederbare Warenverkehre	548 355	- 1,9	124,6	1 967 447	91,3

¹⁾ Einschl. lebende Tiere zu anderen als Ernährungszwecken. - ²⁾ Einschl. lebende Pflanzen und Erzeugnisse der Ziergärtnerei.

3a. Ausfuhr Bayerns nach Warengruppen und Warenuntergruppen

Nr. der Systematik	Warengruppe Warenuntergruppe	Ausfuhr					
		im April 2013			Januar bis April 2013		
		dt=100 KG	1 000 EUR	% ¹⁾	dt=100 KG	1 000 EUR	% ²⁾
1-4	Ernährungswirtschaft						
1	Lebende Tiere						
101	Pferde	114	559	82,9	404	1 093	1,6
102	Rinder	4 095	1 260	-31,6	19 861	6 157	-32,6
103	Schweine	27 126	4 426	-42,2	121 552	20 159	-37,0
105	Schafe	-	-	x	-	-	-100,0
107	Hausgeflügel	26	78	-94,0	27 525	3 251	-35,1
109	lebende Tiere, a.n.g.	100	1 452	13,4	372	5 434	-2,6
	Zusammen	31 461	7 775	-37,2	169 715	36 093	-31,7
2	Nahrungsmittel tierischen Ursprungs						
201	Milch und Milcherzeugnisse, ausgenommen Butter und Käse	1 032 637	93 837	4,1	4 364 255	391 955	4,4
202	Butter und andere Fettstoffe aus der Milch, einschl. Milchstreichfette	14 086	5 589	25,0	54 069	21 120	6,9
203	Käse	398 860	128 853	2,7	1 495 298	484 043	-2,8
204	Fleisch und Fleischwaren	245 574	78 163	-4,0	1 057 519	327 699	-7,9
206	Fische und Krebstiere, Weichtiere und andere wirbellose Wassertiere	5 082	4 019	82,0	14 713	12 141	19,2
208	tierische Öle und Fette	46 702	3 250	25,6	179 350	13 237	47,9
209	Eier, Eiweiß und Eigelb	29 220	5 527	-18,0	99 000	22 495	19,3
211	Fischmehl, Fleischmehl und ähnliche Erzeugnisse	8 935	308	10,7	31 513	1 246	-0,2
219	Nahrungsmittel tierischen Ursprungs a.n.g.	15 516	1 503	11,0	70 828	6 815	4,8
	Zusammen	1 796 612	321 050	2,0	7 366 545	1 280 751	-1,1
3	Nahrungsmittel pflanzlichen Ursprungs						
301	Weizen	596 919	15 738	16,2	2 854 660	77 387	40,6
302	Roggen	39 728	996	.	199 559	4 846	.
303	Gerste	318 966	7 910	140,4	1 109 168	27 732	148,5
304	Hafer	10 013	270	64,4	27 970	774	-15,2
305	Mais	321 881	7 939	90,2	1 244 601	31 748	78,8
308	Sorghum, Hirse und sonstiges Getreide, ausgenommen Reis	47 791	1 296	209,7	197 697	5 253	214,1
309	Reis und Reiserzeugnisse	3 330	392	27,3	20 580	2 306	81,8
310	Getreideerzeugnisse, ausgenommen Reiserzeugnisse	55 207	2 577	21,0	250 158	11 645	-6,6
315	Backwaren und andere Zubereitungen aus Getreide	224 639	40 573	-3,8	1 034 129	169 341	3,1
316	Malz	113 692	6 010	32,3	480 404	25 228	22,5
320	Saat- und Pflanzgut, ausgenommen Ölsaaten und sonstigen Samen etc.	897	364	-14,3	4 377	1 762	3,0
325	Hülsenfrüchte	499	63	-52,1	3 413	269	-46,3
335	Grün- und Raufutter	11 895	249	-45,5	40 455	886	-58,2
340	Kartoffeln und Kartoffelerzeugnisse	402 170	15 000	152,3	1 767 589	61 744	195,3
345	Gemüse und sonstige Küchengewächse, frisch	22 612	2 977	-13,3	166 266	10 556	-2,1
350	Fruchstobst, ausgenommen Südfrüchte	6 991	1 385	-26,5	20 461	4 177	1,6
355	Südfrüchte	-	-	x	-	-	x
360	Schalen- und Trockenfrüchte	2 578	1 029	-14,2	10 182	4 618	-5,4
370	Gemüsezubereitungen und Gemüsekonserven	93 400	9 577	-10,4	404 139	42 153	6,1
372	Obstzubereitungen und Obstkonserven	16 137	4 113	22,2	67 743	16 812	8,5
375	Obst- und Gemüsesäfte	31 064	5 397	9,4	125 864	23 240	21,5
377	Kakao und Kakaoerzeugnisse	18 952	7 494	50,4	110 938	48 637	16,4
379	Gewürze	2 665	1 509	54,4	10 476	5 774	62,4
381	Zuckerrüben, Zucker und Zuckererzeugnisse	268 788	27 385	18,2	1 050 464	112 019	15,2
383	Ölfrüchte	24 080	1 498	-3,6	117 664	6 768	5,9
385	pflanzliche Öle und Fette	7 488	2 562	-71,4	38 709	11 014	-69,3
389	Ölkuchen	52 577	2 359	61,0	183 254	7 605	46,9
393	Kleie, Abfallerzeugnisse zur Viehfütterung und sonstige Futtermittel	337 487	16 730	22,5	1 404 204	66 011	19,5
395	Nahrungsmittel pflanzlichen Ursprungs, a.n.g.	230 279	66 684	10,8	941 468	262 475	6,2
396	lebende Pflanzen und Erzeugnisse der Ziergärtnerei	26 933	5 981	9,7	50 163	11 088	-23,6
	Zusammen	3 289 660	256 055	14,5	13 936 757	1 053 870	15,5

¹⁾ Veränderungsrate der Ausfuhr in Euro zum Vorjahresmonats. - ²⁾ Veränderungsrate der Ausfuhr in Euro zum Vorjahreszeitraum.

Noch: 3a. Ausfuhr Bayerns nach Warengruppen und Warenuntergruppen

Nr. der Systematik	Warengruppe Warenuntergruppe	Ausfuhr					
		im April 2013			Januar bis April 2013		
		dt=100 KG	1 000 EUR	% ¹⁾	dt=100 KG	1 000 EUR	% ²⁾
4	Genussmittel						
401	Hopfen	15 007	13 632	-20,2	85 292	74 037	-0,8
402	Kaffee	8 017	4 981	7,0	29 578	19 151	14,9
403	Tee und Mate	3 405	2 593	100,9	12 540	8 931	20,5
411	Rohtabak und Tabakerzeugnisse	34 118	35 443	-14,8	130 297	133 323	-19,1
421	Bier	326 172	29 059	-16,6	1 452 777	114 074	4,3
423	Branntwein	4 003	778	-43,5	19 322	4 648	9,5
425	Wein	12 105	1 631	167,2	22 605	3 453	61,0
	Zusammen	402 827	88 116	-13,2	1 752 410	357 616	-5,7
1-4	Ernährungswirtschaft zusammen	5 520 561	672 996	3,2	23 225 426	2 728 330	3,4
5-8	Gewerbliche Wirtschaft						
5	Rohstoffe						
502	Chemiefasern, einschließlich Abfälle, Seidenraupenkokons und Abfallseide	92 128	22 645	6,3	385 553	91 736	8,3
503	Wolle und andere Tierhaare, roh oder bearbeitet, Reißwolle	544	75	-26,9	1 080	189	-50,6
504	Baumwolle, roh oder bearbeitet, Reißbaumwolle, Abfälle	0	0	-100,0	1 619	140	-75,3
505	Flachs, Hanf, Jute, Hartfasern und sonstige pflanzliche Spinnstoffe	23	5	3,6	70	25	-59,8
506	Abfälle und Gespinnstwaren, Lumpen und dergleichen	33 901	1 823	-6,9	123 632	6 535	-1,4
507	Felle zu Pelzwerk, roh	17	40	100,0	27	126	90,3
508	Felle und Häute, roh, a.n.g.	44 089	8 607	25,8	213 554	35 357	9,7
511	Rundholz	963 641	9 463	-17,7	3 448 795	32 996	-22,1
513	Rohkautschuk	29 815	1 031	42,2	85 831	3 184	14,0
516	Steinkohle und Steinkohlenbriketts	6	0	100,0	41	1	-97,3
517	Braunkohle und Braunkohlenbriketts	0	0	-97,3	776	19	24,9
518	Erdöl und Erdgas	1 604	79	-13,0	5 933	331	8,9
519	Eisenerze	-	-	x	350	15	92,4
520	Eisen- und manganhaltige Abbrände und Schlacken	12	0	-99,4	337	5	-93,5
522	Kupfererze	-	-	x	-	-	x
523	Bleierze	-	-	x	-	-	x
524	Zinkerze	-	-	x	-	-	x
526	Nickelerze	-	-	x	-	-	x
528	Erze und Metallaschen, a.n.g.	2 617	378	230,2	8 442	1 163	41,0
529	Bauxit und Kryolith	-	-	x	-	-	x
530	Speisesalz und Industriesalz	75 867	1 048	21,4	461 027	5 681	-0,8
532	Steine und Erden, a.n.g.	1 723 076	15 169	8,3	5 590 229	53 398	-4,9
534	Rohstoffe für chemische Erzeugnisse, a.n.g.	64 355	4 481	65,7	261 101	17 822	31,2
537	Edelsteine, Schmucksteine und Perlen, roh	26	162	73,7	144	704	30,3
590	Rohstoffe, auch Abfälle a.n.g.	938 454	13 434	-12,3	3 313 091	52 132	-18,9
	Zusammen	3 970 174	78 441	3,5	13 901 633	301 559	-3,1
6	Halbwaren						
602	Rohseide und Seidengarne, künstliche und synthetische Fäden, auch gezwirnt	80 909	35 509	-1,3	310 544	138 102	-9,6
603	Garne aus Chemiefasern	2 373	1 423	37,2	8 529	5 501	9,6
604	Garne aus Wolle oder anderen Tierhaaren	46	193	39,2	183	373	-68,8
605	Garne aus Baumwolle	2 512	1 658	-9,6	10 311	6 397	-10,6
606	Garne aus Flachs, Hanf, Jute, Hartfasern und dergleichen	2	1	-92,4	63	26	-48,1
607	Schnittholz	821 830	32 730	-0,6	3 279 223	125 445	-5,5
608	Halbstoffe aus zellulosehaltigen Faserstoffen	2 121	253	-19,6	8 846	1 047	-10,7
609	Kautschuk, bearbeitet	65 404	25 393	4,8	228 753	93 282	-0,8
611	Zement	479 359	2 423	2,3	1 275 754	6 432	-12,8

¹⁾ Veränderungsrate der Ausfuhr in Euro zum Vorjahresmonats. - ²⁾ Veränderungsrate der Ausfuhr in Euro zum Vorjahreszeitraum.

Noch: 3a. Ausfuhr Bayerns nach Warengruppen und Warenuntergruppen

Nr. der Systematik	Warengruppe Warenuntergruppe	Ausfuhr					
		im April 2013			Januar bis April 2013		
		dt=100 KG	1 000 EUR	% ¹⁾	dt=100 KG	1 000 EUR	% ²⁾
6	noch Halbwaren						
612	mineralische Baustoffe, a.n.g.	1 417 261	48 121	11,1	4 112 558	162 130	-3,1
641	Roheisen	1 004	42	130,2	2 960	127	73,9
642	Abfälle und Schrott, aus Eisen oder Stahl	763 394	27 060	-25,2	3 118 604	112 100	-26,6
643	Ferrolegierungen	13 270	3 246	42,1	50 868	11 979	1,6
644	Eisen oder Stahl in Rohformen, Halbzeug aus Eisen oder Stahl	9 374	1 040	2,7	34 233	3 923	-7,3
645	Aluminium und Aluminiumlegierungen einschl. Abfälle und Schrott	214 297	32 469	-13,7	910 125	144 115	-3,8
646	Kupfer und Kupferlegierungen, einschl. Abfälle und Schrott	50 615	17 041	27,2	218 026	78 128	5,6
647	Nickel und Nickellegierungen einschl. Abfälle und Schrott	-	-	-100,0	765	600	-54,7
648	Blei und Bleilegierungen, einschl. Abfälle und Schrott	765	125	-5,6	3 192	431	49,0
649	Zinn und Zinnlegierungen, einschl. Abfälle und Schrott	455	926	-15,9	2 188	4 247	-17,6
650	Zink und Zinklegierungen einschl. Abfälle und Schrott	3 534	375	12,6	13 469	1 482	-59,0
656	radioaktive Elemente und radioaktive Isotope	-	220	-18,4	1	1 007	5,5
659	unedle Metalle, a.n.g.	3 742	5 029	6,0	15 072	20 207	-12,2
661	Fettsäuren, Paraffin, Vaseline und Wachse	22 760	7 082	-2,2	81 495	26 668	-10,6
665	Koks und Schmelzkoks, aus Stein- oder Braunkohle	487	16	-2,4	1 761	58	-26,7
667	Rückstände der Erdöl- und Steinkohlenteerdestillation	232 089	6 439	-4,5	522 773	15 434	-14,2
669	Mineralölerzeugnisse	2 213 605	184 448	-16,8	9 537 422	827 859	-9,7
671	Teer und Teerdestillationserzeugnisse	188 683	12 153	-27,9	858 216	59 974	-14,3
673	Düngemittel	95 528	5 267	24,2	400 046	21 188	-8,7
679	chemische Halbwaren, a.n.g.	612 907	24 674	4,7	2 075 433	93 133	0,3
683	Gold für gewerbliche Zwecke	1	4 804	128,4	451	34 045	220,9
690	Halbwaren, a.n.g.	43 546	42 682	-7,5	156 252	187 976	-0,5
	Zusammen	7 341 871	522 841	-7,9	27 238 114	2 183 416	-6,9
7	Fertigwaren - Vorerzeugnisse						
	Gewebe, Gewirke und Gestricke						
701	aus Seide, künstlichen oder synthetischen Fäden	16 444	14 024	2,6	69 005	55 831	0,5
702	aus Chemiefasern	14 355	25 380	-1,0	56 435	96 940	-3,8
703	aus Wolle oder anderen Tierhaaren	668	3 091	12,2	1 935	8 984	-10,9
704	aus Baumwolle	685	1 425	-21,2	3 339	6 099	-27,0
705	aus Flachs, Hanf, Jute, Hartfasern und dergleichen	453	879	17,8	1 883	3 791	2,3
706	Leder	18 853	13 227	133,2	64 133	44 395	27,5
707	Pelzfelle, gegerbt oder zugerichtet	11	25	-67,5	73	100	-49,4
708	Papier und Pappe	1 704 806	111 266	10,5	6 467 257	418 244	-0,6
709	Sperrholz, Span- und Faserplatten, Furnierblätter und dergleichen	215 432	14 670	15,1	828 981	55 666	3,4
711	Glas	302 262	44 049	26,4	1 023 246	156 443	11,4
732	Kunststoffe	1 374 671	248 607	4,0	5 605 953	998 692	2,5
734	Farben, Lacke und Kitte	258 693	108 380	8,6	1 310 660	417 793	3,5
736	Dextrine, Gelatine und Leime	17 974	7 820	-41,5	147 409	34 936	-17,0
738	Sprengstoffe, Schießbedarf und Zündwaren	2 254	5 697	28,2	9 914	26 572	-0,1
740	pharmazeutische Grundstoffe	8 893	20 075	4,8	35 644	84 608	-11,8
749	chemische Vorerzeugnisse, a.n.g.	384 678	188 340	-23,8	1 376 009	753 590	-20,0
751	Rohre aus Eisen oder Stahl	69 868	17 428	-9,4	259 000	65 152	-11,9
753	Stäbe und Profile aus Eisen oder Stahl	278 564	23 097	5,3	933 902	79 501	-4,6
755	Blech aus Eisen oder Stahl	43 971	6 809	-7,7	172 120	25 633	-28,5
757	Draht aus Eisen oder Stahl	61 397	5 170	29,9	169 088	14 469	-1,3
759	Eisenbahnoberbaumaterial	750	402	146,2	2 631	1 347	-3,0
771	Halbzeuge aus Kupfer und Kupferlegierungen	206 146	136 787	6,0	783 666	528 043	1,6
772	Halbzeuge aus Aluminium	51 446	27 814	-11,1	212 739	113 865	-9,0

¹⁾ Veränderungsrate der Ausfuhr in Euro zum Vorjahresmonats. - ²⁾ Veränderungsrate der Ausfuhr in Euro zum Vorjahreszeitraum.

Noch: 3a. Ausfuhr Bayerns nach Warengruppen und Warenuntergruppen

Nr. der Systematik	Warengruppe Warenuntergruppe	Ausfuhr					
		im April 2013			Januar bis April 2013		
		dt=100 KG	1 000 EUR	% ¹⁾	dt=100 KG	1 000 EUR	% ²⁾
7	noch Fertigwaren - Vorerzeugnisse						
779	Halbzeuge aus unedlen Metallen, a.n.g.	1 160	2 501	-3,7	5 835	9 304	-8,8
781	Halbzeuge aus Edelmetallen	84	1 854	69,7	183	6 366	-12,3
790	Vorerzeugnisse, a.n.g.	1 178	1 111	57,4	3 118	3 423	15,0
	Zusammen	5 035 695	1 029 928	-0,9	19 544 158	4 009 788	-4,2
8	Fertigwaren - Enderzeugnisse						
	Bekleidung aus Gewirken oder Gestrickten aus						
801	Seide oder Chemiefasern	2 561	13 189	1,8	9 998	54 942	1,5
802	Wolle oder anderen Tierhaaren	128	833	68,6	424	3 530	22,3
803	Baumwolle	4 600	10 079	-12,9	17 042	46 027	-5,1
804	Bekleidung aus Seide oder Chemiefasern, ausgenommen aus Gewirken oder Gestrickten	2 971	13 080	11,1	11 120	52 047	-1,4
805	Bekleidung aus Wolle und anderen Tierhaaren, ausgenommen aus Gewirken oder Gestrickten	242	2 894	-16,5	904	10 325	-12,3
806	Bekleidung aus Baumwolle ausgenommen aus Gewirken oder Gestrickten	3 427	12 699	11,6	13 883	55 728	-3,2
807	Bekleidung aus Flachs, Hanf und dergleichen	373	3 160	-24,3	1 380	12 836	-24,1
801-807	Bekleidung zusammen	14 302	55 933	0,2	54 751	235 434	-3,7
808	Kopfbedeckungen	601	1 821	-28,4	2 388	10 412	-2,4
809	Textilerzeugnisse, a.n.g.	128 789	69 285	6,9	507 504	266 930	-0,4
810	Pelzwaren	4	98	36,6	16	515	13,5
811	Schuhe	2 921	11 040	-7,4	14 594	56 300	-5,1
812	Lederwaren und Lederbekleidung (ausg. Schuhe)	3 085	7 675	-23,5	11 850	33 967	-20,0
813	Papierwaren	370 156	78 215	4,6	1 529 035	323 626	3,0
814	Druckerzeugnisse	259 197	70 557	17,9	1 005 341	301 303	1,9
815	Holzwaren (ohne Möbel)	236 112	33 009	-1,6	865 293	115 964	-3,3
816	Kautschukwaren	61 316	54 357	24,2	209 349	193 372	7,3
817	Waren aus Stein	42 370	9 582	-9,7	150 381	35 974	-13,7
818	keramische Erzeugnisse, ohne Baukeramik	68 484	38 966	-6,0	252 065	153 553	-5,8
819	Glaswaren	282 147	65 851	-5,2	1 473 228	268 764	-1,4
820	Werkzeuge, Schneidwaren und						
	Essbestecke aus unedlen Metallen	11 993	66 042	1,0	48 350	251 353	-4,5
823	Waren aus Kupfer und Kupferlegierungen	24 571	22 630	16,7	78 282	76 920	-4,9
829	Eisen-, Blech und Metallwaren, a.n.g.	531 165	289 120	-0,4	1 990 647	1 101 022	-1,7
831	Waren aus Wachs oder Fetten	12 569	7 674	20,3	64 780	30 275	0,0
832	Waren aus Kunststoffen	722 360	366 324	3,4	2 705 616	1 376 625	-2,6
833	fotochemische Erzeugnisse	1 994	974	83,8	11 334	4 053	5,6
834	pharmazeutische Erzeugnisse	35 680	524 554	99,9	115 728	2 302 168	118,7
835	Duftstoffe und Körperpflegemittel	92 335	56 792	-3,3	381 793	223 374	-8,9
839	chemische Enderzeugnisse, a.n.g.	464 060	130 658	27,2	1 873 962	488 887	16,6
841	Kraftmaschinen (ohne Motoren für Ackerschlepper, Luft- und Straßenfahrzeuge)	31 925	108 148	-37,3	97 906	334 049	-42,3
842	Pumpen und Kompressoren	112 785	184 133	22,7	411 081	614 378	-6,9
843	Armaturen	20 188	88 891	22,9	68 228	304 255	-3,0
844	Lager, Getriebe, Zahnräder und Antriebselemente	260 331	301 416	6,4	949 245	1 089 284	-7,8
845	Hebezeuge und Fördermittel	270 332	215 388	18,6	981 508	779 724	1,7
846	landwirtschaftl. Maschinen (einschl. Ackerschlepper)	143 927	141 969	42,1	504 248	489 984	20,0
847	Maschinen für das Textil-, Bekleidungs- und Ledergewerbe	23 071	45 611	-3,2	74 339	149 047	-5,6
848	Maschinen für das Ernährungsgewerbe und die Tabakverarbeitung	23 148	65 193	11,8	88 089	249 199	19,0
849	Bergwerks-, Bau- und Baustoffmaschinen	143 491	83 806	-8,4	504 290	309 246	-25,3
850	Guss- und Walzwerkstechnik	363	947	-29,4	1 076	3 025	-37,9
851	Maschinen für die Be- und Verarbeitung von Kautschuk oder Kunststoffen	70 478	134 645	27,6	248 406	475 288	-9,9
852	Werkzeugmaschinen	69 127	219 100	20,3	267 358	771 136	5,3

¹⁾ Veränderungsrate der Ausfuhr in Euro zum Vorjahresmonats. - ²⁾ Veränderungsrate der Ausfuhr in Euro zum Vorjahreszeitraum.

Noch: 3a. Ausfuhr Bayerns nach Warengruppen und Warenuntergruppen

Nr. der Systematik	Warengruppe Warenuntergruppe	Ausfuhr					
		im April 2013			Januar bis April 2013		
		dt=100 KG	1 000 EUR	% ¹⁾	dt=100 KG	1 000 EUR	% ²⁾
8	noch Fertigwaren - Enderzeugnisse						
853	Büromaschinen und automatische Datenverarbeitungsmaschinen	21 079	174 191	-6,3	102 555	820 884	-2,0
854	Maschinen für das Papier- und Druckgewerbe	19 549	47 475	13,2	80 623	164 322	2,7
859	Maschinen, a.n.g.	237 946	585 754	8,5	915 790	2 263 653	0,6
841-859	Maschinen zusammen	1 447 739	2 396 667	8,3	5 294 744	8 817 473	-4,2
860	Sportgeräte	7 397	10 593	-41,5	30 084	32 145	-37,9
861	Geräte zur Elektrizitätserzeugung und -verteilung	308 812	881 015	16,7	1 157 179	3 204 268	0,5
862	elektrische Lampen und Leuchten	29 404	57 861	8,1	123 091	237 788	3,0
863	nachrichtentechnische Geräte und Einrichtungen	4 233	101 433	5,8	21 469	389 165	-1,7
864	Rundfunk- und Fernsehgeräte, phono- und videotechnische Geräte	15 707	69 437	3,1	60 473	267 613	-1,7
865	elektronische Bauelemente	11 905	211 247	7,8	48 916	756 805	-10,0
869	elektrotechnische Erzeugnisse, a.n.g.	134 940	221 709	-1,9	559 322	859 754	-11,9
871	medizinische Geräte und orthopädische Vorrichtungen	31 012	349 153	4,5	129 488	1 490 955	-1,5
872	mess-, steuerungs- und regelungstechnische Erzeugnisse	36 725	439 504	2,6	138 873	1 688 059	-2,8
873	optische und fotografische Geräte	2 264	46 170	24,8	8 334	166 435	4,3
874	Uhren	386	13 992	8,2	1 896	58 887	4,1
875	Möbel	158 726	119 068	5,1	646 493	476 171	2,1
876	Musikinstrumente	755	3 717	-22,1	2 810	14 678	-10,0
877	Spielwaren	25 327	29 345	4,2	92 583	111 877	3,8
878	Schmuckwaren, Gold- und Silberschmiedewaren	119	7 147	98,8	490	22 766	4,9
881	Schienenfahrzeuge	34 696	112 974	115,6	97 023	233 259	2,7
882	Wasserfahrzeuge	7 314	11 708	29,4	39 503	47 813	24,4
883	Luftfahrzeuge	2 649	214 046	2,5	10 417	825 100	-6,1
884	Fahrgestelle, Karosserien, Motoren, Teile und Zubehör für Kraftfahrzeuge und dergleichen	995 463	1 162 322	13,4	3 720 168	4 333 838	4,6
885	Personenkraftwagen und Wohnmobile	1 790 693	2 955 843	13,8	6 796 057	11 200 559	0,4
886	Busse	12 558	5 480	15,4	45 299	18 823	-28,6
887	Lastkraftwagen und Spezialfahrzeuge	209 043	117 916	-22,4	818 465	467 658	-18,5
888	Fahrräder	3 880	10 983	6,7	11 513	33 062	-15,7
889	Fahrzeuge, a.n.g.	169 672	88 882	-17,4	709 172	346 312	-12,6
891	vollständige Fabrikationsanlagen	10 376	15 502	-24,9	59 386	119 382	48,3
896	Enderzeugnisse, a.n.g.	54 483	135 845	-73,5	207 547	528 002	-47,1
	Zusammen	8 872 488	11 750 716	7,5	34 177 082	44 599 437	0,4
7-8	Fertigwaren zusammen	13 908 182	12 780 643	6,8	53 721 239	48 609 225	0,0
5-8	Gewerbliche Wirtschaft zusammen	25 220 227	13 381 925	6,1	94 860 986	51 094 199	-0,4
901	Rückwaren	-	-	x	-	-	x
903	Ersatzlieferungen	-	-	x	-	-	x
904	andere nicht aufgliederbare Warenverkehre	2 388 684	548 355	124,6	8 611 255	1 967 447	91,3
	Insgesamt	33 129 471	14 603 276	8,1	126 697 667	55 789 977	1,5

¹⁾ Veränderungsrate der Ausfuhr in Euro zum Vorjahresmonats. - ²⁾ Veränderungsrate der Ausfuhr in Euro zum Vorjahreszeitraum.

4a. Ausfuhr Bayerns nach Erdteilen, Bestimmungsländern und Ländergruppen

Nr. des Landes	Erdteil Bestimmungsland Ländergruppe	Ausfuhr					
		im April 2013			Januar bis April 2013		
		dt=100 KG	1 000 EUR	% ¹⁾	dt=100 KG	1 000 EUR	% ²⁾
	EUROPA						
001	Frankreich	2 313 729	1 038 617	14,2	8 702 205	4 023 992	4,1
003	Niederlande	2 015 571	475 855	-6,3	8 310 146	1 880 974	-8,4
005	Italien	4 087 534	873 648	-21,7	16 960 008	3 487 448	-8,8
006	Vereinigtes Königreich	1 186 102	926 604	15,9	4 734 000	3 714 839	7,3
007	Irland	71 581	59 163	43,0	289 417	258 079	19,0
008	Dänemark	331 994	131 887	19,8	1 047 292	451 355	2,1
009	Griechenland	174 906	48 418	31,1	664 670	179 365	6,3
010	Portugal	112 359	94 195	21,8	454 533	337 806	7,9
011	Spanien	632 266	361 080	-2,5	2 515 724	1 432 214	-8,1
017	Belgien	1 218 730	694 999	41,6	5 534 204	2 802 774	47,1
018	Luxemburg	145 291	41 734	-0,6	697 385	153 439	-7,6
024	Island	4 395	2 836	117,1	14 075	9 399	-16,2
028	Norwegen	121 967	120 519	28,2	465 510	450 208	12,9
030	Schweden	363 203	285 414	-17,1	1 363 685	1 004 726	-6,2
032	Finnland	231 505	122 262	38,8	870 795	411 300	7,2
037	Liechtenstein	33 531	16 502	40,2	111 352	61 938	17,9
038	Österreich	8 373 145	1 124 532	-2,8	30 242 552	4 318 323	-6,2
039	Schweiz	1 729 946	472 388	11,6	5 943 003	1 764 173	0,2
041	Färöer	91	70	205,8	450	623	3,5
043	Andorra	237	283	47,9	2 386	2 337	60,0
044	Gibraltar	8	22	10,0	152	227	-16,4
045	Vatikanstadt	0	6	42,0	0	46	.
046	Malta	4 978	3 664	9,9	22 386	13 495	-9,3
047	San Marino	1 723	595	90,8	4 567	1 955	85,4
052	Türkei	324 730	258 925	30,0	1 225 186	922 598	10,2
053	Estland	28 008	24 642	73,3	102 151	62 249	19,1
054	Lettland	28 886	12 627	11,0	121 108	51 221	6,8
055	Litauen	59 533	22 924	-1,6	248 550	85 815	15,6
060	Polen	1 174 900	382 982	9,6	4 690 777	1 483 668	3,4
061	Tschechische Republik	1 532 770	449 164	10,7	5 736 194	1 674 441	1,8
063	Slowakei	406 582	159 791	-3,0	1 561 884	605 619	-2,2
064	Ungarn	478 975	216 041	4,9	1 782 304	845 194	0,4
066	Rumänien	258 261	133 092	12,2	1 029 594	497 889	2,7
068	Bulgarien	82 454	26 950	-38,6	339 468	107 349	-38,6
070	Albanien	3 760	1 243	-17,0	17 346	5 456	-13,2
072	Ukraine	99 380	51 863	-3,6	339 367	178 018	-14,4
073	Weißrussland (Belarus)	33 183	19 573	-5,5	110 832	63 475	1,4
074	Republik Moldau	8 391	7 988	45,5	24 369	24 309	24,7
075	Russische Föderation	504 684	377 015	6,2	1 852 786	1 376 975	-0,2
091	Slowenien	232 690	58 765	17,2	936 978	220 162	1,0
092	Kroatien	94 258	27 519	2,8	346 125	111 018	-3,2
093	Bosnien und Herzegowina	46 979	9 863	13,4	150 658	34 390	11,0
095	Kosovo	12 418	2 537	16,9	37 758	8 036	-4,4
096	ehemalige jugoslaw. Republik Mazedonien	12 555	5 675	18,7	46 651	24 593	43,9
097	Montenegro	6 072	1 537	27,6	21 745	4 794	18,4
098	Serbien	73 211	25 415	21,8	250 698	78 128	-4,6
600	Zypern	7 539	3 984	-38,1	45 297	23 245	-16,9
959	Nicht ermittelte Länder (innergem. Warenverkehr)	-	-	x	-	-	x
	Zusammen	28 665 010	9 175 407	5,2	109 968 325	35 249 679	1,7
	dar. EU-Länder	25 553 492	7 773 035	3,8	99 003 308	30 126 982	1,6
	dar. Euro-Länder	20 056 414	5 185 349	2,2	77 910 336	20 210 484	1,1
	<u>Nachrichtlich:</u>						
	Europa zusammen, einschl. Ceuta, Melilla, Georgien, Armenien, Aserbaidschan, Kasachstan, Turkmenistan, Usbekistan, Tadschikistan, Kirgistan	28 717 615	9 213 926	5,2	110 153 939	35 378 965	1,6

¹⁾ Veränderungsrate der Ausfuhr in Euro zum Vorjahresmonats. - ²⁾ Veränderungsrate der Ausfuhr in Euro zum Vorjahreszeitraum.

Noch: 4a. Ausfuhr Bayerns nach Erdteilen, Bestimmungsländern und Ländergruppen

Nr. des Landes	Erdteil Bestimmungsland Ländergruppe	Ausfuhr					
		im April 2013			Januar bis April 2013		
		dt=100 KG	1 000 EUR	% ¹⁾	dt=100 KG	1 000 EUR	% ²⁾
	AFRIKA						
204	Marokko	33 052	16 286	-6,3	135 357	76 710	11,5
206	Westsahara	-	-	x	-	-	x
208	Algerien	50 866	36 001	65,9	193 501	104 274	50,5
212	Tunesien	22 089	25 005	49,0	93 290	89 976	39,7
216	Libysch-Arabische Dschamahirija	15 640	7 556	10,6	48 182	23 185	-21,6
220	Ägypten	41 185	42 715	67,5	174 780	140 052	33,1
224	Sudan	118	747	27,0	5 223	2 251	-62,4
225	Südsudan	971	3 027	100,0	1 341	3 580	100,0
228	Mauretanien	187	187	-20,3	2 264	1 112	-34,3
232	Mali	398	184	-55,5	1 640	954	-58,9
236	Burkina Faso	1 371	642	9,7	4 611	2 350	69,0
240	Niger	567	121	113,8	2 816	682	43,0
244	Tschad	190	65	-20,1	947	480	11,2
247	Kap Verde	0	2	-93,9	52	132	24,1
248	Senegal	670	826	72,2	5 355	3 891	127,9
252	Gambia	247	60	268,4	779	130	-77,0
257	Guinea-Bissau	-	-	-100,0	849	216	.
260	Guinea	762	95	-98,0	2 321	925	-81,0
264	Sierra Leone	680	61	-15,6	1 808	663	85,7
268	Liberia	362	174	.	1 265	507	-67,5
272	Côte d'Ivoire	1 971	1 242	19,9	9 323	4 278	-40,8
276	Ghana	5 643	2 628	11,0	17 893	8 878	-12,4
280	Togo	1 512	518	-42,8	5 287	1 334	-34,8
284	Benin	4 042	540	-23,7	11 537	1 548	-45,8
288	Nigeria	22 098	7 392	-78,5	92 503	34 428	-50,5
302	Kamerun	3 990	2 322	139,2	10 330	5 590	109,1
306	Zentralafrikanische Republik	-	-	x	14	40	-86,2
310	Äquatorialguinea	376	72	55,6	2 233	826	-71,4
311	São Tomé und Príncipe	-	-	x	-	-	-100,0
314	Gabun	1 670	1 403	1,0	4 303	3 567	-18,7
318	Republik Kongo	541	182	141,9	2 676	833	-56,8
322	Demokratische Republik Kongo	340	326	57,4	5 955	10 150	.
324	Ruanda	68	470	117,6	3 238	5 221	.
328	Burundi	258	880	.	405	1 587	.
329	St. Helena und zugehörige Gebiete	0	1	100,0	0	1	100,0
330	Angola	715	1 674	-52,5	4 661	6 646	-66,1
334	Äthiopien	1 130	2 637	172,9	14 182	16 625	.
336	Eritrea	1	6	.	177	276	-6,4
338	Dschibuti	197	80	-80,4	782	236	-58,9
342	Somalia	78	6	100,0	86	54	58,9
346	Kenia	4 476	3 491	50,0	10 900	9 874	-39,0
350	Uganda	104	211	9,8	1 631	2 949	-52,9
352	Vereinigte Republik Tansania	1 001	1 299	-16,2	3 881	5 722	-66,4
355	Seychellen und zugehörige Gebiete	282	59	-6,8	600	194	59,5
357	Britisches Territorium im Indischen Ozean	-	-	x	-	-	x
366	Mosambik	264	1 171	.	1 029	1 879	43,9
370	Madagaskar	690	441	-70,1	1 681	1 372	-72,1
373	Mauritius	1 703	1 984	119,7	7 044	8 056	53,6
375	Komoren	77	7	-86,1	233	21	-86,6
377	Mayotte	12	7	-89,0	116	39	-88,6
378	Sambia	239	503	-78,9	626	1 849	-66,2
382	Simbabwe	16	171	5,3	347	1 386	-82,6
386	Malawi	21	23	-70,8	46	81	-69,7
388	Südafrika	124 610	123 819	22,3	431 900	459 906	7,6
389	Namibia	1 300	248	-88,3	2 440	1 511	-62,2
391	Botsuana	1	8	-59,3	262	307	115,7
393	Swasiland	224	783	.	414	896	.
395	Lesotho	0	51	100,0	59	96	34,5
021	Ceuta	52	79	-4,1	204	274	-60,8
023	Melilla	132	32	-49,5	1 106	270	-16,8
	Zusammen	349 190	290 522	13,7	1 326 484	1 050 867	6,3
	<u>Nachrichtlich:</u>						
	Afrika zusammen, ohne Ceuta und Melilla	349 006	290 412	13,7	1 325 173	1 050 323	6,3

¹⁾ Veränderungsrate der Ausfuhr in Euro zum Vorjahresmonats. - ²⁾ Veränderungsrate der Ausfuhr in Euro zum Vorjahreszeitraum.

Noch: 4a. Ausfuhr Bayerns nach Erdteilen, Bestimmungsländern und Ländergruppen

Nr. des Landes	Erdteil Bestimmungsland Ländergruppe	Ausfuhr					
		im April 2013			Januar bis April 2013		
		dt=100 KG	1 000 EUR	% ¹⁾	dt=100 KG	1 000 EUR	% ²⁾
	AMERIKA						
400	Vereinigte Staaten	1 014 616	1 552 250	14,3	3 869 608	5 973 133	5,4
404	Kanada	135 762	168 798	35,5	465 987	575 889	11,5
406	Grönland	0	8	67,5	581	59	91,3
408	St. Pierre und Miquelon	-	-	x	0	0	100,0
412	Mexiko	98 553	122 473	35,5	387 776	508 395	27,3
413	Bermuda	22	72	174,0	106	545	151,9
416	Guatemala	2 642	2 345	-25,6	10 127	10 032	-21,6
421	Belize	140	173	-42,5	274	344	-58,9
424	Honduras	909	1 362	96,7	3 552	7 345	20,1
428	El Salvador	1 075	801	31,6	3 075	2 919	19,4
432	Nicaragua	321	884	274,8	816	1 958	9,8
436	Costa Rica	2 138	3 096	16,2	7 521	8 986	-25,7
442	Panama (einschl. ehem. Kanalzone)	3 724	3 503	23,0	15 126	15 524	8,8
446	Anguilla	40	3	100,0	44	4	100,0
448	Kuba	2 496	1 551	62,5	11 258	4 322	-28,9
449	St. Kitts und Nevis	19	119	54,9	77	414	6,5
452	Haiti	11	26	-74,4	269	374	-4,7
453	Bahamas	7 354	9 239	.	8 282	10 840	40,4
454	Turks- und Caicosinseln	1	0	-50,5	1	3	.
456	Dominikanische Republik	802	928	-66,3	3 872	4 614	-35,4
457	Amerikanische Jungfernsinseln	0	0	100,0	0	2	43,2
459	Antigua und Barbuda	0	0	100,0	5	64	.
460	Dominica	-	0	-98,6	4	4	-94,8
463	Kaimaninseln	90	587	.	331	1 097	89,1
464	Jamaika	342	880	-13,5	1 225	2 192	-31,6
465	St. Lucia	56	76	-6,1	147	215	-16,4
467	St. Vincent und die Grenadinen	31	10	65,1	65	56	-47,1
468	Britische Jungfernsinseln	58	36	100,0	160	163	90,2
469	Barbados	39	76	-13,6	234	1 080	.
470	Montserrat	-	-	x	4	4	100,0
472	Trinidad und Tobago	774	1 357	49,5	3 680	5 023	-28,4
473	Grenada (einschl. südl. Grenadinen)	0	0	100,0	2	9	.
474	Aruba	31	60	-66,3	541	268	-54,1
475	Bonaire, St. Eustatius und Saba	-	-	x	-	-	x
477	Curaçao	115	247	100,0	409	798	100,0
479	St. Martin (niederländischer Teil)	5	41	100,0	31	87	100,0
480	Kolumbien	20 245	24 431	47,9	76 211	77 873	44,0
481	St. Barthélemy	0	24	100,0	30	88	100,0
484	Venezuela	3 031	4 571	-51,1	22 262	28 328	-26,4
488	Guyana	-	-	-100,0	2 022	2 799	.
492	Suriname	204	75	-70,8	1 321	948	65,7
500	Ecuador	5 173	3 968	-64,2	18 150	14 710	-31,4
504	Peru	17 866	11 969	12,2	57 572	41 908	-19,3
508	Brasilien	144 334	153 530	31,8	543 144	587 517	20,7
512	Chile	33 725	41 370	97,5	127 158	123 350	22,7
516	Bolivien	1 132	1 049	62,5	4 194	4 890	121,8
520	Paraguay	1 756	2 090	144,7	8 494	6 648	-10,2
524	Uruguay	6 768	3 581	104,6	36 705	13 282	77,0
528	Argentinien	27 846	39 822	17,2	94 178	122 093	20,4
529	Falklandinseln (Malwinen)	-	-	x	-	0	-97,7
	Zusammen	1 534 244	2 157 482	18,9	5 786 631	8 161 194	8,2
	dar. NAFTA	1 248 930	1 843 520	17,2	4 723 372	7 057 417	7,2

¹⁾ Veränderungsrate der Ausfuhr in Euro zum Vorjahresmonats. - ²⁾ Veränderungsrate der Ausfuhr in Euro zum Vorjahreszeitraum.

Noch: **4a. Ausfuhr Bayerns nach Erdteilen, Bestimmungsländern und Ländergruppen**

Nr. des Landes	Erdteil Bestimmungsland Ländergruppe	Ausfuhr					
		im April 2013			Januar bis April 2013		
		dt=100 KG	1 000 EUR	% ¹⁾	dt=100 KG	1 000 EUR	% ²⁾
	ASIEN						
604	Libanon	10 284	7 962	-0,8	42 047	26 605	5,5
608	Arabische Republik Syrien	1 474	384	-91,4	6 526	3 293	-78,0
612	Irak	11 559	13 347	94,5	36 143	46 088	-15,3
616	Islamische Republik Iran	9 331	18 978	35,2	58 392	67 716	-19,0
624	Israel	72 976	38 794	25,9	280 556	158 308	12,0
625	Besetzte palästinensische Gebiete	96	313	140,2	371	1 207	1,8
626	Timor-Leste (ehem. Osttimor)	0	0	100,0	0	0	-99,5
628	Jordanien	25 868	6 568	-1,1	110 569	26 106	0,7
632	Saudi-Arabien	121 086	78 761	-15,6	536 753	299 961	-6,5
636	Kuwait	20 270	21 464	74,6	88 622	94 522	88,5
640	Bahrain	9 667	4 702	-10,9	70 345	27 414	80,6
644	Katar	17 231	16 802	72,3	99 868	62 510	55,6
647	Vereinigte Arabische Emirate	122 955	73 130	5,7	427 571	290 272	1,2
649	Oman	10 601	17 691	191,0	51 485	47 796	68,2
653	Jemen	247	731	-21,7	4 078	4 575	14,2
660	Afghanistan	1 289	330	-86,3	17 822	3 139	-61,0
662	Pakistan	21 185	14 060	67,6	97 072	48 273	26,2
664	Indien	167 645	123 058	12,6	570 218	451 752	-9,2
666	Bangladesch	7 153	5 820	21,5	31 482	24 706	81,6
667	Malediven	318	202	142,5	725	641	27,9
669	Sri Lanka	3 791	2 997	130,0	22 104	22 135	182,9
672	Nepal	165	295	15,3	461	997	26,3
675	Bhutan	3	5	100,0	3	16	100,0
676	Myanmar	668	2 848	218,8	4 025	6 765	35,1
680	Thailand	52 625	51 462	16,8	221 824	194 478	25,8
684	Demokratische Volksrepublik Laos	1 580	1 641	.	2 487	3 062	207,4
690	Vietnam	25 085	20 209	53,8	90 844	61 151	37,7
696	Kambodscha	214	284	-48,5	2 335	2 670	55,2
700	Indonesien	29 160	25 730	-4,8	117 592	123 613	-3,9
701	Malaysia	40 757	96 336	15,6	181 018	352 584	2,5
703	Brunei Darussalam	109	484	-23,8	565	1 524	-11,5
706	Singapur	73 387	106 624	1,3	275 740	423 113	-3,8
708	Philippinen	8 779	13 801	30,4	30 281	52 806	-3,0
716	Mongolei	3 194	4 635	228,2	7 771	7 983	53,2
720	Volksrepublik China	1 010 344	1 334 972	10,3	3 493 604	4 975 464	-6,1
724	Demokratische Volksrepublik Korea	196	82	.	441	224	21,3
728	Republik Korea	175 472	252 184	5,8	714 962	958 678	-0,2
732	Japan	238 425	272 396	7,0	861 718	1 175 798	-3,9
736	Taiwan	62 402	104 141	29,0	206 374	350 016	-3,0
740	Hongkong	59 359	56 643	-30,8	244 592	246 034	-24,9
743	Macau	263	1 033	-17,3	2 604	5 891	-2,2
076	Georgien	9 450	3 632	22,2	29 386	12 232	-63,3
077	Armenien	1 546	998	-44,9	5 069	5 361	-7,5
078	Aserbaidshan	20 378	12 256	89,4	62 882	31 381	-0,8
079	Kasachstan	13 971	12 775	-48,1	59 139	56 591	-3,8
080	Turkmenistan	2 372	4 084	241,7	8 262	8 096	-33,3
081	Usbekistan	1 638	3 719	229,5	6 544	10 698	49,8
082	Tadschikistan	20	29	-94,3	1 427	563	-24,8
083	Kirgistan	3 044	915	9,3	11 595	3 820	-26,7
	Zusammen	2 469 632	2 830 309	9,4	9 196 294	10 778 630	-3,5
	dar. ASEAN	232 364	319 419	11,8	926 712	1 221 767	4,0
	<u>Nachrichtlich:</u>						
	Asien zusammen, ohne Georgien, Armenien Aserbaidshan, Kasachstan, Turkmenistan, Usbekistan, Tadschikistan und Kirgistan	2 417 212	2 791 900	9,6	9 011 990	10 649 887	-3,3

¹⁾ Veränderungsrate der Ausfuhr in Euro zum Vorjahresmonats. - ²⁾ Veränderungsrate der Ausfuhr in Euro zum Vorjahreszeitraum.

Noch: 4a. Ausfuhr Bayerns nach Erdteilen, Bestimmungsländern und Ländergruppen

Nr. des Landes	Erdteil Bestimmungsland Ländergruppe	Ausfuhr					
		im April 2013			Januar bis April 2013		
		dt=100 KG	1 000 EUR	% ¹⁾	dt=100 KG	1 000 EUR	% ²⁾
	AUSTRALIEN - OZEANIEN						
800	Australien	94 442	130 552	15,9	345 259	480 781	2,5
801	Papua-Neuguinea	131	309	.	237	525	76,0
803	Nauru	-	-	x	-	-	x
804	Neuseeland	13 566	14 905	17,6	48 097	59 564	-39,0
806	Salomonen	0	3	100,0	1	12	-85,1
807	Tuvalu	-	-	x	-	-	x
809	Neukaledonien und zugehörige Gebiete	291	671	-5,7	1 460	2 085	7,3
811	Wallis und Futuna	1	3	100,0	4	8	.
812	Kiribati	-	-	x	-	-	x
813	Pitcairnin Inseln	-	-	x	-	-	x
815	Fidschi	16	112	.	207	214	140,1
816	Vanuatu	1	10	100,0	4	39	.
817	Tonga	-	-	x	43	128	100,0
819	Samoa	0	2	100,0	1	2	-91,5
820	Nördliche Marianen	0	9	100,0	3	30	-91,7
822	Französisch-Polynesien	82	141	-34,4	548	572	-30,1
823	Föderierte Staaten von Mikronesien	-	-	x	-	-	x
824	Marshallinseln	9	11	.	9	11	.
825	Palau	-	-	x	-	-	x
830	Amerikanisch-Samoa	-	-	x	-	-	x
831	Guam	164	247	240,7	239	419	-9,1
832	kleinere Amerikanische Überseeinseln	-	-	x	-	-	x
833	Kokosinseln (Keelinginseln)	-	-	x	-	-	x
834	Weihnachtsinsel	-	-	x	-	-	x
835	Heard und McDonaldinseln	-	-	x	-	-	x
836	Norfolkinsel	-	-	x	-	-	x
837	Cookinseln	-	-	x	-	-	x
838	Niue	-	-	x	-	-	x
839	Tokelau	-	-	x	-	-	x
891	Antarktis	-	-	x	4	56	100,0
892	Bouvetinsel	-	-	x	3	7	100,0
893	Südgeorgien und die Südlichen Sandwichinseln	-	-	x	-	-	x
894	Französische Südgebiete	22	286	.	63	340	171,8
	Zusammen	108 725	147 262	16,5	396 182	544 792	-4,6
950	Schiffs- und Flugzeugbedarf	2 669	2 294	-48,4	23 752	4 816	-42,6
953	Hohe See	-	-	x	-	-	x
958	Nicht ermittelte Länder und Gebiete	-	-	x	-	-	x
	Zusammen	2 669	2 294	-48,4	23 752	4 816	-42,6
	Insgesamt	33 129 471	14 603 276	8,1	126 697 667	55 789 977	1,5
	Industrialisierte westliche Länder						
	EU-Länder	25 553 492	7 773 035	3,8	99 003 308	30 126 982	1,6
	darunter EURO-Länder	20 056 414	5 185 349	2,2	77 910 336	20 210 484	1,1
	EFTA-Länder	1 889 839	612 245	15,4	6 533 940	2 285 718	2,8
	übrige europäische Länder	326 973	260 010	30,0	1 234 052	928 330	10,3
	Vereinigte Staaten und Kanada	1 150 377	1 721 048	16,1	4 335 595	6 549 022	5,9
	übrige Länder	471 044	541 672	12,6	1 686 974	2 176 049	-1,9
	Zusammen	29 391 725	10 908 009	7,1	112 793 870	42 066 101	2,3
	Mittel- und Osteuropäische Länder	947 311	568 637	5,2	3 382 638	2 037 935	-2,4
	Entwicklungsländer						
	in Afrika	223 424	163 566	6,1	891 932	586 837	4,8
	in Amerika	383 746	436 123	31,9	1 450 566	1 611 199	18,7
	in Asien	1 139 969	1 159 605	8,5	4 557 612	4 429 267	-0,4
	in Ozeanien	717	1 805	72,3	2 826	4 447	5,7
	Zusammen	1 747 857	1 761 098	13,3	6 902 935	6 631 750	4,2
	Staatshandelsländer in Asien	1 038 818	1 359 899	11,1	3 592 661	5 044 822	-5,7
	Tigerländer	502 051	707 404	5,3	1 992 947	2 702 846	-2,5
	BRIC	1 827 007	1 988 575	11,0	6 459 752	7 391 708	-3,5

¹⁾ Veränderungsrate der Ausfuhr in Euro zum Vorjahresmonats. - ²⁾ Veränderungsrate der Ausfuhr in Euro zum Vorjahreszeitraum.

1b. Entwicklung der Einfuhr Bayerns

Lfd. Nr.	Jahr Monat	Einfuhr insgesamt	Ernährungswirtschaft				
			Lebende Tiere ¹⁾	Nahrungsmittel		Genussmittel	zusammen
				tierischen Ursprungs	pflanzlichen Ursprungs ²⁾		
1 000 Euro							
1	1993	43 873 032	37 993	836 072	1 785 987	317 133	2 977 184
2	1994	48 150 346	35 360	945 964	2 014 878	363 060	3 359 262
3	1995	49 970 956	22 172	972 749	1 961 183	396 575	3 352 680
4	1996	53 983 042	29 806	1 055 389	2 161 732	430 213	3 677 140
5	1997	60 627 079	21 749	1 094 308	2 273 089	517 107	3 906 253
6	1998	65 558 165	24 724	1 134 976	2 423 666	642 251	4 225 616
7	1999	69 211 848	27 464	1 061 632	2 356 450	694 828	4 140 373
8	2000	85 033 916	26 501	1 198 090	2 457 560	683 849	4 365 999
9	2001	89 765 445	15 479	1 391 505	2 570 333	728 102	4 705 419
10	2002	85 725 937	20 861	1 257 809	2 722 455	696 773	4 697 897
11	2003	87 489 495	22 521	1 380 982	2 893 595	706 017	5 003 115
12	2004	93 975 640	24 997	1 507 596	2 794 588	708 025	5 035 206
13	2005	99 242 471	34 496	1 704 438	2 976 732	807 506	5 523 172
14	2006	115 935 077	39 162	1 743 860	3 238 600	869 678	5 891 300
15	2007	123 754 913	39 455	1 936 069	3 640 050	880 147	6 495 721
16	2008	129 468 096	51 732	2 035 829	3 952 956	787 886	6 828 404
17	2009	107 290 529	44 841	1 983 400	3 794 863	789 461	6 612 565
18	2010	129 429 457	43 487	2 089 108	4 147 044	815 919	7 095 558
19	2011	145 679 686	49 511	2 298 620	4 367 763	904 832	7 620 725
20	2012 ³⁾	147 677 709	61 271	2 423 350	4 259 894	854 396	7 598 913
2012 ³⁾							
21	Januar	10 991 127	4 312	178 926	289 007	51 715	523 960
22	Februar	12 526 065	3 861	208 012	358 980	79 546	650 399
23	März	12 894 241	4 965	202 514	340 942	63 811	612 233
24	April	11 238 382	3 516	174 899	359 643	54 144	592 203
25	Mai	12 101 980	6 481	201 651	403 749	74 837	686 717
26	Juni	12 742 469	5 065	186 054	337 470	61 645	590 234
27	Juli	12 092 838	4 543	186 806	362 596	77 315	631 260
28	August	11 833 297	4 054	203 013	374 163	72 714	653 943
29	September	12 274 130	7 181	212 241	346 530	76 485	642 438
30	Oktober	13 347 293	5 887	234 318	388 471	84 509	713 186
31	November	13 491 800	6 268	211 108	343 608	83 324	644 308
32	Dezember	12 144 087	5 138	223 808	354 735	74 351	658 032
2013 ³⁾							
33	Januar	12 187 762	5 642	213 015	315 820	62 325	596 802
34	Februar	11 959 656	4 173	194 807	365 745	60 319	625 044
35	März	12 254 099	5 397	206 016	366 707	62 045	640 166
36	April	12 568 670	4 435	201 178	348 433	61 339	615 385
37	Mai						
38	Juni						
39	Juli						
40	August						
41	September						
42	Oktober						
43	November						
44	Dezember						
Nachrichtlich: Veränderung der Einfuhr in Euro zum ... in %							
45	Vormonat	2,6	-17,8	-2,3	-5,0	- 1,1	-3,9
46	Vorjahres- monat	11,8	26,1	15,0	-3,1	13,3	3,9

¹⁾ Einschl. lebende Tiere zu anderen als Ernährungszwecken. - ²⁾ Einschl. lebende Pflanzen und Erzeugnisse der Ziergärtnerei.

- ³⁾ Vorläufige Ergebnisse.

nach Warengruppen

Gewerbliche Wirtschaft						Rückwaren, Ersatz- lieferungen, andere nicht aufgliederbare Warenverkehre	Lfd. Nr.	
Rohstoffe	Halbwaren	Fertigwaren			zusammen			
		insgesamt	davon					
			Vorerzeugnisse	Enderzeugnisse				
1 000 Euro								
2 456 514	3 275 180	35 164 154	4 854 859	30 309 296	40 895 848	-	1	
2 537 972	3 463 150	38 789 962	5 478 566	33 311 396	44 791 084	-	2	
2 311 134	3 638 194	40 668 948	5 940 854	34 728 094	46 618 276	-	3	
2 911 189	3 772 518	43 622 197	5 600 900	38 021 297	50 305 903	-	4	
3 233 709	3 761 994	49 725 123	6 052 747	43 672 376	56 720 826	-	5	
2 451 294	3 793 486	55 087 768	6 550 559	48 537 210	61 332 548	-	6	
2 881 446	3 177 787	59 012 241	6 169 611	52 842 630	65 071 475	-	7	
5 055 505	5 396 758	70 215 654	7 347 056	62 868 598	80 667 917	-	8	
7 664 137	3 468 077	73 927 811	6 735 468	67 192 343	85 060 025	-	9	
6 310 887	2 852 160	71 864 993	6 444 052	65 420 941	81 028 039	-	10	
7 179 898	3 046 878	69 893 268	6 751 362	63 141 906	80 120 045	2 366 335	11	
7 529 679	3 645 544	75 152 715	7 665 210	67 487 505	86 327 938	2 612 495	12	
9 019 505	3 413 551	78 702 378	8 192 986	70 509 392	91 135 434	2 583 865	13	
12 864 151	5 011 180	88 366 130	9 273 875	79 092 255	106 241 461	3 802 315	14	
11 841 153	5 626 947	95 900 197	10 497 662	85 402 535	113 368 297	3 890 895	15	
16 821 217	5 988 953	95 900 005	10 353 396	85 546 609	118 710 175	3 929 516	16	
11 297 456	3 914 659	81 091 380	7 990 015	73 101 365	96 303 496	4 374 468	17	
14 677 091	5 473 634	96 918 846	10 450 321	86 468 524	117 069 524	5 264 329	18	
19 133 082	6 558 681	106 567 653	11 822 837	94 744 814	132 259 418	5 799 540	19	
19 864 804	6 468 035	106 506 528	12 088 166	94 418 364	132 839 370	7 239 426	20	
1 385 119	476 255	8 056 690	824 721	7 231 969	9 918 064	549 104	21	
2 075 738	519 870	8 708 521	887 997	7 820 525	11 304 130	571 536	22	
1 881 120	608 225	9 224 608	1 034 688	8 189 921	11 713 954	568 054	23	
1 178 554	564 920	8 332 652	893 978	7 438 674	10 076 126	570 054	24	
1 336 712	566 625	8 897 718	1 053 180	7 844 538	10 801 055	614 208	25	
1 950 448	577 801	8 991 099	935 605	8 055 494	11 519 348	632 887	26	
1 024 507	613 998	9 205 017	1 019 490	8 185 527	10 843 521	618 056	27	
1 590 352	486 402	8 515 512	847 805	7 667 707	10 592 266	587 087	28	
1 451 679	491 219	9 091 566	889 597	8 201 969	11 034 464	597 228	29	
1 474 520	581 376	9 935 066	1 154 031	8 781 035	11 990 962	643 145	30	
1 735 983	519 288	9 961 071	1 612 161	8 348 910	12 216 343	631 149	31	
2 780 072	462 056	7 587 008	934 913	6 652 095	10 829 137	656 918	32	
1 377 589	561 742	8 905 726	1 057 218	7 848 509	10 845 058	745 903	33	
1 736 783	518 746	8 235 185	969 720	7 265 465	10 490 714	843 898	34	
1 258 773	548 745	8 776 077	1 128 408	7 647 668	10 583 595	1 030 338	35	
1 349 115	619 462	8 995 528	1 134 738	7 860 790	10 964 105	989 181	36	
								37
								38
								39
								40
								41
								42
								43
								44
7,2	12,9	2,5	0,6	2,8	3,6	-4,0	45	
14,5	9,7	8,0	26,9	5,7	8,8	73,5	46	

2b. Einfuhr Bayerns nach Warengruppen

Warengruppe	Einfuhr im Berichts- monat	Zu- bzw. Abnahme (-) gegenüber		Einfuhr seit Jahres- beginn	Zu- bzw. Abnahme (-) gegenüber Vorjahr
		Vor- monat	Vor- jahres- monat		
	1 000 Euro	%		1 000 Euro	%
Einfuhr insgesamt	12 568 670	2,6	11,8	48 970 188	2,8
Ernährungswirtschaft	615 385	- 3,9	3,9	2 477 396	4,1
Lebende Tiere ¹⁾	4 435	- 17,8	26,1	19 648	18,0
Nahrungsmittel tierischen Ursprungs	201 178	- 2,3	15,0	815 016	6,6
Nahrungsmittel pflanz- lichen Ursprungs ²⁾	348 433	- 5,0	- 3,1	1 396 704	3,6
Genussmittel	61 339	- 1,1	13,3	246 028	- 1,3
Gewerbliche Wirtschaft	10 964 105	3,6	8,8	42 883 471	- 0,3
Rohstoffe	1 349 115	7,2	14,5	5 722 259	- 12,2
Halbwaren	619 462	12,9	9,7	2 248 695	3,7
Fertigwaren	8 995 528	2,5	8,0	34 912 517	1,7
Vorerzeugnisse	1 134 738	0,6	26,9	4 290 085	17,8
Enderzeugnisse	7 860 790	2,8	5,7	30 622 432	- 0,2
Rückwaren, Ersatz- lieferungen, andere nicht aufgliederbare Warenverkehre	989 181	- 4,0	73,5	3 609 321	59,8

¹⁾ Einschl. lebende Tiere zu anderen als Ernährungszwecken. - ²⁾ Einschl. lebende Pflanzen und Erzeugnisse der Ziergärtnerei.

3b. Einfuhr Bayerns nach Warengruppen und Warenuntergruppen

Nr. der Systematik	Warengruppe Warenuntergruppe	Einfuhr					
		im April 2013			Januar bis April 2013		
		dt=100 KG	1 000 EUR	% ¹⁾	dt=100 KG	1 000 EUR	% ²⁾
1-4	Ernährungswirtschaft						
1	Lebende Tiere						
101	Pferde	126	159	-35,6	368	395	-20,0
102	Rinder	8 411	2 572	47,7	34 989	10 883	51,9
103	Schweine	1 020	252	.	4 157	879	84,3
105	Schafe	-	-	-100,0	0	0	-57,7
107	Hausgeflügel	6 108	902	-14,2	51 786	5 558	-14,2
109	lebende Tiere, a.n.g.	37	550	31,3	109	1 932	-5,4
	Zusammen	15 701	4 435	26,1	91 409	19 648	18,0
2	Nahrungsmittel tierischen Ursprungs						
201	Milch und Milcherzeugnisse, ausgenommen Butter und Käse	1 093 170	55 553	36,3	4 261 944	206 725	18,3
202	Butter und andere Fettstoffe aus der Milch, einschl. Milchstreichfette	15 816	5 265	44,2	54 108	17 440	-2,9
203	Käse	139 589	68 887	18,8	577 324	283 095	11,7
204	Fleisch und Fleischwaren	115 448	49 780	5,3	507 075	213 974	-1,5
206	Fische und Krebstiere, Weichtiere und andere wirbellose Wassertiere	21 439	11 984	-4,0	90 196	50 363	-5,8
208	tierische Öle und Fette	2 837	226	-52,5	25 294	2 748	13,0
209	Eier, Eiweiß und Eigelb	26 448	4 981	-21,9	111 952	21 123	-2,0
211	Fischmehl, Fleischmehl und ähnliche Erzeugnisse	6 583	412	7,3	31 868	2 212	24,6
219	Nahrungsmittel tierischen Ursprungs a.n.g.	16 211	4 090	-25,5	57 268	17 337	-20,1
	Zusammen	1 437 541	201 178	15,0	5 717 030	815 016	6,6
3	Nahrungsmittel pflanzlichen Ursprungs						
301	Weizen	274 978	7 244	50,6	1 275 567	34 279	50,8
302	Roggen	11 731	270	-82,2	64 292	1 448	-50,1
303	Gerste	78 755	1 906	-5,0	271 373	6 622	-41,0
304	Hafer	9 588	306	7,7	29 641	969	-2,9
305	Mais	22 653	3 214	-22,8	169 617	24 009	-26,2
308	Sorghum, Hirse und sonstiges Getreide, ausgenommen Reis	10 533	586	65,1	29 534	2 099	4,1
309	Reis und Reiserzeugnisse	39 942	3 017	-14,5	141 523	10 879	-3,0
310	Getreideerzeugnisse, ausgenommen Reiserzeugnisse	66 594	3 345	14,4	304 325	15 216	35,9
315	Backwaren und andere Zubereitungen aus Getreide	160 088	32 574	45,3	628 414	128 623	29,1
316	Malz	17 481	737	84,5	83 669	3 510	66,3
320	Saat- und Pflanzgut, ausgenommen Ölsaaten und sonstigen Samen etc.	2 837	732	-33,4	20 418	5 422	31,8
325	Hülsenfrüchte	5 927	547	65,7	19 419	1 866	34,0
335	Grün- und Raufutter	9 408	265	-11,7	33 880	980	-17,2
340	Kartoffeln und Kartoffelerzeugnisse	99 134	7 199	36,9	315 540	24 029	41,2
345	Gemüse und sonstige Küchengewächse, frisch	382 044	60 197	-20,4	1 456 575	207 848	-3,0
350	Fruchstobst, ausgenommen Südfrüchte	239 010	29 531	-6,6	893 534	111 472	-3,1
355	Südfrüchte	179 675	17 052	10,2	940 857	83 695	10,1
360	Schalen- und Trockenfrüchte	23 288	9 952	21,9	96 743	38 912	4,4
370	Gemüsezubereitungen und Gemüsekonserven	173 696	21 415	21,6	724 419	84 026	6,8
372	Obstzubereitungen und Obstkonserven	71 606	10 487	-14,1	317 207	45 952	-5,7
375	Obst- und Gemüsesäfte	36 056	4 763	-30,3	298 346	29 526	2,9
377	Kakao und Kakaoerzeugnisse	31 183	10 946	40,9	144 297	51 843	2,8
379	Gewürze	12 444	4 577	8,8	41 876	16 242	-6,8
381	Zuckerrüben, Zucker und Zuckererzeugnisse	175 173	15 177	-16,5	602 920	53 052	-4,1
383	Ölfrüchte	118 188	6 605	17,6	549 635	30 734	37,8
385	pflanzliche Öle und Fette	70 506	10 053	9,8	308 973	43 279	14,7
389	Ölkuchen	213 347	6 860	19,9	815 626	27 564	27,9
393	Kleie, Abfallerzeugnisse zur Viehfütterung und sonstige Futtermittel	332 036	11 016	12,8	1 049 991	51 900	39,3
395	Nahrungsmittel pflanzlichen Ursprungs, a.n.g.	327 777	36 712	-29,1	1 696 584	178 872	-7,8
396	lebende Pflanzen und Erzeugnisse der Ziergärtnerei	129 100	31 147	2,2	274 462	81 835	-12,6
	Zusammen	3 324 777	348 433	-3,1	13 599 257	1 396 704	3,6

¹⁾ Veränderungsrate der Einfuhr in Euro zum Vorjahresmonats. - ²⁾ Veränderungsrate der Einfuhr in Euro zum Vorjahreszeitraum.

Noch: 3b. Einfuhr Bayerns nach Warengruppen und Warenuntergruppen

Nr. der Systematik	Warengruppe Warenuntergruppe	Einfuhr					
		im April 2013			Januar bis April 2013		
		dt=100 KG	1 000 EUR	% ¹⁾	dt=100 KG	1 000 EUR	% ²⁾
4	Genussmittel						
401	Hopfen	3 459	4 366	38,8	18 430	14 216	13,4
402	Kaffee	14 047	6 023	33,9	43 616	21 099	-3,6
403	Tee und Mate	11 507	1 986	-19,9	43 385	6 904	-32,5
411	Rohtabak und Tabakerzeugnisse	17 167	13 428	70,2	57 963	40 646	8,4
421	Bier	9 271	655	-61,8	131 744	6 479	-13,4
423	Branntwein	57 473	13 726	-1,1	306 266	66 656	-1,8
425	Wein	138 544	21 155	3,0	535 502	90 029	-1,8
	Zusammen	251 467	61 339	13,3	1 136 906	246 028	-1,3
1-4	Ernährungswirtschaft zusammen	5 029 487	615 385	3,9	20 544 601	2 477 396	4,1
5-8	Gewerbliche Wirtschaft						
5	Rohstoffe						
502	Chemiefasern, einschließlich Abfälle, Seidenraupenkokons und Abfallseide	95 239	15 899	33,7	328 229	55 805	8,5
503	Wolle und andere Tierhaare, roh oder bearbeitet, Reißwolle	4 258	3 618	0,5	18 514	15 058	-9,5
504	Baumwolle, roh oder bearbeitet, Reißbaumwolle, Abfälle	4 412	690	-14,3	25 196	3 348	-27,6
505	Flachs, Hanf, Jute, Hartfasern und sonstige pflanzliche Spinnstoffe	4 218	229	101,7	10 499	636	0,9
506	Abfälle und Gespinnstwaren, Lumpen und dergleichen	2 622	133	-43,7	12 484	605	-33,4
507	Felle zu Pelzwerk, roh	1	1	-99,9	51	804	-47,1
508	Felle und Häute, roh, a.n.g.	31 045	5 861	30,5	136 186	23 890	23,6
511	Rundholz	1 117 047	13 773	52,7	4 000 001	49 904	21,4
513	Rohkautschuk	55 036	7 065	-25,9	206 753	22 820	-24,9
516	Steinkohle und Steinkohlenbriketts	1 531 170	12 816	-0,1	4 716 194	39 452	-26,1
517	Braunkohle und Braunkohlenbriketts	12 739	73	-12,3	90 927	571	105,5
518	Erdöl und Erdgas	25 079 080	1 247 255	15,3	103 132 497	5 357 608	-12,7
519	Eisenerze	1 007	12	26,4	6 303	106	-4,6
520	Eisen- und manganhaltige Abbrände und Schlacken	98 795	147	-52,6	427 286	557	-28,2
522	Kupfererze	-	-	x	1	0	100,0
523	Bleierze	-	-	x	-	-	x
524	Zinkerze	-	-	x	-	-	x
526	Nickelerze	137	32	100,0	137	32	100,0
528	Erze und Metallaschen, a.n.g.	44 754	4 019	78,6	173 745	14 696	44,6
529	Bauxit und Kryolith	-	-	x	246	2	-82,9
530	Speisesalz und Industriesalz	23 262	496	7,3	102 458	2 100	-12,6
532	Steine und Erden, a.n.g.	1 820 209	13 134	-10,8	5 113 479	46 124	-13,1
534	Rohstoffe für chemische Erzeugnisse, a.n.g.	90 038	8 609	19,9	273 102	28 125	-7,4
537	Edelsteine, Schmucksteine und Perlen, roh	112	191	-45,5	156	695	-46,0
590	Rohstoffe, auch Abfälle a.n.g.	1 079 657	15 063	-16,5	3 892 262	59 322	-8,7
	Zusammen	31 094 837	1 349 115	14,5	122 666 705	5 722 259	-12,2
6	Halbwaren						
602	Rohseide und Seidengarne, künstliche und synthetische Fäden, auch gezwirnt	31 722	11 630	3,7	126 832	47 340	0,1
603	Garne aus Chemiefasern	10 980	5 514	19,6	46 362	22 658	16,6
604	Garne aus Wolle oder anderen Tierhaaren	6 255	9 271	-23,9	21 333	33 578	-13,1
605	Garne aus Baumwolle	7 202	3 687	86,6	24 700	13 273	13,9
606	Garne aus Flachs, Hanf, Jute, Hartfasern und dergleichen	91	34	-7,4	907	185	-14,6
607	Schnittholz	329 652	18 120	-31,8	1 346 694	73 144	-19,6
608	Halbstoffe aus zellulosehaltigen Faserstoffen	339 461	19 345	7,7	1 280 017	71 573	7,2
609	Kautschuk, bearbeitet	41 602	10 106	8,6	158 967	39 414	11,6
611	Zement	77 637	930	22,8	197 944	2 404	32,2

¹⁾ Veränderungsrate der Einfuhr in Euro zum Vorjahresmonats. - ²⁾ Veränderungsrate der Einfuhr in Euro zum Vorjahreszeitraum.

Noch: 3b. Einfuhr Bayerns nach Warengruppen und Warenuntergruppen

Nr. der Systematik	Warengruppe Warenuntergruppe	Einfuhr					
		im April 2013			Januar bis April 2013		
		dt=100 KG	1 000 EUR	% ¹⁾	dt=100 KG	1 000 EUR	% ²⁾
6	noch Halbwaren						
612	mineralische Baustoffe, a.n.g.	429 518	17 054	-32,8	1 717 759	67 164	-15,9
641	Roheisen	95 589	3 562	138,4	168 736	6 100	-33,4
642	Abfälle und Schrott, aus Eisen oder Stahl	235 151	8 368	-28,9	890 348	35 235	-21,2
643	Ferrolegierungen	18 250	2 768	-31,6	62 797	10 589	-22,9
644	Eisen oder Stahl in Rohformen, Halbzeug aus Eisen oder Stahl	74 397	5 544	14,9	281 215	21 379	-19,4
645	Aluminium und Aluminiumlegierungen einschl. Abfälle und Schrott	190 859	30 505	-19,9	894 293	144 225	-3,4
646	Kupfer und Kupferlegierungen, einschl. Abfälle und Schrott	274 688	144 873	53,3	787 364	417 710	16,0
647	Nickel und Nickellegierungen einschl. Abfälle und Schrott	1 098	1 127	-33,3	6 239	6 840	-40,1
648	Blei und Bleilegierungen, einschl. Abfälle und Schrott	7 416	1 278	23,7	28 887	5 272	1,1
649	Zinn und Zinnlegierungen, einschl. Abfälle und Schrott	6 281	11 152	57,1	19 266	34 876	25,7
650	Zink und Zinklegierungen einschl. Abfälle und Schrott	71 325	11 472	12,4	233 276	38 680	23,5
656	radioaktive Elemente und radioaktive Isotope	0	208	-97,3	0	3 205	-87,5
659	unedle Metalle, a.n.g.	12 251	8 289	-30,5	40 663	27 483	-40,5
661	Fettsäuren, Paraffin, Vaseline und Wachse	64 138	7 292	75,0	224 871	27 024	-21,7
665	Koks und Schmelzkoks, aus Stein- oder Braunkohle	38 423	912	-47,2	195 466	4 603	-45,5
667	Rückstände der Erdöl- und Steinkohlenteerdestillation	59 655	3 956	-38,1	148 206	9 163	-33,3
669	Mineralölerzeugnisse	1 423 161	107 440	3,0	4 950 415	384 434	5,1
671	Teer und Teerdestillationserzeugnisse	129 341	10 321	22,9	422 587	36 111	4,4
673	Düngemittel	488 031	14 616	-40,4	2 587 354	80 738	-18,6
679	chemische Halbwaren, a.n.g.	335 322	22 579	17,9	1 475 624	98 182	15,3
683	Gold für gewerbliche Zwecke	380	5 398	-9,0	2 373	33 126	71,8
690	Halbwaren, a.n.g.	51 002	122 113	42,1	193 516	452 986	23,8
	Zusammen	4 850 881	619 462	9,7	18 535 012	2 248 695	3,7
7	Fertigwaren - Vorerzeugnisse						
	Gewebe, Gewirke und Gestricke						
701	aus Seide, künstlichen oder synthetischen Fäden	10 762	10 392	-8,5	42 241	36 879	-8,9
702	aus Chemiefasern	16 292	18 695	-9,4	58 766	64 730	-13,2
703	aus Wolle oder anderen Tierhaaren	1 312	4 884	-25,0	4 257	14 460	-21,3
704	aus Baumwolle	8 409	10 728	15,8	32 623	41 249	2,7
705	aus Flachs, Hanf, Jute, Hartfasern und dergleichen	1 364	1 255	-36,4	6 058	7 045	-27,2
706	Leder	4 827	9 656	-12,8	24 462	42 733	-9,1
707	Pelzfelle, gegerbt oder zugerichtet	42	418	-34,9	166	2 451	-7,9
708	Papier und Pappe	1 070 568	75 182	-0,9	4 531 946	323 991	-3,0
709	Sperrholz, Span- und Faserplatten, Furnierblätter und dergleichen	469 067	29 199	-6,6	1 911 280	117 825	-3,2
711	Glas	161 392	22 436	-4,8	600 074	85 491	-14,4
732	Kunststoffe	862 477	151 945	2,3	3 340 937	582 304	-3,5
734	Farben, Lacke und Kitte	98 555	49 051	1,0	406 018	202 043	-3,2
736	Dextrine, Gelatine und Leime	43 719	6 534	-29,8	159 135	25 398	-24,2
738	Sprengstoffe, Schießbedarf und Zündwaren	7 248	6 830	-14,5	24 580	26 107	-14,8
740	pharmazeutische Grundstoffe	23 036	147 226	179,2	93 755	614 730	154,3
749	chemische Vorerzeugnisse, a.n.g.	719 222	319 257	144,5	2 626 525	1 052 255	112,9
751	Rohre aus Eisen oder Stahl	185 043	26 078	-21,0	737 993	102 596	-22,4
753	Stäbe und Profile aus Eisen oder Stahl	488 987	34 755	-12,9	2 026 483	145 047	-22,5
755	Blech aus Eisen oder Stahl	1 307 382	97 912	-7,2	5 061 678	387 045	-13,2
757	Draht aus Eisen oder Stahl	121 379	11 765	-1,9	401 179	40 471	-14,2
759	Eisenbahnoberbaumaterial	55 616	3 903	47,3	160 407	10 318	-6,0
771	Halbzeuge aus Kupfer und Kupferlegierungen	38 590	27 128	-27,5	152 053	109 622	-15,4
772	Halbzeuge aus Aluminium	169 612	55 800	-8,3	607 053	207 720	-12,8

¹⁾ Veränderungsrate der Einfuhr in Euro zum Vorjahresmonats. - ²⁾ Veränderungsrate der Einfuhr in Euro zum Vorjahreszeitraum.

Noch: 3b. Einfuhr Bayerns nach Warengruppen und Warenuntergruppen

Nr. der Systematik	Warengruppe Warenuntergruppe	Einfuhr					
		im April 2013			Januar bis April 2013		
		dt=100 KG	1 000 EUR	% ¹⁾	dt=100 KG	1 000 EUR	% ²⁾
7	noch Fertigwaren - Vorerzeugnisse						
779	Halbzeuge aus unedlen Metallen, a.n.g.	13 227	5 695	-10,3	38 045	20 766	-11,3
781	Halbzeuge aus Edelmetallen	13	5 154	27,9	58	17 065	-2,3
790	Vorerzeugnisse, a.n.g.	3 317	2 859	21,9	9 626	9 743	17,4
	Zusammen	5 881 456	1 134 738	26,9	23 057 397	4 290 085	17,8
8	Fertigwaren - Enderzeugnisse						
	Bekleidung aus Gewirken oder Gestrickten aus						
801	Seide oder Chemiefasern	18 795	57 037	4,6	90 455	271 731	1,1
802	Wolle oder anderen Tierhaaren	523	4 193	9,3	2 629	19 270	-1,4
803	Baumwolle	27 035	55 033	-9,1	133 442	281 897	-11,1
804	Bekleidung aus Seide oder Chemiefasern, ausgenommen aus Gewirken oder Gestrickten	14 797	48 245	-1,5	77 987	263 381	-0,5
805	Bekleidung aus Wolle und anderen Tierhaaren, ausgenommen aus Gewirken oder Gestrickten	1 561	8 008	-12,4	6 996	37 156	-8,8
806	Bekleidung aus Baumwolle ausgenommen aus Gewirken oder Gestrickten	23 199	66 024	1,9	130 406	374 878	-2,9
807	Bekleidung aus Flachs, Hanf und dergleichen	1 967	10 673	-5,2	13 076	64 912	-9,5
801-807	Bekleidung zusammen	87 877	249 213	-1,5	454 991	1 313 224	-4,1
808	Kopfbedeckungen	1 503	4 471	12,8	8 227	22 287	2,1
809	Textilerzeugnisse, a.n.g.	91 569	61 930	-1,7	370 615	258 512	-1,7
810	Pelzwaren	37	425	-30,5	263	1 976	-1,6
811	Schuhe	40 124	88 835	1,9	222 208	475 836	1,1
812	Lederwaren und Lederbekleidung (ausg. Schuhe)	21 720	39 329	-13,4	124 450	217 728	3,6
813	Papierwaren	225 634	45 446	-7,1	989 050	193 670	-1,7
814	Druckerzeugnisse	55 163	26 055	2,1	229 821	104 167	-8,8
815	Holzwaren (ohne Möbel)	380 794	32 783	-25,2	1 689 713	152 197	-5,4
816	Kautschukwaren	129 823	89 610	7,5	491 448	337 914	-3,8
817	Waren aus Stein	138 951	7 758	-4,3	562 208	30 317	-2,2
818	keramische Erzeugnisse, ohne Baukeramik	57 457	17 758	9,4	255 564	67 181	-1,5
819	Glaswaren	107 430	27 914	9,0	395 809	107 076	5,5
820	Werkzeuge, Schneidwaren und Essbestecke aus unedlen Metallen	14 462	35 366	-7,0	68 501	141 014	-6,4
823	Waren aus Kupfer und Kupferlegierungen	4 385	7 133	13,9	18 520	29 474	7,9
829	Eisen-, Blech und Metallwaren, a.n.g.	741 066	253 207	-0,3	2 677 638	965 505	-5,3
831	Waren aus Wachs oder Fetten	14 229	3 931	11,7	62 309	17 215	16,7
832	Waren aus Kunststoffen	421 548	178 606	-3,6	1 650 677	715 098	-1,4
833	fotochemische Erzeugnisse	4 878	4 927	-22,7	21 616	22 095	-14,1
834	pharmazeutische Erzeugnisse	30 549	389 377	79,3	111 642	1 594 260	62,4
835	Duftstoffe und Körperpflegemittel	42 451	32 109	37,7	168 222	124 381	35,8
839	chemische Enderzeugnisse, a.n.g.	242 522	189 700	50,6	1 055 203	532 747	6,1
841	Kraftmaschinen (ohne Motoren für Ackerschlepper, Luft- und Straßenfahrzeuge)	12 059	21 200	-31,2	40 748	76 533	-30,6
842	Pumpen und Kompressoren	60 091	80 725	12,7	250 028	310 283	-4,1
843	Armaturen	11 857	27 825	-13,2	49 571	116 400	-1,0
844	Lager, Getriebe, Zahnräder und Antriebselemente	250 653	221 341	15,8	896 924	806 064	-1,0
845	Hebezeuge und Fördermittel	122 654	57 134	-29,9	537 277	268 479	-9,0
846	landwirtschaftl. Maschinen (einschl. Ackerschlepper)	79 012	51 565	6,7	327 137	204 610	8,2
847	Maschinen für das Textil-, Bekleidungs- und Ledergewerbe	7 461	8 916	19,6	28 244	32 289	-7,5
848	Maschinen für das Ernährungsgewerbe und die Tabakverarbeitung	2 779	6 777	-13,9	11 586	30 992	-5,2
849	Bergwerks-, Bau- und Baustoffmaschinen	146 299	72 691	-19,8	532 335	261 227	-22,9
850	Guss- und Walzwerkstechnik	585	491	59,7	11 365	4 505	21,4
851	Maschinen für die Be- und Verarbeitung von Kautschuk oder Kunststoffen	18 954	17 476	-23,6	77 982	67 754	-28,5
852	Werkzeugmaschinen	62 309	55 478	-16,3	256 403	236 562	-12,0

¹⁾ Veränderungsrate der Einfuhr in Euro zum Vorjahresmonats. - ²⁾ Veränderungsrate der Einfuhr in Euro zum Vorjahreszeitraum.

Noch: 3b. Einfuhr Bayerns nach Warengruppen und Warenuntergruppen

Nr. der Systematik	Warengruppe Warenuntergruppe	Einfuhr					
		im April 2013			Januar bis April 2013		
		dt=100 KG	1 000 EUR	% ¹⁾	dt=100 KG	1 000 EUR	% ²⁾
8	noch Fertigwaren - Enderzeugnisse						
853	Büromaschinen und automatische Datenverarbeitungsmaschinen	64 143	446 999	-4,1	256 331	1 686 131	-12,3
854	Maschinen für das Papier- und Druckgewerbe	15 496	28 093	116,6	37 662	56 395	16,3
859	Maschinen, a.n.g.	140 942	200 156	1,9	531 837	768 310	-3,6
841-859	Maschinen zusammen	995 294	1 296 867	-2,3	3 845 428	4 926 537	-8,6
860	Sportgeräte	22 759	22 873	-17,9	101 783	99 074	-8,6
861	Geräte zur Elektrizitätserzeugung und -verteilung	411 722	666 067	4,8	1 615 925	2 578 923	-0,1
862	elektrische Lampen und Leuchten	27 776	60 619	16,8	136 118	244 614	9,5
863	nachrichtentechnische Geräte und Einrichtungen	10 180	188 261	18,3	38 938	656 281	7,1
864	Rundfunk- und Fernsehgeräte, phono- und videotechnische Geräte	45 238	180 581	-3,7	181 018	710 084	-0,1
865	elektronische Bauelemente	136 534	644 132	-3,1	404 609	2 416 989	-9,4
869	elektrotechnische Erzeugnisse, a.n.g.	207 103	225 220	1,6	817 222	845 320	-0,4
871	medizinische Geräte und orthopädische Vorrichtungen	20 106	136 667	-4,3	77 975	543 318	-4,5
872	mess-, steuerungs- und regelungstechnische Erzeugnisse	18 453	164 659	5,7	73 481	640 419	-4,7
873	optische und fotografische Geräte	8 095	94 827	10,5	32 724	369 027	2,5
874	Uhren	2 420	43 650	7,1	11 160	158 553	19,0
875	Möbel	348 515	177 712	7,6	1 442 150	718 741	1,7
876	Musikinstrumente	3 698	6 992	29,1	21 471	34 285	-8,1
877	Spielwaren	41 574	73 029	-28,8	211 038	487 745	6,3
878	Schmuckwaren, Gold- und Silberschmiedewaren	190	17 369	46,1	662	58 536	-6,8
881	Schienenfahrzeuge	19 561	35 228	157,5	75 814	137 672	126,3
882	Wasserfahrzeuge	1 231	2 190	-2,9	3 738	5 154	-6,5
883	Luftfahrzeuge	4 626	185 652	26,8	16 061	574 886	3,1
884	Fahrgestelle, Karosserien, Motoren, Teile und Zubehör für Kraftfahrzeuge und dergleichen	1 064 774	972 645	8,2	3 939 688	3 708 636	0,6
885	Personenkraftwagen und Wohnmobile	467 936	575 244	1,6	1 796 136	2 144 233	-3,4
886	Busse	6 428	2 087	-73,5	28 735	17 109	-55,4
887	Lastkraftwagen und Spezialfahrzeuge	69 616	52 747	177,7	225 691	163 719	8,9
888	Fahrräder	15 047	31 531	-10,8	67 112	136 051	-5,7
889	Fahrzeuge, a.n.g.	91 128	55 760	-8,5	360 939	202 472	3,2
891	vollständige Fabrikationsanlagen	112	105	104,4	2 666	1 930	.
896	Enderzeugnisse, a.n.g.	62 057	162 194	17,3	256 640	618 249	7,1
	Zusammen	6 956 347	7 860 790	5,7	27 413 618	30 622 432	-0,2
7-8	Fertigwaren zusammen	12 837 803	8 995 528	8,0	50 471 015	34 912 517	1,7
5-8	Gewerbliche Wirtschaft zusammen	48 783 520	10 964 105	8,8	191 672 731	42 883 471	-0,3
901	Rückwaren	37 596	95 689	1,3	193 488	426 260	8,2
903	Ersatzlieferungen	116	224	4,8	1 338	1 253	4,3
904	andere nicht aufgliederbare Warenverkehre	5 776 202	893 267	87,9	20 999 992	3 181 808	70,7
	Insgesamt	59 626 921	12 568 670	11,8	233 412 150	48 970 188	2,8

¹⁾ Veränderungsrate der Einfuhr in Euro zum Vorjahresmonats. - ²⁾ Veränderungsrate der Einfuhr in Euro zum Vorjahreszeitraum.

4b. Einfuhr Bayerns nach Erdteilen, Bestimmungsländern und Ländergruppen

Nr. des Landes	Erdteil Ursprungsland Ländergruppe	Einfuhr					
		im April 2013			Januar bis April 2013		
		dt=100 KG	1 000 EUR	% ¹⁾	dt=100 KG	1 000 EUR	% ²⁾
	EUROPA						
001	Frankreich	2 356 439	524 165	1,1	8 651 657	2 123 351	-3,3
003	Niederlande	2 592 811	624 012	13,4	10 047 611	2 438 743	9,8
005	Italien	3 367 321	837 010	-3,4	13 733 834	3 407 074	-3,6
006	Vereinigtes Königreich	2 335 603	567 270	54,4	7 200 181	1 865 708	19,1
007	Irland	141 270	185 868	66,4	513 811	831 594	69,8
008	Dänemark	186 085	55 186	-8,5	811 941	232 106	-2,0
009	Griechenland	90 992	27 004	-24,8	397 028	94 695	-10,8
010	Portugal	143 952	66 112	42,7	634 740	259 289	17,7
011	Spanien	760 138	314 283	53,5	3 232 295	1 324 778	62,3
017	Belgien	1 464 929	374 017	15,2	5 767 678	1 412 931	8,5
018	Luxemburg	79 515	18 295	-1,7	325 839	77 240	2,1
024	Island	9 521	1 683	.	31 157	6 141	137,3
028	Norwegen	384 107	27 250	15,1	1 606 158	105 862	-12,7
030	Schweden	498 181	146 478	55,2	1 974 401	481 654	21,3
032	Finnland	233 393	37 365	1,1	925 942	151 664	4,2
037	Liechtenstein	6 254	7 811	38,1	24 059	28 880	14,7
038	Österreich	7 651 682	1 349 533	9,7	27 612 251	5 035 869	5,0
039	Schweiz	678 890	298 764	6,3	2 346 706	1 207 907	1,4
041	Färöer	1	0	-44,9	1	3	-0,9
043	Andorra	3	7	-3,9	24	36	-2,3
044	Gibraltar	0	0	-99,7	0	0	-98,6
045	Vatikanstadt	0	3	-99,9	0	101	-95,6
046	Malta	17 792	15 371	65,4	59 711	49 294	18,2
047	San Marino	60	51	-22,4	174	178	-24,4
052	Türkei	344 172	210 385	3,2	1 278 779	822 746	0,7
053	Estland	30 772	2 864	-33,2	67 277	12 404	-26,5
054	Lettland	46 014	7 802	-20,3	262 782	34 895	-4,0
055	Litauen	43 376	9 606	15,7	182 517	42 941	-7,4
060	Polen	1 537 975	390 654	20,2	5 942 735	1 528 530	7,5
061	Tschechische Republik	4 531 458	841 910	10,9	16 139 139	3 202 438	3,5
063	Slowakei	565 663	259 615	3,3	2 112 420	936 960	-5,3
064	Ungarn	957 507	478 619	3,0	4 243 810	1 866 885	-0,8
066	Rumänien	325 612	165 221	-2,2	1 242 353	643 734	-8,6
068	Bulgarien	117 308	33 832	12,6	352 996	123 975	7,6
070	Albanien	1 901	951	7,0	8 172	3 557	-5,1
072	Ukraine	104 328	18 238	9,4	344 967	66 025	11,0
073	Weißrussland (Belarus)	37 563	2 538	2,1	117 551	10 714	33,3
074	Republik Moldau	585	760	.	1 969	2 304	63,2
075	Russische Föderation	14 576 039	588 051	-27,2	51 856 963	2 134 765	-27,2
091	Slowenien	337 251	75 408	-12,5	1 173 098	317 540	-1,1
092	Kroatien	68 604	26 118	13,6	216 489	94 298	14,8
093	Bosnien und Herzegowina	90 709	14 986	30,4	290 402	54 143	13,7
095	Kosovo	849	441	.	2 367	910	123,9
096	ehemalige jugoslaw. Republik Mazedonien	21 677	64 063	47,8	74 999	240 684	20,4
097	Montenegro	128	58	-87,7	662	129	-81,7
098	Serbien	63 513	37 222	13,2	215 146	123 766	6,7
600	Zypern	1 843	685	-85,8	12 276	3 738	-48,4
959	Nicht ermittelte Länder (innergem. Warenverkehr)	-	-	x	-	-	x
	Zusammen	46 803 785	8 707 566	8,3	172 037 069	33 403 177	3,1
	dar. EU-Länder	30 414 880	7 408 184	12,5	113 620 325	28 500 029	6,4
	dar. Euro-Länder	19 835 762	4 711 605	9,6	75 267 470	18 477 164	6,9
	<u>Nachrichtlich:</u>						
	Europa zusammen, einschl. Ceuta, Melilla, Georgien, Armenien, Aserbaidschan, Kasachstan, Turkmenistan, Usbekistan, Tadschikistan, Kirgistan	49 983 346	8 927 319	9,9	187 614 156	34 457 693	2,2

¹⁾ Veränderungsrate der Einfuhr in Euro zum Vorjahresmonats. - ²⁾ Veränderungsrate der Einfuhr in Euro zum Vorjahreszeitraum.

Noch: **4b. Einfuhr Bayerns nach Erdteilen, Bestimmungsländern und Ländergruppen**

Nr. des Landes	Erdteil Ursprungsland Ländergruppe	Einfuhr					
		im April 2013			Januar bis April 2013		
		dt=100 KG	1 000 EUR	% ¹⁾	dt=100 KG	1 000 EUR	% ²⁾
	AFRIKA						
204	Marokko	18 309	7 390	21,5	63 877	28 004	17,7
206	Westsahara	0	0	100,0	0	0	100,0
208	Algerien	201 708	13 639	.	1 204 361	81 364	-54,5
212	Tunesien	131 398	49 568	-5,7	771 565	202 445	3,1
216	Libysch-Arabische Dschamahirija	4 122 420	268 645	.	17 883 928	1 159 129	123,8
220	Ägypten	531 006	43 841	66,0	2 293 035	180 437	-43,9
224	Sudan	201	17	-98,7	212	61	-97,5
225	Südsudan	0	0	100,0	0	0	100,0
228	Mauretanien	2	4	122,9	5	8	40,7
232	Mali	0	8	100,0	272	19	69,4
236	Burkina Faso	998	98	-11,2	1 244	139	-44,4
240	Niger	-	-	x	0	0	-92,7
244	Tschad	-	-	x	1	2	100,0
247	Kap Verde	0	0	100,0	174	60	100,0
248	Senegal	2 782	653	.	6 023	1 506	.
252	Gambia	22	11	100,0	35	17	100,0
257	Guinea-Bissau	-	-	x	-	-	x
260	Guinea	22	43	171,3	157	118	-27,4
264	Sierra Leone	33	39	100,0	284	129	.
268	Liberia	7	6	100,0	121	107	100,0
272	Côte d'Ivoire	2 335	227	-83,7	249 714	16 275	.
276	Ghana	464	127	-44,9	2 443	851	50,0
280	Togo	45	9	-2,8	136	26	-3,5
284	Benin	0	0	100,0	42	64	100,0
288	Nigeria	712 634	48 917	-37,2	6 468 152	415 729	-28,7
302	Kamerun	17	9	-62,5	549	71	-11,3
306	Zentralafrikanische Republik	-	-	x	0	0	-97,5
310	Äquatorialguinea	453 278	27 698	.	569 899	31 261	.
311	São Tomé und Príncipe	-	-	x	-	-	x
314	Gabun	-	-	x	55	33	132,6
318	Republik Kongo	0	4	-80,1	202	17	-75,5
322	Demokratische Republik Kongo	3	2	-14,9	21	7	-85,9
324	Ruanda	0	0	100,0	1	3	-97,1
328	Burundi	29	86	.	433	177	24,3
329	St. Helena und zugehörige Gebiete	-	-	x	-	-	x
330	Angola	2	2	100,0	2	5	28,4
334	Äthiopien	85	32	-83,4	513	241	-33,0
336	Eritrea	0	4	100,0	0	5	100,0
338	Dschibuti	-	-	-100,0	-	-	-100,0
342	Somalia	0	0	27,8	0	0	-65,5
346	Kenia	611	333	130,0	3 023	1 360	36,1
350	Uganda	209	59	32,9	906	539	150,7
352	Vereinigte Republik Tansania	42	100	-34,5	274	422	41,1
355	Seychellen und zugehörige Gebiete	0	0	100,0	8	8	-55,3
357	Britisches Territorium im Indischen Ozean	-	-	x	-	-	x
366	Mosambik	1 051	494	266,4	7 654	1 737	40,6
370	Madagaskar	34	128	-16,0	4 110	1 558	63,5
373	Mauritius	606	524	-36,1	2 173	2 099	-46,0
375	Komoren	10	71	56,0	40	190	-8,6
377	Mayotte	-	-	x	-	-	x
378	Sambia	109	50	46,5	455	163	-17,2
382	Simbabwe	10 611	738	-32,0	17 664	1 345	-46,6
386	Malawi	225	23	-72,4	2 327	404	20,3
388	Südafrika	82 120	44 306	50,0	346 166	149 821	9,6
389	Namibia	10 533	1 724	33,9	35 717	6 170	90,0
391	Botsuana	1	4	.	1	6	.
393	Swasiland	58	32	250,2	67	35	281,3
395	Lesotho	-	-	x	1	3	-8,4
021	Ceuta	-	-	x	3	2	7,1
023	Melilla	0	0	100,0	1	3	100,0
	Zusammen	6 284 018	509 668	125,8	29 938 048	2 284 179	15,3
	<u>Nachrichtlich:</u>						
	Afrika zusammen, ohne Ceuta und Melilla	6 284 018	509 668	125,8	29 938 044	2 284 174	15,3

¹⁾ Veränderungsrate der Einfuhr in Euro zum Vorjahresmonats. - ²⁾ Veränderungsrate der Einfuhr in Euro zum Vorjahreszeitraum.

Noch: **4b. Einfuhr Bayerns nach Erdteilen, Bestimmungsländern und Ländergruppen**

Nr. des Landes	Erdteil Ursprungsland Ländergruppe	Einfuhr					
		im April 2013			Januar bis April 2013		
		dt=100 KG	1 000 EUR	% ¹⁾	dt=100 KG	1 000 EUR	% ²⁾
	AMERIKA						
400	Vereinigte Staaten	702 360	869 465	14,5	2 362 516	3 304 519	8,6
404	Kanada	62 102	36 973	57,5	195 471	126 041	-33,8
406	Grönland	0	10	.	0	10	.
408	St. Pierre und Miquelon	-	-	x	-	-	x
412	Mexiko	16 823	30 878	20,9	60 387	111 991	5,9
413	Bermuda	13	11	-59,2	63	57	85,5
416	Guatemala	303	147	-78,7	1 576	1 004	-55,4
421	Belize	-	-	-100,0	36	3	-95,1
424	Honduras	995	289	-62,3	4 232	1 358	-22,4
428	El Salvador	19	86	51,0	127	364	-29,7
432	Nicaragua	213	77	.	433	175	34,8
436	Costa Rica	10 934	5 872	-2,1	44 292	18 647	16,7
442	Panama (einschl. ehem. Kanalzone)	1 039	172	-70,2	2 277	525	-65,6
446	Anguilla	510	21	100,0	603	204	.
448	Kuba	117	57	-89,3	2 224	706	-59,8
449	St. Kitts und Nevis	17	186	-8,8	52	551	-21,1
452	Haiti	484	60	.	637	81	99,1
453	Bahamas	62	84	100,0	63	87	.
454	Turks- und Caicosinseln	-	-	x	-	-	x
456	Dominikanische Republik	484	2 909	5,1	1 768	8 554	-12,2
457	Amerikanische Jungfernsinseln	-	-	x	0	11	100,0
459	Antigua und Barbuda	-	-	-100,0	1	2	-75,1
460	Dominica	-	-	x	-	-	-100,0
463	Kaimaninseln	-	-	x	-	-	-100,0
464	Jamaika	1	2	-29,8	3	15	-70,3
465	St. Lucia	-	-	x	0	0	-98,4
467	St. Vincent und die Grenadinen	-	-	x	-	-	x
468	Britische Jungfernsinseln	-	0	-100,0	2	3	-99,4
469	Barbados	2	18	.	4	36	-87,4
470	Montserrat	-	-	x	-	-	x
472	Trinidad und Tobago	0	1	-52,6	26	20	-70,9
473	Grenada (einschl. südl. Grenadinen)	3	8	.	273	615	49,0
474	Aruba	-	-	x	-	-	-100,0
475	Bonaire, St. Eustatius und Saba	-	-	x	0	4	100,0
477	Curaçao	179	20	100,0	282	33	100,0
479	St. Martin (niederländischer Teil)	7	5	100,0	7	6	100,0
480	Kolumbien	245 537	7 834	-69,9	902 405	16 720	-70,0
481	St. Barthélemy	0	1	100,0	12	32	100,0
484	Venezuela	33	5	-97,4	2 768 284	170 197	.
488	Guyana	0	51	.	3	145	23,9
492	Suriname	1	2	100,0	3	9	100,0
500	Ecuador	10 273	1 006	-37,9	44 471	5 869	3,4
504	Peru	9 846	4 243	2,9	40 745	16 282	-28,4
508	Brasilien	153 728	35 452	-43,3	701 709	135 879	-35,6
512	Chile	98 397	47 009	.	164 735	78 959	62,5
516	Bolivien	1 315	535	.	5 574	1 963	81,9
520	Paraguay	613	266	-15,2	4 355	1 301	-7,5
524	Uruguay	707	338	53,8	2 529	1 057	-35,9
528	Argentinien	10 643	2 457	-20,0	39 252	13 369	17,3
529	Falklandinseln (Malwinen)	0	1	100,0	0	1	100,0
	Zusammen	1 327 760	1 046 551	12,5	7 351 432	4 017 408	7,6
	dar. NAFTA	781 284	937 316	15,9	2 618 374	3 542 551	6,1

¹⁾ Veränderungsrate der Einfuhr in Euro zum Vorjahresmonats. - ²⁾ Veränderungsrate der Einfuhr in Euro zum Vorjahreszeitraum.

Noch: **4b. Einfuhr Bayerns nach Erdteilen, Bestimmungsländern und Ländergruppen**

Nr. des Landes	Erdteil Ursprungsland Ländergruppe	Einfuhr					
		im April 2013			Januar bis April 2013		
		dt=100 KG	1 000 EUR	% ¹⁾	dt=100 KG	1 000 EUR	% ²⁾
	ASIEN						
604	Libanon	421	549	66,8	1 274	1 088	45,1
608	Arabische Republik Syrien	422	272	-79,1	4 283	1 998	-66,0
612	Irak	137 590	8 336	-74,8	138 077	8 946	-91,8
616	Islamische Republik Iran	800	944	22,9	3 774	3 281	-33,1
624	Israel	15 668	20 730	-14,2	72 089	87 068	-5,8
625	Besetzte palästinensische Gebiete	2	2	100,0	18	14	-68,7
626	Timor-Leste (ehem. Osttimor)	768	168	100,0	1 344	295	15,3
628	Jordanien	999	1 021	128,3	2 209	1 759	59,4
632	Saudi-Arabien	28 522	3 350	-62,5	534 384	37 032	-43,7
636	Kuwait	130 862	8 465	.	666 976	42 087	.
640	Bahrain	2 653	626	4,2	7 246	1 632	-36,3
644	Katar	3 522	1 361	.	6 215	2 155	-32,1
647	Vereinigte Arabische Emirate	13 469	4 922	-9,2	52 060	27 799	14,9
649	Oman	39	446	256,2	617	1 101	51,6
653	Jemen	-	-	x	-	-	-100,0
660	Afghanistan	4	24	59,2	174	347	38,9
662	Pakistan	13 590	9 566	45,0	50 917	37 751	31,4
664	Indien	146 474	80 207	11,2	546 211	307 837	-2,4
666	Bangladesch	15 841	21 237	-12,6	61 579	83 246	-19,5
667	Malediven	21	36	15,9	89	203	152,1
669	Sri Lanka	3 476	3 046	-4,4	13 074	11 303	-12,1
672	Nepal	173	800	67,4	612	2 381	26,3
675	Bhutan	611	103	100,0	2 211	386	100,0
676	Myanmar	194	443	-33,4	1 684	2 653	4,8
680	Thailand	40 321	77 315	30,9	148 220	245 590	6,1
684	Demokratische Volksrepublik Laos	28	146	165,9	335	720	145,6
690	Vietnam	44 953	33 860	7,2	192 755	179 515	3,3
696	Kambodscha	5 932	8 759	49,6	27 116	40 174	48,0
700	Indonesien	47 910	38 065	7,4	183 914	175 019	-2,8
701	Malaysia	41 394	113 102	25,8	149 786	418 850	5,0
703	Brunei Darussalam	0	1	100,0	0	6	-78,2
706	Singapur	66 542	287 588	240,0	176 005	945 778	174,9
708	Philippinen	7 115	36 267	-15,9	30 062	139 209	-17,7
716	Mongolei	0	6	-78,0	186	146	.
720	Volksrepublik China	1 048 874	854 727	-9,8	4 655 469	3 663 402	-7,5
724	Demokratische Volksrepublik Korea	425	94	100,3	1 221	272	-85,2
728	Republik Korea	56 988	75 217	-2,8	185 072	262 001	-9,3
732	Japan	87 858	255 883	-6,6	318 473	962 066	-14,3
736	Taiwan	43 416	107 937	12,7	171 595	389 670	-0,6
740	Hongkong	7 968	18 918	-16,7	32 051	81 193	-17,4
743	Macau	224	46	32,8	1 797	669	-5,7
076	Georgien	1 057	2 328	112,7	155 804	17 218	.
077	Armenien	57	19	-95,1	369	252	-59,2
078	Aserbaidshan	874 719	56 970	182,7	5 644 771	368 609	56,2
079	Kasachstan	2 302 467	159 984	193,3	9 770 569	666 794	-35,6
080	Turkmenistan	2	5	-98,5	2	5	-100,0
081	Usbekistan	957	185	23,2	4 710	888	25,1
082	Tadschikistan	0	0	100,0	0	0	-99,7
083	Kirgistan	302	262	79,1	856	745	82,5
	Zusammen	5 195 632	2 294 335	13,2	24 018 258	9 221 150	-2,9
	dar. ASEAN	254 389	595 545	70,0	909 878	2 147 514	40,6
	<u>Nachrichtlich:</u>						
	Asien zusammen, ohne Georgien, Armenien Aserbaidshan, Kasachstan, Turkmenistan, Usbekistan, Tadschikistan und Kirgistan	2 016 071	2 074 583	6,4	8 441 176	8 166 640	0,0

¹⁾ Veränderungsrate der Einfuhr in Euro zum Vorjahresmonats. - ²⁾ Veränderungsrate der Einfuhr in Euro zum Vorjahreszeitraum.

Noch: **4b. Einfuhr Bayerns nach Erdteilen, Bestimmungsländern und Ländergruppen**

Nr. des Landes	Erdteil Ursprungsland Ländergruppe	Einfuhr					
		im April 2013			Januar bis April 2013		
		dt=100 KG	1 000 EUR	% ¹⁾	dt=100 KG	1 000 EUR	% ²⁾
	AUSTRALIEN - OZEANIEN						
800	Australien	4 033	6 635	-7,8	32 857	30 618	-1,8
801	Papua-Neuguinea	-	-	-100,0	413	181	-90,2
803	Nauru	-	-	x	-	-	x
804	Neuseeland	11 112	3 555	-12,5	32 832	12 838	-25,8
806	Salomonen	-	-	x	-	-	x
807	Tuvalu	-	-	x	-	-	-100,0
809	Neukaledonien und zugehörige Gebiete	0	1	-0,8	35	58	140,4
811	Wallis und Futuna	-	-	x	-	-	x
812	Kiribati	-	-	x	-	-	-100,0
813	Pitcairninnseln	-	-	x	-	-	x
815	Fidschi	272	94	14,6	530	239	86,1
816	Vanuatu	-	-	x	0	0	-88,1
817	Tonga	-	-	x	-	-	x
819	Samoa	-	-	x	360	58	100,0
820	Nördliche Marianen	-	-	x	-	-	x
822	Französisch-Polynesien	-	-	-100,0	0	3	-88,3
823	Föderierte Staaten von Mikronesien	0	4	6,4	1	13	11,7
824	Marshallinseln	-	-	x	0	1	100,0
825	Palau	-	-	x	-	-	x
830	Amerikanisch-Samoa	-	-	x	-	-	-100,0
831	Guam	280	195	100,0	280	195	100,0
832	Kleine Amerikanische Überseeinseln	28	64	100,0	28	64	100,0
833	Kokosinseln (Keelinginseln)	-	-	x	-	-	x
834	Weihnachtsinsel	0	1	100,0	0	3	36,7
835	Heard und McDonaldinseln	-	-	x	-	-	x
836	Norfolkinsel	-	-	x	-	-	x
837	Cookinseln	-	-	x	-	-	x
838	Niue	-	-	x	0	0	100,0
839	Tokelau	-	-	x	5	2	110,6
891	Antarktis	-	-	x	-	-	x
892	Bouvetinsel	-	-	x	-	-	x
893	Südgeorgien und die Südlichen Sandwichinseln	-	-	x	-	-	x
894	Französische Südgebiete	-	-	-100,0	-	-	-100,0
	Zusammen	15 726	10 550	-9,2	67 342	44 273	-12,6
950	Schiffs- und Luftfahrzeugbedarf	-	-	x	-	-	x
953	Hohe See	-	-	x	-	-	x
958	Nicht ermittelte Länder und Gebiete	-	-	x	-	-	x
	Zusammen	-	-	x	-	-	x
	Insgesamt	59 626 921	12 568 670	11,8	233 412 150	48 970 188	2,8
	Industrialisierte westliche Länder						
	EU-Länder	30 414 880	7 408 184	12,5	113 620 325	28 500 029	6,4
	darunter EURO-Länder	19 835 762	4 711 605	9,6	75 267 470	18 477 164	6,9
	EFTA-Länder	1 078 772	335 508	8,0	4 008 080	1 348 790	0,7
	übrige europäische Länder	344 236	210 446	2,0	1 278 982	823 069	0,4
	Vereinigte Staaten und Kanada	764 461	906 438	15,8	2 557 987	3 430 560	6,1
	übrige Länder	185 123	310 379	-1,4	730 328	1 155 343	-11,6
	Zusammen	32 787 474	9 170 956	11,8	122 195 701	35 257 791	5,3
	Mittel- und Osteuropäische Länder	18 145 457	973 180	-4,2	68 706 769	3 785 805	-20,7
	Entwicklungsländer						
	in Afrika	6 201 898	465 361	137,2	29 591 878	2 134 352	15,7
	in Amerika	563 113	140 088	-4,7	4 793 145	586 772	17,0
	in Asien	833 961	930 013	33,5	3 273 072	3 361 239	15,6
	in Ozeanien	580	360	-2,6	1 653	818	-62,1
	Zusammen	7 599 552	1 535 822	47,6	37 659 747	6 083 181	15,8
	Staatshandelsländer in Asien	1 094 252	888 686	-9,3	4 849 631	3 843 335	-7,1
	Tigerländer	311 654	754 409	48,5	1 076 706	2 657 316	26,4
	BRIC	15 925 115	1 558 436	-17,6	57 760 351	6 241 883	-15,9

¹⁾ Veränderungsrate der Einfuhr in Euro zum Vorjahresmonats. - ²⁾ Veränderungsrate der Einfuhr in Euro zum Vorjahreszeitraum.

Länderverzeichnis für die Außenhandelsstatistik (Stand: Januar 2013)

Europa

001	Frankreich
003	Niederlande
005	Italien
006	Vereinigtes Königreich
007	Irland
008	Dänemark
009	Griechenland
010	Portugal
011	Spanien
017	Belgien
018	Luxemburg
024	Island
028	Norwegen
030	Schweden
032	Finnland
037	Liechtenstein
038	Österreich
039	Schweiz
041	Färöer
043	Andorra
044	Gibraltar
045	Vatikanstadt
046	Malta
047	San Marino
052	Türkei
053	Estland
054	Lettland
055	Litauen
060	Polen
061	Tschechische Republik
063	Slowakei
064	Ungarn
066	Rumänien
068	Bulgarien
070	Albanien
072	Ukraine
073	Weißrussland (Belarus)
074	Republik Moldau
075	Russische Föderation
091	Slowenien
092	Kroatien
093	Bosnien und Herzegowina
095	Kosovo
096	ehemalige jugoslaw. Republik Mazedonien
097	Montenegro
098	Serbien
600	Zypern
959	Nicht ermittelte Länder (innergem. Warenverkehr)

Afrika

204	Marokko
206	Westsahara
208	Algerien
212	Tunesien
216	Libysch-Arabisches Dschamahirija
220	Ägypten
224	Sudan
225	Südsudan
228	Mauretanien
232	Mali
236	Burkina Faso
240	Niger
244	Tschad
247	Kap Verde

248	Senegal
252	Gambia
257	Guinea-Bissau
260	Guinea
264	Sierra Leone
268	Liberia
272	Côte d'Ivoire
276	Ghana
280	Togo
284	Benin
288	Nigeria
302	Kamerun
306	Zentralafrikanische Republik
310	Äquatorialguinea
311	São Tomé und Príncipe
314	Gabun
318	Republik Kongo
322	Demokratische Republik Kongo
324	Ruanda
328	Burundi
329	St. Helena und zugehörige Gebiete
330	Angola
334	Äthiopien
336	Eritrea
338	Dschibuti
342	Somalia
346	Kenia
350	Uganda
352	Vereinigte Republik Tansania
355	Seychellen und zugehörige Gebiete
357	Britisches Territorium im Indischen Ozean
366	Mosambik
370	Madagaskar
373	Mauritius
375	Komoren
377	Mayotte
378	Sambia
382	Simbabwe
386	Malawi
388	Südafrika
389	Namibia
391	Botsuana
393	Swasiland
395	Lesotho
021	Ceuta
023	Melilla

Amerika

400	Vereinigte Staaten
404	Kanada
406	Grönland
408	St. Pierre und Miquelon
412	Mexiko
413	Bermuda
416	Guatemala
421	Belize
424	Honduras
428	El Salvador
432	Nicaragua
436	Costa Rica
442	Panama (einschl. ehem. Kanalzone)
446	Anguilla
448	Kuba
449	St. Kitts und Nevis

Länderverzeichnis für die Außenhandelsstatistik

452	Haiti
453	Bahamas
454	Turks- und Caicosinseln
456	Dominikanische Republik
457	Amerikanische Jungferninseln
459	Antigua und Barbuda
460	Dominica
463	Kaimaninseln
464	Jamaika
465	St. Lucia
467	St. Vincent und die Grenadinen
468	Britische Jungferninseln
469	Barbados
470	Montserrat
472	Trinidad und Tobago
473	Grenada (einschl. südl. Grenadinen)
474	Aruba
475	Bonaire, St. Eustatius und Saba
477	Curaçao
479	St. Martin (niederländischer Teil)
480	Kolumbien
481	St. Barthélemy
484	Venezuela
488	Guyana
492	Suriname
500	Ecuador
504	Peru
508	Brasilien
512	Chile
516	Bolivien
520	Paraguay
524	Uruguay
528	Argentinien
529	Falklandinseln (Malwinen)

Asien

604	Libanon
608	Arabische Republik Syrien
612	Irak
616	Islamische Republik Iran
624	Israel
625	Besetzte palästinensische Gebiete
626	Timor-Leste (ehem. Osttimor)
628	Jordanien
632	Saudi-Arabien
636	Kuwait
640	Bahrain
644	Katar
647	Vereinigte Arabische Emirate
649	Oman
653	Jemen
660	Afghanistan
662	Pakistan
664	Indien
666	Bangladesch
667	Malediven
669	Sri Lanka
672	Nepal
675	Bhutan
676	Myanmar
680	Thailand
684	Demokratische Volksrepublik Laos
690	Vietnam
696	Kambodscha
700	Indonesien
701	Malaysia
703	Brunei Darussalam

706	Singapur
708	Philippinen
716	Mongolei
720	Volksrepublik China
724	Demokratische Volksrepublik Korea
728	Republik Korea
732	Japan
736	Taiwan
740	Hongkong
743	Macau
076	Georgien
077	Armenien
078	Aserbaidschan
079	Kasachstan
080	Turkmenistan
081	Usbekistan
082	Tadschikistan
083	Kirgistan

Australien - Ozeanien

800	Australien
801	Papua-Neuguinea
803	Nauru
804	Neuseeland
806	Salomonen
807	Tuvalu
809	Neukaledonien und zugehörige Gebiete
811	Wallis und Futuna
812	Kiribati
813	Pitcairnsinseln
815	Fidschi
816	Vanuatu
817	Tonga
819	Samoa
820	Nördliche Marianen
822	Französisch-Polynesien
823	Föderierte Staaten von Mikronesien
824	Marshallinseln
825	Palau
830	Amerikanisch-Samoa
831	Guam
832	Kleine Amerikanische Überseeinseln
833	Kokosinseln (Keelinginseln)
834	Weihnachtsinsel
835	Heard und McDonaldinseln
836	Norfolkinsel
837	Cookinseln
838	Niue
839	Tokelau
891	Antarktis
892	Bouvetinsel
893	Südgeorgien und die Südlichen Sandwichinseln
894	Französische Südgebiete

Verschiedenes

950	Schiffs- und Luftfahrzeugbedarf
953	Hohe See
958	Nicht ermittelte Länder und Gebiete

Ländergruppen

EU-Länder

001	Frankreich
003	Niederlande
005	Italien
006	Vereinigtes Königreich
007	Irland
008	Dänemark
009	Griechenland
010	Portugal
011	Spanien
017	Belgien
018	Luxemburg
030	Schweden
032	Finnland
038	Österreich
046	Malta
053	Estland
054	Lettland
055	Litauen
060	Polen
061	Tschechische Republik
063	Slowakei
064	Ungarn
066	Rumänien
068	Bulgarien
091	Slowenien
600	Zypern

EURO-Länder

001	Frankreich
003	Niederlande
005	Italien
007	Irland
009	Griechenland
010	Portugal
011	Spanien
014	Finnland
015	Österreich
017	Belgien
018	Luxemburg
046	Malta
053	Estland
063	Slowakei
091	Slowenien
600	Zypern

EFTA-Länder

024	Island
028	Norwegen
037	Liechtenstein
039	Schweiz

übrige europ. Länder

021	Ceuta
023	Melilla
041	Färöer
043	Andorra
044	Gibraltar
045	Vatikanstadt
047	San Marino
052	Türkei

übrige Länder

388	Südafrika
732	Japan
800	Australien
804	Neuseeland

Mittel- und Osteurop. Länder

070	Albanien
072	Ukraine
073	Weißrußland (Belarus)
074	Republik Moldau
075	Russische Föderation
076	Georgien
077	Armenien
078	Aserbaidtschan
079	Kasachstan
080	Turkmenistan
081	Usbekistan
082	Tadschikistan
083	Kirgisistan
092	Kroatien
093	Bosnien und Herzegowina
095	Kosovo
096	ehem. jug. Rep. Mazedonien
097	Montenegro
098	Serbien

NAFTA-Länder

400	Vereinigte Staaten
404	Kanada
412	Mexiko

ASEAN-Länder

676	Myanmar
680	Thailand
684	Demokratische Volksrepublik Laos
690	Vietnam
696	Kambodscha
700	Indonesien
701	Malaysia
703	Brunei Darussalam
706	Singapur
708	Philippinen

Entwicklungsländer in Afrika

204	Marokko
208	Algerien
212	Tunesien
216	Libyen
220	Ägypten
224	Sudan
228	Mauretanien
232	Mali
236	Burkina Faso
240	Niger
244	Tschad
247	Kap Verde
248	Senegal
252	Gambia
257	Guinea-Bissau
260	Guinea
264	Sierra Leone
268	Liberia
272	Elfenbeinküste

276	Ghana
280	Togo
284	Benin
288	Nigeria
302	Kamerun
306	Zentralafrikanische Republik
310	Äquatorialguinea
311	Sao Tome und Principe
314	Gabun
318	Republik Kongo
322	Demokratische Republik Kongo
324	Ruanda
328	Burundi
329	St. Helena u. zugehör. Geb.
330	Angola
334	Äthiopien
336	Eritrea
338	Dschibuti
342	Somalia
346	Kenia
350	Uganda
352	Tansania
355	Seyschellen u. zugehör. Geb.
357	Brit. Territorium im Ind.Ozean
366	Mosambik
370	Madagaskar
373	Mauritius
375	Komoren
377	Mayotte
378	Sambia
382	Simbabwe
386	Malawi
389	Namibia
391	Botsuana
393	Swasiland
395	Lesotho

Ländergruppen

Entwicklungsländer in Amerika

406	Grönland
408	St. Pierre und Miquelon
412	Mexiko
413	Bermuda
416	Guatemala
421	Belize
424	Honduras
428	El Salvador
432	Nicaragua
436	Costa Rica
442	Panama (einschl. ehem. Kanalzone)
446	Anguilla
448	Kuba
449	St. Kitts und Nevis
452	Haiti
453	Bahamas
454	Turks- und Caicosinseln
456	Dominikanische Republik
457	Amerikan. Jungferninseln
459	Antigua und Barbuda
460	Dominica
463	Kaimaninseln
464	Jamaika
465	St. Lucia
467	St. Vincent und die Grenadinen
468	Britische Jungferninseln
469	Barbados
470	Montserrat
472	Trinidad und Tobago
473	Grenada (einschl. südl. Grenadinen)
474	Aruba
480	Kolumbien
484	Venezuela
488	Guyana
492	Suriname
500	Ecuador
504	Peru
508	Brasilien
512	Chile
516	Bolivien
520	Paraguay
524	Uruguay
528	Argentinien
529	Falklandinseln (Malwinen)
819	Samoa
822	Französisch-Polynesien
823	Föder. Staaten v. Mikronesien
824	Marshall-Inseln
831	Guam
832	Kleine Amerik. Überseeinseln
834	Weihnachtsinsel
837	Cookinseln
839	Tokelauinseln
894	Französische Südgebiete

Staatshandelsländer in Asien

690	Vietnam
716	Mongolei
720	Volksrepublik China
724	Nordkorea

Entwicklungsländer in Asien

604	Libanon
608	Syrien
612	Irak
616	Iran
624	Israel
625	Besetzte palästin. Gebiete
626	Osttimor
628	Jordanien
632	Saudi-Arabien
636	Kuwait
640	Bahrain
644	Katar
647	Vereinigte Arabische Emirate
649	Oman
653	Jemen
660	Afghanistan
662	Pakistan
664	Indien
666	Bangladesch
667	Malediven
669	Sri Lanka
672	Nepal
675	Bhutan
676	Myanmar
684	Laos
696	Kambodscha
700	Indonesien
701	Malaysia
703	Brunei
706	Singapur
708	Philippinen
728	Südkorea
732	Japan
736	Taiwan
740	Hongkong
743	Macau

Entwicklungsländer in Ozeanien

801	Papua-Neuguinea
806	Salomonen
809	Neukaledonien u. zugehör. Geb.
811	Wallis und Futuna
815	Fidschi
816	Vanuatu

Tigerländer

680	Thailand
701	Malaysia
703	Brunei
706	Singapur
708	Philippinen
728	Südkorea
736	Taiwan
740	Hongkong

BRIC-Länder

508	Brasilien
075	Russische Föderation
664	Indien
720	Volksrepublik China