



Kennziffer  
G III 1u.3 m  
9/04

## Statistische Berichte

# Ausfuhr und Einfuhr Bayerns im September 2004

Herausgegeben im  
November 2004  
Bestellnummer:  
G30003 200409  
Einzelpreis:  
7,70 €



# Statistisches Jahrbuch für Bayern 2004

- 629 Seiten
- Tabellenwerk mit den wichtigsten statistischen Daten zum Freistaat Bayern
- Graphische Darstellungen
- Bayernkarten mit Regierungsbezirken, Landkreisen und kreisfreien Städten, Regionen
- Geographische und meteorologische Angaben
- auch auf CD-ROM

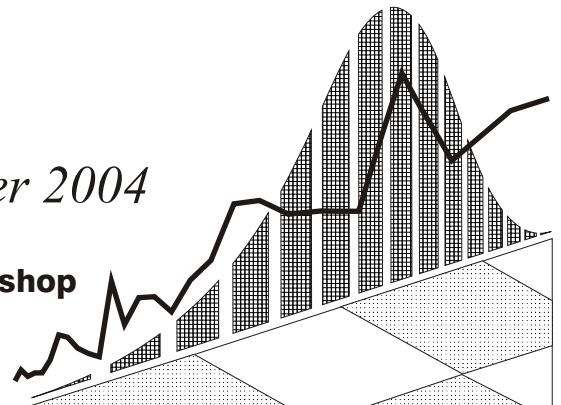
## Inhalt

- Zeitreihen • Zeitreihen zu sämtlichen statistischen Bereichen für die Jahre  
1960, 1970, 1980, 1990 und 2002 und 2003
- Bevölkerung und Kultur • Bevölkerungsstand und -bewegung, Gesundheitswesen, Bildung und Kultur,  
Rechtspflege, Wahlen, Erwerbstätigkeit
- Wirtschaft und Finanzen • Land- und Forstwirtschaft, Produzierendes Gewerbe, Bautätigkeit, Wohnungswesen, Handel  
und Gastgewerbe, Verkehr, Geld und Kredit, Versicherungen, Öffentliche Finanzen, Preise
- Soziale Verhältnisse • Öffentliche Sozialleistungen, Löhne und Gehälter, Versorgung und Verbrauch
- Gesamte Volkswirtschaft • Entstehung, Verteilung und Verwendung des Sozialproduktes, Umweltschutz
- Regionaldaten • Strukturdaten der Landkreise, kreisfreien Städte, Regierungsbezirke und Regionen
- Bund und Länder • Wichtige Strukturdaten Deutschlands und aller Bundesländer
- Bayern in Europa • Strukturdaten der Mitgliedsstaaten der EU
- Sachverzeichnis • Merkmalsbezogen tief gegliedert

*Die aktuelle Ausgabe  
erscheint im Dezember 2004*

**[www.statistik.bayern.de/webshop](http://www.statistik.bayern.de/webshop)**

Weitere Bestellmöglichkeiten finden Sie  
im Impressum.



### Zeichenerklärung

- |   |  |     |  |
|---|--|-----|--|
| 0 | = mehr als nichts, aber weniger als die Hälfte der kleinsten in der Tabelle nachgewiesenen Einheit | ( ) | = Nachweis unter dem Vorbehalt, dass der Zahlenwert erhebliche Fehler aufweisen kann |
| - | = nichts vorhanden   | p   | = vorläufiges Ergebnis   |
| / | = keine Angaben, da Zahlen nicht sicher genug  | r   | = berichtiges Ergebnis   |
| · | = Zahlenwert unbekannt oder geheimzuhalten   | s   | = geschätztes Ergebnis   |
| x | = Tabellenfach gesperrt, da Aussage nicht sinnvoll   | △   | = entspricht   |

### Auf- und Abrundungen

Im allgemeinen ist ohne Rücksicht auf die Endsummen auf- bzw. abgerundet worden. Deshalb können sich bei der Summierung von Einzelangaben geringfügige Abweichungen zu den Endsummen ergeben. Bei Aufgliederungen einer Gesamtheit in Prozent kann die Summe der Einzelwerte wegen Rundens vom Wert 100 % abweichen. Eine Abstimmung auf 100 % erfolgt im allgemeinen nicht.

### Impressum

Verleger, Herausgeber und Druck: Bayerisches Landesamt für Statistik und Datenverarbeitung  
Neuhauser Straße 8, 80331 München  
Briefanschrift: 80288 München  
Telefon: 089 2119 255; Telefax: (089) 2119 607  
E-Mail: [vertrieb@statistik.bayern.de](mailto:vertrieb@statistik.bayern.de)  
Internet: <http://www.statistik.bayern.de>

- © Vervielfältigung und Verbreitung, auch auszugsweise, bedürfen der Genehmigung des Herausgebers. In Druckwerken sind für nicht gewerbliche Zwecke Vervielfältigung und Verbreitung, auch auszugsweise, mit Quellenangabe gestattet.

## Inhaltsübersicht

	Seite
<b>Textteil</b>	
Vorbemerkungen .....	2
Schaubild: Monatliche Entwicklung der Ausfuhr Bayerns nach Bestimmungsländergruppen sowie der Einfuhr Bayerns nach Ursprungsländergruppen .....	4
<b>Tabellenteil</b>	
<b>Ausfuhr</b>	
1. Entwicklung der Ausfuhr Bayerns nach Warengruppen .....	6
2. Ausfuhr Bayerns nach Warengruppen .....	8
3. Ausfuhr Bayerns nach Warengruppen und Warenuntergruppen .....	9
4. Ausfuhr Bayerns nach Erdteilen, Bestimmungsländern und Ländergruppen .....	13
<b>Einfuhr</b>	
1. Entwicklung der Einfuhr Bayerns nach Warengruppen .....	18
2. Einfuhr Bayerns nach Warengruppen .....	20
3. Einfuhr Bayerns nach Warengruppen und Warenuntergruppen .....	21
4. Einfuhr Bayerns nach Erdteilen, Bestimmungsländern und Ländergruppen .....	25

### Wichtige Hinweise:

Ab Berichtsmonat Januar 2003 enthalten die vorläufigen Ergebnisse der Außenhandelsstatistik auf Bundeslandebene **Zuschätzungen** für Antwortausfälle und für die - wertmäßig allerdings weniger bedeutenden - nicht anmeldepflichtigen Warenverkehre (Befreiungen). Die Zuschätzungen für Antwortausfälle betreffen ausschließlich die Ausfuhren in die bzw. die Einfuhren aus den Mitgliedsstaaten der Europäischen Union (Intrahandel). Bei entsprechenden **Vergleichen** mit den vorläufigen Daten aus den Vorjahren sind diese **Änderungen unbedingt zu beachten**.

Die monatlichen Zuschätzungen für Antwortausfälle und Befreiungen werden ab Berichtsmonat Januar 2003 lediglich auf die EU-Mitgliedsstaaten gemäß deren Anteil an Eingang und Versendung aufgeteilt. Eine weitere Untergliederung der Zuschätzungen auf Warenebene hat sich nicht als sinnvoll erwiesen. Die Zuschätzungen werden unter der Position "904 Andere nicht aufgliederbare Warenverkehre" nachgewiesen. Im Rahmen der Jahreskorrektur (endgültige Ergebnisse) werden die Zuschätzungen für Antwortausfälle weitestgehend durch verspätete Nachmeldungen der Auskunftspflichtigen ersetzt.

Bedingt durch die Erweiterung der Europäischen Union (EU) zum 1. Mai 2004 wurden ab dem Berichtsmonat Mai 2004 die kumulierten Länderdarstellungen (EU-Länder, mittel- und osteuropäische Länder) entsprechend neu abgegrenzt. Dabei ist zu beachten, dass Zypern nunmehr als Mitglied der EU unter dem Erdteil Europa (bisher: Asien) ausgewiesen wird.

## Vorbemerkungen

Die Außenhandelsstatistik basiert insbesondere auf folgenden **Rechtsgrundlagen**:

- Das Gesetz über die Statistik für Bundeszwecke (Bundesstatistikgesetz – BStatG) vom 22. Januar 1987 (BGBl I S. 462, 565), zuletzt geändert durch Artikel 4 des Gesetzes vom 2. August 2000 (BGBl I S. 1253),
- die Verordnung (EWG) Nr. 3330/91 des Rates vom 7. November 1991 über die Statistiken des Warenverkehrs zwischen Mitgliedstaaten (ABl. EG Nr. L 316 S. 1), zuletzt geändert durch Verordnung (EG) Nr. 1624/2000 des Europäischen Parlaments und des Rates vom 10. Juli 2000 (ABl. EG Nr. L 187 S. 1),
- die Verordnung (EG) Nr. 1901/2000 der Kommission vom 7. September 2000 zur Durchführung der Verordnung (EWG) Nr. 3330/91 des Rates über die Statistiken des Warenverkehrs zwischen Mitgliedstaaten (ABl. EG 1992 Nr. L 228 S. 28),
- die Verordnung (EG) Nr. 1172/95 des Rates vom 22. Mai 1995 über die Statistiken des Warenverkehrs der Gemeinschaft und ihrer Mitgliedstaaten mit Drittländern (ABl. EG Nr. L 118 S. 10), zuletzt geändert durch die Verordnung (EG) Nr. 374/98 des Rates vom 12. Februar 1998 (ABl. EG Nr. L 48 S. 6),
- die Verordnung (EG) Nr. 1917/2000 der Kommission vom 7. September 2000 zur Durchführung der Verordnung (EG) Nr. 1172/95 des Rates im Hinblick auf die Außenhandelsstatistik (ABl. EG Nr. L 229 S. 14),
- Außenhandelsstatistikgesetz (AHStatG) in der im Bundesgesetzblatt Teil III, Gliederungsnummer 7402-1, veröffentlichten bereinigten Fassung, zuletzt geändert durch Artikel 3 des Gesetzes vom 19. Dezember 1997 (BGBl. I S. 3158),
- Außenhandelsstatistik-Durchführungsverordnung (AHStat-DV) in der Fassung der Bekanntmachung vom 29. Juli 1994 (BGBl I S. 1993), zuletzt geändert durch Verordnung vom 21. Februar 2002 (BGBl I S. 1010).

## Gegenstand

Die Außenhandelsstatistik Bayerns stellt den grenzüberschreitenden Warenverkehr Bayerns mit dem Ausland dar.

Seit 1993 gliedert sich die Außenhandelsstatistik wegen der unterschiedlichen Erhebungsformen in die Intrahandelsstatistik (Handel mit den EU-Ländern) und die Extrahandelsstatistik (Handel mit den übrigen Staaten).

Ausland im Sinne der Außenhandelsstatistik ist das Gebiet außerhalb der Bundesrepublik Deutschland.

## Erhebungsgebiet

Das Erhebungsgebiet der Außenhandelsstatistik umfaßt das Gebiet des Freistaats Bayern.

## Anmeldung

Den Ergebnissen der Außenhandelsstatistik liegen im allgemeinen die Angaben der Einführer und Ausführer zugrunde. Die Anmeldung zur Extrahandelsstatistik erfolgt in der Regel mit den Vordrucken „Einfuhranmeldung“ und „Ausfuhranmeldung“.

Den Ergebnissen der Intrahandelsstatistik liegen die statistischen Anmeldungen der innergemeinschaftlichen Erwerbe und Lieferungen im Sinne des Umsatzsteuergesetzes zugrunde.

## Darstellungsform

In der Außenhandelsstatistik wird die Ausfuhr im Spezialhandel und die Einfuhr im Generalhandel dargestellt.

Der **Spezialhandel** enthält im wesentlichen die Waren, die aus der Erzeugung, der Bearbeitung oder Verarbeitung des Erhebungsgebietes stammen und ausgehen.

Er umfaßt die Ausfuhr von Waren

- aus dem freien Verkehr,
- nach zollamtlich bewilligter aktiver Veredelung (Eigen- und Lohnveredelung),
- zur zollamtlich bewilligten passiven Veredelung, auch Ausbesserung.

Für die Ausfuhrstatistik der einzelnen Länder der Bundesrepublik Deutschland bildet der Herstellungsort der Güter das Grundmerkmal. Sind mehrere Orte an der Herstellung beteiligt, so gilt derjenige als Herstellungsort, in dem die Exportware die letzte, wirtschaftlich gerechtfertigte, wesentliche Be- oder Verarbeitung erfahren hat.

Der **Generalhandel** enthält alle in das Erhebungsgebiet eingehenden Waren mit Ausnahme der Waren der Durchfuhr und des Zwischenauslandsverkehrs.

Generalhandel und Spezialhandel enthalten übereinstimmend die unmittelbare Einfuhr von Waren in den freien Verkehr, zur zollamtlich bewilligten aktiven Veredelung (Eigen- und Lohnveredelung), nach zollamtlich bewilligter passiver Veredelung, auch Ausbesserung.

Der Generalhandel unterscheidet sich vom Spezialhandel durch die verschiedene Nachweisung der auf Lager eingeführten ausländischen Waren, und zwar werden nachgewiesen

- im Generalhandel alle Einfuhren auf Lager im Zeitpunkt ihrer Einlagerung,
- im Spezialhandel dagegen nur diejenigen Einfuhren auf Lager, die nicht zur Wiederausfuhr gelangen, zum Zeitpunkt ihrer Einfuhr aus Lager.

Die Einfuhr Bayerns im Generalhandel enthält also nicht nur die Waren, die zum Gebrauch, zum Verbrauch, zur Bearbeitung oder Verarbeitung in Bayern bestimmt sind, sondern auch Waren, die über Bayern als erstes bekanntes Zielland in andere Länder des Bundesgebiets oder wieder ins Ausland weitergeleitet werden.

Für die einzelnen Länder der Bundesrepublik Deutschland können somit – im Gegensatz zu deren Ausfuhr, bei der der Spezialhandel erfaßt wird – die Einfuhren nur im Generalhandel ermittelt werden.

### **Befreiungen und Vereinfachungen**

Im Rahmen der Extrahandelsstatistik sind – bis auf wenige Ausnahmen – Warensendungen von weniger als 1000 Euro von der Anmeldung befreit.

Im Rahmen der Intrahandelsstatistik sind Unternehmen befreit, deren im Intrahandel getätigten jährlichen Versendungen in andere Mitgliedstaaten oder Eingänge aus anderen Mitgliedstaaten jeweils den Wert von 200 000 Euro im Vorjahr oder im laufenden Jahr nicht überschritten haben. Privatpersonen sind in der Intrahandelsstatistik grundsätzlich von der Auskunftspflicht befreit. Die Befreiungen von 200 000 Euro sind als Zuschätzungen in den Außenhandelsergebnissen enthalten.

Nicht einbezogen sind ferner Waren, die von ausländischen Streitkräften, die in der Bundesrepublik Deutschland stationiert sind, selbst ausgeführt und eingeführt werden.

### **Berichtsmonat**

Die Ausfuhren und Einfuhren werden im allgemeinen im Monat des Grenzübergangs nachgewiesen. Durch unvermeidbare Aufenthalte bei der Anmeldung, aber auch durch Rückfragen, können in geringem Umfange Ausfuhren und Einfuhren in einer späteren Berichtszeit nachgewiesen sein.

### **Warensystematiken**

Benennung und Gruppierung der Waren in den Tabellen erfolgen nach der Gliederung „Warengruppen und -untergruppen der Ernährungswirtschaft und der Gewerblichen Wirtschaft (EGW Rev. 2002)“. Die endgültigen Jahresergebnisse der Außenhandelsstatistik für das Jahr 2001 sowie die Ergebnisse seit Berichtsmonat Januar 2002 werden nach dieser revidierten Fassung nachgewiesen. Ein Vergleich mit den Daten bis Berichtsmonat Dezember 2001 auf Ebene der Warenuntergruppen ist nur bedingt möglich. Die Warenuntergruppen stellen in der Regel Zusammenfassungen mehrerer Nummern des Warenverzeichnisses für die Außenhandelsstatistik dar.

### **Mengen**

Die Mengenangaben (Dezitonne = dt = 100 kg) beziehen sich auf das Eigen- bzw. Reingewicht der Waren.

### **Werte**

Die Werte beziehen sich grundsätzlich auf den Grenzübergangswert, d. h. auf den Wert frei Grenze des Erhebungsgebietes. Bei der Ausfuhr oder Einfuhr nach Veredelung ist stets der volle Warenwert einschließlich der Veredelungskosten und der Vertriebskosten eingesetzt.

### **Bestimmungs- und Ursprungsgebiete**

In der Ausfuhr wird als **Bestimmungsland** das Land nachgewiesen, in dem die Waren gebraucht oder verbraucht, bearbeitet oder verarbeitet werden sollen. Ist das Bestimmungsland nicht bekannt, so gilt das letzte bekannte Land, in das die Waren verbracht werden sollen, als Bestimmungsland.

In der Einfuhr wird als Ursprungsland das Land nachgewiesen, in dem die Waren vollständig gewonnen oder hergestellt worden sind oder ihre letzte wesentliche und wirtschaftlich gerechtfertigte Be- oder Verarbeitung erfahren haben. Ist das Ursprungsland nicht bekannt, so tritt an diese Stelle das Versendungsland.

### **Auf- und Abrundungen**

Gelegentlich auftretende Differenzen in den Summen sind auf das Runden der Einzelpositionen zurückzuführen.

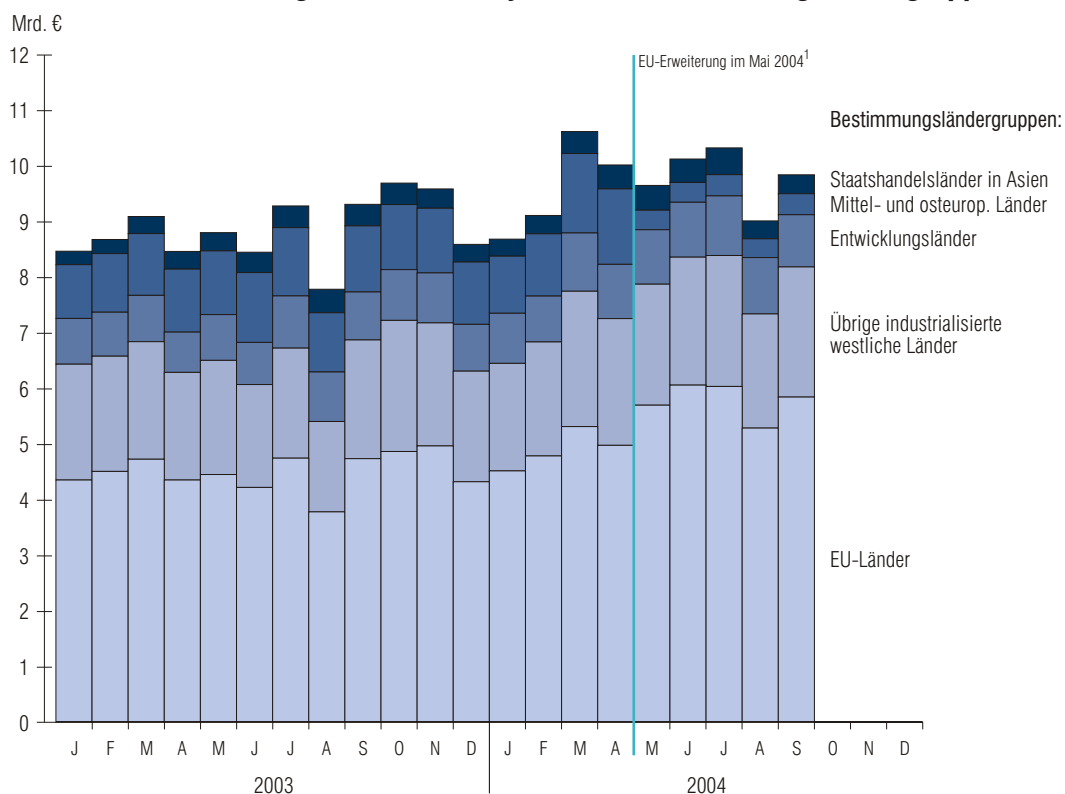
### **Vorläufige Ergebnisse**

Die Angaben für das laufende Jahr stellen vorläufige Ergebnisse dar.

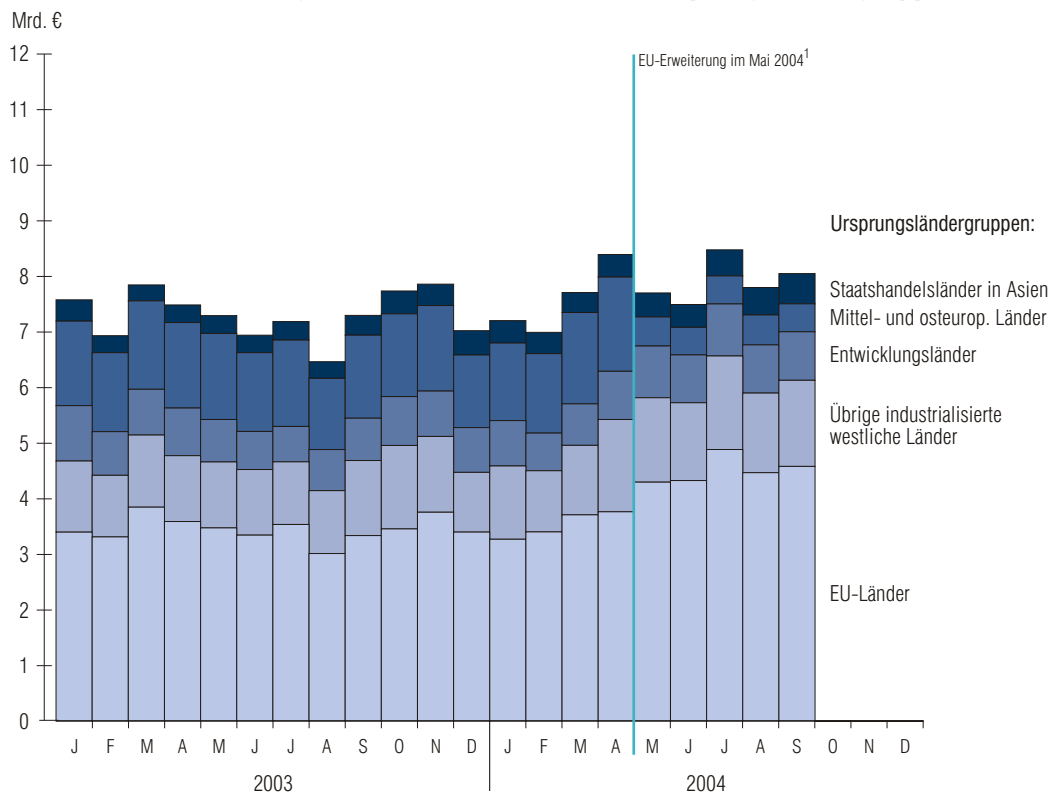
### **Zeichenerklärung**

- |   |  |
|---|--|
| 0 | = mehr als nichts, aber weniger als die Hälfte der kleinsten in der Tabelle nachgewiesenen Einheit |
| - | = nichts vorhanden   |
| . | = Zahlenwert unbekannt oder geheimzuhaltend  |

## Monatliche Entwicklung der Ausfuhr Bayerns nach Bestimmungsländergruppen 2003 bis 2004



## Monatliche Entwicklung der Einfuhr Bayerns nach Ursprungsländergruppen 2003 bis 2004



1 Bei der Bildung der kumulierten Länderdarstellungen (EU)-Länder, mittel- und osteuropäische Länder) findet aufgrund der EU-Erweiterung ab dem Berichtsmat Mai 2004 eine neue Abgrenzung statt.

# Ausfuhr

# 1. Entwicklung der Ausfuhr Bayerns

Lfd. Nr.	Jahr Monat	Ausfuhr insgesamt	Ernährungswirtschaft				
			Lebende Tiere <sup>1)</sup>	Nahrungsmittel		Genuß- mittel	zusammen
				tierischen Ursprungs	pflanzlichen Ursprungs <sup>2)</sup>		
1 000 Euro							
1	1991 .....	49 986 328	99 701	1 985 935	878 766	551 213	3 515 615
2	1992 .....	51 690 424	79 353	2 051 244	977 416	598 921	3 706 935
3	1993 .....	49 710 092	70 538	2 053 464	904 682	511 420	3 540 105
4	1994 .....	54 377 706	55 679	1 994 119	1 037 935	522 176	3 609 910
5	1995 .....	57 994 687	70 286	1 878 104	1 029 413	424 757	3 402 560
6	1996 .....	61 439 344	81 575	1 874 776	1 158 846	562 281	3 677 479
7	1997 .....	70 718 129	70 509	1 948 881	1 340 925	565 085	3 925 400
8	1998 .....	77 375 090	84 757	2 038 085	1 456 200	598 586	4 177 628
9	1999 .....	80 959 795	98 602	2 145 596	1 416 692	748 273	4 409 163
10	2000 .....	92 877 849	129 288	2 235 377	1 519 722	827 086	4 711 474
11	2001 .....	98 300 627	110 682	2 514 397	1 483 868	821 602	4 930 548
12	2002 .....	102 471 896	141 483	2 427 882	1 465 606	699 920	4 734 891
13	2003 <sup>3)</sup> .....	106 286 196	98 367	2 502 928	1 423 013	689 149	4 713 457
<b>2003<sup>3)</sup></b>							
14	Januar .....	8 474 870	9 046	208 300	123 169	42 744	383 259
15	Februar .....	8 684 225	4 726	186 086	122 941	66 765	380 518
16	März .....	9 097 887	6 859	230 694	115 875	35 337	388 765
17	April .....	8 470 791	8 551	187 027	122 597	74 525	392 700
18	Mai .....	8 808 528	8 958	221 019	114 037	58 609	402 624
19	Juni .....	8 456 732	8 608	217 305	109 803	57 670	393 386
20	Juli .....	9 289 228	8 707	212 672	124 991	65 450	411 819
21	August .....	7 791 711	9 006	238 113	101 279	60 394	408 792
22	September .....	9 317 795	10 498	217 777	134 683	62 676	425 633
23	Oktober .....	9 701 138	8 290	181 701	118 456	53 008	361 456
24	November .....	9 595 217	6 246	225 491	117 516	62 247	411 500
25	Dezember .....	8 598 074	8 872	176 743	117 666	49 723	353 004
<b>2004<sup>3)</sup></b>							
26	Januar .....	8 692 694	6 338	226 133	105 711	48 028	386 210
27	Februar .....	9 118 236	7 456	165 462	124 594	49 165	346 677
28	März .....	10 626 076	9 323	208 681	122 280	46 296	386 580
29	April .....	10 025 292	7 378	206 148	110 935	57 765	382 227
30	Mai .....	9 676 313	6 612	195 461	129 417	46 223	377 713
31	Juni .....	10 131 785	9 514	214 455	110 746	73 069	407 784
32	Juli .....	10 278 875	7 998	236 108	139 093	94 992	478 191
33	August .....	9 018 421	8 307	225 174	109 029	63 168	405 677
34	September .....	9 845 552	8 170	201 019	138 446	63 164	410 801
35	Oktober .....						
36	November .....						
37	Dezember .....						

<sup>1)</sup> Einschl. lebende Tiere zu anderen als Ernährungszwecken.- <sup>2)</sup> Einschl. lebende Pflanzen und Erzeugnisse der Ziergärtnerei.

<sup>3)</sup> Vorläufige Ergebnisse.



nach Warengruppen

Gewerbliche Wirtschaft						Rückwaren, Ersatz- lieferungen, andere nicht aufgliederbare Warenverkehre	Lfd. Nr.
Rohstoffe	Halbwaren	Fertigwaren			zusammen		
		insgesamt	davon				
			Vorerzeugnisse	Enderzeugnisse			
1 000 Euro							
450 757	2 064 571	43 955 385	5 134 362	38 821 023	46 470 712	-	1
459 414	2 056 941	45 467 135	5 058 658	40 408 477	47 983 489	-	2
444 628	1 845 556	43 879 804	5 343 318	38 536 486	46 169 988	-	3
568 147	2 154 493	48 045 156	5 541 244	42 503 912	50 767 796	-	4
618 065	2 191 373	51 782 689	6 115 187	45 667 502	54 592 128	-	5
533 800	2 171 446	55 056 619	6 039 444	49 017 175	57 761 866	-	6
606 928	2 277 448	63 908 353	7 029 619	56 878 734	66 792 729	-	7
643 108	2 468 827	70 085 528	6 858 135	63 227 392	73 197 462	-	8
635 582	2 493 856	73 421 194	7 150 662	66 270 532	76 550 632	-	9
714 499	3 244 637	84 207 240	8 465 127	75 742 113	88 166 375	-	10
691 257	3 406 055	89 272 768	7 623 844	81 648 924	93 370 079	-	11
737 035	2 845 833	94 154 137	7 510 864	86 643 273	97 737 005	-	12
635 303	3 192 767	93 387 312	7 311 825	86 075 488	97 215 381	4 357 358	13
48 926	245 111	7 446 496	618 133	6 828 363	7 740 533	351 078	14
49 206	242 221	7 648 803	589 886	7 058 917	7 940 230	363 477	15
65 554	291 992	7 970 408	633 307	7 337 101	8 327 954	381 168	16
52 384	269 141	7 405 447	610 234	6 795 213	7 726 971	351 119	17
53 844	260 891	7 732 142	605 988	7 126 154	8 046 878	359 027	18
65 970	255 683	7 401 347	628 515	6 772 832	7 723 000	340 345	19
55 968	279 454	8 159 253	649 766	7 509 487	8 494 674	382 734	20
38 262	244 604	6 795 095	577 062	6 218 033	7 077 960	304 959	21
49 027	264 128	8 196 985	625 403	7 571 582	8 510 140	382 022	22
65 093	270 856	8 611 327	639 350	7 971 977	8 947 276	392 406	23
48 334	307 026	8 427 919	603 118	7 824 802	8 783 279	400 438	24
42 736	261 660	7 592 090	531 064	7 061 026	7 896 486	348 585	25
51 921	249 155	7 641 072	624 660	7 016 412	7 942 148	364 336	26
44 371	284 704	8 056 515	608 480	7 448 035	8 385 589	385 969	27
55 953	308 563	9 446 510	699 888	8 746 622	9 811 026	428 470	28
76 676	307 478	8 857 604	690 496	8 167 108	9 241 757	401 308	29
55 940	306 507	8 476 602	687 566	7 789 036	8 839 049	459 551	30
53 534	337 400	8 844 422	708 501	8 135 920	9 235 356	488 645	31
53 713	331 568	8 928 708	681 680	8 247 029	9 313 990	486 695	32
43 384	327 615	7 815 459	613 245	7 202 214	8 186 457	426 287	33
53 305	306 522	8 603 700	690 561	7 913 139	8 963 527	471 225	34
							35
							36
							37

## 2. Ausfuhr Bayerns nach Warengruppen

Warengruppe	Ausfuhr im Berichts- monat	Zu- bzw. Abnahme (-) gegenüber		Ausfuhr seit Jahres- beginn	Zu- bzw. Abnahme (-) gegenüber Vorjahr
		Vor- monat	Vor- jahres- monat		
	1 000 Euro	%		1 000 Euro	%
<b>Ausfuhr insgesamt .....</b>	<b>9 845 552</b>	<b>9,2</b>	<b>5,7</b>	<b>87 413 245</b>	<b>11,5</b>
Ernährungswirtschaft .....	410 801	1,3	- 3,5	3 581 859	- 0,2
Lebende Tiere <sup>1)</sup> .....	8 170	- 1,6	- 22,2	71 096	- 5,2
Nahrungsmittel tierischen Ursprungs .....	201 019	- 10,7	- 7,7	1 878 640	- 2,1
Nahrungsmittel pflanz- lichen Ursprungs <sup>2)</sup> .....	138 446	27,0	2,8	1 090 252	2,0
Genußmittel .....	63 164	- 0,0	0,8	541 871	3,4
Gewerbliche Wirtschaft .....	8 963 527	9,5	5,3	79 918 900	11,6
Rohstoffe .....	53 305	22,9	8,7	488 797	2,0
Halbwaren .....	306 522	- 6,4	16,1	2 759 512	17,3
Fertigwaren .....	8 603 700	10,1	5,0	76 670 591	11,5
Vorerzeugnisse .....	690 561	12,6	10,4	6 005 077	8,4
Enderzeugnisse .....	7 913 139	9,9	4,5	70 665 514	11,8
Rückwaren, Ersatz- lieferungen, andere nicht aufgliederbare Warenverkehre .....	471 225	10,5	23,4	3 912 486	21,7

<sup>1)</sup> Einschl. lebende Tiere zu anderen als Ernährungszwecken.- <sup>2)</sup> Einschl. lebende Pflanzen und Erzeugnisse der Ziergärtnerei.

3. Ausfuhr Bayerns nach Warengruppen und Warenuntergruppen

Nr. d. Systematik	Warengruppe Warenuntergruppe	September 2004		Januar bis September 2004	
		dt=100 KG	1000 EUR	dt=100 KG	1000 EUR
1-4	Ernährungswirtschaft				
1	Lebende Tiere				
101	Pferde	67	419	2 796	3 330
102	Rinder	10 786	2 778	115 826	31 712
103	Schweine	28 054	4 271	214 056	27 961
105	Schafe	-	-	18	14
107	Hausgeflügel	46	141	10 695	3 992
109	Lebende Tiere, a.n.g.	37	562	683	4 088
	Summe lebende Tiere	38 989	8 170	344 074	71 096
2	Nahrungsmittel tier. Urspr.				
201	Milch u. Milcherzeugnisse, ausg. Butter und Käse	1 202 960	69 877	10 128 420	609 101
202	Butter u. and. Fettst. aus d. Milch, einschl. Milchstr.fette	10 233	3 257	91 189	29 741
203	Käse	260 054	78 517	2 377 997	710 343
204	Fleisch und Fleischwaren	180 786	45 799	1 994 733	478 665
206	Fische und Krebstiere, Weichtiere, etc.	939	549	33 998	24 451
208	Tierische Öle und Fette	16 280	620	231 914	8 865
209	Eier, Eiweiß und Eigelb	6 526	1 375	39 420	7 831
211	Fischmehl, Fleischmehl und ähnliche Erzeugnisse	42	5	9 445	492
219	Nahrungsmittel tierischen Ursprungs a.n.g.	13 234	1 021	117 691	9 150
	Summe Nahrungsmittel tierischen Ursprungs	1 691 055	201 019	15 024 807	1 878 640
3	Nahrungsmittel pfl. Urspr.				
301	Weizen	1 054 972	13 471	3 002 705	47 458
302	Roggen	44 056	613	202 999	2 795
303	Gerste	120 451	1 508	739 828	11 054
304	Hafer	8 857	99	75 800	1 173
305	Mais	255 378	4 014	1 545 017	27 120
308	Sorghum, Hirse u. sonstiges Getreide, ausg. Reis	125 557	1 380	176 357	2 214
309	Reis und Reiserzeugnisse	436	40	5 417	395
310	Getreideerzeugnisse, ausgenommen Reiserzeugnisse	33 588	1 043	314 082	9 421
315	Backwaren u. and. Zubereitungen aus Getreide	229 220	31 379	1 982 221	263 690
316	Malz	70 625	2 305	874 227	26 705
320	Saat- und Pflanzgut, ausg. Ölsaaten u. sonst. Samen etc.	1 035	202	13 955	3 014
325	Hülsenfrüchte	5 702	105	21 602	742
335	Grün- und Raufutter	19 962	211	125 163	1 830
340	Kartoffeln u. Kartoffelerzeug.	182 007	6 686	1 139 235	36 617
345	Gemüse und sonstige Küchen- gewächse, frisch	7 777	451	173 736	7 399
350	Frischobst, ausg. Südfrüchte	2 744	555	26 829	3 588
355	Südfrüchte	20	4	72	8
360	Schalen- und Trockenfrüchte	1 368	515	13 819	5 396
370	Gemüsezubereitungen und Gemüsekonserven	25 720	3 794	267 633	39 749
372	Obstzubereitungen und Obst- konserven	11 683	1 971	95 137	18 111
375	Obst- und Gemüsesäfte	13 157	2 209	150 522	26 436
377	Kakao und Kakaoerzeugnisse	18 288	7 954	127 631	50 469
379	Gewürze	1 286	641	12 029	5 967
381	Zuckerrüben, Zucker und Zuckererzeugnisse	294 153	17 727	1 697 042	120 886
383	Ölfrüchte	41 859	1 085	197 978	5 916
385	Pflanzliche Öle und Fette	5 469	4 024	77 388	37 698
389	Ölkuchen	31 615	638	134 245	2 929
393	Kleie, Abfallerzeugnisse zur Viehfütterung und sonstige Futtermittel	129 982	3 998	1 456 592	57 111
395	Nahrungsmittel pflanzlichen Ursprungs, a.n.g.	121 208	28 188	1 244 199	257 012
396	Lebende Pflanzen und Erzeugnisse der Ziergärtnerei	9 572	1 638	69 475	17 351
	Summe Nahrungsmittel pflanzlichen Ursprungs	2 867 747	138 446	15 962 934	1 090 252
4	Genußmittel				
401	Hopfen	5 568	5 013	101 376	84 722
402	Kaffee	3 185	755	15 990	6 707
403	Tee und Mate	3 610	2 120	61 726	29 907
411	Rohtabak und Tabakerzeugnisse	37 725	36 769	298 513	271 318
421	Bier	250 693	17 353	1 892 764	138 403

Noch: 3. Ausfuhr Bayerns nach Warengruppen und Warenuntergruppen

Nr. d. Systematik	Warengruppe Warenuntergruppe	September 2004		Januar bis September 2004	
		dt=100 KG	1000 EUR	dt=100 KG	1000 EUR
4	G e n u ß m i t t e l				
423	Branntwein	2 901	337	47 060	5 798
425	Wein	5 737	817	41 939	5 016
	Summe Genußmittel	309 420	63 164	2 459 369	541 871
	Summe Ernährungswirtschaft	4 907 210	410 801	33 791 184	3 581 859
5-8	G e w e r b l i c h e W i r t s c h a f t				
5	R o h s t o f f e				
502	Chemiefasern, einschl. Abfälle Seidenraupenkokons etc.	97 245	20 449	904 687	179 703
503	Wolle und andere Tierhaare, roh oder bearb., Reißwolle	449	74	8 179	3 173
504	Baumwolle, roh oder bearbeitet Reißbaumwolle, Abfälle	1 375	73	27 062	1 432
505	Flachs, Hanf, Jute, Hartfasern und sonst. pflanzl. Spinnst.	0	1	963	29
506	Abfälle von Gespinnstwaren, Lumpen und dgl.	13 691	732	210 295	7 326
507	Felle zu Pelzwerk, roh	1	4	75	146
508	Felle und Häute, roh, a.n.g.	41 102	5 345	394 449	49 369
511	Rundholz	994 053	6 344	9 044 492	61 449
513	Rohkautschuk	7 792	513	70 610	3 430
516	Steinkohle und Steinkohlen- briketts	21 205	241	98 343	1 046
517	Braunkohle und Braunkohlen- briketts	-	-	45	1
518	Erdöl und Erdgas	4 847	119	231 933	4 500
519	Eisenerze	-	-	-	-
520	Eisen- und manganhaltige Abbrände und Schlacken	-	-	13 286	15
522	Kupfererze	-	-	-	-
523	Bleierze	-	-	-	-
524	Zinkerze	-	-	-	-
526	Nickelerze	-	-	-	-
528	Erze und Metallaschen, a.n.g.	4 878	273	102 965	5 357
529	Bauxit und Kryolith	-	-	523	12
530	Speisesalz und Industriesalz	37 652	363	720 848	6 858
532	Steine und Erden, a.n.g.	885 385	8 228	7 789 549	84 995
534	Rohstoffe für chemische Erzeugnisse, a.n.g.	17 390	1 304	164 981	12 798
537	Edelsteine, Schmucksteine und Perlen, roh	16	46	99	562
590	Rohstoffe, auch Abfälle a.n.g.	1 373 048	9 195	9 366 580	66 597
	Summe Rohstoffe	3 500 131	53 305	29 149 964	488 797
6	H a l b w a r e n				
602	Rohseide und Seidengarne, künstl. und synthet. Fäden	119 111	40 371	1 031 421	352 850
603	Garne aus Chemiefasern	8 444	4 403	97 550	46 073
604	Garne aus Wolle oder anderen Tierhaaren	1 292	1 164	11 002	10 588
605	Garne aus Baumwolle	6 283	2 655	74 630	29 202
606	Garne aus Flachs, Hanf, Jute, Hartfasern u. dgl.	279	81	6 094	2 755
607	Schnittholz	616 396	19 492	4 449 280	143 791
608	Halbstoffe aus zellulosehaltigen Faserstoffe	8 708	294	132 044	4 724
609	Kautschuk, bearbeitet	34 488	10 538	284 117	89 689
611	Zement	806 457	2 788	7 068 139	26 663
612	Mineralische Baustoffe, a.n.g.	974 752	32 293	7 653 540	275 241
641	Roheisen	-	-	160	9
642	Abfälle und Schrott, aus Eisen oder Stahl	400 996	8 538	7 413 075	127 352
643	Ferrolegerungen	9 142	1 499	81 510	15 559
644	Eisen oder Stahl in Rohformen, Halbzeug aus Eisen oder Stahl	7 301	509	143 646	7 130
645	Aluminium und Aluminiumleg. einschl. Abfälle und Schrott	172 304	21 882	1 595 373	196 445
646	Kupfer und Kupferlegierungen, einschl. Abfälle und Schrott	22 418	3 356	253 061	34 560
647	Nickel und Nickellegierungen einschl. Abfälle und Schrott	0	4	277	282
648	Blei und Bleilegerungen, einschl. Abfälle und Schrott	457	27	5 082	318
649	Zinn und Zinnlegierungen, einschl. Abfälle und Schrott	176	80	316	140
650	Zink und Zinklegierungen, einschl. Abfälle und Schrott	3 341	186	46 972	3 068
656	Radioaktive Elemente und radioaktive Isotope	0	3	0	494
659	Uedle Metalle, a.n.g.	1 929	1 411	23 617	13 842
661	Fettsäuren, Paraffin, Vaseline und Wachse	55 621	10 036	483 290	90 396
665	Koks und Schmelzkoks, aus Steinkohle oder Braunkohle	-	-	1 980	34

Noch: 3. Ausfuhr Bayerns nach Warengruppen und Warenuntergruppen

Nr. d. Systematik	Warengruppe Warenuntergruppe	September 2004		Januar bis September 2004	
		dt=100 KG	1000 EUR	dt=100 KG	1000 EUR
6	H a l b w a r e n				
667	Rückstände der Erdöl- und Steinkohlenteerdestillation	260 644	3 817	2 367 672	38 017
669	Mineralölerzeugnisse	2 530 615	101 474	24 829 466	896 295
671	Teer und Teerdestill.-erzeugn.	164	20	90 980	3 267
673	Düngemittel	73 726	3 006	660 875	23 152
679	Chemische Halbwaren, a.n.g.	373 851	12 325	3 908 372	116 443
683	Gold für gewerbliche Zwecke	0	42	3	2 582
690	Halbwaren, a.n.g.	8 115	24 227	131 268	208 549
	Summe Halbwaren	6 497 008	306 522	62 844 814	2 759 512
7	F e r t i g w a r e n - V o r e r z e u g n i s s e				
701	Gewebe, Gewirke und Gestricke aus Seide, künstlichen oder synthetischen Fäden	8 514	9 953	80 420	104 589
702	Gewebe, Gewirke und Gestricke aus Chemiefasern	10 794	18 392	148 523	273 200
703	Gewebe, Gewirke und Gestricke aus Wolle o. and. Tierhaaren	491	1 532	9 506	28 848
704	Gewebe, Gewirke und Gestricke aus Baumwolle	4 683	5 654	57 321	67 086
705	Gewebe, Gewirke und Gestricke aus Flachs, Hanf, Jute, etc.	395	642	4 761	7 274
706	Leder	5 405	3 638	129 449	78 111
707	Pelzfelle, gegerbt o. zuger.	65	632	169	1 924
708	Papier und Pappe	2 001 422	150 758	13 836 771	1 091 849
709	Sperrholz, Span- und Faserplatten, Furnierblätter u.dgl.	300 192	14 112	2 187 067	121 722
711	Glas	375 753	30 997	2 818 998	270 029
732	Kunststoffe	1 167 986	155 261	8 416 103	1 240 751
734	Farben, Lacke und Kitte	190 870	54 196	2 505 595	543 603
736	Dextrine, Gelatine und Leime	45 684	5 626	339 517	44 284
738	Sprengstoffe, Schiessbedarf und Zündwaren	3 405	6 210	30 081	54 444
740	Pharmazeutische Grundstoffe	23 192	12 213	179 815	134 387
749	Chemische Vorerzeugn., a.n.g.	379 139	91 767	2 872 293	864 392
751	Rohre aus Eisen oder Stahl	91 291	15 426	654 085	110 455
753	Stäbe und Profile aus Eisen oder Stahl	177 370	11 955	1 840 858	99 553
755	Blech aus Eisen oder Stahl	52 417	4 708	666 706	54 509
757	Draht aus Eisen oder Stahl	13 790	1 253	83 656	10 546
759	Eisenbahnoberbaumaterial	1 073	222	36 084	3 914
771	Halbzeuge aus Kupfer und Kupferlegierungen	213 629	68 034	1 881 416	586 603
772	Halbzeuge aus Aluminium	50 366	23 390	372 469	181 819
779	Halbzeuge aus unedlen Metallen, a.n.g.	1 839	1 924	15 503	17 882
781	Halbzeuge aus Edelmetallen	22	1 650	171	10 334
790	Vorerzeugnisse, a.n.g.	656	414	5 036	2 970
	Summe Fertigwaren-Vorerzeugn.	5 120 443	690 561	39 172 371	6 005 077
8	F e r t i g w a r e n - E n d e r z e u g n i s s e				
801	Bekleidung aus Gewirken oder Gestricken aus:				
801	Seide oder Chemiefasern	2 546	12 436	25 738	113 187
802	Wolle oder and. Tierhaaren	150	1 471	840	7 486
803	Baumwolle	5 838	14 454	27 489	72 704
804	Bekleidung aus Seide oder Chemiefasern, ausgenommen aus Gewirken od. Gestricken	3 239	18 757	27 381	157 562
805	Bekleidung aus Wolle und anderen Tierhaaren, ausg. aus Gewirken oder Gestricken	921	7 932	5 364	54 775
806	Bekleidung aus Baumwolle ausg. aus Gewirken oder Gestricken	2 261	8 026	15 769	69 169
807	Bekleidung aus Flachs, Hanf und dgl.	552	1 703	4 832	22 208
801-07	Bekleidung zusammen	15 509	64 779	107 413	497 089
808	Kopfbedeckungen	318	1 369	3 104	15 966
809	Textilerzeugnisse, a.n.g.	98 284	49 294	873 941	453 393
810	Pelzwaren	99	1 364	250	4 566
811	Schuhe	7 323	15 756	62 433	191 027
812	Lederwaren und Lederbekleidung (ausg. Schuhe)	1 653	4 012	15 922	37 341
813	Papierwaren	206 864	33 617	2 003 788	322 368
814	Druckerzeugnisse	190 128	66 497	1 575 978	586 681
815	Holzwaren (ohne Möbel)	379 028	28 600	2 680 599	249 282
816	Kautschukwaren	70 665	36 940	574 634	308 394
817	Waren aus Stein	35 457	7 636	368 857	78 562
818	Keramische Erzeugnisse, ohne Baukeramik	66 333	36 634	765 445	359 997
819	Glaswaren	386 393	49 953	2 592 272	375 965
820	Werkzeuge, Schneidwaren und Eßbestecke aus unedlen Met.	19 543	51 085	106 088	350 198
823	Waren aus Kupfer und Kupferlegierungen	24 440	13 368	224 249	105 904

Noch: 3. Ausfuhr Bayerns nach Warengruppen und Warenuntergruppen

Nr. d. Systematik	Warengruppe Warenuntergruppe	September 2004		Januar bis September 2004	
		dt=100 KG	1000 EUR	dt=100 KG	1000 EUR
8	Fertigwaren – Enderzeugnisse				
829	Eisen-, Blech und Metallwaren, a.n.g.	386 133	161 468	3 487 430	1 624 291
831	Waren aus Wachs oder Fetten	21 804	6 940	115 374	42 231
832	Waren aus Kunststoffen	574 125	228 908	5 176 733	2 173 577
833	Fotochemische Erzeugnisse	7 741	8 072	27 163	14 972
834	Pharmazeutische Erzeugnisse	10 207	73 727	91 970	503 194
835	Duftstoffe und Körperpflege-mittel	57 216	48 846	545 343	429 972
839	Chemische Enderzeugn., a.n.g.	332 380	69 985	3 431 674	714 763
841	Kraftmaschinen (ohne Motoren für Ackerschlepper, Luft- und Straßenfahrzeuge)	24 929	113 089	231 891	741 446
842	Pumpen und Kompressoren	66 623	140 543	583 431	1 258 125
843	Armaturen	14 350	40 257	125 726	348 743
844	Lager, Getriebe, Zahnräder und Antriebselemente	204 782	207 746	1 747 294	1 785 084
845	Hebezeuge und Fördermittel	182 818	123 122	1 458 920	941 630
846	Landwirtschaftliche Maschinen (einschl. Ackerschlepper)	82 714	69 926	717 965	598 289
847	Maschinen für das Textil-, Bekleidungs- und Ledergewerbe	15 240	36 178	207 379	403 537
848	Maschinen für das Ernährungs-gewerbe und die Tabakverarb.	19 527	32 905	194 755	346 723
849	Bergwerks-, Bau- und Baustoff-maschinen	118 365	79 475	1 044 935	623 667
850	Guss- und Walzwerkstechnik	194	599	4 791	10 329
851	Maschinen für die Be- und Verarbeitung von Kautschuk oder Kunststoffen	51 184	108 261	530 765	1 123 963
852	Werkzeugmaschinen	45 952	117 046	484 931	1 135 145
853	Büromaschinen und automatische Datenverarbeitungs-maschinen	34 515	252 523	268 905	1 961 912
854	Maschinen für das Papier- und Druckgewerbe	40 426	83 942	348 613	755 810
859	Maschinen, a.n.g.	171 135	368 353	1 560 124	3 500 193
841-59	Maschinen zusammen	1 072 755	1 773 964	9 510 424	15 534 595
860	Sportgeräte	9 099	15 233	66 338	92 466
861	Geräte zur Elektrizitäts-erzeugung und -verteilung	250 060	563 224	2 035 796	4 389 447
862	Elektrische Lampen und Leuchten	42 185	50 862	331 055	436 154
863	Nachrichtentechnische Geräte und Einrichtungen	10 266	143 584	46 072	735 855
864	Rundfunk- und Fernsehgeräte, phono- u. videotecn. Geräte	15 481	80 871	146 019	707 628
865	Elektronische Bauelemente	4 299	171 870	53 044	1 472 604
869	Elektrotechnische Erzeugnisse, a.n.g.	216 986	239 548	1 711 183	1 990 720
871	Medizinische Geräte und orthopädische Vorrichtungen	27 460	276 906	216 643	2 234 729
872	Mess-, steuerungs- und regelungstechnische Erzeugnisse	22 321	243 521	204 817	2 102 909
873	Optische und fotografische Geräte	3 441	49 069	35 455	491 676
874	Uhren	398	5 109	3 979	54 858
875	Möbel	108 982	73 925	939 831	669 641
876	Musikinstrumente	823	4 512	8 247	39 096
877	Spielwaren	28 551	27 369	189 305	198 949
878	Schmuckwaren, Gold- und Silberschmiedewaren	18	24 131	176	108 434
881	Schienenfahrzeuge	30 768	73 505	146 736	308 149
882	Wasserfahrzeuge	9 727	13 137	337 682	172 743
883	Luftfahrzeuge	3 217	161 467	26 926	1 388 252
884	Fahrgestelle, Karosserien, Motoren, Teile und Zubehör für Kraftfahrzeuge u. dgl.	477 670	553 061	5 028 237	5 544 862
885	Personenkraftwagen und Wohnmobile	1 089 729	1 859 729	10 401 714	17 492 416
886	Busse	15 070	17 088	160 865	201 044
887	Lastkraftwagen und Spezialfahrzeuge	206 881	124 140	1 946 758	1 086 709
888	Fahrräder	1 475	2 769	23 918	40 484
889	Fahrzeuge, a.n.g.	118 930	53 500	1 332 933	599 272
891	Vollständige Fabrikations-anlagen	103 006	124 592	1 487 995	1 747 014
896	Enderzeugnisse, a.n.g.	57 677	127 603	632 178	1 385 072
	Summe Fertigwaren- Enderzeugnisse	6 818 916	7 913 139	61 854 986	70 665 514
	Summe Fertigwaren	11 939 360	8 603 700	101 027 357	76 670 591
	Summe Gewerbliche Wirtschaft	21 936 498	8 963 527	193 022 135	79 918 900
901	Rückwaren	–	–	–	–
903	Ersatzlieferungen	–	–	–	–
904	Andere nicht aufgliederbare Warenverkehrs	1 910 974	471 225	15 059 475	3 912 486
Summe insgesamt		28 754 683	9 845 552	241 872 794	87 413 245

4. Ausfuhr Bayerns nach Erdteilen, Bestimmungsländern und Ländergruppen

Nr. des Landes	Erdteil Bestimmungsland Ländergruppe	September 2004		Januar bis September 2004	
		dt=100 KG	1000 EUR	dt=100 KG	1000 EUR
E u r o p a					
001	Frankreich	1 933 640	826 851	16 205 176	6 953 508
003	Niederlande	1 862 342	340 836	11 695 139	2 976 111
005	Italien	4 493 399	868 030	38 672 773	7 737 673
006	Vereinigtes Königreich	1 172 742	724 444	9 116 096	7 099 331
007	Irland	163 568	38 428	841 413	361 444
008	Dänemark	264 002	103 959	2 135 330	984 603
009	Griechenland	174 652	76 994	1 493 385	758 139
010	Portugal	167 105	78 176	1 253 892	661 204
011	Spanien	871 852	484 927	7 606 006	4 465 834
013	Schweden	270 788	206 788	2 156 655	1 826 589
014	Finnland	163 591	88 856	1 483 029	726 807
015	Österreich	7 891 462	819 604	67 549 429	6 660 253
017	Belgien	1 219 526	400 201	9 312 566	2 876 820
018	Luxemburg	276 108	30 690	2 578 621	285 270
020	Ceuta	44	65	1 295	681
023	Melilla	267	33	4 026	966
024	Island	5 418	3 386	51 594	42 752
028	Norwegen	66 604	55 589	577 559	537 204
037	Liechtenstein	20 134	18 601	180 111	141 570
039	Schweiz	1 273 799	290 243	9 914 812	2 773 884
041	Färöer	4	11	379	417
043	Andorra	488	233	6 125	4 264
044	Gibraltar	1 466	1 803	2 821	2 971
045	Heiliger Stuhl	1	2	3 216	308
046	Malta	2 145	2 458	29 992	34 829
047	San Marino	179	111	8 763	4 153
052	Türkei	229 706	121 641	2 059 673	1 104 034
053	Estland	20 569	8 524	161 753	89 810
054	Lettland	21 864	6 924	258 372	77 354
055	Litauen	44 062	12 209	444 735	156 101
060	Polen	748 087	176 668	6 125 672	1 719 262
061	Tschechische Republik	1 056 295	251 067	10 077 859	2 387 729
063	Slowakei	196 241	58 661	1 808 576	614 908
064	Ungarn	551 005	197 062	4 858 278	2 383 979
066	Rumänien	123 837	65 293	968 944	566 535
068	Bulgarien	52 080	18 366	381 757	149 700
070	Albanien	1 663	931	20 313	8 732
072	Ukraine	48 458	34 952	410 788	275 535
073	Weißrußland (Belarus)	13 221	8 366	127 194	82 540
074	Republik Moldau	3 116	2 509	34 956	20 569
075	Russische Föderation	228 284	180 488	1 940 481	1 316 468
076	Georgien	1 609	677	11 110	5 178
077	Armenien	326	356	5 239	4 061
078	Aserbaidshan	3 217	3 896	31 338	34 261
079	Kasachstan	19 466	8 959	159 376	77 323
080	Turkmenistan	300	621	26 718	15 858
081	Usbekistan	2 486	1 258	15 084	15 130
082	Tadschikistan	182	232	1 266	2 145
083	Kirgisistan	1 205	221	8 151	2 307
091	Slowenien	153 249	38 389	1 435 015	361 877
092	Kroatien	109 216	25 147	1 035 779	280 415
093	Bosnien und Herzegowina	45 150	6 693	355 643	55 477
094	Serbien und Montenegro	72 955	15 988	482 996	141 753
096	Mazedonien	7 641	2 638	63 043	26 474
600	Zypern	6 659	8 065	73 612	54 729
	Summe Europa	26 057 474	6 718 121	216 263 921	59 947 829
A f r i k a					
204	Marokko	11 484	9 374	135 479	98 786
208	Algerien	12 089	13 913	115 653	118 935
212	Tunesien	20 492	15 210	149 658	97 262
216	Libyen	13 843	3 187	62 791	92 180
220	Ägypten	22 536	12 033	235 825	125 100
224	Sudan	2 040	2 846	20 351	18 856
228	Mauretanien	345	74	4 203	1 695
232	Mali	933	828	7 545	2 685
236	Burkina Faso	3 240	394	6 331	1 610
240	Niger	1 742	114	38 344	3 085
244	Tschad	1	34	7 484	10 179
247	Kap Verde	82	12	787	180
248	Senegal	59	69	5 272	4 451
252	Gambia	345	192	2 452	565
257	Guinea-Bissau	17	10	30	14
260	Guinea	476	174	3 856	1 447
264	Sierra Leone	265	48	18 875	5 444
268	Liberia	891	435	6 808	3 152
272	Elfenbeinküste	1 379	847	12 850	8 085
276	Ghana	5 067	3 326	32 370	12 753
280	Togo	1 871	284	26 050	3 122
284	Benin	1 936	254	24 688	3 014
288	Nigeria	19 758	6 650	954 741	91 534
302	Kamerun	1 528	852	9 700	6 645
306	Zentralafrikanische Republik	—	—	99	106
310	Äquatorialguinea	—	—	88	51

Noch: 4. Ausfuhr Bayerns nach Erdteilen, Bestimmungsländern und Ländergruppen

Nr. des Landes	Erdteil Bestimmungsland Ländergruppe	September 2004		Januar bis September 2004	
		dt=100 KG	1000 EUR	dt=100 KG	1000 EUR
A f r i k a					
311	Sao Tome und Principe	—	—	5 515	891
314	Gabun	102	167	1 674	1 029
318	Republik Kongo	102	29	1 941	592
322	Demokratische Republik Kongo	609	485	5 451	4 312
324	Ruanda	249	91	5 548	3 458
328	Burundi	18	43	1 906	994
329	St. Helena u. zugehör. Geb.	0	1	14	15
330	Angola	1 867	739	7 941	5 157
334	Äthiopien	453	591	7 921	6 762
336	Eritrea	17	48	998	919
338	Dschibuti	1	16	974	630
342	Somalia	—	—	132	375
346	Kenia	1 406	1 314	31 744	13 309
350	Uganda	1 052	156	6 320	1 659
352	Tansania	382	486	4 098	5 380
355	Seyschellen u. zugehör. Geb.	14	22	1 726	858
357	Brit.Territorium im Ind.Ozean	74	8	1 059	205
366	Mosambik	7	16	3 192	3 397
370	Madagaskar	39	116	2 719	3 255
373	Mauritius	897	760	9 814	9 352
375	Komoren	—	—	130	28
377	Mayotte	—	—	299	66
378	Sambia	34	231	563	1 212
382	Simbabwe	53	716	3 220	11 892
386	Malawi	144	60	970	3 908
388	Südafrika	117 929	109 873	1 001 795	833 581
389	Namibia	3 545	802	18 660	3 804
391	Botswana	14	118	351	496
393	Swasiland	8	17	1 674	3 071
395	Lesotho	626	180	3 283	1 287
	Summe Afrika	252 063	188 249	3 013 957	1 632 832
A m e r i k a					
400	USA	946 548	1 298 300	8 538 378	10 990 168
404	Kanada	86 862	80 893	676 512	710 014
406	Grönland	60	10	242	91
408	St. Pierre und Miquelon	5	9	5	9
412	Mexiko	83 384	60 444	624 003	572 818
413	Bermuda	33	126	5 252	5 478
416	Guatemala	995	1 459	17 230	16 559
421	Belize	10	68	46	363
424	Honduras	904	1 583	30 192	27 964
428	El Salvador	1 098	814	5 622	6 529
432	Nicaragua	710	225	2 693	4 256
436	Costa Rica	946	537	12 417	16 298
442	Panama	1 999	1 942	17 106	15 801
446	Anguilla	9	22	133	105
448	Kuba	819	443	16 618	9 697
449	St.Christoph(St.Kitts)–Nevis	3	20	122	821
452	Haiti	173	15	296	281
453	Bahamas	2	7	472	357
454	Turks- und Caicosinseln	—	—	9 914	596
456	Dominikanische Republik	853	883	7 745	10 510
457	Amerikan. Jungferninseln	2	7	301	257
459	Antigua und Barbuda	—	—	211	375
460	Dominica	51	5	130	39
463	Kaimaninseln	42	84	512	1 154
464	Jamaika	296	172	3 992	5 037
465	St. Lucia	47	16	840	469
467	St.Vincent und die Grenadinen	14	29	474	217
468	Britische Jungferninseln	—	—	2 354	177
469	Barbados	445	350	1 744	1 911
470	Montserrat	1	1	34	35
472	Trinidad und Tobago	8 555	14 603	18 942	33 173
473	Grenada	3	8	22	46
474	Aruba	118	10	380	438
478	Niederländische Antillen	620	335	3 696	3 814
480	Kolumbien	6 967	7 293	64 599	103 601
484	Venezuela	6 308	4 158	58 149	40 471
488	Guyana	5	15	1 664	980
492	Suriname	159	40	1 500	1 021
500	Ecuador	3 964	1 540	23 841	16 171
504	Peru	5 401	2 206	42 870	26 214
508	Brasilien	44 878	56 599	445 030	557 127
512	Chile	11 794	17 877	127 727	83 825
516	Bolivien	267	241	2 151	1 913
520	Paraguay	457	561	3 663	4 210
524	Uruguay	1 113	427	15 606	6 559
528	Argentinien	14 952	15 062	138 594	120 181
529	Falklandinseln	—	—	1	9
	Summe Amerika	1 231 874	1 569 439	10 924 028	13 398 138



Noch: 4. Ausfuhr Bayerns nach Erdteilen, Bestimmungsländern und Ländergruppen

Nr. des Landes	Erdteil Bestimmungsland Ländergruppe	September 2004		Januar bis September 2004	
		dt=100 KG	1000 EUR	dt=100 KG	1000 EUR
A s i e n					
604	Libanon	13 849	5 692	131 758	55 572
608	Syrien	13 250	3 246	138 791	50 592
612	Irak	4 025	3 753	53 236	71 205
616	Iran	30 526	25 073	322 313	254 467
624	Israel	39 904	28 236	397 069	282 853
625	Besetzte paläst.in.Gebiete	107	145	448	556
626	Osttimor	13	37	1 716	476
628	Jordanien	9 652	4 511	84 737	42 172
632	Saudi-Arabien	80 671	32 533	543 570	287 323
636	Kuwait	29 286	13 798	153 530	126 702
640	Bahrain	7 492	4 901	27 560	25 834
644	Katar	2 993	4 038	34 520	57 224
647	Vereinigte Arabische Emirate	53 166	41 748	548 905	409 752
649	Oman	1 152	1 870	37 055	33 845
653	Jemen	690	488	9 092	11 148
660	Afghanistan	2 632	1 256	27 935	9 172
662	Pakistan	13 063	20 142	147 188	75 113
664	Indien	68 981	45 082	661 186	478 277
666	Bangladesch	1 701	1 516	43 274	32 662
667	Malediven	196	175	596	964
669	Sri Lanka	7 872	979	53 592	19 671
672	Nepal	758	199	4 465	2 430
675	Bhutan	327	64	746	308
676	Myanmar	34	170	474	3 160
680	Thailand	58 918	32 161	365 421	288 261
684	Laos	1 691	1 052	3 376	4 512
690	Vietnam	5 118	8 927	65 685	87 610
696	Kambodscha	554	125	3 646	715
700	Indonesien	23 618	20 389	241 871	182 405
701	Malaysia	23 246	41 080	213 497	406 717
703	Brunei	513	936	5 349	16 259
706	Singapur	52 853	79 744	459 615	743 937
708	Philippinen	9 174	13 015	75 947	131 534
716	Mongolei	730	502	4 595	2 585
720	Volksrepublik China	230 919	329 549	2 548 087	3 332 760
724	Nordkorea	242	382	22 682	12 194
728	Südkorea	62 979	102 609	621 044	911 980
732	Japan	190 309	268 827	1 756 014	2 032 832
736	Taiwan	47 379	76 897	453 590	663 959
740	Hongkong	35 182	57 729	475 801	500 958
743	Macau	562	3 149	4 257	20 227
Summe Asien		1 126 327	1 276 725	10 744 230	11 670 918
A u s t r a l i e n – O z e a n i e n					
800	Australien	61 469	77 907	529 013	630 436
801	Papua-Neuguinea	13	28	115	326
803	Nauru	—	—	263	36
804	Neuseeland	22 278	12 156	138 118	95 535
806	Salomonen	—	—	100	18
807	Tuvalu	—	—	18	59
809	Neukaledonien u. zugehör. Geb.	336	584	2 806	3 958
811	Wallis und Futuna	—	—	24	170
812	Kiribati	1	5	11	38
813	Pitcairn	5	3	398	108
815	Fidschi	12	10	422	475
816	Vanuatu	—	—	20	41
817	Tonga	—	—	191	31
819	Samoa	8	1	25	40
820	Nördl. Marianen	—	—	48	570
822	Französisch-Polynesien	661	713	5 262	4 927
823	Föder.Staaten v.Mikronesien	—	—	—	—
824	Marshall-Inseln	—	—	—	—
825	Palau	—	—	1	1
830	Amerikanisch-Samoa	1	1	271	56
831	Guam	2	6	1 350	1 965
832	Amerik.Überseeinseln,kleinere	—	—	1	12
833	Kokosinseln (Keelinginseln)	—	—	85	22
834	Weihnachtsinsel	—	—	12	29
835	Heard und McDonaldinseln	32	6	35	10
836	Norfolkinsel	—	—	44	40
837	Cookinseln	6	32	355	2 013
838	Niue	3	2	607	218
839	Tokelauinseln	159	86	2 369	2 249
891	Antarktis	30	34	130	87
892	Bouvetinsel	—	—	17	8
893	Südgeorg.u.d.Südl.Sandwichins	7	276	362	412
894	Französische Südgebiete	1	41	8	53
Summe Australien-Ozeanien		85 024	91 892	682 480	743 944
V e r s c h i e d e n e s					
950	Schiffs- u. Luftfahrzeugbedarf	122	304	161 634	9 151

Noch: 4. Ausfuhr Bayerns nach Erdteilen, Bestimmungsländern und Ländergruppen

Nr. des Landes	Erdteil Bestimmungsland Ländergruppe	September 2004		Januar bis September 2004	
		dt=100 KG	1000 EUR	dt=100 KG	1000 EUR
V e r s c h i e d e n e s					
958	Nicht ermittelte Länder	1 797	821	82 545	10 433
	Summe Verschiedenes	1 919	1 125	244 178	19 584
S u m m e I n s g e s a m t		28 754 683	9 845 552	241 872 794	87 413 245
I n d u s t r i a l . w e s t l . L ä n d e r					
	davon				
	EU-Länder	23 724 952	5 848 812	197 373 373	52 254 166
	dar. Euro-Länder	19 217 244	4 053 594	158 691 429	34 463 063
	EFTA-Länder	1 365 955	367 818	10 724 077	3 495 411
	Übrige europäische Länder	232 155	123 899	2 086 298	1 117 793
	USA und Kanada	1 033 410	1 379 193	9 214 890	11 700 181
	Übrige Länder	391 986	468 762	3 424 940	3 592 383
	Summe Industrial. westl. Länder	26 748 458	8 188 486	222 823 577	72 159 935
M i t t e l - u . o s t e u r o p . L ä n d e r					
		734 412	377 591	6 080 174	3 080 459
	Summe Mittel-u.osteurop. Länder	734 412	377 591	6 080 174	3 080 459
E n t w i c k l u n g s l ä n d e r					
	davon in				
	Afrika	134 134	78 376	2 012 162	799 252
	Amerika	198 464	190 246	1 709 138	1 697 956
	Asien	699 010	668 539	6 347 167	6 202 937
	Ozeanien	1 277	1 830	15 349	17 974
	Summe Entwicklungsländer	1 032 885	938 991	10 083 816	8 718 118
S t a a t s h a n d e l s l ä n d e r i n A s i e n					
		237 008	339 360	2 641 048	3 435 149
	Summe Staatshandelsländer in Asien	237 008	339 360	2 641 048	3 435 149
T i g e r l ä n d e r					
		313 862	424 559	2 912 134	3 846 009
	Summe Tigerländer	313 862	424 559	2 912 134	3 846 009

# Einfuhr

# 1. Entwicklung der Einfuhr Bayerns

Lfd. Nr.	Jahr Monat	Einfuhr insgesamt	Ernährungswirtschaft				
			Lebende Tiere <sup>1)</sup>	Nahrungsmittel		Genuß- mittel	zusammen
				tierischen Ursprungs	pflanzlichen Ursprungs <sup>2)</sup>		
1 000 Euro							
1	1991 .....	48 486 439	45 399	850 922	2 028 390	424 873	3 349 584
2	1992 .....	48 375 723	55 797	892 219	1 942 629	407 166	3 297 812
3	1993 .....	43 873 032	37 993	836 072	1 785 987	317 133	2 977 184
4	1994 .....	48 150 346	35 360	945 964	2 014 878	363 060	3 359 262
5	1995 .....	49 970 956	22 172	972 749	1 961 183	396 575	3 352 680
6	1996 .....	53 983 042	29 806	1 055 389	2 161 732	430 213	3 677 140
7	1997 .....	60 627 079	21 749	1 094 308	2 273 089	517 107	3 906 253
8	1998 .....	65 558 165	24 724	1 134 976	2 423 666	642 251	4 225 616
9	1999 .....	69 211 848	27 464	1 061 632	2 356 450	694 828	4 140 373
10	2000 .....	85 033 916	26 501	1 198 090	2 457 560	683 849	4 365 999
11	2001 .....	89 765 445	15 479	1 391 505	2 570 333	728 102	4 705 419
12	2002 .....	85 725 937	20 861	1 257 809	2 722 455	696 773	4 697 897
13	2003 <sup>3)</sup> .....	87 657 358	21 677	1 262 282	2 607 995	683 696	4 575 650
<b>2003<sup>3)</sup></b>							
14	Januar .....	7 578 189	1 853	91 218	193 975	59 514	346 561
15	Februar .....	6 934 021	1 750	96 898	211 525	54 215	364 387
16	März .....	7 846 418	2 535	98 409	236 897	45 290	383 130
17	April .....	7 486 033	2 543	92 811	244 623	53 016	392 993
18	Mai .....	7 294 756	1 314	114 477	202 882	37 642	356 315
19	Juni .....	6 941 187	1 652	121 585	215 706	71 310	410 253
20	Juli .....	7 188 320	920	105 640	242 491	35 642	384 693
21	August .....	6 467 245	1 725	114 772	191 463	78 262	386 222
22	September .....	7 299 985	1 332	85 784	218 329	54 608	360 053
23	Oktober .....	7 736 986	2 416	106 057	212 099	57 385	377 957
24	November .....	7 860 319	1 602	128 291	217 824	37 511	385 227
25	Dezember .....	7 023 898	2 033	106 341	220 182	99 302	427 859
<b>2004<sup>3)</sup></b>							
26	Januar .....	7 205 792	1 691	131 667	243 309	48 763	425 429
27	Februar .....	6 997 048	1 636	90 046	215 692	52 305	359 680
28	März .....	7 724 804	1 807	107 674	214 071	53 277	376 829
29	April .....	8 394 636	1 455	104 902	233 408	64 388	404 153
30	Mai .....	7 703 672	883	103 944	244 831	58 166	407 824
31	Juni .....	7 494 117	1 579	111 111	212 765	47 628	373 083
32	Juli .....	8 477 756	2 136	124 633	235 639	45 134	407 541
33	August .....	7 800 556	1 922	106 639	193 594	54 131	356 286
34	September .....	8 049 756	1 033	105 503	216 541	53 630	376 707
35	Oktober .....						
36	November .....						
37	Dezember .....						

<sup>1)</sup> Einschl. lebende Tiere zu anderen als Ernährungszwecken.- <sup>2)</sup> Einschl. lebende Pflanzen und Erzeugnisse der Ziergärtnerei.

<sup>3)</sup> Vorläufige Ergebnisse.

nach Warengruppen

Gewerbliche Wirtschaft						Ersatzlieferungen und nicht aufgliederbares Intrahandelergebnis	Lfd. Nr.
Rohstoffe	Halbwaren	Fertigwaren			zusammen		
		insgesamt	davon				
			Vorerzeugnisse	Enderzeugnisse			
1 000 Euro							
2 876 561	4 125 843	38 134 451	5 617 632	32 516 816	45 136 854	-	1
2 805 221	3 506 337	38 766 352	5 489 064	33 277 289	45 077 911	-	2
2 456 514	3 275 180	35 164 154	4 854 859	30 309 296	40 895 848	-	3
2 537 972	3 463 150	38 789 962	5 478 566	33 311 396	44 791 084	-	4
2 311 134	3 638 194	40 668 948	5 940 854	34 728 094	46 618 276	-	5
2 911 189	3 772 518	43 622 197	5 600 900	38 021 297	50 305 903	-	6
3 233 709	3 761 994	49 725 123	6 052 747	43 672 376	56 720 826	-	7
2 451 294	3 793 486	55 087 768	6 550 559	48 537 210	61 332 548	-	8
2 881 446	3 177 787	59 012 241	6 169 611	52 842 630	65 071 475	-	9
5 055 505	5 396 758	70 215 654	7 347 056	62 868 598	80 667 917	-	10
7 664 137	3 468 077	73 927 811	6 735 468	67 192 343	85 060 025	-	11
6 310 887	2 852 160	71 864 993	6 444 052	65 420 941	81 028 039	-	12
7 156 085	2 709 196	67 482 214	6 398 219	61 083 995	77 347 494	5 734 213	13
713 413	211 527	5 833 917	505 157	5 328 760	6 758 857	472 772	14
521 545	219 573	5 373 016	537 674	4 835 343	6 114 134	455 500	15
573 173	251 677	6 111 157	521 938	5 589 220	6 936 008	527 279	16
598 071	234 821	5 770 189	539 878	5 230 312	6 603 081	489 959	17
600 576	226 772	5 640 304	541 544	5 098 761	6 467 652	470 789	18
507 594	211 651	5 351 706	528 580	4 823 126	6 070 951	459 983	19
470 463	237 162	5 610 414	541 777	5 068 637	6 318 039	485 588	20
538 751	212 445	4 906 761	451 155	4 455 606	5 657 957	423 066	21
641 897	211 165	5 625 286	545 819	5 079 467	6 478 347	461 584	22
676 039	227 982	5 969 256	579 429	5 389 827	6 873 277	485 752	23
757 301	242 031	5 954 838	623 872	5 330 966	6 954 169	520 922	24
557 260	222 391	5 335 369	481 398	4 853 971	6 115 021	481 018	25
577 032	214 099	5 538 056	494 894	5 043 162	6 329 187	451 176	26
519 828	223 506	5 417 345	496 577	4 920 768	6 160 679	476 690	27
547 266	282 681	5 990 506	601 487	5 389 019	6 820 452	527 522	28
759 148	263 777	6 439 730	640 318	5 799 412	7 462 656	527 827	29
567 194	259 886	5 882 331	560 670	5 321 661	6 709 411	586 438	30
696 511	266 682	5 558 169	615 733	4 942 436	6 521 362	599 671	31
580 236	284 577	6 539 785	585 233	5 954 553	7 404 598	665 617	32
686 462	364 291	5 778 043	700 224	5 077 819	6 828 796	615 474	33
586 971	299 847	6 140 377	591 993	5 548 384	7 027 196	645 853	34
							35
							36
							37

## 2. Einfuhr Bayerns nach Warengruppen

Warengruppe	Einfuhr im Berichts- monat	Zu- bzw. Abnahme (-) gegenüber		Einfuhr seit Jahres- beginn	Zu- bzw. Abnahme (-) gegenüber Vorjahr
		Vor- monat	Vor- jahres- monat		
	1 000 Euro	%		1 000 Euro	%
<b>Einfuhr insgesamt .....</b>	<b>8 049 756</b>	<b>3,2</b>	<b>10,3</b>	<b>69 848 137</b>	<b>7,4</b>
Ernährungswirtschaft .....	376 707	5,7	4,6	3 487 532	3,0
Lebende Tiere <sup>1)</sup> .....	1 033	- 46,3	- 22,4	14 142	- 9,5
Nahrungsmittel tierischen Ursprungs .....	105 503	- 1,1	23,0	986 117	7,0
Nahrungsmittel pflanz- lichen Ursprungs <sup>2)</sup> .....	216 541	11,9	- 0,8	2 009 850	2,7
Genußmittel .....	53 630	- 0,9	- 1,8	477 423	- 2,5
Gewerbliche Wirtschaft .....	7 027 196	2,9	8,5	61 264 337	6,7
Rohstoffe .....	586 971	- 14,5	- 8,6	5 520 648	6,9
Halbwaren .....	299 847	- 17,7	42,0	2 459 346	21,9
Fertigwaren .....	6 140 377	6,3	9,2	53 284 343	6,1
Vorerzeugnisse .....	591 993	- 15,5	8,5	5 287 130	12,2
Enderzeugnisse .....	5 548 384	9,3	9,2	47 997 213	5,5
Rückwaren, Ersatz- lieferungen, andere nicht aufgliederbare Warenverkehre .....	645 853	4,9	39,9	5 096 268	20,0

<sup>1)</sup> Einschl. lebende Tiere zu anderen als Ernährungszwecken.- <sup>2)</sup> Einschl. lebende Pflanzen und Erzeugnisse der Ziergärtnerei.

3. Einfuhr Bayerns nach Warengruppen und Warenuntergruppen

Nr. d. Systematik	Warengruppe Warenuntergruppe	September 2004		Januar bis September 2004	
		dt=100 KG	1000 EUR	dt=100 KG	1000 EUR
1-4	Ernährungswirtschaft				
1	Lebende Tiere				
101	Pferde	76	24	2 359	1 086
102	Rinder	3 641	621	43 921	8 429
103	Schweine	196	36	7 882	1 242
105	Schafe	-	-	37	9
107	Hausgeflügel	6 063	179	46 815	1 296
109	Lebende Tiere, a.n.g.	30	173	669	2 080
	Summe lebende Tiere	10 006	1 033	101 682	14 142
2	Nahrungsmittel tier. Urspr.				
201	Milch u. Milcherzeugnisse, ausg. Butter und Käse	450 771	29 740	4 173 620	242 717
202	Butter u. and. Fettst. aus d. Milch, einschl. Milchstr.fette	10 602	2 788	122 561	32 753
203	Käse	57 577	21 219	662 669	252 371
204	Fleisch und Fleischwaren	117 581	35 610	1 012 178	275 148
206	Fische und Krebstiere, Weichtiere, etc.	27 848	9 390	351 958	119 340
208	Tierische Öle und Fette	4 409	352	58 470	4 128
209	Eier, Eiweiß und Eigelb	13 325	1 845	111 403	16 746
211	Fischmehl, Fleischmehl und ähnliche Erzeugnisse	14 695	80	39 133	886
219	Nahrungsmittel tierischen Ursprungs a.n.g.	11 652	4 478	149 462	42 030
	Summe Nahrungsmittel tierischen Ursprungs	708 461	105 503	6 681 455	986 117
3	Nahrungsmittel pfl. Urspr.				
301	Weizen	94 274	1 350	1 192 316	20 596
302	Roggen	12 370	401	20 249	564
303	Gerste	60 983	904	741 016	11 798
304	Hafer	-	-	11 671	161
305	Maïs	23 985	437	371 095	15 291
308	Sorghum, Hirse u. sonstiges Getreide, ausg. Reis	2 276	78	14 915	682
309	Reis und Reiserzeugnisse	12 316	779	204 165	12 997
310	Getreideerzeugnisse, ausgenommen Reiserzeugnisse	29 068	958	271 648	9 422
315	Backwaren u. and. Zubereitungen aus Getreide	101 129	16 773	835 212	126 242
316	Malz	12 503	521	218 074	6 825
320	Saat- und Pflanzgut, ausg. Ölsaaten u. sonst. Samen etc.	5 218	1 031	60 613	9 209
325	Hülsenfrüchte	885	75	25 933	1 259
335	Grün- und Raufutter	5 109	93	69 550	1 076
340	Kartoffeln u. Kartoffelerzeug.	78 260	3 919	856 865	43 112
345	Gemüse und sonstige Küchen- gewächse, frisch	244 581	21 493	3 070 911	302 918
350	Frischobst, ausg. Südfrüchte	809 320	63 075	3 921 964	338 502
355	Südfrüchte	115 631	9 014	1 901 207	136 662
360	Schalen- und Trockenfrüchte	20 686	4 716	123 684	29 639
370	Gemüsezubereitungen und Gemüsekonserven	123 852	10 870	1 127 536	101 376
372	Obstzubereitungen und Obst- konserven	97 410	10 388	886 740	95 880
375	Obst- und Gemüsesäfte	35 456	3 310	415 816	41 744
377	Kakao und Kakaoerzeugnisse	30 555	6 922	166 767	43 766
379	Gewürze	6 869	1 436	70 159	13 231
381	Zuckerrüben, Zucker und Zuckererzeugnisse	127 067	9 502	993 977	91 027
383	Ölfrüchte	52 552	2 347	364 013	17 168
385	Pflanzliche Öle und Fette	45 147	3 909	331 517	34 930
389	Ölkuchen	141 014	1 986	1 633 810	26 118
393	Kleie, Abfallerzeugnisse zur Viehfütterung und sonstige Futtermittel	111 401	5 397	1 145 176	41 531
395	Nahrungsmittel pflanzlichen Ursprungs, a.n.g.	121 639	22 149	1 853 535	275 761
396	Lebende Pflanzen und Erzeugnisse der Ziergärtnerei	62 740	12 710	635 519	160 363
	Summe Nahrungsmittel pflanzlichen Ursprungs	2 584 297	216 541	23 535 655	2 009 850
4	Genussmittel				
401	Hopfen	958	399	19 547	12 155
402	Kaffee	12 932	3 267	78 247	24 521
403	Tee und Mate	9 855	972	105 215	12 620
411	Rohtabak und Tabakerzeugnisse	34 418	28 861	285 134	224 146
421	Bier	25 789	1 106	112 845	5 689

Noch: 3. Einfuhr Bayerns nach Warengruppen und Warenuntergruppen

Nr. d. Systematik	Warengruppe Warenuntergruppe	September 2004		Januar bis September 2004	
		dt=100 KG	1000 EUR	dt=100 KG	1000 EUR
4	G e n u ß m i t t e l				
423	Branntwein	14 969	1 567	140 618	24 062
425	Wein	125 091	17 457	1 209 567	174 231
	Summe Genußmittel	224 012	53 630	1 951 172	477 423
	Summe Ernährungswirtschaft	3 526 775	376 707	32 269 964	3 487 532
5-8	G e w e r b l i c h e W i r t s c h a f t				
5	R o h s t o f f e				
502	Chemiefasern, einschl. Abfälle Seidenraupenkokons etc.	53 652	8 743	442 225	71 976
503	Wolle und andere Tierhaare, roh oder bearb., Reißwolle	3 357	2 049	22 494	9 626
504	Baumwolle, roh oder bearbeitet Reißbaumwolle, Abfälle	18 652	1 810	117 467	12 469
505	Flachs, Hanf, Jute, Hartfasern und sonst. pflanzl. Spinnst.	2 965	286	31 670	2 996
506	Abfälle von Gespinnstwaren, Lumpen und dgl.	5 657	124	51 625	2 170
507	Felle zu Pelzwerk, roh	13	43	192	593
508	Felle und Häute, roh, a.n.g.	12 669	1 602	121 305	16 403
511	Rundholz	45 050	699	1 183 617	19 693
513	Rohkautschuk	60 956	4 082	498 130	32 073
516	Steinkohle und Steinkohlen- briketts	573 771	3 641	10 004 875	49 308
517	Braunkohle und Braunkohlen- briketts	3 464	37	44 674	259
518	Erdöl und Erdgas	25 492 378	542 866	264 573 509	5 087 843
519	Eisenerze	-	-	527	9
520	Eisen- und manganhaltige Abbrände und Schlacken	162 863	180	1 042 785	1 243
522	Kupfererze	-	-	235	7
523	Bleierze	-	-	-	-
524	Zinkerze	-	-	-	-
526	Nickelerze	-	-	-	-
528	Erze und Metallaschen, a.n.g.	16 591	1 554	151 512	12 309
529	Bauxit und Kryolith	241	2	27 012	206
530	Speisesalz und Industriesalz	35 036	375	262 104	2 557
532	Steine und Erden, a.n.g.	775 764	7 507	12 543 806	84 992
534	Rohstoffe für chemische Erzeugnisse, a.n.g.	23 918	3 689	604 639	35 041
537	Edelsteine, Schmucksteine und Perlen, roh	316	740	2 694	5 426
590	Rohstoffe, auch Abfälle a.n.g.	525 182	6 942	5 760 930	73 447
	Summe Rohstoffe	27 812 496	586 971	297 488 026	5 520 648
6	H a l b w a r e n				
602	Rohseide und Seidengarne, künstl. und synthet. Fäden	21 526	8 828	195 826	87 350
603	Garne aus Chemiefasern	15 587	7 727	104 894	47 502
604	Garne aus Wolle oder anderen Tierhaaren	8 305	8 270	69 295	74 095
605	Garne aus Baumwolle	10 730	3 359	76 845	24 269
606	Garne aus Flachs, Hanf, Jute, Hartfasern u. dgl.	429	56	2 387	1 246
607	Schnittholz	275 838	9 053	3 172 830	117 145
608	Halbstoffe aus zellulosehaltigen Faserstoffe	460 169	22 726	4 124 619	199 927
609	Kautschuk, bearbeitet	62 214	9 183	287 764	45 898
611	Zement	89 730	477	1 311 816	6 607
612	Mineralische Baustoffe, a.n.g.	517 329	14 212	4 623 533	124 828
641	Roheisen	17 051	514	374 900	9 177
642	Abfälle und Schrott, aus Eisen oder Stahl	98 166	3 180	1 012 132	27 079
643	Ferrolegerungen	25 746	2 012	198 351	18 995
644	Eisen oder Stahl in Rohformen, Halbzeug aus Eisen oder Stahl	399 569	14 619	905 132	36 972
645	Aluminium und Aluminiumleg. einschl. Abfälle und Schrott	220 932	31 267	1 754 959	230 623
646	Kupfer und Kupferlegierungen, einschl. Abfälle und Schrott	40 402	6 450	1 359 698	257 368
647	Nickel und Nickellegierungen, einschl. Abfälle und Schrott	1 046	1 058	18 726	19 808
648	Blei und Bleilegerungen, einschl. Abfälle und Schrott	2 394	215	42 554	3 051
649	Zinn und Zinnlegierungen, einschl. Abfälle und Schrott	5 224	3 770	48 923	31 969
650	Zink und Zinklegierungen, einschl. Abfälle und Schrott	39 228	3 491	369 129	33 805
656	Radioaktive Elemente und radioaktive Isotope	0	960	0	7 042
659	Unedle Metalle, a.n.g.	18 493	4 437	134 512	35 717
661	Fettsäuren, Paraffin, Vaseline und Wachse	30 670	2 265	273 877	21 000
665	Koks und Schmelzkoks, aus Steinkohle oder Braunkohle	10 184	232	540 453	8 444



Noch: 3. Einfuhr Bayerns nach Warengruppen und Warenuntergruppen

Nr. d. Systematik	Warengruppe Warenuntergruppe	September 2004		Januar bis September 2004	
		dt=100 KG	1000 EUR	dt=100 KG	1000 EUR
6	H a l b w a r e n				
667	Rückstände der Erdöl- und Steinkohlenteerdestillation	67 330	1 452	814 619	13 204
669	Mineralölerzeugnisse	2 552 504	94 601	11 740 376	385 067
671	Teer und Teerdestill.-erzeugn.	12 654	708	1 480 487	67 020
673	Düngemittel	440 017	6 165	6 619 165	87 713
679	Chemische Halbwaren, a.n.g.	227 028	10 780	2 857 427	115 302
683	Gold für gewerbliche Zwecke	0	283	48	3 792
690	Halbwaren, a.n.g.	31 507	27 498	314 571	317 332
	Summe Halbwaren	5 702 002	299 847	44 829 847	2 459 346
7	F e r t i g w a r e n – V o r e r z e u g n i s s e				
701	Gewebe, Gewirke und Gestricke aus Seide, künstlichen oder synthetischen Fäden	7 580	10 094	90 486	106 810
702	Gewebe, Gewirke und Gestricke aus Chemiefasern	13 114	13 447	136 316	140 319
703	Gewebe, Gewirke und Gestricke aus Wolle o. and. Tierhaaren	1 370	4 710	19 166	63 264
704	Gewebe, Gewirke und Gestricke aus Baumwolle	8 637	8 261	101 018	104 564
705	Gewebe, Gewirke und Gestricke aus Flachs, Hanf, Jute, etc.	895	732	10 775	12 237
706	Leder	3 754	7 927	51 928	90 681
707	Pelzfelle, gegerbt o. zuger.	59	559	749	5 110
708	Papier und Pappe	1 486 976	101 087	11 130 126	762 539
709	Sperrholz, Span- und Faserplatten, Furnierblätter u.dgl.	218 460	15 066	2 327 663	157 627
711	Glas	195 969	12 038	1 560 811	115 982
732	Kunststoffe	730 575	91 054	6 690 892	737 270
734	Farben, Lacke und Kitte	63 254	21 825	600 630	210 912
736	Dextrine, Gelatine und Leime	31 013	4 356	313 405	48 690
738	Sprengstoffe, Schiessbedarf und Zündwaren	3 630	4 553	41 601	43 700
740	Pharmazeutische Grundstoffe	18 326	28 375	158 254	448 838
749	Chemische Vorerzeugn., a.n.g.	405 722	92 540	3 739 028	717 916
751	Rohre aus Eisen oder Stahl	167 616	18 548	2 086 805	185 718
753	Stäbe und Profile aus Eisen oder Stahl	381 452	23 610	2 848 427	162 596
755	Blech aus Eisen oder Stahl	1 034 668	65 658	9 087 787	504 839
757	Draht aus Eisen oder Stahl	90 235	7 241	833 667	63 596
759	Eisenbahnoberbaumaterial	32 433	2 089	184 339	10 902
771	Halbzeuge aus Kupfer und Kupferlegierungen	30 387	11 560	423 227	133 897
772	Halbzeuge aus Aluminium	119 989	38 997	1 175 797	373 543
779	Halbzeuge aus unedlen Metallen, a.n.g.	3 405	2 642	33 332	23 347
781	Halbzeuge aus Edelmetallen	23	3 789	220	45 546
790	Vorerzeugnisse, a.n.g.	1 332	1 234	18 541	16 685
	Summe Fertigwaren-Vorerzeugn.	5 050 874	591 993	43 664 990	5 287 130
8	F e r t i g w a r e n – E n d e r z e u g n i s s e				
801	Bekleidung aus Gewirken oder Gestriicken aus:				
801	Seide oder Chemiefasern	30 365	63 118	194 295	488 657
802	Wolle oder and. Tierhaaren	2 983	12 060	13 746	63 497
803	Baumwolle	30 120	48 172	274 701	511 255
804	Bekleidung aus Seide oder Chemiefasern, ausgenommen aus Gewirken od. Gestriicken	32 659	67 245	234 301	572 765
805	Bekleidung aus Wolle und anderen Tierhaaren, ausg. aus Gewirken oder Gestriicken	7 502	27 073	43 448	170 541
806	Bekleidung aus Baumwolle ausg. aus Gewirken oder Gestriicken	28 519	58 487	247 892	582 263
807	Bekleidung aus Flachs, Hanf und dgl.	5 108	14 080	33 699	89 693
801-07	Bekleidung zusammen	137 255	290 235	1 042 081	2 478 670
808	Kopfbedeckungen	2 837	4 649	18 239	34 503
809	Textilerzeugnisse, a.n.g.	70 903	43 152	716 693	439 689
810	Pelzwaren	269	1 893	1 581	11 734
811	Schuhe	39 922	60 437	417 239	712 909
812	Lederwaren und Lederbekleidung (ausg. Schuhe)	55 888	36 375	371 553	275 905
813	Papierwaren	134 922	22 720	1 369 172	215 334
814	Druckerzeugnisse	86 829	25 646	1 229 505	296 968
815	Holzwaren (ohne Möbel)	278 107	22 656	3 125 039	242 838
816	Kautschukwaren	133 935	46 947	1 019 323	408 419
817	Waren aus Stein	85 993	7 386	670 060	63 296
818	Keramische Erzeugnisse, ohne Baukeramik	107 322	14 846	1 010 164	159 493
819	Glaswaren	104 467	24 399	866 738	203 139
820	Werkzeuge, Schneidwaren und Eßbestecke aus unedlen Met.	16 603	33 058	157 867	270 067
823	Waren aus Kupfer und Kupferlegierungen	3 674	2 904	41 207	28 928

Noch: 3. Einfuhr Bayerns nach Warengruppen und Warenuntergruppen

Nr. d. Systematik	Warengruppe Warenuntergruppe	September 2004		Januar bis September 2004	
		dt=100 KG	1000 EUR	dt=100 KG	1000 EUR
8	Fertigwaren - Enderzeugnisse				
829	Eisen-, Blech und Metallwaren, a.n.g.	536 181	147 215	4 749 433	1 320 601
831	Waren aus Wachs oder Fetten	10 389	3 403	97 214	26 816
832	Waren aus Kunststoffen	276 385	103 118	2 416 444	897 122
833	Fotochemische Erzeugnisse	4 159	6 049	39 430	59 374
834	Pharmazeutische Erzeugnisse	5 556	83 875	64 395	1 020 207
835	Duftstoffe und Körperpflege- mittel	26 995	22 163	221 433	172 428
839	Chemische Enderzeugn., a.n.g.	177 102	45 735	1 703 357	479 205
841	Kraftmaschinen (ohne Motoren für Ackerschlepper, Luft- und Straßenfahrzeuge)	5 797	8 082	44 499	80 758
842	Pumpen und Kompressoren	45 347	47 210	454 962	412 153
843	Armaturen	15 571	21 944	117 728	162 826
844	Lager, Getriebe, Zahnräder und Antriebs Elemente	137 637	122 855	1 263 868	1 010 347
845	Hebezeuge und Fördermittel	98 834	38 899	655 707	303 429
846	Landwirtschaftliche Maschinen (einschl. Ackerschlepper)	28 853	13 236	401 170	170 038
847	Maschinen für das Textil-, Bekleidungs- und Ledergerwerbe	18 048	10 835	161 182	92 522
848	Maschinen für das Ernährungs- gewerbe und die Tabakverarb.	1 998	3 558	25 677	39 435
849	Bergwerks-, Bau- und Baustoff- maschinen	126 060	38 555	1 086 375	322 720
850	Guss- und Walzwerkstechnik	786	810	7 619	5 747
851	Maschinen für die Be- und Verarbeitung von Kautschuk oder Kunststoffen	15 384	12 179	117 184	109 983
852	Werkzeugmaschinen	40 338	44 003	504 609	465 485
853	Büromaschinen und automatische Datenverarbeitungs maschinen	67 902	597 217	599 574	4 244 606
854	Maschinen für das Papier- und Druckgewerbe	15 936	17 758	88 267	112 168
859	Maschinen, a.n.g.	77 641	115 787	795 283	1 062 040
841-59	Maschinen zusammen	696 132	1 092 928	6 323 702	8 594 257
860	Sportgeräte	14 186	14 821	235 645	163 928
861	Geräte zur Elektrizitäts- erzeugung und -verteilung	265 658	374 746	2 349 711	3 183 568
862	Elektrische Lampen und Leuchten	38 176	39 019	326 520	326 214
863	Nachrichtentechnische Geräte und Einrichtungen	5 730	94 188	53 426	748 415
864	Rundfunk- und Fernsehgeräte, phono- u. videotecn. Geräte	61 581	150 340	492 563	1 035 097
865	Elektronische Bauelemente	39 427	619 726	355 761	5 624 739
869	Elektrotechnische Erzeugnisse, a.n.g.	233 436	182 485	1 733 512	1 571 470
871	Medizinische Geräte und orthopädische Vorrichtungen	14 494	100 844	114 640	797 759
872	Mess-, steuerungs- und regelungstechnische Erzeugnisse	13 190	116 276	143 254	950 206
873	Optische und fotografische Geräte	4 167	36 454	43 567	351 217
874	Uhren	3 359	28 301	16 619	185 235
875	Möbel	184 056	93 142	2 022 825	891 019
876	Musikinstrumente	4 056	4 081	38 948	44 421
877	Spielwaren	55 803	85 645	328 058	480 922
878	Schmuckwaren, Gold- und Silberschmiedewaren	170	15 713	3 613	155 551
881	Schienenfahrzeuge	14 823	11 392	154 381	72 994
882	Wasserfahrzeuge	423	660	288 483	71 846
883	Luftfahrzeuge	5 123	252 075	44 621	2 076 976
884	Fahrgestelle, Karosserien, Motoren, Teile und Zubehör für Kraftfahrzeuge u. dgl.	674 220	586 540	6 503 774	5 295 928
885	Personenkraftwagen und Wohnmobile	306 308	401 279	2 727 288	3 768 565
886	Busse	2 847	2 060	34 236	24 254
887	Lastkraftwagen und Spezialfahrzeuge	81 265	55 601	645 702	429 849
888	Fahrräder	5 332	7 482	96 567	110 603
889	Fahrzeuge, a.n.g.	63 600	24 512	792 418	303 961
891	Vollständige Fabrikations- anlagen	13 297	10 433	126 036	100 889
896	Enderzeugnisse, a.n.g.	39 809	98 777	350 614	819 687
	Summe Fertigwaren- Enderzeugnisse	5 136 359	5 548 384	47 694 653	47 997 213
	Summe Fertigwaren	10 187 233	6 140 377	91 359 643	53 284 343
	Summe Gewerbliche Wirtschaft	43 701 731	7 027 196	433 677 517	61 264 337
901	Rückwaren	-	-	-	-
903	Ersatzlieferungen	-	-	-	-
904	Andere nicht aufgliederbare Warenverkehrs	2 758 090	645 853	22 874 639	5 096 268
Summe Insgesamt		49 986 596	8 049 756	488 822 120	69 848 137

4. Einfuhr Bayerns nach Erdteilen, Ursprungsländern und Ländergruppen

Nr. des Landes	Erdteil Ursprungsland Ländergruppe	September 2004		Januar bis September 2004	
		dt=100 KG	1000 EUR	dt=100 KG	1000 EUR
E u r o p a					
001	Frankreich	1 783 551	449 151	17 578 077	4 496 922
003	Niederlande	4 211 126	433 540	22 320 126	3 259 933
005	Italien	2 559 130	654 934	22 449 105	6 016 247
006	Vereinigtes Königreich	742 083	435 642	13 245 424	3 675 676
007	Irland	25 314	121 031	305 529	1 031 443
008	Dänemark	161 451	51 010	1 687 157	488 315
009	Griechenland	135 767	23 573	1 228 096	249 180
010	Portugal	113 750	120 094	816 193	1 041 788
011	Spanien	437 939	140 425	4 815 088	1 368 023
013	Schweden	542 774	86 040	4 777 155	757 287
014	Finnland	583 190	52 820	4 050 234	367 846
015	Österreich	4 073 024	918 967	44 739 311	7 914 802
017	Belgien	1 131 608	211 907	9 802 045	1 765 096
018	Luxemburg	68 331	15 424	669 608	124 756
020	Ceuta	—	—	504	32
023	Melilla	—	—	—	—
024	Island	297	829	4 805	19 481
028	Norwegen	236 661	23 548	17 693 769	421 959
037	Liechtenstein	2 613	4 352	30 671	37 736
039	Schweiz	524 692	239 678	4 131 920	1 729 394
041	Färöer	5	2	52	87
043	Andorra	1	1	59	102
044	Gibraltar	—	—	—	—
045	Heiliger Stuhl	—	—	0	44
046	Malta	3 692	6 595	29 510	53 145
047	San Marino	18	59	558	795
052	Türkei	237 914	113 710	1 713 223	869 913
053	Estland	12 471	2 088	199 585	26 153
054	Lettland	54 337	5 838	592 058	53 456
055	Litauen	23 776	4 626	228 069	45 824
060	Polen	1 403 728	129 927	12 665 291	1 153 059
061	Tschechische Republik	1 731 341	362 828	22 710 885	3 395 286
063	Slowakei	503 860	69 665	6 222 233	690 765
064	Ungarn	576 499	235 812	6 995 234	2 563 253
066	Rumänien	290 686	79 747	1 791 671	611 260
068	Bulgarien	77 530	15 783	757 655	155 550
070	Albanien	3 123	1 223	17 494	8 525
072	Ukraine	98 053	15 283	700 334	110 098
073	Weißrußland (Belarus)	51 521	3 438	424 757	21 534
074	Republik Moldau	333	469	5 266	4 419
075	Russische Föderation	13 337 359	240 835	115 778 265	2 087 774
076	Georgien	1 404	128	20 263	1 343
077	Armenien	—	—	62 164	6 761
078	Aserbaidshan	144 713	3 906	5 220 877	110 271
079	Kasachstan	4 149 473	112 593	46 789 899	1 061 579
080	Turkmenistan	61	19	1 388 429	29 219
081	Usbekistan	860	154	21 182	3 536
082	Tadschikistan	0	1	232	33
083	Kirgisistan	0	4	5	15
091	Slowenien	181 705	49 618	1 540 060	467 685
092	Kroatien	36 802	14 809	295 733	130 276
093	Bosnien und Herzegowina	22 611	5 810	142 306	38 511
094	Serbien und Montenegro	66 234	6 287	536 859	52 370
096	Mazedonien	10 565	2 213	289 312	30 165
600	Zypern	4 807	265	216 850	10 056
	Summe Europa	40 358 782	5 466 697	397 701 186	48 558 781
A f r i k a					
204	Marokko	4 865	3 407	96 650	46 812
208	Algerien	693 897	20 114	5 640 116	132 983
212	Tunesien	12 524	12 878	729 269	119 495
216	Libyen	3 805 984	106 792	44 074 657	975 496
220	Ägypten	227 892	7 644	1 621 495	50 603
224	Sudan	9 822	1 380	74 404	10 325
228	Mauretanien	—	—	6	100
232	Mali	0	1	1 439	359
236	Burkina Faso	1 878	202	8 057	965
240	Niger	12	9	735	246
244	Tschad	—	—	1 225	167
247	Kap Verde	—	—	84	9
248	Senegal	3	4	4 860	1 207
252	Gambia	—	—	—	—
257	Guinea-Bissau	—	—	1	1
260	Guinea	0	9	26	24
264	Sierra Leone	221	194	9 196	3 262
268	Liberia	—	—	114	76
272	Elfenbeinküste	6 236	393	83 495	6 032
276	Ghana	2 111	342	34 671	3 803
280	Togo	48	11	371	165
284	Benin	—	—	27	5
288	Nigeria	510 601	14 238	4 160 370	91 010
302	Kamerun	3 276	246	35 025	3 072
306	Zentralafrikanische Republik	4 397	436	7 323	798
310	Äquatorialguinea	—	—	8	13

Noch: 4. Einfuhr Bayerns nach Erdteilen, Ursprungsländern und Ländergruppen

Nr. des Landes	Erdteil Ursprungsland Ländergruppe	September 2004		Januar bis September 2004	
		dt=100 KG	1000 EUR	dt=100 KG	1000 EUR
A f r i k a					
311	Sao Tome und Principe	—	—	199	80
314	Gabun	—	—	404	71
318	Republik Kongo	—	—	306	37
322	Demokratische Republik Kongo	—	—	367	50
324	Ruanda	226	31	226	32
328	Burundi	360	47	539	85
329	St. Helena u. zugehör. Geb.	—	—	154	45
330	Angola	—	—	—	—
334	Äthiopien	1 224	185	7 206	4 952
336	Eritrea	—	—	238	25
338	Dschibuti	—	—	—	—
342	Somalia	11	3	33	9
346	Kenia	799	201	7 375	1 998
350	Uganda	1	7	2 548	721
352	Tansania	577	97	12 554	4 037
355	Seyschellen u. zugehör. Geb.	128	39	2 330	616
357	Brit.Territorium im Ind.Ozean	—	—	—	—
366	Mosambik	12 233	1 917	68 868	10 625
370	Madagaskar	2 858	470	28 663	4 578
373	Mauritius	1 022	551	10 435	7 098
375	Komoren	1	11	47	348
377	Mayotte	—	—	4	6
378	Sambia	—	—	1 553	647
382	Simbabwe	697	240	23 810	5 585
386	Malawi	0	1	12 069	3 805
388	Südafrika	203 264	50 573	1 772 026	326 130
389	Namibia	112	59	1 507	532
391	Botswana	—	—	0	1
393	Swasiland	168	11	1 325	114
395	Lesotho	—	—	0	1
Summe Afrika		5 507 448	222 741	58 538 410	1 819 257
A m e r i k a					
400	USA	309 462	773 871	3 519 611	6 962 108
404	Kanada	184 979	25 724	1 652 009	200 461
406	Grönland	—	—	351	90
408	St. Pierre und Miquelon	—	—	—	—
412	Mexiko	13 249	12 975	109 086	106 786
413	Bermuda	—	—	1	1
416	Guatemala	211	34	4 139	828
421	Belize	1	2	8	7
424	Honduras	878	88	2 772	558
428	El Salvador	20	537	2 725	4 346
432	Nicaragua	14	53	13 991	918
436	Costa Rica	15 101	6 856	106 049	47 995
442	Panama	802	67	9 221	887
446	Anguilla	—	—	450	45
448	Kuba	14	3	5 818	1 140
449	St.Christoph(St.Kitts)–Nevis	14	71	146	717
452	Haiti	1	12	2 702	361
453	Bahamas	—	—	10	18
454	Turks- und Caicosinseln	—	—	—	—
456	Dominikanische Republik	738	104	33 854	3 167
457	Amerikan. Jungferninseln	—	—	1	7
459	Antigua und Barbuda	—	—	0	3
460	Dominica	2	7	8	34
463	Kaimaninseln	—	—	191	14 039
464	Jamaika	35	82	294	267
465	St. Lucia	0	3	0	3
467	St.Vincent und die Grenadinen	1	7	13	29
468	Britische Jungferninseln	—	—	292	254
469	Barbados	—	—	3	12
470	Montserrat	—	—	0	3
472	Trinidad und Tobago	3	1	142	143
473	Grenada	30	12	1 089	335
474	Aruba	1	14	1	14
478	Niederländische Antillen	3	17	67	166
480	Kolumbien	13 796	1 374	685 155	12 360
484	Venezuela	178	28	599 388	14 661
488	Guyana	298	27	1 169	101
492	Suriname	—	—	20	26
500	Ecuador	9 778	958	124 115	10 793
504	Peru	5 180	2 149	61 907	19 712
508	Brasilien	172 930	32 614	1 168 585	276 476
512	Chile	20 215	2 948	270 638	54 534
516	Bolivien	172	54	1 110	292
520	Paraguay	1 020	150	8 746	1 227
524	Uruguay	1 031	536	10 890	5 068
528	Argentinien	43 433	2 643	598 299	34 554
529	Falklandinseln	—	—	1	3
Summe Amerika		793 589	864 020	8 995 066	7 775 547

Noch: 4. Einfuhr Bayerns nach Erdteilen, Ursprungsländern und Ländergruppen

Nr. des Landes	Erdteil Ursprungsland Ländergruppe	September 2004		Januar bis September 2004	
		dt=100 KG	1000 EUR	dt=100 KG	1000 EUR
A s i e n					
604	Libanon	6	41	2 871	780
608	Syrien	782 682	14 963	3 980 021	77 807
612	Irak	—	—	408	12
616	Iran	695 281	17 854	2 185 600	64 100
624	Israel	9 060	19 981	112 258	189 644
625	Besetzte paläst.in.Gebiete	—	—	214	48
626	Osttimor	—	—	25	23
628	Jordanien	92	122	2 585	829
632	Saudi-Arabien	678 160	15 277	7 489 798	137 709
636	Kuwait	2	310	67	10 335
640	Bahrain	207	39	5 465	1 203
644	Katar	12	13	38	17 396
647	Vereinigte Arabische Emirate	1 442	2 302	9 568	34 548
649	Oman	—	—	289	291
653	Jemen	—	—	26	60
660	Afghanistan	—	—	298 554	5 756
662	Pakistan	6 166	4 135	93 172	42 538
664	Indien	56 473	28 033	515 381	236 343
666	Bangladesch	12 080	10 104	96 055	77 962
667	Malediven	48	35	142	81
669	Sri Lanka	2 426	3 056	19 023	18 258
672	Nepal	480	834	4 290	5 901
675	Bhutan	—	—	2	2
676	Myanmar	679	597	5 819	4 893
680	Thailand	35 643	57 689	296 962	366 306
684	Laos	175	409	996	1 681
690	Vietnam	16 942	14 917	223 152	139 897
696	Kambodscha	2 014	2 268	15 691	19 702
700	Indonesien	46 027	25 565	358 841	200 660
701	Malaysia	34 424	98 837	257 484	932 095
703	Brunei	3	5	7	32
706	Singapur	5 979	102 167	46 448	1 161 870
708	Philippinen	9 667	55 678	66 328	360 670
716	Mongolei	7	7	2 005	304
720	Volksrepublik China	720 827	528 262	5 515 910	3 757 030
724	Nordkorea	120	628	5 565	4 656
728	Südkorea	24 800	42 554	218 167	314 392
732	Japan	78 510	309 044	608 856	2 249 180
736	Taiwan	39 109	94 621	325 800	769 991
740	Hongkong	14 716	32 639	380 592	365 043
743	Macau	2 309	4 128	17 865	35 845
Summe Asien		3 276 565	1 487 115	23 162 339	11 605 876
A u s t r a l i e n – O z e a n i e n					
800	Australien	11 151	2 937	242 397	35 676
801	Papua-Neuguinea	4 014	657	33 581	5 878
803	Nauru	—	—	—	—
804	Neuseeland	34 765	4 981	141 756	29 991
806	Salomonen	—	—	7	37
807	Tuvalu	—	—	370	4
809	Neukaledonien u. zugehör. Geb.	0	15	13	48
811	Wallis und Futuna	—	—	0	2
812	Kiribati	—	—	—	—
813	Pitcairn	—	—	—	—
815	Fidschi	96	37	514	103
816	Vanuatu	0	2	0	22
817	Tonga	4	8	14	24
819	Samoa	—	—	122	21
820	Nördl. Marianen	—	—	—	—
822	Französisch-Polynesien	0	17	350	347
823	Föder.Staaten v.Mikronesien	—	—	—	—
824	Marshall-Inseln	—	—	—	—
825	Palau	—	—	—	—
830	Amerikanisch-Samoa	—	—	35	33
831	Guam	—	—	1	1
832	Amerik.Überseeinseln,kleinere	—	—	0	1
833	Kokosinseln (Keelinginseln)	—	—	1	4
834	Weihnachtsinsel	—	—	1	8
835	Heard und McDonaldinseln	—	—	—	—
836	Norfolkinsel	—	—	—	—
837	Cookinseln	2	4	4	10
838	Niue	—	—	—	—
839	Tokelauinseln	—	—	600	70
891	Antarktis	—	—	—	—
892	Bouvetinsel	—	—	—	—
893	Südgeorg.u.d.Südl.Sandwichins	—	—	1	1 836
894	Französische Südgebiete	0	1	1	5
Summe Australien-Ozeanien		50 031	8 657	419 767	74 122
V e r s c h i e d e n e s					
950	Schiffs- u. Luftfahrzeugbedarf	—	—	—	—

Noch: 4. Einfuhr Bayerns nach Erdteilen, Ursprungsländern und Ländergruppen

Nr. des Landes	Erdteil Ursprungsland Ländergruppe	September 2004		Januar bis September 2004	
		dt=100 KG	1000 EUR	dt=100 KG	1000 EUR
V e r s c h i e d e n e s					
958	Nicht ermittelte Länder	181	527	5 351	14 555
	Summe Verschiedenes	181	527	5 351	14 555
S u m m e I n s g e s a m t		49 986 596	8 049 756	488 822 120	69 848 137
I n d u s t r i a l . w e s t l . L ä n d e r					
	davon				
	EU-Länder	21 065 254	4 581 819	199 882 920	41 015 999
	dar. Euro-Länder	15 122 730	3 141 865	128 773 410	27 636 038
	EFTA-Länder	764 263	268 407	21 861 166	2 208 571
	Übrige europäische Länder	237 938	113 771	1 714 396	870 973
	USA und Kanada	494 441	799 595	5 171 620	7 162 569
	Übrige Länder	327 690	367 534	2 765 034	2 640 977
	Summe Industrial. westl. Länder	22 889 587	6 131 127	231 395 136	53 899 088
M i t t e l - u . o s t e u r o p . L ä n d e r					
		18 291 326	502 700	174 242 704	4 463 237
	Summe Mittel-u.osteurop. Länder	18 291 326	502 700	174 242 704	4 463 237
E n t w i c k l u n g s l ä n d e r					
	davon in				
	Afrika	5 304 184	172 168	56 766 384	1 493 127
	Amerika	299 148	64 424	3 823 446	612 978
	Asien	2 460 159	634 257	16 806 852	5 454 809
	Ozeanien	4 115	739	35 615	8 455
	Summe Entwicklungsländer	8 067 606	871 588	77 432 297	7 569 369
S t a a t s h a n d e l s l ä n d e r i n A s i e n					
		737 896	543 814	5 746 631	3 901 888
	Summe Staatshandelsländer in Asien	737 896	543 814	5 746 631	3 901 888
T i g e r l ä n d e r					
		210 368	509 755	1 950 629	4 471 060
	Summe Tigerländer	210 368	509 755	1 950 629	4 471 060