



Statistische Berichte

Kennziffer
F II 1 m
5/2010

Baugenehmigungen in Bayern im Mai 2010



Bestellen im Internet

www.statistik.bayern.de/veroeffentlichungen

Kostenlos (Informationelle Grundversorgung)

Alle Statistischen Berichte und die Querschnittsveröffentlichung „Bayern Daten“ können im Internetangebot des Landesamts unter „Veröffentlichungen“ kostenlos als Datei heruntergeladen werden.

Kostenpflichtig

Alle anderen Veröffentlichungen sind im Internetangebot kostenpflichtig. Sie können dort als Datei (auch auf Datenträger) und auch als Druckausgabe bestellt werden. In diesen Fällen ist lediglich eine einmalige Anmeldung erforderlich.

Lieferung

- per Download (bei kostenlosen Dateien)
- per E-Mail (als PDF-Datei oder -falls verfügbar- als XLS-Datei)
- per Post (als Druck-Ausgabe oder als CD-ROM bzw. DVD)

Newsletter-Service

Per E-Mail benachrichtigen wir Sie aktuell über unsere Neuerscheinungen. Dabei können Sie individuell auswählen, welche Themen Sie beobachten möchten.

Zeichenerklärung

0	mehr als nichts, aber weniger als die Hälfte der kleinsten in der Tabelle nachgewiesenen Einheit	()	Nachweis unter dem Vorbehalt, dass der Zahlenwert erhebliche Fehler aufweisen kann
-	nichts vorhanden oder keine Veränderung	p	vorläufiges Ergebnis
/	keine Angabe, da Zahl nicht sicher genug	r	berichtigtes Ergebnis
·	Zahlenwert unbekannt, geheimzuhalten oder nicht rechenbar	s	geschätztes Ergebnis
...	Angabe fällt später an	D	Durchschnitt
x	Tabellenfach gesperrt, da Aussage nicht sinnvoll	≙	entspricht

Auf- und Abrundungen

Im Allgemeinen ist ohne Rücksicht auf die Endsummen auf- bzw. abgerundet worden. Deshalb können sich bei der Summierung von Einzelangaben geringfügige Abweichungen zu den ausgewiesenen Endsummen ergeben. Bei der Aufgliederung der Gesamtheit in Prozent kann die Summe der Einzelwerte wegen Rundens vom Wert 100 % abweichen. Eine Abstimmung auf 100 % erfolgt im Allgemeinen nicht.

Impressum

Verleger, Herausgeber und Druck Bayerisches Landesamt für Statistik und Datenverarbeitung
Neuhauser Straße 8, 80331 München
Briefanschrift: 80288 München

Bestellungen Telefon 089 2119-205
Telefax 089 2119-457
E-Mail vertrieb@statistik.bayern.de
Internet www.statistik.bayern.de

© Bayerisches Landesamt für Statistik und Datenverarbeitung, München 2010
Alle Veröffentlichungen oder Daten sind Werke im Sinne § 2 Urheberrechtsgesetz. Die Verwendung, Vervielfältigung und/oder Verbreitung von Veröffentlichungen oder Daten gleich welchen Mediums (Print, Datenträger, Datei etc.) – auch auszugsweise – ist nur mit Quellenangabe gestattet.
Sie bedarf der vorherigen Genehmigung bei Nutzung für gewerbliche Zwecke, bei entgeltlicher Verbreitung oder bei Weitergabe an Dritte sowie bei Weiterverbreitung über elektronische Systeme und/oder Datenträger. Sofern in den Produkten auf das Vorhandensein von Copyrightrechten Dritter hingewiesen wird, sind die in deren Produkten ausgewiesenen Copyrightbestimmungen zu wahren. Alle übrigen Rechte bleiben vorbehalten.

Inhaltsübersicht

Seite

Erläuterungen

3

Grafiken

1. Genehmigte Wohnungen in Bayern seit Januar 2003.....	4
2. Genehmigte Wohnungen in den Regierungsbezirken in Bayern von Januar bis Mai 2010.....	4
3. Genehmigte neue Nichtwohngebäude in Bayern von Januar bis Mai 2010.....	4
4. Genehmigte Wohnungen in den kreisfreien Städten und Landkreisen in Bayern von Januar bis Mai 2010.....	5
5. Genehmigte Wohnungen in neuen Wohngebäuden je 1 000 Einwohner in Bayern von Januar bis Mai 2010.....	5
6. Veranschlagte Baukosten je m ² Wohn- bzw. Nutzfläche in Bayern von Januar bis Mai 2005 und 2010.....	5

Tabellen

1. Baugenehmigungen in Bayern seit 1980.....	6
2. Baugenehmigungen in Bayern seit 2006 nach Monaten.....	7
3. Baugenehmigungen für Wohn- und Nichtwohngebäude in Bayern im Mai 2010 nach Gebäudearten und Bauherren.....	8
4. Baugenehmigungen für Wohn- und Nichtwohngebäude in Bayern im Mai 2010 nach Kreisen.....	10
4a. Baugenehmigungen für Wohn- und Nichtwohngebäude in Bayern von Januar bis Mai 2010 nach Kreisen.....	18
5. Baugenehmigungen für neue Wohn- und Nichtwohngebäude im Fertigteilbau in Bayern im Mai 2010 nach Gebäudearten und Bauherren.....	22
6. Baugenehmigungen für neue Wohngebäude in Bayern im Mai 2010 nach Regierungsbezirken, Gebäudearten und Privaten Haushalten als Bauherren.....	23
7. Genehmigungsverfahren im Wohnbau in Bayern im Mai 2010 nach Regierungsbezirken, Gebäudearten und Privaten Haushalten als Bauherren.....	24
8. Baugenehmigungen für neue Wohn- und Nichtwohngebäude in Bayern im Mai 2010 nach Gebäudearten und der überwiegenden Beheizung.....	25
9. Baugenehmigungen für neue Wohn- und Nichtwohngebäude in Bayern im Mai 2010 nach Gebäudearten und der überwiegend verwendeten primären Heizenergie.....	26
10. Baugenehmigungen für neue Wohn- und Nichtwohngebäude in Bayern im Mai 2010 nach Gebäudearten und der überwiegend verwendeten sekundären Heizenergie.....	28
11. Baugenehmigungen für neue Wohn- und Nichtwohngebäude in Bayern im Mai 2010 nach Gebäudearten und dem überwiegend verwendeten Baustoff.....	30

Erläuterungen

Die Statistiken der Bautätigkeit im Hochbau sind angeordnet durch das Gesetz über die Statistik der Bautätigkeit im Hochbau und die Fortschreibung des Wohnungsbestandes (Hochbaustatistikgesetz - HBauStatG) in Verbindung mit dem Gesetz über die Statistik für Bundeszwecke (Bundesstatistikgesetz - BStatG). Die Hochbaustatistik erstreckt sich auf genehmigungs- oder zustimmungsbedürftige, sowie kenntnisgabe- oder anzeigepflichtige oder einem Genehmigungsverfahren unterliegende Baumaßnahmen, bei denen Wohnraum oder sonstiger Nutzraum geschaffen oder verändert wird.

Gebäude, die im Gebiet eines gültigen Bebauungsplanes gebaut werden sollen, bedürfen gemäß Artikel 58 der Bayerischen Bauordnung (BayBO) keiner Genehmigung. Für sie gilt das **Genehmigungsfreistellungsverfahren**.

In den Ergebnissen der Baugenehmigungsstatistik (Tabellen 1 bis 11) sind auch Bauvorhaben nachgewiesen, die seit 1. Juni 1994 aufgrund der neuen Bauordnung im Rahmen von Genehmigungsfreistellungsverfahren durchgeführt werden. Ergebnisse über diese Bauvorhaben sind in Tabelle 7 gesondert aufgeführt.

Methodische Hinweise

Die monatliche Berichterstattung über Baugenehmigungen basiert auf den von den Bauaufsichtsbehörden abgegebenen Meldungen, die nicht immer zeitgerecht übermittelt werden. Die Ergebnisse berücksichtigen daher nur diejenigen Objekte, von denen im Berichtszeitraum die Baugenehmigung übersandt wurde. Hieraus können sich Unterschiede zum tatsächlichen Baugeschehen in den einzelnen Monaten ergeben. Bei der Interpretation der Ergebnisse des vorliegenden Monatsberichts sollte deshalb ihr vorläufiger Charakter berücksichtigt werden.

Abweichungen in den Summen erklären sich aus dem Runden der Einzelwerte oder aus Korrekturen zur Jahresaufbereitung (eingearbeitete Tektoren). Diese Korrekturen können nur in der Jahressumme und nicht in den einzelnen Monaten bzw. Vierteljahren ausgewiesen werden.

Baumaßnahmen an bestehenden Gebäuden können zur Verringerung der Anzahl der Wohnungen, Wohnräume bzw. der Wohn- oder Nutzfläche führen. Dadurch können in den Tabellen auch negative Werte stehen.

Ausgewählte Begriffe

Erhebungseinheit ist das Gebäude bzw. die Baumaßnahme. Im Nichtwohnbau werden Bagatellbauten - mit Ausnahme von Gebäuden mit Wohnraum - bis zu einem Volumen von 350 m³ Rauminhalt oder 18 000 € veranschlagte Kosten des Bauwerks nicht erfasst. Unter Errichtung neuer Gebäude werden Neu- und Wiederaufbauten verstanden. Als Wiederaufbau gilt der Aufbau zerstörter oder abgerissener Gebäude ab Oberkante des noch vorhandenen Kellerschosses. Baumaßnahmen an bestehenden Gebäuden sind bauliche Veränderungen an bestehenden Gebäuden durch Umbau-, Ausbau-, Erweiterungs- oder Wiederherstellungsmaßnahmen.

Als **Gebäude** gelten nach der Systematik der Bauwerke selbständig benutzbare, überdachte Bauwerke, die auf Dauer errichtet sind und von Menschen betreten werden können. Sie dienen dem Schutz von Menschen, Tieren oder Sachen. Dabei kommt es auf die Umschließung durch Wände nicht an. Gebäude in diesem Sinne sind auch selbständig benutzbare, unterirdische Bauwerke. Unterkünfte, wie z.B. Baracken, Gartenlauben, Behelfsheime u. dgl., die nur für begrenzte Dauer errichtet oder von geringem Wohnwert sind, werden - ebenso wie behelfsmäßige Nichtwohnbauten und freistehende selbständige Konstruktionen - nicht zu den Gebäuden gerechnet.

Ein Bauwerk gilt als **Fertigteilbau**, wenn geschosshohe oder raumbreite tragende Fertigteile für Außen- oder Innenwände verwendet werden. Dazu zählen auch Gebäude, bei denen nur der überwiegende Teil der tragenden Konstruktion (gemessen am Rauminhalt) aus Fertigteilen besteht.

Überwiegend verwendeter Baustoff ist derjenige, der bei der Erstellung der tragenden Konstruktion des Gebäudes überwiegend Verwendung findet.

Die **primäre Heizenergie** ist die ausschließlich oder überwiegend genutzte Energiequelle. Eine **sekundäre Heizenergie** liegt nur dann vor, wenn mindestens eine weitere Energiequelle für die Beheizung eingesetzt wird. Eine **Wärmepumpe** nutzt die Wärmequellen

Erdwärme (Geothermie) oder Luft bzw. Wasser (Umweltthermie). Die Angabe „**Holz**“ umfasst auch Holzpellets.

Als **Kosten des Bauwerks** werden die zum Zeitpunkt der Baugenehmigung veranschlagten Kosten der Baukonstruktion (einschl. Erdarbeiten), die Kosten der Installation, deren betriebstechnische Anlagen und die Kosten für betriebliche Einbauten sowie für besondere Bauausführungen erfasst. Sie schließen die Umsatzsteuer ein.

Nichtwohngebäude sind Gebäude, die überwiegend für Nichtwohnzwecke (gemessen an der Gesamtnutzfläche) bestimmt sind.

Als **Nutzfläche** (ohne Wohnfläche) gilt entsprechend DIN 277 derjenige Teil der Netto-Grundfläche (ohne Wohnfläche), der der Zweckbestimmung und Nutzung des Bauwerks dient. Zur Nutzfläche gehören nicht die Konstruktions-, Funktions- und Verkehrsflächen.

Der **Rauminhalt** von Bauwerken ist entsprechend DIN 277 das von den äußeren Begrenzungsflächen eines Gebäudes eingeschlossene Volumen, d.h. das Produkt aus der überbauten Fläche und der anzusetzenden Höhe.

Die **Wohnfläche** von Wohnungen (entsprechend der 11. Berechnungsverordnung) ist die Summe der anrechenbaren Grundflächen der Räume, die ausschließlich zu einer Wohnung gehören.

Wohngebäude sind Gebäude, die mindestens zur Hälfte (gemessen an der Gesamtnutzfläche) Wohnzwecken dienen. Ferien-, Sommer- und Wochenendhäuser mit einer Mindestgröße von 50 m² Wohnfläche rechnen ebenfalls dazu.

Ein **Einzelhaus** ist ein einzelnes, freistehendes Wohngebäude. Es kann auch aus mehreren Gebäudeteilen bestehen. Ein Einzelhaus kann ein Ein-, Zwei- oder Mehrfamilienhaus sein. Ein **Doppelhaus** besteht aus zwei Wand an Wand gebauten Wohngebäuden, die durch massive und vom Keller bis zum Dach reichende Wände (Brandmauer) getrennt sind. Diese Gebäude können Ein-, Zwei- oder Mehrfamilienhäuser sein. Doppelhaushälften werden als separate Gebäude nachgewiesen.

Ein **gereihtes Haus** ist ein Wohngebäude, das mit mindestens zwei anderen Wohngebäuden gleichen Typs (Ein-, Zwei- oder Mehrfamilienhaus) aneinander gebaut ist. Die einzelnen Gebäude können auch seitlich oder in der Höhe versetzt sein. Entscheidend für die Zuordnung "gereihtes Haus" (Reihenhaus) ist die Begrenzung dieser Gebäude durch die Baugrundstücke, d.h. eine Gebäudeteilseite muss unmittelbar auf der Grundstücksgrenze liegen.

Wohnheime sind Wohngebäude, in denen bestimmte Personengruppen gemeinschaftlich wohnen. Sie dienen primär dem Wohnen, können sowohl "Wohnungen" als auch "sonstige Wohneinheiten" enthalten und besitzen Gemeinschaftseinrichtungen (Gemeinschaftsverpflegung, Gemeinschaftsräume usw.).

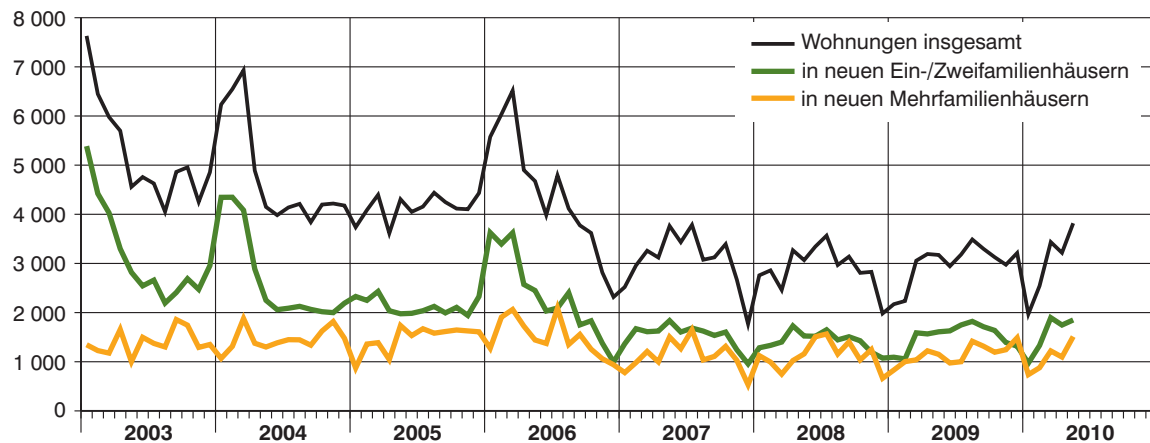
Die **Wohneinheiten** werden in **Wohnungen** und in **sonstige Wohneinheiten** unterschieden. Eine **Wohnung** besteht aus einem oder mehreren Räumen, die die Führung eines Haushalts ermöglichen, darunter stets eine Küche oder ein Raum mit fest installierter Kocheinrichtung. Eine Wohnung hat grundsätzlich einen eigenen abschließbaren Zugang unmittelbar vom Freien, von einem Treppenhaus oder einem Vorraum, ferner Wasserversorgung, Abguss und Toilette, die auch außerhalb des Wohnungsabschlusses liegen können.

Eigentumswohnungen sind Wohnungen, an denen durch Eintragung im Wohnungsgrundbuch Sondereigentum nach den Vorschriften des Wohnungseigentumsgesetzes begründet worden ist oder durch Vormerkung begründet werden soll. Sie kommen nur in Gebäuden vor, in denen ausschließlich Sondereigentum an Wohnungen (Wohnungseigentum) und - soweit vorhanden - an nicht zu Wohnzwecken dienenden Räumen (Teileigentum) besteht.

Sonstige Wohneinheiten sind alle übrigen Wohneinheiten ohne Küche oder Kochnische. Zu ihnen zählen vor allem einzelne oder zusammenhängende Räume in Wohnheimen für die ständige wohnliche Unterbringung der Heimbewohner.

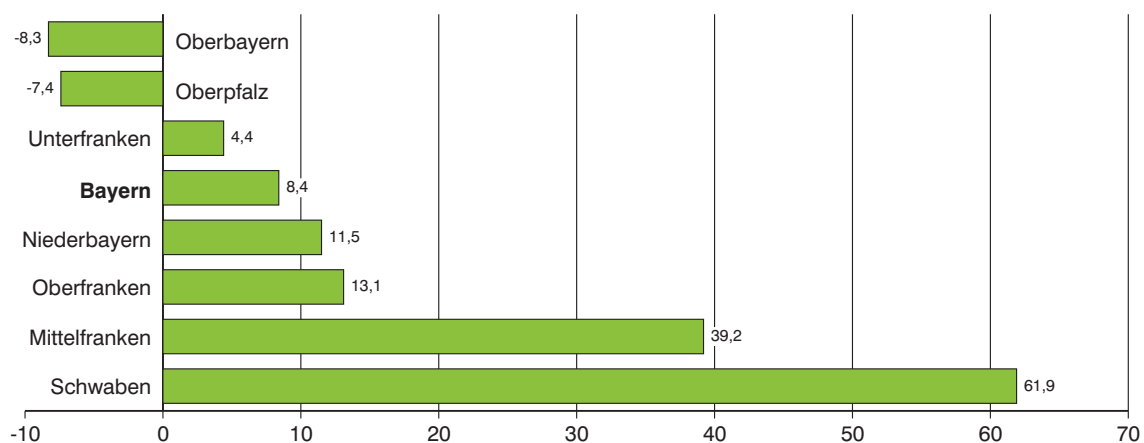
Zu den **Wohnräumen** zählen alle Zimmer (Wohn- und Schlafräume mit 6 oder mehr m² Wohnfläche) und Küchen. Nicht als Zimmer gelten Nebenräume wie Abstellräume, Speisekammern, Flure, Badezimmer und Toiletten.

1. Genehmigte Wohnungen in Bayern seit Januar 2003



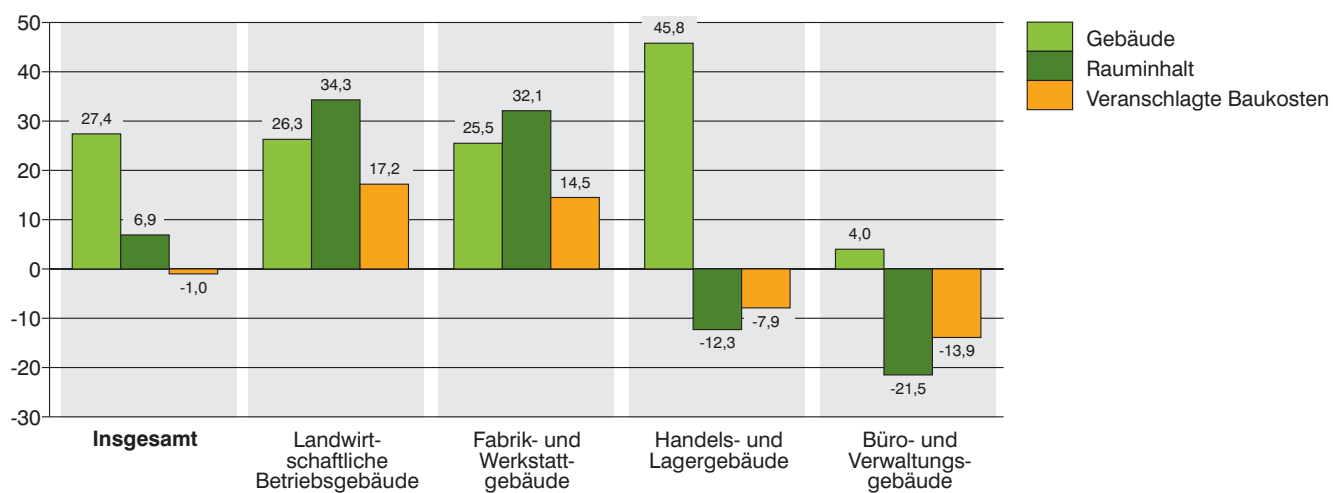
2. Genehmigte Wohnungen in den Regierungsbezirken in Bayern von Januar bis Mai 2010

Veränderung gegenüber dem Vergleichszeitraum des Vorjahres in Prozent



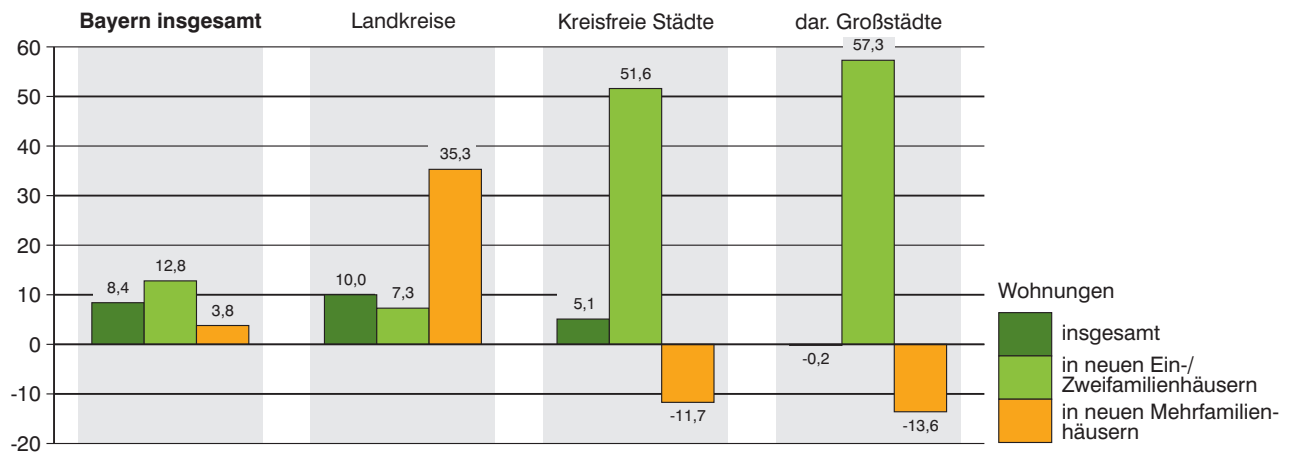
3. Genehmigte neue Nichtwohngebäude in Bayern von Januar bis Mai 2010

Veränderung gegenüber dem Vergleichszeitraum des Vorjahres in Prozent

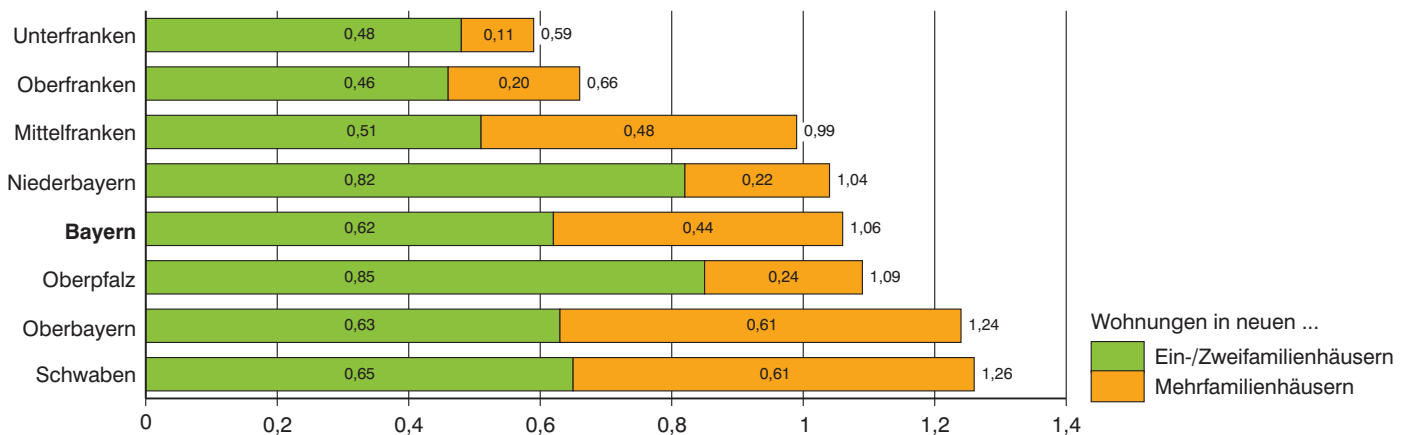


4. Genehmigte Wohnungen in den kreisfreien Städten und Landkreisen in Bayern von Januar bis Mai 2010

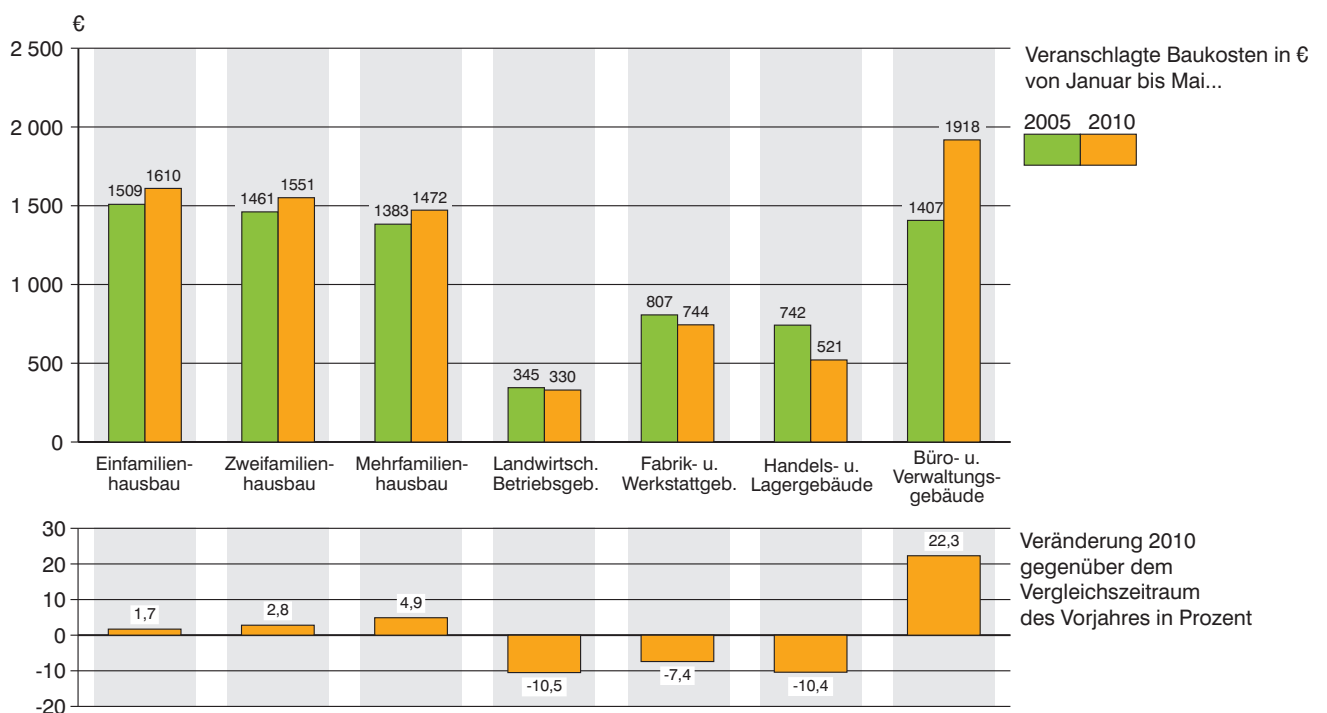
Veränderung gegenüber dem Vergleichszeitraum des Vorjahres in Prozent



5. Genehmigte Wohnungen in neuen Wohngebäuden je 1 000 Einwohner in Bayern von Januar bis Mai 2010



6. Veranschlagte Baukosten je m² Wohn- bzw. Nutzfläche in Bayern von Januar bis Mai 2005 und 2010



1. Baugenehmigungen in Bayern seit 1980

Berichtszeitraum	Errichtung neuer Gebäude								Wohnungen ins- gesamt ³⁾
	Wohnbau ¹⁾				Nichtwohnbau				
	Gebäude	Rauminhalt	Wohnungen	Veranschlagte Kosten der Bauwerke ²⁾	Gebäude	Rauminhalt	Nutzfläche	Veranschlagte Kosten der Bauwerke ²⁾	
	Anzahl	1 000 m³	Anzahl	1 000 EUR	Anzahl	1 000 m³	100 m²	1 000 EUR	
1980	42 566	50 413	73 417	6 827 827	11 360	42 724	72 524	3 799 500	78 718
1981	37 272	46 050	70 107	6 772 884	10 417	35 868	60 322	3 441 718	75 876
1982	31 503	40 525	64 146	6 405 406	10 028	36 050	61 071	3 855 039	70 241
1983	37 764	48 904	81 866	8 100 298	12 113	40 092	68 836	4 079 289	88 555
1984	31 008	39 885	68 817	6 792 378	9 556	34 241	55 451	3 381 131	74 460
1985	27 221	33 478	55 421	5 783 277	9 902	35 130	57 959	3 708 322	61 026
1986	27 710	31 981	49 556	5 553 623	9 981	39 286	64 529	4 276 282	54 466
1987	27 342	31 461	46 778	5 520 504	10 368	39 422	63 623	4 058 230	51 004
1988	29 932	34 521	51 349	6 154 538	11 163	41 147	67 438	4 637 392	56 256
1989	31 595	38 472	59 472	6 986 363	11 383	43 889	72 318	4 894 633	65 475
1990	35 952	46 716	76 581	8 763 791	12 004	45 546	74 233	5 376 050	86 316
1991	34 552	46 538	77 999	9 177 417	12 176	52 237	83 570	6 439 827	87 792
1992	39 058	55 413	95 884	11 693 365	11 953	47 214	78 490	6 510 591	107 204
1993	43 469	62 914	110 080	14 051 106	12 003	44 873	72 831	6 528 672	122 865
1994	44 728	65 642	115 754	15 328 241	11 517	46 375	76 397	7 026 881	127 598
1995	35 042	48 876	81 871	11 637 840	11 142	48 228	75 253	7 255 566	92 272
1996	35 931	45 740	69 308	10 962 664	10 663	41 931	65 730	5 585 679	78 654
1997	35 772	43 890	64 297	10 272 471	11 169	42 014	66 835	5 378 766	73 567
1998	40 148	47 558	68 745	10 980 529	12 192	49 462	78 080	5 919 860	78 359
1999	39 168	45 674	65 840	10 572 695	10 477	51 434	80 688	6 270 203	74 777
2000	33 124	38 461	55 372	8 983 497	10 187	46 184	75 709	5 753 671	63 163
2001	29 609	34 578	49 588	8 109 415	9 072	50 103	80 871	6 643 446	56 161
2002	30 040	33 948	47 256	8 079 298	8 308	44 977	69 385	6 152 051	53 225
2003	36 130	40 918	54 673	9 627 081	7 898	40 503	62 357	4 632 453	62 645
2004	31 255	35 901	50 189	8 518 789	7 803	36 761	56 717	4 293 700	57 721
2005	25 510	29 839	43 254	7 160 738	7 375	35 516	54 602	4 168 851	49 712
2006	27 896	32 427	46 188	7 820 357	8 561	42 457	66 278	4 915 995	53 057
2007	18 537	21 752	31 771	5 345 086	8 019	48 907	72 068	5 376 179	36 859
2008	17 203	21 138	30 728	5 353 426	8 564	50 763	74 163	5 395 346	35 053
2009	18 136	22 133	31 621	5 701 553	8 596	46 509	69 543	6 257 727	35 639
2010									
2003 1. Vj.	12 953	14 281	17 586	3 339 471	1 550	9 824	15 742	1 117 509	20 058
2. Vj.	8 289	9 511	12 817	2 250 932	2 231	11 548	17 802	1 426 653	15 016
3. Vj.	7 114	8 297	11 795	1 961 094	2 238	11 081	16 043	1 131 829	13 542
4. Vj.	7 780	8 843	12 505	2 079 389	1 879	8 049	12 743	943 567	14 064
2004 1. Vj.	11 896	13 252	17 036	3 105 265	1 821	9 183	14 277	1 212 960	19 711
2. Vj.	6 925	8 152	11 307	1 937 079	2 214	9 804	14 615	970 490	13 013
3. Vj.	6 181	7 234	10 513	1 733 556	2 095	9 288	14 469	1 066 702	12 191
4. Vj.	6 252	7 263	11 338	1 742 487	1 674	8 492	13 170	1 045 209	12 805
2005 1. Vj.	6 860	7 874	10 630	1 873 569	1 465	7 586	11 696	1 070 058	12 218
2. Vj.	6 015	7 115	10 311	1 710 441	2 179	9 303	14 784	1 013 383	11 970
3. Vj.	6 198	7 330	11 025	1 773 107	2 056	9 687	14 724	1 076 498	12 843
4. Vj.	6 435	7 508	11 259	1 801 094	1 677	8 912	13 409	1 010 079	12 652
2006 1. Vj.	10 415	11 850	15 891	2 812 240	1 649	8 708	13 886	1 142 080	18 128
2. Vj.	6 912	8 112	11 595	1 952 061	2 591	10 990	17 832	1 241 731	13 560
3. Vj.	6 318	7 413	11 242	1 821 857	2 394	12 401	18 586	1 407 056	12 683
4. Vj.	4 251	5 059	7 460	1 235 998	1 927	10 344	15 948	1 125 891	8 753
2007 1. Vj.	4 662	5 349	7 618	1 274 174	1 641	9 052	13 664	1 010 421	8 735
2. Vj.	5 110	6 014	8 834	1 488 377	2 296	13 434	20 917	1 464 264	10 314
3. Vj.	4 891	5 816	8 638	1 437 279	2 265	13 773	19 471	1 440 363	9 983
4. Vj.	3 873	4 566	6 677	1 143 510	1 818	12 630	18 015	1 462 480	7 830
2008 1. Vj.	4 043	4 894	6 883	1 217 971	1 809	11 004	15 242	1 101 097	8 077
2. Vj.	4 795	5 898	8 463	1 485 897	2 630	14 386	20 743	1 398 321	9 678
3. Vj.	4 633	5 765	8 731	1 470 519	2 301	13 919	20 837	1 441 689	9 673
4. Vj.	3 732	4 580	6 645	1 178 558	1 824	11 455	17 335	1 459 380	7 619
2009 1. Vj.	3 760	4 655	6 609	1 184 006	1 637	10 127	15 011	1 318 984	7 463
2. Vj.	4 726	5 753	8 151	1 480 151	2 214	11 062	15 662	1 277 537	9 308
3. Vj.	5 241	6 390	9 014	1 653 455	2 418	11 806	18 422	1 585 239	9 966
4. Vj.	4 411	5 432	8 029	1 405 071	2 324	13 555	20 540	2 086 762	9 081
2010 1. Vj.	4 187	5 052	7 037	1 327 115	1 964	9 440	13 667	1 215 101	7 949
2. Vj.									
3. Vj.									
4. Vj.									

¹⁾ Einschl. Wohnheime. - ²⁾ Im Vergleich zu früheren Veröffentlichungen feststellbare Abweichungen im Ergebnissachweis resultieren aus einer nachträglichen maschinellen Umsetzung der gemeldeten DM-Beträge in Euro-Werte in den Einzeldatensätzen. - ³⁾ In Wohn- und Nichtwohngebäuden einschl. Baumaßnahmen an bestehenden Gebäuden.

2. Baugenehmigungen in Bayern seit 2006 nach Monaten

Berichtszeitraum	Errichtung neuer Gebäude								Wohnungen ins- gesamt ³⁾
	Wohnbau ¹⁾				Nichtwohnbau				
	Gebäude	Rauminhalt	Wohnungen	Veranschlagte Kosten der Bauwerke ²⁾	Gebäude	Rauminhalt	Nutzfläche	Veranschlagte Kosten der Bauwerke ²⁾	
	Anzahl	1 000 m³	Anzahl	1 000 EUR	Anzahl	1 000 m³	100 m²	1 000 EUR	Anzahl
2006 Januar	3 525	3 796	4 901	892 573	405	1 754	2 826	214 061	5 575
Februar	3 326	3 846	5 302	916 036	492	2 951	4 906	390 442	6 035
März	3 564	4 208	5 686	1 003 478	752	4 004	6 153	537 577	6 516
April	2 510	3 006	4 298	717 890	791	3 882	6 527	425 544	4 900
Mai	2 387	2 786	3 892	668 790	953	3 824	6 130	454 889	4 675
Juni	2 015	2 320	3 405	565 381	847	3 285	5 175	361 298	3 985
Juli	2 120	2 635	4 182	647 767	841	4 472	6 776	495 304	4 792
August	2 399	2 629	3 754	649 618	799	4 477	6 476	493 692	4 116
September ...	1 799	2 148	3 306	524 472	754	3 453	5 334	418 060	3 775
Oktober	1 828	2 115	3 088	513 744	776	3 939	6 446	463 221	3 620
November	1 391	1 675	2 438	412 335	668	3 778	5 447	396 533	2 816
Dezember	1 032	1 269	1 934	309 919	483	2 630	4 058	266 287	2 317
2007 Januar	1 376	1 541	2 144	357 105	469	3 148	4 760	344 743	2 520
Februar	1 683	1 869	2 654	441 371	512	2 470	3 863	294 000	2 958
März	1 603	1 939	2 820	475 708	660	3 423	5 040	371 678	3 259
April	1 625	1 866	2 623	455 500	678	4 504	7 113	528 156	3 120
Mai	1 810	2 171	3 341	540 052	841	5 160	7 492	519 702	3 763
Juni	1 675	1 977	2 872	492 742	777	3 770	6 312	416 406	3 433
Juli	1 710	2 118	3 333	524 055	819	4 827	6 895	553 389	3 784
August	1 636	1 870	2 661	463 526	734	4 561	6 364	474 595	3 075
September ...	1 545	1 828	2 644	449 698	712	4 383	6 208	411 811	3 124
Oktober	1 651	1 960	2 917	491 200	784	5 071	7 576	636 986	3 393
November	1 277	1 527	2 270	387 047	585	4 415	6 076	505 791	2 668
Dezember	945	1 078	1 490	265 322	449	3 143	4 363	319 703	1 769
2008 Januar	1 335	1 617	2 408	404 079	523	3 132	4 475	315 277	2 758
Februar	1 348	1 641	2 326	409 991	621	4 312	5 673	374 468	2 859
März	1 360	1 636	2 149	403 943	665	3 560	5 094	411 352	2 460
April	1 711	2 049	2 753	507 674	904	5 439	7 957	539 944	3 268
Mai	1 511	1 871	2 684	481 789	854	4 193	6 188	409 023	3 067
Juni	1 573	1 978	3 026	496 454	872	4 757	6 598	449 234	3 343
Juli	1 657	2 068	3 215	529 221	822	5 114	7 154	519 891	3 565
August	1 465	1 848	2 603	464 503	726	4 442	6 507	480 347	2 968
September ...	1 511	1 850	2 913	476 795	752	4 361	7 175	441 236	3 139
Oktober	1 432	1 732	2 464	443 175	753	3 933	6 366	399 285	2 808
November	1 230	1 616	2 443	420 280	608	4 494	6 743	691 757	2 829
Dezember	1 070	1 232	1 738	315 103	463	3 032	4 227	368 338	1 982
2009 Januar	1 107	1 365	1 923	341 602	464	3 741	5 076	435 772	2 171
Februar	1 068	1 355	2 060	347 864	468	2 625	4 221	382 575	2 236
März	1 585	1 933	2 626	494 537	705	3 761	5 715	500 847	3 056
April	1 548	1 901	2 788	482 339	791	3 401	4 984	476 845	3 192
Mai	1 593	1 949	2 760	501 758	701	4 113	5 275	390 941	3 173
Juni	1 585	1 903	2 603	495 991	722	3 548	5 403	410 456	2 943
Juli	1 712	2 076	2 749	539 351	883	4 035	6 415	512 656	3 181
August	1 824	2 250	3 238	580 126	794	4 174	6 615	566 706	3 488
September ...	1 706	2 066	3 028	534 346	740	3 595	5 389	505 410	3 297
Oktober	1 634	1 982	2 831	518 365	851	4 675	6 959	600 359	3 127
November	1 412	1 757	2 637	457 445	774	3 885	5 925	506 430	2 974
Dezember	1 368	1 774	2 804	452 157	695	4 955	7 560	965 960	3 212
2010 Januar	979	1 185	1 711	316 232	462	2 158	3 437	336 290	1 970
Februar	1 327	1 577	2 210	408 739	586	3 325	4 473	329 278	2 544
März	1 881	2 290	3 116	602 144	916	3 958	5 757	549 603	3 435
April	1 702	1 973	2 843	521 615	961	3 973	5 772	353 771	3 217
Mai	1 833	2 242	3 362	595 310	1 062	5 442	7 733	597 155	3 818
Juni									
Juli									
August									
September ...									
Oktober									
November									
Dezember									

¹⁾ Einschl. Wohnheime. - ²⁾ Im Vergleich zu früheren Veröffentlichungen feststellbare Abweichungen im Ergebnissnachweis resultieren aus einer nachträglichen maschinellen Umsetzung der gemeldeten DM-Beträge in Euro-Werte in den Einzeldatensätzen. - ³⁾ In Wohn- und Nichtwohngebäuden einschl. Baumaßnahmen an bestehenden Gebäuden.

3. Baugenehmigungen für Wohn- und Nichtwohngebäude

Lfd. Nr.	Gebäudeart Bauherr	Errichtung neuer				
		Gebäude	Rauminhalt	Nutzfläche	Wohnungen	
					insgesamt	Wohnfläche
					Anzahl	100 m ²

Wohnbau

1	Wohngebäude mit 1 Wohnung	1 494	1 408	714	1 494	2 304
2	Wohngebäude mit 2 Wohnungen	178	237	107	356	402
3	Wohngebäude mit 3 oder mehr Wohnungen	153	546	186	1 164	992
4	Wohnheime	8	52	30	348	81
5	Wohngebäude insgesamt	1 833	2 242	1 037	3 362	3 779
6	darunter Wohngebäude mit Eigentumswohnungen	91	354	122	746	647
7	Wohngebäude im Freistellungsverfahren ²⁾	440	447	234	692	764
	Von den Wohngebäuden entfielen auf:					
8	Öffentliche Bauherren	9	44	17	248	79
9	Unternehmen	374	616	248	1 208	1 087
10	davon Wohnungsunternehmen	323	542	217	1 115	969
11	Immobilienfonds	-	-	-	-	-
12	sonstige Unternehmen	51	74	31	93	119
13	Private Haushalte	1 449	1 583	771	1 905	2 612
14	Organisationen ohne Erwerbszweck	1	0	1	1	1

Nichtwohnbau

15	Anstaltsgebäude	9	152	282	28	17
16	Büro- und Verwaltungsgebäude	28	234	422	11	8
17	Landwirtschaftliche Betriebsgebäude	428	1 386	2 028	7	13
18	Nichtlandwirtschaftliche Betriebsgebäude	529	3 326	4 442	47	48
19	darunter Fabrik- und Werkstattgebäude	112	1 285	1 354	9	14
20	Handels- und Lagergebäude	275	1 756	2 482	35	33
21	Hotels und Gaststätten	4	29	52	-	-
22	Sonstige Nichtwohngebäude	68	344	558	14	11
23	Nichtwohngebäude insgesamt	1 062	5 442	7 733	107	97
24	darunter Nichtwohngebäude im Freistellungsverfahren ²⁾	65	316	448	7	9
	Von den Nichtwohngebäuden entfielen auf:					
25	Öffentliche Bauherren	44	279	471	1	1
26	Unternehmen	761	4 713	6 460	89	82
27	davon Land- und Forstwirtschaft, Tierhaltung, Fischerei	448	1 392	2 043	7	12
28	Produzierendes Gewerbe	125	1 548	1 740	8	11
29	Handel, Kreditinstitute und Versicherungsgewerbe, Dienstleistungen, Verkehr und Nachrichtenübermittlung, Wohnungsunternehmen und Immobilienfonds	188	1 773	2 677	74	59
30	Private Haushalte	213	278	500	13	11
31	Organisationen ohne Erwerbszweck	44	171	302	4	2

¹⁾ Einschl. Küchen und Wohnräume in sonstigen Wohneinheiten. - ²⁾ Gemäß Artikel 58 der Bayerischen Bauordnung (BayBO).

in Bayern im Mai 2010 nach Gebäudearten und Bauherren

Gebäude		Alle Baumaßnahmen						Lfd. Nr.
Wohnräume ¹⁾	Veranschlagte Kosten der Bauwerke	Gebäude/ Baumaßnahmen	Nutzfläche	Wohnungen		Wohnräume ¹⁾	Veranschlagte Kosten der Bauwerke	
				insgesamt	Wohnfläche			
Anzahl	1 000 €	Anzahl	100 m²	Anzahl	100 m²	Anzahl	1 000 €	
Wohnbau								
9 353	370 104	X	X	X	X	X	X	1
1 672	62 629	X	X	X	X	X	X	2
4 182	143 876	X	X	X	X	X	X	3
351	18 701	12	44	330	70	277	19 742	4
15 558	595 310	2 682	994	3 692	4 332	17 421	692 609	5
2 632	92 340	139	84	817	723	2 837	105 630	6
3 328	117 347	494	237	707	792	3 405	122 344	7
Nichtwohnbau								
310	16 797	12	32	231	70	223	19 238	8
4 554	155 683	451	191	1 277	1 164	4 796	171 852	9
4 098	137 702	360	216	1 140	995	4 176	146 641	10
-	-	-	-	-	-	-	-	11
456	17 981	91	- 25	137	169	620	25 211	12
10 689	422 697	2 209	771	2 179	3 093	12 369	498 875	13
5	133	10	- 1	5	5	33	2 644	14
64	61 035	15	306	36	14	52	81 869	15
38	55 575	64	467	12	14	45	77 490	16
40	64 768	481	2 098	10	12	38	68 296	17
194	285 437	707	4 750	59	57	187	331 639	18
47	109 124	156	1 407	12	19	63	118 068	19
140	129 362	360	2 667	68	59	253	154 098	20
-	9 684	29	111	- 26	- 24	- 145	20 405	21
42	130 340	149	682	9	1	- 1	222 888	22
378	597 155	1 416	8 303	126	98	321	782 182	23
32	39 745	82	476	9	14	46	45 640	24
5	107 537	102	575	- 1	- 3	- 9	211 567	25
316	398 197	951	6 815	87	77	242	451 021	26
37	64 346	503	2 112	10	12	35	67 984	27
36	114 406	167	1 811	9	12	36	122 938	28
243	219 445	281	2 892	68	53	171	260 099	29
47	29 279	290	568	40	30	115	48 443	30
10	62 142	73	346	-	- 6	- 27	71 151	31

4. Baugenehmigungen für Wohn- und Nichtwohngebäude

Schl.- Nr.	Gebiet	Errichtung neuer Wohngebäude								
		insgesamt ¹⁾					darunter mit 1 oder 2 Wohnungen			
		Gebäude	Raum- inhalt	Woh- nungen	Wohn- fläche	Veran- schlagte Kosten	Gebäude	Raum- inhalt	Woh- nungen	Wohn- fläche
		Anzahl	1 000 m³	Anzahl	100 m²	1 000 €	Anzahl	1 000 m³	Anzahl	100 m²
Zusammenstellung nach Regierungsbezirken										
1	Oberbayern	590	810	1 237	1 340	223 409	519	527	583	851
2	Niederbayern	176	200	234	323	47 276	168	176	182	275
3	Oberpfalz	261	283	375	460	65 726	243	227	272	375
4	Oberfranken	143	155	270	272	42 342	134	125	143	210
5	Mittelfranken	228	285	453	512	75 368	207	195	227	338
6	Unterfranken	177	178	220	310	49 412	171	166	191	288
7	Schwaben	258	333	573	563	91 777	230	228	252	370
	Bayern	1 833	2 242	3 362	3 779	595 310	1 672	1 645	1 850	2 706
	Kreisfreie Städte	330	528	1 148	958	147 429	252	220	264	393
	darunter Großstädte ²⁾	224	411	901	744	115 738	158	143	165	260
	Landkreise	1 503	1 715	2 214	2 821	447 881	1 420	1 425	1 586	2 314
Regierungsbezirk Oberbayern										
Kreisfreie Städte										
161	Ingolstadt	9	11	10	16	2 749	9	11	10	16
162	München	71	154	319	282	49 735	39	38	41	68
163	Rosenheim	36	25	38	45	5 659	36	25	38	45
	Zusammen	116	190	367	343	58 143	84	74	89	129
Landkreise										
171	Altötting	14	21	26	37	5 812	13	15	13	25
172	Berchtesgadener Land	2	1	2	3	.	2	1	2	3
173	Bad Tölz-Wolfratshausen	13	18	24	28	5 560	9	10	12	14
174	Dachau	25	89	187	128	23 460	19	23	22	36
175	Ebersberg	47	40	54	67	9 402	46	38	48	63
176	Eichstätt	34	35	41	53	8 897	33	33	35	49
177	Erding	31	39	41	62	9 884	30	37	38	58
178	Freising	26	32	44	55	8 329	24	24	27	40
179	Fürstenfeldbruck	50	45	55	76	12 716	50	45	55	76
180	Garmisch-Partenkirchen	6	9	11	12	2 284	5	7	7	9
181	Landsberg am Lech	8	7	10	13	.	8	7	10	13
182	Miesbach	12	23	21	32	6 348	10	15	13	22
183	Mühldorf a.Inn	18	25	27	37	5 806	17	22	19	31
184	München	38	59	100	110	16 439	31	34	36	57
185	Neuburg-Schrobenhausen	26	29	30	42	7 239	26	29	30	42
186	Pfaffenhofen a.d.Ilm	18	24	38	42	5 990	15	16	18	26
187	Rosenheim	41	45	60	76	12 549	38	36	43	62
188	Starnberg	13	25	29	39	7 377	10	15	13	23
189	Traunstein	27	31	44	49	8 541	24	25	27	37
190	Weilheim-Schongau	25	22	26	36	6 223	25	22	26	36
	Zusammen	474	619	870	997	165 266	435	454	494	722
1	Oberbayern	590	810	1 237	1 340	223 409	519	527	583	851

¹⁾ Einschl. Wohnheime. - ²⁾ München, Nürnberg, Augsburg, Würzburg, Regensburg, Ingolstadt, Fürth, Erlangen.

in Bayern im Mai 2010 nach Kreisen

noch: Errichtung neuer Wohngebäude		Errichtung neuer Nichtwohngebäude					Alle Baumaßnahmen						Schl.- Nr.
darunter mit Eigentumswohnungen		Gebäude	Raum- inhalt	Nutz- fläche	Woh- nungen	Veran- schlagte Kosten	Gebäude/ Baumaß- nahmen	Nutz- fläche	Woh- nungen	darunter im Frei- stellungs- verfahren	Wohn- fläche	Veran- schlagte Kosten	
Gebäude	Woh- nungen												
Anzahl			1 000 m³	100 m²	Anzahl	1 000 €	Anzahl	100 m²	Anzahl		100 m²	1 000 €	

Zusammenstellung nach Regierungsbezirken

41	359	245	1 509	2 303	44	231 870	1 156	2 838	1 374	266	1 532	553 766	1
5	40	243	834	1 162	5	64 343	551	1 341	284	65	395	135 496	2
11	80	156	504	792	10	71 152	528	948	420	66	514	172 006	3
5	37	76	378	547	1	34 009	366	652	308	25	340	105 401	4
15	117	110	678	1 118	4	70 918	472	1 312	517	75	605	167 360	5
1	5	90	274	459	23	36 702	418	619	262	40	373	106 685	6
13	108	142	1 264	1 352	20	88 161	607	1 587	653	179	672	234 077	7
91	746	1 062	5 442	7 733	107	597 155	4 098	9 297	3 818	716	4 430	1 474 791	
47	366	98	1 405	1 746	11	147 560	694	2 071	1 252	166	1 113	402 412	
41	316	71	1 228	1 477	9	114 777	473	1 731	970	139	852	314 183	
44	380	964	4 037	5 987	96	449 595	3 404	7 226	2 566	550	3 317	1 072 379	

Regierungsbezirk Oberbayern

-	-	2	5	8	-	.	15	14	12	4	17	4 648	161
21	158	37	321	543	4	47 290	184	647	320	-	317	145 983	162
-	-	2	12	21	-	.	42	40	41	2	47	9 427	163
21	158	41	337	572	4	51 998	241	700	373	6	381	160 058	
1	13	14	27	41	-	2 329	38	51	28	4	40	10 769	171
-	-	7	102	186	-	13 580	13	190	3	-	4	14 987	172
-	-	1	10	19	-	.	44	34	44	8	44	14 886	173
2	53	10	49	73	20	9 684	39	132	210	8	144	33 824	174
-	-	6	36	49	1	6 941	57	109	63	27	73	23 765	175
-	-	21	196	276	-	21 687	67	291	44	18	59	31 778	176
-	-	16	73	110	1	5 566	58	139	52	9	74	17 317	177
1	14	16	88	117	5	28 584	55	122	55	11	70	38 978	178
-	-	6	21	27	4	1 756	75	59	59	28	82	16 370	179
-	-	3	26	39	1	3 915	11	46	12	-	14	6 743	180
-	-	11	40	49	-	3 035	29	52	14	9	19	5 975	181
-	-	1	2	4	-	.	22	30	19	5	28	9 860	182
-	-	18	78	104	-	4 899	54	129	29	-	45	13 023	183
6	58	5	135	204	-	25 285	58	244	101	75	113	45 619	184
-	-	13	46	65	2	4 405	51	93	36	6	52	14 599	185
3	20	8	26	45	-	1 529	33	63	39	2	44	8 221	186
2	14	22	150	214	6	35 697	78	236	73	16	92	50 141	187
2	12	1	5	9	-	.	26	21	29	11	42	10 143	188
3	17	17	45	71	-	6 310	63	50	61	10	68	18 141	189
-	-	8	18	27	-	702	44	47	30	13	42	8 569	190
20	201	204	1 172	1 731	40	179 872	915	2 138	1 001	260	1 151	393 708	
41	359	245	1 509	2 303	44	231 870	1 156	2 838	1 374	266	1 532	553 766	1

Noch: 4. Baugenehmigungen für Wohn- und Nichtwohngebäude

Schl.- Nr.	Gebiet	Errichtung neuer Wohngebäude								
		insgesamt ¹⁾					darunter mit 1 oder 2 Wohnungen			
		Gebäude	Raum- inhalt	Woh- nungen	Wohn- fläche	Veran- schlagte Kosten	Gebäude	Raum- inhalt	Woh- nungen	Wohn- fläche
		Anzahl	1 000 m³	Anzahl	100 m²	1 000 €	Anzahl	1 000 m³	Anzahl	100 m²
Regierungsbezirk Niederbayern										
Kreisfreie Städte										
261	Landshut	7	7	7	11	.	7	7	7	11
262	Passau	8	9	17	18	2 074	6	5	6	8
263	Straubing	2	4	2	5	.	2	4	2	5
	Zusammen	17	20	26	34	5 019	15	15	15	25
Landkreise										
271	Deggendorf	14	12	17	25	3 122	13	11	14	22
272	Freyung-Grafenau	8	6	8	11	1 324	8	6	8	11
273	Kelheim	11	12	13	18	2 621	11	12	13	18
274	Landshut	29	37	49	61	9 010	26	29	29	44
275	Passau	47	51	53	80	12 060	47	51	53	80
276	Regen	3	3	3	5	764	3	3	3	5
277	Rottal-Inn	21	29	38	46	6 670	19	20	20	27
278	Straubing-Bogen	14	15	15	22	3 616	14	15	15	22
279	Dingolfing-Landau	12	14	12	20	3 070	12	14	12	20
	Zusammen	159	180	208	289	42 257	153	161	167	250
2	Niederbayern	176	200	234	323	47 276	168	176	182	275
Regierungsbezirk Oberpfalz										
Kreisfreie Städte										
361	Amberg	5	4	5	8	1 001	5	4	5	8
362	Regensburg	38	60	90	94	11 606	31	25	33	48
363	Weiden i.d.OPf.	9	10	17	19	2 199	8	6	8	11
	Zusammen	52	74	112	121	14 806	44	35	46	67
Landkreise										
371	Amberg-Sulzbach	37	32	43	54	7 754	36	31	40	51
372	Cham	23	23	27	35	5 136	23	23	27	35
373	Neumarkt i.d.OPf.	43	52	54	75	12 599	40	47	44	67
374	Neustadt a.d.Waldnaab	17	17	22	30	4 258	17	17	22	30
375	Regensburg	67	63	89	108	15 550	62	54	69	91
376	Schwandorf	16	16	19	26	3 986	16	16	19	26
377	Tirschenreuth	6	6	9	11	1 637	5	4	5	8
	Zusammen	209	209	263	340	50 920	199	192	226	308
3	Oberpfalz	261	283	375	460	65 726	243	227	272	375

¹⁾ Einschl. Wohnheime.

in Bayern im Mai 2010 nach Kreisen

noch: Errichtung neuer Wohngebäude		Errichtung neuer Nichtwohngebäude					Alle Baumaßnahmen						Schl.- Nr.
darunter mit Eigentumswohnungen		Gebäude	Raum- inhalt	Nutz- fläche	Woh- nungen	Veran- schlagte Kosten	Gebäude/ Baumaß- nahmen	Nutz- fläche	Woh- nungen	darunter im Frei- stellungs- verfahren	Wohn- fläche	Veran- schlagte Kosten	
Gebäude	Woh- nungen												
Anzahl		1 000 m³	100 m²	Anzahl	1 000 €	Anzahl	100 m²	Anzahl		100 m²	1 000 €		

Regierungsbezirk Niederbayern

-	-	7	50	73	1	.	19	72	18	2	23	15 129	261
1	7	-	-	-	-	-	11	10	15	9	16	2 404	262
-	-	2	1	3	-	.	11	9	4	-	11	2 433	263
1	7	9	52	76	1	12 183	41	90	37	11	51	19 966	
1	3	19	52	66	1	5 818	39	73	18	-	27	11 152	271
-	-	9	28	38	-	1 190	24	42	10	1	14	2 976	272
-	-	24	152	179	1	7 265	42	190	17	4	21	10 918	273
2	15	36	105	160	1	7 326	77	190	60	14	64	20 156	274
-	-	28	160	224	-	9 314	100	271	52	19	97	25 358	275
-	-	7	37	49	-	7 329	20	60	6	1	8	9 300	276
1	15	55	122	190	-	7 480	104	223	49	6	59	19 733	277
-	-	24	48	66	1	2 918	47	77	19	2	28	8 307	278
-	-	32	79	114	-	3 520	57	123	16	7	26	7 630	279
4	33	234	783	1 086	4	52 160	510	1 251	247	54	344	115 530	
5	40	243	834	1 162	5	64 343	551	1 341	284	65	395	135 496	2

Regierungsbezirk Oberpfalz

-	-	1	1	1	-	.	12	1	9	1	11	2 855	361
7	57	7	19	37	3	.	57	60	102	2	101	17 091	362
1	9	1	47	63	-	.	11	67	17	1	19	8 860	363
8	66	9	68	101	3	10 201	80	129	128	4	131	28 806	
1	3	16	50	86	-	4 774	63	98	51	19	63	13 580	371
-	-	33	63	103	1	5 839	80	136	30	4	40	28 704	372
-	-	33	66	110	2	4 979	93	145	62	8	88	20 855	373
-	-	22	70	103	1	20 624	58	115	26	5	37	27 343	374
2	11	21	123	189	1	17 318	92	207	92	13	113	33 165	375
-	-	13	45	70	-	4 158	41	84	18	9	27	14 113	376
-	-	9	19	30	2	3 259	21	34	13	4	16	5 440	377
3	14	147	436	692	7	60 951	448	819	292	62	383	143 200	
11	80	156	504	792	10	71 152	528	948	420	66	514	172 006	3

Noch: 4. Baugenehmigungen für Wohn- und Nichtwohngebäude

Schl.- Nr.	Gebiet	Errichtung neuer Wohngebäude								
		insgesamt ¹⁾					darunter mit 1 oder 2 Wohnungen			
		Gebäude	Raum- inhalt	Woh- nungen	Wohn- fläche	Veran- schlagte Kosten	Gebäude	Raum- inhalt	Woh- nungen	Wohn- fläche
		Anzahl	1 000 m³	Anzahl	100 m²	1 000 €	Anzahl	1 000 m³	Anzahl	100 m²
Regierungsbezirk Oberfranken										
Kreisfreie Städte										
461	Bamberg	4	11	26	23	3 038	1	2	1	3
462	Bayreuth	6	11	21	22	2 635	4	3	4	5
463	Coburg	5	14	82	25	6 375	3	3	3	4
464	Hof	-	-	-	-	-	-	-	-	-
	Zusammen	15	35	129	69	12 048	8	7	8	12
Landkreise										
471	Bamberg	31	30	37	54	7 767	29	27	31	50
472	Bayreuth	35	32	37	52	7 485	35	32	37	52
473	Coburg	11	9	13	15	2 259	11	9	13	15
474	Forchheim	19	19	21	32	4 706	19	19	21	32
475	Hof	8	8	9	13	2 216	8	8	9	13
476	Kronach	6	6	6	8	1 461	6	6	6	8
477	Kulmbach	8	7	8	13	1 785	8	7	8	13
478	Lichtenfels	6	7	6	9	1 856	6	7	6	9
479	Wunsiedel i.Fichtelgebirge	4	3	4	5	759	4	3	4	5
	Zusammen	128	120	141	203	30 294	126	118	135	198
4	Oberfranken	143	155	270	272	42 342	134	125	143	210
Regierungsbezirk Mittelfranken										
Kreisfreie Städte										
561	Ansbach	2	2	3	4	.	2	2	3	4
562	Erlangen	30	74	181	137	22 140	17	15	17	28
563	Fürth	3	4	8	8	1 028	2	2	2	3
564	Nürnberg	53	61	90	120	15 015	48	41	50	76
565	Schwabach	1	2	2	3	.	1	2	2	3
	Zusammen	89	143	284	272	39 214	70	61	74	113
Landkreise										
571	Ansbach	19	21	21	35	5 354	19	21	21	35
572	Erlangen-Höchstadt	29	34	40	59	8 721	28	29	32	49
573	Fürth	31	27	34	46	7 173	31	27	34	46
574	Nürnberger Land	19	20	28	35	4 830	18	17	20	30
575	Neustadt a.d.Aisch-Bad Windsheim	5	4	6	8	1 274	5	4	6	8
576	Roth	11	10	13	18	2 815	11	10	13	18
577	Weißenburg-Gunzenhausen	25	24	27	39	5 987	25	24	27	39
	Zusammen	139	141	169	240	36 154	137	133	153	225
5	Mittelfranken	228	285	453	512	75 368	207	195	227	338

¹⁾ Einschl. Wohnheime.

in Bayern im Mai 2010 nach Kreisen

noch: Errichtung neuer Wohngebäude		Errichtung neuer Nichtwohngebäude					Alle Baumaßnahmen						Schl.- Nr.
darunter mit Eigentumswohnungen		Gebäude	Raum- inhalt	Nutz- fläche	Woh- nungen	Veran- schlagte Kosten	Gebäude/ Baumaß- nahmen	Nutz- fläche	Woh- nungen	darunter im Frei- stellungs- verfahren	Wohn- fläche	Veran- schlagte Kosten	
Gebäude	Woh- nungen												
Anzahl			1 000 m³	100 m²	Anzahl	1 000 €	Anzahl	100 m²	Anzahl		100 m²	1 000 €	

Regierungsbezirk Oberfranken

2	17	-	-	-	-	-	17	- 1	32	2	33	.	461
2	17	4	8	16	-	.	24	32	24	2	24	14 508	462
-	-	4	18	37	-	3 400	23	40	82	-	29	11 119	463
-	-	1	11	17	-	.	2	21	-	-	-	.	464
4	34	9	37	70	-	7 509	66	92	138	4	86	33 874	
1	3	9	12	20	-	745	54	37	40	3	57	9 131	471
-	-	7	25	33	-	1 320	50	43	39	4	57	9 868	472
-	-	7	68	73	-	4 681	38	73	19	5	30	8 327	473
-	-	10	142	188	-	10 620	36	197	25	1	38	16 105	474
-	-	16	46	81	1	5 486	36	97	13	1	20	8 971	475
-	-	2	5	7	-	.	20	10	12	2	17	2 794	476
-	-	7	20	31	-	1 569	22	34	9	1	15	6 520	477
-	-	5	8	14	-	.	25	26	8	2	14	3 317	478
-	-	4	15	29	-	1 478	19	45	5	2	7	6 494	479
1	3	67	341	477	1	26 500	300	561	170	21	254	71 527	
5	37	76	378	547	1	34 009	366	652	308	25	340	105 401	4

Regierungsbezirk Mittelfranken

-	-	-	-	-	-	-	6	2	4	-	4	1 095	561
9	79	6	203	353	-	17 172	45	381	184	3	140	41 590	562
1	6	1	2	4	-	.	7	6	11	-	10	1 802	563
3	16	11	127	197	-	.	98	249	114	19	159	34 787	564
-	-	-	-	-	-	-	5	5	2	-	0	832	565
13	101	18	332	554	-	32 131	161	644	315	22	313	80 106	
-	-	28	54	100	-	3 090	61	100	35	2	53	10 450	571
1	8	8	52	73	1	3 774	54	89	51	13	76	14 418	572
-	-	5	58	103	-	2 052	42	127	35	16	48	10 517	573
1	8	5	25	36	-	2 184	39	49	27	-	35	9 415	574
-	-	16	26	52	3	1 531	24	53	10	-	11	3 361	575
-	-	9	84	125	-	22 985	21	136	13	3	18	26 170	576
-	-	21	47	75	-	3 171	70	114	31	19	50	12 923	577
2	16	92	346	564	4	38 787	311	668	202	53	293	87 254	
15	117	110	678	1 118	4	70 918	472	1 312	517	75	605	167 360	5

Noch: 4. Baugenehmigungen für Wohn- und Nichtwohngebäude

Schl.- Nr.	Gebiet	Errichtung neuer Wohngebäude								
		insgesamt ¹⁾					darunter mit 1 oder 2 Wohnungen			
		Gebäude	Raum- inhalt	Woh- nungen	Wohn- fläche	Veran- schlagte Kosten	Gebäude	Raum- inhalt	Woh- nungen	Wohn- fläche
		Anzahl	1 000 m³	Anzahl	100 m²	1 000 €	Anzahl	1 000 m³	Anzahl	100 m²
Regierungsbezirk Unterfranken										
Kreisfreie Städte										
661	Aschaffenburg	5	4	5	8	1 143	5	4	5	8
662	Schweinfurt	3	3	3	5	839	3	3	3	5
663	Würzburg	3	3	3	5	815	3	3	3	5
	Zusammen	11	10	11	18	2 797	11	10	11	18
Landkreise										
671	Aschaffenburg	22	24	33	43	6 587	21	22	25	38
672	Bad Kissingen	10	12	12	16	3 114	10	12	12	16
673	Rhön-Grabfeld	11	13	19	21	3 554	9	9	9	14
674	Haßberge	23	19	25	35	5 537	23	19	25	35
675	Kitzingen	27	26	32	47	7 001	26	23	27	41
676	Miltenberg	11	10	13	21	3 227	11	10	13	21
677	Main-Spessart	19	20	25	34	5 372	17	18	19	29
678	Schweinfurt	24	24	25	41	7 243	24	24	25	41
679	Würzburg	19	18	25	35	4 980	19	18	25	35
	Zusammen	166	167	209	292	46 615	160	156	180	270
6	Unterfranken	177	178	220	310	49 412	171	166	191	288
Regierungsbezirk Schwaben										
Kreisfreie Städte										
761	Augsburg	17	44	200	81	12 650	9	9	9	15
762	Kaufbeuren	1	1	3	2	.	-	-	-	-
763	Kempten (Allgäu)	7	6	10	13	.	6	4	6	8
764	Memmingen	5	4	6	6	937	5	4	6	6
	Zusammen	30	55	219	102	15 402	20	17	21	29
Landkreise										
771	Aichach-Friedberg	29	40	55	65	10 798	25	27	27	41
772	Augsburg	38	49	63	79	12 983	34	36	38	57
773	Dillingen a.d.Donau	18	22	19	33	6 340	18	22	19	33
774	Günzburg	24	25	25	41	6 458	24	25	25	41
775	Neu-Ulm	20	17	23	32	4 844	20	17	23	32
776	Lindau (Bodensee)	18	27	44	50	8 835	15	12	17	22
777	Ostallgäu	12	12	13	18	3 301	12	12	13	18
778	Unterallgäu	21	26	33	41	6 895	19	17	21	25
779	Donau-Ries	12	14	13	22	3 618	12	14	13	22
780	Oberallgäu	36	43	66	79	12 303	31	28	35	49
	Zusammen	228	278	354	461	76 375	210	212	231	341
7	Schwaben	258	333	573	563	91 777	230	228	252	370

¹⁾ Einschl. Wohnheime.

in Bayern im Mai 2010 nach Kreisen

noch: Errichtung neuer Wohngebäude		Errichtung neuer Nichtwohngebäude					Alle Baumaßnahmen						Schl.- Nr.
darunter mit Eigentumswohnungen		Gebäude	Raum- inhalt	Nutz- fläche	Woh- nungen	Veran- schlagte Kosten	Gebäude/ Baumaß- nahmen	Nutz- fläche	Woh- nungen	darunter im Frei- stellungs- verfahren	Wohn- fläche	Veran- schlagte Kosten	
Gebäude	Woh- nungen												
Anzahl		1 000 m³	100 m²	Anzahl	1 000 €	Anzahl	100 m²	Anzahl		100 m²	1 000 €		
Regierungsbezirk Unterfranken													
-	-	2	7	11	1	.	9	12	6	-	12	2 877	661
-	-	2	4	6	-	.	8	10	5	2	6	3 677	662
-	-	1	3	6	-	.	12	8	13	-	13	3 014	663
-	-	5	14	23	1	2 061	29	30	24	2	31	9 568	
-	-	3	6	11	1	.	45	29	38	15	53	9 216	671
-	-	7	34	54	18	6 842	32	87	9	2	14	12 836	672
-	-	7	39	49	-	2 158	29	64	23	1	26	6 687	673
-	-	20	54	93	-	4 209	61	110	31	4	41	11 400	674
1	5	11	52	90	3	11 344	41	106	34	6	52	18 847	675
-	-	2	5	10	-	.	19	18	13	- 1	22	3 962	676
-	-	11	34	56	-	4 642	50	72	30	-	40	13 153	677
-	-	10	14	24	-	2 099	54	37	31	4	50	11 283	678
-	-	14	23	49	-	2 530	58	66	29	7	43	9 733	679
1	5	85	261	436	22	34 641	389	589	238	38	342	97 117	
1	5	90	274	459	23	36 702	418	619	262	40	373	106 685	6
Regierungsbezirk Schwaben													
-	-	6	549	329	2	.	55	366	214	111	96	65 268	761
-	-	1	17	21	-	.	5	22	3	-	3	1 503	762
-	-	-	-	-	-	-	11	- 4	14	4	17	2 326	763
-	-	-	-	-	-	-	5	3	6	2	6	937	764
-	-	7	566	350	2	31 477	76	386	237	117	121	70 034	
2	22	14	110	143	-	7 585	69	200	60	5	73	22 404	771
4	25	15	73	91	2	3 992	80	127	72	18	92	27 926	772
-	-	12	61	89	-	3 907	38	105	18	-	33	11 668	773
-	-	10	32	45	-	.	47	55	27	2	47	11 956	774
-	-	9	92	122	1	6 580	38	133	26	7	41	12 072	775
2	24	1	6	13	-	.	23	18	46	13	53	9 763	776
-	-	12	88	107	-	6 567	30	130	14	3	18	12 733	777
2	12	12	53	102	2	3 893	41	112	39	3	50	12 472	778
-	-	16	66	103	1	5 456	39	112	16	4	27	9 977	779
3	25	34	116	186	12	15 181	126	210	98	7	119	33 072	780
13	108	135	698	1 001	18	56 684	531	1 201	416	62	551	164 043	
13	108	142	1 264	1 352	20	88 161	607	1 587	653	179	672	234 077	7

**4a. Baugenehmigungen für Wohn- und Nichtwohngebäude in Bayern
von Januar bis Mai 2010 nach Kreisen**

Schl.- Nr.	Gebiet	Errichtung neuer Wohngebäude					Errichtung neuer Nichtwohngebäude			Alle Baumaßnahmen	
		Gebäude ¹⁾	davon mit		Wohnungen	Wohnfläche	Gebäude	Rauminhalt	Nutzfläche	Wohnungen	darunter im Freistellungsverfahren
			1 oder 2 Wohnungen	3 oder mehr Wohnungen ¹⁾							
		Anzahl			100 m²	Anzahl	1 000 m³	100 m²	Anzahl		

Zusammenstellung nach Regierungsbezirken

1	Oberbayern	2 799	2 469	330	5 374	6 069	903	5 120	7 694	5 896	1 061
2	Niederbayern	931	886	45	1 240	1 714	971	3 527	4 643	1 467	384
3	Oberpfalz	876	835	41	1 181	1 558	529	1 900	2 841	1 328	247
4	Oberfranken	472	453	19	710	854	259	1 400	2 053	950	105
5	Mittelfranken	879	802	77	1 695	1 792	374	2 213	3 405	1 851	260
6	Unterfranken	595	573	22	785	1 066	336	1 130	1 789	947	167
7	Schwaben	1 170	1 062	108	2 259	2 534	615	3 567	4 747	2 547	452
	Bayern	7 722	7 080	642	13 244	15 587	3 987	18 857	27 172	14 986	2 676
	Kreisfreie Städte	1 543	1 233	310	4 420	4 120	367	3 862	5 747	4 953	482
	darunter Großstädte ²⁾	1 148	888	260	3 647	3 274	253	3 181	4 652	3 931	225
	Landkreise	6 179	5 847	332	8 824	11 468	3 620	14 995	21 425	10 033	2 194

Regierungsbezirk Oberbayern

Kreisfreie Städte

161	Ingolstadt	114	104	10	188	210	16	219	302	209	18
162	München	411	278	133	1 510	1 347	108	917	1 673	1 605	4
163	Rosenheim	58	57	1	66	81	6	21	38	81	2
	Zusammen	583	439	144	1 764	1 639	130	1 158	2 012	1 895	24

Landkreise

171	Altötting	60	54	6	94	128	48	219	322	110	27
172	Berchtesgadener Land	29	23	6	59	64	34	185	307	60	10
173	Bad Tölz-Wolfratshausen	64	54	10	122	138	20	81	144	160	16
174	Dachau	122	110	12	354	320	39	199	274	400	37
175	Ebersberg	146	137	9	220	264	16	86	133	237	75
176	Eichstätt	169	166	3	188	277	58	439	573	197	81
177	Erding	143	131	12	225	282	61	246	342	255	55
178	Freising	113	106	7	162	225	63	498	582	193	32
179	Fürstenfeldbruck	161	149	12	215	263	25	117	198	246	65
180	Garmisch-Partenkirchen	37	30	7	60	71	9	43	62	61	5
181	Landsberg am Lech	113	105	8	176	217	48	168	240	190	64
182	Miesbach	43	36	7	90	123	16	67	128	111	13
183	Mühldorf a.Inn	69	64	5	102	139	53	178	259	119	10
184	München	247	214	33	530	599	29	383	583	535	267
185	Neuburg-Schrobenhausen	106	102	4	138	195	39	135	188	153	34
186	Pfaffenhofen a.d.Ilm	96	86	10	166	198	49	214	294	176	18
187	Rosenheim	202	187	15	283	369	63	369	522	311	107
188	Starnberg	81	73	8	129	187	9	50	87	136	29
189	Traunstein	104	96	8	169	199	64	192	301	204	44
190	Weilheim-Schongau	111	107	4	128	174	30	95	142	147	48
	Zusammen	2 216	2 030	186	3 610	4 430	773	3 963	5 682	4 001	1 037

1	Oberbayern	2 799	2 469	330	5 374	6 069	903	5 120	7 694	5 896	1 061
---	-------------------------	--------------	--------------	------------	--------------	--------------	------------	--------------	--------------	--------------	--------------

¹⁾ Einschl. Wohnheime. - ²⁾ München, Nürnberg, Augsburg, Würzburg, Regensburg, Ingolstadt, Fürth, Erlangen.

**Noch: 4a. Baugenehmigungen für Wohn- und Nichtwohngebäude in Bayern
von Januar bis Mai 2010 nach Kreisen**

Schl.- Nr.	Gebiet	Errichtung neuer Wohngebäude					Errichtung neuer Nichtwohngebäude			Alle Baumaßnahmen	
		Gebäude ¹⁾	davon mit		Woh- nungen	Wohn- fläche	Gebäude	Raum- inhalt	Nutz- fläche	Woh- nungen	darunter im Frei- stellungs- verfahren
			1 oder 2 Wohnungen	3 oder mehr Wohnungen ¹⁾							
Anzahl					100 m²	Anzahl	1 000 m³	100 m²	Anzahl		
Regierungsbezirk Niederbayern											
Kreisfreie Städte											
261	Landshut	69	51	18	174	190	12	83	127	245	129
262	Passau	27	25	2	40	50	5	36	72	47	15
263	Straubing	19	14	5	36	36	11	22	40	38	8
	Zusammen	115	90	25	250	277	28	141	239	330	152
Landkreise											
271	Deggendorf	63	61	2	74	110	80	727	655	83	11
272	Freyung-Grafenau	54	53	1	64	95	45	99	145	79	8
273	Kelheim	97	89	8	145	190	83	357	481	165	18
274	Landshut	123	120	3	156	223	164	695	965	178	30
275	Passau	193	192	1	212	324	112	413	581	241	70
276	Regen	33	32	1	41	59	35	91	132	51	6
277	Rottal-Inn	91	89	2	115	173	207	485	719	139	14
278	Straubing-Bogen	109	108	1	122	171	101	231	320	134	49
279	Dingolfing-Landau	53	52	1	61	92	116	288	407	67	26
	Zusammen	816	796	20	990	1 437	943	3 386	4 404	1 137	232
2	Niederbayern	931	886	45	1 240	1 714	971	3 527	4 643	1 467	384
Regierungsbezirk Oberpfalz											
Kreisfreie Städte											
361	Amberg	23	22	1	27	42	4	14	16	32	13
362	Regensburg	102	89	13	192	216	22	236	365	236	19
363	Weiden i.d.OPf.	28	21	7	80	75	11	126	173	82	25
	Zusammen	153	132	21	299	333	37	376	555	350	57
Landkreise											
371	Amberg-Weizsach	97	96	1	112	156	58	112	191	135	34
372	Cham	113	111	2	150	210	157	366	561	173	22
373	Neumarkt i.d.OPf.	110	105	5	129	189	72	282	400	143	27
374	Neustadt a.d.Waldnaab	67	67	-	78	114	74	248	380	91	14
375	Regensburg	241	232	9	294	401	61	242	358	308	58
376	Schwandorf	66	64	2	84	109	38	185	261	86	27
377	Tirschenreuth	29	28	1	35	47	32	89	136	42	8
	Zusammen	723	703	20	882	1 225	492	1 523	2 286	978	190
3	Oberpfalz	876	835	41	1 181	1 558	529	1 900	2 841	1 328	247

¹⁾ Einschl. Wohnheime.

**Noch: 4a. Baugenehmigungen für Wohn- und Nichtwohngebäude in Bayern
von Januar bis Mai 2010 nach Kreisen**

Schl.- Nr.	Gebiet	Errichtung neuer Wohngebäude					Errichtung neuer Nichtwohngebäude			Alle Baumaßnahmen	
		Gebäude ¹⁾	davon mit		Wohn- nungen	Wohn- fläche	Gebäude	Raum- inhalt	Nutz- fläche	Wohn- nungen	darunter im Frei- stellungs- verfahren
			1 oder 2 Wohnungen	3 oder mehr Wohnungen ¹⁾							
Anzahl					100 m²	Anzahl	1 000 m³	100 m²	Anzahl		
Regierungsbezirk Oberfranken											
Kreisfreie Städte											
461	Bamberg	18	13	5	56	61	6	16	29	199	12
462	Bayreuth	23	21	2	40	51	12	44	74	45	2
463	Coburg	16	14	2	94	44	11	43	87	98	3
464	Hof	7	7	-	9	15	4	30	65	7	1
	Zusammen	64	55	9	199	170	33	132	256	349	18
Landkreise											
471	Bamberg	108	104	4	123	180	36	67	113	131	22
472	Bayreuth	79	79	-	86	119	23	83	121	92	20
473	Coburg	31	31	-	34	44	19	217	377	46	11
474	Forchheim	87	83	4	128	148	26	185	269	155	6
475	Hof	23	23	-	25	36	39	475	524	32	3
476	Kronach	17	17	-	17	25	11	33	47	28	6
477	Kulmbach	24	22	2	55	59	23	62	93	57	7
478	Lichtenfels	22	22	-	24	45	22	39	62	40	6
479	Wunsiedel i.Fichtelgebirge	17	17	-	19	28	27	106	193	20	6
	Zusammen	408	398	10	511	684	226	1 268	1 797	601	87
4	Oberfranken	472	453	19	710	854	259	1 400	2 053	950	105
Regierungsbezirk Mittelfranken											
Kreisfreie Städte											
561	Ansbach	9	9	-	10	14	1	5	14	12	1
562	Erlangen	58	41	17	395	218	15	325	496	398	9
563	Fürth	79	57	22	271	248	6	65	109	252	12
564	Nürnberg	186	165	21	341	394	37	429	768	398	34
565	Schwabach	25	23	2	34	46	-	-	-	32	7
	Zusammen	357	295	62	1 051	921	59	824	1 387	1 092	63
Landkreise											
571	Ansbach	70	67	3	102	131	87	310	475	129	8
572	Erlangen-Höchstadt	103	100	3	127	174	38	117	179	157	54
573	Fürth	109	109	-	117	160	26	108	176	130	59
574	Nürnberger Land	77	74	3	100	135	22	111	173	102	7
575	Neustadt a.d.Aisch-Bad Windsheim	47	44	3	63	80	49	136	230	77	25
576	Roth	61	58	3	76	101	29	391	468	86	15
577	Weißenburg-Gunzenhausen	55	55	-	59	91	64	214	317	78	29
	Zusammen	522	507	15	644	872	315	1 389	2 018	759	197
5	Mittelfranken	879	802	77	1 695	1 792	374	2 213	3 405	1 851	260

¹⁾ Einschl. Wohnheime.

**Noch: 4a. Baugenehmigungen für Wohn- und Nichtwohngebäude in Bayern
von Januar bis Mai 2010 nach Kreisen**

Schl.- Nr.	Gebiet	Errichtung neuer Wohngebäude					Errichtung neuer Nichtwohngebäude			Alle Baumaßnahmen	
		Gebäude ¹⁾	davon mit		Woh- nungen	Wohn- fläche	Gebäude	Raum- inhalt	Nutz- fläche	Woh- nungen	darunter im Frei- stellungs- verfahren
			1 oder 2 Wohnungen	3 oder mehr Wohnungen ¹⁾							
Anzahl					100 m²	Anzahl	1 000 m³	100 m²	Anzahl		
Regierungsbezirk Unterfranken											
Kreisfreie Städte											
661	Aschaffenburg	13	12	1	20	29	3	8	13	9	-
662	Schweinfurt	11	11	-	13	19	10	64	89	15	4
663	Würzburg	35	34	1	40	59	16	63	104	82	7
	Zusammen	59	57	2	73	106	29	136	206	106	11
Landkreise											
671	Aschaffenburg	63	61	2	84	113	11	79	96	104	39
672	Bad Kissingen	36	33	3	58	69	23	68	115	68	4
673	Rhön-Grabfeld	26	24	2	34	45	26	83	116	47	5
674	Haßberge	58	57	1	69	98	51	132	215	90	7
675	Kitzingen	62	60	2	101	123	46	163	259	112	19
676	Miltenberg	47	44	3	77	94	20	30	55	83	15
677	Main-Spessart	58	54	4	77	107	43	137	227	87	8
678	Schweinfurt	74	72	2	81	120	37	128	202	92	25
679	Würzburg	112	111	1	131	192	50	175	297	158	34
	Zusammen	536	516	20	712	960	307	994	1 583	841	156
6	Unterfranken	595	573	22	785	1 066	336	1 130	1 789	947	167
Regierungsbezirk Schwaben											
Kreisfreie Städte											
761	Augsburg	163	120	43	710	581	33	925	836	751	122
762	Kaufbeuren	16	15	1	19	29	8	30	49	20	13
763	Kempten (Allgäu)	16	13	3	36	40	6	105	149	40	15
764	Memmingen	17	17	-	19	25	4	36	58	20	7
	Zusammen	212	165	47	784	674	51	1 096	1 092	831	157
Landkreise											
771	Aichach-Friedberg	118	113	5	157	220	57	239	346	177	33
772	Augsburg	149	140	9	216	267	61	334	466	240	65
773	Dillingen a.d.Donau	55	55	-	59	97	33	165	235	67	2
774	Günzburg	98	93	5	130	178	51	201	308	171	21
775	Neu-Ulm	98	90	8	215	227	31	196	264	242	27
776	Lindau (Bodensee)	47	37	10	117	133	20	69	108	135	22
777	Ostallgäu	111	105	6	141	193	56	274	379	150	37
778	Unterallgäu	119	115	4	158	194	91	381	605	170	26
779	Donau-Ries	66	59	7	128	156	89	372	585	148	42
780	Oberallgäu	97	90	7	154	195	75	240	358	216	20
	Zusammen	958	897	61	1 475	1 860	564	2 471	3 655	1 716	295
7	Schwaben	1 170	1 062	108	2 259	2 534	615	3 567	4 747	2 547	452

¹⁾ Einschl. Wohnheime.

**5. Baugenehmigungen für neue Wohn- und Nichtwohngebäude im Fertigteilbau in Bayern im Mai 2010
nach Gebäudearten und Bauherren**

Lfd. Nr.	Gebäudeart Bauherr	Errichtung neuer Gebäude					
		Gebäude	Rauminhalt	Nutzfläche	Wohnungen		Veran- schlagte Kosten der Bauwerke
					insgesamt	Wohnfläche	
Anzahl	1 000 m³	100 m²	Anzahl	100 m²	1 000 €		

Wohnbau

1	Wohngebäude mit 1 Wohnung	230	196	98	230	329	54 510
2	Wohngebäude mit 2 Wohnungen	24	29	10	48	53	8 720
3	Wohngebäude mit 3 oder mehr Wohnungen	2	13	3	23	24	4 903
4	Wohnheime	-	-	-	-	-	-
5	Wohngebäude insgesamt	256	238	112	301	406	68 133
6	darunter Wohngebäude mit Eigentumswohnungen	1	12	3	20	21	4 600
	Von den Wohngebäuden entfielen auf:						
7	Öffentliche Bauherren	1	12	3	20	21	4 600
8	Unternehmen	2	1	0	2	2	340
9	davon Wohnungsunternehmen	-	-	-	-	-	-
10	Immobilienfonds	-	-	-	-	-	-
11	sonstige Unternehmen	2	1	0	2	2	340
12	Private Haushalte	253	225	108	279	383	63 193
13	Organisationen ohne Erwerbszweck	-	-	-	-	-	-

Nichtwohnbau

14	Anstaltsgebäude	1	6	16	-	-	2 600
15	Büro- und Verwaltungsgebäude	9	93	176	4	4	23 688
16	Landwirtschaftliche Betriebsgebäude	98	375	570	-	-	15 472
17	Nichtlandwirtschaftliche Betriebsgebäude	129	1 240	1 701	4	9	97 065
18	darunter Fabrik- und Werkstattgebäude	34	320	423	3	7	31 252
19	Handels- und Lagergebäude	74	847	1 156	1	2	55 636
20	Hotels und Gaststätten	1	4	8	-	-	1 696
21	Sonstige Nichtwohngebäude	7	55	81	-	-	24 977
22	Nichtwohngebäude insgesamt	244	1 769	2 544	8	12	163 802
	Von den Nichtwohngebäuden entfielen auf:						
23	Öffentliche Bauherren	10	56	86	-	-	22 015
24	Unternehmen	204	1 631	2 305	6	10	128 488
25	davon Land- und Forstwirtschaft, Tierhaltung, Fischerei	97	370	555	-	-	14 491
26	Produzierendes Gewerbe	49	399	523	3	5	30 105
27	Handel, Kreditinstitute und Versicherungsgewerbe, Dienstleistungen, Verkehr und Nachrichtenübermittlung, Wohnungsunternehmen und Immobilienfonds	58	862	1 227	3	5	83 892
28	Private Haushalte	23	45	75	1	2	3 006
29	Organisationen ohne Erwerbszweck	7	37	79	1	1	10 293

**6. Baugenehmigungen für neue Wohngebäude in Bayern im Mai 2010 nach Regierungsbezirken,
Gebäudearten und Privaten Haushalten als Bauherren**

Lfd. Nr.	Gebäudeart Bauherr	Errichtung neuer Wohngebäude					
		Gebäude	Rauminhalt	Nutzfläche	Wohnungen		Veran- schlagte Kosten der Bauwerke
					insgesamt	Wohnfläche	
		Anzahl	1 000 m³	100 m²	Anzahl	100 m²	1 000 €
Oberbayern							
1	Wohngebäude mit 1 Wohnung	455	434	233	455	700	119 753
2	Wohngebäude mit 2 Wohnungen	64	94	42	128	151	25 280
3	Wohngebäude mit 3 oder mehr Wohnungen	70	268	91	592	474	74 458
4	Wohnheime	1	14	10	62	15	3 918
5	Wohngebäude zusammen	590	810	376	1 237	1 340	223 409
6	darunter erbaut durch private Haushalte	432	523	247	636	844	147 778
Niederbayern							
7	Wohngebäude mit 1 Wohnung	154	157	92	154	244	37 168
8	Wohngebäude mit 2 Wohnungen	14	20	9	28	31	4 528
9	Wohngebäude mit 3 oder mehr Wohnungen	8	23	7	52	48	5 580
10	Wohnheime	-	-	-	-	-	-
11	Wohngebäude zusammen	176	200	107	234	323	47 276
12	darunter erbaut durch private Haushalte	157	164	92	180	260	39 170
Oberpfalz							
13	Wohngebäude mit 1 Wohnung	214	192	86	214	318	46 560
14	Wohngebäude mit 2 Wohnungen	29	35	15	58	56	8 183
15	Wohngebäude mit 3 oder mehr Wohnungen	18	55	16	103	85	10 983
16	Wohnheime	-	-	-	-	-	-
17	Wohngebäude zusammen	261	283	116	375	460	65 726
18	darunter erbaut durch private Haushalte	202	203	95	240	324	49 614
Oberfranken							
19	Wohngebäude mit 1 Wohnung	125	114	43	125	190	28 831
20	Wohngebäude mit 2 Wohnungen	9	11	5	18	20	2 915
21	Wohngebäude mit 3 oder mehr Wohnungen	8	22	6	54	47	5 751
22	Wohnheime	1	8	1	73	15	4 845
23	Wohngebäude zusammen	143	155	54	270	272	42 342
24	darunter erbaut durch private Haushalte	110	107	45	128	182	28 156
Mittelfranken							
25	Wohngebäude mit 1 Wohnung	187	167	91	187	287	44 287
26	Wohngebäude mit 2 Wohnungen	20	28	14	40	51	7 304
27	Wohngebäude mit 3 oder mehr Wohnungen	20	80	24	163	160	20 505
28	Wohnheime	1	10	7	63	13	3 272
29	Wohngebäude zusammen	228	285	137	453	512	75 368
30	darunter erbaut durch private Haushalte	168	170	86	207	299	44 645
Unterfranken							
31	Wohngebäude mit 1 Wohnung	151	142	82	151	240	39 481
32	Wohngebäude mit 2 Wohnungen	20	24	14	40	47	6 892
33	Wohngebäude mit 3 oder mehr Wohnungen	6	12	4	29	23	3 039
34	Wohnheime	-	-	-	-	-	-
35	Wohngebäude zusammen	177	178	99	220	310	49 412
36	darunter erbaut durch private Haushalte	165	165	94	201	289	45 887
Schwaben							
37	Wohngebäude mit 1 Wohnung	208	202	88	208	324	54 024
38	Wohngebäude mit 2 Wohnungen	22	27	8	44	46	7 527
39	Wohngebäude mit 3 oder mehr Wohnungen	23	84	39	171	154	23 560
40	Wohnheime	5	20	13	150	39	6 666
41	Wohngebäude zusammen	258	333	147	573	563	91 777
42	darunter erbaut durch private Haushalte	215	251	111	313	414	67 447
Bayern							
43	Wohngebäude mit 1 Wohnung	1 494	1 408	714	1 494	2 304	370 104
44	Wohngebäude mit 2 Wohnungen	178	237	107	356	402	62 629
45	Wohngebäude mit 3 oder mehr Wohnungen	153	546	186	1 164	992	143 876
46	Wohnheime	8	52	30	348	81	18 701
47	Wohngebäude insgesamt	1 833	2 242	1 037	3 362	3 779	595 310
48	darunter erbaut durch private Haushalte	1 449	1 583	771	1 905	2 612	422 697

**7. Genehmigungsfreistellungsverfahren¹⁾ im Wohnbau in Bayern im Mai 2010 nach Regierungsbezirken,
Gebäudearten und Privaten Haushalten als Bauherren**

Lfd. Nr.	Gebäudeart Bauherr	Errichtung neuer Wohngebäude					
		Gebäude	Rauminhalt	Nutzfläche	Wohnungen		Veran- schlagte Kosten der Bauwerke
					insgesamt	Wohnfläche	
		Anzahl	1 000 m³	100 m²	Anzahl	100 m²	1 000 €
Oberbayern							
1	Wohngebäude mit 1 Wohnung	146	131	71	146	212	34 404
2	Wohngebäude mit 2 Wohnungen	18	25	12	36	41	6 848
3	Wohngebäude mit 3 oder mehr Wohnungen	10	33	9	79	68	9 060
4	Wohnheime	-	-	-	-	-	-
5	Wohngebäude zusammen	174	188	91	261	320	50 312
6	darunter erbaut durch private Haushalte	133	134	64	156	216	36 708
Niederbayern							
7	Wohngebäude mit 1 Wohnung	41	38	22	41	60	8 939
8	Wohngebäude mit 2 Wohnungen	3	3	2	6	6	803
9	Wohngebäude mit 3 oder mehr Wohnungen	2	6	2	15	12	1 347
10	Wohnheime	-	-	-	-	-	-
11	Wohngebäude zusammen	46	48	27	62	78	11 089
12	darunter erbaut durch private Haushalte	41	39	22	44	62	9 165
Oberpfalz							
13	Wohngebäude mit 1 Wohnung	42	36	19	42	60	8 887
14	Wohngebäude mit 2 Wohnungen	9	10	5	18	16	2 230
15	Wohngebäude mit 3 oder mehr Wohnungen	1	2	1	4	3	485
16	Wohnheime	-	-	-	-	-	-
17	Wohngebäude zusammen	52	47	25	64	79	11 602
18	darunter erbaut durch private Haushalte	50	45	24	62	77	11 167
Oberfranken							
19	Wohngebäude mit 1 Wohnung	21	19	9	21	31	5 030
20	Wohngebäude mit 2 Wohnungen	-	-	-	-	-	-
21	Wohngebäude mit 3 oder mehr Wohnungen	-	-	-	-	-	-
22	Wohnheime	-	-	-	-	-	-
23	Wohngebäude zusammen	21	19	9	21	31	5 030
24	darunter erbaut durch private Haushalte	19	18	9	19	29	4 762
Mittelfranken							
25	Wohngebäude mit 1 Wohnung	58	47	32	58	81	12 686
26	Wohngebäude mit 2 Wohnungen	6	10	5	12	16	2 356
27	Wohngebäude mit 3 oder mehr Wohnungen	-	-	-	-	-	-
28	Wohnheime	-	-	-	-	-	-
29	Wohngebäude zusammen	64	57	37	70	96	15 042
30	darunter erbaut durch private Haushalte	43	41	24	49	67	10 550
Unterfranken							
31	Wohngebäude mit 1 Wohnung	23	21	14	23	34	5 663
32	Wohngebäude mit 2 Wohnungen	3	3	2	6	6	887
33	Wohngebäude mit 3 oder mehr Wohnungen	1	2	1	8	5	584
34	Wohnheime	-	-	-	-	-	-
35	Wohngebäude zusammen	27	26	18	37	45	7 134
36	darunter erbaut durch private Haushalte	26	25	17	35	43	6 784
Schwaben							
37	Wohngebäude mit 1 Wohnung	48	40	15	48	70	10 528
38	Wohngebäude mit 2 Wohnungen	1	1	-	2	2	365
39	Wohngebäude mit 3 oder mehr Wohnungen	3	8	2	16	16	2 251
40	Wohnheime	4	12	11	111	26	3 994
41	Wohngebäude zusammen	56	62	28	177	115	17 138
42	darunter erbaut durch private Haushalte	36	36	17	43	64	9 778
Bayern							
43	Wohngebäude mit 1 Wohnung	379	332	182	379	548	86 137
44	Wohngebäude mit 2 Wohnungen	40	52	26	80	86	13 489
45	Wohngebäude mit 3 oder mehr Wohnungen	17	51	15	122	104	13 727
46	Wohnheime	4	12	11	111	26	3 994
47	Wohngebäude insgesamt	440	447	234	692	764	117 347
48	darunter erbaut durch private Haushalte	348	339	176	408	557	88 914

¹⁾ Gemäß Artikel 58 der Bayerischen Bauordnung (BayBO).

**8. Baugenehmigungen für neue Wohn- und Nichtwohngebäude in Bayern im Mai 2010
nach Gebäudearten und der überwiegenden Beheizung**

Lfd. Nr.	Gebäudeart	Insgesamt	darunter ausgestattet mit					Ohne Heizung
			Fern-	Block-	Zentral-	Etagen-	Einzelraum-	
			heizung					

Wohnbau

1	Wohngebäude insgesamt	1 833	159	8	1 645	-	12	9
2	darin Wohnungen	3 362	681	92	2 565	-	13	11
	davon							
3	Wohngebäude mit 1 Wohnung	1 494	109	5	1 362	-	11	7
4	Wohngebäude mit 2 Wohnungen	178	5	-	170	-	1	2
5	Wohngebäude mit 3 oder mehr Wohnungen	153	39	2	112	-	-	-
6	darin Wohnungen	1 164	349	14	801	-	-	-
7	Wohnheime	8	6	1	1	-	-	-
8	darin Wohnungen	348	213	73	62	-	-	-

Wohngebäude nach Regierungsbezirken

9	Oberbayern	590	93	1	491	-	4	1
10	Niederbayern	176	8	-	163	-	5	-
11	Oberpfalz	261	16	-	242	-	3	-
12	Oberfranken	143	2	5	135	-	-	1
13	Mittelfranken	228	26	1	200	-	-	1
14	Unterfranken	177	3	-	172	-	-	2
15	Schwaben	258	11	1	242	-	-	4

Nichtwohnbau

16	Nichtwohngebäude insgesamt	1 062	37	7	225	-	34	759
17	darin Rauminhalt (1 000 m³)	5 442	626	60	2 143	-	217	2 396
	davon							
18	Anstaltsgebäude	9	2	-	7	-	-	-
19	darin Rauminhalt (1 000 m³)	152	41	-	111	-	-	-
20	Büro- und Verwaltungsgebäude	28	7	1	19	-	1	-
21	darin Rauminhalt (1 000 m³)	234	155	4	67	-	8	-
22	Landwirtschaftliche Betriebsgebäude	428	2	1	10	-	5	410
23	darin Rauminhalt (1 000 m³)	1 386	54	1	58	-	16	1 257
24	Nichtlandwirtschaftliche Betriebsgebäude	529	11	4	147	-	23	344
25	darin Rauminhalt (1 000 m³)	3 326	260	53	1 704	-	182	1 126
	darunter							
26	Fabrik- und Werkstattgebäude	112	6	4	50	-	13	39
27	darin Rauminhalt (1 000 m³)	1 285	93	53	970	-	84	86
28	Handels- und Lagergebäude	275	4	-	75	-	5	191
29	darin Rauminhalt (1 000 m³)	1 756	163	-	648	-	94	851
30	Hotels und Gaststätten	4	-	-	4	-	-	-
31	darin Rauminhalt (1 000 m³)	29	-	-	29	-	-	-
32	Sonstige Nichtwohngebäude	68	15	1	42	-	5	5
33	darin Rauminhalt (1 000 m³)	344	116	1	203	-	11	13

Nichtwohngebäude nach Regierungsbezirken

34	Oberbayern	245	19	1	62	-	7	156
35	Niederbayern	243	4	1	21	-	10	207
36	Oberpfalz	156	1	1	37	-	3	114
37	Oberfranken	76	1	-	18	-	3	54
38	Mittelfranken	110	5	3	22	-	3	77
39	Unterfranken	90	3	-	29	-	2	56
40	Schwaben	142	4	1	36	-	6	95

9. Baugenehmigungen für neue Wohn- und Gebäudearten und der überwiegend

Lfd. Nr.	Gebäudeart	Insgesamt	davon nach der überwiegend			
			Passivhaus	Öl	Gas	Strom
Wohnbau						
1	Wohngebäude insgesamt	1 833	9	74	579	23
2	darin Wohnungen	3 362	11	96	1 055	26
	davon					
3	Wohngebäude mit 1 Wohnung	1 494	7	63	467	20
4	Wohngebäude mit 2 Wohnungen	178	2	7	45	3
5	Wohngebäude mit 3 oder mehr Wohnungen	153	-	4	66	-
6	darin Wohnungen	1 164	-	19	425	-
7	Wohnheime	8	-	-	1	-
8	darin Wohnungen	348	-	-	73	-
Wohngebäude nach Regierungsbezirken						
9	Oberbayern	590	1	22	147	7
10	Niederbayern	176	-	10	49	3
11	Oberpfalz	261	-	16	83	4
12	Oberfranken	143	1	5	54	1
13	Mittelfranken	228	1	11	87	3
14	Unterfranken	177	2	1	60	2
15	Schwaben	258	4	9	99	3
Nichtwohnbau						
16	Nichtwohngebäude insgesamt ¹⁾	304	1	34	114	12
17	darin Rauminhalt (1 000 m³)	3 049	3	384	1 331	57
	davon					
18	Anstaltsgebäude	9	-	1	5	-
19	darin Rauminhalt (1 000 m³)	152	-	38	64	-
20	Büro- und Verwaltungsgebäude	28	-	1	7	1
21	darin Rauminhalt (1 000 m³)	234	-	3	36	8
22	Landwirtschaftliche Betriebsgebäude	18	-	3	1	1
23	darin Rauminhalt (1 000 m³)	129	-	23	2	1
24	Nichtlandwirtschaftliche Betriebsgebäude	185	-	28	82	6
25	darin Rauminhalt (1 000 m³)	2 200	-	319	1 170	45
	darunter					
26	Fabrik- und Werkstattgebäude	73	-	10	34	4
27	darin Rauminhalt (1 000 m³)	1 200	-	167	800	44
28	Handels- und Lagergebäude	84	-	13	36	1
29	darin Rauminhalt (1 000 m³)	905	-	139	309	1
30	Hotels und Gaststätten	4	-	2	2	-
31	darin Rauminhalt (1 000 m³)	29	-	12	16	-
32	Sonstige Nichtwohngebäude	64	1	1	19	4
33	darin Rauminhalt (1 000 m³)	335	3	1	59	3
Nichtwohngebäude nach Regierungsbezirken						
34	Oberbayern	89	-	10	27	3
35	Niederbayern	37	1	3	9	1
36	Oberpfalz	42	-	4	15	2
37	Oberfranken	22	-	3	9	-
38	Mittelfranken	33	-	3	12	3
39	Unterfranken	34	-	1	19	3
40	Schwaben	47	-	10	23	-

¹⁾ Ausgenommen die Gebäude "Ohne Heizung".

**Nichtwohngebäude in Bayern im Mai 2010 nach
verwendeten primären Heizenergie**

verwendeten primären Heizenergie								Lfd. Nr.
Fernwärme	Geothermie	Umweltthermie (Luft/Wasser)	Solarthermie	Holz	Biogas	sonstige Biomasse	sonstige Heizenergie	
Wohnbau								
159	189	382	19	362	1	18	18	1
681	263	512	24	639	1	34	20	2
109	167	324	14	290	1	15	17	3
5	15	44	5	50	-	2	-	4
39	7	14	-	21	-	1	1	5
349	66	100	-	187	-	15	3	6
6	-	-	-	1	-	-	-	7
213	-	-	-	62	-	-	-	8
Wohngebäude nach Regierungsbezirken								
93	64	116	8	128	-	1	3	9
8	29	29	-	39	-	7	2	10
16	16	32	1	84	-	6	3	11
2	23	36	3	17	-	1	-	12
26	15	45	4	35	-	1	-	13
3	17	74	1	17	-	-	-	14
11	25	50	2	42	1	2	10	15
Nichtwohnbau								
37	11	25	4	55	4	-	7	16
626	110	198	18	176	20	-	125	17
2	-	-	-	1	-	-	-	18
41	-	-	-	10	-	-	-	19
7	3	4	-	5	-	-	-	20
155	11	5	-	15	-	-	-	21
2	1	-	-	8	2	-	-	22
54	14	-	-	22	12	-	-	23
11	5	15	3	28	1	-	6	24
260	22	161	17	75	7	-	123	25
6	-	6	1	11	-	-	1	26
93	-	67	3	26	-	-	0	27
4	3	9	2	11	-	-	5	28
163	18	94	14	46	-	-	123	29
-	-	-	-	-	-	-	-	30
-	-	-	-	-	-	-	-	31
15	2	6	1	13	1	-	1	32
116	63	31	1	54	1	-	2	33
Nichtwohngebäude nach Regierungsbezirken								
19	6	7	-	16	-	-	1	34
4	1	2	1	11	3	-	1	35
1	1	4	-	13	-	-	2	36
1	1	1	1	4	-	-	2	37
5	1	7	1	1	-	-	-	38
3	-	1	-	6	-	-	1	39
4	1	3	1	4	1	-	-	40

10. Baugenehmigungen für neue Wohn- und Gebäudearten und der überwiegend

Lfd. Nr.	Gebäudeart	Insgesamt	davon nach der überwiegend			
			Öl	Gas	Strom	Fernwärme
Wohnbau						
1	Wohngebäude insgesamt	836	1	2	12	2
2	darin Wohnungen	1 205	1	2	13	9
	davon					
3	Wohngebäude mit 1 Wohnung	706	1	2	11	
4	Wohngebäude mit 2 Wohnungen	92	-	-	1	-
5	Wohngebäude mit 3 oder mehr Wohnungen	37	-	-	-	1
6	darin Wohnungen	253	-	-	-	8
7	Wohnheime	1	-	-	-	-
8	darin Wohnungen	62	-	-	-	-
Wohngebäude nach Regierungsbezirken						
9	Oberbayern	250	1	-	3	1
10	Niederbayern	101	-	-	-	-
11	Oberpfalz	112	-	-	1	-
12	Oberfranken	66	-	-	1	-
13	Mittelfranken	90	-	-	1	1
14	Unterfranken	83	-	-	5	-
15	Schwaben	134	-	2	1	-
Nichtwohnbau						
16	Nichtwohngebäude insgesamt	52	1	6	4	-
17	darin Rauminhalt (1 000 m³)	416	50	101	51	-
	davon					
18	Anstaltsgebäude	3	-	-	-	-
19	darin Rauminhalt (1 000 m³)	44	-	-	-	-
20	Büro- und Verwaltungsgebäude	7	-	-	1	-
21	darin Rauminhalt (1 000 m³)	17	-	-	1	-
22	Landwirtschaftliche Betriebsgebäude	5	1	-	-	-
23	darin Rauminhalt (1 000 m³)	55	50	-	-	-
24	Nichtlandwirtschaftliche Betriebsgebäude	26	-	4	2	-
25	darin Rauminhalt (1 000 m³)	191	-	30	47	-
	darunter					
26	Fabrik- und Werkstattgebäude	12	-	2	-	-
27	darin Rauminhalt (1 000 m³)	102	-	16	-	-
28	Handels- und Lagergebäude	12	-	1	2	-
29	darin Rauminhalt (1 000 m³)	81	-	6	47	-
30	Hotels und Gaststätten	-	-	-	-	-
31	darin Rauminhalt (1 000 m³)	-	-	-	-	-
32	Sonstige Nichtwohngebäude	11	-	2	1	-
33	darin Rauminhalt (1 000 m³)	109	-	71	3	-
Nichtwohngebäude nach Regierungsbezirken						
34	Oberbayern	16	-	-	1	-
35	Niederbayern	3	-	-	-	-
36	Oberpfalz	9	-	-	-	-
37	Oberfranken	2	-	1	-	-
38	Mittelfranken	8	1	1	3	-
39	Unterfranken	6	-	1	-	-
40	Schwaben	8	-	3	-	-

**Nichtwohngebäude in Bayern im Mai 2010 nach
verwendeten sekundären Heizenergie**

verwendeten sekundären Heizenergie							Lfd. Nr.
Geothermie	Umweltthermie (Luft/Wasser)	Solarthermie	Holz	Biogas	sonstige Biomasse	sonstige Heizenergie	
Wohnbau							
3	9	340	448	-	2	17	1
3	10	543	584	-	2	38	2
3	8	275	391	-	2	12	3
-	1	38	50	-	-	2	4
-	-	27	6	-	-	3	5
-	-	192	31	-	-	22	6
-	-	-	1	-	-	-	7
-	-	-	62	-	-	-	8
Wohngebäude nach Regierungsbezirken							
1	4	103	131	-	-	6	9
-	-	33	64	-	-	4	10
-	-	47	61	-	1	2	11
-	2	39	24	-	-	-	12
-	1	43	43	-	-	1	13
-	1	24	53	-	-	-	14
2	1	51	72	-	1	4	15
Nichtwohnbau							
1	1	17	15	-	1	6	16
9	9	82	57	-	3	53	17
-	-	1	1	-	-	1	18
-	-	10	14	-	-	19	19
-	-	2	2	-	-	2	20
-	-	4	2	-	-	10	21
-	-	-	3	-	-	1	22
-	-	-	3	-	-	2	23
-	1	9	7	-	1	2	24
-	9	56	23	-	3	23	25
-	1	3	4	-	1	1	26
-	9	34	18	-	3	22	27
-	-	5	3	-	-	1	28
-	-	22	5	-	-	1	29
-	-	-	-	-	-	-	30
-	-	-	-	-	-	-	31
1	-	5	2	-	-	-	32
9	-	11	14	-	-	-	33
Nichtwohngebäude nach Regierungsbezirken							
1	-	6	6	-	1	1	34
-	-	2	-	-	-	1	35
-	-	4	4	-	-	1	36
-	-	-	1	-	-	-	37
-	-	1	1	-	-	1	38
-	-	1	3	-	-	1	39
-	1	3	-	-	-	1	40

11. Baugenehmigungen für neue Wohn- und Nichtwohngebäude in Bayern im Mai 2010
nach Gebäudearten und dem überwiegend verwendeten Baustoff

Lfd. Nr.	Gebäudeart	Ins- gesamt	davon nach dem überwiegend verwendeten Baustoff							
			Stahl	Stahl- beton	Ziegel	Kalksand- stein	Poren- beton	Leicht- beton/ Bims	Holz	sonstiger Baustoff
Wohnbau										
Wohngebäude insgesamt										
1	Gebäude (Anzahl)	1 833	-	96	1 077	152	126	35	327	20
2	Rauminhalt (1 000 m³)	2 242	-	204	1 325	170	142	70	314	17
3	Veranschlagte Kosten (1 000 €)	595 310	-	58 597	343 005	42 807	38 380	19 765	88 188	4 568
davon										
Wohngebäude mit 1 Wohnung										
4	Gebäude (Anzahl)	1 494	-	65	870	129	102	19	290	19
5	Rauminhalt (1 000 m³)	1 408	-	62	859	103	95	17	257	15
6	Veranschlagte Kosten (1 000 €)	370 104	-	19 378	220 908	25 873	24 891	4 301	70 595	4 158
Wohngebäude mit 2 Wohnungen										
7	Gebäude (Anzahl)	178	-	6	113	7	15	2	34	1
8	Rauminhalt (1 000 m³)	237	-	8	154	9	19	4	41	2
9	Veranschlagte Kosten (1 000 €)	62 629	-	1 940	39 998	2 228	4 853	1 195	12 005	410
Wohngebäude mit 3 oder mehr Wohnungen										
10	Gebäude (Anzahl)	153	-	18	93	16	9	14	3	-
11	Rauminhalt (1 000 m³)	546	-	91	302	59	29	49	15	-
12	Veranschlagte Kosten (1 000 €)	143 876	-	21 850	78 827	14 706	8 636	14 269	5 588	-
Wohnheime										
13	Gebäude (Anzahl)	8	-	7	1	-	-	-	-	-
14	Rauminhalt (1 000 m³)	52	-	42	10	-	-	-	-	-
15	Veranschlagte Kosten (1 000 €)	18 701	-	15 429	3 272	-	-	-	-	-
Nichtwohnbau										
Nichtwohngebäude insgesamt										
16	Gebäude (Anzahl)	1 062	127	334	225	11	14	5	338	8
17	Rauminhalt (1 000 m³)	5 442	1 254	2 446	805	34	39	4	823	36
18	Veranschlagte Kosten (1 000 €)	597 155	79 701	327 264	113 533	7 987	8 790	708	52 951	6 221
davon										
Anstaltsgebäude										
19	Gebäude (Anzahl)	9	-	5	2	-	1	-	-	1
20	Rauminhalt (1 000 m³)	152	-	126	10	-	10	-	-	6
21	Veranschlagte Kosten (1 000 €)	61 035	-	52 905	2 730	-	2 800	-	-	2 600
Büro- und Verwaltungsgebäude										
22	Gebäude (Anzahl)	28	1	8	10	1	1	1	6	-
23	Rauminhalt (1 000 m³)	234	8	175	26	10	0	1	14	-
24	Veranschlagte Kosten (1 000 €)	55 575	1 580	40 941	6 828	2 800	76	180	3 170	-
Landwirtschaftliche Betriebsgebäude										
25	Gebäude (Anzahl)	428	58	118	54	1	1	1	195	-
26	Rauminhalt (1 000 m³)	1 386	274	488	160	1	1	1	461	-
27	Veranschlagte Kosten (1 000 €)	64 768	9 429	24 187	10 172	96	35	90	20 759	-
Nichtlandwirtschaftliche Betriebsgebäude										
28	Gebäude (Anzahl)	529	67	184	130	9	9	1	124	5
29	Rauminhalt (1 000 m³)	3 326	961	1 491	490	23	25	0	310	25
30	Veranschlagte Kosten (1 000 €)	285 437	52 847	142 079	57 727	5 091	5 296	34	19 895	2 468
darunter										
Fabrik- und Werkstattgebäude										
31	Gebäude (Anzahl)	112	19	43	26	3	4	-	16	1
32	Rauminhalt (1 000 m³)	1 285	627	384	203	12	8	-	34	17
33	Veranschlagte Kosten (1 000 €)	109 124	36 095	38 185	22 553	3 361	1 173	-	6 237	1 520
Handels- und Lagergebäude										
34	Gebäude (Anzahl)	275	43	81	52	1	4	1	90	3
35	Rauminhalt (1 000 m³)	1 756	312	937	231	1	16	0	255	4
36	Veranschlagte Kosten (1 000 €)	129 362	13 785	73 275	26 219	59	3 871	34	11 911	208
Hotels und Gaststätten										
37	Gebäude (Anzahl)	4	-	2	2	-	-	-	-	-
38	Rauminhalt (1 000 m³)	29	-	17	12	-	-	-	-	-
39	Veranschlagte Kosten (1 000 €)	9 684	-	6 596	3 088	-	-	-	-	-
Sonstige Nichtwohngebäude										
40	Gebäude (Anzahl)	68	1	19	29	-	2	2	13	2
41	Rauminhalt (1 000 m³)	344	12	167	119	-	3	1	38	5
42	Veranschlagte Kosten (1 000 €)	130 340	15 845	67 152	36 076	-	583	404	9 127	1 153