

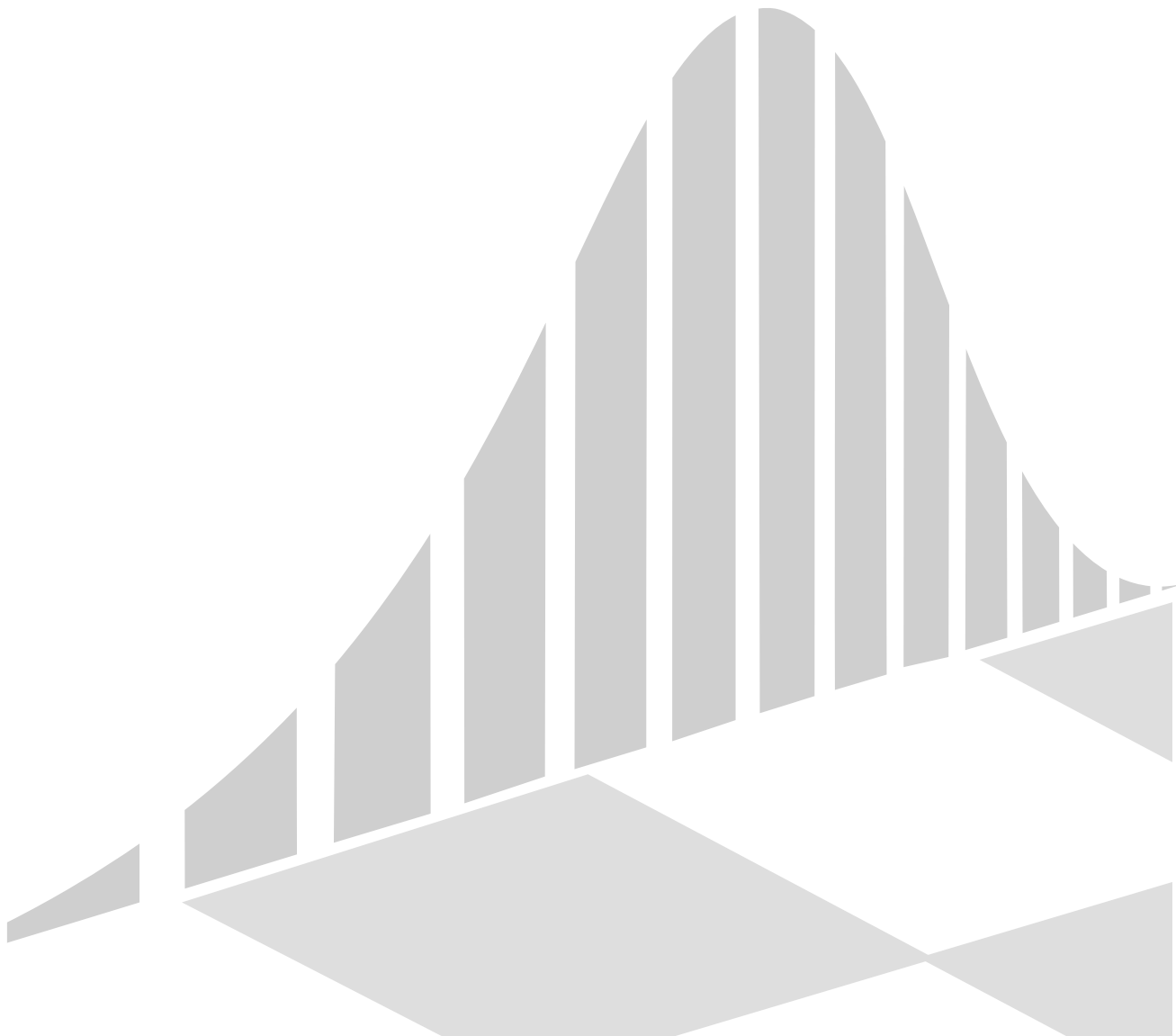


Kennziffer
F II 1 m
12/03

Statistische Berichte

Baugenehmigungen in Bayern im Dezember 2003

Herausgegeben im
Februar 2004
Bestellnummer:
F21013 200312
Einzelpreis:
6,10 €



Bestellen im Internet

- **einfach**
- **kostengünstig**
- **zeitsparend**

Ab 2004 können Sie unsere Veröffentlichungen im Internet bestellen. Das spart Ihnen und uns nicht nur Kosten, sondern auch Zeit.

Schritt für Schritt werden Sie durch den Webshop geführt und geben die dort benötigten Angaben ein, welche selbstverständlich dem Datenschutz unterliegen.

Die Veröffentlichungen gibt es als

- Druckausgabe
- PDF-Datei (Tabellen meist zusätzlich in Excel)

Die Lieferung der elektronischen Veröffentlichungen erfolgt per

- E-Mail
- auf Diskette* oder
- auf CD-ROM*.

www.statistik.bayern.de

Webshop



* Aufpreis auch bei kostenlosen Angeboten

Zeichenerklärung

- 0 = mehr als nichts, aber weniger als die Hälfte der kleinsten in der Tabelle nachgewiesenen Einheit
- = nichts vorhanden
- / = keine Angaben, da Zahlen nicht sicher genug
- = Zahlenwert unbekannt oder geheimzuhalten
- x = Tabellenfach gesperrt, da Aussage nicht sinnvoll

- () = Nachweis unter dem Vorbehalt, dass der Zahlenwert erhebliche Fehler aufweisen kann
- p = vorläufiges Ergebnis
- r = berichtigtes Ergebnis
- s = geschätztes Ergebnis
- Δ = entspricht

Auf- und Abrundungen

Im allgemeinen ist ohne Rücksicht auf die Endsummen auf- bzw. abgerundet worden. Deshalb können sich bei der Summierung von Einzelangaben geringfügige Abweichungen zu den Endsummen ergeben. Bei Aufgliederungen einer Gesamtheit in Prozent kann die Summe der Einzelwerte wegen Rundens vom Wert 100 % abweichen. Eine Abstimmung auf 100 % erfolgt im allgemeinen nicht.

Impressum

Verleger, Bayerisches Landesamt für Statistik und Datenverarbeitung
Herausgeber Neuhauser Straße 8, 80331 München
und Druck: Briefanschrift: 80288 München
Telefon: (089) 2119 255; Telefax: (089) 2119 607
E-Mail: vertrieb@statistik.bayern.de
Internet: <http://www.statistik.bayern.de>

- © Vervielfältigung und Verbreitung, auch auszugsweise, bedürfen der Genehmigung des Herausgebers. In Druckwerken sind für nicht gewerbliche Zwecke Vervielfältigung und Verbreitung, auch auszugsweise, mit Quellenangabe gestattet.

Inhaltsübersicht

Tabellenteil

	Seite
1. Baugenehmigungen in Bayern seit 1970	2
Schaubilder	4
2. Baugenehmigungen im Wohn- und Nichtwohnbau in Bayern im Dezember 2003 nach Gebäudeart und Bauherren	6
3. Baugenehmigungen im Wohn- und Nichtwohnbau in Bayern im Dezember 2003 nach Kreisen	8
4. Baugenehmigungen für Fertigteilbauten im Wohn- und Nichtwohnbau in Bayern im Dezember 2003 nach Gebäudeart und Bauherren	16
5. Genehmigungsverfahren im Wohnbau in Bayern im Dezember 2003 nach Gebäudeart und Private Haushalte als Bauherren	17
6. Genehmigte neue Wohn- und Nichtwohngebäude in Bayern im Dezember 2003 nach Gebäudeart, Rauminhalt, veranschlagte Kosten und dem überwiegend verwendeten Baustoff	18
7. Genehmigte neue Wohn- und Nichtwohngebäude in Bayern im Dezember 2003 nach Gebäudeart, Rauminhalt und der überwiegenden Beheizung	19
8. Genehmigte neue Wohn- und Nichtwohngebäude in Bayern im Dezember 2003 nach Gebäudeart, Rauminhalt und der überwiegend verwendeten Heizenergie	19

Erläuterungen

Die Statistiken der Bautätigkeit im Hochbau sind angeordnet durch das Gesetz über die Statistik der Bautätigkeit im Hochbau und die Fortschreibung des Wohnungsbestandes (Hochbaustatistikgesetz - HBauStatG) vom 5. Mai 1998 (BGBl. I S. 869) in Verbindung mit dem Gesetz über die Statistik für Bundeszwecke (Bundesstatistikgesetz - BStatG) vom 22. Januar 1987 (BGBl. I S. 462, 565), zuletzt geändert durch Artikel 2 des Gesetzes vom 16. Juni 1998 (BGBl. I S. 1300). Die Hochbaustatistik erstreckt sich auf genehmigungs- oder zustimmungsbedürftige, sowie kenntnisgabe- oder anzeigepflichtige oder einem Genehmigungsverfahren unterliegende Baumaßnahmen, bei denen Wohnraum oder sonstiger Nutzraum geschaffen oder verändert wird.

Gebäude, die im Gebiet eines gültigen Bebauungsplanes gebaut werden sollen, bedürfen gemäß Art. 64 der Bayerischen Bauordnung (BayBO) keiner Genehmigung. Für sie gilt das **Genehmigungsfreistellungsverfahren**.

In den Ergebnissen der Baugenehmigungsstatistik (Tabellen 1 bis 8) sind auch Bauvorhaben nachgewiesen, die seit 1. Juni 1994 aufgrund der neuen Bauordnung im Rahmen von Genehmigungsverfahren durchgeführt werden. Ergebnisse über diese Bauvorhaben sind in Tabelle 5 gesondert aufgeführt.

Abweichungen in den Summen erklären sich durch Runden der Zahlen oder aus dem neuesten Stand der Daten, z.B. eingearbeitete Tekturen.

Ausgewählte Begriffe

Erhebungseinheit ist das Gebäude bzw. die Baumaßnahme. Im Nichtwohnbau werden Bagatellbauten - mit Ausnahme von Gebäuden mit Wohnraum - bis zu einem Volumen von 350 m³ Rauminhalt oder 18 000 € veranschlagte Kosten des Bauwerkes nicht erfasst. Unter Errichtung neuer Gebäude werden Neu- und Wiederaufbauten verstanden. Als Wiederaufbau gilt der Aufbau zerstörter oder abgerissener Gebäude ab Oberkante des noch vorhandenen Kellergeschosses. Baumaßnahmen an bestehenden Gebäuden sind bauliche Veränderungen an bestehenden Gebäuden durch Umbau-, Ausbau-, Erweiterungs- oder Wiederherstellungsmaßnahmen.

Als **Gebäude** gelten nach der Systematik der Bauwerke selbstständig benutzbare, überdachte Bauwerke, die auf Dauer errichtet sind und von Menschen betreten werden können. Sie dienen dem Schutz von Menschen, Tieren oder Sachen. Dabei kommt es auf die Umschließung durch Wände nicht an. Gebäude in diesem Sinne sind auch selbstständig benutzbare, unterirdische Bauwerke. Unterkünfte, wie z.B. Baracken, Gartenlauben, Behelfsheime u. dgl., die nur für begrenzte Dauer errichtet oder von geringem Wohnwert sind, werden - ebenso wie behelfsmäßige Nichtwohnbauten und freistehende selbständige Konstruktionen - nicht zu den Gebäuden gerechnet.

Ein Bauwerk gilt als **Fertigteilbau**, wenn geschosshohe oder raumbreite tragende Fertigteile für Außen- oder Innenwände verwendet werden. Dazu zählen auch Gebäude, bei denen nur der überwiegende Teil der tragenden Konstruktion (gemessen am Rauminhalt) aus Fertigteilen besteht.

Überwiegend verwendeter Baustoff ist derjenige, der bei der Erstellung der tragenden Konstruktion des Gebäudes überwiegend Verwendung findet.

Als **Kosten des Bauwerks** werden die zum Zeitpunkt der Baugenehmigung veranschlagten Kosten der Baukonstruktion (einschl. Erdarbeiten), die Kosten der Installation, deren betriebstechnische Anlagen und die Kosten für betriebliche Einbauten sowie für besondere Bauausführungen erfasst. Sie schließen die Umsatzsteuer ein.

Nichtwohngebäude sind Gebäude, die überwiegend für Nichtwohnzwecke (gemessen an der Gesamtnutzfläche) bestimmt sind.

Als **Nutzfläche** (ohne Wohnfläche) gilt entsprechend DIN 277 derjenige Teil der Netto-Grundfläche (ohne Wohnfläche), der der Zweckbestimmung und Nutzung des Bauwerkes dient. Zur Nutzfläche gehören nicht die Konstruktions-, Funktions- und Verkehrsflächen.

Der **Rauminhalt** von Bauwerken ist entsprechend DIN 277 das von den äußeren Begrenzungsflächen eines Gebäudes eingeschlossene Volumen; d.h. das Produkt aus der überbauten Fläche und der anzusetzenden Höhe.

Die **Wohnfläche** von Wohnungen (entsprechend der 11. Berechnungsverordnung) ist die Summe der anrechenbaren Grundflächen der Räume, die ausschließlich zu einer Wohnung gehören.

Wohngebäude sind Gebäude, die mindestens zur Hälfte (gemessen an der Gesamtnutzfläche) Wohnzwecken dienen. Ferien-Sommer- und Wochenendhäuser mit einer Mindestgröße von 50 m² Wohnfläche rechnen ebenfalls dazu.

Wohngebäude mit Eigentumswohnungen sind Wohngebäude, die ausschließlich Wohneinheiten enthalten, an denen durch Eintragung im Wohnungsgrundbuch Sondereigentum nach der Vorschriften des Wohnungseigentumsgesetzes begründet worden ist oder werden soll.

Ein **Einzelhaus** ist ein einzelnes, freistehendes Wohngebäude. Es kann auch aus mehreren Gebäudeteilen bestehen. Ein Einzelhaus kann ein Ein-, Zwei- oder Mehrfamilienhaus sein. Ein **Doppelhaus** besteht aus zwei Wand an Wand gebauten Wohngebäuden, die durch massive und vom Keller bis zum Dach reichende Wände (Brandmauer) getrennt sind. Diese Gebäude können Ein-, Zwei- oder Mehrfamilienhäuser sein. Doppelhaushälften werden als separate Gebäude nachgewiesen.

Ein **gereihtes Haus** ist ein Wohngebäude, das mit mindestens zwei, anderen Wohngebäuden gleichen Typs (Ein-, Zwei- oder Mehrfamilienhaus) aneinander gebaut ist. Die einzelnen Gebäude können auch seitlich oder in der Höhe versetzt sein. Entscheidend für die Zuordnung "gereihtes Haus" (Reihenhaus) ist die Begrenzung dieser Gebäude durch die Baugrundstücke, d.h. eine Gebäudeteilseite muss unmittelbar auf der Grundstücksgrenze liegen. Bei Gebäuden ohne separaten Garagenteil bilden die Gebäudegrenzen beidseitig die Grundstücksgrenzen. Die Reiheneckhäuser, die in vielen Fällen auf größeren Grundstücksanteilen errichtet wurden, werden ebenfalls zu den gereihten Häusern gerechnet.

Wohnheime sind Wohngebäude, in denen bestimmte Personengruppen gemeinschaftlich wohnen. Sie dienen primär dem Wohnen, können sowohl "Wohnungen" als auch "sonstige Wohneinheiten" enthalten und besitzen Gemeinschaftseinrichtungen (Gemeinschaftsverpflegung, Gemeinschaftsräume usw.).

Die **Wohneinheiten** werden in **Wohnungen** und in **sonstige Wohneinheiten** unterschieden. Eine Wohnung besteht aus einem oder mehreren Räumen, die die Führung eines Haushalts ermöglichen, darunter stets eine Küche oder ein Raum mit fest installierter Kochgelegenheit. Eine Wohnung hat grundsätzlich einen eigenen abschließbaren Zugang unmittelbar vom Freien, einem Treppenhaus oder einem Vorraum ferner Wasserversorgung, Abguss und Toilette, die auch außerhalb des Wohnungsabschlusses liegen können.

Sonstige Wohneinheiten sind alle übrigen Wohneinheiten ohne Küche oder Kochnische. Zu ihnen zählen vor allem einzelne oder zusammenhängende Räume in Wohnheimen für die ständige wohnliche Unterbringung der Heimbewohner.

Zu den **Wohnräumen** zählen alle Zimmer (Wohn- und Schlafräume mit 6 und mehr m² Wohnfläche) und Küchen. Nicht als Zimmer gelten Nebenräume wie Abstellräume, Speisekammern, Flure, Badezimmer und Toiletten.

1. Baugenehmigungen in Bayern seit 1970

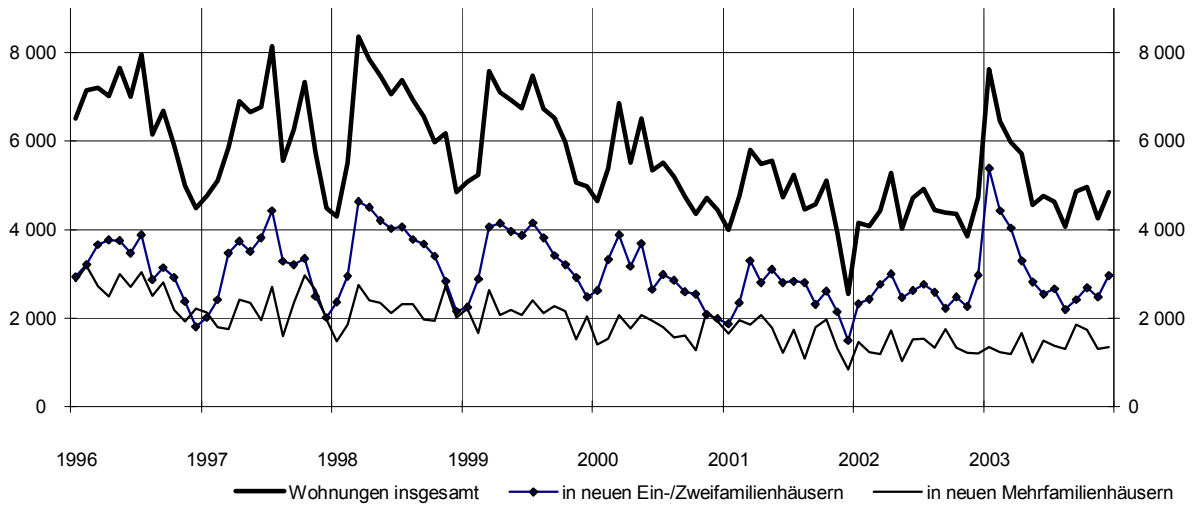
Berichts- zeitraum	Errichtung neuer Gebäude								Wohnungen ins- gesamt 2)
	Wohnbau 1)				Nichtwohnbau 1)				
	Gebäude	Raum- inhalt	Wohnungen	Veranschlagte Kosten des Bauwerks	Gebäude	Raum- inhalt	Nutzfläche	Veranschlagte Kosten des Bauwerks	
1970	49 030	60 965	123 687	4 023 408	11 555	45 586	80 381	2 259 891	131 994
1971	56 320	72 454	146 185	5 430 449	11 072	46 495	80 602	2 493 715	155 218
1972	56 139	74 121	146 176	6 124 656	10 677	45 469	78 313	2 741 228	154 455
1973	49 522	63 428	116 545	5 758 719	10 468	42 787	73 272	2 564 123	124 779
1974	39 751	45 687	72 446	4 398 247	9 130	34 009	59 077	2 735 414	79 424
1975	35 434	39 121	58 281	3 934 024	10 661	37 909	66 276	3 156 578	65 185
1976	40 666	42 733	61 743	4 472 546	10 465	37 886	65 465	3 017 547	67 998
1977	40 726	43 321	61 233	4 696 429	9 375	31 058	53 032	2 224 139	66 538
1978	46 807	51 273	72 867	5 855 455	10 676	36 357	60 667	2 567 796	78 686
1979	45 554	52 073	74 597	6 528 553	11 695	37 915	65 740	2 915 746	78 754
1980	42 566	50 413	73 417	6 827 917	11 360	42 724	72 524	3 799 523	78 718
1981	37 272	46 050	70 107	6 773 026	10 417	35 868	60 322	3 441 739	75 876
1982	31 503	40 525	64 146	6 405 500	10 028	36 050	61 071	3 855 058	70 241
1983	37 764	48 904	81 866	8 100 071	12 113	40 092	68 836	4 079 260	88 555
1984	31 008	39 885	68 817	6 792 273	9 556	34 241	55 451	3 381 129	74 460
1985	27 221	33 478	55 421	5 783 127	9 902	35 130	57 959	3 708 310	61 026
1986	27 710	31 981	49 556	5 553 419	9 981	39 286	64 529	4 276 333	54 466
1987	27 342	31 461	46 778	5 520 445	10 368	39 422	63 623	4 058 276	51 004
1988	29 932	34 521	51 349	6 154 457	11 163	41 147	67 438	4 637 485	56 256
1989	31 595	38 472	59 472	6 986 199	11 383	43 889	72 318	4 894 726	65 475
1990	35 952	46 716	76 581	8 763 788	12 004	45 546	74 233	5 376 156	86 316
1991	34 552	46 538	77 999	9 177 269	12 176	52 237	83 570	6 439 964	87 792
1992	39 058	55 413	95 884	11 693 215	11 953	47 214	78 490	6 510 682	107 204
1993	43 469	62 914	110 080	14 050 886	12 003	44 873	72 831	6 528 786	122 865
1994	44 728	65 642	115 754	15 328 033	11 517	46 375	76 397	7 026 946	127 598
1995	35 042	48 876	81 871	11 637 679	11 142	48 228	75 253	7 255 664	92 272
1996	35 931	45 740	69 308	10 962 477	10 663	41 931	65 730	5 585 739	78 654
1997	35 772	43 890	64 296	10 272 276	11 169	42 016	66 835	5 378 803	73 566
1998	40 148	47 558	68 745	10 980 210	12 192	49 462	78 080	5 919 875	78 359
1999	39 168	45 737	66 016	10 586 938	10 477	51 424	80 675	6 269 904	74 955
2000	33 124	38 461	55 369	8 983 241	10 188	46 182	75 710	5 753 925	63 163
2001	29 609	34 578	49 588	8 109 219	9 072	50 103	80 871	6 643 467	56 161
2002	30 040	33 948	47 256	8 079 298	8 308	44 977	69 385	6 152 051	53 225
2003									
1997 1. Vj.	7 459	9 433	13 560	2 252 451	2 203	8 147	12 926	1 199 060	15 718
2. Vj.	10 355	12 464	17 761	2 914 152	3 213	11 796	18 451	1 387 411	20 323
3. Vj.	10 283	12 322	17 547	2 861 670	3 243	12 333	19 597	1 436 274	19 954
4. Vj.	7 676	9 663	15 412	2 244 380	2 509	9 411	15 615	1 329 026	17 538
1998 1. Vj.	9 282	11 244	16 029	2 582 989	2 787	9 853	16 616	1 335 943	18 169
2. Vj.	11 919	13 744	19 583	3 175 376	3 825	14 160	22 249	1 560 803	22 366
3. Vj.	10 869	12 603	18 094	2 915 522	3 247	13 694	21 487	1 690 595	20 842
4. Vj.	8 079	9 968	15 035	2 306 311	2 332	11 700	17 635	1 327 584	16 983
1999 1. Vj.	8 731	10 693	15 686	2 466 484	2 433	11 868	18 888	1 569 782	17 891
2. Vj.	11 275	12 991	18 274	2 990 395	2 994	14 135	21 256	1 578 619	20 773
3. Vj.	10 816	12 793	18 161	2 954 206	2 961	14 474	23 338	1 724 868	20 700
4. Vj.	8 349	9 530	14 302	2 224 172	2 089	10 894	17 090	1 394 155	15 986
2000 1. Vj.	9 401	10 835	14 806	2 509 460	2 333	11 011	18 181	1 465 568	16 867
2. Vj.	9 088	10 624	15 252	2 487 576	2 930	12 051	20 414	1 502 489	17 367
3. Vj.	8 088	9 268	13 373	2 162 259	2 688	12 687	20 282	1 453 759	15 446
4. Vj.	6 555	7 748	11 948	1 827 308	2 234	10 411	16 798	1 327 232	13 488
2001 1. Vj.	7 355	8 891	12 943	2 077 197	2 216	12 076	19 163	1 636 288	14 552
2. Vj.	8 429	9 704	13 722	2 276 047	2 573	12 825	20 420	1 595 764	15 767
3. Vj.	7 670	8 932	12 571	2 086 022	2 360	14 136	22 750	1 946 041	14 260
4. Vj.	6 155	7 048	10 353	1 668 273	1 927	11 109	18 631	1 476 957	11 575
2002 1. Vj.	7 306	8 363	11 374	1 987 223	1 936	10 395	16 277	1 422 613	12 648
2. Vj.	7 830	8 884	12 335	2 102 642	2 462	11 501	18 042	1 349 758	13 995
3. Vj.	7 427	8 439	12 152	2 031 545	2 213	10 412	16 527	1 383 901	13 724
4. Vj.	7 459	8 288	11 440	1 965 930	1 699	12 686	18 497	1 993 792	12 902
2003 1. Vj.	12 953	14 281	17 586	3 339 471	1 550	9 824	15 742	1 117 509	20 058
2. Vj.	8 289	9 511	12 817	2 250 932	2 231	11 548	17 802	1 426 653	15 016
3. Vj.	7 114	8 297	11 795	1 961 094	2 238	11 081	16 043	1 131 829	13 542
4. Vj.	7 780	8 843	12 505	2 079 389	1 879	8 049	12 743	943 567	14 064

1. Baugenehmigungen in Bayern seit 1970

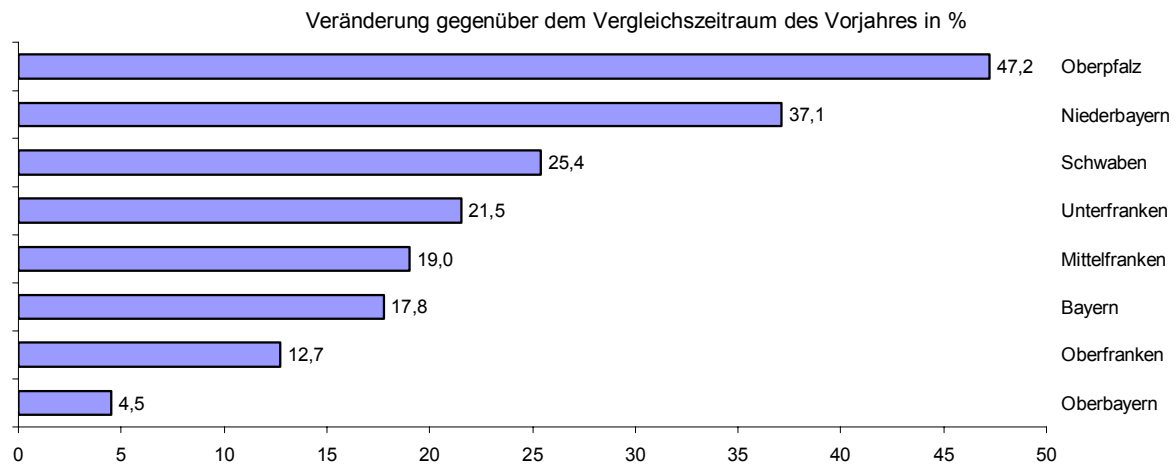
Berichts- zeitraum	Errichtung neuer Gebäude								Wohnungen ins- gesamt 2)
	Wohnbau 1)				Nichtwohnbau 1)				
	Gebäude	Raum- inhalt	Wohnungen	Veranschlagte Kosten des Bauwerks	Gebäude	Raum- inhalt	Nutzfläche	Veranschlagte Kosten des Bauwerks	
Anzahl	1 000 m³	Anzahl	1 000 EUR	Anzahl	1 000 m³	100 m²	1 000 EUR	Anzahl	
1999 Januar	2 187	2 854	4 465	666 650	586	3 375	5 427	407 449	5 075
Februar	2 735	3 186	4 532	729 993	762	3 519	5 758	503 602	5 239
März	3 809	4 652	6 689	1 069 833	1 085	4 975	7 703	658 731	7 577
April	3 892	4 420	6 207	1 017 951	995	4 169	6 645	539 292	7 097
Mai	3 702	4 357	6 146	999 721	965	4 283	6 738	475 616	6 923
Juni	3 681	4 214	5 920	972 774	1 034	5 682	7 860	562 508	6 748
Juli	3 957	4 612	6 550	1 067 222	1 005	4 682	7 714	545 423	7 475
August	3 595	4 160	5 933	968 168	961	4 966	7 914	520 891	6 715
September ..	3 265	4 025	5 684	919 476	995	4 827	7 709	658 488	6 518
Oktober	3 110	3 558	5 358	833 721	762	3 349	5 412	430 866	5 976
November ...	2 813	3 008	4 431	701 299	749	4 565	6 688	484 010	5 054
Dezember ...	2 426	2 967	4 516	689 539	578	2 981	4 990	479 402	4 961
2000 Januar	2 536	2 889	4 022	676 154	640	2 483	4 076	367 839	4 644
Februar	3 157	3 630	4 845	844 857	733	3 190	4 916	428 087	5 382
März	3 708	4 316	5 939	988 448	960	5 338	9 189	669 642	6 841
April	3 003	3 499	4 930	813 409	912	3 797	6 630	441 188	5 518
Mai	3 527	4 030	5 743	941 426	1 124	4 712	7 828	625 856	6 515
Juni	2 558	3 095	4 579	732 732	894	3 542	5 956	435 445	5 333
Juli	2 856	3 255	4 767	762 177	976	4 731	7 528	557 567	5 516
August	2 731	3 122	4 410	724 863	906	4 069	6 657	433 094	5 182
September ..	2 501	2 891	4 196	675 220	806	3 887	6 097	463 098	4 748
Oktober	2 440	2 739	3 820	650 879	798	3 429	5 597	375 263	4 350
November ...	2 080	2 567	4 226	611 812	780	3 569	5 635	457 700	4 709
Dezember ...	2 035	2 442	3 902	564 617	656	3 413	5 566	494 269	4 429
2001 Januar	1 827	2 295	3 509	542 726	604	3 367	5 379	456 863	3 997
Februar	2 324	2 858	4 301	675 992	719	4 065	6 360	487 262	4 764
März	3 205	3 746	5 145	860 336	893	4 644	7 425	692 301	5 803
April	2 751	3 305	4 851	782 875	802	4 263	6 887	542 488	5 476
Mai	3 012	3 381	4 865	789 211	913	4 111	6 919	544 132	5 554
Juni	2 666	3 018	4 006	703 960	858	4 447	6 608	509 027	4 737
Juli	2 768	3 216	4 570	754 644	852	5 333	9 177	794 169	5 242
August	2 629	2 947	3 897	674 977	816	5 074	7 928	692 213	4 452
September ..	2 273	2 769	4 104	656 377	692	3 729	5 645	459 660	4 566
Oktober	2 580	3 003	4 562	718 388	759	3 812	6 252	484 006	5 100
November ...	2 111	2 376	3 457	555 012	716	4 764	8 065	592 041	3 932
Dezember ...	1 464	1 669	2 334	394 873	452	2 533	4 314	400 910	2 543
2002 Januar	2 265	2 673	3 775	639 278	570	3 347	5 398	462 556	4 149
Februar	2 365	2 697	3 654	634 229	612	3 823	5 619	509 527	4 076
März	2 676	2 994	3 945	713 716	754	3 226	5 260	450 530	4 423
April	2 895	3 335	4 716	780 575	903	4 443	7 208	536 448	5 275
Mai	2 375	2 628	3 483	621 881	719	3 538	5 092	367 526	4 018
Juni	2 561	2 921	4 139	701 251	840	3 521	5 742	446 033	4 703
Juli	2 701	3 067	4 282	737 964	854	4 329	6 721	524 048	4 910
August	2 497	2 760	3 904	665 407	742	3 197	5 095	462 969	4 435
September ..	2 229	2 612	3 966	628 174	617	2 886	4 711	396 884	4 379
Oktober	2 442	2 675	3 813	642 436	698	5 251	7 577	873 287	4 340
November ...	2 207	2 459	3 461	577 836	557	4 251	6 063	546 152	3 837
Dezember ...	2 810	3 154	4 165	745 521	444	3 186	4 857	574 558	4 724
2003 Januar	5 025	5 470	6 733	1 280 082	409	2 774	4 001	323 529	7 630
Februar	4 161	4 607	5 648	1 073 730	508	2 350	3 779	287 717	6 448
März	3 767	4 203	5 205	987 038	633	4 700	7 963	512 253	5 979
April	3 121	3 660	4 955	864 310	716	3 591	5 567	413 801	5 700
Mai	2 703	2 987	3 821	707 661	788	3 936	5 819	508 026	4 558
Juni	2 465	2 864	4 041	679 291	727	4 021	6 416	499 043	4 758
Juli	2 587	2 930	4 033	684 682	864	3 813	5 797	378 145	4 627
August	2 136	2 487	3 495	586 172	660	2 999	4 608	356 646	4 053
September ..	2 391	2 880	4 267	690 240	714	4 269	5 638	397 038	4 862
Oktober	2 596	3 010	4 433	707 468	741	2 992	4 681	323 036	4 956
November ...	2 376	2 626	3 764	622 729	601	2 602	4 371	357 744	4 253
Dezember ...	2 808	3 207	4 308	749 192	537	2 454	3 691	262 775	4 855

1) Wohnheime bis einschl. 1978 beim Nichtwohnbau, ab 1979 beim Wohnbau. - 2) In Wohn- und Nichtwohngebäuden einschl. Baumaßnahmen an bestehenden Gebäuden.

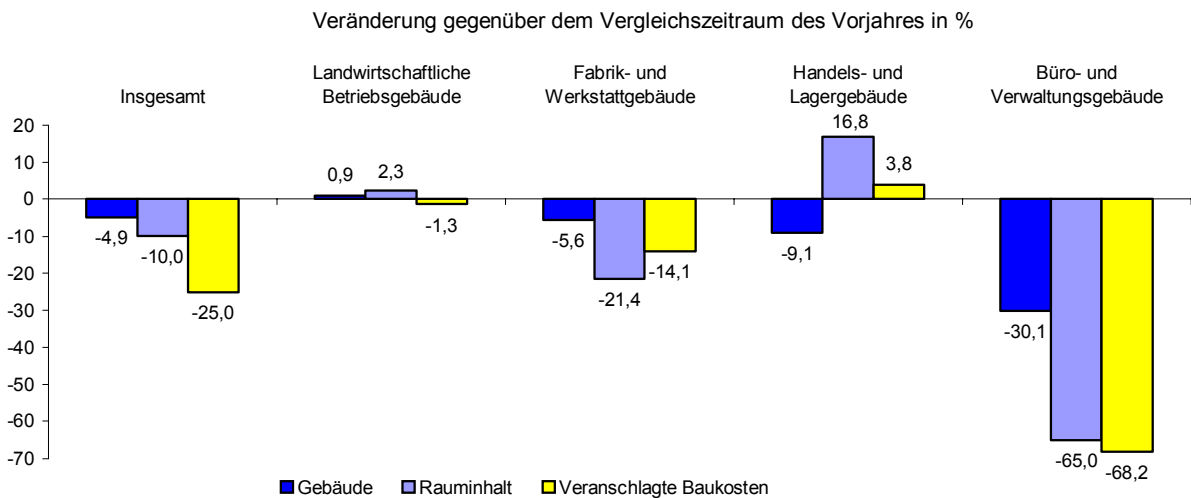
Genehmigte Wohnungen seit Januar 1996



Genehmigte Wohnungen in den Regierungsbezirken von Januar bis Dezember 2003

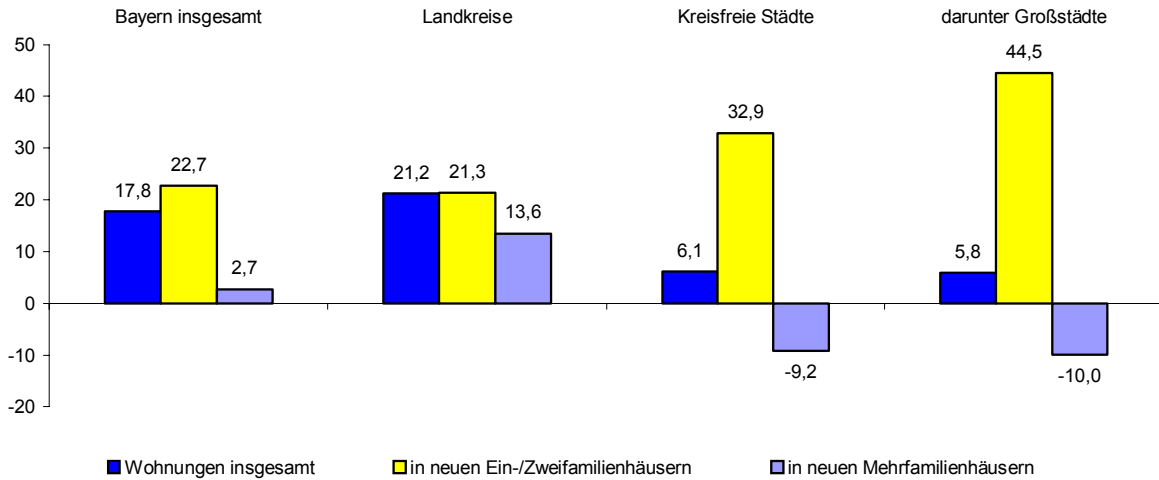


Genehmigte Nichtwohngebäude in Bayern von Januar bis Dezember 2003



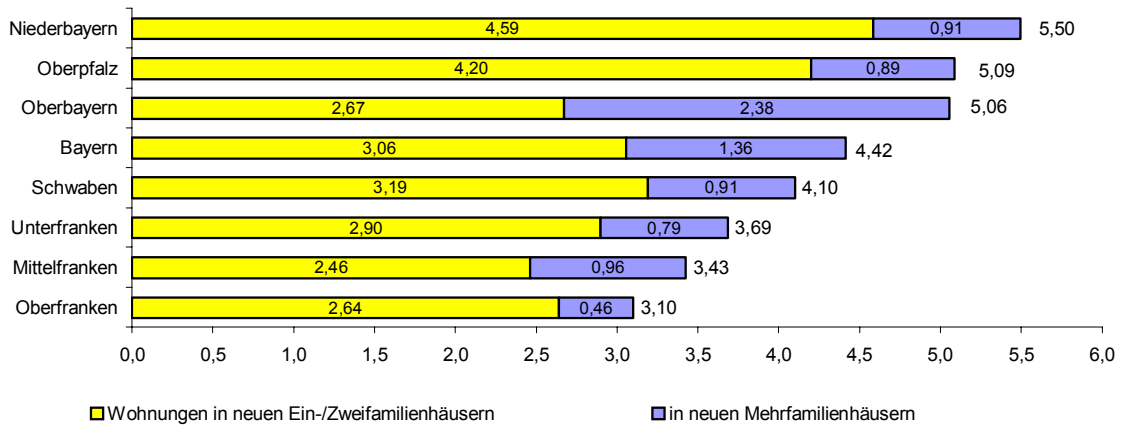
Genehmigte Wohnungen in den kreisfreien Städten und Landkreisen von Januar bis Dezember 2003

Veränderung gegenüber dem Vergleichszeitraum des Vorjahres in %



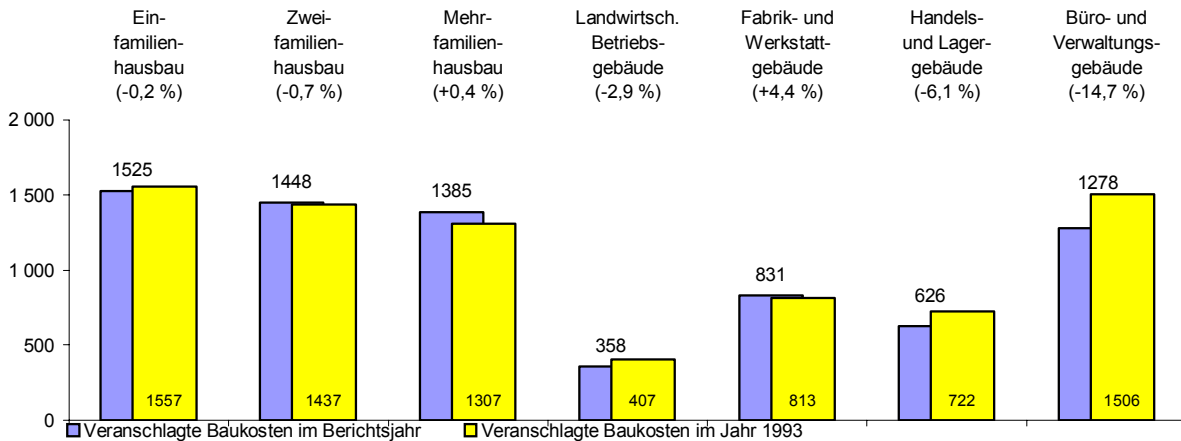
Genehmigte Wohnungen in neuen Wohngebäuden je 1 000 Einwohner von Januar bis Dezember 2003

Wohnungen je 1 000 Einwohner



Veranschlagte Baukosten je m² Wohn- bzw. Nutzfläche von Januar bis Dezember 2003 sowie im Jahr 1993

in Klammern Veränderung gegenüber dem Vergleichszeitraum des Vorjahres in %
in EUR



2. Baugenehmigungen im Wohn- und Nichtwohnbau

Lfd. Nr.	Gebäudeart Bauherr	Errichtung neuer				
		Gebäude	Rauminhalt	Nutzfläche	Wohnungen	
					insgesamt	Wohnfläche
		Anzahl	1 000 m³	100 m²	Anzahl	100 m²
Wohnbau						
1	Wohngebäude mit einer Wohnung	2 279	2 116	1 121	2 279	3 245
2	zwei Wohnungen	339	447	210	678	724
3	drei oder mehr Wohnungen 2)	190	644	287	1 351	1 095
4	darunter Wohnheime	5	53	55	31	33
5	Wohngebäude insgesamt	2 808	3 207	1 618	4 308	5 063
6	darunter Wohngebäude mit Eigentumswohnungen	101	323	116	795	594
	Von den Wohngebäuden entfielen auf:					
7	Öffentliche Bauherren	7	6	1	7	10
8	Unternehmen	526	819	349	1 496	1 383
9	davon Wohnungsunternehmen	454	716	302	1 354	1 228
10	Immobilienfonds	-	-	-	-	-
11	sonstige Unternehmen	72	102	48	142	155
12	Private Haushalte	2 269	2 372	1 263	2 794	3 654
13	Organisationen ohne Erwerbszweck	6	10	4	11	16
Nichtwohnbau						
14	Anstaltsgebäude	2	14	23	-	-
15	Büro- und Verwaltungsgebäude	28	278	399	2	2
16	Landwirtschaftliche Betriebsgebäude	205	661	1 059	3	5
17	Nichtlandwirtschaftliche Betriebsgebäude	259	1 252	1 831	53	56
18	darunter Fabrik- und Werkstattgebäude	81	511	697	21	25
19	Handels- und Lagergebäude	97	547	781	26	21
20	Hotels und Gaststätten	7	96	141	3	5
21	Sonstige Nichtwohngebäude	43	250	379	1	1
22	Nichtwohngebäude insgesamt	537	2 454	3 691	59	64
	Von den Nichtwohngebäuden entfielen auf:					
23	Öffentliche Bauherren	34	185	294	1	1
24	Unternehmen	421	2 079	3 109	53	57
25	davon Land- und Forstwirtschaft, Tierhaltung, Fischerei	208	675	1 074	3	5
26	Produzierendes Gewerbe	98	815	1 108	21	24
27	Handel, Kreditinstitute und Versicherungs- gewerbe, Dienstleistungen, Verkehr- und Nachrichtenübermittlung	115	589	927	29	28
28	Private Haushalte	68	104	159	5	6
29	Organisationen ohne Erwerbszweck	14	86	129	-	-

1) Einschl. Küchen und Wohnräume in sonstigen Wohneinheiten. - 2) Einschl. Wohnheime.

in Bayern im Dezember 2003 nach Gebäudeart und Bauherren

Gebäude		Alle Baumaßnahmen						Lfd. Nr.
Wohnräume 1)	Veranschlagte Kosten des Bauwerks	Gebäude/ Baumaßnahmen	Nutzfläche	Wohnungen		Wohnräume 1)	Veranschlagte Kosten des Bauwerks	
				insgesamt	Wohnfläche			
Anzahl	1 000 €	Anzahl	100 m²	Anzahl	100 m²	Anzahl	1 000 €	
Wohnbau								
14 844	491 869	X	X	X	X	X	X	1
3 385	104 892	X	X	X	X	X	X	2
5 578	152 431	X	X	X	X	X	X	3
413	12 609	7	68	35	33	358	12 795	4
23 807	749 192	3 801	1 570	4 856	5 768	26 719	840 013	5
2 980	77 781	141	46	904	690	3 347	88 788	6
47	1 418	9	1	8	12	52	1 738	7
6 953	189 147	583	295	1 610	1 497	7 326	202 585	8
6 281	165 791	478	235	1 425	1 309	6 551	176 045	9
-	-	-	-	-	-	-	-	10
672	23 356	105	61	185	187	775	26 540	11
16 742	556 155	3 202	1 269	3 226	4 241	19 271	633 098	12
65	2 472	7	4	12	17	70	2 592	13
Nichtwohnbau								
-	4 220	9	47	- 59	- 10	- 55	8 019	14
10	28 532	51	431	- 10	- 7	- 44	36 433	15
17	33 959	231	1 103	5	6	20	36 004	16
244	132 015	367	1 974	66	72	306	157 627	17
98	46 321	111	743	25	28	110	58 747	18
109	44 102	151	858	37	32	149	54 070	19
19	25 353	20	152	-	6	24	27 942	20
4	64 049	68	460	- 3	- 2	- 9	92 482	21
275	262 775	726	4 013	- 1	60	218	330 565	22
4	46 712	53	354	- 1	-	- 4	69 013	23
243	181 598	542	3 334	- 14	47	171	219 282	24
17	34 415	233	1 118	4	5	17	36 500	25
99	62 820	137	1 174	16	23	93	81 595	26
127	84 363	172	1 042	- 34	19	61	101 187	27
28	8 912	102	178	11	13	49	12 262	28
-	25 553	29	147	3	-	2	30 008	29

3. Baugenehmigungen im Wohn- und Nichtwohnbau

Schl.- Nr.	Gebiet	Errichtung neuer Wohngebäude									
		Insgesamt					dar. mit 1 oder 2 Wohnungen				
		Gebäude	Raum- inhalt	Woh- nungen	Wohn- fläche	Veran- schlagte Kosten	Gebäude	Raum- inhalt	Woh- nungen	Wohn- fläche	Veran- schlagte Kosten
		Anzahl	1 000 m³	Anzahl	100 m²	1 000 €	Anzahl	1 000 m³	Anzahl	100 m²	1 000 €

Zusammenstellung nach Regierungsbezirken

1	Oberbayern	813	1 073	1 560	1 684	258 670	724	715	815	1 098	171 072
2	Niederbayern	413	469	590	729	102 530	392	408	459	623	88 512
3	Oberpfalz	280	311	366	473	67 793	268	275	300	416	60 379
4	Oberfranken	222	224	281	357	50 913	210	199	235	315	45 501
5	Mittelfranken	314	305	428	493	69 729	300	257	324	408	59 403
6	Unterfranken	354	364	473	588	91 329	341	331	392	523	82 509
7	Schwaben	412	461	610	737	108 228	383	379	432	585	89 385
	Bayern	2 808	3 207	4 308	5 063	749 192	2 618	2 563	2 957	3 968	596 761
	Landkreise	2 471	2 787	3 506	4 339	645 545	2 331	2 331	2 634	3 576	540 681
	Kreisfreie Städte	337	420	802	722	103 647	287	233	323	391	56 080
	dar. Großstädte 1)	248	326	650	565	82 141	208	167	229	279	40 777

Regierungsbezirk Oberbayern

Kreisfreie Städte

161	Ingolstadt	24	28	40	45	6 583	23	22	25	35	5 423
162	München	90	149	356	259	42 071	61	48	67	77	13 661
163	Rosenheim	5	4	5	6	719	5	4	5	6	719
	Zusammen	119	181	401	310	49 373	89	74	97	118	19 803

Landkreise

171	Altötting	26	34	56	58	7 523	25	23	28	39	5 223
172	Berchtesgadener Land	10	9	10	14	2 095	10	9	10	14	2 095
173	Bad Tölz-Wolfratshausen	16	19	25	28	5 289	14	15	17	22	4 103
174	Dachau	52	51	67	80	13 092	49	42	51	64	10 703
175	Ebersberg	27	36	64	61	8 649	25	23	28	36	5 533
176	Eichstätt	98	118	119	173	25 632	93	106	98	152	23 096
177	Erding	34	56	74	82	13 103	32	36	40	51	8 282
178	Freising	33	57	87	91	13 947	30	33	36	49	8 010
179	Fürstenfeldbruck	39	51	76	76	12 968	31	30	35	43	7 275
180	Garmisch-Partenkirchen	5	5	7	8	1 224	4	4	4	6	906
181	Landsberg am Lech	45	59	86	95	12 983	43	39	48	62	9 404
182	Miesbach	5	5	7	8	1 288	5	5	7	8	1 288
183	Mühldorf a. Inn	28	58	53	59	12 774	22	22	31	36	5 473
184	München	78	97	135	170	22 863	68	56	74	99	12 785
185	Neuburg-Schrobenhausen	18	25	26	34	6 074	17	23	21	30	5 498
186	Pfaffenhofen a.d. Ilm	51	56	64	87	12 717	49	53	56	81	12 011
187	Rosenheim	67	70	89	114	16 177	65	62	72	99	14 495
188	Starnberg	18	34	45	53	7 968	13	19	15	26	4 893
189	Traunstein	17	20	25	32	5 250	16	17	19	25	4 182
190	Weilheim-Schongau	27	31	44	51	7 681	24	23	28	38	6 014
	Zusammen	694	892	1 159	1 374	209 297	635	641	718	980	151 269
1	Oberbayern	813	1 073	1 560	1 684	258 670	724	715	815	1 098	171 072

1) München, Nürnberg, Augsburg, Würzburg, Regensburg, Ingolstadt, Fürth, Erlangen

in Bayern im Dezember 2003 nach Kreisen

noch: Errichtung neuer Wohngebäude		Errichtung neuer Nichtwohngebäude					Alle Baumaßnahmen						Schl. Nr.
dar. mit Eigentumswohnungen		Gebäude	Raum- inhalt	Nutzfläche	Woh- nungen	Veran- schlagte Kosten	Gebäude/ Baumaß- nahmen	Nutzfläche	Woh- nungen	dar. im Frei- stellungs- verfahren	Wohn- fläche	Veran- schlagte Kosten	
Gebäude	Woh- nungen												
Anzahl		Anzahl	1 000 m³	100 m²	Anzahl	1 000 €	Anzahl	100 m²	Anzahl	Anzahl	100 m²	1 000 €	

Zusammenstellung nach Regierungsbezirken

41	492	135	649	1 059	40	105 426	1 250	1 656	1 655	567	1 878	416 033	1
3	15	88	281	393	4	28 380	663	666	670	230	826	144 343	2
8	40	50	235	336	1	21 133	430	511	410	168	535	100 748	3
8	30	44	353	459	-	23 190	358	617	315	133	405	83 511	4
17	83	66	305	502	5	20 961	556	611	591	133	680	116 890	5
1	19	41	141	221	2	23 133	559	471	552	185	677	130 820	6
23	116	113	490	721	7	40 552	711	1 051	662	273	827	178 233	7
101	795	537	2 454	3 691	59	262 775	4 527	5 583	4 855	1 689	5 827	1 170 578	
56	388	478	1 986	2 912	57	174 678	3 906	4 656	3 978	1 449	4 945	934 856	
45	407	59	467	779	2	88 097	621	927	877	240	883	235 722	
37	374	44	304	560	2	56 378	452	621	713	203	709	175 360	

Regierungsbezirk Oberbayern

1	15	4	•	•	-	•	28	66	40	6	45	11 831	161
25	278	18	140	264	1	38 517	178	300	322	186	290	91 193	162
-	-	1	•	•	-	•	15	7	8	-	9	1 143	163
26	293	23	173	330	1	43 922	221	374	370	192	344	104 167	
1	28	8	22	32	-	2 301	42	57	57	34	60	10 246	171
-	-	4	12	16	-	1 236	17	20	10	7	15	3 466	172
-	-	8	11	21	2	4 063	38	43	32	6	40	12 082	173
1	4	2	•	•	2	•	58	53	70	5	82	15 052	174
1	33	2	•	•	-	•	35	29	70	-	69	11 389	175
1	4	4	20	48	-	4 546	133	99	125	51	186	33 351	176
2	34	4	23	34	6	1 382	48	50	87	36	97	15 673	177
1	18	5	36	51	-	6 817	45	85	95	10	97	22 417	178
5	31	6	12	19	2	957	61	44	82	18	86	15 025	179
-	-	1	•	•	-	•	8	11	9	-	11	2 209	180
1	35	2	•	•	-	•	56	45	86	21	96	13 535	181
-	-	6	33	50	1	2 074	18	56	10	5	12	4 664	182
-	-	9	29	44	-	2 707	53	110	62	25	67	22 898	183
-	-	9	30	49	15	3 756	110	108	160	52	192	38 869	184
-	-	9	84	90	1	5 103	29	107	27	11	35	11 416	185
-	-	3	57	88	1	12 248	65	124	70	36	97	26 766	186
-	-	8	20	36	4	1 557	97	76	104	31	133	20 190	187
-	-	5	15	32	-	2 500	33	46	46	1	58	11 618	188
-	-	8	21	31	4	2 697	35	46	34	-	42	9 222	189
2	12	9	23	40	1	2 981	48	71	49	26	59	11 778	190
15	199	112	475	729	39	61 504	1 029	1 282	1 285	375	1 535	311 866	
41	492	135	649	1 059	40	105 426	1 250	1 656	1 655	567	1 878	416 033	1

3. Baugenehmigungen im Wohn- und Nichtwohnbau

Schl.- Nr.	Gebiet	Errichtung neuer Wohngebäude									
		Insgesamt					dar. mit 1 oder 2 Wohnungen				
		Gebäude	Raum- inhalt	Woh- nungen	Wohn- fläche	Veran- schlagte Kosten	Gebäude	Raum- inhalt	Woh- nungen	Wohn- fläche	Veran- schlagte Kosten
		Anzahl	1 000 m³	Anzahl	100 m²	1 000 €	Anzahl	1 000 m³	Anzahl	100 m²	1 000 €

Regierungsbezirk Niederbayern

Kreisfreie Städte

261	Landshut	6	5	7	7	942	6	5	7	7	942
262	Passau	3	2	3	4	567	3	2	3	4	567
263	Straubing	10	19	28	27	4 326	8	8	8	11	1 744
	Zusammen	19	26	38	38	5 835	17	15	18	22	3 253

Landkreise

271	Deggendorf	54	65	88	101	14 258	48	51	55	75	10 855
272	Freyung-Grafenau	14	16	18	25	3 476	14	16	18	25	3 476
273	Kelheim	56	69	92	112	14 947	53	53	60	82	11 475
274	Landshut	80	82	100	129	18 070	77	77	88	120	16 926
275	Passau	51	60	69	93	12 329	49	53	58	82	10 793
276	Regen	13	16	19	24	3 444	13	16	19	24	3 444
277	Rottal-Inn	40	42	52	65	8 754	39	41	48	63	8 511
278	Straubing-Bogen	39	45	56	66	10 163	36	39	42	58	8 894
279	Dingolfing-Landau	47	48	58	75	11 254	46	46	53	72	10 885
	Zusammen	394	443	552	691	96 695	375	393	441	601	85 259
2	Niederbayern	413	469	590	729	102 530	392	408	459	623	88 512

Regierungsbezirk Oberpfalz

Kreisfreie Städte

361	Amberg	7	12	20	19	2 351	4	•	6	•	•
362	Regensburg	12	9	12	15	2 055	12	9	12	15	2 055
363	Weiden i.d.OPf.	3	5	10	9	1 148	2	•	2	•	•
	Zusammen	22	25	42	43	5 554	18	14	20	25	3 333

Landkreise

371	Amberg-Weizbach	12	20	25	29	4 287	10	12	13	17	2 689
372	Cham	31	47	49	64	9 464	29	38	35	53	7 781
373	Neumarkt i.d.OPf.	19	20	22	29	4 257	19	20	22	29	4 257
374	Neustadt a.d.Waldnaab	23	25	28	36	5 299	22	23	25	33	4 927
375	Regensburg	103	104	122	163	23 110	101	98	110	153	21 962
376	Schwandorf	57	59	65	90	13 116	56	57	62	87	12 724
377	Tirschenreuth	13	12	13	18	2 706	13	12	13	18	2 706
	Zusammen	258	286	324	430	62 239	250	261	280	391	57 046
3	Oberpfalz	280	311	366	473	67 793	268	275	300	416	60 379

in Bayern im Dezember 2003 nach Kreisen

noch: Errichtung neuer Wohngebäude		Errichtung neuer Nichtwohngebäude					Alle Baumaßnahmen					Schl.- Nr.	
dar. mit Eigentumswohnungen		Gebäude	Raum- inhalt	Nutzfläche	Woh- nungen	Veran- schlagte Kosten	Gebäude/ Baumaß- nahmen	Nutzfläche	Woh- nungen	dar. im Frei- stellungs- verfahren	Wohn- fläche		Veran- schlagte Kosten
Gebäude	Woh- nungen												
Anzahl		Anzahl	1 000 m³	100 m²	Anzahl	1 000 €	Anzahl	100 m²	Anzahl	Anzahl	100 m²		1 000 €

Regierungsbezirk Niederbayern

-	-	1	•	•	-	•	9	2	10	4	7	1 036	261
-	-	-	-	-	-	-	4	2	3	-	4	597	262
-	-	3	•	•	-	•	28	82	31	2	31	18 419	263
-	-	4	57	62	-	13 322	41	85	44	6	43	20 052	
-	-	14	28	48	1	4 533	92	83	97	42	115	20 655	271
-	-	4	17	26	-	905	28	35	21	4	32	5 100	272
-	-	4	8	16	-	625	77	50	103	15	122	17 065	273
-	-	28	102	134	3	4 868	130	176	116	30	146	25 318	274
2	11	11	22	35	-	1 327	92	78	83	37	114	16 874	275
-	-	2	•	•	-	•	17	26	19	10	25	4 195	276
-	-	13	20	30	-	1 136	65	52	60	17	73	10 787	277
1	4	3	•	•	-	•	57	42	66	26	75	12 035	278
-	-	5	10	17	-	494	64	39	61	43	81	12 262	279
3	15	84	225	331	4	15 058	622	581	626	224	783	124 291	
3	15	88	281	393	4	28 380	663	666	670	230	826	144 343	2

Regierungsbezirk Oberpfalz

3	12	1	•	•	-	•	11	20	21	3	20	5 067	361
-	-	3	•	•	-	•	23	20	10	2	18	5 463	362
1	8	1	•	•	-	•	4	29	10	-	9	1 673	363
4	20	5	27	52	-	2 379	38	69	41	5	47	12 203	
-	-	2	•	•	-	•	18	10	27	-	31	5 342	371
3	16	13	30	49	-	3 045	76	84	62	8	84	14 795	372
-	-	2	•	•	-	•	30	52	29	16	35	7 348	373
-	-	9	6	10	-	441	50	21	40	11	48	6 725	374
1	4	9	109	127	1	10 590	126	185	127	72	173	35 011	375
-	-	4	21	33	-	1 830	65	61	67	48	92	15 166	376
-	-	6	11	19	-	728	27	29	17	8	24	4 158	377
4	20	45	207	284	1	18 754	392	442	369	163	487	88 545	
8	40	50	235	336	1	21 133	430	511	410	168	535	100 748	3

3. Baugenehmigungen im Wohn- und Nichtwohnbau

Schl.- Nr.	Gebiet	Errichtung neuer Wohngebäude									
		Insgesamt					dar. mit 1 oder 2 Wohnungen				
		Gebäude	Raum- inhalt	Woh- nungen	Wohn- fläche	Veran- schlagte Kosten	Gebäude	Raum- inhalt	Woh- nungen	Wohn- fläche	Veran- schlagte Kosten
		Anzahl	1 000 m³	Anzahl	100 m²	1 000 €	Anzahl	1 000 m³	Anzahl	100 m²	1 000 €

Regierungsbezirk Oberfranken

Kreisfreie Städte

461	Bamberg	8	6	9	10	1 373	8	6	9	10	1 373
462	Bayreuth	5	5	7	9	1 007	4	3	4	6	657
463	Coburg	6	5	11	10	1 155	5	4	8	7	855
464	Hof	7	5	8	9	1 339	7	5	8	9	1 339
	Zusammen	26	21	35	38	4 874	24	19	29	32	4 224

Landkreise

471	Bamberg	44	55	73	90	12 289	39	42	48	67	9 447
472	Bayreuth	31	29	35	46	6 544	30	28	32	44	6 264
473	Coburg	8	6	10	11	1 385	7	5	7	8	1 093
474	Forchheim	45	48	52	74	10 895	43	44	46	68	10 053
475	Hof	12	13	12	17	3 093	12	13	12	17	3 093
476	Kronach	9	9	9	14	1 983	9	9	9	14	1 983
477	Kulmbach	21	19	26	33	4 701	20	17	23	30	4 195
478	Lichtenfels	14	12	16	19	2 704	14	12	16	19	2 704
479	Wunsiedel i. Fichtelgebirge	12	11	13	16	2 445	12	11	13	16	2 445
	Zusammen	196	202	246	319	46 039	186	180	206	282	41 277
4	Oberfranken	222	224	281	357	50 913	210	199	235	315	45 501

Regierungsbezirk Mittelfranken

Kreisfreie Städte

561	Ansbach	-	-	-	-	-	-	-	-	-	-
562	Erlangen	21	20	27	34	4 123	20	17	21	30	3 620
563	Fürth	12	•	19	•	•	12	•	19	•	•
564	Nürnberg	57	67	116	114	13 686	52	37	55	61	7 446
565	Schwabach	2	•	2	•	•	2	•	2	•	•
	Zusammen	92	100	164	172	20 898	86	68	97	115	14 155

Landkreise

571	Ansbach	22	23	28	32	5 149	21	21	24	30	4 735
572	Erlangen-Höchstädt	39	35	44	54	8 451	38	33	41	51	8 152
573	Fürth	16	13	17	22	3 363	16	13	17	22	3 363
574	Nürnberger Land	39	37	55	62	8 090	35	28	35	46	6 148
575	Neustadt/Aisch-B. Windsh.	31	26	32	41	5 989	31	26	32	41	5 989
576	Roth	43	42	49	63	10 494	42	40	45	60	10 023
577	Weißenburg-Gunzenhausen ..	32	31	39	45	7 295	31	29	33	41	6 838
	Zusammen	222	205	264	321	48 831	214	190	227	293	45 248
5	Mittelfranken	314	305	428	493	69 729	300	257	324	408	59 403

in Bayern im Dezember 2003 nach Kreisen

noch: Errichtung neuer Wohngebäude		Errichtung neuer Nichtwohngebäude					Alle Baumaßnahmen					Schl.- Nr.	
dar. mit Eigentumswohnungen		Gebäude	Raum- inhalt	Nutzfläche	Woh- nungen	Veran- schlagte Kosten	Gebäude/ Baumaß- nahmen	Nutzfläche	Woh- nungen	dar. im Frei- stellungs- verfahren	Wohn- fläche		Veran- schlagte Kosten
Gebäude	Woh- nungen												
Anzahl		Anzahl	1 000 m³	100 m²	Anzahl	1 000 €	Anzahl	100 m²	Anzahl	Anzahl	100 m²		1 000 €

Regierungsbezirk Oberfranken

-	-	2	•	•	-	•	20	21	13	6	13	4 194	461
1	3	1	•	•	-	•	9	12	7	-	10	1 716	462
1	2	-	-	-	-	-	9	3	11	10	11	1 256	463
1	2	1	•	•	-	•	9	39	8	2	9	5 400	464
3	7	4	47	58	-	5 522	47	75	39	18	43	12 566	
3	19	9	190	222	-	6 351	74	251	80	28	103	20 307	471
-	-	11	38	58	-	2 357	44	73	37	22	48	8 966	472
-	-	-	-	-	-	-	12	2	11	5	13	1 593	473
1	2	5	21	33	-	1 748	59	73	58	27	81	13 527	474
-	-	2	•	•	-	•	25	23	19	8	25	4 434	475
-	-	1	•	•	-	•	18	13	11	2	17	2 705	476
-	-	8	38	60	-	6 012	31	73	26	13	33	11 148	477
1	2	2	•	•	-	•	26	12	20	6	24	3 620	478
-	-	2	•	•	-	•	22	21	14	4	19	4 645	479
5	23	40	306	401	-	17 668	311	542	276	115	362	70 945	
8	30	44	353	459	-	23 190	358	617	315	133	405	83 511	4

Regierungsbezirk Mittelfranken

-	-	-	-	-	-	-	2	•	1	-	•	•	561
-	-	2	•	•	-	•	25	29	29	2	37	7 044	562
6	12	1	•	•	-	•	21	- 50	91	-	83	9 674	563
3	36	10	87	165	1	4 303	117	192	128	5	146	24 871	564
-	-	-	-	-	-	-	2	•	2	-	•	•	565
9	48	13	103	191	1	7 283	167	173	251	7	271	42 187	
1	2	17	59	90	-	3 580	67	114	43	5	51	11 269	571
1	3	11	39	66	1	5 414	66	89	51	22	65	15 543	572
-	-	3	6	10	-	434	28	15	25	7	31	4 662	573
4	20	4	56	76	1	1 821	58	104	65	20	72	11 280	574
-	-	9	23	38	2	1 580	51	48	43	26	54	8 526	575
1	4	3	5	8	-	247	58	35	63	25	75	12 817	576
1	6	6	14	22	-	602	61	33	50	21	61	10 606	577
8	35	53	202	311	4	13 678	389	438	340	126	409	74 703	
17	83	66	305	502	5	20 961	556	611	591	133	680	116 890	5

3. Baugenehmigungen im Wohn- und Nichtwohnbau

Schl.- Nr.	Gebiet	Errichtung neuer Wohngebäude									
		Insgesamt					dar. mit 1 oder 2 Wohnungen				
		Gebäude	Raum- inhalt	Woh- nungen	Wohn- fläche	Veran- schlagte Kosten	Gebäude	Raum- inhalt	Woh- nungen	Wohn- fläche	Veran- schlagte Kosten
		Anzahl	1 000 m³	Anzahl	100 m²	1 000 €	Anzahl	1 000 m³	Anzahl	100 m²	1 000 €

Regierungsbezirk Unterfranken

Kreisfreie Städte

661	Aschaffenburg	4	4	7	7	1 103	4	4	7	7	1 103
662	Schweinfurt	8	6	8	11	1 531	8	6	8	11	1 531
663	Würzburg	18	18	36	38	5 963	17	12	17	24	3 812
	Zusammen	30	29	51	55	8 597	29	22	32	42	6 446

Landkreise

671	Aschaffenburg	19	22	29	36	5 261	18	19	23	30	4 656
672	Bad Kissingen	31	35	35	49	8 669	31	35	35	49	8 669
673	Rhön-Grabfeld	27	31	46	50	7 758	25	25	30	38	6 261
674	Haßberge	28	27	34	44	6 704	27	25	30	40	6 197
675	Kitzingen	45	46	55	71	11 079	43	44	47	66	10 255
676	Miltenberg	36	40	54	66	10 514	34	34	40	54	8 911
677	Main-Spessart	31	32	39	50	7 684	31	32	39	50	7 684
678	Schweinfurt	42	40	51	63	10 034	40	37	45	58	9 280
679	Würzburg	65	62	79	104	15 029	63	58	71	96	14 150
	Zusammen	324	336	422	533	82 732	312	309	360	481	76 063
6	Unterfranken	354	364	473	588	91 329	341	331	392	523	82 509

Regierungsbezirk Schwaben

Kreisfreie Städte

761	Augsburg	14	23	44	40	5 082	11	10	13	17	2 182
762	Kaufbeuren	2	•	3	•	•	2	•	3	•	•
763	Kempten (Allgäu)	5	•	11	•	•	4	•	7	•	•
764	Memmingen	8	8	13	13	1 650	7	6	7	9	1 190
	Zusammen	29	38	71	66	8 516	24	21	30	37	4 866

Landkreise

771	Aichach-Friedberg	62	76	94	112	17 245	57	59	64	84	13 542
772	Augsburg	57	60	77	100	14 210	52	46	55	76	11 073
773	Dillingen a.d. Donau	2	•	2	•	•	2	•	2	•	•
774	Günzburg	45	56	68	86	12 994	41	43	43	60	10 016
775	Neu-Ulm	35	43	64	72	10 837	32	34	37	52	8 396
776	Lindau (Bodensee)	20	•	23	•	•	20	•	23	•	•
777	Ostallgäu	41	42	52	68	10 235	41	42	52	68	10 235
778	Unterallgäu	28	27	28	42	6 431	28	27	28	42	6 431
779	Donau-Ries	39	45	47	64	10 162	37	43	41	59	9 744
780	Oberallgäu	54	54	84	94	12 774	49	43	57	73	10 258
	Zusammen	383	423	539	671	99 712	359	357	402	548	84 519
7	Schwaben	412	461	610	737	108 228	383	379	432	585	89 385

in Bayern im Dezember 2003 nach Kreisen

noch: Errichtung neuer Wohngebäude		Errichtung neuer Nichtwohngebäude					Alle Baumaßnahmen					Schl.- Nr.	
dar. mit Eigentumswohnungen		Gebäude	Raum- inhalt	Nutzfläche	Woh- nungen	Veran- schlagte Kosten	Gebäude/ Baumaß- nahmen	Nutzfläche	Woh- nungen	dar. im Frei- stellungs- verfahren	Wohn- fläche		Veran- schlagte Kosten
Gebäude	Woh- nungen												
Anzahl		Anzahl	1 000 m³	100 m²	Anzahl	1 000 €	Anzahl	100 m²	Anzahl	Anzahl	100 m²		1 000 €

Regierungsbezirk Unterfranken

-	-	-	-	-	-	-	9	5	7	-	7	1 530	661
-	-	1	•	•	-	•	10	55	7	2	10	12 512	662
1	19	1	•	•	-	•	26	8	50	2	44	8 306	663
1	19	2	•	•	-	•	45	68	64	4	60	22 348	

-	-	1	•	•	-	•	37	19	35	5	44	6 834	671
-	-	7	27	40	-	3 355	49	69	40	12	55	13 626	672
-	-	4	19	30	1	1 284	50	57	57	3	65	11 175	673
-	-	4	9	17	1	1 354	44	41	41	27	50	9 016	674
-	-	6	21	38	-	1 522	56	70	57	31	74	13 160	675
-	-	2	•	•	-	•	54	41	61	23	72	12 677	676
-	-	2	•	•	-	•	46	24	46	26	58	9 299	677
-	-	3	1	4	-	277	77	26	65	23	81	12 400	678
-	-	10	14	23	-	3 245	101	57	86	31	117	20 285	679
-	-	39	105	172	2	12 102	514	403	488	181	617	108 472	
1	19	41	141	221	2	23 133	559	471	552	185	677	130 820	6

Regierungsbezirk Schwaben

1	14	5	21	30	-	4 090	34	56	43	-	46	16 978	761
-	-	-	-	-	-	-	6	2	4	4	4	558	762
-	-	-	-	-	-	-	8	6	9	-	12	1 505	763
1	6	3	3	7	-	548	14	19	12	4	13	3 158	764
2	20	8	24	37	-	4 638	62	83	68	8	75	22 199	

3	20	6	37	59	-	4 826	82	95	101	57	119	22 913	771
4	15	12	86	122	2	6 370	89	176	80	21	107	28 309	772
-	-	5	7	12	-	489	11	14	2	-	3	1 197	773
2	15	8	51	52	-	3 062	67	71	76	49	94	16 786	774
3	17	3	24	43	1	1 625	58	84	74	38	82	14 409	775
2	4	13	35	60	1	3 601	43	73	22	14	38	9 867	776
1	2	9	29	45	-	1 889	57	69	56	31	73	12 737	777
-	-	8	43	61	-	3 191	49	74	29	8	49	10 490	778
2	5	13	92	131	3	7 195	74	170	61	35	84	20 217	779
4	18	28	61	99	-	3 666	119	142	93	12	102	19 109	780
21	96	105	466	684	7	35 914	649	968	594	265	752	156 034	
23	116	113	490	721	7	40 552	711	1 051	662	273	827	178 233	7

**4. Baugenehmigungen für Fertigteilbauten im Wohn- und Nichtwohnbau in Bayern im Dezember 2003
nach Gebäudeart und Bauherren**

Lfd. Nr.	Gebäudeart Bauherr	Errichtung neuer Gebäude					Veran- schlagte Kosten des Bauwerks
		Gebäude	Rauminhalt	Nutzfläche	Wohnungen		
					insgesamt	Wohnfläche	
		Anzahl	1 000 m³	100 m²	Anzahl	100 m²	1 000 €
Wohnbau							
	Wohngebäude mit						
1	einer Wohnung	315	258	142	315	424	62 330
2	zwei Wohnungen	33	34	13	66	62	8 214
3	drei oder mehr Wohnungen 1)	6	8	4	23	15	1 650
4	darunter Wohnheime	-	-	-	-	-	-
5	Wohngebäude insgesamt	354	300	159	404	501	72 194
6	darunter Wohngebäude mit Eigentumswohnungen	3	3	1	8	6	735
	Von den Wohngebäuden entfielen auf:						
7	Öffentliche Bauherren	1	1	-	1	2	139
8	Unternehmen	23	20	11	23	33	4 059
9	davon Wohnungsunternehmen	18	15	5	18	25	2 752
10	Immobilienfonds	-	-	-	-	-	-
11	sonstige Unternehmen	5	5	6	5	8	1 307
12	Private Haushalte	329	278	149	378	464	67 516
13	Organisationen ohne Erwerbszweck	1	1	-	2	3	480
Nichtwohnbau							
14	Anstaltsgebäude	-	-	-	-	-	-
15	Büro- und Verwaltungsgebäude	10	34	75	1	1	4 349
16	Landwirtschaftliche Betriebsgebäude	64	266	428	-	-	10 346
17	Nichtlandwirtschaftliche Betriebsgebäude	82	713	962	9	11	53 823
18	darunter Fabrik- und Werkstattgebäude	31	375	473	3	5	29 021
19	Handels- und Lagergebäude	37	321	459	4	3	22 888
20	Hotels und Gaststätten	-	-	-	-	-	-
21	Sonstige Nichtwohngebäude	8	55	69	-	-	6 984
22	Nichtwohngebäude insgesamt	164	1 068	1 534	10	12	75 502
	Von den Nichtwohngebäuden entfielen auf:						
23	Öffentliche Bauherren	8	41	57	-	-	6 029
24	Unternehmen	146	984	1 422	10	12	66 814
25	davon Land- und Forstwirtschaft, Tierhaltung, Fischerei	66	277	439	-	-	10 707
26	Produzierendes Gewerbe	42	455	643	5	7	38 099
27	Handel, Kreditinstitute und Versicherungs- gewerbe, Dienstleistungen, Verkehr- und Nachrichtenübermittlung	38	251	341	5	6	18 008
28	Private Haushalte	9	41	51	-	-	1 609
29	Organisationen ohne Erwerbszweck	1	2	4	-	-	1 050

1) Einschl. Wohnheime.

**5. Genehmigungsfreistellungsverfahren im Wohnbau in Bayern im Dezember 2003 nach Gebäudeart und
Private Haushalte als Bauherren**

Lfd. Nr.	Gebäudeart Bauherr	Errichtung neuer Gebäude 1)					
		Gebäude	Rauminhalt	Nutzfläche	Wohnungen		Veranschlagte Kosten des Bauwerks
					insgesamt	Wohnfläche	
		Anzahl	1 000 m³	100 m²	Anzahl	100 m²	1 000 €
Oberbayern							
1	Wohngebäude mit einer Wohnung	208	201	91	208	302	46 867
2	Wohngebäude mit zwei Wohnungen	33	42	16	66	69	10 158
3	Wohngebäude mit drei oder mehr Wohnungen	24	111	24	284	206	27 963
4	Wohngebäude zusammen	265	354	131	558	577	84 988
5	darunter erbaut durch private Haushalte	210	218	95	241	329	50 840
Niederbayern							
6	Wohngebäude mit einer Wohnung	154	148	83	154	223	32 125
7	Wohngebäude mit zwei Wohnungen	24	31	16	48	49	6 965
8	Wohngebäude mit drei oder mehr Wohnungen	5	9	3	24	17	2 022
9	Wohngebäude zusammen	183	188	102	226	289	41 112
10	darunter erbaut durch private Haushalte	170	175	97	196	264	38 205
Oberpfalz							
11	Wohngebäude mit einer Wohnung	126	115	58	126	182	25 896
12	Wohngebäude mit zwei Wohnungen	14	18	7	28	27	3 780
13	Wohngebäude mit drei oder mehr Wohnungen	2	3	2	6	6	764
14	Wohngebäude zusammen	142	137	66	160	215	30 440
15	darunter erbaut durch private Haushalte	136	131	65	153	205	29 285
Oberfranken							
16	Wohngebäude mit einer Wohnung	95	84	47	95	132	19 499
17	Wohngebäude mit zwei Wohnungen	13	15	7	26	25	3 436
18	Wohngebäude mit drei oder mehr Wohnungen	3	5	3	9	8	974
19	Wohngebäude zusammen	111	103	56	130	166	23 909
20	darunter erbaut durch private Haushalte	102	96	54	116	152	22 339
Mittelfranken							
21	Wohngebäude mit einer Wohnung	100	79	41	100	129	18 410
22	Wohngebäude mit zwei Wohnungen	6	6	2	12	12	1 464
23	Wohngebäude mit drei oder mehr Wohnungen	3	5	3	12	10	1 105
24	Wohngebäude zusammen	109	90	46	124	151	20 979
25	darunter erbaut durch private Haushalte	95	78	38	101	128	18 265
Unterfranken							
26	Wohngebäude mit einer Wohnung	124	114	71	124	177	28 575
27	Wohngebäude mit zwei Wohnungen	18	22	8	36	37	5 441
28	Wohngebäude mit drei oder mehr Wohnungen	4	7	4	15	14	1 801
29	Wohngebäude zusammen	146	144	83	175	227	35 817
30	darunter erbaut durch private Haushalte	140	136	81	164	214	34 016
Schwaben							
31	Wohngebäude mit einer Wohnung	154	148	74	154	217	34 165
32	Wohngebäude mit zwei Wohnungen	19	22	10	38	37	5 202
33	Wohngebäude mit drei oder mehr Wohnungen	10	34	11	69	65	7 996
34	Wohngebäude zusammen	183	205	95	261	320	47 363
35	darunter erbaut durch private Haushalte	150	158	84	181	233	36 836
Bayern							
36	Wohngebäude mit einer Wohnung	961	890	464	961	1 362	205 537
37	Wohngebäude mit zwei Wohnungen	127	156	65	254	256	36 446
38	Wohngebäude mit drei oder mehr Wohnungen	51	174	49	419	325	42 625
39	Wohngebäude insgesamt	1 139	1 221	578	1 634	1 943	284 608
40	darunter erbaut durch private Haushalte	1 003	992	513	1 152	1 526	229 786

1) Ohne Wohnheime.

6. Genehmigte neue Wohn- und Nichtwohngebäude in Bayern im Dezember 2003
nach Gebäudeart und dem überwiegend verwendeten Baustoff

Gebäudeart	Insgesamt	davon nach überwiegend verwendetem Baustoff					
		Stahl	Stahlbeton	Ziegel	sonstiger Mauerstein	Holz	sonstiger Baustoff
Wohnbau							
Wohngebäude zusammen							
Gebäude (Anzahl)	2 808	-	72	2 023	328	377	8
Rauminhalt (1000 m³)	3 207	-	106	2 412	354	329	6
veranschlagte Kosten (1000 €)	749 192	-	26 533	560 009	82 528	78 440	1 682
davon							
Wohngebäude mit einer Wohnung							
Gebäude (Anzahl)	2 279	-	45	1 616	270	340	8
Rauminhalt (1000 m³)	2 117	-	37	1 559	228	287	6
veranschlagte Kosten (1000 €)	491 869	-	9 191	358 654	53 626	68 716	1 682
Wohngebäude mit zwei Wohnungen							
Gebäude (Anzahl)	339	-	12	260	36	31	-
Rauminhalt (1000 m³)	447	-	13	356	43	34	-
veranschlagte Kosten (1000 €)	104 892	-	3 223	83 495	10 130	8 044	-
Wohngebäude mit drei oder mehr Wohnungen							
Gebäude (Anzahl)	190	-	15	147	22	6	-
Rauminhalt (1000 m³)	644	-	56	497	84	8	-
veranschlagte Kosten (1000 €)	152 431	-	14 119	117 860	18 772	1 680	-
Nichtwohnbau							
Nichtwohngebäude zusammen							
Gebäude (Anzahl)	537	69	128	168	28	139	5
Rauminhalt (1000 m³)	2 454	379	926	498	210	376	66
veranschlagte Kosten (1000 €)	262 775	29 262	123 224	76 656	9 328	23 216	1 089
davon							
Anstaltsgebäude							
Gebäude (Anzahl)	2	-	-	2	-	-	-
Rauminhalt (1000 m³)	14	-	-	14	-	-	-
veranschlagte Kosten (1000 €)	4 220	-	-	4 220	-	-	-
Büro- und Verwaltungsgebäude							
Gebäude (Anzahl)	28	2	9	12	2	2	1
Rauminhalt (1000 m³)	278	13	63	32	168	2	1
veranschlagte Kosten (1000 €)	28 532	1 073	13 206	8 066	5 646	395	146
Landwirtschaftliche Betriebsgebäude							
Gebäude (Anzahl)	205	24	35	35	8	100	3
Rauminhalt (1000 m³)	661	91	110	112	17	266	64
veranschlagte Kosten (1000 €)	33 959	3 963	5 784	8 806	943	13 677	786
Nichtlandwirtschaftl. Betriebsgebäude							
Gebäude (Anzahl)	259	40	70	100	17	31	1
Rauminhalt (1000 m³)	1 252	238	611	280	24	99	1
veranschlagte Kosten (1000 €)	132 015	12 706	68 316	40 945	2 559	7 332	157
darunter							
Fabrik- und Werkstattgebäude							
Gebäude (Anzahl)	81	22	18	30	4	7	-
Rauminhalt (1000 m³)	511	146	273	78	7	8	-
veranschlagte Kosten (1000 €)	46 321	9 260	25 617	9 516	970	958	-
Handels- und Lagergebäude							
Gebäude (Anzahl)	97	16	24	35	6	15	1
Rauminhalt (1000 m³)	547	89	238	125	10	84	1
veranschlagte Kosten (1000 €)	44 102	3 168	19 938	15 179	811	4 849	157
Hotels und Gaststätten							
Gebäude (Anzahl)	7	-	1	4	1	1	-
Rauminhalt (1000 m³)	96	-	39	50	4	3	-
veranschlagte Kosten (1000 €)	25 353	-	11 090	12 468	495	1 300	-
Sonstige Nichtwohngebäude							
Gebäude (Anzahl)	43	3	14	19	1	6	-
Rauminhalt (1000 m³)	250	37	143	61	1	9	-
veranschlagte Kosten (1000 €)	64 049	11 520	35 918	14 619	180	1 812	-

**7. Genehmigte neue Wohn- und Nichtwohngebäude in Bayern im Dezember 2003
nach Gebäudeart, Rauminhalt und der überwiegenden Beheizung**

Gebäudeart	Insgesamt	davon ausgestattet mit					
		Fern- heizung	Block- heizung	Zentral- heizung	Etagen- heizung	Einzelraum- heizung	Ohne Heizung
Wohnbau							
Wohngebäude zusammen	2 808	53	5	2 722	5	23	-
darin Wohnungen	4 308	280	5	3 984	7	32	-
davon							
Wohngebäude mit einer Wohnung	2 279	27	5	2 226	3	18	-
Wohngebäude mit zwei Wohnungen	339	2	-	332	2	3	-
Wohngebäude mit drei o. m. Wohnungen	185	23	-	160	-	2	-
darin Wohnungen	1 320	245	-	1 067	-	8	-
Nichtwohnbau							
Nichtwohngebäude zusammen	537	18	5	168	1	15	330
darin Rauminhalt (1 000 m³)	2 454	150	57	1 135	15	107	991
davon							
Anstaltsgebäude	2	-	-	2	-	-	-
darin Rauminhalt (1 000 m³)	14	-	-	14	-	-	-
Büro- und Verwaltungsgebäude	28	2	1	23	-	2	-
darin Rauminhalt (1 000 m³)	278	2	6	257	-	13	-
Landwirtschaftliche Betriebsgebäude	205	1	1	10	-	3	190
darin Rauminhalt (1 000 m³)	661	2	1	101	-	5	553
Nichtlandwirtschaftliche Betriebsgebäude	259	6	1	108	1	5	138
darin Rauminhalt (1 000 m³)	1 252	101	9	622	15	71	434
darunter							
Fabrik- und Werkstattgebäude	81	1	1	48	-	4	27
darin Rauminhalt (1 000 m³)	511	1	9	307	-	64	131
Handels- einschl. Lagergebäude	97	3	-	47	1	1	45
darin Rauminhalt (1 000 m³)	547	30	-	263	15	8	232
Hotels und Gaststätten	7	2	-	5	-	-	-
darin Rauminhalt (1 000 m³)	96	71	-	25	-	-	-
Sonstige Nichtwohngebäude	43	9	2	25	-	5	2
darin Rauminhalt (1 000 m³)	250	46	41	142	-	18	4

**8. Genehmigte neue Wohn- und Nichtwohngebäude in Bayern im Dezember 2003
nach Gebäudeart, Rauminhalt und der überwiegend verwendeten Heizenergie**

Gebäudeart	Insgesamt	davon überwiegend beheizt mit					
		Öl	Gas	Strom	Fernwärme	Wärme- pumpe	Sonstige ¹⁾
Wohnbau							
Wohngebäude zusammen	2 808	885	1 527	36	53	133	174
darin Wohnungen	4 308	1 105	2 482	41	280	154	246
davon							
Wohngebäude mit einer Wohnung	2 279	730	1 231	31	27	116	144
Wohngebäude mit zwei Wohnungen	339	129	167	5	2	14	22
Wohngebäude mit drei o. m. Wohnungen	185	26	125	-	23	3	8
darin Wohnungen	1 320	117	890	-	245	10	58
Nichtwohnbau							
Nichtwohngebäude zusammen	207	52	112	6	18	4	15
darin Rauminhalt (1 000 m³)	1 464	350	855	28	150	18	63
davon							
Anstaltsgebäude	2	-	2	-	-	-	-
darin Rauminhalt (1 000 m³)	14	-	14	-	-	-	-
Büro- und Verwaltungsgebäude	28	5	17	1	2	2	1
darin Rauminhalt (1 000 m³)	278	171	77	12	2	13	2
Landwirtschaftliche Betriebsgebäude	15	4	4	-	1	-	6
darin Rauminhalt (1 000 m³)	108	27	67	-	2	-	14
Nichtlandwirtschaftliche Betriebsgebäude	121	38	68	2	6	2	5
darin Rauminhalt (1 000 m³)	818	147	535	15	101	4	15
darunter							
Fabrik- und Werkstattgebäude	54	20	27	1	1	2	3
darin Rauminhalt (1 000 m³)	380	62	299	1	1	4	13
Handels- einschl. Lagergebäude	52	9	37	1	3	-	2
darin Rauminhalt (1 000 m³)	315	49	220	15	30	-	2
Hotels und Gaststätten	7	4	1	-	2	-	-
darin Rauminhalt (1 000 m³)	96	22	3	-	71	-	-
Sonstige Nichtwohngebäude	41	5	21	3	9	-	3
darin Rauminhalt (1 000 m³)	247	5	162	1	46	-	32

1) Einschl. Kohle/Koks und Solarenergie