



Statistische Berichte Baden-Württemberg



Artikel-Nr. 3517 96001

Produzierendes Gewerbe

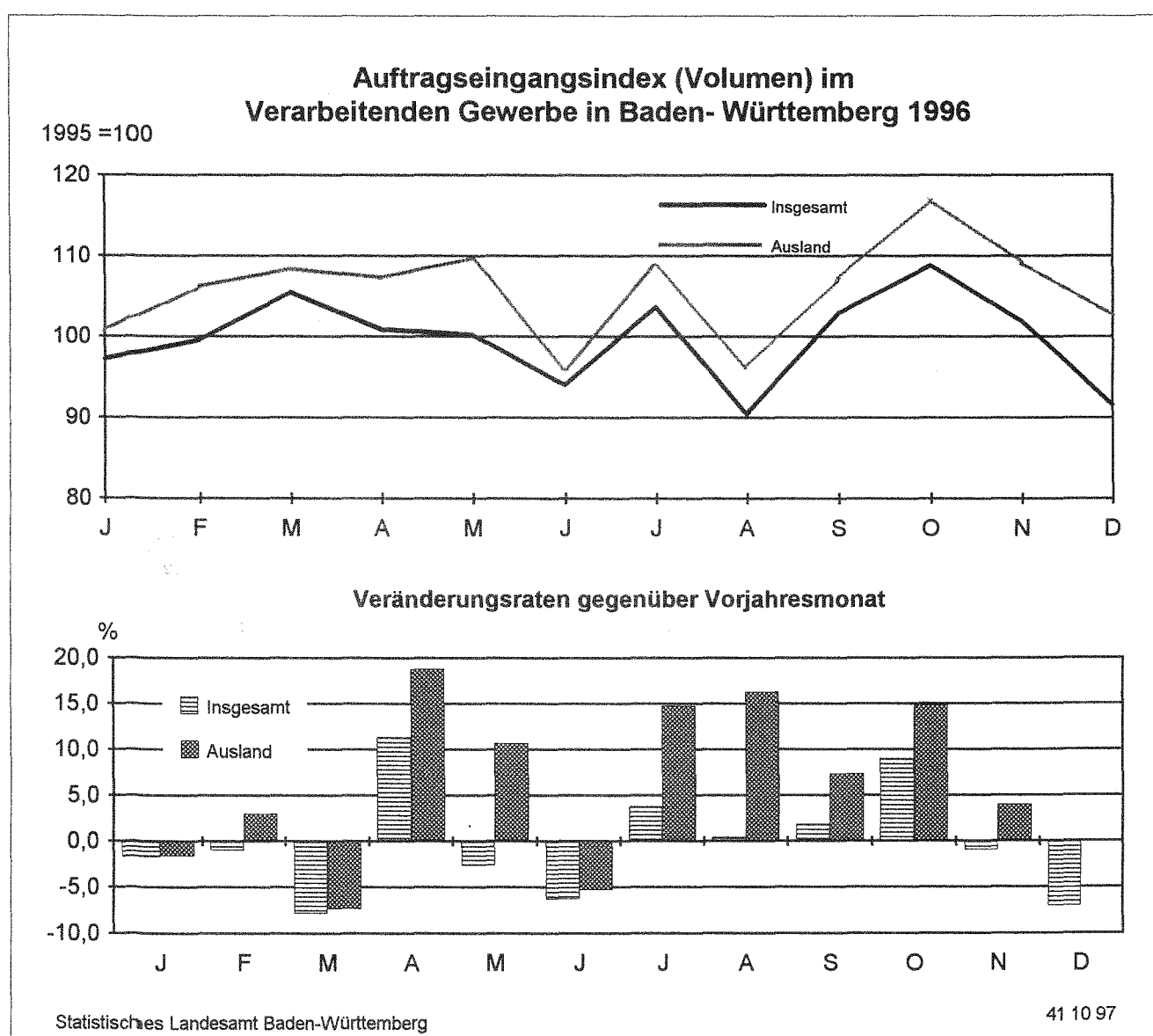
E 13 - j/96

Einzelpreis DM 6,50

20.05.1997

Auftragseingangsindex im Verarbeitenden Gewerbe Baden-Württembergs 1996

Ab Januar 1995 erfolgt die Datenerhebung und Ergebnisdarstellung zum Auftragseingang unter Anwendung der neuen "Klassifikation der Wirtschaftszweige, Ausgabe 1993 (WZ 93)", die die bisherige SYPRO-Systematik ablöst. In diesem Bericht werden die endgültigen Ergebnisse des Auftragseingangsindex auf der Basis 1995 = 100 (Volumen) für das Jahr 1996 veröffentlicht. Durch den Volumenindex wird der preisbereinigte Index der Auftragseingänge dargestellt. Es wird der kalendermonatliche Index veröffentlicht, das heißt kalenderbedingte Einflüsse auf die Zahl der Arbeitstage eines Monats werden in den Indizes nicht ausgeschaltet. Die laufenden (vorläufigen) Monatsergebnisse des Auftragseingangsindex werden in dem Statistischen Bericht E 13 - mm/jj veröffentlicht.



1. Auftragseingangsindex im Verarbeitenden Gewerbe in Baden-Württemberg 1996
– Basis 1995 = 100; (Volumenindex) –

WZ93- Nr.	Wirtschaftsgliederung		1996	1996 1. HJ	1996 2. HJ	1996 1. VJ	1996 2. VJ	1996 3. VJ	1996 4. VJ
A	Verarbeitendes Gewerbe	Gesamt	99,7	99,6	99,9	100,8	98,4	99,0	100,8
		Inland	96,2	96,5	95,8	98,2	94,9	96,1	95,6
		Ausland	105,8	104,7	106,8	105,1	104,3	104,1	109,6
B	Vorleistungsgüter- produzenten	Gesamt	97,6	97,5	97,7	97,5	97,5	97,1	98,2
		Inland	96,2	95,6	96,8	95,3	95,9	97,4	96,2
		Ausland	100,8	102,0	99,7	102,7	101,2	96,6	102,8
GG	Investitionsgüter- produzenten	Gesamt	101,4	101,0	101,9	101,5	100,4	99,6	104,1
		Inland	96,1	97,2	95,0	98,8	95,6	93,8	96,1
		Ausland	107,9	105,5	110,3	104,7	106,3	106,7	113,8
VG	Gebrauchsgüter- produzenten	Gesamt	97,4	98,6	96,2	102,0	95,2	92,9	99,5
		Inland	92,2	93,1	91,2	98,0	88,2	90,4	92,1
		Ausland	110,5	112,4	108,6	112,1	112,7	99,3	118,0
DB	Verbrauchsgüter- produzenten	Gesamt	101,5	101,9	101,2	112,8	91,0	110,3	92,0
		Inland	99,5	100,2	98,8	110,0	90,5	106,0	91,5
		Ausland	107,6	106,8	108,5	121,1	92,5	123,5	93,4
17	Textil- und Bekleidungs- gewerbe	Gesamt	96,2	99,3	93,2	115,4	83,2	105,5	80,8
		Inland	94,1	95,9	92,3	110,1	81,7	102,0	82,5
		Ausland	102,1	108,4	95,8	129,7	87,2	115,1	76,4
18	Textilgewerbe	Gesamt	95,8	100,3	91,2	104,4	96,2	90,6	91,8
		Inland	92,9	95,6	90,1	102,0	89,3	89,7	90,5
		Ausland	102,8	111,7	93,9	110,2	113,1	92,8	95,1
182	Bekleidungsgewerbe	Gesamt	96,9	97,8	95,9	130,7	64,9	126,3	65,5
		Inland	95,6	96,3	95,0	120,7	71,8	118,0	72,0
		Ausland	100,9	102,9	98,9	163,0	42,8	153,2	44,6
DD	Herstellung von Bekleidung (ohne Lederbekleidung)	Gesamt	96,9	97,8	95,9	130,7	64,9	126,3	65,5
		Inland	95,6	96,3	95,0	120,7	71,8	118,0	72,0
		Ausland	100,9	102,9	98,9	163,0	42,8	153,2	44,6
DE	Holzgewerbe (ohne H. v. Möbeln)	Gesamt	96,4	92,7	100,2	86,1	99,2	98,1	102,3
		Inland	95,4	91,4	99,4	84,1	98,7	97,6	101,1
		Ausland	104,5	102,6	106,5	101,6	103,5	101,8	111,2
21	Papier- und Druckgewerbe	Gesamt	101,8	99,5	104,2	101,3	97,6	100,9	107,4
		Inland	100,5	99,0	102,0	101,7	96,4	98,3	105,7
		Ausland	106,1	100,8	111,5	99,8	101,7	109,6	113,3
211	Papiergewerbe	Gesamt	106,1	104,2	108,1	105,1	103,2	107,8	108,4
		Inland	105,3	105,0	105,7	107,1	102,8	105,9	105,5
		Ausland	107,7	102,5	112,9	101,1	103,9	111,6	114,2
212	Herstellung von Holzstoff, Zellstoff, Papier, Karton, und Pappe	Gesamt	112,0	107,1	116,9	106,2	108,0	115,0	118,8
		Inland	113,4	110,7	116,1	111,6	109,8	115,0	117,3
		Ausland	110,2	102,6	117,9	99,5	105,6	115,1	120,6
222	Papier-, Karton- und Pappeverarbeitung	Gesamt	100,8	101,5	100,0	104,2	98,9	101,1	98,9
		Inland	100,1	101,3	98,9	104,2	98,3	100,0	97,9
		Ausland	103,2	102,4	104,1	103,9	100,9	105,3	102,8
2222	Druckgewerbe	Gesamt	94,4	91,3	97,4	94,6	88,0	89,1	105,7
		Inland	94,6	91,8	97,4	95,0	88,6	89,0	105,8
		Ausland	90,6	83,5	97,7	87,7	79,2	90,6	104,7
DG	Druckerei (ohne Zeitungsdruckerei)	Gesamt	94,0	90,7	97,3	94,5	86,9	88,0	106,6
		Inland	94,1	91,1	97,1	94,9	87,2	87,7	106,6
		Ausland	92,7	85,0	100,5	89,5	80,5	93,0	107,9
244	Chemische Industrie	Gesamt	102,2	103,0	101,4	103,4	102,6	102,3	100,4
		Inland	99,4	100,0	98,8	100,6	99,4	100,3	97,3
		Ausland	106,9	108,1	105,7	108,1	108,1	105,7	105,7
244	Herstellung von pharma- zeutischen Erzeugnissen	Gesamt	102,2	103,7	100,7	106,1	101,3	102,8	98,5
		Inland	100,3	101,5	99,1	105,7	97,4	101,9	96,2
		Ausland	107,3	109,6	105,1	107,2	112,0	105,1	105,0

1996 Jan.	1996 Feb.	1996 März	1996 April	1996 Mai	1996 Juni	1996 Juli	1996 Aug.	1996 Sep.	1996 Okt.	1996 Nov.	1996 Dez.	WZ93- Nr.
97,2 95,0 100,8	99,6 95,7 106,2	105,5 103,8 108,4	100,9 97,2 107,3	100,2 94,6 109,7	94,0 92,8 96,0	103,7 100,7 108,8	90,5 87,2 96,2	102,9 100,4 107,2	108,8 104,0 117,0	101,9 97,6 109,2	91,6 85,1 102,6	
96,8 95,0 101,0	94,1 91,7 99,8	101,6 99,2 107,3	98,1 97,1 100,6	96,8 94,8 101,4	97,6 95,9 101,7	102,8 103,3 101,6	87,4 88,3 85,2	101,2 100,5 103,0	110,2 107,6 116,3	101,2 99,7 104,7	83,2 81,4 87,5	A
96,4 93,1 100,3	101,4 97,0 106,7	106,6 106,2 107,2	104,7 99,4 111,1	104,6 95,8 115,3	92,0 91,6 92,4	106,0 101,0 112,1	91,4 84,2 100,2	101,4 96,1 107,9	108,6 100,3 118,5	103,6 97,5 111,0	100,2 90,6 111,8	B
106,7 104,6 112,1	96,5 91,5 109,2	102,8 97,9 115,0	97,2 91,0 112,8	95,3 88,7 111,8	93,1 85,0 113,5	96,3 92,3 106,5	77,5 76,3 80,5	104,9 102,5 110,8	105,7 103,8 110,3	106,6 95,6 134,4	86,1 76,9 109,3	GG
97,8 98,0 97,1	119,6 112,9 139,9	120,9 119,1 126,4	92,8 91,3 97,2	91,5 92,0 89,8	88,7 88,1 90,4	98,1 92,0 116,4	111,7 105,2 131,4	121,2 120,7 122,8	104,9 104,1 107,4	90,3 89,1 94,0	80,8 81,4 78,9	V6
88,1 88,3 87,4	128,4 117,0 159,6	129,6 125,0 142,1	85,1 82,7 91,4	82,3 81,0 85,8	82,1 81,3 84,3	90,7 83,8 109,2	108,2 101,9 125,5	117,7 120,4 110,5	97,9 98,8 95,6	82,0 85,1 73,3	62,6 63,5 60,4	DB
94,1 94,0 94,1	104,1 103,0 106,9	114,9 108,9 129,6	98,0 90,8 115,4	95,1 88,4 111,6	95,6 88,7 112,3	92,2 85,9 107,4	78,4 80,3 73,7	101,3 103,0 97,3	106,6 104,0 112,9	95,7 96,9 92,9	73,2 70,7 79,4	17
79,7 80,9 75,9	162,4 135,2 249,8	150,1 145,9 163,4	67,0 72,2 50,4	64,4 71,5 41,5	63,3 71,8 36,4	88,5 81,1 112,2	149,9 129,9 214,2	140,6 142,9 133,2	85,8 92,0 66,1	62,8 69,9 39,8	47,9 54,2 27,8	18
79,7 80,9 75,9	162,4 135,2 249,8	150,1 145,9 163,4	67,0 72,2 50,4	64,4 71,5 41,5	63,3 71,8 36,4	88,5 81,1 112,2	149,9 129,9 214,2	140,6 142,9 133,2	85,8 92,0 66,1	62,8 69,9 39,8	47,9 54,2 27,8	182
80,9 78,4 100,0	77,5 75,7 91,7	99,9 98,2 113,2	99,0 98,7 101,4	101,0 99,7 111,6	97,6 97,6 97,4	103,3 103,3 103,1	89,4 89,4 89,1	101,6 100,2 113,3	110,0 108,5 122,0	104,5 103,4 113,3	92,3 91,5 98,2	DD
99,0 99,3 97,8	98,2 98,2 97,9	106,7 107,5 103,8	96,1 96,3 95,6	100,0 99,2 102,4	96,8 93,7 107,0	105,6 100,8 121,6	94,0 92,4 99,2	103,2 101,7 108,1	117,7 114,4 129,0	108,9 107,4 114,1	95,5 95,2 96,9	DE
104,2 106,2 100,1	102,3 104,3 98,3	108,9 110,8 104,8	99,6 101,1 96,7	105,2 105,5 104,4	104,8 101,9 110,7	116,4 112,4 124,5	100,3 99,8 101,2	106,6 105,4 109,0	117,3 111,2 129,7	112,7 111,9 114,4	95,1 93,5 98,5	21
104,7 109,1 99,1	100,8 105,0 95,7	113,1 120,6 103,6	100,1 103,8 95,4	110,1 112,4 107,2	113,7 113,2 114,3	125,8 121,4 131,4	106,1 110,5 100,6	113,2 113,0 113,3	129,0 121,4 138,4	122,6 125,1 119,4	104,7 105,3 104,0	211
103,8 104,3 102,0	103,7 103,9 102,8	105,1 104,5 107,0	99,2 99,3 99,1	100,7 101,1 99,3	96,7 94,5 104,2	107,8 106,6 112,1	95,0 92,9 102,4	100,6 100,4 101,4	106,7 104,5 114,3	103,7 103,3 105,5	86,4 85,8 88,6	212
90,0 90,8 74,8	91,0 90,8 94,2	102,9 103,5 94,0	90,1 90,4 85,3	91,1 91,6 82,9	82,9 83,7 69,5	87,0 86,6 92,8	83,1 83,4 79,2	97,3 97,1 99,8	118,5 118,3 121,8	102,4 101,9 111,6	96,3 97,2 80,7	222
90,0 90,9 75,9	90,9 90,2 96,9	102,7 103,2 95,8	89,1 89,2 87,1	90,4 90,8 83,7	81,1 81,7 70,6	86,0 85,4 95,2	81,8 81,9 81,2	96,1 95,7 102,5	121,4 121,1 125,8	102,7 101,9 115,3	95,8 96,7 82,7	2222
102,0 101,5 102,8	100,7 97,3 106,5	107,4 103,0 114,9	102,4 98,3 109,2	105,0 102,6 109,2	100,4 97,3 105,8	104,8 100,8 111,6	94,9 93,7 96,9	107,3 106,5 108,5	109,5 107,2 113,6	104,3 99,8 112,0	87,4 85,0 91,6	D6
108,3 110,6 102,2	103,1 103,2 102,9	106,9 103,3 116,5	100,8 94,9 116,7	105,2 102,3 113,3	97,9 94,9 106,1	104,5 101,5 112,8	95,9 96,2 95,3	107,9 108,1 107,1	103,5 102,6 106,0	98,6 92,8 114,6	93,5 93,1 94,5	244

Noch: 1. Auftragseingangsindex im Verarbeitenden Gewerbe in Baden-Württemberg 1996
 – Basis 1995 = 100; (Volumenindex) –

WZ93- Nr.	Wirtschaftsgliederung		1996	1996 1. HJ	1996 2. HJ	1996 1. VJ	1996 2. VJ	1996 3. VJ	1996 4. VJ
DH	Herstellung von Gummi- und Kunststoffwaren	Gesamt Inland Ausland	100,1 97,4 108,9	100,4 97,5 109,7	99,9 97,4 108,2	98,9 95,7 109,4	101,9 99,3 109,9	100,6 100,4 101,6	99,2 94,4 114,7
252	H. v. Kunststoffwaren	Gesamt Inland Ausland	99,1 96,4 108,8	99,8 97,0 109,8	98,5 95,8 107,8	98,4 95,0 110,3	101,2 98,9 109,4	98,9 98,7 99,8	98,0 93,0 115,9
DI	Glasgewerbe, Keramik, Verarbeitung von Steinen und Erden	Gesamt Inland Ausland	94,5 93,0 101,5	92,7 90,7 102,0	96,3 95,3 100,9	83,2 79,5 99,8	102,3 101,9 104,2	100,4 101,7 94,8	92,1 88,8 107,0
DJ	Metallerzeugung und -bearbeitung, Herstellung von Metallerzeugnissen	Gesamt Inland Ausland	95,8 94,3 101,7	97,4 95,0 106,3	94,3 93,6 97,2	97,4 93,6 111,8	97,3 96,3 100,8	94,9 95,2 93,7	93,7 91,9 100,6
27	Metallerzeugung und -bearbeitung	Gesamt Inland Ausland	97,2 94,9 103,3	99,0 96,3 106,3	95,4 93,6 100,3	100,8 97,6 109,5	97,2 95,0 103,1	96,2 96,8 94,5	94,5 90,3 106,0
28	Herstellung von Metallerzeugnissen	Gesamt Inland Ausland	95,5 94,1 101,2	96,9 94,6 106,3	94,0 93,6 96,0	96,5 92,6 112,7	97,3 96,7 99,9	94,6 94,8 93,5	93,5 92,3 98,5
281	Stahl- und Leichtmetallbau	Gesamt Inland Ausland	95,3 94,7 102,5	94,8 93,6 107,8	95,9 95,8 97,1	86,3 86,0 89,2	103,3 101,1 126,5	100,0 99,8 102,4	91,7 91,7 91,7
284	H. v. Schmiede-, Preß-, Zieh- u. Stanzteilen, gew. Ringen, pulvermet. Erzeugn.	Gesamt Inland Ausland	95,9 96,0 95,4	97,0 97,3 95,8	94,8 94,7 95,0	99,2 100,3 94,8	94,7 94,3 96,8	94,7 95,0 93,6	94,8 94,4 96,5
285	Oberflächenveredlung, Wärmebehandlung und Mechanik a.n.g.	Gesamt Inland Ausland	94,3 94,3 93,8	93,7 93,8 93,0	94,8 94,8 94,6	97,1 97,5 93,8	90,3 90,0 92,2	90,1 90,4 86,8	99,6 99,3 102,4
286	Herstellung von Schneidwaren, Werkzeugen, Schließern und Beschlägen	Gesamt Inland Ausland	99,0 97,3 102,7	101,8 97,8 110,2	96,2 96,8 95,2	107,2 97,5 127,7	96,3 98,0 92,7	95,5 96,2 94,1	97,0 97,4 96,2
287	Herstellung von sonstigen Eisen-, Blech- und Metallwaren	Gesamt Inland Ausland	94,4 93,7 96,5	94,1 93,3 97,0	94,6 94,2 96,0	94,0 91,6 101,9	94,2 94,9 92,0	94,5 95,8 90,1	94,7 92,6 101,9
DK	Maschinenbau	Gesamt Inland Ausland	95,7 93,3 98,4	96,7 94,3 99,6	94,6 92,3 97,2	97,1 97,2 97,1	96,3 91,3 102,1	95,3 93,8 96,9	93,9 90,8 97,5
291	H.v. Maschinen f.d. Erzeug. u. Nutzg. v. mech. Energie (o. Luft-, Strass.fahrz.Bau)	Gesamt Inland Ausland	88,4 89,6 86,9	90,0 89,2 91,1	86,9 90,0 82,8	91,2 92,7 89,1	88,8 85,7 93,0	87,1 89,9 83,5	86,7 90,1 82,1
292	Herstellung von sonstigen Maschinen für unspezifische Verwendung	Gesamt Inland Ausland	100,2 96,8 106,2	102,7 97,5 111,7	97,8 96,1 100,7	100,2 97,8 104,2	105,2 97,2 119,1	103,1 101,6 105,7	92,5 90,6 95,7
2924	H.v. Maschinen für unspezifische Verwendung a.n.g.	Gesamt Inland Ausland	99,1 93,7 106,6	100,1 92,3 111,0	98,1 95,1 102,2	94,7 89,3 102,1	105,4 95,2 119,8	101,9 100,2 104,3	94,2 90,0 100,1
294	Herstellung von Werkzeugmaschinen	Gesamt Inland Ausland	94,7 94,0 95,4	96,9 99,0 94,7	92,5 89,0 96,1	103,7 109,1 98,2	90,0 88,9 91,1	92,1 91,2 93,0	92,9 86,7 99,2
295	Herstellung von Maschinen für sonstige bestimmte Wirtschaftszweige	Gesamt Inland Ausland	97,5 93,2 101,0	97,0 92,6 100,6	98,0 93,9 101,4	93,4 90,4 95,9	100,5 94,8 105,3	96,7 91,4 100,9	99,3 96,3 101,8
2956	H. v. Maschinen f.bestimmte Wirtschaftszweige a.n.g.	Gesamt Inland Ausland	103,9 101,2 106,2	103,6 101,5 105,5	104,1 101,0 106,9	98,7 98,9 98,7	108,5 104,1 112,3	100,9 96,4 105,0	107,3 105,6 108,8
297	Herstellung von Haushaltsgeräten a.n.g.	Gesamt Inland Ausland	94,3 91,2 100,6	91,7 90,2 94,9	96,8 92,2 106,3	94,1 95,8 90,8	89,3 84,7 99,1	98,7 94,5 107,4	94,9 90,0 105,1

1996 Jan.	1996 Feb.	1996 März	1996 April	1996 Mai	1996 Juni	1996 Juli	1996 Aug.	1996 Sep.	1996 Okt.	1996 Nov.	1996 Dez.	WZ93- Nr.
96,3 92,4 108,8	97,6 94,3 108,3	102,8 100,3 111,0	101,0 98,6 108,7	102,7 99,1 114,2	101,9 100,3 106,9	107,5 107,4 108,0	89,8 90,1 89,1	104,6 103,7 107,7	112,3 107,1 129,0	103,3 100,1 113,9	81,9 75,9 101,2	DH
95,1 91,4 108,2	96,6 93,7 107,1	103,4 100,0 115,5	100,4 98,2 108,2	102,1 98,9 113,5	101,1 99,6 106,4	105,6 105,4 106,4	88,5 89,0 86,7	102,6 101,6 106,3	112,0 106,9 129,8	101,7 98,1 114,6	80,4 74,0 103,2	252
77,5 73,2 97,1	77,3 72,3 100,3	94,7 93,1 102,1	100,0 100,3 98,8	104,8 105,6 101,3	102,1 99,8 112,4	112,4 115,9 96,8	88,1 89,3 83,0	100,8 100,0 104,7	105,6 104,2 112,4	94,9 91,0 112,7	75,7 71,3 96,0	DI
98,5 93,6 117,2	94,4 89,4 112,7	99,3 97,7 105,6	97,7 95,7 105,1	99,5 99,0 101,3	94,7 94,3 96,0	102,8 102,3 104,9	84,4 86,3 77,2	97,6 97,1 99,1	103,4 101,2 111,6	101,1 98,9 109,3	76,6 75,5 80,8	DJ
104,9 101,6 113,7	99,0 95,7 107,8	98,6 95,5 107,0	95,4 92,5 102,9	100,6 97,9 107,8	95,6 94,5 98,7	104,6 104,6 104,6	88,5 91,1 81,3	95,6 94,8 97,6	106,4 103,0 115,7	102,0 98,0 112,8	75,2 69,8 89,6	27
96,8 91,6 118,5	93,1 87,9 114,5	99,5 98,2 105,1	98,3 96,5 106,0	99,2 99,3 98,8	94,4 94,3 95,0	102,3 101,7 105,0	83,3 85,1 75,7	98,1 97,7 99,7	102,6 100,8 110,0	100,8 99,1 108,0	77,0 76,9 77,5	28
82,7 81,0 101,1	78,6 78,9 75,5	97,5 98,1 91,0	99,5 92,7 172,8	105,2 105,6 100,7	105,1 105,0 105,9	103,8 105,0 90,3	91,6 92,8 78,4	104,6 101,5 138,5	101,8 100,1 120,6	90,5 90,3 92,8	82,9 84,8 61,8	281
106,3 108,0 99,4	93,0 94,0 88,9	98,3 98,8 96,1	100,1 97,4 111,5	93,2 92,4 96,8	90,9 93,0 82,2	99,8 99,6 100,9	86,0 87,5 79,9	98,2 97,8 100,0	101,4 99,6 108,6	102,0 104,4 92,1	81,1 79,2 88,7	284
99,8 99,4 103,5	93,4 94,2 86,8	98,2 99,0 91,2	91,6 91,2 94,1	90,2 90,0 91,4	89,0 88,8 91,1	100,3 99,5 106,6	77,5 79,2 62,5	92,4 92,4 91,4	102,9 101,1 118,4	111,3 112,6 100,0	84,6 84,1 88,7	285
107,1 92,3 138,7	107,2 95,9 131,1	107,2 104,4 113,2	99,3 100,8 96,3	96,0 97,2 93,2	93,7 96,1 88,5	109,0 106,9 113,5	81,3 85,2 73,1	96,1 96,4 95,6	110,6 111,8 108,4	104,1 104,7 102,9	76,3 75,7 77,4	286
97,4 93,6 109,8	89,4 87,2 96,7	95,2 94,0 99,2	94,8 96,5 89,2	94,7 95,4 92,6	93,1 92,8 94,2	101,8 101,7 102,0	84,4 87,8 72,9	97,3 97,8 95,3	104,7 103,8 107,5	106,1 101,0 122,8	73,4 72,9 75,4	287
94,4 96,9 91,6	96,9 94,1 100,2	100,0 100,6 99,4	99,6 97,8 101,6	98,8 87,6 111,9	90,5 88,5 92,8	103,0 97,3 109,5	82,5 80,6 84,7	100,4 103,6 96,5	98,6 96,6 100,9	93,8 89,0 99,4	89,3 86,8 92,2	DK
89,6 94,0 83,7	93,1 86,9 101,3	90,8 97,3 82,2	93,7 84,8 105,5	87,8 85,2 91,4	85,0 87,1 82,2	100,1 96,5 105,1	79,8 84,8 73,1	81,4 88,3 72,3	96,2 97,2 94,8	84,1 90,2 75,9	79,7 82,8 75,5	291
93,5 92,1 95,9	103,5 102,7 104,7	103,5 98,5 112,1	113,4 107,0 124,4	101,7 89,8 122,4	100,5 94,7 110,6	103,6 98,3 112,9	86,1 78,5 99,3	119,5 128,0 104,8	95,4 94,7 96,5	95,5 91,0 103,2	86,7 86,2 87,4	292
89,2 88,6 90,0	93,6 91,2 96,9	101,2 88,1 119,4	113,4 109,1 119,4	105,9 82,3 139,1	97,0 94,2 101,0	99,8 85,5 120,0	81,1 72,0 93,9	124,7 143,0 99,1	99,4 99,1 99,7	95,6 84,1 111,8	87,7 86,9 88,9	2924
104,6 110,9 98,1	104,7 108,7 100,5	101,9 107,8 95,9	88,3 88,5 88,0	97,1 91,6 102,6	84,7 86,5 82,8	108,0 104,7 111,3	82,2 78,5 86,1	86,1 90,4 81,7	95,6 91,3 100,0	87,5 80,6 94,6	95,6 88,2 103,0	294
89,2 90,1 88,6	90,2 82,5 96,5	100,8 98,6 102,7	101,9 110,9 94,6	106,9 84,9 125,0	92,8 88,6 96,2	103,9 94,4 111,7	81,0 82,8 79,5	105,1 97,1 111,6	101,1 99,5 102,3	103,2 95,2 109,9	93,7 94,3 93,1	295
91,9 94,8 89,4	100,5 91,5 108,6	103,8 110,3 98,0	109,0 125,4 94,2	120,0 91,1 146,0	96,4 95,8 96,8	112,8 102,8 121,8	85,8 87,3 84,5	104,2 99,0 108,8	109,1 110,1 108,1	115,4 105,8 124,1	97,4 100,8 94,3	2956
100,3 107,1 86,0	81,2 82,5 78,6	100,9 97,7 107,7	87,8 85,6 92,3	94,0 90,3 101,7	86,2 78,2 103,2	98,5 89,8 116,6	75,5 72,7 81,3	122,1 120,9 124,4	108,5 108,7 108,1	89,9 86,1 97,7	86,2 75,1 109,6	297

Noch: 1. Auftragseingangindex im Verarbeitenden Gewerbe in Baden-Württemberg 1996
– Basis 1995 = 100; (Volumenindex) –

WZ93- Nr.	Wirtschaftsgliederung		1996	1996 1.HJ	1996 2.HJ	1996 1.VJ	1996 2.VJ	1996 3.VJ	1996 4.VJ
DL	H.v. Büromasch., Datenver- arb.ger. u. Einr.; Elektro- tech., Feinmech. u. Optik	Gesamt Inland Ausland	97,8 95,8 100,9	96,4 96,1 96,9	99,2 95,6 105,0	100,1 100,8 99,0	92,6 91,3 94,8	95,1 92,5 99,3	103,2 98,7 110,6
30	H. v. Büromaschinen, Daten- verarbeitungsgeräten und -einrichtungen	Gesamt Inland Ausland	110,4 106,9 113,8	106,1 106,9 105,4	114,7 106,9 122,1	111,4 119,2 104,1	100,8 94,6 106,8	103,7 109,1 98,6	125,7 104,7 145,5
31	H. v. Geräten der Elektrizitätserzeugung, -verteilung u.ä.	Gesamt Inland Ausland	87,3 87,3 87,3	89,7 90,3 88,4	84,9 84,2 86,2	94,6 97,6 88,4	84,7 83,1 88,3	82,7 83,8 80,5	87,0 84,7 91,9
311	Herstellung von Elektro- motoren, Generatoren und Transformatoren	Gesamt Inland Ausland	93,1 96,2 87,6	95,0 104,1 79,1	91,1 88,3 96,1	108,4 125,8 78,3	81,5 82,4 80,0	80,2 80,0 80,7	102,1 96,7 111,4
312	Herstellung von Elektrizitäts- verteilungs- und -schalteinrichtungen	Gesamt Inland Ausland	91,8 92,4 90,5	95,0 94,9 95,2	88,6 89,9 85,9	97,3 98,2 95,2	92,6 91,5 95,1	90,1 93,4 82,8	87,2 86,4 88,9
316	Herstellung von elek- trischen Ausrüstungen a.n.g	Gesamt Inland Ausland	69,2 67,5 73,5	71,8 68,9 79,1	66,6 66,1 67,9	73,2 70,8 79,4	70,3 66,9 78,8	66,5 65,8 68,1	66,7 66,3 67,7
32	Rundfunk-, Fernseh- und Nachrichtentechnik	Gesamt Inland Ausland	106,1 100,8 115,2	95,8 97,2 93,4	116,4 104,5 137,0	93,1 88,8 100,5	98,5 105,6 86,3	112,9 93,9 145,9	119,9 115,0 128,1
33	Medizin-, Meß-, Steuer- und Regelungstechnik, Optik	Gesamt Inland Ausland	106,9 108,0 105,7	106,1 105,4 107,0	107,7 110,5 104,5	112,1 114,1 109,8	100,1 96,7 104,2	101,6 106,8 95,6	113,8 114,3 113,3
331	Herstellung von medizi- nischen Geräten und ortho- pädischen Vorrichtungen	Gesamt Inland Ausland	101,9 96,4 108,2	101,2 96,5 106,5	102,7 96,3 109,9	103,0 97,8 108,9	99,3 95,2 104,0	100,6 97,2 104,4	104,8 95,4 115,4
332	Herstellung von Meß-, Kontroll-, Navigations- u.ä. Instr. u. Vorrichtungen	Gesamt Inland Ausland	108,9 116,2 100,2	104,6 110,2 98,0	113,2 122,1 102,4	111,9 121,9 99,9	97,4 98,5 96,0	105,5 115,3 93,5	120,9 128,9 111,2
DM	Fahrzeugbau	Gesamt Inland Ausland	107,8 98,6 117,5	106,5 99,4 114,1	109,0 97,8 121,0	105,8 98,2 113,9	107,2 100,6 114,3	105,7 96,5 115,4	112,4 99,0 126,5
34	H. v. Kraftwagen und Kraftwagenteilen	Gesamt Inland Ausland	107,5 99,5 116,1	105,4 100,1 111,0	109,6 98,8 121,2	107,0 98,9 115,7	103,8 101,4 106,4	105,0 97,4 113,1	114,3 100,2 129,3
341	Herstellung von Kraftwagen und Kraftwagenmotoren	Gesamt Inland Ausland	107,5 94,2 118,8	105,3 97,0 112,3	109,8 91,4 125,3	108,0 96,5 117,8	102,6 97,6 106,8	103,3 88,8 115,6	116,2 94,1 135,0
343	Herstellung von Teilen und Zubehör für Kraftwagen und Kraftwagenmotoren	Gesamt Inland Ausland	109,0 109,5 108,3	106,8 106,7 107,0	111,3 112,3 109,6	106,2 104,3 109,5	107,4 109,1 104,5	111,0 113,7 106,5	111,6 110,8 112,7
35	Sonstiger Fahrzeugbau	Gesamt Inland Ausland	115,3 68,8 153,8	139,0 74,8 191,7	91,6 62,8 116,0	70,5 73,0 68,4	207,4 76,6 314,9	125,8 66,8 175,6	57,5 58,7 56,4
361	Herstellung von Möbeln	Gesamt Inland Ausland	98,8 94,4 123,1	98,6 95,2 116,8	99,1 93,5 129,5	101,4 98,5 117,0	95,8 91,9 116,6	95,4 92,1 113,5	102,8 94,9 145,4

1996 Jan.	1996 Feb.	1996 März	1996 April	1996 Mai	1996 Juni	1996 Juli	1996 Aug.	1996 Sep.	1996 Okt.	1996 Nov.	1996 Dez.	WZ93- Nr.
93,4 92,0 95,7	98,6 100,4 95,7	108,4 110,1 105,7	94,9 93,8 96,8	91,9 90,8 93,6	91,1 89,4 94,0	100,6 102,7 97,2	90,9 82,9 104,0	93,7 91,9 96,7	100,5 96,4 107,0	102,6 103,9 100,6	106,6 95,7 124,3	DL
101,1 97,0 105,1	129,7 161,7 99,3	103,5 99,0 107,8	107,0 103,2 110,6	96,0 89,4 102,3	99,5 91,1 107,5	97,0 94,6 99,2	84,8 85,4 84,2	129,4 147,2 112,4	116,5 101,1 131,1	119,8 110,1 129,0	140,7 103,0 176,5	30
87,1 88,2 84,7	85,2 86,4 82,8	111,5 118,1 97,7	85,5 81,3 94,5	82,2 81,4 83,8	86,5 86,5 86,7	90,3 92,9 84,9	75,4 75,5 75,1	82,4 82,9 81,4	86,9 87,4 85,7	83,9 86,7 78,1	90,2 80,0 111,8	31
74,2 76,9 69,4	78,9 81,8 73,8	172,2 218,6 91,6	87,1 78,1 102,7	73,2 79,6 62,1	84,2 89,4 75,1	82,9 82,9 83,0	84,2 80,7 90,4	73,5 76,3 68,6	85,3 92,9 72,2	85,6 93,1 72,6	135,3 104,0 189,5	311
96,7 98,3 93,1	94,6 98,4 86,2	100,5 97,9 106,2	91,4 89,4 95,8	92,4 90,2 97,2	94,1 94,9 92,4	102,1 106,7 92,1	76,5 80,0 69,0	91,6 93,5 87,4	90,4 88,2 95,0	87,7 91,3 79,9	83,5 79,8 91,7	312
76,5 74,1 82,5	69,3 65,3 79,4	73,9 72,9 76,3	71,8 69,1 78,4	70,0 68,3 74,6	69,0 63,4 83,4	71,1 73,5 65,0	61,4 59,6 65,9	66,9 64,4 73,4	74,0 75,1 71,4	65,7 66,5 63,6	60,3 57,2 68,0	316
74,9 71,7 80,4	98,9 96,8 102,7	105,4 97,9 118,5	101,7 111,4 84,9	101,4 110,3 86,0	92,4 95,0 88,1	117,0 118,0 115,2	134,3 86,8 216,6	87,5 76,9 106,0	106,9 87,6 140,0	131,6 141,7 114,2	121,1 115,8 130,2	32
116,2 116,9 115,4	113,8 120,1 106,5	106,4 105,3 107,6	103,5 104,4 102,5	100,9 95,2 107,6	96,0 90,4 102,5	107,7 113,4 101,2	88,2 95,4 79,8	108,9 111,6 105,7	115,7 123,2 107,0	109,9 108,1 112,1	115,9 111,5 120,9	33
101,6 94,5 109,6	104,3 100,5 108,6	103,2 98,4 108,6	98,0 94,4 102,0	100,3 94,7 106,7	99,7 96,6 103,3	105,3 100,8 110,4	87,4 83,8 91,4	109,1 107,1 111,3	107,7 96,5 120,5	104,9 94,0 117,2	101,7 95,7 108,6	331
115,8 123,0 107,2	112,9 132,3 89,6	107,0 110,4 102,8	103,2 109,2 96,1	98,6 98,6 98,7	90,3 87,7 93,3	112,1 123,6 98,3	94,9 107,8 79,2	109,4 114,6 103,1	124,3 139,4 106,1	112,6 120,0 103,7	125,8 127,4 123,8	332
105,1 98,7 112,0	104,8 95,4 114,8	107,4 100,4 114,8	113,6 104,3 123,5	111,6 100,0 124,0	96,5 97,6 95,3	109,2 103,7 115,0	96,9 89,5 104,9	110,9 96,4 126,4	128,8 115,9 142,4	110,1 96,4 124,6	98,2 84,6 112,5	DM
107,8 100,4 115,8	105,2 95,6 115,6	107,9 100,7 115,6	108,8 104,1 113,9	105,3 101,6 109,4	97,2 98,4 95,8	107,9 104,7 111,1	97,7 89,8 106,3	109,3 97,8 121,8	131,3 117,8 145,6	112,3 97,3 128,3	99,2 85,4 113,9	34
108,4 97,7 117,6	106,5 92,7 118,3	109,0 99,0 117,6	106,2 94,7 116,0	109,6 106,3 112,5	91,9 91,8 92,0	106,9 97,8 114,5	97,9 83,4 110,3	105,0 85,1 122,1	130,3 108,1 149,1	114,7 94,5 131,8	103,7 79,7 124,1	341
108,4 106,6 111,4	103,3 100,9 107,3	107,0 105,3 109,7	115,7 121,1 106,6	96,9 96,0 98,5	109,5 110,1 108,5	110,1 116,0 100,2	101,4 103,7 97,7	121,4 121,4 121,6	135,9 134,9 137,4	108,9 102,5 119,5	89,9 95,1 81,1	343
27,2 42,0 14,8	92,1 88,2 95,3	92,3 88,8 95,2	252,2 111,1 368,2	293,1 47,3 494,8	76,9 71,5 81,6	147,0 71,8 213,0	73,9 79,6 69,3	156,5 49,0 244,5	57,7 52,7 61,6	46,5 65,7 30,5	68,2 57,8 77,2	35
103,2 102,1 108,9	96,3 93,8 109,6	104,6 99,5 132,4	98,9 93,4 129,1	93,3 91,2 104,3	95,1 91,2 116,3	99,5 96,1 118,3	86,2 82,9 104,5	100,5 97,3 117,8	109,3 103,4 141,8	117,3 104,3 187,9	81,7 77,1 106,5	361

2. Veränderung des Auftragseingangsindex im Verarbeitenden Gewerbe in Baden-Württemberg 1996 gegenüber
– Basis 1995 = 100; (Volumenindex) –

WZ93- Nr.	Wirtschaftsgliederung		1996	1996 1.HJ	1996 2.HJ	1996 1.VJ	1996 2.VJ	1996 3.VJ	1996 4.VJ
	Verarbeitendes Gewerbe	Gesamt Inland Ausland	0,3- 3,8- 5,8	0,9 2,7- 7,1	0,3 0,7- 2,0	0,4 0,6- 1,8	2,4- 3,4- 0,8-	0,6 1,3 0,2-	1,8 0,5- 5,3
A	Vorleistungsgüter- produzenten	Gesamt Inland Ausland	2,4- 3,8- 0,8	0,2- 2,8- 6,3	0,2 1,3 2,3-	2,7- 4,3- 1,1	0,0 0,6 1,5-	0,4- 1,6 4,5-	1,1 1,2- 6,4
B	Investitionsgüter- produzenten	Gesamt Inland Ausland	1,4 3,9- 7,9	1,9 2,4- 7,0	0,9 2,3- 4,5	0,1- 0,6 1,0-	1,1- 3,2- 1,5	0,8- 1,9- 0,4	4,5 2,5 6,7
GG	Gebrauchsgüter- produzenten	Gesamt Inland Ausland	2,6- 7,8- 10,5	1,9- 7,9- 13,7	2,4- 2,0- 3,4-	0,6- 6,0- 13,7	6,7- 10,0- 0,5	2,4- 2,5 11,9-	7,1 1,9 18,8
VG	Verbrauchsgüter- produzenten	Gesamt Inland Ausland	1,5 0,5- 7,6	1,8 0,2- 7,3	0,7- 1,4- 1,6	24,0 17,3 46,6	19,3- 17,7- 23,6-	21,2 17,1 33,5	16,6- 13,7- 24,4-
DB	Textil- und Bekleidungs- gewerbe	Gesamt Inland Ausland	3,8- 5,9- 2,1	2,0 2,3- 13,7	6,1- 3,8- 11,6-	37,2 27,7 64,8	27,9- 25,8- 32,8-	26,8 24,8 32,0	23,4- 19,1- 33,6-
17	Textilgewerbe	Gesamt Inland Ausland	4,2- 7,1- 2,8	4,9 1,6- 21,5	9,1- 5,8- 15,9-	10,6 9,4 12,9	7,9- 12,5- 2,6	5,8- 0,4 17,9-	1,3 0,9 2,5
18	Bekleidungsgewerbe	Gesamt Inland Ausland	3,1- 4,4- 0,9	2,2- 3,4- 1,8	1,9- 1,3- 3,9-	87,2 56,3 252,1	50,3- 40,5- 73,7-	94,6 64,3 257,9	48,1- 39,0- 70,9-
182	Herstellung von Bekleidung (ohne Lederbekleidung)	Gesamt Inland Ausland	3,1- 4,4- 0,9	2,2- 3,4- 1,8	1,9- 1,3- 3,9-	87,2 56,3 252,1	50,3- 40,5- 73,7-	94,6 64,3 257,9	48,1- 39,0- 70,9-
DD	Holzgewerbe (ohne H. v. Möbeln)	Gesamt Inland Ausland	3,7- 4,7- 4,5	7,8- 9,8- 8,6	8,1 8,8 3,8	14,0- 16,3- 4,6	15,2 17,4 1,9	1,1- 1,1- 1,6-	4,3 3,6 9,2
DE	Papier- und Druckgewerbe	Gesamt Inland Ausland	1,6 0,4 5,8	1,9 0,4- 9,9	4,7 3,0 10,6	1,0 0,8- 7,3	3,7- 5,2- 1,9	3,4 2,0 7,8	6,4 7,5 3,4
21	Papiergewerbe	Gesamt Inland Ausland	5,8 5,1 7,4	11,2 9,9 13,8	3,7 0,7 10,1	10,9 9,8 13,2	1,8- 4,0- 2,8	4,5 3,0 7,4	0,6 0,4- 2,3
211	Herstellung von Holzstoff, Zellstoff, Papier, Karton, und Pappe	Gesamt Inland Ausland	11,4 12,9 9,7	20,7 22,1 19,3	9,2 4,9 14,9	14,8 15,4 14,1	1,7 1,6- 6,1	6,5 4,7 9,0	3,3 2,0 4,8
212	Papier-, Karton- und Pappeverarbeitung	Gesamt Inland Ausland	0,7 0,1 3,1	3,3 2,7 5,3	1,5- 2,4- 1,7	7,6 6,4 11,6	5,1- 5,7- 2,9-	2,2 1,7 4,4	2,2- 2,1- 2,4-
222	Druckgewerbe	Gesamt Inland Ausland	5,6- 5,3- 9,2-	12,5- 11,7- 22,8-	6,7 6,1 17,0	13,8- 12,4- 33,0-	7,0- 6,7- 9,7-	1,3 0,5 14,4	18,6 18,9 15,6
2222	Druckerei (ohne Zeitungsdruckerei)	Gesamt Inland Ausland	5,9- 5,8- 7,1-	13,4- 12,8- 22,2-	7,3 6,6 18,2	14,6- 13,0- 33,3-	8,0- 8,1- 10,1-	1,3 0,6 15,5	21,1 21,6 16,0
DG	Chemische Industrie	Gesamt Inland Ausland	2,2 0,6- 6,8	4,9 0,4 12,7	1,6- 1,2- 2,2-	6,3 1,6 14,4	0,8- 1,2- 0,0	0,3- 0,9 2,2-	1,9- 3,0- 0,0
244	Herstellung von pharma- zeutischen Erzeugnissen	Gesamt Inland Ausland	2,2 0,3 7,3	3,5 0,4 12,1	2,9- 2,4- 4,1-	5,7 4,0 10,4	4,5- 7,9- 4,5	1,5 4,6 6,2-	4,2- 5,6- 0,1-

vorangehendem Zeitraum

1996 Jan.	1996 Feb.	1996 März	1996 April	1996 Mai	1996 Juni	1996 Juli	1996 Aug.	1996 Sep.	1996 Okt.	1996 Nov.	1996 Dez.	WZ93- Nr.
1,3- 1,1- 1,8-	2,5 0,7 5,4	5,9 8,5 2,1	4,4- 6,4- 1,0-	0,7- 2,7- 2,2	6,2- 1,9- 12,5-	10,3 8,5 13,3	12,7- 13,4- 11,6-	13,7 15,1 11,4	5,7 3,6 9,1	6,3- 6,2- 6,7-	10,1- 12,8- 6,0-	
0,9 1,7 0,8-	2,8- 3,5- 1,2-	8,0 8,2 7,5	3,4- 2,1- 6,2-	1,3- 2,4- 0,8	0,8 1,2 0,3	5,3 7,7 0,1-	15,0- 14,5- 16,1-	15,8 13,8 20,9	8,9 7,1 12,9	8,2- 7,3- 10,0-	17,8- 18,4- 16,4-	A
7,9- 9,7- 6,0-	5,2 4,2 6,4	5,1 9,5 0,5	1,8- 6,4- 3,6	0,1- 3,6- 3,8	12,0- 4,4- 19,9-	15,2 10,3 21,3	13,8- 16,6- 10,6-	10,9 14,1 7,7	7,1 4,4 9,8	4,6- 2,8- 6,3-	3,3- 7,1- 0,7	B
22,2 21,6 23,9	9,6- 12,5- 2,6-	6,5 7,0 5,3	5,4- 7,0- 1,9-	2,0- 2,5- 0,9-	2,3- 4,2- 1,5	3,4 8,6 6,2-	19,5- 17,3- 24,4-	35,4 34,3 37,6	0,8 1,3 0,5-	0,9 7,9- 21,8	19,2- 19,6- 18,7-	GG
27,2 21,0 50,5	22,3 15,2 44,1	1,1 5,5 9,6-	23,2- 23,3- 23,1-	1,4- 0,8 7,6-	3,1- 4,2- 0,7	10,6 4,4 28,8	13,9 14,3 12,9	8,5 14,7 6,5-	13,4- 13,8- 12,5-	13,9- 14,4- 12,5-	10,5- 8,6- 16,1-	VG
33,9 29,7 46,6	45,7 32,5 82,6	0,9 6,8 11,0-	34,3- 33,8- 35,7-	3,3- 2,1- 6,1-	0,2- 0,4 1,7-	10,5 3,1 29,5	19,3 21,6 14,9	8,8 18,2 12,0-	16,8- 17,9- 13,5-	16,2- 13,9- 23,3-	23,7- 25,4- 17,6-	DB
23,2 24,8 19,0	10,6 9,6 13,6	10,4 5,7 21,2	14,7- 16,6- 11,0-	3,0- 2,6- 3,3-	0,5 0,3 0,6	3,6- 3,2- 4,4-	15,0- 6,5- 31,4-	29,2 28,3 32,0	5,2 1,0 16,0	10,2- 6,8- 17,7-	23,5- 27,0- 14,5-	17
56,3 37,6 190,8	103,8 67,1 229,1	7,6- 7,9 34,6-	55,4- 50,5- 69,2-	3,9- 1,0- 17,7-	1,7- 0,4 12,3-	39,8 13,0 208,2	69,4 60,2 90,9	6,2- 10,0 37,8-	39,0- 35,6- 50,4-	26,8- 24,0- 39,8-	23,7- 22,5- 30,2-	18
56,3 37,6 190,8	103,8 67,1 229,1	7,6- 7,9 34,6-	55,4- 50,5- 69,2-	3,9- 1,0- 17,7-	1,7- 0,4 12,3-	39,8 13,0 208,2	69,4 60,2 90,9	6,2- 10,0 37,8-	39,0- 35,6- 50,4-	26,8- 24,0- 39,8-	23,7- 22,5- 30,2-	182
3,7- 8,2- 36,8	4,2- 3,4- 8,3-	28,9 29,7 23,4	0,9- 0,5 10,4-	2,0 1,0 10,1	3,4- 2,1- 12,7-	5,8 5,8 5,9	13,5- 13,5- 13,6-	13,6 12,1 27,2	8,3 8,3 7,7	5,0- 4,7- 7,1-	11,7- 11,5- 13,3-	DD
6,3 4,9 11,8	0,8- 1,1- 0,1	8,7 9,5 6,0	9,9- 10,4- 7,9-	4,1 3,0 7,1	3,2- 5,5- 4,5	9,1 7,6 13,6	11,0- 8,3- 18,4-	9,8 10,1 9,0	14,1 12,5 19,3	7,5- 6,1- 11,6-	12,3- 11,4- 15,1-	DE
22,3 19,5 29,2	1,8- 1,8- 1,8-	6,5 6,2 6,6	8,5- 8,8- 7,7-	5,6 4,4 8,0	0,4- 3,4- 6,0	11,1 10,3 12,5	13,8- 11,2- 18,7-	6,3 5,6 7,7	10,0 5,5 19,0	3,9- 0,6 11,8-	15,6- 16,4- 13,9-	21
24,8 22,4 28,0	3,7- 3,8- 3,4-	12,2 14,9 8,3	11,5- 13,9- 7,9-	10,0 8,3 12,4	3,3 0,7 6,6	10,6 7,2 15,0	15,7- 9,0- 23,4-	6,7 2,3 12,6	14,0 7,4 22,2	5,0 3,0 13,7-	14,6- 15,8- 12,9-	211
20,3 17,6 31,1	0,1- 0,4- 0,8	1,4 0,6 4,1	5,6- 5,0- 7,4-	1,5 1,8 0,2	4,0- 6,5- 4,9	11,5 12,8 7,6	11,9- 12,9- 8,7-	5,9 8,1 1,0-	6,1 4,1 12,7	2,8- 1,1- 7,7-	16,7- 16,9- 16,0-	212
15,6- 10,7- 60,4-	1,1 0,0 25,9	13,1 14,0 0,2-	12,4- 12,7- 9,3-	1,1 1,3 2,8-	9,0- 8,6- 16,2-	4,9 3,5 33,5	4,5- 3,7- 14,7-	17,1 16,4 26,0	21,8 21,8 22,0	13,6- 13,9- 8,4-	6,0- 4,6- 27,7-	222
16,4- 10,7- 61,6-	1,0 0,4- 27,7	13,0 14,0 1,1-	13,2- 13,6- 9,1-	1,5 1,8 3,9-	10,3- 10,0- 15,7-	6,0 4,5 34,8	4,9- 4,1- 14,7-	17,5 16,8 26,2	26,3 26,5 22,7	15,4- 15,9- 8,3-	6,7- 5,1- 28,3-	2222
21,9 17,9 29,3	1,3- 4,1- 3,6	6,7 5,9 7,9	4,7- 4,6- 5,0-	2,5 4,4 0,0	4,4- 5,2- 3,1-	4,4 3,6 5,5	9,4- 7,0- 13,2-	13,1 13,7 12,0	2,1 0,7 4,7	4,7- 6,9- 1,4-	16,2- 14,8- 18,2-	DG
19,4 18,9 21,5	4,8- 6,7- 0,7	3,7 0,1 13,2	5,7- 8,1- 0,2	4,4 7,8 2,9-	6,9- 7,2- 6,4-	6,7 7,0 6,3	8,2- 5,2- 15,5-	12,5 12,4 12,4	4,1- 5,1- 1,0-	4,7- 9,6- 8,1	5,2- 0,3 17,5-	244

Noch: 2. Veränderung des Auftragseingangsindex im Verarbeitenden Gewerbe in Baden-Württemberg 1996 gegenüber
– Basis 1995 = 100; (Volumenindex) –

WZ93- Nr.	Wirtschaftsgliederung		1996	1996 1.HJ	1996 2.HJ	1996 1.VJ	1996 2.VJ	1996 3.VJ	1996 4.VJ
DH	Herstellung von Gummi- und Kunststoffwaren	Gesamt Inland Ausland	0,1 2,6- 8,9	3,6 0,7 13,0	0,5- 0,1- 1,4-	2,9 1,3 8,3	3,0 3,8 0,5	1,3- 1,1 7,6-	1,4- 6,0- 12,9
252	H. v. Kunststoffwaren	Gesamt Inland Ausland	0,9- 3,6- 8,8	3,9 0,7 15,3	1,3- 1,2- 1,8-	3,6 1,5 10,3	2,8 4,1 0,8-	2,3- 0,2- 8,8-	0,9- 5,8- 16,1
DI	Glasgewerbe, Keramik, Verarbeitung von Steinen und Erden	Gesamt Inland Ausland	5,5- 7,0- 1,6	6,4- 9,3- 8,2	3,9 5,1 1,1-	12,3 16,0- 3,1	23,0 28,2 4,4	1,9- 0,2- 9,0-	8,3- 12,7- 12,9
DJ	Metallerzeugung und -bearbeitung, Herstellung von Metallerzeugnissen	Gesamt Inland Ausland	4,2- 5,7- 1,7	1,8 1,6- 14,4	3,2- 1,5- 8,6-	1,4 2,9- 18,1	0,1- 2,9 9,8-	2,5- 1,1- 7,0-	1,3- 3,5- 7,4
27	Metallerzeugung und -bearbeitung	Gesamt Inland Ausland	2,8- 5,1- 3,3	10,2 7,8 16,8	3,6- 2,8- 5,6-	15,6 15,4 15,9	3,6- 2,7- 5,8-	1,0- 1,9 8,3-	1,8- 6,7- 12,2
28	Herstellung von Metallerzeugnissen	Gesamt Inland Ausland	4,5- 5,9- 1,1	0,4- 3,7- 13,6	3,0- 1,1- 9,7-	1,9- 6,7- 19,0	0,8 4,4 11,4-	2,8- 2,0- 6,4-	1,2- 2,6- 5,3
281	Stahl- und Leichtmetallbau	Gesamt Inland Ausland	4,7- 5,3- 2,4	4,0- 6,1- 22,6	1,2 2,4 9,9-	7,0- 8,5- 10,8	19,7 17,6 41,8	3,2- 1,3- 19,1-	8,3- 8,1- 10,4-
284	H. v. Schmiede-, Preß-, Zieh- u. Stanzteilen, gew. Ringen, pulvermet. Erzeugn.	Gesamt Inland Ausland	4,2- 4,0- 4,7-	3,9 4,5 1,4	2,3- 2,7- 0,8-	5,8 7,4 0,8-	4,5- 6,0- 2,1	0,0 0,7 3,3-	0,1 0,6- 3,1
285-	Oberflächenveredlung, Wärmebehandlung und Mechanik a.n.g.	Gesamt Inland Ausland	5,9- 5,9- 6,6-	2,1 1,2 11,0	1,2 1,1 1,7	5,1 4,2 15,1	7,0- 7,7- 1,7-	0,2- 0,4 5,9-	10,5 9,8 18,0
286	Herstellung von Schneid- waren, Werkzeugen, Schlössern und Beschlägen	Gesamt Inland Ausland	1,0- 2,7- 2,6	4,8 0,8- 17,7	5,5- 1,0- 13,6-	10,6 0,5 32,2	10,2- 0,5 27,4-	0,8- 1,8- 1,5	1,6 1,2 2,2
287	Herstellung von sonstigen Eisen-, Blech- und Metallwaren	Gesamt Inland Ausland	5,6- 6,3- 3,5-	1,4- 2,4- 2,4	0,5 1,0 1,0-	1,1- 2,0- 1,7	0,2 3,6 9,7-	0,3 0,9 2,1-	0,2 3,3- 13,1
DK	Maschinenbau	Gesamt Inland Ausland	4,3- 6,7- 1,6-	0,3 2,9- 4,2	2,2- 2,1- 2,4-	1,7- 1,3 4,8-	0,8- 6,1- 5,1	1,0- 2,7 5,1-	1,5- 3,2- 0,6
291	H.v. Maschinen f.d. Erzeug. u. Nutzg. v. mech. Energie (o.Luft-, Strass.fahrz.Bau)	Gesamt Inland Ausland	11,7- 10,4- 13,2-	5,9- 4,4- 7,5-	3,4- 0,9 9,1-	11,2- 1,0- 22,5-	2,6- 7,6- 4,4	1,9- 4,9 10,2-	0,5- 0,2 1,7-
292	Herstellung von sonstigen Maschinen für unspezifische Verwendung	Gesamt Inland Ausland	0,2 3,2- 6,2	6,4 1,5 14,9	4,8- 1,4 9,8-	2,9 4,0 0,8	5,0 0,6- 14,3	2,0- 4,5 11,3-	10,3- 10,8- 9,5-
2924	H.v. Maschinen für unspezi- fische Verwendung a.n.g.	Gesamt Inland Ausland	0,9- 6,4- 6,5	5,9 3,0- 18,6	2,0- 3,0 7,9-	0,1 3,3- 4,3	11,3 6,6 17,3	3,3- 5,3 12,9-	7,6- 10,2- 4,0-
294	Herstellung von Werkzeug- maschinen	Gesamt Inland Ausland	5,3- 6,0- 4,7-	3,4- 6,6- 0,1	4,5- 10,1- 1,5	4,2 6,3 2,0	13,2- 18,5- 7,2-	2,3 2,6 2,1	0,9 4,9- 6,7
295	Herstellung von Maschinen für sonstige bestimmte Wirtschaftszweige	Gesamt Inland Ausland	2,5- 6,8- 1,0	4,1 1,8- 9,0	1,0 1,4 0,8	2,7- 5,1- 0,7-	7,6 4,9 9,8	3,8- 3,6- 4,2-	2,7 5,4 0,9
2956	H. v. Maschinen f.bestimmte Wirtschaftszweige a.n.g.	Gesamt Inland Ausland	3,9 1,2 6,2	13,1 7,1 18,9	0,5 0,5- 1,3	6,7 2,5 10,9	9,9 5,3 13,8	7,0- 7,4- 6,5-	6,3 9,5 3,6
297	Herstellung von Haushalts- geräten a.n.g.	Gesamt Inland Ausland	5,7- 8,8- 0,6	9,8- 10,5- 8,5-	5,6 2,2 12,0	5,8- 2,7- 11,8-	5,1- 11,6- 9,1	10,5 11,6 8,4	3,9- 4,8- 2,1-

vorangehendem Zeitraum

1996 Jan.	1996 Feb.	1996 März	1996 April	1996 Mai	1996 Juni	1996 Juli	1996 Aug.	1996 Sep.	1996 Okt.	1996 Nov.	1996 Dez.	WZ93- Nr.
23,3 20,5 31,7	1,3 2,1 0,5-	5,3 6,4 2,5	1,8- 1,7- 2,1-	1,7 0,5 5,1	0,8- 1,2 6,4-	5,5 7,1 1,0	16,5- 16,1- 17,5-	16,5 15,1 20,9	7,4 3,3 19,8	8,0- 6,5- 11,7-	20,7- 24,2- 11,2-	DH
23,7 21,7 30,4	1,6 2,5 1,0-	7,0 6,7 7,8	2,9- 1,8- 6,3-	1,7 0,7 4,9	1,0- 0,7 6,3-	4,5 5,8 0,0	16,2- 15,6- 18,5-	15,9 14,2 22,6	9,2 5,2 22,1	9,2- 8,2- 11,7-	20,9- 24,6- 9,9-	252
1,0 2,5- 15,7	0,3- 1,2- 3,3	22,5 28,8 1,8	5,6 7,7 3,2-	4,8 5,3 2,5	2,6- 5,5- 11,0	10,1 16,1 13,9-	21,6- 23,0- 14,3-	14,4 12,0 26,1	4,8 4,2 7,4	10,1- 12,7- 0,3	20,2- 21,6- 14,8-	DI
6,8 1,4- 42,9	4,2- 4,5- 3,8-	5,2 9,3 6,3-	1,6- 2,0- 0,5-	1,8 3,4 3,6-	4,8- 4,7- 5,2-	8,6 8,5 9,3	17,9- 15,6- 26,4-	15,6 12,5 28,4	5,9 4,2 12,6	2,2- 2,3- 2,1-	24,2- 23,7- 26,1-	DJ
37,3 42,3 26,2	5,6- 5,8- 5,2-	0,4- 0,2- 0,7-	3,2- 3,1- 3,8-	5,5 5,8 4,8	5,0- 3,5- 8,4-	9,4 10,7 6,0	15,4- 12,9- 22,3-	8,0 4,1 20,0	11,3 8,6 18,5	4,1- 4,9- 2,5-	26,3- 28,8- 20,6-	27
0,3 9,0- 50,2	3,8- 4,0- 3,4-	6,9 11,7 8,2-	1,2- 1,7- 0,9	0,9 2,9 6,8-	4,8- 5,0- 3,8-	8,4 7,8 10,5	18,6- 16,3- 27,9-	17,8 14,8 31,7	4,6 3,2 10,3	1,8- 1,7- 1,8-	23,6- 22,4- 28,2-	28
3,2- 7,6- 67,1	5,0- 2,6- 25,3-	24,0 24,3 20,5	2,1 5,5- 89,9	5,7 13,9 41,7-	0,1- 0,6- 5,2	1,2- 0,0 14,7-	11,8- 11,6- 13,2-	14,2 9,4 76,7	2,7- 1,4- 12,9-	11,1- 9,8- 23,1-	8,4- 6,1- 33,4-	281
40,6 43,8 27,6	12,5- 13,0- 10,6-	5,7 5,1 8,1	1,8 1,4- 16,0	6,9- 5,1- 13,2-	2,5- 0,6 15,1-	9,8 7,1 22,7	13,8- 12,1- 20,8-	14,2 11,8 25,2	3,3 1,8 8,6	0,6 4,8 15,2-	20,5- 24,1- 3,7-	284
14,6 10,9 59,0	6,4- 5,2- 16,1-	5,1 5,1 5,1	6,7- 7,9- 3,2	1,5- 1,3- 2,9-	1,3- 1,3- 0,3-	12,7 12,0 17,0	22,7- 20,4- 41,4-	19,2 16,7 46,2	11,4 9,4 29,5	8,2 11,4 15,5-	24,0- 25,3- 11,3-	285
29,5 5,1 93,2	0,1 3,9 5,5-	0,0 8,9 13,7-	7,4- 3,4- 14,9-	3,3- 3,6- 3,2-	2,4- 1,1- 5,0-	16,3 11,2 28,2	25,4- 20,3- 35,6-	18,2 13,1 30,8	15,1 16,0 13,4	5,9- 6,4- 5,1-	26,7- 27,7- 24,8-	286
18,6 22,4 9,1	8,2- 6,8- 11,9-	6,5 7,8 2,6	0,4- 2,7 10,1-	0,1- 1,1- 3,8	1,7- 2,7- 1,7	9,3 9,6 8,3	17,1- 13,7- 28,5-	15,3 11,4 30,7	7,6 6,1 12,8	1,3 2,7- 14,2	30,8- 27,8- 38,6-	287
6,1- 4,1 16,0-	2,6 2,9- 9,4	3,2 6,9 0,8-	0,4- 2,8- 2,2	0,8- 10,4- 10,1	8,4- 1,0 17,1-	13,8 9,9 18,0	19,9- 17,2- 22,6-	21,7 28,5 13,9	1,8- 6,8- 4,6	4,9- 7,9- 1,5-	4,8- 2,5- 7,2-	DK
25,8- 0,2 46,6-	3,9 7,6- 21,0	2,5- 12,0 18,9-	3,2 12,8- 28,3	6,3- 0,5 13,4-	3,2- 2,2 10,1-	17,8 10,8 27,9	20,3- 12,1- 30,4-	2,0 4,1 1,1-	18,2 10,1 31,1	12,6- 7,2- 19,9-	5,2- 8,2- 0,5-	291
0,7- 0,5 2,9-	10,7 11,5 9,2	0,0 4,1- 7,1	9,6 8,6 11,0	10,3- 16,1- 1,6-	1,2- 5,5 9,6-	3,1 3,8 2,1	16,9- 20,1- 12,0-	38,8 63,1 5,5	20,2- 26,0- 7,9-	0,1 3,9- 6,9	9,2- 5,3- 15,3-	292
4,0- 4,2- 3,7-	4,9 2,9 7,7	8,1 3,4- 23,2	12,1 23,8 0,0	6,6- 24,6- 16,5	8,4- 14,5 27,4-	2,9 9,2- 18,8	18,7- 15,8- 21,7-	53,8 98,6 5,5	20,3- 30,7- 0,6	3,8- 15,1- 12,1	8,3- 3,3 20,5-	2924
9,5 12,9 5,7	0,1 2,0- 2,4	2,7- 0,8- 4,6-	13,3- 17,9- 8,2-	10,0 3,5 16,6	12,8- 5,6- 19,3-	27,5 21,0 34,4	23,9- 25,0- 22,6-	4,7 15,2 5,1-	11,0 1,0 22,4	8,5- 11,7- 5,4-	9,3 9,4 8,9	294
6,1- 4,4- 7,3-	1,1 8,4- 8,9	11,8 19,5 6,4	1,1 12,5 7,9-	4,9 23,4- 32,1	13,2- 4,4 23,0-	12,0 6,5 16,1	22,0- 12,3- 28,8-	29,8 17,3 40,4	3,8- 2,5 8,3-	2,1 4,3- 7,4	9,2- 0,9- 15,3-	295
2,9- 2,8- 2,9-	9,4 3,5- 21,5	3,3 20,5 9,8-	5,0 13,7 3,9-	10,1 27,4- 55,0	19,7- 5,2 33,7-	17,0 7,3 25,8	23,9- 15,1- 30,6-	21,4 13,4 28,8	4,7 11,2 0,6-	5,8 3,9- 14,8	15,6- 4,7- 24,0-	2956
8,8 31,1 24,8-	19,0- 23,0- 8,6-	24,3 18,4 37,0	13,0- 12,4- 14,3-	7,1 5,5 10,2	8,3- 13,4- 1,5	14,3 14,8 13,0	23,4- 19,0- 30,3-	61,7 66,3 53,0	11,1- 10,1- 13,1-	17,1- 20,8- 9,6-	4,1- 12,8- 12,2	297

Noch: 2. Veränderung des Auftragseingangsindex im Verarbeitenden Gewerbe in Baden-Württemberg 1996 gegenüber
– Basis 1995 = 100; (Volumenindex) –

WZ93- Nr.	Wirtschaftsgliederung		1996	1996 1. HJ	1996 2. HJ	1996 1. VJ	1996 2. VJ	1996 3. VJ	1996 4. VJ
DL	H. v. Büromasch., Datenver- arb.ger. u. Einr.; Elektro- tech., Feinmech. u. Optik	Gesamt Inland Ausland	2,2- 4,2- 0,9	4,7- 6,1- 2,4-	2,9 0,5- 8,4	4,3- 1,2- 8,9-	7,5- 9,4- 4,2-	2,7 1,3 4,7	8,5 6,7 11,4
30	H. v. Büromaschinen, Daten- verarbeitungsgeräten und -einrichtungen	Gesamt Inland Ausland	10,4 6,9 13,9	6,1 8,5 3,9	8,1 0,0 15,8	12,6 28,4 0,7-	9,5- 20,6- 2,6	2,9 15,3 7,7-	21,2 4,0- 47,6
31	H. v. Geräten der Elektrizitätserzeugung, -verteilung u.ä.	Gesamt Inland Ausland	12,7- 12,7- 12,7-	9,4- 8,0- 12,1-	5,4- 6,8- 2,5-	12,3- 3,7- 27,2-	10,5- 14,9- 0,1-	2,4- 0,8 8,8-	5,2 1,1 14,2
311	Herstellung von Elektro- motoren, Generatoren und Transformatoren	Gesamt Inland Ausland	6,9- 3,8- 12,5-	5,1 15,4 12,7-	4,1- 15,2- 21,5	8,6 35,9 30,3-	24,8- 34,5- 2,2	1,6- 2,9- 0,9	27,3 20,9 38,0
312	Herstellung von Elektrizi- tätsverteilungs- und -schaltanlagen	Gesamt Inland Ausland	8,2- 7,6- 9,4-	5,8- 2,4- 12,5-	6,7- 5,3- 9,8-	9,7- 4,4 31,0-	4,8- 6,8- 0,1-	2,7- 2,1 12,9-	3,2- 7,5- 7,4
316	Herstellung von elek- trischen Ausrüstungen a.n.g	Gesamt Inland Ausland	30,7- 32,4- 26,5-	30,8- 35,9- 16,3-	7,2- 4,1- 14,2-	37,7- 43,2- 20,2-	4,0- 5,5- 0,8-	5,4- 1,6- 13,6-	0,3 0,8 0,6-
32	Rundfunk-, Fernseh- und Nachrichtentechnik	Gesamt Inland Ausland	6,0 0,7 15,2	12,1- 15,1- 6,1-	21,5 7,5 46,7	8,5- 15,0- 3,5	5,8 18,9 14,1-	14,6 11,1- 69,1	6,2 22,5 12,2-
33	Medizin-, Meß-, Steuer- und Regelungstechnik, Optik	Gesamt Inland Ausland	6,9 8,0 5,7	6,5 3,5 10,3	1,5 4,8 2,3-	9,7 10,5 8,8	10,7- 15,2- 5,1-	1,5 10,4 8,3-	12,0 7,0 18,5
331	Herstellung von medizi- nischen Geräten und ortho- pädischen Vorrichtungen	Gesamt Inland Ausland	1,9 3,6- 8,2	3,9 2,1- 11,1	1,5 0,2- 3,2	1,3 5,3- 9,1	3,6- 2,7- 4,5-	1,3 2,1 0,4	4,2 1,9- 10,5
332	Herstellung von Meß-, Kontroll-, Navigations- u.ä. Instr. u. Vorrichtungen	Gesamt Inland Ausland	8,9 16,2 0,2	4,0 7,1 0,2	8,2 10,8 4,5	9,4 21,9 4,9-	13,0- 19,2- 3,9-	8,3 17,1 2,6-	14,6 11,8 18,9
DM	Fahrzeugbau	Gesamt Inland Ausland	7,8 1,4- 17,5	4,7 1,8- 11,8	2,3 1,6- 6,0	0,5- 4,9- 4,2	1,3 2,4 0,4	1,4- 4,1- 1,0	6,3 2,6 9,6
34	H. v. Kraftwagen und Kraftwagenteilen	Gesamt Inland Ausland	7,5 0,5- 16,1	3,0 1,7- 7,9	4,0 1,3- 9,2	0,2- 5,1- 4,8	3,0- 2,5 8,0-	1,2 3,9- 6,3	8,9 2,9 14,3
341	Herstellung von Kraftwagen und Kraftwagenmotoren	Gesamt Inland Ausland	7,5 5,8- 18,8	2,5 3,4- 7,3	4,3 5,8- 11,6	1,3 1,6- 3,5	5,0- 1,1 9,3-	0,7 9,0- 8,2	12,5 6,0 16,8
343	Herstellung von Teilen und Zubehör für Kraftwagen und Kraftwagenmotoren	Gesamt Inland Ausland	9,0 9,5 8,3	5,1 2,2 10,3	4,2 5,2 2,4	2,1- 8,8- 10,8	1,1 4,6 4,6-	3,4 4,2 1,9	0,5 2,6- 5,8
35	Sonstiger Fahrzeugbau	Gesamt Inland Ausland	15,2 31,3- 53,8	68,9 7,7- 129,9	34,1- 16,0- 39,5-	11,5- 3,1- 18,0-	194,2 4,9 360,4	39,3- 12,8- 44,2-	54,3- 12,1- 67,9-
361	Herstellung von Möbeln	Gesamt Inland Ausland	1,2- 5,6- 23,1	0,2 3,0- 17,2	0,5 1,8- 10,9	1,6- 4,2- 12,0	5,5- 6,7- 0,3-	0,4- 0,2 2,7-	7,8 3,0 28,1

vorangehendem Zeitraum

1996 Jan.	1996 Feb.	1996 März	1996 April	1996 Mai	1996 Juni	1996 Juli	1996 Aug.	1996 Sep.	1996 Okt.	1996 Nov.	1996 Dez.	WZ93- Nr.
22,0- 19,7- 25,4-	5,6 9,1 0,0	9,9 9,7 10,4	12,5- 14,8- 8,4-	3,2- 3,2- 3,3-	0,9- 1,5- 0,4	10,4 14,9 3,4	9,6- 19,3- 7,0	3,1 10,9 7,0-	7,3 4,9 10,7	2,1 7,8 6,0-	3,9 7,9- 23,6	DL
1,7 9,9 4,5-	28,3 66,7 5,5-	20,2- 38,8- 8,6	3,4 4,2 2,6	10,3- 13,4- 7,5-	3,6 1,9 5,1	2,5- 3,8 7,7-	12,6- 9,7- 15,1-	52,6 72,4 33,5	10,0- 31,3- 16,6	2,8 8,9 1,6-	17,4 6,4- 36,8	30
36,8- 26,3- 51,8-	2,2- 2,0- 2,2-	30,9 36,7 18,0	23,3- 31,2- 3,3-	3,9- 0,1 11,3-	5,2 6,3 3,5	4,4 7,4 2,1-	16,5- 18,7- 11,5-	9,3 9,8 8,4	5,5 5,4 5,3	3,5- 0,8- 8,9-	7,5 7,7- 43,1	31
47,1- 40,9- 56,0-	6,3 6,4 6,3	118,3 167,2 24,1	49,4- 64,3- 12,1	16,0- 1,9 39,5-	15,0 12,3 20,9	1,5- 7,3- 10,5	1,6 2,7- 8,9	12,7- 5,5- 24,1-	16,1 21,8 5,2	0,4 0,2 0,6	58,1 11,7 161,0	311
28,3- 11,8 60,8-	2,2- 0,1 7,4-	6,2 0,5- 23,2	9,1- 8,7- 9,8-	1,1 0,9 1,5	1,8 5,2 4,9-	8,5 12,4 0,3-	25,1- 25,0- 25,1-	19,7 16,9 26,7	1,3- 5,7- 8,7	3,0- 3,5 15,9-	4,8- 12,6- 14,8	312
51,9- 60,3- 8,2-	9,4- 11,9- 3,8-	6,6 11,6 3,9-	2,8- 5,2- 2,8	2,5- 1,2- 4,8-	1,4 7,2- 11,8	3,0 15,9 22,1-	13,6- 18,9- 1,4	9,0 8,1 11,4	10,6 16,6 2,7-	11,2- 11,5- 10,9-	8,2- 14,0- 6,9	316
32,2- 42,3- 6,7-	32,0 35,0 27,7	6,6 1,1 15,4	3,5- 13,8 28,4-	0,3- 1,0- 1,3	8,9- 13,9- 2,4	26,6 24,2 30,8	14,8 26,4 88,0	34,8- 11,4- 51,1-	22,2 13,9 32,1	23,1 61,8 18,4-	8,0- 18,3- 14,0	32
16,1 16,3 15,7	2,1- 2,7 7,7-	6,5- 12,3- 1,0	2,7- 0,9- 4,7-	2,5- 0,8- 5,0	4,9- 5,0- 4,7-	12,2 25,4 1,3-	18,1- 15,9- 21,1-	23,5 17,0 32,5	6,2 10,4 1,2	5,0- 12,3- 4,8	5,5 3,1 7,9	33
0,4- 9,7- 10,7	2,7 6,3 0,9-	1,1- 2,1- 0,0	5,0- 4,1- 6,1-	2,3 0,3 4,6	0,6- 2,0 3,2-	5,6 4,3 6,9	17,0- 16,9- 17,2-	24,8 27,8 21,8	1,3- 9,9- 8,3	2,6- 2,6- 2,7-	3,1- 1,8 7,3-	331
13,9 27,7 0,8-	2,5- 7,6 16,4-	5,2- 16,6- 14,7	3,6- 1,1- 6,5-	4,5- 9,7- 2,7	8,4- 11,1- 5,5-	24,1 40,9 5,4	15,3- 12,8- 19,4-	15,3 6,3 30,2	13,6 21,6 2,9	9,4- 13,9- 2,3-	11,7 6,2 19,4	332
1,7 8,6- 13,8	0,3- 3,3- 2,5	2,5 5,2 0,0	5,8 3,9 7,6	1,8- 4,1- 0,4	13,5- 2,4- 23,1-	13,2 6,3 20,7	11,3- 13,7- 8,8-	14,4 7,7 20,5	16,1 20,2 12,7	14,5- 16,8- 12,5-	10,8- 12,2- 9,7-	DM
4,8 6,5- 17,9	2,4- 4,8- 0,2-	2,6 5,3 0,0	0,8 3,4 1,5-	3,2- 2,4- 4,0-	7,7- 3,1- 12,4-	11,0 6,4 16,0	9,5- 14,2- 4,3-	11,9 8,9 14,6	20,1 20,4 19,5	14,5- 17,4- 11,9-	11,7- 12,2- 11,2-	34
9,3 1,6 15,5	1,8- 5,1- 0,6	2,3 6,8 0,6-	2,6- 4,3- 1,4-	3,2 12,2 3,0-	16,1- 13,6- 18,2-	16,3 6,5 24,5	8,4- 14,7- 3,7-	7,3 2,0 10,7	24,1 27,0 22,1	12,0- 12,6- 11,6-	9,6- 15,7- 5,8-	341
2,3- 16,0- 32,1	4,7- 5,3- 3,7-	3,6 4,4 2,2	8,1 15,0 2,8-	16,2- 20,7- 7,6-	13,0 14,7 10,2	0,5 5,4 7,6-	7,9- 10,6- 2,5-	19,7 17,1 24,5	11,9 11,1 13,0	19,9- 24,0- 13,0-	17,4- 7,2- 32,1-	343
76,2- 67,1- 85,7-	238,6 110,0 543,9	0,2 0,7 0,1-	173,2 25,1 286,8	16,2 57,4- 34,4	73,8- 51,2 83,5-	91,2 0,4 161,0	49,7- 10,9 67,5-	111,8 38,4- 252,8	63,1- 7,6 74,8-	19,4- 24,7 50,5-	46,7 12,0- 153,1	35
24,8 25,1 22,9	6,7- 8,1- 0,6	8,6 6,1 20,8	5,4- 6,1- 2,5-	5,7- 2,4- 19,2-	1,9 0,0 11,5	4,6 5,4 1,7	13,4- 13,7- 11,7-	16,6 17,4 12,7	8,8 6,3 20,4	7,3 0,9 32,5	30,3- 26,1- 43,3-	361

3. Veränderung des Auftragseingangsindex im Verarbeitenden Gewerbe in Baden-Württemberg 1996 gegenüber
– Basis 1995 = 100; (Volumenindex) –

WZ93- Nr.	Wirtschaftsgliederung		1996	1996 1. HJ	1996 2. HJ	1996 1. VJ	1996 2. VJ	1996 3. VJ	1996 4. VJ
	Verarbeitendes Gewerbe	Gesamt Inland Ausland	0,3- 3,8- 5,8	1,7- 4,3- 2,4	1,2 3,4- 9,2	3,7- 4,8- 2,2-	0,5 3,7- 7,6	2,1 3,5- 12,5	0,4 3,2- 6,2
A	Vorleistungsgüter- produzenten	Gesamt Inland Ausland	2,4- 3,8- 0,8	4,8- 6,0- 2,0-	0,0 1,6- 3,9	7,4- 8,5- 4,9-	1,9- 3,2- 1,0	2,1 0,3 6,9	2,0- 3,4- 1,2
B	Investitionsgüter- produzenten	Gesamt Inland Ausland	1,4 3,9- 7,9	0,1 3,3- 3,9	2,8 4,6- 11,9	1,8- 1,7- 2,1-	2,0 4,9- 10,8	3,1 7,0- 16,9	2,5 2,1- 7,6
GG	Gebrauchsgüter- produzenten	Gesamt Inland Ausland	2,6- 7,8- 10,5	0,9- 5,9- 11,2	4,3- 9,8- 9,8	1,3- 5,4- 9,3	0,5- 6,4- 13,2	5,5- 7,8- 0,1	3,0- 11,6- 19,7
VG	Verbrauchsgüter- produzenten	Gesamt Inland Ausland	1,5 0,5- 7,6	2,1 0,6 6,2	1,1 1,6- 9,0	1,1 0,5- 5,5	3,4 2,1 7,1	0,9 0,9- 6,2	1,1 2,5- 13,1
DB	Textil- und Bekleidungs- gewerbe	Gesamt Inland Ausland	3,8- 5,9- 2,1	3,1- 5,7- 3,4	4,3- 6,0- 0,5	6,3- 7,9- 2,2-	1,6 2,5- 13,2	4,7- 7,5- 3,0	3,9- 4,3- 2,9-
17	Textilgewerbe	Gesamt Inland Ausland	4,2- 7,1- 2,8	3,9- 7,0- 3,3	4,6- 7,3- 2,2	10,3- 11,0- 8,9-	4,2 2,0- 18,6	6,4- 11,4- 7,7	2,8- 2,9- 2,6-
18	Bekleidungsgewerbe	Gesamt Inland Ausland	3,1- 4,4- 0,9	2,2- 4,0- 3,9	4,1- 4,7- 2,2-	1,4- 4,4- 6,9	3,9- 3,4- 5,9-	2,9- 3,4- 1,7-	6,2- 6,7- 3,7-
182	Herstellung von Bekleidung (ohne Lederbekleidung)	Gesamt Inland Ausland	3,1- 4,4- 0,9	2,2- 4,0- 3,9	4,1- 4,7- 2,2-	1,4- 4,4- 6,9	3,9- 3,4- 5,9-	2,9- 3,4- 1,7-	6,2- 6,7- 3,7-
DD	Holzgewerbe (ohne H. v. Möbeln)	Gesamt Inland Ausland	3,7- 4,7- 4,5	6,9- 7,6- 2,7-	0,3- 1,9- 12,7	12,8- 13,8- 5,7-	1,3- 1,4- 0,2	2,8- 4,3- 10,8	2,2 0,6 14,5
DE	Papier- und Druckgewerbe	Gesamt Inland Ausland	1,6 0,4 5,8	3,1- 1,8- 7,4-	6,8 2,6 21,6	5,1- 3,1- 11,9-	1,0- 0,4- 2,7-	6,3 2,1 21,4	7,1 3,1 21,8
21	Papiergewerbe	Gesamt Inland Ausland	5,8 5,1 7,4	2,4- 0,1 7,3-	15,4 10,7 25,3	7,0- 4,2- 12,4-	2,7 5,0 1,9-	16,3 13,1 22,9	14,3 8,2 27,9
211	Herstellung von Holzstoff, Zellstoff, Papier, Karton, und Pappe	Gesamt Inland Ausland	11,4 12,9 9,7	4,6- 0,5 10,8-	31,8 28,0 37,1	12,4- 8,2- 17,7-	4,5 11,4 3,1-	35,6 35,6 35,7	28,4 21,3 38,3
212	Papier-, Karton- und Pappeverarbeitung	Gesamt Inland Ausland	0,7 0,1 3,1	0,3- 0,2- 0,5-	1,7 0,3 7,1	1,3- 1,2- 1,6-	0,8 0,9 0,7	1,4 0,7 3,8	2,2 0,0 10,4
222	Druckgewerbe	Gesamt Inland Ausland	5,6- 5,3- 9,2-	4,5- 4,3- 8,6-	6,6- 6,3- 9,7-	1,6- 1,3- 4,9-	7,6- 7,1- 12,7-	9,8- 10,6- 5,7	3,7- 2,5- 20,0-
2222	Druckerei (ohne Zeitungsdruckerei)	Gesamt Inland Ausland	5,9- 5,8- 7,1-	4,7- 4,5- 6,0-	7,1- 7,1- 8,0-	1,5- 1,5- 0,8-	7,9- 7,8- 11,1-	10,9- 12,1- 10,5	3,6- 2,3- 19,6-
DG	Chemische Industrie	Gesamt Inland Ausland	2,2 0,6- 6,8	1,1 0,5- 3,6	3,3 0,8- 10,2	0,8 1,1- 3,9	1,4 0,2 3,4	3,3 0,2 8,7	3,2 1,7- 11,9
244	Herstellung von pharma- zeutischen Erzeugnissen	Gesamt Inland Ausland	2,2 0,3 7,3	3,8 2,5 7,1	0,5 2,0- 7,5	4,4 4,2 5,1	3,3 0,8 9,3	2,9 1,4 6,8	1,9- 5,3- 8,1

Vorjahreszeitraum

1996 Jan.	1996 Feb.	1996 März	1996 April	1996 Mai	1996 Juni	1996 Juli	1996 Aug.	1996 Sep.	1996 Okt.	1996 Nov.	1996 Dez.	WZ93- Nr.
1,7- 2,0- 1,6-	1,0- 3,5- 3,0	7,9- 8,3- 7,4-	11,4 7,2 18,8	2,6- 10,1- 10,7	6,3- 6,9- 5,3-	3,8 2,1- 14,8	0,4 7,6- 16,3	1,9 1,2- 7,3	9,0 5,5 14,8	1,0- 4,0- 4,0	7,0- 11,4- 0,0	
4,7- 5,4- 3,2-	6,5- 7,8- 3,5-	10,6- 12,0- 7,7-	3,9 3,0 6,1	6,1- 8,1- 1,3-	3,2- 3,9- 1,3-	5,8 3,7 11,0	1,5- 4,2- 5,8	1,7 0,9 3,9	7,8 5,8 12,5	1,4- 3,9- 5,0	13,2- 12,8- 14,0-	A
0,9- 0,1 2,3-	2,5 0,5- 6,0	6,5- 4,3- 8,9-	19,1 12,8 27,0	0,8- 13,8- 17,1	9,7- 10,4- 9,1-	2,4 8,0- 17,0	4,2 10,3- 25,1	2,8 3,0- 10,2	12,0 7,3 17,0	0,4 0,4- 1,4	4,3- 12,1- 4,8	B
4,9 1,3 14,5	3,0- 3,9- 1,0-	5,5- 12,8- 15,5	6,2 3,5 12,2	1,3- 9,1- 19,2	6,1- 12,4- 8,7	0,8 2,9- 10,6	12,5- 16,9- 0,1	5,4- 4,3- 8,3-	2,4- 5,4- 5,2	5,0- 18,2- 33,9	1,4- 10,6- 20,8	GG
4,4 3,5 7,4	5,2 3,2 10,4	5,2- 6,7- 0,6-	6,3 4,5 11,7	2,5 2,1 3,6	1,4 0,1- 5,6	5,5 2,4 13,3	3,5- 4,4- 1,6-	1,8 0,3- 9,0	4,8 3,3 9,5	5,9- 10,5- 10,3	5,1 0,5 22,3	V6
3,0- 2,8- 3,5-	4,1- 7,7- 4,2	10,4- 11,5- 7,7-	0,9 3,3- 12,6	2,4- 6,6- 10,3	6,3 2,7 17,2	7,0 0,1 24,2	9,2- 11,9- 2,6-	8,0- 8,4- 7,0-	2,1 2,3 1,6	9,6- 9,4- 10,9-	4,9- 6,8- 1,3	DB
8,5- 5,9- 14,2-	10,1- 11,3- 6,9-	12,1- 14,7- 6,2-	4,3 2,4- 19,6	0,6- 6,2- 12,6	9,5 3,1 24,1	6,5 2,8- 30,5	12,9- 17,1- 0,5	10,9- 12,9- 5,4-	2,3 2,0 3,0	6,8- 5,2- 10,7-	4,2- 6,1- 0,4	17
7,6 2,3 30,9	2,0 3,8- 14,1	8,6- 8,2- 9,6-	5,4- 4,7- 8,4-	6,0- 7,0- 0,2	0,3 2,1 9,0-	7,5 4,5 15,0	6,3- 7,3- 4,2-	5,0- 3,8- 8,8-	1,7 2,7 2,4-	15,1- 15,9- 11,8-	6,1- 7,8- 6,5	18
7,6 2,3 30,9	2,0 3,8- 14,1	8,6- 8,2- 9,6-	5,4- 4,7- 8,4-	6,0- 7,0- 0,2	0,3 2,1 9,0-	7,5 4,5 15,0	6,3- 7,3- 4,2-	5,0- 3,8- 8,8-	1,7 2,7 2,4-	15,1- 15,9- 11,8-	6,1- 7,8- 6,5	182
10,5- 13,8- 15,3	21,4- 21,1- 23,3-	6,8- 7,4- 3,0-	5,2 5,4 4,0	1,6- 2,2- 3,1	6,9- 7,0- 6,6-	4,0- 5,8- 13,9	3,2- 4,6- 8,0	1,1- 2,4- 10,2	2,3 1,2 10,8	3,9- 5,0- 4,9	9,9 7,1 34,3	DD
3,0- 1,8- 7,1-	5,5- 1,7- 16,5-	6,8- 5,5- 11,4-	2,0 1,9 2,6	3,6- 2,1- 8,1-	1,0- 0,8- 1,7-	11,2 6,6 26,4	3,0 1,5- 19,2	4,9 1,3 18,0	13,3 7,9 33,1	4,8 0,7 20,5	2,6 0,5 10,7	DE
4,1- 3,2- 5,8-	9,8- 4,6- 19,3-	6,9- 4,9- 11,2-	6,2 7,1 4,4	1,4- 3,0 9,5-	3,7 5,3 1,0	23,8 22,2 27,0	11,2 5,9 23,3	13,6 11,5 18,1	19,0 11,3 35,4	12,0 8,0 20,9	11,6 5,2 27,1	21
8,2- 8,2- 8,3-	19,9- 13,9- 26,7-	8,7- 2,7- 16,5-	3,8 7,1 0,4-	1,2- 7,5 10,4-	11,5 20,0 2,4	42,1 47,7 36,4	33,3 29,7 38,6	31,0 30,0 32,4	37,1 24,9 53,4	23,2 20,5 26,9	24,8 18,2 34,4	211
0,1 0,5 1,1-	1,5 2,9 3,3-	5,1- 6,4- 0,4-	8,4 7,0 14,0	1,8- 0,1 7,7-	3,5- 4,1- 1,8-	9,0 8,3 11,1	4,8- 7,1- 3,4	0,1 0,9 2,7-	4,0 2,9 7,9	2,1 0,1- 10,5	0,1 3,3- 13,9	212
0,9- 0,3 21,8-	4,2 2,9 31,0	6,5- 6,1- 13,8-	5,1- 4,4- 14,3-	7,4- 8,4- 15,6	10,1- 8,6- 31,1-	10,0- 11,5- 19,3	10,9- 10,5- 16,5-	8,5- 9,8- 18,2	4,7 4,2 13,0	6,6- 7,7- 16,7	9,7- 4,4- 57,3-	222
0,4- 0,9 19,9-	4,7 3,0 39,6	7,1- 6,9- 10,1-	4,7- 4,1- 13,4-	7,8- 9,0- 19,2	11,5- 10,1- 30,2-	10,9- 12,8- 26,8	12,1- 12,0- 13,2-	10,0- 11,6- 22,3	6,2 5,6 16,1	6,6- 8,1- 19,2	11,0- 5,0- 58,1-	2222
0,9 1,5 0,1	5,7 3,2 9,7	3,5- 7,0- 2,5	6,7 5,1 8,9	1,8 0,2- 5,3	3,8- 4,0- 3,5-	6,1 3,5 10,4	1,6- 4,5- 3,5	5,3 1,5 12,0	5,1 2,5 9,5	0,3 6,0- 11,7	4,4 1,3- 15,2	D6
6,5 9,2 0,4-	9,8 9,7 10,2	2,0- 5,1- 5,9	11,1 5,3 26,6	3,0 2,0 5,9	3,6- 4,4- 2,0-	6,4 4,7 10,8	0,4- 0,8- 0,8	2,5 0,5 8,3	1,6- 1,4- 2,1-	6,5- 13,9- 15,9	3,1 0,1 12,4	244

Noch: 3. Veränderung des Auftragseingangindex im Verarbeitenden Gewerbe in Baden-Württemberg 1996 gegenüber
– Basis 1995 = 100; (Volumenindex) –

WZ93- Nr.	Wirtschaftsgliederung		1996	1996 1. HJ	1996 2. HJ	1996 1. VJ	1996 2. VJ	1996 3. VJ	1996 4. VJ
DH	Herstellung von Gummi- und Kunststoffwaren	Gesamt Inland Ausland	0,1 2,6- 8,9	2,7- 5,6- 6,6	3,1 0,6 11,4	5,4- 8,2- 3,4	0,2 2,8- 10,0	3,0 1,4 9,0	3,2 0,1- 13,6
252	H. v. Kunststoffwaren	Gesamt Inland Ausland	0,9- 3,6- 8,8	4,0- 6,5- 4,8	2,5 0,5- 13,2	6,7- 9,2- 1,5	1,2- 3,8- 8,4	1,9 0,3- 10,5	3,2 0,6- 15,9
DI	Glasgewerbe, Keramik, Verarbeitung von Steinen und Erden	Gesamt Inland Ausland	5,5- 7,0- 1,6	8,2- 9,3- 3,4-	2,7- 4,7- 7,0	12,9- 13,8- 9,2-	3,9- 5,4- 3,0	2,5- 3,6- 3,2	3,0- 6,1- 10,5
DJ	Metallerzeugung und -bearbeitung, Herstellung von Metallerzeugnissen	Gesamt Inland Ausland	4,2- 5,7- 1,7	6,6- 8,3- 0,8-	1,5- 3,0- 4,6	9,1- 11,4- 1,1-	4,1- 5,1- 0,6-	0,5- 1,3- 2,9	2,5- 4,7- 6,2
27	Metallerzeugung und -bearbeitung	Gesamt Inland Ausland	2,8- 5,1- 3,3	10,2- 13,0- 2,4-	6,2 4,8 10,2	14,9- 17,6- 7,6-	4,6- 7,7- 3,8	4,2 3,0 8,0	8,4 6,7 12,2
28	Herstellung von Metallerzeugnissen	Gesamt Inland Ausland	4,5- 5,9- 1,1	5,7- 7,1- 0,3-	3,4- 4,7- 2,6	7,3- 9,7- 1,6	4,0- 4,4- 2,3-	1,7- 2,4- 1,2	5,0- 7,0- 4,0
281	Stahl- und Leichtmetallbau	Gesamt Inland Ausland	4,7- 5,3- 2,4	6,4- 6,7- 4,0-	2,8- 3,9- 10,5	6,6- 6,3- 10,3-	6,3- 7,0- 1,0	4,4- 5,4- 7,5	1,2- 2,4- 13,9
284	H. v. Schmiede-, Preß-, Zieh- u. Stanzteilen, gew. Ring-, pulvermet. Erzeugn.	Gesamt Inland Ausland	4,2- 4,0- 4,7-	9,2- 9,1- 9,4-	1,5 1,7 0,5	10,2- 8,2- 18,2-	8,1- 9,9- 1,4	1,8 2,3 0,2	1,1 1,1 0,9
285.	Oberflächenveredlung, Wärmebehandlung und Mechanik a.n.g.	Gesamt Inland Ausland	5,9- 5,9- 6,6-	13,7- 12,8- 20,5-	3,3 2,3 12,9	15,0- 13,1- 28,9-	12,2- 12,6- 9,6-	1,2- 1,5- 0,8	7,8 6,1 25,6
286	Herstellung von Schneid- waren, Werkzeugen, Schlössern und Beschlägen	Gesamt Inland Ausland	1,0- 2,7- 2,6	1,2- 3,6- 3,5	0,9- 1,8- 1,7	1,4 10,0- 16,3	0,9- 3,8 10,1-	1,7- 4,0- 3,9	0,1 0,4 0,4-
287	Herstellung von sonstigen Eisen-, Blech- und Metallwaren	Gesamt Inland Ausland	5,6- 6,3- 3,5-	10,1- 10,7- 8,0-	0,8- 1,5- 1,4	11,2- 13,0- 5,4-	9,0- 8,4- 10,7-	1,3- 1,9- 1,0	0,3- 1,0- 1,7
DK	Maschinenbau	Gesamt Inland Ausland	4,3- 6,7- 1,6-	6,7- 8,4- 4,7-	1,9- 4,9- 1,7	8,9- 8,8- 8,9-	4,4- 8,0- 0,2-	1,3 4,5- 8,6	5,0- 5,4- 4,4-
291	H.v. Maschinen f.d. Erzeug. u. Nutzg. v. mech. Energie (o. Luft-, Strass.fahrz.Bau)	Gesamt Inland Ausland	11,7- 10,4- 13,2-	13,9- 16,5- 10,3-	9,1- 3,5- 15,9-	14,2- 16,2- 11,4-	13,5- 16,7- 9,3-	1,5- 3,4- 1,6	15,6- 3,7- 28,5-
292	Herstellung von sonstigen Maschinen für unspezifische Verwendung	Gesamt Inland Ausland	0,2 3,2- 6,2	0,8- 6,2- 8,7	1,3 0,0 3,6	7,3- 11,3- 0,1-	6,4 0,4- 17,6	7,8 3,4 16,2	5,0- 3,6- 7,4-
2924	H.v. Maschinen für unspezi- fische Verwendung a.n.g.	Gesamt Inland Ausland	0,9- 6,4- 6,5	5,2- 12,0- 4,2	3,8 0,1- 9,2	18,4- 23,2- 11,8-	10,8 1,8 23,0	7,9 2,2 16,8	0,4- 2,5- 2,2
294	Herstellung von Werkzeug- maschinen	Gesamt Inland Ausland	5,3- 6,0- 4,7-	2,8- 5,3 10,3-	7,8- 16,0- 1,6	1,0- 13,2 13,3-	5,0- 2,8- 6,9-	9,0- 16,6- 0,1	6,6- 15,5- 3,0
295	Herstellung von Maschinen für sonstige bestimmte Wirtschaftszweige	Gesamt Inland Ausland	2,5- 6,8- 1,0	9,3- 12,4- 6,7-	5,2 0,4- 9,9	13,0- 15,3- 11,2-	5,5- 9,5- 2,1-	7,0 2,1- 14,7	3,4 1,0 5,4
2956	H. v. Maschinen f. bestimmte Wirtschaftszweige a.n.g.	Gesamt Inland Ausland	3,9 1,2 6,2	4,5- 3,5- 5,3-	13,6 6,5 20,5	4,3- 4,3- 4,2-	4,7- 2,8- 6,3-	11,4 3,7 18,9	16,0 9,4 22,2
297	Herstellung von Haushalts- geräten a.n.g.	Gesamt Inland Ausland	5,7- 8,8- 0,6	6,7- 9,2- 1,5-	4,8- 8,5- 2,5	9,3- 11,4- 3,9-	3,8- 6,3- 1,0	4,6- 8,3- 2,9	5,0- 8,6- 2,1

Vorjahreszeitraum

1996 Jan.	1996 Feb.	1996 März	1996 April	1996 Mai	1996 Juni	1996 Juli	1996 Aug.	1996 Sep.	1996 Okt.	1996 Nov.	1996 Dez.	WZ93- Nr.
4,6- 7,3- 4,0	2,6- 5,3- 5,8	8,9- 11,6- 0,5	5,5 2,4 15,4	2,8- 6,8- 10,1	1,6- 3,7- 4,9	8,1 7,0 12,6	3,2- 5,6- 5,7	3,8 2,6 8,4	3,6 1,0 11,1	1,6 0,8- 9,2	4,9 1,0- 22,5	DH
6,1- 8,3- 1,3	4,1- 5,8- 2,0	9,7- 12,7- 1,0	4,7 1,8 15,0	5,0- 8,5- 8,1	2,6- 4,0- 2,6	6,8 4,3 17,1	4,3- 7,0- 7,0	2,6 1,4 7,3	4,6 1,8 13,3	0,7 2,5- 11,8	4,6 1,5- 24,3	252
5,1- 3,4- 10,0-	17,9- 20,7- 6,5-	14,4- 15,1- 10,8-	3,0 1,5 10,9	9,5- 10,4- 4,9-	4,3- 6,2- 4,0	3,9 3,9 4,0	9,7- 10,5- 5,7-	2,3- 4,9- 10,8	1,3- 4,2- 13,5	6,1- 8,8- 4,9	1,3- 5,1- 14,4	DI
5,1- 8,0- 4,6	5,8- 9,3- 6,3	15,5- 16,3- 12,7-	3,8 2,9 6,7	5,0- 6,1- 0,8-	10,3- 11,0- 7,4-	4,7 3,2 10,4	6,3- 7,4- 1,4-	0,2- 0,1- 0,8-	5,3 4,0 10,1	3,4 2,0 8,5	16,9- 20,4- 1,5-	DJ
12,4- 14,6- 7,0-	8,9- 13,5- 3,9	22,2- 24,1- 17,2-	1,1- 1,5- 1,1-	4,5- 8,8- 7,9	8,1- 12,2- 5,1	5,9 4,2 11,2	2,5 1,0- 14,8	4,1 5,7 0,1-	16,9 11,7 31,8	8,2 8,8 6,7	1,6- 2,2- 0,6-	27
2,7- 6,0- 9,6	4,9- 8,2- 7,1	13,5- 14,2- 10,7-	5,1 4,0 10,0	5,2- 5,3- 4,1-	10,9- 10,7- 11,5-	4,3 2,9 10,2	8,6- 9,0- 6,7-	1,3- 1,4- 1,1-	2,5 2,3 3,3	2,1 0,4 9,3	20,2- 23,6- 1,8-	28
1,4- 1,9- 2,8	7,1- 5,4- 21,9-	10,4- 10,3- 11,8-	1,6 3,1- 43,2	3,8- 2,5- 15,6-	14,8- 14,1- 21,8-	4,8 4,6 7,5	14,5- 13,7- 23,7-	2,9- 6,5- 39,8	4,0- 5,9- 18,6	4,0 2,8 17,2	2,9- 3,3- 2,1	281
2,5- 0,4 13,0-	12,2- 11,3- 15,7-	15,8- 13,3- 24,9-	4,6 0,2 24,3	15,5- 17,3- 7,1-	11,7- 11,7- 11,3-	0,2 0,4 0,5-	2,4- 0,6 13,5-	7,7 5,8 15,9	1,0 0,4 3,0	3,2- 1,3- 10,9-	7,3 5,5 13,9	284
10,2- 7,9- 25,4-	15,0- 13,7- 25,2-	19,2- 17,1- 35,5-	7,5- 8,7- 3,2	16,2- 16,0- 18,6-	12,8- 13,0- 11,0-	1,1- 1,9- 5,3	5,6- 5,6- 6,6-	2,4 2,4 1,2	10,1 7,9 28,8	15,3 15,5 14,3	2,9- 6,1- 36,3	285
0,6- 15,1- 30,8	2,2 6,6- 19,6	5,6- 8,0- 0,6-	7,6 17,3 9,2-	3,2- 0,2 10,1-	6,5- 4,3- 11,1-	10,9 6,1 22,2	5,9- 7,6- 1,1-	10,1- 10,5- 9,0-	7,2 16,2 8,1-	0,7- 2,1- 2,8	7,7- 13,8- 7,8	286
3,0- 4,9- 2,7	9,0- 11,7- 0,2	20,1- 20,9- 17,2-	0,6 0,1 2,6	13,1- 14,7- 6,8-	13,2- 9,5- 23,2-	2,8 0,9- 17,0	5,0- 4,1- 8,2-	2,1- 1,1- 5,6-	1,9 1,1 4,6	5,8 0,3- 26,3	10,6- 4,7- 25,0-	287
4,6- 2,9- 6,6-	3,4- 5,1- 1,4-	17,0- 16,7- 17,2-	10,3 8,9 11,9	7,5- 19,8- 7,7	13,7- 10,2- 17,4-	3,4 5,2- 14,1	5,0- 11,9- 4,3	4,7 3,0 6,6	2,9 1,3 4,7	6,2- 10,6- 1,0-	11,1- 6,8- 15,5-	DK
10,6- 12,5- 7,6-	7,1- 21,0- 16,2	23,4- 14,9- 33,8-	2,1- 11,4- 10,1	13,2- 20,4- 1,9-	23,7- 17,9- 30,6-	10,4 0,7- 28,2	5,7- 5,7- 5,7-	9,6- 4,2- 16,9-	0,8 5,8 5,2-	8,6- 5,1- 13,7-	34,0- 11,7- 51,8-	291
1,5- 3,3- 1,7	9,8 7,5 13,6	23,4- 29,6- 11,4-	22,1 15,9 32,5	0,4 9,3- 16,2	2,0- 6,6- 5,7	3,2 6,5- 22,3	9,0- 19,6- 11,1	30,0 38,8 14,7	1,9- 0,3- 4,5-	5,3- 4,5- 6,4-	8,0- 5,9- 11,5-	292
7,9- 5,4- 11,3-	0,8- 2,0 4,6-	35,5- 46,9- 17,0-	23,8 19,0 30,5	6,0 14,8- 33,1	3,3 2,1 5,1	1,9 12,5- 22,3	16,6- 33,5- 14,5	41,9 62,3 13,0	5,6 12,4 2,7-	1,3- 12,7- 14,4	5,6- 6,1- 4,9-	2924
4,9 22,4 10,0-	8,8 18,8 0,6-	13,8- 0,6 25,9-	1,1- 3,1- 0,9	4,1 1,3- 9,3	16,5- 4,3- 26,5-	3,5 2,9 4,0	9,1- 20,9- 5,8	20,9- 28,9- 9,5-	7,0- 12,6- 1,0-	12,6- 23,4- 0,4-	0,1 10,2- 11,0	294
7,0- 6,5- 7,1-	17,3- 19,3- 15,9-	14,1- 18,8- 9,7-	24,0 40,6 11,3	16,4- 38,3- 4,2	14,6- 9,2- 18,3-	1,8 11,6- 13,7	1,5 0,1- 3,0	17,6 7,4 26,1	15,1 13,5 16,4	2,0- 8,5- 3,4	1,4- 0,1 2,6-	295
1,3- 4,9 6,5-	5,3 2,6 7,5	14,1- 15,3- 12,8-	38,7 73,2 11,9	19,5- 40,8- 0,8	15,2- 0,6 25,8-	9,7 8,5- 29,4	5,9 7,0 5,0	18,5 16,3 20,4	18,1 25,3 12,0	27,4 1,6 58,3	3,0 3,4 2,4	2956
9,9- 10,0- 9,6-	14,5- 14,9- 13,7-	3,7- 9,9- 10,7	0,8 3,1 3,5-	0,1 3,8- 8,1	11,6- 17,0- 1,2-	2,5- 6,2- 4,0	13,1- 14,9- 9,5-	0,5- 5,6- 11,8	3,4 0,8 9,5	12,4- 18,7- 2,1	6,5- 8,1- 4,1-	297

Noch: 3. Veränderung des Auftragseingangsindex im Verarbeitenden Gewerbe in Baden-Württemberg 1996 gegenüber
– Basis 1995 = 100; (Volumenindex) –

WZ93- Nr.	Wirtschaftsgliederung		1996	1996 1. HJ	1996 2. HJ	1996 1. VJ	1996 2. VJ	1996 3. VJ	1996 4. VJ
DL	H. v. Büromasch., Datenver- arb. ger. u. Einr.; Elektro- tech., Feinmech. u. Optik	Gesamt Inland Ausland	2,2- 4,2- 0,9	2,5- 1,7- 3,8-	2,0- 6,5- 5,7	3,7- 2,2- 6,2-	1,2- 1,2- 0,9-	2,7- 9,8- 10,5	1,3- 3,2- 1,7
30	H. v. Büromaschinen, Daten- verarbeitungsgeräten und -einrichtungen	Gesamt Inland Ausland	10,4 6,9 13,9	6,2 5,3 7,1	14,7 8,5 20,4	1,6 6,6 3,2-	11,6 3,7 19,5	2,7 4,7 0,5	27,1 12,8 38,8
31	H. v. Geräten der Elektrizitätserzeugung, -verteilung u.ä.	Gesamt Inland Ausland	12,7- 12,7- 12,7-	11,2- 11,3- 11,0-	14,2- 14,2- 14,3-	12,8- 10,9- 16,8-	9,4- 11,6- 4,4-	8,1- 11,7- 0,9	19,4- 16,4- 24,4-
311	Herstellung von Elektro- motoren, Generatoren und Transformatoren	Gesamt Inland Ausland	6,9- 3,8- 12,5-	13,4- 5,3- 27,8-	0,8 2,1- 6,1	14,3- 3,4 41,9-	12,3- 15,9- 5,1-	0,9- 8,9- 17,1	2,3 4,4 0,8-
312	Herstellung von Elektrizitäts- verteilungs- und -schalteinrichtungen	Gesamt Inland Ausland	8,2- 7,6- 9,4-	4,1- 7,7- 4,7	12,2- 7,5- 21,0-	5,8- 10,9- 8,1	2,4- 4,1- 1,4	4,0- 7,0- 3,8	19,1- 8,2- 35,5-
316	Herstellung von elek- trischen Ausrüstungen a.n.g	Gesamt Inland Ausland	30,7- 32,4- 26,5-	25,2- 25,3- 25,0-	35,8- 38,5- 28,1-	26,7- 26,1- 28,1-	23,6- 24,5- 21,7-	26,3- 27,2- 23,8-	43,2- 46,8- 32,0-
32	Rundfunk-, Fernseh- und Nachrichtentechnik	Gesamt Inland Ausland	6,0 0,7 15,2	5,0 13,4 7,1-	6,8 8,7- 37,7	4,0 6,7 0,3	6,0 19,7 14,5-	2,8- 24,5- 43,3	17,8 10,0 31,9
33	Medizin-, Meß-, Steuer- und Regelungstechnik, Optik	Gesamt Inland Ausland	6,9 8,0 5,7	5,6 7,3 3,9	8,1 8,5 7,7	6,5 10,0 2,3	4,7 4,2 5,5	4,9 6,5 2,8	11,4 10,6 12,3
331	Herstellung von medizi- nischen Geräten und ortho- pädischen Vorrichtungen	Gesamt Inland Ausland	1,9 3,6- 8,2	1,5- 4,8- 2,3	5,4 2,3- 14,6	3,0- 6,8- 0,9	0,2 2,8- 3,7	8,1 3,4 13,5	3,0 7,6- 15,6
332	Herstellung von Meß-, Kontroll-, Navigations- u.ä. Instr. u. Vorrichtungen	Gesamt Inland Ausland	8,9 16,2 0,2	5,2 13,5 4,1-	12,5 18,7 4,7	6,9 18,6 6,7-	3,5 7,7 1,3-	6,7 9,0 3,2	18,2 28,9 5,9
DM	Fahrzeugbau	Gesamt Inland Ausland	7,8 1,4- 17,5	8,2 0,6 16,5	7,2 3,4- 18,5	6,8 6,6 6,8	9,8 4,6- 28,3	8,9 2,6- 21,6	5,7 4,2- 15,7
34	H. v. Kraftwagen und Kraftwagenteilen	Gesamt Inland Ausland	7,5 0,5- 16,1	7,9 1,9 14,3	7,1 2,9- 17,8	8,0 8,8 7,1	7,8 3,9- 23,3	7,7 2,0- 18,6	6,6 3,8- 17,1
341	Herstellung von Kraftwagen und Kraftwagenmotoren	Gesamt Inland Ausland	7,5 5,8- 18,8	8,2 2,6- 18,0	6,9 9,0- 19,7	9,8 10,7 9,1	6,8 12,9- 29,5	4,6 13,5- 20,9	9,0 4,1- 18,6
343	Herstellung von Teilen und Zubehör für Kraftwagen und Kraftwagenmotoren	Gesamt Inland Ausland	9,0 9,5 8,3	8,5 11,7 3,8	9,5 7,6 13,0	6,3 10,1 0,8	11,0 13,3 7,1	17,2 20,4 12,0	2,9 3,1- 14,1
35	Sonstiger Fahrzeugbau	Gesamt Inland Ausland	15,2 31,3- 53,8	18,0 37,2- 64,3	11,3 22,5- 39,1	28,5- 44,9- 3,7-	51,5 27,7- 94,0	48,2 23,0- 110,6	27,9- 22,0- 32,4-
361	Herstellung von Möbeln	Gesamt Inland Ausland	1,2- 5,6- 23,1	3,0- 6,6- 16,5	0,7 4,7- 29,9	5,5- 8,4- 10,8	0,2- 4,6- 22,9	1,8 1,4- 19,6	0,3- 7,7- 39,1

Vorjahreszeitraum

1996 Jan.	1996 Feb.	1996 März	1996 April	1996 Mai	1996 Juni	1996 Juli	1996 Aug.	1996 Sep.	1996 Okt.	1996 Nov.	1996 Dez.	WZ93- Nr.
7,6- 5,5- 10,8-	5,6- 3,2- 9,5-	1,8 1,9 1,9	5,1 8,7 0,0	0,0 2,4- 4,0	7,8- 8,8- 6,3-	1,7- 6,6- 8,0	2,4 14,9- 38,9	8,2- 8,5- 7,6-	8,1 8,8 7,0	1,7 1,1 2,8	11,0- 16,4- 3,1-	DL
18,2- 33,1- 1,5	11,9 75,0 28,1-	16,0 1,0 33,4	7,5 7,6 7,5	15,1 1,0- 33,2	13,1 4,2 21,6	14,8 7,0 22,6	20,8 19,6 21,7	12,8- 3,6- 22,1-	32,5 18,0 45,5	9,5 5,5 13,1	41,5 16,6 60,3	30
18,4- 16,8- 21,7-	19,1- 20,9- 14,6-	1,8- 4,1 14,0-	3,0- 6,6- 4,5	11,4- 13,9- 6,2-	13,1- 14,0- 11,0-	1,0- 5,0- 9,7	10,7- 19,9- 17,7	12,8- 10,6- 17,0-	1,2- 5,3 12,8-	14,2- 14,4- 13,7-	34,5- 33,2- 36,3-	31
42,8- 29,4- 58,1-	41,8- 44,6- 35,6-	50,8 101,3 26,1-	3,0 10,4- 28,2	15,8- 12,4- 22,5-	21,5- 22,8- 18,9-	6,9- 11,1- 1,7	20,5 1,6- 84,5	12,2- 13,4- 10,0-	1,7 29,0 30,9-	13,5 22,8 2,8-	3,5- 20,1- 20,2	311
4,1- 10,6- 15,2	2,5 0,8- 11,8	14,0- 19,5- 0,1-	1,6- 1,3- 2,2-	2,9- 8,9- 12,0	2,6- 1,9- 4,2-	11,0 6,2 25,3	15,3- 22,9- 13,3	7,8- 3,5- 16,7-	6,6 8,2 3,4	15,5- 19,1- 5,1-	38,1- 9,2- 61,4-	312
19,1- 20,6- 15,6-	30,4- 30,8- 29,5-	30,0- 26,8- 36,8-	11,9- 10,5- 15,1-	25,4- 24,4- 27,3-	31,5- 35,5- 22,1-	23,8- 25,9- 17,0-	27,8- 31,3- 18,4-	27,4- 24,4- 32,8-	17,9- 15,3- 23,9-	36,3- 32,5- 44,6-	62,1- 69,4- 24,4-	316
5,6 16,0 7,1-	1,1- 5,4 10,0-	8,1 1,9 18,6	12,3 39,4 22,0-	12,8 27,2 9,9-	5,8- 3,2- 10,3-	18,6- 25,8- 2,0-	26,5 24,4- 137,5	11,2- 22,7- 9,6	9,3 7,4- 35,5	35,3 49,6 12,1	9,7 6,8- 51,0	32
8,1 20,0 3,3-	10,0 14,8 4,1	1,3 3,4- 7,3	12,9 18,5 7,0	7,5 0,6- 17,3	5,0- 4,3- 5,8-	11,8 13,7 9,6	0,6- 0,1- 1,2-	2,9 5,7 0,2-	16,2 27,7 3,8	2,8 4,3- 12,1	15,8 10,9 21,3	33
5,3- 10,1- 0,3-	1,1 1,4- 3,6	4,6- 8,6- 0,3-	6,9 0,2 14,9	3,2- 8,1- 2,5	2,2- 0,1 4,4-	4,8 1,3 8,6	8,0 3,5 13,1	11,6 5,6 18,9	10,0 0,5 20,5	0,2- 13,9- 16,6	0,3- 8,6- 9,7	331
5,5 33,3 18,2-	12,6 21,7 0,8-	2,9 2,9 2,8	14,2 26,4 0,8	9,6 9,1 10,3	11,4- 10,1- 12,9-	14,7 19,7 8,1	2,0 5,0 2,6-	3,2 3,0 3,6	24,7 46,6 0,8	6,8 10,5 2,2	23,7 32,3 14,5	332
10,3 12,0 8,7	12,7 6,4 19,1	1,5- 1,9 4,7-	33,6 16,3 54,4	0,7 18,7- 26,9	0,5- 6,0- 6,2	5,2 7,0- 20,4	13,3 1,6 26,7	8,8 1,2- 18,8	22,9 14,5 31,4	0,5- 4,4- 2,8	4,9- 21,7- 14,3	DM
14,3 19,1 10,2	12,4 7,3 17,5	1,4- 1,4 4,0-	28,3 16,3 42,9	2,1- 17,9- 21,3	0,8 4,7- 7,8	4,3 6,7- 18,1	13,9 1,6 27,9	6,0 0,1 11,8	23,4 15,0 31,6	0,1 5,3- 4,9	3,6- 20,5- 16,0	34
18,3 27,2 12,8	15,6 7,0 22,2	2,2- 0,7 4,2-	31,6 9,7 53,0	1,4- 24,6- 31,3	4,8- 15,6- 7,0	0,9 18,4- 21,8	12,9 10,9- 36,3	1,2 9,8- 9,2	25,0 11,6 35,2	1,5- 6,7- 1,9	4,5 17,2- 21,9	341
8,9 13,9 1,8	7,9 9,9 5,0	2,4 6,7 3,9-	23,3 27,1 16,8	4,3- 3,3- 5,9-	14,9 16,8 12,1	13,3 16,7 7,2	20,6 28,7 8,6	18,1 17,5 19,3	21,1 20,3 22,2	6,2 1,7- 20,0	18,9- 25,1- 3,8-	343
77,9- 80,4- 69,5-	23,0 20,8- 111,8	5,8- 24,0 20,4-	174,4 15,7 315,1	44,1 52,8- 72,4	33,4- 41,1- 26,6-	31,6 19,0- 63,0	4,3- 0,8 8,5-	137,5 47,1- 456,9	1,1 14,6- 15,6	31,2- 80,5 67,3-	40,4- 54,8- 25,5-	35
0,5- 2,4- 10,2	4,5- 6,2- 4,8	10,8- 15,7- 16,7	7,3 1,6 37,5	6,5- 8,6- 4,2	1,0- 6,1- 28,2	6,1 2,6 25,5	2,4- 7,4- 28,2	1,6 0,2 8,2	2,3- 7,1- 23,1	2,3 9,8- 71,1	1,2- 5,5- 20,2	361