



Statistische Berichte Baden-Württemberg

Artikel-Nr. 3716 93001

Gebäude und Wohnungen

F / Gebäude- und Wohnungsstichprobe 1993 - 1

Einzelpreis DM 7,40

14.03.1995

Gebäude, Wohnungen und Haushalte in Baden-Württemberg im September 1993

Ergebnisse der 1%- Gebäude- und Wohnungsstichprobe 1993

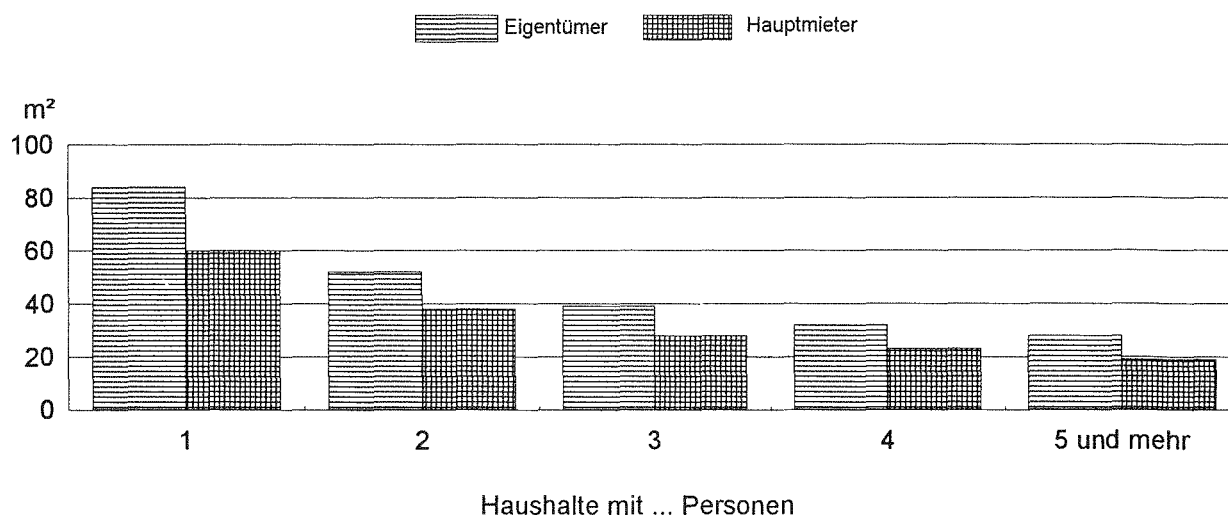
Allgemeine Hinweise

Die Grundlage für die Auswahl von einem Prozent der Wohnungen bildeten die Gebäudedaten aus der Volkszählung 1987, ergänzt um die nach der Volkszählung neu errichteten Gebäude. Der Auswahlplan basierte auf einer Flächenstichprobe, bei der das Untersuchungsgebiet in Auswahlbezirke unterteilt war. Im Rahmen eines mathematisch-statistischen Zufallsverfahrens wurden über 4 800 Auswahlbezirke (Stichprobenbezirke) gezogen. Insgesamt nahmen in Baden-Württemberg rund 21 000 Gebäudeeigentümer und rund 42 500 Haushalte in knapp 900 Gemeinden an der Befragung teil. Stichtag der 1%-Gebäude- und Wohnungsstichprobe war der 30. September 1993. Nach der Gebäude- und Wohnungsstichprobe 1978 und der Gebäude- und Wohnungszählung 1987 wurden damit erstmals wieder umfangreiche wohnungsstatistische Daten erhoben. Die so gewonnenen Ergebnisse wurden an die Gebäude- und Wohnungsfortschreibung angepaßt und hochgerechnet.

Wie bei jeder Stichprobenstatistik tritt auch bei der Gebäude- und Wohnungsstichprobe ein zufallsbedingter Stichprobenfehler auf. Dieser ist um so größer, je schwächer eine Merkmalsausprägung besetzt ist. Daten aus Tabellenfeldern mit Besetzungszahlen unter 5 000 wurden daher nicht ausgewiesen und mit (.) gekennzeichnet, Tabellenfelder mit Werten zwischen 5 000 und 10 000 sind wegen ihrer eingeschränkten Aussagekraft in Klammern () gesetzt. Tabellenfelder, die keinerlei Angaben enthalten, wurden mit "-" dargestellt. Mit den aus diesen Werten errechneten Prozentzahlen ist entsprechend verfahren worden. Wegen des möglichen Stichprobenfehlers wurden die Prozentzahlen außerdem auf- bzw. abgerundet.

Schaubild 1

Durchschnittliche Wohnfläche je Person der Eigentümer- und Hauptmieterhaushalte in Baden-Württemberg am 30. September 1993



Statistisches Landesamt Baden-Württemberg

24 002 95

Inhalt

Der vorliegende Statistische Bericht ist wie folgt gegliedert:

	Seit
Begriffsbestimmungen	2
Zeitreihen (Tabelle 1 - 4)	5
Grundstücksangaben (Tabelle 5 - 6)	6
Gebäudeangaben (Tabelle 7 - 14)	7
Wohnungsangaben (Tabelle 15 - 22)	14
Haushaltsangaben (Tabelle 23 - 26)	20

Begriffsbestimmungen

Ausstattung

Durch Kombination bestimmter Ausstattungsmerkmale einer Wohneinheit (Heizung, Bad, Art und Lage der Toilette) wurden bei der Aufbereitung fünf Ausstattungstypen gebildet und zwar Wohneinheiten

- mit Bad/Dusche, WC und Sammelheizung
- mit Bad/Dusche, WC ohne Sammelheizung
- mit Bad/Dusche, ohne WC in der Wohnung
- ohne Bad/Dusche, mit WC in der Wohnung
- ohne Bad/Dusche, ohne WC in der Wohnung

Blockheizung

Eine Blockheizung liegt vor, wenn ein Block ganzer Häuser durch ein zentrales Heizsystem beheizt wird und die Heizquelle sich in bzw. an einem der Gebäude oder in deren unmittelbaren Nähe befindet (sog. Nahwärme). Die Blockheizung zählt zur Sammelheizung.

Eigentümer

Als Eigentümer gilt, wem das Eigentum an einer Wohnung oder an einem Gebäude rechtlich ganz oder teilweise (Grundbucheintragung) zusteht. Ein Haushalt ist Eigentümer, wenn wenigstens ein Mitglied des Haushalts Eigentümer des Gebäudes/der Wohnung ist, in welcher der Haushalt wohnt.

Eigentümerwohnung

Das sind Wohnungen, die vom Eigentümer des Gebäudes oder einer Eigentumswohnung bewohnt werden.

Eigentumswohnungen

Alle Wohnungen, an denen durch Eintragung im Wohnungsgrundbuch Sondereigentum nach dem Wohnungseigentumsgesetz vom 15.3.1951 (BGBl. I S. 175) begründet worden ist bzw. durch Vormerkung begründet werden soll. Sie kommen nur in Gebäuden vor, in

denen ausschließlich Sondereigentum an Wohnungen (Wohnungseigentum) und - soweit vorhanden - an nicht zu Wohnzwecken dienenden Räumen (Teileigentum) besteht.

Eigentumswohnungen können vermietet sein (dann gehören sie zu den Mietwohnungen) oder aber vom Eigentümer selbst bewohnt werden (dann sind es Eigentümerwohnungen). Eigentumswohnungen kommen fast ausschließlich in Mehrfamilienhäusern (Geschoßwohnungsbau) vor.

Erbbaurecht

Das Erbbaurecht ist ein sogenanntes grundstücksgleiches Recht, d.h. ein Erbbauberechtigter erwirbt mit der Eintragung des Erbbaurechts in das Grundbuch das Recht, auf dem Grundstück ein Bauwerk zu errichten (oder ein bereits dort errichtetes zu erwerben), ohne Eigentümer des Grundstücks zu werden. Das Erbbaurecht ist vertraglich auf eine festgelegte Zahl von Jahren, meist 99, begrenzt.

Etagenheizung

Unter einer Etagenheizung versteht man eine zentrale Heizanlage für sämtliche Räume einer abgeschlossenen Wohneinheit, wobei sich die Heizquelle hierfür innerhalb dieser Wohneinheit befindet, z.B. eine Gas-therme.

Ferien- / Freizeitwohneinheiten

Hierunter werden nur solche Wohneinheiten erfaßt, deren Eigentümer oder Mieter diese Wohnung für Erholungszwecke über das Wochenende oder im Urlaub (Ferien) bewohnen. Hauptsächlich handelt es sich hierbei um Ferien- und Wochenendhäuser. Ferienwohneinheiten, die ähnlich wie ein Hotelzimmer jeweils nur eine gewisse Zeit an ständig wechselnde Benutzer "vermietet" werden, sind hier nicht erfaßt.

Gartenlauben, Schrebergartenhütten oder Wohnwagen gelten nicht als Freizeitwohneinheiten.

Fernheizung

Hier werden ganze Wohnbezirke von einem zentralen Fernheizwerk aus mit Wärme versorgt (sog. Fernwärme). Die Übertragung der Wärme erfolgt hierbei durch isolierte Erdleitungen zu den einzelnen Häusern.

Fläche der Wohnung (Wohnfläche)

Hierunter versteht man die Summe der Grundflächen aller Räume (einschl. Flur, Korridor, Diele, Vorplatz, Badezimmer, Duschraum, Toilette, Speisekammer usw.) einer Wohnung, gleichgültig, ob es sich um selbstgenutzte, untervermietete, gewerblich genutzte oder um außerhalb des Abschlusses liegende Räume (z. B. Mansarden) handelt.

Gebäude

Als Gebäude gilt jedes freistehende oder durch Brandmauer von einem anderen getrennte und überdachte Bauwerk (üblicherweise "Haus" genannt). Bei Doppel-, Gruppen- oder Reihenhäusern zählt jedes einzelne, von dem anderen durch eine vom Dach bis zum Keller reichende Trennmauer geschiedene Bauwerk, als selbstständiges Gebäude.

Gebäudeart

Die Gebäudeart wird nach folgenden vier Hauptgruppen gegliedert:

- Wohngebäude,
- sonstige Gebäude mit Wohnraum,
- ständig bewohnte Unterkünfte,
- Wohnheime.

Gesamtfläche des Gebäudes

Die Gesamtfläche des Gebäudes setzt sich aus der Wohn- und Nutzfläche zusammen, wobei die Flächen von Keller und Bodenräumen (Speicher), soweit diese nicht für Wohnzwecke ausgebaut sind, und Flächen von Garagen und Treppenhäusern nicht mitgerechnet werden.

Hauptmieter

Als Hauptmieter gilt, wer das Recht zur Nutzung einer Wohneinheit durch Mietvertrag mit dem Eigentümer des Gebäudes oder der Wohneinheit erworben hat. Für diese Zuordnung ist es nicht entscheidend, ob eine Mietzahlung erfolgt; maßgebend ist nur das tatsächliche Wohnverhältnis.

Haushalt

Als Haushalt gilt jede Personengemeinschaft, die zusammen wohnt und eine gemeinsame Hauswirtschaft führt. Als eigener Haushalt gilt auch jede alleinwirtschaftende Einzelperson, z.B. Einzeluntermieter. Am Befragungstag aus beruflichen oder sonstigen Gründen (z.B. Ableistung des Wehrdienstes usw.) abwesende Personen, die in der Wohneinheit des Haushalts wohn-

berechtigt sind, zählen zum Haushalt, dagegen nicht die nur vorübergehend Anwesenden (Besuch).

Haushaltsstruktur

Unter diesem Begriff werden die Haushalte nach verschiedenen Merkmalen, wie z.B. Alter und Staatsangehörigkeit der Bezugsperson, dargestellt.

Miete

Als Miete wird der Betrag ausgewiesen, der für den Monat mit dem Vermieter einer Wohnung als Entgelt für die Überlassung der ganzen Wohnung vereinbart war.

Zur Miete zählen folgende Bestandteile:

- a) das Wohnungsentgelt im engeren Sinne (Kaltmiete); auch Grundmiete genannt,
- b) der Anteil an Betriebskosten für Wasserversorgung, Entwässerung, Straßenreinigung und Müllabfuhr, laufende öffentliche Lasten, Sach- und Haftpflichtversicherungen, Hauswart, Hausreinigung und -beleuchtung, Gartenpflege, Schornsteinreinigung, Antennen- oder Kabelanschluß.

Öffentliche Förderung

Als öffentlich gefördert werden Wohnungen dann bezeichnet, wenn für ihren Bau verbilligte öffentliche Darlehen des sog. 1. Förderweges in Anspruch genommen wurden. In der Regel ist für den Bezug dieser Wohnung ein Wohnberechtigungsschein erforderlich.

Räume, Raumzahl

Als Räume einer Wohneinheit/Wohnung zählen Wohn- und Schlafräume mit 6 und mehr m² Wohnfläche sowie alle Küchen (ohne Rücksicht auf die Größe) und gewerblich genutzte Räume (zweckentfremdete Wohnräume) mit 6 und mehr m² Fläche. Dabei spielt es keine Rolle, ob die Räume vom Inhaber der Wohneinheit/Wohnung selbst bewohnt oder z. T. untervermietet sind. Im Unterschied dazu sind beim Nachweis der selbstbewohnten Räume die untervermieteten und die gewerblich genutzten Räume nicht enthalten.

Reine Mietwohnungen

Als reine Mietwohnungen gelten alle vermieteten Wohnungen mit Ausnahme von

- Dienst-, Werks-, Hausmeister- und Stiftswohnungen,
- Berufs- und Geschäftswohnungen,
- Mietwohnungen ausländischer Streitkräfte,
- verbilligt, wegen finanzieller Vorleistungen,
- ermäßigt oder kostenlos überlassene Wohnungen,
- völlig untervermietete Wohnungen.

Wohnungen für Bedienstete der öffentlichen Hand sind in den Angaben über reine Mietwohnungen enthalten.

Sammelheizung

Hierzu zählen Fern-, Block-, Zentral- und Etagenheizung.

Selbstbewohnte (eigengenutzte) Eigentumswohnung

Hier ist nur die vom Eigentümer bewohnte Eigentumswohnung (im Gegensatz zu der vermieteten) nach dem Wohnungseigentumsgesetz gemeint.

Sonstige Gebäude mit Wohnraum

Gebäude, bei denen weniger als die Hälfte der Gesamtfläche für Wohnzwecke genutzt wird. Der überwiegende Teil (des Gebäudes) dient gewerblichen, sozialen, kulturellen oder Verwaltungszwecken.

Ständig bewohnte Unterkünfte

Behelfsmäßige Bauten zur vorübergehenden Wohnnutzung. Hierzu zählen Baracken, Wohnschiffe, Behelfsheime, Wohncontainer, Gartenlauben u. ä.

Untermieter

Als Untermieter gelten alle zweiten und weiteren Haushalte in einer Wohnung, denen Teile der Wohnung vom Wohnungsinhaber überlassen sind. Außerdem werden die Haushalte in völlig untervermieteten Wohnungen (Wohnungen ohne Inhaber), die mit dem nicht selbst darin wohnenden Gebäude-, Wohnungseigentümer oder Hauptmieter über Teile der Wohnung einen Mietvertrag abgeschlossen haben, als Untermieter gezählt.

Wohneinheit

Der Begriff umfaßt sowohl Wohnungen (Wohneinheiten mit Küche oder Kochnische) als auch sonstige Wohneinheiten (Wohneinheiten ohne Küche oder Kochnische und in bewohnten Unterkünften). Eine Wohneinheit ist eine Zusammenfassung von nach außen abgeschlossenen, einzeln oder zusammenhängenden Räumen, die ausschließlich oder überwiegend Wohnzwecken dienen bzw. dafür bestimmt sind oder vorüber-

gehend oder zeitweise hierfür genutzt werden. Außerdem müssen Wohneinheiten baulichen und hygienischen Mindestanforderungen genügen und eine selbständige Haushaltsführung ermöglichen. In einer Wohneinheit können auch mehrere Haushalte untergebracht sein.

Wohngebäude

Gebäude, bei denen mehr als die Hälfte der Fläche für Wohnzwecke genutzt werden. Es können Einfamilienhäuser, Doppelhäuser oder Mehrfamilienhäuser sein, die außer zum Wohnen genutzte Wohnungen auch solche Wohnungen enthalten, in denen z.B. eine Arzt- oder Anwaltspraxis oder das Erdgeschoß als Geschäft genutzt wird.

Wohnheime

Gebäude, die für bestimmte Bevölkerungsgruppen (z.B. Studenten) errichtet wurden. Dazu gehören Studentenwohnheime, Altenwohnheime, Schwesternwohnheime, Arbeiter- und Lehrlingswohnheime. Nicht dazu gehören z.B. Altenpflegeheimen.

Wohnung

Als Wohnungen zählen nur die Wohneinheiten mit Küche bzw. Kochnische. Wohneinheiten, die nicht mit Küche/Kochnische ausgestattet sind bzw. sich in Unterkünften befinden, gelten als "sonstige Wohneinheiten".

Wohnverhältnis

Rechtsform der Wohnungsnutzung durch einen Haushalt. Es ist zu unterscheiden zwischen Eigentümern, Hauptmietern und Untermietern.

Zentralheizung

Bei einer Zentralheizung werden die Räume der Wohnung(en) über ein Röhrensystem von einer zentralen Heizstelle außerhalb der Wohnung(en) beheizt, die aber innerhalb des Gebäudes (Grundstück) - in der Regel im Keller - liegt.

1. Gebäude, bewohnte Wohnungen*), Haushalte und Personen in Baden-Württemberg seit 1968

Jahr ¹⁾	Gebäude mit Wohnraum	Bewohnte Wohnungen		Darin				P ersonen je	
				Haushalte		Personen		Wohnung	Haushalt
				1000	1978 = 100	1000	1978 = 100		
1968	1 387,6	2 648,7	79,8	2 819,7	81,1	8 245,8	91,4	3,0	2,9
1972	1 393,9	2 897,8	87,3	3 133,2	90,1	8 636,1	95,7	3,0	2,8
1978	1 682,0	3 318,8	100	3 477,6	100	9 026,2	100	2,7	2,6
1987	1 890,4	3 721,6	112,1	3 872,8	111,4	9 374,5	103,9	2,5	2,4
1993	2 063,2	3 984,9	120,1	4 129,5	118,7	9 662,4	107,0	2,4	2,3

*) Ohne Wohnheime, ohne bewohnte Unterkünfte, ohne Ferien- / Freizeitwohnungen und ohne Wohnungen von Angehörigen ausländischer Streitkräfte. - 1) Ergebnisse der Gebäude- und Wohnungszählung 1968 und 1987, der Wohnungsstichprobe 1972 und 1978 und der Gebäude- und Wohnungsstichprobe 1993.

2. Bewohnte Wohnungen*) in Gebäuden in Baden-Württemberg seit 1968 nach Wohnungsart

Jahr ¹⁾	Bewohnte Wohnungen insgesamt			Davon					
				Mietwohnungen			Eigentümerwohnungen		
	1000	%	1978 = 100	1000	%	1978 = 100	1000	%	1978 = 100
1968	2 648,7	100	79,8	1 492,4	56,3	80,4	1 156,2	43,7	79,1
1972	2 897,8	100	87,3	1 675,8	57,8	90,2	1 222,0	42,2	83,6
1978	3 318,8	100	100	1 856,9	56,0	100	1 461,9	44,0	100
1987	3 721,6	100	112,1	2 058,0	55,3	110,8	1 663,5	44,7	113,8
1993	3 984,9	100	120,1	2 077,7	52,1	111,9	1 907,2	47,9	130,5

*) Ohne Wohnheime, ohne bewohnte Unterkünfte, ohne Ferien- / Freizeitwohnungen und ohne Wohnungen von Angehörigen ausländischer Streitkräfte. - 1) Ergebnisse der Gebäude- und Wohnungszählung 1968 und 1987, der Wohnungsstichprobe 1972 und 1978 und der Gebäude- und Wohnungsstichprobe 1993.

3. Bewohnte Wohnungen*) in Gebäuden in Baden-Württemberg seit 1968 nach der Fläche

Jahr ¹⁾	Bewohnte Wohnungen insgesamt	Davon mit einer Fläche von ... bis unter ... m ²					
		unter 40	40 – 60	60 – 80	80 – 100	100 – 120	120 und mehr
		1000	%	1000	%	1000	%
1968 ²⁾	2 727,2	223,1	666,1	837,6	523,9	476,5	–
1972 ³⁾	2 907,2	213,0	622,5	861,1	619,3	291,0	300,3
1978	3 318,8	214,0	537,5	888,1	759,9	411,1	508,2
1987	3 721,6	194,9	533,0	927,8	820,9	524,7	720,3
1993	3 984,9	170,2	553,1	998,7	858,7	537,6	866,6

*) Ohne Wohnheime, ohne bewohnte Unterkünfte, ohne Ferien- / Freizeitwohnungen und ohne Wohnungen von Angehörigen ausländischer Streitkräfte. - 1) Ergebnisse der Gebäude- und Wohnungszählung 1968 und 1987, der Wohnungsstichprobe 1972 und 1978 und der Gebäude- und Wohnungsstichprobe 1993. - 2) Einschließlich leerstehender Wohnungen. - 3) Einschließlich Wohnungen von Angehörigen ausländischer Streitkräfte.

4. Haushalte in Gebäuden in Baden-Württemberg seit 1968 nach dem Wohnverhältnis

Jahr ¹⁾	Haushalte insgesamt ²⁾		Davon					
			Eigentümer		Hauptmieter		Untermieter	
	1000	%	1000	%	1000	%	1000	%
1968 ³⁾	2 886,6	100	1 168,0	40,5	1 541,5	53,4	177,2	6,1
1972	3 240,6	100	1 227,8	37,9	1 701,4	52,5	311,4	9,6
1978 ⁴⁾	3 487,7	100	1 462,1	41,9	1 837,4	52,7	188,2	5,4
1987 ⁵⁾	3 913,6	100	1 664,8	42,5	2 094,8	53,5	154,0	3,9
1993 ⁶⁾	4 161,5	100	1 909,7	45,9	2 097,4	50,4	154,4	3,7

1) Ergebnisse der Gebäude- und Wohnungszählung 1968 und 1987, der Wohnungsstichprobe 1972 und 1978 und der Gebäude- und Wohnungsstichprobe 1993.
2) Haushalte in Wohnungen und sonstigen Wohneinheiten. - 3) Ohne Haushalte von Angehörigen ausländischer Streitkräfte. - 4) Ohne Haushalte in Ferien- / Freizeitwohnungen und ohne Haushalte von Angehörigen ausländischer Streitkräfte. - 5) Ohne Haushalte in Wohnheimen, ohne Haushalte in Ferien- / Freizeitwohnungen und ohne Haushalte von Angehörigen ausländischer Streitkräfte. - 6) Ohne Haushalte in Wohnheimen und ohne Haushalte in Ferien- / Freizeitwohnungen.

5. Gebäude mit Wohnraum*) in Baden-Württemberg am 30. September 1993 nach Art, Baujahr und Größe des Wohngebäudes sowie nach Grundstücksfläche

Gebäudeart und -größe – Baujahr	Ins- gesamt	Davon mit einer Grundstücksfläche von ... bis unter ... m²				
		bis 400	400 – 800	800 – 1500	1500 – 4000	4000 und mehr
1000						
Gebäude mit Wohnraum	2 063,2	574,0	872,9	433,2	135,5	47,5
davon						
Wohngebäude	1 998,1	565,3	853,8	417,8	121,2	39,8
Baujahr bis 1900	263,2	118,2	64,8	45,0	24,4	10,8
1901 - 1918	98,9	43,1	31,6	14,7	(6,9)	(.)
1919 - 1948	247,1	84,3	102,6	41,3	14,4	(.)
1949 - 1968	596,9	132,5	283,5	131,8	38,1	11,0
1969 - 1978	378,4	76,8	174,0	99,9	21,9	(5,8)
1979 - 1987	288,3	70,5	140,6	63,3	10,6	(.)
1988 und später	125,4	39,9	56,7	21,7	(5,2)	(.)
Wohngebäude						
mit 1 Wohnung	1 144,2	373,0	461,4	223,9	64,8	21,0
mit 2 Wohnungen	501,7	105,7	240,5	117,4	27,7	10,5
mit 3 und mehr Wohnungen	352,2	86,6	152,1	76,4	28,7	(8,4)
Sonstige Gebäude mit Wohnraum	65,1	(8,8)	19,0	15,4	14,3	(7,7)
Prozent						
Gebäude mit Wohnraum	100	27,8	42,3	21,0	6,6	2,3
davon						
Wohngebäude	100	28,3	42,7	20,9	6,1	2,0
Baujahr bis 1900	100	44,9	24,6	17,1	9,3	4,1
1901 - 1918	100	43,6	32,0	14,9	(7,0)	(.)
1919 - 1948	100	34,1	41,5	16,7	5,8	(.)
1949 - 1968	100	22,2	47,5	22,1	6,4	1,8
1969 - 1978	100	20,3	46,0	26,4	5,8	(1,5)
1979 - 1987	100	24,5	48,8	22,0	3,7	(.)
1988 und später	100	31,8	45,2	17,3	(4,1)	(.)
Wohngebäude						
mit 1 Wohnung	100	32,6	40,3	19,6	5,7	1,8
mit 2 Wohnungen	100	21,1	47,9	23,4	5,5	2,1
mit 3 und mehr Wohnungen	100	24,6	43,2	21,7	8,1	(2,4)
Sonstige Gebäude mit Wohnraum	100	(13,5)	29,2	23,7	22,0	(11,8)

*) Ohne Wohnheime und ohne bewohnte Unterkünfte.

6. Wohngebäude*) in Baden-Württemberg am 30. September 1993 nach Eigentumsverhältnis) und Grundstücksfläche**

Eigentumsverhältnis	Ins- gesamt	Davon mit einer Grundstücksfläche von ... bis unter ... m²				
		bis 400	400 – 800	800 – 1500	1500 – 4000	4000 und mehr
1000						
Wohngebäude	1 998,1	565,3	853,8	417,8	121,2	39,8
Eigentümer ist ...						
Einzelperson oder Ehepaar	1 706,1	484,8	741,4	354,0	93,1	32,6
Erben- oder Personengemeinschaft	135,6	41,6	54,4	28,6	(9,2)	(.)
Gemeinschaft von						
Wohnungseigentümern	69,9	10,8	28,5	18,7	(9,9)	(.)
Gemeinde oder kommunales						
Wohnungsunternehmen	28,2	(9,8)	(8,9)	(6,0)	(.)	(.)
Wohnungsbaugenossenschaft	20,9	(7,6)	(8,2)	(.)	(.)	(.)
Sonstige ¹⁾	37,3	10,4	12,7	(7,1)	(.)	(.)

*) Ohne Wohnheime, sonstige Gebäude mit Wohnraum und ohne bewohnte Unterkünfte. - **) Eigentümer(in) oder Erbbauberechtigte(r). - 1) Sonstige = Bund, Land oder sonstige juristische Person des öffentlichen Rechts, Wohnungsunternehmen, Kreditinstitut, Versicherungsunternehmen, sonstiges Unternehmen, Immobilienfonds, Kirche, Religionsgemeinschaft und sonstige Organisation ohne Erwerbszweck.

7. Gebäude mit Wohnraum*) in Baden-Württemberg am 30. September 1993 nach Art, Baujahr und Größe des Wohngebäudes sowie nach Eigentumsverhältnis

Gebäudeart und -größe — Baujahr	Ins- gesamt	Davon nach Eigentümern oder Erbbauberechtigten					
		Einzel- person oder Ehepaar	Erben- oder Personen- gemein- schaft	Gemein- schaft von Wohnungs- eigentümern	Gemeinde od. kommunales Wohnungs- unternehmen	Wohnungs- baue- nosser- schaft	Son- stige ¹⁾
1000							
Gebäude mit Wohnraum	2 063,2	1 757,5	141,4	69,9	31,0	20,9	42,4
davon							
Wohngebäude	1 998,1	1 706,1	135,6	69,9	28,2	20,9	37,3
Baujahr bis 1900	263,2	229,2	22,4	(.)	(6,2)	(.)	(.)
1901 - 1918	98,9	81,7	11,0	(.)	(.)	(.)	(.)
1919 - 1948	247,1	197,0	26,7	(.)	(5,8)	(7,6)	(8,2)
1949 - 1968	596,9	498,9	44,7	18,8	10,8	(9,9)	13,9
1969 - 1978	378,4	333,0	17,7	19,4	(.)	(.)	(.)
1979 - 1987	288,3	259,0	(8,5)	17,0	(.)	(.)	(.)
1988 und später	125,4	107,3	(.)	10,6	(.)	(.)	(.)
Wohngebäude							
mit 1 Wohnung	1 144,2	1 076,9	43,7	—	(5,9)	(5,0)	12,7
mit 2 Wohnungen	501,7	442,0	51,0	(.)	(.)	(.)	(.)
mit 3 und mehr Wohnungen	352,2	187,2	40,9	69,1	18,5	14,6	22,0
Sonstige Gebäude mit Wohnraum	65,1	51,4	(5,8)	—	(.)	—	(5,1)
Prozent							
Gebäude mit Wohnraum	100	85,2	6,9	3,4	1,5	1,0	2,1
davon							
Wohngebäude	100	85,4	6,8	3,5	1,4	1,0	1,9
Baujahr bis 1900	100	87,1	8,5	(.)	(2,4)	(.)	(.)
1901 - 1918	100	82,6	11,1	(.)	(.)	(.)	(.)
1919 - 1948	100	79,7	10,8	(.)	(2,3)	(3,1)	(3,3)
1949 - 1968	100	83,6	7,5	3,1	1,8	(1,7)	2,3
1969 - 1978	100	88,0	4,7	5,1	(.)	(.)	(.)
1979 - 1987	100	89,8	(2,9)	5,9	(.)	(.)	(.)
1988 und später	100	85,6	(.)	8,5	(.)	(.)	(.)
Wohngebäude							
mit 1 Wohnung	100	94,1	3,8	—	(0,5)	(0,4)	1,1
mit 2 Wohnungen	100	88,1	10,2	(.)	(.)	(.)	(.)
mit 3 und mehr Wohnungen	100	53,2	11,6	19,6	5,3	4,1	6,2
Sonstige Gebäude mit Wohnraum	100	79,0	(8,9)	—	(.)	—	(7,8)

*) Ohne Wohnheime und ohne bewohnte Unterkünfte. - 1) Sonstige = Bund, Land oder sonstige juristische Person des öffentlichen Rechts, Wohnungsunternehmen, Kreditinstitut, Versicherungsunternehmen, sonstiges Unternehmen, Immobilienfonds, Kirche, Religionsgemeinschaft und sonstige Organisation ohne Erwerbszweck

8. Wohngebäude*) in Baden-Württemberg am 30. September 1993 nach Größe und Baujahr

Gebäudegröße	Ins- gesamt	Davon in Gebäuden vom Baujahr						
		bis 1900	1901 — 1918	1919 — 1948	1949 — 1968	1969 — 1978	1979 — 1987	1988 und später
1000								
Wohngebäude zusammen	1 998,1	263,2	98,9	247,1	596,9	378,4	288,3	125,4
davon								
mit 1 Wohnung	1 144,2	168,2	44,6	143,7	306,6	230,0	172,6	78,4
mit 2 Wohnungen	501,7	59,4	27,6	60,3	164,4	86,9	78,1	25,0
mit 3 - 6 Wohnungen	270,3	31,3	23,1	36,8	94,8	43,7	26,5	14,1
mit 7 - 12 Wohnungen	65,8	(.)	(.)	(5,9)	26,6	11,8	(8,0)	(6,3)
mit 13 und mehr Wohnungen	16,1	(.)	(.)	(.)	(.)	(6,0)	(.)	(.)

*) Ohne Wohnheime, sonstige Gebäude mit Wohnraum und ohne bewohnte Unterkünfte.

9. Wohngebäude*) in Baden-Württemberg am 30. September 1993 nach Art, Größe, Baujahr und Wohneinheiten nach der Belegung

Gebäudegröße – Baujahr	Ins- gesamt	Bewohnte Gebäude						Leer- stehende Gebäude ins- gesamt
		zu- sammen	Wohn- ein- heiten	darin		Ferien-/ Freizeit- wohn- einheiten	Leer- stehende Wohn- einheiten	
				darunter ¹⁾				
				bewohnte Wohn- nungen	bewohnte sonstige Wohneinh.			
1000								
Wohngebäude insgesamt	1 998,1	1 967,3	4 037,9	3 890,7	27,4	16,1	101,5	30,8
Baujahr bis 1900	263,2	252,1	424,2	404,4	(6,5)	(.)	12,1	11,1
1901 - 1918	98,9	97,3	213,9	204,3	(.)	(.)	(7,1)	(.)
1919 - 1948	247,1	241,8	454,8	435,5	(.)	(.)	14,2	(5,2)
1949 - 1968	596,9	589,8	1 307,0	1 260,2	(8,7)	(5,9)	31,6	(7,1)
1969 - 1978	378,4	375,6	826,1	799,6	(.)	(.)	18,5	(.)
1979 - 1987	288,3	286,6	550,1	533,6	(.)	(.)	11,9	(.)
1988 und später	125,4	124,1	261,7	253,2	(.)	(.)	(6,2)	(.)
Wohngebäude mit 1 und 2 Wohnungen	1 645,9	1 616,2	2 105,8	2 061,2	(5,4)	(.)	33,5	29,7
Baujahr bis 1900	227,6	217,1	273,9	267,5	(.)	(.)	(.)	10,5
1901 - 1918	72,2	70,7	97,7	95,6	(.)	(.)	(.)	(.)
1919 - 1948	204,0	198,9	257,0	251,1	(.)	(.)	(5,1)	(5,0)
1949 - 1968	471,0	464,1	625,7	613,6	(.)	(.)	(9,2)	(7,0)
1969 - 1978	316,9	314,1	399,5	390,7	(.)	(.)	(6,1)	(.)
1979 - 1987	250,7	249,0	326,5	319,6	(.)	(.)	(.)	(.)
1988 und später	103,4	102,2	125,5	123,0	(.)	(.)	(.)	(.)
Wohngebäude mit 3 und mehr Wohnungen	352,2	351,1	1 932,0	1 829,6	22,0	11,1	68,0	(.)
Baujahr bis 1900	35,6	35,0	150,4	136,8	(5,4)	(.)	(7,4)	(.)
1901 - 1918	26,7	26,6	116,2	108,7	(.)	–	(5,5)	(.)
1919 - 1948	43,1	42,9	197,7	184,4	(.)	(.)	(9,1)	(.)
1949 - 1968	125,9	125,8	681,3	646,6	(6,9)	(.)	22,4	(.)
1969 - 1978	61,5	61,5	426,7	408,9	(.)	(.)	12,4	–
1979 - 1987	37,4	37,4	223,6	214,0	(.)	(.)	(7,0)	–
1988 und später	22,0	21,9	136,2	130,2	(.)	(.)	(.)	(.)
Prozent								
Wohngebäude insgesamt	100	100	100	100	100	100	100	100
Baujahr bis 1900	13,2	12,8	10,5	10,4	(23,7)	(.)	11,9	36,0
1901 - 1918	4,9	4,9	5,3	5,3	(.)	(.)	(7,0)	(.)
1919 - 1948	12,4	12,3	11,3	11,2	(.)	(.)	14,0	(16,9)
1949 - 1968	29,9	30,0	32,4	32,4	(31,8)	(36,6)	31,1	(23,1)
1969 - 1978	18,9	19,1	20,5	20,6	(.)	(.)	18,2	(.)
1979 - 1987	14,4	14,6	13,6	13,7	(.)	(.)	11,7	(.)
1988 und später	6,3	6,3	6,5	6,5	(.)	(.)	(6,1)	(.)
Wohngebäude mit 1 und 2 Wohnungen	100	100	100	100	(100,0)	100	100	100
Baujahr bis 1900	13,8	13,4	13,0	13,0	(.)	(.)	(.)	35,4
1901 - 1918	4,4	4,4	4,6	4,6	(.)	(.)	(.)	(.)
1919 - 1948	12,4	12,3	12,2	12,2	(.)	(.)	(15,2)	(16,8)
1949 - 1968	28,6	28,7	29,7	29,8	(.)	(.)	(27,5)	(23,6)
1969 - 1978	19,3	19,4	19,0	19,0	(.)	(.)	(18,2)	(.)
1979 - 1987	15,2	15,4	15,5	15,5	(.)	(.)	(.)	(.)
1988 und später	6,3	6,3	6,0	6,0	(.)	(.)	(.)	(.)
Wohngebäude mit 3 und mehr Wohnungen	100	100	100	100	100	100	100	100
Baujahr bis 1900	10,1	10,0	7,8	7,5	(24,5)	(.)	(10,9)	(.)
1901 - 1918	7,6	7,6	6,0	5,9	(.)	–	(8,1)	(.)
1919 - 1948	12,2	12,2	10,2	10,1	(.)	(.)	(13,4)	(.)
1949 - 1968	35,7	35,8	35,3	35,3	(31,4)	(.)	32,9	(.)
1969 - 1978	17,5	17,5	22,1	22,3	(.)	(.)	18,2	–
1979 - 1987	10,6	10,7	11,6	11,7	(.)	(.)	(10,3)	–
1988 und später	6,2	6,2	7,0	7,1	(.)	(.)	(.)	(.)

*) Ohne Wohnheime, sonstige Gebäude mit Wohnraum und ohne bewohnte Unterkünfte. – 1) Ohne Ferien- / Freizeit- / Zeinheiten und ohne Wohneinheiten von Angehörigen ausländischer Streitkräfte.

10. Wohngebäude*) in Baden-Württemberg am 30. September 1993 nach Art, Größe, Baujahr, öffentlicher Förderung, Nutzung der Wohneinheiten und Nutzungsänderung

Gebäudegröße – Baujahr	Gebäude ins- gesamt	Wohneinheiten				Nutzungsänderung seit 1987	
		ins- gesamt	darunter öffentlich gefördert	davon		hinzuge- kommene	wegge- fallene
				bewohnt	leer- stehend		
1000							
Wohngebäude insgesamt	1 998,1	4 076,3	133,3	3 936,4	139,9	73,7	22,1
Baujahr bis 1900	263,2	438,4	(.)	412,1	26,3	12,8	(.)
1901 - 1918	98,9	216,2	–	206,8	(9,4)	(8,1)	(.)
1919 - 1948	247,1	461,2	–	440,5	20,6	10,1	(.)
1949 - 1968	596,9	1 315,4	60,8	1 275,4	40,0	20,2	(6,4)
1969 - 1978	378,4	829,0	34,9	807,6	21,4	10,9	(.)
1979 - 1987	288,3	551,9	25,1	538,4	13,6	(6,4)	(.)
1988 und später	125,4	264,2	12,2	255,5	(8,6)	(5,3)	(.)
Wohngebäude mit 1 und 2 Wohnungen	1 645,9	2 138,2	11,9	2 072,3	65,8	39,7	17,3
Baujahr bis 1900	227,6	285,1	–	269,2	15,9	(7,1)	(.)
1901 - 1918	72,2	99,2	–	96,0	(.)	(.)	(.)
1919 - 1948	204,0	262,4	–	251,9	10,5	(5,7)	(.)
1949 - 1968	471,0	633,5	(.)	616,6	17,1	11,3	(.)
1969 - 1978	316,9	402,4	(.)	393,4	(9,0)	(6,3)	(.)
1979 - 1987	250,7	328,3	(.)	321,7	(6,7)	(.)	(.)
1988 und später	103,4	127,2	(.)	123,6	(.)	(.)	(.)
Wohngebäude mit 3 und mehr Wohnungen	352,2	1 938,0	121,4	1 864,0	74,0	34,1	(.)
Baujahr bis 1900	35,6	153,3	(.)	142,9	10,4	(5,8)	(.)
1901 - 1918	26,7	116,9	–	110,8	(6,1)	(6,0)	(.)
1919 - 1948	43,1	198,7	–	188,6	10,1	(.)	(.)
1949 - 1968	125,9	681,9	58,8	658,9	22,9	(8,9)	(.)
1969 - 1978	61,5	426,7	31,4	414,3	12,4	(.)	(.)
1979 - 1987	37,4	223,6	20,7	216,6	(7,0)	(.)	(.)
1988 und später	22,0	137,0	10,3	131,9	(5,1)	(.)	(.)
Prozent							
Wohngebäude insgesamt	100	100	100	100	100	100	100
Baujahr bis 1900	13,2	10,8	(.)	10,5	18,8	17,4	(.)
1901 - 1918	4,9	5,3	–	5,3	(6,7)	(11,0)	(.)
1919 - 1948	12,4	11,3	–	11,2	14,7	13,7	(.)
1949 - 1968	29,9	32,3	45,6	32,4	28,6	27,4	(29,0)
1969 - 1978	18,9	20,3	26,2	20,5	15,3	14,8	(.)
1979 - 1987	14,4	13,5	18,8	13,7	9,7	(8,7)	(.)
1988 und später	6,3	6,5	9,2	6,5	(6,1)	(7,2)	(.)
Wohngebäude mit 1 und 2 Wohnungen	100	100	100	100	100	100	100
Baujahr bis 1900	13,8	13,3	–	13,0	24,2	(17,9)	(.)
1901 - 1918	4,4	4,6	–	4,6	(.)	(.)	(.)
1919 - 1948	12,4	12,3	–	12,2	16,0	(14,4)	(.)
1949 - 1968	28,6	29,6	(.)	29,8	26,0	28,5	(.)
1969 - 1978	19,3	18,8	(.)	19,0	(13,7)	(15,9)	(.)
1979 - 1987	15,2	15,4	(.)	15,5	(10,2)	(.)	(.)
1988 und später	6,3	5,9	(.)	6,0	(.)	(.)	(.)
Wohngebäude mit 3 und mehr Wohnungen	100	100	100	100	100	100	100
Baujahr bis 1900	10,1	7,9	(.)	7,7	14,1	(17,0)	(.)
1901 - 1918	7,6	6,0	–	5,9	(8,2)	(17,6)	(.)
1919 - 1948	12,2	10,3	–	10,1	13,6	(.)	(.)
1949 - 1968	35,7	35,2	48,4	35,3	30,9	(26,1)	(.)
1969 - 1978	17,5	22,0	25,9	22,2	16,8	(.)	(.)
1979 - 1987	10,6	11,5	17,1	11,6	(9,5)	(.)	(.)
1988 und später	6,2	7,1	8,5	7,1	(6,9)	(.)	(.)

*) Ohne Wohnheime, sonstige Gebäude mit Wohnraum und ohne bewohnte Unterkünfte.

11. Gebäude mit Wohnraum*) in Baden-Württemberg am 30. September 1993 nach Art, Baujahr und Größe des Wohngebäudes sowie nach Heizungsart und zentraler Warmwasserversorgung

Gebäudeart und -größe – Baujahr	Ins- gesamt	Davon nach Art der überwiegenden Beheizung					Darunter zentrale Warm- wasser- versorgung
		Fern- heizung	Block- heizung	Zentral- heizung	Etagen- heizung	Ofen- heizung	

1000

Gebäude mit Wohnraum	2 063,2	38,9	16,0	1 395,1	102,8	510,3	1 394,2
davon							
Wohngebäude	1 998,1	37,4	15,2	1 353,3	101,0	491,1	1 354,2
Baujahr bis 1900	263,2	(.)	(.)	100,3	15,5	144,5	103,1
1901 - 1918	98,9	(.)	(.)	43,5	10,4	44,2	40,6
1919 - 1948	247,1	(.)	(.)	132,6	20,8	90,8	120,2
1949 - 1968	596,9	10,2	(.)	392,0	40,8	149,7	372,0
1969 - 1978	378,4	(8,2)	(5,9)	326,0	(6,5)	31,7	340,7
1979 - 1987	288,3	(9,1)	(.)	247,7	(5,3)	23,6	262,5
1988 und später	125,4	(.)	(.)	111,2	(.)	(6,7)	115,1
Wohngebäude							
mit 1 Wohnung	1 144,2	19,9	(.)	790,3	28,9	301,3	807,3
mit 2 Wohnungen	501,7	(.)	(.)	360,0	27,1	108,1	353,7
mit 3 und mehr Wohnungen	352,2	12,6	(9,9)	203,0	44,9	81,7	193,2
Sonstige Gebäude mit Wohnraum	65,1	(.)	(.)	41,8	(.)	19,2	40,0

Prozent

Gebäude mit Wohnraum	100	1,9	0,8	67,6	5,0	24,7	–
davon							
Wohngebäude	100	1,9	0,8	67,7	5,1	24,6	–
Baujahr bis 1900	100	(.)	(.)	38,1	5,9	54,9	–
1901 - 1918	100	(.)	(.)	44,0	10,5	44,7	–
1919 - 1948	100	(.)	(.)	53,7	8,4	36,7	–
1949 - 1968	100	1,7	(.)	65,7	6,8	25,1	–
1969 - 1978	100	(2,2)	(1,6)	86,2	(1,7)	8,4	–
1979 - 1987	100	(3,2)	(.)	85,9	(1,8)	8,2	–
1988 und später	100	(.)	(.)	88,7	(.)	(5,3)	–
Wohngebäude							
mit 1 Wohnung	100	1,7	(.)	69,1	2,5	26,3	–
mit 2 Wohnungen	100	(.)	(.)	71,8	5,4	21,5	–
mit 3 und mehr Wohnungen	100	3,6	(2,8)	57,6	12,7	23,2	–
Sonstige Gebäude mit Wohnraum	100	(.)	(.)	64,2	(.)	29,5	–

*) Ohne Wohnheime und ohne bewohnte Unterkünfte.

12. Gebäude mit Wohnraum*) mit Fern-, Block- oder Zentralheizung in Baden-Württemberg am 30. September 1993 nach Art, Baujahr und Größe des Wohngebäudes sowie nach Energieart

Gebäudeart und -größe – Baujahr	Ins- gesamt	Davon nach der überwiegend verwendeten Energieart					
		Fern- wärme	Heizöl	Gas	Elektri- zität (Strom)	Kohle, Koks, Briketts	Sonstige
1000							
Gebäude mit Wohnraum	1 450,0	38,9	1 004,8	318,0	46,5	(.)	37,2
davon							
Wohngebäude	1 405,9	37,4	978,2	307,8	45,4	(.)	32,7
Baujahr bis 1900	103,3	(.)	64,4	23,2	(.)	(.)	(8,7)
1901 - 1918	44,4	(.)	27,1	13,2	(.)	(.)	(.)
1919 - 1948	135,5	(.)	79,9	45,0	(.)	(.)	(.)
1949 - 1968	406,5	10,2	303,7	76,5	(6,8)	(.)	(8,0)
1969 - 1978	340,2	(8,2)	278,9	39,9	(8,7)	(.)	(.)
1979 - 1987	259,3	(9,1)	165,1	61,6	17,7	(.)	(5,4)
1988 und später	116,9	(.)	59,0	48,4	(.)	–	(.)
Wohngebäude							
mit 1 Wohnung	814,0	19,9	563,2	178,6	28,0	(.)	21,5
mit 2 Wohnungen	366,4	(.)	272,6	66,4	12,2	(.)	(9,2)
mit 3 und mehr Wohnungen	225,5	12,6	142,3	62,9	(5,2)	(.)	(.)
Sonstige Gebäude mit Wohnraum	44,1	(.)	26,6	10,2	(.)	(.)	(.)
Prozent							
Gebäude mit Wohnraum	100	2,7	69,3	21,9	3,2	(.)	2,6
davon							
Wohngebäude	100	2,7	69,6	21,9	3,2	(.)	2,3
Baujahr bis 1900	100	(.)	62,3	22,5	(.)	(.)	(8,4)
1901 - 1918	100	(.)	61,0	29,7	(.)	(.)	(.)
1919 - 1948	100	(.)	59,0	33,2	(.)	(.)	(.)
1949 - 1968	100	2,5	74,7	18,8	(1,7)	(.)	(2,0)
1969 - 1978	100	(2,4)	82,0	11,7	(2,6)	(.)	(.)
1979 - 1987	100	(3,5)	63,7	23,8	6,8	(.)	(2,1)
1988 und später	100	(.)	50,5	41,4	(.)	–	(.)
Wohngebäude							
mit 1 Wohnung	100	2,4	69,2	21,9	3,4	(.)	2,6
mit 2 Wohnungen	100	(.)	74,4	18,1	3,3	(.)	(2,5)
mit 3 und mehr Wohnungen	100	5,6	63,1	27,9	(2,3)	(.)	(.)
Sonstige Gebäude mit Wohnraum	100	(.)	60,3	23,1	(.)	(.)	(.)

*) Ohne Wohnheime und ohne bewohnte Unterkünfte.

13. Wohngebäude*) mit Fern-, Block- oder Zentralheizung in Baden-Württemberg am 30. September 1993 nach Größe und durchschnittlichem Jahresverbrauch der überwiegend verwendeten Energieart

Gebäudegröße	Ins- gesamt	Durchschnittlicher Jahresverbrauch ¹⁾			
		Fern- wärme	Heizöl	Gas	Kohle, Koks, Briketts
		kWh	l	kWh	kg

1000					
Wohngebäude	1 405,9	36,9	3,9	43,9	5
davon					
mit 1 Wohnung	814,0	16,3	3,0	27,7	3
mit 2 Wohnungen	366,4	21,5	3,9	35,2	4
mit 3 - 6 Wohnungen	168,0	37,5	5,8	64,6	5
mit 7 - 12 Wohnungen	43,8	87,7	11,6	130,1	32
mit 13 und mehr Wohnungen	13,7	248,6	33,7	352,0	–

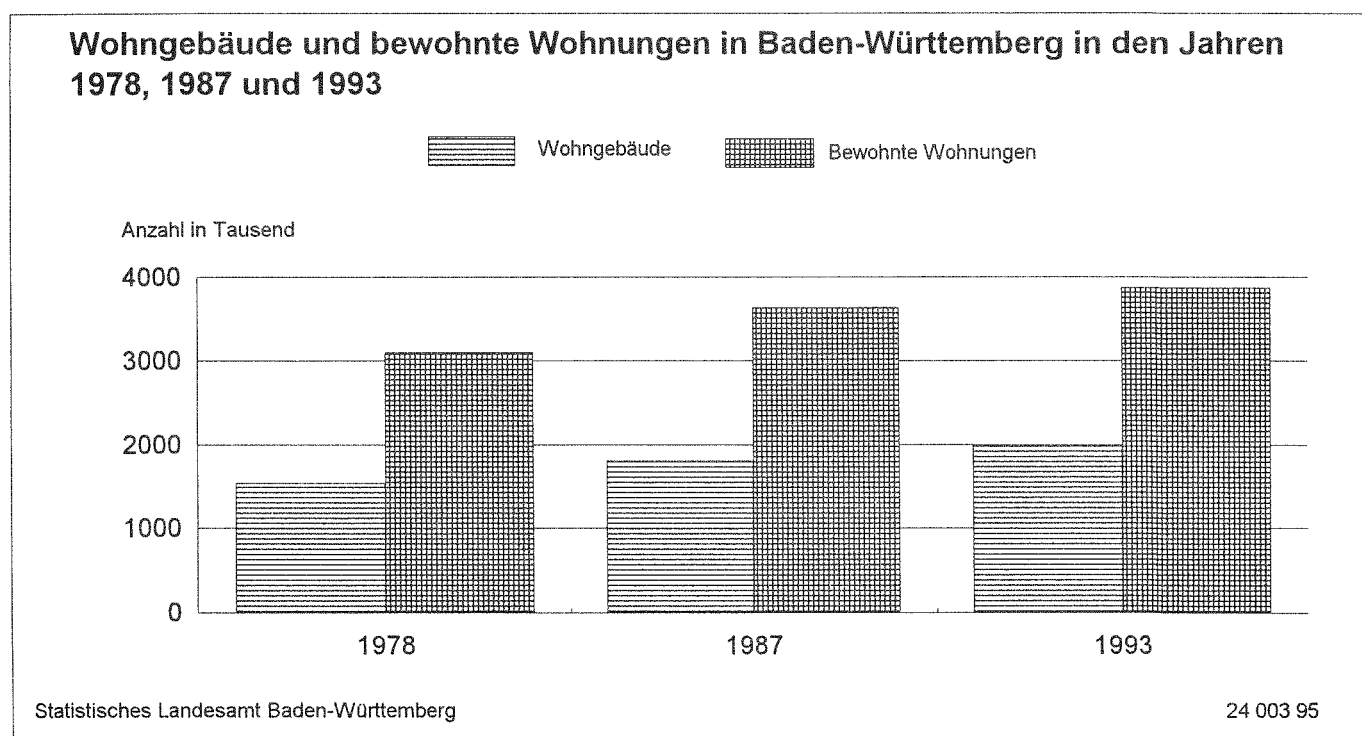
*) Ohne Wohnheime, sonstige Gebäude mit Wohnraum und ohne bewohnte Unterkünfte. - 1) Durchschnitt je Wohngebäude.

14. Wohngebäude *) in Baden-Württemberg am 30. September 1993 nach Baujahr, Wohnungen**), Wohnverhältnis im den Jahren

Lfd. Nr.	Gebäudegröße – Baujahr	Wohnungsstichprobe 1978 ¹⁾				
		Wohn- Gebäude insgesamt	bewohnte Wohnungen insgesamt	davon		
				Eigen- tümer-	Miet-	dar. öffentlich geförderte
Wohnungen						
1000						
Wohngebäude mit 1 und 2 Wohnungen						
01	Baujahr bis 1918	332,3	415,3	276,6	138,7	(.)
02	1919 - 1948	189,5	256,3	161,8	94,5	(.)
03	1949 - 1978	720,4	960,8	653,0	307,8	128,4
04	1979 - 1987	–	–	–	–	–
05	1988 und später	–	–	–	–	–
06	Zusammen	1 242,2	1 632,4	1 091,4	541,0	129,5
Wohngebäude mit 3 u. mehr Wohnungen						
07	Baujahr bis 1918	69,4	287,1	46,9	240,2	–
08	1919 - 1948	40,2	151,5	21,1	130,4	(.)
09	1949 - 1978	183,3	1 029,3	184,8	844,5	303,8
10	1979 - 1987	–	–	–	–	–
11	1988 und später	–	–	–	–	–
12	Zusammen	292,9	1 467,9	252,8	1 215,1	303,9
Wohngebäude zusammen						
13	Baujahr bis 1918	401,7	702,4	323,5	378,9	(.)
14	1919 - 1948	229,7	407,8	182,9	224,9	(.)
15	1949 - 1978	903,7	1 990,1	837,8	1 152,3	432,2
16	1979 - 1987	–	–	–	–	–
17	1988 und später	–	–	–	–	–
18	Insgesamt	1 535,1	3 100,3	1 344,2	1 756,1	433,4

*) Ohne Wohnheime, sonstige Gebäude mit Wohnraum und ohne bewohnte Unterkünfte. - **) Ohne Ferien- / Freizeitwohnungen und ohne Wohnungen von Ange-nachgewiesen.

Schaubild 2

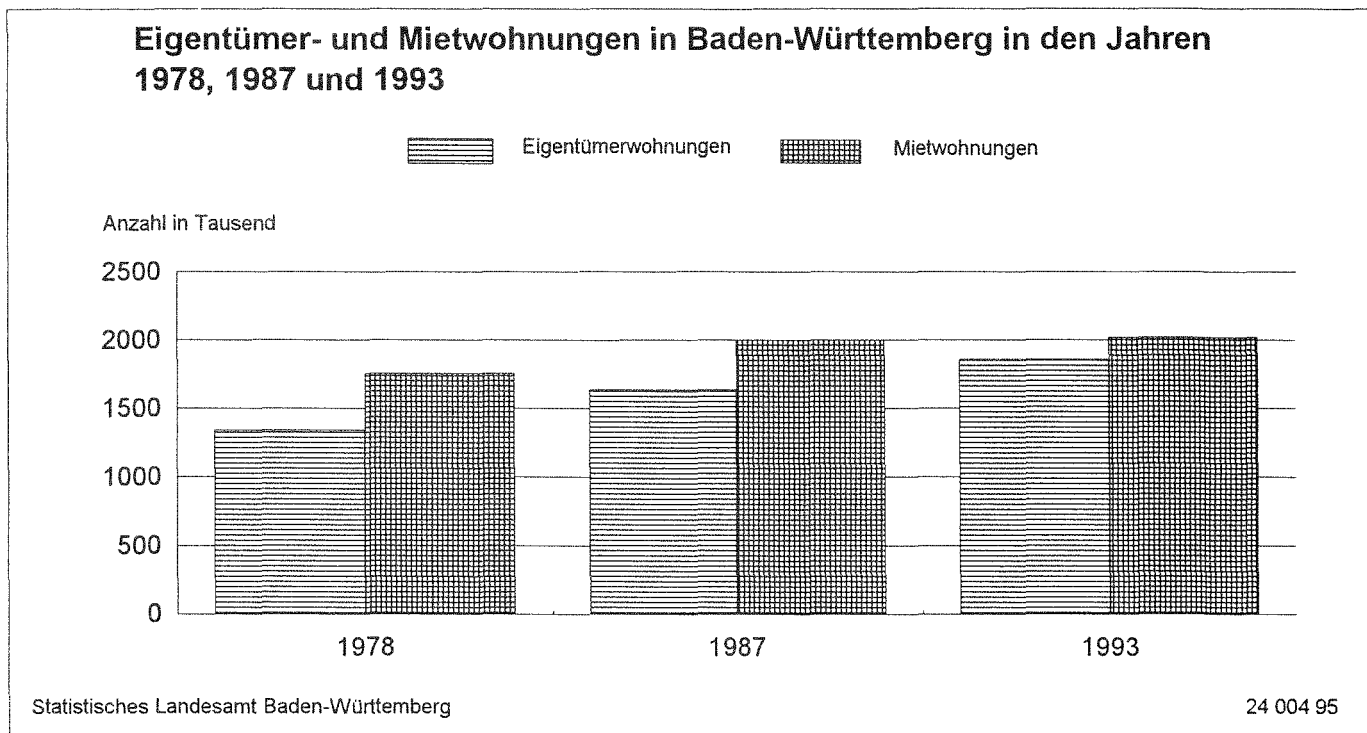


1978, 1987 und 1993

Gebäude- und Wohnungszählung 1987					Gebäude- und Wohnungsstichprobe 1993					Lfd. Nr.
Wohn- Gebäude insgesamt	bewohnte Wohnungen insgesamt	davon			Wohn- Gebäude insgesamt	bewohnte Wohnungen insgesamt	davon			
		Eigen- tümer-	Miet-	dar. öffentlich geförderte			Eigen- tümer-	Miet-	dar. öffentlich geförderte	
1000										
331,3	400,2	265,0	135,2	(.)	299,8	363,1	234,7	128,3	-	01
194,8	248,1	157,0	91,1	(.)	204,0	251,1	159,2	92,0	-	02
786,9	1 015,8	709,1	306,7	117,6	787,9	1 004,3	717,0	287,4	(.)	03
219,1	276,4	191,0	85,4	26,2	250,7	319,6	231,7	87,9	(.)	04
-	-	-	-	-	103,4	123,0	93,3	29,8	(.)	05
1 532,1	1 940,5	1 322,1	618,4	151,6	1 645,9	2 061,2	1 435,8	625,4	(.)	06
57,0	250,2	37,3	212,9	(.)	62,3	245,5	45,8	199,7	(.)	07
37,6	160,5	20,9	139,6	(.)	43,1	184,4	29,7	154,7	-	08
183,0	1 089,0	205,7	883,3	248,0	187,4	1 055,5	246,1	809,5	88,5	09
31,5	192,8	50,2	142,6	28,1	37,4	214,0	70,0	143,9	20,2	10
-	-	-	-	-	22,0	130,2	37,1	93,0	10,2	11
309,1	1 692,5	314,1	1 378,4	282,5	352,2	1 829,6	428,7	1 400,9	119,1	12
388,3	650,4	302,3	348,1	(7,1)	362,1	608,7	280,6	328,1	(.)	13
232,4	408,6	177,9	230,7	(7,0)	247,1	435,5	188,8	246,6	-	14
969,9	2 104,8	914,8	1 190,0	365,6	975,3	2 059,8	963,0	1 096,9	90,2	15
250,6	469,2	241,2	228,0	54,3	288,3	533,6	301,7	231,9	20,9	16
-	-	-	-	-	125,4	253,2	130,4	122,8	10,7	17
1 841,2	3 633,0	1 636,2	1 996,8	434,1	1 998,1	3 890,7	1 864,5	2 026,2	121,9	18

hörigen ausländischer Streitkräfte. - 1) Bei Gebäuden mit teilweise öffentlicher Förderung werden auch die nicht oder nicht mehr öffentlich geförderten Wohnungen

Schaubild 3



15. Bewohnte Wohnungen in Gebäuden mit Wohnraum*) in Baden-Württemberg am 30. September 1993 nach Art, Baujahr und Größe des Wohngebäudes sowie nach Eigentums- und Mietverhältnis und Zahl der Räume

Gebäudeart und -größe – Baujahr	Ins- gesamt	Davon mit ... Räumen ¹⁾							Räume je Wohnung
		1 und 2	3	4	5	6	7 und mehr	Räume ins- gesamt	
Wohnungen insgesamt in 1000									
Gebäude mit Wohnraum	3 984,9	261,9	691,2	1 259,3	850,6	481,5	440,4	18 129,3	4,5
davon									
Wohngebäude	3 890,7	252,8	676,6	1 233,1	828,4	469,0	430,7	17 706,4	4,6
Baujahr bis 1900	404,4	24,0	72,2	118,9	92,2	48,9	48,3	1 870,2	4,6
1901 - 1918	204,3	11,8	39,3	72,4	39,8	20,5	20,6	908,9	4,4
1919 - 1948	435,5	19,1	78,9	156,8	89,0	49,7	41,9	1 972,6	4,5
1949 - 1968	1 260,2	73,6	233,7	466,0	252,6	119,2	115,2	5 568,5	4,4
1969 - 1978	799,6	55,4	131,3	218,4	185,6	106,4	102,5	3 729,5	4,7
1979 - 1987	533,6	45,8	79,3	127,1	118,6	89,7	73,1	2 512,7	4,7
1988 und später	253,2	23,1	42,0	73,7	50,6	34,6	29,2	1 144,0	4,5
Wohngebäude									
mit 1 Wohnung	1 112,4	(5,3)	34,2	143,5	298,8	296,1	334,5	6 559,2	5,9
mit 2 Wohnungen	948,8	49,2	180,5	325,1	218,7	105,0	70,4	4 192,1	4,4
mit 3 und mehr Wohnungen	1 829,6	198,3	461,8	764,5	311,0	68,0	25,9	6 955,1	3,8
Sonstige Gebäude mit Wohnraum	94,2	(9,1)	14,6	26,2	22,2	12,5	(9,6)	422,9	4,5
Eigentümerwohnungen in 1000									
Gebäude mit Wohnraum	1 907,2	31,0	144,2	448,8	514,2	386,0	383,0	10 142,8	5,3
davon									
Wohngebäude	1 864,5	30,3	140,8	438,8	502,2	377,0	375,4	9 918,7	5,3
Baujahr bis 1900	202,3	(.)	20,0	49,3	55,3	34,8	39,4	1 059,3	5,2
1901 - 1918	78,3	(.)	(7,3)	21,3	19,8	13,9	14,9	407,4	5,2
1919 - 1948	188,8	(.)	17,2	48,3	50,4	38,0	32,3	983,7	5,2
1949 - 1968	548,6	(7,7)	43,8	157,9	144,2	94,5	100,5	2 840,8	5,2
1969 - 1978	414,4	(7,7)	28,8	80,3	114,9	87,9	94,9	2 264,9	5,5
1979 - 1987	301,7	(5,1)	14,8	53,0	83,2	78,6	67,0	1 664,0	5,5
1988 und später	130,4	(.)	(8,9)	28,8	34,4	29,2	26,4	698,5	5,4
Wohngebäude									
mit 1 Wohnung	953,7	(.)	25,3	107,2	254,2	261,7	301,3	5 696,0	6,0
mit 2 Wohnungen	482,1	(6,3)	47,9	147,6	137,6	81,8	60,8	2 388,7	5,0
mit 3 und mehr Wohnungen	428,7	19,9	67,6	184,0	110,5	33,5	13,3	1 834,0	4,3
Sonstige Gebäude mit Wohnraum	42,7	(.)	(.)	10,0	12,0	(9,1)	(7,6)	224,1	5,2
Mietwohnungen ²⁾ in 1000									
Gebäude mit Wohnraum	2 077,7	230,9	547,0	810,5	336,3	95,5	57,4	7 986,6	3,8
davon									
Wohngebäude	2 026,2	222,5	535,8	794,3	326,2	92,1	55,4	7 787,7	3,8
Baujahr bis 1900	202,1	20,5	52,2	69,6	36,9	14,0	(8,8)	810,8	4,0
1901 - 1918	126,0	10,7	32,0	51,1	20,0	(6,6)	(5,7)	501,5	4,0
1919 - 1948	246,6	16,5	61,7	108,4	38,6	11,7	(9,6)	988,9	4,0
1949 - 1968	711,7	65,9	189,9	308,1	108,3	24,7	14,7	2 727,7	3,8
1969 - 1978	385,2	47,8	102,5	138,1	70,7	18,5	(7,6)	1 464,6	3,8
1979 - 1987	231,9	40,6	64,4	74,2	35,3	11,1	(6,2)	848,7	3,7
1988 und später	122,8	20,5	33,1	44,9	16,3	(5,4)	(.)	445,5	3,6
Wohngebäude									
mit 1 Wohnung	158,7	(.)	(8,9)	36,3	44,6	34,4	33,2	863,2	5,4
mit 2 Wohnungen	466,7	42,9	132,6	177,5	81,0	23,2	(9,5)	1 803,4	3,9
mit 3 und mehr Wohnungen	1 400,9	178,5	394,2	580,5	200,5	34,5	12,6	5 121,2	3,7
Sonstige Gebäude mit Wohnraum	51,4	(8,4)	11,2	16,2	10,2	(.)	(.)	198,8	3,9

*) Ohne Wohnheime und ohne bewohnte Unterkünfte. - 1) Alle Räume mit mindestens 6 m² Wohnfläche sowie alle Küchen. - 2) Einschließlich vollständig untervermietete Wohnungen.

16. Bewohnte Wohnungen in Gebäuden mit Wohnraum*) in Baden-Württemberg am 30. September 1993 nach Art, Baujahr und Größe des Wohngebäudes sowie nach Eigentums- und Mietverhältnis und Zahl der Räume

Gebäudeart und -größe – Baujahr	Ins- gesamt	Davon mit ... Räumen ¹⁾							Räume je Wohnung
		1 und 2	3	4	5	6	7 und mehr	Räume ins- gesamt	
Wohnungen insgesamt in Prozent									
Gebäude mit Wohnraum	100	6,6	17,3	31,6	21,3	12,1	11,1	–	–
davon									
Wohngebäude	100	6,5	17,4	31,7	21,3	12,1	11,1	–	–
Baujahr bis 1900	100	5,9	17,9	29,4	22,8	12,1	11,9	–	–
1901 - 1918	100	5,8	19,2	35,4	19,5	10,0	10,1	–	–
1919 - 1948	100	4,4	18,1	36,0	20,4	11,4	9,6	–	–
1949 - 1968	100	5,8	18,5	37,0	20,0	9,5	9,1	–	–
1969 - 1978	100	6,9	16,4	27,3	23,2	13,3	12,8	–	–
1979 - 1987	100	8,6	14,9	23,8	22,2	16,8	13,7	–	–
1988 und später	100	9,1	16,6	29,1	20,0	13,7	11,5	–	–
Wohngebäude									
mit 1 Wohnung	100	(0,5)	3,1	12,9	26,9	26,6	30,1	–	–
mit 2 Wohnungen	100	5,2	19,0	34,3	23,1	11,1	7,4	–	–
mit 3 und mehr Wohnungen	100	10,8	25,2	41,8	17,0	3,7	1,4	–	–
Sonstige Gebäude mit Wohnraum	100	(9,7)	15,5	27,8	23,6	13,3	(10,2)	–	–
Eigentümerwohnungen in Prozent									
Gebäude mit Wohnraum	100	1,6	7,6	23,5	27,0	20,2	20,1	–	–
davon									
Wohngebäude	100	1,6	7,6	23,5	26,9	20,2	20,1	–	–
Baujahr bis 1900	100	(.)	9,9	24,4	27,3	17,2	19,5	–	–
1901 - 1918	100	(.)	(9,3)	27,2	25,3	17,8	19,0	–	–
1919 - 1948	100	(.)	9,1	25,6	26,7	20,1	17,1	–	–
1949 - 1968	100	(1,4)	8,0	28,8	26,3	17,2	18,3	–	–
1969 - 1978	100	(1,9)	6,9	19,4	27,7	21,2	22,9	–	–
1979 - 1987	100	(1,7)	4,9	17,6	27,6	26,1	22,2	–	–
1988 und später	100	(.)	(6,8)	22,1	26,4	22,4	20,2	–	–
Wohngebäude									
mit 1 Wohnung	100	(.)	2,7	11,2	26,7	27,4	31,6	–	–
mit 2 Wohnungen	100	(1,3)	9,9	30,6	28,5	17,0	12,6	–	–
mit 3 und mehr Wohnungen	100	4,6	15,8	42,9	25,8	7,8	3,1	–	–
Sonstige Gebäude mit Wohnraum	100	(.)	(.)	23,4	28,1	(21,3)	(17,8)	–	–
Mietwohnungen ²⁾ in Prozent									
Gebäude mit Wohnraum	100	11,1	26,3	39,0	16,2	4,6	2,8	–	–
davon									
Wohngebäude	100	11,0	26,4	39,2	16,1	4,5	2,7	–	–
Baujahr bis 1900	100	10,1	25,8	34,4	18,3	6,9	(4,4)	–	–
1901 - 1918	100	8,5	25,4	40,6	15,9	(5,2)	(4,5)	–	–
1919 - 1948	100	6,7	25,0	44,0	15,7	4,7	(3,9)	–	–
1949 - 1968	100	9,3	26,7	43,3	15,2	3,5	2,1	–	–
1969 - 1978	100	12,4	26,6	35,9	18,4	4,8	(2,0)	–	–
1979 - 1987	100	17,5	27,8	32,0	15,2	4,8	(2,7)	–	–
1988 und später	100	16,7	27,0	36,6	13,3	(4,4)	(.)	–	–
Wohngebäude									
mit 1 Wohnung	100	(.)	(5,6)	22,9	28,1	21,7	20,9	–	–
mit 2 Wohnungen	100	9,2	28,4	38,0	17,4	5,0	(2,0)	–	–
mit 3 und mehr Wohnungen	100	12,7	28,1	41,4	14,3	2,5	0,9	–	–
Sonstige Gebäude mit Wohnraum	100	(16,3)	21,8	31,5	19,8	(.)	(.)	–	–

*) Ohne Wohnheime und ohne bewohnte Unterkünfte. - 1) Alle Räume mit mindestens 6 m² Wohnfläche sowie alle Küchen. - 2) Einschließlich vollständig untervermietete Wohnungen.

17. Bewohnte Wohnungen in Gebäuden mit Wohnraum*) in Baden-Württemberg am 30. September 1993 nach Art, Baujahr und Größe des Wohngebäudes sowie nach Eigentums- und Mietverhältnis und nach Wohnfläche

Gebäudeart und -größe – Baujahr	Ins- gesamt	Davon mit einer Fläche von ... bis unter ... m²						Fläche je Wohnung
		unter 40	40 – 60	60 – 80	80 – 100	100 – 120	120 und mehr	
								m²
Wohnungen insgesamt in 1000								
Gebäude mit Wohnraum	3 984,9	170,2	553,1	998,7	858,7	537,6	866,6	91,1
davon								
Wohngebäude	3 890,7	163,2	541,3	978,0	838,7	523,7	845,9	91,1
Baujahr bis 1900	404,4	18,6	57,7	98,5	91,0	53,8	84,8	89,8
1901 - 1918	204,3	(9,3)	33,3	55,2	46,1	25,3	35,2	86,2
1919 - 1948	435,5	15,5	67,9	129,1	94,9	50,2	77,9	86,6
1949 - 1968	1 260,2	51,9	210,4	395,3	271,4	135,5	195,7	84,5
1969 - 1978	799,6	29,8	85,0	160,2	179,5	134,9	210,2	97,7
1979 - 1987	533,6	25,0	57,1	87,0	104,0	87,6	173,0	101,2
1988 und später	253,2	13,1	29,9	52,7	51,9	36,5	69,1	96,1
Wohngebäude								
mit 1 Wohnung	1 112,4	(.)	21,0	93,5	178,7	230,7	585,7	123,4
mit 2 Wohnungen	948,8	30,2	126,8	260,4	222,2	140,1	169,1	88,3
mit 3 und mehr Wohnungen	1 829,6	130,3	393,4	624,1	437,8	152,9	91,0	73,0
Sonstige Gebäude mit Wohnraum	94,2	(7,0)	11,8	20,7	20,0	13,9	20,7	89,8
Eigentümerwohnungen in 1000								
Gebäude mit Wohnraum	1 907,2	16,7	94,2	296,7	401,4	366,5	731,7	110,3
davon								
Wohngebäude	1 864,5	16,1	91,3	290,4	392,0	357,9	716,7	110,4
Baujahr bis 1900	202,3	(.)	14,1	37,6	49,2	35,1	64,1	103,7
1901 - 1918	78,3	(.)	(5,8)	15,4	18,1	14,3	24,2	103,4
1919 - 1948	188,8	(.)	10,2	39,9	44,7	33,6	58,5	103,0
1949 - 1968	548,6	(5,0)	33,4	119,8	127,6	96,4	166,4	103,1
1969 - 1978	414,4	(.)	14,6	41,2	79,7	88,0	187,6	117,6
1979 - 1987	301,7	(.)	(7,2)	22,7	50,8	64,4	154,2	121,5
1988 und später	130,4	(.)	(6,1)	13,8	21,9	26,2	61,6	117,9
Wohngebäude								
mit 1 Wohnung	953,7	(.)	13,7	66,2	145,1	199,4	527,4	125,7
mit 2 Wohnungen	482,1	(.)	30,9	98,5	112,9	94,0	141,7	102,0
mit 3 und mehr Wohnungen	428,7	10,0	46,8	125,7	134,0	64,5	47,6	85,8
Sonstige Gebäude mit Wohnraum	42,7	(.)	(.)	(6,3)	(9,4)	(8,6)	15,0	106,9
Mietwohnungen ¹⁾ in 1000								
Gebäude mit Wohnraum	2 077,7	153,5	458,9	702,0	457,3	171,1	134,9	73,5
davon								
Wohngebäude	2 026,2	147,0	449,9	687,6	446,7	165,8	129,2	73,4
Baujahr bis 1900	202,1	16,3	43,7	60,9	41,8	18,7	20,7	75,9
1901 - 1918	126,0	(8,7)	27,6	39,9	27,9	11,0	11,0	75,4
1919 - 1948	246,6	13,6	57,6	89,2	50,2	16,6	19,5	74,1
1949 - 1968	711,7	46,9	177,1	275,5	143,8	39,1	29,3	70,2
1969 - 1978	385,2	26,4	70,4	119,0	99,8	47,0	22,6	76,3
1979 - 1987	231,9	22,7	49,7	64,3	53,3	23,1	18,7	74,8
1988 und später	122,8	12,4	23,8	38,8	30,0	10,3	(7,5)	72,9
Wohngebäude								
mit 1 Wohnung	158,7	(.)	(7,4)	27,3	33,7	31,3	58,3	109,3
mit 2 Wohnungen	466,7	26,0	95,9	162,0	109,3	46,1	27,5	74,2
mit 3 und mehr Wohnungen	1 400,9	120,3	346,6	498,4	303,7	88,4	43,4	69,1
Sonstige Gebäude mit Wohnraum	51,4	(6,4)	(9,0)	14,4	10,6	(5,3)	(5,7)	75,5

*) Ohne Wohnheime und ohne bewohnte Unterkünfte. - 1) Einschließlich vollständig untervermietete Wohnungen.

18. Bewohnte Wohnungen in Gebäuden mit Wohnraum*) in Baden-Württemberg am 30. September 1993 nach Art, Baujahr und Größe des Wohngebäudes sowie nach Eigentums- und Mietverhältnis und nach Wohnfläche

Gebäudeart und -größe — Baujahr	Ins- gesamt	Davon mit einer Fläche von ... bis unter ... m²						Fläche je Wohnung
		unter 40	40 — 60	60 — 80	80 — 100	100 — 120	120 und mehr	
Wohnungen insgesamt in Prozent								
Gebäude mit Wohnraum	100	4,3	13,9	25,1	21,5	13,5	21,7	—
davon								
Wohngebäude	100	4,2	13,9	25,1	21,6	13,5	21,7	—
Baujahr bis 1900	100	4,6	14,3	24,4	22,5	13,3	21,0	—
1901 - 1918	100	(4,6)	16,3	27,0	22,6	12,4	17,2	—
1919 - 1948	100	3,6	15,6	29,6	21,8	11,5	17,9	—
1949 - 1968	100	4,1	16,7	31,4	21,5	10,8	15,5	—
1969 - 1978	100	3,7	10,6	20,0	22,4	16,9	26,3	—
1979 - 1987	100	4,7	10,7	16,3	19,5	16,4	32,4	—
1988 und später	100	5,2	11,8	20,8	20,5	14,4	27,3	—
Wohngebäude								
mit 1 Wohnung	100	(.)	1,9	8,4	16,1	20,7	52,7	—
mit 2 Wohnungen	100	3,2	13,4	27,4	23,4	14,8	17,8	—
mit 3 und mehr Wohnungen	100	7,1	21,5	34,1	23,9	8,4	5,0	—
Sonstige Gebäude mit Wohnraum	100	(7,4)	12,5	22,0	21,2	14,8	22,0	—
Eigentümerwohnungen in Prozent								
Gebäude mit Wohnraum	100	0,9	4,9	15,6	21,0	19,2	38,4	—
davon								
Wohngebäude	100	0,9	4,9	15,6	21,0	19,2	38,4	—
Baujahr bis 1900	100	(.)	7,0	18,6	24,3	17,4	31,7	—
1901 - 1918	100	(.)	(7,4)	19,7	23,1	18,3	30,9	—
1919 - 1948	100	(.)	5,4	21,1	23,7	17,8	31,0	—
1949 - 1968	100	(0,9)	6,1	21,8	23,3	17,6	30,3	—
1969 - 1978	100	(.)	3,5	9,9	19,2	21,2	45,3	—
1979 - 1987	100	(.)	(2,4)	7,5	16,8	21,3	51,1	—
1988 und später	100	(.)	(4,7)	10,6	16,8	20,1	47,2	—
Wohngebäude								
mit 1 Wohnung	100	(.)	1,4	6,9	15,2	20,9	55,3	—
mit 2 Wohnungen	100	(.)	6,4	20,4	23,4	19,5	29,4	—
mit 3 und mehr Wohnungen	100	2,3	10,9	29,3	31,3	15,0	11,1	—
Sonstige Gebäude mit Wohnraum	100	(.)	(.)	(14,8)	(22,0)	(20,1)	35,1	—
Mietwohnungen ¹⁾ in Prozent								
Gebäude mit Wohnraum	100	7,4	22,1	33,8	22,0	8,2	6,5	—
davon								
Wohngebäude	100	7,3	22,2	33,9	22,0	8,2	6,4	—
Baujahr bis 1900	100	8,1	21,6	30,1	20,7	9,3	10,2	—
1901 - 1918	100	(6,9)	21,9	31,7	22,1	8,7	8,7	—
1919 - 1948	100	5,5	23,4	36,2	20,4	6,7	7,9	—
1949 - 1968	100	6,6	24,9	38,7	20,2	5,5	4,1	—
1969 - 1978	100	6,9	18,3	30,9	25,9	12,2	5,9	—
1979 - 1987	100	9,8	21,4	27,7	23,0	10,0	8,1	—
1988 und später	100	10,1	19,4	31,6	24,4	8,4	(6,1)	—
Wohngebäude								
mit 1 Wohnung	100	(.)	(4,7)	17,2	21,2	19,7	36,7	—
mit 2 Wohnungen	100	5,6	20,5	34,7	23,4	9,9	5,9	—
mit 3 und mehr Wohnungen	100	8,6	24,7	35,6	21,7	6,3	3,1	—
Sonstige Gebäude mit Wohnraum	100	(12,5)	(17,5)	28,0	20,6	(10,3)	(11,1)	—

*) Ohne Wohnheime und ohne bewohnte Unterkünfte - 1) Einschließlich vollständig untervermietete Wohnungen.

19. Von Hauptmietern bewohnte Wohnungen*) in Wohngebäuden) in Baden-Württemberg am 30. September 1993 nach Wohnungs-
ausstattung und -fläche sowie nach Höhe der monatlichen Miete**

Ausstattung – Fläche	Ins- gesamt	Davon mit einer Miete von ... bis unter ... DM ¹⁾						Durch- schnitt- liche Miete je Wohnung
		unter 400	400 – 600	600 – 800	800 – 1200	1200 – 1600	1600 und mehr	
								DM
		1000						
Wohnungen insgesamt	1 553,1	246,7	482,0	400,0	318,5	78,5	27,4	669,5
darunter ausgestattet								
mit Bad/Dusche, WC und Sammelheizung	1 130,0	109,5	325,9	319,8	277,0	72,4	25,6	725,1
mit Bad/Dusche, WC ohne Sammelheizung	366,2	105,0	141,1	73,8	38,4	(6,0)	(.)	538,8
mit Bad/Dusche, ohne WC in der Wohnung	19,9	(8,1)	(6,6)	(.)	(.)	(.)	–	474,0
ohne Bad/Dusche, mit WC in der Wohnung	29,6	18,5	(6,8)	(.)	(.)	–	–	391,7
Fläche bis 40	115,4	56,1	46,4	10,8	(.)	–	–	412,2
40 – 60	358,9	115,3	155,3	63,0	23,7	(.)	(.)	492,5
60 – 80	535,4	60,7	202,9	168,6	91,9	10,4	(.)	622,9
80 – 100	338,5	11,9	60,0	119,1	122,3	21,9	(.)	783,0
100 – 120	118,9	(.)	12,3	27,4	51,8	20,4	(5,2)	937,9
120 und mehr	85,9	(.)	(.)	11,1	26,8	24,4	17,8	1 227,6
		Prozent						
Wohnungen insgesamt	100	15,9	31,0	25,8	20,5	5,1	1,8	–
darunter ausgestattet								
mit Bad/Dusche, WC und Sammelheizung	100	9,7	28,8	28,3	24,5	6,4	2,3	–
mit Bad/Dusche, WC ohne Sammelheizung	100	28,7	38,5	20,2	10,5	(1,6)	(.)	–
mit Bad/Dusche, ohne WC in der Wohnung	100	(40,7)	(33,2)	(.)	(.)	(.)	–	–
ohne Bad/Dusche, mit WC in der Wohnung	100	62,5	(23,0)	(.)	(.)	–	–	–
Fläche bis 40	100	48,6	40,2	9,4	(.)	–	–	–
40 – 60	100	32,1	43,3	17,6	6,6	(.)	(.)	–
60 – 80	100	11,3	37,9	31,5	17,2	1,9	(.)	–
80 – 100	100	3,5	17,7	35,2	36,1	6,5	(.)	–
100 – 120	100	(.)	10,3	23,0	43,6	17,2	(4,4)	–
120 und mehr	100	(.)	(.)	12,9	31,2	28,4	20,7	–

*) Ohne Ferien- / Freizeitwohnungen und ohne Wohnungen von Angehörigen ausländischer Streitkräfte. - **) Ohne Wohnheime, sonstige Gebäude mit Wohnraum und ohne bewohnte Unterkünfte. - 1) Nur mit Mietangabe.

20. Von Hauptmietern bewohnte Wohnungen*) in Wohngebäuden) in Baden-Württemberg am 30. September 1993 nach Baujahr sowie
nach Höhe der monatlichen Miete**

Baujahr	Ins- gesamt	Davon mit einer Miete von ... bis unter ... DM ¹⁾						Durch- schnitt- liche Miete je Wohnung
		unter 400	400 – 600	600 – 800	800 – 1200	1200 – 1600	1600 und mehr	
								DM
		1000						
Wohnungen insgesamt	1 553,1	246,7	482,0	400,0	318,5	78,5	27,4	669,5
Baujahr bis 1900	137,6	37,1	46,7	28,8	19,1	(.)	(.)	580,0
1901 – 1918	87,5	16,7	29,3	22,8	13,5	(.)	(.)	624,2
1919 – 1948	182,5	43,2	59,3	40,9	29,8	(6,6)	(.)	615,6
1949 – 1968	550,9	103,4	206,2	139,4	80,7	14,9	(6,2)	607,0
1969 – 1978	306,7	27,1	77,2	98,2	83,2	15,8	(5,2)	725,3
1979 – 1987	185,8	14,8	44,4	47,4	56,6	17,1	(5,2)	782,3
1988 und später	102,2	(.)	18,8	22,4	35,5	16,5	(.)	889,0
		Prozent						
Wohnungen insgesamt	100	15,9	31,0	25,8	20,5	5,1	1,8	–
Baujahr bis 1900	100	27,0	33,9	20,9	13,9	(.)	(.)	–
1901 – 1918	100	19,1	33,5	26,1	15,4	(.)	(.)	–
1919 – 1948	100	23,7	32,5	22,4	16,3	(3,6)	(.)	–
1949 – 1968	100	18,8	37,4	25,3	14,6	2,7	(1,1)	–
1969 – 1978	100	8,8	25,2	32,0	27,1	5,2	(1,7)	–
1979 – 1987	100	8,0	23,9	25,5	30,5	9,2	(2,8)	–
1988 und später	100	(.)	18,4	21,9	34,7	16,1	(.)	–

*) Ohne Ferien- / Freizeitwohnungen und ohne Wohnungen von Angehörigen ausländischer Streitkräfte. - **) Ohne Wohnheime, sonstige Gebäude mit Wohnraum und ohne bewohnte Unterkünfte. - 1) Nur mit Mietangabe.

21. Von Hauptmietern bewohnte Wohnungen*) in Gebäuden mit Wohnraum) in Baden-Württemberg am 30. September 1993 nach Art, Baujahr und Größe des Wohngebäudes sowie nach Miete je m²**

Gebäudeart und -größe – Baujahr	Haupt- mieter ins- gesamt	Davon mit einer Miete von ... bis unter ... DM/m² ¹)					Durch- schnitt- liche Miete je m²
		unter 5	5 – 7	7 – 9	9 – 12	12 und mehr	
		DM					
1000							
Gebäude mit Wohnraum	1 581,1	85,7	276,1	436,0	456,7	326,7	9,26
davon							
Wohngebäude	1 553,1	83,1	271,6	429,9	448,7	319,6	9,26
Baujahr bis 1900	137,6	20,8	38,0	31,4	27,5	20,0	7,90
1901 - 1918	87,5	(7,6)	19,1	25,0	22,5	13,3	8,39
1919 - 1948	182,5	16,5	43,6	49,7	46,4	26,3	8,48
1949 - 1968	550,9	23,8	112,4	186,9	153,8	74,0	8,80
1969 - 1978	306,7	(8,8)	38,4	84,8	105,2	69,5	9,62
1979 - 1987	185,8	(.)	15,6	38,9	67,1	60,3	10,49
1988 und später	102,2	(.)	(.)	13,3	26,1	56,6	12,24
Wohngebäude							
mit 1 Wohnung	99,3	14,0	22,2	21,3	23,3	18,7	8,83
mit 2 Wohnungen	265,5	24,0	58,4	72,4	72,7	37,9	8,53
mit 3 und mehr Wohnungen	1 188,3	45,1	191,1	336,3	352,7	263,0	9,49
Sonstige Gebäude mit Wohnraum	28,0	(.)	(.)	(6,0)	(8,0)	(7,0)	9,25
Prozent							
Gebäude mit Wohnraum	100	5,4	17,5	27,6	28,9	20,7	–
davon							
Wohngebäude	100	5,4	17,5	27,7	28,9	20,6	–
Baujahr bis 1900	100	15,1	27,6	22,8	20,0	14,5	–
1901 - 1918	100	(8,7)	21,8	28,6	25,7	15,2	–
1919 - 1948	100	9,0	23,9	27,2	25,4	14,4	–
1949 - 1968	100	4,3	20,4	33,9	27,9	13,4	–
1969 - 1978	100	(2,9)	12,5	27,6	34,3	22,7	–
1979 - 1987	100	(.)	8,4	20,9	36,1	32,5	–
1988 und später	100	(.)	(.)	13,0	25,5	55,4	–
Wohngebäude							
mit 1 Wohnung	100	14,1	22,4	21,5	23,5	18,8	–
mit 2 Wohnungen	100	9,0	22,0	27,3	27,4	14,3	–
mit 3 und mehr Wohnungen	100	3,8	16,1	28,3	29,7	22,1	–
Sonstige Gebäude mit Wohnraum	100	(.)	(.)	(21,4)	(28,6)	(25,0)	–

*) Ohne Ferien- / Freizeitwohnungen und ohne Wohnungen von Angehörigen ausländischer Streitkräfte. - **) Ohne Wohnheime und ohne bewohnte Unterkünfte. - 1) Nur mit Mietangabe.

22. Von Hauptmietern bewohnte Wohnungen*) in Gebäuden mit Wohnraum) in Baden-Württemberg am 30. September 1993 nach Wohnungsausstattung sowie nach Miete je m²**

Ausstattung	Haupt- mieter ins- gesamt	Davon mit einer Miete von ... bis unter ... DM/m² ¹⁾					Durch- schnitt- liche Miete je m²
		unter 5	5 – 7	7 – 9	9 – 12	12 und mehr	
		DM					
1000							
Wohnungen insgesamt	1 553,1	83,1	271,6	429,9	448,7	319,6	9,26
darunter ausgestattet							
mit Bad/Dusche, WC und Sammelheizung	1 130,0	33,9	151,1	305,6	365,7	273,4	9,73
mit Bad/Dusche, WC ohne Sammelheizung	366,2	37,4	105,4	114,2	72,4	36,8	7,88
mit Bad/Dusche, ohne WC in der Wohnung	19,9	(.)	(.)	(.)	(.)	(5,4)	8,47
ohne Bad/Dusche, mit WC in der Wohnung	29,6	(7,1)	(8,0)	(6,1)	(5,7)	(.)	7,17
Prozent							
Wohnungen insgesamt	100	5,4	17,5	27,7	28,9	20,6	–
darunter ausgestattet							
mit Bad/Dusche, WC und Sammelheizung	100	3,0	13,4	27,0	32,4	24,2	–
mit Bad/Dusche, WC ohne Sammelheizung	100	10,2	28,8	31,2	19,8	10,0	–
mit Bad/Dusche, ohne WC in der Wohnung	100	(.)	(.)	(.)	(.)	(27,1)	–
ohne Bad/Dusche, mit WC in der Wohnung	100	(24,0)	(27,0)	(20,6)	(19,3)	(.)	–

*) Ohne Ferien- / Freizeitwohnungen und ohne Wohnungen von Angehörigen ausländischer Streitkräfte. - **) Ohne Wohnheime, sonstige Gebäude mit Wohnraum und ohne bewohnte Unterkünfte. - 1) Nur mit Mietangabe.

23. Hauptmieterhaushalte in Gebäuden mit Wohnraum*) in Baden-Württemberg am 30. September 1993 nach Haushaltsgröße, Haushaltstyp sowie nach Zahl der Räume der Wohnung

Haushaltsart	Ins- gesamt	Davon in Wohnungen mit ... selbstbewohnten Räumen 1)					Räume je Haushalt
		1	2	3	4	5 und mehr	
1000							
Haushalte insgesamt	2 068,4	69,9	184,5	558,3	794,9	460,9	3,8
Haushalte nach Personen							
mit 1 Person	813,1	62,4	145,3	322,6	225,9	56,9	3,1
dar. weiblich	498,5	26,5	71,4	208,3	155,2	37,1	3,2
mit 2 Personen	603,7	(.)	26,9	168,5	283,0	120,5	3,9
mit 3 Personen	315,8	(.)	(7,0)	41,5	161,2	104,9	4,3
mit 4 Personen	238,4	(.)	(.)	18,1	98,9	117,6	4,6
mit 5 und mehr Personen	96,9	(.)	(.)	(7,6)	25,6	60,9	5,0
Haushaltstyp							
Alleinlebende Frau	498,5	26,5	71,4	208,3	155,2	37,1	3,2
dar. 65 Jahre und älter	245,1	(.)	25,3	103,7	89,2	22,6	3,4
Alleinlebender Mann	314,6	36,0	73,9	114,3	70,7	19,8	2,9
dar. 65 Jahre und älter	36,4	(.)	(.)	13,4	13,8	(.)	3,5
Elternteil mit Kind(ern) ²⁾	66,8	(.)	(.)	18,5	29,5	14,5	3,9
Ehepaar ohne Kind(er)	372,0	(.)	12,9	98,2	179,1	80,0	3,9
Ehepaar mit 1 Kind	164,6	(.)	(.)	23,8	86,9	48,8	4,2
mit 2 Kinder	163,7	(.)	(.)	14,0	71,5	75,9	4,6
mit 3 Kindern	42,0	(.)	(.)	(.)	11,8	25,0	4,8
mit 4 und mehr Kindern	13,0	(.)	(.)	(.)	(.)	(8,7)	5,1
Sonstiger Haushalt	433,3	(.)	14,9	76,9	187,1	151,1	4,3
Prozent							
Haushalte insgesamt	100	3,4	8,9	27,0	38,4	22,3	—
Haushalte nach Personen							
mit 1 Person	100	7,7	17,9	39,7	27,8	7,0	—
dar. weiblich	100	5,3	14,3	41,8	31,1	7,4	—
mit 2 Personen	100	(.)	4,5	27,9	46,9	20,0	—
mit 3 Personen	100	(.)	(2,2)	13,1	51,0	33,2	—
mit 4 Personen	100	(.)	(.)	7,6	41,5	49,3	—
mit 5 und mehr Personen	100	(.)	(.)	(7,8)	26,4	62,8	—
Haushaltstyp							
Alleinlebende Frau	100	5,3	14,3	41,8	31,1	7,4	—
dar. 65 Jahre und älter	100	(.)	10,3	42,3	36,4	9,2	—
Alleinlebender Mann	100	11,4	23,5	36,3	22,5	6,3	—
dar. 65 Jahre und älter	100	(.)	(.)	36,8	37,9	(.)	—
Elternteil mit Kind(ern) ²⁾	100	(.)	(.)	27,7	44,2	21,7	—
Ehepaar ohne Kind(er)	100	(.)	3,5	26,4	48,1	21,5	—
Ehepaar mit 1 Kind	100	(.)	(.)	14,5	52,8	29,6	—
mit 2 Kindern	100	(.)	(.)	8,6	43,7	46,4	—
mit 3 Kindern	100	(.)	(.)	(.)	28,1	59,5	—
mit 4 und mehr Kindern	100	(.)	(.)	(.)	(.)	(66,9)	—
Sonstiger Haushalt	100	(.)	3,4	17,7	43,2	34,9	—

*) Ohne Wohnheime und ohne bewohnte Unterkünfte. - 1) Alle Räume mit mindestens 6 m² Wohnfläche sowie alle Küchen. - 2) Kinder = ledige Personen unter 18 Jahren.

24. Eigentümerhaushalte in Gebäuden mit Wohnraum*) in Baden-Württemberg am 30. September 1993 nach Haushaltsgröße, Haushaltstyp sowie nach Zahl der Räume der Wohnung

Haushaltsart	Ins- gesamt	Davon in Wohnungen mit ... selbstbewohnten Räumen ¹⁾					Räume je Haushalt
		1	2	3	4	5 und mehr	

1000							
Haushalte insgesamt	1 907,2	(5,6)	32,0	153,6	462,7	1 253,2	5,2
Haushalte nach Personen							
mit 1 Person	380,8	(.)	21,0	83,6	138,8	133,2	4,2
dar. weiblich	264,7	(.)	12,5	57,4	101,0	92,8	4,2
mit 2 Personen	642,4	(.)	(6,8)	55,2	200,0	379,5	5,0
mit 3 Personen	378,1	(.)	(.)	(9,1)	71,7	295,0	3,9
mit 4 Personen	353,4	(.)	(.)	(.)	44,8	302,5	5,9
mit 5 und mehr Personen	152,5	(.)	(.)	(.)	(7,4)	143,0	6,7
Haushaltstyp							
Alleinlebende Frau	264,7	(.)	12,5	57,4	101,0	92,8	4,2
dar. 65 Jahre und älter	179,8	(.)	(6,7)	35,6	71,5	65,8	4,3
Alleinlebender Mann	116,2	(.)	(8,5)	26,2	37,8	40,4	4,1
dar. 65 Jahre und älter	39,1	(.)	(.)	(6,9)	15,6	15,2	4,4
Elternteil mit Kind(ern) ²⁾	15,4	–	(.)	(.)	(.)	10,5	5,2
Ehepaar ohne Kind(er)	528,6	(.)	(5,6)	43,8	164,0	314,6	5,0
Ehepaar mit 1 Kind	118,9	(.)	(.)	(.)	29,6	84,7	5,3
mit 2 Kinder	182,8	(.)	(.)	(.)	29,0	151,0	5,7
mit 3 Kindern	53,8	–	(.)	(.)	(.)	49,3	6,2
mit 4 und mehr Kindern	11,7	–	–	(.)	(.)	11,3	6,9
Sonstiger Haushalt	615,2	(.)	(.)	18,8	93,9	498,6	5,8

Prozent							
Haushalte insgesamt	100	(0,3)	1,7	8,1	24,3	65,7	–
Haushalte nach Personen							
mit 1 Person	100	(.)	5,5	22,0	36,4	35,0	–
dar. weiblich	100	(.)	4,7	21,7	38,2	35,1	–
mit 2 Personen	100	(.)	(1,1)	8,6	31,1	59,1	–
mit 3 Personen	100	(.)	(.)	(2,4)	19,0	78,0	–
mit 4 Personen	100	(.)	(.)	(.)	12,7	85,6	–
mit 5 und mehr Personen	100	(.)	(.)	(.)	(4,9)	93,8	–
Haushaltstyp							
Alleinlebende Frau	100	(.)	4,7	21,7	38,2	35,1	–
dar. 65 Jahre und älter	100	(.)	(3,7)	19,8	39,8	36,6	–
Alleinlebender Mann	100	(.)	(7,3)	22,5	32,5	34,8	–
dar. 65 Jahre und älter	100	(.)	(.)	(17,6)	39,9	38,9	–
Elternteil mit Kind(ern) ²⁾	100	–	(.)	(.)	(.)	68,2	–
Ehepaar ohne Kind(er)	100	(.)	(1,1)	8,3	31,0	59,5	–
Ehepaar mit 1 Kind	100	(.)	(.)	(.)	24,9	71,2	–
mit 2 Kindern	100	(.)	(.)	(.)	15,9	82,6	–
mit 3 Kindern	100	–	(.)	(.)	(.)	91,6	–
mit 4 und mehr Kindern	100	–	–	(.)	(.)	96,6	–
Sonstiger Haushalt	100	(.)	(.)	3,1	15,3	81,0	–

*) Ohne Wohnheime und ohne bewohnte Unterkünfte. - 1) Alle Räume mit mindestens 6 m² Wohnfläche sowie alle Küchen. - 2) Kinder = ledige Personen unter 18 Jahren.

25. Haushalte*) als Inhaber von Wohnungen in Gebäuden mit Wohnraum) in Baden-Württemberg am 30. September 1993 nach Haushaltsgröße, Haushaltstyp sowie nach Wohnfläche**

Haushaltsart	Haus- halte insgesamt	Davon in Wohnungen mit einer Fläche von ... bis unter ... m²						Fläche je Haushalt
		unter 40	40 – 60	60 – 80	80 – 100	100 – 120	120 und mehr	
								m²
1000								
Haushalte insgesamt	3 975,7	170,0	552,3	996,0	857,2	536,5	863,7	91,1
Haushalte nach Personen								
mit 1 Person	1 193,9	143,7	343,5	377,5	186,2	72,1	70,9	67,6
dar. weiblich	763,1	65,8	217,9	259,5	128,5	46,4	45,0	69,3
mit 2 Personen	1 246,1	17,2	139,8	365,6	317,6	183,4	222,4	90,3
mit 3 Personen	693,9	(5,5)	40,0	143,0	179,5	121,4	204,5	102,7
mit 4 Personen	591,8	(.)	20,4	83,2	130,8	116,6	238,6	112,8
mit 5 und mehr Personen	249,4	(.)	(8,5)	26,3	42,9	43,1	127,3	123,2
Haushaltstyp								
Alleinlebende Frau	763,1	65,8	217,9	259,5	128,5	46,4	45,0	69,3
dar. 65 Jahre und älter	424,9	20,5	115,8	149,3	81,6	29,9	27,8	72,4
Alleinlebender Mann	430,8	77,9	125,6	118,0	57,7	25,6	25,9	64,6
dar. 65 Jahre und älter	75,6	(.)	17,1	25,3	15,7	(6,7)	(7,1)	76,7
Elternteil mit Kind(ern) ¹⁾	82,2	(.)	14,3	28,8	20,4	(7,5)	(9,4)	81,7
Ehepaar ohne Kind(er)	900,6	(9,6)	85,0	244,2	236,3	144,5	181,0	93,3
Ehepaar mit 1 Kind	283,5	(.)	20,9	70,1	78,2	46,8	64,2	96,3
mit 2 Kindern	346,5	(.)	14,4	54,4	83,6	71,1	121,5	108,3
mit 3 Kindern	95,8	(.)	(.)	11,3	18,8	18,3	43,1	115,7
mit 4 und mehr Kindern	24,7	(.)	(.)	(.)	(.)	(.)	12,4	120,8
Sonstiger Haushalt	1 048,5	(9,3)	69,4	207,0	229,7	171,9	361,2	106,6
Prozent								
Haushalte insgesamt	100	4,3	13,9	25,1	21,6	13,5	21,7	–
Haushalte nach Personen								
mit 1 Person	100	12,0	28,8	31,6	15,6	6,0	5,9	–
dar. weiblich	100	8,6	28,6	34,0	16,8	6,1	5,9	–
mit 2 Personen	100	1,4	11,2	29,3	25,5	14,7	17,8	–
mit 3 Personen	100	(0,8)	5,8	20,6	25,9	17,5	29,5	–
mit 4 Personen	100	(.)	3,4	14,1	22,1	19,7	40,3	–
mit 5 und mehr Personen	100	(.)	(3,4)	10,5	17,2	17,3	51,0	–
Haushaltstyp								
Alleinlebende Frau	100	8,6	28,6	34,0	16,8	6,1	5,9	–
dar. 65 Jahre und älter	100	4,8	27,3	35,1	19,2	7,0	6,5	–
Alleinlebender Mann	100	18,1	29,2	27,4	13,4	5,9	6,0	–
dar. 65 Jahre und älter	100	(.)	22,6	33,5	20,8	(8,9)	(9,4)	–
Elternteil mit Kind(ern) ¹⁾	100	(.)	17,4	35,0	24,8	(9,1)	(11,4)	–
Ehepaar ohne Kind(er)	100	(1,1)	9,4	27,1	26,2	16,0	20,1	–
Ehepaar mit 1 Kind	100	(.)	7,4	24,7	27,6	16,5	22,6	–
mit 2 Kindern	100	(.)	4,2	15,7	24,1	20,5	35,1	–
mit 3 Kindern	100	(.)	(.)	11,8	19,6	19,1	45,0	–
mit 4 und mehr Kindern	100	(.)	(.)	(.)	(.)	(.)	50,2	–
Sonstiger Haushalt	100	(0,9)	6,6	19,7	21,9	16,4	34,4	–

*) Ohne Haushalte in Ferien- / Freizeitwohnungen. - **) Ohne Wohnheime und ohne bewohnte Unterkünfte. - 1) Kinder = ledige Personen unter 18 Jahren.

26. Haushalte von Hauptmietern in Wohngebäuden*) in Baden-Württemberg am 30. September 1993 nach Haushaltsgröße, Haushaltstyp sowie nach Höhe der monatlichen Miete

Haushaltsart	Haus- halte ¹⁾ insgesamt	Davon in Wohnungen mit einer Miete von ... bis unter ... DM ²⁾								Durchschnitt- liche Miete je Haushalt
		unter 400	400 – 500	500 – 600	600 – 800	800 – 1000	1000 – 1200	1200 – 1400	1400 und mehr	
		DM								
1000										
Haushalte insgesamt	1 553,1	246,7	234,8	247,2	400,0	220,6	97,9	53,2	52,7	669,5
Haushalte nach Personen										
mit 1 Person	590,8	156,1	121,4	105,2	127,2	50,0	16,2	(8,4)	(6,4)	550,6
dar. weiblich	358,1	95,9	74,5	65,6	79,6	28,0	(8,5)	(.)	(.)	540,4
mit 2 Personen	462,7	50,7	65,4	77,4	130,6	75,5	31,0	17,3	14,7	694,1
mit 3 Personen	246,9	22,4	25,8	34,2	72,4	44,1	23,2	12,1	12,7	756,0
mit 4 Personen	180,3	12,2	15,9	21,1	50,3	38,0	19,4	10,2	13,3	817,0
mit 5 und mehr Personen	72,1	(5,3)	(6,1)	(9,3)	19,4	13,0	(8,2)	(5,3)	(5,4)	822,2
Haushaltstyp										
Alleinlebende Frau	358,1	95,9	74,5	65,6	79,6	28,0	(8,5)	(.)	(.)	540,4
dar. 65 Jahre und älter	154,0	52,0	33,0	25,8	30,8	(9,2)	(.)	(.)	(.)	500,7
Alleinlebender Mann	232,7	60,2	46,9	39,6	47,6	22,0	(7,7)	(.)	(.)	566,5
dar. 65 Jahre und älter	23,0	(6,9)	(5,3)	(.)	(5,3)	(.)	(.)	(.)	(.)	516,9
Elternteil mit Kind(ern) ³⁾	55,4	(5,9)	(7,7)	10,9	14,5	10,1	(.)	(.)	(.)	685,2
Ehepaar ohne Kind(er)	280,6	31,4	41,9	45,7	79,2	44,0	18,4	10,8	(9,4)	690,5
Ehepaar mit 1 Kind	126,7	10,7	11,0	17,3	37,9	23,9	12,3	(7,6)	(6,0)	765,8
mit 2 Kindern	121,2	(7,3)	10,7	14,9	34,1	25,5	13,8	(6,5)	(8,4)	810,3
mit 3 Kindern	29,9	(.)	(.)	(.)	(8,5)	(5,5)	(.)	(.)	(.)	788,8
mit 4 und mehr Kindern	(9,5)	(.)	(.)	(.)	(.)	(.)	(.)	(.)	(.)	834,3
Sonstiger Haushalt	339,0	31,9	38,9	48,2	96,4	60,0	29,3	14,9	19,4	755,4
Prozent										
Haushalte insgesamt	100	15,9	15,1	15,9	25,8	14,2	6,3	3,4	3,4	–
Haushalte nach Personen										
mit 1 Person	100	26,4	20,5	17,8	21,5	8,5	2,7	(1,4)	(1,1)	–
dar. weiblich	100	26,8	20,8	18,3	22,2	7,8	(2,4)	(.)	(.)	–
mit 2 Personen	100	11,0	14,1	16,7	28,2	16,3	6,7	3,7	3,2	–
mit 3 Personen	100	9,1	10,4	13,9	29,3	17,9	9,4	4,9	5,1	–
mit 4 Personen	100	6,8	8,8	11,7	27,9	21,1	10,8	5,7	7,4	–
mit 5 und mehr Personen	100	(7,4)	(8,5)	(12,9)	26,9	18,0	(11,4)	(7,4)	(7,5)	–
Haushaltstyp										
Alleinlebende Frau	100	26,8	20,8	18,3	22,2	7,8	(2,4)	(.)	(.)	–
dar. 65 Jahre und älter	100	33,8	21,4	16,8	20,0	(6,0)	(.)	(.)	(.)	–
Alleinlebender Mann	100	25,9	20,2	17,0	20,5	9,5	(3,3)	(.)	(.)	–
dar. 65 Jahre und älter	100	(30,0)	(23,0)	(.)	(23,0)	(.)	(.)	(.)	(.)	–
Elternteil mit Kind(ern) ³⁾	100	(10,6)	(13,9)	19,7	26,2	18,2	(.)	(.)	(.)	–
Ehepaar ohne Kind(er)	100	11,2	14,9	16,3	28,2	15,7	6,6	3,8	(3,3)	–
Ehepaar mit 1 Kind	100	8,4	8,7	13,7	29,9	18,9	9,7	(6,0)	(4,7)	–
mit 2 Kindern	100	(6,0)	8,8	12,3	28,1	21,0	11,4	(5,4)	(6,9)	–
mit 3 Kindern	100	(.)	(.)	(.)	(28,4)	(18,4)	(.)	(.)	(.)	–
mit 4 und mehr Kindern	(100)	(.)	(.)	(.)	(.)	(.)	(.)	(.)	(.)	–
Sonstiger Haushalt	100	9,4	11,5	14,2	28,4	17,7	8,6	4,4	5,7	–

*) Ohne Wohnheime, sonstige Gebäude mit Wohnraum und ohne bewohnte Unterkünfte. - 1) Ohne Ferien- / Freizeitwohnungen. - 2) Hauptmieterhaushalte nur mit Mietangabe. - 3) Kinder = ledige Personen unter 18 Jahren.

27. Haushalte von Hauptmietern in Wohngebäuden*) in Baden-Württemberg am 30. September 1993 nach Haushaltgröße, Haushaltstyp, soziale Stellung) des Wohnungsinhabers, monatliches Haushaltsnettoeinkommen sowie nach durchschnittlicher Mietbelastung***)**

Haushaltsart – Haushaltsnettoeinkommen	Haus- halte insgesamt ¹⁾	Davon mit einer Mietbelastung von ... bis unter ... % ²⁾							Mietbe- lastung je Haushalt
		unter 15	15 – 20	20 – 25	25 – 30	30 – 35	35 – 40	40 und mehr	
									%
1000									
Haushalte insgesamt	1 440,5	343,2	293,0	263,1	175,5	121,0	74,4	170,2	21
Haushalte nach Personen									
mit 1 Person	551,4	67,7	88,0	104,2	83,9	62,4	40,6	104,5	25
dar. weiblich	335,8	24,5	46,6	62,0	54,8	45,5	29,8	72,6	28
mit 2 Personen	426,7	137,2	101,4	72,5	41,9	26,4	14,8	32,5	19
mit 3 Personen	227,5	71,8	51,2	41,2	21,8	15,4	(9,4)	16,7	19
mit 4 Personen	167,7	46,3	38,4	32,9	20,3	12,1	(6,4)	11,2	20
mit 5 und mehr Personen	67,2	20,2	13,9	12,4	(7,6)	(.)	(.)	(5,3)	20
Haushaltstyp									
Alleinlebende Frau	335,8	24,5	46,6	62,0	54,8	45,5	29,8	72,6	28
dar. 65 Jahre und älter	145,4	(8,9)	20,3	28,4	21,2	20,9	14,8	30,9	29
Alleinlebender Mann	215,5	43,2	41,4	42,2	29,1	17,0	10,7	31,9	22
dar. 65 Jahre und älter	21,5	(.)	(.)	(.)	(.)	(.)	(.)	(.)	23
Elternteil mit Kind(ern) ³⁾	51,1	(.)	(.)	(6,8)	(6,6)	(6,7)	(.)	19,5	34
Ehepaar ohne Kind(er)	256,5	86,2	66,4	44,0	27,0	14,8	(7,0)	11,1	18
Ehepaar mit 1 Kind	118,2	30,3	27,5	25,3	14,3	(8,9)	(5,7)	(6,1)	20
mit 2 Kindern	113,1	24,7	27,0	24,5	15,6	(9,7)	(.)	(7,1)	21
mit 3 Kindern	28,6	(6,3)	(6,0)	(6,9)	(.)	(.)	(.)	(.)	21
mit 4 und mehr Kindern	(8,8)	(.)	(.)	(.)	(.)	(.)	(.)	(.)	24
Sonstiger Haushalt	312,9	124,6	71,0	49,8	23,6	15,4	(9,8)	18,6	17
Soziale Stellung des Wohnungsinhabers									
Selbständige(r) Landwirt(in)	23,6	(7,1)	(.)	(.)	(.)	(.)	(.)	(.)	20
Übrige(r) Selbständige(r)	52,1	17,3	11,3	(7,4)	(.)	(.)	(.)	(5,4)	19
Beamtin, Beamter, Soldat(in), Richter(in)	62,2	20,3	17,0	12,3	(6,6)	(.)	(.)	(.)	18
Angestellte(r)	447,3	109,2	97,8	87,7	60,0	35,7	19,0	38,0	20
Arbeiter(in)	368,5	113,5	87,2	70,8	39,5	23,4	13,6	20,6	19
Rentner(in), Pensionär(in)	346,0	63,1	62,9	63,1	47,9	38,3	23,5	47,2	23
Sozialhilfeempfänger(in)	15,4	(.)	(.)	(.)	(.)	(.)	(.)	(8,0)	40
Arbeitslose(r)	51,6	(6,5)	(7,0)	(7,2)	(5,7)	(5,4)	(.)	15,2	27
Schüler(in), Student(in)	43,9	(.)	(.)	(5,2)	(.)	(.)	(.)	22,3	36
Sonstige(r) Nichterwerbstätige(r)	29,9	(.)	(.)	(.)	(.)	(.)	(.)	(8,2)	27
Monatliches Haushaltsnettoeinkommen									
darunter von ... bis unter ... DM									
800 - 1 000	31,2	(.)	(.)	(.)	(.)	(.)	(.)	20,6	51
1 000 - 1 200	47,4	(.)	(.)	(.)	(5,4)	(7,2)	(.)	25,7	44
1 200 - 1 500	76,4	(.)	(.)	(9,9)	11,3	11,1	11,4	26,5	37
1 500 - 1 800	87,2	(.)	(8,6)	16,9	14,9	13,8	10,9	18,8	32
1 800 - 2 200	161,6	11,8	25,2	34,2	33,2	23,2	13,3	20,7	28
2 200 - 2 500	147,3	18,1	30,6	33,3	26,3	17,1	10,3	11,6	25
2 500 - 3 000	181,3	29,2	39,9	42,9	32,4	19,1	(8,0)	(9,8)	24
3 000 - 3 500	165,1	37,6	42,5	42,8	20,0	11,6	(5,2)	(5,4)	21
3 500 - 4 000	110,0	30,8	33,9	24,8	11,5	(5,3)	(.)	(.)	19
4 000 - 4 500	129,0	53,2	39,8	22,1	(7,6)	(.)	(.)	(.)	17
4 500 - 5 000	72,8	36,5	19,3	(9,8)	(.)	(.)	(.)	(.)	16
5 000 - 5 500	51,1	26,3	15,5	(5,7)	(.)	(.)	(.)	(.)	16
5 500 - 6 000	45,5	24,4	10,5	(6,5)	(.)	(.)	(.)	–	16
6 000 - 6 500	27,3	16,2	(6,6)	(.)	(.)	(.)	(.)	(.)	14
6 500 - 7 000	22,5	14,0	(.)	(.)	(.)	(.)	(.)	(.)	15
7 000 - 7 500	12,6	(8,2)	(.)	(.)	(.)	(.)	–	–	13
7 500 - 10 000	28,4	20,1	(5,7)	(.)	(.)	(.)	(.)	–	12
10 000 und mehr	13,2	10,3	(.)	(.)	(.)	(.)	–	–	11

*) Ohne Wohnheime, sonstige Gebäude mit Wohnraum und ohne bewohnte Unterkünfte. -**) Stellung im Beruf bzw. Art des überwiegenden Lebensunterhalts.

***) Miete auf das Haushaltsnettoeinkommen bezogen. - 1) Ohne Ferien- / Freizeitwohnungen. - 2) Hauptmieterhaushalte nur mit Miet- und Einkommensangabe zusammen. - 3) Kinder = ledige Personen unter 18 Jahren.