

13. JULI 99



Statistische Berichte Baden-Württemberg

Artikel-Nr. 3842 98001

K II 1 - j/98 (1) Einzelpreis DM 4,60

Öffentliche Sozialleistungen

09.07.1999

Gesetzliche Krankenversicherung in Baden-Württemberg 1998

1. Mitglieder in Baden-Württemberg 1998 – Jahresdurchschnitt –

Versicherungsart	Geschlecht	Kranken- kassen insgesamt	Davon				Ver- änderung gegenüber Vorjahr
			Orts- krankenkasse	Betriebs- krankenkassen	Innungs- krankenkasse	Landwirt- schaftliche Krankenkasse	
		Anzahl					%
Mitglieder insgesamt	Zusammen	4 302 347	3 060 601	710 601	457 435	73 710	+ 3,0
	männlich	2 394 977	1 587 097	444 247	310 780	52 853	+ 2,9
	weiblich	1 907 370	1 473 504	266 354	146 655	20 857	+ 3,2
davon							
Pflichtmitglieder							
mit Entgeltfortzahlungsanspruch	Zusammen	2 275 262	1 594 236	382 641	298 385	—	+ 5,6
für mindestens 6 Wochen (mit versicherungs-	männlich	1 353 460	905 619	238 059	209 782	—	+ 4,9
pflichtigen Vorruhestandsgeldempfängern)	weiblich	921 802	688 617	144 582	88 603	—	+ 6,6
ohne Entgeltfortzahlungsanspruch	Zusammen	5 240	4 674	366	200	—	– 2,0
für mindestens 6 Wochen	männlich	919	750	111	58	—	+31,5
	weiblich	4 321	3 924	255	142	—	– 7,0
Krankenversicherte Arbeitslose	Zusammen	223 001	169 209	28 714	25 007	71	–12,1
	männlich	137 047	100 883	18 141	17 967	56	–14,3
	weiblich	85 954	68 326	10 573	7 040	15	– 8,4
Landwirtschaftliche Unternehmer	Zusammen	27 576	—	—	—	27 576	– 2,8
	männlich	25 946	—	—	—	25 946	– 3,0
	weiblich	1 630	—	—	—	1 630	+ 0,7
Mitarbeitende Familienangehörige	Zusammen	2 310	—	—	—	2 310	– 9,4
	männlich	1 903	—	—	—	1 903	– 9,3
	weiblich	407	—	—	—	407	–10,2
Sonstige Pflichtmitglieder ¹⁾	Zusammen	28 367	24 427	1 663	2 277	—	+ 1,6
	männlich	16 887	14 348	1 032	1 507	—	+ 2,2
	weiblich	11 480	10 079	631	770	—	+ 0,6
Studenten, Praktikanten, Azubis	Zusammen	30 297	23 982	3 729	2 226	360	– 0,2
ohne Entgelt	männlich	18 518	14 329	2 456	1 517	216	– 2,7
	weiblich	11 779	9 653	1 273	709	144	+ 3,9
Rehabilitanden	Zusammen	5 175	4 028	247	896	4	–12,0
	männlich	3 989	3 035	205	745	4	–12,4
	weiblich	1 186	993	42	151	—	–10,4
Selbstständige Künstler / Publizisten	Zusammen	4 183	4 117	17	49	—	+ 6,9
	männlich	2 755	2 713	13	29	—	+ 5,8
	weiblich	1 428	1 404	4	20	—	+ 9,0
Freiwillige Mitglieder							
mit Anspruch auf Krankengeld	Zusammen	202 875	91 892	96 341	14 284	358	+10,7
nach Ablauf von 6 Wochen (mit versicherungs-	männlich	179 579	81 770	84 412	13 045	352	+ 9,4
pflichtigen Vorruhestandsgeldempfängern)	weiblich	23 296	10 122	11 929	1 239	6	+21,7
mit Anspruch auf Krankengeld	Zusammen	26 962	18 464	63	8 435	—	– 8,8
vor Ablauf von 6 Wochen	männlich	23 180	15 836	44	7 300	—	– 8,7
	weiblich	3 782	2 628	19	1 135	—	– 9,6
ohne Anspruch auf Krankengeld	Zusammen	170 922	132 157	16 345	19 230	3 190	+ 5,6
	männlich	94 934	70 528	9 890	12 318	2 198	+ 5,8
	weiblich	75 988	61 629	6 455	6 912	992	+ 5,4
Studenten	Zusammen	761	559	196	6	—	– 2,6
	männlich	456	334	118	4	—	– 7,3
	weiblich	305	225	78	2	—	+ 5,5
Freiwillig versicherte Rentner nach dem	Zusammen	5 987	4 822	405	760	—	–10,7
bis 31.12.1992 geltenden Recht	männlich	3 529	2 760	293	476	—	–11,5
	weiblich	2 458	2 062	112	284	—	– 9,5
Freiwillig versicherte Rentner nach dem	Zusammen	36 070	17 535	11 307	7 228	—	+27,5
ab 01.01.1993 geltenden Recht	männlich	26 909	12 777	9 276	4 856	—	+29,4
	weiblich	9 161	4 758	2 031	2 372	—	+22,0
Rentner und Rentenantragsteller	Zusammen	1 257 359	970 499	168 567	78 452	39 841	+ 0,4
	männlich	504 966	361 415	80 197	41 176	22 178	+ 0,9
	weiblich	752 393	609 084	88 370	37 276	17 663	+ 0,0

1) Ohne Studenten, Praktikanten, Azubis ohne Entgelt, Rehabilitanden, selbstständige Künstler und Publizisten.

**2. Mitglieder der Orts-, Betriebs-, Innungs- und Landwirtschaftlichen Krankenkassen in Baden-Württemberg am 1. Juli 1998
nach Alter und Versicherungsart**

Alter von ... bis unter ... Jahren	Geschlecht	Mitglieder insgesamt		Davon						Ver- änderung gegenüber Vorjahr ¹⁾
				Pflicht- mitglieder		Freiwillige Mitglieder		Rentner und Rentenantrag- steller		
		Anzahl	%	Anzahl	%	Anzahl	%	Anzahl	%	
unter 15	Zusammen	13 986	0,3	22	0,0	4 102	0,9	9 862	0,8	– 5,3
	männlich	7 207	0,3	9	0,0	2 126	0,7	5 072	1,0	– 5,1
	weiblich	6 779	0,4	13	0,0	1 976	1,7	4 790	0,6	– 5,5
15 – 20	Zusammen	90 833	2,1	80 420	3,1	1 819	0,4	8 594	0,7	–26,7
	männlich	54 866	2,3	49 789	3,2	792	0,2	4 285	0,9	–26,5
	weiblich	35 967	1,9	30 631	3,0	1 027	0,9	4 309	0,6	–27,1
20 – 25	Zusammen	259 028	6,0	250 592	9,7	5 059	1,2	3 377	0,3	+ 0,6
	männlich	149 010	6,2	145 351	9,4	2 026	0,6	1 633	0,3	– 0,5
	weiblich	110 018	5,8	105 241	10,2	3 033	2,6	1 744	0,2	+ 2,2
25 – 30	Zusammen	401 805	9,4	377 137	14,6	21 895	4,9	2 773	0,2	– 2,3
	männlich	240 664	10,1	226 342	14,6	12 622	3,8	1 700	0,3	– 3,3
	weiblich	161 141	8,5	150 795	14,6	9 273	8,0	1 073	0,1	– 0,9
30 – 35	Zusammen	484 152	11,3	425 000	16,4	57 132	12,8	2 020	0,2	+ 5,1
	männlich	306 592	12,8	265 905	17,1	39 744	12,0	943	0,2	+ 3,8
	weiblich	177 560	9,3	159 095	15,4	17 388	15,1	1 077	0,1	+ 7,3
35 – 40	Zusammen	434 983	10,1	365 017	14,1	66 132	14,8	3 834	0,3	+ 7,9
	männlich	277 198	11,6	225 726	14,5	49 769	15,1	1 703	0,3	+ 7,9
	weiblich	157 785	8,3	139 291	13,4	16 363	14,1	2 131	0,3	+ 7,8
40 – 45	Zusammen	361 720	8,5	299 134	11,6	56 406	12,6	6 180	0,5	+ 7,1
	männlich	220 804	9,2	173 607	11,2	44 459	13,5	2 738	0,5	+ 7,4
	weiblich	140 916	7,4	125 527	12,1	11 947	10,3	3 442	0,5	+ 6,6
45 – 50	Zusammen	325 327	7,6	266 031	10,3	49 010	11,0	10 286	0,8	+ 3,6
	männlich	190 495	8,0	146 941	9,5	39 164	11,9	4 390	0,9	+ 2,7
	weiblich	134 832	7,1	119 090	11,5	9 846	8,5	5 896	0,8	+ 5,0
50 – 55	Zusammen	262 559	6,1	205 940	8,0	39 990	9,0	16 629	1,3	+ 2,9
	männlich	158 428	6,6	118 288	7,6	32 385	9,8	7 755	1,5	+ 2,5
	weiblich	104 131	5,5	87 652	8,5	7 605	6,6	8 874	1,2	+ 3,5
55 – 60	Zusammen	325 903	7,6	231 304	8,9	49 984	11,2	44 615	3,5	– 4,6
	männlich	199 590	8,4	137 081	8,8	40 439	12,2	22 070	4,4	– 5,0
	weiblich	126 313	6,6	94 223	9,1	9 545	8,3	22 545	3,0	– 3,9
60 – 65	Zusammen	339 126	7,9	78 360	3,0	51 893	11,6	208 873	16,6	+ 4,9
	männlich	199 927	8,4	58 319	3,8	39 625	12,0	101 983	20,2	+ 4,9
	weiblich	139 199	7,3	20 041	1,9	12 268	10,6	106 890	14,2	+ 4,9
65 – 70	Zusammen	301 400	7,0	5 160	0,2	24 089	5,4	272 151	21,7	– 0,5
	männlich	151 696	6,4	3 504	0,2	18 049	5,5	130 143	25,8	+ 1,2
	weiblich	149 704	7,9	1 656	0,2	6 040	5,2	142 008	18,9	– 2,2
70 – 75	Zusammen	249 158	5,8	2 268	0,1	7 460	1,7	239 430	19,1	+ 3,3
	männlich	103 527	4,3	1 435	0,1	4 378	1,3	97 714	19,4	+ 8,5
	weiblich	145 631	7,7	833	0,1	3 082	2,7	141 716	18,9	– 0,1
75 – 80	Zusammen	202 124	4,7	828	0,0	6 145	1,4	195 151	15,5	+ 9,9
	männlich	66 854	2,8	463	0,0	2 892	0,9	63 499	12,6	+10,4
	weiblich	135 270	7,1	365	0,0	3 253	2,8	131 652	17,5	+ 9,7
80 – 85	Zusammen	101 259	2,4	171	0,0	2 874	0,6	98 214	7,8	– ²⁾
	männlich	28 464	1,2	88	0,0	1 417	0,4	26 959	5,3	– ²⁾
	weiblich	72 795	3,8	83	0,0	1 457	1,3	71 255	9,5	– ²⁾
85 – 90	Zusammen	96 536	2,3	68	0,0	1 272	0,3	95 196	7,6	– ²⁾
	männlich	24 294	1,0	35	0,0	306	0,1	23 953	4,7	– ²⁾
	weiblich	72 242	3,8	33	0,0	966	0,8	71 243	9,5	– ²⁾
90 und älter	Zusammen	39 997	0,9	24	0,0	706	0,2	39 267	3,1	– ²⁾
	männlich	8 460	0,4	10	0,0	129	0,0	8 321	1,7	– ²⁾
	weiblich	31 537	1,6	14	0,0	577	0,5	30 946	4,1	– ²⁾
Mitglieder insgesamt	Insgesamt	4 289 896	100	2 587 476	100	445 968	100	1 256 452	100	+ 1,8
	männlich	2 388 076	100	1 552 893	100	330 322	100	504 861	100	+ 1,7
	weiblich	1 901 820	100	1 034 583	100	115 646	100	751 591	100	+ 1,9

1) 1. Oktober 1997. – 2) Kein Vorjahresvergleich möglich.

3. Mitversicherte Familienangehörige der Orts-, Betriebs-, Innungs- und Landwirtschaftlichen Krankenkassen in Baden-Württemberg am 1. Juli 1998 nach Alter und Versicherungsart

Alter von ... bis unter ... Jahren	Geschlecht	Mitversicherte insgesamt		Davon						Ver- änderung gegenüber Vorjahr ¹⁾
				Pflicht- mitglieder		Freiwillige Mitglieder		Rentner und Rentenantrag- steller		
		Anzahl	%	Anzahl	%	Anzahl	%	Anzahl	%	
unter 15	Zusammen	1 035 094	52,5	824 629	57,3	202 677	50,2	7 788	6,1	- 0,6
	männlich	532 442	72,8	424 661	74,5	103 705	70,7	4 076	27,0	- 0,6
	weiblich	502 652	40,6	399 968	46,0	98 972	38,6	3 712	3,3	- 0,6
15 – 20	Zusammen	265 199	13,5	203 283	14,1	54 455	13,5	7 461	5,9	+20,1
	männlich	131 150	17,9	100 338	17,6	27 105	18,5	3 707	24,6	+21,4
	weiblich	134 049	10,8	102 945	11,8	27 350	10,7	3 754	3,4	+18,8
20 – 25	Zusammen	88 353	4,5	63 795	4,4	19 244	4,8	5 314	4,2	+ 7,4
	männlich	35 522	4,9	23 355	4,1	9 412	6,4	2 755	18,3	+ 7,6
	weiblich	52 831	4,3	40 440	4,6	9 832	3,8	2 559	2,3	+ 7,2
25 – 30	Zusammen	55 095	2,8	46 116	3,2	6 942	1,7	2 037	1,6	- 0,2
	männlich	10 618	1,5	6 870	1,2	2 514	1,7	1 234	8,2	+19,2
	weiblich	44 477	3,6	39 246	4,5	4 428	1,7	803	0,7	- 4,0
30 – 35	Zusammen	80 762	4,1	65 047	4,5	14 750	3,6	965	0,8	- 3,0
	männlich	3 845	0,5	2 762	0,5	698	0,5	385	2,6	+ 5,7
	weiblich	76 917	6,2	62 285	7,2	14 052	5,5	580	0,5	- 3,4
35 – 40	Zusammen	90 858	4,6	66 573	4,6	23 098	5,7	1 187	0,9	+ 6,5
	männlich	3 171	0,4	2 110	0,4	708	0,5	353	2,3	+ 4,5
	weiblich	87 687	7,1	64 463	7,4	22 390	8,7	834	0,7	+ 6,6
40 – 45	Zusammen	66 593	3,4	46 574	3,2	18 543	4,6	1 476	1,2	+ 6,2
	männlich	2 786	0,4	1 836	0,3	650	0,4	300	2,0	+ 6,7
	weiblich	63 807	5,2	44 738	5,1	17 893	7,0	1 176	1,1	+ 6,2
45 – 50	Zusammen	56 840	2,9	39 700	2,8	14 563	3,6	2 577	2,0	+ 1,8
	männlich	2 494	0,4	1 728	0,3	533	0,4	233	1,5	+ 6,2
	weiblich	54 346	4,4	37 972	4,4	14 030	5,5	2 344	2,1	+ 1,6
50 – 55	Zusammen	50 326	2,5	32 268	2,3	12 389	3,1	5 669	4,5	+ 0,1
	männlich	2 150	0,3	1 567	0,3	385	0,3	198	1,3	+ 8,9
	weiblich	48 176	3,9	30 701	3,5	12 004	4,7	5 471	4,9	- 0,2
55 – 60	Zusammen	73 259	3,7	33 577	2,3	17 748	4,4	21 934	17,3	- 7,9
	männlich	3 026	0,4	2 066	0,4	473	0,3	487	3,2	+ 3,0
	weiblich	70 233	5,7	31 511	3,6	17 275	6,7	21 447	19,2	- 8,3
60 – 65	Zusammen	67 026	3,4	13 910	1,0	12 773	3,2	40 343	31,9	+ 8,2
	männlich	2 080	0,3	1 176	0,2	315	0,2	589	3,9	+22,4
	weiblich	64 946	5,2	12 734	1,5	12 458	4,8	39 754	35,6	+ 7,8
65 – 70	Zusammen	18 947	1,0	2 095	0,2	3 878	1,0	12 974	10,2	+16,0
	männlich	1 062	0,1	607	0,1	133	0,1	322	2,1	+14,7
	weiblich	17 885	1,4	1 488	0,2	3 745	1,5	12 652	11,4	+16,1
70 – 75	Zusammen	9 043	0,5	1 165	0,1	1 061	0,3	6 817	5,4	+ 7,0
	männlich	689	0,1	399	0,1	57	0,0	233	1,5	+18,0
	weiblich	8 354	0,7	766	0,1	1 004	0,4	6 584	5,9	+ 6,2
75 – 80	Zusammen	6 831	0,3	684	0,0	728	0,2	5 419	4,3	+ 0,6
	männlich	338	0,0	197	0,0	36	0,0	105	0,7	-
	weiblich	6 493	0,5	487	0,1	692	0,3	5 314	4,8	+ 0,6
80 – 85	Zusammen	3 366	0,2	352	0,0	208	0,1	2 806	2,2	- ²⁾
	männlich	211	0,0	143	0,0	18	0,0	50	0,3	- ²⁾
	weiblich	3 155	0,3	209	0,0	190	0,1	2 756	2,5	- ²⁾
85 – 90	Zusammen	1 933	0,1	276	0,0	71	0,0	1 586	1,3	- ²⁾
	männlich	149	0,0	98	0,0	10	0,0	41	0,3	- ²⁾
	weiblich	1 784	0,1	178	0,0	61	0,0	1 545	1,4	- ²⁾
90 und älter	Zusammen	525	0,0	202	0,0	36	0,0	287	0,2	- ²⁾
	männlich	126	0,0	92	0,0	10	0,0	24	0,2	- ²⁾
	weiblich	399	0,0	110	0,0	26	0,0	263	0,2	- ²⁾
Mitglieder insgesamt	Insgesamt	1 970 050	100	1 440 246	100	403 164	100	126 640	100	+ 2,8
	männlich	731 859	100	570 005	100	146 762	100	15 092	100	+ 3,6
	weiblich	1 238 191	100	870 241	100	256 402	100	111 548	100	+ 2,3

1) 1. Oktober 1997. – 2) Kein Vorjahresvergleich möglich.

4. Versicherte der Orts-, Betriebs-, Innungs- und Landwirtschaftlichen Krankenkassen in Baden-Württemberg am 1. Juli 1998
nach Alter und Versicherungsart

Alter von ... bis unter ... Jahren	Geschlecht	Versicherte insgesamt		Davon						Ver- änderung gegenüber Vorjahr ¹⁾
				Pflicht- mitglieder		Freiwillige Mitglieder		Rentner und Rentenantrag- steller		
		Anzahl	%	Anzahl	%	Anzahl	%	Anzahl	%	
unter 15	Zusammen	1 049 080	16,8	824 651	20,5	206 779	24,3	17 650	1,3	– 0,7
	männlich	539 649	17,3	424 670	20,0	105 831	22,2	9 148	1,8	– 0,7
	weiblich	509 431	16,2	399 981	21,0	100 948	27,1	8 502	1,0	– 0,7
15 – 20	Zusammen	356 032	5,7	283 703	7,0	56 274	6,6	16 055	1,2	+ 3,3
	männlich	186 016	6,0	150 127	7,1	27 897	5,8	7 992	1,5	+ 1,8
	weiblich	170 016	5,4	133 576	7,0	28 377	7,6	8 063	0,9	+ 4,9
20 – 25	Zusammen	347 381	5,6	314 387	7,8	24 303	2,8	8 691	0,6	+ 2,3
	männlich	184 532	5,9	168 706	7,9	11 438	2,4	4 388	0,8	+ 1,0
	weiblich	162 849	5,2	145 681	7,7	12 865	3,5	4 303	0,5	+ 3,8
25 – 30	Zusammen	456 900	7,3	423 253	10,5	28 837	3,4	4 810	0,3	– 2,1
	männlich	251 282	8,0	233 212	11,0	15 136	3,2	2 934	0,6	– 2,5
	weiblich	205 618	6,6	190 041	10,0	13 701	3,7	1 876	0,2	– 1,6
30 – 35	Zusammen	564 914	9,0	490 047	12,2	71 882	8,5	2 985	0,2	+ 3,8
	männlich	310 437	9,9	268 667	12,7	40 442	8,5	1 328	0,3	+ 3,8
	weiblich	254 477	8,1	221 380	11,6	31 440	8,5	1 657	0,2	+ 3,8
35 – 40	Zusammen	525 841	8,4	431 590	10,7	89 230	10,5	5 021	0,4	+ 7,7
	männlich	280 369	9,0	227 836	10,7	50 477	10,6	2 056	0,4	+ 7,9
	weiblich	245 472	7,8	203 754	10,7	38 753	10,4	2 965	0,3	+ 7,4
40 – 45	Zusammen	428 313	6,8	345 708	8,6	74 949	8,8	7 656	0,6	+ 6,9
	männlich	223 590	7,2	175 443	8,3	45 109	9,4	3 038	0,6	+ 7,4
	weiblich	204 723	6,5	170 265	8,9	29 840	8,0	4 618	0,5	+ 6,5
45 – 50	Zusammen	382 167	6,1	305 731	7,6	63 573	7,5	12 863	0,9	+ 3,4
	männlich	192 989	6,2	148 669	7,0	39 697	8,3	4 623	0,9	+ 2,7
	weiblich	189 178	6,0	157 062	8,3	23 876	6,4	8 240	1,0	+ 4,0
50 – 55	Zusammen	312 885	5,0	238 208	5,9	52 379	6,2	22 298	1,6	+ 2,4
	männlich	160 578	5,1	119 855	5,6	32 770	6,9	7 953	1,5	+ 2,5
	weiblich	152 307	4,9	118 353	6,2	19 609	5,3	14 345	1,7	+ 2,3
55 – 60	Zusammen	399 162	6,4	264 881	6,6	67 732	8,0	66 549	4,8	– 5,2
	männlich	202 616	6,5	139 147	6,6	40 912	8,6	22 557	4,3	– 4,9
	weiblich	196 546	6,3	125 734	6,6	26 820	7,2	43 992	5,1	– 5,5
60 – 65	Zusammen	406 152	6,5	92 270	2,3	64 666	7,6	249 216	18,0	+ 5,4
	männlich	202 007	6,5	59 495	2,8	39 940	8,4	102 572	19,7	+ 5,0
	weiblich	204 145	6,5	32 775	1,7	24 726	6,6	146 644	17,0	+ 5,8
65 – 70	Zusammen	320 347	5,1	7 255	0,2	27 967	3,3	285 125	20,6	+ 0,4
	männlich	152 758	4,9	4 111	0,2	18 182	3,8	130 465	25,1	+ 1,3
	weiblich	167 589	5,3	3 144	0,2	9 785	2,6	154 660	17,9	– 0,5
70 – 75	Zusammen	258 201	4,1	3 433	0,1	8 521	1,0	246 247	17,8	+ 3,4
	männlich	104 216	3,3	1 834	0,1	4 435	0,9	97 947	18,9	+ 8,5
	weiblich	153 985	4,9	1 599	0,1	4 086	1,1	148 300	17,2	+ 0,2
75 – 80	Zusammen	208 955	3,3	1 512	0,0	6 873	0,8	200 570	14,5	+ 9,6
	männlich	67 192	2,2	660	0,0	2 928	0,6	63 604	12,2	+10,3
	weiblich	141 763	4,5	852	0,0	3 945	1,1	136 966	15,9	+ 9,2
80 – 85	Zusammen	104 625	1,7	523	0,0	3 082	0,4	101 020	7,3	– ²⁾
	männlich	28 675	0,9	231	0,0	1 435	0,3	27 009	5,2	– ²⁾
	weiblich	75 950	2,4	292	0,0	1 647	0,4	74 011	8,6	– ²⁾
85 – 90	Zusammen	98 469	1,6	344	0,0	1 343	0,2	96 782	7,0	– ²⁾
	männlich	24 443	0,8	133	0,0	316	0,1	23 994	4,6	– ²⁾
	weiblich	74 026	2,4	211	0,0	1 027	0,3	72 788	8,4	– ²⁾
90 und älter	Zusammen	40 522	0,6	226	0,0	742	0,1	39 554	2,9	– ²⁾
	männlich	8 586	0,3	102	0,0	139	0,0	8 345	1,6	– ²⁾
	weiblich	31 936	1,0	124	0,0	603	0,2	31 209	3,6	– ²⁾
Mitglieder insgesamt	Insgesamt	6 259 946	100	4 027 722	100	849 132	100	1 383 092	100	+ 2,1
	männlich	3 119 935	100	2 122 898	100	477 084	100	519 953	100	+ 2,1
	weiblich	3 140 011	100	1 904 824	100	372 048	100	863 139	100	+ 2,1

1) 1. Oktober 1997. – 2) Kein Vorjahresvergleich möglich.

5. Entwicklung der Mitglieder in Baden-Württemberg zum Stichtag 1. Juli von 1980 bis 1998 nach Kassenarten

Jahr	Krankenkassen insgesamt		Davon								Ver- änderung gegenüber Vorjahr in %
			Orts- krankenkassen		Betriebs- krankenkassen ¹⁾		Innungs- krankenkassen		Landwirtschaftliche Krankenkassen		
	insgesamt	darunter weiblich	insgesamt	darunter weiblich	insgesamt	darunter weiblich	insgesamt	darunter weiblich	insgesamt	darunter weiblich	
Anzahl											
1980	3 694 847	1 572 492	2 849 319	1 314 208	420 802	149 635	319 940	79 316	104 786	29 333	+1,7
1981	3 715 603	1 588 722	2 860 430	1 326 023	419 924	150 541	332 509	83 158	102 740	29 000	+0,6
1982	3 703 752	1 585 706	2 849 261	1 321 868	414 485	148 146	339 130	87 274	100 876	28 418	-0,3
1983	3 675 475	1 570 790	2 825 558	1 309 344	402 191	143 402	348 511	90 119	99 215	27 925	-0,8
1984	3 692 567	1 579 913	2 837 561	1 315 998	399 629	142 519	357 794	94 021	97 583	27 375	+0,5
1985	3 721 904	1 597 496	2 855 430	1 325 789	412 121	147 560	358 584	97 141	95 769	27 006	+0,8
1986	3 755 872	1 616 578	2 875 023	1 339 264	422 069	150 243	365 389	100 758	93 391	26 313	+0,9
1987	3 777 406	1 629 984	2 891 484	1 349 693	425 188	151 434	369 002	103 304	91 732	25 553	+0,6
1988	3 806 616	1 650 833	2 917 125	1 366 734	428 283	152 521	373 326	106 672	87 882	24 906	+0,8
1989	3 838 860	1 675 581	2 942 920	1 388 135	434 650	154 279	375 081	108 802	86 209	24 365	+0,8
1990	3 952 501	1 729 273	3 018 331	1 429 019	463 292	163 347	385 824	113 160	85 054	23 747	+3,0
1991	4 041 309	1 771 178	3 088 243	1 463 725	473 820	167 724	396 080	116 768	83 166	22 961	+2,2
1992	4 091 709	1 794 733	3 117 325	1 479 374	481 803	171 584	410 992	121 425	81 589	22 350	+1,2
1993	4 076 314	1 792 273	3 105 179	1 478 255	474 273	169 796	416 802	122 593	80 060	21 629	-0,4
1994	4 045 337	1 781 646	3 079 567	1 468 264	463 520	167 148	423 386	125 141	78 864	21 093	-0,8
1995	4 085 466	1 803 292	3 101 746	1 481 528	477 175	172 277	430 380	128 972	76 165	20 515	+1,0
1996	4 107 846	1 813 350	3 090 281	1 479 416	502 155	179 011	440 263	134 321	75 147	20 602	+0,5
1997	4 156 582	1 837 545	3 063 804	1 470 872	572 590	206 679	445 743	139 382	74 445	20 612	+1,2
1998	4 289 896	1 901 820	3 051 739	1 469 575	707 111	264 550	457 082	146 765	73 964	20 930	+3,2
Mitgliederstruktur											
1980	100	100	77,1	83,6	11,4	9,5	8,7	5,0	2,8	1,9	X
1981	100	100	77,0	83,5	11,3	9,5	8,9	5,2	2,8	1,8	X
1982	100	100	76,9	83,4	11,2	9,3	9,2	5,5	2,7	1,8	X
1983	100	100	76,9	83,4	10,9	9,1	9,5	5,7	2,7	1,8	X
1984	100	100	76,9	83,3	10,8	9,0	9,7	6,0	2,6	1,7	X
1985	100	100	76,7	83,0	11,1	9,2	9,6	6,1	2,6	1,7	X
1986	100	100	76,6	82,9	11,2	9,3	9,7	6,2	2,5	1,6	X
1987	100	100	76,5	82,8	11,3	9,3	9,8	6,3	2,4	1,6	X
1988	100	100	76,6	82,8	11,3	9,2	9,8	6,5	2,3	1,5	X
1989	100	100	76,7	82,8	11,3	9,2	9,8	6,5	2,2	1,5	X
1990	100	100	76,4	82,6	11,7	9,5	9,8	6,5	2,1	1,4	X
1991	100	100	76,4	82,6	11,7	9,5	9,8	6,6	2,1	1,3	X
1992	100	100	76,2	82,4	11,8	9,6	10,0	6,8	2,0	1,2	X
1993	100	100	76,2	82,5	11,6	9,5	10,2	6,8	2,0	1,2	X
1994	100	100	76,1	82,4	11,5	9,4	10,5	7,0	1,9	1,2	X
1995	100	100	75,9	82,1	11,7	9,6	10,5	7,2	1,9	1,1	X
1996	100	100	75,2	81,6	12,2	9,9	10,7	7,4	1,9	1,1	X
1997	100	100	73,7	80,1	13,8	11,2	10,7	7,6	1,8	1,1	X
1998	100	100	71,1	77,3	16,5	13,9	10,7	7,7	1,7	1,1	X
Geschlechterstruktur											
1980	100	42,6	100	46,1	100	35,6	100	24,8	100	28,0	X
1981	100	42,8	100	46,4	100	35,8	100	25,0	100	28,2	X
1982	100	42,8	100	46,4	100	35,7	100	25,7	100	28,2	X
1983	100	42,7	100	46,3	100	35,7	100	25,9	100	28,1	X
1984	100	42,8	100	46,4	100	35,7	100	26,3	100	28,1	X
1985	100	42,9	100	46,4	100	35,8	100	27,1	100	28,2	X
1986	100	43,0	100	46,6	100	35,6	100	27,6	100	28,2	X
1987	100	43,2	100	46,7	100	35,6	100	28,0	100	27,9	X
1988	100	43,4	100	46,9	100	35,6	100	28,6	100	28,3	X
1989	100	43,6	100	47,2	100	35,5	100	29,0	100	28,3	X
1990	100	43,8	100	47,3	100	35,3	100	29,3	100	27,9	X
1991	100	43,8	100	47,4	100	35,4	100	29,5	100	27,6	X
1992	100	43,9	100	47,5	100	35,6	100	29,5	100	27,4	X
1993	100	44,0	100	47,6	100	35,8	100	29,4	100	27,0	X
1994	100	44,0	100	47,7	100	36,1	100	29,6	100	26,7	X
1995	100	44,1	100	47,8	100	36,1	100	30,0	100	26,9	X
1996	100	44,1	100	47,9	100	35,6	100	30,5	100	27,4	X
1997	100	44,2	100	48,0	100	36,1	100	31,3	100	27,7	X
1998	100	44,3	100	48,2	100	37,4	100	32,1	100	28,3	X

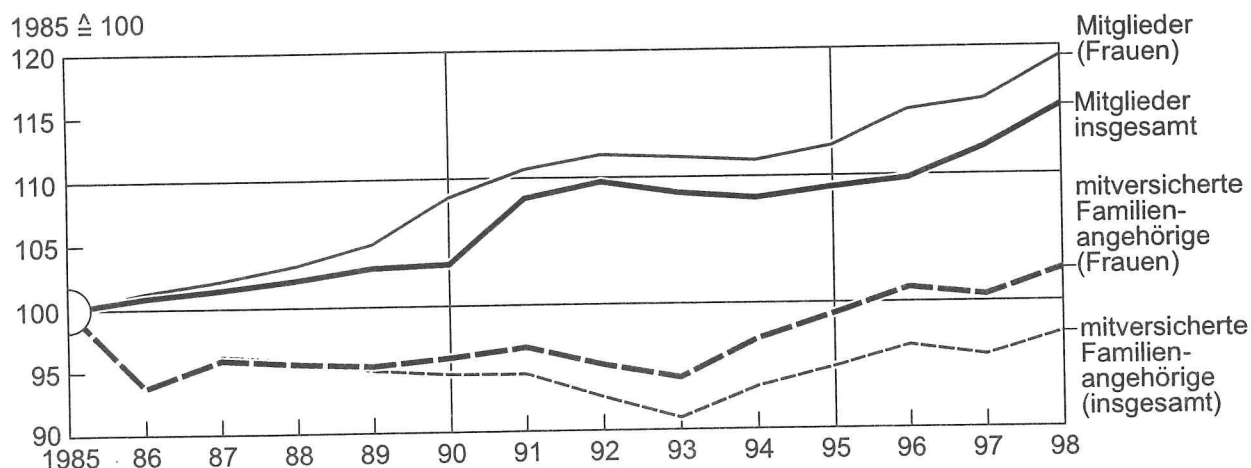
1) Ab 1996 mit den Mitgliedern in den neuen Bundesländern.

6. Entwicklung der mitversicherten Familienangehörigen in Baden-Württemberg zum Stichtag 1. Juli von 1985 bis 1998 nach Kassenarten *)

Kassenarten ¹⁾			Davon								Ver- änderung gegenüber Vorjahr in %
Jahr	Krankenkassen insgesamt		Orts- krankenkassen		Betriebs- krankenkassen ¹⁾		Innungs- krankenkassen		Landwirtschaftliche Krankenkassen		
	insgesamt	darunter weiblich	insgesamt	darunter weiblich	insgesamt	darunter weiblich	insgesamt	darunter weiblich	insgesamt	darunter weiblich	
Anzahl											
1985	1 906 818	1 263 633	1 285 329	843 402	266 433	178 528	264 624	174 960	90 432	66 743	— ²⁾
1990	1 828 369	1 195 032	1 210 544	780 026	283 386	186 733	257 471	170 926	76 968	57 347	–4,1
1991	1 842 508	1 194 573	1 234 810	787 782	287 071	187 975	248 019	164 536	72 608	54 280	+0,8
1992	1 815 208	1 170 559	1 217 996	773 112	290 239	189 056	235 653	155 216	71 320	53 175	–1,5
1993	1 795 088	1 149 549	1 230 517	776 133	277 782	180 948	216 935	140 507	69 854	51 961	–1,1
1994	1 851 800	1 179 774	1 289 652	809 637	270 801	175 966	223 858	144 107	67 489	50 064	+3,2
1995	1 889 795	1 199 280	1 315 894	822 678	278 282	180 508	232 002	148 948	63 617	47 146	+2,1
1996	1 928 586	1 220 184	1 336 571	832 512	290 570	188 524	240 252	153 965	61 193	45 183	+2,1
1997	1 925 952	1 213 732	1 314 795	816 702	316 369	203 441	234 960	149 611	59 828	43 978	–0,1
1998	1 970 050	1 238 191	1 310 874	813 417	363 579	231 363	240 999	153 140	54 598	40 271	+2,3
Mitgliederstruktur											
1985	100	100	67,4	66,8	14,0	14,1	13,9	13,8	4,7	5,3	X
1990	100	100	66,2	65,3	15,5	15,6	14,1	14,3	4,2	4,8	X
1991	100	100	67,0	66,0	15,6	15,7	13,5	13,8	3,9	4,5	X
1992	100	100	67,1	66,0	16,0	16,2	13,0	13,3	3,9	4,5	X
1993	100	100	68,5	67,5	15,5	15,8	12,1	12,2	3,9	4,5	X
1994	100	100	69,7	68,7	14,6	14,9	12,1	12,2	3,6	4,2	X
1995	100	100	69,6	68,6	14,7	15,1	12,3	12,4	3,4	3,9	X
1996	100	100	69,3	68,2	15,1	15,5	12,4	12,6	3,2	3,7	X
1997	100	100	68,3	67,3	16,4	16,8	12,2	12,3	3,1	3,6	X
1998	100	100	66,5	65,7	18,5	18,7	12,2	12,4	2,8	3,2	X
Geschlechterstruktur											
1985	100	66,3	100	65,6	100	67,0	100	66,1	100	73,8	X
1990	100	65,4	100	64,4	100	65,9	100	66,4	100	74,5	X
1991	100	64,8	100	63,8	100	65,5	100	66,3	100	74,8	X
1992	100	64,5	100	63,5	100	65,1	100	65,9	100	74,6	X
1993	100	64,0	100	63,1	100	65,1	100	64,8	100	74,4	X
1994	100	63,7	100	62,8	100	65,0	100	64,4	100	74,2	X
1995	100	63,5	100	62,5	100	64,9	100	64,2	100	74,1	X
1996	100	63,3	100	62,3	100	64,9	100	64,1	100	73,8	X
1997	100	63,0	100	62,1	100	64,3	100	63,7	100	73,5	X
1998	100	62,9	100	62,1	100	63,6	100	63,5	100	73,8	X

*) Bis 1996 Stichtag 1. Oktober. – 1) Ab 1996 mit den Mitgliedern in den neuen Bundesländern. – 2) Kein Vorjahresvergleich möglich.

Mitglieder und mitversicherte Familienangehörige zum Stichtag 1. Oktober in Baden-Württemberg von 1985 bis 1998



7. Krankenstand der versicherungspflichtigen Mitglieder in Baden-Württemberg von 1995 bis 1998 – Jahresdurchschnitt –

Kassenart	Jahr	Arbeits- unfähig Kranke	Davon		Krankenstand ¹⁾ in %		
			männlich	weiblich	männlich	weiblich	zusammen
Ortskrankenkassen	1995	102 273	60 891	41 382	5,74	5,30	5,55
	1996	95 164	56 404	38 760	5,43	4,99	5,24
	1997	79 624	47 043	32 581	4,64	4,27	4,48
	1998	73 606	43 852	29 754	4,36	3,91	4,16
Betriebskrankenkassen ²⁾	1995	12 512	8 374	4 138	4,84	5,26	4,97
	1996	12 076	8 118	3 958	4,68	4,94	4,76
	1997	10 924	7 183	3 741	3,47	3,40	3,45
	1998	12 721	8 061	4 660	3,16	3,00	3,10
Innungskrankenkassen	1995	14 130	10 776	3 354	4,73	3,91	4,50
	1996	13 533	10 240	3 293	4,49	3,72	4,28
	1997	11 988	8 867	3 121	3,92	3,39	3,77
	1998	12 262	9 010	3 252	3,98	3,39	3,80
Landwirtschaftliche Krankenkassen	1995	68	54	14	1,94	2,45	2,03
	1996	58	45	13	1,86	2,46	1,97
	1997	51	43	8	2,03	1,71	1,97
	1998	46	37	9	1,94	2,13	1,97
Krankenkassen insgesamt	1995	128 983	80 095	48 888	5,12	4,82	5,00
	1996	120 831	74 807	46 024	5,47	5,17	5,35
	1997	102 587	63 136	39 451	4,36	4,09	4,25
	1998	98 635	60 960	37 675	4,09	3,72	3,94

1) Ohne Landwirtschaftliche Unternehmer, Jugendliche und Behinderte, Studenten, selbstständige Künstler und Publizisten sowie die Wehr-, Zivil- und Grenzschutzpflichtdienstleistenden. –

2) Ab 1996 mit den Mitgliedern in den neuen Bundesländern.

8. Krankenkassen in Baden-Württemberg am 1. Januar 1999 nach Größenklassen sowie Anzahl der Kassen und ihrer Mitglieder *)

Kassengröße von ... bis ... Mitgliedern	Bezeichnung	Kranken- kassen insgesamt	Davon			
			Orts- krankenkasse	Betriebs- krankenkassen ¹⁾	Innungs- krankenkasse	Landwirt- schaftliche Krankenkassen
Anzahl						
1 – 1 000	Kassen	4	–	4	–	–
	Mitglieder	2 535	–	2 535	–	–
1 001 – 2 000	Kassen	7	–	7	–	–
	Mitglieder	11 207	–	11 207	–	–
2 001 – 3 000	Kassen	5	–	5	–	–
	Mitglieder	12 460	–	12 460	–	–
3 001 – 4 500	Kassen	7	–	7	–	–
	Mitglieder	27 636	–	27 636	–	–
4 501 – 7 000	Kassen	7	–	7	–	–
	Mitglieder	42 453	–	42 453	–	–
7 001 – 10 000	Kassen	6	–	6	–	–
	Mitglieder	49 931	–	49 931	–	–
10 001 – 20 000	Kassen	10	–	10	–	–
	Mitglieder	128 329	–	128 329	–	–
20 001 – 50 000	Kassen	9	–	7	–	2
	Mitglieder	296 630	–	223 311	–	73 319
50 001 – 100 000	Kassen	4	–	4	–	–
	Mitglieder	283 919	–	283 919	–	–
100 001 und mehr	Kassen	2	1	–	1	–
	Mitglieder	3 537 784	3 072 602	–	465 182	–
Insgesamt	Kassen	61	1	57	1	2
	Mitglieder	4 392 884	3 072 602	781 781	465 182	73 319

*) Einschließlich Rentner und Rentenantragsteller. – 1) Ohne die Mitglieder in den neuen Bundesländern.

9. Krankenstand der versicherungspflichtigen Mitglieder in Baden-Württemberg von Januar 1995 bis März 1999

Stichtag 1. des Monats		Arbeitsunfähig kranke Pflichtmitglieder in % der Pflichtmitglieder ¹⁾														
		Krankenkassen insgesamt			davon											
					Orts- krankenkasse			Betriebskranken- kassenkassen ²⁾			Innungs- krankenkasse			Landwirtschaftliche Krankenkassen ³⁾		
		Männer	Frauen	zu- sammen	Männer	Frauen	zu- sammen	Männer	Frauen	zu- sammen	Männer	Frauen	zu- sammen	Männer	Frauen	zu- sammen
1995	Januar	4,08	3,89	4,01	4,27	3,99	4,15	3,52	3,79	3,60	3,64	3,13	3,50	2,01	2,23	2,04
	Februar	7,05	6,66	6,89	7,44	6,88	7,20	6,19	6,83	6,40	5,84	4,53	5,48	—	—	—
	März	6,66	6,35	6,54	6,98	6,51	6,78	6,32	6,93	6,51	5,43	4,37	5,14	—	—	—
	April	5,65	5,68	5,66	5,97	5,84	5,92	4,83	5,34	4,99	4,76	4,54	4,70	2,73	2,67	2,72
	Mai	4,55	4,37	4,48	4,72	4,46	4,61	4,08	4,42	4,18	4,10	3,51	3,94	—	—	—
	Juni	5,85	5,39	5,67	6,07	5,48	5,82	5,44	5,90	5,58	5,12	4,12	4,85	—	—	—
	Juli	4,81	4,54	4,70	5,00	4,63	4,84	4,31	4,56	4,39	4,30	3,72	4,14	1,61	2,03	1,68
	August	4,95	4,46	4,75	5,13	4,57	4,89	4,45	4,51	4,47	4,44	3,41	4,16	—	—	—
	September	5,23	4,68	5,01	5,41	4,77	5,14	4,75	4,93	4,81	4,72	3,63	4,42	—	—	—
	Oktober	4,65	4,44	4,57	4,86	4,55	4,73	4,09	4,58	4,25	4,08	3,38	3,89	1,87	2,78	2,03
	November	5,58	5,20	5,43	5,82	5,31	5,60	5,16	5,51	5,27	4,81	3,93	4,57	—	—	—
	Dezember	6,86	6,44	6,69	7,17	6,58	6,92	6,76	7,17	6,89	5,48	4,60	5,23	—	—	—
1996	Januar	4,19	4,13	4,17	4,42	4,27	4,35	3,53	3,84	3,63	3,68	3,17	3,54	1,47	2,55	1,67
	Februar	7,73	7,26	7,54	8,01	7,45	7,77	7,44	7,76	7,54	6,63	5,15	6,22	—	—	—
	März	7,39	7,02	7,24	7,60	7,14	7,40	7,22	7,85	7,42	6,55	5,27	6,19	—	—	—
	April	5,31	5,07	5,21	5,64	5,24	5,47	4,76	5,16	4,89	4,22	3,47	4,01	2,41	3,17	2,55
	Mai	5,11	4,76	4,97	5,32	4,85	5,12	4,58	4,93	4,69	4,56	3,75	4,33	—	—	—
	Juni	4,35	4,13	4,26	4,52	4,20	4,38	3,85	4,02	3,90	3,97	3,56	3,86	—	—	—
	Juli	5,15	4,76	4,99	5,48	4,92	5,24	4,80	4,84	4,81	3,94	3,33	3,77	1,47	2,41	1,64
	August	4,94	4,43	4,74	5,20	4,55	4,92	4,23	4,33	4,26	4,28	3,43	4,04	—	—	—
	September	4,03	3,65	3,88	4,19	3,74	4,00	3,47	3,45	3,47	3,69	3,01	3,50	—	—	—
	Oktober	5,09	4,73	4,95	5,37	4,88	5,16	4,47	4,64	4,52	4,35	3,51	4,12	2,22	3,28	2,40
	November	4,40	4,15	4,30	4,54	4,19	4,39	4,10	4,37	4,19	4,01	3,63	3,90	—	—	—
	Dezember	4,57	4,31	4,47	4,78	4,42	4,62	4,06	4,41	4,17	4,00	3,32	3,81	—	—	—
1997	Januar	3,57	3,39	3,50	3,83	3,58	3,72	2,54	2,42	2,50	3,35	2,88	3,21	1,74	1,20	1,64
	Februar	4,89	4,77	4,84	5,16	4,93	5,06	4,00	4,11	4,04	4,43	4,11	4,34	—	—	—
	März	4,89	4,88	4,89	5,17	5,06	5,13	3,99	4,16	4,05	4,40	4,21	4,34	—	—	—
	April	4,38	4,12	4,28	4,75	4,35	4,58	3,45	3,43	3,45	3,58	3,02	3,42	2,30	1,50	2,16
	Mai	4,48	4,22	4,38	4,71	4,38	4,57	3,69	3,65	3,68	4,16	3,57	3,99	—	—	—
	Juni	3,84	3,60	3,74	4,11	3,76	3,96	2,90	2,87	2,89	3,49	3,03	3,35	—	—	—
	Juli	4,91	4,59	4,79	5,28	4,83	5,09	3,84	3,73	3,80	4,25	3,58	4,06	2,03	2,15	2,05
	August	4,93	4,59	4,79	5,33	4,85	5,12	3,62	3,54	3,59	4,31	3,62	4,11	—	—	—
	September	3,68	3,31	3,53	3,96	3,49	3,76	2,83	2,57	2,74	3,21	2,73	3,07	—	—	—
	Oktober	4,65	4,19	4,47	4,93	4,38	4,69	3,79	3,59	3,72	4,27	3,40	4,02	2,27	3,05	2,41
	November	4,06	3,79	3,95	4,26	3,94	4,12	3,42	3,25	3,36	3,77	3,28	3,63	—	—	—
	Dezember	4,08	3,69	3,92	4,27	3,79	4,07	3,50	3,34	3,44	3,82	3,28	3,66	—	—	—
1998	Januar	2,75	2,45	2,63	2,83	2,52	2,70	2,07	1,87	2,00	3,16	2,84	3,07	1,75	1,35	1,68
	Februar	3,86	3,52	3,72	4,01	3,67	3,87	3,02	2,79	2,94	4,07	3,44	3,89	—	—	—
	März	3,95	3,76	3,87	4,10	3,91	4,02	3,14	3,07	3,12	4,11	3,66	3,98	—	—	—
	April	4,89	4,52	4,74	5,18	4,76	5,00	3,91	3,71	3,83	4,69	3,87	4,44	2,21	2,31	2,23
	Mai	3,55	3,30	3,45	3,69	3,42	3,58	2,84	2,69	2,78	3,68	3,31	3,57	—	—	—
	Juni	3,45	3,17	3,34	3,71	3,35	3,56	2,56	2,42	2,51	3,25	2,89	3,15	—	—	—
	Juli	4,95	4,34	4,70	5,26	4,53	4,94	4,15	3,84	4,04	4,47	3,59	4,21	1,81	2,13	1,86
	August	3,57	3,24	3,44	3,83	3,40	3,64	2,70	2,55	2,65	3,41	3,06	3,31	—	—	—
	September	3,99	3,45	3,77	4,34	3,65	4,04	2,90	2,76	2,85	3,69	3,02	3,49	—	—	—
	Oktober	5,01	4,47	4,79	5,43	4,76	5,14	3,68	3,50	3,61	4,73	3,84	4,46	1,95	2,43	2,04
	November	4,00	3,69	3,87	4,26	3,88	4,09	3,09	3,00	3,06	3,90	3,37	3,74	—	—	—
	Dezember	5,13	4,66	4,94	5,66	5,03	5,39	3,60	3,46	3,55	4,57	3,75	4,32	—	—	—
1999	Januar	2,88	2,63	2,78	3,13	2,83	3,00	1,92	1,79	1,87	3,11	2,89	3,04	1,99	2,49	2,09
	Februar	4,49	4,08	4,32	4,63	4,29	4,48	3,54	3,36	3,47	5,18	4,05	4,83	—	—	—
	März	4,41	4,05	4,26	4,45	4,17	4,33	3,62	3,53	3,58	5,35	4,31	5,03	—	—	—

1) Ohne Landwirtschaftliche Unternehmer, Jugendliche und Behinderte, Studenten, selbständige Künstler / Publizisten sowie die Wehr-, Zivil- und Grenzschutzpflichtdienstleistenden. —

2) Ab April 1996 mit den Mitgliedern in den neuen Bundesländern. — 3) Bei den Landwirtschaftlichen Krankenkassen ist nur der erste Tag des laufenden Kalendervierteljahres Erhebungsstichtag.

10. Beitragssätze für Pflichtmitglieder mit Entgeltfortzahlungsanspruch für mindestens 6 Wochen in Baden-Württemberg zu den Stichtagen 1. Januar 1998 und 1. Januar 1999

Beitrags- satz in % der beitrags- pflichtigen Einnahmen	1. Januar 1998								1. Januar 1999							
	Krankenkassen insgesamt		Orts- krankenkassen		Betriebs- krankenkassen ¹⁾		Innungs- krankenkassen		Krankenkassen insgesamt		Orts- krankenkassen		Betriebs- krankenkassen ¹⁾		Innungs- krankenkassen	
	Kas- sen	Mit- glieder	Kas- sen	Mit- glieder	Kas- sen	Mit- glieder	Kas- sen	Mit- glieder	Kas- sen	Mit- glieder	Kas- sen	Mit- glieder	Kas- sen	Mit- glieder	Kas- sen	Mit- glieder
10,2	1	599	–	–	1	599	–	–	2	985	–	–	2	985	–	–
10,6	–	–	–	–	–	–	–	–	1	363	–	–	1	363	–	–
10,9	1	1 092	–	–	1	1 092	–	–	1	1 105	–	–	1	1 105	–	–
11,1	1	2 479	–	–	1	2 479	–	–	–	–	–	–	–	–	–	–
11,2	2	25 396	–	–	2	25 396	–	–	1	5 418	–	–	1	5 418	–	–
11,5	5	12 591	–	–	5	12 591	–	–	6	32 048	–	–	6	32 048	–	–
11,6	2	3 562	–	–	2	3 562	–	–	2	53 099	–	–	2	53 099	–	–
11,7	4	30 275	–	–	4	30 275	–	–	4	48 458	–	–	4	48 458	–	–
11,8	2	33 191	–	–	2	33 191	–	–	2	40 907	–	–	2	40 907	–	–
11,9	3	44 307	–	–	3	44 307	–	–	3	120 708	–	–	3	120 708	–	–
12,0	5	14 801	–	–	5	14 801	–	–	5	20 021	–	–	5	20 021	–	–
12,1	1	1 353	–	–	1	1 353	–	–	2	3 055	–	–	2	3 055	–	–
12,2	6	33 658	–	–	6	33 658	–	–	5	37 748	–	–	5	37 748	–	–
12,3	2	12 055	–	–	2	12 055	–	–	5	25 599	–	–	5	25 599	–	–
12,4	3	40 250	–	–	3	40 250	–	–	1	1 669	–	–	1	1 669	–	–
12,5	4	39 340	–	–	4	39 340	–	–	3	35 646	–	–	3	35 646	–	–
12,6	6	90 986	–	–	6	90 986	–	–	4	91 324	–	–	4	91 324	–	–
12,7	2	2 515	–	–	2	2 515	–	–	1	959	–	–	1	959	–	–
12,8	1	3 693	–	–	1	3 693	–	–	1	579	–	–	1	579	–	–
12,9	4	360 869	–	–	3	23 940	1	336 929	5	369 718	–	–	4	27 185	1	342 533
13,0	4	1 888 383	1	1 862 882	3	25 501	–	–	4	1 886 542	1	1 860 498	3	26 044	–	–
13,2	1	601	–	–	1	601	–	–	–	–	–	–	–	–	–	–
13,9	1	6 488	–	–	1	6 488	–	–	1	6 296	–	–	1	6 296	–	–
Insgesamt	61	2 648 484	1	1 862 882	59	448 673	1	336 929	59	2 782 247	1	1 860 498	57	579 216	1	342 533

Durchschnittlicher Beitragssatz in % der beitragspflichtigen Einnahmen ²⁾

12,85

13,00

12,25

12,90

12,78

13,00

12,10

12,90

1) Ohne die Mitglieder in den neuen Bundesländern. – 2) Mit der Mitgliederzahl gewogener Durchschnitt.

11. Einnahmen und Ausgaben der Krankenkassen in Baden-Württemberg 1998 *)

Bezeichnung	Kranken- kassen insgesamt	Davon				Veränderung gegenüber Vorjahr
		Orts- krankenkasse	Betriebs- krankenkassen	Innungs- krankenkasse	Landwirt- schaftliche Krankenkassen	
1 000 DM						%
Einnahmen insgesamt	22 045 793	15 134 464	4 157 775	2 260 852	492 702	+ 6,2
davon						
Beitrageinnahmen	20 491 715	13 995 517	4 036 535	2 228 459	231 204	+ 6,2
Einnahmen aus dem Risikostrukturausgleich nach § 266 SGB V	1 057 437	995 702	61 735	—	—	+ 13,5
Sonstige Einnahmen	496 641	143 245	59 506	32 393	261 498	— 6,0
Ausgaben insgesamt	22 265 810	15 444 414	4 074 600	2 280 751	466 045	+ 9,1
davon						
Netto-Verwaltungskosten	896 976	677 130	80 544	117 357	21 945	+ 6,3
Ausgaben für den Risikostrukturausgleich nach § 266 SGB V	1 412 950	—	1 109 752	303 197	—	+105,7
Sonstige Ausgaben	158 428	153 673	3 123	376	1 257	+ 29,8
Leistungsausgaben	19 797 457	14 613 611	2 881 181	1 859 821	442 843	+ 5,6
davon						
Behandlung durch Ärzte	3 634 989	2 619 634	617 267	329 860	68 228	+ 5,1
Zahnärztliche Behandlung	1 289 290	883 693	236 057	144 882	24 658	+ 10,7
Zahnersatz	477 044	343 117	76 271	47 058	10 598	— 25,7
Arzneien und Verbandmittel aus Apotheken und von Sonstigen	2 536 969	1 891 007	366 954	218 345	60 664	+ 8,7
Hilfsmittel aus Apotheken	116 947	90 167	14 331	8 409	4 041	+ 1,3
Orthopädische Hilfsmittel	339 152	260 475	40 920	27 464	10 292	+ 19,3
Sehhilfen	96 350	68 596	16 779	9 164	1 811	— 13,9
Hörhilfen	55 021	42 273	7 255	3 976	1 518	— 3,0
Sachleistungen bei Dialyse	255 884	197 589	29 045	22 398	6 851	+ 0,7
Hilfsmittel besonderer Art	165 645	122 452	24 300	14 184	4 709	+ 15,2
Leistungen von medizinischen Badebetrieben	33 169	27 635	1 857	3 241	436	+ 2,4
Leistungen von Masseuren	126 976	91 174	19 602	13 397	2 803	— 1,5
Leistungen von Krankengymnasten / Physiotherapeuten	336 989	250 224	47 918	31 829	7 018	+ 19,2
Behandlung durch sonstige Heilpersonen	87 307	60 847	14 003	10 508	1 949	+ 25,9
Heil- und Hilfsmittel von Sonstigen	51 034	23 472	17 261	7 934	2 367	— 53,4
Krankenhausbehandlung (ohne Empfängnisverh., Sterili- sation, Schwangerschaftsabbruch und Entbindung)	6 665 202	5 024 484	906 199	567 641	166 878	+ 5,6
Stationäre Rehabilitationskuren - Anschlußrehabilitation	219 412	168 558	29 002	13 952	7 900	+ 43,1
Krankengeld / Beiträge aus Krankengeld	1 300 591	939 899	173 136	187 282	274	— 0,0
Aufwendungen für Leistungen im Ausland	114 204	79 952	13 197	20 660	395	+ 6,0
Fahrtkosten	313 765	237 536	41 422	26 500	8 307	+ 10,7
Kuren	232 254	168 205	34 207	24 774	5 068	+ 42,4
Soziale Dienste, Krankheitsverhütung	172 023	145 332	9 940	12 164	4 587	— 0,1
Früherkennungsmaßnahmen	116 280	89 144	13 637	12 138	1 360	+ 9,4
Modellvorhaben	13 457	11 351	1 044	1 063	0	— 2)
Empfängnisverhütung, Sterilisation und Schwanger- schaftsabbruch	20 858	15 047	3 238	2 378	195	+ 0,6
Ergänzende Leistungen zur Rehabilitation	35 070	25 350	3 709	5 600	410	+ 40,9
Sozialpädiatrische Zentren, psychiatrische Institutambulanzen	6 102	4 729	909	355	108	— 1)
Belastungserprobung und Arbeitstherapie	1 225	1 055	67	100	3	— 60,2
Leistungen bei Schwangerschaft und Mutterschaft (ohne Stationäre Entbindung)	211 998	152 626	29 850	25 677	3 844	+ 8,0
Stationäre Entbindung	248 536	179 625	36 368	30 862	1 682	+ 11,0
Betriebs- und Haushaltshilfe	53 304	32 645	4 496	4 372	11 791	+ 8,6
Behandlungspflege nach § 37 Abs. 2 Satz 1 SGB V	229 739	188 276	23 690	9 455	8 317	+ 9,4
Haushaltshilfe - Mehrleistung	32 962	17 750	2 585	4 570	8 057	+ 9,2
Häusliche Krankenpflege	17 342	12 046	2 004	2 767	524	— 12,2
Erweiterte Leistungen	13	8	5	—	—	— 27,8
Sterbegeld	132 643	105 193	14 978	8 063	4 409	— 1,4
Medizinischer Dienst, Gutachterkosten	38 272	27 008	5 788	4 858	618	— 0,3
Erstattungen nach § 13 Abs. 3 SGB V für Psychotherapie	7 094	5 357	767	915	54	+ 84,8
Hospitze (Beherbergungsbetriebe)	505	321	142	40	—	+431,6
Erstattungen nach § 62 SGB V / § 8 KVLG 1989	9 279	7 538	825	837	79	+229,6
Übrige Leistungen	2 563	2 222	157	148	36	+ 56,8

*) Vorläufige Ergebnisse. — 1) Kein Vorjahresvergleich möglich, da Leistung erst ab 1. Januar 1998 erfaßt wird. — 2) Wegen geringer Zahlengröße ist Aussage nicht sinnvoll.
Differenzen in den Summen durch Runden der Zahlen.

12. Einnahmen und Ausgaben der Mitglieder (ohne Rentner) der Krankenkassen in Baden-Württemberg 1998 *)

Bezeichnung	Kranken- kassen insgesamt	Davon				Veränderung gegenüber Vorjahr
		Orts- krankenkasse	Betriebs- krankenkassen	Innungs- krankenkasse	Landwirt- schaftliche Krankenkassen	
DM je Mitglied						%
Beitragseinnahmen insgesamt	5 622,71	5 433,49	6 551,06	5 352,30	5 529,25	+ 2,6
Leistungsausgaben insgesamt	3 705,73	3 836,16	3 290,30	3 516,36	4 406,74	+ 2,0
davon						
Behandlung durch Ärzte	731,31	731,35	784,71	654,31	739,52	+ 2,4
Zahnärztliche Behandlung	371,67	366,37	392,81	352,49	579,65	+ 6,8
Zahnersatz	102,62	104,73	98,54	92,93	146,90	– 31,5
Arzneien und Verbandmittel aus Apotheken und von Sonstigen	399,67	417,54	361,72	351,62	439,99	+ 5,9
Hilfsmittel aus Apotheken	12,74	13,71	9,83	10,99	18,92	– 5,1
Orthopädische Hilfsmittel	51,24	53,85	42,27	46,65	84,94	+ 6,3
Sehhilfen	20,59	20,53	22,09	18,44	24,38	– 17,9
Hörhilfen	5,40	5,81	4,25	4,74	5,91	– 0,9
Sachleistungen bei Dialyse	19,36	21,05	12,88	18,15	31,71	– 5,5
Hilfsmittel besonderer Art	18,94	19,25	18,55	18,08	16,38	+ 9,9
Leistungen von medizinischen Badebetrieben	5,95	6,97	2,19	5,79	4,70	– 0,5
Leistungen von Masseuren	24,50	24,55	23,37	25,38	29,67	– 3,5
Leistungen von Krankengymnasten / Physiotherapeuten	63,50	65,72	56,68	59,77	77,03	+ 16,4
Behandlung durch sonstige Heilpersonen	22,91	22,71	21,89	24,16	38,08	+ 18,8
Heil- und Hilfsmittel von Sonstigen	6,63	3,81	13,66	10,99	20,02	– 48,8
Krankenhausbehandlung (ohne Empfängnisverh., Sterili- sation, Schwangerschaftsabbruch und Entbindung)	1 004,60	1 068,22	809,94	920,98	1 118,55	+ 3,3
Stationäre Rehabilitationskuren - Anschlußrehabilitation	9,66	11,00	5,34	8,27	11,11	+ 57,8
Krankengeld / Beiträge aus Krankengeld	427,53	449,72	320,78	494,17	8,21	– 4,0
Aufwendungen für Leistungen im Ausland	31,59	33,34	16,76	45,33	5,20	+ 2,4
Fahrtkosten	40,75	43,09	32,76	38,91	43,98	+ 8,9
Kuren	43,10	44,77	37,06	42,40	44,49	+ 36,1
Soziale Dienste, Krankheitsverhütung	40,74	48,62	16,00	28,78	83,43	– 3,0
Früherkennungsmaßnahmen	28,85	31,50	19,82	27,34	25,76	+ 5,3
Modellvorhaben	3,17	3,72	1,88	2,27	0,00	– 2)
Empfängnisverhütung, Sterilisation und Schwanger- schaftsabbruch	6,62	6,96	5,70	6,18	5,65	– 4,5
Ergänzende Leistungen zur Rehabilitation	8,16	8,31	5,05	11,90	6,90	+ 45,5
Sozialpädiatrische Zentren, psychiatrische						
Institutambulanz	1,93	2,16	1,64	0,93	3,23	– 1)
Belastungserprobung und Arbeitstherapie	0,31	0,38	0,11	0,26	0,06	– 63,5
Leistungen bei Schwangerschaft und Mutterschaft (ohne Stationäre Entbindung)	69,46	72,74	55,22	67,61	115,01	+ 3,7
Stationäre Entbindung	81,35	85,54	67,20	81,13	49,96	+ 6,6
Betriebs- und Haushaltshilfe	16,85	14,86	8,05	10,80	352,23	+ 4,2
Behandlungspflege nach § 37 Abs. 2 Satz 1 SGB V	4,06	4,70	1,81	3,35	8,11	+118,3
Haushaltshilfe - Mehrleistung	10,29	7,94	4,52	11,13	241,06	+ 4,7
Häusliche Krankenpflege	1,11	1,17	0,86	1,09	1,04	+ 3,7
Erweiterte Leistungen	0,00	0,00	0,00	0,00	0,00	–
Sterbegeld	5,03	5,54	3,03	4,74	8,21	– 1,6
Medizinischer Dienst, Gutachterkosten	10,06	9,92	9,54	11,16	14,36	– 2,4
Erstattungen nach § 13 Abs. 3 SGB V für Psychotherapie	2,20	2,42	1,30	2,32	1,47	+ 77,4
Hospitze (Beherbergungsbetriebe)	0,02	0,03	0,00	0,00	0,00	+100,0
Erstattungen nach § 62 SGB V / § 8 KVLG 1989	0,53	0,62	0,25	0,46	0,26	+194,4
Übrige Leistungen	0,76	0,96	0,25	0,37	0,66	+ 68,9

*) Vorläufige Ergebnisse. - 1) Kein Vorjahresvergleich möglich, da Leistung erst ab 1. Januar 1998 erfaßt wird. - 2) Wegen geringer Zahlengröße ist Aussage nicht sinnvoll.
Differenzen in den Summen durch Runden der Zahlen.

13. Einnahmen und Ausgaben der Rentner der Krankenkassen in Baden-Württemberg 1998 *)

Bezeichnung	Kranken- kassen insgesamt	Davon				Veränderung gegenüber Vorjahr
		Orts- krankenkasse	Betriebs- krankenkassen	Innungs- krankenkasse	Landwirt- schaftliche Krankenkassen	
DM je Rentner						%
Beitragseinnahmen insgesamt	2 696,49	2 719,61	2 998,27	2 549,68	1 164,74	+ 2,3
Leistungsausgaben insgesamt	6 786,96	6 796,48	6 619,04	6 719,76	7 388,35	+ 4,3
davon						
Behandlung durch Ärzte	1 122,84	1 124,26	1 160,17	1 043,79	1 087,78	+ 2,3
Zahnärztliche Behandlung	126,29	121,56	143,96	143,98	132,60	+ 6,5
Zahnersatz	131,26	128,01	138,25	150,93	142,25	– 19,8
Arzneien und Verbandmittel aus Apotheken und von Sonstigen	1 051,88	1 049,30	1 028,35	1 084,57	1 148,62	+ 6,9
Hilfsmittel aus Apotheken	62,25	63,38	54,05	54,09	85,17	+ 2,1
Orthopädische Hilfsmittel	145,93	152,43	108,42	124,72	186,30	+ 27,1
Sehhilfen	26,85	26,47	29,09	27,71	24,91	– 13,0
Hörhilfen	30,73	31,04	29,72	27,78	33,00	– 5,8
Sachleistungen bei Dialyse	156,85	158,26	132,30	197,83	144,72	+ 1,0
Hilfsmittel besonderer Art	86,00	84,73	85,57	93,47	104,00	+ 15,1
Leistungen von medizinischen Badebetrieben	11,99	13,46	4,03	13,35	6,96	+ 0,5
Leistungen von Masseuren	41,75	41,08	41,85	48,16	45,27	– 4,7
Leistungen von Krankengymnasten / Physiotherapeuten	114,51	116,31	103,74	117,00	111,09	+ 16,1
Behandlung durch sonstige Heilpersonen	14,02	13,80	13,11	17,21	16,94	+ 34,7
Heil- und Hilfsmittel von Sonstigen	24,57	15,97	59,22	48,02	42,43	– 57,2
Krankenhausbehandlung (ohne Empfängnisverh., Sterili- sation, Schwangerschaftsabbruch und Entbindung)	2 873,57	2 876,77	2 808,91	2 786,49	3 236,26	+ 3,5
Stationäre Rehabilitationskuren - Anschlußrehabilitation	151,31	149,99	156,43	137,91	188,10	+ 39,7
Krankengeld / Beiträge aus Krankengeld	– 0,02	– 0,03	–	–	–	– 2)
Aufwendungen für Leistungen im Ausland	14,42	10,58	24,85	44,34	5,53	+ 2,4
Fahrtkosten	151,13	151,96	142,16	149,82	170,85	+ 8,5
Kuren	80,53	76,91	85,07	110,98	89,51	+ 42,5
Soziale Dienste, Krankheitsverhütung	38,28	45,05	7,81	15,99	45,02	– 3,3
Früherkennungsmaßnahmen	22,71	24,02	17,61	22,67	12,51	+ 7,8
Modellvorhaben	3,03	3,68	0,17	2,59	–	– 2)
Empfängnisverhütung, Sterilisation und Schwanger- schaftsabbruch	0,56	0,52	0,95	0,44	0,16	+ 40,0
Ergänzende Leistungen zur Rehabilitation	8,16	8,23	5,88	13,88	4,49	+ 20,0
Sozialpädiatrische Zentren, psychiatrische Institutambulanzen	0,19	0,21	0,15	0,04	0,02	– 1)
Belastungserprobung und Arbeitstherapie	0,22	0,27	0,06	0,02	0,02	– 53,2
Leistungen bei Schwangerschaft und Mutterschaft (ohne Stationäre Entbindung)	0,56	0,61	0,28	0,68	0,11	+ 3,7
Stationäre Entbindung	0,85	0,87	0,57	1,46	0,36	–
Betriebs- und Haushaltshilfe	1,64	1,65	0,89	3,56	0,82	+ 10,1
Behandlungspflege nach § 37 Abs. 2 Satz 1 SGB V	173,10	183,89	136,01	104,33	201,03	+ 5,9
Haushaltshilfe - Mehrleistung	1,33	1,20	0,88	4,51	0,23	+ 13,7
Häusliche Krankenpflege	11,13	9,88	9,23	30,03	12,24	– 16,3
Erweiterte Leistungen	0,01	0,00	0,03	0,00	0,00	– 50,0
Sterbegeld	93,44	96,46	79,91	79,86	103,31	– 2,3
Medizinischer Dienst, Gutachterkosten	6,11	6,46	3,84	8,04	3,46	– 7,8
Erstattungen nach § 13 Abs. 3 SGB V für Psychotherapie	0,33	0,32	0,38	0,46	0,13	+ 83,3
Hospitze (Beherbergungsbetriebe)	0,35	0,26	0,85	0,49	0,06	+400,0
Erstattungen nach § 62 SGB V / § 8 KVLG 1989	6,11	6,44	4,14	8,46	1,77	+233,9
Übrige Leistungen	0,20	0,22	0,14	0,09	0,35	– 23,1

*) Vorläufige Ergebnisse. - 1) Kein Vorjahresvergleich möglich, da Leistung erst ab 1. Januar 1998 erfaßt wird. - 2) Wegen geringer Zahlengröße ist Aussage nicht sinnvoll.
Differenzen in den Summen durch Runden der Zahlen.