



Statistische Berichte Baden-Württemberg

10. JUNI 98

Artikel-Nr. 3842 97001

K II 1 - j/97 (1)

Einzelpreis DM 4,60



Öffentliche Sozialleistungen

08.06.1998

Gesetzliche Krankenversicherung in Baden-Württemberg 1997

1. Mitglieder in Baden-Württemberg 1997 – Jahresdurchschnitt –

Versicherungsart	Geschlecht	Kranken- kassen insgesamt	Davon				Ver- änderung gegenüber Vorjahr
			Orts- krankenkasse	Betriebs- krankenkassen	Innungs- krankenkasse	Landwirt- schaftliche Krankenkasse	
Mitglieder insgesamt	Zusammen	4 176 425	3 065 813	587 635	448 507	74 470	+ 1,3
	männlich	2 327 502	1 592 836	372 765	308 100	53 801	+ 1,1
	weiblich	1 848 923	1 472 977	214 870	140 407	20 669	+ 1,6
davon							
Pflichtmitglieder							
mit Entgeltfortzahlungsanspruch	Zusammen	2 155 115	1 575 821	287 389	291 905	—	+ 0,7
für mindestens 6 Wochen (mit versicherungs-	männlich	1 290 322	895 286	187 910	207 126	—	— 0,0
pflichtigen Vorruhestandsgeldempfängern)	weiblich	864 793	680 535	99 479	84 779	—	+ 1,8
ohne Entgeltfortzahlungsanspruch	Zusammen	5 347	4 910	286	151	—	— 6,9
für mindestens 6 Wochen	männlich	699	606	60	33	—	+17,7
	weiblich	4 648	4 304	226	118	—	— 9,7
Krankenversicherte Arbeitslose	Zusammen	253 768	195 731	30 607	27 345	85	+ 3,8
	männlich	159 924	119 243	20 211	20 399	71	+ 3,3
	weiblich	93 844	76 488	10 396	6 946	14	+ 4,8
Landwirtschaftliche Unternehmer	Zusammen	28 373	—	—	—	28 373	— 3,5
	männlich	26 754	—	—	—	26 754	— 3,7
	weiblich	1 619	—	—	—	1 619	+ 0,3
Mitarbeitende Familienangehörige	Zusammen	2 551	—	—	—	2 551	—12,2
	männlich	2 098	—	—	—	2 098	—12,2
	weiblich	453	—	—	—	453	—12,4
Sonstige Pflichtmitglieder ¹⁾	Zusammen	27 933	24 188	1 559	2 186	—	+ 1,6
	männlich	16 520	14 123	966	1 431	—	+ 2,4
	weiblich	11 413	10 065	593	755	—	+ 0,5
Studenten, Praktikanten, Azubis	Zusammen	30 372	24 320	3 417	2 244	391	— 0,2
ohne Entgelt	männlich	19 040	14 894	2 336	1 563	247	— 1,8
	weiblich	11 332	9 426	1 081	681	144	+ 2,5
Rehabilitanden	Zusammen	5 878	4 572	283	1 020	3	— 2,1
	männlich	4 554	3 485	225	841	3	— 3,4
	weiblich	1 324	1 087	58	179	—	+ 2,5
Selbstständige Künstler / Publizisten	Zusammen	3 914	3 885	2	27	—	+ 6,1
	männlich	2 604	2 586	1	17	—	+ 5,4
	weiblich	1 310	1 299	1	10	—	+ 7,5
Freiwillige Mitglieder							
mit Anspruch auf Krankengeld	Zusammen	183 215	94 166	74 254	14 424	371	+ 5,2
nach Ablauf von 6 Wochen (mit versicherungs-	männlich	164 077	84 182	66 286	13 244	365	+ 4,2
pflichtigen Vorruhestandsgeldempfängern)	weiblich	19 138	9 984	7 968	1 180	6	+14,4
mit Anspruch auf Krankengeld	Zusammen	29 558	20 270	47	9 241	—	— 5,7
vor Ablauf von 6 Wochen	männlich	25 376	17 320	33	8 023	—	— 5,7
	weiblich	4 182	2 950	14	1 218	—	— 6,2
ohne Anspruch auf Krankengeld	Zusammen	161 872	128 054	12 438	18 307	3 073	+ 7,1
	männlich	89 772	68 370	7 516	11 712	2 174	+ 7,2
	weiblich	72 100	59 684	4 922	6 595	899	+ 6,9
Studenten	Zusammen	781	700	79	2	—	+10,0
	männlich	492	441	50	1	—	+12,8
	weiblich	289	259	29	1	—	+ 5,5
Freiwillig versicherte Rentner nach dem	Zusammen	6 702	5 429	538	735	—	—13,7
bis 31.12.1992 geltenden Recht	männlich	3 986	3 123	392	471	—	—13,6
	weiblich	2 716	2 306	146	264	—	—13,8
Freiwillig versicherte Rentner nach dem	Zusammen	28 295	14 673	8 133	5 489	—	+34,2
ab 01.01.1993 geltenden Recht	männlich	20 789	10 429	6 706	3 654	—	+37,4
	weiblich	7 506	4 244	1 427	1 835	—	+26,1
Rentner und Rentenantragsteller	Zusammen	1 252 751	969 094	168 603	75 431	39 623	+ 0,5
	männlich	500 495	358 748	80 073	39 585	22 089	+ 1,2
	weiblich	752 256	610 346	88 530	35 846	17 534	+ 0,1

1) Ohne Studenten, Praktikanten, Azubis ohne Entgelt, Rehabilitanden, selbstständige Künstler und Publizisten.

Herausgeber und Vertrieb: Statistisches Landesamt Baden-Württemberg, Böblinger Str. 68, 70199 Stuttgart,
Telefon (0711) 6 41-28 66, Fax (0711) 6 41-21 30, E-Mail: stala.bw@t-online.de, Internet: <http://www.statistik.baden-wuerttemberg.de>

Nachdruck mit Quellenangabe gestattet.

**2. Mitglieder der Orts-, Betriebs-, Innungs- und Landwirtschaftlichen Krankenkassen in Baden-Württemberg am 1. Oktober 1997
nach Alter und Versicherungsart**

Alter von ... bis unter ... Jahren	Geschlecht	Mitglieder insgesamt		Davon						Ver- änderung gegenüber Vorjahr
				Pflicht- mitglieder		Freiwillige Mitglieder		Rentner und Rentenantrag- steller		
		Anzahl	%	Anzahl	%	Anzahl	%	Anzahl	%	
unter 15	Zusammen	14 767	0,3	38	0,0	4 345	1,0	10 384	0,8	- 5,4
	männlich	7 596	0,3	19	0,0	2 218	0,7	5 359	1,1	- 5,1
	weiblich	7 171	0,4	19	0,0	2 127	2,0	5 025	0,7	- 5,7
15 – 20	Zusammen	123 937	2,9	114 163	4,5	1 891	0,5	7 883	0,6	+ 6,0
	männlich	74 614	3,2	69 920	4,6	780	0,2	3 914	0,8	+ 2,6
	weiblich	49 323	2,6	44 243	4,4	1 111	1,0	3 969	0,5	+11,6
20 – 25	Zusammen	257 412	6,2	248 453	9,8	5 700	1,4	3 259	0,3	- 0,3
	männlich	149 728	6,4	145 620	9,5	2 445	0,8	1 663	0,3	- 2,4
	weiblich	107 684	5,8	102 833	10,2	3 255	3,0	1 596	0,2	+ 2,9
25 – 30	Zusammen	411 381	9,8	385 207	15,2	23 367	5,6	2 807	0,2	- 1,2
	männlich	248 763	10,6	233 551	15,2	13 492	4,3	1 720	0,3	- 2,5
	weiblich	162 618	8,8	151 656	15,1	9 875	9,1	1 087	0,1	+ 0,9
30 – 35	Zusammen	460 720	10,9	403 908	15,9	54 618	13,0	2 194	0,2	+ 5,3
	männlich	295 311	12,6	256 083	16,7	38 190	12,3	1 038	0,2	+ 4,1
	weiblich	165 409	8,9	147 825	14,7	16 428	15,1	1 156	0,2	+ 7,4
35 – 40	Zusammen	403 158	9,6	338 639	13,3	60 626	14,4	3 893	0,3	+ 7,6
	männlich	256 851	10,9	209 233	13,6	45 907	14,7	1 711	0,3	+ 7,3
	weiblich	146 307	7,8	129 406	12,9	14 719	13,6	2 182	0,3	+ 8,3
40 – 45	Zusammen	337 823	8,0	279 600	11,0	51 947	12,4	6 276	0,5	+ 5,2
	männlich	205 637	8,7	161 862	10,5	41 049	13,2	2 726	0,5	+ 5,8
	weiblich	132 186	7,1	117 738	11,7	10 898	10,0	3 550	0,5	+ 4,3
45 – 50	Zusammen	313 892	7,4	256 702	10,1	46 300	11,0	10 890	0,9	+ 4,7
	männlich	185 518	7,9	143 454	9,3	37 385	12,0	4 679	0,9	+ 3,7
	weiblich	128 374	6,9	113 248	11,2	8 915	8,2	6 211	0,8	+ 6,3
50 – 55	Zusammen	255 199	6,0	198 994	7,8	38 754	9,2	17 451	1,4	- 0,2
	männlich	154 624	6,6	114 748	7,5	31 649	10,2	8 227	1,7	- 0,7
	weiblich	100 575	5,4	84 246	8,4	7 105	6,5	9 224	1,2	+ 0,5
55 – 60	Zusammen	341 510	8,1	241 991	9,5	49 677	11,8	49 842	4,0	- 3,7
	männlich	210 097	8,9	145 280	9,5	40 369	13,0	24 448	4,9	- 3,7
	weiblich	131 413	7,0	96 711	9,6	9 308	8,6	25 394	3,4	- 3,6
60 – 65	Zusammen	323 304	7,7	66 139	2,6	45 266	10,8	211 899	16,9	+ 3,8
	männlich	190 612	8,1	50 780	3,3	34 861	11,2	104 971	20,9	+ 3,7
	weiblich	132 692	7,1	15 359	1,5	10 405	9,6	106 928	14,3	+ 4,0
65 – 70	Zusammen	302 867	7,2	4 792	0,2	20 407	4,8	277 668	22,2	+ 0,8
	männlich	149 838	6,4	3 235	0,2	14 815	4,8	131 788	26,3	+ 2,6
	weiblich	153 029	8,2	1 557	0,2	5 592	5,1	145 880	19,4	- 0,8
70 – 75	Zusammen	241 246	5,7	2 132	0,1	6 624	1,6	232 490	18,5	+ 0,6
	männlich	95 437	4,1	1 289	0,1	3 612	1,2	90 536	18,1	+ 4,3
	weiblich	145 809	7,8	843	0,1	3 012	2,8	141 954	18,9	- 1,7
75 – 80	Zusammen	183 935	4,4	780	0,0	5 717	1,4	177 438	14,2	+11,8
	männlich	60 570	2,6	454	0,0	2 758	0,9	57 358	11,5	+11,9
	weiblich	123 365	6,6	326	0,0	2 959	2,7	120 080	16,0	+11,8
80 und älter	Zusammen	242 803	5,8	278	0,0	4 664	1,1	237 861	19,0	- 5,6
	männlich	63 027	2,7	136	0,0	1 701	0,5	61 190	12,2	- 7,0
	weiblich	179 776	9,6	142	0,0	2 963	2,7	176 671	23,5	- 5,0
Mitglieder insgesamt	Zusammen	4 213 954	100	2 541 816	100	419 903	100	1 252 235	100	+ 2,2
	männlich	2 348 223	100	1 535 664	100	311 231	100	501 328	100	+ 2,0
	weiblich	1 865 731	100	1 006 152	100	108 672	100	750 907	100	+ 2,5

**3. Mitversicherte Familienangehörige der Orts-, Betriebs-, Innungs- und Landwirtschaftlichen Krankenkassen in Baden-Württemberg
am 1. Oktober 1997 nach Alter und Versicherungsart**

Alter von ... bis unter ... Jahren	Geschlecht	Mitversicherte insgesamt		Davon						Ver- änderung gegenüber Vorjahr
				Pflicht- mitglieder		Freiwillige Mitglieder		Rentner und Rentenantrag- steller		
		Anzahl	%	Anzahl	%	Anzahl	%	Anzahl	%	
unter 15	Zusammen	1 041 473	54,3	832 677	59,3	200 458	52,4	8 338	6,5	+ 1,9
	männlich	535 838	75,9	428 947	77,6	102 512	73,7	4 379	29,4	+ 1,8
	weiblich	505 635	41,8	403 730	47,3	97 946	40,2	3 959	3,5	+ 1,9
15 – 20	Zusammen	220 877	11,5	168 746	12,0	45 244	11,8	6 887	5,3	– 1,5
	männlich	108 063	15,3	82 337	14,9	22 322	16,1	3 404	22,9	– 2,5
	weiblich	112 814	9,3	86 409	10,1	22 922	9,4	3 483	3,1	– 0,6
20 – 25	Zusammen	82 279	4,3	59 728	4,2	17 044	4,5	5 507	4,3	–13,7
	männlich	33 008	4,7	21 558	3,9	8 560	6,2	2 890	19,4	–16,4
	weiblich	49 271	4,1	38 170	4,5	8 484	3,5	2 617	2,3	–11,8
25 – 30	Zusammen	55 219	2,9	46 866	3,3	6 657	1,7	1 696	1,3	–10,1
	männlich	8 911	1,3	5 821	1,0	2 033	1,5	1 057	7,1	–20,0
	weiblich	46 308	3,8	41 045	4,8	4 624	1,9	639	0,6	– 7,9
30 – 35	Zusammen	83 277	4,3	66 854	4,8	15 443	4,0	980	0,8	– 4,4
	männlich	3 636	0,5	2 537	0,4	705	0,5	394	2,7	–11,5
	weiblich	79 641	6,6	64 317	7,5	14 738	6,0	586	0,5	– 4,0
35 – 40	Zusammen	85 309	4,5	62 354	4,4	21 807	5,7	1 148	0,9	+ 3,0
	männlich	3 034	0,4	2 013	0,4	671	0,5	350	2,4	+ 0,0
	weiblich	82 275	6,8	60 341	7,1	21 136	8,7	798	0,7	+ 3,1
40 – 45	Zusammen	62 694	3,3	44 198	3,1	16 954	4,4	1 542	1,2	+ 0,5
	männlich	2 612	0,4	1 751	0,3	583	0,4	278	1,9	– 0,5
	weiblich	60 082	5,0	42 447	5,0	16 371	6,7	1 264	1,1	+ 0,5
45 – 50	Zusammen	55 860	2,9	39 179	2,8	13 932	3,6	2 749	2,1	– 0,9
	männlich	2 348	0,3	1 636	0,3	471	0,3	241	1,6	+ 2,7
	weiblich	53 512	4,4	37 543	4,4	13 461	5,5	2 508	2,2	– 1,0
50 – 55	Zusammen	50 254	2,6	31 950	2,3	12 285	3,2	6 019	4,7	– 4,4
	männlich	1 974	0,3	1 448	0,3	346	0,2	180	1,2	+ 5,1
	weiblich	48 280	4,0	30 502	3,6	11 939	4,9	5 839	5,1	– 4,8
55 – 60	Zusammen	79 547	4,2	35 990	2,6	17 860	4,7	25 697	20,0	– 5,6
	männlich	2 937	0,4	1 979	0,4	427	0,3	531	3,6	+ 5,9
	weiblich	76 610	6,3	34 011	4,0	17 433	7,1	25 166	22,1	– 6,0
60 – 65	Zusammen	61 945	3,2	12 037	0,9	10 261	2,7	39 647	30,8	+ 2,0
	männlich	1 700	0,2	965	0,2	255	0,2	480	3,2	+ 2,3
	weiblich	60 245	5,0	11 072	1,3	10 006	4,1	39 167	34,5	+ 2,0
65 – 70	Zusammen	16 333	0,9	1 854	0,1	2 961	0,8	11 518	9,0	+ 1,2
	männlich	926	0,1	511	0,1	119	0,1	296	2,0	– 4,6
	weiblich	15 407	1,3	1 343	0,1	2 842	1,2	11 222	9,9	+ 1,6
70 – 75	Zusammen	8 452	0,4	1 118	0,1	903	0,2	6 431	5,0	– 4,9
	männlich	584	0,1	371	0,1	37	0,0	176	1,2	+ 4,3
	weiblich	7 868	0,6	747	0,1	866	0,4	6 255	5,5	– 5,6
75 – 80	Zusammen	6 792	0,4	656	0,0	657	0,2	5 479	4,3	– 5,1
	männlich	338	0,0	204	0,0	31	0,0	103	0,7	– 4,2
	weiblich	6 454	0,5	452	0,1	626	0,3	5 376	4,7	– 5,2
80 und älter	Zusammen	5 907	0,3	759	0,1	270	0,1	4 878	3,8	–14,5
	männlich	436	0,1	300	0,1	30	0,0	106	0,7	–21,3
	weiblich	5 471	0,5	459	0,1	240	0,1	4 772	4,2	–13,9
Mitglieder insgesamt	Zusammen	1 916 218	100	1 404 966	100	382 736	100	128 516	100	– 0,6
	männlich	706 345	100	552 378	100	139 102	100	14 865	100	– 0,3
	weiblich	1 209 873	100	852 588	100	243 634	100	113 651	100	– 0,8

**4. Versicherte der Orts-, Betriebs-, Innungs- und Landwirtschaftlichen Krankenkassen in Baden-Württemberg am 1. Oktober 1997
nach Alter und Versicherungsart**

Alter von ... bis unter ... Jahren	Geschlecht	Versicherte insgesamt		Davon						Ver- änderung gegenüber Vorjahr
				Pflicht- mitglieder		Freiwillige Mitglieder		Rentner und Rentenantrag- steller		
		Anzahl	%	Anzahl	%	Anzahl	%	Anzahl	%	
unter 15	Zusammen	1 056 240	17,2	832 715	21,1	204 803	25,5	18 722	1,4	+ 1,8
	männlich	543 434	17,8	428 966	20,5	104 730	23,3	9 738	1,9	+ 1,7
	weiblich	512 806	16,7	403 749	21,7	100 073	28,4	8 984	1,0	+ 1,8
15 – 20	Zusammen	344 814	5,6	282 909	7,2	47 135	5,9	14 770	1,1	+ 1,0
	männlich	182 677	6,0	152 257	7,3	23 102	5,1	7 318	1,4	- 0,5
	weiblich	162 137	5,3	130 652	7,0	24 033	6,8	7 452	0,9	+ 2,8
20 – 25	Zusammen	339 691	5,5	308 181	7,8	22 744	2,8	8 766	0,6	- 3,9
	männlich	182 736	6,0	167 178	8,0	11 005	2,5	4 553	0,9	- 5,3
	weiblich	156 955	5,1	141 003	7,6	11 739	3,3	4 213	0,5	- 2,2
25 – 30	Zusammen	466 600	7,6	432 073	10,9	30 024	3,8	4 503	0,3	- 2,3
	männlich	257 674	8,4	239 372	11,5	15 525	3,5	2 777	0,5	- 3,2
	weiblich	208 926	6,8	192 701	10,4	14 499	4,1	1 726	0,2	- 1,2
30 – 35	Zusammen	543 997	8,9	470 762	11,9	70 061	8,7	3 174	0,2	+ 3,7
	männlich	298 947	9,8	258 620	12,4	38 895	8,6	1 432	0,3	+ 3,9
	weiblich	245 050	8,0	212 142	11,4	31 166	8,9	1 742	0,2	+ 3,4
35 – 40	Zusammen	488 467	8,0	400 993	10,2	82 433	10,3	5 041	0,4	+ 6,8
	männlich	259 885	8,5	211 246	10,1	46 578	10,3	2 061	0,4	+ 7,2
	weiblich	228 582	7,4	189 747	10,2	35 855	10,2	2 980	0,3	+ 6,4
40 – 45	Zusammen	400 517	6,5	323 798	8,2	68 901	8,6	7 818	0,6	+ 4,5
	männlich	208 249	6,8	163 613	7,8	41 632	9,2	3 004	0,6	+ 5,7
	weiblich	192 268	6,2	160 185	8,6	27 269	7,7	4 814	0,6	+ 3,1
45 – 50	Zusammen	369 752	6,0	295 881	7,5	60 232	7,5	13 639	1,0	+ 3,8
	männlich	187 866	6,2	145 090	6,9	37 856	8,4	4 920	1,0	+ 3,7
	weiblich	181 886	5,9	150 791	8,1	22 376	6,4	8 719	1,0	+ 4,0
50 – 55	Zusammen	305 453	5,0	230 944	5,9	51 039	6,4	23 470	1,7	- 0,9
	männlich	156 598	5,1	116 196	5,6	31 995	7,1	8 407	1,6	- 0,6
	weiblich	148 855	4,8	114 748	6,2	19 044	5,4	15 063	1,7	- 1,3
55 – 60	Zusammen	421 057	6,9	277 981	7,0	67 537	8,4	75 539	5,5	- 4,0
	männlich	213 034	7,0	147 259	7,1	40 796	9,1	24 979	4,8	- 3,6
	weiblich	208 023	6,8	130 722	7,0	26 741	7,6	50 560	5,8	- 4,5
60 – 65	Zusammen	385 249	6,3	78 176	2,0	55 527	6,9	251 546	18,2	+ 3,5
	männlich	192 312	6,3	51 745	2,5	35 116	7,8	105 451	20,4	+ 3,7
	weiblich	192 937	6,3	26 431	1,4	20 411	5,8	146 095	16,9	+ 3,3
65 – 70	Zusammen	319 200	5,2	6 646	0,2	23 368	2,9	289 186	20,9	+ 0,8
	männlich	150 764	4,9	3 746	0,2	14 934	3,3	132 084	25,6	+ 2,5
	weiblich	168 436	5,5	2 900	0,2	8 434	2,4	157 102	18,2	- 0,6
70 – 75	Zusammen	249 698	4,1	3 250	0,1	7 527	0,9	238 921	17,3	+ 0,4
	männlich	96 021	3,1	1 660	0,1	3 649	0,8	90 712	17,6	+ 4,3
	weiblich	153 677	5,0	1 590	0,1	3 878	1,1	148 209	17,2	- 1,9
75 – 80	Zusammen	190 727	3,1	1 436	0,0	6 374	0,8	182 917	13,2	+11,1
	männlich	60 908	2,0	658	0,0	2 789	0,6	57 461	11,1	+11,8
	weiblich	129 819	4,2	778	0,1	3 585	1,0	125 456	14,5	+10,8
80 und älter	Zusammen	248 710	4,1	1 037	0,0	4 934	0,6	242 739	17,6	- 5,8
	männlich	63 463	2,1	436	0,0	1 731	0,4	61 296	11,9	- 7,2
	weiblich	185 247	6,0	601	0,0	3 203	0,9	181 443	21,0	- 5,3
Mitglieder insgesamt	Zusammen	6 130 172	100	3 946 782	100	802 639	100	1 380 751	100	+ 1,3
	männlich	3 054 568	100	2 088 042	100	450 333	100	516 193	100	+ 1,4
	weiblich	3 075 604	100	1 858 740	100	352 306	100	864 558	100	+ 1,2

5. Entwicklung der Mitglieder in Baden-Württemberg zum Stichtag 1. Oktober von 1980 bis 1997 nach Kassenarten

Jahr	Krankenkassen insgesamt		Davon							
			Orts- krankenkassen		Betriebs- krankenkassen ¹⁾		Innungs- krankenkassen		Landwirtschaftliche Krankenkassen	
	insgesamt	darunter weiblich	insgesamt	darunter weiblich	insgesamt	darunter weiblich	insgesamt	darunter weiblich	insgesamt	darunter weiblich
Anzahl										
1980	3 723 058	1 581 970	2 865 492	1 320 333	423 513	150 889	329 155	81 497	104 898	29 251
1981	3 743 056	1 597 431	2 877 419	1 331 913	421 688	151 140	340 928	85 498	103 021	28 880
1982	3 723 492	1 590 203	2 857 854	1 323 372	413 841	147 817	350 599	90 566	101 198	28 448
1983	3 702 886	1 577 945	2 840 879	1 313 428	403 773	143 708	358 657	92 931	99 577	27 878
1984	3 721 495	1 589 773	2 851 582	1 321 131	405 877	144 463	366 104	96 738	97 932	27 441
1985	3 757 345	1 609 895	2 878 153	1 334 369	417 710	149 217	365 809	99 588	95 673	26 721
1986	3 789 639	1 630 282	2 896 168	1 348 819	425 849	151 520	374 390	103 770	93 232	26 173
1987	3 811 841	1 644 747	2 915 472	1 360 932	425 904	151 454	377 937	106 435	92 528	25 926
1988	3 837 561	1 662 951	2 936 718	1 375 419	432 765	153 713	380 503	109 103	87 575	24 716
1989	3 872 197	1 689 006	2 962 442	1 398 081	441 458	155 855	381 754	110 753	86 543	24 317
1990	3 993 168	1 747 123	3 044 396	1 442 078	472 677	166 886	390 855	114 567	85 240	23 592
1991	4 072 210	1 781 888	3 109 216	1 472 120	475 496	168 189	404 474	118 691	83 024	22 888
1992	4 108 254	1 799 398	3 125 194	1 482 376	483 435	171 795	418 173	123 060	81 452	22 167
1993	4 086 546	1 796 224	3 109 006	1 480 300	472 198	169 540	425 293	124 833	80 049	21 551
1994	4 068 172	1 791 008	3 094 203	1 475 463	463 621	167 322	431 616	127 253	78 732	20 970
1995	4 098 632	1 808 716	3 107 172	1 484 591	478 144	172 780	437 138	130 775	76 178	20 570
1996	4 123 258	1 820 436	3 094 964	1 482 292	509 821	181 885	443 152	135 575	75 321	20 684
1997	4 213 902	1 865 704	3 072 573	1 477 431	613 330	224 648	453 483	142 958	74 516	20 667
Mitgliederstruktur										
1980	100	100	77,0	83,5	11,4	9,5	8,8	5,2	2,8	1,8
1981	100	100	76,9	83,4	11,3	9,5	9,1	5,3	2,7	1,8
1982	100	100	76,8	83,2	11,1	9,3	9,4	5,7	2,7	1,8
1983	100	100	76,7	83,2	10,9	9,1	9,7	5,9	2,7	1,8
1984	100	100	76,6	83,1	10,9	9,1	9,9	6,1	2,6	1,7
1985	100	100	76,6	82,9	11,1	9,3	9,7	6,2	2,6	1,6
1986	100	100	76,4	82,7	11,2	9,3	9,9	6,4	2,5	1,6
1987	100	100	76,5	82,7	11,2	9,2	9,9	6,5	2,4	1,6
1988	100	100	76,5	82,7	11,3	9,2	9,9	6,6	2,3	1,5
1989	100	100	76,5	82,8	11,4	9,2	9,9	6,6	2,2	1,4
1990	100	100	76,3	82,5	11,8	9,5	9,8	6,6	2,1	1,4
1991	100	100	76,4	82,6	11,7	9,4	9,9	6,7	2,0	1,3
1992	100	100	76,1	82,4	11,7	9,6	10,2	6,8	2,0	1,2
1993	100	100	76,1	82,4	11,5	9,4	10,4	7,0	2,0	1,2
1994	100	100	76,1	82,4	11,4	9,3	10,6	7,1	1,9	1,2
1995	100	100	75,8	82,1	11,7	9,6	10,7	7,2	1,8	1,1
1996	100	100	75,1	81,4	12,4	10,0	10,7	7,5	1,8	1,1
1997	100	100	72,9	79,2	14,5	12,0	10,8	7,7	1,8	1,1
Geschlechterstruktur										
1980	100	42,5	100	46,1	100	35,6	100	24,8	100	27,9
1981	100	42,7	100	46,3	100	35,8	100	25,1	100	28,0
1982	100	42,7	100	46,3	100	35,7	100	25,8	100	28,1
1983	100	42,6	100	46,2	100	35,6	100	25,9	100	28,0
1984	100	42,7	100	46,3	100	35,6	100	26,4	100	28,0
1985	100	42,8	100	46,4	100	35,7	100	27,2	100	27,9
1986	100	43,0	100	46,6	100	35,6	100	27,7	100	28,1
1987	100	43,1	100	46,7	100	35,6	100	28,2	100	28,0
1988	100	43,3	100	46,8	100	35,5	100	28,7	100	28,2
1989	100	43,6	100	47,2	100	35,3	100	29,0	100	28,1
1990	100	43,8	100	47,4	100	35,3	100	29,3	100	27,7
1991	100	43,8	100	47,3	100	35,4	100	29,3	100	27,6
1992	100	43,8	100	47,4	100	35,5	100	29,4	100	27,2
1993	100	44,0	100	47,6	100	35,9	100	29,4	100	26,9
1994	100	44,0	100	47,7	100	36,1	100	29,5	100	26,6
1995	100	44,1	100	47,8	100	36,1	100	29,9	100	27,0
1996	100	44,2	100	47,9	100	35,7	100	30,6	100	27,5
1997	100	44,3	100	48,1	100	36,6	100	31,5	100	27,7

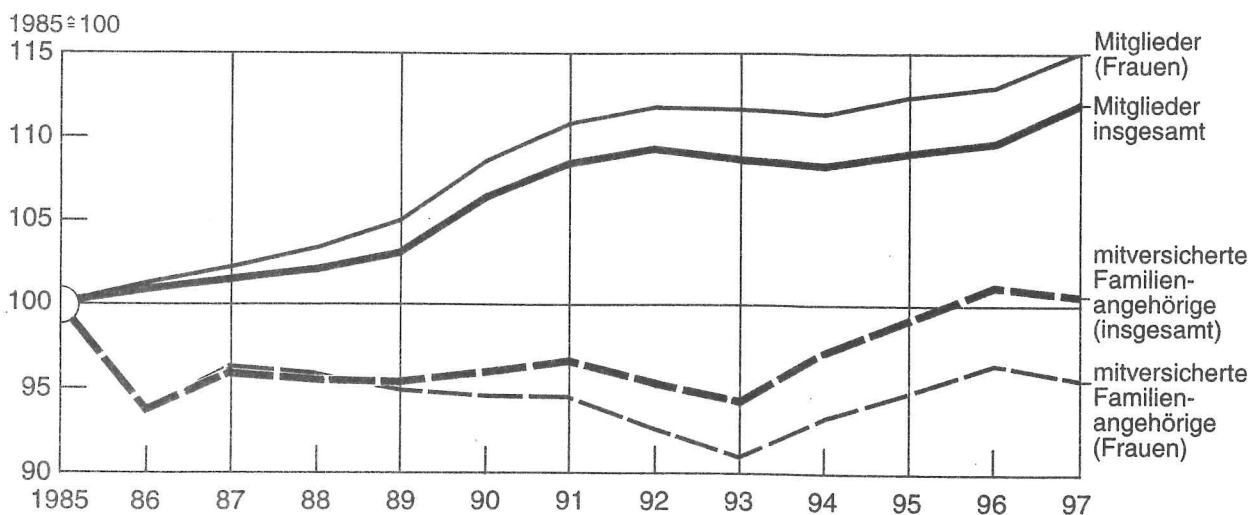
1) Ab 1996 mit den Mitgliedern in den neuen Bundesländern.

6. Entwicklung der mitversicherten Familienangehörigen in Baden-Württemberg zum Stichtag 1. Oktober von 1985 bis 1997 nach Kassenarten

Jahr	Krankenkassen insgesamt		Davon							
			Orts- krankenkassen		Betriebs- krankenkassen ¹⁾		Innungs- krankenkassen		Landwirtschaftliche Krankenkassen	
	insgesamt	darunter weiblich	insgesamt	darunter weiblich	insgesamt	darunter weiblich	insgesamt	darunter weiblich	insgesamt	darunter weiblich
Anzahl										
1985	1 906 818	1 263 633	1 285 329	843 402	266 433	178 528	264 624	174 960	90 432	66 743
1990	1 828 369	1 195 032	1 210 544	780 026	283 386	186 733	257 471	170 926	76 968	57 347
1991	1 842 508	1 194 573	1 234 810	787 782	287 071	187 975	248 019	164 536	72 608	54 280
1992	1 815 208	1 170 559	1 217 996	773 112	290 239	189 056	235 653	155 216	71 320	53 175
1993	1 795 088	1 149 549	1 230 517	776 133	277 782	180 948	216 935	140 507	69 854	51 961
1994	1 851 800	1 179 774	1 289 652	809 637	270 801	175 966	223 858	144 107	67 489	50 064
1995	1 889 795	1 199 280	1 315 894	822 678	278 282	180 508	232 002	148 948	63 617	47 146
1996	1 928 586	1 220 184	1 336 571	832 512	290 570	188 524	240 252	153 965	61 193	45 183
1997	1 915 805	1 209 619	1 299 977	809 050	325 930	209 699	232 739	148 508	57 159	42 362
Mitgliederstruktur										
1985	100	100	67,4	66,8	14,0	14,1	13,9	13,8	4,7	5,3
1990	100	100	66,2	65,3	15,5	15,6	14,1	14,3	4,2	4,8
1991	100	100	67,0	66,0	15,6	15,7	13,5	13,8	3,9	4,5
1992	100	100	67,1	66,0	16,0	16,2	13,0	13,3	3,9	4,5
1993	100	100	68,5	67,5	15,5	15,8	12,1	12,2	3,9	4,5
1994	100	100	69,7	68,7	14,6	14,9	12,1	12,2	3,6	4,2
1995	100	100	69,6	68,6	14,7	15,1	12,3	12,4	3,4	3,9
1996	100	100	69,3	68,2	15,1	15,5	12,4	12,6	3,2	3,7
1997	100	100	67,9	66,9	17,0	17,3	12,1	12,3	3,0	3,5
Geschlechterstruktur										
1985	100	66,3	100	65,6	100	67,0	100	66,1	100	73,8
1990	100	65,4	100	64,4	100	65,9	100	66,4	100	74,5
1991	100	64,8	100	63,8	100	65,5	100	66,3	100	74,8
1992	100	64,5	100	63,5	100	65,1	100	65,9	100	74,6
1993	100	64,0	100	63,1	100	65,1	100	64,8	100	74,4
1994	100	63,7	100	62,8	100	65,0	100	64,4	100	74,2
1995	100	63,5	100	62,5	100	64,9	100	64,2	100	74,1
1996	100	63,3	100	62,3	100	64,9	100	64,1	100	73,8
1997	100	63,1	100	62,2	100	64,3	100	63,8	100	74,1

1) Ab 1996 mit den Mitgliedern in den neuen Bundesländern.

Mitglieder und mitversicherte Familienangehörige zum Stichtag 1. Oktober in Baden-Württemberg von 1985 bis 1997



7. Krankenstand der versicherungspflichtigen Mitglieder in Baden-Württemberg von 1994 bis 1997 – Jahresdurchschnitt –

Kassenart	Jahr	Arbeits- unfähig Kranke	Davon		Krankenstand ¹⁾ in %		
			männlich	weiblich	männlich	weiblich	zusammen
Ortskrankenkassen	1994	95 041	56 731	38 310	5,32	4,91	5,15
	1995	102 273	60 891	41 382	5,74	5,30	5,55
	1996	95 164	56 404	38 760	5,43	4,99	5,24
	1997	79 624	47 043	32 581	4,64	4,27	4,48
Betriebskrankenkassen ²⁾	1994	11 869	7 900	3 969	4,80	5,17	4,92
	1995	12 512	8 374	4 138	4,84	5,26	4,97
	1996	12 076	8 118	3 958	4,68	4,94	4,76
	1997	10 924	7 183	3 741	3,47	3,40	3,45
Innungskrankenkassen	1994	13 289	10 167	3 122	4,47	3,71	4,26
	1995	14 130	10 776	3 354	4,73	3,91	4,50
	1996	13 533	10 240	3 293	4,49	3,72	4,28
	1997	11 988	8 867	3 121	3,92	3,39	3,77
Landwirtschaftliche Krankenkassen	1994	84	73	11	2,28	1,76	2,20
	1995	68	54	14	1,94	2,45	2,03
	1996	58	45	13	1,86	2,46	1,97
	1997	51	43	8	2,03	1,71	1,97
Krankenkassen insgesamt	1994	120 283	74 871	45 412	4,97	4,75	4,88
	1995	128 983	80 095	48 888	5,12	4,82	5,00
	1996	120 831	74 807	46 024	5,47	5,17	5,35
	1997	102 587	63 136	39 451	4,36	4,09	4,25

1) Ohne Landwirtschaftliche Unternehmer, Jugendliche und Behinderte, Studenten, selbstständige Künstler und Publizisten sowie die Wehr-, Zivil- und Grenzschutzpflichtdienstleistenden. –

2) Ab 1996 mit den Mitgliedern in den neuen Bundesländern.

8. Krankenkassen in Baden-Württemberg am 1. Januar 1998 nach Größenklassen sowie Anzahl der Kassen und ihrer Mitglieder *)

Kassengröße von ... bis ... Mitgliedern	Bezeichnung	Kranken- kassen insgesamt	Davon			
			Orts- krankenkasse	Betriebs- krankenkassen ¹⁾	Innungs- krankenkasse	Landwirt- schaftliche Krankenkassen
Anzahl						
1 – 1 000	Kassen	5	–	5	–	–
	Mitglieder	3 384	–	3 384	–	–
1 001 – 2 000	Kassen	7	–	7	–	–
	Mitglieder	11 383	–	11 383	–	–
2 001 – 3 000	Kassen	4	–	4	–	–
	Mitglieder	9 670	–	9 670	–	–
3 001 – 4 500	Kassen	7	–	7	–	–
	Mitglieder	25 337	–	25 337	–	–
4 501 – 7 000	Kassen	9	–	9	–	–
	Mitglieder	52 382	–	52 382	–	–
7 001 – 10 000	Kassen	8	–	8	–	–
	Mitglieder	66 816	–	66 816	–	–
10 001 – 20 000	Kassen	9	–	9	–	–
	Mitglieder	113 722	–	113 722	–	–
20 001 – 50 000	Kassen	11	–	9	–	2
	Mitglieder	350 156	–	275 978	–	74 178
50 001 – 100 000	Kassen	1	–	1	–	–
	Mitglieder	83 081	–	83 081	–	–
100 001 und mehr	Kassen	2	1	–	1	–
	Mitglieder	3 528 606	3 071 769	–	456 837	–
Insgesamt	Kassen	63	1	59	1	2
	Mitglieder	4 244 537	3 071 769	641 753	456 837	74 178

*) Einschließlich Rentner und Rentenantragsteller. – 1) Ohne die Mitglieder in den neuen Bundesländern.

9. Krankenstand der versicherungspflichtigen Mitglieder in Baden-Württemberg von Januar 1994 bis Februar 1998

Stichtag 1. des Monats		Arbeitsunfähig kranke Pflichtmitglieder in % der Pflichtmitglieder ¹⁾														
		Krankenkassen insgesamt			davon											
					Orts- krankenkasse			Betriebskranken- kassen ²⁾			Innungs- krankenkasse			Landwirtschaftliche Krankenkassen ³⁾		
		Männer	Frauen	zu- sammen	Männer	Frauen	zu- sammen	Männer	Frauen	zu- sammen	Männer	Frauen	zu- sammen	Männer	Frauen	zu- sammen
1994	Januar	3,86	3,76	3,82	4,06	3,87	3,98	3,19	3,48	3,28	3,38	2,97	3,27	2,34	1,98	2,28
	Februar	5,84	5,57	5,73	6,07	5,69	5,91	5,43	6,03	5,63	5,05	4,04	4,78	–	–	–
	März	6,18	6,01	6,11	6,41	6,12	6,29	6,03	6,68	6,24	5,22	4,29	4,97	–	–	–
	April	4,29	4,12	4,23	4,46	4,20	4,35	3,84	4,20	3,95	3,88	3,37	3,74	2,51	2,23	2,46
	Mai	4,75	4,58	4,68	4,95	4,68	4,84	4,23	4,82	4,42	4,19	3,43	3,99	–	–	–
	Juni	5,38	5,01	5,23	5,60	5,11	5,39	4,73	5,12	4,85	4,78	3,93	4,55	–	–	–
	Juli	6,17	5,48	5,90	6,36	5,54	6,01	6,32	6,39	6,34	5,26	4,11	4,95	2,30	1,74	2,21
	August	4,29	3,85	4,12	4,47	3,91	4,23	4,09	4,11	4,10	3,57	3,03	3,42	–	–	–
	September	5,50	4,95	5,28	5,73	5,05	5,44	5,08	5,22	5,12	4,73	3,74	4,47	–	–	–
	Oktober	4,58	4,45	4,53	4,67	4,46	4,58	4,49	4,90	4,62	4,25	3,97	4,17	2,06	1,30	1,94
	November	5,06	4,76	4,94	5,21	4,83	5,05	4,88	5,26	5,00	4,51	3,66	4,28	–	–	–
	Dezember	6,53	6,12	6,37	6,76	6,22	6,53	6,38	6,90	6,55	5,55	4,56	5,28	–	–	–
1995	Januar	4,08	3,89	4,01	4,27	3,99	4,15	3,52	3,79	3,60	3,64	3,13	3,50	2,01	2,23	2,04
	Februar	7,05	6,66	6,89	7,44	6,88	7,20	6,19	6,83	6,40	5,84	4,53	5,48	–	–	–
	März	6,66	6,35	6,54	6,98	6,51	6,78	6,32	6,93	6,51	5,43	4,37	5,14	–	–	–
	April	5,65	5,68	5,66	5,97	5,84	5,92	4,83	5,34	4,99	4,76	4,54	4,70	2,73	2,67	2,72
	Mai	4,55	4,37	4,48	4,72	4,46	4,61	4,08	4,42	4,18	4,10	3,51	3,94	–	–	–
	Juni	5,85	5,39	5,67	6,07	5,48	5,82	5,44	5,90	5,58	5,12	4,12	4,85	–	–	–
	Juli	4,81	4,54	4,70	5,00	4,63	4,84	4,31	4,56	4,39	4,30	3,72	4,14	1,61	2,03	1,68
	August	4,95	4,46	4,75	5,13	4,57	4,89	4,45	4,51	4,47	4,44	3,41	4,16	–	–	–
	September	5,23	4,68	5,01	5,41	4,77	5,14	4,75	4,93	4,81	4,72	3,63	4,42	–	–	–
	Oktober	4,65	4,44	4,57	4,86	4,55	4,73	4,09	4,58	4,25	4,08	3,38	3,89	1,87	2,78	2,03
	November	5,58	5,20	5,43	5,82	5,31	5,60	5,16	5,51	5,27	4,81	3,93	4,57	–	–	–
	Dezember	6,86	6,44	6,69	7,17	6,58	6,92	6,76	7,17	6,89	5,48	4,60	5,23	–	–	–
1996	Januar	4,19	4,13	4,17	4,42	4,27	4,35	3,53	3,84	3,63	3,68	3,17	3,54	1,47	2,55	1,67
	Februar	7,73	7,26	7,54	8,01	7,45	7,77	7,44	7,76	7,54	6,63	5,15	6,22	–	–	–
	März	7,39	7,02	7,24	7,60	7,14	7,40	7,22	7,85	7,42	6,55	5,27	6,19	–	–	–
	April	5,31	5,07	5,21	5,64	5,24	5,47	4,76	5,16	4,89	4,22	3,47	4,01	2,41	3,17	2,55
	Mai	5,11	4,76	4,97	5,32	4,85	5,12	4,58	4,93	4,69	4,56	3,75	4,33	–	–	–
	Juni	4,35	4,13	4,26	4,52	4,20	4,38	3,85	4,02	3,90	3,97	3,56	3,86	–	–	–
	Juli	5,15	4,76	4,99	5,48	4,92	5,24	4,80	4,84	4,81	3,94	3,33	3,77	1,47	2,41	1,64
	August	4,94	4,43	4,74	5,20	4,55	4,92	4,23	4,33	4,26	4,28	3,43	4,04	–	–	–
	September	4,03	3,65	3,88	4,19	3,74	4,00	3,47	3,45	3,47	3,69	3,01	3,50	–	–	–
	Oktober	5,09	4,73	4,95	5,37	4,88	5,16	4,47	4,64	4,52	4,35	3,51	4,12	2,22	3,28	2,40
	November	4,40	4,15	4,30	4,54	4,19	4,39	4,10	4,37	4,19	4,01	3,63	3,90	–	–	–
	Dezember	4,57	4,31	4,47	4,78	4,42	4,62	4,06	4,41	4,17	4,00	3,32	3,81	–	–	–
1997	Januar	3,57	3,39	3,50	3,83	3,58	3,72	2,54	2,42	2,50	3,35	2,88	3,21	1,74	1,20	1,64
	Februar	4,89	4,77	4,84	5,16	4,93	5,06	4,00	4,11	4,04	4,43	4,11	4,34	–	–	–
	März	4,89	4,88	4,89	5,17	5,06	5,13	3,99	4,16	4,05	4,40	4,21	4,34	–	–	–
	April	4,38	4,12	4,28	4,75	4,35	4,58	3,45	3,43	3,45	3,58	3,02	3,42	2,30	1,50	2,16
	Mai	4,48	4,22	4,38	4,71	4,38	4,57	3,69	3,65	3,68	4,16	3,57	3,99	–	–	–
	Juni	3,84	3,60	3,74	4,11	3,76	3,96	2,90	2,87	2,89	3,49	3,03	3,35	–	–	–
	Juli	4,91	4,59	4,79	5,28	4,83	5,09	3,84	3,73	3,80	4,25	3,58	4,06	2,03	2,15	2,05
	August	4,93	4,59	4,79	5,33	4,85	5,12	3,62	3,54	3,59	4,31	3,62	4,11	–	–	–
	September	3,68	3,31	3,53	3,96	3,49	3,76	2,83	2,57	2,74	3,21	2,73	3,07	–	–	–
	Oktober	4,65	4,19	4,47	4,93	4,38	4,69	3,79	3,59	3,72	4,27	3,40	4,02	2,27	3,05	2,41
	November	4,06	3,79	3,95	4,26	3,94	4,12	3,42	3,25	3,36	3,77	3,28	3,63	–	–	–
	Dezember	4,08	3,69	3,92	4,27	3,79	4,07	3,50	3,34	3,44	3,82	3,28	3,66	–	–	–
1998	Januar	2,75	2,45	2,63	2,83	2,52	2,70	2,07	1,87	2,00	3,16	2,84	3,07	1,75	1,35	1,68
	Februar	3,86	3,52	3,72	4,01	3,67	3,87	3,02	2,79	2,94	4,07	3,44	3,89	–	–	–

1) Ohne Landwirtschaftliche Unternehmer, Jugendliche und Behinderte, Studenten, selbständige Künstler / Publizisten sowie die Wehr-, Zivil- und Grenzschutzpflichtdienstleistenden. –

2) Ab April 1996 mit den Mitgliedern in den neuen Bundesländern. – 3) Bei den Landwirtschaftlichen Krankenkassen ist nur der erste Tag des laufenden Kalendervierteljahres Erhebungsstichtag.

10. Beitragssätze für Pflichtmitglieder mit Entgeltfortzahlungsanspruch für mindestens 6 Wochen in Baden-Württemberg zu den Stichtagen 1. Januar 1997 und 1. Januar 1998

Beitrags- satz in % der beitrags- pflichtigen Einnahmen	1. Januar 1997								1. Januar 1998							
	Krankenkassen insgesamt		Orts- krankenkassen		Betriebs- krankenkassen ¹⁾		Innungs- krankenkassen		Krankenkassen insgesamt		Orts- krankenkassen		Betriebs- krankenkassen ¹⁾		Innungs- krankenkassen	
	Kas- sen	Mit- glieder	Kas- sen	Mit- glieder	Kas- sen	Mit- glieder	Kas- sen	Mit- glieder	Kas- sen	Mit- glieder	Kas- sen	Mit- glieder	Kas- sen	Mit- glieder	Kas- sen	Mit- glieder
9,8	1	390	-	-	1	390	-	-	-	-	-	-	-	-	-	-
10,2	1	561	-	-	1	561	-	-	1	599	-	-	1	599	-	-
10,3	1	600	-	-	1	600	-	-	-	-	-	-	-	-	-	-
10,4	1	2 374	-	-	1	2 374	-	-	-	-	-	-	-	-	-	-
10,5	1	2 778	-	-	1	2 778	-	-	-	-	-	-	-	-	-	-
10,6	1	428	-	-	1	428	-	-	-	-	-	-	-	-	-	-
10,8	1	1 844	-	-	1	1 844	-	-	-	-	-	-	-	-	-	-
10,9	2	3 568	-	-	2	3 568	-	-	1	1 092	-	-	1	1 092	-	-
11,0	1	1 547	-	-	1	1 547	-	-	-	-	-	-	-	-	-	-
11,1	2	34 671	-	-	2	34 671	-	-	1	2 479	-	-	1	2 479	-	-
11,2	4	21 399	-	-	4	21 399	-	-	2	25 396	-	-	2	25 396	-	-
11,3	1	614	-	-	1	614	-	-	-	-	-	-	-	-	-	-
11,4	2	15 824	-	-	2	15 824	-	-	-	-	-	-	-	-	-	-
11,5	6	14 453	-	-	6	14 453	-	-	5	12 591	-	-	5	12 591	-	-
11,6	4	5 948	-	-	4	5 948	-	-	2	3 562	-	-	2	3 562	-	-
11,7	4	10 841	-	-	4	10 841	-	-	4	30 275	-	-	4	30 275	-	-
11,8	2	11 654	-	-	2	11 654	-	-	2	33 191	-	-	2	33 191	-	-
11,9	-	-	-	-	-	-	-	-	3	44 307	-	-	3	44 307	-	-
12,0	6	19 159	-	-	6	19 159	-	-	5	14 801	-	-	5	14 801	-	-
12,1	3	5 242	-	-	3	5 242	-	-	1	1 353	-	-	1	1 353	-	-
12,2	5	29 149	-	-	5	29 149	-	-	6	33 658	-	-	6	33 658	-	-
12,3	3	16 415	-	-	3	16 415	-	-	2	12 055	-	-	2	12 055	-	-
12,4	-	-	-	-	-	-	-	-	3	40 250	-	-	3	40 250	-	-
12,5	3	40 657	-	-	3	40 657	-	-	4	39 340	-	-	4	39 340	-	-
12,6	3	66 331	-	-	3	66 331	-	-	6	90 986	-	-	6	90 986	-	-
12,7	1	897	-	-	1	897	-	-	2	2 515	-	-	2	2 515	-	-
12,8	4	12 973	-	-	4	12 973	-	-	1	3 693	-	-	1	3 693	-	-
12,9	3	300 768	-	-	2	5 107	1	295 661	4	360 869	-	-	3	23 940	1	336 929
13,0	3	1 576 713	1	1 564 086	2	12 627	-	-	4	1 888 383	1	1 862 882	3	25 501	-	-
13,1	1	928	-	-	1	928	-	-	-	-	-	-	-	-	-	-
13,2	2	1 448	-	-	2	1 448	-	-	1	601	-	-	1	601	-	-
13,8	1	1 272	-	-	1	1 272	-	-	-	-	-	-	-	-	-	-
13,9	1	6 741	-	-	1	6 741	-	-	1	6 488	-	-	1	6 488	-	-
Insgesamt	74	2 208 187	1	1 564 086	72	348 440	1	295 661	61	2 648 484	1	1 862 882	59	448 673	1	336 929

Durchschnittlicher Beitragssatz in % der beitragspflichtigen Einnahmen ²⁾

12,85	13,00	12,07	12,90	12,85	13,00	12,25	12,90
-------	-------	-------	-------	-------	-------	-------	-------

1) Ohne die Mitglieder in den neuen Bundesländern. - 2) Mit der Mitgliederzahl gewogener Durchschnitt.

11. Einnahmen und Ausgaben der Krankenkassen in Baden-Württemberg 1997 *)

Bezeichnung	Kranken- kassen insgesamt	Davon				Veränderung gegenüber Vorjahr
		Orts- krankenkasse	Betriebs- krankenkassen	Innungs- krankenkasse	Landwirt- schaftliche Krankenkassen	
1 000 DM						%
Einnahmen insgesamt	20 756 348	14 840 849	3 268 420	2 169 847	477 231	- 0,2
davon						
Beitragseinnahmen	19 296 542	13 757 993	3 166 256	2 139 517	232 776	+ 0,7
Einnahmen aus dem Risikostrukturausgleich nach § 266 SGB V	931 396	869 778	61 617	-	-	- ¹⁾
Sonstige Einnahmen	528 410	213 078	40 547	30 330	244 455	- 67,7
Ausgaben insgesamt	20 402 736	14 815 925	3 003 566	2 132 257	450 987	- 1,6
davon						
Netto-Verwaltungskosten	844 058	649 033	60 535	113 306	21 183	+ 2,3
Ausgaben für den Risikostrukturausgleich nach § 266 SGB V	686 883	-	463 803	223 080	-	- ¹⁾
Sonstige Ausgaben	122 035	113 632	6 701	612	1 090	- 81,6
Leistungsausgaben	18 749 759	14 053 260	2 472 527	1 795 258	428 713	- 2,6
davon						
Behandlung durch Ärzte	3 459 005	2 567 645	505 223	313 238	72 898	+ 3,6
Zahnärztliche Behandlung	1 164 883	818 234	185 681	137 738	23 230	+ 4,9
Zahnersatz	642 066	478 486	83 751	65 244	14 585	- 0,2
Arzneien und Verbandmittel aus Apotheken und von Sonstigen	2 333 085	1 764 089	318 194	194 285	56 516	- 6,4 ²⁾
Hilfsmittel aus Apotheken - besonderer Art -	1 916	749	511	605	51	- 52,8 ²⁾
Hilfsmittel aus Apotheken - ohne die besonderer Art -	113 496	89 216	12 676	7 364	4 240	+ 18,2
Orthopädische Hilfsmittel	284 380	210 674	36 654	27 379	9 673	- 4,2 ²⁾
Sehhilfen	111 869	82 938	16 167	10 663	2 101	- 26,3
Hörhilfen	56 715	44 000	7 029	4 055	1 631	+ 3,2
Sachleistungen bei Dialyse	254 088	195 439	30 313	21 864	6 471	+ 7,2
Hilfsmittel besonderer Art	143 808	107 851	19 567	11 678	4 712	+ 4,1 ²⁾
Leistungen von medizinischen Badebetrieben	32 382	26 618	2 123	3 296	346	- 32,4
Leistungen von Masseuren	128 948	95 782	17 365	12 691	3 110	- 29,5
Leistungen von Krankengymnasten / Physiotherapeuten	282 734	215 100	33 457	28 039	6 138	+ 0,6 ²⁾
Behandlung durch sonstige Heilpersonen	69 333	48 414	11 213	8 463	1 243	+ 7,9
Heil- und Hilfsmittel von Sonstigen	109 604	85 467	14 854	7 110	2 172	+ 4,3
Krankenhausbehandlung (ohne Empfängnisverh., Sterili- sation, Schwangerschaftsabbruch und Entbindung)	6 314 311	4 795 668	803 528	557 096	158 019	+ 1,2
Stationäre Rehabilitationskuren - Anschlußheilbehandlung	153 363	108 374	26 556	11 875	6 558	+ 8,4
Krankengeld / Beiträge aus Krankengeld	1 301 106	957 682	153 983	189 198	243	- 20,7
Aufwendungen für Leistungen im Ausland	107 702	71 242	12 161	23 639	661	+ 21,3
Fahrkosten	283 494	216 216	35 204	24 646	7 428	- 3,2
Ambulante Kuren	18 816	12 688	3 468	2 358	301	- 41,3
Stationäre Kuren	102 739	75 278	14 483	9 939	3 040	- 47,2
Mütterkuren	41 573	29 656	5 878	5 851	189	- 8,7
Soziale Dienste, Krankheitsverhütung	172 192	149 010	7 206	14 597	1 379	- 29,8
Früherkennungsmaßnahmen	106 337	81 196	12 429	11 079	1 633	- 7,8
Modellvorhaben	592	429	3	160	-	- ¹⁾
Empfängnisverhütung, Sterilisation und Schwanger- schaftsabbruch (ohne Krankenhausbehandlung)	16 366	12 613	1 862	1 766	126	- 4,9
Krankenhausbehandlung	4 361	3 605	333	400	22	- 36,3
Ergänzende Leistungen zur Rehabilitation	24 895	18 293	2 586	3 606	409	+ 16,3
Belastungserprobung und Arbeitstherapie	3 079	2 887	32	160	-	- 5,8
Leistungen bei Schwangerschaft und Mutterschaft (ohne Stationäre Entbindung)	196 279	148 078	20 662	23 370	4 169	+ 2,1
Stationäre Entbindung	223 951	165 729	26 028	30 103	2 091	+ 11,1
Betriebs- und Haushaltshilfe	49 097	30 001	3 541	3 762	11 794	- 1,2
Behandlungspflege nach § 37 Abs. 2 Satz 1 SGB V	209 911	170 748	22 427	8 781	7 955	- 6,4
Haushaltshilfe - Mehrleistung	30 176	16 741	1 694	3 997	7 745	- 8,1
Häusliche Krankenpflege (ohne § 37 Abs. 2 Satz 2 SGB V)	19 061	14 131	1 877	2 492	560	- 29,8
Häusliche Krankenpflege nach § 37 Abs. 2 Satz 2 SGB V	682	6	532	145	- 0	- 47,1
Erweiterte Leistungen	18	18	-	-	-	- ¹⁾
Sterbegeld	134 554	107 039	15 446	7 596	4 473	- 2,5
Sterbegeld für zusatzversicherte Rentner und ihre Familienangehörigen; Sterbegeld-Mehrleistungen	0	0	-	-	-	-100,0
Medizinischer Dienst, Gutachterkosten	38 406	28 834	4 974	3 940	657	+ 5,3
Erstattungen nach § 13 Abs. 3 SGB V für Psychotherapie	3 838	2 920	371	492	55	- ¹⁾
Hospiz (Beherbergungsbetriebe)	95	3	73	20	-	- ¹⁾
Erstattungen nach § 62 SGB V / § 8 KVLG 1989	2 815	2 167	279	346	24	- 7,7
Übrige Leistungen	1 635	1 303	132	133	67	+ 82,3

*) Vorläufige Ergebnisse. - 1) Kein Vorjahresvergleich möglich, da Leistung erst ab 1. Januar 1997 erfaßt wird. - 2) Wegen Kontenrahmenänderung ist der Aussagewert eingeschränkt.
Differenzen in den Summen durch Runden der Zahlen.

12. Einnahmen und Ausgaben der Mitglieder (ohne Rentner) der Krankenkassen in Baden-Württemberg 1997 *)

Bezeichnung	Kranken- kassen insgesamt	Davon				Veränderung gegenüber Vorjahr
		Orts- krankenkasse	Betriebs- krankenkassen	Innungs- krankenkasse	Landwirt- schaftliche Krankenkassen	
DM je Mitglied						%
Beitragseinnahmen insgesamt	5 478,48	5 327,78	6 458,92	5 235,21	5 438,41	- 1,1
Leistungsausgaben insgesamt	3 634,13	3 692,17	3 427,33	3 484,64	4 217,68	- 5,4
davon						
Behandlung durch Ärzte	714,12	715,53	784,13	629,01	704,03	+ 0,3
Zahnärztliche Behandlung	348,08	337,27	393,68	340,52	536,23	+ 3,2
Zahnersatz	149,78	154,15	134,34	136,08	218,89	- 0,7
Arzneien und Verbandmittel aus Apotheken und von Sonstigen	377,33	387,84	372,94	319,76	413,65	- 5,9 ²⁾
Hilfsmittel aus Apotheken - besonderer Art -	0,37	0,24	0,52	0,91	0,33	-47,1 ²⁾
Hilfsmittel aus Apotheken - ohne die besonderer Art -	13,05	14,10	10,19	9,66	20,40	+20,8
Orthopädische Hilfsmittel	48,20	47,94	46,63	47,74	87,34	- 5,8 ²⁾
Sehhilfen	25,09	25,38	25,98	22,28	27,34	-26,2
Hörhilfen	5,45	5,69	4,73	4,77	6,82	+ 2,6
Sachleistungen bei Dialyse	20,49	21,07	17,89	19,78	24,40	+ 5,9
Hilfsmittel besonderer Art	17,23	17,31	18,44	15,28	18,93	+ 2,5 ²⁾
Leistungen von medizinischen Badebetrieben	5,98	6,65	2,89	5,89	3,66	-37,1
Leistungen von Masseuren	25,40	25,52	25,26	24,15	33,26	-34,6
Leistungen von Krankengymnasten / Physiotherapeuten	54,57	56,09	46,98	53,40	66,82	- 2,0 ²⁾
Behandlung durch sonstige Heilpersonen	19,28	18,59	21,59	19,93	26,58	+ 5,9
Heil- und Hilfsmittel von Sonstigen	12,96	12,92	15,20	9,77	22,57	- 9,4
Krankenhausbehandlung (ohne Empfängnisverh., Sterili- sation, Schwangerschaftsabbruch und Entbindung)	972,75	1 001,13	857,12	931,24	1 091,69	- 1,8
Stationäre Rehabilitationskuren - Anschlußheilbehandlung	6,12	6,06	5,97	6,21	10,23	+15,7
Krankengeld / Beiträge aus Krankengeld	445,51	456,78	369,94	507,13	7,04	-21,8
Aufwendungen für Leistungen im Ausland	30,85	29,04	20,30	54,83	8,72	+22,6
Fahrtkosten	37,43	38,68	31,94	36,46	38,20	- 4,2
Ambulante Kuren	3,62	3,31	4,56	4,22	4,40	-41,6
Stationäre Kuren	14,45	14,97	13,48	12,58	15,10	-33,9
Mütterkuren	13,59	13,39	13,83	15,20	5,35	- 8,9
Soziale Dienste, Krankheitsverhütung	42,00	48,87	14,91	35,51	21,55	-35,3
Früherkennungsmaßnahmen	27,39	28,75	22,27	25,33	28,36	- 6,9
Modellvorhaben	0,14	0,13	0,00	0,35	0,00	- ¹⁾
Empfängnisverhütung, Sterilisation und Schwanger- schaftsabbruch (ohne Krankenhausbehandlung)	5,49	5,90	4,34	4,66	3,44	- 6,3
Krankenhausbehandlung	1,43	1,64	0,76	1,07	0,65	-38,6
Ergänzende Leistungen zur Rehabilitation	5,61	5,40	4,72	7,74	6,09	+14,3
Belastungserprobung und Arbeitstherapie	0,85	1,10	0,08	0,40	0,00	+ 2,4
Leistungen bei Schwangerschaft und Mutterschaft (ohne Stationäre Entbindung)	66,98	70,36	49,52	62,49	120,64	+ 0,7
Stationäre Entbindung	76,32	78,65	62,28	80,37	60,34	+ 9,8
Betriebs- und Haushaltshilfe	16,17	13,58	8,19	9,55	341,24	- 2,6
Behandlungspflege nach § 37 Abs. 2 Satz 1 SGB V	1,86	1,60	1,49	3,35	5,49	-43,3
Haushaltshilfe - Mehrleistung	9,83	7,47	3,84	10,05	223,21	- 9,5
Häusliche Krankenpflege (ohne § 37 Abs. 2 Satz 2 SGB V)	0,98	1,14	0,27	0,86	0,82	+ 2,1
Häusliche Krankenpflege nach § 37 Abs. 2 Satz 2 SGB V	0,09	0,00	0,52	0,14	- 0,21	-25,0
Erweiterte Leistungen	0,00	0,00	0,00	0,00	0,00	- ¹⁾
Sterbegeld	5,11	5,46	3,56	4,59	7,78	- 5,2
Sterbegeld für zusatzversicherte Rentner und ihre Familienangehörigen; Sterbegeld-Mehrleistungen	-	-	-	-	-	-
Medizinischer Dienst, Gutachterkosten	10,31	10,47	10,79	9,55	2,84	+ 4,5
Erstattungen nach § 13 Abs. 3 SGB V für Psychotherapie	1,24	1,31	0,83	1,24	1,44	- ¹⁾
Hospitze (Beherbergungsbetriebe)	0,00	0,00	0,01	0,01	0,00	- ¹⁾
Erstattungen nach § 62 SGB V / § 8 KVLG 1989	0,18	0,18	0,11	0,24	0,16	-18,2
Übrige Leistungen	0,45	0,47	0,30	0,34	1,87	+66,7

*) Vorläufige Ergebnisse. - 1) Kein Vorjahresvergleich möglich, da Leistung erst ab 1. Januar 1997 erfaßt wird. - 2) Wegen Kontenrahmenänderung ist der Aussagewert eingeschränkt.
Differenzen in den Summen durch Runden der Zahlen.

13. Einnahmen und Ausgaben der Rentner der Krankenkassen in Baden-Württemberg 1997 *)

Bezeichnung	Kranken- kassen insgesamt	Davon				Veränderung gegenüber Vorjahr
		Orts- krankenkasse	Betriebs- krankenkassen	Innungs- krankenkasse	Landwirt- schaftliche Krankenkassen	
DM je Rentner						%
Beitragseinnahmen insgesamt	2 635,96	2 670,15	2 872,53	2 470,92	1 127,67	+ 3,0
Leistungsausgaben insgesamt	6 505,35	6 513,15	6 288,23	6 565,27	7 109,15	- 0,8
davon						
Behandlung durch Ärzte	1 098,11	1 101,43	1 075,17	1 041,62	1 220,24	+ 6,4
Zahnärztliche Behandlung	118,59	114,65	131,17	141,83	118,18	+ 6,1
Zahnersatz	163,61	160,25	167,33	191,93	176,41	- 2,3
Arzneien und Verbandmittel aus Apotheken und von Sonstigen	984,32	981,20	979,75	994,13	1 060,73	- 8,3 ²⁾
Hilfsmittel aus Apotheken - besonderer Art -	0,67	0,24	1,76	3,53	0,99	- 58,9 ²⁾
Hilfsmittel aus Apotheken - ohne die besonderer Art -	60,28	61,56	50,71	49,86	88,80	+ 16,0
Orthopädische Hilfsmittel	114,84	113,66	103,68	126,86	167,20	- 4,0 ²⁾
Sehhilfen	30,85	30,67	32,17	31,17	29,04	- 28,5
Hörhilfen	32,63	33,10	30,44	30,15	35,04	+ 2,6
Sachleistungen bei Dialyse	155,31	156,08	137,49	192,02	141,39	+ 6,8
Hilfsmittel besonderer Art	74,74	73,83	71,50	79,24	101,93	+ 3,8 ²⁾
Leistungen von medizinischen Badebetrieben	11,93	13,08	5,54	14,56	5,51	- 27,4
Leistungen von Masseuren	43,79	43,62	41,19	48,81	49,25	- 23,1
Leistungen von Krankengymnasten / Physiotherapeuten	98,62	100,61	83,58	107,60	96,19	+ 2,1 ²⁾
Behandlung durch sonstige Heilpersonen	10,41	9,74	13,38	13,61	8,16	+ 10,0
Heil- und Hilfsmittel von Sonstigen	57,37	60,23	51,26	45,96	34,97	+ 12,0
Krankenhausbehandlung (ohne Empfängnisverh., Sterili- sation, Schwangerschaftsabbruch und Entbindung)	2 777,14	2 782,53	2 685,95	2 779,64	3 022,09	+ 2,2
Stationäre Rehabilitationskuren - Anschlußheilbehandlung	108,34	98,71	144,72	126,72	155,86	+ 7,1
Krankengeld / Beiträge aus Krankengeld	0,00	0,00	0,00	0,00	0,00	-
Aufwendungen für Leistungen im Ausland	14,08	10,69	22,30	42,21	9,02	+ 7,7
Fahrtkosten	139,26	139,41	131,71	146,42	153,44	- 3,7
Ambulante Kuren	6,59	5,92	9,44	10,39	3,75	- 42,2
Stationäre Kuren	48,40	45,30	53,35	69,55	63,25	- 54,2
Mütterkuren	1,51	1,63	0,72	2,37	0,10	- 26,7
Soziale Dienste, Krankheitsverhütung	39,60	48,03	6,02	17,87	15,93	- 15,5
Früherkennungsmaßnahmen	21,07	21,58	18,99	21,60	16,40	- 13,9
Modellvorhaben	0,15	0,15	0,01	0,39	0,00	- ¹⁾
Empfängnisverhütung, Sterilisation und Schwanger- schaftsabbruch (ohne Krankenhausbehandlung)	0,26	0,24	0,33	0,38	0,17	-
Krankenhausbehandlung	0,14	0,16	0,11	0,00	0,00	+ 16,7
Ergänzende Leistungen zur Rehabilitation	6,80	7,19	3,73	9,51	4,99	+ 17,0
Belastungserprobung und Arbeitstherapie	0,47	0,59	0,00	0,16	0,00	- 32,9
Leistungen bei Schwangerschaft und Mutterschaft (ohne Stationäre Entbindung)	0,54	0,59	0,29	0,76	0,03	+ 10,2
Stationäre Entbindung	0,85	0,86	0,64	1,58	0,14	- 27,4
Betriebs- und Haushaltshilfe	1,49	1,58	0,78	2,62	0,13	- 2,0
Behandlungspflege nach § 37 Abs. 2 Satz 1 SGB V	163,50	172,71	131,10	99,84	195,08	- 5,1
Haushaltshilfe - Mehrleistung	1,17	1,12	0,58	3,29	0,84	- 7,9
Häusliche Krankenpflege (ohne § 37 Abs. 2 Satz 2 SGB V)	12,96	12,11	10,61	28,77	13,36	- 33,7
Häusliche Krankenpflege nach § 37 Abs. 2 Satz 2 SGB V	0,33	0,00	1,89	1,24	0,18	- 56,0
Erweiterte Leistungen	0,02	0,02	0,00	0,00	0,00	- ¹⁾
Sterbegeld	95,65	98,63	83,96	77,99	105,62	- 2,6
Sterbegeld für zusatzversicherte Rentner und ihre Familienangehörigen; Sterbegeld-Mehrleistungen	-	-	-	-	-	-
Medizinischer Dienst, Gutachterkosten	6,63	7,09	2,91	4,99	14,05	+ 2,8
Erstattungen nach § 13 Abs. 3 SGB V für Psychotherapie	0,18	0,17	0,16	0,41	0,14	- ¹⁾
Hospitze (Beherbergungsbetriebe)	0,07	0,00	0,40	0,21	0,00	- ¹⁾
Erstattungen nach § 62 SGB V / § 8 KVLG 1989	1,83	1,84	1,39	3,40	0,46	- 5,7
Übrige Leistungen	0,26	0,32	0,03	0,09	0,07	+188,9

*) Vorläufige Ergebnisse. - ¹⁾ Kein Vorjahresvergleich möglich, da Leistung erst ab 1. Januar 1997 erfaßt wird. - ²⁾ Wegen Kontenrahmenänderung ist der Aussagewert eingeschränkt.
Differenzen in den Summen durch Runden der Zahlen.