



# Statistische Berichte Baden-Württemberg



Artikel-Nr. 3842 96001

Öffentliche Sozialleistungen

K II 1 - j/96 (1) Einzelpreis DM 4,60

17.07.1997

## Gesetzliche Krankenversicherung in Baden-Württemberg 1996

### 1. Mitglieder in Baden-Württemberg 1996 – Jahresdurchschnitt –

| Versicherungsart                             | Geschlecht | Kranken-<br>kassen<br>insgesamt | Davon                 |                                          |                          |                                          | Ver-<br>änderung<br>gegenüber<br>Vorjahr |
|----------------------------------------------|------------|---------------------------------|-----------------------|------------------------------------------|--------------------------|------------------------------------------|------------------------------------------|
|                                              |            |                                 | Orts-<br>krankenkasse | Betriebs-<br>krankenkassen <sup>1)</sup> | Innungs-<br>krankenkasse | Landwirt-<br>schaftliche<br>Krankenkasse |                                          |
|                                              |            |                                 |                       |                                          |                          |                                          | Anzahl                                   |
| Mitglieder insgesamt                         | Zusammen   | 4 122 671                       | 3 099 788             | 506 417                                  | 441 265                  | 75 201                                   | + 0,7                                    |
|                                              | männlich   | 2 302 098                       | 1 615 609             | 325 113                                  | 306 796                  | 54 580                                   | + 0,6                                    |
|                                              | weiblich   | 1 820 573                       | 1 484 179             | 181 304                                  | 134 469                  | 20 621                                   | + 0,8                                    |
| davon                                        |            |                                 |                       |                                          |                          |                                          |                                          |
| Pflichtmitglieder                            |            |                                 |                       |                                          |                          |                                          |                                          |
| mit Entgeltfortzahlungsanspruch              | Zusammen   | 2 140 321                       | 1 622 863             | 224 423                                  | 293 035                  | —                                        | — 1,5                                    |
| für mindestens 6 Wochen (mit versicherungs-  | männlich   | 1 290 742                       | 925 578               | 154 123                                  | 211 041                  | —                                        | — 2,3                                    |
| pflichtigen Vorruhestandsgeldempfängern)     | weiblich   | 849 579                         | 697 285               | 70 300                                   | 81 994                   | —                                        | — 0,3                                    |
| ohne Entgeltfortzahlungsanspruch             | Zusammen   | 5 741                           | 5 408                 | 211                                      | 122                      | —                                        | — 13,9                                   |
| für mindestens 6 Wochen                      | männlich   | 594                             | 526                   | 51                                       | 17                       | —                                        | — 13,8                                   |
|                                              | weiblich   | 5 147                           | 4 882                 | 160                                      | 105                      | —                                        | — 13,9                                   |
| Krankenversicherte Arbeitslose               | Zusammen   | 244 436                         | 189 411               | 30 209                                   | 24 725                   | 91                                       | + 5,3                                    |
|                                              | männlich   | 154 871                         | 115 732               | 20 641                                   | 18 419                   | 79                                       | + 6,5                                    |
|                                              | weiblich   | 89 565                          | 73 679                | 9 568                                    | 6 306                    | 12                                       | + 3,4                                    |
| Landwirtschaftliche Unternehmer              | Zusammen   | 29 404                          | —                     | —                                        | —                        | 29 404                                   | — 4,9                                    |
|                                              | männlich   | 27 790                          | —                     | —                                        | —                        | 27 790                                   | — 5,0                                    |
|                                              | weiblich   | 1 614                           | —                     | —                                        | —                        | 1 614                                    | — 2,5                                    |
| Mitarbeitende Familienangehörige             | Zusammen   | 2 906                           | —                     | —                                        | —                        | 2 906                                    | — 12,4                                   |
|                                              | männlich   | 2 389                           | —                     | —                                        | —                        | 2 389                                    | — 13,3                                   |
|                                              | weiblich   | 517                             | —                     | —                                        | —                        | 517                                      | — 8,0                                    |
| Sonstige Pflichtmitglieder <sup>2)</sup>     | Zusammen   | 27 486                          | 23 915                | 1 464                                    | 2 107                    | —                                        | + 1,9                                    |
|                                              | männlich   | 16 135                          | 13 869                | 884                                      | 1 382                    | —                                        | + 2,3                                    |
|                                              | weiblich   | 11 351                          | 10 046                | 580                                      | 725                      | —                                        | + 1,3                                    |
| Studenten, Praktikanten, Azubis              | Zusammen   | 30 435                          | 24 345                | 3 462                                    | 2 187                    | 441                                      | + 4,0                                    |
| ohne Entgelt                                 | männlich   | 19 382                          | 15 186                | 2 384                                    | 1 539                    | 273                                      | + 2,8                                    |
|                                              | weiblich   | 11 053                          | 9 159                 | 1 078                                    | 648                      | 168                                      | + 6,2                                    |
| Rehabilitanden                               | Zusammen   | 6 007                           | 4 667                 | 306                                      | 1 032                    | 2                                        | — 1,6                                    |
|                                              | männlich   | 4 715                           | 3 612                 | 241                                      | 860                      | 2                                        | — 0,8                                    |
|                                              | weiblich   | 1 292                           | 1 055                 | 65                                       | 172                      | —                                        | — 4,3                                    |
| Selbstständige Künstler / Publizisten        | Zusammen   | 3 690                           | 3 687                 | —                                        | 3                        | —                                        | + 8,8                                    |
|                                              | männlich   | 2 471                           | 2 469                 | —                                        | 2                        | —                                        | + 8,1                                    |
|                                              | weiblich   | 1 219                           | 1 218                 | —                                        | 1                        | —                                        | + 10,3                                   |
| Freiwillige Mitglieder                       |            |                                 |                       |                                          |                          |                                          |                                          |
| mit Anspruch auf Krankengeld                 | Zusammen   | 174 193                         | 97 333                | 61 799                                   | 14 687                   | 374                                      | + 9,9                                    |
| nach Ablauf von 6 Wochen (mit versicherungs- | männlich   | 157 457                         | 87 372                | 56 169                                   | 13 548                   | 368                                      | + 9,4                                    |
| pflichtigen Vorruhestandsgeldempfängern)     | weiblich   | 16 736                          | 9 961                 | 5 630                                    | 1 139                    | 6                                        | + 15,2                                   |
| mit Anspruch auf Krankengeld                 | Zusammen   | 31 358                          | 22 502                | 28                                       | 8 828                    | —                                        | — 2,7                                    |
| vor Ablauf von 6 Wochen                      | männlich   | 26 901                          | 19 165                | 22                                       | 7 714                    | —                                        | — 2,9                                    |
|                                              | weiblich   | 4 457                           | 3 337                 | 6                                        | 1 114                    | —                                        | — 1,5                                    |
| ohne Anspruch auf Krankengeld                | Zusammen   | 151 155                         | 120 993               | 9 509                                    | 17 598                   | 3 055                                    | + 8,0                                    |
|                                              | männlich   | 83 708                          | 64 528                | 5 644                                    | 11 358                   | 2 178                                    | + 9,0                                    |
|                                              | weiblich   | 67 447                          | 56 465                | 3 865                                    | 6 240                    | 877                                      | + 6,8                                    |
| Studenten                                    | Zusammen   | 710                             | 675                   | 32                                       | 3                        | —                                        | + 13,2                                   |
|                                              | männlich   | 436                             | 412                   | 22                                       | 2                        | —                                        | + 13,8                                   |
|                                              | weiblich   | 274                             | 263                   | 10                                       | 1                        | —                                        | + 12,3                                   |
| Freiwillig versicherte Rentner nach dem      | Zusammen   | 7 762                           | 6 411                 | 591                                      | 760                      | —                                        | — 11,2                                   |
| bis 31.12.1992 geltenden Recht               | männlich   | 4 612                           | 3 676                 | 447                                      | 489                      | —                                        | — 7,0                                    |
|                                              | weiblich   | 3 150                           | 2 735                 | 144                                      | 271                      | —                                        | — 16,6                                   |
| Freiwillig versicherte Rentner nach dem      | Zusammen   | 21 087                          | 11 927                | 5 276                                    | 3 884                    | —                                        | + 48,7                                   |
| ab 01.01.1993 geltenden Recht                | männlich   | 15 134                          | 8 210                 | 4 365                                    | 2 559                    | —                                        | + 54,1                                   |
|                                              | weiblich   | 5 953                           | 3 717                 | 911                                      | 1 325                    | —                                        | + 36,4                                   |
| Rentner und Rentenantragsteller              | Zusammen   | 1 245 980                       | 965 651               | 169 107                                  | 72 294                   | 38 928                                   | + 1,3                                    |
|                                              | männlich   | 494 761                         | 355 274               | 80 120                                   | 37 866                   | 21 501                                   | + 2,1                                    |
|                                              | weiblich   | 751 219                         | 610 377               | 88 987                                   | 34 428                   | 17 427                                   | + 0,8                                    |

1) Mit den Mitgliedern aus den neuen Bundesländern. – 2) Ohne Studenten, Praktikanten, Azubis ohne Entgelt, Rehabilitanden, selbstständige Künstler und Publizisten.

**2. Mitglieder der Orts-, Betriebs-, Innungs- und Landwirtschaftlichen Krankenkassen in Baden-Württemberg am 1. Oktober 1996  
nach Alter und Versicherungsart**

| nach Alter und Versicherungsstatus    |            |                         |      |                        |      |                           |      |                                         |      |                                          |
|---------------------------------------|------------|-------------------------|------|------------------------|------|---------------------------|------|-----------------------------------------|------|------------------------------------------|
| Alter von ... bis<br>unter ... Jahren | Geschlecht | Mitglieder<br>insgesamt |      | Davon                  |      |                           |      |                                         |      | Ver-<br>änderung<br>gegenüber<br>Vorjahr |
|                                       |            |                         |      | Pflicht-<br>mitglieder |      | Freiwillige<br>Mitglieder |      | Rentner und<br>Rentenantrag-<br>steller |      |                                          |
|                                       |            | Anzahl                  | %    | Anzahl                 | %    | Anzahl                    | %    | Anzahl                                  | %    |                                          |
| unter 15                              | Zusammen   | 15 606                  | 0,4  | 45                     | 0,0  | 4 846                     | 1,2  | 10 715                                  | 0,9  | - 4,5                                    |
|                                       | männlich   | 8 002                   | 0,3  | 25                     | 0,0  | 2 477                     | 0,8  | 5 500                                   | 1,1  | - 4,1                                    |
|                                       | weiblich   | 7 604                   | 0,4  | 20                     | 0,0  | 2 369                     | 2,4  | 5 215                                   | 0,7  | - 4,8                                    |
| 15 – 20                               | Zusammen   | 116 927                 | 2,8  | 106 927                | 4,3  | 1 962                     | 0,5  | 8 038                                   | 0,6  | - 3,4                                    |
|                                       | männlich   | 72 735                  | 3,2  | 67 852                 | 4,5  | 859                       | 0,3  | 4 024                                   | 0,8  | - 4,7                                    |
|                                       | weiblich   | 44 192                  | 2,4  | 39 075                 | 4,0  | 1 103                     | 1,1  | 4 014                                   | 0,5  | - 1,0                                    |
| 20 – 25                               | Zusammen   | 258 062                 | 6,2  | 248 562                | 10,0 | 6 009                     | 1,5  | 3 491                                   | 0,3  | - 6,2                                    |
|                                       | männlich   | 153 456                 | 6,7  | 148 987                | 9,8  | 2 683                     | 0,9  | 1 786                                   | 0,4  | - 6,8                                    |
|                                       | weiblich   | 104 606                 | 5,7  | 99 575                 | 10,3 | 3 326                     | 3,3  | 1 705                                   | 0,2  | - 5,3                                    |
| 25 – 30                               | Zusammen   | 416 344                 | 10,1 | 388 869                | 15,7 | 24 416                    | 6,2  | 3 059                                   | 0,2  | - 3,8                                    |
|                                       | männlich   | 255 160                 | 11,1 | 238 943                | 15,8 | 14 269                    | 4,9  | 1 948                                   | 0,4  | - 4,5                                    |
|                                       | weiblich   | 161 184                 | 8,8  | 149 926                | 15,5 | 10 147                    | 10,2 | 1 111                                   | 0,1  | - 2,7                                    |
| 30 – 35                               | Zusammen   | 437 586                 | 10,6 | 384 365                | 15,5 | 51 049                    | 13,0 | 2 172                                   | 0,2  | + 2,9                                    |
|                                       | männlich   | 283 588                 | 12,3 | 246 610                | 16,3 | 35 987                    | 12,3 | 991                                     | 0,2  | + 2,4                                    |
|                                       | weiblich   | 153 998                 | 8,5  | 137 755                | 14,2 | 15 062                    | 15,1 | 1 181                                   | 0,2  | + 3,9                                    |
| 35 – 40                               | Zusammen   | 374 509                 | 9,1  | 315 513                | 12,7 | 55 062                    | 14,1 | 3 934                                   | 0,3  | + 4,8                                    |
|                                       | männlich   | 239 453                 | 10,4 | 195 668                | 12,9 | 42 047                    | 14,4 | 1 738                                   | 0,4  | + 5,0                                    |
|                                       | weiblich   | 135 056                 | 7,4  | 119 845                | 12,4 | 13 015                    | 13,0 | 2 196                                   | 0,3  | + 4,4                                    |
| 40 – 45                               | Zusammen   | 320 999                 | 7,8  | 266 891                | 10,7 | 47 756                    | 12,2 | 6 352                                   | 0,5  | + 3,7                                    |
|                                       | männlich   | 194 321                 | 8,4  | 153 510                | 10,1 | 38 091                    | 13,1 | 2 720                                   | 0,5  | + 4,5                                    |
|                                       | weiblich   | 126 678                 | 7,0  | 113 381                | 11,7 | 9 665                     | 9,7  | 3 632                                   | 0,5  | + 2,6                                    |
| 45 – 50                               | Zusammen   | 299 757                 | 7,3  | 245 783                | 9,9  | 43 254                    | 11,1 | 10 720                                  | 0,9  | + 5,1                                    |
|                                       | männlich   | 178 949                 | 7,8  | 138 850                | 9,2  | 35 414                    | 12,1 | 4 685                                   | 0,9  | + 4,5                                    |
|                                       | weiblich   | 120 808                 | 6,6  | 106 933                | 11,0 | 7 840                     | 7,9  | 6 035                                   | 0,8  | + 5,9                                    |
| 50 – 55                               | Zusammen   | 255 753                 | 6,2  | 199 430                | 8,0  | 38 111                    | 9,7  | 18 212                                  | 1,5  | - 6,7                                    |
|                                       | männlich   | 155 682                 | 6,8  | 115 579                | 7,6  | 31 477                    | 10,8 | 8 626                                   | 1,7  | - 6,7                                    |
|                                       | weiblich   | 100 071                 | 5,5  | 83 851                 | 8,6  | 6 634                     | 6,6  | 9 586                                   | 1,3  | - 6,7                                    |
| 55 – 60                               | Zusammen   | 354 489                 | 8,6  | 253 400                | 10,2 | 48 399                    | 12,4 | 52 690                                  | 4,2  | - 0,4                                    |
|                                       | männlich   | 218 146                 | 9,5  | 152 709                | 10,1 | 39 698                    | 13,6 | 25 739                                  | 5,2  | - 0,7                                    |
|                                       | weiblich   | 136 343                 | 7,5  | 100 691                | 10,4 | 8 701                     | 8,7  | 26 951                                  | 3,6  | + 0,0                                    |
| 60 – 65                               | Zusammen   | 311 414                 | 7,6  | 66 243                 | 2,7  | 37 964                    | 9,7  | 207 207                                 | 16,6 | + 4,0                                    |
|                                       | männlich   | 183 789                 | 8,0  | 50 759                 | 3,4  | 29 632                    | 10,2 | 103 398                                 | 20,9 | + 3,8                                    |
|                                       | weiblich   | 127 625                 | 7,0  | 15 484                 | 1,6  | 8 332                     | 8,3  | 103 809                                 | 13,8 | + 4,2                                    |
| 65 – 70                               | Zusammen   | 300 389                 | 7,3  | 5 418                  | 0,2  | 16 460                    | 4,2  | 278 511                                 | 22,4 | + 2,6                                    |
|                                       | männlich   | 146 111                 | 6,3  | 3 617                  | 0,2  | 11 549                    | 4,0  | 130 945                                 | 26,4 | + 5,1                                    |
|                                       | weiblich   | 154 278                 | 8,5  | 1 801                  | 0,2  | 4 911                     | 4,9  | 147 566                                 | 19,7 | + 0,3                                    |
| 70 – 75                               | Zusammen   | 239 894                 | 5,8  | 2 221                  | 0,1  | 6 647                     | 1,7  | 231 026                                 | 18,5 | - 0,6                                    |
|                                       | männlich   | 91 517                  | 4,0  | 1 314                  | 0,1  | 3 470                     | 1,2  | 86 733                                  | 17,5 | + 2,6                                    |
|                                       | weiblich   | 148 377                 | 8,2  | 907                    | 0,1  | 3 177                     | 3,2  | 144 293                                 | 19,2 | - 2,4                                    |
| 75 – 80                               | Zusammen   | 164 453                 | 4,0  | 718                    | 0,0  | 5 220                     | 1,3  | 158 515                                 | 12,7 | +15,3                                    |
|                                       | männlich   | 54 112                  | 2,3  | 414                    | 0,0  | 2 629                     | 0,9  | 51 069                                  | 10,3 | +15,7                                    |
|                                       | weiblich   | 110 341                 | 6,1  | 304                    | 0,0  | 2 591                     | 2,6  | 107 446                                 | 14,3 | +15,2                                    |
| 80 und älter                          | Zusammen   | 257 076                 | 6,2  | 330                    | 0,0  | 4 649                     | 1,2  | 252 097                                 | 20,2 | - 4,6                                    |
|                                       | männlich   | 67 801                  | 2,9  | 168                    | 0,0  | 1 603                     | 0,5  | 66 030                                  | 13,3 | - 6,5                                    |
|                                       | weiblich   | 189 275                 | 10,4 | 162                    | 0,0  | 3 046                     | 3,0  | 186 067                                 | 24,8 | - 3,9                                    |
| Mitglieder insgesamt                  | Zusammen   | 4 123 258               | 100  | 2 484 715              | 100  | 391 804                   | 100  | 1 246 739                               | 100  | + 0,6                                    |
|                                       | männlich   | 2 302 822               | 100  | 1 515 005              | 100  | 291 885                   | 100  | 495 932                                 | 100  | + 0,6                                    |
|                                       | weiblich   | 1 820 436               | 100  | 969 710                | 100  | 99 919                    | 100  | 750 807                                 | 100  | + 0,6                                    |

**3. Mitversicherte Familienangehörige der Orts-, Betriebs-, Innungs- und Landwirtschaftlichen Krankenkassen in Baden-Württemberg  
am 1. Oktober 1996 nach Alter und Versicherungsart**

| Alter von ... bis<br>unter ... Jahren | Geschlecht | Mitversicherte<br>insgesamt |      | Davon                  |      |                           |      |                                         |      | Ver-<br>änderung<br>gegenüber<br>Vorjahr |
|---------------------------------------|------------|-----------------------------|------|------------------------|------|---------------------------|------|-----------------------------------------|------|------------------------------------------|
|                                       |            |                             |      | Pflicht-<br>mitglieder |      | Freiwillige<br>Mitglieder |      | Rentner und<br>Rentenantrag-<br>steller |      |                                          |
|                                       |            | Anzahl                      | %    | Anzahl                 | %    | Anzahl                    | %    | Anzahl                                  | %    |                                          |
| unter 15                              | Zusammen   | 1 022 233                   | 53,0 | 821 355                | 57,8 | 192 360                   | 51,7 | 8 518                                   | 6,3  | + 1,8                                    |
|                                       | männlich   | 526 111                     | 74,3 | 423 252                | 76,2 | 98 429                    | 72,4 | 4 430                                   | 26,9 | + 1,7                                    |
|                                       | weiblich   | 496 122                     | 40,7 | 398 103                | 46,0 | 93 931                    | 39,8 | 4 088                                   | 3,4  | + 1,9                                    |
| 15 – 20                               | Zusammen   | 224 322                     | 11,7 | 172 449                | 12,2 | 44 441                    | 11,9 | 7 432                                   | 5,5  | + 5,3                                    |
|                                       | männlich   | 110 855                     | 15,6 | 84 928                 | 15,3 | 22 183                    | 16,3 | 3 744                                   | 22,7 | + 5,2                                    |
|                                       | weiblich   | 113 467                     | 9,3  | 87 521                 | 10,1 | 22 258                    | 9,4  | 3 688                                   | 3,1  | + 5,4                                    |
| 20 – 25                               | Zusammen   | 95 327                      | 4,9  | 69 933                 | 4,9  | 18 507                    | 5,0  | 6 887                                   | 5,1  | + 2,3                                    |
|                                       | männlich   | 39 495                      | 5,6  | 26 399                 | 4,7  | 9 436                     | 6,9  | 3 660                                   | 22,2 | + 2,6                                    |
|                                       | weiblich   | 55 832                      | 4,6  | 43 534                 | 5,0  | 9 071                     | 3,9  | 3 227                                   | 2,7  | + 2,1                                    |
| 25 – 30                               | Zusammen   | 61 400                      | 3,2  | 51 357                 | 3,6  | 7 759                     | 2,1  | 2 284                                   | 1,7  | – 1,8                                    |
|                                       | männlich   | 11 136                      | 1,6  | 7 191                  | 1,3  | 2 532                     | 1,9  | 1 413                                   | 8,6  | + 2,7                                    |
|                                       | weiblich   | 50 264                      | 4,1  | 44 166                 | 5,1  | 5 227                     | 2,2  | 871                                     | 0,7  | – 2,8                                    |
| 30 – 35                               | Zusammen   | 87 073                      | 4,5  | 69 819                 | 4,9  | 16 064                    | 4,3  | 1 190                                   | 0,9  | + 1,1                                    |
|                                       | männlich   | 4 108                       | 0,6  | 2 864                  | 0,5  | 747                       | 0,5  | 497                                     | 3,0  | +15,0                                    |
|                                       | weiblich   | 82 965                      | 6,8  | 66 955                 | 7,7  | 15 317                    | 6,5  | 693                                     | 0,6  | + 0,5                                    |
| 35 – 40                               | Zusammen   | 82 819                      | 4,3  | 60 852                 | 4,3  | 20 788                    | 5,6  | 1 179                                   | 0,9  | + 6,6                                    |
|                                       | männlich   | 3 033                       | 0,4  | 2 060                  | 0,4  | 615                       | 0,5  | 358                                     | 2,2  | +14,2                                    |
|                                       | weiblich   | 79 786                      | 6,5  | 58 792                 | 6,8  | 20 173                    | 8,6  | 821                                     | 0,7  | + 6,4                                    |
| 40 – 45                               | Zusammen   | 62 381                      | 3,2  | 44 599                 | 3,1  | 16 200                    | 4,3  | 1 582                                   | 1,2  | + 4,7                                    |
|                                       | männlich   | 2 626                       | 0,4  | 1 778                  | 0,3  | 541                       | 0,4  | 307                                     | 1,9  | +14,8                                    |
|                                       | weiblich   | 59 755                      | 4,9  | 42 821                 | 4,9  | 15 659                    | 6,6  | 1 275                                   | 1,1  | + 4,3                                    |
| 45 – 50                               | Zusammen   | 56 346                      | 2,9  | 39 814                 | 2,8  | 13 766                    | 3,7  | 2 766                                   | 2,0  | + 5,5                                    |
|                                       | männlich   | 2 286                       | 0,3  | 1 624                  | 0,3  | 430                       | 0,3  | 232                                     | 1,4  | +18,1                                    |
|                                       | weiblich   | 54 060                      | 4,4  | 38 190                 | 4,4  | 13 336                    | 5,6  | 2 534                                   | 2,1  | + 5,0                                    |
| 50 – 55                               | Zusammen   | 52 584                      | 2,7  | 33 994                 | 2,4  | 12 403                    | 3,3  | 6 187                                   | 4,6  | – 8,0                                    |
|                                       | männlich   | 1 878                       | 0,3  | 1 387                  | 0,2  | 304                       | 0,2  | 187                                     | 1,1  | + 8,9                                    |
|                                       | weiblich   | 50 706                      | 4,2  | 32 607                 | 3,8  | 12 099                    | 5,1  | 6 000                                   | 5,1  | – 8,5                                    |
| 55 – 60                               | Zusammen   | 84 258                      | 4,4  | 39 822                 | 2,8  | 17 134                    | 4,6  | 27 302                                  | 20,1 | – 0,3                                    |
|                                       | männlich   | 2 774                       | 0,4  | 1 885                  | 0,3  | 389                       | 0,3  | 500                                     | 3,0  | +14,7                                    |
|                                       | weiblich   | 81 484                      | 6,7  | 37 937                 | 4,4  | 16 745                    | 7,1  | 26 802                                  | 22,5 | – 0,8                                    |
| 60 – 65                               | Zusammen   | 60 745                      | 3,1  | 12 290                 | 0,9  | 8 529                     | 2,3  | 39 926                                  | 29,5 | + 3,4                                    |
|                                       | männlich   | 1 662                       | 0,2  | 990                    | 0,2  | 212                       | 0,2  | 460                                     | 2,8  | +11,3                                    |
|                                       | weiblich   | 59 083                      | 4,8  | 11 300                 | 1,3  | 8 317                     | 3,5  | 39 466                                  | 33,2 | + 3,2                                    |
| 65 – 70                               | Zusammen   | 16 137                      | 0,8  | 2 034                  | 0,1  | 2 381                     | 0,6  | 11 722                                  | 8,6  | + 4,4                                    |
|                                       | männlich   | 971                         | 0,1  | 564                    | 0,1  | 117                       | 0,1  | 290                                     | 1,7  | + 7,4                                    |
|                                       | weiblich   | 15 166                      | 1,2  | 1 470                  | 0,2  | 2 264                     | 1,0  | 11 432                                  | 9,6  | + 4,2                                    |
| 70 – 75                               | Zusammen   | 8 891                       | 0,5  | 1 097                  | 0,1  | 963                       | 0,3  | 6 831                                   | 5,0  | – 2,3                                    |
|                                       | männlich   | 560                         | 0,1  | 345                    | 0,1  | 40                        | 0,0  | 175                                     | 1,1  | + 7,1                                    |
|                                       | weiblich   | 8 331                       | 0,7  | 752                    | 0,1  | 923                       | 0,4  | 6 656                                   | 5,6  | – 2,9                                    |
| 75 – 80                               | Zusammen   | 7 160                       | 0,4  | 668                    | 0,0  | 585                       | 0,2  | 5 907                                   | 4,4  | – 1,0                                    |
|                                       | männlich   | 353                         | 0,0  | 221                    | 0,0  | 31                        | 0,0  | 101                                     | 0,6  | + 7,0                                    |
|                                       | weiblich   | 6 807                       | 0,6  | 447                    | 0,1  | 554                       | 0,2  | 5 806                                   | 4,9  | – 1,3                                    |
| 80 und älter                          | Zusammen   | 6 910                       | 0,4  | 940                    | 0,1  | 288                       | 0,1  | 5 682                                   | 4,2  | – 9,5                                    |
|                                       | männlich   | 554                         | 0,1  | 386                    | 0,1  | 30                        | 0,0  | 138                                     | 0,8  | – 0,2                                    |
|                                       | weiblich   | 6 356                       | 0,5  | 554                    | 0,1  | 258                       | 0,1  | 5 544                                   | 4,7  | –10,3                                    |
| Mitglieder insgesamt                  | Zusammen   | 1 928 586                   | 100  | 1 421 023              | 100  | 372 168                   | 100  | 135 395                                 | 100  | + 2,1                                    |
|                                       | männlich   | 708 402                     | 100  | 555 874                | 100  | 136 036                   | 100  | 16 492                                  | 100  | + 2,6                                    |
|                                       | weiblich   | 1 220 184                   | 100  | 865 149                | 100  | 236 132                   | 100  | 118 903                                 | 100  | + 1,7                                    |

**4. Versicherte der Orts-, Betriebs-, Innungs- und Landwirtschaftlichen Krankenkassen in Baden-Württemberg am 1. Oktober 1996**  
nach Alter und Versicherungsart

| Alter von ... bis<br>unter ... Jahren |          | Geschlecht | Versicherte<br>insgesamt |           | Davon                  |         |                           |           |                                         |       | Ver-<br>änderung<br>gegenüber<br>Vorjahr |
|---------------------------------------|----------|------------|--------------------------|-----------|------------------------|---------|---------------------------|-----------|-----------------------------------------|-------|------------------------------------------|
|                                       |          |            |                          |           | Pflicht-<br>mitglieder |         | Freiwillige<br>Mitglieder |           | Rentner und<br>Rentenantrag-<br>steller |       |                                          |
|                                       |          |            | Anzahl                   | %         | Anzahl                 | %       | Anzahl                    | %         | Anzahl                                  | %     |                                          |
| unter 15                              | Zusammen | 1 037 839  | 17,2                     | 821 400   | 21,0                   | 197 206 | 25,8                      | 19 233    | 1,4                                     | + 1,7 |                                          |
|                                       | männlich | 534 113    | 17,7                     | 423 277   | 20,4                   | 100 906 | 23,6                      | 9 930     | 1,9                                     | + 1,6 |                                          |
|                                       | weiblich | 503 726    | 16,6                     | 398 123   | 21,7                   | 96 300  | 28,6                      | 9 303     | 1,1                                     | + 1,8 |                                          |
| 15 – 20                               | Zusammen | 341 249    | 5,6                      | 279 376   | 7,2                    | 46 403  | 6,1                       | 15 470    | 1,1                                     | + 2,2 |                                          |
|                                       | männlich | 183 590    | 6,1                      | 152 780   | 7,4                    | 23 042  | 5,4                       | 7 768     | 1,5                                     | + 1,0 |                                          |
|                                       | weiblich | 157 659    | 5,2                      | 126 596   | 6,9                    | 23 361  | 7,0                       | 7 702     | 0,9                                     | + 3,5 |                                          |
| 20 – 25                               | Zusammen | 353 389    | 5,8                      | 318 495   | 8,2                    | 24 516  | 3,2                       | 10 378    | 0,7                                     | – 4,0 |                                          |
|                                       | männlich | 192 951    | 6,4                      | 175 386   | 8,5                    | 12 119  | 2,8                       | 5 446     | 1,1                                     | – 5,0 |                                          |
|                                       | weiblich | 160 438    | 5,3                      | 143 109   | 7,8                    | 12 397  | 3,7                       | 4 932     | 0,6                                     | – 2,8 |                                          |
| 25 – 30                               | Zusammen | 477 744    | 7,9                      | 440 226   | 11,3                   | 32 175  | 4,2                       | 5 343     | 0,4                                     | – 3,6 |                                          |
|                                       | männlich | 266 296    | 8,8                      | 246 134   | 11,9                   | 16 801  | 3,9                       | 3 361     | 0,6                                     | – 4,3 |                                          |
|                                       | weiblich | 211 448    | 6,9                      | 194 092   | 10,6                   | 15 374  | 4,6                       | 1 982     | 0,2                                     | – 2,7 |                                          |
| 30 – 35                               | Zusammen | 524 659    | 8,7                      | 454 184   | 11,6                   | 67 113  | 8,8                       | 3 362     | 0,2                                     | + 2,6 |                                          |
|                                       | männlich | 287 696    | 9,6                      | 249 474   | 12,1                   | 36 734  | 8,6                       | 1 488     | 0,3                                     | + 2,6 |                                          |
|                                       | weiblich | 236 963    | 7,8                      | 204 710   | 11,2                   | 30 379  | 9,0                       | 1 874     | 0,2                                     | + 2,7 |                                          |
| 35 – 40                               | Zusammen | 457 328    | 7,6                      | 376 365   | 9,6                    | 75 850  | 9,9                       | 5 113     | 0,4                                     | + 5,1 |                                          |
|                                       | männlich | 242 486    | 8,1                      | 197 728   | 9,5                    | 42 662  | 10,0                      | 2 096     | 0,4                                     | + 5,1 |                                          |
|                                       | weiblich | 214 842    | 7,1                      | 178 637   | 9,7                    | 33 188  | 9,9                       | 3 017     | 0,3                                     | + 5,1 |                                          |
| 40 – 45                               | Zusammen | 383 380    | 6,3                      | 311 490   | 8,0                    | 63 956  | 8,4                       | 7 934     | 0,6                                     | + 3,9 |                                          |
|                                       | männlich | 196 947    | 6,5                      | 155 288   | 7,5                    | 38 632  | 9,0                       | 3 027     | 0,6                                     | + 4,6 |                                          |
|                                       | weiblich | 186 433    | 6,1                      | 156 202   | 8,5                    | 25 324  | 7,5                       | 4 907     | 0,6                                     | + 3,1 |                                          |
| 45 – 50                               | Zusammen | 356 103    | 5,9                      | 285 597   | 7,3                    | 57 020  | 7,4                       | 13 486    | 1,0                                     | + 5,1 |                                          |
|                                       | männlich | 181 235    | 6,0                      | 140 474   | 6,8                    | 35 844  | 8,4                       | 4 917     | 1,0                                     | + 4,7 |                                          |
|                                       | weiblich | 174 868    | 5,7                      | 145 123   | 7,9                    | 21 176  | 6,3                       | 8 569     | 1,0                                     | + 5,6 |                                          |
| 50 – 55                               | Zusammen | 308 337    | 5,1                      | 233 424   | 6,0                    | 50 514  | 6,6                       | 24 399    | 1,8                                     | – 6,9 |                                          |
|                                       | männlich | 157 560    | 5,2                      | 116 966   | 5,6                    | 31 781  | 7,4                       | 8 813     | 1,7                                     | – 6,6 |                                          |
|                                       | weiblich | 150 777    | 4,9                      | 116 458   | 6,3                    | 18 733  | 5,6                       | 15 586    | 1,8                                     | – 7,3 |                                          |
| 55 – 60                               | Zusammen | 438 747    | 7,3                      | 293 222   | 7,5                    | 65 533  | 8,6                       | 79 992    | 5,8                                     | – 0,4 |                                          |
|                                       | männlich | 220 920    | 7,3                      | 154 594   | 7,5                    | 40 087  | 9,4                       | 26 239    | 5,1                                     | – 0,5 |                                          |
|                                       | weiblich | 217 827    | 7,2                      | 138 628   | 7,6                    | 25 446  | 7,6                       | 53 753    | 6,2                                     | – 0,3 |                                          |
| 60 – 65                               | Zusammen | 372 159    | 6,1                      | 78 533    | 2,0                    | 46 493  | 6,1                       | 247 133   | 17,9                                    | + 3,9 |                                          |
|                                       | männlich | 185 451    | 6,2                      | 51 749    | 2,5                    | 29 844  | 7,0                       | 103 858   | 20,3                                    | + 3,9 |                                          |
|                                       | weiblich | 186 708    | 6,1                      | 26 784    | 1,5                    | 16 649  | 5,0                       | 143 275   | 16,5                                    | + 3,9 |                                          |
| 65 – 70                               | Zusammen | 316 526    | 5,2                      | 7 452     | 0,2                    | 18 841  | 2,5                       | 290 233   | 21,0                                    | + 2,7 |                                          |
|                                       | männlich | 147 082    | 4,9                      | 4 181     | 0,2                    | 11 666  | 2,7                       | 131 235   | 25,6                                    | + 5,1 |                                          |
|                                       | weiblich | 169 444    | 5,6                      | 3 271     | 0,2                    | 7 175   | 2,1                       | 158 998   | 18,3                                    | + 0,6 |                                          |
| 70 – 75                               | Zusammen | 248 785    | 4,1                      | 3 318     | 0,1                    | 7 610   | 1,0                       | 237 857   | 17,2                                    | – 0,6 |                                          |
|                                       | männlich | 92 077     | 3,1                      | 1 659     | 0,1                    | 3 510   | 0,8                       | 86 908    | 17,0                                    | + 2,7 |                                          |
|                                       | weiblich | 156 708    | 5,2                      | 1 659     | 0,1                    | 4 100   | 1,2                       | 150 949   | 17,3                                    | – 2,5 |                                          |
| 75 – 80                               | Zusammen | 171 613    | 2,8                      | 1 386     | 0,0                    | 5 805   | 0,8                       | 164 422   | 11,9                                    | +14,5 |                                          |
|                                       | männlich | 54 465     | 1,8                      | 635       | 0,0                    | 2 660   | 0,6                       | 51 170    | 10,0                                    | +15,6 |                                          |
|                                       | weiblich | 117 148    | 3,9                      | 751       | 0,0                    | 3 145   | 0,9                       | 113 252   | 13,0                                    | +14,0 |                                          |
| 80 und älter                          | Zusammen | 263 986    | 4,4                      | 1 270     | 0,0                    | 4 937   | 0,6                       | 257 779   | 18,6                                    | – 4,8 |                                          |
|                                       | männlich | 68 355     | 2,3                      | 554       | 0,0                    | 1 633   | 0,4                       | 66 168    | 12,9                                    | – 6,5 |                                          |
|                                       | weiblich | 195 631    | 6,4                      | 716       | 0,0                    | 3 304   | 1,0                       | 191 611   | 22,0                                    | – 4,1 |                                          |
| Mitglieder insgesamt                  | Zusammen | 6 051 844  | 100                      | 3 905 738 | 100                    | 763 972 | 100                       | 1 382 134 | 100                                     | + 1,1 |                                          |
|                                       | männlich | 3 011 224  | 100                      | 2 070 879 | 100                    | 427 921 | 100                       | 512 424   | 100                                     | + 1,0 |                                          |
|                                       | weiblich | 3 040 620  | 100                      | 1 834 859 | 100                    | 336 051 | 100                       | 869 710   | 100                                     | + 1,1 |                                          |

# 5. Entwicklung der Mitglieder in Baden-Württemberg zum Stichtag 1. Oktober von 1980 bis 1996 nach Kassenarten

| Jahr                 | Krankenkassen insgesamt |                      | Davon                  |                      |                                          |                      |                           |                      |                                      |                      |
|----------------------|-------------------------|----------------------|------------------------|----------------------|------------------------------------------|----------------------|---------------------------|----------------------|--------------------------------------|----------------------|
|                      |                         |                      | Orts-<br>krankenkassen |                      | Betriebs-<br>krankenkassen <sup>1)</sup> |                      | Innungs-<br>krankenkassen |                      | Landwirtschaftliche<br>Krankenkassen |                      |
|                      | insgesamt               | darunter<br>weiblich | insgesamt              | darunter<br>weiblich | insgesamt                                | darunter<br>weiblich | insgesamt                 | darunter<br>weiblich | insgesamt                            | darunter<br>weiblich |
| Anzahl               |                         |                      |                        |                      |                                          |                      |                           |                      |                                      |                      |
| 1980                 | 3 723 058               | 1 581 970            | 2 865 492              | 1 320 333            | 423 513                                  | 150 889              | 329 155                   | 81 497               | 104 898                              | 29 251               |
| 1981                 | 3 743 056               | 1 597 431            | 2 877 419              | 1 331 913            | 421 688                                  | 151 140              | 340 928                   | 85 498               | 103 021                              | 28 880               |
| 1982                 | 3 723 492               | 1 590 203            | 2 857 854              | 1 323 372            | 413 841                                  | 147 817              | 350 599                   | 90 566               | 101 198                              | 28 448               |
| 1983                 | 3 702 886               | 1 577 945            | 2 840 879              | 1 313 428            | 403 773                                  | 143 708              | 358 657                   | 92 931               | 99 577                               | 27 878               |
| 1984                 | 3 721 495               | 1 589 773            | 2 851 582              | 1 321 131            | 405 877                                  | 144 463              | 366 104                   | 96 738               | 97 932                               | 27 441               |
| 1985                 | 3 757 345               | 1 609 895            | 2 878 153              | 1 334 369            | 417 710                                  | 149 217              | 365 809                   | 99 588               | 95 673                               | 26 721               |
| 1986                 | 3 789 639               | 1 630 282            | 2 896 168              | 1 348 819            | 425 849                                  | 151 520              | 374 390                   | 103 770              | 93 232                               | 26 173               |
| 1987                 | 3 811 841               | 1 644 747            | 2 915 472              | 1 360 932            | 425 904                                  | 151 454              | 377 937                   | 106 435              | 92 528                               | 25 926               |
| 1988                 | 3 837 561               | 1 662 951            | 2 936 718              | 1 375 419            | 432 765                                  | 153 713              | 380 503                   | 109 103              | 87 575                               | 24 716               |
| 1989                 | 3 872 197               | 1 689 006            | 2 962 442              | 1 398 081            | 441 458                                  | 155 855              | 381 754                   | 110 753              | 86 543                               | 24 317               |
| 1990                 | 3 993 168               | 1 747 123            | 3 044 396              | 1 442 078            | 472 677                                  | 166 886              | 390 855                   | 114 567              | 85 240                               | 23 592               |
| 1991                 | 4 072 210               | 1 781 888            | 3 109 216              | 1 472 120            | 475 496                                  | 168 189              | 404 474                   | 118 691              | 83 024                               | 22 888               |
| 1992                 | 4 108 254               | 1 799 398            | 3 125 194              | 1 482 376            | 483 435                                  | 171 795              | 418 173                   | 123 060              | 81 452                               | 22 167               |
| 1993                 | 4 086 546               | 1 796 224            | 3 109 006              | 1 480 300            | 472 198                                  | 169 540              | 425 293                   | 124 833              | 80 049                               | 21 551               |
| 1994                 | 4 068 172               | 1 791 008            | 3 094 203              | 1 475 463            | 463 621                                  | 167 322              | 431 616                   | 127 253              | 78 732                               | 20 970               |
| 1995                 | 4 098 632               | 1 808 716            | 3 107 172              | 1 484 591            | 478 144                                  | 172 780              | 437 138                   | 130 775              | 76 178                               | 20 570               |
| 1996                 | 4 123 258               | 1 820 436            | 3 094 964              | 1 482 292            | 509 821                                  | 181 885              | 443 152                   | 135 575              | 75 321                               | 20 684               |
| Mitgliederstruktur   |                         |                      |                        |                      |                                          |                      |                           |                      |                                      |                      |
| 1980                 | 100                     | 100                  | 77,0                   | 83,5                 | 11,4                                     | 9,5                  | 8,8                       | 5,2                  | 2,8                                  | 1,8                  |
| 1981                 | 100                     | 100                  | 76,9                   | 83,4                 | 11,3                                     | 9,5                  | 9,1                       | 5,3                  | 2,7                                  | 1,8                  |
| 1982                 | 100                     | 100                  | 76,8                   | 83,2                 | 11,1                                     | 9,3                  | 9,4                       | 5,7                  | 2,7                                  | 1,8                  |
| 1983                 | 100                     | 100                  | 76,7                   | 83,2                 | 10,9                                     | 9,1                  | 9,7                       | 5,9                  | 2,7                                  | 1,8                  |
| 1984                 | 100                     | 100                  | 76,6                   | 83,1                 | 10,9                                     | 9,1                  | 9,9                       | 6,1                  | 2,6                                  | 1,7                  |
| 1985                 | 100                     | 100                  | 76,6                   | 82,9                 | 11,1                                     | 9,3                  | 9,7                       | 6,2                  | 2,6                                  | 1,6                  |
| 1986                 | 100                     | 100                  | 76,4                   | 82,7                 | 11,2                                     | 9,3                  | 9,9                       | 6,4                  | 2,5                                  | 1,6                  |
| 1987                 | 100                     | 100                  | 76,5                   | 82,7                 | 11,2                                     | 9,2                  | 9,9                       | 6,5                  | 2,4                                  | 1,6                  |
| 1988                 | 100                     | 100                  | 76,5                   | 82,7                 | 11,3                                     | 9,2                  | 9,9                       | 6,6                  | 2,3                                  | 1,5                  |
| 1989                 | 100                     | 100                  | 76,5                   | 82,8                 | 11,4                                     | 9,2                  | 9,9                       | 6,6                  | 2,2                                  | 1,4                  |
| 1990                 | 100                     | 100                  | 76,3                   | 82,5                 | 11,8                                     | 9,5                  | 9,8                       | 6,6                  | 2,1                                  | 1,4                  |
| 1991                 | 100                     | 100                  | 76,4                   | 82,6                 | 11,7                                     | 9,4                  | 9,9                       | 6,7                  | 2,0                                  | 1,3                  |
| 1992                 | 100                     | 100                  | 76,1                   | 82,4                 | 11,7                                     | 9,6                  | 10,2                      | 6,8                  | 2,0                                  | 1,2                  |
| 1993                 | 100                     | 100                  | 76,1                   | 82,4                 | 11,5                                     | 9,4                  | 10,4                      | 7,0                  | 2,0                                  | 1,2                  |
| 1994                 | 100                     | 100                  | 76,1                   | 82,4                 | 11,4                                     | 9,3                  | 10,6                      | 7,1                  | 1,9                                  | 1,2                  |
| 1995                 | 100                     | 100                  | 75,8                   | 82,1                 | 11,7                                     | 9,6                  | 10,7                      | 7,2                  | 1,8                                  | 1,1                  |
| 1996                 | 100                     | 100                  | 75,1                   | 81,4                 | 12,4                                     | 10,0                 | 10,7                      | 7,5                  | 1,8                                  | 1,1                  |
| Geschlechterstruktur |                         |                      |                        |                      |                                          |                      |                           |                      |                                      |                      |
| 1980                 | 100                     | 42,5                 | 100                    | 46,1                 | 100                                      | 35,6                 | 100                       | 24,8                 | 100                                  | 27,9                 |
| 1981                 | 100                     | 42,7                 | 100                    | 46,3                 | 100                                      | 35,8                 | 100                       | 25,1                 | 100                                  | 28,0                 |
| 1982                 | 100                     | 42,7                 | 100                    | 46,3                 | 100                                      | 35,7                 | 100                       | 25,8                 | 100                                  | 28,1                 |
| 1983                 | 100                     | 42,6                 | 100                    | 46,2                 | 100                                      | 35,6                 | 100                       | 25,9                 | 100                                  | 28,0                 |
| 1984                 | 100                     | 42,7                 | 100                    | 46,3                 | 100                                      | 35,6                 | 100                       | 26,4                 | 100                                  | 28,0                 |
| 1985                 | 100                     | 42,8                 | 100                    | 46,4                 | 100                                      | 35,7                 | 100                       | 27,2                 | 100                                  | 27,9                 |
| 1986                 | 100                     | 43,0                 | 100                    | 46,6                 | 100                                      | 35,6                 | 100                       | 27,7                 | 100                                  | 28,1                 |
| 1987                 | 100                     | 43,1                 | 100                    | 46,7                 | 100                                      | 35,6                 | 100                       | 28,2                 | 100                                  | 28,0                 |
| 1988                 | 100                     | 43,3                 | 100                    | 46,8                 | 100                                      | 35,5                 | 100                       | 28,7                 | 100                                  | 28,2                 |
| 1989                 | 100                     | 43,6                 | 100                    | 47,2                 | 100                                      | 35,3                 | 100                       | 29,0                 | 100                                  | 28,1                 |
| 1990                 | 100                     | 43,8                 | 100                    | 47,4                 | 100                                      | 35,3                 | 100                       | 29,3                 | 100                                  | 27,7                 |
| 1991                 | 100                     | 43,8                 | 100                    | 47,3                 | 100                                      | 35,4                 | 100                       | 29,3                 | 100                                  | 27,6                 |
| 1992                 | 100                     | 43,8                 | 100                    | 47,4                 | 100                                      | 35,5                 | 100                       | 29,4                 | 100                                  | 27,2                 |
| 1993                 | 100                     | 44,0                 | 100                    | 47,6                 | 100                                      | 35,9                 | 100                       | 29,4                 | 100                                  | 26,9                 |
| 1994                 | 100                     | 44,0                 | 100                    | 47,7                 | 100                                      | 36,1                 | 100                       | 29,5                 | 100                                  | 26,6                 |
| 1995                 | 100                     | 44,1                 | 100                    | 47,8                 | 100                                      | 36,1                 | 100                       | 29,9                 | 100                                  | 27,0                 |
| 1996                 | 100                     | 44,2                 | 100                    | 47,9                 | 100                                      | 35,7                 | 100                       | 30,6                 | 100                                  | 27,5                 |

1) Ab 1996 mit den Mitgliedern in den neuen Bundesländern.

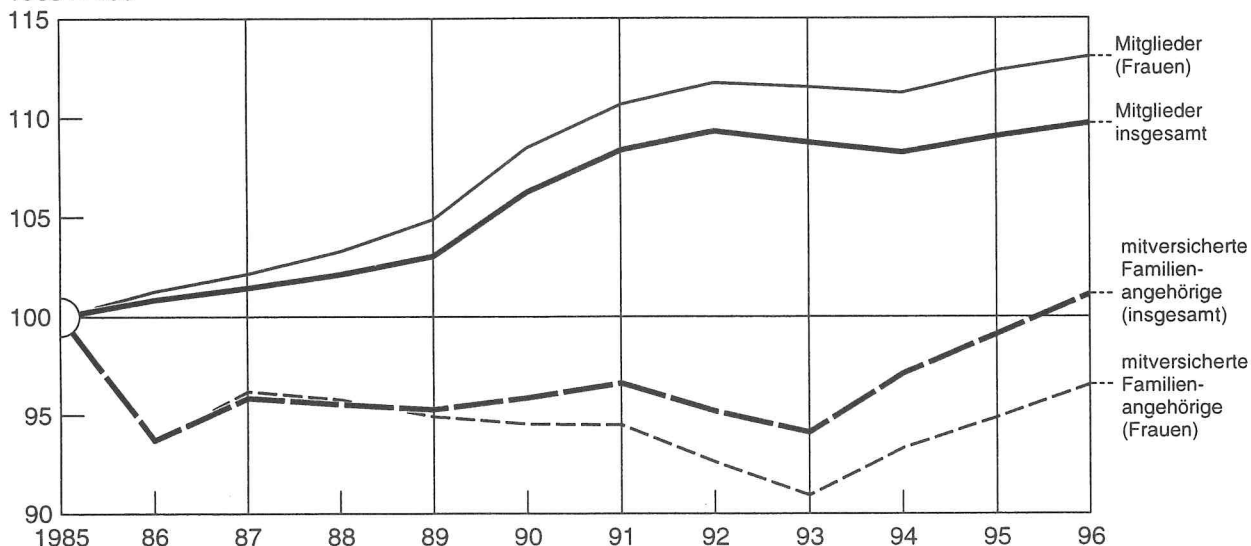
**6. Entwicklung der mitversicherten Familienangehörigen in Baden-Württemberg zum Stichtag 1. Oktober von 1985 bis 1996 nach Kassenarten**

| Jahr                        | Krankenkassen insgesamt |                      | Davon                  |                      |                                          |                      |                           |                      |                                      |                      |
|-----------------------------|-------------------------|----------------------|------------------------|----------------------|------------------------------------------|----------------------|---------------------------|----------------------|--------------------------------------|----------------------|
|                             |                         |                      | Orts-<br>krankenkassen |                      | Betriebs-<br>krankenkassen <sup>1)</sup> |                      | Innungs-<br>krankenkassen |                      | Landwirtschaftliche<br>Krankenkassen |                      |
|                             | insgesamt               | darunter<br>weiblich | insgesamt              | darunter<br>weiblich | insgesamt                                | darunter<br>weiblich | insgesamt                 | darunter<br>weiblich | insgesamt                            | darunter<br>weiblich |
| <b>Anzahl</b>               |                         |                      |                        |                      |                                          |                      |                           |                      |                                      |                      |
| 1985                        | 1 906 818               | 1 263 633            | 1 285 329              | 843 402              | 266 433                                  | 178 528              | 264 624                   | 174 960              | 90 432                               | 66 743               |
| 1990                        | 1 828 369               | 1 195 032            | 1 210 544              | 780 026              | 283 386                                  | 186 733              | 257 471                   | 170 926              | 76 968                               | 57 347               |
| 1991                        | 1 842 508               | 1 194 573            | 1 234 810              | 787 782              | 287 071                                  | 187 975              | 248 019                   | 164 536              | 72 608                               | 54 280               |
| 1992                        | 1 815 208               | 1 170 559            | 1 217 996              | 773 112              | 290 239                                  | 189 056              | 235 653                   | 155 216              | 71 320                               | 53 175               |
| 1993                        | 1 795 088               | 1 149 549            | 1 230 517              | 776 133              | 277 782                                  | 180 948              | 216 935                   | 140 507              | 69 854                               | 51 961               |
| 1994                        | 1 851 800               | 1 179 774            | 1 289 652              | 809 637              | 270 801                                  | 175 966              | 223 858                   | 144 107              | 67 489                               | 50 064               |
| 1995                        | 1 889 795               | 1 199 280            | 1 315 894              | 822 678              | 278 282                                  | 180 508              | 232 002                   | 148 948              | 63 617                               | 47 146               |
| 1996                        | 1 928 586               | 1 220 184            | 1 336 571              | 832 512              | 290 570                                  | 188 524              | 240 252                   | 153 965              | 61 193                               | 45 183               |
| <b>Mitgliederstruktur</b>   |                         |                      |                        |                      |                                          |                      |                           |                      |                                      |                      |
| 1985                        | 100                     | 100                  | 67,4                   | 66,8                 | 14,0                                     | 14,1                 | 13,9                      | 13,8                 | 4,7                                  | 5,3                  |
| 1990                        | 100                     | 100                  | 66,2                   | 65,3                 | 15,5                                     | 15,6                 | 14,1                      | 14,3                 | 4,2                                  | 4,8                  |
| 1991                        | 100                     | 100                  | 67,0                   | 66,0                 | 15,6                                     | 15,7                 | 13,5                      | 13,8                 | 3,9                                  | 4,5                  |
| 1992                        | 100                     | 100                  | 67,1                   | 66,0                 | 16,0                                     | 16,2                 | 13,0                      | 13,3                 | 3,9                                  | 4,5                  |
| 1993                        | 100                     | 100                  | 68,5                   | 67,5                 | 15,5                                     | 15,8                 | 12,1                      | 12,2                 | 3,9                                  | 4,5                  |
| 1994                        | 100                     | 100                  | 69,7                   | 68,7                 | 14,6                                     | 14,9                 | 12,1                      | 12,2                 | 3,6                                  | 4,2                  |
| 1995                        | 100                     | 100                  | 69,6                   | 68,6                 | 14,7                                     | 15,1                 | 12,3                      | 12,4                 | 3,4                                  | 3,9                  |
| 1996                        | 100                     | 100                  | 69,3                   | 68,2                 | 15,1                                     | 15,5                 | 12,4                      | 12,6                 | 3,2                                  | 3,7                  |
| <b>Geschlechterstruktur</b> |                         |                      |                        |                      |                                          |                      |                           |                      |                                      |                      |
| 1985                        | 100                     | 66,3                 | 100                    | 65,6                 | 100                                      | 67,0                 | 100                       | 66,1                 | 100                                  | 73,8                 |
| 1990                        | 100                     | 65,4                 | 100                    | 64,4                 | 100                                      | 65,9                 | 100                       | 66,4                 | 100                                  | 74,5                 |
| 1991                        | 100                     | 64,8                 | 100                    | 63,8                 | 100                                      | 65,5                 | 100                       | 66,3                 | 100                                  | 74,8                 |
| 1992                        | 100                     | 64,5                 | 100                    | 63,5                 | 100                                      | 65,1                 | 100                       | 65,9                 | 100                                  | 74,6                 |
| 1993                        | 100                     | 64,0                 | 100                    | 63,1                 | 100                                      | 65,1                 | 100                       | 64,8                 | 100                                  | 74,4                 |
| 1994                        | 100                     | 63,7                 | 100                    | 62,8                 | 100                                      | 65,0                 | 100                       | 64,4                 | 100                                  | 74,2                 |
| 1995                        | 100                     | 63,5                 | 100                    | 62,5                 | 100                                      | 64,9                 | 100                       | 64,2                 | 100                                  | 74,1                 |
| 1996                        | 100                     | 63,3                 | 100                    | 62,3                 | 100                                      | 64,9                 | 100                       | 64,1                 | 100                                  | 73,8                 |

1) Ab 1996 mit den Mitgliedern in den neuen Bundesländern.

**Mitglieder und mitversicherte Familienangehörige zum Stichtag 1. Oktober in Baden-Württemberg von 1985 bis 1996**

1985 = 100



# 7. Krankenstand der versicherungspflichtigen Mitglieder in Baden-Württemberg von 1993 bis 1996 – Jahresdurchschnitt –

| Kassenart                           | Jahr | Arbeits-<br>unfähig<br>Kranke | Davon    |          | Krankenstand <sup>1)</sup> in % |          |          |
|-------------------------------------|------|-------------------------------|----------|----------|---------------------------------|----------|----------|
|                                     |      |                               | männlich | weiblich | männlich                        | weiblich | zusammen |
| Ortskrankenkassen                   | 1993 | 94 228                        | 55 983   | 38 245   | 5,18                            | 4,82     | 5,03     |
|                                     | 1994 | 95 041                        | 56 731   | 38 310   | 5,32                            | 4,91     | 5,15     |
|                                     | 1995 | 102 273                       | 60 891   | 41 382   | 5,74                            | 5,30     | 5,55     |
|                                     | 1996 | 95 164                        | 56 404   | 38 760   | 5,43                            | 4,99     | 5,24     |
| Betriebskrankenkassen <sup>2)</sup> | 1993 | 11 949                        | 7 851    | 4 098    | 4,63                            | 5,16     | 4,80     |
|                                     | 1994 | 11 869                        | 7 900    | 3 969    | 4,80                            | 5,17     | 4,92     |
|                                     | 1995 | 12 512                        | 8 374    | 4 138    | 4,84                            | 5,26     | 4,97     |
|                                     | 1996 | 12 076                        | 8 118    | 3 958    | 4,68                            | 4,94     | 4,76     |
| Innungskrankenkassen                | 1993 | 12 644                        | 9 606    | 3 038    | 4,27                            | 3,65     | 4,10     |
|                                     | 1994 | 13 289                        | 10 167   | 3 122    | 4,47                            | 3,71     | 4,26     |
|                                     | 1995 | 14 130                        | 10 776   | 3 354    | 4,73                            | 3,91     | 4,50     |
|                                     | 1996 | 13 533                        | 10 240   | 3 293    | 4,49                            | 3,72     | 4,28     |
| Landwirtschaftliche Krankenkassen   | 1993 | 95                            | 79       | 16       | 2,19                            | 2,22     | 2,19     |
|                                     | 1994 | 84                            | 73       | 11       | 2,28                            | 1,76     | 2,20     |
|                                     | 1995 | 68                            | 54       | 14       | 1,94                            | 2,45     | 2,03     |
|                                     | 1996 | 58                            | 45       | 13       | 1,86                            | 2,46     | 1,97     |
| Krankenkassen insgesamt             | 1993 | 118 916                       | 73 519   | 45 397   | 4,97                            | 4,75     | 4,88     |
|                                     | 1994 | 120 283                       | 74 871   | 45 412   | 5,12                            | 4,82     | 5,00     |
|                                     | 1995 | 128 983                       | 80 095   | 48 888   | 5,47                            | 5,17     | 5,35     |
|                                     | 1996 | 120 831                       | 74 807   | 46 024   | 5,18                            | 4,87     | 5,06     |

1) Ohne Landwirtschaftliche Unternehmer, Jugendliche und Behinderte, Studenten, selbstständige Künstler und Publizisten sowie die Wehr-, Zivil- und Grenzschutzpflichtdienstleistenden. –  
2) Ab 1996 mit den Mitgliedern in den neuen Bundesländern.

# 8. Krankenkassen in Baden-Württemberg am 1. Januar 1997 nach Größenklassen sowie Anzahl der Kassen und ihrer Mitglieder \*)

| Kassengröße<br>von ... bis ... Mitgliedern | Bezeichnung | Kranken-<br>kassen<br>insgesamt | Davon                 |                                          |                          |                                           |
|--------------------------------------------|-------------|---------------------------------|-----------------------|------------------------------------------|--------------------------|-------------------------------------------|
|                                            |             |                                 | Orts-<br>krankenkasse | Betriebs-<br>krankenkassen <sup>1)</sup> | Innungs-<br>krankenkasse | Landwirt-<br>schaftliche<br>Krankenkassen |
|                                            |             |                                 |                       |                                          |                          |                                           |
| 1 – 250                                    | Kassen      | 9                               | –                     | 9                                        | –                        | –                                         |
|                                            | Mitglieder  | 769                             | –                     | 769                                      | –                        | –                                         |
| 251 – 500                                  | Kassen      | 3                               | –                     | 3                                        | –                        | –                                         |
|                                            | Mitglieder  | 1 198                           | –                     | 1 198                                    | –                        | –                                         |
| 501 – 1 000                                | Kassen      | 12                              | –                     | 12                                       | –                        | –                                         |
|                                            | Mitglieder  | 8 005                           | –                     | 8 005                                    | –                        | –                                         |
| 1 001 – 3 000                              | Kassen      | 20                              | –                     | 20                                       | –                        | –                                         |
|                                            | Mitglieder  | 38 181                          | –                     | 38 181                                   | –                        | –                                         |
| 3 001 – 5 000                              | Kassen      | 15                              | –                     | 15                                       | –                        | –                                         |
|                                            | Mitglieder  | 55 060                          | –                     | 55 060                                   | –                        | –                                         |
| 5 001 – 10 000                             | Kassen      | 20                              | –                     | 20                                       | –                        | –                                         |
|                                            | Mitglieder  | 144 040                         | –                     | 144 040                                  | –                        | –                                         |
| 10 001 – 20 000                            | Kassen      | 8                               | –                     | 8                                        | –                        | –                                         |
|                                            | Mitglieder  | 103 887                         | –                     | 103 887                                  | –                        | –                                         |
| 20 001 – 50 000                            | Kassen      | 5                               | –                     | 3                                        | –                        | 2                                         |
|                                            | Mitglieder  | 161 760                         | –                     | 86 995                                   | –                        | 74 765                                    |
| 50 001 – 100 000                           | Kassen      | 2                               | –                     | 2                                        | –                        | –                                         |
|                                            | Mitglieder  | 115 632                         | –                     | 115 632                                  | –                        | –                                         |
| 100 001 und mehr                           | Kassen      | 2                               | 1                     | –                                        | 1                        | –                                         |
|                                            | Mitglieder  | 3 514 323                       | 3 065 434             | –                                        | 448 889                  | –                                         |
| Insgesamt                                  | Kassen      | 96                              | 1                     | 92                                       | 1                        | 2                                         |
|                                            | Mitglieder  | 4 142 855                       | 3 065 434             | 553 767                                  | 448 889                  | 74 765                                    |

\*) Einschließlich Rentner und Rentenantragsteller. – 1) Mit den Mitgliedern in den neuen Bundesländern.

# 9. Krankenstand der versicherungspflichtigen Mitglieder in Baden-Württemberg von Januar 1993 bis April 1997

| Stichtag<br>1. des Monats |           | Arbeitsunfähig kranke Pflichtmitglieder in % der Pflichtmitglieder <sup>1)</sup> |        |               |                       |        |               |                                                |        |               |                          |        |               |                                                    |        |               |
|---------------------------|-----------|----------------------------------------------------------------------------------|--------|---------------|-----------------------|--------|---------------|------------------------------------------------|--------|---------------|--------------------------|--------|---------------|----------------------------------------------------|--------|---------------|
|                           |           | davon                                                                            |        |               |                       |        |               |                                                |        |               |                          |        |               |                                                    |        |               |
|                           |           | Krankenkassen<br>insgesamt                                                       |        |               | Orts-<br>krankenkasse |        |               | Betriebskranken-<br>kassenkassen <sup>2)</sup> |        |               | Innungs-<br>krankenkasse |        |               | Landwirtschaftliche<br>Krankenkassen <sup>3)</sup> |        |               |
|                           |           | Männer                                                                           | Frauen | zu-<br>sammen | Männer                | Frauen | zu-<br>sammen | Männer                                         | Frauen | zu-<br>sammen | Männer                   | Frauen | zu-<br>sammen | Männer                                             | Frauen | zu-<br>sammen |
| 1993                      | Januar    | 3,83                                                                             | 3,74   | 3,80          | 4,09                  | 3,84   | 3,98          | 2,86                                           | 3,29   | 3,00          | 3,35                     | 3,23   | 3,32          | 2,26                                               | 1,93   | 2,20          |
|                           | Februar   | 5,35                                                                             | 5,17   | 5,28          | 5,60                  | 5,24   | 5,45          | 5,15                                           | 5,80   | 5,36          | 4,31                     | 3,89   | 4,19          | —                                                  | —      | —             |
|                           | März      | 6,05                                                                             | 6,18   | 6,10          | 6,30                  | 6,24   | 6,27          | 6,18                                           | 7,54   | 6,62          | 4,72                     | 4,33   | 4,61          | —                                                  | —      | —             |
|                           | April     | 5,88                                                                             | 5,68   | 5,80          | 6,09                  | 5,76   | 5,95          | 5,57                                           | 6,21   | 5,77          | 5,14                     | 4,41   | 4,94          | 2,27                                               | 2,33   | 2,28          |
|                           | Mai       | 4,46                                                                             | 4,33   | 4,41          | 4,65                  | 4,43   | 4,56          | 3,96                                           | 4,31   | 4,07          | 3,92                     | 3,47   | 3,79          | —                                                  | —      | —             |
|                           | Juni      | 4,70                                                                             | 4,46   | 4,60          | 4,92                  | 4,55   | 4,77          | 4,46                                           | 4,72   | 4,54          | 3,79                     | 3,28   | 3,66          | —                                                  | —      | —             |
|                           | Juli      | 5,40                                                                             | 5,00   | 5,24          | 5,64                  | 5,10   | 5,41          | 5,05                                           | 5,48   | 5,18          | 4,52                     | 3,62   | 4,28          | 2,28                                               | 2,61   | 2,33          |
|                           | August    | 3,72                                                                             | 3,37   | 3,58          | 3,86                  | 3,42   | 3,67          | 3,25                                           | 3,36   | 3,29          | 3,42                     | 2,93   | 3,29          | —                                                  | —      | —             |
|                           | September | 5,09                                                                             | 4,61   | 4,90          | 5,28                  | 4,69   | 5,03          | 4,67                                           | 4,88   | 4,74          | 4,52                     | 3,61   | 4,28          | —                                                  | —      | —             |
|                           | Oktober   | 5,88                                                                             | 5,45   | 5,71          | 6,07                  | 5,52   | 5,84          | 5,59                                           | 6,14   | 5,77          | 5,25                     | 4,16   | 4,96          | 1,84                                               | 1,97   | 1,86          |
|                           | November  | 4,42                                                                             | 4,24   | 4,35          | 4,58                  | 4,28   | 4,45          | 4,12                                           | 4,81   | 4,34          | 3,91                     | 3,33   | 3,75          | —                                                  | —      | —             |
|                           | Dezember  | 6,14                                                                             | 5,82   | 6,01          | 6,32                  | 5,88   | 6,14          | 6,14                                           | 6,89   | 6,38          | 5,25                     | 4,19   | 4,96          | —                                                  | —      | —             |
| 1994                      | Januar    | 3,86                                                                             | 3,76   | 3,82          | 4,06                  | 3,87   | 3,98          | 3,19                                           | 3,48   | 3,28          | 3,38                     | 2,97   | 3,27          | 2,34                                               | 1,98   | 2,28          |
|                           | Februar   | 5,84                                                                             | 5,57   | 5,73          | 6,07                  | 5,69   | 5,91          | 5,43                                           | 6,03   | 5,63          | 5,05                     | 4,04   | 4,78          | —                                                  | —      | —             |
|                           | März      | 6,18                                                                             | 6,01   | 6,11          | 6,41                  | 6,12   | 6,29          | 6,03                                           | 6,68   | 6,24          | 5,22                     | 4,29   | 4,97          | —                                                  | —      | —             |
|                           | April     | 4,29                                                                             | 4,12   | 4,23          | 4,46                  | 4,20   | 4,35          | 3,84                                           | 4,20   | 3,95          | 3,88                     | 3,37   | 3,74          | 2,51                                               | 2,23   | 2,46          |
|                           | Mai       | 4,75                                                                             | 4,58   | 4,68          | 4,95                  | 4,68   | 4,84          | 4,23                                           | 4,82   | 4,42          | 4,19                     | 3,43   | 3,99          | —                                                  | —      | —             |
|                           | Juni      | 5,38                                                                             | 5,01   | 5,23          | 5,60                  | 5,11   | 5,39          | 4,73                                           | 5,12   | 4,85          | 4,78                     | 3,93   | 4,55          | —                                                  | —      | —             |
|                           | Juli      | 6,17                                                                             | 5,48   | 5,90          | 6,36                  | 5,54   | 6,01          | 6,32                                           | 6,39   | 6,34          | 5,26                     | 4,11   | 4,95          | 2,30                                               | 1,74   | 2,21          |
|                           | August    | 4,29                                                                             | 3,85   | 4,12          | 4,47                  | 3,91   | 4,23          | 4,09                                           | 4,11   | 4,10          | 3,57                     | 3,03   | 3,42          | —                                                  | —      | —             |
|                           | September | 5,50                                                                             | 4,95   | 5,28          | 5,73                  | 5,05   | 5,44          | 5,08                                           | 5,22   | 5,12          | 4,73                     | 3,74   | 4,47          | —                                                  | —      | —             |
|                           | Oktober   | 4,58                                                                             | 4,45   | 4,53          | 4,67                  | 4,46   | 4,58          | 4,49                                           | 4,90   | 4,62          | 4,25                     | 3,97   | 4,17          | 2,06                                               | 1,30   | 1,94          |
|                           | November  | 5,06                                                                             | 4,76   | 4,94          | 5,21                  | 4,83   | 5,05          | 4,88                                           | 5,26   | 5,00          | 4,51                     | 3,66   | 4,28          | —                                                  | —      | —             |
|                           | Dezember  | 6,53                                                                             | 6,12   | 6,37          | 6,76                  | 6,22   | 6,53          | 6,38                                           | 6,90   | 6,55          | 5,55                     | 4,56   | 5,28          | —                                                  | —      | —             |
| 1995                      | Januar    | 4,08                                                                             | 3,89   | 4,01          | 4,27                  | 3,99   | 4,15          | 3,52                                           | 3,79   | 3,60          | 3,64                     | 3,13   | 3,50          | 2,01                                               | 2,23   | 2,04          |
|                           | Februar   | 7,05                                                                             | 6,66   | 6,89          | 7,44                  | 6,88   | 7,20          | 6,19                                           | 6,83   | 6,40          | 5,84                     | 4,53   | 5,48          | —                                                  | —      | —             |
|                           | März      | 6,66                                                                             | 6,35   | 6,54          | 6,98                  | 6,51   | 6,78          | 6,32                                           | 6,93   | 6,51          | 5,43                     | 4,37   | 5,14          | —                                                  | —      | —             |
|                           | April     | 5,65                                                                             | 5,68   | 5,66          | 5,97                  | 5,84   | 5,92          | 4,83                                           | 5,34   | 4,99          | 4,76                     | 4,54   | 4,70          | 2,73                                               | 2,67   | 2,72          |
|                           | Mai       | 4,55                                                                             | 4,37   | 4,48          | 4,72                  | 4,46   | 4,61          | 4,08                                           | 4,42   | 4,18          | 4,10                     | 3,51   | 3,94          | —                                                  | —      | —             |
|                           | Juni      | 5,85                                                                             | 5,39   | 5,67          | 6,07                  | 5,48   | 5,82          | 5,44                                           | 5,90   | 5,58          | 5,12                     | 4,12   | 4,85          | —                                                  | —      | —             |
|                           | Juli      | 4,81                                                                             | 4,54   | 4,70          | 5,00                  | 4,63   | 4,84          | 4,31                                           | 4,56   | 4,39          | 4,30                     | 3,72   | 4,14          | 1,61                                               | 2,03   | 1,68          |
|                           | August    | 4,95                                                                             | 4,46   | 4,75          | 5,13                  | 4,57   | 4,89          | 4,45                                           | 4,51   | 4,47          | 4,44                     | 3,41   | 4,16          | —                                                  | —      | —             |
|                           | September | 5,23                                                                             | 4,68   | 5,01          | 5,41                  | 4,77   | 5,14          | 4,75                                           | 4,93   | 4,81          | 4,72                     | 3,63   | 4,42          | —                                                  | —      | —             |
|                           | Oktober   | 4,65                                                                             | 4,44   | 4,57          | 4,86                  | 4,55   | 4,73          | 4,09                                           | 4,58   | 4,25          | 4,08                     | 3,38   | 3,89          | 1,87                                               | 2,78   | 2,03          |
|                           | November  | 5,58                                                                             | 5,20   | 5,43          | 5,82                  | 5,31   | 5,60          | 5,16                                           | 5,51   | 5,27          | 4,81                     | 3,93   | 4,57          | —                                                  | —      | —             |
|                           | Dezember  | 6,86                                                                             | 6,44   | 6,69          | 7,17                  | 6,58   | 6,92          | 6,76                                           | 7,17   | 6,89          | 5,48                     | 4,60   | 5,23          | —                                                  | —      | —             |
| 1996                      | Januar    | 4,19                                                                             | 4,13   | 4,17          | 4,42                  | 4,27   | 4,35          | 3,53                                           | 3,84   | 3,63          | 3,68                     | 3,17   | 3,54          | 1,47                                               | 2,55   | 1,67          |
|                           | Februar   | 7,73                                                                             | 7,26   | 7,54          | 8,01                  | 7,45   | 7,77          | 7,44                                           | 7,76   | 7,54          | 6,63                     | 5,15   | 6,22          | —                                                  | —      | —             |
|                           | März      | 7,39                                                                             | 7,02   | 7,24          | 7,60                  | 7,14   | 7,40          | 7,22                                           | 7,85   | 7,42          | 6,55                     | 5,27   | 6,19          | —                                                  | —      | —             |
|                           | April     | 5,31                                                                             | 5,07   | 5,21          | 5,64                  | 5,24   | 5,47          | 4,76                                           | 5,16   | 4,89          | 4,22                     | 3,47   | 4,01          | 2,41                                               | 3,17   | 2,55          |
|                           | Mai       | 5,11                                                                             | 4,76   | 4,97          | 5,32                  | 4,85   | 5,12          | 4,58                                           | 4,93   | 4,69          | 4,56                     | 3,75   | 4,33          | —                                                  | —      | —             |
|                           | Juni      | 4,35                                                                             | 4,13   | 4,26          | 4,52                  | 4,20   | 4,38          | 3,85                                           | 4,02   | 3,90          | 3,97                     | 3,56   | 3,86          | —                                                  | —      | —             |
|                           | Juli      | 5,15                                                                             | 4,76   | 4,99          | 5,48                  | 4,92   | 5,24          | 4,80                                           | 4,84   | 4,81          | 3,94                     | 3,33   | 3,77          | 1,47                                               | 2,41   | 1,64          |
|                           | August    | 4,94                                                                             | 4,43   | 4,74          | 5,20                  | 4,55   | 4,92          | 4,23                                           | 4,33   | 4,26          | 4,28                     | 3,43   | 4,04          | —                                                  | —      | —             |
|                           | September | 4,03                                                                             | 3,65   | 3,88          | 4,19                  | 3,74   | 4,00          | 3,47                                           | 3,45   | 3,47          | 3,69                     | 3,01   | 3,50          | —                                                  | —      | —             |
|                           | Oktober   | 5,09                                                                             | 4,73   | 4,95          | 5,37                  | 4,88   | 5,16          | 4,47                                           | 4,64   | 4,52          | 4,35                     | 3,51   | 4,12          | 2,22                                               | 3,28   | 2,40          |
|                           | November  | 4,40                                                                             | 4,15   | 4,30          | 4,54                  | 4,19   | 4,39          | 4,10                                           | 4,37   | 4,19          | 4,01                     | 3,63   | 3,90          | —                                                  | —      | —             |
|                           | Dezember  | 4,57                                                                             | 4,31   | 4,47          | 4,78                  | 4,42   | 4,62          | 4,06                                           | 4,41   | 4,17          | 4,00                     | 3,32   | 3,81          | —                                                  | —      | —             |
| 1997                      | Januar    | 3,57                                                                             | 3,39   | 3,50          | 3,83                  | 3,58   | 3,72          | 2,54                                           | 2,42   | 2,50          | 3,35                     | 2,88   | 3,21          | 1,74                                               | 1,20   | 1,64          |
|                           | Februar   | 4,89                                                                             | 4,77   | 4,84          | 5,16                  | 4,93   | 5,06          | 4,00                                           | 4,11   | 4,04          | 4,43                     | 4,11   | 4,34          | —                                                  | —      | —             |
|                           | März      | 4,89                                                                             | 4,88   | 4,89          | 5,17                  | 5,06   | 5,13          | 3,99                                           | 4,16   | 4,05          | 4,40                     | 4,21   | 4,34          | —                                                  | —      | —             |
|                           | April     | 4,38                                                                             | 4,12   | 4,28          | 4,75                  | 4,35   | 4,58          | 3,45                                           | 3,43   | 3,45          | 3,58                     | 3,02   | 3,42          | 2,30                                               | 1,50   | 2,16          |
|                           | Mai       | 4,48                                                                             | 4,22   | 4,38          | 4,71                  | 4,38   | 4,57          | 3,69                                           | 3,65   | 3,68          | 4,16                     | 3,57   | 3,99          | —                                                  | —      | —             |

1) Ohne Landwirtschaftliche Unternehmer, Jugendliche und Behinderte, Studenten, selbständige Künstler / Publizisten sowie die Wehr-, Zivil- und Grenzschutzpflichtdienstleistenden. —

2) Ab April 1996 mit den Mitgliedern in den neuen Bundesländern. — 3) Bei den Landwirtschaftlichen Krankenkassen ist nur der erste Tag des laufenden Kalendervierteljahres Erhebungsstichtag.

**10. Beitragssätze für Pflichtmitglieder mit Entgeltfortzahlungsanspruch für mindestens 6 Wochen in Baden-Württemberg zu den Stichtagen 1. Januar 1996 und 1. Januar 1997**

| Beitrags-<br>satz in<br>% der<br>beitrags-<br>pflichtigen<br>Einnahmen | 1. Januar 1996             |                 |                        |                 |                                          |                 |                           |                 | 1. Januar 1997             |                 |                        |                 |                                          |                 |                           |                 |
|------------------------------------------------------------------------|----------------------------|-----------------|------------------------|-----------------|------------------------------------------|-----------------|---------------------------|-----------------|----------------------------|-----------------|------------------------|-----------------|------------------------------------------|-----------------|---------------------------|-----------------|
|                                                                        | Krankenkassen<br>insgesamt |                 | Orts-<br>krankenkassen |                 | Betriebs-<br>krankenkassen <sup>1)</sup> |                 | Innungs-<br>krankenkassen |                 | Krankenkassen<br>insgesamt |                 | Orts-<br>krankenkassen |                 | Betriebs-<br>krankenkassen <sup>1)</sup> |                 | Innungs-<br>krankenkassen |                 |
|                                                                        | Kas-<br>sen                | Mit-<br>glieder | Kas-<br>sen            | Mit-<br>glieder | Kas-<br>sen                              | Mit-<br>glieder | Kas-<br>sen               | Mit-<br>glieder | Kas-<br>sen                | Mit-<br>glieder | Kas-<br>sen            | Mit-<br>glieder | Kas-<br>sen                              | Mit-<br>glieder | Kas-<br>sen               | Mit-<br>glieder |
| 9,4                                                                    | 1                          | 394             | -                      | -               | 1                                        | 394             | -                         | -               | -                          | -               | -                      | -               | -                                        | -               | -                         | -               |
| 9,5                                                                    | 2                          | 640             | -                      | -               | 2                                        | 640             | -                         | -               | -                          | -               | -                      | -               | -                                        | -               | -                         | -               |
| 9,8                                                                    | 2                          | 1 952           | -                      | -               | 2                                        | 1 952           | -                         | -               | 1                          | 390             | -                      | -               | 1                                        | 390             | -                         | -               |
| 10,0                                                                   | 1                          | 1 006           | -                      | -               | 1                                        | 1 006           | -                         | -               | -                          | -               | -                      | -               | -                                        | -               | -                         | -               |
| 10,1                                                                   | 1                          | 1 732           | -                      | -               | 1                                        | 1 732           | -                         | -               | -                          | -               | -                      | -               | -                                        | -               | -                         | -               |
| 10,2                                                                   | -                          | -               | -                      | -               | -                                        | -               | -                         | -               | 1                          | 561             | -                      | -               | 1                                        | 561             | -                         | -               |
| 10,3                                                                   | 1                          | 9 484           | -                      | -               | 1                                        | 9 484           | -                         | -               | 1                          | 600             | -                      | -               | 1                                        | 600             | -                         | -               |
| 10,4                                                                   | -                          | -               | -                      | -               | -                                        | -               | -                         | -               | 1                          | 2 374           | -                      | -               | 1                                        | 2 374           | -                         | -               |
| 10,5                                                                   | 1                          | 629             | -                      | -               | 1                                        | 629             | -                         | -               | 1                          | 2 778           | -                      | -               | 1                                        | 2 778           | -                         | -               |
| 10,6                                                                   | 1                          | 563             | -                      | -               | 1                                        | 563             | -                         | -               | 1                          | 428             | -                      | -               | 1                                        | 428             | -                         | -               |
| 10,7                                                                   | 2                          | 1 803           | -                      | -               | 2                                        | 1 803           | -                         | -               | -                          | -               | -                      | -               | -                                        | -               | -                         | -               |
| 10,8                                                                   | 6                          | 8 730           | -                      | -               | 6                                        | 8 730           | -                         | -               | 1                          | 1 844           | -                      | -               | 1                                        | 1 844           | -                         | -               |
| 10,9                                                                   | 2                          | 5 134           | -                      | -               | 2                                        | 5 134           | -                         | -               | 2                          | 3 568           | -                      | -               | 2                                        | 3 568           | -                         | -               |
| 11,0                                                                   | 2                          | 499             | -                      | -               | 2                                        | 499             | -                         | -               | 1                          | 1 547           | -                      | -               | 1                                        | 1 547           | -                         | -               |
| 11,1                                                                   | -                          | -               | -                      | -               | -                                        | -               | -                         | -               | 2                          | 34 671          | -                      | -               | 2                                        | 34 671          | -                         | -               |
| 11,2                                                                   | 5                          | 8 445           | -                      | -               | 5                                        | 8 445           | -                         | -               | 4                          | 21 399          | -                      | -               | 4                                        | 21 399          | -                         | -               |
| 11,3                                                                   | -                          | -               | -                      | -               | -                                        | -               | -                         | -               | 1                          | 614             | -                      | -               | 1                                        | 614             | -                         | -               |
| 11,4                                                                   | 4                          | 19 603          | -                      | -               | 4                                        | 19 603          | -                         | -               | 2                          | 15 824          | -                      | -               | 2                                        | 15 824          | -                         | -               |
| 11,5                                                                   | 3                          | 12 999          | -                      | -               | 3                                        | 12 999          | -                         | -               | 6                          | 14 453          | -                      | -               | 6                                        | 14 453          | -                         | -               |
| 11,6                                                                   | 6                          | 14 045          | -                      | -               | 6                                        | 14 045          | -                         | -               | 4                          | 5 948           | -                      | -               | 4                                        | 5 948           | -                         | -               |
| 11,7                                                                   | 1                          | 284             | -                      | -               | 1                                        | 284             | -                         | -               | 4                          | 10 841          | -                      | -               | 4                                        | 10 841          | -                         | -               |
| 11,8                                                                   | 5                          | 35 821          | -                      | -               | 5                                        | 35 821          | -                         | -               | 2                          | 11 654          | -                      | -               | 2                                        | 11 654          | -                         | -               |
| 11,9                                                                   | 9                          | 16 907          | -                      | -               | 9                                        | 16 907          | -                         | -               | -                          | -               | -                      | -               | -                                        | -               | -                         | -               |
| 12,0                                                                   | 1                          | 1 049           | -                      | -               | 1                                        | 1 049           | -                         | -               | 6                          | 19 159          | -                      | -               | 6                                        | 19 159          | -                         | -               |
| 12,1                                                                   | 3                          | 53 965          | -                      | -               | 3                                        | 53 965          | -                         | -               | 3                          | 5 242           | -                      | -               | 3                                        | 5 242           | -                         | -               |
| 12,2                                                                   | 8                          | 36 369          | -                      | -               | 8                                        | 36 369          | -                         | -               | 5                          | 29 149          | -                      | -               | 5                                        | 29 149          | -                         | -               |
| 12,3                                                                   | 2                          | 9 821           | -                      | -               | 2                                        | 9 821           | -                         | -               | 3                          | 16 415          | -                      | -               | 3                                        | 16 415          | -                         | -               |
| 12,4                                                                   | 5                          | 12 593          | -                      | -               | 5                                        | 12 593          | -                         | -               | -                          | -               | -                      | -               | -                                        | -               | -                         | -               |
| 12,5                                                                   | 4                          | 11 714          | -                      | -               | 4                                        | 11 714          | -                         | -               | 3                          | 40 657          | -                      | -               | 3                                        | 40 657          | -                         | -               |
| 12,6                                                                   | 3                          | 5 976           | -                      | -               | 3                                        | 5 976           | -                         | -               | 3                          | 66 331          | -                      | -               | 3                                        | 66 331          | -                         | -               |
| 12,7                                                                   | -                          | -               | -                      | -               | -                                        | -               | -                         | -               | -                          | -               | -                      | -               | 1                                        | 897             | -                         | -               |
| 12,8                                                                   | 1                          | 339             | -                      | -               | 1                                        | 339             | -                         | -               | 4                          | 12 973          | -                      | -               | 4                                        | 12 973          | -                         | -               |
| 12,9                                                                   | 4                          | 357 897         | -                      | -               | 3                                        | 26 447          | 1                         | 331 450         | 3                          | 300 768         | -                      | -               | 2                                        | 5 107           | 1                         | 295 661         |
| 13,0                                                                   | -                          | -               | -                      | -               | -                                        | -               | -                         | -               | 3                          | 1 576 713       | 1                      | 1 564 086       | 2                                        | 12 627          | -                         | -               |
| 13,1                                                                   | 1                          | 924             | -                      | -               | 1                                        | 924             | -                         | -               | 1                          | 928             | -                      | -               | 1                                        | 928             | -                         | -               |
| 13,2                                                                   | -                          | -               | -                      | -               | -                                        | -               | -                         | -               | 2                          | 1 448           | -                      | -               | 2                                        | 1 448           | -                         | -               |
| 13,4                                                                   | 1                          | 1 925 919       | 1                      | 1 925 919       | -                                        | -               | -                         | -               | -                          | -               | -                      | -               | -                                        | -               | -                         | -               |
| 13,8                                                                   | -                          | -               | -                      | -               | -                                        | -               | -                         | -               | 1                          | 1 272           | -                      | -               | 1                                        | 1 272           | -                         | -               |
| 13,9                                                                   | -                          | -               | -                      | -               | -                                        | -               | -                         | -               | 1                          | 6 741           | -                      | -               | 1                                        | 6 741           | -                         | -               |
| Insgesamt                                                              | 88                         | 2 557 236       | 1                      | 1 925 919       | 86                                       | 299 867         | 1                         | 331 450         | 74                         | 2 208 187       | 1                      | 1 564 086       | 72                                       | 348 440         | 1                         | 295 661         |

Durchschnittlicher Beitragssatz in % der beitragspflichtigen Einnahmen <sup>2)</sup>

13,16

13,40

11,88

12,90

12,86

13,00

12,07

12,90

1) Ohne die Mitglieder in den neuen Bundesländern. – 2) Mit der Mitgliederzahl gewogener Durchschnitt.

# 11. Einnahmen und Ausgaben der Krankenkassen in Baden-Württemberg 1996 \*)

| Bezeichnung                                                                                                                            | Kranken-<br>kassen<br>insgesamt | Davon                 |                                          |                          |                                           | Veränderung<br>gegenüber<br>Vorjahr |
|----------------------------------------------------------------------------------------------------------------------------------------|---------------------------------|-----------------------|------------------------------------------|--------------------------|-------------------------------------------|-------------------------------------|
|                                                                                                                                        |                                 | Orts-<br>krankenkasse | Betriebs-<br>krankenkassen <sup>1)</sup> | Innungs-<br>krankenkasse | Landwirt-<br>schaftliche<br>Krankenkassen |                                     |
|                                                                                                                                        |                                 |                       |                                          |                          |                                           |                                     |
| 1 000 DM                                                                                                                               |                                 |                       |                                          |                          |                                           | %                                   |
| Einnahmen insgesamt                                                                                                                    | 20 788 393                      | 15 405 093            | 2 780 390                                | 2 121 352                | 481 557                                   | + 5,6                               |
| davon                                                                                                                                  |                                 |                       |                                          |                          |                                           |                                     |
| Beiträge                                                                                                                               | 19 153 576                      | 14 252 027            | 2 587 164                                | 2 085 665                | 228 720                                   | + 5,4                               |
| Sonstige Einnahmen                                                                                                                     | 1 634 817                       | 1 153 066             | 193 226                                  | 35 688                   | 252 837                                   | + 7,2                               |
| Ausgaben insgesamt                                                                                                                     | 20 733 907                      | 15 388 784            | 2 760 638                                | 2 132 477                | 452 007                                   | + 2,1                               |
| davon                                                                                                                                  |                                 |                       |                                          |                          |                                           |                                     |
| Netto-Verwaltungskosten                                                                                                                | 825 285                         | 637 957               | 52 526                                   | 112 669                  | 22 132                                    | + 7,3                               |
| Sonstige Aufwendungen                                                                                                                  | 665 008                         | 111 828               | 354 028                                  | 198 045                  | 1 107                                     | - 8,4                               |
| Leistungsausgaben                                                                                                                      | 19 243 614                      | 14 638 999            | 2 354 084                                | 1 821 763                | 428 768                                   | + 2,3                               |
| davon                                                                                                                                  |                                 |                       |                                          |                          |                                           |                                     |
| Behandlung durch Ärzte                                                                                                                 | 3 338 754                       | 2 520 308             | 442 151                                  | 306 949                  | 69 345                                    | + 3,1                               |
| Behandlung durch Zahnärzte und Zahnersatz,<br>zusammen                                                                                 | 1 754 160                       | 1 299 594             | 229 764                                  | 187 707                  | 37 095                                    | + 6,4                               |
| Konservierend - chirurgische Behandlung, Individual-<br>prophylaxe, Parodontosebehandlung, sonstige<br>zahnärztliche Leistungen        | 924 412                         | 677 295               | 125 376                                  | 103 927                  | 17 813                                    | + 5,4                               |
| KFO-Behandlung - Honorar                                                                                                               | 142 879                         | 100 898               | 21 326                                   | 17 265                   | 3 390                                     | + 5,3                               |
| KFO-Behandlung - Material- und Laborkosten                                                                                             | 43 411                          | 29 955                | 6 828                                    | 5 572                    | 1 055                                     | + 3,3                               |
| Zahnersatz - Honorar                                                                                                                   | 277 427                         | 211 236               | 33 498                                   | 26 462                   | 6 231                                     | + 8,9                               |
| Zahnersatz - Material und Laborkosten                                                                                                  | 363 706                         | 278 219               | 42 578                                   | 34 323                   | 8 586                                     | + 8,1                               |
| Zahnersatz - Mehraufwendungen nach § 62<br>Abs. 2a SGB V                                                                               | 2 325                           | 1 990                 | 157                                      | 157                      | 20                                        | - 4,2                               |
| Arznei-, Verband- und Heilmittel aus<br>Apotheken - ohne die besonderer Art -<br>Heil- und Hilfsmittel aus Apotheken                   | 2 414 116                       | 1 832 447             | 319 793                                  | 199 347                  | 62 529                                    | + 4,6                               |
| - besonderer Art -                                                                                                                     | 4 057                           | 1 789                 | 1 263                                    | 965                      | 39                                        | - 14,7                              |
| Hilfsmittel aus Apotheken - ohne die besonderer Art -<br>Anschubfinanzierung für die maschinelle Bearbeitung<br>der Verordnungsblätter | 95 983                          | 76 423                | 9 968                                    | 5 913                    | 3 679                                     | + 9,9                               |
| Orthopädische Heil- und Hilfsmittel                                                                                                    | 3 701                           | 2 882                 | 440                                      | 307                      | 71                                        | + 750,8                             |
| Sehhilfen                                                                                                                              | 296 763                         | 224 283               | 34 975                                   | 27 168                   | 10 338                                    | + 7,1                               |
| Hörhilfen                                                                                                                              | 151 746                         | 114 980               | 19 223                                   | 14 374                   | 3 168                                     | + 9,9                               |
| Sachleistungen bei Dialyse                                                                                                             | 54 948                          | 43 182                | 6 360                                    | 3 910                    | 1 496                                     | + 5,9                               |
| Heil- und Hilfsmittel besonderer Art                                                                                                   | 237 055                         | 184 434               | 27 445                                   | 19 786                   | 5 390                                     | + 4,6                               |
| Leistungen von medizinischen Badebetrieben                                                                                             | 138 199                         | 104 790               | 16 432                                   | 12 450                   | 4 527                                     | + 8,9                               |
| Leistungen von Masseuren                                                                                                               | 47 876                          | 37 527                | 5 178                                    | 4 622                    | 549                                       | - 6,6                               |
| Leistungen von Krankengymnasten                                                                                                        | 183 003                         | 138 812               | 22 227                                   | 17 679                   | 4 284                                     | - 4,3                               |
| Behandlung durch sonstige Heilpersonen                                                                                                 | 280 927                         | 216 932               | 30 114                                   | 27 184                   | 6 696                                     | + 11,6                              |
| Arznei- und Verbandmittel von Sonstigen                                                                                                | 64 244                          | 46 020                | 9 619                                    | 7 461                    | 1 143                                     | + 16,6                              |
| Heil- und Hilfsmittel von Sonstigen                                                                                                    | 75 876                          | 72 419                | 1 747                                    | 1 093                    | 617                                       | + 30,7                              |
| Krankenhausbehandlung (ohne Empfängnisverh., Sterili-<br>sation, Schwangerschaftsabbruch und Entbindung)                               | 105 116                         | 81 307                | 15 649                                   | 5 956                    | 2 206                                     | + 6,7                               |
| Stationäre Rehabilitationskuren - Anschlußheilbehandlung                                                                               | 6 242 444                       | 4 787 352             | 757 454                                  | 544 418                  | 153 220                                   | - 0,9                               |
| Krankengeld / Beiträge aus Krankengeld                                                                                                 | 141 439                         | 104 244               | 22 076                                   | 10 158                   | 4 961                                     | + 18,6                              |
| Aufwendungen für Leistungen im Ausland                                                                                                 | 1 641 648                       | 1 230 608             | 179 482                                  | 231 182                  | 376                                       | - 1,0                               |
| Fahrtkosten                                                                                                                            | 88 763                          | 58 538                | 11 095                                   | 18 633                   | 496                                       | + 2,4                               |
| Ambulante Kuren                                                                                                                        | 293 002                         | 228 699               | 32 917                                   | 23 981                   | 7 404                                     | + 3,0                               |
| Stationäre Kuren                                                                                                                       | 32 080                          | 23 085                | 5 489                                    | 3 227                    | 278                                       | - 1,3                               |
| Mütterkuren                                                                                                                            | 194 748                         | 147 829               | 25 614                                   | 16 584                   | 4 721                                     | - 4,5                               |
| Soziale Dienste, Gesundheitsförderung                                                                                                  | 45 551                          | 33 956                | 5 981                                    | 5 452                    | 162                                       | + 15,7                              |
| Früherkennungsmaßnahmen                                                                                                                | 245 427                         | 198 995               | 15 857                                   | 29 074                   | 1 501                                     | + 20,6                              |
| Empfängnisverhütung, Sterilisation und Schwanger-<br>schaftsabbruch (ohne Krankenhausbehandlung)                                       | 115 274                         | 92 529                | 11 045                                   | 10 095                   | 1 605                                     | - 4,0                               |
| Krankenhausbehandlung                                                                                                                  | 17 205                          | 13 424                | 1 576                                    | 2 067                    | 138                                       | + 2,2                               |
| Ergänzende Leistungen zur Rehabilitation                                                                                               | 6 846                           | 6 005                 | 376                                      | 452                      | 13                                        | - 31,4                              |
| Belastungserprobung und Arbeitstherapie                                                                                                | 21 406                          | 16 394                | 2 161                                    | 2 507                    | 343                                       | + 34,2                              |
| Leistungen bei Schwangerschaft und Mutterschaft<br>(ohne Stationäre Entbindung)                                                        | 3 270                           | 3 134                 | 3                                        | 133                      | -                                         | + 3,9                               |
| Stationäre Entbindung                                                                                                                  | 192 235                         | 149 536               | 16 755                                   | 21 903                   | 4 041                                     | + 2,9                               |
| Betriebs- und Haushaltshilfe                                                                                                           | 201 609                         | 150 292               | 20 884                                   | 28 264                   | 2 169                                     | + 24,9                              |
| Behandlungspflege nach § 37 Abs. 2 Satz 1 SGB V                                                                                        | 49 718                          | 31 262                | 3 273                                    | 4 033                    | 11 150                                    | + 5,4                               |
| Haushaltshilfe - Mehrleistung                                                                                                          | 224 333                         | 184 001               | 23 292                                   | 8 329                    | 8 712                                     | + 22,9                              |
| Häusliche Krankenpflege (ohne § 37 Abs. 2 Satz 2 SGB V)                                                                                | 32 849                          | 19 181                | 1 694                                    | 3 628                    | 8 346                                     | + 13,0                              |
| Häusliche Krankenpflege nach § 37 Abs. 2 Satz 2 SGB V                                                                                  | 27 158                          | 20 502                | 3 465                                    | 2 645                    | 546                                       | - 4,8                               |
| Häusliche Pflegehilfe                                                                                                                  | 1 290                           | 2                     | 876                                      | 360                      | 50                                        | - 4,2                               |
| Geldleistungen für selbstbeschaffte Pflegeperson                                                                                       | 39                              | 18                    | 18                                       | 3                        | 0                                         | - 99,9                              |
| Häusliche Pflegehilfe bei Urlaub o. Verh. der Pflegeperson                                                                             | 237                             | 145                   | 25                                       | 16                       | 51                                        | - 99,6                              |
| Sterbegeld                                                                                                                             | 51                              | 32                    | 5                                        | 8                        | 5                                         | - 99,0                              |
| Sterbegeld für zusatzversicherte Rentner und ihre<br>Familienangehörigen; Sterbegeld-Mehrleistungen                                    | 138 039                         | 110 508               | 15 307                                   | 7 603                    | 4 620                                     | + 6,1                               |
| Medizinischer Dienst, Gutachterkosten                                                                                                  | 11                              | 11                    | -                                        | -                        | -                                         | - 13,4                              |
| Erstattungen nach § 62 SGB V                                                                                                           | 36 474                          | 27 086                | 4 849                                    | 3 885                    | 654                                       | + 4,6                               |
| Übrige Leistungen                                                                                                                      | 3 049                           | 2 721                 | 107                                      | 197                      | 24                                        | - 12,1                              |
|                                                                                                                                        | 897                             | 779                   | 57                                       | 54                       | 8                                         | - 3,9                               |

\*) Vorläufige Ergebnisse. - 1) Mit den Mitgliedern in den neuen Bundesländern. - Differenzen in den Summen durch Runden der Zahlen.

# 12. Einnahmen und Ausgaben der Mitglieder (ohne Rentner) der Krankenkassen in Baden-Württemberg 1996 \*)

| Bezeichnung                                                                                                                     | Kranken-<br>kassen<br>insgesamt | Davon                 |                                          |                          |                                           | Veränderung<br>gegenüber<br>Vorjahr |
|---------------------------------------------------------------------------------------------------------------------------------|---------------------------------|-----------------------|------------------------------------------|--------------------------|-------------------------------------------|-------------------------------------|
|                                                                                                                                 |                                 | Orts-<br>krankenkasse | Betriebs-<br>krankenkassen <sup>1)</sup> | Innungs-<br>krankenkasse | Landwirt-<br>schaftliche<br>Krankenkassen |                                     |
|                                                                                                                                 |                                 |                       |                                          |                          |                                           |                                     |
| DM je Mitglied                                                                                                                  |                                 |                       |                                          |                          |                                           | %                                   |
| Beitrageinnahmen insgesamt                                                                                                      | 5 541,36                        | 5 493,17              | 6 247,48                                 | 5 195,25                 | 5 243,46                                  | + 5,0                               |
| Leistungsausgaben insgesamt                                                                                                     | 3 841,09                        | 3 867,92              | 3 856,04                                 | 3 637,71                 | 4 195,52                                  | + 1,5                               |
| davon                                                                                                                           |                                 |                       |                                          |                          |                                           |                                     |
| Behandlung durch Ärzte                                                                                                          | 712,25                          | 708,56                | 823,50                                   | 630,75                   | 711,03                                    | + 1,5                               |
| Behandlung durch Zahnärzte und Zahnersatz,<br>zusammen                                                                          | 488,06                          | 483,92                | 532,00                                   | 448,20                   | 727,42                                    | + 5,1                               |
| Konservierend - chirurgische Behandlung, Individual-<br>prophylaxe, Parodontosebehandlung, sonstige<br>zahnärztliche Leistungen | 274,27                          | 269,88                | 307,82                                   | 257,26                   | 391,20                                    | + 4,4                               |
| KFO-Behandlung - Honorar                                                                                                        | 48,27                           | 45,86                 | 61,29                                    | 45,83                    | 92,62                                     | + 4,7                               |
| KFO-Behandlung - Material- und Laborkosten                                                                                      | 14,68                           | 13,63                 | 19,59                                    | 14,83                    | 28,91                                     | + 3,3                               |
| Zahnersatz - Honorar                                                                                                            | 66,28                           | 67,60                 | 64,68                                    | 57,55                    | 92,55                                     | + 6,7                               |
| Zahnersatz - Material und Laborkosten                                                                                           | 84,26                           | 86,60                 | 78,44                                    | 72,50                    | 121,92                                    | + 7,0                               |
| Zahnersatz - Mehraufwendungen nach § 62<br>Abs. 2a SGB V                                                                        | 0,31                            | 0,35                  | 0,17                                     | 0,22                     | 0,22                                      | - 11,8                              |
| Arznei-, Verband- und Heilmittel aus<br>Apotheken - ohne die besonderer Art -                                                   | 384,92                          | 386,43                | 423,74                                   | 334,67                   | 442,51                                    | + 4,6                               |
| Heil- und Hilfsmittel aus Apotheken<br>- besonderer Art -                                                                       | 0,70                            | 0,46                  | 1,49                                     | 1,42                     | 0,51                                      | - 5,2                               |
| Hilfsmittel aus Apotheken - ohne die besonderer Art -                                                                           | 10,80                           | 11,39                 | 9,51                                     | 7,91                     | 17,84                                     | + 19,6                              |
| Anschubfinanzierung für die maschinelle Bearbeitung<br>der Verordnungsblätter                                                   | 0,79                            | 0,79                  | 1,05                                     | 0,56                     | 0,65                                      | + 845,7                             |
| Orthopädische Heil- und Hilfsmittel                                                                                             | 51,19                           | 50,71                 | 52,92                                    | 48,39                    | 92,39                                     | + 5,7                               |
| Sehhilfen                                                                                                                       | 33,99                           | 34,27                 | 35,75                                    | 29,94                    | 41,70                                     | + 9,2                               |
| Hörhilfen                                                                                                                       | 5,31                            | 5,42                  | 4,88                                     | 4,80                     | 7,85                                      | + 5,8                               |
| Sachleistungen bei Dialyse                                                                                                      | 19,34                           | 19,73                 | 20,07                                    | 16,79                    | 14,90                                     | + 2,8                               |
| Heil- und Hilfsmittel besonderer Art                                                                                            | 16,81                           | 16,52                 | 18,28                                    | 16,66                    | 21,41                                     | + 18,1                              |
| Leistungen von medizinischen Badebetrieben                                                                                      | 9,50                            | 9,83                  | 8,75                                     | 8,65                     | 6,01                                      | - 9,2                               |
| Leistungen von Masseuren                                                                                                        | 38,86                           | 39,20                 | 39,08                                    | 35,76                    | 48,80                                     | - 8,2                               |
| Leistungen von Krankengymnasten                                                                                                 | 55,70                           | 56,75                 | 50,03                                    | 53,18                    | 73,68                                     | + 9,0                               |
| Behandlung durch sonstige Heilpersonen                                                                                          | 18,21                           | 17,57                 | 22,34                                    | 17,53                    | 23,86                                     | + 17,9                              |
| Arznei- und Verbandmittel von Sonstigen                                                                                         | 15,32                           | 19,72                 | 3,05                                     | 1,83                     | 8,58                                      | + 25,3                              |
| Heil- und Hilfsmittel von Sonstigen                                                                                             | 14,31                           | 13,96                 | 21,63                                    | 8,96                     | 20,62                                     | + 4,9                               |
| Krankenhausbehandlung (ohne Empfängnisverh., Sterili-<br>sation, Schwangerschaftsabbruch und Entbindung)                        | 990,67                          | 1 008,58              | 929,50                                   | 938,32                   | 1 046,70                                  | - 2,9                               |
| Stationäre Rehabilitationskuren - Anschlußheilbehandlung                                                                        | 5,29                            | 5,14                  | 6,89                                     | 4,80                     | 4,09                                      | + 15,0                              |
| Krankengeld / Beiträge aus Krankengeld                                                                                          | 569,96                          | 576,65                | 525,50                                   | 626,56                   | 10,53                                     | - 1,8                               |
| Aufwendungen für Leistungen im Ausland                                                                                          | 25,16                           | 22,19                 | 23,85                                    | 45,27                    | 7,47                                      | + 4,1                               |
| Fahrtkosten                                                                                                                     | 39,06                           | 40,04                 | 36,24                                    | 36,18                    | 37,56                                     | + 1,8                               |
| Ambulante Kuren                                                                                                                 | 6,20                            | 5,90                  | 8,30                                     | 6,25                     | 3,44                                      | - 0,5                               |
| Stationäre Kuren                                                                                                                | 21,86                           | 21,82                 | 24,30                                    | 20,01                    | 19,76                                     | + 7,2                               |
| Mütterkuren                                                                                                                     | 14,92                           | 14,91                 | 16,86                                    | 14,27                    | 3,91                                      | + 16,0                              |
| Soziale Dienste, Gesundheitsförderung                                                                                           | 64,91                           | 68,70                 | 39,93                                    | 70,07                    | 24,19                                     | + 20,3                              |
| Früherkennungsmaßnahmen                                                                                                         | 29,42                           | 31,55                 | 23,14                                    | 23,19                    | 27,07                                     | - 3,5                               |
| Empfängnisverhütung, Sterilisation und Schwanger-<br>schaftsabbruch (ohne Krankenhausbehandlung)                                | 5,86                            | 6,17                  | 4,52                                     | 5,52                     | 3,66                                      | + 1,4                               |
| Krankenhausbehandlung                                                                                                           | 2,33                            | 2,76                  | 1,05                                     | 1,19                     | 0,35                                      | - 32,4                              |
| Ergänzende Leistungen zur Rehabilitation                                                                                        | 4,91                            | 4,87                  | 4,73                                     | 5,31                     | 5,19                                      | + 41,7                              |
| Belastungserprobung und Arbeitstherapie                                                                                         | 0,83                            | 1,07                  | 0,01                                     | 0,32                     | -                                         | - 2,6                               |
| Leistungen bei Schwangerschaft und Mutterschaft<br>(ohne Stationäre Entbindung)                                                 | 66,53                           | 69,86                 | 48,72                                    | 59,28                    | 113,05                                    | + 2,0                               |
| Stationäre Entbindung                                                                                                           | 69,49                           | 69,80                 | 60,94                                    | 76,45                    | 60,64                                     | + 23,8                              |
| Betriebs- und Haushaltshilfe                                                                                                    | 16,60                           | 13,91                 | 9,16                                     | 10,45                    | 312,04                                    | + 5,0                               |
| Behandlungspflege nach § 37 Abs. 2 Satz 1 SGB V                                                                                 | 3,28                            | 3,63                  | 1,63                                     | 2,41                     | 7,06                                      | + 18,5                              |
| Haushaltshilfe - Mehrleistung                                                                                                   | 10,86                           | 8,34                  | 4,73                                     | 9,26                     | 236,61                                    | + 13,2                              |
| Häusliche Krankenpflege (ohne § 37 Abs. 2 Satz 2 SGB V)                                                                         | 0,96                            | 1,00                  | 0,59                                     | 1,05                     | 0,57                                      | - 9,2                               |
| Häusliche Krankenpflege nach § 37 Abs. 2 Satz 2 SGB V                                                                           | 0,12                            | -                     | 0,82                                     | 0,20                     | 0,01                                      | + 15,7                              |
| Häusliche Pflegehilfe                                                                                                           | 0,00                            | 0,00                  | -                                        | 0,00                     | -                                         | - 99,7                              |
| Geldleistungen für selbstbeschaffte Pflegeperson                                                                                | 0,05                            | 0,03                  | 0,04                                     | 0,01                     | 1,46                                      | - 98,8                              |
| Häusliche Pflegehilfe bei Urlaub o. Verh. der Pflegeperson                                                                      | 0,01                            | 0,01                  | -                                        | 0,01                     | 0,10                                      | - 97,6                              |
| Sterbegeld                                                                                                                      | 5,39                            | 5,71                  | 3,92                                     | 4,67                     | 7,62                                      | + 8,9                               |
| Sterbegeld für zusatzversicherte Rentner und ihre<br>Familienangehörigen; Sterbegeld-Mehrleistungen                             | -                               | -                     | -                                        | -                        | -                                         | -                                   |
| Medizinischer Dienst, Gutachterkosten                                                                                           | 9,87                            | 9,50                  | 12,41                                    | 10,42                    | 2,35                                      | + 5,1                               |
| Erstattungen nach § 62 SGB V                                                                                                    | 0,22                            | 0,26                  | 0,04                                     | 0,15                     | 0,14                                      | - 22,2                              |
| Übrige Leistungen                                                                                                               | 0,27                            | 0,32                  | 0,15                                     | 0,11                     | 0,21                                      | + 4,2                               |

\*) Vorläufige Ergebnisse. - 1) Mit den Mitgliedern in den neuen Bundesländern. - Differenzen in den Summen durch Runden der Zahlen.

**13. Einnahmen und Ausgaben der Rentner der Krankenkassen in Baden-Württemberg 1996 \*)**

| Bezeichnung                                                                                              | Kranken-<br>kassen<br>insgesamt | Davon                 |                                          |                          |                                           | Veränderung<br>gegenüber<br>Vorjahr |
|----------------------------------------------------------------------------------------------------------|---------------------------------|-----------------------|------------------------------------------|--------------------------|-------------------------------------------|-------------------------------------|
|                                                                                                          |                                 | Orts-<br>krankenkasse | Betriebs-<br>krankenkassen <sup>1)</sup> | Innungs-<br>krankenkasse | Landwirt-<br>schaftliche<br>Krankenkassen |                                     |
|                                                                                                          |                                 |                       |                                          |                          |                                           |                                     |
| DM je Rentner                                                                                            |                                 |                       |                                          |                          |                                           | %                                   |
| Beitragseinnahmen insgesamt                                                                              | 2 559,02                        | 2 619,24              | 2 659,13                                 | 2 334,48                 | 1 056,36                                  | + 1,7                               |
| Leistungsausgaben insgesamt                                                                              | 6 556,19                        | 6 611,69              | 6 082,68                                 | 6 633,36                 | 7 105,36                                  | + 0,6                               |
| davon                                                                                                    |                                 |                       |                                          |                          |                                           |                                     |
| Behandlung durch Ärzte                                                                                   | 1 031,71                        | 1 044,06              | 943,64                                   | 1 026,63                 | 1 119,61                                  | + 2,6                               |
| Behandlung durch Zahnärzte und Zahnersatz,<br>zusammen                                                   | 279,23                          | 276,38                | 281,89                                   | 308,95                   | 283,20                                    | + 6,7                               |
| Konservierend - chirurgische Behandlung, Individual-<br>prophylaxe, Parodontosebehandlung, sonstige      |                                 |                       |                                          |                          |                                           |                                     |
| zahnärztliche Leistungen                                                                                 | 107,75                          | 104,96                | 118,72                                   | 124,57                   | 97,88                                     | + 5,1                               |
| KFO-Behandlung - Honorar                                                                                 | 3,09                            | 3,14                  | 2,29                                     | 4,90                     | 2,09                                      | - 7,1                               |
| KFO-Behandlung - Material- und Laborkosten                                                               | 0,91                            | 0,90                  | 0,80                                     | 1,39                     | 0,58                                      | - 23,4                              |
| Zahnersatz - Honorar                                                                                     | 69,35                           | 69,35                 | 66,90                                    | 72,31                    | 74,54                                     | + 10,2                              |
| Zahnersatz - Material und Laborkosten                                                                    | 96,98                           | 96,73                 | 92,60                                    | 104,74                   | 107,79                                    | + 6,9                               |
| Zahnersatz - Mehraufwendungen nach § 62                                                                  |                                 |                       |                                          |                          |                                           |                                     |
| Abs. 2a SGB V                                                                                            | 1,15                            | 1,29                  | 0,57                                     | 1,04                     | 0,32                                      | - 1,0                               |
| Arznei-, Verband- und Heilmittel aus<br>Apotheken - ohne die besonderer Art -                            | 1 046,28                        | 1 043,63              | 1 026,81                                 | 1 049,38                 | 1 190,25                                  | + 2,3                               |
| Heil- und Hilfsmittel aus Apotheken                                                                      |                                 |                       |                                          |                          |                                           |                                     |
| - besonderer Art -                                                                                       | 1,63                            | 0,85                  | 4,43                                     | 6,12                     | 0,54                                      | - 24,1                              |
| Hilfsmittel aus Apotheken - ohne die besonderer Art -                                                    | 51,98                           | 53,96                 | 39,42                                    | 41,41                    | 77,49                                     | + 3,7                               |
| Anschubfinanzierung für die maschinelle Bearbeitung<br>der Verordnungsblätter                            | 1,14                            | 1,24                  | 0,47                                     | 1,37                     | 1,22                                      | + 614,9                             |
| Orthopädische Heil- und Hilfsmittel                                                                      | 119,67                          | 120,19                | 99,12                                    | 128,85                   | 179,28                                    | + 6,0                               |
| Sehhilfen                                                                                                | 43,17                           | 43,33                 | 41,13                                    | 46,01                    | 42,77                                     | + 8,0                               |
| Hörhilfen                                                                                                | 31,79                           | 32,74                 | 27,52                                    | 29,60                    | 30,96                                     | + 3,9                               |
| Sachleistungen bei Dialyse                                                                               | 145,36                          | 147,39                | 120,76                                   | 187,99                   | 123,75                                    | + 3,2                               |
| Heil- und Hilfsmittel besonderer Art                                                                     | 71,97                           | 72,01                 | 59,76                                    | 87,19                    | 95,85                                     | + 2,5                               |
| Leistungen von medizinischen Badebetrieben                                                               | 16,43                           | 17,14                 | 12,85                                    | 19,80                    | 8,51                                      | - 5,6                               |
| Leistungen von Masseuren                                                                                 | 56,96                           | 57,12                 | 52,09                                    | 62,03                    | 64,74                                     | - 0,5                               |
| Leistungen von Krankengymnasten                                                                          | 96,57                           | 99,24                 | 76,41                                    | 104,62                   | 103,56                                    | + 12,3                              |
| Behandlung durch sonstige Heilpersonen                                                                   | 9,46                            | 8,84                  | 11,67                                    | 13,72                    | 7,42                                      | + 5,5                               |
| Arznei- und Verbandmittel von Sonstigen                                                                  | 25,46                           | 31,41                 | 4,14                                     | 5,76                     | 7,91                                      | + 35,3                              |
| Heil- und Hilfsmittel von Sonstigen                                                                      | 51,22                           | 53,36                 | 48,45                                    | 36,64                    | 37,43                                     | + 5,7                               |
| Krankenhausbehandlung (ohne Empfängnisverh., Sterili-<br>sation, Schwangerschaftsabbruch und Entbindung) | 2 716,21                        | 2 728,70              | 2 580,64                                 | 2 741,63                 | 2 950,78                                  | - 1,5                               |
| Stationäre Rehabilitationskuren - Anschlußheilbehandlung                                                 | 101,14                          | 96,58                 | 115,67                                   | 116,03                   | 122,64                                    | + 17,1                              |
| Krankengeld / Beiträge aus Krankengeld                                                                   | -                               | -                     | -                                        | -                        | -                                         | -                                   |
| Aufwendungen für Leistungen im Ausland                                                                   | 13,07                           | 11,59                 | 17,31                                    | 26,69                    | 5,85                                      | - 8,9                               |
| Fahrkosten                                                                                               | 144,66                          | 148,35                | 120,47                                   | 147,08                   | 154,43                                    | + 1,6                               |
| Ambulante Kuren                                                                                          | 11,41                           | 10,88                 | 15,58                                    | 12,73                    | 3,96                                      | - 4,8                               |
| Stationäre Kuren                                                                                         | 105,62                          | 104,86                | 101,56                                   | 127,25                   | 102,29                                    | - 11,0                              |
| Mütterkuren                                                                                              | 2,06                            | 2,22                  | 1,31                                     | 2,56                     | 0,56                                      | - 2,6                               |
| Soziale Dienste, Gesundheitsförderung                                                                    | 46,85                           | 54,25                 | 13,02                                    | 44,52                    | 16,23                                     | + 16,7                              |
| Früherkennungsmaßnahmen                                                                                  | 24,47                           | 26,10                 | 18,43                                    | 21,30                    | 16,26                                     | - 8,7                               |
| Empfängnisverhütung, Sterilisation und Schwanger-<br>schaftsabbruch (ohne Krankenhausbehandlung)         | 0,26                            | 0,27                  | 0,19                                     | 0,44                     | 0,17                                      | - 2,9                               |
| Krankenhausbehandlung                                                                                    | 0,12                            | 0,12                  | 0,09                                     | 0,18                     | 0,00                                      | - 3,2                               |
| Ergänzende Leistungen zur Rehabilitation                                                                 | 5,81                            | 6,21                  | 3,21                                     | 7,60                     | 4,02                                      | + 18,2                              |
| Belastungserprobung und Arbeitstherapie                                                                  | 0,70                            | 0,89                  | 0,00                                     | 0,21                     | 0,00                                      | + 21,9                              |
| Leistungen bei Schwangerschaft und Mutterschaft<br>(ohne Stationäre Entbindung)                          | 0,49                            | 0,48                  | 0,67                                     | 0,44                     | 0,10                                      | + 26,1                              |
| Stationäre Entbindung                                                                                    | 1,17                            | 1,37                  | 0,42                                     | 0,76                     | 0,09                                      | + 36,6                              |
| Betriebs- und Haushaltshilfe                                                                             | 1,52                            | 1,63                  | 0,84                                     | 2,46                     | 0,18                                      | - 5,7                               |
| Behandlungspflege nach § 37 Abs. 2 Satz 1 SGB V                                                          | 172,23                          | 182,52                | 133,34                                   | 102,92                   | 215,50                                    | + 21,1                              |
| Haushaltshilfe - Mehrleistung                                                                            | 1,27                            | 1,44                  | 0,46                                     | 2,95                     | - 2,65                                    | - 7,2                               |
| Häusliche Krankenpflege (ohne § 37 Abs. 2 Satz 2 SGB V)                                                  | 19,56                           | 19,01                 | 19,14                                    | 31,23                    | 13,38                                     | - 5,8                               |
| Häusliche Krankenpflege nach § 37 Abs. 2 Satz 2 SGB V                                                    | 0,75                            | 0,00                  | 3,50                                     | 3,97                     | 1,27                                      | - 11,7                              |
| Häusliche Pflegehilfe                                                                                    | 0,03                            | 0,02                  | 0,11                                     | 0,03                     | 0,01                                      | - 99,9                              |
| Geldleistungen für selbstbeschaffte Pflegeperson                                                         | 0,08                            | 0,08                  | 0,06                                     | 0,17                     | - 0,02                                    | - 99,8                              |
| Häusliche Pflegehilfe bei Urlaub o. Verh. der Pflegeperson                                               | 0,02                            | 0,02                  | 0,03                                     | 0,09                     | 0,05                                      | - 99,3                              |
| Sterbegeld                                                                                               | 98,20                           | 101,82                | 81,93                                    | 81,32                    | 110,75                                    | + 4,0                               |
| Sterbegeld für zusatzversicherte Rentner und ihre<br>Familienangehörigen; Sterbegeld-Mehrleistungen      | -                               | -                     | -                                        | -                        | -                                         | -                                   |
| Medizinischer Dienst, Gutachterkosten                                                                    | 6,45                            | 7,06                  | 3,58                                     | 0,58                     | 14,51                                     | - 1,6                               |
| Erstattungen nach § 62 SGB V                                                                             | 1,94                            | 2,24                  | 0,55                                     | 1,97                     | 0,48                                      | - 10,7                              |
| Übrige Leistungen                                                                                        | 0,09                            | 0,10                  | 0,03                                     | 0,19                     | 0,02                                      | - 40,7                              |

\*) Vorläufige Ergebnisse. - 1) Mit den Mitgliedern in den neuen Bundesländern. - Differenzen in den Summen durch Runden der Zahlen.