



Statistische Berichte Baden-Württemberg

Artikel-Nr. 4171 94004

Konjunkturindikatoren

Z 1 - vj 4/94 Einzelpreis DM 4,40

06.03.1995



Konjunkturindikatoren 4. Vierteljahr 1994

Bei der Vielfalt wirtschaftlicher Einzelinformationen ist es oft schwierig, ein eindeutiges Bild darüber zu erhalten, in welcher Phase des konjunkturellen Auf- bzw. Abschwungs sich die Wirtschaft zu einer bestimmten Zeit befindet. Die einzelnen Indikatoren können sowohl vom Inhalt wie auch vom Aussagewert her unterschiedlich und auch widersprüchlich sein. Es hat deshalb nicht an Versuchen gefehlt, solche nicht unmittelbar vergleichbaren Einzelinformationen so zu verdichten, daß ein einheitliches, charakteristisches Gesamtbild des jeweiligen Konjunkturstandes entsteht. Dabei kommt es darauf an, neben der Ermittlung der Richtung der Konjunkturbewegung auch Anhaltspunkte für ihre Intensität und den immer wieder auftretenden Richtungsumschwung zu gewinnen.

Das den Berechnungen der Gesamtindikatoren zugrundeliegende Verfahren ist eine Weiterentwicklung der ursprünglich vom Sachverständigenrat angewandten Methode. Insbesondere kommt ein modernes Saisonbereinungsverfahren (Berliner Verfahren in der Version 4), wie es auch vom Statistischen Bundesamt eingesetzt wird, zur Anwendung. Darüber hinaus wurden die Bewertungsstufen im Rahmen der Meßskala des Indikators erhöht, wodurch die konjunkturelle Bewegung klarer hervortritt. Bei der Berechnung finden derzeit alle Monatswerte ab 1970 Berücksichtigung.

In diesem Bericht werden in tabellarischer und graphischer Form drei Konjunkturindikatoren dargestellt, wobei diese zu Vergleichszwecken auch für das Bundesgebiet (alte Bundesländer) berechnet werden. Der Diagnose des konjunkturellen Standortes dient der **Gesamtkonjunkturindikator**. Er verdichtet die Einzelindikatoren über die Produktion (Nettoproduktion Verarbeitendes Gewerbe insgesamt, Investitionsgüter, Verbrauchsgüter), den Auftrags-eingang (Verarbeitendes Gewerbe insgesamt, Investitionsgüter, Verbrauchsgüter), die Fertigwarenlagerhaltung (Verarbeitendes Gewerbe insgesamt, Investitionsgüter – ohne PKW –) sowie den Arbeitsmarkt (Arbeitslose, offene Stellen). Der **Leadindikator** enthält demgegenüber nur solche Komponenten, die erfahrungsgemäß der Konjunktur-entwicklung vorauslaufen (etwa 2 bis 4 Monate). Dazu zählen die Auftragseingänge, die Fertigwarenlagerhaltung, Daten zum Aktienmarkt sowie Baugenehmigungen. Der **Lagindikator** folgt dem wirtschaftlichen Verlauf dagegen mit Verzögerung. Zu den hier eingehenden Einzelindikatoren gehören Daten zum Arbeitsmarkt (Arbeitslose, offene Stellen), zur Produktion sowie zu den geleisteten Arbeitsstunden und den Beschäftigten im Verarbeitenden Gewerbe und Baugewerbe. Die Indikatoren verdichten somit konjunkturrelevante Informationen sowohl aus der amtlichen Statistik wie aus anderen Quellen (Arbeitsverwaltung, Ifo-Institut).

Neben diesen zusammenfassenden statistischen Informationen zur Konjunkturbeobachtung werden in diesem Bericht für ausgewählte wichtige Konjunkturmerkmale auch die Ursprungsreihen – ergänzt um den Bundes-vergleich – dargestellt. Redaktionsschluß des Berichts war der 28. Februar 1995. Dieser Bericht erscheint viertel-jährlich.

1. Gesamtkonjunkturindikator für Baden-Württemberg und das Bundesgebiet 1983 bis 1994
– Indikatorpunkte –

Jahr	Januar	Februar	März	April	Mai	Juni	Juli	August	September	Oktober	November	Dezember
Baden-Württemberg												
1983	2,94	3,06	3,23	3,43	3,65	3,87	4,05	4,18	4,28	4,36	4,41	4,43
1984	4,44	4,43	4,38	4,32	4,25	4,20	4,17	4,17	4,19	4,21	4,25	4,30
1985	4,37	4,43	4,48	4,51	4,49	4,45	4,37	4,26	4,15	4,06	3,98	3,92
1986	3,85	3,79	3,74	3,71	3,70	3,71	3,72	3,75	3,76	3,75	3,71	3,66
1987	3,60	3,54	3,49	3,43	3,36	3,31	3,26	3,24	3,25	3,25	3,27	3,30
1988	3,33	3,39	3,45	3,54	3,64	3,75	3,86	3,97	4,07	4,17	4,28	4,37
1989	4,44	4,49	4,53	4,55	4,56	4,55	4,53	4,51	4,48	4,47	4,44	4,41
1990	4,38	4,37	4,33	4,29	4,25	4,21	4,17	4,12	4,07	4,01	3,96	3,89
1991	3,82	3,73	3,63	3,54	3,44	3,34	3,24	3,13	3,02	2,93	2,85	2,80
1992	2,76	2,73	2,68	2,61	2,52	2,41	2,30	2,19	2,06	1,92	1,77	1,64
1993	1,53	1,47	1,46	1,52	1,61	1,75	1,93	2,13	2,38	2,64	2,90	3,12
1994	3,33	3,53	3,69	3,83	3,93	4,00	4,08	4,17	4,25	4,32	4,39	.
Bundesgebiet												
1983	2,51	2,64	2,81	3,01	3,25	3,47	3,68	3,86	4,01	4,13	4,21	4,26
1984	4,30	4,31	4,28	4,22	4,16	4,09	4,05	4,03	4,02	4,02	4,04	4,07
1985	4,11	4,16	4,21	4,24	4,24	4,22	4,18	4,13	4,07	4,02	3,96	3,90
1986	3,83	3,75	3,69	3,63	3,60	3,58	3,57	3,56	3,55	3,54	3,51	3,48
1987	3,45	3,43	3,42	3,42	3,42	3,43	3,45	3,49	3,53	3,57	3,62	3,67
1988	3,74	3,79	3,85	3,91	3,97	4,04	4,11	4,17	4,23	4,29	4,36	4,41
1989	4,45	4,48	4,51	4,54	4,55	4,54	4,52	4,50	4,47	4,44	4,42	4,40
1990	4,39	4,39	4,39	4,38	4,37	4,37	4,37	4,37	4,36	4,32	4,27	4,20
1991	4,10	3,97	3,83	3,69	3,54	3,39	3,24	3,09	2,97	2,89	2,82	2,78
1992	2,76	2,74	2,71	2,66	2,58	2,48	2,37	2,24	2,10	1,93	1,76	1,59
1993	1,46	1,37	1,34	1,37	1,45	1,57	1,74	1,94	2,17	2,43	2,69	2,93
1994	3,17	3,39	3,58	3,75	3,88	3,99	4,09	4,19	4,27	4,33	4,38	.

2. Leadindikator für Baden-Württemberg und das Bundesgebiet 1983 bis 1994
– Indikatorpunkte –

Jahr	Januar	Februar	März	April	Mai	Juni	Juli	August	September	Oktober	November	Dezember
Baden-Württemberg												
1983	3,77	4,01	4,26	4,51	4,73	4,92	5,05	5,11	5,12	5,07	4,99	4,87
1984	4,76	4,63	4,49	4,35	4,21	4,10	4,02	3,98	3,96	3,97	4,01	4,09
1985	4,19	4,30	4,41	4,51	4,59	4,66	4,70	4,72	4,74	4,75	4,76	4,75
1986	4,71	4,65	4,57	4,48	4,38	4,26	4,13	4,00	3,87	3,75	3,63	3,53
1987	3,44	3,38	3,34	3,32	3,30	3,30	3,33	3,36	3,41	3,44	3,47	3,50
1988	3,54	3,58	3,63	3,71	3,81	3,93	4,05	4,19	4,34	4,50	4,66	4,81
1989	4,93	5,03	5,11	5,17	5,20	5,21	5,20	5,17	5,13	5,09	5,04	4,99
1990	4,95	4,90	4,83	4,74	4,64	4,53	4,41	4,29	4,16	4,03	3,89	3,75
1991	3,62	3,47	3,34	3,22	3,10	3,00	2,92	2,85	2,80	2,79	2,80	2,83
1992	2,87	2,90	2,92	2,92	2,89	2,83	2,75	2,65	2,52	2,37	2,23	2,10
1993	2,00	1,96	1,98	2,06	2,19	2,38	2,62	2,89	3,18	3,48	3,76	4,00
1994	4,21	4,40	4,53	4,62	4,64	4,62	4,58	4,55	4,52	4,50	4,48	.
Bundesgebiet												
1983	3,18	3,38	3,61	3,86	4,11	4,32	4,50	4,63	4,71	4,75	4,74	4,70
1984	4,64	4,55	4,42	4,28	4,13	4,00	3,89	3,81	3,75	3,72	3,71	3,72
1985	3,76	3,83	3,90	3,98	4,05	4,10	4,15	4,19	4,21	4,23	4,23	4,21
1986	4,17	4,10	4,01	3,92	3,82	3,72	3,61	3,49	3,38	3,28	3,19	3,11
1987	3,04	3,00	2,98	2,97	2,98	3,01	3,06	3,14	3,22	3,29	3,36	3,44
1988	3,52	3,60	3,68	3,76	3,86	3,96	4,06	4,17	4,29	4,41	4,53	4,64
1989	4,73	4,80	4,86	4,91	4,95	4,97	4,97	4,96	4,95	4,94	4,93	4,93
1990	4,93	4,94	4,93	4,90	4,84	4,77	4,67	4,55	4,41	4,24	4,07	3,88
1991	3,69	3,48	3,28	3,10	2,93	2,79	2,67	2,58	2,53	2,53	2,55	2,60
1992	2,66	2,71	2,74	2,74	2,71	2,65	2,56	2,46	2,33	2,19	2,05	1,93
1993	1,84	1,81	1,84	1,93	2,07	2,26	2,48	2,74	3,02	3,31	3,58	3,83
1994	4,06	4,24	4,39	4,49	4,55	4,58	4,57	4,55	4,51	4,46	4,42	.

3. Lagindikator für Baden-Württemberg und das Bundesgebiet 1983 bis 1994
– Indikatorpunkte –

Jahr	Januar	Februar	März	April	Mai	Juni	Juli	August	September	Oktober	November	Dezember
Baden-Württemberg												
1983	3,19	3,23	3,30	3,41	3,55	3,70	3,83	3,93	4,01	4,11	4,18	4,24
1984	4,28	4,30	4,29	4,27	4,25	4,24	4,25	4,28	4,32	4,36	4,41	4,46
1985	4,53	4,60	4,66	4,70	4,71	4,71	4,68	4,63	4,58	4,55	4,54	4,56
1986	4,58	4,60	4,62	4,66	4,72	4,79	4,86	4,94	5,00	5,03	5,00	4,94
1987	4,85	4,77	4,68	4,58	4,46	4,35	4,24	4,15	4,08	4,02	3,98	3,96
1988	3,94	3,92	3,91	3,92	3,95	3,98	4,02	4,06	4,10	4,15	4,22	4,28
1989	4,35	4,41	4,48	4,55	4,61	4,66	4,73	4,79	4,86	4,94	5,01	5,06
1990	5,13	5,18	5,21	5,21	5,20	5,19	5,16	5,12	5,08	5,04	5,01	4,98
1991	4,95	4,92	4,90	4,88	4,85	4,81	4,77	4,70	4,61	4,50	4,38	4,28
1992	4,19	4,10	4,01	3,92	3,81	3,70	3,59	3,47	3,35	3,20	3,03	2,84
1993	2,64	2,47	2,32	2,20	2,10	2,03	2,00	2,01	2,07	2,18	2,31	2,45
1994	2,59	2,73	2,87	3,01	3,13	3,23	3,34	3,45	3,54	3,63	3,70	.
Bundesgebiet												
1983	2,57	2,62	2,70	2,82	2,97	3,13	3,28	3,43	3,56	3,68	3,79	3,87
1984	3,93	3,98	4,00	3,99	3,98	3,96	3,96	3,97	3,98	4,01	4,06	4,10
1985	4,16	4,22	4,28	4,32	4,35	4,36	4,36	4,36	4,35	4,35	4,36	4,38
1986	4,41	4,44	4,47	4,50	4,55	4,60	4,65	4,70	4,73	4,74	4,70	4,62
1987	4,52	4,42	4,33	4,24	4,16	4,08	4,02	3,98	3,96	3,95	3,96	3,99
1988	4,02	4,04	4,05	4,07	4,11	4,15	4,19	4,22	4,25	4,29	4,34	4,40
1989	4,46	4,53	4,61	4,68	4,74	4,79	4,83	4,87	4,91	4,96	5,00	5,04
1990	5,09	5,15	5,18	5,19	5,19	5,19	5,19	5,18	5,17	5,14	5,10	5,06
1991	5,00	4,93	4,87	4,81	4,74	4,66	4,57	4,46	4,34	4,23	4,11	4,01
1992	3,92	3,82	3,72	3,61	3,51	3,40	3,29	3,18	3,06	2,92	2,76	2,59
1993	2,42	2,28	2,16	2,06	1,98	1,92	1,90	1,91	1,96	2,04	2,15	2,28
1994	2,41	2,55	2,69	2,83	2,96	3,08	3,22	3,35	3,48	3,59	3,69	.

Schaubild 1
Gesamtkonjunkturindikator

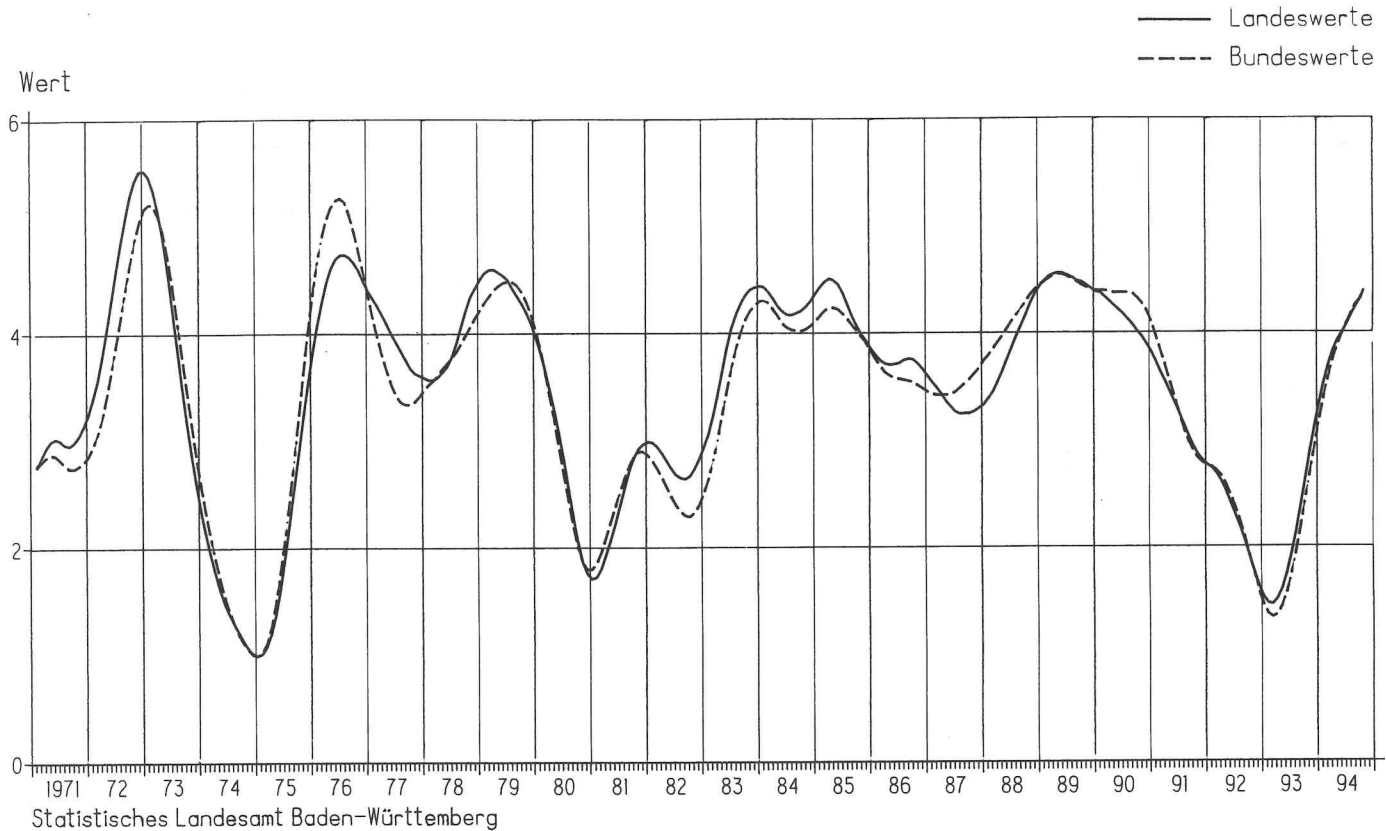
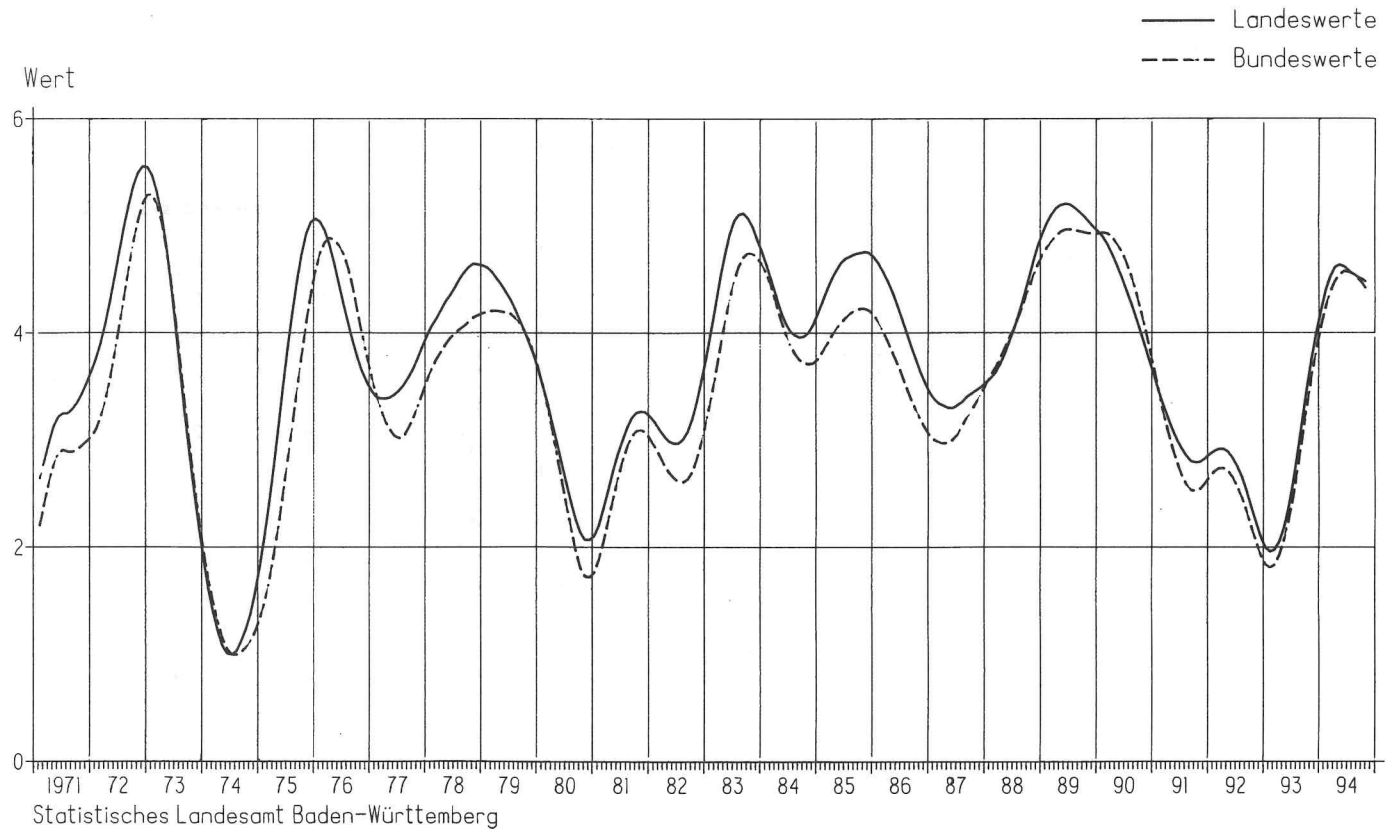


Schaubild 2
Leadindikator



4. Auftragseingang im Verarbeitenden Gewerbe in Baden-Württemberg und im Bundesgebiet Juli 1993 bis Dezember 1994
– Volumenindex –

Jahr	Monat	Baden-Württemberg		Bundesgebiet		Baden-Württemberg		Bundesgebiet	
		1985 = 100	Veränderung gegen Vorjahr in %	1985 = 100	Veränderung gegen Vorjahr in %	1985 = 100	Veränderung gegen Vorjahr in %	1985 = 100	Veränderung gegen Vorjahr in %
Verarbeitendes Gewerbe insgesamt									
1993	Juli	103,5	– 6,8	105,8	– 8,6	123,2	– 5,5	108,4	– 5,7
	August	97,6	– 4,3	99,9	– 3,5	116,6	+ 0,6	100,8	– 0,8
	September	119,6	– 1,2	116,4	– 5,1	134,4	– 1,1	112,3	– 1,1
	Okttober	108,4	– 3,0	110,7	– 3,4	129,4	– 5,9	110,5	– 2,3
	November	106,9	– 1,5	110,1	+ 0,3	127,7	– 2,1	111,0	+ 4,1
	Dezember	108,8	+ 2,4	109,8	+ 4,2	117,0	+ 3,8	103,0	+ 5,2
1994	Januar	98,9	+ 2,4	106,6	+ 1,3	122,8	+ 7,3	111,9	+ 7,1
	Februar	107,2	+ 6,9	111,9	+ 3,4	127,9	+ 8,4	114,2	+ 6,9
	März	133,6	+ 14,8	133,7	+ 10,0	149,9	+ 7,9	134,3	+ 11,4
	April	102,4	+ 4,3	110,6	+ 4,8	133,3	+ 6,0	115,8	+ 5,4
	Mai	105,2	+ 8,2	111,9	+ 8,4	137,0	+ 15,7	121,2	+ 14,2
	Juni	112,8	+ 4,3	120,3	+ 8,7	144,5	+ 8,1	127,7	+ 9,4
	Juli	105,5	+ 1,9	110,0	+ 4,0	130,5	+ 5,9	114,3	+ 5,4
	August	105,6	+ 8,2	109,0	+ 9,1	127,2	+ 9,1	114,5	+ 13,6
	September	120,0	+ 0,3	127,6	+ 9,6	143,8	+ 15,5	126,8	+ 12,9
	Okttober	111,6	+ 3,0	117,1	+ 5,8	139,0	+ 7,4	121,6	+ 10,0
	November	120,5	+ 12,7	121,7	+ 10,5	142,1	+ 11,3	123,4	+ 11,2
	Dezember	123,3	+ 13,3	121,9	+ 11,0	123,2	+ 5,3	120,2	+ 16,7
Verarbeitendes Gewerbe Inland									
1993	Juli	105,2	– 8,4	111,5	– 9,6	100,7	– 7,6	104,4	– 10,1
	August	100,2	– 6,7	107,3	– 4,7	90,3	– 7,0	94,4	– 6,6
	September	123,2	– 5,2	124,0	– 6,9	115,6	– 0,3	114,2	– 7,3
	Okttober	107,0	– 9,4	115,0	– 7,6	102,3	– 1,3	108,2	– 2,6
	November	106,8	– 4,2	113,2	– 2,3	102,1	– 1,2	108,2	– 1,2
	Dezember	105,8	– 3,2	109,8	– 2,4	110,2	+ 2,7	116,6	+ 5,9
1994	Januar	95,3	+ 2,4	108,3	– 3,0	93,5	+ 2,1	102,3	– 1,3
	Februar	103,7	+ 2,6	112,0	+ 0,3	100,2	+ 8,4	107,5	+ 2,7
	März	124,8	+ 5,3	133,1	+ 4,7	129,9	+ 21,1	131,7	+ 13,5
	April	99,3	+ 0,1	111,2	+ 1,7	95,2	+ 5,3	107,3	+ 6,6
	Mai	102,3	+ 0,1	114,0	+ 5,8	99,1	+ 7,0	108,0	+ 6,3
	Juni	110,4	+ 1,2	120,0	+ 5,3	108,0	+ 4,2	119,0	+ 11,0
	Juli	104,8	– 0,4	112,7	+ 1,1	102,3	+ 1,6	109,6	+ 5,0
	August	106,8	+ 6,6	115,2	+ 7,4	99,1	+ 9,7	103,5	+ 9,6
	September	117,2	– 4,9	129,0	+ 4,0	113,2	– 2,1	127,4	+ 11,6
	Okttober	111,8	+ 4,5	118,6	+ 3,1	104,9	+ 2,5	113,9	+ 5,3
	November	116,1	+ 8,7	121,7	+ 7,5	117,3	+ 14,9	121,4	+ 12,2
	Dezember	119,9	+ 13,3	120,2	+ 9,7	129,5	+ 17,5	128,1	+ 9,9
Verarbeitendes Gewerbe Ausland									
1993	Juli	100,7	– 3,8	96,6	– 6,4	97,5	– 5,3	106,2	– 7,9
	August	93,2	+ 0,9	87,8	– 0,9	110,8	+ 1,0	116,1	+ 1,2
	September	113,2	+ 7,2	103,5	– 1,7	122,8	– 4,7	130,2	– 5,0
	Okttober	110,7	+ 9,8	103,8	+ 5,4	115,0	– 6,4	119,5	– 6,5
	November	107,3	+ 3,9	105,1	+ 5,2	108,5	+ 1,9	114,7	– 1,2
	Dezember	113,9	+ 12,7	110,2	+ 17,1	95,7	– 0,9	99,7	– 2,4
1994	Januar	105,3	+ 10,5	103,9	+ 9,6	100,0	– 1,6	111,8	– 0,2
	Februar	113,2	+ 14,5	111,7	+ 9,0	117,4	+ 0,4	122,0	+ 0,2
	März	149,0	+ 31,9	134,7	+ 19,6	134,3	+ 0,3	139,4	– 1,2
	April	107,7	+ 11,6	109,5	+ 10,2	104,5	– 1,3	112,1	– 1,3
	Mai	110,3	+ 24,6	108,5	+ 13,1	102,1	+ 4,7	108,6	+ 4,8
	Juni	117,0	+ 10,0	120,8	+ 14,7	104,8	+ 0,6	111,8	0,0
	Juli	106,6	+ 5,9	105,6	+ 9,3	96,6	– 0,9	104,2	– 1,9
	August	103,5	+ 11,1	98,7	+ 12,4	113,0	+ 2,0	117,4	+ 1,1
	September	125,1	+ 10,5	125,5	+ 20,8	127,0	+ 3,4	129,7	– 0,4
	Okttober	111,5	+ 0,7	114,8	+ 10,6	115,2	+ 0,2	120,1	+ 0,5
	November	128,4	+ 19,7	121,6	+ 15,7	114,8	+ 5,8	119,6	+ 4,3
	Dezember	129,3	+ 13,5	124,9	+ 13,3	98,0	+ 2,4	104,9	+ 5,2

Schaubild 3

Auftragseingänge im Verarbeitenden Gewerbe in Baden-Württemberg

- Volumenindex 1985 = 100 -

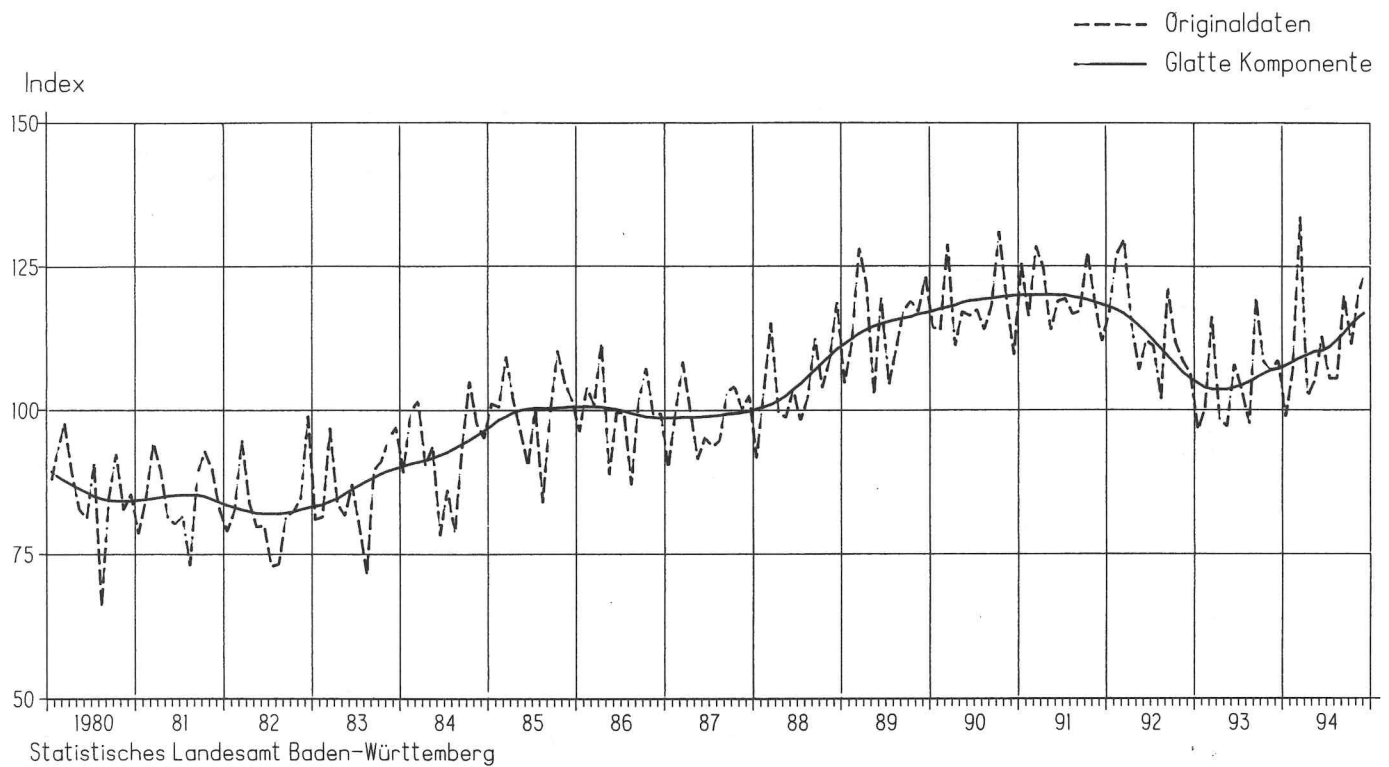
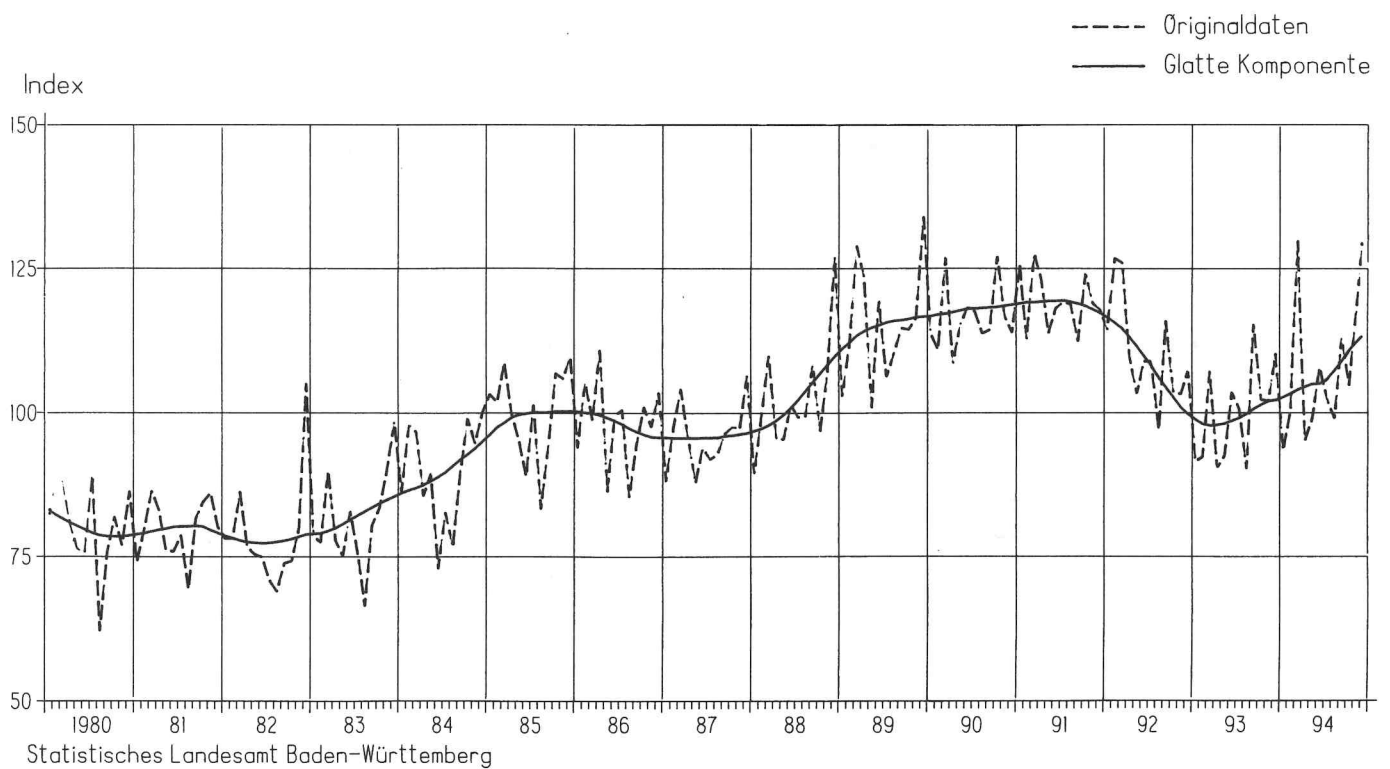


Schaubild 4

Auftragseingänge im Investitionsgüter produzierenden Gewerbe in Baden-Württemberg

- Volumenindex 1985 = 100 -



5. Index der Nettoproduktion Baden-Württembergs (fachliche Betriebsteile) und des Bundesgebietes (fachliche Unternehmensteile)
Juli 1993 bis Dezember 1994
– Kalendermonatlich –

Jahr	Monat	Baden-Württemberg		Bundesgebiet		Baden-Württemberg		Bundesgebiet	
		1985 = 100	Veränderung gegen Vorjahr in %	1985 = 100	Veränderung gegen Vorjahr in %	1985 = 100	Veränderung gegen Vorjahr in %	1985 = 100	Veränderung gegen Vorjahr in %
Verarbeitendes Gewerbe insgesamt									
1993	Juli	97,0	– 11,7	104,6	– 11,4	114,1	– 6,4	110,0	– 5,4
	August	100,6	– 3,9	102,3	– 3,0	114,2	– 2,6	107,5	– 0,3
	September	119,0	– 5,6	119,8	– 6,3	126,9	– 2,4	115,7	– 1,9
	Oktober	116,4	– 7,7	117,4	– 7,7	126,7	+ 2,6	115,7	– 1,3
	November	114,5	– 3,9	116,8	– 3,3	120,5	+ 1,5	113,4	+ 2,3
	Dezember	112,0	+ 1,8	111,5	+ 1,1	103,7	+ 0,6	100,9	+ 5,1
1994	Januar	92,1	+ 4,0	100,9	+ 1,2	103,5	– 0,1	107,0	+ 5,2
	Februar	103,9	+ 3,1	106,0	+ 1,7	108,1	– 0,1	107,0	+ 5,2
	März	124,0	+ 0,8	121,7	– 1,3	126,5	– 0,8	121,0	+ 2,5
	April	108,5	+ 0,8	111,8	+ 1,2	122,1	+ 2,7	114,3	+ 3,1
	Mai	111,3	+ 6,6	112,4	+ 5,2	125,6	+ 8,7	117,8	+ 10,0
	Juni	118,3	+ 3,3	122,4	+ 4,6	130,5	+ 5,8	122,7	+ 5,9
	Juli	101,9	+ 5,1	108,5	+ 3,7	118,3	+ 3,7	114,9	+ 4,5
	August	100,8	+ 0,2	107,1	+ 4,7	120,7	+ 5,7	115,2	+ 7,2
	September	123,2	+ 3,5	122,2	+ 2,0	132,9	+ 4,7	122,1	+ 5,5
	Oktober	115,6	– 0,7	119,3	+ 1,6	129,5	+ 2,2	121,5	+ 5,0
	November	121,1	+ 5,8	124,7	+ 6,8	131,5	+ 9,1	122,2	+ 7,8
	Dezember	120,3	+ 7,4	117,0	+ 5,6	113,5	+ 9,5	111,5	+ 10,5
Investitionsgüter produzierendes Gewerbe									
Verbrauchsgüter produzierendes Gewerbe									
1993	Juli	93,9	– 13,9	98,0	– 16,2	93,6	– 9,7	104,1	– 10,8
	August	97,8	– 5,3	94,6	– 6,3	98,6	– 0,3	104,1	+ 0,7
	September	118,6	– 6,9	118,1	– 10,1	117,4	– 4,6	123,9	– 4,8
	Oktober	114,5	– 10,8	113,4	– 11,7	116,3	– 6,5	120,9	– 7,4
	November	113,9	– 6,0	113,7	– 7,5	113,2	– 1,6	119,8	– 2,3
	Dezember	117,2	+ 2,7	116,1	– 0,4	100,5	– 1,0	105,1	– 0,9
1994	Januar	88,9	+ 6,9	92,5	– 1,6	93,9	– 0,9	106,6	– 0,1
	Februar	104,4	+ 5,8	103,6	+ 1,0	100,8	– 3,6	107,4	– 3,1
	März	125,6	+ 2,1	120,3	– 2,3	119,4	– 3,2	121,5	– 5,7
	April	107,5	+ 2,0	109,2	+ 1,2	102,4	– 3,7	111,0	– 1,1
	Mai	110,2	+ 7,4	109,2	+ 4,4	104,1	– 2,2	106,1	– 0,3
	Juni	118,7	+ 4,2	122,2	+ 6,0	108,2	– 2,2	114,1	– 2,1
	Juli	99,4	+ 6,2	104,2	+ 6,3	95,4	+ 1,9	116,2	– 0,3
	August	96,3	– 1,5	98,0	+ 3,6	96,5	– 2,1	105,1	+ 1,0
	September	123,8	+ 4,4	120,8	+ 2,3	117,1	– 0,3	119,7	– 3,4
	Oktober	113,6	– 0,8	115,2	+ 1,6	111,2	– 4,4	116,7	– 3,5
	November	120,4	+ 5,7	123,4	+ 8,5	115,6	+ 2,1	121,0	+ 1,0
	Dezember	127,6	+ 8,9	123,2	+ 6,1	101,3	+ 0,8	105,9	+ 0,8
Maschinenbau									
Straßenfahrzeugbau									
1993	Juli	92,9	– 15,5	91,8	– 16,8	83,2	– 17,2	88,5	– 24,3
	August	94,6	– 6,7	86,8	– 8,0	82,4	– 3,9	83,0	– 9,0
	September	115,6	– 12,7	109,6	– 11,8	105,9	– 4,6	112,8	– 17,2
	Oktober	104,6	– 15,0	100,3	– 11,9	109,3	– 10,9	112,2	– 18,9
	November	101,9	– 21,3	100,0	– 13,9	107,2	– 0,9	112,8	– 9,3
	Dezember	127,5	– 4,0	124,2	– 2,1	99,9	+ 14,7	101,3	+ 0,5
1994	Januar	73,8	– 4,9	74,3	– 7,0	86,3	+ 41,7	92,0	+ 4,3
	Februar	92,3	– 4,0	95,9	+ 5,8	98,4	+ 19,7	104,7	+ 5,2
	März	115,8	– 7,7	105,0	– 7,4	118,0	+ 10,3	127,5	+ 0,9
	April	100,4	– 1,0	98,2	+ 1,2	101,8	+ 16,7	114,6	+ 4,6
	Mai	104,9	+ 5,1	97,8	– 2,5	102,3	+ 9,2	113,2	+ 8,5
	Juni	114,4	+ 4,0	114,3	+ 1,6	107,0	+ 5,8	126,6	+ 16,4
	Juli	99,1	+ 6,7	94,4	+ 2,8	88,5	+ 6,4	106,1	+ 19,9
	August	92,4	– 2,3	92,3	+ 6,3	80,3	– 2,5	82,5	– 0,6
	September	123,4	+ 6,7	106,6	– 2,7	110,2	+ 4,1	122,5	+ 8,6
	Oktober	105,6	+ 1,0	101,1	+ 0,8	105,4	– 3,6	117,5	+ 4,7
	November	118,4	+ 16,2	112,4	+ 12,4	109,9	+ 2,5	126,7	+ 12,3
	Dezember	152,6	+ 19,7	129,3	+ 4,1	102,8	+ 2,9	114,2	+ 12,7

Schaubild 5

Index der Nettoproduktion im Verarbeitenden Gewerbe in Baden-Württemberg
- Fachliche Betriebsteile -

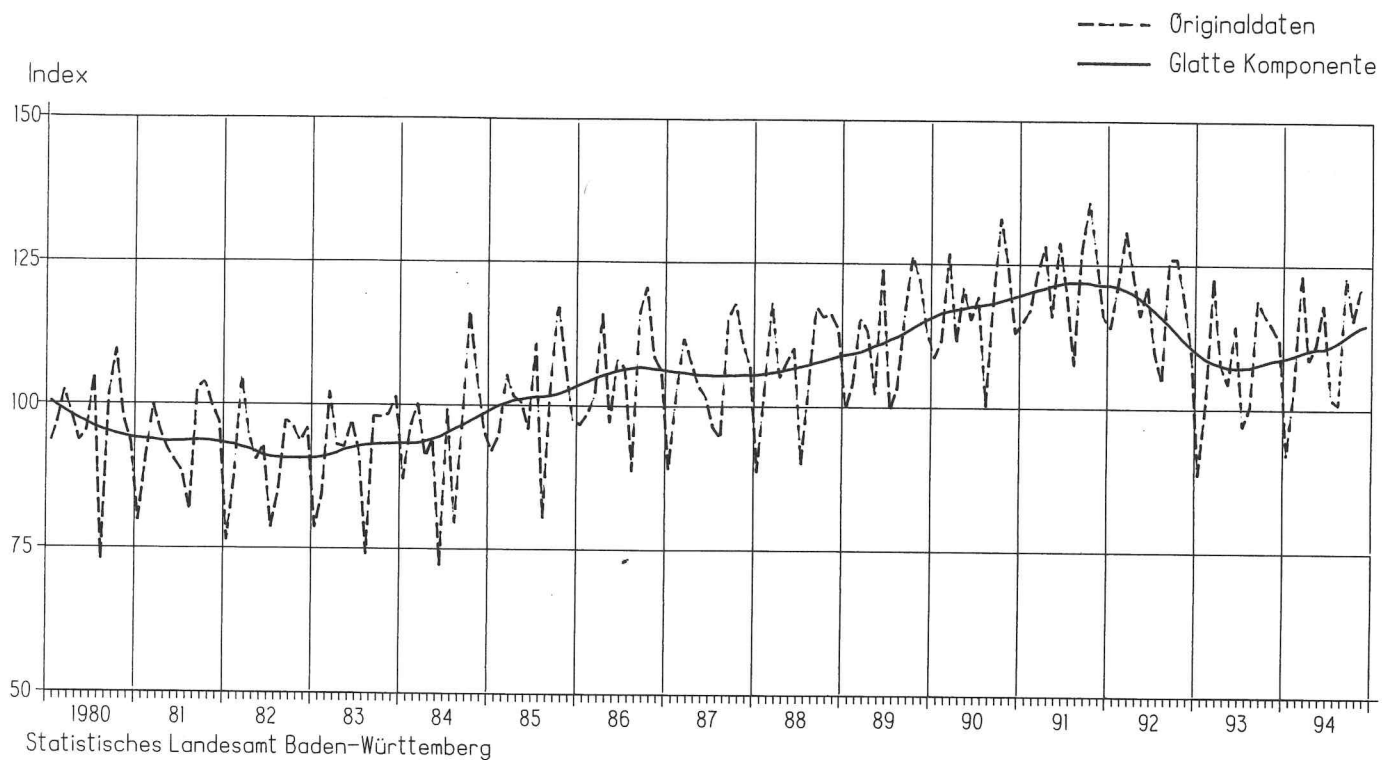
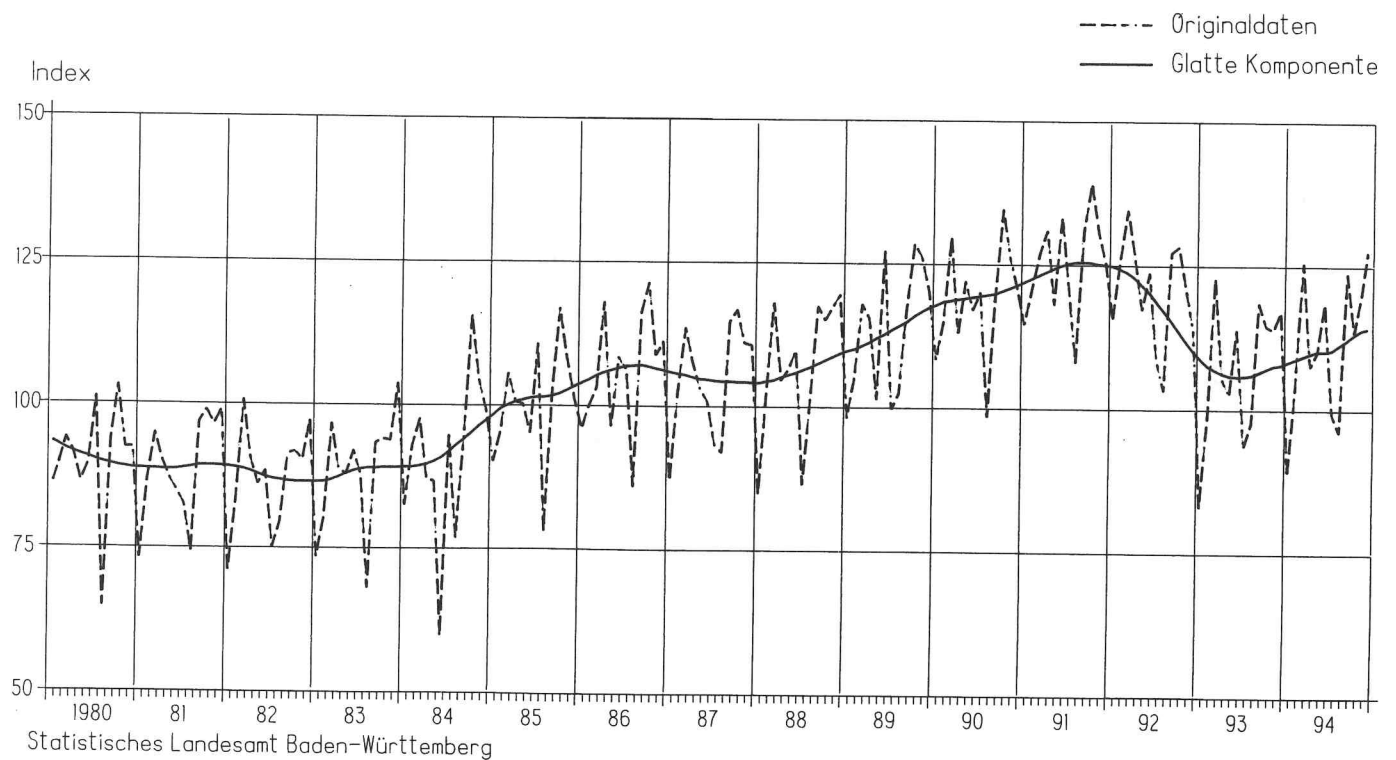


Schaubild 6

Index der Nettoproduktion im Investitionsgüter produzierenden Gewerbe in Baden-Württemberg
- Fachliche Betriebsteile -



**6. Beschäftigte im Verarbeitenden Gewerbe und Arbeitslose, Offene Stellen, Kurzarbeiter in Baden-Württemberg und im Bundesgebiet
Juli 1993 bis Dezember 1994**

Juli 1993 bis Dezember 1994									
Jahr	Monat	Baden-Württemberg		Bundesgebiet		Baden-Württemberg ¹⁾		Bundesgebiet ²⁾	
		1985 = 100	Veränderung gegen Vorjahr in %	1985 = 100	Veränderung gegen Vorjahr in %	1000	Veränderung gegen Vorjahr in %	1000	Veränderung gegen Vorjahr in %
Beschäftigte im Verarbeitenden Gewerbe									
1993	Juli	99,4	- 8,9	98,7	- 7,9	298,8	+ 48,3	2 325,5	+ 27,2
	August	99,2	- 8,6	98,5	- 7,9	293,0	+ 47,4	2 314,9	+ 27,1
	September	98,6	- 8,6	98,1	- 8,0	290,6	+ 47,3	2 288,1	+ 28,3
	Oktober	97,6	- 8,8	97,1	- 8,1	303,8	+ 47,2	2 358,8	+ 28,9
	November	97,2	- 8,5	96,6	- 8,0	310,3	+ 44,7	2 408,0	+ 27,8
	Dezember	96,3	- 10,0	95,7	- 7,6	319,7	+ 36,1	2 513,7	+ 24,1
1994	Januar	94,5	- 8,1	94,0	- 7,9	348,2	+ 32,4	2 736,1	+ 21,2
	Februar	94,0	- 8,2	93,5	- 7,9	349,1	+ 29,5	2 742,0	+ 19,8
	März	94,0	- 7,8	95,4	- 5,6	338,1	+ 27,5	2 640,0	+ 18,7
	April	93,3	- 7,7	92,8	- 7,4	338,5	+ 25,4	2 590,4	+ 17,9
	Mai	93,0	- 7,5	92,6	- 7,0	328,5	+ 23,7	2 505,9	+ 16,7
	Juni	92,8	- 7,3	92,6	- 6,7	325,1	+ 20,0	2 477,8	+ 14,4
	Juli	92,8	- 6,6	92,5	- 6,3	343,6	+ 15,0	2 570,4	+ 10,5
	August	93,0	- 6,3	92,8	- 5,8	334,1	+ 14,0	2 530,7	+ 9,3
	September	92,5	- 6,2	92,6	- 5,6	324,5	+ 11,7	2 452,5	+ 7,2
	Oktober	92,0	- 5,7	92,0	- 5,3	324,2	+ 6,7	2 446,4	+ 3,7
	November	92,0	- 5,3	91,8	- 5,0	322,2	+ 3,8	2 450,0	+ 1,7
	Dezember	91,3	- 5,2	91,2	- 4,7	329,9	+ 3,2	2 545,1	+ 1,2
Beschäftigte im Investitionsgüter produzierenden Gewerbe									
1993	Juli	100,8	- 10,0	100,4	- 8,8	37,6	- 43,6	262,8	- 23,0
	August	100,7	- 9,7	100,1	- 8,9	35,6	- 44,5	251,2	- 25,1
	September	100,1	- 9,5	99,7	- 8,9	33,2	- 44,0	228,5	- 28,1
	Oktober	99,0	- 9,7	98,7	- 9,0	30,4	- 42,4	201,2	- 30,4
	November	98,5	- 9,4	98,1	- 9,0	29,4	- 37,0	189,1	- 26,9
	Dezember	97,5	- 8,6	97,2	- 8,6	28,6	- 31,3	183,4	- 22,7
1994	Januar	95,4	- 9,0	95,4	- 9,1	31,4	- 24,1	206,6	- 14,5
	Februar	94,8	- 9,2	94,8	- 8,9	35,4	- 16,8	232,3	- 7,9
	März	94,7	- 8,8	94,6	- 8,6	38,7	- 12,8	247,5	- 7,1
	April	94,0	- 8,6	93,9	- 8,4	41,2	- 5,1	248,8	- 8,5
	Mai	93,7	- 8,5	93,7	- 8,0	39,6	- 5,5	243,9	- 10,2
	Juni	93,3	- 8,3	93,5	- 7,6	40,4	0,0	246,1	- 9,7
	Juli	93,3	- 7,4	93,3	- 7,1	39,6	+ 5,1	246,9	- 6,1
	August	93,5	- 7,1	93,6	- 6,5	40,3	+ 13,1	246,7	- 1,8
	September	93,0	- 7,1	93,5	- 6,2	40,0	+ 20,5	241,4	+ 5,6
	Oktober	92,5	- 6,6	93,1	- 5,7	38,9	+ 28,1	230,4	+ 14,5
	November	92,5	- 6,1	92,9	- 5,3	36,2	+ 23,4	215,6	+ 14,0
	Dezember	91,7	- 5,9	92,3	- 5,0	35,8	+ 25,1	211,7	+ 15,4
Beschäftigte im Verbrauchsgüter produzierenden Gewerbe									
1993	Juli	92,9	- 7,7	97,1	- 7,6	98,5	+ 216,8	525,1	+ 231,2
	August	92,5	- 7,8	96,9	- 7,6	104,7	+ 212,5	397,6	+ 210,8
	September	91,9	- 7,8	96,4	- 7,6	143,1	+ 191,5	590,4	+ 188,7
	Oktober	91,2	- 7,7	95,6	- 7,5	164,5	+ 108,1	659,7	+ 102,0
	November	90,9	- 7,4	95,3	- 7,2	153,3	+ 43,3	635,7	+ 33,1
	Dezember	90,3	- 7,1	94,7	- 6,8	111,8	- 7,1	556,2	- 14,4
1994	Januar	89,1	- 7,2	93,2	- 7,3	111,3	- 45,3	517,4	- 39,6
	Februar	88,9	- 6,9	92,8	- 7,2	120,2	- 54,1	518,7	- 50,2
	März	88,7	- 6,7	92,6	- 6,9	113,1	- 57,9	466,7	- 56,0
	April	87,9	- 6,7	92,0	- 6,6	93,9	- 66,4	367,8	- 64,7
	Mai	87,8	- 6,0	91,7	- 6,2	83,8	- 66,2	325,8	- 65,3
	Juni	87,5	- 6,2	89,9	- 7,9	66,8	- 69,4	267,3	- 70,2
	Juli	87,5	- 5,8	91,5	- 5,8	34,9	- 64,6	153,5	- 70,8
	August	87,6	- 5,3	91,6	- 5,5	29,3	- 72,0	121,0	- 69,6
	September	87,1	- 5,2	91,3	- 5,3	33,2	- 76,8	147,9	- 74,9
	Oktober	86,7	- 4,9	90,6	- 5,2	32,4	- 80,3	152,7	- 76,9
	November	86,6	- 4,7	90,4	- 5,1	31,8	- 79,2	150,0	- 76,4
	Dezember	86,1	- 4,7	89,9	- 5,1	21,5	- 80,8	116,6	- 79,0
Arbeitslose									
Offene Stellen									
Kurzarbeiter									

1) Quelle: Landesarbeitsamt Baden-Württemberg. — 2) Quelle: Bundesanstalt für Arbeit, Nürnberg.

Schaubild 7
Entwicklung der Arbeitslosenzahl in Baden-Württemberg

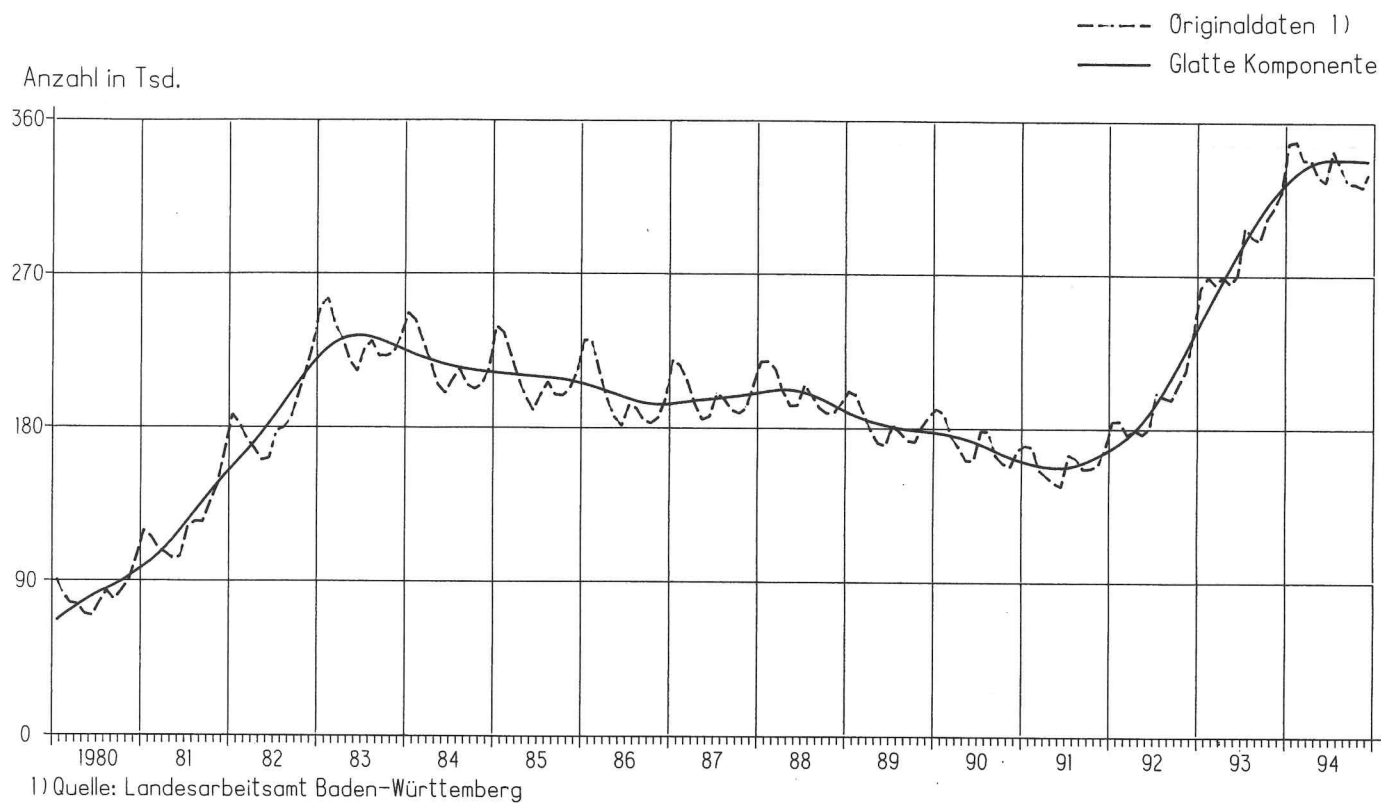
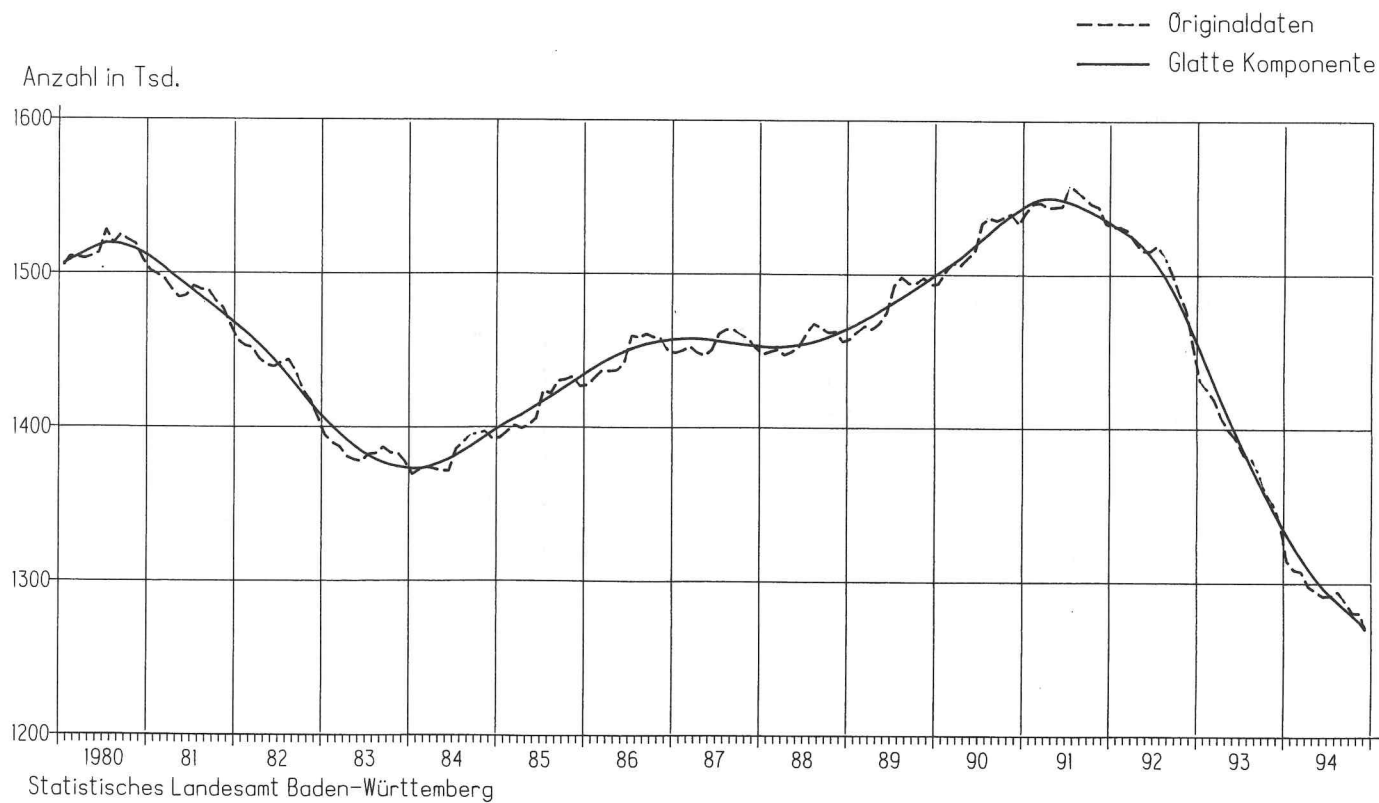


Schaubild 8
Entwicklung der Beschäftigtenzahl im Verarbeitenden Gewerbe in Baden -Württemberg



7. Beschäftigte, Geleistete Arbeitsstunden, Auftragseingänge sowie Baugenehmigungen im Bauhauptgewerbe in Baden-Württemberg und im Bundesgebiet Juli 1993 bis Dezember 1994

bergt und im Bundesgebiet Juli 1993 bis Dezember 1994									
Jahr	Monat	Baden-Württemberg		Bundesgebiet		Baden-Württemberg		Bundesgebiet	
		1985 = 100	Veränderung gegen Vorjahr in %	1985 = 100	Veränderung gegen Vorjahr in %	1985 = 100	Veränderung gegen Vorjahr in %	1985 = 100	Veränderung gegen Vorjahr in %
Beschäftigte									
1993	Juli	100,6	- 1,5	106,8	+ 0,3	90,4	- 10,8	111,7	- 6,3
	August	101,6	- 1,2	107,7	+ 0,5	107,5	+ 2,8	110,5	+ 4,8
	September	101,6	- 1,3	108,0	+ 2,2	123,8	- 2,4	125,4	- 1,6
	Oktober	100,6	- 1,5	107,2	- 0,0	116,7	- 6,6	119,7	- 4,5
	November	99,9	- 1,4	106,4	+ 0,3	101,1	- 7,2	104,0	- 6,5
	Dezember	98,6	- 1,7	104,8	- 0,2	77,9	- 10,1	79,7	- 6,4
1994	Januar	96,7	- 1,8	100,7	- 0,6	72,6	+ 3,6	80,4	- 11,0
	Februar	96,3	- 1,7	99,8	- 0,0	77,2	- 0,3	73,8	- 1,9
	März	96,7	- 3,8	101,7	- 2,3	118,7	+ 7,3	115,8	+ 5,0
	April	96,7	- 4,0	103,1	- 2,4	104,0	- 7,2	107,9	- 5,5
	Mai	96,9	- 3,5	103,6	- 2,3	109,7	+ 3,0	113,7	+ 3,0
	Juni	97,1	- 3,3	104,0	- 2,5	117,6	+ 0,6	121,7	- 0,1
	Juli	97,0	- 3,6	104,2	- 2,4	93,1	+ 3,0	107,4	- 3,8
	August	98,3	- 3,2	105,5	- 2,0	103,4	- 3,8	111,7	+ 1,1
	September	98,3	- 3,2	105,8	- 2,0	119,9	- 3,2	123,0	- 1,9
	Oktober	99,9	- 0,7	108,2	+ 0,9	109,6	- 6,1	116,2	- 2,9
	November	99,4	- 0,5	107,7	+ 1,2	109,4	+ 8,2	116,4	+ 11,9
	Dezember	98,6	+ 0,0	106,3	+ 1,4	83,9	+ 7,7	88,7	+ 11,3
Auftragseingänge ¹⁾									
1993	Juli	160,9	+ 2,1	188,9	+ 2,9	189,1	- 5,7	174,1	- 3,6
	August	147,8	- 9,2	183,0	+ 6,6	153,9	- 6,0	161,8	- 2,8
	September	184,0	+ 0,5	210,0	+ 3,7	174,8	- 4,0	167,7	+ 8,5
	Oktober	164,5	+ 3,6	190,6	+ 6,7	167,9	- 1,1	175,2	+ 5,2
	November	144,4	+ 10,5	165,9	+ 8,8	154,3	- 1,5	145,7	- 4,3
	Dezember	150,0	+ 0,4	180,5	- 4,5	169,5	+ 24,3	176,7	+ 22,7
1994	Januar	136,3	+ 19,9	153,0	+ 14,3	141,4	+ 10,9	135,3	+ 17,1
	Februar	137,4	+ 23,8	153,4	+ 6,5	126,5	+ 9,4	133,5	- 11,8
	März	190,6	+ 6,7	231,8	+ 6,2	173,5	+ 3,4	166,0	- 22,2
	April	175,9	+ 10,5	189,3	+ 4,5	170,1	+ 23,3	172,2	- 10,6
	Mai	164,1	+ 8,4	196,6	+ 10,2	179,3	+ 25,7	174,4	+ 8,5
	Juni	193,5	+ 9,8	225,1	+ 5,6	189,1	+ 29,6	182,8	+ 4,2
	Juli	152,6	- 5,2	185,3	- 1,9	163,4	- 13,6	191,6	+ 10,1
	August	169,7	+ 14,8	190,2	+ 3,9	150,0	- 2,5	179,9	+ 11,2
	September	189,8	+ 3,2	212,8	+ 1,6	153,9	- 12,0	161,6	- 3,6
	Oktober	167,8	+ 2,0	182,7	- 4,1	149,7	- 10,8	169,5	- 3,3
	November	147,3	+ 2,0	172,7	+ 4,1	164,7	+ 6,7	166,3	+ 14,1
	Dezember	169,7	+ 13,1	193,0	+ 6,9	150,0	- 11,5	.	.
Baugenehmigungen ²⁾									

1) In jeweiligen Preisen. - 2) Auf der Basis des Rauminhalts der genehmigten Hochbauvorhaben (Wohnbau und Nichtwohnbau).

Schaubild 9
 Auftragseingänge im Bauhauptgewerbe in Baden-Württemberg
 - Wertindex 1985 = 100 -

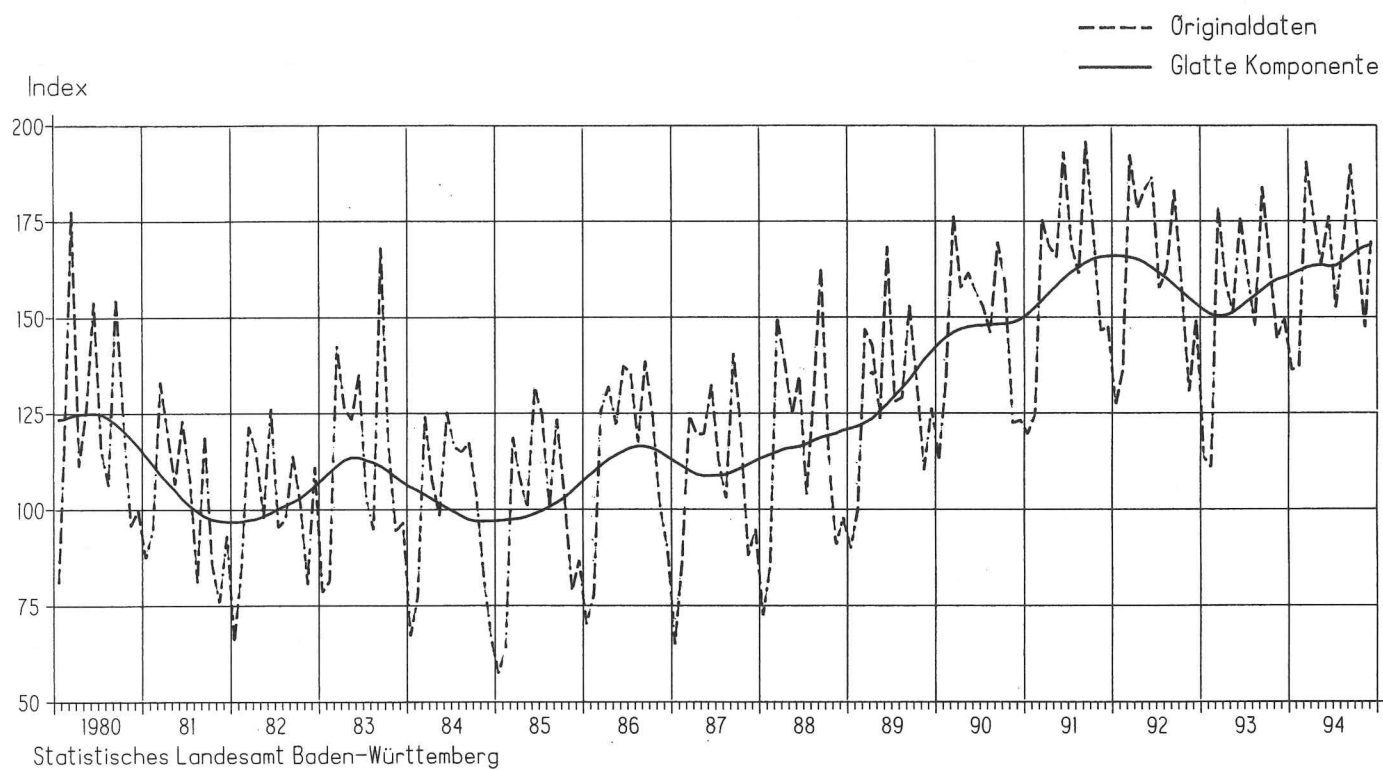
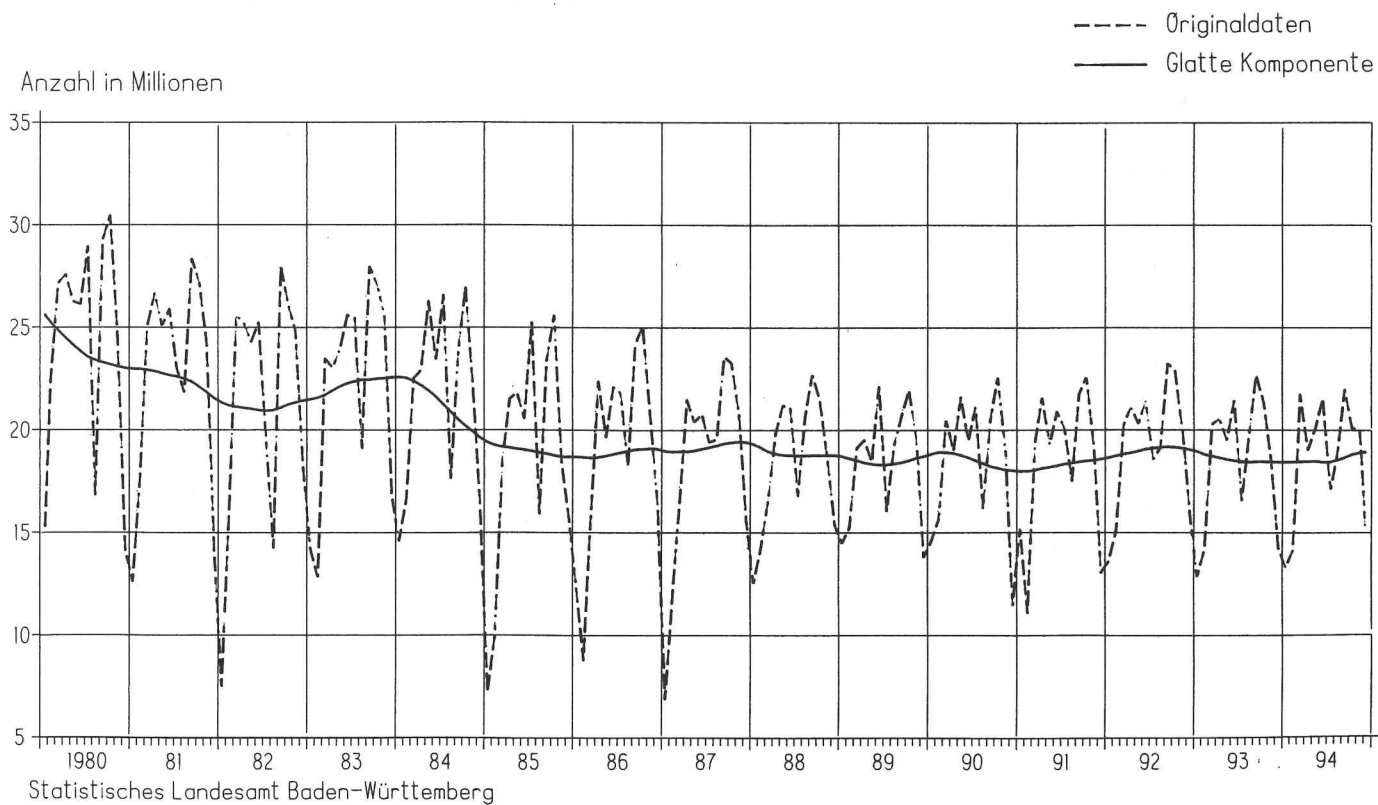


Schaubild 10
 Arbeitsstunden im Bauhauptgewerbe in Baden-Württemberg



8. Preisentwicklung in Baden-Württemberg und im Bundesgebiet Juli 1993 bis Dezember 1994

Jahr	Monat	Baden-Württemberg		Bundesgebiet		
		Lebenshaltung aller privaten Haushalte	Lebenshaltung aller privaten Haushalte	Preise für Einfuhrwaren	Preise für Ausfuhrwaren	Erzeugerpreise gewerblicher Produkte
		1985 = 100				1991 = 100
1993	Juli	121,4	120,2	79,1	105,1	101,5
	August	121,5	120,2	78,5	105,0	101,4
	September	121,7	120,3	77,6	104,7	101,3
	Oktober	122,1	120,6	77,7	104,7	101,2
	November	122,5	120,9	78,1	104,8	101,2
	Dezember	122,6	121,1	78,0	104,9	101,1
1994	Januar	123,6	122,2	78,7	105,3	101,5
	Februar	124,0	122,6	78,8	105,5	101,6
	März	124,1	122,8	78,5	105,4	101,7
	April	124,5	123,1	78,7	105,6	101,7
	Mai	124,6	123,4	79,0	105,7	101,9
	Juni	125,0	123,6	79,2	105,7	101,8
	Juli	125,0	123,7	79,1	105,6	101,9
	August	125,3	123,8	78,9	105,7	102,1
	September	125,2	123,9	79,1	105,9	102,0
	Oktober	125,3	124,0	79,2	106,2	102,2
	November	125,5	124,2	79,8	106,5	102,6
	Dezember	125,7	124,4	80,3	106,7	102,7

9. a) Ausfuhr sowie b) Umsätze im Einzelhandel in Baden-Württemberg und im Bundesgebiet Juli 1993 bis Dezember 1994

Jahr	Monat	Baden-Württemberg		Bundesgebiet		Baden-Württemberg		Bundesgebiet	
		Mill. DM	Veränderung gegen Vorjahr in %	Mill. DM	Veränderung gegen Vorjahr in %	1986 = 100	Veränderung gegen Vorjahr in %	1986 = 100	Veränderung gegen Vorjahr in %
a) Ausfuhr									
1993	Juli	8 514,5	+ 1,2	45 872	− 21,8	132,9	− 3,7	135,6	− 2,2
	August	8 236,2	+ 2,7	44 795	− 6,4	121,8	− 1,0	123,2	+ 1,7
	September	8 820,6	− 7,3	48 583	− 9,7	132,8	− 0,4	133,1	+ 0,5
	Oktober	9 728,3	− 11,4	53 717	− 10,8	138,5	− 6,5	137,8	− 5,4
	November	9 404,7	− 0,1	52 982	+ 0,8	142,2	− 1,0	144,9	+ 0,2
	Dezember	10 363,9	+ 10,8	53 444	− 0,7	165,8	− 4,9	168,0	− 5,2
1994	Januar	7 977,0	+ 17,6	46 703	+ 5,1	119,7	+ 1,3	118,9	+ 1,9
	Februar	8 750,1	− 0,3	49 467	− 1,1	118,0	+ 1,7	117,6	+ 1,4
	März	10 435,4	+ 12,9	58 453	+ 11,3	150,7	+ 3,9	148,7	+ 3,5
	April	9 275,2	+ 9,8	53 091	+ 7,1	128,0	− 11,2	127,6	− 11,2
	Mai	10 218,1	+ 30,1	56 790	+ 26,1	130,9	+ 2,1	131,4	+ 3,1
	Juni	10 507,6	+ 10,9	59 692	+ 19,5	131,0	+ 0,8	131,6	+ 1,2
	Juli	9 155,8	+ 7,5	51 462	+ 12,2	128,7	− 3,2	128,6	− 5,2
	August	8 824,4	+ 7,1	52 694	+ 13,3	124,3	+ 2,1	125,1	− 6,0
	September	9 899,3	+ 12,2	55 392	+ 14,0	132,8	+ 0,1	133,6	+ 0,8
	Oktober	10 470,8	+ 7,6	.	.	134,5	− 2,8	135,1	− 2,0
	November	136,8	− 3,8	141,2	− 2,6
	Dezember	163,7	− 1,0	169,0	+ 0,6
b) Umsätze im Einzelhandel ¹⁾									

1) In jeweiligen Preisen.