



# Statistische Berichte Baden-Württemberg

Artikel-Nr. 4171 92004

Konjunkturindikatoren

Z I - vj 4/92    Einzelpreis DM 3,20

12.03.1993



## Konjunkturindikatoren 4. Vierteljahr 1992

Bei der Vielfalt wirtschaftlicher Einzelinformationen ist es oft schwierig, ein eindeutiges Bild darüber zu erhalten, in welcher Phase des konjunkturellen Auf- bzw. Abschwungs sich die Wirtschaft zu einer bestimmten Zeit befindet. Die einzelnen Indikatoren können sowohl vom Inhalt wie auch vom Aussagewert her unterschiedlich und auch widersprüchlich sein. Es hat deshalb nicht an Versuchen gefehlt, solche nicht unmittelbar vergleichbaren Einzelinformationen so zu verdichten, daß ein einheitliches, charakteristisches Gesamtbild des jeweiligen Konjunkturstandes entsteht. Dabei kommt es darauf an, neben der Ermittlung der Richtung der Konjunkturbewegung auch Anhaltspunkte für ihre Intensität und den immer wieder auftretenden Richtungsumschwung zu gewinnen.

Das den Berechnungen der Gesamtindikatoren zugrundeliegende Verfahren ist eine Weiterentwicklung der ursprünglich vom Sachverständigenrat angewandten Methode. Insbesondere kommt ein modernes Saisonbereinigungsverfahren (Berliner Verfahren in der Version 4), wie es auch vom Statistischen Bundesamt eingesetzt wird, zur Anwendung. Darüber hinaus wurden die Bewertungsstufen im Rahmen der Meßskala des Indikators erhöht, wodurch die konjunkturelle Bewegung klarer hervortritt. Bei der Berechnung finden derzeit alle Monatswerte ab 1970 Berücksichtigung.

In diesem Bericht werden in tabellarischer und graphischer Form drei Konjunkturindikatoren dargestellt, wobei diese zu Vergleichszwecken auch für das Bundesgebiet (alte Bundesländer) berechnet werden. Der Diagnose des konjunkturellen Standortes dient der **Gesamtkonjunkturindikator**. Er verdichtet die Einzelindikatoren über die Produktion (Nettoproduktion Verarbeitendes Gewerbe insgesamt, Investitionsgüter, Verbrauchsgüter), den Auftragseingang (Verarbeitendes Gewerbe insgesamt, Investitionsgüter, Verbrauchsgüter), die Fertigwarenlagerhaltung (Verarbeitendes Gewerbe insgesamt, Investitionsgüter – ohne PKW –) sowie den Arbeitsmarkt (Arbeitslose, offene Stellen). Der **Leadindikator** enthält demgegenüber nur solche Komponenten, die erfahrungsgemäß der Konjunktur-entwicklung vorauslaufen (etwa 2 bis 4 Monate). Dazu zählen die Auftragseingänge, die Fertigwarenlagerhaltung, Daten zum Aktienmarkt sowie Baugenehmigungen. Der **Lagindikator** folgt dem wirtschaftlichen Verlauf dagegen mit Verzögerung. Zu den hier eingehenden Einzelindikatoren gehören Daten zum Arbeitsmarkt (Arbeitslose, offene Stellen), zur Produktion sowie zu den geleisteten Arbeitsstunden und den Beschäftigten im Verarbeitenden Gewerbe und Baugewerbe. Die Indikatoren verdichten somit konjunkturrelevante Informationen sowohl aus der amtlichen Statistik wie aus anderen Quellen (Arbeitsverwaltung, Ifo-Institut).

Neben diesen zusammenfassenden statistischen Informationen zur Konjunkturbeobachtung werden in diesem Bericht für ausgewählte wichtige Konjunkturmerkmale auch die Ursprungsreihen – ergänzt um den Bundesvergleich – dargestellt. Redaktionsschluß des Berichts war der 24. Februar 1993. Dieser Bericht erscheint vierteljährlich.

# 1. Gesamtkonjunkturindikator für Baden-Württemberg und das Bundesgebiet 1980 bis 1992

– Indikatorpunkte –

Jahr	Januar	Februar	März	April	Mai	Juni	Juli	August	September	Oktober	November	Dezember
<b>Baden-Württemberg</b>												
1980	4,08	3,93	3,76	3,56	3,35	3,13	2,88	2,62	2,35	2,11	1,91	1,79
1981	1,74	1,76	1,84	1,97	2,12	2,28	2,44	2,62	2,78	2,91	2,99	3,04
1982	3,05	3,04	3,00	2,94	2,87	2,79	2,73	2,70	2,69	2,72	2,79	2,88
1983	2,99	3,13	3,29	3,50	3,74	3,96	4,15	4,28	4,38	4,47	4,52	4,54
1984	4,55	4,54	4,49	4,43	4,36	4,30	4,28	4,28	4,30	4,32	4,36	4,42
1985	4,49	4,56	4,61	4,64	4,62	4,57	4,49	4,37	4,26	4,17	4,09	4,02
1986	3,94	3,88	3,83	3,79	3,79	3,79	3,81	3,83	3,84	3,83	3,79	3,73
1987	3,67	3,61	3,55	3,49	3,43	3,37	3,34	3,32	3,33	3,34	3,36	3,39
1988	3,43	3,49	3,56	3,64	3,75	3,85	3,97	4,07	4,17	4,27	4,38	4,47
1989	4,54	4,59	4,64	4,67	4,68	4,66	4,64	4,62	4,60	4,58	4,55	4,52
1990	4,49	4,47	4,43	4,37	4,34	4,31	4,26	4,22	4,16	4,11	4,05	3,99
1991	3,92	3,83	3,74	3,64	3,54	3,43	3,32	3,21	3,10	3,00	2,91	2,84
1992	2,77	2,72	2,67	2,62	2,57	2,52	2,47	2,44	2,40	2,37	2,33	–
<b>Bundesgebiet</b>												
1980	4,16	3,98	3,76	3,52	3,27	3,02	2,76	2,50	2,27	2,07	1,93	1,85
1981	1,85	1,91	2,02	2,16	2,31	2,46	2,60	2,73	2,85	2,94	2,98	2,98
1982	2,94	2,88	2,81	2,72	2,63	2,53	2,45	2,38	2,33	2,32	2,36	2,44
1983	2,54	2,68	2,86	3,07	3,31	3,55	3,77	3,96	4,11	4,24	4,33	4,38
1984	4,42	4,43	4,40	4,35	4,27	4,21	4,17	4,15	4,13	4,14	4,16	4,20
1985	4,25	4,30	4,35	4,39	4,39	4,37	4,33	4,27	4,21	4,16	4,09	4,02
1986	3,95	3,87	3,80	3,74	3,70	3,67	3,66	3,64	3,63	3,61	3,58	3,55
1987	3,51	3,49	3,48	3,48	3,49	3,51	3,54	3,58	3,63	3,69	3,74	3,80
1988	3,87	3,93	3,99	4,05	4,12	4,19	4,26	4,32	4,37	4,43	4,49	4,55
1989	4,59	4,62	4,65	4,68	4,69	4,68	4,66	4,63	4,60	4,58	4,56	4,53
1990	4,53	4,53	4,52	4,51	4,51	4,50	4,51	4,51	4,49	4,46	4,40	4,33
1991	4,23	4,10	3,95	3,80	3,65	3,49	3,33	3,18	3,05	2,95	2,87	2,81
1992	2,77	2,73	2,71	2,68	2,64	2,60	2,54	2,48	2,43	2,36	2,28	–

# 2. Leadindikator für Baden-Württemberg und das Bundesgebiet 1980 bis 1992

– Indikatorpunkte –

Jahr	Januar	Februar	März	April	Mai	Juni	Juli	August	September	Oktober	November	Dezember
<b>Baden-Württemberg</b>												
1980	3,71	3,55	3,38	3,20	3,01	2,82	2,63	2,44	2,28	2,16	2,09	2,08
1981	2,13	2,23	2,38	2,56	2,74	2,90	3,03	3,15	3,24	3,30	3,31	3,30
1982	3,26	3,21	3,14	3,07	3,02	3,00	3,00	3,03	3,10	3,22	3,39	3,59
1983	3,80	4,04	4,29	4,54	4,77	4,96	5,09	5,16	5,17	5,13	5,05	4,94
1984	4,82	4,70	4,56	4,41	4,28	4,17	4,08	4,04	4,02	4,03	4,07	4,14
1985	4,25	4,36	4,47	4,57	4,65	4,71	4,76	4,77	4,79	4,80	4,80	4,79
1986	4,75	4,69	4,61	4,51	4,40	4,28	4,15	4,02	3,89	3,77	3,65	3,55
1987	3,46	3,39	3,35	3,33	3,32	3,33	3,35	3,40	3,45	3,49	3,53	3,56
1988	3,60	3,65	3,71	3,78	3,88	4,00	4,13	4,27	4,41	4,56	4,72	4,87
1989	4,99	5,09	5,18	5,24	5,26	5,26	5,24	5,21	5,17	5,13	5,09	5,03
1990	4,99	4,94	4,87	4,77	4,68	4,57	4,46	4,33	4,20	4,06	3,93	3,79
1991	3,66	3,51	3,38	3,25	3,14	3,03	2,94	2,87	2,83	2,82	2,83	2,85
1992	2,87	2,90	2,92	2,94	2,94	2,92	2,89	2,85	2,80	2,73	2,66	–
<b>Bundesgebiet</b>												
1980	3,70	3,53	3,32	3,10	2,87	2,63	2,40	2,17	1,97	1,82	1,74	1,72
1981	1,77	1,90	2,07	2,28	2,48	2,66	2,83	2,96	3,06	3,11	3,12	3,09
1982	3,03	2,95	2,86	2,78	2,70	2,64	2,61	2,60	2,63	2,70	2,82	2,99
1983	3,18	3,38	3,62	3,87	4,12	4,33	4,51	4,65	4,73	4,77	4,77	4,73
1984	4,67	4,58	4,46	4,31	4,17	4,04	3,93	3,85	3,79	3,76	3,74	3,76
1985	3,80	3,87	3,94	4,02	4,08	4,14	4,18	4,21	4,24	4,26	4,26	4,23
1986	4,18	4,11	4,02	3,93	3,83	3,72	3,61	3,49	3,37	3,26	3,17	3,09
1987	3,03	2,98	2,96	2,96	2,98	3,01	3,07	3,16	3,25	3,33	3,41	3,50
1988	3,58	3,67	3,75	3,84	3,93	4,03	4,13	4,24	4,35	4,46	4,58	4,69
1989	4,77	4,84	4,90	4,95	4,99	5,00	5,00	4,99	4,97	4,96	4,95	4,94
1990	4,95	4,95	4,94	4,90	4,85	4,78	4,68	4,57	4,43	4,27	4,10	3,91
1991	3,72	3,52	3,31	3,12	2,96	2,81	2,68	2,58	2,53	2,52	2,54	2,58
1992	2,63	2,68	2,73	2,76	2,76	2,74	2,68	2,61	2,52	2,41	2,29	–

# 3. Lagindikator für Baden-Württemberg und das Bundesgebiet 1980 bis 1992

– Indikatorpunkte –

Jahr	Januar	Februar	März	April	Mai	Juni	Juli	August	September	Oktober	November	Dezember
<b>Baden-Württemberg</b>												
1980	5,22	5,16	5,08	4,99	4,90	4,79	4,64	4,47	4,29	4,08	3,87	3,69
1981	3,55	3,42	3,32	3,25	3,19	3,16	3,16	3,18	3,22	3,25	3,29	3,32
1982	3,34	3,35	3,36	3,36	3,33	3,28	3,24	3,22	3,21	3,21	3,21	3,23
1983	3,26	3,30	3,37	3,48	3,63	3,79	3,92	4,03	4,12	4,22	4,31	4,37
1984	4,41	4,44	4,45	4,44	4,42	4,43	4,45	4,50	4,55	4,60	4,66	4,72
1985	4,80	4,88	4,94	4,98	5,00	4,99	4,96	4,90	4,85	4,81	4,79	4,81
1986	4,82	4,84	4,86	4,90	4,95	5,02	5,09	5,16	5,22	5,24	5,21	5,15
1987	5,06	4,97	4,87	4,77	4,66	4,54	4,43	4,34	4,27	4,22	4,18	4,15
1988	4,14	4,12	4,11	4,12	4,15	4,18	4,21	4,25	4,29	4,34	4,41	4,48
1989	4,54	4,61	4,68	4,76	4,82	4,89	4,95	5,02	5,10	5,18	5,25	5,31
1990	5,37	5,42	5,44	5,43	5,43	5,42	5,39	5,36	5,32	5,28	5,25	5,22
1991	5,20	5,17	5,15	5,13	5,09	5,04	4,98	4,90	4,79	4,67	4,53	4,40
1992	4,27	4,15	4,03	3,93	3,84	3,78	3,73	3,71	3,70	3,70	3,70	–
<b>Bundesgebiet</b>												
1980	4,98	4,90	4,79	4,64	4,49	4,32	4,15	3,97	3,79	3,61	3,45	3,31
1981	3,21	3,12	3,06	3,01	2,98	2,96	2,95	2,95	2,96	2,97	2,97	2,96
1982	2,93	2,91	2,88	2,85	2,80	2,74	2,70	2,66	2,62	2,58	2,57	2,58
1983	2,61	2,66	2,74	2,86	3,02	3,19	3,35	3,50	3,64	3,77	3,88	3,97
1984	4,04	4,09	4,12	4,12	4,10	4,18	4,10	4,12	4,14	4,18	4,23	4,29
1985	4,36	4,43	4,49	4,54	4,57	4,58	4,59	4,58	4,57	4,56	4,57	4,59
1986	4,62	4,64	4,66	4,68	4,72	4,77	4,81	4,85	4,87	4,87	4,83	4,74
1987	4,64	4,53	4,44	4,35	4,27	4,21	4,15	4,11	4,10	4,09	4,11	4,14
1988	4,19	4,22	4,23	4,26	4,29	4,32	4,36	4,39	4,41	4,44	4,49	4,55
1989	4,61	4,68	4,76	4,83	4,90	4,95	5,00	5,04	5,09	5,15	5,19	5,24
1990	5,29	5,34	5,37	5,38	5,39	5,38	5,38	5,37	5,36	5,33	5,29	5,25
1991	5,19	5,12	5,05	4,98	4,91	4,82	4,72	4,60	4,47	4,34	4,21	4,09
1992	3,96	3,84	3,73	3,63	3,53	3,45	3,38	3,34	3,31	3,28	3,26	–



Schaubild 1  
Gesamtkonjunkturindikator

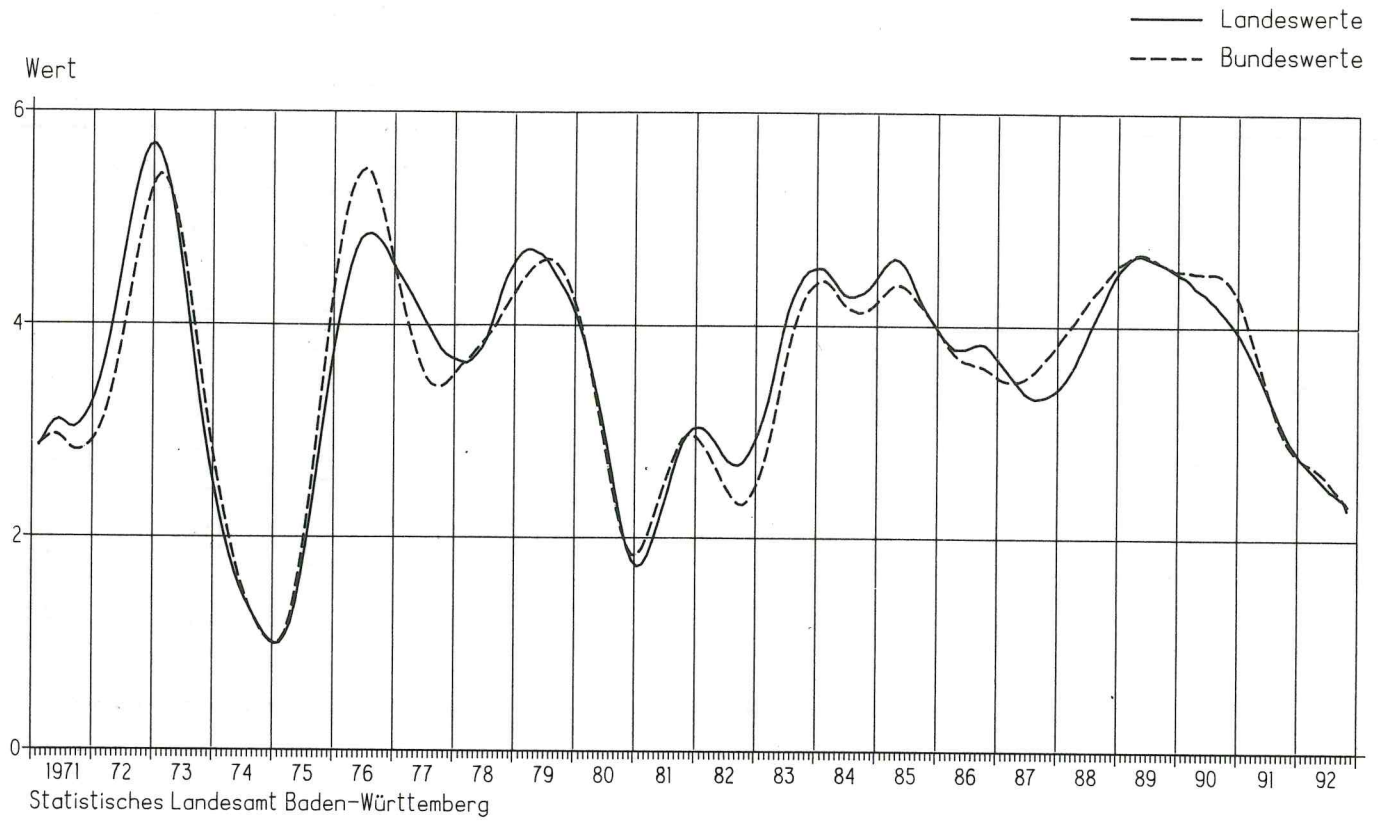
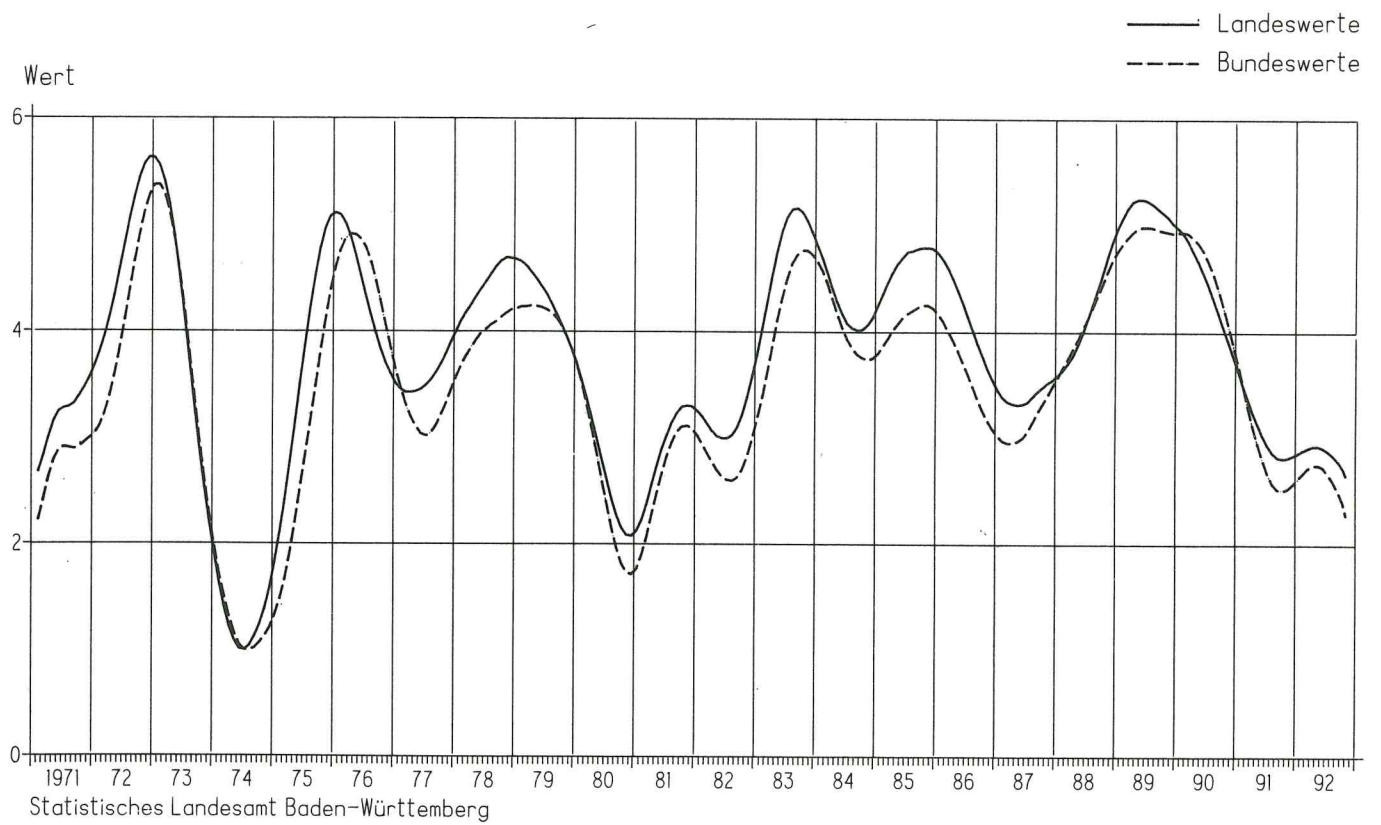


Schaubild 2  
Leadindikator



**4. Auftragseingang im Verarbeitenden Gewerbe in Baden-Württemberg und im Bundesgebiet Juli 1991 bis Dezember 1992**  
– Volumenindex –

Jahr	Monat	Baden-Württemberg		Bundesgebiet		Baden-Württemberg		Bundesgebiet	
		1985 = 100	Veränderung gegen Vorjahr in %	1985 = 100	Veränderung gegen Vorjahr in %	1985 = 100	Veränderung gegen Vorjahr in %	1985 = 100	Veränderung gegen Vorjahr in %
<b>Verarbeitendes Gewerbe insgesamt</b>									
1992	Juli	119,4	+ 1,6	122,2	+ 3,9	131,2	– 3,5	116,7	+ 6,4
	August	116,7	+ 2,4	112,8	– 4,7	115,2	– 1,7	105,9	– 2,2
	September	117,3	– 0,8	124,2	– 0,8	128,0	+ 2,6	112,2	– 2,5
	Oktober	127,6	– 2,7	128,0	– 4,5	141,5	+ 2,1	120,9	– 2,1
	November	119,0	+ 0,4	120,5	– 4,3	126,4	– 0,6	112,5	– 2,5
	Dezember	111,9	+ 2,1	112,8	– 0,4	104,6	+ 2,8	99,4	– 0,2
	Januar	117,3	– 6,5	125,7	– 3,1	131,5	+ 2,7	121,5	– 1,0
	Februar	127,5	+ 9,5	127,5	+ 4,1	127,5	+ 6,1	118,8	+ 4,2
	März	129,9	+ 1,1	136,0	+ 4,9	138,7	+ 9,6	125,9	+ 8,2
	April	114,9	– 7,9	120,2	– 3,7	137,3	+ 4,7	116,7	– 2,5
	Mai	107,2	– 5,8	113,0	– 2,2	129,8	+ 5,2	113,7	+ 1,7
	Juni	111,8	– 6,1	117,3	– 3,9	133,3	+ 0,4	112,0	+ 1,1
	Juli	111,0	– 7,0	115,5	– 5,5	130,3	– 0,7	114,7	– 1,7
	August	101,2	– 13,3	103,7	– 8,1	114,5	– 0,6	101,2	– 4,4
	September	121,0	+ 3,2	122,7	– 1,2	135,9	+ 6,2	113,3	+ 1,0
	Oktober	112,0	– 12,2	114,9	– 10,2	137,5	– 2,8	113,2	– 6,4
	November	108,6	– 8,7	109,8	– 8,9	130,5	+ 3,2	106,5	– 5,3
	Dezember	105,6	– 5,6	105,2	– 6,7	112,6	+ 7,6	98,7	– 0,7
<b>Grundstoff- und Produktionsgüter produzierendes Gewerbe</b>									
<b>Verarbeitendes Gewerbe Inland</b>									
1992	Juli	122,0	+ 1,4	128,4	+ 5,2	119,3	+ 1,4	126,2	+ 1,5
	August	118,5	– 1,7	121,4	– 5,2	118,9	+ 4,5	114,5	– 6,6
	September	121,4	– 1,2	132,6	+ 1,7	112,5	– 1,7	126,4	– 0,6
	Oktober	128,8	– 7,1	135,8	– 3,8	124,2	– 2,5	128,9	– 5,8
	November	120,6	– 4,1	128,7	– 4,2	119,0	+ 1,8	124,4	– 4,5
	Dezember	109,4	– 4,7	116,8	– 2,0	118,0	+ 3,6	122,7	+ 1,1
	Januar	119,9	– 3,9	134,0	– 3,2	114,8	– 8,8	127,4	– 4,6
	Februar	130,2	+ 6,0	135,8	+ 4,0	127,4	+ 12,8	129,4	+ 5,0
	März	132,2	– 2,9	143,7	+ 2,6	126,3	– 1,1	138,1	+ 4,6
	April	118,9	– 10,3	128,4	– 4,2	109,7	– 11,0	120,3	– 4,1
	Mai	114,8	– 4,4	120,8	– 1,8	103,2	– 9,4	113,1	– 3,9
	Juni	115,0	– 7,9	122,9	– 5,2	108,5	– 8,3	117,5	– 6,6
	Juli	114,6	– 6,1	123,3	– 4,0	108,9	– 8,7	116,0	– 8,1
	August	106,2	– 10,4	112,5	– 7,3	96,2	– 19,1	101,7	– 11,2
	September	129,9	+ 7,0	132,8	+ 0,2	115,9	+ 3,0	123,6	– 2,2
	Oktober	118,4	– 8,1	124,9	– 8,0	103,9	– 16,3	111,7	– 13,3
	November	111,6	– 7,5	116,1	– 9,8	103,4	– 13,1	109,5	– 12,0
	Dezember	108,4	– 0,9	112,4	– 3,8	106,3	– 9,9	108,7	– 11,4
<b>Investitionsgüter produzierendes Gewerbe</b>									
<b>Verarbeitendes Gewerbe Ausland</b>									
1992	Juli	114,9	+ 2,0	112,0	+ 1,4	109,4	+ 0,5	118,9	+ 8,6
	August	113,6	+ 10,9	98,8	– 3,6	109,3	– 2,7	119,2	– 2,1
	September	110,1	+ 0,1	110,3	– 5,5	127,6	0,0	137,2	+ 0,7
	Oktober	125,4	+ 5,9	115,2	– 6,2	129,2	– 8,0	137,0	– 4,3
	November	116,2	+ 7,1	107,2	– 4,5	112,6	– 8,6	121,7	– 6,2
	Dezember	116,6	+ 16,0	106,2	+ 2,8	93,6	– 5,5	103,7	– 5,3
	Januar	112,7	– 10,9	112,3	– 2,7	114,9	– 5,0	127,8	– 1,2
	Februar	123,0	+ 16,9	114,1	+ 4,5	128,1	+ 0,5	136,2	+ 1,4
	März	125,9	+ 9,2	123,4	+ 9,7	136,6	+ 2,3	146,2	+ 1,2
	April	108,1	– 2,5	107,0	– 2,5	116,7	– 6,7	126,0	– 4,0
	Mai	93,8	– 8,7	100,2	– 2,9	103,8	– 1,1	111,5	– 2,7
	Juni	106,1	– 2,6	108,2	– 1,2	106,4	– 3,1	113,3	– 5,7
	Juli	104,7	– 8,9	102,9	– 8,1	102,6	– 6,2	115,4	– 2,9
	August	92,6	– 18,5	89,2	– 9,7	110,0	+ 0,6	114,3	– 4,1
	September	105,6	– 4,1	106,2	– 3,7	128,7	+ 0,9	136,1	– 0,8
	Oktober	100,8	– 19,6	98,6	– 14,4	122,9	– 4,9	128,2	– 6,4
	November	103,3	– 11,1	99,7	– 7,0	110,8	– 1,6	116,8	– 4,0
	Dezember	101,0	– 13,4	93,4	– 12,1	96,7	+ 3,3	104,8	+ 1,1
<b>Verbrauchsgüter produzierendes Gewerbe</b>									

Schaubild 3

Auftragseingänge im Verarbeitenden Gewerbe in Baden-Württemberg

- Volumenindex 1985 = 100 -

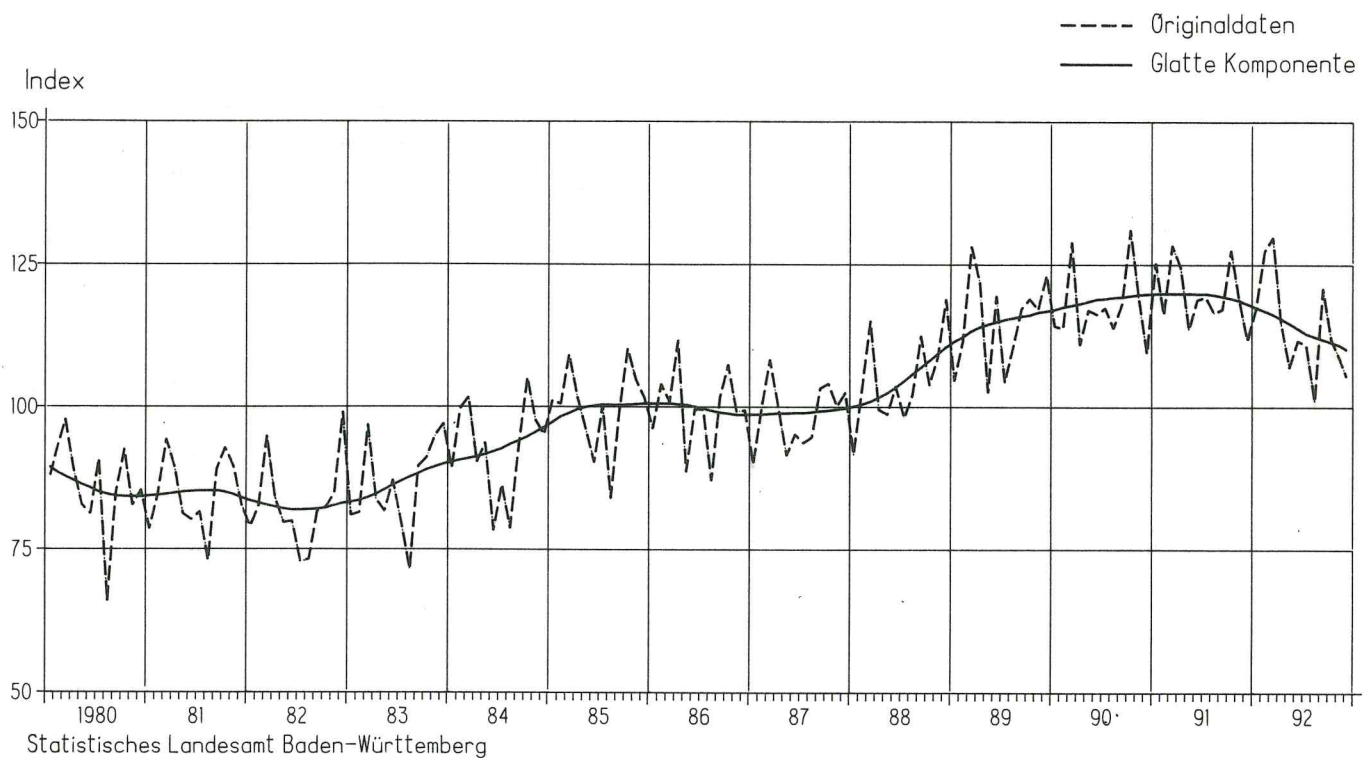
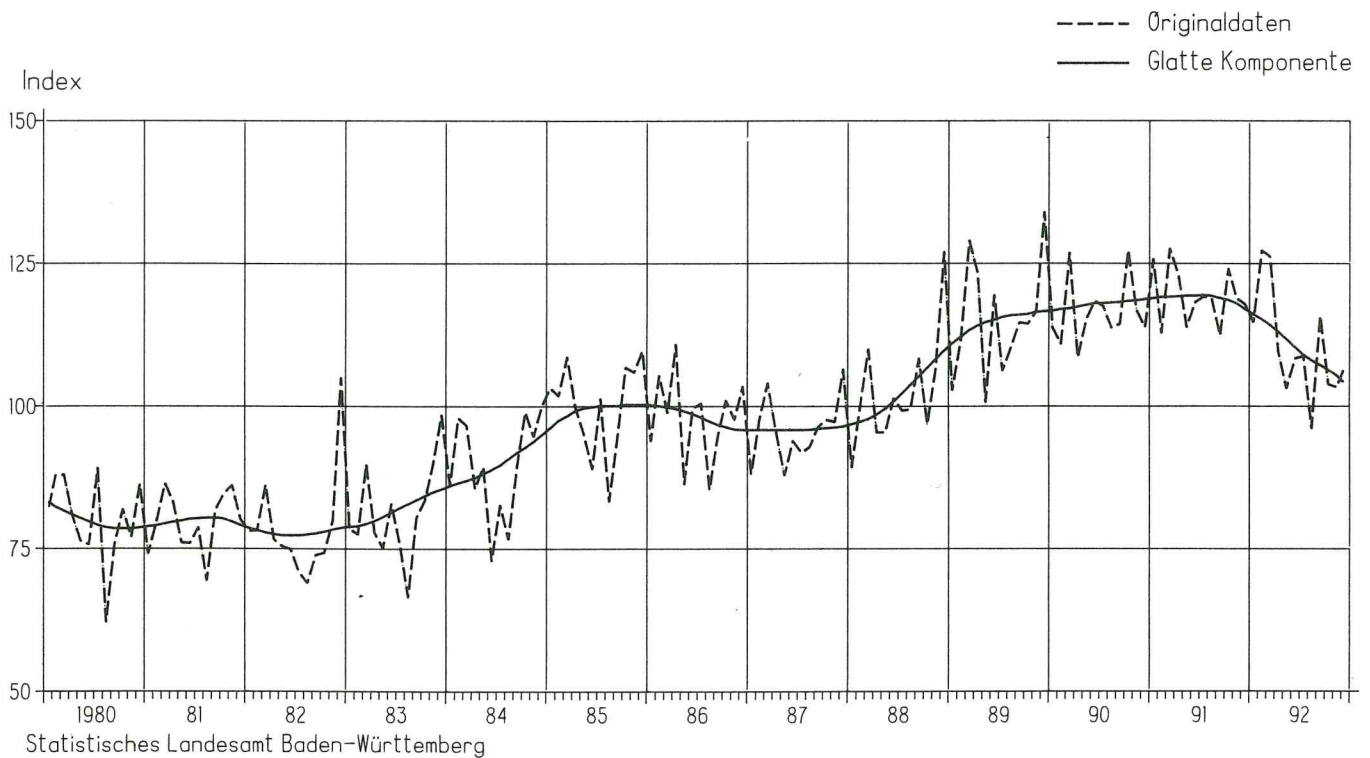


Schaubild 4

Auftragseingänge im Investitionsgüter produzierenden Gewerbe in Baden-Württemberg

- Volumenindex 1985 = 100 -





**5. Index der Nettoproduktion Baden-Württembergs (fachliche Betriebsteile) und des Bundesgebietes (fachliche Unternehmensteile)**  
**Juli 1991 bis Dezember 1992**  
– Kalendermonatlich –

Jahr	Monat	Baden-Württemberg		Bundesgebiet		Baden-Württemberg		Bundesgebiet	
		1985 = 100	Veränderung gegen Vorjahr in %	1985 = 100	Veränderung gegen Vorjahr in %	1985 = 100	Veränderung gegen Vorjahr in %	1985 = 100	Veränderung gegen Vorjahr in %
Verarbeitendes Gewerbe insgesamt									
1991	Juli	120,3	+ 0,8	121,4	+ 7,1	128,0	+ 2,3	115,2	+ 4,4
	August	107,6	+ 7,2	109,7	– 1,5	114,8	+ 1,5	106,4	– 3,0
	September	127,6	+ 7,9	126,0	+ 4,0	126,0	+ 4,0	113,4	+ 2,4
	Oktober	136,0	+ 2,0	132,8	+ 0,2	135,8	+ 2,6	120,8	+ 1,6
	November	126,2	+ 1,1	126,5	– 2,2	122,6	+ 0,2	113,6	– 1,4
1992	Dezember	116,0	+ 2,6	113,0	– 0,8	100,1	+ 2,8	94,1	– 3,2
	Januar	113,6	– 1,2	118,4	– 0,4	114,6	– 2,6	113,9	– 0,4
	Februar	121,3	+ 3,6	120,4	+ 2,8	118,4	+ 5,9	113,8	+ 7,8
	März	129,8	+ 4,9	130,3	+ 5,2	130,3	+ 7,2	122,8	+ 7,2
	April	123,1	– 4,0	122,8	– 3,7	124,5	– 3,9	116,1	– 1,0
	Mai	115,9	– 0,1	117,6	– 0,2	126,5	+ 4,2	114,8	+ 2,8
	Juni	121,3	– 5,9	122,8	– 4,5	125,6	– 1,3	115,7	– 0,9
	Juli	109,7	– 8,8	117,8	– 3,0	122,0	– 4,7	115,9	+ 0,6
	August	104,5	– 2,9	105,7	– 3,6	117,1	+ 2,0	108,3	+ 1,8
	September	125,9	– 1,3	124,5	– 1,2	130,2	+ 3,3	116,4	+ 2,6
	Oktober	126,0	– 7,4	127,1	– 4,3	123,7	– 8,9	117,3	– 2,9
	November	119,0	– 5,7	121,6	– 3,9	118,9	– 3,0	111,4	– 1,9
	Dezember	110,0	– 5,2	111,4	– 1,4	103,0	+ 2,9	99,2	+ 5,4
Investitionsgüter produzierendes Gewerbe									
1991	Juli	121,1	+ 0,7	122,3	+ 6,1	111,6	– 1,8	122,2	+ 12,8
	August	108,2	+ 10,0	107,6	– 0,9	98,4	+ 6,4	109,2	– 2,2
	September	131,1	+ 10,0	130,8	+ 4,3	122,9	+ 5,6	130,0	+ 5,3
	Oktober	139,3	+ 3,4	136,0	+ 0,4	130,3	– 1,4	137,4	+ 0,8
	November	130,6	+ 3,5	131,3	– 1,4	118,3	– 4,3	127,8	– 2,4
1992	Dezember	125,4	+ 3,6	124,4	– 0,2	100,1	– 0,0	106,4	– 0,4
	Januar	115,0	+ 0,3	117,8	– 0,6	110,3	– 4,8	122,7	– 1,3
	Februar	125,7	+ 3,9	124,0	+ 2,8	114,4	+ 0,4	122,9	+ 1,2
	März	133,3	+ 4,9	134,6	+ 6,0	124,0	+ 4,0	132,2	+ 4,3
	April	126,3	– 3,7	126,6	– 3,9	115,0	– 5,5	122,4	– 4,8
	Mai	116,3	– 1,4	120,1	– 0,2	107,3	+ 0,5	114,1	– 1,0
	Juni	123,7	– 7,3	127,2	– 6,2	112,5	– 5,8	119,3	– 5,9
	Juli	108,7	– 10,2	116,6	– 4,7	103,5	– 7,3	116,7	– 4,5
	August	102,8	– 5,0	101,1	– 6,0	99,6	+ 1,2	103,7	– 5,0
	September	127,0	– 3,1	127,1	– 2,8	123,0	+ 0,1	124,9	– 3,9
	Oktober	128,2	– 8,0	128,5	– 5,5	124,3	– 4,6	130,4	– 5,1
	November	120,9	– 7,4	123,4	– 6,0	115,2	– 2,6	124,9	– 2,3
	Dezember	114,2	– 8,9	115,9	– 6,8	101,7	+ 1,6	108,5	+ 2,0
Maschinenbau									
1991	Juli	125,2	– 5,2	120,1	+ 1,2	106,6	– 1,8	112,8	+ 4,9
	August	112,2	+ 5,0	103,2	– 5,0	90,8	+ 3,1	96,8	– 0,6
	September	134,7	+ 3,9	123,9	+ 0,2	112,5	+ 5,8	125,5	+ 1,5
	Oktober	128,9	– 10,0	125,5	– 2,6	128,7	+ 4,0	137,2	– 2,5
	November	126,5	– 5,8	122,7	– 6,3	127,3	+ 13,3	134,6	+ 1,7
1992	Dezember	151,6	– 6,6	141,5	– 4,3	106,0	+ 19,2	109,2	+ 5,0
	Januar	99,2	– 7,1	97,4	– 6,3	122,2	+ 6,7	130,5	0,0
	Februar	116,8	– 2,0	105,3	– 6,1	122,9	+ 11,5	137,0	+ 7,7
	März	126,5	– 2,2	119,6	– 2,3	130,0	+ 18,8	147,3	+ 12,6
	April	124,1	– 5,9	116,7	– 5,0	117,0	– 1,6	136,0	– 1,7
	Mai	112,1	– 2,2	111,0	– 1,5	103,7	+ 0,3	128,7	+ 5,1
	Juni	127,6	– 10,7	122,7	– 10,7	114,6	+ 2,5	135,0	0,0
	Juli	109,1	– 12,9	110,1	– 8,3	101,3	– 5,0	116,6	+ 3,4
	August	100,9	– 10,1	94,1	– 8,8	85,5	– 5,8	91,1	– 5,9
	September	132,3	– 1,8	118,7	– 4,2	110,9	– 1,4	134,5	+ 7,2
	Oktober	122,5	– 5,0	113,1	– 9,9	122,8	– 4,6	138,4	+ 0,9
	November	128,6	+ 1,7	115,7	– 5,7	108,3	– 14,9	125,2	– 7,0
	Dezember	133,0	– 12,3	120,8	– 14,6	87,1	– 17,8	103,7	– 5,0
Straßenfahrzeugbau									

Schaubild 5

Index der Nettoproduktion im Verarbeitenden Gewerbe in Baden-Württemberg

- Fachliche Betriebsteile -

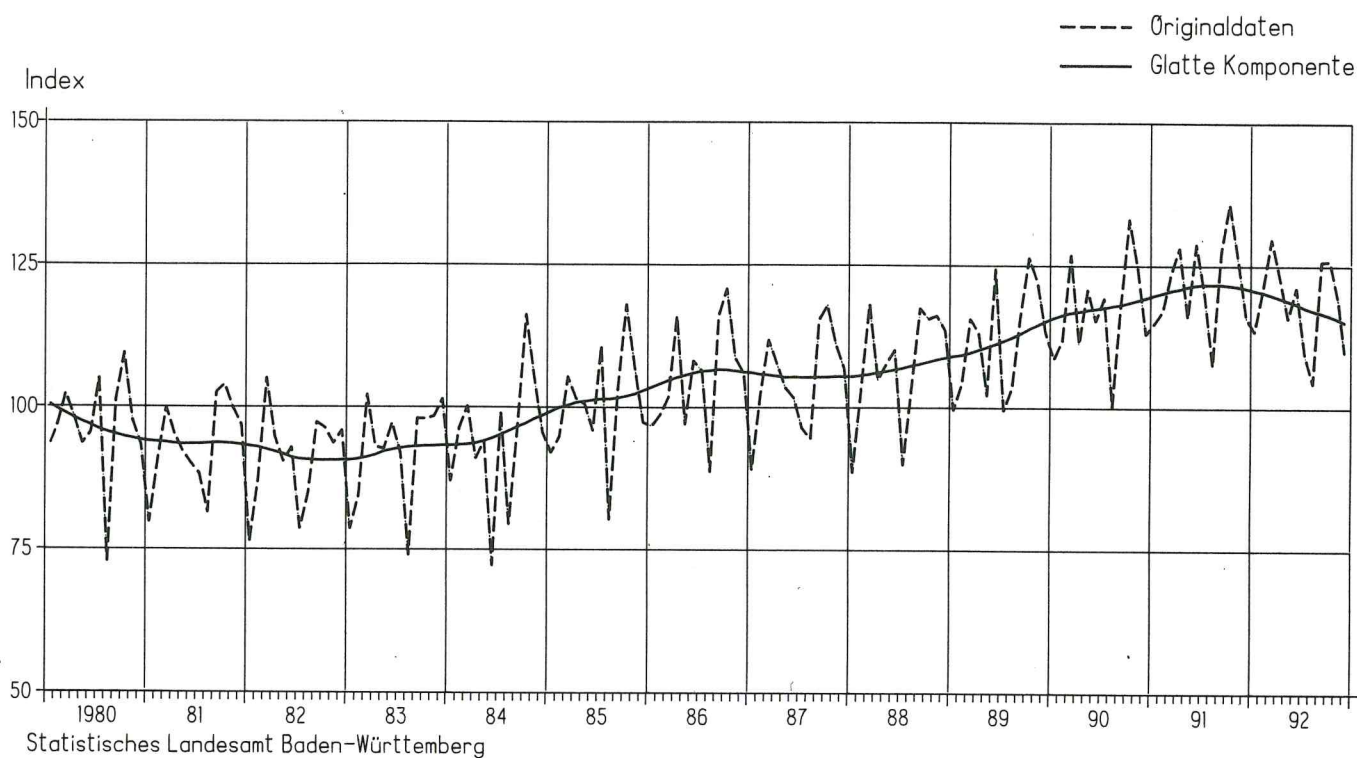
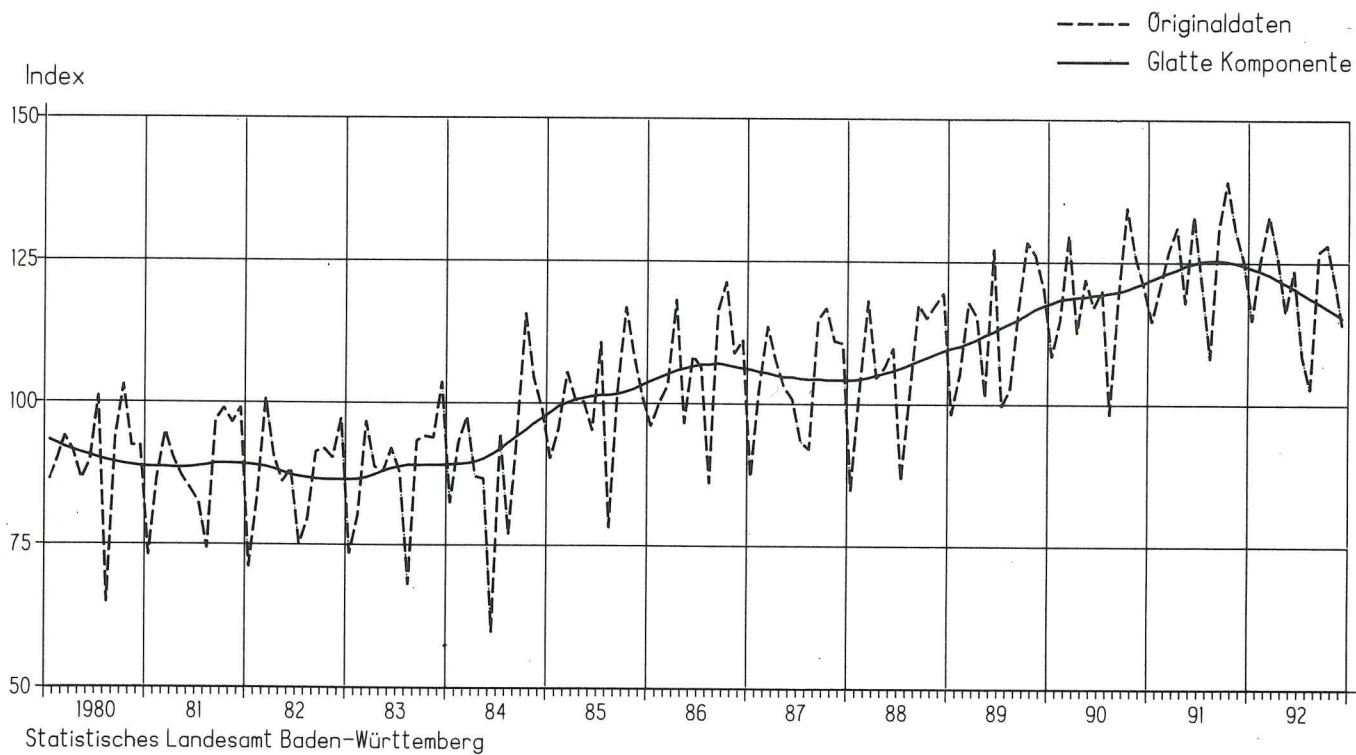


Schaubild 6

Index der Nettoproduktion im Investitionsgüter produzierenden Gewerbe in Baden-Württemberg

- Fachliche Betriebsteile -



**6. Beschäftigte im Verarbeitenden Gewerbe und Arbeitslose, Offene Stellen, Kurzarbeiter in Baden-Württemberg und im Bundesgebiet  
Juli 1991 bis Dezember 1992**

Jan 1991 bis Dezember 1992

Jahr	Monat	Baden-Württemberg		Bundesgebiet		Baden-Württemberg <sup>1)</sup>		Bundesgebiet <sup>2)</sup>	
		1985 = 100	Veränderung gegen Vorjahr in %	1985 = 100	Veränderung gegen Vorjahr in %	1000	Veränderung gegen Vorjahr in %	1000	Veränderung gegen Vorjahr in %
Beschäftigte im Verarbeitenden Gewerbe									
1991	Juli	112,0	+ 1,6	109,8	+ 1,6	165,0	- 7,7	1 693,7	- 9,1
	August	111,7	+ 1,1	109,9	+ 1,0	163,0	- 8,7	1 672,2	- 7,8
	September	111,4	+ 1,0	109,9	+ 0,8	156,6	- 4,7	1 609,5	- 6,8
	Oktober	111,1	+ 0,5	109,4	+ 0,4	157,1	- 1,7	1 599,0	- 5,2
	November	111,0	+ 0,4	109,2	+ 0,1	159,0	+ 0,6	1 618,3	- 4,0
	Dezember	110,2	0,0	108,5	- 0,1	168,7	+ 0,6	1 731,2	- 3,0
1992	Januar	110,1	- 0,5	108,1	- 0,6	184,9	+ 8,4	1 875,1	+ 0,1
	Februar	110,0	- 1,0	108,0	- 0,9	184,6	+ 9,1	1 863,4	- 0,3
	März	109,8	- 1,2	107,9	- 1,2	176,7	+ 13,3	1 767,9	+ 2,1
	April	109,3	- 1,4	107,4	- 1,6	179,7	+ 18,0	1 747,1	+ 5,8
	Mai	108,9	- 1,8	107,0	- 1,8	177,0	+ 19,0	1 704,4	+ 6,3
	Juni	108,9	- 1,9	107,0	- 1,9	180,7	+ 23,4	1 715,5	+ 7,7
	Juli	109,1	- 2,6	107,2	- 2,4	201,4	+ 22,1	1 827,7	+ 7,9
	August	108,7	- 2,7	107,0	- 2,6	198,8	+ 21,9	1 821,6	+ 8,9
	September	108,0	- 3,1	106,6	- 3,0	197,2	+ 26,0	1 783,6	+ 10,8
	Oktober	107,0	- 3,7	105,7	- 3,4	206,3	+ 31,4	1 830,3	+ 14,5
	November	106,2	- 4,3	105,0	- 3,8	214,5	+ 34,9	1 884,6	+ 16,5
	Dezember	104,6	- 5,1	103,6	- 4,5	234,9	+ 39,2	2 025,5	+ 17,0
	Beschäftigte im Investitionsgüter produzierenden Gewerbe								
1991	Juli	115,5	+ 1,5	113,0	+ 0,9	85,4	+ 3,7	353,1	+ 6,4
	August	115,0	+ 0,9	113,0	+ 0,4	82,8	+ 4,3	349,8	+ 7,9
	September	114,6	+ 0,7	113,0	+ 0,2	78,3	- 0,1	341,0	+ 6,7
	Oktober	114,2	+ 0,2	112,6	- 0,1	71,8	- 4,7	320,7	+ 3,3
	November	114,1	0,0	112,4	- 0,3	66,3	- 7,9	299,0	+ 1,3
	Dezember	113,2	- 0,5	111,6	- 0,6	63,3	- 7,9	287,4	+ 1,7
1992	Januar	113,2	- 0,9	111,4	- 0,9	66,4	- 6,9	312,3	+ 3,3
	Februar	113,1	- 1,3	111,3	- 1,2	68,9	- 6,2	338,0	+ 7,5
	März	112,9	- 1,5	111,2	- 1,4	71,4	- 10,1	356,6	+ 4,7
	April	112,3	- 1,7	110,6	- 1,8	72,7	- 13,1	357,3	+ 2,3
	Mai	111,9	- 2,1	110,2	- 2,0	74,2	- 14,9	357,7	- 0,0
	Juni	111,8	- 2,3	110,1	- 2,0	73,8	- 16,5	355,5	- 2,2
	Juli	111,9	- 3,1	110,1	- 2,6	66,7	- 21,9	341,5	- 3,3
	August	111,5	- 3,0	109,9	- 2,7	64,2	- 22,5	335,5	- 4,1
	September	110,7	- 3,4	109,5	- 3,1	59,3	- 24,3	317,9	- 6,8
	Oktober	109,7	- 3,9	108,5	- 3,6	52,8	- 26,5	289,0	- 9,9
	November	108,7	- 4,7	107,8	- 4,1	46,6	- 29,8	258,7	- 13,5
	Dezember	106,8	- 5,7	106,3	- 4,7	41,6	- 34,2	237,1	- 17,5
	Beschäftigte im Verbrauchsgüter produzierenden Gewerbe								
1991	Juli	103,2	+ 2,2	108,3	+ 2,8	14,6	+ 106,1	146,2	+ 384,8
	August	103,2	+ 2,1	108,3	+ 2,2	13,3	+ 133,3	129,6	+ 388,4
	September	103,0	+ 1,8	108,2	+ 1,8	25,2	+ 227,0	132,4	+ 310,9
	Oktober	102,8	+ 1,2	107,9	+ 1,2	32,7	+ 289,9	173,1	+ 339,4
	November	102,7	+ 0,9	107,7	+ 0,8	37,3	+ 357,0	203,9	+ 317,3
	Dezember	102,0	+ 0,7	106,9	+ 0,5	35,4	+ 268,7	173,4	+ 243,5
1992	Januar	102,4	- 0,1	106,9	0,0	39,9	+ 336,4	215,1	+ 132,2
	Februar	102,1	- 0,9	106,7	- 0,7	48,9	+ 282,7	248,7	+ 89,8
	März	102,0	- 1,1	106,5	- 1,1	58,2	+ 311,4	266,0	+ 91,4
	April	101,3	- 1,7	105,9	- 1,7	60,7	+ 216,0	247,2	+ 70,4
	Mai	100,8	- 2,1	105,4	- 2,1	64,9	+ 269,4	246,0	+ 121,6
	Juni	100,6	- 2,1	105,3	- 2,3	63,4	+ 240,3	229,0	+ 40,9
	Juli	100,6	- 2,5	105,1	- 3,0	31,1	+ 112,8	158,5	+ 8,4
	August	100,3	- 2,8	104,9	- 3,1	33,5	+ 151,5	127,9	- 1,3
	September	99,7	- 3,2	104,3	- 3,6	49,1	+ 95,0	204,5	+ 54,2
	Oktober	98,8	- 3,9	103,3	- 4,3	79,1	+ 142,2	326,7	+ 88,7
	November	98,3	- 4,3	102,7	- 4,6	107,0	+ 187,0	477,8	+ 134,3
	Dezember	97,3	- 4,6	101,6	- 5,0	120,3	+ 239,6	649,6	+ 274,7

1) Quelle: Landesarbeitsamt Baden-Württemberg. - 2) Quelle: Bundesanstalt für Arbeit, Nürnberg.



Schaubild 7  
Entwicklung der Arbeitslosenzahl in Baden-Württemberg

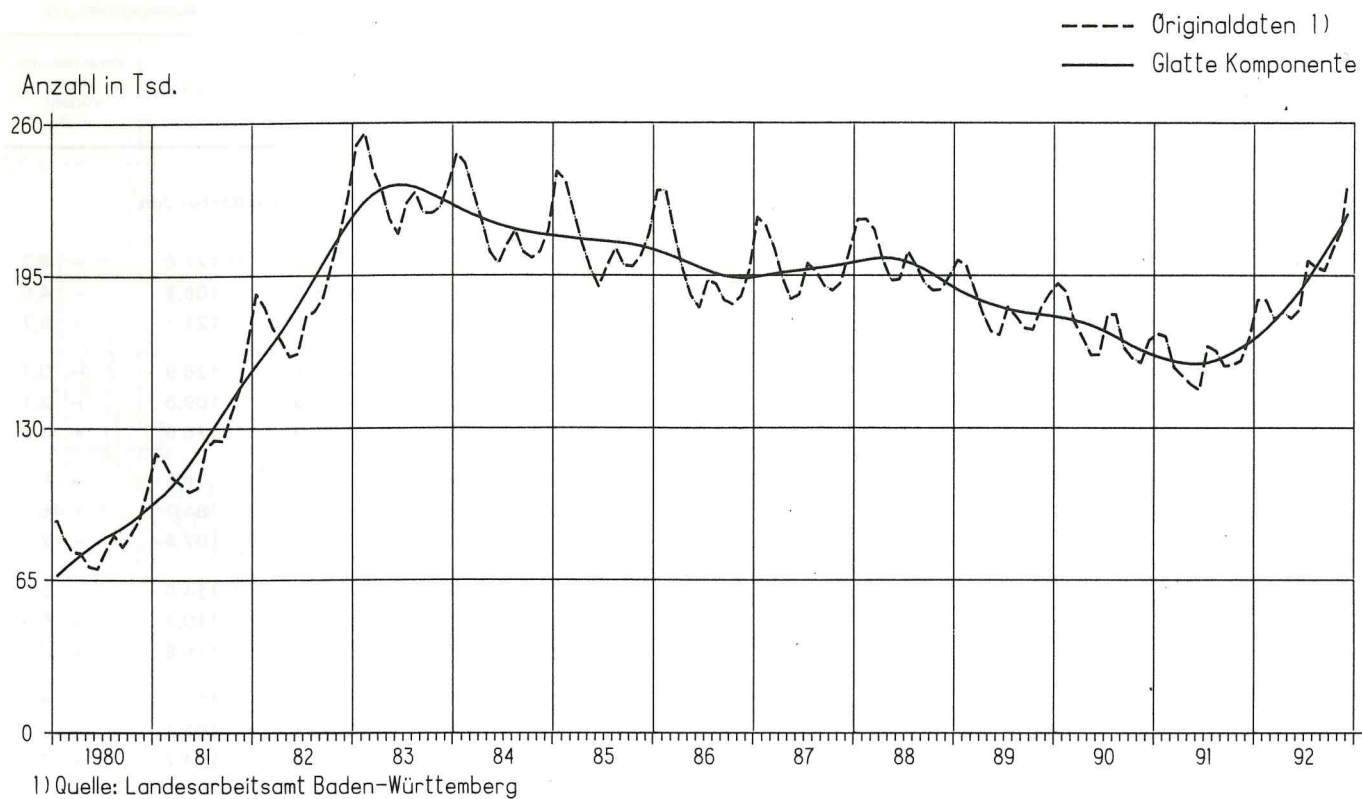
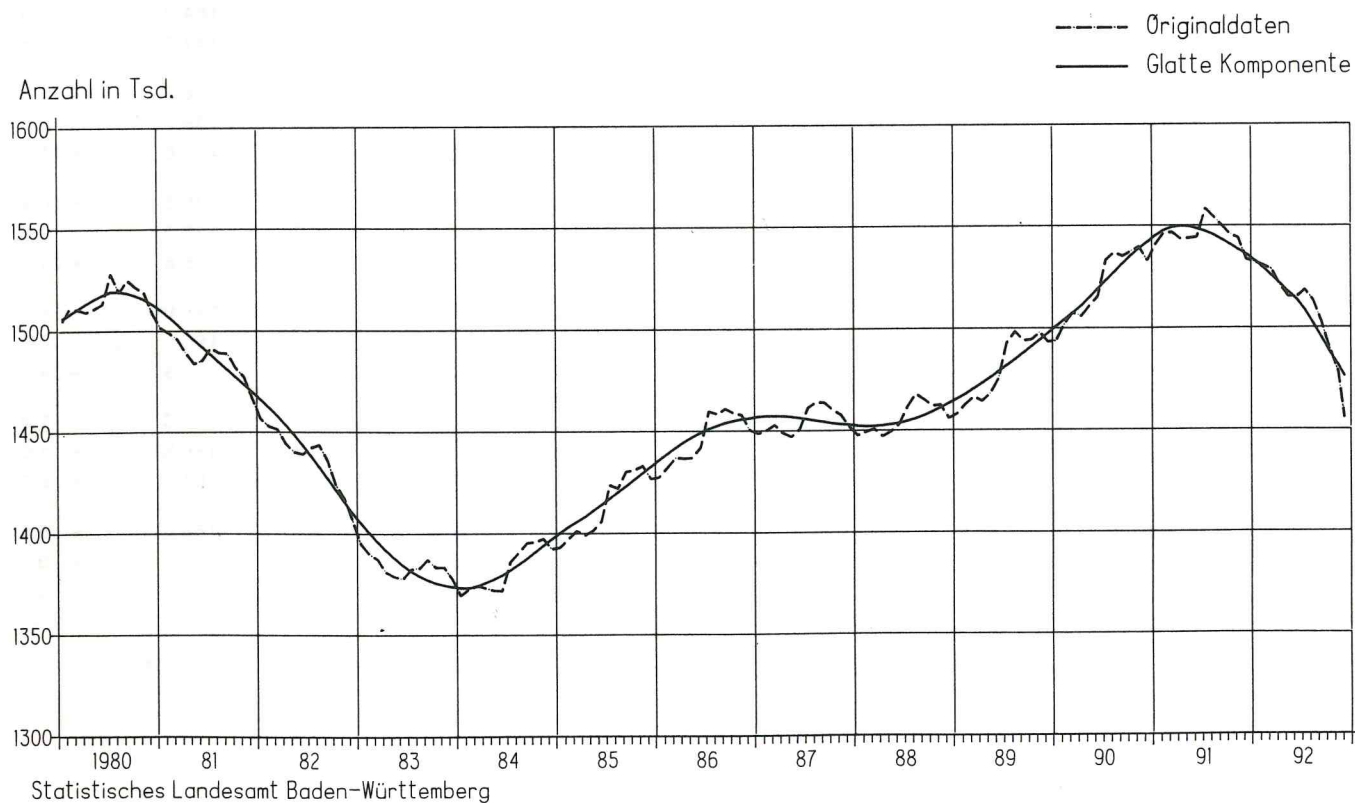


Schaubild 8  
Entwicklung der Beschäftigtenzahl im Verarbeitenden Gewerbe in Baden -Württemberg



**7. Beschäftigte, Geleistete Arbeitsstunden, Auftragseingänge sowie Baugenehmigungen im Bauhauptgewerbe in Baden-Württemberg und im Bundesgebiet Juli 1991 bis Dezember 1992**

Jahr	Monat	Baden-Württemberg		Bundesgebiet		Baden-Württemberg		Bundesgebiet	
		1985 = 100	Veränderung gegen Vorjahr in %	1985 = 100	Veränderung gegen Vorjahr in %	1985 = 100	Veränderung gegen Vorjahr in %	1985 = 100	Veränderung gegen Vorjahr in %
Beschäftigte									
1991	Juli	99,0	+ 3,2	105,2	+ 1,1	109,7	- 4,9	121,6	+ 4,7
	August	99,8	+ 3,7	105,5	+ 0,8	95,7	+ 8,4	106,8	- 4,6
	September	100,4	+ 4,0	106,3	- 5,8	118,7	+ 6,2	121,1	+ 5,7
	Oktober	99,5	+ 3,2	105,5	+ 0,5	123,3	+ 0,1	126,9	- 0,7
	November	99,0	+ 2,8	105,2	+ 2,2	105,0	+ 1,5	109,6	- 2,1
	Dezember	98,2	+ 2,8	104,0	+ 2,1	71,3	+ 13,9	76,5	+ 3,0
	1992	Januar	97,2	+ 2,4	100,7	+ 1,9	74,2	- 10,6	79,5
Februar		96,8	+ 2,1	99,5	+ 2,4	82,3	+ 36,0	84,7	+ 46,0
März		100,2	+ 3,4	101,8	+ 0,4	110,5	+ 4,5	107,6	+ 2,5
April		100,8	+ 3,2	102,9	- 0,7	115,3	- 2,3	114,0	- 5,8
Mai		101,2	+ 3,1	103,6	- 0,5	110,9	+ 5,2	110,7	+ 0,4
Juni		101,7	+ 3,0	104,1	- 0,1	116,7	+ 2,3	116,5	+ 0,1
Juli		102,1	+ 3,1	104,6	- 0,6	101,3	- 7,7	116,7	- 4,1
August		102,8	+ 3,0	105,2	- 0,6	104,6	+ 9,3	103,2	- 3,4
September		102,9	+ 2,5	105,7	- 0,6	126,8	+ 6,8	124,7	+ 3,0
Oktober		102,1	+ 2,6	106,8	+ 1,2	125,0	+ 1,4	125,3	- 1,3
November		101,3	+ 2,3	106,1	+ 0,9	108,9	+ 3,7	111,2	+ 1,5
Dezember		100,3	+ 2,1	...	...	86,7	+ 21,6	...	...
Auftragseingänge <sup>1)</sup>									
1991	Juli	169,2	+ 10,7	177,6	+ 14,3	184,9	+ 5,1	171,1	+ 4,2
	August	161,2	+ 10,3	175,2	+ 13,0	188,0	+ 20,2	164,9	+ 10,4
	September	195,9	+ 15,5	208,0	+ 26,1	145,3	- 30,5	147,3	- 6,5
	Oktober	172,4	+ 8,4	175,4	+ 8,3	159,4	- 4,0	156,3	+ 5,9
	November	146,5	+ 19,6	149,8	+ 7,1	155,3	+ 20,3	139,6	- 0,9
	Dezember	147,8	+ 19,9	159,4	+ 10,2	128,4	- 2,9	139,6	+ 12,2
1992	Januar	127,1	+ 6,2	132,0	+ 11,1	144,5	+ 1,3	126,8	- 0,9
	Februar	136,5	+ 7,4	156,3	+ 20,0	146,3	+ 6,7	112,0	- 1,0
	März	192,3	+ 9,5	209,2	+ 13,2	157,6	+ 0,6	165,6	+ 21,6
	April	178,3	+ 5,8	177,4	+ 7,2	208,3	+ 32,2	146,9	- 4,9
	Mai	183,4	+ 10,6	177,9	+ 4,0	175,9	+ 2,9	160,0	+ 12,9
	Juni	186,6	- 3,5	216,4	+ 7,6	222,0	+ 9,5	172,6	+ 4,0
	Juli	157,6	- 6,9	183,5	+ 3,3	200,5	+ 8,4	180,6	+ 5,6
	August	162,8	+ 1,0	171,4	- 2,2	163,8	- 12,9	166,5	+ 1,0
	September	183,1	- 6,5	202,3	- 2,7	182,1	+ 23,5	154,6	+ 5,0
	Oktober	158,8	- 7,9	178,2	+ 1,6	169,8	+ 6,5	166,6	+ 6,6
	November	130,7	- 10,8	152,2	+ 1,6	156,6	+ 0,8	152,2	+ 9,0
	Dezember	149,4	+ 1,1	189,1	+ 18,6	136,4	+ 6,2	...	...
Baugenehmigungen <sup>2)</sup>									

1) In jeweiligen Preisen. — 2) Auf der Basis des Rauminhalts der genehmigten Hochbauvorhaben (Wohnbau und Nichtwohnbau).

Schaubild 9

Auftragseingänge im Bauhauptgewerbe in Baden-Württemberg

- Wertindex 1985 = 100 -

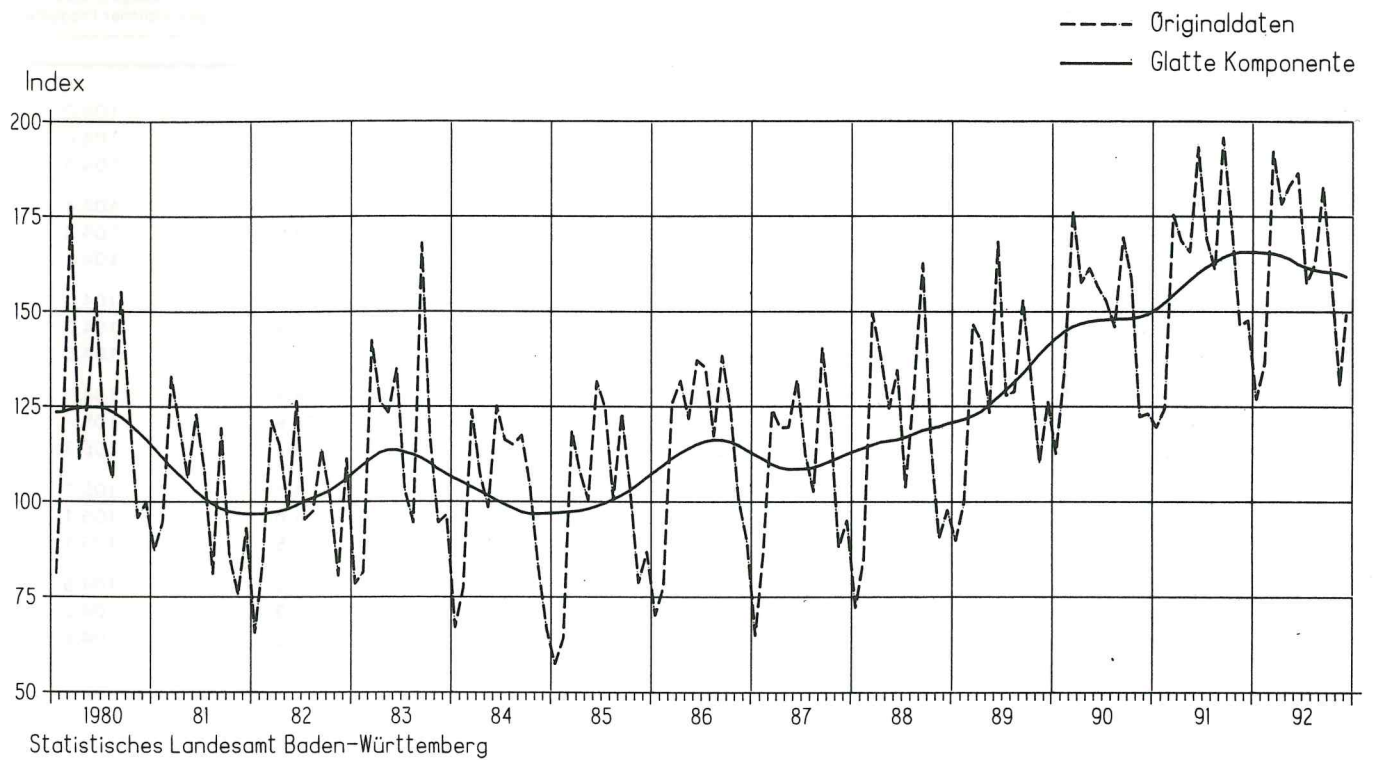
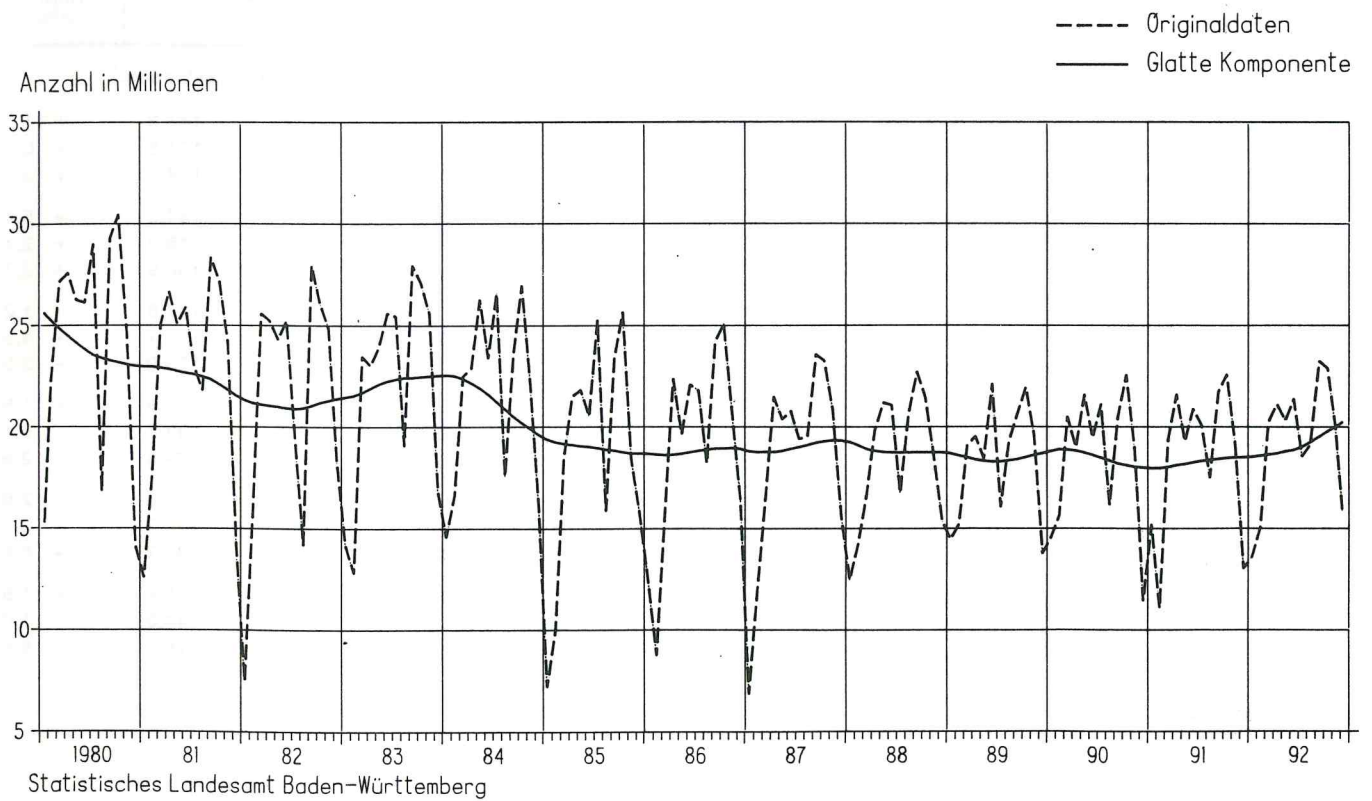


Schaubild 10

Arbeitsstunden im Bauhauptgewerbe in Baden-Württemberg





# 8. Preisentwicklung in Baden-Württemberg und im Bundesgebiet Juli 1991 bis Dezember 1992

Jahr	Monat	Baden-Württemberg	Bundesgebiet			
		Lebenshaltung aller privaten Haushalte	Lebenshaltung aller privaten Haushalte	Preise für Einfuhrwaren	Preise für Ausfuhrwaren	Erzeugerpreise gewerblicher Produkte
		1985 = 100				
1991	Juli	112,9	111,5	83,3	103,9	104,0
	August	112,9	111,5	82,9	103,8	104,0
	September	113,2	111,7	82,7	103,8	104,3
	Oktober	113,5	112,0	82,9	103,7	104,4
	November	113,9	112,5	82,4	103,6	104,3
	Dezember	113,9	112,6	81,8	103,5	104,1
1992	Januar	114,5	113,1	80,8	104,0	104,0
	Februar	115,2	113,8	81,2	104,2	104,3
	März	115,4	114,2	81,2	104,4	104,6
	April	115,7	114,5	81,2	104,7	104,9
	Mai	116,1	115,0	81,2	104,9	105,1
	Juni	116,5	115,2	80,9	104,9	105,2
	Juli	116,5	115,2	79,9	104,7	105,1
	August	116,5	115,4	79,0	104,6	105,1
	September	116,9	115,7	78,8	104,5	105,1
	Oktober	117,3	116,1	78,9	104,2	104,9
	November	117,7	116,7	79,2	104,3	104,8
	Dezember	117,9	116,8	79,0	104,2	104,6

# 9. a) Ausfuhr sowie b) Umsätze im Einzelhandel in Baden-Württemberg und im Bundesgebiet Juli 1991 bis Dezember 1992

Jahr	Monat	Baden-Württemberg		Bundesgebiet		Baden-Württemberg		Bundesgebiet	
		Mill. DM	Veränderung gegen Vorjahr in %	Mill. DM	Veränderung gegen Vorjahr in %	1986 = 100	Veränderung gegen Vorjahr in %	1986 = 100	Veränderung gegen Vorjahr in %
a) Ausfuhr									
1991	Juli	10 316,7	+ 1,3	57 372	+ 6,2	140,4	+ 10,5	141,3	+ 11,9
	August	8 327,2	+ 3,4	50 217	+ 1,5	123,6	+ 4,1	124,5	+ 0,8
	September	9 030,0	+ 8,9	51 872	+ 7,0	124,6	+ 3,1	124,5	+ 2,6
	Oktober	10 131,2	- 2,0	59 012	- 1,1	146,4	+ 5,9	144,2	+ 5,4
	November	9 757,0	+ 7,6	56 230	+ 2,5	145,4	+ 3,0	145,9	+ 2,7
	Dezember	9 694,4	+ 12,9	53 910	+ 10,9	159,5	+ 2,3	160,9	+ 3,7
1992	Januar	8 745,9	- 2,7	53 194	- 2,5	129,2	+ 1,4	127,6	+ 1,2
	Februar	9 007,9	+ 7,7	53 766	+ 5,0	127,4	+ 5,4	123,7	+ 4,5
	März	10 121,0	+ 6,1	61 696	+ 12,1	140,9	- 3,0	139,0	- 2,5
	April	9 939,2	+ 10,5	59 193	+ 11,7	143,6	+ 1,7	140,8	+ 1,5
	Mai	8 591,4	- 5,1	51 082	- 4,2	135,0	- 1,6	133,5	- 2,1
	Juni	8 415,8	+ 0,6	50 548	- 3,8	130,3	- 3,8	129,8	- 2,6
	Juli	10 312,0	- 0,0	58 683	+ 2,3	137,9	- 2,3	137,6	- 2,6
	August	8 018,8	- 3,7	47 876	- 4,7	122,8	- 0,8	120,7	- 3,1
	September	9 512,1	+ 5,3	54 534	+ 5,1	133,3	+ 6,9	132,7	+ 6,6
	Oktober	10 985,5	+ 8,4	60 175	+ 2,0	148,3	+ 0,8	145,8	+ 1,5
	November	9 414,1	- 3,5	52 545	- 6,6	143,4	- 1,4	144,0	- 1,0
	Dezember	...	...	...	...	174,3	+ 9,2	175,5	+ 8,6
b) Umsätze im Einzelhandel <sup>1)</sup>									

1) In jeweiligen Preisen.