



Statistische Berichte Baden-Württemberg

Artikel-Nr. 4171 92001

Konjunkturindikatoren

Z 1 - vj 1/92 Einzelpreis DM 3,20

12.06.1992



Konjunkturindikatoren 1. Vierteljahr 1992

Bei der Vielfalt wirtschaftlicher Einzelinformationen ist es oft schwierig, ein eindeutiges Bild darüber zu erhalten, in welcher Phase des konjunkturellen Auf- bzw. Abschwungs sich die Wirtschaft zu einer bestimmten Zeit befindet. Die einzelnen Indikatoren können sowohl vom Inhalt wie auch vom Aussagewert her unterschiedlich und auch widersprüchlich sein. Es hat deshalb nicht an Versuchen gefehlt, solche nicht unmittelbar vergleichbaren Einzelinformationen so zu verdichten, daß ein einheitliches, charakteristisches Gesamtbild des jeweiligen Konjunkturstandes entsteht. Dabei kommt es darauf an, neben der Ermittlung der Richtung der Konjunkturbewegung auch Anhaltspunkte für ihre Intensität und den immer wieder auftretenden Richtungsumschwung zu gewinnen.

Das den Berechnungen der Gesamtindikatoren zugrundeliegende Verfahren ist eine Weiterentwicklung der ursprünglich vom Sachverständigenrat angewandten Methode. Insbesondere kommt ein modernes Saisonbereinigungsverfahren (Berliner Verfahren in der Version 4), wie es auch vom Statistischen Bundesamt eingesetzt wird, zur Anwendung. Darüber hinaus wurden die Bewertungsstufen im Rahmen der Meßskala des Indikators erhöht, wodurch die konjunkturelle Bewegung klarer hervortritt. Bei der Berechnung finden derzeit alle Monatswerte ab 1970 Berücksichtigung.

In diesem Bericht werden in tabellarischer und graphischer Form drei Konjunkturindikatoren dargestellt, wobei diese zu Vergleichszwecken auch für das Bundesgebiet (alte Bundesländer) berechnet werden. Der Diagnose des konjunkturellen Standortes dient der **Gesamtkonjunkturindikator**. Er verdichtet die Einzelindikatoren über die Produktion (Nettoproduktion Verarbeitendes Gewerbe insgesamt, Investitionsgüter, Verbrauchsgüter), den Auftrags-eingang (Verarbeitendes Gewerbe insgesamt, Investitionsgüter, Verbrauchsgüter), die Fertigwarenlagerhaltung (Verarbeitendes Gewerbe insgesamt, Investitionsgüter – ohne PKW –) sowie den Arbeitsmarkt (Arbeitslose, offene Stellen). Der **Leadindikator** enthält demgegenüber nur solche Komponenten, die erfahrungsgemäß der Konjunktur-entwicklung vorauslaufen (etwa 2 bis 4 Monate). Dazu zählen die Auftragseingänge, die Fertigwarenlagerhaltung, Daten zum Aktienmarkt sowie Baugenehmigungen. Der **Lagindikator** folgt dem wirtschaftlichen Verlauf dagegen mit Verzögerung. Zu den hier eingehenden Einzelindikatoren gehören Daten zum Arbeitsmarkt (Arbeitslose, offene Stellen), zur Produktion sowie zu den geleisteten Arbeitsstunden und den Beschäftigten im Verarbeitenden Gewerbe und Baugewerbe. Die Indikatoren verdichten somit konjunkturrelevante Informationen sowohl aus der amtlichen Statistik wie aus anderen Quellen (Arbeitsverwaltung, Ifo-Institut).

Neben diesen zusammenfassenden statistischen Informationen zur Konjunkturbeobachtung werden in diesem Bericht für ausgewählte wichtige Konjunkturmerkmale auch die Ursprungsreihen – ergänzt um den Bundesvergleich – dargestellt. Redaktionsschluß des Berichts war der 29. Mai 1992. Dieser Bericht erscheint vierteljährlich.

1. Gesamtkonjunkturindikator für Baden-Württemberg und das Bundesgebiet 1980 bis 1992
– Indikatorpunkte –

Jahr	Januar	Februar	März	April	Mai	Juni	Juli	August	September	Oktober	November	Dezember
Baden-Württemberg												
1980	4,09	3,94	3,77	3,57	3,36	3,13	2,88	2,62	2,35	2,10	1,91	1,79
1981	1,74	1,76	1,84	1,97	2,12	2,28	2,45	2,63	2,79	2,92	3,01	3,05
1982	3,06	3,05	3,01	2,95	2,88	2,80	2,74	2,71	2,70	2,73	2,80	2,89
1983	3,00	3,13	3,30	3,51	3,75	3,98	4,16	4,30	4,40	4,48	4,53	4,55
1984	4,57	4,56	4,51	4,44	4,37	4,32	4,30	4,30	4,32	4,34	4,38	4,44
1985	4,52	4,59	4,64	4,67	4,65	4,60	4,52	4,40	4,29	4,19	4,11	4,04
1986	3,96	3,89	3,84	3,81	3,80	3,80	3,82	3,84	3,85	3,83	3,79	3,73
1987	3,67	3,61	3,55	3,49	3,43	3,37	3,34	3,32	3,33	3,35	3,38	3,41
1988	3,46	3,51	3,58	3,67	3,78	3,89	4,00	4,11	4,21	4,30	4,41	4,50
1989	4,57	4,62	4,67	4,70	4,70	4,69	4,67	4,65	4,62	4,60	4,57	4,53
1990	4,50	4,47	4,42	4,37	4,33	4,30	4,26	4,21	4,17	4,11	4,06	4,01
1991	3,94	3,84	3,74	3,64	3,53	3,42	3,30	3,18	3,07	2,98	2,93	2,92
1992	2,93	2,97										
Bundesgebiet												
1980	4,17	3,99	3,77	3,53	3,27	3,02	2,76	2,50	2,27	2,07	1,92	1,85
1981	1,84	1,90	2,01	2,15	2,31	2,46	2,60	2,74	2,85	2,94	2,99	2,98
1982	2,95	2,89	2,82	2,73	2,63	2,54	2,45	2,38	2,33	2,32	2,36	2,44
1983	2,55	2,69	2,86	3,08	3,32	3,56	3,78	3,96	4,12	4,25	4,34	4,39
1984	4,43	4,44	4,41	4,35	4,28	4,21	4,17	4,15	4,14	4,14	4,17	4,21
1985	4,26	4,32	4,37	4,41	4,41	4,39	4,35	4,29	4,23	4,17	4,10	4,03
1986	3,95	3,87	3,79	3,73	3,69	3,67	3,65	3,63	3,61	3,59	3,56	3,53
1987	3,49	3,46	3,45	3,45	3,46	3,48	3,52	3,57	3,63	3,69	3,76	3,83
1988	3,90	3,98	4,04	4,10	4,17	4,24	4,30	4,36	4,41	4,46	4,51	4,56
1989	4,59	4,62	4,65	4,68	4,68	4,67	4,65	4,62	4,59	4,57	4,55	4,53
1990	4,53	4,53	4,52	4,51	4,51	4,51	4,52	4,52	4,51	4,47	4,42	4,35
1991	4,25	4,12	3,97	3,82	3,66	3,50	3,34	3,16	3,00	2,89	2,83	2,81
1992	2,83	2,85										

2. Leadindikator für Baden-Württemberg und das Bundesgebiet 1980 bis 1992
– Indikatorpunkte –

Jahr	Januar	Februar	März	April	Mai	Juni	Juli	August	September	Oktober	November	Dezember
Baden-Württemberg												
1980	3,71	3,55	3,39	3,20	3,01	2,82	2,62	2,44	2,28	2,15	2,08	2,07
1981	2,12	2,22	2,37	2,55	2,73	2,89	3,03	3,15	3,24	3,30	3,31	3,30
1982	3,26	3,21	3,14	3,08	3,02	3,00	3,00	3,03	3,10	3,22	3,39	3,58
1983	3,79	4,03	4,28	4,53	4,76	4,95	5,08	5,15	5,16	5,12	5,04	4,93
1984	4,82	4,70	4,56	4,41	4,28	4,17	4,09	4,04	4,02	4,03	4,08	4,15
1985	4,25	4,36	4,47	4,57	4,65	4,71	4,75	4,77	4,78	4,79	4,79	4,77
1986	4,73	4,67	4,59	4,49	4,39	4,27	4,14	4,01	3,88	3,76	3,64	3,53
1987	3,45	3,39	3,35	3,32	3,31	3,32	3,35	3,39	3,44	3,49	3,54	3,58
1988	3,62	3,67	3,72	3,80	3,90	4,01	4,14	4,28	4,42	4,56	4,71	4,86
1989	4,98	5,08	5,16	5,22	5,25	5,25	5,24	5,20	5,16	5,12	5,07	5,01
1990	4,96	4,91	4,84	4,75	4,65	4,55	4,43	4,31	4,18	4,05	3,92	3,79
1991	3,65	3,51	3,37	3,24	3,12	3,01	2,91	2,82	2,76	2,74	2,77	2,83
1992	2,91	3,00										
Bundesgebiet												
1980	3,69	3,52	3,32	3,09	2,86	2,63	2,39	2,16	1,96	1,81	1,72	1,71
1981	1,76	1,88	2,06	2,26	2,47	2,65	2,82	2,95	3,05	3,10	3,12	3,08
1982	3,02	2,94	2,86	2,77	2,70	2,64	2,61	2,60	2,62	2,69	2,82	2,98
1983	3,16	3,37	3,60	3,85	4,10	4,31	4,49	4,62	4,71	4,75	4,75	4,71
1984	4,65	4,57	4,45	4,30	4,16	4,03	3,93	3,85	3,79	3,75	3,74	3,76
1985	3,80	3,86	3,94	4,01	4,08	4,13	4,17	4,20	4,23	4,25	4,24	4,21
1986	4,16	4,09	4,00	3,91	3,81	3,70	3,59	3,47	3,36	3,25	3,16	3,07
1987	3,01	2,96	2,94	2,94	2,95	2,99	3,05	3,14	3,23	3,33	3,42	3,51
1988	3,60	3,69	3,77	3,86	3,95	4,05	4,15	4,25	4,35	4,46	4,57	4,67
1989	4,75	4,82	4,88	4,93	4,97	4,98	4,98	4,97	4,95	4,94	4,93	4,92
1990	4,92	4,92	4,90	4,86	4,81	4,73	4,64	4,53	4,40	4,24	4,07	3,89
1991	3,70	3,50	3,29	3,10	2,92	2,76	2,62	2,50	2,43	2,41	2,45	2,55
1992	2,66	2,79										

3. Lagindikator für Baden-Württemberg und das Bundesgebiet 1980 bis 1992
– Indikatorpunkte –

Jahr	Januar	Februar	März	April	Mai	Juni	Juli	August	September	Oktober	November	Dezember
Baden-Württemberg												
1980	5,17	5,11	5,04	4,95	4,85	4,74	4,59	4,43	4,25	4,04	3,84	3,66
1981	3,52	3,40	3,30	3,23	3,18	3,15	3,15	3,17	3,20	3,23	3,27	3,30
1982	3,32	3,34	3,34	3,34	3,31	3,25	3,22	3,20	3,19	3,19	3,19	3,21
1983	3,24	3,27	3,34	3,46	3,61	3,76	3,89	3,99	4,09	4,18	4,27	4,33
1984	4,37	4,41	4,41	4,40	4,38	4,39	4,41	4,45	4,50	4,56	4,61	4,68
1985	4,76	4,84	4,90	4,94	4,96	4,95	4,92	4,86	4,81	4,77	4,76	4,77
1986	4,78	4,79	4,82	4,86	4,91	4,97	5,04	5,11	5,17	5,18	5,14	5,07
1987	4,98	4,89	4,79	4,69	4,57	4,47	4,36	4,28	4,22	4,18	4,16	4,14
1988	4,13	4,13	4,12	4,14	4,16	4,19	4,22	4,25	4,28	4,32	4,38	4,44
1989	4,51	4,57	4,64	4,72	4,78	4,85	4,91	4,98	5,05	5,13	5,20	5,25
1990	5,31	5,36	5,37	5,37	5,36	5,35	5,33	5,30	5,26	5,23	5,20	5,18
1991	5,16	5,13	5,11	5,10	5,07	5,02	4,97	4,90	4,80	4,68	4,55	4,44
1992	4,32	4,21										
Bundesgebiet												
1980	4,93	4,85	4,74	4,60	4,45	4,28	4,11	3,93	3,76	3,58	3,42	3,29
1981	3,18	3,10	3,03	2,99	2,96	2,94	2,93	2,93	2,93	2,95	2,95	2,94
1982	2,91	2,89	2,86	2,83	2,78	2,73	2,68	2,64	2,60	2,56	2,55	2,56
1983	2,59	2,64	2,72	2,84	3,00	3,16	3,32	3,47	3,61	3,74	3,85	3,94
1984	4,01	4,06	4,08	4,08	4,07	4,06	4,07	4,08	4,11	4,14	4,20	4,26
1985	4,33	4,40	4,46	4,51	4,54	4,56	4,56	4,55	4,53	4,53	4,53	4,55
1986	4,57	4,59	4,62	4,64	4,68	4,72	4,76	4,79	4,81	4,80	4,75	4,66
1987	4,55	4,43	4,33	4,24	4,17	4,11	4,06	4,04	4,04	4,05	4,09	4,13
1988	4,19	4,24	4,26	4,29	4,32	4,35	4,38	4,40	4,42	4,44	4,47	4,52
1989	4,57	4,63	4,71	4,78	4,84	4,89	4,94	4,98	5,03	5,08	5,13	5,18
1990	5,23	5,29	5,31	5,32	5,33	5,34	5,34	5,33	5,32	5,30	5,26	5,21
1991	5,15	5,09	5,02	4,96	4,88	4,80	4,71	4,60	4,47	4,34	4,23	4,14
1992	4,06	3,97										

Schaubild 1
Gesamtkonjunkturindikator

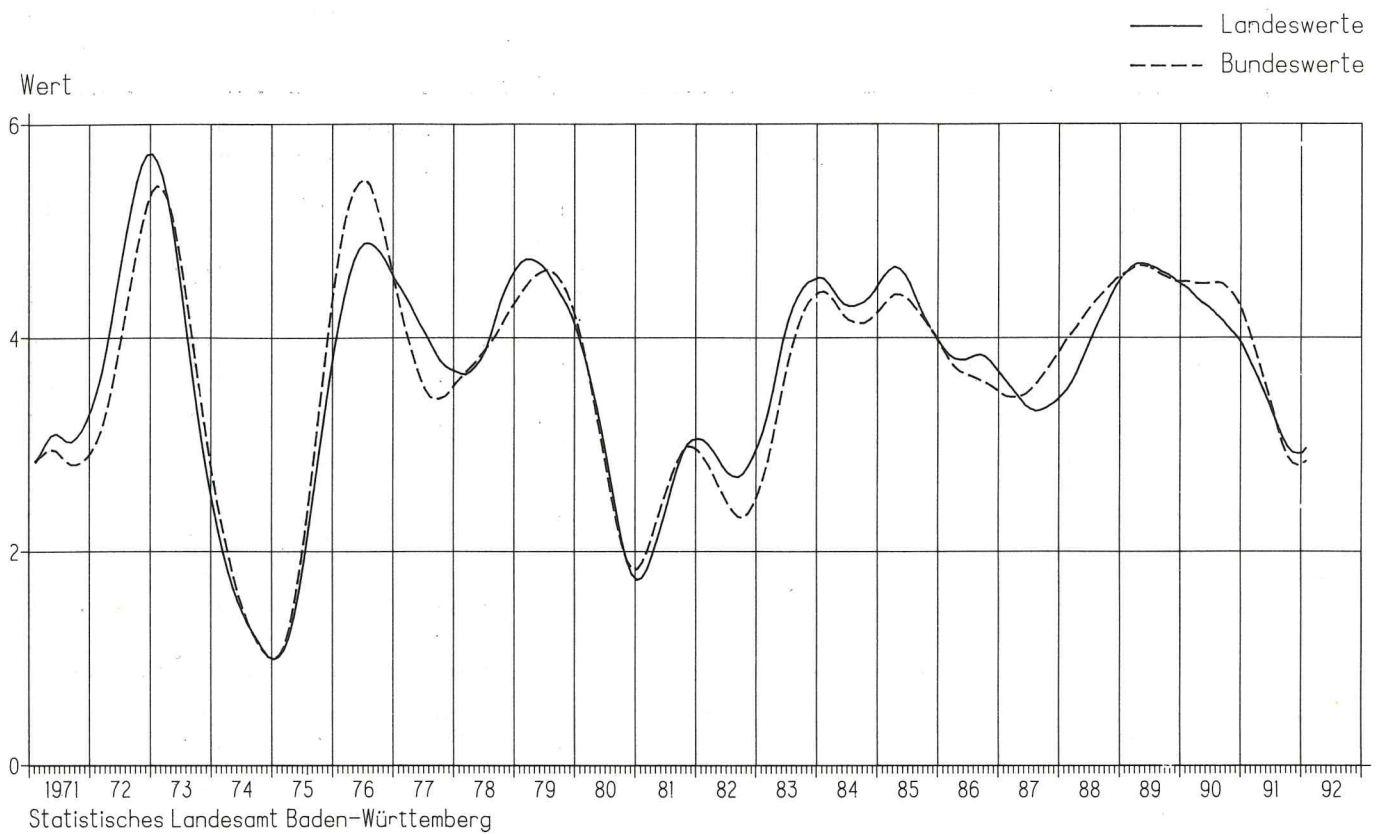
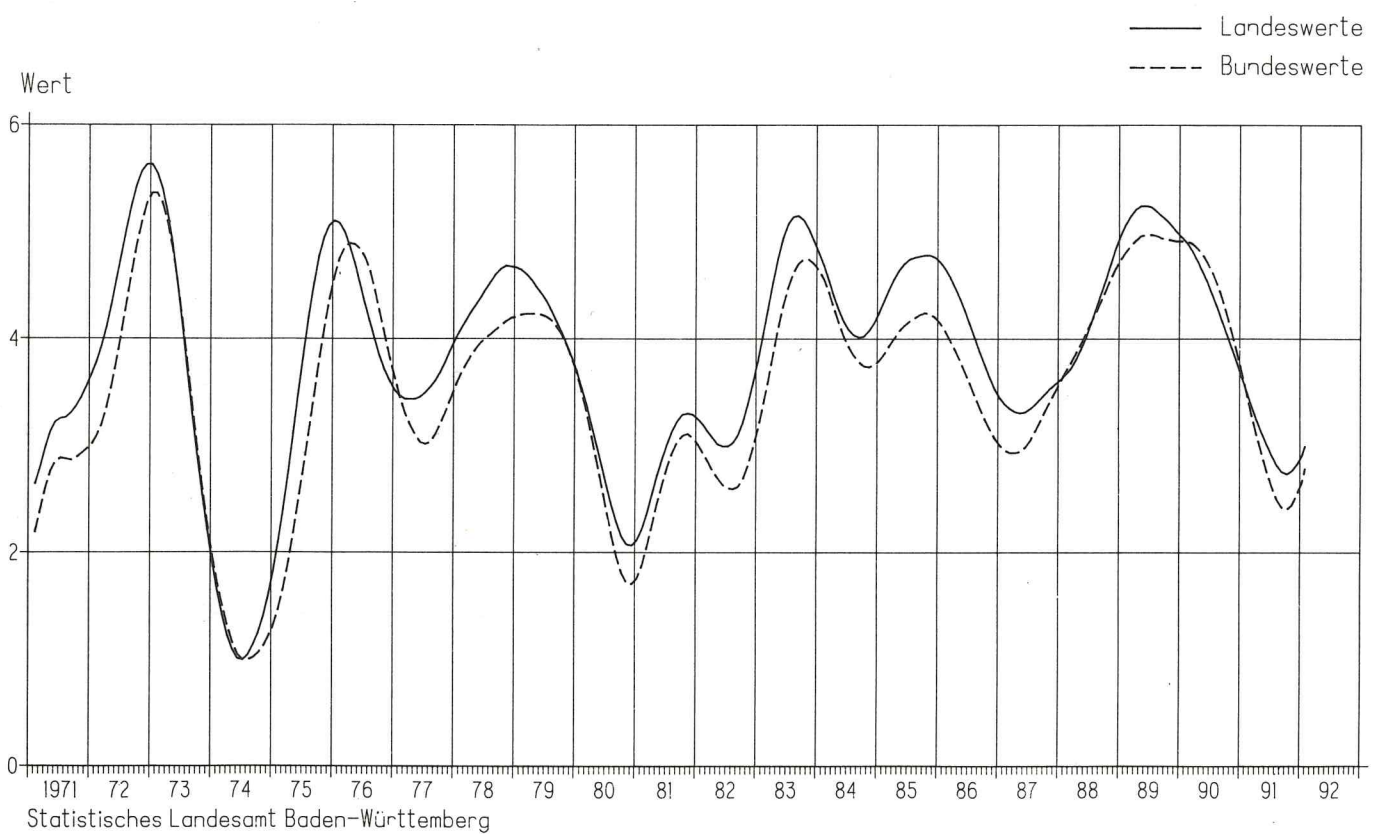


Schaubild 2
Leadindikator



4. Auftragseingang im Verarbeitenden Gewerbe in Baden-Württemberg und im Bundesgebiet Oktober 1990 bis März 1992
– Volumenindex –

Jahr	Monat	Baden-Württemberg		Bundesgebiet		Baden-Württemberg		Bundesgebiet	
		1985 = 100	Veränderung gegen Vorjahr in %	1985 = 100	Veränderung gegen Vorjahr in %	1985 = 100	Veränderung gegen Vorjahr in %	1985 = 100	Veränderung gegen Vorjahr in %
Verarbeitendes Gewerbe insgesamt									
1990	Oktober	131,2	+ 10,2	134,1	+ 11,2	138,6	+ 7,5	123,5	+ 6,0
	November	119,5	+ 2,0	125,9	+ 5,4	127,2	+ 4,5	115,4	+ 4,0
	Dezember	109,6	- 11,1	113,2	- 3,7	101,8	- 3,9	99,6	+ 1,0
1991	Januar	125,4	+ 9,7	129,9	+ 9,5	128,0	+ 6,2	122,7	+ 6,3
	Februar	116,4	+ 2,2	122,5	+ 3,6	120,2	- 1,8	114,0	+ 3,2
	März	128,5	- 0,4	129,6	- 3,4	126,5	- 3,1	116,4	- 6,4
	April	124,7	+ 12,2	124,8	+ 8,5	131,1	+ 7,7	119,7	+ 7,9
	Mai	113,8	- 2,8	115,5	- 4,9	123,4	- 4,1	111,8	- 3,3
	Juni	119,0	+ 2,2	122,0	+ 5,4	132,8	+ 8,2	115,8	+ 3,9
	Juli	119,4	+ 1,6	122,2	+ 3,9	131,2	- 3,5	116,7	+ 6,4
	August	116,7	+ 2,4	112,8	- 4,7	115,2	- 1,7	105,9	- 2,2
	September	117,3	- 0,8	124,2	- 0,8	128,0	+ 2,6	112,2	- 2,5
	Oktober	127,6	- 2,7	128,0	- 4,5	141,5	+ 2,1	120,9	- 2,1
	November	190,0	+ 0,4	120,5	- 4,3	126,4	- 0,6	112,5	- 2,5
	Dezember	111,9	+ 2,1	112,8	- 0,4	104,6	+ 2,8	99,4	- 0,2
1992	Januar	117,3	- 6,5	125,7	- 3,1	131,5	+ 2,7	121,5	- 1,0
	Februar	127,5	+ 9,5	127,5	+ 4,1	127,5	+ 6,1	118,8	+ 4,2
	März	129,9	+ 1,1	136,0	+ 4,9	138,7	+ 9,6	125,9	+ 8,2
Verarbeitendes Gewerbe Inland									
Investitionsgüter produzierendes Gewerbe									
1990	Oktober	138,6	+ 16,3	141,1	+ 16,0	127,4	+ 11,3	136,9	+ 13,7
	November	125,8	+ 11,2	134,3	+ 15,3	116,9	+ 0,2	130,3	+ 4,7
	Dezember	114,8	- 7,0	119,2	+ 3,7	113,9	- 15,1	121,4	- 8,9
1991	Januar	124,8	+ 9,6	138,6	+ 16,8	125,9	+ 10,6	133,5	+ 10,2
	Februar	122,8	+ 11,3	130,6	+ 11,4	112,9	+ 1,7	123,2	+ 2,3
	März	136,1	+ 5,8	140,1	+ 6,2	127,7	+ 0,6	132,0	- 3,4
	April	132,5	+ 20,3	134,0	+ 16,4	123,2	+ 13,4	125,4	+ 7,2
	Mai	120,1	+ 1,5	123,0	- 1,0	113,9	- 1,2	117,7	- 6,1
	Juni	124,8	+ 8,6	129,6	+ 9,8	118,3	- 0,2	125,8	+ 4,8
	Juli	122,0	+ 1,4	128,4	+ 5,2	119,3	+ 1,4	126,2	+ 1,5
	August	118,5	- 1,7	121,4	- 5,2	118,9	+ 4,5	114,5	- 6,6
	September	121,4	- 1,2	132,6	+ 1,7	112,5	- 1,7	126,4	- 0,6
	Oktober	128,8	- 7,1	135,8	- 3,8	124,2	- 2,5	128,9	- 5,8
	November	120,6	- 4,1	128,7	- 4,2	119,0	+ 1,8	124,4	- 4,5
	Dezember	109,4	- 4,7	116,8	- 2,0	118,0	+ 3,6	122,7	+ 1,1
1992	Januar	119,9	- 3,9	134,0	- 3,2	114,8	- 8,8	127,4	- 4,6
	Februar	130,2	+ 6,0	135,8	+ 4,0	127,4	+ 12,8	129,4	+ 5,0
	März	132,2	- 2,9	143,7	+ 2,6	126,3	- 1,1	138,1	+ 4,6
Verarbeitendes Gewerbe Ausland									
Verbrauchsgüter produzierendes Gewerbe									
1990	Oktober	118,4	- 0,6	122,8	+ 3,3	140,4	+ 8,4	143,1	+ 11,8
	November	108,5	- 12,6	112,3	- 9,7	123,2	+ 7,0	129,7	+ 10,3
	Dezember	100,5	- 18,3	103,3	- 15,3	99,1	+ 5,0	109,5	+ 10,1
1991	Januar	126,5	+ 10,0	115,7	- 2,4	121,0	+ 9,3	130,7	+ 12,3
	Februar	105,2	- 12,4	109,2	- 8,8	127,4	+ 8,0	134,3	+ 8,4
	März	115,3	- 11,2	112,5	- 18,5	133,5	- 1,8	144,5	- 0,9
	April	110,9	- 1,6	109,7	- 4,6	125,1	+ 11,9	131,2	+ 13,3
	Mai	102,7	- 10,7	103,2	- 11,6	105,0	- 8,4	114,6	- 3,5
	Juni	108,9	- 8,5	109,5	- 2,4	109,8	+ 7,4	120,1	+ 9,7
	Juli	114,9	+ 2,0	112,0	+ 1,4	109,4	+ 0,5	118,9	+ 8,6
	August	113,6	+ 10,9	98,8	- 3,6	109,3	- 2,7	119,2	- 2,1
	September	110,1	+ 0,1	110,3	- 5,5	127,6	0,0	137,2	+ 0,7
	Oktober	125,4	+ 5,9	115,2	- 6,2	129,2	- 8,0	137,0	- 4,3
	November	116,2	+ 7,1	107,2	- 4,5	112,6	- 8,6	121,7	- 6,2
	Dezember	116,6	+ 16,0	106,2	+ 2,8	93,6	- 5,5	103,7	- 5,3
1992	Januar	112,7	- 10,9	112,3	- 2,7	114,9	- 5,0	127,8	- 1,2
	Februar	123,0	+ 16,9	114,1	+ 4,5	128,1	+ 0,5	136,2	+ 1,4
	März	125,9	+ 9,2	123,4	+ 9,7	136,6	+ 2,3	146,2	+ 1,2

Schaubild 3

Auftragseingänge im Verarbeitenden Gewerbe in Baden-Württemberg
- Volumenindex 1985 = 100 -

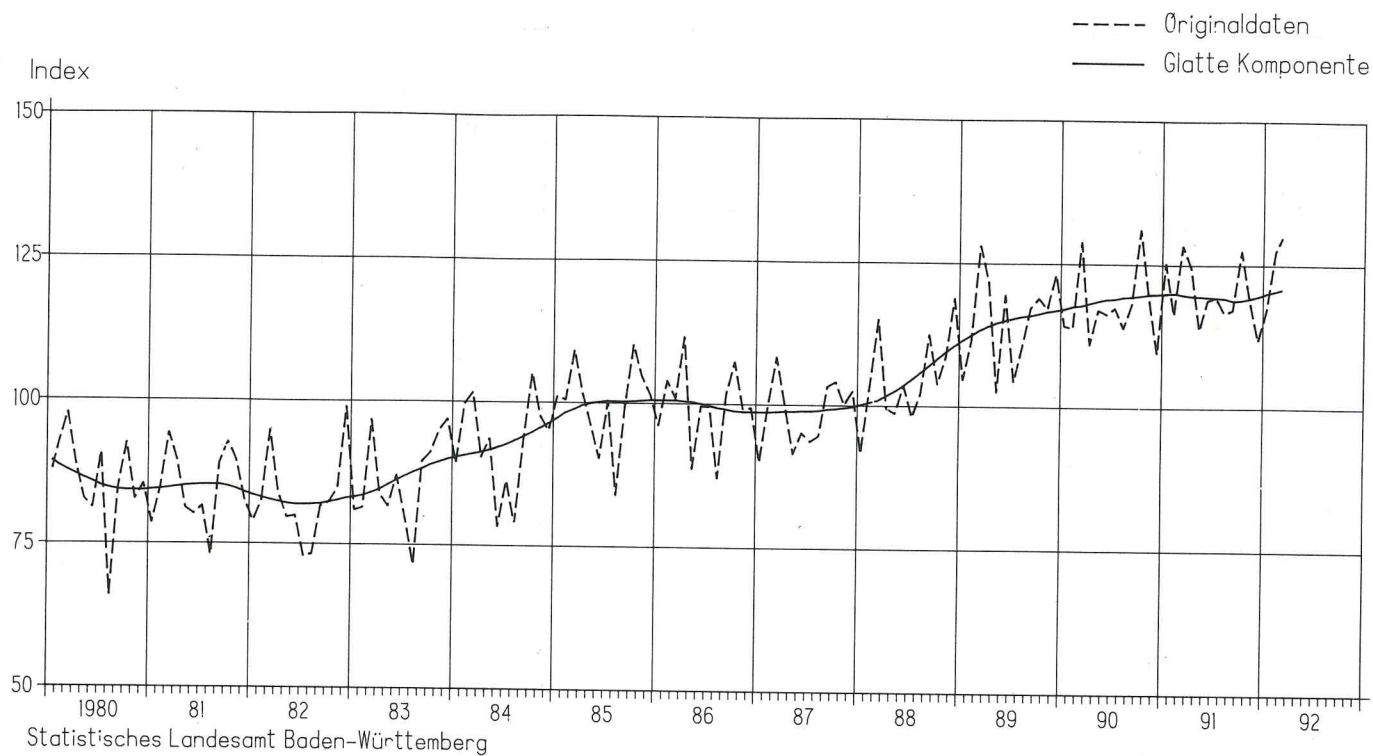
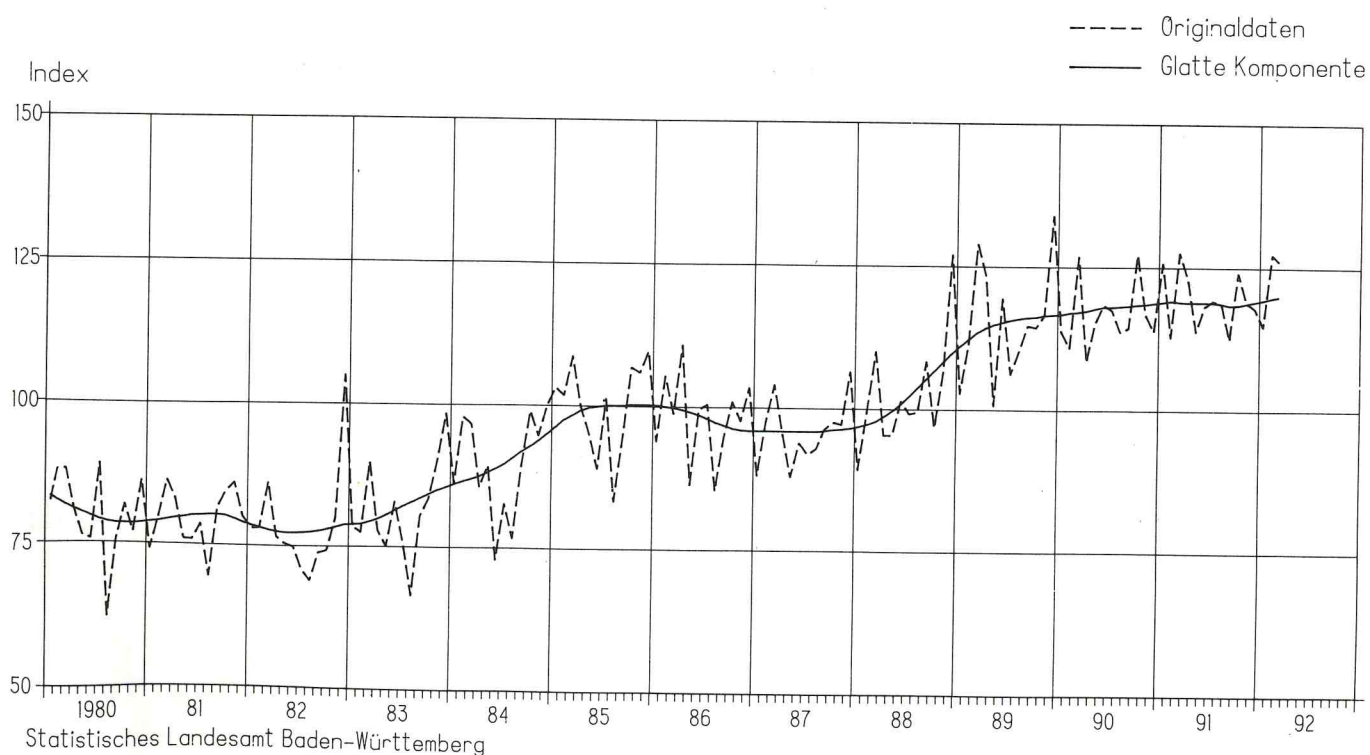


Schaubild 4

Auftragseingänge im Investitionsgüter produzierenden Gewerbe in Baden-Württemberg
- Volumenindex 1985 = 100 -



5. Index der Nettoproduktion Baden-Württembergs (fachliche Betriebsteile) und des Bundesgebietes (fachliche Unternehmensteile)
Oktober 1990 bis März 1992
– Kalendermonatlich –

Jahr	Monat	Baden-Württemberg		Bundesgebiet		Baden-Württemberg		Bundesgebiet	
		1985 = 100	Veränderung gegen Vorjahr in %	1985 = 100	Veränderung gegen Vorjahr in %	1985 = 100	Veränderung gegen Vorjahr in %	1985 = 100	Veränderung gegen Vorjahr in %
Verarbeitendes Gewerbe insgesamt									
1990	Oktober	133,3	+ 5,4	132,6	+ 6,7	132,3	+ 6,6	118,9	+ 2,3
	November	124,8	+ 2,0	129,3	+ 6,0	122,3	+ 7,0	115,2	+ 3,2
	Dezember	113,1	– 0,2	113,9	+ 2,1	97,4	– 3,4	97,2	– 1,4
1991	Januar	115,0	+ 5,8	118,9	+ 6,8	117,6	+ 3,6	113,5	+ 3,7
	Februar	117,1	+ 4,6	117,1	+ 5,6	111,8	+ 0,0	105,6	0,0
	März	123,7	– 2,6	123,9	– 1,8	121,6	– 2,7	114,5	– 3,0
	April	128,2	+ 15,1	127,5	+ 14,0	129,5	+ 11,4	118,0	+ 8,6
	Mai	116,0	– 4,1	117,8	– 2,7	121,4	– 3,7	111,7	– 2,2
	Juni	128,9	+ 11,7	128,6	+ 9,9	127,2	+ 6,2	116,8	+ 6,5
	Juli	120,3	+ 0,8	121,4	+ 7,1	128,0	+ 2,3	115,2	+ 4,4
	August	107,6	+ 7,2	109,7	– 1,5	114,8	+ 1,5	106,4	– 3,0
	September	127,6	+ 7,9	126,0	+ 4,0	126,0	+ 4,0	113,4	+ 2,4
	Oktober	136,0	+ 2,0	132,8	+ 0,2	135,8	+ 2,6	120,8	+ 1,6
	November	126,2	+ 1,1	126,5	– 2,2	122,6	+ 0,2	113,6	– 1,4
	Dezember	116,0	+ 2,6	113,0	– 0,8	100,1	+ 2,8	94,1	– 3,2
1992	Januar	113,6	– 1,2	118,4	– 0,4	114,6	– 2,6	113,9	– 0,4
	Februar	121,3	+ 3,6	120,4	+ 2,8	118,4	+ 5,9	113,8	+ 7,8
	März	129,8	+ 4,9	128,8	+ 4,0	130,3	+ 7,2	121,6	+ 6,2
Investitionsgüter produzierendes Gewerbe									
1990	Oktober	134,7	+ 4,7	136,5	+ 5,7	132,2	+ 5,4	136,3	+ 8,4
	November	126,2	– 0,1	133,2	+ 4,0	123,6	+ 4,0	130,9	+ 8,8
	Dezember	121,0	+ 0,4	124,6	+ 1,2	100,1	– 0,8	106,8	+ 5,1
1991	Januar	114,7	+ 5,7	118,5	+ 4,9	115,9	+ 7,5	124,3	+ 8,7
	Februar	121,0	+ 5,2	121,2	+ 4,5	114,0	+ 8,1	121,5	+ 8,9
	März	127,1	– 2,2	128,2	– 3,5	119,2	– 3,8	126,7	– 0,6
	April	131,2	+ 16,4	131,8	+ 13,7	121,7	+ 14,6	128,6	+ 16,1
	Mai	118,0	– 3,4	120,3	– 5,0	106,8	– 7,4	115,2	– 2,9
	Juni	133,4	+ 13,8	135,6	+ 10,2	119,4	+ 10,1	126,7	+ 12,7
	Juli	121,1	+ 0,7	122,3	+ 6,1	111,6	– 1,8	122,2	+ 12,8
	August	108,2	+ 10,0	107,6	– 0,9	98,4	+ 6,4	109,2	– 2,2
	September	131,1	+ 10,0	130,8	+ 4,3	122,9	+ 5,6	130,0	+ 5,3
	Oktober	139,3	+ 3,4	136,0	+ 0,4	130,3	– 1,4	137,4	+ 0,8
	November	130,6	+ 3,5	131,3	– 1,4	118,3	– 4,3	127,8	– 2,4
	Dezember	125,4	+ 3,6	124,4	– 0,2	100,1	– 0,0	106,4	– 0,4
1992	Januar	115,0	+ 0,3	117,8	– 0,6	110,3	– 4,8	122,7	– 1,3
	Februar	125,7	+ 3,9	124,0	+ 2,8	114,4	+ 0,4	122,9	+ 1,2
	März	133,3	+ 4,9	131,1	+ 3,8	124,0	+ 4,0	130,6	+ 3,1
Maschinenbau									
1990	Oktober	143,2	+ 10,2	128,8	+ 5,7	123,8	+ 2,1	140,7	+ 8,0
	November	134,3	– 0,3	130,9	+ 4,7	112,4	+ 0,7	132,4	+ 6,1
	Dezember	162,3	+ 8,6	147,8	– 0,7	88,9	– 9,4	104,0	– 1,8
1991	Januar	106,8	+ 4,4	103,9	+ 3,5	114,5	+ 1,1	130,5	+ 3,6
	Februar	119,2	+ 2,4	111,0	+ 0,4	110,2	+ 1,8	127,2	+ 2,9
	März	129,3	– 3,4	122,4	– 6,8	109,4	– 7,4	130,8	– 4,0
	April	131,9	+ 9,6	122,8	+ 7,3	118,5	+ 17,3	138,3	+ 16,4
	Mai	114,6	– 11,2	112,7	– 11,2	103,4	– 7,7	122,4	– 4,7
	Juni	142,9	+ 13,3	137,4	+ 5,5	111,8	+ 6,9	135,0	+ 11,4
	Juli	125,2	– 5,2	120,1	+ 1,2	106,6	– 1,8	112,8	+ 4,9
	August	112,2	+ 5,0	103,2	– 5,0	90,8	+ 3,1	96,8	– 0,6
	September	134,7	+ 3,9	123,9	+ 0,2	112,5	+ 5,8	125,5	+ 1,5
	Oktober	128,9	– 10,0	125,5	– 2,6	128,7	+ 4,0	137,2	– 2,5
	November	126,5	– 5,8	122,7	– 6,3	127,3	+ 13,3	134,6	+ 1,7
	Dezember	151,6	– 6,6	141,5	– 4,3	106,0	+ 19,2	109,2	+ 5,0
1992	Januar	99,2	– 7,1	97,4	– 6,3	122,2	+ 6,7	130,5	0,0
	Februar	116,8	– 2,0	105,3	– 6,1	122,9	+ 11,5	137,0	+ 7,7
	März	126,5	– 2,2	118,5	– 3,2	130,0	+ 18,8	146,8	+ 12,2
Straßenfahrzeugbau									

Schaubild 5

Index der Nettoproduktion im Verarbeitenden Gewerbe in Baden-Württemberg
- Fachliche Betriebsteile -

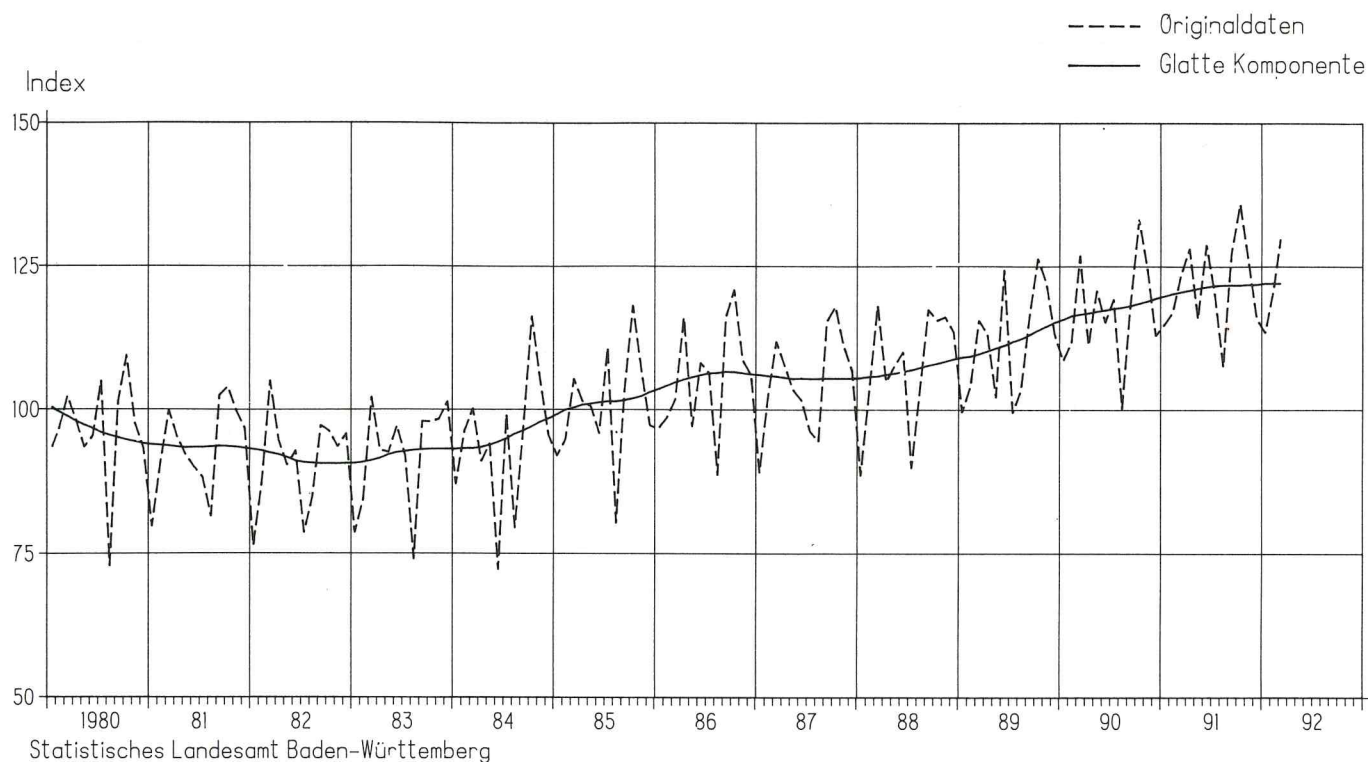
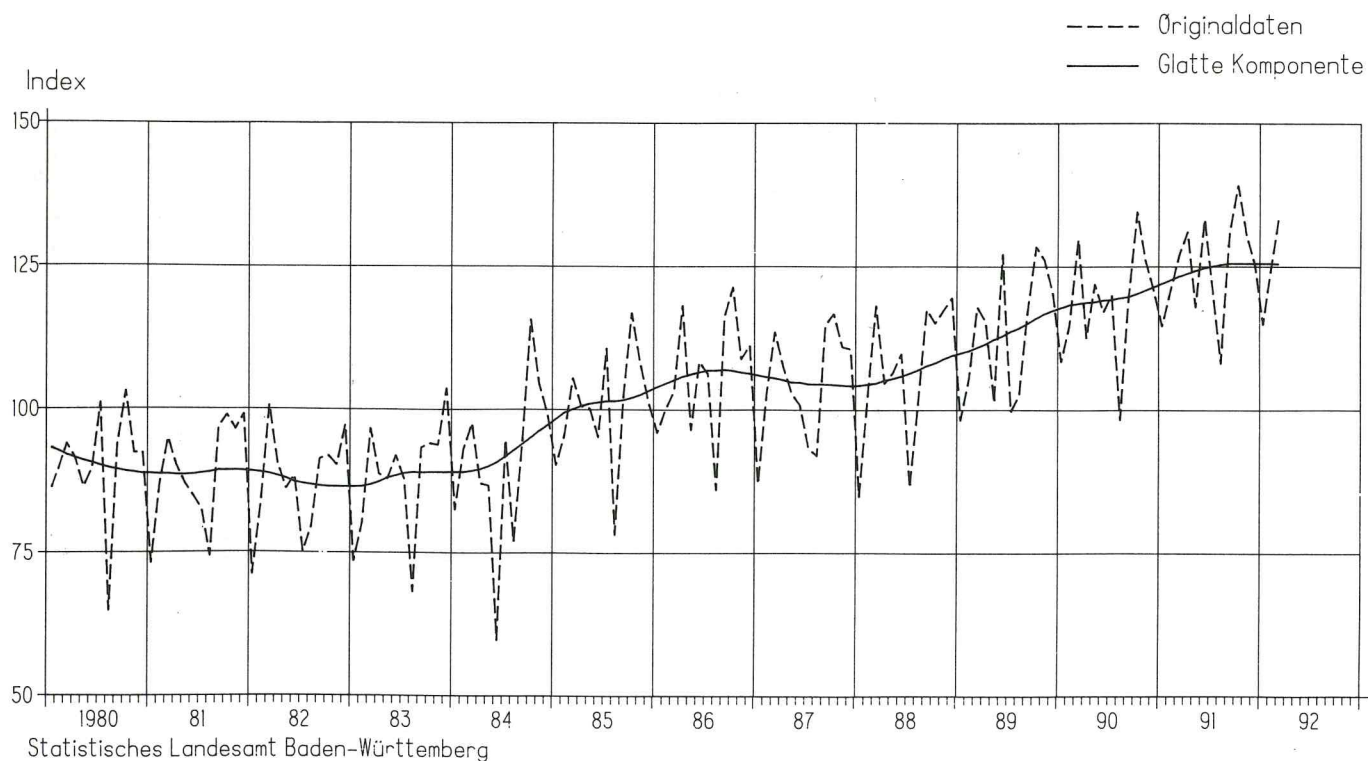


Schaubild 6

Index der Nettoproduktion im Investitionsgüter produzierenden Gewerbe in Baden-Württemberg
- Fachliche Betriebsteile -



**6. Beschäftigte im Verarbeitenden Gewerbe und Arbeitslose, Offene Stellen, Kurzarbeiter in Baden-Württemberg und im Bundesgebiet
Oktober 1990 bis März 1992**

Jahr	Monat	Baden-Württemberg		Bundesgebiet		Baden-Württemberg ¹⁾		Bundesgebiet ²⁾	
		1985 = 100	Veränderung gegen Vorjahr in %	1985 = 100	Veränderung gegen Vorjahr in %	1000	Veränderung gegen Vorjahr in %	1000	Veränderung gegen Vorjahr in %
Beschäftigte im Verarbeitenden Gewerbe									
1990	Oktober	110,5	+ 2,9	109,0	+ 3,1	159,9	- 7,2	1 687,4	- 9,9
	November	110,6	+ 2,8	108,9	+ 2,9	158,0	- 13,1	1 685,1	- 13,6
	Dezember	110,2	+ 2,7	108,6	+ 2,9	167,8	- 10,5	1 784,2	- 13,1
1991	Januar	110,7	+ 3,1	108,7	+ 2,9	170,5	- 11,1	1 874,0	- 14,5
	Februar	111,1	+ 2,9	109,0	+ 2,7	169,2	- 10,1	1 868,9	- 13,2
	März	111,1	+ 2,6	109,2	+ 2,5	155,9	- 11,1	1 731,0	- 14,0
	April	110,9	+ 2,6	109,1	+ 2,5	152,3	- 9,8	1 651,9	- 13,7
	Mai	110,9	+ 2,2	109,0	+ 2,1	148,7	- 7,9	1 603,7	- 12,0
	Juni	111,0	+ 2,0	109,1	+ 1,8	146,4	- 9,4	1 592,6	- 11,9
	Juli	112,0	+ 1,6	109,8	+ 1,6	165,0	- 7,7	1 693,7	- 9,1
	August	111,7	+ 1,1	109,9	+ 1,0	163,0	- 8,7	1 672,2	- 7,8
	September	111,4	+ 1,0	109,9	+ 0,8	156,6	- 4,7	1 609,5	- 6,8
	Oktober	111,1	+ 0,5	109,4	+ 0,4	157,1	- 1,7	1 599,0	- 5,2
	November	111,0	+ 0,4	109,2	+ 0,1	159,0	+ 0,6	1 618,3	- 4,0
	Dezember	110,2	0,0	108,5	- 0,1	168,7	+ 0,6	1 731,2	- 3,0
1992	Januar	110,1	- 0,5	108,1	- 0,6	184,9	+ 8,4	1 875,1	+ 0,1
	Februar	110,0	- 1,0	108,0	- 0,9	184,6	+ 9,1	1 863,4	- 0,3
	März	109,8	- 1,2	.	.	176,7	+ 13,3	1 767,9	+ 2,1
Beschäftigte im Investitionsgüter produzierenden Gewerbe									
1990	Oktober	114,1	+ 3,2	112,7	+ 3,4	75,4	+ 5,7	310,4	+ 3,4
	November	114,2	+ 3,0	112,8	+ 3,0	72,0	+ 3,1	295,2	+ 0,7
	Dezember	113,7	+ 2,7	112,3	+ 3,0	68,7	+ 4,0	282,5	+ 1,9
1991	Januar	114,2	+ 3,3	112,4	+ 2,7	71,3	+ 7,1	302,5	+ 5,3
	Februar	114,6	+ 3,0	112,7	+ 2,4	73,5	+ 4,9	314,5	+ 4,3
	März	114,6	+ 2,6	112,8	+ 2,1	79,4	+ 5,3	340,6	+ 7,3
	April	114,3	+ 2,5	112,6	+ 2,0	84,3	+ 8,1	349,1	+ 7,6
	Mai	114,3	+ 2,1	112,4	+ 1,6	87,3	+ 6,2	357,8	+ 6,9
	Juni	114,4	+ 1,8	112,4	+ 1,2	88,4	+ 5,1	363,6	+ 7,9
	Juli	115,5	+ 1,5	113,0	+ 0,9	85,4	+ 3,7	353,1	+ 6,4
	August	115,0	+ 0,9	113,0	+ 0,4	82,8	+ 4,3	349,8	+ 7,9
	September	114,6	+ 0,7	113,0	+ 0,2	78,3	- 0,1	341,0	+ 6,7
	Oktober	114,2	+ 0,2	112,6	- 0,1	71,8	- 4,7	320,7	+ 3,3
	November	114,1	0,0	112,4	- 0,3	66,3	- 7,9	299,0	+ 1,3
	Dezember	113,2	- 0,5	111,6	- 0,6	63,3	- 7,9	287,4	+ 1,7
1992	Januar	113,2	- 0,9	111,4	- 0,9	66,4	- 6,9	312,3	+ 3,3
	Februar	113,1	- 1,3	111,3	- 1,2	68,9	- 6,2	338,0	+ 7,5
	März	112,9	- 1,5	.	.	71,4	- 10,1	356,6	+ 4,7
Beschäftigte im Verbrauchsgüter produzierenden Gewerbe									
1990	Oktober	101,5	+ 1,9	106,6	+ 3,2	8,4	+ 41,3	39,4	- 21,4
	November	101,8	+ 2,0	106,8	+ 3,3	8,2	+ 24,5	48,9	+ 14,8
	Dezember	101,3	+ 2,1	106,4	+ 3,4	9,6	+ 45,9	50,5	+ 1,5
1991	Januar	102,5	+ 2,8	106,9	+ 3,1	9,1	+ 6,9	92,6	+ 2,5
	Februar	103,0	+ 2,8	107,4	+ 3,0	12,8	+ 28,3	131,0	+ 24,6
	März	103,1	+ 2,7	107,7	+ 3,0	14,1	+ 21,0	139,0	+ 39,9
	April	103,0	+ 2,9	107,7	+ 3,1	19,2	+ 193,6	145,1	+ 124,6
	Mai	103,0	+ 2,6	107,7	+ 2,9	17,6	+ 98,1	111,0	+ 150,2
	Juni	102,8	+ 2,4	107,8	+ 2,7	18,6	+ 154,1	162,5	+ 325,3
	Juli	103,2	+ 2,2	108,3	+ 2,8	14,6	+ 106,1	146,2	+ 384,8
	August	103,2	+ 2,1	108,3	+ 2,2	13,3	+ 133,3	129,6	+ 388,4
	September	103,0	+ 1,8	108,2	+ 1,8	25,2	+ 227,0	132,4	+ 310,9
	Oktober	102,8	+ 1,2	107,9	+ 1,2	32,7	+ 289,9	173,1	+ 339,4
	November	102,7	+ 0,9	107,7	+ 0,8	37,3	+ 357,0	203,9	+ 317,3
	Dezember	102,0	+ 0,7	106,9	+ 0,5	35,4	+ 268,7	173,4	+ 243,5
1992	Januar	102,4	- 0,1	106,9	0,0	39,9	+ 336,4	215,1	+ 132,2
	Februar	102,1	- 0,9	106,7	- 0,7	48,9	+ 282,7	248,7	+ 89,8
	März	102,0	- 1,1	.	.	58,2	+ 311,4	266,0	+ 91,4

1) Quelle: Landesarbeitsamt Baden-Württemberg. — 2) Quelle: Bundesanstalt für Arbeit, Nürnberg.

Schaubild 7
Entwicklung der Arbeitslosenzahl in Baden-Württemberg

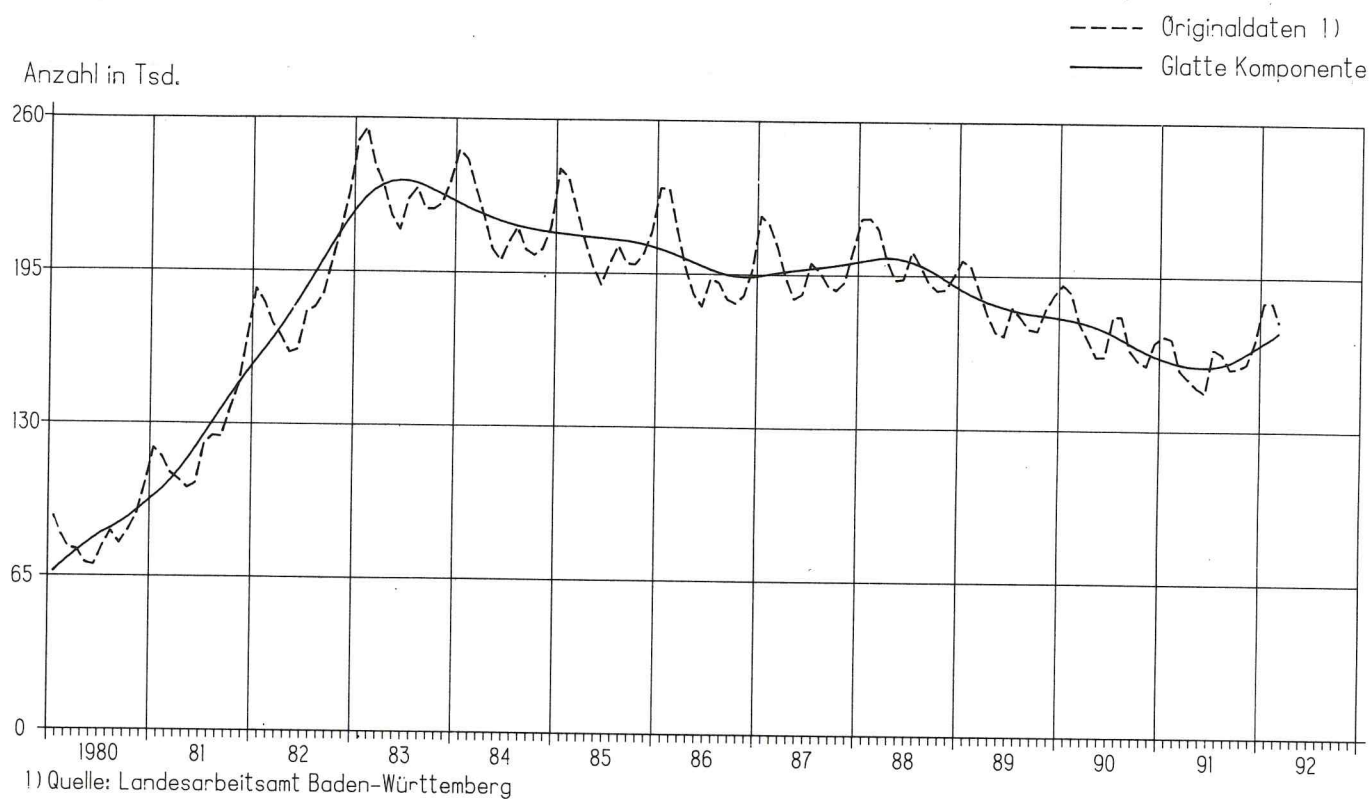
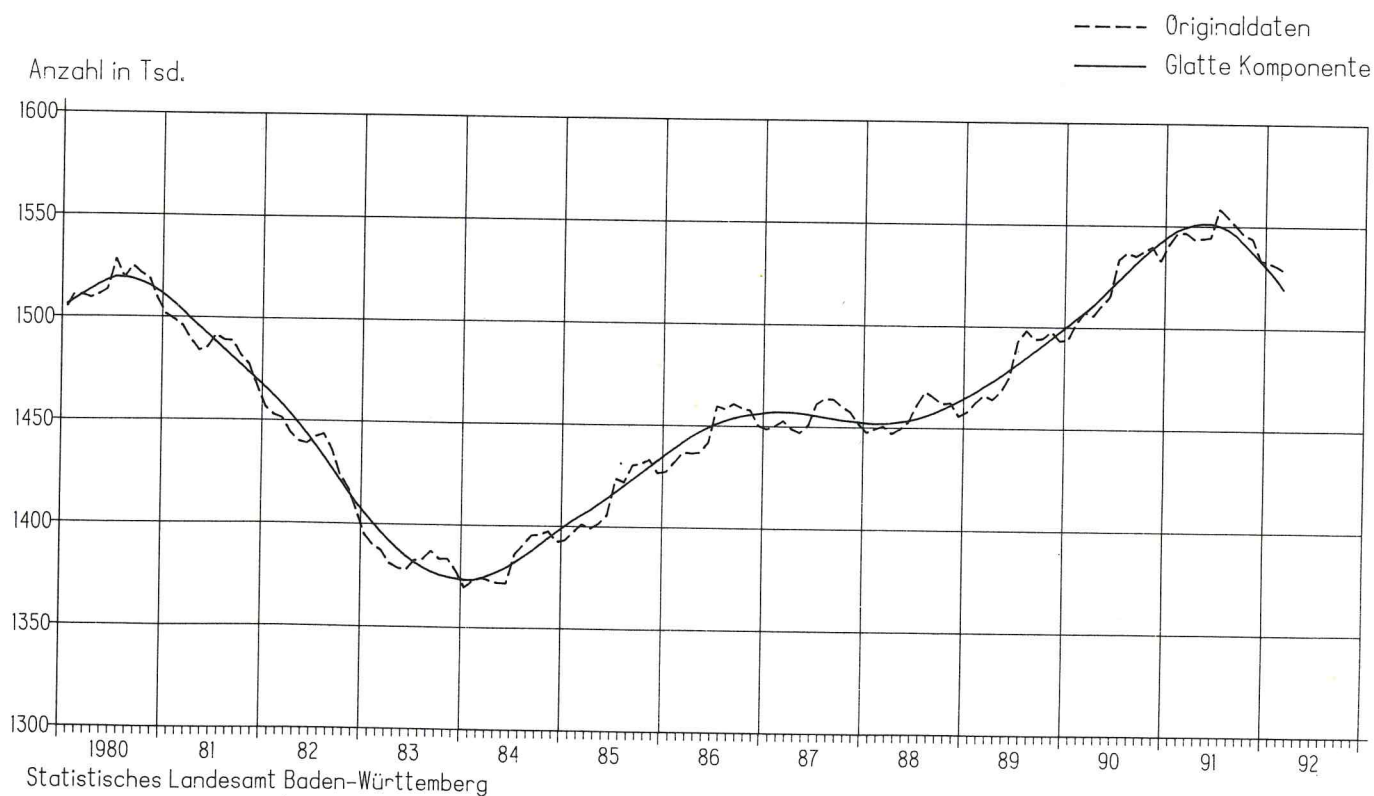


Schaubild 8
Entwicklung der Beschäftigtenzahl im Verarbeitenden Gewerbe in Baden-Württemberg



7. Beschäftigte, Geleistete Arbeitsstunden, Auftragseingänge sowie Baugenehmigungen im Bauhauptgewerbe in Baden-Württemberg und im Bundesgebiet Oktober 1990 bis März 1992

berg und im Bundesgebiet Oktober 1990 bis März 1992									
Jahr	Monat	Baden-Württemberg		Bundesgebiet		Baden-Württemberg		Bundesgebiet	
		1985 = 100	Veränderung gegen Vorjahr in %	1985 = 100	Veränderung gegen Vorjahr in %	1985 = 100	Veränderung gegen Vorjahr in %	1985 = 100	Veränderung gegen Vorjahr in %
Beschäftigte									
1990	Oktober	96,5	+ 3,0	103,3	+ 3,6	123,2	+ 2,8	127,8	+ 4,2
	November	96,3	+ 2,8	102,9	+ 4,0	103,4	- 3,3	112,0	+ 0,5
	Dezember	95,6	+ 2,8	101,9	+ 4,8	62,6	- 16,9	74,3	- 5,4
1991	Januar	94,9	+ 2,9	98,8	+ 4,1	83,0	+ 4,4	84,6	+ 2,0
	Februar	94,8	+ 2,5	97,2	+ 2,7	60,5	- 29,2	58,0	- 30,1
	März	96,9	+ 3,5	101,5	+ 0,8	105,7	- 5,6	104,9	- 5,9
	April	97,7	+ 3,7	103,6	+ 1,6	118,0	+ 13,7	121,0	+ 12,7
	Mai	98,2	+ 3,3	104,1	+ 1,2	105,4	- 10,6	110,3	- 8,7
	Juni	98,7	+ 3,7	104,3	+ 1,1	114,1	+ 7,3	116,4	+ 5,2
	Juli	99,0	+ 3,2	105,2	+ 1,1	109,7	- 4,9	121,6	+ 4,7
	August	99,8	+ 3,7	105,5	+ 0,8	95,7	+ 8,4	106,8	- 4,6
	September	100,4	+ 4,0	106,3	- 5,8	118,7	+ 6,2	121,1	+ 5,7
	Oktober	99,5	+ 3,2	105,5	+ 0,5	123,3	+ 0,1	126,9	- 0,7
	November	99,0	+ 2,8	105,2	+ 2,2	105,0	+ 1,5	109,6	- 2,1
	Dezember	98,2	+ 2,8	104,0	+ 2,1	71,3	+ 13,9	76,5	+ 3,0
1992	Januar	97,2	+ 2,4	100,7	+ 1,9	74,2	- 10,6	79,5	- 6,0
	Februar	96,8	+ 2,1	99,5	+ 2,4	82,3	+ 36,0	84,7	+ 46,0
	März	98,1	+ 1,2	101,8	+ 0,4	108,7	+ 2,8	107,6	+ 2,5
Auftragseingänge ¹⁾									
1990	Oktober	159,0	+ 19,9	162,0	+ 17,9	166,0	- 0,6	147,6	+ 7,3
	November	122,5	+ 10,5	139,9	+ 17,6	129,1	- 19,2	140,8	+ 14,2
	Dezember	123,3	- 2,5	144,6	+ 12,3	132,2	+ 6,5	155,0	+ 4,6
1991	Januar	119,7	+ 6,1	130,3	+ 15,6	142,7	+ 9,3	128,0	+ 0,9
	Februar	124,7	- 7,4	171,1	+ 34,5	137,1	- 13,0	124,4	+ 8,6
	März	175,6	- 0,6	184,8	+ 3,9	156,7	- 15,8	136,2	- 12,7
	April	168,6	+ 6,8	165,5	+ 8,6	157,5	- 10,0	154,5	+ 8,6
	Mai	165,8	+ 2,6	168,8	+ 9,5	170,9	+ 6,7	141,7	- 4,5
	Juni	193,4	+ 23,4	201,2	+ 12,5	202,7	+ 21,4	166,0	+ 7,0
	Juli	169,2	+ 10,7	177,6	+ 14,3	184,9	+ 5,1	171,1	+ 4,2
	August	161,2	+ 10,3	175,2	+ 13,0	188,0	+ 20,2	164,9	+ 10,4
	September	195,9	+ 15,5	208,0	+ 26,1	145,3	- 30,5	147,3	- 6,5
	Oktober	172,4	+ 8,4	175,4	+ 8,3	159,4	- 4,0	156,3	+ 5,9
	November	146,5	+ 19,6	149,8	+ 7,1	155,3	+ 20,3	139,6	- 0,9
	Dezember	147,8	+ 19,9	159,4	+ 10,2	128,4	- 2,9	139,6	+ 12,2
1992	Januar	127,1	+ 6,2	132,0	+ 11,1	144,5	+ 1,3	.	.
	Februar	136,5	+ 7,4	156,3	+ 20,0	146,3	+ 6,7	.	.
	März	192,3	+ 9,5	209,2	+ 13,2	157,6	+ 0,6	.	.
Baugenehmigungen ²⁾									

1) In jeweiligen Preisen. — 2) Auf der Basis des Rauminhalts der genehmigten Hochbauvorhaben (Wohnbau und Nichtwohnbau).

Schaubild 9

Auftragseingänge im Bauhauptgewerbe in Baden-Württemberg

- Wertindex 1985 = 100 -

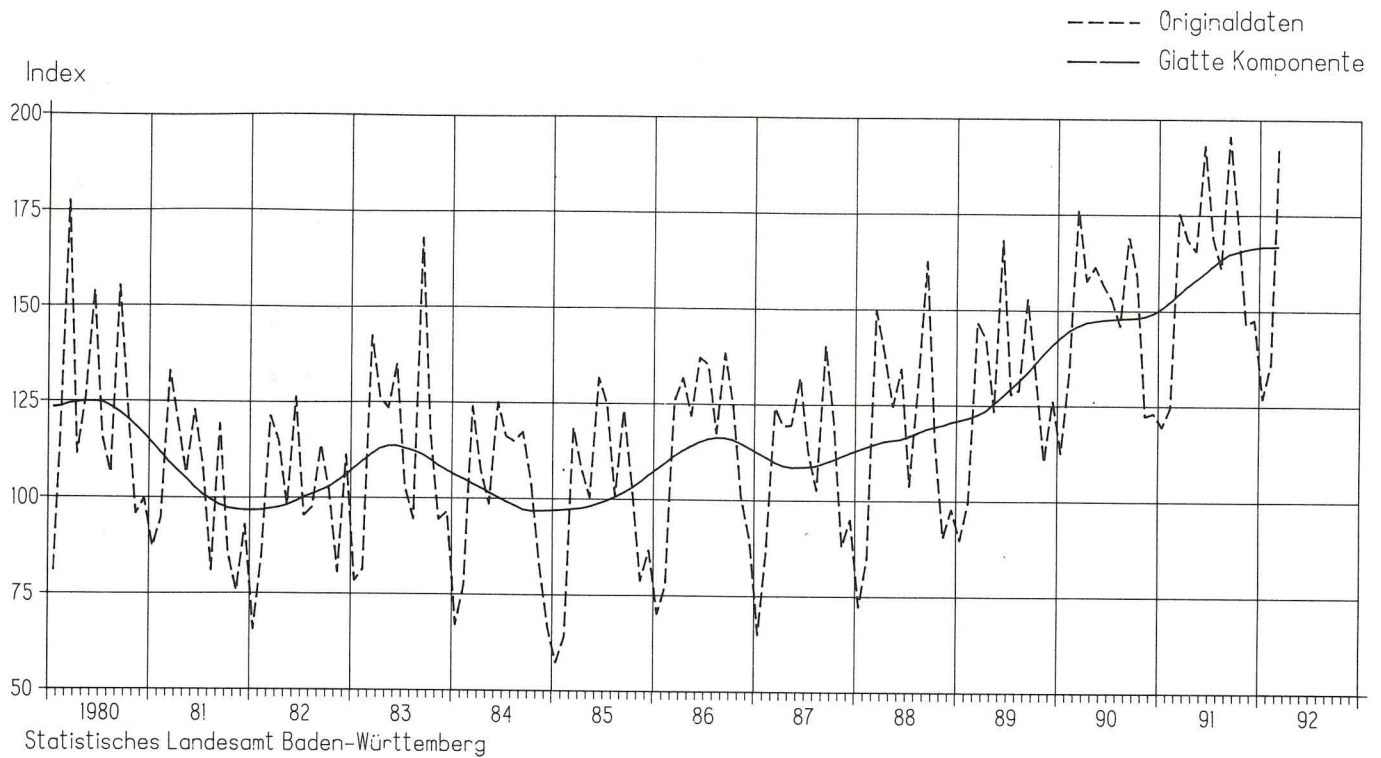
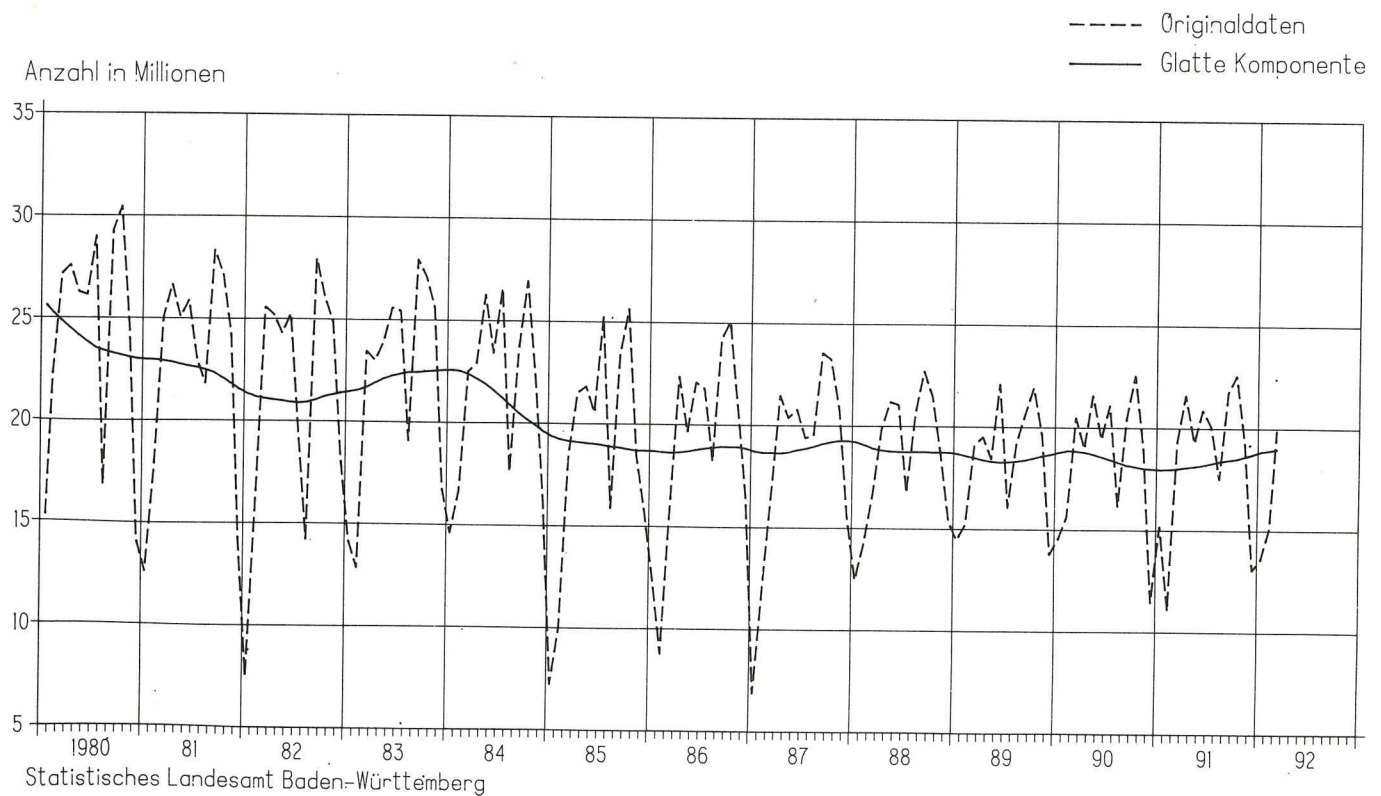


Schaubild 10

Arbeitsstunden im Bauhauptgewerbe in Baden-Württemberg



8. Preisentwicklung in Baden-Württemberg und im Bundesgebiet Oktober 1990 bis März 1992

Jahr	Monat	Baden-Württemberg		Bundesgebiet		
		Lebenshaltung aller privaten Haushalte	Lebenshaltung aller privaten Haushalte	Preise für Einfuhrwaren	Preise für Ausfuhrwaren	Erzeugerpreise gewerblicher Produkte
		1985 = 100				
1990	Oktober	109,5	108,2	85,0	102,5	102,1
	November	109,4	108,0	84,1	102,4	101,8
	Dezember	106,3	108,1	83,4	102,3	101,5
1991	Januar	110,3	108,8	83,2	102,7	102,4
	Februar	110,5	109,1	82,2	102,8	102,3
	März	110,3	109,0	82,4	103,2	102,0
	April	110,9	109,5	83,3	103,7	102,9
	Mai	111,2	109,9	83,3	103,8	103,0
	Juni	111,3	110,5	83,4	103,9	103,1
	Juli	112,9	111,5	83,3	103,9	104,0
	August	112,9	111,5	82,9	103,8	104,0
	September	113,2	111,7	82,7	103,8	104,3
	Oktober	113,5	112,0	82,9	103,7	104,4
	November	113,9	112,5	82,4	103,6	104,3
	Dezember	113,9	112,6	81,8	103,5	104,1
1992	Januar	114,5	113,1	80,8	104,0	104,0
	Februar	115,2	113,8	81,2	104,2	104,3
	März	115,4	114,2	81,2	104,4	104,6

9. a) Ausfuhr sowie b) Umsätze im Einzelhandel in Baden-Württemberg und im Bundesgebiet Oktober 1990 bis März 1992

Jahr	Monat	Baden-Württemberg		Bundesgebiet		Baden-Württemberg		Bundesgebiet	
		Mill. DM	Veränderung gegen Vorjahr in %	Mill. DM	Veränderung gegen Vorjahr in %	1986 = 100	Veränderung gegen Vorjahr in %	1986 = 100	Veränderung gegen Vorjahr in %
a) Ausfuhr									
1990	Oktober	10 340,1	+ 0,8	59 690	+ 3,6	138,3	+ 14,7	136,8	+ 16,1
	November	9 072,0	- 7,3	54 834	- 0,4	141,2	+ 13,0	142,1	+ 13,3
	Dezember	8 585,9	- 15,6	48 621	- 8,0	155,9	+ 7,0	155,2	+ 6,7
1991	Januar	8 988,1	- 2,8	57 004	+ 2,0	127,6	+ 16,4	126,1	+ 17,3
	Februar	8 361,3	- 12,0	52 548	+ 1,0	121,2	+ 12,5	118,4	+ 13,2
	März	9 539,8	- 11,0	56 190	- 7,8	145,7	+ 11,2	142,5	+ 11,8
	April	8 992,7	- 3,8	53 985	+ 2,9	141,1	+ 13,2	138,7	+ 15,4
	Mai	9 057,8	- 5,8	54 657	- 2,0	137,0	+ 7,5	136,3	+ 9,2
	Juni	8 368,4	- 5,6	53 636	+ 6,2	134,6	+ 13,8	133,1	+ 14,4
	Juli	10 316,7	+ 1,3	58 904	+ 9,0	140,4	+ 10,5	141,3	+ 11,9
	August	8 327,2	+ 3,4	51 695	+ 4,6	123,6	+ 4,1	124,7	+ 0,8
	September	9 030,0	+ 8,9	51 872	+ 7,0	124,6	+ 3,1	124,6	+ 2,6
	Oktober	10 131,2	- 2,0	59 012	- 1,1	146,4	+ 5,9	144,2	+ 5,4
	November	9 757,0	+ 7,6	56 230	+ 2,5	145,4	+ 3,0	145,9	+ 2,7
	Dezember	9 694,4	+ 12,9	53 910	+ 10,9	159,5	+ 2,3	160,9	+ 3,7
1992	Januar	8 745,1	- 2,7	54 375	- 4,6	129,2	+ 1,4	127,6	+ 1,2
	Februar	9 007,9	+ 7,7	54 961	+ 4,5	127,3	+ 5,4	123,7	+ 4,5
	März	.	.	62 970	+ 12,1
b) Umsätze im Einzelhandel ¹⁾									

1) In jeweiligen Preisen.