

STATISTISCHE BERICHTE



Artikel-Nr. 4171 90004

Konjunkturindikatoren

Z 1 - vj 4/90 Einzelpreis DM 3,20

07.03.1991

Konjunkturindikatoren im 4. Vierteljahr 1990

Bei der Vielfalt wirtschaftlicher Einzelinformationen ist es oft schwierig, ein eindeutiges Bild darüber zu erhalten, in welcher Phase des konjunkturellen Auf- bzw. Abschwungs sich die Wirtschaft zu einer bestimmten Zeit befindet. Die einzelnen Indikatoren können sowohl vom Inhalt wie auch vom Aussagewert her unterschiedlich und auch widersprüchlich sein. Es hat deshalb nicht an Versuchen gefehlt, solche nicht unmittelbar vergleichbaren Einzelinformationen so zu verdichten, daß ein einheitliches, charakteristisches Gesamtbild des jeweiligen Konjunkturstandes entsteht. Dabei kommt es darauf an, neben der Ermittlung der Richtung der Konjunkturbewegung auch Anhaltspunkte für ihre Intensität und den immer wieder auftretenden Richtungsumschwung zu gewinnen.

Das den Berechnungen der Gesamtindikatoren zugrundeliegende Verfahren ist eine Weiterentwicklung der ursprünglich vom Sachverständigenrat angewandten Methode. Insbesondere kommt ein modernes Saisonbereinigungsverfahren (Berliner Verfahren in der Version 4), wie es auch vom Statistischen Bundesamt eingesetzt wird, zur Anwendung. Darüber hinaus wurden die Bewertungsstufen im Rahmen der Meßskala des Indikators erhöht, wodurch die konjunkturelle Bewegung klarer hervortritt. Bei der Berechnung finden derzeit alle Monatswerte ab 1970 Berücksichtigung.

In diesem Bericht werden in tabellarischer und graphischer Form drei Konjunkturindikatoren dargestellt, wobei diese zu Vergleichszwecken auch für das Bundesgebiet berechnet werden. Der Diagnose des konjunkturellen Standortes dient der **Gesamtkonjunkturindikator**. Er verdichtet die Einzelindikatoren über die Produktion (Nettoproduktion Verarbeitendes Gewerbe insgesamt, Investitionsgüter, Verbrauchsgüter), den Auftragseingang (Verarbeitendes Gewerbe insgesamt, Investitionsgüter, Verbrauchsgüter), die Fertigwarenlagerhaltung (Verarbeitendes Gewerbe insgesamt, Investitionsgüter – ohne PKW –) sowie den Arbeitsmarkt (Arbeitslose, offene Stellen). Der **Leadindikator** enthält demgegenüber nur solche Komponenten, die erfahrungsgemäß der Konjunkturentwicklung vorauslaufen (etwa 2 bis 4 Monate). Dazu zählen die Auftragseingänge, die Fertigwarenlagerhaltung, Daten zum Aktienmarkt sowie Baugenehmigungen. Der **Lagindikator** folgt dem wirtschaftlichen Verlauf dagegen mit Verzögerung. Zu den hier eingehenden Einzelindikatoren gehören Daten zum Arbeitsmarkt (Arbeitslose, offene Stellen), zur Produktion sowie zu den geleisteten Arbeitsstunden und den Beschäftigten im Verarbeitenden Gewerbe und Baugewerbe. Die Indikatoren verdichten somit konjunkturrelevante Informationen sowohl aus der amtlichen Statistik wie aus anderen Quellen (Arbeitsverwaltung, Ifo-Institut).

Neben diesen zusammenfassenden statistischen Informationen zur Konjunkturbeobachtung werden in diesem Bericht für ausgewählte wichtige Konjunkturmerkmale auch die Ursprungsreihen – ergänzt um den Bundesvergleich – dargestellt. Redaktionsschluß des Berichts war der 22. Februar 1991. Dieser Bericht erscheint vierteljährlich.

HERAUSGEGEBEN VOM STATISTISCHEN LANDESAMT BADEN-WÜRTTEMBERG

Postfach 10 60 33 · 7000 Stuttgart 10 · Telefon (0711) 641-0 · Telex 722 815 stala d

Nachdruck, auch im Auszug, nur mit Quellenangabe gestattet

1. Gesamtkonjunkturindikator für Baden-Württemberg und das Bundesgebiet 1980 bis 1990
– Indikatorpunkte –

Jahr	Januar	Februar	März	April	Mai	Juni	Juli	August	September	Oktober	November	Dezember
Baden-Württemberg												
1980	4,02	3,87	3,70	3,50	3,29	3,07	2,82	2,55	2,29	2,04	1,85	1,73
1981	1,68	1,70	1,79	1,93	2,08	2,24	2,41	2,59	2,75	2,87	2,96	3,01
1982	3,02	3,01	2,97	2,92	2,85	2,77	2,71	2,68	2,67	2,70	2,76	2,86
1983	2,96	3,09	3,26	3,46	3,69	3,91	4,09	4,23	4,33	4,41	4,45	4,47
1984	4,48	4,47	4,42	4,36	4,29	4,23	4,21	4,21	4,23	4,25	4,29	4,35
1985	4,43	4,49	4,54	4,57	4,56	4,51	4,43	4,31	4,20	4,11	4,02	3,95
1986	3,88	3,82	3,77	3,74	3,73	3,74	3,75	3,77	3,78	3,77	3,72	3,67
1987	3,60	3,53	3,47	3,40	3,34	3,29	3,25	3,24	3,25	3,27	3,30	3,34
1988	3,38	3,45	3,52	3,62	3,72	3,83	3,94	4,04	4,14	4,24	4,33	4,42
1989	4,48	4,53	4,57	4,60	4,61	4,59	4,57	4,54	4,51	4,48	4,47	4,45
1990	4,44	4,42	4,39	4,34	4,30	4,26	4,18	4,08	3,96	3,82	3,69	.
Bundesgebiet												
1980	4,11	3,93	3,71	3,47	3,22	2,96	2,70	2,45	2,22	2,02	1,87	1,80
1981	1,80	1,85	1,97	2,11	2,27	2,42	2,56	2,70	2,82	2,91	2,95	2,95
1982	2,92	2,86	2,79	2,71	2,62	2,52	2,44	2,37	2,32	2,31	2,34	2,42
1983	2,53	2,67	2,84	3,05	3,29	3,52	3,73	3,92	4,07	4,19	4,28	4,33
1984	4,37	4,38	4,35	4,29	4,22	4,16	4,11	4,09	4,08	4,09	4,11	4,14
1985	4,19	4,25	4,30	4,33	4,33	4,32	4,27	4,21	4,15	4,09	4,03	3,96
1986	3,89	3,81	3,74	3,69	3,65	3,63	3,61	3,59	3,58	3,57	3,53	3,49
1987	3,45	3,41	3,39	3,39	3,39	3,40	3,43	3,48	3,54	3,60	3,67	3,74
1988	3,82	3,90	3,97	4,03	4,10	4,17	4,23	4,29	4,34	4,39	4,44	4,49
1989	4,53	4,55	4,58	4,61	4,61	4,60	4,57	4,54	4,50	4,47	4,44	4,42
1990	4,41	4,41	4,39	4,38	4,38	4,40	4,41	4,42	4,42	4,41	4,40	.

2. Leadindikator für Baden-Württemberg und das Bundesgebiet 1980 bis 1990
– Indikatorpunkte –

Jahr	Januar	Februar	März	April	Mai	Juni	Juli	August	September	Oktober	November	Dezember
Baden-Württemberg												
1980	3,71	3,55	3,38	3,20	3,00	2,80	2,60	2,41	2,24	2,11	2,03	2,02
1981	2,07	2,17	2,33	2,51	2,70	2,86	3,00	3,12	3,22	3,28	3,30	3,29
1982	3,26	3,21	3,15	3,08	3,03	3,01	3,01	3,04	3,10	3,22	3,38	3,57
1983	3,77	4,00	4,24	4,48	4,71	4,90	5,03	5,10	5,11	5,07	5,00	4,89
1984	4,79	4,67	4,53	4,40	4,27	4,16	4,08	4,03	4,01	4,02	4,06	4,13
1985	4,23	4,33	4,44	4,54	4,61	4,67	4,71	4,72	4,73	4,74	4,74	4,72
1986	4,69	4,62	4,54	4,45	4,35	4,23	4,11	3,98	3,86	3,75	3,63	3,53
1987	3,45	3,38	3,34	3,31	3,29	3,30	3,32	3,36	3,41	3,45	3,50	3,53
1988	3,58	3,63	3,69	3,77	3,87	3,98	4,11	4,25	4,39	4,54	4,69	4,83
1989	4,95	5,04	4,12	5,17	5,20	5,20	5,18	5,15	5,10	5,05	5,01	4,98
1990	4,95	4,90	4,84	4,76	4,68	4,57	4,44	4,28	4,10	3,91	3,74	.
Bundesgebiet												
1980	3,69	3,51	3,31	3,09	2,85	2,61	2,37	2,14	1,94	1,78	1,69	1,68
1981	1,73	1,85	2,03	2,24	2,44	2,63	2,79	2,93	3,03	3,09	3,11	3,08
1982	3,02	2,95	2,87	2,78	2,71	2,65	2,62	2,61	2,63	2,70	2,81	2,97
1983	3,15	3,35	3,58	3,82	4,06	4,28	4,45	4,58	4,67	4,71	4,71	4,68
1984	4,62	4,54	4,42	4,29	4,15	4,02	3,92	3,84	3,78	3,74	3,73	3,75
1985	3,79	3,85	3,92	3,99	4,05	4,11	4,15	4,18	4,20	4,21	4,21	4,18
1986	4,13	4,06	3,98	3,90	3,80	3,70	3,59	3,47	3,36	3,26	3,17	3,09
1987	3,02	2,97	2,94	2,93	2,94	2,97	3,03	3,11	3,20	3,28	3,37	3,46
1988	3,55	3,64	3,73	3,82	3,91	4,01	4,11	4,21	4,32	4,43	4,54	4,64
1989	4,72	4,78	4,84	4,89	4,92	4,93	4,93	4,91	4,89	4,87	4,85	4,85
1990	4,85	4,84	4,82	4,79	4,75	4,70	4,62	4,52	4,40	4,28	4,17	.

3. Lagindikator für Baden-Württemberg und das Bundesgebiet 1980 bis 1990
– Indikatorpunkte –

Jahr	Januar	Februar	März	April	Mai	Juni	Juli	August	September	Oktober	November	Dezember
Baden-Württemberg												
1980	5,08	5,02	4,95	4,87	4,78	4,67	4,53	4,36	4,19	3,99	3,79	3,62
1981	3,47	3,35	3,26	3,18	3,13	3,10	3,10	3,12	3,15	3,18	3,21	3,24
1982	3,26	3,28	3,29	3,28	3,25	3,20	3,17	3,15	3,13	3,13	3,14	3,16
1983	3,18	3,22	3,28	3,39	3,54	3,69	3,82	3,92	4,01	4,10	4,19	4,24
1984	4,29	4,32	4,33	4,32	4,31	4,31	4,33	4,37	4,42	4,47	4,53	4,60
1985	4,67	4,75	4,81	4,85	4,86	4,86	4,83	4,77	4,72	4,68	4,67	4,68
1986	4,70	4,72	4,76	4,80	4,85	4,92	4,98	5,05	5,11	5,12	5,08	5,00
1987	4,90	4,80	4,69	4,57	4,46	4,34	4,24	4,17	4,11	4,07	4,05	4,04
1988	4,04	4,03	4,03	4,05	4,08	4,10	4,14	4,17	4,21	4,25	4,31	4,38
1989	4,44	4,50	4,57	4,65	4,71	4,77	4,83	4,89	4,96	5,03	5,11	5,18
1990	5,26	5,33	5,38	5,40	5,41	5,40	5,35	5,26	5,15	5,02	4,88	.
Bundesgebiet												
1980	4,88	4,80	4,69	4,55	4,40	4,24	4,07	3,89	3,72	3,55	3,39	3,26
1981	3,15	3,07	3,01	2,96	2,93	2,91	2,90	2,90	2,92	2,92	2,92	2,90
1982	2,88	2,86	2,83	2,80	2,75	2,70	2,65	2,61	2,57	2,54	2,53	2,54
1983	2,57	2,61	2,70	2,82	2,97	3,13	3,29	3,43	3,57	3,70	3,81	3,89
1984	3,96	4,01	4,04	4,04	4,02	4,02	4,02	4,04	4,06	4,10	4,15	4,21
1985	4,27	4,34	4,41	4,45	4,48	4,49	4,50	4,48	4,47	4,46	4,47	4,49
1986	4,52	4,55	4,58	4,62	4,67	4,71	4,75	4,78	4,81	4,80	4,74	4,64
1987	4,52	4,40	4,28	4,17	4,09	4,02	3,97	3,94	3,94	3,95	3,99	4,04
1988	4,10	4,14	4,17	4,21	4,24	4,27	4,31	4,34	4,37	4,40	4,44	4,49
1989	4,55	4,61	4,69	4,76	4,82	4,87	4,91	4,94	4,98	5,01	5,04	5,06
1990	5,10	5,14	5,17	5,19	5,22	5,24	5,27	5,31	5,35	5,37	5,40	.

Schaubild 1
Gesamtkonjunkturindikator

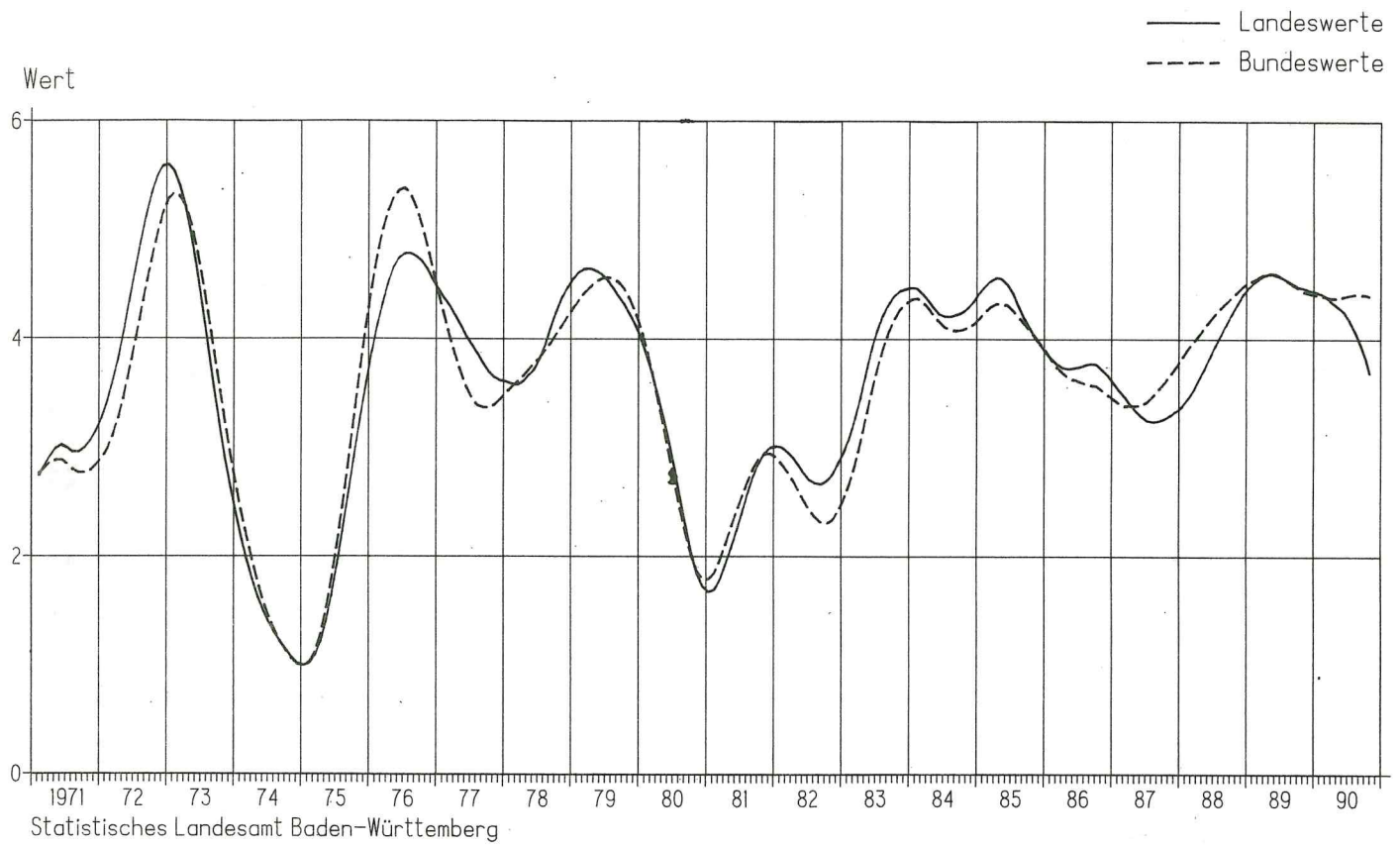
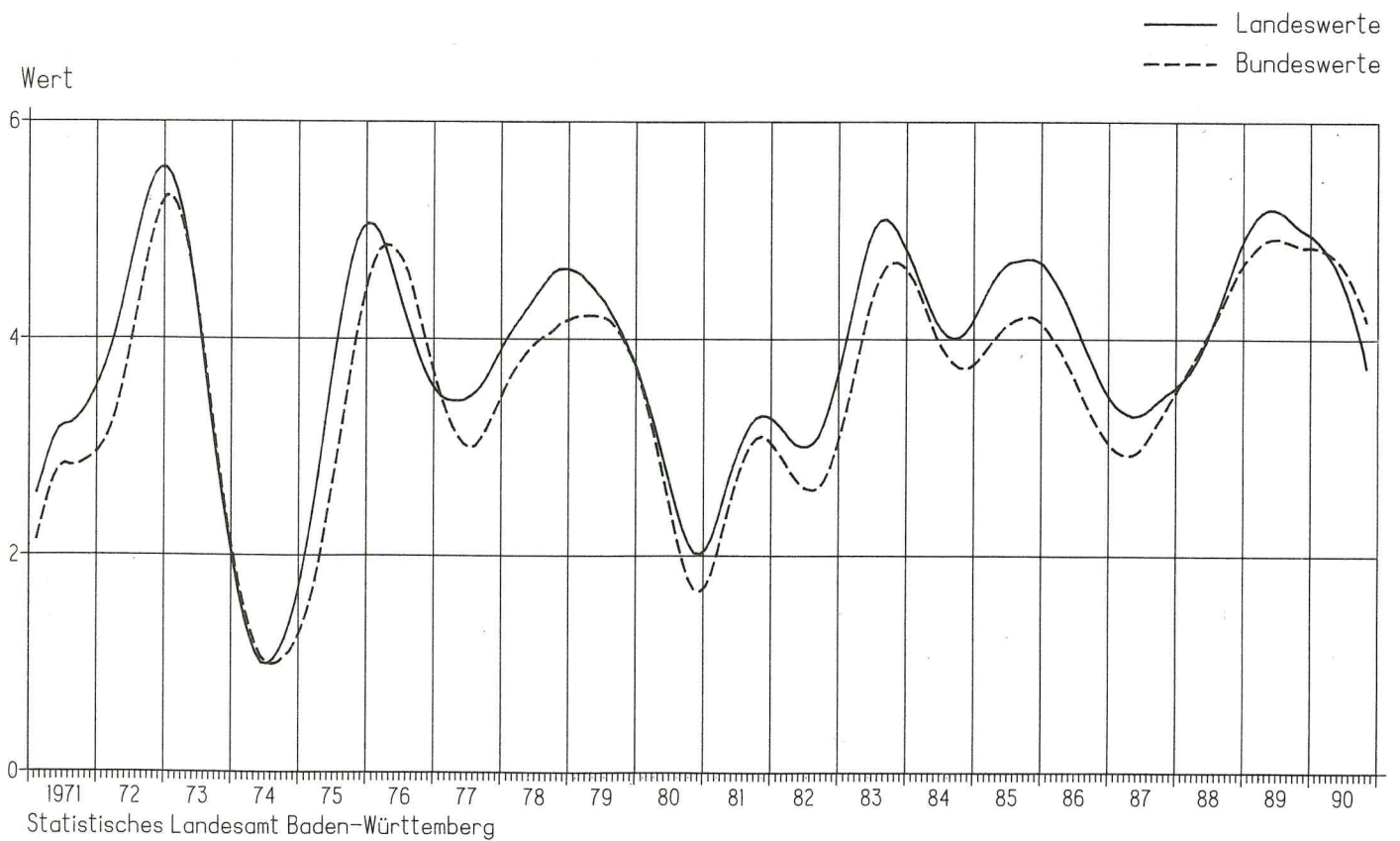


Schaubild 2
Leadindikator



4. Auftragseingang im Verarbeitenden Gewerbe in Baden-Württemberg und im Bundesgebiet Juli 1989 bis Dezember 1990
– Volumenindex –

Jahr	Monat	Baden-Württemberg ¹⁾		Bundesgebiet		Baden-Württemberg ¹⁾		Bundesgebiet	
		1985 = 100	Veränderung gegen Vorjahr in %	1985 = 100	Veränderung gegen Vorjahr in %	1985 = 100	Veränderung gegen Vorjahr in %	1985 = 100	Veränderung gegen Vorjahr in %
Verarbeitendes Gewerbe insgesamt									
1989	Juli	104,5	+ 6,4	108,3	+ 7,3	112,2	+ 3,2	106,5	+ 5,0
	August	110,6	+ 8,1	107,9	+ 5,3	111,6	+ 0,9	104,4	- 0,3
	September	117,4	+ 4,3	119,4	+ 4,1	120,5	- 0,3	110,6	- 1,3
	Oktober	119,1	+ 14,5	120,6	+ 9,7	128,9	+ 5,8	116,5	+ 7,2
	November	117,2	+ 7,7	119,4	+ 6,2	121,7	+ 2,9	111,0	+ 1,0
1990	Dezember	123,3	+ 3,6	117,6	+ 2,7	105,9	- 1,9	98,6	- 7,1
	Januar	114,6	+ 9,4	118,6	+ 6,8	120,1	+ 4,6	114,4	+ 3,2
	Februar	114,1	+ 2,1	118,1	+ 3,7	121,9	+ 9,1	110,1	+ 0,1
	März	129,0	+ 0,5	132,7	+ 4,8	130,1	+ 5,2	123,7	+ 4,3
	April	111,1	- 8,9	115,3	- 3,7	121,4	+ 0,3	110,9	- 3,0
	Mai	116,8	+ 13,7	121,5	+ 11,5	127,8	+ 12,1	115,5	+ 6,3
	Juni	116,4	- 2,7	116,0	- 6,3	122,8	- 4,5	111,7	- 8,7
	Juli	117,6	+ 2,5	117,2	+ 8,2	126,7	+ 12,9	109,5	+ 2,8
	August	114,2	+ 3,3	118,6	+ 9,9	117,8	+ 5,6	108,2	+ 3,6
	September	118,1	+ 0,6	125,0	+ 4,7	125,5	+ 4,1	115,0	+ 4,0
	Oktober	131,7	+ 10,6	134,1	+ 11,2	139,3	+ 8,1	123,5	+ 6,0
	November	120,1	+ 2,5	126,2	+ 5,7	127,4	+ 4,7	116,1	+ 4,6
	Dezember	108,7	- 11,8	114,9	- 2,3	101,3	- 4,3	101,2	+ 2,6
Verarbeitendes Gewerbe Inland									
1989	Juli	104,2	+ 4,5	108,3	+ 5,7	106,3	+ 7,0	112,6	+ 8,6
	August	106,1	+ 6,6	108,6	+ 4,8	110,4	+ 10,8	108,7	+ 8,1
	September	122,6	+ 8,4	120,3	+ 3,4	114,8	+ 5,8	121,1	+ 7,3
	Oktober	119,2	+ 16,0	121,6	+ 11,5	114,5	+ 18,2	120,4	+ 11,2
	November	113,1	+ 6,5	116,5	+ 5,7	116,7	+ 9,5	124,5	+ 9,1
1990	Dezember	123,4	+ 8,4	114,9	+ 3,0	134,1	+ 5,4	133,2	+ 7,3
	Januar	114,1	+ 12,5	118,7	+ 7,5	114,5	+ 11,3	121,9	+ 9,5
	Februar	110,6	+ 0,1	117,0	+ 3,9	111,4	- 0,3	120,6	+ 4,7
	März	128,6	+ 0,5	131,5	+ 3,2	127,1	- 1,5	134,2	+ 4,4
	April	110,2	- 10,6	115,2	- 3,1	108,8	- 11,9	117,4	- 3,9
	Mai	117,9	+ 13,8	124,0	+ 15,8	115,0	+ 14,1	125,4	+ 13,9
	Juni	114,9	- 2,6	118,2	- 4,9	118,5	- 0,9	120,3	- 5,8
	Juli	120,0	+ 15,2	121,1	+ 11,8	117,8	+ 10,8	123,6	+ 9,8
	August	120,9	+ 13,9	127,8	+ 17,7	113,8	+ 3,1	122,9	+ 13,1
	September	123,1	+ 0,4	130,2	+ 8,2	114,3	- 0,4	127,1	+ 5,0
	Oktober	139,3	+ 16,9	141,4	+ 16,3	127,9	+ 11,7	137,1	+ 13,9
	November	126,0	+ 11,4	134,5	+ 15,5	117,8	+ 0,9	130,3	+ 4,7
	Dezember	113,7	- 7,9	120,7	+ 5,0	112,8	- 15,9	123,0	- 7,7
Verarbeitendes Gewerbe Ausland									
1989	Juli	105,1	+ 10,1	108,2	+ 10,1	90,5	+ 7,1	97,3	+ 6,7
	August	118,3	+ 10,4	106,7	+ 6,0	110,3	+ 3,9	111,0	+ 5,9
	September	108,3	- 3,3	118,0	+ 5,3	125,1	+ 2,4	128,9	+ 3,0
	Oktober	119,1	+ 12,4	118,9	+ 6,9	129,5	+ 10,5	128,0	+ 9,4
	November	124,2	+ 9,5	124,3	+ 7,0	115,1	+ 4,9	117,6	+ 5,7
1990	Dezember	123,0	- 4,1	122,0	+ 2,3	94,4	- 1,0	99,5	+ 1,8
	Januar	115,6	+ 4,4	118,5	+ 5,8	110,4	+ 6,1	115,4	+ 4,8
	Februar	120,2	+ 5,7	120,0	+ 3,3	118,2	+ 6,0	123,7	+ 6,2
	März	129,8	+ 0,8	134,7	+ 7,5	135,7	+ 5,2	143,1	+ 6,8
	April	112,7	- 6,1	115,4	- 4,8	111,6	- 4,5	116,0	- 4,3
	Mai	114,7	+ 13,5	117,3	+ 4,7	114,5	+ 14,0	118,8	+ 12,4
	Juni	119,0	- 2,8	112,5	- 8,6	102,2	- 8,6	109,7	- 3,5
	Juli	113,4	+ 7,9	110,9	+ 2,5	108,9	+ 20,3	109,7	+ 12,7
	August	102,5	- 13,4	103,5	- 3,0	112,4	+ 1,9	122,3	+ 10,2
	September	109,4	+ 1,0	116,4	- 1,4	127,3	+ 1,8	135,1	+ 4,8
	Oktober	118,3	- 0,7	122,3	+ 2,9	140,5	+ 8,5	142,6	+ 11,4
	November	109,9	- 11,5	112,6	- 9,4	123,0	+ 6,9	130,1	+ 10,6
	Dezember	99,9	- 18,8	105,3	- 13,7	98,6	+ 4,4	111,9	+ 12,5

1) Der Auftragseingangsindex wurde auf die neue Basis 1985 = 100 umgestellt. Der Index berücksichtigt die veränderten Auftragseingangsstrukturen, so daß ein Vergleich mit dem Index auf der Basis 1980 = 100 nur eingeschränkt möglich ist.

Schaubild 3

Auftragseingänge im Verarbeitenden Gewerbe in Baden-Württemberg

- Volumenindex 1985 = 100 -

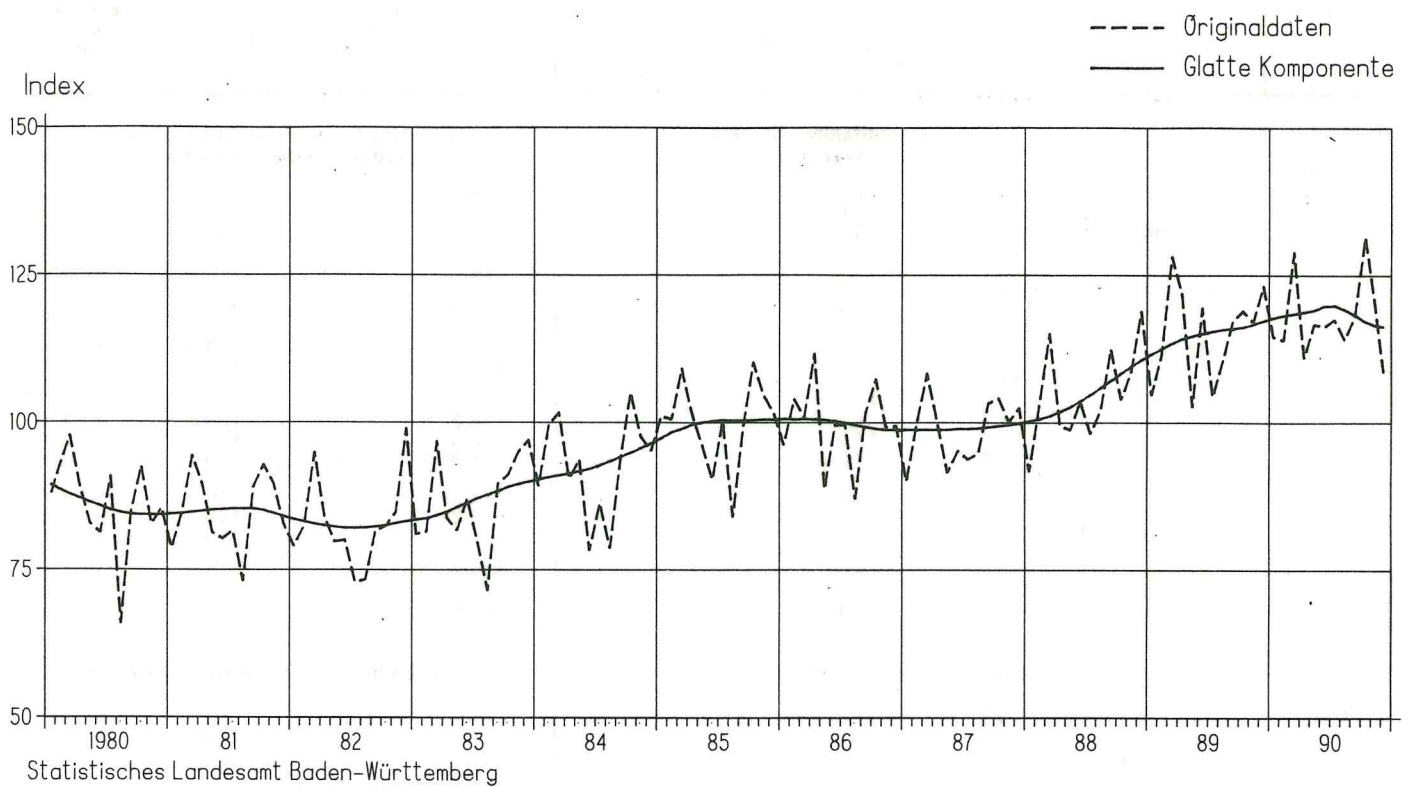
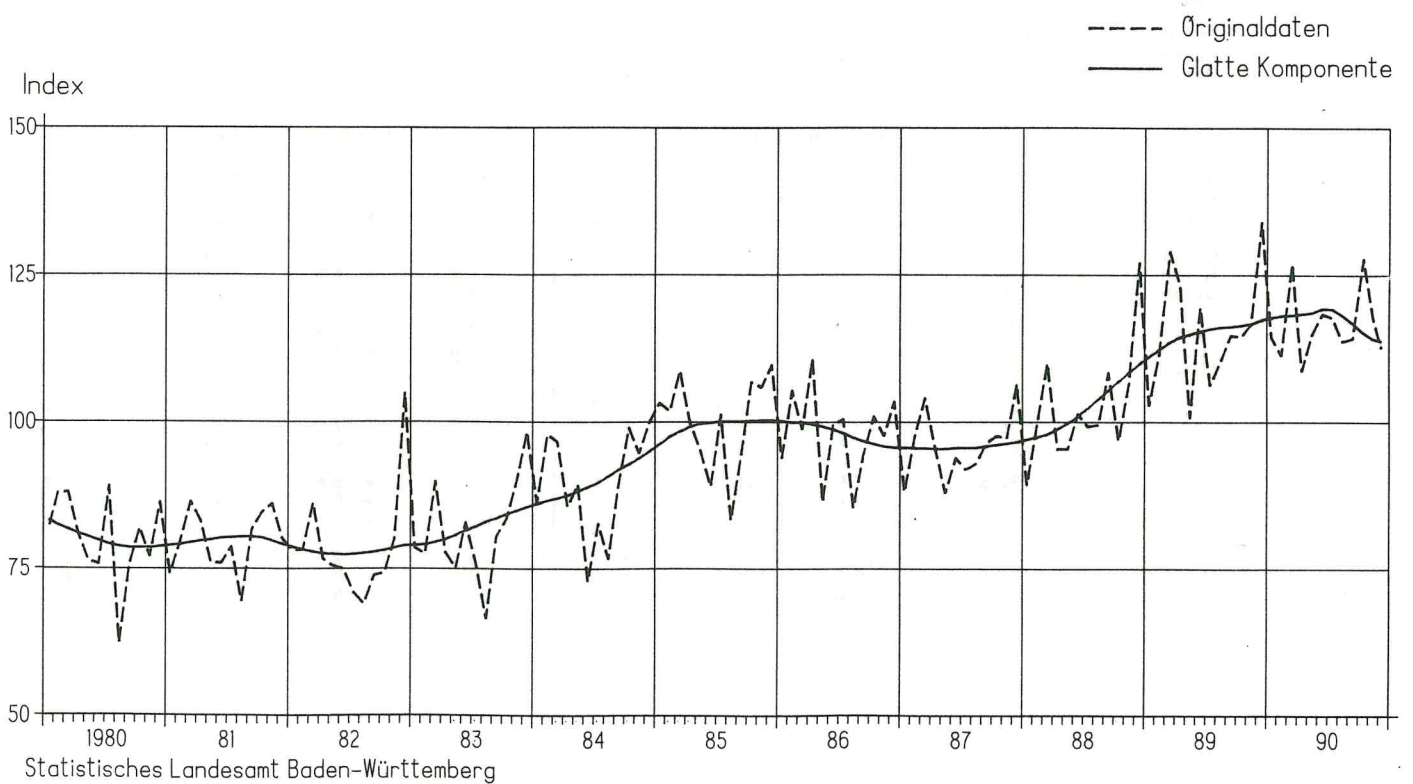


Schaubild 4

Auftragseingänge im Investitionsgüter produzierenden Gewerbe in Baden-Württemberg

- Volumenindex 1985 = 100 -



5. Index der Nettoproduktion Baden-Württembergs (fachliche Betriebsteile) und des Bundesgebietes (fachliche Unternehmensteile)
Juli 1989 bis Dezember 1990
 – Kalendermonatlich –

Kalendermonat									
Jahr	Monat	Baden-Württemberg		Bundesgebiet		Baden-Württemberg		Bundesgebiet	
		1985 = 100	Veränderung gegen Vorjahr in %	1985 = 100	Veränderung gegen Vorjahr in %	1985 = 100	Veränderung gegen Vorjahr in %	1985 = 100	Veränderung gegen Vorjahr in %
Verarbeitendes Gewerbe insgesamt					Grundstoff- und Produktionsgüter produzierendes Gewerbe				
1989	Juli	99,6	+ 11,4	104,1	+ 8,3	108,8	+ 0,5	106,2	+ 2,5
	August	103,6	+ 0,6	104,5	+ 3,3	112,6	- 2,2	108,3	+ 1,9
	September	116,3	- 0,4	117,1	+ 1,1	118,9	- 2,1	110,2	- 0,5
	Oktober	126,5	+ 10,1	124,2	+ 8,4	124,1	+ 2,5	116,6	+ 3,9
	November	122,3	+ 5,9	121,8	+ 5,1	114,3	- 1,2	112,1	+ 2,0
1990	Dezember	113,3	+ 0,4	111,3	+ 0,5	100,8	- 4,5	99,2	- 1,9
	Januar	108,4	+ 8,7	110,9	+ 6,3	113,8	+ 6,5	108,5	+ 2,2
	Februar	111,9	+ 7,3	110,4	+ 5,2	112,3	+ 6,0	104,6	+ 1,7
	März	127,1	+ 9,9	125,9	+ 9,2	125,8	+ 11,4	117,7	+ 5,1
	April	111,8	- 1,3	113,5	- 0,8	116,2	+ 2,7	109,1	- 1,3
	Mai	120,4	+ 17,7	121,1	+ 15,3	126,3	+ 14,1	115,0	+ 8,1
	Juni	115,6	- 7,1	117,5	- 3,3	119,9	- 4,8	109,7	- 5,3
	Juli	119,0	+ 19,5	113,3	+ 8,8	124,9	+ 14,8	110,3	+ 3,9
	August	100,2	- 3,3	111,4	+ 6,6	113,2	+ 0,5	109,6	+ 1,2
	September	118,1	+ 1,5	120,6	+ 2,9	121,1	+ 1,9	110,1	- 0,1
	Oktober	132,9	+ 5,1	132,8	+ 6,9	132,2	+ 6,5	119,1	+ 2,1
	November	124,4	+ 1,7	129,5	+ 6,3	122,2	+ 6,9	115,4	+ 2,9
	Dezember	113,2	- 0,1	116,0	+ 4,2	97,5	- 3,3	99,8	+ 0,6
Investitionsgüter produzierendes Gewerbe					Verbrauchsgüter produzierendes Gewerbe				
1989	Juli	99,8	+ 15,8	105,7	+ 13,7	91,2	+ 10,1	97,9	+ 6,0
	August	102,6	+ 1,4	102,0	+ 4,0	99,2	+ 0,8	103,2	+ 3,3
	September	117,1	+ 0,1	122,4	+ 2,4	116,2	+ 0,2	118,6	- 0,2
	Oktober	128,6	+ 12,2	128,1	+ 10,3	125,4	+ 11,3	124,7	+ 8,6
	November	126,3	+ 8,0	128,0	+ 7,4	118,8	+ 6,1	119,6	+ 5,0
1990	Dezember	120,5	+ 1,3	122,7	+ 1,5	100,9	+ 1,2	101,2	+ 0,1
	Januar	108,2	+ 10,1	112,8	+ 9,1	106,6	+ 6,2	114,2	+ 6,1
	Februar	114,7	+ 8,8	115,5	+ 7,1	105,4	+ 2,3	111,8	+ 5,2
	März	130,0	+ 10,2	132,4	+ 10,6	123,6	+ 8,1	127,5	+ 10,1
	April	113,2	- 2,0	117,2	- 1,8	106,4	- 2,7	115,2	+ 2,7
	Mai	121,3	+ 19,6	126,2	+ 18,1	115,4	+ 16,3	118,8	+ 17,7
	Juni	117,5	- 7,7	123,4	- 3,8	108,5	- 7,9	115,3	- 2,7
	Juli	119,7	+ 19,9	115,2	+ 9,0	113,2	+ 24,1	108,4	+ 10,7
	August	98,1	- 4,4	108,6	+ 6,5	92,7	- 6,6	111,6	+ 8,1
	September	118,9	+ 1,5	123,9	+ 1,2	116,2	0,0	123,9	+ 4,5
	Oktober	134,2	+ 4,4	135,9	+ 6,1	131,8	+ 5,1	136,2	+ 9,2
	November	125,7	- 0,5	133,8	+ 4,5	123,5	+ 4,0	130,8	+ 9,4
	Dezember	121,2	+ 0,6	124,6	+ 1,5	100,0	- 0,9	113,3	+ 12,0
Maschinenbau					Straßenfahrzeugbau				
1989	Juli	108,7	+ 18,4	108,8	+ 13,7	92,3	+ 12,4	100,3	+ 18,0
	August	106,7	+ 3,4	102,6	+ 7,8	87,0	- 7,2	89,0	- 1,2
	September	122,1	+ 0,2	121,2	+ 5,6	104,5	+ 1,0	121,2	+ 4,8
	Oktober	129,9	+ 11,1	121,7	+ 12,1	121,3	+ 13,4	129,7	+ 12,1
	November	134,7	+ 7,9	124,7	+ 7,4	111,6	+ 4,8	124,2	+ 6,3
1990	Dezember	149,5	+ 2,6	148,0	+ 5,3	98,1	+ 3,2	105,3	- 0,1
	Januar	102,7	+ 8,2	101,6	+ 8,5	113,2	+ 15,2	122,7	+ 7,0
	Februar	116,8	+ 13,6	110,5	+ 13,7	107,8	+ 7,2	121,9	+ 4,7
	März	134,2	+ 12,4	130,2	+ 11,7	117,8	+ 7,3	135,8	+ 10,0
	April	120,4	+ 1,7	115,6	- 2,0	101,2	- 4,6	117,8	- 5,2
	Mai	130,7	+ 27,5	127,3	+ 21,6	108,8	+ 17,0	126,5	+ 14,3
	Juni	127,0	- 4,8	128,8	- 0,8	104,1	- 9,4	119,5	- 7,9
	Juli	132,5	+ 21,9	118,8	+ 9,2	107,6	+ 16,6	106,7	+ 6,4
	August	108,2	+ 1,4	108,7	+ 5,9	86,7	- 0,3	96,9	+ 8,9
	September	129,6	+ 6,1	121,8	+ 0,5	106,1	+ 1,5	122,1	+ 0,7
	Oktober	143,9	+ 10,8	129,1	+ 6,1	123,8	+ 2,1	141,1	+ 8,8
	November	134,0	- 0,5	131,1	+ 5,1	112,3	+ 0,6	132,6	+ 6,7
	Dezember	162,3	+ 8,6	143,9	- 2,8	88,9	- 9,4	104,2	- 1,0

Schaubild 5

Index der Nettoproduktion im Verarbeitenden Gewerbe in Baden-Württemberg

- Fachliche Betriebsteile -

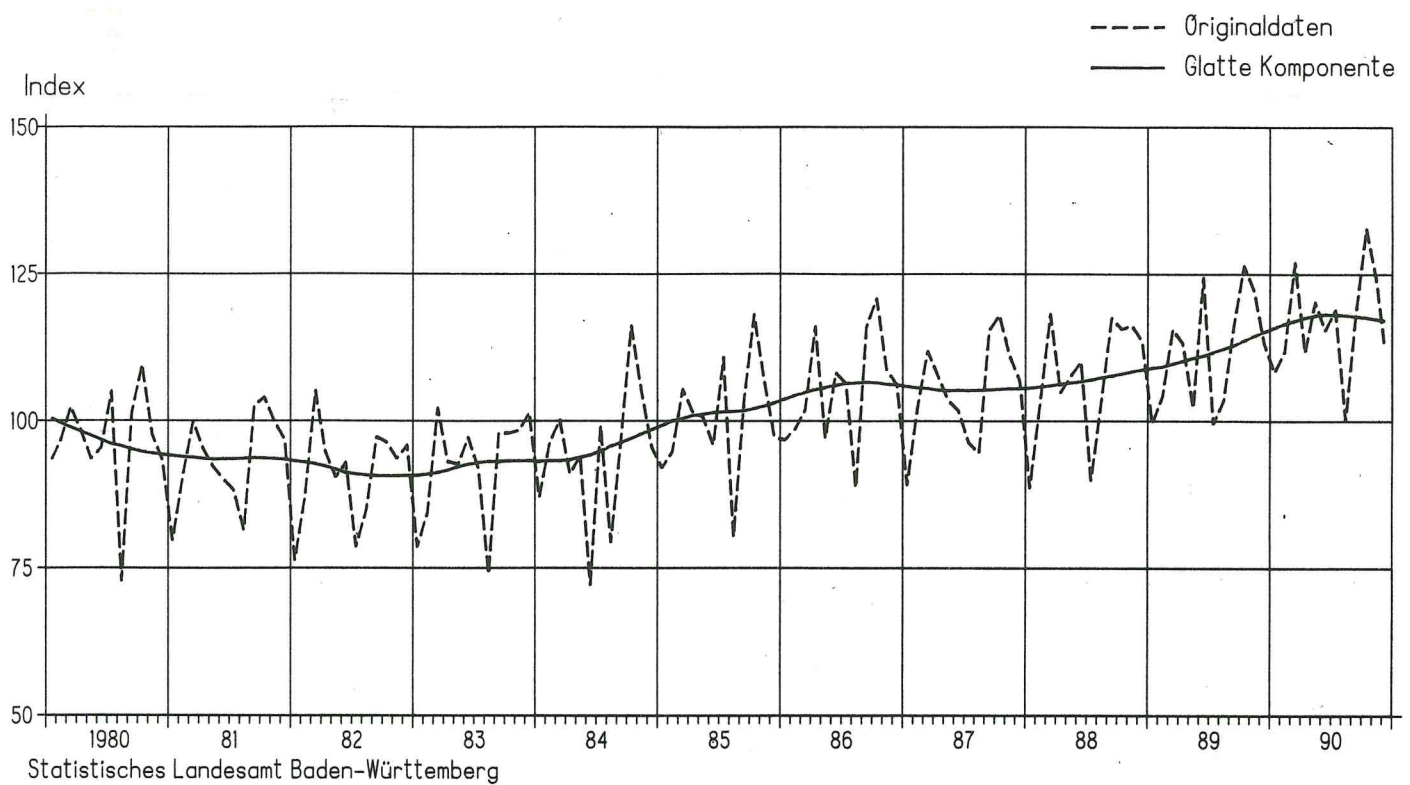
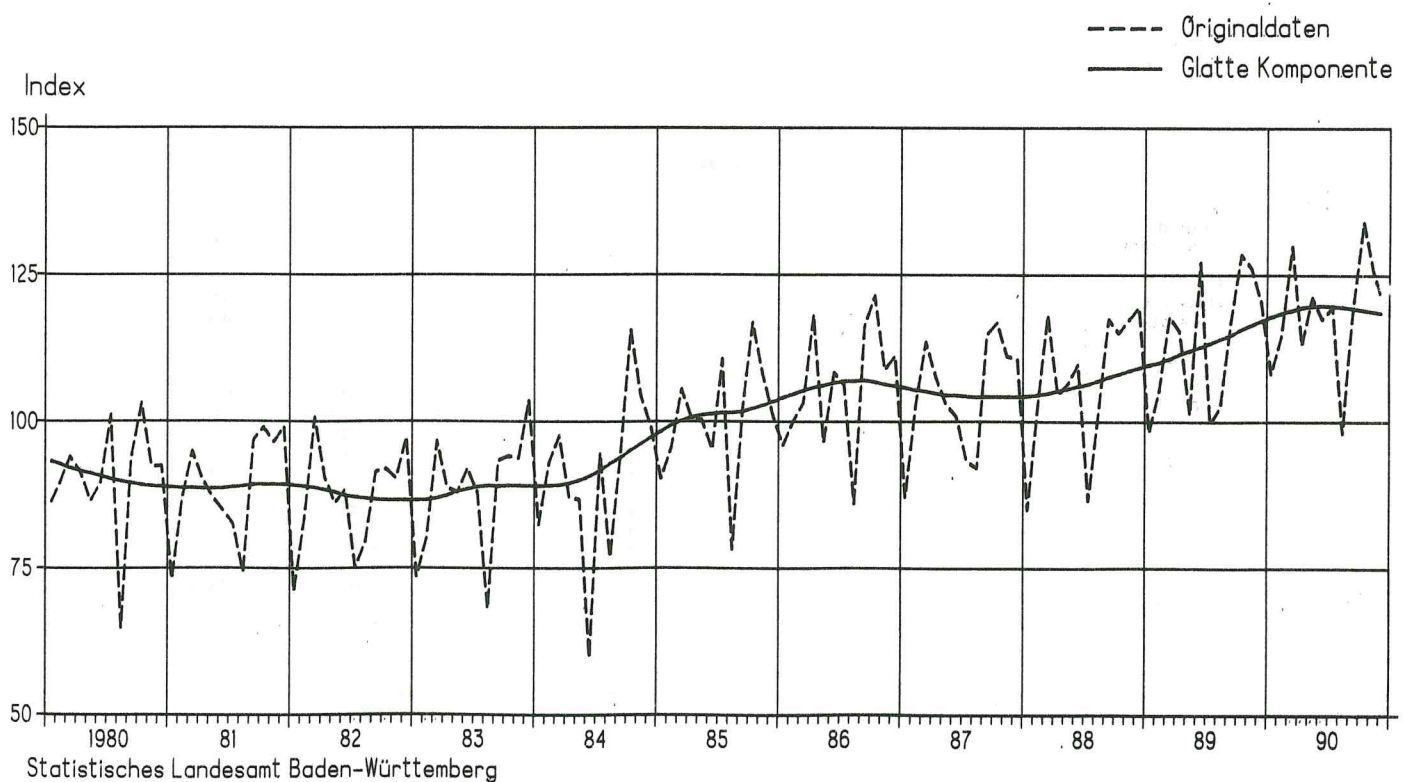


Schaubild 6

Index der Nettoproduktion im Investitionsgüter produzierenden Gewerbe in Baden-Württemberg

- Fachliche Betriebsteile -



6. Beschäftigte im Verarbeitenden Gewerbe und Arbeitslose, Offene Stellen, Kurzarbeiter in Baden-Württemberg und im Bundesgebiet Juli 1989 bis Dezember 1990

Jahr	Monat	Baden-Württemberg ¹⁾		Bundesgebiet ¹⁾		Baden-Württemberg ²⁾		Bundesgebiet ³⁾	
		1985 = 100	Veränderung gegen Vorjahr in %	1985 = 100	Veränderung gegen Vorjahr in %	1000	Veränderung gegen Vorjahr in %	1000	Veränderung gegen Vorjahr in %
Beschäftigte im Verarbeitenden Gewerbe									
Arbeitslose									
1989	Juli	107,3	+ 3,8	104,9	+ 2,9	182,0	- 11,4	1 972,5	- 10,3
	August	107,7	+ 3,7	105,6	+ 3,0	177,8	- 2,3	1 940,2	- 10,5
	September	107,4	+ 3,6	105,7	+ 2,9	173,0	- 9,9	1 880,8	- 10,4
	Okttober	107,4	+ 3,9	105,7	+ 3,2	172,2	- 8,9	1 873,7	- 9,7
	November	107,6	+ 4,0	105,8	+ 3,3	181,7	- 4,1	1 949,7	- 6,8
	Dezember	107,3	+ 4,2	105,5	+ 3,6	187,5	- 3,8	2 052,0	- 6,3
1990	Januar	107,4	+ 2,5	106,9	+ 2,9	191,8	- 5,0	2 191,4	- 6,1
	Februar	107,9	+ 2,7	106,1	+ 3,0	188,3	- 5,5	2 152,5	- 6,6
	März	108,3	+ 2,8	106,5	+ 3,0	175,4	- 7,4	2 013,1	- 7,6
	April	108,2	+ 2,9	106,5	+ 3,1	168,8	- 5,7	1 914,6	- 5,9
	Mai	108,6	+ 2,9	106,8	+ 3,1	161,4	- 5,9	1 823,3	- 6,4
	Juni	108,9	+ 2,7	107,2	+ 3,0	161,6	- 5,0	1 808,0	- 5,6
	Juli	110,2	+ 2,7	108,1	+ 3,1	178,7	- 1,8	1 863,7	- 5,5
	August	110,4	+ 2,5	108,8	+ 3,0	178,6	+ 0,5	1 812,8	- 6,6
	September	110,3	+ 2,7	109,0	+ 3,1	164,4	- 0,5	1 727,8	- 8,1
	Okttober	110,5	+ 2,9	109,0	+ 3,1	159,9	- 7,2	1 687,4	- 9,9
	November	110,6	+ 2,8	108,9	+ 2,9	158,0	- 13,1	1 685,1	- 13,6
	Dezember	110,2	+ 2,7	108,6	+ 2,9	167,8	- 10,5	1 784,2	- 13,1
Beschäftigte im Investitionsgüter produzierenden Gewerbe									
Offene Stellen									
1989	Juli	110,6	+ 4,5	108,2	+ 3,5	61,4	+ 38,5	255,5	+ 28,2
	August	110,9	+ 4,4	108,9	+ 3,7	62,3	+ 37,9	262,7	+ 31,5
	September	110,6	+ 4,2	109,0	+ 3,4	68,5	+ 51,8	289,0	+ 41,6
	Okttober	110,6	+ 4,4	109,0	+ 3,8	71,3	+ 62,9	300,3	+ 52,9
	November	110,9	+ 4,5	109,2	+ 3,9	69,9	+ 63,7	293,3	+ 58,4
	Dezember	110,7	+ 4,7	109,0	+ 4,1	66,1	+ 60,5	277,2	+ 55,2
1990	Januar	110,6	+ 2,8	109,3	+ 3,3	66,6	+ 50,0	287,1	+ 46,3
	Februar	111,2	+ 3,0	110,0	+ 3,6	70,1	+ 46,7	301,5	+ 39,8
	März	111,7	+ 3,1	110,3	+ 3,5	75,4	+ 47,4	317,5	+ 36,6
	April	111,5	+ 3,1	110,2	+ 3,5	78,0	+ 39,9	324,5	+ 36,3
	Mai	112,0	+ 3,2	110,7	+ 3,6	82,2	+ 39,0	334,7	+ 34,2
	Juni	112,3	+ 2,9	111,1	+ 3,4	84,1	+ 35,0	336,9	+ 31,3
	Juli	113,8	+ 2,9	112,0	+ 3,5	82,3	+ 34,2	331,7	+ 29,9
	August	114,0	+ 2,8	112,6	+ 3,4	79,3	+ 27,4	324,2	+ 23,4
	September	113,9	+ 3,0	112,8	+ 3,5	78,4	+ 14,4	319,5	+ 10,5
	Okttober	114,1	+ 3,2	112,7	+ 3,4	75,4	+ 5,7	310,4	+ 3,4
	November	114,2	+ 3,0	112,5	+ 3,0	72,0	+ 3,1	295,2	+ 0,7
	Dezember	113,7	+ 2,7	112,3	+ 3,0	68,7	+ 4,0	282,5	+ 1,9
Beschäftigte im Verbrauchsgüter produzierenden Gewerbe									
Kurzarbeiter									
1989	Juli	99,1	+ 1,7	102,5	+ 3,3	5,0	- 59,9	32,6	- 79,5
	August	99,5	+ 1,7	103,1	+ 3,3	3,1	- 77,4	80,5	- 39,7
	September	99,5	+ 1,8	103,2	+ 3,3	4,7	- 68,0	46,3	- 70,1
	Okttober	99,6	+ 2,1	103,3	+ 3,6	5,9	- 69,5	50,2	- 48,9
	November	99,8	+ 2,4	103,4	+ 3,7	6,6	- 56,5	42,6	- 54,9
	Dezember	99,2	+ 2,5	102,9	+ 3,7	6,6	- 57,5	49,7	- 54,0
1990	Januar	99,7	+ 1,3	103,7	+ 2,5	8,6	- 60,7	90,8	- 46,8
	Februar	100,1	+ 1,5	104,3	+ 2,9	10,3	- 60,4	105,1	- 47,3
	März	100,3	+ 1,6	104,6	+ 2,9	11,7	- 51,0	99,4	- 46,6
	April	100,2	+ 1,8	104,5	+ 3,0	6,5	- 56,9	64,6	- 67,7
	Mai	100,4	+ 1,9	104,7	+ 3,1	8,9	0,0	44,4	- 54,1
	Juni	100,4	+ 1,7	104,9	+ 2,8	7,3	+ 20,3	38,2	- 72,6
	Juli	101,0	+ 1,9	105,4	+ 2,8	7,1	+ 42,2	30,2	- 7,5
	August	101,1	+ 1,6	106,0	+ 2,8	5,7	+ 83,7	26,5	- 67,0
	September	101,1	+ 1,6	106,2	+ 2,9	7,7	+ 62,7	32,2	- 30,4
	Okttober	101,5	+ 1,9	106,6	+ 3,2	8,4	+ 41,3	39,4	- 21,4
	November	101,8	+ 2,0	106,8	+ 3,3	8,2	+ 24,5	48,9	+ 14,8
	Dezember	101,3	+ 2,1	106,4	+ 3,4	9,6	+ 45,9	50,5	+ 1,5

1) Ab 1990 werden die Ergebnisse einschließlich der im Rahmen der Arbeitsstättenzählung 1987 aufgefundenen Betriebe dargestellt. - 2) Quelle: Landesarbeitsamt Baden-Württemberg. - 3) Quelle: Bundesanstalt für Arbeit, Nürnberg.

Schaubild 7
Entwicklung der Arbeitslosenzahl in Baden-Württemberg

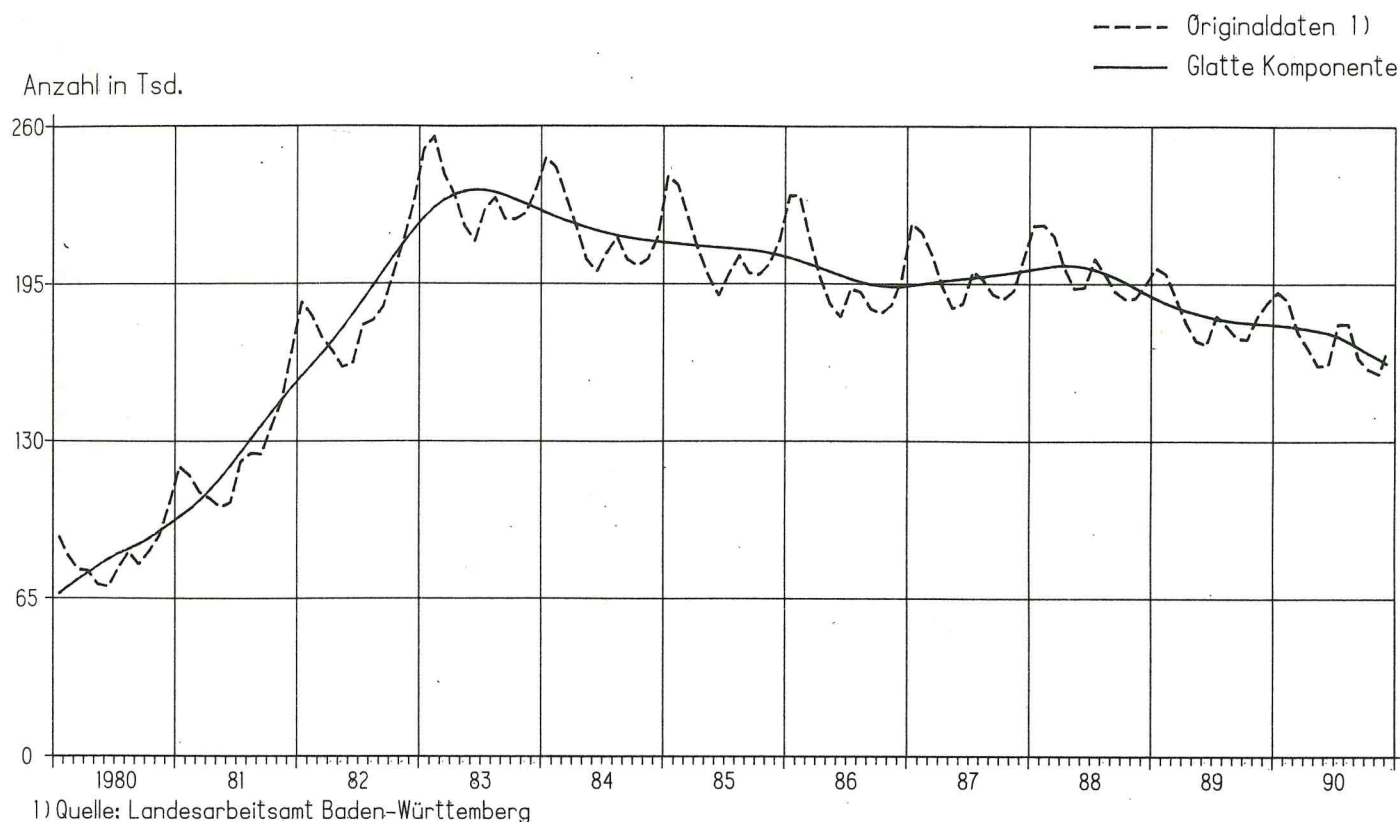
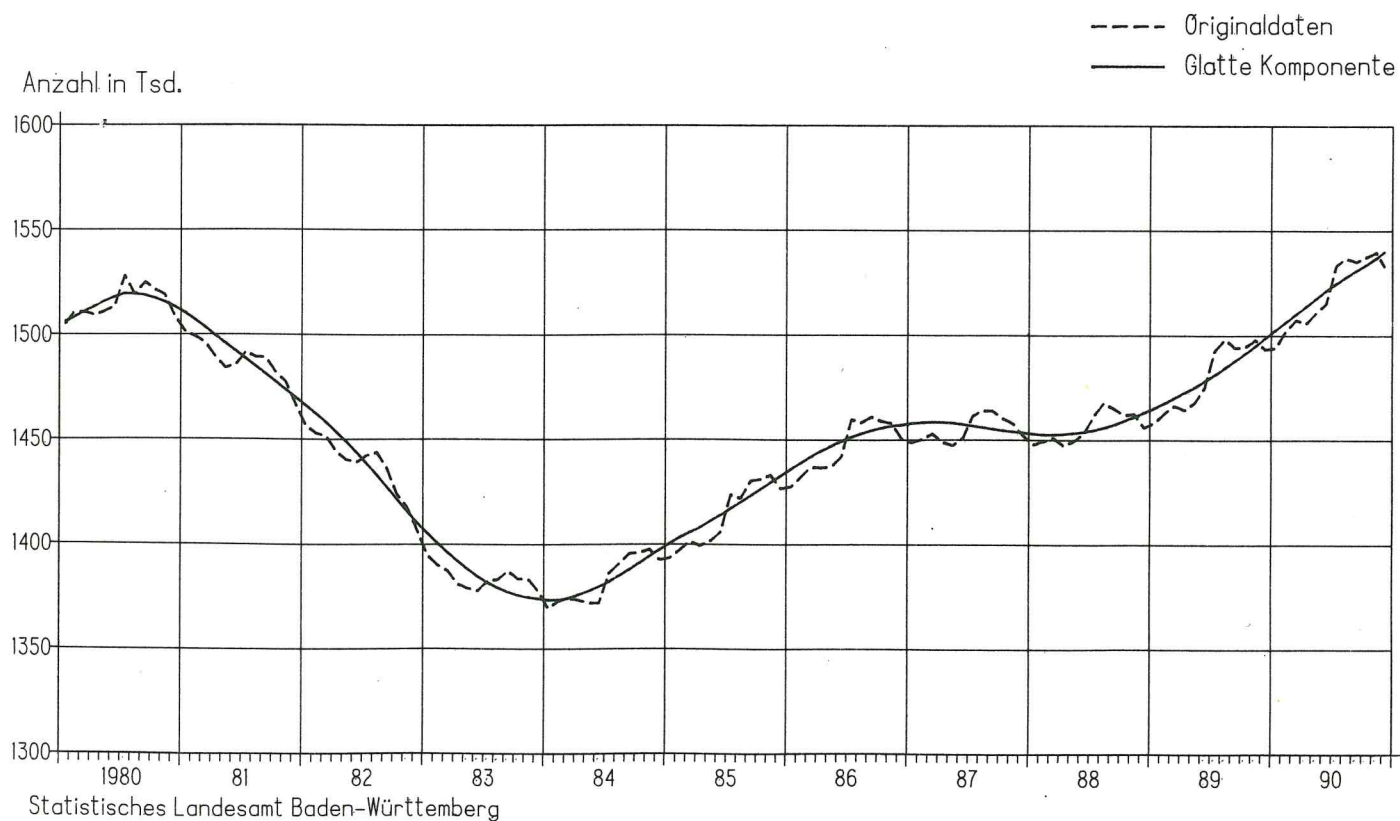


Schaubild 8
Entwicklung der Beschäftigtenzahl im Verarbeitenden Gewerbe in Baden-Württemberg



7. Beschäftigte, Geleistete Arbeitsstunden, Auftragseingänge sowie Baugenehmigungen im Bauhauptgewerbe in Baden-Württemberg und im Bundesgebiet Juli 1989 bis Dezember 1990

Jahr	Monat	Baden-Württemberg		Bundesgebiet		Baden-Württemberg		Bundesgebiet	
		1985 = 100	Veränderung gegen Vorjahr in %	1985 = 100	Veränderung gegen Vorjahr in %	1985 = 100	Veränderung gegen Vorjahr in %	1985 = 100	Veränderung gegen Vorjahr in %
Beschäftigte ¹⁾									
1989	Juli	93,4	- 2,5	98,9	- 0,9	87,7	- 4,2	105,7	- 2,6
	August	94,1	- 2,8	99,9	- 0,8	105,2	- 6,5	111,6	- 2,5
	September	94,1	- 2,5	100,0	- 0,7	112,7	- 9,0	115,5	- 6,5
	Oktober	93,7	- 1,9	99,3	- 0,3	119,8	+ 2,3	122,6	+ 3,4
	November	93,7	- 1,2	99,3	+ 0,3	107,0	+ 5,1	111,4	+ 3,6
	Dezember	93,0	- 0,7	98,2	+ 1,0	75,3	- 10,3	78,5	- 5,8
	1990	Januar	92,3	- 0,6	94,9	+ 2,0	79,5	+ 0,5	82,9
Februar		92,4	+ 0,1	94,6	+ 2,5	85,4	+ 2,6	82,9	+ 3,0
März		93,6	+ 1,4	97,0	+ 2,3	111,9	+ 7,2	108,2	+ 10,2
April		94,3	+ 1,6	99,2	+ 2,4	103,7	- 2,7	104,3	- 2,7
Mai		95,1	+ 2,0	98,4	+ 0,6	117,9	+ 17,0	118,1	+ 13,1
Juni		95,2	+ 2,3	99,8	+ 1,4	106,3	- 11,9	107,9	- 11,6
Juli		95,9	+ 2,7	100,5	+ 1,6	115,3	+ 31,4	113,0	+ 6,9
August		96,2	+ 2,2	101,5	+ 1,6	88,3	- 28,0	108,7	- 2,6
September		96,5	+ 2,6	101,7	+ 1,7	111,8	- 0,8	111,4	- 3,5
Oktober		96,5	+ 3,0	103,3	+ 4,0	123,2	+ 2,8	128,0	+ 4,4
November		96,3	+ 2,8	102,9	+ 3,6	103,4	- 3,3	112,2	+ 0,7
Dezember		95,6	+ 2,8	62,7	- 16,9
Auftragseingänge ²⁾									
1989	Juli	128,1	+ 23,1	139,3	+ 7,7	158,4	+ 25,8	147,4	+ 18,6
	August	129,2	- 1,1	142,2	+ 14,9	147,5	+ 21,6	131,7	+ 8,8
	September	153,1	- 6,1	151,9	+ 7,6	133,4	- 0,9	132,0	+ 8,5
	Oktober	132,6	+ 14,8	137,4	+ 15,9	166,9	+ 30,7	137,6	+ 8,6
	November	110,5	+ 22,0	119,0	+ 21,2	159,8	+ 49,8	123,3	+ 11,6
	Dezember	126,5	+ 29,1	128,8	+ 24,1	124,1	+ 17,2	148,2	+ 49,8
	1990	Januar	112,8	+ 25,3	112,7	+ 28,9	130,5	+ 20,1	126,8
Februar		134,6	+ 34,6	127,2	+ 29,4	157,4	+ 42,7	114,5	+ 15,0
März		176,6	+ 20,2	177,9	+ 20,9	195,3	+ 61,2	156,1	+ 38,0
April		157,8	+ 10,7	152,4	+ 8,4	175,0	+ 19,5	142,3	+ 13,9
Mai		161,6	+ 30,7	154,1	+ 15,3	160,1	+ 13,7	148,3	+ 16,7
Juni		156,7	- 6,9	179,2	+ 11,7	166,9	+ 10,7	155,1	+ 4,8
Juli		152,9	+ 19,4	155,4	+ 11,6	176,0	+ 11,1	164,2	+ 5,8
August		146,1	+ 13,1	155,0	+ 9,0	156,4	+ 6,0	149,4	+ 13,4
September		169,6	+ 10,8	165,0	+ 8,6	209,0	+ 56,7	157,5	+ 19,3
Oktober		159,0	+ 19,9	162,0	+ 17,9	166,0	- 0,6	147,6	+ 7,3
November		122,5	+ 10,5	139,9	+ 17,6	129,1	- 19,2
Dezember		123,3	- 2,5	144,6	+ 12,3	132,2	+ 6,5
Baugenehmigungen ³⁾									

1) Die Ergebnisse der Arbeitsstättenzählung von 1987 wurden berücksichtigt. - 2) In jeweiligen Preisen. - 3) Auf der Basis des Rauminhalts der genehmigten Hochbauvorhaben (Wohnbau und Nichtwohnbau).

Schaubild 9

Auftragseingänge im Bauhauptgewerbe in Baden-Württemberg

- Wertindex 1985 = 100 -

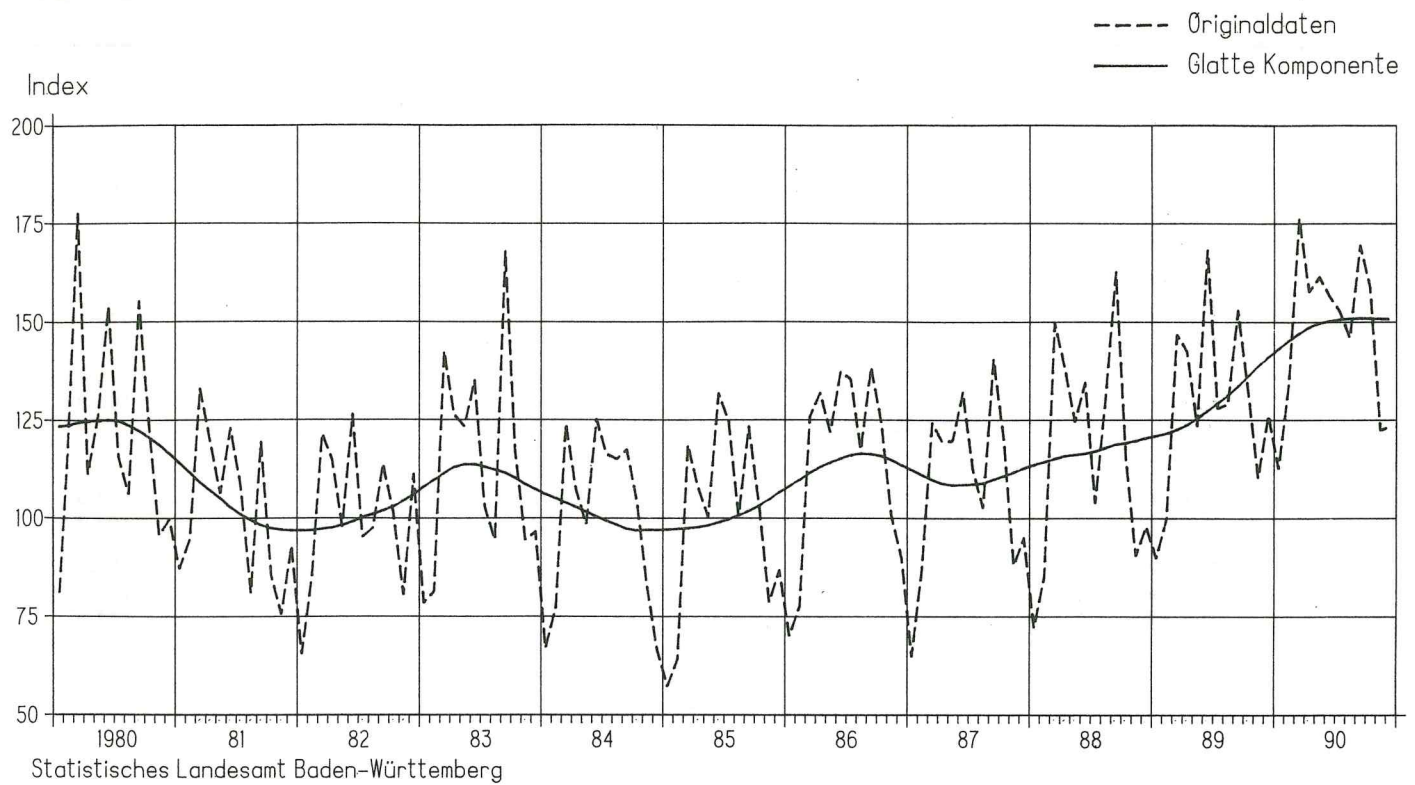
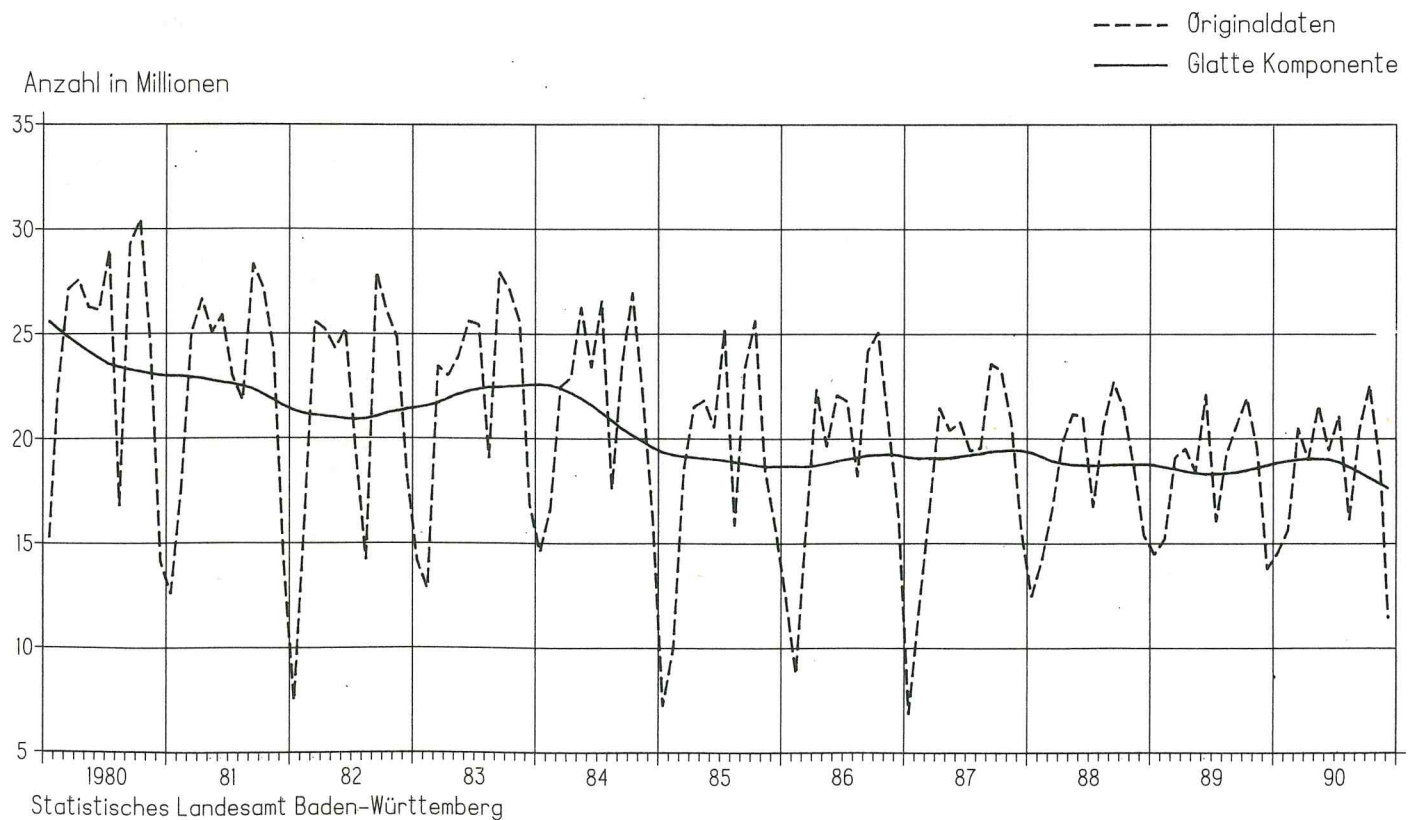


Schaubild 10

Arbeitsstunden im Bauhauptgewerbe in Baden-Württemberg



8. Preisentwicklung in Baden-Württemberg und im Bundesgebiet Juli 1989 bis Dezember 1990

Jahr	Monat	Baden-Württemberg					Bundesgebiet		
		Lebenshaltung aller privaten Haushalte	Lebenshaltung aller privaten Haushalte	Preise für Einfuhrwaren	Preise für Ausfuhrwaren	Erzeugerpreise gewerblicher Produkte	1985 = 100		
1989	Juli	105,1	104,3	83,9	102,4	99,3			
	August	105,0	104,2	84,2	102,4	99,4			
	September	105,3	104,3	84,5	102,4	99,6			
	Oktober	105,6	104,7	84,1	102,3	100,1			
	November	105,8	104,9	83,4	102,0	100,0			
	Dezember	106,3	105,2	83,0	101,6	100,0			
1990	Januar	106,9	105,8	82,5	101,7	100,1			
	Februar	107,3	106,2	82,2	101,7	100,1			
	März	107,5	106,3	82,4	101,9	100,2			
	April	107,7	106,5	81,8	102,1	100,7			
	Mai	107,9	106,7	81,1	102,1	100,8			
	Juni	107,9	106,8	80,6	102,2	100,8			
	Juli	108,0	106,8	80,6	102,3	100,7			
	August	108,4	107,1	81,9	102,3	101,3			
	September	108,9	107,5	83,9	102,5	101,7			
	Oktober	109,5	108,2	85,0	102,5	102,1			
	November	109,4	108,0	84,1	102,4	101,8			
	Dezember	106,3	108,1	83,4	102,3	101,5			

9. a) Ausfuhr sowie b) Umsätze im Einzelhandel in Baden-Württemberg und im Bundesgebiet Juli 1989 bis Dezember 1990

Jahr	Monat	Baden-Württemberg		Bundesgebiet		Baden-Württemberg		Bundesgebiet	
		Mill. DM	Veränderung gegen Vorjahr in %	Mill. DM	Veränderung gegen Vorjahr in %	1986 = 100	Veränderung gegen Vorjahr in %	1986 = 100	Veränderung gegen Vorjahr in %
a) Ausfuhr									
1989	Juli	9 113,1	+ 10,9	51 639	+ 9,7	109,9	+ 4,9	108,0	+ 3,3
	August	8 445,7	+ 8,1	49 791	+ 12,5	109,2	+ 7,3	107,0	+ 7,0
	September	9 078,8	+ 7,2	52 952	+ 11,4	112,0	+ 3,6	109,1	+ 2,9
	Oktober	10 258,5	+ 7,2	57 591	+ 8,3	120,7	+ 6,2	118,1	+ 6,6
	November	9 788,5	+ 7,9	55 052	+ 7,6	125,1	+ 3,9	125,4	+ 5,5
	Dezember	10 175,0	+ 7,2	52 874	- 4,0	145,7	+ 2,0	145,1	+ 3,7
1990	Januar	9 248,1	+ 13,0	55 910	+ 10,9	108,7	+ 7,9	106,9	+ 9,1
	Februar	9 499,5	+ 8,6	52 019	+ 2,8	106,8	+ 6,8	103,8	+ 6,9
	März	10 717,9	+ 10,5	60 949	+ 10,5	129,3	+ 5,4	127,6	+ 7,9
	April	9 346,9	- 1,3	52 441	- 1,9	123,9	+ 6,9	120,3	+ 8,4
	Mai	9 617,4	+ 9,2	55 783	+ 9,4	127,3	+ 12,1	124,9	+ 12,6
	Juni	8 863,5	- 13,6	50 511	- 16,9	118,2	+ 2,7	116,4	+ 4,1
	Juli	10 185,4	+ 11,8	54 010	+ 4,6	127,0	+ 15,6	126,2	+ 16,9
	August	8 052,1	- 4,7	49 430	- 0,7	118,8	+ 8,8	122,4	+ 14,4
	September	8 289,7	- 8,7	48 458	- 8,5	122,6	+ 9,5	121,9	+ 11,7
	Oktober	10 340,1	+ 0,8	59 684	+ 3,6	138,0	+ 14,3	136,4	+ 15,5
	November	9 072,0	- 7,3	54 836	- 0,4	141,1	+ 12,8	142,6	+ 13,7
	Dezember	48 622	- 8,0	154,9	+ 6,3	154,3	+ 6,3
b) Umsätze im Einzelhandel ¹⁾									

1) In jeweiligen Preisen.