

STATISTISCHE BERICHTE



Artikel-Nr. 4171 88002

Konjunkturindikatoren

Z 1 - vj 2/88

5.9.88

Konjunkturindikatoren im 2. Vierteljahr 1988

Bei der Vielfalt wirtschaftlicher Einzelinformationen ist es oft schwierig, ein eindeutiges Bild darüber zu erhalten, in welcher Phase des konjunkturellen Auf- bzw. Abschwungs sich die Wirtschaft zu einer bestimmten Zeit befindet. Die einzelnen Indikatoren können sowohl vom Inhalt wie auch vom Aussagewert her unterschiedlich und auch widersprüchlich sein. Es hat deshalb nicht an Versuchen gefehlt, solche nicht unmittelbar vergleichbaren Einzelinformationen so zu verdichten, daß ein einheitliches, charakteristisches Gesamtbild des jeweiligen Konjunkturstandes entsteht. Dabei kommt es darauf an, neben der Ermittlung der Richtung der Konjunkturbewegung auch Anhaltspunkte für ihre Intensität und den immer wieder auftretenden Richtungsumschwung zu gewinnen.

Das Statistische Landesamt hat in den siebziger Jahren in Anlehnung an das Verfahren des Sachverständigenrates einen Gesamtkonjunkturindikator ermittelt und vierteljährlich zusammen mit einem Bundesvergleich veröffentlicht. Diese Berechnung ist grundlegend umgestellt worden, insbesondere durch Anwendung des Saisonbereinigungsverfahrens BV4 (Berliner Verfahren in der Version 4), wie es auch vom Statistischen Bundesamt angewandt wird, sowie durch eine Erhöhung der Bewertungsstufen im Rahmen der Meßskala des Indikators, wodurch die konjunkturelle Bewegung klarer hervortritt. Außerdem wurde der Referenzzeitraum aktualisiert, so daß jetzt alle Monatswerte ab 1970 bei der Berechnung Berücksichtigung finden.

In diesem Bericht werden in tabellarischer und graphischer Form drei Konjunkturindikatoren dargestellt, wobei diese zu Vergleichszwecken auch für das Bundesgebiet berechnet werden. Der Diagnose des konjunkturellen Standortes dient der **Gesamtkonjunkturindikator**. Er verdichtet die Einzelindikatoren über die Produktion (Nettoproduktion Verarbeitendes Gewerbe insgesamt, Investitionsgüter, Verbrauchsgüter), den Auftragseingang (Verarbeitendes Gewerbe insgesamt, Investitionsgüter, Verbrauchsgüter), die Fertigwarenlagerhaltung (Verarbeitendes Gewerbe insgesamt, Investitionsgüter – ohne PKW –) sowie den Arbeitsmarkt (Arbeitslose, offene Stellen). Der **Leadindikator** enthält demgegenüber nur solche Komponenten, die erfahrungsgemäß der Konjunkturentwicklung vorauslaufen (etwa 2 bis 4 Monate). Dazu zählen die Auftragseingänge, die Fertigwarenlagerhaltung, Daten zum Aktienmarkt sowie Baugenehmigungen. Der **Lagindikator** folgt dem wirtschaftlichen Verlauf dagegen mit Verzögerung. Zu den hier eingehenden Einzelindikatoren gehören Daten zum Arbeitsmarkt (Arbeitslose, offene Stellen), zur Produktion sowie zu den geleisteten Arbeitsstunden und den Beschäftigten im Verarbeitenden Gewerbe und Baugewerbe. Die Indikatoren verdichten somit konjunkturrelevante Informationen sowohl aus der amtlichen Statistik wie aus anderen Quellen (Arbeitsverwaltung, Ifo-Institut).

Neben diesen zusammenfassenden statistischen Informationen zur Konjunkturbeobachtung werden in diesem Bericht für ausgewählte wichtige Konjunkturmerkmale auch die Ursprungsreihen – ergänzt um den Bundesvergleich – dargestellt. Redaktionsschluß des Berichts war der 24. August 1988. Dieser Bericht erscheint vierteljährlich.

HERAUSGEGEBEN VOM STATISTISCHEN LANDESAMT BADEN-WÜRTTEMBERG

Nachdruck, auch im Auszug, nur mit Quellenangabe gestattet

1. Gesamtkonjunkturindikator für Baden-Württemberg und das Bundesgebiet
– Indikatorpunkte –

Jahr	Januar	Februar	März	April	Mai	Juni	Juli	August	September	Oktober	November	Dezember
Baden-Württemberg												
1980	3,92	3,77	3,59	3,39	3,19	2,97	2,72	2,46	2,22	1,98	1,81	1,71
1981	1,68	1,72	1,83	1,97	2,13	2,30	2,47	2,65	2,81	2,93	3,01	3,05
1982	3,05	3,02	2,97	2,91	2,82	2,74	2,67	2,63	2,62	2,65	2,71	2,81
1983	2,93	3,07	3,23	3,44	3,67	3,90	4,08	4,21	4,32	4,40	4,44	4,45
1984	4,45	4,43	4,38	4,31	4,23	4,17	4,15	4,15	4,17	4,19	4,23	4,30
1985	4,38	4,45	4,51	4,53	4,52	4,47	4,38	4,27	4,15	4,05	3,95	3,87
1986	3,79	3,71	3,66	3,62	3,60	3,60	3,61	3,63	3,64	3,63	3,59	3,54
1987	3,48	3,42	3,37	3,32	3,27	3,24	3,22	3,21	3,21	3,22	3,26	3,31
1988	3,37	3,41	3,43	3,46	3,52
Bundesgebiet												
1980	3,92	3,74	3,53	3,30	3,06	2,82	2,58	2,35	2,13	1,94	1,81	1,75
1981	1,76	1,82	1,93	2,07	2,22	2,37	2,51	2,64	2,75	2,83	2,87	2,87
1982	2,82	2,76	2,69	2,60	2,50	2,41	2,32	2,25	2,21	2,20	2,23	2,31
1983	2,42	2,56	2,73	2,94	3,17	3,40	3,62	3,80	3,95	4,07	4,16	4,22
1984	4,26	4,27	4,24	4,19	4,12	4,06	4,02	4,00	4,00	4,00	4,03	4,07
1985	4,12	4,18	4,22	4,25	4,26	4,24	4,19	4,13	4,06	4,00	3,93	3,86
1986	3,79	3,71	3,63	3,58	3,54	3,51	3,49	3,48	3,46	3,45	3,41	3,38
1987	3,33	3,30	3,29	3,29	3,30	3,33	3,37	3,41	3,46	3,52	3,59	3,68
1988	3,75	3,79	3,80	3,81	3,81

2. Leadindikator für Baden-Württemberg und das Bundesgebiet
– Indikatorpunkte –

Jahr	Januar	Februar	März	April	Mai	Juni	Juli	August	September	Oktober	November	Dezember
Baden-Württemberg												
1980	3,68	3,53	3,36	3,18	2,99	2,80	2,61	2,43	2,27	2,14	2,08	2,07
1981	2,12	2,23	2,38	2,56	2,73	2,89	3,03	3,15	3,24	3,29	3,31	3,29
1982	3,25	3,19	3,13	3,07	3,01	2,98	2,99	3,02	3,09	3,20	3,37	3,57
1983	3,78	4,02	4,27	4,52	4,75	4,93	5,06	5,13	5,14	5,10	5,01	4,91
1984	4,79	4,66	4,52	4,38	4,25	4,14	4,06	4,02	4,00	4,01	4,05	4,13
1985	4,23	4,34	4,45	4,55	4,63	4,69	4,73	4,75	4,76	4,77	4,77	4,75
1986	4,72	4,66	4,58	4,49	4,38	4,26	4,13	4,00	3,88	3,75	3,63	3,52
1987	3,43	3,37	3,32	3,30	3,28	3,29	3,33	3,38	3,43	3,48	3,54	3,58
1988	3,63	3,68	3,72	3,76	3,80
Bundesgebiet												
1980	3,63	3,46	3,26	3,05	2,83	2,60	2,38	2,17	1,99	1,85	1,77	1,77
1981	1,84	1,97	2,15	2,36	2,56	2,74	2,91	3,04	3,12	3,17	3,17	3,13
1982	3,06	2,98	2,88	2,79	2,71	2,66	2,62	2,62	2,66	2,74	2,86	3,03
1983	3,23	3,45	3,69	3,95	4,20	4,42	4,60	4,74	4,82	4,85	4,84	4,80
1984	4,73	4,63	4,50	4,36	4,20	4,07	3,96	3,87	3,81	3,78	3,77	3,78
1985	3,83	3,89	3,97	4,04	4,12	4,17	4,22	4,25	4,27	4,28	4,28	4,26
1986	4,21	4,14	4,05	3,96	3,86	3,76	3,64	3,51	3,39	3,28	3,18	3,09
1987	3,01	2,96	2,94	2,93	2,95	2,99	3,06	3,15	3,24	3,33	3,44	3,55
1988	3,65	3,73	3,79	3,84	3,88

3. Lagindikator für Baden-Württemberg und das Bundesgebiet
– Indikatorpunkte –

Jahr	Januar	Februar	März	April	Mai	Juni	Juli	August	September	Oktober	November	Dezember
Baden-Württemberg												
1980	5,00	4,94	4,86	4,78	4,69	4,58	4,44	4,28	4,11	3,91	3,72	3,56
1981	3,43	3,32	3,23	3,17	3,12	3,10	3,11	3,13	3,16	3,19	3,23	3,26
1982	3,27	3,28	3,28	3,27	3,23	3,18	3,14	3,11	3,10	3,10	3,10	3,12
1983	3,15	3,19	3,26	3,37	3,52	3,67	3,80	3,90	3,99	4,09	4,17	4,22
1984	4,26	4,29	4,29	4,27	4,26	4,26	4,28	4,33	4,38	4,43	4,49	4,56
1985	4,64	4,72	4,78	4,82	4,83	4,83	4,79	4,74	4,68	4,64	4,61	4,62
1986	4,62	4,64	4,66	4,69	4,74	4,80	4,86	4,93	4,99	5,01	4,98	4,91
1987	4,82	4,73	4,65	4,54	4,44	4,34	4,25	4,15	4,07	4,02	4,01	4,01
1988	4,02	3,98	3,92	3,88	3,86
Bundesgebiet												
1980	4,89	4,81	4,70	4,57	4,42	4,26	4,09	3,92	3,74	3,57	3,41	3,27
1981	3,17	3,08	3,02	2,97	2,94	2,92	2,91	2,91	2,92	2,93	2,93	2,91
1982	2,89	2,86	2,82	2,78	2,72	2,65	2,59	2,54	2,49	2,45	2,44	2,45
1983	2,49	2,55	2,65	2,79	2,97	3,15	3,33	3,49	3,65	3,78	3,90	3,99
1984	4,06	4,10	4,11	4,11	4,09	4,07	4,07	4,08	4,10	4,13	4,18	4,23
1985	4,29	4,36	4,42	4,46	4,49	4,50	4,50	4,49	4,47	4,47	4,47	4,50
1986	4,53	4,56	4,60	4,64	4,68	4,74	4,79	4,84	4,88	4,89	4,84	4,75
1987	4,64	4,52	4,41	4,31	4,23	4,17	4,11	4,06	4,01	4,00	4,03	4,10
1988	4,15	4,14	4,08	4,01	3,97

Schaubild 1
Gesamtkonjunkturindikator

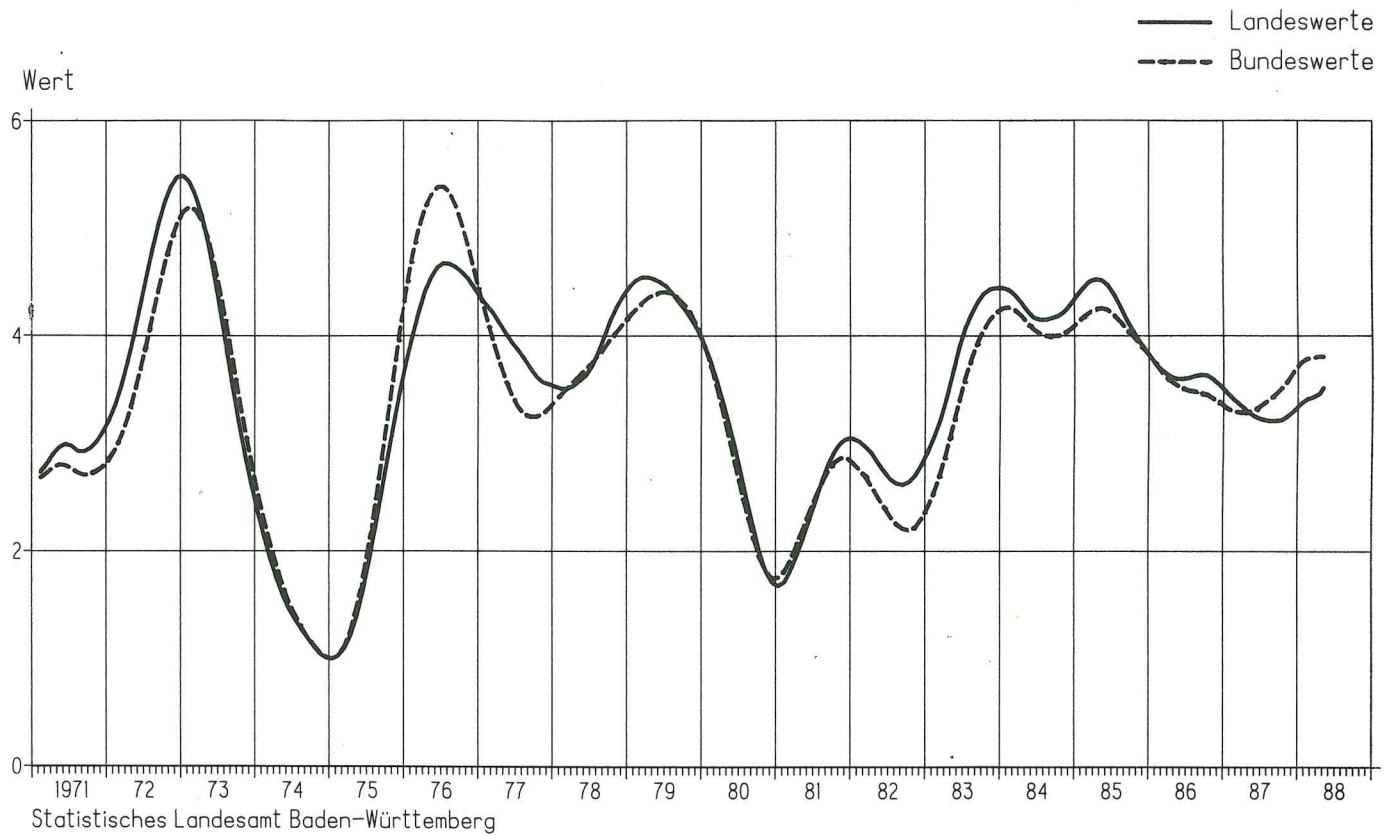
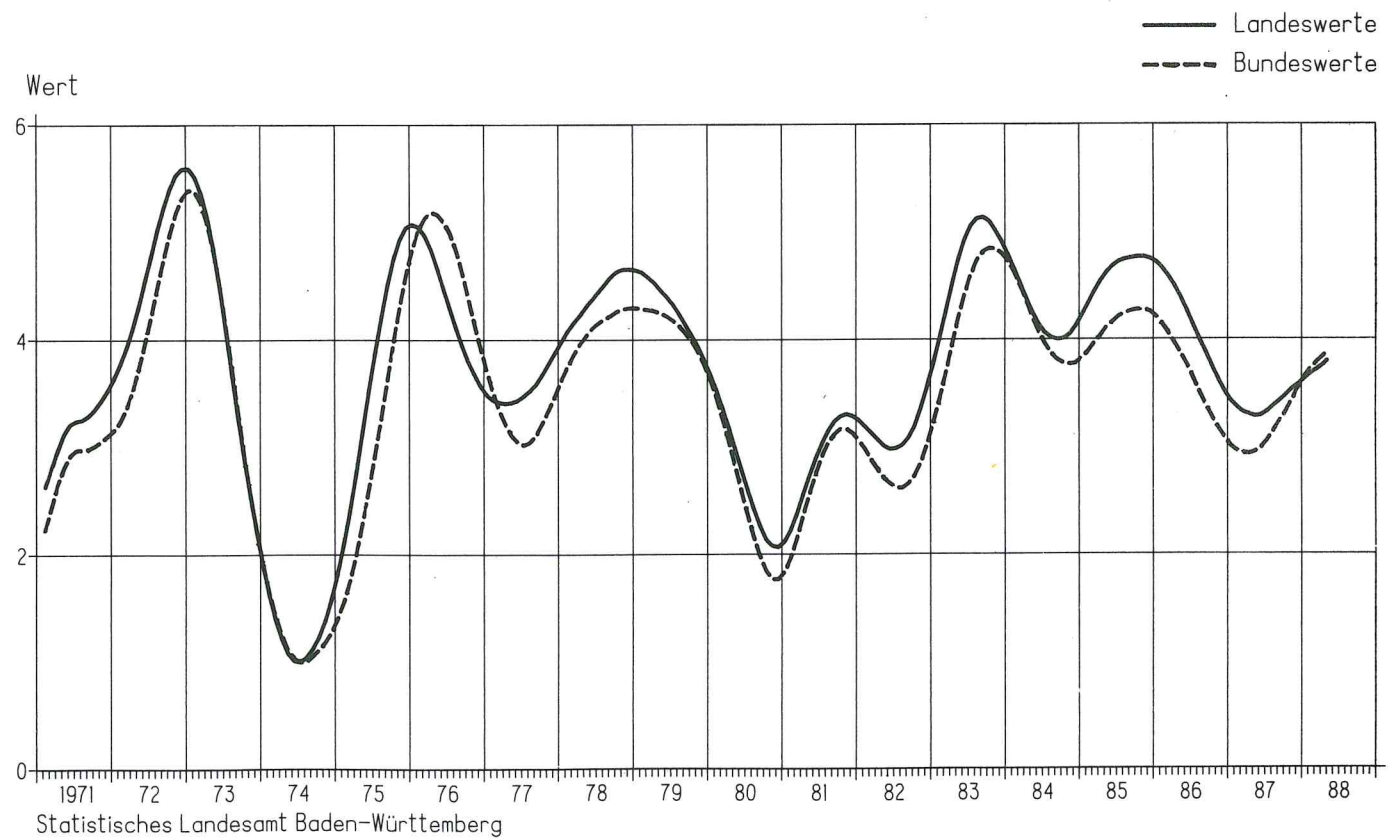


Schaubild 2
Leadindikator



4. Auftragseingang im Verarbeitenden Gewerbe in Baden-Württemberg und im Bundesgebiet
- Volumenindex -

Jahr	Monat	Baden-Württemberg		Bundesgebiet		Baden-Württemberg		Bundesgebiet	
		1980 = 100	Veränderung gegen Vorjahr in %	1980 = 100	Veränderung gegen Vorjahr in %	1980 = 100	Veränderung gegen Vorjahr in %	1980 = 100	Veränderung gegen Vorjahr in %
Verarbeitendes Gewerbe insgesamt									
1987	Januar	104,5	- 6,5	101,9	- 8,4	100,1	- 6,5	99,7	- 8,4
	Februar	116,6	- 3,4	107,9	- 1,7	106,4	+ 5,0	104,0	+ 2,7
	März	125,8	+ 7,2	116,0	+ 4,6	115,1	+ 9,6	110,1	+ 7,2
	April	116,6	- 10,2	109,9	- 6,7	116,0	- 1,5	106,9	- 6,4
	Mai	106,7	+ 3,3	101,1	+ 0,0	110,9	+ 6,3	103,6	+ 3,9
	Juni	110,7	- 4,4	102,6	- 5,4	113,0	+ 0,3	107,1	+ 0,6
	Juli	108,7	- 6,0	105,4	- 1,9	113,6	+ 0,6	109,9	+ 1,2
	August	110,2	+ 8,9	98,1	+ 7,0	104,1	+ 6,1	97,2	+ 3,6
	September	120,2	+ 1,7	114,5	+ 3,2	122,2	+ 4,3	111,9	+ 5,5
	Oktober	121,0	- 3,2	116,4	+ 0,3	125,0	+ 1,4	116,1	+ 3,3
	November	116,3	+ 1,0	111,1	+ 7,2	117,4	+ 5,9	109,5	+ 10,5
	Dezember	118,7	+ 3,5	108,2	+ 4,0	104,7	+ 5,2	102,4	+ 7,8
1988	Januar	107,1	+ 2,5	105,7	+ 3,7	105,1	+ 5,0	106,1	+ 6,4
	Februar	120,2	+ 3,4	117,0	+ 8,4	116,9	+ 10,4	114,4	+ 10,0
	März	134,1	+ 6,6	129,5	+ 11,6	128,4	+ 11,5	126,0	+ 14,4
	April	115,6	- 0,6	111,4	+ 1,4	118,0	+ 1,6	111,6	+ 4,4
	Mai	114,8	+ 7,7	111,8	+ 10,6	119,1	+ 7,0	116,0	+ 12,0
	Juni	121,2	+ 9,4	114,4	+ 11,5	125,7	+ 11,2	118,2	+ 10,4
Grundstoff- und Produktionsgüter produzierendes Gewerbe									
Verarbeitendes Gewerbe Inland									
1987	Januar	92,5	- 8,3	92,8	- 7,8	109,6	- 6,4	105,8	- 9,3
	Februar	107,7	+ 4,1	100,2	+ 1,3	122,2	- 7,0	111,7	- 5,3
	März	119,2	+ 8,2	109,0	+ 5,4	129,5	+ 5,1	117,8	+ 1,4
	April	109,4	- 8,5	101,8	- 6,9	119,3	- 13,6	112,3	- 8,0
	Mai	101,8	+ 2,0	94,7	- 1,1	109,8	+ 1,9	102,5	- 3,1
	Juni	101,8	- 4,3	93,7	- 7,1	116,6	- 5,9	104,4	- 9,3
	Juli	100,2	- 6,4	98,0	- 2,7	114,0	- 8,7	107,9	- 4,2
	August	103,9	+ 7,4	93,9	+ 6,1	115,9	+ 9,1	100,6	+ 8,5
	September	111,6	- 1,1	106,6	+ 0,7	119,9	+ 1,9	114,5	+ 3,0
	Oktober	110,9	- 5,6	108,3	- 0,3	121,2	- 3,6	116,8	+ 0,5
	November	106,8	+ 1,4	101,8	+ 6,2	120,7	- 0,2	115,1	+ 6,5
	Dezember	107,1	- 0,4	96,1	+ 0,2	132,2	+ 3,5	118,4	+ 2,5
1988	Januar	95,5	+ 3,2	96,1	+ 3,6	111,8	+ 2,0	108,7	+ 2,7
	Februar	112,7	+ 5,0	106,5	+ 6,3	123,7	+ 1,6	120,0	+ 7,4
	März	121,6	+ 1,8	118,4	+ 8,6	136,6	+ 5,5	130,8	+ 11,0
	April	105,4	- 3,3	102,0	+ 0,2	118,0	- 0,7	112,7	+ 0,4
	Mai	108,0	+ 6,2	102,6	+ 8,3	118,4	+ 8,1	113,5	+ 10,7
	Juni	110,9	+ 8,7	103,8	+ 10,8	126,8	+ 8,5	117,8	+ 12,8
Investitionsgüter produzierendes Gewerbe									
Verarbeitendes Gewerbe Ausland									
1987	Januar	130,7	- 3,7	122,0	- 8,8	92,1	- 6,9	93,9	- 5,7
	Februar	136,3	- 14,1	124,9	- 6,4	107,2	+ 4,0	103,1	+ 2,1
	März	140,1	+ 5,3	131,3	+ 3,4	122,7	+ 12,6	119,3	+ 10,2
	April	132,5	- 13,2	127,3	- 6,7	108,7	- 4,7	106,4	- 4,5
	Mai	117,5	+ 5,8	114,9	+ 2,4	93,4	+ 5,7	92,9	+ 3,7
	Juni	130,2	- 4,6	122,2	- 2,2	90,1	- 3,0	90,9	- 2,0
	Juli	127,3	- 5,2	121,3	- 0,7	87,8	- 1,1	91,3	+ 0,1
	August	124,1	+ 11,8	107,1	+ 8,5	97,3	+ 10,4	91,8	+ 6,7
	September	138,9	+ 6,7	131,6	+ 8,2	119,3	- 1,3	117,7	+ 0,9
	Oktober	143,0	+ 1,1	134,3	+ 1,8	117,1	- 5,7	115,4	- 3,7
	November	137,1	+ 0,3	131,3	+ 9,1	101,6	+ 1,7	101,7	+ 4,5
	Dezember	144,2	+ 10,5	134,5	+ 10,7	87,5	+ 1,4	87,3	+ 3,2
1988	Januar	132,5	+ 1,4	126,6	+ 3,8	93,7	+ 1,7	96,1	+ 2,3
	Februar	136,7	+ 0,8	139,6	+ 11,8	111,9	+ 4,7	111,4	+ 8,1
	März	161,5	+ 15,4	153,9	+ 17,2	131,0	+ 6,4	130,4	+ 9,3
	April	138,0	+ 4,3	131,5	+ 3,3	105,9	- 2,6	106,7	+ 0,3
	Mai	129,5	+ 10,4	131,6	+ 14,5	99,8	+ 6,9	101,0	+ 8,7
	Juni	143,8	+ 10,4	137,4	+ 12,4	99,9	+ 10,9	99,1	+ 9,0
Verbrauchsgüter produzierendes Gewerbe									

Schaubild 3

Auftragseingänge im Verarbeitenden Gewerbe in Baden-Württemberg

- Volumenindex 1980 = 100 -

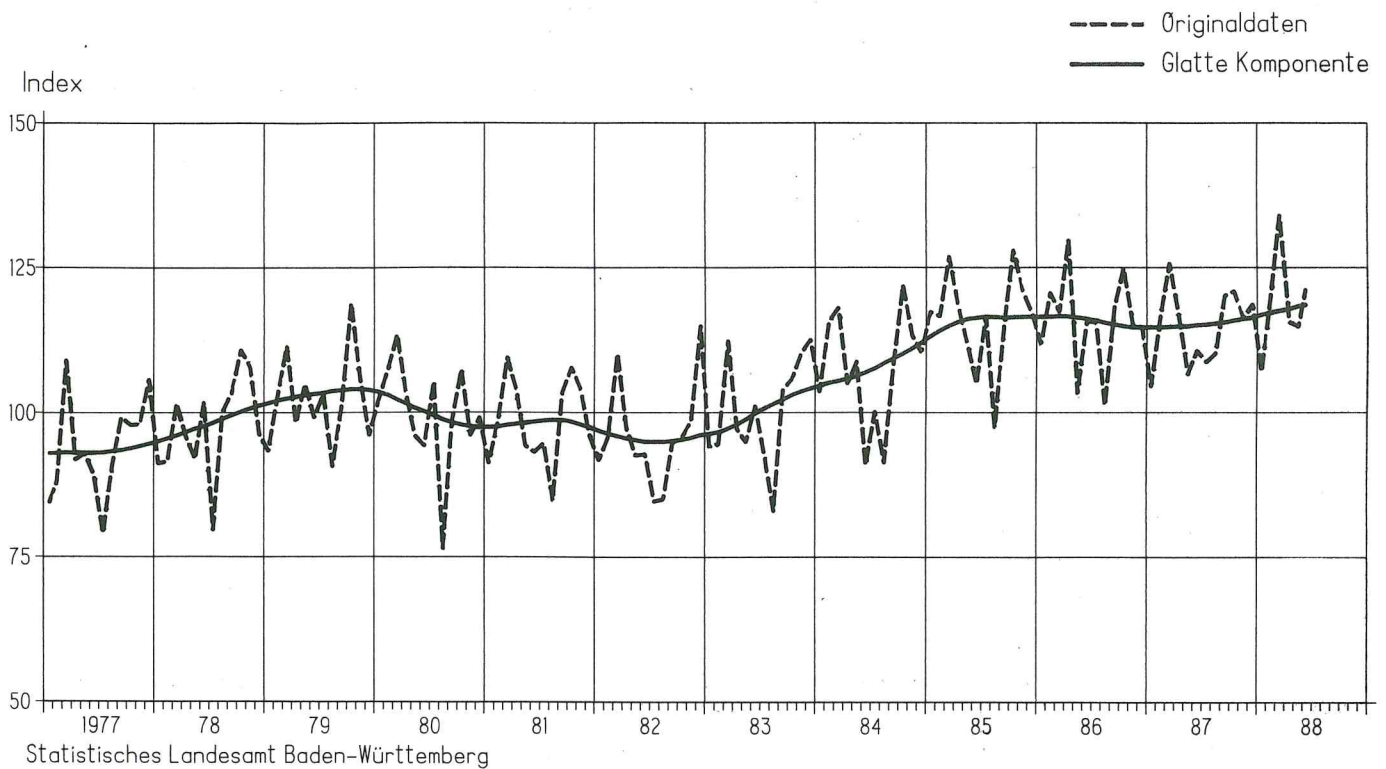
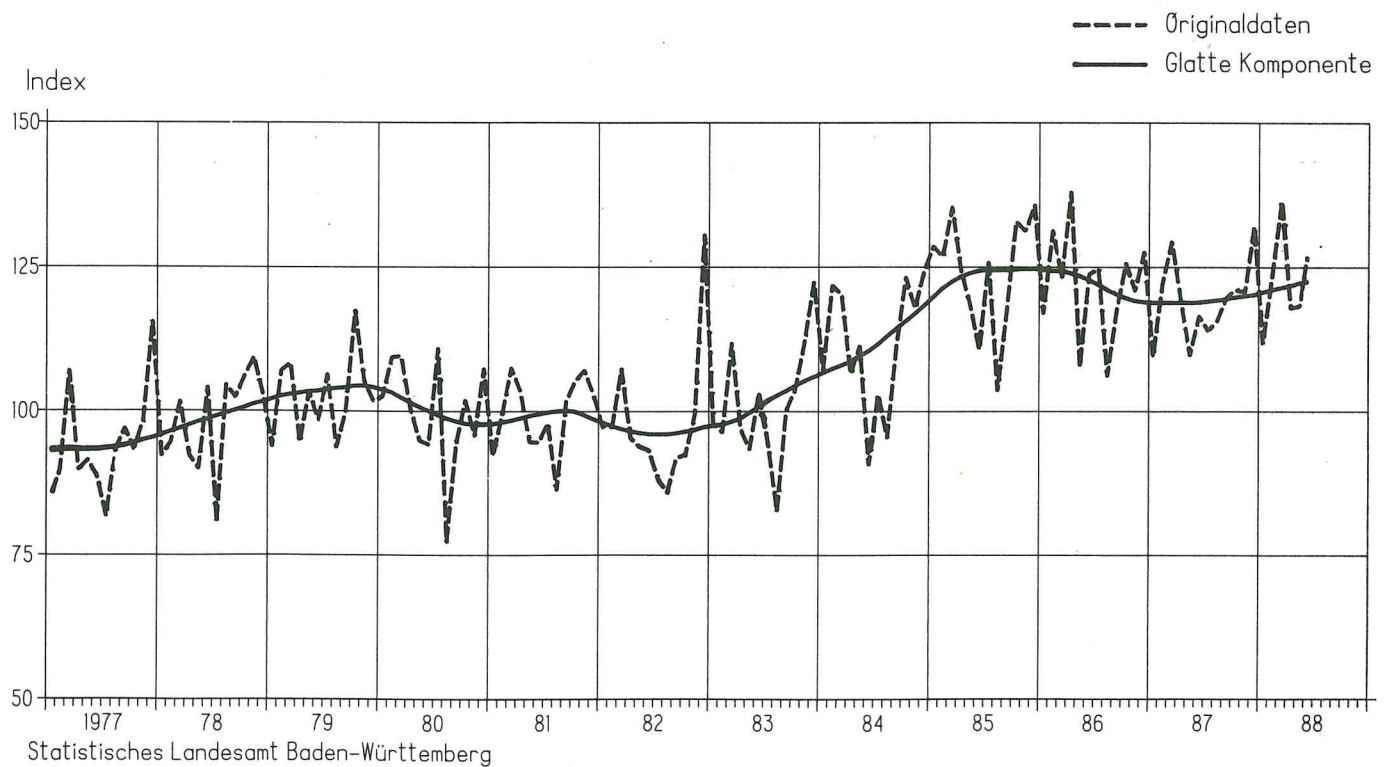


Schaubild 4

Auftragseingänge im Investitionsgüter produzierenden Gewerbe in Baden-Württemberg

- Volumenindex 1980 = 100 -



5. Index der Nettoproduktion Baden-Württembergs (fachliche Betriebsteile) und des Bundesgebietes (fachliche Unternehmensteile)
– Kalendermonatlich –

Jahr	Monat	Baden-Württemberg		Bundesgebiet		Baden-Württemberg		Bundesgebiet	
		1980 = 100	Veränderung gegen Vorjahr in %	1985 = 100	Veränderung gegen Vorjahr in %	1980 = 100	Veränderung gegen Vorjahr in %	1985 = 100	Veränderung gegen Vorjahr in %
Verarbeitendes Gewerbe insgesamt									
1987	Januar	95,1	- 8,3	90,9	- 6,0	92,7	- 4,2	90,9	- 6,7
	Februar	109,5	+ 3,1	98,5	+ 1,1	103,0	+ 7,6	93,6	- 1,1
	März	119,8	+ 9,3	107,7	+ 7,9	111,6	+ 10,6	101,1	+ 2,5
	April	115,3	- 7,8	104,3	- 6,1	114,3	- 1,6	101,5	- 5,0
	Mai	110,8	+ 6,3	100,5	+ 4,4	112,7	+ 5,7	101,1	+ 1,9
	Juni	109,3	- 5,6	101,2	- 3,0	111,1	- 2,1	99,6	- 2,5
	Juli	102,3	- 9,8	99,7	- 2,8	112,0	- 2,3	102,3	- 0,2
	August	101,3	+ 7,1	90,1	+ 2,5	108,8	+ 8,0	95,9	+ 2,9
	September	124,1	- 1,0	109,9	+ 0,8	121,0	+ 1,4	102,7	- 0,1
	Oktober	126,5	- 2,6	113,9	- 1,6	125,0	+ 5,3	106,6	- 0,1
	November	119,1	+ 2,4	110,6	+ 4,6	114,8	+ 3,1	103,1	+ 4,6
	Dezember	113,8	+ 0,4	104,8	+ 4,5	102,6	+ 6,1	92,4	+ 4,9
1988	Januar	94,8	- 0,3	92,9	+ 2,2	99,9	+ 7,8	96,2	+ 5,8
	Februar	111,1	+ 1,5	103,5	+ 5,1	109,5	+ 6,3	101,1	+ 8,0
	März	126,5	+ 5,6	116,2	+ 7,9	121,9	+ 9,2	110,3	+ 9,1
	April	112,5	- 2,4	102,7	- 1,5	115,4	+ 1,0	103,2	+ 1,7
	Mai	115,1	+ 3,9	105,3	+ 4,8	122,1	+ 8,3	106,8	+ 5,6
	Juni	117,4	+ 7,4	108,9	+ 7,6	122,3	+ 10,1	107,9	+ 8,3
Investitionsgüter produzierendes Gewerbe									
1987	Januar	98,3	- 9,9	88,6	- 6,2	87,5	- 6,7	97,2	- 3,3
	Februar	116,7	+ 1,9	101,1	+ 1,8	96,7	+ 3,5	102,2	+ 3,4
	März	128,5	+ 8,9	112,3	+ 10,2	105,2	+ 9,2	110,9	+ 9,4
	April	122,0	- 9,7	107,1	- 7,0	98,8	- 7,6	104,1	- 6,0
	Mai	116,6	+ 6,1	102,1	+ 5,1	94,1	+ 9,5	98,7	+ 8,5
	Juni	114,6	- 6,8	104,5	- 3,0	93,5	- 4,9	97,2	- 3,7
	Juli	104,4	- 13,0	97,8	- 4,3	86,2	- 7,3	99,6	- 2,8
	August	104,6	+ 7,5	86,3	+ 2,5	85,6	+ 7,1	89,9	+ 6,3
	September	130,6	- 2,3	113,2	+ 1,6	110,6	- 0,0	115,5	+ 0,9
	Oktober	132,1	- 4,3	116,2	- 1,5	113,0	- 4,5	117,2	- 2,7
	November	125,7	+ 2,1	114,3	+ 5,2	105,2	+ 2,7	109,9	+ 4,5
	Dezember	124,3	- 1,0	115,0	+ 4,6	92,3	+ 2,0	96,0	+ 3,4
1988	Januar	95,8	- 2,5	89,3	+ 0,8	87,4	- 0,1	98,4	+ 1,2
	Februar	116,6	- 0,1	105,4	+ 4,3	98,3	+ 1,7	106,3	+ 4,0
	März	133,9	+ 4,2	120,0	+ 6,9	112,8	+ 7,2	121,1	+ 9,2
	April	118,7	- 2,7	104,3	- 2,6	95,4	- 3,4	102,6	- 1,4
	Mai	120,5	+ 3,3	106,6	+ 4,4	95,9	+ 1,9	102,9	+ 4,3
	Juni	124,0	+ 8,2	112,8	+ 7,9	98,9	+ 5,8	104,1	+ 7,1
Maschinenbau									
1987	Januar	85,7	- 6,3	78,5	- 9,0	113,8	- 12,7	102,3	- 4,8
	Februar	102,0	+ 4,1	93,0	- 0,5	127,0	- 0,2	111,6	+ 3,9
	März	116,6	+ 13,1	109,0	+ 6,2	134,7	+ 9,7	120,8	+ 18,3
	April	110,1	- 7,4	104,7	- 7,7	127,0	- 12,3	116,6	- 4,2
	Mai	105,0	+ 5,3	95,1	- 3,2	121,8	+ 6,0	109,3	+ 9,0
	Juni	102,1	- 11,1	111,4	+ 0,6	114,2	- 9,9	105,7	- 2,8
	Juli	94,3	- 17,6	98,0	- 9,4	114,8	- 10,7	95,3	- 1,3
	August	95,4	+ 6,5	83,2	- 5,1	104,6	+ 7,1	80,1	+ 4,8
	September	117,9	- 2,7	105,9	- 5,0	131,7	+ 0,5	113,6	+ 4,9
	Oktober	120,7	- 1,9	107,1	- 5,8	137,3	- 6,2	121,5	+ 1,2
	November	113,9	+ 1,3	113,7	+ 6,7	126,2	- 2,3	113,3	+ 4,6
	Dezember	132,2	- 5,1	136,2	+ 4,0	109,9	- 3,1	98,9	+ 1,3
1988	Januar	79,0	- 7,8	77,0	- 1,9	106,2	- 6,7	98,0	- 4,2
	Februar	103,5	+ 1,5	98,0	+ 5,4	123,8	- 2,5	111,3	- 0,3
	März	125,3	+ 7,5	114,3	+ 4,9	133,3	- 1,0	125,3	+ 3,7
	April	110,1	0,0	97,3	- 7,1	119,0	- 6,3	107,6	- 7,7
	Mai	113,6	+ 8,2	99,8	+ 4,9	118,8	- 2,5	110,1	+ 0,7
	Juni	115,5	+ 13,1	110,8	- 0,5	117,9	+ 3,2	112,6	+ 6,5
Straßenfahrzeugbau									

Schaubild 5

Index der Nettoproduktion im Verarbeitenden Gewerbe in Baden-Württemberg

- Fachliche Betriebsteile -

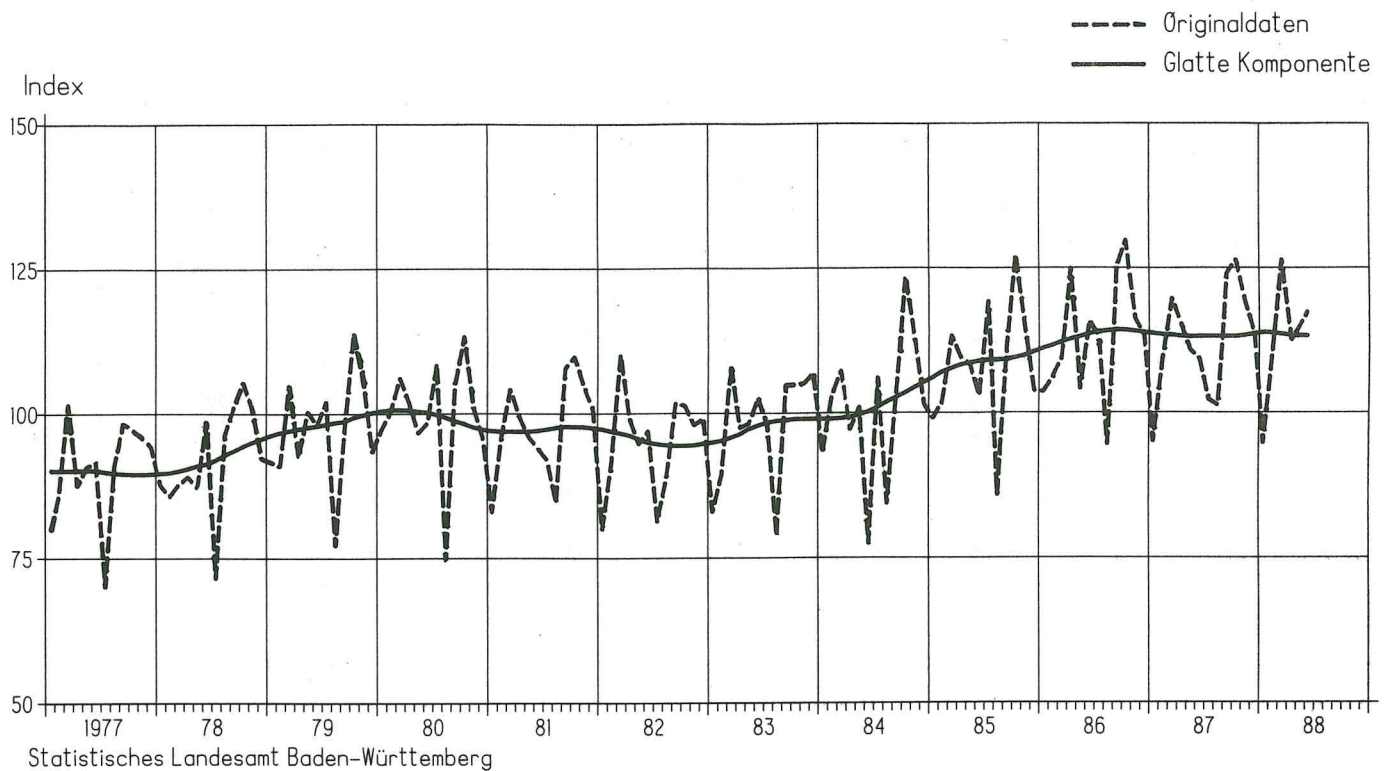
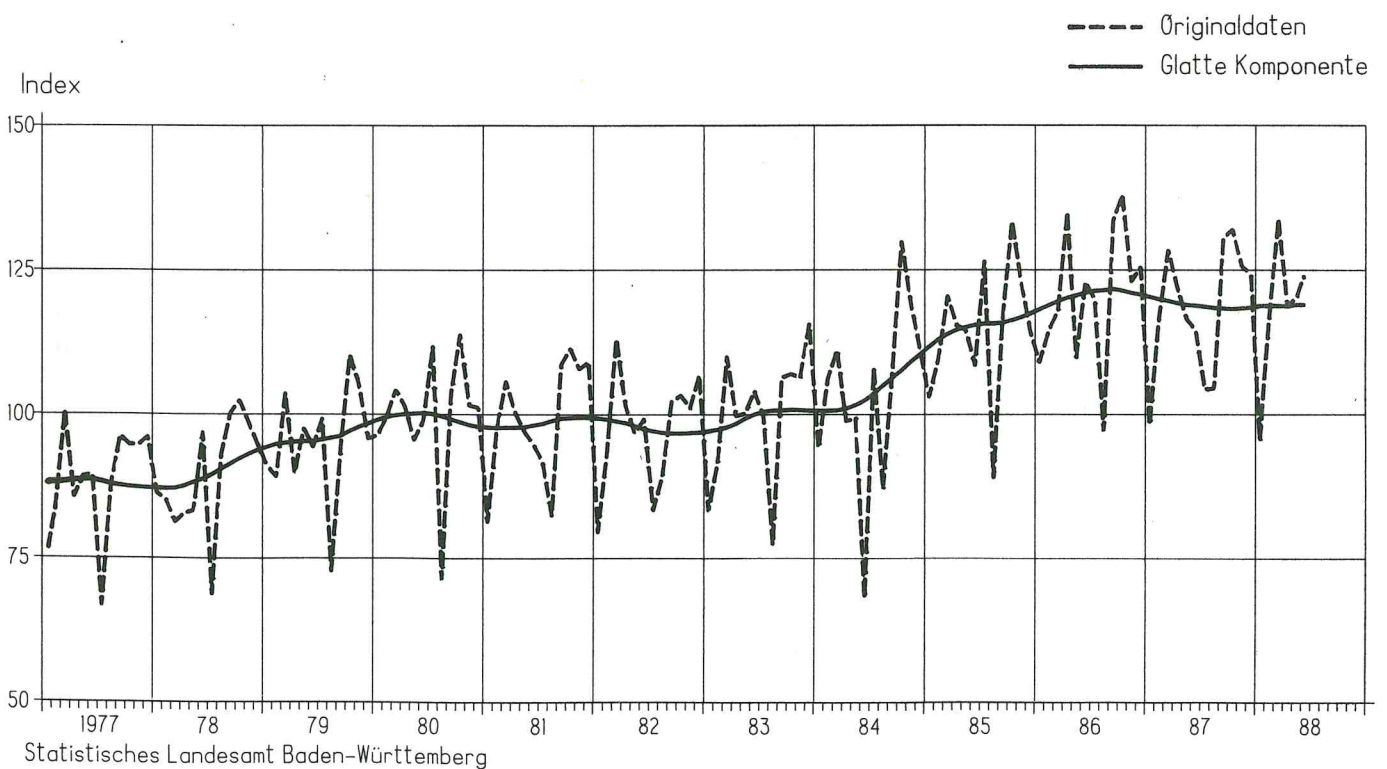


Schaubild 6

Index der Nettoproduktion im Investitionsgüter produzierenden Gewerbe in Baden-Württemberg

- Fachliche Betriebsteile -



6. Beschäftigte im Verarbeitenden Gewerbe und Arbeitslose, Offene Stellen, Kurzarbeiter in Baden-Württemberg und im Bundesgebiet

im Bundesgebiet		Baden-Württemberg		Bundesgebiet		Baden-Württemberg ¹⁾		Bundesgebiet ²⁾	
Jahr	Monat	1980 = 100	Veränderung gegen Vorjahr in %	1980 = 100	Veränderung gegen Vorjahr in %	1000	Veränderung gegen Vorjahr in %	1000	Veränderung gegen Vorjahr in %
Beschäftigte im Verarbeitenden Gewerbe									
1987	Januar	95,6	+ 1,5	91,9	+ 0,9	220,1	— 5,0	2 497,2	— 3,6
	Februar	95,7	+ 1,3	92,0	+ 0,8	216,4	— 6,5	2 487,8	— 4,1
	März	95,9	+ 1,2	92,1	+ 0,5	207,0	— 3,1	2 412,4	— 1,4
	April	95,6	+ 0,8	92,0	+ 0,3	194,1	— 1,9	2 215,9	— 0,6
	Mai	95,5	+ 0,6	91,8	+ 0,1	185,1	— 0,9	2 098,7	— 1,1
	Juni	95,8	+ 0,6	92,0	0,0	187,1	+ 3,1	2 096,9	+ 0,9
	Juli	96,5	+ 0,1	92,4	— 0,3	200,5	+ 3,7	2 175,8	+ 2,1
	August	96,6	+ 0,3	92,7	— 0,4	196,8	+ 2,7	2 164,6	+ 2,1
	September	96,6	+ 0,2	93,0	— 0,4	190,7	+ 3,3	2 107,1	+ 3,0
	Oktober	96,4	+ 0,1	92,6	— 0,6	188,8	+ 3,2	2 092,7	+ 3,3
	November	96,3	+ 0,1	92,4	— 0,5	192,3	+ 3,2	2 133,1	+ 3,2
	Dezember	95,8	+ 0,1	91,9	— 0,4	205,9	+ 4,3	2 308,2	+ 4,1
1988	Januar	95,6	0,0	91,4	— 0,5	219,1	— 0,4	2 518,7	+ 0,9
	Februar	95,7	0,0	91,5	— 0,5	219,4	+ 1,4	2 516,5	+ 1,2
	März	95,8	— 0,1	91,7	— 0,4	214,8	+ 3,8	2 440,1	+ 1,1
	April	95,6	0,0	91,5	— 0,5	201,7	+ 3,9	2 261,7	+ 2,1
	Mai	95,6	+ 0,1	91,6	— 0,2	193,2	+ 4,4	2 149,1	+ 2,4
	Juni	95,9	+ 0,1	91,9	— 0,1	193,7	+ 3,5	2 131,4	+ 1,6
Beschäftigte im Investitionsgüter produzierenden Gewerbe									
1987	Januar	101,1	+ 2,3	98,5	+ 2,3	30,6	+ 28,7	150,0	+ 23,1
	Februar	101,2	+ 1,9	98,6	+ 2,0	33,4	+ 27,1	164,8	+ 20,2
	März	101,4	+ 1,7	98,6	+ 1,5	35,7	+ 24,6	180,0	+ 13,7
	April	101,1	+ 1,5	98,4	+ 1,2	37,2	+ 21,2	179,2	+ 14,2
	Mai	101,1	+ 1,3	98,2	+ 0,9	39,3	+ 16,0	181,0	+ 6,8
	Juni	101,3	+ 1,2	98,3	+ 0,6	40,6	+ 10,9	182,2	+ 5,6
	Juli	102,1	+ 0,6	98,8	+ 0,3	38,9	+ 6,6	180,3	+ 6,3
	August	102,3	+ 1,0	99,1	+ 0,3	37,8	+ 5,0	177,4	+ 5,1
	September	102,2	+ 0,7	99,3	0,0	37,5	+ 5,6	180,1	+ 9,0
	Oktober	102,0	+ 0,6	98,9	— 0,2	35,9	+ 8,1	171,1	+ 10,2
	November	101,9	+ 0,6	98,8	— 0,2	33,3	+ 5,3	157,1	+ 8,1
	Dezember	101,6	+ 0,7	98,3	— 0,2	31,1	+ 6,2	148,3	+ 4,9
1988	Januar	101,4	+ 0,3	97,9	— 0,6	31,9	+ 4,3	161,3	+ 7,5
	Februar	101,6	+ 0,4	98,0	— 0,6	33,8	+ 1,3	174,0	+ 5,6
	März	101,7	+ 0,3	98,2	— 0,4	36,8	+ 2,9	189,7	+ 5,4
	April	101,5	+ 0,4	97,9	— 0,5	39,2	+ 5,4	193,1	+ 7,8
	Mai	101,6	+ 0,5	98,0	— 0,2	42,2	+ 7,6	196,2	+ 8,4
	Juni	101,9	+ 0,6	98,2	— 0,1	44,5	+ 9,8	201,2	+ 10,2
Beschäftigte im Verbrauchsgüter produzierenden Gewerbe									
1987	Januar	83,1	— 0,2	82,5	— 0,4	55,6	+ 22,3	427,5	+ 62,4
	Februar	83,0	— 0,4	82,5	— 0,6	56,3	+ 6,5	382,2	+ 29,8
	März	83,0	— 0,4	82,5	— 0,6	57,6	+ 4,0	462,8	+ 57,1
	April	82,7	+ 0,5	82,3	— 0,7	46,0	+ 28,3	301,9	+ 40,0
	Mai	82,2	— 1,0	82,1	— 0,7	35,5	+ 62,1	221,7	+ 45,0
	Juni	82,3	— 0,8	82,2	— 0,6	31,7	+ 84,5	184,0	+ 56,0
	Juli	82,4	— 1,2	82,4	— 0,6	13,8	+ 47,0	215,7	+ 148,2
	August	82,6	— 1,2	82,7	— 0,6	12,6	+ 126,1	175,1	+ 128,2
	September	82,8	— 1,3	83,0	— 0,7	17,4	+ 46,2	253,1	+ 40,8
	Oktober	82,6	— 1,4	82,8	— 0,6	26,1	+ 10,6	288,5	+ 23,0
	November	82,4	— 1,7	82,6	— 0,6	28,8	— 6,3	204,8	— 0,1
	Dezember	81,9	— 1,6	82,1	— 0,5	28,9	— 19,7	218,3	— 11,5
1988	Januar	81,7	— 1,7	82,3	— 0,2	52,6	— 5,4	310,0	— 27,5
	Februar	81,6	— 1,7	82,3	— 0,2	63,8	+ 13,4	350,3	— 8,3
	März	81,7	— 1,6	82,5	0,0	61,2	+ 6,2	423,6	— 8,5
	April	81,4	— 1,6	82,3	0,0	48,2	+ 4,8	260,8	— 13,6
	Mai	81,3	— 1,1	82,4	+ 0,4	35,9	+ 1,2	198,1	— 10,7
	Juni	81,3	— 1,2	82,4	+ 0,2	23,9	— 24,5	190,0	+ 3,3

1) Quelle: Landesarbeitsamt Baden-Württemberg. - 2) Quelle: Bundesanstalt für Arbeit, Nürnberg.

Schaubild 7
Entwicklung der Arbeitslosenzahl in Baden-Württemberg

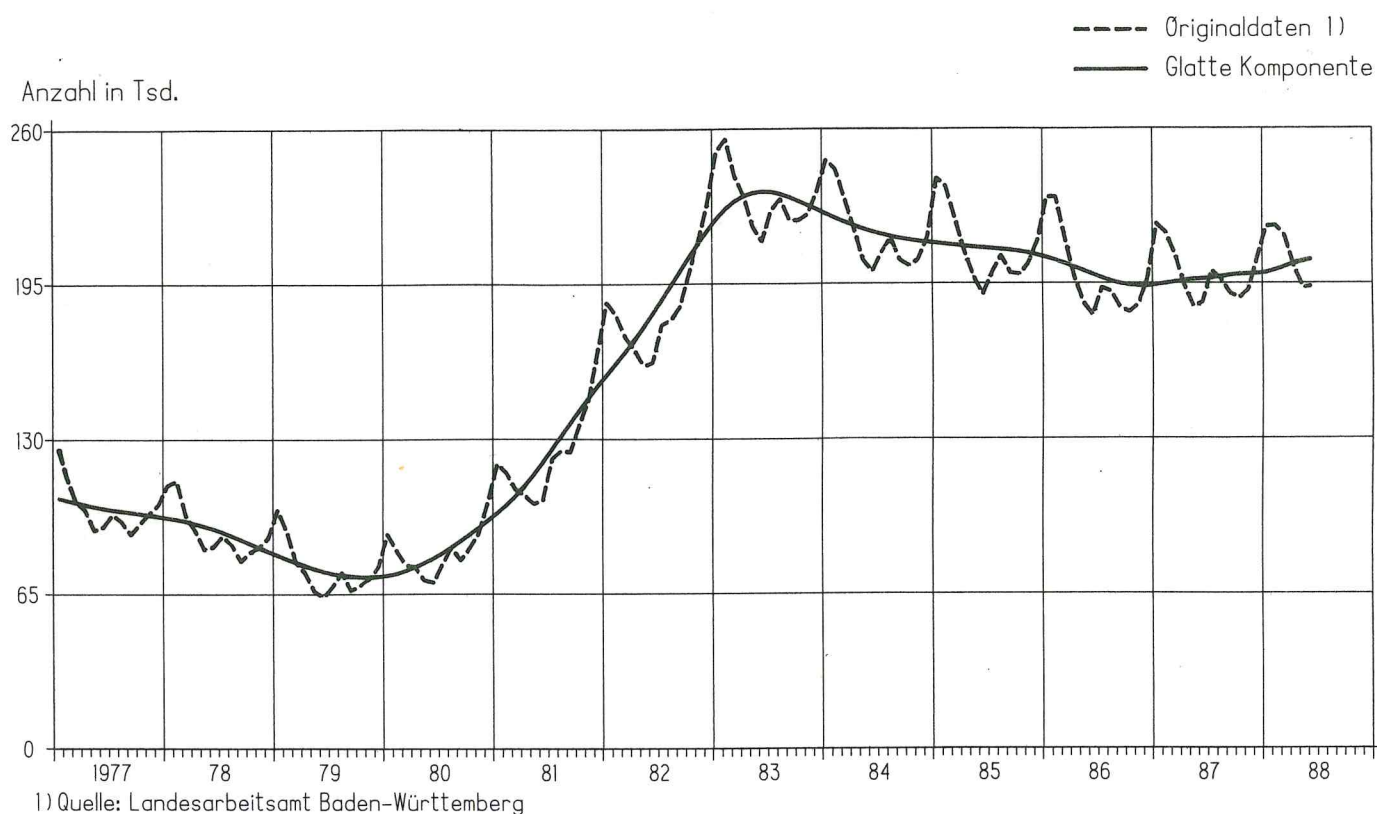
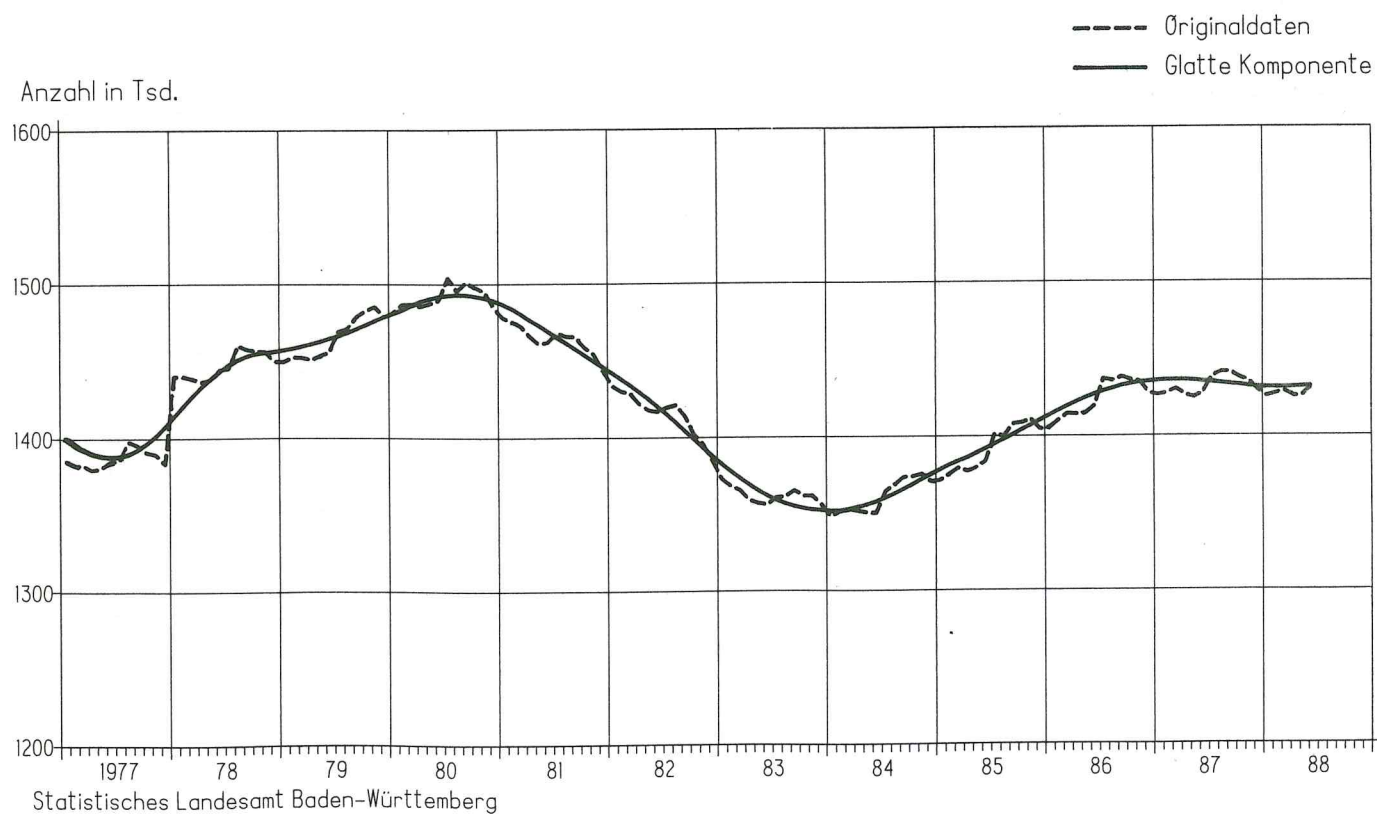


Schaubild 8
Entwicklung der Beschäftigtenzahl im Verarbeitenden Gewerbe in Baden-Württemberg



7. Beschäftigte, Geleistete Arbeitsstunden, Auftragseingänge sowie Baugenehmigungen im Bauhauptgewerbe in Baden-Württemberg und im Bundesgebiet

und im Bundesgebiet									
Jahr	Monat	Baden-Württemberg		Bundesgebiet		Baden-Württemberg		Bundesgebiet	
		1980 = 100	Veränderung gegen Vorjahr in %	1980 = 100	Veränderung gegen Vorjahr in %	1980 = 100	Veränderung gegen Vorjahr in %	1980 = 100	Veränderung gegen Vorjahr in %
Beschäftigte									
1987	Januar	84,3	- 2,0	73,1	- 1,6	28,6	- 44,8	29,3	- 34,7
	Februar	83,6	- 1,3	70,4	- 1,9	49,2	- 34,8	38,3	+ 20,1
	März	84,8	- 0,6	74,0	- 0,4	68,7	+ 4,4	50,6	- 8,2
	April	85,4	- 1,4	78,3	- 1,1	89,1	- 4,1	80,3	- 6,6
	Mai	85,5	- 1,7	79,4	- 1,4	84,6	+ 3,7	80,2	+ 4,3
	Juni	85,4	- 2,5	80,0	- 1,8	86,3	- 5,9	82,4	- 4,0
	Juli	85,2	- 3,1	80,5	- 2,1	80,6	- 10,9	87,8	- 3,2
	August	86,0	- 2,5	81,2	- 2,2	81,2	+ 7,3	78,5	+ 2,2
	September	86,0	- 3,2	81,3	- 2,4	97,9	- 2,6	92,1	- 1,0
	Oktober	85,0	- 3,7	80,2	- 2,6	96,6	- 7,2	90,9	- 5,3
	November	84,6	- 3,6	79,5	- 2,1	86,4	+ 0,1	81,2	+ 0,4
	Dezember	83,7	- 3,6	78,0	- 1,8	64,7	- 4,9	58,9	- 4,7
1988	Januar	81,9	- 2,8	72,4	- 1,0	51,9	+ 81,5	49,8	+ 70,0
	Februar	81,4	- 2,6	70,8	+ 0,6	59,2	+ 20,3	50,1	+ 30,8
	März	81,5	- 3,9	71,5	- 3,4	68,1	- 0,9	59,5	+ 17,6
	April	82,3	- 3,6	75,6	- 3,4	81,3	- 8,9	73,0	- 9,1
	Mai	82,7	- 3,3	76,7	- 3,4	86,7	+ 2,5	79,8	- 0,5
	Juni	82,9	- 2,9	77,3	- 3,4	86,6	+ 0,3	81,5	- 1,1
Auftragseingänge ¹⁾									
1987	Januar	53,3	- 7,5	53,1	- 8,4	40,5	- 31,7	45,4	- 2,6
	Februar	71,7	+ 12,4	64,9	+ 1,1	54,6	- 22,7	45,9	- 16,4
	März	101,9	- 1,3	100,9	- 1,7	72,8	+ 18,8	69,7	+ 12,6
	April	98,0	- 9,4	99,5	- 4,4	82,6	- 10,9	67,8	- 12,6
	Mai	98,2	- 1,8	96,9	- 8,8	74,9	- 13,3	69,1	- 7,0
	Juni	108,4	- 3,6	112,6	- 4,5	74,1	- 18,0	71,7	- 6,9
	Juli	92,4	- 16,8	103,2	- 9,8	91,5	- 0,5	79,2	+ 0,9
	August	84,2	- 12,6	98,6	- 10,8	80,5	- 1,2	73,4	+ 1,7
	September	115,3	+ 1,6	115,9	+ 1,5	86,0	+ 20,3	70,9	+ 0,3
	Oktober	99,0	- 3,0	100,5	+ 1,4	67,6	- 15,9	67,5	- 3,4
	November	72,2	- 12,7	82,8	+ 10,4	78,6	+ 33,7	63,3	+ 8,6
	Dezember	78,0	+ 5,8	84,0	+ 8,7	68,9	+ 28,5	53,4	+ 8,5
1988	Januar	59,3	+ 11,3	63,4	+ 19,4	48,8	+ 20,5	47,5	+ 4,7
	Februar	70,0	- 2,4	74,5	+ 14,8	60,7	+ 11,2	52,8	+ 15,0
	März	122,9	+ 20,6	121,0	+ 19,9	75,3	+ 3,4	63,2	- 9,3
	April	113,5	+ 15,8	104,9	+ 5,4	87,3	+ 5,7	74,1	+ 9,3
	Mai	102,2	+ 4,1	107,7	+ 11,1	76,6	+ 2,3	77,7	+ 12,4
	Juni	110,4	+ 1,8	120,4	+ 6,9	92,0	+ 24,2	77,8	+ 8,5
Baugenehmigungen ²⁾									

1) In jeweiligen Preisen. - 2) Auf der Basis des Rauminhalts der genehmigten Hochbauvorhaben (Wohnbau und Nichtwohnbau).

8. Preisentwicklung in Baden-Württemberg und im Bundesgebiet

b. Preisentwicklung in Baden-Württemberg und im Bundesgebiet						
Jahr	Monat	Baden-Württemberg	Bundesgebiet			
		Lebenshaltung aller privaten Haushalte	Lebenshaltung aller privaten Haushalte	Preise für Einfuhrwaren	Preise für Ausfuhrwaren	Erzeugerpreise gewerblicher Produkte
		1980 = 100				1985 = 100
1987	Januar	121,5	120,6	94,4	115,0	95,2
	Februar	121,5	120,7	93,7	115,0	94,9
	März	121,6	120,7	93,9	115,1	94,9
	April	121,9	121,0	94,2	115,2	94,6
	Mai	122,1	121,1	94,4	115,4	94,7
	Juni	122,2	121,3	94,9	115,5	94,8
	Juli	122,2	121,3	95,3	115,7	95,1
	August	122,1	121,2	95,5	115,8	95,2
	September	121,8	120,9	94,9	115,8	95,1
	Oktober	122,0	121,1	95,2	116,0	95,4
	November	122,0	121,1	93,6	115,9	95,4
	Dezember	122,2	121,3	93,3	115,9	95,4
1988	Januar	122,6	121,5	93,5	116,3	95,4
	Februar	122,9	121,8	93,8	116,4	95,4
	März	123,1	121,9	93,6	116,8	95,5
	April	123,6	122,2	94,1	117,4	95,8
	Mai	123,7	122,4	94,6	117,8	96,0
	Juni	123,9	122,6	95,5	118,4	96,3

Schaubild 9

Auftragseingänge im Bauhauptgewerbe in Baden-Württemberg

- Wertindex 1980 = 100 -

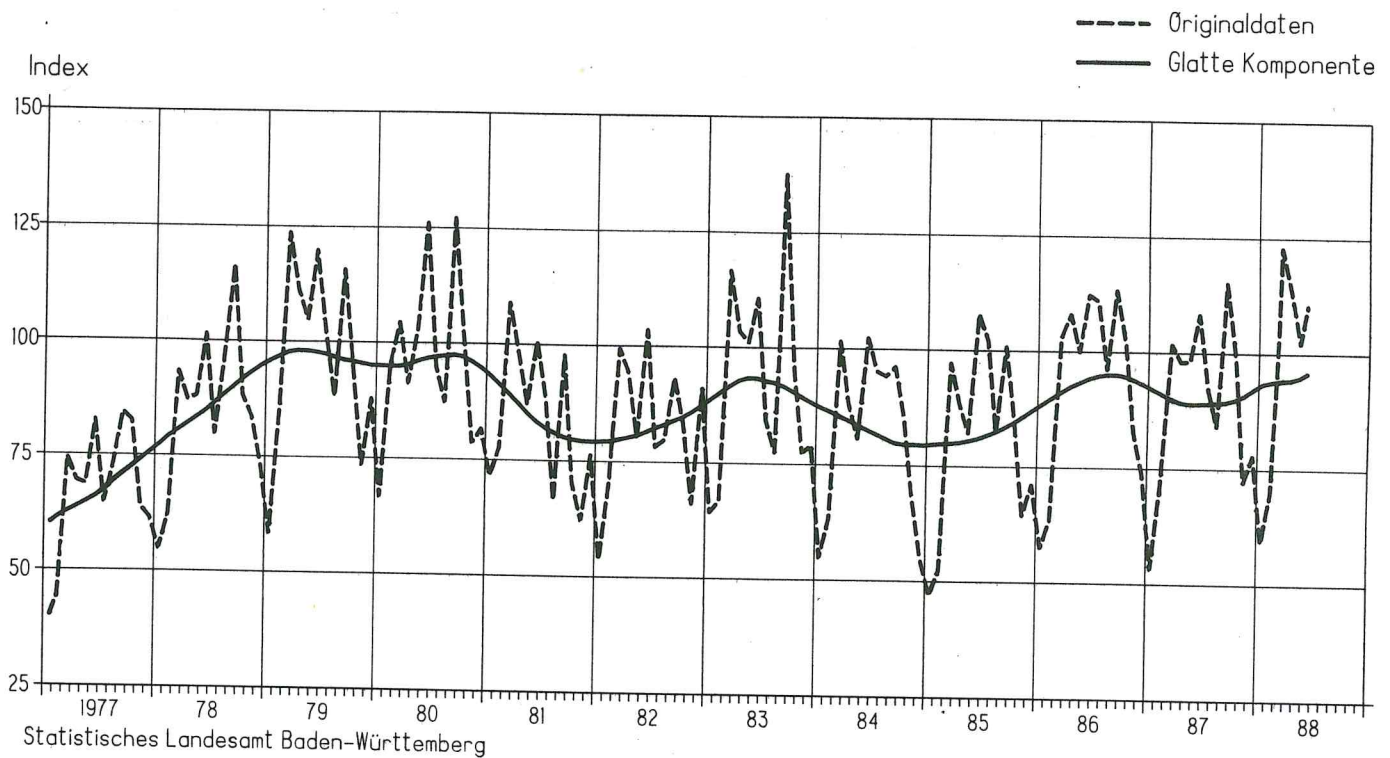
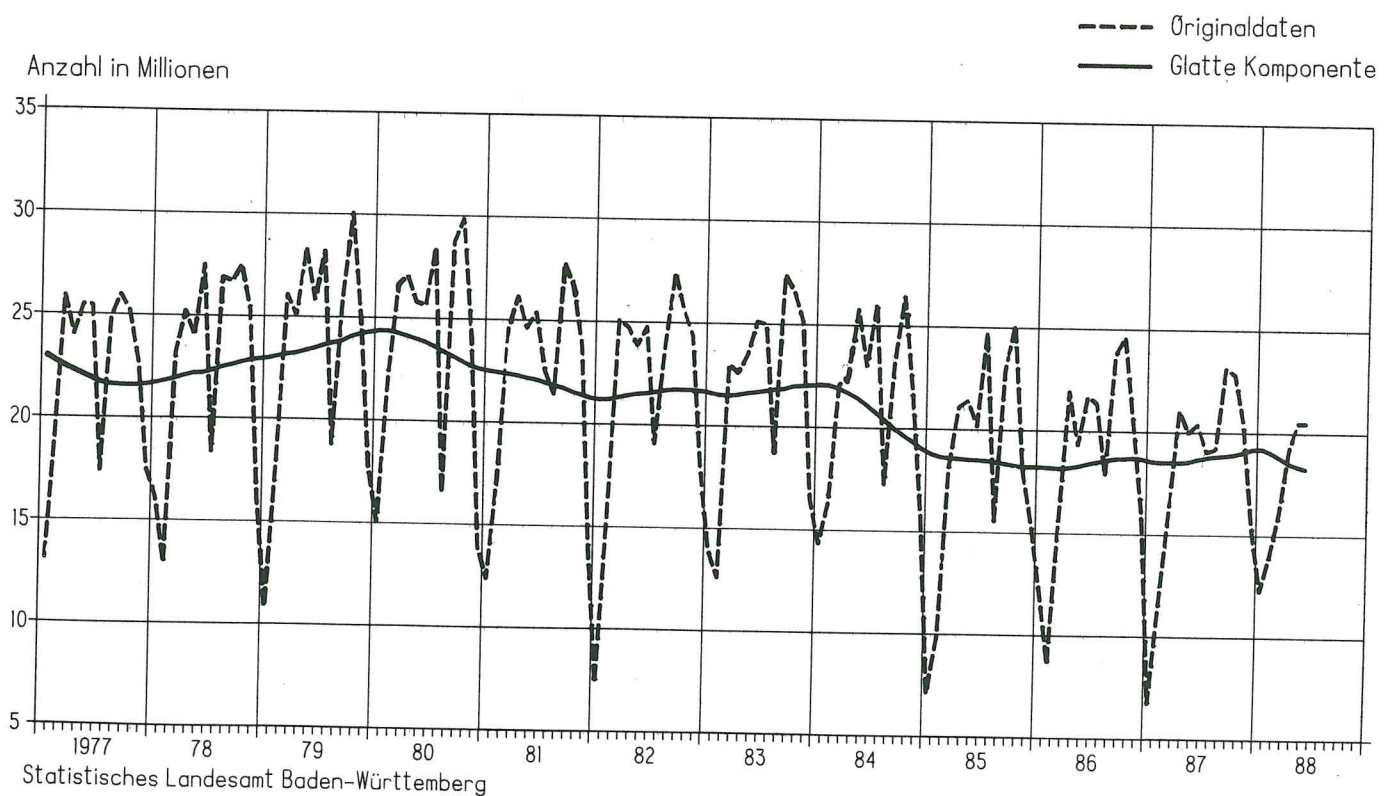


Schaubild 10

Arbeitsstunden im Bauhauptgewerbe in Baden-Württemberg



9. a) Ausfuhr
b) Umsätze im Einzelhandel

b) Umsätze im Einzelhandel									
Jahr	Monat	Baden-Württemberg		Bundesgebiet		Baden-Württemberg		Bundesgebiet	
		Mill. DM	Veränderung gegen Vorjahr in %	Mill. DM	Veränderung gegen Vorjahr in %	1986 = 100	Veränderung gegen Vorjahr in %	1980 = 100	Veränderung gegen Vorjahr in %
a) Ausfuhr									
1987	Januar	6 410,4	- 15,0	37 636	- 14,1	89,4	+ 2,9	108,3	+ 0,7
	Februar	8 022,3	+ 4,5	42 561	- 0,5	87,9	+ 4,6	103,0	+ 3,1
	März	8 682,4	+ 10,8	47 064	+ 7,6	103,8	+ 4,0	116,5	+ 0,8
	April	8 042,3	- 8,5	43 919	- 12,1	111,5	+ 5,6	129,3	+ 4,9
	Mai	7 783,9	+ 8,8	43 314	+ 6,6	102,4	+ 2,2	114,5	- 2,7
	Juni	7 430,3	- 8,0	42 097	- 5,2	100,2	+ 4,3	113,3	+ 2,1
	Juli	8 175,4	- 3,1	45 554	+ 0,3	106,7	+ 6,9	121,9	+ 4,7
	August	6 368,7	+ 2,4	36 119	0,0	95,5	+ 8,2	107,3	+ 2,6
	September	8 553,3	+ 3,4	45 792	+ 3,1	100,5	+ 4,3	113,4	+ 0,2
	Oktober	9 092,8	+ 8,9	48 780	+ 1,1	115,2	+ 6,8	129,3	+ 3,8
	November	8 356,2	+ 7,0	45 702	+ 8,2	115,0	+ 9,8	130,2	+ 6,0
	Dezember	9 084,6	+ 0,6	48 480	+ 8,5	137,3	+ 5,3	156,1	+ 3,0
b) Umsätze im Einzelhandel ¹⁾									
1988	Januar	6 131,1	- 4,4	36 281	- 3,5	92,0	+ 3,0	109,2	+ 0,8
	Februar	7 581,3	- 5,5	41 869	- 1,6	93,9	+ 6,9	110,0	+ 6,8
	März	... ²⁾	...	50 056	+ 6,4	118,2	+ 13,9	131,6	+ 13,0
	April	... ²⁾	...	43 335	- 1,3	108,8	- 2,4	125,6	- 2,9
	Mai	... ²⁾	...	47 575	+ 9,8	109,4	+ 6,9	125,4	+ 9,5
	Juni	... ²⁾ ²⁾	...	106,8	+ 6,6	... ²⁾	...

1) In jeweiligen Preisen. — 2) Bei Redaktionsschluß lagen die Daten nicht vor. Es erfolgt daher keine grafische Darstellung.