

Schaubild des Monats

Ehescheidungen



Nach Feststellung des Statistischen Landesamtes wurden im Jahr 2015 in Baden-Württemberg 19 903 Ehen geschieden. Am häufigsten war eine Scheidung im „verflixten“ siebten Ehejahr (989).¹ Am zweithäufigsten wurden Ehen im sechsten Ehejahr (965) geschieden, gefolgt vom achten (928) und neunten Ehejahr (904).

Die durchschnittliche Ehedauer aller im Jahr 2015 geschiedenen Ehen lag wie in den Vorjahren bei rund 15 Jahren, wobei aber Ehescheidungen auch nach einer verhältnismäßig langen Zeit des Zusammenlebens keine Einzelfälle waren: So hatten Paare bei jeder sechsten der in 2015 geschiedenen Ehen das Jubiläum der Silberhochzeit bereits hinter sich. Bei 477 Ehepaaren erfolgte die Scheidung im Jahr des 25-jährigen Ehejubiläums, bei immerhin zehn Paaren im Jahr der „goldenen Hochzeit“. Andererseits gab es im vergangenen Jahr 130 Paare, deren Ehen bereits im ersten bzw. im zweiten Ehejahr wieder geschieden wurden. Nach wie vor beantragen die Ehefrauen häu-

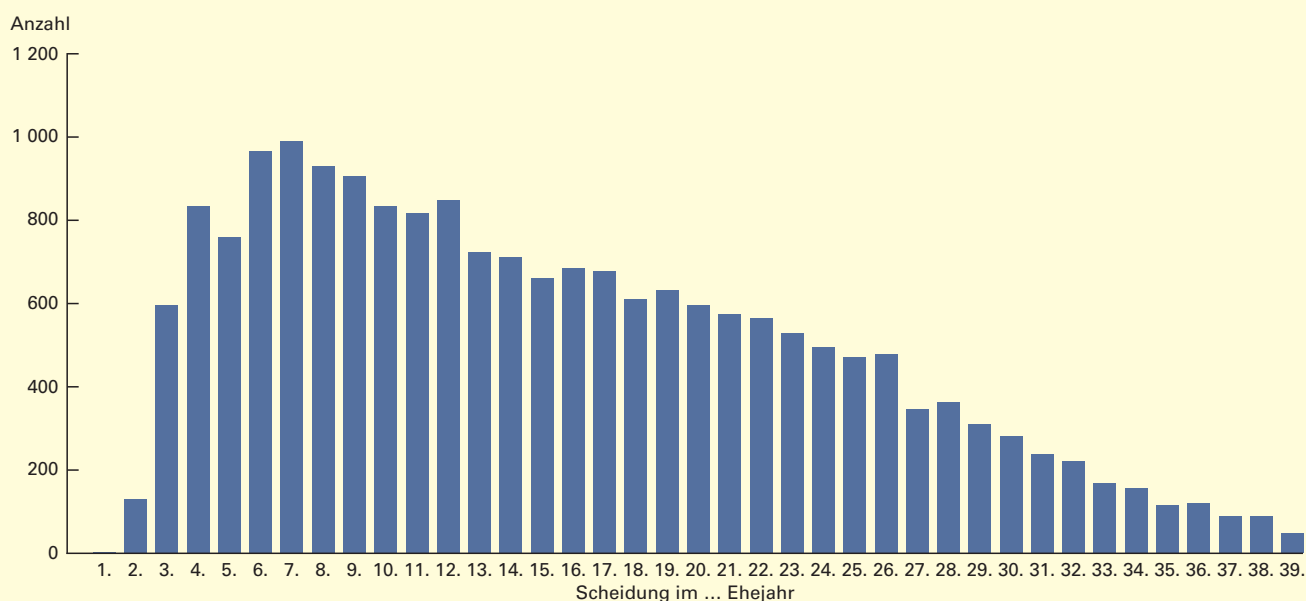
figer als die Ehemänner ein Scheidungsverfahren. Dies war im vergangenen Jahr bei gut 51 % der geschiedenen Ehen der Fall; in 42 % der Fälle wurde die Scheidung vom Mann eingereicht. Lediglich bei 3 % der im Jahr 2015 geschiedenen Ehen hatte der jeweils andere Partner dem Scheidungsantrag nicht zugestimmt. 6 % der Geschiedenen hatten das Trennungsverfahren gemeinsam beantragt.

Nach wie vor werden die meisten Ehen durch den Tod eines Ehepartners getrennt. Ihre Zahl bewegt sich in den letzten Jahren in einer Größenordnung von rund 40 000 Verwitwungen pro Jahr. Allerdings verliert die Institution „lebenslange Ehe“ offensichtlich an normativer Kraft: Nur noch zwei Drittel aller Ehelösungen beruhen in den letzten Jahren auf Verwitwung der Frau oder des Mannes, das übrige Drittel auf Ehescheidungen. Noch um 1980 waren dagegen etwa drei Viertel der Ehelösungen auf den Tod eines Ehepartners zurückzuführen und nur ein Viertel auf Ehescheidungen.

1 Die Ehedauer ergibt sich statistisch aus der Differenz zwischen dem Jahr der Eheschließung und dem Jahr, in dem das Scheidungsurteil rechtskräftig wird. Da die Scheidung in den meisten Fällen erst nach einer 1-jährigen Trennungszeit ausgesprochen wird, sind Ehen faktisch bereits im sechsten bzw. nach dem fünften Ehejahr am häufigsten zerbrochen.

Weitere Auskünfte erteilt
Werner Brachat-Schwarz,
Telefon 0711/641-25 70,
Werner.Brachat-Schwarz@
stala.bwl.de

S Geschiedene Ehen in Baden-Württemberg 2015 nach der Ehedauer*)



*) Nicht dargestellt sind die insgesamt 377 Scheidungen, die im 40. Ehejahr oder später erfolgt sind.