



Statistische Berichte

Ausgegeben im November 2007
ISSN 1610 - 417X

K I 10 - j / 06
K I 13 - j / 06

**Empfänger und Leistungen nach dem
Asylbewerberleistungsgesetz im Lande Bremen
im Jahre 2006**

Statistisches Landesamt Bremen An der Weide 14-16 28195 Bremen



Empfänger und Leistungen nach dem
Asylbewerberleistungsgesetz im Lande Bremen
im Jahre 2006

Zeichenerklärung

- = Zahlenwert ist genau null (nichts)
- 0 = mehr als nichts, aber weniger als die Hälfte der kleinsten Einheit, die in der betreffenden Übersicht dargestellt werden kann
- .
- x = Zahlenwert ist unbekannt oder geheim zu halten
- x = Fragestellung nicht zutreffend oder Nachweis nicht sinnvoll
- p = vorläufiger Zahlenwert
- r = berichteter Zahlenwert

Im allgemeinen ist ohne Rücksicht auf die Endsumme auf- bzw. abgerundet worden. Deshalb können sich bei Summierungen von Einzelangaben geringfügige Abweichungen in der Endsumme ergeben. Die prozentualen Veränderungen errechnen sich aus den absoluten Werten

Herausgeber:

Statistisches Landesamt Bremen
An der Weide 14-16
28195 Bremen
Telefon: (0421) 361 - 6070
Telefax: (0421) 361 - 6168
E-Mail: bibliothek@statistik.bremen.de
Internet: www.statistik.bremen.de

Öffnungszeiten der Bibliothek

Montag bis Donnerstag: 9:00 - 12:00 Uhr und 13:00 - 15:00 Uhr
Freitag: 9:00 - 13:00 Uhr

I n h a l t

Seite

	4
--	---

TABELLEN

Asylbewerberleistungen

Tab.: 1	Zusammenfassende Übersicht 2001 – 2006 Ausgaben, Einnahmen und reine Ausgaben nach dem Asylbewerberleistungsgesetz in den Städten Bremen und Bremerhaven sowie im Land Bremen	6
Tab.: 2.1	Ausgaben an Leistungsberechtigte und Einnahmen nach dem Asylbewerberleistungsgesetz nach Arten sowie nach Art des Trägers und Form der Unterbringung in der Stadt Bremen 2006	7
Tab.: 2.2	Ausgaben an Leistungsberechtigte und Einnahmen nach dem Asylbewerberleistungsgesetz nach Arten sowie nach Art des Trägers und Form der Unterbringung in Bremerhaven 2006	8
Tab.: 2.3	Ausgaben an Leistungsberechtigte und Einnahmen nach dem Asylbewerberleistungsgesetz nach Arten sowie nach Art des Trägers und Form der Unterbringung im Land Bremen 2006	9

Asylbewerberleistungsempfänger

Tab.: 3.1	Regelleistungsempfänger(innen) nach Art und Form der Leistung, Geschlecht und Altersgruppe in der Stadt Bremen am 31. Dezember 2006	10
Tab.: 3.2	Regelleistungsempfänger(innen) nach Art und Form der Leistung, Geschlecht und Altersgruppe in Bremerhaven am 31. Dezember 2006	11
Tab.: 3.3	Regelleistungsempfänger(innen) nach Art und Form der Leistung, Geschlecht und Altersgruppe im Land Bremen am 31. Dezember 2006	12
Tab.: 4	Regelleistungsempfänger(innen) nach Haushaltstyp, Staatsangehörigkeit und Regionaler Gliederung am 31. Dezember 2006	13
Tab.: 5	Regelleistungsempfänger(innen) nach Haushaltstyp, Staatsangehörigkeit des Haushaltsvorstandes und Regionaler Gliederung am 31. Dezember 2006	14

GRAFIKEN

Abb. 1	Bruttoausgaben für Asylbewerberleistungen im Land Bremen 1999 - 2006	5
Abb. 2	Altersstruktur der Regelleistungsempfänger(innen) am 31. Dezember 2006 im Land Bremen - Anteil in %	5

VORBEMERKUNGEN

Rechtsgrundlage für die im Berichtsjahr 1994 neu eingeführte Asylbewerberleistungsstatistik ist der § 12 des Asylbewerberleistungsgesetzes (AsylbLG) vom 5. August 1997 (BGBl. I S. 2022), das durch Artikel 1 des Gesetzes vom 25. August 1998 (BGBl. I S. 2505) geändert worden ist, in Verbindung mit dem Gesetz über die Statistik für Bundeszwecke (Bundesstatistikgesetz - BStatG) vom 22. Januar 1987 (BGBl. I S. 462, 565) zuletzt geändert durch Artikel 3 des Gesetzes vom 7. September 2007 (BGBl. I S. 2246), zuletzt geändert durch Artikel 3 des Gesetzes vom 7. September 2007 (BGBl. I S. 2246). Erhoben werden die Angaben zu § 12 Abs. 2 Nr. 1 und 3 AsylbLG.

Da Asylbewerber seit dem 1. November 1993 keinen Anspruch mehr auf Sozialhilfe nach dem Bundessozialhilfegesetz haben, sondern seither Leistungen aufgrund des erwähnten Asylbewerberleistungsgesetzes erhalten, wurde für diesen Personenkreis die neue Asylbewerberleistungsstatistik mit Beginn des Berichtsjahres 1994 eingeführt. Das Konzept wurde eng an das Erhebungsverfahren und das Erhebungsprogramm der Sozialhilfestatistik angepasst. Die jährlichen Erhebungen der Asylbewerberleistungsstatistik gliedern sich - ebenso wie die Sozialhilfestatistik - in zwei Erhebungsteile:

- die Statistik der Ausgaben und Einnahmen (Teil I) und
- die Empfängerstatistik (Teil II) mit den Erhebungen
 - Empfänger von Regelleistungen
 - Empfänger von ausschließlich besonderen Leistungen

ERLÄUTERUNGEN

tatsächlich im Bundesgebiet aufhalten und eine Aufenthaltsgestattung nach dem Asylverfahrensgesetz besitzen oder vollziehbar zur Ausreise verpflichtet sind.

Folgende Arten von Leistungen werden nach dem Asylbewerberleistungsgesetz unterschieden

Leistungen in besonderen Fällen (§ 2)

Hilfe zum Lebensunterhalt

In besonderen Fällen werden den Leistungsberechtigten anstelle von Grundleistungen gemäß § 3 AsylbLG entsprechende Leistungen des Bundessozialhilfegesetzes (BSHG) gewährt. Zur Deckung des täglichen Bedarfs kommt hier in erster Linie laufende Hilfe zum Lebensunterhalt (HLU) in Frage.

Hilfe in besonderen Lebenslagen

In besonderen Fällen wird den Leistungsberechtigten anstelle der Leistungen nach §§ 4 bis 6 Hilfe in besonderen Lebenslagen entsprechend dem BSHG gewährt, z.B. in Form von Krankenhilfe, Hilfe zur Pflege, Hilfe für werdende Mütter und Wöchnerinnen.

Die Leistungen in besonderen Fällen (§ 2) werden nach Inkrafttreten des ersten Änderungsgesetzes ab dem 1. Juni 1997 nur noch Personen gewährt, die sich von diesem Zeitpunkt an mindestens drei Jahre in Deutschland aufhalten. Entsprechend sind diese Leistungen **frühestens ab dem 1. Juni 2000 wieder möglich**.

Grundleistungen (§ 3)

Die Grundleistungen sollen den Lebensunterhalt (Ernährung, Unterkunft, Heizung, Kleidung, Gesundheits- und Körperpflege sowie Gebrauchs- und Verbrauchsgüter) der Leistungsberechtigten im notwendigen Umfang durch **Sachleistungen, Wertgutscheine** oder **Geldleistungen** decken.

Leistungen bei Krankheit, Schwangerschaft und Geburt (§ 4)

Die Leistungen werden für ärztliche und zahnärztliche Behandlungen **akuter** Erkrankungen, Krankheitsfolgen, Zahnersatz, Schutzimpfungen usw. für den ambulanten und stationären Bereich gewährt. Auch die ärztliche und pflegerische Hilfe und Betreuung für werdende Mütter und Wöchnerinnen ist hier einzuordnen.

Bereitstellungen von Arbeitsgelegenheiten (§ 5)

Hierzu zählen die zur Verfügung gestellten Arbeitsgelegenheiten in Einrichtungen zur Aufrechterhaltung und Betreibung der Einrichtung und bei staatlichen, kommunalen oder gemeinnützigen Trägern.

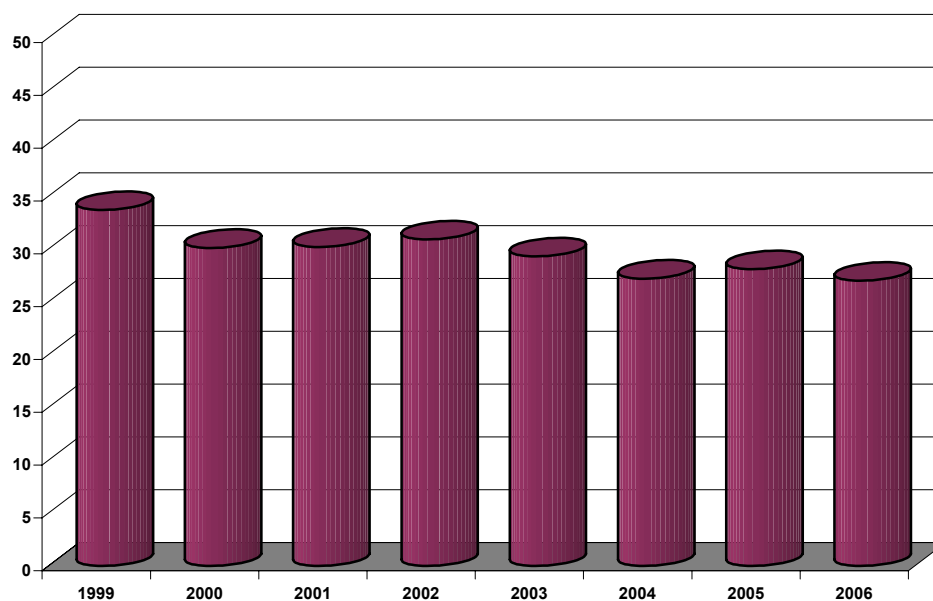
Sonstige Leistungen (§ 6)

Sonstige Leistungen können im **Einzelfall** gewährt werden, wenn sie zur Sicherung des Lebensunterhalts oder der Gesundheit unerlässlich sind. Sie können ferner zur Deckung der besonderen Bedürfnisse von Kindern und zur Erfüllung einer verwaltungsrechtlichen Mitwirkungspflicht gewährt werden.

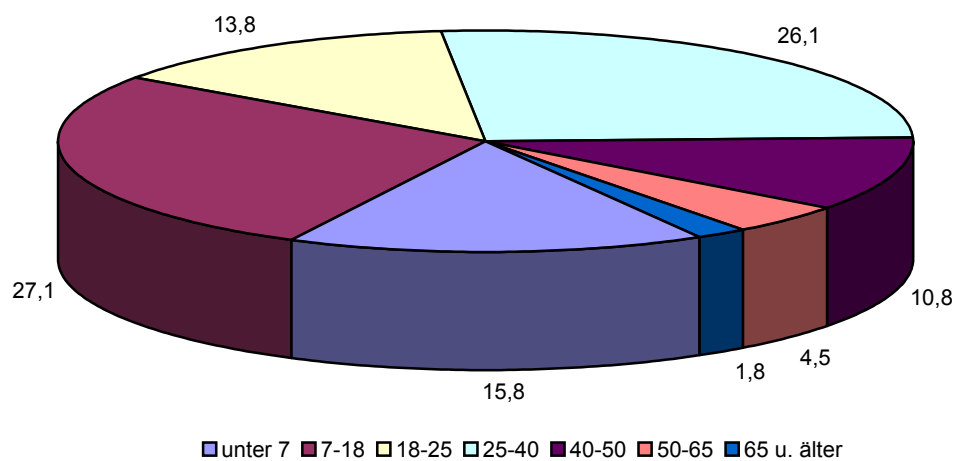
Außerdem werden die Leistungen unter inhaltlichem Gesichtspunkt in **Regelleistungen** und **besonderen Leistungen** unterteilt.

Die **Regelleistungen** dienen der Deckung des täglichen Bedarfs der Leistungsberechtigten. Sie werden entweder als Hilfe zum Lebensunterhalt (§ 2) oder in Form von Grundleistungen (§ 3) gewährt. Besondere Leistungen werden in speziellen Bedarfssituationen gewährt. Dazu gehören die Hilfe in besonderen Leistungen (§ 2) sowie die Leistungen nach §§ 4 bis 6.

**Bruttoausgaben für Asylbewerberleistungen
im Land Bremen 1999 - 2006**



**Altersstruktur der Regelleistungsempfänger(innen)
am 31. Dezember 2006 im Land Bremen
- Anteil in % -**



Zusammenfassende Übersicht 2001 - 2006
Ausgaben, Einnahmen und reine Ausgaben nach dem Asylbewerberleistungsgesetz

Ausgaben/Einnahmen	2001	2002	2003	2004	2005	2006
	in EUR					
Stadt Bremen						
Leistungen in besonderen Fällen	12 101 865	11 967 563	11 596 706	11 172 776	9 842 621	9 533 973
Grundleistungen	10 331 172	10 147 866	9 320 753	8 758 506	9 216 119	8 199 376
Leistungen bei Krankheit, Schwangerschaft und Geburt	3 656 846	4 449 173	3 938 444	2 440 906	4 350 388	4 962 059
Arbeitsgelegenheiten	145 096	85 414	82 484	89 731	41 123	28 532
Sonstige Leistungen	659 878	663 323	607 637	614 476	477 370	386 750
Ausgaben insgesamt	26 894 857	27 313 339	25 546 024	23 076 395	23 927 621	23 110 690
Einnahmen	57 849	38 173	10 192	7 668	14 832	62 692
Reine Ausgaben	26 837 008	27 275 166	25 535 832	23 068 727	23 912 789	23 047 998
Bremerhaven						
Leistungen in besonderen Fällen	1 083 173	1 036 486	1 056 656	1 188 606	1 702 913	2 417 647
Grundleistungen	1 501 049	1 745 399	1 972 085	1 910 284	1 640 929	983 900
Leistungen bei Krankheit, Schwangerschaft und Geburt	626 609	699 670	641 968	871 521	729 793	487 063
Arbeitsgelegenheiten	-	21 379	25 088	27 196	16 334	7 139
Sonstige Leistungen	79 480	115 718	56 296	88 628	130 307	-
Ausgaben insgesamt	3 290 311	3 618 652	3 752 093	4 086 235	4 220 276	3 895 749
Einnahmen	16 905	19 777	36 588	23 269	819 778	28 814
Reine Ausgaben	3 273 406	3 598 875	3 715 505	4 062 966	3 400 498	3 866 935
Land Bremen						
Leistungen in besonderen Fällen	13 185 038	13 004 049	12 653 362	12 361 382	11 545 534	11 951 620
Grundleistungen	11 832 221	11 893 265	11 292 838	10 668 790	10 857 048	9 183 276
Leistungen bei Krankheit, Schwangerschaft und Geburt	4 283 455	5 148 843	4 580 412	3 312 427	5 080 181	5 449 122
Arbeitsgelegenheiten	145 096	106 793	107 572	116 927	57 457	35 671
Sonstige Leistungen	739 358	779 041	663 933	703 104	607 677	386 750
Ausgaben insgesamt	30 185 168	30 931 991	29 298 117	27 162 630	28 147 897	27 006 439
Einnahmen	74 754	57 950	46 780	30 937	834 610	91 506
Reine Ausgaben	30 110 414	30 874 041	29 251 337	27 131 693	27 313 287	26 914 933

**Ausgaben an Leistungsberechtigte und Einnahmen nach dem Asylbewerberleistungsgesetz
nach Arten sowie nach Art des Trägers und Form der Unterbringung
in der Stadt Bremen 2006**

Lfd. Nr.	Ausgaben nach Hilfearten ----- Einnahmen nach Einnahmearten ----- Reine Ausgaben	Ausgaben an Leistungsberechtigte in EUR				
		Einnahmen in EUR				
		insgesamt	davon		nach Trägern	
			außerhalb von Ein- richtungen	in Einrich- tungen	örtliche	über- örtliche
1	Ausgaben insgesamt	23 110 690	19 742 931	3 367 759	22 370 445	740 245
	davon für					
2	Leistungen in besonderen Fällen (§ 2 AsylbLG)	9 533 973	8 432 234	1 101 739	9 440 327	93 646
3	Hilfe zum Lebensunterhalt	9 323 497	8 284 555	1 038 942	9 287 927	35 570
4	Leistungen nach dem 5. Bis 9. Kapitel SGB XII	210 476	147 679	62 797	152 400	58 076
5	Grundleistungen (§ 3 AsylbLG)	8 199 376	5 949 846	2 249 530	7 618 746	580 630
6	Sachleistungen	4 884 289	2 645 633	2 238 656	4 333 812	550 477
7	Wertgutscheine	37 976	36 409	1 567	33 737	4 239
8	Geldleistungen für persönliche Bedürfnisse	951 037	941 730	9 307	925 123	25 914
9	Geldleistungen für den Lebensunterhalt	2 326 074	2 326 074	-	2 326 074	-
10	Leistungen bei Krankheit, Schwangerschaft und Geburt (§ 4 AsylbLG)	4 962 059	4 951 734	10 325	4 919 045	43 014
11	Arbeitsgelegenheiten (§ 5 AsylbLG)	28 532	28 532	-	28 420	112
12	Sonstige Leistungen (§ 6 AsylbLG)	386 750	380 585	6 165	363 907	22 843
13	Sachleistungen	33 908	32 699	1 209	15 067	18 841
14	Geldleistungen	352 842	347 886	4 956	348 840	4 002
15	Einnahmen insgesamt					
	davon	62 692	61 986	706	62 336	356
16	Kostenbeiträge und Aufwendungersatz; Kostenersatz; Rückzahlung gewährter Hilfen (Tilgung und Zinsen von Darlehen)	4 914	4 208	706	4 558	356
	Übergeleitete Unterhaltsansprüche gegen bürgerlichrechtlich Unterhaltsverpflichtete; sonstige Ersatzleistungen	44 913	44 913	-	44 913	-
18	Leistungen von Sozialleistungsträgern	12 865	12 865	-	12 865	-
19	Reine Ausgaben	23 047 998	19 680 945	3 367 053	22 308 109	739 889

**Ausgaben an Leistungsberechtigte und Einnahmen nach dem Asylbewerberleistungsgesetz
nach Arten sowie nach Art des Trägers und Form der Unterbringung
in Bremerhaven 2006**

Lfd. Nr.	Ausgaben nach Hilfearten ----- Einnahmen nach Einnahmearten ----- Reine Ausgaben	Ausgaben an Leistungsberechtigte in EUR				
		Einnahmen in EUR				
		insgesamt	davon		nach Trägern	
			außerhalb von Ein- richtungen	in Einrich- tungen	örtliche	über- örtliche
1	Ausgaben insgesamt	3 895 749	3 895 749	-	3 895 749	-
	davon für					
2	Leistungen in besonderen Fällen (§ 2 AsylbLG)	2 417 647	2 417 647	-	2 417 647	-
3	Hilfe zum Lebensunterhalt	1 923 303	1 923 303	-	1 923 303	-
4	Leistungen nach dem 5. Bis 9. Kapitel SGB XII	494 344	494 344	-	494 344	-
5	Grundleistungen (§ 3 AsylbLG)	983 900	983 900	-	983 900	-
6	Sachleistungen	197	197	-	197	-
7	Wertgutscheine	62 600	62 600	-	62 600	-
8	Geldleistungen für persönliche Bedürfnisse	224 061	224 061	-	224 061	-
9	Geldleistungen für den Lebensunterhalt	697 042	697 042	-	697 042	-
10	Leistungen bei Krankheit, Schwangerschaft und Geburt (§ 4 AsylbLG)	487 063	487 063	-	487 063	-
11	Arbeitsgelegenheiten (§ 5 AsylbLG)	7 139	7 139	-	7 139	-
12	Sonstige Leistungen (§ 6 AsylbLG)	-	-	-	-	-
13	Sachleistungen	-	-	-	-	-
14	Geldleistungen	-	-	-	-	-
15	Einnahmen insgesamt					
	davon	28 814	28 194	620	28 814	-
16	Kostenbeiträge und Aufwendungsersatz; Kostenersatz; Rückzahlung gewährter Hilfen (Tilgung und Zinsen von Darlehen)	2 895	2 275	-	2 895	-
17	Übergeleitete Unterhaltsansprüche gegen bürgerlichrechtlich Unterhaltsverpflichtete; sonstige Ersatzleistungen	20 025	20 025	-	20 025	-
18	Leistungen von Sozialleistungsträgern	5 894	5 894	-	5 894	-
19	Reine Ausgaben	3 866 935	3 867 555	- 620	3 866 935	-

**Ausgaben an Leistungsberechtigte und Einnahmen nach dem Asylbewerberleistungsgesetz
nach Arten sowie nach Art des Trägers und Form der Unterbringung
im Land Bremen 2006**

Lfd. Nr.	Ausgaben nach Hilfearten	Ausgaben an Leistungsberechtigte in EUR				
	Einnahmen nach Einnahmearten	insgesamt	Einnahmen in EUR		nach Trägern	
			davon			
			außerhalb von Ein- richtungen	in Einrich- tungen		
1	Ausgaben insgesamt	27 006 439	23 638 680	3 367 759	26 266 194	740 245
	davon für					
2	Leistungen in besonderen Fällen (§ 2 AsylbLG)	11 951 620	10 849 881	1 101 739	11 857 974	93 646
3	Hilfe zum Lebensunterhalt	11 246 800	10 207 858	1 038 942	11 211 230	35 570
4	Leistungen nach dem 5. Bis 9. Kapitel SGB XII	704 820	642 023	62 797	646 744	58 076
5	Grundleistungen (§ 3 AsylbLG)	9 183 276	6 933 746	2 249 530	8 602 646	580 630
6	Sachleistungen	4 884 486	2 645 830	2 238 656	4 334 009	550 477
7	Wertgutscheine	100 576	99 009	1 567	96 337	4 239
8	Geldleistungen für persönliche Bedürfnisse	1 175 098	1 165 791	9 307	1 149 184	25 914
9	Geldleistungen für den Lebensunterhalt	3 023 116	3 023 116	-	3 023 116	-
10	Leistungen bei Krankheit, Schwangerschaft und Geburt (§ 4 AsylbLG)	5 449 122	5 438 797	10 325	5 406 108	43 014
11	Arbeitsgelegenheiten (§ 5 AsylbLG)	35 671	35 671	-	35 559	112
12	Sonstige Leistungen (§ 6 AsylbLG)	386 750	380 585	6 165	363 907	22 843
13	Sachleistungen	33 908	32 699	1 209	15 067	18 841
14	Geldleistungen	352 842	347 886	4 956	348 840	4 002
15	Einnahmen insgesamt					
	davon	91 506	90 180	1 326	91 150	356
16	Kostenbeiträge und Aufwendungsersatz; Kostenersatz; Rückzahlung gewährter Hilfen (Tilgung und Zinsen von Darlehen)	7 809	6 483	706	7 453	356
17	Übergeleitete Unterhaltsansprüche gegen bürgerlichrechtlich Unterhaltsverpflichtete; sonstige Ersatzleistungen	64 938	64 938	-	64 938	-
18	Leistungen von Sozialleistungsträgern	18 759	18 759	-	18 759	-
19	Reine Ausgaben	26 914 933	23 548 500	3 366 433	26 175 044	739 889

**Regelleistungsempfänger(innen) nach Art und Form der Leistung, Geschlecht und Altersgruppe
in der Stadt Bremen 2006**

Alter von ... bis unter ... Jahren	Regelleistungs- empfänger insgesamt	Davon				
		Grundleistungsempfänger				Empfänger von Hilfe zum Lebens- unterhalt zusammen
		zusammen ¹	und zwar nach Form der Leistung			
			Sachleistung	Wertgutschein	Geldleistung	
Männlich						
unter 3	108	97	97	6	14	11
3 - 7	161	85	85	15	18	76
7 - 11	189	75	73	28	12	114
11 - 15	164	66	63	20	15	98
15 - 18	110	51	51	12	5	59
18 - 21	129	72	72	14	13	57
21 - 25	164	102	97	33	33	62
25 - 30	247	166	161	57	45	81
30 - 40	332	185	177	61	51	147
40 - 50	205	108	105	30	18	97
50 - 60	65	32	32	8	4	33
60 - 65	6	2	2	1	-	4
65 und älter	24	14	14	1	3	10
Zusammen	1 904	1 055	1 029	286	231	849
Durchschnittsalter	24,1	23,8	23,8	25,7	24,5	24,3
Weiblich						
unter 3	130	113	113	5	17	17
3 - 7	152	67	66	7	14	85
7 - 11	180	62	61	21	16	118
11 - 15	156	58	51	21	12	98
15 - 18	95	44	43	14	6	51
18 - 21	89	45	45	6	3	44
21 - 25	91	50	49	13	19	41
25 - 30	120	57	55	19	16	63
30 - 40	217	91	86	29	19	126
40 - 50	160	77	76	24	20	83
50 - 60	63	23	22	8	5	40
60 - 65	12	3	3	-	-	9
65 und älter	42	14	14	4	3	28
Zusammen	1 507	704	684	171	150	803
Durchschnittsalter	23,3	21,5	21,4	25,9	23,0	25,0
Insgesamt						
unter 3	238	210	210	11	31	28
3 - 7	313	152	151	22	32	161
7 - 11	369	137	134	49	28	232
11 - 15	320	124	114	41	27	196
15 - 18	205	95	94	26	11	110
18 - 21	218	117	117	20	16	101
21 - 25	255	152	146	46	52	103
25 - 30	367	223	216	76	61	144
30 - 40	549	276	263	90	70	273
40 - 50	365	185	181	54	38	180
50 - 60	128	55	54	16	9	73
60 - 65	18	5	5	1	-	13
65 und älter	66	28	28	5	6	38
Zusammen	3 411	1 759	1 713	457	381	1 652
Durchschnittsalter	23,7	22,9	22,8	25,7	23,9	24,6

¹ Ohne Mehrfachzählungen.

**Regelleistungsempfänger(innen) nach Art und Form der Leistung, Geschlecht und Altersgruppe
in Bremerhaven 2006**

Alter von ... bis unter ... Jahren	Regelleistungs- empfänger insgesamt	Davon				Empfänger von Hilfe zum Lebens- unterhalt zusammen
		Grundleistungsempfänger				
		zusammen ¹	und zwar nach Form der Leistung			
Sachleistung	Wertgutschein		Geldleistung			
Männlich						
unter 3	15	15	-	-	15	-
3 - 7	31	14	-	-	14	17
7 - 11	31	7	-	-	7	24
11 - 15	46	16	-	-	16	30
15 - 18	32	11	2	-	11	21
18 - 21	36	18	-	-	18	18
21 - 25	26	15	1	-	15	11
25 - 30	34	17	-	-	17	17
30 - 40	61	30	1	-	30	31
40 - 50	48	22	1	-	22	26
50 - 60	19	2	-	-	2	17
60 - 65	1	-	-	-	-	1
65 und älter	3	-	-	-	-	3
Zusammen	383	167	5	-	167	216
Durchschnittsalter	24,4	22,8	26,1	-	22,8	25,6
Weiblich						
unter 3	20	19	-	-	19	1
3 - 7	39	14	-	-	14	25
7 - 11	46	25	-	-	25	21
11 - 15	39	15	-	-	15	24
15 - 18	34	12	-	-	12	22
18 - 21	18	7	-	-	7	11
21 - 25	20	3	-	-	3	17
25 - 30	23	8	-	-	8	15
30 - 40	45	16	-	-	16	29
40 - 50	36	8	-	-	8	28
50 - 60	15	3	-	-	3	12
60 - 65	4	-	-	-	-	4
65 und älter	6	-	-	-	-	6
Zusammen	345	130	-	-	130	215
Durchschnittsalter	22,7	16,8	-	-	16,8	26,2
Insgesamt						
unter 3	35	34	-	-	34	1
3 - 7	70	28	-	-	28	42
7 - 11	77	32	-	-	32	45
11 - 15	85	31	-	-	31	54
15 - 18	66	23	2	-	23	43
18 - 21	54	25	-	-	25	29
21 - 25	46	18	1	-	18	28
25 - 30	57	25	-	-	25	32
30 - 40	106	46	1	-	46	60
40 - 50	84	30	1	-	30	54
50 - 60	34	5	-	-	5	29
60 - 65	5	-	-	-	-	5
65 und älter	9	-	-	-	-	9
Zusammen	728	297	5	-	297	431
Durchschnittsalter	23,6	20,2	26,1	-	20,2	25,9

¹ Ohne Mehrfachzählungen.

**Regelleistungsempfänger(innen) nach Art und Form der Leistung, Geschlecht und Altersgruppe
im Land Bremen 2006**

Alter von ... bis unter ... Jahren	Regelleistungs- empfänger insgesamt	Davon				
		Grundleistungsempfänger				Empfänger von Hilfe zum Lebens- unterhalt zusammen
		zusammen ¹	und zwar nach Form der Leistung			
			Sachleistung	Wertgutschein	Geldleistung	
Männlich						
unter 3	123	112	97	6	29	11
3 - 7	192	99	85	15	32	93
7 - 11	220	82	73	28	19	138
11 - 15	210	82	63	20	31	128
15 - 18	142	62	53	12	16	80
18 - 21	165	90	72	14	31	75
21 - 25	190	117	98	33	48	73
25 - 30	281	183	161	57	62	98
30 - 40	393	215	178	61	81	178
40 - 50	253	130	106	30	40	123
50 - 60	84	34	32	8	6	50
60 - 65	7	2	2	1	-	5
65 und älter	27	14	14	1	3	13
Zusammen	2 287	1 222	1 034	286	398	1 065
Durchschnittsalter	24,1	23,7	23,8	25,7	23,8	24,6
Weiblich						
unter 3	150	132	113	5	36	18
3 - 7	191	81	66	7	28	110
7 - 11	226	87	61	21	41	139
11 - 15	195	73	51	21	27	122
15 - 18	129	56	43	14	18	73
18 - 21	107	52	45	6	10	55
21 - 25	111	53	49	13	22	58
25 - 30	143	65	55	19	24	78
30 - 40	262	107	86	29	35	155
40 - 50	196	85	76	24	28	111
50 - 60	78	26	22	8	8	52
60 - 65	16	3	3	-	-	13
65 und älter	48	14	14	4	3	34
Zusammen	1 852	834	684	171	280	1 018
Durchschnittsalter	23,2	20,7	21,4	25,9	20,1	25,2
Insgesamt						
unter 3	273	244	210	11	65	29
3 - 7	383	180	151	22	60	203
7 - 11	446	169	134	49	60	277
11 - 15	405	155	114	41	58	250
15 - 18	271	118	96	26	34	153
18 - 21	272	142	117	20	41	130
21 - 25	301	170	147	46	70	131
25 - 30	424	248	216	76	86	176
30 - 40	655	322	264	90	116	333
40 - 50	449	215	182	54	68	234
50 - 60	162	60	54	16	14	102
60 - 65	23	5	5	1	-	18
65 und älter	75	28	28	5	6	47
Zusammen	4 139	2 056	1 718	457	678	2 083
Durchschnittsalter	23,7	22,5	22,8	25,7	22,3	24,9

¹ Ohne Mehrfachzählungen.

Regelleistungsempfänger(innen) nach Haushaltstyp und Staatsangehörigkeit 2006

Staatsangehörigkeit	Insgesamt	Davon in Haushalten vom Typ ...							
		Ehepaare		einzeln nachgew. Haushaltsvorstände		Haushaltsvorstände mit Kindern u. 18 J.		sonstige Haushalte	
		ohne Kinder unter 18 Jahren	mit Kindern unter 18 Jahren	männlich	weiblich	männlich	weiblich	ohne Minder- jährige	mit Minder- jährigen
Stadt Bremen									
Europa zusammen	1 885	51	862	292	149	9	224	5	293
dar. Bosnien-Herzegowina	79	3	27	13	15	-	12	1	8
dar. Serbien u. Montenegro	792	28	437	69	62	9	62	4	121
dar. Russ. Föderation	162	2	87	24	10	-	11	-	28
dar. Türkei	713	17	261	161	46	-	123	-	105
Afrika zusammen	266	4	31	168	17	-	32	-	14
dar. Algerien	68	4	12	43	4	-	3	-	2
dar. Ghana	19	-	-	7	1	-	10	-	1
dar. Nigeria	14	-	-	6	3	-	1	-	4
Amerika zusammen	6	-	3	3	-	-	-	-	-
Asien zusammen	1 032	26	295	313	99	7	110	4	178
dar. Afghanistan	34	-	9	13	5	-	-	2	5
dar. China	52	4	-	30	9	2	5	-	2
dar. Iran	115	10	9	48	24	2	16	-	6
dar. Libanon	295	5	122	77	11	-	37	2	41
dar. Sri Lanka	46	-	15	8	6	-	8	-	9
Übrige Staaten; staatenlos	54	1	29	12	6	-	6	-	-
Unbekannt	168	2	55	28	9	-	43	-	31
Insgesamt	3 411	84	1 275	816	280	16	415	9	516
Bremerhaven									
Europa zusammen	525	20	254	68	32	2	46	-	103
dar. Bosnien-Herzegowina	8	2	-	-	2	-	2	-	2
dar. Serbien u. Montenegro	268	14	140	25	15	2	37	-	35
dar. Russ. Föderation	73	2	26	12	5	-	-	-	28
dar. Türkei	165	2	84	30	9	-	7	-	33
Afrika zusammen	26	-	5	14	3	-	3	-	1
dar. Algerien	6	-	-	6	-	-	-	-	-
dar. Ghana	-	-	-	-	-	-	-	-	-
dar. Nigeria	-	-	-	-	-	-	-	-	-
Amerika zusammen	-	-	-	-	-	-	-	-	-
Asien zusammen	169	4	99	35	6	-	-	3	22
dar. Afghanistan	-	-	-	-	-	-	-	-	-
dar. China	8	-	-	4	-	-	-	-	4
dar. Iran	13	-	4	5	1	-	-	3	-
dar. Libanon	49	-	45	2	1	-	-	-	1
dar. Sri Lanka	6	-	5	-	1	-	-	-	-
Übrige Staaten; staatenlos	5	-	-	4	1	-	-	-	-
Unbekannt	3	-	-	-	-	-	3	-	-
Insgesamt	728	24	358	121	42	2	52	3	126
Land Bremen									
Europa zusammen	2 410	71	1 116	360	181	11	270	5	396
dar. Bosnien-Herzegowina	87	5	27	13	17	-	14	1	10
dar. Serbien u. Montenegro	1 060	42	577	94	77	11	99	4	156
dar. Russ. Föderation	235	4	113	36	15	-	11	-	56
dar. Türkei	878	19	345	191	55	-	130	-	138
Afrika zusammen	292	4	36	182	20	-	35	-	15
dar. Algerien	74	4	12	49	4	-	3	-	2
dar. Ghana	19	-	-	7	1	-	10	-	1
dar. Nigeria	14	-	-	6	3	-	1	-	4
Amerika zusammen	6	-	3	3	-	-	-	-	-
Asien zusammen	1 201	30	394	348	105	7	110	7	200
dar. Afghanistan	34	-	9	13	5	-	-	2	5
dar. China	60	4	-	34	9	2	5	-	6
dar. Iran	128	10	13	53	25	2	16	3	6
dar. Libanon	344	5	167	79	12	-	37	2	42
dar. Sri Lanka	52	-	20	8	7	-	8	-	9
Übrige Staaten; staatenlos	59	1	29	16	7	-	6	-	-
Unbekannt	171	2	55	28	9	-	46	-	31
Insgesamt	4 139	108	1 633	937	322	18	467	12	642

**Haushalte von Regelleistungsempfänger(innen),
nach dem Haushaltstyp und Staatsangehörigkeit des Haushaltsvorstandes 2006**

Staatsangehörigkeit	Insgesamt	Davon in Haushalten vom Typ ...							
		Ehepaare		einzeln nachgew. Haushaltsvorstände		Haushaltsvorstände mit Kindern u. 18 J.		sonstige Haushalte	
		ohne Kinder unter 18 Jahren	mit Kindern unter 18 Jahren	männlich	weiblich	männlich	weiblich	ohne Minder- jährige	mit Minder- jährigen
Stadt Bremen									
Europa zusammen	828	26	171	292	149	4	62	2	122
dar. Bosnien-Herzegowina	47	2	9	13	15	-	5	-	3
dar. Serbien u. Montenegro	289	14	78	69	62	4	16	2	44
dar. Russ. Föderation	69	1	20	24	10	-	4	-	10
dar. Türkei	341	9	49	161	46	-	30	-	46
Afrika zusammen	216	2	6	168	17	-	14	-	9
dar. Algerien	55	2	2	43	4	-	2	-	2
dar. Ghana	14	-	-	7	1	-	5	-	1
dar. Nigeria	12	-	-	6	3	-	1	-	2
Amerika zusammen	4	-	1	3	-	-	-	-	-
Asien zusammen	586	13	54	313	99	3	36	2	66
dar. Afghanistan	23	-	2	13	5	-	-	1	2
dar. China	45	2	-	30	9	1	2	-	1
dar. Iran	91	5	3	48	24	1	7	-	3
dar. Libanon	133	2	16	77	11	-	11	1	15
dar. Sri Lanka	24	-	4	8	6	-	2	-	4
Übrige Staaten; staatenlos	24	-	5	12	6	-	1	-	-
Unbekannt	69	1	9	28	9	-	8	-	14
Insgesamt	1 727	42	246	816	280	7	121	4	211
Bremerhaven									
Europa zusammen	193	10	46	68	32	1	12	-	24
dar. Bosnien-Herzegowina	5	1	-	-	2	-	1	-	1
dar. Serbien u. Montenegro	94	7	28	25	15	1	11	-	7
dar. Russ. Föderation	32	1	6	12	5	-	-	-	8
dar. Türkei	58	1	11	30	9	-	-	-	7
Afrika zusammen	20	-	1	14	3	-	1	-	1
dar. Algerien	6	-	-	6	-	-	-	-	-
dar. Ghana	-	-	-	-	-	-	-	-	-
dar. Nigeria	-	-	-	-	-	-	-	-	-
Amerika zusammen	-	-	-	-	-	-	-	-	-
Asien zusammen	66	2	17	35	6	-	-	1	5
dar. Afghanistan	-	-	-	-	-	-	-	-	-
dar. China	5	-	-	4	-	-	-	-	1
dar. Iran	8	-	1	5	1	-	-	1	-
dar. Libanon	9	-	6	2	1	-	-	-	-
dar. Sri Lanka	2	-	1	-	1	-	-	-	-
Übrige Staaten; staatenlos	5	-	-	4	1	-	-	-	-
Unbekannt	2	-	-	-	-	-	2	-	-
Insgesamt	286	12	64	121	42	1	15	1	30
Land Bremen									
Europa zusammen	1 021	36	217	360	181	5	74	2	146
dar. Bosnien-Herzegowina	52	3	9	13	17	-	6	-	4
dar. Serbien u. Montenegro	383	21	106	94	77	5	27	2	51
dar. Russ. Föderation	101	2	26	36	15	-	4	-	18
dar. Türkei	399	10	60	191	55	-	30	-	53
Afrika zusammen	236	2	7	182	20	-	15	-	10
dar. Algerien	61	2	2	49	4	-	2	-	2
dar. Ghana	14	-	-	7	1	-	5	-	1
dar. Nigeria	12	-	-	6	3	-	1	-	2
Amerika zusammen	4	-	1	3	-	-	-	-	-
Asien zusammen	652	15	71	348	105	3	36	3	71
dar. Afghanistan	23	-	2	13	5	-	-	1	2
dar. China	50	2	-	34	9	1	2	-	2
dar. Iran	99	5	4	53	25	1	7	1	3
dar. Libanon	142	2	22	79	12	-	11	1	15
dar. Sri Lanka	26	-	5	8	7	-	2	-	4
Übrige Staaten; staatenlos	29	-	5	16	7	-	1	-	-
Unbekannt	71	1	9	28	9	-	10	-	14
Insgesamt	2 013	54	310	937	322	8	136	5	241