



Statistische Berichte

Ausgegeben im September 2006
ISSN 1610 - 417X

K I 10 - j / 05
K I 13 - j / 05

**Empfänger und Leistungen nach dem
Asylbewerberleistungsgesetz im Lande Bremen
im Jahre 2005**

Statistisches Landesamt Bremen An der Weide 14-16 28195 Bremen



Empfänger und Leistungen nach dem
Asylbewerberleistungsgesetz im Lande Bremen
im Jahre 2005

Zeichenerklärung

- = Zahlenwert ist genau null (nichts)
- 0 = mehr als nichts, aber weniger als die Hälfte der kleinsten Einheit, die in der betreffenden Übersicht dargestellt werden kann
- .
- = Zahlenwert ist unbekannt oder geheim zu halten
- x = Fragestellung nicht zutreffend oder Nachweis nicht sinnvoll
- p = vorläufiger Zahlenwert
- r = berichteter Zahlenwert

Im allgemeinen ist ohne Rücksicht auf die Endsumme auf- bzw. abgerundet worden. Deshalb können sich bei Summierungen von Einzelangaben geringfügige Abweichungen in der Endsumme ergeben. Die prozentualen Veränderungen errechnen sich aus den absoluten Werten

Herausgeber:

Statistisches Landesamt Bremen
An der Weide 14-16
28195 Bremen
Telefon: (0421) 361 - 6070
Telefax: (0421) 361 - 6168
E-Mail: bibliothek@statistik.bremen.de
Internet: www.statistik.bremen.de

Öffnungszeiten der Bibliothek

Montag bis Donnerstag: 9:00 - 12:00 Uhr und 13:00 - 15:00 Uhr
Freitag: 9:00 - 13:00 Uhr

Inhalt

Seite

Vorbemerkungen und Erläuterungen

4

TABELLEN

Asylbewerberleistungen

Tab.: 1	Zusammenfassende Übersicht 2000 – 2005 Ausgaben, Einnahmen und reine Ausgaben nach dem Asylbewerberleistungsgesetz in den Städten Bremen und Bremerhaven sowie im Land Bremen	6
Tab.: 2.1	Ausgaben an Leistungsberechtigte und Einnahmen nach dem Asylbewerberleistungsgesetz nach Arten sowie nach Art des Trägers und Form der Unterbringung in der Stadt Bremen 2005	7
Tab.: 2.2	Ausgaben an Leistungsberechtigte und Einnahmen nach dem Asylbewerberleistungsgesetz nach Arten sowie nach Art des Trägers und Form der Unterbringung in Bremerhaven 2005	8
Tab.: 2.3	Ausgaben an Leistungsberechtigte und Einnahmen nach dem Asylbewerberleistungsgesetz nach Arten sowie nach Art des Trägers und Form der Unterbringung im Land Bremen 2005	9

Asylbewerberleistungsempfänger

Tab.: 3.1	Regelleistungsempfänger(innen) nach Art und Form der Leistung, Geschlecht und Altersgruppe in der Stadt Bremen am 31. Dezember 2005	10
Tab.: 3.2	Regelleistungsempfänger(innen) nach Art und Form der Leistung, Geschlecht und Altersgruppe in Bremerhaven am 31. Dezember 2005	11
Tab.: 3.3	Regelleistungsempfänger(innen) nach Art und Form der Leistung, Geschlecht und Altersgruppe im Land Bremen am 31. Dezember 2005	12
Tab.: 4	Regelleistungsempfänger(innen) nach Haushaltstyp, Staatsangehörigkeit und Regionaler Gliederung am 31. Dezember 2005	13
Tab.: 5	Regelleistungsempfänger(innen) nach Haushaltstyp, Staatsangehörigkeit des Haushaltsvorstandes und Regionaler Gliederung am 31. Dezember 2005	14

GRAFIKEN

Abb. 1	Bruttoausgaben für Asylbewerberleistungen im Land Bremen 1998 - 2005	5
Abb. 2	Altersstruktur der Regelleistungsempfänger(innen) am 31. Dezember 2005 im Land Bremen - Anteil in %	5

VORBEMERKUNGEN

Rechtsgrundlage für die im Berichtsjahr 1994 neu eingeführte Asylbewerberleistungsstatistik ist der § 12 des Asylbewerberleistungsgesetzes (AsylbLG) vom 5. August 1997 (BGBl. I S. 2022), das durch Artikel 1 des Gesetzes vom 25. August 1998 (BGBl. I S. 2505) geändert worden ist, in Verbindung mit dem Gesetz über die Statistik für Bundeszwecke (Bundesstatistikgesetz – BStatG) vom 22. Januar 1997 (BGBl. I S. 462, 565), zuletzt geändert durch Artikel 2 des Gesetzes vom 16. Juni 1998 (BGBl. I S. 1300). Erhoben werden die Angaben zu § 12 Abs. 2 Nr. 1 und 3 AsylbLG.

Da Asylbewerber seit dem 1. November 1993 keinen Anspruch mehr auf Sozialhilfe nach dem Bundessozialhilfegesetz haben, sondern seither Leistungen aufgrund des erwähnten Asylbewerberleistungsgesetzes erhalten, wurde für diesen Personenkreis die neue Asylbewerberleistungsstatistik mit Beginn des Berichtsjahres 1994 eingeführt. Das Konzept wurde eng an das Erhebungsverfahren und das Erhebungsprogramm der Sozialhilfestatistik angepasst. Die jährlichen Erhebungen der Asylbewerberleistungsstatistik gliedern sich - ebenso wie die Sozialhilfestatistik - in zwei Erhebungsteile:

- die Statistik der Ausgaben und Einnahmen (Teil I) und
- die Empfängerstatistik (Teil II) mit den Erhebungen
 - Empfänger von Regelleistungen
 - Empfänger von ausschließlich besonderen Leistungen

ERLÄUTERUNGEN

tatsächlich im Bundesgebiet aufhalten und eine Aufenthaltsgestattung nach dem Asylverfahrensgesetz besitzen oder vollziehbar zur Ausreise verpflichtet sind.

Folgende Arten von Leistungen werden nach dem Asylbewerberleistungsgesetz unterschieden

Leistungen in besonderen Fällen (§ 2)

Hilfe zum Lebensunterhalt

In besonderen Fällen werden den Leistungsberechtigten anstelle von Grundleistungen gemäß § 3 AsylbLG entsprechende Leistungen des Bundessozialhilfegesetzes (BSHG) gewährt. Zur Deckung des täglichen Bedarfs kommt hier in erster Linie laufende Hilfe zum Lebensunterhalt (HLU) in Frage.

Hilfe in besonderen Lebenslagen

In besonderen Fällen wird den Leistungsberechtigten anstelle der Leistungen nach §§ 4 bis 6 Hilfe in besonderen Lebenslagen entsprechend dem BSHG gewährt, z.B. in Form von Krankenhilfe, Hilfe zur Pflege, Hilfe für werdende Mütter und Wöchnerinnen.

Die Leistungen in besonderen Fällen (§ 2) werden nach Inkrafttreten des ersten Änderungsgesetzes ab dem 1. Juni 1997 nur noch Personen gewährt, die sich von diesem Zeitpunkt an mindestens drei Jahre in Deutschland aufhalten. Entsprechend sind diese Leistungen **frühestens ab dem 1. Juni 2000 wieder möglich**.

Grundleistungen (§ 3)

Die Grundleistungen sollen den Lebensunterhalt (Ernährung, Unterkunft, Heizung, Kleidung, Gesundheits- und Körperpflege sowie Gebrauchs- und Verbrauchsgüter) der Leistungsberechtigten im notwendigen Umfang durch **Sachleistungen, Wertgutscheine** oder **Geldleistungen** decken.

Leistungen bei Krankheit, Schwangerschaft und Geburt (§ 4)

Die Leistungen werden für ärztliche und zahnärztliche Behandlungen **akuter** Erkrankungen, Krankheitsfolgen, Zahnersatz, Schutzimpfungen usw. für den ambulanten und stationären Bereich gewährt. Auch die ärztliche und pflegerische Hilfe und Betreuung für werdende Mütter und Wöchnerinnen ist hier einzuordnen.

Bereitstellungen von Arbeitsgelegenheiten (§ 5)

Hierzu zählen die zur Verfügung gestellten Arbeitsgelegenheiten in Einrichtungen zur Aufrechterhaltung und Betreibung der Einrichtung und bei staatlichen, kommunalen oder gemeinnützigen Trägern.

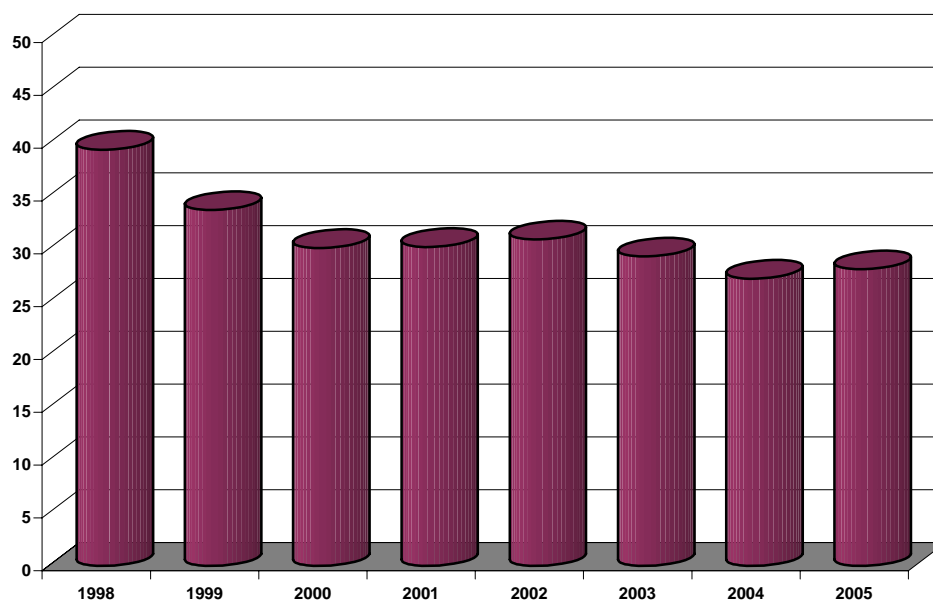
Sonstige Leistungen (§ 6)

Sonstige Leistungen können im **Einzelfall** gewährt werden, wenn sie zur Sicherung des Lebensunterhalts oder der Gesundheit unerlässlich sind. Sie können ferner zur Deckung der besonderen Bedürfnisse von Kindern und zur Erfüllung einer verwaltungsrechtlichen Mitwirkungspflicht gewährt werden.

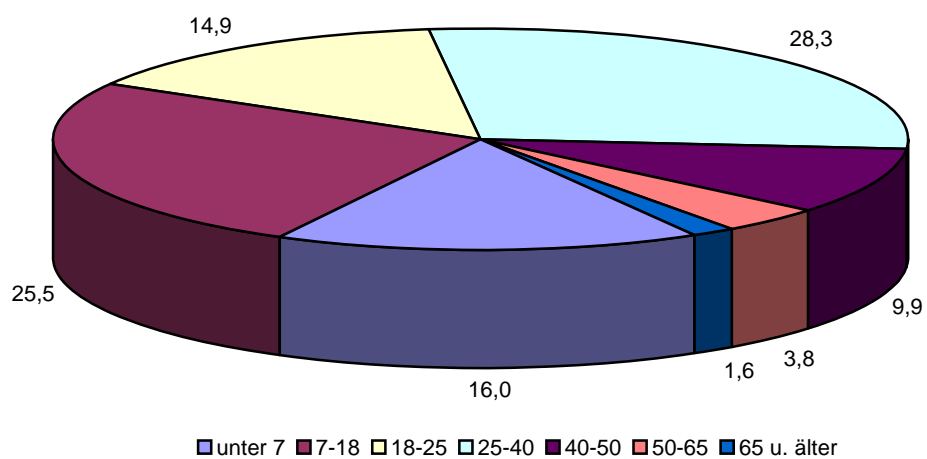
Außerdem werden die Leistungen unter inhaltlichem Gesichtspunkt in **Regelleistungen** und **besonderen Leistungen** unterteilt.

Die **Regelleistungen** dienen der Deckung des täglichen Bedarfs der Leistungsberechtigten. Sie werden entweder als Hilfe zum Lebensunterhalt (§ 2) oder in Form von Grundleistungen (§ 3) gewährt. Besondere Leistungen werden in speziellen Bedarfssituationen gewährt. Dazu gehören die Hilfe in besonderen Leistungen (§ 2) sowie die Leistungen nach §§ 4 bis 6.

**Bruttoausgaben für Asylbewerberleistungen
im Land Bremen 1998 - 2005**



**Altersstruktur der Regelleistungsempfänger(innen)
am 31. Dezember 2005 im Land Bremen
- Anteil in % -**



Zusammenfassende Übersicht 2000 - 2005
Ausgaben, Einnahmen und reine Ausgaben nach dem Asylbewerberleistungsgesetz

Ausgaben/Einnahmen	2000	2001	2002	2003	2004	2005
	in EURO					
Stadt Bremen						
Leistungen in besonderen Fällen	3 125 857	12 101 865	11 967 563	11 596 706	11 172 776	9 842 621
Grundleistungen	17 710 146	10 331 172	10 147 866	9 320 753	8 758 506	9 216 119
Leistungen bei Krankheit, Schwangerschaft und Geburt	4 642 189	3 656 846	4 449 173	3 938 444	2 440 906	4 350 388
Arbeitsgelegenheiten	149 478	145 096	85 414	82 484	89 731	41 123
Sonstige Leistungen	1 223 447	659 878	663 323	607 637	614 476	477 370
Ausgaben insgesamt	26 851 116	26 894 857	27 313 339	25 546 024	23 076 395	23 927 621
Einnahmen	115 031	57 849	38 173	10 192	7 668	14 832
Reine Ausgaben	26 736 085	26 837 008	27 275 166	25 535 832	23 068 727	23 912 789
Bremerhaven						
Leistungen in besonderen Fällen	550 814	1 083 173	1 036 486	1 056 656	1 188 606	1 702 913
Grundleistungen	1 821 615	1 501 049	1 745 399	1 972 085	1 910 284	1 640 929
Leistungen bei Krankheit, Schwangerschaft und Geburt	758 584	626 609	699 670	641 968	871 521	729 793
Arbeitsgelegenheiten	21 293	-	21 379	25 088	27 196	16 334
Sonstige Leistungen	98 799	79 480	115 718	56 296	88 628	130 307
Ausgaben insgesamt	3 251 106	3 290 311	3 618 652	3 752 093	4 086 235	4 220 276
Einnahmen	95 242	16 905	19 777	36 588	23 269	819 778
Reine Ausgaben	3 155 863	3 273 406	3 598 875	3 715 505	4 062 966	3 400 498
Land Bremen						
Leistungen in besonderen Fällen	3 676 671	13 185 038	13 004 049	12 653 362	12 361 382	11 545 534
Grundleistungen	19 531 761	11 832 221	11 893 265	11 292 838	10 668 790	10 857 048
Leistungen bei Krankheit, Schwangerschaft und Geburt	5 400 773	4 283 455	5 148 843	4 580 412	3 312 427	5 080 181
Arbeitsgelegenheiten	170 770	145 096	106 793	107 572	116 927	57 457
Sonstige Leistungen	1 322 247	739 358	779 041	663 933	703 104	607 677
Ausgaben insgesamt	30 102 222	30 185 168	30 931 991	29 298 117	27 162 630	28 147 897
Einnahmen	210 274	74 754	57 950	46 780	30 937	834 610
Reine Ausgaben	29 891 948	30 110 414	30 874 041	29 251 337	27 131 693	27 313 287

**Ausgaben an Leistungsberechtigte und Einnahmen nach dem Asylbewerberleistungsgesetz
nach Arten sowie nach Art des Trägers und Form der Unterbringung
in der Stadt Bremen 2005**

Lfd. Nr.	Ausgaben nach Hilfearten	Ausgaben an Leistungsberechtigte in EURO				
	Einnahmen nach Einnahmearten	insgesamt	Einnahmen in EURO			
			davon		nach Trägern	
			außerhalb von Ein- richtungen	in Einrich- tungen	örtliche	über- örtliche
1	Ausgaben insgesamt	23 927 621	18 367 541	5 560 080	22 936 193	991 428
2	Leistungen in besonderen Fällen (§ 2 AsylbLG)	9 842 621	8 034 556	1 808 065	9 190 287	652 334
3	Hilfe zum Lebensunterhalt	9 543 773	7 866 276	1 677 497	8 948 789	594 984
4	Leistungen nach dem 5. Bis 9. Kapitel SGB XII	298 848	168 280	130 568	241 498	57 350
5	Grundleistungen (§ 3 AsylbLG)	9 216 119	5 514 055	3 702 064	9 001 285	214 834
6	Sachleistungen	5 624 346	1 923 095	3 701 251	5 511 257	113 089
7	Wertgutscheine	46 224	45 777	447	37 365	8 859
8	Geldleistungen für persönliche Bedürfnisse	1 076 668	1 076 302	366	983 782	92 886
9	Geldleistungen für den Lebensunterhalt	2 468 881	2 468 881	-	2 468 881	-
10	Leistungen bei Krankheit, Schwangerschaft und Geburt (§ 4 AsylbLG)	4 350 388	4 310 769	39 619	4 250 101	100 287
11	Arbeitsgelegenheiten (§ 5 AsylbLG)	41 123	41 123	-	39 710	1 413
12	Sonstige Leistungen (§ 6 AsylbLG)	477 370	467 038	10 332	454 810	22 560
13	Sachleistungen	57 846	57 547	299	40 333	17 513
14	Geldleistungen	419 524	409 491	10 033	414 477	5 047
	Einnahmen insgesamt	14 832	10 499	4 333	10 699	4 133
	Kostenbeiträge und Aufwendungsersatz; Kostenersatz; Rückzahlung gewährter Hilfen (Tilgung und Zinsen von Darlehen)	6 862	4 889	1 973	5 089	1 773
	Übergeleitete Unterhaltsansprüche gegen bürgerlichrechtlich Unterhaltsverpflichtete; sonstige Ersatzleistungen	7 302	4 942	2 360	4 942	2 360
18	Leistungen von Sozialleistungsträgern	668	668	-	668	-
19	Reine Ausgaben	23 912 789	18 357 042	5 555 747	22 925 494	987 295

**Ausgaben an Leistungsberechtigte und Einnahmen nach dem Asylbewerberleistungsgesetz
nach Arten sowie nach Art des Trägers und Form der Unterbringung
in Bremerhaven 2005**

Lfd. Nr.	Ausgaben nach Hilfearten <hr/> Einnahmen nach Einnahmearten <hr/> Reine Ausgaben	Ausgaben an Leistungsberechtigte in EURO <hr/> Einnahmen in EURO				
		insgesamt	davon		nach Trägern	
			außerhalb von Ein- richtungen	in Einrich- tungen	örtliche	über- örtliche
1	Ausgaben insgesamt	4 220 276	4 220 276	-	4 220 276	-
2	Leistungen in besonderen Fällen (§ 2 AsylbLG)	1 702 913	1 702 913	-	1 702 913	-
3	Hilfe zum Lebensunterhalt	1 195 987	1 195 987	-	1 195 987	-
4	Leistungen nach dem 5. Bis 9. Kapitel SGB XII	506 926	506 926	-	506 926	-
5	Grundleistungen (§ 3 AsylbLG)	1 640 929	1 640 929	-	1 640 929	-
6	Sachleistungen	1 290	1 290	-	1 290	-
7	Wertgutscheine	162 197	162 197	-	162 197	-
8	Geldleistungen für persönliche Bedürfnisse	175 767	175 767	-	175 767	-
9	Geldleistungen für den Lebensunterhalt	1 301 675	1 301 675	-	1 301 675	-
10	Leistungen bei Krankheit, Schwangerschaft und Geburt (§ 4 AsylbLG)	729 793	729 793	-	729 793	-
11	Arbeitsgelegenheiten (§ 5 AsylbLG)	16 334	16 334	-	16 334	-
12	Sonstige Leistungen (§ 6 AsylbLG)	130 307	130 307	-	130 307	-
13	Sachleistungen	103 187	103 187	-	103 187	-
14	Geldleistungen	27 120	27 120	-	27 120	-
	Einnahmen insgesamt	819 778	819 778	-	819 778	-
	Kostenbeiträge und Aufwendungsersatz; Kostenersatz; Rückzahlung gewährter Hilfen (Tilgung und Zinsen von Darlehen)	360	360	-	360	-
	Übergeleitete Unterhaltsansprüche gegen bürgerlichrechtlich Unterhaltsverpflichtete; sonstige Ersatzleistungen	31 226	31 226	-	31 226	-
18	Leistungen von Sozialleistungsträgern	788 192	788 192	-	788 192	-
19	Reine Ausgaben	3 400 498	3 400 498	-	3 400 498	-

**Ausgaben an Leistungsberechtigte und Einnahmen nach dem Asylbewerberleistungsgesetz
nach Arten sowie nach Art des Trägers und Form der Unterbringung
im Land Bremen 2005**

Lfd. Nr.	Ausgaben nach Hilfearten	Ausgaben an Leistungsberechtigte in EURO				
	Einnahmen nach Einnahmearten	Einnahmen in EURO				
	Reine Ausgaben	insgesamt	davon		nach Trägern	
			außerhalb von Ein- richtungen	in Einrich- tungen	örtliche	über- örtliche
1	Ausgaben insgesamt	28 147 897	22 587 817	5 560 080	27 156 469	991 428
2	Leistungen in besonderen Fällen (§ 2 AsylbLG)	11 545 534	9 737 469	1 808 065	10 893 200	652 334
3	Hilfe zum Lebensunterhalt	10 739 760	9 062 263	1 677 497	10 144 776	594 984
4	Leistungen nach dem 5. Bis 9. Kapitel SGB XII	805 774	675 206	130 568	748 424	57 350
5	Grundleistungen (§ 3 AsylbLG)	10 857 048	7 154 984	3 702 064	10 642 214	214 834
6	Sachleistungen	5 625 636	1 924 385	3 701 251	5 512 547	113 089
7	Wertgutscheine	208 421	207 974	447	199 562	8 859
8	Geldleistungen für persönliche Bedürfnisse	1 252 435	1 252 069	366	1 159 549	92 886
9	Geldleistungen für den Lebensunterhalt	3 770 556	3 770 556	-	3 770 556	-
10	Leistungen bei Krankheit, Schwangerschaft und Geburt (§ 4 AsylbLG)	5 080 181	5 040 562	39 619	4 979 894	100 287
11	Arbeitsgelegenheiten (§ 5 AsylbLG)	57 457	57 457	-	56 044	1 413
12	Sonstige Leistungen (§ 6 AsylbLG)	607 677	597 345	10 332	585 117	22 560
13	Sachleistungen	161 033	160 734	299	143 520	17 513
14	Geldleistungen	446 644	436 611	10 033	441 597	5 047
	Einnahmen insgesamt	834 610	830 277	4 333	830 477	4 133
	Kostenbeiträge und Aufwendungsersatz; Kostenersatz; Rückzahlung gewährter Hilfen (Tilgung und Zinsen von Darlehen)	7 222	5 249	1 973	5 449	1 773
	Übergeleitete Unterhaltsansprüche gegen bürgerlichrechtlich Unterhaltsverpflichtete; sonstige Ersatzleistungen	38 528	36 168	2 360	36 168	2 360
18	Leistungen von Sozialleistungsträgern	788 860	788 860	-	788 860	-
19	Reine Ausgaben	27 313 287	21 757 540	5 555 747	26 325 992	987 295

**Regelleistungsempfänger(innen) nach Art und Form der Leistung, Geschlecht und Altersgruppe
in der Stadt Bremen 2005**

Alter von ... bis unter ... Jahren	Regelleistungs- empfänger insgesamt	Davon					Empfänger von Hilfe zum Lebens- unterhalt zusammen
		Grundleistungsempfänger					
		zusammen ¹	und zwar nach Form der Leistung				
Sachleistung	Wertgutschein		Geldleistung				
Männlich							
unter 3	106	94	94	11	17	12	
3 - 7	153	96	95	32	18	57	
7 - 11	176	97	91	44	22	79	
11 - 15	149	73	66	27	21	76	
15 - 18	104	61	60	24	8	43	
18 - 21	149	110	109	35	33	39	
21 - 25	175	128	122	55	45	47	
25 - 30	260	206	196	87	62	54	
30 - 40	362	251	241	113	76	111	
40 - 50	178	110	107	40	23	68	
50 - 60	55	28	28	11	2	27	
60 - 65	7	4	4	2	-	3	
65 und älter	15	9	9	1	1	6	
Zusammen	1 889	1 267	1 222	482	328	622	
Durchschnittsalter	23,8	23,7	23,7	25,0	24,0	24,1	
Weiblich							
unter 3	119	102	101	12	21	17	
3 - 7	150	80	79	20	23	70	
7 - 11	165	77	68	34	21	88	
11 - 15	137	73	66	31	14	64	
15 - 18	85	46	44	18	7	39	
18 - 21	74	48	47	10	12	26	
21 - 25	94	61	61	18	17	33	
25 - 30	127	87	86	39	29	40	
30 - 40	226	125	115	53	30	101	
40 - 50	142	77	74	29	23	65	
50 - 60	45	22	21	11	7	23	
60 - 65	12	6	5	2	2	6	
65 und älter	42	18	18	6	6	24	
Zusammen	1 418	822	785	283	212	596	
Durchschnittsalter	23,3	22,2	22,2	24,8	23,8	24,8	
Insgesamt							
unter 3	225	196	195	23	38	29	
3 - 7	303	176	174	52	41	127	
7 - 11	341	174	159	78	43	167	
11 - 15	286	146	132	58	35	140	
15 - 18	189	107	104	42	15	82	
18 - 21	223	158	156	45	45	65	
21 - 25	269	189	183	73	62	80	
25 - 30	387	293	282	126	91	94	
30 - 40	588	376	356	166	106	212	
40 - 50	320	187	181	69	46	133	
50 - 60	100	50	49	22	9	50	
60 - 65	19	10	9	4	2	9	
65 und älter	57	27	27	7	7	30	
Zusammen	3 307	2 089	2 007	765	540	1 218	
Durchschnittsalter	23,6	23,1	23,1	24,9	23,9	24,4	

¹ Ohne Mehrfachzählungen.

**Regelleistungsempfänger(innen) nach Art und Form der Leistung, Geschlecht und Altersgruppe
in Bremerhaven 2005**

Alter von ... bis unter ... Jahren	Regelleistungs- empfänger insgesamt	Davon				
		Grundleistungsempfänger			Empfänger von Hilfe zum Lebens- unterhalt zusammen	
		zusammen ¹	und zwar nach Form der Leistung			
	Sachleistung		Wertgutschein	Geldleistung		
Männlich						
unter 3	15	13	-	12	13	2
3 - 7	39	19	1	18	19	20
7 - 11	41	19	-	18	19	22
11 - 15	51	24	3	24	23	27
15 - 18	24	9	1	9	9	15
18 - 21	36	17	-	17	17	19
21 - 25	27	17	-	17	17	10
25 - 30	46	35	2	34	35	11
30 - 40	60	34	2	32	34	26
40 - 50	41	24	-	24	24	17
50 - 60	20	6	1	6	5	14
60 - 65	2	-	-	-	-	2
65 und älter	3	2	-	2	2	1
Zusammen	405	219	10	213	217	186
Durchschnittsalter	23,6	23,4	23,5	23,5	23,3	23,9
Weiblich						
unter 3	19	18	-	17	18	1
3 - 7	50	32	-	32	32	18
7 - 11	38	24	-	24	24	14
11 - 15	37	22	-	22	22	15
15 - 18	31	14	-	14	14	17
18 - 21	24	11	-	10	11	13
21 - 25	27	8	-	8	8	19
25 - 30	20	10	-	9	10	10
30 - 40	48	23	1	23	23	25
40 - 50	40	17	1	17	16	23
50 - 60	11	4	-	4	4	7
60 - 65	3	2	-	2	2	1
65 und älter	7	3	-	3	3	4
Zusammen	355	188	2	185	187	167
Durchschnittsalter	22,5	19,6	40,5	19,7	19,5	25,7
Insgesamt						
unter 3	34	31	-	29	31	3
3 - 7	89	51	1	50	51	38
7 - 11	79	43	-	42	43	36
11 - 15	88	46	3	46	45	42
15 - 18	55	23	1	23	23	32
18 - 21	60	28	-	27	28	32
21 - 25	54	25	-	25	25	29
25 - 30	66	45	2	43	45	21
30 - 40	108	57	3	55	57	51
40 - 50	81	41	1	41	40	40
50 - 60	31	10	1	10	9	21
60 - 65	5	2	-	2	2	3
65 und älter	10	5	-	5	5	5
Zusammen	760	407	12	398	404	353
Durchschnittsalter	23,1	21,6	26,3	21,7	21,5	24,7

¹ Ohne Mehrfachzählungen.

**Regelleistungsempfänger(innen) nach Art und Form der Leistung, Geschlecht und Altersgruppe
im Land Bremen 2005**

Alter von ... bis unter ... Jahren	Regelleistungs- empfänger insgesamt	Davon					Empfänger von Hilfe zum Lebens- unterhalt zusammen
		Grundleistungsempfänger					
		zusammen ¹⁾	und zwar nach Form der Leistung				
Sachleistung	Wertgutschein		Geldleistung				
Männlich							
unter 3	121	107	94	23	30	14	
3 - 7	192	115	96	50	37	77	
7 - 11	217	116	91	62	41	101	
11 - 15	200	97	69	51	44	103	
15 - 18	128	70	61	33	17	58	
18 - 21	185	127	109	52	50	58	
21 - 25	202	145	122	72	62	57	
25 - 30	306	241	198	121	97	65	
30 - 40	422	285	243	145	110	137	
40 - 50	219	134	107	64	47	85	
50 - 60	75	34	29	17	7	41	
60 - 65	9	4	4	2	-	5	
65 und älter	18	11	9	3	3	7	
Zusammen	2 294	1 486	1 232	695	545	808	
Durchschnittsalter	23,8	23,6	23,7	24,5	23,7	24,1	
Weiblich							
unter 3	138	120	101	29	39	18	
3 - 7	200	112	79	52	55	88	
7 - 11	203	101	68	58	45	102	
11 - 15	174	95	66	53	36	79	
15 - 18	116	60	44	32	21	56	
18 - 21	98	59	47	20	23	39	
21 - 25	121	69	61	26	25	52	
25 - 30	147	97	86	48	39	50	
30 - 40	274	148	116	76	53	126	
40 - 50	182	94	75	46	39	88	
50 - 60	56	26	21	15	11	30	
60 - 65	15	8	5	4	4	7	
65 und älter	49	21	18	9	9	28	
Zusammen	1 773	1 010	787	468	399	763	
Durchschnittsalter	23,1	21,7	22,2	22,8	21,8	25,0	
Insgesamt							
unter 3	259	227	195	52	69	32	
3 - 7	392	227	175	102	92	165	
7 - 11	420	217	159	120	86	203	
11 - 15	374	192	135	104	80	182	
15 - 18	244	130	105	65	38	114	
18 - 21	283	186	156	72	73	97	
21 - 25	323	214	183	98	87	109	
25 - 30	453	338	284	169	136	115	
30 - 40	696	433	359	221	163	263	
40 - 50	401	228	182	110	86	173	
50 - 60	131	60	50	32	18	71	
60 - 65	24	12	9	6	4	12	
65 und älter	67	32	27	12	12	35	
Zusammen	4 067	2 496	2 019	1 163	944	1 571	
Durchschnittsalter	23,5	22,8	23,1	23,8	22,9	24,5	

¹ Ohne Mehrfachzählungen.

Regelleistungsempfänger(innen) nach Haushaltstyp und Staatsangehörigkeit 2005

Staatsangehörigkeit	Insgesamt	Davon in Haushalten vom Typ ...							
		Ehepaare		einzeln nachgew. Haushaltsvorstände		Haushaltsvorstände mit Kindern u. 18 J.		sonstige Haushalte	
		ohne Kinder unter 18 Jahren	mit Kindern unter 18 Jahren	männlich	weiblich	männlich	weiblich	ohne Minder- jährige	mit Minder- jährigen
Stadt Bremen									
Europa zusammen	1 835	54	895	273	138	10	200	5	260
dar. Bosnien-Herzegowina	64	4	28	10	12	-	8	-	2
dar. Serbien u. Montenegro	890	34	493	87	68	9	59	5	135
dar. Russ. Föderation	186	4	112	30	10	1	17	-	12
dar. Türkei	633	12	238	138	42	-	102	-	101
Afrika zusammen	302	-	34	187	25	1	34	-	21
dar. Algerien	63	-	15	40	6	-	1	-	1
dar. Ghana	17	-	-	5	5	-	6	-	1
dar. Nigeria	15	-	-	11	3	1	-	-	-
Amerika zusammen	2	-	1	1	-	-	-	-	-
Asien zusammen	981	28	300	350	84	7	76	2	134
dar. Afghanistan	37	-	9	16	4	-	3	-	5
dar. China	63	6	3	37	12	2	-	-	3
dar. Iran	145	16	13	63	20	2	16	-	15
dar. Libanon	229	-	89	79	3	-	24	2	32
dar. Sri Lanka	41	-	15	8	8	-	8	-	2
Übrige Staaten; staatenlos	52	-	26	11	4	-	6	-	5
Unbekannt	135	2	32	27	6	-	46	-	22
Insgesamt	3 307	84	1 288	849	257	18	362	7	442
Bremerhaven									
Europa zusammen	545	20	272	68	36	4	45	8	92
dar. Bosnien-Herzegowina	-	-	-	-	-	-	-	-	-
dar. Serbien u. Montenegro	298	16	150	25	17	-	32	6	52
dar. Russ. Föderation	83	2	50	12	7	-	-	2	10
dar. Türkei	156	2	69	27	11	4	13	-	30
Afrika zusammen	27	-	4	14	4	-	5	-	-
dar. Algerien	4	-	-	4	-	-	-	-	-
dar. Ghana	-	-	-	-	-	-	-	-	-
dar. Nigeria	-	-	-	-	-	-	-	-	-
Amerika zusammen	1	-	-	1	-	-	-	-	-
Asien zusammen	176	4	92	33	7	-	2	2	36
dar. Afghanistan	-	-	-	-	-	-	-	-	-
dar. China	9	-	-	5	-	-	-	-	4
dar. Iran	18	-	10	5	1	-	2	-	-
dar. Libanon	42	-	37	3	1	-	-	-	1
dar. Sri Lanka	7	-	-	-	2	-	-	-	5
Übrige Staaten; staatenlos	3	-	-	3	-	-	-	-	-
Unbekannt	8	-	3	1	-	-	1	-	3
Insgesamt	760	24	371	120	47	4	53	10	131
Land Bremen									
Europa zusammen	2 380	74	1 167	341	174	14	245	13	352
dar. Bosnien-Herzegowina	64	4	28	10	12	-	8	-	2
dar. Serbien u. Montenegro	1 188	50	643	112	85	9	91	11	187
dar. Russ. Föderation	269	6	162	42	17	1	17	2	22
dar. Türkei	789	14	307	165	53	4	115	-	131
Afrika zusammen	329	-	38	201	29	1	39	-	21
dar. Algerien	67	-	15	44	6	-	1	-	1
dar. Ghana	17	-	-	5	5	-	6	-	1
dar. Nigeria	15	-	-	11	3	1	-	-	-
Amerika zusammen	3	-	1	2	-	-	-	-	-
Asien zusammen	1 157	32	392	383	91	7	78	4	170
dar. Afghanistan	37	-	9	16	4	-	3	-	5
dar. China	72	6	3	42	12	2	-	-	7
dar. Iran	163	16	23	68	21	2	18	-	15
dar. Libanon	271	-	126	82	4	-	24	2	33
dar. Sri Lanka	48	-	15	8	10	-	8	-	7
Übrige Staaten; staatenlos	55	-	26	14	4	-	6	-	5
Unbekannt	143	2	35	28	6	-	47	-	25
Insgesamt	4 067	108	1 659	969	304	22	415	17	573

**Haushalte von Regelleistungsempfänger(innen),
nach dem Haushaltstyp und Staatsangehörigkeit des Haushaltsvorstandes 2005**

Staatsangehörigkeit	Insgesamt	Davon in Haushalten vom Typ ...							
		Ehepaare		einzeln nachgew. Haushaltsvorstände		Haushaltsvorstände mit Kindern u. 18 J.		sonstige Haushalte	
		ohne Kinder unter 18 Jahren	mit Kindern unter 18 Jahren	männlich	weiblich	männlich	weiblich	ohne Minder- jährige	mit Minder- jährigen
Stadt Bremen									
Europa zusammen	778	27	177	273	138	4	57	2	100
dar. Bosnien-Herzegowina	36	2	8	10	12	-	3	-	1
dar. Serbien u. Montenegro	338	17	95	87	68	4	18	2	47
dar. Russ. Föderation	83	2	26	30	10	-	6	-	9
dar. Türkei	292	6	44	138	42	-	24	-	38
Afrika zusammen	246	-	7	187	25	1	15	-	11
dar. Algerien	51	-	3	40	6	-	1	-	1
dar. Ghana	14	-	-	5	5	-	3	-	1
dar. Nigeria	15	-	-	11	3	1	-	-	-
Amerika zusammen	2	-	1	1	0	-	-	-	-
Asien zusammen	594	14	62	350	84	3	26	1	54
dar. Afghanistan	26	-	2	16	4	-	1	-	3
dar. China	56	3	1	37	12	1	-	-	2
dar. Iran	109	8	4	63	20	1	7	-	6
dar. Libanon	114	-	12	79	3	-	5	1	14
dar. Sri Lanka	24	-	4	8	8	-	2	-	2
Übrige Staaten; staatenlos	21	-	4	11	4	-	1	-	1
Unbekannt	58	1	5	27	6	-	9	-	10
Insgesamt	1 699	42	256	849	257	8	108	3	176
Bremerhaven									
Europa zusammen	208	10	52	68	36	1	11	3	27
dar. Bosnien-Herzegowina	-	-	-	-	-	-	-	-	-
dar. Serbien u. Montenegro	107	8	30	25	17	-	9	2	16
dar. Russ. Föderation	36	1	12	12	7	-	-	1	3
dar. Türkei	59	1	9	27	11	1	2	-	8
Afrika zusammen	21	-	1	14	4	-	2	-	-
dar. Algerien	4	-	-	4	-	-	-	-	-
dar. Ghana	-	-	-	-	-	-	-	-	-
dar. Nigeria	-	-	-	-	-	-	-	-	-
Amerika zusammen	1	-	-	1	-	-	-	-	-
Asien zusammen	75	2	19	33	7	-	1	1	12
dar. Afghanistan	-	-	-	-	-	-	-	-	-
dar. China	6	-	-	5	-	-	-	-	1
dar. Iran	10	-	3	5	1	-	1	-	-
dar. Libanon	11	-	6	3	1	-	-	-	1
dar. Sri Lanka	4	-	-	-	2	-	-	-	2
Übrige Staaten; staatenlos	3	-	-	3	-	-	-	-	-
Unbekannt	3	-	-	1	-	-	1	-	1
Insgesamt	311	12	72	120	47	1	15	4	40
Land Bremen									
Europa zusammen	986	37	229	341	174	5	68	5	127
dar. Bosnien-Herzegowina	36	2	8	10	12	-	3	-	1
dar. Serbien u. Montenegro	445	25	125	112	85	4	27	4	63
dar. Russ. Föderation	119	3	38	42	17	-	6	1	12
dar. Türkei	351	7	53	165	53	1	26	-	46
Afrika zusammen	267	-	8	201	29	1	17	-	11
dar. Algerien	55	-	3	44	6	-	1	-	1
dar. Ghana	14	-	-	5	5	-	3	-	1
dar. Nigeria	15	-	-	11	3	1	-	-	-
Amerika zusammen	3	-	1	2	-	-	-	-	-
Asien zusammen	669	16	81	383	91	3	27	2	66
dar. Afghanistan	26	-	2	16	4	-	1	-	3
dar. China	62	3	1	42	12	1	-	-	3
dar. Iran	119	8	7	68	21	1	8	-	6
dar. Libanon	125	-	18	82	4	-	5	1	15
dar. Sri Lanka	28	-	4	8	10	-	2	-	4
Übrige Staaten; staatenlos	24	-	4	14	4	-	1	-	1
Unbekannt	61	1	5	28	6	-	10	-	11
Insgesamt	2 010	54	328	969	304	9	123	7	216