



Statistische Berichte

Ausgegeben im November 2010
ISSN 1610 - 417X

K 18 - j / 09

**Kinder- und Jugendhilfe
Ausgaben und Einnahmen
im Land Bremen 2009**

Statistisches Landesamt Bremen An der Weide 14-16 28195 Bremen



Kinder- und Jugendhilfe
Ausgaben und Einnahmen
im Land Bremen

2009

Zeichenerklärung

- = Zahlenwert ist genau null (nichts)
- 0 = mehr als nichts, aber weniger als die Hälfte der kleinsten Einheit, die in der betreffenden Übersicht dargestellt werden kann
- . = Zahlenwert ist unbekannt oder geheim zu halten
- x = Fragestellung nicht zutreffend oder Nachweis nicht sinnvoll
- p = vorläufiger Zahlenwert
- r = berichteter Zahlenwert

Im allgemeinen ist ohne Rücksicht auf die Endsumme auf- bzw. abgerundet worden. Deshalb können sich bei Summierungen von Einzelangaben geringfügige Abweichungen in der Endsumme ergeben. Die prozentualen Veränderungen errechnen sich aus den absoluten Werten.

Herausgeber:

Statistisches Landesamt Bremen
An der Weide 14-16
28195 Bremen
Telefon: (0421) 361 - 6070
Telefax: (0421) 361 - 6168
E-Mail: bibliothek@statistik.bremen.de
Internet: www.statistik.bremen.de

Öffnungszeiten der Bibliothek

Montag bis Donnerstag: 9:00 - 12:00 Uhr und 13:00 - 15:00 Uhr
Freitag: 9:00 - 13:00 Uhr

© Statistisches Landesamt Bremen, Bremen 2009

Für nichtgewerbliche Zwecke sind Vervielfältigung und unentgeltliche Verbreitung, auch auszugsweise, mit Quellenangabe gestattet.
Die Verbreitung, auch auszugsweise, über elektronische Systeme/Datenträger bedarf der vorherigen Zustimmung.
Alle übrigen Rechte bleiben vorbehalten.

Inhalt

	Seite
Vorbemerkungen	4
Erläuterungen	4
 Tabelle 1: Zusammenfassende Übersicht 2005 - 2009 Ausgaben, Einnahmen und reine Ausgaben der Jugendhilfe in den Städten Bremen und Bremerhaven sowie im Land Bremen	6
Tabelle 2: Ausgaben und Einnahmen für Einzel- und Gruppenhilfen und andere Aufgaben nach SGB VIII nach Trägern in der Stadt Bremen 2009	7
Tabelle 3: Ausgaben und Einnahmen für Einzel- und Gruppenhilfen und andere Aufgaben nach SGB VIII nach Trägern in Bremerhaven 2009	8
Tabelle 4: Ausgaben und Einnahmen für Einzel- und Gruppenhilfen und andere Aufgaben nach SGB VIII nach Trägern im Land Bremen 2009	9
Tabelle 5: Ausgaben und Einnahmen nach Einrichtungsarten und Trägern 2009 in den Städten Bremen, Bremerhaven sowie im Land Bremen	10
 Abb. 1 Bruttoausgaben und reine Ausgaben der Jugendhilfe im Land Bremen 2002 - 2009	5

Vorbemerkungen

Rechtsgrundlage für die Statistik der Kinder- und Jugendhilfe ist seit dem Berichtsjahr 1991 das Gesetz zur Neuordnung des Kinder- und Jugendhilferechts (Kinder- und Jugendhilfegesetz – KJHG) vom 26. Juni 1990 (BGBl. I S. 1163), übernommen durch das Achte Buch Sozialgesetzbuch (SGB VIII) in der Fassung und Bekanntmachung vom 15. März 1996 (BGBl. I S. 477), zuletzt geändert durch Artikel 2 des Gesetzes vom 29. Mai 1998 (BGBl. I S. 1188), in Verbindung mit dem Gesetz über die Statistik für Bundeszwecke (Bundesstatistikgesetz - BStatG) vom 22. Januar 1987 (BGBl. S. 462, 565), zuletzt geändert durch Artikel 2 des Gesetzes vom 17. Januar 1996 (BGBl. I S. 34).

Die Statistik der Kinder- und Jugendhilfe gliedert sich in vier Teile:

Teil I	Erzieherische Hilfen
Teil II	Maßnahmen der Jugendarbeit
Teil III	Einrichtungen und tätige Personen
Teil IV	Ausgaben und Einnahmen

Die Statistik für die Teile I und IV wird jährlich durchgeführt, dagegen werden Daten zu den Teilen II und III nur alle vier Jahre erhoben.

Im vorliegenden Bericht werden ausschließlich Ergebnisse aus dem Teil IV: Ausgaben und Einnahmen veröffentlicht.

Erläuterungen

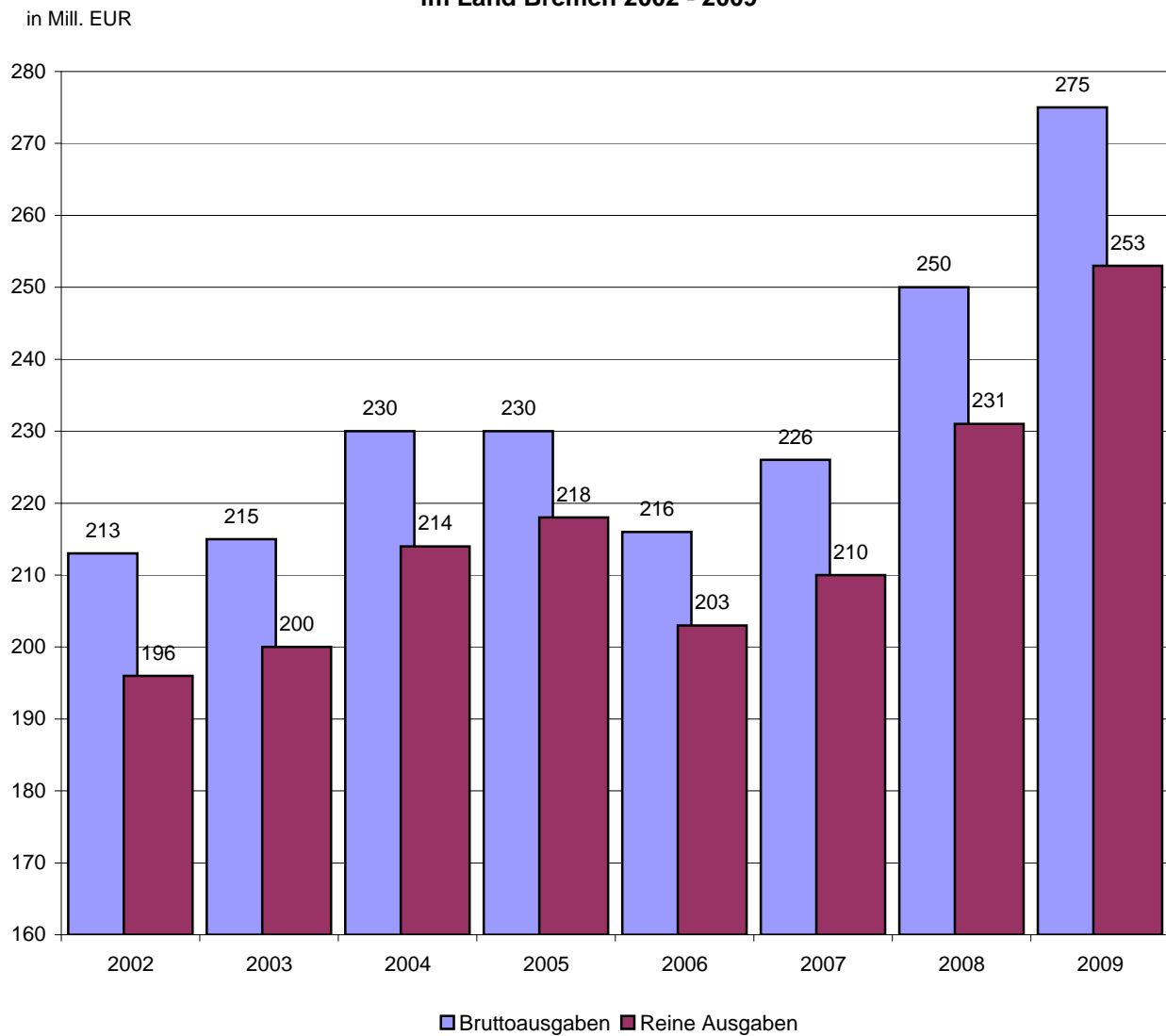
Der Teil IV: Ausgaben und Einnahmen untergliedert sich in zwei Hauptbereiche:

1. Ausgaben und Einnahmen für Einzel- und Gruppenhilfen und andere Aufgaben nach dem KJHG
2. Ausgaben und Einnahmen für Einrichtungen

Die Neuordnung der Kinder- und Jugendhilfestatistik brachte hinsichtlich der Ausgaben und Einnahmen für die Jugendhilfe erhebliche Änderungen. Diese betreffen sowohl den Merkmalskatalog über die verschiedenen Arten von Ausgaben und Einnahmen, der wesentlich erweitert wurde, als auch das erhebungstechnische Verfahren, das erstmals bundeseinheitlich eine Erfassung der Leistungsarten über weitgehend vergleichbare Haushaltsstellen der kommunalen Haushaltssystematik ermöglicht.

Bei der neuen Aufwandsstatistik ab 1991 wurde insbesondere darauf Wert gelegt, die Leistungen für die Kinder- und Jugendhilfe möglichst vollständig zu erfassen sowie die bisherigen Abweichungen zu den Ergebnissen der Finanzstatistik abzubauen. Die Statistik der Ausgaben und Einnahmen enthält alle Beträge gemäß dem KJHG, die von öffentlichen Haushalten auf den in Einzelnachweisungen angegebenen Haushaltsstellen gebucht werden. Inhalt der Statistik sind nur die unmittelbaren Ist-Ausgaben bzw. Ist-Einnahmen nach der Haushaltsrechnung. Maßgebend ist der Aufwand der jeweiligen Gebietskörperschaft der direkt für Leistungen an Leistungsempfänger erbracht wird, nicht der Nachweis der haushaltsmäßigen Belastung auf jeder Ebene. Das bedeutet, dass Zuweisungen, Umlagen, Erstattungen und Darlehen der öffentlichen Haushalte untereinander (sog. Zahlungsverkehr) in der Jugendhilfestatistik nicht erfasst werden. Die haushaltsmäßigen Belastungen auf jeder Ebene (Bund, Land, Kreis, kreisangehörige Gemeinde) können hingegen den Ergebnissen der Finanzstatistik entnommen werden, da hier zusätzlich die zwischen den öffentlichen Haushalten fließenden Finanzierungsströme erfasst und dargestellt werden.

**Abb. 1 Bruttoausgaben und reine Ausgaben der Jugendhilfe
im Land Bremen 2002 - 2009**



Zusammenfassende Übersicht 2005 - 2009
Ausgaben, Einnahmen und reine Ausgaben der Jugendhilfe

Ausgaben/Einnahmen in EUR	2005	2006	2007	2008	2009
Stadt Bremen					
Ausgaben für Einzel- und Gruppenhilfen	75 876 056	73 306 111	83 807 359	93 821 352	104 581 178
öffentlicher Träger	72 246 760	69 790 171	79 853 729	89 661 275	100 209 509
freier Träger	3 629 296	3 515 940	3 953 630	4 160 077	4 371 669
Ausgaben für Einrichtungen	94 102 475	89 011 327	88 538 544	96 640 406	117 927 549
Personalausgaben der Jugendhilfeverwaltung	6 760 000	2 859 896	1 464 883	2 388 458	2 342 301
Ausgaben insgesamt	176 738 531	165 177 334	173 810 786	192 850 216	224 851 028
Einnahmen	5 211 699	6 632 803	8 924 785	10 588 721	13 426 144
Reine Ausgaben	171 526 832	158 544 531	164 886 001	182 261 495	211 424 884
Bremerhaven					
Ausgaben für Einzel- und Gruppenhilfen	31 529 648	31 479 404	31 216 778	35 377 662	25 502 401
öffentlicher Träger	30 911 622	30 707 155	30 509 307	34 630 359	25 151 912
freier Träger	628 026	772 249	707 471	747 303	350 489
Ausgaben für Einrichtungen	20 035 294	17 926 142	19 084 069	19 974 600	22 199 996
Personalausgaben der Jugendhilfeverwaltung	1 300 604	1 832 634	2 283 110	1 657 417	2 842 684
Ausgaben insgesamt	52 875 546	51 238 180	52 583 957	57 009 679	50 545 081
Einnahmen	6 293 758	6 862 068	7 816 236	8 199 500	8 595 913
Reine Ausgaben	46 581 788	44 376 112	44 767 721	48 810 179	41 949 168
Land Bremen					
Ausgaben für Einzel- und Gruppenhilfen	107 415 704	104 785 515	115 024 137	129 199 014	130 083 579
öffentlicher Träger	103 158 382	100 497 326	110 363 036	124 291 634	125 361 421
freier Träger	4 257 322	4 288 189	4 661 101	4 907 380	4 722 158
Ausgaben für Einrichtungen	114 137 769	106 937 469	107 622 613	116 615 006	140 127 545
Personalausgaben der Jugendhilfeverwaltung	8 060 604	4 692 530	3 747 993	4 045 875	5 184 985
Ausgaben insgesamt	229 614 077	216 415 514	226 394 743	249 859 895	275 396 109
Einnahmen	11 505 457	13 494 871	16 741 021	18 788 221	22 022 057
Reine Ausgaben	218 108 620	202 920 643	209 653 722	231 071 674	253 374 052

**Ausgaben und Einnahmen für
Einzel- und Gruppenhilfen und andere Aufgaben nach SGB VIII nach Trägern in der Stadt Bremen 2009**

Ausgaben in EUR ----- Art der Hilfe	Insgesamt	Davon Ausgaben für	
		Hilfen der öffentlichen Träger	Zuschüsse an freie Träger
		Personalausgaben, (Geld)Leistungen für Berechtigte, sonstige laufende und einmalige Leistungen	
Jugendarbeit	1 440 473	416 730	1 023 743
Jugendsozialarbeit	281 635	1 415	280 220
Erzieherischer Kinder- und Jugendschutz, Förderung der Erziehung in der Familie 1) darunter	2 099 719	1 573 536	526 183
Gemeinsame Unterbringung von Müttern oder Vätern mit ihrem(n) Kind(ern)	1 426 013	1 426 013	-
Förderung von Kindern in Kindertageseinrichtungen und in Kindertagespflege	5 618 977	4 848 913	770 064
in Tageseinrichtungen	2 139 065	2 139 065	-
darunter			
Horte bzw. Einrichtungen für Schulkinder	2 139 065	2 139 065	-
in Tagespflege	3 479 912	2 709 848	770 064
Hilfe zur Erziehung 2)	76 939 406	76 062 020	877 386
andere Hilfen zur Erziehung	6 523 964	6 472 564	51 400
Erziehungsberatung	-	-	-
soziale Gruppenarbeit	-	-	-
Erziehungsbeistand, Betreuungshelfer	4 351 493	4 351 493	-
sozialpädagogische Familienhilfe	13 877 114	13 877 114	-
Erziehung in einer Tagesgruppe	10 953 365	10 953 365	-
Vollzeitpflege	6 681 178	5 855 192	825 986
Heimerziehung, Erziehung in einer sonstigen betreuten Wohnform	31 052 162	31 052 162	-
intensive sozialpädagogische Einzelbetreuung	3 500 130	3 500 130	-
Eingliederungshilfe für seelisch behinderte Kinder und Jugendliche 2)	3 868 017	3 868 017	-
Hilfe für junge Volljährige	6 394 945	6 394 945	-
Vorläufige Maßnahmen zum Schutz von Kindern und Jugendlichen	3 829 899	3 829 899	-
Sonstige Aufgaben des örtlichen und überörtlichen Trägers 3)	894 073	-	894 073
Mitarbeiterfortbildung	-	-	-
Ausgaben für sonstige Maßnahmen soweit nicht zuordbar	3 214 034	3 214 034	-
Ausgaben insgesamt	104 581 178	100 209 509	4 371 669
Einnahmen	13 424 921	X	X
Reine Ausgaben	91 156 257	X	X

1) Erzieherischer Kinder- und Jugendschutz; Allgemeine Förderung der Erziehung in der Familie, Beratung in Fragen der Partnerschaft, Trennung und Scheidung sowie Beratung und Unterstützung bei der Ausübung der Personensorge, Gemeinsame Unterbringung von werdenden Müttern und Vätern mit ihrem(n) Kind(ern), Betreuung und Versorgung des Kindes in Notsituationen und Unterstützung bei notwendiger Unterbringung zur Erfüllung der Schulpflicht.

2) Ausgaben für Leistungen an Minderjährige.

3) Mitwirkung in Verfahren von den Familiengerichten, Adoptionsvermittlung, Mitwirkung in Verfahren nach dem Jugendgerichtsgesetz, Amtspflegeschaft, Amtsvormundschaft und Beistandschaft.

**Ausgaben und Einnahmen für
Einzel- und Gruppenhilfen und andere Aufgaben nach SGB VIII nach Trägern in der Stadt Bremerhaven 2009**

Ausgaben in EUR ----- Art der Hilfe	Insgesamt	Davon Ausgaben für	
		Hilfen der öffentlichen Träger	Zuschüsse an freie Träger
		Personalausgaben, (Geld)Leistungen für Berechtigte, sonstige laufende und einmalige Leistungen	
Jugendarbeit	1 764 552	1 581 880	182 672
Jugendsozialarbeit	467 583	369 394	98 189
Erzieherischer Kinder- und Jugendschutz, Förderung der Erziehung in der Familie 1) darunter	984 356	984 356	-
Gemeinsame Unterbringung von Müttern oder Vätern mit ihrem(n) Kind(ern)	368 401	368 401	-
Förderung von Kindern in Kindertageseinrichtungen und in Kindertagespflege	2 548 448	2 478 820	69 628
in Tageseinrichtungen	2 238 760	2 238 760	-
darunter			
Horte bzw. Einrichtungen für Schulkinder	-	-	-
in Tagespflege	309 688	240 060	69 628
Hilfe zur Erziehung 2)	14 027 767	14 027 767	-
andere Hilfen zur Erziehung	919 795	919 795	-
Erziehungsberatung	61 352	61 352	-
soziale Gruppenarbeit	286 258	286 258	-
Erziehungsbeistand, Betreuungshelfer	353 584	353 584	-
sozialpädagogische Familienhilfe	2 086 783	2 086 783	-
Erziehung in einer Tagesgruppe	1 377 388	1 377 388	-
Vollzeitpflege	4 116 617	4 116 617	-
Heimerziehung, Erziehung in einer sonstigen betreuten Wohnform	4 065 608	4 065 608	-
intensive sozialpädagogische Einzelbetreuung	760 382	760 382	-
Eingliederungshilfe für seelisch behinderte Kinder und Jugendliche 2)	1 864 949	1 864 949	-
Hilfe für junge Volljährige	1 791 065	1 791 065	-
Vorläufige Maßnahmen zum Schutz von Kindern und Jugendlichen	1 005 588	1 005 588	-
Sonstige Aufgaben des örtlichen und überörtlichen Trägers 3)	1 036 758	1 036 758	-
Mitarbeiterfortbildung	11 335	11 335	-
Ausgaben für sonstige Maßnahmen soweit nicht zuordbar	-	-	-
Ausgaben insgesamt	25 502 401	25 151 912	350 489
Einnahmen	1 004 403	X	X
Reine Ausgaben	24 497 998	X	X

1) Erzieherischer Kinder- und Jugendschutz; Allgemeine Förderung der Erziehung in der Familie, Beratung in Fragen der Partnerschaft, Trennung und Scheidung sowie Beratung und Unterstützung bei der Ausübung der Personensorge, Gemeinsame Unterbringung von werdenden Müttern und Vätern mit ihrem(n) Kind(ern), Betreuung und Versorgung des Kindes in Notsituationen und Unterstützung bei notwendiger Unterbringung zur Erfüllung der Schulpflicht.

2) Ausgaben für Leistungen an Minderjährige.

3) Mitwirkung in Verfahren von den Familiengerichten, Adoptionsvermittlung, Mitwirkung in Verfahren nach dem Jugendgerichtsgesetz, Amtspflegeschaft, Amtsvormundschaft und Beistandschaft.

**Ausgaben und Einnahmen für
Einzel- und Gruppenhilfen und andere Aufgaben nach SGB VIII nach Trägern in der Land Bremen 2009**

Ausgaben in EUR ----- Art der Hilfe	Insgesamt	Davon Ausgaben für	
		Hilfen der öffentlichen Träger	Zuschüsse an freie Träger
		Personalausgaben, (Geld)Leistungen für Berechtigte, sonstige laufende und einmalige Leistungen	
Jugendarbeit	3 205 025	1 998 610	1 206 415
Jugendsozialarbeit	749 218	370 809	378 409
Erzieherischer Kinder- und Jugendschutz, Förderung der Erziehung in der Familie 1) darunter	3 084 075	2 557 892	526 183
Gemeinsame Unterbringung von Müttern oder Vätern mit ihrem(n) Kind(ern)	1 794 414	1 794 414	-
Förderung von Kindern in Kindertageseinrichtungen und in Kindertagespflege	8 167 425	7 327 733	839 692
in Tageseinrichtungen	4 377 825	4 377 825	-
darunter			
Horte bzw. Einrichtungen für Schulkinder	2 139 065	2 139 065	-
in Tagespflege	3 789 600	2 949 908	839 692
Hilfe zur Erziehung 2)	90 967 173	90 089 787	877 386
andere Hilfen zur Erziehung	7 443 759	7 392 359	51 400
Erziehungsberatung	61 352	61 352	-
soziale Gruppenarbeit	286 258	286 258	-
Erziehungsbeistand, Betreuungshelfer	4 705 077	4 705 077	-
sozialpädagogische Familienhilfe	15 963 897	15 963 897	-
Erziehung in einer Tagesgruppe	12 330 753	12 330 753	-
Vollzeitpflege	10 797 795	9 971 809	825 986
Heimerziehung, Erziehung in einer sonstigen betreuten Wohnform	35 117 770	35 117 770	-
intensive sozialpädagogische Einzelbetreuung	4 260 512	4 260 512	-
Eingliederungshilfe für seelisch behinderte Kinder und Jugendliche 2)	5 732 966	5 732 966	-
Hilfe für junge Volljährige	8 186 010	8 186 010	-
Vorläufige Maßnahmen zum Schutz von Kindern und Jugendlichen	4 835 487	4 835 487	-
Sonstige Aufgaben des örtlichen und überörtlichen Trägers 3)	1 930 831	1 036 758	894 073
Mitarbeiterfortbildung	11 335	11 335	-
Ausgaben für sonstige Maßnahmen soweit nicht zuordbar	3 214 034	3 214 034	-
Ausgaben insgesamt	130 083 579	125 361 421	4 722 158
Einnahmen	14 429 324	X	X
Reine Ausgaben	115 654 255	X	X

1) Erzieherischer Kinder- und Jugendschutz; Allgemeine Förderung der Erziehung in der Familie, Beratung in Fragen der Partnerschaft, Trennung und Scheidung sowie Beratung und Unterstützung bei der Ausübung der Personensorge, Gemeinsame Unterbringung von werdenden Müttern und Vätern mit ihrem(n) Kind(ern), Betreuung und Versorgung des Kindes in Notsituationen und Unterstützung bei notwendiger Unterbringung zur Erfüllung der Schulpflicht.

2) Ausgaben für Leistungen an Minderjährige.

3) Mitwirkung in Verfahren von den Familiengerichten, Adoptionsvermittlung, Mitwirkung in Verfahren nach dem Jugendgerichtsgesetz, Amtspflegeschaft, Amtsvormundschaft und Beistandschaft.

Ausgaben und Einnahmen nach Einrichtungsarten und Träger 2009

Art der Einrichtung	Ausgaben insgesamt	Ausgaben für Einrichtungen		Einnahmen insgesamt	Reine Ausgaben insgesamt
		öffentlicher Träger	freier Träger		
Stadt Bremen					
Einrichtungen der Jugendarbeit	8 183 829	781 158	7 402 671	1 223	8 182 606
Einrichtungen der Jugendsozialarbeit (Jugendwohn- heime, Wohnheime für Auszubildende)	-	-	-	-	-
Einrichtungen der Familienförderung	-	-	-	-	-
Einrichtungen für werdende Mütter und Mütter oder Väter mit Kind(ern)	-	-	-	-	-
Tageseinrichtungen für Kinder	109 743 720	-	109 743 720	-	109 743 720
darunter					
Horte bzw. Einrichtungen für Schulkinder	-	-	-	-	-
Erziehungs-, Jugend- und Familienberatungsstellen	-	-	-	-	-
Einrichtungen für Hilfe zur Erziehung und Hilfe für junge Volljährige sowie für die Inobhutnahme	-	-	-	-	-
Einrichtungen der Mitarbeiterfortbildung	-	-	-	-	-
Sonstige Einrichtungen	-	-	-	-	-
Zusammen	117 927 549	781 158	117 146 391	1 223	117 926 326
Personalausgaben der Jugendhilfeverwaltung	2 342 301	2 342 301	-	-	2 342 301
Ausgaben insgesamt	120 269 850	3 123 459	117 146 391	1 223	120 268 627
Bremerhaven					
Einrichtungen der Jugendarbeit	1 767 394	1 763 247	4 147	141 215	1 626 179
Einrichtungen der Jugendsozialarbeit (Jugendwohn- heime, Wohnheime für Auszubildende)	-	-	-	-	-
Einrichtungen der Familienförderung	-	-	-	-	-
Einrichtungen für werdende Mütter und Mütter oder Väter mit Kind(ern)	-	-	-	-	-
Tageseinrichtungen für Kinder	16 544 519	9 688 935	6 855 584	4 188 295	12 356 224
darunter					
Horte bzw. Einrichtungen für Schulkinder	3 308 904	1 937 787	1 371 117	837 659	2 471 245
Erziehungs-, Jugend- und Familienberatungsstellen	433 083	433 083	-	-	433 083
Einrichtungen für Hilfe zur Erziehung und Hilfe für junge Volljährige sowie für die Inobhutnahme	3 455 000	3 455 000	-	3 262 000	193 000
Einrichtungen der Mitarbeiterfortbildung	-	-	-	-	-
Sonstige Einrichtungen	-	-	-	-	-
Zusammen	22 199 996	15 340 265	6 859 731	7 591 510	14 608 486
Personalausgaben der Jugendhilfeverwaltung	2 842 684	2 842 684	-	-	2 842 684
Ausgaben insgesamt	25 042 680	18 182 949	6 859 731	7 591 510	17 451 170
Land Bremen					
Einrichtungen der Jugendarbeit	9 951 223	2 544 405	7 406 818	142 438	9 808 785
Einrichtungen der Jugendsozialarbeit (Jugendwohn- heime, Wohnheime für Auszubildende)	-	-	-	-	-
Einrichtungen der Familienförderung	-	-	-	-	-
Einrichtungen für werdende Mütter und Mütter oder Väter mit Kind(ern)	-	-	-	-	-
Tageseinrichtungen für Kinder	126 288 239	9 688 935	116 599 304	4 188 295	122 099 944
darunter					
Horte bzw. Einrichtungen für Schulkinder	3 308 904	1 937 787	1 371 117	837 659	2 471 245
Erziehungs-, Jugend- und Familienberatungsstellen	433 083	433 083	-	-	433 083
Einrichtungen für Hilfe zur Erziehung und Hilfe für junge Volljährige sowie für die Inobhutnahme	3 455 000	3 455 000	-	3 262 000	193 000
Einrichtungen der Mitarbeiterfortbildung	-	-	-	-	-
Sonstige Einrichtungen	-	-	-	-	-
Zusammen	140 127 545	16 121 423	124 006 122	7 592 733	132 534 812
Personalausgaben der Jugendhilfeverwaltung	5 184 985	5 184 985	-	-	5 184 985
Ausgaben insgesamt	145 312 530	21 306 408	124 006 122	7 592 733	137 719 797