



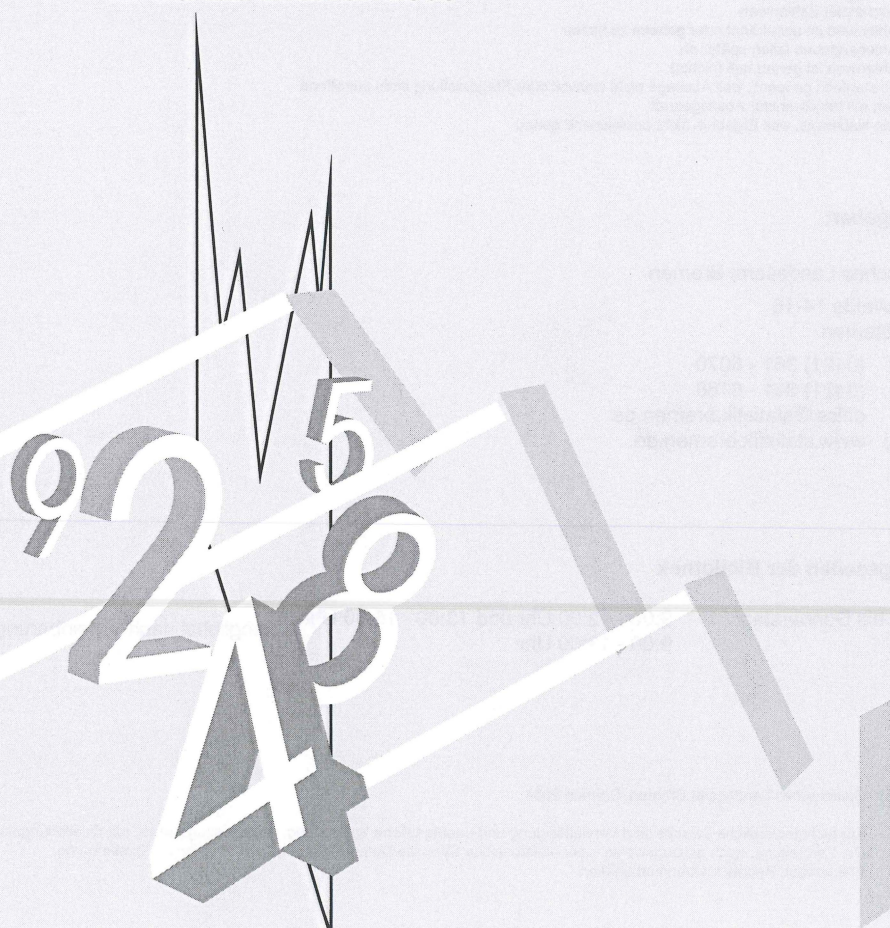
# Statistische Berichte

Ausgegeben im August 2004  
ISSN 1619 - 3938

B II 5, 7 - j / 03

**Berufliche Bildung  
im Lande Bremen 2003**

Statistisches Landesamt Bremen An der Weide 14-16 28195 Bremen



#### Zeichenerklärung

- p = vorläufiger Zahlenwert
- r = berichtigter Zahlenwert
- s = geschätzter Zahlenwert
- . = Zahlenwert ist unbekannt oder geheim zu halten
- ... = Zahlenangaben fallen später an
- = Zahlenwert ist genau null (nichts)
- x = Tabellenfach gesperrt, weil Aussage nicht sinnvoll oder Fragestellung nicht zutreffend
- () = Wert mit beschränkter Aussagekraft
- / = Kein Nachweis, weil Ergebnis nicht ausreichend genau

#### Herausgeber:

Statistisches Landesamt Bremen

An der Weide 14-16

28195 Bremen

Telefon: (0421) 361 - 6070

Telefax: (0421) 361 - 6168

E-Mail: [office@statistik.bremen.de](mailto:office@statistik.bremen.de)

Internet: [www.statistik.bremen.de](http://www.statistik.bremen.de)

#### Öffnungszeiten der Bibliothek

Montag bis Donnerstag:	9:00 - 12:00 Uhr und 13:00 - 15:00 Uhr	} möglichst nach Vereinbarung
Freitag:	9:00 - 13:00 Uhr	



## Inhalt

	Seite
Vorbemerkung und Erläuterungen	2
Tabellenteil	
1 Auszubildende, neu abgeschlossene Ausbildungsverträge, vorzeitig gelöste Ausbildungsverträge sowie Teilnehmer/innen mit bestandener Abschlussprüfung nach Ausbildungsbereichen im Lande Bremen von 1998 bis 2003	6
2 Auszubildende nach Berufsgruppen, Ausbildungsberufen und Ausbildungsjahren im Lande Bremen am 31.12.2003	7
3 Teilnehmer/innen an Abschlussprüfungen in der beruflichen Ausbildung nach Berufsbereichen, Berufsgruppen sowie Prüfungserfolg im Lande Bremen 2003	12
4 Vorzeitig gelöste Ausbildungsverträge nach Berufsbereichen, Berufsgruppen sowie Zeitpunkt der Lösung im Lande Bremen 2003	13
5 Auszubildende mit neu abgeschlossenem Ausbildungsvertrag nach Berufsbereichen, Berufsgruppen sowie schulischer Vorbildung bzw. zuletzt erreichtem Abschluss der Auszubildenden im Lande Bremen am 31.12.2003	14
6 Ausländische Auszubildende nach Staatsangehörigkeit und Ausbildungsbereichen im Lande Bremen am 31.12.2003	16
7 Auszubildende in den 10 am stärksten besetzten Ausbildungsberufen im Lande Bremen 2002 und 2003	
7.1 männliche Auszubildende	17
7.2 weibliche Auszubildende	18
8 Auszubildende in der beruflichen Ausbildung, sowie neu abgeschlossene und vorzeitig gelöste Ausbildungsverträge im Lande Bremen 1977 bis 2003 nach Ausbildungsbereichen	19
Schaubilder:	
Auszubildende in der beruflichen Ausbildung im Lande Bremen 1977 - 2003	20
Neu abgeschlossene Ausbildungsverträge in der beruflichen Ausbildung im Lande Bremen 1977 - 2003	21
Vorzeitig gelöste Ausbildungsverträge in der beruflichen Ausbildung im Lande Bremen 1977 - 2003	22
9 Abschlussprüfungen in der beruflichen Ausbildung im Lande Bremen 1977 – 2003 nach Ausbildungsbereichen	23
Schaubild	24

## VORBEMERKUNGEN

Der vorliegende Statistische Bericht enthält ausgewählte Ergebnisse der Berufsbildungsstatistik nach dem Berufsbildungsgesetz (BBiG) zum Stichtag 31. Dezember 2003 sowie Zeitreihen über die Entwicklung der Auszubildenden.

Rechtsgrundlage für die Berufsbildungsstatistik ist das Berufsbildungsförderungsgesetz (BerBiFG) in der Fassung der Bekanntmachung vom 12. Januar 1994 (BGBl. I S. 78), zuletzt geändert durch Artikel 39 des Gesetzes vom 24. Dezember 2003 (BGBl. I S. 2954), in Verbindung mit dem Gesetz über die Statistik für Bundeszwecke (Bundesstatistikgesetz - BStatG) vom 22. Januar 1987 (BGBl. I S. 462, 565), zuletzt geändert durch Artikel 16 des Gesetzes vom 21. August 2002 (BGBl. I S. 3322).

Auskunftspflichtig für die Erhebung sind gemäß § 5 Abs. 2 BerBiFG in Verbindung mit § 15 BStatG die nach dem Berufsbildungsgesetz zuständigen Stellen.

Erhoben werden die Angaben zu § 5 Abs. 1 BerBiFG.

## ERLÄUTERUNGEN

### Ausbildungsbereich

Die Berufsbildungsstatistik unterscheidet folgende Ausbildungsbereiche:

- Industrie und Handel (einschl. Banken, Versicherungen, Gast- und Verkehrsgewerbe),
- Handwerk,
- Landwirtschaft,
- Öffentlicher Dienst,
- Hauswirtschaft (städtischer Bereich),
- Freie Berufe (Rechtsanwälte und Notare, Patentanwälte, Steuerberater, Ärzte, Apotheker, Tierärzte, Zahnärzte u.a.)
- Seeschifffahrt.

Die Zuständigkeit der Ausbildungsberufe richtet sich vielfach nach der Art des Ausbildungsberufes und nicht nach der Zugehörigkeit des Ausbildungsbetriebes zu einem bestimmten Wirtschaftsbereich. Ausschlaggebend für die Gliederung der Auszubildenden nach Ausbildungsbereichen ist die zuständige Stelle/Kammer, die die Eintragung des Ausbildungsvertrages in das Verzeichnis der Berufsausbildungsverhältnisse vornimmt und für die Ausbildung in dem jeweiligen Ausbildungsberuf zuständig ist.

### Berufsbereich

Der Berufsbereich fasst als oberste Einheit die Systematik der Berufe zusammen, die sich nach den Arbeitsaufgaben und der allgemeinen Art der Tätigkeit berühren.

### Berufsabschnitt

Der Berufsabschnitt umfasst solche Berufe eines Berufsbereiches, die sich nach Berufsaufgabe, Berufstätigkeit usw. ähneln.

### Berufsgruppe

Die Berufsgruppe umfasst innerhalb eines Berufsabschnittes fachlich näher zueinander gehörende, dem Wesen ihrer Berufsaufgabe und Tätigkeit nach verwandte Berufe.



## **Berufsklassen**

Die Berufsklassen stellen einzelne Berufe, Berufsarten oder zugehörige Spezialisierungsformen dar und entsprechen in der Berufsbildungsstatistik den Ausbildungsberufen.

## **Anerkannter Ausbildungsberuf**

Durch das Berufsbildungsgesetz (BBiG) ist die Bezeichnung "staatlich anerkannter Ausbildungsberuf" festgelegt und betrifft die gemäß § 25 Abs. 1 BBiG und § 25 Abs. 1 HwO anerkannten Ausbildungsgänge. Das Bundesinstitut für Berufsbildung (BIBB) führt und veröffentlicht das Verzeichnis der anerkannten Ausbildungsberufe.

## **Auszubildende**

Auszubildende sind Personen, die aufgrund eines Ausbildungsvertrages nach dem BBiG eine betriebliche Berufsausbildung in einem anerkannten Ausbildungsberuf absolvieren.

In der Berufsbildungsstatistik werden alle Auszubildende erfasst, die zum Stichtag 31. Dezember in einer außerschulischen Ausbildungsstätte bzw. einem Ausbildungsbetrieb aufgrund eines Ausbildungsvertrages nach dem BBiG beschäftigt und ausgebildet werden.

Das gilt auch für die Auszubildenden mit Verträgen aufgrund besonderer Ausbildungsregelungen für Behinderte gemäß § 48 BBiG bzw. § 42 HwO.

Nicht zu den Auszubildenden gehören:

- Praktikanten und Volontäre,
- Personen, die ihre Berufsausbildung ausschließlich durch den Besuch einer vollzeitschulischen Einrichtung erhalten (z. B. Schüler an Berufsfachschulen),
- Umschüler und Rehabilitanden.

## **Neu abgeschlossene Ausbildungsverträge**

Als neu abgeschlossene Ausbildungsverträge werden in der Berufsbildungsstatistik alle Ausbildungsverträge gezählt, die während des Berichtsjahres neu in das Verzeichnis der Berufsausbildungsverhältnisse einer zuständigen Stelle eingetragen wurden. Das Ausbildungsverhältnis muss angetreten worden sein und am 31. Dezember noch bestanden haben.

## **Vorzeitig gelöstes Ausbildungsverhältnis**

Als vorzeitig gelöst gelten alle Ausbildungsverhältnisse, bei denen sich der Auszubildende im Berichtsjahr während der Vertragslösung bereits in der Ausbildung befand.

## **Abschlussprüfung**

Die Angaben über die Abschlussprüfungen beinhalten alle während des Berichtsjahres abgelegten Prüfungen. Dazu zählen auch die Externen- und Wiederholungsprüfungen.

## **Fortbildungsprüfungen**

Fortbildungsprüfungen werden zum Nachweis von Kenntnissen und Fertigkeiten durchgeführt, die durch Maßnahmen der beruflichen Fortbildung erworben wurden. Die berufliche Fortbildung gehört zur Berufsbildung im Sinne des BBiG. Sie haben den besonderen Erfordernissen beruflicher Erwachsenenqualifizierungen zu entsprechen.

## Schulische Vorbildung

Beim Nachweis der schulischen Vorbildung der Auszubildenden wird jeweils die zuletzt besuchte Schulart bzw. der dort erreichte Abschluss angegeben. Unterschieden wird nach ohne Hauptschulabschluss, Hauptschulabschluss, Realschulabschluss, Hochschulreife / Fachhochschulreife, Schulisches Berufsgrundbildungsjahr, Berufsfachschule, Berufsvorbereitungsjahr und sonstigem Abschluss.

## Die zuständigen Stellen am 31. Dezember 2003 nach Ausbildungsbereichen im Lande Bremen

Ausbildungsbereich	Zuständige Stelle/Kammer
Industrie und Handel	Handelskammer Bremen Industrie- und Handelskammer Bremerhaven
Handwerk	Handwerkskammer Bremen
Landwirtschaft	Landwirtschaftskammer Bremen Gartenbaukammer Bremen
Öffentlicher Dienst	Bundesbehörden - Bundesversicherungsamt, Berlin - Bundesanstalt für Arbeit, Nürnberg - Bundesverwaltungsamt, Köln - Bundesministerium für Verkehr, Bonn  Landesbehörden - Senator für Finanzen Bremen - Magistrat der Stadt Bremerhaven
Freie Berufe	Hanseatische Steuerberaterkammer Bremen Hanseatische Rechtsanwaltskammer Bremen Ärztékammer Bremen Apothekerkammer Bremen Zahnärztekammer Bremen Tierärztekammer Bremen Patentanwaltskammer München
Hauswirtschaft	- Senator für Finanzen Bremen
Seeschifffahrt	Berufsbildungsstelle Seeschifffahrt Bremen e.V.



## Zeichenerklärung

-	.....	nichts vorhanden (Zahlenwert genau null)
0	.....	Zahlenwert mehr als nichts, aber kleiner als die Hälfte der in der betreffenden Tabelle verwendeten Einheit
.	.....	kein Nachweis vorhanden (Zahlenwert unbekannt)
...	.....	Angaben fallen später an
x	.....	Tabellenfach gesperrt, weil Aussage nicht sinnvoll bzw. Fragestellung nicht zutreffend
r	.....	berichtigte Zahl

## Abkürzungen

BerBiFG	.....	Berufsbildungsförderungsgesetz	m	.....	männlich
BGBI.	.....	Bundesgesetzblatt	w	.....	weiblich
BStatG	.....	Bundesstatistikgesetz	zus	.....	zusammen
HwO	.....	Handwerksordnung	dar	.....	Die teilweise Ausgliederung einer Summe ist durch das Wort „darunter“ kenntlich gemacht.
ICH	.....	Industrie und Handel	dav	.....	Die vollständige Aufgliederung einer Summe ist durch das Wort „davon“ kenntlich gemacht.
Hw	.....	Handwerk	Insg	.....	insgesamt
Lw	.....	Landwirtschaft			
öD	.....	Öffentlicher Dienst			
FB	.....	Freie Berufe			
Hausw	.....	Hauswirtschaft			

Für den Bereich Bildung gibt das Statistische Landesamt Bremen u.a. folgende Statistische Berichte heraus:

- B I 1,2 - j    Allgemein bildende Schulen                      Berichtsjahr 2003
- B II 1,2,4 - j    Berufliche Schulen                                      Berichtsjahr 2003
- B II 5,7 j    Berufliche Bildung                                      Berichtsjahr 2003
- B III 1 - j    Studierende an Hochschulen                      Studienjahr 2003 (SS 2003, WS 2003/2004)
- B III 3 - j    Abschlussprüfungen an Hochschulen                      Prüfungsjahr 2002

Weitere Informationen zu:

Allgemein bildende Schulen	Herr Glinsky	Tel: (04 21) 3 61 1 50 19	uwe.glinsky@statistik.bremen.de
Berufliche Schulen	Frau Kant	Tel: (04 21) 3 61 29 16	heide.kant@statistik.bremen.de
Hochschulen	Herr Göhl	Tel: (04 21) 3 61 21 80	uemit.goel@statistik.bremen.de

Bestellungen richten Sie bitte schriftlich an das Statistische Landesamt Bremen, An der Weide 14 - 16, 28195 Bremen.

Telefon: (04 21) 3 61 60 70 Telefax: (04 21) 3 61 61 68 e-mail: [bibliothek@statistik.bremen.de](mailto:bibliothek@statistik.bremen.de)

[www.statistik.bremen.de](http://www.statistik.bremen.de)

1 Auszubildende, neu abgeschlossene Ausbildungsverträge, vorzeitig gelöste Ausbildungsverträge  
sowie Teilnehmer/innen mit bestandener Abschlussprüfung nach Ausbildungsbereichen im Lande Bremen von 1998 bis 2003

Jahr	Ausbildungsbereich	Auszubildende am 31.12.									vorzeitig gelöste	Teilnehmer/innen mit bestandener Abschlussprüfung
		insg.	männlich	weiblich	davon im ... Ausbildungsjahr				dar. Ausländer	neu abge- schlossene		
					1.	2.	3.	4.				
Ausbildungsverträge												
1998	Industrie und Handel	8 697	5 159	3 538	2 788	2 826	2 620	463	513	3 184	615	2 774
	Handwerk	4 066	3 009	1 057	1 323	1 165	1 154	424	423	1 454	660	1 145
	Landwirtschaft	141	97	44	45	53	43	-	-	50	18	29
	Öffentlicher Dienst	319	129	190	101	116	102	-	8	101	15	103
	Freie Berufe	1 743	84	1 659	562	579	602	-	132	570	198	552
	Hauswirtschaft	117	17	100	51	55	11	-	5	56	5	44
	Seeschifffahrt	16	16	-	7	5	4	-	-	8	1	9
	Insgesamt	15 099	8 511	6 588	4 877	4 799	4 536	887	1 081	5 423	1 512	4 656
1999	Industrie und Handel	9 208	5 343	3 865	3 091	2 892	2 785	440	504	3 477	669	2 860
	Handwerk	4 092	3 008	1 084	1 381	1 173	1 112	426	433	1 543	767	1 152
	Landwirtschaft	158	113	45	55	47	56	-	1	63	10	34
	Öffentlicher Dienst	337	136	201	125	96	116	-	8	126	9	108
	Freie Berufe	1 689	82	1 607	554	553	582	-	131	565	140	524
	Hauswirtschaft	120	15	105	60	48	12	-	6	62	9	45
	Seeschifffahrt	16	16	-	6	5	5	-	-	6	1	10
	Insgesamt	15 620	8 713	6 907	5 272	4 814	4 668	866	1 083	5 842	1 605	4 733
2000	Industrie und Handel	9 409	5 377	4 032	3 047	3 123	2 814	425	473	3 459	666	3 230
	Handwerk	4 089	2 977	1 112	1 284	1 243	1 144	418	393	1 489	765	1 114
	Landwirtschaft	153	109	44	47	55	51	-	1	52	19	41
	Öffentlicher Dienst	334	144	190	111	126	97	-	5	113	7	92
	Freie Berufe	1 682	78	1 604	607	547	528	-	135	610	135	535
	Hauswirtschaft	125	16	109	59	54	12	-	8	61	12	45
	Seeschifffahrt	15	15	-	6	4	5	-	-	5	2	-
	Insgesamt	15 807	8 716	7 091	5 161	5 152	4 651	843	1 015	5 789	1 606	5 057
2001	Industrie und Handel	9 498	5501	3997	2961	3127	2975	435	481	3387	715	3090
	Handwerk	3 861	2783	1078	1165	1140	1192	364	369	1354	764	1132
	Landwirtschaft	142	107	35	44	57	41	-	1	50	25	35
	Öffentlicher Dienst	340	138	202	120	98	122	-	7	121	9	91
	Freie Berufe	1 643	67	1576	594	554	495	-	144	597	179	460
	Hauswirtschaft	134	14	120	71	52	11	-	6	71	21	39
	Seeschifffahrt	19	19	-	9	5	5	-	-	9	1	-
	Insgesamt	15 637	8 629	7 008	4 964	5 033	4 841	799	1 008	5 589	1 714	4 847
2002	Industrie und Handel	9 175	5383	3792	2840	2964	2980	391	450	3195	716	3287
	Handwerk	3 768	2756	1012	1145	1087	1128	408	355	1328	617	995
	Landwirtschaft	133	107	26	49	40	44	-	2	60	9	42
	Öffentlicher Dienst	337	123	214	113	117	107	-	4	113	12	103
	Freie Berufe	1 686	61	1625	566	557	563	-	170	566	146	492
	Hauswirtschaft	126	15	111	63	52	11	-	8	68	22	41
	Seeschifffahrt	25	25	-	11	8	6	-	-	12	2	-
	Insgesamt	15 250	8 470	6 780	4 787	4 825	4 839	799	989	5 342	1 524	4 960
2003	Industrie und Handel	9 002	5348	3654	2914	2836	2876	376	425	3252	633	3174
	Handwerk	3 574	2585	989	1121	1091	1017	345	299	1248	566	1096
	Landwirtschaft	133	107	26	44	48	41	-	-	49	14	30
	Öffentlicher Dienst	343	120	223	121	110	112	-	6	118	9	119
	Freie Berufe	1 596	65	1531	513	525	558	-	141	515	181	511
	Hauswirtschaft	164	20	144	72	26	66	-	7	74	15	62
	Seeschifffahrt	26	25	1	7	10	9	-	-	7	2	-
	Insgesamt	14 838	8 270	6 568	4 792	4 646	4 679	721	878	5 263	1 420	4 992



## 2 Auszubildende nach Berufsgruppen, Ausbildungsberufen und Ausbildungsjahren im Lande Bremen am 31.12.2003

Kenn- ziffer	Berufsbereich Ausbildungsberuf	AB	Auszubildende							dar. Ausländer
			insg.	männlich	weiblich	davon im ... Ausbildungsjahr				
						1.	2.	3.	4.	
<b>01</b>	<b>Landwirtschaftliche Berufe</b>									
0110	Landwirt/in	(Lw)	1	1	-	1	-	-	-	-
	Zusammen		1	1	-	1	-	-	-	-
<b>02</b>	<b>Tierwirtschaftliche Berufe</b>									
0238	Pferdewirt/in	(Lw)	9	1	8	3	3	3	-	-
0240	Tierpfleger/in	(IH)	11	5	6	4	4	3	-	-
	Zusammen		20	6	14	7	7	6	-	-
<b>05</b>	<b>Gartenbauberufe</b>									
0510	Gärtner/in	(Lw)	80	62	18	25	29	26	-	-
0510	Gartenbaufachwerker/in*	(Lw)	43	43	-	15	16	12	-	-
0530	Florist/in	(IH)	41	2	39	14	12	15	-	-
	Zusammen		164	107	57	54	57	53	-	-
<b>10</b>	<b>Steinbearbeiter/ innen</b>									
1010	Naturwerksteinmechaniker/in	(Hw)	1	1	-	-	1	-	-	-
1011	Steinmetz/in und Steinbildhauer/in	(Hw)	7	7	-	1	2	4	-	-
	Zusammen		8	8	-	1	3	4	-	-
<b>14</b>	<b>Chemieberufe</b>									
1411	Pharmakant/in	(IH)	2	1	1	1	1	-	-	-
1458	Vulkaniseur/in u. Reifenmechaniker/in	(Hw)	12	12	-	5	4	3	-	-
	Zusammen		14	13	1	6	5	3	-	-
<b>15</b>	<b>Kunststoffberufe</b>									
1520	Verfahrensmechaniker/in für Kunststoff-u. Kautschuktechnik	(Hw)	1	1	-	1	-	-	-	-
1520	Verfahrensmechaniker/in für Kunststoff-u. Kautschuktechnik	(IH)	2	2	-	2	-	-	-	-
	Zusammen		3	3	-	3	-	-	-	-
<b>16</b>	<b>Papierherstellungs-, Papierverarbeitungsberufe</b>									
1620	Verpackungsmittelmechaniker/in	(IH)	9	9	-	1	4	4	-	1
	Zusammen		9	9	-	1	4	4	-	1
<b>17</b>	<b>Druck- und Druckweiterverarbeitungsberufe</b>									
1710	Mediengestalter/in für Digital- und Printmedien-Mediendesign	(IH)	148	53	95	35	53	60	-	6
1720	Mediengestalter/in für Digital- und Printmedien o.n.F.	(Hw)	3	1	2	1	1	1	-	-
1720	Mediengestalter/in für Digital- und Printmedien-Medienoperating	(IH)	23	10	13	8	5	10	-	-
1740	Drucker/in	(Hw)	1	1	-	-	-	1	-	-
1740	Drucker/in	(IH)	25	22	3	7	9	9	-	-
1751	Siebdrucker/in	(Hw)	2	1	1	1	-	1	-	-
1751	Siebdrucker/in	(IH)	2	-	2	-	1	1	-	-
1761	Mediengestalter/in für Digital- und Printmedien- Medientechnik	(IH)	7	5	2	3	2	2	-	-
1780	Buchbinder/in	(Hw)	2	-	2	-	1	1	-	-
1780	Buchbinder/in	(IH)	5	5	-	2	3	-	-	-
	Zusammen		218	98	120	57	75	86	-	6
<b>18</b>	<b>Berufe in der Holzbearbeitung, Holz- und Flechtw.</b>									
1810	Holzbearbeitungsmechaniker/in	(IH)	17	17	-	6	7	4	-	1
	Zusammen		17	17	-	6	7	4	-	1
<b>22</b>	<b>Berufe in der spanenden Metallverformung</b>									
2211	Zerspanungsmechaniker/in, - Drehtechnik	(IH)	30	28	2	5	8	12	5	3
2221	Zerspanungsmechaniker/in, - Frästechnik	(IH)	51	50	1	16	9	14	12	2
2251	Zerspanungsmechaniker/in, - Schleiftechnik	(IH)	2	2	-	-	-	-	2	1
	Zusammen		83	80	3	21	17	26	19	6
<b>23</b>	<b>Berufe i. d. Metalloberflächenveredlung - vergütung</b>									
2340	Galvaniseur/in	(IH)	1	1	-	-	-	1	-	-
	Zusammen		1	1	-	-	-	1	-	-
<b>24</b>	<b>Metallverbindungsberufe</b>									
2412	Anlagenmechaniker/in, Schweißtechnik	(IH)	5	5	-	3	2	-	-	-
2412	Konstruktionsmechaniker/in, Schweißtechnik	(IH)	15	15	-	3	8	3	1	1
	Zusammen		20	20	-	6	10	3	1	1
<b>25</b>	<b>Metall - und Anlagenbauberufe</b>									
2520	Behälter- und Apparatebauer/in	(Hw)	10	10	-	2	3	2	3	1
2540	Metallbauer/in	(Hw)	144	141	3	51	41	25	27	7
2540	Metallbearbeiter/in, - Schlosser	(IH)	24	21	3	10	8	6	-	1
2541	Konstruktionsmechaniker/in, - Ausrüstungstechnik	(IH)	42	42	-	12	9	11	10	5
2550	Konstruktionsmechaniker/in, Metall- Schiffbautechnik	(IH)	90	90	-	27	17	23	23	12
	Zusammen		310	304	6	102	78	67	63	26
<b>26</b>	<b>Blechkonstruktions- und Installationsberufe</b>									
2640	Anlagenmechaniker/in, Versorgungstechnik	(IH)	46	46	-	12	13	11	10	4
2649	Anlagenmechaniker/in, Sanitär-, Heizungs-, Klimatechnik	(Hw)	77	77	-	77	-	-	-	4
2649	Anlagenmechaniker/in, Sanitär-, Heizungs-, Klimatechnik	(IH)	1	1	-	1	-	-	-	-
2650	Konstruktionsmechaniker/in- Feinblechbautechnik	(IH)	2	2	-	1	-	1	-	-
2661	Kälteanlagebauer/in	(Hw)	12	12	-	2	5	4	1	-
2671	Gas- und Wasserinstallateur/in	(Hw)	121	119	2	2	40	44	35	3
2680	Zentralheizungs- und Lüftungsbauer/in	(Hw)	73	73	-	-	21	26	26	9
	Zusammen		332	330	2	95	79	86	72	20

noch 2 Auszubildende nach Berufsgruppen, Ausbildungsberufen und Ausbildungsjahren im Lande Bremen am 31.12.2003

Kenn- ziffer	Berufsbereich Ausbildungsberuf	AB	Auszubildende							dar. Ausländer
			insg.	männlich	weiblich	davon im ... Ausbildungsjahr				
						1.	2.	3.	4.	
<b>27</b>	<b>Maschinenbau- und wartungsberufe</b>									
2730	Industriemechaniker/in, - Maschinen- und Systeme	(IH)	170	168	2	41	42	45	42	11
2730	Maschinenbaumechaniker/in	(Hw)	3	3	-	-	-	3	-	-
2740	Industriemechaniker/in, Betriebstechnik	(IH)	246	241	5	60	60	68	58	9
2760	Industriemechaniker/in, Produktionstechnik	(IH)	28	27	1	-	-	18	10	-
2782	Fertigungsmechaniker/in	(IH)	77	68	9	31	27	19	-	2
	Zusammen		524	507	17	132	129	153	110	22
<b>28</b>	<b>Fahr-, Flugzeugbau- und - wartungsberufe</b>									
2810	Automobilmechaniker/in	(IH)	43	41	2	3	12	10	18	2
2810	Kfz.-Mechaniker/in	(Hw)	311	302	9	5	117	99	90	26
2810	Kfz.- Mechatroniker/in	(Hw)	117	110	7	115	2	-	-	6
2810	Kfz.- Mechatroniker/in	(IH)	34	31	3	34	-	-	-	1
2813	Zweiradmechaniker/in	(Hw)	10	10	-	5	2	2	1	-
2821	Mechaniker/in für Landmaschinentechnik	(IH)	1	1	-	1	-	-	-	-
2830	Fluggerätmechaniker/in	(IH)	108	92	16	33	29	31	15	3
2870	Karosserie- und Fahrzeugbauer/in	(Hw)	22	22	-	-	8	8	6	1
2872	Karosserie- und Fahrzeugbaumechaniker/in	(Hw)	7	7	-	7	-	-	-	-
	Zusammen		653	616	37	203	170	150	130	39
<b>29</b>	<b>Werkzeug- und Formenbauberufe</b>									
2900	Werkzeugmacher/in	(Hw)	1	1	-	-	-	-	1	-
2921	Werkzeugmechaniker/in, - Stanz- und Umformtechnik	(IH)	44	43	1	11	10	13	10	-
2931	Werkzeugmechaniker/in, -Formentechnik	(IH)	6	6	-	2	1	3	-	-
	Zusammen		51	50	1	13	11	16	11	-
<b>30</b>	<b>Feinwerktechnische und verwandte Berufe</b>									
3000	Feinmechaniker/in	(Hw)	1	1	-	-	-	1	-	-
3000	Industriemechaniker/in, - Geräte- Feinwerktechnik	(IH)	36	29	7	12	5	12	7	1
3000	Feinwerkmechaniker/in	(Hw)	3	3	-	2	1	-	-	1
3021	Goldschmied/in	(Hw)	7	1	6	2	-	4	1	-
3022	Silberschmied/in	(IH)	2	2	-	-	-	1	1	-
3031	Zahntechniker/in	(Hw)	134	50	84	38	32	33	31	10
3041	Augenoptiker/in	(Hw)	46	13	33	11	17	18	-	4
3051	Klavier- und Cembalobauer/in	(Hw)	3	1	2	1	-	1	1	1
3071	Orthopädiemechaniker/in, - Bandagist/in	(Hw)	41	35	6	17	8	11	5	4
3080	Uhrmacher/in	(Hw)	1	1	-	-	1	-	-	-
	Zusammen		274	136	138	83	64	81	46	21
<b>31</b>	<b>Elektroberufe</b>									
3100	Elektroinstallateur/in	(Hw)	344	339	5	63	102	98	81	33
3100	Elektroniker/in -Energie- und Gebäudetechnik	(Hw)	29	28	1	29	-	-	-	1
3111	Energieelektroniker/in, -Anlagentechnik	(IH)	91	90	1	6	20	27	38	2
3111	Elektroniker/in, - Automatisierungstechnik	(IH)	15	14	1	15	-	-	-	-
3112	Energieelektroniker/in, -Betriebstechnik	(IH)	118	112	6	11	39	39	29	-
3112	Elektroniker/in -Betriebstechnik	(IH)	45	44	1	45	-	-	-	2
3125	Fernmeldeanlagenelektroniker/in	(Hw)	2	2	-	-	-	-	2	-
3125	Elektroniker/in,Informations-Telekommunikationstechnik	(Hw)	12	11	1	4	4	4	-	-
3130	Elektromaschinenbauer/in	(Hw)	16	16	-	-	6	6	4	-
3131	Elektromaschinenmonteur/in	(IH)	6	6	-	2	2	2	-	-
3131	Elektroniker/in -Maschinen und Antriebstechnik	(Hw)	5	5	-	5	-	-	-	-
3153	Hörgeräteakustiker/in	(Hw)	21	7	14	6	6	9	-	-
3161	Elektromechaniker/in	(Hw)	1	1	-	-	1	-	-	-
3161	Mechatroniker/in	(IH)	241	229	12	71	58	63	49	3
3162	Industrieelektroniker/in, -Produktionstechnik	(IH)	40	36	4	-	19	14	7	-
3162	Mikrotechnologe/Mikrotechnologin	(IH)	7	4	3	3	3	1	-	-
3162	Elektroniker/in -Geräte und Systeme	(IH)	2	2	-	1	1	-	-	1
3163	Fluggeräteelektroniker/in	(IH)	2	2	-	-	-	1	1	-
3165	Prozesselektroniker/in	(IH)	35	34	1	13	12	10	-	-
3171	Kommunikationselektroniker/in, -Informationstechnik	(IH)	2	2	-	-	-	1	1	-
3171	Informationselektroniker/in	(Hw)	46	44	2	14	11	15	6	2
3171	Informations/ -Telekommunikationssystem- Elektroniker/in	(IH)	110	107	3	37	32	41	-	3
3172	Kommunikationselektroniker/in, -Funktechnik	(IH)	1	1	-	-	1	-	-	-
3181	Kfz.-Elektriker/in	(Hw)	16	16	-	-	5	4	7	-
3181	Kfz.-Elektriker/in	(IH)	69	66	3	-	27	27	15	3
	Zusammen		1 276	1 218	58	325	349	362	240	50
<b>32</b>	<b>Montierer/ in und Metallberufe, a.n.g.</b>									
3239	Metallbearbeiter/in	(Hw)	55	52	3	17	24	14	-	5
	Zusammen		55	52	3	17	24	14	-	5
<b>35</b>	<b>Berufe in der Textilverarbeitung</b>									
3512	Herrenschneider/in	(Hw)	3	1	2	-	3	-	-	-
3513	Damenschneider/in	(Hw)	11	-	11	5	4	2	-	-
3581	Segelmacher/in	(Hw)	1	1	-	1	-	-	-	-
3582	Technischer Konfektionär/in	(IH)	4	4	-	2	1	1	-	-
	Zusammen		19	6	13	8	8	3	-	-
<b>37</b>	<b>Berufe in der Lederherstell., Leder- und Fellverarb.</b>									
3720	Schuhmacher/in	(Hw)	2	1	1	-	1	1	-	-
3722	Orthopädieschuhmacher/in	(Hw)	30	26	4	15	1	4	10	-
3741	Sattler/in	(Hw)	1	1	-	-	-	1	-	1
	Zusammen		33	28	5	15	2	6	10	1
<b>39</b>	<b>Berufe in der Back-, Konditor-, Süßwarenherstell.</b>									
3910	Bäcker/in	(Hw)	63	53	10	26	21	16	-	4
3920	Konditor/in	(Hw)	47	16	31	15	18	14	-	2
	Zusammen		110	69	41	41	39	30	-	6



noch 2 Auszubildende nach Berufsgruppen, Ausbildungsberufen und Ausbildungsjahren im Lande Bremen am 31.12.2003

Kenn- ziffer	Berufsbereich Ausbildungsberuf	AB	Auszubildende							dar. Ausländer
			insg.	männlich	weiblich	davon im ... Ausbildungsjahr				
						1.	2.	3.	4.	
<b>40</b>	<b>Fleischer/ Fleischerinnen</b>									
4010	Fleischer/in	(Hw)	33	32	1	10	12	11	-	2
	Zusammen		33	32	1	10	12	11	-	2
<b>41</b>	<b>Köche/ Köchinnen</b>									
4110	Koch/Köchin	(IH)	278	212	66	103	90	85	-	14
4116	Beikoch/Beiköchin	(IH)	27	19	8	14	11	2	-	1
	Zusammen		305	231	74	117	101	87	-	15
<b>42</b>	<b>Berufe in der Getränke-, Genußmittelherstellung</b>									
4210	Brauer/in und Mälzer/in	(IH)	11	8	3	6	3	2	-	-
	Zusammen		11	8	3	6	3	2	-	-
<b>43</b>	<b>Übrige Ernährungsberufe</b>									
4350	Fachkraft für Lebensmitteltechnik	(IH)	60	30	30	19	22	19	-	3
4351	Müller/in	(IH)	7	7	-	2	1	4	-	-
	Zusammen		67	37	30	21	23	23	-	3
<b>44</b>	<b>Hochbauberufe</b>									
4401	Hochbaufacharbeiter/in	(Hw)	17	17	-	9	8	-	-	2
4401	Hochbaufacharbeiter/in	(IH)	18	18	-	7	11	-	-	-
4410	Maurer/in	(Hw)	65	64	1	20	19	26	-	2
4410	Maurer/in	(IH)	9	9	-	-	-	9	-	2
4420	Beton- und Stahlbetonbauer/in	(Hw)	4	4	-	1	3	-	-	-
4420	Beton- und Stahlbetonbauer/in	(IH)	12	12	-	2	4	6	-	5
4431	Gerüstebauer/in	(Hw)	4	4	-	2	1	1	-	-
	Zusammen		129	128	1	41	46	42	-	11
<b>46</b>	<b>Tiefbauberufe</b>									
4601	Tiefbaufacharbeiter/in	(Hw)	33	33	-	13	20	-	-	2
4601	Tiefbaufacharbeiter/in	(IH)	28	28	-	12	16	-	-	-
4610	Straßenbauer/in	(Hw)	19	19	-	-	4	15	-	-
4610	Straßenbauer/in	(IH)	10	10	-	-	1	9	-	-
4631	Gleisbauer/in	(IH)	17	17	-	6	7	4	-	-
4653	Wasserbauer/in	(öD)	4	4	-	-	3	1	-	-
4662	Brunnenbauer/in	(Hw)	1	1	-	-	-	1	-	-
4669	Spezialtiefbauer/in	(IH)	1	1	-	-	-	1	-	-
	Zusammen		113	113	-	31	51	31	-	2
<b>48</b>	<b>Ausbauberufe</b>									
4801	Ausbaufacharbeiter/in	(Hw)	10	10	-	6	4	-	-	1
4801	Ausbaufacharbeiter/in	(IH)	23	23	-	12	11	-	-	3
4822	Isolierfacharbeiter/in	(IH)	35	35	-	16	19	-	-	2
4822	Industrie- Isolierer/in	(IH)	4	4	-	-	1	3	-	1
4824	Trockenbaumonteur/in	(Hw)	3	3	-	-	-	3	-	-
4824	Trockenbaumonteur/in	(IH)	7	7	-	-	-	7	-	-
4826	Asphaltbauer/in	(IH)	2	2	-	-	2	-	-	-
4830	Fliesen- Platten- und Mosaikleger/in	(Hw)	4	4	-	3	-	1	-	1
4850	Glaser/in	(Hw)	29	28	1	7	11	11	-	2
4862	Estrichleger/in	(Hw)	3	3	-	1	2	-	-	-
4870	Zimmerer/Zimmerin	(Hw)	25	25	-	9	6	10	-	1
4880	Dachdecker/in	(Hw)	64	64	-	21	23	20	-	4
	Zusammen		209	208	1	75	79	55	-	15
<b>49</b>	<b>Raumausstatter/ innen, Polster (er/ innen)</b>									
4910	Raumausstatter/in	(Hw)	49	15	34	18	12	19	-	-
4913	Bodenleger/in	(Hw)	10	10	-	5	5	-	-	-
1915	Parkettleger/in	(Hw)	8	8	-	1	5	2	-	2
4922	Fahrzeugpolster(er/in)	(IH)	6	6	-	2	2	2	-	-
4922	Fahrzeuginnenausstatter/inpolster(er/in)	(IH)	1	1	-	1	-	-	-	1
4926	Polsterer/in und Dekorationsnäher/in	(Hw)	15	6	9	7	8	-	-	-
	Zusammen		89	46	43	34	32	23	-	3
<b>50</b>	<b>Berufe in der Holz- und Kunststoffverarbeitung</b>									
5010	Tischler/in	(Hw)	131	114	17	40	43	48	-	3
5018	Holzbearbeiter/in	(Hw)	67	63	4	22	22	23	-	5
5021	Modellbauer/in	(Hw)	6	6	-	-	1	4	1	-
5050	Holzmechaniker/in	(IH)	48	43	5	17	12	19	-	4
5062	Böttcher/in	(Hw)	1	1	-	1	-	-	-	-
5063	Bootsbauer/in	(Hw)	5	5	-	1	3	-	1	-
5063	Bootsbauer/in	(IH)	1	1	-	1	-	-	-	-
	Zusammen		259	233	26	82	81	94	2	12
<b>51</b>	<b>Maler/ innen, Lackierer/ innen und verwandte Berufe</b>									
5101	Maler/in und Lackierer/in (Monoberuf)	(Hw)	320	280	40	96	120	104	-	36
5110	Bauten- und Objektbeschichter/in	(Hw)	4	2	2	4	-	-	-	1
5120	Verfahrensmechaniker/in für Beschichtungstechnik	(IH)	3	3	-	2	1	-	-	-
5123	Fahrzeuglackierer/in	(Hw)	28	25	3	27	1	-	-	4
5124	Fahrzeuglackierer/in	(IH)	2	1	1	2	-	-	-	-
	Zusammen		357	311	46	131	122	104	-	41
<b>52</b>	<b>Warenprüfer/ innen, Versandfertigmacher/ innen</b>									
5221	Handelsfachpacker/in	(Hw)	63	59	4	35	28	-	-	5
	Zusammen		63	59	4	35	28	-	-	5
<b>54</b>	<b>Maschinen-, Anlagenführer/innen a.n.g.</b>									
5460	Baugeräteführer/in	(IH)	6	6	-	6	-	-	-	-
	Zusammen		6	6	-	6	-	-	-	-

noch 2 Auszubildende nach Berufsgruppen, Ausbildungsberufen und Ausbildungsjahren im Lande Bremen am 31.12.2003

Kenn- ziffer	Berufsbereich Ausbildungsberuf	AB	Auszubildende							dar. Ausländer
			insg.	männlich	weiblich	davon im ... Ausbildungsjahr				
						1.	2.	3.	4.	
<b>62</b>	<b>Techniker/ innen, a.n.g.</b>									
6240	Vermessungstechniker/in	(öD)	17	9	8	8	6	3	-	-
	Zusammen		17	9	8	8	6	3	-	-
<b>63</b>	<b>Technische Sonderfachkräfte</b>									
6311	Biologielaborant/in	(IH)	7	1	6	2	2	2	1	-
6323	Werkstoffprüfer/in	(IH)	9	6	3	2	2	5	-	-
6330	Chemielaborant/in	(IH)	52	15	37	16	21	13	2	2
6334	Stoffprüfer/in (Chemie) - Glas-, keramische Industrie									
	sowie Steine und Erden	(IH)	2	1	1	1	1	-	-	-
6336	Baustoffprüfer/in	(IH)	3	2	1	2	1	-	-	-
6341	Fotomedienlaborant/in	(Hw)	2	1	1	-	1	1	-	-
6341	Fotomedienlaborant/in	(IH)	2	2	-	-	-	2	-	-
	Zusammen		77	28	49	23	28	23	3	2
<b>64</b>	<b>Technische Zeichner/ innen und verw. Berufe</b>									
6410	Technischer Zeichner/in	(Hw)	9	6	3	2	1	1	5	-
6410	Technischer Zeichner/in	(IH)	74	34	40	20	22	23	9	3
6420	Bauzeichner/in	(IH)	39	10	29	14	9	16	-	1
	Zusammen		122	50	72	36	32	40	14	4
<b>66</b>	<b>Verkaufspersonal</b>									
6600	Verkäufer/in	(IH)	116	32	84	61	55	-	-	9
6611	Fachverkäufer/in im Nahrungsmittelhandwerk	(Hw)	115	1	114	43	38	34	-	8
	Zusammen		231	33	198	104	93	34	-	17
<b>67</b>	<b>Groß- Einzelhandelskaufl., Ein- und Verkaufsfachl.</b>									
6711	Kaufmann/Kauffrau im Groß- u. Außenhandel	(IH)	593	354	239	173	188	232	-	25
6720	Kaufmann/Kauffrau im Einzelhandel	(Hw)	3	-	3	2	1	-	-	1
6720	Kaufmann/Kauffrau im Einzelhandel	(IH)	639	258	381	203	211	225	-	57
6735	Automobilkaufmann/-kauffrau	(Hw)	4	3	1	1	2	1	-	-
6735	Automobilkaufmann/-kauffrau	(IH)	42	29	13	13	16	13	-	2
6740	Buchhändler/in	(IH)	28	5	23	7	11	10	-	-
6745	Musikalienhändler/in	(IH)	1	-	1	-	1	-	-	-
6751	Drogist/in	(IH)	2	-	2	-	1	1	-	-
	Zusammen		1 312	649	663	399	431	482	-	85
<b>68</b>	<b>Warenkaufleute, a.n.g., Vertreter/innen</b>									
6830	Verlagskaufmann/- kauffrau	(IH)	18	6	12	6	7	5	-	-
6851	Pharmazeutisch-kaufmännische/r Angestellte/r	(FB)	59	-	59	18	21	20	-	11
6860	Tankwart/in	(IH)	3	3	-	1	-	2	-	-
	Zusammen		80	9	71	25	28	27	-	11
<b>69</b>	<b>Bank-, Bausparkassen-, Versicherungsfachleute</b>									
6910	Bankkaufmann/- kauffrau	(IH)	351	166	185	80	138	133	-	5
6950	Versicherungskaufmann/- kauffrau	(IH)	166	86	80	54	70	42	-	5
6969	Kaufmann/Kauffrau im Gesundheitswesen	(IH)	11	4	7	7	4	-	-	-
	Zusammen		528	256	272	141	212	175	-	10
<b>70</b>	<b>Andere Dienstleistungskaufl. und zugeh. Berufe</b>									
7011	Speditionskaufmann/- kauffrau	(IH)	584	311	273	196	182	206	-	25
7013	Schiffahrtskaufmann/- kauffrau	(IH)	152	73	79	47	46	59	-	5
7021	Reiseverkehrskaufmann/- kauffrau	(IH)	115	13	102	38	34	43	-	7
7024	Servicekaufmann/kauffrau im Luftverkehr	(IH)	6	-	6	2	2	2	-	-
7029	Kaufmann/- kauffrau für Verkehrsservice	(IH)	19	7	12	13	2	4	-	1
7031	Werbekaufmann/- kauffrau	(IH)	53	14	39	13	14	26	-	1
7031	Veranstaltungskaufmann/kauffrau	(IH)	27	10	17	15	7	5	-	1
7034	Kaufmann/- kauffrau für audiovisuelle Medien	(IH)	2	1	1	1	-	1	-	-
7034	Mediengestalter/in für Digital- u. Printmedien- Medienber.	(IH)	7	2	5	2	3	2	-	-
7045	Kaufmann/- kauffrau i. d. Grundst.-u. Wohnungswirtsch.	(IH)	59	22	37	19	18	22	-	2
	Zusammen		1 024	453	571	346	308	370	-	42
<b>71</b>	<b>Berufe des Landverkehrs</b>									
7120	Eisenbahner/in im Betriebsdienst	(IH)	47	47	-	20	19	8	-	2
7140	Berufskraftfahrer/in	(IH)	23	22	1	13	5	5	-	1
7149	Fachkraft im Fahrbetrieb	(IH)	12	7	5	12	-	-	-	-
	Zusammen		82	76	6	45	24	13	-	3
<b>72</b>	<b>Berufe des Wasser- und Luftverkehrs</b>									
7230	Schiffsmechaniker/in	(Seev.)	26	25	1	7	10	9	-	-
7240	Binnenschiffer/in	(IH)	9	9	-	3	4	2	-	-
	Zusammen		35	34	1	10	14	11	-	-
<b>73</b>	<b>Berufe des Nachrichtenverkehrs</b>									
7320	Fachkraft für Brief- und Frachtverkehr	(IH)	38	21	17	20	18	-	-	2
	Zusammen		38	21	17	20	18	-	-	2
<b>74</b>	<b>Lagerverwalter/ innen, Lager-, Transportarbeiter/ in</b>									
7410	Fachkraft für Lagerwirtschaft	(IH)	195	175	20	73	63	59	-	9
	Zusammen		195	175	20	73	63	59	-	9
<b>75</b>	<b>Berufe i. d. Unternehmensleitg., -beratg. und -prüfg.</b>									
7541	Steuerfachangestellte/r	(FB)	234	54	180	71	71	92	-	9
	Zusammen		234	54	180	71	71	92	-	9
<b>77</b>	<b>Rechnungskaufleute, Informatiker/ innen</b>									
7751	Fachinformatiker/in- Anwendungsentwicklung	(IH)	151	133	18	48	40	63	-	3
7761	Fachinformatiker/in- Systemintegration	(IH)	147	139	8	45	53	49	-	2
7791	Informatikkaufmann/- kauffrau	(IH)	93	72	21	28	29	36	-	5
7791	Inform.- und Telekommunikationssystem-Kaufmann/- frau	(IH)	81	53	28	21	24	36	-	1
	Zusammen		472	397	75	142	146	184	-	11



Kenn- ziffer	Berufsbereich Ausbildungsberuf	AB	Auszubildende						
			insg.	männlich	weiblich	davon im ... Ausbildungsjahr			
						1.	2.	3.	4. dar. Ausländer
<b>78</b>	<b>Büroberufe, Kaufmännische Angestellte, a.n.g.</b>								
7803	Bürokaufmann/- kauffrau	(Hw)	74	4	70	19	28	27	- 4
7803	Bürokaufmann/- kauffrau	(IH)	643	174	469	205	207	231	- 47
7803	Kaufmann/- kauffrau für Bürokommunikation	(Hw)	5	2	3	2	2	1	- -
7803	Kaufmann/- kauffrau für Bürokommunikation	(IH)	439	91	348	143	141	155	- 31
7804	Sport- und Fitnesskaufmann/kauffrau	(IH)	23	8	15	7	12	4	- 2
7808	Bürokraft	(IH)	51	32	19	16	17	18	- 4
7851	Industriekaufmann/- kauffrau	(IH)	454	185	269	153	139	162	- 10
7861	Rechtsanwalts- und Notarfachangestellte/r	(FB)	271	6	265	108	88	75	- 17
7862	Rechtsanwaltsfachangestellte/r	(FB)	35	2	33	13	12	10	- 4
7864	Patentanwaltsfachangestellte/r	(FB)	22	-	22	10	7	5	- 2
7870	Fachangestellte/r für Bürokommunikation	(öD)	53	18	35	22	16	15	- -
7870	Verwaltungsfachangestellte/r	(öD)	92	36	56	29	24	39	- 4
7871	Justizfachangestellte/r	(öD)	11	4	7	6	5	-	- -
7873	Fachangestellter für Arbeitsförderung	(öD)	42	7	35	15	15	12	- 1
7873	Sozialversicherungsfachangestellte/r	(öD)	106	38	68	33	35	38	- 1
	Zusammen		2 321	607	1 714	781	748	792	- 127
<b>79</b>	<b>Dienst-, Wachberufe</b>								
7911	Fachkraft für Schutz und Sicherheit	(IH)	6	6	-	6	-	-	- -
7951	Fachangestellte/r für Bäderbetriebe	(öD)	5	2	3	-	3	2	- -
	Zusammen		11	8	3	6	3	2	- -
<b>80</b>	<b>Sicherheitsberufe, a.n.g.</b>								
8041	Schornsteinfeger/in	(Hw)	13	12	1	5	5	3	- -
8055	Bestattungsfachkraft	(Hw)	1	1	-	1	-	-	- -
	Zusammen		14	13	1	6	5	3	- -
<b>82</b>	<b>Publizistische, Übersetzungs-, Bibliotheks- und verwante Berufe</b>								
8234	Fachangestellte/r für Medien- und Informationsdienste	(öD)	12	1	11	7	3	2	- -
	Zusammen		12	1	11	7	3	2	- -
<b>83</b>	<b>Künstlerische und zugeordnete Berufe</b>								
8351	Bühnenmaler/in und plastiker/in	(IH)	2	1	1	1	-	1	- 1
8354	Film- und Videoeditor/in	(IH)	1	1	-	-	-	1	- -
8354	Mediengestalter/in Bild und Ton	(IH)	11	8	3	6	3	2	- -
8354	Fachkraft für Veranstaltungstechnik	(IH)	43	36	7	20	10	13	- -
8358	Maskenbildner/in	(IH)	2	1	1	2	-	-	- 1
8361	Schauwerbegestalter/in	(IH)	20	3	17	4	9	7	- -
8370	Fotograf/in	(Hw)	40	12	28	15	13	12	- 4
8390	Schilder- und Lichtreklamehersteller/in	(Hw)	16	9	7	8	5	3	- -
	Zusammen		135	71	64	56	40	39	- 6
<b>85</b>	<b>Übrige Gesundheitsdienstberufe</b>								
8561	Arzthelfer/in	(FB)	524	3	521	162	177	185	- 57
8563	Tierarzthelfer/in	(FB)	30	-	30	13	7	10	- -
8564	Zahnmedizinische(r) Fachangestellte(r)	(FB)	421	-	421	118	142	161	- 41
	Zusammen		975	3	972	293	326	356	- 98
<b>90</b>	<b>Berufe in der Körperpflege</b>								
9010	Friseur/in	(Hw)	440	40	400	142	146	152	- 88
9020	Kosmetiker/in	(Hw)	3	1	2	3	-	-	- -
	Zusammen		443	41	402	145	146	152	- 88
<b>91</b>	<b>Hotel- und Gaststättenberufe</b>								
9120	Restaurantfachmann/- frau	(IH)	147	50	97	61	45	41	- 16
9140	Fachkaufmann/-kauffrau für Systemgastronomie	(IH)	33	16	17	15	7	11	- 1
9140	Hotelkaufmann/-kauffrau	(IH)	10	1	9	4	3	3	- -
9141	Hotelfachmann/-fachfrau	(IH)	219	61	158	84	71	64	- 10
9151	Fachkraft im Gastgewerbe	(IH)	48	22	26	21	27	-	- 5
	Zusammen		457	150	307	185	153	119	- 32
<b>92</b>	<b>Haus- und ernährungswirtschaftliche Berufe</b>								
9212	Hauswirtschaftler/in	Hausw.	80	6	74	29	26	25	- 4
9232	Hauswirtschaftshelfer/in	Hausw.	43	9	34	43	-	-	- 1
9232	Hauswirtschaftstechnische(r) Betriebshelfer/in	Hausw.	41	5	36	-	-	41	- 2
	Zusammen		164	20	144	72	26	66	- 7
<b>93</b>	<b>Reinigungs- und Entsorgungsberufe</b>								
9310	Textilreiniger/in	(IH)	1	1	-	-	-	1	- -
9340	Gebäudereiniger/in	(Hw)	13	11	2	8	2	3	- 1
9350	Ver- und Entsorger/in	(IH)	1	1	-	-	-	1	- -
9352	Fachkraft für Kreislauf- und Abfallwirtschaft	(IH)	3	3	-	1	2	-	- -
9352	Fachkraft für Kreislauf- und Abfallwirtschaft	(öD)	1	1	-	1	-	-	- -
9354	Fachkraft für Abwassertechnik	(IH)	3	3	-	1	2	-	- -
9354	Fachkraft für Rohr-, Kanal- und Industrieservice	(IH)	1	1	-	1	-	-	- -
	Zusammen		23	21	2	12	6	5	- 1
<b>Insgesamt</b>			<b>14 838</b>	<b>8 270</b>	<b>6 568</b>	<b>4 792</b>	<b>4 646</b>	<b>4 679</b>	<b>721 878</b>

3 Teilnehmer/innen an Abschlussprüfungen in der beruflichen Ausbildung nach Berufsbereichen,  
Berufsgruppen sowie Prüfungserfolg im Lande Bremen 2003

Kenn- ziffer	Berufsbereich Berufsgruppe	Teilnehmer/innen an Abschlussprüfungen								
		insg.	männlich	weiblich	darunter bestanden			darunter nicht bestanden		
					insg.	männlich	weiblich	insg.	männlich	weiblich
<b>I</b>	<b>Pflanzenbauer, Tierzüchter, Fischereiberufe</b>	<b>67</b>	<b>37</b>	<b>30</b>	<b>44</b>	<b>22</b>	<b>22</b>	<b>23</b>	<b>15</b>	<b>8</b>
01	Landwirtschaftliche Berufe	-	-	-	-	-	-	-	-	-
02	Tierwirtschaftliche Berufe	4	-	4	4	-	4	-	-	-
05	Gartenbauberufe	63	37	26	40	22	18	23	15	8
<b>III</b>	<b>Fertigungsberufe</b>	<b>2 089</b>	<b>1 829</b>	<b>260</b>	<b>1 752</b>	<b>1 521</b>	<b>231</b>	<b>337</b>	<b>308</b>	<b>29</b>
10	Steinbearbeiter/ innen	3	3	-	2	2	-	1	1	-
14	Chemieberufe	4	4	-	2	2	-	2	2	-
15	Kunststoffberufe	-	-	-	-	-	-	-	-	-
16	Papierherstellungs-, Papierverarbeitungsberufe	1	1	-	1	1	-	-	-	-
17	Druck- und Druckweiterverarbeitungsberufe	96	45	51	95	44	51	1	1	-
18	Berufe in der Holzbearbeitung, Holz- und Flechtw.	6	4	2	6	4	2	-	-	-
19	Berufe in der Hütten- und Halbzeugindustrie	-	-	-	-	-	-	-	-	-
22	Berufe in der spanenden Metallverformung	16	16	-	15	15	-	1	1	-
23	Berufe i. d. Metalloberflächenveredlung -vergütung	1	1	-	1	1	-	-	-	-
24	Metallverbindungsberufe	6	6	-	6	6	-	-	-	-
25	Metall- und Anlagenbauberufe	117	117	-	96	96	-	21	21	-
26	Blechkonstruktions- und Installationsberufe	138	138	-	121	121	-	17	17	-
27	Maschinenbau- und -wartungsberufe	143	137	6	137	131	6	6	6	-
28	Fahr-, Flugzeugbau- und -wartungsberufe	199	195	4	171	167	4	28	28	-
29	Werkzeug- und Formenbauberufe	12	10	2	12	10	2	-	-	-
30	Feinwerktechnische und verwandte Berufe	97	49	48	85	40	45	12	9	3
31	Elektroberufe	483	464	19	410	393	17	73	71	-
32	Montier/ in und Metallberufe, a.n.g.	16	15	1	16	15	1	-	-	-
35	Berufe in der Textilverarbeitung	15	4	11	13	4	9	2	-	2
37	Berufe in der Lederherstell., Leder- und Fellverarb.	7	5	2	5	3	2	2	2	-
39	Berufe in der Back-, Konditor-, Süßwarenherstell.	33	20	13	29	18	11	4	2	2
40	Fleischer/ Fleischerinnen	12	11	1	11	10	1	1	1	-
41	Köche/ Köchinnen	99	59	40	83	51	32	16	8	8
42	Berufe in der Getränke-, Genußmittelherstellung	4	3	1	4	3	1	-	-	-
43	Übrige Ernährungsberufe	22	10	12	19	9	10	3	1	2
44	Hochbauberufe	76	76	-	58	58	-	18	18	-
46	Tiefbauberufe	60	60	-	42	42	-	18	18	-
48	Ausbauberufe	128	127	1	93	92	1	35	35	-
49	Raumausstatter/ innen, Polster (er/ innen)	33	18	15	24	11	13	9	7	2
50	Berufe in der Holz- und Kunststoffverarbeitung	87	74	13	60	51	9	27	23	4
51	Maler/ innen, Lackierer/ innen und verwandte Berufe	145	129	16	113	101	12	32	28	4
52	Warenprüfer/ innen, Versandfertigmacher/ innen	27	25	2	22	20	2	5	5	-
54	Maschinen und Anlagenführer/ innen a.n.g.	3	3	-	-	-	-	3	3	-
<b>IV</b>	<b>Technische Berufe</b>	<b>95</b>	<b>49</b>	<b>46</b>	<b>93</b>	<b>48</b>	<b>45</b>	<b>2</b>	<b>1</b>	<b>1</b>
62	Techniker/ innen, a.n.g.	6	5	1	5	4	1	1	1	-
63	Technische Sonderfachkräfte	16	5	11	15	5	10	1	-	1
64	Technische Zeichner/ innen und verw. Berufe	73	39	34	73	39	34	-	-	-
<b>V</b>	<b>Dienstleistungsberufe</b>	<b>3 495</b>	<b>1 208</b>	<b>2 287</b>	<b>3 103</b>	<b>1 069</b>	<b>2 034</b>	<b>392</b>	<b>139</b>	<b>255</b>
66	Verkaufspersonal	106	17	89	91	15	76	15	2	13
67	Groß- Einzelhandelskauf., Ein- und Verkaufsfachl.	573	266	307	524	245	279	49	21	28
68	Warenkaufleute, a.n.g., Vertreter/ innen	32	5	27	32	5	27	-	-	-
69	Bank-, Bausparkassen-, Versicherungsfachleute	212	106	106	209	105	104	3	1	2
70	Andere Dienstleistungskaufl. und zugeh. Berufe	433	192	241	378	163	215	55	29	26
71	Berufe des Landverkehrs	12	12	-	11	11	-	1	1	-
72	Berufe des Wasser- und Luftverkehrs	2	2	-	2	2	-	-	-	-
73	Berufe des Nachrichtenverkehrs	19	9	10	19	9	10	-	-	-
74	Lagerverwalter/ innen, Lager-, Transportarbeiter/ in	37	33	4	34	30	4	3	3	-
75	Berufe in der Unternehmensleitg., -berat. und -prüfg.	93	22	71	78	19	59	15	3	12
77	Rechnungskaufleute, Informatiker /innen	212	180	32	184	155	29	28	25	3
78	Büroberufe, Kaufmännische Angestellte, a.n.g.	946	256	690	846	223	623	100	33	67
79	Dienst-, und Wachberufe	1	-	1	1	-	1	-	-	-
80	Sicherheitsberufe, a.n.g.	5	4	1	5	4	1	-	-	-
82	Publizistische, Übersetzungs-, Bibliotheks-, u.v.B.	7	3	4	7	3	4	-	-	-
83	Künstlerische und zugeordnete Berufe	42	23	19	42	23	19	-	-	-
85	Übrige Gesundheitsdienstberufe	319	1	318	303	1	302	16	-	16
90	Berufe in der Körperpflege	172	12	160	113	6	107	59	6	53
91	Hotel- und Gaststättenberufe	187	54	133	157	40	117	30	14	16
92	Haus- und ernährungswirtschaftliche Berufe	80	7	73	62	6	56	18	1	17
93	Reinigungs- und Entsorgungsberufe	5	4	1	5	4	1	-	-	-
<b>Insgesamt</b>		<b>5 746</b>	<b>3 123</b>	<b>2 623</b>	<b>4 992</b>	<b>2 660</b>	<b>2 332</b>	<b>754</b>	<b>463</b>	<b>291</b>

## 4 Vorzeitig gelöste Ausbildungsverträge nach Berufsbereichen, Berufsgruppen sowie Zeitpunkt der Lösung im Lande Bremen 2003

Kenn- ziffer	Berufsbereich Berufsgruppe	Vorzeitig gelöste Ausbildungsverträge							dar. in der Probezeit
		insg.	männlich	weiblich	davon im ... Ausbildungsjahr				
					1.	2.	3.	4.	
I	Pflanzenbauer, Tierzüchter, Fischereiberufe	19	11	8	7	6	6	-	6
01	Landwirtschaftliche Berufe	-	-	-	-	-	-	-	-
02	Tierwirtschaftliche Berufe	-	-	-	-	-	-	-	-
05	Gartenbauberufe	19	11	8	7	6	6	-	6
III	Fertigungsberufe	585	516	69	252	162	144	27	122
10	Steinbearbeiter/ innen	-	-	-	-	-	-	-	-
14	Chemieberufe	1	1	-	1	-	-	-	1
15	Kunststoffberufe	-	-	-	-	-	-	-	-
16	Papierherstellungs-, Papierverarbeitungsberufe	-	-	-	-	-	-	-	-
17	Druck- und Druckweiterverarbeitungsberufe	17	8	9	8	4	5	-	3
18	Berufe in der Holzbearbeitung, Holz- und Flechtw.	1	1	-	-	-	1	-	-
19	Berufe in der Hütten- und Halbzeugindustrie	-	-	-	-	-	-	-	-
22	Berufe in der spanenden Metallverformung	7	7	-	1	3	3	-	-
23	Berufe i. d. Metalloberflächenveredlung -vergütung	-	-	-	-	-	-	-	-
24	Metallverbindungsberufe	1	1	-	1	-	-	-	-
25	Metall- und Anlagenbauberufe	55	53	2	19	18	18	-	7
26	Blechkonstruktions- und Installationsberufe	40	38	2	13	10	9	8	4
27	Maschinenbau- und -wartungsberufe	27	27	-	7	14	5	1	1
28	Fahr-, Flugzeugbau- und -wartungsberufe	43	43	-	14	10	15	4	7
29	Werkzeug- und Formenbauberufe	1	-	1	-	-	1	-	-
30	Feinwerktechnische und verwandte Berufe	20	10	10	13	2	5	-	8
31	Elektroberufe	89	85	4	31	26	18	14	14
32	Montier/ in und Metallberufe, a.n.g.	8	8	-	5	3	-	-	2
35	Berufe in der Textilverarbeitung	1	-	1	1	-	-	-	1
37	Berufe in der Lederherstell., Leder- und Fellverarb.	6	5	1	-	4	2	-	6
39	Berufe in der Back-, Konditor-, Süßwarenherstell.	20	11	9	11	4	5	-	8
40	Fleischer/ Fleischerinnen	5	4	1	3	1	1	-	2
41	Köche/ Köchinnen	49	32	17	32	11	6	-	18
42	Berufe in der Getränke-, Genußmittelherstellung	-	-	-	-	-	-	-	-
43	Übrige Ernährungsberufe	3	2	1	1	2	-	-	-
44	Hochbauberufe	28	28	-	15	11	2	-	4
46	Tiefbauberufe	10	10	-	7	3	-	-	5
48	Ausbauberufe	32	32	-	10	7	15	-	5
49	Raumausstatter/ innen, Polster (er/ innen)	18	11	7	10	6	2	-	5
50	Berufe in der Holz- und Kunststoffverarbeitung	43	40	3	15	11	17	-	7
51	Maler/ innen, Lackierer/ innen und verwandte Beruf	51	50	1	26	11	14	-	11
52	Warenprüfer/ innen, Versandfertigmacher/ innen	9	9	-	8	1	-	-	3
54	Maschinen und Anlagenführer/ innen a.n.g.	-	-	-	-	-	-	-	-
IV	Technische Berufe	13	5	8	4	3	6	-	3
62	Techniker/ innen, a.n.g.	-	-	-	-	-	-	-	-
63	Technische Sonderfachkräfte	3	1	2	2	1	-	-	2
64	Technische Zeichner/ innen und verw. Berufe	10	4	6	2	2	6	-	1
V	Dienstleistungsberufe	803	256	547	397	234	172	-	224
66	Verkaufspersonal	44	5	39	29	8	7	-	18
67	Groß- Einzelhandelskauf., Ein- und Verkaufsfachl.	104	42	62	58	31	15	-	34
68	Warenkaufleute, a.n.g., Vertreter/ innen	8	-	8	8	-	-	-	6
69	Bank-, Bausparkassen-, Versicherungsfachleute	18	13	5	8	7	3	-	6
70	Andere Dienstleistungskaufl. und zugeh. Berufe	52	21	31	23	18	11	-	9
71	Berufe des Landverkehrs	8	6	2	6	1	1	-	3
72	Berufe des Wasser- und Luftverkehrs	6	6	-	4	2	-	-	2
73	Berufe des Nachrichtenverkehrs	2	2	-	2	-	-	-	1
74	Lagerverwalter/ innen, Lager-, Transportarbeiter/ in	15	13	2	11	4	-	-	4
75	Berufe in der Unternehmensleitg., -beratg. und -prü	22	3	19	13	3	6	-	7
77	Rechnungskaufleute, Informatiker /innen	26	22	4	5	11	10	-	1
78	Büroberufe, Kaufmännische Angestellte, a.n.g.	188	67	121	85	58	45	-	56
80	Sicherheitsberufe, a.n.g.	1	1	-	1	-	-	-	1
82	Publizistische, Übersetzungs-, Bibliotheks- und ver	1	-	1	-	1	-	-	-
83	Künstlerische und zugeordnete Berufe	5	4	1	3	2	-	-	1
85	Übrige Gesundheitsdienstberufe	103	-	103	31	42	30	-	19
90	Berufe in der Körperpflege	104	16	88	49	28	27	-	29
91	Hotel- und Gaststättenberufe	75	28	47	45	15	15	-	21
92	Haus- und ernährungswirtschaftliche Berufe	15	1	14	12	3	-	-	4
93	Reinigungs- und Entsorgungsberufe	6	6	-	4	-	2	-	2
Insgesamt		1 420	788	632	660	405	328	27	355



5 Auszubildende mit neu abgeschlossenem Ausbildungsvertrag nach Berufsbereichen,  
Berufsgruppen sowie schulischer Vorbildung bzw. zuletzt erreichtem Abschluss der Auszubildenden im Lande Bremen am 31.12.2003

Kenn- ziffer	Berufsbereich Berufsgruppe	Auszubildende mit neu abgeschlossenem Ausbildungsvertrag										
		insg.	männlich	weiblich	davon mit schulischer Vorbildung/ zuletzt erreichtem Abschluss							
					ohne Hauptschulabschluss	mit	Realschul/- gleichwertiger Abschluss	Hochschul/- Fachhoch- schulreife	Berufsgrund- bildungs- jahr	Berufs- fach- schule	Berufsvorbe- reitungs- jahr	Sonstige und ohne Angabe
<b>I</b>	<b>Pflanzenbauer, Tierzüchter, Fischereiberufe</b>	<b>68</b>	<b>45</b>	<b>23</b>	<b>11</b>	<b>14</b>	<b>34</b>	<b>5</b>	<b>-</b>	<b>4</b>	<b>-</b>	<b>-</b>
01	Landwirtschaftliche Berufe	1	1	-	-	-	1	-	-	-	-	-
02	Tierwirtschaftliche Berufe	7	2	5	-	1	4	1	-	1	-	-
05	Gartenbauberufe	60	42	18	11	13	29	4	-	3	-	-
<b>III</b>	<b>Fertigungsberufe</b>	<b>1 900</b>	<b>1 644</b>	<b>256</b>	<b>102</b>	<b>705</b>	<b>741</b>	<b>172</b>	<b>26</b>	<b>80</b>	<b>16</b>	<b>58</b>
10	Steinbearbeiter/ innen	1	1	-	-	-	-	1	-	-	-	-
14	Chemieberufe	6	5	1	-	3	3	-	-	-	-	-
15	Kunststoffberufe	3	3	-	-	2	-	-	-	1	-	-
16	Papierherstellungs-, Papierverarbeitungsberufe	1	1	-	-	1	-	-	-	-	-	-
17	Druck- und Druckweiterverarbeitungsberufe	73	34	39	-	5	24	38	-	4	-	2
18	Berufe in der Holzbearbeitung, Holz- und Flechtw.	6	6	-	-	2	4	-	-	-	-	-
19	Berufe in der Hütten- und Halbzeugindustrie	-	-	-	-	-	-	-	-	-	-	-
20	Gießereiberufe	-	-	-	-	-	-	-	-	-	-	-
22	Berufe in der spanenden Metallverformung	22	22	-	-	8	9	-	-	5	-	-
23	Berufe i. d. Metalloberflächenveredlung -vergütung	-	-	-	-	-	-	-	-	-	-	-
24	Metallverbindungsberufe	6	6	-	-	3	3	-	-	-	-	-
25	Metall- und Anlagenbauberufe	107	103	4	11	49	37	1	-	2	5	2
26	Blechkonstruktions- und Installationsberufe	105	104	1	2	59	41	1	-	1	1	-
27	Maschinenbau- und -wartungsberufe	143	137	6	-	42	76	11	1	10	1	2
28	Fahr-, Flugzeugbau- und -wartungsberufe	214	197	17	4	76	108	19	3	3	-	1
29	Werkzeug- und Formenbauberufe	14	13	1	-	1	12	1	-	-	-	-
30	Feinwerktechnische und verwandte Berufe	91	50	41	1	19	44	16	2	3	-	6
31	Elektroberufe	341	322	19	1	56	199	52	4	14	-	15
32	Montier/ in und Metallberufe, a.n.g.	20	18	2	17	2	-	-	-	-	-	1
35	Berufe in der Textilverarbeitung	9	3	6	-	4	2	3	-	-	-	-
37	Berufe in der Lederherstell., Leder- und Fellverarb.	16	15	1	2	3	4	-	-	-	-	7
39	Berufe in der Back-, Konditor-, Süßwarenherstell.	45	26	19	1	29	14	-	1	-	-	-
40	Fleischer/ Fleischerinnen	11	11	-	1	8	2	-	-	-	-	-
41	Köche/ Köchinnen	129	96	33	13	48	32	5	3	12	4	12
42	Berufe in der Getränke-, Genusmittelherstellung	6	4	2	-	-	1	4	-	-	-	1
43	Übrige Ernährungsberufe	22	14	8	-	4	10	2	1	3	-	2
44	Hochbauberufe	55	54	1	6	33	6	1	3	2	1	3
46	Tiefbauberufe	48	48	-	-	22	19	1	-	3	2	1
48	Ausbauberufe	97	96	1	4	54	19	1	5	11	-	3
49	Raumausstatte/ innen, Polster (er/ innen)	36	17	19	4	19	5	7	-	1	-	-
50	Berufe in der Holz- und Kunststoffverarbeitung	92	81	11	26	34	24	4	3	1	-	-
51	Maler/ innen, Lackierer/ innen und verwandte Berufe	140	118	22	8	95	32	3	-	1	1	-
52	Warenprüfer/ innen, Versandfertigmacher/ innen	35	33	2	1	24	5	1	-	3	1	-
54	Maschinen und Anlagenführer/ innen a.n.g.	6	6	-	-	-	6	-	-	-	-	-

noch 5 Auszubildende mit neu abgeschlossenem Ausbildungsvertrag nach Berufsbereichen,  
Berufsgruppen sowie schulischer Vorbildung bzw. zuletzt erreichtem Abschluss der Auszubildenden im Lande Bremen am 31.12.2003

Kenn- ziffer	Berufsbereich Berufsgruppe	Auszubildende mit neu abgeschlossenem Ausbildungsvertrag										
		insg.	männlich	weiblich	davon mit schulischer Vorbildung/ zuletzt erreichtem Abschluss							
					ohne Hauptschulabschluss	mit Abschluss	Realschul/ gleichwertiger Abschluss	Hochschul/ Fachhoch- schulreife	Berufsgrund- bildungs- jahr	Berufs- fach- schule	Berufsvorbe- reitungs- jahr	Sonstige und ohne Angabe
<b>IV</b>	<b>Technische Berufe</b>	<b>81</b>	<b>37</b>	<b>44</b>	-	4	39	32	2	2	-	2
62	Techniker/ innen, a.n.g.	8	5	3	-	-	5	2	-	1	-	-
63	Technische Sonderfachkräfte	24	10	14	-	-	13	9	-	1	-	1
64	Technische Zeichner/ innen und verw. Berufe	49	22	27	-	4	21	21	2	-	-	1
<b>V</b>	<b>Dienstleistungsberufe</b>	<b>3 214</b>	<b>1 184</b>	<b>2 030</b>	<b>56</b>	<b>467</b>	<b>1 047</b>	<b>941</b>	<b>27</b>	<b>462</b>	<b>15</b>	<b>199</b>
66	Verkaufspersonal	109	19	90	4	55	23	1	9	8	1	8
67	Groß- Einzelhandelskauf., Ein- und Verkaufsfachl.	477	232	245	3	66	136	119	1	97	5	50
68	Warenkaufleute, a.n.g., Vertreter/ innen	27	3	24	-	10	12	5	-	-	-	-
69	Bank-, Bausparkassen-, Versicherungsfachleute	172	81	91	1	1	29	121	-	16	-	4
70	Andere Dienstleistungskaufl. und zugeh. Berufe	381	170	211	-	8	78	207	-	74	-	14
71	Berufe des Landverkehrs	46	40	6	-	9	26	5	2	1	-	3
72	Berufe des Wasser- und Luftverkehrs	10	9	1	-	5	4	1	-	-	-	-
73	Berufe des Nachrichtenverkehrs	20	11	9	-	7	6	2	-	5	-	-
74	Lagerverwalter/ innen, Lager-, Transportarbeiter/ in	81	71	10	-	30	38	-	-	9	-	4
75	Berufe in der Unternehmensleitg., -beratg. und -prüfg.	74	20	54	-	-	14	35	-	21	-	4
77	Rechnungskaufleute, Informatiker /innen	157	137	20	-	3	33	73	1	37	-	10
78	Büroberufe, Kaufmännische Angestellte, a.n.g.	834	236	598	2	52	288	271	7	160	8	46
79	Dienst-, Wachberufe	6	6	-	-	3	2	-	-	1	-	-
80	Sicherheitsberufe, a.n.g.	6	6	-	-	1	4	1	-	-	-	-
82	Publizistische, Übersetzungs-, Bibliotheks und Verwandte Berufe	7	1	6	-	2	2	3	-	-	-	-
83	Künstlerische und zugeordnete Berufe	60	35	25	-	5	21	24	1	6	-	3
85	Übrige Gesundheitsdienstberufe	293	3	290	2	44	185	22	2	9	-	29
90	Berufe in der Körperpflege	169	19	150	10	92	65	-	-	1	-	1
91	Hotel- und Gaststättenberufe	199	64	135	2	36	67	51	4	17	1	21
92	Haus- und ernährungswirtschaftliche Berufe	74	11	63	30	32	11	-	-	-	-	1
93	Reinigungs- und Entsorgungsberufe	12	10	2	2	6	3	-	-	-	-	1
<b>Insgesamt</b>		<b>5 263</b>	<b>2 910</b>	<b>2 353</b>	<b>169</b>	<b>1 190</b>	<b>1 861</b>	<b>1 150</b>	<b>55</b>	<b>548</b>	<b>31</b>	<b>259</b>

## 6 Ausländische Auzubildende nach Staatsangehörigkeit und Ausbildungsbereichen im Lande Bremen am 31.12.2003

Staatsangehörigkeit	Ausländische Auszubildende									
	insg.	männlich	weiblich	davon im Ausbildungsbereich					Haus- wirtschaft	Seeschiff- fahrt
				Industrie und Handel	Handwerk	Landwirt- schaft	Öffentlicher Dienst	Freie Berufe		
EU - Länder	151	81	70	69	60	-	2	19	1	-
Belgien	-	-	-	-	-	-	-	-	-	-
Dänemark	2	-	2	1	-	-	-	1	-	-
Finnland	1	-	1	-	-	-	-	1	-	-
Frankreich	2	-	2	2	-	-	-	-	-	-
Griechenland	14	11	3	8	6	-	-	-	-	-
Italien	11	5	6	6	3	-	-	2	-	-
Luxemburg	-	-	-	-	-	-	-	-	-	-
Niederlande	5	3	2	1	3	-	-	-	1	-
Österreich	8	4	4	5	2	-	-	1	-	-
Polen	54	27	27	13	33	-	1	7	-	-
Portugal	40	23	17	24	9	-	1	6	-	-
Schweden	-	-	-	-	-	-	-	-	-	-
Spanien	7	3	4	4	2	-	-	1	-	-
Vereinigtes Königreich	7	5	2	5	2	-	-	-	-	-
Zusammen	151	81	70	69	60	-	2	19	1	-
Übriges Europa	497	257	240	255	155	-	4	81	2	-
Bosnien-Herzegowina	32	15	17	17	9	-	-	6	-	-
Serbien und Montenegro	31	14	17	11	14	-	1	5	-	-
Kroatien	23	13	10	15	5	-	-	3	-	-
Mazedonien	7	3	4	4	1	-	-	2	-	-
Schweiz	1	-	1	-	1	-	-	-	-	-
Tschechische Republik	2	1	1	1	-	-	-	1	-	-
Türkei	401	211	190	207	125	-	3	64	2	-
Zusammen	497	257	240	255	155	-	4	81	2	-
Sonstige	230	114	116	101	84	-	-	41	4	-
Marokko	14	7	7	6	2	-	-	6	-	-
Sonstige	214	105	109	94	81	-	-	35	4	-
Ohne Angabe	2	2	-	1	1	-	-	-	-	-
Zusammen	230	114	116	101	84	-	-	41	4	-
Insgesamt	878	452	426	425	299	-	6	141	7	-



# 7.1 Männliche Auszubildende in den 10 am stärksten besetzten Ausbildungsberufen im Lande Bremen 2002 und 2003

Rang- ziffer	Kenn- ziffer	Ausbildungsberuf	AB*	Auszub.	
				Anzahl	%

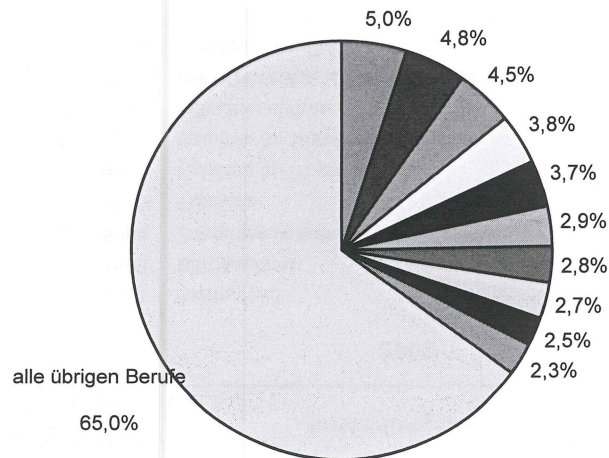
## 2002

1	2810	Kfz-Mechaniker	(Hw)	420	5,0
2	3100	Elektroinstallateur	(Hw)	408	4,8
3	6711	Kaufmann im Groß- u. Außenhandel	(IH)	382	4,5
4	5101	Maler und Lackierer	(Hw)	320	3,8
5	7011	Speditionskaufmann	(IH)	315	3,7
6	6720	Kaufmann im Einzelhandel	(IH)	248	2,9
7	2740	Industriemechaniker - Betriebstechnik	(IH)	236	2,8
8	3161	Mechatroniker	(IH)	226	2,7
9	6910	Bankkaufmann	(IH)	209	2,5
10	7851	Industriekaufmann	(IH)	198	2,3

**Zusammen 1 - 10** **2 962 35,0**

**Alle übrigen Berufe** **5 508 65,0**

**Ausbildungsberufe männlich Insgesamt** **8 470 100**



Rang- ziffer	Kenn- ziffer	Ausbildungsberuf	AB*	Auszub.	
				Anzahl	%

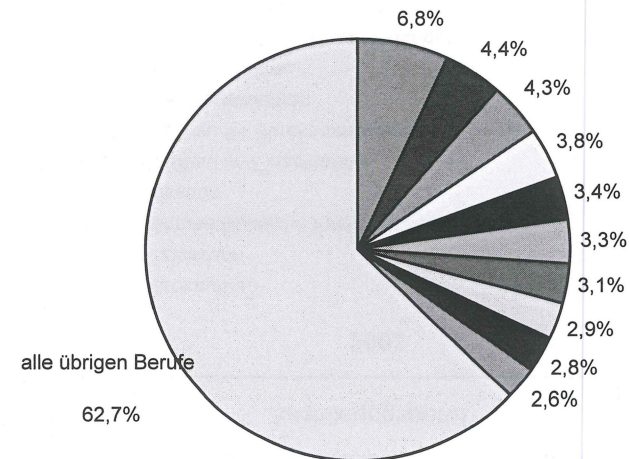
## 2003

1	2810	Kraftfahrzeugmechatroniker	(Hw)	566	6,8
2	3100	Elektroniker- Energie- und Gebäudetechnikinstal.	(Hw)	367	4,4
3	6711	Kaufmann im Groß- u. Außenhandel	(IH)	354	4,3
4	7011	Speditionskaufmann	(IH)	311	3,8
5	5101	Maler und Lackierer	(Hw)	280	3,4
6	2671	Anlagenmechaniker f. Sanitär-, und Klimatechnik	(Hw)	270	3,3
7	6720	Kaufmann im Einzelhandel	(IH)	258	3,1
8	2740	Industriemechaniker, Betriebstechnik	(IH)	241	2,9
9	3161	Mechatroniker	(IH)	229	2,8
10	4110	Koch	(Hw)	212	2,6

**Zusammen 1 - 10** **3 088 37,3**

**Alle übrigen Berufe** **5 182 62,7**

**Ausbildungsberufe männlich Insgesamt** **8 270 100**



## 7.2 Weibliche Auszubildende in den 10 am stärksten besetzten Ausbildungsberufen im Lande Bremen 2002 und 2003

Rang- ziffer	Kenn- ziffer	Ausbildungsberuf	AB*	Auszub.	
				Anzahl	%

### 2002

1	8561	Arzthelferin	(FB)	550	8,1
2	7803	Bürokauffrau	(IH)	541	8,0
3	8564	Zahnmedizinische Fachangestellte	(FB)	441	6,5
4	9010	Friseurin	(Hw)	440	6,5
5	6720	Kauffrau im Einzelhandel	(IH)	435	6,4
6	7803	Kauffrau für Bürokommunikation	(IH)	362	5,3
7	7851	Industriekauffrau	(IH)	289	4,3
8	7861	Rechtsanwalts- u. Notarfachangestellte	(FB)	280	4,1
9	7011	Speditionskauffrau	(IH)	279	4,1
10	6711	Kauffrau im Groß- u. Außenhandel	(IH)	232	3,4

**Zusammen 1 - 10**

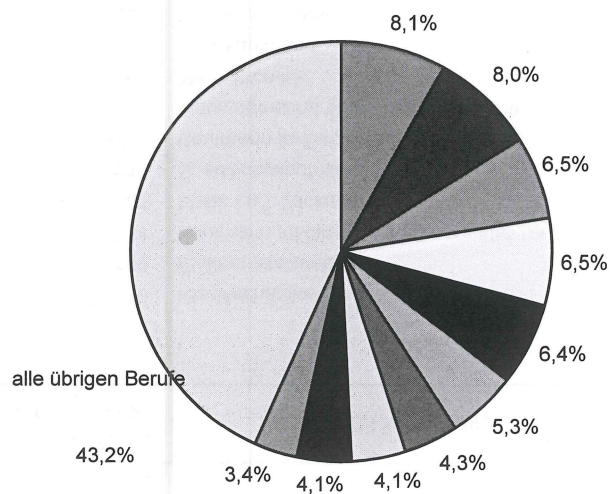
**3 849 56,8**

**Alle übrigen Berufe**

**2 931 43,2**

**Ausbildungsberufe weiblich Insgesamt**

**6 780 100**



Rang- ziffer	Kenn- ziffer	Ausbildungsberuf	AB*	Auszub.	
				Anzahl	%

### 2003

1	7803	Bürokauffrau	(IH)	539	8,2
2	8561	Arzthelferin	(FB)	521	7,9
3	8564	Zahnmedizinische Fachangestellte	(FB)	421	6,4
4	9010	Friseurin	(Hw)	400	6,1
5	6720	Kauffrau im Einzelhandel	(IH)	384	5,8
6	7803	Kauffrau für Bürokommunikation	(IH)	351	5,3
7	7011	Speditionskauffrau	(IH)	273	4,2
8	7851	Industriekauffrau	(IH)	269	4,1
9	7861	Rechtsanwalts- u. Notarfachangestellte	(FB)	265	4,0
10	6711	Kauffrau im Groß- u. Außenhandel	(IH)	239	3,6

**Zusammen 1 - 10**

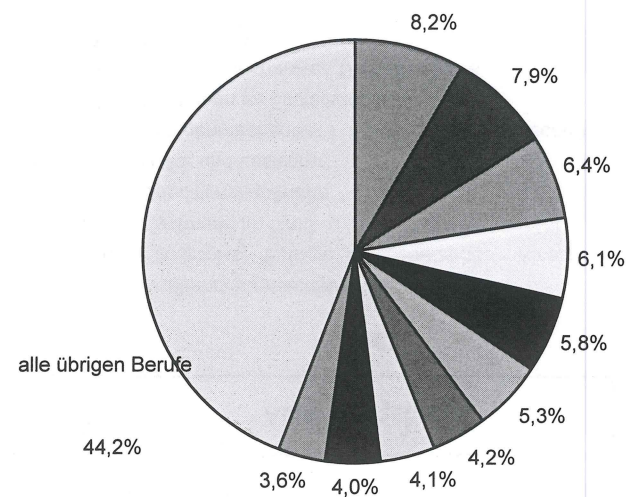
**3 662 55,8**

**Alle übrigen Berufe**

**2 906 44,2**

**Ausbildungsberufe weiblich Insgesamt**

**6 568 100**



# 8 Auszubildende in der beruflichen Ausbildung, sowie neu abgeschlossene und vorzeitig gelöste Ausbildungsverträge im Lande Bremen 1977 bis 2003 nach Ausbildungsbereichen

Jahr <sup>1</sup>	Insgesamt						Industrie <sup>2</sup> und Handel				Handwerk				Landwirtschaft				Öffentlicher Dienst				Freie Berufe				Hauswirtschaft <sup>3</sup>				Seeschifffahrt			
	zu-sammen	männlich	weiblich	Aus-länder	neu abge-schl.	vorz. gelöst	zu-sammen	weiblich	neu abge-schl.	vorz. gelöst	zu-sammen	weiblich	neu abge-schl.	vorz. gelöst	zu-sammen	weiblich	neu abge-schl.	vorz. gelöst	zu-sammen	weiblich	neu abge-schl.	vorz. gelöst	zu-sammen	weiblich	neu abge-schl.	vorz. gelöst	zu-sammen	weiblich	neu abge-schl.	vorz. gelöst	zu-sammen	weiblich	neu abge-schl.	vorz. gelöst
1977	18 738	11 716	7 022	-	6 999	-	10 160	3 651	4 417	-	6 186	1 657	2 329	-	124	31	58	-	498	150	185	-	1 589	1 515	-	-	18	18	10	-	163	-	-	-
1978	20 061	12 405	7 656	-	7 878	17	10 263	3 882	4 416	-	7 322	2 009	2 430	-	139	39	69	-	587	187	221	-	1 588	1 522	659	-	18	17	15	-	144	-	68	17
1979	20 855	12 964	7 891	-	8 228	1 225	10 849	4 122	4 539	756	7 449	2 026	2 701	387	153	48	75	5	656	189	185	7	1 551	1 483	657	63	23	23	12	7	174	-	59	-
1980	21 417	13 211	8 206	1	8 512	1 374	11 261	4 379	4 540	769	7 552	1 972	2 946	528	165	58	83	5	597	179	230	4	1 656	1 591	675	60	27	27	18	6	159	-	20	2
1981	21 686	13 306	8 380	119	8 485	1 419	11 481	4 422	4 497	768	7 574	1 966	2 965	575	165	62	80	6	630	205	237	12	1 753	1 690	683	54	35	35	9	3	48	-	14	1
1982	22 193	13 465	8 728	423	8 155	1 109	11 695	4 508	4 524	607	7 777	2 170	2 539	387	186	74	89	9	667	236	271	5	1 772	1 702	681	90	38	38	11	2	58	-	40	9
1983	22 718	13 714	9 004	549	9 168	1 747	12 281	4 661	5 116	601	7 595	2 188	2 890	1 032	198	81	93	7	686	250	249	12	1 851	1 782	758	90	41	41	26	5	66	1	36	-
1984	24 220	14 541	9 679	575	10 008	1 504	13 463	5 243	5 907	689	7 885	2 295	2 883	671	231	115	126	16	702	245	278	10	1 812	1 732	768	111	48	48	14	7	79	1	32	-
1985	24 816	14 768	10 048	611	9 879	1 775	13 963	5 491	5 798	742	7 861	2 349	2 841	918	223	109	72	19	751	258	284	5	1 877	1 788	830	84	53	53	12	7	88	-	42	-
1986	25 063	14 439	10 624	641	9 738	1 883	14 656	5 950	5 875	829	7 313	2 381	2 638	906	195	99	75	14	901	358	348	10	1 870	1 767	741	101	68	68	48	10	60	1	13	13
1987	24 433	13 950	10 483	744	9 179	2 070	14 391	5 854	5 575	946	6 976	2 286	2 411	959	214	117	101	9	817	326	267	11	1 810	1 720	720	104	183	179	92	33	42	1	13	8
1988	23 602	13 367	10 235	858	8 620	1 979	13 894	5 669	5 231	849	6 649	2 167	2 348	945	229	121	80	15	706	264	262	11	1 917	1 844	614	135	173	168	66	14	34	2	19	10
1989	21 924	12 398	9 526	960	7 888	2 109	12 972	5 344	4 681	921	6 088	1 931	2 181	1 020	196	107	51	11	675	225	257	5	1 818	1 759	635	120	163	158	77	24	12	2	6	8
1990	20 829	11 769	9 060	1 113	7 423	2 214	12 242	5 028	4 314	1 005	5 656	1 761	2 055	1 073	157	82	53	9	780	263	275	5	1 838	1 780	672	110	149	145	50	9	7	1	4	3
1991	19 824	11 159	8 665	1 214	7 077	2 123	11 785	4 798	4 104	907	5 009	1 499	1 761	1 044	145	71	59	11	781	295	321	14	1 989	1 912	780	130	96	90	39	16	19	-	13	1
1992	18 624	10 462	8 162	1 270	6 174	1 987	10 828	4 339	3 493	812	4 473	1 233	1 473	992	122	63	47	15	1 038	470	366	10	2 053	1 961	741	140	99	96	52	17	11	-	2	1
1993	17 347	9 861	7 486	1 406	5 859	1 946	10 016	3 944	3 206	787	4 236	1 109	1 593	898	106	54	40	13	904	403	290	18	1 965	1 868	670	214	113	108	57	16	7	-	3	-
1994	16 163	9 187	6 976	1 327	5 567	1 756	9 074	3 579	2 973	661	4 121	1 055	1 598	860	96	36	34	8	816	377	206	21	1 945	1 829	701	189	104	100	51	15	7	-	4	2
1995	15 224	8 532	6 692	1 257	5 523	1 874	8 536	3 443	3 061	735	4 004	1 023	1 523	871	107	40	51	16	510	239	113	47	1 957	1 853	721	195	102	94	51	9	8	-	3	1
1996	14 988	8 392	6 596	1 224	5 323	1 497	8 341	3 423	2 967	643	4 119	1 021	1 467	614	108	35	54	16	341	167	128	37	1 958	1 846	646	184	112	104	57	3	9	-	4	-
1997	15 071	8 405	6 666	1 173	5 525	1 546	8 542	3 489	3 218	631	4 056	1 038	1 461	692	141	50	57	3	293	164	119	9	1 910	1 825	609	200	117	100	56	9	12	-	5	2
1998	15 099	8 511	6 588	1 081	5 423	1 512	8 697	3 538	3 184	615	4 066	1 057	1 454	660	141	44	50	18	319	190	101	15	1 743	1 659	570	198	117	100	56	5	16	-	8	1
1999	15 620	8 713	6 907	1 083	5 842	1 605	9 208	3 865	3 477	669	4 092	1 084	1 543	767	158	45	63	10	337	201	126	9	1 689	1 607	565	140	120	105	62	9	16	-	6	1
2000	15 807	8 716	7 091	1 015	5 789	1 606	9 409	4 032	3 459	666	4 089	1 112	1 489	765	153	44	52	19	334	190	113	7	1 682	1 604	610	135	125	109	61	12	15	-	5	2
2001	15 637	8 629	7 008	1 008	5 589	1 714	9 498	3 997	3 387	715	3 861	1 078	1 354	764	142	35	50	25	340	202	121	9	1 643	1 576	597	179	134	120	71	21	19	-	9	1
2002	15 250	8 470	6 780	989	5 342	1 524	9 175	3 792	3 195	716	3 768	1 012	1 328	617	133	26	60	9	337	214	113	12	1 686	1 625	566	146	126	111	68	22	25	-	12	2
2003	14 838	8 270	6 568	878	5 263	1 420	9 002	3 654	3 252	633	3 574	989	1 248	566	133	26	49	14	343	223	118	9	1 596	1 531	515	181	164	144	74	15	26	1	7	2

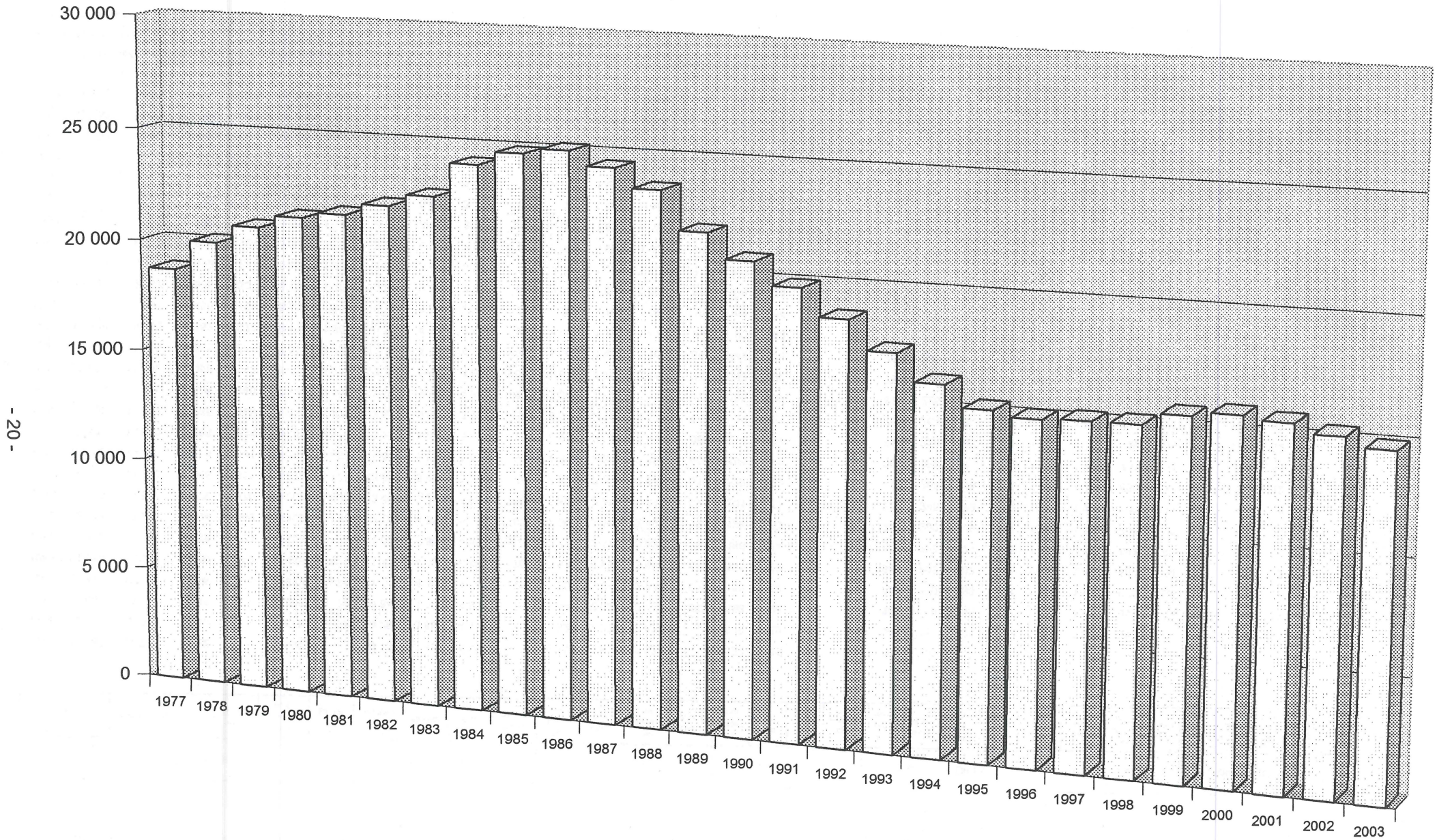
<sup>1</sup> Ab Berichtsjahr 1987 sind die Auszubildenden in Ausbildungsgängen für Behinderte den übrigen Auszubildenden grundsätzlich gleich statistischen Nachweisen mit einbezogen.

<sup>2</sup> Einschl. Banken, Versicherungen, Gast- und Verkehrsgewerbe.

<sup>3</sup> Städtischer Bereich



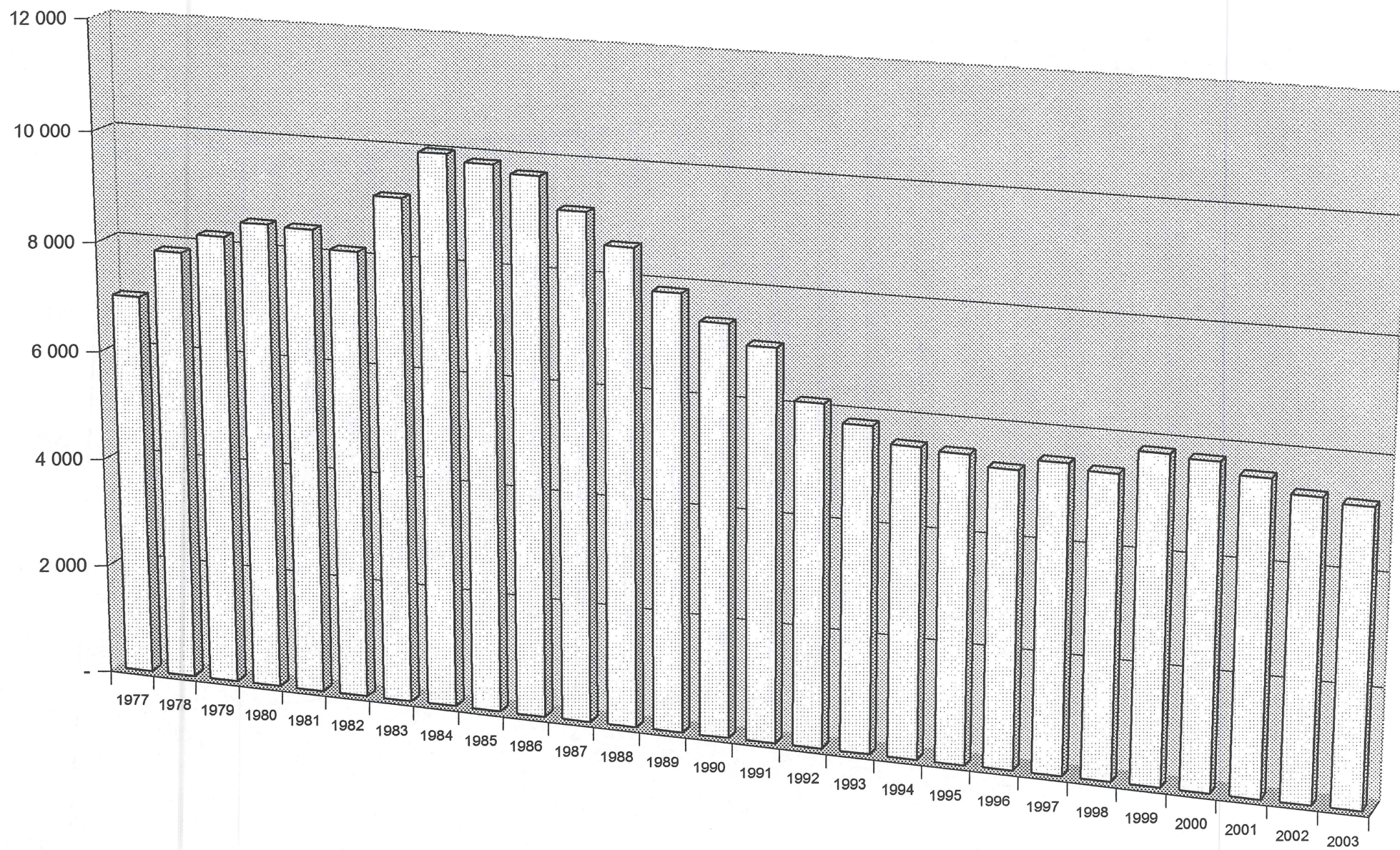
Auszubildende in der beruflichen Ausbildung im Lande Bremen 1977 - 2003





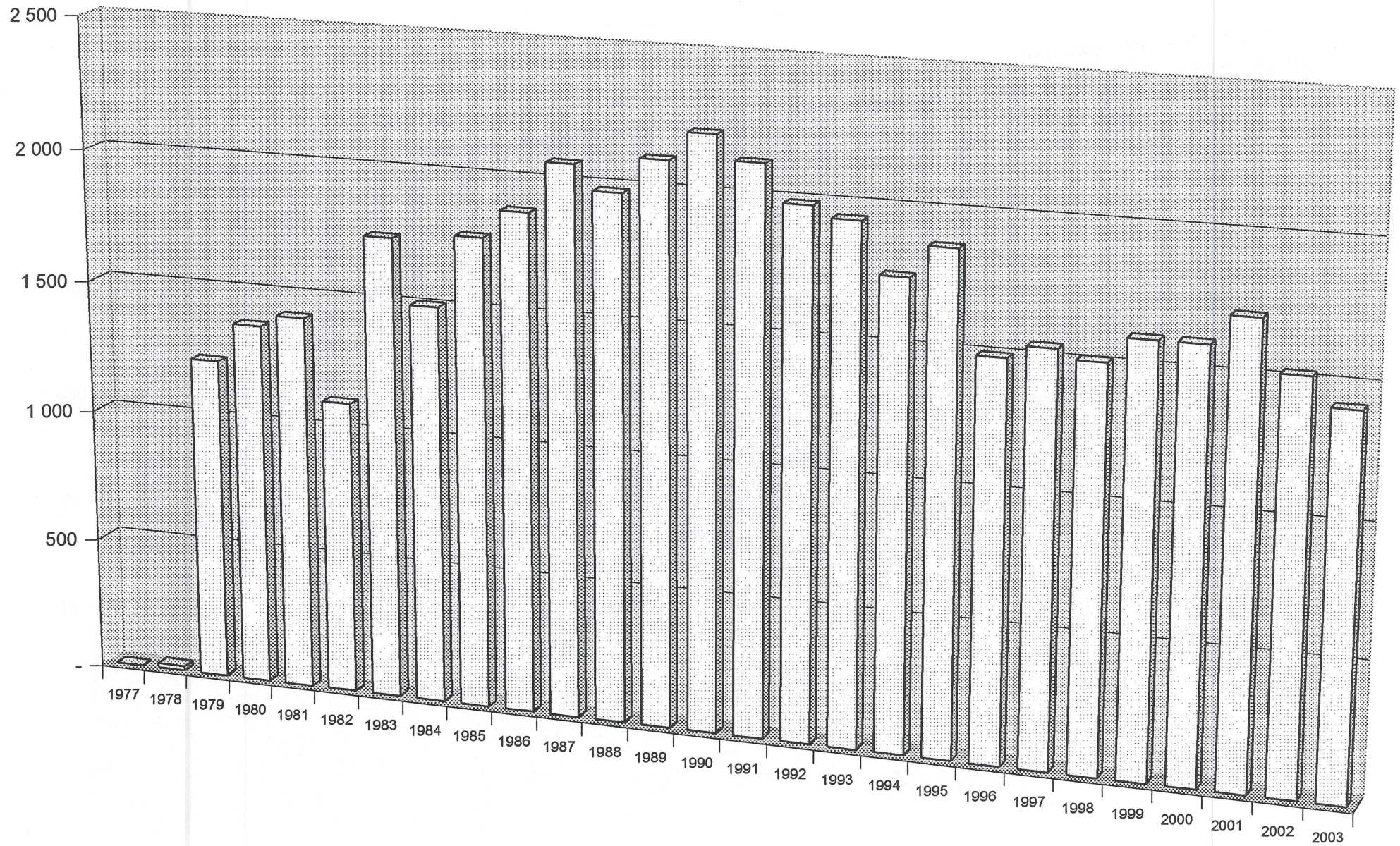
# Neu abgeschlossene Ausbildungsverträge in der beruflichen Ausbildung im Lande Bremen 1977 - 2003

- 21 -





# Vorzeitig gelöste Ausbildungsverträge in der beruflichen Ausbildung im Lande Bremen 1977 - 2003





9 Abschlussprüfungen in der beruflichen Ausbildung im Lande Bremen 1977 bis 2003 nach Ausbildungsbereichen

Jahr	Insgesamt			Industrie <sup>1</sup> und Handel				Handwerk				Landwirtschaft				Öffentlicher Dienst				Freie Berufe				Hauswirtschaft <sup>2</sup>				Seeschifffahrt			
	zus.	dar. best.		Anzahl		dar. best.		Anzahl		dar. best.		Anzahl		dar. best.		Anzahl		dar. best.		Anzahl		dar. best.		Anzahl		dar. best.		Anzahl		dar. best.	
		zus.	in %	zus.	w	zus.	w	zus.	w	zus.	w	zus.	w	zus.	w	zus.	w	zus.	w	zus.	w	zus.	w	zus.	w	zus.	w	zus.	w	zus.	w
1977	7 452	6 271	84,15	4 680	1 729	3 940	1 393	1 752	395	1 427	338	37	.	36	.	208	.	194	.	612	.	551	.	27	27	27	27	136	.	96	.
1978	7 658	6 556	85,61	4 932	1 799	4 226	1 533	1 718	390	1 451	347	35	10	35	10	163	57	156	56	650	614	557	525	25	25	25	25	135	-	106	-
1979	7 673	6 594	85,94	4 783	1 771	4 064	1 462	1 792	409	1 531	364	50	18	47	18	160	46	157	45	676	647	620	595	34	34	34	34	178	-	141	-
1980	8 291	7 035	84,85	5 151	2 031	4 299	1 635	2 006	506	1 706	464	55	18	55	18	207	52	184	51	645	613	592	566	40	40	39	39	187	1	160	1
1981	8 776	7 384	84,14	5 381	2 124	4 490	1 712	2 203	535	1 835	456	61	22	60	22	245	60	221	58	651	628	585	567	33	33	33	33	202	-	160	-
1982	8 844	7 317	82,73	5 670	2 280	4 706	1 819	1 956	482	1 531	402	71	26	62	23	225	62	222	60	660	641	577	559	54	54	53	53	208	1	166	-
1983	9 505	7 932	83,45	5 629	2 319	4 653	1 859	2 586	644	2 092	519	83	41	78	40	222	64	217	62	718	698	670	651	71	71	68	68	196	3	154	3
1984	9 438	7 878	83,47	5 787	2 349	4 783	1 861	2 326	609	1 890	488	80	29	74	28	265	102	255	98	782	759	706	686	72	71	70	69	126	-	100	-
1985	9 702	8 131	83,81	6 018	2 479	5 076	2 032	2 383	630	1 867	507	47	15	38	13	282	93	268	87	765	724	697	658	71	70	70	69	136	-	115	-
1986	10 781	9 117	84,57	6 678	2 638	5 664	2 154	2 576	705	2 065	577	84	35	81	34	404	171	372	161	789	755	712	681	122	121	114	113	128	2	109	2
1987	11 184	9 572	85,59	7 074	2 804	6 060	2 317	2 687	711	2 196	586	82	41	75	37	361	145	348	139	777	742	708	681	105	100	102	97	98	2	83	2
1988	10 695	9 054	84,66	6 989	2 892	5 966	2 341	2 423	788	1 928	609	80	36	66	31	384	178	369	170	605	564	525	489	148	143	139	135	66	-	61	-
1989	10 567	8 977	85,0	6 563	2 736	5 664	2 320	2 626	825	2 024	652	79	39	71	35	317	131	306	127	737	706	696	668	146	144	135	133	99	1	81	1
1990	9 156	7 695	84,0	5 837	2 461	4 941	2 041	2 161	678	1 696	544	98	57	87	51	227	119	216	115	646	624	588	569	115	114	105	104	72	-	62	-
1991	8 677	7 222	83,23	5 417	2 251	4 589	1 856	2 131	659	1 608	508	68	37	63	34	332	111	298	108	607	586	560	540	86	84	70	68	36	2	34	2
1992	7 605	6 499	85,46	4 708	2 013	4 104	1 716	1 761	611	1 369	478	65	30	56	25	308	133	290	129	620	603	553	536	61	59	57	55	82	2	70	2
1993	7 378	6 194	84,0	4 474	1 937	3 835	1 628	1 806	506	1 360	393	54	28	49	26	304	123	300	122	655	630	571	550	51	48	49	46	34	-	30	-
1994	7 297	6 202	85,0	4 436	1 848	3 809	1 580	1 758	437	1 362	349	46	21	40	17	312	149	303	143	666	630	613	580	55	51	51	48	24	1	24	1
1995	6 583	5 492	83,43	3 997	1 661	3 438	1 421	1 411	382	1 070	287	39	18	33	15	443	238	402	221	645	615	502	474	43	42	42	41	5	-	5	-
1996	5 822	4 877	83,77	3 382	1 348	2 936	1 183	1 455	376	1 061	284	34	13	28	10	282	127	264	122	611	575	534	508	48	46	44	42	10	1	10	1
1997	5 733	4 910	85,64	3 194	1 331	2 839	1 185	1 610	377	1 226	286	26	8	24	7	182	89	169	85	667	622	600	558	44	42	42	40	10	-	10	-
1998	5 432	4 656	85,71	3 118	1 337	2 774	1 170	1 515	376	1 145	294	39	14	29	9	111	65	103	61	594	569	552	529	46	40	44	38	9	-	9	-
1999	5 474	4 733	86,46	3 225	1 299	2 860	1 138	1 460	338	1 152	269	44	14	34	10	113	61	108	58	573	539	524	497	49	40	45	36	10	-	10	-
2000	5 849	5 057	86,46	3 610	1 474	3 230	1 324	1 454	362	1 114	284	61	23	41	13	98	53	92	49	579	551	535	508	47	40	45	38	-	-	-	-
2001	5 651	4 847	85,77	3 509	1 487	3 090	1 326	1 458	369	1 132	286	45	15	35	10	97	57	91	57	500	471	460	434	42	35	39	33	-	-	-	-
2002	5 742	4 960	86,38	3 723	1 643	3 287	1 448	1 271	387	995	309	51	16	42	12	110	53	103	51	542	520	492	473	45	36	41	33	-	-	-	-
2003	5 746	4 992	86,88	3 528	1 573	3 174	1 423	1 411	365	1 096	286	49	12	30	8	128	74	119	69	550	526	511	490	80	73	62	56	-	-	-	-

<sup>1</sup> Einschl. Banken, Versicherungen, Gast- und Verkehrsgewerbe.

<sup>2</sup> Städtischer Bereich



# Abschlussprüfungen in der beruflichen Ausbildung im Lande Bremen 1977 - 2003

