



Statistische Berichte

Ausgegeben im Juli 2008
ISSN 1610 - 1294

C III 2 - j / 07

**Die Schlachtungen
im Land Bremen 1987 bis 2007**

Statistisches Landesamt Bremen An der Weide 14-16 28195 Bremen



VORBEMERKUNGEN

Der vorliegende Bericht enthält die Ergebnisse der Schlachtungs- u. Schlachtgewichtsstatistik des Jahres 2007. Das Agrarstatistikgesetz (AgrStatG) ¹⁾ schreibt eine monatliche Erfassung aller im Inland geschlachteten Tiere als sekundärstatistische Erhebungen über Schlachtungen vor.

Für die Schlachtungsstatistik werden die Angaben der amtlichen Tierärzte und Fleischkontrolleure über die Zahl der nach den Bestimmungen des Fleischhygienegesetzes ³⁾ amtlich untersuchten Tiere ausgewertet. Diese Angaben sind nach Tierarten, bei Rindern zusätzlich nach den Nutzungskategorien untergliedert. Ferner wird nach gewerblichen Schlachtungen und Hausschlachtungen sowie nach der Herkunft der Schlachttiere (Inland, Ausland) unterschieden.

Im Rahmen der Schlachtgewichtsstatistik sind monatliche Erhebungen über die Schlachtgewichte von Rindern, Kälbern, Schweinen und Schafen durchzuführen. Diese Angaben werden für die gewerblichen Schlachtungen ebenfalls sekundärstatistisch den Meldungen der Schlachtbetriebe über angelieferte Mengen und gezahlte Preise entnommen. Aufgrund der Verordnung über Preismeldungen für Schlachtvieh und Schlachtkörper außerhalb von notierungspflichtigen Märkten (4. ViehFIGDV) sind die Inhaber jener Betriebe meldepflichtig, denen Rinder, Kälber, Schweine oder Schafe lebend oder geschlachtet geliefert werden und die das Fleisch dieser Tiere für eigene oder fremde Rechnung verkaufen oder verarbeiten und im Durchschnitt wöchentlich mehr als 75 Schweine, 30 Rinder, 30 Kälber oder 50 Schafe schlachten. Auf die meldepflichtigen Betriebe entfallen in Deutschland ca. zwei Drittel aller gewerblichen Schlachtungen.

Das Schlachtgewicht von Pferden, Ziegen und Schafen entsprechen langjährigen Durchschnittswerten. Diese werden im Einvernehmen mit dem Bundesministerium für Ernährung, Landwirtschaft und Forsten festgelegt.

RECHTSGRUNDLAGEN

1. Gesetz über Agrarstatistiken (AgrStatG) in der Fassung der Bekanntmachung vom 19. Juli 2006 (BGBl. I S. 1662).
2. Bundesstatistikgesetz (BStatG) vom 22. Januar 1987 (BGBl. I S. 462, 565) in der jeweils geltenden Fassung.
3. Fleischhygiene-Statistik-Verordnung (FistV) vom 20. Dezember 1976 (BGBl. S. 3615, 3839), zuletzt geändert durch § 3 Abs. 30 des Gesetzes vom 1. September 2005 (BGBl. I S. 2618, 2653).
4. Fleischhygienegesetz (FIHG) in der Fassung der Bekanntmachung vom 30. Juni 2003 (BGBl. I S. 1242, 1585), zuletzt geändert durch Artikel 1 des Gesetzes vom 4. November 2004 (BGBl. I S. 2688, 3657), in der bis zum 6. September 2005 geltenden Fassung.
5. Verordnung über Preismeldungen für Schlachtvieh und Schlachtkörper außerhalb von notierungspflichtigen Märkten (Vierte Vieh- und Fleischgesetz - Durchführungsverordnung - 4. ViehFIGDV) in der Fassung der Bekanntmachung vom 23. Juni 1994 (BGBl. I S. 1302), zuletzt geändert durch Artikel 2 der Verordnung vom 1. August 2003 (BGBl. I S. 1556).

Zeichenerklärung

- p = vorläufiger Zahlenwert
- r = berichtigter Zahlenwert
- s = geschätzter Zahlenwert
- . = Zahlenwert ist unbekannt oder geheim zu halten
- ... = Zahlenangaben fallen später an
- = Zahlenwert ist genau null (nichts)
- x = Tabellenfach gesperrt, weil Aussage nicht sinnvoll oder Fragestellung nicht zutreffend
- () = Wert mit beschränkter Aussagekraft
- / = Kein Nachweis, weil Ergebnis nicht ausreichend genau

Herausgeber:

Statistisches Landesamt Bremen
 An der Weide 14-16
 28195 Bremen
 Telefon: (0421) 361 - 6070
 Telefax: (0421) 361 - 6168
 E-Mail: bibliothek@statistik.bremen.de
 Internet: www.statistik.bremen.de

Öffnungszeiten der Bibliothek

Montag bis Donnerstag: 9:00 - 12:00 Uhr und 13:00 - 15:00 Uhr
 Freitag: 9:00 - 13:00 Uhr

Schlachtungen im Land Bremen

Gegenstand der Nachweisung	Rinder					Kälber	Schweine	Schafe	Pferde	
	zusammen	Ochsen	Bullen	Kühe	weibl. Rinder ¹					
Anzahl										
1987 1988 1989 1990 1991 1992 1993 1994 1995 1996 ^c 1997 1998 1999 2000 2001 2002 2003 2004 2005 2006 2007	Gewerbliche und Hausschlachtungen									
	90.206	8.145	27.800	37.249	17.012	688	245.549	757	224	
	81.842	5.800	31.051	30.819	14.172	658	280.185	440	215	
	78.406	4.859	30.509	29.868	13.170	268	251.873	450	180	
	83.290	5.970	38.134	26.584	12.602	274	275.508	694	171	
	108.973	6.314	49.687	32.880	20.092	327	272.503	855	183	
	86.042	5.239	42.641	23.622	14.540	158	264.009	685	188	
	68.127	3.471	32.074	21.557	11.025	185	212.324	497	150	
	59.296	3.918	29.855	17.127	8.396	126	218.464	274	171	
	54.549	3.562	27.902	16.187	6.898	111	201.944	336	137	
	77.173	4.924	39.256	22.604	10.389	16.497	232.077	1.468	182	
	75.303	4.131	36.270	24.734	10.168	7.826	252.565	605	206	
	58.304	3.507	26.649	19.407	8.741	231	328.484	425	170	
	64.876	2.911	30.483	21.645	9.837	33	336.005	509	181	
	64.540	2.456	29.173	23.383	9.528	16	267.194	613	195	
	95.457	2.845	47.053	32.673	12.886	6	256.897	471	217	
	80.478	2.147	33.487	30.934	13.910	9	242.946	550	180	
	70.153	2.676	31.036	24.607	11.834	1	236.821	459	176	
	78.097	2.041	30.898	32.021	13.137	8	254.370	470	168	
	72.508	878	29.609	31.106	10.915	2	261.308	382	169	
	79.678	740	35.875	31.394	11.669	5	243.596	443	176	
	76.045	570	36.453	29.386	9.636	32	324.144	433	167	
	2007 Januar Februar März April Mai Juni Juli August September Oktober November Dezember insgesamt	Gewerbliche Schlachtungen								
		5.647	15	2.116	2.650	866	-	23.615	25	19
		5.423	107	2.226	2.330	760	-	19.500	25	15
		6.241	26	2.668	2.571	976	2	23.830	51	13
		5.344	30	2.222	2.246	846	2	23.260	48	13
5.909		46	3.125	2.009	729	-	23.060	29	15	
5.791		4	2.930	2.190	667	1	28.222	26	13	
6.451		12	3.661	2.136	642	3	25.294	24	11	
7.449		32	3.719	2.879	819	-	29.419	33	12	
6.775		60	3.484	2.480	751	12	32.116	35	5	
8.352		165	4.314	2.855	1.018	-	35.498	45	17	
7.868		63	3.580	3.154	1.071	10	33.608	45	18	
4.789		10	2.402	1.886	491	2	26.658	39	16	
76.039		570	36.447	29.386	9.636	32	324.080	425	167	
2007	Hausschlachtungen									
	6	-	6	-	-	-	64	8	-	

1 Ausgewachsene weibliche Rinder, die noch nicht gekalbt haben.

2 Hamburger Schlachthof geschlossen.

Fleischerzeugung im Land Bremen

Gegenstand der Nachweisung	insgesamt	Rinder					Kälber	Schweine	Schafe	Pferde	
		zusammen	Ochsen	Bullen	Kühe	weibl. Rinder ¹					
	Schlachtgewicht in Tonnen										
1987 1988 1989 1990 1991 1992 1993 1994 1995 1996 ² 1997 1998 1999 2000 2001 2002 2003 2004 2005 2006 2007 2007 Januar Februar März April Mai Juni Juli August September Oktober November Dezember insgesamt	Gewerbliche und Hausschlachtungen										
	47.011,9	26.796,3	2.728,7	9.172,3	10.277,2	4.618,1	82,6	20.047,4	18,4	67,2	
	47.917,2	24.508,6	1.952,5	10.401,0	8.306,3	3.848,9	80,1	23.253,2	10,8	64,5	
	45.667,8	24.149,8	1.657,2	10.433,4	8.366,5	3.692,7	32,8	21.418,7	11,0	55,5	
	50.164,7	26.141,3	2.014,1	13.117,1	7.462,6	3.547,6	33,5	23.924,6	17,0	48,2	
	57.383,7	33.147,3	2.079,9	16.488,7	9.047,7	5.531,0	29,4	24.086,4	16,6	50,9	
	50.041,1	26.531,8	1.727,3	14.186,0	6.564,9	4.053,6	19,3	23.420,6	16,8	52,6	
	40.109,6	21.047,5	1.175,7	10.723,1	6.048,6	3.100,2	22,7	18.987,6	12,2	39,6	
	38.212,7	18.415,8	1.328,6	9.901,0	4.822,2	2.364,0	15,4	19.729,6	6,7	45,1	
	35.448,3	16.788,8	1.176,7	9.187,2	4.506,1	1.918,8	12,9	18.602,2	8,2	36,2	
	47.129,0	23.826,0	1.631,0	12.992,0	6.303,0	2.900,0	1.910,0	21.309,0	36,0	48,0	
	47.354,8	23.076,6	1.356,6	11.968,8	6.908,0	2.843,2	905,9	23.303,1	14,8	54,4	
	48.471,4	17.804,2	1.154,3	8.785,4	5.422,4	2.442,1	26,7	30.585,2	10,4	44,9	
	51.005,7	20.326,5	964,3	10.438,6	6.166,1	2.757,5	3,8	30.615,1	12,5	47,8	
	45.189,2	20.456,6	825,8	10.132,7	6.792,1	2.706,0	1,9	24.664,3	15,0	51,5	
	54.857,2	31.066,1	935,9	16.512,1	9.875,1	3.743,0	0,7	23.721,6	11,5	57,3	
	48.200,7	25.374,2	692,4	11.512,9	9.174,4	3.994,5	1,0	22.764,5	13,4	47,5	
	44.919,8	22.446,2	855,9	10.850,7	7.369,9	3.369,7	0,1	22.415,8	11,3	46,5	
	48.386,7	24.515,0	674,0	10.666,3	9.428,0	3.746,7	0,9	23.814,9	11,5	44,4	
	47.587,4	23.019,2	274,6	10.390,9	9.210,1	3.143,6	0,2	24.514,0	9,4	44,6	
	49.373,4	25.786,1	253,2	12.852,8	9.272,3	3.407,8	0,6	23.529,4	10,9	46,5	
	59.303,9	24.908,5	196,6	12.957,5	8.926,9	2.827,5	3,7	34.338,2	9,6	44,1	
	Gewerbliche Schlachtungen										
	4.121,2	1.796,6	4,1	745,3	796,0	251,3	-	2.319,0	0,6	5,0	
	3.710,1	1.781,1	36,1	799,5	726,6	219,0	-	1.924,5	0,6	4,0	
	4.684,7	2.136,8	8,7	1.045,9	789,9	292,3	0,2	2.543,1	1,1	3,4	
	4.176,1	1.748,4	10,3	796,3	689,4	252,4	0,2	2.423,0	1,1	3,4	
	4.353,4	1.969,3	16,4	1.128,8	612,3	211,8	-	2.379,6	0,6	4,0	
4.809,0	1.917,8	1,5	1.066,4	648,2	201,7	0,1	2.887,1	0,6	3,4		
4.621,0	2.138,4	4,2	1.314,9	632,8	186,5	0,3	2.478,8	0,5	2,9		
5.320,0	2.268,6	11,3	1.146,2	874,6	236,4	-	3.047,5	0,7	3,2		
5.783,9	2.239,7	20,8	1.249,3	746,6	222,9	1,4	3.540,8	0,8	1,3		
6.760,9	2.716,4	57,7	1.488,6	878,5	291,6	-	4.039,0	1,0	4,5		
6.451,4	2.587,6	22,4	1.295,3	951,1	318,9	1,2	3.856,9	1,0	4,8		
4.503,0	1.605,6	3,1	878,7	580,9	142,8	0,2	2.892,1	0,9	4,2		
59.294,7	24.906,3	196,6	12.955,3	8.926,9	2.827,5	3,7	34.331,3	9,4	44,1		
Hausschlachtungen											
9,2	2,2	-	2,2	-	-	-	6,9	0,2	-		

1 Ausgewachsene weibliche Rinder, die noch nicht gekalbt haben.

2 Hamburger Schlachthof geschlossen.

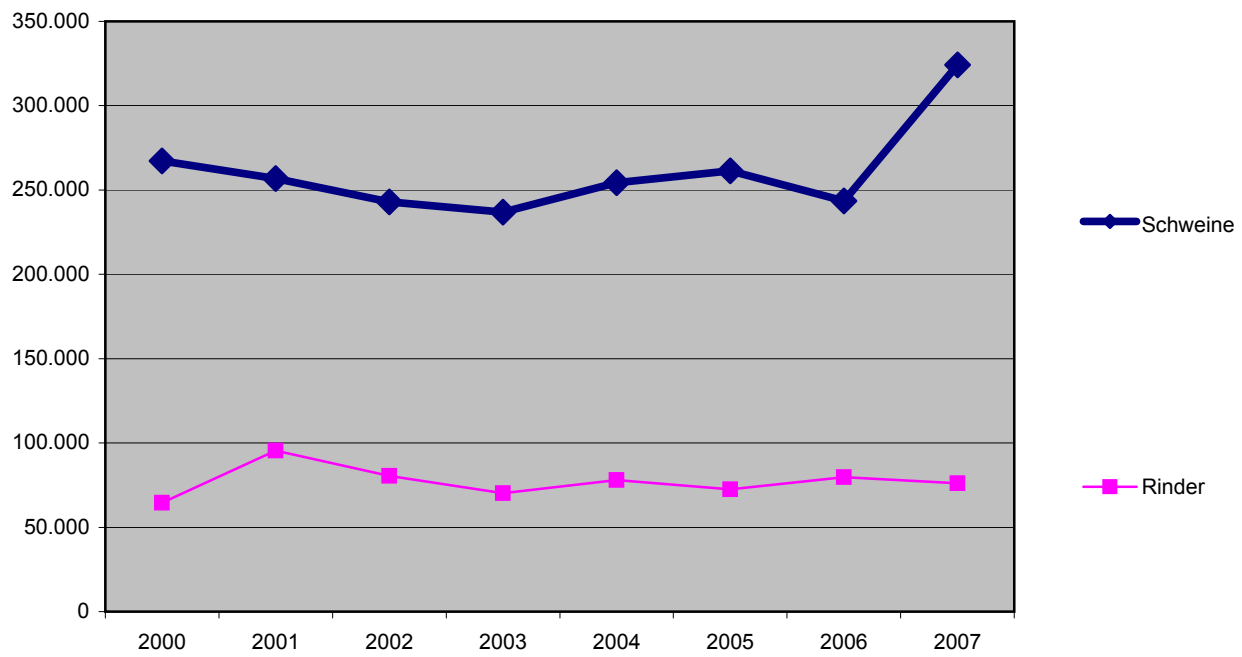
Durchschnittliches Schlachtgewicht von gewerblich geschlachteten Tieren im Land Bremen

Gegenstand der Nachweisung	Rinder					Kälber	Schweine	Schafe	Pferde
	zusammen	Ochsen	Bullen	Kühe	weibl. Rinder ¹				
	kg								
JD 1987	297,1	335,0	329,9	275,9	271,5	119,8	81,9	24,5	300,0
JD 1988	299,5	336,6	335,0	269,5	271,6	121,8	83,2	24,5	300,0
JD 1989	308,0	341,1	342,0	280,1	280,4	122,5	85,2	24,5	293,3
JD 1990	313,9	337,4	344,0	280,7	281,5	122,5	87,0	24,5	281,5
JD 1991	304,6	332,8	322,4	275,3	276,2	122,5	88,6	24,5	280,0
JD 1992	308,3	328,6	332,7	278,0	278,9	122,5	88,9	24,5	280,0
JD 1993	308,9	336,4	334,3	280,6	281,1	122,5	89,5	24,5	264,0
JD 1994	310,6	339,1	331,6	281,6	281,6	122,5	90,4	24,5	264,0
JD 1995	307,8	330,3	329,3	278,4	278,2	115,8	92,3	24,5	264,0
JD 1996 ²	308,7	331,2	331,0	278,8	279,1	115,8	92,0	24,5	264,0
JD 1997	306,5	328,4	330,0	279,3	279,6	115,8	92,4	24,5	264,0
JD 1998	305,4	329,1	329,7	279,4	279,4	115,8	93,2	24,5	264,0
JD 1999	313,4	331,3	342,4	284,9	280,3	115,8	91,2	24,5	264,0
JD 2000	317,0	336,2	347,3	290,5	284,0	115,8	92,4	24,5	264,0
JD 2001	325,5	329,0	350,9	302,2	290,5	115,8	92,4	24,5	264,0
JD 2002	315,3	322,5	343,8	296,6	287,2	115,8	93,8	24,5	264,0
JD 2003	320,0	319,8	349,6	299,5	284,7	115,8	94,7	24,5	264,0
JD 2004	313,9	330,2	345,2	294,4	285,2	115,8	93,6	24,5	264,0
JD 2005	317,5	312,8	350,9	296,1	288,0	115,8	93,8	24,5	264,0
JD 2006	323,6	342,2	358,3	295,4	292,0	115,8	96,6	24,5	264,0
JD 2007	327,6	344,8	355,5	303,8	293,4	115,8	105,9	22,0	264,0
davon (2007)									
Januar	318,2	272,2	352,2	300,4	290,2	115,8	98,2	22,0	264,0
Februar	328,4	337,1	359,2	311,8	288,1	115,8	98,7	22,0	264,0
März	342,4	335,3	392,0	307,2	299,5	115,8	106,7	22,0	264,0
April	327,2	342,3	358,4	306,9	298,3	115,8	104,2	22,0	264,0
Mai	333,3	355,9	361,2	304,8	290,5	115,8	103,2	22,0	264,0
Juni	331,2	372,4	364,0	296,0	302,4	115,8	102,3	22,0	264,0
Juli	331,5	349,3	359,2	296,3	290,5	115,8	98,0	22,0	264,0
August	304,6	353,8	308,2	303,8	288,6	115,8	103,6	22,0	264,0
September	330,6	347,0	358,6	301,1	296,8	115,8	110,3	22,0	264,0
Oktober	325,2	349,7	345,1	307,7	286,5	115,8	113,8	22,0	264,0
November	328,9	355,3	361,8	301,6	297,7	115,8	114,8	22,0	264,0
Dezember	335,3	314,1	365,8	308,0	290,9	115,8	108,5	22,0	264,0

1 Ausgewachsene weibliche Rinder, die noch nicht gekalbt haben.

2 Hamburger Schlachthof geschlossen.

Schlachtungen von Schweinen und Rindern im Land Bremen



Gewerbliche Schlachtungen von Rindern im Land Bremen

