



Statistische Berichte

Ausgegeben im April 2007
ISSN 1610 - 1294

C III 2 - j / 06

**Die Schlachtungen
im Land Bremen 1986 bis 2006**

Statistisches Landesamt Bremen An der Weide 14-16 28195 Bremen



VORBERMERKUNGEN

Der vorliegende Bericht enthält die Ergebnisse der Schlachtungs- u. Schlachtgewichtsstatistik des Jahres 2006. Das Agrarstatistikgesetz (AgrStatG) ¹⁾ schreibt eine monatliche Erfassung aller im Inland geschlachteten Tiere als sekundärstatistische Erhebungen über Schlachtungen vor.

Für die Schlachtungsstatistik werden die Angaben der amtlichen Tierärzte und Fleischkontrolleure über die Zahl der nach den Bestimmungen des Fleischhygienegesetzes ³⁾ amtlich untersuchten Tiere ausgewertet. Diese Angaben sind nach Tierarten, bei Rindern zusätzlich nach den Nutzungskategorien untergliedert. Ferner wird nach gewerblichen Schlachtungen und Hausschlachtungen sowie nach der Herkunft der Schlachttiere (Inland, Ausland) unterschieden.

Im Rahmen der Schlachtgewichtsstatistik sind monatliche Erhebungen über die Schlachtgewichte von Rindern, Kälbern, Schweinen und Schafen durchzuführen. Diese Angaben werden für die gewerblichen Schlachtungen ebenfalls sekundärstatistisch den Meldungen der Schlachtbetriebe über angelieferte Mengen und gezahlte Preise entnommen. Aufgrund der Verordnung über Preismeldungen für Schlachtvieh und Schlachtkörper außerhalb von notierungspflichtigen Märkten (4. ViehFIGDV) sind die Inhaber jener Betriebe meldepflichtig, denen Rinder, Kälber, Schweine oder Schafe lebend oder geschlachtet geliefert werden und die das Fleisch dieser Tiere für eigene oder fremde Rechnung verkaufen oder verarbeiten und im Durchschnitt wöchentlich mehr als 75 Schweine, 30 Rinder, 30 Kälber oder 50 Schafe schlachten. Auf die meldepflichtigen Betriebe entfallen in Deutschland ca. zwei Drittel aller gewerblichen Schlachtungen.

Das Schlachtgewicht von Pferden, Ziegen und Schafen entsprechen langjährigen Durchschnittswerten. Diese werden im Einvernehmen mit dem Bundesministerium für Ernährung, Landwirtschaft und Forsten festgelegt.

RECHTSGRUNDLAGEN

1. Gesetz über Agrarstatistiken (AgrStatG) in der Fassung der Bekanntmachung vom 8. August 2002 (BGBl. I S. 3118), in der jeweils geltenden Fassung.
2. Bundesstatistikgesetz (BStatG) vom 22. Januar 1987 (BGBl. I S. 462, 565) in der jeweils geltenden Fassung.
3. Fleischhygiene-Statistik-Verordnung (FIStV) vom 20. Dezember 1976 (BGBl. S. 3615, 3839), zuletzt geändert durch § 3 Abs. 30 des Gesetzes vom 1. September 2005 (BGBl. I S. 2618, 2653).
4. Fleischhygienegesetz (FIHG) in der Fassung der Bekanntmachung vom 30. Juni 2003 (BGBl. I S. 1242, 1585), zuletzt geändert durch Artikel 1 des Gesetzes vom 4. November 2004 (BGBl. I S. 2688, 3657), in der bis zum 6. September 2005 geltenden Fassung.
5. Verordnung über Preismeldungen für Schlachtvieh und Schlachtkörper außerhalb von notierungspflichtigen Märkten (Vierte Vieh- und Fleischgesetz - Durchführungsverordnung - 4. ViehFIGDV) in der Fassung der Bekanntmachung vom 23. Juni 1994 (BGBl. I S. 1302), zuletzt geändert durch Artikel 2 der Verordnung vom 1. August 2003 (BGBl. I S. 1556).

Zeichenerklärung

- p = vorläufiger Zahlenwert
- r = berichteter Zahlenwert
- s = geschätzter Zahlenwert
- .
- = Zahlenwert ist unbekannt oder geheim zu halten
- ... = Zahlenangaben fallen später an
- = Zahlenwert ist genau null (nichts)
- x = Tabellenfach gesperrt, weil Aussage nicht sinnvoll oder Fragestellung nicht zutreffend
- () = Wert mit beschränkter Aussagekraft
- / = Kein Nachweis, weil Ergebnis nicht ausreichend genau

Herausgeber:

Statistisches Landesamt Bremen

An der Weide 14-16

28195 Bremen

Telefon: (0421) 361 - 6070

Telefax: (0421) 361 - 6168

E-Mail: bibliothek@statistik.bremen.de

Internet: www.statistik.bremen.de

Öffnungszeiten der Bibliothek

Montag bis Donnerstag: 9:00 - 12:00 Uhr und 13:00 - 15:00 Uhr

Freitag: 9:00 - 13:00 Uhr

Schlachtungen im Land Bremen

Gegenstand der Nachweisung	Rinder					Kälber	Schweine	Schafe	Pferde	
	zusammen	Ochsen	Bullen	Kühe	weibl. Rinder ¹					
										Anzahl
1986 1987 1988 1989 1990 1991 1992 1993 1994 1995 1996 ² 1997 1998 1999 2000 2001 2002 2003 2004 2005 2006 2006 Januar Februar März April Mai Juni Juli August September Oktober November Dezember insgesamt	Gewerbliche und Hausschlachtungen									
	88.274	6.232	32.332	34.697	15.013	495	287.509	525	252	
	90.206	8.145	27.800	37.249	17.012	688	245.549	757	224	
	81.842	5.800	31.051	30.819	14.172	658	280.185	440	215	
	78.406	4.859	30.509	29.868	13.170	268	251.873	450	180	
	83.290	5.970	38.134	26.584	12.602	274	275.508	694	171	
	108.973	6.314	49.687	32.880	20.092	327	272.503	855	183	
	86.042	5.239	42.641	23.622	14.540	158	264.009	685	188	
	68.127	3.471	32.074	21.557	11.025	185	212.324	497	150	
	59.296	3.918	29.855	17.127	8.396	126	218.464	274	171	
	54.549	3.562	27.902	16.187	6.898	111	201.944	336	137	
	77.173	4.924	39.256	22.604	10.389	16.497	232.077	1.468	182	
	75.303	4.131	36.270	24.734	10.168	7.826	252.565	605	206	
	58.304	3.507	26.649	19.407	8.741	231	328.484	425	170	
	64.876	2.911	30.483	21.645	9.837	33	336.005	509	181	
	64.540	2.456	29.173	23.383	9.528	16	267.194	613	195	
	95.457	2.845	47.053	32.673	12.886	6	256.897	471	217	
	80.478	2.147	33.487	30.934	13.910	9	242.946	550	180	
	70.153	2.676	31.036	24.607	11.834	1	236.821	459	176	
	78.097	2.041	30.898	32.021	13.137	8	254.370	470	168	
	72.508	878	29.609	31.106	10.915	2	261.308	382	169	
	79.678	740	35.875	31.394	11.669	5	243.596	443	176	
	Gewerbliche Schlachtungen									
	2006									
	Januar	6.499	52	2.216	3.148	1.083	-	21.575	27	10
	Februar	5.924	67	2.411	2.645	801	1	19.165	17	11
	März	6.928	23	2.629	3.193	1.083	-	21.984	37	16
April	4.932	28	2.044	2.070	790	-	23.094	53	14	
Mai	6.014	45	2.395	2.444	1.130	-	24.527	56	20	
Juni	6.201	31	2.937	2.416	817	-	20.404	22	13	
Juli	4.403	15	2.164	1.631	593	-	17.658	34	13	
August	8.352	19	4.344	2.975	1.014	-	16.052	25	14	
September	6.855	47	3.422	2.566	820	-	19.660	26	11	
Oktober	8.562	225	4.209	2.965	1.163	1	23.241	45	20	
November	9.512	148	4.507	3.300	1.557	1	18.221	57	17	
Dezember	5.493	40	2.596	2.041	816	2	17.974	36	17	
insgesamt	79.675	740	35.874	31.394	11.667	5	243.555	435	176	
Hausschlachtungen										
2006	3	-	1	-	2	-	41	8	-	

1 Ausgewachsene weibliche Rinder, die noch nicht gekalbt haben.

2 Hamburger Schlachthof geschlossen.

Fleischerzeugung im Land Bremen

Gegenstand der Nachweisung	insgesamt	Rinder					Kälber	Schweine	Schafe	Pferde	
		zusammen	Ochsen	Bullen	Kühe	weibl. Rinder ¹					
	Schlachtgewicht in Tonnen										
1986 1987 1988 1989 1990 1991 1992 1993 1994 1995 1996 ² 1997 1998 1999 2000 2001 2002 2003 2004 2005 2006 2006 Januar Februar März April Mai Juni Juli August September Oktober November Dezember insgesamt	Gewerbliche und Hausschlachtungen										
	49.717,0	26.051,4	1.987,0	10.467,4	9.549,0	4.048,0	63,4	23.513,7	12,9	75,6	
	47.011,9	26.796,3	2.728,7	9.172,3	10.277,2	4.618,1	82,6	20.047,4	18,4	67,2	
	47.917,2	24.508,6	1.952,5	10.401,0	8.306,3	3.848,9	80,1	23.253,2	10,8	64,5	
	45.667,8	24.149,8	1.657,2	10.433,4	8.366,5	3.692,7	32,8	21.418,7	11,0	55,5	
	50.164,7	26.141,3	2.014,1	13.117,1	7.462,6	3.547,6	33,5	23.924,6	17,0	48,2	
	57.383,7	33.147,3	2.079,9	16.488,7	9.047,7	5.531,0	29,4	24.086,4	16,6	50,9	
	50.041,1	26.531,8	1.727,3	14.186,0	6.564,9	4.053,6	19,3	23.420,6	16,8	52,6	
	40.109,6	21.047,5	1.175,7	10.723,1	6.048,6	3.100,2	22,7	18.987,6	12,2	39,6	
	38.212,7	18.415,8	1.328,6	9.901,0	4.822,2	2.364,0	15,4	19.729,6	6,7	45,1	
	35.448,3	16.788,8	1.176,7	9.187,2	4.506,1	1.918,8	12,9	18.602,2	8,2	36,2	
	47.129,0	23.826,0	1.631,0	12.992,0	6.303,0	2.900,0	1.910,0	21.309,0	36,0	48,0	
	47.354,8	23.076,6	1.356,6	11.968,8	6.908,0	2.843,2	905,9	23.303,1	14,8	54,4	
	48.471,4	17.804,2	1.154,3	8.785,4	5.422,4	2.442,1	26,7	30.585,2	10,4	44,9	
	51.005,7	20.326,5	964,3	10.438,6	6.166,1	2.757,5	3,8	30.615,1	12,5	47,8	
	45.189,2	20.456,6	825,8	10.132,7	6.792,1	2.706,0	1,9	24.664,3	15,0	51,5	
	54.857,2	31.066,1	935,9	16.512,1	9.875,1	3.743,0	0,7	23.721,6	11,5	57,3	
	48.200,7	25.374,2	692,4	11.512,9	9.174,4	3.994,5	1,0	22.764,5	13,4	47,5	
	44.919,8	22.446,2	855,9	10.850,7	7.369,9	3.369,7	0,1	22.415,8	11,3	46,5	
	48.386,7	24.515,0	674,0	10.666,3	9.428,0	3.746,7	0,9	23.814,9	11,5	44,4	
	47.587,4	23.019,2	274,6	10.390,9	9.210,1	3.143,6	0,2	24.514,0	9,4	44,6	
	49.373,4	25.786,1	253,2	12.852,8	9.272,3	3.407,8	0,6	23.529,4	10,9	46,5	
	Gewerbliche Schlachtungen										
	4.080,1	2.040,8	17,4	772,3	934,8	316,4	-	2.036,0	0,7	2,6	
	3.724,7	1.925,7	23,1	865,0	802,0	235,7	0,1	1.795,6	0,4	2,9	
	4.296,6	2.229,6	7,9	941,2	966,6	313,9	-	2.061,9	0,9	4,2	
	4.022,0	1.613,4	9,4	735,1	631,5	237,3	-	2.403,6	1,3	3,7	
4.534,3	1.970,2	15,2	864,4	749,9	340,6	-	2.557,4	1,4	5,3		
4.037,7	2.044,2	10,6	1.065,3	728,8	239,6	-	1.989,6	0,5	3,4		
3.092,5	1.433,9	4,6	788,3	475,4	165,6	-	1.654,4	0,8	3,4		
4.135,2	2.631,8	5,6	1.562,8	770,0	293,4	-	1.499,1	0,6	3,7		
4.101,7	2.238,9	16,2	1.228,7	753,1	240,8	-	1.859,2	0,6	2,9		
4.979,1	2.774,7	79,8	1.489,5	868,8	336,6	0,1	2.197,9	1,1	5,3		
4.869,4	3.117,1	50,0	1.621,0	994,5	451,7	0,1	1.746,3	1,4	4,5		
3.495,0	1.765,0	13,2	918,9	597,1	235,7	0,2	1.724,4	0,9	4,5		
49.368,4	25.785,2	253,2	12.852,5	9.272,3	3.407,2	0,6	23.525,5	10,7	46,5		
Hausschlachtungen											
5,0	0,9	-	0,4	-	0,6	-	3,9	0,2	-		

1 Ausgewachsene weibliche Rinder, die noch nicht gekalbt haben.

2 Hamburger Schlachthof geschlossen.

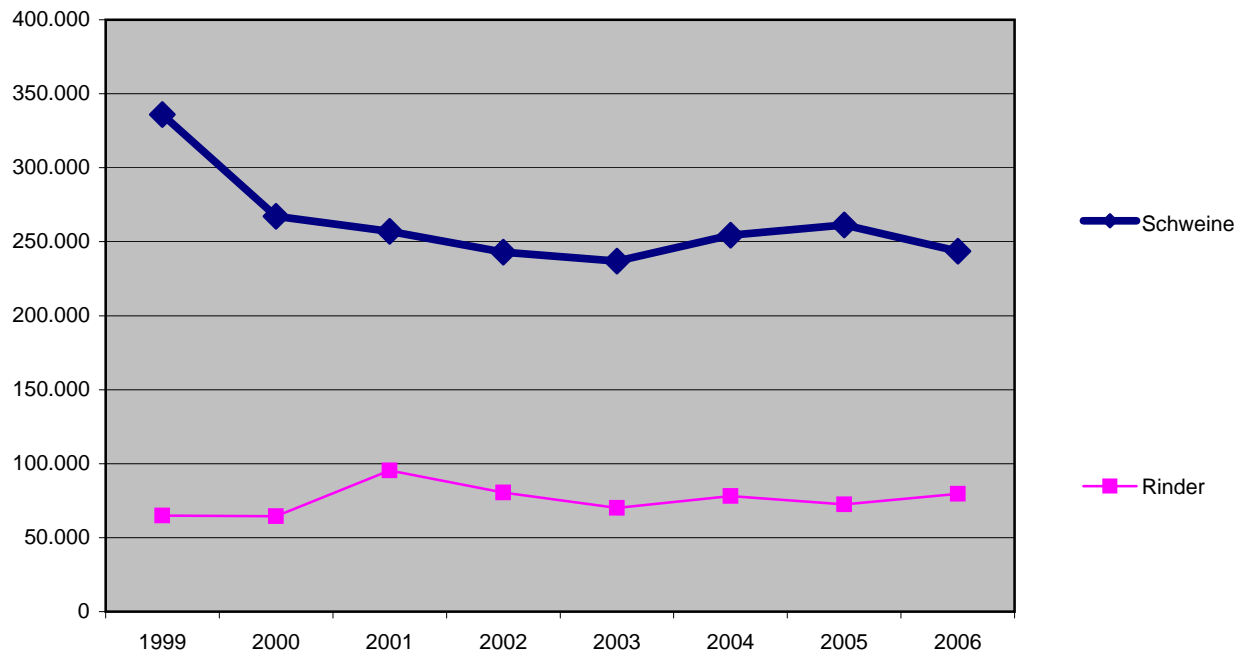
Durchschnittliches Schlachtgewicht von gewerblich geschlachteten Tieren im Land Bremen

Gegenstand der Nachweisung	Rinder					Kälber	Schweine	Schafe	Pferde
	zusammen	Ochsen	Bullen	Kühe	weibl. Rinder ¹				
					kg				
JD 1986	295,1	318,9	323,7	275,2	269,6	127,7	82,0	24,5	300,0
JD 1987	297,1	335,0	329,9	275,9	271,5	119,8	81,9	24,5	300,0
JD 1988	299,5	336,6	335,0	269,5	271,6	121,8	83,2	24,5	300,0
JD 1989	308,0	341,1	342,0	280,1	280,4	122,5	85,2	24,5	293,3
JD 1990	313,9	337,4	344,0	280,7	281,5	122,5	87,0	24,5	281,5
JD 1991	304,6	332,8	322,4	275,3	276,2	122,5	88,6	24,5	280,0
JD 1992	308,3	328,6	332,7	278,0	278,9	122,5	88,9	24,5	280,0
JD 1993	308,9	336,4	334,3	280,6	281,1	122,5	89,5	24,5	264,0
JD 1994	310,6	339,1	331,6	281,6	281,6	122,5	90,4	24,5	264,0
JD 1995	307,8	330,3	329,3	278,4	278,2	115,8	92,3	24,5	264,0
JD 1996 ²	308,7	331,2	331,0	278,8	279,1	115,8	92,0	24,5	264,0
JD 1997	306,5	328,4	330,0	279,3	279,6	115,8	92,4	24,5	264,0
JD 1998	305,4	329,1	329,7	279,4	279,4	115,8	93,2	24,5	264,0
JD 1999	313,4	331,3	342,4	284,9	280,3	115,8	91,2	24,5	264,0
JD 2000	317,0	336,2	347,3	290,5	284,0	115,8	92,4	24,5	264,0
JD 2001	325,5	329,0	350,9	302,2	290,5	115,8	92,4	24,5	264,0
JD 2002	315,3	322,5	343,8	296,6	287,2	115,8	93,8	24,5	264,0
JD 2003	320,0	319,8	349,6	299,5	284,7	115,8	94,7	24,5	264,0
JD 2004	313,9	330,2	345,2	294,4	285,2	115,8	93,6	24,5	264,0
JD 2005	317,5	312,8	350,9	296,1	288,0	115,8	93,8	24,5	264,0
JD 2006	323,6	342,2	358,3	295,4	292,0	115,8	96,6	24,5	264,0
davon (2006)									
Januar	314,0	334,4	348,5	296,9	292,1	115,8	94,4	24,5	264,0
Februar	325,1	344,1	358,8	303,2	294,2	115,8	93,7	24,5	264,0
März	321,8	344,5	358,0	302,7	289,9	115,8	93,8	24,5	264,0
April	327,1	336,6	359,7	305,1	300,4	115,8	104,1	24,5	264,0
Mai	327,6	338,8	360,9	306,8	301,5	115,8	104,3	24,5	264,0
Juni	329,7	342,2	362,7	301,6	293,2	115,8	97,5	24,5	264,0
Juli	325,7	307,2	364,3	291,5	279,3	115,8	93,7	24,5	264,0
August	315,1	296,3	359,8	258,8	289,3	115,8	93,4	24,5	264,0
September	326,6	345,7	359,1	293,5	293,6	115,8	94,6	24,5	264,0
Oktober	324,1	354,8	353,9	293,0	289,4	115,8	94,6	24,5	264,0
November	327,7	338,1	359,7	301,4	290,1	115,8	95,8	24,5	264,0
Dezember	321,3	330,8	354,0	292,5	288,9	115,8	95,9	24,5	264,0

1 Ausgewachsene weibliche Rinder, die noch nicht gekalbt haben.

2 Hamburger Schlachthof geschlossen.

Schlachtungen von Schweinen und Rindern im Land Bremen



Gewerbliche Schlachtungen von Rindern im Land Bremen

