

Statistischer Bericht

E I 2 – m 11 / 25

Verarbeitendes Gewerbe

(sowie Bergbau und Gewinnung von Steinen und Erden)

in **Berlin**

November 2025

Tätige Personen

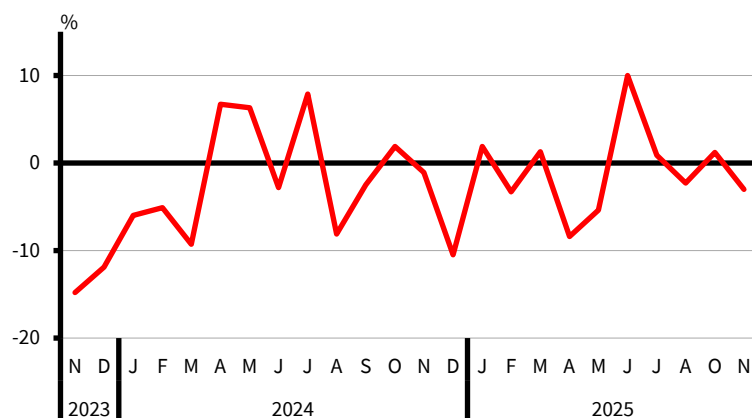
Umsatz

Bezirke

Auftragseingangsindex

Umsatz des Verarbeitenden Gewerbes in Berlin seit November 2023

Veränderung zum Vorjahresmonat in Prozent



Impressum

Statistischer Bericht

E I 2 – m 11 / 25

Erscheinungsfolge: monatlich
Erschienen im **Januar 2026**

Herausgeber

Amt für Statistik Berlin-Brandenburg
Steinstraße 104–106
14480 Potsdam
info@statistik-bbb.de
www.statistik-berlin-brandenburg.de

Tel. 0331 8173-1777
Fax 0331 817330-4091

Zeichenerklärung

- 0 weniger als die Hälfte von 1
in der letzten besetzten Stelle,
jedoch mehr als nichts
- nichts vorhanden
- ... Angabe fällt später an
- () Aussagewert ist eingeschränkt
- / Zahlenwert nicht sicher genug
- Zahlenwert unbekannt oder
geheim zu halten
- x Tabellenfach gesperrt
- p vorläufige Zahl
- r berichtigte Zahl
- s geschätzte Zahl

Amt für Statistik Berlin-Brandenburg,
Potsdam, 2026



Dieses Werk ist unter einer Creative Commons Lizenz
vom Typ Namensnennung 3.0 Deutschland zugänglich.
Um eine Kopie dieser Lizenz einzusehen, konsultieren Sie
<http://creativecommons.org/licenses/by/3.0/de/>

Statistischer Bericht

E I 2 – m 11 / 25



Inhaltsverzeichnis

	Seite		Seite
Metadaten zu dieser Statistik (externer Link)		3 Auftragseingangsinde	
Tabellen		Auftragseingangsgewichtung für das Ver- arbeitende Gewerbe in Berlin 2021.....	11
1 Betriebe		3.1 Auftragseingangsinde für das Verarbeitende Gewerbe in Berlin seit 2020 nach Monaten – Volumenindex –	12
1.1 Betriebe des Verarbeitenden Gewerbes (sowie Bergbau und Gewinnung von Steinen und Erden) in Berlin seit 2010.....	4	3.2 Auftragseingangsinde (Insgesamt) für das Ver- arbeitende Gewerbe in Berlin von Januar bis November 2025 nach Wirtschaftsabteilungen – Volumenindex –	13
1.2 Betriebe des Verarbeitenden Gewerbes (sowie Bergbau und Gewinnung von Steinen und Erden) in Berlin im November 2025 nach Bezirken	5	3.3 Auftragseingangsinde Inland für das Ver- arbeitende Gewerbe in Berlin von Januar bis November 2025 nach Wirtschaftsabteilungen – Volumenindex –	14
1.3 Betriebe des Verarbeitenden Gewerbes (sowie Bergbau und Gewinnung von Steinen und Erden) in Berlin im November 2025 nach Wirtschaftsabteilungen	6	3.4 Auftragseingangsinde Ausland für das Ver- arbeitende Gewerbe in Berlin von Januar bis November 2025 nach Wirtschaftsabteilungen – Volumenindex –	15
1.4 Betriebe des Verarbeitenden Gewerbes (sowie Bergbau und Gewinnung von Steinen und Erden) in Berlin im November 2025 nach Wirtschaftsabteilungen – Veränderung zum Vorjahresmonat	7	3.5 Auftragseingangsinde für das Verarbeitende Gewerbe in Berlin seit 2020 nach Monaten – Wertindex –	16
2 Fachliche Betriebsteile		Grafik	
2.1 Fachliche Betriebsteile der Betriebe des Verarbeitenden Gewerbes (sowie Bergbau und Gewinnung von Steinen und Erden) in Berlin seit 2010	8	Auftragseingangsinde für das Verarbeitende Gewerbe in Berlin seit November 2023.....	11
2.2 Fachliche Betriebsteile der Betriebe des Verarbeitenden Gewerbes (sowie Bergbau und Gewinnung von Steinen und Erden) in Berlin im November 2025 nach Wirtschaftsabteilungen	9	Anhang	
2.3 Fachliche Betriebsteile der Betriebe des Verarbeitenden Gewerbes (sowie Bergbau und Gewinnung von Steinen und Erden) in Berlin im November 2025 nach Wirtschaftsabteilungen – Veränderung zum Vorjahresmonat	10	Klassifikation der Wirtschaftszweige (WZ 2008) nach Wirtschaftsabteilungen	17

1.1 Betriebe des Verarbeitenden Gewerbes (sowie Bergbau und Gewinnung von Steinen und Erden) in Berlin seit 2010

Jahr Monat Quartal Halbjahr	Be- triebe	Tätige Personen	Geleistete Arbeits- stunden	Entgelte	Umsatz		
					insgesamt	darunter Ausland	
						insgesamt	mit der Eurozone
	Durchschnitt / Anzahl		1 000	1 000 EUR			
2010	327	77 391	124 645	3 587 414	22 073 987	10 590 946	3 715 952
2011	332	81 010	130 823	3 872 037	23 101 071	10 823 120	3 751 863
2012	336	81 654	130 419	3 972 254	21 731 377	11 993 223	3 608 866
2013	333	80 959	128 699	4 015 003	21 718 436	12 154 568	3 696 976
2014	322	80 709	127 301	4 109 270	22 301 335	12 597 109	4 005 319
2015	324	81 423	128 206	4 217 781	23 306 136	13 020 074	4 028 154
2016	335	80 022	126 370	4 281 886	23 365 088	13 878 808	4 116 471
2017	332	79 283	124 647	4 342 407	23 530 601	14 078 176	4 369 084
2018	339	80 250	124 043	4 459 764	24 180 431	14 177 372	4 635 092
2019	329	78 599	121 024	4 417 903	24 983 670	14 541 532	4 736 237
2020	334	72 584	108 587	3 906 226	25 659 108	14 858 279	5 265 107
2021	317	70 331	107 296	3 911 211	26 249 500	15 253 590	4 918 375
2022	318	71 697	108 523	4 179 333	39 633 468	18 186 287	5 617 229
2023	325	73 024	111 496	4 453 018	35 195 312	17 267 031	5 788 720
2024	331	74 051	112 027	4 675 440	34 470 220	17 379 600	5 760 049
2024							
Januar	330	73 783	10 114	408 437	2 702 507	1 408 635	465 462
Februar	330	73 615	9 689	373 029	2 926 062	1 559 797	514 939
März	333	73 685	9 029	373 314	2 913 178	1 460 544	485 610
I.Quartal	331	73 694	28 831	1 154 779	8 541 748	4 428 976	1 466 010
April	332	73 850	9 680	397 935	2 986 845	1 512 640	541 819
Mai	332	73 973	9 108	384 822	2 895 153	1 445 626	479 071
Juni	331	73 996	9 248	403 514	2 952 312	1 423 951	480 794
II.Quartal	332	73 940	28 035	1 186 271	8 834 310	4 382 217	1 501 684
1. Halbjahr	331	73 817	56 866	2 341 050	17 376 057	8 811 193	2 967 694
Juli	330	73 895	9 782	397 130	3 010 056	1 541 261	488 391
August	330	73 882	8 943	354 279	2 706 279	1 347 056	416 882
September	330	74 442	9 365	360 892	2 995 304	1 511 550	469 485
III.Quartal	330	74 073	28 090	1 112 301	8 711 639	4 399 867	1 374 757
Oktober	330	74 432	9 511	355 581	2 864 488	1 446 947	486 221
November	330	74 565	9 667	484 338	2 979 169	1 517 604	514 505
Dezember	330	74 490	7 892	382 170	2 538 866	1 203 989	416 872
IV.Quartal	330	74 496	27 071	1 222 088	8 382 523	4 168 540	1 417 598
2. Halbjahr	330	74 284	55 160	2 334 389	17 094 163	8 568 407	2 792 355
2025 ^P							
Januar	324	74 306	9 942	416 374	2 752 538	1 521 363	514 158
Februar	334	75 176	9 463	383 654	2 829 248	1 489 121	498 552
März	336	74 663	9 819	382 062	2 951 569	1 510 623	489 104
I.Quartal	331	74 715	29 224	1 182 091	8 533 355	4 521 107	1 501 815
April	336	75 216	9 383	422 421	2 735 236	1 410 078	512 130
Mai	336	75 111	8 923	403 658	2 737 856	1 413 064	480 861
Juni	336	75 032	9 417	431 351	3 249 018	1 813 838	546 327
II.Quartal	336	75 120	27 724	1 257 430	8 722 110	4 636 980	1 539 317
1. Halbjahr	334	74 917	56 948	2 439 521	17 255 465	9 158 088	3 041 132
Juli	335	74 678	10 186	413 107	3 037 361	1 571 208	484 042
August	335	74 349	8 699	372 573	2 643 463	1 302 592	361 743
September	334	74 432	9 718	390 311	3 052 231	1 492 492	502 892
III.Quartal	335	74 486	28 604	1 175 990	8 733 055	4 366 292	1 348 677
Oktober	333	74 391	9 657	376 053	2 899 010	1 438 267	466 314
November	332	74 494	9 468	507 334	2 888 486	1 390 307	461 144
Dezember
IV.Quartal
2. Halbjahr

**1.2 Betriebe des Verarbeitenden Gewerbes (sowie Bergbau und Gewinnung von Steinen und Erden)
in Berlin im November 2025 nach Bezirken**

Bezirk	Betriebe	Tätige Personen	Geleistete Arbeits- stunden	Entgelte	Umsatz	
					insgesamt	darunter Ausland
	Anzahl		1 000		1 000 EUR	
absolut						
Mitte	22	7 115	885	58 665	1 070 430	494 821
Friedrichshain-Kreuzberg	10	4 957	616	42 262	94 525	•
Pankow	19	3 388	478	18 474	96 773	23 642
Charlottenburg-Wilmersdorf	10	1 838	254	11 243	39 133	•
Spandau	26	11 999	1 480	91 116	417 613	240 895
Steglitz-Zehlendorf	22	3 810	494	26 913	104 702	64 539
Tempelhof-Schöneberg	59	10 064	1 227	60 048	186 933	76 382
Neukölln	37	9 034	1 151	60 313	250 264	143 196
Treptow-Köpenick	40	7 022	928	49 008	243 135	160 072
Marzahn-Hellersdorf	24	4 437	591	24 947	65 221	21 144
Lichtenberg	13	2 295	282	12 363	35 653	3 089
Reinickendorf	50	8 535	1 082	51 982	284 104	137 589
Berlin	332	74 494	9 468	507 334	2 888 486	1 390 307
Veränderung zum Vorjahresmonat in Prozent						
Mitte	–	– 7,4	– 6,7	– 2,5	– 9,8	– 16,7
Friedrichshain-Kreuzberg	–	7,3	3,7	14,3	10,1	•
Pankow	–	– 6,4	– 1,6	– 11,4	60,4	– 20,5
Charlottenburg-Wilmersdorf	–	9,0	5,0	24,2	7,9	•
Spandau	4,0	5,2	1,7	7,6	– 4,0	– 10,8
Steglitz-Zehlendorf	–	0,3	0,8	13,6	6,2	13,0
Tempelhof-Schöneberg	– 4,8	– 4,5	– 5,8	– 3,5	– 4,7	– 3,2
Neukölln	–	– 0,3	– 3,7	3,7	3,1	4,6
Treptow-Köpenick	–	– 0,3	– 2,4	4,8	– 2,0	– 4,0
Marzahn-Hellersdorf	4,3	3,1	2,2	12,0	– 15,9	– 9,5
Lichtenberg	–	4,1	1,8	24,7	5,0	– 36,2
Reinickendorf	6,4	– 0,9	– 5,7	4,9	2,3	0,3
Berlin	0,6	– 0,1	– 2,1	4,7	– 3,0	– 8,4

**1.3 Betriebe des Verarbeitenden Gewerbes (sowie Bergbau und Gewinnung von Steinen und Erden) in Berlin
im November 2025 nach Wirtschaftsabteilungen**

WZ 2008	Wirtschaftszweig	Be- triebe	Tätige Personen	Geleistete Arbeits- stunden	Entgelte	Umsatz	
						insgesamt	darunter Ausland
		Anzahl		1 000		1 000 EUR	
10	H.v. Nahrungs- und Futtermitteln	45	7 537	936	38 854	302 415	115 056
11	Getränkeherstellung	4	1 360	160	•	•	303
12	Tabakverarbeitung	1	•	•	•	•	•
13	H.v. Textilien	2	•	•	•	•	•
14	H.v. Bekleidung	–	–	–	–	–	–
15	H.v. Leder, Lederwaren und Schuhen	–	–	–	–	–	–
16	H.v. Holz-, Flecht-, Korb- und Korkwaren (ohne Möbel)	3	268	34	1 078	4 647	•
17	H.v. Papier, Pappe und Waren daraus	2	•	•	•	•	•
18	H.v. Druckerzeugnissen; Vervielfältigung von bespielten Ton-, Bild- und Datenträgern	12	4 228	539	32 500	93 219	941
19	Kokerei und Mineralölverarbeitung	1	•	•	•	•	•
20	H.v. chemischen Erzeugnissen	17	2 334	284	19 274	55 587	29 223
21	H.v. pharmazeutischen Erzeugnissen	17	5 839	758	53 796	469 632	376 837
22	H.v. Gummi- und Kunststoffwaren	11	1 387	174	7 262	24 501	11 391
23	H.v. Glas und Glaswaren, Keramik, Verarbeitung von Steinen und Erden	4	416	51	1 362	3 455	•
24	Metallerzeugung und -bearbeitung	7	1 023	110	6 663	37 693	19 007
25	H.v. Metallerzeugnissen	26	3 786	455	21 917	75 937	22 980
26	H.v. Datenverarbeitungsgeräten, elektro- nischen und optischen Erzeugnissen	56	9 991	1 352	65 699	299 323	177 357
27	H.v. elektrischen Ausrüstungen	24	8 105	985	55 496	212 019	82 701
28	Maschinenbau	34	9 902	1 261	70 010	244 694	170 397
29	H.v. Kraftwagen und Kraftwagenteilen	5	2 688	324	19 717	41 796	21 642
30	Sonstiger Fahrzeugbau	6	5 326	727	37 285	•	•
31	H.v. Möbeln	1	•	•	•	•	•
32	H.v. sonstigen Waren	23	3 673	470	17 684	67 295	45 297
33	Reparatur und Installation von Maschinen und Ausrüstungen	31	6 085	771	42 486	120 932	17 492
VO	Vorleistungsgüterproduzenten	101	18 272	2 221	116 238	426 363	184 450
IG	Investitionsgüterproduzenten	132	32 567	4 243	218 575	785 033	411 575
GG	Gebrauchsgüterproduzenten	12	•	•	•	•	•
VG	Verbrauchsgüterproduzenten	86	19 937	2 526	144 103	900 163	501 246
EN	Energie	1	•	•	•	•	•
B-C	Insgesamt	332	74 494	9 468	507 334	2 888 486	1 390 307

**1.4 Betriebe des Verarbeitenden Gewerbes (sowie Bergbau und Gewinnung von Steinen und Erden) in Berlin
im November 2025 nach Wirtschaftsabteilungen – Veränderung zum Vorjahresmonat**

WZ 2008	Wirtschaftszweig	Be- triebe	Tätige Personen	Geleistete Arbeits- stunden	Entgelte	Umsatz	
						insgesamt	darunter Ausland
		Anzahl			Prozent		
10	H.v. Nahrungs- und Futtermitteln	4	91	– 2,4	4,0	5,4	17,0
11	Getränkeherstellung	–	278	32,7	•	•	•
12	Tabakverarbeitung	–	•	•	•	•	•
13	H.v. Textilien	–	•	•	•	•	•
14	H.v. Bekleidung	–	–	–	–	–	–
15	H.v. Leder, Lederwaren und Schuhen	–	–	–	–	–	–
16	H.v. Holz-, Flecht-, Korb- und Korkwaren (ohne Möbel)	–	– 15	– 6,6	– 11,4	20,0	–
17	H.v. Papier, Pappe und Waren daraus	–	•	•	•	•	•
18	H.v. Druckerzeugnissen; Vervielfältigung von bespielten Ton-, Bild- und Datenträgern	– 1	– 52	– 5,1	8,4	5,6	– 30,3
19	Kokerei und Mineralölverarbeitung	–	•	•	•	•	•
20	H.v. chemischen Erzeugnissen	–	– 82	– 5,1	12,9	– 4,5	– 3,8
21	H.v. pharmazeutischen Erzeugnissen	1	– 37	– 2,0	5,8	– 23,0	– 25,1
22	H.v. Gummi- und Kunststoffwaren	– 1	– 55	– 0,9	3,9	– 18,8	– 15,2
23	H.v. Glas und Glaswaren, Keramik, Verarbeitung von Steinen und Erden	– 1	– 48	– 21,7	– 14,8	– 44,6	•
24	Metallerzeugung und -bearbeitung	– 1	– 220	– 22,5	12,7	– 12,2	– 9,9
25	H.v. Metallerzeugnissen	1	– 82	– 2,2	6,4	10,9	23,1
26	H.v. Datenverarbeitungsgeräten, elektro- nischen und optischen Erzeugnissen	–	– 2 023	– 14,6	– 16,2	5,5	– 1,0
27	H.v. elektrischen Ausrüstungen	– 3	145	– 2,7	3,3	6,3	5,0
28	Maschinenbau	3	1 935	17,6	35,1	21,1	17,6
29	H.v. Kraftwagen und Kraftwagenteilen	–	– 190	– 11,5	– 9,5	1,4	– 8,3
30	Sonstiger Fahrzeugbau	1	279	7,3	0,5	•	•
31	H.v. Möbeln	– 1	•	•	•	•	•
32	H.v. sonstigen Waren	2	127	4,2	6,3	4,3	12,2
33	Reparatur und Installation von Maschinen und Ausrüstungen	– 2	3	– 4,5	8,0	– 9,1	– 8,0
VO	Vorleistungsgüterproduzenten	– 4	– 276	– 4,2	5,8	4,4	5,0
IG	Investitionsgüterproduzenten	4	1 990	4,5	11,7	15,1	10,3
GG	Gebrauchsgüterproduzenten	– 2	•	•	•	•	•
VG	Verbrauchsgüterproduzenten	4	169	– 1,4	7,6	– 13,0	– 18,9
EN	Energie	–	•	•	•	•	•
B-C	Insgesamt	2	– 71	– 2,1	4,7	– 3,0	– 8,4

2.1 Fachliche Betriebsteile der Betriebe des Verarbeitenden Gewerbes (sowie Bergbau und Gewinnung von Steinen und Erden) in Berlin seit 2010

Jahr Monat Quartal Halbjahr	Fachliche Betriebsteile	Tätige Personen	Umsatz		
			ins- gesamt	darunter Ausland	
				insgesamt	mit der Eurozone
Durchschnitt / Anzahl			1 000 EUR		
2010	446	75 732	19 851 519	9 117 787	3 478 943
2011	453	79 296	20 932 108	9 401 146	3 526 479
2012	451	80 048	19 229 945	10 170 417	3 416 098
2013	442	79 285	19 123 489	10 261 722	3 438 019
2014	436	78 953	19 562 324	10 636 935	3 757 390
2015	428	79 670	19 023 309	9 735 003	3 354 004
2016	436	78 323	19 010 513	10 384 535	3 433 801
2017	434	77 666	18 714 938	10 477 079	3 639 935
2018	437	78 885	19 082 272	10 456 086	3 881 630
2019	431	77 502	19 087 972	10 323 793	3 805 996
2020	435	71 302	19 375 038	10 149 268	3 984 414
2021	412	69 122	19 735 032	10 552 697	3 901 201
2022	410	70 512	32 605 316	13 069 910	4 474 982
2023	425	71 437	30 145 008	13 830 100	5 071 238
2024	444	71 470	29 916 442	14 251 137	5 330 204
2024					
Januar	439	71 354	2 357 697	1 151 003	417 736
Februar	439	70 915	2 542 819	1 298 826	479 497
März	447	71 074	2 551 215	1 226 173	435 969
I.Quartal	442	71 114	7 451 730	3 676 002	1 333 203
April	444	71 299	2 650 018	1 282 043	502 114
Mai	446	71 486	2 503 266	1 173 863	443 722
Juni	441	71 452	2 577 431	1 175 576	445 207
II.Quartal	444	71 412	7 730 715	3 631 481	1 391 042
1. Halbjahr	443	71 263	15 182 446	7 307 484	2 724 246
Juli	443	71 397	2 597 854	1 239 890	452 508
August	444	71 499	2 388 415	1 123 972	389 653
September	444	71 984	2 592 966	1 233 679	445 533
III.Quartal	444	71 627	7 579 235	3 597 541	1 287 694
Oktober	446	71 765	2 418 014	1 100 077	454 270
November	443	71 814	2 535 878	1 194 979	472 855
Dezember	446	71 597	2 200 869	1 051 056	391 139
IV.Quartal	445	71 725	7 154 761	3 346 112	1 318 264
2. Halbjahr	444	71 676	14 733 996	6 943 653	2 605 958
2025 ^P					
Januar	433	71 799	2 357 537	1 211 182	472 075
Februar	442	72 516	2 412 129	1 165 009	451 991
März	448	72 223	2 542 547	1 227 641	448 558
I.Quartal	441	72 179	7 312 214	3 603 832	1 372 624
April	445	72 653	2 353 986	1 130 687	470 416
Mai	445	72 698	2 348 186	1 122 266	442 532
Juni	451	72 672	2 676 177	1 354 974	504 371
II.Quartal	447	72 674	7 378 349	3 607 927	1 417 318
1. Halbjahr	444	72 427	14 690 563	7 211 759	2 789 942
Juli	448	72 268	2 606 836	1 243 792	437 278
August	448	71 955	2 327 552	1 078 705	330 380
September	448	72 044	2 713 780	1 270 177	462 579
III.Quartal	448	72 089	7 648 168	3 592 674	1 230 237
Oktober	449	71 649	2 538 063	1 173 708	427 963
November	455	71 742	2 553 102	1 160 520	416 894
Dezember
IV.Quartal
2. Halbjahr

2.2 Fachliche Betriebsteile der Betriebe des Verarbeitenden Gewerbes (sowie Bergbau und Gewinnung von Steinen und Erden) in Berlin im November 2025 nach Wirtschaftsabteilungen

WZ 2008	Wirtschaftszweig	Fachliche Betriebs- teile	Tätige Personen	Umsatz		
				insgesamt	darunter Ausland	
					1 000 EUR	Prozent
10	H.v. Nahrungs- und Futtermitteln	59	7 422	294 526	115 404	39,2
11	Getränkeherstellung	6	1 229	•	303	•
12	Tabakverarbeitung	1	•	•	•	•
13	H.v. Textilien	2	•	•	•	•
14	H.v. Bekleidung	–	–	–	–	–
15	H.v. Leder, Lederwaren und Schuhen	–	–	–	–	–
16	H.v. Holz-, Flecht-, Korb- und Korkwaren (ohne Möbel)	3	224	3 253	•	•
17	H.v. Papier, Pappe und Waren daraus	3	•	•	•	•
18	H.v. Druckerzeugnissen; Vervielfältigung von bespielten Ton-, Bild- und Datenträgern	12	3 612	69 229	324	0,5
19	Kokerei und Mineralölverarbeitung	1	•	•	•	•
20	H.v. chemischen Erzeugnissen	30	2 422	68 835	39 914	58,0
21	H.v. pharmazeutischen Erzeugnissen	18	4 927	244 315	198 634	81,3
22	H.v. Gummi- und Kunststoffwaren	13	1 308	21 652	10 110	46,7
23	H.v. Glas und Glaswaren, Keramik, Verarbeitung von Steinen und Erden	7	398	3 250	•	•
24	Metallerzeugung und -bearbeitung	7	963	36 975	18 492	50,0
25	H.v. Metallerzeugnissen	36	3 803	74 835	23 489	31,4
26	H.v. Datenverarbeitungsgeräten, elektro- nischen und optischen Erzeugnissen	69	10 268	252 548	146 977	58,2
27	H.v. elektrischen Ausrüstungen	33	8 394	226 345	84 213	37,2
28	Maschinenbau	51	11 610	252 222	172 283	68,3
29	H.v. Kraftwagen und Kraftwagenteilen	5	1 026	23 915	14 644	61,0
30	Sonstiger Fahrzeugbau	6	5 081	•	•	•
31	H.v. Möbeln	1	•	•	•	•
32	H.v. sonstigen Waren	26	3 650	64 373	44 084	68,5
33	Reparatur und Installation von Maschinen und Ausrüstungen	66	4 902	109 026	17 401	16,0
VO	Vorleistungsgüterproduzenten	139	18 568	440 357	191 546	43,5
IG	Investitionsgüterproduzenten	194	31 611	720 451	378 465	52,5
GG	Gebrauchsgüterproduzenten	14	•	•	•	•
VG	Verbrauchsgüterproduzenten	107	18 205	642 911	323 441	50,3
EN	Energie	1	•	•	•	•
B-C	Insgesamt	455	71 742	2 553 102	1 160 520	45,5

2.3 Fachliche Betriebsteile der Betriebe des Verarbeitenden Gewerbes (sowie Bergbau und Gewinnung von Steinen und Erden) in Berlin im November 2025 nach Wirtschaftsabteilungen
– Veränderung zum Vorjahresmonat

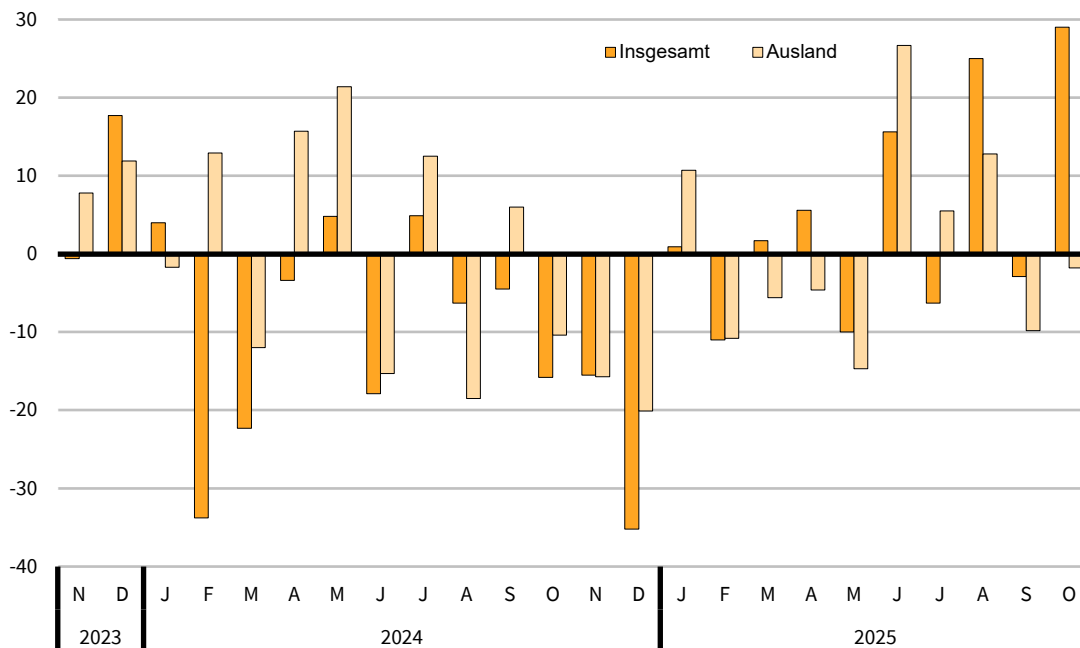
WZ 2008	Wirtschaftszweig	Fachliche Betriebs- teile	Tätige Personen	Umsatz	
				insgesamt	darunter Ausland
		Anzahl		Prozent	
10	H.v. Nahrungs- und Futtermitteln	7	127	10,1	17,6
11	Getränkeherstellung	–	278	•	•
12	Tabakverarbeitung	–	•	•	•
13	H.v. Textilien	–	•	•	•
14	H.v. Bekleidung	–	–	–	–
15	H.v. Leder, Lederwaren und Schuhen	–	–	–	–
16	H.v. Holz-, Flecht-, Korb- und Korkwaren (ohne Möbel)	–	– 16	25,9	–
17	H.v. Papier, Pappe und Waren daraus	–	•	•	•
18	H.v. Druckerzeugnissen; Vervielfältigung von bespielten Ton-, Bild- und Datenträgern	– 2	179	14,7	– 8,3
19	Kokerei und Mineralölverarbeitung	–	•	•	•
20	H.v. chemischen Erzeugnissen	5	– 59	– 2,0	1,5
21	H.v. pharmazeutischen Erzeugnissen	–	– 102	– 16,4	– 15,8
22	H.v. Gummi- und Kunststoffwaren	– 1	– 53	– 22,5	– 20,2
23	H.v. Glas und Glaswaren, Keramik, Verarbeitung von Steinen und Erden	– 2	– 48	– 45,9	•
24	Metallerzeugung und -bearbeitung	– 1	– 218	– 12,1	– 9,9
25	H.v. Metallerzeugnissen	1	– 210	11,8	23,2
26	H.v. Datenverarbeitungsgeräten, elektro- nischen und optischen Erzeugnissen	1	– 117	3,1	0,5
27	H.v. elektrischen Ausrüstungen	– 2	241	13,0	14,4
28	Maschinenbau	5	134	17,1	6,2
29	H.v. Kraftwagen und Kraftwagenteilen	– 1	– 275	– 9,2	– 4,8
30	Sonstiger Fahrzeugbau	1	292	•	•
31	H.v. Möbeln	– 1	•	•	•
32	H.v. sonstigen Waren	2	130	5,9	14,1
33	Reparatur und Installation von Maschinen und Ausrüstungen	–	– 230	– 13,9	– 15,8
VO	Vorleistungsgüterproduzenten	2	– 154	6,6	7,9
IG	Investitionsgüterproduzenten	7	– 36	11,7	3,6
GG	Gebrauchsgüterproduzenten	– 2	•	•	•
VG	Verbrauchsgüterproduzenten	5	351	– 4,0	– 7,5
EN	Energie	–	•	•	•
B-C	Insgesamt	12	– 72	0,7	– 2,9

Auftragseingangsgewichtung für das Verarbeitende Gewerbe in Berlin 2021

WZ 2008	Hauptgruppe Abteilung	Gewichtung in Prozent		
		Auftragseingang		
		Insgesamt	Inland	Ausland
C	Verarbeitendes Gewerbe	100	100	100
VO	Vorleistungsgüterproduzenten	32,26	38,91	28,08
IG	Investitionsgüterproduzenten	31,19	33,93	29,47
GG	Gebrauchsgüterproduzenten	13,36	5,77	18,13
VG	Verbrauchsgüterproduzenten	23,18	21,39	24,31
13	H.v. Textilien	0,67	0,86	0,56
17	H.v. Papier, Pappe und Waren daraus	0,46	0,65	0,34
20	H.v. chemischen Erzeugnissen	4,33	5,17	3,80
21	H.v. pharmazeutischen Erzeugnissen	21,44	18,19	23,47
24	Metallerzeugung und -bearbeitung	4,26	6,56	2,81
25	H.v. Metallerzeugnissen	5,25	8,62	3,13
	H.v. Datenverarbeitungsgeräten, elektronischen			
26	und optischen Erzeugnissen	17,62	20,44	15,85
27	H.v. elektrischen Ausrüstungen	17,96	19,49	17,00
28	Maschinenbau	13,24	9,90	15,33
29	H. v. Kraftwagen u. Kraftwagenteilen	1,26	1,25	1,26
30	Sonst. Fahrzeugbau	13,52	8,87	16,44

Auftragseingangsindex für das Verarbeitende Gewerbe in Berlin seit November 2023

Veränderung zum Vorjahresmonat in Prozent



3.1 Auftragseingangindex für das Verarbeitende Gewerbe in Berlin seit 2020 nach Monaten

- Volumenindex -

Basis 2021 \triangleq 100

Jahr	Index												
	Jan.	Feb.	März	April	Mai	Juni	Juli	Aug.	Sept.	Okt.	Nov.	Dez.	Jahr
Insgesamt													
2020	88,0	86,4	109,7	74,7	75,5	110,3	98,4	85,5	91,1	94,0	98,4	87,8	91,7
2021	90,9	91,4	124,4	95,5	86,7	113,7	96,4	92,0	110,2	89,4	92,6	116,8	100,0
2022	86,4	95,9	129,6	91,4	91,1	99,7	108,5	104,5	97,5	85,3	97,2	109,4	99,7
2023	86,8	135,5	127,9	89,9	83,1	121,8	91,3	94,7	101,5	92,3	96,6	128,8	104,2
2024	90,3	89,7	99,4	86,8	87,1	100,0	95,8	88,7	96,9	77,7	81,6	83,5	89,8
2025 ^p	82,2	94,7	101,1	91,7	78,4	115,6	89,8	110,9	94,1	100,2	83,0
Inland													
2020	88,5	90,9	126,0	74,1	83,0	132,3	123,5	99,3	87,3	101,4	114,8	89,1	100,9
2021	83,5	91,8	116,9	83,7	80,5	126,1	97,4	87,1	114,0	95,9	87,2	135,9	100,0
2022	79,7	92,7	155,9	93,4	77,3	95,4	143,0	86,9	86,0	78,7	109,1	128,3	102,2
2023	77,3	194,5	112,8	102,2	80,7	99,1	97,8	74,7	92,1	85,0	96,7	160,2	106,1
2024	88,9	74,3	72,0	80,5	68,5	81,3	98,5	90,9	69,7	68,6	78,3	76,5	79,0
2025 ^p	61,5	87,6	87,0	100,0	69,1	74,3	74,6	130,5	80,4	129,5	73,3
Ausland													
2020	87,7	83,6	99,8	75,0	70,9	96,8	83,0	77,1	93,4	89,4	88,3	87,1	86,0
2021	95,6	91,1	129,1	103,0	90,6	105,9	95,7	95,1	107,8	85,3	95,9	104,8	100,0
2022	90,5	98,0	113,0	90,1	99,8	102,3	86,8	115,6	104,7	89,5	89,6	97,6	98,1
2023	92,8	98,4	137,4	82,2	84,6	136,1	87,2	107,3	107,4	96,9	96,6	109,2	103,0
2024	91,2	99,4	116,5	90,7	98,8	111,8	94,2	87,4	113,9	83,3	83,7	87,8	96,6
2025 ^p	95,1	99,1	110,0	86,5	84,3	141,6	99,4	98,6	102,7	81,8	89,1

Jahr	Veränderung zum Vorjahreszeitraum in Prozent												
	Jan.	Feb.	März	April	Mai	Juni	Juli	Aug.	Sept.	Okt.	Nov.	Dez.	Jahr
Insgesamt													
2021	3,3	5,8	13,4	27,8	14,8	3,1	-2,0	7,6	21,0	-4,9	-5,9	33,0	9,1
2022	-5,0	4,9	4,2	-4,3	5,1	-12,3	12,6	13,6	-11,5	-4,6	5,0	-6,3	-0,3
2023	0,5	41,3	-1,3	-1,6	-8,8	22,2	-15,9	-9,4	4,1	8,2	-0,6	17,7	4,5
2024	4,0	-33,8	-22,3	-3,4	4,8	-17,9	4,9	-6,3	-4,5	-15,8	-15,5	-35,2	-13,8
2025 ^p	0,9	-11,0	1,7	5,6	-10,0	15,6	-6,3	25,0	-2,9	29,0	1,7
Inland													
2021	-5,6	1,0	-7,2	13,0	-3,0	-4,7	-21,1	-12,3	30,6	-5,4	-24,0	52,5	-0,8
2022	-4,6	1,0	33,4	11,6	-4,0	-24,3	46,8	-0,2	-24,6	-17,9	25,1	-5,6	2,2
2023	-3,0	109,8	-27,6	9,4	4,4	3,9	-31,6	-14,0	7,1	8,0	-11,4	24,9	3,8
2024	15,0	-61,8	-36,2	-21,2	-15,1	-18,0	0,7	21,7	-24,3	-19,3	-19,0	-52,2	-25,5
2025 ^p	-17,3	-11,3	20,8	24,2	0,9	-8,6	-24,3	43,6	15,4	88,8	-6,4
Ausland													
2021	9,0	9,0	29,4	37,3	27,8	9,4	15,3	23,3	15,4	-4,6	8,6	20,3	16,3
2022	-5,3	7,6	-12,5	-12,5	10,2	-3,4	-9,3	21,6	-2,9	4,9	-6,6	-6,9	-1,9
2023	2,5	0,4	21,6	-8,8	-15,2	33,0	0,5	-7,2	2,6	8,3	7,8	11,9	5,0
2024	-1,7	1,0	-15,2	10,3	16,8	-17,9	8,0	-18,5	6,1	-14,0	-13,4	-19,6	-6,3
2025 ^p	10,7	-10,8	-5,6	-4,6	-14,7	26,7	5,5	12,8	-9,8	-1,8	6,5

3.2 Auftragseingangsindeks insgesamt für das Verarbeitende Gewerbe in Berlin von Januar bis November 2025
nach Wirtschaftsabteilungen – Volumenindex –
 Basis 2021 \triangleq 100

WZ 2008	Hauptgruppe Abteilung	Index												
		Jan.	Feb.	März	April	Mai	Juni	Juli	Aug.	Sept.	Okt.	Nov.	Dez.	Jan. bis Nov.
C	Verarbeitendes Gewerbe	82,2	94,7	101,1	91,7	78,4	115,6	89,8	110,9	94,1	100,2	83,0	...	94,7
VO	Vorleistungsgüterproduzenten	74,4	66,6	91,2	73,6	66,7	162,9	79,0	56,4	103,8	65,3	70,2	...	82,7
IG	Investitionsgüterproduzenten	97,3	148,5	126,6	120,6	87,1	97,7	102,7	199,0	104,0	157,1	107,8	...	122,6
GG	Gebrauchsgüterproduzenten	66,4	68,3	90,7	86,7	91,2	91,5	85,2	72,5	78,9	78,0	72,1	...	80,1
VG	Verbrauchsgüterproduzenten	81,7	76,5	86,6	80,9	75,7	87,7	90,4	90,2	76,3	85,0	74,0	...	82,3
13	H.v. Textilien	64,2	57,6	73,0	65,0	59,9	54,2	59,1	43,9	61,6	57,4	57,7	...	59,4
17	H.v. Papier, Pappe und Waren daraus	51,8	54,1	31,8	46,7	51,2	36,9	32,7	40,4	48,2	64,2	61,4	...	47,2
20	H.v. chemischen Erzeugnissen	98,6	97,7	117,0	105,0	104,6	108,0	104,7	83,2	85,2	97,3	90,7	...	99,3
21	H.v. pharmazeutischen Erzeugnissen	81,6	76,2	85,6	80,0	75,4	87,8	89,8	92,4	78,1	85,3	73,8	...	82,4
24	Metallerzeugung und -bearbeitung	51,1	59,5	54,3	57,0	46,4	44,5	50,2	45,2	47,1	45,9	45,2	...	49,7
25	H.v. Metallerzeugnissen	72,0	70,5	106,7	69,3	63,8	64,4	130,3	56,9	74,8	75,1	80,9	...	78,6
26	H.v. Datenverarbeitungsgeräten, elektronischen und optischen Erzeugnissen	94,4	98,1	101,1	83,7	85,2	90,4	96,3	112,5	106,0	107,4	92,1	...	97,0
27	H.v. elektrischen Ausrüstungen	76,6	57,9	92,1	70,1	63,9	236,1	66,4	46,8	126,4	57,1	68,1	...	87,4
28	Maschinenbau	100,5	170,2	163,8	102,7	91,3	111,2	117,4	126,8	108,7	82,8	130,2	...	118,7
29	Herstellung von Kraftwagen und Kraft	143,4	128,8	129,5	99,2	126,0	114,9	116,1	137,2	148,5	110,3	124,9	...	125,3
30	Sonstiger Fahrzeugbau	61,4	114,0	84,9	156,1	85,9	87,3	78,6	261,6	70,4	218,6	68,0	...	117,0

WZ 2008	Hauptgruppe Abteilung	Veränderung zum Vorjahreszeitraum in Prozent												
		Jan.	Feb.	März	April	Mai	Juni	Juli	Aug.	Sept.	Okt.	Nov.	Dez.	Jan. bis Nov.
C	Verarbeitendes Gewerbe	0,9	-11,0	1,7	5,6	-10,0	15,6	-6,3	25,0	-2,9	29,0	1,7	...	4,8
VO	Vorleistungsgüterproduzenten	10,2	-3,6	-4,0	1,4	-5,8	86,4	-27,1	-41,1	14,8	9,4	4,0	...	3,2
IG	Investitionsgüterproduzenten	13,0	-4,1	0,7	13,8	-10,6	-25,9	8,6	122,3	-8,9	75,7	23,8	...	14,3
GG	Gebrauchsgüterproduzenten	-3,9	-9,7	-8,1	0,7	-24,5	-1,3	-7,2	-2,6	-13,2	-3,8	-16,6	...	-8,9
VG	Verbrauchsgüterproduzenten	-19,8	-30,8	23,0	-0,2	-1,0	10,9	9,7	4,8	-11,5	0,2	-18,7	...	-1,2
13	H.v. Textilien	-4,0	-22,7	3,0	-5,0	-16,0	-12,9	-11,1	-21,9	-1,0	-19,4	-2,7	...	-10,4
17	H.v. Papier, Pappe und Waren daraus	24,2	13,2	-44,2	12,3	15,3	-8,2	-28,3	-29,4	35,8	-15,9	24,0	...	-3,4
20	H.v. chemischen Erzeugnissen	10,8	-4,6	22,1	-4,5	-2,0	0,7	-7,3	-14,2	-19,5	-7,2	-4,8	...	-3,1
21	H.v. pharmazeutischen Erzeugnissen	-22,0	-32,4	23,2	-0,5	-0,1	11,3	10,7	6,9	-9,4	1,4	-19,1	...	-0,8
24	Metallerzeugung und -bearbeitung	-19,3	-21,5	-17,0	-18,6	-23,7	-30,4	-18,4	-31,7	-12,3	-28,8	-22,7	...	-23,4
25	H.v. Metallerzeugnissen	-8,5	-15,3	23,8	-29,2	-7,3	-24,1	78,0	-18,8	27,6	9,6	4,5	...	3,8
26	H.v. Datenverarbeitungsgeräten, elektronischen und optischen Erzeugnissen	-1,4	0,9	-21,4	-13,6	5,4	-3,0	0,7	27,1	10,5	16,2	-5,4	...	0,2
27	H.v. elektrischen Ausrüstungen	27,7	-0,5	-12,0	20,9	-7,0	149,1	-48,4	-57,5	19,2	25,2	7,4	...	7,7
28	Maschinenbau	31,0	32,6	29,1	-17,4	-25,8	-39,4	14,4	25,9	-25,9	-6,3	68,4	...	1,9
29	Herstellung von Kraftwagen und Kraft	18,9	5,4	9,5	-25,9	14,4	-3,5	-8,9	40,3	26,7	-12,6	34,6	...	7,6
30	Sonstiger Fahrzeugbau	-1,8	-34,0	-8,4	103,0	-23,5	2,9	-6,0	296,4	-14,0	190,3	-15,1	...	29,4

3.3 Auftragseingangsindeks Inland für das Verarbeitende Gewerbe in Berlin von Januar bis November 2025
nach Wirtschaftsabteilungen – Volumenindex –
 Basis 2021 \triangleq 100

WZ 2008	Hauptgruppe Abteilung	Index												
		Jan.	Feb.	März	April	Mai	Juni	Juli	Aug.	Sept.	Okt.	Nov.	Dez.	Jan. bis Nov.
C	Verarbeitendes Gewerbe	61,5	87,6	87,0	100,0	69,1	74,3	74,6	130,5	80,4	129,5	73,3	...	88,0
VO	Vorleistungsgüterproduzenten	62,5	78,9	119,4	87,7	86,2	91,2	86,8	66,6	90,5	80,5	87,0	...	85,2
IG	Investitionsgüterproduzenten	70,5	127,7	71,8	143,7	65,5	63,7	80,0	269,3	80,8	248,9	75,2	...	117,9
GG	Gebrauchsgüterproduzenten	73,5	65,9	76,4	85,5	74,3	80,2	83,3	71,3	98,8	71,6	73,9	...	77,7
VG	Verbrauchsgüterproduzenten	42,4	45,6	55,0	56,9	42,2	58,6	41,5	42,5	56,6	44,9	45,2	...	48,3
13	H.v. Textilien	64,9	61,7	75,3	68,9	59,3	53,7	60,5	37,6	65,5	61,9	57,5	...	60,6
17	H.v. Papier, Pappe und Waren daraus	11,5	12,0	13,0	9,8	11,8	12,5	15,1	13,1	16,0	16,2	13,5	...	13,1
20	H.v. chemischen Erzeugnissen	84,1	83,3	98,6	90,5	89,2	95,0	98,5	70,6	58,5	86,2	79,0	...	84,9
21	H.v. pharmazeutischen Erzeugnissen	35,8	39,9	47,3	50,5	35,3	52,6	30,7	39,4	58,8	38,6	39,5	...	42,6
24	Metallerzeugung und -bearbeitung	50,5	54,8	50,3	57,1	45,7	44,8	47,9	45,5	46,1	42,1	38,2	...	47,5
25	H.v. Metallerzeugnissen	83,1	87,7	142,9	86,7	80,8	78,6	91,2	71,1	94,5	92,6	96,0	...	91,4
26	H.v. Datenverarbeitungsgeräten, elektronischen und optischen Erzeugnissen	81,4	87,3	74,7	69,7	78,3	73,5	92,2	84,3	101,5	115,3	82,3	...	85,5
27	H.v. elektrischen Ausrüstungen	56,5	80,7	144,9	107,3	105,6	117,4	102,6	71,6	110,4	89,1	108,8	...	99,5
28	Maschinenbau	74,1	80,1	83,5	73,7	57,2	69,8	81,0	59,2	56,0	99,3	72,8	...	73,3
29	Herstellung von Kraftwagen und Kraft	91,2	175,2	126,6	118,4	111,3	92,9	118,2	110,8	245,4	120,3	142,2	...	132,0
30	Sonstiger Fahrzeugbau	38,7	232,0	40,3	341,7	43,5	40,0	44,8	808,2	45,4	612,8	41,4	...	208,1

WZ 2008	Hauptgruppe Abteilung	Veränderung zum Vorjahreszeitraum in Prozent												
		Jan.	Feb.	März	April	Mai	Juni	Juli	Aug.	Sept.	Okt.	Nov.	Dez.	Jan. bis Nov.
C	Verarbeitendes Gewerbe	- 17,3	- 11,3	20,8	24,2	0,9	- 8,6	- 24,3	43,6	15,4	88,8	- 6,4	...	11,0
VO	Vorleistungsgüterproduzenten	- 22,8	- 4,9	36,1	- 5,3	- 4,0	- 12,1	- 44,7	- 53,4	11,9	15,3	- 2,5	...	- 12,7
IG	Investitionsgüterproduzenten	1,1	- 9,9	10,5	92,9	14,7	- 18,3	18,9	338,6	25,1	224,5	- 0,4	...	56,2
GG	Gebrauchsgüterproduzenten	- 6,8	- 11,5	- 5,1	- 44,4	- 3,9	- 1,8	- 6,4	- 12,1	31,4	- 10,4	- 10,1	...	- 10,5
VG	Verbrauchsgüterproduzenten	- 38,2	- 30,9	5,0	17,8	- 6,8	27,9	- 6,7	- 6,8	0,7	- 11,3	- 27,1	...	- 2,7
13	H.v. Textilien	- 18,5	- 14,7	13,9	- 6,5	- 7,6	- 20,8	- 18,0	- 37,6	- 5,2	- 14,1	- 5,0	...	- 12,2
17	H.v. Papier, Pappe und Waren daraus	8,5	- 21,6	4,0	- 44,0	- 21,9	- 23,8	0,7	- 12,7	8,8	15,7	- 10,0	...	- 11,4
20	H.v. chemischen Erzeugnissen	25,1	- 1,8	17,8	- 0,2	1,6	8,6	- 2,9	- 16,6	- 32,3	- 5,4	- 11,9	...	- 2,3
21	H.v. pharmazeutischen Erzeugnissen	- 48,3	- 36,5	- 0,2	23,5	- 8,1	33,2	- 10,0	3,1	15,1	- 11,1	- 30,1	...	- 1,6
24	Metallerzeugung und -bearbeitung	- 10,6	- 16,6	- 19,8	- 13,4	- 14,7	- 26,6	- 13,8	- 28,9	- 4,4	- 20,6	- 27,5	...	- 19,9
25	H.v. Metallerzeugnissen	- 8,8	0,9	28,6	- 32,5	- 1,9	- 7,6	- 1,3	- 21,0	27,0	10,8	- 4,9	...	- 1,1
26	H.v. Datenverarbeitungsgeräten, elektronischen und optischen Erzeugnissen	- 6,0	- 2,3	11,8	- 13,8	20,3	- 11,6	9,9	5,0	19,7	33,4	0,9	...	5,8
27	H.v. elektrischen Ausrüstungen	- 38,0	- 13,3	59,9	17,0	- 5,4	- 11,4	- 56,6	- 65,7	13,9	31,0	1,9	...	- 16,4
28	Maschinenbau	24,3	1,8	- 0,4	- 11,9	- 1,7	- 31,2	27,4	7,6	7,1	13,9	- 14,8	...	- 0,6
29	Herstellung von Kraftwagen und Kraft	- 17,0	59,7	15,2	23,6	- 3,4	- 14,5	- 4,1	33,8	213,0	43,0	61,0	...	31,8
30	Sonstiger Fahrzeugbau	3,8	- 17,4	- 4,7	262,4	13,0	4,2	7,7	1988,4	20,4	1261,8	2,5	...	204,9

3.4 Auftragseingangindex Ausland für das Verarbeitende Gewerbe in Berlin von Januar bis November 2025
nach Wirtschaftsabteilungen – Volumenindex –
 Basis 2021 \triangleq 100

WZ 2008	Hauptgruppe Abteilung	Index												
		Jan.	Feb.	März	April	Mai	Juni	Juli	Aug.	Sept.	Okt.	Nov.	Dez.	Jan. bis Nov.
C	Verarbeitendes Gewerbe	95,1	99,1	110,0	86,5	84,3	141,6	99,4	98,6	102,7	81,8	89,1	...	98,9
VO	Vorleistungsgüterproduzenten	84,8	55,9	66,6	61,3	49,7	225,3	72,2	47,6	115,5	52,1	55,5	...	80,6
IG	Investitionsgüterproduzenten	116,7	163,5	166,3	103,9	102,7	122,4	119,1	148,2	120,7	90,7	131,4	...	126,0
GG	Gebrauchsgüterproduzenten	65,0	68,8	93,5	87,0	94,5	93,8	85,6	72,7	74,9	79,3	71,7	...	80,6
VG	Verbrauchsgüterproduzenten	103,4	93,6	104,1	94,1	94,2	103,8	117,4	116,6	87,1	107,2	89,8	...	101,0
13	H.v. Textilien	63,4	53,7	70,8	61,1	60,5	54,6	57,7	49,9	57,9	53,2	57,9	...	58,2
17	H.v. Papier, Pappe und Waren daraus	100,1	104,8	54,4	91,0	98,3	66,3	53,6	73,2	87,1	121,9	119,0	...	88,2
20	H.v. chemischen Erzeugnissen	111,0	110,1	132,7	117,4	117,8	119,1	110,0	93,9	108,0	106,8	100,7	...	111,6
21	H.v. pharmazeutischen Erzeugnissen	103,8	93,8	104,2	94,4	94,8	104,9	118,7	118,2	87,4	108,1	90,5	...	101,7
24	Metallerzeugung und -bearbeitung	51,9	66,3	60,2	57,0	47,5	44,1	53,7	44,8	48,5	51,6	55,4	...	52,8
25	H.v. Metallerzeugnissen	52,8	40,8	44,2	39,3	34,5	40,0	197,8	32,4	40,8	44,9	54,9	...	56,6
26	H.v. Datenverarbeitungsgeräten, elektronischen und optischen Erzeugnissen	105,0	106,8	122,5	95,0	90,7	104,0	99,6	135,2	109,6	101,0	99,9	...	106,3
27	H.v. elektrischen Ausrüstungen	91,0	41,4	54,0	43,3	33,8	321,6	40,4	28,9	138,0	34,1	38,8	...	78,7
28	Maschinenbau	111,2	206,8	196,5	114,5	105,2	128,0	132,2	154,2	130,1	76,2	153,4	...	137,1
29	Herstellung von Kraftwagen und Kraf	175,8	100,0	131,3	87,3	135,2	128,5	114,7	153,5	88,4	104,1	114,1	...	121,2
30	Sonstiger Fahrzeugbau	69,1	74,0	100,0	93,2	100,2	103,4	90,1	76,3	78,9	85,0	77,0	...	86,1

WZ 2008	Hauptgruppe Abteilung	Veränderung zum Vorjahreszeitraum in Prozent												
		Jan.	Feb.	März	April	Mai	Juni	Juli	Aug.	Sept.	Okt.	Nov.	Dez.	Jan. bis Nov.
C	Verarbeitendes Gewerbe	10,7	-10,8	-5,6	-4,6	-14,7	26,7	5,5	12,8	-9,8	-1,8	6,5	...	1,6
VO	Vorleistungsgüterproduzenten	52,0	-2,1	-34,3	11,1	-8,5	207,8	9,1	-12,8	17,0	2,4	14,2	...	23,9
IG	Investitionsgüterproduzenten	19,2	-0,5	-1,9	-19,3	-18,8	-28,3	4,2	34,8	-19,5	-8,1	37,4	...	-3,2
GG	Gebrauchsgüterproduzenten	-3,1	-9,2	-8,7	20,0	-27,0	-1,2	-7,4	-0,4	-20,4	-2,6	-18,0	...	-8,6
VG	Verbrauchsgüterproduzenten	-14,1	-30,7	29,5	-5,2	0,4	6,4	13,5	7,4	-15,3	3,4	-16,2	...	-0,8
13	H.v. Textilien	15,9	-29,9	-6,2	-3,5	-22,4	-3,9	-2,9	-4,4	4,3	-24,4	-0,2	...	-8,5
17	H.v. Papier, Pappe und Waren daraus	26,5	20,7	-50,7	28,9	23,5	-3,6	-35,0	-32,1	43,7	-19,3	30,8	...	-1,9
20	H.v. chemischen Erzeugnissen	3,1	-6,3	25,0	-7,1	-4,0	-4,0	-10,6	-12,6	-11,8	-8,3	0,7	...	-3,6
21	H.v. pharmazeutischen Erzeugnissen	-14,8	-31,5	29,9	-5,3	1,3	6,9	14,2	7,6	-15,3	4,0	-16,3	...	-0,7
24	Metallerzeugung und -bearbeitung	-29,1	-26,7	-13,1	-24,9	-33,5	-35,4	-23,4	-35,4	-21,4	-36,5	-17,4	...	-27,6
25	H.v. Metallerzeugnissen	-8,0	-46,7	2,3	-12,5	-23,8	-52,6	394,5	-9,2	30,8	6,1	49,6	...	20,8
26	H.v. Datenverarbeitungsgeräten, elektronischen und optischen Erzeugnissen	1,8	3,1	-31,4	-13,6	-3,0	2,7	-5,3	42,0	4,5	4,0	-9,3	...	-3,2
27	H.v. elektrischen Ausrüstungen	142,0	25,5	-52,9	28,9	-10,3	375,7	-21,1	-26,3	22,6	16,4	21,3	...	46,4
28	Maschinenbau	33,0	39,2	36,1	-18,7	-29,5	-41,0	11,7	29,3	-29,6	-14,3	107,3	...	2,5
29	Herstellung von Kraftwagen und Kraf	38,1	-23,0	6,2	-44,5	26,5	2,3	-11,8	43,3	-37,4	-31,6	19,5	...	-4,3
30	Sonstiger Fahrzeugbau	-2,7	-45,6	-8,9	31,3	-27,0	2,9	-7,9	1,5	-18,5	-0,7	-17,7	...	-12,0

3.5 Auftragseingangindex für das Verarbeitende Gewerbe in Berlin seit 2020 nach Monaten

– Wertindex –

Basis 2021 \triangleq 100

Jahr	Index												
	Jan.	Feb.	März	April	Mai	Juni	Juli	Aug.	Sept.	Okt.	Nov.	Dez.	Jahr
Insgesamt													
2020	86,0	84,7	107,1	72,8	74,0	108,9	97,0	84,1	89,6	92,2	96,6	85,6	89,9
2021	89,5	90,0	123,0	94,7	86,3	113,2	96,5	92,5	110,9	90,6	94,2	118,7	100,0
2022	89,6	100,0	135,9	96,5	97,0	106,5	117,2	113,2	106,2	93,4	105,9	120,8	106,9
2023	96,5	148,3	142,4	100,4	92,3	136,0	100,8	104,7	113,7	102,7	107,8	145,5	115,9
2024	101,1	101,4	113,3	98,5	99,0	114,4	109,5	100,9	110,7	88,3	92,8	95,6	102,1
2025 ^P	94,5	108,5	116,3	104,6	90,2	133,5	103,2	125,7	108,9	114,0	96,1
Inland													
2020	86,2	88,6	122,9	72,0	80,9	129,9	121,0	97,3	85,4	99,3	112,5	86,7	98,6
2021	81,7	89,9	115,2	82,7	80,0	125,5	97,5	87,7	115,1	97,5	89,2	138,0	100,0
2022	83,3	97,5	163,7	99,4	83,7	103,4	156,2	94,9	94,3	87,3	119,8	143,7	110,6
2023	87,3	212,5	127,8	116,8	91,8	112,2	109,3	84,8	104,7	96,4	111,2	184,0	119,9
2024	100,2	85,5	83,2	92,7	79,1	94,5	114,7	104,9	80,8	79,4	90,9	88,2	91,2
2025 ^P	71,8	100,5	101,5	114,6	80,9	86,8	87,6	147,3	93,8	148,2	86,3
Ausland													
2020	85,9	82,3	97,2	73,3	69,7	95,8	82,0	75,9	92,3	87,7	86,7	84,9	84,5
2021	94,3	90,0	127,9	102,2	90,2	105,6	95,8	95,4	108,4	86,3	97,3	106,6	100,0
2022	93,6	101,6	118,4	94,7	105,3	108,5	92,7	124,7	113,7	97,3	97,2	106,4	104,5
2023	102,2	107,9	151,6	90,0	92,5	151,0	95,5	117,1	119,4	106,6	105,7	121,2	113,4
2024	101,7	111,4	132,3	102,1	111,6	127,0	106,2	98,4	129,4	93,9	94,1	100,3	109,0
2025 ^P	108,8	113,6	125,5	98,3	96,1	162,8	113,1	112,2	118,4	92,5	102,2

Jahr	Veränderung zum Vorjahreszeitraum in Prozent												
	Jan.	Feb.	März	April	Mai	Juni	Juli	Aug.	Sept.	Okt.	Nov.	Dez.	Jahr
Insgesamt													
2021	4,1	6,3	14,8	30,1	16,6	3,9	- 0,5	10,0	23,8	- 1,7	- 2,5	38,7	11,3
2022	0,1	11,1	10,5	1,9	12,4	- 5,9	21,5	22,4	- 4,2	3,1	12,4	1,8	6,8
2023	7,7	48,3	4,8	4,0	- 4,8	27,7	- 14,0	- 7,5	7,1	10,0	1,8	20,4	8,5
2024	4,8	- 31,6	- 20,4	- 1,9	7,3	- 15,9	8,6	- 3,6	- 2,6	- 14,0	- 13,9	- 34,3	- 11,9
2025 ^P	3,6	- 9,6	2,6	6,2	- 8,9	16,7	- 5,8	24,6	- 1,6	29,1	3,6
Inland													
2021	- 5,2	1,5	- 6,3	14,9	- 1,1	- 3,4	- 19,4	- 9,9	34,8	- 1,8	- 20,7	59,2	1,5
2022	2,0	8,5	42,1	20,2	4,6	- 17,6	60,2	8,2	- 18,1	- 10,5	34,3	4,1	10,6
2023	4,8	117,9	- 21,9	17,5	9,7	8,5	- 30,0	- 10,6	11,0	10,4	- 7,2	28,0	8,4
2024	14,8	- 59,8	- 34,9	- 20,6	- 13,8	- 15,8	4,9	23,7	- 22,8	- 17,6	- 18,3	- 52,1	- 24,0
2025 ^P	- 15,5	- 10,0	22,0	23,6	2,3	- 8,1	- 23,6	40,4	16,1	86,6	- 5,1
Ausland													
2021	9,8	9,4	31,6	39,4	29,4	10,2	16,8	25,7	17,4	- 1,6	12,2	25,6	18,4
2022	- 0,7	12,9	- 7,4	- 7,3	16,7	2,7	- 3,2	30,7	4,9	12,7	- 0,1	- 0,2	4,5
2023	9,2	6,2	28,0	- 5,0	- 12,2	39,2	3,0	- 6,1	5,0	9,6	8,7	13,9	8,5
2024	- 0,5	3,2	- 12,7	13,4	20,6	- 15,9	11,2	- 16,0	8,4	- 11,9	- 11,0	- 17,2	- 3,8
2025 ^P	14,3	- 9,3	- 5,1	- 3,7	- 13,9	28,2	6,5	14,0	- 8,5	- 1,5	8,6

Anhang

Klassifikation der Wirtschaftszweige (WZ 2008) nach Wirtschaftsabteilungen

Bereich: Verarbeitendes Gewerbe sowie Bergbau und Gewinnung von Steinen und Erden

Auftragseingänge (AE) werden nur für ausgewählte Wirtschaftszweige erhoben

Nr. der Klassi- fikation	AE	Bezeichnung
B		Bergbau und Gewinnung von Steinen und Erden
05		Kohlenbergbau
06		Gewinnung von Erdöl und Erdgas
07		Erzbergbau
08		Gewinnung von Steinen und Erden, sonstiger Bergbau
09		Erbringung von Dienstleistungen für den Bergbau und für die Gewinnung von Steinen und Erden
C	AE	Verarbeitendes Gewerbe
10		Herstellung von Nahrungs- und Futtermitteln
11		Getränkeherstellung
12		Tabakverarbeitung
13	AE	Herstellung von Textilien
14	AE	Herstellung von Bekleidung
15		Herstellung von Leder, Lederwaren und Schuhen
16		Herstellung von Holz-, Flecht-, Korb- und Korkwaren (ohne Möbel)
17	AE	Herstellung von Papier, Pappe und Waren daraus
18		Herstellung von Druckerzeugnissen; Vervielfältigung von bespielten Ton-, Bild- und Datenträgern
19		Kokerei und Mineralölverarbeitung
20	AE	Herstellung von chemischen Erzeugnissen
21	AE	Herstellung von pharmazeutischen Erzeugnissen
22		Herstellung von Gummi- und Kunststoffwaren
23		Herstellung von Glas und Glaswaren, Keramik, Verarbeitung von Steinen und Erden
24	AE	Metallerzeugung und -bearbeitung
25	AE	Herstellung von Metallerzeugnissen
26	AE	Herstellung von Datenverarbeitungsgeräten, elektronischen und optischen Erzeugnissen
27	AE	Herstellung von elektrischen Ausrüstungen
28	AE	Maschinenbau
29	AE	Herstellung von Kraftwagen und Kraftwagenteilen
30	AE	Sonstiger Fahrzeugbau
31		Herstellung von Möbeln
32		Herstellung von sonstigen Waren
33		Reparatur und Installation von Maschinen und Ausrüstungen
B-C		Insgesamt
		Hauptgruppen
VO	AE	Vorleistungsgüterproduzenten
IG	AE	Investitionsgüterproduzenten
GG	AE	Gebrauchsgüterproduzenten
VG	AE	Verbrauchsgüterproduzenten
EN		Energie

Das Amt für Statistik Berlin-Brandenburg

Das Amt für Statistik Berlin-Brandenburg ist für beide Länder die zentrale Dienstleistungseinrichtung auf dem Gebiet der amtlichen Statistik. Das Amt erbringt Serviceleistungen im Bereich Information und Analyse für die breite Öffentlichkeit, für alle gesellschaftlichen Gruppen sowie für Kunden aus Verwaltung und Politik, Wirtschaft und Wissenschaft. Kerngeschäft des Amtes ist die Durchführung der gesetzlich angeordneten amtlichen Statistiken für Berlin und Brandenburg. Das Amt erhebt die Daten, bereitet sie auf, interpretiert und analysiert sie und veröffentlicht die Ergebnisse. Die Grundversorgung aller Nutzerinnen und Nutzer mit statistischen Informationen erfolgt unentgeltlich, im Wesentlichen über das Internet und den Informationsservice. Daneben werden nachfrage- und zielgruppenorientierte Standardauswertungen zu Festpreisen angeboten. Kundenspezifische Aufbereitung/Beratung zu kosten-deckenden Preisen ergänzt das Spektrum der Informationsbereitstellung.

Amtliche Statistik im Verbund

Die Statistiken werden bundesweit nach einheitlichen Konzepten, Methoden und Verfahren arbeitsteilig erstellt. Die Statistischen Ämter der Länder sind dabei grundsätzlich für die Durchführung der Erhebungen, für die Aufbereitung und Veröffentlichung der Länderergebnisse zuständig. Durch diese Kooperation in einem „Statistikverbund“ entstehen für alle Länder vergleichbare und zu einem Bundesergebnis zusammenführbare Erhebungsergebnisse.

Produkte und Dienstleistungen

Informationsservice

info@statistik-bbb.de

Tel. 0331 8173-1777

Fax 0331 817330-4091

Mo–Do 8:00–15:30 Uhr,

Fr 8:00–13:30 Uhr

Statistische Informationen für jedermann sowie maßgeschneiderte Aufbereitung von Daten über Berlin und Brandenburg, Auskunft, Beratung, Pressedienst.

Standort Potsdam

Steinstraße 104–106, 14480 Potsdam

Standort Berlin

Alt-Friedrichsfelde 60, 10315 Berlin

Internet-Angebot

www.statistik-berlin-brandenburg.de mit aktuellen Daten, Pressemitteilungen, Fachbeiträgen, Statistischen Berichten zum kostenlosen Herunterladen, regionalstatistischen Informationen, Wahlstatistiken und -analysen sowie einem Überblick über das gesamte Leistungsspektrum des Amtes.

Statistische Berichte

mit Ergebnissen der einzelnen Statistiken in Tabellen in tiefer sachlicher Gliederung und Grafiken zur Veranschaulichung von Entwicklungen und Strukturen.

Statistische Bibliothek

Alt-Friedrichsfelde 60, 10315 Berlin

bibliothek@statistik-bbb.de

Tel. 0331 8173-3540

Datenangebot aus dem Sachgebiet

Informationen zu dieser Veröffentlichung

Referat 31

Tel. 0331 8173-3816/3725

Fax 0331 817330-4012

verarb.gewerbe@statistik-bbb.de

Weitere Veröffentlichungen zum Thema

Statistische Berichte:

- Verarbeitendes Gewerbe

E I 1 – j

- Produktion

E I 4 – vj

E I 5 – j

- Investitionen

E I 6 – j

Statistisches Bundesamt

- Auftragseingang und Umsatz im Verarbeitenden Gewerbe – Indizes, Fachserie 4, Reihe 2.2, monatlich, jährlich.

- Dr. Stefan Linz, Luis Federico Flores, Peter Mehlhorn: Umstellung der Umsatz-, Auftragseingangs- und Auftragsbestandsindizes im Verarbeitenden Gewerbe auf das Basisjahr 2021; WISTA 3 2024, S. 80 ff.