

Statistischer Bericht

E I 2 – m 10 / 25

Verarbeitendes Gewerbe

(sowie Bergbau und Gewinnung von Steinen und Erden)

in Brandenburg

Oktober 2025

Tätige Personen

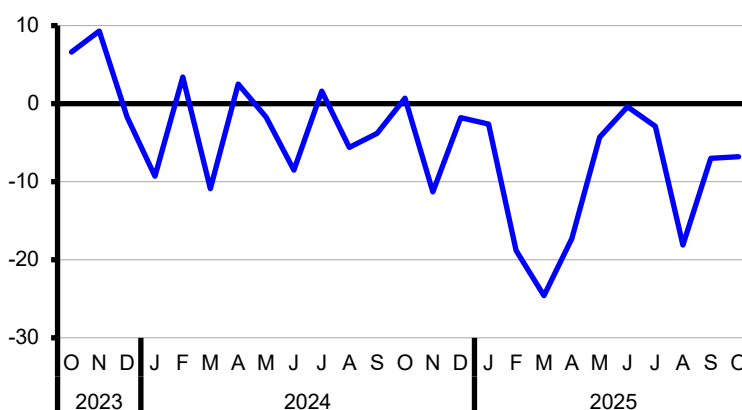
Umsatz

Verwaltungsbezirke

Auftragseingangsindex

Umsatz des Verarbeitenden Gewerbes im Land Brandenburg seit Oktober 2023

Veränderung zum Vorjahresmonat in Prozent



Impressum

Statistischer Bericht

E I 2 – m 10 / 25

Erscheinungsfolge: monatlich
Erschienen im **Dezember 2025**

Herausgeber

Amt für Statistik Berlin-Brandenburg
Steinstraße 104 - 106
14480 Potsdam
info@statistik-bbb.de
www.statistik-berlin-brandenburg.de

Tel. 0331 8173 - 1777
Fax 0331 817330 - 4091

Amt für Statistik Berlin-Brandenburg,
Potsdam, 2025

Zeichenerklärung

- 0 weniger als die Hälfte von 1
in der letzten besetzten Stelle,
jedoch mehr als nichts
- nichts vorhanden
- ... Angabe fällt später an
- () Aussagewert ist eingeschränkt
- / Zahlenwert nicht sicher genug
- Zahlenwert unbekannt oder
geheim zu halten
- x Tabellenfach gesperrt
- p vorläufige Zahl
- r berichtigte Zahl
- s geschätzte Zahl
- H.v. Herstellung von



Dieses Werk ist unter einer Creative Commons Lizenz
vom Typ Namensnennung 3.0 Deutschland zugänglich.
Um eine Kopie dieser Lizenz einzusehen, konsultieren Sie
<http://creativecommons.org/licenses/by/3.0/de/>



Inhaltsverzeichnis

	Seite		Seite
Metadaten zu dieser Statistik (externer Link)		3 Auftragseingangsinde	
Tabellen		Auftragseingangsgewichtung für das Verarbeitende Gewerbe in Brandenburg 2021	11
1 Betriebe			
1.1 Betriebe des Verarbeitenden Gewerbes (sowie Bergbau und Gewinnung von Steinen und Erden) in Brandenburg seit 2010	4	3.1 Auftragseingangsinde für das Verarbeitende Gewerbe in Brandenburg seit 2020 nach Monaten – Volumenindex	12
1.2 Betriebe des Verarbeitenden Gewerbes (sowie Bergbau und Gewinnung von Steinen und Erden) in Brandenburg im Oktober 2025 nach Verwaltungsbezirken	5	3.2 Auftragseingangsinde für das Verarbeitende Gewerbe in Brandenburg von Januar bis Oktober 2025 nach Wirtschaftsabteilungen – Volumenindex Insgesamt.....	13
1.3 Betriebe des Verarbeitenden Gewerbes (sowie Bergbau und Gewinnung von Steinen und Erden) in Brandenburg im Oktober 2025 nach Wirtschaftsabteilungen	6	3.3 Auftragseingangsinde für das Verarbeitende Gewerbe in Brandenburg von Januar bis Oktober 2025 nach Wirtschaftsabteilungen – Volumenindex Inland.....	14
1.4 Betriebe des Verarbeitenden Gewerbes (sowie Bergbau und Gewinnung von Steinen und Erden) in Brandenburg im Oktober 2025 nach Wirtschaftsabteilungen – Veränderung zum Vorjahresmonat	7	3.4 Auftragseingangsinde für das Verarbeitende Gewerbe in Brandenburg von Januar bis Oktober 2025 nach Wirtschaftsabteilungen – Volumenindex Ausland.....	15
2 Fachliche Betriebsteile		3.5 Auftragseingangsinde für das Verarbeitende Gewerbes in Brandenburg seit 2020 nach Monaten – Wertindex	16
2.1 Fachliche Betriebsteile der Betriebe des Verarbeitenden Gewerbes (sowie Bergbau und Gewinnung von Steinen und Erden) in Brandenburg seit 2010	8	Grafik	
2.2 Fachliche Betriebsteile der Betriebe des Verarbeitenden Gewerbes (sowie Bergbau und Gewinnung von Steinen und Erden) in Brandenburg im Oktober 2025 nach Wirtschaftsabteilungen	9	Auftragseingangsinde für das Verarbeitende Gewerbe in Brandenburg seit Oktober 2023.....	11
2.3 Fachliche Betriebsteile der Betriebe des Verarbeitenden Gewerbes (sowie Bergbau und Gewinnung von Steinen und Erden) in Brandenburg im Oktober 2025 nach Wirtschaftsabteilungen – Veränderung zum Vorjahresmonat	10	Anhang	
		Klassifikation der Wirtschaftszweige (WZ 2008) nach Wirtschaftsabteilungen	17

1.1 Betriebe des Verarbeitenden Gewerbes (sowie Bergbau und Gewinnung von Steinen und Erden) in Brandenburg seit 2010

Jahr Monat Quartal Halbjahr	Be- triebe	Tätige Personen	Geleistete Arbeits- stunden	Entgelte	Umsatz		
					insgesamt	darunter Ausland	
						insgesamt	mit der Eurozone
	Durchschnitt / Anzahl		1 000		1 000 EUR		
2010	413	73 127	118 700	2 416 398	19 968 245	5 425 114	2 260 019
2011	436	78 566	128 691	2 653 660	22 815 291	6 606 781	2 649 403
2012	440	79 587	128 165	2 774 509	22 700 406	6 946 128	2 558 587
2013	439	78 694	125 989	2 809 443	22 675 683	6 859 415	2 658 469
2014	434	78 726	126 740	2 881 766	22 979 016	6 899 201	2 718 214
2015	434	78 895	126 820	2 988 631	23 130 409	7 461 750	3 052 497
2016	446	79 589	128 076	3 091 272	23 089 753	7 262 951	3 026 794
2017	440	80 726	128 487	3 219 732	23 199 195	6 947 740	3 000 462
2018	444	82 733	130 781	3 391 164	23 793 041	7 326 054	3 223 678
2019	443	82 579	130 202	3 495 611	24 119 462	8 018 501	3 939 727
2020	442	80 373	123 093	3 377 152	22 785 424	6 731 783	3 242 961
2021	426	79 064	123 830	3 441 144	24 834 171	7 654 817	3 344 394
2022	426	83 864	129 809	3 899 420	33 521 421	12 380 525	6 646 527
2023	432	87 835	133 852	4 297 077	37 747 041	17 534 919	11 889 121
2024	435	87 919	133 351	4 499 022	36 227 868	17 632 329	11 732 540
2024							
Januar	431	88 502	12 026	359 205	2 709 667	1 202 931	854 453
Februar	434	88 658	11 416	356 962	3 045 419	1 476 472	971 660
März	436	88 634	11 148	390 221	3 171 363	1 565 743	1 045 824
I.Quartal	434	88 598	34 590	1 106 388	8 926 449	4 245 146	2 871 937
April	436	88 429	11 560	375 455	3 045 870	1 463 658	1 096 109
Mai	436	88 547	10 936	367 110	3 143 918	1 626 914	902 313
Juni	436	87 912	10 775	418 189	3 027 368	1 489 716	1 024 645
II.Quartal	436	88 296	33 271	1 160 754	9 217 156	4 580 288	3 023 067
1. Halbjahr	435	88 447	67 861	2 267 142	18 143 605	8 825 434	5 895 005
Juli	436	87 538	11 654	362 463	2 902 007	1 313 525	941 559
August	435	87 395	10 326	345 709	2 907 132	1 453 964	781 915
September	435	87 662	11 269	356 451	3 141 448	1 569 376	1 129 626
III.Quartal	435	87 532	33 249	1 064 623	8 950 587	4 336 865	2 853 101
Oktober	434	87 230	11 265	366 695	3 013 109	1 441 844	987 428
November	434	87 376	11 427	426 709	3 261 650	1 619 381	1 081 103
Dezember	434	87 140	9 548	373 852	2 858 915	1 408 805	915 904
IV.Quartal	434	87 249	32 240	1 167 256	9 133 674	4 470 030	2 984 435
2. Halbjahr	435	87 390	65 489	2 231 879	18 084 261	8 806 895	5 837 535
2025^p							
Januar	421	85 662	11 579	353 597	2 638 131	1 209 431	727 287
Februar	424	85 794	10 771	354 270	2 473 068	1 087 455	628 817
März	428	85 489	11 614	400 879	2 390 798	969 736	461 104
I.Quartal	424	85 648	33 964	1 108 746	7 501 997	3 266 622	1 817 208
April	427	84 532	10 847	381 524	2 518 018	1 178 705	917 971
Mai	426	84 344	10 768	367 699	3 010 021	1 680 146	1 102 878
Juni	426	84 236	10 744	402 089	3 014 637	1 582 048	1 073 976
II.Quartal	426	84 371	32 358	1 151 312	8 542 675	4 440 899	3 094 824
1. Halbjahr	425	85 010	66 322	2 260 059	16 044 673	7 707 521	4 912 032
Juli	426	84 031	11 339	359 361	2 816 981	1 403 190	983 091
August	426	83 784	10 255	345 404	2 381 141	1 180 789	746 100
September	423	82 953	10 893	365 381	2 921 346	1 523 601	1 081 714
III.Quartal	425	83 589	32 487	1 070 146	8 119 468	4 107 579	2 810 905
Oktober	423	83 937	11 044	356 097	2 807 247	1 437 101	966 945
November
Dezember
IV.Quartal
2. Halbjahr

1.2 Betriebe des Verarbeitenden Gewerbes (sowie Bergbau und Gewinnung von Steinen und Erden) in Brandenburg im Oktober 2025 nach Verwaltungsbezirken

Kreisfreie Stadt Landkreis	Be- triebe	Tätige Personen	Geleistete Arbeits- stunden	Entgelte	Umsatz	
					insgesamt	darunter Ausland
	Anzahl	1 000	1 000 EUR			
absolut						
Brandenburg an der Havel	15	4 003	506	17 585	85 504	9 129
Cottbus	6	1 498	163	7 887	•	•
Frankfurt (Oder)	3	354	55	1 259	•	•
Potsdam	4	512	71	2 411	9 106	2 704
Barnim	21	2 505	315	7 891	45 188	11 490
Dahme-Spreewald	29	4 034	535	15 320	100 454	18 747
Elbe-Elster	38	4 488	598	16 312	97 350	19 873
Havelland	29	4 615	591	16 774	117 613	43 078
Märkisch-Oderland	17	2 006	286	9 963	53 280	7 177
Oberhavel	36	7 128	1 003	35 190	296 966	147 880
Oberspreewald-Lausitz	30	4 013	521	15 365	100 805	9 794
Oder-Spree	29	17 697	2 305	74 172	859 623	767 359
Ostprignitz-Ruppin	25	3 695	560	12 631	104 397	48 274
Potsdam-Mittelmark	30	3 305	435	13 752	67 581	16 992
Prignitz	25	3 558	436	13 671	112 834	31 474
Spree-Neiße	26	5 384	702	20 473	149 274	45 719
Teltow-Fläming	40	11 567	1 492	53 380	414 597	225 060
Uckermark	20	3 575	467	22 061	158 943	30 616
Land Brandenburg	423	83 937	11 044	356 097	2 807 247	1 437 101
Veränderung zum Vorjahresmonat in Prozent						
Brandenburg an der Havel	–	– 3,8	– 5,1	– 2,0	– 0,3	26,9
Cottbus	20,0	– 2,7	– 4,1	– 0,5	•	•
Frankfurt (Oder)	–	– 0,3	– 1,8	4,6	•	•
Potsdam	– 20,0	– 8,7	– 4,1	– 11,0	16,3	8,2
Barnim	– 8,7	– 9,0	– 10,8	– 9,5	– 0,8	27,6
Dahme-Spreewald	– 3,3	– 9,1	– 9,9	– 7,8	– 13,8	– 16,9
Elbe-Elster	–	– 3,7	1,2	5,8	– 2,2	– 5,6
Havelland	– 6,5	– 9,1	– 7,1	– 5,6	6,8	50,5
Märkisch-Oderland	– 15,0	– 10,6	– 15,6	– 11,7	– 2,9	24,7
Oberhavel	– 2,7	– 8,8	– 6,5	– 7,7	– 9,3	6,9
Oberspreewald-Lausitz	7,1	– 18,2	– 17,4	– 22,1	– 19,9	– 0,4
Oder-Spree	–	8,2	16,0	5,7	– 1,2	– 0,1
Ostprignitz-Ruppin	– 3,8	– 1,3	–	– 0,9	9,0	12,1
Potsdam-Mittelmark	– 3,2	– 0,8	– 1,1	– 0,1	– 1,1	– 27,3
Prignitz	– 7,4	– 10,8	– 10,7	– 6,6	– 2,9	– 21,0
Spree-Neiße	–	– 7,6	– 5,3	– 9,5	– 22,7	– 11,8
Teltow-Fläming	–	– 0,4	– 0,7	0,9	– 2,1	– 2,7
Uckermark	–	– 7,4	– 6,2	– 1,7	– 33,3	– 14,3
Land Brandenburg	– 2,5	– 3,8	– 2,0	– 2,9	– 6,8	– 0,3

**1.3 Betriebe des Verarbeitenden Gewerbes (sowie Bergbau und Gewinnung von Steinen und Erden)
in Brandenburg im Oktober 2025 nach Wirtschaftsabteilungen**

WZ 2008	Wirtschaftszweig	Be- triebe	Tätige Personen	Geleistete Arbeits- stunden	Entgelte	Umsatz	
						insgesamt	darunter Ausland
		Anzahl		1 000		1 000 EUR	
B	Bergbau u.Gew.v.Steinen u.Erden	6	2 699	314	13 669	67 374	•
05	Kohlenbergbau	2	•	•	•	•	•
08	Gew.v.Steinen u.Erden, sonst.Bergbau	2	•	•	•	•	–
09	Erbringung von Dienstleistungen für den Bergbau und für die Gewinnung von Steinen und Erden	2	•	•	•	•	–
C	Verarbeitendes Gewerbe	417	81 238	10 729	342 429	2 739 873	•
10	H.v. Nahrungs- und Futtermitteln	62	8 592	1 171	28 764	308 168	63 018
11	Getränkeherstellung	5	853	102	3 421	23 531	•
12	Tabakverarbeitung	1	•	•	•	•	–
13	H.v. Textilien	1	•	•	•	•	•
14	H.v. Bekleidung	–	–	–	–	–	–
15	H.v.Leder,Lederwaren u.Schuhen	2	•	•	•	•	•
16	H.v.Holz-,Flecht-,Korb-u.Korkwaren (ohne Möbel)	17	3 207	477	11 062	110 946	41 717
17	H.v.Papier,Pappe u. Waren daraus	15	3 436	470	13 564	152 608	73 822
18	H.v. Druckerzeugnissen; Vervielfältigung von bespielten Ton-, Bild- und Datenträgern	3	237	29	544	3 032	•
19	Kokerei u. Mineralölverarbeitung	1	•	•	•	•	–
20	H.v. chemischen Erzeugnissen	19	2 705	350	13 095	138 134	35 999
21	H.v. pharmazeutischen Erzeugnissen	5	1 329	178	6 035	39 501	•
22	H.v. Gummi- und Kunststoffwaren	43	6 206	860	22 953	162 440	81 939
23	H.v. Glas und Glaswaren, Keramik, Verarbeitung von Steinen und Erden	30	2 647	338	10 884	66 395	9 675
24	Metallerzeugung und -bearbeitung	13	5 548	619	26 222	262 469	125 319
25	H.v. Metallerzeugnissen	60	6 331	878	23 411	96 010	28 475
26	H.v. Datenverarbeitungsgeräten, elektro- nischen und optischen Erzeugnissen	15	1 710	228	6 571	28 108	4 843
27	H.v. elektrischen Ausrüstungen	17	2 491	331	9 848	57 438	12 535
28	Maschinenbau	24	2 634	354	10 678	40 545	17 856
29	H.v. Kraftwagen und Kraftwagenteilen	21	17 638	2 243	74 028	813 732	•
30	Sonstiger Fahrzeugbau	6	4 623	702	29 953	•	•
31	H.v. Möbeln	6	818	107	2 876	22 889	•
32	H.v. sonstigen Waren	12	2 141	276	7 751	20 670	3 635
33	Reparatur und Installation von Maschinen und Ausrüstungen	39	6 612	817	28 338	117 114	34 536
VO	Vorleistungsgüter	206	31 079	4 110	126 441	1 067 336	428 891
IG	Investitionsgüter	132	36 851	4 840	163 895	1 239 490	908 512
GG	Gebrauchsgüter	8	1 349	171	4 924	•	•
VG	Verbrauchsgüter	74	11 120	1 496	37 275	334 905	76 595
EN	Energie	3	3 538	427	23 561	•	•
B-C	Insgesamt	423	83 937	11 044	356 097	2 807 247	1 437 101

**1.4 Betriebe des Verarbeitenden Gewerbes (sowie Bergbau und Gewinnung von Steinen und Erden)
in Brandenburg im Oktober 2025 nach Wirtschaftsabteilungen – Veränderung zum Vorjahresmonat**

WZ 2008	Wirtschaftszweig	Be- triebe	Tätige Personen	Geleistete Arbeits- stunden	Entgelte	Umsatz	
						insgesamt	darunter Ausland
		Anzahl		Prozent			
B	Bergbau u.Gew.v.Steinen u.Erden	–	– 83	0,7	– 1,3	•	•
05	Kohlenbergbau	–	•	•	•	•	•
08	Gew.v.Steinen u.Erden, sonst.Bergbau	–	•	•	•	•	–
09	Erbringung von Dienstleistungen für den Bergbau und für die Gewinnung von Steinen und Erden	–	•	•	•	•	–
C	Verarbeitendes Gewerbe	– 11	– 3 210	– 2,0	– 3,0	•	•
10	H.v. Nahrungs- und Futtermitteln	1	– 211	– 5,3	– 0,9	2,5	5,7
11	Getränkeherstellung	–	– 2	– 7,1	4,4	– 23,6	•
12	Tabakverarbeitung	1	•	•	•	•	–
13	H.v. Textilien	– 1	•	•	•	•	•
14	H.v. Bekleidung	–	–	–	–	–	–
15	H.v.Leder,Lederwaren u.Schuhen	–	•	•	•	•	•
16	H.v.Holz-,Flecht-,Korb-u.Korkwaren (ohne Möbel)	– 3	– 254	– 6,1	– 4,6	– 0,5	– 3,5
17	H.v.Papier,Pappe u. Waren daraus	–	– 74	– 3,1	– 1,5	– 1,1	– 9,2
18	H.v. Druckerzeugnissen; Vervielfältigung von bespielten Ton-, Bild- und Datenträgern	1	•	•	•	•	•
19	Kokerei u. Mineralölverarbeitung	–	•	•	•	•	•
20	H.v. chemischen Erzeugnissen	–	– 1 285	– 32,5	– 33,2	– 15,9	– 4,6
21	H.v. pharmazeutischen Erzeugnissen	2	200	15,3	19,2	•	•
22	H.v. Gummi- und Kunststoffwaren	– 2	– 399	– 4,0	– 6,2	19,9	36,1
23	H.v. Glas und Glaswaren, Keramik, Verarbeitung von Steinen und Erden	– 2	– 422	– 14,3	– 10,2	– 11,8	– 28,3
24	Metallerzeugung und -bearbeitung	– 1	– 275	– 7,1	– 5,3	– 9,5	10,8
25	H.v. Metallerzeugnissen	1	– 5	1,7	7,0	5,9	6,7
26	H.v. Datenverarbeitungsgeräten, elektro- nischen und optischen Erzeugnissen	– 2	– 268	– 11,8	– 18,3	– 16,2	– 33,0
27	H.v. elektrischen Ausrüstungen	– 2	– 109	– 1,2	7,7	– 12,7	– 17,0
28	Maschinenbau	– 2	– 307	– 5,4	– 8,1	1,0	37,7
29	H.v. Kraftwagen und Kraftwagenteilen	–	917	14,9	3,3	– 0,8	•
30	Sonstiger Fahrzeugbau	–	– 277	– 1,3	– 1,3	•	•
31	H.v. Möbeln	– 1	– 71	– 6,3	– 12,1	– 13,7	•
32	H.v. sonstigen Waren	– 1	– 112	– 5,9	– 0,7	13,3	26,1
33	Reparatur und Installation von Maschinen und Ausrüstungen	–	– 334	– 4,8	– 4,7	– 8,0	– 34,2
VO	Vorleistungsgüter	– 13	– 3 193	– 8,4	– 8,1	– 3,4	5,4
IG	Investitionsgüter	– 1	28	4,8	0,2	– 2,7	– 1,7
GG	Gebrauchsgüter	– 2	– 161	– 11,9	– 10,3	•	•
VG	Verbrauchsgüter	5	175	– 2,1	3,1	–	– 11,3
EN	Energie	–	– 142	– 2,1	– 1,0	•	•
B-C	Insgesamt	– 11	– 3 293	– 2,0	– 2,9	– 6,8	– 0,3

**2.1 Fachliche Betriebsteile der Betriebe des Verarbeitenden Gewerbes
(sowie Bergbau und Gewinnung von Steinen und Erden) in Brandenburg seit 2010**

Jahr Monat Quartal Halbjahr	Fachliche Betriebs- teile	Tätige Personen	Umsatz		
			insgesamt	darunter Ausland	
				insgesamt	mit der Eurozone
	Durchschnitt / Anzahl			1 000 EUR	
2010	551	72 114	19 111 307	5 134 464	2 192 681
2011	575	77 391	21 701 169	6 233 404	2 562 368
2012	583	78 291	21 672 142	6 586 151	2 460 003
2013	580	77 309	21 569 412	6 488 879	2 529 069
2014	573	77 479	21 766 629	6 489 877	2 619 537
2015	559	77 689	21 592 819	6 853 572	2 883 495
2016	568	78 384	21 577 592	6 617 883	2 882 758
2017	560	79 479	22 107 230	6 738 185	2 898 203
2018	566	81 478	22 435 039	7 010 594	3 049 045
2019	568	81 446	22 816 806	7 688 341	3 748 803
2020	575	79 313	21 551 074	6 410 366	3 053 352
2021	558	77 999	23 442 778	7 268 244	3 128 999
2022	559	82 235	31 463 862	11 905 964	6 403 165
2023	567	85 653	35 841 137	17 112 588	11 740 007
2024	577	85 579	34 353 305	17 230 754	11 628 853
2024					
Januar	571	86 212	2 579 238	1 180 158	845 922
Februar	575	86 284	2 895 716	1 426 452	959 890
März	581	86 258	2 985 904	1 535 134	1 038 750
I.Quartal	576	86 251	8 460 858	4 141 744	2 844 562
April	580	86 010	2 920 515	1 445 797	1 087 005
Mai	579	86 101	2 971 961	1 568 192	891 339
Juni	576	85 514	2 866 114	1 458 329	1 016 682
II.Quartal	578	85 875	8 758 590	4 472 318	2 995 026
1. Halbjahr	577	86 063	17 219 448	8 614 062	5 839 589
Juli	578	85 260	2 759 279	1 290 327	932 869
August	579	85 129	2 740 477	1 397 416	773 486
September	578	85 397	3 011 719	1 550 144	1 122 626
III.Quartal	578	85 262	8 511 475	4 237 887	2 828 981
Oktober	578	84 942	2 869 140	1 420 468	980 327
November	575	85 047	3 041 709	1 566 840	1 070 125
Dezember	573	84 795	2 711 531	1 391 496	909 832
IV.Quartal	575	84 928	8 622 380	4 378 804	2 960 284
2. Halbjahr	577	85 095	17 133 855	8 616 691	5 789 265
2025^P					
Januar	554	83 401	2 525 899	1 187 193	720 119
Februar	557	83 438	2 332 805	1 034 912	617 496
März	561	83 179	2 271 070	947 726	453 913
I.Quartal	557	83 339	7 129 774	3 169 831	1 791 528
April	563	82 201	2 417 453	1 162 695	911 589
Mai	564	82 009	2 866 470	1 617 779	1 092 033
Juni	572	81 906	2 887 501	1 550 282	1 062 840
II.Quartal	566	82 039	8 171 424	4 330 756	3 066 462
1. Halbjahr	562	82 689	15 301 198	7 500 586	4 857 989
Juli	568	81 694	2 686 975	1 379 710	975 876
August	571	81 405	2 228 819	1 122 956	738 304
September	565	80 593	2 800 296	1 499 121	1 072 905
III.Quartal	568	81 231	7 716 090	4 001 787	2 787 086
Oktober	570	81 410	2 670 786	1 411 523	957 793
November
Dezember
IV.Quartal
2. Halbjahr

2.2 Fachliche Betriebsteile der Betriebe des Verarbeitenden Gewerbes (sowie Bergbau und Gewinnung von Steinen und Erden) in Brandenburg im Oktober 2025 nach Wirtschaftsabteilungen

WZ 2008	Wirtschaftszweig	Fachliche Betriebs- teile	Tätige Personen	Umsatz		
				insgesamt	darunter Ausland	
		Anzahl		1 000 EUR	Prozent	
B	Bergbau u.Gew.v.Steinen u.Erden	8	2 430	26 297	–	–
05	Kohlenbergbau	2	•	•	–	–
08	Gew.v.Steinen u.Erden, sonst.Bergbau	3	165	5 326	–	–
09	Erbringung von Dienstleistungen für den Bergbau und für die Gewinnung von Steinen und Erden	3	•	•	–	–
C	Verarbeitendes Gewerbe	562	78 980	2 644 489	1 411 523	53,4
10	H.v. Nahrungs- und Futtermitteln	85	8 488	298 134	62 409	20,9
11	Getränkeherstellung	12	885	22 246	•	•
12	Tabakverarbeitung	1	•	•	–	–
13	H.v. Textilien	2	•	•	•	•
14	H.v. Bekleidung	–	–	–	–	–
15	H.v.Leder,Lederwaren u.Schuhen	3	153	•	•	•
16	H.v.Holz-,Flecht-,Korb-u.Korkwaren (ohne Möbel)	21	3 221	109 335	41 152	37,6
17	H.v.Papier,Pappe u. Waren daraus	16	3 434	151 812	73 879	48,7
18	H.v. Druckerzeugnissen; Vervielfältigung von bespielten Ton-, Bild- und Datenträgern	4	237	3 032	•	•
19	Kokerei u. Mineralölverarbeitung	2	•	•	•	•
20	H.v. chemischen Erzeugnissen	32	2 700	127 554	31 559	24,7
21	H.v. pharmazeutischen Erzeugnissen	5	1 076	33 774	•	•
22	H.v. Gummi- und Kunststoffwaren	56	6 083	154 117	81 840	53,1
23	H.v. Glas und Glaswaren, Keramik, Verarbeitung von Steinen und Erden	35	2 555	61 062	9 637	15,8
24	Metallerzeugung und -bearbeitung	17	5 653	217 120	123 956	57,1
25	H.v. Metallerzeugnissen	81	5 892	87 235	24 883	28,5
26	H.v. Datenverarbeitungsgeräten, elektronischen und optischen Erzeugnissen	16	1 763	29 066	5 896	20,3
27	H.v. elektrischen Ausrüstungen	27	2 275	51 918	12 215	23,5
28	Maschinenbau	35	2 755	43 764	16 000	36,6
29	H.v. Kraftwagen und Kraftwagenteilen	22	15 997	793 562	•	•
30	Sonstiger Fahrzeugbau	6	4 024	•	•	•
31	H.v. Möbeln	7	847	22 953	•	•
32	H.v. sonstigen Waren	14	2 108	20 463	3 648	17,8
33	Reparatur und Installation von Maschinen und Ausrüstungen	63	7 376	165 169	80 582	48,8
VO	Vorleistungsgüter	272	30 723	986 415	420 367	42,6
IG	Investitionsgüter	177	35 264	1 218 637	891 767	73,2
GG	Gebrauchsgüter	9	1 143	28 927	•	•
VG	Verbrauchsgüter	108	10 834	323 725	76 319	23,6
EN	Energie	4	3 446	113 082	•	•
B-C	Insgesamt	570	81 410	2 670 786	1 411 523	52,9

2.3 Fachliche Betriebsteile der Betriebe des Verarbeitenden Gewerbes (sowie Bergbau und Gewinnung von Steinen und Erden) in Brandenburg im Oktober 2025 nach Wirtschaftsabteilungen
– Veränderung zum Vorjahresmonat

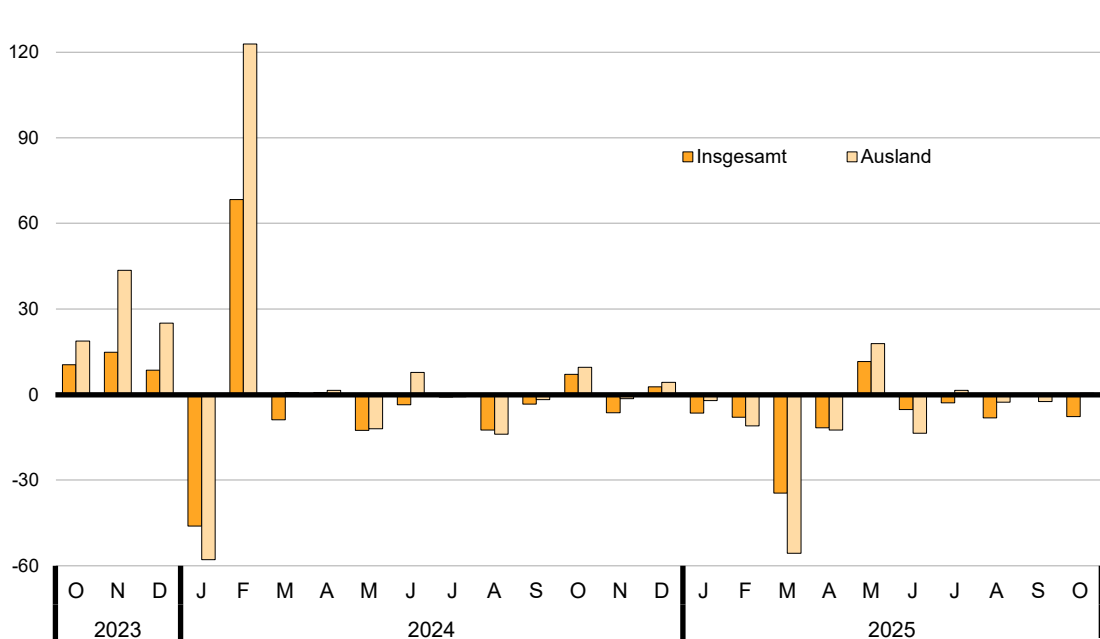
WZ 2008	Wirtschaftszweig	Fachliche Betriebs- teile	Tätige Personen		Umsatz	
					insgesamt	darunter Ausland
		Anzahl		Prozent		
B	Bergbau u.Gew.v.Steinen u.Erden	– 1	– 69	– 2,8	– 12,2	–
05	Kohlenbergbau	–	•	•	•	–
08	Gew.v.Steinen u.Erden, sonst.Bergbau	– 1	– 8	– 4,6	20,7	–
09	Erbringung von Dienstleistungen für den Bergbau und für die Gewinnung von Steinen und Erden	–	•	•	•	–
C	Verarbeitendes Gewerbe	– 7	– 3 463	– 4,2	– 6,9	– 0,6
10	H.v. Nahrungs- und Futtermitteln	8	– 78	– 0,9	5,2	5,6
11	Getränkeherstellung	–	6	0,7	– 20,1	•
12	Tabakverarbeitung	1	•	•	•	–
13	H.v. Textilien	– 3	•	•	•	•
14	H.v. Bekleidung	–	–	–	–	–
15	H.v.Leder,Lederwaren u.Schuhen	–	•	•	•	•
16	H.v.Holz-,Flecht-,Korb-u.Korkwaren (ohne Möbel)	– 1	– 189	– 5,5	0,7	– 1,7
17	H.v.Papier,Pappe u. Waren daraus	–	– 70	– 2,0	– 0,8	– 9,3
18	H.v. Druckerzeugnissen; Vervielfältigung von bespielten Ton-, Bild- und Datenträgern	2	•	•	•	•
19	Kokerei u. Mineralölverarbeitung	–	•	•	•	•
20	H.v. chemischen Erzeugnissen	– 1	– 1 290	– 32,3	– 11,8	– 3,3
21	H.v. pharmazeutischen Erzeugnissen	1	– 28	– 2,5	•	•
22	H.v. Gummi- und Kunststoffwaren	– 3	– 520	– 7,9	15,3	34,0
23	H.v. Glas und Glaswaren, Keramik, Verarbeitung von Steinen und Erden	– 1	– 415	– 14,0	– 12,9	– 28,4
24	Metallerzeugung und -bearbeitung	–	– 190	– 3,3	– 20,2	9,6
25	H.v. Metallerzeugnissen	2	– 62	– 1,0	5,8	6,7
26	H.v. Datenverarbeitungsgeräten, elektronischen und optischen Erzeugnissen	– 4	– 288	– 14,0	– 15,8	– 25,7
27	H.v. elektrischen Ausrüstungen	–	– 78	– 3,3	– 9,9	– 12,1
28	Maschinenbau	– 2	– 173	– 5,9	3,8	45,8
29	H.v. Kraftwagen und Kraftwagenteilen	– 1	582	3,8	– 1,4	•
30	Sonstiger Fahrzeugbau	–	– 41	– 1,0	•	•
31	H.v. Möbeln	– 1	– 49	– 5,5	– 13,0	•
32	H.v. sonstigen Waren	– 1	– 110	– 5,0	12,7	26,4
33	Reparatur und Installation von Maschinen und Ausrüstungen	– 3	– 508	– 6,4	– 6,9	– 7,8
VO	Vorleistungsgüter	– 10	– 3 106	– 9,2	– 5,4	5,4
IG	Investitionsgüter	– 7	– 162	– 0,5	– 3,2	– 2,3
GG	Gebrauchsgüter	– 2	– 201	– 15,0	– 27,1	•
VG	Verbrauchsgüter	11	75	0,7	0,8	– 10,6
EN	Energie	–	– 138	– 3,9	– 45,2	•
B-C	Insgesamt	– 8	– 3 532	– 4,2	– 6,9	– 0,6

Auftragseingangsgewichtung für das Verarbeitende Gewerbe in Brandenburg 2021

WZ 2008	Hauptgruppe Abteilung	Gewichtung in Prozent		
		Auftragseingang		
		Insgesamt	Inland	Ausland
C	Verarbeitendes Gewerbe	100	100	100
VO	Vorleistungsgüter	49,46	55,58	42,30
IG	Investitionsgüter	46,51	39,78	54,39
GG	Gebrauchsgüter	1,09	1,98	0,05
VG	Verbrauchsgüter	2,94	2,66	3,26
17	H.v. Papier, Pappe und Waren daraus	11,30	10,69	12,00
20	H.v. chemischen Erzeugnissen	14,91	23,17	5,25
21	H.v. pharmazeutischen Erzeugnissen	2,85	2,51	3,24
24	Metallerzeugung und -bearbeitung	15,86	11,94	20,45
25	H.v. Metallerzeugnissen	7,24	10,32	3,63
26	H.v. Datenverarbeitungsgeräten, elektronischen und optischen Erzeugnissen	3,03	3,64	2,32
27	H.v. elektrischen Ausrüstungen	3,72	5,16	2,04
28	Maschinenbau	4,22	5,12	3,15
29	H. v. Kraftwagen u.Kraftwagenteilen	25,20	14,64	37,56
30	Sonst.Fahrzeugbau	11,68	12,80	10,37

Auftragseingangsindex für das Verarbeitende Gewerbe in Brandenburg seit Oktober 2023

Veränderung zum Vorjahresmonat in Prozent



3.1 Auftragseingangsindex für das Verarbeitende Gewerbe in Brandenburg seit 2020 nach Monaten

– Volumenindex –

Basis 2021 \triangleq 100

Jahr	Index												
	Jan	Feb	Mär	Apr	Mai	Jun	Jul	Aug	Sep	Okt	Nov	Dez	Jahr
Insgesamt													
2020	92,5	96,4	76,5	51,9	59,9	74,3	65,7	68,4	94,2	99,3	105,7	89,1	81,2
2021	97,4	86,0	145,9	84,8	88,7	89,0	92,1	80,8	90,6	90,2	161,3	93,2	100,0
2022	76,2	182,6	79,3	85,9	79,7	137,1	85,3	93,3	114,1	93,3	109,4	104,2	103,4
2023	196,0	106,5	132,3	107,6	111,5	122,8	111,2	104,0	118,9	103,1	125,6	113,1	121,1
2024	105,6	179,2	120,6	108,4	97,4	118,4	110,2	91,1	114,8	110,4	117,6	116,2	115,8
2025 ^p	102,8	165,2	79,2	95,7	108,7	112,1	107,0	83,6	114,5	101,9
Inland													
2020	82,8	86,3	77,2	52,4	61,9	71,5	72,6	69,3	82,8	95,4	102,6	91,3	78,8
2021	77,1	85,0	170,5	88,8	83,5	91,8	91,0	75,5	93,9	88,7	166,3	87,9	100,0
2022	82,3	77,8	89,5	86,6	78,0	91,7	88,3	86,0	102,3	78,7	104,3	84,3	87,5
2023	90,6	82,7	99,6	79,4	80,2	85,8	77,5	76,9	76,6	79,1	91,4	73,7	82,8
2024	81,0	76,3	76,9	79,2	69,3	66,8	76,8	69,2	71,6	81,8	78,7	73,5	75,1
2025 ^p	76,5	79,3	81,8	70,7	70,1	75,9	69,0	57,8	74,6	65,6
Ausland													
2020	109,3	114,0	75,3	50,9	56,3	79,0	53,6	66,6	114,0	106,1	111,0	85,2	85,1
2021	132,2	87,7	103,4	78,0	97,5	84,0	94,1	90,2	84,9	92,8	153,0	102,3	100,0
2022	69,1	305,3	67,5	85,0	81,7	190,3	81,8	101,8	127,8	110,5	115,3	127,4	122,0
2023	319,3	134,4	170,5	140,4	148,1	166,0	150,6	135,7	168,3	131,3	165,6	159,2	165,8
2024	134,4	299,6	171,7	142,5	130,4	178,9	149,4	116,8	165,3	143,8	163,1	166,0	163,5
2025 ^p	133,5	265,7	76,2	124,9	153,8	154,5	151,6	113,7	161,2	144,5

Jahr	Veränderung zum Vorjahreszeitraum in Prozent												
	Jan	Feb	Mär	Apr	Mai	Jun	Jul	Aug	Sep	Okt	Nov	Dez	Jahr
Insgesamt													
2021	5,3	– 10,8	90,7	63,4	48,1	19,8	40,2	18,1	– 3,8	– 9,2	52,6	4,6	23,2
2022	– 21,8	112,3	– 45,6	1,3	– 10,1	54,0	– 7,4	15,5	25,9	3,4	– 32,2	11,8	3,4
2023	157,2	– 41,7	66,8	25,3	39,9	– 10,4	30,4	11,5	4,2	10,5	14,8	8,5	17,1
2024	– 46,1	68,3	– 8,8	0,7	– 12,6	– 3,6	– 0,9	– 12,4	– 3,4	7,1	– 6,4	2,7	– 4,3
2025 ^p	– 2,7	– 7,8	– 34,3	– 11,7	11,6	– 5,3	– 2,9	– 8,2	– 0,3	– 7,7
Inland													
2021	– 6,9	– 1,5	120,9	69,5	34,9	28,4	25,3	8,9	13,4	– 7,0	62,1	– 3,7	26,8
2022	6,7	– 8,5	– 47,5	– 2,5	– 6,6	– 0,1	– 3,0	13,9	8,9	– 11,3	– 37,3	– 4,1	– 12,5
2023	10,1	6,3	11,3	– 8,3	2,8	– 6,4	– 12,2	– 10,6	– 25,1	0,5	– 12,4	– 12,6	– 5,4
2024	– 10,6	– 7,7	– 22,8	– 0,3	– 13,6	– 22,1	– 0,9	– 10,0	– 6,5	3,4	– 13,9	– 0,3	– 9,3
2025 ^p	– 5,6	3,9	6,4	– 10,7	1,2	13,6	– 10,2	– 16,5	4,2	– 19,8
Ausland													
2021	21,0	– 23,1	37,3	53,2	73,2	6,3	75,6	35,4	– 25,5	– 12,5	37,8	20,1	17,5
2022	– 47,7	248,1	– 34,7	9,0	– 16,2	126,5	– 13,1	12,9	50,5	19,1	– 24,6	24,5	21,9
2023	362,1	– 56,0	152,6	65,2	81,3	– 12,8	84,1	33,3	31,7	18,8	43,6	25,0	35,9
2024	– 57,9	122,9	0,7	1,5	– 12,0	7,8	– 0,8	– 13,9	– 1,8	9,5	– 1,5	4,3	– 1,4
2025 ^p	– 0,7	– 11,3	– 55,6	– 12,4	17,9	– 13,6	1,5	– 2,7	– 2,5	0,5

3.2 Auftragseingangsindex für das Verarbeitende Gewerbe in Brandenburg von Januar bis Oktober 2025
nach Wirtschaftsabteilungen – Volumenindex Insgesamt–
 Basis 2021 \triangleq 100

WZ 2008	Hauptgruppe Abteilung	Index												
		Jan	Feb	Mär	Apr	Mai	Jun	Jul	Aug	Sep	Okt	Nov	Dez	Jan. bis Okt.
C	Verarbeitendes Gewerbe	102,8	165,2	79,2	95,7	108,7	112,1	107,0	83,6	114,5	101,9	107,1
VO	Vorleistungsgüter	98,8	93,3	93,3	91,6	82,3	84,6	90,2	71,9	81,2	86,5	87,4
IG	Investitionsgüter	106,5	248,6	63,9	102,2	139,2	144,9	127,2	96,8	153,2	121,5	130,4
GG	Gebrauchsgüter	63,4	56,4	63,2	37,5	53,2	50,4	44,5	16,4	51,4	34,1	47,1
VG	Verbrauchsgüter	125,8	94,9	90,5	83,4	89,5	78,2	95,0	96,4	88,3	77,7	92,0
13	H.v. Textilien	638,6	179,7	203,5	250,5	202,8	274,4	429,4	262,4	345,6	452,9	324,0
17	H.v. Papier, Pappe und Waren daraus	92,8	84,3	90,7	94,7	79,8	81,9	90,2	77,3	84,6	82,7	85,9
20	H.v. chemischen Erzeugnissen	75,3	74,0	61,4	53,3	67,6	63,5	59,8	59,4	51,6	63,0	62,9
21	H.v. pharmazeut. Erzeugnissen	127,3	95,8	90,9	84,0	90,1	77,9	95,2	96,4	88,5	77,1	92,3
24	Metallerzeugung und Metallbearbeitung	135,0	124,1	127,3	123,8	100,7	103,9	110,9	74,6	105,5	111,9	111,8
25	H.v. Metallerzeugnissen	73,0	84,8	95,7	72,4	75,6	94,0	83,9	68,2	75,1	69,0	79,2
26	H.v. DV-Geräten, elektronischen und optischen Erzeugnissen	50,0	41,1	46,2	62,8	48,7	85,6	43,5	39,2	45,8	60,5	52,3
27	H.v. elektrischen Ausrüstungen	77,3	76,5	92,7	97,1	65,0	97,5	122,7	82,7	89,3	80,1	88,1
28	Maschinenbau	61,9	58,8	64,8	57,0	51,5	58,0	65,0	42,5	56,6	61,4	57,8
29	H.v. Kraftwagen und Kraftwagenteilen	153,3	124,1	78,9	161,8	233,4	231,4	189,8	158,9	237,6	199,1	176,8
30	Sonstiger Fahrzeugbau	43,6	670,0	22,7	9,3	5,8	7,7	43,6	3,4	48,3	5,8	86,0

WZ 2008	Hauptgruppe Abteilung	Veränderung zum Vorjahreszeitraum in Prozent												
		Jan	Feb	Mär	Apr	Mai	Jun	Jul	Aug	Sep	Okt	Nov	Dez	Jan. bis Okt.
C	Verarbeitendes Gewerbe	- 2,7	- 7,8	- 34,3	- 11,7	11,6	- 5,3	- 2,9	- 8,2	- 0,3	- 7,7	- 7,4
VO	Vorleistungsgüter	10,3	-	7,9	4,4	- 8,0	-	- 5,2	- 10,1	- 1,2	- 10,5	- 1,3
IG	Investitionsgüter	- 11,4	- 9,9	- 59,3	- 21,9	31,6	- 7,1	1,1	- 6,5	2,7	- 3,0	- 10,0
GG	Gebrauchsgüter	- 22,7	- 5,7	6,8	- 13,6	22,0	- 28,9	- 34,0	- 63,3	- 27,6	- 56,1	- 24,1
VG	Verbrauchsgüter	- 17,6	- 31,3	- 36,4	- 33,0	- 24,6	- 30,5	- 28,5	- 3,6	- 34,7	- 35,4	- 28,0
13	H.v. Textilien	- 76,9	- 94,1	- 94,1	- 92,5	- 93,3	- 91,1	- 88,9	- 93,0	- 89,7	- 86,0	- 90,2
17	H.v. Papier, Pappe und Waren daraus	5,8	1,6	10,7	7,7	1,1	3,7	- 2,7	- 5,7	10,2	4,7	3,6
20	H.v. chemischen Erzeugnissen	3,7	32,9	17,0	- 7,9	13,4	36,0	8,5	32,3	- 21,7	- 42,3	1,4
21	H.v. pharmazeut. Erzeugnissen	- 17,1	- 31,3	- 36,6	- 32,4	- 24,0	- 31,1	- 29,2	- 3,5	- 35,5	- 36,6	- 28,2
24	Metallerzeugung und Metallbearbeitung	18,4	- 8,3	7,9	3,6	- 19,0	- 15,8	- 18,8	- 30,9	1,2	10,0	- 5,7
25	H.v. Metallerzeugnissen	- 4,1	- 10,7	13,5	- 25,4	- 17,3	2,6	- 4,3	- 26,8	19,4	2,2	- 6,5
26	H.v. DV-Geräten, elektronischen und optischen Erzeugnissen	- 11,5	- 36,8	- 23,5	30,3	3,0	101,4	- 27,9	1,6	6,0	- 14,9	- 1,8
27	H.v. elektrischen Ausrüstungen	14,0	- 20,6	- 11,2	42,2	- 10,7	22,3	31,1	- 18,8	2,9	- 21,9	0,8
28	Maschinenbau	- 7,7	- 19,2	- 12,8	- 15,1	- 24,3	3,4	- 24,4	- 24,5	- 15,6	6,2	- 14,1
29	H.v. Kraftwagen und Kraftwagenteilen	- 20,7	- 33,2	- 64,7	- 19,3	38,4	7,3	- 0,9	0,3	- 5,6	- 3,1	- 11,3
30	Sonstiger Fahrzeugbau	363,8	6,0	- 72,0	- 62,3	65,7	- 92,6	107,6	- 66,0	973,3	26,1	- 3,9

3.3 Auftragseingangsindex für das Verarbeitende Gewerbe in Brandenburg von Januar bis Oktober 2025
nach Wirtschaftsabteilungen – Volumenindex Inland–
 Basis 2021 \triangleq 100

WZ 2008	Hauptgruppe Abteilung	Index												
		Jan	Feb	Mär	Apr	Mai	Jun	Jul	Aug	Sep	Okt	Nov	Dez	Jan. bis Okt.
C	Verarbeitendes Gewerbe	76,5	79,3	81,8	70,7	70,1	75,9	69,0	57,8	74,6	65,6	72,1
VO	Vorleistungsgüter	86,7	81,3	82,5	82,9	74,8	81,7	84,4	64,8	72,4	73,9	78,5
IG	Investitionsgüter	64,7	79,1	84,4	57,4	65,2	72,0	51,0	50,6	81,6	57,0	66,3
GG	Gebrauchsgüter	64,7	57,6	64,5	38,3	54,3	51,5	45,5	16,8	52,5	34,8	48,1
VG	Verbrauchsgüter	46,6	54,0	39,6	38,9	56,0	29,3	33,2	51,1	34,3	41,4	42,4
13	H.v. Textilien	638,6	179,7	203,5	250,5	202,8	274,4	429,4	262,4	345,6	452,9	324,0
17	H.v. Papier, Pappe und Waren daraus	92,8	75,8	85,8	83,9	76,0	75,8	83,9	73,9	79,8	84,8	81,3
20	H.v. chemischen Erzeugnissen	73,6	62,9	57,3	49,5	55,0	59,4	55,9	48,8	45,1	48,0	55,6
21	H.v. pharmazeut. Erzeugnissen	45,2	53,8	38,5	37,9	55,5	26,6	30,9	50,1	31,9	38,9	40,9
24	Metallerzeugung und Metallbearbeitung	113,0	122,5	119,9	130,3	110,5	124,4	115,0	71,1	104,8	106,2	111,8
25	H.v. Metallerzeugnissen	73,5	84,5	101,9	75,6	80,9	99,1	74,8	65,3	74,6	66,6	79,7
26	H.v. DV-Geräten, elektronischen und optischen Erzeugnissen	52,9	45,5	48,1	79,7	52,8	108,0	44,7	37,8	51,6	74,8	59,6
27	H.v. elektrischen Ausrüstungen	80,7	82,5	104,9	107,3	59,7	100,0	136,3	92,9	96,5	82,3	94,3
28	Maschinenbau	70,2	66,8	72,5	64,6	55,6	55,5	63,3	45,1	57,4	61,9	61,3
29	H.v. Kraftwagen und Kraftwagenteilen	118,1	100,5	138,0	83,4	117,3	100,4	85,4	88,6	100,3	92,3	102,4
30	Sonstiger Fahrzeugbau	2,1	61,1	19,1	15,6	9,6	12,5	3,1	5,2	79,3	9,3	21,7

WZ 2008	Hauptgruppe Abteilung	Veränderung zum Vorjahreszeitraum in Prozent												
		Jan	Feb	Mär	Apr	Mai	Jun	Jul	Aug	Sep	Okt	Nov	Dez	Jan. bis Okt.
C	Verarbeitendes Gewerbe	- 5,6	3,9	6,4	- 10,7	1,2	13,6	- 10,2	- 16,5	4,2	- 19,8	- 3,7
VO	Vorleistungsgüter	1,3	- 2,4	1,7	- 3,2	- 4,5	6,7	- 8,2	- 15,5	- 4,9	- 25,4	- 5,9
IG	Investitionsgüter	- 14,4	18,8	19,4	- 20,3	12,6	35,1	- 10,1	- 17,3	21,4	- 4,8	3,4
GG	Gebrauchsgüter	- 22,7	- 5,6	6,8	- 13,7	22,0	- 28,9	- 33,9	- 63,2	- 27,6	- 56,2	- 24,1
VG	Verbrauchsgüter	- 25,2	- 38,8	- 57,7	- 50,1	- 20,6	- 50,7	- 50,3	4,3	- 13,4	- 18,5	- 35,5
13	H.v. Textilien	- 76,9	- 94,1	- 94,1	- 92,5	- 93,3	- 91,1	- 88,9	- 93,0	- 89,7	- 86,0	- 90,2
17	H.v. Papier, Pappe und Waren daraus	12,9	- 4,7	4,3	0,8	3,8	6,2	- 3,1	- 5,5	16,7	11,6	4,0
20	H.v. chemischen Erzeugnissen	4,0	48,3	19,9	- 7,3	13,2	40,4	7,7	28,4	- 19,6	- 52,8	0,5
21	H.v. pharmazeut. Erzeugnissen	- 21,9	- 38,7	- 58,6	- 49,3	- 16,8	- 53,6	- 52,7	10,1	- 14,5	- 20,4	- 35,5
24	Metallerzeugung und Metallbearbeitung	- 10,2	- 21,6	- 8,3	- 15,6	- 20,4	- 12,3	- 35,9	- 50,1	- 19,1	- 19,2	- 21,9
25	H.v. Metallerzeugnissen	- 2,3	- 3,6	32,9	- 27,1	6,3	16,9	- 18,4	- 37,5	22,5	4,4	- 3,4
26	H.v. DV-Geräten, elektronischen und optischen Erzeugnissen	- 6,0	- 28,5	- 23,8	58,1	10,7	138,4	- 38,1	12,5	18,9	- 10,7	6,5
27	H.v. elektrischen Ausrüstungen	11,3	- 13,6	- 6,5	53,9	- 18,8	11,4	70,8	- 4,7	37,1	- 10,3	10,6
28	Maschinenbau	- 6,1	- 14,4	- 4,7	- 3,4	- 32,0	- 13,6	- 28,9	- 24,8	- 22,6	- 4,2	- 16,0
29	H.v. Kraftwagen und Kraftwagenteilen	- 19,1	0,6	30,3	- 5,8	26,1	25,0	16,2	- 0,8	- 20,8	- 7,3	2,2
30	Sonstiger Fahrzeugbau	- 48,8	255,2	- 32,5	- 60,4	77,8	78,6	- 53,7	10,6	957,3	24,0	69,7

3.4 Auftragseingangsindex für das Verarbeitende Gewerbe in Brandenburg von Januar bis Oktober 2025
nach Wirtschaftsabteilungen – Volumenindex Ausland–
 Basis 2021 \triangleq 100

WZ 2008	Hauptgruppe Abteilung	Index												
		Jan	Feb	Mär	Apr	Mai	Jun	Jul	Aug	Sep	Okt	Nov	Dez	Jan. bis Okt.
C	Verarbeitendes Gewerbe	133,5	265,7	76,2	124,9	153,8	154,5	151,6	113,7	161,2	144,5	148,0
VO	Vorleistungsgüter	117,3	111,7	109,8	105,0	93,7	89,0	99,1	82,8	94,6	105,8	100,9
IG	Investitionsgüter	142,2	393,6	46,4	140,5	202,6	207,3	192,4	136,4	214,4	176,6	185,2
GG	Gebrauchsgüter	–	–	–	–	–	–	–	–	–	–	–
VG	Verbrauchsgüter	201,3	133,8	139,1	125,8	121,6	124,9	154,0	139,6	139,8	112,3	139,2
13	H.v. Textilien	–	–	–	–	–	–	–	–	–	–	–
17	H.v. Papier, Pappe und Waren daraus	92,8	93,1	95,9	105,9	83,9	88,3	96,7	80,8	89,6	80,6	90,8
20	H.v. chemischen Erzeugnissen	83,9	131,2	82,4	72,9	132,1	84,6	80,0	114,0	84,5	140,2	100,6
21	H.v. pharmazeut. Erzeugnissen	201,7	133,8	138,5	125,6	121,6	124,4	153,5	138,4	140,0	111,8	138,9
24	Metallerzeugung und Metallbearbeitung	150,0	125,2	132,4	119,4	94,0	89,9	108,2	77,0	105,9	115,8	111,8
25	H.v. Metallerzeugnissen	71,3	86,0	75,0	61,9	58,1	77,1	114,1	77,5	76,7	76,7	77,4
26	H.v. DV-Geräten, elektronischen und optischen Erzeugnissen	44,7	33,1	42,9	31,6	41,3	44,6	41,3	41,7	35,1	34,3	39,1
27	H.v. elektrischen Ausrüstungen	67,2	58,9	56,6	66,6	80,8	89,9	82,2	52,5	68,2	73,3	69,6
28	Maschinenbau	45,9	43,6	50,1	42,6	43,9	62,8	68,4	37,6	55,1	60,6	51,1
29	H.v. Kraftwagen und Kraftwagenteilen	169,4	134,8	51,9	197,6	286,3	291,1	237,4	191,0	300,1	247,9	210,8
30	Sonstiger Fahrzeugbau	103,6	1549,0	27,9	0,2	0,3	0,8	102,0	0,7	3,6	0,6	178,9

WZ 2008	Hauptgruppe Abteilung	Veränderung zum Vorjahreszeitraum in Prozent												
		Jan	Feb	Mär	Apr	Mai	Jun	Jul	Aug	Sep	Okt	Nov	Dez	Jan. bis Okt.
C	Verarbeitendes Gewerbe	– 0,7	– 11,3	– 55,6	– 12,4	17,9	– 13,6	1,5	– 2,7	– 2,5	0,5	– 9,4
VO	Vorleistungsgüter	22,6	2,8	15,7	15,4	– 12,2	– 8,1	– 1,0	– 2,7	3,3	14,1	4,7
IG	Investitionsgüter	– 10,2	– 13,5	– 79,9	– 22,5	38,0	– 15,0	4,0	– 2,4	– 2,2	– 2,5	– 13,5
GG	Gebrauchsgüter	–	–	–	–	–	–	–	–	–	–	–
VG	Verbrauchsgüter	– 15,8	– 28,0	– 26,2	– 25,4	– 26,2	– 23,5	– 21,4	– 6,1	– 38,3	– 39,9	– 25,5
13	H.v. Textilien	–	–	–	–	–	–	–	–	–	–	–
17	H.v. Papier, Pappe und Waren daraus	– 0,6	7,4	17,7	14,0	– 0,9	1,6	– 2,4	– 6,0	4,8	– 1,6	3,3
20	H.v. chemischen Erzeugnissen	2,3	5,7	7,6	– 9,4	13,5	21,6	11,1	41,4	– 27,2	– 5,0	4,2
21	H.v. pharmazeut. Erzeugnissen	– 16,1	– 28,3	– 26,8	– 25,8	– 26,6	– 24,0	– 22,1	– 7,2	– 38,5	– 40,4	– 25,9
24	Metallerzeugung und Metallbearbeitung	41,6	3,2	21,0	24,8	– 17,9	– 18,9	0,6	– 8,6	22,0	42,4	9,8
25	H.v. Metallerzeugnissen	– 10,0	– 27,9	– 31,6	– 17,0	– 59,1	– 32,4	53,6	39,6	10,7	– 3,9	– 15,6
26	H.v. DV-Geräten, elektronischen und optischen Erzeugnissen	– 21,4	– 51,1	– 22,8	– 28,5	– 11,0	19,3	7,8	– 12,6	– 18,0	– 28,2	– 19,4
27	H.v. elektrischen Ausrüstungen	24,2	– 40,1	– 30,4	3,6	14,0	80,9	– 39,0	– 54,3	– 49,6	– 45,7	– 25,8
28	Maschinenbau	– 12,6	– 30,8	– 29,2	– 36,8	5,3	53,9	– 14,8	– 23,7	3,0	35,3	– 9,5
29	H.v. Kraftwagen und Kraftwagenteilen	– 21,1	– 40,0	– 81,2	– 21,5	41,0	5,0	– 3,3	0,5	– 2,8	– 2,3	– 13,8
30	Sonstiger Fahrzeugbau	505,8	1,9	– 82,3	– 94,3	– 66,7	– 99,7	145,8	– 96,0	1700,0	20,0	– 10,7

3.5 Auftragseingangsindex für das Verarbeitende Gewerbe in Brandenburg seit 2020 nach Monaten

– Wertindex –

Basis 2021 \triangleq 100

Jahr	Index												
	Jan	Feb	Mär	Apr	Mai	Jun	Jul	Aug	Sep	Okt	Nov	Dez	Jahr
Insgesamt													
2020	85,7	89,1	70,5	47,6	54,8	67,9	59,8	62,3	86,0	90,6	96,8	82,4	74,5
2021	89,5	79,7	139,7	81,6	86,8	88,5	93,5	83,2	94,7	94,6	168,0	100,3	100,0
2022	85,8	196,8	93,1	102,1	93,9	157,3	103,1	111,0	135,4	111,1	128,4	121,2	119,9
2023	220,2	123,4	152,1	123,7	127,9	140,6	126,7	118,2	134,1	116,8	141,8	127,4	137,7
2024	119,6	203,9	136,8	122,9	110,8	134,1	125,0	103,8	130,4	124,7	131,7	130,4	131,2
2025 ^p	115,4	187,7	89,2	107,4	122,9	127,0	121,0	94,9	128,4	114,5
Inland													
2020	77,3	80,5	72,0	48,6	57,3	66,2	66,9	63,9	76,4	88,0	94,8	85,0	73,1
2021	70,9	79,3	164,7	85,8	82,1	91,5	92,1	77,2	97,7	92,7	172,2	93,8	100,0
2022	91,4	87,1	101,8	101,9	93,0	108,2	107,7	105,1	125,4	96,9	125,3	101,5	103,8
2023	109,1	99,7	117,9	94,5	95,1	101,2	90,6	89,6	88,5	91,3	105,2	85,0	97,3
2024	93,1	87,6	87,7	90,7	79,6	76,7	88,1	79,7	81,8	93,6	89,4	84,0	86,0
2025 ^p	87,6	90,5	93,7	81,0	80,3	87,1	79,1	66,6	84,6	74,6
Ausland													
2020	99,9	104,0	67,9	46,0	50,6	70,9	47,6	59,5	102,4	95,3	100,2	78,1	76,9
2021	121,6	80,3	96,5	74,2	94,9	83,4	95,9	93,6	89,7	97,8	160,7	111,4	100,0
2022	79,2	325,0	82,9	102,4	94,9	214,6	97,7	117,8	147,1	127,7	132,0	144,2	138,8
2023	350,2	151,0	192,1	157,7	166,3	186,6	168,9	151,7	187,4	146,6	184,5	177,1	185,0
2024	150,6	339,9	194,3	160,5	147,4	201,2	168,1	131,9	187,2	161,0	181,2	184,6	184,0
2025 ^p	147,8	301,4	83,9	138,2	172,6	173,5	169,9	128,0	179,7	161,3

Jahr	Veränderung zum Vorjahreszeitraum in Prozent												
	Jan	Feb	Mär	Apr	Mai	Jun	Jul	Aug	Sep	Okt	Nov	Dez	Jahr
Insgesamt													
2021	4,4	– 10,5	98,2	71,4	58,4	30,3	56,4	33,5	10,1	4,4	73,6	21,7	34,3
2022	– 4,1	146,9	– 33,4	25,1	8,2	77,7	10,3	33,4	43,0	17,4	– 23,6	20,8	19,9
2023	156,6	– 37,3	63,4	21,2	36,2	– 10,6	22,9	6,5	– 1,0	5,1	10,4	5,1	14,8
2024	– 45,7	65,2	– 10,1	– 0,6	– 13,4	– 4,6	– 1,3	– 12,2	– 2,8	6,8	– 7,1	2,4	– 4,8
2025 ^p	– 3,5	– 7,9	– 34,8	– 12,6	10,9	– 5,3	– 3,2	– 8,6	– 1,5	– 8,2
Inland													
2021	– 8,3	– 1,5	128,8	76,5	43,3	38,2	37,7	20,8	27,9	5,3	81,6	10,4	36,8
2022	28,9	9,8	– 38,2	18,8	13,3	18,3	16,9	36,1	28,4	4,5	– 27,2	8,2	3,8
2023	19,4	14,5	15,8	– 7,3	2,3	– 6,5	– 15,9	– 14,7	– 29,4	– 5,8	– 16,0	– 16,3	– 6,2
2024	– 14,7	– 12,1	– 25,6	– 4,0	– 16,3	– 24,2	– 2,8	– 11,0	– 7,6	2,5	– 15,0	– 1,2	– 11,6
2025 ^p	– 5,9	3,3	6,8	– 10,7	0,9	13,6	– 10,2	– 16,4	3,4	– 20,3
Ausland													
2021	21,7	– 22,8	42,1	61,3	87,5	17,6	101,5	57,3	– 12,4	2,6	60,4	42,6	30,1
2022	– 34,9	304,7	– 14,1	38,0	–	157,3	1,9	25,9	64,0	30,6	– 17,9	29,4	38,8
2023	342,2	– 53,5	131,7	54,0	75,2	– 13,0	72,9	28,8	27,4	14,8	39,8	22,8	33,3
2024	– 57,0	125,1	1,1	1,8	– 11,4	7,8	– 0,5	– 13,1	– 0,1	9,8	– 1,8	4,2	– 0,5
2025 ^p	– 1,9	– 11,3	– 56,8	– 13,9	17,1	– 13,8	1,1	– 3,0	– 4,0	0,2

Anhang

Klassifikation der Wirtschaftszweige (WZ 2008) nach Wirtschaftsabteilungen

Bereich: Verarbeitendes Gewerbe sowie Bergbau und Gewinnung von Steinen und Erden

Auftragseingänge (AE) werden nur für ausgewählte Wirtschaftszweige erhoben

Nr. der Klassifikation	AE	Bezeichnung
B		Bergbau und Gewinnung von Steinen und Erden
05		Kohlenbergbau
06		Gewinnung von Erdöl und Erdgas
07		Erzbergbau
08		Gewinnung von Steinen und Erden, sonstiger Bergbau
09		Erbringung von Dienstleistungen für den Bergbau und für die Gewinnung von Steinen und Erden
C	AE	Verarbeitendes Gewerbe
10		Herstellung von Nahrungs- und Futtermitteln
11		Getränkeherstellung
12		Tabakverarbeitung
13	AE	Herstellung von Textilien
14	AE	Herstellung von Bekleidung
15		Herstellung von Leder, Lederwaren und Schuhen
16		Herstellung von Holz-, Flecht-, Korb- und Korkwaren (ohne Möbel)
17	AE	Herstellung von Papier, Pappe und Waren daraus
18		Herstellung von Druckerzeugnissen; Vervielfältigung von bespielten Ton-, Bild- und Datenträgern
19		Kokerei und Mineralölverarbeitung
20	AE	Herstellung von chemischen Erzeugnissen
21	AE	Herstellung von pharmazeutischen Erzeugnissen
22		Herstellung von Gummi- und Kunststoffwaren
23		Herstellung von Glas und Glaswaren, Keramik, Verarbeitung von Steinen und Erden
24	AE	Metallerzeugung und -bearbeitung
25	AE	Herstellung von Metallerzeugnissen
26	AE	Herstellung von Datenverarbeitungsgeräten, elektronischen und optischen Erzeugnissen
27	AE	Herstellung von elektrischen Ausrüstungen
28	AE	Maschinenbau
29	AE	Herstellung von Kraftwagen und Kraftwagenteilen
30	AE	Sonstiger Fahrzeugbau
31		Herstellung von Möbeln
32		Herstellung von sonstigen Waren
33		Reparatur und Installation von Maschinen und Ausrüstungen
B–C		Insgesamt
		Hauptgruppen
VO	AE	Vorleistungsgüterproduzenten
IG	AE	Investitionsgüterproduzenten
GG	AE	Gebrauchsgüterproduzenten
VG	AE	Verbrauchsgüterproduzenten
EN		Energie

Das Amt für Statistik Berlin-Brandenburg

Das Amt für Statistik Berlin-Brandenburg ist für beide Länder die zentrale Dienstleistungseinrichtung auf dem Gebiet der amtlichen Statistik. Das Amt erbringt Serviceleistungen im Bereich Information und Analyse für die breite Öffentlichkeit, für

alle gesellschaftlichen Gruppen sowie für Kunden aus Verwaltung und Politik, Wirtschaft und Wissenschaft. Kerngeschäft des Amtes ist die Durchführung der gesetzlich angeordneten amtlichen Statistiken für Berlin und Brandenburg. Das Amt erhebt die Daten, bereitet sie auf, interpretiert und analysiert sie und veröffentlicht die Ergebnisse. Die Grundversorgung aller Nutzerinnen und Nutzer mit statistischen Informationen erfolgt unentgeltlich, im Wesentlichen über das Internet und den Informationsservice. Daneben werden nachfrage- und zielgruppenorientierte Standardauswertungen zu Festpreisen angeboten. Kundenspezifische Aufbereitung/Beratung zu kostendeckenden Preisen ergänzt das Spektrum der Informationsbereitstellung.

Amtliche Statistik im Verbund

Die Statistiken werden bundesweit nach einheitlichen Konzepten, Methoden und Verfahren arbeitsteilig erstellt. Die Statistischen Ämter der Länder sind dabei grundsätzlich für die Durchführung der Erhebungen, für die Aufbereitung und Veröffentlichung der Länderergebnisse zuständig. Durch diese Kooperation in einem „Statistikverbund“ entstehen für alle Länder vergleichbare und zu einem Bundesergebnis zusammenführbare Erhebungsergebnisse.

Produkte und Dienstleistungen

Informationsservice

info@statistik-bbb.de

Tel. 0331 8173 -1777

Fax 0331 817330 -4091

Mo–Do 8:00–15:30 Uhr, Fr 8:00–13:30 Uhr

Statistische Informationen für jedermann sowie maßgeschneiderte Aufbereitung von Daten über Berlin und Brandenburg, Auskunft, Beratung, Pressedienst.

Standort Potsdam

Steinstraße 104–106, 14480 Potsdam

Standort Berlin

Alt-Friedrichsfelde 60, 10315 Berlin

Internet-Angebot

www.statistik-berlin-brandenburg.de mit aktuellen Daten, Pressemitteilungen, Fachbeiträgen, Statistischen Berichten zum kostenlosen Herunterladen, regionalstatistischen Informationen, Wahlstatistiken und -analysen sowie einem Überblick über das gesamte Leistungsspektrum des Amtes.

Statistische Berichte

mit Ergebnissen der einzelnen Statistiken in Tabellen in tiefer sachlicher Gliederung und Grafiken zur Veranschaulichung von Entwicklungen und Strukturen.

Statistische Bibliothek

Alt-Friedrichsfelde 60, 10315 Berlin

bibliothek@statistik-bbb.de

Tel. 0331 8173 -3540

Datenangebot aus dem Sachgebiet

Informationen zu dieser Veröffentlichung

Referat 31

Tel. 0331 8173-3816/3725

Fax 0331 817330-4012

Verarb.Gewerbe@statistik-bbb.de

Weitere Veröffentlichungen zum Thema

Statistische Berichte:

- Verarbeitendes Gewerbe
E I 1 – j
- Produktion
E I 4 – vj
E I 5 – j
- Investitionen
E I 6 – j

Statistisches Bundesamt

- Auftragseingang und Umsatz im Verarbeitenden Gewerbe – Indizes, Fachserie 4, Reihe 2.2, monatlich, jährlich.
- Dr. Stefan Linz, Luis Federico Flores, Peter Mehlhorn: Umstellung der Umsatz-, Auftragseingangs- und Auftragsbestandsindizes im Verarbeitenden Gewerbe auf das Basisjahr 2021; WISTA 3 2024, S. 80 ff.