

Statistischer Bericht

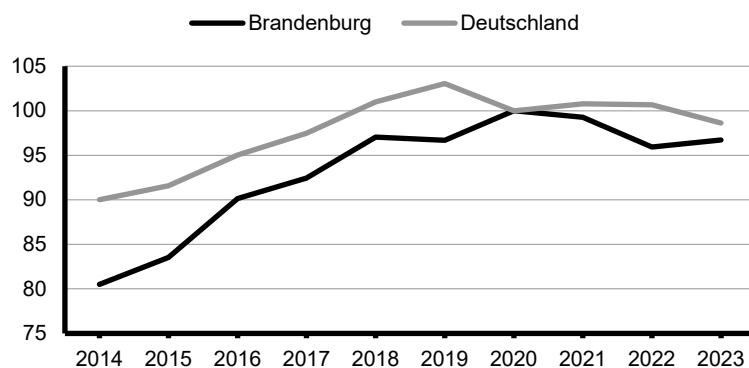
P I 4 – j / 23

Volkswirtschaftliche
Gesamtrechnungen

Bruttoanlageinvestitionen im **Land Brandenburg** nach Wirtschaftsbereichen **1991 bis 2023**

Ergebnisse des Arbeitskreises
„Volkswirtschaftliche Gesamtrechnungen der Länder“
Berechnungsstand: August 2025

Entwicklung der Bruttoanlageinvestitionen (preisbereinigt)
in Brandenburg und Deutschland 2014 bis 2023
Index (2020 = 100)



Impressum

Statistischer Bericht

P I 4 – j / 23

Erscheinungsfolge: jährlich

Erschienen im **November 2025**

Herausgeber

Amt für Statistik Berlin-Brandenburg
Steinstraße 104 - 106
14480 Potsdam
info@statistik-bbb.de
www.statistik-berlin-brandenburg.de

Tel. 0331 8173 - 1777
Fax 0331 817330 - 4091

Zeichenerklärung

0 weniger als die Hälfte von 1
in der letzten besetzten Stelle,
jedoch mehr als nichts
– nichts vorhanden
...Angabe fällt später an
() Aussagewert ist eingeschränkt
/ Zahlenwert nicht sicher genug
• Zahlenwert unbekannt oder
geheim zu halten
x Tabellenfach gesperrt
p vorläufige Zahl
r berichtigte Zahl
s geschätzte Zahl

Inhaltsverzeichnis

Seite

Seite

[Metadaten zu dieser Statistik
\(externer Link\)](#)

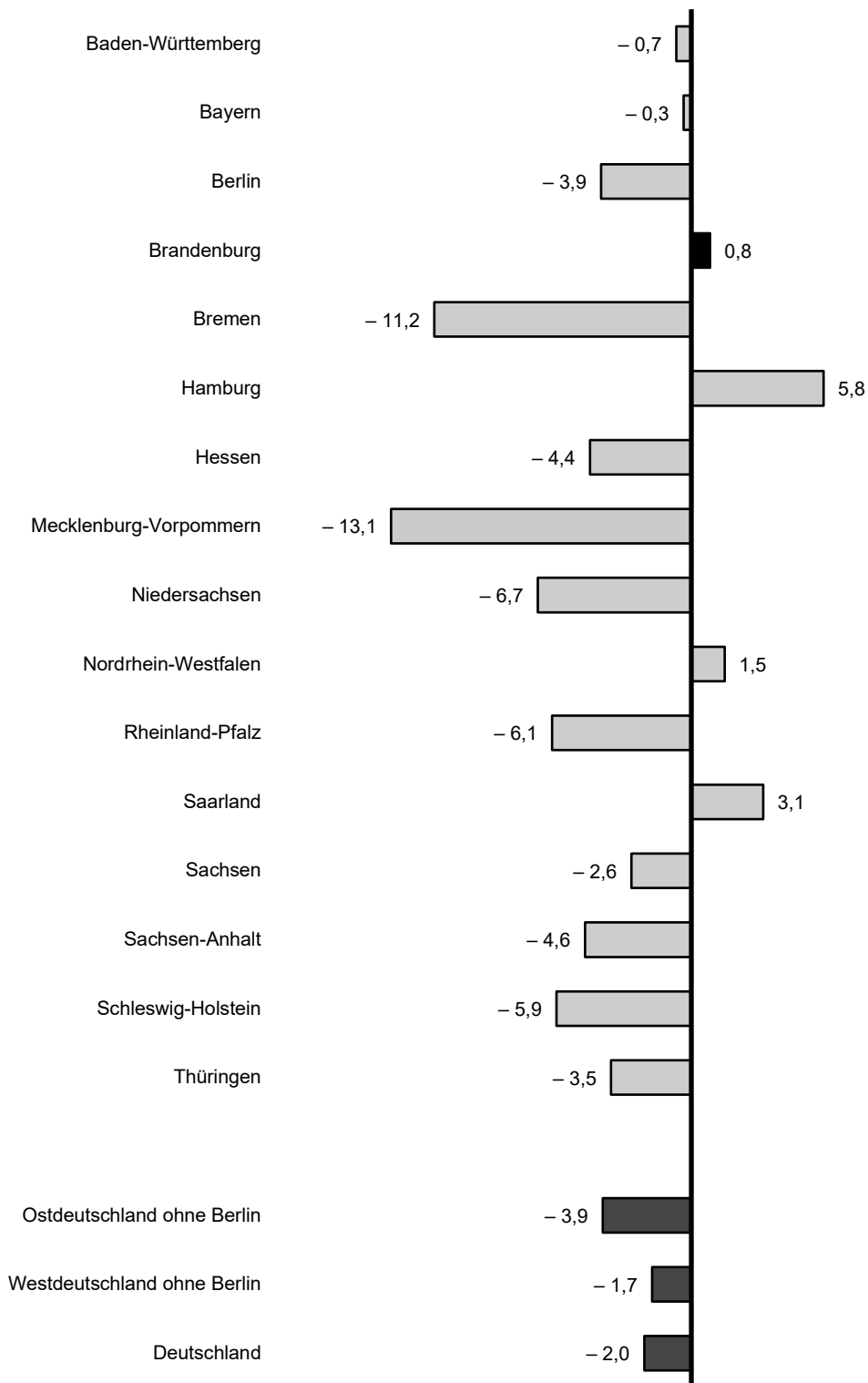
Grafiken

- 1 Bruttoanlageinvestitionen (preisbereinigt)
nach Bundesländern 2023
– Veränderung gegenüber dem Vorjahr
in Prozent 4
- 2 Bruttoanlageinvestitionen (preisbereinigt)
im Land Brandenburg und in Deutschland
2000 bis 2023
– Veränderung gegenüber dem Vorjahr
in Prozent 5

Tabellen

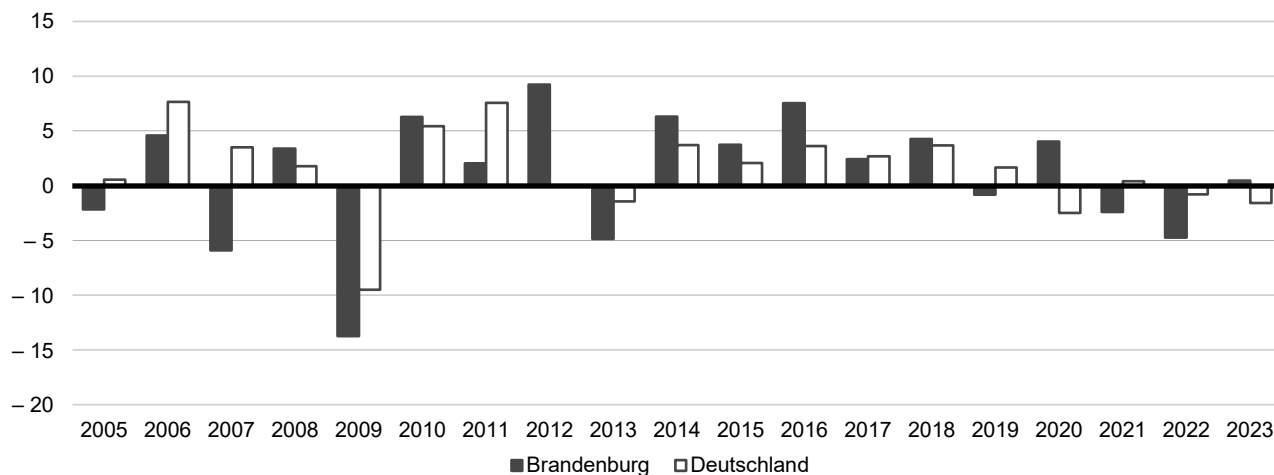
- | | | |
|---|--|----|
| 1 Bruttoanlageinvestitionen im Land
Brandenburg 1991 bis 2023 | 2.3 Neue Ausrüstungen und sonstige Anlagen
in jeweiligen Preisen..... | 12 |
| 1.1 Bruttoanlageinvestitionen insgesamt..... | 2.4 Neue Ausrüstungen und sonstige Anlagen
(preisbereinigt, verkettet)..... | 15 |
| 1.2 Neue Anlagen insgesamt..... | 2.5 Neue Bauten in jeweiligen Preisen..... | 16 |
| 1.3 Neue Ausrüstungen insgesamt..... | 2.6 Neue Bauten (preisbereinigt, verkettet)..... | 19 |
| 1.4 Neue Bauten insgesamt..... | 3 Bruttoanlageinvestitionen in jeweiligen
Preisen in Deutschland 1991 bis 2023
nach Ländern..... | 20 |
| 2 Bruttoanlageinvestitionen im Land
Brandenburg 1991 bis 2023 nach
Wirtschaftsbereichen | 4 Bruttoanlageinvestitionen (preisbereinigt,
verkettet) in Deutschland 1991 bis 2023
nach Ländern..... | 24 |
| 2.1 Neue Anlagen in jeweiligen Preisen..... | | |
| 2.2 Neue Anlagen (preisbereinigt, verkettet)..... | | |

1 Bruttoanlageinvestitionen (preisbereinigt) nach Bundesländern 2023
– Veränderung gegenüber dem Vorjahr in Prozent –

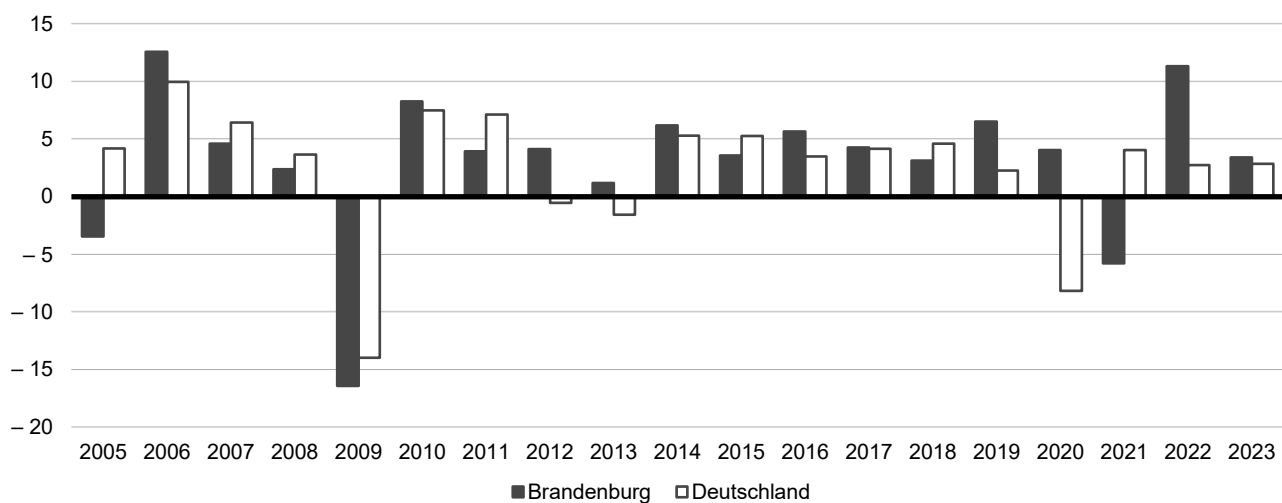


2 Bruttoanlageinvestitionen (preisbereinigt) im Land Brandenburg und in Deutschland 2005 bis 2023
– Veränderung gegenüber dem Vorjahr in Prozent –

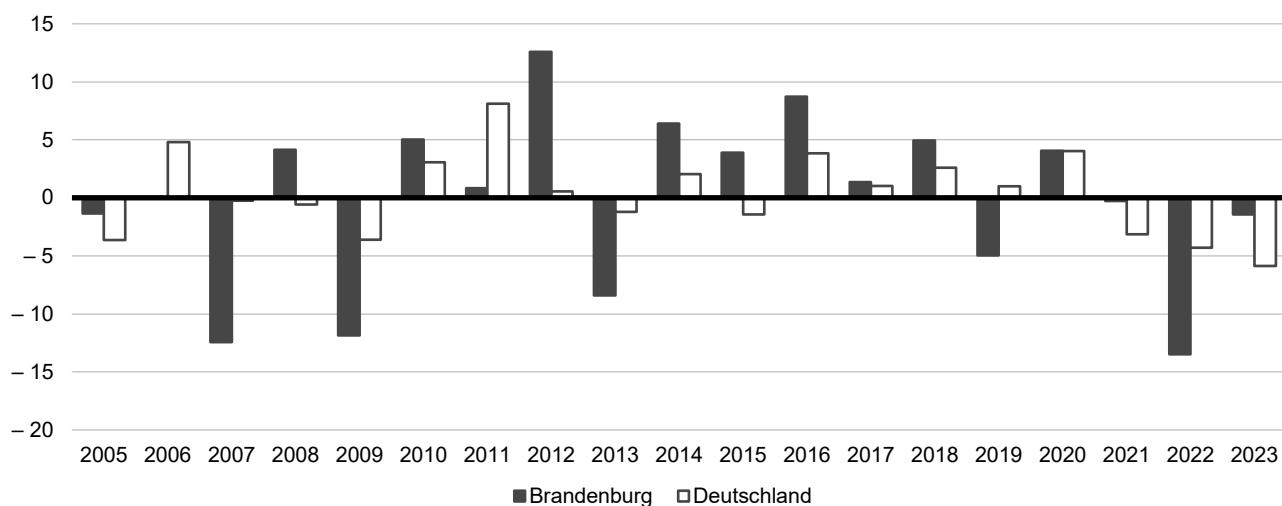
Neue Anlagen



Neue Ausrüstungen



Neue Bauten



1 Bruttoanlageinvestitionen im Land Brandenburg 1991 bis 2023

1.1 Bruttoanlageinvestitionen insgesamt¹

Jahr	Bruttoanlageinvestitionen					
	in jeweiligen Preisen				preisbereinigt, verkettet	
	insgesamt	Veränderung gegenüber dem Vorjahr	2020 = 100	Anteil an Deutschland	Veränderung gegenüber dem Vorjahr	Index 2020 = 100
	Mio. EUR	%			%	
1991	8 157	•	42,2	2,1	•	58,2
1995	17 758	– 0,6	91,8	4,0	– 1,7	115,3
2000	16 603	– 5,9	85,8	3,4	– 6,6	109,3
2005	11 230	– 1,7	58,0	2,6	– 1,9	74,5
2010	11 455	7,5	59,2	2,3	6,4	71,2
2011	11 914	4,0	61,6	2,2	2,0	72,7
2012	13 258	11,3	68,5	2,4	9,2	79,3
2013	12 860	– 3,0	66,5	2,3	– 4,5	75,8
2014	13 876	7,9	71,7	2,4	6,2	80,5
2015	14 614	5,3	75,5	2,4	3,8	83,5
2016	15 962	9,2	82,5	2,5	7,9	90,1
2017	16 719	4,7	86,4	2,5	2,6	92,4
2018	18 050	8,0	93,3	2,5	5,0	97,0
2019	18 445	2,2	95,3	2,5	– 0,4	96,7
2020	19 352	4,9	100	2,6	3,4	100
2021	20 186	4,3	104,3	2,6	– 0,7	99,3
2022	21 577	6,9	111,5	2,5	– 3,4	95,9
2023	23 042	6,8	119,1	2,6	0,8	96,7

¹ Käufe von neuen Anlagen sowie von gebrauchten Anlagen nach Abzug der Verkäufe von gebrauchten Anlagen

1.2 Neue Anlagen insgesamt

Jahr	Neue Anlagen					
	in jeweiligen Preisen				preisbereinigt, verkettet	
	insgesamt	Veränderung gegenüber dem Vorjahr	2020 = 100	Anteil an Deutschland	Veränderung gegenüber dem Vorjahr	Index 2020 = 100
	Mio. EUR	%			%	
1991	8 299	•	41,7	2,1	•	61,5
1995	18 006	– 0,7	90,4	4,0	– 1,9	120,6
2000	16 910	– 6,1	84,9	3,4	– 6,6	114,6
2005	11 418	– 1,6	57,3	2,5	– 2,1	77,1
2010	11 662	7,5	58,5	2,2	6,3	72,0
2011	12 141	4,1	60,9	2,1	2,1	73,5
2012	13 548	11,6	68,0	2,3	9,2	80,3
2013	13 125	– 3,1	65,9	2,3	– 4,8	76,4
2014	14 188	8,1	71,2	2,3	6,3	81,2
2015	14 944	5,3	75,0	2,4	3,8	84,3
2016	16 299	9,1	81,8	2,5	7,6	90,7
2017	17 107	5,0	85,9	2,5	2,4	92,9
2018	18 436	7,8	92,6	2,5	4,3	96,9
2019	18 845	2,2	94,6	2,4	– 0,8	96,1
2020	19 920	5,7	100	2,6	4,1	100
2021	20 626	3,5	103,5	2,6	– 2,4	97,6
2022	21 973	6,5	110,3	2,5	– 4,7	93,0
2023	23 513	7,0	118,0	2,5	0,5	93,5

Die Daten für die Jahre 1992 bis 2009 werden hier teilweise nicht dargestellt. In der Excel-Version dieser Veröffentlichung sind die weiteren Angaben vorhanden.

1 Bruttoanlageinvestitionen im Land Brandenburg 1991 bis 2023

1.3 Neue Ausrüstungen insgesamt

Jahr	Neue Ausrüstungen					
	in jeweiligen Preisen				preisbereinigt, verkettet	
	insgesamt	Veränderung gegenüber dem Vorjahr	2020 = 100	Anteil an Deutschland	Veränderung gegenüber dem Vorjahr	Index 2020 = 100
	Mio. EUR	%		%		
1991	3 312	•	43,6	1,6	•	47,8
1995	5 487	– 0,1	72,2	2,8	0,0	76,3
2000	5 806	3,9	76,4	2,3	3,2	82,6
2005	4 136	– 3,6	54,5	1,7	– 3,4	60,3
2010	4 597	9,1	60,5	1,6	8,3	65,8
2011	4 797	4,4	63,2	1,6	4,0	68,5
2012	5 050	5,3	66,5	1,7	4,1	71,3
2013	5 134	1,7	67,6	1,7	1,2	72,1
2014	5 498	7,1	72,4	1,7	6,2	76,6
2015	5 752	4,6	75,7	1,7	3,6	79,4
2016	6 122	6,4	80,6	1,7	5,7	83,9
2017	6 434	5,1	84,7	1,7	4,3	87,5
2018	6 703	4,2	88,2	1,7	3,2	90,2
2019	7 237	8,0	95,3	1,8	6,5	96,1
2020	7 596	5,0	100	2,0	4,1	100
2021	7 298	– 3,9	96,1	1,8	– 5,8	94,2
2022	8 650	18,5	113,9	2,0	11,3	104,9
2023	9 353	8,1	123,1	2,0	3,4	108,5

1.4 Neue Bauten insgesamt

Jahr	Neue Bauten					
	in jeweiligen Preisen				preisbereinigt, verkettet	
	insgesamt	Veränderung gegenüber dem Vorjahr	2020 = 100	Anteil an Deutschland	Veränderung gegenüber dem Vorjahr	Index 2020 = 100
	Mio. EUR	%		%		
1991	4 987	•	40,5	2,6	•	71,2
1995	12 519	– 0,9	101,6	4,8	– 2,8	156,7
2000	11 105	– 10,5	90,1	4,6	– 11,1	140,0
2005	7 282	– 0,5	59,1	3,6	– 1,4	90,1
2010	7 066	6,5	57,3	3,0	5,0	76,1
2011	7 344	3,9	59,6	2,8	0,8	76,7
2012	8 499	15,7	69,0	3,1	12,6	86,4
2013	7 991	– 6,0	64,8	2,9	– 8,4	79,1
2014	8 690	8,7	70,5	3,0	6,4	84,2
2015	9 192	5,8	74,6	3,2	3,9	87,4
2016	10 177	10,7	82,6	3,3	8,7	95,1
2017	10 672	4,9	86,6	3,3	1,3	96,3
2018	11 733	9,9	95,2	3,4	5,0	101,1
2019	11 607	– 1,1	94,2	3,2	– 5,0	96,1
2020	12 324	6,2	100	3,2	4,1	100
2021	13 329	8,2	108,2	3,3	– 0,3	99,7
2022	13 323	– 0,0	108,1	3,0	– 13,5	86,3
2023	14 160	6,3	114,9	3,1	– 1,4	85,0

Die Daten für die Jahre 1992 bis 2009 werden hier teilweise nicht dargestellt. In der Excel-Version dieser Veröffentlichung sind die weiteren Angaben vorhanden.

2 Bruttoanlageinvestitionen im Land Brandenburg 1991 bis 2023 nach Wirtschaftsbereichen

2.1 Neue Anlagen in jeweiligen Preisen

Jahr	Ins- gesamt	Land- und Forst- wirt- schaft, Fischerei	Produzierendes Gewerbe				Dienstleistungsbereiche				
			zu- sammen	Produ- zierendes Gewerbe ohne Bau- gewerbe	darunter Verarbei- tendes Gewerbe	Bau- gewerbe	zu- sammen	Handel, Verkehr, Gast- gewerbe, Information und Kommu- nikation	Finanz-, Versicherungs- und Unter- nehmens- dienstleister; Grundstücks- und Wohnungs- wesen	darunter Grund- stücks- und Wohnungs- wesen	Öffentliche und sonstige Dienstleister, Erziehung und Gesundheit
Mio. EUR											
1991	8 299	169	2 226	•	•	•	5 903	•	•	•	•
1995	18 006	265	4 422	3 981	1 674	441	13 319	2 505	7 438	6 210	3 376
2000	16 910	257	2 669	2 458	1 300	211	13 984	1 656	9 088	7 103	3 240
2005	11 418	331	2 093	1 976	989	117	8 995	1 367	5 090	4 400	2 538
2006	12 096	375	2 463	2 321	1 186	141	9 258	1 297	5 174	4 557	2 787
2007	11 782	382	2 542	2 332	1 168	211	8 858	1 394	4 644	4 003	2 819
2008	12 456	474	2 603	2 425	1 327	177	9 379	1 568	5 059	4 407	2 751
2009	10 848	399	1 900	1 729	1 024	172	8 548	1 430	4 519	3 965	2 600
2010	11 662	335	2 032	1 802	946	230	9 295	1 846	4 949	4 362	2 499
2011	12 141	384	2 302	2 059	1 323	243	9 456	1 531	5 398	4 811	2 527
2012	13 548	387	2 052	1 827	1 055	225	11 109	1 691	6 731	5 903	2 687
2013	13 125	427	2 376	2 137	1 404	239	10 323	1 570	6 183	5 449	2 570
2014	14 188	440	2 408	2 141	1 222	267	11 339	2 355	6 486	5 541	2 498
2015	14 944	444	2 602	2 350	1 457	252	11 898	2 556	6 803	5 767	2 539
2016	16 299	353	2 908	2 554	1 613	354	13 037	2 738	7 598	6 551	2 701
2017	17 107	337	2 872	2 538	1 610	334	13 897	2 878	7 930	6 755	3 089
2018	18 436	370	3 152	2 760	1 717	392	14 914	2 853	8 619	7 410	3 441
2019	18 845	333	3 208	2 821	1 790	387	15 304	3 317	8 361	7 050	3 626
2020	19 920	353	3 499	3 029	1 753	470	16 068	3 370	9 188	7 629	3 510
2021	20 626	370	3 453	3 102	1 699	351	16 803	2 774	10 476	9 379	3 554
2022	21 973	413	4 741	4 282	2 750	459	16 819	2 919	9 674	8 556	4 226
2023	23 513	459	5 308	4 544	2 650	764	17 747	1 994	11 298	10 068	4 456
Veränderung gegenüber dem Vorjahr in %											
1995	– 0,7	– 10,0	– 11,1	•	•	•	3,6	•	•	•	•
2000	– 6,1	– 4,7	– 5,9	– 3,7	6,0	– 25,9	– 6,1	– 7,6	– 8,2	– 12,3	1,3
2005	– 1,6	26,8	– 11,4	– 11,2	– 19,2	– 13,9	0,1	16,5	2,2	2,6	– 10,3
2006	5,9	13,3	17,7	17,5	19,9	20,7	2,9	– 5,1	1,7	3,6	9,8
2007	– 2,6	2,0	3,2	0,4	– 1,5	49,0	– 4,3	7,5	– 10,2	– 12,2	1,1
2008	5,7	24,0	2,4	4,0	13,6	– 15,9	5,9	12,5	8,9	10,1	– 2,4
2009	– 12,9	– 15,8	– 27,0	– 28,7	– 22,8	– 3,1	– 8,9	– 8,8	– 10,7	– 10,0	– 5,5
2010	7,5	– 16,1	7,0	4,2	– 7,7	34,2	8,7	29,1	9,5	10,0	– 3,9
2011	4,1	14,5	13,2	14,2	39,9	5,6	1,7	– 17,1	9,1	10,3	1,1
2012	11,6	0,9	– 10,9	– 11,3	– 20,3	– 7,4	17,5	10,5	24,7	22,7	6,4
2013	– 3,1	10,2	15,8	17,0	33,1	6,1	– 7,1	– 7,2	– 8,1	– 7,7	– 4,4
2014	8,1	3,2	1,4	0,2	– 13,0	11,8	9,8	50,0	4,9	1,7	– 2,8
2015	5,3	0,7	8,0	9,8	19,3	– 5,8	4,9	8,5	4,9	4,1	1,6
2016	9,1	– 20,4	11,8	8,7	10,7	40,8	9,6	7,1	11,7	13,6	6,4
2017	5,0	– 4,5	– 1,2	– 0,6	– 0,2	– 5,7	6,6	5,1	4,4	3,1	14,3
2018	7,8	9,8	9,8	8,8	6,7	17,4	7,3	– 0,9	8,7	9,7	11,4
2019	2,2	– 10,1	1,8	2,2	4,2	– 1,3	2,6	16,2	– 3,0	– 4,9	5,4
2020	5,7	6,0	9,1	7,4	– 2,1	21,5	5,0	1,6	9,9	8,2	– 3,2
2021	3,5	4,9	– 1,3	2,4	– 3,1	– 25,4	4,6	– 17,7	14,0	22,9	1,3
2022	6,5	11,6	37,3	38,0	61,9	30,8	0,1	5,2	– 7,7	– 8,8	18,9
2023	7,0	11,0	12,0	6,1	– 3,6	66,6	5,5	– 31,7	16,8	17,7	5,4

2 Bruttoanlageinvestitionen im Land Brandenburg 1991 bis 2023 nach Wirtschaftsbereichen

2.1 Neue Anlagen in jeweiligen Preisen

Jahr	Ins-gesamt	Land- und Forst-wirt-schaft, Fischerei	Produzierendes Gewerbe				Dienstleistungsbereiche				
			zu-sammen	Produ-zierendes Gewerbe ohne Bau-gewerbe	darunter Verarbei-tendes Gewerbe	Bau-gewerbe	zu-sammen	Handel, Verkehr, Gast-gewerbe, Information und Kommu-nikation	Finanz-, Versicherungs- und Unter-nehmens-dienstleister; Grundstücks- und Wohnungs-wesen	darunter Grund-stücks- und Wohnungs-wesen	Öffentliche und sonstige Dienstleister, Erziehung und Gesundheit

2020 = 100

1991	41,7	47,8	63,6	•	•	•	36,7	•	•	•	•
1995	90,4	75,0	126,4	131,4	95,5	93,7	82,9	74,3	81,0	81,4	96,2
2000	84,9	72,8	76,3	81,2	74,2	45,0	87,0	49,1	98,9	93,1	92,3
2005	57,3	93,7	59,8	65,2	56,4	24,9	56,0	40,6	55,4	57,7	72,3
2006	60,7	106,1	70,4	76,6	67,7	30,1	57,6	38,5	56,3	59,7	79,4
2007	59,1	108,3	72,6	77,0	66,6	44,8	55,1	41,4	50,5	52,5	80,3
2008	62,5	134,2	74,4	80,1	75,7	37,7	58,4	46,5	55,1	57,8	78,4
2009	54,5	113,1	54,3	57,1	58,4	36,5	53,2	42,4	49,2	52,0	74,1
2010	58,5	94,9	58,1	59,5	54,0	49,0	57,8	54,8	53,9	57,2	71,2
2011	60,9	108,7	65,8	68,0	75,5	51,7	58,8	45,4	58,8	63,1	72,0
2012	68,0	109,7	58,6	60,3	60,2	47,9	69,1	50,2	73,3	77,4	76,6
2013	65,9	120,9	67,9	70,5	80,1	50,8	64,2	46,6	67,3	71,4	73,2
2014	71,2	124,7	68,8	70,7	69,7	56,8	70,6	69,9	70,6	72,6	71,2
2015	75,0	125,6	74,4	77,6	83,1	53,5	74,0	75,9	74,0	75,6	72,3
2016	81,8	100,1	83,1	84,3	92,0	75,3	81,1	81,3	82,7	85,9	77,0
2017	85,9	95,6	82,1	83,8	91,9	71,1	86,5	85,4	86,3	88,5	88,0
2018	92,6	104,9	90,1	91,1	98,0	83,4	92,8	84,7	93,8	97,1	98,0
2019	94,6	94,3	91,7	93,1	102,1	82,3	95,2	98,4	91,0	92,4	103,3
2020	100	100	100	100	100	100	100	100	100	100	100
2021	103,5	104,9	98,7	102,4	96,9	74,6	104,6	82,3	114,0	122,9	101,3
2022	110,3	117,0	135,5	141,4	156,9	97,6	104,7	86,6	105,3	112,1	120,4
2023	118,0	129,9	151,7	150,0	151,2	162,6	110,4	59,2	123,0	132,0	126,9

Anteil an allen Wirtschaftsbereichen in %

1991	100	2,0	26,8	•	•	•	71,1	•	•	•	•
1995	100	1,5	24,6	22,1	9,3	2,4	74,0	13,9	41,3	34,5	18,7
2000	100	1,5	15,8	14,5	7,7	1,3	82,7	9,8	53,7	42,0	19,2
2005	100	2,9	18,3	17,3	8,7	1,0	78,8	12,0	44,6	38,5	22,2
2006	100	3,1	20,4	19,2	9,8	1,2	76,5	10,7	42,8	37,7	23,0
2007	100	3,2	21,6	19,8	9,9	1,8	75,2	11,8	39,4	34,0	23,9
2008	100	3,8	20,9	19,5	10,7	1,4	75,3	12,6	40,6	35,4	22,1
2009	100	3,7	17,5	15,9	9,4	1,6	78,8	13,2	41,7	36,6	24,0
2010	100	2,9	17,4	15,5	8,1	2,0	79,7	15,8	42,4	37,4	21,4
2011	100	3,2	19,0	17,0	10,9	2,0	77,9	12,6	44,5	39,6	20,8
2012	100	2,9	15,1	13,5	7,8	1,7	82,0	12,5	49,7	43,6	19,8
2013	100	3,3	18,1	16,3	10,7	1,8	78,6	12,0	47,1	41,5	19,6
2014	100	3,1	17,0	15,1	8,6	1,9	79,9	16,6	45,7	39,1	17,6
2015	100	3,0	17,4	15,7	9,8	1,7	79,6	17,1	45,5	38,6	17,0
2016	100	2,2	17,8	15,7	9,9	2,2	80,0	16,8	46,6	40,2	16,6
2017	100	2,0	16,8	14,8	9,4	2,0	81,2	16,8	46,4	39,5	18,1
2018	100	2,0	17,1	15,0	9,3	2,1	80,9	15,5	46,8	40,2	18,7
2019	100	1,8	17,0	15,0	9,5	2,1	81,2	17,6	44,4	37,4	19,2
2020	100	1,8	17,6	15,2	8,8	2,4	80,7	16,9	46,1	38,3	17,6
2021	100	1,8	16,7	15,0	8,2	1,7	81,5	13,4	50,8	45,5	17,2
2022	100	1,9	21,6	19,5	12,5	2,1	76,5	13,3	44,0	38,9	19,2
2023	100	2,0	22,6	19,3	11,3	3,3	75,5	8,5	48,0	42,8	18,9

2 Bruttoanlageinvestitionen im Land Brandenburg 1991 bis 2023 nach Wirtschaftsbereichen

2.1 Neue Anlagen in jeweiligen Preisen

Jahr	Ins- gesamt	Land- und Forst- wirt- schaft, Fischerei	Produzierendes Gewerbe				Dienstleistungsbereiche				
			zu- sammen	Produ- zierendes Gewerbe ohne Bau- gewerbe	darunter Verarbei- tendes Gewerbe	Bau- gewerbe	zu- sammen	Handel, Verkehr, Gast- gewerbe, Information und Kommu- nikation	Finanz-, Versicherungs- und Unter- nehmens- dienstleister; Grundstücks- und Wohnungs- wesen	darunter Grund- stücks- und Wohnungs- wesen	Öffentliche und sonstige Dienstleister, Erziehung und Gesundheit
Anteil an Deutschland in %											
1991	2,1	2,4	1,8	•	•	•	2,1	•	•	•	•
1995	4,0	4,1	3,9	3,8	2,4	5,2	4,0	4,0	3,6	4,0	4,9
2000	3,4	3,8	2,3	2,3	1,5	3,6	3,7	2,4	3,9	4,7	4,3
2001	2,9	4,2	2,3	2,2	1,4	4,6	3,1	1,7	3,1	4,1	4,4
2002	2,8	4,1	2,0	2,0	1,2	3,3	3,0	1,5	2,9	4,1	4,5
2003	2,6	3,4	1,8	1,7	0,9	4,3	2,8	1,5	2,7	3,7	4,0
2004	2,6	4,3	2,2	2,1	1,5	3,9	2,7	1,9	2,5	3,3	3,9
2005	2,5	4,5	2,0	2,0	1,2	3,6	2,6	2,1	2,5	3,6	3,4
2006	2,5	4,3	2,2	2,2	1,4	3,9	2,5	1,8	2,4	3,3	3,4
2007	2,3	4,4	2,1	2,0	1,2	4,8	2,3	1,9	2,0	2,8	3,4
2008	2,3	4,8	2,0	1,9	1,3	3,9	2,4	2,0	2,2	3,1	3,2
2009	2,2	4,4	1,7	1,6	1,2	4,1	2,3	2,1	2,2	2,9	3,0
2010	2,2	4,0	1,7	1,6	1,1	4,6	2,4	2,3	2,2	3,0	2,7
2011	2,1	3,8	1,8	1,6	1,3	4,5	2,2	1,8	2,2	2,8	2,7
2012	2,3	3,9	1,5	1,4	1,0	3,7	2,6	2,1	2,6	3,3	2,8
2013	2,3	4,4	1,8	1,7	1,3	4,1	2,4	2,0	2,4	3,0	2,7
2014	2,3	4,5	1,7	1,6	1,1	4,1	2,5	2,8	2,3	3,0	2,6
2015	2,4	4,6	1,8	1,7	1,3	3,8	2,5	2,8	2,4	3,1	2,5
2016	2,5	3,7	1,9	1,7	1,3	4,6	2,6	2,8	2,6	3,3	2,6
2017	2,5	3,5	1,7	1,6	1,2	4,2	2,7	2,9	2,5	3,2	2,8
2018	2,5	3,8	1,8	1,6	1,2	4,3	2,7	2,7	2,6	3,3	2,9
2019	2,4	3,3	1,7	1,6	1,2	4,0	2,7	2,9	2,5	3,1	2,9
2020	2,6	3,5	2,0	1,8	1,3	4,7	2,8	3,1	2,7	3,1	2,6
2021	2,6	3,5	1,8	1,8	1,2	3,5	2,8	2,4	2,9	3,6	2,6
2022	2,5	3,4	2,4	2,3	1,9	4,3	2,5	2,2	2,5	3,0	2,8
2023	2,5	3,5	2,4	2,2	1,7	5,9	2,6	1,5	2,8	3,5	2,8

Die Daten für die Jahre 1992 bis 2004 werden hier teilweise nicht dargestellt. In der Excel-Version dieser Veröffentlichung sind die weiteren Angaben vorhanden.

2 Bruttoanlageinvestitionen im Land Brandenburg 1991 bis 2023 nach Wirtschaftsbereichen

2.2 Neue Anlagen (preisbereinigt, verkettet)

Jahr	Ins- gesamt	Land- und Forst- wirt- schaft, Fischerei	Produzierendes Gewerbe				Dienstleistungsbereiche				
			zu- sammen	Produ- zierendes Gewerbe ohne Bau- gewerbe	darunter Verarbei- tendes Gewerbe	Bau- gewerbe	zu- sammen	Handel, Verkehr, Gast- gewerbe, Information und Kommu- nikation	Finanz-, Versicherungs- und Unter- nehmens- dienstleister; Grundstücks- und Wohnungs- wesen	darunter Grund- stücks- und Wohnungs- wesen	Öffentliche und sonstige Dienstleister, Erziehung und Gesundheit
Index (2020 = 100)											
1991	61,5	72,5	86,3	•	•	•	55,5	•	•	•	•
1995	120,6	103,8	159,9	167,8	118,9	108,2	111,9	85,9	119,3	126,9	117,3
2000	114,6	96,4	96,8	103,9	90,7	52,2	119,3	58,7	147,1	145,4	115,1
2005	77,1	117,2	75,1	82,6	67,8	28,9	76,6	49,9	81,4	88,2	90,9
2006	80,7	130,7	87,2	95,7	80,7	34,8	77,9	47,1	81,4	89,6	99,1
2007	75,9	129,9	87,8	93,7	78,2	51,2	71,8	50,2	69,4	74,2	97,3
2008	78,5	157,3	87,6	94,9	87,4	42,5	74,5	55,8	73,7	79,3	93,5
2009	67,7	129,0	63,8	67,5	67,3	40,7	67,2	50,6	64,9	70,2	87,7
2010	72,0	106,4	67,3	69,4	61,1	54,1	72,3	65,0	70,1	76,0	83,7
2011	73,5	124,3	75,3	78,2	84,6	57,0	71,8	53,2	74,2	81,3	83,2
2012	80,3	121,6	66,2	68,4	66,4	52,2	82,5	58,0	90,1	96,9	87,0
2013	76,4	133,9	76,0	79,3	87,6	55,2	75,1	53,3	80,7	87,0	82,0
2014	81,2	136,3	76,0	78,3	75,2	61,1	81,1	79,0	82,9	86,5	78,8
2015	84,3	135,0	80,9	84,7	88,4	57,1	83,9	84,7	85,4	88,3	79,1
2016	90,7	103,1	89,6	91,1	97,0	79,8	90,6	89,8	93,7	98,4	83,4
2017	92,9	99,4	86,8	88,7	95,5	74,5	94,1	92,3	95,0	98,2	93,6
2018	96,9	107,1	93,2	94,3	100,5	86,3	97,4	88,6	99,2	103,2	101,2
2019	96,1	91,3	93,0	94,5	103,5	83,7	96,9	100,1	93,1	94,7	103,5
2020	100	100	100	100	100	100	100	100	100	100	100
2021	97,6	102,2	95,4	98,8	95,0	73,2	98,0	79,3	105,3	113,0	96,8
2022	93,0	102,4	119,1	123,9	142,8	88,1	87,3	76,1	85,3	89,7	104,4
2023	93,5	106,7	126,6	125,0	132,7	137,5	86,3	49,3	92,5	97,8	104,4
Veränderung gegenüber dem Vorjahr in %											
1995	– 1,9	– 11,0	– 11,6	•	•	•	2,0	•	•	•	•
2000	– 6,6	– 5,5	– 6,9	– 4,7	4,9	– 26,3	– 6,6	– 8,0	– 8,7	– 12,7	0,7
2005	– 2,1	25,0	– 11,8	– 11,7	– 19,5	– 14,5	– 0,4	16,2	1,5	1,8	– 10,5
2006	4,6	11,6	16,0	15,8	19,1	20,4	1,7	– 5,6	– 0,0	1,6	9,0
2007	– 5,9	– 0,7	0,7	– 2,1	– 3,1	47,1	– 7,9	6,6	– 14,7	– 17,2	– 1,8
2008	3,4	21,1	– 0,3	1,3	11,8	– 17,1	3,7	11,2	6,1	6,8	– 3,9
2009	– 13,7	– 18,0	– 27,2	– 28,8	– 23,1	– 4,1	– 9,8	– 9,3	– 11,9	– 11,4	– 6,2
2010	6,3	– 17,5	5,5	2,8	– 9,1	32,8	7,6	28,5	7,9	8,3	– 4,5
2011	2,1	16,8	11,9	12,7	38,5	5,5	– 0,6	– 18,2	5,9	7,0	– 0,6
2012	9,2	– 2,2	– 12,1	– 12,5	– 21,5	– 8,5	14,9	9,1	21,4	19,2	4,5
2013	– 4,8	10,2	14,8	15,9	31,9	5,8	– 9,0	– 8,1	– 10,5	– 10,3	– 5,8
2014	6,3	1,8	0,0	– 1,2	– 14,2	10,6	8,0	48,1	2,7	– 0,6	– 3,9
2015	3,8	– 0,9	6,5	8,1	17,6	– 6,5	3,4	7,3	3,1	2,2	0,4
2016	7,6	– 23,6	10,7	7,6	9,7	39,8	8,0	6,0	9,7	11,4	5,5
2017	2,4	– 3,6	– 3,2	– 2,7	– 1,6	– 6,7	3,9	2,8	1,3	– 0,2	12,1
2018	4,3	7,8	7,4	6,3	5,2	15,8	3,6	– 4,0	4,5	5,1	8,2
2019	– 0,8	– 14,8	– 0,2	0,2	3,0	– 3,0	– 0,6	13,0	– 6,2	– 8,2	2,3
2020	4,1	9,5	7,5	5,9	– 3,4	19,5	3,2	– 0,1	7,4	5,6	– 3,4
2021	– 2,4	2,2	– 4,6	– 1,2	– 5,0	– 26,8	– 2,0	– 20,7	5,3	13,0	– 3,2
2022	– 4,7	0,1	24,9	25,4	50,2	20,4	– 10,9	– 4,1	– 19,1	– 20,6	7,9
2023	0,5	4,2	6,2	0,9	– 7,1	56,0	– 1,2	– 35,2	8,5	9,0	– 0,0

Die Daten für die Jahre 1992 bis 2004 werden hier teilweise nicht dargestellt. In der Excel-Version dieser Veröffentlichung sind die weiteren Angaben vorhanden.

2 Bruttoanlageinvestitionen im Land Brandenburg 1991 bis 2023 nach Wirtschaftsbereichen

2.3 Neue Ausrüstungen und sonstige Anlagen in jeweiligen Preisen

Jahr	Ins- gesamt	Land- und Forst- wirt- schaft, Fischerei	Produzierendes Gewerbe				Dienstleistungsbereiche				
			zu- sammen	Produ- zierendes Gewerbe ohne Bau- gewerbe	darunter Verarbei- tendes Gewerbe	Bau- gewerbe	zu- sammen	Handel, Verkehr, Gast- gewerbe, Information und Kommu- nikation	Finanz-, Versicherungs- und Unter- nehmens- dienstleister; Grundstücks- und Wohnungs- wesen	darunter Grund- stücks- und Wohnungs- wesen	Öffentliche und sonstige Dienstleister, Erziehung und Gesundheit
Mio. EUR											
1991	3 312	53	1 290	•	•	•	1 968	•	•	•	•
1995	5 487	228	2 349	2 031	1 328	317	2 910	1 069	1 065	43	775
2000	5 806	227	1 807	1 633	1 144	175	3 771	1 029	1 856	61	886
2005	4 136	312	1 460	1 357	898	103	2 364	855	557	20	952
2006	4 652	361	1 766	1 630	1 110	136	2 525	976	514	18	1 035
2007	4 886	358	1 885	1 684	1 083	201	2 643	1 083	536	23	1 024
2008	5 027	444	1 897	1 746	1 158	151	2 686	1 068	557	25	1 061
2009	4 213	365	1 469	1 315	951	155	2 378	711	523	15	1 144
2010	4 597	316	1 603	1 395	883	208	2 677	979	532	26	1 166
2011	4 797	355	1 816	1 597	1 188	220	2 626	902	540	24	1 184
2012	5 050	352	1 615	1 409	998	206	3 083	1 070	746	17	1 267
2013	5 134	364	1 914	1 687	1 326	227	2 855	952	675	20	1 228
2014	5 498	389	1 841	1 599	1 117	241	3 268	1 190	823	29	1 255
2015	5 752	379	1 967	1 743	1 279	225	3 406	1 108	946	57	1 352
2016	6 122	316	2 220	1 908	1 387	312	3 586	1 202	978	38	1 406
2017	6 434	304	2 212	1 944	1 465	269	3 918	1 300	1 107	53	1 511
2018	6 703	324	2 453	2 141	1 610	312	3 926	1 194	1 120	106	1 611
2019	7 237	308	2 491	2 168	1 658	323	4 438	1 514	1 189	64	1 736
2020	7 596	310	2 638	2 211	1 590	427	4 648	1 462	1 459	140	1 727
2021	7 298	332	2 567	2 242	1 584	325	4 399	1 579	988	139	1 833
2022	8 650	388	3 201	2 843	2 049	357	5 061	1 770	1 001	81	2 290
2023	9 353	427	4 040	3 445	2 307	595	4 887	1 529	949	43	2 409
Veränderung gegenüber dem Vorjahr in %											
1995	– 0,1	6,1	– 11,2	•	•	•	10,5	•	•	•	•
2000	3,9	– 8,4	– 1,8	1,1	6,8	– 22,6	7,7	5,8	11,1	38,0	3,3
2005	– 3,6	28,8	– 12,4	– 11,9	– 17,8	– 18,3	– 0,7	– 7,3	– 3,0	46,0	7,7
2006	12,5	15,7	20,9	20,1	23,5	32,1	6,8	14,1	– 7,7	– 12,7	8,7
2007	5,0	– 0,7	6,7	3,3	– 2,4	48,3	4,7	11,0	4,1	30,8	– 1,0
2008	2,9	23,9	0,6	3,7	7,0	– 25,3	1,6	– 1,4	3,9	11,2	3,6
2009	– 16,2	– 17,7	– 22,5	– 24,7	– 17,9	2,8	– 11,5	– 33,5	– 6,0	– 40,0	7,8
2010	9,1	– 13,5	9,1	6,1	– 7,2	34,2	12,6	37,8	1,7	71,1	1,9
2011	4,4	12,2	13,3	14,4	34,6	5,8	– 1,9	– 7,8	1,4	– 8,7	1,5
2012	5,3	– 0,7	– 11,1	– 11,8	– 16,1	– 6,3	17,4	18,5	38,1	– 29,2	7,0
2013	1,7	3,4	18,5	19,7	32,9	10,3	– 7,4	– 11,0	– 9,5	16,3	– 3,1
2014	7,1	6,7	– 3,8	– 5,2	– 15,7	6,3	14,5	25,0	22,0	46,1	2,2
2015	4,6	– 2,6	6,9	9,0	14,5	– 6,9	4,2	– 6,9	14,9	97,8	7,7
2016	6,4	– 16,6	12,9	9,5	8,4	39,1	5,3	8,5	3,4	– 33,3	4,1
2017	5,1	– 3,8	– 0,4	1,9	5,6	– 13,9	9,3	8,2	13,3	40,7	7,4
2018	4,2	6,7	10,9	10,1	9,9	16,2	0,2	– 8,2	1,2	99,3	6,7
2019	8,0	– 5,1	1,6	1,3	3,0	3,4	13,1	26,8	6,1	– 39,8	7,7
2020	5,0	0,9	5,9	1,9	– 4,1	32,3	4,7	– 3,4	22,7	118,8	– 0,5
2021	– 3,9	6,9	– 2,7	1,4	– 0,4	– 24,0	– 5,4	7,9	– 32,3	– 1,0	6,1
2022	18,5	16,9	24,7	26,8	29,4	10,0	15,0	12,1	1,4	– 41,4	24,9
2023	8,1	10,0	26,2	21,1	12,6	66,6	– 3,4	– 13,6	– 5,2	– 46,5	5,2

2 Bruttoanlageinvestitionen im Land Brandenburg 1991 bis 2023 nach Wirtschaftsbereichen

2.3 Neue Ausrüstungen und sonstige Anlagen in jeweiligen Preisen

Jahr	Ins- gesamt	Land- und Forst- wirt- schaft, Fischerei	Produzierendes Gewerbe				Dienstleistungsbereiche				
			zu- sam- men	Produ- zierendes Gewerbe ohne Bau- gewerbe	darunter Verarbei- tendes Gewerbe	Bau- gewerbe	zu- sam- men	Handel, Verkehr, Gast- gewerbe, Information und Kommu- nikation	Finanz-, Versicherungs- und Unter- nehmens- dienstleister; Grundstücks- und Wohnungs- wesen	darunter Grund- stücks- und Wohnungs- wesen	Öffentliche und sonstige Dienstleister, Erziehung und Gesundheit

2020 = 100

1991	43,6	17,1	48,9	•	•	•	42,3	•	•	•	•
1995	72,2	73,5	89,0	91,9	83,5	74,3	62,6	73,1	73,0	30,9	44,9
2000	76,4	73,2	68,5	73,9	71,9	40,9	81,1	70,4	127,2	43,3	51,3
2005	54,5	100,5	55,4	61,4	56,5	24,1	50,9	58,5	38,2	14,3	55,1
2006	61,2	116,3	67,0	73,7	69,8	31,8	54,3	66,7	35,3	12,5	59,9
2007	64,3	115,4	71,5	76,2	68,1	47,2	56,9	74,1	36,7	16,4	59,3
2008	66,2	143,1	71,9	79,0	72,9	35,2	57,8	73,1	38,2	18,2	61,5
2009	55,5	117,8	55,7	59,5	59,8	36,2	51,2	48,6	35,9	10,9	66,2
2010	60,5	101,9	60,8	63,1	55,5	48,6	57,6	67,0	36,5	18,7	67,5
2011	63,2	114,3	68,9	72,2	74,7	51,4	56,5	61,7	37,0	17,1	68,6
2012	66,5	113,5	61,2	63,7	62,7	48,2	66,3	73,2	51,1	12,1	73,4
2013	67,6	117,4	72,6	76,3	83,4	53,2	61,4	65,1	46,3	14,0	71,1
2014	72,4	125,3	69,8	72,4	70,3	56,5	70,3	81,4	56,4	20,5	72,7
2015	75,7	122,0	74,6	78,8	80,5	52,6	73,3	75,8	64,9	40,6	78,3
2016	80,6	101,8	84,2	86,3	87,2	73,1	77,1	82,2	67,0	27,1	81,4
2017	84,7	98,0	83,9	87,9	92,1	62,9	84,3	88,9	75,9	38,1	87,5
2018	88,2	104,5	93,0	96,8	101,3	73,1	84,5	81,6	76,8	75,9	93,3
2019	95,3	99,1	94,4	98,1	104,3	75,6	95,5	103,5	81,5	45,7	100,5
2020	100	100	100	100	100	100	100	100	100	100	100
2021	96,1	106,9	97,3	101,4	99,6	76,0	94,6	107,9	67,7	99,0	106,1
2022	113,9	125,0	121,3	128,6	128,9	83,6	108,9	121,0	68,6	58,0	132,6
2023	123,1	137,6	153,1	155,8	145,1	139,3	105,1	104,5	65,0	31,0	139,5

Anteil an allen Wirtschaftsbereichen in %

1991	100	1,6	39,0	•	•	•	59,4	•	•	•	•
1995	100	4,2	42,8	37,0	24,2	5,8	53,0	19,5	19,4	0,8	14,1
2000	100	3,9	31,1	28,1	19,7	3,0	65,0	17,7	32,0	1,0	15,3
2005	100	7,5	35,3	32,8	21,7	2,5	57,2	20,7	13,5	0,5	23,0
2006	100	7,8	38,0	35,0	23,9	2,9	54,3	21,0	11,1	0,4	22,2
2007	100	7,3	38,6	34,5	22,2	4,1	54,1	22,2	11,0	0,5	21,0
2008	100	8,8	37,7	34,7	23,0	3,0	53,4	21,3	11,1	0,5	21,1
2009	100	8,7	34,9	31,2	22,6	3,7	56,4	16,9	12,4	0,4	27,2
2010	100	6,9	34,9	30,4	19,2	4,5	58,2	21,3	11,6	0,6	25,4
2011	100	7,4	37,9	33,3	24,8	4,6	54,7	18,8	11,3	0,5	24,7
2012	100	7,0	32,0	27,9	19,8	4,1	61,0	21,2	14,8	0,3	25,1
2013	100	7,1	37,3	32,9	25,8	4,4	55,6	18,5	13,1	0,4	23,9
2014	100	7,1	33,5	29,1	20,3	4,4	59,4	21,6	15,0	0,5	22,8
2015	100	6,6	34,2	30,3	22,2	3,9	59,2	19,3	16,4	1,0	23,5
2016	100	5,2	36,3	31,2	22,7	5,1	58,6	19,6	16,0	0,6	23,0
2017	100	4,7	34,4	30,2	22,8	4,2	60,9	20,2	17,2	0,8	23,5
2018	100	4,8	36,6	31,9	24,0	4,7	58,6	17,8	16,7	1,6	24,0
2019	100	4,3	34,4	30,0	22,9	4,5	61,3	20,9	16,4	0,9	24,0
2020	100	4,1	34,7	29,1	20,9	5,6	61,2	19,3	19,2	1,8	22,7
2021	100	4,5	35,2	30,7	21,7	4,4	60,3	21,6	13,5	1,9	25,1
2022	100	4,5	37,0	32,9	23,7	4,1	58,5	20,5	11,6	0,9	26,5
2023	100	4,6	43,2	36,8	24,7	6,4	52,2	16,3	10,1	0,5	25,8

2 Bruttoanlageinvestitionen im Land Brandenburg 1991 bis 2023 nach Wirtschaftsbereichen

2.3 Neue Ausrüstungen und sonstige Anlagen in jeweiligen Preisen

Jahr	Ins- gesamt	Land- und Forst- wirt- schaft, Fischerei	Produzierendes Gewerbe				Dienstleistungsbereiche				
			zu- sammen	Produ- zierendes Gewerbe ohne Bau- gewerbe	darunter Verarbei- tendes Gewerbe	Bau- gewerbe	zu- sammen	Handel, Verkehr, Gast- gewerbe, Information und Kommu- nikation	Finanz-, Versicherungs- und Unter- nehmens- dienstleister; Grundstücks- und Wohnungs- wesen	darunter Grund- stücks- und Wohnungs- wesen	Öffentliche und sonstige Dienstleister, Erziehung und Gesundheit
Anteil an Deutschland in %											
1991	1,6	1,0	1,4	•	•	•	1,8	•	•	•	•
1995	2,8	5,0	2,9	2,7	2,1	4,9	2,7	2,8	2,5	3,4	2,8
2000	2,3	4,5	1,9	1,8	1,4	3,5	2,4	2,1	2,5	3,3	2,6
2001	1,8	5,3	1,8	1,7	1,4	4,6	1,6	1,7	1,1	2,1	2,6
2002	1,6	5,2	1,6	1,5	1,1	3,3	1,4	1,8	0,6	1,3	2,6
2003	1,5	4,2	1,4	1,3	0,9	4,3	1,5	1,6	0,8	0,6	2,6
2004	1,8	5,1	1,8	1,7	1,4	4,0	1,6	2,0	0,9	1,1	2,6
2005	1,7	5,3	1,6	1,6	1,2	3,5	1,5	1,8	0,8	1,4	2,5
2006	1,7	5,0	1,9	1,8	1,4	4,1	1,5	1,8	0,7	1,0	2,5
2007	1,7	5,1	1,8	1,7	1,2	5,0	1,5	1,9	0,6	0,9	2,5
2008	1,7	5,5	1,7	1,6	1,2	3,7	1,5	1,9	0,7	0,9	2,6
2009	1,6	5,1	1,5	1,4	1,2	4,2	1,5	1,5	0,8	0,7	2,8
2010	1,6	5,0	1,6	1,4	1,0	4,7	1,5	1,7	0,8	1,3	2,6
2011	1,6	4,4	1,6	1,5	1,2	4,7	1,4	1,4	0,7	1,3	2,6
2012	1,7	4,7	1,4	1,2	1,0	3,8	1,7	1,8	1,0	0,8	2,7
2013	1,7	5,0	1,7	1,5	1,3	4,4	1,6	1,6	0,9	0,9	2,7
2014	1,7	5,4	1,5	1,4	1,1	4,3	1,7	1,9	1,0	1,2	2,7
2015	1,7	5,3	1,5	1,4	1,2	4,0	1,6	1,6	1,1	2,3	2,7
2016	1,7	4,4	1,6	1,5	1,2	4,7	1,7	1,7	1,1	1,4	2,6
2017	1,7	4,2	1,5	1,4	1,2	3,9	1,8	1,8	1,2	1,5	2,7
2018	1,7	4,4	1,6	1,5	1,2	4,0	1,7	1,5	1,2	2,7	2,7
2019	1,8	4,0	1,5	1,4	1,2	4,0	1,8	1,8	1,3	1,6	2,7
2020	2,0	4,2	1,8	1,6	1,3	5,2	2,1	1,9	1,8	4,0	2,6
2021	1,8	4,3	1,6	1,5	1,2	3,8	1,9	1,9	1,2	3,7	2,6
2022	2,0	4,2	1,9	1,8	1,5	4,0	1,9	1,8	1,1	1,8	3,0
2023	2,0	4,2	2,2	2,0	1,5	5,6	1,8	1,5	1,0	0,8	3,1

Die Daten für die Jahre 1992 bis 2004 werden hier teilweise nicht dargestellt. In der Excel-Version dieser Veröffentlichung sind die weiteren Angaben vorhanden.

2 Bruttoanlageinvestitionen im Land Brandenburg 1991 bis 2023 nach Wirtschaftsbereichen

2.4 Neue Ausrüstungen und sonstige Anlagen (preisbereinigt, verkettet)

Jahr	Ins- gesamt	Land- und Forst- wirt- schaft, Fischerei	Produzierendes Gewerbe				Dienstleistungsbereiche				
			zu- sammen	Produ- zierendes Gewerbe ohne Bau- gewerbe	darunter Verarbei- tendes Gewerbe	Bau- gewerbe	zu- sammen	Handel, Verkehr, Gast- gewerbe, Information und Kommu- nikation	Finanz-, Versicherungs- und Unter- nehmens- dienstleister; Grundstücks- und Wohnungs- wesen	darunter Grund- stücks- und Wohnungs- wesen	Öffentliche und sonstige Dienstleister, Erziehung und Gesundheit
Index (2020 = 100)											
1991	47,8	25,2	61,4	•	•	•	41,3	•	•	•	•
1995	76,3	100,3	106,5	111,0	102,0	82,2	59,5	71,3	69,8	30,7	41,6
2000	82,6	95,0	80,9	87,9	86,0	45,5	81,0	71,7	128,2	44,3	49,8
2005	60,3	122,9	64,6	72,0	66,4	26,9	53,7	62,3	41,1	15,2	57,0
2006	67,9	140,1	77,5	85,8	81,5	35,5	58,0	71,2	38,4	13,4	63,0
2007	71,1	135,6	81,5	87,2	78,4	52,1	61,1	79,0	40,2	17,4	63,3
2008	72,8	164,3	80,8	89,1	82,7	38,5	62,4	77,9	42,1	19,5	66,3
2009	60,8	131,4	62,3	66,8	67,8	39,1	55,4	51,9	39,6	11,7	71,7
2010	65,8	111,7	66,9	69,8	61,9	52,0	62,2	71,3	40,2	20,0	73,0
2011	68,5	128,4	75,5	79,4	82,6	55,2	60,6	65,5	40,1	18,2	73,6
2012	71,3	123,5	66,3	69,2	68,4	51,2	70,6	77,1	55,0	12,8	78,2
2013	72,1	128,2	78,0	82,2	90,1	56,4	65,1	68,5	49,6	14,9	75,3
2014	76,6	135,2	74,2	77,1	75,0	59,4	74,1	84,9	60,1	21,7	76,6
2015	79,4	129,5	78,5	83,0	84,8	54,9	76,5	78,5	68,4	42,6	81,7
2016	83,9	103,3	87,9	90,2	91,2	76,0	80,2	84,9	70,3	28,3	84,7
2017	87,5	100,8	86,7	90,9	95,2	65,1	87,0	91,3	78,8	39,5	90,2
2018	90,2	106,0	95,3	99,2	103,5	75,2	86,3	83,3	78,7	77,9	95,3
2019	96,1	95,3	95,8	99,5	105,6	76,8	96,3	104,6	82,1	46,2	101,4
2020	100	100	100	100	100	100	100	100	100	100	100
2021	94,2	104,9	95,8	99,9	98,1	74,9	92,6	106,1	65,8	96,1	103,7
2022	104,9	110,3	113,1	120,1	121,0	77,3	99,9	112,0	62,6	52,6	121,0
2023	108,5	114,0	136,6	139,6	132,2	120,8	92,3	92,4	56,9	26,6	122,2
Veränderung gegenüber dem Vorjahr in %											
1995	0,0	5,2	– 11,2	•	•	•	10,9	•	•	•	•
2000	3,2	– 9,2	– 2,8	0,0	5,6	– 23,0	7,3	5,6	10,2	37,2	3,6
2005	– 3,4	27,0	– 12,9	– 12,4	– 18,1	– 18,7	0,1	– 7,1	– 2,1	46,8	9,1
2006	12,6	14,0	20,0	19,1	22,8	31,8	7,9	14,3	– 6,7	– 12,1	10,6
2007	4,6	– 3,2	5,1	1,6	– 3,8	46,6	5,4	11,0	4,7	30,2	0,5
2008	2,4	21,1	– 0,9	2,2	5,5	– 26,1	2,2	– 1,5	4,8	11,8	4,7
2009	– 16,4	– 20,0	– 22,9	– 25,0	– 18,1	1,7	– 11,3	– 33,4	– 5,9	– 40,0	8,1
2010	8,3	– 15,0	7,5	4,5	– 8,7	32,9	12,4	37,4	1,5	71,2	1,8
2011	4,0	15,0	12,8	13,8	33,5	6,1	– 2,6	– 8,2	– 0,1	– 9,0	0,9
2012	4,1	– 3,8	– 12,2	– 12,9	– 17,3	– 7,3	16,5	17,9	37,0	– 29,5	6,2
2013	1,2	3,9	17,7	18,8	31,9	10,1	– 7,8	– 11,2	– 9,8	16,2	– 3,6
2014	6,2	5,4	– 4,9	– 6,3	– 16,8	5,3	13,8	24,1	21,2	45,7	1,7
2015	3,6	– 4,2	5,7	7,7	13,0	– 7,5	3,3	– 7,5	13,8	96,3	6,7
2016	5,7	– 20,2	12,1	8,7	7,6	38,3	4,9	8,0	2,8	– 33,6	3,7
2017	4,3	– 2,4	– 1,3	0,8	4,4	– 14,4	8,4	7,5	12,0	39,5	6,5
2018	3,2	5,1	9,8	9,1	8,7	15,5	– 0,8	– 8,7	– 0,1	97,3	5,6
2019	6,5	– 10,1	0,5	0,3	2,0	2,2	11,7	25,6	4,4	– 40,7	6,4
2020	4,1	5,0	4,4	0,5	– 5,3	30,2	3,8	– 4,4	21,8	116,6	– 1,4
2021	– 5,8	4,9	– 4,2	– 0,1	– 1,9	– 25,1	– 7,4	6,1	– 34,2	– 3,9	3,7
2022	11,3	5,2	18,0	20,2	23,4	3,2	7,9	5,6	– 4,8	– 45,2	16,7
2023	3,4	3,4	20,8	16,3	9,2	56,3	– 7,5	– 17,5	– 9,2	– 49,4	0,9

Die Daten für die Jahre 1992 bis 2004 werden hier teilweise nicht dargestellt. In der Excel-Version dieser Veröffentlichung sind die weiteren Angaben vorhanden.

2 Bruttoanlageinvestitionen im Land Brandenburg 1991 bis 2023 nach Wirtschaftsbereichen

2.5 Neue Bauten in jeweiligen Preisen

Jahr	Ins- gesamt	Land- und Forst- wirt- schaft, Fischerei	Produzierendes Gewerbe				Dienstleistungsbereiche				
			zu- sammen	Produ- zierendes Gewerbe ohne Bau- gewerbe	darunter Verarbei- tendes Gewerbe	Bau- gewerbe	zu- sammen	Handel, Verkehr, Gast- gewerbe, Information und Kommu- nikation	Finanz-, Versicherungs- und Unter- nehmens- dienstleister; Grundstücks- und Wohnungs- wesen	darunter Grund- stücks- und Wohnungs- wesen	Öffentliche und sonstige Dienstleister, Erziehung und Gesundheit
Mio. EUR											
1991	4 987	116	936	•	•	•	3 935	•	•	•	•
1995	12 519	37	2 073	1 950	345	123	10 410	1 436	6 373	6 167	2 600
2000	11 105	30	862	825	156	37	10 212	627	7 231	7 043	2 354
2005	7 282	19	633	618	91	14	6 630	512	4 533	4 380	1 586
2006	7 444	14	697	691	77	5	6 733	321	4 660	4 539	1 753
2007	6 896	24	657	648	85	9	6 215	311	4 109	3 980	1 795
2008	7 429	30	706	679	169	27	6 693	500	4 503	4 381	1 690
2009	6 635	34	431	414	73	17	6 170	719	3 996	3 950	1 456
2010	7 066	19	429	407	63	23	6 617	867	4 417	4 336	1 333
2011	7 344	29	485	462	135	23	6 829	628	4 858	4 788	1 343
2012	8 499	35	437	418	57	19	8 026	621	5 985	5 886	1 420
2013	7 991	63	461	450	78	12	7 467	618	5 508	5 429	1 342
2014	8 690	52	568	542	104	26	8 071	1 165	5 663	5 512	1 243
2015	9 192	65	634	607	178	27	8 493	1 448	5 857	5 710	1 188
2016	10 177	37	688	646	226	42	9 451	1 536	6 620	6 514	1 295
2017	10 672	33	660	594	145	65	9 979	1 578	6 823	6 702	1 578
2018	11 733	46	699	619	107	80	10 988	1 659	7 499	7 303	1 829
2019	11 607	25	717	653	132	64	10 866	1 803	7 172	6 986	1 890
2020	12 324	43	861	818	163	43	11 420	1 907	7 729	7 489	1 783
2021	13 329	38	886	860	115	26	12 404	1 195	9 488	9 241	1 721
2022	13 323	25	1 540	1 438	701	102	11 758	1 149	8 673	8 474	1 936
2023	14 160	32	1 268	1 099	343	170	12 860	465	10 349	10 025	2 047
Veränderung gegenüber dem Vorjahr in %											
1995	– 0,9	– 53,8	– 11,0	•	•	•	1,8	•	•	•	•
2000	– 10,5	37,5	– 13,6	– 12,0	0,6	– 38,7	– 10,3	– 23,4	– 12,1	– 12,6	0,5
2005	– 0,5	0,6	– 8,9	– 9,6	– 30,7	40,1	0,4	104,4	2,8	2,5	– 18,5
2006	2,2	– 26,1	10,1	11,8	– 15,6	– 61,7	1,6	– 37,3	2,8	3,6	10,5
2007	– 7,4	71,6	– 5,7	– 6,2	11,5	66,8	– 7,7	– 3,2	– 11,8	– 12,3	2,4
2008	7,7	25,1	7,4	4,8	98,0	192,6	7,7	61,0	9,6	10,1	– 5,9
2009	– 10,7	13,1	– 39,0	– 39,1	– 56,8	– 36,4	– 7,8	43,8	– 11,3	– 9,8	– 13,9
2010	6,5	– 43,6	– 0,3	– 1,7	– 14,3	34,1	7,2	20,6	10,6	9,8	– 8,4
2011	3,9	52,6	13,0	13,5	115,4	3,6	3,2	– 27,5	10,0	10,4	0,7
2012	15,7	20,3	– 9,9	– 9,6	– 57,3	– 17,5	17,5	– 1,2	23,2	22,9	5,8
2013	– 6,0	78,4	5,6	7,6	36,0	– 38,6	– 7,0	– 0,6	– 8,0	– 7,8	– 5,5
2014	8,7	– 17,3	23,0	20,5	33,4	117,5	8,1	88,6	2,8	1,5	– 7,4
2015	5,8	25,4	11,8	12,1	70,4	4,2	5,2	24,3	3,4	3,6	– 4,5
2016	10,7	– 42,3	8,4	6,3	27,5	55,4	11,3	6,1	13,0	14,1	9,0
2017	4,9	– 10,6	– 4,1	– 8,0	– 35,9	56,1	5,6	2,7	3,1	2,9	21,9
2018	9,9	38,1	6,0	4,2	– 26,3	22,5	10,1	5,1	9,9	9,0	15,9
2019	– 1,1	– 45,1	2,5	5,4	22,9	– 19,8	– 1,1	8,6	– 4,4	– 4,4	3,3
2020	6,2	68,5	20,2	25,4	23,7	– 32,8	5,1	5,8	7,8	7,2	– 5,7
2021	8,2	– 10,1	2,9	5,1	– 29,3	– 39,3	8,6	– 37,4	22,8	23,4	– 3,5
2022	– 0,0	– 34,5	73,8	67,3	509,8	289,7	– 5,2	– 3,9	– 8,6	– 8,3	12,5
2023	6,3	25,8	– 17,7	– 23,6	– 51,1	66,5	9,4	– 59,5	19,3	18,3	5,7

2 Bruttoanlageinvestitionen im Land Brandenburg 1991 bis 2023 nach Wirtschaftsbereichen

2.5 Neue Bauten in jeweiligen Preisen

Jahr	Ins- gesamt	Land- und Forst- wirt- schaft, Fischerei	Produzierendes Gewerbe				Dienstleistungsbereiche				
			zu- sammen	Produ- zierendes Gewerbe ohne Bau- gewerbe	darunter Verarbei- tendes Gewerbe	Bau- gewerbe	zu- sammen	Handel, Verkehr, Gast- gewerbe, Information und Kommu- nikation	Finanz-, Versicherungs- und Unter- nehmens- dienstleister; Grundstücks- und Wohnungs- wesen	darunter Grund- stücks- und Wohnungs- wesen	Öffentliche und sonstige Dienstleister, Erziehung und Gesundheit
2020 = 100											
1991	40,5	270,9	108,7	•	•	•	34,5	•	•	•	•
1995	101,6	86,0	240,7	238,3	212,3	286,4	91,2	75,3	82,5	82,3	145,8
2000	90,1	70,1	100,1	100,9	95,8	85,6	89,4	32,9	93,6	94,0	132,0
2005	59,1	44,2	73,4	75,6	55,7	32,9	58,1	26,8	58,6	58,5	88,9
2006	60,4	32,7	80,9	84,5	47,0	12,6	59,0	16,8	60,3	60,6	98,3
2007	56,0	56,0	76,3	79,2	52,4	21,1	54,4	16,3	53,2	53,1	100,7
2008	60,3	70,1	82,0	83,0	103,8	61,6	58,6	26,2	58,3	58,5	94,8
2009	53,8	79,3	50,0	50,6	44,8	39,2	54,0	37,7	51,7	52,7	81,6
2010	57,3	44,7	49,9	49,7	38,4	52,5	57,9	45,5	57,1	57,9	74,7
2011	59,6	68,2	56,3	56,4	82,7	54,4	59,8	33,0	62,9	63,9	75,3
2012	69,0	82,1	50,7	51,1	35,3	44,9	70,3	32,6	77,4	78,6	79,6
2013	64,8	146,4	53,6	54,9	48,0	27,6	65,4	32,4	71,3	72,5	75,2
2014	70,5	121,0	65,9	66,2	64,1	60,0	70,7	61,1	73,3	73,6	69,7
2015	74,6	151,8	73,7	74,2	109,1	62,5	74,4	75,9	75,8	76,2	66,6
2016	82,6	87,6	79,9	78,9	139,2	97,1	82,8	80,5	85,7	87,0	72,6
2017	86,6	78,3	76,6	72,6	89,2	151,6	87,4	82,8	88,3	89,5	88,5
2018	95,2	108,1	81,2	75,7	65,8	185,7	96,2	87,0	97,0	97,5	102,6
2019	94,2	59,3	83,2	79,8	80,9	148,9	95,1	94,5	92,8	93,3	106,0
2020	100	100	100	100	100	100	100	100	100	100	100
2021	108,2	89,9	102,9	105,1	70,7	60,7	108,6	62,6	122,8	123,4	96,5
2022	108,1	58,9	178,8	175,8	431,1	236,6	103,0	60,2	112,2	113,2	108,6
2023	114,9	74,0	147,3	134,3	210,8	394,0	112,6	24,4	133,9	133,9	114,8
Anteil an allen Wirtschaftsbereichen in %											
1991	100	2,3	18,8	•	•	•	78,9	•	•	•	•
1995	100	0,3	16,6	15,6	2,8	1,0	83,1	11,5	50,9	49,3	20,8
2000	100	0,3	7,8	7,4	1,4	0,3	92,0	5,6	65,1	63,4	21,2
2005	100	0,3	8,7	8,5	1,2	0,2	91,1	7,0	62,2	60,2	21,8
2006	100	0,2	9,4	9,3	1,0	0,1	90,5	4,3	62,6	61,0	23,5
2007	100	0,3	9,5	9,4	1,2	0,1	90,1	4,5	59,6	57,7	26,0
2008	100	0,4	9,5	9,1	2,3	0,4	90,1	6,7	60,6	59,0	22,7
2009	100	0,5	6,5	6,2	1,1	0,3	93,0	10,8	60,2	59,5	21,9
2010	100	0,3	6,1	5,8	0,9	0,3	93,7	12,3	62,5	61,4	18,9
2011	100	0,4	6,6	6,3	1,8	0,3	93,0	8,6	66,2	65,2	18,3
2012	100	0,4	5,1	4,9	0,7	0,2	94,4	7,3	70,4	69,3	16,7
2013	100	0,8	5,8	5,6	1,0	0,1	93,4	7,7	68,9	67,9	16,8
2014	100	0,6	6,5	6,2	1,2	0,3	92,9	13,4	65,2	63,4	14,3
2015	100	0,7	6,9	6,6	1,9	0,3	92,4	15,8	63,7	62,1	12,9
2016	100	0,4	6,8	6,3	2,2	0,4	92,9	15,1	65,1	64,0	12,7
2017	100	0,3	6,2	5,6	1,4	0,6	93,5	14,8	63,9	62,8	14,8
2018	100	0,4	6,0	5,3	0,9	0,7	93,6	14,1	63,9	62,2	15,6
2019	100	0,2	6,2	5,6	1,1	0,6	93,6	15,5	61,8	60,2	16,3
2020	100	0,3	7,0	6,6	1,3	0,3	92,7	15,5	62,7	60,8	14,5
2021	100	0,3	6,6	6,5	0,9	0,2	93,1	9,0	71,2	69,3	12,9
2022	100	0,2	11,6	10,8	5,3	0,8	88,3	8,6	65,1	63,6	14,5
2023	100	0,2	9,0	7,8	2,4	1,2	90,8	3,3	73,1	70,8	14,5

2 Bruttoanlageinvestitionen im Land Brandenburg 1991 bis 2023 nach Wirtschaftsbereichen

2.5 Neue Bauten in jeweiligen Preisen

Jahr	Ins- gesamt	Land- und Forst- wirt- schaft, Fischerei	Produzierendes Gewerbe				Dienstleistungsbereiche				
			zu- sammen	Produ- zierendes Gewerbe ohne Bau- gewerbe	darunter Verarbei- tendes Gewerbe	Bau- gewerbe	zu- sammen	Handel, Verkehr, Gast- gewerbe, Information und Kommu- nikation	Finanz-, Versicherungs- und Unter- nehmens- dienstleister; Grundstücks- und Wohnungs- wesen	darunter Grund- stücks- und Wohnungs- wesen	Öffentliche und sonstige Dienstleister, Erziehung und Gesundheit
Anteil an Deutschland in %											
1991	2,6	7,4	3,4	•	•	•	2,4	•	•	•	•
1995	4,8	1,9	6,5	6,5	5,2	6,2	4,6	6,0	3,9	4,0	6,2
2000	4,6	1,6	4,3	4,3	2,5	4,0	4,6	3,5	4,5	4,7	5,6
2001	4,2	1,4	4,9	4,9	2,0	4,2	4,2	1,6	4,0	4,2	6,0
2002	4,1	1,0	4,6	4,6	2,2	3,0	4,1	0,9	3,9	4,1	6,2
2003	3,8	1,0	4,3	4,3	1,3	4,3	3,7	1,2	3,6	3,7	5,2
2004	3,5	1,3	4,4	4,5	2,7	2,9	3,5	1,5	3,3	3,4	5,2
2005	3,6	1,2	4,4	4,4	2,0	4,7	3,6	3,0	3,5	3,6	4,3
2006	3,5	0,9	4,5	4,6	1,6	1,8	3,4	2,0	3,3	3,4	4,4
2007	3,0	1,5	3,9	3,9	1,3	2,5	3,0	1,8	2,8	2,8	4,2
2008	3,2	1,6	3,9	3,8	2,3	6,0	3,1	2,5	3,1	3,1	3,7
2009	2,9	1,8	2,3	2,3	1,4	3,6	3,0	3,6	2,8	2,9	3,2
2010	3,0	1,0	2,7	2,6	1,4	4,2	3,0	4,3	2,9	3,0	2,8
2011	2,8	1,3	2,8	2,7	2,4	3,8	2,8	3,1	2,8	2,9	2,7
2012	3,1	1,4	2,4	2,3	0,9	3,0	3,2	3,1	3,2	3,3	3,0
2013	2,9	2,5	2,4	2,5	1,2	1,9	2,9	3,1	2,9	3,0	2,8
2014	3,0	2,0	2,7	2,7	1,5	2,8	3,0	5,7	2,9	3,0	2,5
2015	3,2	2,6	3,0	3,0	2,4	2,7	3,2	6,8	3,0	3,1	2,4
2016	3,3	1,6	3,3	3,2	3,0	4,1	3,3	6,2	3,2	3,3	2,5
2017	3,3	1,4	3,2	3,0	2,1	6,7	3,3	6,2	3,1	3,2	2,9
2018	3,4	1,9	2,9	2,7	1,3	6,1	3,4	6,3	3,2	3,3	3,1
2019	3,2	1,0	2,7	2,6	1,5	4,0	3,3	5,7	3,0	3,1	3,0
2020	3,2	1,6	3,2	3,2	2,1	2,5	3,2	6,2	3,0	3,1	2,7
2021	3,3	1,4	3,2	3,3	1,6	1,8	3,3	3,7	3,5	3,6	2,5
2022	3,0	0,9	5,0	5,0	8,7	5,6	2,8	3,3	2,9	3,0	2,6
2023	3,1	1,1	3,4	3,2	3,6	7,5	3,1	1,6	3,4	3,6	2,5

Die Daten für die Jahre 1992 bis 2004 werden hier teilweise nicht dargestellt. In der Excel-Version dieser Veröffentlichung sind die weiteren Angaben vorhanden.

2 Bruttoanlageinvestitionen im Land Brandenburg 1991 bis 2023 nach Wirtschaftsbereichen

2.6 Neue Bauten (preisbereinigt, verkettet)

Jahr	Ins- gesamt	Land- und Forst- wirt- schaft, Fischerei	Produzierendes Gewerbe				Dienstleistungsbereiche				
			zu- sammen	Produ- zierendes Gewerbe ohne Bau- gewerbe	darunter Verarbei- tendes Gewerbe	Bau- gewerbe	zu- sammen	Handel, Verkehr, Gast- gewerbe, Information und Kommu- nikation	Finanz-, Versicherungs- und Unter- nehmens- dienstleister; Grundstücks- und Wohnungs- wesen	darunter Grund- stücks- und Wohnungs- wesen	Öffentliche und sonstige Dienstleister, Erziehung und Gesundheit
Index (2020 = 100)											
1991	71,2	477,1	188,9	•	•	•	61,0	•	•	•	•
1995	156,7	134,0	377,5	374,4	334,8	456,9	140,5	111,7	129,0	128,7	214,1
2000	140,0	109,8	161,6	163,5	151,7	136,6	138,5	49,7	146,6	147,2	196,3
2005	90,1	66,9	117,5	121,5	85,9	51,2	88,2	39,9	90,0	89,7	130,0
2006	90,2	48,2	125,6	131,8	70,9	19,1	87,7	24,4	90,7	91,2	140,4
2007	78,9	79,7	112,6	117,4	75,8	30,5	76,5	22,7	75,4	75,3	136,0
2008	82,2	96,0	114,3	116,2	144,6	86,2	79,8	35,2	80,1	80,4	124,0
2009	72,4	107,7	70,1	71,2	61,8	54,1	72,5	50,1	70,0	71,4	105,3
2010	76,1	59,9	69,3	69,4	52,3	71,3	76,6	60,0	76,2	77,1	95,2
2011	76,7	88,4	75,2	75,7	109,1	71,5	76,8	42,3	81,2	82,6	93,4
2012	86,4	103,7	66,3	67,1	45,3	57,3	87,8	40,8	97,2	98,6	96,2
2013	79,1	179,7	68,9	71,0	60,0	34,2	79,5	39,7	87,0	88,4	88,9
2014	84,2	145,1	83,0	83,8	78,0	72,5	84,1	73,5	87,4	87,7	80,8
2015	87,4	178,9	90,5	91,6	130,3	74,1	86,9	90,0	88,7	89,2	76,0
2016	95,1	101,2	96,4	95,8	163,1	113,0	95,0	94,0	98,3	99,8	81,8
2017	96,3	87,6	87,7	83,4	100,8	170,4	97,0	93,2	98,1	99,4	96,7
2018	101,1	115,5	86,8	81,0	70,6	199,2	102,1	93,0	103,2	103,7	107,0
2019	96,1	60,8	84,5	80,9	83,1	153,0	97,1	96,7	95,2	95,6	105,6
2020	100	100	100	100	100	100	100	100	100	100	100
2021	99,7	83,2	94,0	96,0	65,2	56,1	100,2	58,9	112,8	113,4	90,1
2022	86,3	47,1	136,0	133,4	339,0	187,6	82,6	48,8	89,6	90,4	88,7
2023	85,0	55,4	103,5	94,0	153,8	290,9	83,9	18,4	99,1	99,0	87,6
Veränderung gegenüber dem Vorjahr in %											
1995	− 2,8	− 54,6	− 12,0	•	•	•	− 0,3	•	•	•	•
2000	− 11,1	37,2	− 14,4	− 12,9	0,1	− 38,9	− 10,8	− 24,2	− 12,5	− 13,0	− 0,4
2005	− 1,4	− 1,3	− 9,3	− 10,0	− 31,6	38,2	− 0,5	102,4	1,9	1,6	− 19,4
2006	0,1	− 27,9	6,9	8,5	− 17,5	− 62,7	− 0,5	− 38,8	0,8	1,6	8,1
2007	− 12,5	65,2	− 10,3	− 10,9	6,9	59,8	− 12,8	− 7,0	− 16,9	− 17,4	− 3,2
2008	4,1	20,5	1,4	− 1,1	90,9	182,6	4,4	55,3	6,3	6,8	− 8,8
2009	− 11,9	12,2	− 38,6	− 38,7	− 57,2	− 37,3	− 9,2	42,2	− 12,6	− 11,2	− 15,1
2010	5,0	− 44,4	− 1,3	− 2,6	− 15,4	31,9	5,7	19,7	8,8	8,0	− 9,6
2011	0,8	47,7	8,6	9,1	108,5	0,3	0,2	− 29,5	6,6	7,1	− 1,9
2012	12,6	17,2	− 11,8	− 11,4	− 58,5	− 19,9	14,3	− 3,6	19,7	19,4	3,1
2013	− 8,4	73,4	3,9	5,9	32,4	− 40,3	− 9,4	− 2,7	− 10,6	− 10,4	− 7,7
2014	6,4	− 19,3	20,4	18,0	30,1	111,8	5,8	85,1	0,5	− 0,8	− 9,1
2015	3,9	23,3	9,0	9,3	67,0	2,2	3,4	22,4	1,5	1,7	− 5,9
2016	8,7	− 43,4	6,5	4,5	25,1	52,5	9,3	4,4	10,8	11,9	7,6
2017	1,3	− 13,5	− 9,0	− 12,9	− 38,2	50,8	2,2	− 0,9	− 0,3	− 0,4	18,2
2018	5,0	31,9	− 1,0	− 2,9	− 30,0	16,9	5,3	− 0,2	5,3	4,4	10,7
2019	− 5,0	− 47,3	− 2,7	− 0,0	17,7	− 23,2	− 4,9	4,0	− 7,8	− 7,8	− 1,3
2020	4,1	64,4	18,4	23,6	20,4	− 34,6	3,0	3,5	5,1	4,5	− 5,3
2021	− 0,3	− 16,8	− 6,0	− 4,0	− 34,8	− 43,9	0,2	− 41,1	12,8	13,4	− 9,9
2022	− 13,5	− 43,4	44,7	38,9	420,0	234,5	− 17,6	− 17,0	− 20,5	− 20,3	− 1,5
2023	− 1,4	17,8	− 23,9	− 29,5	− 54,6	55,1	1,5	− 62,4	10,5	9,6	− 1,2

Die Daten für die Jahre 1992 bis 2004 werden hier teilweise nicht dargestellt. In der Excel-Version dieser Veröffentlichung sind die weiteren Angaben vorhanden.

3 Bruttoanlageinvestitionen in jeweiligen Preisen in Deutschland 1991 bis 2023 nach Ländern

Jahr	Baden- Württemberg	Bayern	Berlin	Branden- burg	Bremen	Hamburg	Hessen	Mecklenburg- Vorpommern	Nieder- sachsen
Mio. EUR									
1991	60 170	74 460	15 326	8 157	3 439	10 009	32 817	7 093	39 866
1995	55 816	75 926	17 491	17 758	2 820	9 556	31 996	14 666	38 348
2000	66 440	86 853	17 661	16 603	3 937	12 391	35 620	10 324	48 404
2001	70 904	85 623	16 460	14 047	3 824	14 244	37 589	8 956	46 590
2002	67 803	82 472	14 104	12 571	3 961	15 122	34 241	7 866	43 657
2003	64 346	84 086	12 499	11 258	3 142	14 659	33 597	7 673	45 789
2004	67 001	83 299	13 408	11 430	3 723	17 367	34 180	7 657	41 385
2005	65 662	81 070	15 356	11 230	3 504	18 838	37 718	8 219	39 130
2006	72 966	97 572	15 576	11 919	3 875	19 910	38 126	8 725	42 497
2007	77 945	99 000	16 754	11 563	4 028	22 459	41 671	7 633	46 064
2008	82 074	100 936	16 969	12 215	4 136	23 854	46 146	8 054	45 627
2009	73 555	91 799	16 575	10 658	3 553	17 428	37 008	7 072	47 471
2010	76 861	97 853	17 410	11 455	3 881	22 298	40 093	7 723	49 678
2011	84 818	112 001	17 426	11 914	3 900	19 811	45 522	8 757	56 533
2012	91 039	113 483	19 839	13 258	5 336	19 823	42 609	8 695	58 479
2013	90 142	115 903	20 314	12 860	4 788	21 076	43 833	7 777	59 549
2014	92 479	123 221	22 753	13 876	4 223	21 998	44 459	8 498	62 499
2015	97 925	129 035	24 585	14 614	5 189	22 905	45 156	8 854	64 188
2016	101 673	133 083	25 803	15 962	5 189	21 595	49 379	9 887	68 129
2017	111 224	143 100	26 224	16 719	4 615	18 421	52 030	10 009	71 741
2018	121 104	151 855	28 757	18 050	5 323	21 148	53 724	11 240	73 464
2019	123 849	157 644	29 750	18 445	5 556	22 855	55 988	12 772	82 387
2020	118 458	158 855	29 221	19 352	5 168	21 665	57 964	12 169	79 069
2021	126 709	160 794	30 135	20 186	5 756	21 750	59 365	11 014	91 620
2022	135 614	180 315	39 259	21 577	6 198	24 397	70 648	14 172	99 877
2023	142 710	190 370	39 950	23 042	5 830	27 332	71 533	13 049	98 732
Veränderung gegenüber dem Vorjahr in %									
1995	– 2,7	0,8	2,8	– 0,6	– 4,1	– 6,3	4,8	4,1	0,0
2000	6,9	7,4	– 5,8	– 5,9	5,1	12,9	1,0	– 4,7	4,5
2001	6,7	– 1,4	– 6,8	– 15,4	– 2,9	15,0	5,5	– 13,2	– 3,7
2002	– 4,4	– 3,7	– 14,3	– 10,5	3,6	6,2	– 8,9	– 12,2	– 6,3
2003	– 5,1	2,0	– 11,4	– 10,4	– 20,7	– 3,1	– 1,9	– 2,5	4,9
2004	4,1	– 0,9	7,3	1,5	18,5	18,5	1,7	– 0,2	– 9,6
2005	– 2,0	– 2,7	14,5	– 1,7	– 5,9	8,5	10,4	7,3	– 5,4
2006	11,1	20,4	1,4	6,1	10,6	5,7	1,1	6,2	8,6
2007	6,8	1,5	7,6	– 3,0	3,9	12,8	9,3	– 12,5	8,4
2008	5,3	2,0	1,3	5,6	2,7	6,2	10,7	5,5	– 0,9
2009	– 10,4	– 9,1	– 2,3	– 12,7	– 14,1	– 26,9	– 19,8	– 12,2	4,0
2010	4,5	6,6	5,0	7,5	9,2	27,9	8,3	9,2	4,6
2011	10,4	14,5	0,1	4,0	0,5	– 11,2	13,5	13,4	13,8
2012	7,3	1,3	13,8	11,3	36,8	0,1	– 6,4	– 0,7	3,4
2013	– 1,0	2,1	2,4	– 3,0	– 10,3	6,3	2,9	– 10,6	1,8
2014	2,6	6,3	12,0	7,9	– 11,8	4,4	1,4	9,3	5,0
2015	5,9	4,7	8,1	5,3	22,9	4,1	1,6	4,2	2,7
2016	3,8	3,1	5,0	9,2	0,0	– 5,7	9,4	11,7	6,1
2017	9,4	7,5	1,6	4,7	– 11,1	– 14,7	5,4	1,2	5,3
2018	8,9	6,1	9,7	8,0	15,3	14,8	3,3	12,3	2,4
2019	2,3	3,8	3,5	2,2	4,4	8,1	4,2	13,6	12,1
2020	– 4,4	0,8	– 1,8	4,9	– 7,0	– 5,2	3,5	– 4,7	– 4,0
2021	7,0	1,2	3,1	4,3	11,4	0,4	2,4	– 9,5	15,9
2022	7,0	12,1	30,3	6,9	7,7	12,2	19,0	28,7	9,0
2023	5,2	5,6	1,8	6,8	– 5,9	12,0	1,3	– 7,9	– 1,1

3 Bruttoanlageinvestitionen in jeweiligen Preisen in Deutschland 1991 bis 2023 nach Ländern

Nordrhein- Westfalen	Rheinland- Pfalz	Saarland	Sachsen	Sachsen- Anhalt	Schleswig- Holstein	Thüringen	Deutschland	Jahr
Mio. EUR								
78 226	17 908	4 480	15 673	8 796	11 111	7 818	395 348	1991
73 585	19 595	4 942	32 305	20 370	13 440	17 197	445 812	1995
91 597	22 353	5 946	26 853	14 303	14 596	13 449	487 329	2000
90 235	20 550	4 878	21 540	11 138	13 474	12 938	472 991	2001
82 341	20 978	4 967	18 869	10 332	11 911	10 959	442 153	2002
78 576	18 898	4 987	19 046	10 016	11 908	11 189	431 667	2003
77 884	18 764	4 343	19 851	10 253	11 582	9 687	431 813	2004
83 424	18 611	4 371	18 224	9 413	11 699	9 938	436 406	2005
83 699	20 234	4 878	18 784	9 139	13 773	10 519	472 193	2006
89 469	22 004	5 246	22 243	9 781	14 086	11 257	501 203	2007
91 521	22 176	5 253	21 019	9 986	14 542	12 391	516 899	2008
85 540	22 083	4 325	19 157	10 398	13 075	10 123	469 819	2009
88 923	22 577	5 519	21 630	10 219	15 341	10 309	501 768	2010
96 524	24 946	5 608	23 767	9 897	16 952	11 229	549 605	2011
93 683	24 895	5 462	23 585	10 698	16 823	11 206	558 913	2012
94 550	26 196	5 654	22 451	10 360	15 035	10 688	561 175	2013
100 316	27 641	6 002	23 041	10 397	17 753	11 249	590 405	2014
101 107	28 098	6 285	22 174	11 001	17 462	11 040	609 619	2015
106 415	28 400	6 024	24 913	11 355	20 341	12 294	640 443	2016
113 404	30 021	5 960	24 419	11 665	19 950	11 581	671 086	2017
119 655	33 323	6 478	25 792	11 889	20 640	12 438	714 880	2018
121 133	32 949	7 070	28 582	13 116	23 291	12 828	748 216	2019
119 081	32 440	6 235	28 347	12 763	22 809	12 879	736 476	2020
129 337	36 806	6 822	28 881	14 736	22 840	13 225	779 975	2021
134 021	39 831	7 424	31 654	15 332	27 143	14 290	861 750	2022
144 033	39 634	8 110	32 657	15 488	27 063	14 609	894 143	2023
Veränderung gegenüber dem Vorjahr in %								
- 1,2	4,4	8,8	8,5	3,4	7,6	- 5,0	1,0	1995
4,2	4,8	1,9	- 2,5	- 7,3	- 1,8	- 9,7	2,7	2000
- 1,5	- 8,1	- 18,0	- 19,8	- 22,1	- 7,7	- 3,8	- 2,9	2001
- 8,7	2,1	1,8	- 12,4	- 7,2	- 11,6	- 15,3	- 6,5	2002
- 4,6	- 9,9	0,4	0,9	- 3,1	- 0,0	2,1	- 2,4	2003
- 0,9	- 0,7	- 12,9	4,2	2,4	- 2,7	- 13,4	0,0	2004
7,1	- 0,8	0,6	- 8,2	- 8,2	1,0	2,6	1,1	2005
0,3	8,7	11,6	3,1	- 2,9	17,7	5,8	8,2	2006
6,9	8,7	7,6	18,4	7,0	2,3	7,0	6,1	2007
2,3	0,8	0,1	- 5,5	2,1	3,2	10,1	3,1	2008
- 6,5	- 0,4	- 17,7	- 8,9	4,1	- 10,1	- 18,3	- 9,1	2009
4,0	2,2	27,6	12,9	- 1,7	17,3	1,8	6,8	2010
8,5	10,5	1,6	9,9	- 3,2	10,5	8,9	9,5	2011
- 2,9	- 0,2	- 2,6	- 0,8	8,1	- 0,8	- 0,2	1,7	2012
0,9	5,2	3,5	- 4,8	- 3,2	- 10,6	- 4,6	0,4	2013
6,1	5,5	6,2	2,6	0,4	18,1	5,3	5,2	2014
0,8	1,7	4,7	- 3,8	5,8	- 1,6	- 1,9	3,3	2015
5,3	1,1	- 4,1	12,4	3,2	16,5	11,4	5,1	2016
6,6	5,7	- 1,1	- 2,0	2,7	- 1,9	- 5,8	4,8	2017
5,5	11,0	8,7	5,6	1,9	3,5	7,4	6,5	2018
1,2	- 1,1	9,1	10,8	10,3	12,8	3,1	4,7	2019
- 1,7	- 1,5	- 11,8	- 0,8	- 2,7	- 2,1	0,4	- 1,6	2020
8,6	13,5	9,4	1,9	15,5	0,1	2,7	5,9	2021
3,6	8,2	8,8	9,6	4,0	18,8	8,1	10,5	2022
7,5	- 0,5	9,2	3,2	1,0	- 0,3	2,2	3,8	2023

3 Bruttoanlageinvestitionen in jeweiligen Preisen in Deutschland 1991 bis 2023 nach Ländern

Jahr	Baden- Württemberg	Bayern	Berlin	Branden- burg	Bremen	Hamburg	Hessen	Mecklenburg- Vorpommern	Nieder- sachsen
2020 = 100									
1991	50,8	46,9	52,4	42,2	66,5	46,2	56,6	58,3	50,4
1995	47,1	47,8	59,9	91,8	54,6	44,1	55,2	120,5	48,5
2000	56,1	54,7	60,4	85,8	76,2	57,2	61,5	84,8	61,2
2001	59,9	53,9	56,3	72,6	74,0	65,7	64,8	73,6	58,9
2002	57,2	51,9	48,3	65,0	76,6	69,8	59,1	64,6	55,2
2003	54,3	52,9	42,8	58,2	60,8	67,7	58,0	63,0	57,9
2004	56,6	52,4	45,9	59,1	72,0	80,2	59,0	62,9	52,3
2005	55,4	51,0	52,5	58,0	67,8	87,0	65,1	67,5	49,5
2006	61,6	61,4	53,3	61,6	75,0	91,9	65,8	71,7	53,7
2007	65,8	62,3	57,3	59,8	77,9	103,7	71,9	62,7	58,3
2008	69,3	63,5	58,1	63,1	80,0	110,1	79,6	66,2	57,7
2009	62,1	57,8	56,7	55,1	68,7	80,4	63,8	58,1	60,0
2010	64,9	61,6	59,6	59,2	75,1	102,9	69,2	63,5	62,8
2011	71,6	70,5	59,6	61,6	75,5	91,4	78,5	72,0	71,5
2012	76,9	71,4	67,9	68,5	103,3	91,5	73,5	71,4	74,0
2013	76,1	73,0	69,5	66,5	92,6	97,3	75,6	63,9	75,3
2014	78,1	77,6	77,9	71,7	81,7	101,5	76,7	69,8	79,0
2015	82,7	81,2	84,1	75,5	100,4	105,7	77,9	72,8	81,2
2016	85,8	83,8	88,3	82,5	100,4	99,7	85,2	81,2	86,2
2017	93,9	90,1	89,7	86,4	89,3	85,0	89,8	82,3	90,7
2018	102,2	95,6	98,4	93,3	103,0	97,6	92,7	92,4	92,9
2019	104,6	99,2	101,8	95,3	107,5	105,5	96,6	105,0	104,2
2020	100	100	100	100	100	100	100	100	100
2021	107,0	101,2	103,1	104,3	111,4	100,4	102,4	90,5	115,9
2022	114,5	113,5	134,3	111,5	119,9	112,6	121,9	116,5	126,3
2023	120,5	119,8	136,7	119,1	112,8	126,2	123,4	107,2	124,9
Anteil an Deutschland in %									
1991	15,2	18,8	3,9	2,1	0,9	2,5	8,3	1,8	10,1
1995	12,5	17,0	3,9	4,0	0,6	2,1	7,2	3,3	8,6
2000	13,6	17,8	3,6	3,4	0,8	2,5	7,3	2,1	9,9
2001	15,0	18,1	3,5	3,0	0,8	3,0	7,9	1,9	9,9
2002	15,3	18,7	3,2	2,8	0,9	3,4	7,7	1,8	9,9
2003	14,9	19,5	2,9	2,6	0,7	3,4	7,8	1,8	10,6
2004	15,5	19,3	3,1	2,6	0,9	4,0	7,9	1,8	9,6
2005	15,0	18,6	3,5	2,6	0,8	4,3	8,6	1,9	9,0
2006	15,5	20,7	3,3	2,5	0,8	4,2	8,1	1,8	9,0
2007	15,6	19,8	3,3	2,3	0,8	4,5	8,3	1,5	9,2
2008	15,9	19,5	3,3	2,4	0,8	4,6	8,9	1,6	8,8
2009	15,7	19,5	3,5	2,3	0,8	3,7	7,9	1,5	10,1
2010	15,3	19,5	3,5	2,3	0,8	4,4	8,0	1,5	9,9
2011	15,4	20,4	3,2	2,2	0,7	3,6	8,3	1,6	10,3
2012	16,3	20,3	3,5	2,4	1,0	3,5	7,6	1,6	10,5
2013	16,1	20,7	3,6	2,3	0,9	3,8	7,8	1,4	10,6
2014	15,7	20,9	3,9	2,4	0,7	3,7	7,5	1,4	10,6
2015	16,1	21,2	4,0	2,4	0,9	3,8	7,4	1,5	10,5
2016	15,9	20,8	4,0	2,5	0,8	3,4	7,7	1,5	10,6
2017	16,6	21,3	3,9	2,5	0,7	2,7	7,8	1,5	10,7
2018	16,9	21,2	4,0	2,5	0,7	3,0	7,5	1,6	10,3
2019	16,6	21,1	4,0	2,5	0,7	3,1	7,5	1,7	11,0
2020	16,1	21,6	4,0	2,6	0,7	2,9	7,9	1,7	10,7
2021	16,2	20,6	3,9	2,6	0,7	2,8	7,6	1,4	11,7
2022	15,7	20,9	4,6	2,5	0,7	2,8	8,2	1,6	11,6
2023	16,0	21,3	4,5	2,6	0,7	3,1	8,0	1,5	11,0

Die Daten für die Jahre 1992 bis 1999 werden hier teilweise nicht dargestellt. In der Excel-Version dieser Veröffentlichung sind die weiteren Angaben vorhanden.

3 Bruttoanlageinvestitionen in jeweiligen Preisen in Deutschland 1991 bis 2023 nach Ländern

Nordrhein-Westfalen	Rheinland-Pfalz	Saarland	Sachsen	Sachsen-Anhalt	Schleswig-Holstein	Thüringen	Deutschland	Jahr
2020 = 100								
65,7	55,2	71,8	55,3	68,9	48,7	60,7	53,7	1991
61,8	60,4	79,2	114,0	159,6	58,9	133,5	60,5	1995
76,9	68,9	95,4	94,7	112,1	64,0	104,4	66,2	2000
75,8	63,3	78,2	76,0	87,3	59,1	100,5	64,2	2001
69,1	64,7	79,7	66,6	81,0	52,2	85,1	60,0	2002
66,0	58,3	80,0	67,2	78,5	52,2	86,9	58,6	2003
65,4	57,8	69,7	70,0	80,3	50,8	75,2	58,6	2004
70,1	57,4	70,1	64,3	73,8	51,3	77,2	59,3	2005
70,3	62,4	78,2	66,3	71,6	60,4	81,7	64,1	2006
75,1	67,8	84,1	78,5	76,6	61,8	87,4	68,1	2007
76,9	68,4	84,2	74,1	78,2	63,8	96,2	70,2	2008
71,8	68,1	69,4	67,6	81,5	57,3	78,6	63,8	2009
74,7	69,6	88,5	76,3	80,1	67,3	80,1	68,1	2010
81,1	76,9	89,9	83,8	77,5	74,3	87,2	74,6	2011
78,7	76,7	87,6	83,2	83,8	73,8	87,0	75,9	2012
79,4	80,8	90,7	79,2	81,2	65,9	83,0	76,2	2013
84,2	85,2	96,3	81,3	81,5	77,8	87,4	80,2	2014
84,9	86,6	100,8	78,2	86,2	76,6	85,7	82,8	2015
89,4	87,5	96,6	87,9	89,0	89,2	95,5	87,0	2016
95,2	92,5	95,6	86,1	91,4	87,5	89,9	91,1	2017
100,5	102,7	103,9	91,0	93,2	90,5	96,6	97,1	2018
101,7	101,6	113,4	100,8	102,8	102,1	99,6	101,6	2019
100	100	100	100	100	100	100	100	2020
108,6	113,5	109,4	101,9	115,5	100,1	102,7	105,9	2021
112,5	122,8	119,1	111,7	120,1	119,0	111,0	117,0	2022
121,0	122,2	130,1	115,2	121,4	118,6	113,4	121,4	2023
Anteil an Deutschland in %								
19,8	4,5	1,1	4,0	2,2	2,8	2,0	100	1991
16,5	4,4	1,1	7,2	4,6	3,0	3,9	100	1995
18,8	4,6	1,2	5,5	2,9	3,0	2,8	100	2000
19,1	4,3	1,0	4,6	2,4	2,8	2,7	100	2001
18,6	4,7	1,1	4,3	2,3	2,7	2,5	100	2002
18,2	4,4	1,2	4,4	2,3	2,8	2,6	100	2003
18,0	4,3	1,0	4,6	2,4	2,7	2,2	100	2004
19,1	4,3	1,0	4,2	2,2	2,7	2,3	100	2005
17,7	4,3	1,0	4,0	1,9	2,9	2,2	100	2006
17,9	4,4	1,0	4,4	2,0	2,8	2,2	100	2007
17,7	4,3	1,0	4,1	1,9	2,8	2,4	100	2008
18,2	4,7	0,9	4,1	2,2	2,8	2,2	100	2009
17,7	4,5	1,1	4,3	2,0	3,1	2,1	100	2010
17,6	4,5	1,0	4,3	1,8	3,1	2,0	100	2011
16,8	4,5	1,0	4,2	1,9	3,0	2,0	100	2012
16,8	4,7	1,0	4,0	1,8	2,7	1,9	100	2013
17,0	4,7	1,0	3,9	1,8	3,0	1,9	100	2014
16,6	4,6	1,0	3,6	1,8	2,9	1,8	100	2015
16,6	4,4	0,9	3,9	1,8	3,2	1,9	100	2016
16,9	4,5	0,9	3,6	1,7	3,0	1,7	100	2017
16,7	4,7	0,9	3,6	1,7	2,9	1,7	100	2018
16,2	4,4	0,9	3,8	1,8	3,1	1,7	100	2019
16,2	4,4	0,8	3,8	1,7	3,1	1,7	100	2020
16,6	4,7	0,9	3,7	1,9	2,9	1,7	100	2021
15,6	4,6	0,9	3,7	1,8	3,1	1,7	100	2022
16,1	4,4	0,9	3,7	1,7	3,0	1,6	100	2023

4 Bruttoanlageinvestitionen (preisbereinigt, verkettet) in Deutschland 1991 bis 2023 nach Ländern

Jahr	Baden- Württemberg	Bayern	Berlin	Branden- burg	Bremen	Hamburg	Hessen	Mecklenburg- Vorpommern	Nieder- sachsen
Index (2020 = 100)									
1991	70,1	64,7	72,4	58,2	91,8	63,7	78,1	80,4	69,6
1995	59,2	60,1	75,2	115,3	68,6	55,4	69,4	151,5	61,0
2000	71,4	69,6	77,0	109,3	97,0	72,8	78,3	108,1	78,0
2001	76,5	68,9	72,0	92,7	94,5	84,0	82,8	94,0	75,3
2002	73,4	66,6	61,9	83,3	98,3	89,5	75,8	82,9	70,8
2003	70,2	68,4	55,3	75,2	78,6	87,4	74,9	81,5	74,8
2004	72,7	67,4	59,0	75,9	92,6	103,1	75,8	80,9	67,3
2005	71,1	65,5	67,4	74,5	87,0	111,6	83,5	86,7	63,5
2006	78,5	78,3	68,0	78,5	95,6	117,2	83,9	91,4	68,5
2007	81,8	77,5	71,3	74,3	96,9	128,9	89,4	78,0	72,4
2008	84,8	77,8	71,1	77,3	98,0	134,8	97,4	81,0	70,6
2009	75,5	70,3	69,0	67,0	83,6	97,8	77,6	70,7	73,0
2010	78,1	74,1	71,7	71,2	90,4	123,9	83,3	76,4	75,6
2011	84,6	83,3	70,4	72,7	89,1	108,0	92,7	85,0	84,4
2012	89,0	82,7	78,6	79,3	119,6	106,0	85,1	82,8	85,7
2013	86,8	83,2	79,3	75,8	105,6	110,9	86,2	72,9	85,9
2014	87,7	87,1	87,4	80,5	91,7	114,0	86,1	78,4	88,7
2015	91,5	89,9	93,1	83,5	111,1	117,0	86,2	80,5	89,8
2016	93,8	91,5	96,5	90,1	109,7	108,9	93,1	88,8	94,1
2017	100,4	96,4	96,0	92,4	95,5	91,0	96,0	88,0	97,1
2018	106,4	99,5	102,4	97,0	107,2	101,6	96,4	96,1	96,7
2019	106,0	100,7	103,3	96,7	109,0	107,0	98,0	106,5	105,7
2020	100	100	100	100	100	100	100	100	100
2021	101,8	96,3	98,1	99,3	106,0	95,5	97,5	86,1	110,3
2022	98,5	97,7	115,6	95,9	103,2	96,9	104,9	100,2	108,7
2023	97,8	97,3	111,0	96,7	91,6	102,5	100,2	87,1	101,4
Veränderung gegenüber dem Vorjahr in %									
1995	– 3,8	– 0,4	1,6	– 1,7	– 5,2	– 7,4	3,5	2,9	– 1,2
2000	6,2	6,7	– 6,5	– 6,6	4,4	12,2	0,4	– 5,3	3,8
2001	7,0	– 1,1	– 6,5	– 15,1	– 2,6	15,3	5,8	– 13,0	– 3,5
2002	– 4,0	– 3,3	– 14,0	– 10,1	4,0	6,6	– 8,5	– 11,8	– 5,9
2003	– 4,4	2,7	– 10,7	– 9,8	– 20,1	– 2,3	– 1,2	– 1,7	5,7
2004	3,6	– 1,4	6,7	1,0	17,9	17,9	1,2	– 0,7	– 10,1
2005	– 2,2	– 2,9	14,3	– 1,9	– 6,1	8,3	10,1	7,1	– 5,6
2006	10,4	19,6	0,8	5,4	9,9	5,0	0,4	5,5	7,9
2007	4,2	– 1,1	4,9	– 5,4	1,3	10,0	6,6	– 14,7	5,7
2008	3,7	0,4	– 0,3	4,0	1,1	4,6	9,0	3,9	– 2,5
2009	– 11,0	– 9,6	– 2,9	– 13,3	– 14,6	– 27,4	– 20,3	– 12,8	3,4
2010	3,4	5,5	4,0	6,4	8,1	26,6	7,2	8,1	3,6
2011	8,3	12,3	– 1,8	2,0	– 1,4	– 12,8	11,4	11,3	11,6
2012	5,3	– 0,6	11,7	9,2	34,2	– 1,9	– 8,2	– 2,6	1,5
2013	– 2,5	0,6	0,8	– 4,5	– 11,7	4,7	1,3	– 11,9	0,3
2014	1,0	4,7	10,3	6,2	– 13,1	2,8	– 0,1	7,6	3,3
2015	4,3	3,2	6,5	3,8	21,1	2,6	0,1	2,7	1,2
2016	2,6	1,9	3,7	7,9	– 1,2	– 6,9	8,0	10,3	4,8
2017	7,1	5,3	– 0,5	2,6	– 12,9	– 16,5	3,2	– 0,9	3,1
2018	5,9	3,2	6,7	5,0	12,2	11,7	0,4	9,2	– 0,4
2019	– 0,3	1,2	0,8	– 0,4	1,7	5,3	1,6	10,8	9,3
2020	– 5,7	– 0,7	– 3,2	3,4	– 8,3	– 6,5	2,1	– 6,1	– 5,4
2021	1,8	– 3,7	– 1,9	– 0,7	6,0	– 4,5	– 2,5	– 13,9	10,3
2022	– 3,2	1,4	17,8	– 3,4	– 2,7	1,4	7,6	16,3	– 1,4
2023	– 0,7	– 0,3	– 3,9	0,8	– 11,2	5,8	– 4,4	– 13,1	– 6,7

Die Daten für die Jahre 1992 bis 1999 werden hier teilweise nicht dargestellt. In der Excel-Version dieser Veröffentlichung sind die weiteren Angaben vorhanden.

4 Bruttoanlageinvestitionen (preisbereinigt, verkettet) in Deutschland 1991 bis 2023 nach Ländern

Nordrhein-Westfalen	Rheinland-Pfalz	Saarland	Sachsen	Sachsen-Anhalt	Schleswig-Holstein	Thüringen	Deutschland	Jahr
Index (2020 = 100)								
90,6	76,2	99,1	76,3	95,1	67,2	83,8	74,1	1991
77,7	75,9	99,6	143,2	200,6	74,0	167,8	76,1	1995
98,0	87,8	121,4	120,7	142,7	81,5	133,0	84,3	2000
96,8	80,9	99,9	97,1	111,5	75,5	128,3	82,1	2001
88,7	83,0	102,2	85,4	103,8	67,0	109,2	77,0	2002
85,3	75,3	103,4	86,8	101,4	67,5	112,3	75,8	2003
84,1	74,4	89,6	90,0	103,3	65,3	96,7	75,4	2004
89,9	73,6	90,0	82,5	94,6	65,8	99,0	76,1	2005
89,6	79,5	99,7	84,5	91,3	77,0	104,1	81,7	2006
93,4	84,3	104,6	97,5	95,3	76,8	108,7	84,6	2007
94,1	83,7	103,1	90,8	95,8	78,0	117,8	85,9	2008
87,4	82,8	84,3	82,2	99,1	69,7	95,6	77,6	2009
89,9	83,8	106,5	91,8	96,4	80,9	96,3	82,0	2010
95,7	90,8	106,2	99,0	91,6	87,8	103,0	88,1	2011
91,1	88,9	101,5	96,4	97,1	85,4	100,8	87,9	2012
90,5	92,1	103,4	90,3	92,6	75,2	94,6	86,9	2013
94,6	95,7	108,1	91,3	91,5	87,4	98,1	90,0	2014
93,9	95,8	111,5	86,5	95,4	84,7	94,8	91,6	2015
97,6	95,7	105,6	96,0	97,2	97,4	104,3	95,0	2016
101,9	99,0	102,3	92,2	97,8	93,6	96,2	97,5	2017
104,6	106,9	108,1	94,7	96,9	94,2	100,5	101,0	2018
103,2	103,0	115,0	102,3	104,2	103,6	101,0	103,1	2019
100	100	100	100	100	100	100	100	2020
103,4	108,0	104,1	97,0	109,9	95,3	97,7	100,8	2021
96,8	105,6	102,4	96,1	103,4	102,4	95,5	100,7	2022
98,2	99,2	105,6	93,6	98,6	96,4	92,1	98,6	2023
Veränderung gegenüber dem Vorjahr in %								
- 2,4	3,1	7,5	7,3	2,2	6,3	- 6,1	- 0,2	1995
3,5	4,1	1,2	- 3,1	- 7,9	- 2,4	- 10,3	2,1	2000
- 1,2	- 7,8	- 17,7	- 19,5	- 21,9	- 7,4	- 3,5	- 2,6	2001
- 8,4	2,5	2,3	- 12,0	- 6,9	- 11,2	- 14,9	- 6,1	2002
- 3,9	- 9,2	1,1	1,7	- 2,3	0,7	2,9	- 1,6	2003
- 1,4	- 1,2	- 13,3	3,7	1,8	- 3,2	- 13,9	- 0,5	2004
6,9	- 1,0	0,4	- 8,4	- 8,4	0,8	2,4	0,9	2005
- 0,3	8,0	10,9	2,4	- 3,5	17,0	5,1	7,5	2006
4,2	6,0	4,9	15,5	4,4	- 0,3	4,3	3,5	2007
0,7	- 0,8	- 1,4	- 6,9	0,5	1,7	8,4	1,6	2008
- 7,1	- 1,1	- 18,2	- 9,4	3,5	- 10,7	- 18,8	- 9,7	2009
2,9	1,2	26,3	11,7	- 2,7	16,1	0,8	5,7	2010
6,5	8,4	- 0,3	7,8	- 5,0	8,4	6,9	7,5	2011
- 4,8	- 2,1	- 4,5	- 2,7	6,0	- 2,7	- 2,1	- 0,2	2012
- 0,6	3,6	1,9	- 6,3	- 4,7	- 12,0	- 6,1	- 1,1	2013
4,5	3,9	4,5	1,0	- 1,2	16,3	3,6	3,6	2014
- 0,7	0,2	3,2	- 5,2	4,2	- 3,1	- 3,3	1,7	2015
4,0	- 0,2	- 5,3	11,0	2,0	15,1	10,0	3,8	2016
4,3	3,5	- 3,1	- 4,0	0,6	- 4,0	- 7,8	2,6	2017
2,6	8,0	5,7	2,7	- 0,9	0,6	4,5	3,6	2018
- 1,3	- 3,6	6,4	8,0	7,5	10,0	0,5	2,0	2019
- 3,1	- 2,9	- 13,0	- 2,2	- 4,1	- 3,4	- 1,0	- 3,0	2020
3,4	8,0	4,1	- 3,0	9,9	- 4,7	- 2,3	0,8	2021
- 6,3	- 2,2	- 1,6	- 0,9	- 5,9	7,4	- 2,3	- 0,1	2022
1,5	- 6,1	3,1	- 2,6	- 4,6	- 5,9	- 3,5	- 2,0	2023

Das Amt für Statistik Berlin-Brandenburg

Das Amt für Statistik Berlin-Brandenburg ist für beide Länder die zentrale Dienstleistungseinrichtung auf dem Gebiet der amtlichen Statistik. Das Amt erbringt Serviceleistungen im Bereich Information und Analyse für die breite Öffentlichkeit, für alle gesellschaftlichen Gruppen sowie für Kunden aus Verwaltung und Politik, Wirtschaft und Wissenschaft. Kerngeschäft des Amtes ist die Durchführung der gesetzlich angeordneten amtlichen Statistiken für Berlin und Brandenburg. Das Amt erhebt die Daten, bereitet sie auf, interpretiert und analysiert sie und veröffentlicht die Ergebnisse. Die Grundversorgung aller Nutzerinnen und Nutzer mit statistischen Informationen erfolgt unentgeltlich, im Wesentlichen über das Internet und den Informationsservice. Daneben werden nachfrage- und zielgruppenorientierte Standardauswertungen zu Festpreisen angeboten. Kundenspezifische Aufbereitung/Beratung zu kostendeckenden Preisen ergänzt das Spektrum der Informationsbereitstellung.

Amtliche Statistik im Verbund

Die Statistiken werden bundesweit nach einheitlichen Konzepten, Methoden und Verfahren arbeitsteilig erstellt. Die Statistischen Ämter der Länder sind dabei grundsätzlich für die Durchführung der Erhebungen, für die Aufbereitung und Veröffentlichung der Länderergebnisse zuständig. Durch diese Kooperation in einem „Statistikverbund“ entstehen für alle Länder vergleichbare und zu einem Bundesergebnis zusammenführbare Erhebungsergebnisse.

Produkte und Dienstleistungen

Informationsservice

info@statistik-bbb.de

Tel. 0331 8173 - 1777

Fax 0331 817330 - 4091

Mo–Do 8:00–15:30 Uhr, Fr 8:00–13:30 Uhr

Statistische Informationen für jedermann sowie maßgeschneiderte Aufbereitung von Daten über Berlin und Brandenburg, Auskunft, Beratung, Pressedienst.

Standort Potsdam

Steinstraße 104–106, 14480 Potsdam

Standort Berlin

Alt-Friedrichsfelde 60, 10315 Berlin

Internet-Angebot

www.statistik-berlin-brandenburg.de mit aktuellen Daten, Pressemitteilungen, Fachbeiträgen, Statistischen Berichten zum kostenlosen Herunterladen, regionalstatistischen Informationen, Wahlstatistiken und -analysen sowie einem Überblick über das gesamte Leistungsspektrum des Amtes.

Statistische Berichte

mit Ergebnissen der einzelnen Statistiken in Tabellen in tiefer sachlicher Gliederung und Grafiken zur Veranschaulichung von Entwicklungen und Strukturen.

Statistische Bibliothek

Alt-Friedrichsfelde 60, 10315 Berlin

bibliothek@statistik-bbb.de

Tel. 0331 8173 - 3540

Datenangebot aus dem Sachgebiet

Informationen zu dieser Veröffentlichung

Referat 43

Tel. 0331 8173 - 3904

vgr@statistik-bbb.de

Weitere Veröffentlichungen zum Thema

Statistische Berichte:

- Bruttoinlandsprodukt und Bruttowertschöpfung im Land Brandenburg nach Wirtschaftsbereichen
P I 1 – jährlich
- Arbeitnehmerentgelt, Bruttolöhne und -gehälter und Arbeitnehmer im Land Brandenburg nach Wirtschaftsbereichen
P I 2 – jährlich
- Bruttoinlandsprodukt und Bruttowertschöpfung in den kreisfreien Städten und Landkreisen des Landes Brandenburg
P I 5 – jährlich
- Verfügbares Einkommen und Primäreinkommen der privaten Haushalte in den kreisfreien Städten und Landkreisen des Landes Brandenburg
P I 6 – jährlich
- Arbeitnehmerentgelt, Bruttolöhne und -gehälter, Arbeitnehmer in den kreisfreien Städten und Landkreisen des Landes Brandenburg
P I 7 – jährlich
- Konsum und Sparen der privaten Haushalte im Land Brandenburg
P I 8 – jährlich
- Konsumausgaben des Staates im Land Brandenburg
P I 9 – jährlich
- Primäreinkommen und verfügbares Einkommen der privaten Haushalte im Land Brandenburg
P I 10 – jährlich
- Bruttoanlagevermögen im Land Brandenburg nach Wirtschaftsbereichen
P I 11 – jährlich
- Bruttonationaleinkommen und Volkseinkommen im Land Brandenburg
P I 12 – jährlich
- Erwerbstätige im Land Brandenburg
A VI 9 – halbjährlich
- Erwerbstätige am Arbeitsort in den kreisfreien Städten und Landkreisen des Landes Brandenburg
A VI 10 – jährlich